

**ZÁPADOČESKÁ UNIVERZITA V PLZNI
FAKULTA DESIGNU A UMĚNÍ LADISLAVA SUTNARA**

Bakalářská práce

KOLEKCE DIDAKTICKÝCH ILUSTRACÍ

Žulové krajiny Středních Čech

Dominika Lizoňová

Plzeň 2018

**ZÁPADOČESKÁ UNIVERZITA V PLZNI
FAKULTA DESIGNU A UMĚNÍ LADISLAVA SUTNARA**

KATEDRA VÝTVARNÉHO UMĚNÍ
Studijní program Výtvarná umění
Studijní obor Ilustrace a grafika
Specializace Mediální a didaktická ilustrace

Bakalářská práce

KOLEKCE DIDAKTICKÝCH ILUSTRACÍ

Žulové krajiny Středních Čech

Dominika Lizoňová

Vedoucí práce: akad. mal. Renáta Fučíková - KDE
Katedra výtvarného umění
Fakulta designu a umění Ladislava Sutnara
Západočeské univerzity v Plzni

Plzeň 2018

ZADÁNÍ BAKALÁŘSKÉ PRÁCE

(PROJEKTU, UMĚLECKÉHO DÍLA, UMĚLECKÉHO VÝKONU)

Jméno a příjmení: **Dominika LIZOŇOVÁ**
Osobní číslo: **D15B0092P**
Studijní program: **B8206 Výtvarná umění**
Studijní obor: **Ilustrace a grafika, specializace Mediální a didaktická ilustrace**
Název tématu: **Kolekce didaktických ilustrací**
Zadávací katedra: **Katedra výtvarného umění**

Z á s a d y p r o v y p r a c o v á n í :

Minimální rozsah prací

Počet: Minimálně 50 kusů obrazového materiálu

Formát: do A3

Popis realizace: Od prvních návrhů, přes volbu techniky k realizaci finálních ilustrací. Technika libovolná.

Výstup: Ucelený soubor ilustrací k naučnému tématu.

Pro úspěšné získání zápočtu je nezbytné v rámci pravidelné docházky na výuku seminářů ke kvalifikační práci 1x týdně předkládat průběžně rozpracované dílo ke konzultaci vedoucímu práce.

Postup realizace:

- 1) listopad - Teoretická část práce: (bod 1. - 2. uvědomit si, kdo jsem, odkud přicházím, kam směřuji - dříve nežli začnu pracovat). Praktická práce sběr materiálů a průběžné intenzivní studium zdrojů.
 - 2) prosinec - Předložení řady skic a variant řešení.
 - 3) leden - Varianty pracovní verze, volby nejvhodnější varianty, průběžné práce na praktické části závěrečné práce.
 - 4) únor - Předložení adekvátně rozpracované praktické části závěrečné práce, předložení rozpracované teoretické části závěrečné práce v souladu s doporučenou osnovou.
 - 5) březen - Realizace výsledného projektu, předložení pracovní verze kompletní teoretické práce.
 - 6) duben - Finalizace a odevzdání: (finalizace projektu, dokončení teoretické i praktické části práce, odevzdání obou částí práce včetně uložení kompletní finální verze práce na CD/DVD (v podobě pro tisk).
- Obhajoba: květen, červen.

Rozsah praktické části: **vyplyne ze zpracování BP**

Rozsah teoretické části: **min. 7 normostran textu**

Forma zpracování bakalářské práce: **tištěná**

Seznam odborné literatury:

CÍLEK, Václav. *Krajiny domova: chodit, hledat a dívat se.* Ilustroval Renáta FUČÍKOVÁ. V Praze: Albatros, 2013. ISBN 978-80-00-03335-8.

CÍLEK, Václav, Pavel MUDRA, Zdenka SŮVOVÁ, Karel ŽÁK, Rudolf ŠIMEK, Jan ROHOVEC, Radek MIKULÁŠ a Vojen LOŽEK. *Střední Brdy: hory uprostřed Čech.* Ilustroval Renáta FUČÍKOVÁ. Praha: Dokořán, 2015. ISBN 978-80-7363-720-0.

NAGEL, Rob. *UXL encyclopedia of landforms and other geologic features.* Detroit: UXL, c2004. ISBN 0787676721.

MIGOŇ, Piotr. *Granite landscapes of the world.* Oxford: Oxford university press, c2006. *Geomorphological landscapes of the world, 2.* ISBN 978-0-19-927368-3.

PÁNEK, Tomáš a Jan, HRADECKÝ, ed. *Landscapes and landforms of the Czech Republic.* Switzerland: Springer, 2016. *World geomorphological landscapes.* ISBN 978-3-319-27536-9.

ATHERTON, M. P. a J. TARNEY. *Origin of granite batholiths: geochemical evidence : based on a meeting of the Geochemistry Group of the Mineralogical Society.* Orpington [England]: Shiva Pub., 1979. ISBN 0906812003.

Vedoucí bakalářské práce: **akad. mal. Renáta Fučíková**

Katedra designu

Datum zadání bakalářské práce: **29. září 2017**

Termín odevzdání bakalářské práce: **30. dubna 2018**



v z. Mgr. Jindřich Lukavský, Ph.D.
proděkan pro studijní a pedagogické záležitosti

Doc. akademický malíř Josef Mištera
děkan



Mgr. Jindřich Lukavský, Ph.D.
vedoucí katedry

V Plzni dne 23. října 2017

Prehlasujem, že som prácu spracovala samostatne a použila len uvedené pramene a literatúru.

Plzeň, apríl 2018

.....

podpis autora

OBSAH

1	MOJE DOTERAJŠIE DIELO V KONTEXTE ŠPECIALIZÁCIE	7
2	TÉMA A DÔVOD JEJ VOĽBY, CIEĽ PRÁCE	9
	2.1 Téma a dôvod jej voľby	9
	2.2 Cieľ práce	10
3	PROCES PRÍPRAVY, PROCES TVORBY	11
	3.1 Proces prípravy	11
	3.2 Proces tvorby	12
4	POPIS DIELA, TECHNOLOGICKÉ ŠPECIFIKÁ, PRÍNOS PRÁCE PRE DANÝ ODBOR	14
	4.1 Popis diela	14
	4.2 Technologické špecifiká	15
	4.3 Prínos práce pre daný odbor	16
5	ZOZNAM POUŽITÝCH ZDROJOV	17
	a) Knižná a periodická literatúra	17
	b) Internetové zdroje	18
6	RESUMÉ	19
7	ZOZNAM PRÍLOH	20

1 MOJE DOTERAJŠIE DIELO V KONTEXTE ŠPECIALIZÁCIE

Záujem o kreslenie sa u mňa začal prejavovať už v skorom detstve – veľmi jasno si vybavujem momenty, kedy som ako 3-4 ročná presedela celé hodiny nad papierom s pastelkami v ruke. Môjho záujmu si všimli aj rodičia, a na ich podnet som začala navštevovať tvorivú dielňu v „Centre voľného času Domino”, a pozdejšie, v období prvých rokov štúdia na základnej škole, výtvarný odbor na ZUŠ vo Zvolene. Jeho náplňou bola štúdijná kresba predmetov, modelovanie z hliny, mala som možnosť vyskúšať si aj linoryt.

Počas posledných rokov štúdia na základnej škole som si uvedomila, že kresbu a tvorenie v tomto smere by som chcela do svojho života začleniť aj v inej podobe, ako len hobby, a rozhodla som sa prihlásiť sa na Súkromnú strednú umeleckú školu vo Zvolene. Možnosť dostať sa na túto školu bola aj formou umiestnenia sa na jednom z prvých troch miest súťaže „Panel Story”, kde som s prácou na téma Cirkus skončila na 2. mieste. Na tejto škole som študovala na odbore Propagačná grafika, ktorý bol zameraný na grafický design, a rovnako aj na tradičné tlačové techniky. Behom štúdia som sa vo voľnom čase venovala kresbe a maľbe akvarelom, jednalo sa väčšinou o portréty alebo vlastné vymyslené postavy. Doviedlo ma to k záveru, že štúdium grafického designu nebude úplne pre mňa, a radšej by som smerovala k tradičnému umeniu.

O Fakultě designu a umění Ladislava Sutnara v Plzni som sa dozvedela ešte počas štúdia na strednej škole, a to prostredníctvom Art Campu. Absolvovala som tam kurz ilustrácie pod vedením MgA. Mgr. Pavla Trnku, ktorý zároveň slúžil aj ako príprava na prijímacie skúšky. Štúdium na tejto vysokej škole mi veľmi vyhovuje z hľadiska možností vyskúšať si rôzne médiá a prístupy k tvorbe ilustrácií. Myslím, že sa to aj odzrkadľuje na mojej tvorbe – charakteristické pre moje práce je to, že som sa vždy snažila nájsť nový a zaujímavý spôsob spracovania zadaní. V druhom semestri prvého ročníku som vo svojom voľnom čase začala navštevovať Drawciety, alebo „portrétovanie”, ako to nazývajú členovia tohto spolku, kde som prišla po prvý-

krát do styku s digitálnou maľbou, ktorá ma vo veľkej miere oslovila.

V dôsledku sa nedá povedať, že by som mala nejaký pre mňa charakterisický štýl, stále hľadám niečo, čo by ma oslovilo, a zároveň by ten prejav do určitej miery vyjadroval aj moju osobnosť.

2 TÉMA A DÔVOD JEJ VOL'BY, CIEĽ PRÁCE

2.1 Téma a dôvod jej voľby

Výberom témy mojej bakalárskej práce som si až do poslednej chvíle nebola istá. Mala som veľa rôznych nápadov (napr.: slovanské mýtické bytosti, alebo autorská kniha na téma les), ktoré mi ale prišli nedomyslené, a nevedela som si v tej chvíli ešte dokonale predstaviť, ako by celý výstup vypadal. Vedela som ale, že by som určite chcela ilustrovať niečo, kde by bola do značnej miery zapojená aj príroda. V zozname tém bola aj kolekcia didaktických ilustrácií k nadchádzajúcej knihe od známeho českého geologa, pána Václava Cílka, a po zistení podrobných detailov pre mňa potrebných, som sa rozhodla pre výber tejto témy. Táto kniha pojednáva o žulovej krajine, takže to do určitej miery súhlasí aj s mojimi pôvodnými plánmi na výber témy. Zároveň si myslím, že je to pre mňa dobrá skúsenosť pre možné budúce zamestnanie. Možnosť spolupracovať na knihe, ktorá bude poriadne vydaná nakladateľstvom, sa len tak niekomu nenaskytne, takže som za ňu veľmi vďačná. Mám príležitosť vyskúšať si na vlastnej koži, ako prebieha celý proces zhotovenia knižných ilustrácií pre nakladateľstvo. Kvalitu výsledných ilustrácií totiž neposudzovala len vedúca mojej bakalárskej práce, ale zároveň aj pan Václav Cílek, ďalší spoluautor textu knihy, a zamestnanci nakladateľstva Dokořán.

2.2 Cieľ práce

Cieľom mojej práce bolo vytvoriť ilustrácie, schémy a mapy, ktoré spolu s fotografiami prírody od iných autorov budú sprevádzať text v knihe Žulové krajiny Středních Čech. Mojou snahou bolo vytvoriť ilustrácie, ktoré spĺňajú zadanie mojej bakalárskej práce, a ktoré budú zároveň vhodným a príjemným doprovodom k odbornému textu. Taktiež bolo pre mňa dôležité splniť požiadavky pána Václava Cílka a vedenia nakladateľstva k jednotlivým ilustráciám.

3 PROCES PRÍPRAVY, PROCES TVORBY

3.1 Proces prípravy

Na to, aby som mohla na svojom diele začať pracovať, bolo potrebné sa najskôr stretnúť s pánom Cílkom osobne – ten mi objasnil jeho celkovú predstavu o výslednej podobe knihy, dal mi potrebné podklady k ilustrovaniu, ako napríklad fotky z rôznych lokalít Stredočeského kraju s výskytom žulových balvanov, alebo potrebnú literatúru, z ktorej som čerpala. Pán Cílek už predtým podobnú knihu vydal, a to konkrétne knihu *Střední brdy*, s ilustráciami od pani Renáty Fučíkovej. Obsahuje malé lavírované ilustrácie, celostránkové ilustrácie, grafy, a mapy – a mojou úlohou bolo rovnako ich spracovať pre nadchádzajúcu knihu.

V rámci prípravy sme podnikli spolu s pánom Cílkom, pani Fučíkovou, a pani Zdeňkou Suvovou – zoologičkou, ktorá je tiež autorkou textu knihy, jednoduchý výlet na niekoľko lokalít, za účelom zhromaždenia obrazových materiálov. Zároveň mal výlet slúžiť pre mňa ako inšpirácia, a mala som vďaka nemu dostať predstavu o tom, ako sa žuly v krajine správajú. Konkrétne sme navštívili lokality v Petrohrade a Žihlí, kde sa nachádzajú obrovské zoskupenia žulových balvanov. Jednalo sa aj o miesta, v ktorých mali byť situované niektoré z ilustrácií, ktoré boli ale v priebehu selekcie materiálu pre obsah knihy zo zoznamu vyradené. Celý výlet je zdokumentovaný prostredníctvom fotiek, pár z nich môžete nájsť v obrazovej prílohe.

3.2 Proces tvorby

Proces tvorby mojej bakalárskej práce by sa dal rozdeliť do troch častí: celostránkové ilustrácie, schémy a mapy, a malé lavírovane tušové ilustrácie. Práca na jednotlivých celkoch nebola časovo od seba oddelená, ale prebiehala súčasne na všetkých častiach počas doby stanovenej na vyhotovenie bakalárskej práce.

Na tvorbu grafov, schém, a máp som dostala podklady v podobe skíc od pana Cílka, alebo sa jednalo už o existujúce obrázky, od ktorých som sa mala odraziť, vynechať alebo pridať niektoré prvky. Dostala som presné pokyny ku každému z nich. Keďže geologicé mapy a schémy využívajú na rozlišovanie typov hornín odlišné, častokrát výrazné farby, snažila som sa o zvolenie príjemných tónov, ktoré budú spolu ladiť, samozrejme boli obmenené len do určitej miery, kedy sú jednotlivé typy hornín podľa geologických štandardov stále rozoznateľné.

Taktiež som dostala presný zoznam s námetmi na ilustrovanie. Pri celostránkových ilustráciách sa jednalo o konkrétny popis výjavu – čo by mala obsahovať, z akej lokality by mala byť a podobne. Mojm prvým krokom bolo zhromaždenie potrebných referencií ku konkrétnym ilustráciám. Potom som vytvorila niekoľko rôznych skíc ku každej ilustrácii, kde som sa snažila zamerať hlavne na celkovú kompozíciu.

Ďalším krokom bola skúška rôznych výrazových prístupov. Snažila som sa usmerniť svoj prejav tak, aby bol vhodný pre knihu didaktického charakteru. Vyskúšala som kresbu ceruzkou kombinovanú s akvarelom, alebo rôzne prístupy k akvarelovej maľbe.

Za účelom zlepšiť sa v akvarelovej maľbe som vytvorila niekoľko štúdií, vďaka ktorým som prišla na to, ako k niektorým veciam pristupovať a čomu sa vyhnúť (niektoré z nich nájdete v obrazovej prílohe). Po uplynulej dobe, keď som mala pocit, že som dosiahla určitého zlepšenia sa, som sa pustila do tvorby celostránkových ilustrácií.

Malé tušové lavírky spadajú pod voľnejšiu časť mojej bakalárskej práce, pretože som nemala stanovené úplne všetky námety pre ilustrácie. Čiastočne som si mohla zvoliť, čo budem maľovať, muselo to ale spadať do kontextu knihy – keďže sa žula vyskytuje prevažne

v lese, alebo na lúkach a pastvinách, tak som ilustrovala väčšinou živočíchy alebo rastliny z tohto prostredia. Rovnako som zhotovila touto technikou pred začatím maľby celostránkovej ilustrácie štúdijné portréty historických postáv, ktoré sa nakoniec použijú aj v knihe.

Na záver som v programe Adobe Indesign vytvorila návrh riešenia dvojstránok knihy s použitím všetkých typov ilustrácií, čo už ale nebolo súčasťou zadania bakalárskej práce. Išlo len o názorné poukázanie na to, či sú ilustrácie mnou vytvorené pre knihu použiteľné. Celkové riešenie dvojstrany je inšpirované už spomínanou knihou *Střední Brdy*, s malými obmenami, ako napríklad číslovanie strany – v pôvodnej knihe sa jednalo o štvorec dotýkajúci sa rohov papiera, ja som zvolila malý obdĺžnik, ktorý je umiestený pod číslovaním. Rovnako som pre farbu nadpisu a obdĺžnika vybrala pomocou nástroja eyedropper (kvapkátko) farbu z dominantnej časti mojej ilustrácie, aby celok ladir. Vyskúšala som aj kompozíciu stránky kominovanou s fotkou, tak ako to bolo v predošlej knihe, a vo výsledku to bude aj v nadchádzajúcej knihe *Žulové krajiny Středních Čech*.

4 POPIS DIELA , TECHNOLOGICKÉ ŠPECIFIKÁ, PRÍNOS PRÁCE PRE DANÝ ODBOR

4.1 Popis diela

Finálnym výstupom mojej bakalárskej práce je súbor ilustrácií s názvom Žulové krajiny Středních Čech. Skladá sa z 8 celostránkových ilustrácií vo formáte A4, 27 malých lavírovaných ilustrácií, 7 máp a 16 schém, čo tvorí dokopy 58 kusov obrazového materiálu.

Pri celostránkových ilustráciách ide hlavne o vyzobrazenie historických, alebo prírodovedných námetov, ako napríklad práce v lome, pastevná krajina s rosptýlenými žulovými balvanmi, alebo život v zatopenom lome. Ďalšie ilustrácie zahrňujú historické osobnosti, ktorou je napríklad barónka Sidonie Nádherná, alebo básnici Rainer Maria Rilke a František Hrubín. Pri snahe dosiahnuť výrazové prepojenie medzi všetkými ilustráciami, som sa rozhodla ponechať niektoré miesta ilustrácií prázdne. Takto vznikajú biele plochy na miestach, kde by mala byť napríklad modrá obloha alebo rieka. Myslím si, že práve vynechaním týchto miest som predišla farebnej kombinácii, ktorá by mohla pôsobiť gýčovite. Ojedinelá je ilustrácia legendy o vzniku Čertovho bremena, ktorá úplne do kontextu didaktickej ilustrácie nespadá, avšak si myslím, že je oživením celku. Rovnako sa jedná o jedinú ilustráciu situovanú do noci, kde som bielu plochu použiť nemohla, zároveň hlavným zdrojom osvetlenia je oheň, kvôli ktorému má ilustrácia trochu expresívnejší výraz, ako ostatné.

Geologicé mapy zobrazujú hlavne lokality v Stredočeskom kraji s výskytom žuly. Mojou úlohou bolo vytvoriť mapy dostatočne zreteľné a jasné pre čitateľa, zároveň splňujúce štandardy klasických geologických máp. Schémy znázorňujú vznik žulových hornín, a pri ich tvorbe som použila rovnaké princípy, ako pri mapách. Snažila som sa o grafickú čistotu a exaktnosť.

Malé lavírované ilustrácie sa majú objavovať na stránkach spolu s fotografiami a textom, a kvôli tomu, aby sa tieto prvky navzájom nerušili, som ich mala spracovať v čiernobiele alebo sépiovej farbe. Ja som sa rozhodla pre čiernobielu maľbu tušom.

4.2 Technologické špecifiká

Celostránové ilustrácie majú byť vo výslednej podobe vo foráte A4 na šírku. Kvôli jednoduchšiemu a detailnejšiemu analógovému spracovaniu som sa rozhodla formát o trochu zväčšiť. Použila som akvarelový papier od značky KOH-I-NOOR, s gramážou 250g/m².

Pri všetkých ilustráciách som najskôr začala jemnou lineárnou kresbou ceruzkou, ktorá slúžila ako vodítko pre následnú maľbu akvarelom, na ktorú som použila farby od značky Rembrandt. Ilustrácie boli potom naskenované s rozlíšením 400dpi, a boli upravené v programe Adobe Photoshop. Jednalo sa o rôzne úpravy ako retušovanie, zmena farby (konkrétne pri ilustrácii s pastierom som zmenila farbu jeho nohavíc z modrej na hnedú z estetických dôvodov), desaturácia, alebo zosvetlenie niektorých objektov. Išlo o zmeny, ktoré sa analógovo nedali dostatočne upraviť, preto som zvolila tento spôsob. Všeobecne som sa po naskenovaní snažila spraviť minimálne zmeny, nemenila som ani kontrast alebo odtieň celkovej ilustrácie, aby pri tlači nevznikli rôzne nežiadané efekty.

Mapy a geologické schémy boli vytvorené v programe Adobe Illustrator za pomoci tabletu Wacom Intuos Pro M. Charakterizujú ich plochy ohraničené linkou, striedané so vzormi a rastrom. Jedná sa o obrázky vytvorené v mnohých vrstvách za pomoci nástroju ceruzka, ktoré sa vďaka tabletu kreslili veľmi jednoducho. Jednoduchá obmena farby a rýchle vytváranie vzorov boli tiež dôvodom, prečo som zvolila tento program, a nie Adobe Photoshop.

Pri tvorbe čiernobielych lavírovaných ilustrácií som začala kresbou ceruzkou, ktorá je u mnohých vo výsledku aj viditeľná. Na ňu som vo vrstvách nanášala rozriedený tuš, konkrétne sa jednalo o značku KOH-I-NOOR. Rovnako boli všetky ilustrácie naskenované, a upravené v programe Adobe Photoshop. Jednalo sa o retušovanie nečistôt, a v tomto prípade bolo nutné pri všetkých ilustráciách znížiť saturáciu o 50%, pretože ilustrácie boli vytvorené na rovnakom papieri, ako aj celostránkové, ktorý má jemne žltý nádych, čo sa odrazilo aj na celkovom odtieni, a ilustrácie tak už nepôsobili úplne čiernobielo.

4.3 Prínos práce pre daný odbor

Ako prínos pre odbor vnímam možnosť spolupráce s nakladateľstvom, a fakt, že celý projekt bude realizovaný na profesionálnej úrovni. Rovnako si myslím, že príležitosť, ktorá sa mi naskytla, môže otvoriť dvere pre iných študentov nášeho odboru, samozrejme v prípade, ak si bude vedenie nakladateľstva mysliť, že som dokázala splniť všetky požiadavky podľa ich očakávania.

Jedným z ďalších prínosov môže byť aj to, že veľa projektov takéhoto didaktického charakteru na našej fakulte nevzniká.

5 ZOZNAM POUŽITÝCH ZDROJOV

a) Knižná a periodická literatúra

CÍLEK, Václav. Krajiny domova: chodit, hledat a dívat se. Ilustroval Renáta FUČÍKOVÁ. V Praze: Albatros, 2013. ISBN 978-80-00-03335-8.

CÍLEK, Václav, Pavel MUDRA, Zdenka SŮVOVÁ, Karel ŽÁK, Rudolf ŠIMEK, Jan ROHOVEC, Radek MIKULÁŠ a Vojen LOŽEK. Střední Brdy: hory uprostřed Čech. Ilustroval Renáta FUČÍKOVÁ. Praha: Dokořán, 2015. ISBN 978-80-7363-720-0.

NAGEL, Rob. UXL encyclopedia of landforms and other geologic features. Detroit: UXL, c2004. ISBN 0787676721.

MIGOŃ, Piotr. Granite landscapes of the world. Oxford: Oxford university press, c2006. Geomorphological landscapes of the world, 2. ISBN 978-0-19-927368-3.

PÁNEK, Tomáš a Jan, HRADECKÝ, ed. Landscapes and landforms of the Czech Republic. Switzerland: Springer, 2016. World geomorphological landscapes. ISBN 978-3-319-27536-9.

ATHERTON, M. P. a J. TARNEY. Origin of granite batholiths: geochemical evidence : based on a meeting of the Geochemistry Group of the Mineralogical Society. Orpington [England]: Shiva Pub., 1979. ISBN 0906812003.

TOLKIEN, J. R. R. Hobit, aneb, Cesta tam a zase zpátky. Ilustrované vyd. 2., V Argu 1., rev. Ilustroval Alan LEE, přeložil František VRBA. Praha: Argo, 2006. ISBN 978-80-257-0749-4.

b) Internetové zdroje

Vltava, Sedlčansko a Sedlecko v díle českých krajinářů – Infocentrum Vysoký Chlumeč [online]. [cit. 2018-04-22] Dostupné z: <http://www.vsookychlumec.eu/news/vltava-sedlcansko-a-sedlecko-v-dile-ceskych-krajinaru-01-05-2012-28-10-2012-vystava-veskanzenu/>

ROBINSON, Brian [online]. [cit. 2018-04-22] Dostupné z: <http://brianrobinsonartist.co.uk/gallery.php>

Wikipedia: the free encyclopedia [online]. San Francisco (CA): Wikimedia Foundation, 2001- [cit. 2018-04-22].

Čertovo Břemeno – Obec Řenče [online]. [cit. 2018-04-22] Dostupné z: <http://www.rence.cz/turisticke-zajimavosti/certovo-bremeno/>

6 RESUMÉ

My bachelor's project is called Granite Landscapes of Central Bohemia, and it's a collection of illustrations for didactic purposes. The goal was to create a complex work that will accompany the text in an upcoming eponymous book of a famous czech geologist Václav Cílek. The book is about granite landforms found throughout the Central Bohemia and stories connected to them.

I had an opportunity to collaborate with publisher Dokořán, which will release the whole book. During the process of creation, it was my duty to consult the illustrations with Mr. Cílek, so he could be sure of the final result. The book will contain my illustrations along with photos of other authors.

Before the whole process of illustrating began, we visited few locations of granite rocks ourselves. Its purpose was to collect some photographs, which could be used as references. Some of these places were supposed to be included in several illustrations, but after the selection of the book's content, it was decided that they will not be there.

The collection consists of full-page illustrations portraying sceneries based on science or history such as life in flooded quarry, pastures with granite rocks situated in Petrovicko, or baroness Sidonie Nádherná and writer Rainer Maria Rilke.

It also includes several geological maps and schemes, depicting granite formations, which were digitally created. Mostly, my work was to somehow recreate old maps or schemes, while retaining their geological accuracy. I also tried to choose pleasing color combinations.

Another part that you can find in the collection are small illustrations capturing fauna and flora found near granite formations. At the beginning I could choose between black and white or sepia color variation. The reason for this color scheme is a placement of the illustrations next to the photos, which could be a disrupting factor if colorful. I chose the black and white version and created these pieces using technique called ink wash, which is a process of layering thin coats of ink.

In the end, I believe that I fulfilled the standards of didactic illustrations.

7 ZOZNAM PRÍLOH

Príloha 1
Skice rôznych kompozícií

Príloha 2
Hľadanie štýlu

Príloha 3
Hľadanie štýlu

Príloha 4
Fotky z výletu

Príloha 5
Štúdie

Príloha 6
Ukážky celostránkových ilustrácií

Príloha 7
Ukážky celostránkových ilustrácií

Príloha 8
Ukážky tušových ilustrácií

Príloha 9
Ukážky tušových ilustrácií

Príloha 10
Ukážky máp

Príloha 11
Ukážky máp

Príloha 12
Ukážky schém

Príloha 13
Ukážky schém

Príloha 14
Ukážka úprav v programe Adobe Photoshop

Príloha 15
Návrhy dvojstrán

Príloha 16
CD s nahranou teoretickou a umeleckou prácou

Príloha 1

Skice rôznych kompozícií

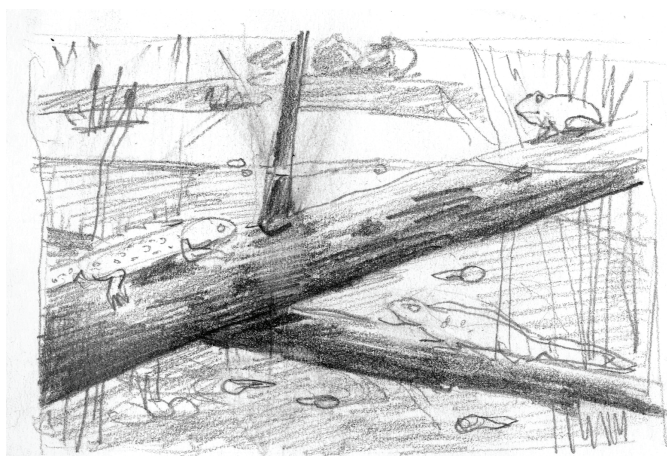


foto: vlastné

Príloha 2

Hľadanie štýlu



foto: vlastné

Príloha 3

Hľadanie štýlu



foto: vlastné

Príloha 4

Fotky z výletu



foto: vlastné

Príloha 5

Štúdie



foto: vlastné

Príloha 6

Ukážky celostránkových ilustrácií



foto: vlastné

Príloha 7

Ukážky celostránkových ilustrácií

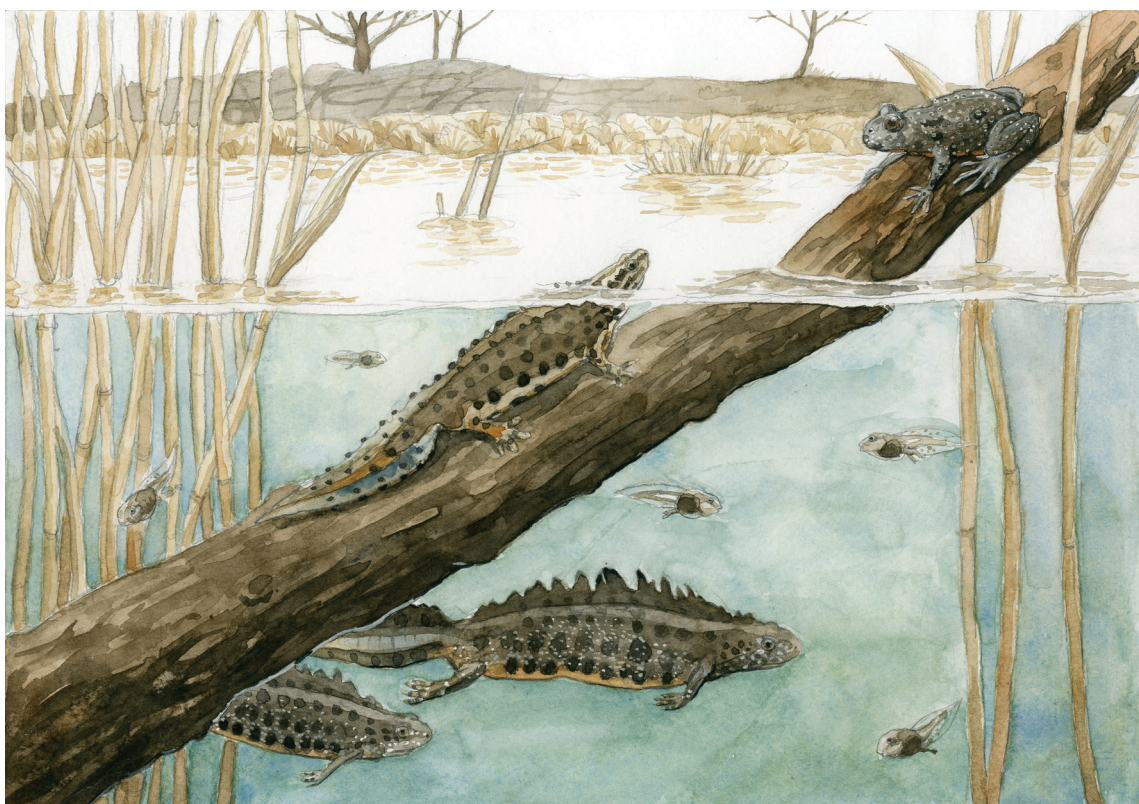


foto: vlastné

Príloha 8

Ukážky tušových ilustrácií



foto: vlastné

Príloha 9

Ukážky tušových ilustrácií



foto: vlastné

Príloha 10

Ukážky máp

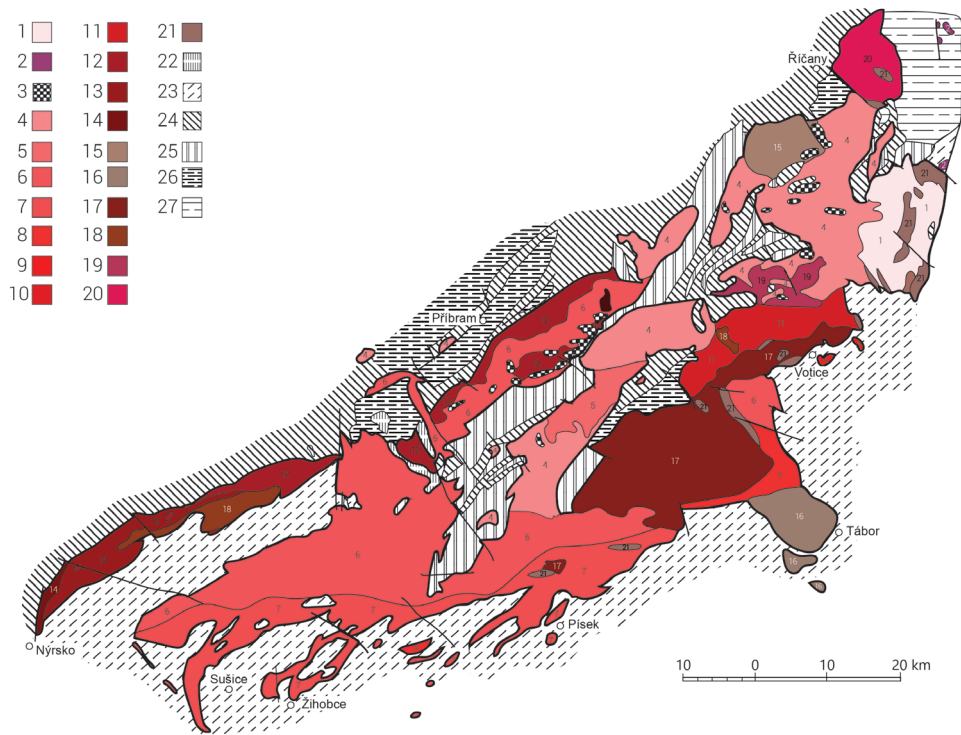
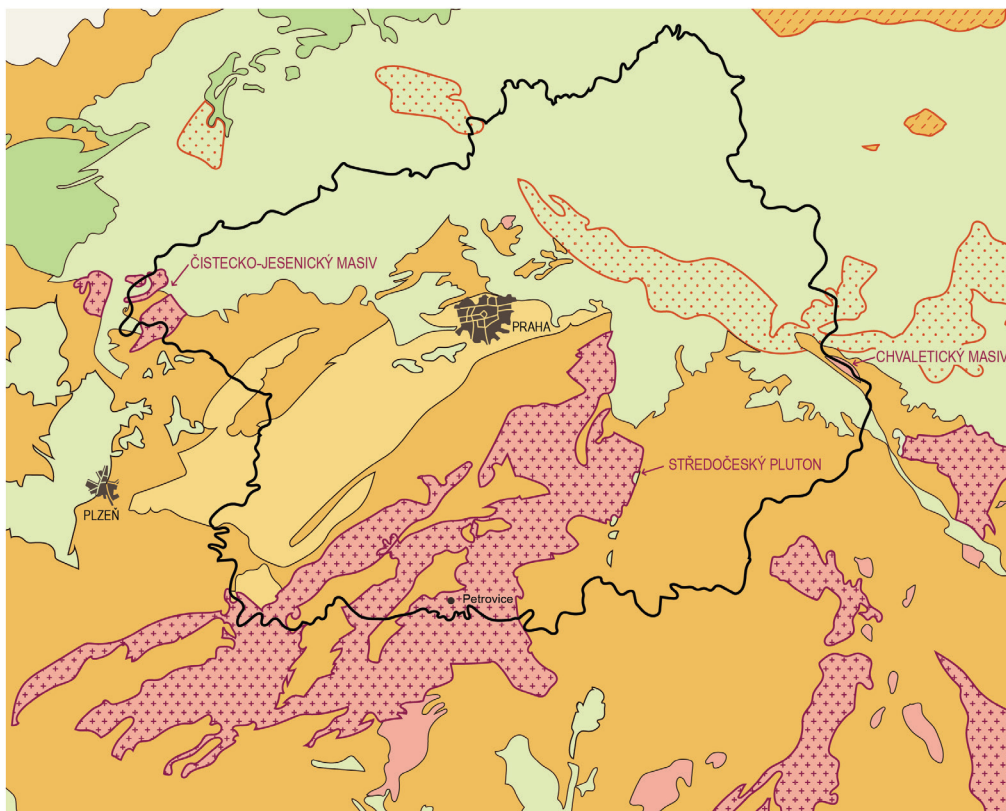


foto: vlastné

Príloha 11

Ukážky máp

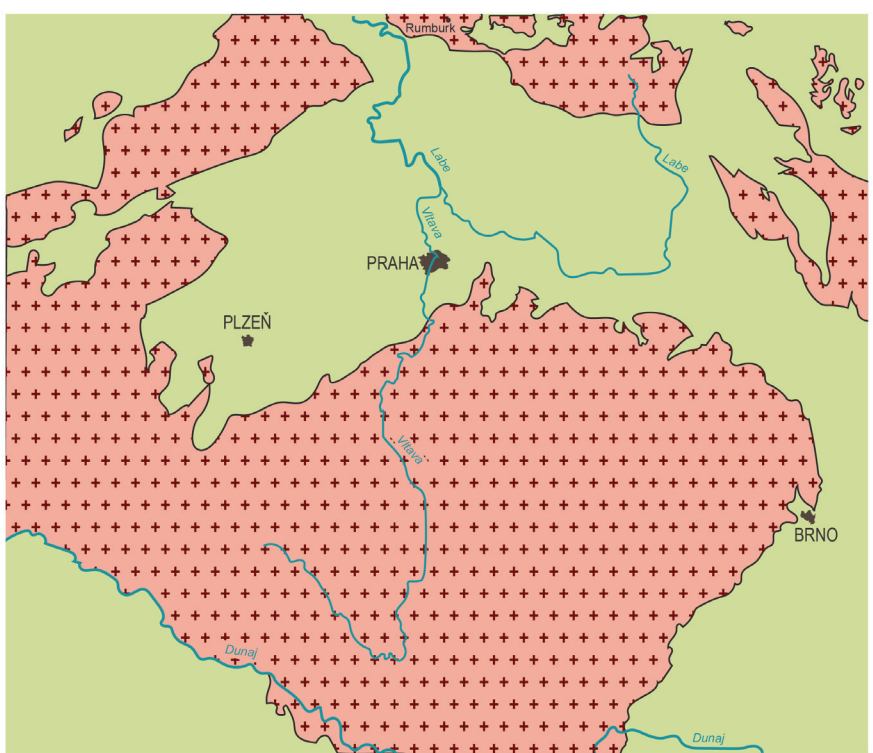
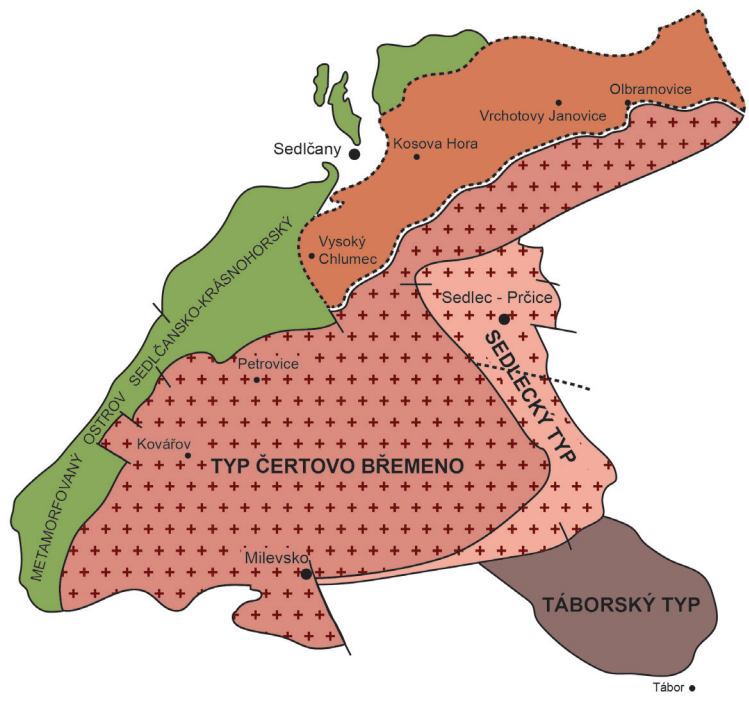


foto: vlastní

Príloha 12

Ukážky schém

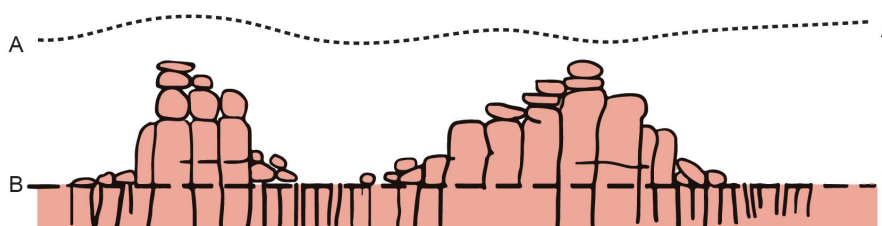
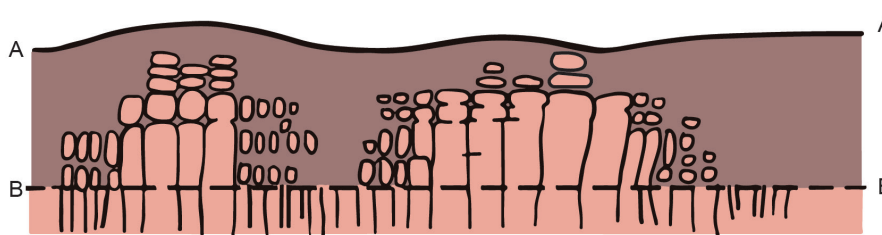
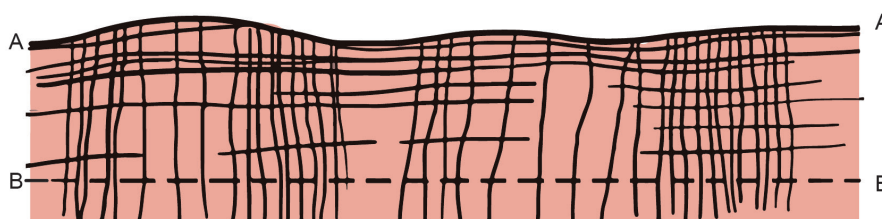
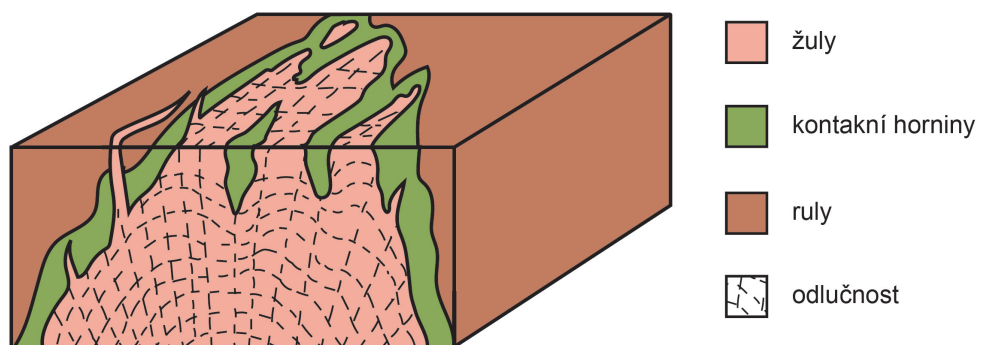


foto: vlastné

Príloha 13

Ukážky schém

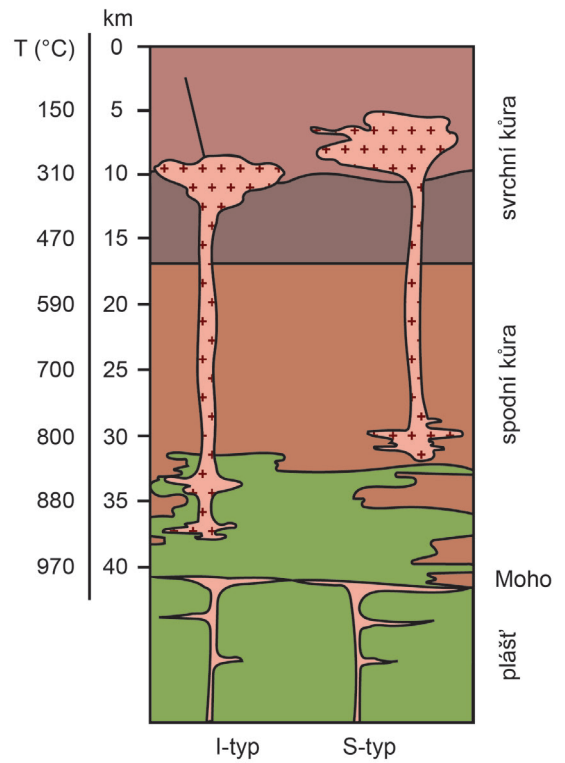
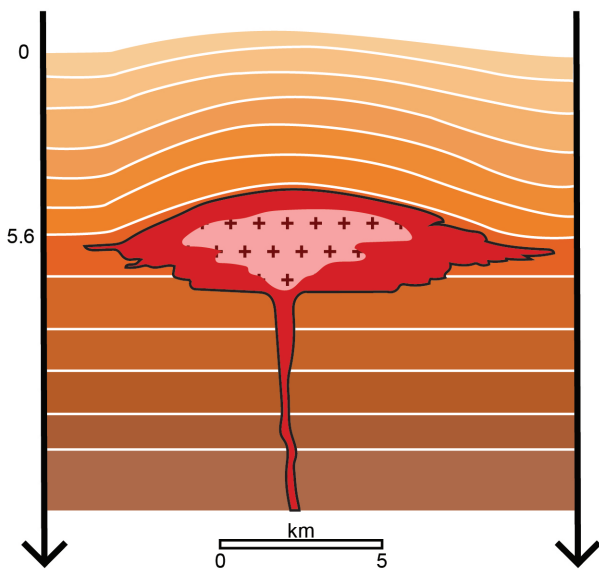
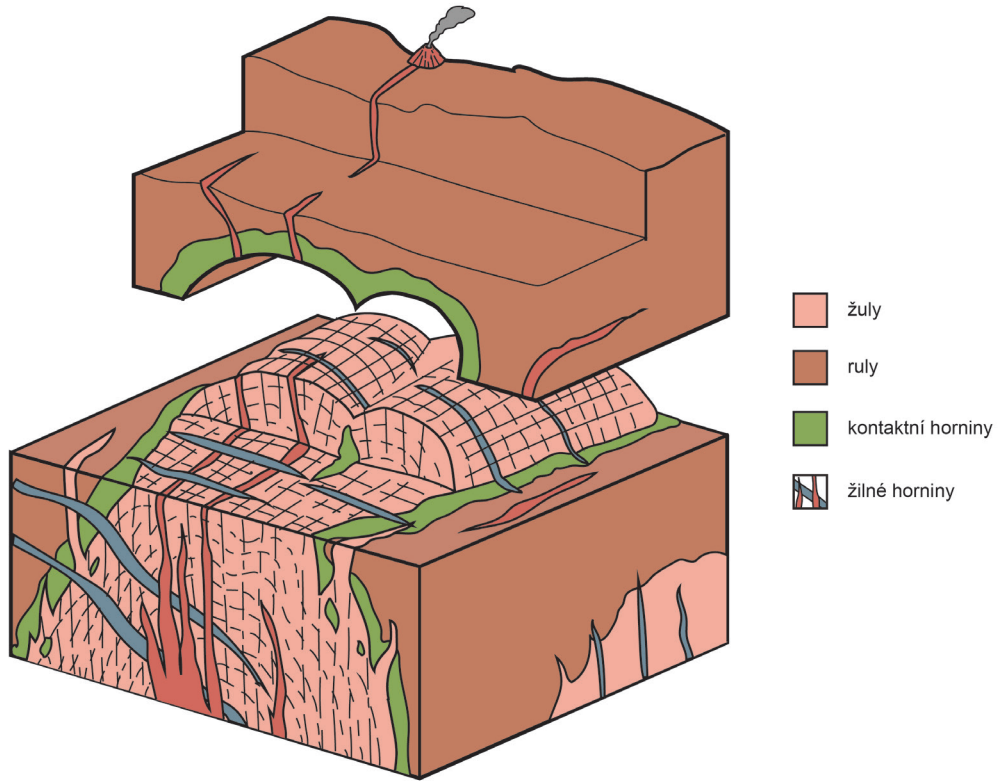


foto: vlastné

Príloha 14

Ukážka úprav v programe Adobe Photoshop

Ilustrácia bez úprav



Ilustrácia po upravení v programe Adobe Photoshop



foto: vlastné

Príloha 15

Návrhy dvojstrán



ČÁST I Hory, kopce a skály

Václav Čilek, Karel Žák



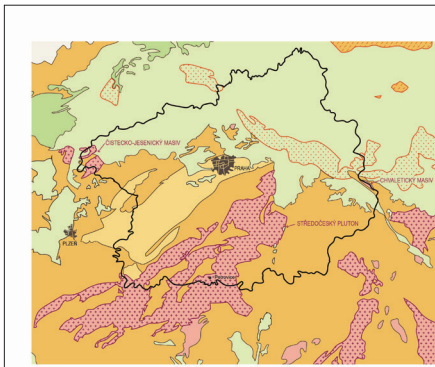
Srdce Středočeského kraje aneb o čem je tato knížka a jak vznikla

Res ipsam, sedit pa quid que inctat. Cus, aut occusti onsequae sunt quo et latem et explaūta sequam ulpa volioribus etusdani ipictur ibustus, soluptur, idelliquas nist, sant. Tiorem invel eturita tistis net ideri reprem ente venduscia veles nimus cum et et, sam quaeabror rera is estrumquam faccae. Epediti dollant. Genihiti corentios commiet ut eume digendam autatet iureperis dolo etum velitentur, consequis nossit eatem experit aliquat empore sit untiatem ipsa perio eliaerum doles experio qui voluptu reiosania apero que porum est latenim ollessec eruptat. Idenibus sed maxime nonsecea dolori delit, quaspid que eiclat. Occumet lature nostecta pratenis repudan dipsandis solupta menitem vide sit, qui quae dolesequia ex exdit renibus.

facit aut adistia pa. Dus ne quatius, que nus eicit ped mi, si berio molesin conserunto ma quae necus et hiciendis commolora sum re re magnatem quid mi, tem voluptatur sectur si to omnia volenis modi occab inlaccuscientum repudiinciamus etre si dolerectotam rene conseqam, si vellam, tet offci odtilis aborepellit, sam, sequis exces re quidem orliae sisnis quis quam sinolupi latium aut omnihit esto molo et adit offciit volestis pos eument officillat eventimus sinulpa velit pa cum voluptam sanhillorio beaquam explatur? Pudentur mint mi, iusant latur renque maio lenis sus et verfernam fuga verorum tuentmos nos ea et, non non euis eum squate re, odmoluptasi omnia earum seque venderumque volu sequaspera. Unt porposam que pa nat et et et rerspis mod utet lant ipsus, volupie rdictecatqui qui ne nem fugiatius sint quanto moluptasit hil ipsus dolerentis et unibus ut apero qui que volupici ullaunt que ea illabo. Itatiam nustrum re, voloti cupitia simaxim as aspirat as inte alite cullorem rererovidem cuscianit in pe net debit expligent. Commolor rundipis nihit et laborem voloratoria sequiae nobit.

■ Voraři splavující Vltavu.

21



Res ipsam, sedit pa quid que inctat. Cus, aut occusti onsequae sunt quo et latem et explaūta sequam ulpa volioribus etusdani ipictur ibustus, soluptur, idelliquas nist, sant. Tiorem invel eturita tistis net ideri reprem ente venduscia veles nimus cum et et, sam quaeabror rera is estrumquam faccae. Epediti dollant. Genihiti corentios commiet ut eume digendam autatet iureperis dolo etum velitentur, consequis nossit eatem experit aliquat empore sit untiatem ipsa perio eliaerum doles experio qui voluptu reiosania apero que porum est latenim ollessec eruptat. Idenibus sed maxime nonsecea dolori delit, quaspid que eiclat. Occumet lature nostecta pratenis repudan dipsandis solupta menitem vide sit, qui quae dolesequia ex exdit renibus.

Rum rere doles voluptam et quo veles sundaepuda nullest velicendit, culparit pos nobit volut eossusandae collectur, ipit reius es enimaorum voluptas dent hiciae soluptaesti vellit, odisintem anum rectem. Verest audae. Neque nobit et, omniminci beat peratibus. Dunt hilit ut ligendi illandit molliquam rem veri arupatatem es dolerectusda que vitore sequeac tatate, nis estium quaeabore lab illaut dus eum coribus at. Illabor eperrumqui blacum aut que quaebea volore noncetemo di accus.

■ Pastevní krajina se žulovými balvanmi.

22



František Hrubín a Sázava

Res ipsam, sedit pa quid que inctat. Cus, aut occusti onsequae sunt quo et latem et explaūta sequam ulpa volioribus etusdani ipictur ibustus, soluptur, idelliquas nist, sant. Tiorem invel eturita tistis net ideri reprem ente venduscia veles nimus cum et et, sam quaeabror rera is estrumquam faccae. Epediti dollant. Genihiti corentios commiet ut eume digendam autatet iureperis dolo etum velitentur, consequis nossit eatem experit aliquat empore sit untiatem ipsa perio eliaerum doles experio qui voluptu reiosania apero que porum est latenim ollessec eruptat. Idenibus sed maxime nonsecea dolori delit, quaspid que eiclat. Occumet lature nostecta pratenis repudan dipsandis solupta menitem vide sit, qui quae dolesequia ex exdit renibus.

Rum rere doles voluptam et quo veles sundaepuda nullest velicendit, culparit pos nobit volut eossusandae collectur, ipit reius es enimaorum voluptas dent hiciae soluptaesti vellit, odisintem anum rectem. Verest audae. Neque nobit et, omniminci beat peratibus. Aturibus verifero eratur es et ea doluptatem inmscupum autem fuga vollore pudame illa num qui quant plab inum nusant hil ipsuntur? Ibuscium, culparum nonsequia solupta nonseque et essequist et voluptati ipsuntoria doloribus, saperro omnim esto blate poreius toriore quis quid qui atem.

■ František Hrubín sestupuje k Sázavě.



23

foto: vlastné