

Západočeská univerzita v Plzni

Fakulta filozofická

Diplomová práce

**DĚTSTVÍ VE STŘEDOVĚKU Z POHLEDU
ARCHEOLOGIE**

Hana Kašparová

Plzeň 2012

Západočeská univerzita v Plzni

Fakulta filozofická

Katedra archeologie

Studijní program Historické vědy

Studijní obor Archeologie

Diplomová práce

**DĚTSTVÍ VE STŘEDOVĚKU Z POHLEDU
ARCHEOLOGIE**

Hana Kašparová

Vedoucí práce:

Doc. PhDr. Karel Nováček, Ph.D.

Katedra archeologie

Fakulta filozofická Západočeské univerzity v Plzni

Plzeň 2012

Prohlašuji, že jsem práci zpracoval(a) samostatně a použil(a) jen uvedených pramenů a literatury.

Plzeň, červenec 2012

PODĚKOVÁNÍ

Ráda bych na tomto místě poděkovala Karlu Nováčkovi za cenné rady, pomoc a hlavně trpělivost. Honzovi Kašovi za podporu a pomoc při shánění zahraniční literatury a Vojtěchu Větrovcovi za pomoc s angličtinou. Můj největší dík patří Petru Mudrovi, bez jehož připomínek, podpory a pomoci by tato práce nikdy nevznikla.

OBSAH

1	ÚVOD	8
2	CÍL A METODA PRÁCE	10
	<i>2.1 Archeologická metoda</i>	<i>10</i>
	<i>2.2 Aplikované metody</i>	<i>12</i>
	2.2.1 Databáze	12
	2.2.2 Analýza hlavních komponent	12
3	ARCHEOLOGIE DĚTSTVÍ.....	15
	<i>3.1 Dějiny bádání v zahraničí.....</i>	<i>15</i>
	<i>3.2 Dějiny bádání v ČR</i>	<i>17</i>
	<i>3.3 Sociální a biologický rozměr dětství</i>	<i>17</i>
	<i>3.4 Řešené otázky v literatuře.....</i>	<i>20</i>
	<i>3.5 Dětství z pohledu bioarcheologie.....</i>	<i>22</i>
	<i>3.6 Problém chybějících dětí.....</i>	<i>24</i>
	<i>3.7 Infanticida.....</i>	<i>25</i>
	<i>3.8 Problém odhadu pohlaví.....</i>	<i>27</i>
4	DĚTSTVÍ VE STŘEDOVĚKÉ EVROPĚ.....	29
	<i>4.1 Dětství ve středověku v historických pramenech.....</i>	<i>29</i>
	<i>4.2 Dětství ve světle artefaktů.....</i>	<i>31</i>
	<i>4.3 Pohřbívání v raném středověku.....</i>	<i>33</i>
	4.3.1 Příklady výzkumů.....	33
	4.3.2 Čechy a Morava.....	36
	4.3.2.1 Žárové pohřby.....	36
	4.3.2.2 Inhumace	38
	4.3.2.2.1 Dětské pohřby	42
	<i>4.4 Pohřbívání ve vrcholném středověku – raném novověku... 43</i>	
5	DĚTSTVÍ NA STŘEDOVĚKÝCH POHŘEBIŠTÍCH.....	45
	<i>5.1 Analýza pohřebišť</i>	<i>45</i>
	5.1.1 Popis pohřebních komponent.....	45

5.1.1.1	Praha 5 – Motol.....	45
5.1.1.2	Rajhrad	46
5.1.1.3	Rajhradice.....	47
5.1.1.4	Mikulčice 6. kostel.....	48
5.1.1.5	Mikulčice – Klášterisko.....	49
5.1.1.6	Velké Bílovice	49
5.1.1.7	Kanín II.....	51
5.1.1.8	Olomouc Slavonín.....	51
5.1.1.9	Lochenice.....	52
5.1.1.10	Holubice	54
5.1.1.11	Radomyšl	54
5.1.1.12	Pohořelice – Klášterka.....	55
5.1.1.13	Koválov	56
5.1.1.14	Kladruby.....	57
5.1.1.15	Oškobrh	58
5.1.2	Struktura databáze.....	59
5.2	Syntéza struktur.....	60
5.2.1	Základní statistika	60
5.2.1.1	Pohřební komponenty.....	60
5.2.1.1.1	Chronologie zkoumaných pohřebišť	60
5.2.1.2	Hrobové jámy.....	61
5.2.1.3	Jedinci.....	61
5.2.1.3.1	Pohlaví	62
5.2.1.3.2	Věkové zastoupení.....	63
5.2.1.4	Fakty	69
5.2.2	Analýza hlavních komponent	72
5.2.2.1	První řešení.....	73
5.2.2.2	Druhé řešení	78
5.2.2.3	Třetí řešení.....	80
5.2.2.4	Čtvrté řešení	83
5.2.2.5	Páté řešení.....	85
5.3	interpretace	87
6	ZÁVĚR.....	90
7	LITERATURA.....	91
8	RESUMÉ	99
9	SEZNAM PŘÍLOH.....	100
9.1	Seznam tabulek.....	100

9.2	Seznam grafů	101
9.3	Seznam obrázků.....	101
10	PŘÍLOHY	102

1 ÚVOD

Badatelé z rozličných vědních oborů se již od 60. let 20. století snaží zabývat postavením dítěte v minulých společnostech, jeho vztahem k vrstevníkům i k dospělým. Pojem dětství však bývá v retrospektivních vědách vnímán dvojnásobným způsobem. Na jednu stranu je dětství definováno na základě biologických parametrů, jako období fyziologického růstu a vývoje, a na druhou stranu z hlediska sociálního, jako období dospívání a získávání potřebných znalostí pro život. Mezi těmito vymezeními bývá často rozpor, jelikož období konce biologického dětství nemusí vždy korelovat s ukončením dětství sociálního (Halcrow – Tayles 2008, 190). Také je otázkou, zda lze dětství vnímat jako jedno celistvé období, či zda v průběhu dětství v minulých kulturách nedocházelo k nějakým změnám v sociálním postavení. Můžeme se tedy ptát, zda je možné pomocí archeologických metod zachytit postavení dětí v minulých společnostech či případné změny, ke kterým mohlo během dětství docházet, popřípadě se zaměřit na problém, zda bylo dětství bráno jako samostatná sociální instituce či zda byly děti považovány za tzv. malé dospělé.

Diplomová práce se zabývá problematikou dětství ve středověku. Jelikož nejčastějším prostředím, kde se s pojmem dětství v archeologii setkáváme, jsou hřbitovy a pohřebiště, je tato práce zaměřena převážně na ně.

První část práce je věnována obecnému teoretickému úvodu do problematiky dětství v minulosti. Důraz je zde kladen především na vymezení předmětu studia, dějiny bádání a na řešené otázky a problémy popř. metody výzkumu spojené s touto problematikou. Dále se práce zabývá dějinami dětství a zejména pohřbíváním dětí ve středověké Evropě. Důraz je kladen na specifika dětských pohřbů v průběhu raného až pozdního středověku. Speciální kapitoly jsou věnovány pohřbívání dětí na území Čech a Moravy. Jedna z kapitol je věnována artefaktům, které

bývají s dětstvím spojovány. Práce též zahrnuje příklady zahraničních výzkumů věnovaných této problematice, a to zejména z prostředí britské a německé archeologie.

Poslední část zahrnuje výsledky vlastního bádání založené na studiu pohřebišť a hřbitovů. Součástí práce je analýza souboru hrobů z 16 pohřebišť z období raného až pozdního středověku.

2 CÍL A METODA PRÁCE

Cílem práce je prostřednictvím analýzy a syntézy raně až pozdně středověkých pohřebišť vystihnout specifika pohřbívání dětí v průběhu středověku a na základě těchto specifik interpretovat možné postavení dítěte ve středověku a jeho vztah k dospělé populaci. Vzhledem k rozsáhlosti tématu byl materiál k analýze čerpán výhradně z dostupných publikací. Důraz je kladen především na hrobovou výbavu a na věkové zastoupení pohřbených jedinců. Řešené otázky se zabývají zejména vlivem křesťanství a sociálního prostředí na zastoupení dětí na pohřebištích.

2.1 Archeologická metoda

Metoda této práce vychází z archeologické metody, kterou publikoval E. Neustupný (1986, 2007). Metoda je založena na aplikaci tří základních kroků: analýzy, syntézy a interpretace.

Cílem analýzy je fyzicky (v rámci archeologického výzkumu či v laboratoři) a mentálně (pomocí deskriptivních systémů) rozložit archeologický kontext. Při tvorbě analýzy si již dopředu vytváříme předběžný model, nemůžeme tedy analýzu aplikovat pouze na základě objektivních empirických dat (Neustupný 2007, 21). Pomocí analýzy tedy rozkládáme kontext na části – entity a kvality, u kterých předpokládáme, že daný kontext nějak uspořádají a strukturují. Entity jsou jednotlivé objekty, prostorově vymezené součásti skutečnosti, u kterých předpokládáme, že měly nějaký význam či smysl. Kvality jsou vlastnosti entit (Neustupný 1986, 532).

Výsledkem analýzy je deskripce, tedy popis jednotlivých kontextů. Deskripce je prováděna v deskriptivním systému, který je tvořen objekty, deskriptory a zobrazením mezi objekty a deskriptory. Deskriptivní systém je ve tvaru matice, ve které řádky odpovídají objektům a sloupce deskriptorům. Objekty nelze zaměňovat za entity a deskriptory za kvality.

Entita může být deskriptorem a kvalita objektem (Neustupný 2007, 104 – 105).

Zobrazení mezi objekty vyjadřuje vztah mezi deskriptory a objekty. Zobrazení má podobu nějaké hodnoty. Každý deskriptor nabývá nějaké hodnoty pro určitý objekt. V archeologii jsou nejčastěji užívány tři druhy deskriptorů. Deskriptory kardinální nabývají hodnot reálných čísel. Dichotomické deskriptory ukazují přítomnost či nepřítomnost objektu, přičemž 1 znamená přítomnost a 0 znamená nepřítomnost. Deskriptory nominální jsou v archeologii vůbec nejvíc využívané. Jedná se o deskriptory, které mají více než dvě hodnoty a nelze je seřadit do určité sekvence (Neustupný 2007, 106 – 107).

Po rozložení kontextu prostřednictvím analýzy je třeba jej zase složit na bázi vyšší konkrétnosti. Archeologická syntéza hledá pravidelnosti a zákonitosti v archeologických pramenech (Neustupný 1986, 537). Na základě pozorování současného světa se snažíme hledat struktury v minulosti. Struktury jsou určité pravidelnosti v datech, které však nejsou konkrétní, obsažné či dynamické. Je třeba je dále oživit pomocí interpretace. Archeologickou strukturou je např. archeologická kultura, typ keramiky či výbava mužského hrobu. Struktury mohou být formální či prostorové. Archeologické prameny jsou uspořádány jednak díky strukturovanému chování lidí či společností v minulosti nebo díky transformacím, které nastaly po té, co fakty zmizely z živého světa. Někdy můžeme získat falešné struktury díky špatné volbě deskriptivního systému (Neustupný 2007, 125 – 126).

Poslední fází archeologické metody je interpretace. Cílem interpretace je vysvětlit struktury prostřednictvím srozumitelného jazyka. Struktury srovnáváme s modely, které si vytváříme na základě pozorování okolního světa či na základě etnografických výzkumů či historických zpráv (Neustupný 2007, 21).

2.2 Aplikované metody

2.2.1 Databáze

Výchozím bodem pro diplomovou práci je databáze 16 pohřebišť. Se svolením autora byla pro tuto práci využita databáze vytvořená Mgr. Petrem Mudrou (Mudra 2011) zahrnující celkem 13 raně středověkých pohřebišť. Databáze byla předělána, upravena a doplněna pro potřeby této diplomové práce. Byla využita data z 10 pohřebišť a 6 nových pohřebišť bylo do databáze přidáno. Bohužel nebyla do databáze zahrnuta původně plánovaná pohřebišť Popice a Děčín – Mariánská louka, neboť se mi nepodařilo získat o nich potřebná data. Lokalita Vrbno byla následně z analýzy vyloučena neboť z této lokality bylo dosud publikováno pouze 14 hrobů. Díky této nízké četnosti pohřebních komponent docházelo v syntéze struktur k přílišnému zkreslení dat.

Databáze byla vyhotovena pomocí softwaru Microsoft Office Access 2007. Data byla dále zpracována v programu Statistica 6.0 cz. Grafy a tabulky, které mají přehledně ilustrovat zjištěná data, jsou vytvořeny prostřednictvím programu Microsoft Office Excel 2007.

2.2.2 Analýza hlavních komponent

Analýza hlavních komponent nebo-li PCA (Principal Component Analysis) je v archeologii nejčastěji užívaná metoda vektorové syntézy. Probíhá v několika krocích. Nejprve je třeba upravit deskriptivní matici tak, aby obsahovala jen reálná čísla a aby neobsahovala tzv. chybějící data, tedy prázdná pole. Přítomnost či nepřítomnost případných entit vyznačujeme pomocí čísla 1 – přítomnost a 0 nepřítomnost (Neustupný 2007, 140).

V prvním kroku (výpočtu korelační matice) vypočteme koeficienty vyjadřující závislost mezi jednotlivými deskriptory. Koeficienty jsou čísla mající hodnotu od -1 do +1. Míňusové hodnoty ukazují maximální

nekorelovanost, plusové hodnoty maximální korelovanost. Hodnota 0 znamená statistickou nevýznamnost (Neustupný 2007, 141).

Druhý krok (výpočet faktorů) spočívá v ortogonalizaci matice z kroku 1. Vyhledáváme takové vektory, které jsou vzájemně nezávislé. Jejich skalární součin (i korelační koeficient) se rovná 0 pro každou dvojici ortogonálních vektorů. Jestliže je korelační matice řádu n , pak je ortogonálních vektorů maximálně n . Ortogonalizace slouží k výpočtu vlastních vektorů a vlastních čísel matice. Každý vektor má vlastní číslo. Faktorové koeficienty mohou mít hodnotu v rozmezí -1 do $+1$. Pro výběr toho, kolik faktorů zahrneme do další analýzy existuje několik možností. Nejčastěji se nechávají faktory, které jsou vyšší než 1. Někdy se nechávají faktory, které vysvětlují více než 5% variability v korelační matici. Někdy se sleduje pokles hodnoty čísel a v místě, kde u dvou následných čísel dojde ke skoku, tak se stanoví hranice pro výběr faktorů (Neustupný 2007, 141 – 142).

Třetím krokem je tzv. rotace faktorů. Poté, co jsme vybrali potřebné faktory musíme je transformovat do jednoznačného výsledku. K tomuto kroku se nejčastěji užívá metoda Varimax, která postupně přetváří matice faktorových koeficientů do matice, ve které má každý deskriptor velmi vysoký koeficient jenom k jednomu faktoru. Vzhledem k ostatním má koeficienty blízké 0. Deskriptory jsou pak uspořádány podle toho, jak jsou typické pro daný faktor. Plusové hodnoty s vysokými hodnotami jsou pro daný faktor typické, mínusové vysoké hodnoty jsou typické pro opak kladných deskriptorů. Pokud je hodnota blízká nule, tak je deskriptor pro faktor nevýznamný. Vysoké koeficienty okolo 0,9 či 0,8 bývají vždy významné. Koeficienty okolo 0,1 jsou většinou nevýznamné. Faktory mohou být buď monopolární či bipolární. Monopolární faktory mají významné koeficienty jen kladné či záporné, bipolární mají obojí (Neustupný 2007, 142 – 143).

Ve čtvrtém kroku se počítá faktorové skóre, tedy číslo, které měří typičnost faktoru. Faktorové skóre se počítá tak, že se objekty násobí faktory. Skóre může nabývat libovolných kladných či záporných hodnot. Pro každý faktor je průměr faktorového skóre 0. Směrodatná odchylka je 1 (Neustupný 2007, 143).

Testování výsledků analýzy hlavních komponent se provádí pomocí validace, kdy jsou data ověřovány pomocí objektů či deskriptorů, které vytvářejí stejné struktury jako data, využitá v analýze (Neustupný 2007, 144).

Analýza hlavních komponent slouží převážně k hledání archeologických struktur. Pomocí této metody můžeme zjistit, zda jsme v deskriptivním systému nepřehlédli nějaký důležitý faktor či zda jsme nezaznamenali nějaký náhodný zdroj variability. Analýza hlavních komponent není samostatným výsledkem a po její aplikaci by měla vždy následovat interpretace (Neustupný 2007, 144).

3 ARCHEOLOGIE DĚTSTVÍ

3.1 Dějiny bádání v zahraničí

Dětství v minulosti bylo archeology či historiky dlouhou dobu přehlíženo. Děti byly považovány za pasivní členy společnosti, kteří nehrají žádnou významnou roli v dějinách. Ve chvíli, kdy se oči historiků obrátily směrem ke studiu obyčejného života, museli však badatelé na dětství chtě nechtě narazit. Děti mají ve společnosti své místo a řada činností se točí kolem nich či se alespoň na řadě činností podílejí. V mnoha společnostech se děti svojí prací zúčastňují chodu domácnosti či pomáhají při získávání obživy. Některé činnosti pak mohou být vyloženě dětské např. pasení zvířat, nošení vody či sběr dříví. Mnoho dětí je též využíváno na práci v zemědělství či v továrnách. Náš pohled na dětství, jako na období nepatrného vlivu na věci ekonomické, politické či sociální, je tedy v podstatě chybný (Kamp 2001, 2).

Zájem o dětství v minulosti projevíli nejprve historici. Na prvním místě je třeba jmenovat Phillipa Ariése, který v roce 1960 poprvé publikoval svou studii *L'Enfant et la vie familiale sous l'Ancien Régime*. Pojem dětství podle Ariése nebyl pro středověkého člověka vůbec znám a objevuje se až někdy v průběhu 16. či 17. století. Ariés nezavrhuje pojem dětství jako takový. Poukazuje pouze na skutečnost, že v období středověku se děti zapojovaly do světa dospělých v mnohem mladším věku, a to mnohdy již od 7 let. Ariés zde tak zpochybnil koncepci tzv. "bezstarostného dětství", tedy dětství plného her a závislosti na rodičích. Dítě, dle jeho pojetí, bylo ve středověku považováno spíše za malého dospělého, a jako s malým dospělým s ním bylo zacházeno a jednáno (Ariés 1962).

Vydání Ariésovy knihy vzbudilo mezi historiky rozsáhlou diskuzi. Mnozí, jako Lloyd de Mause či Edward Shorter, téměř nekriticky přijali Ariésovy myšlenky. Narozdíl od Ariése však kladli počátek dětství, jako

specifické sociální kategorie, až do období 18. století, a to v důsledku demografických změn způsobených poklesem kojenecké a dětské úmrtnosti (Nodl 2006, 30). Díky Ariésovi a jeho nástupcům se zájem historiků zaměřil na problematiku opouštění, zabíjení či zneužívání dětí, dětskou práci a začal se zpochybňovat archetyp milující matky (Lenderová – Rýdl 2006, 5). Proti těmto názorům se ohradili především medievalisté, kteří se snažili dokázat, že s fenoménem dětství se setkáváme již ve středověku. Začaly se studovat středověké hračky, kolébky či dětské oblečení, studoval se vztah rodičů a dětí prostřednictvím inkvizičních protokolů, knih zázraků, městských či královských zákoníků či pramenů účetní povahy (Nodl 2006, 30). Souboj mezi těmito dvěma přístupy nebyl do dnešní doby úplně vyřešen.

Archeologie o dětství v minulosti projevila zájem někdy v průběhu 70. a 80. let, ale teprve v 90. letech se tento zájem plně rozvinul. To souviselo zejména s rozvojem genderu v archeologii a antropologii. Děti, které dříve byly považovány za „neviditelné“ najednou vystoupily na světlo (Lewis 2007). Přelomová je v tomto směru především práce norské archeoložky G. Lillehammer, která se zaměřila na vztah dětí ke svému okolí a ke světu dospělých (Lillehammer 1989). V současnosti se problematice dětí v minulosti věnuje řada archeologů a archeoložek a zejména v posledních deseti letech se počet prací věnovaných této problematice značně rozrostl. J. Sofaer – Derevenski (1994, 2000) zkoumala vztah dětí a materiální kultury. J. E. Baxter (2005) se zabývá problémem, jak archeologicky zachytit socializaci dětství a rolí genderu při vývoji dítěte. K. A. Kamp (2001) přináší shrnutí problémů a otázek při studiu archeologie dětství. Halcrow - Tayles (2008) se zabývali zejména problematikou biologického a sociálního konceptu dětství, S. Crawford (1999) se specializuje na dětství v raně středověké Anglii.

3.2 Dějiny bádání v ČR

Na našem území se zájem o archeologii dětství ve větší míře projevil až během posledních dvaceti let. Dříve byly děti v české archeologii sice reflektovány, ale pouze okrajově, a to převážně jako věková kategorie při studiu pohřebišť. Práce zaměřené přímo na dětství se objevily až mnohem později. Pozornost autorů se zaměřuje jak na dětství v pravěku tak i ve středověku. Z období pravěku je třeba zmínit práce E. Čermákové zaměřené na období neolitu (Čermáková 2002, 2007). Dětstvím v eneolitu, konkrétně v kultuře zvoncovitých pohárů, se zabýval J. Turek (2000). Souhrnné zpracování tématu pak přináší práce A. Kordíkové (2001), věnující se sociálnímu postavení dětí v pravěkých společnostech a práce A. Novotné (2009) o dětských pohřbech v pravěku.

Dětství ve středověku je autory reflektováno v mnohem větší míře. Zde byl v českém prostředí průkopníkem Zdeněk Smetánka, který toto téma nadnesl ve svém drobném příspěvku již v roce 1993 (Smetánka 1993). Z dalších autorů jmenujme například J. Ungera (2002, 2007) či N. Profantovou (2006). Problematice dětství ve středověku se věnuje ve své diplomové práci P. Effenbergová (2000). Z historiků zabývajících se dětstvím v minulosti je třeba zmínit zejména M. Nodla (1996, 2006), který se věnuje středověkému chápání dětství. Z období novověku jmenujme práci M. Lenderové a K. Rýdla (2006).

3.3 Sociální a biologický rozměr dětství

Zabýváme-li se problematikou dětství v minulosti, pak je potřeba nejprve podrobně vymezit předmět našeho studia. Pojem dětství úzce souvisí s pojmem věk. Věk však může být vnímán v několika rozdílných dimenzích. Jednak je to věk chronologický, který měříme v letech či měsících od narození jedince. Tento druh věku je však v archeologii velmi těžko postižitelný. Dále je to věk biologický, který lze sledovat na základě

věku kosterního či zubního. Je tedy odvozován na základě biologických změn lidského těla. A nakonec můžeme zkoumat věk sociální, který vyjadřuje období, kdy můžeme vstupovat do určitých sociálních vztahů (Halcrow – Tayles 2008, 192).

Archeologové nejčastěji pracují s věkem biologickým. Ten zahrnuje několik věkových kategorií vymezených na základě antropologického zkoumání kosterních pozůstatků. Tyto kategorie se ovšem v mnoha pracích liší, a proto je třeba vždy přesně definovat rozmezí jednotlivých věkových kategorií, které používáme, a také metodu odhadu věku, podle níž byli jedinci do dané kategorie zařazeni.

K odhadu věku u nedospělých jedinců slouží několik metod. Jednou z nejklassičtějších metod je odhad věku na základě stavu přirůstání epifýz dlouhých kostí. Sledují se především kompletace dlouhých kostí končetin. U člověka dorůstají kosti v tomto pořadí: loket – pánev – kotník – koleno – zápěstí – rameno. Ne všechen srůst epifýz koreluje vždy s věkem. Nejvhodnějšími osifikačními centry jsou hlavice a vnitřní epikondylus humeru, dolní epifýza vřetenní kosti, hlavice a dolní epifýza femuru, sternální konec claviculy a vytvoření kompaktní os sacrum (Stloukal 1999, 242).

Další metoda je založena na měření velikosti kosti. Tato metoda je výhodná především proto, že je založena na měření diafýz dlouhých kostí, které se v terénu dobře zachovávají (Stloukal 1999, 249).

Asi nejlepší metodou pro odhad věku u nedospělých jedinců je sledování mineralizace zubů. Narozdíl od prořezávání zubů je mineralizace mnohem víc chronologicky citlivá (Stloukal 1999, 253 – 254).

Nedospělí jedinci jsou řazeni do kategorií infans pro dítě a juvenis pro dospívajícího. Kategorie infans pak nejčastěji bývá rozdělena na

infans I (do 7 let) a infans II (do 14 let). Juvenis pak zahrnuje období mezi 14. až 20. rokem (Stloukal 1999, 236). V české literatuře se často setkáváme i s variantou, kdy je kategorie infans rozdělena na tři stupně, přičemž infans I bývá do půl roku, infans II do 6 let a infans III do 13 let. Někteří badatelé používají členění ještě podrobnější, kdy je např. kategorie Infans I rozdělena na dvě části, a to Infans Ia (0 – 2 roky) a Infans Ib (2 – 7 let) a kdy jsou zařazeny i kategorie fetus (od 8. měsíce od zplazení do narození) či neonatus (od narození do 27 týdnů) (Lewis 2007, 2). Je třeba také zmínit skutečnost, že odhad věku u nedospělých jedinců je z důvodu poměrně rychlých změn na kostře v mnohém méně problematický než u jedinců dospělých (k problematice tzv. úmrtnostních tabulek a odhadu věku u dospělých viz Brůžek 2008).

Na základě biologického věku bývá v archeologii často vnímán i pojem dětství. Zejména při studiu pohřebišť bývá za dítě označován jedinec, jehož kosterní pozůstatky zůstaly ve stádiu růstu. Nedošlo tedy ke srůstu lebečních švů či ke srůstu epifýz dlouhých kostí. Za biologickou hranici mezi dětstvím a dospělostí je považována osifikace chrupavčitého spojení (*synchondrosis sphenooccipitalis*) mezi kosti týlní a kostí klínovou. K tomuto srůstu dochází někdy okolo 18 let.

Dětství je ovšem spíše než biologickým problémem, problémem sociálním. To, co si každý z nás představuje pod pojmem dětství, bývá často ovlivněno kulturním prostředím, ze kterého pocházíme a na základě těchto našich představ máme tendenci nahlížet i na dětství v jiných společnostech.

V našem kulturním prostředí si pod pojmem dětství nejčastěji představíme období nevinnosti, štěstí, přirozenosti, nezralosti a zábavy (Soafer Derevenski 2000, 4). Děti jsou často vnímány jako závislé bytosti, které musí být kontrolovány, musí být o ně pečováno a musí být uchovávané v bezpečí a štěstí a dětství je pak vnímáno jako období mezi

narozením a dospělostí, kdy je člověk již plnohodnotným členem společnosti (Kamp 2000, 3). Podobně jako sociální pohlaví (gender), vychází sice dětství z biologické podstaty, ale ve skutečnosti je spíše sociální kategorií. To, jak na dětství nahlížíme dnes, a to jak na něj nahlíželi lidé v minulosti, se může v mnohém lišit. Studie historiků ukazují, že v Evropě a USA se představy a definice dětství měnily v průběhu věků, a to zřejmě z důvodu změn ekonomické organizace, politického klima a organizace rodiny (Kamp 2000, 3). Právní dokumenty dokládají, že v 7. století ve Velké Británii dětství končilo dovršením 10 let, ale ve století 10. dospělost přicházela až ve 12 letech (Lucy 1994, 23).

V současnosti na našem území považujeme za hranici dospělosti 18. rok, ale některá práva podílet se na chodu společnosti získáváme již v 15 letech. Podobně to mohlo být i v minulých společnostech. Práva být plnohodnotným členem společnosti mohl člověk získávat postupně a nemusely ani souviset s věkem, ale třeba s určitými skutky či rituály. Rozdíly mezi společnostmi jsou také v tom, kdy se jedinec stává člověkem nebo dítětem. Pro křesťany lidská bytost vzniká početím. V jiných společnostech není jedinec považován za člověka před narozením, někdy je to v jednom roce a někdy to souvisí s určitými rituály, jako je třeba pojmenování (Lancy 2008, 15). To, zda byl jedinec uznáván za plnohodnotného člena společnosti, se pak odráží v pohřebním ritu, kdy neplnohodnotní jedinci mohou být pohřbíváni rozdílným způsobem než zbytek společnosti.

3.4 Řešené otázky v literatuře

Revize současné archeologické literatury ukazuje existenci několika principů, na kterých závisí další vývoj archeologie dětství:

- 1) věkové kategorie jsou podobně jako pohlaví spíše sociálním konstruktem než biologickou skutečností

- 2) Věk je jedním z důležitých principů sociální organizace a proto by neměl být v analýzách minulých společností ignorován
- 3) Stejně jako dospělí, tak i děti hrají významnou roli v minulých společnostech
- 4) Je možné dozvědět se něco o životě dětí v minulých společnostech a jejich roli v nich na základě archeologických dat (Kamp 2001, 3).

Předmětem zájmu archeologů zkoumajících dětství je tzv. dětský svět v minulosti. Ten zahrnuje jednak kulturu, kterou vytváří sami děti a zapojení dětí do okolního světa. Dále kultura, která vychází ze vztahu dospělých k dětem a kultura, kterou vytváří děti mezi sebou. Hrají zde roli tři důležité faktory: vztah dětí ke svému okolí, vztah dětí k dospělým a vztah dětí mezi sebou (Lillehammer 1989, 90).

Studium dětství v minulosti se soustředí na několik významných témat. Často se výzkumy zaměřují na dětské hry a hračky. Podrobněji k tomuto tématu viz níže. Dalším velkým tématem je dětská práce. Často jsou zkoumány dětské otisky na keramických nádobách, figurkách či stěnách domů (Kamp 2001, 14).

Několik výzkumů se věnovalo dětem a jejich genderovým rolím. Ačkoliv archeologové vydělují často děti jako samostatnou genderovou kategorii, je třeba si uvědomit, že dívky a chlapci bývají často již od malička vychováváni rozdílným způsobem. Při studiu dětství je tedy třeba vnímat i genderovou variabilitu u dětí, neboť řazením dětí do jedné sociální kategorie můžeme přijít o řadu informací (Kamp 2001, 14).

Velkým tématem je smrt dětí a jejich pohřbívání. Pohřebiště bezpochyby nabízejí nejlepší příležitost pro studium dětství, ale zároveň i nejvíce problémů. Pohřební ritus totiž často odráží spíše sociální status pohřbívajícího než pohřbeného (Parker Pearson 1999, 3) a u dětí se tento fakt projevuje dvojnásob. Při studiu pohřbívání nedospělých jedinců

je třeba klást důraz nejen na srovnání s dospělou populací, ale i sledování rozdílů mezi jednotlivými věkovými kategoriemi a zároveň kategoriemi společenskými jako je sociální postavení či pohlaví (Baxter 2005, 102) .

Každá společnost má vlastní věkové kategorie a vlastní definici dětství. Prvním krokem při studiu dětství v minulosti by mělo být stanovení věkových skupin dané společnosti a jejich základní charakteristiky. Nejčastější možností jak toto zachytit jsou rituály. Pro archeology je nejpřístupnějším rituálem pohřbívání. Pohřeb a dispozice často souvisí se sociálním postavením jedince a v rámci pohřbů lze odhalit určité věkové kategorie. Pohřeb odráží co si pozůstalí mysleli o pohřbeném. Data dokazují, že kojenci a děti bývají často pohřbíváni jinak než dospělí. To může odrážet znalosti o věkových kategoriích (Kamp 2001, 6).

3.5 *Dětství z pohledu bioarcheologie*

Mnoho poznatků o životě dětí v minulosti můžeme získat studiem kosterních pozůstatků. Nejde samozřejmě pouze o odhad věku popř. pohlaví jedince, bioarcheologie či biologická antropologie nabízí možnost podívat se například na problematiku výživy dětí či případných stresů, kterým byli jedinci v minulosti vystaveni. Výhodou studia dětských kosterních pozůstatků je, že je kostra stále ve vývinu a případné stresy se na ní projeví mnohem snáze než je tomu u dospělých. Kosterní pozůstatky nedospělých jedinců tak často slouží jako indikátory zdravotního stavu celé populace (Lewis 2002, 211). Bohužel i dětské kostry podléhají tzv. osteologickému paradoxu, při kterém se nemoci nestihnou vůbec projevit na kostře. (Lewis 2007, 13).

Zájem o výzkum kosterních pozůstatků nedospělých jedinců prošel postupným vývojem. Na počátku 19. století byli nedospělí jedinci velmi často přehlíženi. Důvodem bylo zaměření tehdejší antropologie na popis

a měření kosterního materiálu, a to zejména lebek dospělých jedinců (Halcrow 2008, 197 – 198). V 60. letech 20. století se zájem antropologů obrátil směrem ke studiu fyzického růstu minulých populací a ještě dalších 40 let byl tento směr v antropologii dominantním (Lewis 2007, 11).

V současnosti se výzkum nedospělých jedinců soustředí na několik témat. Jednou z řešených otázek je problematika výživových stresů a kojení dětí v minulosti. Zejména je snaha zachytit dobu odstavení dětí. Ta lze odhadnout pomocí hypoplazií zubní skloviny. Jedná se o vývojovou poruchu formování zubní skloviny, která vzniká v důsledku stresu. Výhodou studia hypoplazií zubní skloviny je nepochybně to, že vznikají v období růstu zubů. Můžeme tak i na permanentních zubech dospělých jedinců identifikovat stres vzniklý v období jejich dětství. Odstavení znamená pro tělo veliký stres, který může mít za následek zvýšené riziko infekčních onemocnění a může způsobit anémii (Kamp 2001, 11). Dalším indikátorem výživového stresu mohou být různé patologie jako jsou například Harrisovy linie či cribra orbitalia. Harrisovy linie jsou linie v metafýze dlouhých kostí, které se projevují na rentgenovém snímku. Vznik Harrisových linií bývá způsoben dočasnou zástavou růstu. Tu může způsobit zejména hladovění v dětství (Stloukal 1999, 432). Cribra orbitalia je narušení kostní tkáně v oblasti očnice, které se projevuje ve formě pórovitých struktur. Vznikají právě z důvodu nedostatečné výživy jak u dětí tak u dospělých (Horáčková – Strouhal – Vargová 2004, 145 – 146).

Velkým tématem bioarcheologie je dětská úmrtnost. Vysoká dětská úmrtnost může být indikátorem výživového stresu, špatné hygieny a přítomnosti nemocí v určité části populace (Baxter 2005, 99). Příkladem může být výzkum M. E. Lewisové, který se zaměřil na srovnání dětské úmrtnosti a zdravotního stavu na pohřebištích v Anglii v rozmezí od raného středověku až po industriální revoluci. Autorka zkoumala úmrtnost, růst, stres a přítomnost infekčních a metabolických onemocnění na jedincích z rozdílných dob a rozdílných sociálních prostředí. Zajímavé

bylo zjištěno, že mezi středověkými dětmi z vesnic a z měst neexistoval ve zdravotním stavu výraznější rozdíl. Zásadní škodlivý vliv na zdraví měla až industriální revoluce (Lewis 2002, 222).

Další možností jak poznávat dětství prostřednictvím kosterního materiálu je studium traumat a poranění. Studium traumat u minulých populací přináší informace o zaměstnání a činnostech lidí, nehodách subsistenčních problémech či způsobech léčby. Děti jsou součástí společnosti a vykonávají řadu činností a zlomeniny a zranění nám mohou prozradit mnohé o jejich životě. Přítomnost traumat může být dokladem domácího týrání či vývoje pediatrie (Lewis 2007, 69).

3.6 Problém chybějících dětí

Při studiu dětství v minulosti kromě nedostatečné materiálové základny narážíme i na problém tzv. chybějících dětí. Předpokládá se, že v předindustriálních společnostech se dospělosti dožívalo jen něco kolem 50% narozených dětí (Nodl 1996, 14). Při výzkumech pohřebišť ovšem často shledáváme, že početní zastoupení nedospělých jedinců je velmi rozdílné. Nejčastěji chybějí jedinci z nejmladších věkových kategorií, tj. novorozenci a děti do 7 let. Na základě výzkumů anglo – saských pohřebišť bylo např. zjištěno, že ze vzorku okolo 1000 pohřbených jedinců pouze 6% nalezených bylo mladších než 3 roky a 11% mladších než 5 let (Lucy 1994, 26).

Jedním z důvodů nedostatečného zastoupení nedospělých na pohřebišťích může být špatná zachovalost kosterního materiálu. Kostra nedospělého jedince je totiž mnohem gracilnější než kostra dospělého a podléhá tudíž mnohem snáze rozkladu. V některých případech se může stát, že kostra zcela zetlí a v hrobě zaznamenáme pouze její otisk (Stloukal 1999, 365). Mnohé výzkumy však naznačují, že problém chybějících dětí nemusí být způsoben pouze nedostatečnou zachovalostí. Na řadě pohřebišť nacházíme i pozůstatky novorozeňat, přesto je na

takovýchto pohřebišťích celkový počet nedospělých jedinců nedostatečný. Dalším často diskutovaným faktorem mohou být mělké hrobové jámy dětí. Ty mohly být v mladších obdobích mnohem snáze narušeny. Mělčí dětské hroby dokládají jednak středověké předpisy a jednak byly doloženy na samotných pohřebišťích (Unger 2002, 85)

Na nedostatek dětí na pohřebišťi mohou mít vliv i kulturní faktory. Děti mohly být pohřbívány rozdílným způsobem, na jiné místo či nemusely být pohřbívány vůbec. Důvodem rozdílného pohřbívání dětí je často jejich neplnohodnotné postavení v rámci společnosti. To, kdy je člověk považován za plnohodnotného člena společnosti, či vůbec za člověka se mezi kulturami liší. Ve starověkém Římě neměl jedinec, kterému ještě nenarostly první zuby, nárok na rituální pohřeb. Malé děti byly často pohřbívány v domě či před domem a v římských provinciích jsou nalézány pozůstatky dětí v jamách přímo na sídlištích (Unger 2007, 211). Vliv na způsob pohřbívání dětí má často náboženství. Ve středověku například nemohli být nepokřtění lidé pohřbeni na hřbitově. Děti, které zemřely ještě před křtem, byly pohřbívány na tzv. pohřebišťích neviňátek, za hřbitovní zdí či pod střešním okapem kostela (Ohler 2001, 175).

Někteří badatelé zastávají názor, že nedostatek nejmladších jedinců, zejména novorozenců, není způsoben jejich pohřbíváním na jiné místo, ale skutečností, že drobné kosti takového jedince mohou být v terénu snadno přehlédnuty (Profantová 2005, 66). Svoji roli zde může hrát zkušenost archeologa či přítomnost antropologa při archeologickém výzkumu.

3.7 *Infanticida*

Infanticida, neboli záměrné zabíjení nechtěných dětí, zejména novorozeňat, je fenoménem objevujícím se na celém světě a ve všech možných typech kultur od lovců – sběračů až po moderní industriální

společnosti (Mays 1993, 883). Důvody, proč jsou děti zabíjeny, mohou být různé. Někdy je příčinou obava o uživení dítěte, jindy je narozené dítě pro danou společnost nepřijatelné, jako v případě nemanželských dětí ve středověku. V některých společnostech jsou děti ihned po narození vystavovány nepříznivým podmínkám a právo na život pak mají jen odolní jedinci. Existují kultury, kde je zabíjení určitých jedinců považováno za něco běžného či dokonce žádoucího. Například v současné Číně dochází v důsledku zákonů zakazující rodinám mít více než jedno dítě k častému odkládání či zabíjení dětí. Dochází zde také k diskriminaci na základě pohlaví, kdy jsou chlapci mající ve společnosti větší cenu upřednostňováni před děvčaty. Narozené dívky tak bývají odkládány či zabíjeny v naději, že příští narozený potomek bude chlapec (Wileman 2005, 89).

S šířením křesťanství se šířil i zákaz záměrného zabíjení dětí. To však nemuselo být pro danou společnost vždy přijatelné. Na Islandu si i přes přijetí křesťanství v roce 1000 místní lidové shromáždění prosadilo možnost stále odkládat nechtěné novorozence (Unger 2007, 214).

Četnost záměrných potratů či zabíjení dětí bývá ovlivněna společností a jejím právem. Pokud společnost akceptuje svobodné matky a nemanželské děti, pak k infanticidě nedochází v takovém měřítku a nemanželské děti mají možnost získat poměrně vysoké postavení (Ohler 2001, 236). V knize klateb města Augsburgu z 14. století je zaznamenán pouze jediný případ vraždy novorozence (Ohler 2001, 251). Z anglického venkova se pouze tři z 5 000 případů zabití týkaly infanticidy (Hanawalt 2002, 452). Zabíjení dětí bylo ve středověku považováno spíše za přestupek proti církvi než proti státu. Zabití novorozence bylo považováno za vraždu, podobně jako za zabití dospělého. Ženy podezřelé ze zabití svého dítěte se často hájily tím, že se dítě narodilo již mrtvé (Mays 2000, 186). Někdy byla infanticida maskována jako nechtěné zalehnutí rodiči na společném lůžku. Církev se proti tomuto zvyku ostře ohrazovala kladením

důrazu na oddělené spaní rodičů a nejmenších dětí. Díky těmto tlakům se začala postupně prosazovat kolébka (Smetánka 1993, 80).

Infanticida je archeologicky velmi těžko prokazatelná. Něco můžou naznačovat nestandardní pohřby novorozenců mimo pohřebiště (Mays 2000, 180). Při archeologickém výzkumu v Askhelonu (Izrael) bylo nalezeno více než sto pozůstatků novorozeňat ve stoce ústící z lázní. Vzhledem k tomu, že zde v té době bylo běžným zvykem novorozence běžně pohřbívat, může v tomto případě infanticidu předpokládat (Mays 2000, 183). Někdy však nestandardní pohřby nemusí odrážet přímo infanticidu, ale mohou naznačovat, že novorozenci nebyli považováni za plnohodnotné členy společnosti. Ve středověku tak nestandardním způsobem byly pohřbívány děti nepokřtěné, které však mohly zemřít i přirozenou smrtí.

Přínosem pro výzkum selektivní infanticidy na základě pohlaví, by mohlo být určení pohlaví novorozeňat na základě analýzy DNA (Mays 2000, 183).

3.8 Problém odhadu pohlaví

Jedním z velkých problémů při studiu dětství v minulosti je nemožnost zjistit pohlaví z kosterních pozůstatků nedospělých jedinců. Pohlavní znaky patrné na kostře se totiž tvoří až v průběhu dospívání. Objevují se sice snahy o vytvoření metody odhadu pohlaví založené na měření a zkoumání morfologických znaků pánve, mandibuly, lebky či zubních korunek, ale tyto metody nepřinášejí větší přesnost odhadu než okolo 70% a jejich spolehlivost je stále diskutována (Lewis 2007, 48). Velkou nadějí při odhadu pohlaví u dětí je analýza DNA. I ta má ovšem určité limity. DNA podléhá postupnému rozkladu a ne vždy se jí podaří z kostí izolovat. Na zachovalost má velký vliv prostředí, ve kterém byly kosterní pozůstatky uloženy a v případě drobných dětských kústek je riziko ztráty DNA vyšší (White-Folkens 2005, 347-348). Dalším

problémem je kontaminace. Starou DNA lze velmi snadno kontaminovat moderní DNA a je tedy třeba ke kosterním pozůstatkům přistupovat s nejvyšší obezřetností. Doufejme, že se v budoucnu stane analýza DNA běžnou součástí každého archeologického výzkumu pohřebišť. DNA ze starších kostí uložených v depozitářích se může časem zcela vytratit a badatelé tak přichází o cenné informace.

Archeologové mají někdy tendenci odhadovat pohlaví u dětí na základě hrobové výbavy. Tento způsob je sice možný, ale vždy je třeba mít na paměti, jakým způsobem bylo pohlaví zjištěno. Sociální pohlaví (gender) a pohlaví biologické jsou dvě naprosto odlišné kategorie, které je vždy třeba rozlišovat. Gender sice vychází z biologické podstaty, ale nemusí se vždy s biologickým pohlavím shodovat.

Možnost přesně zjistit pohlaví u nedospělých jedinců by mohlo být pro archeology a antropology velikým přínosem. Při znalosti pohlaví novorozeňat by se dalo zjistit, zda zde nedocházelo k upřednostňování chlapců či dívek či zda se mezipohlavní rozdíly projevují v četnosti traumat či výživových stresů. Dal by se též sledovat vztah mezi pohlavím dětí a milodary vkládanými do hrobů, jako např. při výzkumu lokality Morkin, kde bylo zjištěno, že chlapci do věku 17 let byli pohřbíváni s hrobovou výbavou typickou pro ženy (Lewis 2007, 48).

4 DĚTSTVÍ VE STŘEDOVĚKÉ EVROPĚ

4.1 *Dětství ve středověku v historických pramenech*

Tvrzení, že středověk neznal koncept dětství, odporují spisy středověkých učenců a teologů. V 7. století definoval Isidor Sevillecký ve svém díle *Differentiae* šest etap v životě člověka. Z tohoto konceptu vyšlo středověké členění lidského života (Nodl 1996, 10). Období do sedmi let bylo označováno jako *infantia*. V tomto období bylo dítě závislé na rodině a nemělo žádnou trestní odpovědnost. S tímto obdobím byly spojeny dva církevní obřady. Jednak to byl křest, který následoval v několika dnech po narození a biřmování, které však mnohdy probíhalo až ve věku pozdějším. Druhá etapa, nazývaná *pueritia*, trvala u chlapců od sedmi do čtrnácti let a u dívek do dvanácti let. Typickým znakem tohoto období zdůrazňovaným středověkými učiteli je schopnost dítěte plyně mluvit. Bylo to období, v němž začínalo vzdělávání. Jedinec ještě nebyl zcela trestně odpovědný, dokázal již ale rozeznávat dobro a zlo a mohl se samostatně rozhodovat. Děti v tomto věku mohly být souzeny za trestné činy, dostávaly však nižší tresty než dospělí. Následovala *adolescentia*, období kdy byl člověk velmi náchylný k hříchu. Byl to věk, kdy byla dětem udělována svátost oltářní a pokání. V případě úmrtí mělo dítě nárok na poslední pomazání (Shahar 1996, 32 - 35). *Adolescentia* končilo dětství a následovaly etapy dospělosti. *Iuventus* bylo období do čtyřiceti devíti let, *senecius* do sedmdesáti sedmi a *senium* do smrti. Dětství tedy bylo rozděleno do třech fází. V průběhu středověku docházelo sice k určitým změnám v tomto konceptu, vždy se však dodržovalo používání násobků čísla sedm (Nodl 1996, 10).

Ve středověku často záviselo přežití dítěte na sociálním prostředí, ze kterého dítě pocházelo. Významnou roli zde hrála délka kojení. Kojení bývá mnohem hygieničtější a často i výživnější než běžné stravování. Existují písemné doklady, že ve středověku byli chlapci kojeni déle než dívky. Měli tudíž větší šanci na přežití (Hanawalt 2002, 451).

Sociální prostředí hrálo významnou roli i v přístupu dospělých

k dětem a vtom, co se od dětí očekávalo. Ve vesnickém prostředí bylo dítě bráno jako vítaná pracovní síla. Děti zastávaly rozličné práce v domácnosti či pomáhaly při zemědělských pracích (Měchurová 2010, 96). V sedmi letech bylo dítě považováno za způsobilé k tomu, aby bylo schopno samo sebe uživit. Buďto se plně zapojí do práce na rodinném statku, nebo odchází do služby (Arnold 1991, 129). V městském prostředí děti řemeslníků velmi záhy začínaly pomáhat v otcově dílně. Dívky vypomáhaly matce v domácnosti (Měchurová 2010, 97). Zároveň je třeba zmínit, že děti nemusely přinejmenším do osmi let vykonávat příliš fyzicky náročnou práci. Pokud pocházely z chudých poměrů, mohly vstupovat do služby, ale v celku se předpokládalo, že domácí práce jsou pro děti zcela přiměřeně náročné (Hanawalt 2002, 457). Asi nejméně volnosti v dětství měly děti z královských rodin. Prvorozený potomek mužského pohlaví byl již od útlého dětství vychováván k budoucímu převzetí vlády. Děti z aristokratického prostředí byly často velmi záhy odtrženy od matky. Okolo sedmi let dítě opouštělo rodinný kruh a začalo být vychováváno učitelem (Arnold 1991, 129). Děti byly vedeny k výuce cizích jazyků a chlapci k umění boje (Nodl 1996, 13). Řada dětí z aristokratického prostředí byla posílána velmi v útlém věku (okolo sedmi let) na výchovu do kláštera, kde také nebyl prostor pro zábavu a hry (Nodl 2006, 33).

Vztah rodičů k dětem ve středověku mohl být i velmi pozitivní. Svoji roli zde hrálo několik faktorů. Jednak byly děti pokračovateli rodinné tradice, zajišťovaly pokračování rodové linie a přebírali po rodičích majetek. Snaha rodičů zajistit dětem spokojenou budoucnost se projevovala především v testamentech. Děti byly v závěti upřednostňovány před matkami. Druhý důvod pozitivního vztahu rodičů k dětem byl čistě racionální. Děti, zejména na vesnicích a ve městech, zastávaly rozličné práce. Třetím důvodem mohla být skutečnost, že děti neměly příliš velkou šanci na to, že se dočkají dospělosti. Přežilo – li dítě mládí, potom mělo velkou šanci dožít se poměrně vysokého věku. Existence trojgeneračních rodin je ve středověku poměrně běžná, i když zejména v městském prostředí, převažoval dvojgenerační model (Nodl

1996, 17 – 19).

4.2 Dětství ve světle artefaktů

Důvodem, proč bylo dětství v archeologii dlouhou dobu přehlíženo, mohlo být jeho poměrně nedostatečný odraz v materiální kultuře (Kamp 2001, 2). Archeologické nálezy, které můžeme bezprostředně spojit s dětstvím, jsou velmi vzácné. V první řadě se jedná o hračky. Zejména pro období pravěku bývá těžké posoudit, zda je zkoumaný artefakt skutečně hračkou. Často jsou za hračky považovány malé předměty či miniatury, které však nemusely být vyráběny primárně pro děti. Může se jednat o předměty rituální povahy (Wileman 2005, 28). Při studiu novějších období nebývá rozeznání hraček v archeologickém materiálu tak komplikované (Wilkie 2000, 101).

Z Anglie známe z raného středověku jen nepatrné množství artefaktů, které lze interpretovat jako hračky. Z pohřebiště na lokalitě Finglesham pochází keramická láhev obsahující zlomek skla, která bývá interpretována jako chrastítka (Crawford 1999, 141). Někdy jsou děti pohřbeny s určitým specifickým předmětem, který můžeme interpretovat jako jejich osobní vlastnictví. Může to být lesklý kamínek, zlomky pyritu, zkamenělina či hřebík (Crawford 1999, 141). V některých dětských hrobech byly nalezeny miniaturní oštěpy či sekerky. Tyto nálezy mohou být interpretovány jednak jako symbolické předměty naznačující sociální postavení dítěte či jeho rodičů, ale mohlo se též jednat o hračky (Wileman 2005, 41).

Ve vrcholném a pozdním středověku jsou doklady hraček mnohem četnější. Oblíbenými hračkami byly větrné mlýnky, miniatury nádobí a plastiky zvířat či rytířů na koni (Orme 2001, 168 – 173). V raném dětství byly upřednostňovány artefakty vydávající zvuk, jako jsou chrastítka, bubínky, písťalky či bručáky (Měchurová 2010, 98). Ze Sezimova Ústí jsou známy duté hliněné figurky s chřestícím obsahem, které mají podobu

ptáčků (Měchurová 2010, 101). Archeologicky máme doloženu masovou výrobu chrastítek z 16. století z Londýna (Orme 2001, 167). Hračky se lišily podle pohlaví, kterému náležely. Zatímco chlapci upřednostňovali napodobeniny zbraní či figurky rytířů (Obr. 5), typicky dívčí hračkou byla panenka (Měchurová 2010, 98 - 99). Panenky byly vyráběny z různých materiálů. Jsou známy panenky keramické, dřevěné, voskové či hadrové (Obr. 4). Z Francie a Švýcarska jsou známy kameninové figurky kuželovitého tvaru, které mohly být jednak panenkami a jednak mohly být používány jako kuželky (Orme 2001, 169). Profesionální výrobci hraček se objevují někdy v průběhu 15. století. První profesionální výrobce panenek je doložen v Norimberku v roce 1413 (Wileman 2005, 42).

Několik předmětů interpretovaných jako hračky bylo nalezeno i na raně středověkých pohřebištích v Čechách a na Moravě. Na pohřebišti v Mikulčicích – 6. kostel byla v hrobě nalezena hliněná kulička. Ze Staré Kouřimi pochází nález miniaturní nádoby. Předpokládá se však, že většina hraček byla ze dřeva a nemohly se tedy dochovat (Profantová 2005, 77).

Nejen archeologie či historie přináší informace o středověkých dětských hrách a hračkách. Velmi cenným pramenem poznání je obraz Dětské hry malíře Pietra Brueghela staršího z roku 1560 (Obr. 2) či rytina neznámého autora z roku 1659 (Obr. 3).

Kromě hraček můžeme vzácně najít i artefakty spojené s péčí o malé děti. Jedná se zejména o kolébky či zavinovací prkénka. Zavinutí dítěte sloužilo jednak k jeho zajištění a umožňovalo též lepší manipulaci. Dalším důvodem byla ochrana dítěte před vnějšími vlivy, tedy jednak před chladem, ale i před zlými silami. Možné využívání zavinovacích prkének můžeme někdy identifikovat v pohřebních kontextech. Některé kostry dětí se zdají být jakoby stažené. Pokud se tedy nejednalo o specifickou úpravu těla, můžeme zejména u nejmladších jedinců předpokládat

zavinutí do podoby mumie (Smetánka 1993, 80).

Velmi častým artefaktem, poměrně často nalézaným v raně středověkých dětských hrobech, je rolnička. Poloha rolničky v hrobě bývá různá, někdy bývá nalézána u pasu či u lýtky, někdy u pravého či levého chodidla, ale nejčastější nálezy jsou z oblasti hrudníku, břicha a pánve (Ungerma 2007, 231, Smetánka 2003, 12). Význam rolničky není úplně jasný, dříve byla pokládána za ozdobu či dětskou hračku. Dnes je rolnička nejčastěji interpretována jako amulet, který sloužil k odhánění zlých duchů (Smetánka 2003, 15).

Kromě rolniček jsou nacházeny v dětských hrobech i různé předměty interpretované jako amulety. Mohou to být například předměty označované jako starožitnosti, tedy takové, které pocházejí z mnohem staršího období než do jakého je datovaný hrob, ve kterém byly nalezeny. Jako amulety jsou též interpretovány nálezy fosilií, korálky, křížky či kaptorgy (Ungerma 2007).

4.3 Pohřbívání v raném středověku

Pohřební ritus v raném středověku v Evropě nebyl jednotný a lišil se mezi jednotlivými kmeny či etniky. Jiným způsobem pohřbívali například Germáni a jiným Slované. Teprve s šířícím se křesťanstvím se pohřební ritus postupně sjednocoval. Možnosti zachycení specifík dětských pohřbů v raném středověku můžeme nejlépe ilustrovat prostřednictvím ukázek výzkumů, které se tuto problematikou zabývaly.

4.3.1 Příklady výzkumů

Již počátky zájmu o archeologii dětství jsou spojeny s výzkumy dětství na pohřebištích v anglosaském období v Anglii. Tomuto tématu se věnují zejména S. Crawford (1999, 2007) a S. Lucy (1994). Výzkum Sam Lucy byl zaměřen na srovnání pohřbívání dětí na pohřebištích raného středověku před a po přijetí křesťanství. Cílem byla snaha zachytit, jaký

byl raně středověký koncept dětství, zda bylo dětství vnímáno jako specifická sociální kategorie. Na předkřesťanských pohřebištích byl zjištěn velmi nízký počet nedospělých jedinců. Na křesťanských pohřebištích vidíme značný nárůst počtu pohřbených dětí (kolem 30%). Křesťanské hroby obsahovaly jen výjimečně hrobovou výbavu, na předkřesťanských pohřebištích byla přítomnost milodarů v hrobech velmi častá (okolo 75%). Zároveň nebyl, co do počtu hrobů s výbavou, shledán výraznější rozdíl mezi dospělými a nedospělými jedinci. Rozdíly byly shledány pouze v zastoupení určitých artefaktů, kdy výbavu dětských hrobů velmi často tvořily šperky, ale naopak zbraně zde byly zastoupeny jen velmi zřídka. U předkřesťanských pohřbů byla zjištěna větší variabilita pohřbů, kdy na dvou pohřebištích shledáváme rozdíly v uložení mezi rozdílnými sociálními skupinami, křesťanské byly více homogenní. Byly zjištěny i rozdíly v místě ukládání dětí, po přijetí křesťanství byly hroby dětí mnohem častěji umístěny na speciálním místě na hřbitově. Autor na základě těchto výsledků dochází k názoru, že zatímco v předkřesťanském období nebyl v některých komunitách kladen velký důraz na odlišení dětí od dospělých a rozdíly byly i mezi jinými sociálními skupinami (pohlaví, status), v křesťanském máme zachycenu pouze jedinou rozdílnost, a to mezi dospělými a dětmi (Lucy 1994).

Na problematiku dětství u germánského kmene Alemanů v 5. – 8. století se zaměřila práce německé badatelky B. Lohrke. Autorka zde uplatnila jak své archeologické, tak antropologické vzdělání. Do analýzy bylo zahrnuto téměř 1000 hrobů nedospělých jedinců z 28 pohřebišť. Výzkum se zaměřil zejména na rozbor pohřbívání a hrobové výbavy, ale důraz byl kladen i na problematiku pohřbívání nejmladších jedinců (novorozenců a dětí do 1 roku) a také na otázku vlivu křesťanství na vztah k dětem. Výsledky výzkumu ukazují, že hroby nedospělých jedinců nevytvářely na pohřebišti nějaké speciální uskupení, ale byly rovnoměrně rozmístěny mezi ostatními. Byly též zaznamenány určité rozdíly mezi

hrobovou výbavou dospělých a dětí. V dětských hrobech se mnohem častěji vyskytovali prsteny a jehlice, náušnice či zbraně byly naopak častější v hrobech dospělých. Z celkového počtu 989 dětských hrobů pouze 34 obsahovalo pozůstatky novorozenců. Autorka se domnívá, že je tato skutečnost způsobena nezachycením drobných kostí při archeologickém výzkumu. Byl též zjištěn rozdíl mezi pochováním dětí v merovejském a karolinském období. V období karolinském je zaznamenán značný nárůst hrobů nejmladších jedinců, což zřejmě souvisí s přijetím křesťanství (Lohrke 1994).

Na Slovensku se zabýval dětstvím v raném středověku M. Hanuliak. Svou pozornost zaměřil na výzkum sociálního postavení dětí na velkomoravských pohřebištích na Slovensku. Výzkum se tak jako v předchozích případech soustředil na pohřebiště. Z celkového počtu 2 993 hrobů tvořili nedospělí jedinci 26,2%. Autor předpokládá, že úmrtnost musela být v raném středověku o trochu vyšší. Na pohřebištích chyběli zejména příslušníci nejmladší věkové kategorie – novorozenci a kojenci. Celkové procentuální zastoupení těchto jedinců nepřesáhlo 13%. Je tedy pravděpodobné, že byli nejmladší jedinci pohřbíváni nějakým odlišným způsobem od zbytku společnosti. Velký nárůst byl zaznamenán v kategorii infans II, kdy se počet jedinců rozrostl na 52%. Jako kritické období úmrtnosti se projevil 3. – 4. rok. V kategorii infans III byl zaznamenán pokles úmrtnosti na 35%. Pokud hrobová jáma obsahovala více, než jednoho jedince pak bylo velmi časté (60%), že se jednalo o pohřeb dospělého a dítěte. Při studiu pohřební výbavy bylo zjištěno, že s přibývajícím věkem dochází k nárůstu počtu jedinců, kterým byla do hrobu vložena zbraň. Zatímco u nejmladší kategorie se zbraně takřka nevyskytovaly, v kategorii infans III se již dětské pohřby s militářiemi rozrostly na 2/3 podíl (Hanuliak 2010).

4.3.2 Čechy a Morava

4.3.2.1 Žárové pohřby

Vzhledem k nepříliš rozsáhlému fondu pramenné základny jsou doklady o dětství v nejstarším období raného středověku velmi těžko postihnutelné. Slované osidlující naše území v průběhu 6. století totiž pohřbívali těla svých zemřelých žárově. Jedinci byli pohřbíváni nejčastěji do jednoduchých keramických nádob, které se nijak nelišily od nádob užitkových. Urny bývaly uloženy do hloubky kolem 50 – 60 cm. Najdeme i hroby jámové, kdy byl popel uložen do jamky vyhloubené do země. Takovéto hroby lze v terénu identifikovat velmi obtížně. Hroby obsahovaly velmi chudou výbavu. Artefakty jsou nalézány obvykle v přepáleném či spáleném stavu. Byly tedy spalovány společně s mrtvými (Beranová – Lutovský 2009, 30).

Z území Čech máme doklady pouze ojedinělých žárových hrobů, které byly někdy překryty kameny či zasypány zbytkem z pohřební hranice (Lutovský 1996, 23). Dosud zde nebylo nalezeno větší pohřebiště a naleziště obsahují maximálně okolo 10 hrobů (Hořany, Nebovbidy). Jiná situace je na Moravě, kde bylo nalezeno několik pohřebišť (např. Břeclav – Pohansko, Velatice, Stará Břeclav). Zejména je třeba zmínit pohřebiště v Přítlukách (okr. Břeclav). Zde byla odkryta rozsáhlá nekropole s 436 žárovými hroby. Výzkum však nebyl bohužel nikdy zcela publikován (Beranová – Lutovský 2009, 28).

Možnost antropologického posouzení kosterních pozůstatků z žárových pohřbů je předmětem řady polemik. Někteří badatelé zastávají názor, že získat nějaké relevantní informace tímto způsobem je zcela nemožné, jiní naopak tvrdí, že ze spálených kostí můžeme poznat totéž co z kostí nespálených (Stloukal 2000, 378). Zničení kostní tkáně ohněm závisí na několika faktorech, jako je teplota, doba hoření, přerušování hoření, přítomnost katalyzátoru, druh používaného dřeva, přidávání vody,

přítomnost měkkých tkání, zda se jedná o čerstvé či staré kosti a jakého druhu kosti jsou (De Gruchy - Rogers 2002, 933). V některých kulturách bylo zvykem spálené kosti před uložením do urny či hrobu drtit na malé kousky (Stloukal 2000, 378). I přes velkou fragmentárnost však lze velmi často odhadnout ze spálených kostí základní informace jako je věk, pohlaví či některé patologie a traumata (De Gruchy - Rogers 2002, 933).

Antropologický rozbor kosterních pozůstatků ze slovanských urnových hrobů na našem území byl prováděn jen ve velmi výjimečných případech. V Hořanech (okr. Kutná Hora) z celkového počtu 14 hrobů byly na základě kosterních pozůstatků 2 hroby označeny jako dětské. Jednalo se o hrob č. 7 a hrob č. 10. Hrob č. 7 byl prostý jamkový hrob bez výbavy. Hrob č. 10 obsahoval kromě spálených pozůstatků ještě ohlazený valounek a miniaturní nádobku, která byla interpretována jako hračka (Dvořák – Filip 1946, 85). Dokumentace i materiál k tomuto výzkumu byl bohužel ztracen, takže tyto informace nejde nijak ověřit.

Další antropologický rozbor byl proveden na nálezech z pohřebiště v Bobnicích (okr. Nymburk). Zde byla nalezena urna s pozůstatky dvou jedinců. V horní části nádoby se nacházely pozůstatky dospělého jedince a ve spodní části pozůstatky dítěte. Na základě stupně kremace se usuzuje, že těla nebyla spálena zároveň (Zeman 1976, 183).

Nejnověji byla provedena antropologická analýza na dvou žárových hrobech z Prahy-Bohnic. První z hrobů obsahoval pozůstatky nedospělého jedince, jehož věk byl na základě dochovaných zubů odhadnut na 3-4 roky. Obsah druhého hrobu tvořily pozůstatky dospělého jedince, pravděpodobně ženy (Fridrichová – Profantová 1997, 68 – 69).

Na základě dosavadních nálezů není možné udělat si komplexní představu o pohřbívání dětí v nejstarším slovanském období. Děti zřejmě byly pohřbívány jako dospělí, bližší informace o tom, zda byly pohřbívány všechny děti či zda byly některé věkové skupiny vyčleňovány z běžného

ritu, nemůžeme na základě těchto kusých informací získat. Do budoucna by bylo vhodné, aby se při studiu žárových pohřebišť stala antropologická analýza běžným standardem.

Pohřbívání do uren na plochých žárových pohřebišťích nahradil na území Čech někdy během 7. století pohřební ritus, který nelze pomocí archeologie identifikovat (Lutovský 1999, 23). Je těžké usuzovat jakým způsobem byli tehdy mrtví jedinci pohřbíváni. Žárový ritus mohl nadále přetrvávat, popel zemřelých však mohl být uložen do jamkového hrobu bez milodaru, anebo rozptýlen na posvátném místě či do vodního toku (Lutovský 1999, 23).

Na přelomu 7. – 8. století se v Čechách začínají objevovat první mohyly. Na Moravě jsou mohyly známy z 8. století. Zdá se, že pod mohylami pohřbívala na území Čech a Moravy pouze menší část slovanského obyvatelstva a pouze ve výjimečných případech se jednalo o hroby elity (Měřínský 2002, 101). Mohyly se však na území Čech objevují jen v některých oblastech. Najdeme je v jižních, východních a částečně v západních Čechách (Beranová – Lutovský 2009, 141). Na Moravě jsou mohyly doloženy zejména na jihu a na východě. Částečně zasahují na sever a do západního Slovenska (Měřínský 2002, 106). Z počátku ještě přetrvával žárový pohřební ritus, později se začala prosazovat inhumace. Na řadě mohylníků je doložen birituální pohřební ritus, přičemž kostrový pohřeb bývá zpravidla mladší než žárový (Štefan 2007, 3). Nejstarší kostrové hroby se objevují na Moravě na přelomu 8. a 9. století. V Čechách žárový ritus přetrvává až hluboko do 9. století. S mizejícím žárovým ritem se postupně vytrácejí i mohyly. Na Moravě, kromě okrajových oblastí, končí pohřbívání pod mohylami v 9. či na počátku 10. století, v Čechách během 10. století (Měřínský 2002, 116).

4.3.2.2 Inhumace

V 10. století již na našem území zcela dominoval kostrový pohřební

ritus (Štefan 2007, 7). Inhumace bývá dávana do spojitosti s šířícím se křesťanstvím, které začíná pronikat na naše území v průběhu 9. století. Vznikl zde stav, který byl typický pro všechny raně středověká etnika, kdy vedle sebe koexistovaly dvě rozdílné náboženské představy, přičemž jedna postupně vytlačovala druhou (Beranová – Lutovský 2009, 250). Kosterní pohřbívání však nemuselo s křesťanstvím bezprostředně souviset. Přijetí inhumace mohlo být výsledkem napodobování a přejímání franckých zvyků velkomoravskou elitou ještě před přijetím křesťanství (Štefan 2007, 8). Kostrový pohřební ritus přijaly v první řadě elity od kterých se zvyk postupně šířil do nižších sociálních vrstev (Štefan 2007, 23 – 24).

Pohřebiště střední doby hradištní byla vzdálena od sídlišť přibližně 50 až 400 – 500 m. Jedinci byly do hrobu ukládány v poloze na zádech s rukama podél těla či přes kyčle hlavou k západu a nohama k východu. Hroby byly uspořádány do skupin. Vzdálenost mezi hroby byla poměrně malá, ale neexistuje zde nějaké pevné pravidlo. Někdy byly hroby na sobě namáčkнутy, jindy byly ve větší vzdálenosti. Existují i dvojhroby a trojhroby. Někdy se mrtví dotýkají, či se drží za ruce (Beranová – Lutovský 2009, 251).

Hrobová jáma korespondovala s výškou jedince a jednak mohla odrážet i sociální postavení jedince. Bohatší výbavu obsahovaly zpravidla hroby hlubší a větší. Někdy mohlo být dno hrobové jámy vysypané pískem či vymazané jílem. Čas od času se v hrobě vyskytnou stopy po vápně.

V průběhu 9. století se začínají objevovat první kostely, kolem kterých začaly vznikat hřbitovy. Nejstarší kostely byly stavěny na opevněných centrech – hradištích. Kromě kostelních hřbitovů existovala venkovská plochá pohřebiště s hroby uspořádanými do skupin. Jedinci byli nejčastěji uloženi v poloze na zádech s hlavou k západu a nohama

k východu. Velmi častým jevem bylo přidávat do hrobu milodary jako keramiku, okovaná vědra, maso či plodiny. Častými nálezy jsou šperky ocílky či nože, které však byly spíše součástí oděvu (Beranová – Lutovský 2009, 251). Hroby s nejbohatší výbavou se soustředí do areálů hradišť. O něco chudší, ale stále ještě bohaté hroby bývají nacházeny i ve větší vzdálenosti od center (Klápště 2005, 31).

Na venkovských pohřebištích sledujeme podobné společenské rozdíly, jako na hradištích. V mužských hrobech nacházíme zbraně, v ženských šperky (Beranová – Lutovský 2009, 27).

Na pohřbívání v mladší době hradištní má podstatný vliv christianizace. S ní je spojené postupné ubývání artefaktů v hrobech. Na základě archeologických nálezů zde můžeme vysledovat dva postupné trendy. V první fázi ještě doznívá předchozí velkomoravské období. V polovině 12. století začíná být znát přechod k materiální kultuře vrcholného středověku (Měřínský 1997b, 87). Až na výjimky byly hroby uspořádány v řadách. Vzdálenosti mezi řadami se uvádějí kolem 0,6 m, mezi hroby v řadě kolem 1,5 m. Někdy můžeme nalézt nad staršími hroby i hroby mladší, a to 2 – 4 horizonty. Horizontální pohřbívání se ale objevuje výhradně u pohřebišť datovaných nejpozději od začátku 10. st. Ne tak u mladších, neboť pak se pohřbívalo do mělčích jam (Šikulová 1958, 93 – 96).

Jedinci byli pohřbíváni v natažené poloze s rukama podél těla a s lebkou na týlu. Vyskytují se ale i odchylky, a to zejména v poloze hlavy na stranu, a dále i v uložení rukou – jedna či obě ruce v klíně, na prsou, výjimečně ruka za hlavou. V hrobě bývá nejčastěji pohřben jen jeden jedinec, ale najdou si případy, kdy je v hrobě nalezeno jedinců více. Nejčastěji se jedná o ženu s dítětem (Šikulová 1958, 100 – 101; Geisler 1992, 360). Rozměry hrobové jámy nebyly o mnoho větší než jak vyžadovaly rozměry těla. Délka jámy byla maximálně 200 cm, šířka do 80 cm. Jámy mají převážně obdélný tvar. Co odlišuje mladohradištní hroby

od hrobů starších je především hloubka. Během 10. století dochází k zmenšování hloubky hrobových jam a hloubka se pohybuje mezi 100 – 50 cm. Někdy je dokonce ještě nižší (Šikulová 1958, 96 - 97).

Mezi předměty denní potřeby nalézané na pohřebištích patří nože, vědra (jejich okovy), brousky a oděvní přezky. Poměrně k méně častým nálezům patří keramika. Co se týče šperku, tak nejčastějšími nálezy jsou esovité záušnice, u kterých můžeme zaznamenat postupný vývoj od malých z pol. 10. století až po velké (o průměru až 7 mm) ze 13. století. Z dalších šperků se vyskytují náušnice (košíčkové, košíčkové s meandrovou filigránní ozdobou, se dvěma uzlíčky), náhrdelníky z korálů (skleněných, jaspisových, křišťálových, záhnědových, jantarových i kovových) a prsteny (s volnými konci, splétané z několika drátů, skleněné) (Šikulová 1958; Měřínský 1997, 89 – 90). Na mladohradištních pohřebištích se můžeme setkat s doklady pozůstatků pohanských zvyků v pohřebním ritu. Jedná se o již zmíněné nádoby, vědérka, ale i skořápky vajec a nebo kosti kohoutů a slepic. Velmi výrazným jevem bylo přidávání mince do hrobu tzv. obolus mrtvých. Jednalo se o arpadovské, české i moravské denáry. Nejvíce mincí je z let 1035 – 1083, poté tento zvyk pozvolna zaniká. Mince byly kladeny do úst, do ruky či na prsa. Nálezy mincí na mladohradištních pohřebištích slouží i jako dobrý datovací prostředek (Měřínský 1997, 90; Ludíkovský – Snášil 1974, 26 – 33).

V mladší době hradištní můžeme zaznamenat tři typy pohřebišť. V první řadě se jedná o prostá venkovská řadová pohřebiště, dále pak hřbitovy u kostela a pohřby na hradištích. Kvůli nedostatku artefaktů vznikají u kostelních hřbitovů problémy s datováním. Specifické je pohřbívání do trosek velkomoravských kostelů (např. Mikulčice 6. kostel) a kolem těchto kostelů (Měřínský 1997b, 91).

V některých případech můžeme pozorovat plynulou kontinuitu mezi velkomoravskými a mladohradištními pohřebišti. Buď se pohřebiště rozšiřovala plošně (Jiříkovice, Rebešovice) a nebo vertikálně, a to tak, že

mrtví byli ukládáni do mělčích hrobů nad hluboké hroby ze staršího období (Předmostí, Pustiměř, Dolní Věstonice). Časté ale také je, že se mladohradištní pohřebiště nachází nedaleko (kolem 2 km) od pohřebiště velkomoravského (Holásky, Nová Dědina). Otázkou je, zda tato pohřebiště patřila jednomu sídlišti. Nakonec je třeba ještě konstatovat, že v případech, kdy nebyla kontinuita prokázána, tak může být z důvodu nedostatku nálezů popř. se mohlo jednat v případě velkomoravských o pohřebiště zaniklá a v případě mladohradištních o pohřebiště zcela nová (Šikulová 1958, 91; Měřínský 1997b, 91). Problematikou kontinuity venkovských pohřebišť na základě archeologických nálezů se nejnověji zabíral Š. Ungerman (2010).

4.3.2.2.1 Dětské pohřby

Dětem na raně středověkých pohřebištích na našem území byla věnována celkem velká pozornost. Dětské hroby bývají běžnou součástí středohradištních a mladohradištních pohřebišť. Najdou se však i situace, kdy bylo dítě nerituálně uloženo do zahloubeného objektu na sídlišti. Takovéto uložení nejde však považovat za specificky dětský fenomén neboť jsou i doklady podobně nerituálně uložených dospělých jedinců (Beranová – Lutovský 2009, 251 – 252).

Mezi hroby dětí 9. a 10. století zaznamenáváme i takové, které nad ostatními vyčnívají svou bohatou výbavou. Ačkoliv tyto hroby nemohou bezprostředně neodrážet postavení dítěte ve společnosti, přesto naznačují určitý vztah tehdejší společnosti k dětem (Profantová 2005, 65 – 66). Mnohdy jsou tyto hroby vůbec nejvybavenější z celého pohřebiště. Někdy dětské hroby obsahovaly podobnou výzbroj, jako hroby dospělých bojovníků. Občasnými nálezy v dětských hrobech jsou ostruhy. Takovéto artefakty mohou svědčit o vyšším postavení jedince ve společnosti, respektive naznačují, že dítě zřejmě pocházelo z elitního prostředí (Klápště 2005, 27).

Milodary či hrobová výbava v dětských hrobech jsou poměrně

časté. Některé artefakty jsou nalézány převážně jen v dětských hrobech. Jsou to především rolničky či skleněné gombíky. Skleněné korálky či náušnice jsou zase pouze v dětských a ženských hrobech. Nálezy ocílek, seker či součástí věder jsou zase časté v mužských a dětských hrobech. Tyto nálezy mohou odkazovat na případné pohlaví pohřbeného dítěte (Přichystalová 2007, 177).

Velikost hrobové jámy nemusí vždy korelovat s velikostí pohřbeného jedince. Dětské hroby na lokalitě Pohansko u Břeclavi vykazovaly značnou variabilitu, co se týče rozměrů. Vyskytl se zde i hrob nedospělého jedince dlouhý 270 cm (Přichystalová 2007, 177).

4.4 Pohřbívání ve vrcholném středověku – raném novověku

Původní striktní rozdělování světa živých od světa mrtvých se začalo pod vlivem křesťanství postupně vytrácet. Nejstarší křesťané se ještě nechávali pohřbívati na pohanských pohřebištích za městem či na hřbitovech v blízkosti těchto pohřebišť (Ariés 2000, 49). Později se objevila snaha pohřbívati mrtvé v blízkosti pohřbených světců (ad sanctos). Důvodem byla víra, že v době posledního soudu bude pohřbený pod ochranou světce v jehož blízkosti je pochován (Ariés 2000, 51). Nad hroby mrtvých mučedníků se postupně začaly stavět tzv. koiméterialní baziliky, v nichž se konaly bohoslužby (Ohler 2001, 161). Kolem těchto staveb se začalo pravidelně pohřbívati a při rozšiřování měst se tyto hřbitovy postupně stávaly součástí městské zástavby (Unger 2002, 33). S šířením křesťanství se postupně šířil i zvyk pohřbívati mrtvé u kostelů. Z počátku křesťanské hroby ještě obsahují milodary, ale s přibývajícím christianizací je milodarů v hrobech podstatně ubývá. Od vrcholného středověku býval areál hřbitova ohrazen. Postupem času nastal tedy problém s nedostatkem místa pro nové hroby, který byl vyřešen etážovitým pohřbíváním. Docházelo tak k narušování starších hrobů mladšími. Ostatky ze starších hrobů byly vyzvedávány a ukládány do

kostnic či do speciálních jam (Průchová 2007, 154).

Křesťanství mělo zřejmě vliv na zastoupení dětí na pohřebištích. Z výzkumů západoevropských pohřebišť v průběhu 4. – 14. století je jasně patrné, že v průběhu 9. – 10. století výrazně narůstá počet pohřbených dětí (Unger 2002, 85). Stejně jako dospělí byly děti ve středověku pohřbívány na kostelních hřbitovech. To, zda měl jedinec právo být pohřben na hřbitově, neovlivňoval věk, ale náboženství. Omezení se týkalo zejména dětí, které zemřely dříve, než je jejich rodiče stačili pokřtít (Ohler 2001, 175). Křest dítěte většinou proběhl během několika dnů po narození. V případě ohrožení života bylo však dítě pokřtěno ihned po narození (Arnold 1991, 135) či v matčině lůně během porodu (Ohler 2001, 176). Nepokřtěné děti byly někdy pohřbívány za hřbitovní zdi či ve výklencích hřbitovní zdi (Unger 2003, 20). Četné jsou doklady o pohřbívání dětí pod střešním okapem kostela. Věřilo se, že stékající voda mohla děti dodatečně pokřtít (Ohler 2001, 175 – 176). Kostry dětí jsou pak nacházeny podél kostela (Obrázek 2), jako je tomu v případě novověkých dětských hrobů na lokalitě Bürglen in Aegarten ve Švýcarsku (Unger 2007, 215). Pokud bylo dítě řádně pokřtěno, pak mělo právo být pohřbeno na hřbitově či přímo v kostele. Celkově dětské pohřby tvořily asi 1/3 všech pohřbů v kostelech, ale na hřbitovech to byla více než polovina (Ariés 2000, 114). Vzhledem k jednotné křesťanské víře se pohřbívání dětí ve středověku v Českých zemích nijak zásadně neodlišuje od ostatních evropských zemí.

5 DĚTSTVÍ NA STŘEDOVĚKÝCH POHŘEBIŠTÍCH

5.1 Analýza pohřebišť

Zdrojem informací o jednotlivých pohřebištích byly publikované monografie a články. Stručná charakteristika jednotlivých pohřebišť následuje níže.

5.1.1 Popis pohřebních komponent

5.1.1.1 Praha 5 – Motol

Lokalita se nachází na severní straně hlubokého údolí Motolského potoka na jižním okraji areálu Fakultní nemocnice v Praze 5 v katastrálním území Motol, v okrese Praha Hlavní město, kraj Středočeský (Kovářík 1991, 9). Pohřebiště leží na okraji dílčí plošiny, která na jihu a jihozápadě postupně klesá do údolí. Podloží je zde tvořeno převážně sprašemi.

První hroby byly na lokalitě odkryty v roce 1921. Následoval výzkum pod vedením R. Turkem v roce 1935, při kterém bylo odkryto dalších 29 hrobů. Další archeologické akce proběhly na lokalitě během 2. světové války. V roce 1962 bylo z lokality známo celkem 35 hrobů. V letech 1975 – 1976 zde proběhl velký záchranný archeologický výzkum při kterém bylo zdokumentováno 204 hrobů. Výzkum vedl J. Kovářík. Celkem bylo na pohřebišti odkryto 239 hrobů (Kovářík 1991, 11 – 12).

Celkově byla prozkoumána plocha o rozměrech 67 x 40 m včetně výkopů pro inženýrskou síť. Není zcela jasné, o jak velkou část z původního pohřebiště se jedná. Zachycena byla pouze jeho jihovýchodní hranice, která je tvořena přirozeným terénem (Kovářík 1991, 13).

Na pohřebišti byly zachyceny 3 skupiny hrobů, z nichž je patrný výrazný rozdíl mezi první a třetí skupinou. První skupina v SV části je

tvořená nerovnoměrně uspořádanými hroby a s výrazným počtem superpozic. Druhá skupina se nacházela v JV části. Třetí, jihozápadní skupinu, tvoří hroby uspořádané do 8 řad s minimálním počtem superpozic (Kovářík 1991, 13 – 18).

Antropologický posudek vypracovala Miroslava Blajerová. Základní antropologické zhodnocení bylo učiněno na základě metody Martin – Saller 1957 (Kovářík 1991, 311).

Na základě nalezených artefaktů je pohřebiště datováno rozmezí od konce 9. stol. – 1. pol. 11. stol. Hroby nalezené v západní části pohřebiště, které neobsahovaly žádnou hrobovou výbavu, mohou být ještě mladší. Těžiště pohřebiště je v 10. století (Kovářík 1991, 80). Kromě raně středověkého pohřebiště byly na lokalitě zachyceny sídlištní objekty kultury nálevkovitých pohárů a kultury s vypíchanou keramikou (Kovářík 1991,12).

5.1.1.2 Rajhrad

Lokalita se nachází na návrší u Rebešovic v poloze „Stráně nad Habřinou“ na katastru obce Rajhrad (okres Brno - venkov, Jihomoravský kraj). Pohřebiště leží na vysoké terase nad záplavovým územím řeky Svratky. Pohřebiště je datováno do 9. - 1. pol. 10. stol. Těžiště bylo v 2. pol. 9. stol. (Staňa 2006, 5).

Podloží lokality je tvořeno hrubým říčním štěrkem. Ve vyšších partiích tento štěrk přechází do hrubého písku. Lokalita byla intenzivně zkoumána v letech 1972 – 1976 J. Staňou. Bylo zde odkryto velkomoravské pohřebiště čítající celkem 619 hrobů. Celková plocha výzkumu činila 4 500 m² a pohřebiště bylo zachyceno pravděpodobně v celém svém rozsahu. Podařilo se zachytit všechny hranice pohřebiště. Na východě tvořila hranici úvozová cesta. Na západě je hranice tvořena přirozeným terénem. Na jihu byla situace trochu nejasná, neboť zde

ležely betonové základy. Za těmito základy bylo položeno několik zjišťovacích sond, které nepotvrdily pokračování pohřebiště tímto směrem. Na severní straně bylo zachyceno postupné vyznívání hrobů. Hroby se nacházely v pásu, který nepřesahoval šířku 40 m a délku 120 m. Hroby nebyly na ploše rozmístěny rovnoměrně v některých místech jsou zachycena prázdná místa. Ve vzdálenosti 250 m od rajhradského pohřebiště bylo nalezeno ještě jedno velkomoravské pohřebiště, v literatuře uváděné pod názvem Rajhradice. Kromě slovanských hrobů byly na lokalitě nalezeny pravěké objekty kultury s moravskou malovanou keramikou, únětické, podolské a horákovské (Staňa 2006, 10 – 16).

Antropologický materiál zpracovali a publikovali M. Stloukal a H. Hanáková (Hanáková - Staňa - Stloukal 1986).

5.1.1.3 Rajhradice

Pohřebiště ležící na katastru obce Rajhradice v trati nazývané „Stráně“ (okres Brno – venkov, Jihomoravský kraj) je vzdáleno přibližně 250 m severovýchodně od pohřebiště v Rajhradě (Staňa 2006, 5).

Podloží na lokalitě není sourodé. Je tvořeno štěrkem s jílovitými vrstvami v podobě těžkých nazelenalých slínů, písky a jílovitou hlínou. První archeologická akce zde proběhla již v roce 1846, kdy rajhradští benediktýni při zakládání nové chmelnice a vinohradu zachytili na jižním svahu návrší lidské kosti. V roce 1952 zde proběhl záchranný archeologický výzkum vyvolaný rozšiřováním vinohradu v okolí kóty 213,280 m. První etapu výzkumu prováděl Archeologický ústav ČSAV v Brně pod vedením J. Krále. Výzkum pokračoval v roce 1953 pod vedením J. Nekvasila. V červenci 1953 byl pod vedením Č. Stani záchranný výzkum dokončen. V roce 1975 se Č. Staňa na lokalitu vrátil a odkryl zde ještě 3 únětické a 27 slovanských hrobů. Celkem bylo na lokalitě odkryto 239 raně středověkých hrobů. Další nálezy patřily kulturám s moravskou malovanou keramikou, se zvoncovitými poháry,

mohylové a velatické, únětické a z doby římské a stěhování národů (Staňa 2006, 12).

Pohřebiště se nacházelo na ploše o rozměrech 2 100 m². Ohraničení pohřebiště je spolehlivě doloženo, kromě východní strany, kde mohl uniknout ojedinělý hrob. Předpokládá se, že pohřebiště mohlo celkem zahrnovat maximálně 250 hrobů. Lze jej tedy považovat za pohřebiště kompletní (Staňa 2006, 22).

Antropologický materiál zpracoval zčásti J. Jelínek a zčásti M. Stloukal.

Podobně jako v případě Rajhradu je toto pohřebiště datováno do rozmezí mezi 9. stol. – 1. pol. 10. stol s těžištěm v 2. pol. 9. stol (Staňa 2006, 5).

5.1.1.4 Mikulčice 6. kostel

Pohřebiště leží na severovýchodním podhradí velkomoravského centra v Mikulčicích (katastrální území Mikulčice, okr. Hodonín, Jihomoravský kraj) v poloze nazývané „Těšický les“ (Profantová 2003, 7).

Výzkum, vedený J. Poulíkem, zde proběhl v letech 1960 – 1962. Na lokalitě bylo odkryto celkem 200 hrobů obklopujících rotundu. Pohřebiště bylo odkryto zřejmě v celém rozsahu, jeho okraj tvořil 40 – 60 cm široký a 110 – 115 cm hluboký žlab po dřevěné palisádě, který se podařilo zachytit na severovýchodě a jihozápadě. Tento žlab byl na severovýchodě ve vzdálenosti 11 m od kostela a na jihozápadě něco mezi 6 a 7 m. Několik hrobů toto ohrazení nerespektovalo. Plocha pohřebiště je oválného tvaru s delší osou ve směru severovýchod – jihozápad (Profantová 2003, 7 – 8).

Antropologický materiál zpracoval M. Stloukal a částečně P. Velemínský.

Pohřebiště je datováno mezi roky 830/835 – 906/910. Několik hrobů je zahloubeno do destrukce kostela, která je datována od 906/907 výše (Profantová 2003, 88).

5.1.1.5 Mikulčice – Klášterisko

Pohřebiště leží 400 m severně od lokality Mikulčice 6. kostel (katastrální území Mikulčice, okres Hodonín, kraj Jihomoravský) na návrší chráněném v dobách před regulací řeky Moravy před povodněmi (Klanica 1985, 474).

Výzkum lokality začal v roce 1958 a s několika přestávkami trval do roku 1976. Vedoucím výzkumu byl Zdeněk Klanica. Celková plocha výzkumu činila 1 700 m². Plošný výzkum probíhal ve čtvercové síti 2 x 2 m (Klanica 1985, 475 – 476). Pohřebiště obklopující nebylo prozkoumáno v celém rozsahu. Předpokládá se, že další hroby být zejména v prostoru severovýchodně a jihovýchodně od kostela. Kromě kostela s pohřebištěm bylo na lokalitě zachyceno ještě několik sídlištních objektů a objekt vymezený žlabem, o šířce 11 m a délce 20 – 25 m (Klanica 1985, 476, 486). Původně dřevěný objekt byl zřejmě kultovního charakteru. Ve východní části tohoto objektu byly nalezeny tři kostry koní (Klanica 1985, 534).

Celkem bylo na lokalitě zachyceno 315 hrobů, které respektují objekt vymezený žlabem datovaný do poloviny 9. století. Na přelomu 9. a 10. století zřejmě stavba ztratila svou funkci. Antropologický posudek vypracoval M. Stloukal a H. Hanáková. Metoda odhadu věku není uvedena. Pohřebiště je datováno do 1. pol. 9. stol. – 10. stol. (Klanica 1985, 534).

5.1.1.6 Velké Bílovice

Pohřebiště se nachází v severozápadní části katastru obce Velké Bílovice (okres Břeclav, Jihomoravský kraj) v trati „Úlehly“ ve vzdálenosti

2, 3 km severně od středu obce v nadmořské výšce 187 – 190 m. n. m. Střed pohřebiště se nachází ve vzdálenosti asi 430 m jihozápadním směrem od vrcholu „Hradištěk“. Lokalita leží na pravém břehu bezejmenného potoka. Podloží je zde tvořeno jemnozrnnými písky, které jsou směrem k jihovýchodu překryty soliflukčními sedimenty a sprašemi. V minulosti bylo údolí severně od pohřebiště pokryto močály. Původně byla plocha pohřebiště od okolí oddělena dvěma proláklínami. Pohřebiště se tak nacházelo na jakémisi „poloostrově“, který byl od severu přístupný (Měřínský 1985, 5 – 6).

Lokalita byla objevena v roce 1975 během rekultivačních prací, při kterých bylo poničeno asi 30 hrobů ve střední části pohřebiště. Další hrob byl prozkoumán pracovníkem expedice AÚ ČSAV Pavlem Skopalem. V roce 1976 zde kvůli plánovaným úpravám v ploše pohřebiště proběhl záchranný archeologický výzkum na celkové ploše 3 400 m². Pohřebiště má oválný tvar o rozměrech 55 x 30 m. Orientace delší osy oválu je ve směru jihozápad – severovýchod. Pohřebiště bylo zřejmě odkryto v celém svém rozsahu. Celkem bylo objeveno 72 hrobů a dalších 56 objektů. (Měřínský 1985, 6 – 7). Předpokládá se, že celkem mohlo být na pohřebišti 100 pohřbených jedinců. Jednotlivé hroby byly od sebe poměrně vzdáleny, z čehož autor usuzuje, že nad některými hroby mohl být navršen mohylový násyp. V případě mohylového pohřebiště by pak mohly být někteří jedinci pohřbeni do mohylových násypů. Počet jedinců na pohřebišti by byl v tomto případě ještě vyšší (Měřínský 1985, 12 – 13). Kromě pohřebiště zde byly zachyceny i sídlištní objekty, které zřejmě byly se sídlištěm současné (Měřínský 1985, 9 – 12). Na základě hrobové výbavy jsou počátky pohřbívání na lokalitě kladeny na přelom 8. a 9. století či do 1. třetiny 9. století. Konec pohřbívání byl nejpozději v 1. čtvrtině 10. století (Měřínský 1985, 83 – 84).

Antropologický materiál zpracoval M. Stloukal s L. Vyhnánkem.

5.1.1.7 Kanín II

Pohřebiště leží asi 1 km západním směrem od středu obce Kanín na západním břehu bezejmenného potoka v blízkosti místa, kde se kříží silnice s železniční tratí (katastrální území Kanín, okres Nymburk, Středočeský kraj).

Lokalita se nachází na říční štěrkopískové říční terase, která je rozdělena ve směru severozápad – jihovýchod bezejmennou dnes již zaniklou vodotečí. Podloží zde tvoří šedohnědé jílovité vrstvy nasedající na štěrkopísky. První zprávy o nálezech kostrových hrobů pocházejí z poloviny 19. století. Tehdy bylo údajně při stavbě silnice mezi Libicí a Kanínem poničeno okolo 200 hrobů. První archeologické výzkumy na lokalitě provedl v letech 1903 – 1911 Jan Hellich. Kvůli narušování těžbou písku proběhli na lokalitě v letech 1962, 1966 – 69 a 1970 záchranné archeologické výzkumy vedené Ladislavem Hrdličkou, který zde rozlišil tři polohy (Kanín I – III). Pohřebiště Kanín II bylo intenzivně zkoumáno v 60. letech 20. století. Další výzkum zde proběhl v roce 2003 v důsledku stavby kanalizace a v roce 2004 při rekonstrukci silnice (Mařík 2009, 72 – 73).

Celkem bylo zachyceno 207 hrobů. Hroby byly uspořádány do skupin, ale v okrajových částech vytvářely řady 4 – 6 hrobů. Část pohřebiště byla zničena těžbou písku, takže se nepodařilo zachytit pohřebiště v celém rozsahu (Mařík 2009, 116).

Datování pohřebiště spadá do rozmezí mezi konec 9. až začátek 11. století (Mařík 2009, 139). Antropologický posudek vytvořila M. Blajerová.

5.1.1.8 Olomouc Slavonín

Lokalita se nachází 3, 5 km jihozápadně od centra Olomouce (katastrální území Slavonín, okres Olomouc, Olomoucký kraj) v trati U

hvězdárny na rozhraní údolní nivy řeky Moravy a východního okraje Křelovské pahorkatiny. Pohřebiště leží v mírně zvlněné krajině v nadmořské výšce, která kolísá mezi 250 – 260 metry. Pohřebiště je situováno nad mělkým údolím, kterým kdysi protékala řeka vlévající se do Moravy. Podloží je zde tvořeno kvartérními sprašemi (Vrána 2008, 5 – 9).

Archeologický výzkum lokality proběhl v letech 2000 – 2001 pod vedením M. Kalábka, Arkadiusze Tajera a Petra Vituly. Archeologická akce byla vyvolána výstavbou křižovatky na obchvatu Olomouce komunikací R 35. Celková plocha odkryvu činila 25 hektarů a bylo zde zachyceno celkem 152 zahloubených objektů. Výzkum zachytil řadu sídlištních objektů z mladší doby kamenné (kultura s lineární keramikou), pozdní doby kamenné (moravská malovaná keramika, kultura nálevkovitých pohárů a kultura kulovitých amfor), mladší až pozdní doby bronzové (kultura lužických popelnicových polí) a z novověku. Kromě sídlišť byly na lokalitě objeveny tři pohřební areály z období eneolitu (kultura se šňůrovou keramikou), z doby železné (latén – stupeň B1) a z raného středověku (Vrána 2008, 9).

Pohřebiště z mladší doby hradištní mělo oválný tvar a rozkládalo se na ploše o velikosti 24 x 13 m. Bylo zde zachyceno celkem 60 hrobů uspořádaných do 5 řad, ve kterých bylo pohřbeno 54 jedinců. Mimo řady se nachází pouze 4 hroby. Hrobové jámy se vzájemně neporušují. Pohřebiště bylo odkryto v celém svém rozsahu (Vrána 2008, 11).

Antropologický materiál byl zpracován M. Živným. K odhadu věku byly použity metody Ubelaker 1978, Lovejoy 1985 a Olivier 1960.

Počátek pohřbívání na lokalitě je kladen do 30. let 11. století. Konec pohřebiště je kladen ke konci 11. stol. (Vrána 2008, 43).

5.1.1.9 Lochenice

Lokalita leží v poloze „Na šancích” přibližně 1, 5 km od středu obce

Lochenice (katastrální území Lochenice, okres Hradec Králové, Královehradecký kraj).

Pohřebiště je umístěno v nadmořské výšce okolo 257 m. n . m. na vrcholu návrší okolo 16 m nad nivou, kterou protéká říčka Trotina. Celkem byla zdokumentována plocha o rozměrech 25 x 50 metrů. Na severozápadní straně bylo pohřebiště narušeno stavbou silnice (Sláma 1990, 103).

Již na počátku 20. století docházelo na lokalitě při zemědělských pracích k náhodným nálezům kostrových hrobů. V roce 1907 byl pečlivě zdokumentován jeden hrob L. Domečkou. V Muzeu Hradce Králové je též uložen zlomek nádoby z hrobu, o kterém však nejsou známy bližší informace. V letech 1953 – 1954 proběhl na lokalitě archeologický výzkum vyvolaný devastací části pohřebiště v důsledku přestavby silnice E 67. Výzkum tehdy vedl J. Tomský. Celkem tehdy bylo zachyceno 32 hrobů. V letech 1978 – 1983 proběhl na lokalitě další výzkum, který zachytil dalších 22 hrobů. Na lokalitě bylo zaznamenáno celkem 55 hrobů a ze dvou hrobů byly zachovány nádoby (Sláma 1990, 103).

Výzkumy na lokalitě zachytily jihovýchodní a snad i centrální část pohřebiště. V archeologicky zkoumané části nemohly být zachyceny všechny hroby, neboť mělce zahloubené hrobové jámy mohly být zničeny zemědělskými pracemi. Hroby na lochenickém pohřebišti byly uspořádány do 6 nepřilíš pravidelných řad. Ohraničení pohřebního areálu nebylo výzkumem zachyceno. Pohřebiště nebylo prokopáno v celém svém rozsahu. Na severozápadě je lokalita poničena stavbou silnice. (Sláma 1990, 113)

Počátky pohřbívání na lokalitě jsou kladeny do 2. třetiny 10. století, na lokalitě se pohřbívalo do počátku 2. třetiny 11. století (Sláma 1990, 132).

5.1.1.10 Holubice

Pohřebiště se nachází v poloze Nad křížem asi 150 m od východního okraje obce Holubice (okres Vyškov, Jihomoravský kraj) na mírném svahu obráceném k jihu v nadmořské výšce 235 – 240 m. Podloží je na této lokalitě tvořeno spraší (Geisler 1985, 5).

V letech 1979 - 1981 proběhl na lokalitě záchranný archeologický výzkum, který odkryl celkem 220 hrobů, z čehož 211 patřilo do mladohradištního období. Výzkum vedli M. Čižmář, M. Geisler a I. Rakovský (Geisler 1992, 359).

Celkem byla odkryta plocha o rozloze 2 200 m². Byl zachycen severní, východní a jihovýchodní okraj pohřebiště. Jižní okraj pohřebiště je patrně překryt asfaltovou silnicí. Západní okraj byl poničen depresí (Geisler 1992, 5). Celkově lze říci, že pohřebiště je zachováno v takřka v celém rozsahu. Antropologický posudek vypracovali H. Hanáková a M. Stloukal.

Počátek pohřbívání na mladohradištním pohřebišti v Holubicích je kladen do prvních desetiletí 11. století, konec spadá na přelom 11. a 12. století (Geisler 1992, 368).

5.1.1.11 Radomyšl

Lokalita se nachází 6 km severovýchodním směrem od města Strakonice (okres Strakonice, kraj). Vlastní pohřebiště se nachází na bývalé farské zahradě zvané „Křenovna“ na východ od románského kostela sv. Martina. Základy kostela spadají do raného středověku. Pohřebiště se nachází na plošině uzavřené na západě zvýšenou terasou, na které stojí kostel (Nechvátal 1999, 13).

Lokalita byla objevena v roce 1963 při úpravě staveniště pro základy nové restaurace. Archeologický výzkum lokality proběhl v letech

1963 – 1968. Vedoucím výzkumu byl Bořivoj Nechvátal. Jedná se o největší prozkoumané mladohradištní řadové pohřebiště na území České republiky (Nechvátal 1999, 7, 30). Kromě pohřebiště nacházela se na lokalitě románská tvrz, johanitská kurie a již zmiňovaný románský kostel. Pohřebiště se rozkládalo na ploše o rozměrech 1 900 m². Hroby byly uspořádány do 26 – 28 řad. Celkem byly zachyceny pozůstatky 463 jedinců. Při započítání kosterních pozůstatků ze zásypů činilo konečné číslo 729 jedinců. Některé hroby byly kryty kamennými deskami. Mladohradištní pohřebiště je datováno do 12. století (Nechvátal 1999, 193 - 194). Kromě hrobů mladohradištních bylo na pohřebišti zachyceno i několik hrobů uložených mimo areál pohřebiště. Bližší datování hrobů není zcela jasné. Rámcově je lze zařadit do období po roce 1200 – do 2. pol. 17. století (Nechvátal 1999, 146 – 147). V této práci jsou tyto hroby označeny jako Radomyšl II. V letech 1999 a 2002 proběhl na lokalitě další archeologický výzkum a to v poloze tzv. „Tomanovny“. Celkem bylo odkryto 22 hrobů s pozůstatky 56 jedinců (Nechvátal 2010, 121 – 127). Tyto hroby nebyly zahrnuty do analýzy neboť se často jednalo o případy, kdy nebyla identifikována hrobová jáma a často se jednalo o sklad kostí několika jedinců.

Autorkou antropologické analýzy je M. Blajerová. Metoda odhadu věku není uvedena.

5.1.1.12 Pohořelice – Klášterka

Lokalita leží na vyvýšenině pod hrází Starého rybníka na katastru Pohořelice (okres Břeclav, Jihomoravský kraj) mezi Přibicemi a Novou vsí u Pohořelice (Unger 1980, 3).

Archeologicky začala být lokalita zkoumána v roce 1969, kdy kvůli melioračním pracím byly porušeny hroby, zahloubené objekty a kamenná suť. Výzkum vedl Č. Staňa. Kromě kostrového pohřebiště a sídliště ze starší a mladší doby hradištní a ze středověku zde byly objeveny objekty

z mladší doby bronzové. Středověké objekty byly interpretovány jako pozůstatky zaniklé středověké vsi Boronavice. V roce 1970 zde začal systematický výzkum pod vedením J. Ungera, který trval do roku 1972. Lokalita byla nakonec ztotožněna se zaniklou vesnicí Narvice patřící vilémovskému klášteru v Čechách (Unger 1980, 4 – 6). Během výzkumu byl kladen největší důraz na prozkoumání zbytků románského kostela. Kolem kostela byl odkryt hřbitov. Okraj hřbitova byl zachycen pouze na severní straně ve vzdálenosti 8 m od kostela. Celkový rozsah hřbitova ani ohrazení se nepodařilo zachytit (Unger 1980, 47). Antropologický materiál zpracovali M. Stloukal a H. Hanáková.

.Na základě keramiky lze středověkou fázi lokality datovat do období 13. – 15. století (Unger 1980, 72).

5.1.1.13 Koválov

Lokalita se nachází asi 2 km jihovýchodně od obce Žabčice (okres, kraj) v polní trati „Padělky“. Jedná se o zaniklou středověkou vesnici datovanou do 13. – 15. století.

Archeologické aktivity na lokalitě započaly v roce 1971, kdy byl na základě povrchových sběrů stanoven přibližný rozsah osídlení. V letech 1973 – 1977 zde proběhl systematický výzkum zaměřený především na prozkoumání středověkého tvrziště situovaného na okraji zaniklé vesnice. V roce 1975 bylo při regulaci polí na pozemku v trati „Padělky“ východně od „Kulatého kopce“ narušeno několik desítek středověkých objektů a pozůstatky hřbitova a kostela. Následoval záchranný archeologický výzkum ve spolupráci Archeologického ústavu ČSAV v Brně a Regionálního muzea Mikulov, který trval do léta 1976 (Měřínský – Unger 1983, 119).

Archeologický výzkum odhalil pozůstatky kostela a část hřbitova čítající celkem 64 kostrových hrobů. Výzkum se soustředil zejména na

poznání kostelní stavby. Byly tudíž odkryty pouze hroby uvnitř chrámové lodi a vně kostela v místech, kde se řešil vztah hrobů a základových spár (Měřínský – Unger 1983, 126 – 127). Z kostela byl odhalen jen půdorys, který je navíc z velké části jen v negativu Měřínský – Unger 1983, 122).

Výzkum kostela odhalil porušení některých hrobů sakrální stavbou, což je dokladem toho, že na lokalitě se pohřbívalo ještě před stavbou kostela (Měřínský – Unger 1983, 127).

Antropologický posudek vypracoval M. Stloukal.

5.1.1.14 Kladruby

Pohřební areál byl součástí klášterního komplexu nacházejícího se na katastru obce Kladruby, okres Stříbro, Západočeský kraj.

Archeologický a stavebně historický výzkum kláštera probíhal průběžně v letech 1995 – 2000 pod vedením Karla Nováčka (Nováček 2010, 7).

Hřbitov se nacházel jihovýchodně od chóru románské baziliky a jižně od chóru gotické baziliky. Jeho celková plocha činila přibližně 26 x 14 m. Archeologický výzkum zaznamenal celkem 143 hrobů v poměrně torzovitém stavu. Hranice hřbitova byla zachycena na východní straně. Jednalo se o typický etážovitý vrcholně středověký hřbitov (Nováček 2010, 101).

Antropologický materiál zpracovala M. Dobisíková. Věk nedospělých jedinců byl odhadnut na základě mineralizace chrupu a délce dlouhých končetin.

Většina hrobů byla datována do rozmezí 11. – 14. století, několik však pocházelo z období baroka (Nováček 2010, 317).

5.1.1.15 Oškobrh

Návrší Oškobrh se nachází na levém břehu řeky Cidliny severovýchodně od jejího soutoku s Labem na katastru obce Odřepsy. Vrch dosahuje v nejvyšším bodě 285 m. n. m. Návrší je rozděleno mělkým sedlem na dva vrchy (Hrdlička – Richter 1974, 111)

Jako první projevil zájem o tuto lokalitu J. Hellich, který označil severní návrší za slovanské hradiště, které bylo obydleno v době předslavníkovské fáze Libice. Později se lokalitě věnoval V. Kotrba. S jeho jménem je spojena zejména hypotéza, že místní zaniklý kostel sv. Petra a Pavla je kladen již do období raného středověku. V letech 1959 – 1962 proběhl na Oškobrhu archeologický výzkum, jehož cílem bylo především získat co nejvíce poznatků o zaniklém kostele. Několik sond bylo umístěno též v areálu zaniklé středověké vesnice Oškobrh a byly provedeny též řezy několika valy na temeni návrší (Hrdlička – Richter 1974, 112 – 114).

Antropologický materiál pochází z kostela sv. Petra a Pavla a z části hřbitova, který jej obklopoval. Výzkum hřbitova se zaměřil na blízké okolí východně, jižně a západně od kostela a severně od presbyteria. Celkem bylo odhaleno 296 kostrových hrobů (Hrdlička – Richter 1974, 136 - 139). Antropologický materiál zpracovala a publikovala M. Blajerová (Blajerová 1974).

Nejstarší hroby pocházely z předkostelní fáze hřbitova (13. – poč. 4. stol.). Jednalo se o celkem 58 hrobů. Z první stavební fáze kostela (14. stol) pocházelo 62 hrobů a z přelomu první a druhé fáze (14. – 15. stol.) pocházelo 140 hrobů. Celkem 14 hrobů náleželo druhé fázi (15. stol.) a z třetí vývojové fáze (konec 16. – 17. stol.) pocházelo 21 hrobů (Hrdlička – Richter 1974, 139 – 147).

5.1.2 Struktura databáze

Předchozí popis pohřebních komponent byl podkladem pro tvorbu základní struktury databáze. Databázi (Obrázek 8) tvoří 4 tabulky zahrnující tyto entity: pohřební komponenty, hrobové jámy, jedinci a fakty. Tabulka pohřební komponenty je propojena s tabulkou hrobové jámy relací 1:n. Tabulka hrobové jámy je pak propojena relací 1:n s tabulkami jedinci a fakty. U pohřebních komponent jsou použity tyto deskriptory: lokalizace, období, z kterého pohřebiště pochází, zda bylo pohřebiště vykopáno celé, zda byly odkryty všechny hroby, o jaký typ pohřebiště se jedná (ploché hroby, mohyly), sociální statut pohřebiště. to zda se jedná o pohřebiště venkovské či u centra, či o klášterní nebo vesnický hřbitov. Tabulka hrobové jámy slouží k identifikaci hrobové jámy podle autora. Tabulka jedinci obsahuje tyto deskriptory: pohlaví, věk podle autora, věková kategorie a orientace. Faktem jsou myšleny artefakty, které byly nalezeny na dně hrobové jámy a můžeme bezpečně předpokládat, že patřily pohřbenému jedinci. V tabulce jsou zahrnuty tyto deskriptory: druh faktu, materiál, z kterého byl vyroben, typ faktu a jeho poloha v hrobě.

5.2 Syntéza struktur

5.2.1 Základní statistika

5.2.1.1 Pohřební komponenty

Celkem bylo do databáze začleněno 16 pohřebišť, z toho je 9 z Moravy a 7 z Čech. Celkem 4 z raně středověkých pohřebišť měly nějaký vztah k centru, 5 pohřebišť bylo venkovských. Z vrcholně středověkých hřbitovů jsou 4 venkovské a jeden klášterní (Tabulka 1).

5.2.1.1.1 Chronologie zkoumaných pohřebišť

Jedenáct pohřebišť je datováno do období raného středověku, pět je vrcholně středověkých z čehož dvě (Radomyšl II, Oškobrh) mají přesah až do raného novověku. Nejstarší dochované pohřby jsou z lokality Velké Bílovice z přelomu 8. – 9. století. Nejmladší z lokality Radomyšl II z 2. pol. 17. století (Tabulka 1). Pokud vycházíme z chronologie Z. Měřinského (Měřinský 2002, 33), pak 3 z raně středověkých pohřebišť spadají do období středo – mladohradištního, 5 moravských pohřebišť náleží do období velkomoravského – povelkomoravského a 3 pohřebišť jsou mladohradištní.

Lokalita	Datace	Sociální statut
Holubice	první des. 11. - konec nebo přel. 11. a 12. stol.	venkovské
Kanín II.	konec 9. - počátek 11. století	u centra (extra muros)
Lochenice	2. třetina 10. - počátek 2. třetiny 11. století	venkovské
Mikulčice - 6. kostel	pol. 9. - 1. pol. 10. století	v centru
Mikulčice - Klášteřisko	pol. 9. - průběh 10. století ?	u centra (extra muros)
Olomouc Slavonín	30. léta 11. - konec 11. století	venkovské
Praha 5 - Motol	konec 9. - 1. pol. 11. století	venkovské
Radomyšl I.	12. století	venkovské
Rajhrad	9. - počátek 10. století	venkovské (vztah k centru)
Rajhradice	2. pol. 9. - 1. pol. 10. století	venkovské (vztah k centru)
Velké Bílovice	přel. 8. a 9. nebo poč. 9. - 1. čtvrtina 10. stol.	venkovské
Oškobrh	13. - 17. století	venkovské

Lokalita	Datace	Sociální statut
Kladruby	11. - 14. století	klášterní hřbitov
Koválov	2. pol. 13. - 15. století	vesnický hřbitov
Pohořelice	13. - 15. století	vesnický hřbitov
Radomyšl II.	13. - 17. století	venkovské

Tabulka 1. Datace zkoumaných pohřebišť a jejich sociální statut

5.2.1.2 Hrobové jámy

Celkem bylo napočítáno 3 470 hrobových jam. Nejvíce hrobů (564) pochází z lokality Rajhrad. Nejméně z lokality Lochenice (57) (Tabulka 2). Z celkového počtu hrobových jam bylo 3 265 hrobů jednočetných, 90 hrobů obsahovalo 2 jedince, 27 hrobů 3 jedince, 4 hroby po 4 jedincích, 3 hroby po 5 jedincích, 1 hrob po 6 jedincích a 80 hrobových jam bylo prázdných. Je velmi pravděpodobné, že u hrobů s více než třemi jedinci se jednalo o jedince ze zásypu, ale nebylo to v literatuře uvedeno.

Lokalita	Počet jedinců v hrobě							Celkem
	0	1	2	3	4	5	6	
Praha 5 – Motol	5	211	16	1				233
Rajhrad		535	25	4				564
Rajhradice		235	5					240
Mikulčice - 6. kostel		200						200
Mikulčice – Klášteřísko		309	3	1				313
Velké Bílovice		73						73
Kanín II.	55	147	3	2				207
Olomouc Slavonín	8	51	1					60
Lochenice	2	55						57
Holubice	10	193	8					211
Radomyšl I.		363	17	15	4	3	1	403
Pohořelice		318	4	4				326
Koválov		63						63
Kladruby		135						135
Radomyšl II.		103						103
Oškobrh		274	8					282
Celkem	80	3265	90	27	4	3	1	3470

Tabulka 2. Celkový počet hrobových jam na jednotlivých pohřebišťích

5.2.1.3 Jedinci

Databáze zahrnuje celkem 3 563 jedinců. Nejvíce (597) jedinců

pochází z lokality Rajhrad. Nejméně (53) z lokality Olomouc Slavonín (Tabulka 3). Mezi jedince nebyli započítáni ti, jejichž pozůstatky byly součástí hrobového zásypu. Vícečetné hroby do souboru započítány byly. Po odstranění vícečetných hrobových jam zahrnoval soubor celkem 3 265 jedinců se kterými bylo nadále pracováno.

Lokalita	Počet jedinců
Praha 5 – Motol	246
Rajhrad	597
Rajhradice	245
Mikulčice – 6. kostel	200
Mikulčice – Klášteřisko	318
Velké Bílovice	73
Kanín II.	159
Olomouc Slavonín	53
Lochenice	55
Holubice	209
Radomyšl I.	479
Pohořelice	338
Koválov	63
Kladruby	135
Radomyšl II.	103
Oškobrh	290
Celkem	3563

Tabulka 3. Celkový počet jedinců na zkoumaných pohřebištích

5.2.1.3.1 Pohlaví

Pro potřeby této práce byly upraveny některé hodnoty deskriptoru pohlaví, a to v případě, kdy nebyl odhad pohlaví zcela jistý, a jedinec byl v původním zdroji označen s otazníkem. Tito jedinci byli přiřazeni do příslušné kategorie pohlaví. Při tomto sjednocení došlo k určitému zkreslení. Nedospělí jedinci, u kterých pohlaví odhadnout nelze, jsou zahrnuti pod položku neurčeno, podobně jako dospělí jedinci, u kterých nebylo pohlaví stanoveno ani přibližně. Z celkového počtu 3 265 jedinců z jednočetných hrobů bylo u 772 odhadnuto pohlaví jako ženské, u 908 jako mužské a u 1 585 jedinců nebylo pohlaví odhadnuto vůbec (Tabulka 4).

Lokalita	Pohlaví		
	Žena	Muž	Neurčeno
Holubice	57	54	82
Kanín II.	15	34	98
Lochenice	14	24	17
Mikulčice – 6. kostel	41	50	109
Mikulčice – Klášteřisko	76	75	158
Olomouc Slavonín	11	19	21
Praha 5 – Motol	38	46	127
Radomyšl I.	69	127	167
Rajhrad	200	100	235
Rajhradice	53	44	138
Velké Bílovice	14	13	46
Kladruby	41	83	150
Koválov	13	62	60
Pohořelice	17	16	30
Radomyšl II.	88	129	101
Oškobrh	25	32	46
Celkem	772	908	1585

Tabulka 4. Zastoupení pohlaví na pohřebištích

5.2.1.3.2 Věkové zastoupení

U zkoumání věkového zastoupení muselo v první řadě dojít ke sjednocení věkových kategorií. Jak již bylo řečeno výše, archeologové či antropologové užívají různé členění věkových kategorií. Tyto kategorie bylo třeba v práci sjednotit do jednotného systému. Kategorizace věku použitá v této práci vychází ze systému používaného M. Stloukalem (Stloukal 1999, 361), který dělí období infans na dvě části (Tabulka 5). Dále byly přidány kategorie neonatus pro novorozence (do 0,5 roku) a fetus pro plod. Pokud původní autor využíval stejné věkové kategorie, pak byly kategorie převzaty beze změny. U některých pohřebišť však bylo členění jiné. Jednalo se o případy, kdy byla kategorie infans rozdělena na tři části. V tomto případě došlo k následujícímu sjednocení, a to vždy s přihlédnutím ke konkrétnímu odhadnutému věku jedince (Tabulka 6). Kategorie fetus se nakonec v souhrnu vůbec neprojevila.

Kategorie	Věk
Fetus	do narození
neonatus	do 0, 5
Infans I	0, 5 – 6
Infans II	7 – 14
Juvenis	15 – 19
Adultus	20 – 39
Maturus	40 – 60
Senilis	nad 60

Tabulka 5. Věkové kategorie použité v této práci

Kategorie podle autora	Kategorie Použítá v práci	Kategorie – souhrn
Plod	Fetus	Nedospělý
plod nebo novorozenec	Neonatus	Nedospělý
Novorozenec	Neonatus	Nedospělý
Infans I	infans I	Nedospělý
Infans I-II	infans I	Nedospělý
Infans II	infans I	Nedospělý
Infans II-III	infans II	Nedospělý
Infans III	infans II	Nedospělý
Infans III-juvenis	infans II	Nedospělý
Infans II-juvenis	infans II	Nedospělý
Infans	Infans	Nedospělý
Juvenis	Juvenis	Nedospělý
Juvenis-adultus	Adultus	Dospělý
dospívající až dospělý	Adultus	Dospělý
Juvenis-adultus I	Adultus	Dospělý
Adultus I	Adultus	Dospělý
Adultus I-II	Adultus	Dospělý
Adultus I-adultus II	Adultus	Dospělý
Adultus II	Adultus	Dospělý
Adultus II?	Adultus	Dospělý
Adultus	Adultus	Dospělý
Dospělý	Adultus	Dospělý
Adultus?	Adultus	Dospělý
Adultus I-maturus	Adultus	Dospělý
Adultus-maturus	Adultus	Dospělý
Adultus II-maturus	Adultus	Dospělý
Adultus II-maturus I	Adultus	Dospělý
Adultus-maturus II	Adultus	Dospělý
Adultus I-maturus II	Adultus	Dospělý
Adultus II-maturus II	Maturus	Dospělý
Maturus	Maturus	Dospělý
Maturus I	Maturus	Dospělý
Maturus I?	Maturus	Dospělý
Maturus I-II	Maturus	Dospělý
Maturus II	Maturus	Dospělý
Maturus II?	Maturus	Dospělý
Maturus-senilis	Maturus	Dospělý
Maturus II-senilis	Senilis	Dospělý
Senilis	Senilis	Dospělý
Dítě	Neurčeno	Nedospělý

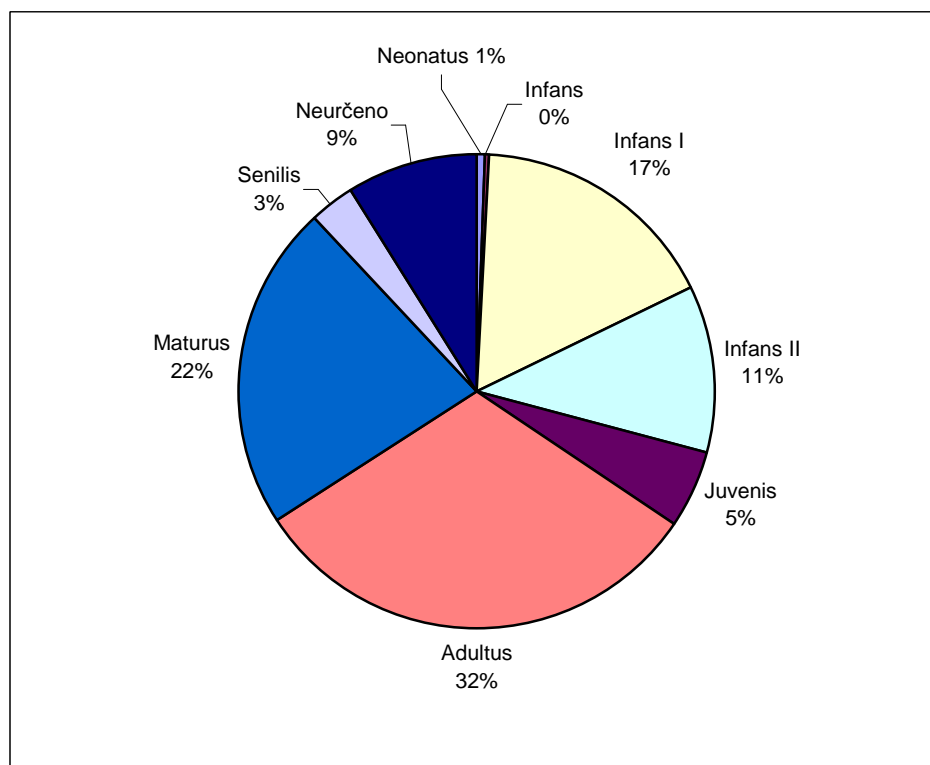
Kategorie podle autora	Kategorie Použítá v práci	Kategorie – souhrn
Nedospělý	Neurčeno	Nedospělý
dítě nebo nedospělý	Neurčeno	Neurčeno
Neurčeno	Neurčeno	Neurčeno

Tabulka 6. Sjednocení věkových kategorií.

Do celkového shrnutí byli započítáni pouze jedinci z jednočetných hrobů. Jako nedospělí byli označeni jedinci kategorie fetus, neonatus, infans (I, II) a juvenis. Ostatní věkové skupiny patří dospělým jedincům. Z celkového počtu 3 265 jedinců patřilo 18 jedinců do kategorie neonatus, 9 do blíže nespecifikované kategorie infans, 551 do kategorie infans I, 372 do kategorie infans II, 171 do kategorie juvenis, 1 027 do kategorie adultus, 731 do kategorie matus, 99 do kategorie senilis a u 287 jedinců nebyl věk určen. Kategorie fetus se v souboru vůbec neobjevila. Procentuální zastoupení jednotlivých věkových kategorií na pohřebištích zobrazuje Graf 1. Celkový počet jedinců určité věkové kategorie na jednotlivých pohřebištích zobrazuje Tabulka 7 .

Lokalita	Věková kategorie								
	Neonatus	Infans	Infans I	Infans II	Juvenis	Adultus	Matus	Senilis	Neurčeno
Holubice	0	0	37	22	6	74	52	2	0
Kanín II.	0	3	5	41	3	41	34	8	12
Lochenice	0	1	5	5	1	19	14	5	5
Mikulčice – 6. kostel	6	2	56	17	10	31	63	0	15
Mikulčice – Klášteřisko	10	2	81	28	18	78	76	2	14
Olomouc Slavonín	0	0	5	6	4	13	16	1	6
Praha 5 – Motol	0	0	56	24	5	50	33	18	25
Radomyšl I.	0	0	54	30	15	151	73	25	15
Rajhrad	0	0	88	78	29	174	112	4	50
Rajhradice	0	1	50	33	21	43	55	0	32
Velké Bílovice	0	0	5	2	0	10	16	0	40
Kladruby	2	0	8	8	5	74	32	2	4
Koválov	0	0	12	8	0	26	15	1	1
Pohořelice	0	0	12	29	22	123	53	11	68
Radomyšl II.	0	0	21	6	6	30	31	9	0
Oškobrh	0	0	56	35	26	90	56	11	0
Celkem	18	9	551	372	171	1027	731	99	287

Tabulka 7. Zastoupení věkových kategorií na pohřebištích



Graf 1. Procentuální zastoupení jednotlivých věkových kategorií na pohřebištích

Z celkového počtu jedinců bylo 57% odhadnuto jako dospělý, 34% jako nedospělý a u 9% nebyl věk odhadnut. Nejvíce vyrovnaný poměr mezi dospělými a nedospělými je na pohřebištích Mikulčice 6. kostel, Rajhradice, Mikulčice Klášteřísko a Praha 5 Motol. Největší rozdíly v počtu pohřbených dospělých a nedospělých jsou na pohřebištích v Kladrubech a na pohřebišti Velké Bílovice. Zde je však třeba si uvědomit, že v případě pohřebiště ve Velkých Bílovicích byl věk odhadnut pouze u 45 % jedinců.

Nejucelenější informaci nám mohou poskytnout pohřebiště, která byla odkryta v celém svém rozsahu a zároveň u kterých zachovalost kosterního materiálu umožnila poměrně spolehlivě odhadnout věk jedinců. Jedná se o lokality Mikulčice - 6. kostel, Rajhrad, Rajhradice, Olomouc Slavonín a Holubice. Na velkomoravských – povelkomoravských pohřebištích, která mají vztah k centru je zastoupení dospělých a nedospělých jedinců poměrně vyrovnané. V případě

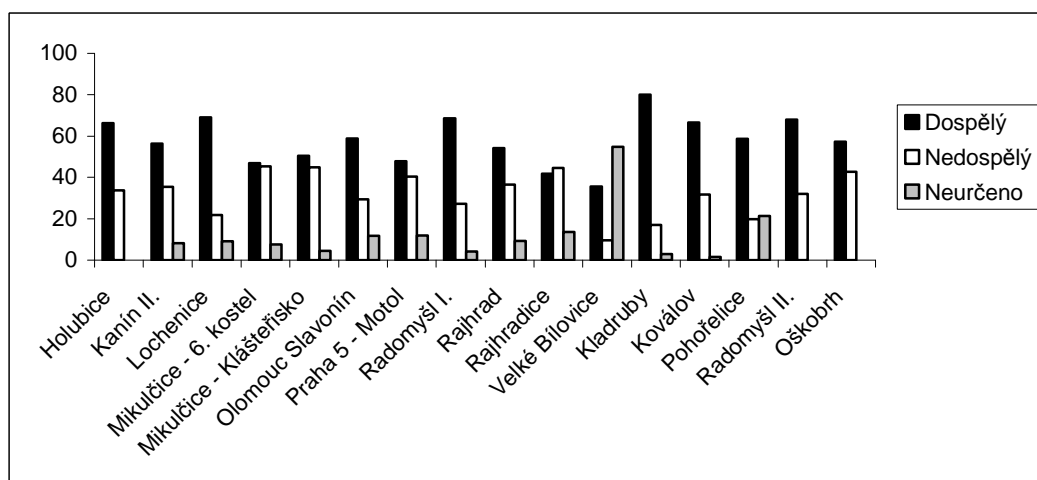
mladohradištních venkovských pohřebišť jsou nedospělí jedinci zastoupeni v nižším počtu než dospělí. V případě vrcholně středověkých pohřebišť se zdá, že nedospělých jedinců bylo pohřbeno mnohem menší množství než dospělých. Tento nepoměr však může být způsoben skutečností, že pohřebišť nebyla vykopána v celém rozsahu. Na nejlépe zdokumentovaném pohřebišti na lokalitě Oškobrh, které čítalo celkem odkrytých 290 jedinců, je poměr mezi dospělými a dětmi celkem vyrovnaný (Graf 2).

Novorozenců bylo na pohřebišťích zaznamenáno jen osmáct. Nejvíce jich pochází z lokalit Mikulčice - Klášteřisko a Mikulčice 6. kostel, kde tvořili 3% z počtu pohřbených na těchto lokalitách. Děti do 6 let (infans I) jsou co do počtu nejvíce zastoupeny na pohřebišťích Rajhrad a Mikulčice – Klášteřisko. V případě Rajhradu, Mikulčic – Klášteřiska a Prahy 5 – Motolu se zastoupení této kategorie blíží k 30% pohřbených na lokalitě. V Kaníně a Pohořelicích nedosahovala tato kategorie ani 5%. Kategorie infans II byla nejvíce zastoupena na pohřebišti v Kaníně II (28%). Toto pohřebišťe však nebylo odkryto v celém rozsahu, neboť velká část pohřebišťe byla zničena těžbou písku. Na mnoha pohřebišťích nedosahovala tato kategorie ani 10% z celkového počtu pohřbených. Počet juvenilních jedinců nepřesahuje ani na jednom pohřebišti 10%. Nejvíce je jich zastoupeno na pohřebišti v Rajhradcích (9%).

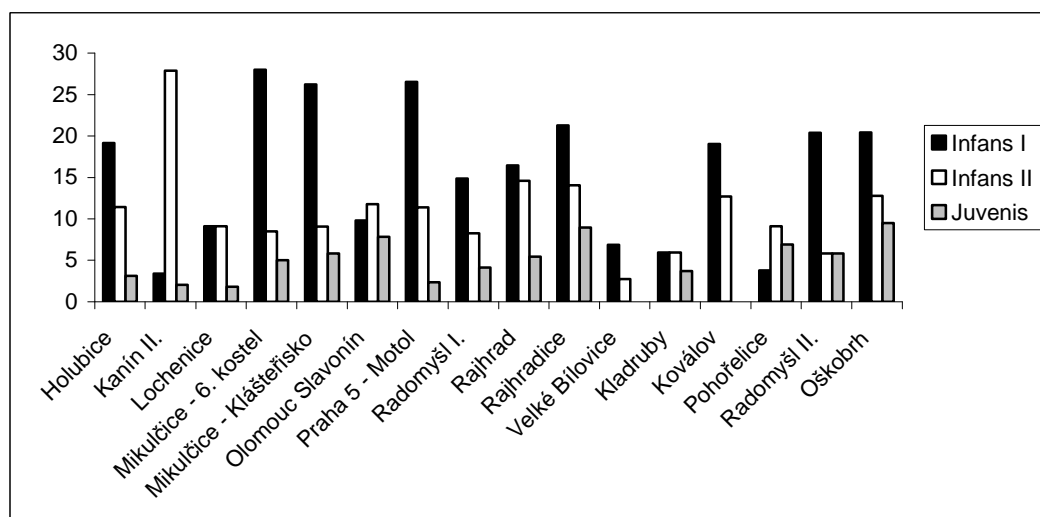
Lokalita	Věková kategorie					
	Dospělý		Nedospělý		Neurčeno	
	Počet	%	Počet	%	Počet	%
Holubice	128	66	65	34	0	0
Kanín II.	83	56	52	35	12	8
Lochenice	38	69	12	22	5	9
Mikulčice - 6. kostel	94	47	91	46	15	8
Mikulčice - Klášteřisko	156	50	139	45	14	5
Olomouc Slavonín	30	59	15	29	6	12
Praha 5 – Motol	101	48	85	40	25	12
Radomyšl I.	249	69	99	27	15	4
Rajhrad	290	54	195	36	50	9

Lokalita	Věková kategorie					
	Dospělý		Nedospělý		Neurčeno	
	Počet	%	Počet	%	Počet	%
Rajhradice	98	42	105	45	32	14
Velké Bílovice	26	36	7	10	40	55
Kladruby	108	80	23	17	4	3
Koválov	42	67	20	32	1	2
Pohořelice	187	59	63	20	68	21
Radomyšl II.	70	68	33	32	0	0
Oškobrh	157	57	117	43	0	0

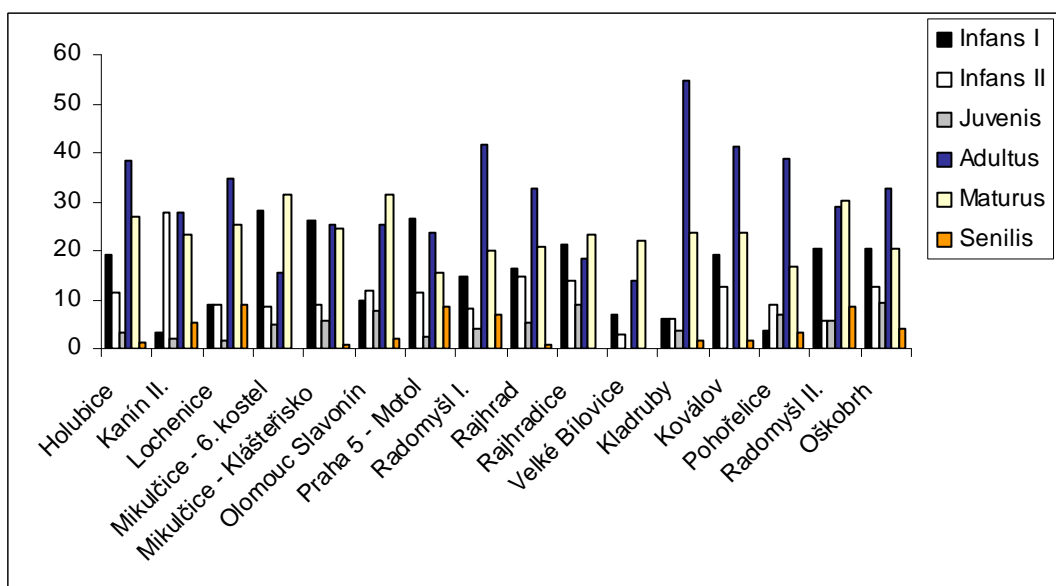
Tabulka 8. Zastoupení dospělých a nedospělých jedinců na pohřebištích.



Graf 2. Procentuální zastoupení dospělých a nedospělých jedinců na pohřebištích.



Graf 3. Procentuální zastoupení kategorií infans I, infans II a juvenis na pohřebištích.



Graf 4. Procentuální zastoupení vybraných věkových kategorií na pohřebištích.

5.2.1.4 Fakty

Entita fakty byla sledována jen u raně středověkých pohřebišť, jelikož hroby z mladších období obsahují hrobovou výbavu jen ve výjimečných případech. Celkem bylo na zkoumaných raně středověkých pohřebištích nalezeno 2 487 artefaktů. Nejvíce artefaktů pochází z lokalit Rajhrad (452) a Rajhradice (346) (Tabulka 9). Nejčastějšími fakty nalezenými na pohřebištích jsou záušnice (491, 21 %), nože (471, 20 %) a náušnice (341, 15 %) (Tabulka 10). Mezi artefakty, které se vyskytovaly převážně v dětských hrobech dominují zejména rolničky. Ty se vyskytovaly v dětských hrobech celkem v 90 % (9 z 10 nalezených). Dalším artefaktem často nalézaným v hrobech nedospělých jedinců jsou gombíky (82 %), nádoby (70 %) a náhrdelníky (68 %). Artefakty jako je spona, kulička, dýka a kolečko sice vykazují 100% výskyt v dětských hrobech, ale tyto artefakty byly v souboru zastoupeny pouze jedním exemplářem (Tabulka 11). Mezi artefakty, které se nevyskytovaly v dětských hrobech vůbec či jen v minimálním počtu, patří zejména meče (0 %), kopí (0 %), šídla (0 %), šipky (4 %), kování (7 %) a sekera (13 %). Artefakty šídlo, meč a kopí byly však v souboru zastoupeny ve velmi

nízkém počtu. V případě novorozenců nemá smysl, vzhledem k jejich nepatrnému zastoupení, vytvářet nějaké souhrny.

Lokalita	Počet faktů
Praha 5 – Motol	247
Rajhrad	452
Rajhradice	346
Mikulčice - 6. kostel	215
Mikulčice – Klášteřisko	287
Velké Bílovice	194
Kanín II.	260
Olomouc Slavonín	47
Lochenice	63
Holubice	243
Radomyšl I.	133
Celkem	2487

Tabulka 9. Početní zastoupení artefaktů na jednotlivých lokalitách.

Artefakt	Věková kategorie									Celkem
	neonatus	infans	infans I	infans II	juvenis	adultus	maturus	senilis	neurčeno	
brousek	0	0	0	0	0	0	1	0	0	1
Dláto	0	0	0	0	0	0	1	0	0	1
Dýka	0	0	1	0	0	0	0	0	0	1
Gombík	1	1	39	17	0	7	3	0	3	71
Háček	0	0	0	0	0	1	0	0	0	1
Hrot	0	0	0	0	0	0	1	0	0	1
Hřivna	0	0	0	0	0	1	1	0	0	2
jehelníček	0	0	0	0	0	0	2	0	0	2
Jehla	0	0	0	1	0	2	4	0	2	9
Jehlice	0	0	0	0	0	0	0	0	1	1
kolečko	0	0	0	0	1	0	0	0	0	1
Kopí	0	0	0	0	0	0	5	0	1	6
Korálek	0	0	9	3	2	7	6	1	4	32
Korálky	0	0	0	0	0	0	1	0	0	1
Kosa	0	0	0	0	0	0	1	0	0	1
Kování	0	0	0	1	1	10	11	0	5	28
kroužek	0	0	0	1	0	1	1	0	0	3
Křížek	0	0	0	0	0	0	0	0	2	2
Kulička	0	0	0	1	0	0	0	0	0	1
Meč	0	0	0	0	0	2	1	0	1	4
Mince	0	0	6	5	5	10	13	0	2	41
Nádooba	0	0	40	22	8	38	35	6	33	182

Artefakt	Věková kategorie									Celkem
	neonatus	infans	infans I	infans II	juvenis	adultus	maturus	senilis	neurčeno	
náhrdelník	0	0	7	18	2	5	4	0	4	40
nákončí	0	0	6	5	1	11	9	0	3	35
Nášivka	0	0	0	0	0	0	1	0	0	1
náušnice	0	1	82	69	22	79	41	0	47	341
Nůž	0	3	69	44	28	115	161	9	42	471
Nůžky	0	0	1	0	0	1	2	0	0	4
Ocílka	0	0	1	2	2	8	11	0	1	25
Ostruha	0	0	17	4	3	24	42	0	8	98
Perla	0	0	6	2	1	0	2	2	1	14
prsten	0	1	6	9	6	20	6	3	2	53
průvlečka	0	0	4	0	1	11	9	0	1	26
Přeslen	0	0	0	0	0	8	2	0	4	14
Přezka	0	0	7	7	2	22	35	1	8	82
rolnička	0	0	5	4	0	1	0	0	0	10
Sekera	0	0	2	1	1	10	14	0	2	30
Spona	0	0	0	1	0	0	0	0	0	1
Srp	0	0	0	0	0	1	1	0	2	4
Šídlo	0	0	0	0	0	2	2	0	0	4
Šipka	0	0	0	1	0	12	11	0	3	27
Ústěp	0	0	2	1	2	12	17	0	4	38
Vědro	0	0	7	6	3	19	15	2	12	64
Vejce	0	0	3	3	0	3	3	0	2	14
Vrták	0	0	0	0	0	1	0	0	0	1
Zápona	0	0	0	0	0	2	0	0	0	2
záušnice	0	0	94	103	39	147	65	10	33	491
závěsek	0	0	2	2	1	2	4	0	0	11
Žernov	0	0	0	0	0	1	1	0	0	2

Tabulka 10. Počet artefaktů u jednotlivých věkových kategorií.

Artefakt	Věková kategorie - souhrn					
	Nedospělý		Dospělý		Neurčeno	
	%	Počet	%	Počet	%	Počet
brousek	0	0	100	1	0	0
dláto	0	0	100	1	0	0
dýka	100	1	0	0	0	0
gombík	82	58	14	10	4	3
háček	0	0	100	1	0	0
hrot	0	0	100	1	0	0
hřivna	0	0	100	2	0	0
jehelníček	0	0	100	2	0	0
jehla	11	1	67	6	22	2
jehlice	0	0	0	0	100	1
kolečko	100	1	0	0	0	0
kopí	0	0	83	5	17	1
korálek	44	14	44	14	13	4
korálky	0	0	100	1	0	0
kosa	0	0	100	1	0	0

Artefakt	Věková kategorie - souhrn					
	Nedospělý		Dospělý		Neurčeno	
	%	Počet	%	Počet	%	Počet
kování	7	2	75	21	18	5
kroužek	33	1	67	2	0	0
křížek	0	0	0	0	100	2
kulička	100	1	0	0	0	0
meč	0	0	75	3	25	1
mince	39	16	56	23	5	2
nádoba	38	70	43	79	18	33
náhrdelník	68	27	23	9	10	4
nákončí	34	12	57	20	9	3
nášivka	0	0	100	1	0	0
náušnice	51	174	35	120	14	47
nůž	31	144	61	285	9	42
nůžky	25	1	75	3	0	0
ocílka	20	5	76	19	4	1
ostruha	24	24	67	66	8	8
perla	64	9	29	4	7	1
prsten	42	22	55	29	4	2
průvlečka	19	5	77	20	4	1
přeslen	0	0	71	10	29	4
přezka	20	16	71	58	10	8
rolnička	90	9	10	1	0	0
sekera	13	4	80	24	7	2
spona	100	1	0	0	0	0
srp	0	0	50	2	50	2
šídlo	0	0	100	4	0	0
šipka	4	1	85	23	11	3
ústěp	13	5	76	29	11	4
vědro	25	16	56	36	19	12
vejce	43	6	43	6	14	2
vrták	0	0	100	1	0	0
zápona	0	0	100	2	0	0
záušnice	48	236	45	222	7	33
závěsek	45	5	55	6	0	0
žernov	0	0	100	2	0	0

Tabulka 11. Početní a procentuální zastoupení artefaktů u dospělých a nedospělých jedinců.

5.2.2 Analýza hlavních komponent

Do analýzy hlavních komponent byly zahrnuty pouze jednočetné hroby z raného středověku, které obsahovaly artefakt. Entity určené pro analýzu jsou hrobové jámy. Jejich deskriptory tvoří jednotlivé fakty. Z analýzy byly vyřazeny fakty, které neměly přesné určení. Nakonec bylo pro analýzu vyčleněno celkem 939 hrobů. Pro analýzu je třeba, aby fakty byly zastoupeny ve větším počtu, neboť při nízkém počtu dochází

k výraznému zkreslení výsledku. Byly vybírány faktory, které měly vyšší číslo než 1 či se číslu 1 podstatně přibližovaly. Deskriptor byl považován za statisticky významný jestliže překročil hranici 0, 5.

5.2.2.1 První řešení

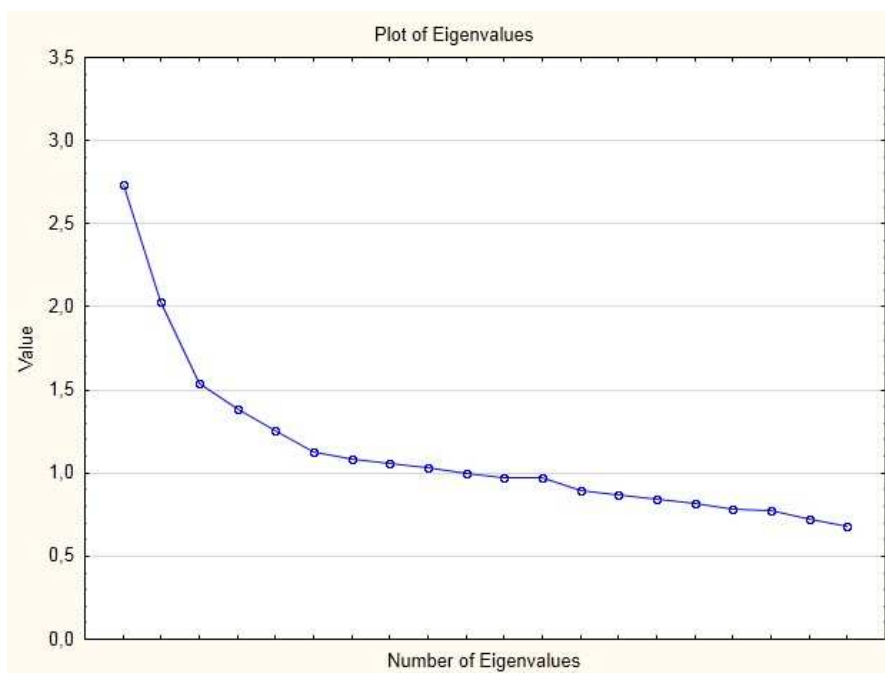
Do analýzy byly zahrnuty pouze artefakty vyskytující se v minimálním počtu 10 kusů. Celkem bylo do analýzy zapojeno 939 objektů. Zvolený počet deskriptorů byl 25. Z toho 24 deskriptorů byly předměty hrobové výbavy (Tabulka 12). Zbývajícím deskriptorem byla věková kategorie dospělý/nedospělý. V tabulce faktorového skóre byla přítomnost nedospělého nahrazena číslem nula a přítomnost dospělého číslem jedna.

Druh Faktu	Celkový počet
Záušnice	498
Nůž	474
Náušnice	342
Nádoba	224
Ostruha	103
Přezka	83
Gombík	71
Vědro	68
Prsten	57
Mince	42
Náhrdelník	41
Úštěp	38
Nákončí	36
Korálek	33
Sekera	30
Šipka	28
Kování	28
Průvlečka	26
Ocílka	25
Vejce	15
Perla	14
Přeslen	14
Rolníčka	11
Závěsek	11

Tabulka 12. Artefakty zařazené do analýzy a jejich počet (první řešení).

Value	Eigenvalue	% Total variance	Cumulative Eigenvalue	Cumulative %
1	2,736282	10,94513	2,73628	10,9451
2	2,026679	8,10671	4,76296	19,0518
3	1,54175	6,167	6,30471	25,2188
4	1,384072	5,53629	7,68878	30,7551
5	1,252606	5,01042	8,94139	35,7656
6	1,129812	4,51925	10,0712	40,2848
7	1,085781	4,34312	11,15698	44,6279
8	1,058174	4,2327	12,21516	48,8606
9	1,029947	4,11979	13,2451	52,9804
10	0,997742	3,99097	14,24285	56,9714
11	0,974111	3,89644	15,21696	60,8678
12	0,972111	3,88844	16,18907	64,7563
13	0,896306	3,58523	17,08537	68,3415
14	0,868496	3,47398	17,95387	71,8155
15	0,846154	3,38461	18,80002	75,2001
16	0,814044	3,25618	19,61407	78,4563
17	0,784926	3,1397	20,39899	81,596
18	0,771164	3,08466	21,17016	84,6806
19	0,719583	2,87833	21,88974	87,559
20	0,677112	2,70845	22,56685	90,2674
21	0,610821	2,44328	23,17767	92,7107
22	0,525492	2,10197	23,70316	94,8127
23	0,451749	1,807	24,15491	96,6197
24	0,436388	1,74555	24,5913	98,3652
25	0,408699	1,63479	25,0000	100,0000

Tabulka 13. Přehled vlastních čísel extrahovaných faktorů. Vybrané faktory jsou označeny tučně a kurzívou (první řešení).



Graf 5. Cattelův indexový graf úpatí vlastních čísel (první řešení).

Deskriptor	Faktor 1	Faktor 2	Faktor 3	Faktor 4	Faktor 5	Faktor 6
věk - souhrn	0,021854	0,083755	0,04337	0,523448	0,213354	0,189769
gombík	0,132435	0,005208	0,004257	-0,660887	-0,017565	0,097182
korálek	-0,006307	-0,002617	0,035963	0,004257	-0,025214	0,030412
kování	0,269347	0,297699	0,002569	0,099131	0,266535	-0,016791
mince	-0,031205	-0,009163	0,110536	0,110819	-0,326594	0,454267
nádoaba	-0,039182	-0,004031	0,040818	0,067629	-0,079703	-0,850788
náhrdelník	-0,018531	-0,01537	-0,635804	-0,207414	0,038483	-0,118172
nákončí	0,793116	-0,027422	-0,035267	-0,035775	-0,059224	0,027834
náušnice	-0,104839	-0,035313	-0,122042	-0,693159	0,02161	-0,005591
Nůž	0,14412	0,230546	0,196088	0,051324	0,575754	-0,012989
ocílka	0,000876	0,817415	0,029985	0,002497	0,071234	-0,008069
ostruha	0,797292	-0,071167	0,021858	-0,006072	0,165766	0,062765
Perla	0,000406	0,030225	0,094078	-0,039483	-0,111663	0,01133
prsten	-0,015468	-0,024157	-0,724163	0,056412	-0,052489	0,065036
průvlečka	0,725659	-0,052489	0,025014	0,010157	0,02717	-0,006138
přeslen	0,107057	0,030293	0,065062	-0,040217	-0,183175	-0,04056
přezka	0,749324	0,194768	0,019859	-0,019244	0,075121	-0,045793
rolnička	0,009696	0,043058	0,153822	-0,144803	-0,228246	0,01953
sekera	0,058938	0,070203	-0,040247	0,061009	0,669295	-0,006414
Šipka	-0,024567	0,60946	0,010201	-0,002785	-0,009757	0,14473
ústěp	0,023614	0,773968	-0,012175	0,057033	0,118224	-0,191444
vědro	0,00738	-0,132504	0,002396	-0,295995	0,444434	0,235549
Vejce	-0,016759	0,019519	0,007409	-0,000211	0,118185	-0,154102
záušnice	-0,038442	-0,025919	-0,456969	0,194568	-0,167522	0,161537
závěsek	0,033952	0,025516	-0,519522	-0,074204	-0,014144	0,03693

Deskriptor	Faktor 7	Faktor 8	Faktor 9	Faktor 10
věk – souhrn	0,077281	0,207606	0,423623	0,061361
Gombík	0,030626	0,098788	-0,1081	0,010267
Korálek	-0,07738	-0,74117	0,118271	-0,00299
Kováří	-0,17398	-0,03965	-0,13219	0,074282
Mince	-0,516	0,207276	-0,10859	-0,01847
Nádoaba	-0,12353	0,106085	-0,01445	-0,00366
Náhrdelník	0,02642	-0,11314	-0,07806	0,01526
Nákončí	0,008727	-0,0019	0,034472	-0,00529
Náušnice	0,042422	0,045373	0,21379	0,046803
Nůž	0,183095	0,086638	-0,04827	0,046769
Ocílka	-0,00666	0,004428	0,020596	-0,00935
Ostruha	-0,01946	0,011368	-0,02662	0,008472
Perla	0,030515	-0,01774	-0,12735	-0,88125
Prsten	0,048032	0,009413	0,013037	0,0511
Průvlečka	0,03531	0,043539	0,06249	-0,00216
Přeslen	0,008634	-0,09157	0,763426	0,04105
Přezka	0,010641	-0,01594	0,044677	-0,00233
Rolníčka	0,018152	0,00128	-0,32655	0,433211
Sekera	-0,10198	0,04585	-0,10542	-0,00514
Šipka	0,075407	-0,01148	0,011857	0,077467
Úštěp	-0,08738	0,046006	0,011514	-0,12059
Vědro	-0,12171	-0,05077	0,294387	-0,063
Vejce	-0,81533	-0,10474	0,025174	0,023928
Záušnice	0,041338	-0,50448	-0,17469	-0,09267
Závěsek	-0,08435	0,38922	0,082659	-0,06025

Tabulka 14. Faktorové zátěže. Hodnoty vyšší než 0,5 jsou označeny tučně a kurzívou (první řešení).

Faktor 1

Faktor 1 vyčlenil v plusových hodnotách deskriptory nákončí, ostruha, průvlečka a přezka. Po srovnání s externí evidencí byly tyto hroby interpretovány jako hroby bojovníků. Jedná se o hroby typicky mužské.

Faktor 2

Faktor 2 vyčlenil ocílku, šipku a úštěp. Faktor 2 vyčlenil ocílku, šipku a úštěp. V tomto případě se jedná též o typicky mužský faktor.

Faktor 3

Faktor 3 vyčlenil náhrdelník, prsten a závěsek. Zde by se mohlo

jednat o artefakty nalézané často v ženských a dětských hrobech, ačkoliv prsten se v několika případech vyskytl i v hrobech mužských.

Faktor 4

Faktor 4 vyčlenil v kladných hodnotách deskriptor věk a v záporných hodnotách deskriptory gombík a náušnice. Srovnáním s externími daty byla nalezena souvislost mezi těmito artefakty a nedospělými jedinci.

Faktor 5

Faktor 5 vyčlenil v kladných hodnotách deskriptory nůž a sekera. Zatímco sekera se objevuje v naprosté většině v mužských hrobech, nůž bývá často i v hrobech žen a dětí. Tento faktor je tedy těžko interpretovatelný.

Faktor 6

Faktor 6 vyčlenil v záporných hodnotách deskriptor nádoba.

Faktor 7

Faktor 7 vyčlenil v záporných hodnotách minci a vejce. Zde se nepotvrdila vazba ani na věk ani na pohlaví. Zároveň tento faktor neodráží chronologické zařazení artefaktů. Ačkoliv je mince typická pro mladohradištní období, vaječné skořápky se v hrobech objevují již dříve.

Faktor 8

Faktor 8 vyčlenil v záporných hodnotách korálek a záušnici. Tyto artefakty jsou typické pro hroby žen a dětí, což potvrdilo srovnání s externí evidencí.

Faktor 9

Faktor 9 vyčlenil v kladných hodnotách přeslen

Faktor 10

Faktor 10 vyčlenil v záporné hodnotě deskriptor perla.

Faktory 6, 9 a 10 je těžké nějakým způsobem interpretovat.

5.2.2.2 Druhé řešení

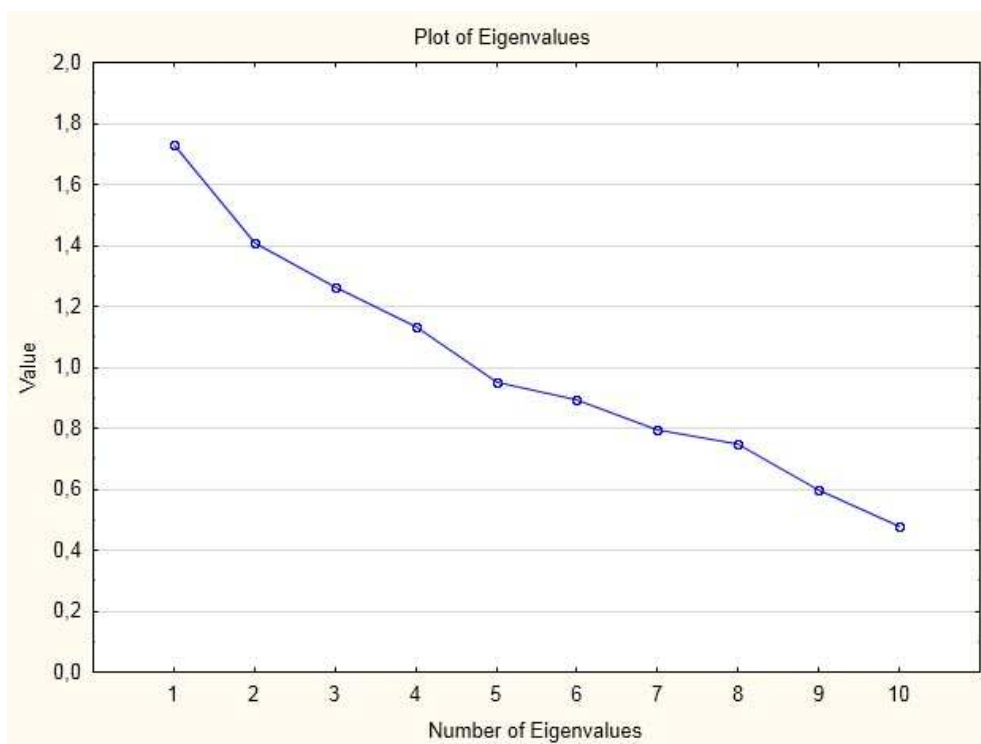
Při druhém řešení byla stanovena hranice pro zařazení deskriptoru na číslo 46 (Tab). Do analýzy bylo zahrnuto 10 deskriptorů. Devět označovalo artefakty a jeden věkovou kategorií dospělý/nedospělý.

Druh Faktu	Celkový počet
Záušnice	498
Nůž	474
Náušnice	342
Nádoba	224
Ostruha	103
Přezka	83
Gombík	71
Vědro	68
Prsten	57

Tabulka 15. Artefakty zahrnuté do analýzy a jejich počet (druhé řešení).

Value	Eigenvalue	% Total variance	Cumulative Eigenvalue	Cumulative %
1	1,728914	17,28914	1,72891	17,2891
2	1,410007	14,10007	3,13892	31,3892
3	1,263284	12,63284	4,40221	44,0221
4	1,134956	11,34956	5,53716	55,3716
5	0,950315	9,50315	6,48748	64,8748
6	0,894979	8,94979	7,38246	73,8246
7	0,796737	7,96737	8,17919	81,7919
8	0,745989	7,45989	8,92518	89,2518
9	0,595721	5,95721	9,5209	95,209
10	0,479098	4,79098	10	100

Tabulka 16. Přehled vlastních čísel extrahovaných faktorů. Vybrané faktory jsou označeny tučně a kurzívou (druhé řešení).



Graf 6. Cattelův indexový graf úpatí vlastních čísel (druhé řešení).

Deskriptor	Factor 1	Factor 2	Factor 3	Factor 4
věk	0,043463	-0,616942	0,142487	0,310854
gombík	0,209762	0,684774	0,017761	0,111722
nádoba	-0,073134	0,06694	0,243146	-0,772134
náušnice	-0,180929	0,663716	0,078999	0,271022
nůž	0,218161	-0,267362	0,529366	0,244398
ostruha	0,839058	0,008651	0,042857	0,085476
prsten	0,010164	0,0289	-0,614569	0,132774
přezka	0,846141	0,007155	0,064839	-0,030732
vědro	-0,007458	0,145327	0,147025	0,5774
záušnice	-0,026088	-0,125642	-0,781427	-0,030913

Tabulka 17. Faktorové zátěže. Hodnoty vyšší než 0,5 jsou označeny tučně a kurzívou (druhé řešení).

Faktor 1

Faktor 1 vyčlenil v kladných hodnotách deskriptory ostruha a přezka. Tento faktor se shoduje s prvním řešením a odpovídá mužské hrobové výbavě.

Faktor 2

Faktor 2 vyčlenil v kladných hodnotách gombík a náušnici a v záporných deskriptor věk. Faktor se shoduje s výsledkem v prvním řešení a odpovídá výbavě nedospělých jedinců.

Faktor 3

Faktor 3 vyčlenil v kladných hodnotách deskriptor nůž a v záporných prsten a záušnici. Záušnice je typickým ženským popř. dětským artefaktem podobně jako prsten, který se však někdy objevuje i v hrobech mužů. Nůž se objevuje jak v hrobech mužských, tak i v ženských či dětských. Tento faktor je těžké interpretovat.

Faktor 4

Faktor 4 vyčlenil v kladných hodnotách vědro a v záporných nádobu. Vzhledem k tomu, že jak nádoba, tak vědro se nacházejí jak v hrobech žen, mužů i dětí, je tento faktor těžko interpretovatelný.

5.2.2.3 Třetí řešení

V případě třetího řešení byly do analýzy zahrnuty pouze nedospělí jedinci. Kategorie věk nebyla tedy do analýzy zahrnuta. Minimální počet pro zařazení artefaktu do analýzy byl stanoven na číslo 10. Do analýzy bylo zahrnuto celkem 14 druhů artefaktů (Tabulka 18).

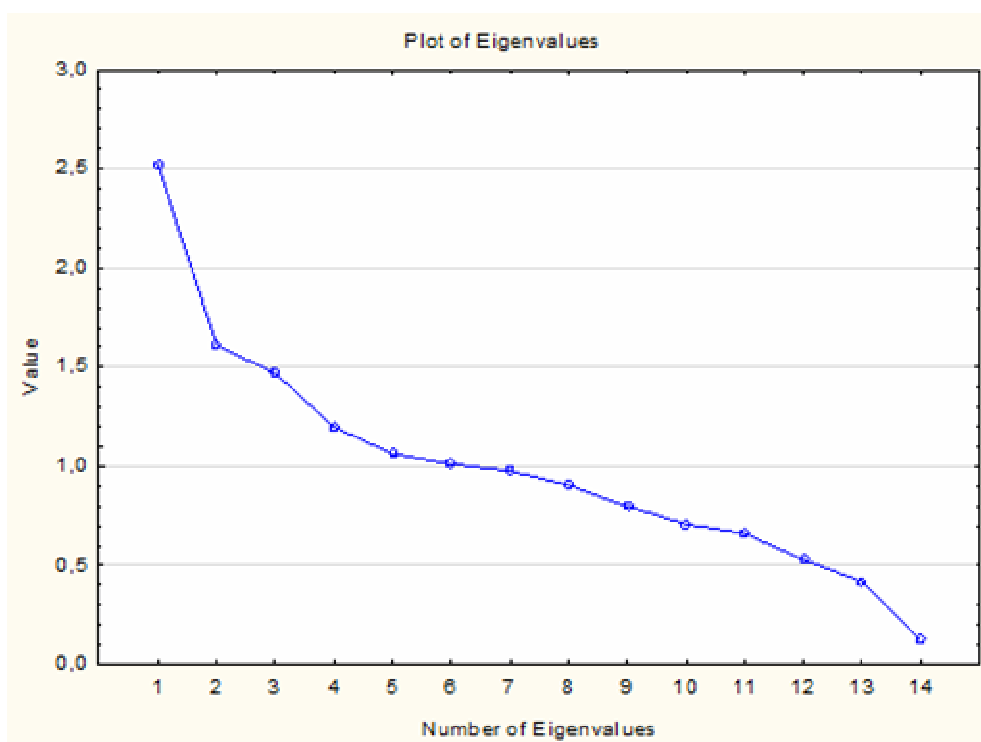
Druh faktu	Celkový počet
Gombík	56
Korálek	14
Mince	17
Nádoba	70
Náhrdelník	27
Nákončí	12

Náušnice	173
Nůž	141
Ostruha	24
Perla	10
Prsten	21
Přezka	16
Vědro	16
Záušnice	236

Tabulka 18. Artefakty zahrnuté do analýzy a jejich počet (třetí řešení)

Value	Eigenvalue	% Total variance	Cumulative Eigenvalue	Cumulative %
1	2,521804	18,01288	2,5218	18,0129
2	1,609654	11,49753	4,13146	29,5104
3	1,469341	10,4953	5,6008	40,0057
4	1,198796	8,56283	6,7996	48,5685
5	1,063632	7,59737	7,86323	56,1659
6	1,010916	7,22083	8,87414	63,3867
7	0,977527	6,98233	9,85167	70,3691
8	0,904875	6,46339	10,75655	76,8325
9	0,798391	5,7028	11,55494	82,5353
10	0,709008	5,06434	12,26394	87,5996
11	0,661439	4,72457	12,92538	92,3242
12	0,53018	3,787	13,45556	96,1112
13	0,419046	2,99319	13,87461	99,1044
14	0,12539	0,89564	14	100

Tabulka 19. Přehled vlastních čísel extrahovaných faktorů. Vybrané faktory jsou označeny tučně a kurzívou (třetí řešení).



Graf 7. Cattelův indexový graf úpatí vlastních čísel (třetí řešení).

Deskriptor	Factor 1	Factor 2	Factor 3	Factor 4	Factor 5	Factor 6
Gombík	-0,25345	0,151514	0,547773	-0,08728	0,000078	0,145754
Korálek	0,026983	0,025669	0,030358	-0,81076	0,111441	0,168474
Mince	0,030046	0,092273	-0,07728	0,016332	0,148527	-0,85646
Nádoba	0,088541	0,150144	-0,29207	0,360928	0,519259	0,445526
Náhrdelník	0,015548	-0,72539	0,187122	0,18085	0,058608	0,052486
Nákončí	-0,91944	-0,01494	0,00375	0,038967	0,022593	-0,02548
Náušnice	0,092439	-0,12132	0,727606	0,151519	0,100067	0,1575
Nůž	-0,03296	0,078991	-0,03717	0,146621	-0,87449	0,19044
Ostruha	-0,81766	0,013065	0,042771	0,02461	-0,14748	0,040445
Perla	0,022989	0,095061	-0,08667	-0,27183	-0,02897	-0,11867
Prsten	-0,01617	-0,77748	-0,06097	0,03542	-0,04118	0,050292
Přezka	-0,93347	0,005833	0,035346	0,012976	0,053299	0,004344
Vědro	0,017828	-0,031	0,597262	0,079757	-0,12966	-0,21835
Záušnice	0,033259	-0,59074	-0,19489	-0,51515	0,065665	-0,07286

Tabulka 20. Faktorové zátěže. Hodnoty vyšší než 0,5 jsou označeny tučně a kurzívou (třetí řešení).

Faktor 1

Faktor 1 vyčlenil v záporných hodnotách přezku, ostruhu a nákončí.

Tento faktor se shoduje s výsledky předešlých dvou řešení. Jedná se o artefakty typicky mužské.

Faktor 2

Faktor 2 vyčlenil v záporných hodnotách náhrdelník, prsten a záušnici. Tento se podobá výsledkům předchozích dvou řešení. Jedná se o artefakty typicky ženské, ačkoliv prsten, jak již bylo řečeno, se někdy nachází i v hrobech mužských.

Faktor 3

Faktor 3 vyčlenil v kladných hodnotách gombík, náušnici a vědro. V předchozích řešeních gombík s náušnicí korelovali s věkovou kategorií dospělý/nedospělý. V případě, že jsou do analýzy začleněni pouze nedospělí jedinci, tak se zdá, že faktor v tomto případě odráží spíše chronologické zařazení. Všechny tyto artefakty jsou spojeny s pohřebišti ze střední – mladší doby hradištní (popř. velkomoravskými – povelkomoravskými).

Faktor 4

Faktor 4 vyčlenil v záporných hodnotách korálek a záušnici. To odpovídá i výsledkům prvního řešení. Jedná se o ženské artefakty.

Faktor 5

Faktor 5 vyčlenil v opozici nádobu a nůž.

Faktor 6

Faktor 6 vyčlenil v záporných hodnotách minci.

Faktory 5 a 6 jsou těžko interpretovatelné.

5.2.2.4 Čtvrté řešení

V rámci čtvrtého řešení byli do analýzy zahrnuti pouze jedinci věkové kategorie infans I. Jednalo se celkem o 144 jedinců. Artefakty

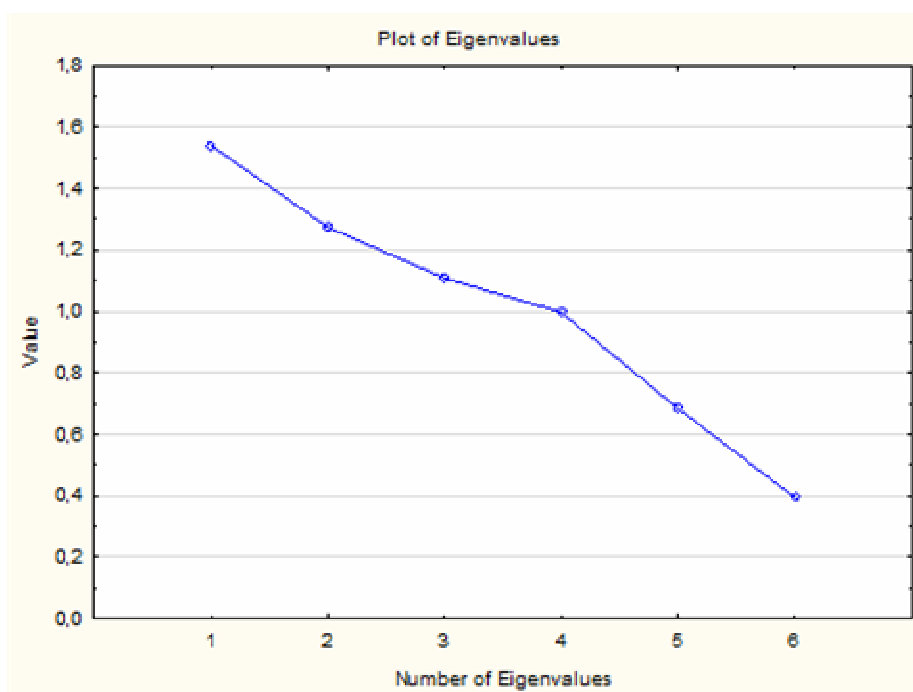
zahrnuté do analýzy se musely vyskytovat alespoň v počtu 10 kusů. Toto kritérium splňovalo pro danou kategorii pouze 6 artefaktů (Tabulka 21).

Druh faktu	Celkový počet
Gombík	39
Nádoba	40
Náušnice	82
Nůž	69
Ostruha	17
Záušnice	94

Tabulka 21. Artefakty zahrnuté do analýzy a jejich počet (čtvrté řešení)

Value	Eigenvalue	% Total Variance	Cumulative Eigenvalue	Cumulative %
1	1,540059	25,66764	1,540059	25,6676
2	1,274802	21,24669	2,81486	46,9143
3	1,108657	18,47762	3,923517	65,392
4	0,997127	16,61879	4,920644	82,0107
5	0,684303	11,40506	5,604948	93,4158
6	0,395052	6,5842	6	100

Tabulka 22. Přehled vlastních čísel extrahovaných faktorů. Vybrané faktory jsou označeny tučně a kurzívou (čtvrté řešení).



Graf 8. Cattelův indexový graf úpatí vlastních čísel (čtvrté řešení).

Deskriptor	Factor 1	Factor 2	Factor 3	Factor 4
Gombík	0,168889	-0,09684	-0,01694	-0,89097
Nádoba	0,204813	0,30143	-0,8317	0,15658
Náušnice	0,112968	-0,9158	0,112776	0,015384
Nůž	-0,92695	0,095989	0,04176	0,004963
Ostruha	-0,39908	0,125494	0,127012	-0,66693
Záušnice	0,465931	0,435558	0,661669	0,156269

Tabulka 23. Faktorové zátěže. Hodnoty vyšší než 0,5 jsou označeny tučně a kurzívou (čtvrté řešení).

Faktor 1

Faktor 1 vyčlenil v záporných hodnotách deskriptor nůž.

Faktor 2

Faktor 2 vyčlenil v záporných hodnotách deskriptor náušnice

Faktory 1 a 2 jsou těžko interpretovatelné.

Faktor 3

Faktor 3 vyčlenil v kladných hodnotách záušnici a v záporných nádobu. Tento faktor zřejmě odráží chronologii. Záušnice jsou typické pro mladší dobu hradištní. Nádoby pro období starší.

Faktor 4

Faktor 4 vyčlenil v záporných hodnotách ostruhu a gombík. Tento faktor by mohl odrážet rozdíly v mužské a ženské hrobové výbavě. Zatímco gombíky jsou nalézány častěji v hrobech ženských (v případě dětských pohřbů se jedná zřejmě o holčičky), ostruhy jsou typické pro muže.

5.2.2.5 Páté řešení

V případě pátého řešení byli do analýzy zahrnuti pouze jedinci

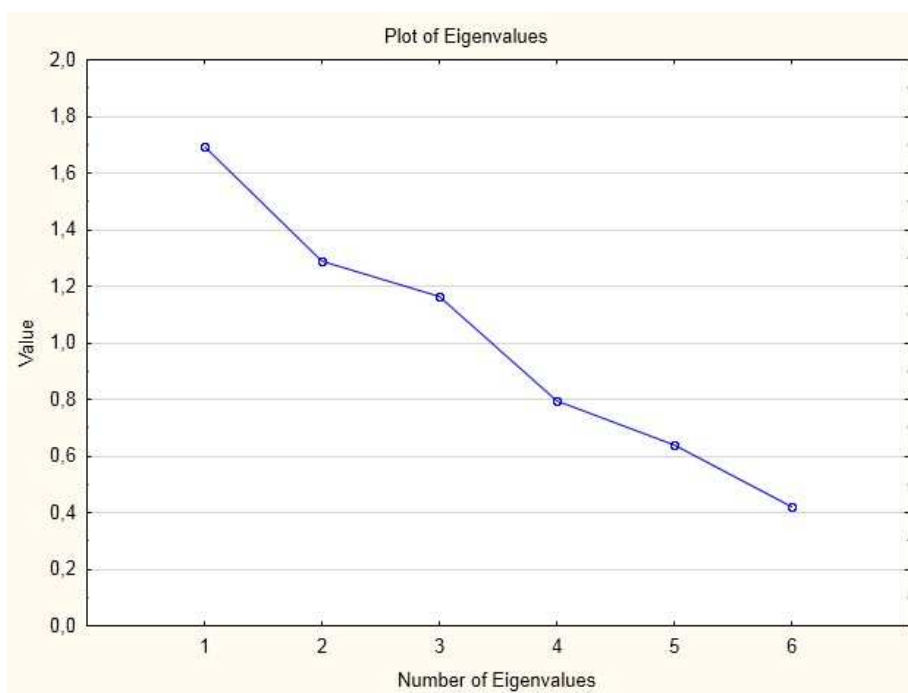
věkové kategorie infans II. Jednalo se celkem o 100 jedinců z jednočetných hrobů. Kritérium pro výběr deskriptoru bylo stanoveno na číslo 10.

Druh faktu	Celkový počet
Gombík	17
Nádoba	22
náhrdelník	18
náušnice	69
Nůž	44
záušnice	103

Tabulka 24. Artefakty zahrnuté do analýzy a jejich počet (páté řešení).

Value	Eigenvalue	% Total variance	Cumulative Eigenvalue	Cumulative %
1	1,69243	28,20716	1,69243	28,2072
2	1,286167	21,43612	2,978597	49,6433
3	1,163714	19,39524	4,142311	69,0385
4	0,794494	13,24157	4,936805	82,2801
5	0,641172	10,68621	5,577978	92,9663
6	0,422022	7,0337	6	100

Tabulka 25. Přehled vlastních čísel extrahovaných faktorů. Vybrané faktory jsou označeny tučně a kurzívou (páté řešení).



Graf 9 Cattellův indexový graf úpatí vlastních čísel (páté řešení).

Deskriptor	Factor 1	Factor 2	Factor 3
gombík	0,658773	0,200025	0,263248
nádoba	0,056366	0,317623	-0,812698
náhrdelník	0,597065	-0,59549	-0,135823
náušnice	0,841884	0,061021	-0,002338
Nůž	0,209038	0,281409	0,698797
záušnice	-0,231319	-0,84937	0,079292

Tabulka 26. Faktorové zátěže. Hodnoty vyšší než 0,5 jsou označeny tučně a kurzívou (páté řešení).

Faktor 1

Faktor 1 vyčlenil v kladných hodnotách deskriptory gombík, náhrdelník a náušnice. V tomto případě se zřejmě jedná o ženské artefakty.

Faktor 2

Faktor 2 vyčlenil v záporných hodnotách náhrdelník a záušnici. Jedná se zřejmě o artefakty typické pro ženské hroby.

Faktor 3

Faktor 3 vyčlenil v záporných hodnotách nádobu a v kladných nůž. Tento faktor je těžko interpretovatelný.

5.3 interpretace

U předindustriálních společností se předpokládá, že by se měl počet jedinců, kteří se nedožijí dospělosti pohybovat okolo 50 % (Nodl 1996, 14). Tomuto číslu se nejvíce blíží zastoupení nedospělých jedinců na raně středověkých lokalitách Mikulčice – 6. kostel (45 %), Mikulčice – Klášteřisko (45 %), Rajhradice (45 %) a na vrcholně středověkém Oškobrhu (43 %). Nemůžeme tedy s konstatovat, že by s christianizací dětí na pohřebištích ubývalo či přibývalo. Výsledky práce však mohly být ovlivněny nedostatečnou pramennou základnou. Zatímco z období

raného středověku máme k dispozici pohřebiště kompletně vykopaná a často i dobře zdokumentovaná, pohřebiště z mladšího období často bohužel neumožňují podrobnější analýzy. Důvodem je skutečnost, že z území České republiky nemáme dosud jediný kompletně vykopaný středověký hřbitov. Také etážovitý způsob pohřbívání, při kterém docházelo často k narušení starších hrobů, odhady početního zastoupení na hřbitovech komplikuje. Lepší výsledky by jistě přinesla práce nejen s hrobovými celky, ale i se zásypy. Ty však bývají mnohdy archeology při výzkumech ignorovány.

Na pohřebištích byl zaznamenán jen minimální počet novorozenců (kategorie neonatus). To může být způsobeno několika faktory. Jednak se jedinci nemuseli vzhledem ke gracilnosti skeletu zachovat, jednak mohli být při výzkumu přehlédnuti. Nabízí se také možnost, že takto mladí jedinci byli pohřbíváni na jiné místo či uloženi nerituálně. Z 9. a 10. století máme doklady nerituálního ukládání jedinců do sídlištních jam. Zde se setkáváme s novorozenci či jedinci do jednoho roku poměrně často (Tomková 2010, 183). V případě raného středověku byl podobný nedostatek kojenců a novorozenců na pohřebištích zaznamenán i na velkomoravských pohřebištích na Slovensku (Hanuliak 2010, 175).

Nejčteněji zastoupenou skupinou nedospělých jedinců na pohřebištích byla kategorie infans I (0, 5 – 6 let). Zdá se tedy, že toto období bylo pro děti nejkritičtější. V několika případech se procentuální zastoupení této kategorie na pohřebišti blíží 30 % (Lokality Rajhrad, Mikulčice – Klášteřisko, Praha 5 – Motol). U kategorie infans II byl zaznamenán pokles úmrtnosti. Pokud nepočítáme lokalitu Kanín II, pak zastoupení těchto jedinců na pohřebištích pohybuje maximálně okolo 15 %. V případě kategorie juvenis kleslo zastoupení jedinců pod 10 %. Zdá se tedy, že dětská úmrtnost ve středověku postihovala především nejmladší jedince. Pokud se jedinec dožil puberty, pak měl již poměrně velkou šanci na to, že se dožije dospělosti.

Z milodarů, které nalézáme převážně v dětských hrobech, jsou

nejtypičtějším artefaktem rolničky (90 %). Spojení rolniček s dětskými pohřby bylo zaznamenáno již na více lokalitách. Výsledky výzkumu na pohřebišti v Dolních Věstonicích – Na pískách ukazují, že rolničky byly častěji nacházeny v hrobech, které byly na základě dalších milodarů interpretovány jako hroby chlapců (Ungerman 2007, 231). Tuto skutečnost nemůžeme vzhledem k nízké četnosti rolniček potvrdit. Dalšími artefakty, které se často vyskytovaly v dětských hrobech byly gombíky, nádoby a náhrdelníky. Nedá se říci, že by některé druhy artefaktů byly součástí hrobové výbavy až v pozdějším věku. Pokud se artefakt vyskytuje v hrobech nedospělých jedinců, pak to bývá již ve věkové kategorii infans I.

Z analýzy hlavních komponent vyšla korelace mezi gombíky, náušnicemi a věkem. Spojitost mezi dětmi a gombíky již byla v literatuře popsána. Potvrdila se i skutečnost, že u dospělých jedinců se gombíky objevují převážně v hrobech žen (Chorvátová 2008, 214). Zdá se tedy, že dětské hroby obsahující gombík můžeme interpretovat jako hroby děvčátek. Tomu by odpovídala i korelace gombíků s náušnicemi.

Výsledky analýzy hlavních komponent dále ukazují, že některé struktury se objevují jak v hrobech dospělých, tak i v hrobech pouze dětských. Jedná se o typicky mužskou výbavu obsahující přezku, ostruhu a nákončí, či typicky ženské artefakty, jako náhrdelník či záušnice. Zároveň se tyto artefakty objevují již v hrobech kategorie infans I. Zdá se tedy, že děti v raném středověku byly již od nejútlejšího věku uváděny do svých genderových rolí a časté vyčleňování dětí, jako jakési zvláštní genderové kategorie je v podstatě chybné.

6 ZÁVĚR

Práce se zaměřila na problematiku dětství ve středověku, a to prostřednictvím studia pohřebních kontextů. Celkem byla shromážděna data z 16 středověkých pohřebišť a hřbitovů. Cílem bylo vysledovat případné změny v pohřbívání nedospělých jedinců v průběhu raného středověku až pozdního středověku. Sledováno bylo především početní zastoupení nedospělých jedinců na pohřebišťích a zastoupení jednotlivých věkových kategorií. Vzhledem k nedostatečné pramenné základně se nepotvrdil trend zaznamenaný např. na pohřebišťích v Anglii (Lucy 1994), že s postupující christianizací začínají děti na pohřebišťích přibývat. Z nedospělých jedinců byly na pohřebišťích nejvíce zastoupeni jedinci kategorie infans I. V následujících kategoriích (infans II a juvenis) byl zaznamenán pokles v úmrtnosti.

Další část práce se věnovala pohřební výbavě dětí na raně středověkých pohřebišťích. Pomocí analýzy hlavních komponent byly vygenerovány určité struktury, které byly porovnány mezi souborem zahrnujícím všechny jedince z jednočetných hrobů a souborem zahrnujícím pouze nedospělé jedince. Analýza hlavních komponent statisticky potvrdila korelaci mezi gombíky, náušnicemi a věkem. Dále se ukázalo, že některé výrazné struktury jsou patrné jak u dospělé, tak u nedospělé populace.

7 LITERATURA

Ariés, P. 1962: Centuries of childhood. London.

Ariés P. 2000: Dějiny smrti I. Praha.

Arnold, A. 1991: K sociálním dějinám dětství ve středověku. Historická demografie 15, 123–140.

Baxter, J. E. 2005: The archaeology of childhood: children, gender and material culture. California.

Beranová M. – Lutovský M. 2009: Slované v Čechách. Archeologie 6.-12. století. Praha.

Blajerová, M. 1974: Kosterné pozůstatky ze středověkého pohřebiště na Oškobrhru. Crania Bohemica 4. Praha.

Brůžek, J. 2008: Současná česká paleodemografie: falešné naděje přílišného optimismu a nový reálný cíl. Archeologické rozhledy 60, 329-344.

Crawford, S. 1999: Childhood in Anglo-Saxon England. Stroud.

Crawford S. 2007: Companions, co-incidences or chattels? Children and their role in early Anglo-Saxon multiple burials'. In: Crawford, S. - Shepherd, G. (ed): Children, Childhood and Society. IAA Interdisciplinary Series Vol. I: Studies in Archaeology, History, Literature and Art. Oxford, 83 – 92.

Čermáková, E. 2002: Problémy dětství v neolitu střední Evropy, Pravěk NŘ 12, 7-45.

Čermáková, E. 2007: Živé a mrtvé neolitické děti. Študijné zvesti Archeologického ústavu SAV 42. Nitra, 17–21.

De Gruchy, S. - Rogers, T. L. 2002: Identifying chop marks on cremated bone: a preliminary study. *Journal of Forensic Science* 47,933–936.

Dvořák, F. – Filip, J. 1946: Slovanské nálezy na Kolínsku. *Památky archeologické* 42, 70-94.

Effenbergová, P. 2000: Středověké dítě a jeho svět v zrcadle archeologických pramenů (archeologicko – historická studie). Nepublikovaná diplomová práce FF UK.

Geisler, M. 1986: Holubice. Pohřebiště z mladohradištního období. *Fontes Archaeologiae Moravicae Tomus XX*. Brno.

Geisler, M. 1992: Statistické zhodnocení mladohradištního pohřebiště z Holubic, okr. Vyškov. *Pravěk (Nová řada)* 2, 359 - 370.

Halcrow, S. E. – Tayles, N. 2008: The bioarchaeological investigation of childhood and social age: problems and prospects. *Journal of Archaeological Method and Theory* 15, 190-215.

Hanawalt, B. A. 2002: Medievalists and the Study of Childhood. *Speculum* 77, 440 – 460.

Hanuliak, M. 2010: Sociálna pozícia detských jedincov petrifikovaná v pohrebiskovom materiáli z 9. – 10. storočia. *Archaeologia Historica* 35, 169 – 181.

Hásková, J. – Nechvátal, B. 1993: Mladohradištní pohřebiště ve Vrbně u Mělníka a hrob s depotem denárů. *Archeologické rozhledy* 45, 72 – 88.

Horáčková, L. – Strouhal, E. – Vargová, L. 2004: Základy paleopatologie. Brno.

Hrdlička, L. – Richter, M. 1974: Slovanské a středověké osídlení

Oškobrhu u Poděbrad, Památky archeologické 65, 111-184.

Chorvátová, H. 2008: K problému terminologie a interpretácie guľovitých príveskov - veľkomoravských gombíkov. *Studia mediaevalia Pragensia*, 209-218.

Kamp, K. A. 2001: Where have all the children gone?: The Archaeology of Childhood. *Journal of Archaeological Method and Theory* 8, 1-34.

Klanica, Z. 1985: Mikulčice – Klášteřisko. *Památky archeologické* 76/2, 474 – 539.

Klápště, J. 2005: Proměna českých zemí ve středověku. Praha.

Kordíková, A. 2001: Společenské postavení dětí v pravěku střední Evropy. Nepublikovaná diplomová práce FHS ZČU v Plzni.

Kovářík, J. 1991: Slovanské kostrové pohřebiště v Praze 5 - Motole. Praha.

Lancy, D. F. 2008: *The Anthropology of Childhood. Cherubs, Chattel, Changelings.* Cambridge.

Lengerová, M. – Rýdl, K. 2006: *Radostné dětství? Dítě v Čechách devatenáctého století.* Praha.

Lewis, M. E. 2002: The impact of industrialisation: comparative study of child health in four sites from medieval and post-medieval England (AD 850-1859). *American Journal of Physical anthropology* 119, 211-223.

Lewis, M. E. 2007: *The bioarchaeology of children: perspectives from Biological and Forensic Anthropology.* Cambridge.

Lillehammer, G. 1989: A Child is born. The Child's Word in an Archaeological Perspective. *Norwegian Archaeological Review* 22, 89–105.

Lohrke, B. 2004: Kinder in der Merowingerzeit : Gräber von Mädchen und Jungen in der Alemannia. Leidorf.

Lucy, S. 1994: Children in Early Medieval Cemeteries. *Archaeological Review from Cambridge* 13, 21-34.

Ludíkovský, K. – Snášil, R. 1974: Mladohradištní kostrové pohřebiště ve Velkých Hostěrádkách (o. Břeclav), Studie Archeologického ústavu ČSAV v Brně II/1973. Praha.

Lutovský, M. 1996: Hroby předků. Praha.

Mařík, J. 2009: Libická sídelní aglomerace a její zázemí v raném středověku - Early Medieval Agglomeration of Libice and its Hinterland. *Dissertationes Archaeologicae Brunenses/Pragensesque* 7. Praha.

Mays, S. 1993: Infanticide in Roman Britain, *Antiquity* 67, 883-888.

Mays, S. 2000: The archaeology and history of infanticide, and its occurrence in earlier british populations. In: Sofaer – Derevenski, J. (ed.): *Children and Material Culture*. London and New York, 180–190.

Měchurová, Z. 2010: Středověký svět dětí a her v archeologických pramenech. *Archaeologia historica* 35, 95 – 107.

Měřínský, Z. 1985: Velkomoravské kostrové pohřebiště ve Velkých Bílovicích (K problematice venkovských pohřebišť 9. -10. stol. na Moravě). *Studie AÚB* 12. Praha.

Měřínský, Z. 1997: K problematice nekropolí druhé poloviny 10. až počátku 13. století na Moravě. In: *Z pravěku do středověku. Sborník k 70. Narozeninám Vladimíra Nekudy*, Brno, 87 – 94.

Měřínský, Z. 2002: České země od příchodu Slovanů po Velkou Moravu I. Praha.

Měřinský, Z. – Unger, J. 1983: Archeologický výzkum pozůstatků kostela na zaniklé vsi Koválov u Žabčic. In: Jižní Morava 19, 119 – 135.

Mudra, P. 2011: Prostorová distribuce faktorového skóre na raně středověkých pohřebištích v Čechách a na Moravě. Nepublikovaná diplomová práce FF ZČU v Plzni.

Nechvátal, B. 1999: Radomyšl: raně středověké pohřebiště. Praha.

Nechvátal, B. 2010: Záchranný výzkum v poloze tzv. "Tomanovny" na raně středověkém pohřebišti v Radomyšli u Strakonice. Archaeologia historica 35, 121 – 135.

Neustupný, E. 1986: Nástin archeologické metody - An outline of the archaeological method. Archeologické rozhledy 38, 525 - 549.

Neustupný, E. 2007: Metoda archeologie. Plzeň: Aleš Čeněk.

Nodl, M. 2006: Dvě tváře dětství. Malí dospělí a děti – hříšníci ve středověku. Dějiny a současnost 1, 30 – 33.

Nodl, M. 1996: Dětství v době předhistorické. Souvislosti 7/4 (30), 7–29.

Nováček, K. 2010: Kladrubský klášter 1115-1421: osídlení, architektura, artefakty. Plzeň.

Novotná, A. 2009: Dětské pohřby v pravěku. Nepublikovaná diplomová práce FF ZČU v Plzni.

Ohler, G. 2001: Umírání a smrt ve středověku. Jinočany.

Orme, N. 2001: Medieval children. Yale, New Haven and London.

Parker Pearson, M. 1999: The archaeology of death and burial. Stroud.

Profantová, N. 2003: Mikulčice - pohřebiště u 6. kostela: pokus o chronologické a sociální zhodnocení. In: Profantová, N. – Kavánová, B.:

Mikulčice – pohřebiště u 6. a 12. kostela. Spisy Archeologického ústavu AV ČR Brno 22. Brno, 7-209.

Profantová, N. 2005: Elita v zrcadle dětských pohřbů 9. a 10. století v Čechách. Študijné zvesti Archeologického ústavu SAV 37, 63–79.

Průchová, E. 2007: Pohřby nedospělých jedinců u kostela sv. Bartoloměje v Plzni. Študijné zvesti Archeologického ústavu SAV 42, 153 – 162.

Přichystalová, R. 2007: Dětské hroby z jižního předhradia velkomoravského hradiska na Pohansku pro Breclavi, Študijné zvesti Archeologického ústavu SAV 42, 163 – 84.

Shahar, S. 1996: Vývojové fáze dětství. Souvislosti 7/4 (30), 31 – 38.

Smetánka, Z. 1993: Archeologie dětství. Historický obzor 4, 78–82.

Smetánka, Z. 2003: Archeologické etudy. Praha.

Sofaer – Derevenski, J. (ed.) 2000: Children and Material Culture. London and New York.

Staňa, Č. 2006: Velkomoravská pohřebiště v Rajhradě a Rajhradících. Katalog. Spisy Archeologického ústavu AV ČR Brno 29. Brno.

Stloukal, M. a kol. 1999: Antropologie. Příručka pro studium kostry. Praha.

Šikulová, V. 1958: Moravská pohřebiště z mladší doby hradištní, Pravěk východní Moravy I, 88 – 162.

Štefan, I. 2007: Změna pohřebního ritu v raném středověku jako archeologický a kulturně antropologický problém. Archeologické rozhledy 59, 805–836.

Tomková, K. 2010: Raně středověké lidské ostatky v sídlištních situacích v Čechách. In: Tichý, R – Štulc, O. (eds.): Hroby, pohřby a lidské pozůstatky na pravěkých a středověkých sídlištích. Hradec Králové, 182 – 193.

Turek, J. 2000: Being a Beaker child. The position of children in Late Eneolithic society. In: Pavlů, I. (ed.): In Memoriam Jan Rulf. Památky archeologické – Supplementum 13, 422–436.

Unger, J. 1980: Pohořelice - Klášterka : pravěké sídliště, slovanská osada a zaniklá středověká ves. Praha.

Unger, J. 2000: Pohřební ritus městského obyvatelstva 13. až 18. století v archeologických pramenech Moravy a Slezska. *Archaeologia historica*, 25, 335–356.

Unger, J. 2002: Pohřební ritus a zacházení s těly zemřelých v českých zemích (s analogiemi i jinde v Evropě) v 1.–16. století. Brno.

Unger, J. 2003: Historický proces začleňování narozeného a nenarozeného dítěte do společnosti. *Scripta Bioethica* 5/1, 19-21.

Unger, J. 2007: Pohřební ritus a proměny chápání dítěte na druhý svět v prvním a druhém tisíciletí. *Študijné zvesti Archeologického ústavu SAV* 42, 211–220.

Ungerman, Š. 2007: Amulety v dětských hrobech na raně středověkém pohřebišti v Dolních Věstonicích – Na pískách. *Študijné zvesti Archeologického ústavu SAV* 42, 221 – 237.

Ungerman, Š. 2010: Počátky mladohradištních pohřebišť na Moravě. In: Zaměřeno na středověk. *Zděnkovi Měřinskému k 60. narozeninám*, Praha, 220 – 239.

Vrána, J. 2008: Olomouc - Slavonín (U hvězdárny. Mladohradištní

pohřebiště. *Archaeologiae Regionalis Fontes* 10. Olomouc.

Wileman, J. 2005: *Hide and seek. The archaeology of childhood.* Stroud.

Wilkie, L. 2000: *Not merely child's play. Creating a historical archaeology of children and childhood.* In: Sofaer – Derevenski, J. (ed.): *Children and Material Culture.* London and New York, 100 – 113.

White, T. D. – Folkens, P. A. 2005: *The human bone manual.* Boston.

Zeman, J. 1976: *Nejstarší slovanské osídlení Čech. Památky archeologické* 67, 115-235.

8 RESUMÉ

This thesis is addressing the issue of childhood in the Middle Ages. Because of the nature of this issue, the most common place to encounter it are the graveyards and burial grounds, the thesis focuses largely on them.

The first part pursues the goal of a theoretical introduction into the field of childhood in the past. The emphasis is on the definition of the subject at matter, research history and the questions and problems at hand, eventually the methodology of research concerning the field of study. Further on it looks into the history of childhood and child burials in medieval Europe in particular. The emphasis lays on the specifics of child burials from early to late Middle Ages. Separate chapters concern child burials from the regions of Bohemia and Moravia. One of the chapters focuses on artefacts which are associated with childhood. This thesis includes examples from abroad, especially from Britain and Germany.

The concluding chapter contains the results of the authors own research, based on the study of graveyards and burials. The thesis contains the analysis of sixteen burial sites from the periods of early to late Middle Ages. The goal of the thesis was to trace the changes in the burials of non-adult individuals in the focused period. The focus was put on the comparison of different social environments. Especially the study of the representation of non-adult individuals on the burial grounds and the representation of different age categories. The highest percentage of child burials was in the early medieval burial grounds which had a connection to local centers.

The results of the analysis of the major components showed the correlation between the age of the individual, earrings and buttons (gombík). Thus we can associate these artefacts with non-adult individuals.

9 SEZNAM PŘÍLOH

9.1 Seznam tabulek

Tabulka 1. Datace zkoumaných pohřebišť a jejich sociální statut	61
Tabulka 2. Celkový počet hrobových jam na jednotlivých pohřebištích.....	61
Tabulka 3. Celkový počet jedinců na zkoumaných pohřebištích	62
Tabulka 4. Zastoupení pohlaví na pohřebištích	63
Tabulka 5. Věkové kategorie použité v této práci	64
Tabulka 6. Sjednocení věkových kategorií.	65
Tabulka 7. Zastoupení věkových kategorií na pohřebištích.....	65
Tabulka 8. Zastoupení dospělých a nedospělých jedinců na pohřebištích.....	68
Tabulka 9. Početní zastoupení artefaktů na jednotlivých lokalitách.	70
Tabulka 10. Počet artefaktů u jednotlivých věkových kategorií.	71
Tabulka 11. Početní a procentuální zastoupení artefaktů u dospělých a nedospělých jedinců. 72	
Tabulka 12. Artefakty zařazené do analýzy a jejich počet (první řešení).	73
Tabulka 13. Přehled vlastních čísel extrahovaných faktorů. Vybrané faktory jsou označeny tučně a kurzívou (první řešení).	74
Tabulka 14. Faktorové zátěže. Hodnoty vyšší než 0,5 jsou označeny tučně a kurzívou (první řešení).	76
Tabulka 15. Artefakty zahrnuté do analýzy a jejich počet (druhé řešení).	78
Tabulka 16. Přehled vlastních čísel extrahovaných faktorů. Vybrané faktory jsou označeny tučně a kurzívou (druhé řešení).	78
Tabulka 17. Faktorové zátěže. Hodnoty vyšší než 0,5 jsou označeny tučně a kurzívou (druhé řešení).	79
Tabulka 18. Artefakty zahrnuté do analýzy a jejich počet (třetí řešení)	81
Tabulka 19. Přehled vlastních čísel extrahovaných faktorů. Vybrané faktory jsou označeny tučně a kurzívou (třetí řešení).	81
Tabulka 20. Faktorové zátěže. Hodnoty vyšší než 0,5 jsou označeny tučně a kurzívou (třetí řešení).	82
Tabulka 21. Artefakty zahrnuté do analýzy a jejich počet (čtvrté řešení)	84
Tabulka 22. Přehled vlastních čísel extrahovaných faktorů. Vybrané faktory jsou označeny tučně a kurzívou (čtvrté řešení).....	84
Tabulka 23. Faktorové zátěže. Hodnoty vyšší než 0,5 jsou označeny tučně a kurzívou (čtvrté řešení).	85
Tabulka 24. Artefakty zahrnuté do analýzy a jejich počet (páté řešení).	86
Tabulka 25. Přehled vlastních čísel extrahovaných faktorů. Vybrané faktory jsou označeny tučně a kurzívou (páté řešení).	86
Tabulka 26. Faktorové zátěže. Hodnoty vyšší než 0,5 jsou označeny tučně a kurzívou (páté řešení).	87
Tabulka 27. Seznam lokalit s lokalizací	107

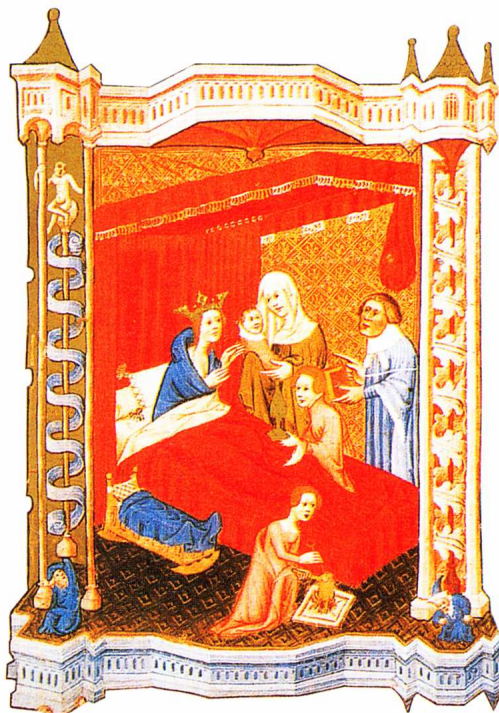
9.2 Seznam grafů

Graf 1. Procentuální zastoupení jednotlivých věkových kategorií na pohřebištích.....	66
Graf 2. Procentuální zastoupení dospělých a nedospělých jedinců na pohřebištích.	68
Graf 3. Procentuální zastoupení kategorií infans I, infans II a juvenis na pohřebištích.	68
Graf 4. Procentuální zastoupení vybraných věkových kategorií na pohřebištích.	69
Graf 5. Cattelův indexový graf úpatí vlastních čísel (první řešení).	75
Graf 6. Cattelův indexový graf úpatí vlastních čísel (druhé řešení).	79
Graf 7. Cattelův indexový graf úpatí vlastních čísel (třetí řešení).	82
Graf 8. Cattelův indexový graf úpatí vlastních čísel (čtvrté řešení).	85
Graf 9 Cattelův indexový graf úpatí vlastních čísel (páté řešení).	86

9.3 Seznam obrázků

Obrázek 1. Narození Alexandra Velikého. Středověká malba. Převzato z Orme 2001, 31.	102
Obrázek 2 Obraz Pietera Brueghela Dětské hry . Převzato z Orme 2001, 166.	102
Obrázek 3. Kresba ze 17. stol. zobrazující dětské hry. Převzato z Orme 2001, 177.	103
Obrázek 4. Vosková panenka. Převzato z Orme 2001, 169.....	103
Obrázek 5. Rytíř na koni. Hliněná hračka z 14. stol. Převzato z Orme 2001, 173.	104
Obrázek 6. Kresba Hanze Holbeina. Smrt odvádějící dítě. Převzato z Orme 2001, 114.	104
Obrázek 7. Bürglen in Aegarten (Švýcarsko). Půdorys kostela s pohřby dětí pod okapy. Převzato z Unger 2007, 215.	105
Obrázek 8. Struktura databáze	105
Obrázek 9. Mapa pohřebišť zahrnutá do databáze	106

10 PŘÍLOHY



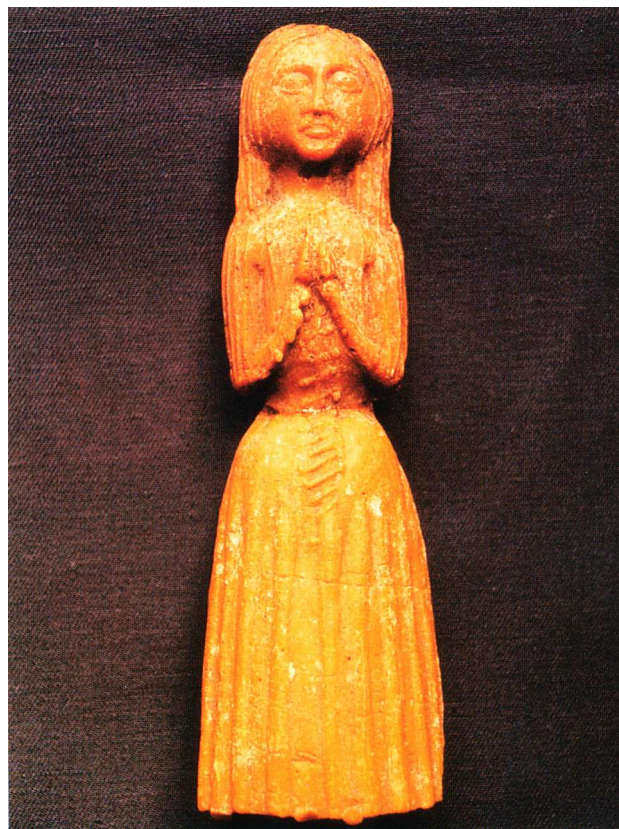
Obrázek 1. Narození Alexandra Velikého. Středověká malba. Převzato z Orme 2001, 31.



Obrázek 2 Obraz Pietera Brueghela Dětské hry . Převzato z Orme 2001, 166.



Obrázek 3. Kresba ze 17. stol. zobrazující dětské hry. Převzato z Orme 2001, 177.



Obrázek 4. Vosková panenka. Převzato z Orme 2001, 169.



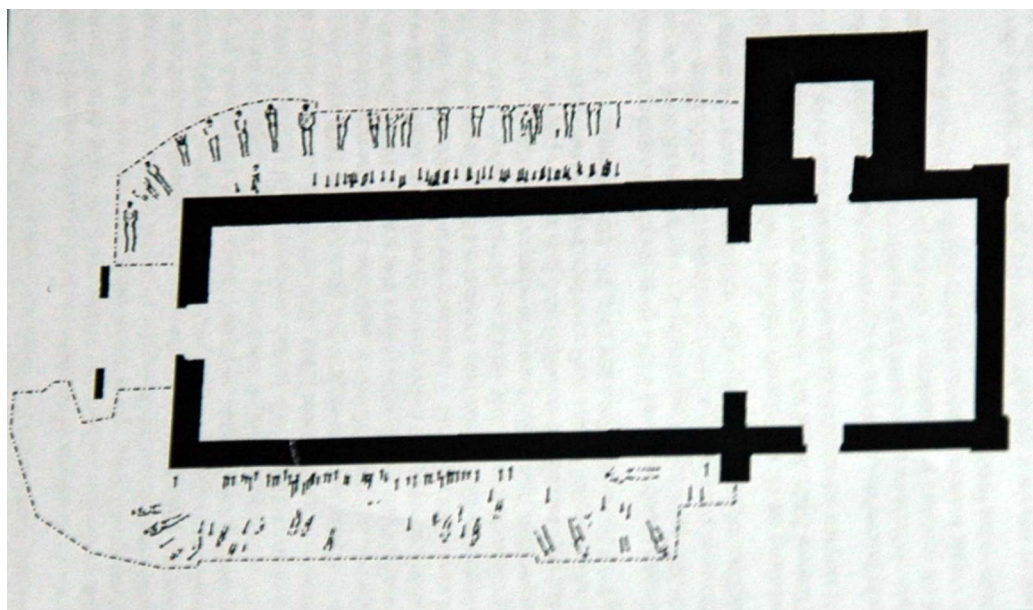
Obrázek 5. Rytíř na koni. Hliněná hračka z 14. stol. Převzato z Orme 2001, 173.



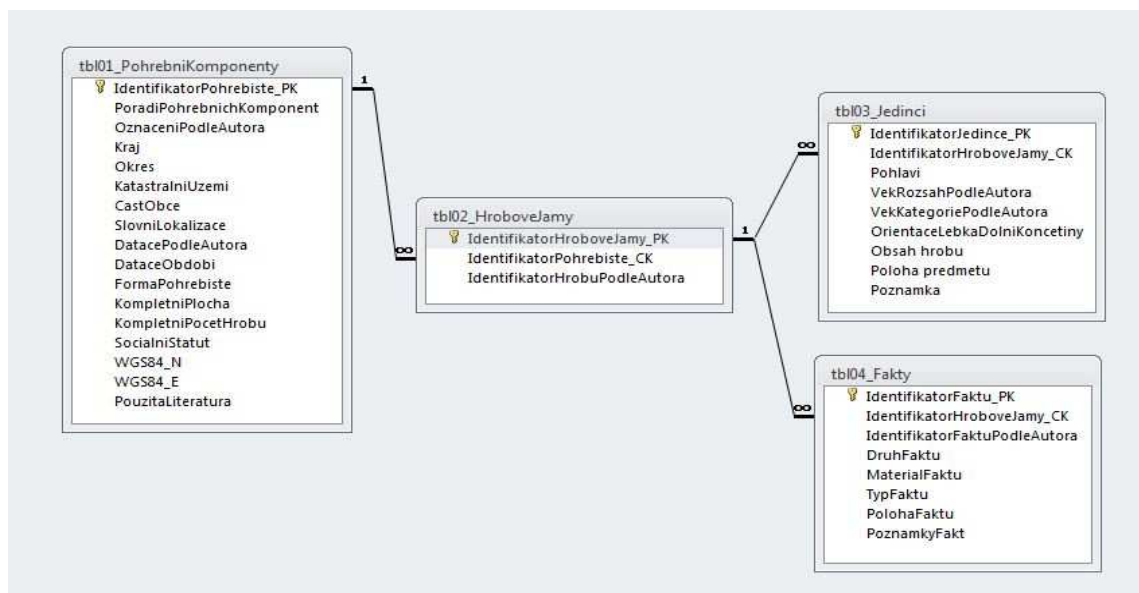
Obrázek 6. Kresba Hanze Holbeina. Smrt odvádějící dítě. Převzato z Orme 2001,

114.

104



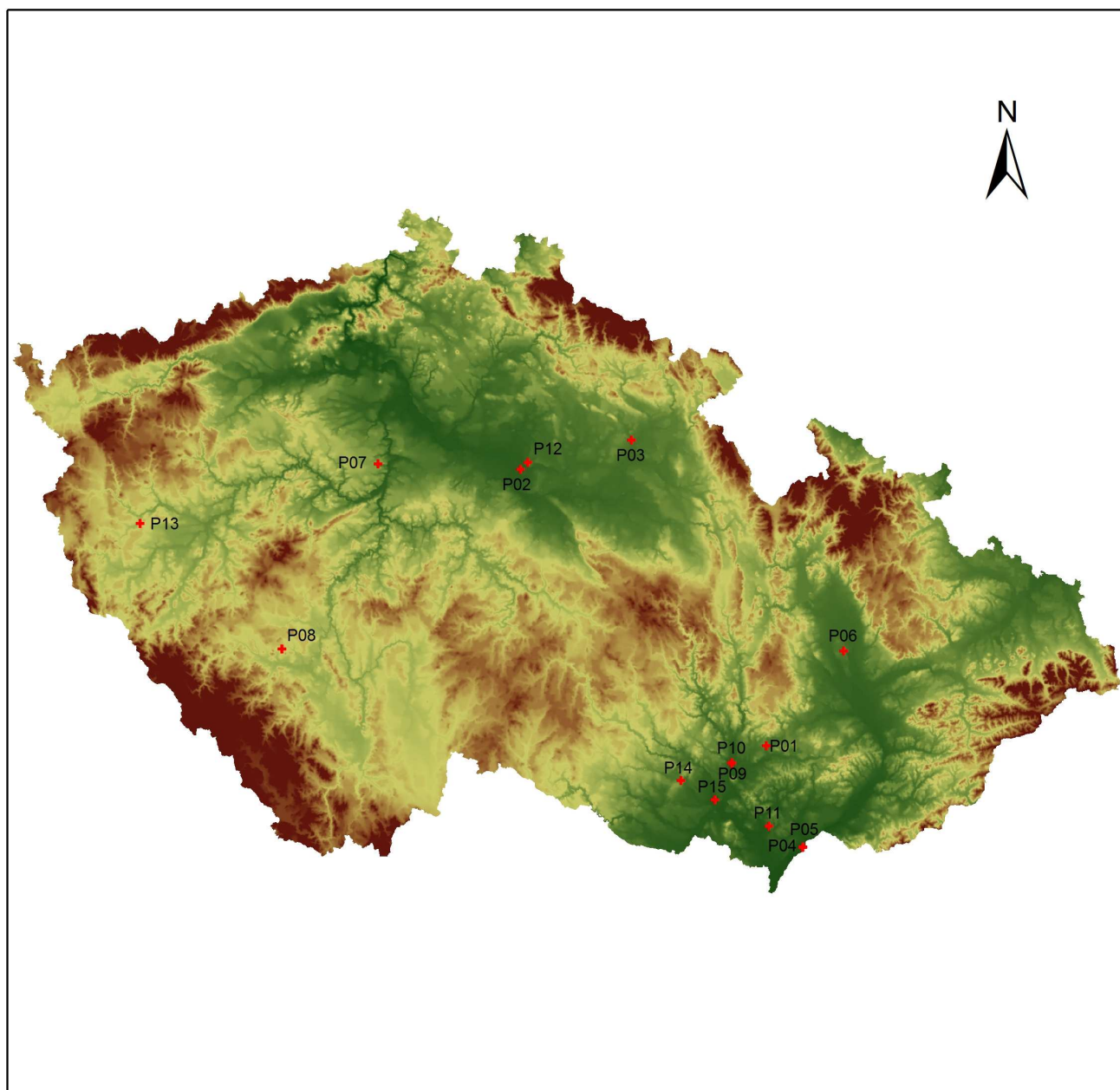
Obrázek 7. Bürglen in Aegarten (Švýcarsko). Půdorys kostela s pohřby dětí pod okapy. Převzato z Unger 2007, 215.



Obrázek 8. Struktura databáze

DĚTSTVÍ VE STŘEDOVĚKU Z POHLEDU ARCHEOLOGIE

Lokalizace pohřebních komponent použitých v diplomové práci



Obrázek 9. Mapa pohřebišť zahrnutá do databáze

Pořadí	OznaceniPodleAutora	Kraj	Okres	Literatura
P01	Holubice	Jihomoravský	Vyškov	Geisler 1986
P02	Kanín II.	Středočeský	Nymburk	Mařík 2009
P03	Lochenice	Královehradecký	Hradec Králové	Sláma 1990
P04	Mikulčice - 6. kostel	Jihomoravský	Hodonín	Profantová 2003
P05	Mikulčice - Klášteřisko	Jihomoravský	Hodonín	Klanica 1985
P06	Olomouc Slavonín	Olomoucký	Olomouc	Vrána 2008
P07	Praha 5 - Motol	Hlavní město Praha	Hlavní město Praha	Kovářík 1991
P08	Radomyšl I.	Jihočeský	Strakonice	Nechvátal 1999
P09	Rajhrad	Jihomoravský	Brno-venkov	Staňa 2006
P10	Rajhradice	Jihomoravský	Brno-venkov	Staňa 2006
P11	Velké Bílovice	Jihomoravský	Břeclav	Měřínský 1985
P12	Oškobrh	Středočeský	Nymburk	Hrdlička – Richter 1974
P13	Kladruby	Plzeňský	Tachov	Nováček 2010
P14	Koválov	Jihomoravský	Brno-venkov	Měřínský – Unger 1983
P15	Pohořelice	Jihomoravský	Brno-venkov	Unger 1980
P16	Radomyšl II.	Jihočeský	Strakonice	Nechvátal 1999

Tabulka 27. Seznam lokalit s lokalizací