

OBSAH

1 ÚVOD.....	4
1.1 CÍL ZÁVĚREČNÉ PRÁCE.....	4
1.2 STRUKTURA ZÁVĚREČNÉ PRÁCE.....	4
1.3 TEORETICKÁ ČÁST - ZÁKLADNÍ POJMY.....	6
2 FINALITNÍ CHOVÁNÍ ŽÁKŮ	7
3 PŘÍČINY NEVHODNÉHO CHOVÁNÍ	10
4 KOMUNIKACE UČITELE S ŽÁKY A RODIČI ŽÁKŮ	12
5 ZÁVĚR TEORETICKÉ ČÁSTI	19
6 PRAKTICKÁ ČÁST – VÝZKUM	20
7 ZPRACOVÁNÍ DOTAZNÍKŮ.....	23
7.1 DOTAZNÍK Č. 1 VOLNOČASOVÉ AKTIVITY ŽÁKŮ.....	23
7.1.1 Interpretace výsledků prvního dotazníku.....	28
7.2 DOTAZNÍK Č. 2 RODINNÉ ZÁZEMÍ.....	29
7.2.1 Interpretace výsledků druhého dotazníku.....	34
7.3 DOTAZNÍK Č. 3 JÁ A MOJE ŠKOLA	35
7.3.1 Interpretace výsledků třetího dotazníku	40
8 ZHODNOCENÍ A ZÁVĚR VÝZKUMU	42
9 SEZNAM LITERATURY	43
10 RESUMÉ.....	44

1 Úvod

V úvodu této závěrečné práce se chci zmínit o tom, proč jsem si vybral právě téma „Nevhodné chování žáků z psychologického hlediska“. Stanovím cíle práce její strukturu.

K výběru tématu mě přivedl stav stále se zhoršující situace v řešení konfliktů mezi žáky a učitelem. Stoupající křivka zvyšujících se konfliktních situací ve třídách, situací, při nichž bývá učitel odzbrojen argumenty žáků a nedokáže na ně adekvátně reagovat. Dále pak stoupající agresivita žáků, ale i jejich rodičů vůči pedagogickým pracovníkům.

1.1 Cíl závěrečné práce

Cílem práce je průzkum, zjištění příčin nevhodného chování žáků z hlediska vlivů, které na žáky působí nejen ve škole, ale hlavně během jejich mentálního vyžívání (jejich vývoje a zrání). To znamená jejich utváření osobnosti vzhledem k rodinné situaci, výchově ve škole, využívání volného času. Pomocí dotazníků zjistím možné příčiny jejich nevhodného chování. Cílovou skupinou výzkumu jsou žáci střední školy ve věku mezi patnáctým až osmnáctým věkem života.

1.2 Struktura závěrečné práce

Abych zachoval přehlednost této práce, usnadnil hledání v konkrétních věcech, rozdělil jsem práci do dvou základních kategorií.

Teoretická část

- seznámení s pojmy
- finalitní chování - vynucení pozornosti, boj o moc, odplata či pomsta
- rozdělení žáků - do skupin podle věku, vyspělosti, mentálního vyžívání
- příčiny nevhodného chování
- komunikace - jako nástroj řešení problémového chování

- podporující komunikace
- komunikace a potřeby dítěte
- podporující odpovědi
- komunikace s rodiči problémových žáků
- formy rušivého chování
- neklid, nepozornost, nepořádnost, lenivost a vyhýbání se práci
- agrese, násilné chování
- řešení nekázně s žákem ve škole
- spolupráce se školou
- jak předcházet nekázni
- shrnutí teoretické části
- závěr teoretické části

Praktická část

- příprava dotazníků pro žáky střední školy
- analýza dotazníků s odpověďmi
- interpretace zjištěných výsledků
- závěr praktické části

Na konci práce je závěr, shrnutí celé práce, zda byl cíl dosažen v plném rozsahu, na které nedostatky jsem přišel, co nejvíce studenty ovlivňuje v jejich chování. Ověření předpokladu dotazníkovou metodou, statistické zpracování výsledků.

1.3 Teoretická část - Základní pojmy

Finalita – opak kauzálního chování, kdy nezkoumáme příčinu, ale cíl nevhodného chování

Vhodné chování – je takové chování, které je od žáků očekávané, to co běžné, samozřejmé.

Školní kázeň – je vědomé dodržování zadaných norem, v tomto případě považujeme za normu Školní řád a pokyny učitele. (Ukázněná třída, Bendl, 2005)

2 Finalitní chování žáků

Za finalitním chováním stojí vždy nějaký nedostatek na straně žáka. Ve většině případů to bývá úmysl odvrácení pozornosti od nějakého úkolu. Konfrontace, kterou se snaží s daným úkolem nastolit, bývá směřována například na výmluvy o ztrátě učebních pomůcek, nebo došle náplně v psacích potřebách. Někdy toto chování narůstá až ke hraničnímu řešení jako je nemoc či záškoláctví. Žák, který ovšem tohoto chování není schopen, nebo mu není dovoleno, například ze strany rodičů. Někteří rodiče žáků toto chování omlouvají a po vyplakání žáka doma maminka řekne něco ve smyslu, že není nutné jít do školy dnes, pokud látku neumí. Žák odvrací pozornost od úkolů rušivými vlivy, rozpoutáním a rozbouráním vážného klimatu tak, aby byl zadaný úkol odložen, popřípadě zrušen. Toto je nutné vždy včas rozpoznat, pokud se tak nestane, vznikne ve třídě nepříjemná situace, hodina je narušena a už není naplněn cíl hodiny. Žáci, kteří tyto situace vyvolávají, mají občas obavy z toho, že práci nezvládnou, budou zesměšněni či před třídou pokáráni za to, že práci nezvládli. Učitel by měl ovšem umět žáka nejenom pochválit, ale i taktně upozornit na to, že jeho výkon nebyl úplně v pořádku. Pravdou bývá, že má většina učitelů mylnou představu o struktuře vyučovací hodiny. Neumí si předem připravit přípravy na hodiny tak, aby splňovali kladené požadavky na cíle hodiny. Měl by umět žákovi správně vysvětlit proč je chválen či naopak proč ne. Musí však toto rozvážit jak to žákovi sdělí, aby nedošlo právě ke snížení jeho osobnosti před třídou cíleně. Ve slovech chvály problém nebývá, ovšem při negativním hodnocení žáka takový žák čeká na slovíčko. Nejmenší příležitost, za kterou se chytí a začne odvěta. Ne vždy je žák schopen vstříbat kritiku. Z domova bývají vedeni k tomu, aby se bránili křivdám. Je ovšem ze strany učitele negativní hodnocení křivdou nebo ne? Proto je důležité dobře si rozmyslet, co se v danou chvíli žákovi řekne. Učitel musí žákům tuto negativní reakci správně vysvětlit s tím, že cílem tohoto rozhovoru není žákům ublížit, ale připomenout chyby, kterých se dopustili a tím, aby se jim příště vyvarovali. V případě, že se jedná opravdu o žáka s cílem projevu finalitního chování, může učitel žákovi otevřít další cestu, kterou se ubírat.

Pokud žák v sobě nenajde naplnění, hledá kompenzaci v jiných negativních činnostech. Nenachází v sobě pocit uspokojení ze splnění zadaných úkolů, není tedy uspokojeno jeho vnitřní já, proto svým chováním na sebe upozorňuje, bojuje o moc, je pomstychtivý.

Boj o moc

K tomuto problému dochází nejčastěji mezi žákem a učitelem. Žák, který se nevhodně chová, se negativně zapisuje do vědomí učitele, ve kterém se stupňuje pocit nepřičetnosti vůči tomuto žáku. Dříve nebo později učitel dané chování nevydrží tolerovat a zasáhne. Přikazuje jak se má žák chovat, co má dělat, co ne, nařizovat mu podle svého uvážení, s horkou hlavou a bez rozmyslu. Ovšem toho je impulz pro žáka, kterému celou dobu šlo právě o tento konflikt a začíná boj o moc. Žák vyhledává otázky, kterými by konflikt vygradoval, hledá klíčky v otázkách učitele a víme všichni, že většinou, pokud učitel toto připustí, odchází z bojiště poražen, v lepším případě je boj nerozhodný a oba přemýšlí, jak a kdy zaútočí, popřípadě zaujmou odvetný postoj. I když role vítěze i poraženého jsou relativní, protože ne vždy učitel, který se cítí jako vítěz, má dobrý pocit z vyřešení sporu. Stejně tomu bývá i na straně žáků.

Odplata či msta

Bohužel u psychicky slabších jedinců přichází po tomto boji o moc fáze, kdy se dostává z této pozice do pozice pomstychtivosti či trestu. Žáci, kteří nechají své chování zajít až do této fáze, praktikují svůj úmysl různými způsoby. Urážejí se, odmítají komunikovat, cítí se ukřivdění, plánují, jak to učiteli vrátit. Jsou známy případy, kdy žák propíchal učiteli pneumatiky u auta, poškrábal lak na autě či nedávný případ odhalení skupiny žaček, které plánovaly pomstu, vraždu své učitelky češtiny za to, že jim několikrát po sobě ohodnotila testy nedostatečnou.

K tomuto bohužel může dojít ale i ze strany učitele. Učitel plánuje, jak dát žákovi najevo jeho negativní postoj k němu samotnému. V tomto případě se jedná o selhání pedagogické činnosti, která může dozrát až k psychickému zhroucení pedagoga, který může v posledních fázích hledat únik v opuštění školy, či celé pedagogické činnosti. Žák vycítí ze strany učitele, že je proti němu zaujatý, dochází tam k odvetným reakcím, které někdy končí konfrontací u ředitele školy. Pokud nemá učitel opravdu dobré a pravdivé podklady, bývá zpravidla ten, kdo odchází s výtkami. Samozřejmě záleží na vedení školy, jak se k tomuto problému postaví, zda bude profesionální a při jednání svého učitele „podrží“ a po odchodu žáka mu vysvětlí, že jednal neprofesionálně, nebo mu vytkne jeho chování před žákem, který

odejde jako největší hráč a vítěz. V tomto nevidím dobrý příklad pro další činnost učitele, protože žák nezapomene svou výhru přednést třídě a uspokojí tedy svoje já.

Vynucení pozornosti

Učitel by měl rozpoznat, že žák se právě snaží o to, aby byl středem pozornosti. Vzbudila se v něm touha na sebe upozornit, to ovšem my nepotřebujeme, protože musíme naplnit cíl hodiny. Tím, že žáka budeme neustále napomínat, jeho reakci nezminimalizujeme, ale naopak, podpoříme ho v činnosti, protože se právě dostává ve třídě do středu pozornosti. Učitel by neměl rušivé chování přecházet, měl by reagovat, ale s rozmyslem. Vhodné je se žákem promluvit, upozornit ho, že víme, že ve třídě je, ale nemůžeme se mu věnovat individuálně, protože je ve třídě dvacet dalších žáků, kteří by také toto mohli chtít, a to by se látka za jednu vyučovací hodinu opravdu nedala probrat. Důležité je, zachovávat si rovinu hodiny a probírané látky, neustupovat od tématu, protože tam nás chce žák v danou chvíli mít. To je ovšem nepřípustné. Můžeme například daného žáka odreagovat a uspokojit jeho touhu být středem pozornosti tím, že ho pošleme utřít tabuli nebo odnést třídní knihu druhé skupině. V tomto případě postačí i maličkost, jako třeba poprosit žáka o otevření okna a následného zavření tím samym žákem. Bude vědět, že má úkol, který ostatní nedostali, pro něj úkol, který je lehce proveditelný a bude myslet na to, že má za chvíli okno zavřít a nebude tedy dále na sebe upozorňovat a vyrušovat. Jakmile úkol dokončí, je uspokojen a je pravděpodobné, že bude do konce hodiny v klidu. Tím si zajistíme, že třída spolupracuje dále bez toho, abychom se zabývali jedním vyrušujícím žákem. V případě, že se nám toto osvědčí, může to opakovat i při dalších hodinách.

3 Příčiny nevhodného chování

Základem ke zjištění příčin nevhodného chování je důležité zjistit, analyzovat primární příčiny, které mohou mít kořeny v již samotném těhotenství matky dítěte. Nevhodné stravování, vlastní zdravotní styl, alkoholismus, kuřáctví a užívání jiných drog vede k poškození vývoje plodu a tím i k omezeným možnostem vývoje dítěte. V tomto případě můžeme mluvit o situaci, za kterou pochopitelně dítě nemůže, ale je zde možné správnou výchovou a včasným rozpoznáním těchto skutečností dítě správně nasměrovat.

Zde se jedná o specifické poruchy učení, které v pozdější době mohou také právě vést k rušivému chování ve třídě. Tento žák musí být od začátku veden jako žák s určitými potřebami, zvýšenou péčí učitele, bližším přístupem ze strany pedagogů. Žák nepodává očekávaný výkon srovnatelný se třídou. Lze mu pomoci? Ano. Zajišťuje se mu odborná pomoc, zpravidla vyšetření v pedagogicko-psychologické poradně.

Podle zprávy, kterou tato poradna sestaví, by se měla škola přizpůsobit, sestavit individuální vzdělávací plán. Někteří z takovýchto žáků nemusí být spojováni přímo s LMD či vyplývajícími poruchami učení, ale může být u nich oslaben jen fyzický vývoj, nedostatečná imunita, tím žáci častěji onemocní, zameškávají tím látku a prvním projevem je nezvládnutelnost látky, doučování, domácí úkoly a projevem bývá nesoustředěnost a vyrušování v hodinách z důvodu obavy nezvládnutí zadaného úkolu.

Další příčinou může být již výše rozebrané finalitní chování. Upozorňování sama na sebe z několika příčin.

Včasné a správné rozpoznání tohoto chování lze usměrnit, zmírnit nebo u žáků s individuálním vzdělávacím plánem zcela potlačit správnou volbou slov, komunikací.

V některých případech se chování žáka velmi změní k negativnímu, i když se vždy jednalo o bezproblémového žáka. V tomto případě je potřebné promluvit si s daným žákem, členy rodiny a blízkými. Za změnou chování může být nenadálá rodinná událost. Smrt, rozvod nebo odchod z rodiny jednoho z rodičů. Dítě toto snáší velmi špatně a bez opory a pomoci druhých se dostává do situací, které ho negativně ovlivňují. Dochází ke zhoršení pozornosti, prospěchu, chování. Může se začít objevovat agresivní a vulgární vystupování vůči žákům, učitelům a ostatním dospělým osobám, se kterými přichází do styku.

Může pomoci sám učitel? V tomto případě je důležitá synchronizace školy a rodiny, popřípadě sociálního odboru nebo psychologické poradny. Ne vždy se žák svěří cizím osobám,

v tomto případě je za školu nejvhodnější osobou třídní učitel, který má ke svým žákům nejbližší. Pokud je přístupný a má určité vzdělání a ví, jak reagovat a pokládat otázky, může odbourat pomyslnou bariéru a s žákem si přátelsky popovídat a zkusit najít řešení. Popřípadě může dále žáka seznámit s dalšími institucemi, které mu mohou pomoci.

Toto vše je důležité opravdu konzultovat s osobami pověřenými, popřípadě přímo se sociální pracovníci. V případě, že učitel rozpozná některé nesrovnalosti ve výpovědi žáka a rodičů, kontaktuje sociální odbor, který situaci prověří.

Častějším faktorem bývá, že přichází žádost o hodnocení žáka do školy, kdy je již některá z těchto situací v řešení. Škola se tedy o problémovém chování dozvídá až ze sekundárních zdrojů.

4 Komunikace učitele s žáky a rodiči žáků

Při řešení problému vzniklých z nevhodného chování je velmi důležitá komunikace. Nelze řešit problémy jednostranně bez adekvátních reakcí.

Učitel, a to je předpoklad každého pedagoga, musí nejen umět správně volit řešení situací, ale musí umět dopustit vzájemnou konfrontaci, rozvíjet dané téma a být schopen o něm veřejně hovořit.

Základní znalosti psychologie v tomto mohou vyučujícímu velmi pomoci. Vhodně položená a cílená otázka, rozbor žáka z psychologického hlediska, může vést ke správnému cíli, nebo alespoň přivést jedince na správnou cestu.

„Komunikací musí pedagog spustit systém vzájemných akcí a reakcí. Tuto formu komunikace lze nazývat „podporující komunikací“, protože se může významnou měrou podílet na vzniku pozitivního sebehodnocení a autentických forem chování žáka.“

(Františku, přestaň už konečně zlobit, nebo ..., Ondráček Petr, ISV Praha, 2003)

Obecně bychom mohli komunikaci nazvat základem životního bytí. Bez komunikace bychom nemohli žít plnohodnotný život.. Komunikace uspokojuje potřeby člověka, ovlivňuje jeho chování a jednání ve společnosti, v socializaci a pomáhá řešit osobní či životní situace. Pomocí ní můžeme vyjadřovat své pocity, dělit se s druhými o své zážitky, předávat získané informace, žádat o ně. Lidská bytost je díky komunikaci schopna naslouchat, pochopit názory druhých.

Ovšem i při rozhovoru dochází ke ztrátě komunikačních kanálů. Zde nemluvíme o přímé komunikaci. Žák, který je v situaci „naslouchačem“ nemusí vnímat slova druhého, ale přeslýchá je, ať už vědomě nebo neúmyslně zamýšlením nad myšlenkou, v danou chvíli pro jedince důležitější než tou, která je mu podávána. V tuto chvíli může nastat konfliktní situace, která ústí negativními postoji obou zúčastněných.

V praxi to bývá další možná příčina rušivého chování žáka, kdy je s ním komunikováno ze strany učitele, žák slova pedagoga nevnímá a dochází ke konfliktu. V této situaci je učitel postaven do stavu hlubokého přemýšlení, správného odhadu, jaký postoj žák zaujal, jak bude reagovat. Žák nemusel reagovat na učitele například z těchto důvodů. Opravdu přemýšlel o

něčem jiném a učitele nevnímal, nebo byla jeho reakce cíleně promyšlena jako projev vlastní finality.

Získání pozornosti ostatních žáků, dostat učitele do stavu rozhořčení a opět si tím vybojovat pozornost, popřípadě zakládá první laťku pro vznik stavu boje o moc, kdo z koho.

V této situaci je vhodná další otázka ze strany učitele na žáka, zda se jedná o chvilkové selhání anebo o již výše zmíněné finalitní chování.

V případě, že je komunikace mezi žákem a učitelem nedostatečná, může toto mít za následek negativní postoj žáka k výuce a vlastnímu učiteli též. Žák si může myslet, že s ním učitel odmítá komunikovat z osobních důvodů, přikládá nezájem učitele ke svému zevnějšku, svému postavení či sociální rodinné situaci nebo konečně jeho studijním výsledkům. V tomto případě jde o selhání pedagoga.

Nelze navazovat rozhovory pouze s některými žáky a ostatní nechávat chladnými a nezapojovat je do komunikace. Dalo by se říci, že se setkáváme s učiteli, kteří mají své oblíbené žáky a žáky méně oblíbené. Pokud přistupuje k tomuto rozdělení žáků a dává to velmi najevo, může brzy očekávat odvetu ze strany těch méně zúčastněných. Dává přímo nabídku těmto žákům, začít na sebe upozorňovat, tím pádem rušit, vyrušovat a vztahovat na sebe pozornost ostatních.

Komunikace s rodiči

Ať už se jedná o bezproblémového žáka, nebo žáka s nevhodným chováním ve škole, je velmi důležitá komunikace mezi školou a rodiči.

Prvotním faktorem, který se od tohoto odvíjí je základní informovanost rodičů o průběhu studia, výsledcích či výchovných opatřeních. Někdy bývá zapotřebí informovat rodiče o nevhodném chování žáka, projednání nevhodného jednání a pozvání zákonných zástupců do školy samé. Rodiče se dají rozdělit do dvou základních skupin. Na rodiče, kteří nevidí pozici učitele podílejícího se na výchově jejich dítěte reálně, a ty, kteří naopak vyžadují od školy samé, aby za ně vyřešila situace, které oni sami nezvládají.

Pokud dělíme rodiče do skupin, podle jejich přístupu k výchově ve školství, rozdělme také pedagogický sbor. První skupina pedagogů se řadí do skupiny těch, kteří ochotně a rádi řeší výchovné nedostatky žáků, ať už na žádost rodičů, nebo dle vlastního uvážení. Druhá

skupina zase nerada přejímá roli rodičů, řešení nepříjemných situací ti záměrné působení na žáka, protože vidí své profesní poslání pouze ve zprostředkování znalostí a vědomostí.

Tato skupina pedagogů nepracuje však dle očekávané profesionality. Vždy se od něj očekává, že bude schopen pomoci rodičům a naopak, že bude vyžadovat pomoc rodičů s problémovým žákem.

Komunikace mezi školou a rodiči, by měla mít svůj pravidelný cyklus. Ať už se jedná o pravidelné rodičovské schůzky, telefonický kontakt třídního učitele či zástupce školy pro teoretické vyučování nebo v dnešní době velmi rozšířené elektronické žákovské knížky a informační portály, nesmí chybět zpětná vazba. Rodič potřebuje být informován o výkonech a znalostech svého dítěte, ale i učitel potřebuje vidět zájem rodičů o tyto informace. Ne vždy to takto funguje.

Ze strany školy je snaha o kontaktování zákonného zástupce někdy velmi mizivá či nulová. Rodiče nemají zájem o informace o průběhu studia, nereagují na písemná vyzvání či nenavštěvují již zmíněné elektronické žákovské knížky. Zde je právě „zaděláno“ na podněty k nevhodnému chování žáka, který si toto uvědomuje a ví, že ze strany rodičů nehrozí žádná sankce, jelikož neprojevují zájem o informovanost ze školy.

Pokud ovšem funguje komunikace mezi školou a rodiči na stoprocentní úrovni, můžeme říci, že se jedná o tu nejlepší prevenci předcházení nevhodného chování žáka. Žák si uvědomuje, že o jeho jakémkoli malém prohřešku jsou rodiče okamžitě informováni, je ve svém jednání opatrnější než ti studenti, o které rodiče nejeví moc zájem.

Při osobních jednáních s rodiči je nutné zachovávat pedagogickou profesionalitu, umět se ovládat a dodržovat veškerá společenská i profesní pravidla. Základem je správná technika hovoru, neskákání do řeči, nezvyšování hlasu, správná volba tónu hlasu a udržování si respektu z rodičů. Vždy musí učitel rodičům ukázat smysl vzdělávání žáka, směřování k cíli. Připomenout rodičům další životní cíle žáka, které ho čekají po úspěšném absolvování školy, aby si uvědomili, že k tomu je potřebné společné úsilí, aby žák školu dokončil.

Další prvky, které mohou vést ke zlepšení a nápravě nevhodného chování žáka s pomocí rodičů je naplnit smysl rozhovoru, který je na půdě školy veden.

Pravdou bývá, že si někteří rodiče nedokážou představit jak to ve výuce vypadá a co je jejich dítě schopné v hodinách provádět. Už z této pozice může nastat těžká situace vysvětlování, jak to opravdu v hodinách probíhá, protože rodiče přece nebudou věřit někomu, kdo jejich dítě nevychová tak jako oni doposud.

Cílem rozhovoru je, jak už jsme řekli, najít společná řešení k ustálení či úplného odstranění nevhodného chování žáka. K tomuto je potřebné znát veškeré detaily, ze strany školy, výuky, daných vyučovacích hodin, ale i situace, které mohli nastat v rodině, které toto chování mohly velmi ovlivnit. V některých případech se učitel dozvídá o těžké rodinné situaci až na půdě školy přímo od rodičů. Učitel může dále získat od rodičů informace o primárních formách jejich výchovy, preferování určitých metod a tím dát učiteli najevo, co se od něj očekává, kterou cestou by se mohl dát, aby společné úsilí dobralo zdárného konce.

Na druhou stranu učitel může rodiče seznámit s postoji žáka ve škole, ať už ke třídnímu kolektivu, nebo výuce či individuálních postojích v zájmových kroužcích. Rodič se seznámí i s tím, jak k jejich dítěti přistupuje učitel. V tomto komunikativním kanálu by mělo vzniknout takzvané společné sepejetí, útvar společné spolupráce nad dítětem.

K tomu, aby bylo vždy jasné, co se na obou stranách odehrává, je tento kanál neustále kontrolovat. A to tak, že bude komunikace mezi učitelem a rodiči pravidelně ověřována, aby dítě doma netvrdilo rodičům něco jiného než tomu opravdu bylo. Příkladem by mohlo být zadání úkolu, kdy jedinec doma rodičům tvrdí, že žádný úkol nedostali, ovšem ve škole jim byl úkol zadán. Rodič má v dnešní době možnost si toto potvrdit tím, že zkontroluje situaci a informace na školním informačním portálu.

Cílem těchto rozhovorů je společné úsilí školy a rodičů, a to, připravit žáka na další životní cíle a život vlastní.

Je zde otázkou, zda bude tato spolupráce dostatečná. V některých případech nelze kontakt udržovat intenzivním způsobem, například každodenním telefonátem s rodiči nebo dopisem jednou týdně. Není to v možnostech učitele a ani v možnostech rodičů. I když je možné, že si rodič do školy zavolá každý pátek, aby ověřil danou situaci, ale toto se vyskytuje u žáků, kteří už nějaké to problémové chování projevili.

Nelze také spolupracovat se všemi rodiči najednou. Opravdu tuto volbu volíme v případě nějakých kázeňských či studijních problémech.

Důležitou složkou v komunikaci je navázat s rodiči vzájemně příjemný profesní vztah. To znamená, že při prvním rozhovoru bychom měli být velmi opatrní na používané výrazy, barvu hlasu a směr rozhovoru. Na obou stranách by měla fungovat uvolněnější atmosféra, aby rodič neodcházel s dojmem návštěvy u diktátora.

Rodiče musí být přesvědčeni, že je učitel člověk na pravém místě s odbornými znalostmi a dovednostmi, kterému může jejich dítěti předat. Pokud potřebujeme řešit nevhodné

chování, neměl by učitel začít slovy, které by rodiče utvrzovali o negativním názoru učitele na výchovu jejich dítěte.. V tomto případě si může být pedagog jist, že přijde odvěta ze strany rodičů. Učitel by se měl na daný rozhovor vždy perfektně připravit, aby se nedostal do úzkých v případě, že bude vyzván nadřizeným či rodiči k podložení určitých problémů, které se řeší.

Podpora žáka

Rodina dává žákům základ ve výchově, ne vždy je to ovšem základ očekávaný a příkladný. Jelikož škola dává žákům vzdělávání, ať základní nebo dále pak odborné, má žáky k dispozici delší časový úsek, dlouhodobější rozvoj žáků může tedy ovlivnit.

Děti vychovávané v rodinách, které nehledí na přítomnost svých potomků při řešení „dospěláckých“ situací, hádkách či při vstřebávání komunikačních mediálních informací, získávají nevhodnou slovní zásobu. Někdy ani neví, že lze danou situaci či slovo, popsat slušným slovem místo vulgarit.

Záměrné ovlivňování nevhodného chování rozvíjí již učitelé mateřských škol, později pak učitelé základních škol a v neposlední řadě i střední školy. Většinou platí, že děti, které tráví své dětství pouze v přítomnosti rodičů jsou pak v sociálních skupinách brány za tzv. „chytráky“ a nejsou brány příliš vážně. Není ovšem jejich chybou, že neví jak v situaci komunikovat. Nikdo je k tomu nevedl a neměli tyto dovednosti od koho získat. Pokud se nestýkaly se svými vrstevníky tak, aby mohly mezi sebou komunikovat, potom nezvládají vrstevnickou komunikaci, jak by se třeba od dětí v jejich věku očekávalo.

Pedagogický pracovník může pomoci žákům v rozvíjení komunikace několika způsoby. Nemůže ovlivnit žáky přímo, ale může je směřovat tak, aby byli schopni uplatnit určité zásady při rozvíjení komunikace.

Umět vyslechnout, pochopit a zpětně reagovat je základ každé komunikace. Nestačí jen s žákem souhlasit nebo nesouhlasit, je důležité dát mu prostor k rozebrání daného tématu. Pokud žáka utneme striktní odpovědí ano či ne, příště nebude mít zájem s námi na dané téma komunikovat a dále téma rozvíjet. Učitel musí otevřít prostor i za cenu, že nenaplní všechny cíle hodiny. Pokud se jedná o žáka, o kterém víme, že na sebe neustále rád upozorňuje, má

pedagog šanci uspokojit žákovu potřebu a tím i docílit ukončení případného dalšího nevhodného chování žáka v hodině.

Každá otázka žáka nebo jeho konstatování lze rozšířit do souvětí, které komunikaci mezi zúčastněnými rozvine a dovolí žákům se příště ptát na cokoli bez obav utnutí omezené na souhlasnou či nesouhlasnou volbu. V žácích takto projeví učitel důvěru, že je ochotný naslouchat, povídat si o všedních věcech, ale i zde je jedno riziko.

Pokud však učitel nechá zajít žáka otázkami daleko od tématu, může nastat situace, vyblokování cílů hodiny. Je zde opět na místě otázka, zda se jedná o komunikaci cílenou k tématu, nebo komunikaci zavádějící učitele od tématu a tím i uspokojení své potřeby se co nejvíce vzdálit probíranému tématu, ze kterého může mít žák obavy z jeho zvládnutí.

Učitel by měl včas rozpoznat jak daleko může zajít, aby se mohl bez problémů k tématu vrátit. Obecně platí, že žáci, kteří mají ke svému učiteli blízko, věří mu a dávají mu za pravdu, nemají s daným učitelem kázeňské problémy. Nedochozí zde k situacím, kdy by si potřeboval žák získat pozornost, vyrušovat.

Učitel nastaví pravidla tak, aby žáci samo odhadli, kam až mohou zajít. Pokud zajdou příliš za hranice vzájemné komunikace v rámci tématu, musí počítat s negativním postoje učitele a při opakovaných takovýchto jednáních i se změnou postoje učitele. S tím velmi úzce spojená je oboustranná důvěra, vážení si jeden druhého a respektování se. Jen v takovém případě může bezproblémová hodina fungovat.

Každý pedagog by měl umět poznat, zda má žák nějaké psychické problémy, které by ho mohly směřovat k jeho projevům v chování. Většinou platí, že pokud je žák mimo školu velmi zatížen dalšími aktivitami, které mu poté brání v dokončování zadaných úkolů, byť třeba těch školních nebo úkolů zadaných rodiči, bývá tento projev zřejmý na stabilitě psychiky tohoto žáka. Toto může zajít až k vlastnímu syndromu vyhoření, kdy žák nezvládá splnit zadaný úkol a může dojít až ke kolapsu. S tímto se ve škole sice setkáváme jen velmi zřídka, ale už se na školách i toto objevuje. V tomto případě je důležité vše včas zpozorovat a doporučit žákovi prostřednictvím rodičů návštěvu psychologa.

Žák by neměl být přetěžován, jeho denní program by měl být rozvržena na pravidelné úseky, a dobře rozdělit dobu k výuce a povinným aktivitám, tak také k pravidelnému odpočinku a relaxaci. Takto se dá předejít stresovým situacím, které poté ovlivňují psychiku žáka a tím i jeho chování ve škole i v soukromí.

5 Závěr teoretické části

Z teoretických poznatků vyplývají fakta, která mohou vést k nevhodnému chování žáků ve škole.

Příčin je velmi. Jak praví různí autoři odborných knih, je mnoho řešení jak tyto situace a toto chování řešit, jak jim předejít a pokud nastanou, kde hledat řešení a příčiny. Práce dospívá k propojení, že teoretické poznatky autorů jsou čerpány z praktických příkladů, ale ne vždy se podobné situaci dají v praxi řešit. Po přečtení několika odborných knih docházím k názoru, že i u podobných situací se řešení autorů neshoduje. Jinak řečeno, každá situace má několik způsobu řešení, ne vždy je příčinou nevhodného chování stejný podnět. Proto bych rád přesunul tyto spekulativní názory na možné příčiny chování žáků do praktické části-výzkumu, kde se pokusím zjistit pomocí dotazníků příčiny, které vedou žáky ke změně v chování.

6 Praktická část – výzkum

Úvod

Po prostudování teorie, která řeší možné příčiny nevhodného chování žáků práce dospěla k několika názorům na vlastní příčinu tohoto chování. Pokusím se zjistit za pomoci dotazníků, jak mládež tráví svůj čas, jaké mají rodinné zázemí a jaký mají názor na školu. Položením několika otázek v každém dotazníku bude patrné, co žáky nejvíce zajímá, co je utváří, čím vyplňují svůj volný čas. Myslím si, že právě v těchto třech odvětvích je patologie vzniku rušivého chování ve škole. Na základě těchto zjištění bude patrné zda se předpoklad potvrdil či ne.

Metoda a technika výzkumné sondy

Pedagogický výzkum, respektive jeho účel je popsání, provedení rozboru nebo objasnění různých druhů edukační reality. Zaměření je vedeno na objekty edukační reality, které mají různou kvalitativní povahu. Existují proto různé metody a techniky využívané k tomuto výzkumu. V této práci je využita explorativní metoda – dotazníková forma výzkumu.

Dotazník

Je výzkumná metoda, která patří k explorativním metodám. Jedná o získání informací z vyjádření samotného sledovaného jedince. Dotazníky patří mezi nejvíce používanou výzkumnou techniku. Jedná o zjištění konkrétních názorů a postojů jedince, který odpovídá dle vlastního uvážení a svých postojů.

Úmluva

Předpoklad bude považován za potvrzený nebo nepotvrzený vždy u nejvyšší číselné hodnoty odpovědi. Jistě nelze přesně určit potvrzení či nepotvrzení u malého rozdílu v odpovědích, v této práci budeme proto respektovat vždy jen tu nejvyšší zjištěnou hodnotu.

Cíl výzkumu

Pomocí dotazníků budu zjišťovat možné příčiny nevhodného chování. Podle mého předpokladu se jedná o rušivé chování způsobené nevhodným využíváním volného času, dále špatného rodinného zázemí žáků, špatnou komunikací s rodiči a učiteli a špatnou volbou učebního oboru.

Charakteristika zkoumaného vzorku

Byly zadány tři testy, testovanému vzorku, celkem 230 žákům Střední odborné školy a Středního odborného učiliště v Podbořanech. Tato škola má celkem 736 žáků. Vzorek se skládá z učebních a studijních oborů ve věku mezi patnáctým až osmnáctým rokem života. Žáci měli dostatek času na vypracování, v dotaznících se jednalo o zakroužkování jedné možné odpovědi, u otázek s otevřenou variantou, žáci dopisovali jinou možnou odpověď.

Počty žáků – Kuchař – 23 celkem, 14 dívek a 9 chlapců

Čišík – 30 celkem, 15 dívek a 15 chlapců

Obchodník – 26 celkem, 12 dívek 14 chlapců

Prodavač – 33 celkem, 11 dívek 22 chlapců

Instalatér – 15 celkem, z toho 15 chlapců

Strojní mechanik – 30 celkem, z toho 30 chlapců

Mechanizace a služby – 34 celkem, z toho 34 chlapců

Strojírenství – 39 celkem, z toho 39 chlapců

Zkoumaný vzorek byl složen ze 178 chlapců a 52 dívek. 144 žáků ve věku 15 let, 43 ve věku 16 let, 14 ve věku 17 let a 26 ve věku 18 let. Ve třídách jsou žáci v různém věku, protože není výjimkou nástup žáka z jiné školy, jiných oborů nebo žáků, kteří opakují ročník. Ve škole je aplikována vzdělávací metoda prostupu mezi obory, což znamená, pokud žák zjistí, že po nějakém čase nemá pro zvolený obor předpoklady, je mu umožněno přestoupit na jiný obor a tím mu umožnit vzdělání, které ho bude naplňovat a uspokojovat.

- Rozdělení žáků podle věku – sledovaná skupina je ve většině ve věku mezi patnáctým a devatenáctým rokem života, mezi žáky jsou samozřejmě i studenti starší, opakující nebo ti, kteří přestoupili do jiného oboru z jiných škol
- Rozdělení podle vyspělosti, vyvrání – mentální vyspělost je označena číslem, tedy věkem jedince. Vyspělost se určuje různými metodami, zpravidla však platí, že k určitému věku se očekává a vědecky podkládá určitá křivka, pokud je vyšší, žák je nadprůměrně vyspělý a naopak

Zadané dotazníky

Dotazník č. 1 (příloha č. 1) – Volnočasové aktivity, otázky byly směřovány na využití volného času, jak jej žáci vyplňují, co je motivuje.

(příloha č. 2) – Využití zájmových kroužků na naší škole.

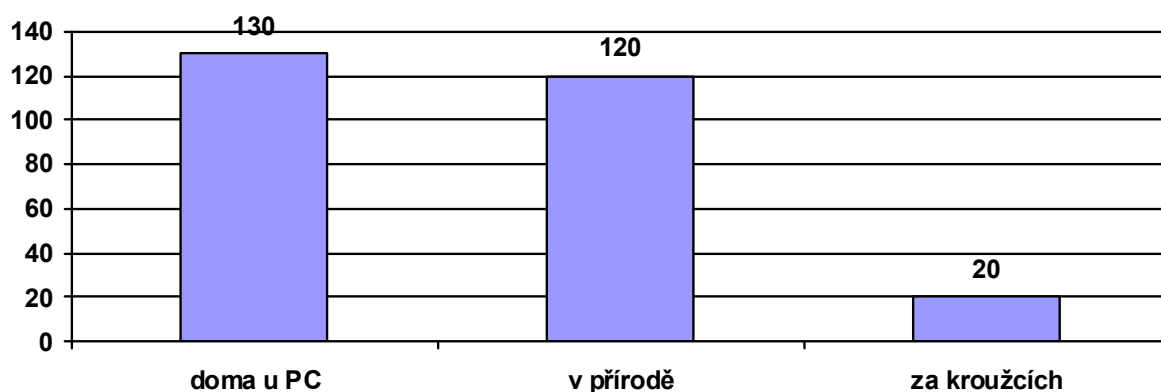
Dotazník č. 2 (příloha č. 3) – Rodinné zázemí, otázky byly směřovány spíše na komunikaci a podporu rodičů s dítětem, zde jsem si ověřil také finanční možnosti žáků, jejich využití.

Dotazník č. 3 (příloha č. 4) – Já a moje škola, zde se jednalo o otázky spíše všeobecné, nedostatky ze strany školy či učitele, zjištění zpětné vazby od žáků.

7 Zpracování dotazníků

7.1 Dotazník č. 1 Volnočasové aktivity žáků

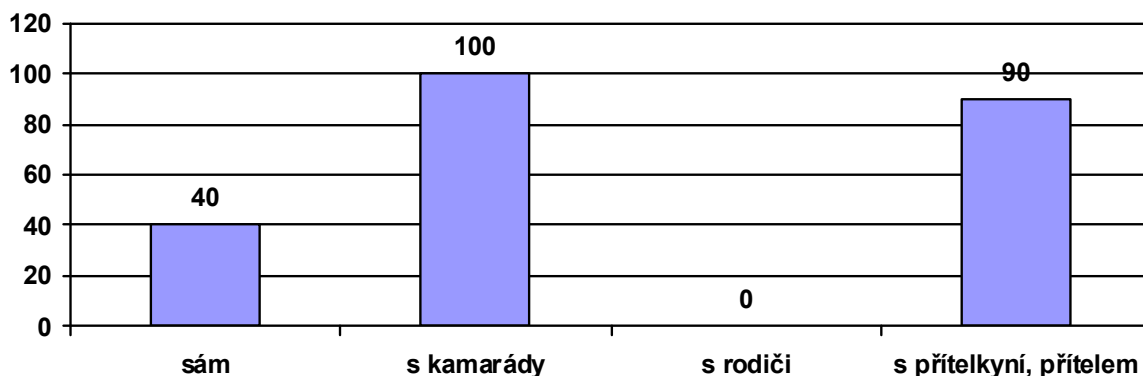
Otázka č. 1 Volný čas trávím většinou:



Předpoklad: Žáci doma využívají jako prioritní formu zábavy počítače, notebooky, laptopy, tablety a jiná multimediální zařízení.

Zjištění: Potvrzeno. V této otázce dominuje odpověď, kterou jsem předpokládal. Využití volného času u PC. Vzhledem ke zvyšující se popularitě sociálních sítí žáci využívají jako prvotní zdroj informací tyto servery. Zde řeší své osobní i jiné problémy. Zakládáním určitých skupin na těchto sítích vytvářejí někteří jedinci u uživatelů záměrný tlak na psychickou stránku člověka, jeho utváření a přizpůsobování. Vznik agrese k učiteli může vzniknout i díky několika podobným názorům ve skupině a společným „hecováním se“ proti němu.

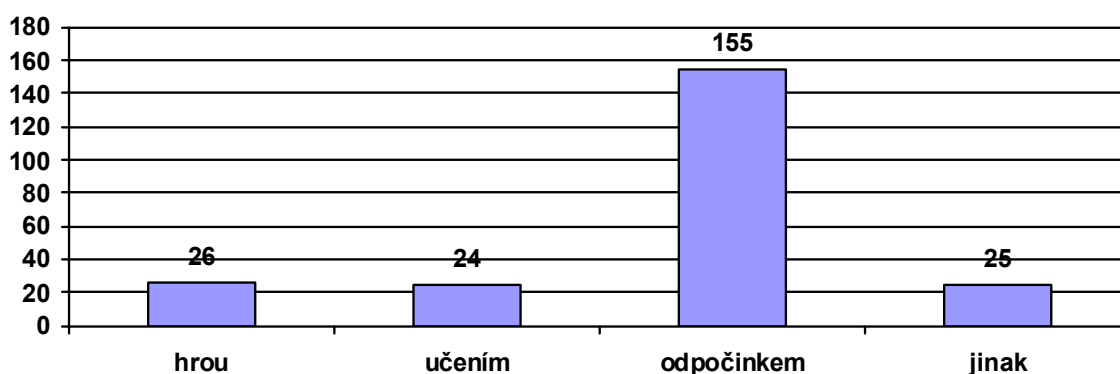
Otázka č. 2 Volný čas trávím nejvíce:



Předpoklad: Vzhledem k věku dospívání je zde předpoklad, že se žáci začínají osamostatňovat od rodičů a tráví většinu času s kamarády a přáteli, popřípadě se svými partnery.

Zjištění: Potvrzeno. Vzhledem k trávení volného času s kamarády zde vzniká podobný předpoklad jako u předešlé otázky, kdy je zde možné působit na nového člena party negativními vlivy. Ať se jedná o užívání drog nebo jiných návykových látek přes ovlivňování chování vůči ostatním kamarádům, rodičům, spolužákům, a učitelům.

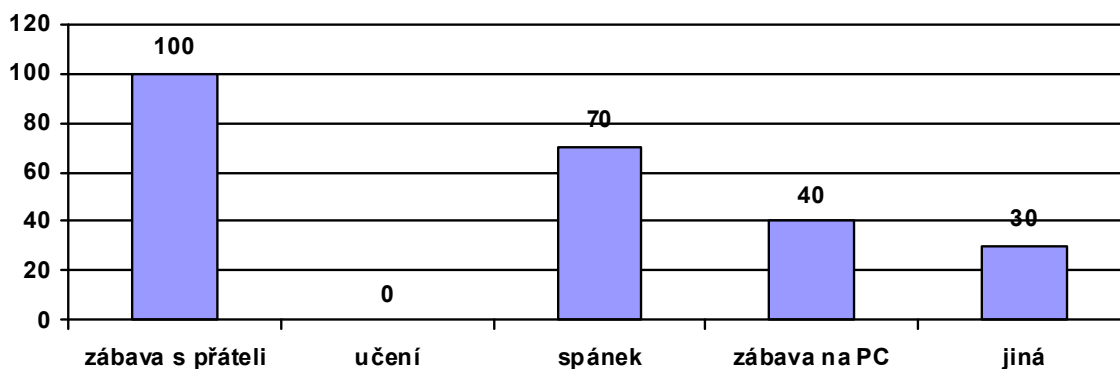
Otázka č. 3 Ve volných chvílích se zabývám



Předpoklad: Žáci využívají volný čas zábavou a hrou, buď na PC nebo v přírodě.

Zjištění: Nepotvrzeno. Žáci tráví svůj volný čas odpočinkem, otázkou zůstává co je pro žáky odpočinek. Zjištění provedeno v další otázce.

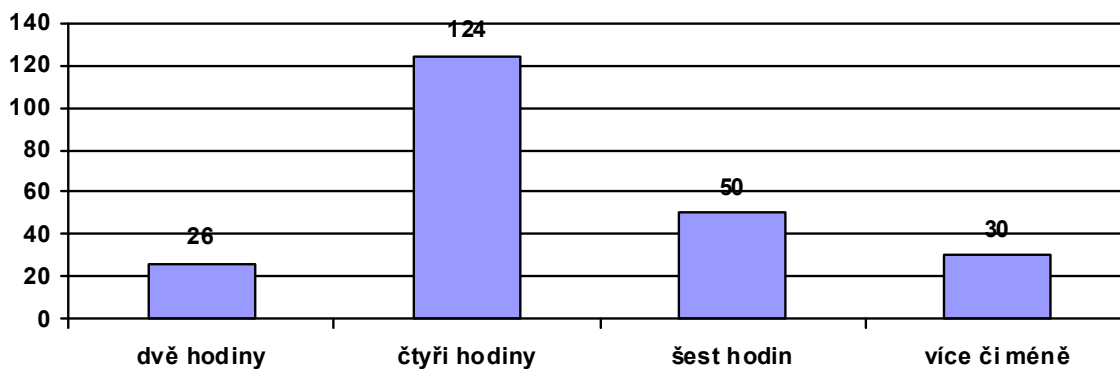
Otázka č. 4 Jako odpočinek je pro mě:



Předpoklad: Žáci dávají ve volném čase přednost zábavě s kamarády či přáteli.

Zjištění: Potvrzeno. Zábava s přáteli se dá chápat jako směr uvolnění. Jde o to, v jakém směru je toto uvolnění směřováno. V určitých ohledech, lze brát toto jako opravdovou relaxaci, sportovní vyžití s přáteli nebo společná návštěva zábavních center, nebo negativní vliv přátel, party ke scestí.

Otázka č. 5 Volného času mám každý den:

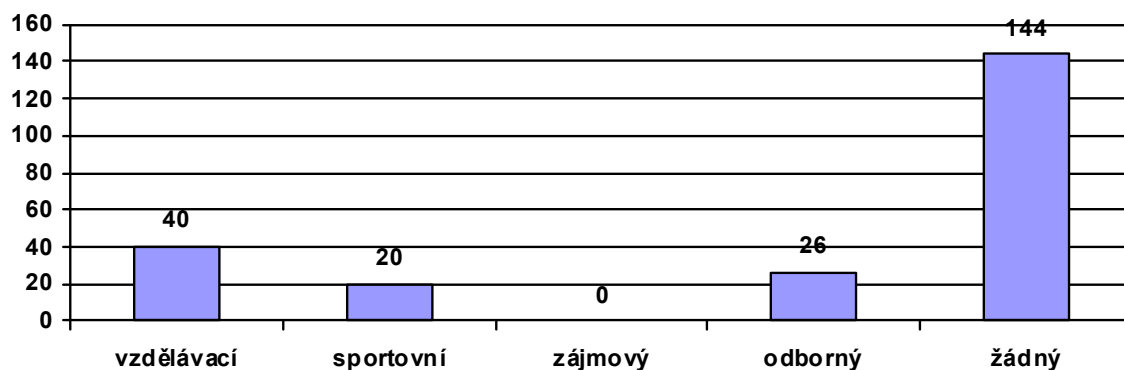


Předpoklad: Žáci mají dostatek volného času pro vlastní utváření a další vzdělávání.

Zjištění: Nepotvrzeno. Žáci odpověděli, že mají času velmi málo v poměru celého dne.

Předpokladem, proč tomu tak je u středoškoláků bude je pravděpodobně dopravní spojení mezi domovem a školou, popřípadě náročné studium, utvářené z probíraného učiva ze vzdělávacích plánů a tím i velkým časovým rozsahem rozvrhu.

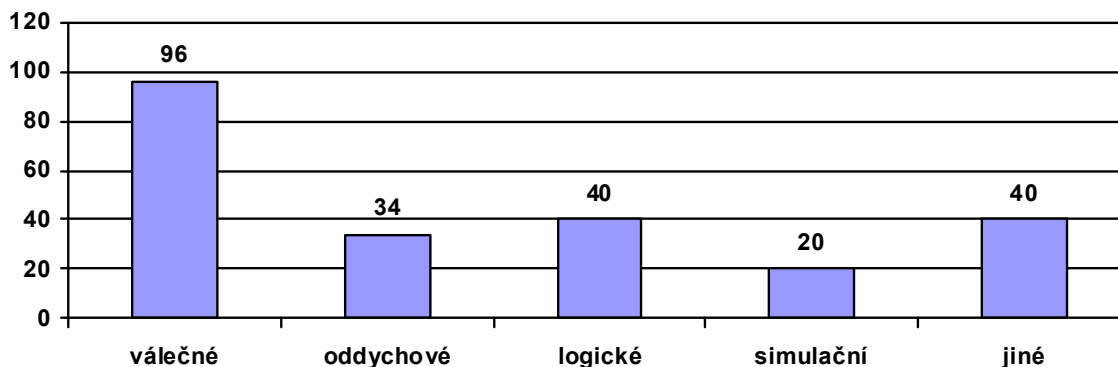
Otázka č. 6 Využívám zájmových kroužků na škole:



Předpoklad: Podle možnosti prostudovat si soupis využívání vzdělávacích kroužků, budou žáci využívat tyto zájmové činnosti ve velké míře.

Zjištění: Nepotvrzeno. Žáci nevyužívají zájmové kroužky, tak jak jsem předpokládal. Tato odpověď je trochu v rozporu s přílohou o využití zájmových kroužků na naší škole, nevím, zda je to způsobeno jinou sestavou zkoumaného vzorku, nebo záměrnou volbou jiné odpovědi.

Otázka č. 7 Při výběru her do PC nebo konzolí volím hry se zaměřením:

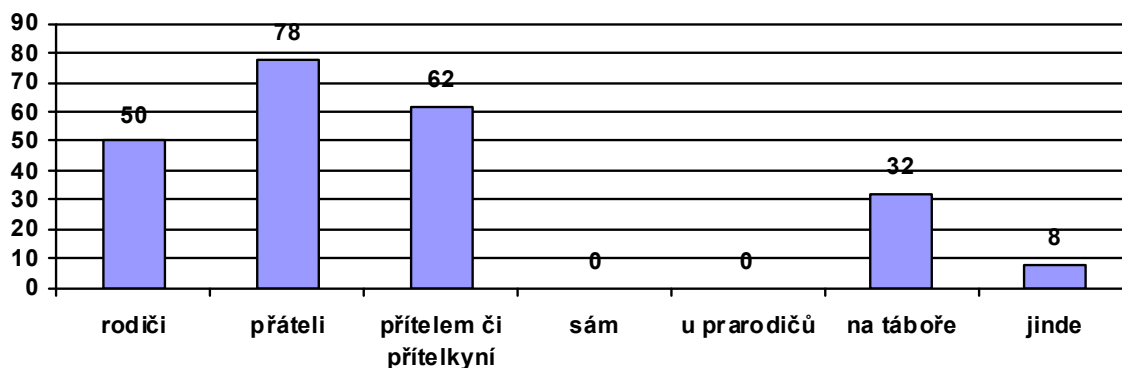


Předpoklad: Díky nárůstu agresivních filmů v televizním vysílání a násilí všude kolem nás si myslím, že budou žáci využívat možnosti násilných válečných her a v minimálním množství těch, které by je mohly dále rozvíjet, jako jsou hry logické či strategické.

Zjištění: Potvrzeno. Vznik agresivního či rušivého chování z příčin hraní her je známo. Příkladám tedy důraz k této odpovědi k započítání jednoho z faktorů vzniku

nevhodného chování žáků středních škol. kdy sebe sama vidí v hrách jako potencionální vítěze v souboji s protějškem.

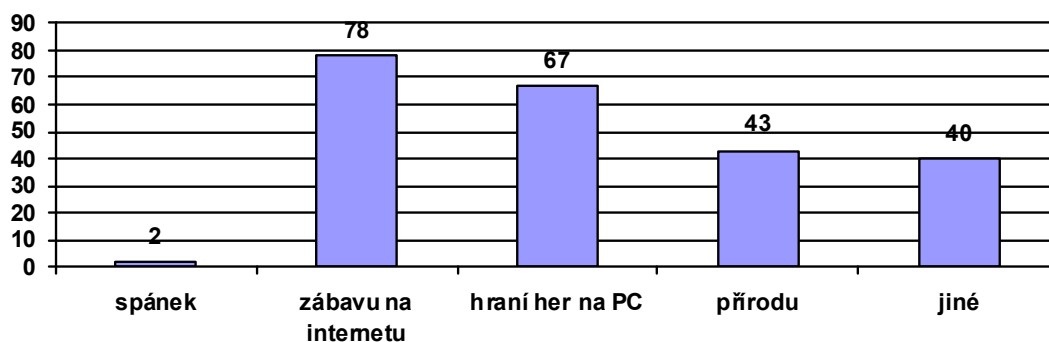
Otázka č. 8 Prázdniny trávím nejvíce s:



Předpoklad: Jak jsme již napsali, žáci budou chtít trávit čas čím dál tím více s přáteli, než s rodiči.

Zjištění: Potvrzeno. Odpověď provazující se s dalšími otázkami směřujícími ke zjištění, kdo jedince nejvíce utváří v jeho chování a vystupování ve volném čase.

Otázka č. 9 Pokud se ve volném čase nudím vyhledávám:

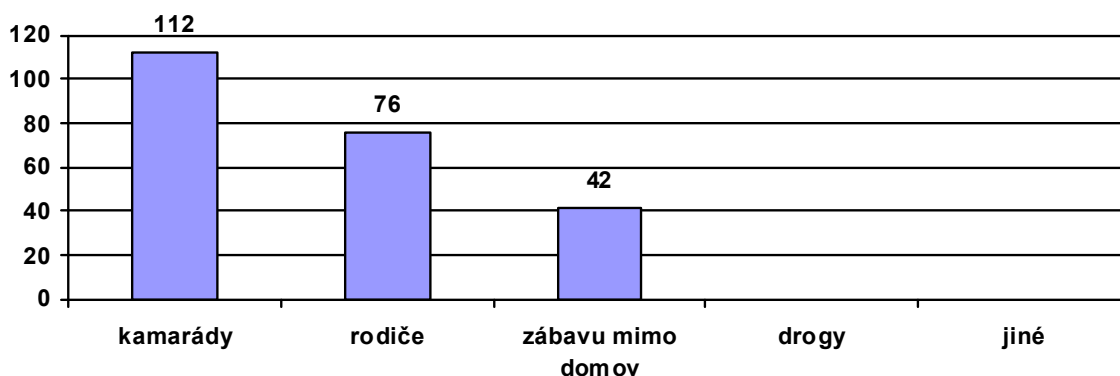


Předpoklad: Vzhledem k tomu, že máme již potvrzeno, že čas strávený na počítačích převyšuje čas přípravy do školy, bude zde dominovat zábava právě s počítači.

Zjištění: Potvrzeno: Vzhledem k obsahu, který je poslední dobou na internetové servery ukládám, předpokládám, že si žáci nevyhledávají jen pozitiva, ale i negativa, o čemž svědčí i zvýšená návštěvnost stránek s brutalitou, sexuální tematikou a podobnými

tématy. Příkladám opět k této odpovědi důraz pro konečné zhodnocení tohoto dotazníku.

Otázka č. 10 Jako pomocníka pro vyplnění volného času vyhledávám:



Předpoklad: Plánování volného času s kamarády bude tou prioritní odpovědí.

Zjištění: Potvrzeno. Vytváření skupin, které společně tráví volný čas bývá hlavní příčinou vzniku změn v chování jedince. Většinou to bývá změna k horšímu chování, zhoršenému prospěchu ve škole a stoupající agresivitě. Jedinec vidí ve skupině kamarádů oporu a proto se nebojí reagovat tak, než by reagoval jako jedinec, který skupiny těchto zájmů nevyhledává.

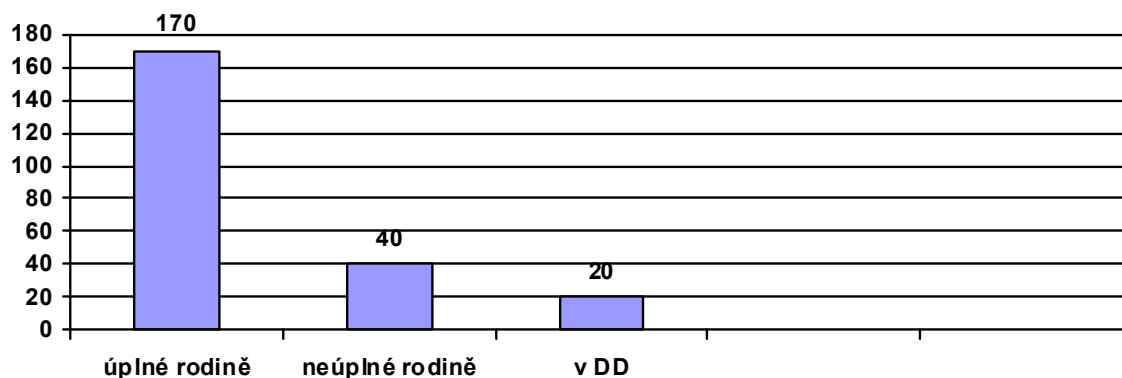
7.1.1 Interpretace výsledků prvního dotazníku

Za pomoci několika těchto jednoduchých otázek jsem dospěl k tomuto závěru. Žáci svůj volný čas věnují především kamarádům a virtuálním sociálním sítím či hraní her na počítačích. Při volbě hraní na PC volili žáci nejvíce variantu válečných her. Agrese, násilí, vulgarita doprovázející tyto hry negativně ovlivňují žáky v jejich chování ve škole. Jsou vulgární, agresivní až zlí vůči ostatním spolužákům a pedagogickému sboru. Nikdo z dotázaných nezvolil variantu vzdělávání se mimo školu nebo na zájmových kroužcích. Velmi málo žáků volí jako psychohygieny výlety do přírody, aktivní odpočinek nebo sportovní zájmy. Proto závěrem tohoto zhodnocení konstatují, že velkou příčinou nevhodného chování žáků je neadekvátní využívání volného času.

Není uspokojena potřeba pohybu, zaměstnání se racionálními aktivitami zdraví prospěšnými.

7.2 Dotazník č. 2 Rodinné zázemí

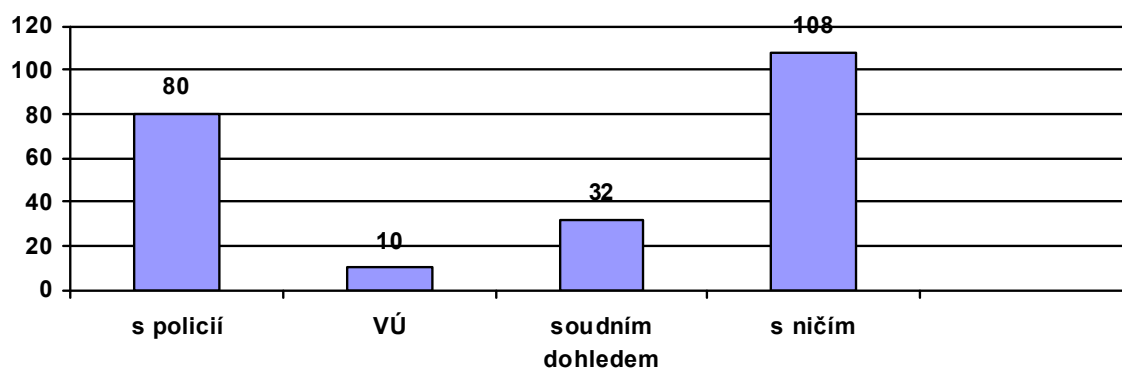
Otázka č. 1 Vyrůstám v:



Předpoklad: Většina bezproblémových žáků vyrůstá v úplných rodinách, jsou však výjimky oběma směry.

Zjištění: Potvrzeno. Výhodou výchovy v úplné rodině je úplná komunikace mezi dítětem a oběma rodiči. Pokud rodina funguje v naprostém pořádku, bývá toto prvotním signálem předpokladu správného zvládnání dítěte, utváření jeho osobnosti pozitivním působením a tím i včasným podchycením začátků projevů nevhodného chování.

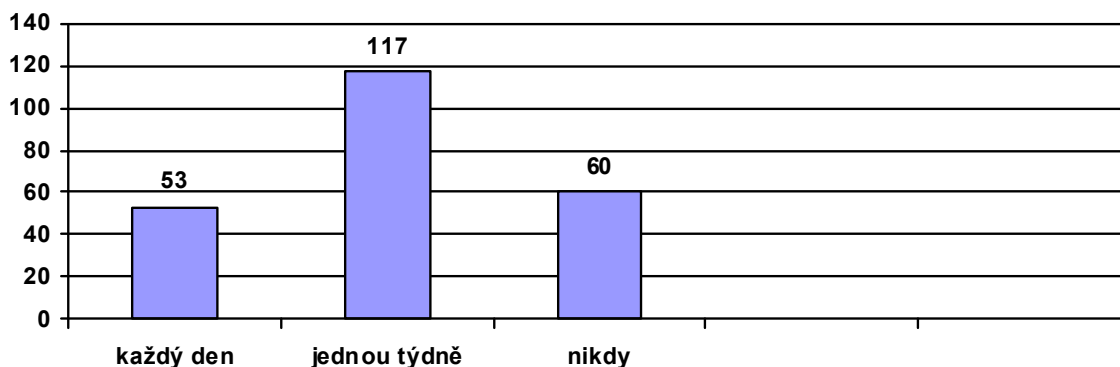
Otázka č. 2 Během svého života jsem měl již zkušenost:



Předpoklad: Nárůstem přítomnosti Policie ČR na škole předpokládám, že budou mít žáci negativní zkušenosti se zákony.

Zjištění: Potvrzeno. Většina z dotázaných neměla zatím žádnou zkušenost se správními orgány, řešením přestupků či hlídanou péčí ze strany sociálních úřadů. Jsou mezi nimi však tací, kteří tvoří třetinu dotázaných co měli již zkušenost s řešením nějakých přestupků. Tato skupina patří do skupiny těch, kteří na škole patří mezi problémové.

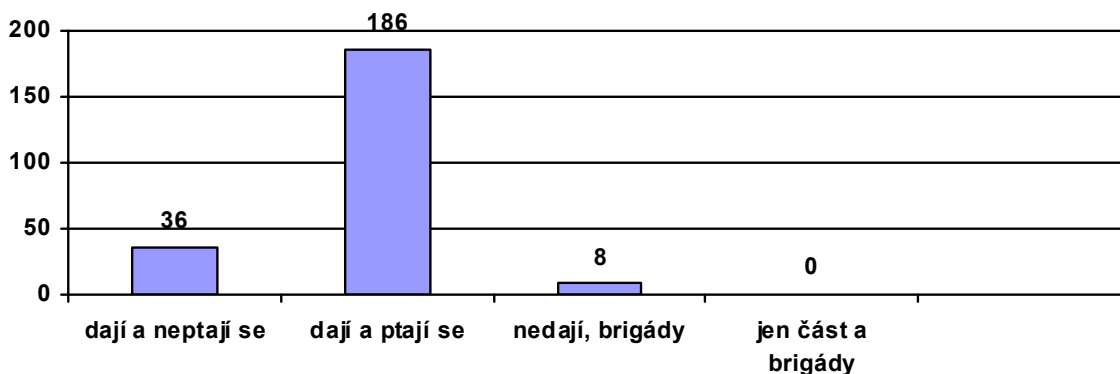
Otázka č. 3 Doma si povídám s rodiči o škole a volném čase:



Předpoklad: Komunikace bude probíhat na velmi malé úrovni. Usuzuji tak z praktických příkladů, kdy jsou do školy pozváni rodiče a nemají vůbec žádný přehled o tom, jak se žák ve škole projevuje, nebo jaké má studijní výsledky.

Zjištění: Potvrzeno. Komunikace mezi rodiči a dětmi je velmi malá, pokud je tomu opravdu tak, jak ukazuje odpověď na tuto otázku. V případě, že spolu doma mluví jen takto zřídka, není divu, že se určité podněty nedají včas odhalit a dítě spadá do skupiny ohrožených vnějšími vlivy.

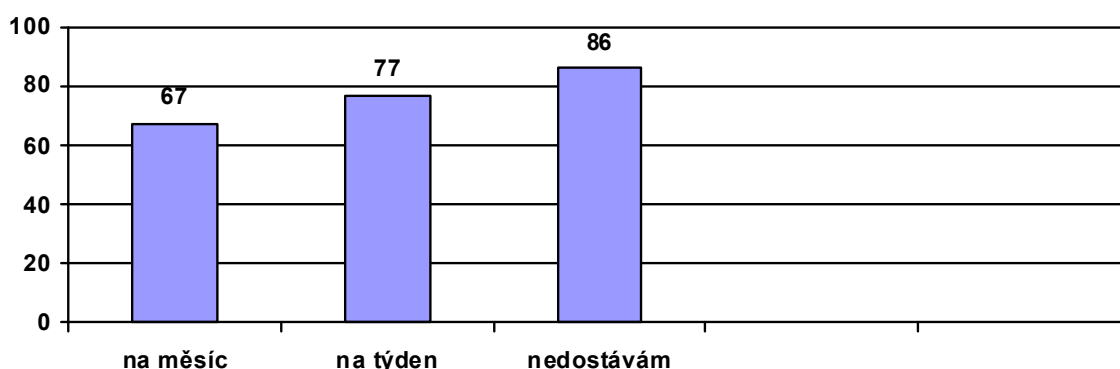
Otázka č. 4 Pokud potřebuji peníze na cokoli rodiče:



Předpoklad: Rodiče svému dítěti dávají tolik peněz, kolik po nich vyžaduje a do detailu nepátrají po tom, jak budou tyto peníze použity. Žáci mají poté možnost kupovat alkohol, cigarety, drogy.

Zjištění: Nepotvrzeno. Rodiče dětem dají peníze, ovšem chtějí vědět jak budou použity. Z praktických zkušeností ovšem vyplývá, že i když dostanou doma peníze na dopravu, utratí je za cigaretové výrovky či alkohol. Do školy pak jezdí auty s kamarády nebo „stopem“.

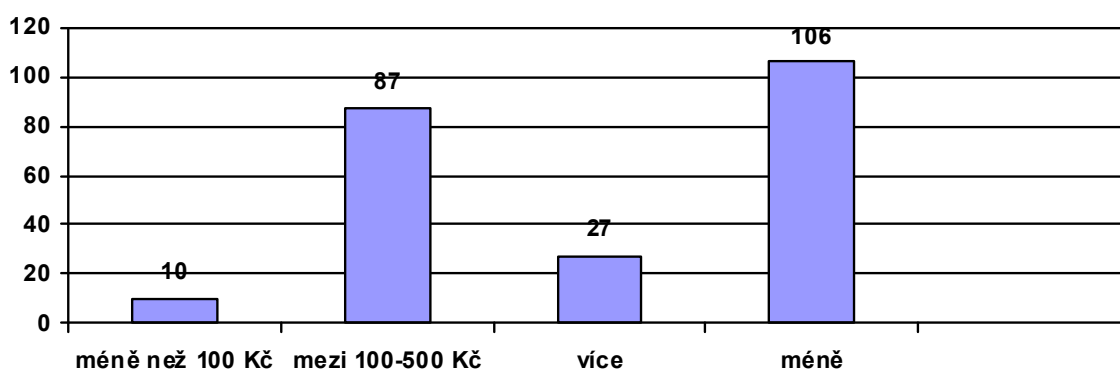
Otázka č. 5 Kapesné dostávám:



Předpoklad: Měsíční kapesné je nejrozšířenější formou výplaty peněžních hotovostí dětem.

Zjištění: Nepotvrzeno. Rodiče chtějí mít přehled nad svěřenými penězi svým dětem. Podle tohoto průzkumu vyplývá, že většinově pravidelný přísun peněz žáci nemají, pokud peníze potřebují dostávají je konkrétně na určitou věc. Tím rodiče zamezují plýtváním peněz a možnosti nákupu drog, alkoholu, cigaret a tím zamezují vznik sekundárních příčin nevhodného chování žáků.

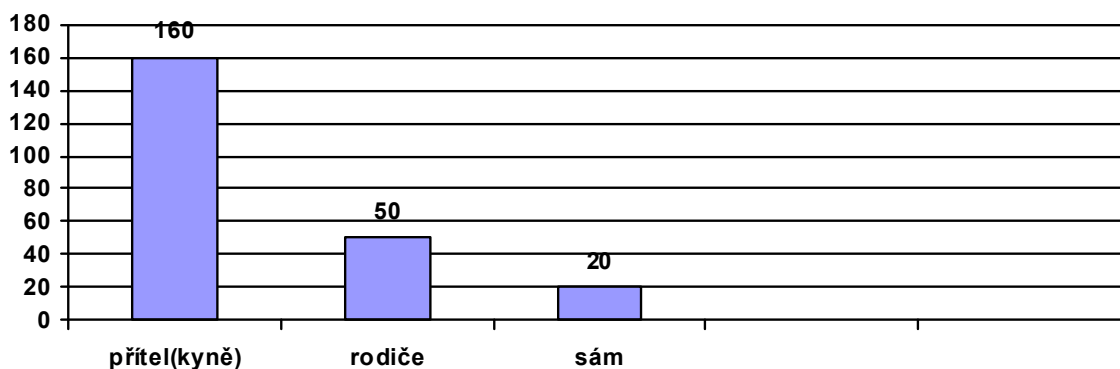
Otázka č. 6 Kapesné dostávám ve výši:



Předpoklad: Žáci dostávají od rodičů větší množství peněz, než by pro běžný život studujícího žáka potřebovali.

Zjištění: Nepotvrzeno. Opět jsem si ověřil, že žáci nedostávají pravidelně peníze na běžnou útratu. Tím nevylučuji pochybnosti o tom, že si kupují návykové látky, které ovlivňují jejich chování z peněz od rodičů určených na dopravu či svačiny.

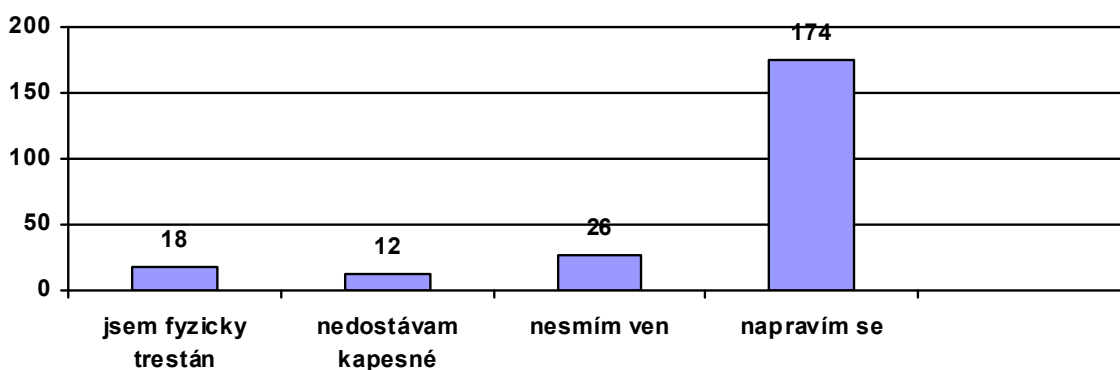
Otázka č. 7 Volný čas trávím s:



Předpoklad: Volný čas již s rodinou netráví většina žáků.

Zjištění: Nepotvrzeno. Opakující otázka mě měla přesvědčit, že nejsou rodiče prioritní při užívání volného času. Toto se mi potvrzuje, ovšem zhruba čtvrtina dotázaných svůj volný čas tráví s rodiči. U těch předpokládám lepší komunikaci s rodiči a tím i menší riziko vnějších negativních vlivů.

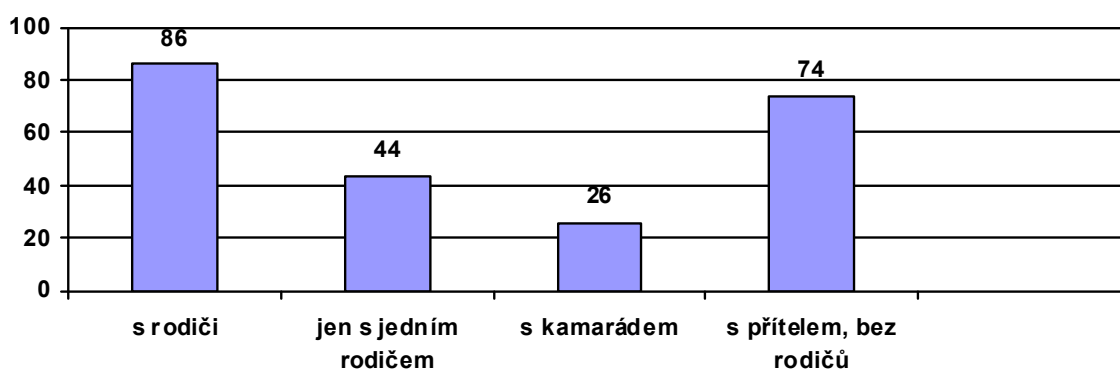
Otázka č.8 Pokud mám špatné studijní výsledky ve škole:



Předpoklad: Fyzické tresty a zákazy jsou primárním řešením ze strany rodičů k problémovému žákovi.

Zjištění: Nepotvrzeno. V této otázce jsem překvapen výsledkem. Z rozhovorů se žáky, během třídnických hodin často slyším, že jsou žáci doma fyzicky trestáni za jejich přestupky či studijní výsledky ve škole. Z tohoto vyplývá, že je žákům doma domluveno a s příslibem nápravy nejsou jinak trestáni, což je velmi dobře. Myslím si, že toto je velmi výchovné oproti fyzickému násilí, které může u žáků přesáhnout vlastní hranice sebeovládání a začnou se ve škole projevovat nevhodným, rušivým chováním.

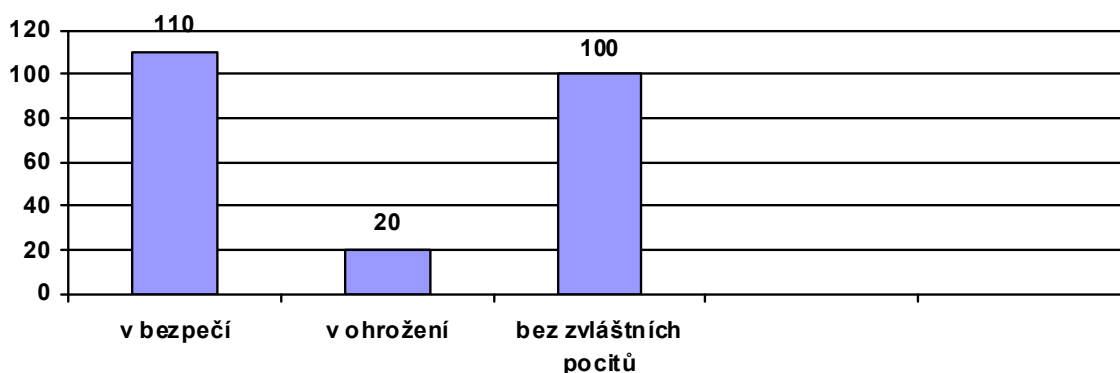
Otázka č. 9 Pokud mám nějaký osobní problém, řeším ho s:



Předpoklad: Žáci řeší své osobní problémy s rodiči, pokud byli ve škole kázeňsky pokáráni.

Zjištění: Potvrzeno. Moje očekávání bylo v této otázce zcela potvrzeno. Očekával jsem sice vyšší spolupráci s rodiči ovšem naši žáci v tomto věku jsou již vázáni spíše svými partnery než rodiči. Mají v nich již větší důvěru, oporu a hledají řešení vždy spolu většinou bez rodičů. Ne vždy toto ovšem situaci řeší, při opakovaném porušování školního řádu jsou do školy stejně pozváni rodiče, kteří nejsou dopředu od žáka informováni a tak to může někdy situaci zhoršit.

Otázka č. 10 Doma se cítím:



Předpoklad: Rodinné klima ať je jakékoliv je pro každé dítě domácím zázemím a bezpečím.

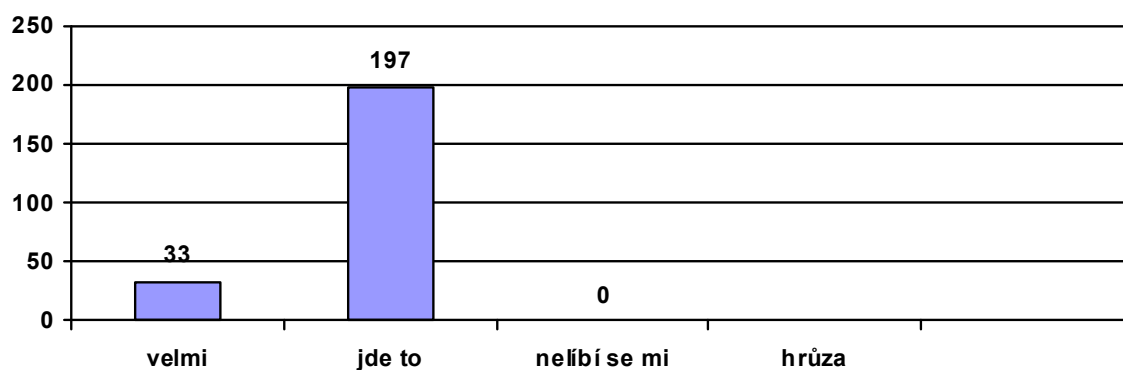
Zjištění: Potvrzeno. Očekávání této otázky bylo naplněno. Skoro všichni sítí své domácí zázemí jako vyhovující, ti kteří se cítí být ohroženi jsou z dětského domova, kde není sociální klima pro ně úplně vhodné.

7.2.1 Interpretace výsledků druhého dotazníku

Očekával jsem průměrné hodnocení rodinného klima. Žáci jsou vychováni všude podobným způsobem, oproti mému očekávání nedostávají nadměrné finanční hotovosti, komunikace s rodiči je na dobré ovšem ne na velmi dobré úrovni. Osobní problémy již neřeší s rodiči, ale se svými partnery, nicméně stále cítí své bezpečí v rodinném kruhu svých blízkých.

7.3 Dotazník č. 3 Já a moje škola

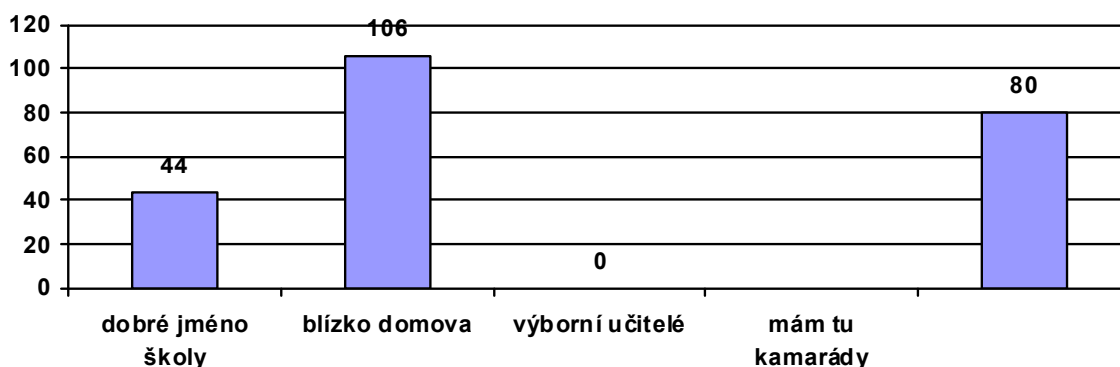
Otázka č. 1 Ve škole se mi líbí:



Předpoklad: Žáci budou hodnotit školu průměrně, každý si najde přednosti školy, ale také její nedostatky.

Zjištění. Potvrzeno. Průměrné hodnocení školy je očekávané. Žáci zvažují klady a zápory a hodnotí průměrem. Stejně tak, by asi reagoval každý, kdo by přišel do nového prostředí a seznamoval se s ním. I během studia jsou názory žáků k hodnocení školy průměrné.

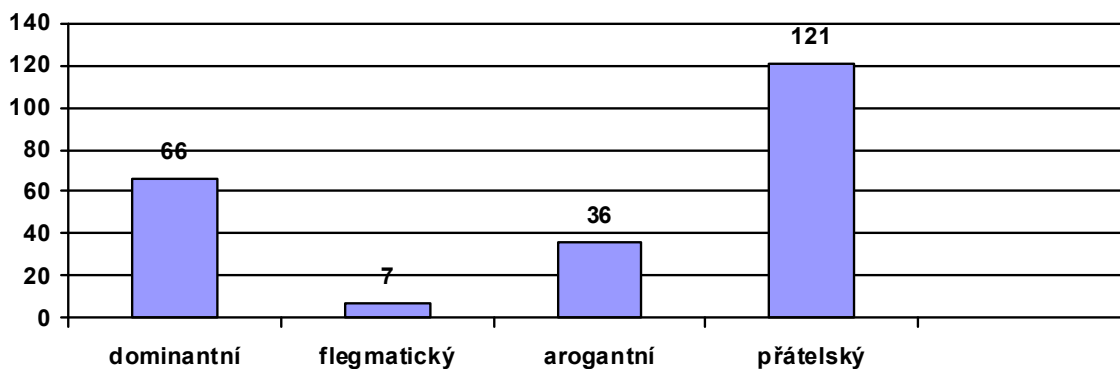
Otázka č. 2 Důvod proč jsem si zvolil tuto školu je:



Předpoklad: Bezpochyby bude označená volba, že mají žáci blízko do školy.

Zjištění: Potvrzeno. Tuto otázku jsem očekával, naše škola je v dobré lokalitě z hlediska spojení do vesnic a neblížších měst. Finanční situace rodičů není nejlepší, proto se snaží ušetřit na dopravě a nákladech spojených s učením. U nás, jako státní školu jsou tyto náklady nulové, proto je o naši školu velký zájem i z tohoto důvodu.

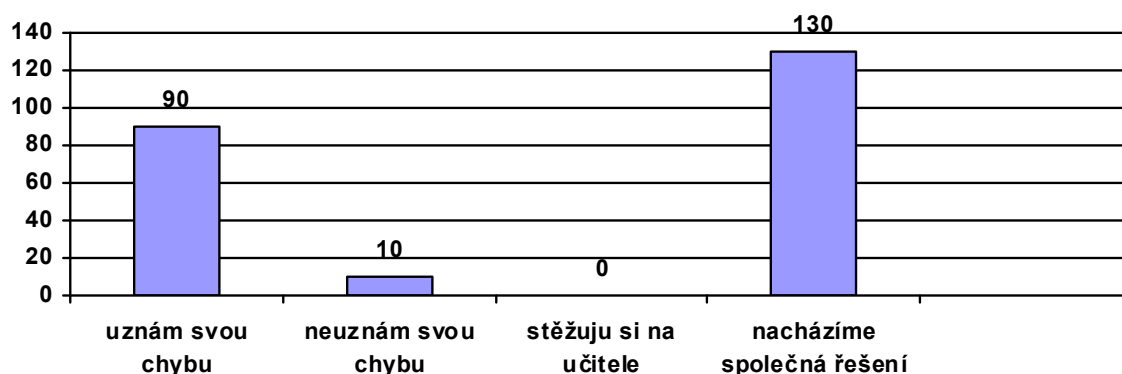
Otázka č. 3 Postoj učitelů vnímám jako:



Předpoklad: Jistě není vždy jednoznačně odpovědět, proto předpokládám, že budou hodnoty nabízených možností vyrovnané.

Zjištění: Nepotvrzeno. Ověřená teorie v této otázce ukazuje nutnou změnu chování a vystupování učitelů vůči žákům. V dnešní době „boj o žáka“ si učitelé zachovávají kladný přístup k žákům, aby nepřestupovali na jiné školy.

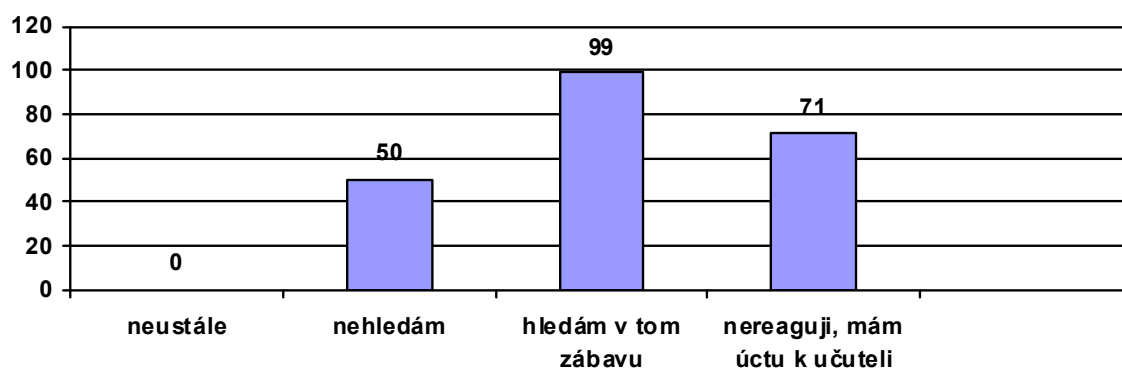
Otázka č. 4 Pokud se dostanu do sporu s učitelem:



Předpoklad: Žáci budou jistě volit možnost nacházení společného řešení při řešení nepříjemných situací.

Zjištění: Potvrzeno. V praxi ověřená odpověď mi potvrzuje, že se v konfliktu většinou snažíme najít společná řešení. U těch, kteří řešení nalézt nechtějí předpokládám, že se jedná o projev finalitního chování, neboli cíleného narušování hodiny nevhodným chováním.

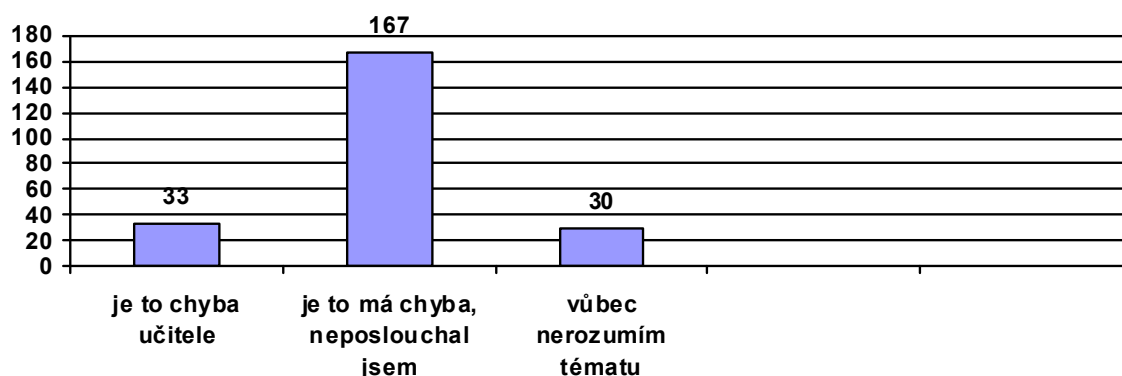
Otázka č. 5 Chyby na učiteli hledám:



Předpoklad: Trefování se do slabín učitele, zesměšnit jej před třídou a pobavit spolužáky.

Zjištění: Potvrzeno. Zde mnou očekávaná odpověď, která potvrzuje projev finality, kdy žáci záměrně narušují hodinu pro vlastní uspokojení svým vnitřních potřeb. Narušit vyučovací hodinu, pozdržet vyučovací hodinu či ji jinak omezit. V této otázce jsem získal potvrzení mého teoretického poznatku, že ve většině případů nevhodného chování žáků je projev finality.

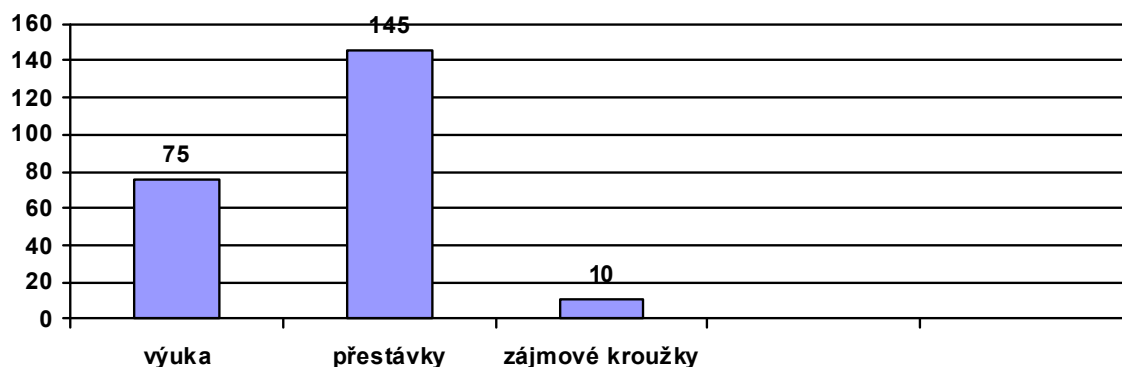
Otázka č. 6 Pokud je pro mě nemožné se probíranou látku naučit:



Předpoklad: Učitel je špatný, není schopen vhodně vysvětlit látku a nadiktovat pochopitelný zápis do sešitu.

Zjištění: Nepotvrzení hypotézy, žáci uznávají svou chybu, že se nekoncentrují na vykládanou látku, nebo neposlouchají či nevnímají to, co učitel vykládá.

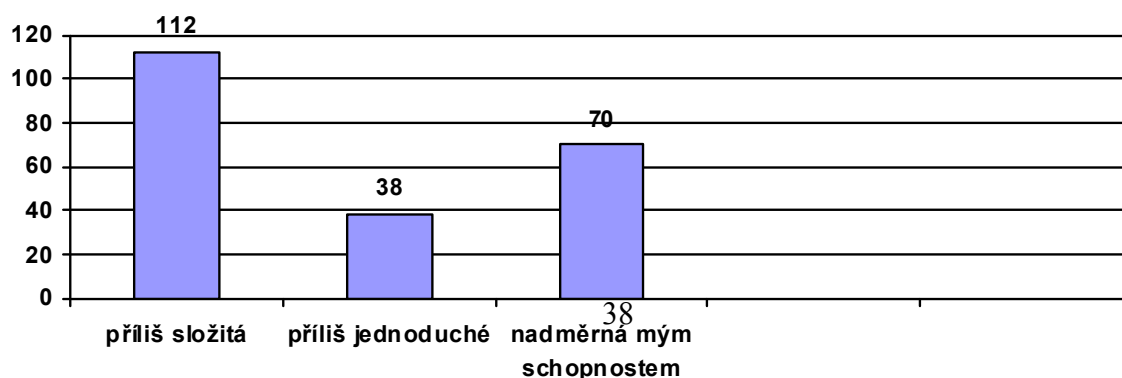
Otázka č. 7 Ve škole mě nejvíce zajímá



Předpoklad: Žáci vyhledávají zábavu během přestávek a volných hodin.

Zjištění: Potvrzená hypotéza. Žáci věnují většinu energie do přestávek a volných hodin, kdy společně konverzují a plánují aktivity na odpolední hodiny.

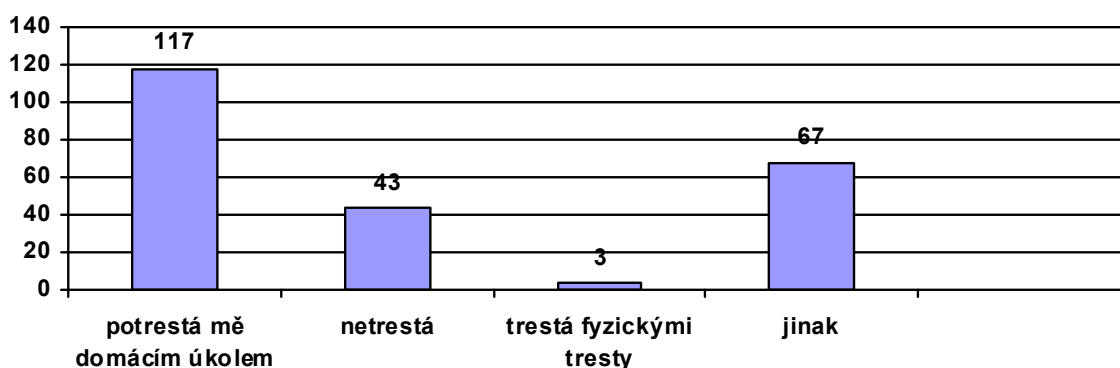
Otázka č. 8 Vyučovací témata, která probíráme jsou:



Předpoklad: Přeplněné školní vzdělávací plány díky snížené dotaci vyučovacích hodin v předmětu způsobují nadměrnou zátěž na žáky.

Zjištěno: Nepotvrzeno. Vyučovací látka je pro studenty příliš složitá, komplikovaná ovšem ne natolik, aby byla nadměrná jejich schopnostem látku zvládnout. To ostatně dokazují průměrné studijní výsledky.

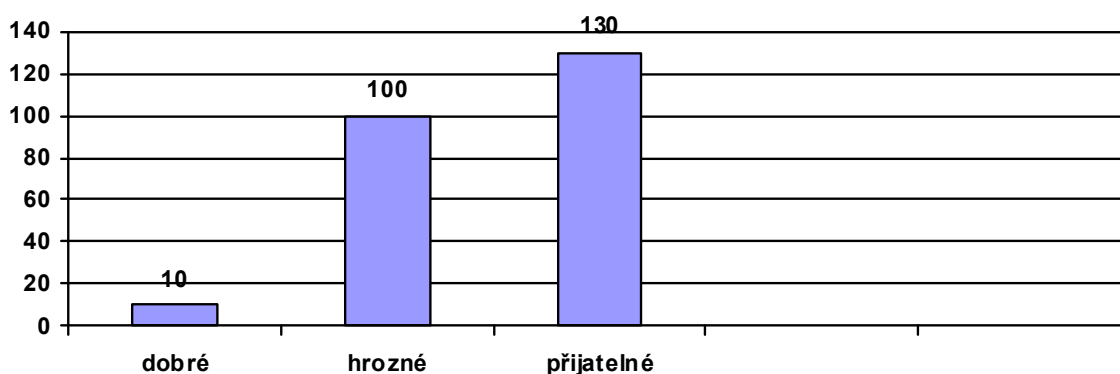
Otázka č. 9 Pokud se nevhodně chovám, učitel:



Předpoklad: Učitel netrestá, pouze zadává domácí úkoly nebo zapisuje nevhodné chování do poznámek v třídní knize, ty jsou poté sčítány a podle školního řádu udělována kázeňská opatření.

Zjištění: Učitel zadá žákovi samostatný domácí úkol, který žák musí zpracovat do druhého dne a bude mu úkol oznámkován. Jako odpověď „jinak“ popsali všichni žáci „zápis do třídní knihy“.

Otázka č. 10 Na této škole je chování žáků:



Předpoklad: Orientační zjištění, jak se vidí žáci mezi sebou na škole ve vlastních projevech.

Zjištění: Potvrzeno. Většina vnímá spolužáky kolem sebe jako přijatelné, jelikož se sami takto projevují, proto jim nepřipadá jejich chování odlišné od jejich vlastní. Sto dotázaným se chování žáků zdá nepřijatelné, jelikož se řadí do skupiny méně ohrožených na projevech nevhodného chování.

7.3.1 Interpretace výsledků třetího dotazníku

Cílem tohoto dotazníku bylo zjistit, jaké postoje žáci zaujímají vůči škole a učitelům, zda zde není nějaký předpoklad pro projevy nevhodného chování žáků. Z tohoto dotazníku vyplývá, že škola splňuje běžné předpoklady, vyhovuje žákům z hlediska dopravy do školy, problémy s učiteli nevidí, ovšem jakmile se naskytne možnost učitele zatlačit do rohu neváhají své chování změnit. Jsou schopni s učitelem diskutovat, což je v rámci možností dobré, ačkoli je zde potřeba včas rozpoznat debatu věcnou či scestnou, zavádějící od tématu.

8 Zhodnocení a závěr výzkumu

Na základě předem zjištěných informací ze strany žáků, nepřímou formou, jsem sestavil tyto dotazníky, abych zjistil, na jaký podnět či jakou situaci žáci změni své chování vůči pedagogickým pracovníkům. Výzkum bych zhodnotil kladně. Potvrzuje se mi v něm předpokládaný cíl této práce. Zjistit, proč se žáci nevhodně chovají. Jsou to tři základní okruhy.

První spočívá v rodinném zázemí. Pokud rodina nefunguje jak má, přenáší se negativa na dítě, které se pak projevuje ve škole finalitním chováním, například formou boje o moc, kdy potřebují učitelé dokázat své významné já, svou převahu. Toto si kompenzují tím, že jsou v rodině stavěni na zadní místa rodinného žebříčku, mají tedy potřebu si utvrdit, že nejsou méněcenní, že i oni mají ve společnosti své dílčí místo. Ovšem jejich projevy vidíme jako problémové, nevyhovující.

Druhá spočívá ve špatném využívání volného času. I přesto, že žáci mají velkou možnost zúčastňovat se zájmových kroužků přímo na škole, nevyužívají se v plné míře, ale spíše jen okrajově. Tím pádem mají sice volný čas, ale neví jak ho využít, vyplnit, proto mají sklony k zakládání různých pochybných skupin, kteří páchají trestnou činností, nebo narušují pořádek kolem sebe. Ve většině případů bývá patologickou příčinou nevhodného chování inspirace z hraní počítačových her a užívání sociálních sítí. Nejsou vhodným příkladem slušnosti a zdvořilosti, což je základ pro společenské chování v plné úrovni, ale dávají stavební pilíře pro vznik rušivých elementů nevhodného chování. Agresivita, vulgarita, násilí.

Třetí okruh je škola sama. Škola musí vzdělávat, ale i vychovávat. Pokud nejsou pedagogičtí pracovníci uznalí, vstřícní a vzdělaní, dostává se jim odvetného chování ze stran žáků a tím dochází k nenaplnění cíle vyučovací hodiny, ke konfliktům, poruchám komunikačních kanálů a smyslu celého vzdělávání vůbec.

Tyto tři okruhy vidím jako příčiny projevů nevhodného chování žáků středních škol. Samozřejmě, že zde hraje velkou roli také pubertální věk, projevy puberty a změna prostředí. Ovšem to jsou jen následné prvky nevhodných projevů žáků.

9 Seznam literatury

1. KOCUROVÁ, Marie. *Specifické poruchy učení a chování*. Plzeň ZČU FPE, 2000.
2. BENDL, Stanislav. *Ukážněná třída - aneb kázeňské minimum pro učitele*. Praha: Triton, 2005. ISBN: 80-7254-624-4
3. BENDL, Stanislav. *Jak předcházet nekázni, aneb, Kázeňské prostředky*. Vyd. 1. Praha: ISV nakladatelství, 2004. 208 s. ISBN 80-86642-14-3.
4. BENDL, Stanislav. *Školní kázeň : metody a strategie*. Vyd. 1. Praha: ISV, 2001. 267 s. ISBN 80-858660-80-3.
5. ONDRÁČEK Petr. *Františku, přestaň už konečně zlobit, nebo*. Praha: ISV, 2003. ISBN 80-86642-18-6

10 Resumé

Ve své bakalářské práci jsem se zabýval možnými příčinami vzniku nevhodného chování žáků středních škol. Bakalářská práce je rozdělena na část teoretickou a část praktickou. V teoretické části je pojednáno o použitých termínech, komunikativních kanálech mezi žákem a učitelem, možných příčinách nevhodného chování. V praktické části jsou prezentovány výsledky výzkumu, který byl proveden na Střední odborné škole a Středním odborném učilišti v Podbořanech, kde pracuji jako učitel odborných předmětů pro gastronomické obory. Výzkum byl zaměřen na zjištění, jak žáci využívají svůj volný čas, co je ovlivňuje, který z vlivů je nejsilnější v jejich projevech chování.

RÉSUMÉ

In my bachelor thesis I worked with the possible causes of origin of inconvenient behavior of secondary school students. The bachelor thesis is divided into theoretical and practical part. In the theoretical part we speak about the terms employed, channels of communication between student and teacher, the possible causes of inappropriate behavior. In the practical part are presented the results of research, that was practised at the Secondary school and Vocational school in Podbořany, where I work as a teacher of vocational subjects for gastronomy branch. The research was directed on the discover how students use their free time, what them influence, which of them is the strongest in their behaviors.