

ZÁPADOČESKÁ UNIVERZITA V PLZNI

FAKULTA EKONOMICKÁ

Bakalářská práce

Geografie kriminality v USA: analýza základních kategorií kriminálních činů na počátku 21. století

The Geography of Crime in the USA: The Analysis Of Basic Categories of Crimes at the Beginning of the 21st Century

Simona Nová

Plzeň 2019

ZÁPADOČESKÁ UNIVERZITA V PLZNI
Fakulta ekonomická
Akademický rok: 2018/2019

ZADÁNÍ BAKALÁŘSKÉ PRÁCE (PROJEKTU, UMĚLECKÉHO DÍLA, UMĚLECKÉHO VÝKONU)

Jméno a příjmení: **Simona NOVÁ**
Osobní číslo: **K16B0039P**
Studijní program: **B1301 Geografie**
Studijní obor: **Ekonomická a regionální geografie**
Název tématu: **Geografie kriminality v USA: analýza základních kategorií
kriminálních činů v 21. století**
Zadávající katedra: **Katedra geografie**

Z á s a d y p r o v y p r a c o v á n í :

1. Stanovte cíle práce.
2. Prostudujte odbornou literaturu a zdroje k zadanému tématu.
3. Stanovte metodiku zpracování.
4. Získejte data.
5. Utřídte informace a zpracujte získaná data.
6. Shrňte výsledky.
7. Formulujte závěry.

Rozsah grafických prací:

Rozsah kvalifikační práce: 40 - 60 stran

Forma zpracování bakalářské práce: tištěná/elektronická

Seznam odborné literatury:

- SIEGEL, Larry J. Criminology. 3. ed. St. Paul: West Publishing Company, 1989, 582 s. ISBN 0-314-45208-7.
- AROMAA, Kauko, ed., HEISKANEN, Markku, ed. Trestná činnost a systémy trestní justice v Evropě a Severní Americe v letech 1995-2004. 1. vyd. Praha: Institut pro kriminologii a sociální prevenci, 2009, 195 s. ISBN 978-80-7338-089-2.
- KANGASPUNTA, Kristiina, JOUTSEN, Matti, OLLUS, Natalia. Vývoj kriminality v Evropě a Severní Americe 1990-1994. 1. vyd. Praha: Institut pro kriminologii a sociální prevenci, 2000, 69 s. ISBN 80-86008-83-5.
- Federal Bureau of Investigation: UCR Publications [online], Washington, D. C.: FBI [cit. 2018-09-25]. Dostupné z: <https://www.fbi.gov/services/cjis/ucr/publications>

Vedoucí bakalářské práce: RNDr. Jiří Preis, Ph.D.
Katedra geografie

Datum zadání bakalářské práce: 23. října 2018

Termín odevzdání bakalářské práce: 23. dubna 2019



Doc. Ing. Michaela Krechovská, Ph.D.
děkanka



Doc. PaedDr. Alena Matusková, CSc.
vedoucí katedry

V Plzni dne 23. října 2018

Čestné prohlášení

Prohlašuji, že jsem bakalářskou práci na téma

„Geografie kriminality v USA: analýza základních kategorií kriminálních činů na počátku 21. století“

vypracovala samostatně pod odborným dohledem vedoucího bakalářské práce za použití pramenů uvedených v příložené bibliografii.

Plzeň dne

..... podpis autora

Poděkování

Děkuji RNDr. Jířimu Preisovi, Ph.D. za odborné vedení, cenné rady, trpělivost a ochotu při psaní mé bakalářské práce. Federálnímu vyšetřovacímu úřadu za poskytnutí dat a Bc. Zuzaně Šimnové za korekturu této práce.

Obsah

Úvod	10
1. Cíle.....	11
2. Metodika	12
3. Rozbor literárních zdrojů	14
3.1. Tištěná a metodická literatura.....	14
3.2. Webové stránky a databáze	15
4. Rozbor trestných činů	16
4.1. Násilná kriminalita	16
4.1.1. Vražda	16
4.1.2. Loupež.....	17
4.1.3. Úmyslné ublížení na zdraví	17
4.1.4. Znásilnění	18
4.2. Majetková kriminalita	19
4.2.1. Krádež vloupáním.....	19
4.2.2. Krádež	20
4.2.3. Krádež motorových vozidel.....	20
4.2.4. Žhářství.....	22
4.3. Hate Crime (zločiny z nenávisti)	23
4.3.1. Rasa	24
4.3.2. Náboženství	25
4.3.3. Pohlaví identita a sexuální orientace	26
4.3.4. Handicap (disability)	27
5. Analýza kriminality v období 2001–2005	27
5.1. Kriminalita ve státech v Severovýchodním regionu	30

5.1.1.	Trestné činy z násilné kriminality	30
5.2.	Kriminalita ve státech ve Středozápadním regionu	31
5.2.1.	Trestné činy z násilné kriminality	31
5.2.2.	Trestné činy z majetkové kriminality	32
5.3.	Kriminalita ve státech v Jižním regionu	33
5.3.1.	Trestné činy z násilné kriminality	33
5.3.2.	Trestné činy z majetkové kriminality	34
5.4.	Kriminalita ve státech v Západním regionu.....	35
5.4.1.	Trestné činy z násilné kriminality	35
5.4.2.	Trestné činy z majetkové kriminality	36
6.	Analýza kriminality v období 2005-2009	39
6.1.	Kriminalita ve státech v Severovýchodním regionu	41
6.1.1.	Trestné činy z násilné kriminality	41
6.1.2.	Trestné činy z majetkové kriminality	42
6.2.	Kriminalita ve státech ve Středozápadním regionu	42
6.2.1.	Trestné činy z násilné kriminality	42
6.2.2.	Trestné činy z majetkové kriminality	43
6.3.	Kriminalita ve státech v Jižním regionu	44
6.3.1.	Trestné činy z násilné kriminality	44
6.3.2.	Trestné činy z majetkové kriminality	45
6.4.	Kriminalita ve státech v Západním regionu.....	46
6.4.1.	Trestné činy z násilné kriminality	46
6.4.2.	Trestné činy z majetkové kriminality	47
7.	Analýza kriminality v období 2009-2013	50
7.1.	Kriminalita ve státech v Severovýchodním regionu	52
7.1.1.	Trestné činy z násilné kriminality	52

7.1.2.	Trestné činy z majetkové kriminality	53
7.2.	Kriminalita ve státech ve Středozápadním regionu	53
7.2.1.	Trestné činy z násilné kriminality	53
7.2.2.	Trestné činy z majetkové kriminality	54
7.3.	Kriminalita ve státech v Jižním regionu	55
7.3.1.	Trestné činy z násilné kriminality	55
7.3.2.	Trestné činy z majetkové kriminality	56
7.4.	Kriminalita ve státech v Západním regionu.....	57
7.4.1.	Trestné činy z násilné kriminality	57
7.4.2.	Trestné činy z majetkové kriminality	58
8.	Analýza kriminality v období 2013–2017	60
8.1.	Kriminalita ve státech v Severovýchodnímu regionu	63
8.1.1.	Trestné činy z násilné kriminality	63
8.1.2.	Trestné činy z majetkové kriminality	64
8.2.	Kriminalita ve státech ve Středozápadním regionu	65
8.2.1.	Trestné činy z násilné kriminality	65
8.2.2.	Trestné činy z majetkové kriminality	66
8.3.	Kriminalita ve státech v Jižním regionu	67
8.3.1.	Trestné činy z násilné kriminality	67
8.3.2.	Trestné činy z majetkové kriminality	68
8.4.	Kriminalita ve státech v Západním regionu.....	69
8.4.1.	Trestné činy z násilné kriminality	69
8.4.2.	Trestné činy z majetkové kriminality	70
9.	Statistika Hate Crime za celé USA.....	77
10.	Korelace kriminality	78
10.1.	V závislosti na míře nezaměstnanosti.....	78

10.2. V závislosti na HDP.....	79
Závěr.....	81
Seznam použité literatury a dalších zdrojů.....	83
Seznam grafů, tabulek a map.....	86
Seznam použitých zkratk.....	89

Úvod

Do Spojených států amerických proudí nespočet lidí za prací, studiem a bydlením. Z tohoto důvodu byla bakalářská práce vybrána na téma kriminalita, jelikož mezi hlavní činitele při výběru státu, kde chce člověk studovat, pracovat a žít, může být právě bezpečnost v dané lokalitě.

Toto téma jsem si vybrala sama, a to na základě toho, že jsem měla vždy blízko ke Spojeným státům americkým a chtěla bych danou zemi poznat lépe. Tato práce mi má pomoci při budoucím výběru státu, kde bych chtěla po ukončení studia pracovat.

Práce bude rozdělena do dvou částí, a to teoretické a praktické. V teoretické části se nejprve seznámíme s jednotlivými typy kriminality, kterými se dále budu zabývat v části praktické. Dále zde bude popsán vztah kriminality k vybraným jednotlivým proměnným, jako je např. rasové složení, náboženství, věk aj. V praktické části budu zpracovávat získaná data k jednotlivým typům kriminality za státy USA a následně se zpracovaná data budou porovnávat pro jednotlivé státy mezi lety 2001-2017 a mezi státy mezi sebou. Na závěr čtenář získá přehled o tom, jak se vyvíjí kriminalita v USA v jednotlivých státech a v jakém státě je dle získaných dat nejbezpečněji. Výstupem práce tedy bude zhodnocení kriminality v jednotlivých státech a zjištění, v jaké oblasti je její největší a nejmenší výskyt.

1. Cíle

Cílem bakalářské práce je seznámení se s vývojem kriminality v USA a zároveň zjištění, v jakých státech se nejvíce vyskytuje. Toto téma je velmi rozsáhlé, a proto se práce zaměřuje převážně na dva hlavní typy kriminality, kterými jsou násilná a majetková kriminalita. K dané velké skupině trestných činů byly vybrány specifické z nich, které násilnou a majetkovou kriminalitu ilustrují.

- Hlavní cíl:
 - Sledování a zhodnocení vývoje kriminalit pro jednotlivé státy v letech 2001-2017
- Vedlejší cíle:
 - Statistika a porovnání zjištěných statistik s ostatními státy v zemi v závislosti na celkové kriminalitě v USA
 - nalezení státu s nevyšším/ nejmenším počtem vybraných trestních činů v rámci regionu a celých Spojených států amerických

Popisované trestné činy byly vybrány na základě hlavního zdroje, kterým je federální vyšetřovací úřad. Ten nabízí přístup k datům o míře trestných činů za jednotlivé státy, které byly v bakalářské práci zvoleny.

Výstupem celé práce bude grafické a kartografické znázornění druhů kriminalit, díky nimž se dojde ke zjištění, v jakém státě je nejvyšší a nejmenší vybraná kriminalita a zároveň v jakých státech došlo k nárůstu/ snížení uvedených kriminalit.

2. Metodika

Bakalářská práce se dělí na dvě části, a to teoretickou a praktickou část.

Pro zpracování teoretické části bakalářské práce bylo nutné se seznámit s tematikou kriminality pro oblast Spojených států amerických. K tomu jsem využila převážně zahraniční odborné publikace, na jejímž základě byla zpracována teoretická část. V té definuji a více popisuji jednotlivé základní trestné činy, na které je bakalářská práce zaměřena.

Pro zpracování praktické části byl nejdůležitějším bodem obstarání dat. Data jsem sehnala prostřednictvím internetových stránek FBI, na kterých jsem kontaktovala pověřenou osobu o poskytování dat. Dále jsem využila i data veřejně dostupná, též na jejich stránkách, které jsou dohledatelná pod pojmem Uniform Crime Reporting Program. Tato data byla využita pro splnění cílů bakalářské práce.

Na základě získaných dat byly vybrány trestné činy pro praktickou část. Z tohoto důvodu je vhodné uvést, že ačkoliv se v teoretické části mluví o žhářství, které spadá do majetkové kriminality, v praktické části se nevyskytuje, neboť k tomuto trestnému činu nejsou uváděna data za jednotlivé státy. Sehnaná data byla dále zpracována v podobě přepočítávání do vhodnější formy pro její zpracování a byly rozděleny podle čtyř hlavních regionů podle census.gov: Severovýchod, Středozápad, Západ a Jih.



Obrázek 1: Mapa regionů USA

Zdroj: <https://www.cdc.gov/surveillance/nrevss/rotavirus/region.html>

Rozdělení do regionů bylo z důvodu vysokého počtu států a tím i horší přehlednosti v případě, kdyby tak nebylo učiněno. Rozdělena byla i hlavní časová osa, za kterou se kriminalita v USA zkoumá. Ta byla rozdělená do čtyř období, které na sebe vždy navazují a zároveň, aby každé období bylo stejně dlouhé. Časové období bylo zvoleno do roku 2017, neboť tento rok je posledním, pro která jsou zpracována kompletní data na stránkách FBI.

Data byla dále zpracována prostřednictvím grafů a vytvářením tabulek v programu Excel 2007. Jedním z dalších výstupů bylo také kartografické znázornění. Mapy byly vytvářeny prostřednictvím programu Arcmap 10.5.1. Pro zpracování map byl na hlavních stránkách argis.com sehnán podklad se státy USA. Poté byly vytvořeny mapy v podobě kartogramů.

Na závěr práce je zpracovaná korelační analýza. Data pro vytvoření korelace byla sehnána na amerických stránkách Bureau of Economic Analysis. Zde byly nalezeny data o HDP za jednotlivé státy. Další proměnou pro korelační analýzu byla míra nezaměstnanosti. Tato data byla nalezena na stránkách Bureau of Labor Statistics za jednotlivé okresy. Data byla přepočítána tak, aby mohla být využita za celé jednotlivé státy.

3. Rozbor literárních zdrojů

Ke zhotovení bakalářské práce byly použity české i zahraniční odborné publikace, a dále také americké internetové stránky. Níže jsou vypsány nejčastější zdroje, se kterými jsem pracovala. Potřebná literatura byla vyhledávána v knihovnách, kde jsem našla převážně české publikace. Zahraniční literaturu zaměřující se konkrétně na kriminalitu v USA, jsem vyhledávala pomocí amazon.com a google scholar.

3.1. Tištěná a metodická literatura

Pro zpracování teoretické části bakalářské práce jsem vyhledávala publikace, které popisují jednotlivé typy kriminality podrobně a zahrnují zde i informace týkající se kriminalit konkrétně v USA. Tyto údaje, které jsou pro práci klíčové, se nacházejí v knihách: *Criminology: the core. 7th edition*, vydaná v roce 2017 a *Criminology: theories, patterns, and typologies. 10th ed.* vydaná v roce 2010. Tyto knihy byly napsány Larry J. Siegel. Jelikož obě tyto publikace pochází od stejného autora, objevují se zde i stejné informace, nicméně tyto publikace od sebe dělí 7 let a díky tomu je v nejnovější publikaci od tohoto autora, několik nových poznatků.

Další publikací je *Criminal Justice* napsána autory Freda Adler, Gerhard O.W. Mueller a William S. Laufer v roce 1994. Autor zde využívá kapitoly zaměřující se na metody měření, kriminalitu podle pohlaví, věku, rasy a sociální třídy. Dále je zde přínosná kapitola o jednotlivých typech kriminality. Tato publikace byla nápomocná při výběru typů hate crime, ale také při definování a popisech vybraných trestných činů. Z této publikace byly však brány převážně definice, neboť je oproti jiným knihám starší.

Z českých publikací, zabývajících se kriminalitou a její problematikou, jsem si vybrala pro svoji práci knihu *Kriminologie* napsaná autory Gřivna Tomáš, Miroslav Scheinost, Ivana Zoubková a kolektiv vydána v roce 2014. Tato kniha, jako i předešlé, se zabývá jednotlivými typy kriminality, je zde ale také grafové znázornění a utřídění dat v tabulkách a rozdělena kriminalita podle roků a jiných kategorií. Ačkoliv tyto data jsou za Českou republiku, bylo mi toto znázornění velmi nápomocné při zpracování vlastních dat.

Další publikací, která se využívá jako učebnice, je kniha s názvem *Základy kriminologie a trestní politiky*. Autorem této publikace je Helena Válková, Josef Kuchta a kolektiv vydaná v Praze nakladatelstvím C.H. Beck v roce 2012. Tato publikace je

založena na vysvětlení kriminologie a jejích typů, nachází se zde také část zaměřující se na metody kriminologického výzkumu. Tato část uvádí, jak pracovat se získanými daty, aby byla analýza co nejpřesnější a zároveň přehledná. Pro čtenáře jsou zde pro příklad zhotovené tabulky a grafy. Dále se zde také nachází další informace a poznatky, ty však nebyly pro tuto práci důležité.

Další publikace, kterou jsem zvolila jako jeden z hlavních zdrojů v této práci, je kniha s názvem *21st century criminology: a reference handbook* napsána autorem J. Mitchell Miller z roku 2009. Tato pojednává též o kriminalitě jako obecné a popisuje typy kriminality, zde však jednotlivé typy kriminality třídí do jiných skupin. Dále se zaměřuje na vzájemnou závislost mezi kriminalitou a jinými proměnnými. Právě zmiňovanou korelaci jsem na základě této publikace využila a vybírala jsem podle ní proměnou, se kterou budu pracovat.

Ve své práci se budu také zmiňovat o typu kriminality, nazývaný se Hate crime, neboli trestné činy z nenávisti. O tomto typu kriminality je napsáno několik publikací a článků. Mezi hlavní knihu, zabývající se touto problematikou, je kniha *The color of justice: race, ethnicity, and crime in America* od autorů WALKER, Samuel, Cassia SPOHN a Miriam DELONE z roku 2018. Jak už samotný název poukazuje, kniha se zaměřuje na problematiku týkající se rasy, etnického složení aj, v souvislosti s kriminalitou ve Spojených státech amerických. Z této publikace byla čerpané informace o jednotlivých kategoriích Hate Crime a zároveň zde byla nasbíraná inspirace pro znázornění kriminality v této práci. V knize také autor udává v některých částech konkrétní údaje o rozdělení populace podle rasy ve vybraných letech a předpokládaný budoucí vývoj.

3.2. Webové stránky a databáze

Hlavním zdrojem dat, se kterými jsem pracovala, jsou webové stránky FEDERAL BUREAU OF INVESTIGATION. Konkrétně z Uniform Crime Reporting (UCR) Program. Odtud jsem čerpala data od roku 2001 do 2017. Najdeme zde statistiky násilné a majetkové kriminality a jednotlivých trestných činů, spadající do těchto dvou typů kriminalit v jednotlivých státech, regionech a za celé USA. Tyto údaje jsou zpracovány v několika tabulkách, které se dále rozlišují podle toho, jestli se jedná o oběti či o pachatele. Dále je zde kriminalita rozdělena i podle toho, jaká byla během zločinu použita zbraň a mnohem více. Podrobnější údaje u jednotlivých trestných činů

se uvádí za celé USA. Údaje za jednotlivé státy, jsou zde rozdělené pouze podle typu trestného činu. Dále je zde rozdělen stát také do oblastí metropolitní, města mimo metropoli a venkov. Údaje jsou zde napsány v absolutních a relativních hodnotách. Dále v publikaci najdeme data o Hate Crime. V Hate Crime jsou k dispozici informace o pachatelích podle jejich pohlaví, věku, rasy, národnosti a náboženství. Nejsou zde však podrobné údaje za jednotlivé státy, nýbrž pouze za celé Spojené státy americké.

4. Rozbor trestných činů

4.1. Násilná kriminalita

V programu Federálního vyšetřovací úřadu neboli v angličtině Federál Bureau of Investigation, dále jen FBI, pro jednotlivé trestné činnosti (UCR), se násilné činnosti skládají ze čtyř níže uvedených trestných činů, což jsou: vražda, loupež, úmyslné ublížení na zdraví a znásilnění. Násilné zločiny jsou definovány v programu Uniform Crime Reports (UCR) jako takové přestupky, které zahrnují použití síly nebo hrozbu síly (Uniform Crime Reports, 2017).

4.1.1. Vražda

Je nejzávažnějším trestným činem a ve Spojených státech amerických, dále jen USA, může být potrestán trestem smrti. Program FBI definuje tento trestný čin jako úmyslné zabití jedné osoby osobou jinou. Klasifikace tohoto útoku je založena výhradně na policejním vyšetřování, nikoliv soudu, soudním lékařem, koroneru, poroty nebo jiného soudního orgánu (Uniform Crime Reports, 2017). V případě vraždy obviněný může být předvolán před soud, kdykoliv po spáchání zločinu, kdežto právní předpisy omezují stíhání jiných trestných činů na dobu určitou, což je obvykle v rozmezí 7 až 10 let.

Svatoš (2012) ve vysokoškolské učebnici Kriminologie uvádí, že obecně pachatelé tohoto trestného činu jsou osoby s primitivním myšlením, nedostatkem sebekontroly, mají nízkou úroveň vzdělání a kvalifikace a s psychopatologickými fenomény.

4.1.2. Loupež

Loupež je považována za násilnou trestnou činnost, protože zahrnuje použití síly k získání peněz nebo věcí. Tento trestný čin je přísně potrestán, jelikož je ohrožen život oběti. Závažnost tohoto trestu se neodvíjí od hodnoty ukradeného předmětu, ale od toho, jaké bylo během přepadení použito množství síly. FBI eviduje ročně kolem 327 000 loupeží, což je průměrně 102 loupeží na 100 000 obyvatel. Severovýchodní státy mají nejvyšší míru loupeží, o čemž se přesvědčíme v praktické části této práce.

Tento trestný čin se mimo jiné odlišuje od ostatních probíraných trestných činů tím, že nejvyšší počet loupeží se odehrává v období zimy. L.J. Siegel (2017) ve své publikaci *Criminology: The Core* v 7. editaci tento fakt vysvětluje tím, že za 1. chladné počasí umožňuje větší přestrojení pachatelů a dalším důvodem je to, že lupiče lákají vysoké částky, které se objevují v kasách obchodníků během vánočních svátků. Dalším důvodem může být fakt, že v tomto ročním období jsou dny kratší, což napomáhá pachatelům ve skrývání ve tmě.

Nejpravděpodobnějším, a z toho vyplývajícím nejčastějším terčem lupičů, jsou převážně čerpací stanice, lidé procházející se po ulici, večerky či obchody se smíšeným zbožím, než banky a jiné vysoce zabezpečené prostředí.

4.1.3. Úmyslné ublížení na zdraví

Tento trestný čin definuje FBI jako úmyslné ublížení na zdraví, jako nezákonný útok jedné osoby na druhou, za účelem způsobení vážného nebo zhoršeného ublížení na zdraví. Dále uvádí, že pachatelé obvykle u tohoto činu používají zbraně nebo jiné prostředky, které mohou způsobit smrt, nebo velké ublížení na zdraví. Dále do této kategorie též spadá pokus o ublížení na zdraví, a to v případě, kdy pachatel drží či hrozí použitím pistole, nože nebo jinou zbraní. (Uniform Crime Reports, 2017)

Cizojazyčné publikace tento trestný čin nazývají také jako **Assault and Battery**. Ačkoliv spousta lidí se domnívá, že tento pojem odkazuje na jeden trestný čin, opak je pravdou. Jedná se tedy o dva oddělené trestné činy. **Assault**, neboli jak můžeme přeložit „útok“ se definuje buď jako nezdařený pokus o násilný čin, při kterém dochází k doteku oběti, nebo jako úmyslném zastrašování oběti slovy či činem (skutečný dotyk zde není zapotřebí). **Battery** se definuje jako hrubý dotyk, jako je

facka, udeření nebo praštění oběti. V souladu s obecným právem se battery považuje za trestný čin v případě, že došlo k poranění, jako jsou zlomené končetiny nebo zranění. Nicméně podle současného (moderního) práva se za assault and battery, tedy ublížení na zdraví, považuje ve chvíli, kdy oběť trpí dočasně bolestivou ránu, i když to nebude mít trvalejší následky. Za battery může být tedy považován útočící dotyk, např. když muž políbí ženu proti její vůli nebo položí ruce na její tělo.

Válková, Kuchta a kol. (2012) uvádí, že se pachatelé tohoto trestného činu se svými osobnostními charakteristikami blíží k pachatelům trestného činu vraždy.

4.1.4. Znásilnění

Je jedno z nejodpornějších, nepochopitelných a děsivých zločinů. *„Znásilnění můžeme z kriminologického hlediska definovat jako vynucení sexuálního styku proti vůli napadané osoby. Znásilnění s sebou vždy přináší psychickou újmu oběti, neboť se odehrává bez souhlasu oběti a často s sebou přináší i fyzickou újmu.“* (Grivna2014, s. 250). Podle nejnovějších dat UCR je hlášeno podle odhadů 90 000 případů znásilnění každý rok, což je průměrně 40 osob na 100 000 obyvatel. (Uniform Crime Reports, 2017). Michael Planty, Lynn Langton a spol. (2013) uvádějí, že počet nahlášených případů se odhaduje kolem 36 % pro rok 2010. Nenahlášení znásilnění bývá často z osobních důvodů, strachu z pomsty, nechtějí pachatele dostat do potíží, z představy, že policie by jim nepomohla, neinformovanost a jiné neznáme důvody.

Zatímco zdrcující většina obětí znásilnění jsou ženy, stovky mužů hlásí sexuální napadení každý rok. Ženy jsou převážně napadány cizinci, téměř každé mužské znásilnění zahrnuje přítele nebo známého. Mužská sexuální pronásledování jsou nejběžnější mezi malou vrstvou mužů, včetně gayů a bisexuálů, veteránů, vězňů a mužů, kteří hledají mentální a fyzické zdravotní služby.

Kriminologové dnes považují znásilnění za násilný, donucovací čin agrese, nikoliv za silný projev sexuality. Nicholas Groth(1979) rozebírá tři hlavní typy znásilnění:

- a) *„znásilnění plynoucí z moci (power rape) - v tomto případě je sexuální agrese uplatněním kontroly a dominance, pachatel znásilnění se orientuje na moc*

- b) znásilnění z hněvu (*anger rape*) – pachatel se dopouští znásilnění, aby ventiloval svůj vztek a frustraci; je hnán svým vztekem a agresí
- c) sadistické znásilnění (*sadistic rape*) – násilný sex uspokojuje patologickou potřebu pachatele, který způsobuje utrpení“ (Gřivna2014, s. 251-252)

4.2. Majetková kriminalita

„Majetková trestná činnost, jež je charakterizována zejména krádežemi, představuje pro společnost velké nebezpečí, a to především pro její značný rozsah. Touto trestnou činností je zatěžována významná část obyvatelstva, obyvatelstvo tzv. obtěžuje. Vzhledem k jejímu rozsahu je účinnost boje s tímto druhem kriminality velice nízká.“ (Svatoš, 2012 s.153)

V programu FBI Uniform Crime Report majetková kriminalita zahrnuje vloupání, krádež, krádež motorových vozidel a žhářství.

Kategorie trestné činnosti zahrnuje žhářství, protože tento trestný čin zahrnuje zničení majetku; avšak oběti žhářství mohou být vystaveny násilí.

Dle nejnovějších dostupných dat bylo v roce 2017 odhadováno celostátně 7 694 085 majetkových zločinů. (Uniform Crime Reports,2017)

4.2.1. Krádež vloupáním

FBI definuje tento trestný čin jako nezákonný vstup do objektů zahrnující apartmány, stodoly, přívěsy nebo hausbóty, když se považují za trvalé bydliště, kanceláře, železniční vagóny, stáje a lodě. (Uniform Crime Reports,2017) V obecném právu je zločin z krádeže vloupáním definován jako „rozbíjení a vstupování do cizího obydlí v nočních hodinách se záměrem spáchat těžký zločin“. Krádež vloupáním se považuje za závažnější trestný čin, než je krádež, neboť často zahrnuje vniknutí do obydlí a při tom může dojít k situaci, ve které hrozí vysoká šance ublížení. I když je dům během vloupání prázdný, potenciální hrozba na újmě obyvatel je tak podstatná, že státní soudní pravomoci trestají vloupání jako těžký zločin (Siegel, 2010). U tohoto druhu trestného činu, jsou objekty často předem vytipovány. Jedná se o

krádeže v podobě peněz, elektroniky, zbraní, šperků, starožitností a uměleckých předmětů (Gřivna, 2014).

Krádež vloupáním v roce 2017 zabírala 18,2 % z celé majetkové kriminality.

4.2.2. Krádež

UCR program definuje krádež jako nezákonné odebrání, odnesení, odvádění a odjetí s majetkem ve vlastnictví někoho jiného. Příkladem jsou krádeže kol, motorových částí a doplňků, krádež v obchodě, kapsářství nebo ukradení jakéhokoliv majetku nebo článku, který není sebrán silou a násilím anebo ukradením podvodníkem. Je zde též zahrnut pokus o krádež. (Uniform Crime Reports,2017) Většina krádeží nezahrnuje osobní kontakt.

Do tohoto trestného činu není zahrnuta zpronevěra, podvod, padělání šeků, falšování atd.

V roce 2017 bylo v USA nejvíce evidováno z této kategorie krádeže součástek a doplňků motorových vozidel (26,8 %). (Uniform Crime Reports,2017) Následuje shoplifting, neboli krádež z obchodu, kdy dochází k ukradení zboží z obchodů, často se to týká maloobchodu (Adler, c1994). Shoplifting dosahoval v roce 2017 20,8 % z majetkových zločinů.

4.2.3. Krádež motorových vozidel

Program UCR krádež motorových vozidel definuje jako krádež nebo pokus o krádež motorových vozidel. Motorové vozidlo je samohybné vozidlo, které se pohybuje na pozemní komunikaci, a ne po kolejích. Řadí se sem sportovní automobily, automobily, kamióny, autobusy, motocykly, motorové skútry, terénní vozidla a sněžné skútry. Do kategorie krádeží motorových vozidel se nezahrnuje farmářské vybavení, buldozery, letadla, stavební zařízení, nebo vodní plavidla, jako jsou motorové čluny, plachetnice, obytné čluny (houseboats) nebo vodní skútry. Do této definice se nezahrnuje případ, kdy motorové vozidlo bylo použito dočasně osobou s legálním přístupem (Uniform Crime Reports,2017). Krádež motorových vozidel je dalším typem krádeže, nicméně kvůli četnosti a závažnosti je považována za samostatnou kategorii v UCR.

Každý rok se objevuje kolem 1,2 miliónů ukradených motorových vozidel, což je přibližně 416 motorových vozidel ukradených na každých 100 000 obyvatel v USA. Podobně jako u jiných kategorií z majetkové kriminality, se počet automobilových krádeží snížil o více než 20 % od roku 1996 a stále klesá. Majetková ztráta způsobená krádeží motorových vozidel se blíží hodnotě \$8 000 000 000, průměrně to vychází na \$6 000 za každé ukradené vozidlo. Tyto údaje jsou velmi přesné, neboť skoro každý stát vyžaduje, aby vlastníci pojistili svá vozidla. Bylo provedeno několik pokusů o kategorizaci různých typů automobilových krádeží. Typickými rozdíly mezi krádežemi automobilů jsou: krádeže pro dočasné osobní použití, krádež za účelem prodeje vozidla, krádeže vozidel za účelem rozprodání jednotlivých částí vozu. Krádež automobilů můžeme rozdělit do následující kategorií:

a) na projížďky (joyriding) - není zde krádež za účelem zisku, ale za zkušeností, i když krátkou, spojenou s vlastněním auta. Mnoho pachatelů této kategorie krádeže aut jsou mladiství.

b) krátkodobý transport (Short - term transportation) – tato krádež automobilů je velmi podobná krádeži předešlé. Jedná se o krádež, kdy jde pouze o přemístění z jednoho místa na druhé. Ve více vážnějších případech jde o to, že pachatel může řídit do jiného města, státu a tam ukradne jiné auto a pokračuje v cestě.

c) dlouhodobý transport – pachatelé si auto nechávají na dlouhodobější transport pro jejich osobní využití. Jedná se o starší pachatele, než v případě joyriding a pachatele z nižší třídy. Tito pachatelé mohou auto přetisknout nebo jinak zamaskovat, aby se vyhnuli odhalení.

d) zisk – pachatel zde kradе kvůli peněžnímu zisku. Extrémem jsou vysoce organizovaný profesionálové, kteří dále prodávají drahá auta po změnění identifikačního čísla a zfalšování registračních papírů. Na druhé straně jsou zde zlodějové, kteří kradou baterie, pneumatiky a kryty na kola, aby je prodali nebo si tím vylepšili své vlastní vozidlo.

e) Za účelem jiného zločinu – malá část automobilových zlodějů ukradne vozidlo za účelem jiného trestného činu, jako jsou loupeže a krádeže jiného typu. Tento typ zloděje si přeje zachovat anonymitu a mobilitu. V jeden čas tento typ krádeže motorových vozidel převládal, avšak s postupným vývojem zabezpečení, které jsou předinstalovaný do vozidel, začala být krádež vozidel pro amatéry obtížnější.

Krádež automobilů je nejvíce hlášeným ze všech hlavních zločinů (policii je hlášeno 80 % ze všech krádeží automobilů). (Siegel, 2010)

„Kradená vozidla jsou součástí globalizovaného automobilového trhu, na němž se vědomě, či nevědomě účastní velké množství nejrůznějších odborníků.“ (Gřivna 2014, s. 269). *„Poškození bývají nejen majitelé odcizených vozidel, ale také pojišťovny a leasingové společnosti. Nahlášené krádeže motorových vozidel mohou být i fiktivní, může se jednat o pojistný podvod“* (Gřivna 2014, s. 270).

4.2.4. Žhářství

Žhářství můžeme definovat jako záměrné a zákeřné pálení domů, veřejných budov, vozidel nebo komerčních budov. Každý rok je zaznamenáno kolem 70 000 případů. Mnoho z nich jsou požáry založené dospívajícími osobami. Žhářstvím je způsobeno nejméně 300 úmrtí, 2 000 zraněních osob a více než \$300 miliónů na škodě. Kolem 40 % mladistvých je ročně za žhářství zatčeno. Průměrná hodnota ztrát za žhářství je přibližně \$15 000. Žhářství se v Americe vyskytuje poměrně často, a bylo dokonce využíváno jako zbraň v občanské válce.

Je zde několik motivů pro žhářství. Dospělí pachatelé mohou být motivováni emocionálním zmatkem. Někteří psychologové považují za začátek žhářství narušení osobnosti. Z tohoto důvodu se může na tento trestný čin nahlížet jako na mentální zdravotní problém, a ne jako na trestný čin. Ačkoliv některé pachatele mohou tyto aktivity sexuálně vzrušovat, je zde malý počet důkazů, že by většina pachatelů byla motivována vzrušením. Stejně tak je pravděpodobné, že za začátkem žhářství jsou naštvaní lidé hledající pomstu proti majitelům nemovitostí, nebo náctiletý za účelem vandalismu. Tato zjištění podporují tvrzení, že žhářství by mělo být pokládáno za mentální zdravotní problém, a ne za trestný čin, a proto by se mělo spíše léčit pomocí poraden a jiných terapeutických opáření než přísnými tresty (Siegel, 2010).

Celkově se žhářství rozlišuje podle těchto motivů: vandalismus, vzrušení, msta, zakrytí jiného zločinu, zisk a extremismus. Může být také ještě sériové žhářství (Válková, Kuchta a kol., 2012).

4.3. Hate Crime (zločiny z nenávisti)

„Hate crime neboli „zločiny z nenávisti“ lze charakterizovat jako trestné činy zpravidla násilného charakteru motivované předpojatostí, různými předsudky až nenávistí k určité skupině, a to z důvodu její odlišnosti spočívající v rase, národnosti, etnicitě, náboženství, sexuální orientaci, generové příslušnosti, fyzickém či mentálním handicapu, věku, třídě či politické orientaci. V širším pojetí lze do hate crime zahrnout též činy směřující proti osobě na základě přesvědčení o její příslušnosti k určité skupině lidí, někdy i mylného, případně též proti tomu, kdo některé z výše jmenovaných skupin pomáhá“ (Gřivna 2014, s. 234) Pojem vznikl v době 70. let 20. stol. v USA. Následně v 80 letech výrazně ovlivnil právní a politické debaty, což vedlo k projevení v legislativní oblasti. V 90. letech se pojem hate crime začal rozpínat i do jiných oblastí, a to především do anglicky mluvících zemích (Velká Británie, Kanada) (Mareš, 2011).

Velká většina zločinů z nenávisti v USA je stíhaná u soudu. V současné době je zde 45 států a Washington D. C., kteří mají nějakou formu zákona o zločinu z nenávisti. Některé státy považují rasu, náboženství nebo národnost jako faktor kriminality z nenávist např. stát Pensylvánie. V současné době nemá zákony o hate crimes 5 států (Arkansas, Indiana, Georgie, Jižní Karolína a Wyoming). (voanews.com). Některé zákony definují hate crime jako jakýkoliv trestný čin proti osobě nebo majetku osoby, spáchaný z důvodu rasy, náboženství, národnosti nebo etnického původu.

V roce 2010 dle UCR bylo nahlášeno skoro 8 000 trestných činů z nenávisti po celých Spojených státech. Přibližně polovina z nich byla za motivem rasové předpojatosti. Předsudky proti náboženství, sexuální orientaci a etnickému původu nebo národnosti, představovaly přibližně 1 000 incidentů. Zločin proti osobám, jako jsou útoky nebo vyhrožování a zastrasování, tvoří okolo 60 % nahlášených trestných činů. Většina zbývajících incidentů jsou majetkové zločiny, převážně vandalismus (Croddy, c2012).

Existují situační faktory, které zřejmě ovlivňují a interagují s lidskými faktory, které mají vliv na výskyt a brutalitu hate crimes. Tyto situační faktory zahrnují:

- a) zločin je často prováděn v malých skupinách,
- b) oběťmi jsou nejčastěji cizinci,

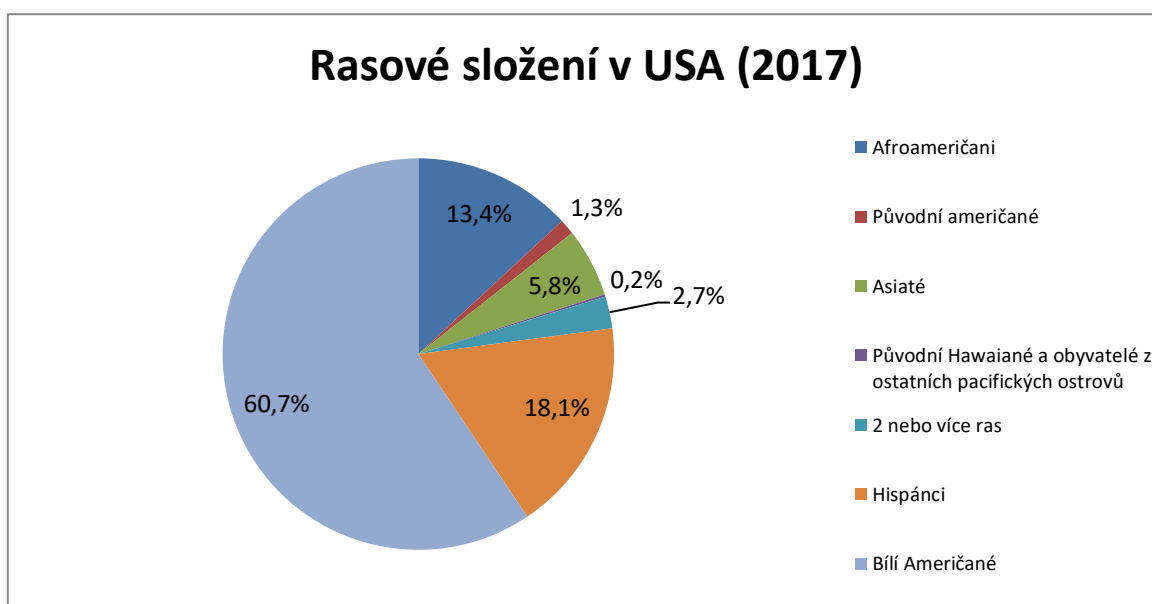
c) zločin je spíše expresivní (verbální napadení) než instrumentální (fyzická agrese).

Jak bylo již výše zmíněno, hate crime obvykle nepáchají jednotlivci nebo jednotlivý členové organizované skupiny, ale malé skupiny mladých lidí (Miller, c2009).

„Hate crime se může prolínat s dalšími specifickými typy kriminálního jednání, mj. s terorismem, kdy lze konstatovat, že naprostá většina teroristických akcí jsou současně zločiny z nenávisti, protože míří proti příslušníkům širších sociálních skupin, které těmito zločiny mají být zastrašeny. Objevují se i názory, že všechny hate crimes by měly být považovány za akty terorismu, protože směřují k zastrašení cílové skupiny, k níž oběť patří.“ (Mareš, 2011).

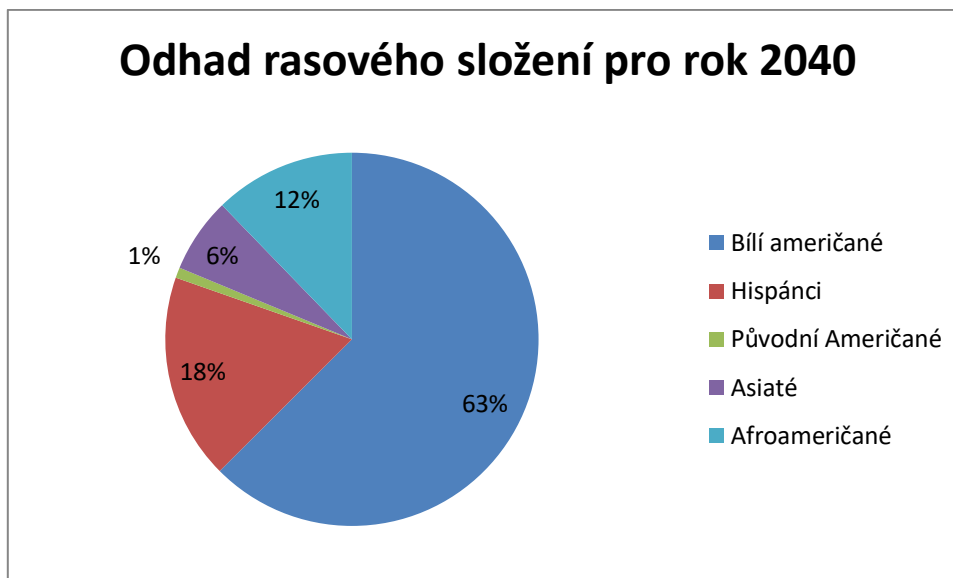
4.3.1. Rasa

Spojené státy Americké jsou čím dál více rasovou a multietnickou společností.



Graf 1: rasové složení v USA (2017)
Zdroj: vlastní zpracování dle dat census.gov

V roce 2040, census odhaduje, že počet příslušníků bílé rasy (bez hispánců) bude 76,1 %, 21,7 % Hispánců, 14,9 % Afroameričanů a 7,9 % Asiatů.



Graf 2: Odhad rasového složení pro rok 2040
Zdroj: vlastní zpracování na základě publikace (Walker, 2018).

Hispánci a Asiaté jsou dvě nejrychleji rostoucí rasové nebo etnické skupiny ve Spojených státech, které se zvýšily z 12 % celkové populace v roce 1990 na odhadovaných 23,9 % v roce 2017. Rasové a etnické skupiny jsou nerovnoměrně rozmístěny s významnými účinky na trestnou činnost a spravedlnost (Walker, 2018).

Rasové a etnické rozdíly jsou nejčastější motivací ke zločinu z nenávisti. V USA je spousta rozdílných ras a etnicit, nejčastějšími oběťmi hate crimes, jsou však Afroameričani. Navíc, zločiny z nenávisti založené na etnickém původu, nejsou zdaleka ojedinělé. Američané hispánských/ latinských, asijských nebo blízkovýchodních předků jsou oběťmi kvůli jejich etnické příslušnosti. Nezáleží na tom, jak dlouho jejich rodina žije v USA. Zločiny z nenávisti mají v USA dlouhou historii. V době, kdy příslušníci černé rasy byli pronásledováni na Jih (V období mezi ukončením občanské války a doby 60.let 20. stol.), byli též Asijští a Mexičtí Američané podobným způsobem přijímáni do oblastí západu a jihozápadu. Oficiální diskriminace na základě etnické příslušnosti panovala po celou dobu 20. století a pokračuje do současnosti (Miller, c2009). Obecně rasová předpojatost představuje negativní přístup a přesvědčení směrem ke skupině lidí, jako jsou Asiaté, lidé černé a bílé pleti, založená na fyzických charakteristikách.

4.3.2. Náboženství

Hranice mezi hate crime založené na náboženství a na rasovém/etnickém původu může být nejasná. Agentury mohou mít problém s určováním skupiny obětí,

protože jednotlivci ne vždy odpovídají předepsaným kategoriím. Jako příklad můžeme uvést ranou historii Spojených států Amerických, kdy irští migranti byli diskriminováni kvůli jejich katolickému vyznání. Je však zřejmé, že historický antisemitismus¹ je nejuniverzálnější, nejhlubší, nejtrvalejší etnický/ náboženský předsudek, dokonce i v době před vznikem USA. Ačkoliv situace byla v USA značně lepší než v Evropě, antisemitismus byl běžný a sloužil jako jádro téměř všech nauk o bílých rasistech, rovněž v USA. Ačkoliv je antisemitismus nejběžnějším typem hate crime založených na náboženství, od útoku na světové obchodní centrum a na pentagon dne 11. září 2001, drasticky vzrostla hate crime proti muslimům (Miller, c2009).

4.3.3. Pohlaví identita a sexuální orientace

Podobně jako předsudky založené na rase, etnickém původu a náboženství, heterosexismus (= přístup, který zpravidla nevědomě považuje heterosexuální jako jedinou přirozenou a samozřejmou orientaci (Gergelová, 2018)) nadále setrvává v USA. I přes nedávné zlepšení postojů vůči homosexuálům je násilí proti gayům stále běžné a rozšířené. Oficiální data uvádí, že homosexuálové jsou jednou z primárních obětí zločinů z nenávisti. Co je jedinečné u obětí ohledně sexuální orientace a pohlavní identity je to, že mohou být i členy jakékoliv jiné skupiny z hate crime. Ideologie proti gayům zůstává institucionalizována v celé Americe. Ti, kteří jsou již homofobní, se mohou bránit jejich chování jako společensky přijatelné. Dalším vlivem na proti gayovým sentiment je náboženství; mnoho náboženských organizací nadále odsuzuje homosexualitu, a jiní se zaměřili na specifický proti gayový denní program. Heterosexuální postoje mužů vůči homosexuálům jsou mnohem negativnější než ty, které se týkají lesbiček. Lesbičky jsou považovány za méně ohrožující maskulinitu a mužskou roli. Homosexuální a transsexuální muži jsou tedy mnohem pravděpodobnějším terčem hate crime než lesbičky a transsexuální ženy.

Od roku 2006, celkem 29 ze 48 států, které mají zákon zabývající se trestnými činy z nenávisti, v něm zahrnují sexuální orientaci a v sedmi státech zahrnují též pohlaví. Navíc v současné době neexistuje federální zákon hate crimes, který by chránil oběti na základě sexuální orientace nebo pohlaví identitě, i když tyto nenávistní zločiny mají tendenci být nejbrutálnější a nejsmrtelnější. Ve skutečnosti, u mužský transsexuálů je

¹ vyjadřuje nenávist a předsudky vůči lidem vyznávající židovství

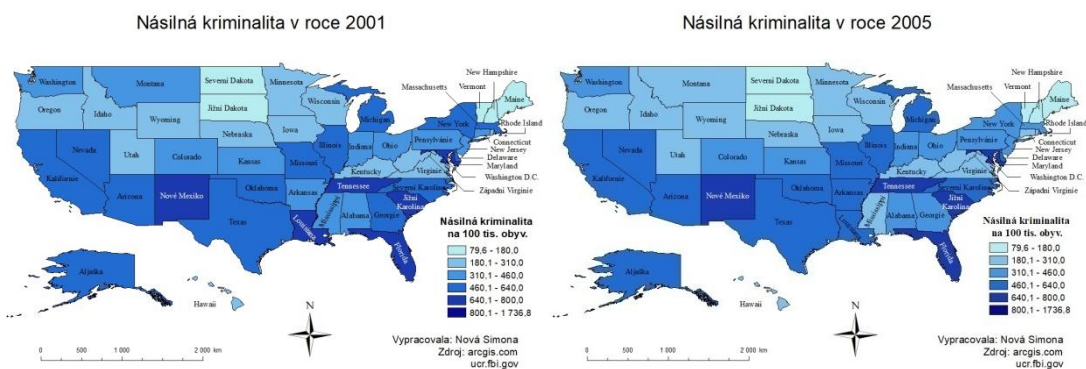
mnohem pravděpodobnější, že budou zavražděni, než u jiných skupin včetně afrických amerických mužů (Miller, c2009).

4.3.4. Handicap (disability)

FBI každý rok zaznamenává jen malý počet zločinů, které byly spáchané na základě fyzického nebo mentálního handicapu. Existuje však dobrý důvod si myslet, že čísla jsou mnohem vyšší. Jsou zde některé oběti, zvláště osoby s mentálním handicapem, které nemusí být schopny oznámit trestný čin. Je nepravděpodobné, že by policisté kategorizovali pronásledování jako trestný čin z nenávisti, a pak většina států nezahrnuje handicap do zákona o hate crime, a proto se počet těchto zločinů nepřibližuje k reálným číslům. Ve srovnání se všemi ostatními potenciálními oběťmi nenávistné trestné činnosti, jsou zdravotně postižené osoby vysoce zranitelné. Pravděpodobnější je, že se spoléhají na jiné osoby, které jim pomáhají s každodenními potřebami. Zdravotně postižené osoby nemusí být fyzicky nebo mentálně schopné se chránit před napadením. Někteří trvají na tom, že zločiny spáchané na základě zdravotního postižení by neměly být považovány za zločiny z nenávisti, protože tyto pachatelé si oběti vybírají pouze, protože jsou snadnějším cílem (Miller, c2009).

5. Analýza kriminality v období 2001–2005

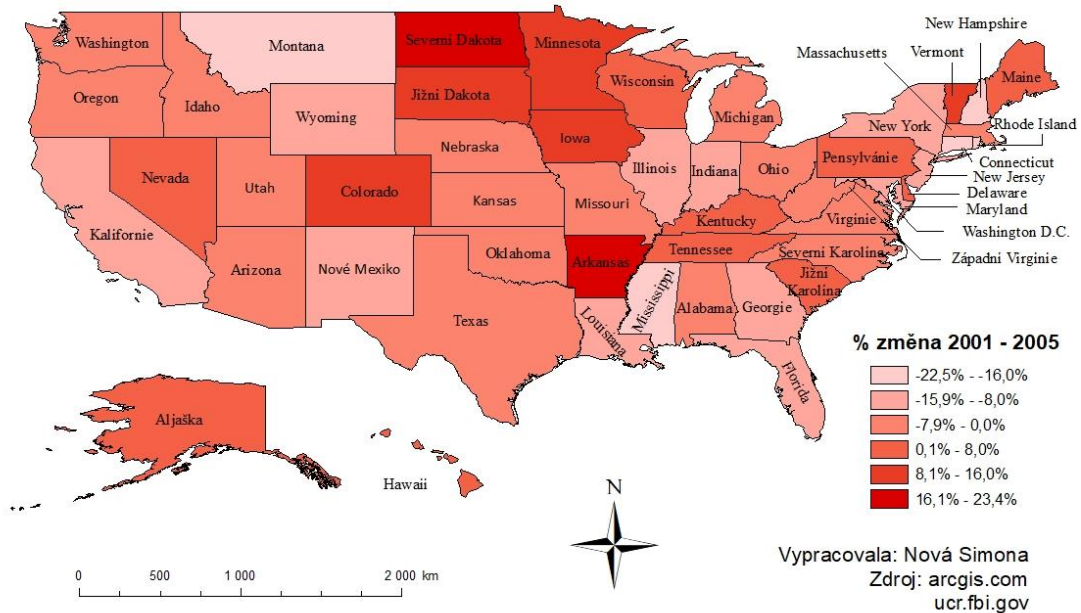
Následující kapitola se bude zabývat zmapováním vývoje násilné a majetkové kriminality pro období 2001-2005. Vývoj bude znázorněn na základě procentuální změny kriminality v mapě států USA a koncovými roky v daném období jsou zde znázorněny mapy vyjadřující počet násilné kriminality na 100 tis. obyvv..



Mapa 1: Počet násilné kriminality v roce 2001
Zdroj: vlastní zpracování na základě dat z ucr.fbi.gov

Mapa 2: Počet násilné kriminality v roce 2005
Zdroj: vlastní zpracování na základě dat z ucr.fbi.gov

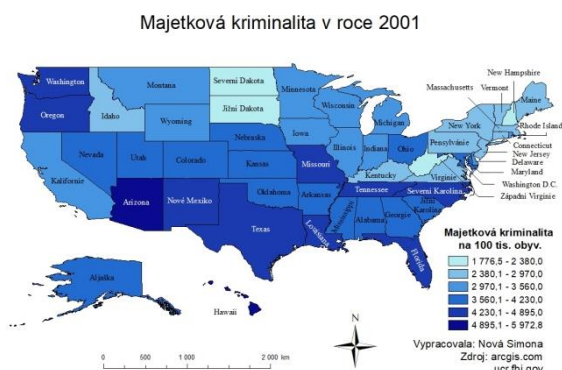
Násilná kriminalita na 100 tis. obyv. v letech 2001 - 2005



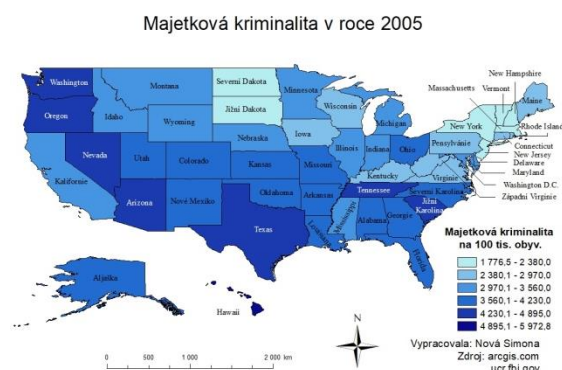
Mapa 3: Násilná kriminalita na 100 tis. obyv. v letech 2001–2005

Zdroj: vlastní zpracování na základě dat z ucr.fbi.gov

Výše znázorněné mapy nám ukazují, že ačkoliv největší růst kriminality byl ve státech Severní Dakota a Arkansas, tak z pohledu počtu případů nepatří tyto státy do kategorie největší kriminality. Ba naopak Severní Dakota se řadí mezi státy s nejnižším počtem násilných případů v USA. To samé můžeme pozorovat i u jiných států jako je např. Vermont, u kterého dochází ke zvýšení násilné kriminality, ale kriminalita je zde v porovnání s jinými státy nízká. Naproti tomu jsou státy, kde přestože dochází ke snížení násilné kriminality, tak z celkového pohledu počtu případů patří stále mezi státy s vysokou násilnou kriminalitou, tím je např. stát Maryland.

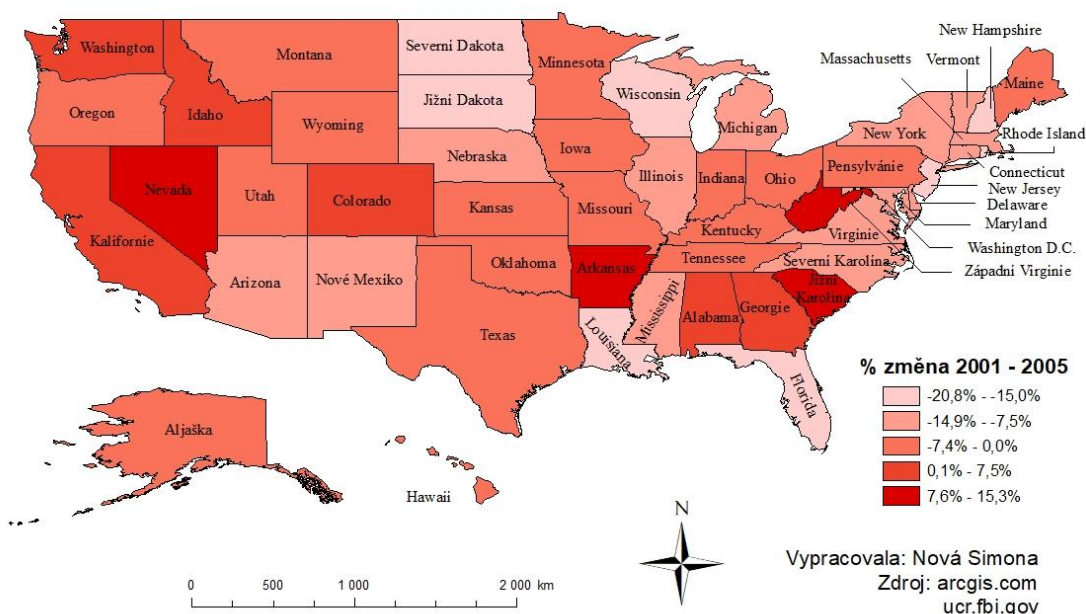


Mapa 4: Počet majetkové kriminality v roce 2001
Zdroj: vlastní zpracování na základě dat z ucr.fbi.gov



Mapa 5: Počet majetkové kriminality v roce 2005
Zdroj: vlastní zpracování na základě dat z ucr.fbi.gov

Majetková kriminalita na 100 tis. oby. v letech 2001 - 2005



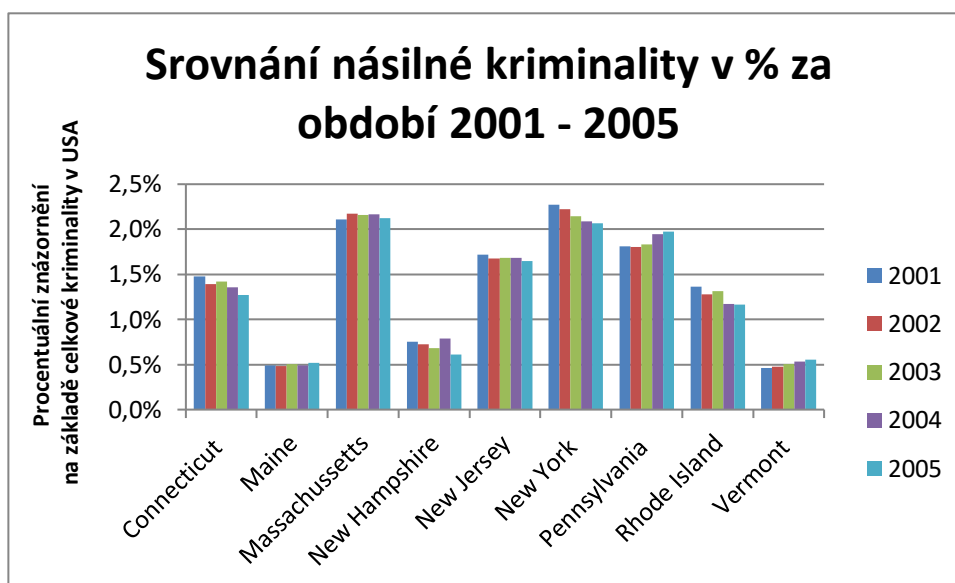
Mapa 6: Majetková kriminalita na 100 tis. oby. v letech 2001-2005
Zdroj: vlastní zpracování na základě dat z ucr.fbi.gov

Z map pro majetkovou kriminalitu je možné vidět, v jakých státech došlo ke zvýšení či snížení majetkové kriminality. To je možné pozorovat z pohledu procentuální změny, ale také z počtu evidovaných případů. Státy, u kterých došlo k poklesu, ale stále jsou mezi státy s nejvyšší majetkovou kriminalitou, se řadí: Oregon, Arizona, Tennessee a Texas. Naopak ve státech, kde došlo k nárůstu, ale kriminalita je zde stále na nízké úrovni je stát Západní Virginie. Největší pokles a zároveň státy s

nejnižší majetkovou kriminalitu v USA jsou státy Severní a Jižní Dakota, New Jersey a New Hampshire.

5.1. Kriminalita ve státech v Severovýchodním regionu

5.1.1. Trestné činy z násilné kriminality

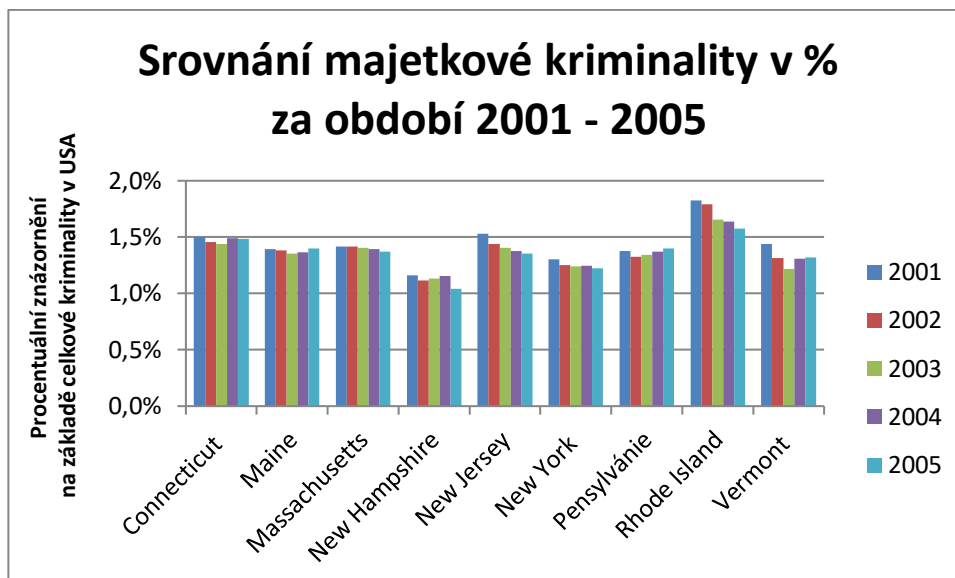


Graf 3: Srovnání násilné kriminality v % za období 2001-2005

Zdroj: vlastní zpracování na základě dat z ucr.fbi.gov

V tomto grafu a grafech následujících můžeme pozorovat procentuální vývoj násilné kriminality a zároveň porovnávat mezi jednotlivými státy, neboť procentuální údaje vychází na základě celkové násilné kriminality v USA.

Z grafu můžeme vidět, že v severovýchodním regionu byla v daném období nejvyšší ve státě New Yorku v roce 2001. Oproti tomu, nejnižší kriminalita byla ve státě Maine, a to za celé sledované období, a dále ve státě Vermont v letech 2001-2004, kdy hodnota dosahovala 0,5 % z celkové násilné kriminality v USA.



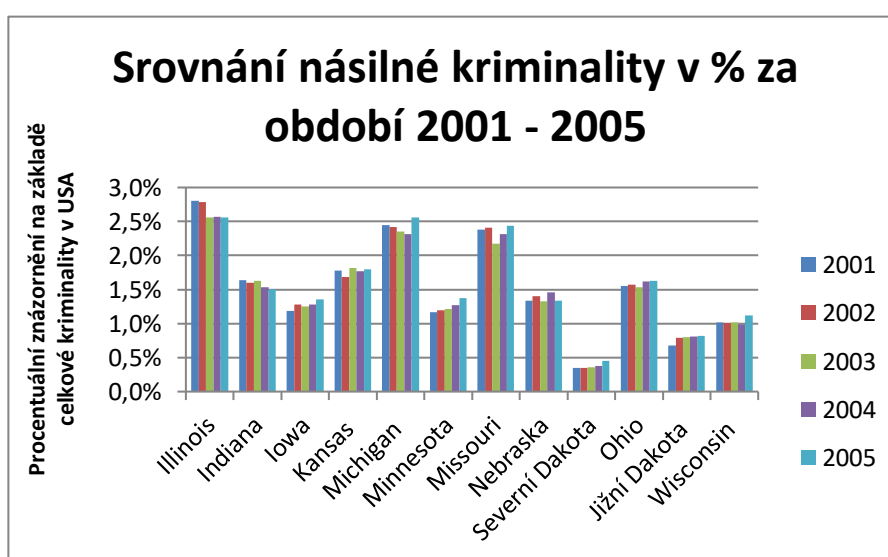
Graf 4: Srovnání majetkové kriminality v % za období 2001-2005

Zdroj: vlastní zpracování na základě dat z ucr.fbi.gov

V grafu zabývající se majetkovou kriminalitou můžeme pozorovat, že v Severovýchodním regionu byla největší majetková kriminalita ve státě Rhode Island (1,8 %), a to v roce 2001. Od tohoto roku měla klesající tendenci. Ve zbylých státech je až na malé odchylky konstantní nebo klesající vývoj. Majetková kriminalita se skládá z: krádež vloupáním, krádeží a krádeží motorových vozidel.

5.2. Kriminalita ve státech ve Středozápadním regionu

5.2.1. Trestné činy z násilné kriminality



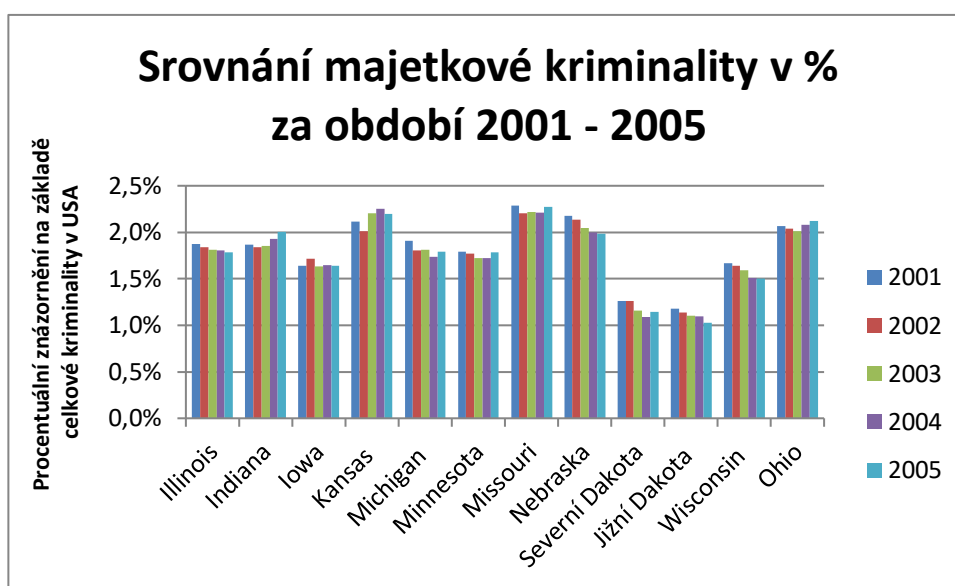
Graf 5: Srovnání násilné kriminality v % za období 2001-2005

Zdroj: vlastní zpracování na základě dat z ucr.fbi.gov

V tomto grafu se budeme zabývat státy nacházející se ve středozápadním regionu. Jak můžeme z grafu vidět, největší počet násilné kriminality se nachází ve státě Illinois (2,8 %) v roce 2001 a poté dochází ke snížení v roce 2004 na 2,6 %. Naproti tomu nejnižší hodnota byla zaznamenána v roce 2001-2004, kdy ve státě Severní Dakota byla hodnota 0,4 % konstantní.

Ke snížení kriminality došlo však pouze ve státech Illinois a Indiana. U ostatních států došlo buď k nárůstu, či se až na malé roční odchylky počet nezměnil.

5.2.2. Trestné činy z majetkové kriminality



Graf 6: Srovnání majetkové kriminality v % za období 2001-2005

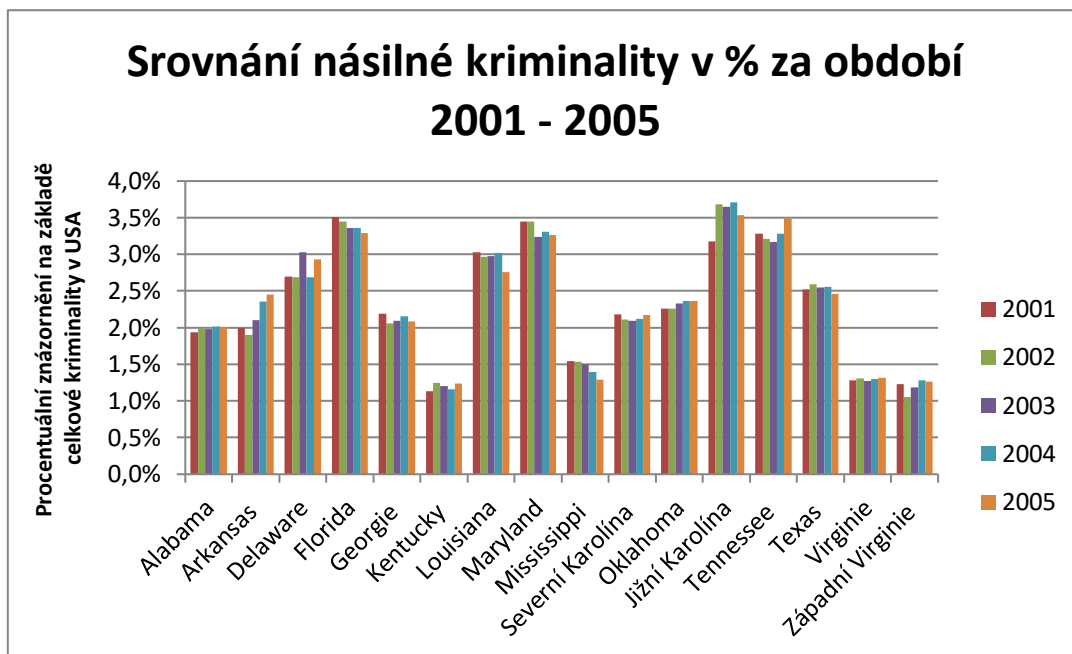
Zdroj: vlastní zpracování na základě dat z ucr.fbi.gov

Další kategorií, na kterou se zaměříme je majetková kriminalita. Zde se ve většině případů počty pohybují v rozmezí 1,5 % a 2,0 %. Na tomto grafu, jsou jasně vidět státy s nejnižšími hodnotami za majetkovou kriminalitu. Státy Severní a Jižní Dakota. Z těchto dvou států, je však nejnižší počet majetkových případů ve státě Jižní Dakota (1,0 %), kdy tato hodnota byla zaznamenána v roce 2005.

Nejvyšší výskyt majetkové kriminality, byl zaznamenán v roce 2001 a 2005 ve státě Missouri (2,3 %) a v roce 2004 ve státě Kansas (2,3 %).

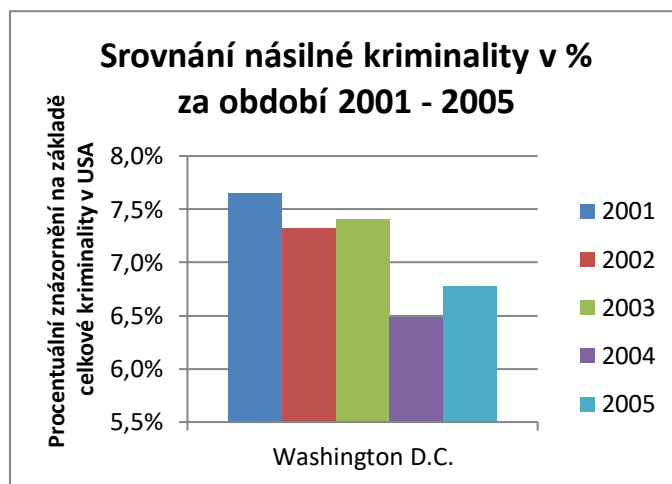
5.3. Kriminalita ve státech v Jižním regionu

5.3.1. Trestné činy z násilné kriminality



Graf 7: Srovnání násilné kriminality v % za období 2001-2005

Zdroj: vlastní zpracování na základě dat z ucr.fbi.gov



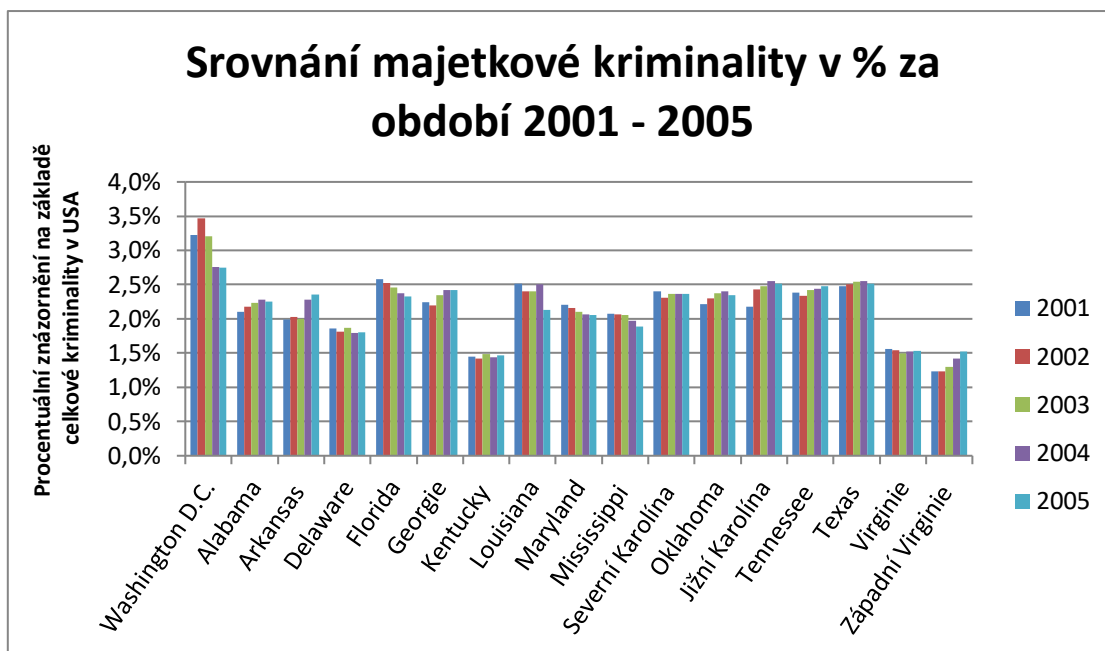
Graf 8: Srovnání násilné kriminality v % za období 2001-2005

Zdroj: vlastní zpracování na základě dat z ucr.fbi.gov

Jelikož ve Washingtonu D. C. byly zaznamenány hodnoty 2x větší než v ostatních státech Jižního regionu, byl z důvodu lepší přehlednosti oddělen od zbytku států. Nejvyšší počet násilné kriminality pro tento region byl tedy ve Washingtonu D. C. (7,7 %) v roce 2001. Když vynecháme hlavní město USA, tak můžeme vidět, že nejvyšší počet násilné kriminality byl ve státě Jižní Karolína (3,7 %) v letech 2002-2004. Nejmenší výskyt této kriminality nalezneme ve státě Západní Virginie.

Tento stát spolu s Virginii a Kentucky patří mezi státy s nejnižším výskytem násilné kriminality. Avšak nejnižší hodnota je pouze jedna, a to v roce 2002 ve státě Západní Virginie (1,0 %).

5.3.2. Trestné činy z majetkové kriminality



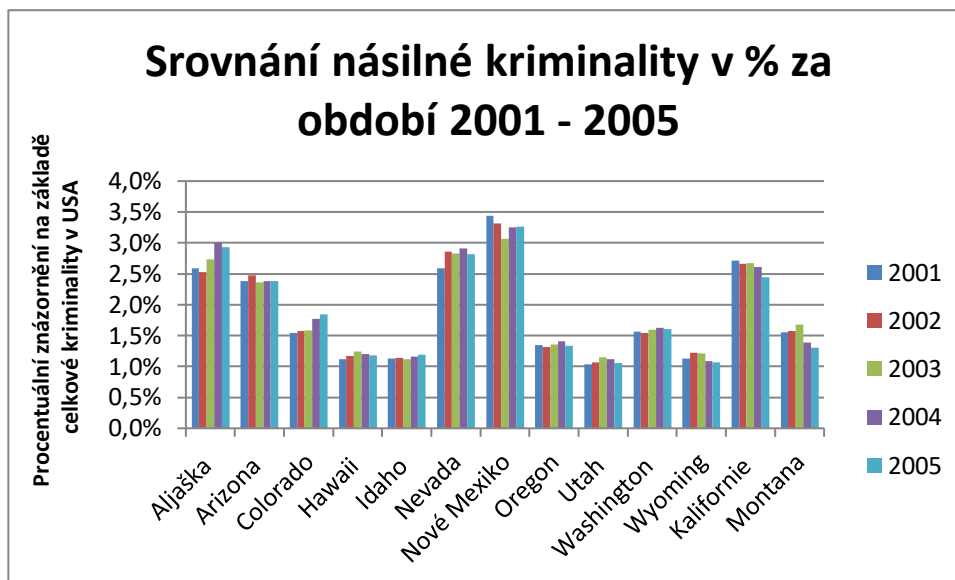
Graf 9: Srovnání majetkové kriminality v % za období 2001-2005

Zdroj: vlastní zpracování na základě dat z ucr.fbi.gov

Z pohledu majetkové kriminality, můžeme vidět z grafu výše, že nejvyšší hodnota dosahuje znova ve státě Washington D. C. (3,5 %). Nicméně rozdíl mezi Washingtonem D. C. a ostatními státy v jižním regionu není již tak markantní. Státem s nejnižší hodnou je Západní Virginie, kdy nejnižší hodnota (1,2 %) byla zaznamenána v roce 2001 a 2002. Dalšími státy s nízkou majetkovou kriminalitou jsou: Kentucky a Virginie, zde hodnota nepřesáhne 1,6 %.

5.4. Kriminalita ve státech v Západním regionu

5.4.1. Trestné činy z násilné kriminality

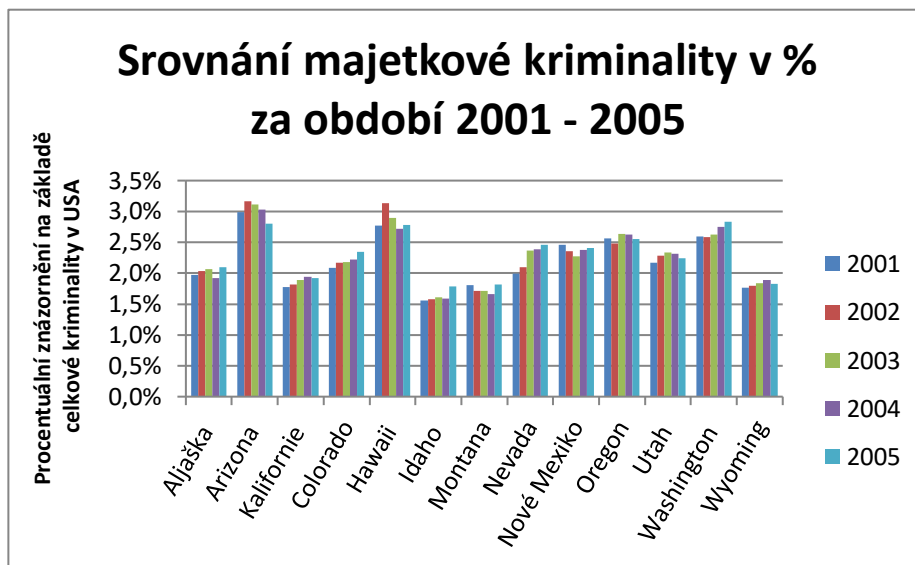


Graf 10: Srovnání násilné kriminality v % za období 2001-2005

Zdroj: vlastní zpracování na základě dat z ucr.fbi.gov

Při porovnání států v západním regionu můžeme pozorovat, že nejvíce násilné kriminality bylo ve státě Nové Mexiko, a to za každý rok ve zkoumaném období. Největší počet byl však zaznamenán v roce 2001, kdy počet dosahoval 3,4 % z celkové kriminality v USA. V rozmezí 1,2 % - 1,0 % se pohybují státy s nejnižším počtem této kriminality. Jsou to státy: Havajii, Idaho, Utah a Wyoming. Dále z těchto států měl nejnižší hodnotu v období 2001-2005 stát Utah (1,0 %) v roce 2001.

5.4.2. Trestné činy z majetkové kriminality



Graf 11: Srovnání majetkové kriminality v % za období 2001-2005

Zdroj: vlastní zpracování na základě dat z ucr.fbi.gov

Posledním grafem za období 2001-2005 je majetková kriminalita za západní region. Už z grafu je patrné, že ve většině státech z tohoto regionu došlo spíše k nárůstu kriminality. Nicméně jsou zde také státy, kdy během sledovaného období se počet snížil, a to ve státech: Arizona, kde docházelo od roku 2002 k postupnému snižování. Nové Mexiko, zde docházelo k postupnému poklesu od roku 2001-2003, pak se majetková kriminalita nepatrně zvýšila, ale nadále nedosahovala takové hodnoty jako na začátku období. A nakonec stát Oregon, zde docházelo k výkyvům mezi jednotlivými roky, nicméně na konci roku 2005 byla hodnota menší než na počátku.

Stát, který měl ve sledovaném období 2001-2005 nejvyšší počet zaznamenané majetkové kriminality byl stát Arizona (3,2 %) v roce 2002. Naproti tomu stát s nejnižším počtem byl stát Idaho, kdy zaznamenaný počet dosahoval 1,6 % v letech 2001-2004.

Tabulka 1: Nejvyšší počet násilných trestných činů na konci období 2001-2005

Region	Vražda		Loupež		Úmyslné ublížení na zdraví		Znásilnění	
	Stát	%	Stát	%	Stát	%	Stát	%
Severovýchod	PA	2,3	PA	2,7	MA	2,2	NH	1,8
Středozápad	MO	2,5	IL	3,1	MO	2,7	MI	3,0
Jih	<u>D. C.</u>	<u>13,1</u>	<u>D. C.</u>	<u>11,6</u>	<u>D. C.</u>	<u>5,3</u>	DE	2,6
Západ	NV	3,1	NV	3,4	NM	3,9	<u>AK</u>	<u>4,7</u>

Zdroj: vlastní zpracování dle dat z ucr.fbi.gov

Tabulka 2: Nejnižší počet násilných trestných činů na konci období 2001-2005

Region	Vražda		Loupež		Úmyslné ublížení na zdraví		Znásilnění	
	Stát	%	Stát	%	Stát	%	Stát	%
Severovýchod	ME NH VT	0,5	VT	0,2	<u>ME</u>	<u>0,4</u>	<u>NJ</u>	<u>0,8</u>
Středozápad	<u>ND</u>	<u>0,4</u>	<u>ND</u>	<u>0,1</u>	ND	0,5	WI	1,2
Jih	DE WV	1,6	WV	0,8	KY	1,0	WV	1,0
Západ	MT HI	0,7	WY MT ID	0,3	UT	1,0	WY	1,4

Zdroj: vlastní zpracování dle dat z ucr.fbi.gov

Z výše znázorněných tabulek můžeme vidět, v jakém státě USA byla největší a nejmenší hodnota jednotlivých trestných činů za násilnou kriminalitu udávaná v procentech z celkového stavu USA. Tedy nejvyšší počet vražd byl v roce 2005 zaznamenán ve Washington D. C. a nejmenší počet ve státě Severní Dakota. Nejvíce případů loupeže bylo zaznamenáno ve Washington D. C. a nejméně ve státě Severní Dakota. Dalším typem je úmyslné ublížení na zdraví. U tohoto typu násilné kriminality byl v roce 2005 nejvíce zaznamenán počet též ve Washington D. C. a nejméně ve státě Maine. Posledním typem násilné kriminality je znásilnění. Případů, které byly nahlášený, bylo nejvíce ve státě Aljaška a nejméně v New Jersey.

Tabulka 3: Nejvyšší počet majetkových trestných činů na konci období 2001-2005

Region	Krádež vloupáním		Krádež		Krádež motorových vozidel	
	Stát	%	Stát	%	Stát	%
Severovýchod	MA	1,5	ME CT	1,6	RI	2,1
Středozápad	OH	2,5	KS MO	2,3	MI	2,4
Jih	<u>NC</u>	<u>3,4</u>	SC TX	2,5	<u>D. C.</u>	<u>7,1</u>
Západ	NM	3,1	<u>HI</u>	<u>2,8</u>	NV	5,7

Zdroj: vlastní zpracování dle dat z ucr.fbi.gov

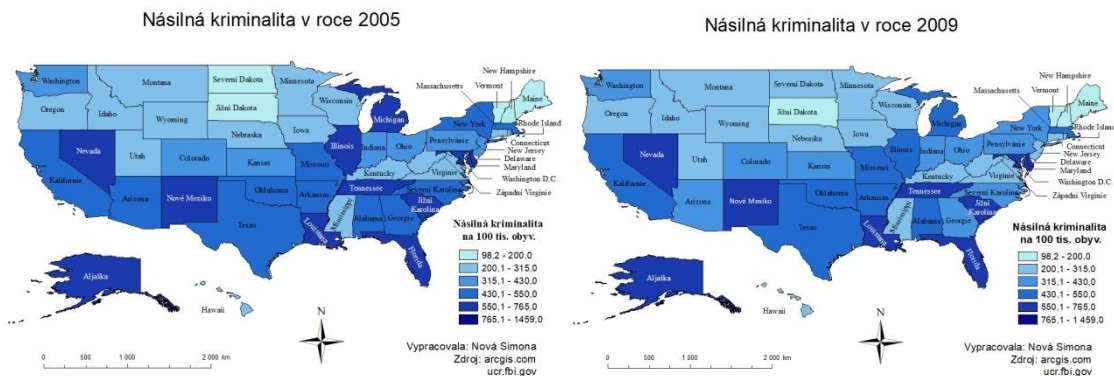
Tabulka 4: Nejnižší počet majetkových trestných činů na konci období 2001-2005

Region	Krádež vloupáním		Krádež		Krádež motorových vozidel	
	Stát	%	Stát	%	Stát	%
Severovýchod	<u>NH</u>	<u>0,9</u>	NH	1,2	<u>ME</u> <u>NH</u> <u>VT</u>	<u>0,5</u>
Středozápad	<u>SD</u> <u>ND</u>	<u>0,9</u>	<u>SD</u>	<u>1,1</u>	SD	0,6
Jih	VA	1,1	KY	1,4	KY VA WV	1,1
Západ	MT	1,1	CA	1,6	WY	0,7

Zdroj: vlastní zpracování dle dat z ucr.fbi.gov

Majetková kriminalita se skládá z krádeží vloupáním, krádeží a krádeží motorových vozidel. V USA byla na konci období 2001-2005 nejvíce zaznamenána krádež vloupáním ve státě Severní Karolína a nejnižší ve státech New Hampshire, Severní a Jižní Dakota. Nejvíce krádeží bylo nahlášeno ve státě Hawaii a nejméně ve státě Jižní Dakota. U posledního typu majetkové kriminality, tedy krádeže motorových vozidel, bylo zaznamenáno nejvíce ve Washington D. C. a nejméně ve státech Maine, New Hampshire a Vermont.

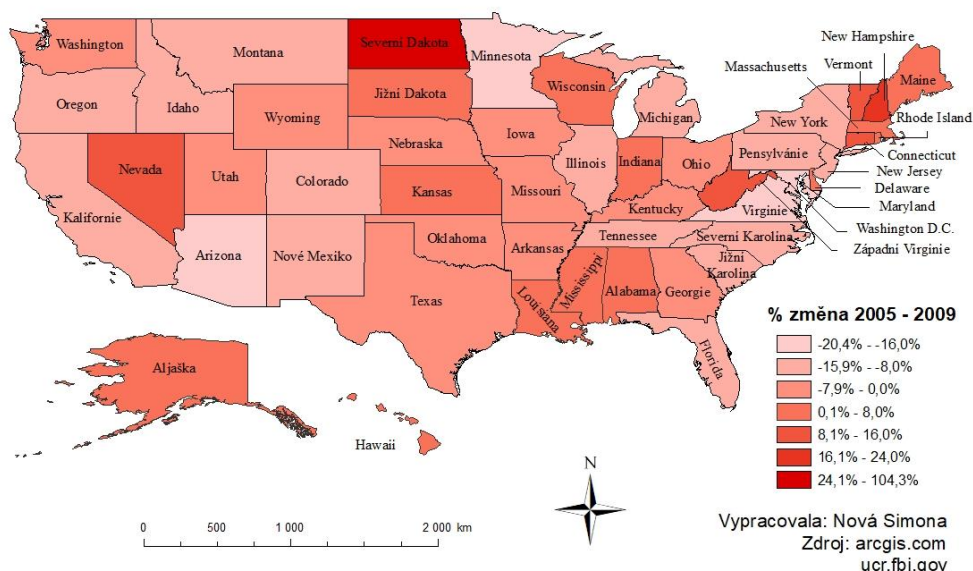
6. Analýza kriminality v období 2005-2009



Mapa 7: Počet násilné kriminality v roce 2005
Zdroj: vlastní zpracování na základě dat z ucr.fbi.gov

Mapa 8: Počet násilné kriminality v roce 2009
Zdroj: vlastní zpracování na základě dat z ucr.fbi.gov

Násilná kriminalita na 100 tis. obyv. v letech 2005 - 2009

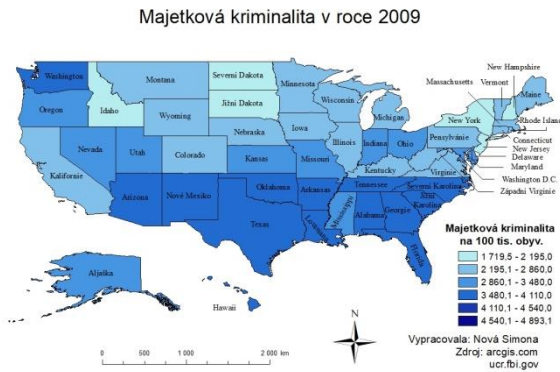
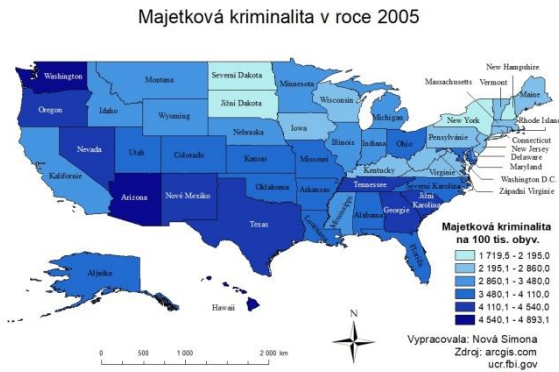


Mapa 9: Násilná kriminalita na 100 tis. obyv. v letech 2005-2009
Zdroj: vlastní zpracování na základě dat z ucr.fbi.gov

V předchozím období 2001-2005 jsme se mohli dozvědět, že ačkoliv se zvýšila násilná kriminalita v některých státech, tak v reálných číslech případů se tyto státy řadí mezi státy s nejnižší kriminalitou. Těmito státy byly Severní a Jižní Dakota. To nadále pokračuje i v tomto období, kdy přes zvýšenou kriminalitu je jejich počet nadále nejnižší. V tomto období to zahrnuje Jižní Dakotu, New Hampshire, Vermont a Maine. Ačkoliv v Severní Dakotě došlo k nárůstu o jednu tolik, stále tento stát nepatří mezi nejnebezpečnější státy v kategorii násilné kriminality. Naproti tomu mezi

nejnebezpečnější státy patří, i přes snížení násilné kriminality, státy: Maryland, Tennessee, Jižní Karolína, Florida a Nové Mexiko.

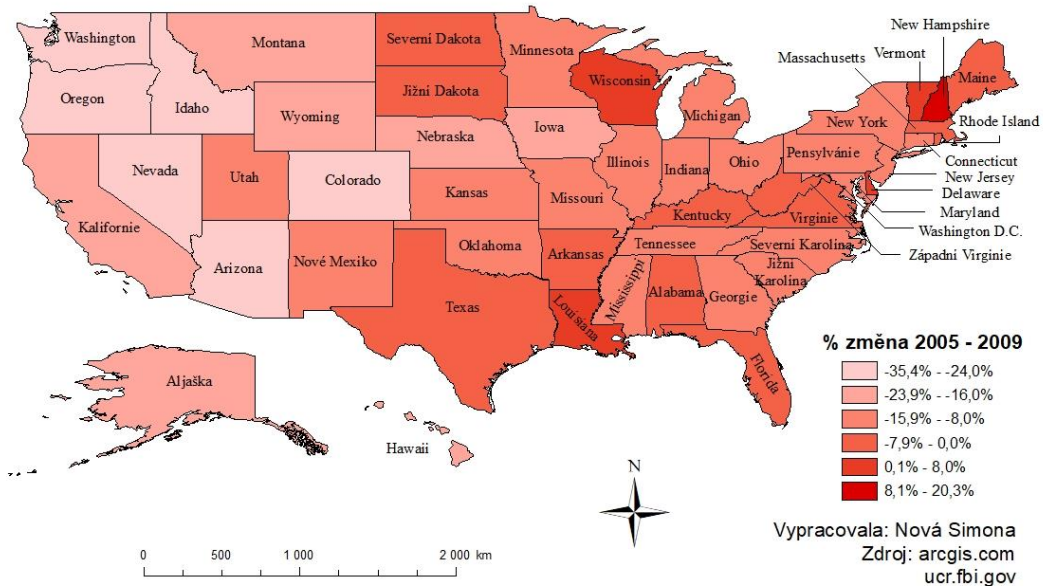
Státy Arizona a Virginie mají již od předešlého zkoumaného období klesající efekt.



Mapa 10: Počet majetkové kriminality v roce 2005
Zdroj: vlastní zpracování na základě dat z ucr.fbi.gov

Mapa 11: Počet majetkové kriminality v roce 2009
Zdroj: vlastní zpracování na základě dat z ucr.fbi.gov

Majetková kriminalita na 100 tis. obyv. v letech 2005 - 2009

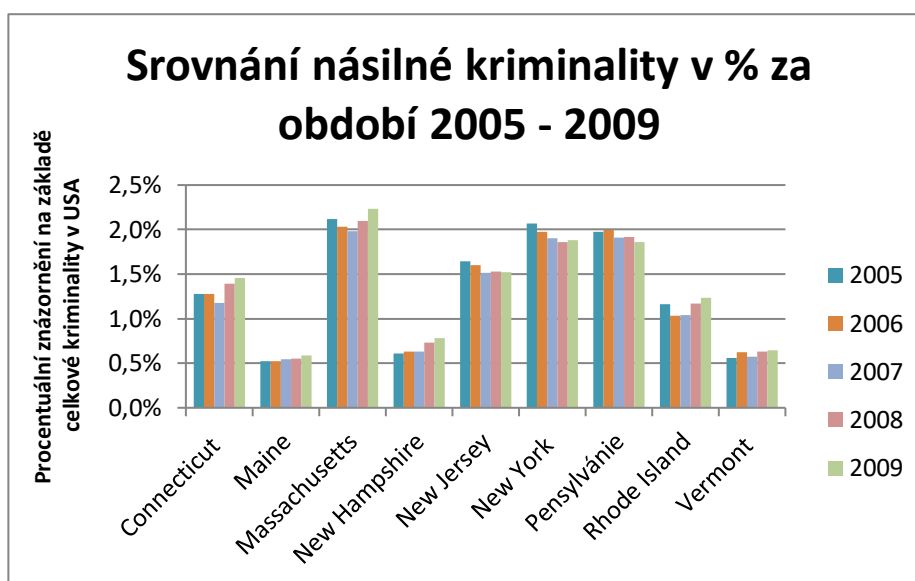


Mapa 12: Majetková kriminalita na 100 tis. obyv. v letech 2005-2009
Zdroj: vlastní zpracování na základě dat z ucr.fbi.gov

Z pohledu majetkové kriminality se situace zlepšila skoro ve všech státech. Ve všech státech, kde v období 2001-2005 docházelo k nárůstu majetkové kriminality, teď zaznamenáváme její pokles. Pouze v 5 státech došlo k nárůstu, a to konkrétně v: New Hampshire, zde i přes nejvyšší nárůst ze všech pěti států, je mezi státy s nejnižší majetkovou kriminalitou v USA. Dalšími státy jsou pak Vermont, Wisconsin, Louisiana a Delaware. K největšímu snížení majetkové kriminality došlo v Západním regionu.

6.1. Kriminalita ve státech v Severovýchodním regionu

6.1.1. Trestné činy z násilné kriminality

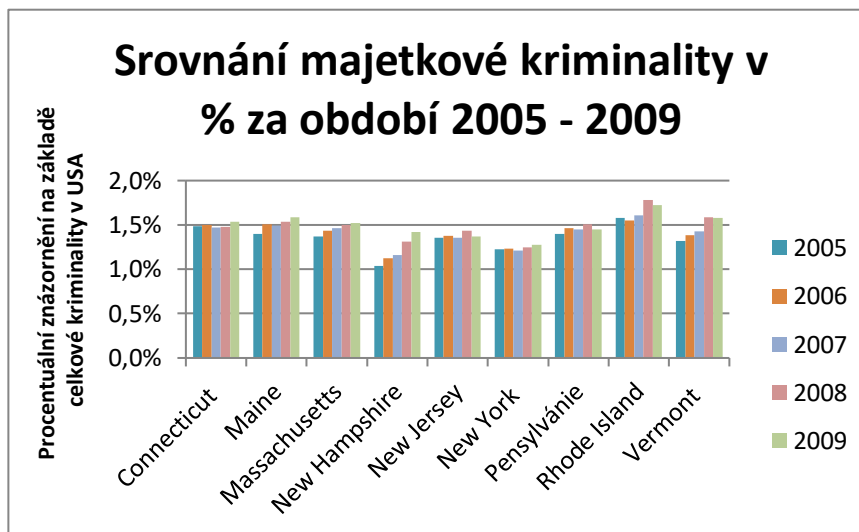


Graf 12: Srovnání násilné kriminality v % za období 2005-2009

Zdroj: vlastní zpracování na základě dat z ucr.fbi.gov

Násilná kriminalita v období 2005-2009 byla nejvíce zaznamenána v roce 2009 ve státě Massachusetts (2,2 %). Od předešlého období se snížila v roce 2006 na 2,0 %, avšak v roce 2009 vzrostla, právě na zmiňovanou hodnotu výše. Nejmenší hodnota byla 0,5 % a to ve státě Maine pro roky 2005-2008, hodnota se od předešlého období nijak nezměnila, až do roku 2009 kdy došlo k nárůstu na 0,6 %.

6.1.2. Trestné činy z majetkové kriminality



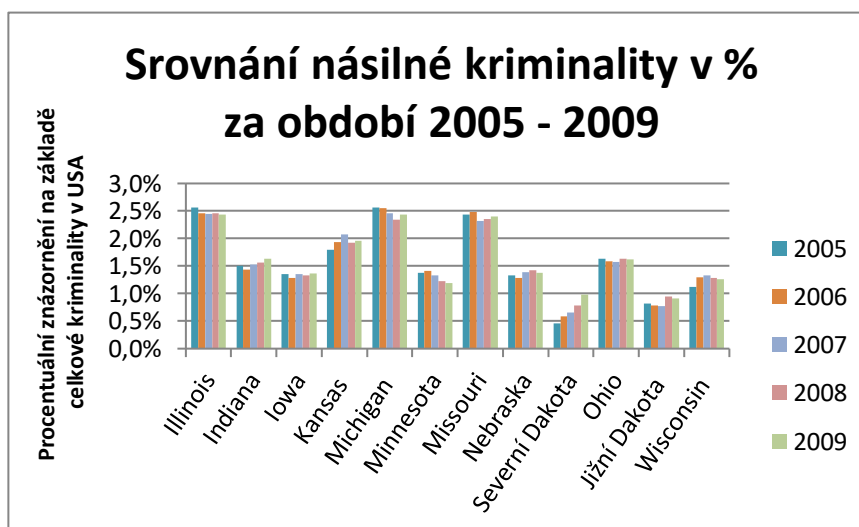
Graf 13: Srovnání majetkové kriminality v % za období 2005-2009

Zdroj: vlastní zpracování na základě dat z ucr.fbi.gov

Majetková kriminalita je v tomto období ve státech Severovýchodního regionu velmi vyrovnaná, avšak i zde najdeme určité výkyvy. Mezi největší hodnotu zařadíme stát Rhode Island, kde v roce 2008 byla hodnota ve výši 1,8 %. V Rhode Island se hodnota majetkové kriminality od předešlého období zvýšila, právě do roku 2008 a poté došlo k mírnému poklesu. Naproti tomu nejmenší počet byl v roce 2005 ve státě New Hampshire 1,0 % a v dalších letech docházelo ke vzrůstu počtu majetkové kriminality.

6.2. Kriminalita ve státech ve Středozápadním regionu

6.2.1. Trestné činy z násilné kriminality



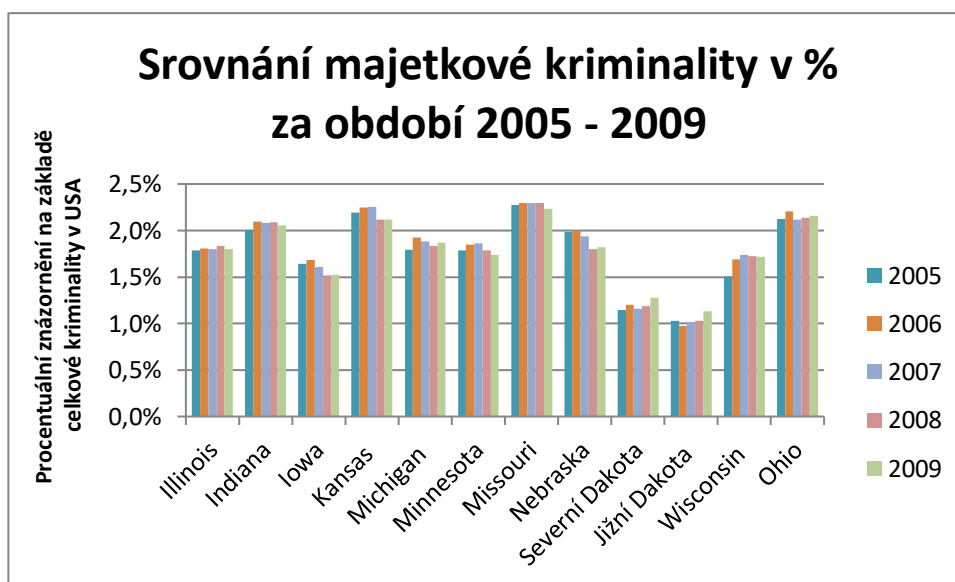
Graf 14: Srovnání násilné kriminality v % za období 2005-2009

Zdroj: vlastní zpracování na základě dat z ucr.fbi.gov

Z grafu výše můžeme vidět, že mezi státy, které mají nejvyšší hodnoty, patří: Illinois, Michigan a Missouri. Naopak mezi nejnižší státy Severní a Jižní Dakota. Nejvyšší hodnotu má však stát Michigan (2,6 %) v letech 2005-2006 a stát Illinois též 2,6 % v roce 2005. Ve státě Michigan dále dochází ke snížení až do roku 2008 a k následnému mírnému zvýšení v roce 2009. Stát Illinois navazuje na předešlé období, kdy docházelo k poklesu, avšak v roce 2008 je zde menší odchylka.

Nejnižší zaznamenaná hodnota je ve státě Severní Dakota (0,5 %) v roce 2005, na kterou vzrostla z předešlého období. Po roce 2005 dochází k postupnému vzrůstu.

6.2.2. Trestné činy z majetkové kriminality



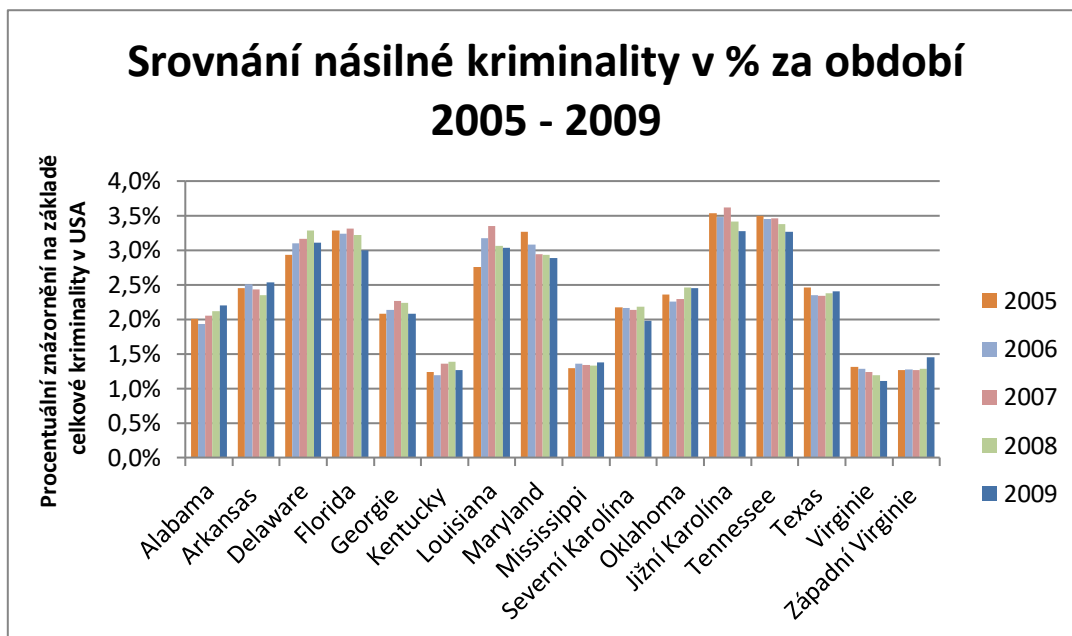
Graf 15: Srovnání majetkové kriminality v % za období 2005-2009

Zdroj: vlastní zpracování na základě dat z ucr.fbi.gov

Z pohledu majetkové kriminality můžeme z grafu vidět, že státy Severní a Jižní Dakota mají nejmenší hodnoty. Tyto státy měli též nejmenší hodnoty v předešlém období 2001-2005. Nejmenší hodnotu v období 2005-2009 měl stát Jižní Dakota (1,0 %) a to v letech 2005-2008, poté se hodnota nepatrně zvýšila na 1,1 %. Státy s naopak nejvyšší hodnotou jsou Kansas (2,3 %) v roce 2007 Missouri (2,3 %) v letech 2005-2008.

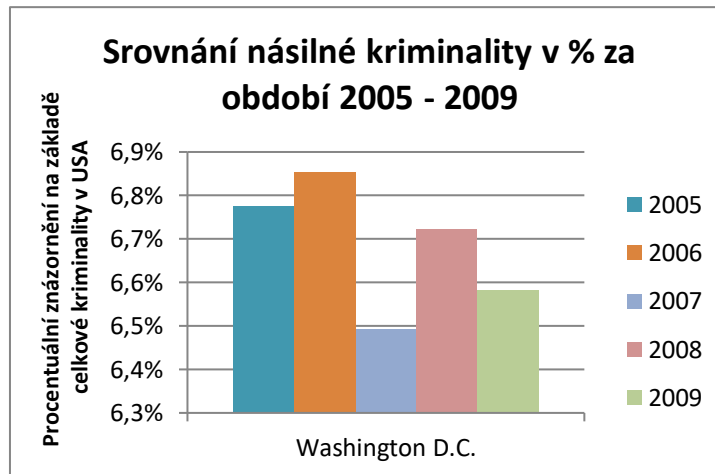
6.3. Kriminalita ve státech v Jižním regionu

6.3.1. Trestné činy z násilné kriminality



Graf 16: Srovnání násilné kriminality v % za období 2005-2009

Zdroj: vlastní zpracování na základě dat z ucr.fbi.gov



Graf 17: Srovnání násilné kriminality v % za období 2005-2009

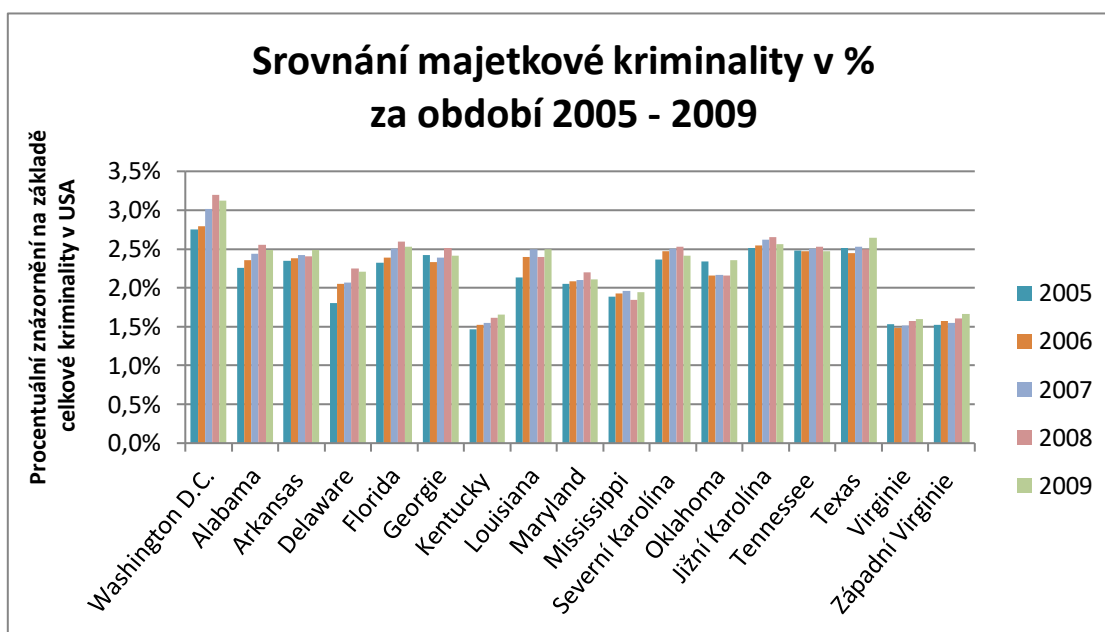
Zdroj: vlastní zpracování na základě dat z ucr.fbi.gov

I v tomto období bylo zapotřebí rozdělit v jižním regionu Washington D. C. od států kvůli dvojnásobnému rozdílu hodnot v násilné kriminalitě. Nejvyšší hodnotu v celém regionu má tedy hlavní město Washington D. C. (6,9 %) v roce 2006. Z předešlého období tak došlo ke snížení, neboť v období 2001-2005 byla nejvyšší hodnota 7,7 %. Oponeme-li hlavní město, tak nejvyšší hodnota byla zaznamenána ve

státě Severní Karolína (3,6 %) v roce 2007. Nejvyšší hodnota byla v tomto státě zaznamenána i v předešlém období.

Nejméně případů násilné kriminality bylo zaznamenáno v roce 2009 ve státě Virginie (1,1 %). V tomto období zde docházelo již od roku 2005 k postupnému poklesu této kriminality.

6.3.2. Trestné činy z majetkové kriminality



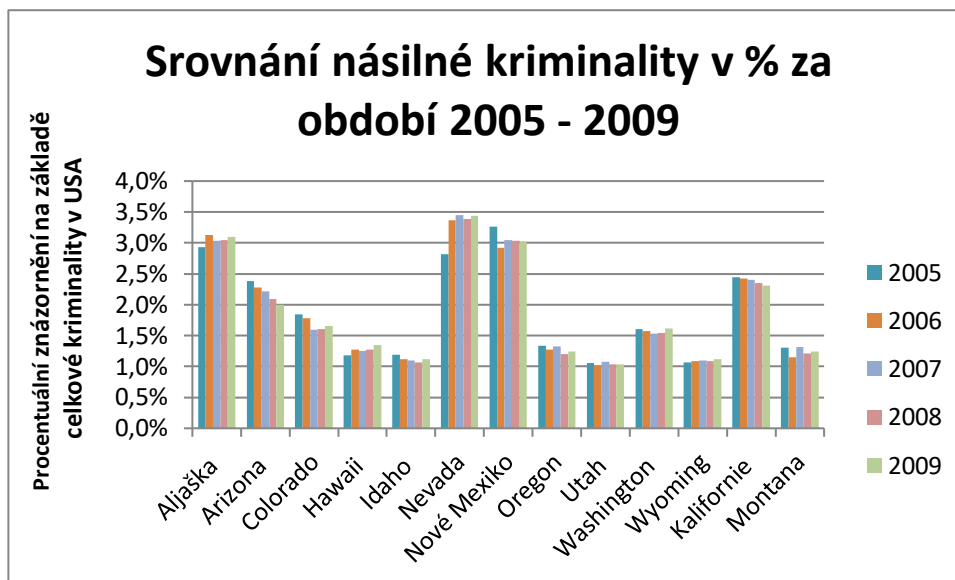
Graf 18: Srovnání majetkové kriminality v % za období 2005-2009

Zdroj: vlastní zpracování na základě dat z ucr.fbi.gov

Další graf se zabývá majetkovou kriminalitou. Zde je již zahrnuto i hlavní město Washington D. C. neboť počty nejsou oproti státům v daném regionu markantně větší. Nicméně největší hodnota je i zde v hlavním městě, a to v roce 2008, kdy hodnota dosahuje 3,2 %. Nejnižší hodnotu najdeme ve státech Kentucky (1,5 %) v letech 2005-2007, Virginie (1,5 %) v letech 2005-2007 a ve státě Západní Virginie (1,5 %) v letech 2005 a 2007.

6.4. Kriminalita ve státech v Západním regionu

6.4.1. Trestné činy z násilné kriminality

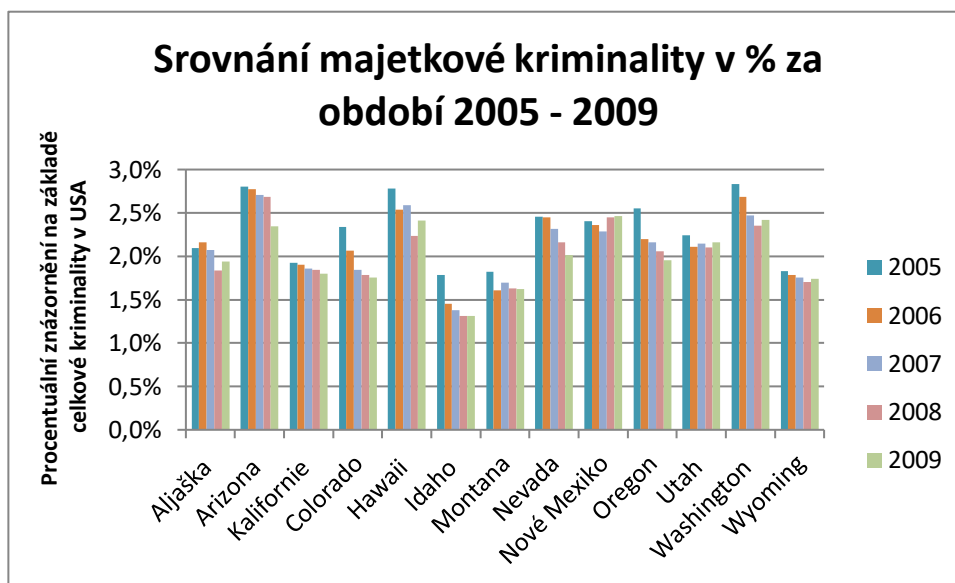


Graf 19: Srovnání násilné kriminality v % za období 2005-2009

Zdroj: vlastní zpracování na základě dat z ucr.fbi.gov

V západním regionu můžeme vidět státy, které dosahují nejvyšších hodnot v oblasti násilné kriminality. Jsou jimi státy: Aljaška, Nevada a Nové Mexiko. Z těchto států má nejvyšší hodnotu stát Nevada (3,4 %) v roce 2006-2009. Naopak státem s nejnižší zaznamenanou hodnotou je Utah (1,0 %) v letech 2006, 2008 a 2009. V tomto státě byla naměřena nejmenší hodnota i v předešlém sledovaném období.

6.4.2. Trestné činy z majetkové kriminality



Graf 20: Srovnání majetkové kriminality v % za období 2005-2009

Zdroj: vlastní zpracování na základě dat z ucr.fbi.gov

Posledním grafem pro období 2005-2009 je graf zabývající se majetkovou kriminalitou v západním regionu. Z grafu je zřetelně vidět, že ve většině případech docházelo k postupnému snížení majetkové kriminality. Nicméně nejnižší hodnotu zaznamenal stát Idaho (1,3 %) v roce 2008 a 2009. Naopak největší hodnota (2,8 %) byla zaznamenána u států Arizona v letech 2005-2006, Hawaii v roce 2005 a ve státě Washington též v roce 2005.

Tabulka 5: Nejvyšší počet násilných trestných činů na konci období 2005-2009

Region	Vražda		Loupež		Úmyslné ublížení na zdraví		Znásilnění	
	Stát	%	Stát	%	Stát	%	Stát	%
Severovýchod	PA	2,2	NY	2,5	MA	2,5	NH	1,9
Středo západ	MO	2,7	IL	3,1	MO	2,6	SD	3,4
Jih	<u>D. C.</u>	<u>10,1</u>	<u>D. C.</u>	<u>12,8</u>	<u>D. C.</u>	<u>4,4</u>	AR	2,9
Západ	NM	3,7	NV	4,0	AK NM	3,6	<u>AK</u>	<u>4,5</u>

Zdroj: vlastní zpracování na základě dat z ucr.fbi.gov

Tabulka 6: Nejnižší počet násilných trestných činů na konci období 2005-2009

Region	Vražda		Loupež		Úmyslné ublížení na zdraví		Znásilnění	
	Stát	%	Stát	%	Stát	%	Stát	%
Severovýchod	<u>NH</u>	<u>0,3</u>	VT	0,3	<u>ME</u>	<u>0,5</u>	<u>NJ</u>	<u>0,7</u>
Středozápad	IA	0,5	<u>SD</u>	<u>0,2</u>	SD	0,9	WI	1,2
Jih	KY	1,7	WV	0,9	VA	1,0	MD VA	1,2
Západ	UT	0,5	<u>WY</u>	<u>0,2</u>	UT	1,0	CA	1,4

Zdroj: vlastní zpracování na základě dat z ucr.fbi.gov

Z výše uvedených tabulek můžeme vidět zvýrazněné státy, pro které byly hodnoty za celé USA nejvyšší a nejmenší na konci sledovaného období 2005-2009 v násilné kriminalitě. Největší počet vražd byl tedy v roce 2009 za celé USA v hlavním městě Washington D. C. a nejméně vražd bylo ve státě New Hampshire. Dalším typem násilné kriminality je loupež. Nejvíce loupeží bylo též zaznamenáno ve Washington D. C. a nejméně ve státě Wyoming. Následuje úmyslné ublížení na zdraví, kde byl nejvyšší počet zaznamenán též v hlavním městě, naproti tomu nejmenší počet byl ve státě Maine. Poslední podkategorií násilné kriminality je znásilnění. Sem se mezi nejvíce nahlášených případů řadí stát Aljaška a mezi nejméně stát New Jersey. Státy s nejvyšší hodnotou pro jednotlivé trestné činy, dosahovaly nejvyšších hodnot též v předchozím zkoumaném období 2001-2005.

Tabulka 7: Nejvyšší počet majetkových trestných činů na konci období 2005-2009

Region	Krádež vloupáním		Krádež		Krádež motorových vozidel	
	Stát	%	Stát	%	Stát	%
Severovýchod	RI VT	1,6	ME RI VT	1,7	RI	1,9
Středozápad	OH	2,6	KS MO	2,2	MO MI	2,4
Jih	<u>AR</u>	<u>3,5</u>	<u>D. C.</u>	<u>3,0</u>	<u>D. C.</u>	<u>7,6</u>
Západ	NM	3,2	HI	2,5	NV	3,9

Zdroj: vlastní zpracování na základě dat z ucr.fbi.gov

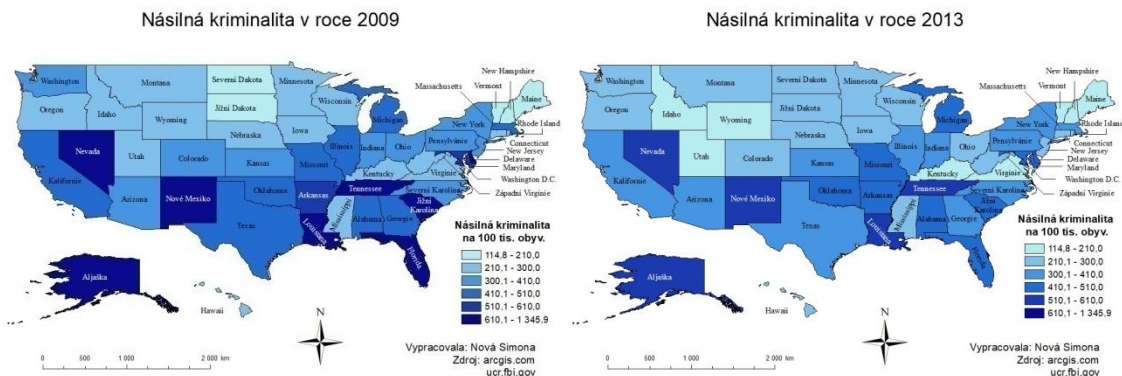
Tabulka 8: Nejnižší počet majetkových trestných činů na konci období 2005-2009

Region	Krádež vloupáním		Krádež		Krádež motorových vozidel	
	Stát	%	Stát	%	Stát	%
Severovýchod	<u>NY</u>	<u>0,9</u>	NJ NY	1,4	<u>ME</u> <u>VT</u>	<u>0,6</u>
Středozápad	<u>SD</u>	<u>0,9</u>	<u>SD</u>	<u>1,2</u>	SD	0,8
Jih	VA	1,2	KY WV	1,6	KY VA WV	1,2
Západ	MT	1,0	ID	1,4	ID	0,8

Zdroj: vlastní zpracování na základě dat z ucr.fbi.gov

Z tabulek zabývající se majetkovou kriminalitou můžeme vidět státy, které mají největší či nejmenší hodnoty pro jednotlivé regiony a zároveň můžeme vidět státy s největší/nejmenší hodnotou za celé USA. Prvním typem majetkové kriminality je krádež vloupáním. Zde je největší hodnota u státu Arkansas a nejmenší u státu Jižní Dakota a New York. Od předchozího období se tyto údaje liší, neboť v období 2001 - 2005 byla nejvyšší hodnota zaznamenána ve státě Severní Karolína a nejmenší ve státech New Hampshire, Severní a Jižní Dakota. Dalším typem je krádež, zde má za celé USA největší hodnotu hlavní město Washington D. C. a nejmenší stát Jižní Dakota. I zde se tyto údaje liší od předchozího období, avšak pouze u nejvyšší hodnoty, kdy nejvyšší hodnota byla ve státě Hawaii. Posledním typem je krádež motorových vozidel. U tohoto typu je největší počet hlášených případů též v hlavním městě USA a nejmenší počet ve státě Maine a Vermont. V těchto státech tomu bylo i v předchozím období, až u nejmenšího počtu krádeží motorových vozidel. Sem v letech 2001-2005 patřil ještě stát New Hampshire.

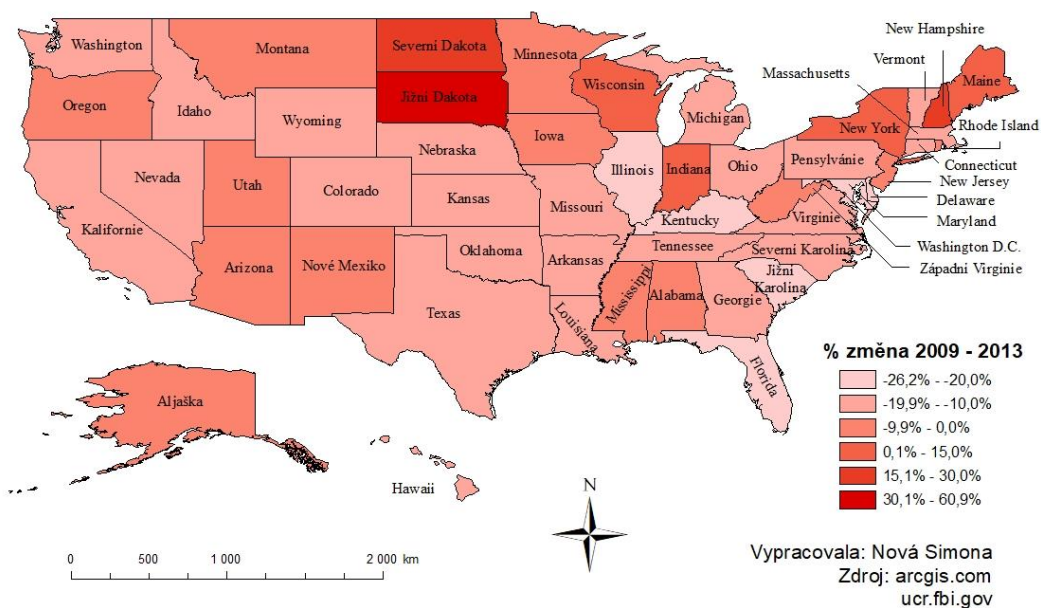
7. Analýza kriminality v období 2009-2013



Mapa 13: Počet násilné kriminality v roce 2009
Zdroj: vlastní zpracování na základě dat z ucr.fbi.gov

Mapa 14: Počet násilné kriminality v roce 2013
Zdroj: vlastní zpracování na základě dat z ucr.fbi.gov

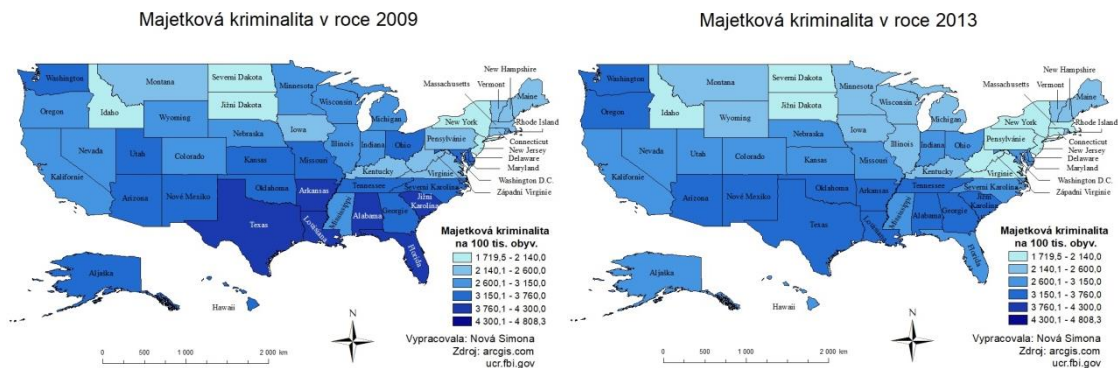
Násilná kriminalita na 100 tis. obyv. v letech 2009 - 2013



Mapa 15: Násilná kriminalita na 100 tis. obyv. v letech 2009–2013
Zdroj: vlastní zpracování na základě dat z ucr.fbi.gov

Mezi lety 2009-2013 došlo ke zvýšení násilné kriminality pouze v některých státech v regionu Středozápad a Severovýchod. Z 86 % všech států měly státy klesající vývoj násilné kriminality. Největší nárůst násilné kriminality zaznamenaly státy Severní a Jižní Dakota a New Hampshire, nicméně i přesto patří New Hampshire mezi nejbezpečnější státy v období 2009-2013 a Severní a Jižní Dakota má i přes vysoké zvýšení kriminality v porovnání s jinými státy stále nízkou kriminalitu, jako v předešlých obdobích. Státy, u kterých dochází ke snížení, ale zároveň nadále patří

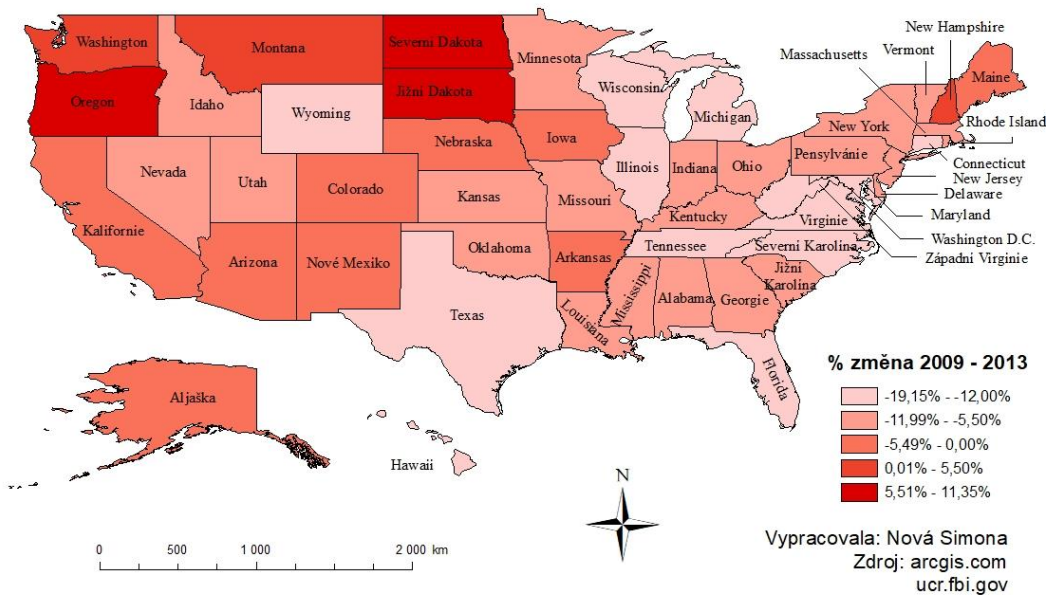
mezi státy s nejvyšší násilnou kriminalitou, jsou Tennessee, Louisiana, Nové Mexiko, Nevada a Aljaška. Tyto státy dosahovali nejvyšších hodnot i v období 2005-2009.



Mapa 16: Počet majetkové kriminality v roce 2009
Zdroj: vlastní zpracování na základě dat z ucr.fbi.gov

Mapa 17: Počet majetkové kriminality v roce 2013
Zdroj: vlastní zpracování na základě dat z ucr.fbi.gov

Majetková kriminalita na 100 tis. obyv. v letech 2009 - 2013

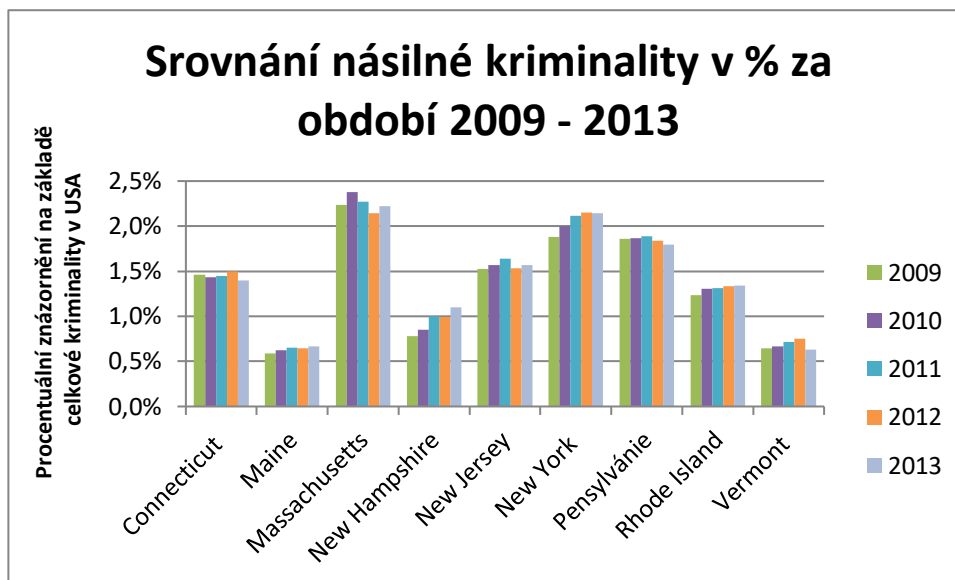


Mapa 18: Majetková kriminalita na 100 tis. obyv. v letech 2009–2013
Zdroj: vlastní zpracování na základě dat z ucr.fbi.gov

Následně se zaměříme na kriminalitu majetkovou. Oproti předchozímu období, kdy nejvyšší nárůst byl zaznamenán ve státě New Hampshire, se majetková kriminalita nadále zvyšuje, ne však už tak výrazně. Z mapy procentuální změny můžeme vidět, že v období 2009-2013 došlo k nejvyššímu nárůstu ve státech Severní a Jižní Dakota a v Oregonu. I přes nárůst majetkové kriminality patří Severní a Jižní Dakota mezi státy s nejnižší majetkovou kriminalitou. Z pohledu snížení majetkové kriminality zde máme většinu států.

7.1. Kriminalita ve státech v Severovýchodním regionu

7.1.1. Trestné činy z násilné kriminality



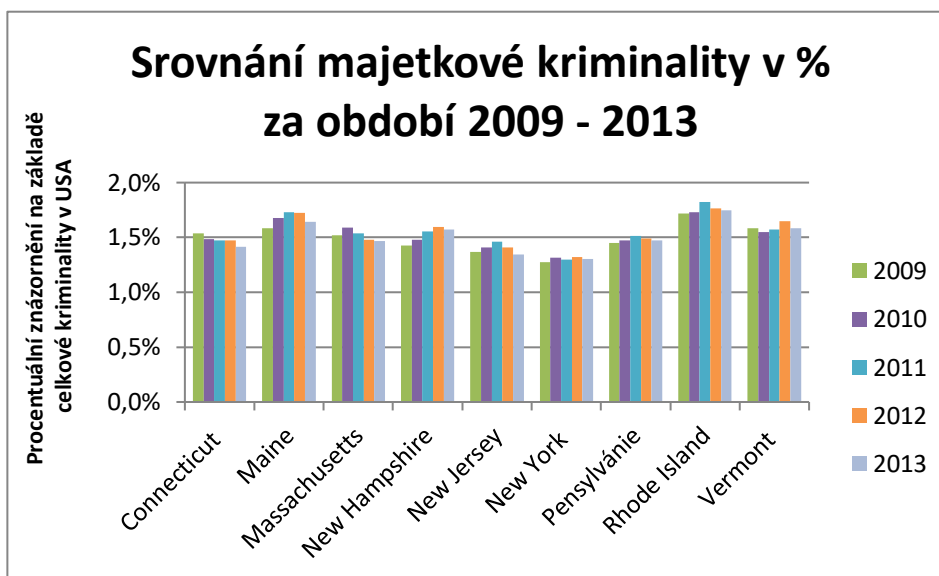
Graf 21: Srovnání násilné kriminality v % za období 2009-2013

Zdroj: vlastní zpracování na základě dat z ucr.fbi.gov

U tohoto grafu se zaměříme na násilnou kriminalitu v období 2009-2013 pro státy v severovýchodním regionu. V grafu můžeme na první pohled vidět stát s nejvyšší hodnotou násilných činů. Stát Massachusetts měl po celou dobu sledovaného období nejvyšší hodnotu v Severovýchodním regionu, avšak nevyšší hodnota (2,4 %) byla v roce 2010. Od posledního sledovaného období 2005-2009 došlo k nárůstu násilné kriminality v tomto státu, kdy hodnota 2,4 % je největší od roku 2001.

Nejmenší zaznamenanou hodnotou (0,6 %) v tomto regionu je ve státě Maine, a to v letech 2009, 2010 a 2012 a ve státě Vermont v roce 2009 a 2013. Ve státě Maine došlo z předešlých období k navýšení násilné kriminality. Stát Vermont měl do roku 2009 stejné hodnoty jako v předešlém období. Následně začala násilná kriminalita mírně vzrůstat.

7.1.2. Trestné činy z majetkové kriminality



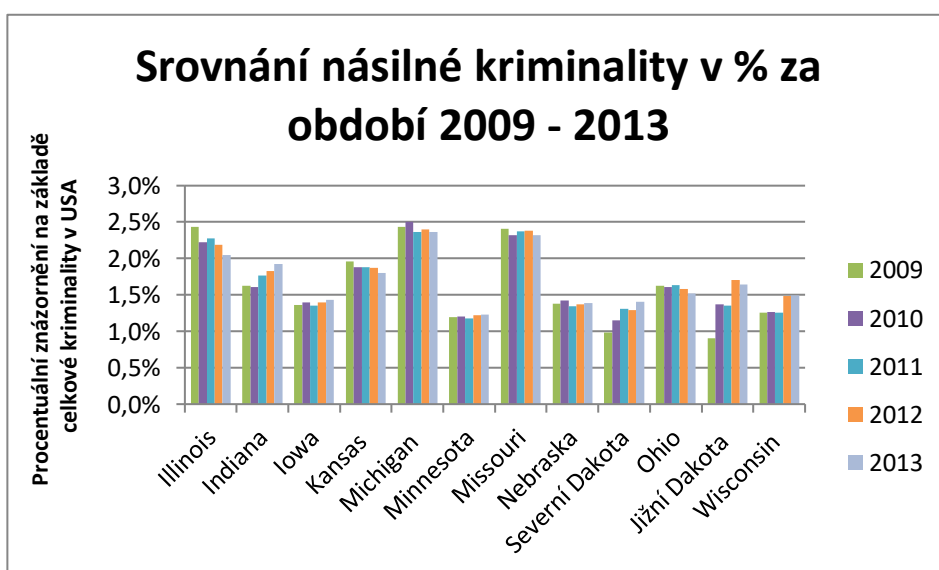
Graf 22: Srovnání majetkové kriminality v % za období 2009-2013

Zdroj: vlastní zpracování na základě dat z ucr.fbi.gov

Majetková kriminalita je v tomto období a regionu velmi vyrovnaná, avšak nejnižší hodnota (1,3 %) se nachází ve státech New Jersey v roce 2013 a New York v celém období 2009-2013. Oproti předešlému sledovanému období došlo k mírnému nárůstu ze 1,2 % na 1,3 %. Oproti tomu nejvyšší hodnota byla zaznamenána u státu Rhode Island (1,8 %) v roce 2011-2012.

7.2. Kriminalita ve státech ve Středozápadním regionu

7.2.1. Trestné činy z násilné kriminality



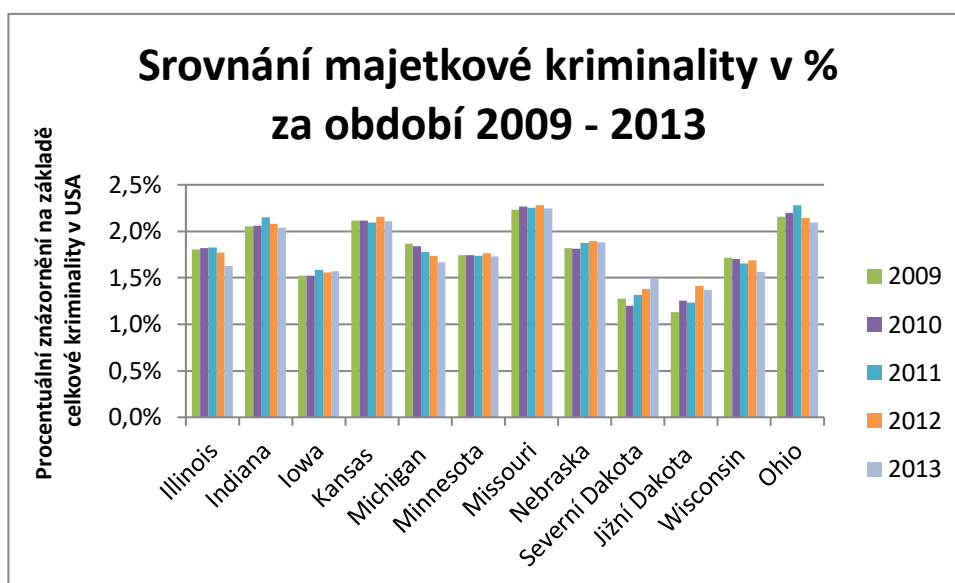
Graf 23: Srovnání násilné kriminality v % za období 2009-2013

Zdroj: vlastní zpracování na základě dat z ucr.fbi.gov

V této kapitole se zabýváme násilnou kriminalitou pro Středozápadní region v období 2009-2013. Z grafu je patrné, že největší hodnoty násilné kriminality mají státy Illinois, Michigan a Missouri. Nicméně nejvyšší hodnota se nachází ve státě Michigan (2,5 %) v roce 2010. Z předešlého období došlo tedy k nárůstu, neboť v roce 2008 byla hodnota 2,3 %.

Nejnižší hodnota byla zaznamenána v roce 2009 ve státě Jižní Dakota (0,9 %). Poté došlo v roce 2010 k nárůstu a 1,4 % a dále hodnota kolísala.

7.2.2. Trestné činy z majetkové kriminality



Graf 24: Srovnání majetkové kriminality v % za období 2009-2013

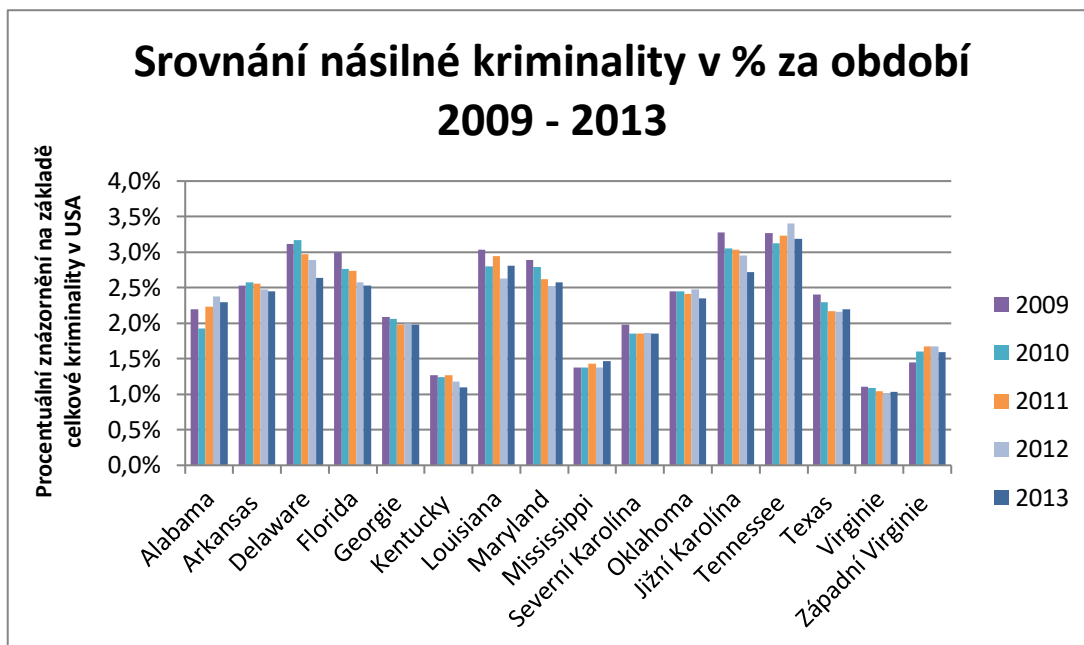
Zdroj: vlastní zpracování na základě dat z ucr.fbi.gov

Nejnižší hodnoty pro majetkovou kriminalitu jsou patrné na první pohled. Jsou jimi státy Severní a Jižní Dakota, jako v předešlých obdobích. Avšak nejnižší hodnota ve státě Jižní Dakota (1,1 %) a to v roce 2009. Dále docházelo k nárůstu kromě menší odchylky v roce 2011.

Nejvyšší hodnota (2,3 %) byla zaznamenána ve státech Missouri a Ohio. Ve státě Missouri dosahovala nevyšší hodnota v letech 2010-2012, poté došlo k poklesu. Ve státě Ohio byla nejvyšší hodnota zaznamenána v roce 2011, i zde následovalo postupné snížení majetkové kriminality.

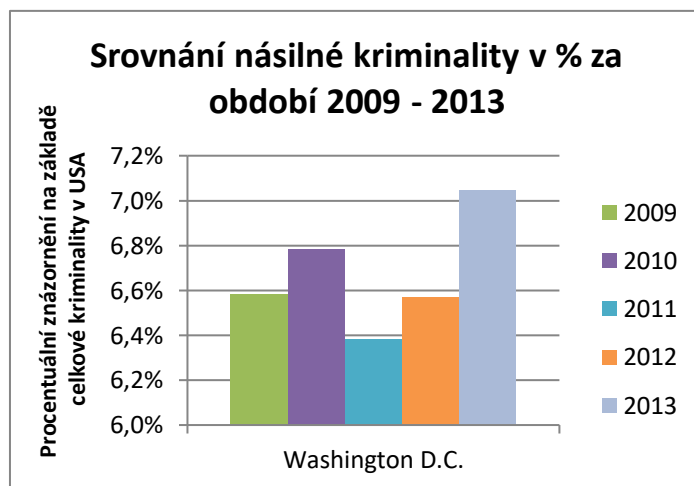
7.3. Kriminalita ve státech v Jižním regionu

7.3.1. Trestné činy z násilné kriminality



Graf 25: Srovnání násilné kriminality v % za období 2009-2013

Zdroj: vlastní zpracování na základě dat z ucr.fbi.gov



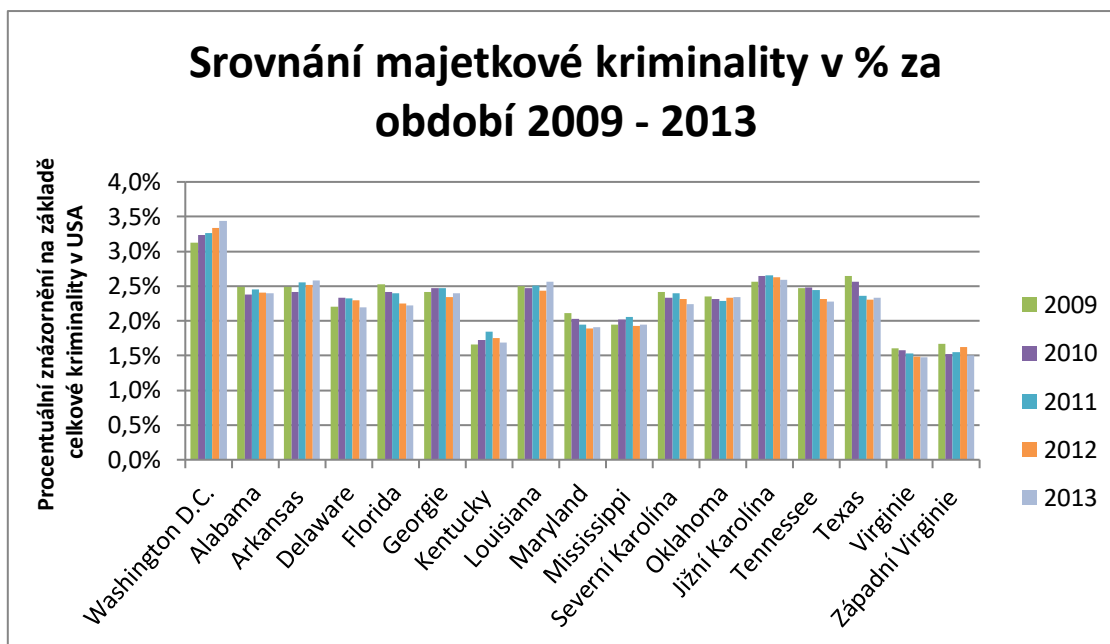
Graf 26: Srovnání násilné kriminality v % za období 2009-2013

Zdroj: vlastní zpracování na základě dat z ucr.fbi.gov

Další oblastí, ve které budeme porovnávat státy v období 2009-2013 je Jižní region. I v tomto období zde máme oddělené hlavní město Washington D. C. od států v Jižním region z důvodů toho, že hodnota v hl. městě je dvojnásobná. Nejvyšší hodnota (7,0 %) za celý region je tedy v hl. městě, a to v roce 2013. Nicméně nejvyšší hodnota ze států jižního regionu je ve státě Tennessee (3,4 %) v roce 2012, dále hodnota klesá na 3,2 % v roce 2013.

Nejnižší zaznamenaná hodnota pro násilnou kriminalitu je ve státě Virginie (1,0 %) v letech 2011-2013. Z předešlého období došlo poklesu až na hodnotu právě v roce 2011.

7.3.2. Trestné činy z majetkové kriminality



Graf 27: Srovnání majetkové kriminality v % za období 2009-2013

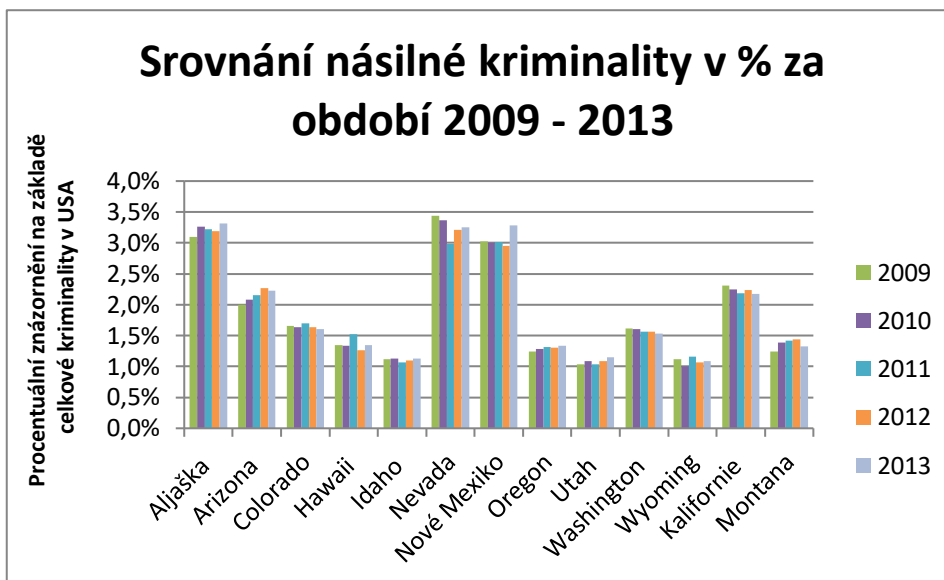
Zdroj: vlastní zpracování na základě dat z ucr.fbi.gov

Z pohledu majetkové kriminality, dosahuje nejvyšších hodnot nadále hl. město USA Washington D. C.. V tomto období, byla nejvyšší hodnota (3,4 %) zaznamenána v roce 2013. Během sledovaného období a období předešlého má hl. město USA rostoucí vývoj, co se týče majetkové kriminality.

Naopak nejmenší hodnoty, které můžeme vidět na grafu, jsou zaznamenány ve státech Virginie a Západní Virginie. V těchto státech je nejmenší hodnota 1,5 %, kdy pro stát Virginie je to v letech 2011-2013 a pro stát Západní Virginie v letech 2010, 2011 a 2013.

7.4. Kriminalita ve státech v Západním regionu

7.4.1. Trestné činy z násilné kriminality

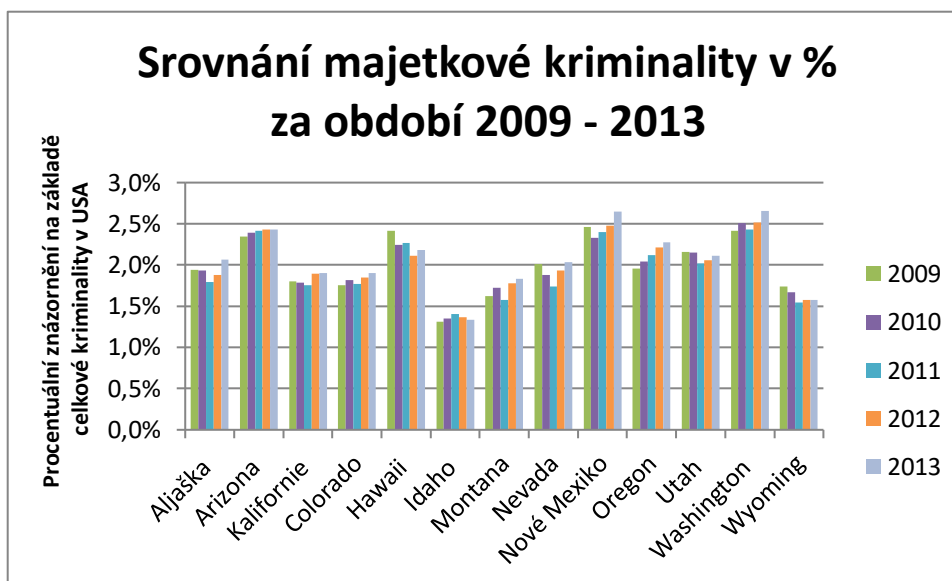


Graf 28: Srovnání násilné kriminality v % za období 2009-2013

Zdroj: vlastní zpracování na základě dat z ucr.fbi.gov

Z grafu výše můžeme na první pohled vidět, že mezi státy s největším počtem násilné kriminality v Západním regionu patří: Aljaška, Nevada a Nové Mexiko. Nejvyšší počet násilné kriminality dosahuje stát Nevada s hodnotou 3,4 % v letech 2009-2010. Naproti tomu nejnižší hodnota (1,0 %) je ve státě Utah, pro roky 2009 a 2011 a ve státě Wyoming v roce 2010. Během dosud sledovaných období neklesla násilná kriminalita ve státě Wyoming níže než na 1,0 %, totéž platí i pro stát Utah.

7.4.2. Trestné činy z majetkové kriminality



Graf 29: Srovnání majetkové kriminality v % za období 2009-2013

Zdroj: vlastní zpracování na základě dat z ucr.fbi.gov

Graf výše se zaměřuje na majetkovou kriminalitu v období 2009-2013. Již z grafu můžeme vidět, že nejmenších hodnot dosahuje stát Idaho a naproti tomu nejvyšších stát Nové Mexiko a Washington. Nejmenší hodnota ve státě Idaho (1,3 %) je v roce 2009 a 2013.

Nejvyšší hodnota (2,7 %) je ve státě Nové Mexiko na konci období, tedy v roce 2013. Ve státě Washington je tato hodnota zaznamenána též v roce 2013.

Tabulka 9: Nejvyšší počet násilných trestných činů na konci období 2009-2013

Region	Vražda		Loupež		Úmyslné ublížení na zdraví		Znásilnění	
	Stát	%	Stát	%	Stát	%	Stát	%
Severovýchod	PA	2,2	NY	2,9	MA	2,3	NH	2,4
Středozápad	MI	2,9	IL	2,9	MO	2,6	MI	3,1
Jih	<u>D. C.</u>	<u>7,3</u>	<u>D. C.</u>	<u>13,1</u>	<u>D. C.</u>	<u>5,1</u>	D. C. OK	2,9
Západ	NM	2,8	NV	3,9	NM	3,9	<u>AK</u>	<u>5,9</u>

Zdroj: vlastní zpracování na základě dat z ucr.fbi.gov

Tabulka 10: Nejnižší počet násilných trestných činů na konci období 2009-2013

Region	Vražda		Loupež		Úmyslné ublížení na zdraví		Znásilnění	
	Stát	%	Stát	%	Stát	%	Stát	%
Severovýchod	VT	0,7	<u>VT</u>	<u>0,2</u>	<u>ME</u>	<u>0,6</u>	<u>NJ</u>	<u>0,6</u>
Středozápad	<u>IA</u>	<u>0,6</u>	SD	0,4	MN OH	1,1	WI	1,5
Jih	WV	1,5	WV	0,7	KY	0,8	NC	1,2
Západ	HI	0,7	ID WY	0,3	UT	1,1	CA	1,3

Zdroj: vlastní zpracování na základě dat z ucr.fbi.gov

Za období 2009-2013 můžeme podle tabulek výše vidět, které státy měly největší/ nejmenší hodnotu u jednotlivých typů násilné kriminality, jak za regiony, tak i za celé USA. Nejvíce vražd bylo v hlavním městě USA Washingtonu D. C., oproti tomu nejméně bylo ve státě Iowa. Dalším typem násilné kriminality je loupež. Ta nejvíce dosahovala hodnot též ve Washingtonu D. C. a nejmenších hodnot ve státě Vermont. Dále zde máme úmyslné ublížení na zdraví. U tohoto trestného činu bylo nejvíce zaznamenaných hodnot také ve Washingtonu D. C., avšak nejméně hodnot bylo ve státě Maine. Poslední typem násilné kriminality je znásilnění. Těch bylo nejvíce nahlášeno ve státě Arkansas a nejméně ve státě New Jersey. Státy s nejvyššími hodnotami pro jednotlivé trestné činy násilné kriminality jsou stejná jako v období 2005-2009. Ke změně došlo ve státech s nejnižší hodnou, neboť v předešlém roce bylo nejméně vražd v New Hampshire, za loupež to byly státy Jižní Dakota a Wyoming. V dalších typech jsou státy s nejnižším počtem stále stejné.

Tabulka 11: Nejvyšší počet majetkových trestných činů na konci období 2009-2013

Region	Krádež vloupáním		Krádež		Krádež motorových vozidel	
	Stát	%	Stát	%	Stát	%
Severovýchod	RI	1,8	NH	1,8	RI	2,1
Středozápad	OH	2,6	MO	2,2	MO	2,6
Jih	<u>AR</u>	<u>3,4</u>	<u>D. C.</u>	<u>3,8</u>	<u>D. C.</u>	<u>4,9</u>
Západ	<u>NM</u>	<u>3,4</u>	WA	2,5	CA	4,2

Zdroj: vlastní zpracování na základě dat z ucr.fbi.gov

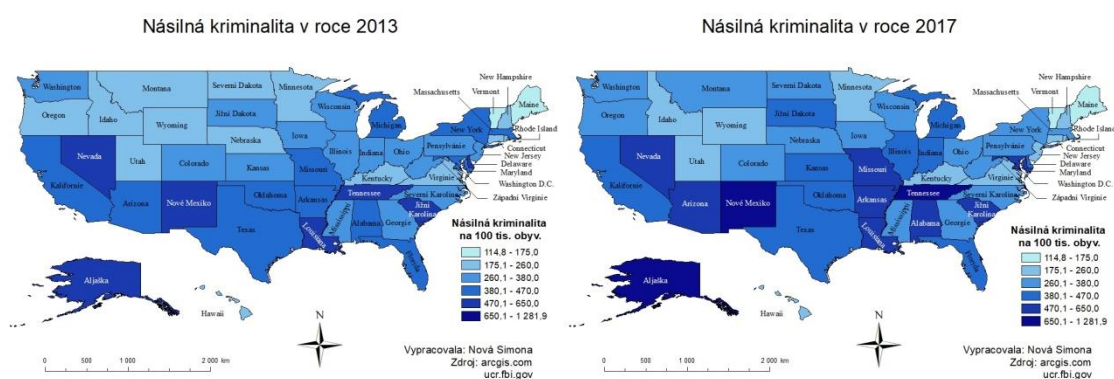
Tabulka 12: Nejnižší počet majetkových trestných činů na konci období 2009-2013

Region	Krádež vloupáním		Krádež		Krádež motorových vozidel	
	Stát	%	Stát	%	Stát	%
Severovýchod	NY	0,9	NJ	1,3	VT	0,5
Středozápad	ND SD	1,3	SD	1,4	SD	1,1
Jih	VA	1,1	WV	1,5	VA WV	1,0
Západ	WY	1,1	ID	1,4	ID	0,9

Zdroj: vlastní zpracování na základě dat z ucr.fbi.gov

Další tabulky se zabývají majetkovou kriminalitou. Ta je rozdělena do 3 typů. Prvním typem je krádež vloupáním. Těch bylo nejvíce ve státě Arkansas a Nové Mexiko, nejméně pak ve státě New York. Na konci období 2005-2009 bylo nejvíce též ve státě Arkansas a nejmenší v New Yorku a v Jižní Dakotě. Druhým typem majetkové kriminality je krádež. Ta byla nejvíce zaznamenána v hlavním městě USA a nejméně ve státě New Jersey. Oproti předešlému období došlo k změně pouze v oblasti nejnižšího počtu, kdy Jižní Dakota dosahovala nejnižších hodnot na konci období 2005-2009. Třetím a posledním typem je krádež motorových vozidel. Nejvíce krádeží motorových vozidel bylo též ve Washingtonu D. C. a nejméně ve státě Vermont. V roce 2009 tomu bylo stejně, přičemž nejnižší hodnotu měl také stát Maine.

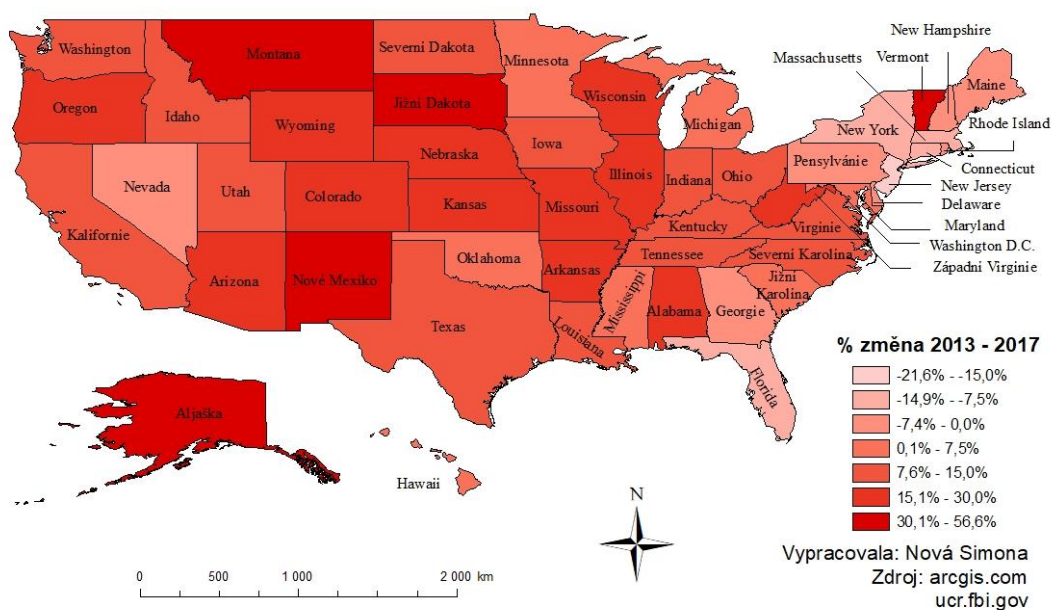
8. Analýza kriminality v období 2013–2017



Mapa 19: Počet násilné kriminality v roce 2013
Zdroj: vlastní zpracování na základě dat z ucr.fbi.gov

Mapa 20: Počet násilné kriminality v roce 2017
Zdroj: vlastní zpracování na základě dat z ucr.fbi.gov

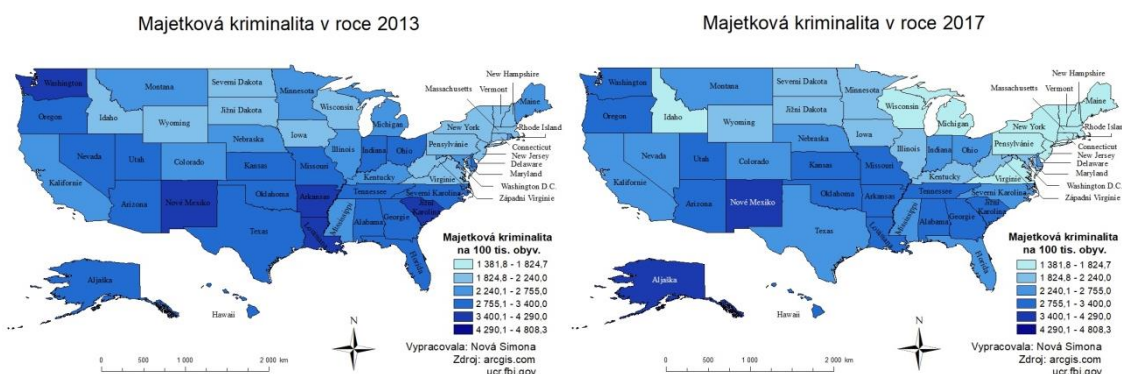
Násilná kriminalita na 100 tis. obyv. v letech 2013 - 2017



Mapa 21: Násilná kriminalita na 100 tis. obyv. v letech 2013–2017

Zdroj: vlastní zpracování na základě dat z ucr.fbi.gov

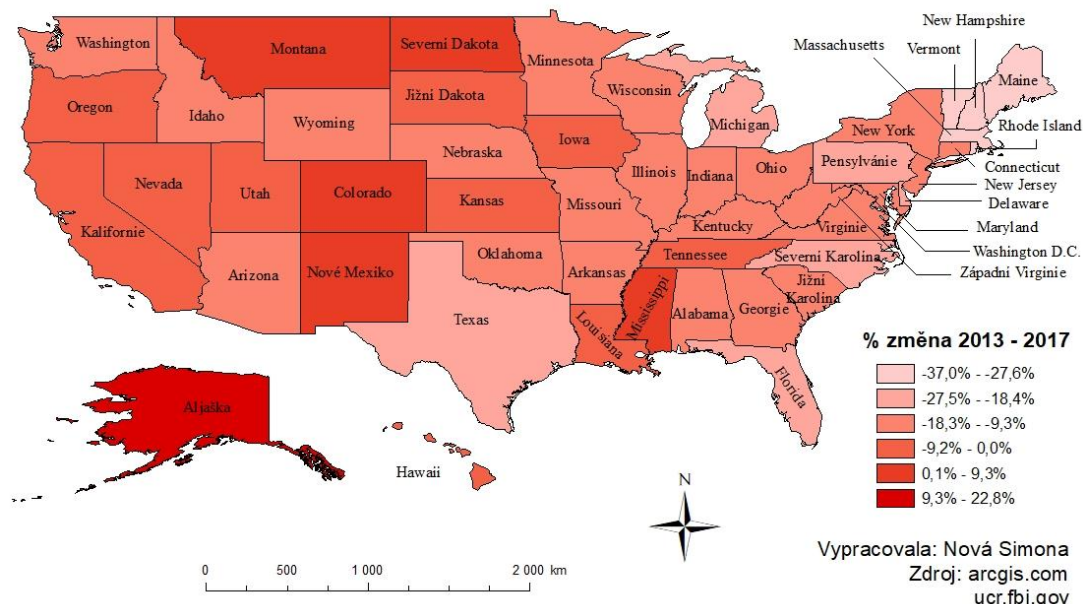
Za období 2013–2017 je na první pohled zřejmé, že došlo k nárůstu násilné kriminality ve většině států, přesněji 78,4 % všech států USA. Nejvyšší nárůst zaznamenaly státy Montana, Vermont, Jižní Dakota, Aljaška, Nové Mexiko. I přes nárůst stát Vermont patří mezi nejbezpečnější státy z pohledu násilné kriminality, a to již od období 2001-2005. Nejbezpečnějším státem z pohledu násilné kriminality je též stát Maine již od období 2001-2005. Naopak státy Aljaška a Nové Mexiko patří mezi státy s nejvyšší násilnou kriminalitou v období 2013-2017. K nim dále patří stát Tennessee. Oproti tomu nejvyšší pokles zaznamenal Washington D. C. a stát New Jersey.



Mapa 22: Počet majetkové kriminality v roce 2013
Zdroj: vlastní zpracování na základě dat z ucr.fbi.gov

Mapa 23: Počet majetkové kriminality v roce 2017
Zdroj: vlastní zpracování na základě dat z ucr.fbi.gov

Majetková kriminalita na 100 tis. obyv. v letech 2013 - 2017

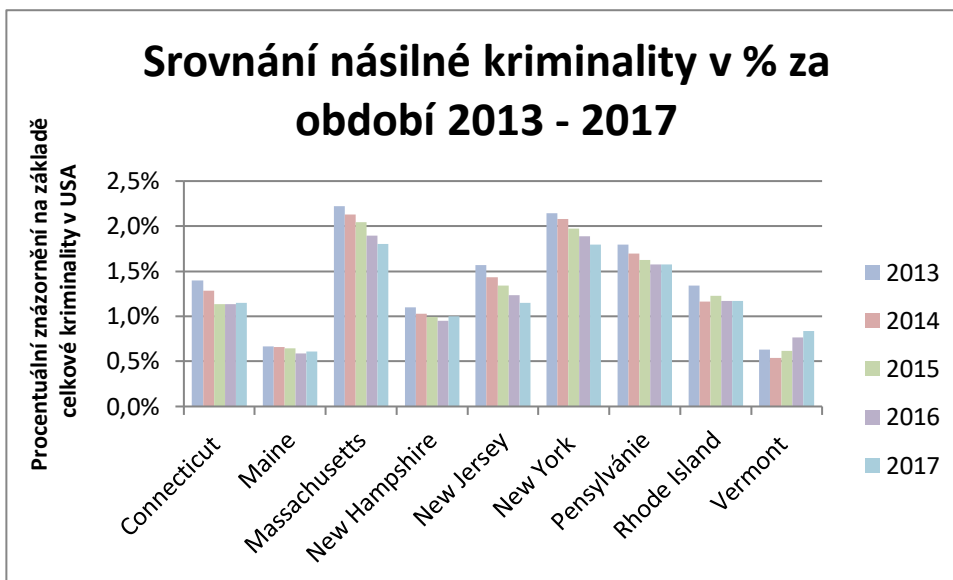


Mapa 24: Majetková kriminalita na 100 tis. obyv. v letech 2013–2017
Zdroj: vlastní zpracování na základě dat z ucr.fbi.gov

Výše znázorněné mapy, zabývající se majetkovou kriminalitou v období 2013-2017 ukazují, že z 88 % všech států došlo ke snížení majetkové kriminality. Nicméně i přes vysoký nárůst ve státech Mississippi, Severní Dakota, Montana a Colorado v období 2013-2017 nepatří majetková kriminalita v těchto státech mezi nejvyšší. Nejvíce případů majetkové kriminality je zaznamenáno ve státech Aljaška a Nové Mexiko, kde došlo i ke vzrůstu od předešlého období.

8.1. Kriminalita ve státech v Severovýchodním regionu

8.1.1. Trestné činy z násilné kriminality

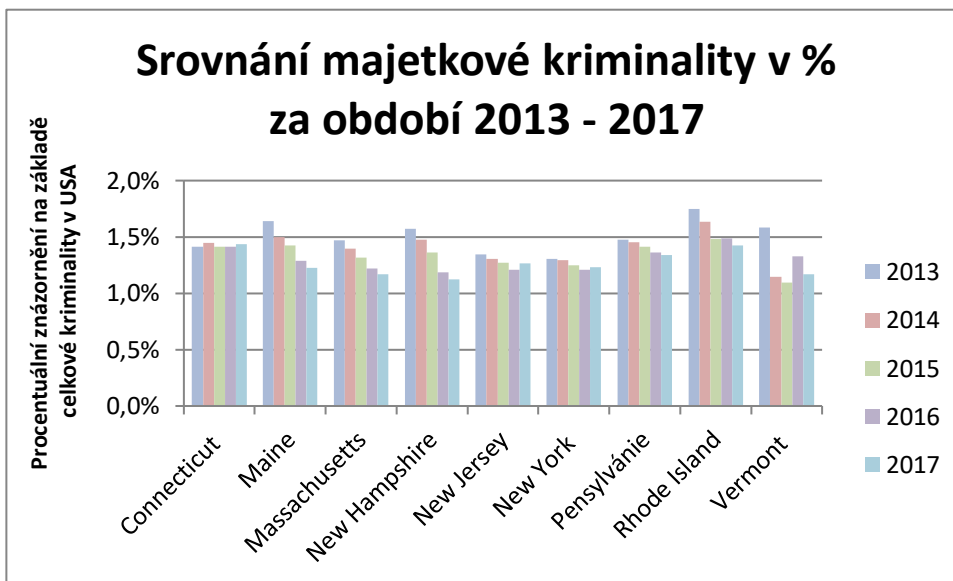


Graf 30: Srovnání násilné kriminality v % za období 2013-2017

Zdroj: vlastní zpracování na základě dat z ucr.fbi.gov

V rámci období 2013-2017 je výše v grafu srovnání států v severovýchodním regionu. Na grafu je velmi dobře vidět klesající vývoj ve všech státech, kromě státu Vermont. Největší hodnota je díky klesajícímu vývoji v prvním roce období, tedy v roce 2013. Ta je ve státě Massachusetts s hodnotou 2,2 % a těsně za ním stát New York s hodnotou 2,1 %. Naproti tomu nejnižší hodnota násilné kriminality je ve státě Vermont (0,5 %) v roce 2014.

8.1.2. Trestné činy z majetkové kriminality



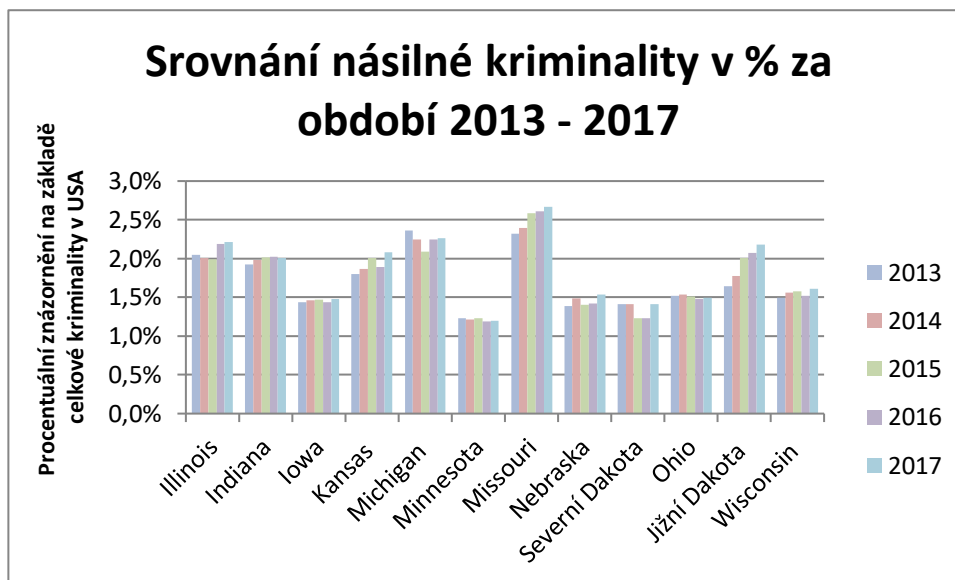
Graf 31: Srovnání majetkové kriminality v % za období 2013-2017

Zdroj: vlastní zpracování na základě dat z ucr.fbi.gov

V oblasti majetkové kriminality je též jako v předešlém grafu, vidět postupný pokles této kriminality, až na menší výjimky, jakými je stát Connecticut, kde během sledovaného období 2013-2017 byly hodnoty konstantní a stát Vermont, kde hodnoty během let 2013-2017 kolísají. Nejvyšší hodnota (1,7 %) byla zaznamenána v roce 2013 ve státě Rhode Island, naproti tomu nejnižší hodnota (1,1 %) byla v roce 2014 a 2015 ve státě Vermont a v roce 2017 ve státě New Hampshire.

8.2. Kriminalita ve státech ve Středozápadním regionu

8.2.1. Trestné činy z násilné kriminality



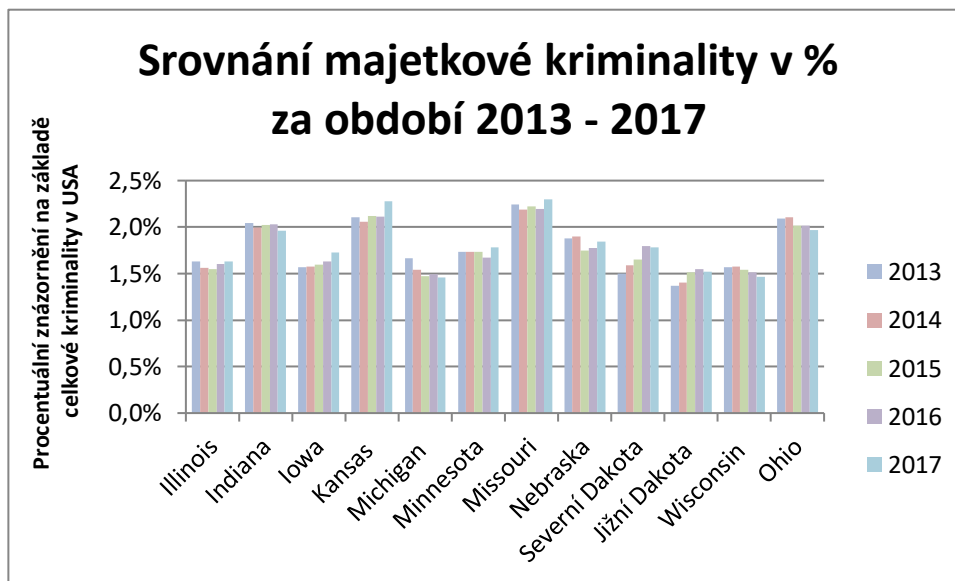
Graf 32: Srovnání násilné kriminality v % za období 2013-2017

Zdroj: vlastní zpracování na základě dat z ucr.fbi.gov

Ve státech středozápadního regionu docházelo v období 2013-2017 převážně k nárůstu násilné kriminality či byly hodnoty konstantní. Výjimkou je stát Michigan, kde jeho hodnota klesla i přes menší odchylku v roce 2016 a 2017. Státem s nejvyšší hodnotou násilné kriminality pro tento region je stát Missouri, kdy největší hodnota (2,7 %) byla na konci období, tedy v roce 2017.

Naproti tomu nejmenší hodnota (1,2 %) byla zaznamenána ve státě Minnesota po celou dobu sledovaného období a v Severní Dakotě v roce 2015-2016.

8.2.2. Trestné činy z majetkové kriminality



Graf 33: Srovnání majetkové kriminality v % za období 2013-2017

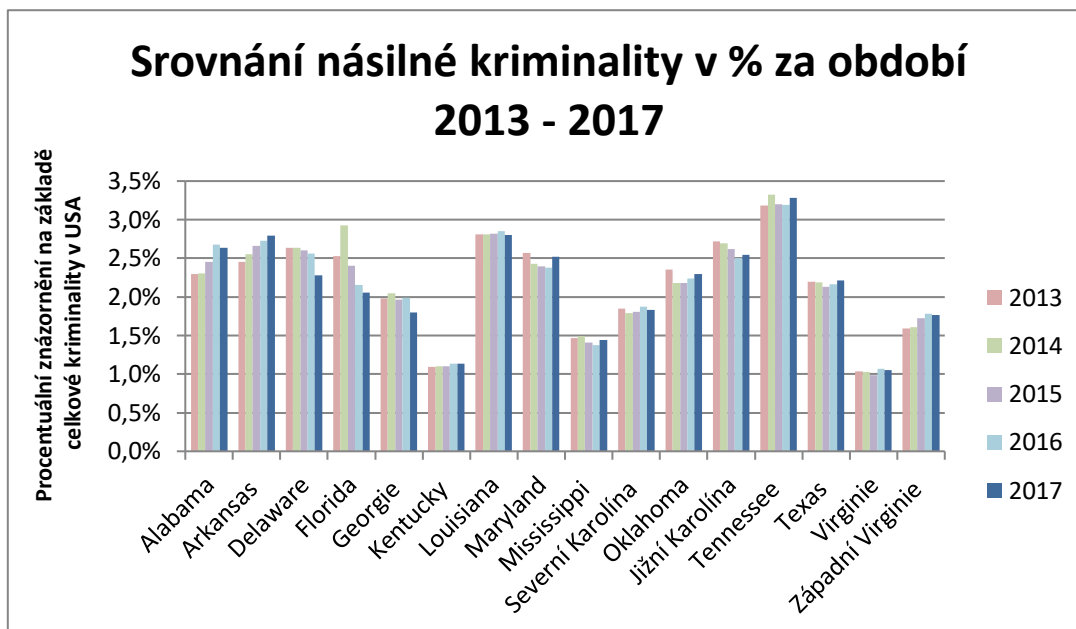
Zdroj: vlastní zpracování na základě dat z ucr.fbi.gov

Dále zde máme graf, kde srovnáváme majetkovou kriminalitu též ve Středozápadním regionu. V tomto grafu nejvíce vyčleňují státy Indiana, Kansas, Missouri a Ohio. Nejvyšší hodnota byla zaznamenána v jednom nebo více z těchto zmíněných států. Ta je tedy ve státě Kansas na konci období a ve státě Missouri, též v roce 2017.

Nejnižší zaznamenanou hodnotu (1,4 %) najdeme ve státě Jižní Dakota v letech 2013-2014. Dále docházelo k postupnému nárůstu až do roku 2016. Narůst byl již od předešlého období.

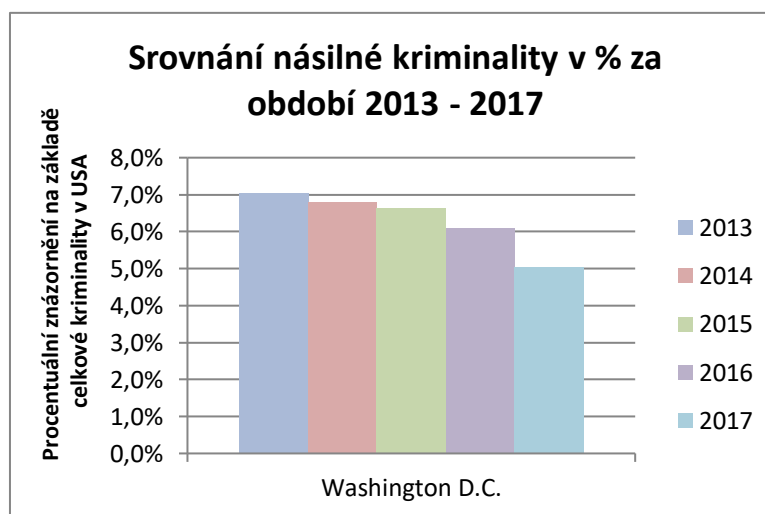
8.3. Kriminalita ve státech v Jižním regionu

8.3.1. Trestné činy z násilné kriminality



Graf 34: Srovnání násilné kriminality v % za období 2013-2017

Zdroj: vlastní zpracování na základě dat z ucr.fbi.gov



Graf 35: Srovnání násilné kriminality v % za období 2013-2017

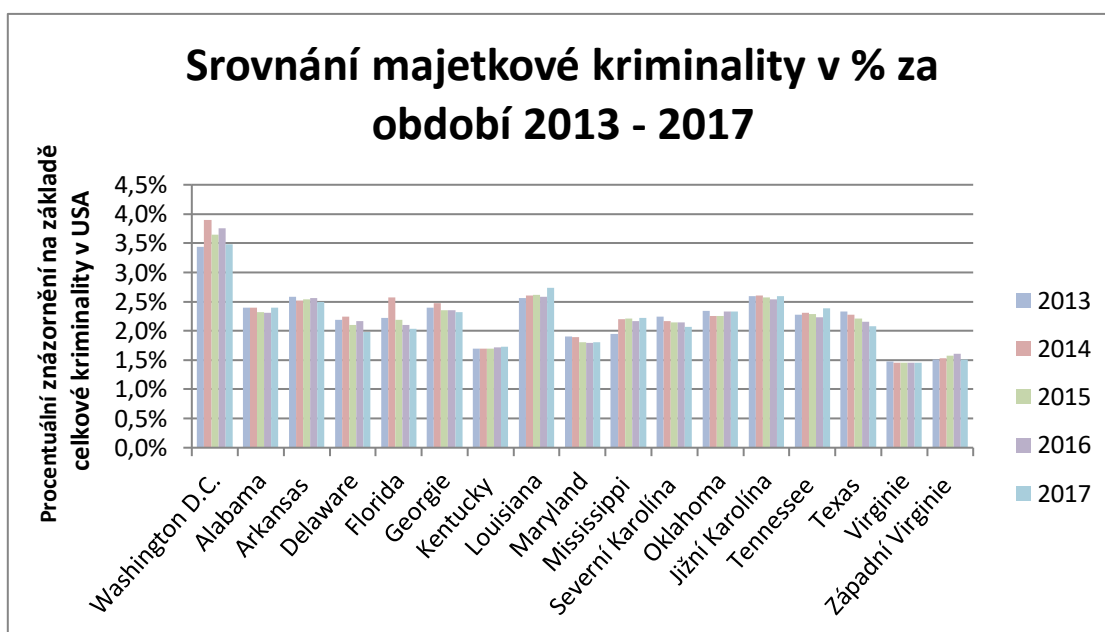
Zdroj: vlastní zpracování na základě dat z ucr.fbi.gov

Následují grafy pro jižní region, kde i zde jako v předešlých obdobích, došlo k rozdělení hl. města USA od států v jižním regionu. Za celý jižní region je největší hodnota (7,0 %) právě v hl. městě Washington D. C. v roce 2013. V dalších letech hodnota násilné kriminality ubývá. V případě, že hlavní město vytěsníme, bude největší

počet násilné kriminality ve státě Tennessee, kde jsou hodnoty největší po celou dobu sledovaného období. Nicméně nejvyšší hodnota (3,3 %) je v roce 2014 a 2017.

Díky klesajícímu vývoji v hl. městě USA je nejnižší hodnota v roce 2017 a to 5,1 %. Nejnižší hodnota u států jižního regionu je ve státě Virginia (1,0 %) v letech 2013-2015 a v roce 2017. Z předešlého období má nadále klesající vývoj stát Jižní Karolína, Kentucky, Oklahoma do roku 2016 a až na odchylku v roce 2014, kdy došlo k nárůstu násilné kriminality z 2,5 % na 2,9 %, stát Florida.

8.3.2. Trestné činy z majetkové kriminality



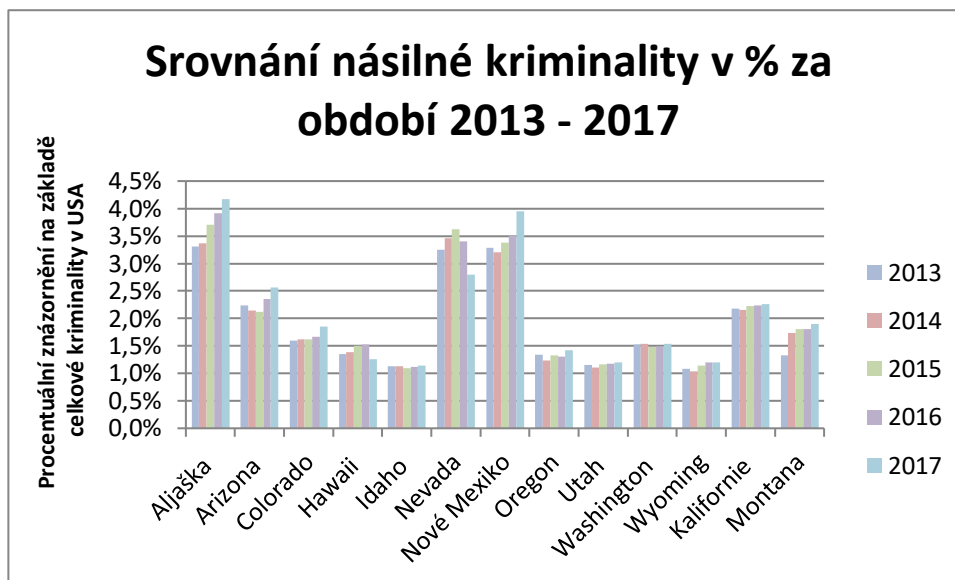
Graf 36: Srovnání majetkové kriminality v % za období 2013-2017

Zdroj: vlastní zpracování na základě dat z ucr.fbi.gov

Dalším typem kriminality je kriminalita majetková. Ta je největší ve Washingtonu D. C., kdy dosahuje největší hodnoty (3,9 %) v roce 2014. Majetková kriminalita měla rostoucí vývoj i s občasnými odchylkami v daném období ve státech Louisiana, Mississippi, Tennessee. Naproti tomu k poklesu došlo ve státech Arkansas, Georgie od roku 2014, Maryland též od roku 2014, totéž platí pro stát Severní Karolína a ve státě Texas. Nejnižší zaznamenaná hodnota (1,5 %) je ve státě Virginie za celé období 2013-2017 a ve státě Západní Virginie v letech 2013-2014.

8.4. Kriminalita ve státech v Západním regionu

8.4.1. Trestné činy z násilné kriminality



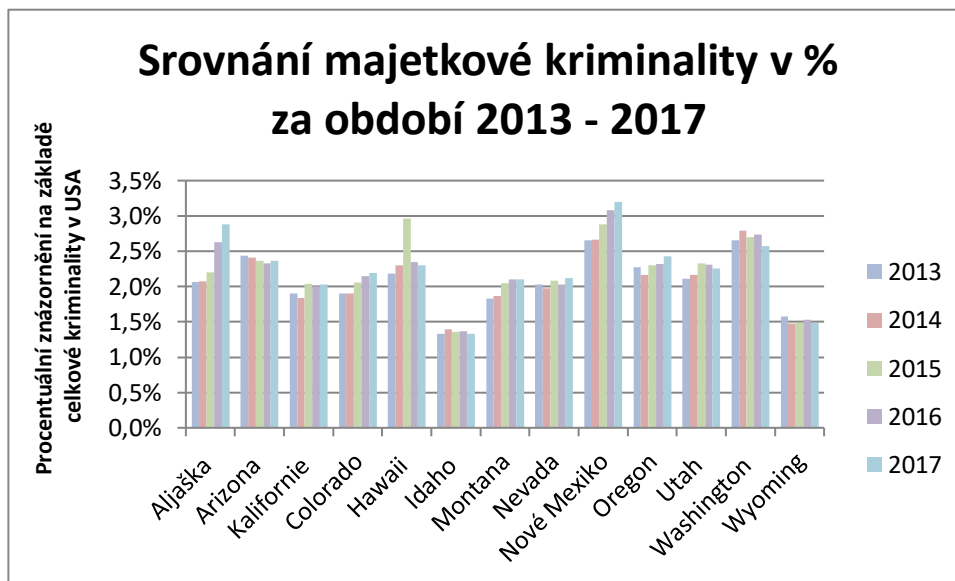
Graf 37: Srovnání násilné kriminality v % za období 2013-2017

Zdroj: vlastní zpracování na základě dat z ucr.fbi.gov

Posledním zkoumaným regionem je region západní. Z grafu, zabývající se násilnou kriminalitou, jsou velmi dobře vidět státy dosahující nejvyšších hodnot. Těmito státy jsou: Aljaška, Nevada a Nové Mexiko. Nejvyšší hodnota je zde pouze v jednom státě, a to ve státě Aljaška, kdy byla nejvýše zaznamenaná hodnota (4,7 %) na konci období. V tomto státě docházelo k postupnému nárůstu již od roku 2001, kromě pár odchylek v jednotlivých rocích, kdy hodnota klesla o 0,1 %.

Nejmenší hodnota (1,0 %) pro období 2013-2017 byla v roce 2014 ve státě Wyoming, poté dochází k menšímu vzrůstu, nicméně od roku 2001 stát Wyoming nepřesáhl hodnotu 1,2 %.

8.4.2. Trestné činy z majetkové kriminality



Graf 38: Srovnání majetkové kriminality v % za období 2013-2017

Zdroj: vlastní zpracování na základě dat z ucr.fbi.gov

Ve výše uvedeném grafu na majetkovou kriminalitu v období 2013-2017 je nejvyšší hodnota ve státě Nové Mexiko. Zde hodnota v roce 2017 dosahuje 3,2 %. Naproti tomu nejméně majetkové kriminality bylo zaznamenáno ve státě Idaho (1,3 %) a to v roce 2013 a 2017

Tabulka 13: Nejvyšší počet násilných trestných činů na konci období 2013-2017

Region	Vražda		Loupež		Úmyslné ublížení na zdraví		Znásilnění	
	Stát	%	Stát	%	Stát	%	Stát	%
Severovýchod	PA	2,2	NY	2,4	MS	2,0	NH	2,1
Středozápad	MO	3,7	IL	3,2	MO	2,9	MI	3,0
Jih	<u>D. C.</u>	<u>6,3</u>	<u>D. C.</u>	<u>8,8</u>	D. C.	4,2	AR	2,9
Západ	AK	3,1	NM	4,1	<u>AK</u>	<u>4,4</u>	<u>AK</u>	<u>5,0</u>

Zdroj: vlastní zpracování na základě dat z ucr.fbi.gov

Tabulka 14: Nejnižší počet násilných trestných činů na konci období 2013-2017

Region	Vražda		Loupež		Úmyslné ublížení na zdraví		Znásilnění	
	Stát	%	Stát	%	Stát	%	Stát	%
Severovýchod	NH	0,4	VT	0,3	ME	0,5	NJ	0,7
Středozápad	ND	0,5	ND SD	0,6	MO	2,9	WI	1,6
Jih	WV	1,8	WV	0,7	KY VA	0,9	GA NC	1,1
Západ	ID	0,7	ID WY	0,3	HI UT	1,0	CA	1,6

Zdroj: vlastní zpracování na základě dat z ucr.fbi.gov

Zvýše uvedených tabulek jsou vidět státy, u kterých byl největší/ nejmenší výskyt jednotlivých typů násilné kriminality za region. Dále jsou tučně zvýrazněné státy, které měli největší/nejmenší hodnotu za celé USA. V případě vražd, bylo nejvíce případů v hl. městě USA a nejméně ve státě New Hampshire. Dalším typem násilné kriminality je loupež. U tohoto typu násilné kriminality je možné si všimnout, že ve státech s největším výskytem loupeží, kromě Nového Mexika, jsou největší velkoměsta USA. Nejvíce loupeží v rámci USA bylo ve Washington D. C. a nejméně ve státě Vermont. Předposledním typem násilné kriminality je úmyslné ublížení na zdraví. Zde byl největší výskyt, oproti roku 2013 kdy byl ve Washingtonu D. C., ve státě Aljaška a nejméně ve státě Maine. Posledním typem je znásilnění. Těch bylo nejvíce jako v roce 2005,2009 a 2013 nejvíce na Aljašce, oproti tomu nejméně jich bylo nahlášeno ve státě New Jersey. U všech typů násilných trestných činů došlo od roku 2013 k poklesu trestné činnosti.

Tabulka 15: Nejvyšší počet majetkových trestných činů na konci období 2013-2017

Region	Krádež vloupáním		Krádež		Krádež motorových vozidel	
	Stát	%	Stát	%	Stát	%
Severovýchod	RI	1,4	CT PA RI	1,5	CT	1,7
Středozápad	OH	2,3	KS MO	2,3	MO	2,7
Jih	MS	3,7	D. C.	4,1	D. C.	3,1
Západ	NM	3,8	NM	2,8	AK	4,8

Zdroj: vlastní zpracování na základě dat z ucr.fbi.gov

Tabulka 16: Nejnižší počet majetkových trestných činů na konci období 2013-2017

Region	Krádež vloupáním		Krádež		Krádež motorových vozidel	
	Stát	%	Stát	%	Stát	%
Severovýchod	<u>NY</u>	<u>0,8</u>	<u>MS</u> <u>VT</u>	<u>1,2</u>	<u>VT</u>	<u>0,3</u>
Středozápad	SD WI	1,4	MI	1,4	SD	1,3
Jih	VA	1,0	WV	1,4	VA	1,0
Západ	WY	1,2	ID	1,3	ID	1,0

Zdroj: vlastní zpracování na základě dat z ucr.fbi.gov

Tabulky pro jednotlivé typy majetkové kriminality ukazují, v jakých státech pro jednotlivé typy je největší či nejmenší hodnota v závislosti na celé USA. Krádež vloupáním byla nejvíce zaznamenána v roce 2017 ve státě Nové Mexiko a nejméně ve státě New York. Oproti tomu v roce 2013 bylo nejvíce vloupání ještě ve státě Arkansas. Dále zde máme krádež, ta byla nejvíce jako v roce 2013 ve Washington D. C. a nejméně ve státech Mississippi a Vermont. Oproti tomu v roce 2013 bylo nejméně krádeží ve státě New Jersey. Posledním typem, kterým se v majetkové kriminalitě zabýváme, je krádež motorových vozidel. Těch bylo nejvíce ve státu Aljaška a nejméně ve státu Vermont. I zde došlo oproti roku 2013 ke změně, neboť v roce 2013 bylo nejvíce krádeží motorových vozidel ve Washington D.C.. Oproti roku 2013 došlo k nárůstu počtu jednotlivých typů majetkových trestných činů, kromě krádeží motorových vozidel.

Srovnání procentuální změny za všechna sledovaná období pro násilnou a majetkovou kriminalitu

Tabulka 17: Syntéza násilné kriminality

Syntéza násilné kriminality				
	% změna 2001–2005	% změna 2005–2009	% změna 2009–2013	% změna 2013–2017
Washington D.C.	- - - -	- -	-	- - - -
Alabama	-	+	- -	+ + +
Aljaška	+ +	+	-	+ + + +
Arizona	- -	- - - -	-	+ + +
Arkansas	+ + +	-	- - -	+ + +
Kalifornie	- - -	- - -	- - - -	+ +
Colorado	+ +	- - -	- - -	+ + +
Connecticut	- - - -	+ +	- - -	- - -
Delaware	+	+	- - - -	- -
Florida	- - -	- - -	- - - -	- - -
Georgie	- -	- -	- - - -	-
Hawaii	+	+ +	- - -	+
Idaho		- - -	- - -	+ +
Illinois	- - -	- -	- - - -	+ + +
Indiana	- - -	+	+ +	+ +
Iowa	+ +	-	- -	+ +
Kansas	-	+	- - - -	+ + +
Kentucky	+	-	- - - -	+ +
Louisiana	- - -	+	- - - -	+ +
Maine	+	+ +	+	-
Maryland	- - -	- - - -	- - - -	+ +
Massachusetts	-	+	- - -	- - -
Michigan	-	- -	- - -	+
Minnesota	+ +	- - - -	- -	+ +
Mississippi	- - - -	+	-	+ +
Missouri	-	- -	- - -	+ + +
Montana	- - - -	- -	- -	+ + + +
Nebraska	- -	-	- - -	+ + +
Nevada	+	+ + +	- - - -	- -
New Hampshire	- - - -	+ + +	+ + +	-
New Jersey	- -	- - -	- -	- - - -
Nové Mexiko	- - -	- - -	-	+ + + +
New York	- - -	- - -	+	- -

Severní Karolína	--	---	----	++
Severní Dakota	+++	++++	+++	++
Ohio	-	--	----	++
Oklahoma	-	-	---	++
Oregon	--	---	-	+++
Pensylvánie	+	---	---	-
Rhode Island	----	+	-	--
Jižní Karolína	++	---	----	+
Jižní Dakota	+++	++	++++	++++
Tennessee	+	---	---	++
Texas	--	--	----	++
Utah	-	--	-	+++
Vermont	++	++	---	++++
Virginie	-	----	----	++
Washington	-	-	----	++
Západní Virginie	-	++	-	+++
Wisconsin	+	++	++	+++
Wyoming	---	-	---	+++

navýšení do 5 % + snížení do 5 % - beze změny /
navýšení 5,01 % - 15,0 % ++ snížení 5,01 % - 10 % --
navýšení 15,01 % - 30,0 % +++ snížení 10,01 % - 15 % ---
navýšení 30,01 % a více ++++ snížení 15,01 % a více ----
Zdroj: vlastní zpracování dle dat z ucr.fbi.gov

Ze syntézy násilné kriminality vyplývá, že od roku 2001 až do roku 2017, se násilná kriminalita zvyšovala během každého období pouze ve státech: Severní a Jižní Dakota a Wyoming. Tyto státy jsou zvýrazněné červeným zbarvením. Existují teorie, které se zabývají vzrůstem násilné kriminality v těchto státech. John Hult (2017) ve svém článku uvádí na základě získaných informací, že hlavní příčinou zvyšující se násilné kriminality, jsou drogy. Dochází často k takzvanému „drug rip“ kdy jedinec či skupina okrádá držitele některé drogy. Jižní a Severní Dakota jsou nadále relativně bezpečnými státy, nicméně oproti okolním státům zde dochází k nejvyššímu růstu násilné kriminality. Aby došlo ke zvrácení nárůstu kriminality, musí dojít k podchyzení drogových obchodů a drogové závislosti.

Naproti tomu se od roku 2001 až do roku 2017 snižovala kriminalita ve státech: Florida, Pensylvánie, Washington D. C., Georgie a New Jersey. Ačkoliv v těchto státech není kriminalita nejmenší, její počet klesá, z čehož lze vyvodit, že se v těchto

státech od počátku sledovaného období situace zlepšuje. V ostatních státech je situace nestálá. Nicméně je vidět, že značný nárůst kriminality byl až v období 2013-2017.

Tabulka 18: Syntéza majetkové kriminality

Syntéza majetkové kriminality				
	% změna 2001–2005	% změna 2005–2009	% změna 2009–2013	% změna 2013–2017
Washington D.C.	- - - - -	-	+	- - -
Alabama	+	- -	- - -	- - -
Aljaška	-	- - - - -	-	+ + + +
Arizona	- - -	- - - - -	-	- - -
Arkansas	+ + +	- -	-	- - -
Kalifornie	+	- - - - -	-	- -
Colorado	+	- - - - -	-	+
Connecticut	- -	- -	- - - - -	- - -
Delaware	- -	+ +	- -	- - - - -
Florida	- - - - -	-	- - - - -	- - - - -
Georgie	+	- - -	- -	- - -
Hawaii	- -	- - - - -	- - - - -	- -
Idaho	+ +	- - - - -	- -	- - -
Illinois	- - -	- - -	- - - - -	- - -
Indiana	-	- -	- -	- - - - -
Iowa	- -	- - - - -	-	-
Kansas	-	- - - - -	- -	-
Kentucky	- -	-	- -	- -
Louisiana	- - - - -	+	- -	- -
Maine	- -	-	-	- - - - -
Maryland	- - -	- -	- - - - -	- - - - -
Massachusetts	- -	-	- - -	- - - - -
Michigan	- - -	- -	- - - - -	- - - - -
Minnesota	- -	- - -	- -	- -
Mississippi	- - -	- -	- -	+
Missouri	- -	- - -	- -	- -
Montana	- -	- - - - -	+	+
Nebraska	- - -	- - - - -	-	- - -
Nevada	+ + + +	- - - - -	- -	- -
New Hampshire	- - - -	+ + + +	+	- - - - -
New Jersey	- - - -	- - -	- -	- - - -
Nové Mexiko	- -	- -	-	+ +

New York	- - -	- -	- -	- - - -
Severní Karolína	- -	- -	- - -	- - - -
Severní Dakota	- - - -	-	+ +	+
Ohio	-	- - -	- - -	- - - -
Oklahoma	-	- - -	- -	- - -
Oregon	- -	- - - - -	+ +	- -
Pensylvánie	- -	- -	- -	- - - -
Rhode Island	- - - -	-	- -	- - - - -
Jižní Karolína	+ +	- - -	- -	- - -
Jižní Dakota	- - - -	-	+ + +	-
Tennessee	-	- - -	- - - -	- -
Texas	- -	- -	- - - -	- - - - -
Utah	-	- - - -	- -	- -
Vermont	- - -	+ +	- -	- - - - -
Virginie	- -	- -	- - -	- - -
Washington	+	- - - - -	+	- - -
Západní Virginie	+ + + +	-	- - - -	- - -
Wisconsin	- - - - -	+	- - - -	- - - -
Wyoming	-	- - - -	- - - -	- - - -

navýšení do 5 %	+	snížení do 5 %	-
navýšení 5,01 % - 10,0 %	+ +	snížení 5,01 % - 10 %	- -
navýšení 10,01 % - 15,0 %	+ + +	snížení 10,01 % - 15 %	- - -
navýšení 15,01 % a více	+ + + +	snížení 15,01 % - 20 %	- - - -
		snížení 20,01 a více	- - - - -

Zdroj: vlastní zpracování dle dat z ucr.fbi.gov

Syntéza majetkové kriminality se viditelně liší od syntézy násilné, neboť již na první pohled je vidět, že je zde velmi vysoký pokles kriminality tohoto typu. Jedním z důvodů může být to, že postupem let se vyvíjí technologie, díky čemuž se zvyšuje počet míst a automobilů s kvalitním zabezpečením proti krádeži. Z grafu můžeme pozorovat, že ve většině případech od roku 2001 do roku 2017 se neustále snižoval počet trestných činů a v případě zvýšení tomu bylo pouze za jedno až dvě období.

9. Statistika Hate Crime za celé USA

Tabulka 19: Počet obětí Hate Crimes v období 2001-2017

Kategorie Hate Crime	Podkategorie Hate Crime	2001	2005	2010	2015	2017
Rasa	Celkem	5545	4895	3949	3433	4058
	anti-white	19,2 %	19,9 %	17,7 %	23,0 %	21,3 %
	anti-black	66,7 %	67,9 %	70,0 %	64,1 %	60,6 %
	anti-American Indian/alaskan native	1,8 %	2,0 %	1,2 %	4,1 %	7,9 %
	anti-asian/pacific islander	6,5 %	4,9 %	5,1 %	4,1 %	4,5 %
	anti-multiple races, group	5,7 %	5,3 %	6,0 %	4,7 %	5,6 %
Náboženství	Celkem	2118	1405	1552	1402	1749
	anti-Jewish	56,5 %	69,5 %	67,0 %	52,1 %	58,1 %
	anti-Catholic	1,9 %	4,3 %	4,2 %	4,3 %	4,3 %
	anti-protestant	1,7 %	4,1 %	3,0 %	3,4 %	2,3 %
	anti-islamic	26,2 %	10,7 %	12,7 %	21,9 %	18,6 %
	anti-other religious group	11,1 %	7,5 %	9,1 %	14,0 %	12,9 %
	anti-multiple religious, group	2,5 %	3,3 %	3,5 %	4,1 %	3,3 %
	anti-atheism	0,2 %	0,4 %	0,5 %	0,1 %	0,5 %
Sexuální orientace	Celkem	1664	1213	1528	1263	1338
	anti - gay	69,2 %	61,3 %	57,3 %	62,2 %	57,8 %
	anti -lesbian	15,4 %	15,3 %	11,8 %	13,5 %	12,3 %
	anti -homosexual	13,0 %	19,2 %	27,5 %	19,6 %	24,9 %
	anti -heterosexual	1,3 %	1,9 %	1,4 %	1,9 %	2,8 %
	anti -bisexual	1,0 %	2,3 %	1,9 %	2,8 %	2,2 %
Etnické složení/národnost	Celkem	2634	1228	1122	783	1005
	anti -hispanci	30,8 %	58,8 %	66,6 %	50,1 %	54,9 %
	anti other ethnicity/national origin	69,2 %	41,2 %	33,4 %	49,9 %	45,1 %
Handicap	Celkem	37	54	48	88	160
	anti - fyzický	32 %	39 %	50 %	59 %	23 %
	anti -mentální	68 %	61 %	50 %	41 %	77 %
Multiple -bias Incidents	Celkem	22	9	9	52	335

Zdroj: vlastní zpracování dle dat z ucr.fbi.gov

Na základě dat obsahující procentuální znázornění obětí jednotlivých kategorií hate crimes, můžeme pozorovat, jaké skupiny na základě rasy, náboženství atd. jsou nejčastějšími oběťmi. V teoretické části se těmito kategoriemi zabýváme, a zde se můžeme utvrdit, že tvrzení Michaela Millera a vytvořená statistika pro vybrané roky se shoduje. Neboť Miller ve své publikaci uvádí, že nejčastějšími oběťmi jsou vyznávající židovskou víru, což se nám potvrzuje i zde, jelikož oběťmi hate crime jsou z více než poloviny právě Židé. Dále z pohledu rasy, se i zde potvrzuje tvrzení, neboť nejvíce případů hate crime jsou obyvatelé černé pleti neboli Afroameričané. Z hlediska sexuální orientace je nejvíce předsudků proti gayům, to je patrné i na procentuálním znázorněním počtu případů z hlediska obětí, kdy v každém znázorněném roce dosahuje více než polovinu ze všech typů obětí sexuální orientace. Tyto zmíněné kategorie, jsou nejčastějšími kategoriemi hate crime, což je možné vidět i na celkovém počtu obětí tohoto trestného činu z nenávisti.

10. Korelace kriminality

Na základě dat za všechny státy USA + Washington D. C. byl vypočítán korelační koeficient podle rovnice níže. Na základě výsledku se dozvíme, jestli výše kriminality je závislá na proměnných, které budou probrány níže.

$$KK = \frac{N \sum x_i y_i - \sum x_i \sum y_i}{\sqrt{n \sum x_i^2 - (\sum x_i)^2} \sqrt{n \sum y_i^2 - (\sum y_i)^2}}$$

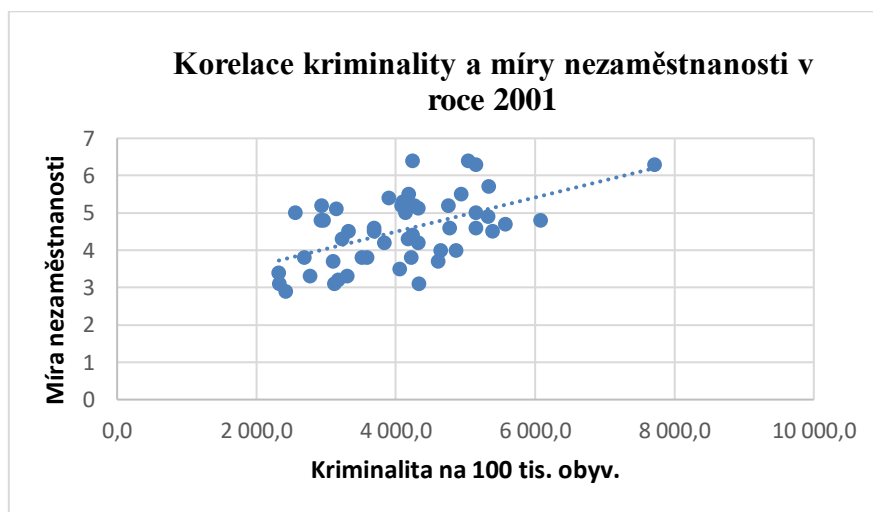
Závislost mezi vybranými proměnnými je sledována za rok 2001 a 2017, tyto roky byly vybrány z důvodu jejich hraniční pozice časového období, kterým se bakalářská práce řídí. Dále kriminalita, která je hlavní proměnnou v sobě zahrnuje jak kriminalitu násilnou, tak i kriminalitu majetkovou.

10.1. V závislosti na míře nezaměstnanosti

První proměnnou, u které byla zjišťována závislost mezi ní a kriminalitou, je míra nezvěstnosti. Tato proměnná byla vybrána na základě teorie, kde je uvedeno tvrzení, že kriminalita může být závislá na situaci nezaměstnanosti. (Lind, 2015). V následujícím grafu, můžeme pozorovat, že mezi těmito proměnnými existuje závislost, ale pouze nízká.

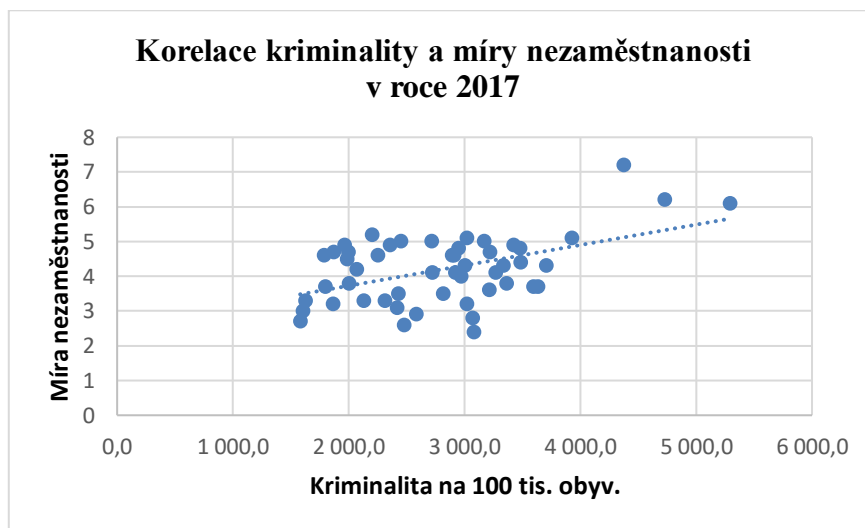
Korelační koeficient pro tyto zkoumané proměnné vyšel: 0,54 pro rok 2001

0,49 pro rok 2017



Graf 39: Korelace kriminality a míry nezaměstnanosti v roce 2001

Zdroj: vlastní zpracování dle dat ucr.fbi.gov a bls.gov



Graf 40: Korelace kriminality a míry nezaměstnanosti v roce 2017

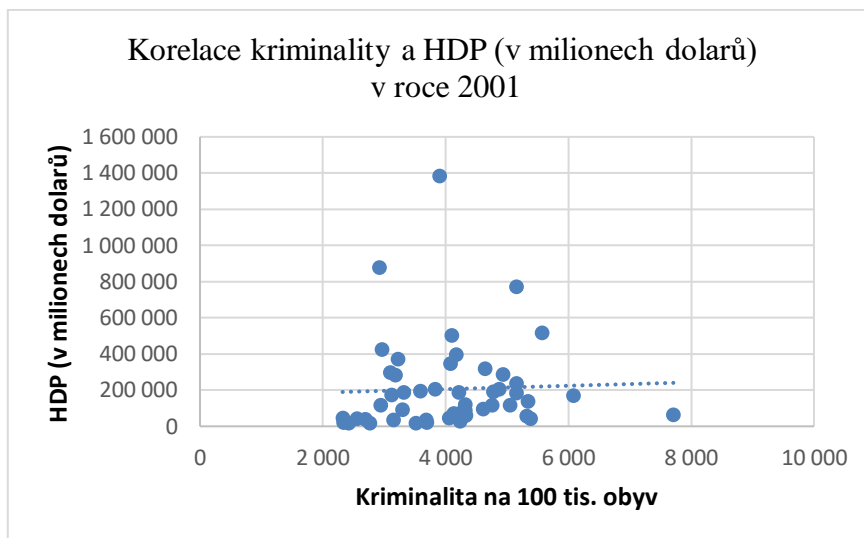
Zdroj: vlastní zpracování dle dat ucr.fbi.gov a bls.gov

10.2. V závislosti na HDP

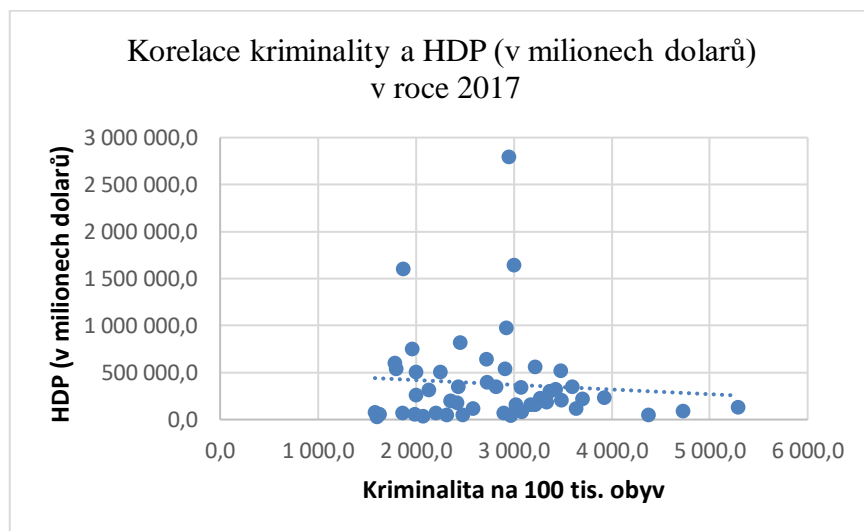
Další proměnnou, která byla vybrána, je HDP. Tato proměnná byla vybrána na základě toho, že HDP patří mezi hlavní ekonomický ukazatel. Mezi HDP a kriminalitou nebyla zjištěna žádná závislost. Což můžeme vidět i z grafů za rok 2001 a 2017.

Korelační koeficient zde vyšel: 0,04 pro rok 2001

-0,08 pro rok 2017



Graf 41: Korelace kriminality a HDP v roce 2001
 Zdroj: vlastní zpracování dle dat ucr.fbi.gov a apps.bea.gov



Graf 42: Korelace kriminality a HDP v roce 2017
 Zdroj: vlastní zpracování dle dat ucr.fbi.gov a apps.bea.gov

Závěr

Bakalářská práce se zabývala tématem kriminalita v USA. Cílem této práce bylo analyzování základních trestných činů v období 2001-2017. Práce se zabývala procentuální změnou kriminality v jednotlivých státech za určené období a srovnáním zkoumané kriminality mezi jednotlivými státy. Čtenář má na konci této práce přehled o tom, kde docházelo k nárůstu kriminality a v jakém státě USA je kriminality největší/nejmenší. Kvůli rozsáhlosti tématu a nedostatku místa, byla práce zaměřena hlavně na násilnou a majetkovou kriminalitu jako celek. Jednotlivé trestné činy spadající do těchto kriminalit, byly tedy nakonec zhodnoceny pouze na konci každého období v přehledu největší a nejmenší kriminality za zkoumaný region a zároveň za celé USA. Následně se také čtenář dozvídá, jaká skupina jedinců je nejčastějším terčem kriminality z nenávisti, na základě jejich předsudků.

V části práce, která se věnovala vývoji násilné a majetkové kriminality, došlo ke zjištění, že největší nárůst zaznamenaly státy nacházející se ve středozápadním regionu USA, jimiž jsou Wyoming, Severní a Jižní Dakota. Ačkoliv zde došlo k největšímu nárůstu, z porovnání procentuálního znázornění počtu násilné kriminality se všemi státy vyplývá, že nejnebezpečnějším místem je hl. město Washington a zároveň Jižní region zaznamenává nejvíce případů násilné kriminality, což též uvádí Erin Fuchs (2013) ve svém článku zaměřující se na násilnou kriminalitu v regionech. A tím to díky této práci můžeme potvrdit. Neboť pro rok 2017 dosahuje v Jižním regionu násilná kriminalita 39,5 % z celého počtu v USA, což je nejvíc ze všech regionů. Existuje několik teorií, zabývajících se důvody, proč dochází k poklesu/nárůstu kriminality. Tím se zabývají ve svém článku Dara Lind a German Lopez (2015). Jednou z teorií, je držení zbraně. Zde autoři uvádí názor ekonoma Johna Lotta, který v roce 1997 napsal studii o tom, že čím více zbraní, tím méně kriminality. Logika tohoto tvrzení je, že pokud si pachatel bude myslet, že má oběť zbraň, tak si dvakrát rozmyslí, jestli se vystaví takovému nebezpečí. Tato teorie může být použita v případě hl. města, kde jsou přísné zákony o držení zbraně, ale je zde zároveň nejvyšší kriminalita v USA. Existují další teorie, jako jsou ekonomická situace, četnost policie v ulicích aj.

Na základě výstupů můžeme též vidět, že v případě majetkové kriminality docházelo ke značnému snížení případů, jedním z důvodů může být zlepšení

technologií. Existuje také teorie, kterou zmiňují též autoři Lind a Lopez (2013), a to, že v posledních letech lidé více platí platebními kartami než v hotovosti. Nicméně na základě našeho zkoumaní můžeme vidět, že k nejčastějším případům z hlediska této kriminality dochází v hl. městě USA a ve státě Nové Mexiko. I zde má Jižní region nejvíce majetkové kriminality ze všech ostatních regionů.

V závěru práce si na základě korelační analýzy může čtenář vytvořit přehled o tom, jaké faktory mohou mít vliv na zvýšení kriminality. Tato práce může být nápomocná lidem, kteří mají v plánu do USA vycestovat na delší dobu např. za studiem, prací nebo mají v plánu se sem odstěhovat a mezi hlavní faktory ve výběru lokality hraje roli bezpečnost státu.

Seznam použité literatury a dalších zdrojů

Literatura

ADLER, Freda, Gerhard O. W. MUELLER a William S. LAUFER. *Criminal justice*. New York: McGraw-Hill, c1994. ISBN 0070004579.

CRODDY, Marshall a Bill HAYES. *Criminal justice in America*. 5th ed. Los Angeles, Calif.: Constitutional Rights Foundation, c2012. ISBN 978-1-886253-46-9.

GROTH, A. Nicholas, 1979. *Men who rape: the psychology of the offender*. New York: Plenum press, 1979. ISBN 0306402688.

ŘIVNA, Tomáš, Miroslav SCHEINOST a Ivana ZOUBKOVÁ, 2014. *Kriminologie*. 4., aktualiz. vyd. Praha: Wolters Kluwer. ISBN 9788074786143.

MILLER, J. Mitchell. *21st century criminology: a reference handbook*. Thousand Oaks, Calif.: Sage, c2009. 21st century reference series (Thousand Oaks, Ventura County, Calif.). ISBN 978-1-4129-6019-9.

SIEGEL, Larry J. *Criminology: the core*. 7th edition. San Francisco, CA: Cengage Learning, 2017. ISBN 978-1337557719.

SIEGEL, Larry J. *Criminology: theories, patterns, and typologies*. 10th ed. Belmont, CA: Wadsworth/Cengage Learning, c2010. ISBN 049560030x.

SVATOŠ, Roman. *Kriminologie*. Plzeň: Vydavatelství a nakladatelství Aleš Čeněk, 2012. Vysokoškolské učebnice (Vydavatelství a nakladatelství Aleš Čeněk). ISBN 978-80-7380-389-6.

VÁLKOVÁ, Helena a Josef KUČHTA. *Základy kriminologie a trestní politiky*. 2. vyd. V Praze: C.H. Beck, 2012. Beckovy mezioborové učebnice. ISBN 978-80-7400-429-2.

WALKER, Samuel, Cassia SPOHN a Miriam DELONE. *The color of justice: race, ethnicity, and crime in America*. Sixth edition. Boston MA: Cengage Learning, [2018]. ISBN 978-1-337-09186-2.

Elektronické zdroje

BEA: *Data Tools* [online]. Dostupné z: <https://apps.bea.gov/iTable/>

GERGELOVÁ, Lucie. Homofobie v postojích adolescentů [online]. Olomouc, 2018 [cit. 2019-03-10]. Dostupné z: <https://theses.cz/id/q9km31/> . Diplomová práce. Univerzita Palackého v Olomouci, Pedagogická fakulta. Vedoucí práce doc. PhDr. Tomáš Čech, Ph.D..

HULT, John, Is South Dakota more violent than it's ever been?. *Argus Leader* [online]. January 13, 2017 [cit. 2019-04-21]. Dostupné z: <https://eu.argusleader.com/story/news/crime/2017/01/13/south-dakota-more-violent-than-s-ever-been/96456896/>

LIND, Dara a German LOPEZ, 16 theories for why crime plummeted in the US. VOX [online]. May, 2015 [cit. 2019-04-21]. Dostupné z: <https://www.vox.com/2015/2/13/8032231/crime-drop>

Local Area Unemployment Statistics Home Page. *U.S. Bureau of Labor Statistics* [online]. Dostupné z: <https://www.bls.gov/lau/home.htm>

NREVSS | Rotavirus Regional Trends | CDC. *Centers for Disease Control and Prevention* [online]. Dostupné z: <https://www.cdc.gov/surveillance/nrevss/rotavirus/region.html>

PLANTY, Michael a Lynn LANGTON, Female Victims of Sexual Violence, 1994-2010. *Special Report*[online]. 3/2013 [cit. 2019-04-16]. Dostupné z: <https://www.bjs.gov/content/pub/pdf/fvsv9410.pdf>

Problematika Hate Crimes - Ministerstvo vnitra České republiky. Úvodní strana - Ministerstvo vnitra České republiky [online]. Copyright © 2019 Ministerstvo vnitra České republiky, všechna práva vyhrazena [cit. 08.03.2019]. Dostupné z: <https://www.mvcr.cz/clanek/problematika-hate-crimes.aspx>

States-basic. *Arcgis* [online]. Leden 2012 [cit. 2019-04-10]. Dostupné z: <https://www.arcgis.com/home/item.html?id=f7f805eb65eb4ab787a0a3e1116ca7e5>

The Color of Crime - American Renaissance. American Renaissance - News and commentary on interracial crime, race differences, white advocacy, Third World immigration, anti-white racism, and white identity. [online]. Copyright © 1990 [cit. 08.03.2019]. Dostupné z: <https://www.amren.com/the-color-of-crime/>

US Hate Crime Laws Explained . VOA News [online]. Dostupné z: <https://www.voanews.com/a/us-hate-crime-laws-explained/4634218.html>

Seznam grafů, tabulek a map

Graf 1: rasové složení v USA (2017)	24
Graf 2: Odhad rasového složení pro rok 2040	25
Graf 3: Srovnání násilné kriminality v % za období 2001-2005	30
Graf 4: Srovnání majetkové kriminality v % za období 2001-2005	31
Graf 5: Srovnání násilné kriminality v % za období 2001-2005	31
Graf 6: Srovnání majetkové kriminality v % za období 2001-2005	32
Graf 7: Srovnání násilné kriminality v % za období 2001-2005	33
Graf 8: Srovnání násilné kriminality v % za období 2001-2005	33
Graf 9: Srovnání majetkové kriminality v % za období 2001-2005	34
Graf 10: Srovnání násilné kriminality v % za období 2001-2005	35
Graf 11: Srovnání majetkové kriminality v % za období 2001-2005	36
Graf 12: Srovnání násilné kriminality v % za období 2005-2009	41
Graf 13: Srovnání majetkové kriminality v % za období 2005-2009	42
Graf 14: Srovnání násilné kriminality v % za období 2005-2009	42
Graf 15: Srovnání majetkové kriminality v % za období 2005-2009	43
Graf 16: Srovnání násilné kriminality v % za období 2005-2009	44
Graf 17: Srovnání násilné kriminality v % za období 2005-2009	44
Graf 18: Srovnání majetkové kriminality v % za období 2005-2009	45
Graf 19: Srovnání násilné kriminality v % za období 2005-2009	46
Graf 20: Srovnání majetkové kriminality v % za období 2005-2009	47
Graf 21: Srovnání násilné kriminality v % za období 2009-2013	52
Graf 22: Srovnání majetkové kriminality v % za období 2009-2013	53
Graf 23: Srovnání násilné kriminality v % za období 2009-2013	53
Graf 24: Srovnání majetkové kriminality v % za období 2009-2013	54
Graf 25: Srovnání násilné kriminality v % za období 2009-2013	55
Graf 26: Srovnání násilné kriminality v % za období 2009-2013	55
Graf 27: Srovnání majetkové kriminality v % za období 2009-2013	56
Graf 28: Srovnání násilné kriminality v % za období 2009-2013	57
Graf 29: Srovnání majetkové kriminality v % za období 2009-2013	58
Graf 30: Srovnání násilné kriminality v % za období 2013-2017	63
Graf 31: Srovnání majetkové kriminality v % za období 2013-2017	64
Graf 32: Srovnání násilné kriminality v % za období 2013-2017	65
Graf 33: Srovnání majetkové kriminality v % za období 2013-2017	66
Graf 34: Srovnání násilné kriminality v % za období 2013-2017	67
Graf 35: Srovnání násilné kriminality v % za období 2013-2017	67
Graf 36: Srovnání majetkové kriminality v % za období 2013-2017	68
Graf 37: Srovnání násilné kriminality v % za období 2013-2017	69
Graf 38: Srovnání majetkové kriminality v % za období 2013-2017	70

Graf 39: Korelace kriminality a míry nezaměstnanosti v roce 2001	79
Graf 40: Korelace kriminality a míry nezaměstnanosti v roce 2017	79
Graf 41: Korelace kriminality a HDP v roce 2001	80
Graf 42: Korelace kriminality a HDP v roce 2017	80
Tabulka 1: Nejvyšší počet násilných trestných činů na konci období 2001 - 2005	37
Tabulka 2: Nejnížší počet násilných trestných činů na konci období 2001- 2005	37
Tabulka 3: Nejvyšší počet majetkových trestných činů na konci období 2001-2005.....	38
Tabulka 4: Nejnížší počet majetkových trestných činů na konci období 2001-2005	38
Tabulka 5: Nejvyšší počet násilných trestných činů na konci období 2005-2009.....	47
Tabulka 6: Nejnížší počet násilných trestných činů na konci období 2005-2009	48
Tabulka 7: Nejvyšší počet majetkových trestných činů na konci období 2005-2009.....	48
Tabulka 8: Nejnížší počet majetkových trestných činů na konci období 2005-2009	49
Tabulka 9: Nejvyšší počet násilných trestných činů na konci období 2009-2013.....	58
Tabulka 10: Nejnížší počet násilných trestných činů na konci období 2009-2013.....	59
Tabulka 11: Nejvyšší počet majetkových trestných činů na konci období 2009-2013.....	59
Tabulka 12: Nejnížší počet majetkových trestných činů na konci období 2009-2013	60
Tabulka 13: Nejvyšší počet násilných trestných činů na konci období 2013-2017.....	70
Tabulka 14: Nejnížší počet násilných trestných činů na konci období 2013-2017.....	71
Tabulka 15: Nejvyšší počet majetkových trestných činů na konci období 2013-2017.....	71
Tabulka 16: Nejnížší počet majetkových trestných činů na konci období 2013-2017	72
Tabulka 17: Syntéza násilné kriminality	73
Tabulka 18: Syntéza majetkové kriminality	75
Tabulka 19: Počet obětí Hate Crimes v období 2001-2017	77
Mapa 1: Počet násilné kriminality v roce 2001	25
Mapa 2: Počet násilné kriminality v roce 2005	27
Mapa 3: Násilná kriminalita na 100 tis. obyv. v letech 2001–2005.....	28
Mapa 4: Počet majetkové kriminality v roce 2001	27
Mapa 5: Počet majetkové kriminality v roce 2005	29
Mapa 6: Majetková kriminalita na 100 tis. obyv. v letech 2001-2005	29
Mapa 7: Počet násilné kriminality v roce 2005.....	37
Mapa 8: Počet násilné kriminality v roce 2009.....	39
Mapa 9: Násilná kriminalita na 100 tis. obyv. v letech 2005-2009.....	39
Mapa 10: Počet majetkové kriminality v roce 2005.....	38
Mapa 11: Počet majetkové kriminality v roce 2009.....	40
Mapa 12: Majetková kriminalita na 100 tis. obyv. v letech 2005-2009.....	40
Mapa 13: Počet násilné kriminality v roce 2009	48
Mapa 14: Počet násilné kriminality v roce 2013	50
Mapa 15: Násilná kriminalita na 100 tis. obyv. v letech 2009–2013	50

Mapa 16: Počet majetkové kriminality v roce 2009	49
Mapa 17: Počet majetkové kriminality v roce 2013	51
Mapa 18: Majetková kriminalita na 100 tis. obyv. v letech 2009 – 2013	51
Mapa 19: Počet násilné kriminality v roce 2013	59
Mapa 20: Počet násilné kriminality v roce 2017	60
Mapa 21: Násilná kriminalita na 100 tis. obyv. v letech 2013 – 2017	61
Mapa 22: Počet majetkové kriminality v roce 2013	60
Mapa 23: Počet majetkové kriminality v roce 2017	62
Mapa 24: Majetková kriminalita na 100 tis. obyv. v letech 2013–2017.....	62
Obrázek 1: Mapa regionů USA.....	13

Seznam použitých zkratk

FBI = federální vyšetřovací úřad

UCR = Uniform Crime Reports program

USA = Spojené státy americké

HDP = Hrubý domácí produkt

DC = Washington D.C.

AK = Aljaška

AR = Arkansas

CA = Kalifornie

CT = Connecticut

DE = Delaware

GA = Georgiae

HI = Hawaii

ID = Idaho

IL = Illinois

IA = Iowa

KS = Kansas

KY = Kentucky

ME = Maine

MD = Maryland

MA = Massachusetts

MI = Michigan

MN = Minnesota

MS = Mississippi

MO = Missouri

MT = Montana

NV = Nevada

NH = New Hampshire

NJ = New Jersey

NM = Noví Mexiko

NY = New York

NC = Severní Karolína

ND = Severní Dakota

OH = Ohio

OK = Oklahoma

PA = Pensylvánie

RI = Rhode Island

SC = Jižní Karolína

SD = Jižní Dakota

TX = Texas

UT = Utah

VT = Vermont

VA = Virginie

WV = Západní Virginie

WI = Wisconsin

WY = Wyoming

Abstrakt

NOVÁ, Simona. *Geografie kriminality v USA: analýza základních kategorií kriminálních činů na počátku 21. století*. Plzeň, 2019. 72 s. Bakalářská práce. Západočeská univerzita v Plzni. Fakulta ekonomická.

Bakalářská práce se zabývá kriminalitou v jednotlivých státech USA. Práce je rozdělena na dvě části. První část se zaměřuje na teoretický obsah, kde jsou definovány a rozebrány typy kriminalit. V druhé části předložené práce se nachází praktická část, ve které je kriminalita sledována z pohledu časového období a typů trestných činů za jednotlivé státy a jejich srovnání. Dále je zde také zaměření na vývoj kriminalit pro jednotlivé státy. V závěru práce je zpracována syntéza za všechny státy a časové období.

Klíčová slova: trestné činy, USA, státy USA, časové období

Abstract

NOVÁ, Simona. *The Geography of Crime in the USA: The Analysis Of Basic Categories of Crimes at the Beginning of the 21st Century*. Plzeň, 2019. 72 s. Bachelor Thesis. University of West Bohemia. Faculty of Economics.

The bachelor thesis is about the crimes in individual states of the USA. It consists of two main parts. The first part focuses on theoretical content where types of crime are defined and analyzed. In the second part of the thesis there is a practical part in which crime is monitored from the point of view of time period and types of crimes for individual states and their comparison. There is also a focus on crime development in states. At the end of the thesis, there are syntheses for all states and in the time periods.

Keywords: crimes, USA, states of the USA, time period