

Západočeská univerzita v Plzni

Fakulta filozofická

Bakalářská práce

Historie dřevařství na Šumavě

Anna Loužilová

Plzeň 2019

Západočeská univerzita v Plzni

Fakulta filozofická

Katedra filozofie

Studijní program Humanitní studia

Studijní obor Humanistika

Bakalářská práce

Historie dřevařství na Šumavě

Anna Loužilová

Vedoucí práce:

PhDr. Lada Hanzelínová, Ph.D.

Katedra filozofie

Fakulta filozofická Západočeské univerzity v Plzni

Plzeň 2019

Prohlášení

Prohlašuji, že jsem bakalářskou práci vypracovala samostatně s použitím uvedené literatury a zdrojů informací.

V Plzni, 20. dubna 2019

.....
Anna Loužilová

Poděkování

Na tomto místě bych ráda poděkovala PhDr. Ladě Hanzelínové, PhD., za odborné vedení bakalářské práce, vstřícný přístup, přínosné rady a čas, který mi při psaní této bakalářské práce věnovala.

OBSAH

Úvod	1
1 Z HISTORIE ŠUMAVSKÝCH LESŮ	3
1.1 KOLONIZAČNÍ VÝVOJ	3
1.2 POČÁTKY LESNÍ OCHRANY V ČESKÝCH ZEMÍCH	4
1.3 (NE)VYUŽITÍ ŠUMAVSKÝCH LESŮ	4
1.4 VCHYNICKO-TETOVSKÝ PLAVEBNÍ KANÁL	5
1.5 TĚŽBA DŘEVA	7
2 DLOUHÁ VES	10
2.1 HISTORIE LOKALITY	10
2.2 DŘEVAŘSTVÍ V DLOUHÉ VSI	10
2.3 VOROPLAVBA	10
2.4 ZE DŘEVAŘSKÉHO ŽIVOTA	11
2.4.1 Továrna „Schell a Neffe“	12
2.5 DEMOGRAFICKÝ VÝVOJ DLOUHÉ VSI	16
3 MĚSTO KAŠPERSKÉ HORY	18
3.1 HISTORIE LOKALITY	18
3.2 SKLÁŘSTVÍ	19
3.3 PAPIRNA V LÍDLOVÝCH DVORECH	20
3.4 DŘEVOZPRACUJÍCÍ PODNIKY	20
3.4.1 Výrobní zápalkového zboží	20
3.4.2 Pily	22
3.4.3 Dřevařská škola v Kašperských Horách	23
3.5 DEMOGRAFICKÝ VÝVOJ KAŠPERSKÝCH HOR	24
4 SROVNÁVÁNÍ ZALESNĚNOSTI V OBLASTECH KAŠPERSKÉ HORY A DLOUHÁ VES	28
4.1 KAŠPERSKÉ HORY	30
4.1.1 Město	30
4.1.2 Červená	35
4.1.3 Dolní Dvorce	38
4.1.4 Kavrlík	39
4.1.5 Lídlovy Dvory	40
4.1.6 Opolenec	43
4.1.7 Tuškov	45
4.1.8 Žlíbek	46
4.2 STARÁ A NOVÁ DLOUHÁ VES	48
4.2.1 Janovice	49
4.2.2 Bohdašice	50
4.2.3 Nové Městečko	51
4.2.4 Platoř	53
ZÁVĚR	54
RESÚMEE	56
POUŽITÉ ZDROJE:	57
SEZNAM OBRÁZKŮ	60
SEZNAM TABULEK	61

Úvod

„Jako dnes, i před věky ustavičná přeměna táhla tímto krajem. Komplexy lesní měnily se a střídaly stejně jako tvorové v nich žijící...“¹

Šumavská krajina je neodmyslitelně spjata s lesy, které tvoří většinu jejího povrchu. Původní pralesy poskytovaly útočiště pro zvěř, ale také prvotní domov pro obyvatele Šumavy. Lidé zde žili v těsném spojení s přírodou, která je ze všech směrů obklopovala a ovlivňovala. Zdejší drsná krajina však nebyla příliš vlídným prostředím pro živobytí, což se odráželo na způsobu života šumavských obyvatel. I přes nesnáze, které tento odlehlý kraj přinášel, lidé ve snaze o zajištění svého živobytí čerpali bohatství, které jim zdejší hvozdy poskytovaly. Ať už se jednalo o zhotovení obydlí, zdroj potravy či způsob obživy, vždy byly lesy neodlučitelnou součástí každodenního života lidí na Šumavě.

Předmětem této bakalářské práce je dřevařství, na nějž bude nahlíženo jako na fenomén, jenž byl vlivným faktorem při formování šumavské krajiny i utváření zdejší kultury, která se v mnoha ohledech stala specifickou. Práce se především zaměří na dva pevně vymezené katastrální celky, které jsou součástí Šumavy. Jedním z nich je obec Dlouhá Ves, která vznikla ve 13. století a vlivem dřevařství byla v 18. století rozšířena o nově vybudovanou část, která byla původně využívána výhradně pro dřevařské účely. Druhým územním celkem, kterým se práce bude zabývat, je město Kašperské Hory. Důvodem výběru právě této příhraniční oblasti jsou významné historické změny, které se promítly nejen do sociální a ekonomické oblasti, ale také v přírodním prostředí. Cílem práce je popis změn na území obce Dlouhá Ves a města Kašperské Hory v souvislosti se dřevařstvím.

Práce bude koncipována do dvou částí. První část práce představí vývoj Šumavy od dob jejího osídlení a bude sledovat způsoby využití lesů a dřevní hmoty na Šumavě v minulosti. Pozornost bude věnována především území obce Dlouhá Ves a města Kašperské Hory, které se nacházejí v těsné blízkosti. Práce představí postupný vývoj obcí. Důraz bude kladen na dřevozpracující průmysl, který byl v minulosti v obou obcích převládajícím prostředkem obživy.

¹ VÁCHAL, Josef. Šumava umírající a romantická, s. 75.

Druhá část práce se bude zabývat zkoumáním katastrálních celků Dlouhá Ves a Kašperské Hory se zaměřením na změny v přírodní krajině. Za tímto účelem bude provedena komparace map, které budou vyobrazovat přesné úseky katastrálních území obou vybraných celků ve třech časových horizontech. Na základě srovnání mapových podkladů bude vytvořen popis zpozorovaných změn v krajině daných lokalit, a porovnán se současným stavem lesních ploch.

1 Z HISTORIE ŠUMAVSKÝCH LESŮ

Les na území dnešní Šumavy vznikl již počátkem mladších čtvrtohor, kdy docházelo k oteplování po době ledové a zvlhčování podnebí. Toto klima přispělo k pronikání prvních porostů do otevřené krajiny, která začínala být pokryta lískou, borovicí či břízou a jinými stromy, které jsou nenáročné na teplé klima. S dalším výraznějším oteplováním v průběhu tisíciletí vzrůstal podíl náročnějších stromů, z nichž poslední rozšířenou dřevinou byla jedle.²

1.1 KOLONIZAČNÍ VÝVOJ

Postupným osidlováním se šumavská krajina pokryta nehostinnými lesy začala pomalu proměňovat. První stopy po osídlení jsou patrné již od doby kamenné, kdy se však ještě nejednalo o trvalé osídlení a docházelo k němu povětšinou jen v nižších až středních polohách. Ve vyšších polohách, kde panovalo poměrně nepříznivé klima pro živobytí, se lidská sídla začala ve větší míře objevovat až v 11. století. Jelikož je pro živobytí i hospodaření nezbytnost voda, obydlí se většinou zakládala u potoků či jiných vodních toků a rozšiřovala se směrem k hřebenům pomocí vyklučování či žďáření. Žďáření znamenalo ulehčení práce, pro získání zemědělských ploch byl les spálen a následně byl popel použitý jako hnojivo pro nově získanou půdu. Za podobným účelem byl využíván i dobytek, který byl do lesů vyháněn, aby spásáním vytvořil holé pastviny určené pro zemědělské účely.³

S rozvojem těžby zlata a rud ve 13. století byla odlesňována výše položená místa a dřevo se stávalo ústředním materiálem v životě zdejších lidí. Sloužilo nejen k výstavbě obydlí, obcí a měst, ale v dalších letech představovalo také klíčový prostředek obživy, ať už se jednalo o domácí použití či využití v dřevozpracujících řemeslech.⁴ Dřevorubci, kácějící stromy pro potřeby hutí či dolů, les příliš nešetřili, poskytoval lidem neomezeně své možnosti bez jakýchkoli omezení a zákonů.

² BĚL, Jiří. Plavení dříví na střední Šumavě: Holzflößen im Mittleren Böhmerwald: 200 let Vchynicko-Tetovského plavebního kanálu, s. 34.

³ NOŽIČKA, Josef. Přehled vývoje našich lesů, s. 33.

⁴ FENCL, Josef. Z dějin lesů a lesního hospodářství střední Šumavy, s. 172.

1.2 POČÁTKY LESNÍ OCHRANY V ČESKÝCH ZEMÍCH

Patrně první právní opatření se objevovalo v navrhovaném zákoníku z roku 1350 *Maitestas Carolina*, v němž Karel IV. kriticky poukazoval na tehdejší stav lesů. V některých krajích země byly lesní porosty zdevastovány především lidskou zásluhou, proto byly pro případné škůdce lesa navrhovány přísné fyzické tresty.⁵ Vzhledem ke skutečnosti, že zákon byl zamítnut zemským sněmem, neexistoval v zemích Koruny České žádné sjednocené ustanovení, které by omezovalo hospodaření s lesy. Péče a způsob hospodaření s lesním majetkem tak náležel zcela na vůli jejich vlastníků. První platný lesní řád u nás se objevil na Chebsku a byl uzákoněn 15. května 1379.⁶ Chebský řád zakazoval v dané lokalitě kácení stromů, se zvýšenou ochranou lípy a dubu, bez povolení od lesního, který prakticky vykonával lesní ochrannou službu.⁷

1.3 (NE)VYUŽITÍ ŠUMAVSKÝCH LESŮ

Se vznikem sklářství v 16. a 17. století se začala zvyšovat spotřeba dřeva, ale rovněž i počet osídlenců. Tato kolonizační vlna přispěla k osídlení odlehlých míst, neboť k provozu skláren bylo zapotřebí velké množství dřeva, které však získávalo jen z blízkého okolí. Dřevo sloužilo jak k vytopení pece, taktéž k výrobě tzv. potaše.⁸ Cílem českých sklářů byla výroba čirého skla, ze kterého byly zhotovovány jak okenní, tak dutá skla určená k výrobě lahví, číší nebo misek. Období na přelomu 16. a 17. století se taktéž vyznačuje výrobou tzv. páteříků – drobných korálky různých barev i rozměrů, které byly používány k výrobě oblíbených růženců. K výrobě 1 litru tekutého skla je dle předpokladů potřeba 1 m³ dřeva. Sklářství představovalo pro majitele panství, které bylo sklářům pronajímáno, možnost výdělků a to i z ležícího dřeva.⁹ Vedle sklářství zůstávala nadále zdrojem výnosů tzv. „pástevní činže“, kterou byli povinni platit noví usedlíci za povolení k pastvě dobytka. Přesto však nebyl naplněn možný potenciál zdejšího dřevěného bohatství, který mohl být hospodárně využit podle základní rovnice – produkce dřevní hmoty s trvale udržitelnou výtěží.¹⁰

Oproti situaci na Šumavě, ve vnitrozemí byla o dřevo nouze, což mělo za důsledek postižení Prahy a středočeského kraje kritickým nedostatkem dřeva v 18. století. Tato situace přivedla komisaře prácheňského kraje Baierwecka k myšlence využití šumavských

⁵ FENCL, Josef. Z dějin lesů a lesního hospodářství střední Šumavy, s. 171.

⁶ NOŽIČKA, Josef. Přehled vývoje našich lesů, s. 35.

⁷ FENCL, Josef. Z dějin lesů a lesního hospodářství střední Šumavy. In Sborník vlastivědných prací o Šumavě, s. 171.

⁸ Potaš neboli salajka je směs vyrobená ze zbytků popela, která se následně přidávala do tavené hmoty a byla tak využívána jako tavídllo.

⁹ HORPENIAK, Vladimír. Šumava očima Vladimíra Horpeniaka I., s. 116.

¹⁰ FENCL, Josef. Z dějin lesů a lesního hospodářství střední Šumavy. In Sborník vlastivědných prací o Šumavě, s. 179.

pralesů a vodních toků, které by krizi mohly napravit.¹¹ Zdejší potoky a řeky však umožňovaly plavbu pouze v jarních měsících a za předpokladu standardní výšky vodní hladiny, při poklesu vody byla doprava dřeva již velmi obtížná a situaci neulehčovala ani přítomnost velkých kamenů ve vodě a zakřivené linie koryt.¹² Proto bylo zapotřebí nalézt vhodný kompromis, který by umožnil plavbu i za zdejších přírodních podmínek.

Za tímto účelem proběhla roku 1796 schůze, při níž bylo navrženo řešení plavby dřeva balvanovitým řečištěm Vydry, což vyžadovalo odstranění kamenů, aby se dosáhlo plynulé plavby. Na financování projektu se mělo podílet z padesáti procent prášilské panství, ve vlastnictví Filipa Kinského z Vchynic a Tetova, a zbytek financí měl být hrazen ze státní pokladny a městem Kašperské Hory, které bylo jedním z největších vlastníků městských lesů v naší zemi. Celková částka byla odhadována na 63 207 zlatých, ale z důvodu nedostatečného kapitálu k uskutečnění projektu nedošlo.¹³

1.4 VCHYNICKO-TETOVSKÝ PLAVEBNÍ KANÁL

V roce 1798 dostal příležitost k nahlédnutí do plánů inženýr Josef Rosenauer, který byl roku 1777 jmenován Schwarzenberským lesníkem a od roku 1791 zastával také funkci knížecího inženýra vodní dopravy. Rosenauer měl s obdobným projektem již zkušenosti, neboť je autorem Schwarzenberského plavebního kanálu, který byl v provozu od roku 1791 a umožňoval plavbu dřeva ze Šumavy do Vídně.¹⁴

Josef Rosenauer se počátkem října 1798 písemně obrátil na ředitele panství Prášily, zda by byla možná koupě prášilského panství od hraběte Filipa Kinského. Ačkoli praotec Filipa Kinského – Josef Kinský panství Prášily pořizoval v roce 1763 za 26 800 zlatých, jeho vnuk Filip, který si patrně uvědomoval hodnotu zdejších porostů a jejich výnosů budoucímu majiteli, byl ochoten panství prodat za 400 000 zlatých. Kniže Schwarzenberk respektoval Rosenauerovo doporučení a i přes výši navrhované částky měl o koupi stále zájem. V prosinci ještě téhož roku byla ve Vídni uzavřena předběžná smlouva o koupi panství, jehož celková rozloha činila 13 312 ha.¹⁵ K podpisu definitivní smlouvy došlo 18. února 1799 v Praze Filipem Kinským a 6. března ve Vídni knížetem Schwarzenberkem.¹⁶

¹¹ FENCL, Josef. Z dějin lesů a lesního hospodářství střední Šumavy, s. 178.

¹² HOFMANN, Gustav. Vchynicko-tetovský plavební kanál, s. 177.

¹³ FENCL, Josef. Z dějin lesů a lesního hospodářství střední Šumavy, s. 173.

¹⁴ Dr. A. Markus. *Tradice: Věstník svazu českých úředníků a zřízenců knížete ze Schwarzenberku* [online]. [cit. 3. 10. 2018]. Dostupné z: <https://digi.ceskearchivy.cz/1808/6>

¹⁵ HOFMANN, Gustav. Vchynicko-tetovský plavební kanál, s. 179.

¹⁶ HOFMANN, Gustav. Vchynicko-tetovský plavební kanál, s. 178.

Téhož jara, krátce před zahájením úprav žlabů řek, došlo ke změně plánu. Vzhledem k obtížné splavitelnosti řeky Vydry i po plánovaných úpravách, navrhl inženýr Rosenauer nové řešení.

Jednalo se o plavební kanál, který by byl napojen na Roklanský a Modravský potok, neboť oba toky byly, dle Rosenauerova uvážení, pro plavbu zcela vyhovující. O necelý rok později byla zahájena stavba kanálu, a i přes nepřízeň přírodních podmínek, jako je sníh či nedostatek vody, byla stavba po dvou letech dokončena. Celková délka nově vybudovaného kanálu činila 17 842 metrů, ale Rosenauerův projekt zahrnoval mj. i nezbytnou úpravu koryta řeky Otavy a zajištění složiště, kde by dřevo mohlo být z kanálu vyloženo a po vyschnutí posláno po Otavě dál do Prahy.¹⁷ Za tímto účelem byl smlouvou z 12. července 1800 koupen Josefem Schwarzenberkem rovněž statek Dlouhá Ves za 95 000 zlatých a obě panství byla spojena v jeden velkostatek Dlouhoveské Panství, přičemž administrativní středisko lesního hospodářství zůstalo umístěno v Prášilech.¹⁸

První plavba dřeva po Vchynicko-tetovském kanálu byla provedena na jaře roku 1801. V prvním roce provozu bylo splaveno 10 325 kubických sáhů dřeva. V nadcházejících letech se množství stále několikanásobně zvyšovalo, viz tabulka č. 1.

Tabulka 1: Množství splaveného dřeva. Zdroj: HOFMANN, Gustav. Vchynicko-tetovský plavební kanál, s. 182.

Množství splaveného dřeva (v kubických sázích)		
Období	Za období	Roční průměr
1801-1810	270 774	27 078
1811-1820	201 485	20 149
1821-1830	206 241	20 624
1831-1846	452 822	28 301

¹⁷ FENCL, Josef. Z dějin lesů a lesního hospodářství střední Šumavy, s. 174.

¹⁸ ZIMUND, Jiří. Lesnictví, s. 83.

Právo plavit dříví se vztahovalo také na město Kašperské Hory, které se mělo střídat v plavbě dřeva s panstvím Prášíly. Josef Schwarzenberk dosáhl s městem vyrovnání, kterým se správa prášílského panství zavazovala k převzetí veškerého dříví z městských lesů za 1 zl. 32 kr./ 1 sáh lesa, přičemž město zajistí dopravu dřeva k vodnímu toku na vlastní náklady. Ke dni 3. září 1801 obdržel Josef Schwarzenberk císařské privilegium zahrnující výhradní právo k plavbě dřeva po dobu třiceti let. V letech 1820–1846 tvořily kašperskohorské lesy podíl 10, 52 % splaveného dřeva, panství Prášíly 82,55 % a zbylých 6,93 % tvořily ostatní lesy.¹⁹

1.5 TĚŽBA DŘEVA

Jelikož se k plavbě dříví využívaly pouze zdravé stromy, kmeny přestárých stromů i s kořeny zůstávaly nevyužité a stávaly se tak odpadem, zneprístupňující lesní cesty. Naopak mimořádně vysoká těžba zdravých stromů především v blízkosti vodních toků, měla nepříznivý dopad na krajinu. Důsledkem nadměrné těžby vznikaly rozsáhlé paseky, které nebyly včas osety. Neblahý stav lesů byl podnětem k vypracování hospodářských plánů a ustanovení nového nadlesního v prášílském panství, jímž se stal v roce 1843 Vincenc Schönauer.²⁰

Schönauer, za podpory tehdejšího dlouhoveského ředitele Švehly, si kladl za cíl intenzivní obnovu krajiny. Za tímto účelem byly zakládány lesní školky, z nichž největší byla na Prášilech, kde se mj. soustřeďovali i na pěstbu okrasných a exotických stromů. Z důvodu nedostatku vlastního semene se musela semena do většiny lesních školek dovážet z jiných Schwarzenberských panství jako je Hluboká a Protivín, ale výjimku netvořily ani semena zasílaná až z Vídně.²¹ Kromě síje, která byla i přes nepříznivé klimatické podmínky úspěšná, se v padesátých letech přistupovalo také k sadbě. Tento způsob obnovy byl však efektivní většinou jen v nižších polohách, kde kultury nebyly poničeny mrazy.²²

Dalším nepříznivým faktorem, který devastoval přírodní krajinu, byla rozsáhlá větrná kalamita, která postihla šumavské lesy v noci 26. a 27. října roku 1870 a způsobila nespočet vývrátů a polomů. Na prášílském panství vichřice poničila 100 000 m³ dřeva, v kašperskohorských lesích dosahovaly škody trojnásobného množství. Lesní hospodáři se

¹⁹ HOFMANN, Gustav. Vchynicko-tetovský plavební kanál, s. 182.

²⁰ NOŽIČKA, Josef. Přehled vývoje našich lesů, s. 344.

²¹ MINISTR, Josef. Historický průzkum lesů, s. 14.

²² Tamtéž, s. 20.

urgentně snažili popadané stromy zpracovat, jedním z prostředků, který měl zajistit dostatek dělníků, bylo navyšování mezd pracovníků lesa.²³

Volně ležící polomy, které nebyly zavčasu řádně zpracovány, byly napadeny kůrovcem. Úkolem lesmistrů bylo zabránit šíření tohoto škodného brouka, proto byl okresním hejtmanstvím v Sušici vydán dne 30. ledna 1871 oběžník, jehož návrh zpracoval vedoucí dlouhovesko-prášílského panství lesmistr Wegescheider. Oběžník obsahoval řadu opatření, která měla podpořit boj proti kůrovci, a hovoří se v něm například o co nejrychlejším zpracování kalamitního dřeva nebo porážení napadených stromů.²⁴

O dva roky později, 9. srpna 1873, vydává sušické hejtmanství upozornění, že kůrovcová kalamita nabývá nečekaných rozměrů. Na rozšíření měl podíl zejména suchý a nadprůměrně teplý červenec. Sušicko však nebylo jedinou lokalitou, která byla kůrovcem postižena. Oběťmi kůrovcové kalamity byly i okolní okresy, včetně Bavorska, proto byla navázána spolupráce mezi českými a bavorskými lesníky. Jelikož situace vyžadovala velké množství pracovní síly, nebylo tak výjimkou, že proti kůrovci na Šumavě bojovali například dřevaři i z Tyrol či z Itálie.²⁵

Intenzivní boj s kůrovcovou kalamitou trval až do roku 1875, kdy byl škodný brouk po několikaletém úsilí dostatečně zlikvidován za pomoci rozmnožení jeho přirozených nepřátel.²⁶ Přesto kůrovec představuje zásadní problém i v současné době a způsobu, který by daný problém dokázal definitivně vyřešit, je stále otázkou četných diskuzí. Současně často užívaný argument dnešní doby, že si příroda s kůrovcem vždy poradila sama, je však v rozporu s postupy Schwarzenberů. Příroda si sama může pomoci, ale není k tomu přeci jen potřeba lidského přičinění?

Na problematického kůrovce však lze nahlížet i z druhé, pozitivnější strany, kterou podporuje fakt, že díky kůrovci získalo nejen místní obyvatelstvo mnoho nových pracovních příležitostí, které byly ohodnoceny nadprůměrnou mzdou, dosahující mnohdy až dvojnásobek běžné denní mzdy. Díky tomu, že kůrovcová kalamita pozvedla, alespoň dočasně, životní úroveň, získal kůrovec označení „zlatý brouček“.²⁷

²³ MINISTR, Josef, Historický průzkum lesů, s. 27.

²⁴ Tamtéž s. 28.

²⁵ FENCL, Josef. Z dějin lesů a lesního hospodářství střední Šumavy, s. 178.

²⁶ MINISTR, Josef, Historický průzkum lesů, s. 29.

²⁷ Tamtéž, s. 29.

Lesy tedy byly místem nabízející pracovní příležitosti nejen pro místní obyvatelstvo. Pro schwarzenberské zaměstnance byly platy většinou nadprůměrné oproti jiným panstvím v Čechách, což vzbuzovalo zájem a uchazečů o práci v lesích přibývalo.²⁸ V okrajových částech dlouhovesko-prášílského panství se usadilo 114 nově příchozích rodin a nová obydlí vznikala mj. i v již založených osadách, které se díky nově příchozím dřevařům rozrůstaly. Mezi rozšířené vsi patřily například Nová Studnice, Zelenohorský Dvůr, Filipova Huť či Dlouhá Ves.²⁹

²⁸ INISTR, Josef, Historický průzkum lesů, s. 29.

²⁹ BLAU, Josef. Böhmerwälder Hausindustrie und Volkskunt, s. 65.

2 DLOUHÁ VES

2.1 HISTORIE LOKALITY

Jelikož ke zpracování a plavbě dřeva bylo potřeba několik set pracovních sil, jejichž počet vedoucí vodního projektu Ing. Rosenauer zpočátku odhadoval na 312 dřevařů, byla v roce 1803 započata výstavba obydlí v Dlouhovesském panství. Jednalo se o 22 dvojdomů určených k obydlení pro 44 rodin dřevařů. Ke každému z domu náležel pozemek sloužící k hospodaření, proto každý pozemek disponoval mj. chlévy a stodolou.³⁰ Nově vybudovaná řada dvojdomků, která je dodnes pozoruhodným úkazem při cestě ze Sušice ve směru na Kašperské Hory, byla nazývána Nová Dlouhá Ves.

„Vesnice ta byla teprv na počátku tohoto století od knížete Josefa Švarcenberka založena. Domky jsou v jedné řadě ¼ hodiny dlouhé stavěny a byly původně pro dřevaře a plavce ustanoveny; při tom jest myslivna a jemčina na Otavě s kanálem a velikou porostou na dříví, na němž někdy i 40000 sáhů z panství Stubenbachského (okres Kašperské Hory) k dalšímu plavení do Prahy urovnáno bývá.“³¹

Obyvatelstvo Nové Dlouhé Vsi bylo tvořeno nově příchozími dřevaři především ze sousedního Bavorska, kteří se lišili svou mluvou i zvyklostmi od zdejších starousedlíků obývajících tzv. Starou Dlouhou Ves. Historie tzv. Staré Dlouhé Vsi sahá do 13. století, neboť z roku 1290 je dochována první písemná zmínka. Prvním známým majitelem obce byl Blajislav, který je zakladatelem rodu Dlouhoveských z Dlouhé Vsi, jak se později začal rod nazývat.³²

2.2 DŘEVAŘSTVÍ V DLOUHÉ VSI

Rosenauerův projekt zahrnoval mimo výstavby obytných domů také složiště, které bylo místem určeným k vyložení plaveného dřeva po Otavě. Před Dlouhou Vsí byl na řece vybudován hradlový most s dřevoskladem, který byl doplněn myslivnou a nezbytnou pilou.³³

2.3 VOROPLAVBA

Plavení nesvázaných kmenů stromů bylo ztrátové a poškozovalo břehy i vodní stavby, proto byla upřednostňována voroplavba, která na Šumavě představovala jednu z nejjednodušších způsobů přepravy.³⁴ Kmeny stromů, které tvořily vor, byly svázány

³⁰ FENCL, Josef. Z dějin lesů a lesního hospodářství střední Šumavy, s. 174.

³¹ GABRIEL, J. A.. Královské město Sušice a jeho okolí: Popis všech v okresu Sušickém ležících měst, městeček, vesnic, samot kostelů, hradů, tvrzí, všech zemských panství a statků, s. 135.

³² POKORNÝ, Milan. Dlouhá Ves: Údolí skleněné krásy a dřevěného chleba., s. 37.

³³ Tamtéž, s. 38.

³⁴ BLAU, Josef. Böhmerwälder Hausindustrie und Volkskunft, s. 66.

houžvemi – slabé smrkové kmeny, které se pomocí tepelné úpravy nad ohněm mohly zkroutit do požadovaného tvaru.³⁵ Místa určená ke zhotovování vorů se nazývala vaziště, přičemž nejnižše položené schwarzenberské vaziště se nacházelo právě v Dlouhé Vsi.³⁶

Dlouhé Vsi se obvykle na voru plavilo dále ke Štěkni či Kestřanům, kde byly vory předávány plavcům, kteří měli koncesi na dolní tok Otavy.³⁷ Výjimku tvořili voroplavci, kteří získali licenci, která jim povolovala plavbu po dolním toku Otavy a výjimečně i po Labi Německa. Voroplavcům s výjimečným povolením k delším plavbám se lidově říkalo „hamburáci“.³⁸

2.4 ZE DŘEVAŘSKÉHO ŽIVOTA

Jelikož se dřevo plavilo převážně v jarních měsících, a to pouze 20–30 dní v roce, převážná většina dřevařských rodin migrovala za prací do vyšších částí Šumavy, kde si budovala dočasná obydlí.³⁹ Jednalo se o prosté dřevěné chatrče se strmou střechou, která měla zabránit zadržování sněhu či dešťové vody. Vyjma obydlí musela rodina zajistit i kryté prostory pro hospodářská zvířata, která si brávala s sebou. V letních měsících se dřevaři věnovali kácení stromů, k čemuž využívaly několik nástrojů, které si museli sami zhotovit či opatřit. Základní výbava sestávala ze dvoumužné pily, sekery a bukového klínu. Pokácený kmen, zbavený větví, byl připraven k přepravě. Ke svážení kmenů z k cestám či vodním tokům byly využívány koňské potahy a v zimních měsících sáně. Sánkaření představovalo jednu z nejrizikovějších prací, při níž docházelo k úrazům a mnohdy i ke smrtelným zraněním.⁴⁰

Dřevařství bylo natolik součástí každodenního života, že se tematika o náročné práci dřevařů objevuje i v literatuře. Jeden z nejznámějších šumavských autorů Karel Klostermann popisuje mj. i práci sánkařů:

„Naložený první sáně; odtáhly je ke svahu. Usadil se na předku silný muž, podepřel nohy na příčku mezi obě sanice vpravenou, objal zobákovitě zahnuté konce sanic oběma ramenoma, vzal do pravice těžké, železem okované bidlo, jímž řídil běh i směr saní brzdil a řídil... Svážení dříví po saních jest práce nadmíru obtížná a nebezpečná, která vyžaduje neobyčejné síly, velkého cviku a nemalé obratnosti a chladnokrevnosti. Kdyby člověk běh jejich řídicí dost málo při brzdění se opozdil, sáně by se v letu překotily, z dráhy vyšinuly, střemhlav bůhvikam zaletěly. Není roku, aby doprava touto cestou obětí nevyžadovala.“⁴¹

³⁵ POKORNÝ, Milan. Dlouhá Ves: Údolí skleněné krásy a dřevěného chleba, s. 37.

³⁶ Tamtéž, s. 37.

³⁷ Tamtéž, s. 37.

³⁸ BLAU, Josef. Böhmerwälder Hausindustrie und Volkskunft, s. 67.

³⁹ POKORNÝ, Milan. Dlouhá Ves: Údolí skleněné krásy a dřevěného chleba, s. 37.

⁴⁰ BĚL, Jiří. Plavení dříví na Šumavě: 200 let Vchynicko-Tetovského plavebního kanálu, s. 46.

⁴¹ KLOSTERMANN, Karel. Ze světa lesních samot, s. 84-85.

V případě, že byl lesní terén příliš strmý, byly v těchto místech budovány dřevěné korytové skluzy, kudy klády mohly samovolně sklouznout ze svahu bez doprovodu sánkaře. Spouštění kmenů se však také neobcházelo bez komplikací, neboť v případě, že kmen samovolně vybočil z koryta trasy, mohlo dojít ke škodám napáchaných např. na obydlí lesníků či na hospodářských zvířatech.⁴²

S příchodem jara se dřevaři vracely zpět do svých domovů a dočasná obydlí v lesích samovolně zanikala. Ze zaniklých dřevařských obcí jsou nám v dnešní době známy například místa původně nazývaná Josefstadt, Hetzendorf nebo Galihütten.⁴³

V roce 1888, kdy byla na Sušicku zřízena železniční trať, začal význam voroplavby upadat a nahrazovala jej stále více vlaková doprava.⁴⁴ Nabídka práce však v kraji neupadala, neboť stejně jako v okolí, tak i v Dlouhé Vsi byly zakládány podniky zpracovávající dřevo z přilehlých lesů.

Schwarzenberkové v Dlouhé Vsi podnikali do roku 1930, dokud nedošlo k zestátnění jejich majetku a pozice správce nově náležela lesnímu závodu v Kašperských Horách.⁴⁵

2.4.1 TOVÁRNA „SCHELL A NEFFE“

Příznivost dlouhoveských podmínek se stala zajímavou pro dvojici obchodníků, Šebastiána Schella a jeho synovce Theodora Schella, jenž pocházel z rodiny obchodníků se dřevem. Za finanční prostředky Šebastiána Schella byla dne 8. října 1884 koupena mlýnská usedlost čp. 45 v osadě Vranov. Dle jména a příbuzenského vztahu došlo k založení firmy pod názvem „Schell a Neffe“. V nově zakoupených prostorách byla zahájena výstavba továrny na zápalkové zboží, k čemuž bylo 24. dubna 1885 uděleno sušickým hejtmanstvím povolení.⁴⁶

Základním produktem byl dřevěný drát, k jehož výrobě dostala provozovna povolení 13. května 1885.⁴⁷ Výroba sirek byla zpočátku pouze jakousi vedlejší činností provozu a jejich výrobou se zabývalo přibližně 25 zaměstnanců obsluhující čtyři stroje.⁴⁸ Dřevěný drát byl zhotovován zejména pro konkurenční sirkárny v sousední Sušici, které měly zajišťovat stálý odbyt dřevěného drátu, a tudíž i plynulý chod dlouhoveského

⁴² BLAU, Josef. Böhmerwälder Hausindustrie und Volkskunft, s. 50.

⁴³ POKORNÝ, Milan. Dlouhá Ves: Údolí skleněné krásy a dřevěného chleba, s. 37.

⁴⁴ Tamtéž, s. 37.

⁴⁵ Tamtéž, s. 38.

⁴⁶ BRABEC, Josef. Schell a synovec, továrna na zápalky, dřevěný drát, lahvové záklopy a cinové fólie, Stará Dlouhá Ves, s. 2.

⁴⁷ Tamtéž, s. 2.

⁴⁸ CIHLÁŘ, Pošumavské sirkárny, s. 22.

podniku.⁴⁹ Konkurenční sirkařské podniky v Sušici, jako byla firma Bernarda Fürtha či Vojtěcha Scheinosta, si získaly ve světě ohlas, čehož firma Schell a Neffe využila a na některé své etikety doplňovala, vedle názvu Langendorf (Dlouhá Ves), označení Schüttenhofen (Sušice).⁵⁰

Převládajícím motivem na etiketách se stávaly čínské ornamenty či exotičtí ptáci, což mělo svědčit o tom, že se značná část zboží exportuje právě do těchto vzdálených krajín.⁵¹ Speciálním zbožím byly také tzv. „fidlibusy“, které se zde vyráběly od roku 1884, avšak později výroba těchto smotků k zapalování dýmek a doutníků byla v továrně pozastavena a jejich výroba byla zadávána jako vedlejší domácí práce.⁵²

Hrozbou téměř všech tehdejších sirkáren byl oheň, který 2. září 1888 postihl také dlouhoveskou továrnu na sirky. Plameny zcela zničily jednu tovární budovu, avšak za přičinění hasičského sboru ze Sušice se podařilo zabránit rozšíření plamenů na okolní budovy.⁵³ Následující nepříznivou situací byl o rok později smrtelný úraz jednoho ze zakladatelů a vlastníků – Šebastiana Schella, jenž zemřel 30. října 1889. Obchodní společnost „Schell a Neffe“ se zapsala do obchodního rejstříku pro firmy jednotlivců a náležela již jen pozůstalému synovci-Theodoru Schellovi, který byl spolumajitelem a spoluzakladatelem firmy.⁵⁴ I po smrti Šebastiana Schella se Theodor Schell nadále snažil o rozvoj firmy a rozšířil výrobu o další dřevěné výrobky, jako jsou např. špejle či párátko.⁵⁵

Vedle dřevěných výrobků se firma zaměřovala i na produkty z jiných materiálů. Nedlouho po roce 1900 byla v továrně otevřena nová dílna, která sloužila ke zhotovování cínových fólií, které slouží jako uzávěry na vinné lahve.⁵⁶

Roku 1903 prováděly sušické sirkárny první kapitálovou koncentraci a byly slučovány pod akciovou společnost „SOLO“, jejíž sídlo bylo ve Vídni. Obdobně probíhalo utváření kapitálového podniku s označením „Helios“. K hromadnému slučování společností byla valná část továrníků donucena z důvodu nově vydaného zákazu, který se týkal používání bílého fosforu k výrobě zápalek.⁵⁷ Manipulace s bílým fosforem měla negativní vliv na zdraví zaměstnanců, neboť látka způsobovala těžké onemocnění dásní. I přes tento negativní dopad na dělnictvo se Schellova firma odmítala sloučit pod jinou

⁴⁹ BRABEC, Josef. Schell a synovec, továrna na zápalky, dřevěný drát, lahvové záklopy a cínové fólie, Stará Dlouhá Ves, s. 2.

⁵⁰ CIHLÁŘ, Tomáš. Šumavské sirkárny, s. 22.

⁵¹ Tamtéž, s. 22.

⁵² Tamtéž, s. 22.

⁵³ Tamtéž, s. 22.

⁵⁴ BRABEC, Josef. Schell a synovec, továrna na zápalky, dřevěný drát, lahvové záklopy a cínové fólie, Stará Dlouhá Ves, s. 3.

⁵⁵ CIHLÁŘ, Tomáš. Šumavské sirkárny, s. 22.

⁵⁶ POKORNÝ, Milan. Dlouhá Ves: Údolí skleněné krásy a dřevěného chleba, s. 37.

⁵⁷ BRABEC, Josef. Schell a synovec, továrna na zápalky, dřevěný drát, lahvové záklopy a cínové fólie, Stará Dlouhá Ves, s. 4.

akciovou společností a nadále trvala na používání zakázané látky. Firma Schell a Neffe se formou žádostí obracela na ministerstvo obchodu ve Vídni za účelem získat mimořádné povolení k výrobě zápalek z bílého fosforu, či se domáhala státní podpory, avšak bez kladné odezvy. Období mezi rokem 1909 a první světovou válkou, se tak pro Schellovu firmu, a jiné průmyslníky podnikající ve stejném odvětví, vyznačovalo bojem o zachování existence svých podniků.⁵⁸

Dne 10. září 1919 Theodor Schell zemřel ve věku 58 let a oprávnění k vedení firmy získala jeho ovdovělá manželka Albína Schellová. Skutečné technické a obchodní vedení však prováděl Ing. Karel Schell, který byl vystudovaným elektroinženýrem.⁵⁹

Za vedení Ing. Karla Schella byla provedena výstavba nových továrních objektů a zlepšení technického zařízení, což umožňovalo rozšíření sortimentu. Továrna byla zmodernizována a vybavena vlastním zdrojem elektrické energie díky nově zřízené hydroelektrárně. K jejímu zřízení byla potřeba instalace turbíny a výstavba přívodového kanálu, který začínal od jezu na řece Otavě. Získaná elektrická energie byla využívána nejen pro potřeby továrny, ale také byla dodávána i obci Dlouhá Ves.⁶⁰ Ing. Karel Schell se 10. února 1934 oženil s Barborou Novotnou⁶¹ – dcerou bývalého skláře v nedalekém Anníně. Následně se Ing. Karel Schell rozhodl ke koupi sklářských annínských hutí, což ho dovedlo k myšlence o výrobě surového skla. Za tímto účelem byly v jeho dlouhoveské továrně zřízeny tři elektrické tavicí pece spojená s výstavbou druhé vodní turbíny. Sklo vyrobené v Dlouhé Vsi se brousilo v sousedním Anníně a následně mířilo na trh.⁶²

Ing. Karel Schell se během své působnosti v továrně nevěnoval pouze podnikání, ale finančně i materiálně podporoval kulturní život v obci. Umožnil ochotnickým divadelníkům využívat prostory továrny jako zkušebnu a za své náklady vybavil spolek kulisami a kostýmy. Stejně tak na své náklady zakoupil vybavení pro sbor dobrovolných hasičů. V roce 1929 získal Ing. Schell licenci k promítání filmů a o dva roky později zakoupil jako první v kraji zařízení, které umožňovalo promítání filmů se zvukem.⁶³

⁵⁸ BRABEC, Josef. Schell a synovec, továrna na zápalky, dřevěný drát, lahvové záklopy a cínové fólie, Stará Dlouhá Ves, s. 5.

⁵⁹ Tamtéž, s. 6.

⁶⁰ CIHLÁŘ, Tomáš. Šumavské sirkárny, s. 23.

⁶¹ Tomáš Cihlár uvádí jméno Betty Novotná.

⁶² CIHLÁŘ, Tomáš. Šumavské sirkárny, s. 23.

⁶³ Tamtéž, s. 23.

V červnu roku 1945 spáchal Ing. Karel Schell sebevraždu otrávením a pozůstalá rodina byla odsunuta. Továrna byla v prosinci téhož roku znárodněna a dle úřední listiny ze 4. dubna 1946 začleněna do „Spolku pro chemickou a hutní výrobu, národní podnik se sídlem v Praze.“⁶⁴

Od 1. července 1950 byla firma Schell a Neffe začleněna do národního podniku SOLO Sušice.⁶⁵ Různorodost sortimentu se stále více rozrůstala. Významným krokem k rozšíření sortimentu bylo zavedení výroby nového materiálu, tzv. „dřevoplastu“, jehož hlavní složkou jsou piliny a umělá pryskyřice. Vedle okenních rámců z nově vyrobeného materiálu, se v závodě vyráběla například i záchodová prkýnka, která byla po tisíci kusech pravidelně prodávána do zahraničí.⁶⁶ Od roku 1956 se firma úspěšně věnovala výrobě dvojitého žebříku, tzv. štaflí.⁶⁷ V rámci kontroly kvality vyrobených dvojitého žebříků byl uspořádán závod v chůzi na štaflích, který se konal na trase: Dlouhá Ves – Sušice, a zúčastnilo se ho devět soutěžících.⁶⁸ Dlouhovesský závod, spadající pod firmu SOLO Sušice, poskytoval zaměstnání více jak 150 lidem, jejichž měsíční plat činil v průměru 1300 až 1800 Kčs.⁶⁹

⁶⁴ BRABEC, Josef. Schell a synovec, továrna na zápalky, dřevěný drát, lahvové záklopy a cínové fólie, Stará Dlouhá Ves, s. 10.

⁶⁵ Tamtéž, s. 10.

⁶⁶ BÍLÁ, Inka. Dřevoplast kontra nedůvěra. Piliny jenom k pálení?, s. 3.

⁶⁷ (M.K.). Tisíce žebříků. Nové Klatovsko, s. 3.

⁶⁸ (str). Závody štaflí. Zemědělské noviny.

⁶⁹ POKORNÝ, Milan. Dlouhá Ves: Údolí skleněné krásy a dřevěného chleba, s. 37

2.5 DEMOGRAFICKÝ VÝVOJ DLOUHÉ VSI

Tabulka 2: Počet obyvatel v Dlouhé Vsi. Zdroj:
Český statistický úřad: Veřejná databáze

Počet obyvatel v Dlouhé Vsi	
Rok	Počet obyvatel
1869	2 053
1880	2 190
1890	2 150
1900	2 182
1910	2 113
1921	2 107
1930	2 133
1950	1 060
1961	1 162
1970	1 047
1980	865
1991	802
2001	777
2011	817
2013	830
2014	832
2015	869
2016	857
2017	840

Před počátkem třicetileté války bylo v obci 24 usedlých rodin, které vedli drobné hospodářství. Vlivem třicetileté války byl celý kraj, poškozen a vylidněn, v roce 1654 v obci Dlouhá Ves pobývalo pouze 6 rodin. Až s vybudováním schwarzenberské dřevařské kolonie a vznikem tzv. Nové Dlouhé Vsi v 18. století výrazněji vzrostl počet obyvatelstva, které bylo tvořeno především rodinami dřevařů.⁷⁰

Přesný počet obyvatel lze sledovat až dle dostupných statistických údajů (viz tabulka č. 2), které ukazují, že roku 1869 na celém území Dlouhé Vsi žilo 2053 obyvatel. Součet obyvatelstva se až do roku 1950 udržoval nad 2000 obyvatel. Válka a odsun německého obyvatelstva se vyznačují snížením počtu obyvatel, přičemž v Dlouhé Vsi došlo od roku 1950 k poklesu obyvatel o více jak 50%, v porovnání s rokem 1930.

Od roku 1970, kdy počet obyvatel činil 1047, se dlouhoveská populace stále snižuje, v roce 2001 dokonce součet klesl na 777 osob.

Dle údajů z posledního sčítání lidu v roce 2017 bylo na území Dlouhé Vsi registrováno 840 osob, ve věkovém průměru 42,8. Z 840 obyvatel je 456 mužů a 384 žen.⁷¹

⁷⁰ POKORNÝ, Milan. Dlouhá Ves: Údolí skleněné krásy a dřevěného chleba, s. 86.

⁷¹ Český statistický úřad: *Veřejná databáze* [online]. [cit. 8. 12. 2018]. Dostupné z: https://vdb.czso.cz/vdbvo2/faces/cs/index.jspx?_afz=profil-uzemi&uzemiprofil=31548&u=__VUZEMI__43__556076#profil31554=page%3Dpozice-profilu%26rqup%3DA%26pvo%3DPU-DEM-OB4%26z%3DT%26f%3DTABULKA%26clsp%3D31554%26katalog%3D31554&w=

3 MĚSTO KAŠPERSKÉ HORY

3.1 HISTORIE LOKALITY

Historie založení města Kašperské Hory úzce souvisí s hojným výskytem zlata ve zdejších lokalitách. Již původní pojmenování města v němčině Reichenstein je spojeno se zlatem, neboť vzniklo ze spojení “am reichen Stein”, což lze přeložit jako “u bohaté skály”. Výskyt drahého kovu, který byl zajímavým už pro Kelty, kteří jsou známy mj. pro výrobu zlatých šperků či ražených mincí, zapříčinil poměrně brzkou kolonizaci. Příchod keltských kmenů do nehostinného šumavského kraje je kladen do souvislosti s rýžováním zlatých zrněk v tocích řeky Otavy a jejích přítoků, z nichž lze zmínit např. Losenici, nad níž bylo vybudováno keltské oppidum Obří hrad.⁷²

Po vytěžení zlatonosných náplavů si poptávka po zlatě během staletí vyžádala vydat se za drahým kovem až do zemských hlubin. Právě s počátky hlubinného dolování, kdy byly objeveny báňskými podnikateli a havíři zdejší zlatá ložiska, se spojuje i vznik města, jenž je kladen ke konci 13. století. Některé zdroje však připouštějí ještě ranější vznik, datovaný asi do konce 12. století. Tato myšlenka se opírá o nález bronzové náušnice z pozdní doby slovanské, která byla objevena v roce 1928 pod dlažbou hřbitovního kostela sv. Mikuláše. Okolí kostela sv. Mikuláše bylo původním centrem osídlení, které bylo započato během prvních desetiletí 14. století. V blízkosti kostela se začala rozrůstat rozsáhlá hornická osada, která byla rozptýlena až k dnešnímu Rejštejnu a města tak tvořila právní celek až do roku 1584.⁷³

Roku 1345 byly Kašperské Hory povýšeny na svobodné horní město, které disponovalo vlastní pečeti i městským znakem, který je považován za nejstarší městský znak v Čechách.⁷⁴ Jelikož Jan Lucemburský zahájil jako první středoevropský panovník ražbu zlaté mince, jeho zájem o místní zlato byl pochopitelný, neboť vedle Jílového byl zlatonosný kašperskohorský revír považován za nejvýznamnější v celém českém království. Hlavní část revíru se nacházela nad údolím Zlatého potoka, který se nachází několik kilometrů jižně od města v tzv. Amálině údolí, kde dodnes nalezneme mnoho památek připomínající starou dolní činnost a zbytky hlubinných prací jako jsou štoly, jámy či šachty.

⁷² Nejvýše položená keltské hradiště se nachází 5 km od Kašperských Hor, katastrálně však městu nepřísluší.

⁷³ HÖRZENIAK, Vladimír. Kašperské Hory a okolí, s. 25.

⁷⁴ HÖRZENIAK, Vladimír. O znaku horního města, privilegiu a jednom královském tažení, s. 28.

Zvláštní pozornost věnoval Kašperským Horám i Karel IV., jenž nechal zřídit novou mezinárodní obchodní komunikaci z Bavor do Čech, která přinášela městu mnohé finanční výhody. Za účelem ochrany stezky byl vybudován hrad Kašperk tyčící se na výběžku Žďánovské hory nad městem. Stavba byla započata v roce 1356, kdy vydal císař Karel IV. příkaz Vítovi Hedvábnému k vybudování hradu. Skutečný stavitel však není doposud známý, ale podle domněnek některých autorů může být za zhotovitele objektu považován Michal Parlér, bratr slavného Petra Parlěře. Po dokončení stavebních prací získal hrad původně pojmenování po svém zakladateli Karsberg. Dnešní pojmenování vzniklo až v průběhu let díky zkomoleninám z předešlého počestlého názvu Karlšperk.⁷⁵ Karel IV. nespatořoval bohatství pouze ve zlatodolech, ale uvědomoval si i významnost lesů a snažil se o jejich zachování. V roce 1350 v návrhu zákoníku „Maiestas Carolina“ předložil návrh o přísném ustanovení, který měl zaručovat ochranu lesních porostů.⁷⁶

Období husitských válek zapříčinilo přerušování dolní činnosti i úpadek města trávající až do 16. století.⁷⁷

Až po obnovení těžby zlata a rozvoje obchodního podnikání se sousedním Bavorskem se město opět dočkalo rozmachu. Významným krokem bylo také odkoupení některých okolních vesnic a pozemků od Rudolfa II. a následně od císaře Matyáše i hrad Kašperk. Od té doby město užívá dnešní název Kašperské Hory. Další omezení báňských prací nastal v období třicetileté války, kdy za celé století bylo vytěženo pouhých 100 kg zlata.⁷⁸

3.2 SKLÁŘSTVÍ

S úpadkem těžby zlata docházelo k rozvoji nových odvětví, která podpořila rozvoj města. Výskyt křemene a dostatek laciného a dostupného paliva ze zdejších lesů poskytovaly výhodné podmínky pro nový způsob obživy, kterým bylo sklářství. Rozvoj sklářství značně přispěl k osídlení nevyužitých území, která byla těžko přístupná, neboť sklářské osady vznikaly často přímo v hlubokých hvozdech. To lze zpozorovat i na umístění kašperskohorské sklárny nacházející se v Podlesí.

⁷⁵ HROPENIAK, Vladimír. Kašperk 650: Knížka o šumavském hradu, s. 15.

⁷⁶ NOŽIČKA, Josef. Přehled vývoje našich lesů, s. 35.

⁷⁷ HROPENIAK, Vladimír. Kašperské Hory a okolí, s. 32.

⁷⁸ HROPENIAK, Vladimír. Kašperské Hory a okolí, s. 32.

Sklárna s dlouholetou tradicí byla v provozu již před rokem 1584, tedy v době, kdy ještě osada patřila ke královskému hradu Kašperku, a poslední byla v provozu ještě v roce 1891.⁷⁹ Nejednalo se však o jednu a tutéž huť, neboť se střídali jak její majitelé, tak její umístění. Stanoviště se měnila vzhledem k potřebě základní suroviny – dřeva.

Poté, co se místo dřeva začalo využívat jako topivo uhlí, začala většina skláren migrovat do blízkosti uhelných revírů a zmodernizovaných cest. Sklárna v Podlesí nedokázala čelit severočeské konkurenci a tak byl její provoz počátkem 19. století ukončen. V osadě Podlesí, jinak nazývané také Vogelsang, která se nachází 3 km jižně od Kašperských Hor v nadmořské výšce 790 m. n. m., nám dřívější sklářskou činnost připomínají již jen místy vyskytující se střepy.⁸⁰

3.3 PAPIRNA V LÍDLOVÝCH DVORECH

Východně od osady se sklářskou minulostí se nachází Lídlovy Dvory. Ke konci 17. století, patrně roku 1699, v těchto místech vznikla papírna, kde jako první papírník působil Šebestián Lindner, který svůj papír označoval vodotiskem. Šumavské papírny k výrobě papíru používaly jako základní surovinu staré lněné a bavlněné hadry. Po vytrídění hadrů na bílé a černé se vypraly, rozřezaly a změkčovaly hnitím v kádích. Poté byla látka rozdracena a vybělena. Hotová papírovina byla sbírána na plochá síta, kde vyschla a po dalším procesu byla upravována do konečné podoby pomocí hlazení železné palice či válce.⁸¹

3.4 DŘEVOZPRACUJÍCÍ PODNIKY

S nastávajícím 18. stoletím přichází také nová fáze využití šumavských lesů, kdy se setkáváme s počátky racionálního hospodaření, což přivedlo novou kolonizační vlnu dřevařů. S jejich příchodem a usídlením se začala rozvíjet nová soukromá řemesla, k nimž patřilo především truhlářství. Postupně se započalo dřevo využívat ke zhotovování různorodých předmětů a byly zakládány továrny a větší firmy podporující ekonomický i sociální vývoj města.

3.4.1 VÝROBNY ZÁPALKOVÉHO ZBOŽÍ

Jelikož byla Šumava bohatým zdrojem dřeva, stávala se významným střediskem sirkařské výroby. Dvě z nich se nacházely i v Kašperských Horách.

⁷⁹ LNĚNIČKOVÁ, Jitka. Skláry v podlesí, s. 35.

⁸⁰ LNĚNIČKOVÁ, Jitka. Skláry v Podlesí. Vlastivědné zprávy Muzea Šumavy, s. 35.

⁸¹ HROPENIAK, Vladimír. Šumava očima Vladimíra Horpeniaka I., s. 166.

První sirkárna v Amálině údolí (Amalienthal) pod městem byla založena roku 1872 v bývalé brusírně skla. Zakladatelem byl Angličan pocházející z Bavorska, který nesl jméno Henry J. Simlick. Jednalo se o poměrně moderní závod, na jehož provozu se podílelo přibližně 120 zaměstnanců, z toho až 30% tvořily děti.⁸²

Sirkárna na svých výrobcích vyobrazovala své typické motivy, mezi něž patřil kohout či tetřev. Kromě obyčejných tzv. zednických sirek, se firma zaměřovala i na zápalky jiného charakteru. Sírky „švédského typu“ byly nápadné hned na první pohled, neboť byly vkládány do krabiček větších formátů. Tzv. „bezhluché zápalky“ zase při hoření údajně nepraskaly a popularitu si také získaly krabičky s „vtipovými nálepkami“, které byly vydávány v české i německé verzi. Dalším speciálním produktem byly větru vzdorné zápalky určené pro zapalování cigár.⁸³

Sirkárnu poškodilo hned několik požárů. První z nich zasáhl koncem roku 1883, další nastal 11. 1. 1884, kdy došlo k vyhoření celé sušárny sirek. Rok 1886 přinesl i třetí požár, jenž zhoršil již tak špatný zdravotní stav Henryho Simlicka, který první červnový den zemřel. Majitelkou se tak na několik let stala vdova zemřelého Simlicka, která si nezískala u dělníků příliš obliby. Počátkem 90. let sirkárnu převzal hartmanický obchodník Nathan Bloch, po němž firma nesla název „H. J. Simlick's Nachfolger“. Podle jména Nathana Blocha se začalo místo sirkárny označovat místními obyvateli „Na Blochovce“.⁸⁴ Sirkárna disponovala dobrou dopravní dostupností, ale také moderním zařízením jako například hoblovna zápalkových dřívek na vodní pohon, která později sloužila k výrobě tzv. dřevěného žaluziového drátu.⁸⁵

Druhý podnik se sirkařskou výrobou byl zřízen v roce 1873 Bernardem Fürthem, vnukem jednoho ze zakladatelů sušického sirkařství. Závod, od kterého se očekával levnější provoz vzhledem k dobré dostupnosti dřeva, byl umístěn v objektu bývalého dominikánského kláštera. Ani tato provozovna se nevyhnula požáru, který objekt napadl roku 1899. I přes nepříznivé okolnosti však provoz sirkárny fungoval až do roku 1902. Etikety byly často zdobeny ochrannou známkou slona, a kromě zápalek se zde vyráběl i dřevěný drát, který byl součástí okenních žaluzií. Vznik společnosti SOLO v roce 1903

⁸² CIHLÁŘ, Tomáš. Sirkárny v Kašperských Horách, s. 62.

⁸³ CIHLÁŘ, Tomáš. Sirkárny v Kašperských Horách, s. 62.

⁸⁴ Tamtéž, s. 62.

⁸⁵ HORPENIAK, Vladimír. Odborná škola pro zpracování dřeva v Kašperských Horách, s. 52.

zapříčinil úpadek menších sirkáren, které akciové společnosti již nezvládaly konkurovat, proto i kašperskohorská Blochova firma upouští od výroby svých zápalek.⁸⁶

3.4.2 PÍLY

V roce 1908 byla budova bývalé sirkárny nahrazena dřevovýrobou, o jejíž počátky se zasloužil Franz Horrer, když ve městě zřídil „jedno-rámovou“ pilu původně určenou pro výrobu košíků či rákosového nábytku. Postupně docházelo k rozšiřování sortimentu o řeznické špalky, žebříky a jiné výrobky ze dřeva. Průměrný počet zaměstnanců se pohyboval mezi 30–40 dělníky a roční obrat podniku činil až 2 000 000Kč. Po smrti majitele se vedení provozu ujala jeho ovdovělá manželka, která byla majitelkou až do druhé světové války. Od roku 1959 byl podnik součástí národního podniku Solo Sušice.⁸⁷ V současnosti je pila provozována Kašperskohorskými městskými lesy s.r.o. a zaměřuje se pouze na produkci řeziva.⁸⁸

Rovněž pila, nacházející se poblíž osady Červená, s názvem „Karlina“, byla 31. prosince 1959 přičleněna k podniku Solo Sušice.⁸⁹

Jedním z největších průmyslových podniků v okolí Kašperských Hor založil roku 1878 tesař Franz Watzlawick, když zakoupil malé dřevařské dílny na řece Losenici, díky níž byla zajištěna vodní energie. Původní výroba měla být zaměřena především na kartáče, nohy ke stolům či židlím a ozdobné knoflíky. Po rozšíření továrny o truhlárnu a ohýbárnu dřeva se však sortiment rozrostl. První světová válka provoz nijak významně neohrozila především z důvodu, že zde byly zhotovovány zakázky pro armádu. Mezi válkami se zde vyráběly již celé kočárky, koloběžky, dětské lyže, sáně a jiný sortiment určený především pro malé ratolesti. Závod zpracoval průměrně 7 až 10 tisíc kubíků dřeva, k jehož převozu využíval sedm vlastních koní a později automobilovou dopravu. Firma dlouhodobě usilovala o zavedení železničního spojení mezi Kašperskými Horami a Sušicí, k čemuž však nikdy nedošlo. Výrobky byly prodávány na celém území Čech, ale byl zřízen filiální obchod také ve Vídni. Obchodní kancelář firmy se nacházela přímo v Kašperských Horách na náměstí v domě čp. 143. Poměrně velká pozornost byla věnována reklamě a propagačním materiálům, neboť katalog i ceníky byly k dispozici jak v německém, tak českém jazyce. Druhá světová válka zapříčinila odchod značné části pracovníků do německé armády, proto byla pracovní síla nahrazena francouzskými a ruskými zajatci,

⁸⁶ CIHLÁŘ, Tomáš. Sirkárny v Kašperských Horách, s. 64.

⁸⁷ RUDA, Pavel. Stručný ekonomický vývoj a současný hospodářský význam Kašperských Hor, s. 140.

⁸⁸ *Kašperskohorské městské lesy s.r.o.* [online]. [cit. 12. 11. 2018]. Dostupné z: <https://lesy.kasphory.cz/co-delame/pila>

⁸⁹ RUDA, Pavel. Stručný ekonomický vývoj a současný hospodářský význam Kašperských Hor, s. 141.

Čechy z protektorátu a ukrajinskými ženami. Stejně tak výroba byla silně omezena a továrna produkovala převážně dřevěné bedny na munici. Po druhé světové válce se i přes snahy o obnovení výroby kočárků podnik zaměřoval pouze na montáž kuchyňského nábytku.⁹⁰

3.4.3 DŘEVAŘSKÁ ŠKOLA V KAŠPERSKÝCH HORÁCH

K podpoře místní dřevařské výroby byla v roce 1878 zřízena i státní odborná škola pro zpracování dřeva. Podnět k založení byl vydán na popud vídeňského technika dr. Viléma Exnera, který pracovně cestoval v roce 1871 po Šumavě a podrobně zaznamenával tehdejší situaci v dřevařském průmyslu. Místní domácí výroba byla znevýhodněna odlehlostí kraje, s čímž souvisela i horší dopravní dostupnost. Potencionálním řešením mohlo být například zřízení vlakového spojení, neboť nejbližší železniční trať se nacházela v Sušici a to až od roku 1888.⁹¹ Na základě Exnerova výzkumu byl vydán návrh vládě k založení dřevařských škol, jejichž cílem bylo zajištění teoretického i praktického vzdělání se zvláštním důrazem na budoucí uplatnění.⁹² Na realizaci se prostřednictvím finančních dotací podílelo jak město Kašperské Hory a ministerstvo vyučování, tak i místní spolky či samotní soukromníci, kteří kromě finanční pomoci, přispívali i dobrovolnickými dary.⁹³

Slavnostní zahájení dřevařské školy v Kašperských Horách proběhlo 4. října 1878 pod vedením ředitele Ing. Ferdinanda Wallyho, který svou funkci vykonával do roku 1881. V prvním roce otevření školy bylo ke studiu přijato celkem 25 žáků. Návštěvnost se stále zvyšovala a většina studentů pocházela z německy hovořících rodin, ale po vzniku ČSR probíhala paralelně výuka v německém i českém jazyce.⁹⁴ Úspěchy dřevařské školy se objevovaly hned na jejích počátcích. Ohlas jí byl věnován díky pokusům s pařením bukového dřeva, které jinak nenacházelo téměř žádné praktické využití a pro svou váhu bylo obtížně splavitelné. Pomocí tepelné úpravy získávalo dřevo z buku užití především v nábytkářství.⁹⁵ Ocenění se ústav dočkal i od Obchodní komory ve Vídni formou zlaté medaile, kterou škola obdržela na Jubilejní zemské výstavě v Praze, kde roku 1881 vystavovala své výrobky na ploše 42m².⁹⁶

S cílem zvýšení pracovní způsobilosti a zlepšování kvalifikace místních řemeslníků byl v 90. letech ústav rozšířen o tzv. živnostenskou školu pokračovací, která byla někdy

⁹⁰ HORPENIAK, Vladimír. Šumava očima Vladimíra Horpeniaka I., s. 159.

⁹¹ HORPENIAK, Vladimír. Odborná škola pro zpracování dřeva, s. 52.

⁹² V roce 1873 byly založeny dřevařské školy také v Tachově a ve Volarech.

⁹³ HORPENIAK, Vladimír. Odborná škola pro zpracování dřeva, s. 53.

⁹⁴ HORPENIAK, Vladimír. Odborná škola pro zpracování dřeva, s. 56.

⁹⁵ Tamtéž, s. 52.

⁹⁶ HORPENIAK, Vladimír. Odborná škola pro zpracování dřeva, s. 56.

označována jako večerní, neboť výuka probíhala ve večerních hodinách. Hlavní cílovou skupinou byli místní řemeslníci různých oborů, kteří mohli mj. využívat i například osobní konzultace se zkušenými pedagogy.⁹⁷

Ačkoli zastoupení dívek v denním studiu bylo zprvu minimální, večerní školu začaly počátkem 20. století navštěvovat v malém počtu i dívky. Jak uvádí zpráva ze školního roku 1920/ 1921, do všeobecné školy živnostenské pokračovací bylo zapsáno celkem 10 dívek.⁹⁸ Škola nabízela širokou škálu oborů, které byly v průběhu let obměňovány. Ve 20. letech vyučování zahrnovalo i výroby automobilových karosérií a škola se pokusila o zhotovení moderního pohřebního vozu. V této době se škole jako žák učil Josef Sodomka, který byl později jedním z nejvýznamnějších konstruktérů a výrobců karosérií ve stejnojmenné firmě.⁹⁹

Svoji působnost ukončila škola v roce 1926, ale vzhledem k nedostatku pramenů nelze zcela určit příčinu. Dle domněnek mohly být vlivné na chod ústavu například osobní spory mezi vedením školy či finanční problémy celého ústavu, ale o skutečném důvodu, který by mohl být doložen, lze nadále pouze spekulovat.¹⁰⁰

3.5 DEMOGRAFICKÝ VÝVOJ KAŠPERSKÝCH HOR

Kašperskohorsko, které bylo původně osídleno Kelty, zaznamenalo větší kolonizační vlny až v 12. a 13. století, kdy na západní Šumavě docházelo k zakládání nových měst a osad, např. Rejstějna nebo Červené. Pod vlivem třicetileté války docházelo k úpadku počtu obyvatel. Dle berní ruly z roku 1654 žilo na území Kašperských Hor pouhých 114 obyvatel. Nové kolonizační vlny přicházely do kašperskohorska až v důsledku vzniku skláren a papíren, avšak v dalších letech vývoj obyvatel ustrnul. Ani rok 1850 se nevyznačoval výraznějším nárůstem obyvatel, i přesto, že byl v Kašperských Horách zřízen státní úřad a město se stalo centrem soudního okresu.¹⁰¹

Přesný demografický vývoj lze sledovat až od poloviny 19. století prostřednictvím statistických údajů - viz následující tabulka č. 3. V rozmezí let 1850 až 1890 vykazoval soudní okres Kašperské Hory průměrný roční přírůstek 3, 7 obyvatelstva na jeden tisíc obyvatel.¹⁰² Dle dostupných statistik se právě rok 1890 vyznačuje nejvyšším počtem

⁹⁷ HROPENIAK, Vladimír. Odborná škola pro zpracování dřeva, s. 56.

⁹⁸ Dřevařská škola v Kašperských Horách, Zpráva za školní rok 1920-1921.

⁹⁹ HROPENIAK, Vladimír. Odborná škola pro zpracování dřeva, s. 54.

¹⁰⁰ Tamtéž, s. 54.

¹⁰¹ RUDA, Pavel. Geografická poloha a demografický vývoj Kašperských Hor, s. 129.

¹⁰² RUDA, Pavel. Geografická poloha a demografický vývoj Kašperských Hor, s. 129.

obyvatel, jejichž součet činí 3 596 obyvatel, z toho převážná většina Němců.¹⁰³
 V následujících letech se počet obyvatelstva již pouze snižoval.

Tabulka 3: Počet obyvatel v Kašperských Horách. Zdroj: Český statistický úřad: Počet obyvatel v Kašperských Horách	
Rok	Počet
1869	3333
1880	3479
1890	3596
1900	3300
1910	3287
1921	3316
1930	3358
1950	2023
1961	1683
1970	1683
1980	1701
1991	1644
2001	1603
2011	1412
2013	1458
2014	1458
2015	1450
2016	1471
2017	1462

Jelikož byly Kašperské Hory od svých počátků převážně německé město, osudový mezník pro ně představoval odsun německého obyvatelstva, kterým byla vládním

¹⁰³ Český statistický úřad: *Veřejná databáze* [online]. [cit. 8. 12. 2018]. Dostupné z: https://vdb.czso.cz/vdbvo2/faces/cs/index.jsf?page=profil-uzemi&uzemiprofil=31548&u=__VUZEMI_43__556432#profil31554=page%3Dpozice-profilu%26rqup%3DA%26pvo%3DPU-DEM-OB4%26z%3DT%26f%3DTABULKA%26clsp%3D31554%26katolog%3D31554&w=

usnesením pověřena československá armáda 15. června 1945. Postavení německých občanů v poválečném Československu upravovalo nařízení vlády již z května 1945, kdy byli Němci prohlášeni za státně nespolehlivé obyvatelstvo a byli povinni nosit viditelné označení. Konkrétně na kašperskohorsku byli němečtí občané označeni bílou páskou s písmenem P (práce), což vypovídalo o jejich pracovní povinnosti, kterou zde museli vykonávat.¹⁰⁴ Protože Němci představovali významnou pracovní sílu, jejich odsunutí způsobovalo komplikace československému hospodářství. Z toho důvodu byli kvalifikovaní dělníci do transportů zařazováni až jako jedni z posledních a ve výjimečných případech byli z odsunu zcela vyřazeni. Na Šumavě se toto privilegium výrazně dotýkalo pracovníků těžící dřevo, především sánkařů, kteří zde ještě v roce 1948 vykonávali svou práci. Až nástupem moci komunistů v roce 1948 se většina lesních dělníků rozhodla pro dobrovolný odchod do přeshraničního Bavorska, kde se podíleli na obnovení válkou poničené země.¹⁰⁵

V průběhu odsunu Němců se do Kašperských Hor stěhovali noví obyvatelé, jejich úmyslem však nebylo trvalé usídlení, ale přicházeli většinou pouze za účelem obohacení se.¹⁰⁶ Až po roce 1947 přicházeli noví osídlenci, kteří zde plánovali trvalé bydlení. Tato migrační vlna nacházela zaměstnání v největší míře v místních továrnách a především v lesích, kde pracovní příležitosti poskytoval Lesní závod Kašperské Hory.¹⁰⁷

Další výraznější nárůst obyvatelstva zapříčinilo v roce 1956 zřízení dětského domova, kam přibylo přibližně 100 dětí.¹⁰⁸ Díky tomu vzrostla nabídka práce a v dětském domově bylo zaměstnáno několik žen. Kašperskohorský dětský domov je dodnes fungujícím zařízením, kde je v současné době umístěno 54 dětí a zaměstnáno přibližně 30 pracovníků.¹⁰⁹

V roce 1961 byl však počet obyvatel již jen 1683. Tento stav byl překonán pouze v roce 1980, kdy v Kašperských Horách bylo sečteno 1701 obyvatel. V následujících letech docházelo stále k poklesu počtu obyvatel.

¹⁰⁴ HROPENIAK, Vladimír. Odsun Němců z Kašperskohorska, s. 30.

¹⁰⁵ Tamtéž, s. 33.

¹⁰⁶ RUDA, Pavel. Geografická poloha a demografický vývoj Kašperských Hor, s. 130.

¹⁰⁷ Tamtéž, s. 130.

¹⁰⁸ Tamtéž, s. 131.

¹⁰⁹ *Dětský domov Kašperské Hory* [online]. [cit. 2. 2.2018]. Dostupné z: <http://www.ddkasperky.cz/>

Poslední sčítání obyvatelstva probíhalo v roce 2017, ke dni 31. 1. se počet obyvatel v Kašperských Horách uvádí 1462 osob s průměrným věkem 44,6 let.¹¹⁰

¹¹⁰ Český statistický úřad: *Veřejná databáze* [online]. [cit. 8. 12. 2018]. Dostupné z: https://vdb.czso.cz/vdbvo2/faces/cs/index.jsf?page=profil-uzemi&uzemiprofil=31548&u=__VUZEMI__43__556432#profil31553=page%3Dpozice-profilu%26rqup%3DA%26pvo%3DPU-DEM-OB2%26z%3DT%26f%3DTABULKA%26clsp%3D31553%26katalog%3D31553&profil31554=page%3Dpozice-profilu%26rqup%3DA%26pvo%3DPU-DEM-OB4%26z%3DT%26f%3DTABULKA%26clsp%3D31554%26katalog%3D31554&w=

4 SROVNÁVÁNÍ ZALESNĚNOSTI V OBLASTECH KAŠPERSKÉ HORY A DLOUHÁ VES

Lesní porosty jsou nedílnou součástí šumavské krajiny a znamenají hlavní prostředek pro dřevařský průmysl. V předchozích kapitolách bylo představeno, jakým způsobem a k jakým účelům bylo dřevo využíváno v minulosti, kdy byly lesnické práce a zpracování dřeva hlavním zdrojem obživy zdejších obyvatel.

Tato kapitola bude sledovat, zda využívání lesní dřeviny ovlivnilo šumavskou krajinu a zhodnotí stav zalesněných ploch v oblastech Kašperské Hory a Dlouhá Ves. Za tímto účelem jsou následující podkapitoly rozčleněny na jednotlivá území. Každá oblast je vyobrazena na příslušném mapovém podkladu, který tvoří neoddělitelnou součást práce, a z toho důvodu jsou následující mapové podklady součástí textu.

Mapové podklady jsou ke každému úseku uspořádány do tří snímků se stejnou orientací, přičemž každý z nich zachycuje stejnou lokalitu. V případě, že je území příliš rozsáhlé, je mapa rozdělena na více částí. Snímky map jsou pro lepší přehlednost uspořádány vzestupně, dle časového období jejich vzniku, tak, aby bylo možné pozorovat postupné změny v zalesněnosti v zájmových oblastech.

Veškeré mapové podklady byly vytvořeny na základě snímků digitalizovaných map z volně přístupné databáze Českého zeměměřického ústavu. Nejstarší mapy, které jsou v textu převážně označovány jako „mapový podklad č. 1“, vznikly v letech 1824-1843. Tyto mapy byly použity z online aplikace Ústředního archivu zeměměřictví a katastru: Český úřad zeměměřičský a katastrální [online]. Praha: *Ústřední archiv zeměměřičství a katastru* [cit. 10. 11. 2018]. Dostupné z: <http://archivnimapy.cuzk.cz>.

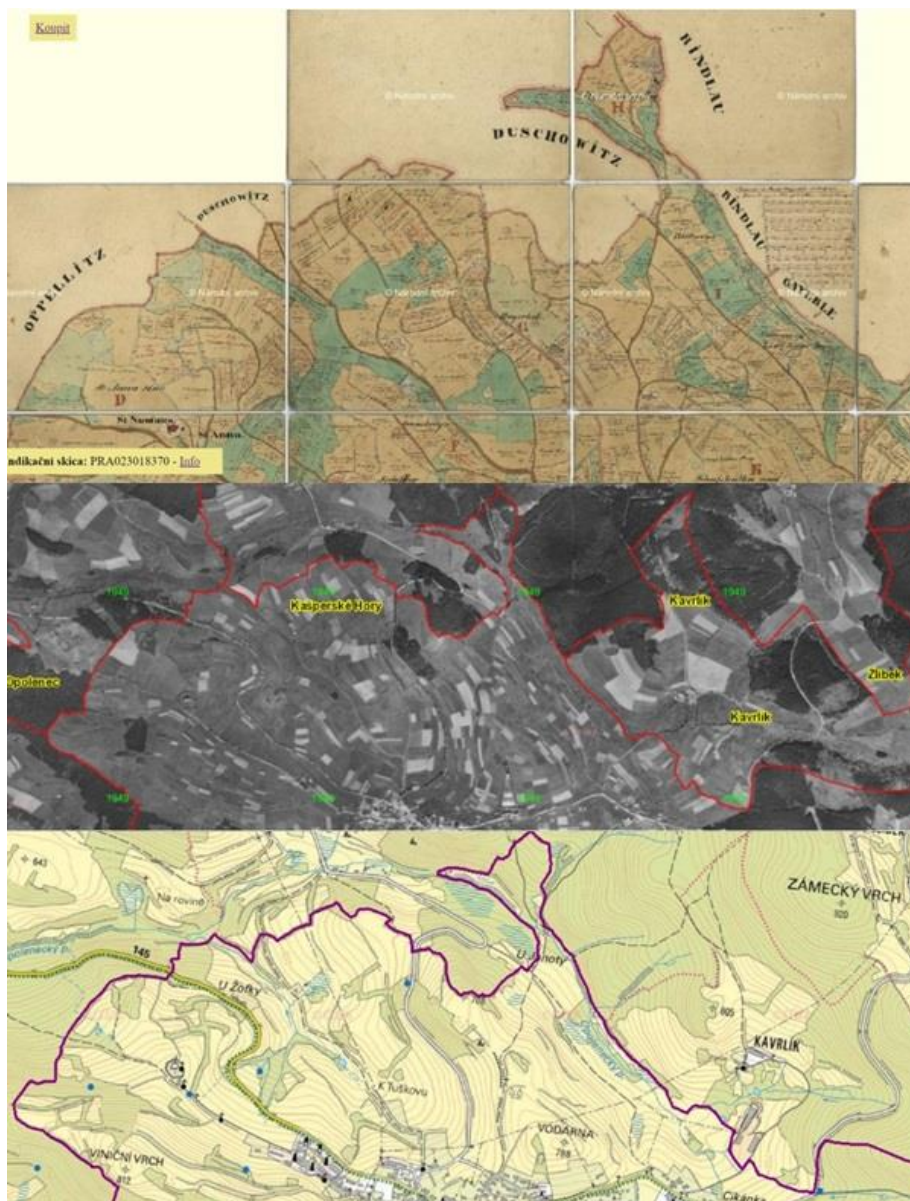
Mapové podklady převážně označované jako „mapový podklad č. 2“ jsou snímky vytvořené na základě leteckých map z roku 1949-1951. Zdrojem pro tento mapový byly online přístupné mapy dostupné z: Český úřad zeměměřičský a katastrální [online]. Praha: *Geoportál ČÚZK* [cit. 17. 11. 2018]. Dostupné z: <http://geoportal.cuzk.cz/>.

Mapové podklady „č. 3“ znázorňují aktuální podobu oblastí a byly vytvořeny na základě aktuální digitalizované katastrální mapy České republiky dostupné z: Český úřad zeměměřičský a katastrální [online]. *Nahlížení do katastru nemovitostí* [cit. 18. 11. 2018]. Dostupné z: <http://sgi.nahlizenidokn.cuzk.cz/marushka/default>.

Dle srovnání mapových podkladů lze usoudit, že k poklesu zalesněných ploch došlo v největší míře do 50. let 20. století. V současnosti jsou lesy na území Kašperských Hor i Dlouhé Vsi v téměř v totožném stavu, jako tomu bylo na prvních mapách z 1. pol. 19. století. K nárůstu zalesněných ploch docházelo spíše ojediněle, viz např. oblast Dolních Dvorců či Kavrlíku, což může být důsledkem zvýšené obnovy lesní krajiny, ale i menším využíváním lesů k získávání dřeviny. Je důležité také podotknout, že město Kašperské Hory je vlastníkem mnoha rozsáhlých polesí, které se nachází i mimo katastrální území města.

4.1 KAŠPERSKÉ HORY

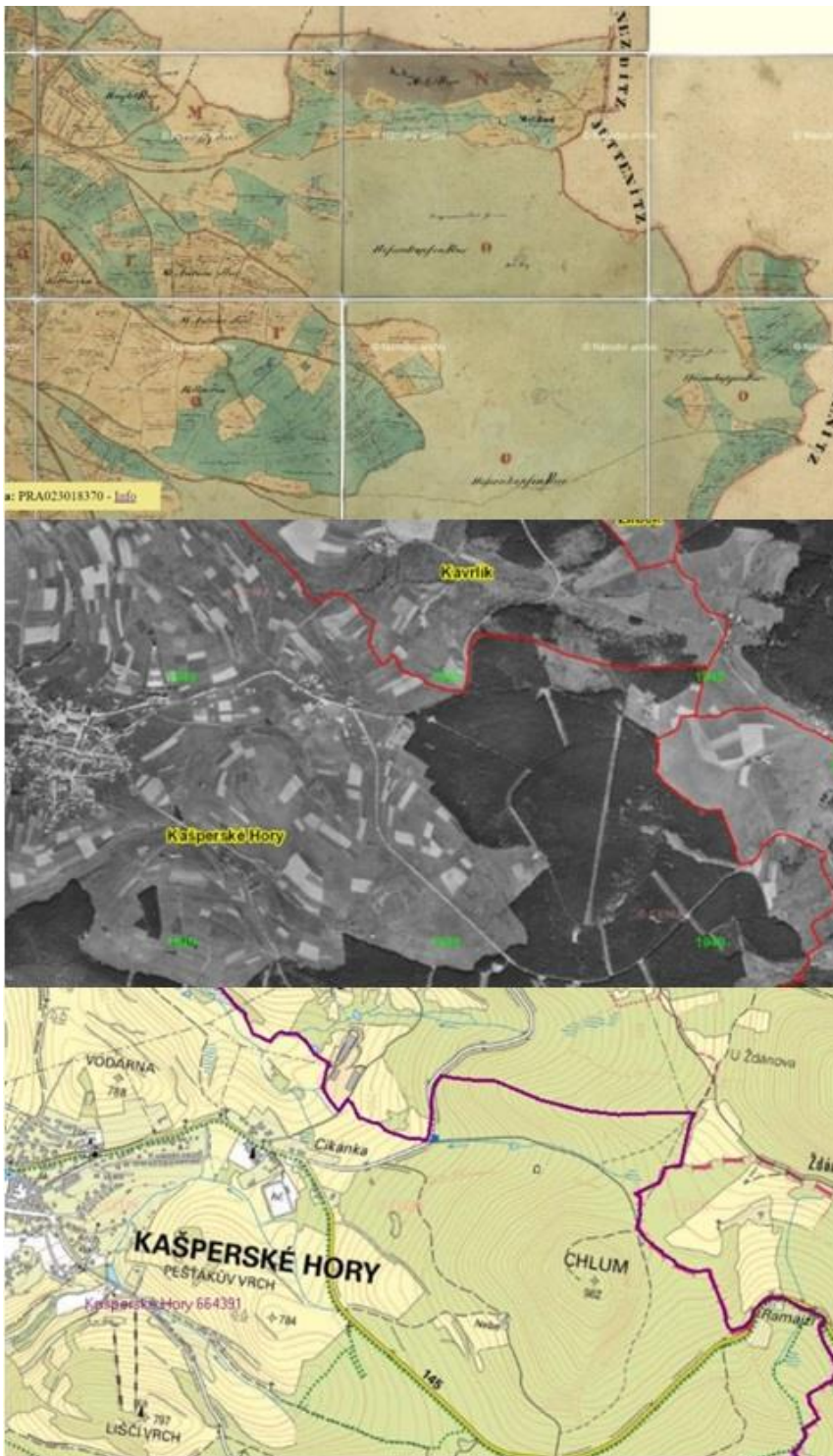
4.1.1 MĚSTO



Obrázek 1: Kašperské Hory- sever

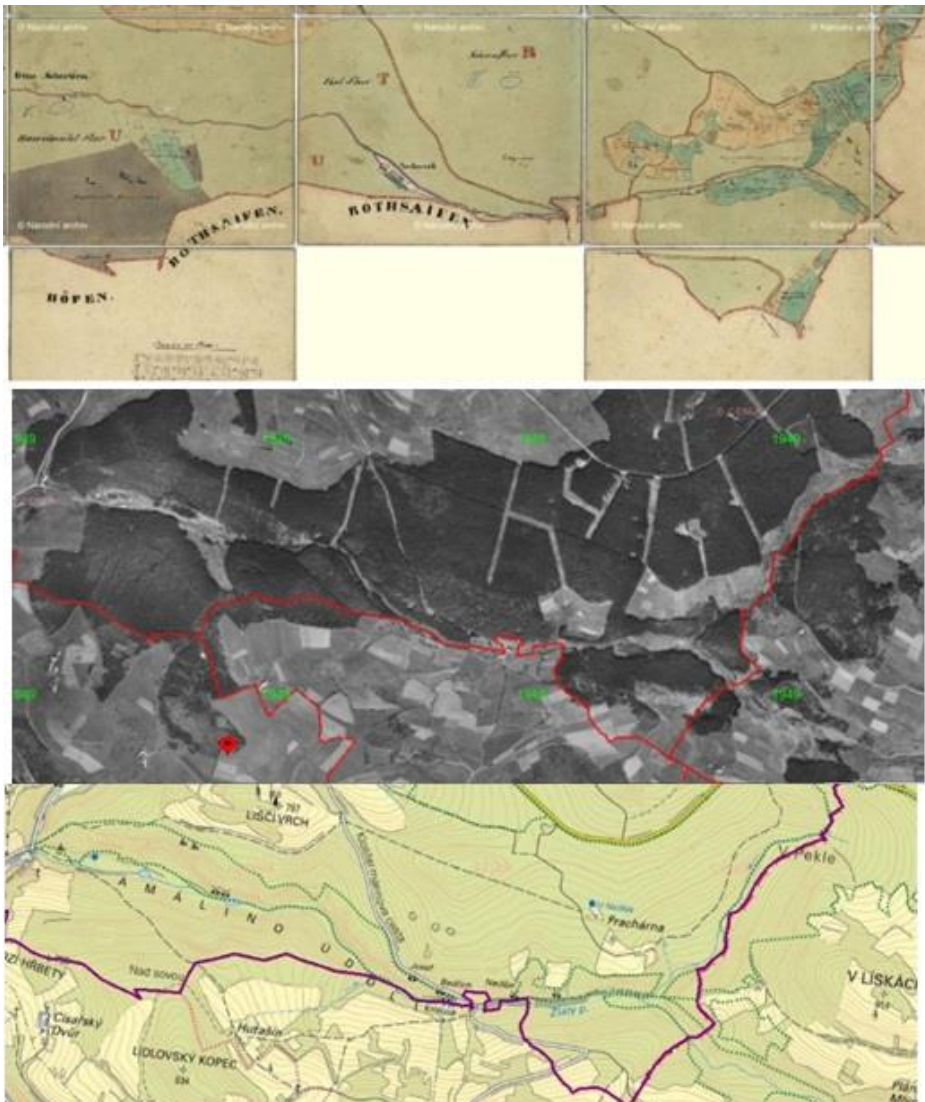
Ze srovnání mapového podkladu č. 1 a č. 2 lze zpozorovat v celé severní části města téměř úplný zánik zalesněných ploch. Ve srovnání se současnou mapou na snímku č. 3, lze vidět, že se nyní objevují na podobných místech, jako tomu je na mapě č. 1. Severozápadně od hřbitova s kaplí sv. Anny došlo k poklesu stavu zalesněné části, naopak jižní část pod hřbitovem, kde dříve vedla

hlavní cesta k Radešovu, je v nyní době zalesněna více. Oproti tomu východně od hřbitova lze zpozorovat úpadek zalesněných ploch. Pokud bychom pokračovali od hřbitova dále, podél hranice katastrálního území města, výraznější změny zaznamenáme až v horním výběžku, který je v nyní době téměř celý zalesněný. Naopak směrem na jih od zalesněného výběžku, lze zpozorovat úbytek lesních ploch v okolí Opoleneckého potoka.



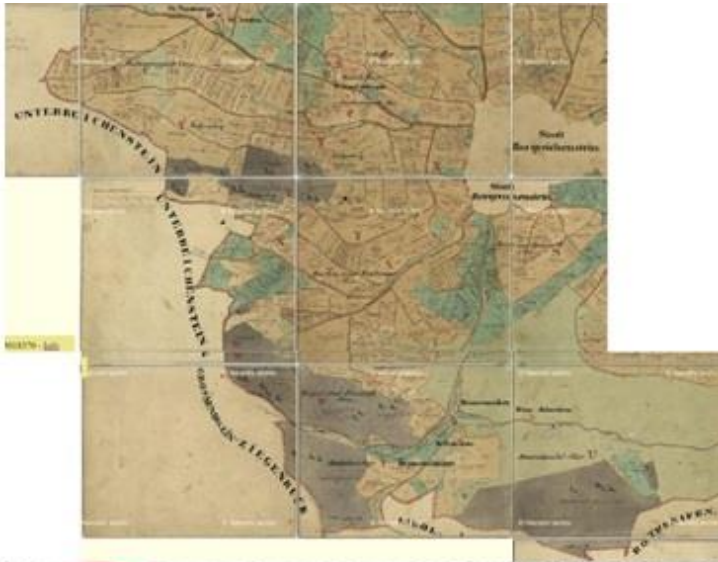
Obrázek 2: Město Kašperské Hory - východ

Východní část města byla a je zalesněna téměř stále stejně. Drobné změny lze zaznamenat v okolí místa „Cikánka“, kde snížené zalesnění mohlo být důsledkem nárůstu obytných zástaveb.

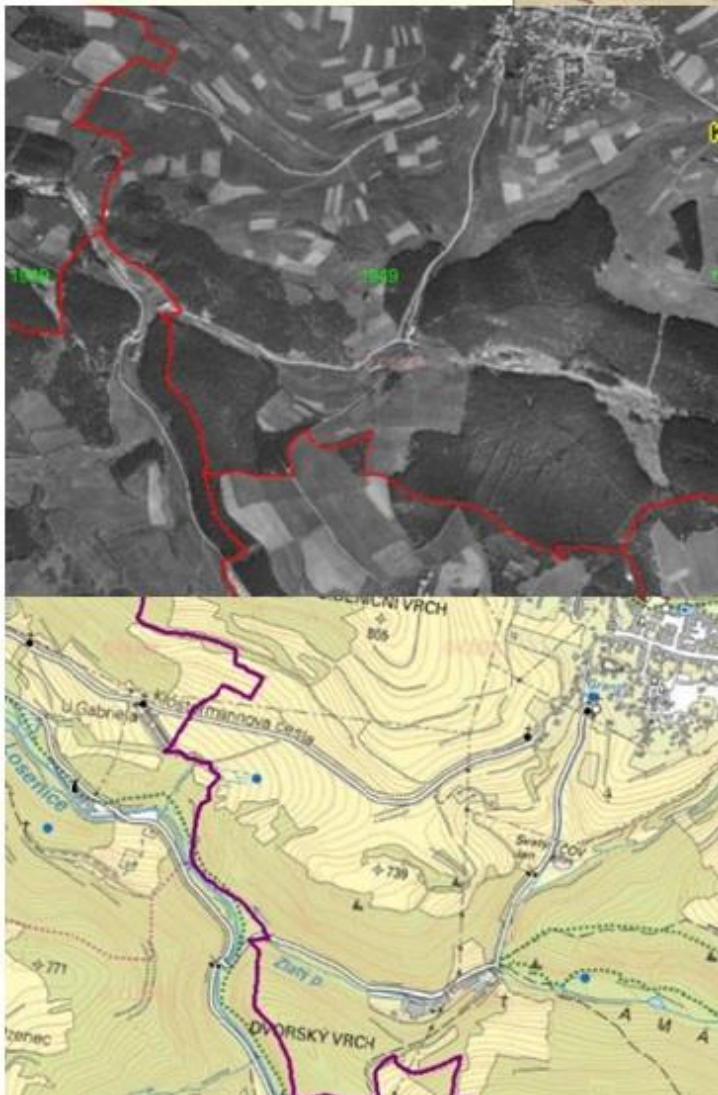


Obrázek 3: Město Kašperské Hory - jih

Podél jižní hranice města se lesy uvnitř území Kašperských Hor téměř neměnily. V minulosti i dnes je většina ploch pokryta lesy, s výjimkou místa „Prachárna“, v jehož okolí není vysoká koncentrace lesů už na mapě z roku 1949.



Jihozápadní část města zůstala podél městské hranice také téměř totožná, s výjimkou místa „Dvorský vrch“, jehož okolí, směrem ke středu města, nebylo v 19. století zalesněno. Až dle mapy č. 3 lze usoudit, že je toto místo opět zalesněné.



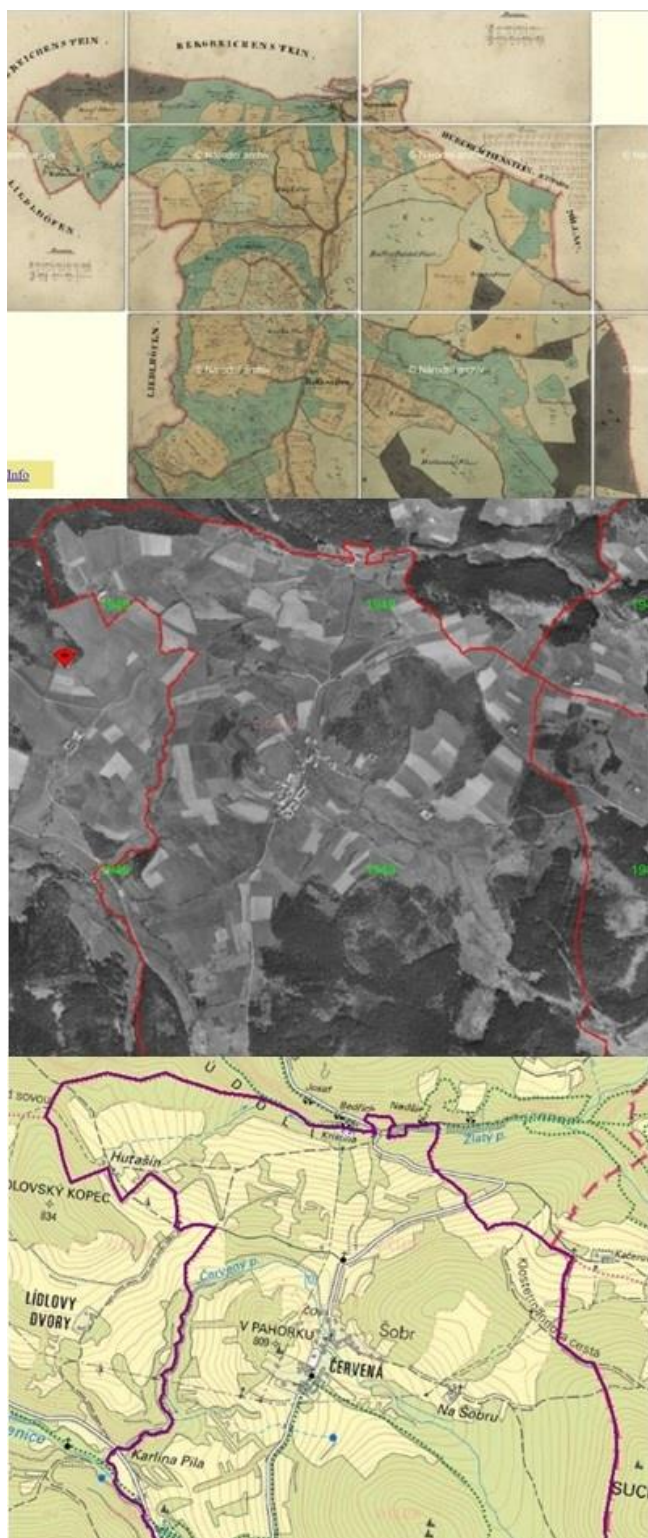
Obrázek 4: Město Kašperské Hory - jihozápad



Obrázek 5: Město kašperské Hory – střed

Střed města se
 důsledkem
 nárůstu
 obyvatelstva
 stával
 rozlehlejší. Dle
 snímku mapy
 z roku 1949 je
 znatelné, že
 došlo
 k radikálnímu
 poklesu
 zalesněných
 ploch v blízkém
 okolí města.

4.1.2 ČERVENÁ



Obrázek 6: Červená - sever

Mapy znázorňují, že podél hranice Červené se nevyskytovaly větší souvislé lesní plochy, ale spíše menší zalesněné části, které ani dnes netvoří souvislejší celek. Ve výběžku v levém horním rohu zůstaly zalesněné plochy lemující hranici výběžku, na původních místech.

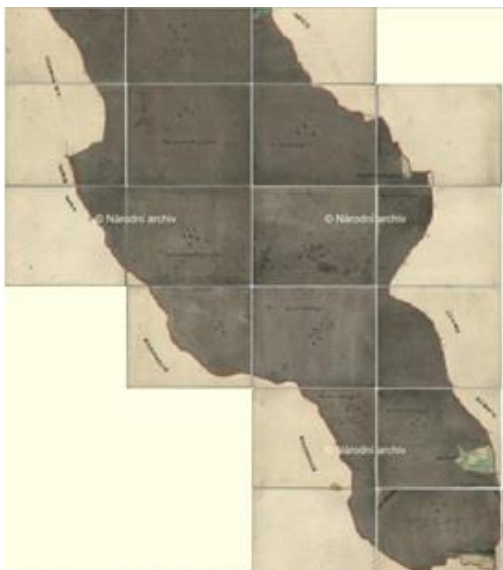
Ve východní části nejsou patrné výraznější změny zalesnění, vyjma okolí dnešní tzv. „Klosterannovy cesty“, kde se lesní plocha nacházela pouze na nejstarší mapě směrem k východní hranici Červené.

Severní hranice byla lemována lesy, jak ukazuje mapa z 19. století, avšak na další mapě z 20. se již tento zalesněný pás neukazuje a les se podél severní hranice začal patrně opět rozrůstat až později.

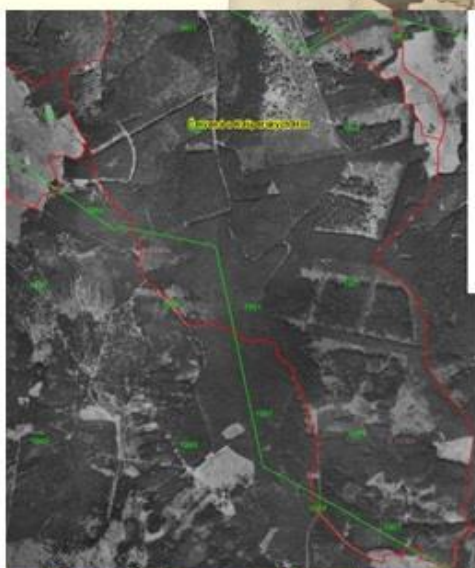


Střední část obce Červená je na současné mapě téměř celá pokrytá lesy, obdobně jako u mapy z 19. století. Na mapě z roku 1949 je znatelné snížení zalesněné plochy.

Obrázek 7: Červená střed

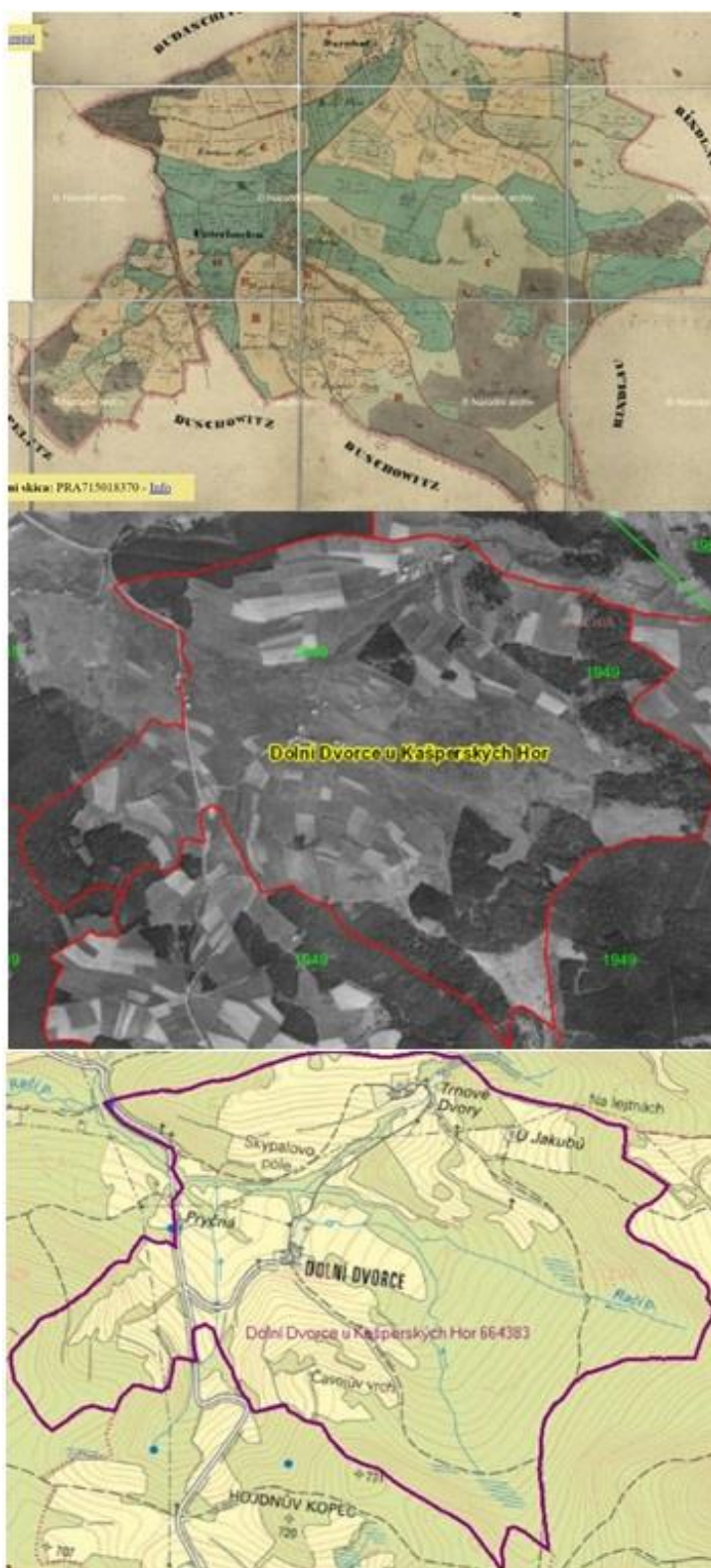


Celá jižní část území obce Červená je na mapě z 19. století pokryta lesy s výjimkou malé samoty. Na mapě z roku 1949 je opět jako na většině map vidět snížení zalesněné plochy. Na současné mapě je opět zalesnění celkové s výjimkou osady v jihovýchodní části výběžku.



Obrázek 8: Červená - jih

4.1.3 DOLNÍ DVORCE



Obrázek 9: Dolní Dvorce

což však mapa z 20. století již nezaznamenává a zalesnění se opět objevuje až na mapě ze současnosti.

Výběžek v jihozápadní části Dolních Dvorců zůstal po dvě staletí téměř stejně zalesněný. Pokud bychom pokračovali po západní hranici dále směrem k menšímu severozápadnímu výběžku, dochází již k výrazným změnám.

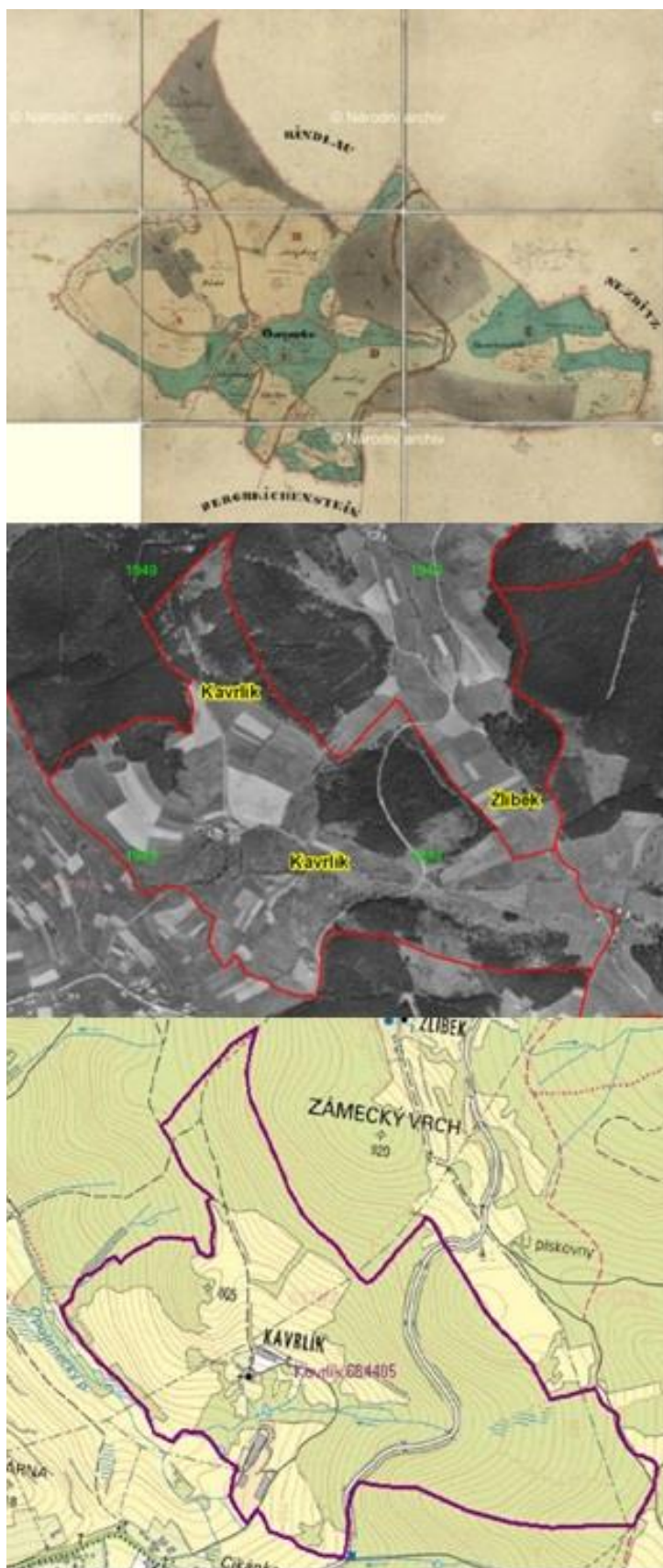
Soudě dle srovnání map, okolí místa „Pryčná“ bylo nejvíce lesnaté v období 19. století, neboť na mapě z roku 1949 na tomto místě již žádný les není a v současnosti jen v malé míře.

Výběžek v levém horním rohu byl až do roku 1949 stále zalesněný stejně, až mapa č. 3 ukazuje, že se zalesněná plocha rozšiřovala.

Místo zvané „Skýpalovo pole“ je stále bez lesů. Severní hranice osady nebyla, ani není nijak výrazně zalesněna, s výjimkou okolí „Trnových Dvorců“, kde se lesní plochy vyskytují na všech mapách.

Východní část Dolních Dvorců je na mapě z 19. století téměř celá pokryta lesní plochou,

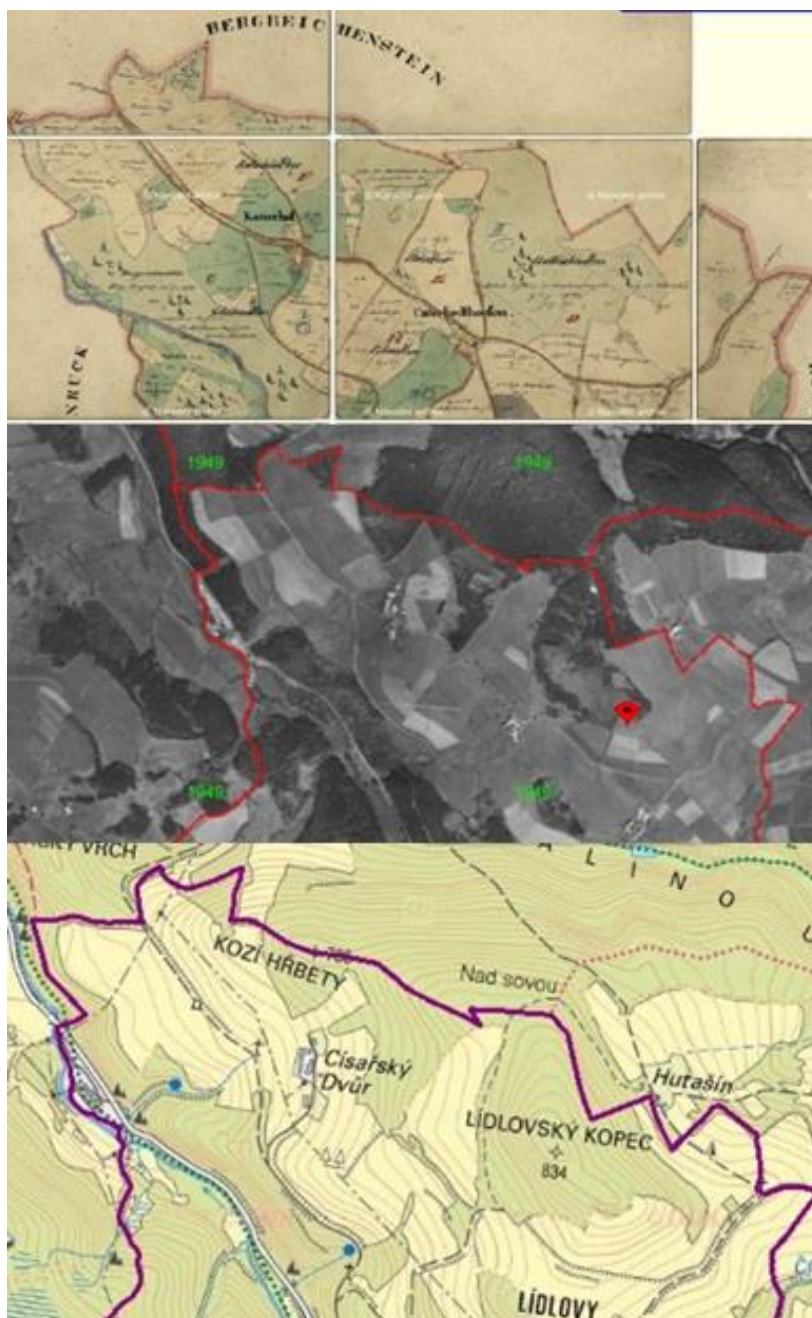
4.1.4 KAVRLÍK



Obrázek 10: Kavrlík

Osada Kavrlík se nachází severovýchodně od města Kašperské Hory. Dle mapového podkladu č. 1 byla téměř celá plocha pokryta lesy, s výjimkou západní části. Na mapě č. 2 lze však zpozorovat pokles zalesněných ploch, přičemž lesy zůstaly zachovány pouze v severním výběžku a neúplně i ve východní části osady. V nynější době je východní část zalesněna celá.

4.1.5 LÍDLOVY DVORY



Východní i severní hranice na Lídlových Dvůrů jsou pokryty lesy až do současnosti ve stejné míře.

Změny jsou zřetelné východně od „Lídlovského kopce“, kde mapa z roku 1949 ukazuje pokles zalesněné plochy v porovnání s mapovým podkladem č. 3.

Obrázek 11: Lídlový Dvory - sever



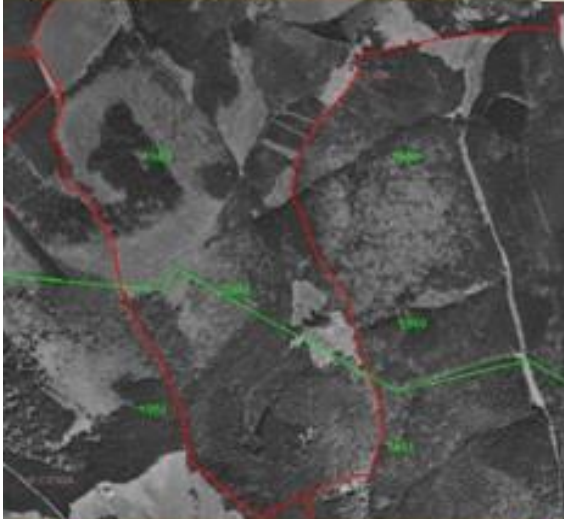
Podle mapového podkladu č. 1 lze usoudit, že území Lídlových Dvorů bylo z většiny pokryto lesním porostem, který se však na mapovém podkladu č. 2 na mnoha místech nevyskytuje.

Mapový podklad č. 2 vyobrazuje zřejmé snížení zalesněných ploch, především v okolí západní hranice a v okolí osady „Podlesí“. V současnosti je okolí „Podlesí“ směrem k severozápadní hranici stále nezalesněné.

Obrázek 12: Lídlový Dvory - střed

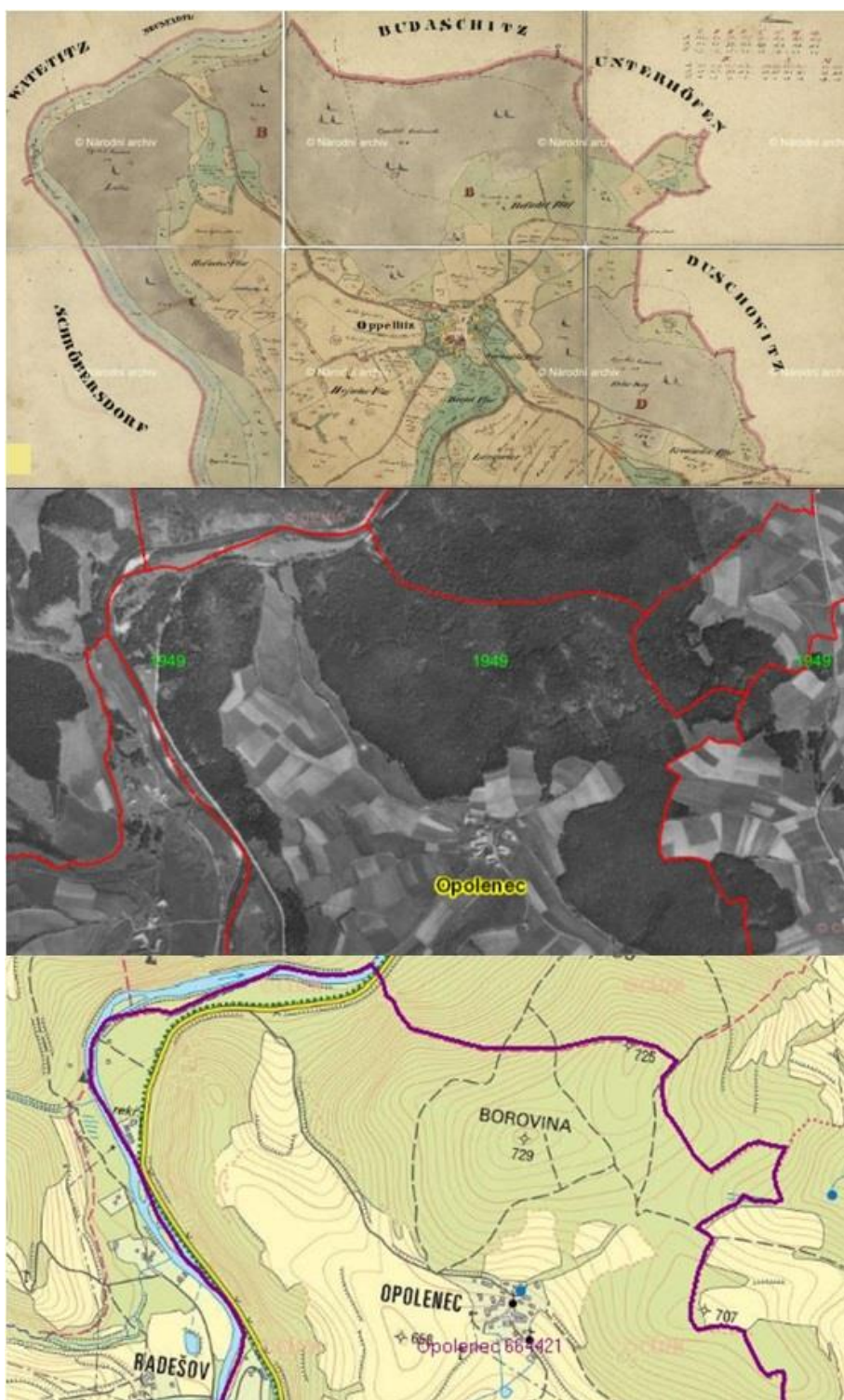


Jižní část Lídlových Dvorů byla na většině plochy pokryta lesy. Výjimku představuje nezalesněné místo u západní hranice, kde se nacházela, nyní již zaniklá obec, Flusárna. Z mapy z roku 1949 lze zpozorovat značný pokles zalesněné plochy. V současnosti je však toto území již opět zcela pokryto lesy.



Obrázek 13: Lídlovy Dvory - jih

4.1.6 OPOLENEC

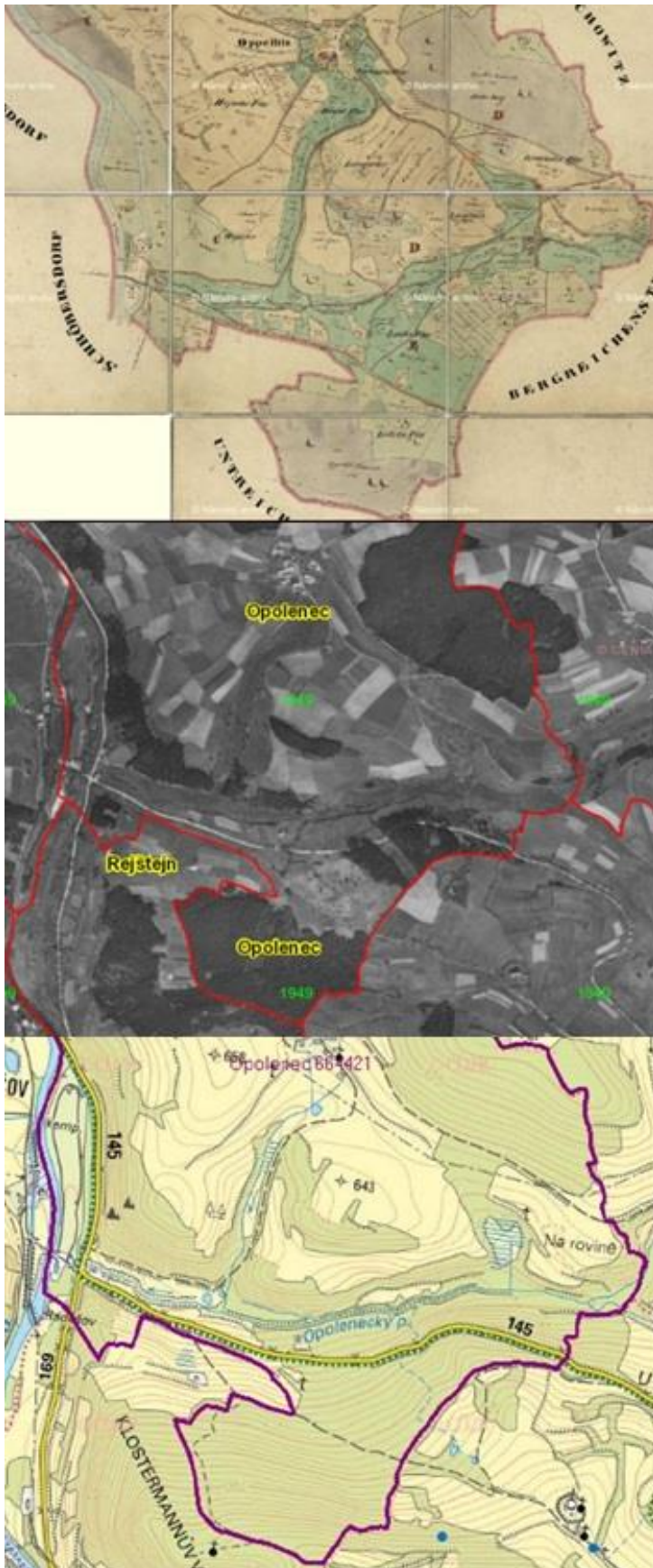


Obrázek 14: Opolenec - sever

Zalesněné plochy se na severním území mapy Opolenec téměř nezměnily.

Jižní část katastrálního území Opolenec bylo poznamenáno více změnami.

Východní strana byla dle mapového podkladu č. 1 pokryta lesním porostem, byla následně vykácena podél téměř celé východní hranice, ale v současnosti je opět pokryta lesy.



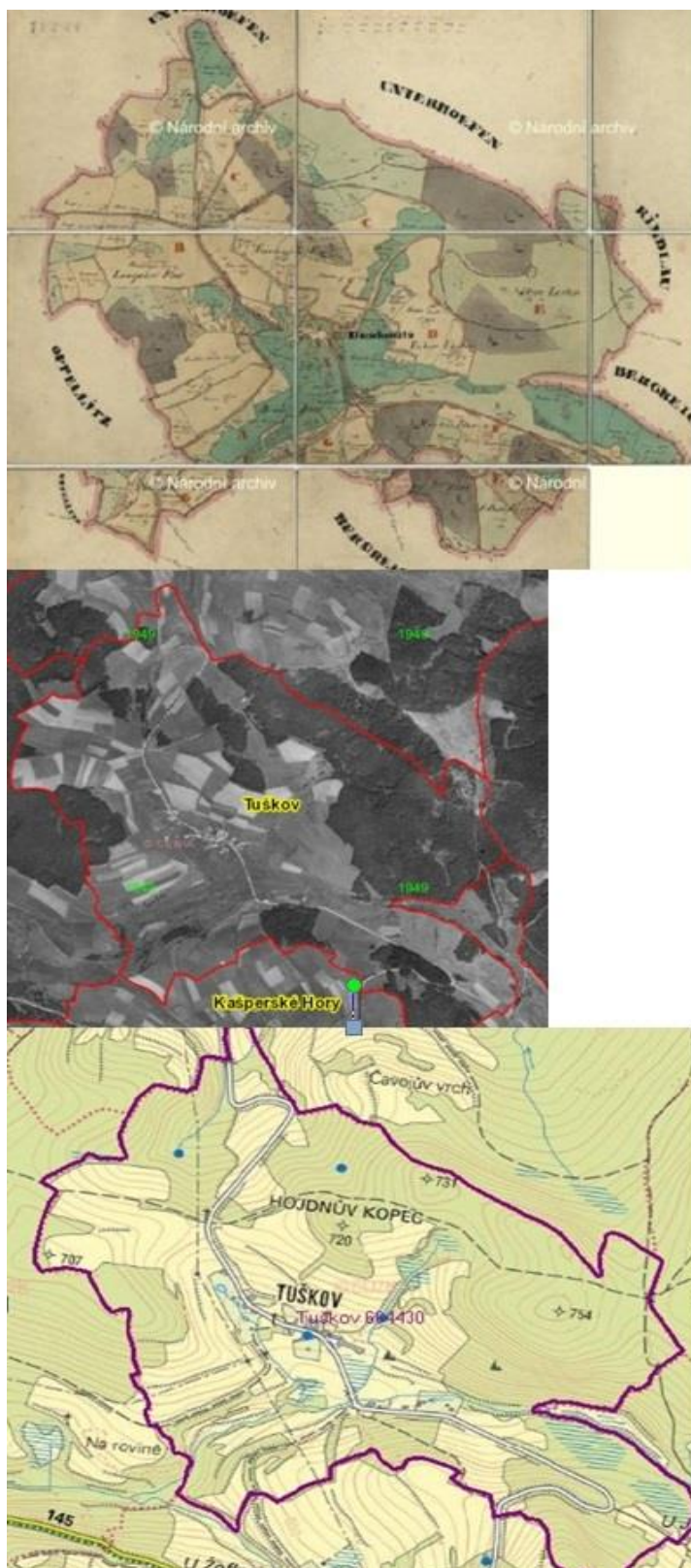
Obrázek 15: Opolenec - jih

Středem území vedl pás lesa, který se na mapě z roku 1949 již nevyskytuje, ale na mapovém podkladu č. 3 je opět zřetelný.

Jižní výběžek vyčnívající do území Rejštějna je stále zalesněn, avšak v porovnání s mapou z roku 1949 se lesní plocha dále více rozrůstala, a nyní přesahuje přes „Opolenecký potok“.

Podél východní hranice Opolence se les zachoval beze změn pouze v severovýchodní části území, které lze spatřit na mapách v pravém horním rohu. Jihovýchodní část byla v minulosti pokryta lesy a následně vykácena, soudě dle snímku prostřední mapy. Nyní je toto území stále bez lesa a nese označení „Na rovině“.

4.1.7 Tuškov

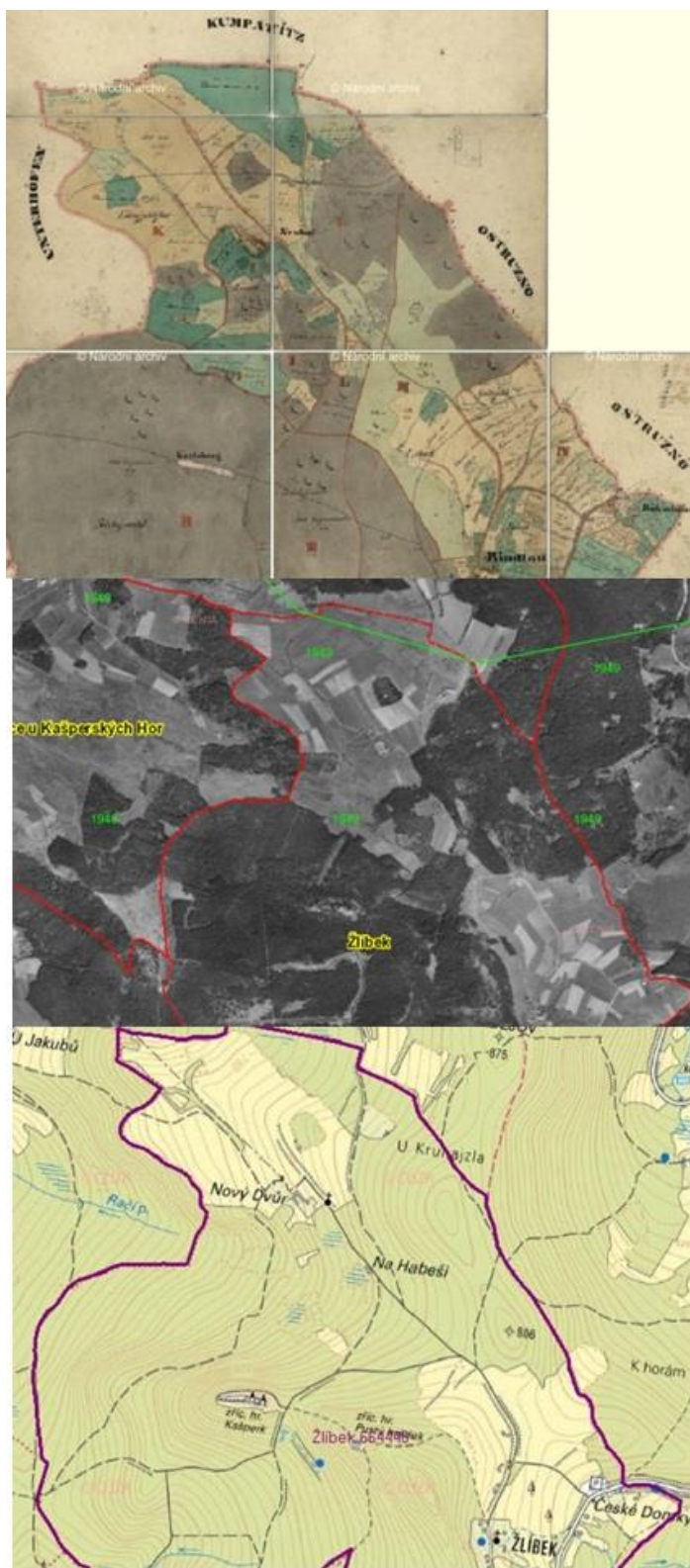


Obrázek 16: Tuškov

Západní část Tuškova zůstala po všechna staletí téměř bez změny zalesnění, vyjma severozápadního výběžku, který na mapě z roku 1949 není zalesněn. Na severovýchodní i východní části Tuškova nelze shledat výraznější změny v zalesněných plochách ani na jedné z map.

Jižní část na mapovém podkladu č. 1 zobrazuje zalesněné plochy v pravém dolním výběžku, které byly zachovány a rozšířeny. K poklesu zalesněných ploch došlo nevíce v okolí středu území, kde se nachází obytné zástavby.

4.1.8 ŽLÍBEK

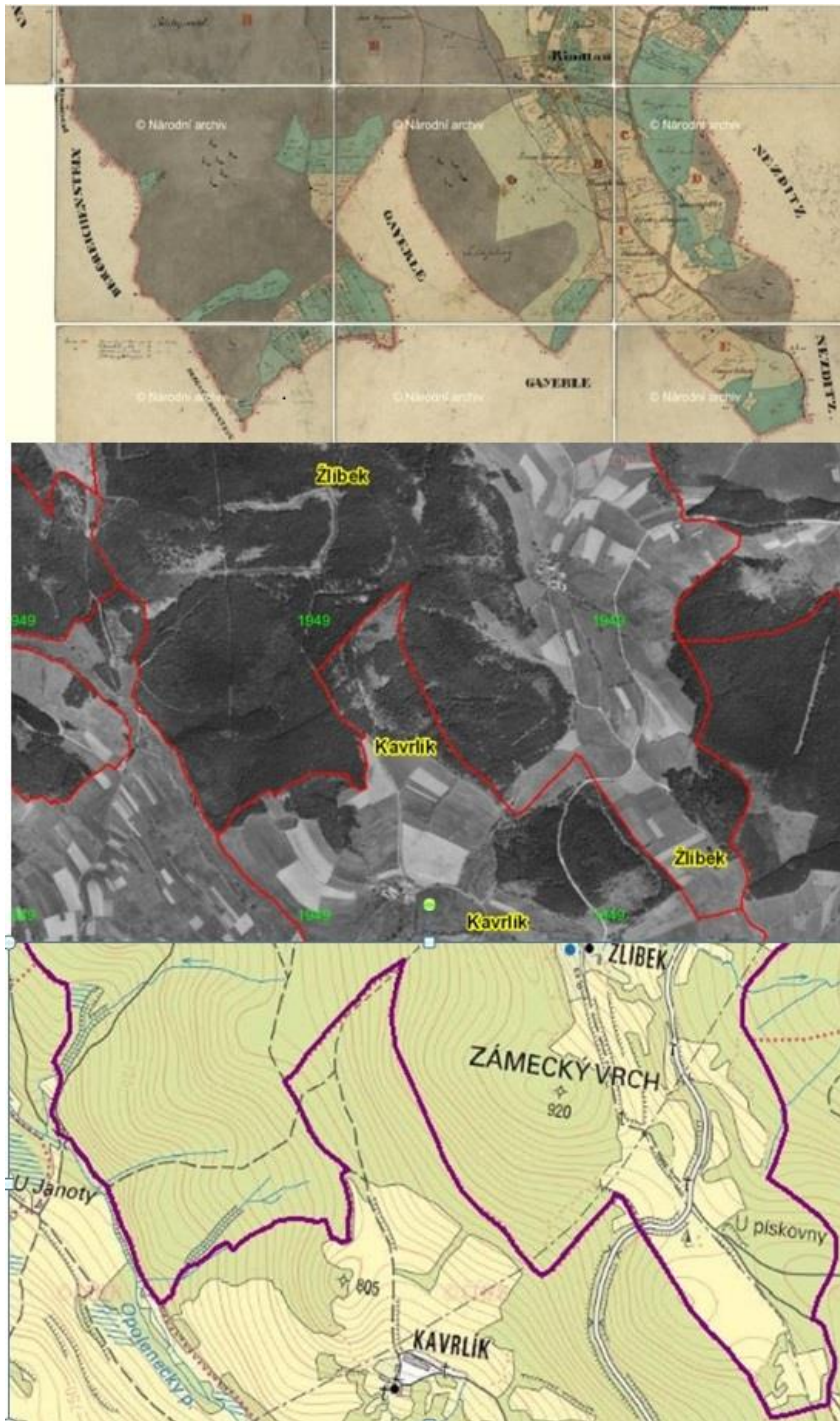


Obrázek 17: Žlíbek - sever

Levá dolní část map je na všech snímcích pokryta lesy, tudíž zalesnění bylo ve stejném stavu zachováno až do současné doby.

Severní výběžek, který byl dle mapového podkladu č. 1, z části pokryt lesem, byl do roku 1949 vykácen, ale v současné době je opět zalesněn na stejných místech, jako ukazuje první mapový podklad.

Zalesněnost levé strany Žlíbku se téměř nezměnilo.

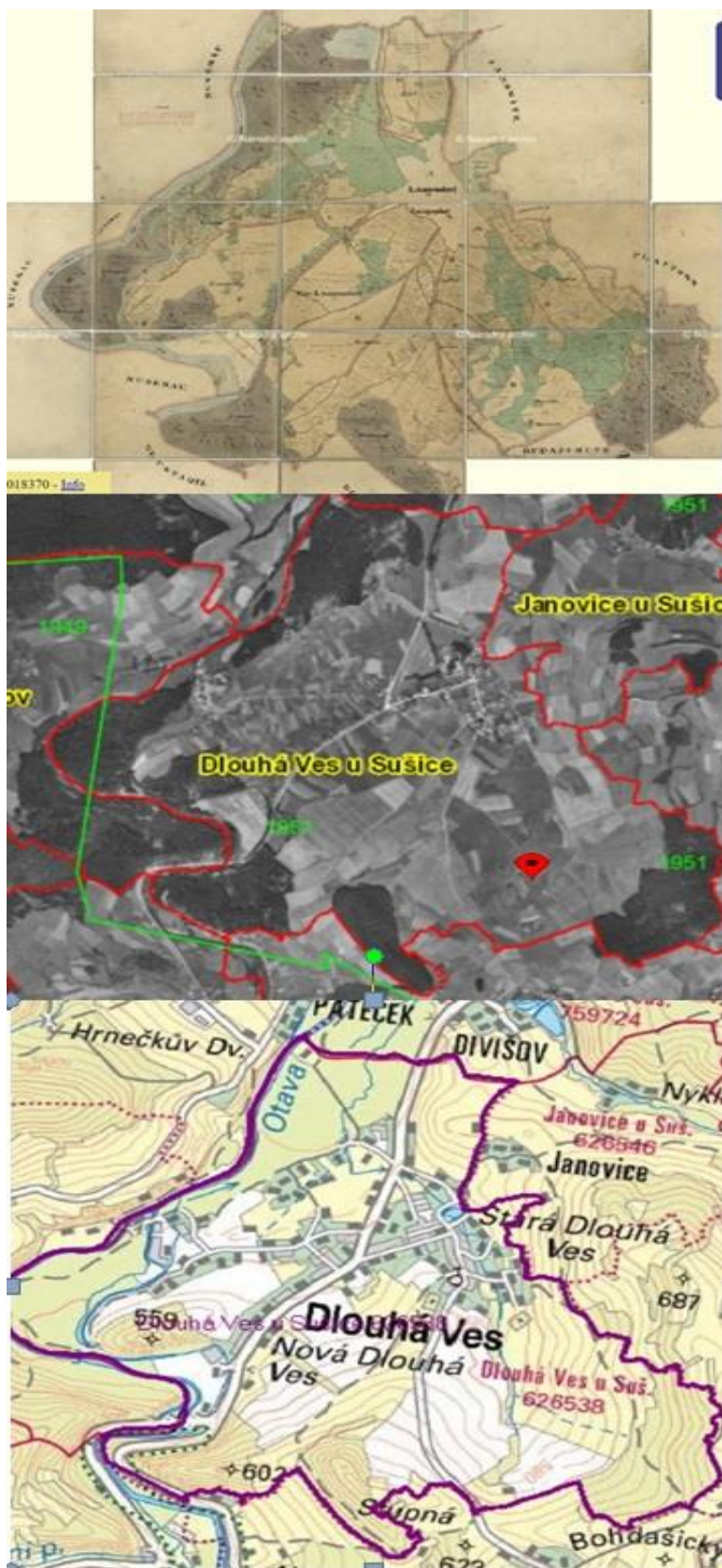


Část mapy Žlábku ukazuje, že jižní strana vesnice zůstala po dvě staletí také téměř celá zalesněná bez výraznějších změn.

Pokles zalesněných ploch je znatelný na mapě z roku 1949 pouze podél východní hranice východně od „Zámeckého vrchu“.

Obrázek 18: Žlábek - jih

4.2 STARÁ A NOVÁ DLOUHÁ VES



Lesní plochy na katastrálním území Dlouhé Vsi v průběhu staletí nepodlehly výraznějším změnám. Nižší zalesněnost lze zpozorovat především v jihovýchodní části území, kde se zalesněné plochy vyskytovaly v největším rozsahu na nejstarší mapě.

Obrázek 19: Dlouhá Ves

4.2.1 JANOVICE



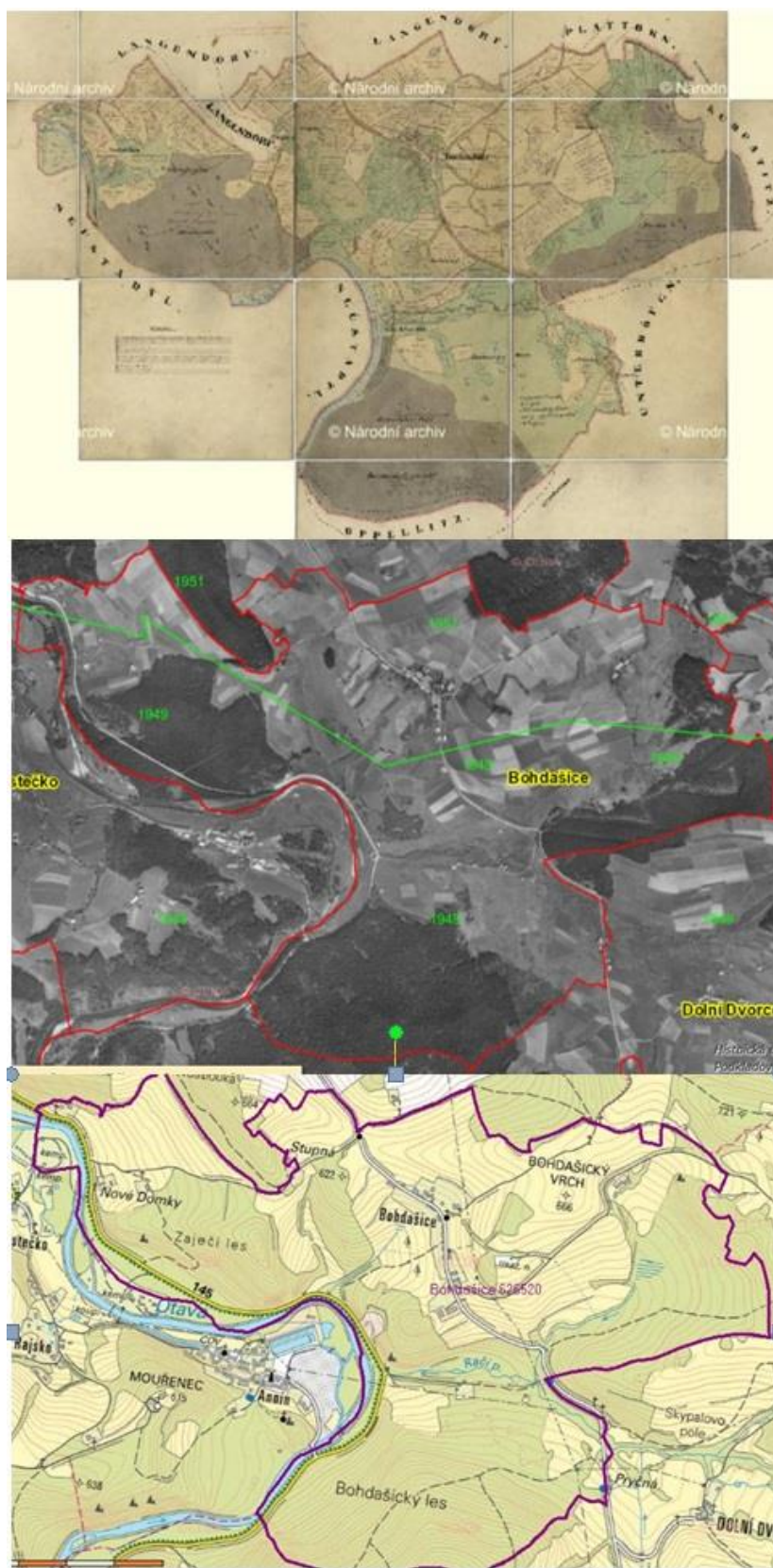
Obrázek 20: Janovice u Sušice

Na mapovém podkladu č. 1 lze zpozorovat, že lesní porosty převažovaly v severní a východní části katastrálního území.

Na mapě z roku 1951 je vidět značný pokles zalesněných ploch. Lesy byly zachovány pouze v severním a východním výběžku a částečně v jižní části území.

V současnosti se lesní porost v severním výběžku rozrostl více ke středu území a navazuje na zalesněnou plochu ve východním výběžku. Les na jihu v okolí místa „Přílohy“ se v současnosti také rozprostírá na větší ploše, než tomu bylo v minulosti.

4.2.2 BOHDAŠICE



Obrázek 21: Bohdašice

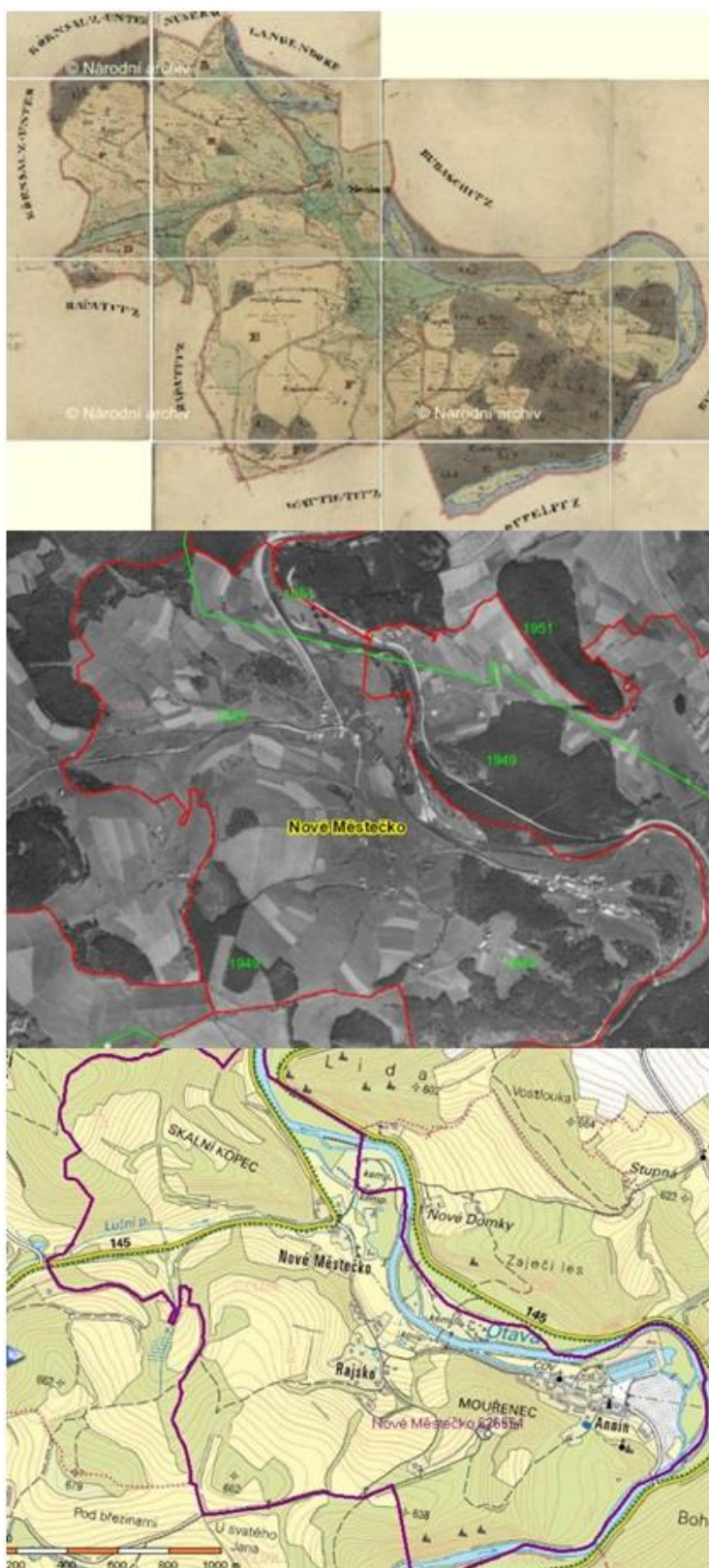
Jižní část území, nesoucí označení „Bohdašický les“ bylo a je až do současnosti pokryto lesem. Na druhé mapě nebyl však tento prostor zalesněn celý, a až dle současné mapy je zřejmé, že se se na této části území les stále rozrůstá až přes „Račí potok“.

Až do současnosti byl také zachován les nazývaný „Zaječí les“, který se objevuje na všech mapách.

Východně od „Zaječího lesa“ směrem k obci „Bohdašice“ se však na nejstarší mapě také zobrazuje les, který však nebyl zachován a na mapě z roku 1949 se již nevyskytuje.

V Současnosti je tento prostor opět zalesněn a les se rozprostírá kolem obce až k východním hranicím katastrálního území.

4.2.3 NOVÉ MĚSTEČKO



Obrázek 22: Nové Městečko

Severovýchodní hranice území Nového Městečka byla původně zalesněna. Na mapě z roku 1949 se tyto zalesněné plochy již nevyskytují, ale v současnosti je okolí toku opět lemováno lesním porostem.

Východní část území byla v minulosti rovněž pokryta lesy, které se na mapovém podkladu č. 2 již nevyskytují. Nyní je východní část opět pokryta lesy, výjimku tvoří plochy s obytnou zástavbou v okolí obce Annín.

V okolí obce Rajsko, které se nachází západně od Annína, byl zaznamenán pokles zalesněných ploch na mapě z roku 1949. Nyní je okolí Rajska opět zalesněno, avšak v menší míře, než je vyobrazeno na mapě č. 1.

Severozápadní část katastrálního území Nového Městečka byla dle mapového podkladu č. 1 pokryta lesy převážně v okolí cesty vedoucí

z Nového Městečka na západ. Na mapovém podkladu č. 2 tyto zalesněné plochy již nejsou zřetelné a široké okolí „Skalního kopce“ bylo nezalesněno. V současnosti jsou zalesněné plochy více vzdálené od komunikace, která spojuje Nové Městečko s Hartmanicema.

4.2.4 PLATOŘ



Obrázek 23: Platoř

Na jihozápadní a západní straně Platoře neproběhlo příliš změn, co se lesnatosti týče.

V nejsevernějším výběžku lze na 1. mapovém podkladu zpozorovat zalesněnou plochu, která zasahovala až do samotné osady Platoř. Tento zalesněný úsek se již na mapě z roku 1951 nevyskytuje a není tomu tak ani v současnosti.

Hranice mezi Platoří a Milčicemi u Sušice byla dle mapy č. 1 lemována hustými lesy, které na 2. mapovém podkladu už nejsou vyobrazeny. S výjimkou jihovýchodního výběžku byly povětšinou vykáceny. Až současná mapa ukazuje, že toto místo je opět pokryto lesním porostem, který zasahuje téměř přes polovinu katastrálního území Platoře.

ZÁVĚR

Šumava byla od dob jejího osídlení poznamenána řadou změn, na nichž se vedle přírodních vlivů podílelo především působení lidské činnosti. Způsoby, jakými byla příroda využívána, se měnily v závislosti na potřebách lidí, a na okolnostech ovlivňující jejich život. Lesní porosty nacházely u šumavského lidu každodenní mnohostranné využití, ať už sloužily k výrobě pracovních nástrojů, jako stavební materiál, topivo či prostředek obživy.

Práce pojednávala o fenoménu dřevařství, který byl vlivným faktorem při formování šumavské krajiny, ale i kultury, na což byl brán zřetel při naplňování cíle práce, kterým byl popis změn na území obce Dlouhá Ves a Kašperské Hory v souvislosti se dřevařstvím.

Práce se ve své první části zaměřila na dva územní celky a sledovala jejich historický vývoj v souvislosti se dřevařstvím, které mělo vliv na sociální i ekonomickou situaci obou území. První zájmovou oblastí je obec Dlouhá Ves, která vznikla ve 13. století. Od 18. století, kdy byla Dlouhá Ves působením dřevařského průmyslu rozšířena knížetem Schwarzenberkem o novou část, se obec rozdělovala na Starou a Novou Dlouhou Ves. Nová Dlouhá Ves primárně sloužila pro dřevařské účely a jejími obyvateli byli převážně dřevaři, kteří se od původního obyvatelstva Steré Dlouhé Vsi lišili svými zvyklostmi i mluvou. V důsledku rozvoje dřevařství se tak Dlouhá Ves stala významným dřevařským střediskem.

Současně s Dlouhou Vsí byla pro práci druhou zájmovou oblastí město Kašperské Hory, které rovněž vzniklo ve 13. století. Vlivem upadající těžby zlata se začaly v okolí města rozvíjet nové obory, jako je sklářství či výroba papíru. Vznik skláren a papíren, které využívaly ke své činnosti jako ústřední materiál dřevo z rozsáhlých okolních lesů, přispěl ke zpřístupnění odlehlých a těžce dostupných míst, kde následně byly zakládány nové osady. S nastávajícím 18. stoletím začalo být s lesy hospodařeno ve větší míře a ve městě vznikaly pily a podniky koncentrující se na výrobu zápalek.

K podpoře místní dřevařské výroby byla roku 1878 v Kašperských Horách založena dřevařská škola, která zde svoji činnost vykonávala 48 let, což svědčí o tom, jaký význam pro město, a jeho okolí, dřevařství mělo.

Druhá část práce se na základě komparace mapových podkladů snažila zjistit dopady dřevařství na přírodní krajinu na katastrálním území Dlouhé Vsi a Kašperských Hor. Na základě mapových podkladů, vyobrazující obě zájmové oblasti, byl znázorněn stav lesních porostů ve třech obdobích, která mezi sebou byla porovnána. Nejstarší mapové podklady vyobrazovaly stav území v první polovině 19. století. Dalším mapovým podkladem se staly letecké mapy z 50. let 20. století, a jako třetí podklad byly využity současné mapy. Na základě porovnání mapových podkladů došlo ke zjištění, že lesy podlely největším změnám v období 20. století, kdy na většině lesních ploch došlo k výraznému poklesu lesního porostu. Lesy, nebo jejich části, které byly na mapových podkladech z 20. století zredukovány, se v současné době v krajině opět vyskytují a to mnohdy ve větší míře, než tomu bylo na mapách z 19. století.

Z práce plyne, jak dřevařství ovlivňovalo běžný život lidí na Šumavě, a současně ukazuje, jak lidé svou působností a činnostmi ovlivňovaly podobu Šumavy.

RESÜMEE

Das Ziel der Bachelor-Arbeit ist es, die Veränderungen im Gebiet des Dorfes Dlouhá Ves und der Stadt Kašperské Hory im Zusammenhang mit der Holzindustrie zu beschreiben. Sowohl Kašperské Hory als auch Dlouhá Ves, die nahe beieinander liegen, sind im 13. Jahrhundert entstanden und wurden durch den Einfluss der Holzindustrie von einer Reihe von Veränderungen beeinflusst. Im ersten Teil konzentriert sich die Arbeit auf diese Veränderungen und stellt sie in einen Zusammenhang mit historischen, sozialen und wirtschaftlichen Aspekten, die eng mit dem Phänomen Holz verbunden sind. Der zweite Teil der Arbeit beschreibt den Einfluss der Holzbearbeitung auf Veränderungen in der Naturlandschaft. Aus dem Vergleich von Kartendaten geht hervor, dass Waldbestände in der Umgebung von Dlouhá Ves und Kašperské Hory immer weniger genutzt werden. Die Karten zeigen dann, dass die Waldflächen wurden am meisten bis in die 50er Jahre des 20. Jahrhunderts reduziert.

POUŽITÉ ZDROJE:

BĚL, Jiří. *Plavení dříví na střední Šumavě: Holzflößen im Mittleren Böhmerwald: 200 let Vchynicko-Tetovského plavebního kanálu*. Plzeň: Západočeská energetika, 2001. ISBN 80-238-7017-3.

BLAU, Josef. *Böhmerwälder Hausindustrie und Volkskunft*. I. Teil, Wald- und Holzarbeit. Prag: J. G. Calve, 1917. ISBN nepřiděleno.

CIHLÁŘ, Tomáš. Sirkárny v Kašperských Horách. In: *Vlastivědné zprávy muzea Šumavy*. Sušice: Muzeum Šumavy Sušice, 1989, s. 62- 67. ISBN 80-900062-0-5.

CIHLÁŘ, Tomáš. *Pošumavské sirkárny*. Vyd.1. Pačejov: "Škola hrou", 2004. ISBN 80-239-3080-X.

FENCL, Josef. Z dějin lesů a lesního hospodářství střední Šumavy. In: *Sborník vlastivědných prací k 650. výročí města Kašperské Hory*. Kašperské Hory: MěstNV Kašperské Hory a Muzeum Šumavy, 1980, s. 171-176. ISBN nepřiděleno.

GABRIEL, J. A.. *Královské město Sušice a jeho okolí: Popis všech v okrese Sušickém ležících měst, městeček, vesnic, samot kostelů, hradů, tvrzí, všech zemských panství a statků*. Praha. 1868. ISBN nepřiděleno.

HOFMANN, Gustav. Vchynicko-tetovský plavební kanál. In: *Sborník vlastivědných prací k 650. výročí města Kašperské Hory*. Kašperské Hory: MěstNV Kašperské Hory a Muzeum Šumavy, 1980, s. 177-186. ISBN nepřiděleno.

HORPENIAK, Vladimír. *Kašperk 650: knížka o šumavském hradu*. České Budějovice: Karmášek, 2006. ISBN 80-239-7403-3

HORPENIAK, Vladimír. *Kašperské Hory a okolí: Příroda, historie, památky, místopis, kultura*. Západočeské nakladatelství, 1990. ISBN 80-7088-021-X.

HORPENIAK, Vladimír. Odsun Němců z Kašperskohorska. In: *Šumava v proměnách času: revue Jungbauerova šumavského vlastivědného spolku*. Horní Planá: Jungbauerův šumavský vlastivědný spolek, 2014, s. 30-34 . ISBN 978-80-905804-0-4.

HORPENIAK, Vladimír. O znaku horního města, privilegiu a jednom královském tažení. In: *Vlastivědné zprávy muzea Šumavy*. Sušice: Muzeum Šumavy Sušice, 1989, s. 28- 34. ISBN 80-900062-0-5.

HORPENIAK, Vladimír. Odborná škola pro zpracování dřeva v Kašperských Horách. In: *Vlastivědné zprávy muzea Šumavy*. Sušice: Muzeum Šumavy Sušice, 1989, s. 51- 61. ISBN 80-900062-0-5.

KLOSTERMANN, Karel. *Ze světa lesních samot*. Praha: Státní nakladatelství krásné literatury, hudby a umění, 1955. ISBN nepřiděleno.

LNĚNÍČKOVÁ, Sklárny v Podlesí. In: *Vlastivědné zprávy muzea Šumavy*. Sušice: Muzeum Šumavy Sušice, 1989, s. 51- 61. ISBN 80-900062-0-5.

NOŽIČKA, Josef. *Přehled vývoje našich lesů*. Praha: Státní zemědělské nakladatelství, 1957. ISBN nepřiděleno.

POKORNÝ, Milan. *Dlouhá Ves: Údolí skleněné krásy a dřevěného chleba*. Klatovy: Arkáda, 2006. ISBN 80-254-9609-0.

RUDA, Pavel. Geografická poloha a demografický vývoj Kašperských Hor. In: *Sborník vlastivědných prací k 650. výročí města Kašperské Hory*. Kašperské Hory: MěstNV Kašperské Hory a Muzeum Šumavy, 1980, s. 127-133. ISBN nepřiděleno.

RUDA, Pavel. Stručný ekonomický vývoj a současný hospodářský význam Kašperských Hor. In: *Sborník vlastivědných prací k 650. výročí města Kašperské Hory*. Kašperské Hory: MěstNV Kašperské Hory a Muzeum Šumavy, 1980, s. 134-146. ISBN nepřiděleno.

VÁCHAL, Josef. *Šumava umírající a romantická*. Praha: Paseka, 2008. 3. vydání. ISBN 978-80-7185-901-7.

ZIKMUND, Jiří. Lesnictví. In: *Sborník Sušicka: Vlastivědné dílo*. Sušice: Okresní sbor světový, 1938, s. 83-91. ISBN nepřiděleno.

Novinové články:

(M.K.). Tisíce žebříků. *Nové Klatovsko*. 1973. č. 51. s. 3.

(str). Závody štaflí. *Zemědělské noviny*. Venkovské vydání. 26. 10. 1977.

BÍLÁ, Inka. Dřevoplast kontra nedůvěra. Piliny jenom k pálení? *Pravda*. 1958, roč. 39, č. 95, s. 3.

Jiné:

BRABEC, Josef. *Schell a synovec, továrna na zápalky, dřevěný drát, lahvové záklopy a cínové fólie, Stará Dlouhá Ves u Sušice. 1884-1947*. Inventář, 1965, s. 2-10., ev. č. 271.

Dřevařská škola v Kašperských Horách. *Výroční zpráva za školní rok 1920-1921*.

Internetové zdroje:

Dr. A. Markus. Tradice: Věstník svazu českých úředníků a zřízenců knížete ze Schwarzenberku [online]. [cit. 3. 10. 2018]. Dostupné z:
<https://digi.ceskearchivy.cz/1808/6>

Český statistický úřad: Veřejná databáze [online]. [cit. 8. 12. 2018]. Dostupné z:
<https://www.czso.cz/>

Kašperskohorské městské lesy s.r.o. [online]. [cit. 12. 11. 2018]. Dostupné z:
<https://lesy.kasphory.cz/co-delame/pila>

Dětský domov Kašperské Hory [online]. [cit. 8. 12. 2018]. Dostupné z:
<http://www.ddkasperky.cz/>

Mapové podklady:

Český úřad zeměměřičský a katastrální [online]. Praha: *Ústřední archiv zeměměřičství a katastru* [cit. 10. 11. 2018]. Dostupné z: <http://archivnimapy.cuzk.cz>.

Český úřad zeměměřičský a katastrální [online]. Praha: *Geoportál ČÚZK* [cit. 17. 11. 2018]. Dostupné z: <http://geoportal.cuzk.cz/>.

Český úřad zeměměřičský a katastrální [online]. *Nahlížení do katastru nemovitostí* [cit. 18. 11. 2018]. Dostupné z: <http://sgi.nahlizenidokn.cuzk.cz/marushka/default>.

SEZNAM OBRÁZKŮ

Obrázek 1: Kašperské Hory- sever	30
Obrázek 2: Město Kašperské Hory - východ.....	31
Obrázek 3: Město Kašperské Hory - jih	32
Obrázek 4: Město Kašperské Hory - jihozápad.....	33
Obrázek 5: Město kašperské Hory – střed.....	34
Obrázek 6: Červená - sever	35
Obrázek 7: Červená střed	36
Obrázek 8: Červená - jih.....	37
Obrázek 9: Dolní Dvorce.....	38
Obrázek 10: Kavrlík	39
Obrázek 11: Lídlovy Dvory - sever	40
Obrázek 12: Lídlovy Dvory - střed.....	41
Obrázek 13: Lídlovy Dvory - jih	42
Obrázek 14: Opolenec - sever	43
Obrázek 15: Opolenec - jih.....	44
Obrázek 16: Tuškov	45
Obrázek 17: Žlábek - sever	46
Obrázek 18: Žlábek - jih.....	47
Obrázek 19: Dlouhá Ves.....	48
Obrázek 20: Janovice u Sušice	49
Obrázek 21: Bohdašice	50
Obrázek 22: Nové Městečko	51
Obrázek 23: Platoř	53

SEZNAM TABULEK

Tabulka 1: Množství splaveného dřeva. Zdroj: HOFMANN, Gustav. Vchynicko-tetovský plavební kanál, s. 182.	6
Tabulka 2: Počet obyvatel v Dlouhé Vsi. Zdroj: Český statistický úřad: Veřejná databáze	16
Tabulka 3: Počet obyvatel v Kašperských Horách. Zdroj: Český statistický úřad: Veřejná databáze	25