

Západočeská univerzita v Plzni

Fakulta filozofická

Diplomová práce

Anežský klášter v Praze

Zýková Lucie

Plzeň 2019

Západočeská univerzita v Plzni

Fakulta filozofická

Katedra filozofie

Studijní program Humanitní studia

Studijní obor Evropská kulturní studia

Diplomová práce

Anežský klášter v Praze

Zýková Lucie

Vedoucí práce:

Mgr. Zdeňka Míchalová Ph.D.

Katedra filozofie

Západočeská univerzita v Plzni

Plzeň 2019

Prohlašuji, že jsem práci zpracoval (a) samostatně
a použila jen uvedených pramenů a literatury.

Plzeň, srpen 2019

.....

podpis autora

Část první

| | |
|---|----|
| 1.1. České království na počátku 13. století..... | 3 |
| 1.2. Anežka Přemyslovna..... | 9 |
| 1.3. Založení kláštera a počáteční období jeho vývoje.... | 15 |

Část druhá

| | |
|---|----|
| 2.1. Mauzoleum přemyslovského rodu..... | 22 |
| 2.2. Klášter v době vlády Lucemburků..... | 27 |
| 2.3. Doba husitská..... | 34 |

Část třetí

| | |
|---|----|
| 3.1. Doba barokní..... | 41 |
| 3.2. Klášter v období romantismu..... | 46 |
| 3.3. Snahy o obnovení kláštera v 19. a 20. Století..... | 48 |

Část čtvrtá

| | |
|---|----|
| 4.1. Umělecké památky spojené s klášterem..... | 53 |
| 4.1.1. Kříž Přemysla Otakara II | 54 |
| 4.1.2. Svaté ostatky | 55 |
| 4.1.3. Liturgické knihy | 57 |
| 4.2. Klášter v současnosti | 60 |
| 4.3. Význam kláštera v kulturně-historickém kontextu .. | 62 |
| Závěr..... | 66 |

Seznam použité literatury

| | |
|--------------------|----|
| a. Literatura..... | 68 |
|--------------------|----|

| | |
|--------------------------------|----|
| b. Internetové zdroje..... | 69 |
| Resumé..... | 70 |
| Přílohy: Obrazové přílohy..... | 71 |

Poděkování

Tímto bych ráda poděkovala vedoucí mé práce,
Mgr. Zdeně Míchalové Ph.D. za cenné připomínky,
rady a trpělivost při psaní mé diplomové práce

Úvod

Anežský klášter v Praze patřil k prvním stavbám raně gotické architektury v Čechách. Počáteční vývojové etapy kláštera jsou plně poznamenány právě Anežčinou osobností. Tato výjimečná žena z královského rodu, která se zřekla přepychu a titulů a stala se řeholnicí, si získala přízeň a úctu již ve své době. Soucit s chudými, nemocnými, trpícími a pak zejména její hluboká zbožnost se stala příkladem a vzorem pro její následovnice.

Anežka však ani za zdmi kláštera nezůstala pasivní. Byla silně ovlivněna myšlenkami františkánského řádu, založeného Františkem z Assisi. Tento řád se vyznačoval zejména požadavkem chudoby, pokory a pomoci trpícím a Anežka se celý svůj život snažila tyto hodnoty prosazovat a ctít. Anežský klášter se stal místem posledního odpočinku přemyslovského rodu, byl vybaven vzácným mobiliářem v podobě modloslužebných knih, vzácných předmětů a relikvií. Anežka Přemyslovna se tak zasadila o vybudování kláštera vpravdě evropského významu, který byl také prvním zaalpským klášterem řeholních sester řádu sv. Františka z Assisi. Klášter se také stal místem smíření Anežčina bratra Václava se svým synem Přemyslem, pozdějším Přemyslem Otakarem II.

Význam Anežského kláštera můžeme hodnotit ze dvou pohledů – duchovního a architektonického. Duchovní význam spočíval právě v osobě zakladatelky kláštera, Anežky Přemyslovny a jejího odkazu. Vybudování kostela sv. Salvátora přineslo rodu přemyslovců památník jejich významu i v dějinách. Důležitým byl také špitál, který nově přinesl péči o chudé a nemocné. Z architektonického hlediska byl klášter jednoznačně orientován na západní Evropu, patrně zde bylo ovlivnění francouzskou gotickou architekturou. V první etapě kláštera to byl vliv cistercko-burgundské architektury a posléze, v druhé etapě, se projevoval vliv významných vývojových center, zejména pak okruh francouzského dvora Ludvíka IX.

Klášter v průběhu jednotlivých staletí doznal značných změn. Od jeho výstavby, která se nesla plně v duchu Anežčiny osobnosti, po stagnaci v době braniborského vpádu, opětovné obnovení a přestavbu v době vlády Lucemburků, jmenovitě Karla IV. K úpadku a destrukci kláštera došlo zejména v době husitské, opětovný zájem o klášter můžeme zaznamenat zejména v období romantismu. Právě tyto změny významu kláštera v různých obdobích se pokusím zachytit ve své práci.

Práce je rozdělena do čtyř částí. Každá část je pak členěna do několika kapitol. První část se zabývá zejména společenskou a hospodářskou situací v českém království a osobností Anežky Přemyslovny. Zabývám se jejím původem, dětstvím, léty strávenými klášterní výchovou, sňatkovými pokusy, jejím vstupem do duchovního stavu a vybudování kláštera klarisek s kostelem sv. Františka. Druhá část popisuje vrcholné období kláštera vystavěním mauzolea Přemyslovců a kláštera menších bratří, stagnaci v době vlády Lucemburků a je pak zakončena úpadkem kláštera v době husitských válek. V třetí části se pak věnuji osudům kláštera v době barokní a zvýšenému zájmu o něj v období romantismu, boj o záchranu kláštera koncem 19. století a jeho rekonstrukci ve století dvacátém. V závěrečné části pak zhodnocuji význam kláštera z kulturně - historického pohledu, věnuji se uměleckým památkám spojených s klášterem a popisuji podobu kláštera v současnosti. Kriticky se také vyjadřuji k absenci výtvarného představení kláštera a pochvalně ke spojení kláštera se středověkým uměním. V závěru shrnuji jeho proměny v průběhu staletí. Zaměřila jsem se především na stavebně – umělecké dějiny, které jsou ovšem neodmyslitelně spojeny s dějinami politickými. Klášter je rovněž pevně svázán s postavou své zakladatelky Anežky Přemyslovny a bez legendy o její osobnosti by zřejmě už dávno neexistoval. Klášter své funkce v podstatě plnil s různými výkyvy a s klesající úrovní až do svého zrušení Josefem II.

V práci jsem využívala převážně domácí literaturu. Opírala jsem se zejména o publikaci Heleny Soukupové *Anežský klášter v Praze*¹, jež je svým rozsahem a množstvím informací patrně nejucelenější publikací, která o Anežském klášteře vznikla. Soukupová velmi ucelenou a čtivou formou seznamuje s historií a vývojem Anežského kláštera. Využívá širokého množství zdrojů a archivních dokumentů a činí tak knihu velmi přístupnou i ne odborné veřejnosti. V roce 2015 vyšla další publikace Heleny Soukupové s názvem *Svatá Anežka Česká: Život a legendy*. Kniha opět velmi poutavým způsobem popisuje nejen život svaté Anežky, ale opět i historii kláštera a šíření její legendy zejména v 19. století. Zajímavou doplňující literaturou k tématu Anežky Přemyslovny mi byl i katalog vydaný Arcibiskupstvím pražským v roce 2011 u příležitosti 800. výročí jejího narození nazvaná *Svatá Anežka Česká, princezna a*

¹ SOUKUPOVÁ H. *Anežský klášter v Praze*. Praha: Odeon, 1989. ISBN 80-207-0046-3.

řeholnice², také kniha Jaroslava Polce *Svěťice Anežka Přemyslovna*³ a knihu Jiřího Kuthana *Česká architektura v době posledních Přemyslovců*.⁴ Jako doplňující literaturu jsem využila knihy Jaroslava Žemličky *Století posledních Přemyslovců*⁵ a *Přemysl Otakar I., Panovník, stát a společnost na přelomu vrcholného feudalismu*.⁶ K tématu počátků gotického slohu v Čechách mi byla velmi cenným zdrojem informací například kniha Dobroslava Líbala *Gotická architektura v Čechách a na Moravě*.⁷ a další doplňková literatura. Důležitým zdrojem poznání a inspirace byly i osobní prohlídky a studium kláštera Anežky České v Praze.

Část první

1.1. České království na počátku 13. století

Během první poloviny 13. století se české království stávalo jednou z nejvyspělejších zemí tehdejší kontinentální Evropy. Tento vzestup však nebyl samozřejmý a jednoduchý jev. Projevoval se zejména stabilitou a upevněním královské moci, což velkou měrou přispívalo k hospodářskému a kulturnímu rozvoji Čech a Moravy. Dalším rysem byla také postupná kolonizace země, jež trvala až do poloviny 14. století. Byly káceny lesy, vysušovány bažiny, kolem obchodních stezek byly zakládány nové osady a města a přes hraniční hvozdy vedly nové obchodní cesty. Stále častější byl také styk se sousedními zeměmi, s Rakouskem, Polskem a Německem, vzdálenější cesty vedly také do Francie či Itálie. Se vznikem nových měst a osad úzce souvisí i nová vrstva obyvatelstva – řemeslníci, obchodníci a stavebníci rozličných oborů. Město se postupně stávalo novým politickým, kulturním a obchodním centrem veškerého dění.

²²KELNAR, V., KLUKOVÁ, L., MATYÁŠOVÁ, E., RAJDLOVÁ, L., ed. *Svatá Anežka Česká-princezna a řeholnice*, katalog k 700. výročí narození sv. Anežky České. Praha: Arcibiskupství pražské, 2011. ISBN 978-80-7422-145-3.

³POLC., J. *Svěťice Anežka Přemyslovna*. Praha: Česká katolická charita, 1988.

⁴KUTHAN., *Česká architektura v době posledních Přemyslovců*. Vimperk: Tina, 1994. ISBN 80-7184-074

⁵ŽEMLIČKA., J. *Století posledních Přemyslovců*. Praha: Panorama, 1986. ISBN 505-21-857.

⁶ŽEMLIČKA., J. *Přemysl Otakar I., panovník stát a společnost na prahu vrcholného feudalismu*, Praha: 1990.

⁷LÍBAL., D. *Gotická architektura v Čechách a na Moravě*, Praha: Umělecká beseda, 1948.

Se zakládáním měst se poprvé setkáváme za vlády krále Přemysla Otakara I. První města vznikala zejména na severu Moravy. Zde byl roku 1213 založen Bruntál, Opava a Uničov. Právě z těchto měst jsou jako první v českém království dochována jejich práva a privilegia, jež byla také stvrzena králem. Postupně pak vznikala i další města jako Znojmo či Hradec Králové. Zejména Hradec hrál i v dalších staletích velmi důležitou úlohu jako věnné město českých královen. Za vlády Přemysla Otakara I. pravděpodobně vznikly i Žatec, Hodonín a Litoměřice. Do českých zemí také s rozvojem měst přichází obyvatelé ze sousedních zemí, zejména z těch německy mluvících. Vesnické obyvatelstvo se také vyrovnávalo s industrializací země a stávalo se také stále více závislejší na městech, kam také dodávalo své zboží.⁸

K upevnění královské moci však sloužily také královské hrady, nově vystavěny byly Zvíkov a Písek. Tyto hrady jsou pak spojeny se šířením nového uměleckého slohu, s gotikou. Vznikl v Burgundsku a zásluhu na jeho rozšíření měl zejména řád cisterciáků. Sloh se začal postupně šířit do celé Evropy a pronikl tak i do Čech a na Moravu. Mezi jeho první ukázky na našem území patří klášter v Oseku a právě ženský klášter sv. Františka v Praze. K hlavním znakům nového slohu patřil zejména lomený oblouk a křížová klenba. Gotika našla své uplatnění poprvé i v hradní architektuře v podobě lomených arkád, například na hradě Zvíkov. S nástupem nového slohu přicházeli do českého království i umělci a architekti ze zahraničí. Zejména z Francie se do Čech začala šířit nová dvorská kultura, byť její největší rozkvět nastal až za vlády Václava I., Přemysla Otakara II. a ještě později za panování Lucemburků.

V Čechách patřila k nejvýznamnějším městským centrům Praha, jež prošla výraznější proměnou za vlády Vladislava II. Byla dokončena výstavba Pražského hradu a také premonstrátského kláštera na Strahově. V podhradí vznikaly nové řemeslnické dílny a kupecké domy, přes Vltavu se klenul nový Kamenný most zvaný Juditin, pojmenovaný po druhé manželce Vladislava II. Byl třetím kamenným mostem v Evropě. Významnými městskými centry byla i Stará Plzeň, Žatec, Chrudim a Čáslav, dále pak také Brno, Olomouc a Znojmo.⁹

Jeden z problémů, s nimiž se můžeme setkat na přelomu 12. a 13. století byl postupný rozpad hradské soustavy ekonomiky státu. Tento systém byl přijatelný

⁸ ČORNEJ, P. a kol. *Dějiny zemí Koruny české*. Praha: Paseka, 2003. ISBN 80-7185-605-3, s. 67-68.

⁹ ŽEMLIČKA, *Století posledních přemyslovců*, 1986, s. 19.

během předchozích staletí, ale spolu se soustředěním výroby a obchodu do měst se tato hradská soustava stávala méně vyhovující. Hradská soustava byla systémem, jež se opíral o královské hrady, mezi nimiž král putoval spolu se svou družinou, nemaje „oficiální“ sídelní místo. Na těchto hradech pak panovník vykonával své vladařské povinnosti, soudil a vybíral dávky od svých poddaných. Tyto dávky poddaní odváděli v materiálech, povětšinou se jednalo o část z jejich úrody. Panovník měl kolem své osoby shromážděnu svou družinu, jež se sestávala z řad šlechticů z urozených rodů. Těmto šlechticům pak uděloval úřady a odměňoval je za jejich věrné služby.

Původní královská družina se postupně měnila ve feudální dědičnou šlechtu, která si budovala svoje vlastní postavení nezávislé na králi. Spolu s církví se tak stala významnou politickou silou, jež požadovala i svůj podíl na moci. Nově vznikající šlechta měla později svůj vliv i na volbu krále a o její podporu musel panovník usilovat. Šlechtici svého krále doprovázeli i na jeho cestách do zahraničí. Avšak vlivem kolonizace a s vznikem měst přestal být systém hradské soustavy efektivní. Jak již bylo řečeno, šlechta se začala osamostatňovat, stále významnější a mocnější úlohu hrála církev a v pozdější době začíná také vznikat nová vrstva obyvatelstva, měšťané. Také vybírání dávek v podobě naturálií pomalu přestávalo vyhovovat a stále více se začínají objevovat ražená platidla.

Pokud bychom se zaměřili na osobnosti, jež proměnili české království na počátku 13. století, bude patřit mezi nejvýznamnější osobnost krále Přemysla Otakara I. Přemyslův otec, král Vladislav II. podporoval císaře Fridricha I. Barbarossu. Za tuto podporu mu pak císař udělil právo nosit královskou korunu. Korunovační slavnost byla ještě opakována v období, kdy císař táhl do Milána a Češi se zde osvědčili svou statečností.¹⁰ Se svou druhou manželkou Juditou Durynskou měl Vladislav tři děti, Přemysla, Vladislava Jindřicha a dceru Richenzu. Po smrti krále Vladislava II. nastalo v Čechách přes dvacet let zmatků a bojů o český trůn.

Ještě zásadnější roli než král Vladislav II. hrál v dějinách českého království jeho syn Přemysl Otakar. Ten pozdvihl Čechy z méně významné země do centra dění říše římské a Narodil se pravděpodobně roku 1155 (někdy se uvádí také rok 1167) jako nejstarší syn krále Vladislava II. a Judity Durinské. Po smrti krále Vladislava skončili

¹⁰ SOUKUPOVÁ., H. *Svatá Anežka Česká, život a legenda*. Praha: Vyšehrad, 2015. ISBN 978-80-7429-471-6. S. 33.

jeho synové Přemysl a Vladislav Jindřich ve vyhnanství. „V roce 1189 zemřel kníže Bedřich a na český trůn dosedl Václav z vedlejší větve Soběslavů. Zdálo se, že konečně nastala chvíle pro Přemysla. Na jaře roku 1192 se zmocnil Pražského hradu a navázal styky s opozicí. Císař Jindřich VI. však Přemysla sesadil a na český trůn uvedl biskupa Jindřicha Břetislava. Na konci roku 1193 se tak Přemysl opět ocitl ve vyhnanství“.¹¹ V roce 1197 však biskup Jindřich Břetislav zemřel a rovněž také římský císař Jindřich VI. Česká šlechta na zemském sněmu zvolila králem Přemyslova mladšího bratra Vladislava Jindřicha. Přemysl volbu neuznal, shromáždil vojsko a vytáhl na Prahu. Před bitvou se však oba bratři sešli a společně se dohodli, že králem se stane Přemysl a Vladislavu Jindřichovi připadne titul markrabě moravský. Velkorysý čin obou bratrů tak zabránil vzájemnému boji a přinesl do Čech mír a klid.

Přemysl se tedy stal českým králem, ale přesto musel vynaložit značnou část státnického talentu, aby dosáhl svého uznání v rámci celé říše římské. V říši v této době právě propukal boj o římský trůn mezi rody Štaufů a Welfů. Přemysl byl však obratným diplomatem a dokázal využívat situací ve svůj prospěch. Vždy se připojil právě k té straně, která slibovala užitek zejména jemu a českému království. Jedním z takových politických úspěchů byl zisk královské koruny, kterou mu udělil v roce 1198 Filip Švábský z rodu Štaufů a také dědičné právo na tento titul i pro jeho dědice. Přemysl chtěl také rovněž vyřešit i svoji osobní situaci a snažil se dosáhnout u papežského stolce rozvodu se svou manželkou Adlétou Míšeňskou, se kterou měl již čtyři potomky – syna Vratislava a dcery Markétu, Božislavu a Hedviku.¹² Důvodem byl jeho úmysl oženit se s mladou dcerou uherského krále Bély III., Konstancí. Zavržená Adléta však nechtěla téměř dvacetileté manželství ukončit a podala stížnost k papeži. Přemysl však na rozhodnutí svatého stolce nečekal a v roce 1199 se s Konstancí oženil.

Do sporů o římský trůn zasáhl i papež Innocenc III., který stranil Otovi Brunšvickému. Pod slibem uznání královského titulu, radil Přemyslovi, aby také on uznal Otu Brunšvického římským králem. V roce 1203 tedy Přemysl vystoupil na straně nového římského krále, který mu potvrdil všechny jeho výsady a privilegia. Ty mu pak v dubnu příštího roku potvrdil i papež Innocenc III. Přemyslovi se tak podařilo dosáhnout uznání svého titulu jak od římského krále, tak i od papeže.

¹¹SOUKUPOVÁ, *Svatá Anežka česká*, 2015 s. 34.

¹²POLC, *Světice Anežka Přemyslovna*, s. 11.

Koncem roku 1204 se však situace opět změnila a Přemysl se postavil znovu na stranu Filipa Švábského. Ke královskému dvoru se také opět vrátila jeho první manželka Adléta Míšeňská a byl také dohodnut sňatek jeho dcery Markéty s dánským králem Valdemarem II. V lednu roku 1205 byl také znovu zvolen římským králem Filip Švábský. Slavnostní korunovace proběhla v Cáchách a korunoval jej kolínský arcibiskup.

V roce 1205 se Přemyslovi a Konstancii narodil syn Václav, budoucí následník trůnu a ode dvora, tentokrát definitivně, odešla Adléta Míšeňská. V prosinci roku 1207 pak Filip Švábský oznámil zasnuby své tehdy čtyřleté dcery Kunhuty s malým Václavem. Tímto krokem tak zároveň potvrdil postavení Konstancie Uherské jako Přemyslovy manželky. Také jeho syn Václav byl uznán jako nástupce českého trůnu. V roce 1207 však opět došlo v říši k zásadní změně, neboť byl v Bamberku zavražděn římský král Filip Švábský. Po této tragické události přijela k pražskému dvoru Filipova malá dcerka Kunhuta a trávila zde svá další léta pod ochranou českého krále. V Praze byla vychovávána a později se stala manželkou následníka trůnu Václava I.

V říjnu 1209 byl zvolen římským císařem Ota IV. Brunšvický, avšak ani tato volba klid do říše nepřinesla. Ota se především pokoušel obnovit říšskou správu nad Itálií a snažil se o dobytí Sicílie. Toto však nelibě nesl papež Innocenc III., nového říšského panovníka z církve exkomunikoval a vyzval také říšská knížata k nové volbě. Knížata se spojila proti Otovi a vytvořila proti němu společenství, k němuž náležel i Přemysl Otakar I., rakouský vévoda Leopold, bavorský vévoda Ludvík a další. Skutečně pak bylo dosaženo nové volby a novým panovníkem říše římské byl zvolen sicilský král Fridrich II. Štaufský. V roce 1212 podnikl Fridrich tažení do říše, jež bylo úspěšné. V září roku 1212 nechal vystavit pro Přemysla Otakara I. tři listy nazývané Zlatá bula sicilská, neboť pečete užitá na listinách nebyly říšské, ale nesly pečeť krále sicilského.

Listiny upravovaly nezávislé postavení českého krále a království v rámci římské říše, potvrzoval dědičnou hodnost pro Přemysla Otakara I. a také jeho následníky, právo investitury pražského a olomouckého biskupa. Také Přemyslův bratr Vladislav Jindřich byl potvrzen jako vládce Moravského markrabství. Na základě těchto výsad tak byl zrušen seniorátní řád volby českého krále, jež zavedl Břetislav I. a byl zaveden nový princip primogenitury, který znamenal nástupnictví prvorozeného syna.

Tak jako v říši probíhaly neustávající spory mezi panovníkem a papežem, tak i v českém království Přemysl Otakar měl dlouholetý nesvár s pražským biskupem Ondřejem. Ten byl horlivým zastáncem emancipace a celkové reformy církve v Čechách. Tyto snahy o změnu se však nesetkaly jak u krále, tak u ostatních církevních představitelů s velkým pochopením. Přemysl se pokoušel o smířlivé jednání a v roce 1222 vydal Velké privilegium české církve. Tento krok znamenal omezení světské moci vůči církevním institucím. Biskup Ondřej však nakonec Čechy opustil a zhruba od roku 1216 pobýval převážně v Římě.¹³ Kromě řešení nesvárů s biskupem Ondřejem usiloval Přemysl také o zajištění nástupnictví pro syna Václava, pocházejícího z jeho druhého manželství s Konstancií Uherskou. Zlatá bula sicilská sice nástupnictví stvrzovala, nicméně o svá práva na trůn se hlásil také Přemyslův syn z prvního manželství Vratislav. Určité nároky si činili i Děpoltici z vedlejší větve přemyslovského rodu. Po konfliktu s králem byli Děpoltici ze země vyhnáni. Pro syna Václava pak Přemysl vyjednal podporu u římskoněmeckého císaře, mohučského arcibiskupa a s podporou mohl Přemysl Otakar I. počítat i u svého věrného bratra Vladislava Jindřicha. Podporovala ho i česká šlechta a tak byl Václav na obecném shromáždění Čechů v červnu 1216 zvolen za českého krále a císař mu udělil Čechy v léno.

V srpnu roku 1222 zemřel Přemyslův bratr Vladislav Jindřich. Ztratil v něm věrného spojence a podporovatele, jež mu kdysi ustoupil v nároku na český trůn. Nástupcem Vladislava Jindřicha na Moravě se stal Přemyslův syn Vladislav Jindřich II., který však zemřel v roce 1227. Moravským markrabětem se stal nejmladší syn Přemysl. Přemysl Otakar I. se snažil o posílení svého vlivu také obratným využíváním sňatkové politiky. Dohodl se s císařem Fridrichem II. na zasnoubení své dcery Anežky s jeho synem Jindřichem, byť tento politický tah nakonec nebyl úspěšný, byl jistě dokladem jeho plánů a politické prozíravosti. V roce 1228 byl Přemyslův syn Václav korunován na českého krále jako Václav I., ale jeho otec si svůj vliv v království udržoval i nadále. Přemysl Otakar I. zemřel v srpnu roku 1230 a byl pochován v bazilice sv. Víta na Pražském hradě. Jeho syn Václav I. se snažil pokračovat v díle svého otce a usilovat o další politický a hospodářský rozvoj země. I jeho sestra Anežka se snažila šířit slávu přemyslovského rodu, i když jinak než její bratr. Její snahy byly zejména duchovního charakteru, avšak nebyly o nic méně trvalejší.

¹³ ČORNEJ, *Dějiny země Koruny české*, 2003, s. 70.

1.2. Anežka Přemyslovna

Evropa i české země se v období raného středověku výrazně měnily. Byly kolonizovány a osídlovány do té doby pusté oblasti, lesy a močály byly přeměňovány v úrodná pole. Byla zakládána města a vesnice. S vývojem měst vznikala i nová početná vrstva obyvatelstva a to řemeslníci a obchodníci. Změnami však procházela i církev. Přestože si stále udržovala svou vedoucí úlohu, i ona procházela proměnami a také krizemi. Ta se projevovala zejména úpadkem mravů kněží a laiků. S tímto jevem je pak, jako určitý protipól, spojen vznik různých obrodných hnutí jako kataři, albigenští, valdenští a podobné. Vznikaly a byly zakládány nové řády a kláštery. Měly velký duchovní význam, šířily se po celé Evropě a přinášely sebou i nový styl cisterciácko-burgundské gotické architektury z Cîteaux.

Nové společenské poměry v Evropě přinášely i potřebu nové duchovní a sociální péče, především o městské obyvatelstvo a z této potřeby vznikaly i nové církevní řády. Stávající mnišské řády, které se soustřeďovaly především na svůj vlastní život a prospěch, již v nových podmínkách nepřinášely městskému obyvatelstvu řešení jeho potřeb. Nově vznikajícím městům se přibližoval zejména řád premonstrátů, který však vycházel z jisté izolovanosti svých společenství.¹⁴

Mnohem širší duchovní revoluci však přinesla až osobnost Františka z Assisi (1182-1226). František pocházel z městského prostředí (syn kupce Pietra Bernardoneho) a již ve svém mládí vnímal potřebu duchovní obrody jeho obyvatelstva. František byl ve své době vskutku pozoruhodnou osobností. G. K. Chesterton jej ve své výtečné eseji popisuje jako člověka uchovávacího si určité rytířské ideály, jako zvláštního duchovního trubadúra své doby.¹⁵ V duchu evangelia si zvolil cestu chudoby a činnost misionářskou. Jeho plánované cesty do Sýrie a Maroka se však nezdařily z důvodu jeho podlomeného zdraví. Podnikl však cestu do Egypta (v letech 1219-1220), kde se setkal s tamějším sultánem, jehož chtěl obrátit na křesťanskou víru.¹⁶ Roku 1226 byla Františkova řehole schválena papežem Honoriem III. a začala se rychle šířit po celé Evropě. Vznikl tak řád menších bratří, zvaných minorité. Ve 20. letech 13. století se

¹⁴ SOUKUPOVÁ, *Anežský klášter v Praze*, 1989, s. 37.

¹⁵ G. K. CHESTERTON, *František z Assisi*, Praha: Karmelitánské nakladatelství, 2017. ISBN 978-80-7195-386-9.

¹⁶ SOUKUPOVÁ, *Svatá Anežka Česká*, 2015, s. 25.

pak toto hnutí stalo skutečnou řeholí.¹⁷ Součástí Františkova řádu byla však i část určena ženám, jež se rozhodly pro duchovní dráhu. Tato část vděčila za svůj vznik Kláře z Assisi, která pocházela ze zámožné šlechtické rodiny Offreduciů. Opustila rodný dům a uchýlila se do kaple Panny Marie v Porciunkule. Roku 1212 složila do rukou Františka řádový slib a stala se řeholnicí. Jejím přičiněním pak byl založen budoucí ženský řád klarisek.

Řádové sestry se stejně jako bratři věnovaly péči o chudé a nemocné. Žily v přísné klauzuře a rozjímání. Usadily se v kostele sv. Damiána v Assisi a byly považovány za jakousi součást Františkova řádu. Ideje svatého Františka tak brzy pronikly i do českých zemí. Oslovily nejen městskou chudinu, ale i členy šlechty a královského rodu. První vyznavačkou nového řádu se stala Alžběta Durynská, sestřenice Anežky Přemyslovny. Ta se stejně jako ona zřekla svého společenského postavení a vstoupila do řádu klarisek.

Anežka Přemyslovna se narodila pravděpodobně okolo roku 1211. Po otci, Přemyslu Otakaru I. pocházela z rodu Přemyslovců a po matce, Konstancii Uherské, pocházející z rodu Arpádovců.“ *Rodinné předpoklady dané Anežce do vínku z obou královských rodů a tím i mnohonásobně se křížící kulturní vlivy, byly ještě umocněny a rozvinuty její výchovou. Rozhodující byl nepochybně vliv matky, vychované v prostředí ovládané francouzskou dvorskou kulturou*“.¹⁸ Anežčina matka, královna Konstancie Uherská byla, díky neurovnaným vztahům Přemysla Otakara s první manželkou Adlétou, nucena nějaká čas pobývat i mimo královský dvůr a její situace tak nebyla lehká. Přesto byla údajně známa svou laskavostí a také štedrostí, zejména vůči církvi. Za tuto štedrost, zejména vůči olomoucké kapitole ji ocenil i papež Řehoř IX. Podle pověsti měla královna Konstancie před Anežčiným narozením prorocký sen. „*Matka, když ji (Anežku) nosila pod srdcem, uviděla ve snách zřejmě předpověď budoucnosti. Zřela se totiž, jak vstupuje do komnaty, ve které byla uchovávána její četná a cenná královská roucha. Když se na ně podívala, spatřila mezi ně viset řeholní roucho a plášť šedé barvy a provaz, jímž se opásávají sestry řádu svaté Kláry. Velmi se divila, kdo asi položil mezi její drahá roucha tak hrubý a jednoduchý šat, a tu uslyšela pronášet k sobě tato slova: Nediv se, neboť dítě, které nosíš, bude užívat takový šat a stane se světlem celého českého národa. Bůh pak, který zná věci budoucí a který je*

¹⁷ ŽEMLIČKA, *Století posledních Přemyslovců*, 1986, s. 58.

¹⁸ SOUKUPOVÁ, *Svatá Anežka Česká*, s. 27.

*ukazuje dříve, než se stanou, zobrazil malou a na svět zrozenou Anežku náznaky těla jako budoucí svatou tím, že ji obdařil jakousi silou ukazovat věci v jejich pravé podobě.*¹⁹

Anežčin dědeček byl král Vladislav II., jež mimo jiné patřil také k zakladatelům prvního kláštera premonstrátů v Čechách. Jeho první manželkou byla Gertruda Babenberská, jejímž přičiněním byla do Čech uvedena ženská část řádu premonstrátů. Jeptišky se usadily v klášteře v Doksanech, kde část svého dětství strávila i Anežka. Druhou manželkou krále Vladislava byla Judita Durynská. V této době byl také na místě dnešního Karlova mostu vystavěn kamenný Juditin most. Za vlády královny Judity vznikl také klášter benediktinek v Teplicích.

Od tří do šesti let byla Anežka vychovávána se svou starší sestrou Annou v klášteře ve slezské Třebnici. Klášter byl založen roku 1202. Anežka přišla do kláštera pravděpodobně okolo roku 1214 a v této době byl klášter stále ještě nedostavěn. Anežčin životopisec popisuje Anežčin příchod do kláštera takto. *„se svou chůvou a četným doprovodem byla dovedena do kláštera v Třebnici, byla s úctou přijata a tam poprvé z úst dcery svaté Hedviky přijala do učenlivého srdce základy víry a mravů, zdržujíc se tam jako maličká, nedělala nic dětinského. Ale v chóru při kanonických hodinkách klášterních panen se sama na kolenou před obrazy Krista a slávyhodné Panny zbožně modlila opětovně a častěji ke Kristu a k Panně, Jeho matce, modlitbu Páně a Pozdravení andělské, vybízejíc opětovně své družky k následování.*²⁰ Zakladatelkou kláštera byla slezská vévodkyně Hedvika, která pocházela ze vznešeného rodu hrabat z Andechsů. Jejím manželem byl kníže Jindřich Bradatý a jejich syn Jindřich se později oženil s Anežčinou sestrou Annou. Z tohoto období se také objevují zprávy o plánech Anežčina údajného zasnoubení s mladším synem Jindřicha Bradatého, který se patrně jmenoval Boleslav. K zasnoubení však nedošlo, z důvodu předčasného úmrtí mladého snoubence.²¹

Po svém pobytu v Třebnici se Anežka načas vrátila ke svému otci do Prahy. Dlouho zde však nepobyla, neboť jí Přemysl Otakar I. svěřil do péče sester v premonstrátském klášteře v Doksanech, za účelem dalšího vzdělávání. Doksanský klášter byl založen okolo roku 1143 první manželkou krále Vladislava II. Gertrudou. Nachází se poblíž

¹⁹ POLC, *Světice Anežka Přemyslovna*, 1988, s. 14.

²⁰ Tamtéž, s. 17.

²¹ Tamtéž, s. 17-18.

města Litoměřice a jeho správa náležela premonstrátskému klášteru na Strahově. Doksany byly v této době hlavním centrem vzdělávání členů královské rodiny a dalších členů šlechty. Byly také téměř vždy spravovány představený, jež patřily svým původem ke královské rodině. Sloužil také rovněž jako královské mauzoleum, pohřbeni zde byli biskup Jindřich Břetislav a královna Gertruda.²²

Anežka zůstala v klášteře zhruba jeden rok, přibližně do roku 1218. Zhruba jako osmiletá, se pak stala předmětem sňatkové politiky svého otce, který jí hodlal provdat co nejvýhodněji. Přemysl Otakar I. si chtěl především zajistit svůj vliv v říši a tak hodlal spojit svůj rod s vládnoucím rodem Štaufů. Bylo dohodnuto zasnoubení Anežky se synem německého císaře Fridricha II. Jindřichem. Za účelem patřičné dvorské výchovy budoucí císařovny byla Anežka poslána do Vídně ke dvoru Leopolda VI. Babenberského. Ten se účastnil křížových výprav do Palestiny, ale patřil také ke známým milovníkům a podporovatelům umění. Jeho dvůr sídlil nejprve při klášteře Klosterneuburgu a poté přesídlil do Vídně na místo dnešního Hofburgu. Vídeň té doby se stávala stále důležitějším centrem, bylo zde spojení s Německem, ale i s Uhrami a již se zde také hojně pěstovala rytířská kultura. Vídeň získala postavení města v roce 1147. V době Anežčina příchodu byla již významným městem s mnoha stavbami, jimž vévodil kostel sv. Štěpána. Ve městě se však nacházely i další církevní stavby jako kostel sv. Ruperta či sv. Michala. Své sídlo zde měl i řád špitálních sv. Jana, jež se ve Vídni usadil okolo roku 1200. Ve stejném roce se ve Vídni usadil také řád cisterciáček.²³

Anežka se ve Vídni vzdělávala ve dvorských mravech, ale i zde projevovala svoji hlubokou zbožnost častými půsty, modlitbami a četnými návštěvami kostelů. Životopisec opět zdůrazňuje Anežčiny ctnosti a zbožnost. *„Jsouc v domě zmíněného vévody, nemyslela na žádné rozkoše těla, ale sama po celý advent, zatímco všichni z vévodovy rodiny podle zvyku země jedli maso, se postila o chlebě a víně a v postě, když, když zmíněná rodina požívala mléčnou stravu, sama potají, aby to nikdo neviděl, se spokojovala chlebem a vínem, a to činila celý půst tak ostražitě, že to mohl stěžít kdo jiný než její pěstounka, nebo i některá její důvěrnice postřehnout. Tak právě v touze podrobovat své tělo umrtvování v Ježíši Kristu, je útlé mořila, jeho žádosti na uzdě šetrnosti, aby pro život v rozkoši nebyla mrtva před Bohem. Udílejíc konečně almužny*

²² POLC, *Světice Anežka Přemyslovna*, 1988, s. 19.

²³ POLC, *Tamtéž*, s. 21.

*a oddávajíc se modlitbě, zvolila si neporušenou Matku Kristovu za svou patronku. Ji svěřila svoji čistou a pokornou prosbu, aby se mohla stát hodnou následovnicí a společnicí její panenské čistoty. A že mezi jinými svátky nesmírně ctíla Zvěstování Panny Marie, pokud žila, vždy zbožně a co nejhorněji rozjímalala o tom, jak neporušená, rosou Duchu svatého zúrodněná dívka, přičemž si zachovala výsadu panenství, jedině ona jsouc hodná se zvat pannou i matkou. Proto Bůh, který přezkoumává úradky knížat, dopustil, že po skončení svrchu uvedeného zasnoubení, když dovršila čtrnáctý rok, se opět vrátila do své rodné země.*²⁴ V té době došlo k důležitým politickým změnám, jež změnily směr politiky říšského císaře a v konečném důsledku se zcela změnil i osud Anežčin. Jako již poněkolikáté, vzplanuly válečné spory mezi Anglií a Francií. Fridrich II. patřil mezi podporovatele francouzského krále Ludvíka VIII., kolínský biskup však usiloval o spojení s Anglií. Objevila se zde možnost zasnoubení syna císaře se sestrou anglického krále, avšak svou dceru nabízel i francouzský král. Nakonec však do jednání nečekaně zasáhl Leopold VI. Babenberský, jež se vydal za císařem do Apulie a nabídl svou dceru Markétu mladému synu císaře, Jindřichovi. Císař i papež se sňatkem souhlasili a svatba se konala v Norimberku v roce 1225.

Anežka se tedy z Vídně opět vrátila do Prahy k otci a bratrovi a žila zde následujících 8 let. Praha se v této době pomalu stávala stále důležitějším obchodním, duchovním i společenským centrem. Stál zde rozlehlý královský palác, hrad v románském slohu, sídlo biskupa s chrámem sv. Víta, řada kostelů či ženský benediktinský klášter sv. Jiří. Město bylo také opevněno mohutnými hradbami. Podle pověsti Anežka v době, kdy se vrátila zpět do Prahy, pravidelně obcházela všechny pražské kostely a účastnila se mší. Také si nepotrpěla na přepych a luxus náležející královské dceři a pod drahým šatem nosila režné roucho a místo do měkké postele uléhala na tvrdé, slaměné lůžko.²⁵

Plány provdat Anežku se však objevily ještě dvakrát. Poprvé v podobě nabídky vyslanců anglického krále Jindřicha III. Plantageneta, kteří přijeli do Prahy údajně okolo roku 1226. Anežčin životopisec k tomu dodává: „*A hle, zanedlouho přišli k rodičům (Anežky) poslové anglického krále a naléhavě žádali, aby byla dána jejich pánovi za manželku. Jednomu z těch prodlévajících královských poslů, dokonce i*

²⁴ POLC, *Světice Anežka Přemyslovna*, 1988, s. 23.

²⁵ POLC, *Tamtéž*, s. 37

slavnému rytíři se dostalo sděleníhodného vidění. Neboť spatřil ve snu obdivuhodně velikou korunu sestoupit na hlavu panny, kterou sňala a jinou, neporovnatelně lepší, si vložila na hlavu. Když se pak ráno probudil a uvažoval o tom, co viděl, zpravil o tom ostatní jako člověk nemající pochopení pro duchovní věci, s tím výkladem, že poslání je skončeno, neboť Anežka, jak je vidět, anglickým králem pohrdne a vezme si za manžela toho, kdo má vyšší hodnost, tj. císaře.²⁶ Jednání s Anglií byla zpočátku zjevně dosti intenzivní, nicméně zdá se, že nastaly dohady o vyšší Anežčina věna. Toto spojení bylo nebezpečné také pro císaře Fridricha II. a proto požádal o její ruku i on sám.²⁷ V roce 1228 však odplul na křížovou výpravu a jednání o sňatku tak byla přerušena. V prosinci roku 1230 zemřel král Přemysl Otakar I. a vlády se ujal jeho syn Václav. Roku 1231 se objevují zprávy, že o Anežčinu ruku hodlal znovu požádat císařův syn Jindřich, jehož manželství s Markétou Babenberskou se ukázalo jako problémové. Spory měl rovněž se svým otcem, neboť se v době, kdy se císař nacházel na křížové výpravě chopil sám vlády a prohlásil se císařem. Fridrich II. pak nechal syna i jeho ženu uvěznit. Markétu s dětmi po čase propustil, nicméně Jindřicha věznil až do konce života.

Po těchto neuskutečněných svatebních plánech se Anežka po dohodě se svým bratrem Václavem I. rozhodla pro jinou životní dráhu a to cestu duchovní. Svůj úmysl stát se řeholnicí také oznámila papeži Řehoři IX., který její volbu podpořil a s radostí schválil. Velkoryse se zachoval i císař Fridrich II., který přijal důvody jejího odmítnutí sňatku a podpořil tak Anežku v jejím záměru. Nechal jí také poslat bohaté dary a svaté ostatky.²⁸ Anežka složila svůj řeholní slib (takzvaná obláčka) pravděpodobně okolo roku 1134 a byl velkou událostí. „*Vstup do kláštera, který Anežka sama založila, byl velkou událostí nejen pro české království, ale i pro celý křesťanský svět. Zřeknutí se vysoké světské hodnosti ještě zvyšovalo význam Anežčina kroku a dodávalo lesku konané události, která byla chápána jako zasnoubení králi králů. Dokladem jejího velkého ohlasu jsou četné záznamy domácích i cizích evropských análů i celá řada papežských listin.*“²⁹ Dodejme ještě, že Anežka byla vůbec první královskou dcerou, která složila řeholní slib a vstoupila do kláštera.

²⁶ POLC, *Světice Anežka Přemyslovna*, 1988, s. 30.

²⁷ SOUKUPOVÁ *Svatá Anežka Česká*, katalog, 2011, s. 11.

²⁸ SOUKUPOVÁ, *Svatá Anežka Česká*, 2015, s. 71.

²⁹ Tamtéž, s. 49-50.

1.3. Založení kláštera a počáteční období jeho vývoje

V době, kdy Anežka složila svůj řeholní slib se již v Praze začal budovat nový ženský klášter a špitál. Tehdy dvacetiletá dívka měla již jasnou představu a cíl. Jako královská dcera byla vzdělaná, znala diplomacie a měla přehled o nových církevních hnutích a řádech. Nutno říci, že přemyslovský dvůr jejího bratra byl těmto novým duchovním směrům také příznivě nakloněn. *„Podle legendy Anežka povolala menší bratry, k nimž projevovala větší náklonnost než k ostatním řeholníkům a požádala je, aby ji poučili o způsobu řehole svaté Kláry. Dozvěděla se, že zmíněná řehole radí těm, kdo chtějí vstoupit do řádu, aby podle svatého evangelia prodali všechn majetek a rozdali ho chudým, a sloužili chudému Kristu v chudobě a pokoře.“*³⁰

Anežka, jako mnoho jiných chápala nezbytnost mravní obrody náboženského života a nutnost pomáhat chudým a nemocným. Z tohoto popudu se rozhodla založit v Praze klášter svatého Františka, špitál a řád klarisek, do kterého záhy sama vstoupila. *„Počátky pražského špitálu a prvního zaalpského kláštera řeholních sester Františkova řádu spadají do období převratných změn, kdy z osad románského podhradí vznikalo svobodné královské město, obehnané hradbami a vybavené vlastními privilegii. Novému založení kláštera své sestry daroval král Václav I. pozemek na pravém vltavském břehu, poblíž kostela sv. Haštala.“*³¹ Místo bylo vybráno na okraji města a mělo být součástí městských hradeb. Král Václav také udělil novému klášteru veškerá privilegia a svobody. Také papež Řehoř IX. Anežku znovu chválil za její rozhodnutí. *„Anežka.... v následování přeblažené Anežky (římské mučednice a své křestní patronky), se nijak nedala, ač jemná dívka, zlákat ani lichocením, ani mocí, ani světskou slávou, ale za nic považovala světskou přízeň a hojnost pozemských statků a přinutila své tělo k službě duchu, takže se odřekla všeho pomíjivého a zvolila si službu nebeskému ženichu v řádu chudých řeholnic v čistotě srdce i těla, když se zasvětila slavným slibem a zatoužila stát se z královny služebnicí toho, který ponižil vznešenost svého božství, a když přijal na sebe přirozenost služebníka, povyšuje ponížené.“*³²

Výstavba kláštera a špitálu byla pečlivě promyšlena tak, aby zároveň vyhovovala rozvoji města obehnaného hradbami. Klášter a špitál tak měl být vystavěn v místech,

³⁰SOUKUPOVÁ, *Svatá Anežka Česká*, 2015, s. 70.

³¹SOUKUPOVÁ, *Anežský klášter*, 1989, s. 47.

³²POLC, *Světice Anežka Přemyslovna*, 1988, s. 44.

kde žilo nejchudší obyvatelstvo. Právě k tomuto účelu byl tedy vybrán právě pravý vltavský břeh a klášterní zeď měla nahrazovat městské opevnění. Toto místo bylo obydleno řemeslníky, kteří zpracovávali železnou rudu. Roku 1232 přišel na pozvání krále Václava I. do Prahy řád minoritů a usídlil se poblíž plánovaného kláštera u kostela svatého Jakuba.³³

Na plánech výstavby kláštera se kromě Anežky podíleli i další členové královské rodiny, zejména její matka a bratr. Anežka uplatnila své znalosti z pobytů v kláštřech v Třebnici, Doksanech a také z Vídně, kde se vzdělávala na dvoře Leopolda VI. Koncept kláštera bylo třeba založit tak, aby vyhovovala přísným řeholním pravidlům a novému stylu cistercko-burgundské gotiky. Reforma benediktýnského řádu vedená mnichy z francouzského kláštera Cluny přinesla změny zejména v řádovém životě. Cistercko-burgundská gotika se vyznačovala zejména větší strohostí svého stylu. Klíčový byl zejména požadavek jednoduchosti a prostoty.

Z Francie se pak gotický sloh šířil i do střední Evropy. Představení kláštera často cestovali do Francie a přiváželi si odtud i nové postupy v architektuře.³⁴ Mezi první raně gotické stavby u nás patřil klášterní kostel v Oseku, založený roku 1208, cisterciácký klášter na Velehradě, jež byl vysvěcen roku 1228 či klášter cisterciáček v Tišnově.³⁵ V Praze ohlašuje nástup gotik právě Anežský klášter. Je třeba také zmínit, že za vlády krále Václava I. vznikaly v českém království stavební cisterciácké hutě. Při zakládání nových měst, jako byly například Jihlava a Písek jsou patrné jednotné cisterciácké prvky. Tyto znaky pak nacházíme také u královských hradů Křivokláta a Zvíkova.³⁶

K zahájení výstavby Anežského kláštera v Praze došlo zřejmě již v roce 1231. Prvním krokem bylo především zakoupení vhodného pozemku. Královna Konstancie Uherská jej koupila od řádu německých rytířů za 1 500 hřiven a následně jej přenechala vznikajícímu špitálu sv. Františka. Výstavba kláštera postupovala poměrně rychle a roku 1234 přijal král Václav I. klášter pod svou ochranu.³⁷ Ve stejném roce

³³SOUKUPOVÁ, *Svatá Anežka Česká*, 2015, s. 71.

³⁴BRANIŠ., J. *Dějiny středověkého umění v Čechách*. Praha, 1892, s. 65.

³⁵LÍBAL, *Gotická architektura v Čechách a na Moravě*, 1948, s. 14.

³⁶Tamtéž, s. 16.

³⁷SOUKUPOVÁ, *Anežský klášter v Praze*, 1989, s. 47. ³⁷BRANIŠ., J. *Dějiny středověkého umění v Čechách*. Praha, 1892, s. 6

byl klášter také vysvěcen. Výsady a privilegia udělená králem klášteru pak stvrdili i významní církevní hodnostáři, mezi nimiž byl například pražský biskup Jan a další osobnosti jako královský komoří Zdeslav či kastelán Pražského hradu. Nejednalo se o běžnou církevní stavbu, ale o klášter, jež byl fundací královskou, která svým významem přesahovala hranice českého království. Do nového kláštera přišlo nejdříve pět řádových sester z kláštera Kláry v Assisi. Byly vyslány přímo papežem Řehořem IX. na žádost Anežky Přemyslovny. Posléze se k nim připojilo sedm vznešených dívek z českých šlechtických rodů.³⁸

Někdy v letech 1235 – 1236 napsala první dopis Anežce Klára, zakladatelka řádu klarisek a Anežčin velký vzor, která Anežku v jejím úmyslu povzbuzuje: „*Velká a chvályhodná je záměna opustit toho je dočasné pro to, co je věčné, a zasloužit si to, co je nebeské, namísto toho, co je pozemské, za jedinou věc stokrát přijmout a získat blažený věčný život. Proto jsem se rozhodla poprosit vaši vznešenost a vaši svatost pokornými modlitbami v nitru Kristově, abyste se ráčila v jeho svaté službě upevnit, abyste dorůstala z toho, co je dobré, do toho co je lepší, z ctnosti do ctnosti, aby ten, jemuž sloužíte celou snahou své mysli, vám ráčil udělit vytouženou odměnu. Také vás v Pánu zapřísahám, jak mohu, abyste mně, svou služebnici, ač neužitečnou, a všechny ostatní nám oddané sestry, které se mnou přebývají v klášteře, doporučela ve svých přesvatých modlitbách, abychom ve s jejich pomocí si mohly zasloužit smilování Ježíše Krista, a abychom si stejně s vámi zasloužily trvalého patření (na Boha). Budte zdráva v Pánu a modlete se za mě.*“ Anežka vstupovala do kláštera ve věku 23 let. A dobrovolně tak zásadně změnila svůj život.³⁹

Rozhodnutí vstoupit do kláštera vždy znamenalo nejen odloučení od světského života a nejbližších lidí, ale také podrobit se plně pravidlům dané řehole. Anežka byla přijata do kláštera podle pravidel řehole hugolinské. Tato pravidla vyžadovala dospělost, odložení světského šatu, přijetí řeholního roucha a složení slibu sv. Benedikta. Slib podle řehole sv. Františka byl přijímán až později. Řeholní slib vypadal takto: „*Já sestra, slibuji bohu a blaženému Františkovi a všem svatým, že zachovám trvalou poslušnost podle řehole a způsobu života, danému našemu řádu*

³⁸ KUTNOHORSKÁ, J., *Historie ošetřovatelství*, Praha, 2010, s. 28.

³⁹ POLC, Světice Anežka, 1988 s. 45.

Apoštolským stolcem, a že budu žít po všechem čas svého života bez osobního majetku a v čistotě.“⁴⁰

Řeholnice byly svázány výsadou chudoby a žily tak jen z almužen. Sestrám nebylo dovoleno přijímat věcné dary či něco darovat z klášterních věcí, aniž by měly souhlas abatyše. Bez schválení matky představené také nesměly psát dopisy či přijímat věci od rodiny. Při vstupu do řádu byly ženám ustřiženy vlasy a jejich délka mohla sahat po uši. Řeholní šat se skládal z pláště, zíněné košile a také vlněné košile. Podněbí pražského kláštera bylo chladnější než klášterů v Itálii a toto bylo třeba vyřešit. Anežka si tedy vymohla od papeže některé úlevy, jako nošení bot, používání punčoch a kožešin. Hlavu sester pokrýval bílý závoj, přes který byl přehozen závoj černý. Novicky však nosily pouze bílý závoj. Sestry spaly na tvrdých dřevěných lůžkách, klášter v Praze mohl mít matrace naplněné senem či slámou.⁴¹

Abatyše kláštera byla volena sestrami a tato volba podléhala schválení generálního představeného minoritů nebo provinciála. Anežka sama byla jmenována abatyší přímo papežem. Tato výjimka z pravidel byla zřejmě z důvodu Anežčina původu z královského rodu Přemyslovců. V tehdejší době se běžně v klášterech dělily sestry na chórové sestry a na sestry laičky. Chórová sestra mívala šlechtický původ, účastnila se modliteb v chóru, vyšívala bohoslužebná roucha nebo se věnovala podobným činnostem. Hrubší práce vykonávaly v klášterech sestry laičky, které pocházely z chudších poměrů. Chórové sestry tedy byly nadřazeny sestram laickým. Představené úřady v klášteře rovněž vykonávaly chórové sestry. V klášterech klarisek toto rozdělení neexistovalo a všechny sestry vykonávaly stejné práce. I toto jistě bylo pro Anežku důležité pro rozhodnutí založit v Praze řád klarisek. Život v chudobě a v pokání pro ní byl cestou pro život v duchu evangelia.

Klášter byl venkovnímu životu zcela uzavřen, pro přijímání almužen sloužila otáčecí skříň, jež byla rozdělena příčkami tak, aby při otáčení nebylo vidět ven ani dovnitř. V klášteře se nacházela hovorna, kde bylo možno mluvit s osobami zvenčí, nicméně jen ve výjimečných případech. Okénko této hovorny bylo zabezpečeno mříží s neprůhlednou látkou. Přímoú návštěvu kláštera bylo možno vykonat jen s papežským souhlasem. Pokud sestra onemocněla, bylo možno, aby do kláštera

⁴⁰ POLC, *Světice Anežka*, 1988, s. 71-72.

⁴¹ Tamtéž, s. 74.

vstoupil lékař.⁴² Klášterní život tedy nebyl nijak lehký a z pohledu dnešního člověka možná i jen těžko představitelný. Nicméně je nutno si znovu uvědomit, že myšlení tehdejších lidí se přece jen značně odlišovalo od našeho a je nutno na něj pohlížet zcela jinak.

Základ kláštera tvořil kostel sv. Františka s hlavní lodí o třech klenebních polích, která se rovněž třemi lomenými arkádami otevírala na jih do boční lodi. Základové zdi byly zděny z opukových kvádrů. Vyzděny byly rovněž i všechny klenební podpěry a také podezdívky arkádových oblouků.⁴³ Hlavní loď byla zaklenuta třemi poli křížové klenby, podle nového architektonického stylu. Přípory na jižní stěně jsou ozdobeny motivy vztyčených bobulovitých listů. Před východní zdí hlavní lodi stál rozměrný opukový oltář. Jižní zeď kostela byla prosvětlena raně gotickým kružbovým oknem. Při severní stěně byl umístěn portál, který spojoval kostel s přílehlou budovou sesterského konventu. V kostele sv. Františka se nacházelo také gotické okno, jež je nejstarším ve střední Evropě.⁴⁴

Současně s kostelem sv. Františka bylo rovněž budováno i celé východní křídlo konventu klarisek. Na rozdíl od kostela byly zdi konventu vyzděny z rezných cihel. Základy byly vyzděny stejně jako v kostele sv. Františka opukovými kvádrů. Konvent byl svými prostory vhodně uzpůsoben klášternímu životu sester. Severní stranu objektu tvořila spojovací chodba, která propojovala ambit s klášterní zahradou a také špitálem. K chodbě pak také rovněž přiléhala kapitulní síň. Ve středu budovy konventu se nacházel velký sál, sloužící jako jídelna sester, jinak zvaný refektář. Klenby tohoto prostoru byla rozdělena dvěma půlkruhovými pasy. Z refektáře vedla chodba ústící do klášterní kuchyně a do hospodářského zázemí. Horní patro konventu vyplňoval rozlehlý dormitář – ložnice sester, který byl zakryt plochým dřevěným stropem. Do dormitáře vedlo široké, kamenné schodiště. Neomítnuté cihlové zdivo je zajímavé zejména svou barevnou strukturou.⁴⁵ K západnímu průčelí konventu přiléhal klášterní ambit. Další součástí kláštera byl i špitál, jehož existence je doložena archeologickými nálezy. Ke špitálu údajně náležela i menší kaple.

⁴²POLC, *Světice Anežka*, 1988, s. 76.

⁴³Tamtéž, s. 52.

⁴⁴*Medieval St. Agnes Convent in Prague*. Dostupné z: <http://www.praque.cz/st-agnes-convent/>, navštíveno dne: 15.3 2019.

⁴⁵SOUKUPOVÁ, *Anežský klášter v Praze*, 1989, s. 69.

Užití cihel jako stavebního materiálu konventu mělo i svůj praktický důvod. Cihly více udržují teplo než kámen, což bylo, vzhledem k chladnému podnebí, jistě praktičtější. Zda byl konvent vytápěn již v době jeho výstavby, není zřejmé. V základech konventu sice bylo nalezeno otopné zařízení, nicméně bylo zřejmě zhotoveno až ve 14. století. Obdobné zařízení bylo však nalezeno i v klášteře cisterciáček ve slezské Třebnici a tak je doba jeho vzniku sporná.⁴⁶ Kapitulní síň byla místem, v němž řešily sestry s abatyší otázky týkající se provozu kláštera. Tato síň přiléhala k severní stěně chodby, jež spojovala kostel s ambitem. Síň je přístupná velkým portálem, který akcentuje číslo tři, jež je symbolem dokonalosti a také Nejsvětější Trojice. „S kapitulní síní souvisel malý prostor pod schodištěm, který byl vybaven zděnou lavicí a odkládacím výklenkem a sloužil nepochybně potřebám abatyše. V malém prostoru tak spatřujeme Anežčino nejstarší soukromí.“⁴⁷

Výstavba klášterního komplexu klarisek byla ovlivněna způsobem výstavby cisterciáckých klášterů, nicméně vykazuje i některé odlišnosti. Hlavní prostory konventu zůstaly neklenuté a měly dřevěný trámový strop. Kostel má asymetrické dvoulodní uspořádání, třetí loď byla použita pro oddělenou chodbu pro přístup sester na tribunu. Podle tvaru stavebních prvků můžeme usuzovat, že stavebníci stavební huti přišli do Čech na pozvání krále Václava I. ze sousedního Saska. Svědčí o tom rychlost výstavby komplexu a kvalita díla. Málo zkušených spolupracovníků by jistě jen stěží dokázali pracovat takto rychle, kvalitně a se slohovou přesností. „Pražský klášter klarisek se stal první gotickou architekturou nově založeného města, která svou uměleckou kvalitou odpovídala úrovni nejvyspělejších evropských staveb.“⁴⁸

O kvalitě stavebních prvků svědčí i mnoho archeologických nálezů, které byly nashromážděny za sto let výzkumů a obnovy klášterního komplexu. Při vykopávkách bylo nalezeno velké množství zlomků architektonických prvků, ale i dlažby, střešní krytiny, keramiky, kachlů a mnoho dalších drobných předmětů. Tyto artefakty jsou jedinečným dokladem, jež dokumentuje jednotlivé etapy výstavby kláštera a také přibližují každodenní život řeholnic, řemeslníků a osob, jež se na vzniku kláštera

⁴⁶SOUKUPOVÁ, *Anežský klášter v Praze*, 1989, s. 71.

⁴⁷SOUKUPOVÁ, *Svatá Anežka Česká*, 2015, s. 86.

⁴⁸SOUKUPOVÁ, *Anežský klášter v Praze*, 1989, s. 73.

podílely. Nejrozsáhlejší soubor těchto předmětů je ve vlastnictví Národní galerie v Praze a je uložen v prostorách dnešního Anežského kláštera.⁴⁹

Z prvního stavebního období kláštera se dochovalo klenební žebro z jižní boční lodi kostela sv. Františka. Fragmenty klenebních hlavic jsou pak dokladem velké kvality stavební huti a jsou příkladem gotické architektury v počáteční fázi jejího vývoje. Dochovaly se zlomky hlavic kleneb zdobené mečíkovitými a dužnatými listy, dále patky křížení klenebních žeber z ambitu. Při vykopávkách byly nalezeny také keramické dlaždice s kružnicemi tvořící tvar listů, pocházející z Anežčiny soukromé oratoře. Terakotové dlaždice byly nalezeny také v presbytáři kostela sv. Františka.⁵⁰ „Výzkum Anežského kláštera patří k nejrozsáhlejším archeologickým výzkumům v historickém jádru Prahy. Byly získány poznatky o stavebním vývoji kláštera, ale byl získán i bohatý soubor předmětů drobné hmotné kultury z doby raného středověku.“⁵¹ Archeologický výzkum kláštera přinesl mnohé cenné poznatky o jednotlivých stavebních etapách klášterního komplexu, ale i o životě před jeho výstavbou.

Po dokončení kláštera tak vzniklo další významné centrum duchovního odkazu sv. Františka a jeho ženské odnože, klarisek. Stavební charakter Prahy byl na počátku 13. století stále téměř cele v románském slohu. Sídlem českého krále byl starý románský hrad.⁵² V hradním okrsku se nacházel královský palác, sídlo biskupa s hlavním biskupským chrámem sv. Víta a benediktinským klášterem sv. Jiří. Nedaleko Pražského hradu stál na Petříně výstavný klášter strahovských premonstrátů. Na druhém královském hradě, Vyšehradě, byla vystavěna románská bazilika sv. Petra a Pavla. V podhradí Pražského hradu se pomalu rozrůstala Malá Strana, kterou s druhým vltavským břehem a Starým městem spojoval kamenný Juditin most. Centrem Starého města bylo živé tržiště, okolo kterého bylo vystavěno množství kamenných domů a románských kostelů.⁵³ V celku pražské aglomerace klášter františkánů a klarisek chyběl a Anežka tak spolu se svým bratrem, králem Václavem tuto mezeru vyplnila.

⁴⁹ HLAVÁČKOVÁ, *Svatá Anežka Česká*, katalog, 2011, s. 98.

⁵⁰ SOUKUPOVÁ, *Svatá Anežka Česká*, katalog, 2011, s. 152-153.

⁵¹ BOHÁČOVÁ, *Svatá Anežka Česká*, katalog, 2011, s. 148.

⁵² SOUKUPOVÁ, *Svatá Anežka Česká*, 2015, s. 59-60.

⁵³ Tamtéž, s. 15.

Část druhá

2.1. Mauzoleum přemyslovského rodu

V prvních letech svého působení zajistila Anežka klášter po stránce jak právní, tak i hospodářské. Vedla korespondenci s papežem Řehořem IX. a přestože nebyla úspěšná ve svých žádostech o změnu řehole, určitých změn přesto dosáhla. Jedním z hlavních a klíčových požadavků řehole sv. Františka byl především život v naprosté chudobě. Touto řeholí se Anežka založením kláštera a špitálu sv. Františka snažila řídit. Hugolinská pravidla řehole sepsal kardinál Hugolin de Conti v roce 1219. Nazývala se „*Formula vitae*“ (formule života). Tato formule se v řadě bodů shodovala s řeholí benediktinskou a obsahovala tři základní pravidla: chudobu, poslušnost a čistotu. V roce 1226 sv. František zemřel a o rok později byl novým papežem zvolen právě kardinál Hugolin pod jménem Řehoř IX. S Řehořem byla Anežka i její bratr, král Václav I. v příznivých stycích a sám Václav zaslal papeži list, v němž mu děkoval za přízeň věnovanou jeho milované sestře. V roce 1238 pak Anežka zaslala papeži list se žádostí o úpravu pravidel řehole v pražském klášteře a také oddělení špitálu od kláštera. Anežčin klášter byl majetkově spojen se špitálem a zajišťoval jeho obživu, což však bylo v rozporu se zásadou chudoby sester. Řehoř se snažil o hospodářské zajištění klášterů a měl na mysli jejich zajištění v nejistých dobách. V dubnu roku 1238 však papež přijal oddělení pražského kláštera od špitálu a zdůraznil, že nikdo nesmí sestry nutit k přijímání majetku. Zároveň také udělil sestrám možnost přijímání teplých pokrmů, vína, vajec a vzhledem k chladnému podnebí také lůžka s matrací a oděv podšitý kožešinou. Anežka s Klárou měly společný cíl a to život v chudobě, zbavení se všech světských pokušení a pomáhat chudým a potřebným. Obě se také později vzdaly funkce abatyše.⁵⁴

V roce 1243 se novým papežem stal Inocenc IV. Anežka jej v dopise žádala o potvrzení úlev, jež jí udělil Řehoř IX. Papež jí dané úlevy schválil, nicméně její návrhy na změnu řehole taktně zamítl a přikláněl se i nadále k prosazování řehole benediktinské.⁵⁵ V roce 1247 však došlo ke změně a Inocenc IV. vydal v Lyonu nová řeholní pravidla určená řádu sv. Damiána.. Obsahuje změny, které Anežka a Klára žádaly a řehole byla nazvána podle sv. Františka. Stejně jako Řehoř IX., i Inocenc IV.

⁵⁴ SOUKUPOVÁ, *Svatá Anežka Česká*, 2015, s. 99-101.

⁵⁵ POLC, *Světice Anežka Přemyslovna*, 1988, s. 61.

však trval na tom, že sestry mají vlastnit společný majetek, jež by je hospodářsky zajistil.⁵⁶ Klára z Assisi tak tedy předložila jakýsi návrh vlastní řehole. V srpnu roku 1253 byla řehole schválena a dva dny nato Klára z Assisi zemřela. Pro obě ženy, Anežku i Kláru, měl zásadní význam slib chudoby. Nahlíželi na ni jako na možnost přiblížit se Kristu a pochopit tak život těch nejprostších a nejpotřebnějších. Tyto Anežčiny snahy o změnu řehole jsou jedním z důkazů, že ani za zdmi kláštera nezůstala pasivní a snažila se jednat podle svého svědomí a prosazovat své ideály.

Ve 40. letech 13. století došlo k určitým změnám v uspořádání kláštera. Špitál byl nahrazen konventem menších bratří a vznikl tak nový typ dvojkláštera klarisek a menších bratří. Ti pak zajišťovali hmotné a duchovní potřeby klarisek podle představ sv. Františka. Druhý konvent menších bratří se pak staral o obyvatele Starého města pražského v kostele sv. Jakuba. V letech 1238-1245 byl dostavěn presbytář kostela sv. Františka, kaple Panny Marie, klášterní ambit, Anežčina soukromá oratoř a také nejstarší část kláštera menších bratří.⁵⁷ Tento klášter se bohužel nedochoval, avšak podle základových zdí měl tvar lichoběžníku a byl patrně menší, než klášter klarisek. Jeho dispozice však byla stejná, jaké známe u klášterů cisterciáckého typu.

Ambit s rajskou zahradou tvořil střed kláštera a okolo něj obíhala jednotlivá křídla konventu. Nejprve bylo patrně vystavěno východní křídlo a poté západní, kde se také nacházela kaple zasvěcená sv. Barboře. Při archeologických nálezech bylo v chodbách ambitu nalezeno množství kostrových hrobů a v kapitulní síni náhrobní kameny rodinných hrobek. Kostrové hroby byly převážně ženské, zjevně se jednalo o hroby řádových sester, neboť řeholní předpisy zakazovaly pohřby v konventu klarisek. Konvent menších bratří tvořilo společenství českých, německých a italských řádových bratrů. Jedním ze zakládajících členů konventu byl Konrád z Wormsu, jeden z prvních německých minoritů.⁵⁸ V klášteře klarisek byla postavena nová kuchyně, která se v původní podobě zachovala dodnes a je zajímavá svým dymníkem – kruhovým otvorem na vrcholu klenby, který odváděl kouř z ohniště. Byla také vystavěna vrátnice a pohřební kaple kláštera. Okolo kláštera byla vystavěna zeď.

Tyto nové stavby byly opět financovány královskou rodinou. Král Václav I. daroval Anežce újezd Přeštice, aby ho mohla následně prodat benediktinskému řádu

⁵⁶ POLC, *Světice Anežka Přemyslovna*, 1988, s. 70.

⁵⁷ SOUKUPOVÁ, *Svatá Anežka Česká*, 2015, s. 117.

⁵⁸ Tamtéž, s. 112.

z kladrubského kláštera. Tyto transakce dokládají listiny z roku 1245. Jedna z listin pochází od Anežky Přemyslovny a druhá od Václavovy manželky Kunhuty Štaufské. Toto darování popisuje Anežka ve své listině: *„Necht' je známo všem věřícím křesťanům, budoucím i dnešním, že já, Anežka, následovatelka svatého Františka, sestra krále Čechů, jsem prodala kostelu kladrubskému za tisíc dvě stě marek jakési místo jménem Přeštice, které mi velkodušně daroval můj bratr pan Václav, král Čechů, ke zbudování domu svatého Františka, v němž i já sama přebývám, se všemi lesy, poli, loukami, pastvinami a řekami a jinými vzdělávanými i nevzdělávanými místy, které k němu patří, majetky onoho místa, aby je zmíněný kostel a jeho klášter svobodně, pokojně a klidně podle svého práva trvale vlastnil. Za tuto sumu byl vybudován dům svatého Františka. Aby však tato záležitost nemohla být nějak zakryta mračnem zapomenutí, stvrdila jsem tento list pečeti kostela svatého Františka a dovolávám se svědectví všech svých sester i všech menších bratří od svatého Jakuba, jak přítomných, tak i budoucích.“*⁵⁹V září roku 1253 král Václav I. náhle zemřel a pro Anežku byla ztráta bratra jistě bolestná, neboť ztratila nejen příslušníka královské dynastie, ale také bratra, jenž stál vždy na její straně a celý život její duchovní činnost hojně podporoval. Královy ostatky spočinuly v hrobce kostela sv. Františka. V tomto kostele byla již pohřbena i jeho manželka, Kunhuta Štaufská, která zemřela již v roce 1248.

Vlády v Čechách se ujal Václavův syn a Anežčin synovec Přemysl. Klášterní komplex klarisek a menších bratří byl téměř dokončen a byl bezpochyby jednou z dominant tehdejší středověké Prahy. Ta se stala jedním z evropských center rytířské kultury a na pražském dvoře se pořádaly turnaje, slavnosti a Přemyslova osobnost přitahovala i básníky a trubadúry.⁶⁰ V celé zemi probíhalo budování nových měst. Dokončovala se i nová budova špitálu. Anežka se zaměřila na nový úkol a tím bylo vybudování nové svatyně – mauzolea přemyslovského rodu. Anežčin synovec Přemysl byl korunován českým králem 25. prosince 1261 v den narození Krista a hned následující den byl položen základní kámen nového královského pohřebiště, svatyně Salvátora. Účasten slavnosti byl mohučský arcibiskup Verner, Ota Braniborský, dále šest biskupů, členové přemyslovského rodu a další významní hodnostáři z Čech a Moravy.

⁵⁹ POLC, Světice Anežka Přemyslovna, 1988, s. 104.

⁶⁰ ŽEMLIČKA, J., *Století posledních přemyslovců*, 1986, s. 110.

Svatyně Spasitele měla dovršit ambice přemyslovského rodu a zařadit ho tak mezi přední evropské královské rodiny. Tato bazilika byla proto vzhledově ovlivněna palácovou kaplí francouzského krále Ludvíka IX. *„Založením svatyně zasvěcené spasiteli vyjádřil Přemysl svůj příští dynastický program zaměřený k císařskému Římu a nesený ambicemi na získání římské koruny. Typologicky a slohově navázal český král na stavbu palácové kaple francouzského krále Ludvíka IX., který byl pro něj vzorem křesťanského panovníka a rytíře. Ke stavbě královského pohřebiště byl proto povolán mistr, který přišel do styku s francouzskou klasickou gotikou oblasti Champagne a královské domény Ille de France.“*⁶¹

Svatyně měla být zároveň i dovršením Anežčina úsilí o vybudování nového duchovního centra v Praze. Mohla si být jista podporou svého královského bratra, ale i církevních hodnostářů, se kterými své úmysly konzultovala. Svatyně Salvátora měla být nejen mauzoleem přemyslovských králů, ale i místem pro uložení svatých ostatků. *„Legenda uvádí, že Anežka podivuhodně ozdobila svatyni Spasitele světa slavnými ostatky svatých, bohoslužebnými nádobami a drahocennými rouchy, příslušejícími k bohoslužbě, ježto milovala okrasu domu Božího.“*⁶²

Svaté ostatky hrály ve středověku významnou úlohu. Získání a držení těchto ostatků zvyšovalo prestiž královských rodů a církevních hodnostářů. Víra v jejich pravost a zázračnou moc byla z dnešního pohledu až nekritická. Nicméně myšlení středověkého člověka bylo zcela jiné než naše a tak jej musíme i přijímat. *„Po vzoru pařížské palácové kaple Saint Chapelle byla i pražská svatyně Spasitele schránou pro vzácné relikvie českého království. V jejím prostoru byly zřejmě uloženy christologické ostatky, které Anežce daroval roku 1250 papež Inocenc IV. – částice z nejsvětějšího dřeva Kříže (lignum Crucis) a z nejposvátnějšího roucha Pána a Spasitele našeho Ježíše Krista (vestis Domini) – a které měla uložit na místě, jež se pokládá za vhodné pro tak velký poklad.“*⁶³

Pro výstavbu svatyně Spasitele byl opět pozván stavební mistr znalý nejnovějších postupů gotické architektury, tentokrát patrně přímo od francouzského královského dvora. Svědčí o tom slohová podobnost obou svatyní, ale i řada detailů, jako například použití kamenných hlav francouzských králů a královen. Ve svatyni Salvátora byly

⁶¹ SOUKUPOVÁ, *Anežský klášter v Praze*, 1989, s. 128.

⁶² Tamtéž, 1989, s. 152.

⁶³ SOUKUPOVÁ, *Svatá Anežka Česká*, 2015, s. 169.

tyto hlavy královen vytesány na severním ostění a hlavy králů na jižním ostění vítězné vstupní brány. Podobné byly vytesány i v pařížském chrámu Notre Dame. V pražské svatyni Spasitele najdeme na hlavici triumfálního pasu zobrazenou podobu Anežky. Na druhém nároží je rovněž hlava světice, jedná se patrně o sv. Anežku Římskou.

Architektonická podoba svatyně Salvátora byla již čistě gotická. Jednalo se o prostor, jehož vnitřní struktura byla založena na principu brány harmonie, která je místem pro hlavní prvky plastické výzdoby. Prostor je kryt gotickou křížovou klenbou o dvou polích a pětibokým závěrem. Chór je členěn vertikálními příporami, jejichž hlavice kryjí velmi realisticky pojaté listy květin a stromů a další christologické symboly. Monumentální vstupní brána propojuje prostor mauzolea s kaplí Panny Marie.⁶⁴ Kolem roku 1270 byla v kapli P. Marie vestavěna nika určená pro pohřeb zakladatelky kláštera.

Pentagram jako symbol vzkříšení byl zakódován nejen v rozměrech chrámu, ale i v jednotlivých prvcích architektury.⁶⁵ Gotická okna měla v okenních rámech obrazec pětipaprscité hvězdy, také nad Anežčinou hlavou byla vytesána pětilistá lilie. Na vstupní bráně bylo do kamene vytesáno pět hlav králů, konkrétně se jednalo o Vratislava II., Vladislava I., Přemysla I., Václava I. a Přemysla II. Také královen bylo pět a to Svatava, Judita, Konstancie, Kunhuta Štaufská a Kunhuta Uherská. Ve středověku byla postava krále vnímána jako zástupce Krista na zemi a proto jsou jednotlivé busty panovníků umístěny na rozhraní pozemské a nebeské sféry.

Celý projekt chrámu měl především reprezentovat velikost a slávu přemyslovského rodu. Zachovalý soubor architektonických plastik svědčí o vysoké úrovni zpracování. Nejznámější je Anežčina podobizna v řádovém rouchu a s motivem lilií. Výrazně ztvárněny jsou i hlavice přípor s listy a květy.⁶⁶ Mezi významné a umělecky velmi zdařilé patří i nálezy náhrobních desek. Nejkrásnější z nich je náhrobní deska královny Kunhuty Uherské, manželky Přemysla Otakara II., která zemřela v roce 1285. Jedná se o monumentální desku, na které je vyryta do kamene esovitě prohnutá

⁶⁴ SOUKUPOVÁ, *Svatá Anežka Česká*, 2015, s. 166.

⁶⁵ HALL, *Slovník námětů a symbolů ve výtvarném umění*, 2008, Praha: Paseka, ISBN: 978802462736.

⁶⁶ SOUKUPOVÁ, *Svatá Anežka Česká*, katalog, 2011, s. 104 – 108.

postava královny v životní velikosti. Tato vysoká úroveň uměleckého zpracování je ovlivněna francouzskou gotikou z oblasti Paříže.⁶⁷

Výstavba celého komplexu byla ukončena po roce 1270. Klášter ve své době představoval vrchol stavebního umění a neměl v Čechách obdoby. Monumentální komplex dvou konventů, kostela sv. Františka a svatyně Salvátora, kaple sv. Marie a sv. Barbory byl chloubou Prahy. Na vrcholu slávy se zájmy Přemysla Otakara II. střetly s nově zvoleným panovníkem Svaté říše římské Rudolfem Habsburským. Nevyhnutelně došlo k vojenskému střetu a dne 26. 8. 1278 Přemysl Otakar II. v bitvě na Moravském poli umírá. Synovi Přemysla a Kunhuty bylo jen sedm let a jeho poručíkem se stal Ota Braniborský. V roce 1282 Anežka zemřela a byla pohřbena v pohřební nise v kapli P. Marie ve svém klášteře. Vlady se Václav ujal v roce 1283. Václav II. nechal vybudovat nové Přemyslovské pohřebiště v novém cisterciáckém klášteře Zbraslav a význam svatyně Salvátora tak klesl. Vrcholné období budování kláštera a přemyslovského státu smrtí Přemysla Otakara II. a Anežky Přemyslovny skončilo.

2.2. Klášter v době vlády Lucemburků

Po vymření rodu Přemyslovců v roce 1306, kdy byl po pouhém ročním panování zavražděn v Olomouci mladý Václav III., nastalo v Čechách období zmatků a bojů o trůn a o přemyslovské dědictví. Po Rudolfu Habsburském a Jindřichu Korutanském byl v roce 1310 zvolen českým králem Jan Lucemburský, syn císaře Jindřicha VII. Jeho manželkou se stala Eliška Přemyslovna, dcera Václava II. Ani Jan Lucemburský neměl svůj vstup do Čech snadný. Jindřich Korutanský se chtěl své vlády v Čechách vzdát, nicméně když do rukou mladého Lucemburka padla i Praha, byl nucen ustoupit.⁶⁸ V tomto neklidném období hospodářského a politického rozvratu země se změny odrazily i v Anežčině klášteře. Byl z něj například odvezen a zastaven vzácný Přemyslův kříž, který pak v roce 1313 získal biskup Jan ze Stachovic z německého

⁶⁷SOUKUPOVÁ, *Svatá Anežka Česká*, katalog, 2011, s. 110.

⁶⁸ŽEMLIČKA, J., *Století posledních Přemyslovců*, 1986, s. 283.

Řezna a podobný osud čekal i Osecký lekcionář, který přešel do vlastnictví lužického kláštera v Mariensternu.⁶⁹

Ani na sklonku života, přestože byl poznamenán dočasnou krizí českého království v době braniborské okupace, nepřestala Anežka doufat v obnovu slávy přemyslovského rodu. Svě úsilí věnovala především klášterní výchově Kunhuty, dceři Přemysla Otakara II. Právě jí předávala své zkušenosti a rady, aby ji později mohla učinit svou nástupkyní. Kunhuta vstoupila do kláštera v roce 1277 spolu s dalšími pannami ze šlechtických rodin. Vstup další královské dcery do duchovního stavu však pozdějšími českými kronikáři nebyl posuzován v příliš příznivém světle. „*Léta Páně 1277 král Otakar, nedbaje na svůj slib, svou dceru, kterou přislíbil N. (Hartmanovi), synu zvoleného římského krále Rudolfa, zavřel do kláštera svatého Františka a podrobil ji řeholi a řádu, který se nazývá Řádem chudých paní. Vstoupilo s ní také deset panen, které toužili žít mimo manželství, aby žily pod stejnou řeholí, a jak to přikazuje řehole téhož kláštera, podle svých sil sloužily všemohoucímu Bohu. Vstup této dívky a její přijetí do klášterního života nejen moudří, ale také prostí venkovští laici považovali za počátek všeho zla a za zkázu Českého království. Koho vnuknutím či radou byl k tomu král Otakar přiveden nebo k tomu svolil, je těžko povědět, poněvadž se onen čin týká vysoko postavených lidí. Ale nezůstal pozadu ani starý nepřítel, který neustává dráždit svou lstivostí a rozséváním nesvornosti do ní zaplétat lidské pokolení, ten také tak podnítil ducha krále Otakara k válce, že zapomněl na všechny sliby, které dal zvolenému římskému králi, a sotva se mohl dočkat dne, až na něho vylije svůj hněv. Poslal mu totiž list, který více vyzýval k sváru, než k polibku míru.*“⁷⁰ Tyto názory kronikářů jsou dnes poněkud sporné a je přece jen pravděpodobnější, že mladá Kunhuta vstoupila do kláštera dobrovolně a nikoli pod nátlakem. Na počátku roku 1282 pak Anežka již trávila své poslední dny na lůžku a v březnu téhož roku tato zcela jistě výjimečná osobnost přemyslovského rodu umírá. Její tělo bylo vystaveno v Anežském klášteře a její ostatky spočinuly v kapli Panny Marie.

Klášteř klarisek po Anežčině smrti v roce 1282 vedla Kunhuta spolu s Alžbětou, svou příbuznou z matčiny strany. Anežka již dříve předávala Kunhutě své zkušenosti a připravovala ji na to, že po její smrti se abatyší stane právě ona. Kunhutu však

⁶⁹ SOUKUPOVÁ, *Anežský klášter v Praze*, 1989, s. 191.

⁷⁰ POLC, *Svěťice Anežka Přemyslovna*, 1988, s. 112.

zakrátko čekal jiný osud. V roce 1291 byla provdána do Polska za mazovského vévodu Boleslava. V roce 1302 se však situace opět změnila a Kunhuta se po neúspěchu spojenectví s Polskem a následném rozvodu manželství, vrátila zpět do Čech. Zde pak byla jmenována abatyší svatojiřského kláštera a stala se pokračovatelkou Anežčina odkazu. V klášteře shromáždila sbírku relikvií a vzácných rukopisů, z nich nejznámější je Pasionál abatyše Kunhuty. Od dřívějších rukopisů se odlišuje především svými ilustracemi, které již nejsou součástí iniciál, ale jsou to již samostatné malby v ozdobných rámečcích. „Z hlediska výtvarného je tedy nejpozoruhodnější rukopis Pasionál abatyše Kunhuty pořizený ve druhém desetiletí 14. století pro abatyši Kunhutu. Iluminace se inspirovaly současnou severofrancouzskou módou a malbou Kolína nad Rýnem, avšak mají zvláštní hudebnost a rytmičnost, která předjímala český krásný sloh.“

Na počátku 14. století stál klášter klarisek již mimo hlavní proud politického, duchovního a uměleckého dění, přesto však nadále hrál významnou roli, zejména díky Anežčině osobnosti. Ta byla i nadále uctívána a byly jí také přičítány četné zázraky. V tomto období také vznikla takzvaná Anežčina legenda. „Nejstarší opis Anežčiny legendy včetně zázraků najdeme v takzvaném Milánském rukopisu. Podle zázraků a stylu malířské výzdoby lze rukopis datovat do začátku dvacátých let 14. století.⁷¹ Dochovaly se tři rukopisy latinského znění anežské legendy. Jedná se o Rukopis Milánský, Rukopis Šibenický a Rukopis Bamberský. Tyto rukopisy byly stále opisovány a překládaly se z latiny do němčiny a šířily se dále po Evropě především prostřednictvím františkánských klášterů. První prozaický a veršovaný překlad legendy vznikl již ve 14. století a jeho fragmenty byly nalezeny v Chebu.⁷² Právě anežská legenda byla také základním podkladem při snahách o Anežčino svatořečení.

Již za svého života byla Anežka klariskami považována za světici, která je obdařena konat zázraky a uzdravovat nemocné. Po její smrti se začaly o těchto zázracích vést písemné záznamy, které zaznamenávali patrně řádoví bratři z kláštera minoritů. Zázračnou moc měly údajně i Anežčiny relikvie. Největší ohlas měly zázraky uzdravení, které se údajně udály osobám z královského rodu. Anežka měla zachránit i Václava, syna Elišky Přemyslovny, budoucího krále a císaře Karla IV., který na hradě Loket vážně onemocněl. Po Eliščiných modlitbách a prosbách k Anežce se zázračně

⁷¹ SOUKUPOVÁ, *Svatá Anežka Česká*, 2015, s. 235.

⁷² KALIVODA, *Svatá Anežka Česká*, katalog, 2011, s. 178.

uzdravil.⁷³ O této události píše zbraslavský opat Petr Žitavský ve své kronice : „*Toho roku o svátku svatého Martina, česká královna Eliška, nadchnuta duchem zbožnosti pro přemnohé skutky ctnosti a zázraky, které ráčil Hospodin v rozličných dobách ukázat u těla a hrobu ctihodné panny Anežky, pochované v kostele svatého Františka, v místě jejího vlastního založení, svolala všechno pražské duchovenstvo i starší lidu a vyložila tam svou zbožnost i svůj úmysl stran svatořečení jmenované panny. Získala tak k tomu doporučující list pro pana papeže Jana jak od prelátů, tak měšťanů a poslala ho se svým vlastním listem panu papeži.*“ Zapsáno 11. Listopadu 1228.⁷⁴

Po zvolení Jana Lucemburského českým králem a jeho svatbě s Eliškou Přemyslovnou klášter i nadále fungoval, avšak jeho podoba se již změnila. Zemí zmítaly rozpory krále Jana s českou šlechtou a sám král měl spíše mocenské zájmy za hranicemi českého království. I královna Eliška si s králem přestávala rozumět a jejich neshody skončily Eliščiným uvězněním i se synkem Václavem na hradě Loket. Na sklonku svého života se Eliška snažila prosadit Anežčinu kanonizaci. Poslala dokonce žádost papežské kurii do Avignonu, ale žádost měla jen malou podporu. Spory měla s manželem a také klarisky a minorité nebyly s tehdejší papežem Janem XXII. v příliš dobrých vztazích. Přes velkou snahu královny Elišky k Anežčině kanonizaci tedy nakonec nedošlo.⁷⁵

Klášter klarisek a minoritů postihlo na počátku 14. století několik neblahých událostí. V letech 1310 – 1322 se Vltava mohutně rozvodnila celkem šestkrát a klášter byl díky své poloze na břehu Vltavy pravidelně zaplavován. Výstavba klášterního komplexu ale dále pokračovala. V rozmezí let 1330 až 1340 bylo vystavěno jižní rameno ambitu mužského kláštera. Největší povodeň ale klášter postihla v roce 1342. Škody způsobené povodní byly značné a v ohrožení se ocitly i Anežčiny ostatky. Hrob tedy musel být otevřen a ostatky byly uloženy do pevné, dřevěné truhly. Kostí byly omyty vínem a to se pak prodávalo jako zázračný lék. Legenda praví, že k uzdravování nemocných údajně skutečně docházelo.⁷⁶

V roce 1346 zahynul v bitvě u Kresčaku již slepý český král Jan Lucemburský a novým králem se stal jeho syn Václav, pozdější Karel IV. Nový panovník začal

⁷³ KUBÍN *Svatá Anežka Česká*, katalog, 2011, s. 62.

⁷⁴ POLC, *Světice Anežka Přemyslovna*, 1988, s. 139

⁷⁵ Tamtéž, s. 65

⁷⁶ KUBÍN, *Svatá Anežka Česká*, katalog, 2011 s. 64.

budovat Prahu jako politické a kulturní centrum západního křesťanství. Založil zde univerzitu, vznikalo Nové město pražské, začala stavba nového mostu přes Vltavu a přestavován byl Pražský hrad. Z hradu Karlštejna vytvořil pokladnici císařských a královských klenotů uložených v Kapli sv. Kříže. „*Karel IV. byl přesvědčen o tom, že jeho skutky jsou přímo vedeny světci, členy nebeské hierarchie a ochránci vladařského majestátu. Přál si, aby byli doslova fyzicky přítomni. Proto až s posedlostí shromažďoval svaté relikvie. Věřil v jejich sílu a moc. Uměl se ovládat v často emotivním prostředí. Potřeboval vzdělané lidi, proto zakládal univerzity. A jeho nejznámější čin v oblasti práva, Zlatá bula, platil až do roku 1806.*“⁷⁷

Rovněž Karel IV. se, podobně jako jeho matka, snažil o Anežčinu kanonizaci. Patrně věděl o svém zázračném uzdravení a o zázracích, jež se v souvislosti s Anežkou a jejími relikviemi udály. Jak již bylo řečeno, Karel navštívil Anežčin klášter a chtěl si odtud odnést vzácnou relikvii, prst sv. Mikuláše. „*Podle králových oficiálních kronikářů si vybral relikvii nejvzácnější – prst sv. Mikuláše a vlastním nožem se snažil část prstu odříznout, ale objevila se krev a král polekán odešel. Za několik dní se vrátil s pražským arcibiskupem Arnoštem z Pardubic, a když části prstu přiložil k sobě, zázračně srostly.*“⁷⁸ Sv. Mikuláši je zasvěcena i kaple na Karlštejně. Karel se později sbíráním svatých ostatků věnoval velmi intenzivně.

Při posuzování doby Karlovy vlády je zřejmé, že vědomě pokračoval v ideji přemyslovského rodu, do něhož po matce rovněž náležel. Snažil se o kulturní a politické posílení významu českého království v rámci Evropy. Zásadní význam mělo křesťanství a víra v Boha. Stejně jako Anežka i Karel vystavěl ve Svatovítském chrámu nové královské pohřebiště a pokladnici pražské katedrály. Karel projevoval o svatořečení Anežky zájem, nicméně zásada chudoby, kterou Anežka prosazovala, nebyla v Římě přijímána s takovým pochopením a tak ke svatořečení opět nedošlo. Anežčinu legendu také pomáhal udržovat špitální řád křížovníků s červenou hvězdou, který Anežka založila a který byl jediným řádem, jenž byl založen v českém království. Významnou kulturní památkou této doby byl také Breviář velmistra Lva z roku 1356. Ilustrace v breviáři našly opět své předlohy ve francouzských a italských vzorech. Úvodní celostránkový obraz zobrazuje Anežku v červeném rouše

⁷⁷ FAJT Jiří, Moudrý panovník v čase katastrof, Praha: Národní galerie, 2016, ISBN 978-80-7035-609-8, s. 9.

⁷⁸ SOUKUPOVÁ, Svatá Anežka Česká, 2015, s. 245.

s královskou korunou předávající velmistru řádu křížovníků model kostela. Pozadí výjevu je modré se zlatými hvězdami. „*Rukopis objednal velmistr Lev, převor komendy křížovníků s červenou hvězdou na pražském Starém městě. Prominentní zdůraznění aktu založení řádu Anežkou je nutné nazírat v souvislosti se zvýšeným úsilím pražské komendy o Anežčino svatořečení v polovině 14. Století. O totéž se – nakonec marně – v rámci své římské jízdy roku 1355 snažil také Karel IV.*“⁷⁹

Po ničivých povodních, jež sužovaly klášter na počátku století, bylo zřejmé, že klášter bude potřebovat nutné opravy. „*Prováděly se ale jen ty nejnutnější a po další velké povodni v roce 1342 byl klášter v takovém stavu, že pražský biskup Jan IV. z Dražic dovolil sestřím sbírat almužny, neboť klášter klarisek byl stářím a náhodnou událostí zcela zničen a demolován.*“⁸⁰ Velký rozvoj královského města Prahy a osobnost císaře a krále Karla IV. vedly k rozsáhlejší stavební činnosti. Nakonec došlo i na zásadní opravy Anežčina kláštera. Zejména se jednalo o přestavbu kláštera klarisek a menších bratří. Křížovou klenbou byl zakryt ambit klarisek a nad křížovou chodbou bylo přistavěno další patro. Byly vytvořeny nová okna a také nové portály. V hlavní lodi kostela sv. Františka byla vystavěna tribuna klarisek a vřetenové schodiště. Při archeologických nálezech byly nalezeny červené a modré polychromie, ale celkové barevné pojetí není možno přesně zrekonstruovat. Ve svatyni Salvátora v letech 1360 až 1380 vznikla nová malířská výzdoba, z jejích fragmentů však můžeme spolehlivě rozeznat pouze motiv Zvěstování.⁸¹ Dále probíhala dostavba mužského konventu, stavba dvoulodního karneru sv. Barbory patra nad ambitem a věžové kaple, která byla vysvěcena v dubnu 1378 nebo 1383.

Byly zde také nalezeny části desky nového oltáře s datací 1396 s motivem znamení slunce a církevními atributy berly a mitry.⁸² Stará pohřební kaple byla nahrazena novou kaplí sv. Barbory. Přestavěn a také rozšířen byl i konvent menších bratří. Do kláštera klarisek přišly nové sestry a jeho členkami se stávaly dcery z těch nejvýznamnějších šlechtických rodů. Byla však již opuštěna františkánská zásada chudoby a nemajetnosti a sestry dostávaly od svých příbuzných roční apanáže.⁸³ Spolu s velkým rozkvětem Prahy došlo tedy i k obnovení klášterního života. Znovu ožila i

⁷⁹ FAJT Jiří, Císař Karel IV. 1316-2016, Průvodce výstavou, 2016. ISBN 978-80-7035-614-2, s. 167

⁸⁰ SOUKUPOVÁ, Anežský klášter v Praze, 1989, s. 194.

⁸¹ Tamtéž, s. 203.

⁸² Tamtéž, s. 206.

Anežčina legenda a stala se nedílnou a pevnou součástí české náboženské a kulturní tradice.

Po smrti Karla IV. v roce 1378 se vlády v království ujal jeho nejstarší syn Václav IV. Již od mládí byl vychováván v duchu svého poslání vládnout v Čechách a také v říši. Na svou roli byl sice pečlivě připravován, nicméně mladíkovy vladařské schopnosti se již od počátku jevily jako poněkud sporné. Jeho nástup na trůn od samého počátku provázely potíže spojené s neblahými událostmi. Po roce a půl jeho panování propukla v Čechách velká epidemie moru, šlechta se počala jeho vládě vzpírat, projevovala nevoli a tvrdě se snažila prosazovat své zájmy. Spory měl i se svými příbuznými, zejména s bratrem, uherským králem Zikmundem a bratrancem Joštem Moravským. Celkový pokles jeho vladařské autority vedl v roce 1400 k jeho sesazení z trůnu římského krále. Příliš úspěšný však nebyl ani v oblasti domácí politiky.⁸⁴

Skupina radikálních českých mistrů pražské univerzity v čele s Janem Husem začala ve svých kázáních volat po nápravě církve a společnosti. Husova kázání v Betlémské kapli si získávala stále více posluchačů. Tento fakt byl zcela jistě pochopitelný. Bylo stále více zřetelné, že církev opouštěla své základní principy, hromadila majetek a za hříchy kupčila s odpustky. Božskou milost si tedy v zastoupení církve bylo možné koupit. I samotný řád klarisek jakoby opustil své zásady chudoby, jež hlásal sv. František, sv. Klára i Anežka Přemyslovna. Sestrám již bylo dovoleno vlastnit majetek a klášter měl dokonce i své dlužníky.⁸⁵

Král Václav IV. se ocitl pod tlakem církve a radikálních kazatelů a tuto situaci příliš nezvládal. Po vypuknutí husitské revoluce v roce 1419 podlehl záchvatu mrtvice. Českým králem se stal druhorozený Karlův syn Zikmund. Husitská revoluce však jeho vládě v Čechách příliš nepřála a tak byl českým sněmem uznán králem až v roce 1436 po porážce husitů v bitvě u Lipan. Těžce nemocný Zikmund však zemřel v roce 1437 a tímto tak skončila vláda rodu Lucemburků v Čechách. Anežský klášter zažil tak zejména v období vlády císaře a krále Karla IV. svůj opětovný vzestup, který byl však následován opětovným pádem v husitských bouřích.

⁸⁴ ČORNEJ., P. *Velké dějiny zemí Koruny české, 6. díl*. Litomyšl: Paseka, ISBN: 80-7185-264-3.

⁸⁵ ŠMAHEL., F. *Husitská revoluce II*. Praha: Karolinum, 1995, ISBN: 80-7184-074-2 s. 41-61.

Za vlády Lucemburků došlo k dalšímu stavebnímu rozvoji komplex kláštera a jeho ženská část se nám v této podobě zachovala v podstatě až do dnešní doby. Na počátku století byl klášter poničen několika povodněmi a opravy probíhaly poměrně dlouho, protože klášter už nebyl v centru zájmu vládnoucí dynastie. Přesto došlo k dalšímu stavebnímu vývoji kláštera a malířské výzdobě svatyně Salvátora. Po době vlády Lucemburků už klášter v podstatě jen upadal a jeho význam klesal.

2.3. Doba husitská a jagellonská

Náboženské poměry v Evropě se na konci 14. století vyznačovaly zejména svými snahami o reformu církve. Mezi první hlasatele těchto snah patřil zejména anglický filozof a teolog John Wicliffe (Jan Viklef), jež zastával obdobné myšlenky jako sv. František. Církev se měla navrátit ke své původní ideji chudoby, pomoci bližním a pokory. Kněží se podle Wicliffa mělo zajímat výhradně o věci duchovní a nestarat se o hromadění majetku a světskou moc. Jeho kritice neušly ani mnišské řády. Stále více se než o službu bližním starají sami o sebe, o svůj vlastní prospěch a pohodlí.⁸⁶

Wicliffovy spisy brzy pronikly i na pražskou univerzitu. Jeho kritika církve pochopitelně vyvolala vlnu nevole u vysokých církevních představitelů a také u mnišských řádů. S nesouhlasem se setkal i u anglického krále Richarda II., který nechal všechna jeho díla zkonfiskovat. I na univerzitě v Praze se rozhořel boj mezi Wicliffovými stoupenci a jeho odpůrci. Mezi jeho zastánce patřily zejména Jan Hus a Jeroným Pražský. Proti nim pak stála zejména německá část univerzity a také církevní hodnostáři. Arcibiskup Zbyněk Zajíc nechal dokonce v roce 1410 Wicliffovy spisy spálit na dvoře svého paláce. Tento čin vyvolal v Praze lidové bouře, což vedlo k zákazu kázání v kaplích.⁸⁷ Stále větší kritiku církve také vyvolávalo prodávání odpustků, což vedlo v roce 1412 k pouličním bouřím v Praze. Tradiční katolická církev a mnišské řády se stávaly neoblíbené, neboť jejich bohatství a moc neustále vzrůstala, zatímco obyčejní, prostí lidé byli stále chudší. Důležitou roli hráli právě kazatelé v čele s mistrem Janem Husem, jejichž kázání burcovali lid proti skutkům

⁸⁶ KAŇÁK., M. *Jan Viklef: život a dílo anglického Husova předchůdce*. Praha: Ústřední církevní nakladatelství, 1973, s. 32-34.

⁸⁷ SPĚVÁČEK, J., *Václav IV*. Praha: Svoboda, 1986. s. 432.

církve. Tato kázání navštěvovali nejen prostí obyvatelé Prahy, ale i osoby vysoce postavené, mezi než patřila za života krále Václava IV. i jeho druhá manželka Žofie.

Hus byl však kvůli svým kázáním z Prahy vykázan na Kozí Hrádek a králem Zikmundem Lucemburským byl pozván na církevní koncil do Kostnice, aby své učení obhájil. Dnes lze jen asi těžko říci, s jakými myšlenkami Hus na koncil odjel a zda si byl vědom, že se z něj již nevrátí. Církevní hodnostáři na koncilu však s Husem příliš polemizovat nechtěli a on si snad ani příliš neuvědomoval, v jaké situaci se ocitl. Koncilem byl odsouzen k smrti a 6. června 1415 byl mistr Jan Hus upálen na hranici. O rok později byl odsouzen k smrti upálením i Husův přítel Jeroným Pražský. Z Jana Husa se tak stal mučedník a zpráva o jeho smrti a jeho učení se stále více šířilo po celé zemi. V Praze se pak stal vůdcem radikálních husitů (jak se Husovým přívržencům začalo říkat) kazatel Jan Želivský. Husitská revoluce začala v červnu 1419 defenestrací konšelů z oken radnice Nového Města pražského. Revoluce se rychle šířila nejen po Praze, ale i po celých Čechách a byla namířena především proti katolické církvi. Tyto nepokoje však vedly také k značně radikálním projevům, jako bylo rabování a ničení katolických kostelů a klášterů.⁸⁸

Husitské bouře se dotkly i pražských klarisek. *„Náboženské a mravní přesvědčení o zkaženosti soudobé církve a nutnosti její nápravy, umocněné bezvýchodnou situací lidu, jenž se mstil za Husovu smrt a svoji vyřazenost z křesťanského světa vykonaly dílo odplaty. Pražské klarisky byly ze svého řádového domu vyhnány hned 1. září 1419, téhož dne je však pražský purkmistr Jan Brodský uvedl zase zpět.“*⁸⁹ O necelý rok později však byli nuceni svůj klášter opět opustit. Všechny pražské jeptišky z různých řádů byly internovány v kostele u sv. Anny na Starém Městě a byly dokonce nuceni k přijímání pod obojí způsob. Část klarisek odešla z Prahy do sesterského kláštera v Panenském Týnci u Loun. Klášter byl zabrán husity a využit jako zbrojnice a mincovna. Z kostelních zvonů byly odlévány houfnice, zlaté monstrance a kalichy byly roztaveny a také z nich byly raženy mince. Klášterní budovy byly sice ušetřeny úplného zboření, ale jeho vybavení bylo zničeno.

Velitelem husitských vojsk byl v tomto období Jan Žižka z Trocnova. Husitské bouře zasáhly celé Čechy a částečně Moravu. Zikmund Lucemburský, který byl v roce

⁸⁸ ŠMAHEL., F. *Husitská revoluce II.* 1995, s. 258 – 276,

⁸⁹ SOUKUPOVÁ, *Anežský klášter v Praze*, 1989, s. 213.

1410 zvolen i římským králem, vyhlásil proti husitům celkem čtyři křížové výpravy. Odbojná husitská vojska vedená Žižkou však měli podporu obyvatelstva a také používali novou vojenskou taktiku a téměř vždy zvítězili. Za své největší protivníky pokládali husité katolickou církev v čele papežem a také mnišské řády. Mezi lety 1421 až 1424 bylo v Čechách zničeno a vypáleno množství kostelů a klášterů. Také mniši byli vyháněni a nezřídka i vražděni. Země byla ekonomicky, politicky i duchovně rozvrácena, zničeno bylo také mnoho uměleckých děl, soch a vzácných knih. Země se také potýkala se značnou chudobou obyvatelstva. Výrazné ochlazení podnebí, nazývané malá doba ledová, které nastalo v první polovině 15. století, vedlo ke kolapsu zemědělství a hladu. K tomu ještě přispěla epidemie moru a další nemoci. Počet obyvatel poklesl z 2,8 milionu na počátku století až k přibližně 1,6 milionu po skončení husitských válek.⁹⁰

Jan Žižka z Trocnova zemřel v roce 1424 a vůdcem husitů se stal Prokop Holý. Husitské hnutí se začalo štěpit na umírněné, jež tvořily zejména šlechta a měšťanstvo a radikální. K jejich vojenskému střetnutí došlo 30. května 1434 v bitvě u Lipan. V této bitvě zvítězila panská jednota a vůdce husitů, Prokop Holý zahynul. Radikální křídlo husitů tak bylo poraženo. V Čechách tak nastal na nějaký čas relativní klid a umírnění husité byli tolerováni. Také řeholníkům bylo povoleno vrátit se zpět do svých, mnohdy však téměř zničených, klášterů. Do kláštera sv. Františka se zřejmě brzy po roce 1435 vrátili i klarisky a minorité. Nebyli však v jednoduché situaci, neboť klášterní budovy byly poničené, vybavení zmizelo, a tak byli nuceni žít z almužen a darů.⁹¹

Po smrti Zikmunda Lucemburského byl českým králem zvolen jeho zeť Albrecht Habsburský, který však zemřel již po dvou letech své vlády. Zástupci katolické strany a umírněných husitů se však na nové volbě neshodli. V Čechách nastalo období bezvládní, které nakonec trvalo až do roku 1453, kdy byl králem zvolen Albrechtův syn Ladislav Pohrobek. Vládl však pouze čtyři roky, neboť zemřel v pouhých sedmnácti letech, pravděpodobně na leukémii. V zemi za dobu jeho panování došlo k jistému zklidnění společenské situace, přišlo i několik úrodných let. Vůdcem husitské strany a správcem českého království byl Jiří z Poděbrad, který byl v roce 1450 zvolen sněmem i za českého krále. Katolická strana se této volby obávala, neboť vzpomínky

⁹⁰ ČORNEJ, *Velké dějiny země Koruny české*, díl 6. 2007

⁹¹ SOUKUPOVÁ, *Anežský klášter v Praze*, 1989, s. 213.

na doby husitských válek byly stále ještě v živé paměti. Král se sice snažil nebýt nadřazený ani jedné ze stran, přesto jej však papež prohlásil za sesazeného z trůnu a vyhlásil proti němu dokonce křížovou výpravu. Tu vedl Matyáš Korvín, jež se hlasy katolické strany nechal zvolit českým králem. Uprostřed tohoto mnohdy nepřehledného konfliktu Jiří z Poděbrad v roce 1471 zemřel.⁹²

Klarisky a minorité z kláštera sv. Františka v této době pracovali i přes špatnou ekonomickou situaci na postupné obnově kláštera. Za husitské revoluce byly některé budovy mužského konventu pobořeny. V roce 1455 začali menší bratři sbírat amužny na obnovu pobořeného kláštera. Velkým problémem bylo i vymírání osazenstva kláštera. V roce 1474 byly v klášteře klarisek jen dvě sestry. Největší ztráta, která klášter postihla, však bylo zmizení Anežčiných ostatků, k nimž došlo v době, kdy klášter obsadili husité.⁹³ Co se s ostatky stalo, není známo. Podle jedné z teorií byly ostatky ukryty sestrami na neznámém místě, podle další byly zničeny husity. Pátrání po Anežčiných ostatcích pokračovalo i ve 20. století, avšak bez výsledku.

Po smrti Jiřího z Poděbrad zvolil český sněm polského prince Vladislava Jagellonského. Česká katolická strana, Morava, Slezsko a Sušicko však i nadále uznávali Matyáše Korvína. Nakonec došlo ke kompromisu. Vladislav vládl v Čechách a Matyáš na Moravě, Slezsku, Sušici a Uhersku. Po Matyášově smrti v roce 1490 Vladislav zemi opět spojil a stal se i uherským králem. Kulturně vyspělé jagellonské období zařadilo Prahu opět mezi významná evropská města. Jagellonská pozdní gotika je skvostným příkladem pozdní středověké architektury a předzvěstí nastupující renesance. Rozhodující slovo i umělecké oblasti měla i nadále šlechta (uvedme například Zdeňka Lva z Rožmitálu či rod Švihovských z Rýzmburka), ale stále více i měšťanstvo a stavy.⁹⁴ Z tohoto období jagellonské pozdní gotiky patřil mezi nejvýznačnější osobnosti architekt a také sochař Matyáš Rejsek. Jeho styl byl jakýmsi pokračováním architektury z doby vlády Lucemburků. V Praze je bezpochyby jeho nejznámějším dílem Prašná brána, jež tvoří dodnes neoddělitelnou součást pražských památek. Okolo roku 1489 byl také pověřen prací na chrámu sv. Barbory v Kutné Hoře. Vliv renesance stále častěji pronikal i na Moravu, kde v Tovačově můžeme nalézt první renesanční portál. Další vznikl také v Moravské Třebové v roce 1492 a

⁹² ČORNEJ, *Velké dějiny zemí Koruny české*, díl 6. 2007, s. 241-269

⁹³ SOUKUPOVÁ, *Anežský klášter v Praze*, 1989, s. 213.

⁹⁴ ČECHURA., J. *České země v letech 1437.1526 II*. Praha: Libri, 2012. ISBN 978-80-7277-493-7. s. 321.

vznikl na objednávku Ladislava s Boskovic. Jeho podobizna spolu s manželkou je také na portálu vytesána.⁹⁵ Z moravských staveb z období počátku renesance můžeme dále jmenovat také přestavbu brněnské radnice, kterou řídil Anton Pilgram. K jeho dalším stavbám, které vytvořil, patří i Židovská brána či schodiště u chrámu sv. Jana. Později působil ve Vídni, kde se podílel na stavbě domů sv. Štěpána.⁹⁶

Myšlenku zakladatelky řádu klarisek nesl dále v nejistých dobách řád křížovníků s červenou hvězdou.

Vynikající ukázkou gotického deskového malířství je oltář křížovníckého velmistra Mikuláše Puchnera, jinak zvaný také archa Puchnerova. Oltář je složen ze šesti deskových obrazů namalovaných temperovými barvami. Součástí archy je i socha Panny Marie s dítětem. Socha je vyrobena ze dřeva, zdobena polychromií a zlacením. *„Obrazy archy a socha Panny Marie patří k nejvýznamnějším pozdně gotickým památkám Čech. Obrazy Puchnerovy archy náležejí k ústředním dílům svatoanežské ikonografie, ale i s ohledem na historické okolnosti provázející jejich zadání. Rozměrná archa byla zhotovena na objednávku velmistra řádu křížovníků s červenou hvězdou Mikuláše Puchnera v roce 1482 k dvoustému výročí zakladatelky řádu Anežky České. Byla určena pro staroměstský konventní chrám sv. Ducha. Objednávka retáblu měla nepochybně uctít osobu zakladatelky, která ve středověku i přes opakované pokusy o svatořečení nedošla pocty oltáře. U křížovníků s červenou hvězdou se však přemyslovska princezna Anežka po celý středověk úctě příslušející řádovým světcům těšila.“*⁹⁷

Oltář obsahuje čtyři deskové obrazy. Na prvním zobrazení Anežka Česká odevzdává velmistrovovi řádu model kostela. Na druhém je zobrazena smrt Panny Marie a Stigmata sv. Františka z Assisi, na třetím je podobizna sv. Hedviky či sv. Ludmily, jak ošetřuje nemocného. Čtvrtý obraz je téma ukřížování a také sv. Augustin, jak vyučuje křížovníky. Archu ještě doplňují dva deskové obrazy. První zobrazují sv. Barboru s modelem kostela, jak žehná velmistru Mikuláši Puchnerovi, na druhém je pak podobizna sv. Kateřiny.⁹⁸

⁹⁵ ČECHURA, *České země v letech 1437-1526*. s. 321-322.

⁹⁶ ČECHURA, *Tamtéž*, s. 325.

⁹⁷ CHLUMSKÁ, ROJT, *Svatá Anežka česká*, katalog, 2011, s. 194.

⁹⁸ CHLUMSKÁ, *Svatá Anežka česká*, katalog, s. 192-193.

Výjev se sv. Anežkou odkazuje na miniaturu z Breviře velmistra Lva. Anežka v královském rouše s korunou na hlavě předává do rukou prvního velmistra řádu křížovníků Alberta ze Šternberka špitál s kostelem sv. Ducha. Nad jejich hlavami je zobrazen anděl držící v rukách hvězdu. Témata obrazů archy mají zřetelnou souvislost s posláním Anežky a řádu křížovníků a tím byla péče o chudé a nemocné. „Donátorem archy – retáblu byl v pořadí dvacátý velmistr v řádu křížovníků Mikuláš Puchner. Představený řádu křížovníků patřil k vysoce postaveným katolickým hodnostářům jagellonských Čech. V tehdejší hierarchii šlo o čtvrtého nejvýznamnějšího muže království. Řád i přes citelné ztráty z dob husitských válek zpravoval na sklonku 15. století řadu špitálů, kostelů a řádových domů v Čechách, na Moravě i ve Slezsku.“⁹⁹ Z tohoto období bylo jen málo archeologických nálezů z kláštera. „Byly nalezeny zlomky prejzové střešní krytiny a kachlů otopného systému zdobené starozákonným motivem krále Davida hrajícího na harfu“.¹⁰⁰

Z období vlády jagellonců nejsou o činnosti kláštera svatého Františka téměř žádné písemné záznamy. Ženský klášter klarisek postupně pustl, ale mužská část kláštera byla stále ještě obývána. Legenda o Anežce České však byla stále živá. Ženský klášter klarisek byl již nazýván klášteřem svaté Anežky a v roce 1524 vznikl v Praze přehled Anežčina životopisu podle Bartoloměje z Pisy.

Zprávy o Anežce a klášteře sv. Františka najdeme v rozsáhlé a poutavě napsané kronice Václava Hájka z Libočan sepsané v roce 1533 až 1536. Jeho kronika popisuje české dějiny od jejich počátků až k roku 1527. Období Přemyslovců popisuje poměrně přesně a zmiňuje se i o Anežce a klášteře sv. Františka. Pod titulem *Svatosti do Čech přinesené* popisuje přinesení ostatků zaslaných Anežce papežem Inocencem IV. : „Toho roku papež Inocencius maje zprávu od mnohých poutníků v těch, kteříž jsou putovali z Čech do Říma, jaké svatosti jest a jaké divy činí za dnův života svého při lidech nemocných v Praze blahoslavená panna Anežka, dcera někdy Přemysla Otakara a sestra krále Václava českého, jeptiška v klášteře svatého Františka, i poslal jí z Říma mnoho relikvií i jiných věcí, kteréž přineseny byly od menších bratří řádu svatého Františka ... Téhož léta jeptiška Anežka s bratrem svým, králem Václavem založila špitál v Praze na břehu mostu ve jménu Ducha svatého a rozkázala do něj uvést křížovníky s hvězdou.“ Václav Hájek byl velmi dobře informovaný a jistě znal

⁹⁹CHLUMSKÁ, ROJT, *Svatá Anežka Česká*, katalog, 2011, s. 194

¹⁰⁰BOHÁČOVÁ, *Svatá Anežka Česká*, katalog, 2011, s.159

velmi i Anežčin klášter a z jeho kroniky je zřejmá velká úcta, kterou k Přemyslovcům měl. Jeho kronika má také velmi půvabné ilustrace a byla proto velmi oblíbená.¹⁰¹

V roce 1526 zahynul v bitvě u Moháče mladý král Ludvík Jagellonský a zemským sněmem byl za českého krále zvolen rakouský arcivévoda Ferdinand Habsburský. Tato volba znamenala nástup vlády rodu Habsburků v Čechách, která pak trvala následujících 400 let. České stavy doufaly v udržení jejich moci, ale Ferdinand prosazoval postupnou rekatolizaci země. Toto obnovení katolické moci charakterizoval např. příchod jezuitského řádu v roce 1556. Nástup Habsburků na český trůn znamenal také změnu v dějinách Anežčina kláštera. „*Jezuitský řád si za své sídlo vybral dominikánský klášter sv. Klimenta a dominikáni dostali v roce 1556 od krále Ferdinanda náhradou opuštěný klášter klarisek. Jeho někdejší řeholnice již vymřely nebo byly přeloženy do sesterského konventu v Panském Týnci a ani pokus tamní abatyše o znovuzískání neobydleného kláštera sv. Anežky nebyl vyslyšen.*“¹⁰² Do opuštěného kláštera se nastěhoval převor dominikánů se dvěma řeholníky. Pro klášter to však nebyla příliš šťastná změna. Podnikavý převor Borzиковski brzy požádal krále Ferdinanda i o klášter menších bratří.

Pozemky kláštera na břehu Vltavy měly svou nespornou hodnotu a převor je postupně rozparceloval a pronajímal. Ucelená koncepce kláštera, tak jak ji vytvořená Anežkou byla tímto krokem nenávratně ztracena. „*Kvardián svatojakubského konventu se snažil kláštery zachránit a na převora Borzиковského podal žalobu. Spor se vlekl a nakonec svatovítská kapitola rozhodla, že užívání bude ponecháno dominikánům za roční poplatek 30 tolarů. Tím bylo definitivně rozhodnuto o likvidaci kláštera menších bratří. Na jeho místě vyrostla nová samostatná čtvrť zvaná Na Františku.*“¹⁰³

Protože území obou klášterů patřilo dominikánům, bylo vyjmuto z městského práva a platila zde pravidla, která určovali dominikáni podle Anežské jurisdikce. Na území kláštera tak vznikly malé domky a drobné dílny. Byl zde postaven i malý pivovar, což vzbudilo vlnu nevole a pohoršení ze znesvěcení Anežčina odkazu. Stála zde pravděpodobně i sklářská huť. Její základy byly nalezeny při archeologickém průzkumu. V 70. letech 16. století byl přestavěn i konvent klarisek. Prostory byly

¹⁰¹ SOUKUPOVÁ, *Svatá Anežka Česká*, 2015, s. 273, 275

¹⁰² SOUKUPOVÁ, *Anežský klášter v Praze*, 1989, s. 214

⁹⁵ Tamtéž, s. 217

rozděleny příčkami a prováděly se další drobné stavební úpravy. Díky těmto změnám se však konvent klarisek podařilo zachovat až do dnešní doby. Za vlády císaře Rudolfa II. pak došlo k téměř úplnému zastavění mužského kláštera obytnými domy, které vedlo až k velkému pilíři kostela sv. Františka.

Období husitské revoluce a postupné uklidnění v době jagellonské znamenalo pro klášter klarisek a menších bratří téměř zánik za husitských bouří a zapomnění v době jagellonské. Klášter byl částečně pobořen a stavebně byl ve velmi špatném stavu. Ubývalo klarisek i menších bratří a nakonec byly do kláštera sv. Anežky přesídlení dominikáni. Z tohoto období je jen velmi málo písemných pramenů, ale je zřejmé, že stav kláštera se dále zhoršoval a duchovní vliv klarisek a menších bratří dále klesal. *„V Anežčině klášteře zatím pokračovala likvidace mužského konventu. V roce 1568 prodali dominikáni bratřím Antonínu a Eliášovi z Luohanu pozemky konventu. Parcelace pak postupovala na území jižního a západního křídla mužského konventu a pronikala i na zahradu rozkládající se v západní části klášterního areálu. Největším stavebním podnikem, který tu vzbudil velké pohoršení, byla stavba pivovaru, k níž došlo za převora Bonifáce z Tarvisia.“¹⁰⁴*

Dále však žila Anežčina legenda a stoupal vliv řádu křižovníků s červenou hvězdou, který Anežka založila. V roce 1561 velmistr řádu Antonín Brus z Mohelnice obsadil pražské arcibiskupství. Zřejmě vlivem velmistra došlo pravděpodobně v roce 1570 k renesanční přestavbě konventu klarisek. Byla vystavěna arkádová lodžie nad ambitem, prostory ambitu byly vybaveny hřebínkovými klenbami a v refektáři kláštera byly provedeny nástěnné malby. Části kláštera byly však i nadále ve velmi špatném technickém stavu a v roce 1571 došlo ke zřícení klenby kostela sv. Františka.

Část Třetí

3.1. Doba barokní

Vláda císaře Rudolfa II. v jeho sídelním městě Praze byla provázena celou řadou problémů, mezi než patřily neustálé spory s bratrem Matyášem a neuspořádaná politická situace v Čechách i za hranicemi. Ta pak vyvrcholila v roce 1618 druhou

¹⁰⁴ Soukupová, Anežský klášter v Praze, 1989, s. 218

pražskou defenestrací. Tato událost pak byla počátkem českého stavovského povstání, které pak bylo skončeno porážkou nekatolíků v bitvě na Bílé hoře 8. 11. 1620. Českým králem byl zvolen Ferdinand II. a v zemi nastala postupná rekatolizace. Také katolická víra byla prohlášena jediným povoleným vyznáním. Nastala vlna emigrace nekatolického obyvatelstva, zejména do Anglie či Nizozemí.

Nástup rekatolizace znamenal významné změny v majetkových poměrech v Čechách. Byl zabavován majetek významných exulantů a nástup katolíků na významné funkce. To se samozřejmě zásadně promítlo i v oblasti duchovní. Součástí rekatolizace bylo i zavádění nových řeholí a obnovování starých. Významnou změnou byl příchod jezuitského řádu. Jezuité měli za úkol obnovit katolicismu a vymítit vše protestantské a reformační. Jezuitský řád byl mezinárodně orientovaný a tak domácí tradiční světce příliš nepodporoval. Na domácí zemskou tradici a na své bývalé postavení až z hluboké minulosti doby přemyslovské navazovali benediktini, cisterciáci a premonstráti. Významnou úlohu v udržování domácí tradice a odkazu Anežky Přemyslovny měl řád křížovníků s červenou hvězdou.¹⁰⁵

Do architektonické podoby Čech se významně zapsal barokní sloh, který do habsburské monarchie přišel z Itálie a Španělska a výrazně změnil podobu měst a vesnic v 17. a 18. století. Baroko bylo významně spjato s náboženskou ideologií protireformace a katolicismu a prostředkem boje za katolické vyznání. Barokní stavby měli věřící ohromit svou monumentalitou, nádherou výzdoby vnitřních prostor a expresivitou výzdoby sochařské a malířské. První monumentální barokní stavby vznikly v Římě a podle jejich vzoru byly budovány jako střediska katolického vyznání a přesvědčení. Došlo k přestavbám velké většiny původně gotických kostelíků, kostelů a chrámu. Jen velmi málo jich bylo zachováno ve své původní podobě. Po období gotiky, které se významně zapsalo do dějin architektury v Čechách, se stejně významně zapsalo i baroko, které dalo vyniknout i českým archivům, malířům a sochařům. *„Nelze zapomenout, že umělecká produkce baroku vracela zemi, z níž byl výkvět inteligence po bitvě na Bílé hoře vyhnán, opět čest kulturního národa, který byl schopen v úzké součinnosti s německými a také s italskými odborníky, vyjádřit v umění samostatně svůj vztah ke světu a učinit to na evropské úrovni.“*¹⁰⁶ Baroko je však sloh

¹⁰⁵ BUBEN., J. *Encyklopedie řádů, kongregací a řeholních společenství v českých zemích 1.díl*. Praha, Libri, 2008. ISBN 80-7277-085-3

¹⁰⁶ NEUMANN J. *Český barok*, Praha, 1969, Odeon, ISBN 01-517-69-09/5

mezinárodní, a tak ho nelze hodnotit podle autorů národnostně. Vždyť i Čechy byly součástí mnohonárodnostní monarchie. A tak jména jako Alliprandi, Mathey, Kryštof Ignác Dienzenhofer, Santini, Brokof, Braun, Škréta a další, by byly jen ukázkou dlouhé řady barokních autorů. V Praze vznikaly nové paláce, jako Valdštejnský, Černínský, Nostický a další a monumentální kostely jako kostel s. Mikuláše. Vznikaly nové barokní měšťanské domy a celá Praha byla poznamenána barokní přestavbou, které neunikl ani venkov.¹⁰⁷

Byly obnovovány a opravovány kláštery a také řádoví bratři a sestry se mohly znovu navrátit do svých klášterů. Menší bratři se vrátili zpět v roce 1626. Uvažovalo se i o návratu klarisek z Panského Týnce, ale nakonec zde zůstaly, neboť pražský klášter byl značně poničen a jeho okolí bylo zastavěno obytnými domy. Měly být především provedeny takové stavební úpravy, aby klášter mohl znovu plnit svoji funkci. Klarisky byly nakonec přivezeny do Prahy pod nátlakem. Po jejich četných stížnostech na neutěšený stav kláštera se však mohly do Týnce opět vrátit. Vypukla však třicetiletá válka a kvůli hrozícímu nebezpečí se musely vrátit zpět do Prahy. V klášteře klarisek také sestry pátraly po Anežčiných ostatcích. Jakési kosterní pozůstatky byly skutečně nalezeny, ale zda se jednalo o Anežčiny, nebylo potvrzeno. V roce 1643 našly klarisky údajně po živém vidění dvou sester v kapli Panny Marie hrob, který byl údajně podle libé vůně považován za Anežčin. Byla v něm nalezena zpráchnivělá truhlice s ostatky. Za přítomnosti kardinála byly ostatky v truhličce uloženy do větší truhla a zapečetěny. Jejich pravost však nebyla potvrzena. O události byl informován císař Ferdinand III. který uvolnil finanční prostředky na další hledání Anežčiných ostatků.

Stav kláštera byl ale stále velmi špatný. Byl opět postižen povodní v roce 1675 a v roce 1689 jej zachvátil i požár, který se rozšířil i na celé Staré a Nové Město. Požárem byla zasažena kaple s. Barbory a okolní domy. Zřítela se stará gotická klenba kaple a okolní domy byly téměř úplně zničeny. V klášteře byla poničena klenba dormitáře, krovy a zvonice. *„V roce 1701 a v letech 1740 až 1773 byl klášter prostor barokně přestavěn. Dvoulodní prostor byl změněn na jednolodní, budovy kláštera dostaly nové nízké střechy. V konventní budově byl zrušen společný dormitář sester a*

¹⁰⁷ BACHTÍK, BIEGEL, MACEK, *Barokní architektura v Čechách*, Praha, Karolinum, 2015, ISBN 978802462736.

*prostor byl příčkami rozdělen na jednotlivé samostatné cely sester. Podobné cely byly vystaveny i v patře nad ambitem“.*¹⁰⁸

Klariskám pomohly různé dary a zejména finanční pomoc, kterou jim poskytla Alžběta Konstancie z Pottingenu, která klášter velmi podporovala a později zde také zemřela. Sestry z kláštera také zaměřily svou pozornost na pomoc starým a nemocným ženám. Velmi často byl v 17. a 18. Století využíván hřbitov v kostele sv. Františka a c prostorách konventu mužského ambitu. Během archeologického průzkumu v 90. letech 20. století zde bylo nalezeno v hrobech velké množství medailónů s vyobrazením Krista a Panny Marie a dalších jiných světců. V hrobech byly také nalezeny růžence a drobné kříže. Hroby patřily obyvatelům z oblasti působnosti kláštera a ve svatyních řeholníkům a klariskám. Abatyše kláštera byly v té době pohřbívány ve svatyni Salvátora. Zásadní barokní přestavbě klášter unikl a tak až do dnešní doby byl klášter klarisek a především svatyně Salvátora a presbytář kostela sv. Františka zachována jako ukázka rané cistercko – burgundské gotiky.

Díky finanční pomoci a nadacím mohlo dojít k nejnútnejším opravám a také k přestavbě kaple sv. Barbory. V roce 1703 byla nad klášterní bránu do niky umístěna socha sv. Anežky. *„V době, kdy v Praze vyrůstaly monumentální barokní chrámy a paláce, dočkal se klášter klarisek alespoň skromné přestavby. Datují je dva zakládající kameny oltářů z roku 1751 a 1753.“*¹⁰⁹ Byly provedeny i stavební úpravy v kostele sv. Františka a také v Anežčině oratoři. Byla zvýšena úroveň podlah. Z oratoře se stala kaple a na její severní stěně byl oltář zasvěcený M. Magdaléně. Z kostela sv. Františka byla odbourána zadní zeď aby kaple byla přístupná z presbytáře kostela a toto řešení odpovídalo baroknímu kánonu osových průhledů.

S vynálezem knihtisku a šířením tiskovin mezi širší veřejnost se šířila i Anežčina legenda. Nejvýznamnější český historik raného novověku Bohuslav Balbín věnoval Anežce prostor ve svém přehledu českých světců a světic *„Miscellanea Historica Regni Bohemiae“*. Samostatný Anežčin životopis zpracoval a vydal křížovník Jan František Beckovský v roce 1701 pod názvem *„Milá choť nebeského Miláčka blahoslavená Anežka Panna...“* Životopis je tištěn na papíru a má prkénkovou vazbu. Zájem čtenářů o životopis dokládají další česká vydání v letech 1785 a 1761.

¹⁰⁸ SOUKUPOVÁ, *Anežský klášter v Praze*, 1989, s. 244.

¹⁰⁹ Tamtéž, s. 250.

Významný byl i překlad do němčiny, který byl na popud klarisek vydán v roce 1758. Kniha pomohla šířit znalost legendy o Anežce mezi německé obyvatelstvo v českých městech.¹¹⁰ Velmi výrazné bylo ztvárnění Anežské legendy v barokním malířství. V roce 1680 se křížovníci pustili do zásadní přestavby svého kostela sv. Františka. Starý gotický chrám byl zbořen a na jeho místě architekti Lurago a Mathey postavili barokní kostel s centrální kopulí.

Na objednávku řádu křížovníků namaloval Jan Jiří Heinsch v roce 1696 soubor tří obrazů – lunet. První obraz anežského cyklu má název „*Sv. Anežka zakládá špitál křížovníků*“, druhý se nazývá „*Sv. Anežka předává špitál křížovníků*“ a třetím obrazem je „*Sv. Anežka vstupující do řádu klarisek*“. Malíř Heinsch vytvořil pro křížovníky ještě další, podobný cyklus a to o Janu Nepomuckém.¹¹¹ Křížovníci měli ve svém vlastnictví i další čtyři lunety neznámého autora, které zobrazovaly zázračná uzdravení na přímluvu sv. Anežky.¹¹² Osobnost sv. Anežky České byla ztvárněna i v barokním sochařství. První z těchto soch stála v nice brány kláštera klarisek a pochází z roku 1703. Také řád křížovníků si objednal sochu sv. Anežky od Matouše Václava Jäckela a tato socha je umístěna v nice kostela sv. Františka Serafinského v Praze.¹¹³

Barokní období přineslo zejména návrat klarisek zpět do Anežčina kláštera. Také se opět pozvedlo povědomí o její osobě a to nejen v Čechách, ale také u německy mluvícího obyvatelstva. Podoba kláštera byla také vzácně zachycena v době před sekularizací. „*V roce 1769 zaměřil Anežčin klášter na ortografickém plánu Prahy zeměměřič císařovny Marie Terezie J. D. Huber. Jeho plán, i přes jisté nepřesnosti, je cenný tím, že zachytil klášter v době před josefínskou sekularizací, kdy ještě sloužil svému účelu.*“¹¹⁴

Barokní doba přinesla do kláštera novou naději. Po zmatcích třicetileté války se pravděpodobně v roce 1638 klarisky do kláštera vrátily, ale jich největším problémem pro nutné opravy kláštera jejich činnost byl nedostatek peněz. Opět přišly i přírodní pohromy – povodeň v roce 1675 a velký požár Starého Města pražského, který částečně poničil i klášter. Na počátku 18. století svitla nová naděje, klášter byl

¹¹⁰ SLÁDEK, *Svatá Anežka Česká*, katalog, s. 186-187.

¹¹¹ ŠRONĚK, *Jan Jiří Heinsch – malíř barokní zbožnosti*. Praha, Gallery, 2006. ISBN 80-86990-03-6

¹¹² PŘIBYL, *Svatá Anežka Česká*, katalog, 2011, s. 196-203.

¹¹³ HLADÍK, *Svatá Anežka Česká*, katalog, s. 226-229.

¹¹⁴ SOUKUPOVÁ, *Anežský klášter v Praze*, 1989, s. 25.

částečně barokně přestavěn, ale tak, že nebyla nenávratně zničena jeho gotická podoba. Byla vystavěna i nová severní brána se sochou sv. Anežky. Zásadní zlom v osudu kláštera přišel v roce 1782, kdy byl klášter Josefem II. zrušen a klarisky z kláštera vystěhovány. Od té doby klášter stále více chátral a začal mizet pod zástavbou chudinské čtvrti.

3.2. Klášter v období romantismu

Pro náboženský život v Čechách znamenal zásadní změnu nástup Josefa II. na trůn. Mnohem více než jeho matka zastával zásady osvícenského panovníka, které však souvisely se značnými reformami země a zásahy do církevní správy. V říjnu 1781 vydáním tolerančního patentu povolil luteránské, kalvínské a pravoslavné vyznání. Katolická víra si však i nadále ponechávala své výsadní postavení, nicméně i jí se dotkla řada reforem. Císař nařídil zrušení mnoha řádových klášterů a zrušen byl i pražský klášter klarisek. Stalo se tak na základě dekretu, vydaného 12. ledna 1782. *„Císařské rozhodnutí oznámili klariskám 26. ledna komisaři Jan Wasmuth a hrabě Kristián ze Šternberka, potomek rodiny, která klášter významně podporovala.“*¹¹⁵

Majetek kláštera byl inventarizován a oceněn. Klariskám bylo nařízeno, aby do pěti měsíců od vydání nařízení opustily konvent. Byla jim udělena arcibiskupská dispensa, která je zprošťovala řádových slibů, povinnosti klauzury a také povinnosti nosit řádové roucho. Sestrám byla císařem vyměřena roční penze 200 zlatých a dále se již o sebe musely starat samy. Z kláštera odešla tehdejší abatyše Marie Angelina Rakovnická a 18 sester. Žádaly, aby jim bylo povoleno odejít do jiného kláštera, ale nebylo jim to umožněno. Byla ustanovena komise tesařů a stavitelů, kteří posoudili stavební stav budov kláštera, který posoudili jako velmi špatný a chatrný a ocenili ho na 17.800 zlatých. Zařízení sakristie a jídelní stříbro bylo odneseno do komorního domu a jídelní stříbrné přibory byly předány mincovně k roztavení na mince. Náhrobek Jaroslava ze Šternberka byl rodinou převezen do rodinné hrobky v Zásmukách. Knihy a vzácné rukopisy v majetku kláštera byly předány do univerzitní knihovny Klementinum a klášter byl v srpnu 1782 uzamčen. Podle

¹¹⁵SOUKUPOVÁ, *Anežský klášter v Praze*, 1989, s. 253.

císařského rozhodnutí měl sloužit veřejným účelům. Jakého druhu však zatím nebylo určeno.¹¹⁶

V těsném sousedství kláštera byla postavena nová kasárna a vojenské velitelství tedy předložilo návrh, aby klášter byl přestavěn na vojenskou trestnici. Projekt zpracoval stavitel F. L. Herget a po přestavbě měl klášter pojmout 528 trestanců. Chrámový prostor měla tvořit nadále jen svatyně Salvátora. Na cely trestanců měl být stavebně rozdělen prostor kostela s Františka, kaple Panny Marie a jednotlivá ramena ambitu. Projekt byl však nakonec zamítnut a bylo rozhodnuto o prodeji kláštera ve veřejné dražbě. Klášter koupil podnikatel Karel Kühlwein a nechal celý klášter přestavět na chudinský nájemní dům. „V lednu 1794 pak byla uzavřena kupní smlouva mezi administrací státních statků a kupujícím, v níž se jen stručně vypočítávají zakoupené objekty : kaple při vchodu, dva hřbitovy, kostel a kaple, zahrádka, klášterní budova, velká zahrada, velké nádvoří, na kterém stojí dva světské domy, a mimo dvůr obydlí se zahrádkou. Současně přislíbil pečovat o kostelní náčiní a nářadí. Ještě v roce 1794 bylo tedy v kostele příslušné vybavení“¹¹⁷

V roce 1816 bylo po přestavbách konventu v klášteře 91 nájemních bytů a stalo se tak centrem pražské chudiny a také českých vlastenců. Jednotlivá ramena ambitu byla přestavěna na jednotlivé jednoduché byty. V klášterních zahradách vyrostly kůlny a skládky. Ve větších prostorách kláštera vznikaly malé dílničky. Mimo jiné zde vzniklo i jedno z prvních českých ochotnických divadel a „klášter“ navštívil i mladý básník Karel Hynek Mácha. Přestavěny měly být i klášterní kostely. Ve svatyni sv. Salvátora měl vzniknout mlýn na cikorku a v presbytáři kostela sv. Františka bylo zřízeno skladiště. „Období romantismu a sílící národní uvědomění probudily zájem o památky minulosti, který kolem poloviny 19. století podnítil první odborné pojednání o Anežčině klášteře. Odborníci se přeli, zda jde o originální cisterciáckou gotiku nebo o kopie cizích vzorů.“¹¹⁸ Nej kvalitnější popis kláštera zpracoval architekt Antonín Baum, který spolu s architektem F. B. Míkovcem rozeznal značnou historickou hodnotu kláštera. V časopisu Květy v roce 1868 popsal A Baum v šesti pokračováních

¹¹⁶ SOUKUPOVÁ, *Anežský klášter v Praze*, s. 254.

¹¹⁷ Tamtéž, s. 257-259.

¹¹⁸ Tamtéž, s. 262.

žalostný stav kláštera a jeho význam pro dějiny českého národa.¹¹⁹ Spolu s vlnou romantismu se znovu obnovil zájem o staré památky minulosti a její osobnosti.

Zrušení kláštera znamenalo téměř jeho úplný zánik. Klášter téměř zmizel pod okolní zástavbou a jeho budovy byly přestavěny na chudinské byty a dílny. Naději na jeho obnovu přineslo až národní obrození a probuzení zájmu o historii národa na konci 19. století.

3.3. Snahy o obnovu kláštera v 19. a 20. století

Koncem 19. století čelil klášter další hrozbě a to tentokrát úplnému zbourání. Majitelé kláštera se snažili o zboření celé staré zástavby a kostelů s cílem vystavení nových činžovních domů. Stavební parcely měly pro majitele pozemků daleko větší hodnotu než příjmy z pronájmů nuzných bytů, dílen a skladišť. Majitelé podali žádost o demolici kláštera pražskému magistrátu v roce 1881. Na nebezpečí demolice upozornil veřejně F. J. Lehner ve svém časopise *Method* s apelem klášter zachránit pro veřejnost jako historické dědictví. K tomu se připojili i členové vídeňské centrální komise v čele s architektem Baumem. Jednání se vlekla a k demolici zatím nedošlo.

V roce 1888 byl záměr demolice obnoven v rámci regulačního plánu, který měl záměr zbourat nevyhovující objekty staré Prahy, včetně kláštera klarisek, kostela s. Kříže a celého židovského města. Byla zpracována řada studií a naštěstí i Anežka došla konečně uznání církevních kruhů a po téměř šesti letech 3. 12. 1874 byla česká světice papežem Piem IX. blahořečena. To vyvolalo zájem veřejnosti a velké slavnosti k uctění české světice v roce 1876. V kostelech byly svěceny oslavné mše a vytvářena nová umělecká díla k oslavě Anežky Přemyslovny.¹²⁰ V Pístech u Budyně byla vystavěna neorománská kaple sv. Anežky. V této atmosféře byl záměr demolice Anežčina díla - kláštera klarisek vnímán veřejností značně negativně.

Doba národního obrození a zájem o české dějiny přivedly k tématu světice Anežky, řádu klarisek a menších bratří a kláštera na Františku umělecké osobnosti této doby.

¹¹⁹BAUM, *Klášter sv. Anežky v Starém Městě pražském*. Květy, 3, 1868.

¹²⁰SOUKUPOVÁ, *Svatá Anežka Česká*, 2015, s. 338-341.

Malíř Vojtěch Hellich namaloval oltářní triptych se sv. Václavem, sv. Ludmilou a sv. Anežkou pro kostel v Hradci Královém a sv. Anežku Českou pro kapli v Pístech. Oltářní obraz se sv. Anežkou pro chrám Páně ve Sloupnici namaloval Jan Umlauf. Malíř Emanuel Dítě namaloval obrazy s Anežkou pro Pražský konvent křižovníků a chrám v Boroticích. Postavu Anežky namaloval i Vojtěch Hynais. Snad nejznámější sochařské ztvárnění Sv. Anežky známe z monumentálního sousoší v horní části Václavského náměstí, kterému vévodí jezdecká socha patrona české země sv. Václava, který je obklopen čtyřmi sochami které zpodobňují sv. Ludmilu, sv. Vojtěcha, sv. Prokopa a sv. Anežku. Podoba sv. Anežky je samozřejmě zidealizovaná, protože její přesnou podobu neznáme, ale sochař Josef Václav Myslbek studoval všechny známé podklady a samozřejmě také navštívil svatyni Salvátora, kde je tvář Anežky na hlavici triumfálního pasu. První známé návrhy sochy jsou z roku 1897. Anežka je ztvárněna v řádovém rouše s rukama zkříženými na prsou s korunou na hlavě. Její tvář vyjadřuje hluboké zamyšlení. Socha byla na pomník umístěna v roce 1914. Sochu s. Anežky vytvořil i sochař Čeněk Vosmík. Tato socha je umístěna nad hlavním portálem nového karlínského kostela sv. Cyrila a Metoděje.¹²¹

*„Představitelé kulturní veřejnosti se rozhodli čelit demolici stížností, kterou 1.5.1888 podali městské radě s naléhavou žádostí za zachování kláštera bl. Anežky a kostela sv. Kříže, v níž zdůraznili celonárodní význam jedinečných památek a funkci kláštera jako pohřebiště Přemyslovců.“*¹²² Mezi osobnosti, které žádost podepsaly, patřili malíř Ženíšek, architekt Zeyer a další. Pomoc byla hledána i u vídeňské Centrální komise. Ta pak posouzením stavu kláštera pověřila architekta J. Mockera. Ten s pomocí architekta A. Cechnera důkladně zaměřil klášterní prostory a nakreslil podrobné plány kláštera včetně architektonických detailů. Práce byla odvedena s velkou precizností a stala se také podkladem pro první samostatnou monografii kláštera sv. Anežky. Historickou stať k monografii sepsal V. V. Tomek.¹²³

Tyto agitace na podporu zachování kláštera nezůstaly bez odezvy. V roce 1890 požádala městská rada pražského arcibiskupa, aby řídil sbor za záchranu a obnovu poničeného kláštera. Byla ustanovena takzvaná Jednota pro obnovu kláštera blahoslavené Anežky. Cílem Jednoty bylo obnovení zdevastované památky do

¹²¹ SOUKUPOVÁ, *Svatá Anežka Česká*, 2015, s. 340 – 346.

¹²² Tamtéž, s. 323.

¹²³ TOMEK, *Mocker J. : Klášter blahoslavené Anežky v Praze*. Praha, 1892. S.358.

takového stavu aby připomínal slavné období české státnosti a pozdvihoval tak uvědomění národa. Ustavující shromáždění se konalo v roce 1893 a předsedou spolku se stal velmistr křížovnického řádu J. Horák a členy významní architekti a profesoři. Členové Jednoty se rozdělili do tří skupin – umělecké, finanční a agitační a zahájili svůj boj za záchranu kláštera.¹²⁴

V roce 1895 se Jednotě podařilo vykoupit od soukromého majitele svatyni Salvátora. V roce 1900 se na doporučení vídeňské Centrální komise upustilo od pseudohistorické přestavby a objekt měl být restaurován do původního stavu. „*Práce na obnově kláštera začala opravou venkovního zdiva svatyně Salvátora, ostění jejích oken a opěrných pilířů. Zdivo svatyně bylo obnaženo na kamenné jádro, zbaveno zbytků původní omítky, nově vyspárováno a ponecháno stejně jako dnes v režném stavu, který odpovídá duchu purismu.*“¹²⁵

První etapa trvala od roku 1900 do vypuknutí světové války v roce 1914. Již v roce 1900 však byly ve svatyni Salvátora objeveny náhrobky královny Kunhuty Uherské a Markéty, dcery Přemysla Otakara II. Tento objev náhrobků vzbudil u veřejnosti značný ohlas. „*V roce 1901 vedl obnovu kláštera architekt A. Cechner, který v letech 1902 – 1903 svolal několik komisí, jež měly rozhodnout o zachování a restauraci nástěnných maleb. Počátkem dubna roku 1902 bylo doporučeno sejmout omítky a koncem dubna se F. Jenewein, J. Koula, E. Liška a m. Pirner jednoznačně vyslovili pro zachování fresek, které podle tehdejšího názoru pocházely ze tří období. K nejstaršímu, z doby po dokončení stavby patřila polychromie na architektonických detailech. Druhé etapě, datované do druhé poloviny 14. století přičítali cyklus nástěnných maleb v závěru polygonu, které dosahovaly až do výše okenních poprsníků a představovaly „život Krista Pána“. Výjev Klanění tří králů zachovaný na severní stěně byl považován za renesanční. Malby byly pouze zpevněny a v partiích ornamentu a roucha je retušoval malíř A. Kristan. Tehdy byla pravděpodobně pořízena jejich fotografická dokumentace, o níž se ještě v roce 1972 zmiňoval dr. J. Krofta“.*¹²⁶

Obnova svatyně byla dokončena v roce 1904. V tomto roce se Jednota dohodla s konventem milosrdných bratří a vykoupila od nich kapli sv. Magdalény, kapli p.

¹²⁴SOUKUPOVÁ, *Anežský klášter v Praze*, 1989, s. 273.

¹²⁵Tamtéž, s. 277.

¹²⁶Tamtéž, s. 290.

Marie a presbytář kostela sv. Františka s klášterním ambitem. V letech 1906-1911 byly opraveny kaple sv. Máří Magdaleny a Panny Marie. V roce 1911 pak začala obnova presbytáře kostela sv. Františka. Vypuknutí první světové války však první etapu oprav ukončilo.

V období mezi světovými válkami obnova kláštera nijak významně nepokročila. Klášter byl však důkladně zkoumán teoreticky a bylo vydáno několik důležitých studií. Práce Jana Květa doložila, že iluminovaná bible v Národním muzeu má původ v klášteře na Františku a že podle dalších iluminovaných rukopisu u kláštera fungovala zavedená iluminátorská dílna. Podrobnou monografii o Anežském klášteře vydala Z. Münzerová a V. Mencl jako první datoval vznik kláštera do roku 1245 a k cistercko-burgundskému slohu rané gotiky.¹²⁷

Druhá etapa obnovy kláštera byla zahájena v roce 1940 archeologickým průzkumem, který vedl Ivan Borkovský. Tento průzkum poté pokračoval v roce 1953. Byly odkryty původní základy klášterních budov a objevena celková koncepce kláštera. Znovu byla opravena svatyně Salvátora a východní skupina kostelů. V presbytáři byl původní barokní portál odstraněn a byl nahrazen novým. Zmenšovaly se i velké barokní průchody mezi kaplí P. Marie, presbytářem kostela sv. Františka a kaplí sv. M. Magdalény tak, aby více odpovídaly gotickému vnímání prostoru. Na podlahy byla položena pískovcová dlažba a nově byly provedeny omítky. V roce 1953 byl znovu obnoven archeologický průzkum, ve kterém pokračoval I. Borkovský, který v roce 1955 v severní stěně kaple sv. Barbory objevil druhotně uložené kosti. *„Uvažovalo se tehdy o pohřbu Anežčině, jejíž ostatky, jak známo, nezůstaly v původní poloze. Kosti byly ofotografovány, zakresleny do plánu, ale ponechány na místě.“*¹²⁸

Při dalších pracích bylo zjištěno, že pomáčením spodní vodou je vážně narušena statika budov a některým částem hrozí zřícení. Mnoha přestavbami byly některé části přetíženy a jiné naopak zeslabeny a bylo nutné budovy odlehčit od těžkých násypů nad klenbami. Nejzávažnější byla situace u ambitu, ze kterého musely být vybourána mezipatra. *„Objevilo se původní zdívo se zazděnými gotickými okny, arkáda renesanční lodžie a mezi četnými nálezy také náhrobek přemyslovské princezny Guty. Nejzávažnější však bylo uvolnění velkých prostorových celků a v případě ambitu*

¹²⁷SOUKUPOVÁ, *Anežský klášter v Praze*, 1989, s. 281.

¹²⁸Tamtéž, s. 285

*zjištění jeho monumentálních rozměrů. V roce 1958 převzal vedení projektových prací architekt Hyzler. Dokončil obnovu kaple sv. Barbory, jejíž archeologické nálezy zakryl betonovou deskou a zajistil zdivo lodi kostela sv. Františka a přilehlé zvonice. Nejnáročnější však byla záchrana konventního křídla a ambitu klarisek.*¹²⁹

V roce 1963 se stala majitelem objektu Národní galerie a byla zahájena velkorysá rekonstrukce klášterního celku. Byl zpracován architektonický návrh celkové koncepce úprav a využití areálu kláštera, který počítal s využitím pro výstavní činnost a zpřístupnění této památky veřejnosti. Iniciátorem tohoto záměru se stal akademik Jiří Kotalík. V první etapě byl opraven konvent klarisek a ambit, které byly posléze využity pro výstavní činnost Národní galerie.¹³⁰

Další etapa závěrečné práce obnovy kláštera byla zahájena v roce 1966. Rekonstrukce se týkala dokončení konventu, ambitu klarisek a domů, které byly přistavěny k severní zdi. Zároveň byl také proveden archeologický průzkum klášterní zahrady. Rekonstrukce kláštera byla svěřena architektům Josefu Hlavatému a Karlu Kuncovi. Jejich projekt je uceleným architektonickým dílem, které respektuje středověkou architekturu, která je v nezbytných případech doplněna architekturou moderní. Největší výzvou bylo pro architekty zastřešení dvoulodí kostela sv. Františka. Bylo pojato v moderním stylu, ale přesto nenarušuje charakter původní stavby. *„Těžiště tvůrčího přístupu obou autorů spočívá v zastřešení fragmentárně zachované lodi kostela sv. Františka, nad jejímž prostorem vzepjali vysokou asymetrickou střechu s konklávně prosáklými boky, která tvoří přirozenou hmotnou i duchovní dominantu celého objektu. Svěšením jejího jižního ramene a rozvrhem západního štítu naznačili někdejší členění na hlavní a boční loď, přičemž v celistvém vnitřním prostoru mohli plně uplatnit stopy raně gotických článků i strukturu režných opukových kvádříků.*¹³¹ V roce 1978 byl objekt zařazen mezi národní kulturní památky a 29. května 1980 byla obnovená část kláštera slavnostně otevřena pro veřejnost.

V letech 1980-1985 proběhla druhá část rekonstrukce zbývajících objektů – kaple P. Marie a sv. Máří Magdaleny, presbytář kostela sv. Františka a svatyně Salvátora. Ve svatyni Salvátora byly odkryté nástěnné malby opět zakryty. Původní barevná

¹²⁹SOUKUPOVÁ, *Anežský klášter v Praze*, 1989, s. 286

¹³⁰Tamtéž, s. 292.

¹³¹Tamtéž, s. 289

originalita kláštera tak nebyla příliš zohledněna. Ve svatyni byla zbudována nová dvojitá okna, omítky a terakotová dlažba.¹³² V průběhu rekonstrukce byly vyzdvíženy i ostatky krále Václava I. a další, které pravděpodobně náležely jeho manželce Kunhutě. Ostatky byly antropologicko-lékařsky prozkoumány a opět uloženy do hrobek, na které byly položeny rozměrné opukové desky. Stejným způsobem byl upraven i hrob – nika zakladatelky kláštera. „*Pro nedostatek času však nebyla obnovena Přemyslova krypta v závěru svatyně Salvátora, která je jedinečným svědectvím pražského královského mauzolea. Nad jejím prostorem byla osazena nově rekonstruovaná náhrobní deska Přemyslovy manželky královny Kunhuty Uherské, posunutá dnes z místa původního uložení k severní stěně někdejší kaple P.Marie. Rekonstrukce vyvrcholila zastřešením dvoulodí kostela sv. Františka a 26. Června 1985 byl instalovaný komplex slavnostně zpřístupněn veřejnosti.*“¹³³

Úplná likvidace kláštera, která byla vážnou hrozbou v 19. století, tedy byla přece jen zažehnána. Jen díky probuzení národního uvědomění byl klášter zachován a později i nově rekonstruován. Architektura kláštera byla zachována ve slohové čistotě cistercko-burgundské gotiky, která kladla důraz na jednoduchost prostoru. Svou úrovní se mohl měřit s ostatními středoevropskými stavbami. Svatyně Salvátore je naší nejčistší ukázkou klasické severofrancouzské gotiky. Klášterní celek charakterizují dvě ideové linie. Jedna vychází z učení sv. Františka a italského vlivu na stavbu společného kláštera klarisek a minoritů, druhá vychází z francouzského prostředí královského dvora a císařského Říma a je reprezentována výstavbou královského mauzolea Přemyslovců. Královské mauzoleum reprezentovalo českou státnost a bylo vybaveno největšími poklady své doby. Byly zde vzácné relikviáře a iluminované rukopisy Dílo Anežky Přemyslovny se tak stalo velmi významnou památkou české kultury a historie a také nositelem duchovního odkazu Anežky Přemyslovny i pro příští generace.¹³⁴

Část čtvrtá

4.1. Umělecké památky spojené s klášterem – klášterní mobiliář

¹³² SOUKUPOVÁ, *Anežský klášter v Praze*, 1989, s. 293.

¹³³ Tamtéž, s. 294.

¹³⁴ Tamtéž, s. 297

Významu svatyně Salvátora královského rodu Přemyslovců odpovídalo jeho vnitřní vybavení. Ve svatyni se nacházely vzácné liturgické předměty, svaté ostatky a iluminované spisy. Svoji vysokou uměleckou hodnoty měly jistě i nástěnné malby. Anežka ozdobila svatyni těmito vzácnými předměty k boží oslavě, což nebylo přímo v rozporu s františkánským požadavkem chudoby. „*Anežka měla v tomto počínání vzory ve filozofii novoplatónské a také v opatu Sugerovi z francouzského Saint-Denis. „Podobně jako Suger našla i ona křesťanskou filozofii. Která jí umožnila chápat relikvie jako předměty duchovního osvětlení.*“¹³⁵

4.1.1. Kříž Přemysla Otakara II.

„Mezi vůbec nejvzácnější mobiliář, jaký se v klášteře nacházel, lze bezpochyby počítat relikviářový kříž Přemysla Otakara II. „*Vznik kříže, časově omezený Přemyslovou prosincovou korunovací roku 1261 a jeho pádem v srpnu 1278 je oprávněně kladen do doby králových vrcholných úspěchů, počínaje vítězstvím nad Belou IV. v boji o Štýrsko létě 1260. Zřejmě v souvislosti s následným sblížením obou králů získal tehdy Přemysl různé relikvie, k nimž patrně patřil i významný ostatek dřeva Kristova kříže, bezpochyby původně uzavřený v některém typu byzantských stauroték. Pro tuto relikvii nechal král zhotovit relikviářový kříž, skýtající možnost jejího volného nazírání.*“¹³⁶

Jednoramenný kříž s podstavcem je vysoký 84,5 cm. Je vyroben ze zlata a je zdobený vzácnými drahokamy a emailem. Noha je vyrobena ze zlaceného stříbra. Přední strana byla zdobena drahokamy a ve středu kříže bylo umístěno pouzdro pro relikvii, která byla kryta křišťálem. Zadní strana kříže je zdobena ve středu kříže motivem ukřižovaného Krista, ramena zdobí medailonky s postavami evangelistů. Zadní strana je provedena technikou jímkaného neprůhledného tmavomodrého emailu, ze kterého vystupuje zlatý reliéf. Podobnost s francouzskými předlohami pak můžeme nalézt zejména u postavy ukřižovaného Krista. Drapérie Kristovy roušky je velmi jemně vykreslena a lehce vystupuje do popředí. Přemyslovský kříž je velmi působivou ukázkou umění tehdejších zlatnických mistrů a byl jistě ozdobou královské

¹³⁵ SOUKUPOVÁ, *Anežský klášter v Praze*, 1989, s. 152.

¹³⁶ OTAVSKÝ, *Svatá Anežka Česká*, katalog, 2011, s. 238

svatyně.¹³⁷ V současnosti je kříž uložen v Domschatzmuseu v Řezně. V Praze byl tento vzácný relikviářový kříž vystaven v roce 2016.

4.1.2. Svaté ostatky

Svaté ostatky, rukopisy a církevní relikvie patřily v každém klášteře k tomu nejvzácnějšímu, co zde bylo uloženo a co klášter vlastnil. Pochopitelně nejen pro svoji materiální cenu, ale zejména pro svoji hodnotu duchovní. Největšímu zájmu a významu se těšily svaté ostatky, které měly věřící ve velké úctě a byly považovány za důkaz Boží existence. Nejvzácnější relikvie se ukládaly do bohatě zdobených schránek a v kláštorech jim náleželo čestné místo a byly pod ochranou panovníka.

V Anežčině klášteře byly relikvie a rukopisy uloženy v patrové sakristii, která přiléhala k severní straně svatyně Salvátora. V přízemí měla sakristie křížovou klenbu, stěny byly zdobeny malbami a na východě se nacházelo okno s okenicí. Sakristie měla opět svůj vzor ve francouzské Saint-Chapelle a byly zde uloženy relikvie, vzácné listiny a také královské korunovační klenoty k nimž patřil i Přemyslův kříž.¹³⁸

Svaté ostatky, jež se nacházely v Anežském klášteře, pocházely jak od papeže Inocence IV., tak od krále Přemysla Otakara II. Kromě Přemyslova kříže patří mezi významné svaté ostatky také relikviář s prstem sv. Mikuláše, který získal Anežčin bratr, moravský markrabě Přemysl z cisterciáckého kláštera v Langheimu. Relikvie byla dočasně uložena v chrámu v Olomouci, odkud jej pak získal Přemysl Otakar II. „Schránka z alabastru a s kováním z pozlaceného stříbra byla zdobena ametysty a skleněnou imitací. Víko schránky bylo opatřeno malým zámkem a je posazena na noze s masivní patkou. Ta je rovněž bohatě zdobena malými medailony se zvířecími motivy lva a orla. Relikviář pochází s největší pravděpodobností z Benátek.“¹³⁹ Mikulášův prst pak z kláštera získal císař Karel IV. a relikvie byla umístěna v kapli na Karlštejně.

¹³⁷ OTAVSKÝ, *Svatá Anežka Česká, katalog*, s. 239.

¹³⁸ SOUKUPOVÁ, *Svatá Anežka Česká*, 2015, s. 178.

¹³⁹ OTAVSKÝ, *Svatá Anežka Česká, katalog*, 2011, s. 245.

„Podle pověsti došlo v Anežčině klášteře k neobvyklé události. Když chtěl Karel prst rozříznout, zalil se údajně čerstvou krví.“¹⁴⁰

Další relikvií, která byla pravděpodobně uložena ve svatyni Salvátora je nádobka s vyschlým olejem sv. Mikuláše. *„Tento zázračný olej měl údajně vytékat z Mikulášova hrobu v Bari. Olej pak poslal Přemyslu Otakarovi II. neapolský král Karel I. z Anjou. Přemysl mu připisoval zázračnou moc při jeho uzdravení z těžké nemoci. Relikviář měl podobu poháru a byl vysoký 9,8cm. Noha je z pozlaceného stříbra, na které je připevněna schránka z průsvitného křišťálu, která je kryta pozlaceným poklopem ve tvaru hradní věžičky. Pod odklopnou věžičkou je lem nádoby s nápisem „Hoc oleu scinicolai“. V křišťálové schránce je uložena skleněná baňka s vyschlým olejem“.¹⁴¹*

Podobný tvar jako relikviář s olejem sv. Mikuláše má i ciborium, které se používalo na uložení hostií. Jeho užití je známo již od dob raného křesťanství, při domácí eucharistii. Ciborium má tvar poháru s odklápěcím víčkem ve tvaru věžičky a je vyrobeno ze zlacené mědi. Schránka na olej sv. Mikuláše a ciborium rovněž vycházejí z francouzských vzorů. Ciborium bylo stejně jako relikviář uzavřeno zámkem a patří pravděpodobně mezi nejstarší v Čechách.

Osudy těchto relikvií byly v pozdějších dobách různé, mnohé se ztratily, či měnily majitele. Mezi velké sběratele relikvií patřil římský císař a český král Karel IV., který na Karlštejně údajně nashromáždil více než 200 relikvií. Tato sbírka pak byla po roce 1645 přenesena do katedrály sv. Víta. Ve středověké Evropě byly svaté ostatky kultovně uctívány a často jim byla přičítána také zázračná moc. Toto pak vedlo až ke kupčení s relikviemi a jejich cena tak neustále stoupala. *„K velkému rozšíření obchodu s ostatky přispívali sami církevní hodnostáři, hlavně biskupové a arcibiskupové, kteří ověřovali jejich pravost a vystavovali jim takzvanou autentiku s vlastní pečeti.“¹⁴²* A tak dochází k uctívání úlomků dřeva z Kristova kříže či trnů z koruny, dále mezi relikvie patřily i části oděvů svatých, oleje z jejich těl nebo osobní předměty. Relikvie byly ukládány v drahocenných a umělecky velmi hodnotných relikviářích. Tyto schránky pak byly vystavovány a uctívány při náboženských obřadech a svátcích. Pokud byly při uctívání světců a jejich ostatků zjištěny zázraky, vedlo to po posouzení

¹⁴⁰ SOUKUPOVÁ, *Anežský klášter v Praze*, 1989 s. 157

¹⁴¹ OTAVSKÝ, *Svatá Anežka Česká*, katalog, 2011, s. 246

¹⁴² LEMAITRE, N., a kol. *Slovník křesťanské kultury*. Praha: Garamond, 2002, s. 48.

papežské konzistoře ke světcově svatořečení. Svaté ostatky tedy byly důležitou součástí křesťanské víry. V období reformace pak bylo uctívání ostatků podrobena kritice a v dnešních časech mají význam spíše kulturní a historický.

4.1.3. Liturgické knihy

Nezbytnou součástí mobiliáře kláštera klarisek, menších bratří a svatyně Salvátora tvořily i liturgické knihy, jež byly užívány při bohoslužbách a další důležité listiny a dopisy. V prostorách kláštera menších bratří také zřejmě fungovala významná iluminátorská dílna. Knihy vznikaly v kláštorech opisováním starších děl, ale byly pochopitelně vytvářeny i díla nová. Významnou roli hráli především iluminátoři, kteří vytvářeli ilustrace, nejčastější byli bohatě výtvarně pojaté iniciály, jejichž propracovanost udivuje dodnes. Jednotlivá písmena jsou zdobena zejména biblickými výjevy, postavami svatých, králů či rytířů. Časté jsou i zvířecí či přírodní motivy, například motiv liliového květu. Z těchto iluminovaných iniciál můžeme odvodit nejen původ knih, ale i dobovou módu, podobu zbroje či vzory textilií. Můžeme často rozeznat i styl jednotlivých umělců a barevnou škálu se kterou pracovali.

Mezi významné liturgické knihy v Anežčině klášteře klarisek patřil zejména takzvaný Sedlecký antifonář. Vznikl pravděpodobně během první poloviny 13. století v pražském okruhu. Antifonář je výtvarně a slohově ovlivněn italským byzantským malířstvím, o čemž svědčí například zobrazení „Tři Marie u hrobu“ či postava sv. Jana Evangelisty. *„Výtvarné ztvárnění je také slohově velmi podobné sasko-durynskému slohovému okruhu a nelze vyloučit, že antifonář vznikl v prostorách Anežčina mužského kláštera, v němž se v té době – snad vlivem durynského dvory – formovala významná iluminátorská dílna. Na jedné z iluminací také nalezneme v písmeni P postavu klarisky, Je tedy velmi pravděpodobné, že vyobrazenou klariskou je Anežky.“*¹⁴³

Společně s projektem výstavby svatyně Salvátora vznikla také zřejmě přímo v Praze řada dalších iluminovaných rukopisů, často podle pařížských a anglo-francouzských vzorů. Skriptorium pražského kláštera tak vytvořilo rukopisy, jež se svou uměleckou úrovní svým vzorům bezpochyby vyrovnalo, což svědčí o nebývalém politickém a

¹⁴³ SOUKUPOVÁ, *Anežský klášter v Praze*, 1989, s. 116.

kulturním vzestupu českého království. Zadavatelem řady těchto rukopisů byla zřejmě sama Anežka. „Podle inventárního seznamu z roku 1574 byly v kostele uloženy dva misály, dva graduály, antifonář, tři žaltáře, a starý a nový breviář a v knihovněmenších bratří 56 knih. Rukopisy obsahují díla sv. Augustina, Tomáše Akvinského, Bernarda z Clairvaux, Bonaventury a dalších.“¹⁴⁴

K dalším cenným rukopisům uloženým v Anežčině klášteře patřil i takzvaný Františkánský breviář, který pravděpodobně v klášteře také vznikl. Breviář obsahuje kalendář s vyznačenými svátky a modlitby, které mají vztah ke sv. Františkovi, dále obsahuje svátky sv. Václava, sv. Anežky Římské (Anežčina patronka), sv. Alžběty Durynské a jiných světců. Je zde také uveden svátek Dedicatio basilice Salvatoris. Název svátku již tedy naznačuje souvislost se svatyní Salvátora a v jiných kalendářích jej nenalezneme. Breviář je psán na pergamenu a je vázán v dřevěných deskách, které byly potaženy hnědou kůží zdobenou slepotiskem. Na souvislost s přemyslovským mauzoleem odkazuje i iluminovaná iniciála V se zobrazením scén Vzkříšení, Třemi Mariemi u hrobu a také s motivem pěticipé komety. S tímto pentagramem se často setkáváme i ve svatyni Salvátora.

Podle františkánských idejí jsou náboženské motivy iniciál provedeny s vysokou uměleckou kvalitou, výraznou barevností a jistou lidovostí scén, které jsou v iniciálách ztvárněny. Mezi vůbec nejvýznačnější rukopisy v klášterním majetku patří Bible františkánského klášteře a také dvoudílný Osecký lekcionář. I u těchto rukopisů se předpokládá, že mají svůj původ v klášterní iluminátorské dílně.¹⁴⁵ Františkánská Bible je stejně jako breviář psána na pergamenu a vázána v dřevěných deskách potažených kůží s mosazným kováním a sponami. Bible byla pravděpodobně původně třísvazková. Obsahuje totiž pouze část Starého zákona s knihami Makabejských a kompletní Nový zákon, ukončený Apokalypsou sv. Jana. „Výzdoba rukopisu se stejně jako v případě františkánského breviáře soustřeďuje na figurálně-ornamentální pojednání iniciál, kterým začínají jednak prology k jednotlivým biblickým knihám, jednak tyto knihy samotné.“¹⁴⁶

Dalším cenným rukopisem byl také Osecký lekcionář, rovněž dvoudílný. I v tomto rukopise můžeme nalézt podobiznu Anežky skrytou v iluminacích. První se nacházela

¹⁴⁴SOUKUPOVÁ, *Anežský klášter v Praze*, 1989, s. 158.

¹⁴⁵Tamtéž, s. 163.

¹⁴⁶PANUŠKOVÁ, *Svatá Anežka Česká*, katalog, s. 168

v písmenu S, kde je vyobrazena spolu se v. Anežkou Římskou a další vyobrazení nalezneme u iniciály H ve výjevu Stětí sv. Jana. Lekcionář také obsahuje soubor 124 iniciál, jež jsou nádherně ozdobeny figurálními a ornamentálními motivy. I v těchto iniciálách rozeznáme tapetové vzory, motivy soudobé módy či rytířské scén.¹⁴⁷ Druhá část lekcionáře je pak zaměřena zejména na výjevy s motivem panovníků, jako například král Šalamoun či Hostina Baltazarova. Zadavatelkou lekcionáře byla nejspíše opět sama Anežka a datujeme jej tedy do druhé poloviny 13. století. Po Anežčině smrti se pak lekcionář dostal do vlastnictví cisterciáckého kláštera v Mariensternu.¹⁴⁸

Vybavení kláštera cennými zlatými předměty, svatými ostatky a iluminovanými rukopisy svědčilo o vysoké prestiži Anežky i samotného rodu Přemyslovců mezi ostatními vládnoucími rody v Evropě. Politicky byly na vrcholu a i v kulturní oblasti se ostatním velmi přibližovali. Vysoká umělecká úroveň iluminovaných rukopisů nebylo to jediné, co překvapovalo. Gotickou architekturu svatyně Salvátora ještě umocňovaly vynikající nástěnné malby. Zachovaly se bohužel pouze nepatrné zbytky, ale i přesto z nich můžeme „rekonstruovat“ výtvarný vzhled svatyně. *„Spodní část zdi byla lemována jeden a půl metru vysokým pásem ornamentů zakončený minuskulním nápisem. Nad ním se odvíjel cyklus nástěnných maleb, který začínal na severní straně obrazem Zvěstování a Klanění tří králů, za nímž následovalo Vraždění neviňátek v Betlémě. Na východní stěně chóru byl rozeznán poměrně velmi dobře zachovalý obraz Umývání nohou a na jižní stěně část Ukřižování. Cyklus vrcholil obrazem Zmrtvýchvstání, situovaným na západní zdi.“*¹⁴⁹

Odkryté zbytky maleb pocházejí z několika období od 13. do 15. století. Časté bylo použití červené barvy, jako symbol krve Kristovy. Červené barvy bylo hojně užito i na okenní ostění, klenebních žebrech a na dalších prvcích. Polychromovány byly rovněž i hlavy králů a královen. Figury z cyklu nástěnných maleb byly kolorovány a konturovány červenou barvou. Barevně byly zřejmě kolorovány i architektonické detaily jako například přírodní motivy na patkách klenebních žeber. Nástěnné malby stejně jako iluminace rukopisů tak bezpochyby patří k vrcholům českého gotického

¹⁴⁷ SOUKUPOVÁ, *Svatá Anežka Česká*, 2015, s. 175.

¹⁴⁸ Tamtéž, s. 177 - 178

¹⁴⁹ SOUKUPOVÁ, *Anežský klášter v Praze*, s. 151.

malířství 13. století.¹⁵⁰ Tento poznatek mění naši představu o gotice tak, jak ji obvykle vnímáme. Zdi a klenební žebra nebyly jako dnes jen bílé nebo kamenné, ale byly zřejmě výrazně barevné. Stejně tak je tomu i u antických soch, které byly rovněž polychromované a barevné. Současný člověk si však navykl vnímat je pouze v bílé nebo šedé barvě. Můžeme se domnívat, že i gotická okna byla zasklena barevnou vitráží, která v prostoru svatyně vytvářela jasné pestrobarevné světlo. Gotický středověk tedy nemůžeme vnímat jednoznačně jako temný nejen umělecky, ale i duchovně.

4.2. Klášter v současnosti

Anežský klášter je dnes jednou z významných kulturních památek Prahy. Hlavní vchod do klášterního komplexu je z Anežské ulice. Vejdeme na dvůr před kostelem sv. Františka a k pokladně a obchodu, kde jsou nabízeny umělecké publikace, katalogy výstav a pohlednice. Odtud můžeme pokračovat do ambitu klarisek a na rajský dvůr. V černé kuchyni a refektáři sester je lapidárium architektonických zlomků nalezených při vykopávkách. Chodbou ambitu se dostaneme k pracovně sester a do kapitulní síně. Chodbou projdeme do kaple Panny Marie s pohřební nikou zakladatelky kláštera Anežky Přemyslovny a vstupem do Anežčiny soukromé oratoře. A to už můžeme obdivovat monumentální prostor svatyně Salvátora a čistotu rané gotiky cisterciácké. V závěru kostela před oltářem Krista Spasitele je vystavena nádherná náhrobní deska královny Kunhuty Uherské. Na boční zdi jsou odkryty malé pozůstatky původní malířské výzdoby svatyně Salvátora.

Z kaple Panny Marie vstoupíme rovněž do presbytáře kostela sv. Františka, kde je uprostřed podlahy hrob krále Václava I. Z presbytáře vstupujeme přímo do kostela sv. Františka, který je v současnosti vybaven židlemi pro přednáškové a kulturní akce. Nová střecha kostela sv. Františka je zvenku sice moderní a ne každému se musí líbit, ale podle mě splňuje požadavek kostel zastřešit a představit alespoň to, co z kostela zbylo. A líbí se mně i tvar zastřešení. Z kostela je východ do venkovních prostor – bývalého konventu menších bratří, ze kterého byly odkryty jen základy. Prostor je

¹⁵⁰SOUKUPOVÁ, *Anežský klášter v Praze*, 1989. s. 151.

využit pro vystavení souboru architektonických fragmentů výstavby kláštera, náhrobních kamenů a desek z různých období, kdy byl konvent menších bratří využíván jako hřbitov. Okolo svatyně Salvátora projdeme do klášterní zahrady a do severní zahrady, které jsou využívány jako prostor pro vystavení děl současných českých sochařů. Ze zahrad máme dobrý přehled o celkové architektonické koncepci komplexu kostela sv. Františka, svatyně Salvátora, kaplí sv. Barbory, sv. Marie a konventu klarisek.

Po návratu do místnosti s pokladnou, obchodem a šatnou můžeme v mezipatře navštívit restauraci. V prvním patře je instalována expozice *Středověké umění v Čechách a střední Evropa 1200 – 1550*, kde jsou vystavena malířská, sochařská a uměleckořemeslná díla středověku a renesance. Jsou zde deskové malby Mistra vyšebrodského cyklu, Mistra Theodorika, Mistra Třeboňského oltáře, Mistra Svatojiřského oltáře, Mistra Litoměřického oltáře, sochy Mistra Michelské madony, Mistra Oplakávání, Kristus ze Žebráku a díla dalších neznámých autorů. V autentickém prostředí středověkého kláštera je tato expozice Národní galerie nanejvýš vhodným doplňkem a uceleně představuje umění středověku.

Při prohlídce kláštera nás provází informační tabule, které podrobně informují návštěvníka o dané místnosti nebo památce v češtině a angličtině, a jsou doplněny mapkami a fotografiemi. Klášterní komplex je tak po své rekonstrukci a zpřístupnění veřejnosti příkladnou ukázkou prezentace památky. Připomínku bych měla jen k celkové představě, kterou může návštěvník o středověké památce mít. Gotická architektura svatyně Salvátora jistě návštěvníka ohromí svou velkolepostí, ale středověk byl přece jen barevnější a s nabílenými zdmi by se jistě nespokojil. Bylo by vhodné představit svatyni alespoň na modelech vnitřních prostor, tak jak skutečně vypadala výtvarně - s nástěnnými malbami a červenými a modrými žebry. Naše znalosti jsou sice jen rámcové, ale současný stav může u neinformovaného návštěvníka vyvolat dojem, že středověká architektura byla takto strohá. Příkladem jak barevné a výtvarně propracované středověké interiéry byly, je třeba hrad Zvíkov. Velmi se mně líbily dlaždice na podlahách kláštera, které vycházejí rozměrově a materiálově z dlaždic, které byly v klášteře při archeologických vykopávkách nalezeny.

Jistě by také stálo za úvahu nějak výtvarně pojednat holé betonové zdi především u bývalého kláštera menších bratří. Řešením by byly třeba jen i popínavé rostliny. Celkový dojem z prostoru bývalého kláštera menších bratří není příliš dobrý. Vystavené náhrobní desky u zdi jsou zajímavé, ale to je tak všechno, co tento prostor nabízí. Ovšem z tohoto místa je nejhezčí pohled na presbytář konventu sv. Františka a svatyni Salvátora.

Venkovní zahrady také nejsou nijak příkladně udržované a sochařská díla našich předních sochařů by si zasloužila lepší prezentaci. Otázkou je, jestli by lépe nevyzněly v jiném prostředí. Kontrast mezi raně gotickou architekturou a moderním sochařstvím nemůže být větší a nejsem si jistá, jestli je to tak dobře. Sbíрка středověkého malířství v konventu je vhodnější. Drobností je pak absence pohlednic kláštera, které z neznámých důvodů nejsou k dispozici, přestože jsou ve velkém množství nabízeny pohlednice s obrazy středověkých Mistrů oltářů.

Anežský klášter je jednou z nejstarších a nejvýznamnějších památek v Praze. Její záchrana a zdařilá rekonstrukce je důkazem kulturní úrovně národa. Klášter je svojí polohou mimo hlavní turistické trasy ze Staroměstského náměstí na Pražský hrad, a tak se mu hromadné nájezdy turistů vyhýbají. A je to asi tak dobře. Klášter má být místem rozjímání a zklidnění, a opravdový zájemce o jeho historii si ho jistě najde sám. Šťastné spojení této památky s Národní galerií vyvrcholilo instalací stálé expozice středověkého umění, která výsledný dojem ještě násobí. Celkový dojem z kláštera mám velmi dobrý i přes nedostatky o kterých jsem se zmínila.

4.3. Význam kláštera v kulturně-historickém kontextu

Založení kláštera klarisek a špitálu na počátku 13. století Anežkou Přemyslovnou bylo významným činem, který pomáhal postavit české království na roveň ostatních vyspělejších evropských zemí. Do Čech pronikl nový duchovní směr, učení sv. Františka a také nový architektonický styl, cistercko-burgundská gotika. Založení špitálu, který se věnoval péči o chudé a nemocné, svědčilo o velkém sociálním

povědomí přemyslovského rodu. Hlavní zásluha však patří bezpochyby samotné Anežce. Pomáhala šířit povědomí o českém království i v duchovní sféře. Když Anežka v roce 1282 umírala, bylo české království ve špatném stavu. Zemi v podstatě okupovala braniborská vojska, v zemi řádil hladomor, a to se projevovalo i v klášteře klarisek, které žily z almužen, a těch bylo stále méně. Anežka měl podlomené zdraví z dlouhých pústů a duševně strádala smrtí svého synovce Přemysla Otakara II. v bitvě na Moravském poli. Anežku musel pohřbít generál minoritů, protože pražský biskup Tobiáš z Benešova a ani opati z Břevnova a Strahova se nechtěli v nejisté době angažovat. Úcty jí projeví alespoň prostí lidé, kteří čtrnáct dní přicházeli ke klášteři, aby spatřili za mřížemi její rakev. „ *Za vlády Václava II se v klášteře začala vést kniha zázraků, do které byly zapisovány nadpřirozené události připisované Anežce. Šlo o stručné záznamy uvádějící jména svědků a podobu zázraků. Tato kniha se sice nedochovala, ale část zázraků byla brzy přepsána do nejstarší anežské legendy zvané podle prvních slov Candor lucis eterne – Záře věčného světla, sepsané na žádost pražských klarisek anonymním minoritou. Odtud víme, že Anežka byla už za svého života v očích klarisek světicí obdařenou mocí konat zázraky.*“¹⁵¹

Urozeným přímluvcem Anežčiny kanonizace se stala Eliška Přemyslovna, manželka Jana Lucemburského. K odeslání žádosti papežské kurii však došlo až v roce 1328, ale nebylo jí vyhověno. Klarisky a minorité nebyli pro svůj požadavek na chudobu kléru oblíbeni. Překážkou také bylo, že se ztratily Anežčiny ostatky. Úcty církve se Anežka dočkala až v roce 1874 kdy byla blahořečena. O Anežčino svatořečení se ve 20. století pokoušel i pražský arcibiskup Karel Kašpar a jeho nástupce Josef Beran. V době nástupu komunistické moci nemohl své úsilí dokončit. V roce 1978 byl papežem zvolen krakovský arcibiskup Karol Wojtyła, který přijal jméno Jan Pavel II.

To předznamenalo začátek hlubokých změn v Evropě rozdělené studenou válkou na dva tábory. Ten komunistický se začal pomalu hroutit. O Anežčino svatořečení se významně zasloužil pražský arcibiskup kardinál Tomášek, který v roce 1983 poslal do Říma žádost o Anežčino svatořečení. Pastýřským listem českých a moravských biskupů bylo v roce 1987 vyhlášeno Desetiletí duchovní obnovy národa. Rok 1988, první rok duchovní obdoby byl zasvěcen také Anežce. Ke svatořečení Anežky České došlo během kanonizační mše na Svatopetrském náměstí v Římě 12. listopadu 1989.

¹⁵¹ KUBÍN, *Svatá Anežka Česká*, katalog, 2011, s. 61

Papež Jan Pavel II. ve své homilii ke kanonizaci sv. Anežky České v basilice Sv. Petra ve Vatikánu uvedl : „*Blahoslavená Anežka Česká, přestože žila v době nám tak vzdálené, zůstává i dnes zářným vzorem křesťanské víry a lásky, inspirující k zamyšlení a následování. Způsob jejího života a její spiritualitu lze vystihnout slovy prvního listu sv. Petra : Žijte rozumně a střizlivě, aby jste byli pohotovi k modlitbám. Tak psal první z apoštolů křesťanům své doby. A dodal : Především mějte vytrvalou lásku jedni druhým ... Bud'te jedni k druhým pohostinní a nestěžujte si na to. Právě toto bylo životním programem sv. Anežky od nejútlejšího dětství. Proto odmítla různé nabídky k sňatku a rozhodla se sloužit Bohu, aby byl v jejím životě oslaven skrze Ježíše Krista. Když uslyšela od menších bratří, kteří tehdy přišli do Prahy, o duchovní zkušenosti Kláry z Assisi, chtěla i ona následovat příkladu františkánské chudoby. Za svého věna založila v Praze špitál sv. Františka a klášter pro Chudé sestry, čili Damianitky, kam o svatodušních svátcích roku 1234 sama i vstoupila, a kde složila slavné sliby čistoty, chudoby a poslušnosti ... Tak Anežka Česká, kterou dnes s radostí vzýváme jako svatou, i když žila tak dávno před námi, měla význačný podíl na občanském a kulturním vývoji svého národa a zůstává i nám blízkou pro svou křesťanskou víru a svou lásku, je vzorem odvahy a duchovní oporou mladým dívkám, které se velkoryse věnují řeholnímu životu, je příkladem svatosti všem, kteří následují Krista. Je povzbuzení těm, kdo chtějí žít láskou, která se dává úplně a zcela všem, bez ohledu na rasy, národnosti nebo mentality, je nebeskou ochránkyní na naší každodenní cestě plné překážek. Můžeme se k ní obracet s velkou důvěrou a nadějí ...*¹⁵² Papežův projev povzbudil věřící jejich víře a naději na změnu poměrů v jejich rodné zemi.

Několik dnů poté 17. Listopadu 1989 došlo k násilnému potlačení studentské manifestace a komunistický režim se během několika dnů zhroutil. Symbolem nově nabyté svobody a demokracie se stala i světice Anežka Česká. Také Anežčino svatořečení nám otevřelo dveře ke svobodě.¹⁵³

Již za života se těšila velké úctě a její význam rostl i po její smrti. V roce 2009 bylo připomínáno dvacáté výročí jejího svatořečení. Opět bylo pátráno po jejích ostatcích a připravovaly se velké oslavy osm set let od Anežčina narození v roce 2011. V tomto roce probíhalo mnoho akcí, které připomínali osobnost sv. Anežky České, a vrcholem

¹⁵² JAN PAVEL II. *Svatá Anežka Česká*, katalog, 2011, s. 92 - 93

¹⁵³ ŠEBEK, *Svatá Anežka česká*, katalog, s. 71 - 74

oslav bylo 24. listopadu 2011 otevření výstavy *Svatá Anežka Česká, princezna a řeholnice*, v jejím rekonstruovaném klášteře. Hlavním exponátem výstavy byla sama architektura kláštera, který Anežka založila a vybudovala, V jeho prostorách mohli návštěvníci obdivovat velké množství exponátů týkajících se Anežky a jejího kláštera. K nejvýznamnějším exponátům patřil Přemyslův korunovační kříž, Františkánský brevír, Osecký lekcionář a mnoho dalších rukopisů, vzácné relikviář, pozdně gotický oltář křížovnického velmistra Mikuláše Puchnera, Heinischovy lunety a mnoho barokních obrazů s vyobrazením Anežky a její sochy a plastiky. Důležitou součástí výstavy byly i archeologické nálezy z kláštera. Oslavy vrcholily slavnostní bohoslužbou v chrámu sv. Víta, kterou sloužil kolínský kardinál Joachim Meisner. Během celého roku probíhaly i další výstavy v celé republice a mnoho pořadu věnovaných Anežce v televizi a rozhlasu. Výstavu v Anežském klášteře navštívilo mnoho občanů a mohli se tak s klášteřem zblízka seznámit.

Slohově i typologicky byl klášter orientován na západní Evropu. Své předlohy nalézal zejména ve Francii a jejích slavných stavbách, zejména Notre-Dame, Saint-Denis či Saint Chapelle a ve stylu cistercko-burgundské gotiky. Svatyně Salvátora v Anežčině klášteře patří mezi nejlepší ukázky severofrancouzské gotiky na našem území. Po vymření rodu Přemyslovců a jeho krátkém vzepětí za vlády Jana Lucemburského a zejména jeho syna Karla IV., následoval pokles zájmu o klášter. V době Karlově došlo k opravám a přestavbě kláštera a zvýšil se i počet minoritů a klarisek. Znovu ožila i legenda o Anežce a její úcta k ní.

S vypuknutím husitských válek v roce 1419 však klášter téměř zanikl a sloužil jako zbrojnice a mincovna. Klášter fungoval i za vlády rodu Jagellonců, nicméně zájem o něj i nadále upadal. S nástupem Habsburků na český trůn došlo i ke změně majitelů kláštera, který byl přidělen řádu dominikánů. Budovy kláštera byly postupně rozprodávány a pronajímány. Po třicetileté válce a následné rekatolizaci země byl klášter opět navrácen klariskám, ale stav byl katastrofální. Doba barokní se pro klášter nesla spíše ve znamení stagnace a výrazné změny se neděly. Stavební styl baroka se klášteru nijak zásadně nedotkl.

Zásadní změna pro klášter nastala v roce 1782, kdy byl klášter dekretem Josefa II. zrušen. Po této události několikrát změnil majitele a v polovině 19. století mu reálně hrozila úplná likvidace. Sílicí národní uvědomění však proti této hrozbě zdvihlo vlnu

odporu a klášter tak byl před demolicí zachráněn. Budovy byly postupně vykoupeny a v roce 1900 začala obnova a rekonstrukce kláštera. Ta pak v několika etapách trvala až do roku 1985, kdy byl celý komplex otevřen pro veřejnost. V současné době je klášter v majetku Národní galerie, jako kulturní památkou. Je zde umístěna expozice českého a evropského středověkého umění.

Význam kláštera je pro český národ zásadní především ve dvou směrech, v kulturním a duchovním. Ve směru kulturním se jednalo o první stavbu cisterckoburgundské gotiky v Čechách. Svatyně Salvátora a také konvent klarisek jsou nádherným příkladem gotického stavitelství. Rozměr duchovní je prezentován zejména osobností zakladatelky kláštera, Anežky Přemyslovny. Její odkaz a duchovní význam staletími rostl a vyvrcholil v roce 1989 jejím svatořečením. Z historického hlediska patří Anežský klášter svým významem k předním památkám z období vlády přemyslovců. Klášter procházel různými etapami historie, stejně jako český národ a zaznamenal období rozmachu a stagnace. V kulturně-historickém kontextu se jedná o památku prvořadě důležitosti.

Závěr

Ve své diplomové práci jsem se věnovala historii a vývoji Anežského kláštera v Praze, jeho významu v českých dějinách a v současnosti. Studium dostupných pramenů jsem se snažila proniknout do myšlení zakladatelů kláštera – Anežky Přemyslovny a rodu přemyslovců. Sledovala jsem jednotlivé etapy historie kláštera od jeho založení až po současnost a snažila jsem se postihnout jeho proměny ze sakrální stavby v profánní.

Klášter byl na svém vrcholu poměrně krátkou dobu, smrtí své zakladatelky Anežky Přemyslovny jeho význam znatelně poklesl a během následujících staletí zaznamenal již jen krátká údobí vzestupu. Klášter postupně upadal v zapomnění a několikrát unikl téměř celkové likvidaci. Přesto se však alespoň část kláštera podařilo zachovat v podobě, jaké vznikl. Máme proto možnost ještě dnes obdivovat svatyni Salvátora, bývalé mauzoleum královské rodiny. Barevné provedení architektury a nástěnné malby si však bohužel můžeme již jen představovat.

Nedílnou součástí historie kláštera je osobnost Anežky Přemyslovny, bez které by klášter nikdy nevznikl. A proto jsem se významně věnovala i historii jejího života a náboženskému hnutí sv. Františka, klariskám a minoritům. Dějiny procházely zdmi kláštera a každá historická epocha zanechala v klášteře své stopy. Důležitá proto byla i činnost archeologů, kteří nám postupně historii kláštera odkrývali. Nalezené předměty nám přibližují život prostých obyvatel a řádových sester a bratrů. Poděkování patří také historikům, kteří studiem historických pramenů a jejich správnou interpretací vytvořili plastický obraz doby přemyslovské a příběh kláštera a sv. Anežky české popsali v několika poutavých publikacích.

V práci jsem se rovněž snažila postihnout i vliv kláštera a Anežky Přemyslovny na výtvarné umění, zejména na sochařství a malířství. Pozornost byla věnována také bohatému klášternímu mobiliáři, který tvořily vzácné předměty, relikvie svatých a liturgické knihy.

Klášter, založený Anežkou Přemyslovnou, je dnes, stejně jako ona, nedílnou součástí historie českého národa. Přestože se jeho význam s léty měnil, jeho smysl a odkaz zůstal přesto zachován. O kulturnosti národa svědčí i to, jak se stará o své historické kulturní dědictví. Klášter sv. Anežky díky angažovanosti obyvatel unikl své likvidaci a po náročné rekonstrukci se stal významnou památkou naší historie. Závěrem lze jen konstatovat, že historické osobnosti, památky a legendy patří nejen minulosti ale i naší současnosti. Neboť národ bez znalosti své minulosti nemá ani budoucnost.

Použité zdroje

a. Literatura

BACHTÍK, J., BIEGEL, R., MACEK, P., *Barokní architektura v Čechách*. Praha: Karolinum, 2015. ISBN: 978802462736.

BAUM, A., *Klášter sv. Anežky v Starém Městě pražském*, Květy, 3, 1868

BRANIŠ, J., *Dějiny středověkého umění v Čechách*. Praha, 1892.

BUBEN, M., *Encyklopedie řádů, kongregací a řeholních společností v českých zemích*, 1.díl, Řády rytířské a křížovníci. Praha: Libri, 2002. ISBN: 80-7277-085-3.

ČECHURA, J., *České země v letech 1437-1526 II*. Praha: Libri, 2012. ISBN: 978-80-7277-493-7.

ČORNEJ, P., *Dějiny země Koruny české I*. Praha: Paseka, 2003. ISBN: 80-7185-605-3.

HALL, J. A., *Slovník námětů a symbolů ve výtvarném umění*. Praha: Paseka, 2008. ISBN: 97880071859024.

CHESTERTON, G., K., *František z Assisi*. Praha: Karmelitánské nakladatelství, 2017. ISBN: 978-80-7195-386-9.

FAJT, J., *Císař Karel IV. 1316 – 2016*. Průvodce výstavou, Praha: Národní galerie, 2016. ISBN: 978-80-7035-614-2.

FAJT, J., *Moudrý panovník v čase katastrof*, Praha: Národní galerie, 2016. ISBN 978-80-70356-609-8.

.KELNAR, V., KLUKOVÁ, L., MATYÁŠOVÁ, E., RAJDLOVÁ, L., ed. *Svatá Anežka Česká – princezna a řeholnice*. Praha: Arcibiskupství pražské, 2011. ISBN: 978-80-7422-145-3.

KAŇÁK, M., *Jan Viklef: Život a dílo anglického Husova předchůdce*. Praha: Ústřední církevní nakladatelství, 1973

KUTHAN, J., *Česká architektura v době posledních Přemyslovců: Města, hrady, kláštery, kostely*. Vimperk: Tina, 1994. ISBN: 80-85618-14-1.

- KUTNOHORSKÁ, J., *Historie ošetrovatelství*. Praha, 2010.
- LEMAITRE, N., a kol. *Slovník křesťanské kultury*. Praha: Garamond, 2002.
- LÍBAL, *Gotická architektura v Čechách a na Moravě*. Praha: Umělecká beseda, 1948
- NEUMANN, J., *Český barok*. Praha: Odeon, 1969. ISBN: 01-317-69-09/5
- POLC, J., *Světičky Anežka Přemyslovna*. Praha: Česká katolická charita, 1988.
- SOUKUPOVÁ, H., *Anežský klášter v Praze*. Praha: Odeon, 1989. ISBN: 80-207-0046-3.
- SOUKUPOVÁ, H., *Svatá Anežka Česká, život a legenda*. Praha: Vyšehrad, 2015. ISBN: 978-80-7429-471-6.
- SPĚVÁČEK, J., *Václav IV.* Praha: Svoboda, 1986.
- ŠMAHEL, F., *Husitská revoluce II. / I. – IV. /*, Praha: Karolinum, 1995. ISBN: 80-7184-074-2.
- ŠRONĚK, M., *Jan Jiří Heinsch – malíř barokní zbožnosti*. Praha: Gallery, 2006. ISBN: 80-86990-03-6.
- TOMEK, V. V., *Mocker J. : Klášter blahoslavené Anežky v Praze*, Praha 1892.

b. Internetové zdroje

<http://www.praque.cz/st-agnes-convent/>, navštíveno dne 15. 3 2019

<https://hrad.cz/...iv.-a-ceske-kralovske-korunovace-10500>, navštíveno dne 7. 8. 2019

Resumé

The theme of this diploma thesis is St. Agnes Convent in Prague. St. Agnes Convent is one of the oldest convent in Europe. The convent was founded by St. Agnes of Bohemia between 1231-1234. She was the daughter of Bohemian king Premysl Otakar I. Agnes also founded the only Czech religion order, the Order of the Knights of the Cross with a Red Star. She entered the konvent in 1234 and became its abbess. Her brother, king Wenceslas I took the convent under his protection. Agnes spent her whole life helping poor and ill people. She was canonized in 1989.

St. Agnes Convent is situated in the Old Town in the center of Prague. It is a complex of two buildings, the convent of the Order of Poor Ladies and the monastery of Franciscans. There is also St. Francis Church and also king Premysl's mausoleum of the Holy Savior.

During the Hussite wars in the 15th century the nuns had to leave the convent and the buildings was almost demolished. In the 16th century the convent was handed over to the Dominicans and it was devastated in the following years. Convent was restored in the 19th and the 20th century and it fell to the National Gallery in Prague. The gallery displays medieval and also early Renaissance art.

Obrazová příloha



Obrázek 1 - Hlavní vchod do kláštera z Anežské ulice.

Zdroj: Vlastní fotografie



Obrázek 2 - Anežský klášter – model

Zdroj : Vlastní fotografie



Obrázek 3 : Presbytář kostela sv. Františka a svatyně Salvátora

Zdroj: Vlastní fotografie



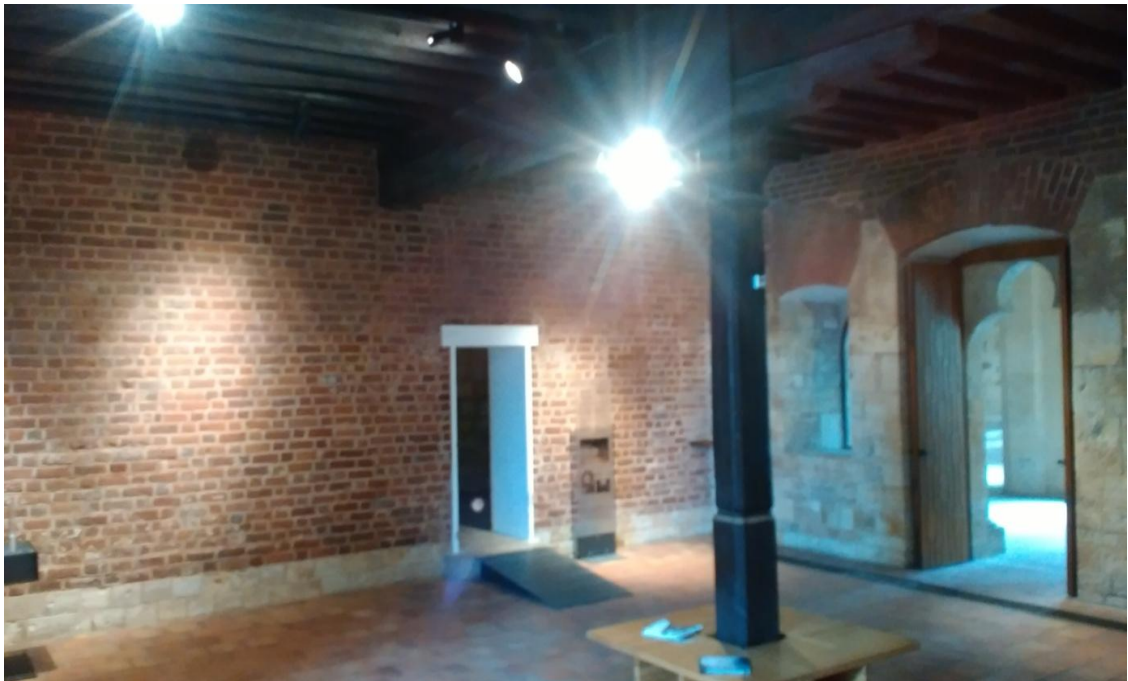
Obrázek 4: Křížová chodba ambitu klarisek

Zdroj: Vlastní fotografie



Obrázek 5: Refektář klarisek

Zdroj: Vlastní fotografie



Obrázek 6: Kapitulní síň

Zdroj : Vlastní fotografie



Obrázek 7: Kaple Panny Marie a průhled do svatyně Salvátora

Zdroj: Vlastní fotografie



Obrázek 8: Svatyně Salvátora

Zdroj: Vlastní fotografie



Obrázek 9: Pohřební nika Anežky Přemyslovny

Zdroj: Vlastní fotografie



Obrázek 10: Náhrobní deska královny Kunhuty Uherské

Zdroj: Vlastní fotografie



Obrázek 11: Hrob krále Václava I.

Zdroj: Vlastní fotografie



Obrázek 12: Presbytář kostela sv. Františka s průchodem do kostela

Zdroj: Vlastní fotografie



Obrázek 13: Severní stěna kostela sv. Františka

Zdroj : Vlastní fotografie



Obrázek 14: jižní stěna kostela sv. Františka

Zdroj: Vlastní fotografie



Obrázek 15: Svatyně Salvátora - malířský znak na hranolové přípoře

Zdroj: Vlastní fotografie



Obrázek 16: Svatyně Salvátora - fragmenty nástěnných maleb

Zdroj: Vlastní fotografie



Obrázek 17. Kaple Panny Marie – hranolová přípora s vinnou révou

Zdroj: Vlastní fotografie



Obrázek 18: Hranolová přípora – svatyně Salvátora

Zdroj: Vlastní foto



Obrázek 19: Kaple sv. Barbory, kostel sv. Františka a jeho presbytář

Zdroj: Vlastní fotografie



Obrázek 20: Konvent klarisek

Zdroj: Vlastní fotografie



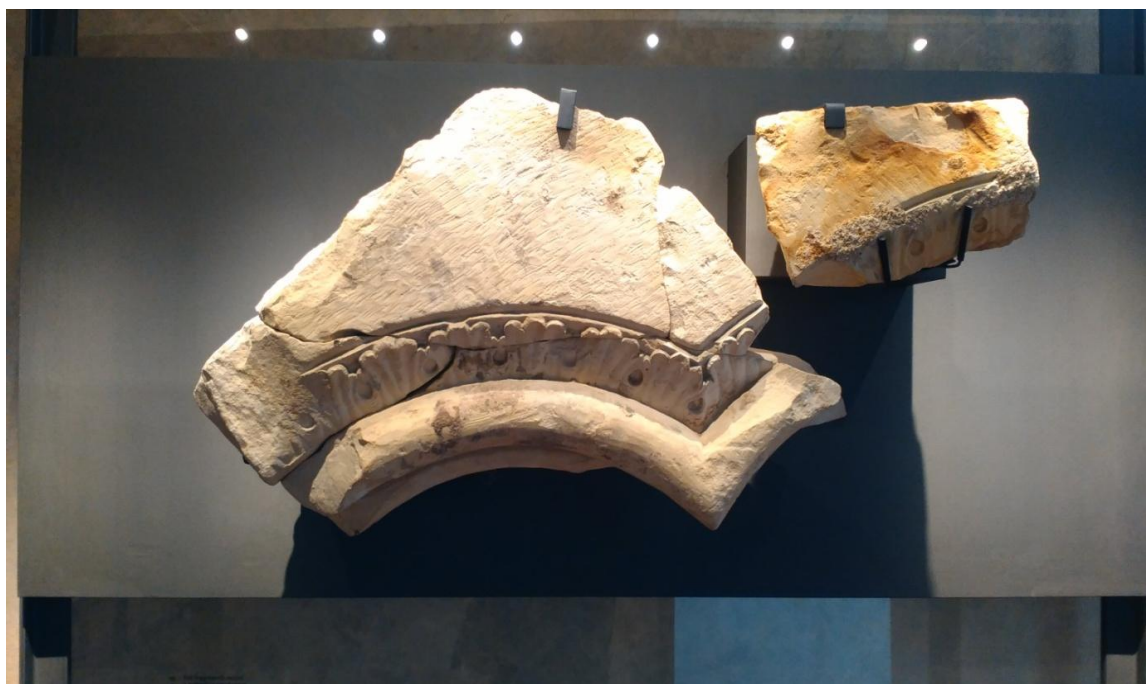
Obrázek 21: Svatyně Salvátora a Anežčina soukromá oratoř

Zdroj: Vlastní fotografie



Obrázek 22: Konvent a ambit klarisek - pohled ze severní zahrady

Zdroj: Vlastní fotografie



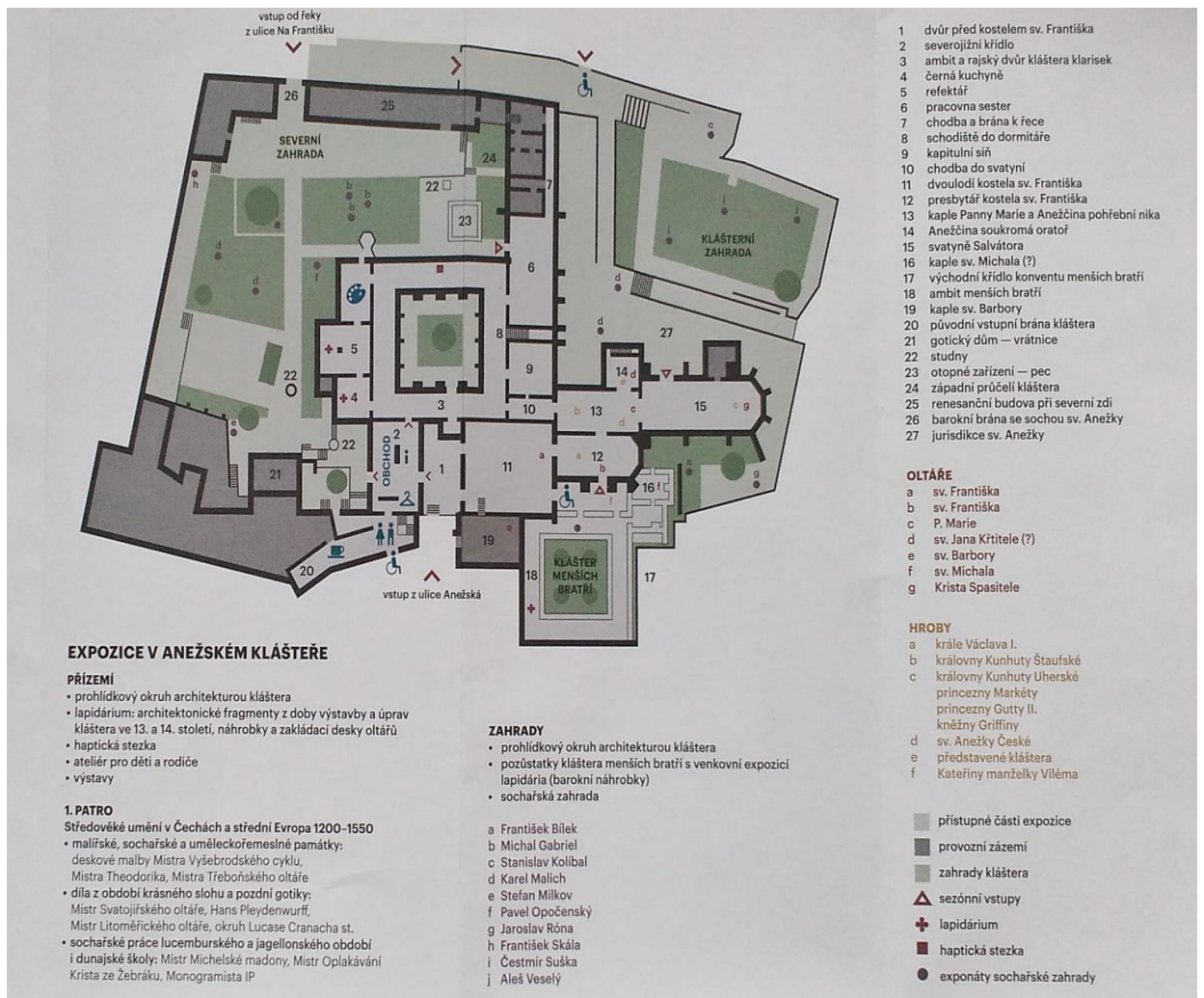
Obrázek 23: Lapidárium - Fragmenty hlavic

Zdroj: Vlastní fotografie



Obrázek 24: Trojitá hlavice s listy černobýlu

Zdroj: Vlastní fotografie



Obrázek 25: Půdorys kláštera

Zdroj : Leták Národní galerie – vlastní fotografie

12
✿

Presbytář kostela sv. Františka

Chancel of the Church of St. Francis



K lodi kostela byl v letech 1238–1245 připojen presbytář o dvou klenebních polích a pětibokém závěru. Jeho prostor člení oblé přípory, jejichž hlavice pokrývají různé tvary raně gotických listů. Svorník závěru kryjí listy vinné révy symbolizující vinici Páně, v západním poli je svorník s plastikou bájného hada Úroboru, symbolu nekonečna.

Zvláštností prostoru byl oltář před jižní zdí. Jeho polohu ovlivnilo privilegium sv. Anežky z roku 1237, podle něhož směla pětkrát do roka v chóru klášterního kostela vidět celebrujícího kněze. Bohoslužby konali menší bratři usídlení v konventu jižně od presbytáře, zatímco klarisky obývaly budovy na sever od presbytáře.

V klášterním kostele byl 16. srpna 1249 korunován Anežčin bratr král Václav I. O několik let později byl v kostele také pochován. Zemřel 22. září 1253 a jeho ostatky byly uloženy na čestném místě v ose presbytáře před oltářem. Spolu s ním byly do hrobu nepochybně vloženy i pohřební insignie — koruna, žezlo, jablko a prsten, které však byly později zcizeny. Když hrobku odkryl v roce 1941 Ivan Borkovský, neměla horní víko ani východní čelo a při ostatcích krále byl jen háček s očkem na spínání rubáše. V roce 1983 byly ostatky antropologicky prozkoumány, uloženy do nové kovové schránky a nad hrobem osazena opuková deska s nápisem.

The chancel, with its two bays and pentagonal apse, was added to the nave between 1238 and 1245. Its space is articulated with rounded shafts whose capitals are covered with variously shaped early Gothic leaves. The boss in the apse features vine leaves symbolizing the Lord's vineyard and the western bay has a boss with a depiction of the mythical serpent, Uroboros, the symbol of infinity.

Of special notice is the unusual position of the altar in front of the southern wall. The altar's placement is due to Agnes's privilege from 1237 which allowed her to see the celebrating priest in the choir of the convent church five times a year. The Friars Minor who served the masses were settled in the convent building south of the chancel, while the Poor Clares lived in the buildings north of the chancel.

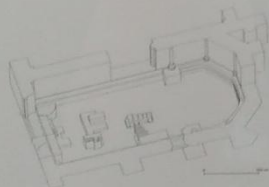
Agnes's brother, King Wenceslaus I, was crowned in the convent church on August 16, 1249. Several years later, the church became his final resting place. He died on September 22, 1253 and his remains were buried in the chancel's axis in front of the altar. The funeral insignia — the crown, royal apple and ring — were undoubtedly placed in his grave, but later stolen. When Ivan Borkovský uncovered the tomb in 1241, the top and east-facing slabs were missing and only a hook with a loop for fastening the shroud was found near the king's remains. In 1983, the remains were analysed by an anthropologist, placed in a new metal casket and the grave was marked with an inscribed marble slab.



1 Presbytář kostela sv. Františka, archeologický výzkum I. Borkovského v roce 1940
Chancel of the Church of St. Francis, archaeological survey by I. Borkovský, 1940

2 Presbytář kostela sv. Františka, pohled do výzkumu I. Borkovského v roce 1940, upraveno podle plánu 5. Nezbedy
Chancel of the Church of St. Francis, view of I. Borkovský's archaeological survey, 1940, adapted from plan by 5. Nezbeda

3 Trůněl král Václav I. na dřevofezu z Kroniky Václava Hájka z Libočan z roku 1541
Enthroned King Wenceslaus I on a woodcut from the Chronicle of Václav Hájek from Libočan, 1541



Obrázek 26: Informační tabule

Zdroj: Vlastní fotografie



Obrázek 27: Relikviářový kříž Přemysla Otakara II.

Zdroj: <https://www.hrad.cz/cs/kultura-na-hrade/program/zezlo-a-koruna-karel-iv.-a-ceske-kralovske-korunovace-10500>



Obrázek 28: Osecký lektionář - řeholní sestra Anežka s římskou mučednicí sv. Anežkou

Zdroj : <http://bajger.wz.cz/frk/chapter4-05.html>



Obrázek 29: Anežka Přemyslovna - socha od J. V. Myslbeka

Zdroj: <http://www.vysehrad.cz/recenze/svat-aneka-esl-krajsk-listy/>



