

ZÁPADOČESKÁ UNIVERZITA V PLZNI

FAKULTA EKONOMICKÁ

Bakalářská práce

Financování neziskových organizací

Financing of non – profit organizations

Kateřina Novotná

Plzeň 2019

Čestné prohlášení

Prohlašuji, že jsem bakalářskou práci na téma

„Financování neziskových organizací“

vypracovala samostatně pod odborným dohledem vedoucí bakalářské práce za použití pramenů uvedených v příložené bibliografii.

Plzeň dne

.....

podpis autora

Poděkování

Tímto bych ráda poděkovala vedoucí práce Ing. Lucii Vallišové, Ph. D. za připomínky a rady při zpracování bakalářské práce. Dále chci poděkovat řediteli neziskové organizace Správa informačních technologií města Plzně, Lud'ku Šantorovi, za poskytnutí informací k vypracování této práce.

Obsah

Úvod.....	6
1 Charakteristika a právní úprava neziskových organizací.....	7
1.1 Dělení neziskových organizací.....	7
1.1.1 Státní neziskové organizace.....	9
1.1.2 Nestátní neziskové organizace.....	11
1.1.2.1 Druhy nestátních neziskových organizací.....	12
1.2 Vybrané oblasti působení neziskového sektoru.....	14
2 Financování neziskových organizací.....	15
2.1 Principy financování neziskových organizací.....	15
2.2 Způsoby financování neziskových organizací.....	18
2.3 Řízení financí neziskových organizací.....	19
3 Účetnictví neziskových organizací.....	21
3.1 Vybraná specifika účetních výkazů neziskových organizací.....	21
4 Vybraná daňová specifika neziskových organizací.....	23
5 Vybrané problémy neziskového sektoru.....	24
6 Představení organizace.....	25
6.1 Organizační struktura organizace.....	26
6.2 Spravované organizace.....	32
6.3 Projekty SITMP pro organizace.....	33
7 Financování organizace.....	37
7.1 Přehled hospodaření organizace.....	37
8 Vybrané ukazatele finanční analýzy.....	40
8.1 Ukazatel autarkie.....	40
8.2 Rentabilita nákladů doplňkové činnosti.....	41
8.3 Míra pokrytí ztráty z hlavní činnosti ziskem z doplňkové činnosti.....	41

8.4	Likvidita.....	42
9	Shrnutí	44
	Závěr	45
	Seznam použité literatury	46
	Seznam použitých zkratk	49
	Seznam schémat.....	50
	Seznam tabulek	50
	Seznam obrázků.....	50
	Seznam grafů	50
	Seznam příloh	51

Úvod

Neziskový sektor je nedílnou součástí společnosti a za dobu své existence si získal významné postavení. Stal se součástí národního hospodářství a podílí se na budování určité škály služeb, které obchodní společnosti nechtějí realizovat, protože nejsou z hlediska výnosnosti dostatečně lukrativní, a stát nemá na tyto služby dostatečné prostředky. Neziskové organizace mají určitá specifika v oblasti daní a účetnictví, která jsou vymezena různými právními předpisy.

Hlavním cílem neziskových organizací není generovat zisk, ale zejména plnit poslání, ke kterému byly založeny. V rámci své vedlejší nebo tzv. doplňkové či podnikatelské činnosti může nezisková organizace poskytovat statky a služby za účelem vytvoření zisku.

Cílem této bakalářské práce na téma Financování neziskových organizací je nastínit problematiku neziskových organizací v závislosti na legislativě, jejich fungování a financování a v praktické části analyzovat hospodaření a financování vybrané neziskové organizace. Po zhodnocení finanční situace je podán návrh na její zlepšení.

Bakalářská práce je rozdělena na dvě části. První část je teoretická a zaměřuje se zejména na popis jednotlivých druhů neziskových organizací a jejich způsoby financování. Je zde také nastíněna problematika některých daňových specifíků, zejména v oblasti daně z příjmů a daně z přidané hodnoty. Tato teoretická část je podkladem pro praktickou část bakalářské práce.

Praktická část se zabývá fungováním a hospodařením vybrané příspěvkové organizace, kterou je Správa informačních technologií města Plzně. Popisuje organizační strukturu organizace a její jednotlivé úseky spolu s jejich činnostmi. Jsou zde detailně popsány poskytované služby, podpora rozvoje vzdělávání, realizace různých projektů, ale také jak organizace spolupracuje s městem a jakým způsobem probíhá financování ze strany města. Je zde zmíněn způsob čerpání evropských dotací prostřednictvím jejího zřizovatele města Plzně.

Závěr práce obsahuje zhodnocení zjištěných skutečností, navržení opatření pro zhodnocení volných finančních prostředků a stručný popis poslání, které chce organizace plnit na základě původního záměru svého zřizovatele.

1 Charakteristika a právní úprava neziskových organizací

Vzhledem ke skutečnosti, že Česká republika nemá definovanou právní úpravu neziskové organizace, je odborníky chápána jako organizace, jenž nevytváří zisk k přerozdělení mezi své vlastníky, správce či zakladatele. Zisk organizace vytvořit může, ale musí zůstat uvnitř společnosti na její rozvoj a plnění poslání. (Neziskovky, 2019).

Protože primárním cílem neziskových organizací je plnění poslání, označujeme tento cíl jako hlavní činnost. Kromě této činnosti může mít organizace také činnost doplňkovou, na jejímž základě je možné vytvářet zisk.

V současné době je činnost neziskových organizací upravena Zákonem 89/2012 Sb., občanským zákoníkem (dále NOZ) a Zákonem 90/2012 Sb., o obchodních korporacích (dále ZOK), dále pak zákonem č. 218/2000 Sb., o rozpočtových pravidlech apod. Tato legislativa nedefinuje neziskovou organizaci jako celek, ale popisuje jednotlivé oblasti daného sektoru.

1.1 Dělení neziskových organizací

Neziskové organizace je možné rozdělit dle různých aspektů. Jedním z nich je dělení dle globálního charakteru. Jedná se o:

- veřejně prospěšné organizace, které poskytují statky a služby pro širokou veřejnost,
- vzájemně prospěšné organizace, které své poslání generují mezi uzavřený okruh osob, jež jsou členové organizace.

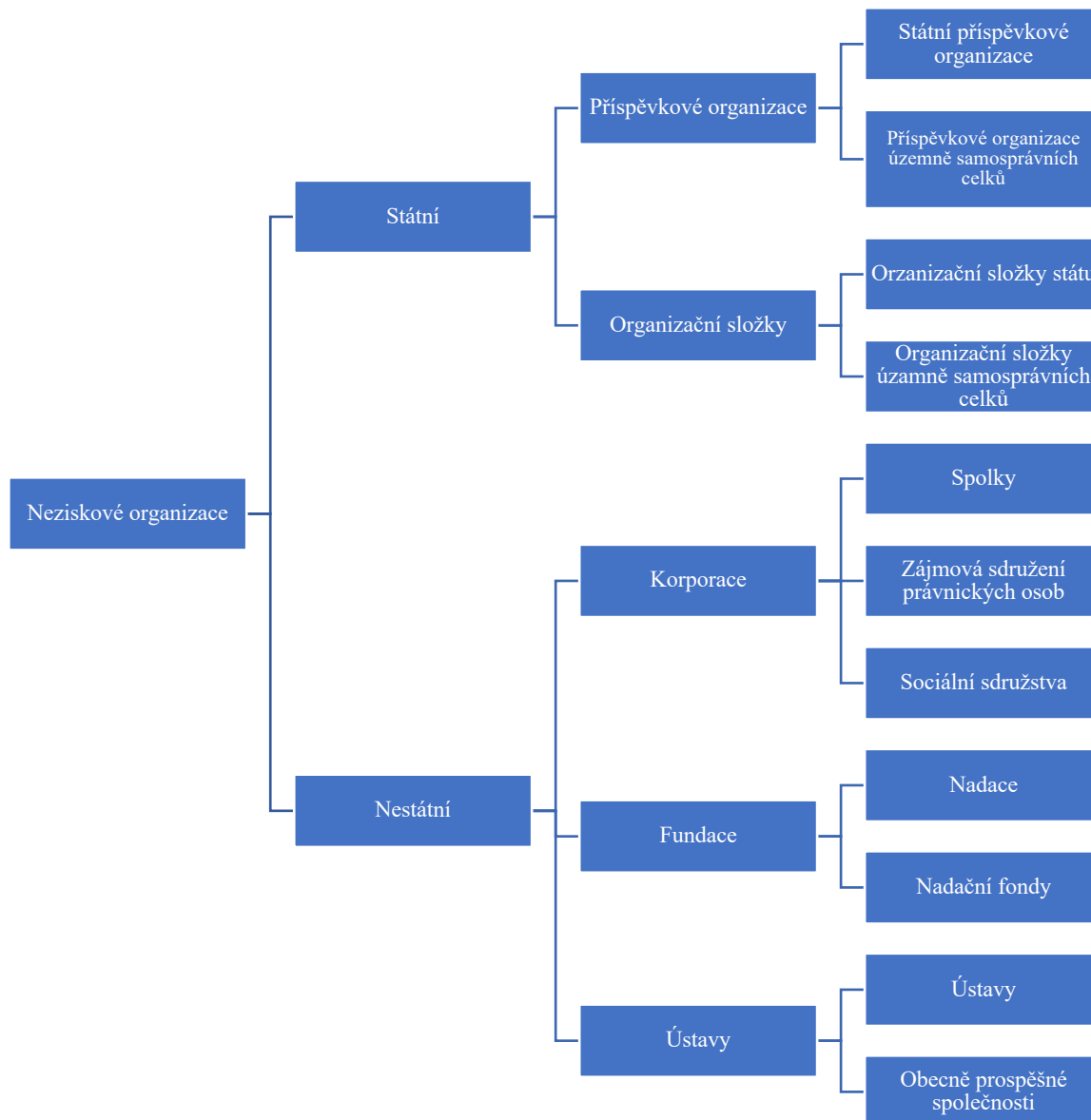
V níže uvedeném schématu je zobrazeno rozdělení neziskových organizací dle zřizovatele. Neziskový sektor je možno rozdělit na státní a nestátní. Státní neziskové organizace se dle Stejskala & spol. (2012) dále větví na příspěvkové organizace a organizační složky státu.

Početnějším neziskovým sektorem jsou nestátní neziskové organizace. Tento sektor podrobněji popisuje Petr Vít (2015), jenž mezi základní rozdělení nestátních neziskových organizací řadí korporace, fundace a ústavy. Korporace se dále rozdělují na spolky, zájmová sdružení právnických osob a sociálních družstev. Fundace mají členění na nadace a nadační fondy. Ústavy jsou rozděleny na ústavy a obecně prospěšné společnosti.

Pelikánová (2015) dodává další nestátní neziskové organizace. Jedná se o církve, náboženské společnosti a církevní právnické osoby, politické stany a politická hnutí nebo honební společenstva.

Stručná charakteristika jednotlivých složek neziskového sektoru je uvedena v dílčích kapitolách této kvalifikační práce.

Schéma 1: Dělení neziskových organizací dle zřizovatele



Zdroj: Stejskal & spol. (2012), Vít (2012)

Zpracovala: Kateřina Novotná, 2019

1.1.1 Státní neziskové organizace

Státní, někdy také uváděno vládní neziskové organizace jsou zakládány institucemi veřejného sektoru. Mezi nejdůležitější právní předpisy, jimiž se státní neziskové organizace řídí se řadí:

- zákon č. 218/2000 Sb., o rozpočtových pravidlech a o změně souvisejících zákonů, ve znění pozdějších předpisů,
- zákon č. 250/2000 Sb., o rozpočtových pravidlech územních rozpočtů, v platném znění.

„Zajišťují pro obyvatelstvo veřejné služby, které mají formu čistých nebo smíšených veřejných statků.“ (Krechovská & spol., 2018, s. 26)

Příspěvkové organizace

Příspěvkové organizace jsou jedním ze dvou typů vládní neziskové organizace. Jsou zřizovány jako státní nebo jako příspěvkové organizace územních samosprávních celků. Příspěvkové organizace mají vlastní právní subjektivitu. Jedná se o právnické osoby a účetní jednotky. Zřizovatel příspěvkové organizace jmenuje vedoucího organizace (ředitele). Tento je statutárním orgánem a má mandát jednat za příspěvkovou organizaci navenek. Organizační struktura příspěvkových organizací je velmi podobná. Důležitými útvary příspěvkových organizací jsou ekonomické útvary, právní útvary a správní oddělení (oddělení vnitřního auditu).

Stupně řízení jsou závislé na velikosti příspěvkové organizace a důvodu jejího zřízení. Jsou specifikovány ve vnitřním organizačním řádu organizace. Hospodaření příspěvkové organizace zajišťuje oddělení vnitřního auditu a oddělení vnějšího auditu daného zřizovatele. Své hospodářství vede příspěvková organizace podle schváleného ročního rozpočtu. Ten se sestavuje na základě výsledku hospodaření, jenž se předkládá zřizovateli. Všechny příspěvkové organizace mají schválený svůj roční rozpočet, na jehož základě hospodaří. Výsledky hospodaření jsou předkládány zřizovateli, který je schvaluje a rozhoduje o rozdělení zisku nebo o způsobu vyrovnání ztráty (Krechovská & spol., 2018), (Stejskal & spol., 2012).

Hlavní zdroje hospodaření státních příspěvkových organizací pocházejí od zřizovatele, tedy státu. Státní příspěvkové organizace provádějí činnosti jak v rámci své hlavní, tak i vedlejší (hospodářské) činnosti. V rámci hlavní činnosti však musejí poskytovat služby,

kteře odpovídatí poslání organizace. Hospodářská činnost nesmí narušit činnost hlavní. Další zdroje prostředků, ze kterých mohou příspěvkové organizace čerpat, jsou prostředky z fondů, z vlastní činnosti nebo z peněžitých darů. Rozpočet státních příspěvkových organizací je kompletován vyrovnaně. Hlavní a doplňková činnost je sledována separovaně (Krechovská & spol., 2018).

„Hlavním zdrojem hospodaření příspěvkové organizace územního samosprávního celku je majetek svěřený od zřizovatele, a to v rozsahu stanoveném zřizovací listinou.“ (Krechovská & spol., 2018 s. 27) Případný vygenerovaný zisk z vedlejší činnosti lze použít jen ve prospěch činnosti hlavní.

Organizační složky

Stejně jako příspěvkové organizace, i organizační složky jsou zřizovány na úrovni státu a také na úrovni územně samosprávních celků. Rozdílem oproti příspěvkovým organizacím je skutečnost, že nemají vlastní právní subjektivitu (Krechovská & spol., 2018).

„Pojem organizační složky státu je zaveden v zákoně č. 219/2000 Sb., o majetku České republiky a jejím vystupování v právních vztazích, ve znění pozdějších předpisů, který vymezuje jejich právní postavení a základní principy fungování, a zákon č. 218/200 Sb., o rozpočtových pravidlech a o změně některých souvisejících zákonů (rozpočtová pravidla), ve znění pozdějších předpisů, určuje jejich hospodaření.“ (Stejskal & spol., 2012, s. 52).

Organizační složky státu vznikají ze zákona nebo rozhodnutím jednotlivých ministerstev. Tyto organizace nejsou právníckými osobami, zastupují stát a nakládají se státním majetkem. Jsou výhradně financovány ze státního rozpočtu. Zřizovatel má povinnost kontrolovat a schvalovat jejich hospodaření. Mezi organizační složky státu se řadí například ministerstva, soudy, Ústavní soud, Nejvyšší kontrolní úřad, Kancelář prezidenta republiky, Úřad vlády ČR a jiné (Stejskal & spol., 2012).

Organizační složky územních samosprávních celků vznikají na základě rozhodnutí voleného orgánu (zastupitelstva obce nebo kraje), jeho usnesením a zároveň zřizovací listinou. Zřizovatel plní funkci výkonného orgánu. Tento typ neziskové organizace není účetní jednotkou a její příjmy a výdaje jsou součástí rozpočtu zřizovatele (Krechovská & spol., 2018).

1.1.2 Nestátní neziskové organizace

Kromě pojmu nestátní neziskové organizace je možné se také setkat s označením nezávislý sektor, dobrovolný sektor nebo občanský sektor, jenž zdůrazňuje vazbu mezi neziskovými organizacemi a občanskou společností. Nestátní neziskové organizace zmírňují finanční zatížení veřejného sektoru, jelikož se podílí na poskytování služeb právě v tomto sektoru (Stejskal & spol., 2012), (Krechovská & spol., 2018).

Dle Pelikánové (2015) patří mezi základní rysy nestátních neziskových organizací:

- **veřejná prospěšnost** – snaha nejen o veřejné blaho, ale také blaho jednotlivce,
- **dobrovolnost** – je vyznačována jako neplacená práce pro organizaci, čestná v účastech ve správních radách nebo dary
- **neziskovost** – zisk, který vznikne z hlavní činnosti organizace i nadále v organizaci zůstává. Neuvažuje se o jeho přerozdělování mezi vlastníky či vedení organizace. Stejskal & kol. (2012) dodává, že zisk vytvořený činností neziskové organizace musí být použit na cíle, které jsou dány jejím posláním,
- **samosprávnost** – nestátní neziskové organizace nejsou řízeny státem, ani jinými institucemi, jenž stojí mimo ně, neboť se řídí samy,
- **soukromé vlastnictví** – složení nestátních neziskových organizací je soukromé. Tato skutečnost ovšem nevylučuje významnou státní podporu, kterou mohou organizace získat.

Protože nestátní neziskový sektor zajišťuje činnosti, které by musel zabezpečit sám stát, potřebuje pro svou činnost finanční zdroje z veřejných rozpočtů. Plní tak následující funkce:

- **ekonomická** – působí jako zaměstnavatel, spotřebitel statků atd.,
- **sociální**
 - servisní – poskytuje určité statky,
 - participační – sdružuje se a zapojuje se do společenského života,
- **politická**
 - ochránářská – dohlíží nad dodržováním lidských práv jak pro jednotlivce, tak pro skupinu obyvatel,
 - demokratizační – podporuje rozvoj demokracie a umožňuje lidem ovlivnit veřejné mínění
- **informační** – poskytování informací veřejnosti (Pelikánová, 2015).

1.1.2.1 Druhy nestátních neziskových organizací

Tato část kvalifikační práce je zaměřena na druhy nestátních neziskových organizací, jejich stručnou charakteristiku s uvedením daných zákonů, které vymezují jejich podstatu.

Spolek

Legislativní rámec spolku je uveden v § 214 – § 302 NOZ. Spolek je sdružením nejméně tří osob, založeným za účelem ochrany a uspokojováním společných zájmů jeho členům. Členy mohou být: fyzické osoby, právnické osoby nebo kombinace obou v jakémkoli poměru.

Spolek se považuje za založený, pokud všichni členové stanovy podepíší, čímž stvrzují souhlas s jejich obsahem. Stanovy musí minimálně obsahovat:

- název a sídlo spolku,
- účel spolku,
- práva a povinnosti členů vůči spolku,
- určení statutárního orgánu.

Statutárním orgánem je předseda a nejvyšším orgánem spolku je členská schůze (Vít, 2015).

Nadace

Nadace je definována v § 306 - § 393 NOZ. Činnost nadace se váže na účel, k němuž byla zřízena a ke kterému byl vyčleněn určitý majetek. Minimální celková hodnota majetku musí být 500 000 Kč a během její činnosti nesmí klesnout pod tuto částku. Činnost nadace může být ukončena dosažením účelu, pro který byla založena. Orgány nadační jsou správní rada, případně dozorčí rada a revizor. Správní rada je statutárním orgánem, který má na starost majetek nadace a řídí její činnost. V případě že majetek nadačního fondu je vyšší než 5 mil. korun, musí být zřízena dozorčí rada, která je kontrolním orgánem nadace (Stejskal & spol., 2012), (Vít, 2015).

Nadační fond

Nadační fond je definován v § 394 - § 401 NOZ. Zatímco v právní teorii je charakteristickým znakem nadačního fondu jeho dočasnost, ve skutečnosti je většinou zakládán jako trvalý subjekt. Důvodem zakládání nadačních fondů je účel užitečný společensky nebo hospodářsky.

Nadační fond musí disponovat složeným vkladem alespoň 1 Kč. Tento vklad může být nepeněžního charakteru (Krechovská & spol., 2018), (Vít, 2015).

Ústav

Ústav a jeho náležitosti uvádí § 402 - § 418 NOZ. Ústavy jsou zakládány za účelem hospodářsky nebo společensky užitečné činnosti. Na rozdíl od většiny ostatních neziskových organizací může ústav podnikat i v rámci své hlavní činnosti. Výsledky jeho činnosti jsou každému dostupné za předem stanovených podmínek. Minimální výše vkladu zakladatele ústavu není stanovena, minimální vklad musí být složen alespoň ve výši 1 Kč. Činnost ústavu řídí statutární orgán, jímž je ředitel. Ten je volen nebo odvoláván správní radou, jakožto nejvyšším orgánem ústavu (Krechovská & spol., 2018), (Vít, 2015).

Sociální družstvo

Sociální družstvo je uvedeno v ZOK pod § 758 - § 773. Sociální družstvo vyvíjí obecně prospěšnou činnost za účelem pracovní a sociální integrace znevýhodněných osob do společnosti. Sociální družstvo smí v rámci své hlavní činnosti podnikat. Nesmí vykonávat vedlejší činnost. Podmínky členství v sociálním družstvu jsou striktně upraveny. Členem může být:

- právnická osoba,
- fyzická osoba zaměstnaná na základě pracovního poměru,
- fyzická osoba vykonávající pro sociální družstvo práci bez nároku na odměnu,
- fyzická osoba, která je příjemcem služby poskytované sociálním družstvem (Pelikánová, 2015), (Vít, 2015).

Obecně prospěšná společnost

Obecně prospěšná společnost je svou povahou ústavem a je upravena zákonem 248/1995 Sb. o obecně prospěšných společnostech. Obecně prospěšné společnosti poskytují obecně prospěšné služby pro širokou veřejnost v oblasti sportu, kultury, sociální péče, životního prostředí apod. Tyto služby jsou poskytovány všem za předem zveřejněných podmínek. Společnost může zažádat o poskytnutí dotací z veřejných rozpočtů. Počet členů správní a dozorčí rady musí být dělitelný třemi (Pelikánová, 2015), (Vít, 2015).

Zájmová sdružení právnických osob

Tuto právní formu zájmového sdružení upravuje starý občanský zákoník § 20 f - § 21. Zájmové sdružení právnických osob se svou povahou nejvíce podobá spolku. Členy mohou být jen právnické osoby, které podepsaly smlouvu. Ve smlouvě je vymezeno organizační členění a vzájemné řídicí vztahy. Vznik nových zájmových sdružení právnických osob není povolen od 1. 1. 2014 (Pelikánová, 2015), (Vít, 2015).

1.2 Vybrané oblasti působení neziskového sektoru

V následující tabulce je uvedeno několik příkladů oblastí, ve kterých neziskové organizace působí. Mimo jiné tyto služby nazýváme veřejnými službami.

Tabulka 1: Vybrané oblasti působení neziskových organizací

Sociální služby	pro staré a zdravotně postižené občany pro děti, mládež a rodiny vyloučeným osobám a komunitám
Zdravotnictví	ambulantní péče lázeňská péče péče v dětských ozdravovnách
Školství	předškolní vzdělávání základní, střední, vysoké a vyšší odborné školství stravování žáků a studentů
Kultura	knihovny muzea, galerie církve
Doprava	veřejná osobní silniční doprava letecká doprava
Vnitřní věci	archivnictví azylová zařízení
Životní prostředí	ochrana přírody a krajiny

Zdroj: Pelikánová, 2015

Zpracovala: Kateřina Novotná, 2019

2 Financování neziskových organizací

Ke svému fungování potřebuje organizace níže uvedené tři zdrojové oblasti:

- finance (peněžní prostředky),
- zázemí, služby a materiál (nemovitost nebo pronájem nemovitosti, energie, vybavení),
- lidské zdroje (členové statutárních orgánů, zaměstnanci, dobrovolníci, externí pracovníci) (Šedivý, Meldíková, 2017).

Neziskové organizace mohou použít různé formy financování. Jedná se o následující zdroje:

- veřejné zdroje,
- veřejné zdroje a vlastní prostředky,
- jiné zdroje než veřejné,
- zdroje z poskytování služeb v rámci doplňkové činnosti (Klímová, 2017).

Dále se tato kvalifikační práce bude zaměřovat zejména na finanční zdrojové oblasti. Budou pospány principy a způsoby financování neziskového sektoru a v neposlední řadě také řízení financí neziskových organizací. „*Financování NO je velmi specifické. Spojuje v sobě prvky ekonomické, finanční, ale i sociální, společenské či marketingové.*“ (Pelikánová, 2015 s. 37)

2.1 Principy financování neziskových organizací

Nezbytným předpokladem pro fungování neziskové organizace (ať už veřejného nebo soukromého sektoru) je zabezpečení jejího financování. Velmi důležitá je jeho vhodná struktura a dostatečná výše. Aby subjekt správně fungoval, musí určitým způsobem získávat zdroje na krytí nákladů svého fungování. Obecné principy financování neziskové organizace i neziskového sektoru jsou vícezdrojovost, samofinancování, fundraising, neziskovost (Stejskal & spol., 2012).

Vícezdrojovost

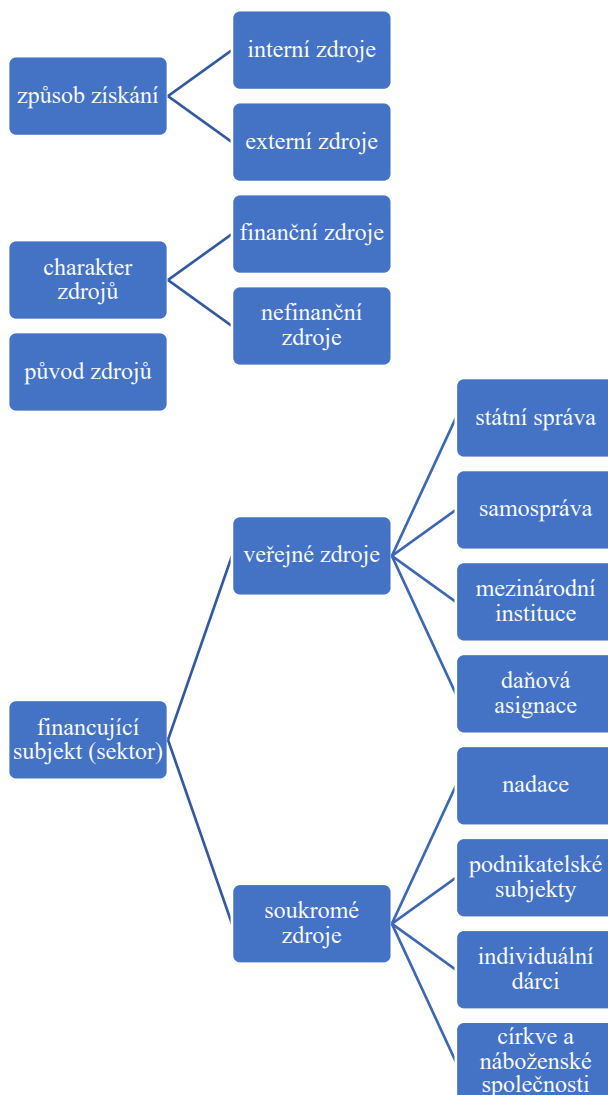
Podstata vícezdrojového financování neziskové organizace spočívá v získávání a využívání více finančních zdrojů. Hlavním cílem je zabezpečit nezávislost na jednom zdroji. Tím jsou eliminovány negativní důsledky v případě jeho neočekávaného selhání. Většina externích dárců, tzv. donátorů, není ochotna hradit celkové náklady daného projektu či provozu organizace. Z tohoto důvodu musí organizace hledat více zdrojů na

pokrytí finančních potřeb, protože většina donátorů přímo podmiňuje svoji finanční podporu zapojením dalších finančních zdrojů na dané projekty nebo fungování organizace. Jinými slovy donátoři požadují, aby organizace využila vlastní zdroje.

Pokud se nezisková organizace rozhodne financovat své aktivity z krátkodobých zdrojů, uplatňuje sice nízké množství nákladů, ale podpora brzy skončí. Oproti tomu v případě financování z dlouhodobých zdrojů, které mají sice výrazně vysoké náklady, přinášejí však organizaci stabilní příjem (Šedivý, Meldíková, 2017). Z tohoto důvodu u většiny neziskových organizací dochází k různým kombinacím uvedených zdrojů a dárců (Stejskal & spol., 2012).

Kritéria klasifikace zdrojů financování:

Schéma 2: klasifikace zdrojů financování



Zdroj: Stejskal & spol., 2012

Zpracovala: Kateřina Novotná, 2019

Samofinancování

Nezisková organizace je tzv. samofinancovaná, pokud je schopna generovat příjmy vlastní činností. Tyto příjmy mohou plynout například z prodeje vlastních výrobků a služeb, z podnikání, z prodeje hmotného a nehmotného majetku, z členských příspěvků od svých členů apod. Z užšího pohledu je možné samofinancování chápat jako podnikatelskou či jinou hospodářskou činnost organizace. Z širšího pohledu však může být financování definováno jako jakákoliv diverzifikace zdrojů organizace. Čím vyšší je míra samofinancování z vlastních zdrojů, tím je organizace nezávislejší. Nezávislostí organizace není myšlena jen finanční stránka, ale rovněž její nezávislost při rozhodování o směřování jejích aktivit. V praxi může nastat taková situace, kdy se zisk z výdělečných aktivity výrazně odchýlí od jejího původní poslání. V takovém případě mohou nastat následující rizika:

- použití získaných zdrojů mimo původní veřejně prospěšný účel,
- vyšší orientace na podnikání namísto na hlavní poslání organizace,
- vznik ekonomické ztráty nebo zadlužení,
- ztráta nebo poškození dobrého jména (Stejskal & spol., 2012).

Fundraising

Fundraising je aktivní činnost neziskové organizace, která je vyvíjena za účelem získávání vnějších zdrojů. Jedná se o vyhledávání a oslovování dárců a budování nejlépe dlouhodobých vztahů s nimi. Nejedná se přitom jen o finanční prostředky, ale také věcné dary, informace, know-how, předávání zkušeností apod. Jedná se tedy jak o hmotné, tak i nehmotné zdroje. Nejde tedy jen o získávání finančních prostředků pro chod neziskové organizace, ale v neposlední řadě o získání důvěry a s tím související stabilitu neziskové organizace. Získávání příznivců, přátel a nových členů společně s PR, marketingem a lobbingem přímo ovlivňuje značku, dobré jméno a image organizace. Formy realizování fundraisingu jsou:

- individuální fundraising – získávání finančních prostředků od jednotlivců formou darů, veřejné sbírky, loterie, dobročinné aukce, DMS (dárcovská SMS),
- firemní fundraising – oslovování firem za účelem získání prostředků. Patří sem např. i slevy při nákupu zboží a využívání služeb,
- fundraising od státních donátorů – získání prostředků formou projektů státní zprávy a místní samosprávy,

- nadace, nadační fondy – prostředky získávané formou nadačních příspěvků/grantů, dotací,
- Evropská unie – prostředky získávané ze zakázek a projektů Evropské unie (Pelikánová, 2015).

Neziskovost

Všechny příjmy neziskových organizací se musí použít na úhradu nákladů činností souvisejících s naplňováním cílů organizace. V žádném případě nesmějí být jakékoli příjmy použity na obohacení vlastníků nebo členské základny. Všechny příjmy musí být transparentní, což je zabezpečeno například zveřejňováním výročních zpráv, tiskovými zprávami. Transparentnost neziskového nakládání se zdroji je nutná k dosažení pozitivního vnímání neziskové organizace a získání si důvěry veřejnosti. Ztráta důvěry veřejnosti či její zpochybnění častokrát vede k ohrožení samotné existence organizace či její schopnosti získávat externí zdroje (Pelikánová, 2015), (Stejskal & spol., 2012).

Osvobození od daní

„Jedná se o úlevy na daních neziskovkám a donátorům. Existují 3 základní daňové režimy pro toky finančních prostředků, a to:

- *Osvobození finančních toků NO od daní – např. osvobození určitých příjmů, osvobození od majetkových daní, osvobozené příjmy z hlediska DPH,*
- *Úlevy na daních NO – z vypočtené daně z příjmu je možnost uplatnit snížení daňové povinnosti,*
- *Úlevy na daních donátorům – přispěvatelé mají možnost uplatit si výši daru jako nezdanitelnou část základu daně nebo odčitatelnou položku,*
- *Daňová asignace – jedná se o zvláštní daňový režim, kdy poplatník daně může poukázat část zaplacené daně konkrétní NO.“ (Pelikánová, 2015 s. 42)*

2.2 Způsoby financování neziskových organizací

Způsoby financování stanovují, jak se neziskové organizaci poskytují finanční zdroje, tzn. jakým způsobem prostředky přicházejí do organizace a jak jsou využívány. Určují tedy vztah mezi financujícím a financovaným subjektem.

V zásadě je možné stanovit následující způsoby financování:

- účelové – poskytované prostředky jsou vázány k určitému účelu, tzn. mohou být využity pouze pro předem odsouhlasený projekt. Využití těchto prostředků je možné pouze v daném roce, pokud není dohodnuto jinak. Na konci roku provede organizace vyúčtování a vypracuje závěrečnou zprávu,
- výkonové – finanční prostředky jsou uvolňovány až po provedení naplánovaných aktivit, na základě vystavené faktury poskytovatelem,
- globální („lump sum“ financování) – jedná se o předem definovaný objem finančních prostředků, který je vázán na komplexní zajištění služeb neziskové organizace,
- kombinované – jedná se o kombinaci výše uvedených způsobů financování. Účelem je odstranění případných nevýhod jednotlivých způsobů. (Pelikánová, 2015), (Stejskal & spol., 2012).

2.3 Řízení financí neziskových organizací

Finanční řízení je velmi důležitou součástí managementu neziskových organizací. Organizace nemůže plnit svůj účel, pokud nedisponuje dostatečnou výší kapitálu na svůj provoz a realizaci jednotlivých projektů. *„Finanční řízení neziskové organizace lze definovat jako ekonomickou činnost zabývající se zejména otázkou získávání potřebného množství kapitálu a peněžních prostředků z různých zdrojů financování a jejich efektivního využití za účelem plnění hlavního cíle a poslání organizace.“* (Krechovská & spol., 2018 s. 55). Důležitou součástí finančního řízení je finanční rozhodování. Jde o výběr co neoptimálnější varianty získávání peněžních prostředků a jejich využití pro naplnění základních cílů existence organizace. Je třeba brát ohled na různé omezující podmínky a zájmy zúčastněných stran. Omezující podmínky se mohou týkat například právní formy organizace nebo vyplývat z legislativních předpisů.

Hlavní úkoly finančního řízení jsou:

- zajistit potřebný kapitál, a tok hotovosti (cash-flow), aby byla zajištěna kontinuální činnost organizace,
- zajistit finanční stabilitu organizace, tzn. zajistit rovnováhu mezi příjmy a výdaji. V praxi se jedná například o využití jiných zdrojů financování v případě, že dojde k jejich zpoždění. Důležité je předvídat všechny situace, které mohou nastat a aktivně vyhledávat další finanční zdroje,

- zajistit likviditu organizace. Jedná se o schopnost dostát svým závazkům v čase a místě jejich splatnosti,
- účelně a hospodárně využívat finanční prostředky. Jde o to, co nejefektivněji vynakládat peněžní prostředky a snažit se snižovat náklady,
- zajistit výkonnost (úspěšnost) organizace. Výkonnost lze měřit ve smyslu finančním nebo také ve smyslu schopnosti organizace plnit svůj účel. V případě podnikové činnosti se měří její rentabilita nebo dosažený zisk.

Činnosti vedoucí k naplnění výše uvedených úkolů finančního řízení:

- finanční plánování – hlavním nástrojem finančního plánování je rozpočet, což je poměr nákladů a výnosů,
- zajištění zdrojů – zdroje jsou jak finanční, tak nefinanční prostředky, jejichž prostřednictvím realizuje organizace své plány,
- řízení cash-flow – řízení příjmů a výdajů a hospodaření organizace s peněžními prostředky,
- evidence – jednotlivé operace jsou podloženy účetními výkazy, které jsou podkladem pro hodnocení finanční situace organizace,
- monitorování a kontrola – porovnání plánovaných a skutečných výsledků organizace jednotlivých projektů, druhů nákladů a zjišťování rozdílů,
- hodnocení finanční situace a výkonnosti organizace – hodnocení jednotlivých oblastí ekonomiky organizace, zjišťování finanční situace prostřednictvím jednotlivých ukazatelů finanční analýzy, zjištění silných a slabých stránek hospodaření (Krechovská & spol., 2018).

3 Účetnictví neziskových organizací

Dle § 8 zákona č. 563/1993 Sb., o účetnictví, ve znění pozdějších předpisů, jsou účetní jednotky „*povinny vést účetnictví správné, úplné, průkazné, srozumitelné, přehledné a způsobem zaručujícím trvalost účetních záznamů.*“ Z toho vyplývá, že i neziskové organizace jsou povinny vést účetnictví. Dle současné legislativy si mohou zvolit buď vedení jednoduchého účetnictví, nebo účetnictví. To, jaký účetní systém zvolí, závisí na typu neziskové organizace. Právní rámec účetnictví v případě neziskových organizací představují následující právní předpisy v platném znění:

- zákon č. 563/1991 Sb., o účetnictví – jedná se o základní zákon upravující účetnictví organizací v České republice,
- vyhláška č. 504/2002 Sb.,
- vyhláška 325/2015 Sb.,
- české účetní standardy pro nepodnikatelské subjekty.

Účetní jednotky se dělí do 4 kategorií:

- mikro účetní jednotka,
- malá účetní jednotka,
- střední účetní jednotka,
- velká účetní jednotka.

Typ jednotky určují tři ukazatele:

- aktiva celkem,
- čistý obrat,
- průměrný počet zaměstnanců (Krechovská & spol., 2018).

3.1 Vybraná specifika účetních výkazů neziskových organizací

Rozvaha obsahuje aktiva a pasiva organizace. Aktivy se rozumí hodnota majetku a pasivy zdroje jeho finančního krytí. Aktiva se zde uvádějí v hodnotě neupravené o opravné položky a oprávky. V prvním sloupci jsou uvedeny částky aktiv a pasiv ve stavu k prvnímu dni účetního období. Ve druhém sloupci jsou uvedeny stavy aktiv a pasiv k poslednímu dni účetního období.

Při sestavování výkazu zisku a ztráty je nutno rozlišit hlavní a hospodářskou činnost neziskové organizace. Jednotlivé položky výkazu jsou vykázány za obě činnosti. Hlavní činnost organizace je činnost, za jejímž účelem byla účetní jednotka zřízena. Hospodářská činnost je činnost doplňková, podnikatelská. Tato je stanovena právním předpisem, ve zřizovací listině, zakládací listině nebo je zapsána v příslušném rejstříku. Výkaz zisku a ztráty je výkazem tokovým. Jsou zde uvedené náklady, výnosy a výsledek hospodaření k rozvahovému dni. Výkaz zisku a ztrát se vytváří odděleně za hlavní činnost a hospodářskou činnost.

Příloha v účetní závěrce doplňuje informace uvedené v rozvaze a výkazu zisku a ztráty. Jsou zde uvedeny hodnotné informace pro externí uživatele zainteresované na fungování a hospodaření dané organizace (Krechovská & spol., 2018).

4 Vybraná daňová specifika neziskových organizací

V České republice, stejně jako v mnoha jiných vyspělých zemích, je poskytována účetním jednotkám typu neziskových organizací řada zvláštních daňových režimů. Nejvyužívanější je osvobození od daně.

Daň z příjmů

Pro zdanění neziskových organizací je důležitá definice veřejně prospěšného poplatníka (§ 17a zákona o daních z příjmů). Ta uvádí, že veřejně prospěšným poplatníkem je ten, který svou podstatou vykonává jako hlavní činnost takovou činnost, která není podnikáním (Krechovská & spol., 2018).

V § 18a zákona o daních z příjmů je definováno, co je a co naopak není považováno za předmět daně. Předmětem daně u veřejně prospěšných poplatníků je vždy například příjem z reklamy. Naopak za předmět daně se nepovažují příjmy z příspěvků, dotací, podpory nebo jiných podobných plnění z veřejných rozpočtů (Daňové zákony, 2019).

Daň z přidané hodnoty

Daň z přidané hodnoty je upravena zákonem č. 235/2004 Sb. o dani z přidané hodnoty, ve znění pozdějších předpisů. Zákon o DPH je jeden z nesložitějších v oblasti daní. Je zde mnoho vymezení z předmětu daně, různých typů osvobození. Důležitá je také definice osoby povinné k dani (§ 5), plátce (§ 6) a pojmů jako ekonomická činnost (§ 5 odst. 2), obrat (§ 4a) atd. (Krechovská & spol., 2018).

Pro neziskové organizace je v případě, že se stanou osobou povinnou k dani, třeba sledovat obrat. Ten nesmí přesáhnout 1 milion korun za 12 bezprostředně předcházejících po sobě jdoucích kalendářních měsíců, jinak se organizace stává plátcem DPH, jak uvádí § 6 odst. 1 zákona o DPH (Daňové zákony, 2019).

Neziskové organizace jsou nejčastěji osvobozeny od plnění v případě výchovy a vzdělávání, zdravotní služby a dodání zdravotního zboží, sociální pomoci (Krechovská & spol., 2018).

5 Vybrané problémy neziskového sektoru

Většina neziskových organizací se velmi často potýká s různými problémy, jako je nedostatek financí a neefektivnost své práce. Důvodem je jejich slabá profesionalizace v ekonomických oblastech, a také složitá a nepřehledná legislativa. Dalšími problémy, které uvádí Pelikánová (2015) ve své publikaci, jsou:

- absence schopných manažerů,
- složitost pravidel pro vznik a provoz organizace,
- absence vymezení veřejné a vzájemné prospěšnosti,
- nátlak na posilování samofinancování.

6 Představení organizace

Obrázek 1: Logo správy informačních technologií města Plzně



Zdroj: Česká Asociace Profesionálních Provozovatelů Bezpilotních Letadel, 2019

Správa informačních technologií města Plzně (dále SITMP) je příspěvková organizace, která zajišťuje komplexní IT služby pro město Plzeň, podporuje technické vzdělání na základních školách a věnuje se práci s talentovanými studenty na SŠ a VŠ.

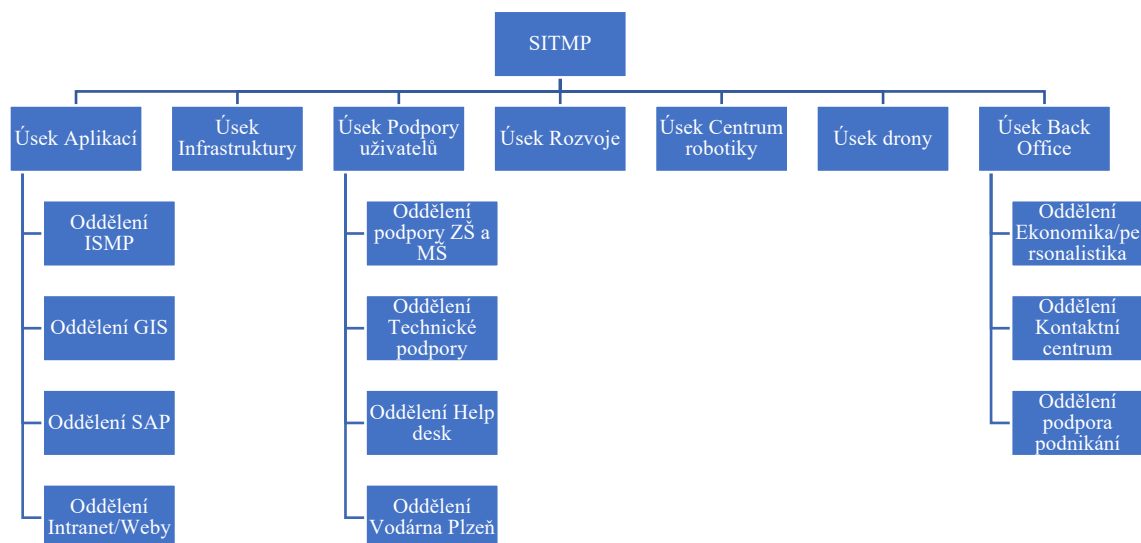
Základní položkou chytrého města jsou data. Data, která vedou k informacím a ty pomáhají v rozhodování na různých úrovních. SITMP data sbírá, zpracovává a poskytuje je všem, kdo s nimi dále chtějí pracovat. Data jsou poskytována zastupitelům města, jednotlivým úřadům, ale i občanům města Plzně. Existuje řada datových portálů, ze kterých mohou občané města čerpat informace například ze zdravotnictví, dopravy nebo životního prostředí. Rovněž zde mohou například nahlašovat závady a problémy v různých částech městského veřejného prostoru. To pak zjednodušuje sjednání nápravy i případnou následnou optimalizaci některých služeb města.

SITMP se také zaměřuje na inovace v bezpilotním leteckém průmyslu (Klaster Mechatronika, 2019).

Vznikla na základě zřizovací listiny 7. března 2001 a byla zapsána do obchodního rejstříku dne 14. srpna 2001. Zřizovatelem této příspěvkové organizace je Plzeň, statutární město. SITMP sídlí v Dominikánské ulici v Plzni, eviduje 107 zaměstnanců a průměrný počet řešených požadavků zákazníků je vyčíslen na 1 510. Tržby a výnosy v roce 2018 činil 209 milionů Kč, z toho výnosy z doplňkové činnosti se vyšplhaly na 21,4 milionů Kč. Organizace je členem Aliance pro bezpilotní letecký průmysl, Klasteru Mechatronika a Klasteru Chytrý Plzeňský Kraj (Správa informačních technologií města Plzně, 2019).

6.1 Organizační struktura organizace

Schéma 3: Organizační struktura SITMP



Zdroj: Správa informačních technologií města Plzně, 2019

Zpracovala: Kateřina Novotná, 2019

Organizační struktura SITMP se člení na úseky, a tyto úseky mají pod sebou svá oddělení. Celkově organizace poskytuje ICT služby (informační a komunikační technologie) pro město Plzeň. V řeči čísel to znamená 6000 počítačů, 100 organizací, 170 km optické sítě a 1700 požadavků od organizací měsíčně. Jednotlivé úseky SITMP jsou popsány níže.

Úsek Aplikací

Úsek aplikací spravuje síťové aplikace, které jsou SITMP centrálně nainstalovány. Jedná se například o účetní systém města Plzně nebo agendový městský systém. Agendový systém je jedním z klíčových systémů města. Eviduje například databázi odbavení řidičů, občanských dokladů nebo informace ke svozu odpadu jednotlivých občanů města. Jsou například evidovány popelnice, jejich velikost, jak často se sváží, zda za ně občané platí apod.

Oddělení ISMP (oddělení informačního systému města Plzně) úseku Aplikací spravuje centrálně nainstalované aplikace, které jsou využívány lidmi v prostředí magistrátu, městských obvodů, městské policie apod.

Oddělení GIS se stará o přenesení informací do mapového podkladu. Tím je mapa města Plzně v mnoha vrstvách. V jedné z vrstev jsou vidět pozemky, v další domy, osvětlení nebo koleje. Tyto informace jsou potřebné ke správě majetku města Plzně. Běžní uživatelé mohou mapu využít k vyhledání a zobrazení objektů včetně k nim připojených informací.

Oddělení SAP se stará o účetní systém SAP využívaný městem. Jedná se o systém pro ekonomiku a řízení lidských zdrojů.

Oddělení Intranet/weby se stará o internetové stránky spravovaných organizací (interní zdroje SITMP, 2019).

Úsek Infrastruktury

Tento úsek buduje a provozuje celou informační infrastrukturu města Plzně. Spravuje 170 km optických sítí.

Tato síť je poskytována všem lidem. Uživatelům v městských organizacích, občanům, školám, nemocnicím, hasičům, policejním složkám a dalším. Usnadňuje realizaci městských agend, elektronické vyřizování na úradech, výuku pomocí informačních technologií nebo také přístup k bezplatné wifi na sportovištích, parcích a městských budovách.

Dále také zabezpečuje telefonii uvnitř města, datová centra, úložiště, disková pole, servery (na kterých jsou centrálně nainstalovány aplikace, které využívají jednotlivý uživatelé) a mailovou poštu klientů. Část této sítě je pak v rámci vedlejší činnosti komerčně pronajímána třetím stranám (interní zdroje SITMP, 2019).

Úsek Podpory uživatelů

Úsek, který má na starost lokální podporu koncových stanic a jejich uživatelů. Její zaměstnanci se starají o počítače, tiskárny a lokálně nasazený software (např. Microsoft Office, Operační program Microsoft atd.). Navštěvují tedy konkrétní uživatele a řeší jejich požadavky a poruchy.

Jakýkoli problém koncových uživatelů je zaznamenán na oddělení Help-desk, které požadavek zaeviduje a řeší. Do dvou hodin od nahlášení dostane uživatel informaci o přijetí jeho požadavku. Nejpozději do 4 hodin dochází k jeho řešení. Všechny problémy jsou řešeny do 24 hodin od nahlášení.

Úkolem tohoto úseku je mimo jiné zajištění hardwarového vybavení podporovaných organizací. V praxi vše funguje tak, že k zajištění nového hardwaru jakákoli podporovaná organizace využívá pouze SITMP. Ta zajišťuje jak samotné výběrové řízení, tak dodání počítačů. Pro zajímavost podporované organizace vlastní 6 000 počítačů, perioda jejich obnovy je 6 let, tzn. vyměňuje se 1 000 počítačů za rok. Prostřednictvím výběrových řízení a následného centrálního nákupu je dosaženo nižší ceny, čímž dochází k úspoře značných finančních prostředků (interní zdroje SITMP, 2019).

Úsek Rozvoje

Je to projektové oddělení SIMTP, které má na starosti přípravu nových softwarových a hardwarových řešení, případných změn u dosud implementovaných aplikací a realizaci různých návrhů na zlepšení dosavadních systémů. V praxi to tedy znamená např. v případě účetního systému SAP implementaci různých nových verzí nebo jeho úprav, které jsou nutné z pohledu legislativy. Dále pak zavedení různých nových kroků, které vedou např. k větší elektronizaci styku úřadů s lidmi (interní zdroje SITMP, 2019).

Úsek Centrum robotiky

Obrázek 2: Logo Centrum robotiky



Zdroj: Centrum robotiky, 2019

SITMP považuje Centrum robotiky za nejmodernější a nejlépe vybavené výukové technologické pracoviště v zemi. Centrum robotiky poskytuje volnočasové kroužky pro děti, ale také kurzy pro dospělé nebo seniory, vzdělávací semináře pro pedagogy městských škol. Podpora vzdělávání je také realizována prostřednictvím vybavení různými technologickými zařízeními.

Mezi klíčové aktivity centra robotiky patří vzdělávání a podpora pedagogů. Jedná se o podporu pedagogů především na základních a mateřských školách, které zřizuje město Plzeň. Cílem je, aby bylo na školách při výuce využíváno informačních a digitálních technologií, jako jsou například interaktivní tabule, počítače nebo tablety, které zkvalitňují a zefektivňují jak práci pedagogů, tak jejich žáků. Část zaměstnanců SITMP

také dochází do základních škol učit předměty zaměřené například na robotiku. Tyto aktivity jsou ze strany SITMP prováděny pro školy rovněž zdarma.

Centrum robotiky provozuje a organizuje kroužky pro děti ve věku od 6 do 16 let. Tyto kroužky jsou různě orientovány, zejména na robotiku, drony, elektroniku, programování či modelování ve 3D, ale také na přírodní vědy.

Kromě kroužků pro děti nabízí centrum také kurzy pro dospělé. Délka kurzů se pohybuje v rozmezí tří až dvaceti lekcí. Do těchto kurzů patří základní používání počítačů, fotoaparátů, tvorba videí, ale také např. pokročilé programování.

Další nabízenou aktivitou Centrem robotiky je Virtuální Univerzita třetího věku (dále VU3V). Jedná se o výuku pro seniory, kteří se nemohou zúčastňovat přednášek prezenční formou vysokých škol nebo univerzit. VU3V probíhá formou sledování internetových přednášek v kolektivu, ze seniorského portálu www.e-senior.cz. Po každé přednášce následuje kolektivní test nebo diskuze na probrané téma. Pokud se z nějakého důvodu nemůže student na přednášku dostavit, může ji, po obdržení přihlašovacích údajů, sledovat z domova na seniorském portálu. Pro studium VU3V musí přihlašovaný dosáhnout nad padesát let věku a pobírat starobní důchod, být seniorem se statutem důchodce a pobírat starobní důchod nebo invalidní důchodce bez rozdílu věku. VU3V je forma Celoživotního vzdělávání, kterou organizuje ekonomická fakulta České zemědělské univerzity v Praze.

Kromě výše zmiňovaných aktivit pořádá Centrum robotiky celoroční soutěže zaměřené na digitální technologie a v době jarních a letních prázdnin nabízí příměstské tábory pro děti od 6 do 16 let (Centrum robotiky, 2019).

Úsek drony

Obrázek 3: Logo Drony SIT



Zdroj: DronySIT, 2019

Díky dlouhodobé podpoře města bylo vybudováno mezinárodně uznávané centrum bezpilotního leteckého průmyslu. Dnes toto centrum patří mezi evropskou elitu v rozvoji využívání dronů v inspekčních a záchranných pracích. Centrum spolupracuje s hasiči,

městskou policií nebo s krizovým řízením. Díky spolupráci s integrovanými záchrannými složkami má Centrum bezpilotního leteckého průmyslu možnost experimentovat a testovat nové situace, které mohou v reálném světě nastat, a jak by v těchto situacích mohly být drony využity. V této oblasti již bylo realizováno ověření různých scénářů, které využívají bezpilotní letecké prostředky.

Nejde však jen o pouhé létání s drony, jedná se zároveň o zcela nový způsob sběru dat, které je tímto posunuto do úplně nové dimenze. Odvětví vývoje a využití dronů se stále vyvíjí a na trhu se objevují další nové obchodní modely. Organizace od roku 2014 nabízí dokonce profesionální letecké práce s drony. Specializuje se na inspekci mostních konstrukcí, výrobních a skladovacích hal, technologických jednotek, přičemž zároveň zhotovuje 3D modely a termovizní snímky. Disponuje rozsáhlým letovým parkem, od běžných dronů až po vysoce profesionální stroje, které jsou vybaveny nejmodernějšími senzory kovu pro sběr dat.

Prostřednictvím těchto strojů je dosaženo větší časové efektivity (nižší časová náročnost = ušetření financí), bezpečnosti práce (bez omezení provozu a ohrožení zdraví osob provádějících revizi). Dronem je nahrazena vysokozdvizná technika a lezecká technika. Speciálním antikolizním dronem ELIOS je létáno i do míst, kde se očekává kolize s kontrolovaným předmětem, kde jsou špatné světelné podmínky a omezený přístup.

Obrázek 4: Dron ELIOS



Zdroj: DronySIT, 2019

U mostních konstrukcí je součástí kontroly mostu také podvodní revize pomocí ponorky. Správa informačních technologií města Plzně také každoročně pořádá festival Dronfest. Jedná se o festival bezpilotního létání. Zaměřuje se na ukázky dronů, jejich řízení a užitečnost, sdílení zkušeností a inspiraci jak pro amatérské piloty, tak pro profesionály. Za dobu svého konání své existence si vybudoval vysoké renomé jak mezi odborníky, tak širokou veřejností.

Ve spolupráci se ZČU vytvořila SITMP program Technologie pro bezpilotní létání. Tímto programem chce organizace najít a připravit budoucí odborníky pro obor a průmysl spojený s drony (DronySIT, 2019).

Úsek Back office

Jedná se o úsek, který poskytuje podporu celé organizaci. Jeho součástí je například mzdová účtárna, personální oddělení, správa nemovitostí, právník, manažer bezpečnosti atd. Správa nemovitostí se stará již o 9 nemovitostí, které organizace vlastní. Zajišťuje jejich údržbu, sekání trávy apod.

Dále sem patří kontaktní centrum, které řeší veškeré problémy jak vnitřních zákazníků, tak všech občanů města. Je zde zřízena tzv. horká linka, kde jsou k dispozici operátorky. Ty evidují a řeší veškeré problémy o informačních systémech a webových stránkách města nebo pomáhají občanům města. Kontaktní centrum také využívá aplikace Plzni.to, která slouží lidem k nahlášení nedostatků a nepořádků ve městě. Využití této aplikace neustále stoupá a dokáže motivovat občany i úředníky k zajištění nápravy. Jejím prostřednictvím se rozvíjí efektivní komunikace mezi městem a jeho obyvateli. Dosud bylo jejím prostřednictvím vyřešeno 3 800 podnětů (interní zdroje SITMP, 2019).

6.2 Spravované organizace

Správa informačních technologií města Plzně spravuje následující organizace:

- Magistrát města Plzně,
- Úřad městského obvodu Plzeň 1,
- Úřad městského obvodu Plzeň 2,
- Úřad městského obvodu Plzeň 3,
- Úřad městského obvodu Plzeň 4,
- Úřad městského obvodu Plzeň 5,
- Úřad městského obvodu Plzeň 6,
- Úřad městského obvodu Plzeň 7,
- Úřad městského obvodu Plzeň 8,
- Úřad městského obvodu Plzeň 9,
- Úřad městského obvodu Plzeň 10,
- Správa veřejného statku města Plzně,
- Útvar koncepce a rozvoje města Plzně,
- Městský ústav sociálních služeb,
- Městská policie,
- Dětské centrum Plzeň,
- Divadlo J. K. Tyla,
- Divadlo Alfa,
- TURISMUS,
- ZOO a botanická zahrada,
- Knihovna města Plzně,
- Hvězdárna a planetárium,
- Správa hřbitovů a krematoria,
- Obytná zóna Sylván a.s.,
- Plzeňské městské dopravní podniky a. s. (správa SAP, ...),
- Plzeňská teplárenská a.s. (GIS),
- Parking Plzeň s. r. o.,
- Plzeň 2015 o. p. s.,
- Plzeňské komunální služby s.r.o.,
- Útvar koordinace evropských projektů,
- Nadace 700 let města Plzně,
- základní školy zřízené městem,
- mateřské školy zřízené městem (Správa informačních technologií města Plzně, 2019).

6.3 Projekty SITMP pro organizace

Správa informačních technologií města Plzně organizuje pro organizace statutárního města Plzně následující projekty.

Smart City

Koncept Smart City se zabývá příležitostmi pro zlepšení kvality života obyvatel města Plzně prostřednictvím efektivního využití moderních informačních technologií s důrazem na vzdělávání. To vše při současném respektování pravidel rozvoje a ochrany životního prostředí. SITMP rozlišuje 4 základní role, které definují její zapojení do realizace konceptu Smart City. Při tomto rozdělení vychází z praxe používané ve městech v zahraničí.

Obrázek 5: Role SITMP v rámci naplňování koncepce Smart City



Enabler

Vytváří fungující ekosystémy sdružováním stran, které běžně nespolupracují, aby našel nová kreativní řešení, která by ani jedna ze stran nemohla sama realizovat.



Správce

Vytváří a spravuje prostředí, v němž mohou vznikat a růst chytrá řešení. Poskytuje solidní základnu, uživatelskou podporu a výstupy ze systémů - například „otevřená data“ pro další využití.



Driver

Udává realizaci aktivit jasný směr, je přímo odpovědný za realizaci smart projektů nebo aktivit.



Inovátor

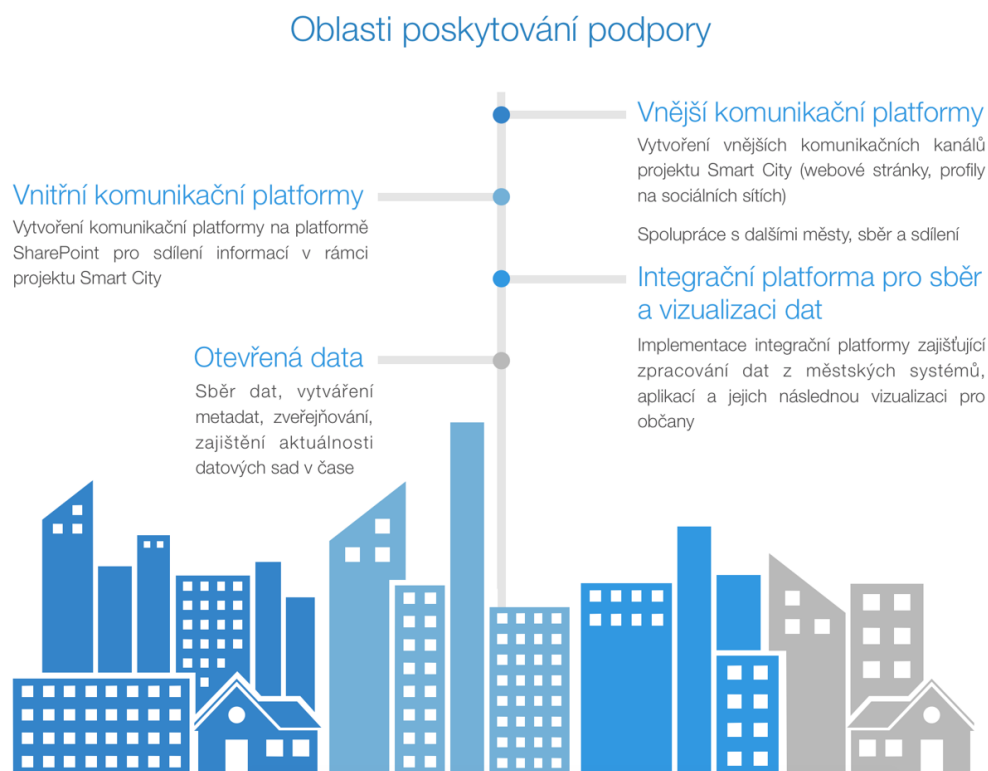
V interní organizaci a procesech používá zásady inovace. Stimuluje inovativní řešení, protože jedná jako zákazník, který zavádí nové produkty a služby.

Zdroj: Správa informačních technologií města Plzně, 2019

SITMP se na rozvoji konceptu Smart City podílí následujícím způsobem:

- 1) poskytování podpory při transformaci města Plzně na Smart City,
 - podpora realizace projektů v oblastech dopravy, kultury, životního prostředí atd.,
 - zaměřuje se na nové způsoby sběru a vizualizaci dat, vnitřní i vnější komunikační platformy Smart City a otevřená data.

Obrázek 6: Oblasti poskytování podpory při transformaci města na Smart City



Zdroj: Správa informačních technologií města Plzně, 2019

Zpracovala: Kateřina Novotná, 2019

- 2) zajištění dodávky ICT služeb a podpora standardního provozu města,
 - zabezpečení běžných ICT služeb pro město Plzeň a městské organizace, které umožňují bezproblémový chod města,
 - provoz páteří infrastruktury a zabezpečení IT vybavení,
- 3) příprava a realizace vlastních projektů a Smart City aktivit,
 - další rozvoj úspěšně realizovaných projektů,
 - příprava nových projektů a aktivit, jejich komunikace,
 - Smart GOVERNANCE = cílem je efektivní, snadno dostupný, elektronicky zdatný a přátelský úřad, aby byl občan spokojený s jeho službami a úředníky,
 - Smart EDUCATION = cílem je vzbudit zájem o technické vzdělávání počínaje základními školami až po univerzity tak, aby byly pokryty potřeby zaměstnavatelů v regionu,
 - Smart BUSINESS SUPPORT = cílem je podpora růstu a prosperity lokálních firem (Správa informačních technologií města Plzně, 2019).

Smart Edu

Město Plzeň by se rádo stalo centrem inovací, vývoje a výzkumu. Základem pro uskutečnění této vize je výchova kvalifikovaných a technicky vzdělaných lidí. Iniciativa Smart Edu Plzeň je vlastně soubor aktivit, které se snaží podpořit technické vzdělávání napříč všemi stupni vzdělávacího systému. Od mateřských škol, přes základní a střední školy až po univerzity.

Cílem je vytvoření uceleného procesu technického vzdělávání, který bude produkovat dostatek technicky orientovaných odborníků pro Plzeň a její okolí. Projekt se snaží nalákat mladé lidi například heslem „*Tvoříme příležitosti. Začít s technikou. Snadno a zábavně. V každém věku.*“ (Smart Edu, 2019).

Významnou součástí tohoto projektu je Study Map Day, což je netradiční veletrh studijních příležitostí zaměřený na technické vzdělávání a následné uplatnění absolventů v Plzeňském kraji. Na tomto veletrhu se jednotlivé školy prezentují svými stánky a zúčastňují se ho také technicky zaměřené společnosti. Konají se zde zajímavé přednášky a workshopy jak pro uchazeče, tak pro jejich rodiče, a to formou atraktivních ukázek. V roce 2017 se tento veletrh stal součástí největšího veletrhu pracovních a studijních možností na západě Čech.

Internet věcí Plzeň

Internet věcí IoT (Internet of Things) je termín používaný pro síť fyzických zařízení, která jsou vybavena elektronikou, softwarem, senzory a síťovou konektivitou, což umožňuje tato zařízení propojit, komunikovat mezi nimi a přenášet data. Tato data se pak dále zpracovávají, vyhodnocují a používají v různých oblastech (doprava, průmysl atd.). Internet věcí se skládá ze 3 částí:

- věci, zařízení, stroje, předměty, čidla, ze kterých lze získávat data a dále je zpracovávat,
- komunikační sítě, která umožňují získaná data přenášet. Jedná se o technologie, wifi, Ethernet, LTE, Bluetooth,
- datová centra, která slouží jako úložiště dat pro jejich následné zpracování a analýzu.

IoT prodělává velký rozvoj, je zde velký prostor pro nové technologie v oblasti hardwaru (senzory) a softwaru (aplikace).

Město Plzeň má za cíl rozvoj IoT, které umožní studentům využít tyto technologie (IoT Plzeň, 2019).

Pilsen CUBE

Projekt Pilsen CUBE vznikl ve spolupráci s Fakultou elektrotechnickou Západočeské univerzity v Plzni. Jeho cílem bylo nasměrovat mladé lidi k vesmírnému programu. Projekt byl rozvíjen od roku 2009 do roku 2011. V návaznosti na Pilsen CUBE vznikl další projekt pod názvem Pilsen CUBE II, který vede k dokončení původního vesmírného satelitu.

Pro Pilsen CUBE II bylo formou soutěže vybráno šest nejlepších experimentů, které se připravují na vypuštění družic do vesmírného prostoru. Město podpořilo ve spolupráci se ZČU vesmírný projekt z důvodu vyvolání zájmu o kosmické technologie. Domnívá se, že díky projektu mohou studenti získat zajímavější specializované zaměstnání. Projekt byl městem zafinancován částkou 1,5 milionu korun. (Pilsen CUBE II, 2019)

7 Financování organizace

Hlavní činnost organizace je primárně financována z příspěvku jejího zřizovatele, statutárního města Plzeň, který je součástí rozpočtu města. Jeho výši navrhuje sama organizace, vždy na další kalendářní rok. Součástí tohoto návrhu je také výhled na nejbližší roky. Uvedený příspěvek zapracuje ekonomický úřad města Plzně do svého celkového rozpočtu (může dojít k případným korekcím). Rozpočet schvaluje zastupitelstvo města Plzně. Výše příspěvku tedy vychází z průniku návrhu organizace a možností města na dané období.

Co se týká dotací z EU, o ně primárně žádá město, žádost však sepisuje STIMP. Rovněž organizuje výběrová řízení apod. Primátor poté podepisuje smlouvu s vítězem výběrového řízení. Město pak načerpané dotace po implementaci projektu převede do majetku příspěvkové organizace. Dotace z EU byly dosud použity zejména na rozvoj infrastruktury optické sítě nebo na zabezpečení dat proti krádeži v používaných aplikacích, které jsou centrálně nasazovány úsekem Aplikací.

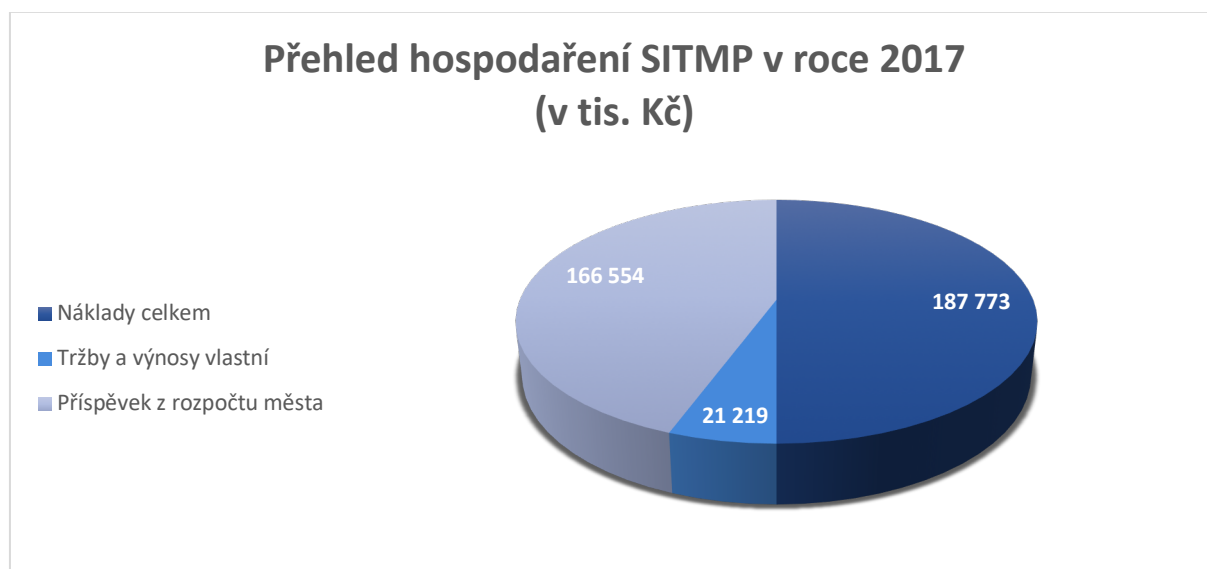
Hlavní podstatou vedlejší činnosti je pronájem metropolitní optické sítě, dále pak zajišťování vnitřní telefonní infrastruktury, správa aplikací pro městské obchodní společnosti apod. Výnosy jsou plánovány v rámci stanovení rozpočtu na další kalendářní období.

Metropolitní optická síť je pronajímána například mobilním operátorům a jiným státním institucím jako jsou hasiči a policie (interní zdroje SITMP, 2019).

7.1 Přehled hospodaření organizace

V níže uvedených grafech je přehledně zobrazen přehled hospodaření v posledních 2 letech (2017 a 2018). V grafu 2 jsou pak uvedeny predikace hospodaření na nejbližší 3 roky (2019, 2020 a 2021).

Graf 1: Přehled hospodaření SITMP v roce 2017 (v tis. Kč)

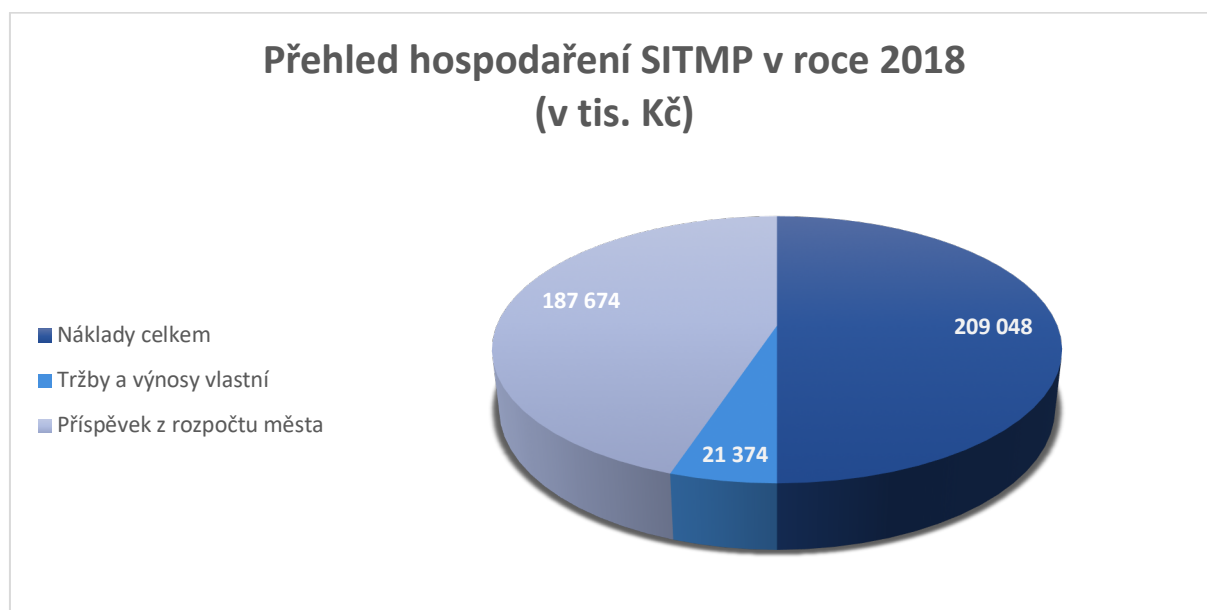


Zdroj: Interní materiály SITMP, 2017

Zpracovala: Kateřina Novotná, 2019

V roce 2017 Správa informačních technologií města Plzně dosáhla celkových nákladů ve výši 187 733 tisíc korun. Tržby a výnosy z vlastní činnosti činily 21 219 tisíc korun. Příspěvek od zřizovatele organizace, který jde z rozpočtu města, se vyšplhal na částku 166 654 tisíc korun. Jelikož se celkové náklady a výnosy vyrovnaly, výsledek hospodaření měl nulovou hodnotu.

Graf 2: Přehled hospodaření SITMP v roce 2018 (v tis. Kč)

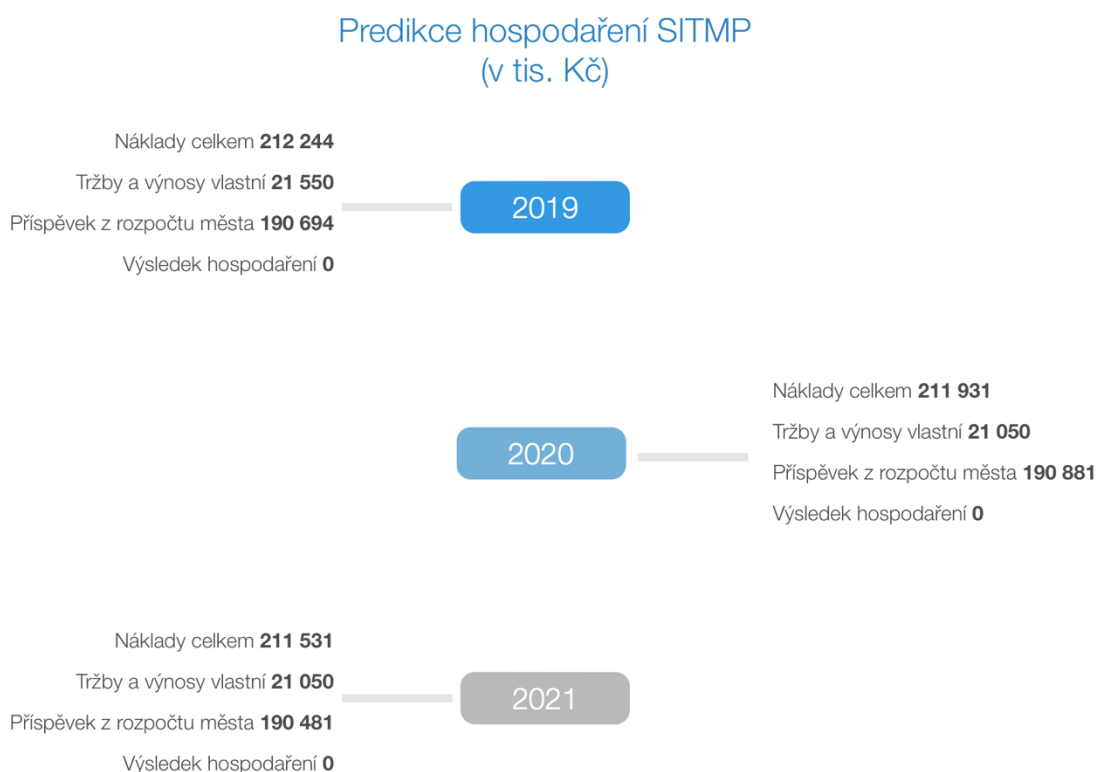


Zdroj: Interní materiály SITMP, 2017

Zpracovala: Kateřina Novotná, 2019

Výše uvedený graf demonstruje situaci hospodaření organizace za rok 2018. Celkové náklady činily 209 048 tisíc korun. Celkové tržby a výnosy dosáhly stejné částky, přičemž tržby a výnosy z vlastní činnosti byly 21 374 korun a příspěvek z rozpočtu města činil 187 674 tisíc korun.

Obrázek 7: Predikce hospodaření SITMP (v tis. Kč)



Zdroj: Interní materiály SITMP, 2018

Zpracovala: Kateřina Novotná, 2019

Pro následující tři roky plánuje příspěvková organizace opět dosahovat nulového hospodářského výsledku. Příspěvek od statutárního města Plzeň by měl v uvedených letech činit 190 694, 190 881 a 190 481 tisíc korun. Celkové náklady se odhadují v roce 2019 na 212 244 tisíc, pro rok 2020 by měly celkové náklady vyšplhat na 211 931 a za rok 2021 je očekávaná výše celkových nákladů 211 531 tisíc korun. Tržby a výnosy z doplňkové činnosti odhaduje SITMP v roce 2019 na 21 550 tisíc korun. Pro rok 2020 a 2021 predikuje stejnou částku ve výši 21 050 tisíc korun.

8 Vybrané ukazatele finanční analýzy

Následující kapitola popisuje a hodnotí vybrané finanční ukazatele neziskové organizace. Zdrojem pro jednotlivé ukazatele jsou data obsažená v účetních výkazech, a to v rozvaze, výkazu zisku a ztráty a přehledu o peněžních tocích. Mimo tyto výkazy je možno čerpat z přílohy k účetní závěrce nebo výroční zprávy. Budou porovnávány čtyři roky, a to 2015, 2016, 2017 a 2018.

8.1 Ukazatel autarkie

Ukazatel autarkie je poměrový ukazatel, který využívají pouze neziskové organizace. Tento ukazatel demonstruje míru soběstačnosti organizace. Tuto míru lze vyčíslit následujícím způsobem, a to pomocí příjmů a výdajů nebo nákladů a výnosů hlavní činnosti. V této bakalářské práci jsou využity náklady a výnosy. Autarkie se vyjadřuje v procentech jako poměr výnosů a nákladů z hlavní činnosti organizace.

$$A = \frac{V_{H\check{c}}}{N_{H\check{c}}} * 100$$

kde: A ... autarkie,

$V_{H\check{c}}$... výnosy z hlavní činnosti,

$N_{H\check{c}}$... náklady hlavní činnosti.

Pozitivním výsledkem je hodnota 100 % nebo vyšší (Krechovská & spol., 2018).

Tabulka 2: Autarkie na bázi nákladů a výnosů hlavní činnosti

	2015	2016	2017	2018
Výnosy z HČ	157 932 052,97	158 382 274,08	173 043 292,42	198 473 197,69
Náklady HČ	158 703 854,91	162 007 853,09	170 846 907,05	201 038 872,06
Autarkie	99,51 %	97,76 %	101,29 %	98,72 %

Zdroj: Výkazy zisku a ztráty SITMP, 2015-2018

Zpracovala: Kateřina Novotná, 2019

Jak ukazuje výše uvedená tabulka, nejvyšší míry soběstačnosti dosáhla organizace v roce 2017 a pokryla tím veškeré náklady hlavní činnosti. Ve zbylých letech byly náklady na hlavní činnosti vyšší než výnosy. Ke 100 % se přiblížila organizace v roce 2015, nejslabším rokem byl rok 2016, kdy se autarkie vyšplhala na 97,76 %.

8.2 Rentabilita nákladů doplňkové činnosti

Kromě hlavní činnosti může nezisková organizace provozovat také činnost doplňkovou, kde se snaží generovat zisk. Rentabilita nákladů doplňkové činnosti je měřítkem její efektivity. Poměruje zisk z doplňkové činnosti a náklady s ní spojené. Po vynásobení 100 je opět v procentuálním vyjádření.

$$R_{DČ} = \frac{VH_{DČ}}{N_{DČ}} * 100$$

kde: $R_{DČ}$... rentabilita nákladů doplňkové činnosti,
 $VH_{DČ}$... výsledek hospodaření doplňkové činnosti,
 $N_{DČ}$... náklady doplňkové činnosti.

Organizace je tím efektivnější, čím vyšší je její zisk po odečtení nákladů od výnosů. Pokud vykazuje rentabilita v několika po sobě jdoucích časových úsecích zápornou hodnotu, měla by organizace uvažovat o odstoupení z doplňkové činnosti (Krechovská & spol., 2018).

Tabulka 3: Rentabilita nákladů doplňkové činnosti

	2015	2016	2017	2018
Náklady DČ	21655132,71	20756327,51	19433284,67	21575737,83
Výsledek hospodaření DČ	774046,05	3626443,87	1790996,86	2565965,72
Rentabilita nákladů DČ	3,57 %	17,47 %	9,22 %	11,89 %

Zdroj: Výkazy zisku a ztráty SITMP, 2015-2018

Zpracovala: Kateřina Novotná, 2019

Z výše uvedených dostupných dat vyplývá, že organizace měla nejvyšší náklady v roce 2015 a nejvyšší zisk v roce 2016. Nejvyšší efektivnosti organizace dosáhla v roce 2016 a 2018, kdy byla výše výsledku hospodaření doplňkové činnosti v poměru k nákladům nejvýhodnější. Oproti tomu nejnižší efektivitu měla v roce 2015.

8.3 Míra pokrytí ztráty z hlavní činnosti ziskem z doplňkové činnosti

$$M_{pz} = \frac{VH_{DČ}}{Zt_{HČ}} * 100$$

kde: M_{pz} ... míra pokrytí ztráty hlavní činnosti ziskem z doplňkové činnosti,
 $VH_{DČ}$... výsledek hospodaření doplňkové činnosti,
 $Zt_{HČ}$... ztráta hlavní činnosti.

Míra pokrytí ztráty z hlavní činnosti ziskem z doplňkové činnosti vyjadřuje procentuální míru, jak doplňková činnost kompenzuje ztrátu z činnosti hlavní. Výpočet je proveden poměrem zisku z doplňkové činnosti ku ztrátě z hlavní činnosti. Po vynásobení 100 je výsledek vyjádřen v procentech (Krechovská & spol., 2018).

Tabulka 4: Míra pokrytí ztráty z hlavní činnosti ziskem z doplňkové činnosti

	2015	2016	2017	2018
Ztráta z hlavní činnosti	771801,94	3625579,01		2565674,37
Zisk z doplňkové činnosti	774046,05	3626443,87		2565965,72
Míra pokrytí	100,29 %	100,02 %		100,01 %

Zdroj: Výkazy zisku a ztráty SITMP, 2015-2018

Zpracovala: Kateřina Novotná, 2019

Ve sledovaných letech byla ztráta z hlavní činnosti vždy pokryta ziskem z doplňkové činnosti. V roce 2017 dosáhla organizace zisku z hlavní činnosti, proto zde není ukazatel počítán. Nejtěsnější poměr mezi ztrátou z hlavní činnosti a ziskem z doplňkové činnosti byl v roce 2018, kdy se organizaci podařilo pokrýt náklady téměř stejnou částkou.

8.4 Likvidita

Likvidita vyjadřuje schopnost organizace dostát svým závazkům. Likvidita se rozděluje na běžnou, pohotovou a okamžitou. Rozdělení je dáno stupněm likvidity daných položek. Nejvíce likvidní jsou peněžní prostředky, jimiž se dají hradit závazky okamžitě. Oproti tomu nejméně likvidní položkou je dlouhodobý majetek (stroje, budovy). V této práci je dále věnována pozornost pohotové a okamžité likviditě.

Tabulka 5: Likvidita

	2015	2016	2017	2018
Krátkodobý finanční majetek	61033827,00	63030635,56	81630902,45	69988689,31
Krátkodobé pohledávky	7011133,20	6892306,80	9164973,42	9815868,61
Krátkodobé závazky	33524388,22	38812874,78	34338843,98	27693880,81
Pohotová likvidita	2,03	1,80	2,64	2,88
Okamžitá likvidita	1,82	1,62	2,38	2,53

Zdroj: Rozvahy SITMP, 2015-2018

Zpracovala: Kateřina Novotná, 2019

Pohotov likvidita je potna jako pomr krtkodobho finannho majetku a krtkodobch pohledvek ku krtkodobm zvazkm.

$$L_{poh} = \frac{PO_{kr} + FP_{kr}}{Z_{kr}}$$

kde: L_{poh} ... pohotov likvidita,
 PO_{kr} ... krtkodob pohledvky,
 FP_{kr} ... krtkodob finann majetek,
 Z_{kr} ... krtkodob zvazky.

Nejvy hodnoty pohotov likvidity doshla organizace v roce 2018. Organizace vykazuje v jednotlivch letech hodnoty okolo 2. Za ideln je vak povazovna hodnota okolo 1. Tato skutenost je dna v hodnoty finannho majetku organizace spolu s v krtkodobch pohledvek. Nejn hodnoty bylo dosaeno v roce 2016, kdy pomr krtkodobho finannho majetku a krtkodobch pohledvek ku krtkodobm zvazkm byl vyslen na hodnotu 1,8.

Okamit likvidita je nejpesnm z ukazatel likvidity, nebo pot s pennmi prostedky a jejich ekvivalenty. Tyto poloky jsou nejvce likvidn. Okamit likvidita je potna jako pomr krtkodobho finannho majetku ku krtkodobm zvazkm.

$$L_{ok} = \frac{FP_{kr}}{Z_{kr}}$$

kde: L_{ok} ... okamit likvidita,
 FP_{kr} ... krtkodob finann majetek,
 Z_{kr} ... krtkodob zvazky (Krechovsk & spol., 2018).

Tato likvidita doshla nejvy hodnoty v roce 2018. Hodnoty okamit likvidity by se mli pohybovat nadrovn 0,2. V ppad Sprvy informan technologie msta Plzn jsou o dost v, co je v ppad neziskovho sektoru dno v opatrnost.

9 Shrnutí

Správa informační technologie města Plzně, jakožto příspěvková organizace, je jedinou v České republice tohoto typu, zaměřující se na komplexní služby v rámci informačních a komunikačních technologií a zpracování dat. Rozvíjí digitalizaci služeb, které poskytuje město Plzeň široké veřejnosti.

Působí v oblasti rozvoje vzdělávání, pomáhá školám materiálně, metodicky i odborně. Kromě mladé generace se snaží v rámci programu Celoživotního vzdělávání rozvíjet i vzdělávání seniorů v oblasti moderních komunikačních technologií.

Zaměřuje se na vybudování internetu věcí, jakožto zdroje nepřehledného množství dat, které slouží jak městu Plzeň, tak široké veřejnosti. Pro ostatní města v rámci České republiky jsou příkladem dobré praxe.

Hlavní činnost organizace je primárně financována z rozpočtu jejího zřizovatele, města Plzně. Část financí organizace získává z vedlejší činnosti jejímž stěžejním segmentem je pronájem optické sítě.

Míra soběstačnosti se u organizace STIMP pohybuje ve sledovaných letech kolem sta procent. Rostoucí míra soběstačnosti zlepšuje pozici příspěvkových organizací vůči svým zřizovatelům a lze hodnotit vybranou společnost jako relativně soběstačnou. Téměř shodné hodnoty vykazují i jiné neziskové organizace s podobným zaměřením, např. Institut pro veřejnou správu Praha.

Organizace vykazuje vyšší míru úrovně krátkodobých finančních prostředků v poměru ke krátkodobým závazkům. Opět velmi podobné hodnoty dosahuje i organizace Institut pro veřejnou správu Praha, což je dáno vyšší hodnotou krátkodobého finančního majetku.

Výsledek hospodaření organizace je každoročně vyrovnaný. Se stejným způsobem hospodaření (vyrovnaným) SITMP počítá i v následujících letech.

Závěr

Cílem bakalářské práce bylo popsat fungování neziskových organizací včetně způsobů jejich financování. Po představení dané neziskové organizace, kterou je příspěvková organizace Správa informačních technologií města Plzně, byla provedena vybraná finanční analýza. K vypracování této analýzy byla použita dostupná data z internetových zdrojů a interní data organizace. Z těchto dat bylo zjištěno, že organizace drží poměrně vysoký nadbytek krátkodobých finančních prostředků, což demonstruje ukazatel likvidity. Tyto krátkodobé finanční prostředky by bylo možno zhodnotit například termínovaným vkladem nebo vložit na spořicí účet. Další způsob zhodnocení volných finančních prostředků mohou být investice, které však nesou jistou formu rizika, pro příspěvkovou organizaci nevhodnou.

Ostatní uvedené ukazatele jako například autarkie nebo rentabilita nákladů jsou v normě. Veškeré náklady spojené s činností organizace pokrývá příspěvek od zřizovatele a tržby z vedlejší hospodářské činnosti. Ostatní dotace z veřejných rozpočtů včetně evropských dotací jsou zprostředkovávány městem. V tomto způsobu financování chce organizace pokračovat i v dalších letech.

Pro vypracování bakalářské práce na téma Financování neziskových organizací bylo využito odborné literatury a daňových zákonů. Část konkrétních dat potřebných pro popis fungování organizace a jejího financování byla získána během konzultací s ředitelem příspěvkové organizace.

Příspěvková organizace SITMP se snaží naplňovat a dále rozvíjet poslání, pro které byla založena. Jejím hlavním záměrem je pomocí moderních technologií usnadnit život, v co největší míře zdigitalizovat úřady a prostřednictvím rozvíjejícího se IoT zásobovat vedení města a širokou veřejnost užitečnými otevřenými daty. V oblasti rozvoje vzdělávání pak poskytovat dětem, žákům, studentům a učitelům technologie a IT vybavení, která zkvalitní a zefektivní jejich práci.

Seznam použité literatury

Daňové zákony 2019 v úplném znění k 1. 1. 2019 s přehledy a komentáři změn. Nakladatelství ANAG, 2019. ISBN 978-80-7554-186-4.

CENTRUM ROBOTIKY. *Kroužky*. [online] Plzeň: Centrum robotiky, © 2017 [cit. 30.03.2019]. Dostupné z: <https://centrumrobotiky.eu/default/krouzky>

CENTRUM ROBOTIKY. *Kurzy*. [online] Plzeň: Centrum robotiky, © 2017 [cit. 30.03.2019]. z: <https://centrumrobotiky.eu/default/kurzy>

CENTRUM ROBOTIKY. *O nás*. [online] Plzeň: Centrum robotiky, © 2017 [cit. 30.03.2019]. Dostupné z: <https://centrumrobotiky.eu/default/onas>

CENTRUM ROBOTIKY. *Pedagogové*. [online] Plzeň: Centrum robotiky, © 2017 [cit. 30.03.2019]. Dostupné z: <https://centrumrobotiky.eu/default/pedagogove>

CENTRUM ROBOTIKY. *Senioři*. [online] Plzeň: Centrum robotiky, © 2017 [cit. 30.03.2019]. Dostupné z: <https://centrumrobotiky.eu/default/seniori>

IOT PLZEŇ. [online] Plzeň: IoT, © 2017 [cit. 31.03.2019]. Dostupné z: <https://iot.plzen.eu>

KLÍMOVÁ, Lucie. *Financování neziskové organizace*. Plzeň, 2017. Bakalářská práce. Západočeská univerzita v Plzni. Fakulta ekonomická.

KRECHOVSKÁ, Michaela, HEJDUKOVÁ, Pavlína, HOMMEROVÁ, Dita. *Řízení neziskových organizací klíčové oblasti pro jejich udržitelnost*. Praha: Grada 2018. ISBN 978-80-247-3075-2.

NEZISKOVKY. *Fakta, Co je neziskový sektor*. [online] Praha: Nadace Neziskovky, © 2019 [cit. 30.03.2019]. [cit. 03.02.2019]. Dostupné z: https://www.neziskovky.cz/clanky/511_691/fakta_co-je-neziskovy-sektor/

PILSEM CUBE II. *O satelitu*. [online] Plzeň: Pilsen CUBE, © 2017 [cit. 31.03.2019]. Dostupné z: <https://pilsencube.cz/o-satelitu/>

PELIKÁNOVÁ, Anna. *Účetnictví, daně a financování pro nestátní neziskovky*. Praha: Grada, 2015. ISBN 978-80-247-5699-8.

DRONY SIT. *Prodej Flyability ELIOS*. [online] Plzeň: Drony SIT, © 2019 [cit. 30.03.2019]. Dostupné z: <https://dronysitmp.cz/prodej-flyability-elios/>

SPRÁVA INFORMAČNÍCH TECHNOLOGIÍ MĚSTA PLZNĚ. *Projekty pro organizace, Smart City Strategy final*. [online] Plzeň: Správa informačních technologií města Plzně, © 2019 [cit. 30.03.2019]. Dostupné z:

https://www.sitmp.cz/Files/sitmp2/novinky/2017/SITMP_Smart_City_Strategy_final.pdf

SPRÁVA INFORMAČNÍCH TECHNOLOGIÍ MĚSTA PLZNĚ. *Povinně zveřejňované informace, SITMP Organizační struktura*. [online] Plzeň: Správa informačních technologií města Plzně, © 2019 [cit. 03.03.2019]. Dostupné z:

https://www.sitmp.cz/Files/sitmp2/povinne_informace/SITMP_organizacni_struktura_2019_01.pdf

ČESKÁ ASOCIACE PROFESIONÁLNÍCH PROVOZOVATELŮ BEZPILOTNÍCH LETADEL. *Správa informačních technologií města Plzně | APBL*. [online] Ostrov: Česká asociace profesionálních provozovatelů bezpilotních letadel, © 2019 [cit. 03.03.2019].

Dostupné z: <http://www.apbl.cz/cz/clenove/sprava-informacnich-technologii-mesta-plzne-33>

JUSTICE. *Správa informačních technologií města Plzně, Účetní závěrka 2015*. [online]. Praha: Ministerstvo spravedlnosti České republiky, © 2012-2015 [cit. 30.03.2019]. Dostupné z: <https://or.justice.cz/ias/ui/vypis-sl-detail?dokument=42605584&subjektId=168895&spis=508691>

JUSTICE. *Správa informačních technologií města Plzně, Účetní závěrka 2016*. [online]. Praha: Ministerstvo spravedlnosti České republiky, © 2012-2015 [cit. 30.03.2019]. Dostupné z: <https://or.justice.cz/ias/ui/vypis-sl-detail?dokument=47508770&subjektId=168895&spis=508691>

JUSTICE. *Správa informačních technologií města Plzně, Účetní závěrka 2017*. [online]. Praha: Ministerstvo spravedlnosti České republiky, © 2012-2015 [cit. 30.03.2019]. Dostupné z: <https://or.justice.cz/ias/ui/vypis-sl-detail?dokument=51979935&subjektId=168895&spis=508691>

JUSTICE. *Správa informačních technologií města Plzně, Účetní závěrka 2018*. [online]. Praha: Ministerstvo spravedlnosti České republiky, © 2012-2015 [cit. 30.03.2019]. Dostupné z: <https://or.justice.cz/ias/ui/vypis-sl-detail?dokument=56638386&subjektId=168895&spis=508691>

KLASTER MECHATRONIKA. *Naši členové – veřejné instituce. Správa informačních technologií města Plzně.* [online] Plzeň: Kladr Mechatronika,

© 2019 [cit. 03.03.2019]. Dostupné z: <https://www.kladrmechatronika.cz/clen/sprava-informacnich-technologii-mesta-plzne-p-o/>

STEJSKAL, Jan, KUVÍKOVÁ, Helena, MAŤÁKOVÁ, Kateřina. *Neziskové organizace – vybrané problémy ekonomiky.* Wolters Kluwer ČR, a. s., Praha: 2012. ISBN 978-80-7357-973-9.

ŠEDIVÝ, Marek, MELDÍKOVÁ, Olga. *Úspěšná nezisková organizace 3., aktualizované a rozšířené vydání.* Praha: Grada, 2017. ISBN 978-80-271-0249-5.

VÍT, Petr. *Praktický právní průvodce pro neziskové organizace.* Praha: Grada, 2015. ISBN 978-80-247-5477-2.

Seznam použitých zkratk

DPH	daň z přidané hodnoty
GIS	geografický informační systém
ICT	informační a komunikační technologie
IoT	internet věcí (Internet of Things)
IT	informační technologie
NOZ	Nový občanský zákoník
SITMP	Správa informačních technologií města Plzně
VU3V	Virtuální Univerzita třetího věku
ZČU	Západočeská univerzita
ZOK	Zákon o obchodních korporacích

Seznam schémat

Schéma 1: Základní dělení neziskových organizací

Schéma 2: Klasifikace zdrojů financování

Schéma 3: Organizační struktura SITMP

Seznam tabulek

Tabulka 1: Vybrané oblasti působení neziskových organizací

Tabulka 2: Autarkie na bázi nákladů a výnosů hlavní činnosti

Tabulka 3: Rentabilita nákladů doplňkové činnosti

Tabulka 4: Míra pokrytí ztráty z hlavní činnosti ziskem z doplňkové činnosti

Tabulka 5: Likvidita

Seznam obrázků

Obrázek 1: Logo správy informačních technologií města Plzně

Obrázek 2: Logo Centrum robotiky

Obrázek 3: Logo Drony SIT

Obrázek 4: Dron ELIOS

Obrázek 5: Role SITMP v rámci naplňování koncepce Smart City

Obrázek 6: Oblasti poskytování podpory při transformaci města na Smart City

Obrázek 7: Predikce hospodaření SITMP (v tis. Kč)

Seznam grafů

Graf 1: Přehled hospodaření SITMP v roce 2017 (v tis. Kč)

Graf 2: Přehled hospodaření SITMP v roce 2018 (v tis. Kč)

Seznam příloh

Příloha A: Smart City aktivity a projekty

Příloha B: Výkaz zisku a ztráty SITMP 2015

Příloha C: Rozvaha SITMP 2015 (část 1/2)

Příloha D: Rozvaha SITMP 2015 (část 2/2)

Příloha E: Výkaz zisku a ztráty SITMP 2016 (část 1/2)

Příloha F: Výkaz zisku a ztráty SITMP 2016 (část 2/2)

Příloha G: Rozvaha SITMP 2016 (část 1/2)

Příloha H: Rozvaha SITMP 2016 (část 2/2)

Příloha I: Výkaz zisku a ztráty SITMP 2017

Příloha J: Rozvaha SITMP 2017 (část 1/2)

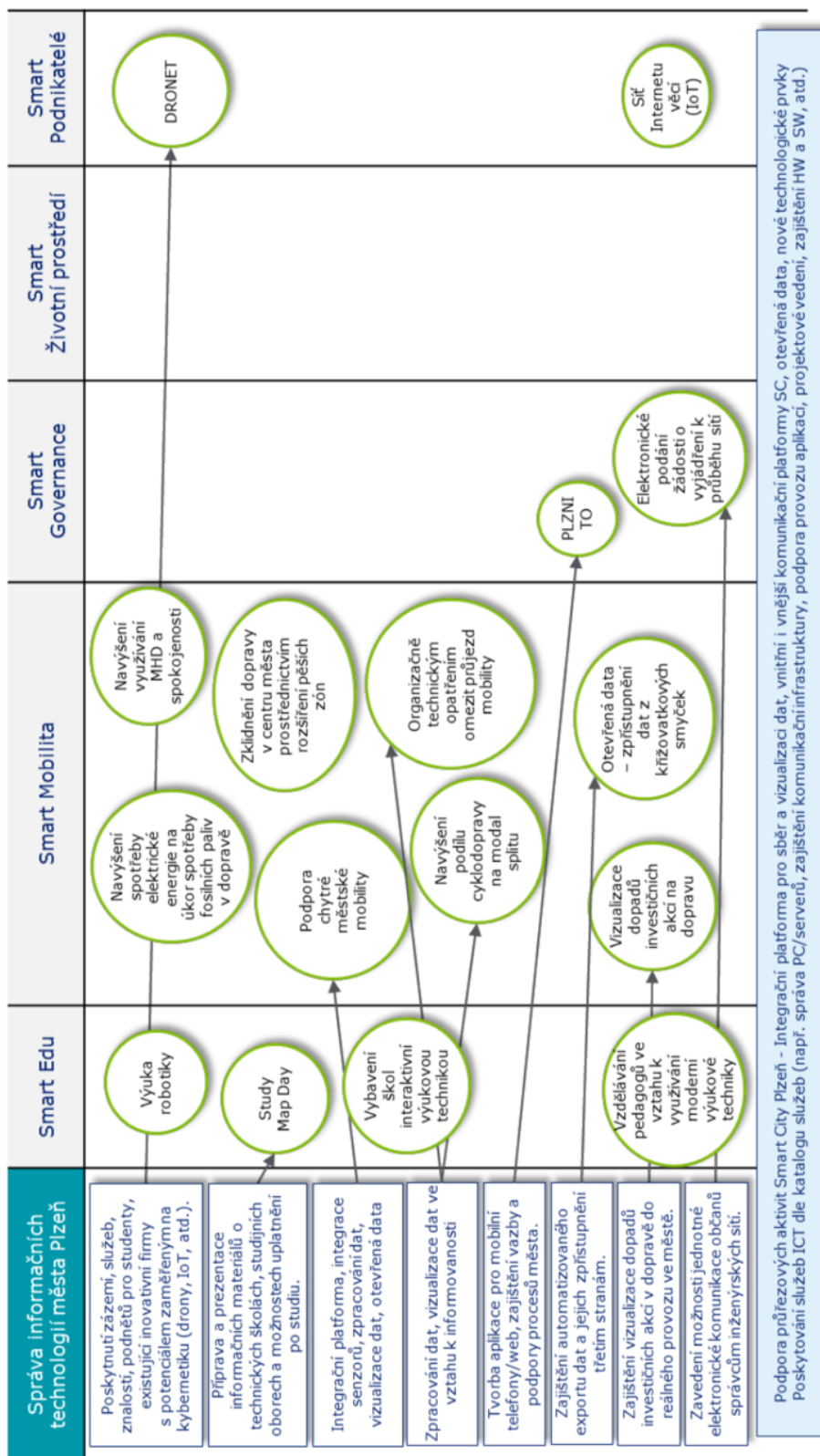
Příloha K: Rozvaha SITMP 2017 (část 2/2)

Příloha L: Výkaz zisku a ztráty SITMP 2018

Příloha M: Rozvaha SITMP 2018 (část 1/2)

Příloha N: Rozvaha SITMP 2018 (část 2/2)

Příloha A: Smart City aktivity a projekty



Převzato z: Správa informačních technologií města Plzně, 2019

Priloha B: Vykaz zisku a ztraty SITMP 2015

Cislo položky	Název položky	Syntetický účet	ÚČETNÍ OBDOBÍ			
			BEŽNĚ		MINULĚ	
			Hlavní činnost	Hospodářská činnost	Hlavní činnost	Hospodářská činnost
2.	Dodatečná účtovná sázeň z příjmu	595	157 932 652,97	160 014 117,85	25 947 346,99	25 715 507,46
B.	VÝNOSY CELKEM		5 742 727,31	1 278 296,10	24 691 233,63	193 200,00
1.	Výnosy z prodání vlastních výrobků	601	469 300,19	283 235,45	882 713,88	17 000,00
2.	Výnosy z prodání služeb	602	21 716 418,50	57 488,99		
3.	Výnosy z prodání zboží	603	413 204,24			
4.	Výnosy z pronájmu	604				
5.	Jiné výnosy z vlastních výkonů	609				
6.	Směrní poplatky a úroky z prodání	641				
7.	Jiné poplatky a penále	642				
8.	Výnosy z vyřazených pohledávek	644				
9.	Výnosy z prodání materiálu	645	12 000,00	53 866,00	164 118,00	62 611,04
10.	Výnosy z prodání dlouhodobého nehmotného majetku	646				
11.	Výnosy z prodání dlouhodobého hmotného majetku kromě po	647	4 720 233,00	48 888,33	685 916,00	81 658,91
12.	Výnosy z prodání pozemků	648	651 134,12	142 332,70	148 130,65	131 839,53
13.	Čerpání fondů	649	797,66		825,75	
14.	Finanční výnosy	681	757,34	142 332,70	825,75	131 839,53
15.	Úroky	682	40,32			
16.	Kurzové zisky	683				
17.	Výnosy z přecenění reálnou hodnotou	684	152 188 528,00	158 734 994,00		
18.	Čistá finanční výnosy	689				
19.	Výnosy z transakcí s ústředními věcnými institucemi z transferů	671	152 188 528,00	158 734 994,00		
20.	Výnosy z transakcí s ústředními věcnými institucemi z transferů	672				
C.	VÝSLEDEK HOSPODÁŘENÍ		1 004 029,26	3 611,52	147 024,75	73 831,47
1.	Výsledek hospodářství před zátěží		-771 656,87	774 046,06	3 485,31	
2.	Výsledek hospodářství běžného účetního období		-771 791,94			

Podpisový záznam:
ŠANTORA Luděk Ing.

Priloha č. 2 k vyhlášce č. 410/2009 Sb.

Vykaz zisku a ztraty

PŘÍSPĚVKOVÉ ORGANIZACE

Název: SITMP, Správa informačních technologií města Pízně
 Sídlo: Dominikánská 4, Pízně, 30100, Česká republika
 Právní forma: příspěvková organizace zřízená obcí
 IČ: 66362717

Předmět činnosti:

sestavený k 31.12.2015
 (v Kč, s přesností na dvě desetinná místa)
 okamžik sestavení: 27.1.2016

Cislo položky	Název položky	Syntetický účet	ÚČETNÍ OBDOBÍ			
			BEŽNĚ		MINULĚ	
			Hlavní činnost	Hospodářská činnost	Hlavní činnost	Hospodářská činnost
A.	NÁKLADY CELKEM		158 703 834,91	21 655 132,71	160 010 652,54	25 773 715,52
1.	Náklady z činnosti	501	158 703 834,91	21 425 148,50	160 010 666,93	25 700 332,24
2.	Spotřeba energie	502	2 852 075,85	217 374,75	2 867 369,12	154 757,76
3.	Spotřeba jiných meziklasifikačních účelů	503	1 342 392,72	366 426,75	3 472 655,57	871 752,67
4.	Aktivace dlouhodobého majetku	504		375 258,71		609 848,88
5.	Aktivace dlouhodobého majetku	506				
6.	Aktivace dlouhodobého majetku	507				
7.	Změna stavu zásob vlastních výrobků	508				
8.	Ornava a udržování	511	898 653,56	245 712,94	4 222 835,61	846 016,83
9.	Čistovná	512	57 681,84		56 699,80	12 246,00
10.	Čistovná	513	26 580,96		41 395,93	
11.	Náklady na reprezentaci	516				
12.	Aktivace vnitroorganizačních služeb	518	37 101 446,52	4 114 272,41	38 305 450,84	7 292 554,95
13.	Mzdové náklady	521	39 110 233,00	9 572 150,00	38 189 916,00	10 161 946,00
14.	Základní sociální pojištění	524	13 183 086,31	3 246 147,69	12 540 000,00	3 463 483,97
15.	Jiné sociální pojištění	525	199 853,75	-40 662,25	160 203,30	39 265,70
16.	Základní sociální náklady	527	1 117 827,14	282 208,91	1 026 356,30	288 022,49
17.	Jiné sociální náklady	528				
18.	Dat z minulosti	531		6 400,00		4 500,00
19.	Dat z nemovitosti	532				
20.	Jiné daně a poplatky	536	139 241,00	18 115,00	128 517,00	32 959,00
21.	Smrtní poplatky a úroky z prodání	541				
22.	Jiné poplatky a penále	542	331,00	257,00		
23.	Dary a jiná bezcenná přebíratí	543				
24.	Prodaný materiál	544				
25.	Prodaný materiál	547				
26.	Manža a šicový	548				
27.	Tvorba fondů	551	34 608 850,54	1 419 651,00	30 346 946,65	1 324 712,00
28.	Úpisy dlouhodobého majetku	552				
29.	Prodaný dlouhodobý nehmotný majetek	553				
30.	Prodaný dlouhodobý hmotný majetek	554				
31.	Prodaný dlouhodobý hmotný majetek	555				
32.	Tvorba a zúčtování rezerv	556	7 786,35			
33.	Náklady z vyřazených pohledávek	557				
34.	Náklady z vyřazených pohledávek	558	27 107 142,06	1 531 716,02	30 372 610,38	609 222,76
35.	Náklady z úrokové a dividendové	559	807 228,11	6,12	630 185,40	7,03
36.	Ostatní náklady z činnosti	549	84,48		439,40	
III.	Finanční náklady					
1.	Prodané cenné papíry a půjčky	561				
2.	Úroky	562				
3.	Kurzové ztráty	563	84,48		439,40	
4.	Náklady z přecenění reálnou hodnotou	564				
5.	Ostatní finanční náklady	569				
III.	Náklady na transfery					
1.	Náklady vybraných ústředních věcných institucí na transfery	571				
2.	Náklady vybraných místních věcných institucí na transfery	572	126,07	229 883,21	146,21	73 393,28
V.	Dat z příjmu		126,07	229 883,21	146,21	73 393,28
1.	Dat z příjmu	591				

Příloha C: Rozvaha SITMP 2015 (část 1/2)

Příloha č. 1 k vyhlášce č. 410/2009 Sb.	
Rozvaha	
PŘÍSPĚVKOVÉ ORGANIZACE	
Název:	SITMP, Správa informačních technologií města Plzně
Sídlo:	Dominikánská 4, Plzeň, 30100, Česká republika
Právní forma:	příspěvková organizace zřízená obcí
IČ:	66362717
Předmět činnosti:	

sestavená k 31.12.2015
(v Kč, s přesností na dvě desetinná místa)
okamžik sestavení: 27.1.2016

Číslo položky	Název položky	Syntetický účet	ÚČETNÍ OBDOBÍ			
			BĚŽNÉ			MINULÉ
			BRUTTO	KOREKCE	NETTO	
			1	2	3	4
AKTIVA	AKTIVA CELKEM		983 533 168,26	680 007 573,11	303 525 595,15	301 869 869,29
A.	Stálá aktiva		914 416 494,83	679 978 551,38	234 437 943,45	242 743 039,44
I.	Dlouhodobý nehmotný majetek		350 917 690,00	308 010 369,24	42 907 320,76	57 015 186,24
1.	Nehmotné výsledky výzkumu a vývoje	012				
2.	Software	013	288 032 697,14	245 451 868,38	42 580 828,76	56 673 454,24
3.	Ocenitelná práva	014				
4.	Povolenky na emise a preferenční limity	015				
5.	Drobný dlouhodobý nehmotný majetek	018	61 924 772,86	61 924 772,86		341 732,00
6.	Ostatní dlouhodobý nehmotný majetek	019	960 220,00	633 728,00	326 492,00	
7.	Nedokončený dlouhodobý nehmotný majetek	041				
8.	Uspořádací účet technického zhodnocení dlouhodobého nehr	044				
9.	Poskytnuté zálohy na dlouhodobý nehmotný majetek	051				
10.	Dlouhodobý nehmotný majetek určený k prodeji	035				
II.	Dlouhodobý hmotný majetek		563 498 804,83	371 968 182,14	191 530 622,69	185 727 853,20
1.	Pozemky	031	89 850,00		89 850,00	89 850,00
2.	Kulturní předměty	032				
3.	Stavby	021	201 269 855,37	68 094 918,01	133 174 937,36	39 312 585,28
4.	Samostatné hmotné movité věci a soubory hmotných movitých	022	203 610 043,90	145 344 208,57	58 265 835,33	146 325 417,92
5.	Pěstítecké celky trvalých porostů	025				
6.	Drobný dlouhodobý hmotný majetek	028	158 529 055,56	158 529 055,56		
7.	Ostatní dlouhodobý hmotný majetek	029				
8.	Nedokončený dlouhodobý hmotný majetek	042				
9.	Uspořádací účet technického zhodnocení dlouhodobého hmo	045				
10.	Poskytnuté zálohy na dlouhodobý hmotný majetek	052				
11.	Dlouhodobý hmotný majetek určený k prodeji	036				
III.	Dlouhodobý finanční majetek					
1.	Majetkové účasti v osobách s rozhodujícím vlivem	061				
2.	Majetkové účasti v osobách s podstatným vlivem	062				
3.	Dluhové cenné papíry držené do splatnosti	063				
5.	Terminované vklady dlouhodobé	068				
6.	Ostatní dlouhodobý finanční majetek	069				
IV.	Dlouhodobé pohledávky					
1.	Poskytnuté návratné finanční výpomoci dlouhodobé	462				
2.	Dlouhodobé pohledávky z postoupených úvěrů	464				
3.	Dlouhodobé poskytnuté zálohy	465				
5.	Ostatní dlouhodobé pohledávky	469				
6.	Dlouhodobé poskytnuté zálohy na transfery	471				
7.	Zprostředkování dlouhodobých transferů	475				
B.	Oběžná aktiva		69 116 673,43	29 021,73	69 087 651,70	59 126 829,85
I.	Zásoby		1 042 691,50		1 042 691,50	
1.	Pořízení materiálu	111				
2.	Materiál na skladě	112				
3.	Materiál na cestě	119				
4.	Nedokončená výroba	121				
5.	Polotovary vlastní výroby	122				
6.	Výrobky	123				
7.	Pořízení zboží	131				
8.	Zboží na skladě	132	1 042 691,50		1 042 691,50	

Převzato z: Justice, 2019

Priloha D: Rozvaha SITMP 2015 (cast 2/2)

Cislo položky	Název položky	Systemický účet	ÚČETNÍ OBDOBÍ	
			1	2
			BEŽNÉ	MINULÉ
PASIVA	PASIVA CELKEM		303 526 956,15	301 665 869,29
I.	Vlastní kapitál		270 001 206,93	270 307 956,02
1.	Jmenný účet jednotky a upravující položky	401	234 441 945,45	242 745 036,44
2.	Jmenný účet jednotky	403	189 978 085,54	190 892 530,65
3.	Transfery na polizení dlouhodobého majetku	405	46 689 950,71	54 386 601,59
4.	Kurzové rozdíly	406	-2 238 092,80	-2 238 092,80
5.	Oceňovací rozdíly při prvotním použití metody	407		
6.	Jiné oceňovací rozdíly	408		
7.	Operativní přeúčtování účetních období		35 556 999,37	27 487 888,80
II.	Fondy (účetní jednotky)		6 406 521,00	8 406 521,00
1.	Fond odměn	411	111 600,17	84 212,52
2.	Fond kulturních a sociálních potřeb	412	111 600,17	84 212,52
3.	Rezervní fond tvořený ze zvláštního výsledku hospodaření	413	12 261 483,11	15 006 083,75
4.	Rezervní fond z ostatních titulů	414		
5.	Fond reprodukce majetku, investiční fond	416	16 675 950,67	3 991 061,63
III.	Výsledky hospodaření		2 264,11	77 096,78
1.	Výsledek hospodaření běžného účetního období	431		
2.	Výsledek hospodaření ve schvalovacím řízení	432		
3.	Výsledek hospodaření předchozích účetních období		33 524 388,22	31 561 874,27
D.	Čistý zisk			
I.	Rezerva	441		
II.	Dlouhodobé závazky			
1.	Dlouhodobé úvěry	451		
2.	Přijaté návratné finanční výpomoci dlouhodobé	452		
3.	Dlouhodobé přijaté zálohy	455		
4.	Ostatní dlouhodobé závazky	459		
5.	Dlouhodobé přijaté zálohy na transfery	472		
6.	Zprostředkování dlouhodobých transferů	475		
III.	Krátkodobé závazky		33 524 388,22	31 561 874,27
1.	Krátkodobé úvěry	281		
2.	Jiné krátkodobé půjčky	289		
3.	Dotace	321		
4.	Dodatek	324	16 879 782,18	12 172 869,17
5.	Přijaté návratné finanční výpomoci krátkodobé	326		
6.	Zaměstnanci	331	3 408 617,00	3 238 601,00
7.	Jiné závazky vůči zaměstnancům	333	23 325,00	23 475,00
8.	Sociální zabezpečení	336	1 403 175,00	1 400 965,00
9.	Záruční pojistění	337	624 094,00	601 235,00
10.	Důchodové spoření	338	4 879,00	2 423,00
11.	Datň z příjmů	341		
12.	Ostatní daně, poplatky a jiná obdobná peněžitá plnění	342	670 883,00	655 646,00
13.	Datň z příjmové hodnoty	343	529 061,13	520 286,42
14.	Závazky k osobám mimo výhradně vládní instituce	345		
15.	Závazky k vybraným ústředním vládním institucím	347		
16.	Závazky k vybraným místním vládním institucím	349	8 720,00	8 262,00
17.	Krátkodobé přijaté zálohy na transfery	374		
18.	Zprostředkování krátkodobých transferů	375		
19.	Výnosy příslušných období	383	69 945,17	75 196,51
20.	Výnosy příslušných období	384	9 252 000,74	9 735 338,17
21.	Dohodné účty pasivní	389	481 000,00	2 736 600,00
22.	Ostatní krátkodobé závazky	378	127 106,00	391 065,00

Podpisový záznam:
SANTORA Luděk Ing.

Cislo položky	Název položky	Systemický účet	ÚČETNÍ OBDOBÍ			
			1	2		
			BRUTTO	KOREKCE	NETTO	MINULÉ
9.	Zobiz na ostatě	138				
10.	Ostatní zálohy	139	7 040 154,93	29 021,73	7 011 133,20	8 489 690,22
II.	Krátkodobé pohledávky		4 409 734,49	29 021,73	4 380 712,76	4 044 588,99
1.	Obdržené	311	471 112,00		471 112,00	1 710 990,00
2.	Jiné pohledávky z hlavní činnosti	314				
3.	Pohledávky z poskytnutých záloh	315				
4.	Pohledávky z návratné finanční výpomoci krátkodobé	316				
5.	Pohledávky z zaměstnanců	335	31 227,00		31 227,00	
6.	Sociální zabezpečení	336				
7.	Záruční pojistění	337				
8.	Důchodové spoření	338				
9.	Datň z příjmů	341				
10.	Ostatní daně, poplatky a jiná obdobná peněžitá plnění	342	316 660,00		316 660,00	363 400,00
11.	Datň z příjmové hodnoty	343				
12.	Pohledávky z osobám mimo výhradně vládní instituce	344				
13.	Pohledávky z vybranými ústředními vládními institucemi	345				
14.	Pohledávky z vybranými místními vládními institucemi	346				
15.	Pohledávky poskytnuté zálohy na transfery	373				
16.	Zprostředkování krátkodobých transferů	375				
17.	Náklady příslušných období	381	1 812 421,44		1 812 421,44	2 309 090,47
18.	Příjmy příslušných období	385				51 937,76
19.	Dohodné účty pasivní	388				
20.	Ostatní krátkodobé pohledávky	377				743,00
III.	Krátkodobý finanční majetek		61 033 827,00		61 033 827,00	50 646 139,63
1.	Majetkové cenné papíry k obchodování	251				
2.	Důchodové cenné papíry k obchodování	253				
3.	Jiné cenné papíry	256				
4.	Termínované vklady krátkodobé	244				
5.	Jiné běžné účty	241	60 610 029,86		60 610 029,86	50 345 253,34
6.	Běžný účet	243	91 312,14		91 312,14	77 455,29
7.	Běžný účet FKSP	243	296 487,00		296 487,00	192 761,00
8.	Cenný	262				
9.	Peníze na ostatě	261	35 998,00		35 998,00	30 670,00
10.	Poblastna					

Prevzato z: Justice, 2019

Příloha E: Výkaz zisku a ztráty SITMP 2016 (část 1/2)

Příloha č. 2 k vyhlášce č. 410/2009 Sb.	
Výkaz zisku a ztráty	
PŘÍSPĚVKOVÉ ORGANIZACE	
Název:	SITMP, Správa informačních technologií města Plzně
Sídlo:	Dominikánská 4, Plzeň, 30100, Česká republika
Právní forma:	příspěvková organizace zřízená obcí
IČ:	66362717
Předmět činnosti:	

sestavěný k 31.12.2016
(v Kč, s přesností na dvě desetinná místa)
okamžik sestavení: 10.2.2017

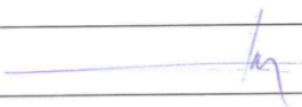
Číslo položky	Název položky	Syntetický účet	ÚČETNÍ OBDOBÍ			
			BĚŽNÉ		MINULÉ	
			Hlavní činnost	Hospodářská činnost	Hlavní činnost	Hospodářská činnost
A.	NÁKLADY CELKEM		162 007 853,09	20 756 327,51	158 703 834,91	21 655 132,71
I.	Náklady z činnosti		161 928 939,58	19 994 035,42	158 703 624,35	21 425 149,50
1.	Spotřeba materiálu	501	3 381 524,52	110 969,64	2 952 075,85	217 374,75
2.	Spotřeba energie	502	2 684 999,23	439 672,87	1 342 392,72	366 426,75
3.	Spotřeba jiných neskladovatelných dodávek	503				
4.	Prodané zboží	504		1 575 968,03		375 258,71
5.	Aktivace dlouhodobého majetku	506				
6.	Aktivace oběžného majetku	507				
7.	Změna stavu zásob vlastní výroby	508				
8.	Opravy a udržování	511	1 241 345,44	194 610,48	989 653,55	245 712,94
9.	Cestovné	512	100 358,13		57 681,84	
10.	Náklady na reprezentaci	513	234 450,84		26 580,95	
11.	Aktivace vnitroorganizačních služeb	516				
12.	Ostatní služby	518	34 488 323,11	3 283 223,50	37 101 446,52	4 114 272,41
13.	Mzdové náklady	521	45 819 176,00	9 189 336,00	39 110 233,00	9 572 154,00
14.	Zákonné sociální pojištění	524	15 374 931,17	3 122 907,83	13 183 086,31	3 248 147,69
15.	Jiné sociální pojištění	525	182 735,48	39 165,52	159 853,75	40 662,25
16.	Zákonné sociální náklady	527	1 475 490,65	278 693,04	1 117 827,14	262 208,51
17.	Jiné sociální náklady	528				
18.	Daň silniční	531		5 400,00		5 400,00
19.	Daň z nemovitostí	532				
20.	Jiné daně a poplatky	538	97 748,51	6 726,00	139 241,00	18 115,00
22.	Smluvní pokuty a úroky z prodlení	541				
23.	Jiné pokuty a penále	542			331,00	257,00
24.	Dary a jiná bezúplatná předání	543				
25.	Prodaný materiál	544				
26.	Manka a škody	547				
27.	Tvorba fondů	548				
28.	Odpisy dlouhodobého majetku	551	30 767 212,25	1 543 988,00	34 608 850,54	1 419 651,00
29.	Prodaný dlouhodobý nehmotný majetek	552				
30.	Prodaný dlouhodobý hmotný majetek	553				
31.	Prodané pozemky	554				
32.	Tvorba a zúčtování rezerv	555				
33.	Tvorba a zúčtování opravných položek	556		-7 786,35		7 786,35
34.	Náklady z vyřazených pohledávek	557				
35.	Náklady z drobného dlouhodobého majetku	558	24 847 589,29	211 155,79	27 107 142,06	1 531 716,02
36.	Ostatní náklady z činnosti	549	1 233 054,96	5,07	807 228,11	6,12
II.	Finanční náklady		78 669,62		84,48	
1.	Prodané cenné papíry a podíly	561				
2.	Úroky	562				
3.	Kurzové ztráty	563	78 669,62		84,48	
4.	Náklady z přecenění reálnou hodnotou	564				
5.	Ostatní finanční náklady	569				
III.	Náklady na transfery					
1.	Náklady vybraných ústředních vládních institucí na transfery	571				
2.	Náklady vybraných místních vládních institucí na transfery	572				
V.	Daň z příjmů		243,89	762 292,09	126,07	229 983,21
1.	Daň z příjmů	591	243,89	762 292,09	126,07	229 983,21

Převzato z: Justice, 2019

Příloha F: Výkaz zisku a ztráty SITMP 2016 (část 2/2)

Číslo položky	Název položky	Syntetický účet	ÚČETNÍ OBDOBÍ			
			BĚŽNÉ		MINULÉ	
			Hlavní činnost	Hospodářská činnost	Hlavní činnost	Hospodářská činnost
2.	Dodatečné odvody daně z příjmů	595				
B.	VÝNOSY CELKEM		158 382 274,08	24 382 771,38	157 932 052,97	22 429 178,76
I.	Výnosy z činností		3 241 741,42	24 259 970,97	5 742 727,31	22 286 846,06
1.	Výnosy z prodeje vlastních výrobků	601				
2.	Výnosy z prodeje služeb	602	680 957,40	22 458 697,78	459 360,19	21 716 418,50
3.	Výnosy z pronájmu	603				57 458,99
4.	Výnosy z prodaného zboží	604		1 686 632,59		413 204,24
8.	Jiné výnosy z vlastních výkonů	609				
9.	Smluvní pokuty a úroky z prodlení	641				
10.	Jiné pokuty a penále	642				
11.	Výnosy z vyřazených pohledávek	643				
12.	Výnosy z prodeje materiálu	644				
13.	Výnosy z prodeje dlouhodobého nehmotného majetku	645				
14.	Výnosy z prodeje dlouhodobého hmotného majetku kromě po	646		109 293,00	12 000,00	53 866,00
15.	Výnosy z prodeje pozemků	647				
16.	Čerpání fondů	648	1 600 576,00		4 720 233,00	
17.	Ostatní výnosy z činností	649	960 208,02	5 347,60	551 134,12	45 898,33
II.	Finanční výnosy		1 662,66	122 800,41	797,66	142 332,70
1.	Výnosy z prodeje cenných papírů a podílů	661				
2.	Úroky	662	1 283,64	122 800,41	757,34	142 332,70
3.	Kurzové zisky	663	379,02		40,32	
4.	Výnosy z přecenění reálnou hodnotou	664				
6.	Ostatní finanční výnosy	669				
IV.	Výnosy z transferů		155 138 870,00		152 188 528,00	
1.	Výnosy vybraných ústředních vládních institucí z transferů	671				
2.	Výnosy vybraných místních vládních institucí z transferů	672	155 138 870,00		152 188 528,00	
C.	VÝSLEDEK HOSPODAŘENÍ					
1.	Výsledek hospodaření před zdaněním	-	-3 625 335,12	4 388 735,96	-771 655,87	1 004 029,26
2.	Výsledek hospodaření běžného účetního období	-	-3 625 579,01	3 626 443,87	-771 781,94	774 046,05

Podpisový záznam:
ŠANTORA Luděk ing.



Převzato z: Justice, 2019

Příloha G: Rozvaha SITMP 2016 (část 1/2)

Příloha č. 1 k vyhlášce č. 410/2009 Sb.	
Rozvaha	
PŘÍSPĚVKOVÉ ORGANIZACE	
Název:	SITMP, Správa informačních technologií města Plzně
Sídlo:	Dominikánská 4, Plzeň, 30100, Česká republika
Právní forma:	příspěvková organizace zřízená obcí
IČ:	66362717
Předmět činnosti:	

sestavená k 31.12.2016
(v Kč, s přesností na dvě desetinná místa)
okamžik sestavení: 10.2.2017

Číslo položky	Název položky	Syntetický účet	ÚČETNÍ OBDOBÍ			
			BĚŽNÉ			MINULÉ
			BRUTTO	KOREKCE	NETTO	
			1	2	3	4
AKTIVA	AKTIVA CELKEM		1 040 837 319,85	711 190 208,48	329 647 111,37	303 525 595,15
A.	Stálá aktiva		970 893 142,11	711 168 973,10	259 724 169,01	234 437 943,45
I.	Dlouhodobý nehmotný majetek		356 782 039,67	323 390 405,21	33 391 634,46	42 907 320,76
1.	Nehmotné výsledky výzkumu a vývoje	012				
2.	Software	013	293 738 911,13	260 658 528,67	33 080 382,46	42 580 828,76
3.	Ocenitelná práva	014				
4.	Povolenky na emise a preferenční limity	015				
5.	Drobný dlouhodobý nehmotný majetek	018	62 082 908,54	62 082 908,54		
6.	Ostatní dlouhodobý nehmotný majetek	019	960 220,00	648 968,00	311 252,00	326 492,00
7.	Nedokončený dlouhodobý nehmotný majetek	041				
8.	Poskytnuté zálohy na dlouhodobý nehmotný majetek	051				
9.	Dlouhodobý nehmotný majetek určený k prodeji	035				
II.	Dlouhodobý hmotný majetek		614 111 102,44	387 778 567,89	226 332 534,55	191 530 622,69
1.	Pozemky	031	1 073 210,90		1 073 210,90	89 850,00
2.	Kulturní předměty	032				
3.	Stavby	021	223 865 974,34	75 131 711,55	148 734 262,79	133 174 937,36
4.	Samostatné hmotné movité věci a soubory hmotných movitých	022	223 173 140,36	146 997 469,96	76 175 670,40	58 265 835,33
5.	Pěstlivelské celky trvalých porostů	025				
6.	Drobný dlouhodobý hmotný majetek	028	165 649 386,38	165 649 386,38		
7.	Ostatní dlouhodobý hmotný majetek	029				
8.	Nedokončený dlouhodobý hmotný majetek	042	223 608,00		223 608,00	
9.	Poskytnuté zálohy na dlouhodobý hmotný majetek	052	125 782,46		125 782,46	
10.	Dlouhodobý hmotný majetek určený k prodeji	038				
III.	Dlouhodobý finanční majetek					
1.	Majetkové účasti v osobách s rozhodujícím vlivem	061				
2.	Majetkové účasti v osobách s podstatným vlivem	062				
3.	Dluhové cenné papíry držené do splatnosti	063				
5.	Termínované vklady dlouhodobé	068				
6.	Ostatní dlouhodobý finanční majetek	069				
IV.	Dlouhodobé pohledávky					
1.	Poskytnuté návratné finanční výpomoci dlouhodobé	462				
2.	Dlouhodobé pohledávky z postoupených úvěrů	464				
3.	Dlouhodobé poskytnuté zálohy	465				
5.	Ostatní dlouhodobé pohledávky	469				
6.	Dlouhodobé poskytnuté zálohy na transfery	471				
B.	Oběžná aktiva		69 944 177,74	21 235,38	69 922 942,36	69 087 651,70
I.	Zásoby					1 042 691,50
1.	Pořízení materiálu	111				
2.	Materiál na skladě	112				
3.	Materiál na cestě	119				
4.	Nedokončená výroba	121				
5.	Polotovary vlastní výroby	122				
6.	Výrobky	123				
7.	Pořízení zboží	131				
8.	Zboží na skladě	132				
9.	Zboží na cestě	138				
10.	Ostatní zásoby	139				
II.	Krátkodobé pohledávky		6 913 542,18	21 235,38	6 892 306,80	7 011 133,20

Převzato z: Justice, 2019

Příloha H: Rozvaha SITMP 2016 (část 2/2)

Číslo položky	Název položky	Svetycký účet	ÚČETNÍ OBDOBÍ	
			1	2
			BEŽNĚ	MINULĚ
PASIVA			328 647 111,37	303 626 595,15
I. Vlastní kapitál			290 834 236,59	270 001 206,93
1. Jméni účetní jednotky a upravený podíl		401	299 710 082,72	234 441 943,46
2. Jméni účetní jednotky		403	219 365 451,47	189 976 065,54
3. Transfery na pořízení dlouhodobého majetku		405	42 434 595,05	46 699 950,71
4. Kurzové rozdíly		406		
5. Oceňovací rozdíly při proctím používání metodu		407		
6. Ostatní oceňovací rozdíly		408	-2 089 983,80	-2 236 092,40
II. Opravy předchozích účetních období				
1. Fondy účetní jednotky		411	31 123 289,01	35 556 999,37
2. Fond odměn		412	6 606 775,71	6 607 965,42
3. Fond kulturních a sociálních potřeb		413	218 037,66	111 600,17
4. Rezervní fond tvořený ze zlepšeného výsledku hospodaření		414	11 502 347,22	12 261 463,11
5. Rezervní fond z ostatních titulů		416	13 715 328,22	16 676 950,67
III. Výsleděk hospodaření			864,86	2 284,11
1. Výsleděk hospodaření běžného účetního období		431		
2. Výsleděk hospodaření ve srovnávacím řízení		432	38 812 874,78	33 624 388,22
D. Cíli zdroje				
I. Rezervy		441		
II. Dlouhodobé závazky		451		
1. Dlouhodobé úvěry		452		
2. Půjčky návratné finanční výpomocí dlouhodobé		455		
4. Ostatní dlouhodobé závazky		459		
8. Dlouhodobé přijaté zálohy na transfery		472		
III. Krátkodobé závazky			38 812 874,78	33 524 388,22
1. Krátkodobé úvěry		281		
4. Jine krátkodobé půjčky		289		
5. Dodavatelé		321	21 630 223,32	16 879 782,18
7. Krátkodobé přijaté zálohy		324		
9. Půjčky návratné finanční výpomocí krátkodobé		328		
10. Zaměstnanci		331	3 679 970,00	3 400 617,00
11. Jine závazky vůči zaměstnancům		333	39 500,00	23 325,00
12. Sociální zabezpečení		336	1 544 336,00	1 463 175,00
13. Zdravotní pojištění		337	661 883,00	624 984,00
14. Dluhové spolení		338		4 879,00
16. Daň z příjmů		341	423 300,00	670 683,00
17. Ostatní daně, poplatky a jina obdobná peněžita plnění		342	712 133,00	529 061,13
18. Daň z přidané hodnoty		343	626 554,63	
19. Závazky k osobám mimo vybrané vládní instituce		345		
20. Závazky k vybraným ústředním vládním institucím		347		
21. Závazky k vybraným místním vládním institucím		349		
32. Krátkodobé přijaté zálohy na transfery		374	400,00	8 720,00
35. Výdaje příštích období		383	91 696,96	69 945,17
36. Vmocy příštích období		384	8 871 095,07	9 252 000,74
37. Dohadné účty pasivní		389	490 000,00	481 000,00
38. Ostatní krátkodobé závazky		378	41 782,60	127 106,00

Podpisový záznam:
SANTORA Ludek Ing.

Číslo položky	Název položky	Svetycký účet	ÚČETNÍ OBDOBÍ			
			1	2	3	4
			BRUITTO	KOREKCE	NETTO	MINULĚ
1. Odcházení		311	3 933 221,62	21 234,38	3 911 986,14	4 380 712,76
4. Jine pohledávky z Návratní činnosti		314	390 702,72		390 702,72	471 112,00
6. Poskytnuté návratné finanční výpomocí krátkodobé		316				
9. Pohledávky za zaměstnanci		336	10 738,00		10 738,00	31 227,00
10. Sociální zabezpečení		337				
11. Zdravotní pojištění		338				
12. Dluhové spolení		341				315 660,00
13. Daň z příjmů		342				
14. Ostatní daně, poplatky a jina obdobná peněžita plnění		343				
15. Daň z přidané hodnoty		345				
16. Pohledávky za osobami mimo vybrané vládní instituce		344				
17. Pohledávky za vybranými ústředními vládními institucemi		348				
18. Pohledávky za vybranými místními vládními institucemi		349				
32. Krátkodobé poskytnuté zálohy na transfery		373	2 355 886,94		2 355 886,94	1 812 421,44
36. Nákupní příštích období		385				
31. Příjmy příštích období		388	222 993,00		222 993,00	61 033 827,00
32. Dohadné účty pasivní		377	63 030 635,56		63 030 635,56	
III. Krátkodobý finanční majetek						
1. Majetkové cenné papíry k obchodování		251				
2. Dluhové cenné papíry k obchodování		253				
3. Jine cenné papíry		244				
4. Termínované vklady krátkodobé		245	62 488 672,43		62 488 672,43	60 610 029,86
5. Jine běžné účty		241	221 151,13		221 151,13	91 312,14
9. Běžný účet FKSP		243	274 240,00		274 240,00	296 467,00
10. Běžný účet FKSP		263				
15. Centry		282				
16. Peníze na cestě		281	36 672,00		36 672,00	35 998,00
17. Pokladna						

Převzato z: Justice, 2019

Příloha I: Výkaz zisku a ztráty SITMP 2017

Číslo položky	Název položky	ÚČETNÍ OBDOBÍ			
		BĚŽNĚ		MINULĚ	
		Hlavní účty	Hospodářská účty	Hlavní účty	Hospodářská účty
595	Dodatečné onyzy daně z příjmu	173 043 292,42	21 224 281,53	159 210 117,36	24 554 926,10
601	VÝNOSY CELKEM	2 489 181,41	21 175 960,70	3 989 584,70	24 432 127,89
602	1. Výnosy z úročí	9 735,45	9 735,45	9 735,45	9 735,45
603	2. Výnosy z prodeje vlastních výrobků	648 362,51	20 633 652,07	608 600,69	22 630 084,50
604	3. Výnosy z pronájmu		264 193,44		1 686 632,59
605	4. Výnosy z prozatímního zisku				
606	5. Jiné výnosy z vlastních výkonů				
607	6. Ostatní výnosy z úročí				
608	7. Ostatní výnosy z úročí				
609	8. Ostatní výnosy z úročí				
610	9. Ostatní výnosy z úročí				
611	10. Ostatní výnosy z úročí				
612	11. Ostatní výnosy z úročí				
613	12. Ostatní výnosy z úročí				
614	13. Výnosy z prodeje vlastních výrobků				
615	14. Výnosy z prodeje dlouhodobého nehmotného majetku				
616	15. Výnosy z prodeje dlouhodobého hmotného majetku				
617	16. Čerpání fondů				
618	17. Finanční výnosy				
619	18. Výnosy z převzetí cenných papírů a podílů				
620	19. Úroky				
621	20. Úroky				
622	21. Úroky				
623	22. Úroky				
624	23. Úroky				
625	24. Úroky				
626	25. Úroky				
627	26. Úroky				
628	27. Úroky				
629	28. Úroky				
630	29. Úroky				
631	30. Úroky				
632	31. Úroky				
633	32. Úroky				
634	33. Úroky				
635	34. Úroky				
636	35. Úroky				
637	36. Úroky				
638	37. Úroky				
639	38. Úroky				
640	39. Úroky				
641	40. Úroky				
642	41. Úroky				
643	42. Úroky				
644	43. Úroky				
645	44. Úroky				
646	45. Úroky				
647	46. Úroky				
648	47. Úroky				
649	48. Úroky				
650	49. Úroky				
651	50. Úroky				
652	51. Úroky				
653	52. Úroky				
654	53. Úroky				
655	54. Úroky				
656	55. Úroky				
657	56. Úroky				
658	57. Úroky				
659	58. Úroky				
660	59. Úroky				
661	60. Úroky				
662	61. Úroky				
663	62. Úroky				
664	63. Úroky				
665	64. Úroky				
666	65. Úroky				
667	66. Úroky				
668	67. Úroky				
669	68. Úroky				
670	69. Úroky				
671	70. Úroky				
672	71. Úroky				
673	72. Úroky				
674	73. Úroky				
675	74. Úroky				
676	75. Úroky				
677	76. Úroky				
678	77. Úroky				
679	78. Úroky				
680	79. Úroky				
681	80. Úroky				
682	81. Úroky				
683	82. Úroky				
684	83. Úroky				
685	84. Úroky				
686	85. Úroky				
687	86. Úroky				
688	87. Úroky				
689	88. Úroky				
690	89. Úroky				
691	90. Úroky				
692	91. Úroky				
693	92. Úroky				
694	93. Úroky				
695	94. Úroky				
696	95. Úroky				
697	96. Úroky				
698	97. Úroky				
699	98. Úroky				
700	99. Úroky				
701	100. Úroky				
702	101. Úroky				
703	102. Úroky				
704	103. Úroky				
705	104. Úroky				
706	105. Úroky				
707	106. Úroky				
708	107. Úroky				
709	108. Úroky				
710	109. Úroky				
711	110. Úroky				
712	111. Úroky				
713	112. Úroky				
714	113. Úroky				
715	114. Úroky				
716	115. Úroky				
717	116. Úroky				
718	117. Úroky				
719	118. Úroky				
720	119. Úroky				
721	120. Úroky				
722	121. Úroky				
723	122. Úroky				
724	123. Úroky				
725	124. Úroky				
726	125. Úroky				
727	126. Úroky				
728	127. Úroky				
729	128. Úroky				
730	129. Úroky				
731	130. Úroky				
732	131. Úroky				
733	132. Úroky				
734	133. Úroky				
735	134. Úroky				
736	135. Úroky				
737	136. Úroky				
738	137. Úroky				
739	138. Úroky				
740	139. Úroky				
741	140. Úroky				
742	141. Úroky				
743	142. Úroky				
744	143. Úroky				
745	144. Úroky				
746	145. Úroky				
747	146. Úroky				
748	147. Úroky				
749	148. Úroky				
750	149. Úroky				
751	150. Úroky				
752	151. Úroky				
753	152. Úroky				
754	153. Úroky				
755	154. Úroky				
756	155. Úroky				
757	156. Úroky				
758	157. Úroky				
759	158. Úroky				
760	159. Úroky				
761	160. Úroky				
762	161. Úroky				
763	162. Úroky				
764	163. Úroky				
765	164. Úroky				
766	165. Úroky				
767	166. Úroky				
768	167. Úroky				
769	168. Úroky				
770	169. Úroky				
771	170. Úroky				
772	171. Úroky				
773	172. Úroky				
774	173. Úroky				
775	174. Úroky				
776	175. Úroky				
777	176. Úroky				
778	177. Úroky				
779	178. Úroky				
780	179. Úroky				
781	180. Úroky				
782	181. Úroky				
783	182. Úroky				
784	183. Úroky				
785	184. Úroky				
786	185. Úroky				
787	186. Úroky				
788	187. Úroky				
789	188. Úroky				
790	189. Úroky				
791	190. Úroky				
792	191. Úroky				
793	192. Úroky				
794	193. Úroky				
795	194. Úroky				
796	195. Úroky				
797	196. Úroky				
798	197. Úroky				
799	198. Úroky				
800	199. Úroky				
801	200. Úroky				
802	201. Úroky				
803	202. Úroky				
804	203. Úroky				
805	204. Úroky				
806	205. Úroky				
807	206. Úroky				
808	207. Úroky				
809	208. Úroky				
810	209. Úroky				
811	210. Úroky				
812	211. Úroky				
813	212. Úroky				
814	213. Úroky				
815	214. Úroky				
816	215. Úroky				
817	216. Úroky				
818	217. Úroky				
819	218. Úroky				
820	219. Úroky				
821	220. Úroky				
822	221. Úroky				
823	222. Úroky				
824	223. Úroky				
825	224. Úroky				
826	225. Úroky				
827	226. Úroky				
828	227. Úroky				
829	228. Úroky				
830	229. Úroky				
831	230. Úroky				
832	231. Úroky				
833	232. Úroky				
834	233. Úroky				
835	234. Úroky				
836	235. Úroky				
837	236. Úroky				
838	237. Úroky				
839	238. Úroky				
840	239. Úroky				
841	240. Úroky				
842	241. Úroky				

Příloha J: Rozvaha SITMP 2017 (část 1/2)

Příloha č. 1 k vyhlášce č. 410/2009 Sb.	
Rozvaha	
PŘÍSPĚVKOVÉ ORGANIZACE	
Název:	SITMP, Správa informačních technologií města Plzně
Sídlo:	Dominikánská 4, Plzeň, 30100, Česká republika
Právní forma:	příspěvková organizace zřízená obcí
IČ:	66362717
Předmět činnosti:	ČINNOSTI V OBLASTI INFORMAČNÍCH TECHNOLOGIÍ

sestavená k 31.12.2017
(v Kč, s přesností na dvě desetinná místa)
okamžik sestavení: 29.1.2018

Číslo položky	Název položky	Syntetický účet	ÚČETNÍ OBDOBÍ			
			BĚŽNÉ			MINULÉ
			BRUTTO	KOREKCE	NETTO	
AKTIVA	AKTIVA CELKEM		1 118 621 349,24	732 450 684,09	386 170 665,15	329 647 111,37
A.	Stálá aktiva		1 027 785 828,00	732 429 448,71	295 356 379,29	259 724 169,01
I.	Dlouhodobý nehmotný majetek		362 369 734,83	336 149 875,56	26 219 859,27	33 391 634,46
1.	Nehmotné výsledky výzkumu a vývoje	012				
2.	Software	013	297 407 254,22	271 483 406,95	25 923 847,27	33 080 382,46
3.	Ocenitelná práva	014				
4.	Povolenky na emise a preferenční limity	015				
5.	Drobný dlouhodobý nehmotný majetek	018	64 002 260,61	64 002 260,61		
6.	Ostatní dlouhodobý nehmotný majetek	019	960 220,00	664 208,00	296 012,00	311 252,00
7.	Nedokončený dlouhodobý nehmotný majetek	041				
8.	Poskytnuté zálohy na dlouhodobý nehmotný majetek	051				
9.	Dlouhodobý nehmotný majetek určený k prodeji	035				
II.	Dlouhodobý hmotný majetek		665 416 093,17	396 279 573,15	269 136 520,02	226 332 534,55
1.	Pozemky	031	2 486 988,54		2 486 988,54	1 073 210,90
2.	Kulturní předměty	032				
3.	Stavby	021	261 467 713,29	82 313 651,84	179 154 061,45	148 734 262,79
4.	Samostatné hmotné movité věci a soubory hmotných movilýc	022	224 266 576,65	140 419 990,62	83 846 586,03	76 175 670,40
5.	Pěstlivelské celky trvalých porostů	025				
6.	Drobný dlouhodobý hmotný majetek	028	173 545 930,69	173 545 930,69		
7.	Ostatní dlouhodobý hmotný majetek	029				
8.	Nedokončený dlouhodobý hmotný majetek	042	3 648 884,00		3 648 884,00	223 606,00
9.	Poskytnuté zálohy na dlouhodobý hmotný majetek	052				125 782,46
10.	Dlouhodobý hmotný majetek určený k prodeji	036				
III.	Dlouhodobý finanční majetek					
1.	Majetkové účasti v osobách s rozhodujícím vlivem	061				
2.	Majetkové účasti v osobách s podstatným vlivem	062				
3.	Dluhové cenné papíry držené do splatnosti	063				
5.	Termínované vklady dlouhodobé	068				
6.	Ostatní dlouhodobý finanční majetek	069				
IV.	Dlouhodobé pohledávky					
1.	Poskytnuté návratné finanční výpomoci dlouhodobé	462				
2.	Dlouhodobé pohledávky z postoupených úvěrů	464				
3.	Dlouhodobé poskytnuté zálohy	465				
5.	Ostatní dlouhodobé pohledávky	469				
6.	Dlouhodobé poskytnuté zálohy na transfery	471				
B.	Oběžná aktiva		90 835 521,24	21 235,38	90 814 285,86	69 922 942,36
I.	Zásoby		18 409,99		18 409,99	
1.	Pořízení materiálu	111				
2.	Materiál na skladě	112	18 409,99		18 409,99	
3.	Materiál na cestě	119				
4.	Nedokončená výroba	121				
5.	Polotovary vlastní výroby	122				
6.	Výrobky	123				
7.	Pořízení zboží	131				
8.	Zboží na skladě	132				
9.	Zboží na cestě	138				
10.	Ostatní zásoby	139				
II.	Krátkodobé pohledávky		9 186 208,80	21 235,38	9 164 973,42	6 892 306,80

Převzato z: Justice, 2019

Příloha K: Rozvaha SITMP 2017 (část 2/2)

Číslo položky	Název položky	Synthetický účet	ÚČETNÍ OBDOBÍ	
			1	2
			BEŽNÉ	MINULÉ
PASIVA PASIVA CELKEM			398 170 665,15	329 647 111,37
C. Vlastní kapitál			351 691 946,75	290 834 236,59
1. Jmění účetní jednotky a upravující položky			295 346 293,00	259 710 082,72
1. Jmění účetní jednotky		401	257 126 894,25	219 365 451,47
3. Transfery na pořízení dlouhodobého majetku		403	40 306 452,55	42 434 630,05
4. Kurzové rozdíly		405		
5. Oceňovací rozdíly při prvotním použití měřící		406	-2 089 953,80	-2 089 953,80
6. Jine oceňovací rozdíly		407		
7. Opravy přecházejících účinných období		408		
II. Fonzy účetní jednotky			52 262 273,62	31 123 289,01
1. Fonzy omezené		411	5 603 271,71	5 606 775,71
2. Fonzy kulturních a sociálních potřeb		412	946 552,16	218 637,96
3. Rezervní fond tvořený za zlepeného výsledku hospodaření		413	11 983 212,08	11 882 347,22
4. Rezervní fond za ostatních titulů		414	2 584 157,59	
5. Fonzy reprodukce majetku, fonzy investic		415	31 946 079,58	13 715 326,22
III. Výsledky hospodaření			3 987 382,23	864,96
1. Výsledky hospodaření běžného účetního období		431	3 987 382,23	864,96
2. Výsledky hospodaření ve schvalovacím řízení		432		
D. Cizí zdroje			34 578 716,40	38 812 874,78
1. Rezervy				
II. Dlouhodobé závazky		441	239 872,42	
1. Dlouhodobé úvěry		451		
2. Přijaté návratné finanční výpomoci dlouhodobé		452		
4. Dlouhodobé přijaté zálohy		455	30 000,00	
7. Ostatní dlouhodobé závazky		459	209 872,42	
8. Dlouhodobé přijaté zálohy na transfery		472		
III. Krátkodobé závazky			34 338 843,98	38 812 874,78
1. Krátkodobé úvěry		281		
4. Jine krátkodobé půjčky		289		
5. Dodavatelé		321	16 645 861,11	21 630 223,32
7. Krátkodobé přijaté zálohy		324		
9. Krátkodobé přijaté zálohy		326	4 226 486,00	3 679 970,00
10. Zaměstnanci		331	55 300,00	39 600,00
11. Jine závazky vůči zaměstnancům		333	1 802 876,00	1 544 336,00
12. Sociální zabezpečení		336	772 696,00	661 893,00
13. Závazky pojištění		337		
14. Důchodové spoření		338		
15. Dan z příjmů		341		423 300,00
16. Ostatní daně, poplatky a jina obdoba peněžita přiráží		342	856 820,00	712 133,00
17. Dan z přidané hodnoty		343	648 356,20	626 654,83
18. Závazky k osobám mimo výbrané vládní instituce		345		
19. Závazky k vybraným ústředním vládním institucím		347		
20. Závazky k vybraným místním vládním institucím		349		
32. Krátkodobé přijaté zálohy na transfery		374		400,00
34. Výsledek přičtení období		383	359 626,54	91 696,96
36. Výnosy přičtení období		384	8 483 348,13	8 871 065,07
37. Dobrasle úby psaní		389	464 000,00	480 000,00
38. Ostatní krátkodobé závazky		378	21 971,00	41 782,00

Číslo položky	Název položky	Synthetický účet	ÚČETNÍ OBDOBÍ		MINULÉ
			1	2	
			BRUTTO	KOREKCE	NETTO
1. Odstavné		311	3 911 087,93	21 235,38	3 911 986,14
4. Krátkodobé poskytnuté zálohy		314	696 440,00		390 702,72
5. Jine pohledávky z běžné činnosti		315			
6. Poskytnuté návratné finanční výpomoci krátkodobé		316	16 199,00		10 738,00
9. Pohledávky za zaměstnavateli		335			
10. Sociální zabezpečení		336			
11. Zdravotní pojištění		337			
12. Důchodové spoření		338			
13. Dan z příjmů		341	310 820,00		310 820,00
14. Ostatní daně, poplatky a jina obdoba peněžita přiráží		342			
15. Dan z přidané hodnoty		343			
16. Pohledávky za osobami mimo výbrané vládní instituce		344			
17. Pohledávky za vybranými ústředními vládními institucemi		346			
18. Pohledávky za vybranými místními vládními institucemi		348			
28. Krátkodobé poskytnuté zálohy na transfery		373	3 963 129,07		2 355 886,94
30. Náklady přičtení období		381			
31. Příjmy přičtení období		385			
32. Dobrasle úby psaní		389	209 872,42		222 993,00
33. Ostatní krátkodobé pohledávky		377	78 660,39		63 030 635,66
III. Krátkodobý finanční majetek			81 630 902,45		
1. Mějitelové cenné papíry k obchodování		251			
2. Dlouhové cenné papíry k obchodování		253			
3. Jine cenné papíry		259			
4. Trenitované vládní krátkodobé		244			
5. Jine běžné účty		245			
9. Běžný účet		241	80 835 654,51		62 498 672,43
10. Běžný účet FKSP		243	520 793,94		221 151,13
15. Genny		263	253 588,00		274 240,00
16. Peníze na cestě		262			
17. Pokladna		261	20 665,00		36 572,00

Převzato z: Justice, 2019

Podpisový záznam:
SANTORA Luděk ing.



Priloha L: Výkaz zisku a ztráty SITMP 2018

Celo položky	Název položky	Symetrický účet	ÚČETNÍ OBDOBÍ			
			BĚŽNÉ		MINULÉ	
			Hlavní část:	Hospodářská část:	Hlavní část:	Hospodářská část:
2.	Dodatečná odměna dělníků z příjmů	585	186 473 197,69	24 141 703,55	173 033 330,94	21 229 243,01
B.	VÝNOSY CELKEM		2 620 160,92	24 097 960,40	2 484 219,93	21 180 922,18
1.	Výnosy z činnosti	601		2 218,32		9 735,45
1.	Výnosy z prodeje vlastních výrobků	602	478 317,56	21 871 263,34	641 401,03	20 638 620,55
3.	Výnosy z prodeje služeb	603	43 388,40			21 167,04
3.	Výnosy z pronájmu	604				264 189,44
4.	Jiné výnosy z prodávaného zboží	609				
8.	Jiné výnosy z vlastních výkonů	641				
8.	Smluvní pokuty a úroky z prodání	642				
10.	Jiné pokuty a penále	643				
11.	Výnosy z vyřazených pohledávek	644				
12.	Výnosy z prodeje materiálu	645				
13.	Výnosy z prodeje dlouhodobého nehmotného majetku	646	162 594,00			71 358,00
13.	Výnosy z prodeje dlouhodobého hmotného majetku včetně po	647				
16.	Čerpání fondů	648	1 663 997,00		3 504,00	
16.	Čerpání fondů	649	414 467,96	13 633,02	860 314,90	178 661,70
17.	Čerpání fondů	650	15 776,96	43 733,15	9 238,59	48 320,63
II.	Finanční výnosy	661	7 531,95		5 394,50	
1.	Výnosy z prodeje cenných papírů a podílů	662	8 243,91		854,09	
2.	Úroky	663				
3.	Kurzové zisky	664				
4.	Výnosy z přecenění reálnou hodnotou	669				
IV.	Výnosy z finanční výnosy	671	186 837 261,01		170 647 672,42	
1.	Výnosy z bankovních úschůbek, vkladních listů a transferů	672	186 837 261,01		170 647 672,42	
C.	VÝSLEDEK HOSPODÁŘENÍ					
1.	Výsledek hospodářství před zdaněním		-2 565 066,03	3 029 401,53	2 191 817,25	2 096 048,00
2.	Výsledek hospodářství běžného účetního období		-2 565 674,37	2 565 965,72	2 191 423,99	1 758 958,34

Podpisový záznam:
SANTORA Luděk Ing.

Správa informačních technologií
Dominikánská 4, 301 00 Píseň
IČ: 66362717, DIČ: CZ66362717

Priloha č. 2 k vyhlášce č. 410/2009 Sb.
Výkaz zisku a ztráty
PŘÍSPĚVKOVÉ ORGANIZACE
Název: SITMP, Správa informačních technologií města Píseň
Sídlo: Dominikánská 4, Píseň, 30100, Česká republika
Právní forma: příspěvková organizace zřízená obcí
IČ: 66362717
Předmět činnosti: ČINNOSTI V OBLASTI INFORMAČNÍCH TECHNOLOGIÍ
sestavěný k 31.12.2018
(v Kč, s přesností na dvě desetinná místa)
okamžik sestavení: 10.1.2019

Celo položky	Název položky	Symetrický účet	ÚČETNÍ OBDOBÍ			
			BĚŽNÉ		MINULÉ	
			Hlavní část:	Hospodářská část:	Hlavní část:	Hospodářská část:
A.	MAKLADY CELKEM		201 038 872,06	21 875 737,83	170 846 907,06	19 433 284,67
1.	Náklady z činnosti	501	200 944 390,89	21 121 302,02	170 780 617,38	19 133 170,20
2.	Spotřeba materiálu	502	3 901 366,77	127 170,49	3 232 611,66	122 506,62
3.	Spotřeba jiných neskladovatelných odvětví	503	2 897 094,88	184 957,10	2 843 259,72	194 062,63
4.	Prodané zboží	504		1 851 267,16	-48 400,00	259 693,70
5.	Aktivace dlouhodobého majetku	506				
6.	Aktivace oběžného majetku	507				
7.	Změna stavu zásob vlastních výrobků	508				
8.	Opisy a uvozovani	511	6 476 516,22	143 764,99	2 768 610,39	287 346,95
9.	Náklady na reprezentaci	512	199 496,96		131 826,77	
10.	Náklady na reprezentaci	513	381 486,36		300 326,07	
11.	Aktivace vnitroz organizačních služeb	516				
12.	Osazení služby	518	46 904 207,37	37 672 112,00	3 936 301,25	
13.	Základní náklady	521	9 296 497,00	49 706 504,00	9 070 498,00	
14.	Základní sociální pojištění	524	19 291 114,73	16 570 365,76	3 073 999,24	
15.	Jiné sociální pojištění	525	233 735,04	37 356,96	187 112,06	37 946,94
16.	Základní sociální náklady	527	2 140 143,66	333 073,94	1 784 766,38	325 760,92
17.	Jiné sociální náklady	528				
18.	Dat slůžbi	531	6 277,00		4 060,00	
19.	Dat z nemovitosti	532				
20.	Jiné daně a poplatky	538	34 053,00	3 052,00	61 833,00	3 328,00
22.	Smluvní pokuty a úroky z prodání	541	2 009,00			
23.	Jiné pokuty a penále	542	100,00			
24.	Dary a jiná bezoplatná předání	543				
25.	Prodaný materiál	544				
26.	Manka a škody	547	8 614,12			
27.	Tvorba ložů	548				
28.	Opisy dlouhodobého majetku	551				
29.	Prodaný dlouhodobý nehmotný majetek	552	38 836 486,49	1 756 286,00	32 885 697,51	1 672 036,00
30.	Prodaný dlouhodobý hmotný majetek	553				
31.	Prodané pozemky	554				
32.	Tvorba a zúčtování rezerv	555				
33.	Tvorba a zúčtování opravných položek	559				
34.	Náklady z vyřazených pohledávek	557				
35.	Náklady z obrábění dlouhodobého majetku	558	21 016 046,22	848 925,36	21 865 674,19	6 646,40
36.	Osazení nákladů z činnosti	549	1 281 850,18	157 270,14	988 937,67	133 001,55
II.	Finanční náklady		93 872,83		65 896,31	23,81
1.	Prodané cenné papíry a podíly	561				
2.	Úroky	562				
3.	Kurzové zisky	563	93 872,83		65 896,31	23,81
4.	Náklady z přecenění reálnou hodnotou	564				
5.	Osazení finančních nákladů	569				
III.	Náklady na transfery					
1.	Náklady vybraných ústředních vládních institucí na transfery	571				
2.	Náklady vybraných místních vládních institucí na transfery	572	606,34	464 435,81	353,36	300 090,66
V.	Dat z příjmů		606,34	464 435,81	353,36	300 090,66
1.	Dat z příjmů	591				

Převzato z: Justice, 2019

Příloha M: Rozvaha SITMP 2018 (část 1/2)

Příloha č. 1 k vyhlášce č. 410/2009 Sb.	
Rozvaha	
PŘÍSPĚVKOVÉ ORGANIZACE	
Název:	SITMP, Správa informačních technologií města Plzně
Sídlo:	Dominikánská 4, Plzeň, 30100, Česká republika
Právní forma:	příspěvková organizace zřízená obcí
IČ:	66362717
Předmět činnosti:	ČINNOSTI V OBLASTI INFORMAČNÍCH TECHNOLOGIÍ

sestavená k 31.12.2018
(v Kč, s přesností na dvě desetinná místa)
okamžik sestavení: 10.1.2019

Číslo položky	Název položky	Syntetický účet	ÚČETNÍ OBDOBÍ			
			BĚŽNÉ			MINULÉ
			BRUTTO	KOREKCE	NETTO	
			1	2	3	4
AKTIVA	AKTIVA CELKEM		1 267 213 686,04	777 952 359,13	489 261 326,91	386 170 665,15
A.	Stálá aktiva		1 187 277 402,75	777 931 123,75	409 346 279,00	295 356 379,29
I.	Dlouhodobý nehmotný majetek		372 115 778,80	349 701 834,81	22 413 943,99	26 219 859,27
1.	Nehmotné výsledky výzkumu a vývoje	012				
2.	Software	013	304 364 013,15	282 230 841,16	22 133 171,99	25 923 847,27
3.	Ocenitelná práva	014				
4.	Povolenky na emise a preferenční limity	015				
5.	Drobný dlouhodobý nehmotný majetek	018	66 791 545,65	66 791 545,65		
6.	Ostatní dlouhodobý nehmotný majetek	019	960 220,00	679 448,00	280 772,00	296 012,00
7.	Nedokončený dlouhodobý nehmotný majetek	041				
8.	Poskytnuté zálohy na dlouhodobý nehmotný majetek	051				
9.	Dlouhodobý nehmotný majetek určený k prodeji	035				
II.	Dlouhodobý hmotný majetek		815 161 623,95	428 229 288,94	386 932 335,01	269 136 520,02
1.	Pozemky	031	2 812 496,54		2 812 496,54	2 486 988,54
2.	Kulturní předměty	032				
3.	Stavby	021	323 873 919,42	86 697 787,82	237 176 131,60	179 154 061,45
4.	Samostatné hmotné movité věci a soubory hmotných movitých	022	292 097 503,19	147 895 822,57	144 201 680,62	83 846 586,03
5.	Pěstitelské celky trvalých porostů	025				
6.	Drobný dlouhodobý hmotný majetek	028	193 635 678,55	193 635 678,55		
7.	Ostatní dlouhodobý hmotný majetek	029				
8.	Nedokončený dlouhodobý hmotný majetek	042	2 586 006,75		2 586 006,75	3 648 884,00
9.	Poskytnuté zálohy na dlouhodobý hmotný majetek	052	156 019,50		156 019,50	
10.	Dlouhodobý hmotný majetek určený k prodeji	036				
III.	Dlouhodobý finanční majetek					
1.	Majetkové účasti v osobách s rozhodujícím vlivem	061				
2.	Majetkové účasti v osobách s podstatným vlivem	062				
3.	Dluhové cenné papíry držené do splatnosti	063				
5.	Terminované vklady dlouhodobé	068				
6.	Ostatní dlouhodobý finanční majetek	069				
IV.	Dlouhodobé pohledávky					
1.	Poskytnuté návratné finanční výpomoci dlouhodobé	462				
2.	Dlouhodobé pohledávky z postoupených úvěrů	464				
3.	Dlouhodobé poskytnuté zálohy	465				
5.	Ostatní dlouhodobé pohledávky	469				
6.	Dlouhodobé poskytnuté zálohy na transfery	471				
B.	Oběžná aktiva		79 936 283,29	21 235,38	79 915 047,91	90 814 285,86
I.	Zásoby		110 489,99		110 489,99	18 409,99
1.	Pořízení materiálu	111				
2.	Materiál na skladě	112	18 409,99		18 409,99	18 409,99
3.	Materiál na cestě	119				
4.	Nedokončená výroba	121				
5.	Polotovary vlastní výroby	122				
6.	Výrobky	123				
7.	Pořízení zboží	131				
8.	Zboží na skladě	132	92 080,00		92 080,00	
9.	Zboží na cestě	138				
10.	Ostatní zásoby	139				
II.	Krátkodobé pohledávky		9 837 103,99	21 235,38	9 815 868,61	9 164 973,42

Převzato z: Justice, 2019

Priloha N: Rozvaha SITMP 2018 (cast 2/2)

Cislo položky	Název položky	Symetricky účet	ÚČETNÍ OBDOBÍ	
			1	2
			BEŽNÉ	MINULÉ
PASIVA CELKEM			489 281 326,91	386 170 865,15
I. Vlastni kapital			489 039 312,67	381 991 946,75
1. Jiné účetní jednotky a spravující položky		401	489 178 845,21	389 342 200,00
2. Transfery na pořízení dlouhodobého majetku		403	349 660 568,91	257 128 894,25
3. Kurzové rozdíly		405	61 607 950,10	40 305 452,95
4. Ostatní rozdíly při prvotním použití metody		406	-2 089 963,00	-2 089 963,00
5. Jiné ostatní rozdíly		407		
6. Opravy předcházejících účetních období		408		
II. Fondu účetní jednotky			60 880 475,11	52 262 273,52
1. Fondy účetní jednotky		411	7 380 166,94	5 602 271,71
2. Fond kulturních a sociálních potřeb		412	628 905,78	645 562,16
3. Rezervní fond tvořený ze zjednotěného výsledku hospodářství		413	12 129 712,08	11 952 212,08
4. Rezervní fond z ostatních titulů		414	1 693 896,98	2 884 157,99
5. Fond reprodukce majetku, fond investic		416	29 157 803,35	31 946 079,58
III. Výsledek hospodářství			291,35	3 987 362,23
1. Výsledek hospodářství běžného účetního období		431		
2. Výsledek hospodářství ve schvalovacím řízení		432	29 202 014,24	34 576 716,40
3. Výsledek hospodářství předcházejících účetních období				
D. Cizí zdroje				
I. Rezervy				
1. Rezervy		441	1 238 133,43	239 872,42
II. Dlouhodobé závazky				
1. Dlouhodobé úvěry		451		
2. Přijaté navrátné finanční výpomoci dlouhodobé		452		
3. Přijaté navrátné finanční výpomoci dlouhodobé		455	60 000,00	30 000,00
4. Ostatní dlouhodobé závazky		459	1 188 133,43	209 872,42
5. Dlouhodobé přijaté zálohy na transfery		472	27 983 860,61	34 339 845,96
III. Krátkodobé závazky				
1. Krátkodobé úvěry		281		
2. Jiné krátkodobé půjčky		289		
3. Dobařevní		321	10 302 073,33	16 946 861,11
4. Dobařevní		324		
5. Přijaté navrátné finanční výpomoci krátkodobé		326		
6. Záměštančí		331	4 413 626,00	4 226 496,00
7. Jiné závazky vůči zaměstnancům		333	83 700,00	85 300,00
8. Sociální zabezpečení		336	1 872 475,00	1 802 876,00
9. Zdravotní pojištění		337	802 823,00	772 866,00
10. Dlouhodobé spoření		338		
11. Daně z příjmů		341	42 700,00	
12. Ostatní daně, poplatky a jiná obdobná peněžní přehledí		342	883 746,00	886 820,00
13. Daně z přidané hodnoty		343	1 016 489,38	646 358,20
14. Závazky k osobám mimo vybrané vládní instituce		345		
15. Závazky k vybraným ústředním vládním institucím		347		
16. Závazky k vybraným místním vládním institucím		349		
17. Krátkodobé přijaté zálohy na transfery		374		
18. Výšeje příslích období		383	220 872,12	395 526,54
19. Donované úby patřiví		384	8 101 630,37	8 483 348,13
20. Ostatní krátkodobé závazky		389	238 000,00	464 000,00
21. Ostatní krátkodobé závazky		378	18 244,64	21 971,00

Podpisový záznam:
SANTORA Luděk ing.

Správa informačních technologií
Dominikánská 1, SOU CO Píseň
IČ: 66362717, DIČ: CZ66362717

Cislo položky	Název položky	Symetricky účet	ÚČETNÍ OBDOBÍ		
			1	2	
			BRUTTO	KORIGOVANÉ	
			NETTO	NETTO	
311	Odběratelé		3 896 737,38	21 235,38	3 918 000,00
314	Krátkodobé poskytnuté zálohy		688 309,93	668 309,93	688 309,93
315	Jiné pohledávky z hlavní činnosti				
316	Proskýtnuté navrátné finanční výpomoci krátkodobé				
335	Pohledávky za zaměstnanci		16 899,54	16 899,54	16 899,54
336	Sociální zabezpečení				
337	Zdravotní pojištění				
338	Dlouhodobé spoření				
341	Daně z příjmů				310 820,00
342	Ostatní daně, poplatky a jiná obdobná peněžní přehledí				
343	Daně z přidané hodnoty				
344	Pohledávky za osobami mimo vybrané vládní instituce				
345	Pohledávky za vybranými ústředními vládními institucemi				
346	Pohledávky za vybranými místními vládními institucemi				
348	Pohledávky za vybranými místními vládními institucemi				
373	Krátkodobé poskytnuté zálohy na transfery				
374	Náklady příslích období		3 927 332,96	3 927 332,96	3 963 129,07
381	Příjmy příslích období		32 600,73	32 600,73	209 872,42
385	Dobařevní		1 188 133,43	1 188 133,43	209 872,42
388	Ostatní krátkodobé pohledávky		47 090,62	47 090,62	78 660,38
377	Dobařevní		69 888 689,31	69 888 689,31	81 620 902,45
III. Krátkodobé finanční majetek					
1. Majetkové cenné papíry k obchodování		251			
2. Duhové cenné papíry k obchodování		253			
3. Duhové cenné papíry k obchodování		256			
4. Termínované vklady krátkodobé		244			
5. Jiné běžné úby		245			
9. Běžný účet FKSP		241	69 348 915,53	69 348 915,53	80 835 654,51
10. Běžný účet FKSP		243	610 443,78	610 443,78	520 793,94
15. Cenný		263			253 588,00
16. Peníze na cestě		262			
17. Pokladna		261	29 330,00	29 330,00	29 866,00

Převzato z: Justice, 2019

Abstrakt

NOVOTNÁ, Kateřina. *Financování neziskových organizací*. Plzeň, 2019. 65 s. Bakalářská práce. Západočeská univerzita v Plzni. Fakulta ekonomická.

Klíčová slova: neziskové organizace, příspěvková organizace, financování, hospodaření

Bakalářská práce s názvem *Financování neziskových* je rozdělena na dvě části. Teoretická část charakterizuje neziskové organizace, vyjmenovává různé formy legislativní úpravy neziskových organizací a uvádí způsoby financování neziskových organizací. Dále doplňuje účetnictví neziskových organizací, vybraná daňová specifika a problémy neziskových organizací.

Praktická část bakalářské práce představuje příspěvkovou organizaci Správa informačních technologií města Plzně. Popisuje její organizační strukturu a činnosti jednotlivých úseků. Následně představuje projekty, které organizace realizuje. Poté se praktická část zabývá hospodařením organizace a vybranými ukazateli finanční analýzy. V závěru hodnotí zjištěné skutečnosti.

Abstract

NOVOTNÁ, Kateřina. *Financing of non-profit organizations*. Plzeň, 2019. 65 s. Bachelor Thesis. University of West Bohemia. Faculty of Economics.

Key words: non-profit organizations, contributory organization, financing, economy

This bachelor thesis called Financing of non-profit organizations is divided into two parts. The theoretical part describes non-profit organizations, lists different forms of legislation and mentions styles of funding for non-profit organizations. It also describes accountancy of non-profit organizations and selected fiscal problems specific for non-profit organizations.

The practical part of bachelor thesis introduces contributory organization Správa informačních technologií města Plzně. It describes its organization structure and activities of individual departments. It also presents projects which the organization implements. Furthermore the practical continues with a description of the economy of the organization and selected indicators of financial analysis. In the summary it evaluates the findings.