

Západočeská univerzita v Plzni
Fakulta designu a umění Ladislava Sutnara

Bakalářská práce

ZDROJ | POČÁTEK | ZNOVUZROZENÍ

M I A

Kateřina Cigáňová

Plzeň 2019

Západočeská univerzita v Plzni
Fakulta designu a umění Ladislava Sutnara

Katedra designu

Studijní program Design
Studijní obor Design kovu a šperku

Bakalářská práce

ZDROJ | POČÁTEK | ZNOVUZROZENÍ

M I A

Kateřina Cigáňová

Vedoucí práce: doc. M. A. Petr Vogel
Katedra designu
Fakulta designu a umění Ladislava Sutnara
Západočeské univerzity v Plzni

Plzeň 2019

PROHLÁŠENÍ

Prohlašuji, že jsem umělecké dílo vypracoval(a) samostatně a nejedná se o plagiát.

Plzeň, duben 2019

.....
podpis autora

PODĚKOVÁNÍ

Děkuji doc. M. A. Petru Vogelovi, za odborné vedení, podnětné rady a připomínky, které mi v průběhu celého studia a při zpracování bakalářské práce věnoval.

Mé poděkování patří též Mgr. Miroslavě Veselé za velkou míru trpělivosti a ochoty po celou dobu studia.

V neposlední řadě patří obrovské poděkování mým přátelům za podporu, avšak největší poděkování věnuji své rodině, bez které by nebylo nic.

OBSAH

1. REFLEXE PŘEDEŠLÉ TVORBY V KONTEXTU DÍLA	6
2. REŠERŠE ZVOLENÉHO TÉMATU	11
2.1 Důvod volby tématu	11
2.2 Cíl tvorby	11
2.3 Rešerše a inspirace dané tematiky	11
2.4 Umělci – analogie tematiky	14
3. PROCES TVORBY	17
3.1 Vývoj díla	17
3.2 Výroba a technologická specifika	17
4. POPIS VÝSLEDNÉHO DÍLA	21
5. SEZNAM POUŽITÝCH ZDROJŮ	23
A) Knižní a periodická literatura	
B) Internetové zdroje	
6. RESUMÉ	24
7. SEZNAM PŘÍLOH	26

1. REFLEXE PŘEDEŠLÉ TVORBY V KONTEXTU DÍLA

Této kapitole bych ráda věnovala větší pozornost. A to z důvodu, že mé předešlé práce jsou nejen odrazem mého setrvání v ateliéru Kovu a šperku, ale i reflexí mě samé. Doufám, že toto nahlédnutí tak napomůže porozumět mému uvažování a smýšlení o různých věcech, tak i porozumět mému pohledu na svět.

Nástupu na vysokou školu předcházelo mé středoškolské studium, kde mým hlavním oborem byl interiérový design, nábytek a bytový textil.

Po ukončení středoškolského studia nastalo velké rozhodování, kterým směrem se nadále ubírat. Myslím, že obecně studium na Uměleckoprůmyslové škole mi dalo různorodější základ pro větší množství zaměření, než byl jen můj obor. Pro mne to byly významné 4 roky, kde se na mě nejvíc otiskl hlavně způsob vedení oboru pod MgA. Martinou Deissovou Výchovou, která se nám vždy snažila ukázat obrovské spektrum způsobů vidění, což se samozřejmě dosti odrazilo i na mém způsobu smýšlení.

Ostatně, práce drobnějších rozměrů mě odjakživa něčím nesmírně lákaly, naplňovaly a mnohdy se stávaly výzvou. Také jsem se v této sféře cítila jistější, než při tvorbě mnohonásobně rozměrných věcí. Nechci tím nějak shazovat studium interiéru, jen chci poukázat na to, že jsem došla k poznání, že dost možná tenhle obor není tím směrem, kterým bych chtěla pokračovat. Avšak dal mi dostatečný základ a mnoho dalších směrů, kterými bylo možno se vydat. Jedním z nich byl právě kov a šperk. Každý z nás několikrát za život stojí na rozcestí rozhodování a občas se to rozhodnutí stává důležitým milníkem v jeho bytí.

ŠPERK

Právě při studiu na, pro mne novém, oboru šperku pod vedením doc. M. A. Petra Vogela jsem si upevnila svůj názor, že tohle je ta cesta, kterou chci jít. Cesta, která je mnohdy dosti trnitá, ale to je přesně to, co člověka posílí a ukáže mu nové a neotřelé možnosti. Takového poznání se mi dostalo právě v tomhle ateliéru, kde člověk stane a potápí se do nepoznaných hlubin nového světa, i toho svého vnitřního.

Objevuje vesmír sebe samého, nekonečný a neprobádaný prostor kolem sebe. Obecně nástup na vysokou školu byl důležitou životní etapou. Pokud bych měla tento, pro mne významný moment k něčemu přirovnat, tak je to asi jako zřít pád Halleyovy komety. Myslím, že doc. M. A. Petr Vogel nejenže dává podněty a impulsy, které rozdmýchají mysl, ale dokáže v člověku vidět neviděné a být mu nápomocen při jeho cestě napříč galaxií, která ovšem není vždy pouhým tancem po hvězdách. Ukázal mi, že tento obor nezná hranic.

PEČETNÍ PRSTEN

Vůbec první zpracovávané téma a stejně tak i kontakt se šperkařskými technikami a pro mne novou filozofií, kde se propojuje tělo a objekt. Samotná tematika pečetního prstenu je velmi obsáhlá, se silným historickým základem, což i pro nováčka je, dá se říci, zkouška ohněm. Zabývala jsem se původem, generacemi, liniemi a cestami lidí, které se schází či rozchází, slábnou nebo sílí. Vytváří se určitý návin. I když víme, že na začátku je to vždy spojení dvou jedinců, přesto není snadné určit jeho přesný začátek. Jsou to vztahy, které dokážou být neuvěřitelně silné a pevné, ale také nesmírně křehké. Zda jsou řízené osudem či náhodou, to nelze určit. Původ chápu též jako přenos vlastností a rysů, které se mohou kdykoli zrodit nebo zaniknout. Stejně jako lidský život. Hlavní pečetidlo jsem vytvořila z modelovacího stříbra, do kterého jsem obtiskla dlouhý, svinutý, rozválcovaný měděný pásek, který měl symbolizovat právě nábal generací, různě se prolínající cesty a určitou intenzitu síly vztahů. Při tvoření této destičky vznikl na její rubové straně další otisk, ve kterém se promítalo i něco z líce a vytvořil se tam nový vesmír, který jsem chtěla zachovat jako druhou možnost pečetení. Proto i samotný prsten byla spíše napružená konstrukce, která umožňovala měnit strany pečete. Byla vyrobena dvěma sletovanými stříbrnými kulatinami, stočenými do smyčky. Na jejím konci jsem vypilovala drážku, kam bylo možno destičku vsunout. Zde šlo spíše o to, co se dotýká mne, tedy má cesta, můj směr a mé spojení s lidskou bytostí. **(Příloha 1–3)**

BÝT SOUČÁSTÍ

Druhé zpracovávané téma, po ohlédnutí se zpět, pro mne bylo výzvou a asi i nejkrásnějším zadáním. Zde jsem se snažila pracovat se svým podvědomým, emocemi a abstraktními vizemi či vnitřním viděním.

Probádávala jsem tematiku svého snového světa. Neuchopitelnost. Zrcadlení. Bezčasovost. Touha. Svoboda. Emoce. A mimo jiné také únik. Únik do snové reality, kterou by dle mě definovala právě tahle slova. Odvrácená strana a druhá polovina našeho já, která stojí mimo náš rozum a naše bdění. Strana protkána nekonečnou nití záhadných obrazů světa, zahaleného tajemstvím. Co je vlastně snění?

Nelze na ni najít jednoznačnou odpověď. Pravdou však zůstává to, že se ráda ztrácím a znovu nalézám v této nelogické prozaické říši nekonečných možností.

Ze svých snů, které jsem psala do svého snového deníku, jsem vybrala sedm fragmentů mně něčím blízkých. Některé byly více osobní a některé spíše obecnější, tedy ty, které se mi zdály nejčastěji. Vytvořila jsem sedm broží, z nichž některé tvořily pár – polibek a dotek. Dále létání, prolínání časových rovin a návrat. Pětice broží měla v sobě trubičku se závitkem z bílé mosazi, která do nich umožňovala našroubovat stříbrnou tyčinku, čímž se tak z hmatky stalo snové lízátko.

Po odejmutí zase hmatka či talisman. Zbylé dvě měly klasická brožová zapínání.

(Příloha 4–6)

ÚNOR 1948

Nejenže mi bylo nepříjemné tohle téma zpracovávat, či se jím vůbec zabývat.

Můj přístup byl poměrně negativní s určitou dávkou nechuti. Naštěstí a zcela upřímně jsem ráda, že jsem tuhle dobu nezažila. Nechtěla jsem a ani nemohla se dostatečně vcítit do lidí žijících v daném období. Proto jsem se zaměřila na paralelu a problematiku obecně vnímanou v každém období naší existence.

Tlak, destrukce, formace, deformace, drcení, tříštění, omezování svobody a potlačování lidskosti jako takové. Na druhé straně tomu stojí silná a neutuchající slova jako jsou láska, síla a naděje. To vše si nese každý z nás. Chtěla jsem poukázat na to, jak se neustále proměňují a transformují v každé dekádě našeho bytí. Pouze na sebe nasazují jinou masku a přichází v jiné míře. Je to něco, co tu bylo, je a bude. Vždy je tu nějaké působiště, ať je to režim či společnost, vyvíjející

tlak. Ten ztělesňovaly mosazné soustružené tyče se závitem, které tlačily a neustále se zařezávaly do kamene/mastku, který symbolizoval jedince, každého z nás.

Mastek byl na několika místech se svou původní strukturou – odkaz na jedinečnost. Ta je však mnohdy zasažena či narušena a zaměněna za jinou.

Měla poukázat na okolní vlivy, kterými se člověk nechává formovat. Na dně této schránky se nacházela malá stříbrná kulička, která byla drcena tíhou a rozemílána tlakem. Avšak i to nejmenší zrnko naděje v nás dokáže probudit vnitřní sílu a udržet nás nad hladinou. Může dojít i k rozdrčení schránky skrz na skrz. I tenhle jev patří k životu a lidské časovosti. Konečnost a smrt. Ať chceme nebo nechceme, musíme své bytí vést, rozhodovat se, jednat a nést za svá jednání odpovědnost.

(Příloha 7–9)

VOLNÉ TÉMA

Při možnosti si vybrat cokoli, jsem se jednoznačně chtěla zaměřit na myšlenky týkající se vztahů, lidství, jedince a „rasové“ otázky ve společnosti. Vytvořila jsem „lidské člověče“, které nefungovalo na žádném principu separace podle barev do herního týmu. „Nefungovalo“, vlastně nemělo vůbec žádná pravidla.

Jen jediné – BÝT. Figurky byly kovové schránky symbolizující každého jedince (nejzásadnější lidi, kteří v mém životě neodmyslitelně figurují), byly sice v barvě kůže, ale všechny měly stejné rozměry, čímž jsem chtěla vyjádřit rovnost vůči barvě kůže a celkově rovnost vůči genderu, náboženství a orientaci. Neodsuzuji člověka na základě těchto aspektů. Avšak ta absurdita v barevné škále zde stále přetrvává. Zásadní byl dřevěný soustružený válec uvnitř kovové schránky, který značil energii vycházející a zároveň působící na člověka. Rozmanitost vnitřních struktur, jakožto jádro našeho já. **(Příloha 10–12)**

LOBKOWICZ

Kolekce broží reagující na rodovou skutečnost, kdy jeden z nejstarších doložených předků rodu Lobkowiczů byl Mikuláš zvaný „Chudý“, který se stal nejvyšším písařem Království českého. Sada broží je zjednodušenou a abstrahovanou formou inspirována plnicími pery a rozmanitými tvary jejich hrotů. Jsou stejně tak stavebnicově řešeny. Sada zahrnuje těla z různých dřevin a rozličné hrotové profily

z kovu, které lze mezi sebou díky vnitřnímu závitu libovolně kombinovat. Mé brože sice neumožňují psát, avšak svými myšlenkami a následnými činy pomyslně svůj příběh píšeme, a proto jsou jen jakousi upomínkou tomuhle faktu. **(Příloha 13–15)**

SHRNUTÍ

Velmi ráda se zabývám tematikou lidství a člověka jako takového, podstatou našeho bytí a pomíjivosti života. Abstraktní témata, kde se snažím subjektivně o zhmotnění nehmotného. To je přesně to, co neustále rozdmýchává a víří mou mysl.

Moment nestálosti a neklidu, který jde ruku v ruce s fascinací a domnělým pocitem naplnění při hledání a objevování dalších oblastí podobných témat.

Baví mě pohybovat se na hranici nositelnosti a pouhé předmětnosti. Pomezí šperku a objektu. Je to také proces neustálého objevování sebe sama skrze proces tvůrčí, kde se vlastně snažím subjektivně odpovídat na otázky, které přede mnou neustále vyvstávají. Zpracovávat a reagovat na přichozí podněty.

2. REŠERŠE ZVOLENÉHO TÉMATU

2.1 Důvod volby tématu

Při výběru tématu pro svou bakalářskou práci jsem se jednoznačně rozhodla pro ZDROJ / POČÁTEK / ZNOVUZROZENÍ. Myslím, že přesně tahle slova vyjadřují jednu z mnoha sfér, které s oblibou zpracovávám. Tak jak jsem již popsala výše, motivy lidství, prchavé momenty, hledání sebe sama v čase a prostoru. Definování svého já a světa kolem mne, snaha zachycení podstaty bytí.

Ráda bych tuhle tematiku pojednala spíše jako cyklus s určitou symbolikou, která mi doufám pomůže přiblížit, podtrhnout a osvětlit určité skutečnosti a mé vnímání dané práce.

„Hledáme, abychom nacházeli, ale nacházíme, abychom hledali – tedy hledáme, abychom hledali.“ – Machovec Milan, Smysl lidské existence

2.2 Cíl tvorby

V této bakalářské práci se chci zabývat koloběhem života, lidskou bytostí, ztělesněnou skrze růži, jakožto symbol pomíjivosti. Chci, aby růže spíše vyprávěla příběh, jak na ni nahlížím svým individuálním pohledem, chci, aby zachycovala můj vnitřní vesmír a stále byla paralelou vůči člověku a koloběhu.

2.3 Rešerše a inspirace dané tematiky

RŮŽE

Růže, stejně jako v době Homérově, je i pro mne královnou květin. Vidím ji jako křehkou nesmírně půvabnou a přesto silnou a složitou rostlinu, která v sobě uchovává tajemství. Její samotná symbolika uvádí: již od antiky je symbolem pomíjivosti, neboť rychle uvadá. Antické báje popisují růži jako pozůstatek ranních červánků na zemi. Podle antické báje byly růže původně jen bílé, ale zbarvily se krví z rány způsobené Venuši trnem, když marně spěchala na pomoc umírajícímu Adónidovi.¹

¹ ROYT, Jan., ŠEDINOVÁ, Hana. Slovník symbolů – Kosmos, příroda a člověk v křesťanské ikonografii. 1. vyd. Praha: Mladá fronta, 1998. ISBN 80-204-0740-5. S. 90.

S růží si spojujeme také bolest a kvůli jejím lehce opadajícím korunním lístkům i pomíjivost a smrt. Římané slavili na jaře Dies Rosae, tedy jakési panychida neboli smuteční obřady. Jednalo se de facto o dušičky.

U Germánů se také spojovaly růže se smrtí. Zasazovaly se na obětních místech nebo na hrobech. ² Podle Aristotela zosobňuje princip věčného kosmického koloběhu. ³

Chtěla bych, aby má růže neměla trny, protože odložení každého svého plátku, každé své vrstvy představuje hořké momenty v životě, kdy padneme a musíme se znovu zvednout, nebo kdy už musíme zcela odejít a odložit své tělo, které nám do posledních chvil sloužilo. Každý okamžik je tak bolestný, že mi nepřipadalo nutné do objektu/šperku zasahovat něčím, co by na bolest vizuálně či hmatově odkazovalo. Hlavní inspirací je pro mě tvar poupěte, který je v celém růstu růže vlastně neměnný. Krom rozměrů samozřejmě. Avšak když je růže zavitá, stále má šípkovitý až fíkovitý tvar. Proto byla pro mne tato forma výchozí.

KOLOBĚH A ČLOVĚK

Touha objevovat, dozvídat se, dojít k procitnutí, poznání smyslu života. Je to určitý pohon, nějaký směr jít dál. Možná pocit překonání hranice nemožného.

V antické filosofii se touha chápe buď jako žádost a vášeň, kterou je třeba potlačovat (například ve stoicismu), anebo jako důležitá síla, která člověka pohání. V Platónově Faidru se duše přirovnává k vozataji, jehož vůz táhnou dva koně: černý kůň touhy či vášně (pothos) a bílý kůň rozumu.

Úlohou vozataje je řídit toto spřežení. ⁴ Proto i my bychom měli řídit své lidství.

Smrt je jedinou jistotou v našich životech, a proto bychom se měli ji naučit vnímat jako jeho součást. Každý z nás si aspoň jednou v životě položí otázku „Proč tu jsem?“ nebo „Co je tím skutečným smyslem naší existence?“. Neustále prahneme po jistotách, ale o té jediné, o které víme, tak z ní máme strach a snažíme si ji nepřipouštět. Většina z nás se také zabývá myšlenkou o posmrtném životě.

² <https://www.online-kvetiny.cz/kvetomluva-symbolika-kvetin/> (28. 2. 2019)

³ ROYT, Jan., ŠEDINOVÁ, Hana. Slovník symbolů – Kosmos, příroda a člověk v křesťanské ikonografii. 1. vyd. Praha: Mladá fronta, 1998. ISBN 80-204-0740-5. S. 90.

⁴ https://cs.wikipedia.org/wiki/Touha#cite_note-1 (10. 3. 2019)

Stejně jako náš původ/zrod civilizace, tak i zánik je ověnčen tajemstvím. Většina náboženství však věří, že tělesnost zůstane zemi a duše putuje dál éterem. Člověk je pozorovatel a sám je účastník tohoto rádoby nekonečného cyklu. Jsem si vědoma toho, že tohle jsou obecně známá fakta a nijak převratné teze a vlastně ani závěry z toho nevyvozují. Jen chci poukázat na to, že dost možná se pro člověka koloběh stal přirozeností, ale přesto má touhu potlačit ji, a jít za hranice a spatřit nekonečno.

„Jen tváří tvář smrti se mi zjeví, co bylo v mém životě a v mém já skutečně existenciálně významné. Člověk se sám sobě konečně obnažuje celý, teprve tváří tvář své smrti vidí, oč mu v životě opravdu šlo. Dialog se smrtí se stává naprosto upřímným a absolutně čestným dialogem se světem.“ – Machovec Milan, Smysl lidské existence

AMULET

Z lat. amulletum – magický prostředek chránící před zlými silami a nemocemi většinou má podobu závěsu: předmětu s ochrannou funkcí nebo obsahuje nerosty nebo přírodniny s ochrannou funkcí.⁵

Časem začal člověk předpokládat, že některé z věcí kolem něho jsou nadány nějakou tajemnou silou, tak třeba kameny z oblohy spadlé či nějak zvlášť nápadné barvou či leskem (vznikly první fetiše, talismany, amulety), ale i třeba lebky mocných šelem (první totemy) – k takovým předmětům pociťovali lidé jakousi směsici citů, strachu a jakéhosi neznáma, resp. tajemna. „Pocit tajemna“ začal propojovat s počátky ponětí o světě jako celku.⁶

Na amuletu mě velmi zaujal moment otevření a uzavření. Když je zavřený, vyzařuje z něj nejasnost, mlhavé domněnky ukryvaného tajemství. Naopak při rozevírání dosahujeme pocitů odhalování, překvapení, možné satisfakce, nebo také zklamání. Tohle však záleží na subjektivním vnímání jedince, jenž se mu dostalo privilegia k otevření. Stejně tak jako růže je symbolem mlčenlivosti.

⁵ KRÍŽOVÁ, Alena. Šperk od antiky po současnost. 1. vyd. Praha: NLN – Nakladatelství Lidové noviny, 2015. ISBN 978-80-7422-311-2. S. 186.

⁶ MACHOVEC, Milan. Smysl lidské existence. 1. vyd. Praha: Nakladatelství Akropolis, 2002. ISBN 80-7304-016-6. S. 26.

PERLA

O perle se zmiňuje již Plinius a říká, že perly se rodí v mušlích z nebeské rosy a jejich vzhled je také na kvalitě rosy závislý. Podobně se mění vzhled perly i podle toho, zda je nebe jasné či zamračené. Stejně jako jiné drahé kameny mají i barvy perel svůj skrytý význam. Bílé perly symbolizují nevinnost, půvab, čistotu a nový začátek. ⁷

STŘÍBRO

Stříbro je ušlechtilý kov bílé třpytivé barvy. Stříbro je tažné, velmi kujné a náchylné ke korozi, snadno se na něm vytváří tmavá povrchová vrstva (říká se, že „černá“). Dá se snadno a jednoduše recyklovat. Lonty stříbra mají antibakteriální účinky. Samotné stříbro je poměrně měkké, a proto se v praxi většinou slévá s jinými kovy – mědí, zlatem nebo hliníkem –, čímž se zlepšuje jeho mechanické a vzhledové vlastnosti. Používá se ve šperkařství a zlatnictví k výrobě různých předmětů. Významnou oblastí použití stříbra byl donedávna fotografický a radiografický průmysl. Stříbro je skvělým vodičem elektřiny, vlastně nejlepším ze všech známých kovů, a proto nachází uplatnění v elektrickém a elektronickém průmyslu (vodiče, spínače, kontakty, vodivé spoje a inkousty). Najdeme je také v pájkách a svařovacích drátech používaných ve šperkařství a automobilovém a leteckém průmyslu. ⁸

2.4 Umělci – analogie tematiky

V obou kolekcích Flowers a Le Grand Jeu věnuje pozornost květinám. Pokaždé však s jiným významem. Kolekce Flowers funguje něco jako puzzle, kdy jedinec má možnost si seskládat či „vypěstovat“ vlastní květinu. Květiny v kolekci jsou vymyšlené autorkou a nemají reálný základ, čtyři hlavní jsou ale pojmenované po skutečných rostlinách, po třešni, fuchsii, lípě a jmelí. Každá květina se přitom skládá ze tří samostatných částí – stonku, okvětních lístků, tyčinek a blizen. Ty do sebe zapadají a mezi sebou se mohou libovolně kombinovat. ⁹

⁷ ROYT, Jan., ŠEDINOVÁ, Hana. Slovník symbolů – Kosmos, příroda a člověk v křesťanské ikonografii. 1. vyd. Praha: Mladá fronta, 1998. ISBN 80-204-0740-5. S. 55.

⁸ KULA, Daniel., TERNAUX, Élodie. Materiology: Průvodce světem materiálů a technologií pro architekty a designéry. 1. vyd. Praha: Happy Materials, s.r.o., 2012. ISBN 978-80-260-0538-4. S. 208.

⁹ <https://www.janjabrook.com/cs/kolekce/flowers.9> (13. 4. 2019)

Použitými materiály jsou: zlato, pozlacené stříbro, perly a bavlna.

Le Grand Jeu je pátrání po významu a podstatě samotného ženství, které vidí skrze symboliku a i tvarosloví magnolie. **(Příloha 16–19)**

ALŽBĚTA DVORÁKOVÁ

Diplomová práce s názvem Tajemství prostoru, o které sama autorka uvádí: „Práce se zabývá tématem člověka, jeho osobním prostorem, který je znázorněn skrze předmět, konkrétněji šperk nebo schránku. Důraz je kladen na vlastnosti materiálu (plátkové zlato, stříbro, obecné kovy, dřevo, kůže), ale do velké míry je založen na emoční rovině – snaží se vizualizovat a zpřítomnit naše skrytá tajemství.“¹⁰

Práce též má být paralelou vůči jejímu životu a době působení v uměleckém prostředí. Stejně tak se soustředí na určité etapy života a vývojové fáze člověka.

Použité materiály: tvarovaná jelení kůže, březové dřevo, stříbro, plátkové zlato, mosaz. **(Příloha 20–23)**

ZORYA

Značku tvoří duo: designér Daniel Pošta a šperkař Zdeněk Vacek.

Jemná a romantická kolekce Peony vyniká hravou kombinací materiálů např.

chirurgickou ocelí s drahokamy či koňskými žíněmi. Základem této kolekce jsou

organické tvary připomínající rozevírající se květ či nakrojený plod.¹¹ **(Příloha 24, 25)**

LINDA VRÁNOVÁ

Jedna z mála prací zabývající se funerálním designem. Urna z taveného čediče, který má symbolizovat věčnost, se skládá ze dvou částí a uvnitř se nachází skleněná schránka – koule z foukaného skla, která v sobě uchovává popel zesnulého.

Urna je pojata jako socha do interiéru, má tvar vejce, což také symbolizuje spojení mezi životem a smrtí, počátkem a koncem. Další kontrast tvoří černá barva čediče se šedavým popelem uvnitř.

¹⁰ <http://www.designmag.cz/moda/63832-alzbeta-dvorakova-ocenena-za-tajemstvi-prostoru.html> (13. 4. 2019)

¹¹ <https://shop.czechdesign.cz/nahrdelnik-peony-berry-zorya/> (13. 4. 2019)

Urnu lze mít ve dvou polohách, v poloze zavřené, kdy obě čedičové části drží pohromadě skleněná koule a vytváří tak jakýsi „zámek“ nebo v poloze otevřené, kdy naopak lze v odkryté skleněné kouli vidět popel zesnulého. ¹² (**Příloha 26, 27**)

¹² tisková zpráva – <http://www.lindavranova.com/> (13. 4. 2019)

3. PROCES TVORBY

3.1 Vývoj díla

Nejzásadnější bylo si uvědomit, jak chci vlastně tohle dost obsáhlé téma pojednat. Jak jej vlastně uchopit? Neustále jsem četla, hledala souvislosti, skicovala a u toho si samozřejmě uvědomovala různé propasti a technologické možnosti a nemožnosti. Skici i vlastní představa se neustále proměňovaly. Nejprve jsem měla představu o několikvrstevném objektu, který bude spíše rozevřený, a jednotlivé plátky se budou přetahovat přes sebe, čímž by došlo vždy k stažení/zavití vrstvy předchozí. Avšak i když jsem došla k jisté možnosti realizace, nebyla jsem spokojená.

Původně jsem chtěla mít práci vytvořenou z kombinace kovu (měď pokovená růžovým zlatem) a epoxidových polymerů. Nakonec jsem dospěla k názoru, že nechci do své práce dávat prvky, které tzv. nedýchají (pokud se vyloženě nejedná o technologický prvek, kde je nutné materiál použít např. kvůli svým specifickým vlastnostem, které umožňuje a nelze nahradit materiálem jiným). Soustředila jsem se tedy pouze na kov. Přijde mi více přirozený tím, jak neustále pracuje a mění se, kdežto stálost polymerních látek by šla proti mé myšlence pomíjivosti. Nakonec jsem si sama položila otázku, proč by šperky/objekty měly být v barvě růžového zlata? Nejspíš jsem k tomu nějak přirozeně tíhla, podobně jsou tónované i mé předchozí práce. Poté jsem si uvědomila, že vlastně nejkrásnější je pro mě bílá růže. Čistota a nevinnost. A tak jsem se rozhodla ji tomu aspoň trochu připodobnit, a to stříbrem, které mi je jednak příjemné a také se mi s ním dobře pracuje. Může působit chladně, avšak já jej tak nevnímám. Stříbro má dle mého v sobě něco, co vyzařuje hřejivým a hebkým dojmem.

3.2 Výroba a technologická specifika

Jak jsem již uvedla v kapitole **2.2 Cíl tvorby**, mým záměrem bylo vytvořit objekt/šperk takový, který se bude skládat z více odnímatelných vrstev.

Nejprve jsem se zaměřila na člověka jako takového. Tělo, lidskou schránku, jsem zde pojala jako rozevíratelný amulet – skořepinu ve tvaru poupěte, odlitou ze stříbra. Uvnitř se nachází vrstva z modelovacího stříbra, která je mírně rozevřená. Ve vnitřku této vrstvy jsou drobné tyčinky odkazující na jemnější a citlivější stránku člověka.

Tyto tyčinky objímají úplné jádro, kterým je amorfní tvar taveného stříbra a na svém vrcholku se nachází perla téže amorfního tvaru. Tenhle střed má symbolizovat lidskou duši v celé své složitosti a kráse. Samozřejmě nikdo z nás neví, jak se dá lidská duše definovat, je to neurčitý pojem. Můžeme se domnívat, že je to nějaká neuchopitelná energie, která je naší jedinečnou osobní identitou.

Proto jsem se zaměřila na amorfní tvar, který spíše vyzařuje takovou složitostí, jakou se sama duše zdá býti.

ODLÉVÁNÍ

První vrstvu jsem nejprve vymodelovala v programu Rhinoceros a poté nechala vytisknout na 3D tiskárně. Celkem jsem udělala sedm velikostí podobného tvarosloví, vždy však s jemnými nuancemi. Sedm kusů skořepin z PLA materiálu jsem nechala zaformovat a odlít do stříbra. Vrstvy jsem poté povrchově opracovala. Nechala na ně naletovat panty a doprostřed vyvrtala menší díрку, kvůli protažení řetízku či stříbrného drátu. **(Příloha 28, 29)**

ART CLAY SILVER

Na druhou vrstvu jsem použila ART CLAY SILVER – modelovací stříbro, které je možné modelovat obdobně jako keramickou hlinu. Po vymodelování a vypálení se promění v čisté stříbro o ryzosti 999/1000.¹³ Já jsem si nejprve vysoustružila tvz. kopyta z mosazných tyčí a udělala si tak negativní tvar, na který jsem následně namodelovávala a upravovala modelovací Ag.

Poté jsem jej krátce přežihala a sundala vrstvu z kopyta a dále žihala samostatně. Jednak protože by se mosazný materiál zahřál a vyhříval by tak vrstvu zevnitř a zároveň by na ni z vnějšku působil plamen. A také proto, že dochází k menší kompresi, kdy se z modelovacího Ag odpařuje voda, zmenší se tak o nepatrných 5 %. Uprostřed těchto tvarů je vyvrtána dířka umožňující protažení a odejmutí. **(Příloha 30–33)**

¹³ <https://www.koralky.cz/art-clay-silver-hmoty-a-pasty> (22. 4. 2019)

STŘÍBRO

Třetí vrstva stříbrných tyčinek je zpracována tavením Ag drátu o síle 0,4 mm do zakulacených konců, respektive do menších ztavených kuliček. Tyhle tyčinky jsem následně pájela do většího počtu a vytvořila tak vějíř tyčinek, který jsem po povrchové úpravě následně lehce prožihávala a obtáčela jej tak okolo kulatiny.

Všichni jsme jistým způsobem ovlivněni technologiemi, které nás obklopují, proto i já jsem si zvolila způsoby zpracování, které jsem měla možnost za tři roky studia vyzkoušet. Vyjma lití. Nevrhala jsem se do žádných materiálových experimentů. Jak jsem uvedla výše, stříbro se mi jednak dobře zpracovává a také se mi hodí do mé práce koncepčně. **(Příloha 34, 35)**

STŘÍBRO A PERLY

Poslední vrstvou a tedy samotným jádrem jsou tavené amorfnní tvary ze stříbra, na něž jsem naletovala malé tyčinky, na které jsem pomocí dvousložkového lepidla lepila perly a poté zapilovávala konce tyčinek. I perly pro mne mají symbolický význam viz. kapitola **2.3 Rešerše a inspirace dané tematiky**.

U broží a prstenů jsem tavené Ag naletovala na stříbrný drát. U broží o síle 1 mm a u prstenů 1,5 mm. Povrchovou úpravu jsem volila spíše matného vzhledu. U amorfnních konců jsem docílila třpytivého povrchu jemnými diamantovými kotoučky. U drátů pak hrubšími smirkovými houbičkami a brusnou vatou. Na ně je nasazen tyčinkový vějířek a i vrstva okvětních plátků z modelovacího stříbra, která je protažena Ag drátem skrze díрку. Na to je nasazen poslední plášť – odlévané tvary poupěte. Prsteny i brože mají své zakončení a to stříbrnou čočku, kterou zde vnímám čistě jen jako estetický prvek, ze kterého tato vesmírná růže roste.

STŘÍBRNÉ ČOČKY

Čočky jsem vyrobila bombírováním stříbrného kulatého plechu o síle 0,5 mm. Poté jsem zrousila hrany, aby k sobě obě poloviny pasovaly, načež jsem

je sletovala k sobě. Po sletování jsem pomocí ukotvení v tmelu vždy danou čočku nabrousila pilníkem, frézovacím kotoučkem udělala náběh a následně provrtáním různými průměry vrtáček vytvořila díрку. Skrze ni je pak nalit polyuretanový kaučuk a je možné tak do nich vsazovat a zase odjímat jehlice broží a i jehlici prstene. Tento technologický prvek umožňuje sundávat jednotlivé vrstvy.

(Příloha 36–38)

CLEAR FLEX 30

Flexibilní křišťálově čistý, UV stálý, polyuretanový kaučuk. Ten jsem využila čistě jako měkkou výplň stříbrných čoček.¹⁴ **(Příloha 39)**

Náhrdelníky i náušnice mají tavené Ag naletované přímo na hadinkový řetízek. Jinak systém odjímání je stejný. Povrch je upraven stejně jako u broží a prstenů. K řetízkům jsem přiletovala zapínání ve formě trubičky se závitem, jsou tak jednoduchým řešením, které nijak nenarušuje ostatní tvarosloví.

¹⁴ <https://www.silikonystro.cz/kaucuky/clear-flex-50,-103-detail> (22. 4. 2019)

4. POPIS VÝSLEDNÉHO DÍLA

Výsledkem mé práce je jeden soubor o sedmi kusech objektů/šperků, který je doplněn šesti šperky vycházející čistě z tvarosloví celé práce. Jsou jen estetickým doplňkem k hlavní části kolekce. Počet pro mě byl také zásadní – numerologické číslo sedm. Je symbolem ochrany, lásky, očisty a jasnozřivých snů. A také mé životní číslo. Přišlo mi příhodné se tohohle čísla držet i proto, že je to má první větší práce v životě.

Hlavní soubor obsahuje: 7 amuletů, kdy každý se sestává z pěti vrstev, z nichž se dají utvořit 3 náhrdelníky, 2 brože a 2 prsteny.

Doplňující sada obsahuje: 4 vlasové jehlice/brože a 2 páry náušnic.

Celá práce je vyrobena ze stříbra. Nachází se tam i prvky jiných materiálů (perly, polyuretanový kaučuk). **(Příloha 40–64)**

Celou práci jsem nazvala M I A – My Identity Amulet (Můj amulet identity).

ZDROJ / POČÁTEK / ZNOVUZROZENÍ byl pro mne ve výběru zásadní. Mé amulety jsou odrazem mého vnitřního vesmíru. Má růže je tak výplodem fantazie a spolu se svou symbolikou pomíjivosti je tak i určitou paralelou vůči člověku a kosmickému koloběhu.

Mou vizí, a tedy hlavním cílem, bylo vyrobit sérii objektů/šperků, vytvořené z různorodých plátků, vrstev a struktur, které mají vždy odlišný a jedinečný charakter, stejně jako má člověk. Proto jsou odlišeny jak jemnými, tak i výraznými nuancemi.

Např.: tvar, velikost, rádius rozevření amuletu, bohatost či skrovnost jemných tyčinek...

Momenty, kdy se postupně poznáváme, odhalujeme se navzájem, kdy se rozvírá člověk člověku, tj. celé lidské nitro – pospolu složky rozumové, citové i mravní – nitru jinému. Ve všech těchto směrech je nutno rozevřít se celý, tj. odhalovat nejen svou sílu, ale i svou slabost, nejenom své „jistoty“, ale i své pochyby, zmatky, tápání.¹⁵

Vrstvy jsou koncipovány od tvarově nejjednodušší až po nejsložitější. Když každou živou bytost poznáváme, vnímáme její jednotlivé části, které jsou něčím specifické,

¹⁵ MACHOVEC, Milan. Smysl lidské existence. 1. vyd. Praha: Nakladatelství Akropolis, 2002. ISBN 80-7304-016-6. S. 87.

nesou nějakou informaci. Proto jsem i já chtěla jít při výrobě postupně, až k složitě tvarovanému jádru, tedy duši člověka. Pojem objekt/šperk zde využívám, proto, že v momentu, kdy jsou všechny vrstvy pohromadě, jej považuji za objekt.

Po odejmutí první vrstvy jej shledávám šperkem.

Okvětní plátky fungují jednak jako celek, rozevírají se a lze je i jednotlivě odnímat, což má odkazovat na opadávání okvětních lístků, tedy pomíjivost bytí. Proces od narození až po stárnutí a následnou smrt, kdy odložíme svou tělesnou schránku a vydáme se směrem do transcendentna. Na tenhle moment odkazuje i přírodní prvek ve formě perly, která značí nový začátek. Koloběh. Cyklus.

Chci aby objekt/šperk dokázal svému nositeli umožňovat podobný tajemný prožitek jako je objevování intimního lidství každého jedince.¹⁶ Amulet, který v sobě leccos uchovává, možná chrání, nebo je jen upomínkou či osobním talismanem, který říká: to je dech, to je teď, to je život. Každá jednotlivá odložená část se tak stává artefaktem našeho já. Relikvií našeho bytí.

people go

but how

they left

always stays

– Rupi Kaur – Milk and honey

¹⁶ MACHOVEC, Milan. Smysl lidské existence. 1. vyd. Praha: Nakladatelství Akropolis, 2002. ISBN 80-7304-016-6. S. 78.

5. SEZNAM POUŽITÝCH ZDROJŮ

A) KNIŽNÍ A PERIODICKÁ LITERATURA

1. ROYT, Jan., ŠEDINOVÁ, Hana. Slovník symbolů – Kosmos, příroda a člověk v křesťanské ikonografii. 1. vyd. Praha: Mladá fronta, 1998. ISBN 80-204-0740-5. S. 90.
3. ROYT, Jan., ŠEDINOVÁ, Hana. Slovník symbolů – Kosmos, příroda a člověk v křesťanské ikonografii. 1. vyd. Praha: Mladá fronta, 1998. ISBN 80-204-0740-5. S. 90.
5. KŘÍŽOVÁ, Alena. Šperk od antiky po současnost. 1. vyd. Praha: NLN – Nakladatelství Lidové noviny, 2015. ISBN 978-80-7422-311-2. S. 186.
6. MACHOVEC, Milan. Smysl lidské existence. 1. vyd. Praha: Nakladatelství Akropolis, 2002. ISBN 80-7304-016-6. S. 26.
7. ROYT, Jan., ŠEDINOVÁ, Hana. Slovník symbolů – Kosmos, příroda a člověk v křesťanské ikonografii. 1. vyd. Praha: Mladá fronta, 1998. ISBN 80-204-0740-5. S. 55.
8. 1 KULA, Daniel., TERNAUX, Élodie. Materiology: Průvodce světem materiálů a technologií pro architekty a designéry. 1. vyd. Praha: Happy Materials, s.r.o., 2012. ISBN 978-80-260-0538-4. S. 208.
15. MACHOVEC, Milan. Smysl lidské existence. 1. vyd. Praha: Nakladatelství Akropolis, 2002. ISBN 80-7304-016-6. S. 87.
16. MACHOVEC, Milan. Smysl lidské existence. 1. vyd. Praha: Nakladatelství Akropolis, 2002. ISBN 80-7304-016-6. S. 78.

B) INTERNETOVÉ ZDROJE

2. <https://www.online-kvetiny.cz/kvetomluva-symbolika-kvetin/> (28. 2. 2019)
4. https://cs.wikipedia.org/wiki/Touha#cite_note-1 (10. 3. 2019)
9. <https://www.janjaprokic.com/cs/kolekce/flowers.9> (13. 4. 2019)
10. <http://www.designmag.cz/moda/63832-alzbeta-dvorakova-ocenena-za-tajemstvi-prostoru.html> (13. 4. 2019)
11. <https://shop.czechdesign.cz/nahrdelnik-peony-berry-zorya/> (13. 4. 2019)
12. tisková zpráva – <http://www.lindavranova.com/> (13. 4. 2019)
13. <https://www.koralky.cz/art-clay-silver-hmoty-a-pasty> (22. 4. 2019)
14. <https://www.silikonysro.cz/kaucuky/clear-flex-50,-103-detail> (22. 4. 2019)

6. RESUMÉ

My bachelor thesis is the output not only of my staying in the studio of Metal and Jewellery, but also the reflection of myself. The work is on the topic SOURCE / BEGINNING / RESTORATION. I think that exactly these words express one of the many spheres that I like to process. The theme of humanity and a man as such, the essence of our being and the transience of life. Abstract themes where I try to subjectively materialize intangible.

In this bachelor thesis I deal with the cosmic cycle of life, human being, all embodied through a rose, as a symbol of transience.

The result of this work is one main set of seven pieces of objects / jewellery, which is complemented by six pieces of jewellery based purely on the morphology of the whole work. They are just an aesthetic complement to the main collection.

The main set consists of: 7 amulets, each consisting of four layers, out of which can be made 3 necklaces, 2 brooches and 2 rings.

Complementary set includes: 4 hair pins / brooches and 2 pairs of earrings.

The whole work is made of silver. There are also elements of other materials (pearls, polyurethane rubber).

I called the whole work M I A - My Identity Amulet. Amulets are the reflection of my inner universe. So my rose is a figment of fantasy and, along with its symbolism of transience, it is also a certain parallel to a human being and the cosmic cycle.

The main inspiration for me was the shape of a bud, which in the whole growth of a rose is actually unchangeable, except for its size, of course.

The whole series of objects / jewellery is made of diverse slices, thus layers and structures that always have a different and unique character, just like a human being. Moments, when we gradually get to know each other, reveal ourselves to each other when a person opens to another person. The layers' shapes are thus from the simplest to the most complex. When we recognize each living entity, we perceive its every component that is specific in some way, carries some information.

That is why I also wanted to get on with the production gradually, up to the intricately shaped core, that is, the soul of a man, which is symbolized here by the pearl. It refers to a new beginning, circle and cycle.

The petals function both as a whole and they open, so they can also be removed individually, referring to the dropping of the petals, representing the transience of being. The process from the birth to aging and the subsequent death when we put aside our body and head towards the transcendent.

I want the object / jewellery to allow its owner a similar mysterious experience as is discovering the intimate humanity of each individual. An amulet that keeps a lot of things in it, may be protects, or is just a reminder or a personal talisman which says: It is the breath, it is now, and it is the life.

7. SEZNAM PŘÍLOH

Příloha 1–3

Pečetní prsten
foto Adéla Mitrengová

Příloha 4, 5

SOMNIUM
foto autor

Příloha 6

SOMNIUM
foto Kateřina Dvořáková a Zuzana Fedorová

Příloha 7–9

PRESSIO
foto autor

Příloha 10–12

DI_VERS_US
foto autor

Příloha 13–15

PER ARO
foto Kateřina Bébrová

Příloha 16–19

foto archiv Janja Prokić

Příloha 20–23

foto archiv Alžběta Dvořáková

Příloha 24, 25

foto archiv ZORYA

Příloha 26, 27

foto archiv Linda Vránová

Příloha 28, 29

3D tisk, odlité Ag, povrchové úpravy

Příloha 30–33

soustružení mosazných tyčí, modelovací Ag

Příloha 34, 35

stříbrné tyčinky

Příloha 36–39

výroba stříbrných čoček, lití polyuretanového kaučuku

Příloha 40

M I A, objekty

foto Natálie Kuznetsová, model Kristýna Lovasová

Příloha 41, 42

M I A, objekty

foto Natálie Kuznetsová, model Kristýna Lovasová

Příloha 43

M I A, objekty

foto Natálie Kuznetsová, model Kristýna Lovasová

Příloha 44, 45

M I A, objekty

foto Natálie Kuznetsová, model Kristýna Lovasová

Příloha 46–48

M I A, prsteny

foto Natálie Kuznetsová, model Kristýna Lovasová

Příloha 49, 50

M I A, prsten, objekty/šperky

foto Natálie Kuznetsová, model Kristýna Lovasová

Příloha 51

M I A, náhrdelník

foto Natálie Kuznetsová, model Kristýna Lovasová

Příloha 52, 53

M I A, objekt, náušnice

foto Natálie Kuznetsová, model Kristýna Lovasová

Příloha 54, 55

M I A, brož, vlasové jehlice

foto Natálie Kuznetsová, model Kristýna Lovasová

Příloha 56

M I A, náhrdelník

foto Natálie Kuznetsová, model Kristýna Lovasová

Příloha 57, 58

M I A, náušnice, náhrdelníky

foto Natálie Kuznetsová, model Kristýna Lovasová

Příloha 59, 60

M I A, brože

foto Natálie Kuznetsová, model Kristýna Lovasová

Příloha 61, 62

M I A, objekt, náhrdelník

foto Natálie Kuznetsová, model Kristýna Lovasová

Příloha 63

M I A, kolekce

foto Natálie Kuznetsová, model Kristýna Lovasová

Příloha 64

M I A, jednotlivé vrstvy objektu/šperku

foto Natálie Kuznetsová, model Kristýna Lovasová



Příloha 1-3

foto Adéla Mitřengová

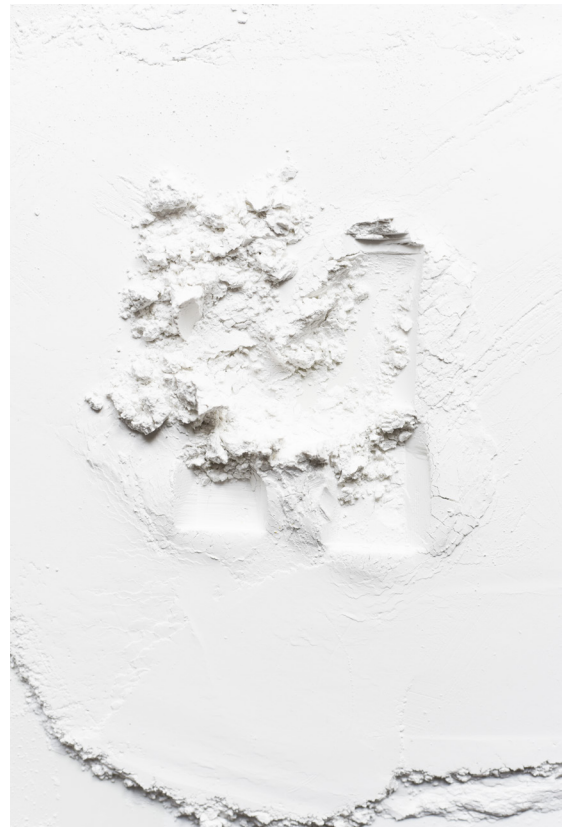


Příloha 4, 5

foto autor

Příloha 6

foto Kateřina Dvořáková a Zuzana Fedorová



Příloha 7-9

foto autor



Příloha 10–12

foto autor



Příloha 13–15

foto Kateřina Bébrová



Příloha 16–19

foto archiv Janja Prokić



Příloha 20–23

foto archiv Alžběta Dvořáková

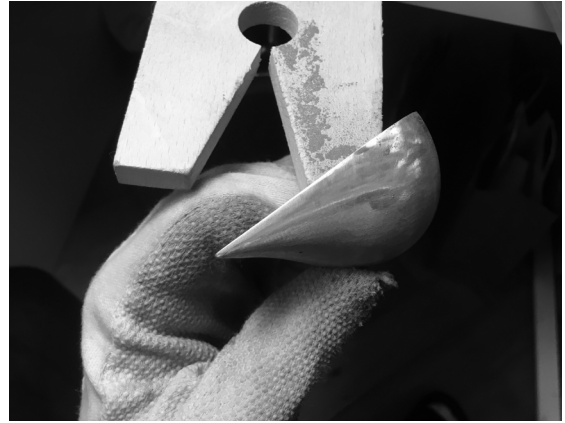


Příloha 24, 25

foto archiv ZORYA

Příloha 26, 27

foto archiv Linda Vránová



Příloha 28, 29



Příloha 30–33

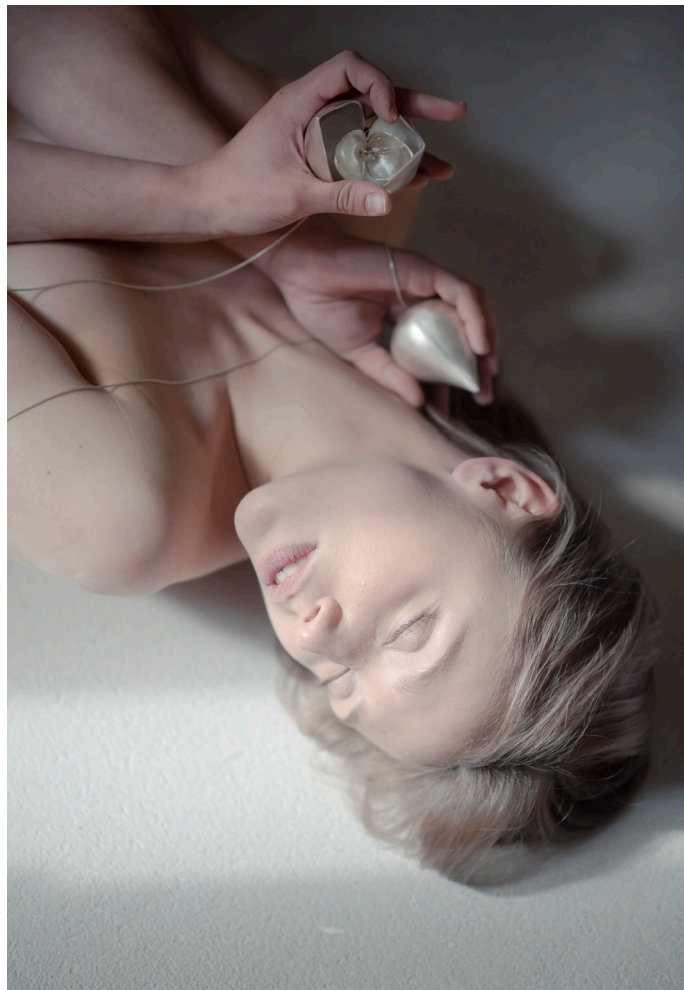


Příloha 34, 35



Příloha 36-39



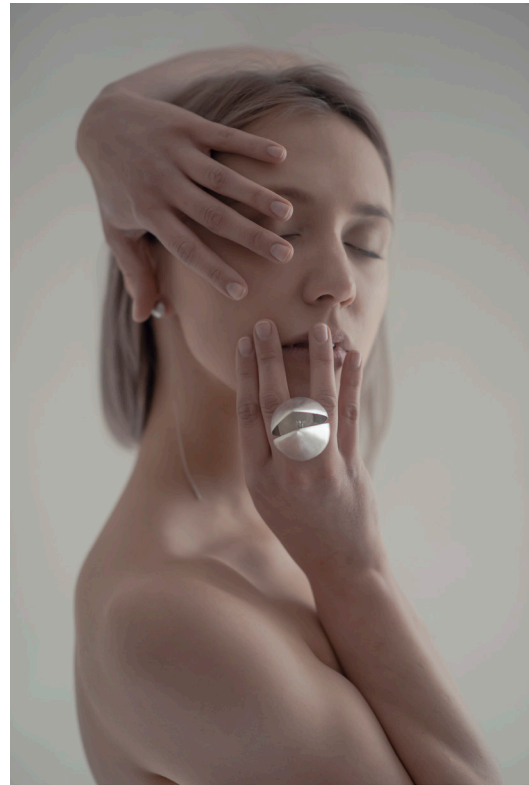


Příloha 41, 42





Příloha 44, 45

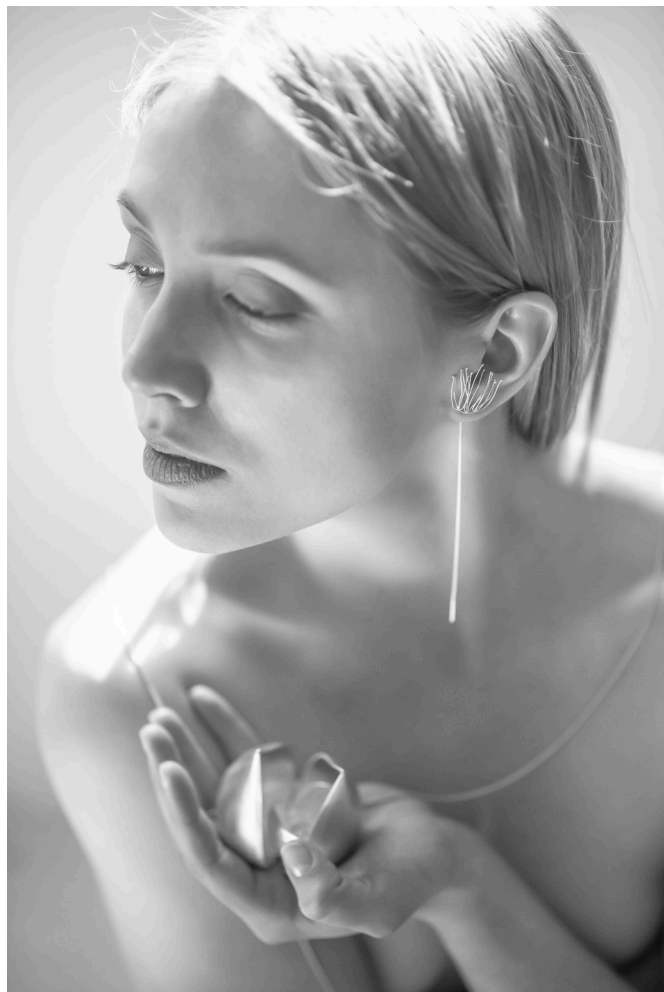


Příloha 46–48



Příloha 49, 50



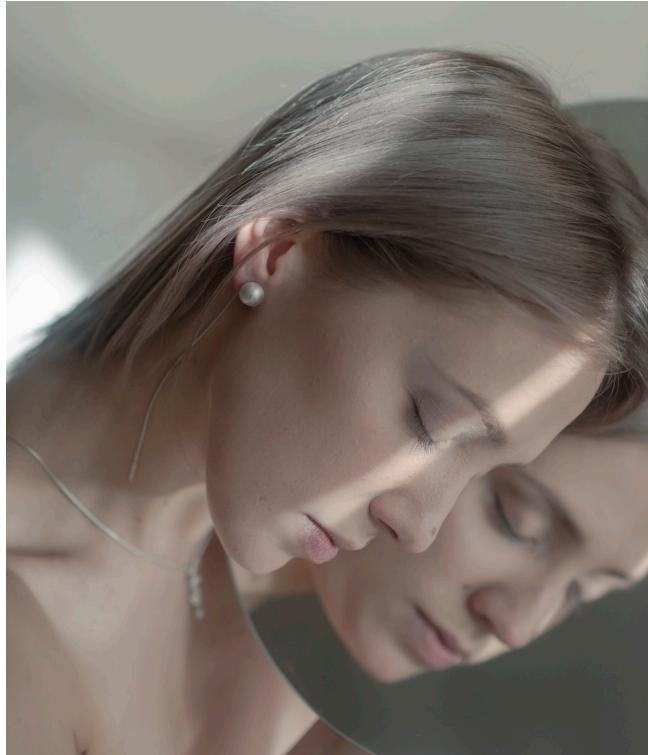


Příloha 52, 53

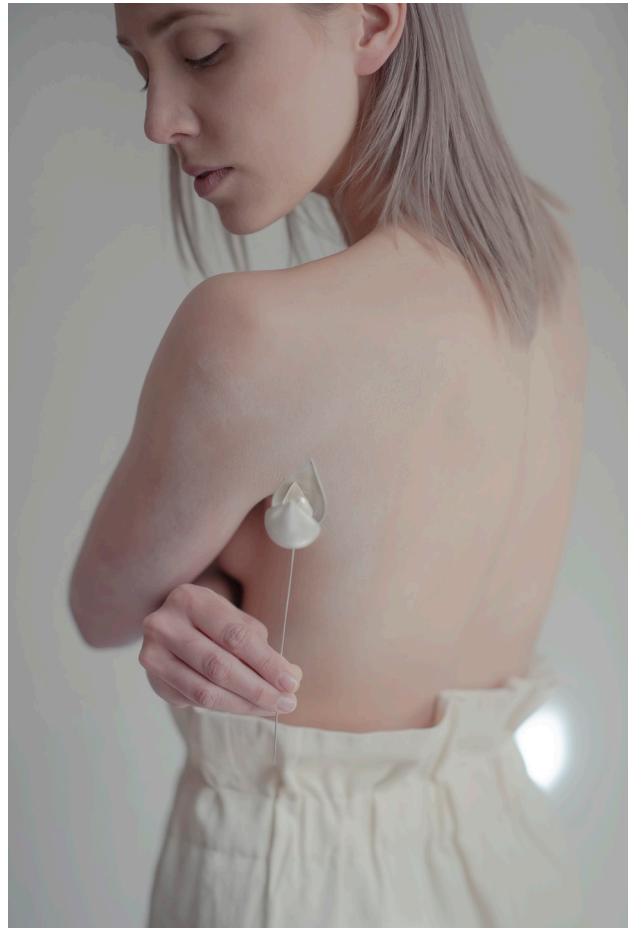


Příloha 54, 55





Příloha 57, 58



Příloha 59, 60



Příloha 61, 62



