

## INVESTIČNÍ POBÍDKY JAKO NÁSTROJ TECHNOLOGICKÉHO TRANSFERU INVESTMENT INCENTIVES AS A TOOL OF TECHNOLOGICAL TRANSFER

Sylvie Kotíková<sup>1</sup>

<sup>1</sup> Ing. Sylvie Kotíková, Ph.D., Univerzita Jana Evangelisty Purkyně v Ústí nad Labem, Fakulta sociálně ekonomická  
[sylvie.kotikova@ujep.cz](mailto:sylvie.kotikova@ujep.cz)

**Abstract:** The Czech business environment is considered a successful recipient of strategic foreign capital but are the Czech regions able to effectively absorb and use the foreign presence to develop their business environment? The aim of this article is to determine the extent of which the Czech business environment is able to benefit from the investment incentives granted to FDI located in the territory of six selected regions. The absorption capacity of regions – intensity – of the opportunity to take over the technological level of FDI is examined on a sample of the Czech regions in a time series of thirteen years (2002 – 2017) using the data of the CzechInvest, the Czech Statistical Office, the OECD and annual reports of multinational companies. By means of a constructed indicator of technology transfer intensity, it was found out that from the point of view of the indicator development, there is no regional convergence and the regions show significant regional disparities in the absorption of foreign presence. However, all the regions are managing to increase their absorption capacity of FDI, nevertheless in relatively weak intensity (ranging from 30 to 50 %). Investment incentives stimulate the growth of regional productivity but unevenly. Based on the calculations made, conclusions related to the benefits of granting this kind of state aid can be drawn.

**Keywords:** Business environment, investment incentives, foreign direct investment, productivity of labour, absorption capacity, technological transfer

**JEL Classification:** E62, F21, O33, O47, R5

---

### ÚVOD

Česká republika je považována za úspěšného příjemce strategického zahraničního kapitálu, neboť i díky mj. vhodně nastavenému systému investičních pobídek, se jí dlouhodobě daří přilákat významné množství přímých zahraničních investic (PZI) na své území. Je však otázkou, zda české regiony dokáží tuto zahraniční přítomnost a s ní související technologický transfer efektivně absorbovat a využít k rozvoji svého podnikatelského prostředí. Dokáží české podniky v hostitelském regionu převzít technologie od zahraničních firem přítomných v daném regionu k posílení své konkurenceschopnosti? Absorpční schopnost českých podniků je ovlivněna různými faktory, např. jejich pružností zapojit se do dodavatelských řetězců, platným institucionálním rámcem české ekonomiky, ale také např. kvalifikovaností pracovníků, ekonomickou úrovní regionu, atd.

Cílem investičních pobídek není primárně pouze růst kapitálové zásoby, ale současně očekávání budoucího technologického transferu od podniků s vyšší produktivitou práce či vyšší realizovanou přidanou hodnotou, směrem do českého podnikatelského prostředí. Technologická mezera mezi těmito dvěma skupinami ekonomických subjektů je vyjádřena rozdílem v produktivitě práce, která je v odborné literatuře považována za základní měřítko úspěšnosti technologického transferu (Zhang, 2018).

Na udělování investičních pobídek je vynakládána významná část veřejných prostředků - např. v r. 2019 téměř 8,9 mld. Kč (CzechInvest, 2019), zhodnocení přínosnosti je však velmi komplikované. Dopady přílivu nového kapitálu nelze ve všech případech řádně kvantifikovat. Je však možné určitě efekty udělení

investičních pobídek vyhodnotit přes tzv. zástupné proměnné. Za takové indikátory je možné považovat právě regionální produktivitu práce a hodnocení jejích změn v čase (Aitken, 1999).

Cílem tohoto článku je určit, v jakém rozsahu dokáže podnikatelské prostředí ČR těžit z udělených investičních pobídek přímým zahraničním investicím lokalizovaných na území šesti vybraných krajů. Dopad udělení investičních pobídek je hodnocen ex-post v časovém úseku let 2002–2017. Rok 2002 byl zvolen jako výchozí v souvislosti se zákonem č. 320/2002 Sb. o změně a zrušení některých zákonů vzhledem k ukončení činnosti okresních úřadů. Resp. efekty hodnocení vlivu PZI a nově udělených veřejných podpor jsou hodnoceny z hlediska krajů, úrovně NUTS 3. Rok 2017 je posledním hodnoceným rokem z důvodu dostupnosti dat výročních zpráv podniků veřejně publikovaných na otevřeném portálu Ministerstva spravedlnosti (2019).

Následující kapitola představuje teoretické ukotvení zkoumané problematiky, v návaznosti na ni je popsán výzkumný vzorek a sestrojené ukazatele sloužící k naplnění cíle reflektující zhodnocení regionální absorpční kapacity přítomnosti PZI, které získaly investiční pobídky. Závěrem jsou prezentovány zjištěné poznatky v meziregionálním srovnání.

## 1. PŘEHLED LITERATURY

Jednotliví autoři zabývající se hodnocením podnikatelského prostředí na nižší regionální úrovni zkoumají různé aspekty regionální konkurenceschopnosti. Nicméně existuje jednotná shoda v chápání produktivity jako základního indikátoru konkurenceschopnosti regionů, např. Gardiner et al. (2011) analyzují produktivitu v evropských regionech z hlediska efektivity pracovní síly. Zvláště se zabývají otázkou, zda a do jaké míry došlo k regionální konvergenci v oblasti produktivity.

Hodnocení účinnosti investičních pobídek je v literatuře spojováno s hodnocením přílivu PZI do hostitelských regionů/ekonomik. Např. Plojhar a Srholec (2004) v ČR vysvětlili udělování pobídek pomocí věžňova dilematu. Dlouhodobě se věnují účinnosti investičních podpor Harding a Javorcik (2013). Autoři se mimo jiné zabývali problematikou kvality tohoto druhu podpory ve 156 ekonomikách a svými výsledky podpořili tezi o pozitivním účinku PZI v rozvojových zemích. V komparaci s průmyslovými ekonomikami však jejich pozitivní účinek pozbývá na efektivnosti (Harding a Javorcik, 2011). Z hlediska dopadů podpořených PZI zkoumali vliv na export 105 zemí v letech 1984 – 2000. Zjištění jsou v souladu s pozitivním účinkem PZI na jednotkové hodnoty vývozu v rozvojových zemích. Důkazy pro ekonomiky s vysokou podporou přílivu PZI jsou nejednoznačné. Neexistují žádné náznaky, že PZI zvyšují podobnost exportní struktury rozvíjejících se a rozvinutých ekonomik (Harding a Javorcik, 2013).

Absorpční kapacita je považována za jednu z podstatných determinantů vzniku nepřímých efektů PZI (Narula, 2017). Absorpční kapacita vyjadřuje celkovou úroveň daného regionu vstřebat lokalizovaný zahraniční kapitál a příliv know-how. Za stěžejní atribut je považována úroveň lidského kapitálu, neboť na jedné straně příliv PZI vytváří potenciál pro technologický transfer do domácího podnikatelského prostředí, na straně druhé úroveň lidského kapitálu hostitelského trhu práce určuje, jaké množství a v jaké struktuře zahraničních společností může být do daného regionu přilákáno a logicky i v jakém rozsahu jsou schopné domácí firmy, resp. domácí podnikatelské prostředí absorbovat (vstřebat) technologický transfer (Ferenčíková a Fífeková, 2008). Pokud je absorpční kapacita domácího podnikatelského prostředí nízká, k růstu produktivity nemusí paradoxně vůbec dojít. V takovém případě udělení investičních pobídek nevede k redukci technologické mezery mezi PZI a lokálními podniky (míněno podniky v daném regionu, kam nadnárodní společnost lokalizovala svou přímou zahraniční investici). V krajním případě může udělení pobídek PZI způsobit crowding-out efekt, kdy zahraniční přítomnost vytěsňuje domácí firmy z lokálního trhu (Plojhar a Srholec, 2004). Na druhou stranu přelévací efekty lze spatřovat rovněž v jiných, doprovodných formách lokalizace PZI, resp. v budování infrastruktury, tvorbě a rozšiřování distribučních sítí, provozně zabezpečovat a dodávat vybrané vstupy, budování proexportní platformy apod. I s těmito druhy přelévacích doprovodných efektů

souvisí připravenost státní administrativy a dlouhodobá strategie státu i ve smyslu udělování investičních pobídek. Intenzita činnosti PZI je v mnohých případech odvislá od těchto vlivů.

## 2. CÍL A METODIKA

Cílem článku je určit, v jakém rozsahu se přítomnost přímých zahraničních investic, které získaly veřejnou podporu, odráží v růstu produktivity práce zkoumaných regionů. Absorpční schopnost – intenzita – převzít technologickou úroveň analyzovaných PZI ze strany jednotlivých regionů je zkoumána na vzorku šesti krajů ČR: v Plzeňském, Karlovarském, Ústeckém, Libereckém, Královehradeckém a Pardubickém kraji. Společným prvkem je příhraniční poloha regionů a sousednost krajů. Zároveň jde o kraje, které byly dle zákona č. 36/1960 Sb. spojenými kraji: Západočeským, Severočeským a Východočeským. Vzhledem k historickému vývoji je možné posoudit, zda vývoj absorpční schopnosti dříve spojených krajů byl ve zkoumaném období obdobný, či nikoliv.

Jak upozorňují Plojhar a Srholec (2004), Zamrazilová (2007) nebo Bolcha a Zemplinerová (2012), hodnocení efektů PZI, zejména dopadů spojených s technologickým transferem je spojené s řadou metodologickým problémů. Za stěžejní lze označit nutnost užití podnikových dat z výročních zpráv, která jsou zveřejňována se značným časovým zpožděním. S evaluací na nízkých regionálních úrovních souvisí nedostupnost nebo neexistence vybraných ukazatelů, které jsou sledovány pouze na národní úrovni. Pro určení regionálních disparit je však nutné sledovat dopady PZI právě na nižších regionálních úrovních, neboť PZI působí především lokálně. I přes existenci četných studií zabývajících se PZI, neexistuje ucelená metodika pro hodnocení absorpční schopnosti regionů, resp. do jaké míry využívá regionální podnikatelské prostředí potenciál přítomnosti PZI, zejména pak těch, kterým byla udělala veřejná podpora.

Níže uvedený přístup představuje možný způsob zhodnocení absorpční schopnosti českých regionů a poskytnutí zpětné vazby ohledně vzájemné interakce mezi příjemci veřejné podpory z řad nadnárodních podniků a podnikatelským prostředím jejich lokalizace. Předpokladem je sestavení strukturované databáze ekonomických informací o PZI, splňující kritérium udělených investičních pobídek, která bude obsahovat potřebná a srovnatelná data, za účelem co nejpřesnějšího určení, v jakém rozsahu se přítomnost PZI, které získaly veřejnou podporu, odráží v růstu produktivity práce zkoumaných regionů v dostatečně dlouhé časové řadě pro určení trendu (2002 – 2017).

Z evidence agentury CzechInvest (2019) byl získán seznam PZI, kterým byly uděleny investiční pobídky. Pro zjištění míry zahraniční přítomnosti PZI, benefitujících z udělení veřejné podpory, na regionální úrovni krajů bylo nutné u těchto předmětných PZI z výročních zpráv zjistit počty zaměstnaných osob za každý jednotlivý rok sledovaného období (Ministerstvo spravedlnosti, 2019). Míra přítomnosti zahraničních podniků je úroveň stavu zahraničních investic v ekonomice, regionu či odvětví, vyjádřená podílem zaměstnanosti zahraničních společností na celkové zaměstnanosti v dané ekonomice, regionu nebo vybraném odvětví (Görg a Greenaway, 2004). Zároveň míra přítomnosti zahraničních podniků ilustruje stupeň internacionalizace lokálního trhu práce (regionu; kraje), z tohoto důvodu lze považovat míru přítomnosti zahraničních podniků za jeden z internacionalizačních indikátorů (Kotíková, 2018).

Aby zkoumaný region díky přítomnosti zahraničních investic dokázal zvyšovat svou produktivitu a hospodářsky roste, musí v první řadě prokázat vysokou zahraniční otevřenost, tj. přilákat dostatečné množství zahraničních firem s vysokou produktivitou, v druhé řadě tohoto nového potenciálu musí region umět v co nejhlubší míře, tedy intenzitě, využít. Je proto důležité sledovat stupeň, resp. míru schopnosti hostitelského podnikatelského prostředí využít míru přítomnosti zahraničních podniků. Sledovat, do jaké míry, ceteris paribus, dokáže region z míry přítomnosti zahraničních podniků vytěžit růst produktivity. Takovýto ukazatel intenzity lze nazvat jako „ukazatel intenzity využití zahraniční přítomnosti ve zkoumaném regionu“, zkráceně „ukazatel intenzity technologického transferu (IT)“.

Pokud kraj dosáhl relativně vysokého růstu produktivity za účasti malého množství zahraničních firem s malým počtem jimi vytvořených pracovních míst, tím bylo dané podnikatelské prostředí, ceteris paribus,

úspěšnější v intenzitě transferu technologické úrovně zahraničních firem do regionu (ve vstřebávání této úrovně). Ke sledování této schopnosti „vstřebávání“ technologické úrovně může sloužit např. konstrukce ukazatele, v jehož čitateli bude produktivita regionu v daném roce a ve jmenovateli vážený průměr produktivity zahraničních firem, kde váhy budou představovat jednotlivé podíly zaměstnanců těchto firem, opět pro zkoumaný rok. Zkonstruovaný ukazatel  $IT_n$  kvantifikuje, ceteris paribus, v jaké míře je regionální podnikatelské prostředí schopné vstřebávat technologický transfer v roce  $n$  (resp. jedná se o zjednodušený relativní indikátor absorpční kapacity podnikatelského prostředí daného regionu).

Zkonstruovaný ukazatel  $IT$  lze vypočítat následujícím vztahem (1):

$$IT_n = \frac{AP_{Ln}^{reg}}{\sum (AP_{Lin}^{FDI} * \frac{E_{in}^{FDI}}{E_n^{reg}}) / \sum \frac{E_{in}^{FDI}}{E_n^{reg}}} * 100 \quad (1)$$

kde,  $AP_{Ln}^{reg}$  je produktivita regionu v daném roce  $n$  vyjádřená jako regionální HDP na jednu odpracovanou hodinu<sup>1</sup>.  $AP_{Li}^{FDI}$  je produktivita zahraničních firem dané země  $i$  (vyjádřená jako produktivita země původu investora) ve zkoumaném regionu v roce  $n$  (OECD, 2019)<sup>2</sup>.  $E_{in}^{FDI}$  představuje počet kmenových zaměstnanců v zahraničních firmách dané země  $i$  evidovaných v roce  $n$ .  $E_n^{reg}$  jsou všechny zaměstnané osoby v regionu (kraji) dle metodiky Českého statistického úřadu (ČSÚ) a Mezinárodní organizace práce (ČSÚ, 2019) v roce  $n$ . Podíl těchto posledních jmenovaných hodnot je interpretován jako míra přítomnosti zahraničních podniků v regionu v roce  $n$ .

Pro daný ukazatel  $IT_n$  pak bude platit, že čím vyšší hodnoty dosahuje, tím více region dokázal vstřebat nabízené zkušenosti a možnosti technologického růstu PZI, jenž obdržely investiční pobídky. Vyšší hodnotu může ale dosahovat i region, v němž operující PZI budou mít nižší produktivitu, a to při stejné úrovni domácích podniků jako v jiných hodnocených regionech; ukazatel představuje určitý pákový efekt.

Je nutné poukázat, že daný ukazatel absorpční schopnosti – intenzity využití zahraniční přítomnosti v regionu má několik předpokladů, které je při jeho interpretaci nutné znát, některé snižují vypovídající schopnost ukazatele, nelze je však do interpretace výsledků regulérně zahrnout. Zásadní jsou pak tyto dva: ukazatel  $IT$  pracuje se zjednodušujícím předpokladem přenositelnosti produktivity země původu investora na PZI v hostitelské zemi z důvodu dostupnosti dat a zjednodušení metodologie výpočtu. Nezohledňuje jiné faktory růstu produktivity regionu a abstrahuje od vzájemného působení (interakce) na růst produktivity mezi regiony. Tedy, že jeden region je technologickou „lokomotivou“ druhému regionu či naopak (Kotíková, 2018).

### 3. VÝSLEDKY A DISKUZE

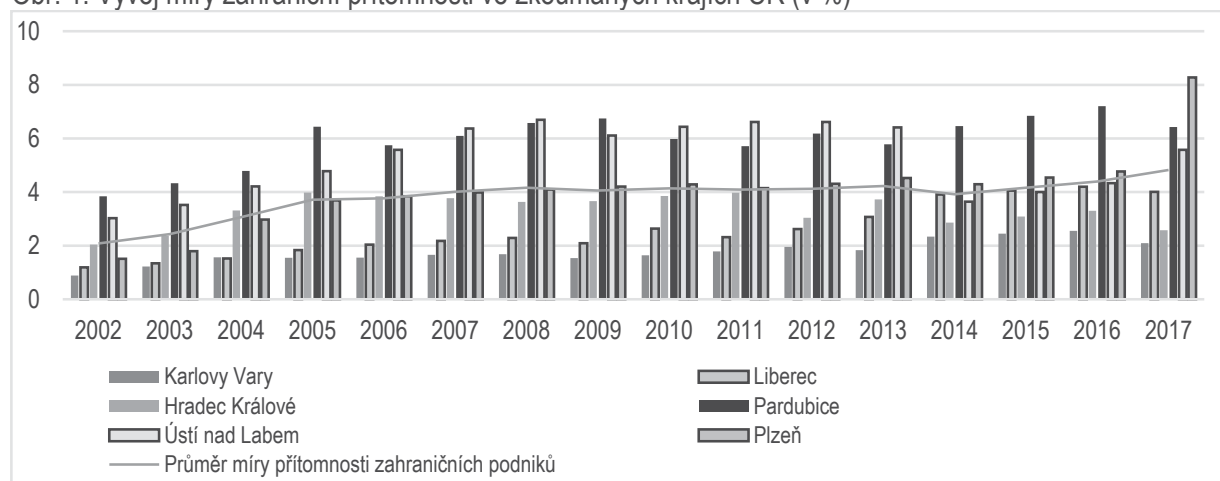
Vývoj hodnot míry přítomnosti zahraničních podniků ilustruje obr. 1. Významný téměř 3% pokles podílu zaměstnanosti v PZI na celkové regionální zaměstnanosti v případě Ústeckého kraje v roce 2014 nebyl způsoben odlivem investorů, nýbrž novým trendem náborem zaměstnanců prostřednictvím specializovaných agentur, který se nejvýrazněji projevil právě v Ústeckém a částečně také v Královohradeckém kraji. V takovém případě najímání pracovníci nejsou zaměstnanci společnosti, u které vykonávají práci, ale agentury a nevykazují se ve výročních zprávách PZI jako kmenoví zaměstnanci (nelze je tedy do výpočtu zahrnout). Příčinou nízkých hodnot, resp. nízké penetrace PZI na regionálních trzích práce způsobené využíváním agenturních zaměstnanců, je relativně vysoké zdanění mezd a vysoké mzdové náklady, zejména

<sup>1</sup> Pro zhodnocení, jak intenzivně dokáží zkoumané regiony absorbovat zahraniční přítomnost PZI, jejichž lokalizace dopomohlo udělení investičních pobídek, je nutné sledovat regionální produktivitu jednotlivých regionů v souměřitelných jednotkách vzhledem k produktivitě země původu PZI vykazovaných OECD, tj. v amerických dolarech (USD) na odpracovanou hodinu ve stálých cenách r. 2010 kurzem České národní banky (ČNB) k 31. 12. 2010, USD/CZK = 18,751.

<sup>2</sup> představuje produktivitu práce zahraničních firem vykazovanou OECD ve stálých cenách r. 2010, kde míra využívání vstupů práce je měřena dle celkového počtu odpracovaných hodin.

však náklady spojené s ukončováním pracovních poměrů. Vzhledem k vysoké fluktuaci zaměstnanců v těchto společnostech, které poptávají pracovníky s nižší kvalifikací vzhledem k technologicky méně náročným výrobám, je tento outsourcing na poli najímání zaměstnanců pro PZI nutným řešením pro snížení konsekvencí fluktuace. Zamrazilová (2007) hodnotí vysoké zdanění mezd jako bariéru na trhu práce, stejně tak i vyplácení štedrých sociálních dávek způsobující nízkou motivaci právě skupin pracovníků s nízkou kvalifikací. Tyto bariéry zintenzivňuje nízká mobilita za prací mezi regiony.

Obr. 1: Vývoj míry zahraniční přítomnosti ve zkoumaných krajích ČR (v %)



Zdroj: vlastní zpracování na základě provedených výpočtů a dat z ČSÚ (2019) a výročních zpráv analyzovaných PZI (Ministerstvo spravedlnosti, 2019)

Míra přítomnosti zahraničních podniků sehrává klíčovou úlohu ve tvorbě efektů přelévání, jejichž tvorba je právě podporována udělováním investičních pobídek zahraničním investorům. I když za výsledky ilustrované obr. 1 stojí tisíce vytvořených pracovních míst, lze hovořit o nízké zahraniční přítomnosti ve všech analyzovaných regionech (do 10 %), tudíž rovněž o nízkém potenciálu pro vytváření efektů přelévání, na což poukazují např. Blomström a Kokko (2001) či Damijan, Polanec a Prasnikar, (2007), kteří se shodují v názoru, že nízká penetrace zahraničních podniků nevytváří dostatečný potenciál pro spillover efekty v hostitelském podnikatelském prostředí.

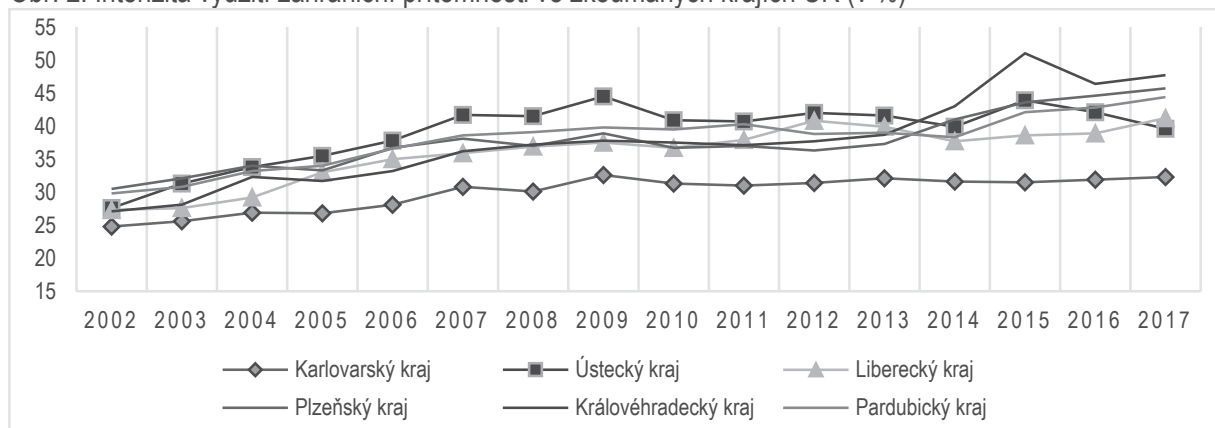
Byť Liberecký, Královehradecký a Ústecký region vykázaly na začátku sledovaného období stejný výchozí stav intenzity využití přítomnosti zahraničních podniků, tj. dokázaly ve stejné míře využívat udělení veřejné podpory nadnárodním společnostem z hlediska růstu produktivity práce, vývoj Ústeckého kraje se začal okamžitě odlišovat. Důvodem je vyšší zahraniční přítomnost, související s objemem udělených investičních pobídek nadnárodním společnostem, kterých nejvíce mířilo právě do Ústeckého kraje.

Ústecký kraj i přes svůj negativní mediální obraz a socio-ekonomické problémy dokázal ve sledovaném období přilákat poměrně široké spektrum zahraničních firem, které v regionu vytvořily relativně vysoký podíl pracovních míst. Vedle toho ovšem region dle výsledků ukazatele  $ITn$  (viz obr. 2) dokáže přítomnost zahraničních podniků poměrně intenzivně využít. Progresivněji do období hospodářské recese, nicméně i následně v komparaci s jinými regiony vykazoval obstojnou absorpci technologického transferu. Velmi pozitivně vyznívá především to, že ukazatel dokázal růst v období krizových let až k jedné z nejvyšších hodnot mezi zkoumanými regiony (44 %) a udržel si od té doby nadále hodnotu oscilující kolem 40 %.

U Plzeňského kraje je dle očekávání intenzita transferu oproti ostatním krajům po celé sledované období vysoká (dosahuje úrovně min. 30 %). Dynamika růstu  $ITn$  je ovšem na průměrné či podprůměrné úrovni. Výsledek je dán relativně vyšší výchozí hospodářskou úrovní tohoto regionu v porovnání s ostatními kraji.



Obr. 2: Intenzita využití zahraniční přítomnosti ve zkoumaných krajích ČR (v %)



Zdroj: vlastní zpracování na základě provedených výpočtů z dat OECD (2019), ČSÚ (2019) a výročních zpráv PZI, které získaly investiční pobídky (Ministerstvo spravedlnosti, 2019)

Královéhradecký a Plzeňský kraj zaznamenaly nejvyšší míru růstu IT. Velmi pozitivní je především to, že téměř po celé období dokázal ukazatel IT udržovat konstantní či rostoucí hodnotu (viz obr. 2), což napovídá o rostoucí absorpční kapacitě podnikatelského prostředí Královéhradeckého kraje. Poněvadž v kraji nepůsobila široká množina PZI benefitujících z udělených investičních pobídek, lze konstatovat, že kraj dokázal do regionu přilákat především firmy s vysokou mírou konzistence obchodních vztahů s vysokou mírou subdodavatelských vazeb mezi zahraničními a domácími podniky. S tím korespondují i nejvyšší hodnoty intenzity transferu atakující hodnotu 50 %.

Poslední ze sledovaných krajů, Pardubický kraj, zaznamenal nejstabilnější úroveň. Kraj dokázal ve sledovaném období stabilním tempem zlepšovat nebo udržovat své schopnosti absorbovat přínosy ze zahraničí (do roku 2011). Negativní skutečností je, že od roku 2012 dochází k poklesu tohoto trendu, avšak v posledních dvou analyzovaných letech se konečně kraji podařilo zvýšit svou míru absorpce nad 40% úroveň. V posledním roce dokonce k téměř 45 %. Tzn., že kraj, resp. regionální podnikatelské prostředí dokáže každou jednotku zahraničního přítomnosti vstřebat maximálně ze 45 %.

I když jsou efekty působení PZI, vč. pozitivního vlivu na růst produktivity hostitelských regionů tzv. „veřejným zájmem“ podporovaným systémem udělování investičních pobídek (Pavlínek a Žížalová 2016), měřitelnost těchto přínosů v konkrétních lokalitách je velmi obtížná (Plojhar a Srholec, 2004) přes volbu zástupných proměnných (Bolcha a Zemplerová, 2012). Z tohoto pohledu se jedná o vynakládání prostředků z veřejných zdrojů na získání abstraktních (neměřených anebo dosud nezměřených) efektů, které často pro svůj charakter externalit je možné vyhodnotit ex-post udělení investičních pobídek anebo vůbec (Zamrazilová, 2007). S čímž souvisí především vykazování a zveřejňování podnikových dat s výrazným zpožděním, či absence klíčových proměnných na úrovni NUTS 3 a nižší.

Byť se udělování investičních pobídek snaží podpořit technologický transfer od PZI směrem k domácím ekonomickým subjektům, provedené kalkulace absorpční schopnosti poukazují na významný prostor v růstu intenzity přejímání technologického transferu. Z pohledu výsledků se mohou domácí ekonomické subjekty jevit jako „pasivní“, neboť jak upozorňuje Meyer (2004), lokální podniky v hostitelském podnikatelském prostředí bez vazeb na PZI, respektive nadnárodní korporace disponující know-how, nikdy nedosáhnou takových přínosů, jako podniky snažící se být součástí produkčních sítí nadnárodních firem (Eapen, 2012). Excelentní výsledky, resp. vysokou absorpční kapacitu, mají taková podnikatelská prostředí, kde je nejenom podporován příliv zahraničního kapitálu a lokalizace PZI s vysokou přidanou hodnotou, ale kde se vytvářejí početné vazby s těmito podniky. Forma těchto vazeb je pestrého charakteru, od klíčových subdodavatelských vazeb s PZI po využívání lokálních ekonomických subjektů pro outsourcing doplňkových služeb (Tzeng,

2018). V souladu se závěry Eapen (2012) a Tzeng (2018) výsledky provedeného výzkumu naznačují, že domácí podniky nevytvářejí dostatečné obchodní vazby s PZI, které byly do regionů přilákány prostřednictvím udělených investičních pobídek tak, aby podnikatelské prostředí vytěžilo přínos udělené veřejné podpory ve smyslu intenzivnějšího technologického transferu.

I přes výše zmíněné limity a omezující předpoklady empirický přínos provedeného výzkumu tkví zejména v konstrukci ukazatele a následné evaluace absorpce přítomnosti zahraničního kapitálu vybranými podnikatelskými prostředími. Výhodou uvedeného přístupu je možnost rozšíření zkoumaného vzorku krajů prakticky do nekonečna, vč. aplikace na data jiných ekonomik OECD. Výsledky zobrazují regionální disparity v působení a absorpci PZI vč. míry lokalizace (zahraniční přítomnosti) těchto investic.

## ZÁVĚR

Cílem tohoto článku bylo určit, v jakém rozsahu dokáže podnikatelské prostředí ČR těžit z udělených investičních pobídek přímým zahraničním investicím lokalizovaných na území šesti vybraných krajů v ČR. Zkonstruovaný ukazatel IT ilustruje míru internacionalizace zkoumaného podnikatelského prostředí (díky zakomponování míry přítomnosti zahraničních podniků) a současně i odráží míru absorpční schopnosti podnikatelského prostředí tento stupeň internacionalizace přijímat a využívat – do jaké míry se působení zahraničních společností odráží v růstu produktivity. Celá skupina krajů dokázala ve větší či menší míře absorbovat příležitosti technologického růstu, který jim přináší zastoupení analyzovaných zahraničních firem v regionu. Nejnižší hodnoty byly identifikovány u Karlovarského kraje. Naopak nejvyšší hodnoty ukazatele v relativním pojetí mezi zkoumanými regiony dosáhl Královehradecký kraj, kde však byly zaznamenány výrazné výkyvy v hodnotách. Rostoucí hodnoty ukazatele *ITn* diagnostikují rostoucí absorpční kapacitu podnikatelského prostředí. Vzhledem k dostupnosti datových zdrojů, ukazatel pracuje se se zjednodušujícím předpokladem přenositelnosti produktivity země původu investora na PZI v hostitelské zemi, resp. regionu, což představuje hlavní limitu provedeného výzkumu.

Překvapivým zjištěním je, že nedochází k regionální konvergenci. Na začátku sledovaného období kraje vykazovaly absorpční schopnost na podobné úrovni. Udělené investiční pobídky sice pozitivně působí na růst regionálních produktivit, nicméně absorpční schopnost technologického transferu regionů je značně nerovnoměrná a v čase se regionální disparity v tomto směru prohlubují.

Novela zákona o investičních pobídkách, preference udělování pobídek směrem k technologicky náročnějším provozům s vyšší přidanou hodnotou sice dokáže vysokou fluktuaci pracovníků typickou pro technologicky nenáročné provozy částečně eliminovat, avšak nevytváří výrazný tlak na budování subdodavatelských vazeb. Jako řešení pro tvůrce hospodářské politiky se nabízí vytvoření a posilování institucionálních podmínek podporující kooperaci mezi nadnárodními společnostmi a lokálními podniky.

V budoucím navazujícím výzkumu by bylo přínosné výsledky doplnit o odvětvové hledisko, zhodnotit pozice podniků v globálních produkčních sítích, trajektorii vývoje (návaznost na původní specializaci nebo transplantaci zcela nového odvětví do regionu) a tak ověřit, či naopak vyvrátit hypotézu vztahující se k rozdílům absorpce mezi odvětvími.

## ZDROJE

Aitken, B. J., Harrison, A. E. (1999). Do Domestic Firms Benefit from Direct Foreign Investment? Evidence from Venezuela. *American Economic Review*. 89(3), 605-618. Retrieved January 26, 2020, from: <<http://pubs.aeaweb.org/doi/10.1257/aer.89.3.605>>. DOI: 10.1257/aer.89.3.605. ISSN 0002-8282.

Blomstör, M., Kokko, A. (2001). Foreign direct investment and spillovers of technology. *International Journal of Technology Management*. 22(5-6), 435-454. DOI: 10.1504/IJTM.2001.002972.

Bolcha, P., Zemplerová, A. (2012). Dopad investičních pobídek na objem investic v České republice. *Politická ekonomie*. 60(1), 81-100. DOI: <https://doi.org/10.18267/j.polek.833>.

- Damijan, J., Polanec S., & Prasnikar, J. (2007). Outward FDI and productivity: Micro-evidence from Slovenia. *World Economy*. 30(1), 135-155. DOI: 10.1111/j.1467-9701.2007.00876.x.
- Eapen, A. (2012). Social structure and technology spillovers from foreign to domestic firms. *Journal of International Business Studies*. 43(3), 244-263.
- Ferenčíková, S., Fifeková, M. (2008). Foreign Direct Investment Spillovers in Slovakia. *Ekonomický časopis*. 56(9), 855-872.
- Gardiner, B. et al. (2011). Does spatial agglomeration increase national growth? some evidence from Europe. *Journal of Economic Geography*. 11(6), 979-1006. DOI: 10.1093/jeg/lbq047.
- Görg, H., Greenaway, D. (2004). Much I do about nothing? Do domestic firms really benefit from foreign direct investment? *World Bank Research Observer*. 19(2), 171-197. DOI: 10.1093/wbro/lkh019.
- Harding, T., Javorcik, B. S. (2013). Investment Promotion and FDI Inflows: Quality Matters. *Cesifo Economic Studies*. 59(2), 337-359. DOI: 10.1093/cesifo/ifs029.
- Harding, T., Javorcik, B. S. (2011). Roll Out the Red Carpet and They Will Come: Investment Promotion and FDI Inflows. *Economic Journal*. 121(557), 1445-1476. DOI: 10.1111/j.1468-0297.2011.02454.x.
- Investiční pobídky. (2019). *CzechInvest*. Retrieved January 15, 2020, from: <<http://www.czechinvest.org/investicni-pobidky-czechinvest>>.
- Kotíková, S. (2018). Reflection of the Degree of Internationalization in the Absorption Capacity. *Ad Alta: Journal od Interdisciplinary Research*. 8(1), 142-147.
- Kurzy devizového trhu. (2019). *ČNB*. Retrieved January 18, 2020, from: <[https://www.cnb.cz/cs/financni\\_trhy/devizovy\\_trh/kurzy\\_devizoveho\\_trhu/denni\\_kurz.jsp](https://www.cnb.cz/cs/financni_trhy/devizovy_trh/kurzy_devizoveho_trhu/denni_kurz.jsp)>.
- Level of GDP and productivity. (2019). *OECD*. Retrieved January 13, 2020, from: <[http://stats.oecd.org/Index.aspx?DataSetCode=PDB\\_LV](http://stats.oecd.org/Index.aspx?DataSetCode=PDB_LV)>.
- Meyer, K. E. (2004). Perspectives on multinational enterprises in emerging economies. *Journal of International Business Studies*. 35(4), 259-276.
- Narula, R. (2017). Emerging market MNEs as meta-integrators: the importance of internal networks. *International Journal of Technology Management*. 74(1-4), 214-220. DOI: 10.1504/IJTM.2017.083625.
- Pavlínek, P., Žižalová, P. (2016). Linkages and spillovers in global production networks: firm-level analysis of the Czech automotive industry. *Journal of Economic Geography*. 16(2), 331-363. DOI: 10.1093/jeg/lbu041.
- Plojhar, M., Srholec, M. (2004). Politická ekonomie investičních pobídek. *Politická ekonomie*. 52(4), 449-464. DOI: <https://doi.org/10.18267/j.polek.469>.
- Statistické ročenky. (2019). *ČSÚ*. Retrieved January 22, 2020, from: <<https://www.czso.cz/csu/czso/katalog-produktu>>.
- Tzeng, Ch. (2018). How Domestic Firms Absorb Spillovers: A Routine-Based Model of Absorptive Capacity View. *Management and Organization Review*. 14(3), 543-576. Retrieved January 15, 2020, from: <[https://www.cambridge.org/core/product/identifier/S1740877617000535/type/journal\\_article](https://www.cambridge.org/core/product/identifier/S1740877617000535/type/journal_article)>. DOI: 10.1017/mor.2017.53. ISSN 1740-8776.
- Veřejný rejstřík a sbírka listin. (2019). *Ministerstvo spravedlnosti*. Retrieved January 18, 2020, from: <<http://www.justice.cz>>.
- Zamrazilová, E. (2007). Přímé zahraniční investice v České republice: rizika duality a role trhu práce. *Politická ekonomie*. 55(5), 579-601. DOI: <https://doi.org/10.18267/j.polek.614>.
- Zákon č. 36/1960 Sb. (o územním členění státu). Retrieved January 17, 2020, from: <<https://www.psp.cz/sqw/sbirka.sqw?cz=36&r=1960>>.
- Zhang, Y. (2018). Institutions, Firm Characteristics, and FDI Spillovers. *Emerging Markets Finance and Trade*. 55(5), 1109-1136. Retrieved January 26, 2020, from: <<https://www.tandfonline.com/doi/full/10.1080/1540496X.2018.1523057>>. DOI: 10.1080/1540496X.2018.1523057.