

ZÁPADOČESKÁ UNIVERZITA V PLZNI

FAKULTA EKONOMICKÁ

Katedra geografie

Bakalářská práce

Problémy a výzvy rozvoje města Moravské Budějovice

**Problems and challenges of the City Moravské
Budějovice**

Jaroslav Šálek

Plzeň 2020

ZÁPADOČESKÁ UNIVERZITA V PLZNI

Fakulta ekonomická

Akademický rok: 2019/2020

ZADÁNÍ BAKALÁŘSKÉ PRÁCE (projektu, uměleckého díla, uměleckého výkonu)

Jméno a příjmení:	Jaroslav ŠÁLEK
Osobní číslo:	K17B0459P
Studijní program:	B1301 Geografie
Studijní obor:	Ekonomická a regionální geografie
Téma práce:	Problémy a výzvy rozvoje města Moravské Budějovice
Zadávací katedra:	Katedra geografie

Zásady pro vypracování

1. Proveďte shrnutí teoretických a praktických poznatků o problémech a trendech malých měst.
2. Zpracujte případovou studii pro město Moravské Budějovice.
3. Proveďte vlastní empirický výzkum (expertní rozhovory, mapování městských struktur apod.).
4. Navrhněte soubor opatření na podporu budoucího rozvoje města.


Rozsah bakalářské práce: **40-60 stran**
Rozsah grafických prací: **neuveden**
Forma zpracování bakalářské práce: **tištěná/elektronická**


Seznam doporučené literatury:


- Hendl, J., Remr, J. (2017). *Metody výzkumu a evaluace*. Praha: Portál.
- Ježek, J. (2004). *Aplikovaná geografie města*. Plzeň: ZČU.
- Ježek, J. (2007). *Budování konkurenceschopnosti měst a regionů v teorii a praxi*. Plzeň: ZČU.
- Ježek, J., Rumpel, P., & Slach, O. (2007). *Marketingový management obcí, měst a regionů*. Ostrava: OU.
- Rumpel, P. (2013). *Marketingové koncepty rozvoje měst*. Praha: European Science and Art Publishing.
- Spilková, J. (2012). *Geografie maloobchodu a spotřeby. Věda o nakupování*. Praha: Karolinum.

Vedoucí bakalářské práce: **Doc. RNDr. Jiří Ježek, Ph.D.**
Katedra geografie

Datum zadání bakalářské práce: **22. října 2019**
Termín odevzdání bakalářské práce: **22. dubna 2020**


Doc. Ing. Michaela Krechovská, Ph.D.
děkanka




Doc. PaedDr. Alena Matušková, CSc.
vedoucí katedry

V Plzni dne 22. října 2019

Čestné prohlášení

Prohlašuji, že jsem bakalářskou práci na téma

„Problémy a výzvy rozvoje města Moravské Budějovice“

vypracoval/a samostatně pod odborným dohledem vedoucí/vedoucího bakalářské práce za použití pramenů uvedených v příložené bibliografii.

Plzeň/ dne

.....

podpis autora/autorky

Poděkování

Primárně bych chtěl velice poděkovat mému vedoucímu práce panu doc. RNDr. Jiřímu Ježkovi, Ph.D. za odborné vedení a pomoc při tvorbě mé bakalářské práce, hlavně dotazníkových šetření. Dále bych rád poděkoval městskému úřadu v Moravských Budějovicích za spolupráci a v poslední řadě patří také velký dík mé rodině a blízkým za podporu či pomoc během mého studia na vysoké škole.

Obsah

Úvod	9
1 Teoretická část	10
1.1 Shrnutí poznatků o trendech a problémech malých měst.....	10
1.2 Základní charakteristika města.....	12
1.2.1 Geografická poloha.....	12
1.2.2 SO ORP Moravské Budějovice	12
1.3 Hodnocení přírodní diferenciacie území.....	13
1.3.1 Geologická stavba a reliéf krajiny	13
1.3.2 Klimatické poměry	14
1.3.3 Půdní poměry.....	15
1.3.4 Hydrologické poměry	15
1.3.5 Hodnocení využití krajiny	17
1.4 Obyvatelstvo	17
1.4.1 Vývoj počtu obyvatel města (+ integrované obce).....	17
1.4.2 Pohyb obyvatelstva-přirozená měna a migrace	18
1.4.3 Struktura obyvatelstva	19
1.5 Sídelní struktura a historický vývoj města.....	20
1.5.1 Sídelní struktura.....	20
1.5.2 Historický vývoj města	21
1.6 Trh práce a ekonomika.....	23
1.6.1 Struktura hospodářství	25
1.6.2 Zemědělství.....	26
1.6.3 Lesnictví, vodní hospodářství, těžba surovin.....	27

1.6.4	Průmysl.....	28
1.6.5	Terciární a kvartérní sektor	29
1.7	Dopravní sítě a dopravní obslužnost	30
1.7.1	Dopravní dostupnost do okolí	32
1.8	Infrastruktura	32
1.8.1	Sociální infrastruktura	32
1.8.2	Technická infrastruktura	35
1.9	Památky a kulturní dědictví.....	36
2	Praktická část – případová studie pro město Moravské Budějovice.....	37
2.1	Analytická část	37
2.1.1	Analýza veřejného mínění občanů o problémech a výzvách města na základě dotazníkového šetření	37
2.1.2	SWOT Analýza města.....	58
2.2	Návrhová část	60
	Závěr.....	66
	Citovaná literatura.....	68
	Seznam tabulek.....	71
	Seznam obrázků	73
	Seznam příloh	75
	Seznam map.....	76
	Přílohy	
	Abstrakt	
	Abstract	

Úvod

V dnešním rychle se modernizujícím světě, kdy se nové trendy a přístupy k udržitelnému rozvoji měst vyvíjí mnohem rychlejším tempem než kdy dříve, se mohou priority lidí v souvislosti s tímto faktem měnit. Pokud na to nedokáží města či jiné oblasti pružně reagovat, tak se mohou dostávat do problémových situací. K výzvam, které město musí začít řešit, patří především pokles počtu obyvatel, odchod mladých a vzdělaných lidí a v neposlední řadě stagnace počtu pracovních příležitostí ve městě.

Jak ukazují v této bakalářské práci, tak mladší generace obyvatel nevidí ve městě perspektivní život. Ubývá zde obyvatel, pracovní příležitosti nejsou ideální a kulturní život i přes velkou snahu městského kulturního střediska zde pomalu ale jistě uvažá (poznámka autora). Mladší generace tudíž nemá motivaci zde žít, studovat, najít si práci nebo založit rodinu.

Práce tak pojednává o aktuálních problémech tohoto města a je rozdělena do dvou částí. První polovina práce neboli teoretická část obsahuje obecné shrnutí poznatků o problémech a trendech malých měst a geografickou charakteristiku města. Cílem této části je představit Moravské Budějovice, a také blízké okolí, se všemi podstatnými geografickými, historickými a sociálními charakteristikami, jako region, který historicky spadá do oblasti jihozápadní Moravy. Lze tedy zde nalézt například informace o infrastruktuře města, památkách, průmyslu, zemědělství, službách, přírodní charakteristice území atd. Tuto část práce jsem zpracoval již ve druhém ročníku mého studia v rámci předmětu geografie malé oblasti. Základ z ní jsem použil a potřebné části aktualizoval či značně doplnil. V praktické části se nachází tři hlavní podkapitoly, a to analytická část, SWOT analýza města a návrhová část. Tato část obsahuje soubor opatření na podporu budoucího rozvoje města. Při vypracování mého výzkumu jsem zvolil sběr dat pomocí dotazníkového šetření, rozhovorů, či terénního výzkumu. Cílem práce je v analytické části odhalit problémy města pohledem obyvatel a mládeže a na jejich základě v návrhové části určit opatření (výzvy) pro budoucí udržitelný rozvoj města.

Bakalářská práce vznikla v rámci řešení projektu Technologické agentury ČR „Predikce budoucích výzev sídel do 15 000 obyvatel a foresight souvisejících trendů“, jehož řešitelem byla ZČU v Plzni.

1 Teoretická část

1.1 Shrnutí poznatků o trendech a problémech malých měst

Přístup malých měst k jejich rozvoji se obecně liší oproti těm velkým. Tento fakt může být zapříčiněn například v důsledku polohy města, počtu obyvatel, funkce města či dopravní dostupnosti. Obecně mohou říci, že na základě zdrojů, ze kterých jsem čerpal a mého dotazníkového šetření, malá města na periférii trápí většinou problémy s parkováním, místními komunikacemi, vzhledem městských center a stavem veřejných budov či prostranství. Dále například jejich dopravní dostupnost nebo oblast bydlení, pracovních příležitostí či podpora cestovního ruchu. Výzvou malých měst, vedle stárnutí obyvatelstva, odchodu mladých a vzdělaných lidí za lepšími životními podmínkami do větších center, poklesu počtu obyvatel a starostí souvisejících se zabezpečením veřejných služeb jsou například nové formy mobility, koncept Smart city nebo partnerství veřejného a soukromého sektoru či nové formy participace veřejnosti na rozhodování o budoucnosti měst (Západočeská univerzita v Plzni 2019). Problém s pracovními příležitostmi je dost často zmiňované téma, když je řeč o problémech malých měst. Jak vyplývá z dotazníkového šetření, tak obyvatelé Moravských Budějovic vnímají tento problém i zde. Lépe jsou na tom obecně malá města, která leží v blízkosti velkých měst a lidé tak mohou dojíždět za prací. S tím souvisí i následující problém dopravní dostupnosti a infrastruktury. Aby byla dojížděka za prací co nejefektivnější tak je nutné, aby dopravní obslužnost a stav místních komunikací byly na dobré úrovni. Zajišťování budování nových podniků, které zaměstnají obyvatelé těchto měst či podpora stávajících podniků je jedna z cest, jak na malých městech tuto situaci zlepšit. (Řežuchová 2008) Malá města také z velké části trápí špatný stav technické infrastruktury, a to především komunikace, chodníky či kanalizace. Další z problémů malých měst je fakt, že ubývají malé podniky, které jsou také důležitou částí ekonomiky. Roste význam velkých podnikových forem v neprospěch těch malých, extrémně se rozrůstají obchodní centra a vznikají tak konkurenčně silné, velkoplošné provozní formy jako jsou například spotřebitelské trhy či nákupní centra v lokalizacích “na zelené louce“ na okrajích měst. Široká nabídka sortimentu, samoobslužný prodej a dostupnost všech služeb na jednom místě jsou faktory, které zapříčinily změny v tomto sektoru (Ježek 2004). Pro obyvatele měst jsou tak tato místa mnohem atraktivnější a efektivnější k nakupování, než například jiné části města.

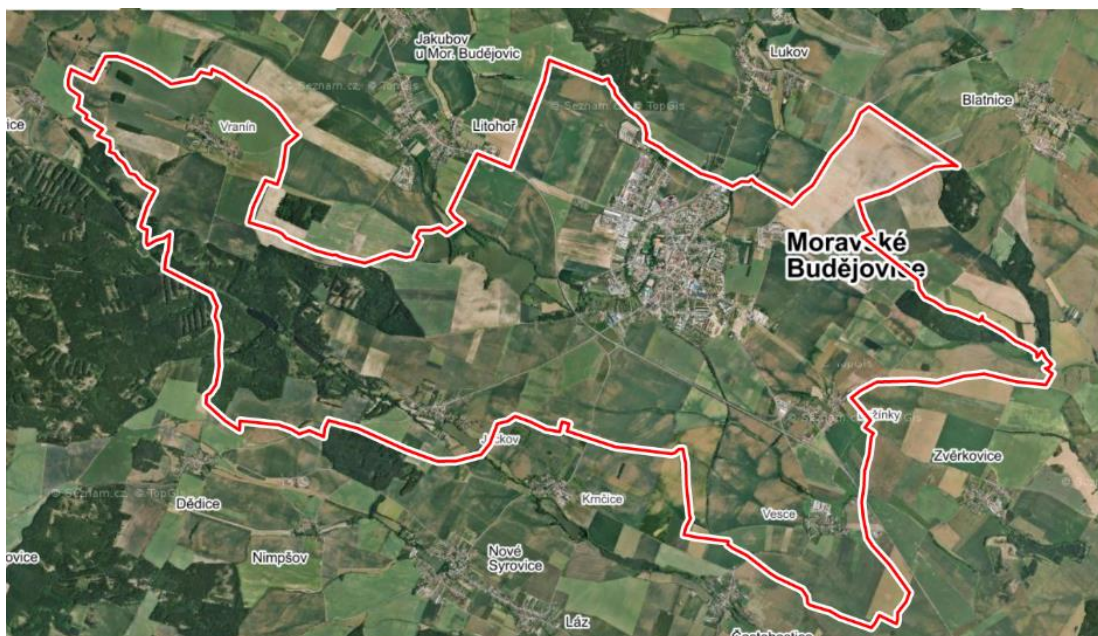
Služby se v obchodním centru běžně nacházejí na jednom místě, zatímco obyvatelé menších sídel musí trávit hodně času přejížděním z jednoho obchodu do druhého. S fenoménem nákupních center se pojí také fakt, že mladá generace je dnes vyhledává a tráví v něm část svého volného času, a tak se malá města bez takových center pro ně stávají málo zajímavá. O této problematice psala i autorka Jana Spilková ve své knize Geografie maloobchodu a potřeby v kapitole číslo 5 - Mládež v nákupních centrech – tzv. čeští „mall junkies“. Zmiňuje se zde o tom, že mladá generace dnes napomáhá konzumní společnosti ve smyslu významné kupní síly. Vnímají nákupní centra jako místo, kam se většinou velice pohodlně dostanou veřejnou dopravou a nabízí dostatek aktivit, které nejsou omezeny jen na dospělou populaci (2012, s.162). Je potřeba tak myslet při plánování staveb takových center jaký to bude mít dopad na podnikání a prosperitu obchodů ve zbytku města. Jak vyplynulo z mého dotazníkového šetření tak mladou generaci kromě služeb (obchodů) taky hodně láká oblast sportu. Otázka bydlení je dalším problematickým tématem. Nedostatek stavebních pozemků či jejich předražené ceny jsou hlavní překážkou v rozvoji bydlení. Jako hlavní vývojový trend, obzvláště měst na perifériích, jež souvisí s výše zmíněnými problémy je odchod mladých, podnikavých a vzdělaných lidí pryč z města, dále stárnutí populace a tím pádem i pokles počtu obyvatel (Ježek a další 2020). Mladá generace je pro malá města důležitá. Jestliže se bude neustále stěhovat pryč tak se z těchto malých měst časem stane, svojí image, spíše venkov (poznámka autora). Budoucí rozvoj malých měst je ovšem ve finále individuální. Nelze určit stejné problémy pro města podobné velikosti či typologie jejich polohy. Budoucí rozvoj těchto měst by měl být především v kompetenci místních aktérů a široké veřejnosti. Strategické plány by měly řešit klíčové problémy. (Ježek a další 2020) Malá města jsou tak vystavena v této nelehké době těžkému rozhodnutí, zda se přizpůsobí a půjdou naproti trendům dnešní doby jako je například výše zmiňovaná výstavba obchodních center, anebo zvolí jinou cestu a zatraktivní své prostředí pro obyvatelstvo jinými mechanismy či postupy. V nejhorším případě na tyto změny nebudou reagovat tak, jak by bylo potřeba. Obecně požadavky obyvatel na kvalitu života ve městech stále rostou a je tak důležité, aby se jim obce a města neustále přizpůsobovala a zachovala si tak svoji konkurenceschopnost. (Západočeská univerzita v Plzni 2007)

1.2 Základní charakteristika města

1.2.1 Geografická poloha

Město Moravské Budějovice se nachází v okrese Třebíč v kraji Vysočina. Město leží cca 20 km jižně od okresního města. Nachází se na bývalé haberské obchodní stezce, později též na císařské silnici Vídeň – Praha, dnes na silnici 1. třídy I 38. Součástí města jsou 4 integrované obce (Jackov, Lažínky, Vesce a Vranín). Střední nadmořská výška činí 465 metrů nad mořem a souřadnice pro náměstí Míru v Moravských Budějovicích jsou 49,05 stupňů severní šířky a 15,80 stupňů jižní šířky (Mapy.cz 2020)

Obrázek 1: Území Moravských Budějovic s integrovanými obcemi



Zdroj: Mapy.cz, (2020)

1.2.2 SO ORP Moravské Budějovice

Správní obvod se nachází v jižní části kraje Vysočina. Území zahrnuje 47 obcí, což je v rámci kraje průměr. Necelými pěti procenty se podílí na celkovém počtu obyvatel, na území celého kraje pak šesti procenty. Přibližně polovina obyvatel SO žije v obcích Jemnice a Moravské Budějovice. Přes 68 % území zabírá zemědělská půda, což je dokonce v rámci kraje nejvíce, stejně tak je zde i nejvyšší zastoupení orné půdy (Český statistický úřad 2013)

1.3 Hodnocení přírodní diferenciacie území

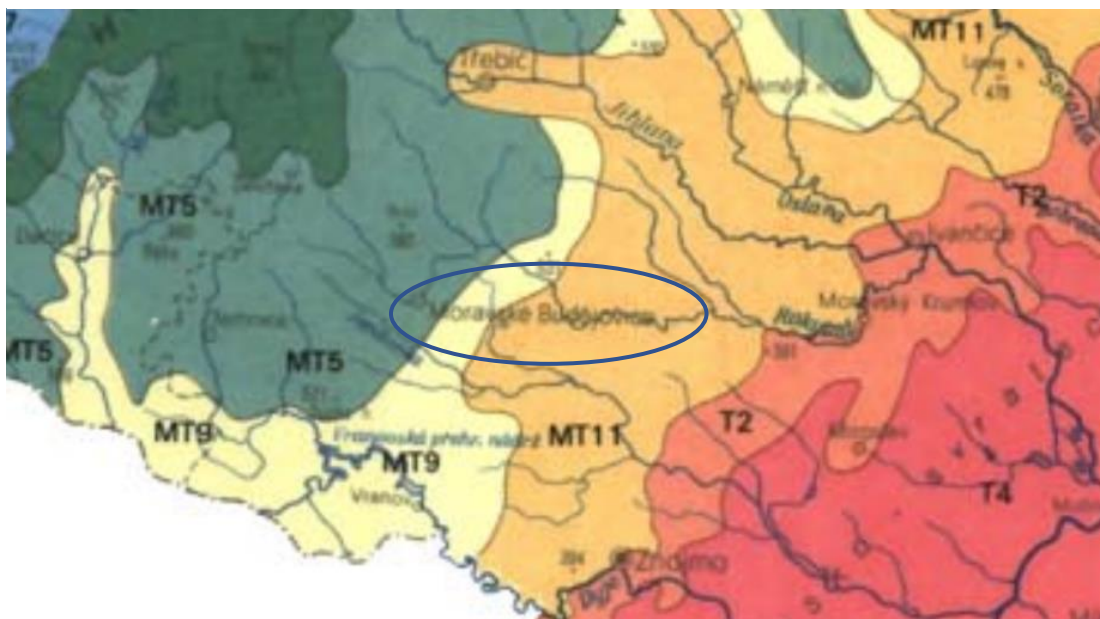
1.3.1 Geologická stavba a reliéf krajiny

Krajinu kolem města Moravské Budějovice charakterizuje reliéf mírně zvlněný. Vyznačuje se táhlými oblými hřbety, doširoka otevřenými údolími, plošinami a nízkými pahorky. Většinu povrchu tvoří 2 rozsáhlé sníženiny. V jedné leží Moravské Budějovice, ve druhé leží město Jemnice. Obě sníženiny jsou odděleny pásem pahorkatiny a plochých hřbetů. Moravsko-Budějovicko leží tedy v jihozápadní Moravě a geomorfologicky je součástí Českomoravské vrchoviny. Na základě těchto poznatků lze Moravsko-Budějovicko i Jemnicko přiřadit v rámci východní zóny Českomoravské vrchoviny k Jeviškovické pahorkatině a Křížanovské vrchovině (Muzejní a vlastivědná společnost v Brně 1997). Moravské Budějovice z hlediska geologie můžeme zařadit do oblasti strážeckého a moravského moldanubika, tj. třebičský a jihlavský masív. V centru města se nachází geologická zajímavost, kde najdeme kolmou skalní stěnu o rozměrech přibližně 5x20 m s ležatou vrásou. Na tomto skalním ostrohu se nachází budova fary a pro svoji ojedinělost se připravuje k vyhlášení za přírodní památku. Tento výchoz a některé další oblasti v obci jsou tvořeny silimanit-biotitickou pararulou s úzkými vložkami metakvarcitu a žilami křemene. Oblast Moravských Budějovic, je převážně začleněna do Českého masívu – krystalinikum a prevariské paleozoikum. Původy geologických jevů jsou zde především metamorfnní. Nejvyšším bodem je zde vrch Hory (624 m), který se nachází mezi Meziříčkem a Martínkovem. Na druhé straně nejnižším bodem je místo pod hrází rybníka Polepšil poblíž Zvěrkovic. (Gürtletová a další 2017)

1.3.2 Klimatické poměry

Moravské Budějovice spadají do mírně teplé oblasti na rozhraní klimatu MT11 a MT9 (Quitt 1971). Nejvyšší průměrné denní maximum teplot v srpnu se pohybuje okolo 24 °C, horké dny v tomto měsíci mají okolo 30 °C, průměrné denní minimum 13 °C, studené noci se pohybují okolo 7 °C a srážky v srpnu se pohybují průměrně okolo 59 mm. Naopak nejmenší průměrné denní maximum teplot je v lednu. V tomto měsíci se průměrné denní maximum pohybuje okolo 1 °C, horké dny dosahují 8 °C, průměrné denní minimum kolem -4 °C a studené noci se pohybují okolo -12°C. Srážky v lednu se pohybují v průměru okolo 31 mm. Zimní měsíce mají v průměru 17 zatažených dnů, slunečné zhruba dva až tři, částečně oblačných zhruba 10 a cca 12-14 dnů se srážkami. Nejvíce slunečných dnů je v letních měsících. Okolo 5-8 slunečných dnů, 14-18 částečně oblačných a 5-7 zatažených. V letních měsících je okolo 14 dnů se srážkami (Meteoblue.com 2020)

Obrázek 2: Zařazení Moravských Budějovic do klimatické oblasti dle Evžena Quitta

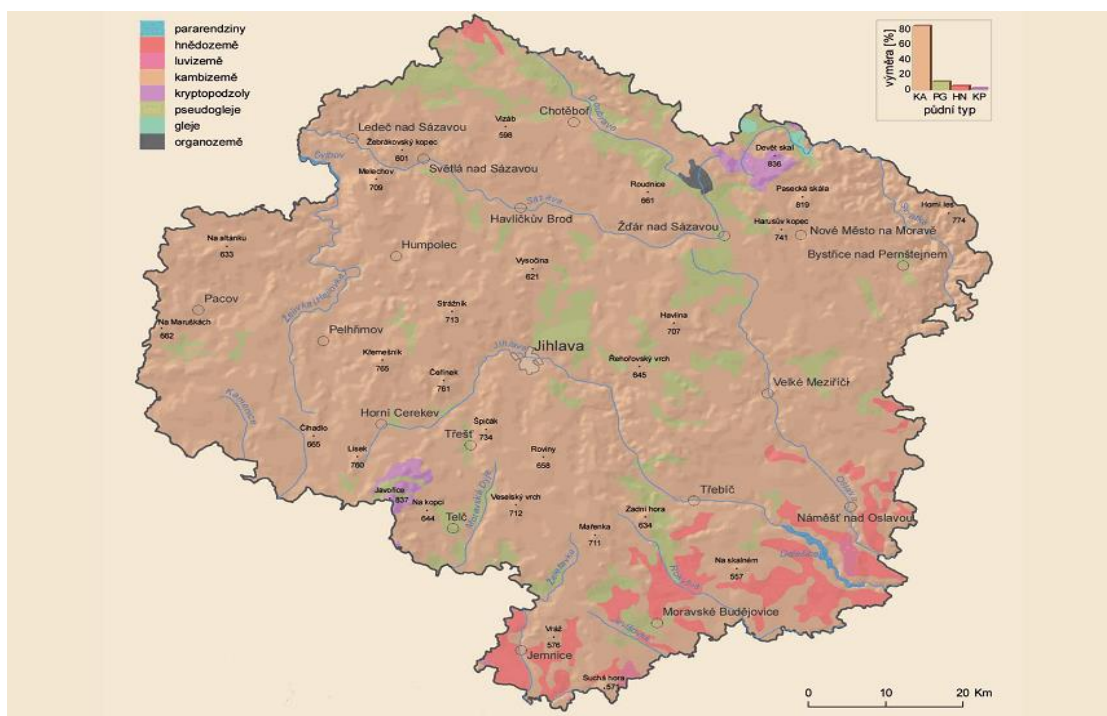


Zdroj: Moravské-Karpaty.cz (2019)

1.3.3 Půdní poměry

Převažující půdní typ jsou zde kyselé hnědé půdy – nejrozšířenější půda Moravskobudějovických pahorkatin a vrchovin. Kyselé hnědé půdy se zpravidla nachází v nadmořských výškách okolo 450 až 800 m. Silně kyselé půdy se vyskytují především v oblasti jižní části Zašovického hřbetu. V nižších částech území najdeme spíše hnědozemě, roční úhrn srážek se v těchto oblastech pohybuje okolo 500-700 mm. Tento typ půdy najdeme převážně v jižní části Moravských Budějovic na mírných svazích údolí řeky Rokytky až po Jaroměřice n. Rokytnou a odtud dále do údolí Štěpánovického potoka. (Muzejní a vlastivědná společnost v Brně 1997)

Mapa 1: Půdní mapa Vysočiny



Zdroj: Ministerstvo životního prostředí (2020)

1.3.4 Hydrologické poměry

Území kolem Moravských Budějovic je odvodňováno řekou Rokytnou s přítoky Rokytkou a Štěpánovickým potokem. Dále Jevišovkou s přítokem Nedvekou. Jemnická sníženina je odvodňována Želetavkou s přítoky Bihankou a Blanicí. Údolí těchto říček a potoků jsou v oblasti pramenů poměrně plochá s mírnými svahy. Toky ze sníženiny kolem Moravských Budějovic směřují na jihovýchod, ze sníženiny kolem Jemnice tečou

na jih do Dyje (Muzejní a vlastivědná společnost v Brně 1997). Vybudované rybníky zde slouží především k chovu ryb a rekreaci. Mezi největší a nejznámější patří Bohušický, Nový u Háje a Vidlák. Plocha povodí řeky Rokytná činí 262,51 km². Průměrný roční stav je 58 cm a průtok 0,823 m³s⁻¹. N-leté průtoky v m³s⁻¹ činí: Q1 (6,7), Q5 (16,5), Q10 (23), Q50 (40), Q100 (50). Níže v tabulce lze vidět i nevyšší zaznamenané vodní stavy. (Český hydrometeorologický ústav, 2020)

Tabulka 1: nejvyšší zaznamenané vodní stavy na řece Rokytná

Cm	V. – XI. / XII. – IV.
296	13.07.1999
287	13.08.2002
274	06.06.1995
265	09.06.1961
245	21.05.1985
221	26.05.1963
295	<i>13.03.1969</i>
288	<i>06.03.1962</i>
261	<i>25.03.1970</i>
243	<i>13.02.1977</i>
329	<i>29.03.2006</i>

Zdroj: Český hydrometeorologický ústav (2020)

1.3.5 Hodnocení využití krajiny

Moravskobudějovická krajina má slabá místa v oblasti orných půd a smrkových monokultur. Nebylo by zde od věci ekologicky zlepšit lesní lemy vodními nádržemi, listnatými dřevinami či křovinami, které tu teď bohužel nenalezneme. Když se podíváme zpět do minulosti, tak důkazy svědčí o tom, že zde byly kdysi součásti. Využití krajiny ve prospěch přírody je slabé. Je zde vcelku nezbytné posílit polyfunkční využití krajiny – spojit biokoridory například s pěší a cyklistickou turistikou. Využívání toků je zde narušeno chemizací zemědělské výroby a rozkolísaností vydatnosti v důsledku blokace orné půdy. Toky navíc nemají skoro žádné splavy či jezy, a tak je průtok nevyrovnaný a zásoby spodních vod jsou chudší. Remízky, mezi a solitérní stromy či křoviny, které zde mají sloužit, jako protierozní mechanismy z velké části také vymizely. Výrazné zornění má zde na svědomí také malé množství luk a pastvin. (Moravské Budějovice 2017)

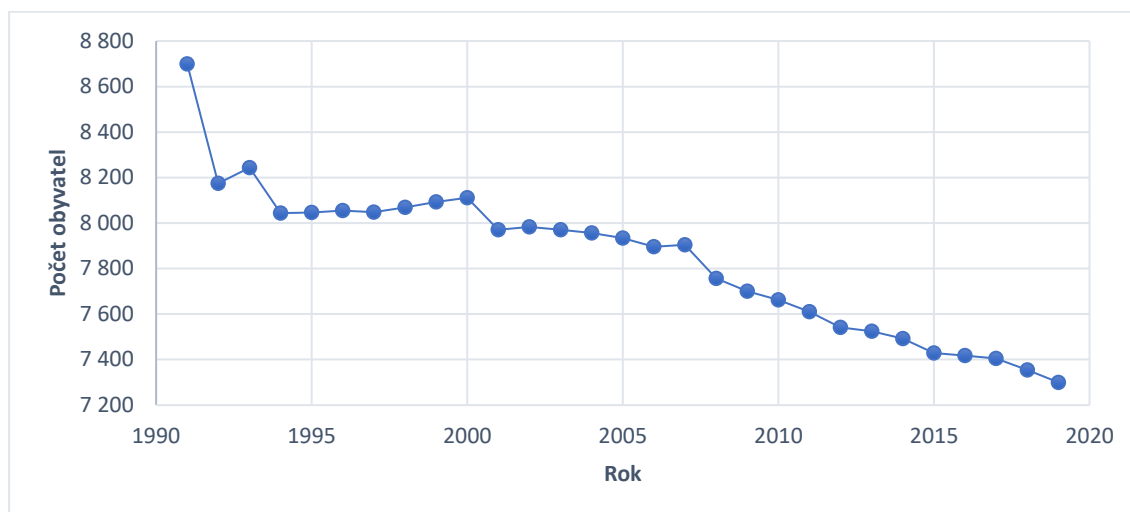
1.4 Obyvatelstvo

Moravské Budějovice s počtem 7 300 obyvatel, k roku 2019, jsou v okrese Třebíč jako druhé největší město. Jako další následuje město Náměšť nad Oslavou. Struktura obyvatelstva, jak lze vidět v tabulce č. 2, je mezi muži a ženami poměrně vyrovnaná. Mužů je zde celkem 3 582 a žen 3 718. Děti ve věku do 14 let je zde 1 004 a seniorů ve věku 65 let a více je zde 1 604. Obecně obyvatelstva ve městě ubývá. To je ovlivněno z velké části odchodem mladé generace pryč z města za studiem či lepšími pracovními podmínkami. Usedlé obyvatelstvo zde zůstává a z velké většiny nepřemýšlí o odstěhování viz. tabulka č.7. Cizinců zde moc není. Přesněji se na území Moravských Budějovic nachází 31 občanů slovenské národnosti, 2 ukrajinští občané, 3 maďarští, 1 německý a 17 vietnamských. (Český statistický úřad 2020) Ovšem tato data jsou z posledního sčítání lidu, domů a bytů 2011 a mohou být už velice nepřesná, další sčítání by mělo proběhnout příští rok 2021.

1.4.1 Vývoj počtu obyvatel města (+ integrované obce)

Počet obyvatel neustále ubývá. I když mezi lety 1995–2005 byl zaznamenán propad jako v letech současných, nebyl tak velký jako propad od roku 2008 do současnosti. Rok 2007 byl poslední rok, kdy po předchozím úbytku obyvatelstva počet obyvatel v roce následujícím opět stoupl. Konkrétně z 7 896 na 7 905 obyvatel.

Obrázek 3: Vývoj počtu obyvatel města Moravské Budějovice v letech 1991-2019

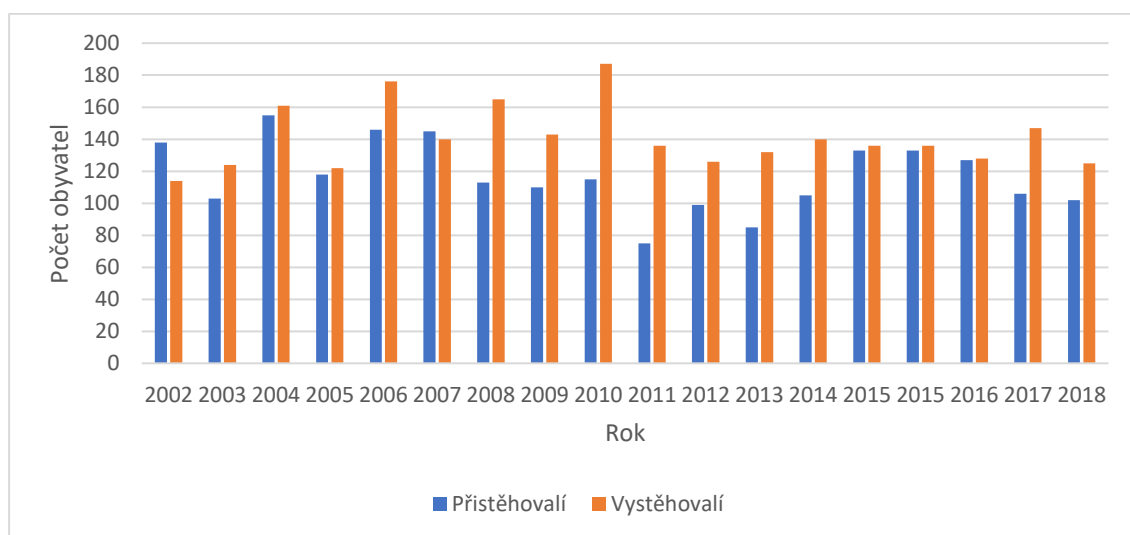


Zdroj: Český statistický úřad (2020), zpracováno autorem

1.4.2 Pohyb obyvatelstva-přirozená měna a migrace

Na obrázku č. 4 můžeme vidět, jak byl v jednotlivých letech ovlivňován populační vývoj v Moravských Budějovicích migrací obyvatel. Poslední rok, kdy město zaznamenalo kladný přírůstek obyvatelstva vlivem přistěhování, byl výše zmíněný rok 2007. Od té doby je vývoj populace v mínusových hodnotách.

Obrázek 4: Počet přistěhovalých a vystěhovalých za vybrané roky

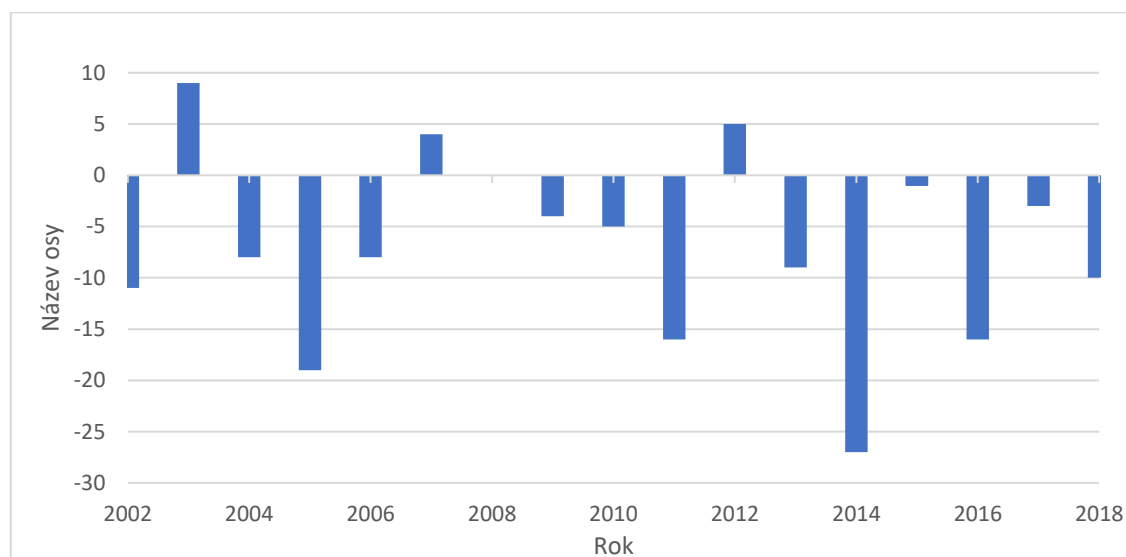


Zdroj: Český statistický úřad (2020), zpracováno autorem

Negativní vývoj populace je ovlivněn i přirozenou migrací (narození/zemřelí). Stejně tak jako u předešlého obrázku tak i obrázek č. 5 nám ukazuje, že město poslední roky zažívá

úbytek obyvatelstva i přirozenou migrací. Posledním kladným rokem v přirozeném přírůstku byl rok 2012. Největší propad je zaznamenán v roce 2014 kdy přirozený úbytek dosáhl hodnoty -27 obyvatel.

Obrázek 5: Přirozený přírůstek/úbytek

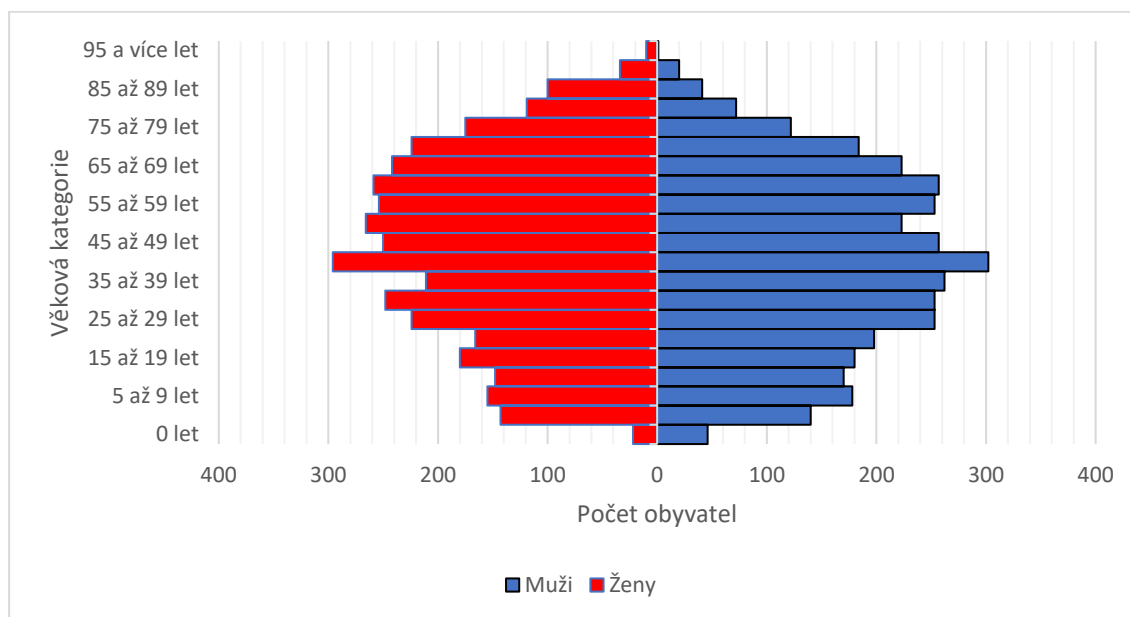


Zdroj: Český statistický úřad (2020), zpracováno autorem

1.4.3 Struktura obyvatelstva

Podle vzhledu grafu na obrázku č. 6 je patrné, že v populaci obyvatel je nejméně mladého obyvatelstva. Jedná se tak o regresivní typ věkové pyramidy. Tato nepříznivá situace ovšem není problémem jen Moravských Budějovic ale víceméně celé České republiky. Výkyv počtu obyvatel lze vidět ve věkové kategorii okolo 44 let. Tento výkyv je zapříčiněn populační vlnou v Československu, která začala v době tzv. normalizace. Část populace známá jako „Husákovy děti“. Ve věku 75 let a více převažuje počet žen. Tento rozdíl je dán celorepublikovým faktem, že se ženy dožívají v těchto letech více let než muži. Výhledově na tom Moravské Budějovice nejsou moc dobře. Úbytek mladého obyvatelstva je zřejmý a bylo by dobré za včas na tento problém reagovat a změnit strategii rozvoje města tak aby bylo místní prostředí pro mladou generaci lákavou možností pro studování, práci či jejich budoucí bydlení.

Obrázek 6: Věková pyramida obyvatelstva v Moravských Budějovicích k roku 2018



Zdroj: Český statistický úřad, veřejná databáze (2020), zpracováno autorem

Tabulka 2: Struktura obyvatelstva – rok 2019

Rok	Muži	Ženy	Děti 0 – 14 let	15 – 64 let	65 let a více	Celkem
2019	3 582	3 718	1 006	4 690	1 604	7 300

Zdroj: Český statistický úřad (2020), zpracováno autorem

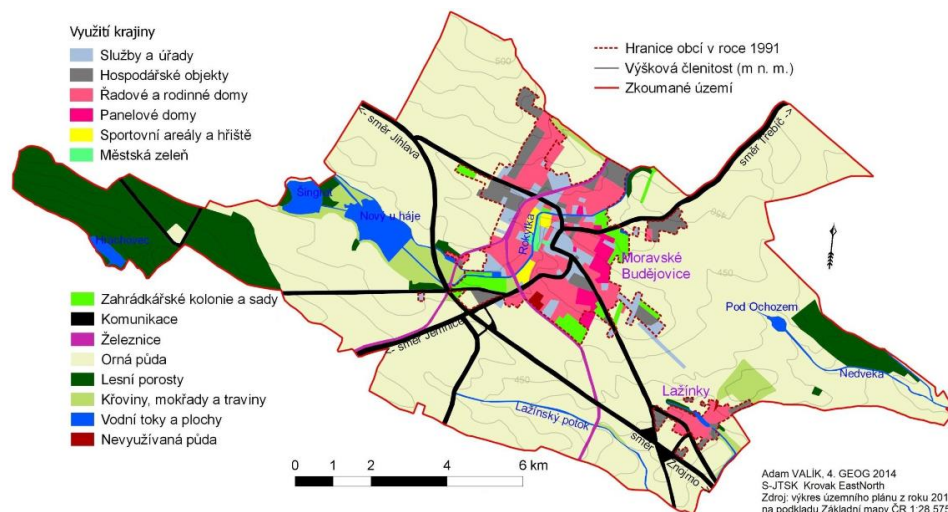
1.5 Sídelní struktura a historický vývoj města

1.5.1 Sídelní struktura

V katastrálním území Moravských Budějovic se nachází ještě 4 obce a to Jackov, Lažínky, Vesce a Vranín. Samotné Moravské Budějovice mají okolo 1 681 domů a 2 858 bytů. (Město Moravské Budějovice 2018) Je zde městské jádro, které je centrem pro obchod a služby, dále zde máme průmyslové zóny na okraji města a rekreační oblasti, které jsou jak na okraji, tak i v centru města. Obytná zástavba v Moravských Budějovicích je umístěna v návaznosti na jádro města do všech směrů. Největší podíl zde mají rodinné a řadové domy. Hlavní bytové domy se nachází v jižní a východní části města. Intenzivní rozvoj bytového fondu probíhal v letech 2006-2010 (cca 20 bytů ročně).

Následující roky kvůli poklesu počtu obyvatel byla výstavba menší. Roku 2015 navíc město zrušilo Fond rozvoje bydlení. Tento fond nabízel výhodné úvěry lidem, kteří měli zájem o opravy a modernizace domů či bytů. (Moravské Budějovice 2016). V roce 2019 byl po několika letech počet dokončených bytových jednotek opět vyšší než v letech předešlých. Dokončilo se 17 bytů a 5 rodinných domů. (Český statistický úřad 2019)

Obrázek 7: Mapa využití krajiny v Moravských Budějovicích



Zdroj: Valík 2014, s.36

1.5.2 Historický vývoj města

Město pravděpodobně vzniklo ve 12., nejpozději v první polovině 13. století. Vždy těžilo hlavně z dobré pozice na Haberské cestě, která je dochována dodnes jako spojnice mezi Vídní a Prahou. O městu se dochovaly první zmínky z roku 1231. Ve druhé polovině 13. století dochází k pokusu o založení města. Bylo založeno prostorné tržiště – Dolní Rynek, dnes náměstí Míru. Roku 1498 se město stalo poddanským a byla mu udělena privilegia jako například užívat znak. Město v těchto letech spravovali páni z Lichtenburka. Následoval rod Valdštejnů. Roku 1532 zde vypukl velký požár a město bylo tak následně dlouho bez přímé vrchnostenské správy. Valdštejnové velice podporovali rozvoj města. Vzkvétala zde řemesla a vzdělanost díky místní škole, ve které vyučovali i absolventi Pražské univerzity. Byla zde v těchto letech vybudována například vodovodní síť. Bitva na Bílé hoře byla dalším zlomovým bodem ve vývoji Budějovic. Rod pánů ze Schaumburka byl dalším majitelem města, konkrétně město spravoval Rudolf Jindřich ze Schaumburka. Roku 1673 město zasáhl další požár a situace se zde uklidnila až po smrti

Rudolfa. Roku 1736 se stali majiteli města Wallisové a zbídačené město tak čekala nová éra. I přes mnoho zničených pozemků a budov se dochovala například škola, městský pivovar a špitál. Období Wallisů bylo pro město obrat k lepšímu, v tomto období město zažilo Napoleonské války a roku 1805 do města vstoupilo francouzské vojsko a pobývalo zde ve svém táboře. Revoluční rok 1848 byl dalším přelomovým obdobím. V roce 1850 zde byl zřízen samostatný berní okres a okresní soud. Roku 1896 zde bylo zřízeno okresní hejtmanství a městská samospráva byla definitivně zřízena v roce 1861. Následně zde začaly vznikat různé spolky jako například Čtenářský spolek slovanský Budivoj (1864) a další. Tento spolek ve městě pořádal kulturní a vzdělávací činnost a založil ve městě knihovnu. V té době se zde vybudovalo kulturní středisko Beseda, které slouží obyvatelům dodnes. Mimo Budivoj se založilo mnoho dalších spolků a klubů jako například Dělnická beseda, Orel, Rybářský spolek, Sportovní kluby atd. Pro hospodářství Moravských Budějovic měl velký význam vznik Továrny hospodářských strojů a slévárny Matěje Smrčky. V letech 1869-1871 byla vybudována železnice z Vídně do Prahy (Rakouská Severozápadní dráha). V roce 1896 byla následně uvedena do provozu i trať z Moravských Budějovic do Jemnice. V tomto období také bylo důležitou součástí hospodářství města odvětví zemědělství. V polovině 19. století zde fungoval pivovar, dvě cihelny, palírna, pila a tři mlýny. (Moravské Budějovice 2016) Za období první republiky se zde roku 1919 konaly první obecní volby. V tomto období bylo postaveno mnoho veřejných staveb jako například sídla organizace Sokol a Orel, dnešní léčebna dlouhodobě nemocných, budova Masarykovy obecné školy, budova pro místní gymnázium či budova spořitelny. 29.10.1929 se zde zavedla elektrifikovaná síť. Po roce 1900 také překročil počet domů ve městě počet 600. Celkem 1000 domů ve městě bylo při sčítání v roce 1930. Rok 1929 byl další zlomový bod. Hospodářská krize poznamenala město. Všechny podniky se dostaly do problémů. Ty, které nezkrachovaly, tak velice omezovaly provoz. V roce 1935 zde byla největší nezaměstnanost, kterou se město i na úkor svého zadlužení snažilo řešit například veřejnými pracemi. Za druhé republiky se Budějovice staly důležitým místem hospodářským, politickým i kulturním pro početnou českou menšinu na obsazeném území. Během druhé světové války zde fungoval odboj, ale drtivá většina členů byla časem popravena nebo poslána do koncentračních táborů. Po válce se začala místní správa budovat na nových základech. Roku 1946 se zde konaly po válce první volby, které byly zároveň na několik dalších let také poslední demokratické.

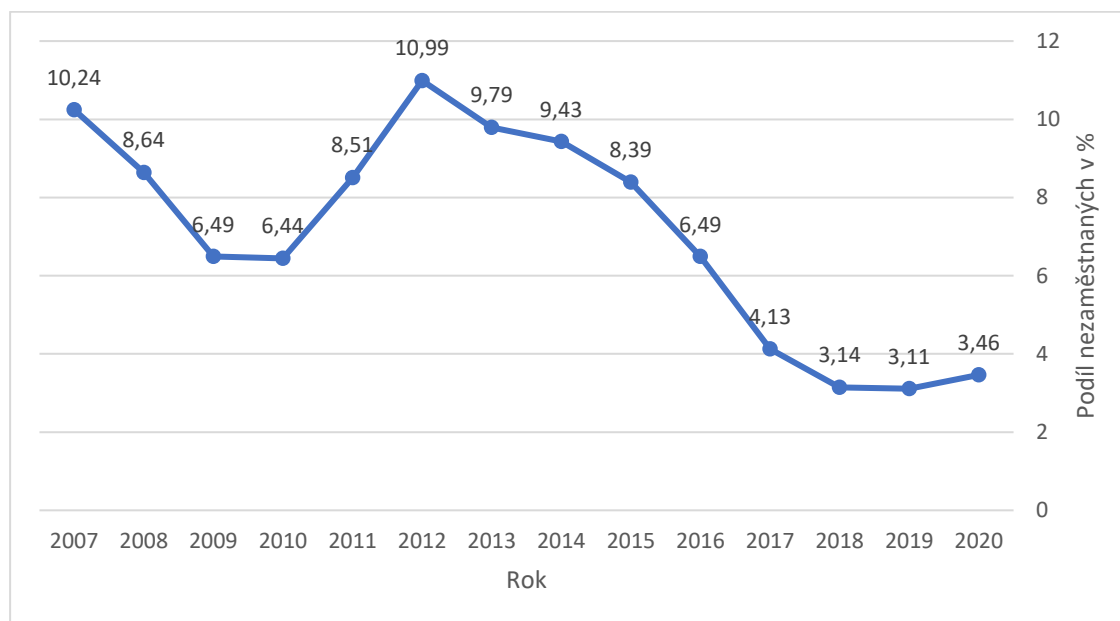
Roku 1948 se začaly zřizovat akční výbory Národní fronty, které měly za úkol nahradit odpůrce komunistické strany v ostatních stranách, organizacích či státní správě. Aby se zaručilo řádné využití hospodářských usedlostí tak byla založena Okresní rolnická komise pro osídlení. V druhé polovině 20. století byl rozvoj zemědělství poměrně intenzivní. Vznikala JZD a v Budějovicích bylo dokonce největší na okrese. Zemědělská půda z této doby si zachovala svojí základní podobu do dnes. Průmyslová výroba před revolucí byla důležitým sektorem města. Vznikaly zde důležité podniky, které zaměstnávaly více než 1300 zaměstnanců dohromady. Mezi hlavní závody, které zde působily, patřila Královopolská strojírna, ÚP Závody Rousínov, stavokonstrukce Praha SP či místní mlékárna. V souvislosti s velkým počtem zaměstnanců v těchto podnicích se v předrevolučním období rychle rozvíjela bytová výstavba ve městě. Ke královopolské strojírně byly přistavěny například panelové domy na ulici Mánesova. Roku 1960 byl zrušen okres Moravské Budějovice a nyní město spadá do okresu Třebíč a je tak součástí kraje Vysočina. (Moravské Budějovice 2017)

1.6 Trh práce a ekonomika

Moravské Budějovice dle výsledků z dotazníkového šetření mají poměrně značný problém s nedostatkem pracovních míst. Jak tomu ve skutečnosti je, když se podíváme na oficiální statistiky? Nejdříve bych chtěl zmínit, že před rokem 1989 Moravské Budějovice byly městem, ve kterém bylo poměrně hodně velkých podniků, které zaměstnávaly velkou část obyvatelstva. Královopolská strojírna například v té době zaměstnávala tisíce lidí a dnes jen pár stovek. Ostatní podniky buď časem ukončily činnost, nebo jí značně omezily. Konkrétní informace o průmyslových podnicích a počtech zaměstnaných lze nalézt v sekci průmysl. Dnes je největší část obyvatelstva zaměstnaná v sektoru služeb. Podle nejnovějších dat k 31.12.2019 patří kraj Vysočina k průměrnému kraji, co se týká podílu nezaměstnaných osob na celkovém počtu obyvatel ve stejném věku. Vysočina má podíl nezaměstnaných osob 2,70 % a celkový počet uchazečů o práci v evidenci úřadu práce je 9 642 osob. V Moravských Budějovicích ke dni 31.5.2020 dle Českého statistického úřadu je celkem 183 uchazečů o zaměstnání v evidenci úřadu práce. Pracovních míst v evidenci úřadu práce je celkem 73. Ve městě převažovalo obyvatelstvo, které dojíždí za prací do města (963 osob), avšak rozdíl je oproti těm, co vyjíždí jen 308 osob. Z blízkého okolí (Jaroměřice n. Rokytou, Nové

Syrovice a Třebíč) dojíždělo do města celkem 196 osob. Z jiných okresů Kraje Vysočina dojíždělo celkem 13 osob a z jiných krajů celkem 153. Moravské Budějovice se nachází na hranici s Jihomoravským krajem, a tak sem jezdilo za prací právě několik obyvatel z okolních vesnic Jihomoravského kraje. Počet obyvatel, kteří jezdí za prací z města do okolí byl 655 osob. V rámci okresu cestovalo za prací celkem 340 osob. Do jiných okresů v kraji Vysočina 85 a do jiných krajů celkem 203. Mimo ČR vyjíždělo za prací 27 osob. (Moravské Budějovice 2016) Informace jsem uvedl v minulém čase, protože data pochází ze sčítání lidu domu a bytů z roku 2011 což jsou už stará data a mohla se hodně změnit. Ovšem tato data jsou jediná, která nám zatím poskytují tyto informace a jsou uvedena i v rozvojovém dokumentu města Moravských Budějovic, který je k dispozici na stránkách města. V Moravských Budějovicích je nejvíce zaměstnaných obyvatel v sekci průmyslu (31,4 %) a služeb (58,7 %). Nejslabším odvětvím zaměstnání v porovnání s průměrem ČR bylo odvětví ubytování a stravování což také vypovídá o nízké úrovni cestovního ruchu ve městě. (Moravské Budějovice, 2016)

Obrázek 8: Podíl nezaměstnaných osob v Moravských Budějovicích v %



Zdroj: Český statistický úřad – veřejná databáze 2020, zpracováno autorem

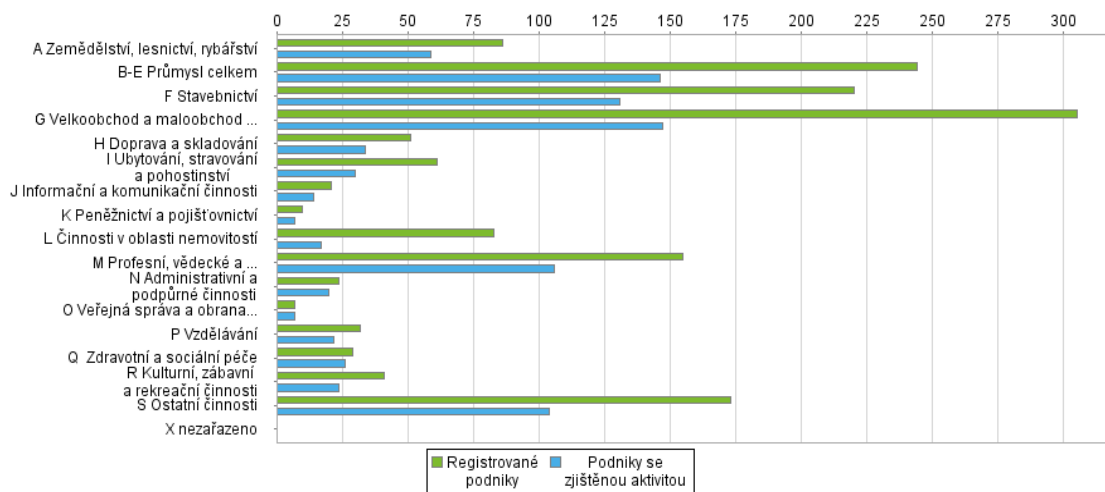
Data v grafu na obrázku č. 8 byla uvedena v % - podíl nezaměstnaných osob vyjadřuje podíl dosažitelných uchazečů o zaměstnání ve věku 15-64 let ze všech obyvatel ve stejném věku. Počínaje lednem 2013 MPSV přešlo na tento nový ukazatel místo

registrované nezaměstnanosti. Na první pohled graf vypadá, že protičečí mé studii. To, že klesá podíl nezaměstnaných je sice dobrá zpráva, ovšem z největší části pokles nebyl způsoben nabídkou nových pracovních míst ale právě migrací obyvatelstva pryč z města, za práci jinou, a tak registrovaných uchazečů o práci na ÚP v Moravských Budějovicích klesal. Jak také vyplývá i z dotazníkového šetření tak mládež vnímá pracovní podmínky či možnosti k nastartování podnikání ve městě hůře než v jiných městech a obyvatelé uvedli, že kdyby přemýšleli o odstěhování z města tak by to bylo kvůli lepším pracovním podmínkám. Jak je tedy vidět, nezaměstnanost ve městě od roku 2012 neustále klesala, ale to také počet obyvatel. Nyní ke dni 31.3 2020 je podíl nezaměstnaných 3,46 % a po osmi letech klesání tak nepatrně stoupl oproti roku minulému. To bude z největší pravděpodobnosti zapříčiněno omezeními, která kvůli COVID-19 postihla v podstatě celý svět. Čas ukáže, jak se křivka bude dále vyvíjet, ovšem s hospodářskou krizí se bohužel ve světě již už teď počítá, že nastane.

1.6.1 Struktura hospodářství

O významu hospodářství v minulosti se zmiňuji v kapitole věnované historickému vývoji města. Co se týče současné situace tak podle aktuálních dat ČSÚ (ke dni 31.12.2019) se nachází na území Moravských Budějovic celkem 1 603 registrovaných podniků z nichž 912 je aktivních. Jak udává strategický plán města v analytické části, tak v roce 2013 zde bylo 896 aktivních podniků což je poměrně vyrovnaný počet oproti roku 2019. Žádný extrémní nárůst či propad po sedmi letech tady není zaznamenán. Ke třem hlavním podnikatelským odvětvím, které jsou ve městě nejvíce zastoupena, patří velkoobchod a maloobchod, opravy a údržba motorových vozidel (147 aktivních), průmysl (146 aktivních) a stavebnictví (131 aktivních). Dále jsou zde také hodně zastoupena odvětví v kategorii ostatních činností (oprava výrobků pro osobní potřebu a domácnost-104 aktivních), profesní, vědecké/technické činnosti (106 aktivních) nebo lesnictví, rybářství a zemědělství (59 aktivních). Zbývají subjekty, kterých je ve městě aktivních 35 a méně. Mezi ně patří doprava a skladování (34), ubytování stravování a pohostinství (30), informační a komunikační činnost (14), peněžnictví a pojišťovnictví (7), činnosti v oblasti nemovitostí (17), administrativní a podpůrné činnosti (20), veřejná správa a obrana; povinné sociální zabezpečení (7), vzdělávání (22), zdravotní a sociální péče (26) a jako poslední kulturní, zábavní a rekreační činnosti (24).

Obrázek 9: Podnikatelské odvětví podle převažující činnosti ke dni 31.12.2019



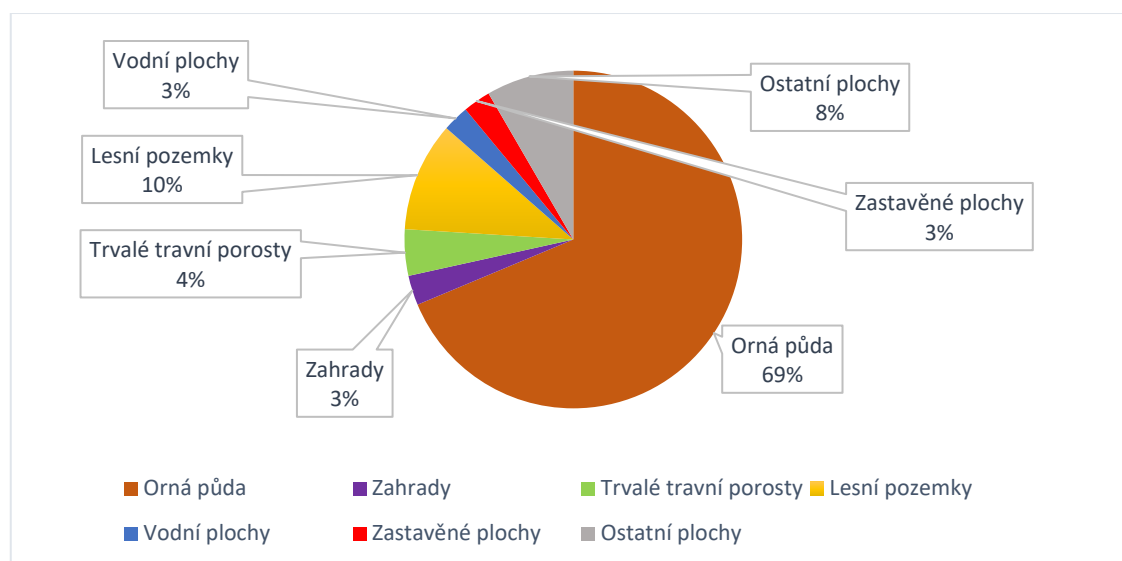
Zdroj: (Český statistický úřad, 2019)

1.6.2 Zemědělství

Z obrázku č. 10 vyplývá, že v Moravských Budějovicích je využití půdy zaměřeno především na orný typ. Podle typu zemědělských výrobních oblastí se nachází město v obilnářské oblasti. Když se zajedeme do okolí obce podívat tak zde vidíme na první pohled hlavně pěstování řepky, což je ale také v posledních letech trend celorepublikového zemědělství (dvě pětiny zemědělského půdního fondu ČR). (Moravské Budějovice, 2016) Luk a pastvin je zde opravdu málo, nějaké tyto typy půd najdeme například na okraji města směrem k rybníku Hrachovec v rekreační oblasti “Kosová“. Co se týče zahrad tak jejich drtivá většina se také nachází na okrajích obce spolu s menšími příbytky. Rozmístění těchto oblastí lze vidět na obrázku č. 7. Dále kromě řepky se zde pěstuje i kukuřice a jeteloviny. V posledních letech významně ustoupilo pěstování řepy, cukrové řepy a brambor, což souvisí se změnami struktury zemědělské výroby v regionu. Výrazněji ubyla produkce vepřového masa, v oblasti živočišné výroby převažuje chov skotu, zejména krav na produkci mléka. Zaměstnaných obyvatel v oblasti zemědělství moc není. Přesto zemědělství hraje taky velice významnou úlohu. Podíl zaměstnaných v zemědělství je vzhledem k ostatním územním celkům v okolí značně nadprůměrný. (Moravské Budějovice, 2017) Mezi významné zemědělské podniky ve městě patří Agrovýkup, a.s. (70-80 zaměstnanců) – zpracování a uskladnění osiv. ZEMKO, spol. s.r.o. (20-24 zaměstnanců) jako další podnik se zaměřuje na distribuci

ovoce a zeleniny a nabízí široký sortiment čerstvého ovoce a zeleniny především z tuzemské produkce, ze Slovenska, Španělska a jiných oblastí. Další podnik ZEAS, a.s. (20-24 zaměstnanců) poskytuje služby v oblasti zemědělství, konkrétně se zaměřuje na rostlinnou výrobu pšenice, ječmene, řepky, máku a kukuřice. Také je jeho součástí živočišná výroba, a to chov prasat. Nejmenším podnikem je ZEOS Vesce s.r.o. (6-9 zaměstnanců). Změřením je zemědělská činnost (rostlinná a živočišná výroba).

Obrázek 10: Využití půdy v Moravských Budějovicích v %



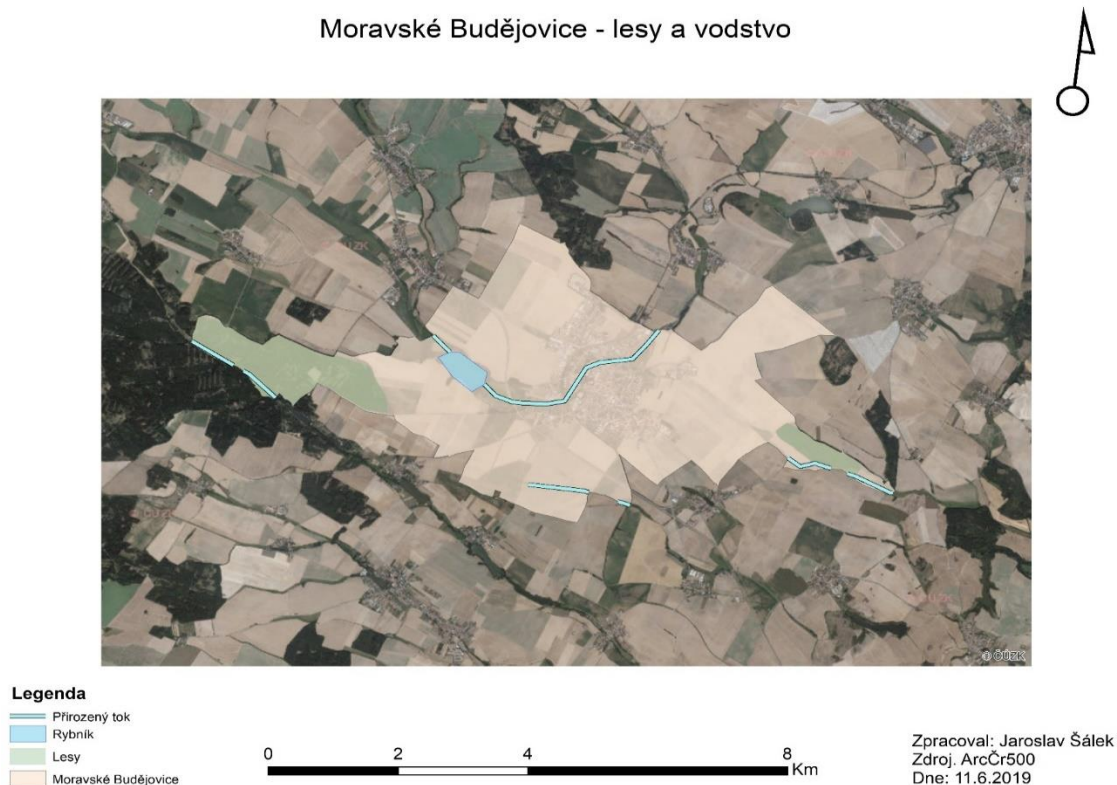
Zdroj: Český statistický úřad – veřejná databáze, zpracováno autorem (2020)

1.6.3 Lesnictví, vodní hospodářství, těžba surovin

Do území Moravských Budějovic nezasahuje moc lesů, přesně 387 ha. Tato hodnota je v porovnání s 2 885 ha zemědělské půdy opravdu málo. Nenajdeme zde žádné vodní elektrárny, hlavním tokem je zde řeka Rokytky, která se vlévá do rybníka Nový u háje. Tento rybník můžeme vidět na přiložené mapě č. 2. Menší rybníčky najdeme ještě v západní části území (rekreační oblast „Kosová“). Rybníky jsou převážně využívány k rekreaci a chovu ryb. Co se týče řeky Rokytky, tak ta má v posledních letech průměrné roční průtoky menší než před několika lety, to je pravděpodobně spojené s problémem sucha v České republice ale zároveň i se změnou charakteristiky toku v minulosti. Vymizela většina jezů a splavů. Zaznamenané vodní stavy na této řece lze vidět v části práce hydrologické poměry. Na území Moravských Budějovic se nachází les také východním směrem od města, ve kterém najdeme okolo toků řek dva přírodní parky, které

následně na něj navazují ale již mimo území Moravských Budějovic. Je řeč o parku Rokytná a Jevišovka. Ještě rozlehlejší lesní prostor najdeme západním směrem od města v oblasti Kosová. Polohu obou dvou lesů lze vidět na mapě č.2. Žádné chráněné přírodní území zde není.

Mapa 2: Lesy a vodstvo na území Moravských Budějovic



Zdroj: ArcČr 500, zpracováno autorem (2019)

1.6.4 Průmysl

Průmysl je důležitou součástí města, to je dáno i historickými souvislostmi. Po revoluci ovšem pár podniků ukončilo či omezilo svoji činnost. I tak se zde nachází ale poměrně velký počet průmyslových firem, které jsou důležitými zaměstnavateli pro místní obyvatelstvo i občany z okolí. Počet zaregistrovaných podniků v Moravských Budějovicích lze vidět na obrázku č. 9. Na velikostní poměry obce zde najdeme hodně podniků zaměřujících se do sféry průmyslu. Jako první bych chtěl zmínit firmu KPS Metal a.s. (bývalá Královopolská strojírna, kde před revolucí bylo zaměstnáno okolo 1000 lidí). Dnes je zde zaměstnáno ovšem kolem 100-110 lidí. Tato firma v současné

době působí v těchto výrobních oborech: provádění projektů na klíč, a to hlavně v ropném a plyném průmyslu, návrh a výroba zařízení pro chemický a petrochemický průmysl, návrh a výroba zařízení pro energetický průmysl, návrh a výroba ocelových konstrukcí atd. Další průmyslovou firmu, kterou zde najdeme je společnost ISOBAST (50-60 zaměstnanců), která se specializuje v odvětví výroby těsnění, vysekávaných a řezaných dílů. Jedná se převážně o produkty pro automobilový, stavební a elektrotechnický průmysl. Konkrétně se zde vyrábí například díly interiéru či exteriéru vozidel, dílce pro pozemní stavitelství, díly pro silniční stavby nebo interiérové aplikace, elektrické součástky nebo svítidla a přístroje pro domácnosti. Další průmyslová společnost, která zde působí je firma BAST (150-160 zaměstnanců). Tato firma se specializuje v oboru komplexního CNC zpracování plechů a výroby plechových dílů. Vyrábí se zde například díly pro kolejová vozidla, skříně pro rozvaděče, ostatní skříně, svařence nebo nádoby na vodu. Další průmyslové podniky ve městě jsou: Ferrum s.r.o. (100-199 zaměstnanců) Model MB Karton s.r.o. (130–140 zaměstnanců) – výroba kartonových obalů, Štěpanovský, a.s. (80-90 zaměstnanců) – výroba kartonových obalů, Koller Holz s.r.o. (70-80 zaměstnanců) - dřevozpracující, Pekárna Kapinus (50-60 zaměstnanců), Litobal (80-100 zaměstnanců) – výroba papírových obalů. (Moravské Budějovice 2007)

1.6.5 Terciární a kvartérní sektor

Ve městě funguje poměrně kvalitní systém veřejných služeb. Moravské Budějovice jako obec s rozšířenou působností zřizuje mateřské i základní školy. Kraj Vysočina je zřizovatelem Gymnázia a Střední školy řemesel a služeb. V oblasti zdravotnictví se ve městě nachází LDN léčebna dlouhodobě nemocných jejímž provozovatelem je nemocnice Třebíč. Bývalá městská poliklinika je dnes v soukromém vlastnictví všeobecných lékařů, zubních lékařů, dětských lékařů i odborných specialistů a poskytuje zdravotní péči obyvatelům města, integrovaných obcí i lidem z pohraničních obcí regionu. Město je zřizovatelem technických služeb a MAME, s.r.o. (internet a televize). Obě organizace pracují na správě a údržbě městského majetku. Pro oblast kulturního vyžití město zřídilo příspěvkovou organizaci BESEDA, která organizuje při zrekonstruovaném kulturním středisku bohatý kulturní život pro obyvatele i návštěvníky města. Mohli jsme zde vidět už několik známých osobností v rámci různých představení. Další významnou organizací je ZIKOS, příspěvková organizace, která spravuje a

provozuje velké letní koupaliště a zimní stadion. Obě zařízení slouží obyvatelům města i návštěvníkům regionu z celé republiky či nedalekého Rakouska. Hokejový stadion je velice často navštěvovaným místem, místní hokejový klub hraje druhou ligu hokejové soutěže. Ve městě je síť restauračních zařízení, obchodů s oblečením, vinárny, obchody s elektronikou, domácími potřebami, železářství pobočky České pošty, vlakové i autobusové nádraží atd... Město je také součástí mezinárodní cyklostezky Jihlava-Třebíč-Raabs.

1.7 Dopravní síť a dopravní obslužnost

Nejdůležitější dopravní tah vede okolo města, jedná se o silnici první třídy E59, před několika lety (2010) byla část této silnice přestavěna a vedena okolo města jako obchvat. Dále přes město vedou silnice II/152 (2. třída), II/151 (2. třída) a místní komunikace či silnice třetí třídy. Dostupnost na nejbližší napojení dálnice D1 není úplně ideální. Obyvatelé města mají na výběr ze dvou možností, a to exit ve Velkém Meziříčí nebo v Jihlavě. Oba nájezdy jsou vzdáleny cca 45-50 km. Do budoucna se přemýšlí o východním obchvatu města, jenž by byl součástí dopravní osy Svitavy-Velké Meziříčí-Třebíč-Jaroměřice n. Rokytinou. Z hlediska dostupnosti do Rakouska je významná také silnice II/411, která vede přes obce Nové Syrovce-Dešov-Vysočany-Korolupy-Uherčice. Přes město vede i neelektrifikovaná železniční doprava a nachází se zde železniční stanice poblíž autobusového nádraží. Vlákem se do města lze dostat na trase Okříšky-Znojmo. Železniční trať také vede do obce Jemnice. V části práce, která se věnuje historii města, jsou k nalezení o budování železnice bližší informace. Autobusové nádraží se nachází na ulici Pražská. Denně zde projíždí, staví či končí zhruba 150–200 spojů a jak vyplynulo z dotazníkového šetření v praktické části, tak využívá autobusové spojení do města hlavně mládež kvůli studiu. Usuzuji tak na základě toho, že velká část mládeže do města dojíždí a několik respondentů uvedlo i nespokojenost s okolím nádraží. Přilehlé obce mají trochu nevýhodu o víkendech, kdy autobusy skrze ně skoro vůbec neprojíždí, a tak je dopravní dostupnost do města či okolí z těchto obcí komplikovaná. Dopravní dostupnost do obce je celkově dobrá. Díky obchvatu se zde netvoří kolony v centru, a pokud se nebavíme o pravém poledni v týdnu, kdy přes centrum kvůli poledním pauzám projíždí více aut, tak je zde poměrně i klid.

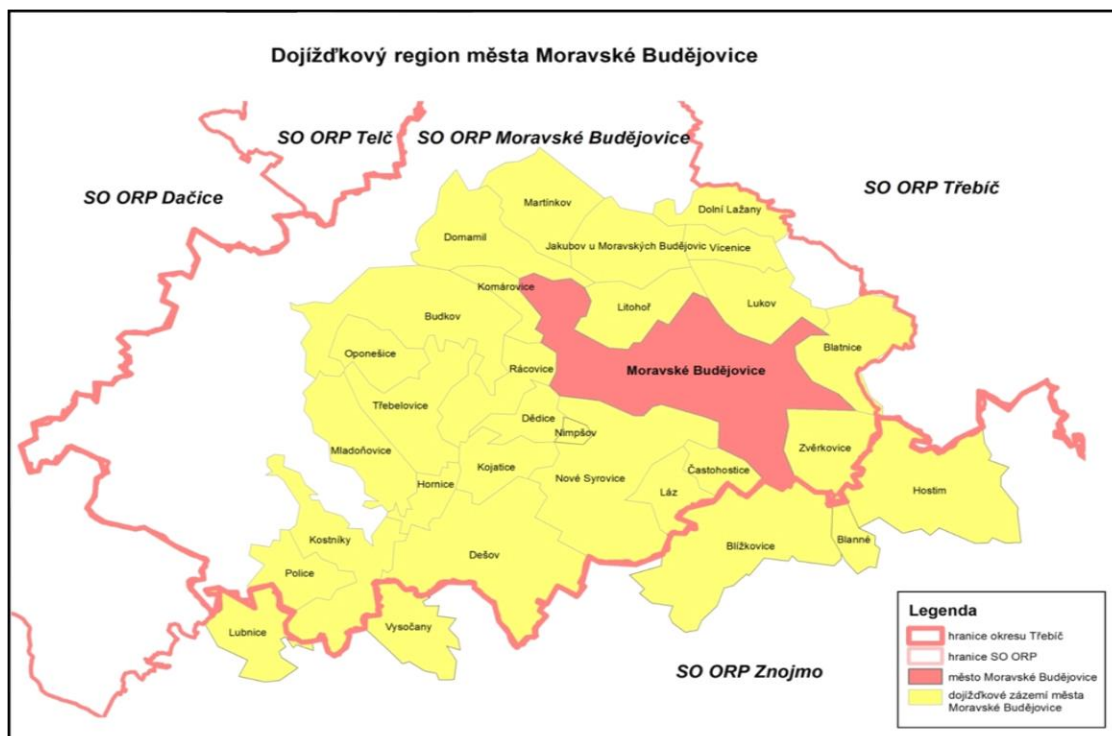
Mapa 3: Dopravní síť ve městě

Moravské Budějovice - dopravní síť a dopravní obslužnost



Zdroj: ArcČR 500, zpracováno autorem (2019)

Obrázek 11: Dojížděkový region města Moravské Budějovice



Zdroj: Moravské Budějovice 2016

1.7.1 Dopravní dostupnost do okolí

Zde bych se zaměřil hlavně na dopravní dostupnost do okolních nejbližších obcí a do hlavních větších center v okolí. Dostupnost je vcelku bezproblémová, pokud zrovna nejsou na silnicích nějaké stavební práce, které tu shodou okolností v posledních letech byly poměrně často a čas dojezdu se kvůli semaforům do okolních obcí prodlužoval v průměru o 10 minut (poznámka autora). Okolní obce jsou Lažínky, Litohoř, Jaroměřice n. Rokytnou či Lukov. Větší centra v okolí jsou města Třebíč, Znojmo a Jihlava.

Tabulka 3: Dopravní dostupnost do okolních obcí

Obec	Vzdálenost	Časová dostupnost autem	Časová dostupnost autobusovou dopravou
Lažínky	2,8 km	5 min	7 min
Litohoř	5,8 km	6 min	8 min
Lukov	3,1 km	5 min	5 min
Jaroměřice n. Rokytnou	8,4 km	8 min	10 min
Třebíč	29,3 km	35 minut	39 minut
Znojmo	30,9 km	30 minut	34 minut
Jihlava	47,8 km	47 minut	60 minut

Zdroj: Mapy.cz (2020), zpracováno autorem

1.8 Infrastruktura

Zdroj: Strategický plán rozvoje města Moravské Budějovice do roku 2020 – analytická část, (2016)

1.8.1 Sociální infrastruktura

Vzdělanostní infrastruktura

V oblasti předškolního vzdělání jsou zde tři možnosti kam děti umístit. Město má celkem tři pobočky mateřských škol, které spravuje město. Celková kapacita mateřských škol činí 235 míst. Ze základního vzdělání si mohou studenti vybrat při zápisu do první třídy

primárně ze dvou škol, a to ZŠ Tomáše Garrigue Masaryka a ZŠ Havlíčkova. Obě dvě školy nabízejí studium do deváté třídy. Pro žáky, kteří mají nějaké zdravotní nebo psychické problémy je zde na náměstí Základní škola a Praktická škola Dobrovského 11. Všechny základní školy ve městě jsou schopny pojmout dohromady 1 506 žáků. K dispozici je ve městě i základní umělecká škola. Střední vzdělání zde má taky své zastoupení. Ve městě se nachází dvě střední školy, a to Gymnázium a Střední odborná škola, Moravské Budějovice, Tyršova 365 a Střední škola řemesel a služeb Moravské Budějovice. Obě školy dohromady mají kapacitu 1 670 studentů. Celoživotní vzdělání ve městě nabízí akorát Střední škola řemesel a služeb v oboru svářeň. Nabízí zájemcům kurzy ve svařování elektrickým obloukem, plamenem i v ochranné atmosféře. Další formu vzdělání ve městě nabízí dům dětí a mládeže, který se realizuje v oblasti mimoškolní výchovy dětí a v oblasti realizace volného času dětí a mládeže. Pro mládež je zde ještě k dispozici středisko výchovné péče STŘED. Jejím úkolem je dětem a mládeži ve věkovém rozmezí 7-20 poskytovat pomoc a rady při zvládnutí těžkých životních situací.

Zdravotní a sociální péče

Největší koncentrace lékařů je soustředěna na Poliklinice Moravské Budějovice, kde se nachází okolo dvaceti ordinací. Ve městě se také nachází léčebna dlouhodobě nemocných, která spadá pod správu města Třebíč. Kapacita tohoto zařízení je 70 lůžek. Co se týče lékáren tak ty jsou ve městě celkem 4 – Nová lékárna, Lékárna U Hromádků, Budějovická lékárna a Lékárna u Jednorožce. Mezi poskytovatele sociálních služeb ve městě patří Pečovatelská služba města Moravské Budějovice, Dům sv. Antonína (domov pro seniory a postižené), Klub důchodců při Městském kulturním středisku Beseda v Moravských Budějovicích, Svaz postižených civilizačními chorobami Třebíč Moravské Budějovice, STŘED, z.ú, Občanská poradna Moravské Budějovice, Oblastní charita Třebíč, Pedagogicko-psychologické poradny Třebíč a DIANA TŘEBÍČ, o.p.s. – terénní pečovatelská služba. Ve městě má také zastoupení Diecézní charita Brno.

Kultura, sport a volný čas

Hlavním aktérem v zajišťování kulturního života ve městě je středisko MKS Beseda. Je zde mimo jiné umístěna redakce zpravodaje a turistické informační centrum. V budově je velký sál, který má kapacitu 429 míst a využívá se na různé společenské události.

Beseda také poskytuje pronájem letního kina či bývalých zámeckých koníren a nádvoří. Další významný kulturní subjekt je Městská knihovna, která má dvě neprofesionální pobočky v obcích Vranín a Vesce. Muzeum řemesel Moravské Budějovice jako další subjekt nabízí občanům a návštěvníkům města stálé expozice v budově zámku a bývalých masných krámech. Město má také letní kino v areálu městského parku, které se ale momentálně nevyužívá kvůli zastaralé technice a druhé vnitřní kino, které se nachází v budově Sokolovny, a to je také z důvodu nevybavenosti nefunkční. Hlavní úlohu ve vybavenosti a funkčnosti sportovních zařízení plní příspěvková organizace ZIKOS, která spravuje místní krytý zimní stadión, kde se pořádají hokejové zápasy a bruslení pro veřejnost. Organizace také spravuje letní koupaliště, kde nalezneme tři bazény a sportovní kurty. Mezi další organizace, které ve městě zajišťují sportovní vyžití, patří tělocvičná jednota Sokol a Orel. Sokolovna nabízí občanům sportovní kurty a vnitřní tělocvičny. Stejně tak budova Orlovny je vybavena squashovým kurtem, prostorem pro stolní tenis či prostory pro cvičení jógy. Fotbalový stadion, který se ve městě nachází, slouží hlavně fotbalovému oddílu a atletický stadion, jež je součástí gymnázia slouží hlavně škole. Na ulici pražská také nalezneme fitness centrum, saunu a další wellness. Restaurace Bowling sport bar nabízí dvě dráhy na bowling a na ulici Šafaříkova je pro děti k dispozici dopravní hřiště.

Ostatní občanská vybavenost

Do této kategorie spadají instituce veřejné správy, čerpací stanice, smuteční síň se hřbitovem, Česká spořitelna a.s., Komerční banka a.s., Waldviertel Sparkasse a.s. + jejich bankomaty a ostatních bankovních společností, finanční ústavy, Billa, Penny market, tři prodejny COOP, potraviny Flop, Euronics, Autocentrum IKA, hospodářské potřeby SORIN s.r.o., Železářství Šamánek s.r.o., Barvy-laky, taxislužby a Česká pošta – několik poboček. Co se týče institucí veřejné správy tak ve městě nalezneme finanční úřad pro Kraj Vysočina – územní pracoviště v Moravských Budějovicích. Dále Hasičský záchranný sbor Kraje Vysočina – územní odbor Třebíč, stanice Moravské Budějovice. Dále Policie ČR – územní odbor Třebíč, obvodní oddělení Moravské Budějovice a zdravotní záchrannou službu Kraje Vysočina – oblast Třebíč, výjezdová základna Moravské Budějovice + výjezdová skupina rychlé lékařské pomoci. V Moravských Budějovicích nenajdeme větší obchodní centrum, ovšem o jeho výstavbě se v poslední době hodně mluví a zřejmě se bude realizovat. Z momentálně nejvíce rozšířených

obchodních řetězců zde najdeme prodejnu Billa s.r.o., Penny Market s.r.o. a tři prodejny COOP. Potravinu zde provozuje i firma Flosman a.s. Prodej elektroniky zde zajišťuje obchod Euronics, který najdeme na Pražské ulici. V této oblasti se nachází i prodejna aut IKA Autocentrum s.r.o., hospodářských potřeb SORIN s.r.o., vybavení koupelen, autoservis nebo Železářství Šamánek s.r.o. Po městě se nachází i další specializované prodejny jak v oblasti domácího vybavení, módy či kancelářských potřeb aj.

Bezpečnost ve městě a prevence kriminality

Bezpečnost ve městě má na starosti hlavně Policie ČR. Město má i městskou policii a ta se kromě dohledu ve městě angažuje i v navštěvování škol a táborů, setkává se s dětmi, pořádá události apod. V problémových a potřebných částech města je zřízen kamerový systém. Problematiku kriminality řeší i organizace STŘED. Konkrétně pracuje s rizikovou mládeží se zaměřením na aktuální témata. Ve městě je sídlo Hasičského záchranného sboru. 12 příslušníků slouží nepřetržitě ve třísměnném provozu.

1.8.2 Technická infrastruktura

Ve městě je rozvedena vodovodní síť. Zdrojem povrchové vody pro vodovodní síť je nádrž Vranov, z níž upravená voda putuje skupinovým vodovodem do Moravských Budějovic. Do obcí Jackov a Vranín, které jsou nyní odkázány na zásobu vody z domácích studní je v plánu zavést vodovod zásobený z OV Třebíč. Zásobení městské části Vranín bude řešeno vybudováním místního veřejného vodovodu a jeho napojením na zásobovací řad Jakubov u Moravských Budějovic – Domamil. Ovšem kvůli finanční náročnosti se tento projekt zatím neuskutečnil. Kanalizační síť a čištění odpadních vod je ve městě také. Nachází se zde jednotná kanalizační síť, jejíž délka je cca 30 km a je na ni napojeno 6,8 tisíc obyvatel. O čištění odpadních vod se ve městě stará mechanicko-biologická čistička s možným připojením 17,6 tisíc obyvatel. Územím města také prochází plynovod. Zásobení probíhá z dálkového vysokotlakového plynovodu Znojmo – Květnov. Regulační stanice plynu se nachází v části města Zahrádky a v ulici Husova. Venkovské části města jsou kompletně plynofikovány. Elektrickou energií je město zásobeno z rozvodny Řípov. Na území Moravských Budějovic se nachází 44 trafostanic. Odběratelé jsou zásobeni jak z kabelové linky, tak i vzdušné.

1.9 Památky a kulturní dědictví

Mezi známější památná místa patří zámek (muzeum), kostel svatého Jiljí s kaplí svatého Michala a románskou rotundou, masné krámy, karner (rotunda svatého Michala), fara, městské opevnění, městská spořitelna, kaple svaté Anny, sochy svatého Jana Nepomuckého a Blahoslavného Jana Sarkandra na mostě přes Rokytku, Kaple svatého Jana Nepomuckého, Pamětní kámen v Gymnazijním parku, Zámecký park, Dům svatého Antonína, Židovský hřbitov, místo kde stávala synagoga, vila manželů Kvízových, vila Josefa Salače, radnice čp. 31, dům čp. 32, dům čp. 56, Blažkův dům čp. 60, dům čp. 64, dům čp. 65. Kompletní přehledný tabulkový seznam památek je k nahlédnutí v dokumentu Strategický plán rozvoje města Moravské Budějovice do r.2020 na stránce 67 a 68.

Plán ochrany památkové zóny v Moravských Budějovicích je k dispozici na odkazu http://hsmap.cz/app/mor_budejovice/upd_texty/plan_ochrany_mpz_moravske_budejovice_compressed_1560169091.pdf

2 Praktická část – případová studie pro město Moravské Budějovice

2.1 Analytická část

2.1.1 Analýza veřejného mínění občanů o problémech a výzvách města na základě dotazníkového šetření

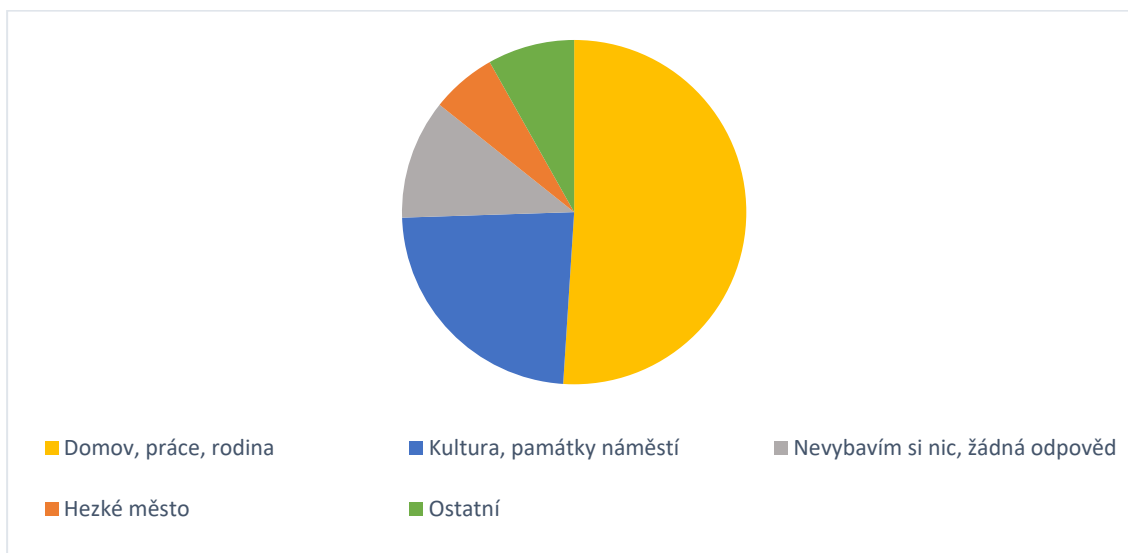
Tato část se primárně zaměřuje na výsledky dotazníkového šetření. Dotazníky, které budou k nalezení v přílohách této práce (Příloha A, B) byly vypracovány tak aby se, pokud možno zhodnotily všechny jednotlivé součásti a sektory města a života obyvatel co nejpodrobněji. Aby byly výsledky veřejného mínění co nejpřesnější, byl zpracován zvláště dotazník pro obyvatele a mladé lidi – žáky 8. a 9. ročníků ZŠ a studenty středních škol. Kromě tohoto důvodu byl vypracován dotazník pro studenty zvláště také proto, protože po rozhovorech s vedením města byla získána informace, že školství město trápí, a tak vzešel nápad vzniku dvou dotazníkových šetření, která obsahují stejné ale i rozdílné otázky, aby se tak dal odlišit názor mladé generace a té starší na rozvoj města a získalo se tak i více informací o tom, jak studenti vnímají život a studium v tomto městě. V některých otázkách ovšem odpovědi chyběly, či byly zodpovězeny mimo kladenou otázku. V takovém případě všechny irelevantní nebo chybějící odpovědi byly vynechány. V převážné většině případů byla data vyhodnocována v procentech. Byl uváděn procentuální počet odpovědí na celkovém počtu. Otázky, ve kterých obyvatelé hodnotili kategorie známkami výsledky byly převedeny a kategorizovány na podíly kladných odpovědí. V uzavřených slovních odpovědích, které vyjadřovaly spokojenost s hodnoceným sektorem opět byla provedena kategorizace na podíl kladných odpovědí v procentech. V případě otevřených otázek byla velká shoda odpovědí, takže mohly být snadno kategorizovány.

Dotazníkové šetření bylo dostupné pro občany města z několika zdrojů: na webových stránkách města, na facebookových (dále Fb) stránkách města, mém Fb profilu nebo na Fb komunitní skupině Naše Budějovice – diskuse. Na této Moravsko-budějovické Fb komunitní skupině se dotazník uplatnil nejvíce. 300 výtisků bylo také rozneseno společně s městským zpravodajem, ale bohužel z této fyzické podoby dotazníků se nevrátil žádný.

Spoustu respondentů jsem oslovil osobně a požádal je o šíření a po několika měsících propagace a sdílení se sešlo dohromady 323 vyplněných dotazníků. U obyvatelstva bylo dotázáno celkem 126 respondentů. Z toho 52 mužů a 74 žen. Ve věkové kategorii 25-29 let odpovídalo 35 obyvatel, ve věku 30-45 let celkem 59, ve věku 46-60 let celkem 29 a nad 69 let celkem 3. 54 respondentů uvedlo nejvyšší dosažené vzdělání středoškolské, 50 vysokoškolské, 16 uvedlo vyučen/vyučena a 6 uvedlo základní. Co se týče sociálního postavení tak odpovídalo 68 zaměstnanců, 17 studentů (pravděpodobně VŠ, protože dotazníky pro mládež byly odeslány pouze na školy), 16 respondentů v domácnosti nebo na mateřské dovolené, 14 podnikatelů, 8 důchodců a 4 nezaměstnaní. U mládeže odpovědělo celkem 197 respondentů z toho 94 chlapců a 103 dívek. Ve věku 15 let a méně odpovídalo 127 dětí a nad 15 let odpovídalo 71 dětí.

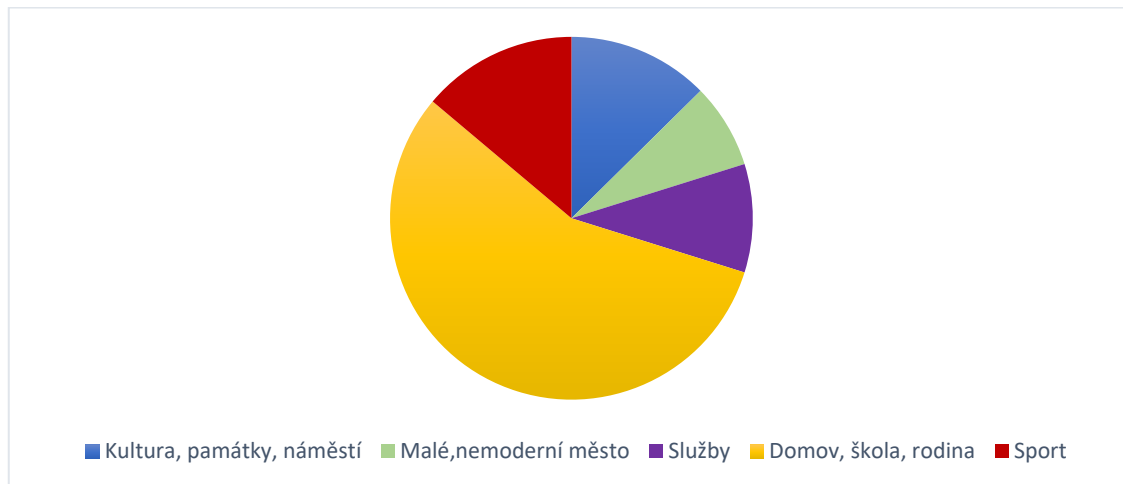
Cílem této části není charakterizovat každý sektor a zabývat se jeho popisem na několik stran do podrobnosti. Má hlavně za úkol zjistit veřejné mínění o problémech či výzvách, které zde občané vnímají, aby na jejich základě mohly vzejít konstruktivní návrhy do návrhové části a SWOT analýzy. Podrobné informace o sektorech, které jsou zkoumané v dotazníkovém šetření, jsou k dispozici ve strategickém a akčním plánu města, který lze najít na webových stránkách (odkaz v seznamu literatury) nebo v teoretické části mé práce.

Obrázek 12: Co si vybavíte, když se řekne Moravské Budějovice? – Podíl odpovědí v %



Zdroj: Vlastní zpracování, 2020

Obrázek 13: Co se Ti vybaví, když se řekne „Moravské Budějovice“. S čím si město nejvíc spojuješ? – Podíl odpovědí v %. Mládež



Zdroj: Vlastní zpracování, 2020

Z obrázku č. 12 a č. 13 vyplývá, že jak mládež, tak starší obyvatelstvo se shodují u otázky, co si představí, když se řekne Moravské Budějovice. Domov, či škola nebo rodina je nejčastěji uváděná odpověď, kterou respondenti v dotazníkovém šetření uváděli. Dále tu máme shodnou odpověď „Kultura, památky a náměstí“. V dalších odpovědích již byly patrné rozdíly. Obyvatelé jako další možnosti uváděli „Hezké město“ nebo „Nevybavím si nic, žádná odpověď“ či „Ostatní“. Mládež jako další možnosti uvedla „Sport“ a „Malé nemoderní město“. Obyvatelé nejčastěji uváděli konkrétní výroky jako rodné město, domov, dětství, rodina, přátelé, známí, město, kde žiji (40,6 % podíl na celkovém počtu výroků), super hokej, dobrý hokej v minulosti (5,8 %), hezké a upravené náměstí (5,1 %), kostel sv. Jiljí a jeho věž (4,3 %), Pogo bar (2,9 %) a další. Zbývající konkrétní počty výroků jsou k nalezení na konci dokumentu v Příloze C. Co se mládeže týče, tak zde byly nejčastější výroky jako škola (32,4 %), rodné město, domov, dětství, rodina, přátelé, známí, město, kde žiji (22,3 %). Dále nákupy, obchody, Billa a jiné služby (8,1 %). A jako poslední nejčastější výroky byly malé město (5,7 %), hokej (5,3 %), kostel a jeho věž (2,8 %). Zbývající výčet konkrétních výroku je opět k nalezení na konci práce v Příloze D.

Tabulka 4: Jak dlouho žijete v Moravských Budějovicích? Podíl odpovědí v %

Méně než 1 rok	2,2
1-5 let	6,0
6-10 let	5,2
11-20 let	17,0
Více jak 21 let	69,6

Zdroj: Vlastní zpracování, 2020

Tabulka 5: Jaký je váš vztah k městu? Byly možné různé kombinace odpovědí. Podíl odpovědí v %.

Bydlím zde rád	11,1
Bydlím zde rád a město dobře znám	4
Bydlím zde rád, město dobře znám a líbí se mi jeho okolí	13,5
Bydlím zde rád, město dobře znám, líbí se mi jeho okolí a problémy města a jeho rozvoj se mě dotýkají (zajímám se o ně)	19,8
Bydlím zde rád, město dobře znám, líbí se mi jeho okolí, problémy města a jeho rozvoj se mě dotýkají (zajímám se o ně) a aktivně pracuji v nějaké zájmové, společenské nebo politické organizaci	9,5
Město a jeho okolí se mi líbí	7,2
Město a jeho okolí se mi líbí a problémy města a jeho rozvoj se mě dotýkají (zajímám se o ně)	2,4
Město dobře znám	13,5
Město dobře znám a jeho okolí se mi líbí	2,4
Město dobře znám, jeho okolí se mi líbí a problémy města a jeho rozvoj se mě dotýkají (zajímám se o ně)	15
Město dobře znám, jeho okolí se mi líbí, problémy města a jeho rozvoj se mě dotýkají (zajímám se o ně) a aktivně pracuji v nějaké zájmové, společenské nebo politické organizaci	1,6

Zdroj: Vlastní zpracování, 2020

Další společný okruh otázek jak u obyvatel, tak mládeže se týkal vztahu k městu a pobytu v něm. 69,6 % staršího obyvatelstva uvedlo, že ve městě bydlí déle jak 21 let. V další otázce, která zkoumala vztah obyvatelstva k městu, uvedlo 57,9 % respondentů odpověď „Bydlím zde rád“ a největší část z nich 19,8 % uvedlo, že se zajímají o rozvoj a problémy města, město dobře znají a líbí se jim jeho okolí. Zbývajících 42 % dotazovaných pak sice neuvedlo odpověď „Bydlím zde rád“ ovšem je potřeba vzít v úvahu fakt, že někteří z dotazovaných zde opravdu nebydlí. Každopádně i z těchto 42 % zbylých dotazovaných 13,5 % uvedlo odpověď „Město dobře znám“ a 15 % že se o problémy města zajímají.

Tabulka 6: Kdybyste se mohl/a znovu rozhodnout, vybral/a byste si Moravské Budějovice znovu jako místo Vašeho bydliště? Podíl odpovědí v %

Rozhodně ano	25,0
Spíše ano	42,6
Spíše ne	19,1
Rozhodně ne	3,0
Nevím, ještě jsem o tom nepřemýšlel/a	10,3

Zdroj: Vlastní zpracování, 2020

Tabulka 7: V případě, že jste přemýšlel/anebo přemýšlíte o odstěhování, jaké pro to máte důvody? Bylo možné více odpovědí. Podíl respondentů v %

Nechci se odstěhovat, neuvažuji o tom	47,7
Osobní, rodinné důvody	14,8
Sociální důvody (přátelé, známí)	10,9
Lepší pracovní příležitosti	43,0
Nižší životní náklady	8,6
Lepší životní prostředí	7,8
Lepší dopravní dostupnost	12,5
Lepší občanské vybavení	14,8
Jiný důvod/důvody	5,5

Zdroj: Vlastní zpracování, 2020

V další otázce jsme se dozvěděli, že 42,6 % obyvatelstva, kdyby měla možnost se opět znovu rozhodnout o svém místě bydliště, by nejspíše Moravské Budějovice opět zvolila. Na to navazovala další otázka, která se ptala respondentů, kvůli čemu by se případně chtěli odstěhovat z města. Dobrá zpráva je, že největší část respondentů tj. 47,7 % uvedla možnost „Nechci se odstěhovat, neuvažuji o tom“. Ovšem jako druhá nejčastější odpověď byla „Lepší pracovní příležitosti“ (43 %). Jako další varianty uváděli respondenti osobní/rodinné důvody (14,8 %), lepší občanské vybavení (14,8 %), lepší dopravní dostupnost (12,5 %), sociální důvody (10,9 %), nižší životní náklady (8,6 %), lepší životní prostředí (8,8 %) a jiné důvody (5,5 %).

Tabulka 8: Žiješ v Moravských Budějovicích trvale? Podíl odpovědí v %. Mládež

Ano	45,2
Ne, dojíždím do školy každý den	51,3
Ne, pobývám zde pouze ve dnech školní výuky	3,5

Zdroj: Vlastní zpracování, 2020

Tabulka 9: V případě, že dojíždíš, tak na jakou vzdálenost? Podíl odpovědí v %. Mládež

Nedojíždím	45,1
Do 10 km	30,3
11-20 km	15,4
21-30 km	5,6
Více jak 30 km	3,6

Zdroj: Vlastní zpracování, 2020

Podobné otázky směřovaly i k mládeži. Zde se začínají projevovat rozdíly oproti staršímu obyvatelstvu. 51,3 % dotazovaných uvedlo, že do města/školy dojíždí každý den a 45,2 % zde pobývá trvale. Z těch, co dojíždí, tak největší část bydlí v okruhu do 10 km, přesně 30,3 %. Z toho vyplývá, že největší část mládeže, která zde studuje, bydlí mimo město.

Tabulka 10: Bydlíš v tomto městě od narození? Podíl odpovědí v %. Mládež

Ano	37,2
Ne, přistěhoval/a jsem se	10,5
Ne, bydlím v jiné obci/městě	52,3

Zdroj: Vlastní zpracování, 2020

Tabulka 11: Pokud by ses mohl/a nezávisle rozhodnout, chtěl/a bys v Moravských Budějovicích žít i do budoucna? Podíl odpovědí v %. Mládež

Určitě ano	3,0
Spíše ano	20,2
Spíše ne	35,9
Rozhodně ne	26,3
Nevím, nepřemýšlel/a jsem o tom	14,6

Zdroj: Vlastní zpracování, 2020

Tabulka 12: Jaký je tvůj vztah k městu? Podíl odpovědí v %. Mládež

Bydlím/ pobývám zde rád	30,9
Město dobře znám	68,7
Město a jeho okolí se mi líbí	48,3
Problémy města a jeho rozvoj se mě osobně dotýkají	11,9
Aktivně pracuji v nějaké zájmové, společenské nebo politické organizaci	4,0

Zdroj: Vlastní zpracování, 2020

U další otázky, podobné jako u staršího obyvatelstva, se zjišťovalo, zda by si mládež vybrala Moravské Budějovice jako město svého bydliště. 35,9 % uvedlo, že by zde nejspíše bydlet nechtěla, následně 26,3 % uvedlo odpověď „Rozhodně ne“ a teprve až na

třetím místě 20,2 % uvedlo odpověď „Spíše ano“. Tvrzení, o odsunu mladého obyvatelstva z města je tak potvrzeno i těmito výsledky. Následující otázka, která byla opět podobná s otázkou jako u staršího obyvatelstva, přinesla opět trochu odlišný výsledek. Největší část mládeže odpověděla u otázky, jaký mají vztah k městu, že město dobře zná (68,7 %), dále že se jim okolí města líbí (48,3 %) a na třetím místě až byla odpověď že ve městě rádi bydlí (30,9 %).

Tabulka 13: Kvůli čemu by ses chtěl/a z Moravských Budějovic přestěhovat jinam? Je možné více odpovědí. Podíl odpovědí %. Mládež

Pracovní příležitosti	25,2
Neatraktivní vzhled města	13,7
Je mi bližší vesnice	13,7
Láká mě větší město	16,8
Problémoví občané	8,4
Nedostatek služeb	7,6
Málo možností trávení volného času	9,9
Omezená nabídka školství	4,6

Zdroj: Vlastní zpracování, 2020

Tabulka 14: Kvůli čemu bys chtěl/a v Moravských Budějovicích zůstat? Je možné více odpovědí. Podíl odpovědí v %. Mládež

Rodinné důvody	58,1
Ze zvyku, znám město a mám tu zázemí	19,8
Dostupnost služeb	12,8
Pěkné prostředí	9,3

Zdroj: Vlastní zpracování, 2020

Tabulka 15: Máš nějaké ideální místo (obec, město, region, stát), ve kterém bys chtěl/a žít? Jaké? Podíl odpovědí v %. Mládež

Brno	21,0
Moravské Budějovice či blízké okolí	19,4
Zahraničí	18,0
Praha či její okolí	11,5
Ostatní	9,4
Třebíč či blízké okolí	10,1
Znojmo	6,5
Jihlava	4,3

Zdroj: Vlastní zpracování, 2020

Tabulka 16: Chtěl/a byste po skončení základní/ střední školy pokračovat ve studiu na střední/ vysoké škole? Podíl odpovědí v %. Mládež

Určitě ano	57,6
Spíše ano	25,3
Spíše ne	9,1

Rozhodně ne	5,0
Nevím, ještě jsem o tom nepřemýšlel/a	3,0

Zdroj: Vlastní zpracování, 2020

Jako důvody pro odstěhování mládež následně uváděla hlavně pracovní příležitosti a potřebu být ve větším městě. Největší počet mladých respondentů uvedl jako oblíbené místo pro svůj budoucí život město Brno. Svůj podíl na odchodu mládeže z města mají i studijní faktory. V tabulce č. 16 můžeme vidět, že 82,8 % mládeže uvedlo, že po skončení základní/střední školy chtějí (zahrnutý odpovědi „Určitě ano“ a „Spíše ano“) pokračovat ve studiu a pokud město studentům nenabídne lákavou formu studia tak budou odcházet do jiných měst nejen za lepší práci ale i za lepším studiem. Toto tvrzení se ovšem týká spíše studentů základních škol, protože vysoké školy ve městě nejsou.

Tabulka 17: Myslíte si, že se město zajímá o problémy mladých lidí a o jejich budoucnost? Podíl odpovědí v %. Mládež

Určitě ano	9,0
Spíše ano	36,2
Spíše ne	20,1
Rozhodně ne	3,5
Nevím, ještě jsem o tom nepřemýšlel/a	31,2

Zdroj: Vlastní zpracování, 2020

Tabulka 18: V jakém městě bys chtěl/a v ideálním případě studovat? Podíl odpovědí v % - Mládež

Brno	28,4
Třebíč	21,1
Moravské Budějovice	16,5
Znojmo	11,5
Praha	11,5
Jihlava	11,0

Zdroj: Vlastní zpracování, 2020

Obecně si mládež není moc jistá zájmem města o jejich problémy, jak vyplývá z tabulky č. 17. Zlepšení komunikace města s mladou generací by tak mohla být jedna z cest, jak jim život ve městě do budoucna zajistit přitažlivějším. Dle tabulky č. 18 mládež láká nejvíce ke studiu město Brno či Třebíč. Samozřejmě Moravské Budějovice jsou městem menším než tyhle dvě zmíněná města a nemohou nabídnout tolik možností, ale bylo by možná i tak dobré zjistit co zde studentům středních škol chybí například oproti městu Třebíč a do budoucna se jim tak snažit místní studium a život zpříjemnit.

Je tak zřejmé, že město momentálně není pro mladou generaci lákavým místem. Starší obyvatelstvo toto vnímá lehce opačně, i když si uvědomuje problém s nedostatkem pracovních příležitostí stejně jako mládež, a to může do budoucna způsobit opravdu nepříjemný úbytek populace a odchod mladé generace pryč z města.

Tabulka 19: Hodnocení města podle vybraných kategorií. Podíl kladných odpovědí v %. Mládež a obyvatelstvo.

Sektor	Podíl kladných odpovědí v %
Vzhled a čistota města	60,1
Kvalita životního prostředí	79,0
Stav a kvalita veřejných prostranství	51,4
Odvoz a likvidace odpadů	73,9
Stav a údržba veřejných budov	55,8
Péče o památky a kulturní dědictví	62,3
Stav a údržba místních komunikací	44,9
Pocit bezpečí ve městě	71,0
Kvalita sociálního prostředí (soužití, přívětivost lidí, komunitní život)	44,9
Technická infrastruktura (sítě)	52,9
Kanalizace a čištění odpadních vod	63,8
Dostupnost a kvalita bydlení	35,5
Možnost kvalitního bydlení- studenti	85,3
Výstavba nových bytů a domů	37,7
Kvalita internetového připojení (rychlý internet)	63,0
Městská hromadná doprava	8,7
Dostupnost okolních obcí a měst veřejnou dopravou	33,3
Možnosti parkování	31,9
Podmínky pro pěší dopravu	68,1
Podmínky pro cyklistickou dopravu	39,9
Nabídka a kvalita maloobchodní sítě	52,9

Nabídka a kvalita komerčních služeb	71,7
Nabídka a kvalita stravovacích zařízení	52,0
Nabídka pracovních příležitostí ve městě a okolí	39,9
Možnosti uplatnění vzdělání a kvalifikace na trhu práce	15,9
Podmínky pro podnikání ve městě	18,1
Možnost získat kvalitní vzdělání a kvalifikaci – studenti	68,0
Možnost najít si dobré zaměstnání – studenti	52,6
Možnost začít podnikat – studenti	50,8
Nabídka a kvalita předškolních zařízení (jesle, MŠ)	67,4
Nabídka a kvalita základních škol	71,7
Nabídka a kvalita středních škol	44,2
Nabídka a kvalita základního uměleckého školství	49,3
Nabídka dalšího vzdělávání (celoživotního učení, univerzity třetího věku)	9,4
Zajištění lékařské péče – praktičtí a odborní lékaři	50,7
Zajištění lékařské péče – zubní lékaři	49,3
Dostupnost nemocniční péče	33,3
Dostupnost lékáren	87,7
Nabídka a kvalita sociálních služeb	58,9
Možnosti trávení volného času a rekreace	34,1
Možnosti trávení volného času a rekreace- studenti	53,6
Nabídka a kvalita sportovních zařízení	42,0
Nabídka a kvalita kulturních zařízení	46,4
Pořádání kulturních akcí, oslav a svátků ve městě	48,6
Celková informovanost o dění ve městě	55,1

Komunikace městské správy s občany	42,0
Činnost Městského úřadu	55,8
Činnost městského zastupitelstva (volených představitelů)	34,1
Možnost uplatnit vzdělání a kvalifikaci – studenti	56,3

Zdroj: Vlastní zpracování, 2020

V další otázce měli obyvatelé, a i z částí studenti možnost zhodnotit město podle vybraných kategorií. Procenta nám tak udávají, jak moc jsou na tom jednotlivé sektory města v očích respondentů dobře neboli na jak moc dobré úrovni podle nich jsou. Čím více procent, tím lepší úroveň. V kategorii 80 % a více, nejvíce procent získala kategorie dostupnost lékáren (87,7 %). Těch je v centru města hned několik a není divu, že jsou obyvatelé s jejich dostupností spokojeni.

V rozmezí 70-80 % jsou kategorie nabídka a kvalita základních škol, nabídka a kvalita komerčních služeb, odvoz a likvidace odpadů, kvalita životního prostředí (ovzduší, hluk, zeleň) a pocit bezpečí ve městě.

60-70 procenty respondenti ohodnotili kategorie vzhled a čistota města, péče o památky a kulturní dědictví, kanalizace a čištění odpadních vod, kvalita internetového připojení, podmínky pro pěší dopravu a nabídku/kvalitu předškolních zařízení.

50-60 % obdržely kategorie činnost městského úřadu, informovanost o dění ve městě, nabídka a kvalita sociálních služeb, zajištění lékařské péče (praktičtí a odborní lékaři), nabídka a kvalita stravovacích služeb, nabídka a kvalita maloobchodní sítě, technická infrastruktura (sítě), stav a údržba veřejných budov a kvalita veřejného prostranství (náměstí, ulice, chodníky).

50 procenty a méně byly hodnoceny kategorie-kvalita sociálního prostředí (soužití, komunitní život), stav a údržba místních komunikací, dostupnost a kvalita bydlení, výstavba nových bytů a domů, městská hromadná doprava, dostupnost okolních obcí a měst veřejnou dopravou, parkovací možnosti, podmínky pro cyklistickou dopravu, nabídka pracovních příležitostí ve městě a okolí, možnosti uplatnění vzdělání a kvalifikace na trhu práce, podmínky pro podnikání ve městě, nabídka a kvalita středních škol, nabídka a kvalita základního uměleckého školství, nabídka dalšího vzdělání (celoživotní vzdělání), zajištění lékařské péče – zubní lékaři, dostupnost nemocniční

péče, možnosti trávení volného času, nabídka a kvalita sportovních zařízení, nabídka a kvalita kulturních zařízení, pořádání kulturních akcí oslav a svátků, komunikace městské správy s občany a činnost městského zastupitelstva.

Jak jsem již zmiňoval, tak do hodnocení města se z části mohla zapojit i mládež. Ovšem je řeč o studentech, kteří nemají takový rozhled a zkušenosti jako dospělejší lidé, a tak se zvolila místo známkování jednotlivých kategorií spíše odpověď uzavřená, slovní. Šlo spíše o zjištění, jak mladá generace tyto sektory vnímá, než aby je nějak konkrétně hodnotila, když ke zhodnocení nemá pravděpodobně dostatečné životní zkušenosti. V první řadě mládež mohla ohodnotit možnost kvalitního bydlení ve městě. 85,3 % z dotazovaných uvedlo odpověď „Asi jako jinde“. Dále hodnotili možnost získání kvalitního vzdělání a kvalifikace. 68 % uvedlo opět stejnou odpověď (asi jako jinde). Na rozdíl od těchto pozitivních vyjádření naopak mládež vidí hůře možnosti, jak si najít ve městě dobré zaměstnání. Zde 52,6 % odpovědělo, že je zde situace horší než jinde. Stejně tak bylo odpovězeno na otázku, která se dotazovala na možnosti začít ve městě podnikat. 50,8 % respondentů si opět myslí, že jsou zde horší podmínky než kdekoli jinde. Co se týče uplatnění vzdělání ve městě tak mládež uváděla nejčastěji odpověď „Asi jako jinde“ a to 56,3 % respondentů. Poslední otázka se vztahovala na možnosti trávení volného času ve městě. 53,6 % uvedlo opět odpověď „Asi jako jinde“.

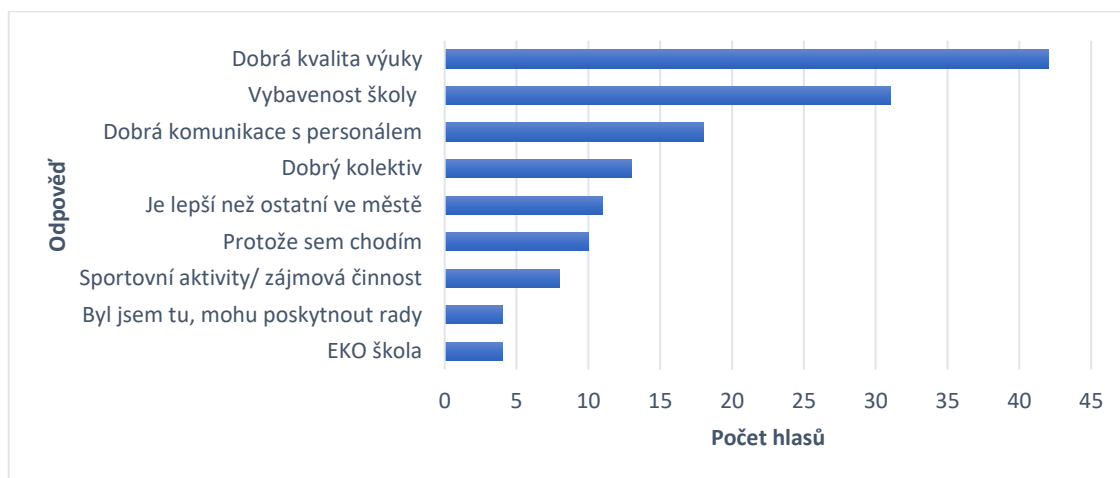
Zdroj: Vlastní zpracování, 2020

Tabulka 20: Doporučil bys školu, kterou navštěvuješ? Podíl kladných odpovědí v %

ZŠ Havlíčkova Moravské Budějovice	78,3
ZŠ T.G.M. Moravské Budějovice	73,5
Gymnázium a SOŠ Moravské Budějovice	59,3

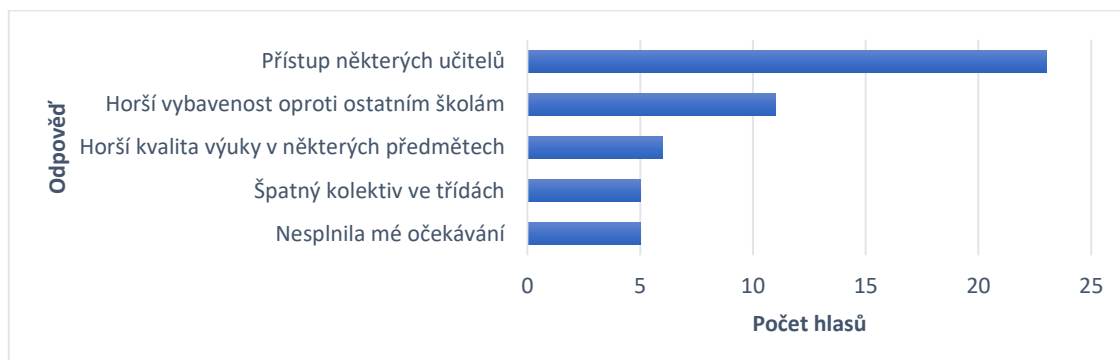
Zdroj: Vlastní zpracování, 2020

Obrázek 14: Proč konkrétně bys školu, kterou navštěvuješ, doporučil/a známým a kamarádům? Je možné více odpovědí.



Zdroj: Vlastní zpracování, 2020

Obrázek 15: Proč konkrétně bys školu, kterou navštěvuješ, nedoporučil/a známým a kamarádům? Je možné více odpovědí.



Zdroj: Vlastní zpracování, 2020

Co se týče dotazníkového šetření pro studenty/mládež, tak několik otázek bylo také položeno konkrétně na zhodnocení škol, které navštěvují. Studenti mohli zhodnotit pověst či dobré jméno jejich školy, kvalitu výuky, kvalitu učitelů, praktickou orientaci a vybavenost škol. Je zajímavé, že studenti neodpovídali zvláště negativně, jak jsem původně očekával a jak očekávalo možná i vedení města. Bylo by dobré v budoucnu do dotazníkového šetření zapojit ještě více studentů a sesbírat tak kvalitnější data ale i tak se odpovědi sešlo ze škol poměrně dost a výsledkem je zjištění, že co se týče všech těchto hodnocených sektorů tak na tom školy v očích studentů nejsou zas tak špatně. 78,3 % dotazovaných studentů ze ZŠ Havlíčkova by školu ostatním doporučila. ZŠ T.G.M by

doporučilo 73,5 % dotazovaných a Gymnázium a SOŠ by doporučilo 59,3 % dotazovaných. Průměrné známky u všech hodnocených kategorií na všech školách se pohybovaly v rozmezí 1,8-2,4 tudíž průměrně za dva. Jediný průměr, který překročil hodnotu 2,5, byl u otázky, která zjišťovala pověst/dobré jméno škol. Zde studenti z Gymnázia a SOŠ ohodnotili pověst školy průměrnou známkou 2,7. Toto ohodnocení odpovídá i tvrzení, kterému se mi dostalo během rozhovorů s řediteli škol. Sloučení gymnázia a střední odborné školy opravdu nebylo pro pověst těchto dvou škol přínosem, ba naopak. Ovšem dle mého názoru je v zájmu nejen těchto dvou škol ale všech škol ve městě, spolupracovat a utužovat vztahy a nevytvářet mezi školami jakousi chtěnou či nechtěnou rivalitu... Z těchto výsledků mi tak spíše připadá, že není problém ve školách jako takových, v jejich vybavenosti apod. jak jsem se sám ze začátku domníval, ale spíše tu může být problém s propagací škol směrem ven nebo s nabídkou jedinečných oborů, které by přilákaly děti z okolí jít studovat zrovna sem. K tomuto tvrzení mi přispívá i fakt, že v otázce, která se ptala studenty na důvody, proč by školu, kterou navštěvují, doporučili ostatním, uváděli mnohem více důvodů a odpovědí než u otázky opačného rázu-proč by školu nedoporučili. Studenti si na místních školách chválí kvalitu výuky, dobrou vybavenost škol, komunikaci s personálem, dobrý kolektiv nebo sportovní aktivity na školách. Studenti by podle odpovědí byli ochotni svoji školu doporučit i na základě toho, že na ní chodili/znají ji a poskytly by tak rady těm co by na ně chtěli nastoupit. Spousta studentů se u otázky proč by školu nedoporučila ani nevyjádřila, protože je žádný důvod proč školu nedoporučit nenapadl. Kromě těch, co odpověď nevedli tak zbytek uvedl odpovědi jako přístup některých učitelů, horší vybavenost oproti školám druhým, horší kvalitu výuky či špatný kolektiv. Ovšem celkový počet výroků u této otázky byl podstatně menší a názor na kolektiv ve třídách může být subjektivní záležitost, protože každý do třídního kolektivu zapadne jinak.

Tabulka 21: Do kterých oblastí by obyvatelé/mládež doporučovali do budoucnosti investovat? Jaké jsou jejich priority. Bylo možné více odpovědí. Podíl odpovědí na celkovém počtu dotazovaných v %

Oblast	Obyvatelé v %	Mládež v %
Vzhled a kvalita veřejných budov a prostranství	31,1	52,8
Adaptace na klimatickou změnu	37,0	24,4
Kvalita životního prostředí	36,3	52,8
Technická infrastruktura	8,1	21,8

Dopravní infrastruktura	57,8	30,5
Veřejná/městská hromadná doprava	29,6	42,1
Péče o památky a kulturní dědictví	14,8	35,5
Bydlení	52,6	39,1
Zdravotnictví	34,1	48,2
Sociální péče	17,0	22,8
Maloobchod a služby	20,0	30,5
Kultura	28,9	36,0
Sport	29,6	54,3
Školství	17,0	46,7
Mimoškolní činnost dětí a mládeže	23,0	38,1
Podnikatelské prostředí a podpora podnikání ve městě	31,1	23,9
Tvorba nových pracovních míst	62,2	26,4
Cestovní ruch	23,0	26,9
Spolková a komunitní činnost	8,9	10,7
Komunikace s občany	22,2	30,5
Územní, regionální a přeshraniční spolupráce	8,9	19,3
Jiná oblast	2,2	-

Zdroj: Vlastní zpracování, 2020

U této otázky se naskýtá poměrně zajímavé porovnání mezi vnímáním rozvoje města mladší a starší generace. Tři stěžejní oblasti, které označilo starší obyvatelstvo, jako hlavní pro další rozvoj města jsou následující. **Tvorba pracovních míst** (22,5 % podíl na celkovém počtu výroků). Jako řešení otázky tvorby pracovních míst respondenti uváděli výroky pracovní příležitosti obecně (17 výroků), malá průmyslová zóna, tvorba podnikatelských prostor (8), podpora podnikání a investorů (4) či pobídkový systém pro lékaře (3). Jako další oblast, která by se měla v očích obyvatel rozvíjet je **bydlení** (6,7 % podíl na celkovém počtu výroků). Zde byly uváděny výroky jako bydlení/bydlení pro mladé (7 výroků), stavební pozemky pro bytovou výstavbu (2) či sociální bydlení (2). Jako třetí nejdůležitější sektor obyvatelé uvedli **dopravní infrastrukturu** (12,4 % podíl na celkovém počtu výroků). Návrhy pro zlepšení dopravní infrastruktury byly následující. Cyklostezky (7 výroků), dopravní obslužnost + MHD +více zastávek po celém městě (5),

parkování (2), místní komunikace (1), nová vlaková zastávka (1), obchvat města směrem na Třebíč (1), zrušit parkovací omezení (1). Celý výpis konkrétních výroků pro obyvatelstvo je k nalezení na konci dokumentu v příloze E.

Trochu opačný pohled má mladší generace. Ovšem i tak vnímají, jak již bylo zjištěno dříve problém se sehnáním práce ve městě. Spíše si myslím, že případné investice města, které volili, vnímají ze svého současného pohledu, kdy je momentálně například množství pracovních míst nemusí moc tížit. Jako první ze tří hlavních oblastí pro rozvoj uvedla mládež **sport** (27 % podíl výroku na celkovém počtu všech výroků). Konkrétně byla uvedena například renovace skateparku (7 výroků), investice do fotbalu či fotbalového hřiště (7), vybudování sportovní haly (3), vybudování sportoviště pro děti (3), lepší podpora organizace Sokol (3), rozvoj hokeje (3), renovace koupaliště (2), vybudování venkovní posilovny (2) či renovace krytého bazénu na ZŠ Havlíčkova (1). Další kategorie byla **příroda a kvalita životního prostředí** (15,2 % podíl na celkovém počtu výroků). Zde byly uvedeny výroky jako více zeleně a parků (18 výroků) či životní prostředí/ochrana ovzduší (11 výroků). Jako další nejčastější kategorie byla mládeží zvolena **kvalita/vzhled veřejných budov a prostranství** (15,1 % podíl na celkovém počtu výroků). Konkrétně mládež uváděla kvalitu a vzhled veřejných budov a prostranství obecně (14 výroků), autobusové nádraží (9), vlakové nádraží (3) či veřejná WC (2). Celý výpis konkrétních výroku mládeže je k nalezení na konci dokumentu v příloze F. Pak zde máme ještě spoustu dalších kategorií, ke kterým je také sepsáno v návrhové části několik nápadů pro budoucí rozvoj, ale když se dají dohromady tyto jednotlivé tři kategorie, které získaly nejvíce procent hlasů tak vzniká dobrá koncepce pro budoucí vizi rozvoje města. Hezké moderní upravené město s dostatkem parkovacích ploch, kde není nouze o pracovní místa a bydlení a kde se dá najít místo v přírodě pro odpočinek či pro odreagování se ve sportovních areálech. Právě tento dvojí pohled na rozvoj města v očích mladých a starších je to, co možná Moravským Budějovicím může v určitých ohledech chybět.

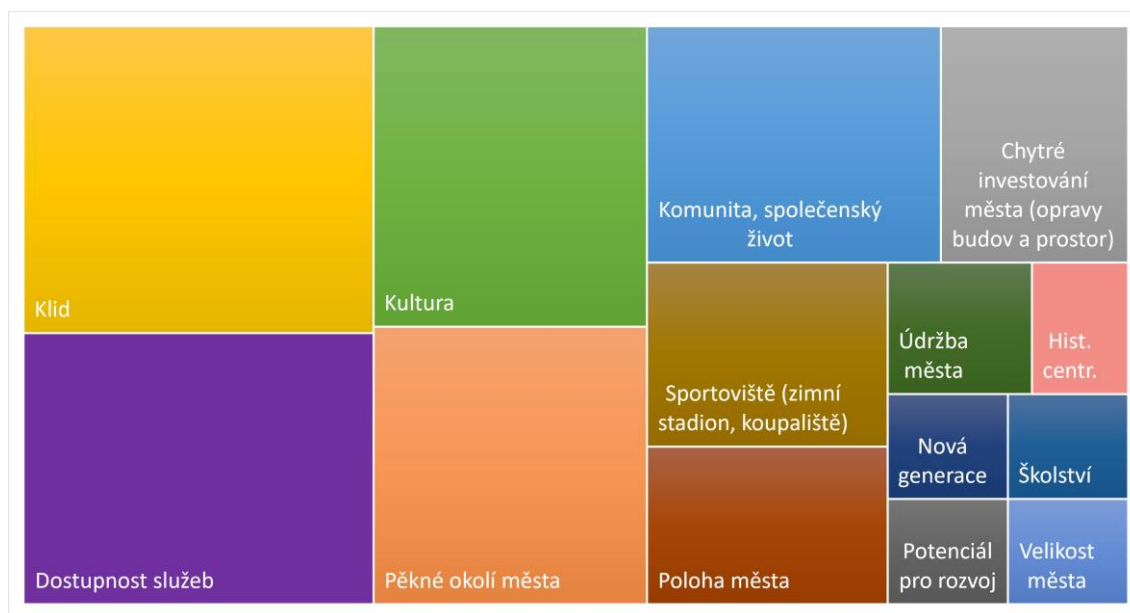
Další otázka se ptala občanů i na bezpečnost ve městě. V očích obyvatel by bylo dobré podniknout následující opatření týkající se bezpečnosti.

- Zavést do problematických míst více sociálního života, lepší osvětlení (nevytvářet slepá tmavá místa), monitorovat problematická místa.

- Zvýšení dohledu v nočních hodinách, dodržování povolené rychlosti na místních komunikacích.
- Je třeba podporovat dopravní výchovu občanů-nejen dětí, ale i ostatních občanů a především seniorů. Dále upozorňovat na příp. nebezpečí, se kterými se mohou občané setkat (besedy, kabelová televize, zpravodaj) - důležitost prevence.
- Více pochůzek policistů po městě a opravdové pokutování výtržníků.
- Monitorace rizikových oblastí jako je okolí autobusového nádraží nebo městský park.
- Strážníci by měli více „pochůzkovat“, ne pojíždět v autech. Měli by se starat o reálnou bezpečnost, ne o naplnění obecní kasy z pokut, případně rychlého splacení nějaké pasti na turisty typu radar na místě, kde řidiči "ujede". Strážníci by měli chodit do škol a získávat si svůj respekt ne pokutami, ale příkladným chováním a řešením problémů lidí. Pracovat s pachateli vstřícným, ne odstrašujícím přístupem a přístup zpřísnovat s počtem recidiv. Řešit zdroj kriminality, a ne následky prvotní kriminality.
- Posílení policie ČR, zrušení soukromých bezpečnostních agentur.
- Větší ostražina na různých akcích.
- Více přechodů a do některých nepřehledných křižovatek přidat zrcadla.
- Rozhodně dělat pravidelné čištění parku a v parcích mít hlídky, které zabrání prodeji drog apod.

Zdroj: Vlastní zpracování, 2020

Obrázek 16: Silné stránky města Moravské Budějovice – Podíl odpovědí v %



Zdroj: Vlastní zpracování, 2020

Poslední společné otevřené otázky jak pro mládež, tak pro obyvatelstvo jsou zaměřené na silné a slabé stránky města. V silných stránkách se obyvatelstvo s mládeží shoduje v bodě služeb a hezkého okolí města. Rozdílnější názor je v oblasti sportu, který mládež uváděla jako silnou stránku města nejčastěji. Jako další silné stránky města uvedla mládež například školství, služby, přírodu či kulturu. Obyvatelstvo jako ostatní silné stránky uvedlo taktéž kulturu, dále komunitu/společenský život nebo také chytré investování města (dotace apod.). Obyvatelé jako nejčastější odpověď uvedli klid, klidné žití ve městě. Jako konkrétní výroky u obyvatelstva respondenti uvedli - klidné město/ klidný život (18 výroků a 11,4 % podíl na celkovém počtu výroků), dobrá občanská vybavenost/služby/maloobchod (12 výroků a 7,6 % podíl na celkovém počtu výroků), okolí/lesy/příroda (8 výroků a 5,1 podíl %), hezké město (7 a 4,4 % podíl), malé město/přednosti života na malém městě (7 a 4,4 %), aktivní lidé na městském úřadě/snaha vedení o rozvoj města a získání dotací/komunikace s veřejností (6 a 3,8 % podíl), kulturní akce/kultura (11 a 7 %), město na sobě pracuje/rozvíjí se (6 a 3,8 %) atd.. Výčet všech konkrétních výroků pro obyvatelstvo je k nahlédnutí na konci dokumentu v příloze G.

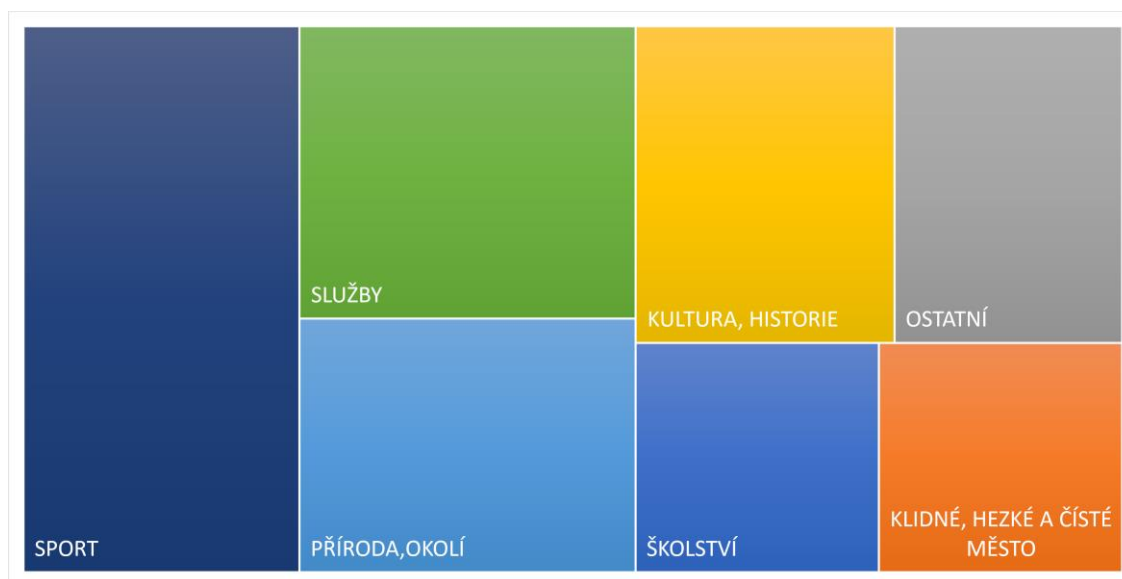
Obrázek 17: Slabé stránky města Moravské Budějovice – Podíl odpovědí v %



Zdroj: Vlastní zpracování, 2020

Mezi slabé stránky města v očích obyvatel patří málo míst pro trávení volného času (15 % podíl na celkovém počtu výroků). Konkrétně obyvatelům města zde chybí místa či kulturní akce, kde by mohli s dětmi trávit volný čas (7 výroků, 4,1 % podíl na celkovém počtu výroků), funkční kino a letní kino (6 výroků a 3,5 % podíl). Dále jim vadí stav veřejného prostranství a dopravní infrastruktury (celkem 19,3 % podíl na celkovém počtu výroků). Konkrétní výroky byly například parkování (12 výroků, 7,03 % podíl), chodníky (6 výroků a 3,5 % podíl), málo zeleně (5 výroků a 2,9 % podíl) atd... Že obyvatelstvo neuvádělo z největší části mezi slabé stránky pracovní příležitosti, přisuzují tomu, že se k tomuto problému vyjádřilo již dříve, a tak zmiňovali ty ostatní slabé stránky. Podrobný výpis konkrétních výroků je k dispozici v příloze CH.

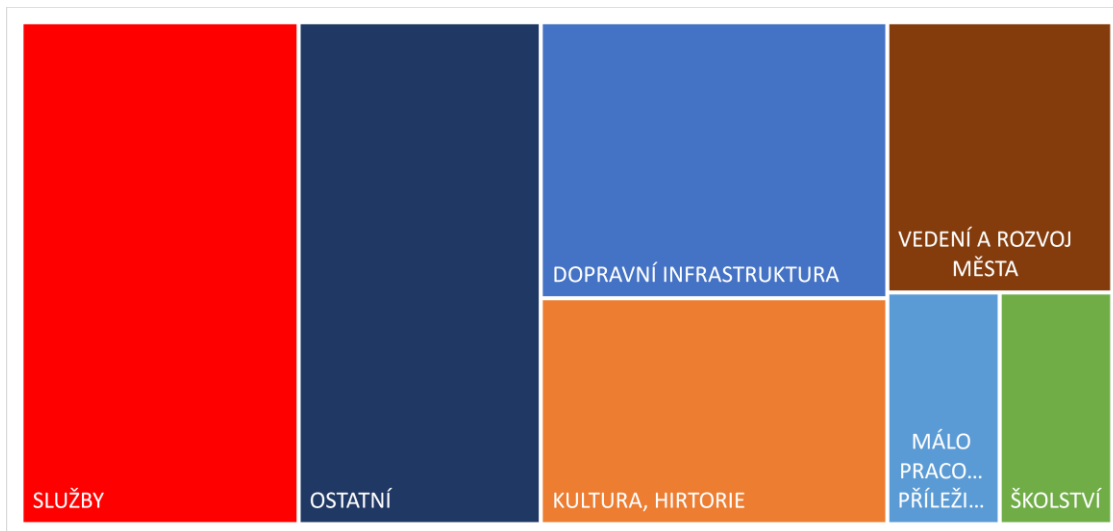
Obrázek 18: Silné stránky města Moravské Budějovice – Podíl odpovědí v % - mládež



Zdroj: Vlastní zpracování, 2020

Mládež uváděla u silných stránek nejčastěji tyto následující výroky. V kategorii sport (24 % podíl na celkovém počtu výroků) – zimní stadion (13 výroků a 7 % podíl na celkovém počtu výroků), koupaliště (12 výroků a 6 % podíl na celkovém počtu výroků). V kategorii služby (16 % podíl na celkovém počtu výroků) byly nejčastější výroky obchodní dostupnost (16 výroků a 8% podíl), kebab house (3 výroky a 2 % podíl) či supermarkety (3 výroky a 2% podíl). Další kategorie, které studenti uvedli, ale byly již minimálně zastoupené a v uvedeném grafu nebyly zaznamenány, tak patří: vedení města, komunita, dopravní infrastruktura a bydlení (celkem 6 % podíl). Konkrétní výpis výroků je k dispozici v příloze H.

Obrázek 19: Slabé stránky města Moravské Budějovice – Podíl odpovědí na celkovém počtu odpovědí v % - mládež



Zdroj: Vlastní zpracování, 2020

V očích mládeže mezi slabé stránky města hlavně patří oblast přírody/životního prostředí (20 % podíl na celkovém počtu výroků). Zde uváděli respondenti výroky jako park (13 výroků, 7 % podíl). Zde je potřeba ale uvést, že projekt na rekonstrukci parku je již vypracovaný a jen se čeká na jeho zrealizování. Jako další častý výrok bylo prostředí města obecně (7 výroků a 4 % podíl). Veřejné prostranství a vzhled města (20 % podíl) jako další uvedená kategorie obsahovala výroky typu autobusové nádraží (16 výroků a 8% podíl), chodníky (4 výroky a 2 % podíl) či náměstí (3 výroky a 2 % podíl). Problémoví občané (14 % podíl) byla další kategorie a zde mládež uváděla jako problematickou skupinu Romské obyvatelstvo (10 výroků a 5 % podíl) či občany bez domova (6 výroků a 3 % podíl). Další uvedené kategorie byly sport (13 % podíl), služby (8 % podíl), veřejné prostranství či vzhled města (10 % podíl) a ostatní (7 % podíl). Kvůli přehlednosti grafu poslední 4 kategorie, které v něm nejsou, pouze vypíši jako u předešlého obrázku. Jedná se o kulturu a historické památky (5% podíl), vedení a rozvoj města (4% podíl), málo pracovních příležitostí (2% podíl) a školství (2% podíl). Opět stejně jako obyvatelstvo, dle mého názoru, mládež neuváděla ve slabých stránkách jako nejdůležitější sektor pracovní příležitosti, protože se k němu vyjádřila již dříve.

2.1.2 SWOT Analýza města

Analýza vznikla za účelem přehledného shrnutí silných a slabých stránek města a jeho příležitostí a hrozeb. Sestavení analýzy je podloženo výsledky dotazníkového šetření a jednáním pracovní skupiny dne 11. 3. 2020 v Moravských Budějovicích. Silné stránky by měly pomáhat sledovat oblasti města, ve kterých vyniká nebo ve kterých je lepší než okolní obce a města. Slabé stránky nám ukazují pravý opak, říkají nám, v čem si vede město hůře oproti okolním obcím a městům. Příležitosti nám dávají najevo skutečnosti, které městu mohou přinést v budoucnu prosperitu, pokud jsou ovšem správně pochopeny a identifikovány. Poslední složka analýzy jsou hrozby. Ty nás upozorňují na skutečnosti, které mohou snížit atraktivitu a prosperitu města a zapříčinit nespokojenost obyvatel.

. Tabulka 22: SWOT analýza města

Silné stránky
<ul style="list-style-type: none">• Klidné prostředí• Sport• Dostupnost služeb• Pěkné okolí města, příroda• Kultura, historické památky• Poloha města
Slabé stránky
<ul style="list-style-type: none">• Málo možností jak trávit volný čas• Stav a vybavenost veřejného prostranství• Málo pracovních příležitostí• Bydlení• Dopravní infrastruktura• Problémoví občané• Zdravotnictví• Školství
Příležitosti
<ul style="list-style-type: none">• Budování zelených míst ve městě, více klidových zón• Iniciovat otevření nových zajímavých oborů na školách, podpora přeshraniční spolupráce škol či spolupráce s místními firmami a vytváření tak uplatnění pro studenty po zakončení studia• Podpora místních podnikatelů a vytváření lepších podmínek k zahájení podnikání, snažit se získat významného zaměstnavatele, udržitelný rozvoj průmyslových zón ve městě.• Vytvářet nová parkovací místa, zaměřit se na vzhled budov například v centru města, zlepšení stavu místních komunikací, pruhy pro cyklisty, případná vize městské dopravy a s tím možné zmenšení provozu ve městě.• Podpora turismu - oprava a propagace místního muzea, dobrý marketing města na sociálních sítích, budování cyklostezek• Bytová politika - budování nových míst pro bydlení, lepší dostupnost pozemků• Podpora zdravotnictví - přilákat do města více doktorů, nabídnout jim prostory za rozumné ceny
Hrozby
<ul style="list-style-type: none">• Odchod mladé generace z města• Stárnutí obyvatel a města• Oslabování místních maloobchodů• Vytrácení života ve městě• Problémoví občané - ohrožení bezpečnosti v nočních hodinách• Transformace s z města na "venkov"

Zdroj: Vlastní zpracování na základě dotazníkového šetření a jednání pracovní skupiny dne 11. 3. 2020

2.2 Návrhová část

Náměty na priority a rozvojová opatření pro město Moravské Budějovice

Veškeré vize, nápady a opatření byla sepsána na základě terénního výzkumu, rozhovorů s vedením města či občany a dotazníkového šetření.

Rozvoj podnikatelského prostředí a tvorba pracovních příležitostí

- Vyhledávání investorů, nových významných zaměstnavatelů a rozvoj průmyslových zón – hledání takových investorů, kteří by se chtěli podílet na vzniku nových průmyslových zón. Ve městě je nejvíce obyvatel zaměstnáno právě v tomto sektoru a studenti co navštěvují místní školu řemesel a služeb by tak zde mohli uplatnit své vystudované obory.
- Nedostatek komerčních budov k pronájmu nebo koupi – zjistit poptávku po podnikatelském inkubátoru pro výrobu či řemeslnou činnost. Jednotky pronajímat začínajícím řemeslníkům a podnikatelům za režijní náklady. Je třeba koncipovat pravidla, dle kterých bude jednotka pronajímána (délka pronájmu, omezením jako například dosaženým obratem firmy, počtem zaměstnanců atd.)
- Vytváření ideálního prostředí pro nové příchozí podnikatele – nabízet prostory za ceny, které budou ochotny obě strany akceptovat.
- Oživení centra města novými podniky – podporovat podnikatelské aktivity, které přilákají do centra města více občanů.
- Udržovat a rozvíjet atraktivitu místních maloobchodů, nepodporovat v budoucnu výstavbu obchodního centra/center, které/á nemají v takovém městě moc logické opodstatnění. Ovšem z druhého pohledu jako plusy mohou být případné nové pracovní místa či skutečnost, že obyvatelé města a okolních vesnic nepojedou do takových center do Třebíče, Znojma či Jihlavy ale pojedou pravděpodobně nakoupit a utratit své peníze sem.
- Finanční či jiná podpora místních podnikatelů, kteří jsou v krizi nebo potřebují pomoci s nastartováním jejich podnikání. – záležitost spíše státu ale i tak podnikatelům pomáhat takové problémy řešit a bavit se s nimi o nich.

Kultura, kulturní dědictví, cestovní ruch

- Vytvořit v centru města nepřehlédnutelnou mapu památek města, která turisty či místní obyvatele bude informovat, kde se ve městě nachází kulturní památky a zjednodušit tak dostupnost a přehlednost místních atraktivit pro návštěvníky města.
- Zatraktivnit každé kulturní či potenciální turistické místo ve městě tak aby se turisté či místní na tato místa znova rádi vraceli – zajímavým nasvícením, informačními deskami, hudebními či divadelními představeními atd.
- Kvalitní propagace města a jeho kulturních památek na sociálních sítích či jiných zdrojích, které na město odkazují.
- Provést již vypracovaný návrh projektu rekonstrukce městského parku.
- Opravit letní kino, které je součástí parku a vytvořit tak opět místo příjemného odpočinku a zábavy pro občany.
- Pokračovat v opravách a renovacích místního zámku (muzea).
- Iniciovat využití prostor zámku nejen na prohlídky expozic ale například pro společenské a kulturní aktivity.
- Podporovat majitele památkových objektů při opravách.
- Oprava či rekonstrukce letního koupaliště. Případné rozšíření nabídky využití areálu.
- Dokončení úprav zimního stadionu.
- Rozvoj cyklostezek.
- Renovace kina v Sokolovně – velký potenciál využití.
- V době svátků či víkendů podpořit oživení centra trhy, koncerty a dalšími společenskými aktivitami.
- Budování klidových zón.

Bezpečnost ve městě – viz. Analýza veřejného mínění občanů o problémech a výzvách města (Otázka č.9: Co by se podle vás mělo udělat pro zvýšení bezpečnosti ve městě – stránka 52/53)

Infrastruktura a odpadové hospodářství

- Rozšiřování a údržba parkovacích ploch.

- Přístřešky u autobusových zastávek, rozšíření vlakových zastávek – v zahradní oblasti směr Znojmo.
- Údržba a opravy místních komunikací, chodníků, zábradlí...
- Optické kabely na internet do dalších lokalit města.
- Podpoření veřejné/městské dopravy – spojení města a městských částí s okolními obcemi, posílení dopravy o víkendech, aby pro obyvatele z místních částí byla dostupnost do města snazší.
- Opravit zastaralé osvětlení městských částí a budovat nové.
- Dobudování kanalizačního systému v městských částech, kde chybí.
- Rozvoj cyklostezek – okruh okolo Moravských Budějovic například.

Bydlení

- Výstavba startovacích bytů, které budou lákavou možností bydlení pro mladé občany ale nejen i pro ně.
- Příprava dalších lokalit pro individuální výstavbu rodinných a bytových domů
- Změna pravidel pro pronájem bytů v městském majetku, kdy dochází k opětovnému pronájmu dalším osobám, které by na byt neměly nárok.

Zdravotnictví

- Vytvořit podmínky pro příchod nových pediatrů a lékařů, kteří nahradí starší generaci lékařů, jejichž ordinace zanikají. Zde by bylo dobré vytvořit pobídkový systém a motivovat mladé lékaře pocházející z našeho města, aby zde zůstali a provozovali zde svoji praxi. K tomu by mohla dopomoci například nabídka zvýhodněného poskytnutí bytů v majetku města, příspěvek na zařízení ordinace a samozřejmě poskytnutí prostor k vykonávání praxe což ovšem komplikuje fakt, že klinika již nepatří městu.
- Iniciovat zachování a podporu LDN – nemocnice Třebíč (léčebna dlouhodobě nemocných).

Školství a vzdělávání

- Zkvalitnění spolupráce a komunikace vedení škol s MěÚ Moravské Budějovice. Na základních i středních školách existuje rivalita, kterou by bylo dobré odbourat a podpořit spolupráci škol.

- Vytvořit společné aktivity základních a středních škol pro seznámení studentů s výukou a obory na středních školách pro podpoření lepšího rozhodování studentů při výběru dalšího stupně vzdělávání. Dny otevřených dveří dnes už nestačí.
- Zkvalitnění komunikace se studenty škol. Například motivovat vedení škol k založení studentského spolku, který by byl v pravidelném kontaktu s městským úřadem a dát tak prostor i názorům mládeže či tvorba nějaké komunitní soukromé skupiny ve formě webových stránek nebo sociálních sítí, kde by pravidelně mohli studenti komunikovat s odborem školství a společně se tak podílet na rozvoji svých škol a města.
- Iniciovat otevření nových oborů, specializovat více výuku, být originální a v jistém směru výjimeční.
- Postupné vylepšování vybavení škol, oprava budov či jejich areálů.
- Moderní přístup k propagaci školství – sociální sítě, profesionální propagační videa na YouTube, dny otevřených dveří v centru města či areálů škol ve spojení s kulturními akcemi. K tomuto účelu by mohlo posloužit náměstí nebo zámecké konírny.
- V očích mládeže je image města založená hodně na sportu – využít této příležitosti a ve spolupráci s místními sportovními kluby a místními školami vytvořit sportovní třídu/y, kde by měli žáci možnost se věnovat svému koníčku. Tento nápad by jistě přilákal spoustu nových studentů, možná i rodin k usídlení se ve městě. Také by se rodila případná nová generace místních sportovců a spousta dětí by mohla být inspirována k jinému životnímu stylu.
- Poloha města – využít blízkosti Rakouska, podporovat a navazovat spolupráci zahraničních škol a firem s místními školami. Spolupráce tohoto typu jsou dnes už poměrně časté. Naskýtá se tu možnost otevření specializované jazykové třídy.
- Spolupráce s místními a okolními podniky. Zde by nebylo od věci zmapovat vývoj firem a přechody na moderní typy výroby do budoucna a vytvářet tak nové studijní obory dle poptávky podniků v dlouhodobém horizontu. Jinými slovy být o krok napřed.

Sport a volnočasové aktivity

- Vytvoření koncepce rozvoje sportu mládeže a místních sportovišť (atletický stadion u gymnázia, fotbalový stadion u základní školy Havlíčkova) či míst vhodných k volnočasovým aktivitám jak pro mládež, tak zbytek obyvatelstva. Nabídnout přístup k těmto areálům široké veřejnosti, a ne jenom uzavřeným společnostem či klubům.
- Zefektivnění komunikace a spolupráce města s organizací Sokol, investice do oprav zastaralé budovy Sokol a jeho vybavení či rozšíření nabídky sportovních aktivit, které může areál nabídnout.
- Zatraktivnění a výstavba cyklostezek. Propojení s místními historickými a kulturními zajímavostmi. Nalákání cykloturistů k návštěvě centra. To souvisí s celkovým zatraktivněním městského centra
- Renovace krytého bazénu na ZŠ Havlíčkova, skateparku, více venkovních posiloven (workout zóny), odpočinkových zón atd...

Spolupráce, komunikace, koordinace a zefektivnění činnosti městského úřadu

- Inovativní přístup k PR a managementu města. Sledovat trendy v komunikaci a propagaci. Inspirovat se jinými městy, jak přistupují k propagaci a zdokonalit tak informační a propagační zdroje města. Nacházíme se v době, kdy předmětem městského marketingu už přestává být město samotné ale spíše jeho image, která je výchozím faktorem pro rozvoj značky města. (Rumpel 2013) Je opět ale nutno uvést, že město v měsíci květen 2020 založilo své oficiální stránky na sociální síti Instagram.
- Snaha o neustálé zlepšování spolupráce mezi městem a místními akčními skupinami, občanskými spolky či jinými sdruženími a kluby.
- Zefektivnění komunikace s občany. Vyzkoušet nové metody komunikace jako například pravidelné živé přenosy (streamy) na sociálních, mediálních a webových stránkách jako je Instagram, Facebook, YouTube či webové stránky města a zapojit tak občany do přímého spojení a komunikace s městem. Využít například pravidelného zasedání městského zastupitelstva, které se již živě vysílá na městské televizní stanici a zahrnout do programu zasedání třeba půl nebo čtvrt

hodiny, kdy se vysílání živě spustí na zmíněné portály a následně komunikovat a zodpovídat na dotazy zúčastněných.

Závěr

Podstatou práce bylo zjištění problémů a výzev ve městě Moravské Budějovice. Z teoretické části lze vyvodit, že Moravské Budějovice jsou městem, které sice neoplývá velkým počtem obyvatel ani velkou rozlohou ale rozhodně se bavíme o oblasti, která má v sobě poměrně zajímavý rozvojový potenciál do budoucnosti. Město má výhodnou pozici, nachází se na hlavním tahu z Vídně do Prahy, v jeho blízkosti jsou větší města jako Jihlava, Třebíč či Znojmo. Má také bohatou historii, spoustu zajímavých historických míst a památek.

I přes stálý pokles počtu obyvatel je zde vidět snaha rozšíření města novými stavebními pozemky, je zde poměrně kvalitně rozvinut sektor hospodářství či služeb, a to se bavíme o městu, ve kterém žije necelých 7 500 obyvatel. Jak ale vyplynulo následně z praktické části, tak město má ale také své nedostatky. Z dotazníkových šetření, rozhovorů a terénního výzkumu jsem vyvodil v návrhové části konkrétní či obecné návrhy, které by mohly být v budoucnu pro město řešením v jeho rozvoji. Při sepisování poznatků o problémech a trendech malých měst jsem zmiňoval problém úbytku mladého obyvatelstva a stárnutí populace. Tento fakt se týká především malých měst na periferiích a v Moravských Budějovicích, jak se ukázalo, tomu není jinak. Ještě před zpracováním práce jsem při rozhovoru s vedením města dospěl k názoru, že je na tom ve městě špatně oblast školství a nebylo jasné proč. To byl důvod, proč vznikla dvě dotazníková šetření. Díky tomuto rozhodnutí se získal zároveň lepší náhled na rozvoj města zvláště očima obyvatel a zvláště očima mládeže. Jako další užitečné výsledky, které vyplynuly z dotazníkového šetření pro mládež, se více objasnilo, proč mladá generace město opouští. Jak vyplynulo z odpovědí studentů, tak možnosti získání pracovních příležitostí ve městě a podnikání vnímají špatně. Drtivá většina z nich také uvedla, že by ve městě spíše bydlet nechtěla. Nezájem o studium ve městě spíše vyplývá z důsledku neatraktivnosti města jako takového. Takže tu máme dvě možnosti. Buď se město začne v budoucnu transformovat takovým způsobem, že bude mladou generaci lákat na jiné oblasti než školství a budou tu tak chtít i tak zůstat anebo prostřednictvím lepší propagace škol a například změn v nabídkách oborů (být originální) bude lákat studenty i z okolí, a nejen Moravských Budějovic. Studenti velice často jako silnou stránku města uvádějí sport. Pokud by se mohlo změnit něco v oblasti sportu ve městě, tak renovace a

zpřístupnění všech sportovišť širší veřejnosti by mohl být dobrý krok kupředu. V té druhé variantě by sportovní třída na gymnáziu mohla být velice lákavým oborem pro mladou generaci. Bohužel teď ale město nemá nic tak speciálního, co by mohla mladé generaci nabídnout ať už v oblasti sportu nebo jiné. Vše, co zde mají momentálně k dispozici tak najdou i ve větších okolních městech, a mnohdy nejspíš i mnohem více. V očích ostatních občanů, kteří zde žijí, město nejvíce trápí nedostatečná tvorba pracovních příležitostí, špatné možnosti nového bydlení špatná dopravní infrastruktura, nebo kvalita veřejného prostranství. Odsun mladého obyvatelstva z města a stárnutí populace jsou vývojové trendy, které město Moravské Budějovice nejvíce ohrožují. Je potřeba, aby se město vzhopilo a v dalším strategickém plánu se zaměřila na konkrétní body řešící úbytek obyvatelstva a s tím souvisejících hodně změn, které byly v návrhové části vyzdviženy jako budoucí rozvojové myšlenky pro město. Bez mladé generace se vytratí z města život, image města se začne přetvářet na venkovskou a Moravské Budějovice tak jednoho dne třeba už vůbec městem nemusí být. Jak se říká, mladí jsou budoucnost. Jednorázové řešení na všechny tyto problémy ovšem samozřejmě neexistuje a nic se nedokáže změnit ze dne na den. Je potřeba myslet na to, že město jako fungující celek je propojeno vazbami a většina těchto zmíněných problémů spolu velice souvisí. Je tak důležité, aby se myslelo v tomto ohledu „globálně“. Jedině tak se město jako celek dokáže posunout o krok dál, a to je dle mého názoru podstata udržitelného rozvoje. Tato práce by mohla být námětem pro zpracování dalších studií, jako například zmapování městských částí, vytvoření pocitových map, které by vytvořily představu o tom, kde se občané ve městě cítí komfortně nebo naopak nepříjemně až nebezpečně a udělat si tak třeba lepší představu o tom do jakých částí města soustředit více pozornosti pro případné změny. Určitě by byla také možná konkrétní zacílená studie jednotlivých sektorů, které jsem v této práci zkoumal a zaměřit se tak na problémy více zblízka.

Citovaná literatura

Český hydrometeorologický ústav. 2020. Detail stanice Příštpo. *Hlásná a předpovědní povodňová služba*. [Online] Český hydrometeorologický ústav, 10.. 5. 2020. [Citace: 10.. 5. 2020.] http://hydro.chmi.cz/hpps/hpps_prfdyn.php?seq=307001.

Český statistický úřad. 2013. Charakteristika SO ORP Moravské Budějovice. *Český statistický úřad*. [Online] 4.. 11. 2013. [Citace: 9.. 5. 2020.] https://www.czso.cz/csu/xj/charakteristika_so_orp_moravske_budejovice.

—, **2019.** Moravské Budějovice (okres Třebíč) - vybrané údaje za obec. *Český statistický úřad - Veřejná databáze*. [Online] 31.. 12. 2019. [Citace: 6.. 7. 2020.] https://vdb.czso.cz/vdbvo2/faces/cs/index.jsf?page=profil-uzemi&uzemiprofil=31588&u=__VUZEMI__43__591181#profil31611=page%3Dpozice-profilu%26rqup%3DA%26pvo%3DPU-MOSZV-ORGNACE%26z%3DG%26f%3DGRAFICKY_OBJEKT%26clsp%3D31611%26katalog%3D31611&w=.

—, **2020.** Veřejná databáze. *Český statistický úřad*. [Online] 6.. 7. 2020. [Citace: 6.. 7. 2020.] <https://vdb.czso.cz/vdbvo2/faces/cs/index.jsf?page=home>.

GÜRTLEROVÁ, Pavla, a další. 2017. Moravské Budějovice. *Geologické lokality*. [Online] Česká geologická služba, 10.. 11. 2017. [Citace: 10.. 5. 2020.] <http://lokality.geology.cz/891>.

JEŽEK, Jiří a JEŽKOVÁ, Renata. 2020. *Problémy, vývojové trendy a investiční potřeby malých měst v České republice*. Brno : Masarykova univerzita, 2020. Sborník příspěvků.

JEŽEK, Jiří. 2004. *Aplikovaná geografie města*. Plzeň : Západočeská univerzita v Plzni, 2004. 80-7043-275-6.

Mapy.cz. 2020. Moravské Budějovice. *Mapy.cz*. [Online] Seznam.cz, a.s., 2020. [Citace: 6.. 5. 2020.] <https://mapy.cz/zakladni?x=15.7906258&y=49.0456950&z=12&source=muni&id=5424>.

Město Moravské Budějovice. 2018. Demografické údaje o městě. *Moravské Budějovice*. [Online] 20.. 10. 2018. [Citace: 6.. 5. 2020.] <https://www.mbudejovice.cz/demograficke%2Dudaje%2Do%2Dmeste/d-7341/p1=41859>.

Meteoblue.com. 2020. Podnebí Moravské Budějovice. *Meteoblue - weather close to you*. [Online] 6.. 5. 2020. [Citace: 6.. 5. 2020.] https://www.meteoblue.com/cs/po%C4%8Das%C3%AD/historyclimate/climatemodelled/moravsk%C3%A9-bud%C4%9Bjovice_%C4%8Cesko_3070323.

Moravské Budějovice. 2017. Historie města. *Moravské Budějovice*. [Online] 1.. 11. 2017. [Citace: 10.. 5. 2020.] <https://www.mbudejovice.cz/historie-mesta/d-42807>.

—. **2017.** Historie města. *Moravské Budějovice*. [Online] Webhouse, 1.. 11. 2017. [Citace: 11.. 5. 2020.] <https://www.mbudejovice.cz/historie-mesta/d-42807>.

—. **2007.** Hospodářství mikoregionu. *Moravské Budějovice*. [Online] 19.. 2. 2007. [Citace: 6.. 7. 2020.] <https://www.mbudejovice.cz/hospodarstvi-mikroregionu/d-269709>.

—. **2016.** Strategický plán rozvoje města Moravské Budějovice do r. 2020. *Moravské Budějovice*. [Online] 7. 3 2016. [Citace: 19. 6 2020.] <https://mbudejovice.cz/strategicky%2Dplan%2Drozvoje%2Dmesta%2Dmoravske%2Dbudejovice%2Ddo%2Dr%2D2020/d-445448>.

—. **2017.** Životní prostředí. *Moravské Budějovice*. [Online] 19.. 2. 2017. [Citace: 6.. 5. 2020.] https://www.mbudejovice.cz/vismo/dokumenty2.asp?id_org=9890&id=270109&n=zivotni%2Dprostredi&p1=41842.

Muzejní a vlastivědná společnost v Brně. 1997. *Moravskobudějovicko Jemnicko*. [editor] Vladimír Nekuda. Brno : Muzejní a vlastivědná společnost v Brně, 1997. stránky 12-15. Sv. 65. 80-85048-75-2.

—. **1997.** *Moravskobudějovicko Jemnicko*. [editor] Vladimír Nekuda. Brno : Muzejní a vlastivědná společnost v Brně, 1997. stránky 25-26. Sv. 65. 80-85048-75-2.

—. **1997.** *Moravskobudějovicko Jemnicko*. [editor] Vladimír Nekuda. Brno : Muzejní a vlastivědná společnost v Brně, 1997. str. 9. Sv. 65. 80-85048-75-2.

QUITT, Evžen. 1971. *Klimatické oblasti Československa*. Brno : Geografický ústav ČSAV, 1971.

RUMPEL, Petr. 2013. *Marketingové koncepty rozvoje měst*. Praha : European Science and Art Publishing, 2013. Anglické resumé. 978-80-87504-20-8.

ŘEŽUCHOVÁ, Veronika. 2008. *Problémy malých obcí v ČR*. Ekonomicko-správní fakulta. Brno : Masarykova univerzita, 2008. Diplomová práce.

SPILKOVÁ, Jana. 2012. *Geografie maloobchodu a spotřeby*. [editor] Renata Čámská. Praha : Univerzita Karlova v Praze, 2012. 978-80-246-1951-4.

VALÍK, Adam. 2014. *Vývoj úrbánně-rurální krajiny Moravských Budějovic*. Geografický ústav, Masarykova univerzita. Brno : Přírodovědecká fakulta, 2014. Bakalářská práce.

Západočeská univerzita v Plzni. 2007. *Budování konkurenceschopnosti měst a regionů v teorii a praxi*. Plzeň : Středisko pro výzkum regionálního rozvoje, 2007. Monografie. 978-80-7043-632-5.

—. **2019.** *Predikce budoucích výzev sídel do 15 000 obyvatel a foresight souvisejících trendů. Program Beta2*. Praha : Ministerstvo pro místní rozvoj České republiky, 2019. stránky 1-124.

Seznam tabulek

Tabulka 1: nejvyšší zaznamenané vodní stavy na řece Rokytná	16
Tabulka 2: Struktura obyvatelstva – rok 2019.....	20
Tabulka 3: Dopravní dostupnost do okolních obcí.....	32
Tabulka 4: Jak dlouho žijete v Moravských Budějovicích? Podíl odpovědí v %	40
Tabulka 5: Jaký je váš vztah k městu? Byly možné různé kombinace odpovědí. Podíl odpovědí v %	40
Tabulka 6: Kdybyste se mohl/a znovu rozhodnout, vybral/a byste si Moravské Budějovice znovu jako místo Vašeho bydliště? Podíl odpovědí v %.....	41
Tabulka 7: V případě, že jste přemýšlel/anebo přemýšlíte o odstěhování, jaké pro to máte důvody? Bylo možné více odpovědí. Podíl respondentů v %	41
Tabulka 8: Žiješ v Moravských Budějovicích trvale? Podíl odpovědí v %. Mládež	41
Tabulka 9: V případě, že dojíždíš, tak na jakou vzdálenost? Podíl odpovědí v %. Mládež	42
Tabulka 10: Bydlíš v tomto městě od narození? Podíl odpovědí v %. Mládež.....	42
Tabulka 11: Pokud by ses mohl/a nezávisle rozhodnout, chtěl/a bys v Moravských Budějovicích žít i do budoucna? Podíl odpovědí v %. Mládež	42
Tabulka 12: Jaký je tvůj vztah k městu? Podíl odpovědí v %. Mládež	42
Tabulka 13: Kvůli čemu by ses chtěl/a z Moravských Budějovic přestěhovat jinam? Je možné více odpovědí. Podíl odpovědí v %. Mládež.....	43
Tabulka 14: Kvůli čemu bys chtěl/a v Moravských Budějovicích zůstat? Je možné více odpovědí. Podíl odpovědí v %. Mládež.....	43
Tabulka 15: Máš nějaké ideální místo (obec, město, region, stát), ve kterém bys chtěl/a žít? Jaké? Podíl odpovědí v %. Mládež	43
Tabulka 16: Chtěl/a byste po skončení základní/ střední školy pokračovat ve studiu na střední/ vysoké škole? Podíl odpovědí v %. Mládež	43

Tabulka 17: Myslíte si, že se město zajímá o problémy mladých lidí a o jejich budoucnost? Podíl odpovědí v %. Mládež	44
Tabulka 18: V jakém městě bys chtěl/a v ideálním případě studovat? Podíl odpovědí v % - Mládež.....	44
Tabulka 19: Hodnocení města podle vybraných kategorií. Podíl kladných odpovědí v %. Mládež a obyvatelstvo.....	45
Tabulka 20: Doporučil bys školu, kterou navštěvuješ? Podíl kladných odpovědí v % ..	48
Tabulka 21: Do kterých oblastí by obyvatelé/mládež doporučovali do budoucnosti investovat? Jaké jsou jejich priority. Bylo možné více odpovědí. Podíl odpovědí na celkovém počtu dotazovaných v %.....	50
. Tabulka 22: SWOT analýza města.....	59

Seznam obrázků

Obrázek 1: Území Moravských Budějovic s integrovanými obcemi	12
Obrázek 2: Zařazení Moravských Budějovic do klimatické oblasti dle Evžena Quitta .	14
Obrázek 3: Vývoj počtu obyvatel města Moravské Budějovice v letech 1991-2019.....	18
Obrázek 4: Počet přistěhovalých a vystěhovalých za vybrané roky.....	18
Obrázek 5: Přirozený přírůstek/úbytek	19
Obrázek 6: Věková pyramida obyvatelstva v Moravských Budějovicích k roku 2018 .	20
Obrázek 7: Mapa využití krajiny v Moravských Budějovicích.....	21
Obrázek 8: Podíl nezaměstnaných osob v Moravských Budějovicích v %.....	24
Obrázek 9: Podnikatelské odvětví podle převažující činnosti ke dni 31.12.2019	26
Obrázek 10: Využití půdy v Moravských Budějovicích v %	27
Obrázek 11: Dojížděkový region města Moravské Budějovice.....	31
Obrázek 12: Co si vybavíte, když se řekne Moravské Budějovice? – Podíl odpovědí v %	38
Obrázek 13: Co se Ti vybaví, když se řekne „Moravské Budějovice“. S čím si město nejvíce spojuješ? – Podíl odpovědí v %. Mládež	39
Obrázek 14: Proč konkrétně bys školu, kterou navštěvuješ, doporučil/a známým a kamarádům? Je možné více odpovědí.	49
Obrázek 15: Proč konkrétně bys školu, kterou navštěvuješ, nedoporučil/a známým a kamarádům? Je možné více odpovědí.	49
Obrázek 16: Silné stránky města Moravské Budějovice – Podíl odpovědí v %.....	54
Obrázek 17: Slabé stránky města Moravské Budějovice – Podíl odpovědí v %.....	55
Obrázek 18: Silné stránky města Moravské Budějovice – Podíl odpovědí v % - mládež	56
Obrázek 19: Slabé stránky města Moravské Budějovice – Podíl odpovědí na celkovém počtu odpovědí v % - mládež	57

Seznam příloh

Příloha A: Dotazník pro studenty a studentky základních a středních škol

Příloha B: Dotazník pro obyvatele města

Příloha C: Počty výroků – image města. Obyvatelé

Příloha D: Počty výroků – image města. Mládež

Příloha E: Počty výroků – investice města. Obyvatelé

Příloha F: Počty výroků – investice města. Mládež

Příloha G: Počty výroků – silné stránky města. Obyvatelé

Příloha H: Počty výroků – silné stránky města. Mládež

Příloha Ch: Počty výroků – slabé stránky města. Obyvatelé

Příloha I: Počty výroků – slabé stránky města. Mládež

Seznam map

Mapa 1: Půdní mapa Vysočiny	15
Mapa 2: Lesy a vodstvo na území Moravských Budějovic	28
Mapa 3: Dopravní síť ve městě	31

Přílohy

PŘÍLOHA A

Dotazník pro studenty a studentky základních a středních škol

Dobrý den,

Město Moravské Budějovice ve spolupráci se Západočeskou univerzitou v Plzni v současné době realizuje výzkum studentů a studentů základních a středních škol. Zajímá nás vaše hodnocení života ve městě, co se vám ve městě líbí nebo nelíbí, co navrhuje změnit nebo zlepšit. Prosíme vás proto o spolupráci a o vyplnění dotazníku. Dotazníkové šetření je anonymní. Předem děkujeme.

1. Jakou školu (konkrétně) navštěvuješ?

.....
.....

2. Žiješ v Moravských Budějovicích trvale?

- Ano
- Ne, dojíždím do školy každý den
- Ne, pobývám zde pouze ve dnech školní výuky

3. V případě, že dojíždíš, tak na jakou vzdálenost (odhadem)?

- Nedojíždím
- do 10 km
- 11-20 km
- 21-30 km
- více než 30 km

4. Bydlíš v Moravských Budějovicích od narození?

- Ano
- Ne, přistěhoval/a jsem se

Ne, bydlím v jiné obci nebo jiném městě

5. Co se Ti vybaví, když se řekne „Moravské Budějovice“. S čím si město nejvíce spojuješ? Je možné více odpovědí.

.....
.....
.....

6. Jaký je Tvůj vztah k městu Moravské Budějovice?

	Rozhodně ano	Spíše ano	Tak napůl	Spíše ne	Rozhodně ne
Bydlím zde rád					
Město dobře znám					
Město a jeho okolí se mi líbí					
Problémy města a jeho rozvoj se mě dotýkají (zajímám se o ně)					
Aktivně pracuji v nějaké zájmové, společenské nebo politické organizaci					

7. Jak bys zhodnotil/a životní, studijní a pracovní podmínky v Moravských Budějovicích?

	Lepší než jinde	Asi jako jinde	Horší než jinde	Nevím
Možnost kvalitního bydlení				
Možnosti trávení volného času				
Možnost získat kvalitní vzdělání a kvalifikaci				
Možnost najít si dobré zaměstnání				
Možnost začít podnikat				
Možnost uplatnit vzdělání a kvalifikaci				

8. Co se Ti v Moravských Budějovicích líbí? V čem vidíš jeho silné stránky?

.....
.....
.....
.....

9. Co se Ti v Moravských Budějovicích nelíbí? Co by se mělo změnit?

.....
.....
.....
.....

10. Myslíš si, že se město Moravské Budějovice zajímá o problémy mladých lidí a o jejich budoucnost?

- | | |
|-------------------------------------|----------------------------------------------------------------|
| <input type="checkbox"/> Určitě ano | <input type="checkbox"/> Rozhodně ne |
| <input type="checkbox"/> Spíše ano | <input type="checkbox"/> Nevím, ještě jsem o tom nepřemýšlel/a |
| <input type="checkbox"/> Spíše ne | |

11. Do kterých oblastí by mělo město podle Tvého názoru do budoucnosti více investovat? Jaké jsou Tvoje priority? *Je možné uvést více odpovědí.*

- Vzhled a stav veřejných budov a prostranství
- Bezpečnost ve městě
- Adaptace na klimatickou změnu (zabezpečení vody, protipovodňová opatření apod.)
- Kvalita životního prostředí (kvalita ovzduší, protihluková opatření, zeleň aj.)
- Technická infrastruktura (voda, kanalizace, plyn apod.)
- Dopravní infrastruktura (místní komunikace, parkovací možnosti)
- Veřejná/ městská doprava (spojení města s okolím)
- Péče o památky a kulturní dědictví
- Bydlení
- Zdravotnictví
- Sociální péče
- Maloobchod a služby
- Kultura
- Sport
- Školství
- Mimoškolní činnost dětí a mládež
- Podpora tvorby pracovních příležitostí
- Podpora malého a středního podnikání

- Podpora cestovního ruchu
- Spolková a komunitní činnost
- Komunikace s občany
- Regionální a přeshraniční spolupráce

12. Do čeho konkrétně by mělo město podle Tvého názoru investovat? Jaké jsou Tvoje návrhy?

.....

.....

.....

.....

13. Oznámkuj školu, kterou navštěvuješ, podle následujících kritérií (známky jako ve škole).

	1	2	3	4	5
Pověst (dobré jméno) školy					
Kvalita výuky					
Kvalita učitelů					
Praktická orientace					
Vybavenost					

14. Doporučil/a bys školu, kterou navštěvuješ, Tvým známým nebo kamarádům?

- Určitě ano
- Spíše ano
- Spíše ne
- Rozhodně ne
- Nevím, ještě jsem o tom nepřemýšlel/a

15. Proč (konkrétně) bys školu, kterou navštěvuješ, doporučil/a známým a kamarádům? Je možné více odpovědí.

.....

.....

.....

.....

16. Proč (konkrétně) bys školu, kterou navštěvuješ, nedoporučil/a známým a kamarádům? Je možné více odpovědí.

.....
.....
.....
.....

17. Chtěl/a byste po skončení základní/ střední školy pokračovat ve studiu na střední/ vysoké škole?

- | | |
|-------------------------------------|----------------------------------------------------------------|
| <input type="checkbox"/> Určitě ano | <input type="checkbox"/> Rozhodně ne |
| <input type="checkbox"/> Spíše ano | <input type="checkbox"/> Nevím, ještě jsem o tom nepřemýšlel/a |
| <input type="checkbox"/> Spíše ne | |

18. V jakém městě bys chtěl/a v ideálním případě studovat?

.....
.....
.....
.....

19. Pokud by ses mohl/a nezávisle rozhodnout, chtěl/a bys v Moravských Budějovicích žít i do budoucnosti?

- | | |
|-------------------------------------|----------------------------------------------------------------|
| <input type="checkbox"/> Určitě ano | <input type="checkbox"/> Rozhodně ne |
| <input type="checkbox"/> Spíše ano | <input type="checkbox"/> Nevím, ještě jsem o tom nepřemýšlel/a |
| <input type="checkbox"/> Spíše ne | |

20. Kvůli čemu bys chtěl/a v Moravských Budějovicích zůstat? Je možné více odpovědí.

.....
.....
.....
.....

21. Kvůli čemu by ses chtěl/a z Moravských Budějovic přestěhovat jinam? Je možné více odpovědí.

.....
.....
.....
.....

22. Máš nějaké ideální místo (obec, město, region, stát), ve kterém bys chtěl/a žít?

.....
.....
.....
.....

23. Pohlaví

- Muž
- Žena

24. Kolik je Ti let?

25. Je ještě něco, co bys nám chtěl/a sdělit?

Děkujeme za spolupráci.

Dotazník pro obyvatele města

Dobrý den,

Město Moravské Budějovice ve spolupráci se Západočeskou univerzitou v Plzni realizuje dotazníkové šetření obyvatel města, zaměřené na hodnocení životních a pracovních podmínek. Výsledky výzkumu budou podkladem pro strategické plánování města. Prosíme vás v této souvislosti o vyplnění tohoto dotazníku. S výsledky výzkumu vás seznámíme na webových stránkách města. Předem děkujeme za spolupráci.

1. Co se Vám vybaví, když se řekne „Moravské Budějovice“? S čím si město nejvíce spojujete? Je možné více odpovědí.

.....

.....

.....

.....

2. Jak dlouho v Moravských Budějovicích žijete?

- | | |
|-----------------------------------------|------------------------------------------|
| <input type="checkbox"/> méně než 1 rok | <input type="checkbox"/> 11-20 let |
| <input type="checkbox"/> 1-5 let | <input type="checkbox"/> více jak 21 let |
| <input type="checkbox"/> 6-10 let | |

3. Jaký je Váš vztah k městu? Je možné více odpovědí.

- Bydlím zde rád
- Město dobře znám
- Město a jeho okolí se mi líbí
- Problémy města a jeho rozvoj se mě dotýkají (zajímám se o ně)
- Aktivně pracuji v nějaké zájmové, společenské nebo politické organizaci

4. Jak hodnotíte město Moravské Budějovice podle následujících kritérií? Ohodnoťte je známkami jako ve škole: 1=výborně, 2= velmi dobře, 3= dobře, 4=dostatečně, 5= nedostatečně, 0= nevím/ nedokážu posoudit.

Vzhled a čistota města	
------------------------	--

Pocit bezpečí ve městě	
Kvalita životního prostředí (ovzduší, hluk, zeleň)	
Kvalita sociálního prostředí (soužití, přívětivost lidí, komunitní život)	
Stav a kvalita veřejných prostranství (náměstí, ulice, chodníky)	
Stav a údržba veřejných budov	
Péče o památky a kulturní dědictví	
Stav a údržba místních komunikací	
Technická infrastruktura	
Kanalizace a čištění odpadních vod	
Odvoz a likvidace odpadů	
Dostupnost a kvalita bydlení	
Výstavba nových bytů a domů	
Kvalita internetového připojení (rychlý internet)	
Městská hromadná doprava	
Dostupnost okolních obcí a měst veřejnou dopravou	
Možnosti parkování	
Podmínky pro pěší dopravu	
Podmínky pro cyklistickou dopravu	
Nabídka a kvalita maloobchodní sítě	
Nabídka a kvalita komerčních služeb (kadeřnictví, čistírna, optika apod.)	
Nabídka a kvalita stravovacích zařízení	
Nabídka pracovních příležitostí ve městě a okolí	
Možnosti uplatnění vzdělání a kvalifikace na trhu práce	

Podmínky pro podnikání ve městě	
Nabídka a kvalita předškolních zařízení (jesle, MŠ)	
Nabídka a kvalita základních škol	
Nabídka a kvalita středních škol	
Nabídka a kvalita základního uměleckého školství	
Nabídka dalšího vzdělávání (celoživotního učení, univerzity třetího věku)	
Zajištění lékařské péče – praktičtí a odborní lékaři	
Zajištění lékařské péče – zubní lékaři	
Dostupnost nemocniční péče	
Dostupnost lékáren	
Nabídka a kvalita sociálních služeb	
Možnosti trávení volného času a rekreace	
Nabídka a kvalita sportovních zařízení	
Nabídka a kvalita kulturních zařízení	
Pořádání kulturní akcí, oslav a svátků ve městě	
Celková informovanost o dění ve městě	
Komunikace městské správy s občany	
Činnost Městského úřadu	
Činnost městského zastupitelstva (volených představitelů)	

5. Co se Vám v Moravských Budějovicích líbí? V čem vidíte silné stránky města?

.....

.....

.....
.....

6. Co se Vám v Moravských Budějovicích nelíbí? Co jsou slabé stránky města? Co by se mělo změnit?

.....
.....
.....
.....

7. Na které oblasti by se mělo město Moravské Budějovice do budoucnosti zaměřit?

Jaké jsou Vaše priority? Je možné uvést více možností.

- Vzhled a stav veřejných budov a prostranství
- Adaptace na klimatickou změnu (vodní zdroje, protipovodňová opatření, zeleň ve městě apod.)
- Kvalita životního prostředí (kvalita ovzduší, protihluková opatření, zeleň)
- Technická infrastruktura (voda, kanalizace, plyn apod.)
- Dopravní infrastruktura (místní komunikace, parkovací možnosti, cyklostezky)
- Veřejná/ městská hromadná doprava (spojení města a městských částí s okolními obcemi)
- Péče o památky a kulturní dědictví
- Bydlení
- Zdravotnictví
- Sociální péče
- Maloobchod a služby
- Kultura
- Sport
- Školství
- Mimoškolní činnost dětí a mládeže
- Podnikatelské prostředí a podpora podnikání ve městě
- Tvorba pracovních příležitostí
- Cestovní ruch
- Spolková a komunitní činnost
- Komunikace s občany
- Regionální a přeshraniční spolupráce
- Jiná oblast

8. Do čeho konkrétně by mělo město investovat? Jaké jsou Vaše návrhy? Je možné více odpovědí.

.....

9. Co by se podle Vás mělo udělat pro zvýšení bezpečnosti ve městě?

.....

10. Kdybyste se mohl/a znovu rozhodnout, vybral/a byste si opět Moravské Budějovice jako místo Vašeho bydliště?

- | | |
|-------------------------------------|--------------------------------------------------|
| <input type="checkbox"/> Určitě ano | <input type="checkbox"/> Určitě ne |
| <input type="checkbox"/> Spíše ano | <input type="checkbox"/> Nevím, ještě jsem o tom |
| <input type="checkbox"/> Spíše ne | <input type="checkbox"/> nepřemýšlel/a |

11. V případě, že přemýšlíte o odstěhování jinam, jaké pro to máte důvody? Je možné více odpovědí.

- Nechci se odstěhovat, neuvažuji o tom
- Osobní/ rodinné důvody
- Sociální důvody (přátelé, známí)
- Lepší pracovní příležitosti
- Nižší životní náklady (lepší ceny, pronájmy apod.)
- Lepší/ zdravější životní prostředí
- Lepší dopravní dostupnost
- Lepší občanská vybavenost
- Jiné důvody

12. Pohlaví

- Muž
- Žena

13. Věková kategorie

- 15-29 let
- 30-45 let
- 46-60 let
- nad 61 let

14. Nejvyšší dosažené vzdělání

- Základní
- Vyučen/a
- Středoškolské
- Vysokoškolské

15. Sociální postavení

- zaměstnanec
- podnikatel, živnostník
- v domácnosti, na mateřské dovolené
- důchodce
- student
- nezaměstnaný

Děkujeme Vám za Vaše názory a za čas věnovaný vyplnění dotazníku.

Příloha C

Image města Moravské Budějovice Obyvatelé	Počet výroků	Podíl daného výroku v % na celkovém počtu všech výroků	Podíl respon- dentů, kteří uvedli
rodné město, domov, dětství, rodina, přátelé, známí, město kde žiji	56	40,6	40,6
super hokej, hl. v minulosti	8	5,8	5,8
hezké, upravené náměstí	7	5,1	5,1
kostel sv. Jiljí a jeho věž	6	4,3	4,3
Pogo Bar	4	2,9	2,9
Císařská cesta	3	2,2	2,2
hezké, krásné město	3	2,2	2,2
klidné malé město	3	2,2	2,2
muzeum řemesel a živností	3	2,2	2,2
špatně vedené město	3	2,2	2,2
"díra"	2	1,4	1,4
beseda	2	1,4	1,4
koupaliště	2	1,4	1,4
maloměsto	2	1,4	1,4
město	2	1,4	1,4
nekvalitní restaurace	2	1,4	1,4

zábava	2	1,4	1,4
blízkost hranic s Rakouskem	1	0,7	0,7
dobré autobusové spojení	1	0,7	0,7
dobré restaurace	1	0,7	0,7
falešní lidé	1	0,7	0,7
festival proti proudu	1	0,7	0,7
historické město	1	0,7	0,7
Hudeček	1	0,7	0,7
informovanost občanů	1	0,7	0,7
kultura	1	0,7	0,7
letní kino	1	0,7	0,7
město duchů	1	0,7	0,7
městské kulturní středisko	1	0,7	0,7
místo kde se všichni znají a pomáhají si	1	0,7	0,7
nepříliš významné město	1	0,7	0,7
nic dobrého	1	0,7	0,7
nudné město	1	0,7	0,7
obchody	1	0,7	0,7
ospalé město	1	0,7	0,7
park	1	0,7	0,7
péče o veřejné prostranství	1	0,7	0,7
práce, zaměstnání	1	0,7	0,7

Příloha D

Image města Moravské Budějovice Mládež	Počet výroků	Podíl daného výroku v % na celkovém počtu všech výroků	Podíl respon- dentů, kteří uvedli
Škola, kterou navštěvuji	80	32,4	39,8
rodné město, domov, dětství, rodina, přátelé, známí, město kde žiji	55	22,3	27,4
nákupy, obchody, Billa a jiné	20	8,1	10,0
malé město	14	5,7	7,0
hokej	13	5,3	6,5
kostel a jeho věž	7	2,8	3,5
náměstí	5	2,0	2,5
hokejový tým Žihadlo	4	1,6	2,0
Morava	4	1,6	2,0
Císařské posvícení	3	1,2	1,5
fotbal	3	1,2	1,5
koupaliště	3	1,2	1,5
autobusové nádraží	2	0,8	1,0
bezdomovci	2	0,8	1,0
bruslení	2	0,8	1,0
drogy	2	0,8	1,0

plesy, zábava	2	0,8	1,0
Romové	2	0,8	1,0
smrad a špína	2	0,8	1,0
starosta	2	0,8	1,0
zámek	2	0,8	1,0
celebrity	1	0,4	0,5
festivally	1	0,4	0,5
historické jádro	1	0,4	0,5
historické město	1	0,4	0,5
kebab house	1	0,4	0,5
krásné město	1	0,4	0,5
Majáles	1	0,4	0,5
město na Vysočině	1	0,4	0,5
město si s ničím nespojuji	1	0,4	0,5
místní firmy	1	0,4	0,5
nemoderní město	1	0,4	0,5
nuda	1	0,4	0,5
poliklinika	1	0,4	0,5
restaurace	1	0,4	0,5
stadion	1	0,4	0,5
větší vesnice	1	0,4	0,5
zadlužené město	1	0,4	0,5

Příloha E

Investiční potřeby města Moravské Budějovice Obyvatelé	počet výroků	podíl daného výroku v % na celkovém počtu všech výroků	podíl respon- dentů, kteří uvedli
pracovní příležitosti	17	10,6	12,3
sport, sportoviště (krytý bazén, atletický ovál apod.)	13	8,1	9,4
vzhled města, kvalita veřejných prostranství, hlavně ve středu města - zeleň, parky, možnosti setkávání, betonové květináče	12	7,5	8,7
revitalizace parku	9	5,6	6,5
průmyslová zóna (malá), podnikatelské prostory	8	5,0	5,8
bydlení, hlavně pro mladé lidi	7	4,3	5,1
cyklostezky	7	4,3	5,1
hřiště pro děti	7	4,3	5,1
zeleň	7	4,3	5,1
dopravní obslužnost, MHD, více zastávek po celém městě	5	3,1	3,6
chodníky	5	3,1	3,6
letní kino	5	3,1	3,6
podpora maloobchodu, obchodní centrum	5	3,1	3,6

podpora podnikání a investorů	4	2,5	2,9
podpora spolků	4	2,5	2,9
rozvoj školství - vč. spolupráce s firmami	4	2,5	2,9
Kultura	3	1,9	2,2
možnosti trávení volného času	3	1,9	2,2
pobídkový systém pro lékaře	3	1,9	2,2
životní prostředí (obecně)	3	1,9	2,2
koupaliště	2	1,2	1,4
osvětlení	2	1,2	1,4
parkování	2	1,2	1,4
sociální bydlení	2	1,2	1,4
stavební pozemky pro bytovou výstavbu	2	1,2	1,4
centrum pro matky s dětmi	1	0,6	0,7
kavárny	1	0,6	0,7
kino	1	0,6	0,7
knihovna	1	0,6	0,7
kvalitní koncepce rozvoje města	1	0,6	0,7
kvalitní restaurace	1	0,6	0,7
Mikrojesle	1	0,6	0,7
místní komunikace	1	0,6	0,7
nová vlaková zastávka	1	0,6	0,7
obchvat města, směrem na Třebíč	1	0,6	0,7

Příloha F

Investiční potřeby města Moravské Budějovice Mládež	počet výroků	podíl daného výroku v % na celkovém počtu všech výroků	podíl respon- dentů, kteří uvedli
sport - konkrétní sportovní zařízení a organizace - skatepark (7), fotbal (4), sportovní hala (3), sportoviště pro děti (3), podpora Sokola (3), hokej (3), fotbalové hřiště (3), koupaliště (2), workout hřiště (2), školní bazén a tělocvična (1), zimní stadion (1)	32	16,8	15,9
sport - obecně	20	10,5	10,0
zeleň, parky	18	9,4	9,0
vzhled a kvalita veřejných budov a prostranství	14	7,3	7,0
možnosti trávení volného času, zvláště pro děti a mládež, mimoškolní činnost dětí	12	6,3	6,0
životní prostředí, ochrana ovzduší	11	5,8	5,5
kultura a kulturní akce	10	5,2	5,0
autobusové nádraží	9	4,7	4,5
maloobchod, nákupní centrum	7	3,7	3,5
modernizace města	7	3,7	3,5
školství	7	3,7	3,5
místní komunikace	5	2,6	2,5

městská hromadná doprava	4	2,1	2,0
podpora sociálně slabších obyvatel	4	2,1	2,0
vlakové nádraží	3	1,6	1,5
zdravotnictví, nemocnice	3	1,6	1,5
bezpečnost	2	1,0	1,0
podpora podnikání, malých a středních podniků	2	1,0	1,0
veřejná WC	2	1,0	1,0
bydlení, byty	1	0,5	0,5
centrum pro matky s dětmi	1	0,5	0,5
cestovní ruch	1	0,5	0,5
čistota	1	0,5	0,5
dopravní obslužnost	1	0,5	0,5
finanční gramotnost lidí	1	0,5	0,5
chodníky	1	0,5	0,5
knihovna	1	0,5	0,5
letní kino	1	0,5	0,5
občanská vybavenost - obecně	1	0,5	0,5
ochranka na autobusovém nádraží	1	0,5	0,5
oprava památek	1	0,5	0,5
parkování	1	0,5	0,5
restaurace	1	0,5	0,5

Příloha G

Silné stránky města Moravské Budějovice Obyvatelé	počet výroků	podíl daného výroku v % na celkovém počtu všech výroků	podíl respon- dentů, kteří uvedli
klidné město, klidný život	18	11,4	13,0
dobrá občanská vybavenost, služby, maloobchod	12	7,6	8,7
příroda, okolí, lesy	8	5,1	5,8
hezké město	7	4,4	5,1
malé město a přednosti života na malém městě	7	4,4	5,1
aktivní lidé na městském úřadě, snaha vedení o rozvoj města a získání dotací, komunikace s veřejností	6	3,8	4,3
kulturní akce	6	3,8	4,3
město na sobě pracuje, rozvíjí se	6	3,8	4,3
společenský život, komunitní rozvoj	6	3,8	4,3
sport	6	3,8	4,3
je tu vše co člověk potřebuje	5	3,2	3,6
kultura	5	3,2	3,6
všechno je blízko, na dosah	5	3,2	3,6

zimní stadion	5	3,2	3,6
koupaliště	4	2,5	2,9
opravené náměstí	4	2,5	2,9
bezpečné město	3	1,9	2,2
nic	3	1,9	2,2
dostupnost mateřských škol	2	1,3	1,4
dostupnost základních škol a jejich kvalita	2	1,3	1,4
ideální město pro seniory	2	1,3	1,4
knihovna	2	1,3	1,4
letní koupaliště	2	1,3	1,4
nastupující, mladá generace	2	1,3	1,4
park	2	1,3	1,4
školství	2	1,3	1,4
beseda	1	0,6	0,7
čisté město	1	0,6	0,7
dobrá informovanost	1	0,6	0,7
dobré bydlení	1	0,6	0,7
dobrovolnictví	1	0,6	0,7
dostupnost úřadů	1	0,6	0,7
historické centrum	1	0,6	0,7
každý se zná s každým	1	0,6	0,7
kulturní tradice	1	0,6	0,7

Silné stránky města Moravské Budějovice - Mládež

KATEGORIE	PODÍL VÝROKŮ	PODÍL NA CELKOVÉM POČTU VÝROKŮ V %
SLUŽBY	30	15,7%
Obchodní dostupnost	16	8,4%
Billa	1	0,5%
Domix	1	0,5%
Kebab house	3	1,6%
Restaurace	2	1,0%
Asijské bistro	1	0,5%
Supermarkety	3	1,6%
Občerstvení	1	0,5%
Tržnice	1	0,5%
Večerka	1	0,5%
SPORT	46	24,1%
Sportoviště	1	0,5%
Sokolovna	2	1,0%
Skatepark	1	0,5%
Zimní stadion	13	6,8%
Sportovní aktivity	8	4,2%
Hokej	2	1,0%
Sportovní centra	1	0,5%
Fitness centrum	5	2,6%
Hřiště	1	0,5%
Koupaliště	12	6,3%
KULTURA, HISTORIE	25	13,1%
Kultura	2	1,0%
Památky	5	2,6%
Beseda	1	0,5%
Kostel	4	2,1%
Zámek	3	1,6%
Zábava	1	0,5%
Zájmové aktivity	1	0,5%
Kuturní akce	8	4,2%
ŠKOLSTVÍ	17	8,9%
Školy	12	6,3%
Velký počet ZŠ	1	0,5%
Socialní obor školy	1	0,5%
Učitelé	1	0,5%
Hezká ZŠ TGM	1	0,5%
Střední školy	1	0,5%
KLIDNÉ, HEZKÉ A ČISTÉ MĚSTO	17	8,9%
Klidné město	4	2,1%
Čisté prostředí	2	1,0%

Rozvoj města	1	0,5%
Vzhled města	1	0,5%
Náměstí	8	4,2%
Malé město	1	0,5%
PŘÍRODA, OKOLÍ	26	13,6%
Okolí	2	1,0%
Park	6	3,1%
Přírodní prostředí	1	0,5%
Hodně odpadkových košů	1	0,5%
Příroda	14	7,3%
Balkónek	1	0,5%
Opravy parku	1	0,5%
OSTATNÍ	22	11,5%
Nic	12	6,3%
Je tu vše potřebné	5	2,6%
Vánoční výzdoba	2	1,0%
Městská policie	1	0,5%
Všechno	2	1,0%
PRACOVNÍ PŘÍLEŽITOSTI	1	0,5%
KOMUNITA	3	1,6%
Málo obyvatel	2	1,0%
Snaha zpříjemnit život ve městě	1	0,5%
DOPRAVNÍ INFRASTRUKTURA	1	0,5%
Dopravní dostupnost	1	0,5%
VEDENÍ MĚSTA	2	1,0%
MÚ	2	1,0%
BYDLENÍ	1	0,5%
Nové výstavby domů	1	0,5%
Celkový počet výroků	191	100,0%

Příloha Ch

Slabé stránky města Moravské Budějovice Obyvatelé	počet výroků	podíl daného výroku v % na celkovém počtu všech výroků	podíl respon- dentů, kteří uvedli
vedení města - chování úředníků (5), rozhodování městského zastupitelstva (3), osobní spory v zastupitelstvu (3), vedení města (2), průhlednost veřejných zakázek (2), nekoncepčnost (2), předpojatost (1), chybí moderní rozvojová koncepce (1), komunikace s občany (1) a podnikateli (1), zadluženost města (1), nic nedělají pro lidi (1), neprosazují veřejný zájem (1), rodinkářství (1), starosta (1)	26	15,1	18,8
nedostatečné pracovní příležitosti	12	7,0	8,7
parkování	12	7,0	8,7
sportovní možnosti	8	4,7	5,8
Cyklostezky	7	4,1	5,1
chybí kvalitní restaurace a ubytovací služby	7	4,1	5,1
chodníky	6	3,5	4,3
současné funkční využití náměstí (převaha parkování, chybí lavičky, zeleň apod.)	6	3,5	4,3
hřiště pro děti	5	2,9	3,6

kino	5	2,9	3,6
málo zeleně	5	2,9	3,6
nedostatek bytů	5	2,9	3,6
falešní, nevraživí a nesoudržní lidé	4	2,3	2,9
kulturní vyžití, kulturní akce	4	2,3	2,9
zdravotnictví	4	2,3	2,9
chybí důležití zaměstnavatelé, velké firmy	3	1,7	2,2
kavárny	3	1,7	2,2
kvalita veřejných prostranství	3	1,7	2,2
obchody	3	1,7	2,2
stagnace školství	3	1,7	2,2
vysychající řeka, zadržování vody v krajině	3	1,7	2,2
akce pro rodiny s dětmi	2	1,2	1,4
fotbalové hřiště	2	1,2	1,4
lavičky ve městě, v parku	2	1,2	1,4
městská policie	2	1,2	1,4
odchod mladých lidí	2	1,2	1,4
sociální služby	2	1,2	1,4
dopravní obslužnost ve městě	1	0,6	0,7
farmářské trhy	1	0,6	0,7
hodně brownfieldů	1	0,6	0,7

Slabé stránky města Moravské Budějovice - Mládež

KATEGORIE	POČTY VÝROKŮ	PODÍL NA CELKOVÉM POČTU VÝROKŮ V %
VEŘEJNÉ PROSTRANSTVÍ, VZHLED MĚSTA	37	19,6%
Málo laviček	2	1,1%
Náměstí	3	1,6%
Chodníky	4	2,1%
Rozbité popelnice	1	0,5%
Vzhled domů	1	0,5%
Posprejované budovy	2	1,1%
Zastaralost města	1	0,5%
Vzhled města	1	0,5%
Autobusové nádraží	16	8,5%
Čekárna na autobusovém nádraží	3	1,6%
Péče o vzhled města	2	1,1%
Výzdoba města	1	0,5%
KULTURA, HISTORIE	9	4,8%
Kulturní život	1	0,5%
Památky	1	0,5%
Letní kino	3	1,6%
Málo kulturních akcí	4	2,1%
SLUŽBY	16	8,5%
Drahé potraviny	2	1,1%
Internát pro studenty	1	0,5%
Chybí nákupní centrum	2	1,1%
Málo značkových obchodů	1	0,5%
Brzké zavírání veřejných WC	1	0,5%
Málo obchodů	5	2,6%
zdravotníci	1	0,5%
Málo možností	2	1,1%
Bar na autobusovém nádraží	1	0,5%
MÁLO PRACOVNÍCH PŘÍLEŽITOSTÍ	3	1,6%
OSTATNÍ	14	7,4%
Vše	2	1,1%
Vše se mi líbí	2	1,1%
Spousta věcí	1	0,5%
Žádné	3	1,6%
Větší bezpečí ve městě	1	0,5%
Vysoké poplatky za popelnice	2	1,1%
Mrtvé město	1	0,5%
Malé město	1	0,5%
Nudné město	1	0,5%
PROBLÉMOVÍ OBČANÉ	27	14,3%
Romové	10	5,3%
Feťáci, alkoholici	4	2,1%

Bezdomovci	6	3,2%
Neslušní spoluobčané	7	3,7%
PŘÍRODA, ŽIVOTNÍ PROSTŘEDÍ	37	19,6%
Prostředí	7	3,7%
Znečištěná příroda	5	2,6%
Málo parků	1	0,5%
Psí exkrementy	2	1,1%
Všude nedopalky	1	0,5%
Okolí	1	0,5%
Málo zeleně	3	1,6%
Málo přírody	4	2,1%
Park	13	6,9%
SPORT	25	13,2%
Schody u fotbalového hřiště	1	0,5%
Skatepark	2	1,1%
Žádné víceúčelové hřiště	1	0,5%
Zimní stadion	1	0,5%
Málo míst pro volnočasové aktivity	7	3,7%
Fotbalové hřiště	5	2,6%
Sokolovna	1	0,5%
Málo hřišť	6	3,2%
Sport	1	0,5%
VEDENÍ A ROZVOJ MĚSTA	7	3,7%
Starosta	5	2,6%
Investice peněz do zbytečností	1	0,5%
Pomalý rozvoj města	1	0,5%
DOPRAVNÍ INFRASTRUKTURA	11	5,8%
Dopravní oblužnost	1	0,5%
MP na autobusovém nádraží	1	0,5%
Parkování u ZŠ TGM	1	0,5%
Autobusová doprava	1	0,5%
Vlakové nádraží	1	0,5%
Poloha města	1	0,5%
Silnice	5	2,6%
ŠKOLSTVÍ	3	1,6%
Málo SŠ	3	1,6%
Celkový počet výroků	189	100,0%

Abstrakt

Šálek, J. (2020). *Problémy a výzvy rozvoje města Moravské Budějovice* (Bakalářská práce), Západočeská univerzita v Plzni, Fakulta ekonomická, Česko.

Klíčová slova: udržitelný rozvoj, problémy, výzvy, malé město

V této práci bylo řešeno téma problémů a výzev ve městě Moravské Budějovice. Práce vznikla v rámci řešení projektu Technologické agentury ČR „Predikce budoucích výzev sídel do 15 000 obyvatel a foresight souvisejících trendů“, jehož řešitelem byla ZČU v Plzni. Téma bylo zvoleno na základě dobrého vztahu k prostředí, ve kterém jsem od mala vyrůstal. Zvolené řešení pro vybranou problematiku bylo shrnutí teoretických poznatků o oblasti, trendech/problémech malých měst a následné získání informací z dotazníkových šetření, které vyplňovali občané a mládež města ve dvou dotazníkových šetřeních. Byly také provedeny rozhovory s občany, vedením města či různých institucí. K práci byly použity poznatky z knižních a internetových zdrojů, které s problematikou souvisely. Hlavním výstupem práce je návrhová část, ve které je možné nalézt návrhy a opatření, které vzešly z poznatků z teoretické a analytické části. Práce by měla posloužit jako inspirace pro nový strategický plán města a jako popud k dalším studiím týkajících se problematiky udržitelného rozvoje města Moravské Budějovice.

Abstract

Šálek, J. (2019). *Problems and challenges of the city Moravské Budějovice* (Bachelor Thesis). University of West Bohemia, Faculty of Economics, Czech Republic.

Key words: sustainable development, problems, challenges, small city

In this work was the topic Problems and challenges in the city Moravské Budějovice. The work was created during the project of the Technology Agency of the Czech Republic “Predictions of future challenges of settlements up to 15 000 inhabitants and foresight related trends“ which was solved by University of West Bohemia in Pilsen. The topic was chosen on the basis of a good relationship with this city, where I grew up. The chosen methods for the selected issues was a summary of theoretical knowledges about the city and getting informations from questionnaires, which were filled outs by the citizens and young people of the city in two different questionnaires. Interviews were also conducted with citizens, city management or various institutions. Knowledges from books and internet sources which were relateds to the topic, were also used for the work. The main output of the work is the analytic and proposal part where you can find ideas or visions to the nearly future in the city. The work should serve as inspiration for a new strategic plan of the city and as in inspiration for next studies related to the issue of sustainable development of the city Moravské Budějovice.