

**ZÁPADOČESKÁ UNIVERZITA V PLZNI**  
**FAKULTA EKONOMICKÁ**

Bakalářská práce

**Perspektivy podnikání malých a středních podniků**

**Business prospects of small and medium-sized companies**

Barbora Morávková

Plzeň 2020



ZÁPADOČESKÁ UNIVERZITA V PLZNI  
Fakulta ekonomická  
Akademický rok: 2018/2019

## ZADÁNÍ BAKALÁŘSKÉ PRÁCE (PROJEKTU, UMĚLECKÉHO DÍLA, UMĚLECKÉHO VÝKONU)

Jméno a příjmení: **Barbora MORÁVKOVÁ**  
Osobní číslo: **K16B0304P**  
Studijní program: **B6208 Ekonomika a management**  
Studijní obor: **Podniková ekonomika a management**  
Název tématu: **Perspektivy podnikání malých a středních podniků**  
Zadávací katedra: **Katedra financí a účetnictví**

### Zásady pro vypracování:

1. Charakterizujte malé a střední podniky.
2. Definujte základní pojmy z dané oblasti.
3. Charakterizujte možnosti podpory podnikání pro malé a střední podniky.
4. Zhodnoťte výhodnost podnikání malých a středních podniků.

Rozsah grafických prací: **neuveden**  
Rozsah kvalifikační práce: **40 - 60**  
Forma zpracování bakalářské práce: **tištěná/elektronická**

Seznam odborné literatury:

- COLLINS, James C. *Jak z dobré firmy udělat skvělou*. Praha: Grada, 2008. ISBN 978-80-247-2545-1.
- SRPOVÁ, Jitka a ŘEHOŘ, František. *Základy podnikání: teoretické poznatky, příklady a zkušenosti českých podnikatelů*. Praha: Grada, 2010. ISBN 978-80-247-3339-5.
- VEBER, Jaromír a SRPOVÁ, Jitka. *Podnikání malé a střední firmy*. Praha: Grada, 2012. ISBN 978-80-247-4520-6.

Vedoucí bakalářské práce: **Ing. Zdeněk Hruška, Ph.D.**  
Katedra financí a účetnictví

Datum zadání bakalářské práce: **23. října 2018**  
Termín odevzdání bakalářské práce: **23. dubna 2019**

  
Doc. Ing. Michaela Kročevská, Ph.D.  
děkanka



  
Ing. Pavlína Hejtková, Ph.D.  
vedoucí katedry

V Plzni dne 23. října 2018

---

## **Čestné prohlášení**

Prohlašuji, že jsem bakalářskou práci na téma

*„Perspektivy podnikání malých a středních podniků“*

vypracovala samostatně za použití pramenů uvedených v příložené bibliografii a pod dohledem vedoucího bakalářské práce.

V Plzni dne

.....

podpis autora

## **Poděkování**

Mé poděkování patří panu Ing. Zdeňku Hruškovi, PhD., a to především za jeho vstřícnost. Dále děkuji podnikatelce XY, alias Janě Malé za možnost použít její podnikání jako předlohu pro mou bakalářskou práci. V neposlední řadě děkuji mým nejbližším, že mě podporují nejen při studiu, ale během celého mého života a nenechají mne věci jen tak vzdát.

## Obsah

Úvod.....	9
1. Základní pojmy v podnikání .....	11
1.1. Podnikání .....	11
1.2. Podnikatel.....	11
1.3. Podnik .....	12
2. Klasifikace podniků .....	13
2.1. Klasifikace dle doporučení Evropské komise .....	13
2.2. Klasifikace dle České správy sociálního zabezpečení (ČSSZ) .....	13
2.3. Klasifikace dle Eurostatu .....	13
2.4. Klasifikace platná dle zákona o podpoře podnikání .....	14
3. Právní formy podnikání.....	15
3.1. Fyzická osoba.....	15
3.1.1. Osoba samostatně výdělečně činná.....	15
3.1.2. OSVČ – zahájení podnikání.....	16
3.2. Právnícká osoba .....	16
3.2.1. Veřejná obchodní společnost (v.o.s.) .....	17
3.2.2. Komanditní společnost.....	17
3.2.3. Společnost s ručením omezeným (s. r. o.).....	18
3.2.3.1. Znaky společnosti s r. o.....	18
3.2.3.2. Zahájení podnikání s. r. o.....	18
3.2.3.3. Práva a povinnosti .....	20
3.2.3.4. Orgány společnosti.....	20
3.2.4. Akciová společnost (a.s.) .....	20
4. Způsoby přechodu z fyzické osoby na právnickou osobu.....	22
4.1. Založení s. r. o. a vložení podnikání FO do ZK s. r. o .....	22
4.2. Prodej obchodního závodu do nové společnosti .....	22
4.3. Postupný převod.....	22
5. Malé a střední podniky (MSP) .....	24
5.1. Vývoj MSP v ČR mezi lety 2014 – 2017.....	24
5.2. Výhody a nevýhody malých a středních podniků .....	26
6. Podpora MSP .....	28
6.1. Vládní instituce .....	28

6.2.	Podnikatelské inkubátory a vědeckotechnické parky .....	30
6.3.	Neziskové organizace, nevládní organizace.....	31
7.	Aktuální programy podpory MSP v ČR.....	33
7.1.	Programovací období 2014 - 2020 .....	33
7.1.1.	Operační program Podnikání a inovace pro konkurenceschopnost (OP PIK) .....	34
7.1.1.1.	Jak získat finanční prostředky z OP PIK.....	36
8.	Podnikatelský subjekt.....	37
8.1.	Odvodové povinnosti OSVČ.....	37
8.1.1.	Zatížení základu daně – nižší příjmy .....	37
8.1.2.	Zatížení základu daně – vyšší příjmy .....	38
8.1.3.	Zatížení základu daně – nejvyšší příjmy .....	39
8.2.	Odvodové povinnosti při změně na s. r. o. ....	40
8.2.1.	Zatížení základu daně u s. r. o. ....	41
8.2.2.	Zatížení základu daně u zaměstnance a společníka v s. r. o. ....	41
8.3.	Porovnání odvodů u OSVČ a u s. r. o. ....	42
8.3.1.	Porovnání odvodů společníka s. r. o. a OSVČ .....	43
8.4.	Účetnictví .....	44
8.5.	Ručení.....	45
8.6.	Cena založení .....	45
9.	Aktuální situace .....	47
9.1.	Uzavření škol – péče o dítě – OSVČ.....	47
9.2.	Přímá podpora OSVČ – „pěťadvacítka“ .....	48
9.3.	Další podpora .....	49
10.	Závěr.....	50



## Úvod

*"Jediný způsob, jak dělat dobře svoji práci, je milovat to, co děláš."*

*(Steve Jobs)*

Počátky podnikání vznikají již v pravěku, kdy se aktivity lovců a sběračů vzájemně doplňovaly a zdroje tehdejšího bohatství patřily všem. Následně se v dobách zemědělců a pastevců začaly vytvářet a později prohlubovat rozdíly, které vyplývaly z vlastnictví hmotných statků. Avšak úspěch nezáležel jen na těchto hmotných statcích, ale také na znalostech a především schopnostech podnikavého jednotlivce.

Tato skutečnost přetrvala až do dnešních dní, přitom ale v době všudypřítomného internetu a sociálních sítí je mnohem snazší svůj podnikatelský úspěch posunout dále během mnohem kratší doby, než tomu bývalo v minulosti. Dnes se může podnikatelem stát prakticky kdokoliv ze dne na den. Ale není všechno zlato, co se třpytí. Spolu s většími podnikatelskými možnostmi a příležitostmi je ve většině odvětví i větší konkurence.

Podnikání patří mezi důležité pilíře ekonomiky i v České republice. Podniky mají velký význam, jak na vytváření pracovních pozic, tak i pro rozvoj obcí, regionů, ale i národního hospodářství. Pokud mluvíme o podnikání zde v ČR, většina lidí si představí období až po roce 1989, jelikož až po tomto roce došlo k otevření trhu a podnikání se začalo rozvíjet do současné podoby. Od tohoto roku má počet podnikatelů v ČR převážně zvyšující se tendenci a k 31. prosinci 2017 bylo vydaných 3 661 tisíc živnostenských oprávnění. Na pojem podnikání se dá dívat, chápat ho a interpretovat ho z mnoha pohledů. Ale ať už se na něj podíváme z legislativního hlediska nebo z pohledu psychologie a sociologie, dalo by se obecně charakterizovat jako činnost, která je opakovaná s jasně vytyčeným cílem, vyžaduje vynaložení vlastní iniciativy a podnikateli přináší uspokojení jak finanční, tak i psychologické.

Hlavním cílem této bakalářské práce je seznámit čtenáře se základními pojmy týkající se podnikání malých a středních podniků na území České republiky, právních forem podnikání, klasifikace a rozvoje podniků. Dále také charakterizovat malé a střední podniky a více se zaměřit na problematiku podnikání jako Osoba samostatně výdělečně činná a podnikání formou společnosti s ručením omezeným. Důležitou součástí je též porovnání výhodnosti podnikání při možném přechodu z jedné formy podnikání na druhou, tj. změna z OSVČ na s. r. o.

V neposlední řadě je cílem doporučit podnikatelce, která sloužila jako podnikatelský subjekt pro tvorbu této bakalářské práce, co se jí vyplatí více. Podnikatelka a tím pádem i tato práce byla na začátku roku 2020 ovlivněna výskytem koronaviru SARS-CoV-2, kvůli kterému se světem šíří onemocnění COVID-19. V jedné ze závěrečných kapitol je tedy i popsána možnost podpory podnikání v případě výpadku příjmu z důvodu této pandemie.

V samotném závěru jsou shrnuty informace o podnikání malých a středních podniků, možnostech podpory podnikání a na základě výpočtů je podnikatelce doporučeno, zda se jí vyplatí zůstat osobou samostatně výdělečně činnou, či pro ni bude lepší založit společnost s ručením omezeným a dále podnikat jako právnická osoba.

## 1. Základní pojmy v podnikání

V této kapitole jsou definovány základní pojmy z oblasti podnikání – podnikání, živnost podnikatel, a podnik.

### 1.1. Podnikání

Podle § 2 zákona č. 455/1991 Sb. O živnostenském podnikání je **podnikání**, nebo také živnost, definováno jako „*soustavná činnost provozovaná samostatně, vlastním jménem, na vlastní odpovědnost, za účelem dosažení zisku a za podmínek stanovených tímto zákonem*“ (Daňové zákony, 2020). Podobně je podnikání definováno i Petříčkem (2006, str. 13), který říká, že podnikání je konkrétní cílevědomá lidská činnost, která produkuje hmotné nebo nehmotné statky.

V definici podnikání dle živnostenského zákona je tedy několik klíčových slov, které jsou pro pochopení definice zásadní, a které nyní vysvětlíme:

- **soustavný** – stálý, opakovaně provozovaný,
- **samostatný** – zde jsou dvě možnosti:
  - pokud je podnikatelem fyzická osoba znamená to, že jedná osobně,
  - pokud je podnikatelem právnická osoba, jedná skrze svůj statutární orgán,
- **vlastní jméno** – fyzická osoba jedná pod svým jménem a příjmením, právnická pod svým obchodním jménem,
- **vlastní odpovědnost** – podnikatel nese za svou činnost veškerá rizika a dopady,
- **dosažení zisku** – cílem podnikatele musí být dosažení zisku, kterého ovšem nemusí být dosaženo.

Živnost bývá v běžném životě chápána zpravidla jako podnikání v malém rozsahu. Bývá tedy provozována buď přímo živnostníkem, nebo například živnostníkem a jeho rodinnými příslušníky. Živnostenský zákon přesněji definuje, co vše živnost není, ale tento výčet je opravdu dlouhý, proto zde uvádím jen několik bodů, například:

- provozování činnosti vyhrazené zákonem státu nebo určené právnické osobě,
- využívání výsledků duševní tvůrčí činnosti, chráněných zvláštními zákony, jejich původci nebo autory,
- provádění archeologických výzkumů,
- činnost lékařů, zubních lékařů a farmaceutů apod.

### 1.2. Podnikatel

V zákonu č. 89/2012 Sb, Občanském zákoníku je podnikatel definován jako ten „*kdo samostatně vykonává na vlastní účet a odpovědnost výdělečnou činnost živnostenským nebo obdobným způsobem se záměrem činit tak soustavně za účelem dosažení zisku...*“ (Daňové zákony, 2020). Peter Drucker (2012) říká, že podnikatelem je každý, kdo založí

podnik. Podnikatel může být také definován jako osoba, která je oprávněna podnikat dle živnostenského nebo jiného oprávnění.

Podnikatel tedy musí být schopen vidět příležitosti a musí jich být schopen využít. Tyto příležitosti mohou na trhu již existovat nebo si je podnikatel může vytvořit sám. Pokud podnikatel dokáže tyto příležitosti využít v co nejkratším čase, získá velmi významnou konkurenční výhodu (Neumannová a kol., 2013).

Jedním z velkých mýtů z této oblasti je ten, že člověk se podnikatelem musí narodit. Žádný podnikatelský gen ovšem neexistuje. Pravdou ale je, že někteří lidé mají větší vlohy k tomu, být v podnikání úspěšní. Zde jde hlavně o postoj člověka – cílevědomost, vytrvalost nebo pokoru. Je zde ale i druhá část, která se týká procesů v podnikání, a ta se, alespoň částečně, naučit dá. Je možné naučit se postup pro založení firmy, různé metody analýzy trhu i konkurence, finanční řízení apod. Tyhle procesy jsou obsahem mnoha kurzů jak na vysokých školách, tak i v různých jiných vzdělávacích institucích. Dále ale ve většině případů platí, že pokud je člověk úspěšný v zaměstnání, nemusí být automaticky úspěšný i v podnikání.

### **1.3. Podnik**

V obchodním zákoníku, který byl platný do konce roku 2013, byl podnik definován jako *„soubor hmotných, jakož i osobních a nehmotných složek podnikání. K podniku náleží věci, práva a jiné majetkové hodnoty, které patří podnikateli a slouží k provozování podniku nebo vzhledem k své povaze mají tomuto účelu sloužit“* (Zákon č. 513/1991 Sb., obchodní zákoník, § 5). Občanský zákoník, tedy zákon č. 89/2012 Sb., ale pojem podnik nedefinuje, zde je tento pojem nahrazen pojmem obchodní závod, který popisuje jako *„organizovaný soubor jmění, který podnikatel vytvořil a který z jeho vůle slouží k provozování jeho činnosti. Má se za to, že závod tvoří vše, co zpravidla slouží k jeho provozu“* (Daňové zákony, 2020). Podnik tedy můžeme chápat jako ekonomický subjekt, který je nezbytný pro fungování hospodářské činnosti podnikatele nebo také jako subjekt, ve kterém se vstupy transformují na výstupy.

## **2. Klasifikace podniků**

Klasifikace podniků slouží k jednoduššímu vzájemnému porovnávání podniků. Klasifikovat podniky lze dle několika různých institucí, z nichž každá má svá vlastní kritéria pro vyhodnocení. Mezi kritéria, která využívá většina těchto institucí, patří například počet zaměstnanců či roční obrat.

### **2.1. Klasifikace dle doporučení Evropské komise**

Klasifikace dle Doporučení Evropské komise 2003/361/EC se podniky dělí na:

- mikropodniky, které mají do 10 zaměstnanců, aktiva do 2 milionů EUR a roční obrat do 2 milionů EUR,
- malé podniky, které mají do 50 zaměstnanců, aktiva do 10 milionů EUR a roční obrat do 10 milionů EUR,
- střední podniky s počtem zaměstnanců do 250, aktiva do 43 milionů EUR a roční obrat do výše 50 milionů EUR.
- velké podniky, kde je počet zaměstnanců vyšší než 250 nebo aktiva ve výši nad 43 milionů EUR nebo roční obrat nad 50 milionů EUR.

Dále toto Doporučení zmiňuje 4 kritéria, která musí splňovat malé a střední podniky ucházející se o podporu podnikání, kam spadá:

- počet zaměstnanců;
- výše aktiv;
- nezávislost;
- roční obrat.

Kritérium nezávislosti znamená, že 25 a víc procent kapitálu nebo hlasovacích práv nesmí být ovládáno, ať už přímo nebo nepřímo, subjektem, který definici malého nebo středního podniky nesplňuje (Evropská komise, 2015).

### **2.2. Klasifikace dle České správy sociálního zabezpečení (ČSSZ)**

Česká správa sociálního zabezpečení pro klasifikaci podniků využívá jen počet zaměstnanců a podniky (organizace) dělí do 2 skupin:

- malé organizace – do 25 zaměstnanců;
- organizace – 25 a víc zaměstnanců.

### **2.3. Klasifikace dle Eurostatu**

Eurostat neboli statistický úřad Evropské unie dělí podniky také pouze dle počtu zaměstnanců do 3 skupin:

- malé – do 20 zaměstnanců;
- střední – do 100 zaměstnanců;
- velké – nad 100 zaměstnanců.

#### **2.4. Klasifikace platná dle zákona o podpoře podnikání**

V lednu 2003 vešel v platnost zákon č. 47/2002 Sb. o podpoře malého a středního podnikání, který využívá svou vlastní klasifikaci malých a středních podniků dle Přílohy I k Nařízení komise č. 70/2001 a říká, že malé a střední podniky mají méně než 250 zaměstnanců a roční obrat nepřesahující 40 milionů EUR nebo bilanční sumu rozvahy nižší než 27 milionů EUR. V případě, že je nutné rozlišit malý a střední podnik, malý podnik je definován jako podnik s méně než 50 zaměstnanci a roční obrat nižší než 7 milionů EUR nebo bilanční sumu rozvahy nižší než 5 milionů EUR. Opět je zde zmíněno kritérium nezávislosti, které je zde definováno stejně jako u klasifikace dle doporučení Evropské unie.

### **3. Právní formy podnikání**

Jakou zvolit právní formu podnikání? Tuhle otázku musí řešit každý začínající podnikatel ještě před zahájením činnosti a jeho rozhodnutí ovlivní celou další činnost. Samozřejmě později lze právní formu podnikání dle potřeb měnit – například s růstem podniku.

Ircingová a kol. v publikaci Zahájení podnikání z různých úhlů pohledu (2014) uvádějí několik faktorů, které podnikatel musí vzít v úvahu pro správné rozhodnutí, například počet osob, které budou podnikat, rozsah plánovaných podnikatelských činností, cíle podnikání, finanční možnosti zakladatelů nebo způsob, kterým bude podnikatel či podnikatelé ručit za závazky společnosti.

Pokud si podnikatel odpoví na tyto a další možné základní otázky, má na výběr z několika právních forem, ať už jako právnická osoba nebo jako fyzická osoba.

#### **3.1. Fyzická osoba**

Podnikání jako fyzická osoba je podnikání na základě živnostenského oprávnění – **živnosti**.

Živnosti se dají dělit na koncesované a ohlašovací. Živnosti ohlašovací lze dále dělit na řemeslné (podmínkou je odborná způsobilost – střední vzdělání v oboru), vázané (podmínkou je též odborná způsobilost, například osvědčení vydané příslušným ministerstvem nebo vysokoškolský diplom – uvedeno v příloze č. 2 k zákonu č. 455/1991 Sb.) a volné (není určena žádná podmínka pro výkon).

Živnosti koncesované mohou být provozovány pouze po získání koncese, tj. státního povolení. Mezi koncesované živnosti se řadí především ty, u kterých je vysoké riziko ohrožení života, zdraví nebo majetku. Koncesované živnosti vyjmenovává příloha č. 3 k zákonu č. 455/1991 Sb. a jedná se například o výrobu alkoholu a lihu, výrobu, vývoj a prodej zbraní a střeliva nebo o poskytování technických služeb k ochraně majetku a osob.

##### **3.1.1. Osoba samostatně výdělečně činná**

Z pohledu ČSSZ, zdravotních pojišťoven a dalších úřadů je osobou samostatně výdělečně činnou fyzická osoba, její příjmy plynou z podnikání nebo podobné samostatně výdělečné činnosti. Těmito příjmy jsou myšleny příjmy ze zemědělské výroby, z podnikání ke kterému je nutné podnikatelské oprávnění, příjem z podílu společníka v obchodní společnosti anebo příjem ze živnostenského podnikání. Ten se bude týkat i naší podnikatelky v praktické části práce.

Dle MPO je v České republice tou nejčastější formou podnikání právě podnikání formou fyzické osoby. K založení tohoto typu podnikání není potřeba téměř žádný kapitál a u živností ohlašovacích volných ani žádné vzdělání. Podmínkami pro získání

živnostenského oprávnění je dosažení 18 let věku žadatele, způsobilost k právním úkonům, jiným slovem svéprávnost a trestní bezúhonnost žadatele.

### 3.1.2.OSVČ – zahájení podnikání

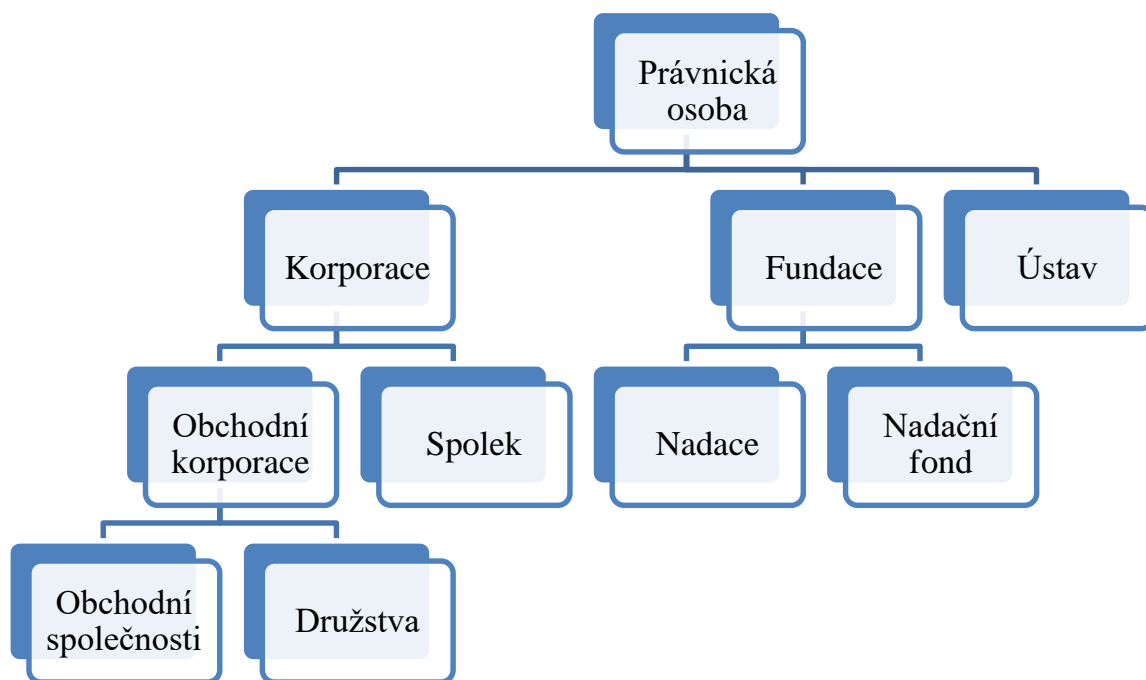
V případě, že žadatel splní podmínky uvedené v podkapitole 3.1.1., dostává se k dalšímu kroku, a to k zahájení podnikání. Pro tento krok nově vznikající živnostník využije zpravidla jednotný registrační formulář, prostřednictvím kterého se zaregistruje nejen na živnostenském úřadě, ale využije ho i pro registraci u zdravotní pojišťovny, na ČSSZ i pro finanční úřad. U ohlašovací živnosti svou živnost jen ohlásí, u koncesované prostřednictvím JRF žádá stát o koncesi. Správní poplatek je v obou dvou případech 1 000 Kč (Bartůšková, 2015).

## 3.2. Právnícká osoba

„Právnícká osoba je organizovaný útvar, o kterém zákon stanoví, že má právní osobnost, tj. způsobilost mít v mezích právního řádu práva a povinnosti“ (Ircingová a kol., 2014). Dle občanského zákoníku má právnícká osoba právní osobnost hned od svého vzniku až do svého zániku. Občanský zákoník v souvislosti s právníckými osobami dále zmiňuje podstatné informace, například ustavení a vznik právnícké osoby, její účel či zrušení.

V následujícím obrázku jsou vidět možnosti podnikání jako právnícká osoba.

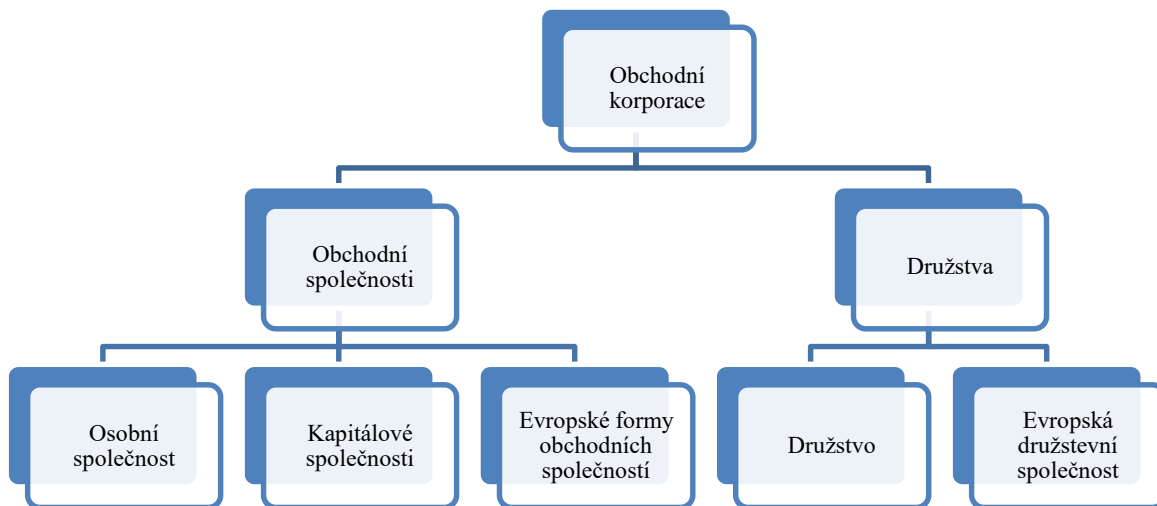
Obr. 1: Možnosti podnikání právníckých osob



Zdroj: Zákon č. 89/2012 Sb., Občanský zákoník (2020), zpracováno autorkou



**Obr. 2: Dělení obchodních korporací**



Zdroj: Zákon č. 89/2012 Sb., Občanský zákoník (2020), zpracováno autorkou

Jak je viditelné v obrázku 2, obchodní korporace se dále dělí na obchodní společnosti a družstva. Obchodní společnosti se dají dále rozdělit na 3 podskupiny: osobní společnosti, kapitálové společnosti a evropské formy obchodních společností. Osobní společnosti je možné rozdělit na veřejné obchodní společnosti a komanditní společnosti. Bližší informace o jednotlivých obchodních korporacích jsou uvedeny v následujících podkapitolách.

### **3.2.1. Veřejná obchodní společnost (v. o. s.)**

Veřejná obchodní společnost se dá z historického hlediska považovat za jednu z nejstarších forem obchodních společností. Jedná se o právnickou osobu, kterou lze založit pouze za účelem podnikání. Podnikání je v tomto případě jakákoliv činnost, která je vymezena v § 2 odstavci 1 obchodního zákoníku. Musí být založena minimálně dvěma osobami a oba společníci ručí za závazky společně a nerozdílně. Veřejnou obchodní společnost lze založit pouze uzavřením společenské smlouvy v písemném znění (Ircingová a kol., 2014).

### **3.2.2. Komanditní společnost (k. s.)**

V komanditní společnosti jsou dva typy společníků – komanditisté a komplementáři. Komanditní společnost lze tedy založit s minimálním počtem dvou společníků, přičemž jeden musí být komplementářem a druhý komanditistou. Komplementář ručí za závazky

společnosti celým svým majetkem, komanditista pouze do výše svého nesplaceného vkladu, který je zapsán v obchodním rejstříku (Ircingová a kol., 2014).

Při zakládání komanditní společnosti je nutné vytvořit základní kapitál. Ten je složen z vkladů komanditistů, načež je zákonem č 90/2012 Sb., o obchodních korporacích v § 118–131 stanoveno, že minimální výše vkladu je na jednoho komanditistu 5 000 Kč. Komplementáři povinnost vkladu nemají. V případě, že ve společenské smlouvě není stanoveno jinak, zisk se dělí na polovinu na část připadající komplementářům a část připadající komanditistům (Ircingová a kol., 2014).

### **3.2.3. Společnost s ručením omezeným (s. r. o.)**

Společnost s ručením omezeným je na rozdíl od veřejných obchodních společností jedním z nejmladších typů podnikání. Velkým rozdílem oproti v. o. s. a k. s. je, že k založení stačí pouze jedna osoba. Zakladateli s. r. o. mohou být jak fyzické, tak právnické osoby. Maximální počet společníků je stanoven na 50 (Srpková a Řehoř, 2010).

Až do roku 2014 byla výše povinného základního kapitálu 200 000 Kč, s minimálním vkladem každého společníka ve výši 20 000 Kč. V současnosti stačí k založení společnosti s ručením omezeným pouze 1 Kč. Ovšem základní kapitál v hodnotě 1 koruny se nedoporučuje z důvodu dělitelnosti podílů či důvěryhodnosti firmy („Jaké jsou podmínky pro založení s. r. o.“, 2016).

#### **3.2.3.1. Znaky společnosti s r. o.**

Již z názvu je zřejmé, že ručení společníků je u tohoto typu společnosti omezené. Společníci ručí pouze do výše svých nesplacených vkladů do společnosti a za dluhy, které společnost vytvoří po splacení jejich vkladů, již nijak neručí. Omezené ručení je tedy prvním znakem.

Znakem druhým je možnost jednoduché úpravy. Dle nového občanského zákoníku, tedy zákonu č. 89/2012 Sb., je na společnících, jak si uspořádají vnitřní strukturu společnosti. Mohou samozřejmě svá práva a povinnosti nijak nespecifikovat, zákonnou povinností totiž toto specifikování není, ale to by se mohlo stát problémem a mohlo by vést k mnohým nedorozuměním, například při rozhodování o zisku atp. (Josková, 2014).

#### **3.2.3.2. Zahájení podnikání s. r. o.**

V kapitole 3.1.2 jsme psali o zahájení podnikání OSVČ, které bylo opravdu jednoduché. V případě s. r. o. tento proces již tak jednoduchý není, nicméně to není nic, co by nebylo možné s malou pomocí zvládnout. Dělí se do dvou etap, první je založení společnosti a vznik společnosti (Josková, 2014).

## **Založení společnosti**

V této fázi dochází k uzavření společenské smlouvy či k sepsání zakladatelské jistiny. V obou případech je nutné vystavit listinu formou veřejné, je nutný notářský zápis. I v případě, že by s. r. o. zakládal pouze jeden společník, jsou tyto náležitosti povinné. Jak uvádí Josková (2014), je nutné počítat s financemi na odměnu pro notáře, která se pohybuje kolem 5 000 Kč a také za vyhotovení stejnopisů notářského zápisu, kde je cena okolo 100 Kč. Tyto stejnopisy by si měli společníci vzít minimálně ve dvou kopiích (není to ovšem podmínkou, počet není stanoven), aby jedna kopie zůstala společnosti a druhou mohli předat rejstříkovému soudu<sup>1</sup>, kterému bude sloužit jako podklad pro zapsání do OR.

Při založení je také třeba zvolit název, pod nímž bude společnost zapsána v OR a také bude sloužit pro právní jednání. Tento název se jinak označuje jako obchodní firma. Volba názvu je pro podnikatele důležitým bodem, jelikož pod ním jej budou znát zákazníci a obchodní partneři. Podnikatelé se v tomto bodě mohou inspirovat prakticky čímkoliv, nemusí to mít ani žádnou souvislost se službami či výrobky, které společnost bude poskytovat. Jeden z nejznámějších internetových obchodů Alza.cz například majitel pojmenoval dle počátečních písmen svého jména – ALeš ZAvorál. Jak je na tomto příkladu vidět, název opravdu nijak nesouvisí se širokým sortimentem nabízených produktů, ovšem nyní si pod touto obchodní firmou praktický každý vybaví internetový obchod a zeleného panáčka Alzáka.

## **Vznik společnosti**

Společnost vzniká zápisem do Obchodního rejstříku. Tento zápis může být proveden buď u notáře, anebo u rejstříkového soudu. Inteligentní formulář, který slouží Formulář, který slouží pro zápis, případně i změnu nebo výmaz z OR se nazývá Inteligentní formulář. Je tedy jasné, že by mělo být jednoduché jej vyplnit a s vyplněním sám napoví různými vysvětlivkami a popisky. Návrh podepisují jednatelé společnosti. Zápis je zpoplatněn částkou 6 000 Kč. V případě, že nechceme využít inteligentní formulář, je možné podat návrh i u notáře. Po založení společnosti je nutné návrh na zápis podat nejdéle do 6 měsíců. Je i možnost vyhnout se poplatku za prvozápis, ale pouze při splnění třech podmínek uvedených v zákonu č. 549/1991 Sb. O soudních poplatcích současně. Jedná se o podmínky:

- zápis do OR provede notář, ne soud,
- vkladová povinnost společnosti bude splacena v penězích,
- zakladatelské právní jednání bude obsahovat pouze základní náležitosti stanovené NOZ a ZOK.

---

<sup>1</sup> Rejstříkový soud je soud určen k vedení Obchodního rejstříku. Vždy se jedná o krajský soud.

### **3.2.3.3. Práva a povinnosti**

V zákonu č. 90/2012 Sb. O obchodních korporacích, v § 150-166 jsou specifikovány práva a povinnosti společníků. Jedná se například o právo na informace, právo podílet se na zisku, právo možnosti domáhat se za společnost náhrady újmy nebo právo vystoupit ze společnosti po splacení svých vkladových povinností. Z povinností se jedná právě o splacení své vkladové povinnosti do 5 let ode dne vzniku nebo o povinnost odevzdat kmenový list společnosti. Další práva a povinnosti, které v tomto zákoně stanoveny nejsou, ale pro společníky jsou důležité, je možné ustanovit v zakladatelských dokumentech.

### **3.2.3.4. Orgány společnosti**

Společnost s ručením omezeným má podle ZOK, § 167-201, dva orgány. Uspořádání obchodních korporací je v zákoně definováno a je povinné se tímto uspořádáním řídit. Nejvyššími orgány společnosti s ručením omezeným jsou valná hromada a statutární jednatele. Vytvoření kontrolních orgánů, jako je dozorčí rada nebo výbor pro audit není dle ZOK povinné, a záleží na rozhodnutí společnosti, zda je vytvoří. Kontrolní orgány většinou vytváří větší společnosti.

#### **Valná hromada**

Valnou hromadu tvoří společníci, zakladatelé společnosti. Jedná se o nejvyšší orgán společnosti. Valná hromada se schází minimálně jednou za rok a je svolávána jednatelem. Mezi její činnosti patří například jednání o změně základního kapitálu, schvalování rozdělování zisku atp. V případě, že je společnost pouze jednočlenná, činnost valné hromady vykonává tento jediný společník.

#### **Jednatelé**

Jednatelé jsou statutárním orgánem společnosti, obchodně vedou společnost, jsou povinni řídit společnost s péčí řádného hospodáře a jsou uvedeni v obchodním rejstříku.

### **3.2.4. Akciová společnost (a. s.)**

Právní formu akciová společnost využívají především kapitálově silné firmy. Tento typ společnosti musí mít v názvu „akciová společnost“ či zkratku „a. s.“. Stejně jako u s.r.o., akciová společnost může být založena jen jednou osobou. Minimální výše základního kapitálu je stanovena na 2 000 000 Kč či 80 000 EUR (v případě základního kapitálu v eurech musí být i účetnictví vedeno v eurech). Akcionáři za závazky společnosti vlastním majetkem neručí, je ale možné, že v případě neúspěchu společnosti bude znehodnocena hodnota akcií, které mají akcionáři v držení.

## **Akcie**

*„Akcie je cenným papírem, s nímž jsou spojena práva akcionáře jako společníka podílet se na jejím řízení, zisku a na likvidačním zůstatku při zániku společnosti“ (Ircingová a kol., 2014).*

Akcie je spojena s pojmem „Upsaný základní kapitál“, což je počet akcií v nominální hodnotě (hodnota přímo uvedená na akcii), který se akcionáři zavázali převzít (Ircingová a kol., 2014).

### **Emisní ážio**

Dle ZOK, § 248, je v případě, že je emisní kurz akcie vyšší než její jmenovitá hodnota, tento rozdíl nazýváme emisním ážiem.

Akciovou společnost je možné založit dvěma způsoby; jeden je s veřejnou nabídkou akcií (sukcesivní). Základní kapitál musí být v tomto případě minimálně 20 000 000 Kč. Po uzavření zakladatelské smlouvy musí být zveřejněna výzva k upisování akcií, ze které je možné dozvědět se, kdy a kde k upisování dojde. Druhou možností je založení bez veřejné nabídky akcií (simultánní). Zde je základní kapitál ve výši již zmíněných 2 000 000 Kč a zakladatelé ho musí splatit celý sami (Srpková a Řehoř, 2010).

## **4. Způsoby přechodu z fyzické osoby na právnickou osobu**

Ať už si podnikatel zvolí kteroukoliv z následujících možností převodu podnikání z OSVČ na s. r. o., je nutné mít na paměti, že jde o proces, ve kterém po nezbytně dlouhou dobu fungují obě podnikatelské entity. Je možné tento proces ukončit kdykoliv, ale je praktické jej ukončit až po skončení zdaňovacího období, kdy proběhne daňové vypořádání všech subjektů a není tedy nutné dělat mimořádné účetní závěrky. Skutečnost převodu také podnikatel nesmí ohlásit na příslušných úřadech jako je zdravotní pojišťovna, správa sociálního zabezpečení atp. Nová společnost s. r. o. se musí registrovat ke všem činnostem, ke kterým byl registrován i původní podnikatel a ve kterých bude pokračovat. Nesmí se opomenout na to, že je nutné si zařídit nový živnostenský list a v neposlední řadě povinnost s. r. o. vést účetnictví, kterou jako OSVČ podnikatel neměl („Jak nejlépe přejít ze živnosti na s. r. o.“, 2020).

### **4.1. Založení s. r. o. a vložení podnikání FO do ZK s. r. o**

Tento způsob umožňuje nejplynulejší, avšak také finančně nejnáročnější přechod. Podnikatel v tomto případě založí zcela novou společnost s ručením omezeným a do základního kapitálu nové společnosti vloží celý svůj obchodní závod dle jeho definice v občanském zákoníku. Obchodní závod je tedy soubor jmění, který podnikatel vytvořil a který slouží k provozování jeho činnosti. Tento obchodní závod musí být znalecky ohodnocen znalcem, kterého vybere příslušný soud. Tento způsob je ideální pro největší obchodní závody, jelikož u těchto případů se předpokládá, že v rámci celkového obratu nebude částka, kterou bude muset podnikatel zaplatit za znalecký posudek nijak zatěžující. Výsledkem této formy přechodu je nová společnost s novým identifikačním číslem, ale se všemi právy a povinnostmi, které přešly z původního majitele („Jak nejlépe přejít ze živnosti na s. r. o.“, 2020).

### **4.2. Prodej obchodního závodu do nové společnosti**

V tomto případě není nutný znalecký posudek. Společnost s. r. o. se založí se základním kapitálem, jak je zmíněno v kapitole 3.2.3 v minimální hodnotě 1 Kč. Poté dojde k uzavření smlouvy o prodeji obchodního závodu mezi podnikatelem – fyzickou osobou – a podnikatelem – s. r. o. Cenu prodeje si může podnikatel určit sám. Velkou výhodou této formy přechodu je možnost vyčlenění určitých obchodních aktivit, ve kterých již podnikatel nechce dále pokračovat. Nikdo OSVČ nebrání, aby nové společnosti prodal jen tu část obchodního závodu, kterou chce („Jak nejlépe přejít ze živnosti na s. r. o.“, 2020).

### **4.3. Postupný převod**

Postupný převod je nejčastěji využíván menšími podnikateli. Po určitou dobu podnikatel podniká jako FO, tak i jako s. r. o. a podnikání je převáděno postupně, během chodu. V tomto případě podnikatel nemusí společnost ani zakládat, stačí, když si zakoupí

připravenou, tzv. ready made s. r. o. Tato cesta je pro malé podnikatele i nejpohodlnější cestou, jak převést své nevelké obchodní jmění a většinou i málo závazku. K určitému dni se pak převede kompletně celé podnikání, podnikatel ukončí svou činnost jako živnostník a dále podniká jen jako s. r. o. I v tomto případě lze vyčlenit jen část obchodního závodu, který chce podnikatel převést („Jak nejlépe přejít ze živnosti na s. r. o.“, 2020).

## 5. Malé a střední podniky (MSP)

Malé a střední podniky tvoří drtivou většinu všech firem. Dle Vebera a Srpové (2012) je v Evropě 19 milionů malých a středních firem, které představují 99,8 % všech firem v EU, a je v nich zaměstnáno přes 74 milionů lidí. V ČR též představují 99,8 % všech firem.

Malé a střední podniky mají pro národní ekonomiky nezastupitelný význam. Jelikož většinou působí pouze na regionální úrovni nebo jen v jedné zemi, mohou se rychleji přizpůsobit aktuálním potřebám zákazníků v dané oblasti. Pro ty bývá nákup u malých a středních firem nebo spolupráce s nimi většinou příjemnější, jelikož tyto firmy jsou více flexibilní, co se týče uspokojování potřeb zákazníků a velkým firmám mohou konkurovat hlavně individuálnější přístupem a schopností přizpůsobit objednané zboží přímo konkrétnímu zákazníkovi.

U malých a středních podniků je častější výskyt operativního řízení, které převládá nad strategickým a taktickým. Obvyklejší je také ústní komunikace než komunikace psaná. Je to díky a kvůli tomu, že v podniku bývá méně lidí, a kompetence a funkce se soustředí jen na ně. I když převládá operativní řízení, pro podnikatele patří mezi nejdůležitější činnosti právě plánování, řízení, organizování a kontrola. Přímo sám podnikatel se ze začátku podnikání stará o většinu činností firmy, ale postupně s větším objemem práce deleguje různé činnosti i na své spolupracovníky.

I přes to, že malé a střední firmy často přinášejí do firemního prostředí technické inovace, byť třeba jen v určitém poměru toho, co později využívají i velké podniky, pro velkou část svých činností využívají outsourcing (velmi často pro vedení účetnictví a IT služby). Tato metoda pro ně bývá levnější, než platit zaměstnance, který by například již zmíněné účetnictví vedl pouze pro jejich firmu, a také by pro tyto zaměstnance nemuseli mít využití každý den.

### 5.1. Vývoj MSP v ČR mezi lety 2014 – 2017

Následující tabulka č. 1 ukazuje, jak se mezi lety 2014 a 2017 měnilo zastoupení malých a středních podniků v ČR:



**Tab. 1: Vývoj MSP v ČR v letech 2014-2017**

	<b>2014</b>	<b>2015</b>	<b>2016</b>	<b>2017</b>
<b>Počet MSP - FO i PO s počtem zaměstnanců 0 – 249</b>	1 124 380	1 139 330	1 144 417	1 150 302
<b>Podíl MSP na celkovém počtu aktivních podnikatelských subjektů</b>	99,84%	99,83%	99,8%	99,8%
<b>Podíl zaměstnanců MSP na celkovém počtu zaměstnanců podnikatelské sféry</b>	59,39%	58,9%	59,1%	58,0%
<b>Podíl přidané hodnoty MSP na celku ČR</b>	53,11%	54,12%	56,2%	54,6%

Zdroj: vlastní zpracování dle MPO (2014, 2015, 2016, 2017), 2020

Z tabulky se dá vyčíst, že význam MSP v České ekonomice mezi lety 2014-2017 vzrůstá. Meziročně se počet MSP zvyšuje, nejvyšší nárůst v tomto období byl mezi lety 2014 a 2015, kdy se počet MSP zvýšil o necelých 15 000 podniků. Zároveň je z tabulky čitelné, že malé a střední podniky se velmi významně podílí na zaměstnanosti v ČR, ve všech letech z necelých 60 %.

Malé a střední podniky přinášejí řadu přínosů, jak z ekonomického, tak ze sociálního hlediska. Mezi ekonomické faktory bychom dle Srpové (2010) mohli zařadit například tlumení monopolních tendencí, spolupráci s většími podniky v subdodavatelském vztahu, absorbování pracovních sil z velkých firem a flexibilitu. Jako sociální hlediska MSP uvádí zabezpečování běžných svobod, stabilizace společnosti, představování místního kapitálu a menší anonymita.

Velké zahraniční i domácí podniky se pokoušejí proniknout na lokální trh. Srpová a Řehoř (2010) vysvětlují **schopnost tlumení monopolní tendence** právě na konkurenci velkým zahraničním podnikům, kterým se na lokálním trhu může dařit díky volnému kapitálu a schopnosti splnit přání zákazníka. Ovšem právě malé a střední podniky jsou k zákazníkovi blíže a mají možnost se mu přizpůsobit lépe a svůj potenciál využít v krajních oblastech trhu. Dále vysvětluje i **subdodavatelskou** spolupráci mezi velkými podniky a MSP, které od MSP odebírají komponenty do svého podniku. Jako příklad uvádí automobilový průmysl, kde k této spolupráci často dochází a velké firmy odebírají komponenty od MSP často až z 60 %. Jak je již popsáno výše, MSP se z velké části podílejí na celkové **zaměstnanosti**. Zaměstnanci, se kterými velké firmy rozváží pracovní poměr, mohou ve spoustě případů najít uplatnění u MSP, které jim nabídnou uspokojivé pracovní podmínky. S tímto bodem souvisí i zmiňovaná flexibilita, kterou jsou MSP schopné reagovat na aktuální měnící se požadavky na trhu.

**Zabezpečení běžných svobod** je dle Vebera a Srpové (2012) postaveno na možnosti svobodného uplatnění se v podnikatelských činnostech. V případě podnikání MSP nejsou tyto podnikatelé schopni dosáhnout monopolního postavení, takže se musí naučit, jak přežít a nést zodpovědnost, protože v případě neúspěchu si dopady a ztráty nesou pouze

oni sami. **Stabilizaci společnosti** vysvětluje zase Srpová a Řehoř (2010) jako opak politické moci. Podniky nemají možnost dosáhnout monopolní moci a existují rizika, která na podniky působí a díky těmto rizikům mají podniky příležitosti reagovat. Neposledním přínosem zmiňovaným Srpovou a Řehořem (2010) je **reprezentace místního kapitálu**. MSP většinou působí pouze v jednom městě či kraji, a proto vytvořené hodnoty a kapitál zůstávají v místě působnosti. Právě díky této skutečnosti se také spousta MS podílí na rozvoji měst a obcí a vylepšování kvality žití v daném regionu. Sociální přínos **menší anonymity** bude vysvětlen později.

## 5.2. Výhody a nevýhody malých a středních podniků

Malé a střední podniky se jako všechny ostatní potýkají s řadou výhod a nevýhod v různých oblastech podnikání. Mezi hlavní výhody MSP dle Srpové a Řehoře (2010) patří:

- jednoduchá organizační struktura,
- blízký vztah k zákazníkovi,
- menší náročnost na energie a suroviny.

Malé a střední podniky působí většinou na lokálních trzích a to jim zaručuje **menší anonymitu**, což těmto firmám poskytuje větší veřejnou kontrolu a podnikatelé si nemohou dovolit nějakou větší chybu. V případě většího omylu by to také v nejkrajnější situaci mohlo pro podnik znamenat krach. Podnikatelé musí být tedy více zodpovědní, v případě chyby totiž nemají kam utéct a neúspěchu čelí osobně. Další výhody a ekonomické a sociální přínosy byly vysvětleny výše.

Dle mého názoru patří k jedné z hlavních výhod podnikání MSP hlavně fakt, že se ve většině případů podnikatel začal danou oblastí zabývat, protože ho zajímala či bavila či bylo jeho snem v dané oblasti pracovat. Tím pádem se bude chtít nadále zlepšovat a vylepšovat své produkty či služby, postupy inovovat a nacházet nové a nové příležitosti, aby dosáhl svého snu.

Srpová a Veber (2010) zmiňují též hlavní nevýhody:

- horší přístup ke kapitálu,
- vzdělání v oblasti podnikání - mají pocit, že vzdělávací systém je v oblasti podnikání nevyhovující,
- omezené inovační kapacity,
- administrativní zátěž – pro malé a střední podniky je velkou zátěží rostoucí byrokracie.

Dále zde mluví o skutečnosti, že tyto podniky si většinou nemohou dovolit zaměstnávat nejkvalitnější vědce, manažery, obchodníky atp. Zároveň pokud se s těmito nevýhodami

podnikatel nevyrovná, může se snižovat produktivita společnosti, a to může vést až k zániku.

## 6. Podpora MSP

Podporu bychom mohli vysvětlit jako **poskytnutí finančních prostředků či jiných služeb**, které budou sloužit k lepšímu rozvoji existujících, i nově vznikajících podniků. Podporovat podniky je důležité nejen u nás, ale i u ostatních vyspělých ekonomik. Programy finanční i nefinanční podpory by měly pomáhat vyrovnávat možné nesrovnalosti mezi jednotlivými podniky, pomáhat jim překonávat těžké časy, rozvíjet se a i inovovat postupy, pracovní prostředí a například i vzdělání zaměstnanců. Podpora by neměla zvýhodňovat určité skupiny podnikatelů či kompenzovat neúspěchy jiných. Neměla by ani narušit hospodářskou soutěž a ovlivňovat jednání podnikatele tak, aby se radši zaměřoval na splnění podmínek pro získání podpory namísto využívání efektivnějších zdrojů a zaměřování se na cíl práce.

Podpůrné aktivity lze rozdělit do dvou částí:

- finanční podpora,
- nefinanční podpora.

Lze také dělit subjekty, které poskytují podporu podnikatelům:

- vládní instituce,
- podnikatelské inkubátory a vědeckotechnické parky,
- neziskové organizace / nevládní organizace,
- komerční subjekty.

### 6.1. Vládní instituce

Vládní instituce poskytují podporu z veřejných prostředků. Za účelem podpory MSP a sdílení informací nejen o podpoře podnikání bylo zřízeno několik institucí a portálů, které pomohou novým i současným podnikatelům se v této oblasti lépe zorientovat.

#### Ministerstvo průmyslu a obchodu

Ministerstvo průmyslu a obchodu (dále jen MPO) patří mezi velmi významné instituce podílející se na podpoře MSP. MPO poskytuje a koordinuje podporu MSP, která je poskytována vládou České republiky. MPO má také několik různých podřízených institucí, které souvisejí s podporou MSP, a to například Agenturu pro podporu podnikání a investic CzechInvest nebo Českou agenturu na podporu obchodu CzechTrade.

MPO také vede živnostenský registr a řídí zastupitelské úřady (Veber a Srpová, 2012).

#### Agentura pro podporu podnikání a investic CzechInvest

Jak je již výše zmíněné, CzechInvest je organizace podřízena MPO. Původním posláním bylo získávání přímých zahraničních investic, ovšem v průběhu let se cíle rozšířily o zvyšování konkurenceschopnosti naší ekonomiky, čehož se snaží dosáhnout podporou

MSP. CzechInvest poskytuje služby jako je poradenství k projektům, zprostředkování státní podpory, pomáhá při realizaci investičních projektů a vede například databáze podnikatelských nemovitostí a databáze českých dodavatelských firem.

Mezi programy agentury CzechInvest patří například interní programy My-Gateway, které zajišťují propojování start-upů s investory a účast na velkých technologických akcích nebo program Astropreneurs, který se zabývá start-upy v oblasti kosmického průmyslu. V případě, že se podnikatel rozhodne využít služeb organizace CzechInvest, jednou z možností je osobní navštívení regionálních kanceláří agentury, které jsou ve všech krajských městech. Následně obdrží veškeré informace, které souvisí se spoluprací s veřejnými institucemi v daném regionu a informace o podpoře podnikání z prostředků EU. (CzechInvest, 2020).

### **CzechTrade**

Jedná se o proexportní agenturu, která pomáhá podnikatelům při zahájení exportu, poskytuje konzultace a poradenství i poskytují individuální služby v zahraničí. Mezi individuální služby patří například ověření bonity zahraničního obchodního partnera, ověření zájmu o produkt v cílové zemi či pomoc při zakládání zahraničního zastoupení (Veber a Srpová, 2012).

### **Českomoravská záruční a rozvojová banka, a. s.**

Cílem založení této banky bylo zajištění podpory malých a středních podnikatelů. Banka vznikla již v roce 1992 a od té doby hraje vedoucí roli při přímé finanční podpoře malého a středního podnikání. Více než 70 % akcií je v držení státu a zbytek je rozdělen mezi 3 hlavní banky (ČSOB, KB, ČS).

Banka disponuje několika programy na podporu podnikání, různými zárukami a úvěry:

- program Expanze – zvýhodněné úvěry na zahájení či rozvoj podnikání,
- úspory energie – bezúročný úvěr až na 10 let na nové rozvody elektřiny, vody, plynu či zateplení budovy nebo výměny oken,
- záruky – pro lepší přístup malých a středních podnikatelů k bankovním úvěrům (ČMRZB, 2020).

### **Česká exportní banka, a. s. (ČEB)**

Cílem České exportní banky, a.s. je poskytovat podporu vývozu prostřednictvím úvěrů a záruk. ČEB je z 80 % vlastněna státem a z 20% Exportní garanční a pojišťovací společností, a.s. (EGAP). ČEB se zaměřuje především na velké vývozce, ale i pro MSP lze v jejím portfoliu najít několik produktů (Veber a Srpová, 2012).

### **Exportní garanční a pojišťovací společnost, a.s. (EGAP)**

EGAP má svou současnou podobu akciové společnosti od roku 1995. Podporuje export a poskytuje pojišťovací služby všem vývozcům českých výrobků a služeb. Na rozdíl od České exportní banky, a.s. je EGAP zaměřena na malé a střední podnikatele, kteří tvoří významnou část její klientely (Veber a Srpová, 2012).

### **Národní a vzdělávací fond**

Národní a vzdělávací fond je obecně prospěšná společnost, která se zaměřuje na sociální rozvoj a zaměstnanost. Byl založen Ministerstvem práce a sociálních věcí a nabízí programy celoživotního vzdělávání či programy zaměřené na zlepšování a zefektivňování lidských zdrojů jak v oblasti managementu, tak ostatních typů pracovních sil (Veber a Srpová, 2012).

### **Jednotný dotační portál**

Jednotný dotační portál je zdarma vytvářen Ministerstvem financí od roku 2016. Je k dispozici všem poskytovatelům dotací a je založen na konceptu jednotného a digitalizovaného řešení národních dotací. Žadatelům umožňuje podávat žádosti o dotace elektronicky a snižuje tak náročnost na administrativu (Ministerstvo financí České republiky, 2020).

## **6.2. Podnikatelské inkubátory a vědeckotechnické parky**

### **Podnikatelské inkubátory**

Podnikatelské inkubátory nabízejí dobré příležitosti pro začínající podnikatele s dobrým nápadem. Poskytují podporu formou podnikatelského zázemí, jako jsou kanceláře, reprezentativní prostory či telefonní síť nebo internetové připojení. Velmi často také poskytují poradenské služby pro začínající firmy, vedení účetnictví a zpracování daňové, personální a ostatní agendy. Podnikatelské inkubátory využívají nejčastěji absolventi vysokých škol a bývalí zaměstnanci, kteří chtějí začít podnikat. Nejdůležitější pro obě skupiny je rozšíření povědomí a podnikání (Veber a Srpová, 2012).

### **Vědeckotechnické parky (VTP)**

Vědeckotechnické parky úzce spolupracují s vysokými školami, vědeckými pracovišti a výzkumnými ústavami. Poskytují podporu již zavedeným podnikům v oblasti přenosu technologií, rozvoje inovačního podnikání atd. Vědeckotechnické parky mají více funkcí, například inkubační, inovační a transfer technologií.

Funkce inkubační znamená v jádru pomoc a podporu novému podnikateli při zahájení jeho podnikatelské činnosti. Funkce inovační je zaměřena na vytváření příznivého prostředí pro firmy, jejichž zaměřením jsou moderní technologie. VTP v tomto případě neposkytují pouze administrativní prostory, ale i laboratoře, dílny a je i možné sdílet určité technologie s ostatními firmami. Poslední hlavní funkcí je transfer technologií, a to

je založeno na principu přenesení poznatků z teorie do praktického použití. V tomto případě je nejčastěji poznat spolupráce s vysokými školami a dalšími institucemi, v jejichž spolupráce pak VTP organizují workshopy (Srpková a Řehoř, 2010).

### **6.3. Neziskové organizace, nevládní organizace**

#### **Hospodářská komora**

Hospodářská komora poskytuje podporu podnikání vyjma oblast zemědělství, potravinářství a lesnictví. Hospodářská komora se rozděluje na část odbornou a část regionální a cílem je přispět k efektivnějšímu rozvoji podnikání. Poskytuje například informace o ekonomické a legislativní situaci, poradenství v oblasti mezinárodního obchodu (exportní i importní), řeší otázky v oblasti vzdělávání, přípravy na budoucí povolání a zaměstnanosti a podporuje MSP. Poskytuje též poradenství a konzultační činnosti (Hospodářská komora ČR, 2019).

#### **Agrární komora**

Agrární komora poskytuje podporu ve zbylých oblastech, než Hospodářská komora, tudíž v oblasti zemědělství, potravinářství a lesnictví. Agrární komora poskytuje poradenské a informační služby (Agrární komora, 2020).

#### **Asociace malých a středních podniků a živnostníků ČR (AMSP)**

AMSP je sdružení MSP a živnostníků působících v průmyslových oborech. K rozvoji MSP chce AMSP přispívat pomocí zlepšování podnikatelského prostředí, reprezentování zájmů členů vůči vládním institucím, poskytováním hodnotnějších informací a zajišťování dostupnosti financí (Srpková, 2005). AMPS si zakládá na 3 pilířích, kterými jsou nezávislost, odbornost a praxe (AMPS ČR, 2019).

#### **Sdružení podnikatelů a živnostníků ČR (SPŽ ČR)**

Sdružení podnikatelů a živnostníků ČR zastupuje zájmy svých členů – živnostníků a MSP od prosince roku 1989. Hlavním cílem SPŽ ČR je vytváření prostředí – legislativního, materiálního a mediálního, které umožní jeho členům odpovídajícímu rozvoji a postavení. Úsilí SPŽ ČR je možné shrnout do následujících bodů:

- odstraňování administrativních bariér,
- odstraňování protekcionismu a nerovných podmínek mezi tuzemskými a zahraničními podnikateli,
- vytváření účinného a spravedlivého sociálního systému,
- sjednocení podmínek v rámci jednotlivých druhů podnikání v EU (Sdružení podnikatelů a živnostníků České republiky, 2020).

### **Svaz obchodu a cestovního ruchu ČR (SOCR ČR)**

SOCR ČR je nezávislé a dobrovolné sdružení, které prostřednictvím svých Regionálních kanceláří spolupracuje s podnikatelskými organizacemi na hospodářském a sociálním rozvoji krajů. Je smluvním partnerem pro spolupráci s MPO, MMR a Českým statistickým úřadem (SOCR ČR, 2020).

### **Mezinárodní obchodní komora (ICC)**

Mezinárodní obchodní komora byla založena již v roce 1919 a sídlí v Paříži a působí ve více než 130 zemích světa. Posláním je podporovat otevřený obchod, poskytnout pomoc podnikatelům uskutečňovat výzvy a příležitosti. V současné době zajišťuje globální síť přes 6 milionů firem, obchodních komor a podnikatelských sdružení. Mezinárodní obchodní komora se realizuje i prostřednictvím zapojení do Organizace spojených národů, Světové obchodní organizace, G20 atd. (Czech Republic International Chamber of Commerce, 2020).

### **Česká podnikatelská reprezentace při EU (CEBRE)**

CEBRE byla vytvořena Hospodářskou komorou ČR, Svazem průmyslu a dopravy ČR a Konfederací zaměstnavatelských a podnikatelských svazů ČR. Jejím cílem je prezentace a obhajování českých podnikatelských zájmů před evropskými institucemi v Bruselu. K naplnění cíle získalo CEBRE podporu MPO, které ji poskytlo prostřednictvím agentury CzechTrade. V rámci služeb CzechTrade CEBRE od roku 2015 poskytuje asistenci pro české exportéry při vstupu na belgický trh (CEBRE, 2020).



## 7. Aktuální programy podpory MSP v ČR

Podpora podnikání je pro malé a střední podnikatele v dnešní době nedílnou součástí podnikání. Každý podnikatel, který využití podpory zvažuje si, ale, musí uvědomit, zda nejenom že splňuje podmínky poskytnutí podpory, ale že s podporou souvisí i další administrace. Po několik dalších měsíců či let bude podnikatel muset dokladovat skutečné využití prostředků poskytnutých prostřednictvím podpory podnikání a jejich efektivnost. V případě nedodržení podmínek pro využití podpory musí podnikatel počítat i s tím, že poskytovatel podpory může poskytnutou částku vyžadovat zpět.

### 7.1. Programovací období 2014 - 2020

V současné době se nacházíme na konci programovacího období 2014 – 2020 a od příštího roku nastává programovací období 2021 – 2027, které nyní je ve fázi přípravné

Podpora MSP v období 2014 – 2020 (2014<sup>+</sup>) je zacílena na posílení konkurenceschopnosti MSP prostřednictvím zlepšování a šíření inovací. Dalším cílem je zvyšování kvality poradenských služeb pro MSP a také snižování energetické náročnosti MSP a vyšší využívání obnovitelných zdrojů energie. Pro úspěšné podnikání je důležité i vstřícné podnikatelské prostředí, a proto bude důraz kladen i na snižování administrativní zátěže, aby pro malé a střední podnikatele nebyla moc velká administrativní bariéra oproti velkým podnikům.

Malí a střední podnikatelé jsou nedílnou součástí české ekonomiky, co se týče oblasti růstu HDP, zaměstnanosti, ale i zahraničního obchodu, a to by mělo nadále zůstat zachováno. Strategická vize Koncepce podpory MSP 2014<sup>+</sup> byla proto stanovena jako: „*český podnikatel = nápady, sebevědomí, konkurence a prosperita*“ (MPO, s. 4, 2020). V souvislosti s touto vizí je český malý a střední podnikatel představen jako subjekt, který má svou konkurenceschopnost mimo jiné založenou na kvalitních a konkurence schopných výrobcích a službách, schopností produkovat nové nápady, schopnosti prosadit se na domácím i zahraničním trhu a kontinuálně zvyšovat inovační kapacity (MPO, 2020).

Kvůli co nejlepšímu a nejefektivnějšímu využití fondů EU a snaze naplnění strategie EU 2020, která spočívá v inteligentním a udržitelném růstu podporující začlenění, byla každým členským státem EU zpracována Dohoda o partnerství, která byla následně schválena i Evropskou komisí. Ve zmíněné Dohodě o partnerství je definována možnost čerpání finančních prostředků z Evropských strukturálních a investičních fondů (ESI) (MMR ČR, 2020). Na základě Dohody o partnerství bylo pro ČR vyčleněno skoro 24 miliard EUR.

Mezi ESI patří:

- Evropské fondy pro regionální rozvoj (EFRR) – podporuje vyvážený rozvoj v regionech EU,

- Evropský sociální fond (ESF) – podporuje projekty zaměřující se na zajištění zaměstnanosti a poskytuje investice do lidského kapitálu EU,
- Fond soudržnosti (FS) – financuje projekty z oblasti dopravy a ochrany životního prostředí, kde je HND (hrubý národní důchod) na obyvatele nižší, než 90 % průměru EU. V programovacím období 2014 – 2020 mezi tyto země patří Bulharsko, ČR, Estonsko, Chorvatsko, Kypr, Litva, Lotyšsko, Maďarsko, Polsko, Portugalsko, Rumunsko, Řecko, Slovensko a Slovinsko,
- Evropský zemědělský fond pro rozvoj venkova (EZFRV) – zaměřuje se na řešení konkrétních problémů ve venkovských oblastech EU,
- Evropský námořní a rybářský fondy (EMFF) – pomáhá rybářům s udržitelnými rybolovnými metodami a lidem žijícím na pobřeží rozdělit svou hospodářskou činnost („Evropské strukturální a investiční fondy“, 2020).

Na programovací období 2014 – 2020 bylo dne 28. 11. 2012 usnesením vlády ČR č. 867 schváleno 10 národních operačních programů. Pro účely této práce je nejdůležitější program Podnikání a inovace pro konkurenceschopnost (OP PIK), který je financován z Evropského fondu pro regionální rozvoj a řídí jej Ministerstvo průmyslu a obchodu (MMR ČR, 2012).

### **7.1.1. Operační program Podnikání a inovace pro konkurenceschopnost (OP PIK)**

Operační program Podnikání a inovace pro konkurenceschopnost má za cíl dosažení konkurenceschopné a udržitelné ekonomiky založené na znalostech a inovacích. V této definici se vyskytují dvě klíčová slova, a to konkurenceschopný a udržitelný. V tomto případě, pojem konkurenceschopný znamená schopnost místních podniků se prosadit na světových trzích a vytvářet tak dostatek pracovních míst. Pojem udržitelný pak zdůrazňuje dlouhodobý horizont udržení konkurenceschopnosti, zahrnuje tedy i environmentální dopady hospodářského rozvoje.

OP PIK se zaměřuje na intervence, které jsou cílené na:

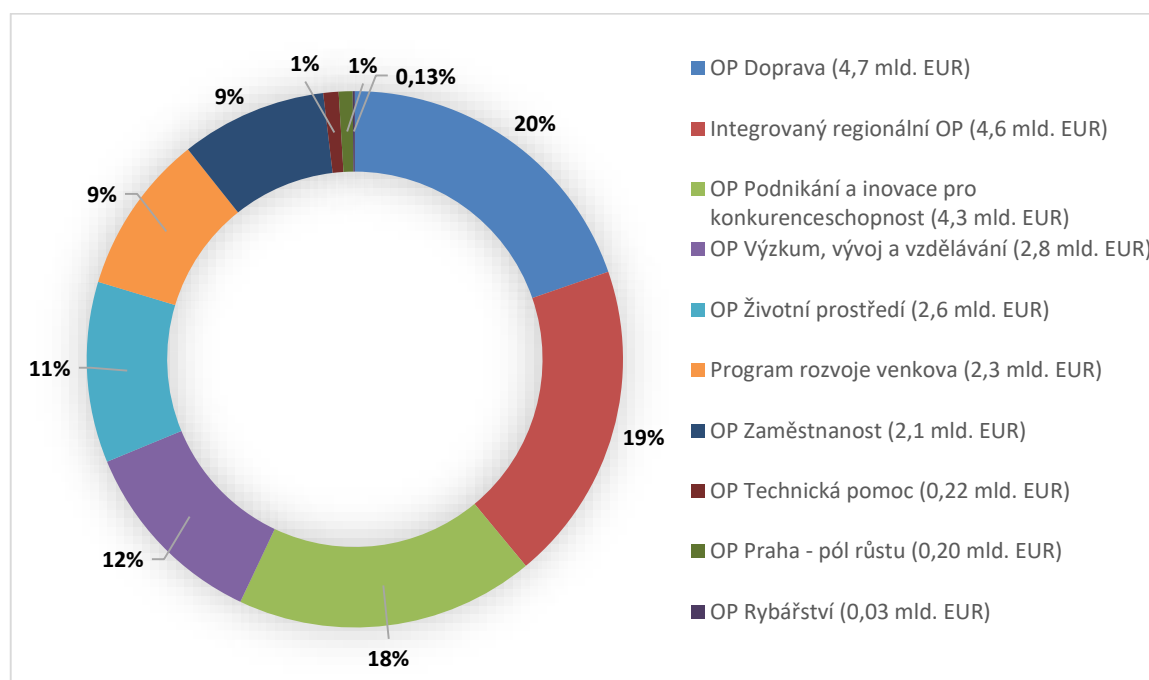
- podporu českých firem, které jsou schopné posunovat či alespoň dosahovat technologické hranice ve svém oboru,
- rozvoj podnikání a inovací MSP v oborech, ve kterých je nižší znalostní intenzita (v tomto případě se podpora soustředí především na realizaci nových podnikatelských záměrů a snaží se zvýšit konkurenční výhody MSP v mezinárodním prostředí),
- posouvání českého hospodářství k energeticky účinnému a nízkouhlíkovému hospodářství, ve kterém jde hlavně o větší využívání obnovitelných zdrojů energie, modernizace energetické infrastruktury a zavádění nových technologií,

- usnadňování rozvoje podnikání, ať už prostřednictvím širší nabídky služeb informačních a komunikačních technologií, nebo přístupu k vysokorychlostnímu internetu atp.

Na podporu českých podnikatelů bylo v programovacím období 2014 – 2020 v OP PIK vymezeno z Evropského fondu pro regionální rozvoj 4 331 mil EUR, což představuje přibližně 110 mld. Kč („Operační program Podnikání a inovace pro konkurenceschopnost“, 2020).

Pro administraci dotačního programu OP PIK zřídilo MPO ČR Agenturu pro podnikání a inovace (API), což je organizace, na kterou se mohou podniky obrátit v případě potřeby a z jejíhož webu mohou čerpat informace. API působí celostátně a má regionální pobočky v každém krajském městě. Na základě informací z webových stránek API lze na obrázku č. X vidět procentuální peněžní rozdělení mezi programy OP PIK.

**Obr. 3: Rozdělení peněžních prostředků pro jednotlivé operační programy (v mld. EUR)**



Zdroj: Agentura pro podnikání a inovace (2020), zpracováno autorkou.

Šanci na podporu z OP PIK mají projekty, které jsou realizovány na území České republiky kromě Prahy. Podporovány jsou cíleně malé a střední podniky, ovšem určité specifické aktivity jsou vhodné i pro velké podniky, výzkumné organizace či obecně prospěšné společnosti.

### **7.1.1.1. Jak získat finanční prostředky z OP PIK**

Pro získání finanční podpory z OP PIK musí být nejprve vytvořen podnikatelský záměr, který je přesně vymezený, efektivní a udržitelný. Žadatel by měl mít představu o tom, proč chce projekt uskutečnit. Zároveň se musí žadatel zamyslet nad tím, jak bude zprvu své podnikání financovat, jelikož finanční prostředky z projektu OP PIK získá zpětně po skončení buď části, anebo celého svého projektu. Prostředky jsou poskytovány ve formě dotace.

Poté, co má určený záměr i vyřešeno financování, je nutné vybrat správný program, který odpovídá cíli jeho podnikání a následně podává žádost o podporu. Žádost o podporu se podává prostřednictvím internetového portálu – Informačního systému koncového příjemce (IS KP14+). Tento internetový portál je zároveň určen pro správu projektu po celou dobu jeho životnosti.

Dalším bodem je hodnocení projektu. Nejprve projekt musí schválit Agentura pro podnikání a informace, která kontroluje kritéria přijatelnosti a splnění formálních záležitostí. Dále je projekt hodnocen odbornými hodnotiteli z MPO na základě kritérií vybraného dotačního programu. V případě schválení API i MPO je žádost předložena výběrové komisi, která projekt hodnotí na základě posudků interních hodnotitelů. V případě, že výběrová komise doporučí, aby byla podniku poskytnutá podpora, a podnik uspěje v hodnotících procesech, žadatel obdrží Rozhodnutí o poskytnutí dotace, ve kterém jsou obsaženy i podmínky a povinnosti příjemce dotace, ke kterým se svým podpisem zavazuje.

Důležitou součástí realizace projektu je i vedení odděleného účetnictví nebo daňové evidence, postupování dle Pravidel pro výběr dodavatelů a zároveň zajištění povinné publicity projektu. Veškeré nutné informace o tom, jak je nutné postupovat a co neopomenout žadatel opět získá na webu API či portálu IS KP14 + (Agentura pro podnikání a inovace, 2020).

## 8. Podnikatelský subjekt

Subjektem, se kterým jsem spolupracovala v rámci této části bakalářské práce je OSVČ, jejímž přáním bylo zůstat v anonymitě. Pro naše potřeby se bude jmenovat Jana Malá. Předmětem podnikání paní Jany je Fotografická činnost, což je živnost ohlašovací volná a ve většině případů fotí větší akce, jako jsou svatby, koncerty a vernisáže, kam si pořadatelé objednávají více nezávislých fotografů. Paní Jana má své podnikání jako hlavní činnost, tzn. je to hlavní činností i pro účely sociálního a zdravotního pojištění. Výdaje paní Jana uplatňuje procentem z příjmů, které je v případě řemeslné živnosti 80 %. Paní Jana kromě slevy na poplatníka uplatňuje i slevu na jedno dítě.

V současné době Jana přemýšlí nad změnou formy podnikání z OSVČ na společnost s ručením omezeným. Klientelu se stabilním základem má Jana již během let svého podnikání vytvořenou a i v budoucnosti očekává růst zákazníků a možné najímání zaměstnanců – fotografických kolegů, ale to není aktuální. S tímto přechodem by souvisely změny nejen v povinnosti vést účetnictví, ale například i zvýšení daňové sazby a další faktory.

V roce 2019 byly daňové příjmy Jany 494 500 Kč, výdaje uplatnila paušálem ve výši 395 600 Kč. Reálné výdaje byly ve výši přesně 321 500 Kč. Pro důkladné zvážení výhodnosti přechodu z podnikání jako fyzická osoba OSVČ na právnickou osobu s.r.o. je důležité znát i reálnou hodnotu výdajů, abychom mohli spočítat, zda se tento přechod opravdu vyplatí. Její skutečné výdaje jsou tedy ve výši maličko přesahující 65 % z příjmů. Pro tyto výpočty budeme dále počítat se situací, kdy jeho výdaje porostou úměrně jeho příjmům. Pro výpočty bude používána legislativa roku 2020, a to z důvodu aktuálnosti hodnot pro paní Janu.

### 8.1. Odvodové povinnosti OSVČ

Kvůli možnosti jednoduchého porovnání odvodové povinnosti z podnikání osoby samostatně výdělečně činné a ze společnosti s ručením omezeným, bude lepší vyjádřit zatížení základu daně v procentech. Budeme počítat i s možností, že by se Janiny příjmy zvýšily, a tak zvolíme tři možné základy daně; nižší – do 100 000 Kč, vyšší – do 200 000 Kč a nejvyšší – nad 350 000 Kč.

Fyzická osoba je ve svém podnikání zatížena daní ve výši 15 % dále pak zdravotním pojištěním ve výši 13,5 % a sociálním pojištěním ve výši 29,2 %. Jana si také platí nemocenské pojištění v měsíční výši 140 Kč, ročně tedy ve výši 1 680 Kč.

#### 8.1.1. Zatížení základu daně – nižší příjmy

Varianta nižšího základu daně, tj. do 100 000 Kč reálným výdajům, které byly podnikatelkou využity. Příjmy použité pro tuto variantu jsou tedy 494 500 Kč, výdaje jsou ve výši 80 %, tj. 395 600 Kč. Pro potřeby výpočtů u všech třech variant budeme počítat procentuální zatížení základu daně pomocí přímé úměrnosti, načež se nejdříve

zaměříme na daň z příjmu FO a následně dopočítáme odvody sociálního, zdravotního a nemocenského pojištění.

**Tab. 2: Daňová povinnost OSVČ – výpočet (nižší příjmy)**

Daňový příjem	494 500 Kč
Výdaje (procentem z příjmu)	395 600 Kč
Dílčí základ daně dle § 7 ZDP	98 900 Kč
Daň ve výši 15 %	14 835 Kč
Sleva na dani (na poplatníka + na dítě)	44 044 Kč
Výsledná daň	0 Kč
<b>Zatížení základu daně vyjádřené v procentech</b>	<b>0 %</b>

Zpracování: vlastní zpracování, 2020.

**Tab. 3: Výpočet odvodů na SP a ZP OSVČ (nižší příjmy)**

Dílčí základ daně dle § 7 ZDP	98 900 Kč
50 % z dílčího základu daně dle § 7 ZDP	49 450 Kč
Minimální vyměřovací základ pro SP	104 508 Kč
SP z minimálního vyměřovacího základu (29,2 %)	30 517 Kč
Minimální vyměřovací základ pro ZP	209 010 Kč
ZP z minimálního vyměřovacího základu (13,5 %)	28 217 Kč
Nemocenské pojištění	1 680 Kč
Celkem odvedeno na SP, ZP a NP	60 414 Kč
<b>Zatížení základu daně vyjádřené v procentech</b>	<b>61,09 %</b>

Zpracování: vlastní zpracování, 2020.

Z hodnot uvedených v tabulkách 2 a 3 se dá vyčíst, že při ročních příjmech 494 500 Kč a výdajích uplatňovaných paušálem v hodnotě 80 % Jana nebude platit žádnou daň, což bychom mohli chápat jako pozitivní, nýbrž ale na sociálním pojištění zaplatí 30 517 Kč, na zdravotním pojištění 28 217 Kč a na nemocenské pojištění 1 680 Kč. Celkově tedy zaplatí státu částku ve výši 60 414 Kč, což její daňový základ zatíží z více než 61 %. Tato skutečnost je dána minimálními vyměřovacími základy pro ZP a SP, ke kterým se Jana svým vypočteným vyměřovacím základem pro SP a ZP ani neblíží. Nemocenské pojištění se na této hodnotě podílí jen zanedbatelnou částí, v případě neplacení by státu odváděla částku 58 734 Kč, což by daňový základ zatížilo z 59,39 %, tudíž jen o 1,7 % méně.

### 8.1.2. Zatížení základu daně – vyšší příjmy

V tomto případě budeme počítat se situací, kdy se daňové příjmy paní Jany více než dvojnásobně zvýší a budou v hodnotě 1 000 000 Kč ročně. Výdaje uplatňované procentem z příjmů budou tedy 200 000 Kč. Uvidíme, jaké by v tomto případě bylo procentuální zatížení základu daně OSVČ.

**Tab. 4: Daňová povinnost OSVČ – výpočet (vyšší příjmy)**

Daňový příjem	1 000 000 Kč
Výdaje (procentem z příjmu)	800 000 Kč
Dílčí základ daně dle § 7 ZDP	200 000 Kč
Daň ve výši 15 %	30 000 Kč
Sleva na dani (na poplatníka + na dítě)	44 044 Kč
Výsledná daň	0 Kč
<b>Zatížení základu daně vyjádřené v procentech</b>	<b>0 %</b>

Zpracování: vlastní zpracování, 2020.

**Tab. 5: Výpočet odvodů na SP a ZP OSVČ (vyšší příjmy)**

Dílčí základ daně dle § 7 ZDP	200 000 Kč
50 % z dílčího základu daně dle § 7 ZDP	100 000 Kč
Minimální vyměřovací základ pro SP	104 508 Kč
SP z minimálního vyměřovacího základu (29,2 %)	30 517 Kč
Minimální vyměřovací základ pro ZP	209 010 Kč
ZP z minimálního vyměřovacího základu (13,5 %)	28 217 Kč
Nemocenské pojištění	1 680 Kč
Celkem odvedeno na SP, ZP a NP	60 414 Kč
<b>Zatížení základu daně vyjádřené v procentech</b>	<b>30, 21 %</b>

Zpracování: vlastní zpracování, 2020.

I v tomto případě by daňové zatížení při platbě daně z příjmu FO zůstalo nulové. Slevy na dani stále ještě pokrývají veškerou vypočtenou daň, což je pro Janu stále pozitivní. V tabulce výpočtu odvodů na SP, ZP a NP pro vyšší základ daně je viditelná pozitivní změna oproti nižšímu základu daně. V tomto případě by Jana státu zaplatila pojistné ve stejné výši, jako u nižšího základu, a to z důvodu, že svým vypočteným vyměřovacím základem pro ZP a SP stále ještě nedosáhla na hodnotu minimálních vyměřovacích základů. Hodnota zatížení jejího základu daně klesla ale na 30, 21 %, což je způsobeno vyššími příjmy oproti stejné platbě.

### 8.1.3. Zatížení základu daně – nejvyšší příjmy

V poslední simulaci se Janiny příjmy zvýší více než čtyřnásobně na hodnotu 2 000 000 Kč a její výdaje budou tedy 1 600 000 Kč ročně. Dle mého předpokladu by již slevy na dani neměly převyšovat vypočtenou daň z příjmu FO a vyměřovací základ pro výpočet pojistného by měl minimálně v případě základu pro SP také převýšit minimální vyměřovací základ. Bude tedy zajímavé zjistit, jak se změní celkové zatížení základu daně.

**Tab. 6: Daňová povinnost OSVČ – výpočet (nejvyšší příjmy)**

Daňový příjem	2 000 000 Kč
Výdaje (procentem z příjmu)	1 600 000 Kč
Dílčí základ daně dle § 7 ZDP	400 000 Kč
Daň ve výši 15 %	60 000 Kč
Sleva na dani (na poplatníka + na dítě)	44 044 Kč
Výsledná daň	15 956 Kč
<b>Zatížení základu daně vyjádřené v procentech</b>	<b>3,99 %</b>

Zpracování: vlastní zpracování, 2020.

**Tab. 7: Výpočet odvodů na SP a ZP OSVČ (nejvyšší příjmy)**

Dílčí základ daně dle § 7 ZDP	400 000 Kč
50 % z dílčího základu daně dle § 7 ZDP	200 000 Kč
SP z minimálního vyměřovacího základu (29,2 %)	58 400 Kč
Minimální vyměřovací základ pro ZP	209 010 Kč
ZP z minimálního vyměřovacího základu (13,5 %)	28 217 Kč
Nemocenské pojištění	1 680 Kč
Celkem odvedeno na SP, ZP a NP	88 297 Kč
<b>Zatížení základu daně vyjádřené v procentech</b>	<b>22,07 %</b>

Zpracování: vlastní zpracování, 2020.

V případě nejvyššího příjmu a také i nejvyššího daňového základu by Jana státu celkově zaplatila 104 253 Kč a celkové procentuální zatížení základu daně by bylo 26,06 %. V této variantě poprvé sleva na dani nepřevyšuje částku daně z příjmu FO.

## 8.2. Odvodové povinnosti při změně na s. r. o.

V případě, že by se Jana Malá rozhodla změnit formu svého podnikání a založila by společnost s ručením omezeným, byla by v ní jedinou společnicí a zároveň by byla jednatelkou společnosti a tuto funkci by vykonávala bezplatně. Paní Jana by se ve společnosti zaměstnala jako zaměstnankyně, všechny pojištění by teda za ní byla odváděna ze zaměstnání a jako v předchozím případě u OSVČ by uplatňovala slevu na poplatníka a slevu na jedno dítě. I v tomto případě budeme počítat s nárůstem příjmů.

Pro paní Janu by byla největší změna v případě disponování s firemními financemi, které měla jako OSVČ vždy k dispozici všechny, ale u společnosti s r. o. to tak není. Zároveň by si Jana každoročně vyplácela veškeré podíly ze zisku, pro zjednodušení v celé jejich výši. Většinou se samozřejmě nevyplácí celková částka podílů ze zisku, ale v našem případě chceme zjistit, jaké by bylo nejvyšší možné zatížení základu daně. Velkou změnou by bylo též uplatňování výdajů, které není u s. r. o. možné formou paušálu. V našem případě budeme také počítat s ideální situací, kdy se příjmy rovnají výnosům a výdajům.



### 8.2.1. Zatížení základu daně u s. r. o.

V následujících výpočtech jsou použity hodnoty výnosů ve stejné výši, které byly použity o OSVČ a k tomu jsou přímou úměrností dopočteny náklady.

**Tab. 8: Zatížení základu daně u s. r. o.**

	Nižší ZD		Vyšší ZD		Nejvyšší ZD	
	Zisk / ztráta s. r. o. (19 %)	Podíl Jany na zisku (15 %)	Zisk / ztráta s. r. o. (19 %)	Podíl Jany na zisku (15 %)	Zisk / ztráta s. r. o. (19 %)	Podíl Jany na zisku (15 %)
Výnosy (příjmy)	494 500 Kč	-	1 000 000 Kč	-	2 000 000 Kč	-
Daňově uznatelné náklady (výdaje)	321 500 Kč	-	631 951 Kč	-	1 300 303 Kč	-
Základ daně	173 000 Kč	140 130 Kč	368 049 Kč	298 120 Kč	699 697 Kč	566 755 Kč
Zaokrouhlený základ daně	173 000 Kč	140 100 Kč	368 000 Kč	298 100 Kč	699 600 Kč	566 700 Kč
<b>Daň</b>	32 870 Kč	21 015 Kč	69 920 Kč	44 715 Kč	132 924 Kč	85 005 Kč
Sleva na dani	-	-	-	-	-	-
<b>Konečná daň</b>	32 870 Kč	21 015 Kč	69 920 Kč	44 715 Kč	132 924 Kč	85 005 Kč
<b>Zatížení ZD vyjádřené v procentech</b>	19 %	12, 147 %	18, 997 %	12, 149 %	18, 997 %	12, 149 %

Zpracování: vlastní zpracování, 2020.

Na základě hodnot uvedených v tabulce 8 je viditelné, že celkové zatížení základu daně je u všech variant příjmů téměř srovnatelné, u vyšších a nejvyšších příjmů je ve výši 31, 146 %, u nejnižšího se liší o jednu tisícinu procenta a je ve výši 31, 147 %. Tento rozdíl je zanedbatelný, a proto nám výpočty v tabulce dokazují skutečnost, že se výše zdanění společnosti s ručením omezeným v případě zvyšování či snižování příjmů nijak nemění. V případě, že by se daňový základ dostal nad osmačtyřicetinasobek průměrné měsíční mzdy, OSVČ paní Jana by jako OSVČ musela platit solidární daň. V případě společnosti s ručením omezeným by se jí ani v případě překročení této hranice solidární daň netýkala. Podíly na zisku, které by si Jana vyplácela každoročně na konci období, jak jsme řekli v nejvyšší možné výši, sice podléhají dvojímu zdanění (19% a pak 15%), ale solidární daň se na ně nevztahuje.

### 8.2.2. Zatížení základu daně u zaměstnance a společníka v s. r. o.

V předchozí tabulce je ukázáno, jak by se danily příjmy přímo společnosti a jak by se danily podíly na zisku paní Jany. Na začátku této podkapitoly je ale zmíněno, že Jana je

těž zaměstnankyní ve své vlastní firmě, a proto je nutné zaměřit se i na její mzdu, sociální a zdravotní pojištění a možnosti uplatnění slev na dani. V případě nižších příjmů společnosti budeme počítat se situací, kdy bude paní Jana měsíčně dostávat minimální mzdu, která je v roce 2020 ve výši 14 600 Kč. U vyšších příjmů společnosti budeme počítat s měsíční hrubou mzdou ve výši 24 875,6 Kč, abychom se následně dostali k základu daně ve výši 400 000 Kč a mohli pak hodnoty v následujících kapitolách lépe porovnávat. Se mzdou vyšší, než je průměrná měsíční mzda budeme počítat ve variantě nejvyšších příjmů, a to s měsíční mzdou 40 000 Kč.

**Tab. 9: Zatížení základu daně u zaměstnance a společníka v s. r. o.**

	Nižší ZD	Vyšší ZD	Nejvyšší ZD
Roční HM	175 200 Kč	289 507 Kč	480 000 Kč
Roční SHM = ZD (=HM*1,34)	234 768 Kč	400 000 Kč	643 200 Kč
Základ daně zaokrouhlený	234 700 Kč	400 000 Kč	643 200 Kč
<b>Daň (15 %)</b>	35 205 Kč	60 000 Kč	96 480 Kč
Sleva na dani	44 044 Kč	44 044 Kč	44 044 Kč
<b>Konečná daň</b>	0 Kč	15 956 Kč	52 436 Kč
<b>ZP (4,5 %)</b>	7 884 Kč	13 028 Kč	21 600 Kč
<b>SP (6,5 %)</b>	11 388 Kč	18 818 Kč	31 200 Kč
<b>Zaplaceno celkem</b>	19 272 Kč	47 802 Kč	105 236 Kč
<b>Procentuální zatížení základu daně</b>	8,2 %	11,95 %	16,36 %
<b>Čistá roční mzda</b>	155 928 Kč	241 705 Kč	374 764 Kč

Zpracování: vlastní zpracování, 2020.

Z tabulky 9 je patrné, že zatížení základu daně spolu s rostoucí mzdou roste též. U nižších příjmů zaměstnankyně, kdy je vyplácena minimální mzda, Jana odvede částku 19 272 Kč, což je 8,2 % z jejího základu daně. V tomto případě je daň z příjmu nulová a částka k zaplacení se skládá pouze z výše odvodů pojistného. Její čistá roční mzda je nejnižšího příjmu ve výši 155 928 Kč. U vyššího a nejvyššího příjmu již Jana platí i daň, kterou nestačí pokrýt uplatňované slevy. Celkové zatížení základu daně je u vyšších příjmů ve výši 47 802 Kč, což odpovídá výši 11,95%. Roční čistá mzda je pak 241 705 Kč. U nejvyššího příjmu Jana odvede státu dokonce 105 236 Kč, tedy 16,36 % ze svého základu daně a roční čistá mzda, kterou dostane je 374 764 Kč.

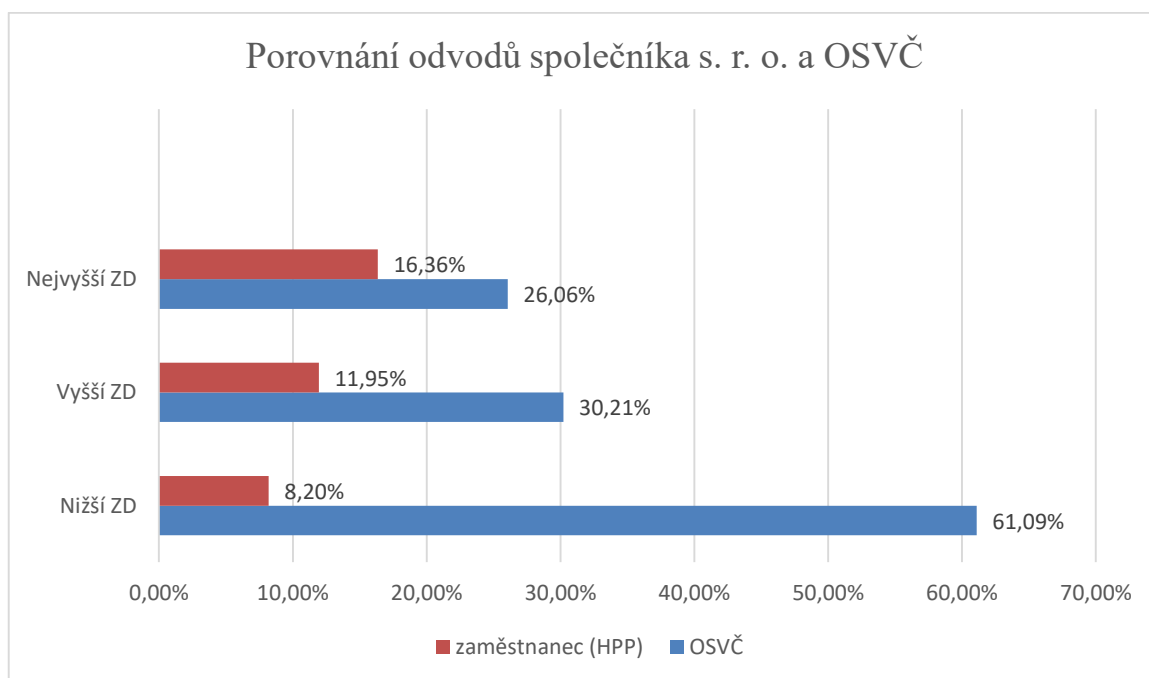
### 8.3. Porovnání odvodů u OSVČ a u s. r. o.

Aby výpočty v předchozích podkapitolách dávaly větší smysl a Jana si na základě nich mohla zvolit, co je pro ni výhodnější, je nutné hodnoty porovnat. Porovnáme je tedy z pohledu zatížení základu daně společnosti, tak i z pohledu zatížení daně přímo Jany Malé.

### 8.3.1. Porovnání odvodů společníka s. r. o. a OSVČ

Pro společníka obchodní korporace, společnosti s ručením omezeným, a pro OSVČ je výše odvodové povinnosti jiná. V současné době Jana Malá ze svého podnikání jako OSVČ odvádí daň z příjmu i pojistné. Toto bude samozřejmě platit i v zaměstnaneckém poměru, jelikož se ale na pojistném zaměstnanec podílí i společnost, jejich výše bude jiná a celkové zatížení FO bude nižší. V následujícím grafu v obrázku 4 je možné vidět, jak vysoká změna zatížení by to pro Janu byla v jednotlivých výších daňového základu.

**Obr. 4: Porovnání odvodů společníka s. r. o. a OSVČ**



Zpracování: vlastní zpracování, 2020

Na základě hodnot v grafu v obrázku 4 je jednoznačně vidět, že být zaměstnána je pro paní Janu výhodnější. Čím víc se zvyšuje je základ daně, tím nižší je rozdíl mezi procentuálním zatížením odvodů, ovšem v případě nižších příjmů, tedy v případě Janina aktuálního příjmu je rozdíl zatížení základů daně více než 50 %. U nejvyššího příjmu je rozdíl nejmenší, a to necelých 10 %.

Jelikož je ale dle předchozích výpočtů zřejmé, že základy daně jsou v případě OSVČ a v případě zaměstnance u s. r. o. různé, vytvoříme i tabulku, ve které se podíváme na čistý zisk OSVČ a zaměstnance při všech variantách zatížení základu daně.

**Tab. 10: Čistý zisk OSVČ a zaměstnance**

	Varianta ZD	ZD	Hrubá mzda	Odvody	Čistý zisk
OSVČ	Nižší	98 900 Kč	-	60 414 Kč	38 486 Kč
	Vyšší	200 000 Kč	-	60 414 Kč	139 586 Kč
	Nejvyšší	400 000 Kč	-	88 297 Kč	311 703 Kč
Zaměstnanec (společník)	Nižší	234 768 Kč	175 200 Kč	19 272 Kč	155 928 Kč
	Vyšší	400 000 Kč	289 507 Kč	47 802 Kč	241 705 Kč
	Nejvyšší	643 200 Kč	480 000 Kč	105 236 Kč	374 764 Kč

Zpracování: vlastní zpracování, 2020

Z přechozí tabulky je možné porovnat hodnoty tak, aby si Jana uměla představit, jak se mění její čistý zisk. U OSVČ ve variantě Nejvyšší základ daně a u zaměstnance ve variante Vyšší základ daně jsou základy daně shodné. Když se zaměříme na odvody u těchto variant, v případě OSVČ Jana odvede peníze v částce 88 297 Kč, v případě zaměstnaneckého poměru ale jen 47 802 Kč, což je skoro o polovinu méně. Částky, které uvádíme jako čistý zisk paní Jany v obou případech jsou ale u zaměstnance nižší. Dá se to opět vidět na případech, kdy jsou ZD stejné. Tato skutečnost je dána tím, že v případě OSVČ se základ daně počítá jako příjmy mínus výdaje, tudíž se odvíjí od skutečných hodnot. V případě základu daně u zaměstnance se ale používá hodnota super hrubé mzdy. Tato hodnota je uměle vytvořená a na její částku zaměstnanec nemá nárok. K němu se bohužel dostane pouze hrubá mzda po odpočtech. Když opět srovnáme hodnotu čistého zisku u nejvyšší varianty OSVČ s vyšší varianty zaměstnance, zjistíme, že čistý zisk paní Jany by byl v případě OSVČ o necelých 70 000 Kč vyšší, než v zaměstnaneckém poměru.

Jelikož je paní Jana potenciálním jediným společníkem své společnosti a podíly na zisku by tedy dostávala pouze ona, je pro ni výhodnější přejít na formu podnikání s. r. o. Peníze, které nezíská formou mzdy, získá formou podílů na zisku a odvody státu budou nižší než u OSVČ, což se jí vyplatí.

## 8.4. Účetnictví

Velkou změnou pře změně formy podnikání z FO na PO je nutnost vedení účetnictví. Jelikož Jana Malá jako OSVČ uplatňuje výdaje formou procenta z příjmů, není pro ni nutné vést si kompletní účetnictví, ale stačí jí pouze daňová evidence příjmů a výdajů. Tuto evidenci si vede sama a dle informací jí to zabere týdně 1,5 hodiny, což je ročně 78 hodin. Vzhledem k tomu, že ve chvíli, kdy si Jana eviduje své příjmy a výdaje se nemůže věnovat svým fotografickým činnostem, můžeme vyjádřit, kolik jí tvorba takového evidence stojí formou nákladů obětované příležitosti. Z dlouhodobého hlediska Jana říká, že 1 hodnota její fotografické práce vyjde v průměru na 500 Kč. Ročně jí tedy tvorba její evidence stojí 39 000 Kč (78 hodin věnovaných jiné činnosti, kdy si nevydělává svou prací).

Jana by si i v případě kompletního účetnictví mohla tuto službu dělat sama, jelikož účetnictví rozumí. Dle svých slov říká, že by jí to trvalo ale pravděpodobně déle, takže v případě, že by se jí zvedl počet zakázek a operací, které by bylo nutné zaúčtovat, musela by v budoucnu vedení účetnictví přenechat někomu jinému a najmout si účetního či spolupracovat s externí účetní firmou. Vzhledem k tomu, že to není úplně ihned nutné, průzkum ceny účetních firem proveden nebyl.

## **8.5. Ručení**

Již z názvu společnost s ručním omezeným vyplývá, že v případě tohoto typu podnikání ručí společník jen do určité výše. A to do výše svých nesplacených vkladů. Jana tedy může při vzniku společnosti vložit základní kapitál ve výši např. 1000 Kč, ten ihned splatí a dále už nebude svým majetkem ručit za závazky společnosti.

V případě podnikání jako OSVČ ale ručí veškerým svým majetkem. V Janině případě by to znamenalo, že by ručila za závazky do částky přibližně 750 000 Kč. K této částce jsme došli součtem hodnot veškerého jejího vlastnictví – osobního automobilu v pořizovací ceně 245 000 Kč, malé chaty v hodnotě přibližně 80 000 Kč, fotografického vybavení v hodnotě 220 000 Kč a ostatního majetku, který by se nasčítal do hodnoty 200 000 Kč. Byt, ve kterém Jana bydlí, není její, tudíž ten do hodnoty nepočítáme.

Dle této informace se nabízí Janě doporučit přejít na společnost s. r. o., ovšem problém by mohl nastat v situaci, kdy by onemocněla. Jelikož by byla ve firmě jediným zaměstnancem, chod firmy by se zastavil a to by mohlo být komplikací jak pro firmu, tak i pro Janu Malou jako fyzickou osobu zaměstnance. Přejít na s. r. o. je tedy z tohoto hlediska ještě nutné zvážit

## **8.6. Cena založení**

V případě založení OSVČ, tedy podnikání jako FO jde o velmi jednoduchý a levný proces. Živnostník musí zaplatit pouze jedinou věc, a tou je zaplacení správního poplatku při ohlášení živnosti či v případě koncesovaných živností žádosti o udělení koncese. Poplatek je ve výši 1 000 Kč a to je tedy celková částka, kterou musí živnostník zaplatit, když se chce stát OSVČ.

Při zakládání s. r. o. už to nebude pouze 1 000 Kč, nákladů bude v tomto případě více. Samozřejmě může se stát, že nově vznikající podnikatel zná veškeré legislativní zákony a povinnosti, které se váží na založení společnosti s ručním omezeným, ale paní Jana se mezi ně bohužel neřadí, proto s tím bude potřebovat pomoci. V dnešní době internetu je již možné prakticky vše udělat z pohodlí domova či kanceláře, a proto jsme využili krásu internetu a našli webový portál zalozfirmonline.cz, který nabízí pomoc se založením s. r. o., aneb prakticky vše vyřídí za nás. Na webu jsou k dispozici 3 základní možnosti založení firmy, které každá obsahují jiný počet úkonů, které za nás firma udělá. V tabulce 11 je viditelná cena za jednotlivé varianty a také co která varianta obsahuje.

Tab. 11: Ceny založení s. r. o.

	<b>Varianta A</b>	<b>Varianta B</b>	<b>Varianta C</b>
<b>Doba registrace IČO v OR</b>	2 – 6 týdnů	5 – 14 dnů	1 den
<b>Dodatečná kontrola názvu společnosti</b>	Ano	Ano	Ano
<b>Založení společnosti</b> (1 společník a 1 jednatel, běžný podíl, bez úprav zakladatelské listiny)	Ano	Ano	Ano
<b>Založení společnosti</b> (více společníků, možnost úpravy zakl. listiny a individuálního nastavení)	Ne	Ano	Ano
<b>Zablokování názvu pro zápis do OR</b> (20 dnů)	Ne	Ne	Ne
<b>Založení zakladatelské listiny do sbírky listin v el. podobě</b>	Ano	Ano	Ano
<b>Zápis do OR po celé ČR</b>	Ano	Ano	Ano
<b>Výpis z OR v el. podobě</b>	Ano	Ano	Ano
<b>Zakladatelská listina v papírové podobě</b>	Ne	Ano	Ano
<b>Výpis z OR v papírové podobě</b>	Ne	Ano	Ano
<b>Výpis z ŽR v papírové podobě</b>	Ne	Ano	Ano
<b>Výpis z rejstříku trestů</b>	Ne	Ano	Ano
<b>Výpis z katastru nemovitostí</b>	Ne	Ne	Ano
<b>Možnost nastavení emise kmenových listů</b>	Ne	Ne	Ano
<b>CENA</b>	<b>6 890 Kč</b>	<b>10 900 Kč</b>	<b>13 900 Kč</b>

Zpracování: Založ firmu online (2020), zpracováno autorkou

Z přecházející tabulky je patrné, že založit společnost ručením omezeným se dá prakticky během jednoho dne. Navíc k využití jakékoli varianty by Jana získala navíc voucher na vedení účetnictví online, 30% slevu na vytvoření vlastních webových stránek, a možnost získání finanční podpory pro počátek podnikání. V případě, že by si Jana zvolila zlatou střední cestu, finance spojené se založením s. r. o. by byli 11 000 Kč.

## 9. Aktuální situace

Jana Malá uvažovala o změně formy podnikání od roku 2019 a na základě zjištěných informací plánovala případnou změnu formy absolvovat v roce 2020. Od začátku roku 2020 a rozšíření onemocnění COVID-19, které se začalo od prosince 2019 šířit z Číny do zbytku světa se, ale její plány změnilo. V současné době – tj. v dubnu 2020 je Jana bez práce a čeká, kdy bude moci zase pracovat a její příjmy se vrátí „k normálu“.

Jelikož jak je již zřejmé z předchozího textu, Jana má 1 dítě – dceru, která navštěvuje první stupeň základní školy v Plzni. V souvislosti s výskytem koronaviru označovaného jako SARS CoV-2 na území České republiky Ministerstvo zdravotnictví ČR ode dne 11. března 2020 vydalo mimořádné opatření v souvislosti se zákonem č. 258/2000 Sb., o ochraně veřejného zdraví, jímž mimo jiné zakazuje osobní přítomnost žáků a studentů na základním, středním a vyšším odborném vzdělávání ve školách a školských zařízeních.

Následně den poté, 12. března 2020 byl na území České republiky Vládou vyhlášen nouzový stav a s účinností od 16. března 2020 od 0:00 hodin byl zakázán volný pohyb osob na území ČR s výjimkou cest do zaměstnání či vykonávání podnikatelské činnosti, cest za rodinou, cest na nákup nezbytných životních potřeb atd. Na začátku informování o Janě je zmíněno, že její hlavní náplní práce je fotografování svateb, koncertů a výstav, které bohužel není v této situaci možné uskutečnit. Její podnikání se tedy ze dne na den naprosto zastavilo a nyní je nutné vyřešit výpadek financí.

### 9.1. Uzavření škol – péče o dítě – OSVČ

Partner Jany pracuje ve složkách integrovaného záchranného systému, opatrování nezletilé dcery tedy obstarává Jana. Ministerstvo průmyslu a obchodu zveřejňuje od začátku této koronakrizy mimořádná opatření, která řeší pomoc pro živnostníky a podnikatele. Jednou z podpor, které Jana může využít je „ošetřovné“ pro OSVČ. Tento typ podpory byl zveřejněn 01. dubna 2020 na stránkách MPO a OSVČ o tuto podporu budou moci žádat elektronicky prostřednictvím online formuláře. Podpora bude poskytována ve výši 424 Kč za každý den péče o dítě a bude se vyplácet zpětně za uplynulý měsíc. V současné době je možné zažádat o podporu za měsíce březen a duben. O podporu mohou žádat OSVČ, kteří vykonávají hlavní činnost a v současné době nemohou z důvodu péče o:

- Dítě/děti, které navštěvují školu, která byla uzavřena na základě usnesení vlády ČR a jsou mladší 13 let, nebo;
- Nezaopatřené dítě/děti do věku 26 let, které je závislé na pomoci jiné osoby alespoň ve stupni I (lehká závislost) ...

Další bod se již netýká dětí ani případu Jany, proto zde není zmíněn.

**Postup podání žádosti:**

1. Žadatel vyplní žádost o poskytnutí dotace v online formuláři dostupném na <https://osetrovne-osvc.plus4u.net/zadost/> (formulář je k práci přiložen jako příloha A).
2. Žadatel podá žádost včetně příloh na MPO
  - a. prostřednictvím datové schránky,
  - b. emailem s předmětem fpmo20,
  - c. zašle poštou.

Podpora bude následně vyplacena zpětně na uvedený bankovní účet. Žádost je též platná jen jeden kalendářní měsíc, proto v případě zájmu o dotaci i v dalším měsíci je nutné opakované podání žádosti. Za měsíc březen by Jana měla na ošetrovném získat 8 480 Kč. O ošetrovné budou moci rodiče žádat i za měsíce květen a červen, pokud nebudou moci dát své dítě do školy či školy, ať už kvůli tomu, že nebyla otevřena, nebo kvůli tomu, že je dítě nezpůsobilé. Za nezpůsobilost se v tomto případě považuje náchylnost k nemocem, alergie, sdílení domácnosti s někým, kdo patří do rizikové skupiny, nebo je kapacita v jeho škole nedostatečná.

## **9.2. Přímá podpora OSVČ – „pěťadvacítka“**

Jedná se o další typ podpory pro OSVČ od MPO. Toto opatření má pomoci těm OSVČ, kteří byli zasaženi pandemií a souvisejícími opatření nejvíce a došlo u nich k výpadku příjmu, mezi něž se Jana řadí, jelikož veškeré její zakázky jsou zastavené na neurčito. Podpora je ve výši jednorázového příspěvku 25 000 Kč a bude se vyplácet opět na základě žádosti, která bude doručena na příslušnou Finanční správu až do odvolání nouzového stavu. Pro získání podpory musí kromě podání žádosti OSVČ splnit následující podmínky:

- jedná se o OSVČ dle zákona upravující důchodové pojištění (například živnostník, autor, umělec atp.),
- vykonávaná činnost je hlavní činností,
- v případě vedlejší činnosti OSVČ nesmí být současně zaměstnán s účastí na nemocenském pojištění,
- OSVČ měla aktivní živnostenské oprávnění ke 12. březnu 2020 (či v případě sezónního podnikání byla činnost přerušena po 31. srpnu 2019),
- OSVČ prohlásí, že nemohla činnost zcela či z části vykonávat nad míru obvyklou v důsledku ohrožení zdraví v souvislosti s výskytem koronaviru).

Mezi další podmínky, které podnikatel musí splnit je výše hrubých příjmů za rok 2019 minimálně ve výši 180 000 Kč a pokles hrubých příjmů v období ledna až března roku 2020 o nejméně 10 % oproti stejnému období roku 2019.

Součástí žádosti je i doložení čestného prohlášení o pravdivosti informací. Formulář lze opět vyplnit prostřednictvím interaktivního formuláře. Finančnímu úřadu lze pak formulář odeslat:



- emailem – v předmětu musí být uvedeno „Žádost o kompenzační bonus pro OSVČ“,
- prostřednictvím nahrání písemnosti na Daňovém portále – pozor, OSVČ v tomto případě musí mít zřízen elektronický podpis,
- poštou na příslušný finanční úřad,
- osobně doručit na podatelnu finančního úřadu či vhodit do sběrného boxu u finančního úřadu.

Formulář je k nalezení v odkazu <https://ouc.financnisprava.cz/kompenzace/form/bonus> či je k bakalářské práci přiložen jako příloha B.

O tento typ podpory je možné žádat od 15. dubna 2020 do konce června 2020 a podporuje období od 12. března 2020 do 31. dubna 2020.

### **9.3. Další podpora**

Další typy podpory, které MPO nabízí, zatím Jana nevyužije.

Od 1. května 2020 je možné čerpat denní dávku pomoci, a to ve výši 500 Kč za den. Posledním možným datem, za které je možné čerpat podporu je 8. června 2020. O tuto finanční pomoc lze žádat prostřednictvím stejného formuláře, jako o „pěťadvacítku“.

Pro Janu byla ze začátku této situace výhoda, že je osobou samostatně výdělečně činnou. Dle informací uvedených na webových stránkách Hospodářské komory ČR současné typy podpory, ať už ošetřovné pro OSVČ, pěťadvacítka či možnou denní kompenzaci není možné využít v případě podnikání jako s. r. o., a to ani v případě, že se jedná o jedno či dvoučlennou společnost. Tuto skutečnost projednala Vláda ČR a rozhodla, že podporu mohou čerpat i společníci s. r. o. u jedno či dvoučlenných společnostech, v případě rodinných firem i vícečlenné společnosti. Budou moci čerpat podporu za celé období od 12. března 2020 do 8. června 2020, celkově tedy mohou získat podporu ve výši maximálně 44 500 Kč.

## 10. Závěr

Cílem této bakalářské práce bylo charakterizovat malé a střední podniky, definovat základní pojmy z této oblasti, dále pak charakterizovat možnosti podpory podnikání a zhodnotit výhodnost podnikání MSP.

Hned v první kapitole jsou vysvětleny základní pojmy z oblasti podnikání. Podnikání samotné je definováno v zákoně o živnostenském podnikání jako „*soustavná činnost provozovaná samostatně, vlastním jménem, na vlastní odpovědnost, za účelem dosažení zisku a za podmínek stanovených tímto zákonem*“. Dále je definován pojem podnik a podnikatel. U definice podnikatele, tedy osoby, která je dle živnostenského či jiného oprávnění oprávněna podnikat jsme vyvrátili mýtus, že podnikatelem se člověk musí narodit. Ovšem neplatí, že ten, kdo je úspěšný v zaměstnání, bude úspěšný i v podnikání. Podnikatel musí vidět příležitosti a musí je umět správně využít.

V kapitole 3 jsou představeny jednotlivé právní formy podnikání, na které navazuje kapitola 4, ve které jsou vysvětleny možnosti přechodu z podnikání fyzické osoby na podnikání právnické osoby, konkrétně tedy společnosti s ručením omezeným. V další kapitole práce jsou pak již definovány malé a střední podniky a jejich nezbytný význam pro nejen českou, ale i světovou ekonomiku. Malé a střední podniky se zásadně podílí na tvorbě HDP, tvoří nedílnou součást trhu práce a podílí se i na zahraniční ekonomice.

Další kapitoly práce se tedy zabývají dalším dílem této práce, a to podporou malých a středních podniků. Během posledních 30 let se český trh významně rozrostl a s tím se zvýšili i možnosti podpory pro MSP. Podporu pro malé a střední podniky můžeme rozdělit na finanční a nefinanční, anebo dle subjektů, které podporu poskytují například na komerční subjekty, vládní instituce nebo vědeckotechnické parky. Mezi jedny z hlavních institucí pro podporu MSP patří Ministerstvo průmyslu a obchodu, Českomoravská záruční a rozvojová banka nebo Agentura pro podporu podnikání a investic CzechInvest.

Následně se práce zabývá podnikatelským subjektem, který se rozhoduje, zda dále podnikat jako OSVČ, nebo přejít na podnikání formou s. r. o. V této části se práce věnuje nejdůležitějším rozdílům mezi formami podnikání a jejich dopadů na naší podnikatelku – paní „Janu Malou“. Byly zde vypočteny celkové odvody státu osoby samostatně výdělečně činné, společnosti s ručením omezeným i případu, pokud by byla společnice ve společnosti zaměstnána. Z toho vyplynulo, že současný stav není pro paní Janu výhodný. V případě příjmů, které má Jana teď je rozdíl ve výši odvodů markantní, nyní odvádí státu o 29, 943 % více, než kolik by odváděla s. r. o. I v případě, že by její příjmy rostly, je toto porovnání příznivé. Dále je zde výpočet, kolik by paní Jana odváděla jako zaměstnanec ve své vlastní firmě a je zde porovnání. Z obrázku 4 je patrné, že v případě aktuálních příjmů by Jana, jako společnice-zaměstnankyně ve své vlastní firmě, odvedla státu o 52, 89 % méně, než kolik odvádí jako OSVČ. V případě rostoucích příjmů je tento poměr nižší, avšak stále příznivý pro s. r. o.

Mé doporučení pro paní Janu do budoucna je přechod na společnost s ručením omezeným. Velkým důvodem je ručení jen do výše nesplaceného vkladu, které by se v podobně neočekávaném případě, jako byl tento, mohlo hodit. V současné době paní Malá ručí celým svým majetkem, a to je přibližně 750 000 Kč. Jako společnice s. r. o. by ručila pouze do výše svého nesplaceného vkladu. Ani vedení účetnictví by pro Janu nemělo být překážkou ve změně formy podnikání. Doteď sice vedla pouze daňovou evidenci, ale dle jejích slov nad tím trávila přibližně hodinu a půl týdně, což při hodinové sazbě 500 Kč dá neuvěřitelných 39 000 Kč za rok. Na tuto službu by si mohla najmout externí účetní a měla by tedy více času na focení a nemusela se zabývat neoblíbeným papírováním a pravděpodobně by ji to nevyšlo draž.

Doporučení ohledně podobně nepředvídatelné situace, jako byla tato s onemocněním COVID-19 se ale dává těžko. Důležité pro každého, ať už podnikatele či ne, je být finančně zabezpečen. Je dobré vytvářet si jako jedinec či společnost rezervu, ze které dokáží v podobné situaci určitou dobu vyžít. Paní Jana na tom naštěstí byla i s partnerem dobře a tuto situaci se jim podařilo jak doma, tak i s ohledem na Janino podnikání zvládnout. V současné době (červen 2020) již Jana opět fotí a i když nemá všechny zakázky, které mít měla, velkou část jich přece má a další přibývají (například kvůli tomu, že někteří podnikatelé tuto dobu bohužel podnikatelsky nepřečkali).

## Seznam použitých zdrojů

### Odborná literatura

Collins, J. C. (2008). *Jak z dobré firmy udělat skvělou*. Praha, Česko: Grada.

Drucker, P. F. (2007). *To nejdůležitější z Druckera v jednom svazku*. Praha, Česko: Management Press.

Ircingová, J., Krechovská, M. & Tluchoř, J. (2014). *Zahájení podnikání z různých úhlů pohledu*. Plzeň, Česko: Západočeská univerzita v Plzni.

Josková, L. (2014). *Nová společnost s ručením omezeným: právo, účetnictví, daně*. Praha, Česko: Grada.

Marková, H. (2020). *Daňové zákony 2020: úplná znění platná k 1. 1.: včetně daňového balíčku*. (31. vydání). Praha, Česko: Grada.

Neumannová, A. a kolektiv (2013). *Podnik a podnikanie príklady a prípadové štúdie*. Bratislava, Slovensko: Wolters Kluwer.

Petříček, V. (2006). *Vývoj podnikatelského prostředí v České republice*. Praha, Česko: Corona.

Srpová, J. & Řehoř, V. (2010). *Základy podnikání: teoretické poznatky, příklady a zkušenosti českých podnikatelů*. Praha, Česko: Grada.

Veber, J., Srpová, J. & kolektiv (2012). *Podnikání pro malé a střední formy: 3. aktualizované a doplněné vydání*. (3. vydání). Praha, Česko: Grada.

### Internetové zdroje

Agrární komora České republiky (2019). *Agrární komora*. Dostupné 19. 3. 2019 z <http://www.akcr.cz/>

API Agentura pro podnikání a inovace (2020). *Programy podpory*. Dostupné 15. 5. 2020 z <https://www.agentura-api.org/cs/programy-podpory/>

Asociace malých a středních podniků a živnostníků ČR (2019). *Vše o asociaci AMSP čr*. Dostupné 18. 3. 2019 z <http://amsp.cz/asociace-malych-a-strednich-podniku-a-zivnostniku-ceske-republiky-amsp-cr/>.

Azlegal (2020). *Rejstříkový soud*. Dostupné 19. 5. 2020 z <https://azlegal.cz/pravni-slovník/rejstrikovy-soud/>

Bartůšková, Z. (2015). *Portál pohoda. Jak začít podnikat jako OSVČ?*. Dostupné 15. 02. 2020 z <https://portal.pohoda.cz/pro-podnikatele/chci-zacit-podnikat/jak-zacit-podnikat-jako-osvc/>.

BusinessInfo.cz (2015). Jak nejlépe přejít z živnosti na s. r. o. Dostupné 18. 5. 2020 z <https://www.businessinfo.cz/clanky/jak-nejlepe-prejit-z-zivnosti-na-sro/>.

CEBRE (2019). Představení. Dostupné 18. 3. 2019 z <https://cebre.cz/o-cebre>

CzechInvest (2019). CzechInvest. Dostupné 18. 3. 2019 z <https://www.czechinvest.org/cz>

Českomoravská záruční a rozvojová banka (2019). Informace o národní rozvojové bance České republiky. Dostupné 18. 3. 2019 z <https://www.cmzrb.cz/o-cmzrb/>

Dotační.info (2020). Začínající podnikatelé. Dostupné 12. 7. 2019 z <https://www.dotacni.info/dotace-podle-oboru/zacinajici-podnikatele/>

Enterprise Europe Network (2012). Představení programu COSME. Dostupné 16. 4. 2020 z <https://www.enterprise-europe-network.cz/aktuality/predstaveni-programu-cosme>

Evropská komise (2015). Uživatelská příručka k definici malých a středních podniků. Dostupné z: <https://webcache.googleusercontent.com/search?q=cache:A1xGpBvPJIQJ:https://ec.europa.eu/docsroom/documents/15582/attachments/1/translations/cs/renditions/pdf+&cd=2&hl=cs&ct=clnk&gl=cz&client=firefox-b-d>

Evropská komise (2020). Evropské strukturální a investiční fondy. Dostupné 4. 5. 2020 z [https://ec.europa.eu/info/funding-tenders/funding-opportunities/funding-programmes/overview-funding-programmes/european-structural-and-investment-funds\\_cs](https://ec.europa.eu/info/funding-tenders/funding-opportunities/funding-programmes/overview-funding-programmes/european-structural-and-investment-funds_cs))

Hospodářská komora České republiky (2019). O nás. Dostupné 18. 3. 2019 z <https://www.komora.cz/o-nas/>)

ICC Czech Republic (2020). ICC Česká republika. Dostupné 15. 5. 2020 z <https://www.icc-cr.cz/cs/o-icc/icc-ceska-republika>

Ministerstvo financí České republiky (2020). Jednotný dotační portál. Dostupné 19. 5. 2020 z <https://www.mfcr.cz/cs/o-ministerstvu/informacni-systemy/programove-financovani/jednotny-dotacni-portal>

Ministerstvo financí České republiky (2020). Sněmovna přehlasovala senátní vratku, Finanční správa začne přijímat žádosti od společníků malých s.r.o. Dostupné 28. 5. 2020 z <https://www.mfcr.cz/cs/aktualne/tiskove-zpravy/2020/snemovna-schvalila-podporu-pro-spolecnik-38411>

Ministerstvo práce a sociálních věcí (2020). Informace ke koronaviru. Dostupné 28. 5. 2020 z <https://www.mpsv.cz/informace-ke-koronaviru>

Ministerstvo pro místní rozvoj (2020). Národní dotace. Dostupné 16. 4. 2020 z <https://mmr.cz/cs/narodni-dotace>

Ministerstvo průmyslu a obchodu (2012). Koncepce podpory malých a středních podnikatelů na období let 2014-2020. Dostupné 15. 02. 2020 z <https://www.mpo.cz/assets/dokumenty/45949/51878/588782/priloha002.pdf>

Ministerstvo průmyslu a obchodu (2015). Programy podpory OP PIK. Dostupné 16. 04. 2020 z <https://www.mpo.cz/cz/podnikani/dotace-a-podpora-podnikani/oppik-2014-2020/programy-podpory-op-pik/programy-podpory-op-pik--157496/>

Ministerstvo průmyslu a obchodu (2018). Zpráva o vývoji malého a středního podnikání a jeho podpoře. Dostupné 19. 6. 2019 z <https://www.mpo.cz/cz/podnikani/male-a-stredni-podnikani/studie-a-strategicke-dokumenty/zprava-o-vyvoji-maleho-a-stredniho-podnikani-a-jeho-podpore-v-roce-2017--241070/>.

Sdružení podnikatelů a živnostníků České republiky (2020). Sdružení podnikatelů a živnostníků České republiky. Dostupné 16. 4. 2020 z <http://www.spzcr.cz/>

Svaz obchodu a cestovního ruchu ČR (2019). O SOCR ČR. Dostupné 24. 3. 2019 z <http://www.socr.cz/o-socr-cr/>.

Založení společnosti (2016). Založení společnosti. Jaké jsou podmínky pro založení s. r. o. v roce 2017? Dostupné 15. 02. 2020 z <https://www.zalozeni-firmy-spolecnosti.cz/zalozeni-spolecnosti/jake-jsou-podminky-pro-zalozeni-s-r-o-v-roce-2017.html>.

## **Právní předpisy a zákony**

Příloha č. 2 k zákonu č. 455/1991 Sb.

Zákon č. 258/2000 Sb., o ochraně veřejného zdraví

Zákon č. 455/1991 Sb., o živnostenském podnikání

Zákon č. 47/2002 Sb., o podpoře malého a středního podnikání

Zákon č. 513/1991 Sb., obchodní zákoník

Zákon č. 549/1991 Sb., o soudních poplatcích

Zákon č. 89/2012 Sb., občanský zákoník

Zákon č. 90/2012 Sb., o obchodních korporacích

## **Seznam tabulek**

Tabulka 1: Vývoj MSP v ČR v letech 2014-2017 .....	25
Tabulka 2: Daňová povinnost OSVČ – výpočet (nižší příjmy) .....	38
Tabulka 3: Výpočet odvodů na SP a ZP OSVČ (nižší příjmy) .....	38
Tabulka 4: Daňová povinnost OSVČ – výpočet (vyšší příjmy) .....	39
Tabulka 5: Výpočet odvodů na SP a ZP OSVČ (vyšší příjmy) .....	39
Tabulka 6: Daňová povinnost OSVČ – výpočet (nejvyšší příjmy) .....	40
Tabulka 7: Výpočet odvodů na SP a ZP OSVČ (nejvyšší příjmy) .....	40
Tabulka 8: Zatížení základu daně u s. r. o. ....	41
Tabulka 9: Zatížení základu daně u zaměstnance a společníka v s. r. o. ....	42
Tabulka 10: Čistý zisk OSVČ a zaměstnance .....	44
Tabulka 11: Ceny založení s. r. o. ....	46

## **Seznam obrázků**

Obrázek 1: Možnosti podnikání právnických osob .....	16
Obrázek 2: Dělení obchodních korporací .....	17
Obrázek 3: Rozdělení peněžních prostředků pro jednotlivé operační programy .....	35
Obrázek 4: Porovnání odvodů společníka s. r. o. a OSVČ .....	43



## **Seznam použitých zkratek**

a. s. – akciová společnost

AMPS – Asociace malých a středních podniků a živnostníků

API – Agentura pro podnikání a inovace

Atp. – a tak podobně

CEBRE – Česká podnikatelská reprezentace při EU

ČEB – Česká exportní banka

ČR – Česká republika

ČS – Česká spořitelna

ČSOB – Československá obchodní banka

ČSSZ – Česká správa sociálního zabezpečení

EGAP – Exportní garanční a pojišťovací společnost

ESI – Evropské strukturální a investiční fondy

FO – fyzická osoba

HDP – hrubý domácí produkt

HK – Hospodářská komora

HND – hrubý národní důchod

ICC – Mezinárodní obchodní komora

IT – informační technologie

JRF – jednotný registrační formulář

k. s. – komanditní společnost

KB – Komerční banka

MMR ČR – Ministerstvo pro místní rozvoj České republiky

MPO – Ministerstvo průmyslu a obchodu

MSP – malé a střední podniky

NOZ – Nový občanský zákoník

OP PIK – Operační program Podnikání a inovace pro konkurenceschopnost

OR – obchodní rejstřík

OSVČ – osoba samostatně výdělečně činná

PO – právnická osoba

s. r. o. – společnost s ručením omezeným

Sb. – Sbírka

SOCR ČR – Svaz obchodu a cestovního ruchu

SPŽ ČR – Sdružení podnikatelů a živnostníků

v. o. s. – veřejná obchodní společnost

VTP – vědeckotechnické parky

ZOK – zákon o obchodních korporacích

ŽR – živnostenský rejstřík

## **Seznam příloh**

Příloha A: Žádost o dotaci – ošetřovné

Příloha B: Žádost o poskytnutí kompenzačního bonusu

# Příloha A: Žádost o dotaci - ošetřovné

## ŽÁDOST O DOTACI ZA DUBEN 2020

z Programu podpory malých podniků postižených celosvětovým šířením onemocnění COVID-19 způsobeného virem SARS-CoV-19 „OŠETŘOVNÉ“ pro OSVČ podle usnesení vlády České republiky č. 311 ze dne 26. března 2020 a č. 354 ze dne 31. března 2020

### ŽADATEL

IČ (bylo-li přiděleno)

Vyhledat

Vyplňte vaše IČ a klikněte na tlačítko vyhledat. V případě shody budou vaše údaje automaticky předvyplněny.

### Osobní údaje

Jméno\*

Příjmení\*

DIČ / Rodné číslo\*

Datum narození\*

Fyzické osoby mají DIČ ve formě: CZ + rodné číslo bez lomítka (např. CZ9001011234).  
Zahraniční fyzická osoba vyplní identifikátor přidělený finančním úřadem při registraci.

### Sídlo

Ulice

Číslo poplané/orientační\*

Město/Obec\*

PSČ\*

### Trvalý pobyt

Adresa trvalého pobytu je stejná jako sídlo

### Kontaktní údaje žadatele

Datová schránka

E-mail\*

V případě, že jste vlastníkem datové schránky, doplňte její 7místné ID. Datová schránka bude využita pro veškerou další komunikaci, včetně doručení rozhodnutí. Využití datové stránky jiné osoby je přípustné výhradně za splnění zákonných požadavků souvisejících s používáním datových schránek.

Uvedením e-mailové adresy výslovně žádám, aby mi bylo doručováno na tuto elektronickou adresu, včetně doručení rozhodnutí (v případě, že není zadána datová schránka).

Mobilní telefon\*

## Doplňující údaje

---

- Podal jsem žádost o dotaci ošetřovné na MPO za březen 2020.
- Podnikám na základě zvláštního zákona (např. svobodné povolání, zemědělec).
- Jsem spolupracující osobou.

## ROZSAH DOTACE

---

Žádám o dotaci OSVČ z programu "OŠETŘOVNÉ" PRO OSVČ za měsíc DUBEN 2020

- Vybrat všechny dny

<input type="checkbox"/>	<input type="checkbox"/> Po 6.4.	<input type="checkbox"/> Po 13.4.	<input type="checkbox"/> Po 20.4.	<input type="checkbox"/> Po 27.4.
<input type="checkbox"/>	<input type="checkbox"/> Út 7.4.	<input type="checkbox"/> Út 14.4.	<input type="checkbox"/> Út 21.4.	<input type="checkbox"/> Út 28.4.
<input type="checkbox"/> St 1.4.	<input type="checkbox"/> St 8.4.	<input type="checkbox"/> St 15.4.	<input type="checkbox"/> St 22.4.	<input type="checkbox"/> St 29.4.
<input type="checkbox"/> Čt 2.4.	<input type="checkbox"/> Čt 9.4.	<input type="checkbox"/> Čt 16.4.	<input type="checkbox"/> Čt 23.4.	<input type="checkbox"/> Čt 30.4.
<input type="checkbox"/> Pá 3.4.	<input type="checkbox"/> Pá 10.4.	<input type="checkbox"/> Pá 17.4.	<input type="checkbox"/> Pá 24.4.	
<input type="checkbox"/> So 4.4.	<input type="checkbox"/> So 11.4.	<input type="checkbox"/> So 18.4.	<input type="checkbox"/> So 25.4.	
<input type="checkbox"/> Ne 5.4.	<input type="checkbox"/> Ne 12.4.	<input type="checkbox"/> Ne 19.4.	<input type="checkbox"/> Ne 26.4.	

Vyberte počet dní, za které žádáte dotaci (500 Kč/den)

Celkem za 0 dní ošetřování v celkové výši 0 Kč.

## Způsob vyplacení dotace

---

O výplatu dotace žádám na bankovní účet:

Číslo účtu\*

Kód banky\*

Číslo účtu pečlivě zkontrolujte. Z důvodu velké chybovosti doporučujeme číslo účtu nevyplňovat ručně, ale vložit ho překopírováním. Nezapomeňte uvést i předčíslení účtu (např. 621000-12345678).


Jiný způsob výplaty dotace než na bankovní účet není možný.

## ÚDAJE O VŠECH DĚTECH A ZÁVISLÝCH OSOBÁCH ŽIJÍCÍCH S ŽADATELEM VE SPOLEČNĚ HOSPODAŘÍCÍ DOMÁCNOSTI

---

Údaje o dětech, které navštěvují školy nebo jiná dětská zařízení určená pro celodenní péči a jsou mladší 13 let


---

 Přidat dítě

Údaje o nezaopatřených dětech maximálně do věku 26 let, které jsou závislé na pomoci jiné osoby

---

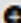
*Jde o děti závislé na pomoci jiné osoby alespoň ve stupni I (lehká závislost) podle zákona o sociálních službách, které nemohou navštěvovat školu z důvodu jejího uzavření na základě mimořádného opatření proti šíření infekce COVID-19.*

 Přidat dítě

Údaje o osobách, které z důvodu dlouhodobě nepříznivého zdravotního stavu jsou závislé na pomoci jiné osoby

---

*Jde o osoby, v I. stupni závislosti (lehká závislost) podle zákona o sociálních službách, které byly na základě mimořádného opatření proti šíření infekce COVID-19 umístěny dočasně do domácí péče z důvodu uzavření zařízení sociální péče, kde jinak pobývají.*

 Přidat osobu

## ČESTNÉ PROHLÁŠENÍ

---

Já, níže podepsaná/ý

tímto prohlašuji, že jsem osoba samostatně výdělečně činná (dále jen „OSVČ“), která na základě mimořádných opatření Ministerstva zdravotnictví proti šíření infekce COVID-19 nemůže vykonávat svoji podnikatelskou činnost z důvodu péče

- dítě (dětí) mladší 13 let, které navštěvuje školu, nebo jiné dětské zařízení, které bylo uzavřeno na základě usnesení vlády České republiky a přijetí krizového opatření v souvislosti s šířením infekce COVID-19, nebo
- nezaopatřené dítě (dětí) maximálně do věku 26 let, které je závislé na pomoci jiné osoby alespoň ve stupni I (lehká závislost) podle zákona č. 108/2006 Sb., o sociálních službách, ve znění pozdějších předpisů (dále jen „zákon o sociálních službách“), pokud nemůže navštěvovat školu z důvodu jejího uzavření na základě mimořádného opatření proti šíření infekce COVID-19, nebo
- osobu (osoby), která z důvodu dlouhodobě nepříznivého zdravotního stavu je závislá na pomoci jiné osoby alespoň ve stupni I (lehká závislost) podle zákona o sociálních službách, která byla umístěna dočasně do domácí péče z důvodu uzavření zařízení sociální péče, kde jinak pobývá, na základě mimořádného opatření proti šíření infekce COVID-19.

Dále prohlašuji, že:

- výplatu dotace z uvedeného důvodu žádám pouze jednou a nebudu žádat o příspěvek ze stejného důvodu z jiného kompenzačního programu a podpor realizovaných orgány státní správy a samosprávy;
- v období, za něž žádám o dotaci, nemám nárok já ani jiná osoba žijící ve společné domácnosti na ošetřovné ze systému nemocenského pojištění, peněžitou pomoc v mateřství a nečerpá/m rodičovský příspěvek;
- na stejné dítě (dětí), anebo na osobu (osoby) které/š z důvodu dlouhodobě nepříznivého zdravotního stavu je závislá/é na pomoci jiné osoby alespoň ve stupni I (lehká závislost) podle zákona o sociálních službách, nečerpám já ani žádná jiná osoba tento nebo jiný kompenzační příspěvek;
- při podání žádosti a po celou dobu čerpání dotace jsem OSVČ na hlavní činnost a v důsledku péče o předmětnou osobu v období, za něž žádám o dotaci, jsem tuto činnost nemohl/a vykonávat;
- splňuji definici malého a středního podniku uvedenou v Příloze č. 1 Nařízení Komise (ES) č. 800/2008, kterým se v souladu s články 87 a 88 Smlouvy o ES prohlašuji určité kategorie podpory za slučitelné se společným trhem (obecné nařízení o blokových výjimkách);
- jsem zaregistrován/a jako poplatník daně z příjmů na finančním úřadě podle § 125, odst. 1 zákona č. 280/2009 Sb., daňový řád, a § 39 zákona č. 586/1992 Sb. o daních z příjmů, ve znění pozdějších předpisů;
- nebylo rozhodnuto o mém úpadku dle ustanovení § 136 zákona č. 182/2006 Sb., o úpadku a způsobech jeho řešení (Insolvenční zákon)\*\*;
- nemám žádné nedoplatky vůči vybraným institucím (Finanční úřad, Česká správa sociálního zabezpečení, zdravotní pojišťovny, Státní pozemkový úřad, Ministerstvo financí, jako právní nástupce Fondu národního majetku, Státní fond životního prostředí, Státní fond rozvoje bydlení, Celní správa ČR, Státní fond kultury, Státní fond ČR pro podporu a rozvoj české kinematografie, Státní zemědělský intervenční fond, kraje, obce a svazky obcí)\*\*\* a vůči poskytovatelům podpory z projektů spolufinancovaných z rozpočtu Evropské unie;
- soud neprohlásil na můj majetek konkurz, nepovolil vyrovnání či nezamítl návrh na prohlášení konkurzu pro nedostatek majetku;
- nejsem v likvidaci;
- splňuji případné další podmínky uvedené v Programu podpory malých podniků postižených celosvětovým šířením onemocnění COVID-19 způsobeného virem SARS-CoV-19 „OŠETŘOVNÉ“ pro OSVČ.

\*) Za OSVČ se považuje i spolupracující osoba podle zvláštního právního předpisu.


\*\*\*) Tato podmínka se považuje za splněnou, pokud soud rozhodnutím povolil osobě oddlužení.

\*\*\*\*) Tato podmínka se považuje za splněnou i v případě osoby, která má evidovanou nedoplatku u orgánů Finanční správy České republiky a orgánů Celní správy České republiky nebo na pojatném a na penále na sociální zabezpečení a příspěvku na státní politiku zaměstnanosti, bylo-li povoleno jeho splácení ve splátcích a osoba není v prodlení se splácením splátek.

## Podpis žadatele

Místo\*

Dne\*

 31. 5. 2020

Dokončit a stáhnout PDF

## Příloha B: Žádost o poskytnutí kompenzačního bonusu

### Žádost o poskytnutí kompenzačního bonusu

podle zákona č. 159/2020 Sb., o kompenzačním bonusu v souvislosti s krizovými opatřeními v souvislosti s výskytem koronaviru SARS CoV-2, ve znění pozdějších předpisů (dále jen „zákon o kompenzačním bonusu“).

Finančnímu úřadu



Územní pracoviště (v/ve/pro)



#### A. ÚDAJE O DAŇOVÉM SUBJEKTU

Jméno a příjmení:

Datum narození:

DIČ/ŘC:

Kontaktní údaje (telefon/e-mail):

Adresa místa pobytu:

Pedagogický pracovník - jako zaměstnanec vykonávám výhradně pedagogickou činnost.

Bankovní spojení (číslo účtu vedeného v české měně, na nějž má být kompenzační bonus vyplacen)

Účet vedený u

č. účtu:

kód banky:

Žádám o poskytnutí kompenzačního bonusu ve výši dle § 4 zákona o kompenzačním bonusu.

#### B. POŽADOVANÁ ČÁSTKA

(požadovanou variantu označte křížkem)

První částka za první bonusové období: 25 000 Kč (tj. částka za celé období 50 dnů, od 12. 3. do 30. 4. 2020)

Částka za část prvního bonusového období, a to od

počet dní:

celkem částka:

První částka za druhé bonusové období: 10 500 Kč (tj. částka za celé období 30 dnů, od 1. 5. do 8. 6. 2020)

Vypočet

Částka za část druhého bonusového období, a to od

počet dní:

celkem částka:

Vypočet

#### C. ČESTNÉ PROHLÁŠENÍ

Dle § 7 odst. 1 písm. a) zákona o kompenzačním bonusu **prohlašuji**, že splňuji veškeré podmínky zákona o kompenzačním bonusu pro vznik nároku na kompenzační bonus.

V \_\_\_\_\_ dne \_\_\_\_\_

Podpis



## **Abstrakt**

Morávková, B. (2020). *Perspektivy podnikání malých a středních podniků* (Bakalářská práce), Západočeská univerzita v Plzni, Fakulta ekonomická.

**Klíčová slova:** malý a střední podnik, podpora podnikání, převod formy podnikání, perspektivy podnikání, vývoj podnikání

Tato bakalářská práce je zaměřena na podnikání malých a středních podniků. Cílem práce je definovat pojmy z oblasti podnikání, význam malých a středních podniků a podporu těchto podniků. V teoretické části práce jsou všechny tyto pojmy definovány včetně příkladů institucí, které poskytují podporu pro malé a střední podnikatele. Je zde věnována i část vývoji významu a počtu malých a středních podniků v České republice. Více se zde zaměřuje na společnost s ručním omezeným, možnosti vzniku a založení. Zároveň jsou zde v teoretické rovině vymezeny možnosti přechodu podnikání z FO na PO. V praktické části práce vystupuje anonymní podnikatelka (spolupracováno bylo s konkrétní osobou, která si přála zůstat v anonymitě), u které porovnáváno, zda se jí vyplatí dále podnikat jako OSVČ, či by měla změnit formu podnikání na s. r. o. Zároveň je část věnována podpoře podnikatelů během výskytu onemocnění COVID-19.

## **Abstract**

Morávková, B. (2020). *Business prospects of small and medium-sized companies* (Bachelor thesis), University of West Bohemia, Faculty of Economics.

**Key words:** small and medium-sized companies, entrepreneurship support, business form transfer, business prospects, business development

This bachelor thesis focuses on the business of Small and Medium-sized Enterprises. The aim of the work is to define concepts in the field of entrepreneurship, the importance of SMEs and the support of these enterprises. In the theoretical part of the thesis, all these terms are defined, including examples of institutions providing support for small and medium-sized entrepreneurs. The part is also devoted to the development of the importance and number of small and medium-sized enterprises in the Czech Republic. It focuses more on a limited liability company and possibilities of creation and establishment. At the same time, the possibilities of switching business from individual entities to legal entities are defined in theory. In the practical part of the thesis is an anonymous businesswoman (it was cooperated with a specific person who wanted to remain anonymous) which compares whether it is better for her to continue doing business as a self-employed, or should change the form of business to Ltd. The section is also devoted to the support of entrepreneurs during the covid-19 disease.