

**ZÁPADOČESKÁ UNIVERZITA V PLZNI**

**FAKULTA EKONOMICKÁ**

Bakalářská práce

**Analýza příjmů a výdajů Krajského soudu v Plzni**

**Analysis of revenues and expenditures of the Regional court in Pilsen**

Ilona Polanová

Plzeň 2019



Prohlašuji, že jsem bakalářskou práci na téma  
„Analýza příjmů a výdajů Krajského soudu v Plzni“  
vypracovala samostatně pod odborným dohledem vedoucí bakalářské práce za použití  
pramenů uvedených v příložené bibliografii.

Plzeň dne 23.4.2019

.....

podpis autora

## Poděkování

Touto cestou bych velmi ráda poděkovala Ing. Janě Hinke, Ph.D. a Ing. Josefu Červenému, Ph.D., za poskytnuté rady, informace, pomoc a za celkové vedení této bakalářské práce.

## Obsah

Úvod.....	6
1. Cíl bakalářské práce a její metodika .....	6
2. Hospodaření organizační složky státu .....	8
2.1. Definice státního rozpočtu.....	8
2.2. Návrh zákona o státním rozpočtu, příprava rozpočtu OSS, schválení zákona o státním rozpočtu.....	9
2.3. Rozpočtová skladba – třídění příjmů a výdajů.....	10
2.4. Programy financování investičních akcí.....	13
2.5. Fond kulturních a sociálních potřeb.....	14
2.6. Rozpočtová opatření.....	16
2.7. Finanční kontrola při řízení veřejných financí.....	17
2.8. Porušení rozpočtové kázně .....	19
2.9. Shrnutí zásad hospodaření OSS dle rozpočtových pravidel .....	21
3. Charakteristika analyzovaných subjektů.....	24
3.1. Charakteristika Krajského soudu v Plzni.....	24
3.2. Charakteristika Okresního soudu Plzeň-město.....	26
4. Analýza příjmů a výdajů Krajského soudu v Plzni a Okresního soudu Plzeň-město za roky 2013-2018.....	28
4.1. Analýza příjmů Krajského soudu v Plzni za roky 2013-2018.....	30
4.2. Analýza příjmů OS Plzeň-město za roky 2013-2018.....	36
4.3. Porovnání příjmů analyzovaných subjektů za roky 2013-2018.....	38
4.4. Výdaje Krajského soudu v Plzni za roky 2013-2018.....	42
4.5. Výdaje Okresního soudu Plzeň-město za roky 2013-2018.....	55
4.6. Porovnání výdajů analyzovaných subjektů za roky 2013-2018.....	58
5. Vyhodnocení hospodaření Krajského soudu v Plzni.....	63
6. Závěr .....	66
Seznam použitých zkratk.....	67
Seznam použitých zdrojů.....	68
Seznam tabulek.....	71
Seznam grafů.....	73
Seznam příloh.....	74

## Úvod

Veřejná správa v České republice je odpovědná za veřejný sektor a člení se dle resortů. Mezi tyto resorty spadá také Ministerstvo spravedlnosti České republiky jako rozpočtová kapitola 336. Krajský soud v Plzni jako organizační složka státu (dále jen OSS) je veřejná instituce zřízená Ministerstvem spravedlnosti České republiky, která zjišťuje především tzv. čisté veřejné statky<sup>1</sup>.

Krajský soud v Plzni slouží jako odvolací soud pro okresní soudy Plzeňského a Karlovarského kraje. Dle počtu zaměstnanců a přiděleného rozpočtu patří mezi nejmenší krajské soudy v České republice, resp. jedná se o druhý nejmenší krajský soud. Krajský soud jako meziúroveň mezi Ministerstvem spravedlnosti České republiky a okresními soudy v jeho obvodu rozděluje rozpočet mezi jednotlivé okresní soudy a krajský soud jako samostatnou OSS a dále výše uvedené subjekty metodicky řídí.

Krajský soud v Plzni je OSS odpovědnou za své hospodaření a oprávněnou disponovat s přidělenými finančními prostředky.

Hospodaření OSS je v literatuře málo publikovaným tématem a není tedy ani dostatečně zanalyzováno. Hospodaření soudů je pak posuzováno zejména dle výše platů soudců, které tvoří největší část výdajů soudů.

Vzhledem k tomu, že je v současné době hospodaření veřejných subjektů velice diskutovaným tématem z pohledu možných úspor, je namístě toto téma zanalyzovat a ukázat, že většina soudů hospodaří úsporným způsobem a že prostor pro snižování výdajů z běžné činnosti soudů je velice malý.

---

<sup>1</sup> PEKOVÁ, Jitka, PILNÝ, Jaroslav, JETMAR, Marek. *Veřejná správa a finance veřejného sektoru* str. 44

## 1. Cíl bakalářské práce a její metodika

Cílem této bakalářské práce je:

- provést deskripci příjmů a výdajů organizační složky státu,
- zhodnotit celkové hospodaření organizační složky státu Krajského soudu v Plzni a navrhnout u možných zjištěných problémů návrh k jejich nápravě,
- porovnat příjmy a výdaje Krajského soudu v Plzni s obdobnou organizační složkou státu,
- analyzovat vnitřní předpisy týkající se příjmů, výdajů a celkového hospodaření,
- navrhnout opatření k problémům vzniklým v rámci analýzy.

Analýza byla provedena za 6 let rozpočtového hospodaření OSS tedy za roky 2013 až 2018, aby bylo možné trend plnění resp. čerpání příjmů a výdajů dostatečným způsobem zdokumentovat a porovnat.

Pro porovnání hospodaření Krajského soudu v Plzni byla vybrána další OSS státu Okresní soud Plzeň-město.

K získání srovnatelných informací o analyzovaných OSS, které nejsou stejné velikosti, byl proveden přepočítání příjmů a výdajů za jednotlivé roky na průměrný přepočtený evidenční počet zaměstnanců.

Znázornění rozdílů mezi porovnávanými OSS v jednotlivých letech bylo zaznamenáno pomocí řetězových indexů, to znamená, že údaje v jednotlivých letech byly porovnány vždy s rokem předchozím.

Dalším ukazatelem použitým k porovnání posuzovaných údajů je tempo přírůstku resp. úbytku. Tento ukazatel udává, o kolik procent se změnilo plnění příjmů resp. čerpání výdajů v jednotlivých letech oproti roku předcházejícímu.

Porovnávané údaje jsou uvedeny tabulkově a pro větší názornost v některých případech i graficky.

Při případném zjištění chyb ve vnitřních předpisech či absenci jakéhokoliv předpisu, byl upraven či vytvořen návrh nové úpravy či předpisu. Při úpravě předpisu byly chybné části vyznačeny a přeškrtnuty červeným písmem a nově doplněné údaje byly vyznačeny také červeným písmem. Vzhledem k obsáhlosti vnitřních předpisů jsou tyto přílohou bakalářské práce.

Veškeré hodnoty byly čerpány ze specializovaného informačního portálu Ministerstva financí „MONITOR – STÁTNÍ POKLADNA“. Tento portál veřejnosti umožňuje nahlédnout do účetních a rozpočtových informací státní správy a samosprávy. Údaje v „MONITORU STÁTNÍ POKLADNA“ vycházejí z Integrovaného informačního systému Státní pokladny a jsou zde čtvrtletně aktualizovány. Údaje do IISSP OSS zasílají prostřednictvím svých informačních systémů.

Dalším zdrojem informací pro porovnání rozpočtového hospodaření zmíněných složek byly Rozbory rozpočtového hospodaření obou OSS.



## **2. Hospodaření organizační složky státu**

### **2.1. Definice státního rozpočtu**

Krajský soud v Plzni je součástí rozpočtové soustavy České republiky. Hospodaření s rozpočtovými prostředky se řídí zák. č. 218/2000 Sb., o rozpočtových pravidlech ve znění pozdějších předpisů (dále jen rozpočtová pravidla).

Státní rozpočet představuje finanční vztahy, které zabezpečují financování některých funkcí státu v rozpočtovém roce. Funkcemi státního rozpočtu jsou funkce alokační, redistribuční a stabilizační.

Prostřednictvím alokační funkce stát zajišťuje pro své občany veřejné statky jako například zdravotnictví, armádu, školství atd. Redistribuční funkce zajišťuje zmírnění rozdílů mezi jednotlivými skupinami ve společnosti prostřednictvím přerozdělováním důchodů, a to zejména za použití důchodových a majetkových daní. Funkce stabilizační slouží jako prostředek k rovnovážnému vývoji ekonomiky. Stabilizační funkce má velký vliv na státní rozpočet. Tato stabilizace je totiž zajištěna prostřednictvím příjmů a výdajů. Výše uvedené funkce vycházejí z funkcí veřejných financí.

Součástí státního rozpočtu jsou očekávané příjmy, předpokládané výdaje a financující doložky. Státní rozpočet jako takový je finanční dokument, který obsahuje zákon o státním rozpočtu, rozpis ukazatelů státního rozpočtu, podrobné rozpočty organizačních složek státu a změny uvedených dokumentů. Sestavuje se na jedno rozpočtové období (rozpočtový rok), které odpovídá kalendářnímu roku a dále na střednědobý výhled (nejméně 2 roky), z kterého se vychází při sestavování státního rozpočtu na další roky. Státní rozpočet se člení na jednotlivé kapitoly.<sup>2</sup> Kapitoly si dle rozpočtových pravidel rozumí celky, které vyjadřují okruh působnosti a odpovědnosti ústředních orgánů státní správy a dalších OSS, pokud zvláštní zákon stanoví, že tyto OSS mají samostatnou kapitolu ve státním rozpočtu nebo že mají postavení ústředního orgánu státní správy, popřípadě, že mají postavení ústředního orgánu státní správy pro rozpočtové účely<sup>3</sup>. Těchto kapitol bylo v roce 2018 celkem 46.

---

<sup>2</sup> Zákon č. 218/2000 Sb. o rozpočtových pravidlech ve znění pozdějších předpisů. § 5

<sup>3</sup> Zákon č. 218/2000 Sb. o rozpočtových pravidlech ve znění pozdějších předpisů. § 10

Státním rozpočtem jsou dány závazné ukazatele na příslušný rozpočtový rok. Tyto rozpočtové ukazatele jsou dále členěny pro jednotlivé kapitoly státního rozpočtu (viz příloha č. 1 – Závazné ukazatele kapitoly 336 MSp ČR)

Rozpočet jednotlivých OSS v rámci Ministerstva spravedlnosti České republiky (dále jen MSp ČR), jejich příjmy a výdaje, jsou sestavovány v rámci tzv. kapitoly 336 MSp ČR.

## **2.2. Návrh zákona o státním rozpočtu, příprava rozpočtu OSS, schválení zákona o státním rozpočtu**

Se sestavováním státního rozpočtu se začíná v průběhu června příslušného rozpočtového roku. Návrh státního rozpočtu je sestavován Ministerstvem financí ČR (dále jen MF ČR) ve spolupráci s jednotlivými kapitolami, územními samosprávnými celky, dobrovolnými svazky obcí, Regionálními radami regionů soudržnosti a státními fondy.<sup>4</sup> Rozpočet na příslušný rozpočtový rok je sestavován jak na úrovni veřejného rozpočtu, tak na úrovni rozpočtů jednotlivých OSS na základě střednědobého výhledu, zkušeností a uvážení a je upraven dle čerpání výdajů a plnění příjmů předchozího roku a dle očekávaných výdajů a příjmů v rozpočtovaném roce. Na úrovni státního rozpočtu je návrh upravován o očekávaný ekonomický vývoj a vývoj HDP.

Tzv. příprava rozpočtu na následující rok začíná u OSS na začátku června v roce, který přechází rozpočtovanému roku. Kapitoly obdrží závazné ukazatele od Ministerstva financí ČR prostřednictvím informačního systému státu „Integrovaného informačního systému státní pokladny – IISPP“ v tzv. bězích a rozepisují je na své podřízené složky.

V případě Krajského soudu v Plzni jsou závazné ukazatele rozepisovány prostřednictvím kapitoly 336 – MSp ČR a meziúrovně. Tyto závazné ukazatele jsou pak rozděleny příslušným ekonomickým pracovníkem na OSS dle uvážení, zkušeností a dle čerpání předchozího roku a plánu na další rok na rozpočtové položky (viz kapitola Rozpočtová skladba). Takto rozdělený rozpočet OSS je pak postupně schvalován meziúrovní, kapitolou a odeslán na příslušný odbor MF ČR. Případné úpravy návrhu rozpočtu jsou pak realizovány prostřednictvím dalších běhů, ve kterých se upravují požadavky příslušných kapitol ohledně platových prostředků, dále se řeší prostředky

---

<sup>4</sup> Zákon č. 218/2000 Sb. o rozpočtových pravidlech ve znění pozdějších předpisů. § 8

z EU a finančních mechanismů a přidělují se prostředky na investiční akce (programové financování).

Nejpozději do 30.09. daného rozpočtového roku je pak návrh zákona o státním rozpočtu předložen poslanecké sněmovně. Poslanecká sněmovna pak schvaluje návrh zákona o státním rozpočtu ve třech čteních. Pokud je návrh zákona o státním rozpočtu schválen, je předán k podpisu prezidentu republiky (viz příloha č. 2).

V případě, že není zákon o státním rozpočtu schválen, hospodaří OSS od začátku rozpočtového roku v rozpočtovém provizoriu. Rozpočtové provizorium trvá až do dne, kdy je zákon o státním rozpočtu schválen. Závazné ukazatele jsou pak OSS přidělovány na jednotlivé měsíce a OSS je zanášejí do svých rozpočtových systémů.

### **2.3. Rozpočtová skladba – třídění příjmů a výdajů**

Třídění příjmů a výdajů se řídí vyhláškou č. 323/2002 Sb., o rozpočtové skladbě ve znění pozdějších předpisů.

Příjmem je pro účely rozpočtové skladby rozuměno připsání peněz na bankovní účet peněžního fondu a výdajem odepsání těchto peněz.<sup>5</sup> Příjmem je dále i přijetí bankovek či mincí do pokladny subjektu a opačně Výdajem je výdej bankovek a mincí z pokladny.

Rozpočtová skladba je pro soustavu rozpočtů velice důležitý dokument, který je postaven na několika zásadách. Mezi tyto zásady se řadí zásada jednotnosti, zásada závaznosti, zásada srozumitelnosti a kompatibility (návaznost na mezinárodní účetní a statistické standardy)<sup>6</sup>. Význam rozpočtové skladby pro čerpání výdajů a plnění příjmů jako celku spočívá zejména v tom, že zajišťuje jednotnost a přehlednost v soustavě rozpočtů. Na základě možnosti počítačového zpracování (je využíván čtyřmístný kód unikátní pro každý příjem/výdaj) je možné agregovat a sumarizovat příjmy a výdaje a na základě tohoto sledovat a souhrnně vyhodnocovat vývoj příjmů a výdajů.

---

<sup>5</sup> PAROUBEK, Jiří. *Rozpočtová skladba v roce 2018*. str. 15

<sup>6</sup> PEKOVÁ, Jitka, PILNÝ, Jaroslav, JETMAR, Marek. *Věřejná správa a finance veřejného sektoru* str. 214

**Druhy třídění příjmů a výdajů dle vyhlášky č. 323/2002 Sb., o rozpočtové skladbě ve znění pozdějších předpisů <sup>7</sup>:**

**Odpovědnostní třídění:** Příjmy a výdaje se z hlediska odpovědnostního třídí dle správců jednotlivých kapitol. Jak už jsem uvedla výše, těchto kapitol bylo v roce 2018 celkem 46.

**Druhovému třídění:** Příjmy a výdaje se třídí dle příjmových a výdajových druhů. Toto třídění je využíváno v celé rozpočtové soustavě, jedná se o základní třídění a bude rozebráno níže.

**Odvětvové třídění:** Z tohoto hlediska se příjmy a výdaje třídí z pohledu odvětví respektive dle účelu. Odvětvové třídění se dělí na oddíly, pododdíly a paragrafy. Pro resort MSp ČR je použit oddíl 54 – právní ochrana, pododdíl 542 – soudnictví a paragraf 5420 – Soudy. Paragraf 5420 zahrnuje výdaje a příjmy z činnosti soudů bez činností Ústavního soudu ČR, tento spadá pod pododdíl 541 – Ústavní soudnictví a paragraf 5410 – Ústavní soud.

**Konsolidační třídění:** Konsolidačním tříděním se třídí výdaje, které byly vynakládány uvnitř soustavy rozpočtů a ostatních veřejných peněžních fondů a příjmy, které uvnitř soustavy rozpočtů a ostatních veřejných peněžních fondů vznikají. Třídění je pak sestavováno dle stupňů konsolidace. Používá se zejména u obcí a krajů a je důležité z hlediska vyloučení duplicit při transferech uvnitř peněžních fondů.

**Podkladové třídění:** Příjmy a výdaje se třídí z hlediska podkladu pro změnu rozpočtu, to znamená, jaké zdroje byly do rozpočtu přesunuty. Třídění se dělí na podkladové jednotky. U soudů v resortu MSp ČR jsou zejména používány podkladové jednotky 1 – základní rozpočet, 3 – posílení rozpočtu mimorozpočtovými prostředky (jedná se zejména o pojistné plnění přijaté od pojišťovny) a 4 – výdaje kryté nároky (jedná se o prostředky, které OSS nepoužily v předchozím roce a tyto zapojily do prostředků běžného roku).

**Prostorové třídění:** Příjmy a výdaje se z hlediska prostorového třídění třídí na tuzemské a zahraniční. Zahraničními zdroji pak jsou prostředky z rozpočtu Evropské unie (dále jen EU), z finančních mechanismů, z peněžních fondů Organizace Severoatlantické smlouvy a odjinud ze zahraničí.

---

<sup>7</sup> PAROUBEK, Jiří. *Rozpočtová skladba v roce 2018*. str. 40 - 44

**Nástrojové třídění:** Příjmy a výdaje jsou dle nástrojového třídění rozděleny na příjmy a výdaje tuzemské, zahraniční, prostředky z rozpočtu EU, z finančních mechanismů a z peněžních fondů NATO, dle jednotlivých fondů, programů a projektů a mezinárodních smluv o finančních mechanismech.

**Doplňkové třídění:** Toto třídění má za podklad průřezové ukazatele, které jsou uvedeny v příloze zákona o státním rozpočtu a nejsou již definovány dle jiného třídění vyhlášky o rozpočtové skladbě.

**Programové třídění:** Toto třídění je rozděleno na programy a jejich nižší celky.

**Účelové třídění:** Účelové třídění je povinné pouze pro určité druhy výdajů, zejména pro rozpočtové přesuny z kapitoly Všeobecná pokladní správa, o tomto třídění pak rozhodne Ministerstvo financí ČR.

**Strukturní třídění:** Příjmy a výdaje jsou tříděny z hlediska jejich věcné podstaty do strukturovaných celků.

**Transferové třídění:** Transferovým tříděním se třídí výdaje státního rozpočtu a státních fondů.

U OSS v působnosti kapitoly 336 – MSp ČR je jako základní používáno zejména druhové třídění.

Jednotky druhového třídění se dělí na Třídy, Seskupení položek, Podseskupení položek a dále na jednotlivé Položky.

**Druhové třídění příjmů a výdajů dle zákona č. 323/2002 Sb. ve znění pozdějších předpisů<sup>8</sup>:**

**Příjmy:** Třída 1 – Daňové příjmy

Třída 2 – Nedaňové třídy

Třída 3 – Kapitálové příjmy

Třída 4 – Přijaté transfery

**Výdaje:** Třída 5 – Běžné výdaje

Třída 6 – Kapitálové výdaje

---

<sup>8</sup> PAROUBEK, Jiří. *Rozpočtová skladba v roce 2018*. str. 54-212

## Třída 8 – Financování

Do plnění rozpočtových příjmů a výdajů se zahrnují pouze příjmy a výdaje, které byly plněny resp. čerpány v kalendářním roce. Na rozdíl od účetnictví se v rozpočtové skladbě příjmy a výdaje časově nerozlišují, rozpočtová skladba rozlišuje pouze druh plnění.

### **2.4. Programy financování investičních akcí**

Programem se dle rozpočtových pravidel rozumí soubor věcných, časových a finančních podmínek konkrétních akcí na pořízení nebo technické zhodnocení hmotného a nehmotného dlouhodobého majetku s výjimkou drobného hmotného a nehmotného dlouhodobého majetku.<sup>9</sup>

Každý program musí mít svoji dokumentaci, kterou jednotliví žadatelé zasílají správci programu. Správci programu jsou správci jednotlivých kapitol státního rozpočtu. Pro Krajský soud v Plzni je tedy správcem program MSp ČR. Předložená dokumentace programu musí obsahovat náležitosti, které jsou dané rozpočtovými pravidly, jako jsou identifikační údaje programu, jeho případné členění na podprogramy a harmonogram jeho přípravy a realizace, bilance potřeb a zdrojů financování programu a jeho jednotlivých podprogramů, specifikaci cílů programu a podprogramu spolu s jejich technickoekonomickým zdůvodněním a vyhodnocením efektivnosti vynaložených finančních prostředků<sup>10</sup>. Žádosti o programy schvaluje MF ČR, které stanovuje finanční prostředky na jednotlivé programy a jejich cíl. Po skončení programu předkládají správci programu ministerstvu závěrečná vyhodnocení.

OSS pak v rámci jednotlivých programů předkládají správci programů investiční záměry. Kapitola dle dokumentace akce posoudí požadavky jednotlivých OSS. V případě, že je investiční záměr schválen, pak správce programu zavede investiční akci do informačního systému EDS SMVS. Tento systém se skládá ze dvou systémů, systém EDS – Evidenční dotační systém a systému SMVS – správa majetku ve vlastnictví státu. Tento systém je napojen na systém státní pokladny a tím i na jednotlivé ekonomické systémy. Správce programu vydá OSS registraci akce a stanovení výdajů na financování akce. Po skončení investiční akce stejně jako u ukončení programu je

---

<sup>9</sup> Zákon č. 218/2000 Sb. o rozpočtových pravidlech ve znění pozdějších předpisů. § 12

<sup>10</sup> Zákon č. 218/2000 Sb. o rozpočtových pravidlech ve znění pozdějších předpisů. § 12

správci programu předkládáno závěrečné vyhodnocení akce. Toto závěrečné vyhodnocení akce dle vyhlášky č. 560/2006 Sb. ve znění pozdějších předpisů obsahuje:<sup>11</sup>

- vyúčtování a finanční vypořádání prostředků státního rozpočtu, včetně prostředků státního rozpočtu, které jsou nebo mají být kryty z rozpočtu EU, z finančního mechanismu nebo z fondů NATO,
- dosažené cíle programu a údaje o splnění podmínek obsažených ve stanovení výdajů na financování akce OSS, nebo v rozhodnutí,
- údaje o financování akce a doklady, které prokazují výši vynaložených výdajů na financování akce, s výjimkou výdajů, které se vyúčtovávají a finančně vypořádávají ze státního rozpočtu či rozpočtu EU, z finančního mechanismu nebo z fondů NATO,
- u stavebních akcí doklady, které účastníka programu opravňují stavbu užívat podle zákona č. 320/2001 Sb., o finanční kontrole ve veřejné správě ve znění pozdějších předpisů,
- dokumenty uvedené ve stanovení výdajů na financování akce pro organizační složky státu nebo v rozhodnutí.

Krajský soud v Plzni vždy zasílá návrhy na registraci akcí kapitole 336 MSp ČR. Tato investiční akci schválí, případně si nechá doplnit potřebné údaje či dokumenty. Poschválení investiční akce je Krajskému soudu v Plzni zaslána registrace akce a stanovení výdajů na financování akce.

## **2.5. Fond kulturních a sociálních potřeb**

OSS v resortu MSp ČR tvoří dle vyhlášky č. 114/2002 Sb., o fondu kulturních a sociálních potřeb ve znění pozdějších předpisů fond kulturních a sociálních potřeb (dále jen FKSP). Zdrojem příjmů fondu kulturních a sociálních potřeb neboli základním přidělem je 2% (v roce 2018) z ročního objemu nákladů zúčtovaných na platy a náhrady platů, popřípadě na mzdy a náhrady mzdy a odměny za pracovní pohotovost a dále na odměny a ostatní plnění za práci vykonávanou v rámci odborného výcviku na produktivních činnostech žáků a učilišť.<sup>12</sup> V případě OSS v resortu MSp ČR je

---

<sup>11</sup> Vyhláška č. 560/2006 Sb. o účasti státního rozpočtu na financování programů reprodukce majetku § 6

<sup>12</sup> Vyhláška č. 114/2002 Sb. o fondu kulturních a sociálních potřeb ve znění pozdějších předpisů. § 2

základním přídělem do FKSP 2% z ročního objemu nákladů na platy soudců, platy zaměstnanců a za náhrady mzdy v době nemoci. Dalšími příjmy fondu mohou být náhrady škod a pojistná plnění od pojišťovny, tato plnění se musí týkat majetku, který byl pořízen z prostředků FKSP a dále mohou být příjmy fondu peněžní a jiné dary, které jsou fondu určeny. Pro fond FKSP vede OSS samostatný bankovní účet. Fond FKSP je tvořen zálohově, zálohy na základní příděl mohou být dle uvážení OSS prováděny v různé frekvenci (měsíčně, čtvrtletně, pololetně). Tyto zálohy na základní příděl musejí však být uskutečněny nejpozději do konce měsíce následujícího po měsíci, v němž k tvorbě fondu došlo<sup>13</sup>. Zálohy na základní příděl do FKSP převedené do fondu je nutné na konci roku zúčtovat dle skutečných nákladů na platy resp. náhrady platů.

Fond FKSP je určen zaměstnancům v pracovním poměru dle zákoníku práce, v tomto případě i zaměstnancům na mateřské, otcovské či rodičovské dovolené, zaměstnancům v pracovním poměru dle zákona o státní službě, soudcům, rodinným příslušníkům či důchodcům a nelze ho použít pro zaměstnance, kteří pracují na základě dohody o provedení práce či pracovní činnosti.

Při čerpání prostředků z FKSP postupuje OSS v souladu s možnými plněními, které uvádí vyhláška o FKSP pod § 4 až 14 a v souladu se Zásadami FKSP pro příslušný rok, které sestavují jednotlivé OSS a určují v nich možná plnění, která lze čerpat do výše předpokládaného rozpočtu na FKSP. V Zásadách FKSP jsou jednotlivá plnění blíže vymezena, je zde určena jejich výše, podmínky a způsob jakým je lze čerpat. Všechna plnění musí být v souladu s vyhláškou o FKSP. Rozpočet a Zásady FKSP je nutné v případě, že na OSS působí odborová organizace, odborovou organizací schválit. V zásadách FKSP OSS také stanoví frekvenci odvodu základního přídělu do fondu.

Dle vyhlášky o FKSP je možné čerpat následující plnění:<sup>14</sup>

- příspěvky na provoz zařízení, která slouží kulturnímu a sociálnímu rozvoji zaměstnanců,
- pořízení hmotného majetku,
- bytové účely a půjčky na bytové účely,
- sociální půjčky a sociální výpomoci,
- stravování,

---

<sup>13</sup> KRBEČKOVÁ, Marie. PLESNÍKOVÁ, Jindřiška. *FKSP sociální fondy a jiná plnění*. str. 11

<sup>14</sup> KRBEČKOVÁ, Marie. PLESNÍKOVÁ, Jindřiška. *FKSP sociální fondy a jiná plnění*. str. 15-25



- dovolená a rekreace,
- kultura, vzdělávání, tělovýchova a sport,
- penzijní připojištění a pojistné na soukromé životní pojištění,
- příspěvky odborové organizaci,
- dary zaměstnancům,
- výměnné akce.

Pokud OSS nevyčerpá svůj rozpočet na FKSP v příslušném roce, tento zůstatek se převádí do roku následujícího.

Plnění z FKSP jsou poskytována pouze nepeněžní formou s výjimkou darů, sociálních půjček a výpomocí a není na ně dle § 5 vyhlášky o FKSP právní nárok.

## **2.6. Rozpočtová opatření**

OSS může v případě, že na příslušné rozpočtové položce výdaje nemá dostatek finanční prostředků k pokrytí potřeb, provést přesun prostředků rozpočtovým opatřením. Rozpočtové opatření se provádí v rozpočtovém systému a považuje se za provedené zanesením rozpočtového opatření do chronologické evidence v rozpočtovém systému. Pokud OSS zjistí rozpočtovou nedostatečnost na některé z rozpočtových položek, je nutné nejprve provést rozpočtové opatření a až po zanesení rozpočtového opatření do chronologické evidence čerpat prostředky. V případě, že OSS nejdříve čerpá prostředky nad rámec rozpočtové položky a až následně poté provede rozpočtové opatření, pak tyto prostředky jsou považovány za neoprávněně použité, a OSS porušila rozpočtovou kázeň dle rozpočtových pravidel.

Rozpočtovým opatřením se dle rozpočtových pravidel rozumí:<sup>15</sup>

- přesun prostředků v rámci závazných ukazatelů OSS či v rámci závazných ukazatelů kapitoly,
- povolené překročení rozpočtu výdajů – nedochází ke změně závazného ukazatele,
- vázání prostředků státního rozpočtu v rámci rozpočtu – nedochází ke změně závazného ukazatele,

---

<sup>15</sup> Zákon č. 218/2000 Sb. o rozpočtových pravidlech ve znění pozdějších předpisů. § 23

- souvztažné zvýšení příjmů a výdajů státního rozpočtu, které nemá dopad na saldo státního rozpočtu, o částky z rezervních fondů OSS či souvztažné zvýšení příjmů a výdajů státního rozpočtu o bez dopadu na saldo státního rozpočtu o očekávané výdaje na financování programů nebo projektů spolufinancovaných z EU,
- snížení nebo přesun příjmů za předpokladu, že se nezmění saldo rozpočtu příjmů a výdajů kapitoly,
- snížení nebo zvýšení jednoho závazného ukazatele rozpočtu výdajů.

Pokyn k provedení rozpočtového opatření v rámci závazných ukazatelů OSS je oprávněn dát statutární orgán OSS, tato rozpočtová opatření pak nazýváme rozpočtovými opatřeními ve vlastní kompetenci. Další možností přesunu prostředků je pokyn kapitoly, která přesouvá v rámci závazných ukazatelů daných kapitole, mezi jednotlivými OSS ve své působnosti. Další možností provedení rozpočtového opatření je provedení na základě pokynu vlády.<sup>16</sup>

## **2.7. Finanční kontrola při řízení veřejných financí**

Finanční kontrola OSS je ustanovena v zákoně č. 218/2000 Sb., Zákon o rozpočtových pravidlech ve znění pozdějších předpisů a dále je upravena zákonem č. 320/2001 Sb., o finanční kontrole ve veřejné správě ve znění pozdějších předpisů a v prováděcí vyhlášce 416/2004 Sb., o finanční kontrole ve veřejné správě ve znění pozdějších předpisů.

Finanční kontrolu dle zákona o finanční kontrole jako součást systému finančního řízení zabezpečující hospodaření s veřejnými prostředky tvoří<sup>17</sup>:

- systém finanční kontroly vykonávaný kontrolními orgány v působnosti MF ČR, správců kapitol, řídicích orgánů a platební agentury, územních samosprávních celků a kraje,
- systém finanční kontroly vykonávaný podle mezinárodních smluv,
- vnitřní kontrolní systém v orgánech veřejné správy.

<sup>16</sup> Zákon č. 218/2000 Sb. o rozpočtových pravidlech ve znění pozdějších předpisů § 24-25

<sup>17</sup> Zákon č. 320/2001 Sb., o finanční kontrole ve veřejné správě ve znění pozdějších předpisů. §3

Krajský soud v Plzni vykonává veřejnosprávní kontrolu v přenesené působnosti MSp ČR u okresních soudů ve své působnosti.

Hlavním cílem finanční kontroly při vynakládání veřejných prostředků je zajistit, aby prostředky byly vynakládány v souladu s právními předpisy, aby bylo předcházeno rizikům spojeným s jejich vynakládáním, a aby o všech skutečnostech spojených s vynakládáním byli informováni vedoucí OSS. Posledním hlavním cílem je pak zajistit maximální hospodárnost (economy), účelnost (efficiency) a efektivnost (effectiveness) při hospodaření s veřejnými prostředky tzv. 3E.

Hospodárně vynaloženými veřejnými prostředky rozumíme co nejnižší prostředky, které byly vynaloženy na splnění stanovených cílů při splnění kvality stanovených cílů. Efektivně vynaložené veřejné prostředky jsou prostředky, kterými bylo při jejich výši dosaženo nejvíce možného rozsahu, kvality a přínosu. Účelně vynaložené veřejné prostředky jsou pak prostředky, s kterými bylo dosaženo stanovených cílů při optimální míře dosažení cílů.

Pro jednotlivé OSS je z pohledu finanční kontroly nejdůležitější vnitřní kontrolní systém.

Každá OSS je dle zákona o finanční kontrole povinna mít funkční vnitřní kontrolní systém. U Krajského soudu v Plzni jako OSS je systém finanční kontroly tvořen kontrolním systémem dle zákona o finanční kontrole. Tento systém zahrnuje kontrolu prováděnou odpovědnými zaměstnanci soudu jako součást vnitřního řízení při přípravě operací před jejich schválením, při průběžném sledování toho, jak jsou tyto operace uskutečňovány až do jejich konečného vypořádání. Při výkonu této finanční kontroly se u Krajského soudu v Plzni používají kontrolní metody a kontrolní postupy, které jsou uvedeny v § 6 zákona o finanční kontrole:<sup>18</sup>

- zjištění skutečného stavu hospodaření s veřejnými prostředky a jeho porovnání s příslušnou dokumentací,
- sledování správnosti postupů při hospodaření s finančními prostředky,
- šetření a ověřování skutečností týkajících se operací,
- kontrolní výpočty,

---

<sup>18</sup> Zákon č. 320/2001 Sb., o finanční kontrole ve veřejné správě ve znění pozdějších předpisů. §6

- analýza údajů ve finančních výkazech nebo jiných informačních systémech a vyhodnocení jejich vzájemných vztahů.

Cílem vnitřního kontrolního systému je zejména ochrana majetku neboli řádné hospodaření s majetkem státu, jeho ochrana před poškozením či znehodnocením a ztrátou. Hospodaření OSS s majetkem státu se řídí zákonem č. 563/1991 Sb., o účetnictví ve znění pozdějších předpisů, vyhláškou č. 410/2009 Sb., kterou se provádějí některá ustanovení zákona o účetnictví ve znění pozdějších předpisů<sup>19</sup>, Českými účetními standardy (dále jen ČÚS) pro OSS, jedná se zejména o ČÚS č. 706 – opravné položky k majetku, ČÚS č. 708 – odpisování dlouhodobého majetku, ČÚS č. 709 – bezúplatné převody majetku a prodej majetku a ČÚS č. 710 – dlouhodobý nehmotný a hmotný majetek<sup>20</sup>. Dalšími pomocnými pokyny a standardy k účtování jsou např. Pokyn generálního finančního ředitelství D-22 k jednotnému postupu při uplatňování některých ustanovení zákona č. 586/1992 Sb. o daních z příjmů ve znění pozdějších předpisů či Mezinárodní účetní standardy pro veřejný sektor IPSAS. Pro resort MSp ČR pak jsou vydány Instrukce č. 16/2014 Ministerstva spravedlnosti ze dne 15. ledna 2014 o inventarizaci majetku a závazků a dále vnitřními směrnici dané OSS.

Mezi další cíle vnitřního kontrolního systému patří zaručení správnosti a pravdivosti finančních operací, neboť účetnictví musí dávat věrný a poctivý obraz o předmětu účetnictví, další nutností je provázání vnitřního kontrolního systému s rozpočtovými pravidly a dalšími finančními a účetními postupy. Posledním cílem je dosáhnout pomocí vnitřního kontrolního systému cílů organizace a zajistit požadovanou kvalitu činností, které jsou k cílům organizace potřebné provést.<sup>21</sup>

## **2.8. Porušení rozpočtové kázně**

V případě že OSS nehospodaří v souladu s platnými právními předpisy, pak toto může mít za následek porušení rozpočtové kázně. Za porušení rozpočtové kázně rozpočtová pravidla považují<sup>22</sup>:

---

<sup>19</sup> PRUDKÝ, Pavel. LOŠŤÁK, Milan. *Hmotný a nehmotný majetek v praxi*. str. 10

<sup>20</sup> SVOBODOVÁ, Jaroslava a kolektiv. *Účtová osnova, české účetní standardy pro některé vybrané účetní jednotky*.

<sup>21</sup> Zákon č. 320/2001 Sb. o finanční kontrole ve veřejné správě ve znění pozdějších předpisů § 25

<sup>22</sup> Zákon č. 218/2000 Sb. o rozpočtových pravidlech ve znění pozdějších předpisů. § 44

- neoprávněné použití peněžních prostředků státního rozpočtu a jiných peněžních prostředků,
- neoprávněné použití nebo zadržetí peněžních prostředků poskytnutých ze státního rozpočtu, státního fondu, Národního fondu nebo státních finančních aktiv jejich příjemcem,
- neprovedení odvodu příspěvkovou organizací,
- neuložení odvodu zřizovatelem,
- neprovedení odvodu stanoveného zřizovatelem příspěvkové organizaci,
- porušení hospodárnosti při správě prostředků státního rozpočtu OSS,
- neprovedení odvodu příjmů do státního rozpočtu, které jsou soustředěné na jiných než příjmových účtech ve lhůtě 30 dnů po připsání částky na účet, resp. do 5 dnů, pokud tyto prostředky mají být příjmem státního rozpočtu,
- nepřevedení prostředků, které byly soustředěny na účtu cizích prostředků v rámci finančního vypořádání, na účet státního rozpočtu v termínech stanovených pro finanční vypořádání vztahů se státním rozpočtem,
- nevrácení prostředků dle § 14 odst. 7 rozpočtových pravidel v termínu stanoveném v rozhodnutí o poskytnutí dotace poskytovatelem do státního rozpočtu nebo Národního fondu,
- porušení povinnosti stanovené právním předpisem, rozhodnutím nebo dohodou o poskytnutí dotace nebo návratné finanční výpomoci, které přímo souvisí s účelem, na který byla dotace nebo návratná finanční výpomoc poskytnuta a ke kterému došlo před přijetím peněžních prostředků poskytnutých ze státního rozpočtu, státního fondu, Národního fondu nebo státních finančních aktiv a které trvá v okamžiku přijetí prostředků na účet příjemce.

V případě resortu MSp ČR tedy OSS v jeho působnosti se odvody za porušení rozpočtové kázně ukládají za neoprávněné použití peněžních prostředků případně za nehospodárné vynakládání rozpočtových prostředků.

Odvody za porušení rozpočtové kázně stanovuje OSS místně příslušný finanční úřad. K odvodu může být dle rozpočtových pravidel doloženo i penále z prodlení. OSS může podat žádost o prominutí odvodu za porušení rozpočtové kázně a penále z prodlení. O této žádosti pak rozhoduje Generální finanční ředitelství, které může v případě shledání opodstatnění žádosti, odvod i penále z části či zcela prominout.

## 2.9. Shrnutí zásad hospodaření OSS dle rozpočtových pravidel

OSS hospodaří v rámci rozpočtového roku s rozpočtovými prostředky, které jí přidělí správce kapitoly státního rozpočtu.<sup>23</sup> Tyto rozpočtové prostředky jsou členěné dle závazných ukazatelů. V rámci těchto ukazatelů je OSS povinna dosahovat příjmů a čerpat pouze přidělené výdaje. Výdaje je OSS povinna vynakládat co nejvíce hospodárným způsobem dle zákona o finanční kontrole.

OSS může hospodařit s různými rozpočtovými prostředky z různých mimorozpočtových zdrojů. Mezi mimorozpočtové zdroje patří FKSP, rezervní fond, peněžité dary či zahraniční prostředky. Tyto prostředky pak OSS člení dle podkladového třídění dle rozpočtové skladby.

Každá OSS je povinna zřídit příjmový a výdajový účet. Příjmových účtů pak v praxi OSS zřizuje po povolení MSp ČR více, a to z důvodu rozlišení jednotlivých druhů příjmů, které na tyto příjmové účty přicházejí. U OSS v působnosti MSp ČR se jedná například o příjmový účet, který je speciálně zřízený k přijímání soudních poplatků, příjmový účet k přijímání sankčních plateb či peněžitých pokut a dále například příjmový účet na přijímání provizí z prodeje kolkových známek. Dále OSS zřizuje zvláštní účet na FKSP, účet na rezervní fond a účet cizích prostředků. Krajský soud v Plzni zřizuje pouze zvláštní účet na FKSP a účet cizích prostředků. Rezervní fond Krajský soud v Plzni netvoří. Z účtu cizích prostředků jsou pak zasílány mzdové prostředky na platy zaměstnanců a související mzdové výdaje případně pro omylové platby došlé OSS. Prostředky na mzdy zaměstnanců převádí OSS pravidelně ze svého výdajového účtu na účet cizích prostředků po skončení měsíce, za které se mzdové prostředky vyplácejí.<sup>24</sup> Jedinou výjimkou je převod prostředků na platy zaměstnanců za měsíc prosinec daného rozpočtového roku. Tyto prostředky převede OSS na účet cizích prostředků již v prosinci. Výplata těchto prostředků pak probíhá stejně jako výplata mzdových prostředků za předchozí měsíce. Nevyčerpané mzdové prostředky za měsíc prosinec pak OSS převede na příjmový účet státního rozpočtu.<sup>25</sup>

---

<sup>23</sup> Zákon č. 218/2000 Sb. o rozpočtových pravidlech ve znění pozdějších předpisů § 45

<sup>24</sup> Zákon č. 218/2000 Sb. o rozpočtových pravidlech ve znění pozdějších předpisů § 45

<sup>25</sup> Zákon č. 218/2000 Sb. o rozpočtových pravidlech ve znění pozdějších předpisů § 46

Konečný rozpočet OSS dle rozpočtových pravidel je rozpočet upravený o všechna rozpočtová opatření níže uvedenými výdaji <sup>26</sup>:

- profilujícími výdaji na platy státních zaměstnanců, na platy a ostatní platby za provedenou práci kromě platů státních zaměstnanců, profilující výdaje, na jejichž provedení dostává Česká republika peněžní prostředky nebo jejich část z rozpočtu EU, z finančních mechanismů a od NATO, dále na programy, účelově určené prostředky, výzkum a vývoj a na sociální dávky,
- neprofilujícími výdaji neboli ostatními prostředky,
- nároky z nespotřebovaných výdajů ke dni 1. ledna běžného roku, rozdíl mezi konečným rozpočtem výdajů na minulý rok a skutečnými rozpočtovými výdaji za minulý rok zvýšený o nároky z nespotřebovaných výdajů ke dni 31. prosince minulého roku.

Nároky z nespotřebovaných výdajů neboli rozpočtové prostředky, které OSS nespotřebovala v minulých letech, používá OSS pouze na výdaje se stejným účelem. Tedy pokud OSS zapojila do rozpočtu nároky z nespotřebovaných výdajů z profilujících výdajů na platy zaměstnanců, pak tyto prostředky může použít znovu pouze na platy zaměstnanců. Profilující výdaje nemůže OSS zapojit do výdajů neprofilujících a naopak. Tyto změny lze provádět pouze s povolením vlády. Zapojené nároky z nespotřebovaných výdajů je nutné čerpat přednostně před základním rozpočtem OSS.<sup>27</sup>

OSS nesmí poskytovat ani přijímat úvěry, půjčky či směnky. Zálohy na běžné hospodaření OSS se smí poskytovat pouze v případech uvedených v rozpočtových pravidlech<sup>28</sup> na dodávky elektřiny, plynu, vody, tepla, u záloh mobilním operátorům, na pohonné hmoty poskytovaných prostřednictvím platebních karet, na zálohy u předplatného novin a časopisů. OSS smí poskytovat zálohy na odměny advokátům dle zák. č. 141/1961 Sb., o trestním řízení soudním ve znění pozdějších předpisů, na náklady soudního řízení dle zákona č. 99/1963 Sb., občanský soudní řád ve znění pozdějších předpisů či na odměny likvidátora dle zákona č. 513/1991 Sb., obchodní

---

<sup>26</sup> Zákon č. 218/2000 Sb. o rozpočtových pravidlech ve znění pozdějších předpisů § 47

<sup>27</sup> Zákon č. 218/2000 Sb. o rozpočtových pravidlech ve znění pozdějších předpisů § 47

<sup>28</sup> Zákon č. 218/2000 Sb. o rozpočtových pravidlech ve znění pozdějších předpisů. § 49

zákoník ve znění pozdějších předpisů. Všechny výše uvedené zálohy smí OSS poskytnout maximálně na dobu 12 měsíců.<sup>29</sup>

OSS smí kompenzovat výdaje příjmy pouze v případě, že příjmy, které byly přijaty do rozpočtu OSS a kompenzují výdaje, které byly vydány ve stejném roce. Takto může OSS kompenzovat výdaje vydané na základě dodavatelských vztahů, které byly vydány v souvislosti s provozní činností OSS např. výdaje uhrazené za vodné, stočné či elektřinu.<sup>30</sup>

Nejdůležitější zásadou při hospodaření OSS s rozpočtovými prostředky je hospodárné vynakládání veřejných prostředků.

---

<sup>29</sup> Zákon č. 218/2000 Sb. o rozpočtových pravidlech ve znění pozdějších předpisů § 49

<sup>30</sup> Zákon č. 218/2000 Sb. o rozpočtových pravidlech ve znění pozdějších předpisů § 49



### **3. Charakteristika analyzovaných subjektů**

#### **3.1. Charakteristika Krajského soudu v Plzni**

Krajský soud v Plzni je organizační složkou státu spadající pod resort Ministerstva spravedlnosti ČR. Krajský soud v Plzni je odvolacím soudem pro okresní soudy Plzeňského a Karlovarského kraje. Organizace sídlí na adrese Veleslavínova 40, 301 00 Plzeň.

Krajský soud v Plzni je samostatnou organizací a účetní jednotkou, která je oprávněna samostatně hospodařit s majetkem státu. Statutárním orgánem soudu je Předseda Krajského soudu v Plzni Mgr. Miloslav Sedláček. Dle klasifikace ekonomických činností CZ-NACE spadá soud pod činnosti v oblasti spravedlnosti a soudnictví.

Organizace vede podvojný účetnictví dle zák. č. 563/1991 Sb. Zákon o účetnictví a dle prováděcí vyhlášky č. 410/2009 Sb., k provedení zákona o účetnictví pro některé vybrané účetní jednotky. Z předmětu činnosti Krajského soudu v Plzni vyplývá pouze hlavní činnost organizace. Hospodářskou ani vedlejší činnost Krajský soud v Plzni nemá.

Krajský soud v Plzni sestavuje finanční a účetní výkazy.

Finanční výkazy se rozdělují na vyhláškové výkazy neboli výkazy dané legislativou a na resortní výkazy. Mezi finanční výkazy krajského soudu dané legislativou vyhláškou č. 5/2014 Sb., o způsobu, termínech a rozsahu údajů předkládaných pro hodnocení plnění státního rozpočtu, rozpočtů státních fondů, rozpočtů územních samosprávných celků, rozpočtů dobrovolných svazků obcí a rozpočtů Regionálních rad regionů soudržnosti v platném znění patří následující výkazy:

- výkaz FIN 1-12 OSS – výkaz pro hodnocení plnění rozpočtu správců kapitol a organizačních složek státu, tento se dále člení na globální report, rekapitulaci příjmů, výdajů, financování a jejich konsolidace a závazné ukazatele státního rozpočtu,
- výkaz NAR 1-12 OSS – výkaz o nárocích z nespotřebovaných výdajů OSS.

Resortními finančními výkazy, které krajský soud sestavuje:

- výkaz o plnění příjmů a výdajů,
- plnění závazných ukazatelů,
- výdaje na financování akcí vedených v EDS/SMVS,
- příjmy a výdaje dle parametrického členění (parametr 1 – EU, OI, OBKŘ),
- výkaz o nárocích z nespotřebovaných výdajů OSS část II.

Krajský soud v Plzni sestavuje dle zákona o účetnictví v rámci účetních výkazů Rozvahu a Výkaz zisků a ztráty.

Krajský soud vydává dle platné legislativy vnitřní předpisy a metodiku a při případných změnách právních předpisů tyto v jejich souladu aktualizuje. Pro analyzované roky vydal v oblasti rozpočtu Krajský soud v Plzni tyto vnitřní předpisy<sup>31</sup>:

- Zásady pro používání fondu kulturních a sociálních potřeb v roce 2013, 2014, 2015, 2016, 2017 a 2018 spolu s dodatky,
- Metodický pokyn Krajského soudu v Plzni k určení položek ostatních věcných výdajů (OVV) pro oblast bezpečnosti a krizového řízení s účinností od 01.12.2014,
- Metodický pokyn Krajského soudu v Plzni k určení položek ostatních věcných výdajů (OVV s parametrem OI) s účinností od 01.01.2016  
Metodický pokyn Krajského soudu v Plzni k určení položek ostatních věcných výdajů (OVV) pro oblast bezpečnosti a krizového řízení s účinností od 04.01.2016,
- Metodická pomůcka Krajského soudu v Plzni pro zařídování výdajů s parametrem OBKŘ s účinností od 07.03.2018.

Činnost soudu je rozdělena na dvě odlišné části. První částí je „výkon“ soudu, který provádí základní činnost Krajského soudu tedy výkon soudnictví. Druhou částí je „správa“ soudu, tato zajišťuje bezproblémový chod soudu a zajišťuje veškeré činnosti od personálního oddělení, účetnictví, veřejné zakázky, správu budovy, vymáhání soudních pohledávek, činnosti ohledně bezpečnosti, ochrany zdraví při práci až po pokladnu soudu. Rozdělení oddělení Krajského soudu v Plzni zobrazují přílohy č. 3 a 4.

---

<sup>31</sup> Rozbory hospodaření Krajského soudu v Plzni za roky 2013-2018

Vedení správy soudu má na starosti ředitel správy Krajského soudu v Plzni Mgr. Bc. Jiří Stehlík, na kterého předseda soudu přenáší pravomoci ve smyslu ekonomického řízení organizace. Krajský soud v Plzni není plátcem DPH a plátcem daně z příjmů právnických osob.<sup>32</sup>

Krajský soud v Plzni má ve vlastnictví dvě budovy. První budova je hlavní budova soudu na adrese Veleslavínova 40, Plzeň, kde sídlí ekonomická správa a většina oddělení soudu a v druhé budově soudu na adrese Sady 5. května 11 sídlí Veřejný rejstřík Krajského soudu v Plzni.

Personální obsazení u Krajského soudu v Plzni se dělí na zaměstnance a soudce. Mezi zaměstnance Krajského soudu v Plzni patří justiční čekatelé, asistenti soudů, vyšší soudní úředníci, odborní a administrativní zaměstnanci a pomocný a obslužný personál. Stav zaměstnanců a soudců k 31.12. roků 2013 až 2018 shrnuje níže uvedená tabulka.

**Tabulka 1 - přepočtený stav zaměstnanců Krajského soudu v Plzni (2013-2018)**

Rok	2013	2014	2015	2016	2017	2018
<b>zaměstnanci</b>	170,67	185,03	181,82	187,39	201,64	206,01
<b>soudci</b>	77,00	80,05	77,96	77,10	75,42	71,64
<b>celkem</b>	247,67	265,08	259,78	264,49	277,06	277,65

Zdroj: Rozbory hospodaření Krajského soudu v Plzni za roky 2013-2018

### 3.2. Charakteristika Okresního soudu Plzeň-město

Pro analýzu jsem si ke srovnání vybrala Okresní soud (dále jen OS) Plzeň-město. OS Plzeň-město je v obvodu Krajského soudu v Plzni největší okresní soud v Plzeňském a Karlovarském kraji. Vzhledem ke stejné místní alokaci OSS je možné dobře porovnávat jejich příjmy a výdaje s ohledem na ceny služeb a zboží, stejně tak i na zaměstnanost.

OS Plzeň-město je stejně jako Krajského soudu v Plzni samostatnou organizací a účetní jednotkou, která je oprávněna samostatně hospodařit s majetkem státu. Statutárním orgánem soudu je Předseda OS Plzeň-město Mgr. David Protiva. Dle klasifikace

<sup>32</sup> POLANOVÁ, Ilona. Seminární práce – odborná praxe čerpání a kontrola rozpočtu (příjmů a výdajů) Krajského soudu v Plzni. str. 5

ekonomických činností CZ-NACE spadá soud pod činnosti v oblasti spravedlnosti a soudnictví.

Organizace vede podvojný účetnictví dle zák. č. 563/1991 Sb. Zákon o účetnictví a dle prováděcí vyhlášky č. 410/2009 Sb., k provedení zákona o účetnictví pro některé vybrané účetní jednotky. Činnost soudu je rozdělena na dvě odlišné části. První částí je „výkon“ soudu, který provádí základní činnost Krajského soudu tedy výkon soudnictví. Druhou částí je „správa“ soudu, tato zajišťuje bezproblémový chod soudu a zajišťuje veškeré činnosti od personálního oddělení, účetnictví, veřejné zakázky, správu budovy, vymáhání soudních pohledávek, činnosti ohledně bezpečnosti, ochrany zdraví při práci až po pokladnu soudu. Vedení správy soudu má na starosti ředitelka správy OS Plzeň-město, v současné době je to Ludmila Lišková, na kterou předseda soudu přenáší pravomoci ve smyslu ekonomického řízení organizace. OS Plzeň-město není plátcem DPH a plátcem daně z příjmů právnických osob. OS Plzeň-město má ve svém vlastnictví budovu na adrese Nádražní 7, 306 23 Plzeň, kde OS sídlí.

Přepočtený stav zaměstnanců a soudců u OS Plzeň-město ukazuje níže uvedená tabulka. Složení zaměstnanců u OS Plzeň-město je stejné jako u Krajského soudu v Plzni.

**Tabulka 2 - přepočtený stav zaměstnanců OS Plzeň-město (2013-2018)**

<b>Rok</b>	<b>2013</b>	<b>2014</b>	<b>2015</b>	<b>2016</b>	<b>2017</b>	<b>2018</b>
<b>zaměstnanci</b>	112,14	106,50	124,73	106,78	122,20	124,86
<b>soudci</b>	34,44	32,16	34,75	34,58	34,00	37,26
<b>celkem</b>	146,58	138,66	159,48	141,36	156,20	162,12

Zdroj: interní

#### **4. Analýza příjmů a výdajů Krajského soudu v Plzni a Okresního soudu Plzeň-město za roky 2013-2018**

Při hospodaření s příjmy a výdaji, které jsou Krajskému soudu v Plzni přiděleny, je nutné postupovat v souladu s finanční kontrolou, kdy krajský soud používá kontrolní metody a kontrolní postupy, které jsou uvedeny v § 6 zákona č. 323/2001 Sb. o finanční kontrole. Odpovědnost za organizování, řízení a zajištění přiměřenosti a účinnosti finanční kontroly nese předseda Krajského soudu v Plzni.

Vnitřní kontrolní systém v rámci finanční kontroly je u krajského soudu nastaven opatřením předsedy Krajského soudu v Plzni o finanční kontrole, oběhu a přezkušování účetních dokladů. Toto opatření vychází z již výše uvedeného zákona o finanční kontrole a z prováděcí vyhlášky k tomuto zákonu. Dle těchto předpisů se finanční kontrola dělí na předběžnou, průběžnou a následnou.

V opatření předsedy jsou ustanoveny odpovědné osoby, které působí v rámci finanční kontroly. Jedná se o<sup>33</sup>:

- příkazce operace, u Krajského soudu v Plzni je to předseda a místopředsedové krajského soudu, ředitel správy krajského soudu, předsedové senátu a samosoudci a asistenti soudců, justiční čekatelé a vyšší soudní úředníci,
- správce rozpočtu, u Krajského soudu v Plzni je to ekonom,
- hlavní účetní – vedoucí účtárny.

V případě, že je v jakékoliv finanční operaci zjištěn nedostatek, pak správce rozpočtu či hlavní účetní vrátí operaci zpět k příkazci. Aby byl dodržen kontrolní systém, není možné slučovat funkce příkazce operace, správce rozpočtu a hlavní účetní.

Správce rozpočtu Krajského soudu v Plzni provádí následující úkony.

Správce rozpočtu prověřuje, zda jsou všechny výdaje ověřené příkazcem operace, který je k tomu oprávněný.

Nejdůležitějším bodem je kontrola, zda je operace rozpočtově (finančně) zajištěna a zda je v souladu se schválenými veřejnými výdaji.

---

<sup>33</sup> POLANOVÁ, Ilona. Seminární práce – odborná praxe čerpání a kontrola rozpočtu (příjmů a výdajů) Krajského soudu v Plzni. str. 10

Dále správce rozpočtu kontroluje, zda výdaj odpovídá pravidlům a byl prověřen v souvislosti s rozpočtovými riziky.

Pokud by správce rozpočtu neprovedl výše uvedené činnosti, zejména neověřil, zda operace, kterou mu příkazce operace předal ke kontrole, je rozpočtově zajištěna, mohlo by dojít k porušení rozpočtové kázně tím, že na požadovanou operaci (např.) nákup nebylo na rozpočtové položce dostatek prostředků.

V případě, že kontrolní orgán zjistí porušení rozpočtové kázně, tímto kontrolním orgánem může být Ministerstvo financí ČR či vnitřní kontrola vyslaná na krajský soud Ministerstvem spravedlnosti ČR v rámci vnitřní kontroly resortu, pak dle rozpočtových pravidel můžou být soudu uloženy odvody za porušení rozpočtové kázně. Tyto odvody by pak musely být řešeny v rámci škodní komise, která by měla rozhodnout, zda pochybení vzniklo na straně konkrétního zaměstnance či zda se jedná o systémový problém. V případě pochybení konkrétního zaměstnance, by pak danému zaměstnanci byla předepsána vzniklá škoda<sup>34</sup>.

Od 1.7.2016 do procesu předběžné finanční kontroly vstoupil nový krok. Od tohoto data vstoupil v platnost zákon č. 340/2015 Sb., zákon o registru smluv. Cílem tohoto zákona je zajistit transparentnost vynakládání veřejných prostředků a zpřístupnění výdajů z veřejných prostředků běžnému občanovi<sup>35</sup>.

Zákon ukládá zveřejnit v registru smluv smlouvy (objednávky), které hodnotově přesahují částku 50 000,00 Kč bez DPH. U Krajského soudu v Plzni je za zveřejňování těchto smluv (objednávek) zodpovědný ekonom (správce rozpočtu). Tento postup byl takto nastaven z důvodu, že přes ekonoma (správce rozpočtu) jdou veškeré výdaje soudu plynoucí ze smluv (objednávek) a tento má tedy přehled o výši vydávaných prostředků. Dle zákona o registru smluv je smlouva účinná dnem zveřejnění v registru smluv. Nezveřejněním smlouvy je smlouva neplatná od počátku. Z pohledu rozpočtu to tedy znamená, že v případě, že byly před zveřejněním dle této smlouvy vydány

---

<sup>34</sup> POLANOVÁ, Ilona. Seminární práce – odborná praxe čerpání a kontrola rozpočtu (příjmů a výdajů) Krajského soudu v Plzni. str. 10

<sup>35</sup> POLANOVÁ, Ilona. Seminární práce – odborná praxe čerpání a kontrola rozpočtu (příjmů a výdajů) Krajského soudu v Plzni. str. 10

rozpočtové prostředky, neoprávněné vydání veřejných prostředků, a tedy porušení rozpočtové kázně a opět z toho plynoucí odvody<sup>36</sup>.

Tato povinnost je relativně nová. Zákon vešel v platnost 1.7.2016, ustanovení o neplatnosti smlouvy v případě nezveřejnění mělo však odkladný účinek a jeho účinnost nastala až dnem 1.7.2017.

Krajský soud musí povinně zveřejňovat smlouvy (objednávky), které se týkají jak příjmů, tak i jeho výdajů s ohledem na finanční omezení zmíněné výše.<sup>37</sup>

#### **4.1. Analýza příjmů Krajského soudu v Plzni za roky 2013-2018**

Veškeré příjmy Krajského soudu v Plzni jsou řazeny dle rozpočtové skladby do nedaňových příjmů. Tyto příjmy jsou krajskému soudu přiděleny schváleným rozpočtem z pozice meziúrovně MSp ČR. Při schvalování příjmů krajskému soudu by se v ideálním případě mělo vycházet ze střednědobého výhledu a mělo by se přihlížet také k plnění roku předešlého. Další důležitý aspekt, který je nutné při stanovení schválené rozpočtu zohlednit, jsou legislativní změny, které mají na výši příjmů také podstatný vliv. V případě soudů má na příjmy zejména vliv zák. č. 549/1991 Sb., o soudních poplatcích.

Jak uvádí Peková a kol. (2012), veškeré výnosy ze soudních poplatků jsou na konci rozpočtového roku příjmem státního rozpočtu. Soudy tedy nejsou motivovány k výběru příjmů, neboť vybrané příjmy nemohou použít v rámci své činnosti.

Pokud krajský soud či jiná OSS v působnosti MSp ČR přidělené celkové příjmy neplní, pak jsou OSS dle rozpočtových pravidel povinny vázat výši rozpočtových prostředků, která odpovídá neplněným příjmům, ve výdajích.

V analyzovaných letech 2013 až 2018 Krajský soud v Plzni po úpravách rozpočtu příjmů v průběhu rozpočtových roků 2013, 2016, 2017 a 2018 rozpočtovými opatřeními mezi jednotlivými rozpočtovými položkami, splnil příjmy mu přidělené.

---

<sup>36</sup> POLANOVÁ, Ilona. Seminární práce – odborná praxe čerpání a kontrola rozpočtu (příjmů a výdajů) Krajského soudu v Plzni. str. 10

<sup>37</sup> POLANOVÁ, Ilona. Seminární práce – odborná praxe čerpání a kontrola rozpočtu (příjmů a výdajů) Krajského soudu v Plzni. str. 10

Porovnáním schváleného rozpočtu s rozpočtem upraveným a skutečností je z přehledu zřejmé, že při přípravě rozpočtu nebylo v letech 2014 a 2015 správně reagováno na budoucí legislativní a jiné změny, neboť schválený rozpočet příjmů byl v těchto letech stanoven na výši, kterou nebylo možné splnit. Proto bylo v letech 2014 a 2015 potřeba přerozdělit celkové příjmy mezi jednotlivé OSS v působnosti Krajského soudu v Plzni rozpočtovými opatřeními, jak ukazuje níže uvedená tabulka a grafické vyjádření. Přerozdělení příjmů mezi OSS v obvodu Krajského soudu v Plzni proběhlo rozpočtovým opatřením provedeným z pozice meziúrovně. Tímto rozpočtovým opatřením byl rozpočet Krajského soudu v Plzni snížen na úroveň dle výše skutečného čerpání. Úpravy schváleného rozpočtu rozpočtovými opatřeními se promítají do rozpočtu po změnách. Úprava částek je přehledně viditelná v následující tabulce.

**Tabulka 3 - úpravy příjmů dle skutečného čerpání prostředků Krajského soudu v Plzni (2013-2018) v tis. Kč**

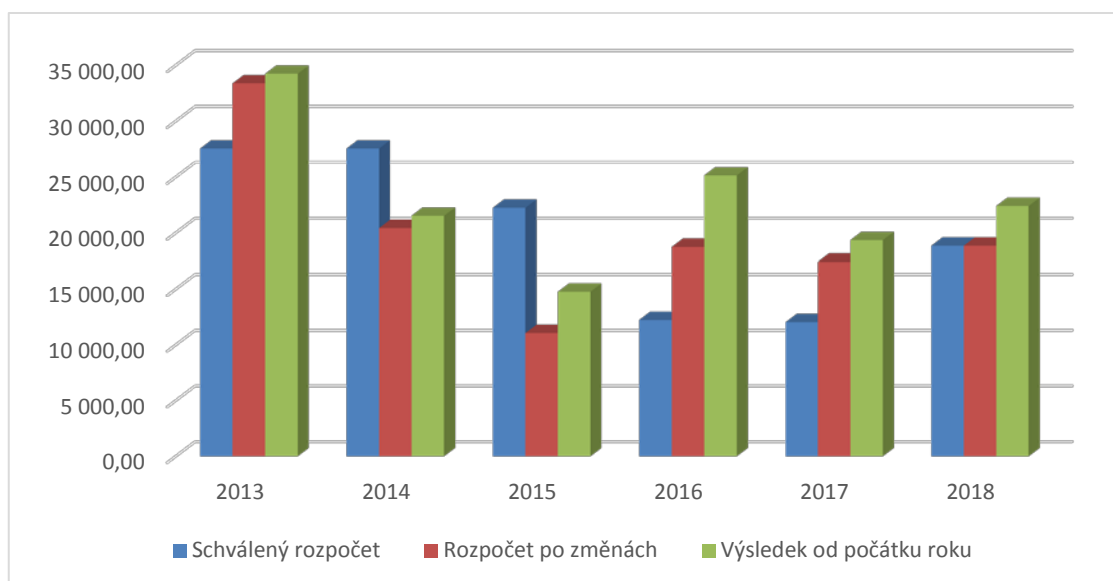
Ukazatel/Rok	2013	2014	2015	2016	2017	2018
<b>Schválený rozpočet</b>	27 545,00	27 545,00	22 245,00	12 245,00	12 035,40	18 859,00
<b>Rozpočet po změnách</b>	33 386,00	20 422,30	11 060,07	18 745,00	17 433,75	18 859,00
<b>Výsledek od počátku roku</b>	34 244,96	21 533,19	14 778,56	25 146,93	19 355,73	22 408,51

Zdroj: Monitor MF ČR

Celkové příjmy u Krajského soudu v Plzni mají od roku 2014 sestupný charakter. Propad příjmů od roku 2014 způsobil přechod některých agend krajského soudu na agendy soudů okresních dle nového zák. č. 89/2012 Sb., občanský zákoník.



**Graf 1 - úpravy příjmů dle skutečného čerpání prostředků Krajského soudu v Plzni (2013-2018) v tis. Kč**



Zdroj: Monitor MF ČR

V roce 2015 pak další propad příjmů Krajského soudu v Plzni způsobil přesun agent Veřejného rejstříku Krajského soudu v Plzni na notáře. Příkladem snížení výběru příjmů Krajského soudu v Plzni může být zápis společnosti s ručením omezeným do veřejného rejstříku. Dle vyhlášky č.196/2001 Sb., o odměnách a náhradách notářů, správců pozůstalosti a Notářské komory České republiky ve znění pozdějších předpisů je zpoplatněn částkou 2 300,00 Kč<sup>38</sup>, zápis společnosti s ručením omezeným Veřejným rejstříkem právnických osob je oproti výše uvedenému zpoplatněn dle zák. č. 549/1991 Sb., o soudních poplatcích ve znění pozdějších předpisů částkou 6 000,00 Kč<sup>39</sup>. Touto úpravou došlo k poklesu příjmů Krajského soudu v Plzni. Provedeným opatřením MSp ČR odlehčilo přetíženým Veřejným rejstříkům, které by byly nucené doplňovat stavy zaměstnanců na zápisy do rejstříků, a tím stoupajícím výdajům na platy zaměstnanců.

<sup>38</sup> Vyhláška č. 196/2001 Sb. o odměnách a náhradách notářů, správců pozůstalosti a Notářské komory České republiky ve znění pozdějších předpisů. Sazebník odměn notáře za úkony notářské činnosti a za úkony některé jiné činnosti. pol. A a S

<sup>39</sup> Zákon č. 549/1991 Sb. o soudních poplatcích ve znění pozdějších předpisů. Příloha SAZEBNÍK POPLATKŮ. pol. 11

**Tabulka 4 - Vývoj celkových příjmů ke schválenému rozpočtu Krajského soudu v Plzni (2013-2018) v tis. Kč**

Ukazatel/Rok	2013	2014	2015	2016	2017	2018
<b>Schválený rozpočet</b>	27 545,00	27 545,00	22 245,00	12 245,00	12 035,40	18 859,00
<b>Skutečnost</b>	34 244,96	21 533,19	14 778,56	25 146,93	19 355,73	22 408,51

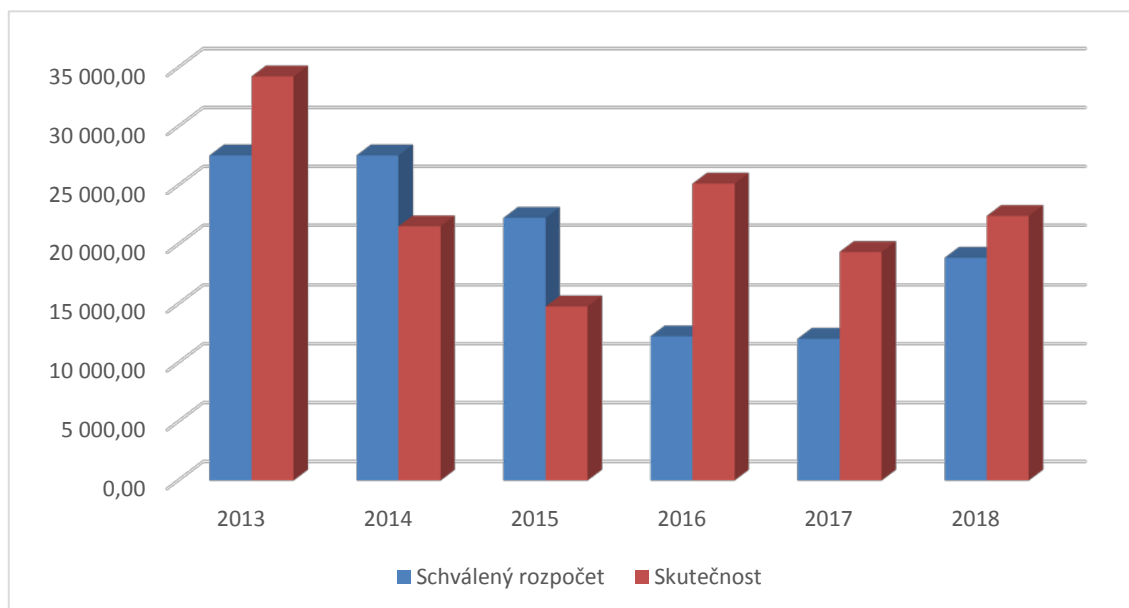
Zdroj: Monitor MF ČR

Zvýšené plnění příjmů v letech 2016 až 2018 oproti předchozím rokům bylo u Krajského soudu v Plzni ovlivněno výběrem jednorázových soudních poplatků. V roce 2016 růst zapříčinil zejména výběr dvou jednorázových soudních poplatků v celkové výši 8 200 000,00 Kč<sup>40</sup>. Obdobným způsobem pak byl výběr příjmů ovlivněn i v letech 2017 a 2018, výše jednorázových soudních poplatků však nedosahovala stejně vysokých částek jako v roce 2016. Dle grafického znázornění je zřejmé, že v těchto letech nebylo očekáváno takto vysoké plnění příjmů a schválený rozpočet byl Krajskému soudu stanoven ve výši odpovídající skutečnému výběru příjmů v roce 2015. Od roku 2017 však MSp ČR reagovalo na zvyšování příjmů krajského soudu a byl přidělen vyšší schválený rozpočet.

Plnění celkových příjmů Krajského soudu v Plzni je lépe viditelné z následujícího grafického znázornění.

<sup>40</sup> Rozbor rozpočtového hospodaření Krajského soudu v Plzni str. 13

**Graf 2 - Vývoj celkových příjmů ke schválenému rozpočtu Krajského soudu v Plzni (2013-2018) v tis. Kč**



Zdroj: Monitor MF ČR

Vývoj příjmů OSS v působnosti MSp ČR nejlépe charakterizují příjmy třídy 2 zejména soudní poplatky, které jsou největší složkou příjmů. Výše soudních poplatků je stanovena v zák. č. 549/1991 Sb., o soudních poplatcích a odvíjí se od soudního nápadu.

**Tabulka 5 - Vývoj soudních poplatků Krajského soudu v Plzni (2013-2018) v tis. Kč**

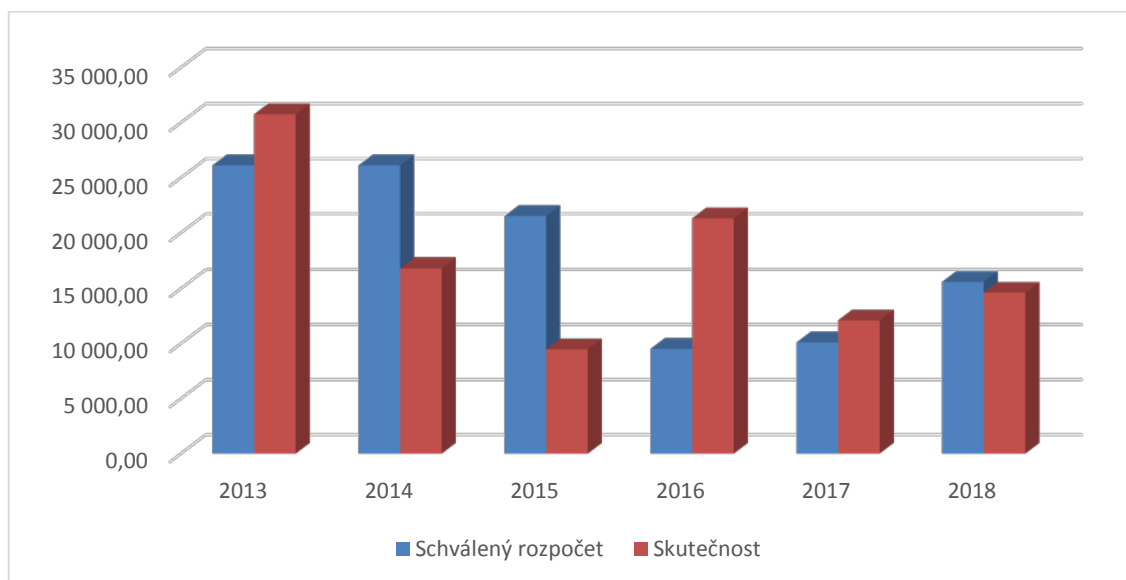
Ukazatel/Rok	2013	2014	2015	2016	2017	2018
<b>Schválený rozpočet</b>	26 100,00	26 100,00	21 500,00	9 500,00	10 082,59	15 600,00
<b>Skutečnost</b>	30 742,95	16 817,65	9 469,24	21 309,66	12 097,11	14 611,74

Zdroj: Monitor MF ČR

Výše schváleného rozpočtu rozpočtové položky 2151 – Soudní poplatky je Krajskému soudu v Plzni pevně stanovena meziúrovní. Výši ostatních příjmů si na jednotlivých rozpočtových položkách každá OSS může stanovit dle svého uvážení s přihlédnutím k minulému čerpání a očekávaným příjmům. S ohledem na stále se snižující nápad soudních návrhů u krajského soudu klesal v uvedených letech i příjem finančních prostředků ze soudních poplatků.

Grafické názornění lépe zobrazuje výkyvy v plnění příjmů ze soudních poplatků, kdy od roku 2013 do roku 2015 je vidět trend snižujícího se výběru soudních poplatků. Nárůst v roce v roce 2016 je ovlivněn výběrem dvou jednorázových soudních poplatků v celkové výši 8 200 000,00 Kč

**Graf 3 - Vývoj soudních poplatků Krajského soudu v Plzni (2013-2018) v tis. Kč**



Zdroj: Monitor MF ČR

Hodnocení plnění rozpočtu příjmů je u Krajského soudu v Plzni prováděno na konci každého měsíce z výkazů sestavovaných účtárnou k poslednímu dni jednotlivých měsíců. Rozpočet příjmů by měl být plněn rovnoměrným způsobem. Při hodnocení plnění příjmů je stanoven tzv. alikvotní podíl plnění příjmů. To znamená, že za leden by měly být plněny příjmy ve výši 1/12 schváleného rozpočtu, tedy dle výkazů plnění na 8,33%. Plnění příjmů v jednotlivých čtvrtletích sledovaných let znázorňuje následující tabulka.

**Tabulka 6 - Čtvrtletí čerpání celkových příjmů (2013-2018) v tis. Kč**

Čtvrtletí/Rok	2013	2014	2015	2016	2017	2018
I.	6 888,57	5 488,58	4 235,26	8 205,08	5 287,28	5 183,86
II.	13 352,73	4 694,08	1 022,08	4 102,85	5 799,63	5 719,50
III.	4 246,06	4 249,48	4 788,20	2 227,55	3 923,76	5 469,17
IV.	9 189,11	6 099,00	3 613,34	10 364,96	4 219,41	5 860,73

Zdroj: Rozborů hospodaření Krajského soudu v Plzni za roky 2013-2018

## 4.2. Analýza příjmů OS Plzeň-město za roky 2013-2018

Stejným způsobem jako v případě Krajského soudu v Plzni jsou OS Plzeň město přiděleny příjmy na jednotlivé rozpočtové roky z pozice kapitoly MSp ČR prostřednictvím meziúrovně.

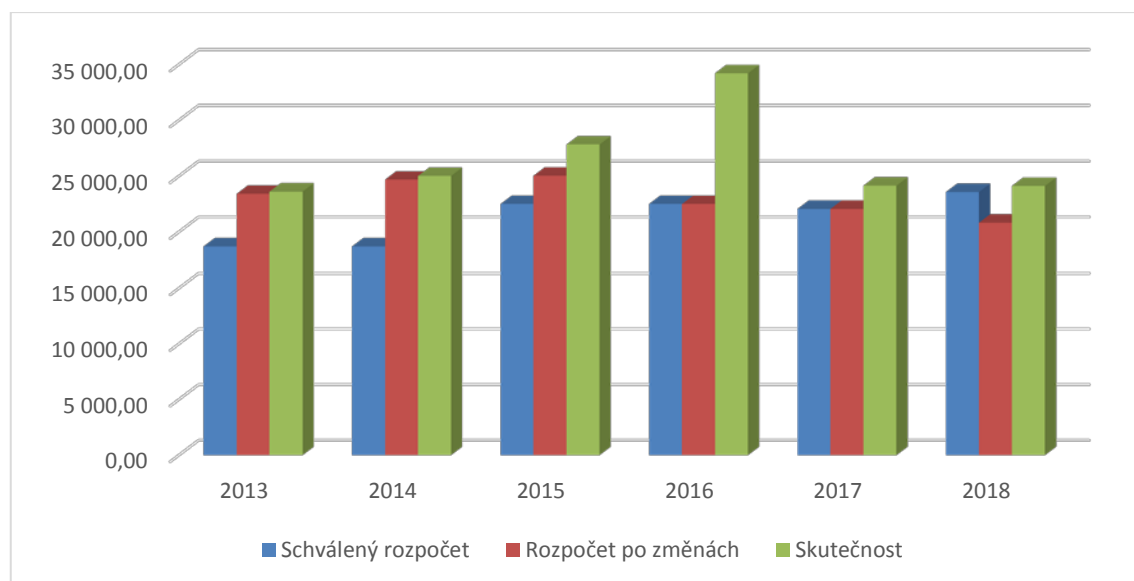
Schválený rozpočet příjmů u OS Plzeň-město reflektuje na příjmy předchozího roku a na dlouhodobý trend, kterým je oproti Krajskému soudu v Plzni zvyšování příjmů OS z důvodů uvedených výše, tedy přesunu agend z Krajského soudu v Plzni na OSS v jeho působnosti. Zvýšený výběr příjmů ukazuje níže uvedená tabulka. Od roku 2014 tedy příjmy OS Plzeň-město mají stoupající charakter.

**Tabulka 7 - úpravy příjmů dle skutečného čerpání prostředků OS Plzeň-město (2013-2018) v tis. Kč**

Ukazatel/Rok	2013	2014	2015	2016	2017	2018
Schválený rozpočet	18 700,00	18 700,00	22 500,00	22 500,00	22 064,90	23 573,75
Rozpočet po změnách	23 408,00	24 685,00	25 035,83	22 500,00	22 064,90	20 823,75
Skutečnost	23 618,31	25 016,85	27 831,65	34 217,78	24 146,17	24 123,84

Zdroj: Monitor MF ČR

**Graf 4 - úpravy příjmů dle skutečného čerpání prostředků OS Plzeň - město (2013-2018) v tis. Kč**



Zdroj: Monitor MF ČR

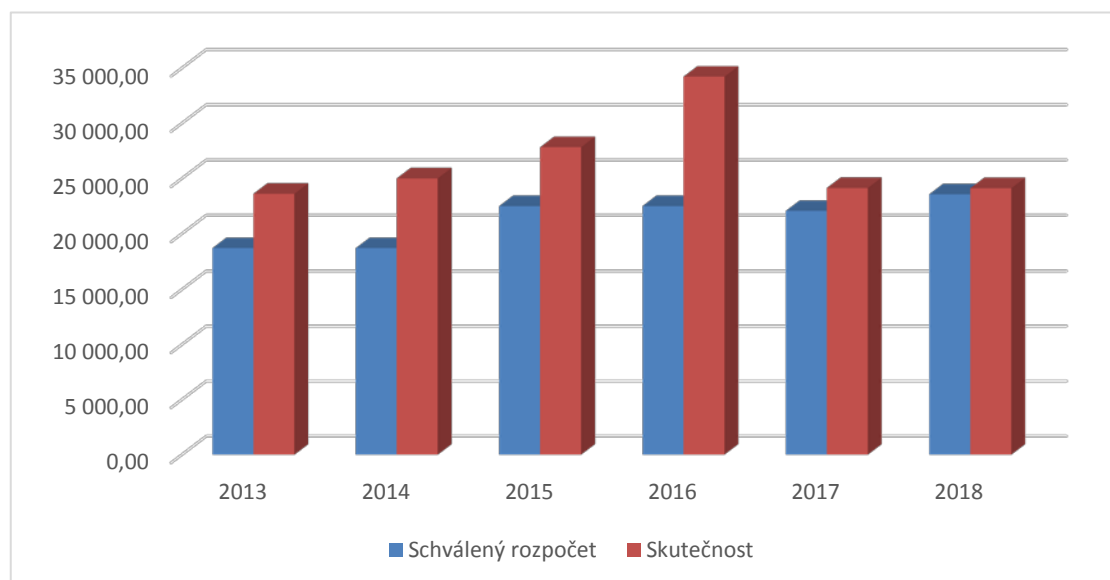
Okresní soud ve všech analyzovaných letech splnil schválený rozpočet bez nutnosti provedení rozpočtových opatření ve své kompetenci. Úprava rozpočtu po změnách byla provedena pouze z pozice meziúrovně, kdy tato reagovala na nedostatečný výběr příjmů u Krajského soudu v Plzni a na konci roků 2013, 2014 a 2015. Meziúroveň snížila příjmy Krajského soudu v Plzni a souvztažně zvýšila příjmy OS Plzeň-město rozpočtovým opatřením a tím, docílila povinnému plnění příjmů bez nutnosti vázat své výdaje.

**Tabulka 8 - Vývoj celkových příjmů OS Plzeň-město (2013-2018) v tis. Kč**

Ukazatel/Rok	2013	2014	2015	2016	2017	2018
<b>Schválený rozpočet</b>	18 700,00	18 700,00	22 500,00	22 500,00	22 064,90	23 573,75
<b>Skutečnost</b>	23 618,31	25 016,85	27 831,65	34 217,78	24 146,17	24 123,84

Zdroj: Monitor MF ČR

**Graf 5 - Vývoj celkových příjmů ke schválenému rozpočtu OS Plzeň-město 2013-2018 v tis. Kč**



Zdroj: Monitor MF ČR

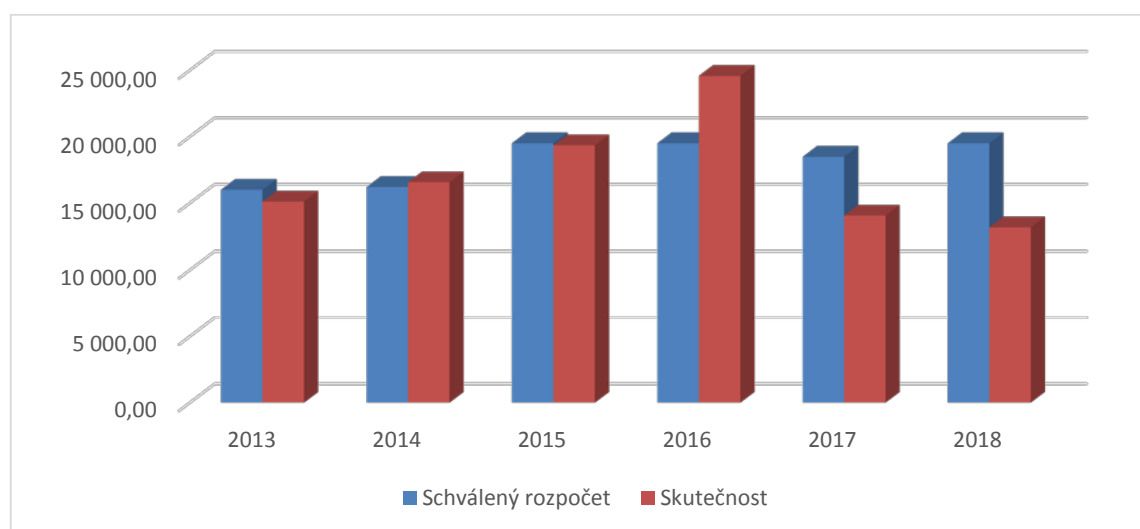
**Tabulka 9 - Vývoj soudních poplatků OS Plzeň-město (2013-2018) v tis. Kč**

Ukazatel/Rok	2013	2014	2015	2016	2017	2018
<b>Schválený rozpočet</b>	16 000,00	16 200,00	19 500,00	19 500,00	18 479,35	19 500,00
<b>Skutečnost</b>	15 117,82	16 571,51	19 337,90	24 578,35	14 059,88	13 172,08

Zdroj: Monitor MF ČR

OS Plzeň-město s výjimkou let 2015 a 2017 neplnil schválený rozpočet soudních poplatků. Rozdíly mezi schváleným rozpočtem a skutečností bylo nutné upravit v rámci položek příjmů třídy 2 – Nedaňové příjmy, aby bylo docíleno plnění upraveného rozpočtu na 100% a více. Rozpočtová opatření byla prováděna z rozpočtové položky 2324 – Přijaté nekapitálové příspěvky a náhrady, na kterou plynou příjmy z náhrad nákladů soudního a trestního řízení, náhrad odměn advokátů případně exekučních náhrad a dobropisů k výdajům z předchozích let a z rozpočtové položky 2212 – Sankční platy přijaté od jiných subjektů, na kterou jsou účtovány příjmy pořádkových pokut z trestního řízení a příjmy z peněžitých trestů uložených soudem. Příjmy na těchto rozpočtových položkách mají během analyzovaných let vzrůstající tendenci. Tento trend je důsledkem ukládání peněžitých trestů v trestním řízení namísto ukládání trestu odnětí svobody.

**Graf 6 - Vývoj soudních poplatků OS Plzeň-město (2013-2018) v tis. Kč**



Zdroj: Monitor MF ČR

### 4.3. Porovnání příjmů analyzovaných subjektů za roky 2013-2018

Sestupná tendence příjmů u Krajského soudu v Plzni a souvztažné zvýšení příjmů u OS Plzeň-město jsou dobře viditelné v následujících přehledech, kdy jsou skutečné příjmy analyzovaných OSS v jednotlivých letech přepočítány na přepočtený počet zaměstnanců.

Při porovnání příjmů obou subjektů ve sledovaném období je zřejmé, že vývoj příjmů OS Plzeň-město je mnohem vyrovnanější. Výkyvy ve výběru příjmů se

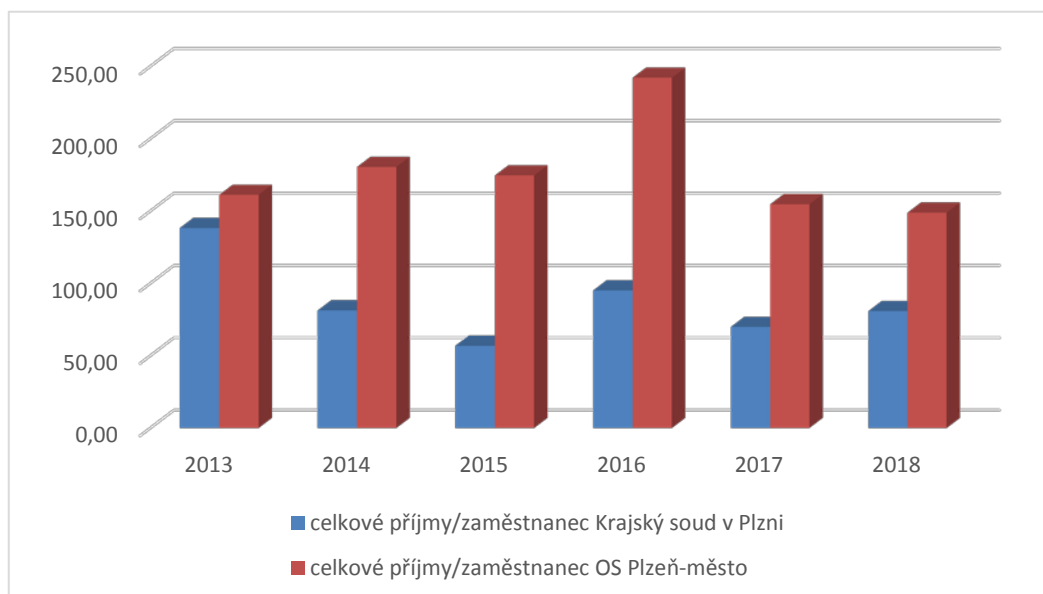
v analyzovaných letech dotýkaly více krajských soudů s ohledem na legislativní změny, které byly uvedeny výše.

**Tabulka 10 - Porovnání příjmů Krajského soudu v Plzni a OS Plzeň-město (2013-2018) v přepočtu na 1 zaměstnance v tis. Kč**

Rok /Ukazatel	celkové příjmy/zaměstnanec Krajský soud v Plzni	celkové příjmy/zaměstnanec OS Plzeň-město
2013	138,27	161,13
2014	81,23	180,42
2015	56,89	174,52
2016	95,08	242,06
2017	69,86	154,58
2018	80,71	148,80

Zdroj: Monitor MF ČR, Rozbory hospodaření Krajského soudu v Plzni za roky 2013-2018

**Graf 7 - Porovnání příjmů Krajského soudu v Plzni a OS Plzeň - město (2013-2018) v přepočtu na 1 zaměstnance v tis. Kč**



Zdroj: Monitor MF ČR

Důvodem poklesu příjmů v roce 2017 u obou analyzovaných OSS může být dopad zákona č. 59/2017 Sb. o použití peněžních prostředků z majtkových trestních sankcí uložených v trestním řízení ve znění pozdějších předpisů, když dle § 3 odst. 3 OSS jsou povinni zasílat příjmy z finančních prostředků z majtkové trestné činnosti na účet MSp ČR, tyto prostředky MSp ČR dále používá k odškodnění obětí trestních činů.



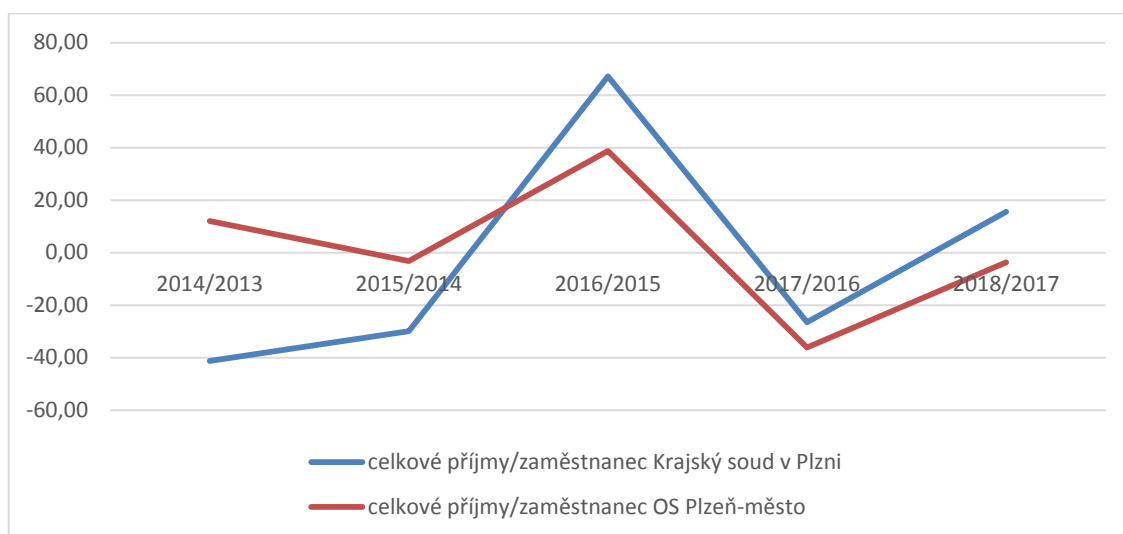
**Tabulka 11 - Tempo růstu příjmů Krajského soudu v Plzni a OS Plzeň-město (2013-2018) v %**

tempo přírůstku/úbytku příjmů v %/Rok	celkové příjmy/zaměstnanec Krajský soud v Plzni	celkové příjmy/zaměstnanec OS Plzeň-město
2014/2013	-41,25	11,97
2015/2014	-29,97	-3,27
2016/2015	67,13	38,71
2017/2016	-26,52	-36,14
2018/2017	15,53	-3,74

Zdroj: Monitor MF ČR, Rozbory hospodaření Krajského soudu v Plzni za roky 2013-2018

Z tempa růstu příjmů je zřejmý výše popsáný trend snižování výběru příjmů u Krajského soudu v Plzni, kdy příjmy od roku 2013 do roku 2015 klesly téměř o 70%. V roce 2016 je čitelný nárůst o 67,13% od roku 2015 zapříčiněný výběrem jednorázových soudních poplatků. U OS Plzeň-město je i přes trend snižování výběru příjmů viditelný přesun výběru příjmů z krajského soudu na soudy okresní, když propad příjmů roku 2015 byl pouze 3,27 a v roce 2016 již došlo k nárůstu 38,71 oproti roku 2015. V dalších letech je pak u OS Plzeň-město dále vidět snižování výběru příjmů, které reflektuje na všeobecné snížení nápadu soudních řízení.

**Graf 8 - Tempo růstu příjmů Krajského soudu v Plzni a OS Plzeň-město (2013-2018) v %**



Zdroj: Monitor MF ČR, Rozbory hospodaření Krajského soudu v Plzni za roky 2013-2018

Výraznou součástí příjmů u analyzovaných OSS tvoří dále příjmy z vymáhání pohledávek. U analyzovaných OS se vymáhání pohledávek realizuje rozdílným způsobem. U Krajského soudu v Plzni probíhá vymáhání pohledávek za účasti soudních exekutorů, kdy jsou nezaplacené pohledávky předány soudním exekutorům, se kterými má krajský soud smlouvu, k vymožení. OS Plzeň-město vymáhá soudní pohledávky prostřednictvím svého oddělení vymáhání pohledávek – vymáhajících úřednic a úředníků. Způsob, který OSS vymáhají soudní pohledávky, si stanoví vedení každé OSS samostatně, dle svého uvážení.

**Tabulka 12 – Platby za pohledávky/přepočtený počet zaměstnanců Krajského soudu v Plzni (2013-2018) v tis. Kč.**

Rok/Ukazatel	platby za pohledávky/zaměstnanec Krajský soud v Plzni	platby za pohledávky/zaměstnanec OS Plzeň-město
2013	30,26	68,79
2014	28,80	70,91
2015	30,28	52,68
2016	21,95	58,73
2017	34,97	53,86
2018	38,72	68,31

Zdroj: Rozbory hospodaření Krajského soudu v Plzni za roky 2013-2018

Jak ukazují výše uvedené přehledy, jsou vymožené částky soudních pohledávek prostřednictvím vlastních zaměstnanců u OS Plzeň-město vyšší než soudní pohledávky vymáhané soudními exekutory. Nelze však jednoznačně určit, že vymáhání pohledávek soudními exekutory je méně efektivní. Důvodem může být fakt, že soudní pohledávky krajského soudu pocházejí zejména z nákladů z trestního řízení, kdy platy za náklady řízení osobami ve výkonu trestu jsou jen těžko vymožitelné. Na druhou stranu výhodou vymáhání pohledávek pomocí soudních exekutorů může být fakt, že při vymáhání vlastními zaměstnanci musí soud platit platy těchto zaměstnanců, a tím vznikají soudu další výdaje. Při vymáhání pohledávek pomocí soudních exekutorů je pohledávka předána a dále již soud pouze sleduje průběh případné exekuce a přijímá platby, které exekutor po dlužníkovi vymůže.

Potencionální příjmy tedy nedoplatky pohledávek krajského soudu ze soudního řízení dosahovaly k 31.12.2018 konečný zůstatek 90 296 870,00 Kč.

Analýzou příjmů Krajského soudu v Plzni a OS Plzeň-město je možné sledovat přesun příjmů mezi těmito subjekty na základě legislativních a dalších možných změn. Na základě srovnání je možné reflektovat na uvedené změny a při stanovení schváleného rozpočtu na další roky tyto změny zapracovávat do výše rozpočtu, která je jednotlivým OSS přidělována. Tímto způsobem se zefektivní práce OSS a nebude nutné provádět nadbytečná rozpočtová opatření ve smyslu 3E, tedy maximální hospodárnost (economy), účelnost (efficiency) a efektivnost (effectiveness) při hospodaření s veřejnými příjmy.

#### 4.4. Výdaje Krajského soudu v Plzni za roky 2013-2018

Výdaje Krajskému soudu v Plzni jsou přidělovány Msp ČR v rámci přípravy rozpočtu tzv. závaznými ukazateli. Mezi tyto ukazatele patří ukazatele Specifické, které se dále dělí na ukazatele Průřezové. Největší položkou průřezových ukazatelů u Krajského soudu v Plzni jsou platy zaměstnanců a ostatní platby za provedenou práci. Tyto zahrnují platy soudců, platy zaměstnanců a přisedících popř. osob pracujících pro Krajský soud v Plzni na dohodu o provedení práce či dohodu o provedení činnosti. Dalšími sledovanými průřezovými ukazateli jsou povinné pojistné na zdravotní a sociální pojištění placené zaměstnavatelem a převody do FKSP. Samostatně se dále sledují platy zaměstnanců v pracovním poměru a výdaje vedené v systému EDS/SMVS.

**Tabulka 13 - Specifické ukazatele Krajského soudu v Plzni (2013-2018) v tis. Kč**

Rok/Specifické ukazatele		platy soudců	ostatní výdaje justiční část
2013	schválený rozpočet	81 319,00	136 070,00
	skutečnost	95 628,41	142 566,47
2014	schválený rozpočet	105 917,57	150 829,19
	skutečnost	101 843,95	154 888,96
2015	schválený rozpočet	105 668,10	138 640,51
	skutečnost	135 580,18	164 959,00
2016	schválený rozpočet	107 831,90	155 781,90
	skutečnost	120 380,03	155 812,16
2017	schválený rozpočet	106 803,96	172 001,12
	skutečnost	121 176,62	179 068,97
2018	schválený rozpočet	131 460,16	190 628,10
	skutečnost	120 562,54	189 600,81

Zdroj: Rozbor rozpočtového hospodaření Krajského soudu v Plzni za roky 2013, 2014, 2015, 2016, 2017, 2018

Závazné ukazatele jsou rozepisovány Krajským soudem v Plzni v rámci přípravy rozpočtu v červenci daného rozpočtového roku. Při přípravě rozpočtu je nutná součinnost správce rozpočtu a ostatních oddělení Krajského soudu v Plzni jako je oddělení informatiky, správce budovy, investiční technik a další. Pokud je rozpočet na základě zkušeností rozpočtáře a na základě kvality komunikace mezi jednotlivými odděleními připraven správně, pak není nutné do rozpočtu zasahovat nadměrným počtem rozpočtových opatření během roku. Krajský soud v Plzni provedl za sledovaná období za rok v průměru 21 rozpočtových opatření ve vlastní kompetenci, kterými se přesouvají prostředky v oblasti ostatních věcných výdajů na pokrytí neočekávaných potřeb. Krajský soud v Plzni na rozdíl od okresního soudu provádí více rozpočtových opatření z pozice nadřízeného orgánu, neboť rozpočtová opatření z pozice MSp ČR provádí krajský soud, který přerozděluje rozpočtové prostředky OSS ve svém obvodu.

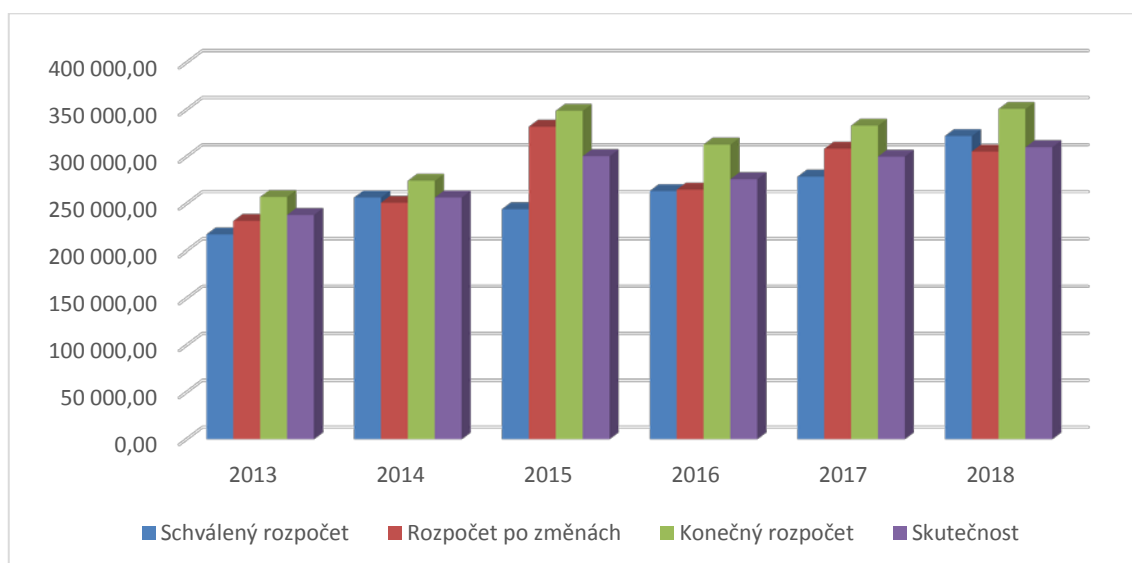
**Tabulka 14 - Úpravy celkových výdajů Krajského soudu v Plzni (2013-2018) v tis. Kč**

Ukazatel/Rok	2013	2014	2015	2016	2017	2018
<b>Schválený rozpočet</b>	217 389,00	256 746,76	244 328,61	263 613,79	278 805,08	322 088,26
<b>Rozpočet po změnách</b>	231 744,03	251 260,30	332 035,32	265 038,54	308 550,47	305 646,46
<b>Konečný rozpočet</b>	257 324,18	274 519,38	348 783,99	312 943,88	333 038,35	350 834,72
<b>Skutečnost</b>	238 194,89	256 732,92	300 539,18	276 192,18	300 245,58	310 163,35

Zdroj: Monitor MF ČR

Celkové výdaje Krajského soudu v Plzni mají od roku 2013 vzrůstající charakter. Jak je patrné z grafického vyjádření, schválený rozpočet ani v jednom ze sledovaných období nepokryl výdaje krajského soudu na celý rok. Ve všech rozpočtových létech byla během roku prováděna rozpočtová opatření z pozice MSp ČR a krajskému soudu byly přiděleny další finanční prostředky nad schválený rozpočet.

**Graf 9 - Úpravy celkových výdajů Krajského soudu v Plzni (2013-2018) v tis. Kč**



Zdroj: Monitor MF ČR

Tyto prostředky byly dále navyšovány o nároky z nespotřebovaných výdajů (NNV) a případné mimorozpočtové prostředky jako pojistná plnění z pojistných smluv. V případě NNV se jedná o finanční prostředky, které krajský soud nespotřeboval v letech předchozích. NNV a mimorozpočtové prostředky jsou zapojovány do rozpočtu a jejich výše je v přehledech znázorněna jako rozdíl konečného a upraveného rozpočtu.

**Tabulka 15 - Zapojené NNV a mimorozpočtové prostředky do rozpočtu Krajského soudu v Plzni (2013-2018) v tis. Kč**

Ukazatel/Rok	2013	2014	2015	2016	2017	2018
Zapojené NNV a mimorozpočtové prostředky	25 580,15	23 259,08	16 748,67	47 905,34	24 487,89	45 188,26

Zdroj: Rozbor rozpočtového hospodaření Krajského soudu v Plzni za roky 2013, 2014, 2015, 2016, 2017, 2018

Nejvyšší částka byla ve sledovaných letech zapojena do NNV v roce 2016 a 2018. V roce 2015 MSp ČR požadovalo po krajském soudu vytvoření finanční rezervy na následující rok, stejně tak v roce 2017. Krajský soud v Plzni toto splnil a do NNV v oblasti platů zaměstnanců bylo v roce 2017 zapojeno 20 581 456,00 Kč. Ušetřené finanční prostředky byly v roce 2016 také použity na pokrytí zvýšení tarifních platů zaměstnanců dle Usnesení vlády ČR č. 831/2016 o 4%.

Při práci s rozpočtovými výdaji Krajského soudu v Plzni je důležité rozlišovat výdaje běžné a výdaje kapitálové.

Běžnými neinvestičními výdaji pokrývá soud svoji běžnou a provozní činnost. Příkladem běžných výdajů jsou rozpočtové prostředky na výplaty platů soudců, mezd zaměstnanců s nimi související výdaje na sociální a zdravotní pojištění a FKSP, výdaje na provoz budov, dopravních prostředků a výdaje potřebné zajištění soudních jednání tzv. mandatorní výdaje.

Kapitálovými výdaji jsou výdaje, kterými krajský soud financuje investiční akce přesahující částku 40 000,00 Kč, jedná se o tzv. programové financování, které vychází z rozpočtových pravidel. Tyto prostředky jsou krajskému soudu přidělovány prostřednictvím MSp. ČR na základě žádosti o schválení investičního záměru.

**Tabulka 16 - Běžné a kapitálové výdaje Krajského soudu v Plzni (2013-2018)  
v tis. Kč**

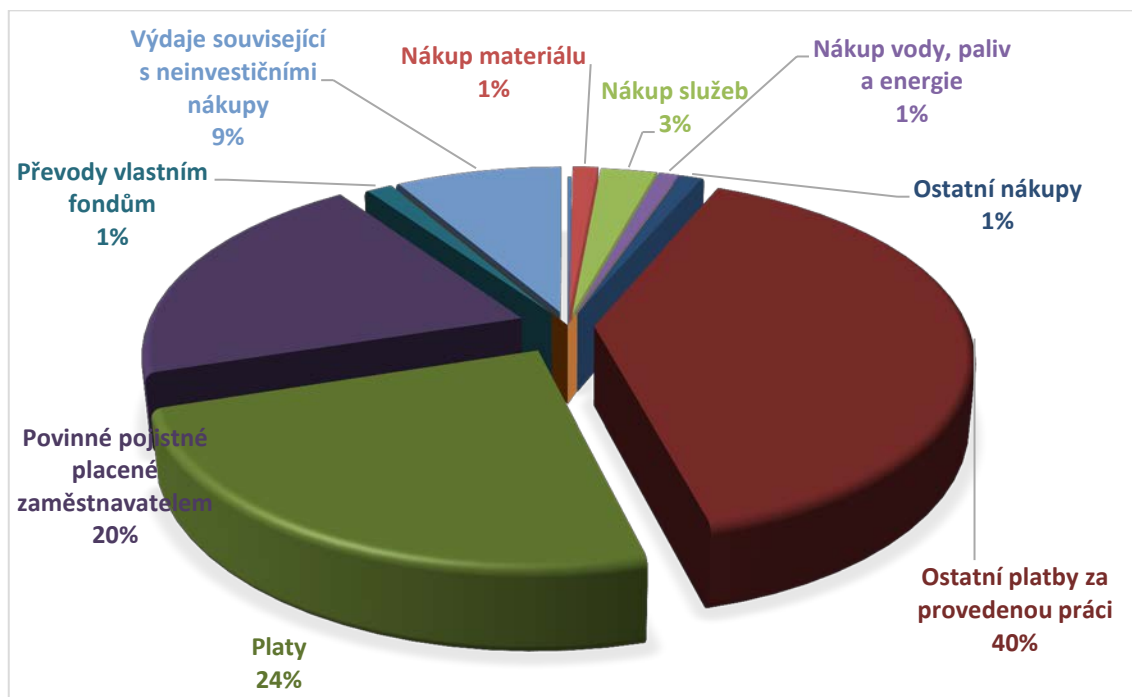
Rok/ Ukazatel	Třída položek	Schválený rozpočet	Rozpočet po změnách	Konečný rozpočet	Výsledek od počátku roku
2013	Běžné výdaje	217 389,00	229 334,91	254 915,06	235 785,76
	Kapitálové výdaje	0,00	2 409,12	2 409,12	2 409,12
2014	Běžné výdaje	256 746,76	250 489,73	273 733,10	255 946,64
		0,00	770,58	786,28	786,28
2015	Běžné výdaje	244 328,61	331 895,32	348 643,99	300 539,18
	Kapitálové výdaje	0,00	140,00	140,00	0,00
2016	Běžné výdaje	263 613,79	263 983,18	311 748,52	275 510,66
	Kapitálové výdaje	0,00	1 055,36	1 195,36	681,52
2017	Běžné výdaje	278 805,08	302 872,56	326 966,60	298 556,62
	Kapitálové výdaje	0,00	5 677,91	6 071,75	1 688,97
2018	Běžné výdaje	322 088,26	304 214,33	346 179,80	305 785,75
	Kapitálové výdaje	0,00	1 432,13	4 654,92	4 377,60

Zdroj: Monitor MF ČR

Dle uvedených přehledů je zřejmé, že výše investičních prostředků v porovnání s výší prostředků na běžný provoz je zanedbatelnou částkou. Investiční prostředky čerpal krajský soud především na vybavení informačních a komunikačních technologií (disky, disková pole, zálohovací knihovny atd.) a dále na vybavení bezpečnosti a krizového řízení jako jsou elektronické zabezpečovací systémy a rekonstrukce a vybavení kamerového systému. V analyzovaných letech neprováděl krajský soud investiční akce, které se týkají rekonstrukce budov.

Vývoj běžných výdajů byl v letech 2013-2018 u Krajského soudu v Plzni odvislý od správy budov a od počtu soudců. Od stavu soudců se totiž následně odvíjí velikost administrativního aparátu soudu. Počet soudců a od nich odvislý počet zaměstnanců je krajskému soudu stanovován pro každý rozpočtový rok tzv. systemizací MSp ČR.

**Graf 10 - Rozložení běžných výdajů Krajského soudu v Plzni za rok 2018 v %**



Zdroj: Monitor MF ČR

Rozložení běžných věcných výdajů znázorněné za rok 2018 je v ostatních analyzovaných letech obdobné. Převládající položkou běžných výdajů 40% jsou ostatní platby za provedenou práci. Jedná se o platy soudců, výdaje placené osobám pracujícím na dohodu o provedení práce či dohodu o pracovní činnosti a v případě soudů také ostatní osobní náklad tedy výdaje na přísedící. V souhrnu s platy zaměstnanců a povinným pojistným placeným zaměstnavatelem a FKSP tvoří mzdové prostředky 85% rozpočtu běžných výdajů. Zbýlých 25% rozpočtu tvoří ostatní věcné výdaje určené na provoz soudu jako náklady na energie, vodu a pohonné hmoty do služebních vozidel, nákup materiálu, opravy a nákup ostatních služeb jako například stravování a výdaje související s neinvestičními nákup tedy mandatorní výdaje a náklady na paušální náhrady soudců.

Největší součástí běžných výdajů jsou výdaje na platy zaměstnanců a soudců spolu s příslušnými odvody na zdravotním a sociálním pojištění a na FKSP. Vzhledem ke každoročnímu zvyšování platové základny soudců dle sdělení Ministerstva práce a sociálních věcí v letech 2013-2018, vzrůstali souvztažně tímto i běžné výdaje soudu, a to s ohledem na průběžně se měnící stav soudců.



**Tabulka 17 - Prostředky na platy soudců a zaměstnanců Krajského soudu v Plzni včetně příslušenství (2013-2018) v tis. Kč**

Ukazatel/Rok	2013	2014	2015	2016	2017	2018
<b>Schválený rozpočet</b>	167 957,00	212 899,06	211 613,45	217 450,68	231 227,78	297 152,32
<b>Rozpočet po změnách</b>	183 456,41	208 120,59	279 839,58	233 069,07	254 668,54	270 654,50
<b>Konečný rozpočet</b>	201 562,40	223 305,42	296 111,78	255 192,52	262 248,27	284 382,96
<b>Skutečnost</b>	198 952,67	221 950,62	262 705,40	235 491,87	252 985,05	260 336,85

Zdroj: Monitor MF ČR

Skokové zvýšení běžných výdajů v roce 2015 způsobilo rozhodnutí vlády ČR č. 90 ze dne 09.02.2015 v souvislosti s rozsudkem Nejvyššího soudu ČR ze dne 29.12.2014, č. j. Cdo 1440/2014-456 o doplacení platů a nároků soudců a státních zástupců, kdy tyto doplatky byly soudcům přiznávány za roky 2012 až 2014. Doplatky byly přiznávány na základě podpisu dohody o narovnání mezi krajským soudem a soudci, kteří na tuto dohodu přistoupili. Náklady na doplatky soudců vyplacených v roce 2015 ukazuje následující tabulka.

**Tabulka 18 - Doplatky platů soudců za roky 2012-2014 v tis. Kč**

rozpočtová položka	částka	
<b>platy soudců</b>	5022	17 669,19
<b>sociální pojištění</b>	5031	4 321,57
<b>zdravotní pojištění</b>	5032	1 603,13
<b>FKSP</b>	5342	176,69
<b>paušální náhrady soudců</b>	5196	538,13
<b>náhrady mezd v době nemoci</b>	5424	0,30
<b>Celkem</b>		24 309,01

Zdroj: Rozbor rozpočtového hospodaření Krajského soudu v Plzni za rok 2015

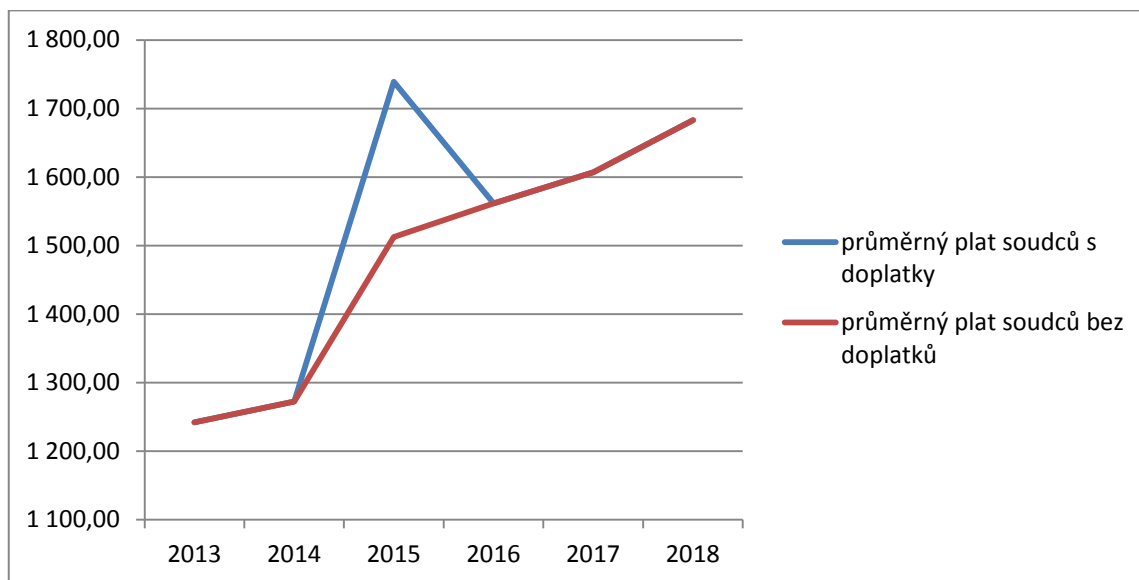
**Tabulka 19 - Skutečné výdaje na platy soudců Krajského soudu v Plzni (2013-2018) v tis. Kč**

Ukazatel/Rok	2013	2014	2015	2016	2017	2018
<b>Skutečnost</b>	95 628,41	101 843,95	135 580,18	120 380,03	121 176,62	120 562,54

Zdroj: Monitor MF ČR

Z vývoje průměrných platů soudců za analyzované období je zřejmý nárůst platů v důsledku navyšování platové základny soudců. Pokud z čerpání prostředků na platy soudců odečteme doplatky platu soudců za roky 2012-2014 je z grafu zřejmý rovnoměrnější vývoj platů soudců.

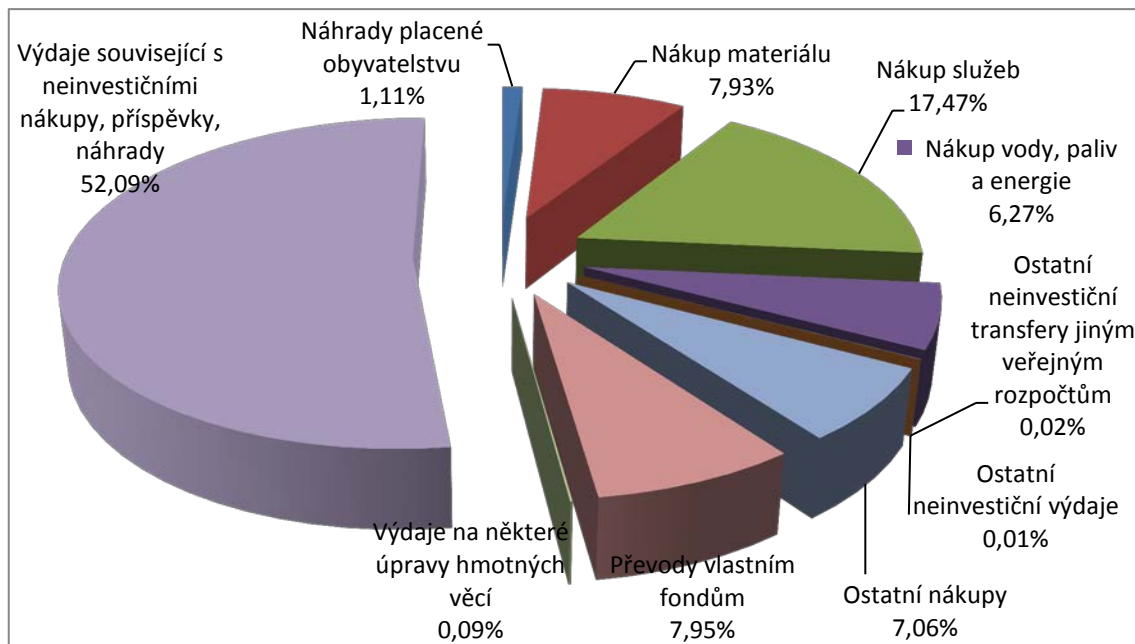
**Graf 11 - vývoj průměrného platu soudců (2013-2018) v tis. Kč**



Zdroj: Monitor MF ČR, Rozbor rozpočtového hospodaření Krajského soudu v Plzni za rok 2015

Další složkou ostatních běžných výdajů jsou výdaje provozní. Provozními výdaji krajský soud zajišťuje bezproblémový chod soudu. Jedná se tedy o výdaje na energie, pohonné hmoty do služebních automobilů, materiálně-technické vybavení soudu a ostatní služby.

**Graf 12 - Ostatní běžné výdaje Krajského soudu v Plzni za rok 2018**



Zdroj: Monitor MF ČR

Největší položkou provozních výdajů, které krajský soud vydává na každodenní činnost soudu, jsou výdaje související s neinvestičními nákupy, příspěvky a náhrady 52,09%, které zahrnují především mandatorní výdaje ze soudních jednání a paušální náhrady soudců.

Těmito výdaji krajský soud hradí výdaje vzniklé v přímé souvislosti se soudním řízením. Jedná se o výdaje na advokáty ustanovené v trestních řízeních ex offo, advokáty v civilních řízeních, výdaje na opatrovníky, znalce, tlumočníky, svědky, likvidátory obchodních společností ustanovených soudem a výdaje na insolvenční správce. Největší položkou mandatorních výdajů jsou vyplacené odměny a náhrady nákladů advokátů, kteří zastupují klienty v trestních řízeních.

Při plánování rozpočtu na mandatorní výdaje nebyl v analyzovaných letech vždy dostatečný schválený rozpočet. Skokový nárůst mandatorních výdajů v roce 2015 způsobilo vyplácení odměn a hotových výdajů insolvenčních správců v meziročním průměru 27%. V roce 2008 vstoupil v platnost zákon č. 182/2006 Sb., insolvenční zákon a od roku 2015 byla ukončována velká množství oddlužení, ze kterých byly insolvenčnímu správci vypláceny odměny a náhrady hotových výdajů. Od roku 2014 další nárůst výdajů na mandatorní výdaje způsobily výdaje civilním advokátům při zastupování klientů v azylových řízeních. Meziroční nárůst těchto výdajů dosahoval 50%. Tato řízení se stejně jako řízení insolvenční týkají pouze krajských soudů.

**Tabulka 20 - mandatorní výdaje Krajského soudu v Plzni (2013-2018) v tis. Kč**

Ukazatel	2013	2014	2015	2016	2017	2018
<b>Schválený rozpočet</b>	19 225,00	13 500,00	13 459,06	19 336,32	21 077,20	2 919,58
<b>Rozpočet po změnách</b>	11 000,00	6 750,00	23 228,66	4 076,32	21 077,20	9 599,58
<b>Konečný rozpočet</b>	16 000,00	14 250,00	23 228,66	20 629,98	31 288,48	29 565,25
<b>Skutečnost</b>	13 751,72	13 974,95	18 109,24	18 953,51	23 060,16	21 526,29

Zdroj: Monitor MF

Výši mandatorních může ovlivnit příkazce operace tedy soudce či předseda senátu. Například v případě výslechu svědka, který je ze zahraničí či je vzdálenost jeho bydliště od krajského soudu značná, je ho možné vyslechnout přes videokonferenci a tímto způsobem ušetřit na cestovním či jeho ušlé mzdě. Využívání videokonferencí je však

v současné době málo běžné. Do budoucna by však mohlo uspořít velkou část mandatorních výdajů.

Důležitou úlohu při výplatě mandatorních výdajů hraje předběžná finanční kontrola po vzniku závazku dle vyhlášky č. 416/2004 Sb., o finanční kontrole ve veřejné správě ve znění pozdějších předpisů, kdy hlavní účetní kontroluje, zda jsou výdaje vypláceny ve správné výši. V rámci této kontroly je možné zajistit možné chyby a vrátit příkazci operace tedy soudci či předsedovi senátu mandatorní výdaj znovu k posouzení.

Výdaje související s neinvestičními nákupy, příspěvky a náhradami dále obsahují paušální náhrady soudců. Tyto náhrady se odvíjejí od platové základny soudců. Výše náhrady je 5,5% z platové základny soudců pro daný rok.

Při nákupu kancelářského materiálu, drogerie, kancelářského papíru případně tonerů realizuje krajský soud ročně dvě objednávky za každou skupinu zboží, aby bylo u dodavatelů dosaženo množstevních slev. Nákupy jsou zadávány formou veřejných zakázek, kdy u kancelářských potřeb jsou ještě vyžadována náhradní plnění v podobě zaměstnávání osob se zdravotním postižením dle zákona č. 435/2004 Sb. o zaměstnanosti ve znění pozdějších předpisů.

Krajský soud v Plzni soutěží výdaje na nákup elektrické energie a plynu na Českomoravské komoditní burze Kladno prostřednictvím makléře. Tímto způsobem snižuje výdaje na provoz svých budov. Veřejnou soutěží cen elektrické energie se Krajskému soudu dařilo od roku 2013 do roku 2017 snižovat ceny elektrické energie s výjimkou roku 2015 u elektřiny v budově Veřejného rejstříku Krajského soudu v Plzni. Od roku 2018 je pak znát citelný nárůst cen elektrické energie i plynu, kdy ceny na rok 2019 oproti roku 2017 vzrostly téměř na dvojnásobek ceny. Trend růst cen je opět nutné při rozpisu rozpočtu zohlednit.

Běžné výdaje, které jsou účelově určené na informatiku a bezpečnost a krizové řízení sleduje MSp. ČR u svých podřízených OSS pod tzv. parametry. Pro odbor informatiky je stanoven parametr OI a pro odbor bezpečnosti a krizového řízení parametr OBKŘ. V letech 2014 a 2015 MSp. ČR sledovalo ještě parametr HBP – hybridní pošta. Mezi těmito druhy výdajů a ostatními běžnými rozpočtovými prostředky není povoleno provádět rozpočtová opatření. IISSP parametry OI a OBKŘ nesleduje, jedná se pouze o vnitřní analýzu MSp. ČR a jeho podřízených OSS. Při rozpisu rozpočtu jsou tyto prostředky započítány do celkové částky rozpočtových položek 5169 – Nákup ostatních

služeb (OBKŘ) a 5168 – Zpracování dat a služby související s informačními a komunikačními technologiemi (OI).

Pro hospodaření s prostředky na těchto parametrech vydává MSp ČR pro své podřízené složky metodické pokyny. Krajský soud v Plzni dále tyto metodické pokyny zpracovává pro své podřízené okresní soudy ve svém obvodu. Co se týká parametru OBKŘ, poslední metodický pokyn ze dne 19.3.2018 reagoval na změny rozpočtové skladby. Metodický pokyn odboru informatiky byl vydán 29.12.2015 a do současné doby na změny legislativy, které se týkaly přidání a změny rozpočtových položek změnovou vyhláškou č. 12/2018 Sb. a vyhláškou č. 329/2018 Sb., kterou se mění vyhláška č. 323/2002 Sb., o rozpočtových pravidlech, nereagoval. Od roku 2018 do současné doby, tak OSS v působnosti MSp ČR účtují například technické zhodnocení dlouhodobého hmotného majetku vč. majetku drobného, které nepřesahuje 40 000,00 Kč neboli podlimitní technické zhodnocení u každého jednotlivého případu na rozpočtovou položku 5123 bez parametru OI, aby dostaly platné legislativě tedy vyhlášky č. 323/2002 Sb. o rozpočtové skladbě ve znění pozdějších předpisů, když tato vyhláška je nadřazena metodickému pokynu ze strany Msp ČR je nadřazen. Takovýmto způsobem pak zkreslují výkazy odboru informatiky.

Na základě výše řečeného lze navrhnout tvorbu nového metodického pokynu ze strany MSp ČR, který by aktualizoval rozpočtové položky s parametrem OI a jejich podrobnější náplň. Navrhovaný vnitřní předpis, který je přílohou č. 5 této práce, vychází z původního metodického pokynu MSp ČR ze dne 29.12.2015. Změny provedené oproti původnímu metodickému pokynu jsou vyznačeny červeně. Vzhledem k poctivému a reálnému obrazu účetnictví a rozpočtu nedoporučuji provádět změnu vnitřních předpisů v průběhu rozpočtového roku, neboť by došlo k dalšímu zkreslení plnění rozpočtu. Navrhované opatření je možné aplikovat od nového rozpočtového roku pouze v případě, že tyto vnitřní předpisy neporušují legislativu. V případě porušení legislativy by bylo nutné vnitřní předpis vystavit ihned a provést přeúčtování již vzniklých výdajů dle nového předpisu.

**Tabulka 21 - Výdaje Krajského soudu v Plzni na OI a OBKŘ (2013-2018) v tis. Kč**

Ukazatel/Rok		2013	2014	2015	2016	2017	2018
<b>OI</b>	schválený rozpočet	951,00	3 563,29	3 197,00	2 761,69	3 751,00	3 850,00
	upravený rozpočet	5 420,56	3 558,80	3 517,00	4 750,69	4 526,00	5 890,00
	konečný rozpočet	5 420,56	3 558,80	3 851,80	6 008,72	5 782,72	6 749,35
	skutečnost	5 091,30	3 224,00	2 593,76	4 752,00	4 923,37	6 448,31
<b>OBKŘ</b>	schválený rozpočet	0,00	357,00	1 110,00	1 091,00	225,00	178,36
	upravený rozpočet	0,00	1 287,00	1 110,00	150,00	92,33	16,09
	konečný rozpočet	0,00	1 287,00	1 110,00	2 069,61	1 977,63	1 753,77
	skutečnost	0,00	214,79	262,60	184,30	239,95	251,37

Zdroj: Rozbor rozpočtového hospodaření Krajského soudu v Plzni za roky 2013, 2014, 2015, 2016, 2017, 2018

Jak je patrné z přehledů, při plánování rozpočtu na výdaje s parametrem OI s výjimkou let 2014 a 2015 nebyl v analyzovaných letech krajskému soudu přidělen dostatečný schválený rozpočet, který by pokryl výdaje na celý rozpočtový rok. Z čísel schválené rozpočtu je zřejmé, že MSp ČR při plánování rozpočtu nevycházelo z přehledů skutečného čerpání předchozích let a krajskému soud byly prostředky na pokrytí rozpočtu doplňovány v průběhu rozpočtového roku.

Naopak přidělovaný schválený rozpočet na výdaje s parametrem OBKŘ byl v letech 2015 a 2016 krajskému soudu stanoven s ohledem na čerpání prostředků předchozích let v nepoměrně vysoké výši. Od roku 2017 pak MSp ČR reagovalo na přebytek rozpočtu a snížilo schválený rozpočet na úroveň čerpání přechodných let. Krajský soud pak v roce 2017 a 2018 s povolením MSp ČR zapojil nedočerpané prostředky předchozích let ve výši téměř 4 milionů Kč.

Z výše uvedeného je zřejmé, že při plánování rozpočtu na parametry OI a OBKŘ se ne vždy vychází z čerpání let předchozích a z potřeb budoucích. Analýzy čerpání prostředků na následující rok jsou z pozice MSp ČR prováděny na konci prosince daného rozpočtového roku. Příprava rozpočtu však probíhá již v první polovině roku předcházejícího rozpočtovému roku a tudíž je nutno pro efektivní nakládání s veřejnými prostředky reagovat na potřeby soudu na následující rok již v této fázi přípravy rozpočtu.

**Tabulka 22 - Kapitálové výdaje Krajského soudu v Plzni (2013-2018) v tis. Kč**

Položka/ Rok	Název položky	2013	2014	2015	2016	2017	2018
6111	Programové vybavení	2 409,12	0,00	0,00	197,84	0,00	0,00
6122	Stroje, přístroje a zařízení	0,00	0,00	0,00	80,95	1 205,49	1 179,02
6123	Dopravní prostředky	0,00	0,00	0,00	0,00	0,00	2 364,68
6125	Výpočetní technika	0,00	786,28	0,00	402,73	483,48	833,90

Zdroj: Monitor MF ČR

Čerpání kapitálových prostředků tedy prostředků na financování investičních akcí bylo u Krajského soudu v Plzni v analyzovaných letech různorodé. Investiční akce realizované Krajským soudem v Plzni vycházejí z dlouhodobého plánu. Například nákup dopravních prostředků je koordinován MSp ČR, kdy pro obměnu vozového parku je určeno stáří vozidel a počet najetých kilometrů. Obměna výpočetní techniky je odborně posuzována oddělením informatiky Krajského soudu v Plzni a jsou zde nakupovány potřebné komponenty.

Při vynakládání prostředků na kapitálové a běžné výdaje postupuje Krajský soud v Plzni v souladu se zákonem č. 134/2016 Sb. o zadávání veřejných zakázek ze dne 19. dubna 2016 ve znění pozdějších předpisů a v souladu s Instrukcí Ministerstva spravedlnosti č. j. 65/2011-INV-SP, o zadávání veřejných zakázek v resortu Ministerstva spravedlnosti ve znění pozdějších předpisů ze dne 17. června 2011. V souladu s výše uvedenými předpisy může Krajský soud v Plzni použít k zadání zakázky do hodnoty 100 000,00 Kč bez DPH přímou objednávku za podmínek dodržení hospodárnosti, efektivnosti a účelnosti, a zásad transparentnosti. Při zadávání zakázek výše uvedeným způsobem vyhodnocuje krajský soud nabídky nejméně tří dodavatelů. Veřejné zakázky nad 50 000,00 Kč bez DPH je pak zadavatel povinen zadat do NEN – národního elektronického nástroje. Pokud objednávka resp. smlouva z takovéto veřejné zakázky přesáhne 50 000,00 Kč bez DPH je pak Krajský soud v Plzni povinen zveřejnit tuto objednávku resp. smlouvu v registru smluv.

Porovnáváním nabídek od více dodavatelů zajišťuje Krajský soud v Plzni možnost výběru dodavatele s co nejnižší cenou i s přihlédnutím ke kvalitě nabízených služeb či zboží a s přihlédnutím ke spolehlivosti oslovených dodavatelů.

#### 4.5. Výdaje Okresního soudu Plzeň-město za roky 2013-2018

Výdaje OS Plzeň město mají stejnou strukturu jako výdaje Krajského soudu v Plzni. Ve výši celkových schválených výdajů je při rozpisu rozpočtu zohledněna velikost okresního soudu, počet soudců a zaměstnanců a vlastnictví budovy soudu.

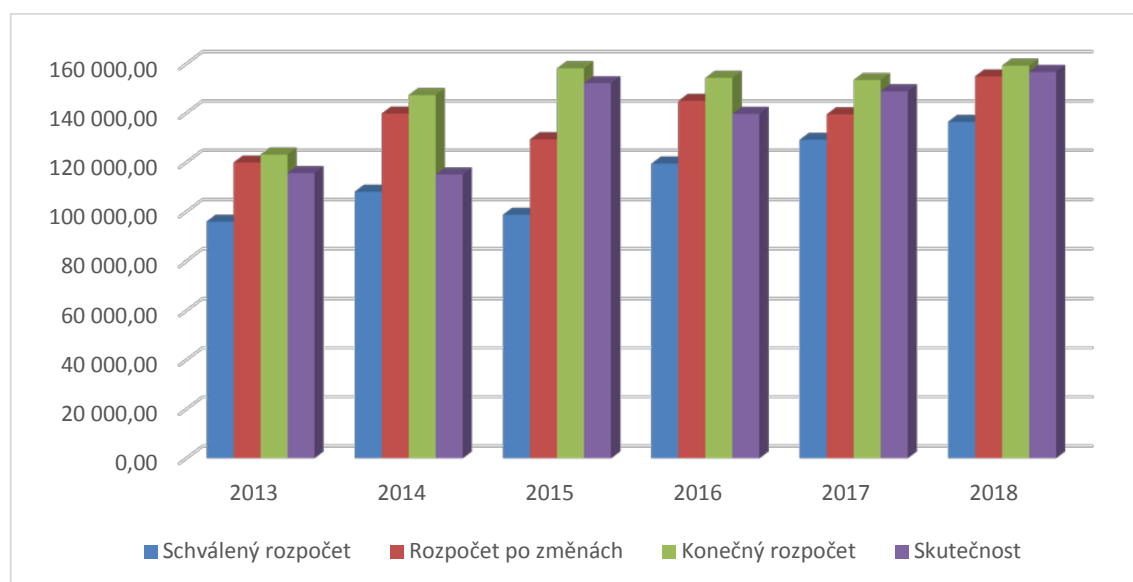
**Tabulka 23 – Úpravy výdajů OS Plzeň-město (2013-2018) v tis. Kč**

Ukazatel/ Rok	2013	2014	2015	2016	2017	2018
<b>Schválený rozpočet</b>	95 947,00	108 127,00	98 788,16	119 455,41	129 188,26	136 478,07
<b>Rozpočet po změnách</b>	119 892,78	139 836,98	129 337,65	144 929,98	139 496,81	154 913,21
<b>Konečný rozpočet</b>	123 119,70	147 310,04	158 145,76	154 254,78	153 434,31	159 208,87
<b>Skutečnost</b>	115 647,44	115 082,11	152 110,58	139 665,39	148 850,73	156 748,47

Zdroj: Monitor MF ČR

Z grafického zobrazení je patrné, že výše schváleného OS Plzeň-město stejně jako u Krajského soudu v Plzni nebyla v analyzovaných letech dostačující pro pokrytí potřeb soudu na celý rozpočtový rok. Výše schváleného rozpočtu byla upravována navýšením rozpočtu a zapojení NNV nevyčerpaných v předchozích letech. Vzhledem k velikosti okresního soudu nebyly však v letech 2013 až 2018 zapojeny srovnatelné nedočerpané výdaje jako u Krajského soudu v Plzni.

**Graf 13 - Úpravy výdajů OS Plzeň-město (2013-2018) v tis. Kč**



Zdroj: Monitor MF ČR



V případě nedostačujícího rozpočtu OS Plzeň-město krajský soud prováděl v analyzovaných letech rozpočtová opatření, a to přesunem finančních prostředků na výdaje okresního soudu z jiných okresních soudů ve svém obvodu.

K oprávněnosti požadavků okresního soudu na zvýšení rozpočtu nad rozpočet schválený provádí krajský soud analýzu čerpání prostředků u jednotlivých okresních soudů. Tato analýza obsahuje již vyčerpané finanční prostředky a dále predikce čerpání finančních prostředků do konce rozpočtového roku spolu s odůvodněním potřebnosti plánovaných nákupů. Na základě této analýzy Krajský soud v Plzni vyhodnotí oprávněnost předpokládaných výdajů a poté zvýší či sníží okresnímu soudu rozpočet.

V analyzovaných letech provedl OS Plzeň-město v průměru 38 rozpočtových opatření ve své kompetenci, to znamená rozpočtových opatření, kterými okresní soud přesouval prostředky v rámci závazných ukazatelů k pokrytí svých potřeb mezi jednotlivými rozpočtovými položkami. Vzhledem k velikosti okresního soudu jde o vysoký počet takto provedených opatření. Výše uvedené svědčí o nedostatečné práci při přípravě rozpočtu, kdy není do rozpočtu promítnut trend čerpání let předchozích a plán, který má okresní soud na následující období. Plán budoucích nákupů okresní soud zohledňuje až během rozpočtového roku.

**Tabulka 24- Běžné a kapitálové výdaje OS Plzeň-město (2013-2018) v tis. Kč**

Rok/ ukazatel	Třída položek	Schválený rozpočet	Rozpočet po změnách	Konečný rozpočet	Výsledek od počátku roku
2013	Běžné výdaje	95 947,00	118 303,13	121 519,70	115 615,38
	Kapitálové výdaje	0,00	1 589,65	1 600,00	32,07
2014	Běžné výdaje	108 127,00	124 785,37	130 690,49	113 448,84
	Kapitálové výdaje	0,00	15 051,61	16 619,55	1 633,28
2015	Běžné výdaje	98 788,16	129 260,06	144 886,86	140 389,82
	Kapitálové výdaje	0,00	77,59	13 258,90	11 720,76
2016	Běžné výdaje	119 455,41	143 604,65	147 886,90	138 164,48
	Kapitálové výdaje	0,00	1 325,32	6 367,88	1 500,91
2017	Běžné výdaje	129 188,26	137 493,81	146 746,57	143 572,89
	Kapitálové výdaje	0,00	2 003,00	6 687,74	5 277,84
2018	Běžné výdaje	136 478,07	154 670,12	158 560,57	156 246,17
	Kapitálové výdaje	0,00	243,10	648,31	502,31

Zdroj: Monitor MF ČR

**Tabulka 25 - Prostředky na platy soudců a zaměstnanců OS Plzeň-město včetně příslušenství (2013-2018) v tis. Kč**

Ukazatel/Rok	2013	2014	2015	2016	2017	2018
<b>Schválený rozpočet</b>	72 277,00	79 627,00	77 220,16	95 730,61	104 114,68	109 349,55
<b>Rozpočet po změnách</b>	86 167,14	80 302,56	100 212,37	106 374,85	111 666,54	123 166,60
<b>Konečný rozpočet</b>	89 383,71	86 206,88	107 187,05	109 159,29	111 761,75	123 966,86
<b>Skutečnost</b>	88 960,55	85 733,64	104 171,30	108 578,09	110 865,39	123 168,35

Zdroj: Monitor MF ČR

Mzdové prostředky OS Plzeň-město mají od roku 2013 vzrůstající charakter. V roce 2015 okresní soud vyplatil stejně jako Krajský soud v Plzni doplatky platů soudců za roky 2012-2014. Na rozdíl od krajského soudu v dalších letech okresní soud vyplácel soudcům, kteří nepodepsali dohodu o narovnání doplatky, které byly soudům přiznány na základě soudních řízení. Vzrůstající náklady na mzdové prostředky jsou dále také důsledkem zvyšování tarifních platů státních zaměstnanců a zvyšování platové základny soudců.

Mandatorní výdaje OS Plzeň-město v porovnání s velikostí Krajského soudu v Plzni téměř dosahují v některých letech srovnatelné výše jako u soudu krajského. Na rozdíl od krajského soudu se u OS Plzeň-město hradí výdaje související s exekucním řízením. Stejně jako krajský soud hradí okresní soud výdaje za odměny a náhrady hotových výdajů za advokáty ustanovené v trestním řízení ex offo, za odměny a náhrady hotových výdajů za advokáty v civilním řízení, odměny, náhrady hotových výdajů či ušlou mzdu znalců, tlumočnicků, opatrovníků a svědků.

**Tabulka 26 - Mandatorní výdaje OS Plzeň-město (2013-2018) v tis. Kč**

Ukazatel/Rok	2013	2014	2015	2016	2017	2018
<b>Schválený rozpočet</b>	12 720,70	12 200,00	9 600,00	10 000,00	10 500,00	13 500,00
<b>Rozpočet po změnách</b>	13 950,70	15 113,60	15 738,15	21 285,06	9 897,00	15 674,50
<b>Konečný rozpočet</b>	13 950,70	15 113,60	15 742,29	21 285,06	15 342,29	18 315,77
<b>Skutečnost</b>	13 935,39	15 083,20	15 740,60	14 801,86	15 110,62	18 040,29

Zdroj: Monitor MF ČR

Výše mandatorních výdajů u OS Plzeň-město byla v roce ovlivněna vysokými výdaji na odměny a hotové výdaje advokátů v trestním řízení, tyto se meziročně zvýšily

o 28,56%. Od roku 2016 pak docházelo k zvyšování výdajů na odměny advokátů v civilním řízení v průměru o 10% ročně a k zvyšování výdajů na odměny znalců v průměru o 10,03% ročně.

#### **4.6. Porovnání výdajů analyzovaných subjektů za roky 2013-2018**

Porovnáním obou analyzovaných OSS bylo zjištěno, že u obou složek nebyl v analyzovaných letech přidělený dostatečný schválený rozpočet. Tento nedostatek byl odstraňován navýšením rozpočtů NNV a dalším navyšováním rozpočtu z pozice meziúrovně či kapitoly.

K pokrytí potřeb v rámci běžné činnosti provedl krajský soud v průměru za roky 2013-2018 21 rozpočtových opatření a okresní soud v průměru 38 rozpočtových opatření. Vzhledem k velikosti obou složek lze konstatovat, že krajský soud při přípravě rozpočtu efektivněji rozepisuje jemu přidělené prostředky a včasně reaguje na změny, které rozpočtové výdaje ovlivňují. Neboť, dle nastavení schváleného rozpočtu na jednotlivých rozpočtových položkách při přípravě, se poté odvíjí nutnost upravovat rozpočet během rozpočtového roku.

**Tabulka 27 - Porovnání celkových výdajů Krajského soudu v Plzni a OS Plzeň-město v přepočtu na 1 zaměstnance (2013-2018) v tis. Kč**

Rok/Ukazatel	výdaje/zaměstnanec Krajský soud v Plzni	výdaje/zaměstnanec OS Plzeň-město
<b>2013</b>	961,74	788,97
<b>2014</b>	968,51	829,96
<b>2015</b>	1 156,90	953,79
<b>2016</b>	1 044,24	988,01
<b>2017</b>	1 083,68	952,95
<b>2018</b>	1 117,10	966,87

Zdroj: Monitor MF ČR, interní

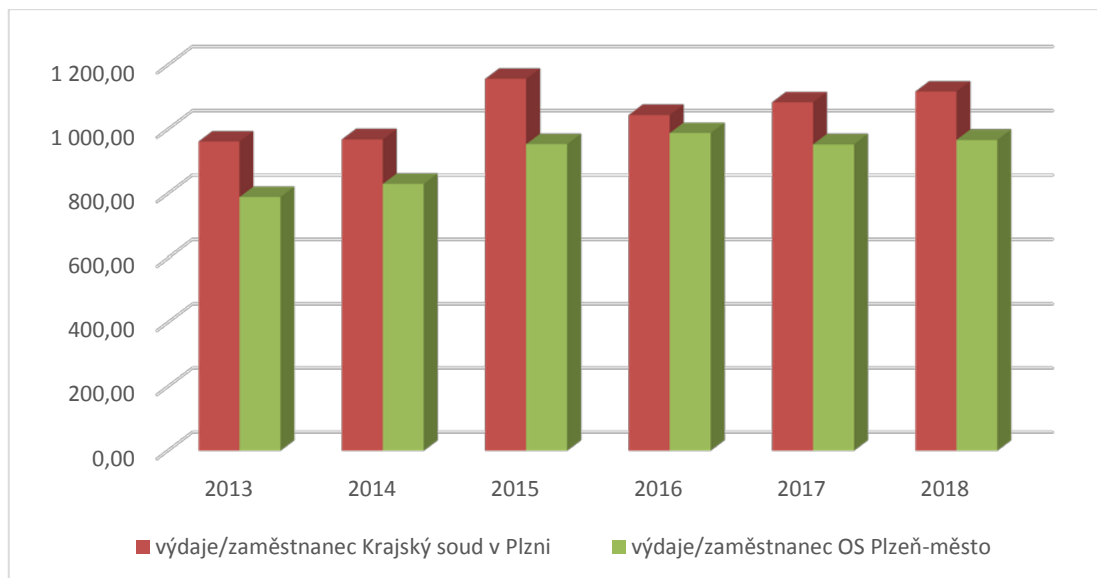
Porovnáním celkových výdajů analyzovaných subjektů přepočtených na zaměstnance bylo zjištěno, že u Krajského soudu v Plzni jsou tyto výdaje za roky 2013-2018 v průměru o 13% vyšší. Důvo tohoto zvýšení může být fakt, že krajský soud neplní systemizaci zaměstnanců, kterou mu stanovuje MSp ČR. Znamená to tedy, že krajský soud zaměstnává nižší počet zaměstnanců, než je mu přidělen. Oproti tomu Okresní soud Plzeň-město má systemizaci v letech 2016 a 2017 téměř naplněnou. V letech 2014, 2015 a 2018 systemizaci dokonce překračuje. Celkové výdaje, které se odvíjejí od počtu zaměstnanců soudu, jsou pak v přepočtu na jednoho zaměstnance nižší. Plnění systemizace zaměstnanců ukazuje následující tabulka:

**Tabulka 28 - Plnění počtu pracovníků u Krajského soudu v Plzni a OS Plzeň-město (2013-2018)**

Ukazatel/ Rok	Krajský soud v Plzni			OS Plzeň-město		
	plán zaměstnanců	skutečné stavy zaměstnanců	plnění v %	plán zaměstnanců	skutečné stavy zaměstnanců	plnění v %
<b>2013</b>	285,79	247,67	86,66	163,44	146,58	89,68
<b>2014</b>	342,00	265,08	77,51	134,40	138,66	103,17
<b>2015</b>	332,00	259,78	78,25	148,50	159,48	107,39
<b>2016</b>	325,00	264,49	81,38	159,30	141,36	88,74
<b>2017</b>	315,00	277,06	87,96	161,70	156,20	96,60
<b>2018</b>	327,00	277,65	84,91	162,00	162,12	100,07

Zdroj: Rozbory hospodaření Krajského soudu v Plzni za roky 2013-2018, interní

**Graf 14 - Porovnání výdajů Krajského soudu v Plzni a OS Plzeň-město v přepočtu na 1 zaměstnance (2013-2018) v tis. Kč**

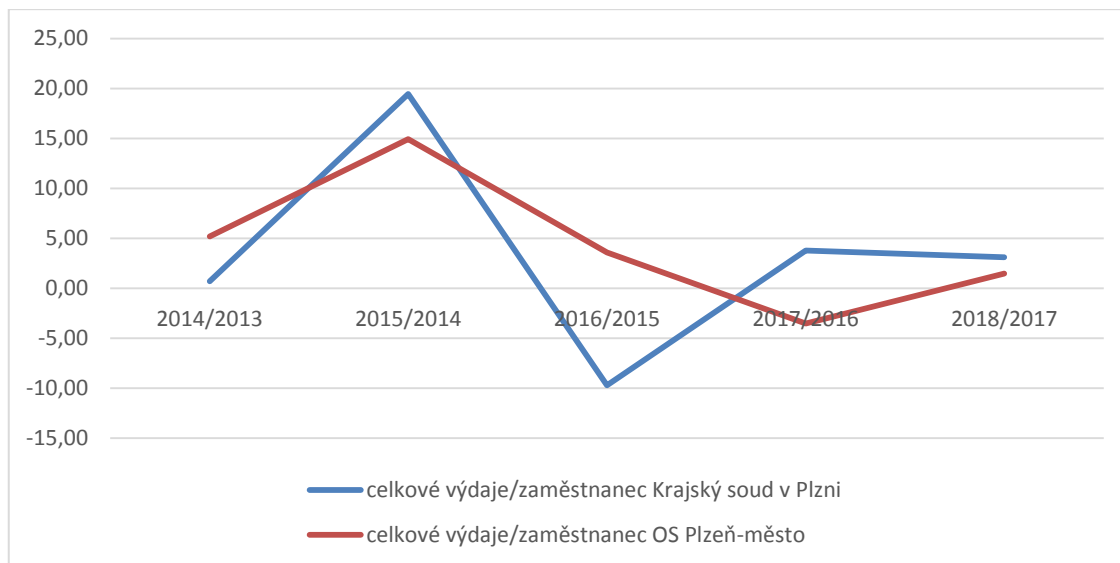


Zdroj: Monitor MF ČR, interní

Vývoj u OS Plzeň-město je oproti vývoji výdajů u Krajského soudu v Plzni vyrovnanější. Okresní soud vyplatil v roce 2015 nižší doplátky platů soudců, neboť u okresního soudu na dohodu o narovnání podepsal menší počet soudců, zbylé nároky byly v roce 2016 vyplaceny na základě rozhodnutí soudu.

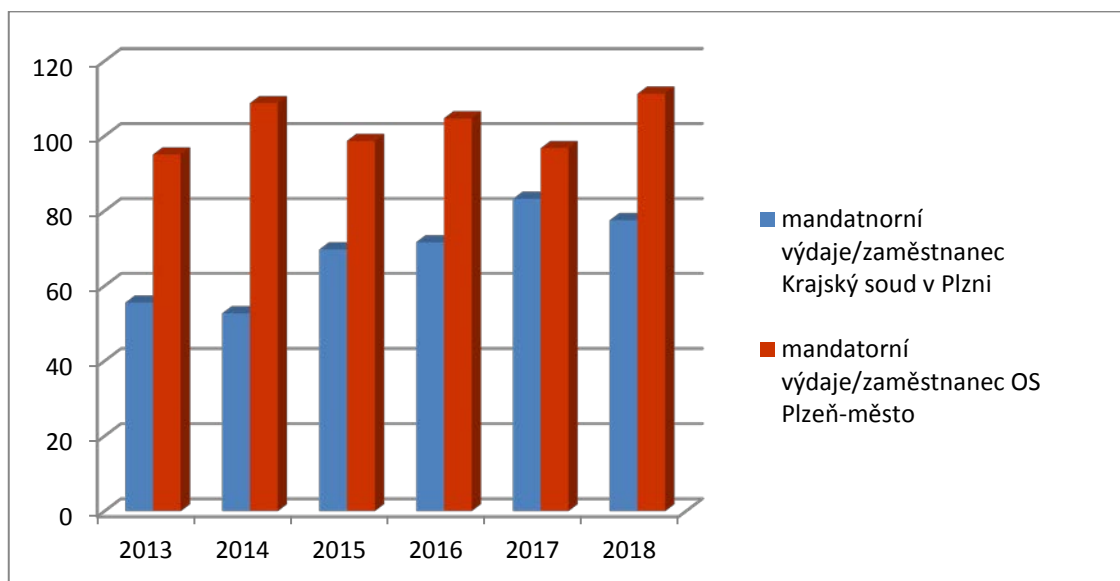
Z grafického znázornění tempa růstu výdajů je patrné razantní zvýšení celkových výdajů u obou analyzovaných OSS v porovnání roků 2014 a 2015. Toto zvýšení je důsledkem již zmiňovaných dopltek platů soudců a zvýšení platů zaměstnanců a s tím souvisejících výdajů na sociální a zdravotní pojištění a FKSP.

**Graf 15 - Tempo růstu výdajů Krajského soudu v Plzni a OS Plzeň-město (2013-2018) v %**



Zdroj: vlastní zpracování (2019)

**Graf 16 - porovnání mandatorních výdajů Krajského soudu v Plzni a OS Plzeň-město v přepočtu na 1 zaměstnance (2013/2018) v tis. Kč**



Zdroj: vlastní zpracování (2019)

Krajský soud v Plzni i přes téměř dvojnásobnou velikost soudu vydává na mandatorních výdajích v přepočtu na 1 zaměstnance výrazně menší finanční prostředky.

Při porovnání výdajů na provoz budovy soudu jako jsou energie, nákup materiálu, služeb a oprav vydává OS Plzeň-město vyšší výdaje v přepočtu na 1 zaměstnance oproti Krajskému soudu v Plzni. Tento rozdíl je velmi výrazný zejména v roce 2015 a 2017. Okresní soud v těchto letech prováděl rozsáhlé opravy budovy. Opravy budov

jsou náročné z pohledu toho, že opravy u obou subjektů podléhají schválení památkového úřadu. Z tohoto pohledu je pak nutno počítat s vyššími výdaji.

**Tabulka 29 - Výdaje na provoz budov a materiálně-technické vybavení soudu v přepočtu na 1 zaměstnance (2013-2018) v tis. Kč**

Výdaje na provoz budovy a materiálně-technické vybavení soudu/ Rok	2013	2014	2015	2016	2017	2018
Krajský soud v Plzni	76,35	58,00	56,31	62,08	64,24	68,56
OS Plzeň-město	74,06	78,42	114,68	89,85	99,00	78,27

Zdroj: Monitor MF ČR

Z pohledu Krajského soudu v Plzni je vidět zvyšování výdajů s ohledem na vzrůstající počet zaměstnanců od roku 2015. OS Plzeň-město naproti tomu s výjimkou let, kdy u soudu probíhaly finančně náročné stavební opravy má náklady na 1 zaměstnance v letech 2013, 2014 a 2018 téměř srovnatelné.

Do zvyšování výdajů se od roku 2018 promítají zvedající se ceny elektrické energie a plynu zvyšující se ceny poštovních služeb, na kterých oba subjekty vynakládají v průměru od 3 do 4 milionů korun ročně. Naproti tomu náklady na tepelnou energii u Krajského soudu v Plzni jsou v analyzovaných letech srovnatelné.

Porovnáním výdajů analyzovaných subjektů je možné stejně jako u příjmů zohlednit potřebu jednotlivých OSS v působnosti Krajského soudu v Plzni a reagovat na požadavky, které OS mají. Při stoupající tendenci mandatorních výdajů u OS Plzeň-město je namístě přidělit tomuto okresnímu soudu při rozpisu rozpočtu vyšší finanční prostředky na zmiňované výdaje.

## 5. Vyhodnocení hospodaření Krajského soudu v Plzni

Krajský soud v Plzni hospodaří s přidělenými státními prostředky v rámci mezí své činnosti.

Z analýzy vyplývá, že při rozpisu rozpočtu příjmů by mělo být lépe reagováno na případné legislativní a jiné změny, aby byl schválený rozpočet nastaven ve splnitelné výši. Důležitým aspektem při stanovení reálné výše schváleného rozpočtu je nastavení v takové výši, aby krajský soud nebyl nucen vázat své výdaje a tímto způsobem nesnižovat prostředky na provoz soudu. Příjmy Krajského soudu v Plzni jsou po potřebných úpravách rozpočtu v rámci všech OSS v působnosti krajského soudu v letech 2013 až 2018 plněny. Předpokládané plnění příjmů z vymáhaných pohledávek soudu nelze při rozepisování příjmů ve schváleném rozpočtu příliš zohledňovat, neboť plnění tohoto druhu příjmů je značně nestabilní. Veškeré příjmy plynoucí z vymáhání pohledávek, které jsou předány k vymožení soudním exekutorům, Krajský soud v Plzni nemůže ovlivnit. Ve chvíli předání pohledávky je pak již pouze v moci soudního exekutora vymoci pohledávku. Výhodou předávání pohledávek soudním exekutorům je pak úspora mzdových nákladů. Plnění rozpočtu výdajů z příjmů ze soudních poplatků je největší položkou příjmů. Sledování legislativních změn u tohoto druhu příjmů je základním stavebním kamenem při plánování příjmů.

Doporučením vyplývajícím z analýzy v oblasti příjmů pro vedení Krajského soudu je nutnost porovnávat příjmy plněné na krajském soudu a okresních soudech a z tohoto pohledu nastavovat výši rozpočtu, aby bylo dodrženo hospodárné, efektivní a účelné nakládání s veřejnými prostředky. Reálně nastavené příjmy jsou pak odkazem, na kvalitní práci a spolupráci jednotlivých zainteresovaných stran Krajského soudu v Plzni a opatřením před neplněním schváleného resp. upraveného rozpočtu příjmů.

Výdaje Krajského soudu v Plzni jsou rozpočtovány a vynakládány v souladu s vyhláškou č. 323/2002 Sb., o rozpočtových pravidlech. Při používání těchto prostředků provádí krajský soud předběžnou finanční kontrolu dle vyhlášky č. 416/2004 Sb., k provedení zákona o finanční kontrole ve veřejné správě ve znění pozdějších předpisů. V rámci schvalování výdajů jsou objednávky a smlouvy hodnotově přesahující částku 50 000,00 Kč bez daně z přidané hodnoty zveřejňovány v registru smluv dle zákona č. 340/2015 Sb., o registru smluv ve znění pozdějších předpisů. Tuto



zákonnou povinnost má Krajský soud v Plzni zanesenou ve vnitřních předpisech konkrétně v Opatření předsedy Krajského soudu v Plzni o finanční kontrole, oběhu a přezkušování účetních dokladů. Odpovědný za zveřejňování objednávek a smluv je ekonom krajského soudu. Povinnost zveřejňovat objednávky a smlouvy je pro ekonoma krajského soudu nastavena správně, neboť přes jeho agendu by měly projít všechny objednávky a smlouvy. Doporučením pro vedení krajského soudu by k uveřejňování v registru smluv bylo doplnit do vnitřního předpisu povinnost všech ostatních pracovníků, kteří smlouvy případně objednávky uzavírají, tyto ekonomovi vždy předat, aby nenastala situace, že objednávka případně smlouva nebude zveřejněna. Neboť pokud není objednávka případně smlouva v registru smluv uveřejněna, pak je neplatná od počátku a výdaj, který byl realizován před zveřejněním, je neoprávněný.

Při rozpisu rozpočtu v rámci rozdělení schváleného rozpočtu postupuje Krajský soud v Plzni tak, že hodnotí rozpočet roku předcházejícího a ve schváleném rozpočtu zohledňuje budoucí požadavky na chod soudu a správu budovy např. případný růst energií či jiných služeb. Tento efektivní způsob je dobře viditelný z přesunu prostředků mezi rozpočtovými položkami v průběhu roku, kdy Krajský soud v Plzni provádí rozpočtová opatření pouze v případě nenadálých potřeb, neboť rozpočtové prostředky jsou mezi jednotlivými položkami rozloženy rovnoměrně dle čerpání.

Při čerpání výdajů na platy soudců a zaměstnanců postupuje Krajský soud v Plzni v souladu s pokyny nadřízeného orgánu MSp ČR, v souladu s přidělenými mzdovými prostředky a počty zaměstnanců udržuje v rámci systemizace přidělené mu MSp ČR.

V oblasti ostatních věcných výdajů Krajský soud v Plzni postupuje při vynakládání výdajů hospodárným způsobem, tzn. v souladu se zákonem č. 134/2016 Sb., o zadávání veřejných zakázek ve znění pozdějších předpisů a v souladu s instrukcí MSp č. j. MSP-113/2015-INV-Z o zadávání veřejných zakázek v resortu MSp ve znění pozdějších předpisů. Dále soutěží ceny energií, případně další služby a zboží, aby bylo dosaženo co největší úspory a hospodárnosti při vynakládání běžných a kapitálových výdajů.

V souvislosti s finančními prostředky na informační technologie a bezpečnost a krizové řízení postupuje Krajský soud v Plzni v souladu s pokyny nadřízeného orgánu. Při analýze bylo zjištěno, že však MSp. od roku 2015 nezměnilo metodický pokyn k účtování výdajů na rozpočtové položky s parametrem OI a tedy Krajský soud v Plzni

je nucen účtovat výdaje na těchto položkách bez tohoto parametru, neboť je povinen postupovat v souladu s vyhláškou č. 323/2002 Sb., o rozpočtové skladbě. Tímto způsobem je však zkreslováno hospodaření s prostředky na informační technologie a není tedy možno z takovýchto výsledků vycházet při plánování rozpočtu na následující rok. Vzhledem k výše uvedenému byl navrhnut nový Metodický pokyn Krajského soudu v Plzni k určení položek ostatních věcných výdajů (OVV) s parametrem OI s účinností od 01. 01. 2019, aby toto pochybení bylo napraveno.

## **6. Závěr**

Cílem této bakalářské práce bylo analyzovat hospodaření organizační složky státu Krajského soudu v Plzni. Vzhledem k tomu, že se jedná o nepodnikatelský subjekt, který byl založen k výkonu veřejné činnosti, v rámci své činnosti má pouze hlavní činnost není přínosné hodnotit hospodářský výsledek této organizační složky státu.

V teoretické části této bakalářské práce je podrobně rozvedeno hospodaření organizační složky státu a pravidla pro jeho hospodaření. V této části bylo vycházeno zejména z vyhlášky č. 218/2002 Sb., o rozpočtových pravidlech, ze které vychází celkové hospodaření OSS.

V praktické části je nejprve podrobně popsán Krajský soud v Plzni jako analyzovaný subjekt a Okresní soud Plzeň-město jako subjekt porovnávaný.

Cíle bakalářské práce bylo dosaženo, když byly do hloubky zhodnoceny příjmy a výdaje nepodnikatelského subjektu Krajského soudu v Plzni. Příjmy a výdaje byly podrobeny analýze jak z hlediska plnění resp. čerpání, tak z hlediska nastavení rozpočtu při přípravě rozpočtu a jeho následného udržování. Neboť z nastavení rozpočtu je možné rozpoznat efektivitu a schopnost organizace a jejich zaměstnanců. Dále byly příjmy a výdaje porovnány s příjmy a výdaji nepodnikatelského subjektu OSS stejného zaměření OS Plzeň-město, který je stejně jako Krajský soud v Plzni situován v krajském městě Plzni a je tedy možné porovnávat výdaje z hlediska cen a alokace.

Závěrem bylo zhodnoceno celkové hospodaření Krajského soudu v Plzni a byla navržena opatření k zjištěným nedostatkům, aby hospodaření Krajského soudu v Plzni bylo v souladu se zásadami 3E, tedy efektivní, účelné a hospodárné.

## **Seznam použitých zkratk**

OSS - organizační složka státu

MSp ČR – Ministerstvo spravedlnosti České republiky

EU – Evropská unie

NATO - Organizace Severoatlantické smlouvy

HDP – hrubý domácí produkt

MF ČR – Ministerstvo financí České republiky

IISSP – integrovaný informační systém státní pokladny

FKSP – fond kulturních a sociálních potřeb

tzn. – to znamená

apod. – a podobně

OS – Okresní soud

EDS/SMVS - Evidenční dotační systém/správa majetku ve vlastnictví státu

NNV – nároky z nespotřebovaných výdajů

OI – odbor informatiky

OBKŘ – odbor bezpečnosti a krizového řízení

č.j. – číslo jednací

ČR – Česká republika

č. – číslo

VR – veřejný rejstřík

MWH – megawatthodina

CZK – česká koruna

resp. - respektive

## Seznam použitých zdrojů

- [1] PILNÝ, Jaroslav. JETMAR, Marek. PEKOVÁ, Jitka. *Veřejný sektor - řízení a financování*. 1. vyd. Praha: Wolters Kluwer ČR, (2012). ISBN 978-7357-936-4
- [2] PAROUBEK, Jiří. *Rozpočtová skladba v roce 2018*. 7. vyd. Olomouc: ANAG, (2018). ISBN 978-80-7554-129-1
- [3] KRBEČKOVÁ, Marie. PLESNÍKOVÁ, Jindřiška. *FKSP sociální fondy, benefity a jiná plnění*. 5. vyd. Olomouc: ANAG, (2016). ISBN 978-80-7554-017-1
- [4] PRUDKÝ, Pavel. LOŠŤÁK, Milan. *Hmotný a nehmotný majetek v praxi*. 17. vyd. Olomouc: ANAG (2017). ISBN 978-80-7554-063-8
- [5] SVOBODOVÁ, Jaroslava a kolektiv, *Účtová osnova, české účetní standardy pro některé vybrané účetní jednotky*. 1. vyd. Olomouc: ANAG, (2018). ISBN 978-80-7554-131-4
- [6] POLANOVÁ, Ilona, Seminární práce – odborná praxe čerpání a kontrola rozpočtu (příjmů a výdajů) Krajského soudu v Plzni
- [7] Zákon č. 218/2000 Sb. ze dne 27. června 2000 o rozpočtových pravidlech a o změně některých souvisejících zákonů (rozpočtová pravidla). In: Sbíрка zákonů České republiky. 2010, částka 65, s. 3104-3128. Dostupný také z: [http://aplikace.mvcr.cz/sbirka-zakonu/SearchResult.aspx?q=218/2000&typeLaw=zakon&what=Cislo\\_zakona\\_smlouvy](http://aplikace.mvcr.cz/sbirka-zakonu/SearchResult.aspx?q=218/2000&typeLaw=zakon&what=Cislo_zakona_smlouvy)
- [8] Vyhláška č. 323/2002 Sb. ze dne 2. července 2002 o rozpočtové skladbě. In: Sbíрка zákonů České republiky. 2002, částka 118, s. 6909-6966. Dostupný také z: [http://aplikace.mvcr.cz/sbirka-zakonu/SearchResult.aspx?q=323/2002&typeLaw=zakon&what=Cislo\\_zakona\\_smlouvy](http://aplikace.mvcr.cz/sbirka-zakonu/SearchResult.aspx?q=323/2002&typeLaw=zakon&what=Cislo_zakona_smlouvy)
- [9] Zákon č. 320/2001 Sb. ze dne 9. srpna 2001 o finanční kontrole ve veřejné správě a o změně některých zákonů (zákon o finanční kontrole). In: Sbíрка zákonů České republiky. 2001, částka 122, s. 7264-7276. Dostupný také z [http://aplikace.mvcr.cz/sbirka-zakonu/SearchResult.aspx?q=320/2001&typeLaw=zakon&what=Cislo\\_zakona\\_smlouvy](http://aplikace.mvcr.cz/sbirka-zakonu/SearchResult.aspx?q=320/2001&typeLaw=zakon&what=Cislo_zakona_smlouvy)

y

[10] Vyhláška č. 416/2004 Sb. ze dne 28. června 2004, kterou se provádí zákon č. 320/2001 Sb., o finanční kontrole ve veřejné správě. In: Sbírka zákonů České republiky. 2004, částka 136, s. 8021-8051. Dostupný také z [http://aplikace.mvcr.cz/sbirka-](http://aplikace.mvcr.cz/sbirka-zakonu/SearchResult.aspx?q=416/2004&typeLaw=zakon&what=Cislo zakona smlouvy)

[zakonu/SearchResult.aspx?q=416/2004&typeLaw=zakon&what=Cislo zakona smlouvy](http://aplikace.mvcr.cz/sbirka-zakonu/SearchResult.aspx?q=416/2004&typeLaw=zakon&what=Cislo zakona smlouvy)

y

[11] Vyhláška č. 114/2002 Sb. ze dne 1. května 2002, o fondu kulturních a sociálních potřeb. In: Sbírka zákonů České republiky. 2002, částka 51, s. 3014-3017. Dostupný také z [https://aplikace.mvcr.cz/sbirka-](https://aplikace.mvcr.cz/sbirka-zakonu/SearchResult.aspx?q=114/2002&typeLaw=zakon&what=Cislo zakona smlouvy)

[zakonu/SearchResult.aspx?q=114/2002&typeLaw=zakon&what=Cislo zakona smlouvy](https://aplikace.mvcr.cz/sbirka-zakonu/SearchResult.aspx?q=114/2002&typeLaw=zakon&what=Cislo zakona smlouvy)

y

[12] Vyhláška č. 560/2006 Sb. ze dne 1. ledna 2007, o účasti státního rozpočtu na financování programů reprodukce majetku. In: Sbírka zákonů České republiky. 2006, částka 181, s. 7634-7671. Dostupný také z [https://aplikace.mvcr.cz/sbirka-](https://aplikace.mvcr.cz/sbirka-zakonu/SearchResult.aspx?q=560/2006&typeLaw=zakon&what=Cislo zakona smlouvy)

[zakonu/SearchResult.aspx?q=560/2006&typeLaw=zakon&what=Cislo zakona smlouvy](https://aplikace.mvcr.cz/sbirka-zakonu/SearchResult.aspx?q=560/2006&typeLaw=zakon&what=Cislo zakona smlouvy)

y

[13] Monitor Ministerstva Financí ČR. Dostupný také z <https://monitor.statnipokladna.cz/analyza/?query=4>

[14] Zákon č. 549/1991 Sb. ze dne 5. prosince 1991, o soudních poplatcích a poplatku za výpis z rejstříků trestů. In: Sbírka zákonů České republiky. 1991, částka 104, s. 2713-2721. Dostupný také z: [https://aplikace.mvcr.cz/sbirka-](https://aplikace.mvcr.cz/sbirka-zakonu/SearchResult.aspx?q=549/1991&typeLaw=zakon&what=Cislo zakona smlouvy)

[zakonu/SearchResult.aspx?q=549/1991&typeLaw=zakon&what=Cislo zakona smlouvy](https://aplikace.mvcr.cz/sbirka-zakonu/SearchResult.aspx?q=549/1991&typeLaw=zakon&what=Cislo zakona smlouvy)

y

[15] Vyhláška č. 196/2001 Sb. ze dne 29. května 2001 o odměnách a náhradách notářů a správců dědictví. In: Sbírka zákonů České republiky. 2001, částka 73, s. 4211-4218.

Dostupný také z: [https://aplikace.mvcr.cz/sbirka-](https://aplikace.mvcr.cz/sbirka-zakonu/SearchResult.aspx?q=196/2001&typeLaw=zakon&what=Cislo zakona smlouvy)

[zakonu/SearchResult.aspx?q=196/2001&typeLaw=zakon&what=Cislo zakona smlouvy](https://aplikace.mvcr.cz/sbirka-zakonu/SearchResult.aspx?q=196/2001&typeLaw=zakon&what=Cislo zakona smlouvy)

y

[16] Rozbor rozpočtového hospodaření Krajského soudu v Plzni za rok 2014, 2015, 2016, 2017, 2018. [online] 2019, dostupné z [https://www.justice.cz/web/krajsky-soud-](https://www.justice.cz/web/krajsky-soud-v-plzni/zakladni-informace?clanek=vyhlaska-c-442-2006-sb-)  
[v-plzni/zakladni-informace?clanek=vyhlaska-c-442-2006-sb-](https://www.justice.cz/web/krajsky-soud-v-plzni/zakladni-informace?clanek=vyhlaska-c-442-2006-sb-)

[17] Zákon č. 59/2017 Sb. ze dne 19. ledna 2017, o použití peněžních prostředků z majetkových trestních sankcí uložených v trestním řízení. In: Sbírka zákonů České republiky. 2017, částka 20, s.580-585. Dostupný také z: <https://aplikace.mvcr.cz/sbirka-zakonu/SearchResult.aspx?q=59/2017&typeLaw=zakon&what=Cislo zakona smlouvy>

[18] Zákon č. 340/2015 Sb. ze dne 24. listopadu 2015, o zvláštních podmínkách účinnosti některých smluv, uveřejňování těchto smluv a o registru smluv (zákon o registru smluv). In: Sbírka zákonů České republiky. 2015, částka 144, s. 4530-4533. Dostupný také z <https://aplikace.mvcr.cz/sbirka-zakonu/SearchResult.aspx?q=340/2015&typeLaw=zakon&what=Cislo zakona smlouvy>

[19] Instrukce Ministerstva spravedlnosti č. j. 65/2011-INV-SP ze dne 17. června 2011, o zadávání veřejných zakázek v resortu Ministerstva spravedlnosti v platném znění

[20] Zákon č. 134/2016 Sb. ze dne 19. dubna 2016, o zadávání veřejných zakázek. In: Sbírka zákonů České republiky. 2016, částka 51, s. 2346-2452. Dostupný také z <https://aplikace.mvcr.cz/sbirka-zakonu/SearchResult.aspx?q=134/2016&typeLaw=zakon&what=Cislo zakona smlouvy>

[21] Zákon č. 435/2004 Sb. ze dne 13. května 2004, o zaměstnanosti. In: Sbírka zákonů České republiky. 2004, částka 143, s. 8270-8316. Dostupný také z <https://aplikace.mvcr.cz/sbirka-zakonu/SearchResult.aspx?q=435/2004&typeLaw=zakon&what=Cislo zakona smlouvy>

## Seznam tabulek

Tabulka 1 - přepočtený stav zaměstnanců Krajského soudu v Plzni (2013-2018).....	26
Tabulka 2 - přepočtený stav zaměstnanců OS Plzeň-město (2013-2018) .....	27
Tabulka 3 - úpravy příjmů dle skutečného čerpání prostředků Krajského soudu v Plzni (2013-2018) v tis. Kč.....	31
Tabulka 4 - Vývoj celkových příjmů ke schválenému rozpočtu Krajského soudu v Plzni (2013-2018) v tis. Kč.....	33
Tabulka 5 - Vývoj soudních poplatků Krajského soudu v Plzni (2013-2018) v tis. Kč.....	34
Tabulka 6 - Čtvrtletí čerpání celkových příjmů (2013-2018) v tis. Kč.....	35
Tabulka 7 - úpravy příjmů dle skutečného čerpání prostředků OS Plzeň-město (2013-2018) v tis. Kč.....	36
Tabulka 8 - Vývoj celkových příjmů OS Plzeň-město (2013-2018) v tis. Kč.....	37
Tabulka 9 - Vývoj soudních poplatků OS Plzeň-město (2013-2018) v tis. Kč.....	37
Tabulka 10 - Porovnání příjmů Krajského soudu v Plzni a OS Plzeň-město (2013-2018) v přepočtu na 1 zaměstnance v tis. Kč.....	39
Tabulka 11 - Tempo růstu příjmů Krajského soudu v Plzni a OS Plzeň-město (2013-2018) v % .....	40
Tabulka 12 – Platby za pohledávky/přepočtený počet zaměstnanců Krajského soudu v Plzni (2013-2018) v tis. Kč.....	41
Tabulka 13 - Specifické ukazatele Krajského soudu v Plzni (2013-2018) v tis. Kč.....	42
Tabulka 14 - Úpravy celkových výdajů Krajského soudu v Plzni (2013-2018) v tis. Kč.....	43
Tabulka 15 - Zapojené NNV a mimorozpočtové prostředky do rozpočtu Krajského soudu v Plzni (2013-2018) v tis. Kč.....	44
Tabulka 16 - Běžné a kapitálové výdaje Krajského soudu v Plzni (2013-2018) v tis. Kč.....	46
Tabulka 17 - Prostředky na platy soudců a zaměstnanců Krajského soudu v Plzni včetně příslušenství (2013-2018) v tis. Kč.....	48
Tabulka 18 - Doplatky platů soudců za roky 2012-2014 v tis. Kč.....	48
Tabulka 19 - Skutečné výdaje na platy soudců Krajského soudu v Plzni (2013-2018) v tis. Kč.....	48
Tabulka 20 - mandatorní výdaje Krajského soudu v Plzni (2013-2018) v tis. Kč.....	50
Tabulka 21 - Výdaje Krajského soudu v Plzni na OI a OBKŘ (2013-2018) v tis. Kč.....	53
Tabulka 22 - Kapitálové výdaje Krajského soudu v Plzni (2013-2018) v tis. Kč.....	54



Tabulka 23 – Úpravy výdajů OS Plzeň-město (2013-2018) v tis. Kč.....	55
Tabulka 24- Běžné a kapitálové výdaje OS Plzeň-město (2013-2018) v tis. Kč.....	56
Tabulka 25 - Prostředky na platy soudců a zaměstnanců OS Plzeň-město včetně příslušenství (2013-2018) v tis. Kč.....	57
Tabulka 26 - Mandatorní výdaje OS Plzeň-město (2013-2018) v tis. Kč.....	57
Tabulka 27 - Porovnání celkových výdajů Krajského soudu v Plzni a OS Plzeň-město v přepočtu na 1 zaměstnance (2013-2018) v tis. Kč.....	59
Tabulka 28 - Plnění počtu pracovníků u Krajského soudu v Plzni a OS Plzeň-město (2013-2018).....	59
Tabulka 29 - Výdaje na provoz budov a materiálně-technické vybavení soudu v přepočtu na 1 zaměstnance (2013-2018) v tis. Kč.....	62

## Seznam grafů

Graf 1 - úpravy příjmů dle skutečného čerpání prostředků Krajského soudu v Plzni (2013-2018) v tis. Kč.....	32
Graf 2 - Vývoj celkových příjmů ke schválenému rozpočtu Krajského soudu v Plzni (2013-2018) v tis. Kč.....	34
Graf 3 - Vývoj soudních poplatků Krajského soudu v Plzni (2013-2018) v tis. Kč .....	35
Graf 4 - úpravy příjmů dle skutečného čerpání prostředků OS Plzeň - město (2013-2018) v tis. Kč.....	36
Graf 5 - Vývoj celkových příjmů ke schválenému rozpočtu OS Plzeň-město 2013-2018 v tis. Kč.....	37
Graf 6 - Vývoj soudních poplatků OS Plzeň-město (2013-2018) v tis. Kč.....	38
Graf 7 - Porovnání příjmů Krajského soudu v Plzni a OS Plzeň - město (2013-2018) v přepočtu na 1 zaměstnance v tis. Kč .....	39
Graf 8 - Tempo růstu příjmů Krajského soudu v Plzni a OS Plzeň-město (2013-2018) v % .....	40
Graf 9 - Úpravy celkových výdajů Krajského soudu v Plzni (2013-2018) v tis. Kč .....	44
Graf 10 - Rozložení běžných výdajů Krajského soudu v Plzni za rok 2018 v % .....	47
Graf 11 - vývoj průměrného platu soudců (2013-2018) v tis. Kč .....	49
Graf 12 - Ostatní běžné výdaje Krajského soudu v Plzni za rok 2018.....	49
Graf 13 - Úpravy výdajů OS Plzeň-město (2013-2018) v tis. Kč .....	55
Graf 14 - Porovnání výdajů Krajského soudu v Plzni a OS Plzeň-město v přepočtu na 1 zaměstnance (2013-2018) v tis. Kč .....	60
Graf 15 - Tempo růstu výdajů Krajského soudu v Plzni a OS Plzeň-město (2013-2018) v %.....	61
Graf 16 - porovnání mandatorních výdajů Krajského soudu v Plzni a OS Plzeň-město v přepočtu na 1 zaměstnance (2013/2018) v tis. Kč.....	61

## **Seznam příloh**

Příloha 1 - Závazné ukazatele kapitoly 336 rok 2017 .....	77
Příloha 2 - Schéma schvalování zákona o státním rozpočtu .....	78
Příloha 3 - Organizační struktura Krajského soudu v Plzni .....	79
Příloha 4 - Přehled o rozdělení míst pracovníků správy Krajského soudu v Plzni.....	80
Příloha 5 - Navrhovaný metodický pokyn Krajského soudu v Plzni k věcným výdajům s parametrem OI.....	81

## Abstrakt

POLANOVÁ, Ilona. *Analýza příjmů a výdajů Krajského soudu v Plzni. Plzeň, 2019.* 86 s. Bakalářská práce. Západočeská univerzita v Plzni. Fakulta ekonomická.

Klíčová slova: organizační složka státu, rozpočet, příjmy, výdaje, analýza hospodaření

Bakalářská práce je zaměřena na hospodaření nepodnikatelského subjektu organizační složky státu Krajského soudu v Plzni za roky 2013 až 2018. Cílem bakalářské práce je analyzovat příjmy a výdaje organizační složky státu, zhodnotit její celkové hospodaření a navrhnout u zjištěných problémů možnosti její nápravy. Analýza hospodaření je provedena srovnáním hospodaření s organizační složkou státu stejného zaměření. Práce je rozdělena do dvou částí. V teoretické části je na základě právních norem vymezeno hospodaření organizační složky státu. V prvním oddílu praktické části je popsán analyzovaný subjekt a subjekt s ním srovnávaný. Dále je provedena hloubková analýza příjmů a výdaje a celkového hospodaření. V závěru je vyhodnoceno celkové hospodaření organizační složky státu Krajského soudu v Plzni.

## Abstract

POLANOVÁ, Iлона. *Analysis of revenues and expenditures of the Regional court in Pilsen*. Pilsen, 2019. 86 p. Bachelor Thesis. University of West Bohemia. Faculty of Economics.

Key words: state organizational unit, budget, revenues, expenditures, management analysis

The bachelor thesis is focused on the management of the non-business subject of the organizational unit of the State Regional Court in Pilsen for the years 2013 to 2018. The aim of the bachelor thesis is to analyze the revenues and expenditures of the state organizational unit, to evaluate its overall management and to propose the possibilities of its correction in the identified problems. The economic analysis is performed by comparing the management of the state organizational unit of the same focus. The thesis is divided into two parts. The theoretical part defines the management of the state organizational unit on the basis of legal standards. The first part of the practical part describes the analyzed subject and the subject compared with it. In conclusion, the overall management of the organizational unit of the State Regional Court in Pilsen is evaluated.

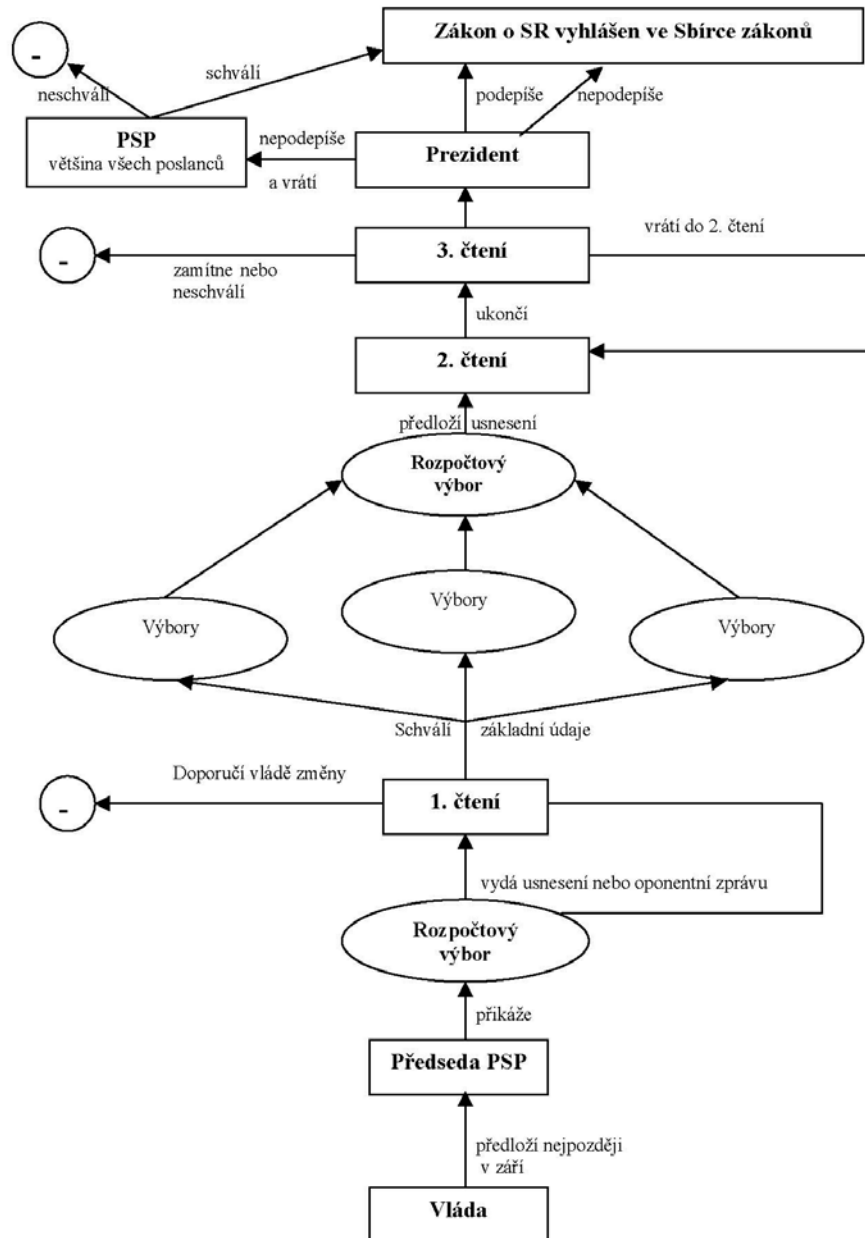
## Příloha 1 - Závazné ukazatele kapitoly 336 rok 2017

Druh Ukazatele (název)	Ukazatel (název)	Ukazatel (kód)	Schválený rozpočet	Rozpočet po změnách	Konečný rozpočet	Výsledek od počátku roku	Mimorozpočtové prostředky	Čerpání nároků z nespořebených výdajů
Specifické ukazatele - příjmy	Daňové příjmy	SU1010000000	0,00	0,00	0,00	576,10	0,00	0,00
Specifické ukazatele - příjmy	Příjmy z pojistného na sociální zabezpečení a příspěvku na státní politiku zaměstnanosti	SU1020000000	946 038,10	946 038,10	0,00	990 362,24	0,00	0,00
Specifické ukazatele - příjmy	v tom: pojistné na důchodové pojištění	SU1020010000	840 922,75	840 922,75	0,00	881 318,70	0,00	0,00
Specifické ukazatele - příjmy	pojistné na nemocenské pojištění a příspěvek na státní politiku zaměstnanosti	SU1020020000	105 115,35	105 115,35	0,00	109 043,54	0,00	0,00
Specifické ukazatele - příjmy	Nedaňové příjmy, kapitálové příjmy a přijaté transfery celkem	SU1030000000	1 771 501,94	1 771 501,94	0,00	2 287 386,29	14 184,03	0,00
Specifické ukazatele - příjmy	v tom: příjmy z rozpočtu Evropské unie bez společné zemědělské politiky celkem	SU1030010000	34 268,54	34 268,54	0,00	15 631,90	0,00	0,00
Specifické ukazatele - příjmy	příjmy z prostředků finančních mechanismů	SU1030030000	71,40	71,40	0,00	104 983,27	0,00	0,00
Specifické ukazatele - příjmy	ostatní nedaňové příjmy, kapitálové příjmy a přijaté transfery celkem	SU1030040000	1 737 162,00	1 737 162,00	0,00	2 166 771,12	14 184,03	0,00
Specifické ukazatele - výdaje	Výdajový blok - Výdaje justiční část	SU5010000000	16 496 110,92	16 785 499,94	18 212 312,22	16 357 078,07	517,23	1 006 023,13
Specifické ukazatele - výdaje	v tom: platy soudců	SU5010010000	4 248 984,30	4 248 984,30	4 257 131,56	4 241 102,72	0,00	8 147,26
Specifické ukazatele - výdaje	platy státních zástupců	SU5010020000	1 512 206,10	1 512 206,10	1 512 206,10	1 500 468,79	0,00	0,00
Specifické ukazatele - výdaje	ostatní výdaje justiční části	SU5010030000	10 734 920,52	11 024 309,54	12 442 974,57	10 615 506,55	517,23	997 875,87
Specifické ukazatele - výdaje	Výdajový blok - Výdaje vězeňská část	SU5020000000	9 607 398,12	9 994 176,44	10 370 264,27	9 828 050,61	13 377,07	247 499,50
Specifické ukazatele - výdaje	v tom: dávky důchodového pojištění	SU5020010000	697 000,00	682 000,00	682 000,00	677 419,61	0,00	0,00
Specifické ukazatele - výdaje	ostatní sociální dávky	SU5020020000	600 000,00	600 000,00	600 000,00	589 701,75	0,00	0,00
Specifické ukazatele - výdaje	ostatní výdaje vězeňské části	SU5020030000	8 310 398,12	8 712 176,44	9 088 264,27	8 560 929,25	13 377,07	247 499,50
Průřezové ukazatele	Platy zaměstnanců a ostatní platby za provedenou práci	PU10010000	13 946 543,97	14 185 037,68	14 409 653,86	14 161 022,55	29,03	190 821,77
Průřezové ukazatele	Povinné pojistné placené zaměstnavatelem	PU10020000	4 739 971,16	4 821 059,54	4 899 890,81	4 699 415,19	9,87	65 331,13
Průřezové ukazatele	Převod fondů kulturních a sociálních potřeb	PU10030000	274 453,90	279 169,41	283 107,73	278 554,25	0,58	3 295,88
Průřezové ukazatele	Platy zaměstnanců v pracovním poměru výjma zaměstnanců na služebních místech	PU10060000	5 054 095,88	5 140 010,17	5 293 723,27	5 189 019,71	29,03	144 448,60
Průřezové ukazatele	Platy zaměstnanců bezpečnostních sborů a ozbrojených sil ve služebním poměru	PU10040000	2 712 814,70	2 861 875,69	2 861 875,69	2 808 327,14	0,00	0,00
Průřezové ukazatele	Platy zaměstnanců na služebních místech dle zákona o státní službě	PU10240000	190 894,69	192 966,13	226 094,17	184 721,75	0,00	10 971,83
Průřezové ukazatele	Platy zaměstnanců v pracovním poměru odvozané od platů ústavních činitelů	PU10050000	1 512 206,10	1 512 206,10	1 512 206,10	1 500 468,79	0,00	0,00
Průřezové ukazatele	Výdaje na výzkum, vývoj a inovace celkem včetně programů spolufinancovaných z prostředků zahraničních programů	PU10080000	0,00	7 117,00	7 228,58	7 050,37	0,00	111,58
Průřezové ukazatele	v tom: ze státního rozpočtu celkem	PU10080100	0,00	7 117,00	7 228,58	7 050,37	0,00	111,58
Průřezové ukazatele	v tom: institucionální podpora celkem	PU10080101	0,00	6 029,00	6 140,58	5 963,12	0,00	111,58
Průřezové ukazatele	účelová podpora celkem	PU10080102	0,00	1 088,00	1 088,00	1 087,25	0,00	0,00
Průřezové ukazatele	Účelová podpora na programy aplikovaného výzkumu, vývoje a inovací	PU10090000	0,00	1 088,00	1 088,00	1 087,25	0,00	0,00
Průřezové ukazatele	Institucionální podpora výzkumných organizací podle zhodnocení jimi dosažených výsledků	PU10110000	0,00	6 029,00	6 140,58	5 963,12	0,00	111,58
Průřezové ukazatele	Program sociální prevence a prevence kriminality	PU10150000	11 595,00	11 595,00	15 196,32	14 250,40	0,00	3 561,62
Průřezové ukazatele	Program protidrogové politiky	PU10160000	8 515,00	8 515,00	16 770,03	16 494,22	0,00	8 239,46
Průřezové ukazatele	Zajištění přípravy na krizové situace podle zákona č. 240/2000 Sb.	PU10180000	300,00	300,00	300,00	134,09	0,00	0,00
Průřezové ukazatele	Výdaje spolufinancované zcela nebo částečně z rozpočtu Evropské unie bez společné zemědělské politiky celkem	PU10200000	47 937,19	47 937,19	116 038,31	41 136,29	0,00	5 647,50
Průřezové ukazatele	v tom: ze státního rozpočtu	PU10200100	13 668,65	13 668,65	26 365,40	9 208,92	0,00	980,31
Průřezové ukazatele	podíl rozpočtu Evropské unie	PU10200200	34 268,54	34 268,54	89 672,91	31 927,38	0,00	4 667,20
Průřezové ukazatele	Výdaje na společné projekty, které jsou zcela nebo částečně financovány z prostředků finančních mechanismů celkem	PU10220000	71,40	71,40	49 359,18	45 898,45	0,00	45 851,97
Průřezové ukazatele	v tom: ze státního rozpočtu	PU10220100	0,00	0,00	9 429,35	8 833,75	0,00	8 833,75
Průřezové ukazatele	podíl prostředků finančních mechanismů	PU10220200	71,40	71,40	39 929,83	37 064,70	0,00	37 018,21
Průřezové ukazatele	Výdaje vedené v informačním systému programového financování EDS/SMVS celkem	PU10230000	939 149,62	1 013 658,62	1 806 428,88	579 724,67	4 268,78	385 511,66

Zdroj: Monitor MF

## Příloha 2 - Schéma schvalování zákona o státním rozpočtu

### Státní rozpočet

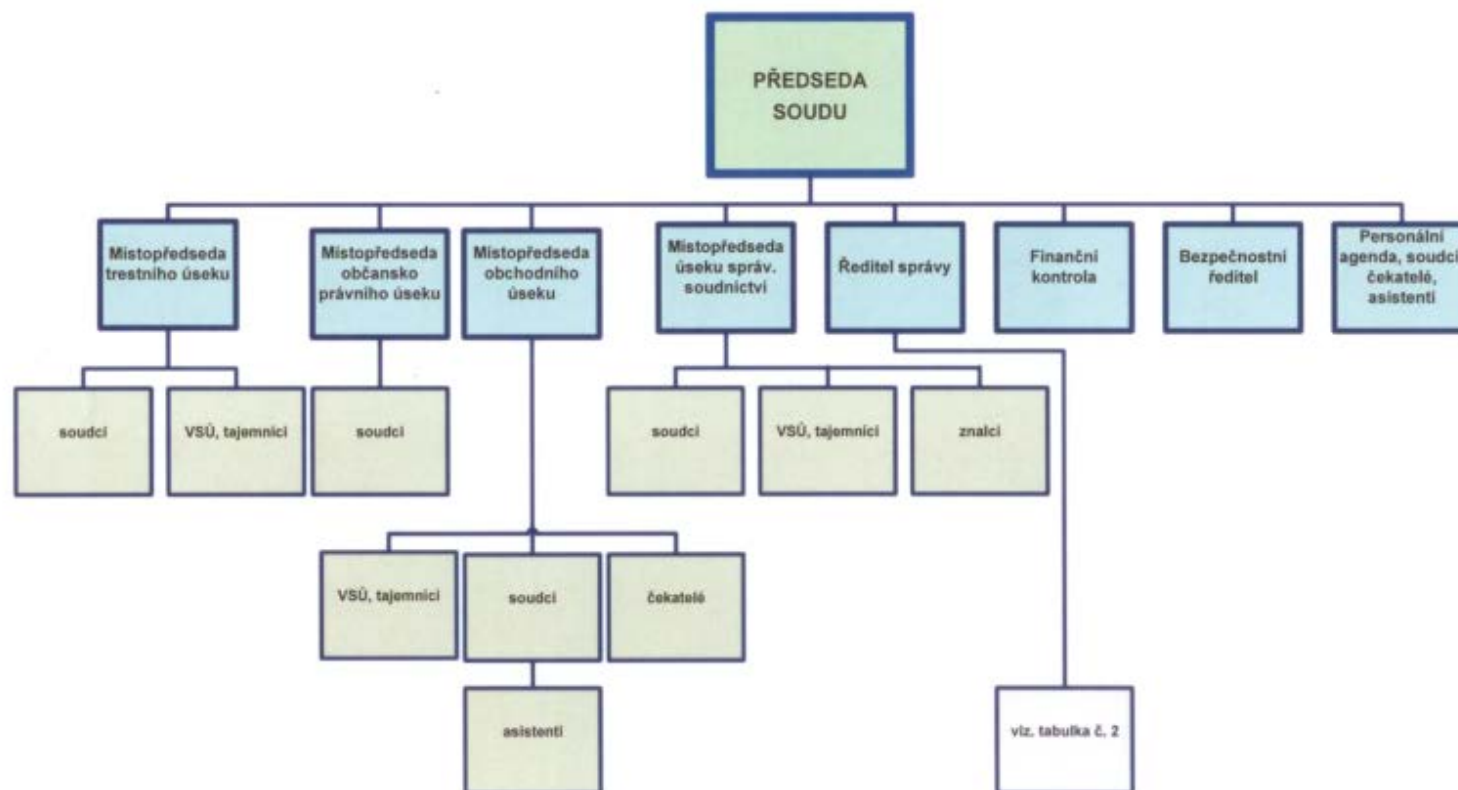


Zdroj: internetové stránky Poslanecké sněmovny parlamentu České republiky

### Příloha 3 - Organizační struktura Krajského soudu v Plzni

Tabulka č. 1

#### ORGANIZAČNÍ STRUKTURA KRAJSKÉHO SOUDU V PLZNI



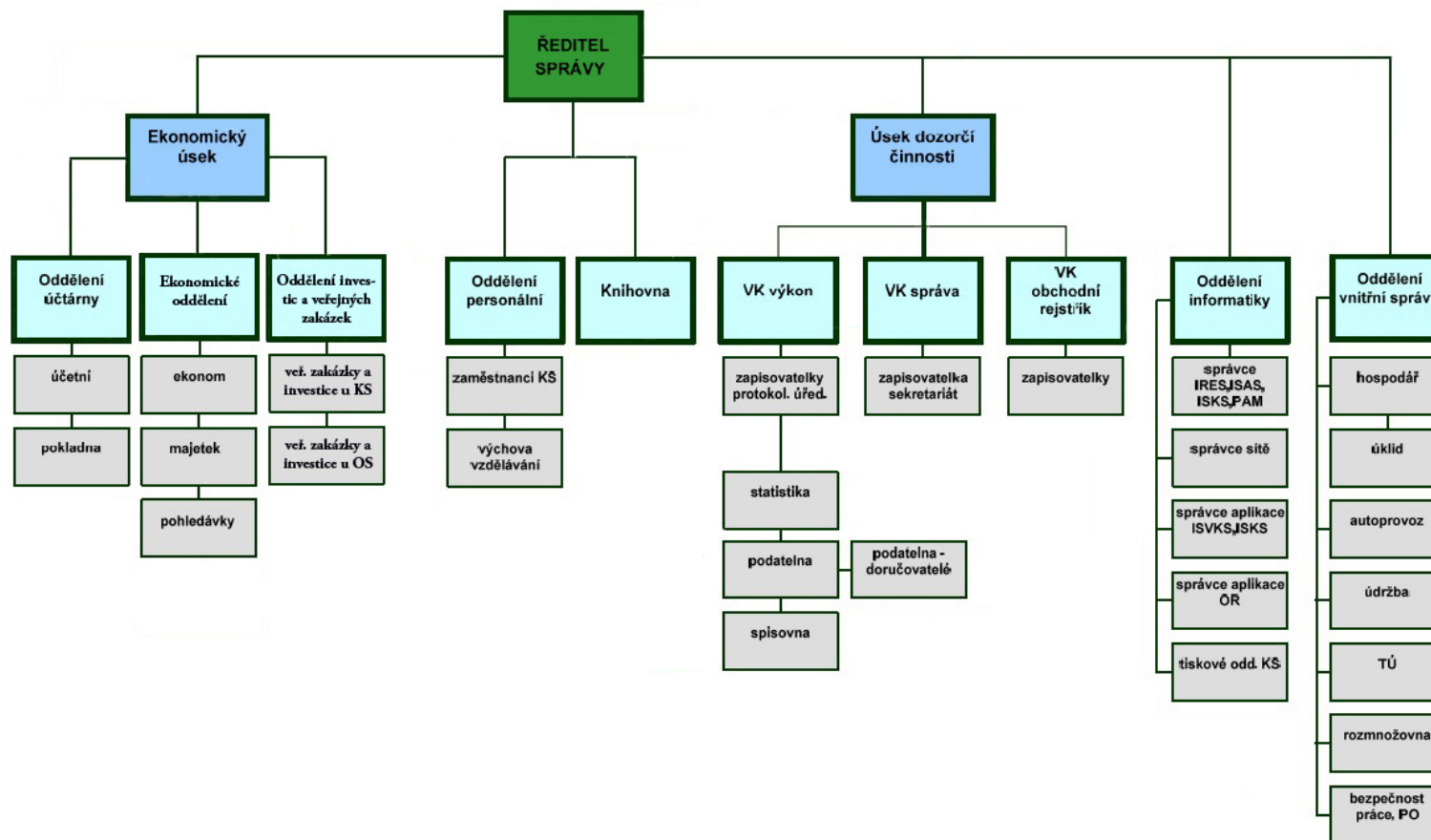
Zdroj: [www.justice.cz](http://www.justice.cz)



**Příloha 4 - Přehled o rozdělení míst pracovníků správy Krajského soudu v Plzni**

Tabulka č. 2

**Přehled o rozdělení míst pracovníků správ Krajského soudu v Plzni**



Zdroj: [www.justice.cz](http://www.justice.cz)

## Příloha 5

### **Metodický pokyn Krajského soudu v Plzni k určení položek ostatních věcných výdajů (OVV) s parametrem OI**

Finanční prostředky přidělené Ministerstvem spravedlnosti ČR na parametr OI lze od 01. 01. 2020 použít výhradně na tyto výdaje, které jsou v souladu s vyhláškou č. 323/2002 Sb. o rozpočtové skladbě ve znění pozdějších předpisů:

#### **5123 Podlimitní technické zhodnocení**

Výdaje na technické zhodnocení dlouhodobého hmotného majetku (a to i drobného), které nepřesahují v každém jednotlivém případě 40 000,00 Kč

*Orientační výčet komodit s parametrem OI:*

- podlimitní technické zhodnocení diskové pole, PC atd.

#### **5137 Drobný hmotný dlouhodobý majetek**

Výdaje na dodavatelské pořízení předmětů, jejichž ocenění je 40 000,00 Kč nebo nižší a doba použitelnosti v organizaci delší než 1 rok, a dále předmětů, které definuje účtová osnova jako drobný hmotný dlouhodobý majetek (pokud nepatří na jiné položky podseskupení položek 513). ~~Ze sériově vyráběných věcí a jiných věcí, které od sebe nelze běžným způsobem rozeznat, se za zastupitelné věci považují ty, které mají výrobní číslo nebo jinou identifikaci výrobce, dovozce, prodejce nebo veřejného orgánu. Na tuto položku patří i technické zhodnocení dlouhodobého hmotného majetku (a to i drobného), které nepřesahuje 40 tisíc Kč.~~

*Orientační výčet komodit s parametrem OI:*

- monitory i LCD, PC, notebook, ultrabook, tablet, tiskárna, multifunkční zařízení, externí disky, interní pevné disky, aktivní prvky (switch, router, access point apod.), záložní zdroj, skener, projektor, modem, datový rozvaděč (i optický), čtečka čipových karet, čtečka čárových kódů, klimatizace pro serverovnu (pokud nejsou dodávány jako součást objektu), nahrávací zařízení do jednacích síní, digitální fotoaparáty a kamery (ne bezpečnostní), diktafony, mikrofony, projekční plátna, audio-video, telefonní přístroje i mobilní

#### **5139 Nákup materiálu jinde nezařazený**

Nákup všeobecného materiálu nezařaditelného do předchozích položek.

*Orientační výčet komodit s parametrem OI:*

- tonery, napájecí adaptér, datová media (CD/DVD, LTO media apod.) + obaly, sluchátka s mikrofonom, brašna pro notebook, obaly na tablety, propojovací kabely (i optické a audio kabely), klávesnice, počítačové myši, baterie (pro PC, notebooky, servery, záložní zdroje, telefony, tablety), USB flashdisky, USB modem, mikrofony k PC, fixační i ochranné fólie, paměťové kary (SD karty apod.), čisticí prostředky na VT, nabíječky pro mobilní zařízení (telefony, tablety apod.)

#### **5162 Služby telekomunikací a radiokomunikací -výpočetní technika**

Zahrnuje úhrady za služby elektronických komunikací a využívání sítě INTERNET a elektronické pošty.

*Orientační výčet komodit s parametrem OI:*

- např. úhrady za komunikační infrastrukturu (KIVS), přístup a připojení k internetu, platby za optický okruh, platby za Ethernetové přípojky, platby za pevné a mobilní hlasové služby, pevné i mobilní datové připojení, úhrady služeb včetně nákupu telefonních karet, zřízení čísla mobilního telefonu včetně SIM karty (není-li součástí telefonu)

### **5166 Konzultační, poradenské a právní služby-výpočetní technika**

Výdaje na dodavatelské pořízení informací (definice informace je uvedena u položky 5169), které nemají povahu majetku (výdaje na dodavatelské pořízení informací, které povahu majetku mají, patří na položky z podseskupení 611 a na položku 5179), jestliže tyto informace mají povahu konzultace, poradenství, analýzy, studie, právní služby nebo jiné informace, které slouží organizaci k rozhodování a nemá podle zvláštního předpisu povinnost si je dát zpracovat (informace, u nichž takovou povinnost má, patří na položku 5169). Za majetek se nepovažuje oprávnění k výkonu práva užívat dílo podle § 12 autorského zákona (zákona č. 121/2000 Sb., ve znění pozdějších předpisů); výdaje na získání takového oprávnění platného bez časového omezení (od fyzické osoby) patří na položku 5041 a platného na dobu určitou na položku 5164.

*Orientační výčet komodit s parametrem OI:*

- analýza stavu, analýza smluvních vztahů, oponentura k projektu, právní služby, poradenské služby, vypracování znaleckého posudku apod. (vše vztahující se k výpočetní technice)

### **5167 Služby školení a vzdělávání - výpočetní technika**

~~Nákup školicích a vzdělávacích služeb (kursů, školení, odborných stáží) pro potřeby organizace.~~ Výdaje na vzdělávání a zvyšování kvalifikace, školné hrazené osobám poskytujícím vzdělávací a školicí služby, zejména školám a vzdělávacím agenturám. ~~Nepatří sem školení, které jsou součástí dodávky výpočetní techniky, počítačových programů a databází. Pokud je lze oddělit, patří na položku 5168.~~

*Orientační výčet komodit s parametrem OI:*

- např. školení, semináře, nadstavbová školení v oblasti ICT

### **5168 Služby zpracování dat v ICT**

Zpracování dat a služby související s informačními a komunikačními technologiemi. Platby výpočetním střediskům nebo jiným dodavatelům za vyhotovení počítačových sestav z dat dodaných organizací nebo jiných údajů a za jiné počítačové operace s dodanými údaji. Výdaje na dodavatelské pořízení informací (definice informace je uvedena v náplni položky 5169), které se týkají počítačových programů, počítačového zpracování dat a informačních a komunikačních technologií a systémů, bez ohledu na to, zda organizace má povinnost podle zvláštních předpisů si je dá zpracovat, kromě výdajů na pořízení informací jakožto nehmotného majetku (ty patří na položky 5172 a 6111), výdajů na získání oprávnění k užití nebo užívání nehmotného majetku, který má povahu informací, podle autorského zákona a jiných zákonů o ochraně duševního vlastnictví (ty patří, nemá-li toto oprávnění samo povahu nehmotného majetku, na položku 5042) a výdajů na získání oprávnění k užití nebo užívání hmotných nosičů, na kterých jsou informace zaznamenány (ty patří na položku 5164). Výdaje na služby týkající se informačních a komunikačních technologií a systémů, jaké v případě, že se jich netýkají, patří na položky 5166 a 5169.

Přístroje a sítě určené k zjišťování nepovolených průniků osob do chráněných prostor a nepovolených předmětů do nich vnášených, přístroje pro určení geografické polohy (navigace).

Platby kvalifikovaným poskytovatelům služeb vytvářejících důvěru pro elektronické transakce podle smluv podle § 2 zákona č. 297/2016 Sb., o službách vytvářejících důvěru pro elektronické transakce.

*Orientační výčet komodit s parametrem OI:*

- rozvoj, údržba, podpora, zálohování, a technické servisní služby aplikovaných informačních systémů včetně právních IS, servisní služby pro upgrade stávajícího hardwaru, přeložení a instalace datových rozvodů, pronájem licence, posouzení technického stavu VT, ekologická likvidace nefunkčního HW, stanovení reálné ceny VT určené k prodeji, aktualizace programů, prodloužení záruk k zařízením VT a tiskáren, konfigurace a rekonfigurace počítačové sítě, servis informačních a komunikačních technologií, správa dat a programovací práce, technická podpora, pronájem tiskáren, výdaje na opravy počítačových programů a databází, správa zařízení, reinstalace programu, propojení datové sítě mezi budovami, revize UPS, údržba a servis klimatizací v serverovnách, servisní prohlídky UPS/náhradní zdroj, certifikáty pro elektronické podpisy a jejich obnova (osobní i komerční), serverové certifikáty (i komerční), platby za časová razítka, poplatky za zpracování dat z navigace, technická podpora navigačních systémů

5169 Nákup ostatních služeb

Na tuto položku se zařazují též výdaje na revize elektrických a jiných zařízení, platby za státní technickou kontrolu aut a rovněž výdaje na dopravu nepatřící do cestovního. Zařídí se na ni i výdaje na úpravu věcí nespojenou s významnější spotřebou materiálních prostředků, jejímž výsledkem je uvedení věci do původní nebo obvyklé podoby. Patří sem výdaje na dodavatelské pořízení informací, které je organizace povinna podle zvláštních předpisů si dávat zpracovat, a informací jiných než těch, které představují konzultace, poradenství, analýzy, studie nebo právní služby nebo slouží organizaci k rozhodování nebo informování o sobě a své činnosti (výdaje na ně patří na položku 5166), s výjimkou informací týkajících se počítačových programů, počítačového zpracování dat a informačních a komunikačních technologií (výdaje na ně patří na položku 5168); nepatří sem výdaje na pořízení informací jakožto nehmotného majetku (ty patří na položky 5179 a 6119), výdaje na získání oprávnění k užití nebo užívání nehmotného majetku, který má povahu informací, podle autorského zákona a jiných zákonů o ochraně duševního vlastnictví (ty patří, nemá-li toto oprávnění samo povahu nehmotného majetku, na položku 5041) ani výdaje na získání oprávnění k užití nebo užívání hmotných nosičů, na kterých jsou informace zaznamenány (ty patří na položku 5164). Na položku 5169 patří zejména výdaje na znalecké posudky, certifikáty, audity, lesní hospodářské plány, plány povodí a povodňové plány (§ 11 odst. 8 vyhlášky č. 410/2009 Sb. ve znění vyhlášky č. 460/2012 Sb.), které je organizace podle zvláštních předpisů povinna si nechávat zpracovat, a které se netýkají počítačových programů, počítačového zpracování dat ani informačních a komunikačních technologií. Patří na ni i výdaje na přezkušování, revize, cejchování, kontrolu, kalibraci a posuzování technického stavu přístrojů a zařízení. Na položku 5169 patří také úpravy nehmotného majetku, kromě počítačových programů (ty patří na položku 5168), nepředstavují-li technické zhodnocení (za technické zhodnocení počítačových programů se pro účely rozpočtové skladby považují veškeré jejich úpravy, kterými se

přidávají nové funkce, a za technické zhodnocení souborů informací veškeré jejich úpravy, kterými se přidávají nové informace). Na tuto položku se zařazují též výdaje podle smluv mezi organizací a dodavateli, podle kterých organizace platí pravidelné paušální částky za dodávky prováděné jen v případě potřeby, a tedy platí spíše za jistotu, že dodávky budou v případě potřeby provedeny, například že kdykoliv se poškodí určitá věc, dodavatel ji opraví, a to kromě výdajů podle smluv o dodávkách pro informační a komunikační technologie a systémy (ty patří na položku 5168). Rovněž se na tuto položku zařadí rozhlasové a televizní poplatky (placené provozovatelům rozhlasového a televizního vysílání podle zákona č. 348/2005 Sb., o rozhlasových a televizních poplatcích a o změně některých zákonů, ve znění pozdějších předpisů). Na tuto položku se též zařazují platby subjektu, který ve prospěch organizace zřídil na své nemovitosti věcné břemeno mající povahu služby [§ 14 odst. 1 písm. c) zákona č. 235/2004 Sb., o dani z přidané hodnoty].

Orientační výčet komodit s parametrem OI:

- ~~certifikáty pro elektronické podpisy a jejich obnova (osobní i komerční), serverové certifikáty (i komerční), platby za časová razítka,~~ platby za domény, platby za služby projektového dohledu ICT

### **5171 Opravy a udržování**

Výdaje na dodavatelsky zajišťované opravy a údržbu. Opravou se pro účely rozpočtové skladby rozumí úprava věci, která částečně nebo úplně ztratila schopnost plnit funkci, k níž byla určena, zajišťující opětovné nabytí této schopnosti (například zasklívání oken), a to případně i s použitím jiných než původních materiálů, dílů, součástí nebo technologií, pokud tím nedojde k technickému zhodnocení [§ 55 odst. 2 písm. a) vyhlášky č. 410/2009 Sb., kterou se provádějí některá ustanovení zákona č. 563/1991 Sb., o účetnictví, ve znění pozdějších předpisů, pro některé vybrané účetní jednotky]. Údržbou se pro účely rozpočtové skladby rozumí úprava věci spojená s významnější spotřebou materiálních prostředků; jejímž výsledkem je uvedení věci do původní nebo obvyklé podoby, není-li tato úprava opravou, například natírání okenních rámců. Na tuto položku patří i daň z přidané hodnoty placená organizací z přenesené povinnosti (§ 92a zákona č. 235/2004 Sb., o dani z přidané hodnoty, ve znění zákona č. 47/2011 Sb.) za stavební práce (§ 92e téhož zákona) provedené za účelem oprav nebo udržování. Nepatří sem nákup projektové dokumentace k opravám (patří na položku 5169). Rovněž sem nepatří úpravy nehmotného majetku, například počítačových programů nebo souborů informací (představují-li technické zhodnocení v pořizovací ceně nad 60 tisíc Kč, patří na příslušné položky z podseskupení 611, představují-li technické zhodnocení v pořizovací ceně do 60 tisíc Kč, patří na položku 5179 a v případě programů 5172, jinak patří na položku 5169). **Výdaje na podlimitní technické zhodnocení hmotného majetku kromě materiálu, na které se nevydalo více než 40 000,00 Kč patří na položku 5123.**

*Výčet komodit s parametrem OI:*

- oprava HW ICT (serverů, tiskáren, projektorů, klimatizace, notebooků, tabletů, PC, multifunkčních zařízení, diskových polí, profylaxe, oprava skenerů, diskových polí), instalace baterií do UPS, profylaxe tiskáren a datových sítí apod.

### **5172 Programové vybavení - technické zhodnocení**

Technické zhodnocení počítačových programů v jakékoliv pořizovací ceně, které nepřesahuje 60 000,00 Kč

*Výčet komodit s parametrem OI:*

- např. licence Microsoft, licence pro IP telefonii, licence IBM, licence Adobe, licence pro zálohování, licence pro virtualizaci, aktualizace a update a upgrade programů (pokud nejsou zahrnuty v položce 5168) apod.

**Poznámka:**

- nevyčerpané finanční prostředky s parametrem OI budou převedeny do nároků z nespotřebovaných výdajů rovněž s parametrem OI a lze je použít pouze ve prospěch položek s parametrem OI
- finanční prostředky na akce EDS/SMVS nejsou s parametrem OI
- Na jiné výdaje než výše uvedené komodity lze prostředky s parametrem OI použít jen se souhlasem ekonomického odd. Krajského soudu v Plzni, potažmo Ministerstva spravedlnosti ČR, odboru informatiky.

Tento pokyn nabývá účinnosti od 01.01.2020.

Mgr. Miloslav Sedláček  
předseda Krajského soudu v Plzni