

**Západočeská univerzita v Plzni**

**Fakulta filozofická**

**Bakalářská práce**

**Úloha regionálních muzeí v péči o kulturní  
dědictví – Národopisné muzeum Plzeňska,  
pobočka Západočeského muzea v Plzni, p. o.**

**Zuzana Marhanová**

Plzeň 2020

Západočeská univerzita v Plzni

**Fakulta filozofická**

Katedra filozofie

**Studijní program humanitní studia**

**Studijní obor humanistika**

**Bakalářská práce**

**Úloha regionálních muzeí v péči o kulturní  
dědictví – Národopisné muzeum Plzeňska,  
pobočka Západočeského muzea v Plzni, p. o.**

**Zuzana Marhanová**

*Vedoucí práce:*

PhDr. Radka Křížková Červená

Katedra filozofie

Fakulta filozofická Západočeské univerzity v Plzni

*Konzultant:*

Mgr. Michal Chmelenský

Národopisné muzeum Plzeňska

Plzeň 2020

Prohlašuji, že jsem bakalářskou práci na téma „Úloha regionálních muzeí v péči o kulturní dědictví – Národopisné muzeum Plzeňska, pobočka Západočeského muzea v Plzni, příspěvková organizace“, vypracovala samostatně a svědomitě, pod vedením vedoucího bakalářské práce a s využitím pouze odborných pramenů a literatury vhodných k vědecké práci.

V Plzni dne:

Podpis:

## **Poděkování**

Tímto bych chtěla poděkovat vedoucí bakalářské práce paní PhDr. Radce Křížkové Červené za její trpělivost, rady a připomínky. Panu vedoucímu Národopisného muzea Plzeňska Mgr. Michalu Chmelenskému a paní etnografce a kurátorce sbírek Evě Figurové za vstřícný přístup a konzultace.

## Obsah

1. ÚVOD .....	1
2. KULTURNÍ DĚDICTVÍ.....	3
2.1. Ochrana kulturního dědictví v oblasti muzejnictví.....	4
3. MUZEJNICTVÍ .....	6
3.1 Muzeum.....	6
3.1 Sbírkotvorná činnost.....	9
3.3 Komunikace muzea s veřejností .....	12
4. PLZEŇSKO .....	14
5. NÁRODOPISNÉ MUZEUM PLZEŇSKA .....	16
5.1. Stála expozice Jak se žilo na Plzeňsku .....	16
5.2. Uskutečněné výstavy.....	17
5.3. Historie .....	17
5.4. Osobnost Ladislava Lábka.....	21
5.5. Muzejní sbírky .....	24
6. KULTURA PLZNĚ .....	28
6.1. Lidové bydlení a vybavení interiéru .....	28
6.2. Tradiční lidové umění.....	28
6.3. Lidové kroje .....	29
6.4. Výroční zvyky a obyčeje.....	32
6.5. Přechodové rituály.....	33
7. PŘÍBĚHY SBÍREK.....	35
7.1. Nález ve Šternberské kapli .....	35
7.2. Lékárna U Černého orla v Plzni.....	35
8. ZÁVĚR .....	36
9. SEZNAM POUŽITÉ LITERATURY A PRAMENŮ .....	38
8. RESUMÉ.....	42
9. SEZNAM PŘÍLOH.....	43

## 1. ÚVOD

Ve své bakalářské práci se věnuji tématu úlohy regionálních muzeí v péči o kulturní dědictví se zaměřením na *Národopisné muzeum Plzeňska*, pobočka Západočeského muzea v Plzni, příspěvková organizace.

Cílem této absolventské práce je podat ucelený obraz o činnosti a záměru *Národopisného muzea Plzeňska* nejen ve smyslu jeho úlohy v péči o kulturní dědictví, ale taktéž jakým způsobem přispívá k pozitivnímu rozvoji regionu a posiluje teritoriální vazby mezi památkami uložené v muzeu a veřejností. Neboť snahou NMP je získávat, uchovávat, evidovat, pečovat a prezentovat takové doklady, jež jsou součástí běžného života obyvatel Plzeňska a okolí, a jsou tedy pro tento region určitým způsobem významné.

Práce je strukturovaná do dvou částí, první část se zprvu obecně zaměří na teoretické vymezení pojmu kulturního dědictví a úlohy muzea, kterou zaujímají v této sféře. Poté se zaměřím na koncepci muzejnictví, kde vysvětlím pojem muzeum a regionální muzea, dále popíši činnost muzeí, jež zahrnuje činnost sbírkotvornou a tzv. muzealizaci. Dotknu se také oblasti komunikace muzeí – jakým způsobem a jakými prostředky muzea komunikují s veřejností, a to nejen v oblasti propagace, ale i v oblasti prezentace sbírek. Jelikož se věnuji muzeu, jež má pod správou oblast Plzeňska a jeho okolí, shledala jsem žádoucí se zmínit alespoň základní poznatky o tomto regionu.

Druhá část je již konkrétně věnována *Národopisnému muzeu Plzeňska*, kde popíši hlavní předmět činnosti muzea, některé jejich výstavy a stálou expozici *Jak se žilo na Plzeňsku*. Zejména jaké okolnosti stály za jeho vznikem a jak komunikují s veřejností. Také se budu věnovat nejvýznamnější osobnosti tohoto vlastivědného muzea, a sice Ladislavu Lábkovi.

Neopomenuty nezůstanou ani muzejní sbírky, kde popíši, jaká je nedocenitelná hodnota předmětu a v čem tkví smysl sběru materiálu pro vlastivědné muzeum. Etnografická podsbírka, která čítá 64 fondů, je očíslována a přehledně zaznamenána do tabulky se všemi názvy fondů. Absolventská práce bude taktéž doplněna výčtem několika základních informací o plzeňské lidové kultuře, aby čtenáři přiblížila stálou expozici NMP, neboť se jedná o poznatky doložené sbírkovými fondy *Národopisného muzea Plzeňska*. Na závěr zmíním dva příběhy sbírek.

Hlavním přínosem pro sepsání této bakalářské práce sledávám publikace *Příručka muzejníková I.* a *Má hlava je muzeum* od Jiřího Žalmana či *Vademecum muzeologie* od Jiřího Knapíka, které mi osvětlily některé základní pojmy. Za důležitý zdroj určitě považuji *Zákon č. 122/2000 Sb., o ochraně sbírek muzejní povahy a o změně některých dalších zákonů*. Při psaní druhé části o Národopisném muzeu mi byly zejména užitečné publikace *Plzeň očima Ladislava Lábky* od Marie Maderové a Petra Mázného, a *Plzeňsko v lidové písni: antologie historických zápisů hudebního folkloru 19. a 20. Zdeňka Vejvody*.

## 2. KULTURNÍ DĚDICTVÍ

Pod pojmem *kultura* si lze představit soubor určitých materiálních i nemateriálních hodnot, jež se formovaly v čase. Je však nutné, v zájmu uchování těchto hodnot v paměti, aby se aktivně předávaly z generace na generaci.<sup>1</sup>

Nedílnou součástí kultury je kulturní dědictví. Termín *kulturní dědictví* se poprvé objevil v 17. století u Gottfrieda W. Leibnize. Zahrnuje veškeré kulturní, přírodní, technické, archivní i architektonické dědictví atd.<sup>2</sup> Zprvu dědictví odkazovalo jen k nemovitostem a bylo často zaměňováno s pojetím historických památek (stavba nesoucí upomínky na osobnosti či události). Během 50. let se postupně začleňují i veškeré hmotné přírodní nebo člověkem vytvořené doklady, tzn. součástí dědictví jsou hmotné či nehmotné doklady, nashromážděné v čase a prostoru a uchovány za účelem předání dalšímu pokolení. „*Za dědictví je považován každý předmět či celek, hmotný či nehmotný, který je kolektivně uznávaný nebo vlastněný pro svoji vypovídací hodnotu a historickou paměť, a jenž si zaslouží být chráněn, uchován a zhodnocen.*“<sup>3</sup>

Lze rozlišit hmotné (materiální) dědictví a nehmotné (nemateriální) dědictví. Hmotným kulturním dědictvím se rozumí pamětihodnosti a jiné hmotné doklady člověka, především malířství, sochařství, architektura, grafika, literární díla, umění, gastronomie, oděvy i určité vynálezy. Za nehmotné kulturní dědictví se považují veškeré myšlenky, tradice, zvyklosti, vědomosti, zkušenosti, dovednosti, hudba, přísloví a citáty, jež jsou předávané z generace na generaci a jsou jednotlivci i skupinami neustále pozměňovány v závislosti na jejich interakci s prostředím a historií.<sup>4</sup>

---

<sup>1</sup> ŽALMAN, Jiří, *Má hlava je muzeum*, s. 21-22.

<sup>2</sup> DOLÁK, *Teoretická podstata muzeologie*, s. 87.

<sup>3</sup> DESVALLÉES, *Základní muzeologické pojmy*, s. 20-21.

<sup>4</sup> Kulturní dědictví – Národní ústav lidové kultury. *Národní ústav lidové kultury – Web Národního ústavu lidové kultury ve Strážnici a zámku Strážnice* [online]. Dostupné z: <http://www.nulk.cz/kulturni-dedictvi/> [cit. 20. 2. 2020].



Jedním z nejdůležitějších dokumentů spojující princip ochrany kulturního dědictví s ochranou přírody je *Úmluva o ochraně světového kulturního a přírodního dědictví*, jež UNESCO v roce 1972 přijalo. Ústředním motivem tohoto dokumentu je napomáhat k podpoře ochrany a péče o kulturní a přírodní dědictví a identifikace památkových hodnot, přičemž ty nejmimořádnější bývají zapisovány na Seznam světového dědictví. V České republice se péčí o kulturní dědictví zabývá Ministerstvo kultury.<sup>5</sup>

Ochrana se nedotýká jen jednotlivých exponátů, architektur, přírodních rezervací, sbírek atp., ale můžeme do ní zahrnout i určité výpovědi o minulosti a přítomnosti z řad společnosti, díky čemuž dojde k zakonzervování i pro příští generace. A jedním ze způsobů, jak správně předávat kulturní dědictví dalším pokolení a ochránit ho před degradací, je právě aktivní participace společnosti v této problematice. Díky tomu se kulturní dědictví stává součástí nás všech a je naší kolektivní odpovědností pečovat, šířit, prezentovat a uchovávat kulturu, která představuje atribut našeho národa.<sup>6</sup>

## **2.1. Ochrana kulturního dědictví v oblasti muzejnictví**

Již v roce 1775 se u nás začala formovat myšlenka českého muzea, jež by si kladla za cíl prezentovat přírodní bohatství našeho území, podporovat jeho výzkum a využití. Úkolem státu v zastoupení Ministerstva kultury, je poskytovat podporu této neustále se v čase rozvíjející soustavě institucí, pečující o národní, přírodní, kulturní a technické dědictví prostřednictvím sbírek muzejní povahy. Mimo jiné tato povinnost vyplývá i z Listiny základních práv a svobod.<sup>7</sup>

---

<sup>5</sup> Mezinárodní dokumenty. Národní památkový ústav [online]. Dostupné z: <https://www.npu.cz/cs/npu-a-pamatkova-pece/pamatky-apamatkova-pece/pravni-predpisy-a-mezinarodni-dokumenty/mezinarodni-dokumenty> [cit. 18. 2. 2020].

<sup>6</sup> ŠTRBOVÁ, Kulturní dědictví: návod k (pou)žití, s. 2-6.

<sup>7</sup> Koncepce rozvoje muzejnictví v České republice v letech 2015 až 2020, s. 17.

Z pohledu muzejnictví je péče o kulturní dědictví podmíněna rozdělením jednotlivých oborů, tzn. každá instituce má vymezenou část kulturního dědictví, o kterou dbá a používá ji jako prostředek ke svému vymezení. Muzejnictví poznává, určuje, selektuje a uchovává autentické výtvary přírody a člověka jako doklady vývoje společnosti, vědy, umění, techniky a zajišťuje uplatnění pro konstituování kulturní identity společnosti ve formě výstavních doprovodných programů.<sup>8</sup>

V situaci, kdy je potřeba se rozhodnout co se stane dědictvím, rozhoduje především přijímající (veřejnost), nikoli předávající (muzeum). Přijímající má tu schopnost vyselektovat z vědomých odkazů či pozůstalostí takové doklady, jež budou nositeli statusu dědictví. Jde v první řadě o zachování kulturních hodnot, jež se skrývají za hmotnými výtvary. Z tohoto hlediska lze vlastně na veškeré dědictví pohlížet jako na duchovní, byť se často jedná o materiální statky. Tento dynamický proces je však zpravidla podmíněn společenskými proměnami.<sup>9</sup>

---

<sup>8</sup> BENEŠ, Základy muzeologie, s. 22-25.

<sup>9</sup> DOLÁK, Teoretická podstata muzeologie, s. 89.

### 3. MUZEJNICTVÍ

#### 3.1 Muzeum

*Muzeum* je instituce, jejíž náplň sestává ze sběru a shromažďování materiálních i nemateriálních kulturních dokladů lidstva a jeho okolí za účelem rozvoje lidské společnosti a vědy. Na základě zkoumání prostředí získává a vybírá přírodniny a lidské výtvary, jež trvale uchovává, eviduje a odborně zpracovává do muzejní sbírky. Přičemž je dále zpřístupňována a prezentována veřejnosti bez rozdílu.<sup>10</sup>

Definice muzea podle Mezinárodní rady muzeí (ICOM): *„Muzea jsou stále nevýdělečné instituce ve službách společnosti a jejího rozvoje, otevřené veřejnosti, které získávají, uchovávají, zprostředkují a vystavují hmotné i nehmotné doklady o člověku a jeho prostředí za účelem studia, výchovy, vzdělávání a potěšení.“*<sup>11</sup>

Muzeum bylo kdysi považováno za chrám umění či „kostel,“ který byl zpřístupněn především společenské elitě. V průběhu doby se vztah k muzeu význačně mění a ukazatelem úspěšnosti se stává zejména míra návštěvnosti publika, jež vede k ekonomickým úspěchům a k rozvoji turismu. Dnešní koncept muzea je veden k tomu, aby veřejnost byla více zapojována do přetváření a vytváření nových kulturních hodnot, aby zkrátka muzeum otevřelo své sbírky návštěvníkům a umožnilo jim se zapojit do spoluvytváření nového obsahu. Muzejní instituce dnes mohou fungovat i jako oblíbená společenská místa.<sup>12</sup>

Muzejnictví se na našem území formovalo od 19. století, přičemž podoba, jakou známe dnes, přišla až s postupnou profesionalizací oboru ve 20. století. Na konci 50. let 20. století byl přijat muzejní zákon č. 54/1959 Sb. o muzeích a galeriích, který poprvé definoval poslání muzeí.<sup>13</sup>

---

<sup>10</sup> Zákon č. 122/2000 Sb. § 2 odst. 4 ze dne 7. dubna 2000 o ochraně sbírek muzejní povahy a o změně některých dalších zákonů.

<sup>11</sup> DESVALLÉES, Základní muzeologické pojmy, s. 40.

<sup>12</sup> ŠTRBOVÁ, Kulturní dědictví: návod k (pou)žití, s. 5.

<sup>13</sup> KNAPÍK, Jiří, Vademecum muzeologie, s. 96.

Po pádu komunistického režimu se však tento zákon stal neaktuálním, a tudíž byl přijat zákon č. 122/2000 Sb. o ochraně sbírek muzejní povahy a o změně některých dalších zákonů. Tento zákon ukládá muzeím a galeriím povinnost přispět svou činností k rozvoji vědy i ke kulturnímu a hospodářskému rozvoji státu a vytvářet podmínky pro osvětu.<sup>14</sup>

Mezi typické znaky muzea jako instituce náleží především neziskovost, veřejná prospěšnost a institucionalizace.<sup>15</sup> Veřejné služby poskytované muzejními institucemi uspokojují vzdělávací, kulturní, informační i výchovné potřeby veřejnosti. Jsou částečně či zcela financovány z veřejných rozpočtů.<sup>16</sup>

Podle zákona č. 122/2000 Sb. § 2 odst. 6. spočívají vybrané veřejné služby ve zpřístupňování a využívání sbírek či jednotlivých sbírkových předmětů a poznatků o hmotném a nehmotném dědictví lidstva prostřednictvím muzejních výstav, expozic, programů, publikací včetně informování společnosti.<sup>17</sup> Podle tohoto zákona o tzv. standardizovaných veřejných službách, má taktéž veřejnost zaručenou územní, časovou, ekonomickou i fyzickou dostupnost muzejní instituce.<sup>18</sup>

### Regionální muzea

Lze říci, že za samotným počátkem muzejnictví stála prostá potřeba sbírání předmětů, jež byly určitým způsobem pozoruhodné. A právě terénní práce odjakživa představovaly základ národopisného bádání, které se uplatňovalo zejména v oblasti každodenního života lidových vrstev v lokálním i regionálním prostředí.<sup>19</sup>

---

<sup>14</sup> KNAPÍK, Jiří, *Vademecum muzeologie*, s. 96.

<sup>15</sup> Tamtéž, s. 99.

<sup>16</sup> Zákon č. 122/2000 Sb. § 2 odst. 5 ze dne 7. dubna 2000 o ochraně sbírek muzejní povahy a o změně některých dalších zákonů.

<sup>17</sup> Zákon č. 122/2000 Sb. § 2 odst. 6 ze dne 7. dubna 2000 o ochraně sbírek muzejní povahy a o změně některých dalších zákonů.

<sup>18</sup> KNAPÍK, Jiří, *Vademecum muzeologie*, s. 98.

<sup>19</sup> TICHÁ, *Muzeum & identita: etnologické pohledy*, s. 20.

Co se týče typologie muzejních institucí, rozděluje se muzeum obvykle na dvě základní oblasti: jednak na oblast historie a umění, jednak na oblast přírody a techniky. Existují ovšem ještě další typy muzeí, které již stojí mimo vědy a spíše inklinují k určitému regionu, tedy náplní muzejní práce je region. Předmětem zkoumání se stává geografická, kulturní, jazyková a historická sféra regionu. Regionální muzea uchovávají a sbírají mimořádné kamenné artefakty a fragmenty, dále pečují a ochraňují přírodní a kulturní dědictví regionu. Hovoří-li se o regionálních muzeích, má se na mysli muzea vlastivědná.<sup>20</sup>

Vlastivědné muzeum přispívá k pozitivnímu rozvoji regionu, neboť předkládá soubor výpovědí o lidském bytí v daném čase a prostoru. *„Řeší se napětí mezi specifičností regionu a unifikovanou globalitou, mezi uchováním svědků minulé skutečnosti a trendem rozvoje, mezi současným okamžikem a trváním v kontinuitě, mezi unifikací výtvorů a novelizací kultury tak, aby bylo i spolutvůrcem kulturní identity, nejen jejím šířitelem.“*<sup>21</sup>

Regionální muzeum utváří a posiluje teritoriální vazby mezi památkami, výtvoři uložených v muzeu a veřejností, díky čemuž dochází ke konstituování obrazu regionu jako domova – nenahraditelného prostředí člověka. Dále si jedinec osvojuje svědectví o minulosti, jež se stává v jeho vědomí živou složkou a zároveň je tím obohacován.<sup>22</sup>

Muzea se zaměřením na prezentaci kulturní historie vznikají na základě potřeby identifikace a sebevyjádření společenství. Souvisí s tím také touha uchovat a zakonzervovat místní historii a informace o prostředí a místě, která poskytují členům komunity pocit sounáležitosti.<sup>23</sup>

---

<sup>20</sup> KNAPÍK, Jiří, *Vademecum muzeologie*, s. 139-140.

<sup>21</sup> TICHÁ, *Muzeum & identita: etnologické pohledy*, s. 22.

<sup>22</sup> BENEŠ, *Základy muzeologie*, s. 27

<sup>23</sup> TICHÁ, *Muzeum & identita: etnologické pohledy*, s. 14-15.

Kromě toho je posláním muzea tuto historii a veškeré pocity s ní spojené, předávat dalším pokolením, a tím jim tak poskytnout zázemí a místo, kam patří. Další rovinou regionálního muzea je prezentace daného regionu návštěvníkům z jiných regionů.<sup>24</sup>

### 3.1 Sbírkotvorná činnost

Definici sbírky muzejní povahy uvádí zákon č. 122/2000 Sb. § 2 odst., takto: „Sbírkou muzejní povahy je sbírka, která je ve své celistvosti významná pro prehistorii, historii, umění, literaturu, techniku, přírodní nebo společenské vědy; tvoří ji soubor sbírkových předmětů shromážděných lidskou činností.“<sup>25</sup>

Zákonem ze dne 7. dubna 2000 č. 122/2000 Sb. o ochraně sbírek muzejní povahy a o změně některých dalších zákonů jsou stanoveny podmínky ochrany sbírek, jež jsou uchované zejména v muzeích a galeriích. Dále podmínky a forma vedení sbírkové evidence a také práva a povinnosti vlastníků sbírek. Případně sankce za porušení povinností vlastníka.<sup>26</sup>

Sbírka je tvořena souborem výtvorů relativně souvislých, jež tvoří vypovídající celek. Cílem tvorby, uchovávání, správy a ochrany sbírky je „nová kulturní hodnota“, tj. hodnota sbírky se zvyšuje jednotlivými předměty, které ve sbírce navzájem na sebe působí. A chrání-li se sbírka „jako celek,“ znamená to, že zařazením do sbírky je každému jednotlivému sbírkovému předmětu přiznána stejná hodnota.<sup>27</sup>

Jednou z forem uspokojování potřeb lidí je sbírání, uchovávání a prezentace nejrůznějších hmotných předmětů, prostřednictvím nichž získáváme poznatky o světě i tom, kdo jsme.<sup>28</sup>

---

<sup>24</sup> TICHÁ, Muzeum & identita: etnologické pohledy, s. 14-15.

<sup>25</sup> Zákon č. 122/2000 Sb. § 2 odst. 1 ze dne 7. dubna 2000 o ochraně sbírek muzejní povahy a o změně některých dalších zákonů.

<sup>26</sup> KNAPÍK, Jiří, Vademecum muzeologie, s. 97.

<sup>27</sup> ŽALMAN, Jiří, Příručka muzejníková I., s. 10-21.

<sup>28</sup> ŽALMAN, Jiří, Kapesní průvodce po muzeu a muzejnictví, s. 15-17.

Hovoří-li se o sbírkovém předmětu, jedná se o movité či nemovité přírodniny a lidské výtvořiny nebo soubor těchto věcí.<sup>29</sup> Součástí sbírky mohou být také sbírkové předměty, u nichž se může zdát, že jejich kulturní hodnota je minimální, avšak právě zařazením do určité sbírky nabývají většího významu, a tím přispívají k rozvoji celkové muzejní sbírky.<sup>30</sup> Vlastníkem sbírky muzejní povahy je Česká republika či územní samosprávný celek a stává se tak veřejným statkem.<sup>31</sup> Výjimku tvoří soukromá a nezávislá muzea či muzea komerčních společností, jež provádí vlastní sběr a výzkum. Tudíž mohou ale nemusí své sbírky zapisovat do *Centrální evidence sbírek muzejní povahy* (CES).<sup>32</sup>

Věc movitá nebo nemovitá se stane součástí sbírky až pořízením evidenčního záznamu a zapsáním evidenčního čísla nového sbírkového předmětu do *Centrální evidence sbírek muzejní povahy* (CES).<sup>33</sup> Do centrální evidence jsou ministerstvem zapsány ty sbírky, jež jsou vlastněny Českou republikou nebo územně samosprávným celkem, nachází se trvale na území České republiky a obsahují nejméně 5 sbírkových předmětů.<sup>34</sup>

Sbírka je tvořena záměrně kurátorem, který musí pečlivě zvážit jaké předměty se mu do sbírky hodí, a tím zvýšit její vypovídací hodnotu.<sup>35</sup> Dále zodpovídá za její ochranu, uložení, správu celkové sbírky či jejích částí a za její využívání. Předměty ve sbírce neustále obíhají, jsou vyměňovány či doplňovány a jiné vyřazovány. Tímto způsobem se hodnota sbírky neustále mění.<sup>36</sup>

---

<sup>29</sup> Zákon č. 122/2000 Sb. § 2 odst. 3 ze dne 7. dubna 2000 o ochraně sbírek muzejní povahy a o změně některých dalších zákonů.

<sup>30</sup> ŽALMAN, Jiří, Kapesní průvodce po muzeu a muzejnictví, s. 25-34.

<sup>31</sup> Zákon č. 122/2000 Sb. § 2 odst. 2 ze dne 7. dubna 2000 o ochraně sbírek muzejní povahy a o změně některých dalších zákonů.

<sup>32</sup> Asociace muzeí a galerií. Muzejní propedeutika. Materiály ke studiu základního kursu ŠMP [online]. Copyright © 2007 AMG. Dostupné z: <https://www.cz-museums.cz/web/amg/muzejni-propedeutika/zakladni-kurs/materialy-ke-studiu> [cit. 15.05.2020].

<sup>33</sup> ŽALMAN, Jiří, Příručka muzejníková I., s. 22-23.

<sup>34</sup> Zákon č. 122/2000 Sb. § 3 odst.2,3 ze dne 7. dubna 2000 o ochraně sbírek muzejní povahy a o změně některých dalších zákonů.

<sup>35</sup> DOLÁK, Teoretická podstata muzeologie, s. 102.

<sup>36</sup> ŽALMAN, Jiří, Příručka muzejníková I., s. 10-12.

S činností muzea souvisí i vypisování vědeckovýzkumných úkolů, zkoumání přírody, společnosti a ucházení se o granty za účelem tvorby optimální sbírky. Z toho vyplývá, že se jedná o činnost, která se odehrává jak v uvnitř muzea, tak v terénu formou výzkumných cest.<sup>37</sup> Muzeum nabývá sbírkové předměty buď koupí, nebo darem, odkazem či pozůstalostí od jiných právnických a fyzických osob.<sup>38</sup>

Vlastník sbírky je povinen zajistit ochranu sbírky před nepříznivými výkyvy teplot a před vlhkostí, dále je chránit před odcizením a poškozením chemickými a fyzikálními vlivy, a nakonec zabránit napadení různými škůdci. Způsob uchování sbírek by měl odpovídat momentálnímu stavu a potřebám předmětů, a tudíž zajistit případnou preparaci, konzervování a restaurování.<sup>39</sup>

## Muzealizace

*Muzealizací* se rozumí úsilí o zachování kulturních hodnot předmětu. To vede ke snaze určité nositele pozoruhodných paměťových hodnot skutečnosti dochovat, aby došlo k uspokojení potřeb člověka jakožto kulturní bytosti.<sup>40</sup> Proti dlouhodobé realizaci muzeality ovšem stojí skutečnost, že předměty nejsou věčné a jejich hodnota jednou se zánikem vyprchá. Tudíž je potřeba, aby se se sbírkovými předměty zacházelo s ohledem na tuto skutečnost.<sup>41</sup>

V muzejním pojetí jde především o záchranu a uchování takových hodnot, které jsou v zájmu celé společnosti, má smysl je uchovat a natrvalo umístit do sbírek. V důsledku toho se stanou autentickým svědectvím minulosti. Tímto způsobem se muzealizace týká každého občana, který není schopen žít bez kulturních hodnot, a tudíž se podílí na jejich záchraně a dochování.<sup>42</sup>

---

<sup>37</sup> ŽALMAN, Jiří, Příručka muzejníková I., s. 10-12.

<sup>38</sup> ŽALMAN, Jiří, Kapesní průvodce po muzeu a muzejnictví, s. 37-39.

<sup>39</sup> Zákon č. 122/2000 Sb. § 9 odst.1 ze dne 7. dubna 2000 o ochraně sbírek muzejní povahy a o změně některých dalších zákonů.

<sup>40</sup> DOLÁK, Teoretická podstata muzeologie, s. 104.

<sup>41</sup> ŽALMAN, Jiří, Kapesní průvodce po muzeu a muzejnictví, s. 46.

<sup>42</sup> BENEŠ, Základy muzeologie, s. 72.



### 3.3 Komunikace muzea s veřejností

V souvislosti s *muzejní komunikací s veřejností* se obvykle zmiňují muzejní výstavy, programy a publikace jako specifická práce muzea s občany. Ve všech těchto formách se jedná výhradně o bezprostřední komunikaci muzea s lidmi, kteří muzeum navštíví, tedy s návštěvníky. V případě muzejní publikace je možné oslovit i širší okruh veřejnosti, ovšem většina publikací je k dostání převážně opět v muzeu.<sup>43</sup> Expozice výhradně vychází ze zaměření muzea a bývá dlouhodobá, zatímco výstavy spíše reagují na aktuální dění ve světě a bývají krátkodobější. Výstavy jsou dynamičtější v tom smyslu, že mohou svižněji reagovat na aktuální potřeby veřejnosti a mohou být mobilní. Expozice musí zahrnovat vědecký, popularizační a oddychový přístup, u výstavy se toto zohledňuje s ohledem na očekávaný typ publika.<sup>44</sup>

Každý připravovaný program by měl být dobře promyšlený plán, který je tvořen s ohledem na společenské potřeby na jedné straně a specifické možnosti muzejní instituce na straně druhé. Je potřeba vzít v potaz kulturně výchovné působení daného programu, neboť cílem muzea je dosáhnout zamýšlené pozice ve vědomí veřejnosti.<sup>45</sup>

Hovoří-li se o komunikaci muzea s veřejností, nejedná se pouze o komunikaci s návštěvníky, nýbrž i s občasnými návštěvníky a „nenávštěvníky.“ Muzejní sbírky jsou nenahraditelnými zdroji informací a poznatků o světě, které ježto buď putují bezprostředně k návštěvníkům prostřednictvím výstav, publikací, programů. Či nepřímo k „nenávštěvníkům,“ prostřednictvím odborné, vědecké a populární literatury, skript, učebnic, divadla, včetně elektronických médií atp. Dochází tak k přispění muzea jednak k jisté úrovni celoživotního vzdělání v různých oborech, jednak k jisté úrovni využívání volného času.<sup>46</sup>

---

<sup>43</sup> ŽALMAN, Jiří, *Má hlava je muzeum*, s. 27.

<sup>44</sup> DOLÁK, *Teoretická podstata muzeologie*, s. 111.

<sup>45</sup> BENEŠ, *Základy muzeologie*, s. 117.

<sup>46</sup> ŽALMAN, Jiří, *Má hlava je muzeum*, s. 28.

Chce-li muzeum pozitivně posilovat vztah veřejnosti k muzeím a usilovat o vysokou návštěvnost, je potřeba se cíleně zaměřit na komunikaci s publikem obecně, tedy i na „nenávštěvníky.“ Utvářet tak pro veřejnost představu instituce, jež je pro společnost významnou, důvěryhodnou a seriózní, a která poskytuje veřejné služby přímo i nepřímo všem občanům. Muzejní práce s veřejností mimo jiné zahrnuje činnosti jako veřejné vystupování představitelů muzea a poskytování rozhovorů, tiskových zpráv a životopisů. Dále pak poskytování informací o činnosti muzea, o nově získaných poznatcích o přírodě či společnosti a o nových vydaných publikacích.<sup>47</sup>

Z tohoto hlediska poskytuje muzeum specifický přínos kulturnímu životu měst a regionů prostřednictvím prezentace ať už jakoukoli formou (výstavy, přednášky, expozice) sbírek. A podílejí se tak na utváření kulturního života stejně jako například divadla či knihovny. Muzejní sbírky však nejsou pouhými nosiči informací a poznatků, ale jsou především zdrojem podnětů pro lidské vědomí, které jinak nevznikají, neboť z textu či ilustrací je získat nelze. V tom spočívá specifická muzejní řeč založená na vnímání autentických výtvorů přírody a člověka začleňovaných do tematicky souvislých výstavních obrazů.<sup>48</sup>

Příčemž úkolem muzea při vystavování sbírek je umístit předměty do takové pozice, která umožňuje zorientovat se ve sdělované problematice. Je potřeba mít na paměti, že každý jednotlivý předmět má jinou sdělovací hodnotu.<sup>49</sup> Tato sdělovací schopnost však působí pouze při osobním kontaktu návštěvníka s předměty, což je mnohem více, než poznávání skutečnosti zprostředkované nepřímými zdroji informací a poznatků, neboť původní skutečnost pouze nahrazují.<sup>50</sup> V dnešní době se návštěvy muzeí čím dál více nahrazují technikou v podobě např. virtuálních prohlídek či fotografiemi. Z mého pohledu však právě přímý kontakt uživatele muzea s předměty je znakem práce muzeí, neboť teprve tam návštěvník skutečně vnímá vystavované předměty. Tímto způsobem se dokáže plně zorientovat ve sdělované problematice a utkví mu to více v paměti.

---

<sup>47</sup> ŽALMAN, Jiří, Má hlava je muzeum, s. 29.

<sup>48</sup> BENEŠ, Základy muzeologie, s. 115.

<sup>49</sup> DOLÁK, Teoretická podstata muzeologie, s. 109.

<sup>50</sup> Tamtéž, s. 114.

## 4. PLZEŇSKO

Plzeňsko, jež tvoří centrální část území Plzeňského kraje, se nachází na soutoku řek Mže, Radbuzy a Úhlavy a Úslavy. Bylo založeno roku 1295 na příkaz krále Václava II. jako tzv. Nová Plzeň na křižovatce důležitých obchodních cest. Brzy byla Plzeň obehnaná hradbami a uliční síť tvořila šachovnicová struktura, která se zachovala dodnes a je poměrně ojedinělým jevem. Typické jsou úzké dlouhé půdorysy domů s vysokými průčelími.<sup>51</sup>

V 15. a 16. století došlo v Plzni k velkému stavebnímu rozmachu, jehož příčinou bylo v té době i několik požárů. Spolu s barokem, které se postupně prosazovalo při obnově města, začalo do Plzně postupně přicházet mnoho italských i německých stavitelů, umělců a řemeslníků, kteří se významně podíleli na výstavbě města a jeho okolí. Údajně měla být v Plzni v roce 1468 vytištěna první česká kniha – Kronika trojanská.<sup>52</sup> Najdeme zde i největší synagogu v České republice, tzv. Velkou synagogu v Plzni, která je zároveň třetí největší na světě. Nejvýznamnější renesanční stavbou města je bohatě zdobená radnice z let 1554 až 1559. Na náměstí Republiky nalezneme domy, jež mají povětšinou gotické základy, lze však v jejich částech spatřit i prvky renesančního, barokního a klasicistního slohu, taktéž slohu 19. století. Uprostřed náměstí se nachází národní kulturní památka – gotická katedrála sv. Bartoloměje s nejvyšší kostelní věží v Čechách.<sup>53</sup>

V 19. století byly zbořeny městské hradby a místo nich vznikaly okružní parky. Ve městě rovněž vznikala řada průmyslových objektů. Roku 1842 byl založen Měšťanský pivovar Prazdroj a v roce 1859 vznikly strojírenské Škodovy závody. Průmyslová revoluce v 19. století přinesla zejména strojírenský a potravinářský průmysl.<sup>54</sup>

---

<sup>51</sup> ANDERLE, Jan, DUDÁK, Vladislav, ed. Plzeňsko: příroda, historie, život, s. 219

<sup>52</sup> PODHORSKÝ, Plzeňský kraj: kultura, historie, sport, ubytování, mapy, s. 58-59.

<sup>53</sup> ANDERLE, Jan, DUDÁK, Vladislav, ed. Plzeňsko: příroda, historie, život, s. 219.

<sup>54</sup> PODHORSKÝ, Plzeňský kraj: kultura, historie, sport, ubytování, mapy, s. 10.

Mezi nynější nejvýznamnější průmyslová odvětví patří potravinářství, strojírenství, keramika, hutnictví a průmysl stavebních hmot, výroba a distribuce energií.<sup>55</sup> V období totality se v pohraničních městech a obcích začalo s panelovou výstavbou, jež měla spíše fádní vzhled. Teprve po roce 1989 můžeme znovu nalézt výraznější barvy na fasádách domů a pamětihodností. Ve většině měst a obcí Plzeňského kraje se zachovalo velké množství hodnotných historických památek pocházející ze všech důležitých období. Mezi nejvýznamnější patří historické jádro Plzně s více než 90 historickými objekty, jež bylo v roce 1989 vyhlášeno městskou památkovou rezervací.<sup>56</sup>

Plzeň je rovněž městem kultury, nachází se zde mnoho knihoven, za zmínku stojí Knihovna města Plzně, Studijní a vědecká knihovna Plzeňského kraje a jiné. Dále pak galerie, jako je Západočeská galerie, Galerie města Plzně, Galerie Jiřího Trnky a další. Plzeň se pyšní mnoha muzei, mezi ně můžeme zařadit kupříkladu Západočeské muzeum, Národopisné muzeum, Pivovarské muzeum, Muzeum loutek. Kulturní zážitky umožňují představení, např. Divadlo J. K. Tyla.<sup>57</sup>

Plzeňský kraj se vyznačuje rozmanitými přírodními podmínkami. Tato pestrost je podmíněna především reliéfem. Na území se nachází řada maloplošných chráněných území. Pro zachování rozmanitosti krajiny jsou vyhlášeny přírodní parky.<sup>58</sup>

---

<sup>55</sup> Plzeňský kraj. Plzeňský kraj [online]. Dostupné z: <https://www.plzensky-kraj.cz/plzensky-kraj> [cit. 5.3.2020].

<sup>56</sup> ANDERLE, Jan, DUDÁK, Vladislav, ed. Plzeňsko: příroda, historie, život, s. 531.

<sup>57</sup> Tamtéž, s. 222.

<sup>58</sup> Plzeňský kraj. Plzeňský kraj [online]. Dostupné z: <https://www.plzensky-kraj.cz/plzensky-kraj> [cit. 5.3.2020].

## 5. NÁRODOPISNÉ MUZEUM PLZEŇSKA

Pracovníci *Národopisného muzea Plzeňska* spravují sbírkové fondy širokého zaměření dle zákona č. 122/2000 Sb., o ochraně sbírek muzejní povahy. Dále provádí jejich odbornou dokumentaci a obrazovou digitalizaci. Plánovitě rozšiřují sbírky zejména o dokumenty písemné a obrazové z oblasti každodenního života obyvatel Plzeňska a okolí včetně vybavení lidových domácností, řemesel, tradiční lidové umění, tradic a výročních slavností. Provádí také výzkum na téma *Zaniklé židovské obce v okrese Klatovy*, čemuž se věnuje především vedoucí NMP Mgr. Michal Chmelenský. Muzeum dále provádí terénní výzkumy a prospekční činnosti, pořizují rozhovory a provádí fotodokumentaci vybraných událostí a lokalit. Dále se účastní odborných konferencí a setkání z oblasti etnografie a tradiční lidové kultury. Připravují krátkodobě výstavy, jarmarky, přednášky, články a publikace. Jsou taktéž k dispozici na sociálních sítích, kde informují veřejnost o aktuálním dění v muzeu. Je také možnost provádění návštěvníků stálou expozicí *Jak se žilo na Plzeňsku*. Dále pořádají edukační akce pro veřejnost a školy. A zajišťují provoz *Národopisného muzea Plzeňska*.<sup>59</sup>

### 5.1. Stála expozice *Jak se žilo na Plzeňsku*

Od roku 2000 je otevřená stálá expozice s názvem *Jak se žilo na Plzeňsku* a zaujímá obě horní patra. V přízemí Gerlachovského domu se nachází průjezd Gerlachovského domu, renesanční lodžie, pod níž je instalován věžní hodinový stroj z konce 18. století, a lékárna U Černého orla v Plzni. V prvním patře lze spatřit domácnost v gotice a renesanci, barokní kuchyně, barokní jídelnu, domácnost v baroku, barokní ložnici, barokní pokoj, domácnost v klasicismu, měšťanský pokoj z období klasicismu, domácnost v biedermeieru, měšťanská domácnost v 60. letech 19. století, domácnost v secesi, původní zahradní besídka 20. létech 20. století a schodišťovou síň.<sup>60</sup>

---

<sup>59</sup> Národopisné oddělení. *Západočeské muzeum v Plzni | Pro návštěvníky* [online]. Copyright © Dostupné z: <https://www.zcm.cz/odborna-a-vedecka-cinnost/odborna-oddeleni/narodopisne-oddeleni> [cit. 10.05.2020].

<sup>60</sup> Sylabus Národopisného muzea Plzeňska.

Ve druhém pak najdeme selskou světnici z Plzeňska, selskou světnici z Chotěšova, dvojici černých kuchyní, schodišťovou síň, plzeňský kroj, lidové kroje širšího Plzeňska, venkovské stavitelství, zvyky a obyčeje: *Od kolébky ke hrobu* a zvyky a obyčeje: *Rok na vsi*.<sup>61</sup>

## 5.2. Uskutečněné výstavy

Za nejaktuálnější a již proběhlou výstavu bych ráda zmínila výstavu *Sametová revoluce v paličkované kraje* (13. 9. 2019 -23. 2. 2020). Na tento rok má muzeum naplánováno hned několik dalších výstav, např. výstavu *Mezi soškama si připadám jako v ráji*, jež se má konat od června do půlky září. Koncem června by měla také proběhnout krátká výstava *Střípky skleněných negativů – sejdem se na rynku*. Na následující měsíc je naplánována výstava *Skauti v boji za svobodu*.<sup>62</sup>

## 5.3. Historie

Od 2. poloviny 19. století procházela Plzeň a její okolí rychlým průmyslovým rozvojem, při kterém na jedné straně docházelo k přeměně okolních vesnic v lidnatá předměstí. Na straně druhé byla tato přeměna Plzně spojena i s řadou demolic historických staveb.<sup>63</sup>

V reakci na toto dění byl v Plzni v roce 1909 založen *Kroužek přátel starožitností* v čele s *Ladislavem Lábkem*. V roce 1911 byla založena *Společnost pro národopis a ochranu památek Plzně a okolí*, jejíž snahou bylo vybudování ústavu, který v Plzni dosud chyběl, a v němž by byly shromážděny památky z každodenního života na Plzeňsku. Již v roce 1912 se prezentovala úspěšnou národopisnou výstavou v prostorách Měšťanské besedy. Předměty nashromážděné k této příležitosti se později staly základem sbírek budoucího nového muzea v prostorách Gerlachovského domu v Dřevěné ulici.<sup>64</sup>

---

<sup>61</sup> Sylabus Národopisného muzea Plzeňska.

<sup>62</sup> Kalendář akcí. *Západočeské muzeum v Plzni | Pro návštěvníky* [online]. Copyright © Dostupné z: <https://www.zcm.cz/pro-navstevniky/kalendar-akci> [cit. 18.05.2020].

<sup>63</sup> KRAMAŘÍK, Jaroslav, Ladislav Lábek osmdesátníkem, s. 100.

<sup>64</sup> VEJVODA, Zdeněk, Plzeňsko v lidové písni: antologie historických zápisů hudebního folkloru 19. a 20. století, s. 112.

Právě *Kroužek přátel starožitností* se výraznou měrou zasloužil o zachování Gerlachovského domu, který měl být také z důvodu své sešlosti vystěhován a zbořen. Roku 1912 byl dům koupen s předsevzetím, že bude náležitě restaurován a využit pro muzejní účely.<sup>65</sup>

Následující dva roky procházel Gerlachovský dům náročnou adaptací, při které bylo užito mnoho dochovaných stavebních prvků ze zaniklých plzeňských památek. Roku 1915 bylo muzeum provizorně otevřeno veřejnosti. K definitivnímu předání Gerlachovského domu muzejním účelům došlo však až 4. dubna 1919 po pražském Národopisném muzeu československém. O několik dní později byl do čela muzea jmenován plzeňský obchodník *Ladislav Lábek*.<sup>66</sup>

Program muzea byl kulturně historický, tzn. sbírkový fond muzea obsahoval sbírky nejen co se týče vesnického prostředí, ale také doklady života ve městě na Plzeňsku vůbec.<sup>67</sup> Oddělení kromě sbírek disponovalo významným archivem informací. Tehdejší muzejní archiv zahrnoval rodový archiv, kulturní život ve městě i na venkově včetně zvykosloví, lidového umění a dokumentů o životě v rodině a obcí; stavební archiv; hudební archiv obsahující pozůstalosti významných plzeňských hudebníků, dále pak množství fotografií a negativů. V roce 1932 po dlouhém usilování došlo ke spojení Gerlachovského domu s prostorami Chotěšovského domu orientovaného na náměstí Republiky. Oba domy jsou v současné době kulturními památkami.<sup>68</sup>

---

<sup>65</sup> LÁBEK, Ladislav, Gerlachovský dům v Plzni; národopisné muzeum: historie i popis domu a příručka pro návštěvníky muzea, s. 4-5.

<sup>66</sup> Historie muzea. *Západočeské muzeum v Plzni | Pro návštěvníky* [online]. Copyright ©. Dostupné z: <https://www.zcm.cz/o-muzeu/objekty/narodopisne-muzeum-plzenska/historie-muzea> [cit. 23.04.2020].

<sup>67</sup> LÁBEK, Ladislav, Gerlachovský dům v Plzni; národopisné muzeum: historie i popis domu a příručka pro návštěvníky muzea, s. 6.

<sup>68</sup> VEJVODA, Zdeněk, Plzeňsko v lidové písni: antologie historických zápisů hudebního folkloru 19. a 20. století, s. 113-114.

V té době byla instalace rozčleněna do tří oddělení. První oddělení prezentovalo denní práci města a venkova, šlo zejména o dopravnictví, průmysl, hornictví, zemědělství aj. Ve druhém oddělení se nacházel byt, kraj, život a umění lidu městského. Zde je předveden především vývoj plzeňské domácnosti, zábavy, umění a bytové zařízení. Ve třetím pak byt, kraj, život a umění lidu venkovského, toto oddělení představovalo lidové světnice z Plzeňska, duchovní písně, lidové léčení, lidové kroje, hračky, zvyky i sbírka fotografií lidových staveb. Shromažďovaly se nejen věci reprezentační a slavnostní, ale i věci zcela běžné, stejně tak i ze všech vrstev venkovského lidu. NMP se stalo vzorem pro mnohá vlastivědná muzea. Ani v letech 1938 až 1941 se provoz muzea nezastavil, vše se však změnilo počátkem roku 1943, kdy hrozilo, že se muzeum uzavře. Vedoucím muzea se stal německý správce dr. Ulrich Nicolai z Eisenachu, který byl pověřen reorganizací všech tří plzeňských muzeí. Jeho neodborné a značně škodlivé zásahy ohrozily nejen tematicky ucelenou expozici, ale také sbírkový fond.<sup>69</sup>

Prezentovat se měly pouze krásné a cenné předměty, nikoli ty, jež měly historickou či kulturně historickou hodnotu. Na ochranu předmětů se nebralo ohled, neboť se dr. Nicolai držel zásady nejdříve provést instalaci, pak vše opět odstranit, vymalovat a teprve poté znovu postavit. Předměty byly řazeny podle jejich povahy, nikoli podle významu a kulturních souvislostí.<sup>70</sup>

Po 2. sv. válce byly expozice opět obnoveny a veřejnosti představeny předměty, které se podařilo zachránit před zcizením či naprostým zničením nacisty včetně těch, jež byly již předtím součástí muzejní sbírky.<sup>71</sup>

---

<sup>69</sup> KRAMAŘÍK, Jaroslav, Ladislav Lábek osmdesátníkem, s. 101.

<sup>70</sup> Národopisné museum Plzeňska za německé nadvlády 1939-1945. s. 12.

<sup>71</sup> Historie muzea. *Západočeské muzeum v Plzni | Pro návštěvníky* [online]. Copyright ©. Dostupné z: <https://www.zcm.cz/o-muzeu/objekty/narodopisne-muzeum-plzenska/historie-muzea> [cit. 23.04.2020].



V roce 1948 bylo *Národopisné muzeum Plzeňska* spolu s Historickým a Uměleckoprůmyslovým muzeem sloučeno do jednoho organizačního a správního celku, a sice do Krajského muzea v Plzni. V 50. letech byly expozice, teď již národopisného oddělení, opět ohroženy, ba dokonce měly být nahrazeny muzeem feudalismu. V roce 1963 byl *Ladislav Lábek* z národopisného oddělení propuštěn.<sup>72</sup>

Jeho místo zaujmula etnografka PhDr. Marie Ulčová, s jejímž jménem se pojí rozsáhlá popularizace venkovského i městského života obyvatel Západočeského regionu. V muzeu působila v letech 1963 až 1988, po ní následovala PhDr. Marie Maderová, která v muzeu setrvala až do roku 2003, kdy byla vystřídána Mgr. Danielem Bechným. V roce 2011 na jeho místo nastoupila Mgr. Jana Slámová a zůstala zde až do roku 2014, kdy národopisné oddělení převzal Mgr. Michal Chmelenský a působí zde doteď.<sup>73</sup>

Svůj oficiální původní název *Národopisné muzeum Plzeňska* získalo zpět v roce 1992. *Národopisné muzeum Plzeňska*, jako samostatné oddělení Západočeského muzea, je se svými expozicemi, rozsáhlým sbírkovým fondem a zejména dokumentačním zázemím, jedním z nejvýznamnějších muzejních pracovišť v regionu.<sup>74</sup>

V současné době se ve shodě se záměry jeho zakladatelů zaměřuje na dokumentaci každodenního života venkova i měst Plzeňského regionu s větším příklonem k hmotnému kulturnímu dědictví.<sup>75</sup>

---

<sup>72</sup> Historie muzea. *Západočeské muzeum v Plzni | Pro návštěvníky* [online]. Copyright ©. Dostupné z: <https://www.zcm.cz/o-muzeu/objekty/narodopisne-muzeum-plzenska/historie-muzea> [cit. 23.04.2020].

<sup>73</sup> VEJVODA, Zdeněk, Plzeňsko v lidové písni: antologie historických zápisů hudebního folkloru 19. a 20. století, s. 116-117.

<sup>74</sup> FRÝDA, František, Západočeské muzeum v Plzni 1878-1998, s. 11-12.

<sup>75</sup> Národopisné muzeum Plzeňska. *Západočeské muzeum v Plzni | Pro návštěvníky* [online]. Copyright © Dostupné z: <https://www.zcm.cz/o-muzeu/objekty/narodopisne-muzeum-plzenska> [cit. 05.05.2020].

Dále umožňuje návštěvníkům si zde posedět a strávit volný čas např. čtením knížek z veřejné knihovny nainstalované v průjezdu muzea. Muzeum taktéž pořádá pro veřejnost krátkodobé a střednědobé výstavy, jež se konají v průběhu celého roku a také Muzejní noc. Dále se konají různé jarmarky, adventní a velikonoční dílny, ukázky výročních zvyků apod. Každou středu se pak nabízí možnost obsluhy badatelů, odborné konzultace a různé zápůjčky.<sup>76</sup>

#### **5.4. Osobnost Ladislava Lábka**

*Ladislav Lábek* se narodil 27. ledna 1882 v Plzni, již od nejútlejšího dětství shromažďoval nejrůznější předměty, které také s velkou zálibou třídil a pečoval o ně. Jeho zájem o historii a sběratelství pramení od otce, Františka Lábka. Jeho rodiče ho však přihlásili na obchodní školu a začal pracovat u svého otce v obchodě. Po vyučení se stal účetním a působil nejen v Plzni, ale i v Karlových Varech a v Praze. Navázal kontakty s překupníky starožitností a získal cenné náboženské knihy, poté se stal členem *Společnosti přátel starožitností* a *Klubu za starou Prahu*.<sup>77</sup>

Stále nakupoval starožitnosti, zejména v pozůstalostních dražbách či od překupníků a získané předměty evidoval v inventárních knihách. V roce 1909 si na Klatovské třídě otevřel obchod s papírnictvím, starožitnostmi a uměleckým průmyslem. V obchodě spolu se sestrou Marií Lábkovou, která mu vypomáhala, vystavoval starožitné předměty a ve výloze vytvářel různé tematické výstavy. Se sestrou ho spojoval společný zájem o věc, byla jeho dlouholetou spolupracovnicí, která se dokonce stala odbornicí na lidové kroje.<sup>78</sup>

---

<sup>76</sup> Národopisné muzeum Plzeňska. *Západočeské muzeum v Plzni | Pro návštěvníky* [online]. Copyright © Dostupné z: <https://www.zcm.cz/o-muzeu/objekty/narodopisne-muzeum-plzenska> [cit. 05.05.2020].

<sup>77</sup> MADEROVÁ, Marie, MÁZNÝ, Petr, Plzeň očima Ladislava Lábka, s. 7.

<sup>78</sup> Tamtéž, s. 8.

V tomtéž roce vznikla plzeňská pobočka *Kroužku přátel starožitností* a v roce 1911 *Společnost pro národopis a ochranu přátel starožitností*, jež měla za cíl vybudovat národopisné muzeum. Na přelomu roku 1911 a 1912 instaloval Národopisnou výstavu v Měšťanské besedě, kdy se většina exponátů stala základem fondu NMP (1 355 sbírkových předmětů). Pro tento účel byl získán Gerlachovský dům v Dřevěné ulici, který se v té době již rekonstruoval. Shromažďoval materiál, řešil způsob evidence, ukládání a prezentace sbírek. Práci v muzeu přerušila první světová válka, kdy Lábek narukoval a odjel na frontu. Přesto o dovolené 28. září 1915 otevřel první expozici *Národopisného muzea Plzeňska*.<sup>79</sup>

Po návratu do civilu se v roce 1918 stal ředitelem muzea a jeho obchod převzaly jeho sestry Marie a Božena. Cílevědomě začal sbírat předměty dokumentující způsob života a kulturu lidu v Plzni a na Plzeňsku, pečlivě je evidoval a průběžně doplňoval stávající expozici. Organizoval řadu přednášek, tematických výletů a besed.<sup>80</sup>

Po roce 1920 uspořádal depozitáře a studijní knihovnu, sbírku negativů a diapozitivů, lístkový archiv s rešeršemi a výstřižkami z novin a časopisů.<sup>81</sup> V roce 1927 vypracoval a publikoval *Nástin praktické muzeologie pro krajinská muzea vlastivědná*. Dále průběžně vycházely články a studie o kulturní historii a regionálním národopisu. Založil *Věstník Kroužku přátel starožitností* a sám do něho přispíval, v letech 1919 až 1941 vydával *Ročenky Národopisného muzea Plzeňska*.<sup>82</sup>

---

<sup>79</sup> VEJVODA, Zdeněk, Plzeňsko v lidové písni: antologie historických zápisů hudebního folkloru 19. a 20. století, s. 119.

<sup>80</sup> MADEROVÁ, Marie, MÁZNÝ, Petr, Plzeň očima Ladislava Lábka, s. 8.

<sup>81</sup> Tamtéž, s. 8.

<sup>82</sup> VEJVODA, Zdeněk, Plzeňsko v lidové písni: antologie historických zápisů hudebního folkloru 19. a 20. století, s. 119.

V cenném teoretickém příspěvku *Několik slov o československém národopise* z roku 1924 publikoval své názory na význam a úlohu národopisu. Národopis je mu vědou, „*kteřá nás učí poznávati národy nejen co do vlastností fysických, ale ještě více duševních, kteřá seznamuje nás s dnešním i minulým životem národů po všech jeho stránkách, kteřá se snaží vystihnout typ každého jednotlivého národa a poznati jeho svérázné bytí.*“<sup>83</sup>

Lábek svými studiiemi často zasahoval do řady oborů historie, kulturní historie, numismatiky, do etnografie a folkloristiky. Jeho historický přístup k etnografickému či folkloristickému tématu prostupuje všechny jeho práce. Vybudoval muzeum s jasnou koncepcí dokumentující všechny sféry života lidu v Plzeňském regionu a upozornil na fakt, že je třeba si všímat i ostatních oborů lidové kultury (staveb, venkovské domácnosti, zemědělství, zvyků a pověr, pohádek, pověstí, písní, lidového léčení apod.). Práce, ve které shrnuje národopis západních Čech, se nazývá *Stručný národopisný popis Plzeňska i západních Čech vůbec*. (1925)<sup>84</sup>

Začal se zajímat o fotografování, ale protože si byl vědom, že mu muzejní práce nedovoluje se tomu plně věnovat, získal ke spolupráci řadu plzeňských amatérských i profesionálních fotografů. Do sbírky starých negativů *Ladislav Lábek* přispěl svou sbírkou 3 600 vlastních, zakoupených nebo jemu darovaných negativů.<sup>85</sup>

Cílem bylo postihnout co nejrozsáhlejší oblast života a kultury lidu, a to bez ohledu na estetičnost předmětů. Smyslem *Národopisného muzea Plzeňska* bylo poskytnout co nejlepší informaci o Plzni a jejím okolí, popřípadě o západních Čechách.<sup>86</sup>

---

<sup>83</sup> KRAMAŘÍK, Ladislava Lábek osmdesátníkem, s. 103.

<sup>84</sup> Tamtéž, s. 102.

<sup>85</sup> MADEROVÁ, Marie, MÁZNÝ, Petr, Plzeň očima Ladislava Lábka, s. 10.

<sup>86</sup> KRAMAŘÍK, Ladislava Lábek osmdesátníkem, s. 101.

Proto založil archiv kulturně historický, rodový, místopisný, hudební a rozsáhlý národopisný archiv, rozdělený podle jednotlivých oborů etnografie a folkloristiky.<sup>87</sup> Muzejní expozice, kterou několikrát přebudoval, byla umístěna v nové budově Chotěšovského domu na náměstí Republiky. NMP se dodnes drží koncepce *Ladislava Lábka* vycházející ze životní reality společnosti, a jež kombinuje třídění materiálové a účelové: práce – bydlení – strava – oděv – rodinné a výroční zvyky – zábava. Během druhé světové války byl od roku 1941 dočasně dovolán a ředitelem *Národopisného muzea* se stal Bohdan Bayer.<sup>88</sup>

V roce 1963 byl nucen odejít do důchodu, přesto pokračoval ve svém bádání a především se věnoval literární činnosti. Náš přední národopisec a bývalý ředitel *Národopisného muzea Plzeňska Ladislav Lábek* zemřel 26. května 1970.<sup>89</sup> Lábkovy zásady muzejní evidence, konzervace, inventarizace, katalogizace a instalace sbírek z roku 1912 se později staly základem všech novodobých českých evidenčních systémů.<sup>90</sup> Do české etnografie *Ladislav Lábek* zavedl ve 20. letech pojem „etnografie městského prostředí.“<sup>91</sup>

## 5.5. Muzejní sbírky

*Ladislav Lábek* se v publikaci *O sběratelské praxi národopisné* vyjadřuje k problematice sběru pouze estetických předmětů. Jelikož je smyslem národopisných sbírek podat obraz života lidu plzeňského, nemůže zde rozhodovat umělecká cena, neboť by u části předmětů nebyla vůbec podstatná.<sup>92</sup>

---

<sup>87</sup> KRAMAŘÍK, Ladislava Lábek osmdesátníkem, s. 101.

<sup>88</sup> MADEROVÁ, Marie, MÁZNÝ, Petr, Plzeň očima Ladislava Lábka, s.9.

<sup>89</sup> KRAMAŘÍK, Ladislava Lábek osmdesátníkem, s. 100-101.

<sup>90</sup> VEJVODA, Zdeněk, Plzeňsko v lidové písni: antologie historických zápisů hudebního folkloru 19. a 20. století, s. 113-114.

<sup>91</sup> FRÝDA, František, Západočeské muzeum v Plzni 1878-1998, s. 11.

<sup>92</sup> LÁBEK, Ladislav, *O sběratelské praxi národopisné*, s. 196.

Cenným národopisným předmětem je takový předmět, u něhož známe jeho účel a okolnosti používání, kdo byl majitelem a kdo jej zhotovil apod. Přesto valná většina materiálu v *Národopisném muzeu Plzeňska* je ochuzena o svůj význam právě tím, že není znám původ a příběh předmětu.<sup>93</sup>

V rozhovoru pro Český rozhlas vedoucí muzea a kurátor sbírek Mgr. Michal Chmelenský řekl: „*Duše předmětu je jeho příběh, který je mnohdy daleko zajímavější a daleko přínosnější z hlediska uznání historie než věc samotná. Bez příběhu svou duši věc ztrácí.*“ Práce kurátora spočívá ve snaze uchovat, správně uložit, odborně zpracovat, zhodnotit a dotvářet sbírky podle určité koncepce. A muzeum jakožto celek je dotvářeno sbírkou, která má tu největší hodnotu a největší přínos právě v tom celku. Z hlediska počtu kusů a inventárních čísel se jedná o jednu z největších a nejpestřejších etnografických sbírek v Čechách.<sup>94</sup>

Expozice je členěna do dvou základních celků: 1. měšťanské interiéry a život ve městě; 2. život na venkově. V oddělení městském lze nalézt kroje, doklady kulturního života, doklady zaměstnání, a to přehled veškerých domácích řemesel a živností. Taktéž obraz vývoje místního obchodu a průmyslu.<sup>95</sup> V oddělení venkovském se setkáme s výběrem historických památek ze všech období, dále s obrazem lidových sídel, statků atd. Byt a nábytek lidového obydlí, lidový kroj s výšivkami. Nespočet lidových písní, literatury, zvyků a lidových obyčejů. Lidová řemesla a zemědělství.<sup>96</sup>

K 31. 12. 2018 sestávala etnografická podsбірka celkem z 64 sbírkových fondů průběžně doplňovaných novými akvizicemi až do roku 1989.<sup>97</sup> Podrobná struktura etnografické podsбірky na konci roku 2015 ve Výroční zprávě za rok 2015 se skládala z kategorií:<sup>98</sup>

---

<sup>93</sup> LÁBEK, Ladislav, O sběratelské praxi národopisné, s. 197.

<sup>94</sup> A v Národopisném muzeu Plzeňska už jste byli? | Plzeň. *Český rozhlas Plzeň* [online]. Copyright © 1997 Dostupné z: <https://plzen.rozhlas.cz/a-v-narodopisnem-muzeu-plzenska-uz-jste-byli-6744121#volume> [cit. 15.05.2020].

<sup>95</sup> LÁBEK, Ladislav, Nástin praktické museologie pro krajinská musea vlastivědná, s. 54.

<sup>96</sup> Tamtéž, s. 55.

<sup>97</sup> Výroční zpráva za rok 2018, s. 9.

<sup>98</sup> Výroční zpráva za rok 2015, s. 9-10.

1. Betlémy	33. Památky technické
2. Brýle	34. Památky tiskařské
3. Deštníky, Slunečníky	35. Pečeti a pečetidla
4. Formani	36. Peněženky, tobolky
5. Fotografie	37. Písemnosti
6. Hodiny	38. Písně
7. Hole, čakany, biče	39. Pohlednice
8. Hračky a hry	40. Porcelán
9. Hudebniny	41. Pošta
10. Kalendáře	42. Potřeby k šití
11. Keramika	43. Potřeby kuřácké
12. Knihy psané	44. Potřeby psací
13. Knihy tištěné	45. Potřeby sportovní
14. Kočárky	46. Potřeby toaletní
15. Košíky, krabice, skřínky	47. Práce z kovu
16. Kutilství	48. Práce z nerostů
17. Loutky	49. Práce z vosku
18. Mapy a plány	50. Řezby
19. Medaile a odznaky	51. Sklo
20. Míry a váhy	52. Školství
21. Módy	53. Šperky
22. Nábytek městský	54. Stroje šicí
23. Nábytek lidový	55. Textil a oděvy městské
24. Nářadí kuchyňské	56. Textil lidový
25. Nářadí řemeslné	57. Tiskopisy
26. Nářadí zemědělské	58. Tramping
27. Nástroje hudební	59. Válka I a II.
28. Obrazy	60. Vějíře
29. Památky náboženské	61. Zbraně
30. Památky obchodní	62. Zvykosloví
31. Památky právnické	63. Železnice
32. Památky stavební	64. Filmy

**Tabulka 1 - 64 sbírkových fondů NMP**

V současné době je v Centrální evidenci sbírek muzejní povahy evidováno 77 890 předmětů z etnografické podsbírky Západočeského muzea v Plzni, podsbírka obsahuje kulturní památky. Datace předmětů je z velké části 18. až 20. století, vzácně 14. a 15. století a pocházejí především z území Plzeňska a jejího okolí, výlučně i ze západních Čech.<sup>99</sup>

Základem sbírky tvoří skleněné negativy z období první poloviny 19. století a její základ byl vytvořen *Kroužkem přátel starožitností* ještě před samotným vznikem *Národopisného muzea Plzeňska*. Těchto negativů obsahuje sbírka asi 800 kusů. Do sbírky skleněných negativů přispěl i samotný *Ladislav Lábek*, jeho sestra Marie Lábková i plzeňský politik a novinář Jaroslav Schiebl. Nejrozsáhlejší soubor skleněných negativů však vznikl činností *Společnosti pro národopis a ochranu památek v Plzni* a čítá okolo 17 900 kusů.<sup>100</sup> *Národopisné muzeum Plzeňska* vlastní vynikající sbírku 23 000 starých negativů z velké části na skleněných deskách, jsou umožněny k prohlédnutí v databázi skleněných negativů na webu Národopisného muzea. Skleněné negativy zachycují např. běžný život obyvatel, významné plzeňské osobnosti i obyčejné lidi, dále venkovské a městské stavby, jež v průběhu doby zanikly či byly přestavěny.<sup>101</sup>

*Národopisné muzeum Plzeňska* taktéž vlastní rozsáhlou sbírkou hudebnin, která byla budována od roku 1915. Za zmínku stojí *Kancionál český* od Matěje Šteyera z roku 1689, cenné tištěné zpěvníky z počátku 18. století či kolekce kramářských tisků.<sup>102</sup>

---

<sup>99</sup> Centrální evidence sbírek muzejní povahy. 11 – Etnografická [online]. Copyright ©1993. Dostupné z: [http://www.cesonline.cz/ar1-ces/cs/detail-ces\\_us\\_cat-psb0000084-11-Etnograficka/?iset=2&qt=mg](http://www.cesonline.cz/ar1-ces/cs/detail-ces_us_cat-psb0000084-11-Etnograficka/?iset=2&qt=mg) [cit. 11.05.2020].

<sup>100</sup> Západočeské muzeum v Plzni. Negativy [online]. Dostupné z: <https://negativy.zcm.cz/popis.php?jaz=0> [cit. 10.05.2020].

<sup>101</sup> MADEROVÁ, Marie, MÁZNÝ, Petr, Plzeň očima Ladislava Lábka, s. 10.

<sup>102</sup> VEJVODA, Zdeněk, Plzeňsko v lidové písni: antologie historických zápisů hudebního folkloru 19. a 20. století, s. 122-123.



## 6. KULTURA PLZNĚ

### 6.1. Lidové bydlení a vybavení interiéru

Ve světnici se nacházel tzv. svatý koutek, kam se věšely obrazy či sochy patronů a svatých. V rohu světnice stál selský dubový stůl s křížem Krista na něm a po obou stranách byly dále zavěšeny obrázky svatých. Ve 2. polovině 19. století se stůl přemístil doprostřed místnosti. K sezení se většinou užívaly přenosné lavice s opěradly a několik židlí.<sup>103</sup>

U boční stěny se vyjímal malovaná manželská postel. U dveří stál malovaný misník na nádobí, jenž sloužil jako skříňka a police zároveň. Nechyběly rovněž selské dřevěné hodiny s malovaným ciferníkem. Dochovalo se několik neobyčejných kusů nábytku z gotiky a renesance, které dnes doplňují sbírky *Národopisného muzea Plzeňska*. Zejména jde o lidové malované truhly, almárky, lavice, postele, kolébky či skříňe, jež pochází nejen z okolí Plzně, ale také z Plas a Stříbra. Za zmínku stojí mohutná skříň z roku 1725, která je vymalovaná renesančním ornamentem.<sup>104</sup>

### 6.2. Tradiční lidové umění

Jedním z nejdostupnějších a nejvyužívanějších materiálů na Plzeňsku bylo dřevo. Vyráběly se z něj nejen předměty určené pro každodenního činnosti, ale také věci sváteční či herní. Povrch dřevěných předmětů se zdobil například vypalováním, vyléváním apod. Lidový nábytek byl často pokryt výmalbou, která byla typická pro danou kulturní oblast. V užším Plzeňsku se používala výmalba rostlinným ornamentem doplněným motivem ptáčka vykresleným bílou linkou. Podklad byl většinou natřen hnědou nebo zelenou barvou.<sup>105</sup>

---

<sup>103</sup> ANDERLE, Jan, DUDÁK, Vladislav, ed. Plzeňsko: příroda, historie, život, s. 689.

<sup>104</sup> Tamtéž, s. 689-690.

<sup>105</sup> Tamtéž, s. 691.

Svatební skřínky se vyskytovaly v domácnosti šlechtické, měšťanské i v příbytcích selských. Jedna konkrétní je uložena v *Národopisném muzeu Plzeňska* a pochází z Černic u Plzně, je z lipového dřeva a nenatřená. Výzdoba je řezaná, na přední straně v levé části se nachází dvě hořící srdce s mečem, na druhé straně jsou dva věnečky spletené z lístků a pod nimi je napsáno jméno *MATAUSS MAYR*. Po stranách se nachází tulipán s větévkou a se dvěma lístky a z každého roku vybíhá trojlístek. Skřínky pravděpodobně sloužily jako místo pro uložení vzácných krojových částí a šperků.<sup>106</sup>

Co se týče výrobků z kovu, místní kováři své výtvořiny zdobili různými kovářskými technikami. Mezi bohatě zdobené kovové výrobky patří taktéž lidové šperky. Pro Plzeňsko jsou typické mosazné jehlice k čepení a spínátka ke košilím nebo rukávcům. Mezi šperky můžeme řadit také jehlice ke kuželům, které měly cínovou, kostěnou i mosaznou variantu.<sup>107</sup>

### 6.3. Lidové kroje

Období 1. poloviny a počátku 2. poloviny 19. století je největším rozmachem lidových krojů. V této době docházelo k rozvoji bohatosti ornamentu a technik výšivek. Lidový kroj, ovšem v podobě daleko starobylejší, byl v dávných dobách jednotným krojem celého národa. Nosil ho nejen venkovský lid, ale i drobná šlechta a obyvatelstvo měst, zejména avšak v jeho ušlechtlejší podobě. S rozvojem průmyslu však počaly zanikat, až začátkem 20. století díky unifikování oděvu venkova s městským vymizely docela.<sup>108</sup>

#### Plzeňský kroj

První kroj, o kterém bych se chtěla zmínit je plzeňský. Muži nosili bílou s podolkem, který nahrazoval spodní prádlo, a žluté jelenicové kalhoty s bohatým prošíváním. Přes košili si oblékali tmavomodrou vestu a kazajku, obojí lemované červeným sukнем a s množstvím knoflíků vpředu.<sup>109</sup>

---

<sup>106</sup> LÁBEK, Ladislav, *Truhličky svatební*, s. 16-17.

<sup>107</sup> ANDERLE, Jan, DUDÁK, Vladislav, ed. *Plzeňsko: příroda, historie, život*, s. 692.

<sup>108</sup> Tamtéž, s. 694.

<sup>109</sup> Tamtéž, s. 694.

Na hlavě měl čepici s červeným nebo zeleným dýnkem a vydřím okolkem. Na svatbě si muž přes vestu oblékl dlouhý kabát a na vršek hlavy si nasadil černý klobouk s plochým dýnkem a krepou pod bradou uvázaný stužkou. Na nohou měli všichni muži bílé ručně pletené punčochy a masivní kožené střevíce nebo vysoké holiny s ornamentální výšivkou.<sup>110</sup>

Jednotlivé součásti ženského kroje lze sledovat až do 15. století, kdy byl ještě jednotný. Kroj u žen se skládal z bílé, nabírané košilky, na kterou se navlékala šněrovačka košilky a vzadu v pase vycpané polštářky, jež držely u svátečního kroje někdy až 25 naškrobených spodniček. Sukně byla ze šerky (vlna a len) a fěrtochu, zpočátku ze svislé žluto-zeleno-modro proužkované červené bavlněné „bavorákoviny.“ U krku přes košilku se vázal barevný hedvábný šátek.<sup>111</sup> Pokrývka hlavy byla rozdílná u žen svobodných a u žen vdaných, svobodné dívky nosily vínek vyšívaný černým harasem či hedvábím, vdané ženy nosily na hlavě zdobené čepečky v podobě složených křídel z pleny a s bohatým vyšíváním na konci. V zimě se nosil kožíšek z ovčí vlny, jenž byl na povrchu zdobený barevnými řemínky.<sup>112</sup> Ženy i dívky byly obuté do červených pletených punčoch a černých vykrajovaných střevíčků na nižším podpatku.<sup>113</sup>

Pleny ve svých počátcích byly pravděpodobně větší, alespoň obě nejstarší v *Národopisném museu Plzeňska* tomu nasvědčují, jedna z nich měří 120x126 cm. Zdobily se předně z lemovky a ze tří květů, kterými se vyplňovaly rohy. U nejstarších lze naleznout trojkvět, jenž byl běžným motivem a objevoval se nejen v rozích.<sup>114</sup>

---

<sup>110</sup> ANDERLE, Jan, DUDÁK, Vladislav, ed. Plzeňsko: příroda, historie, život, s. 694.

<sup>111</sup> Tamtéž, s. 694-695.

<sup>112</sup> LÁBEK, Ladislav, Lid na Plzeňsku, s. 59.

<sup>113</sup> ANDERLE, Jan, DUDÁK, Vladislav, ed. Plzeňsko: příroda, historie, život, s. 695.

<sup>114</sup> LÁBKOVÁ, Marie, LÁBEK, Ladislav, Plzeňské pleny, s. 105-107.

## Hradišťský kroj

Složením se hradišťský kroj podobal plzeňskému, jen v jednodušším a skromnějším provedení, specifické bylo bohaté dírkované vyšívání v esovitých motivech. Pod hedvábné šátky si ženy i dívky dávaly vyšívanou třícípou plenu s límečkem.<sup>115</sup> Jediný rozdíl mezi plzeňským a hradišťským krojem byl v tom, že k hradišťskému kroji se nosily pleny, jež byly dvakrát tak velké jako pleny plzeňské. U nejstaršího typu pleny lze spatřit v rozích vyšité zlatou nití malou kytici.<sup>116</sup>

## Chotěšovský kroj

Chotěšovský kroj si zachoval určitou archaičnost. Ženy nosily vysoko pásané tmavé sukně s trojnásobnými našitými barevnými stuhami a dole měly zakončení z červené plsti nebo sukna. V tomto lemu býval všit provaz, který vytvářel na sukni tři prohyby ve zvonovitém tvaru. Živůtek byl nízký, zdobený nášivkami z pestrých korálků. Na krku nosily dívky a ženy kašmírový nebo hedvábný šátek. Hlavu svobodné dívky zdobil tmavý vínek s vyšíváním konci a krásnou paličkovou krajkou. Vdané ženy si vlasy stáčely do drdolu, přes který nosily čepeček s „oušky,“ po stranách bohatě zdobený krajkami a převázaný vínkem. Někdy si uvazovaly černé vyšívané pleny s bohatými motivy a výplní. Až do konce vývoje kroje se tu zachoval zvyk používat na znamení smutku bílé vyšívané pleny. Na nohou se nosily valchované červené pletené punčochy a kovem vybíjené střevíčky na nízkém podpatku.<sup>117</sup>

## Stříbrský kroj

Na Stříbrsku nosily ženy kroj ještě na počátku 20. století, jenž se skládal z široké kratší sukně ušité převážně z vlněných látek. Na spodním okraji byly zdobené našitými stuhami. Bílé košilky měly rukávy dosahující k lokti a zakončené byly vytkávaným páskem.<sup>118</sup>

---

<sup>115</sup> ANDERLE, Jan, DUDÁK, Vladislav, ed. Plzeňsko: příroda, historie, život, s. 695-696.

<sup>116</sup> LÁBEK, Ladislav, Lid na Plzeňsku, s. 61.

<sup>117</sup> ANDERLE, Jan, DUDÁK, Vladislav, ed. Plzeňsko: příroda, historie, život, s. 696.

<sup>118</sup> Tamtéž, s. 697.

Na náramenících se vyskytovala modrá výšivka s rostlinnými ornamenty a fěrtoch byl z jasně červené proužkované bavlněné látky. Na krku se nosily hedvábné šátky s třásněmi. Svobodné dívky nosily jednoduchý účes zapletených copů vínky, přes který měly uvázané „plínky,“ na jejichž středním tmavomodrém podkladě byla bílá výšivka. Hlavu vdaných žen kryl bílý měkký čepeček s oušky, na zadním dílu vrapovaný a nad čelem zdobený krajkovou vložkou. Na nohou ženy nosily červené punčochy a obuté byly do pantoflíčků nebo střevíčků. Oděv mužů byl obdobný jako v ostatních krojových oblastech. Stříbrské pleny byly buď bílé (smuteční) nebo černé (sváteční).<sup>119</sup>

#### **6.4. Výroční zvyky a obyčeje**

##### **Masopust**

Je svátek oslavy života a váže se na velikonoční svátky. Bývá spojován s konzumací tučného jídla, aby byli lidé po celý rok silní. S masopustem souvisí i pořádání různých tanečních oslav provázené různými žertovnými výstupy, dále skromné sešlosti, besedy a plesy. Pořádal se tzv. mužovský bál, kdy se muži převlékali za ženy a spolu s nimi v průvodu pochodovali v lidé maskách v zvířata.<sup>120</sup>

##### **Velikonoce**

Velikonočním zvykem bylo pečení beránka, jenž se v některých oblastech vystavoval za okno. Dětem beránek naděloval za okno sladkosti a na boží hod ráno se chodilo na mši. Tradičně se podávala nádivka z housky, vajec a alespoň ze dvou druhů masa. Na Velikonoční pondělí chodili muži vyšupat ženy a dívky pomlázkami nebo mašlovačkami z vrbového proutí. Jako odměnu dostávali kraslice, což je další starý zvyk, neboť vajíčka v sobě skrývala nový život. Vajíčka se většinou zdobila voskovou batikou, rytými ornamenty či obarvenými skořápkami.<sup>121</sup>

---

<sup>119</sup> ANDERLE, Jan, DUDÁK, Vladislav, ed. Plzeňsko: příroda, historie, život, s. 697.

<sup>120</sup> Tamtéž, s. 698.

<sup>121</sup> Tamtéž, s. 699.

## Filipojakubská noc a máje

Filipojakubská noc probíhala z noci ze 30. dubna na 1. května a byla spojena s mnohými kouzly, proto se lidé i dobytek museli chránit před čarodějnicemi. Zapalovaly se vatry, mládenci práskali biči, před dveře se dávaly drny a písek. Po vyhnání čarodějnic se postavila májka buď pro všechny, nebo ji zamilovaní stavěli před domem své milé. Pískem se vysypávaly cestičky mezi domy milenců.<sup>122</sup> Léto se vyznačovalo májemi, které byly především pro mládež symboly lásky spojenými se zamilovanými verši.<sup>123</sup>

## Advent a Vánoční svátky

Advent znamenal čtyřtýdenní dobu rozjímání, kdy se ráno v kostele konala mše zvaná roráty. Na sv. Mikuláše obcházel vsi Mikuláš s čertem a andělem, hodným dětem nadělovali dobroty a zlobivým brambory nebo uhlí. Na Štědrý den se držel půst, aby se lidem zjevilo zlaté prasátko, pekly se vánočky, postavil se betlém a chystal se vrkoč (květináč zdobený větvičkami a cukrovím). Na přelomu 19. a 20. století se začal zdobit vánoční stromeček. Se Štědrým večerem se pojí řada zvyků, např. na štědrovečerním stole muselo být sedmero či devatero druhů jídel nebo se lidé snažili nahlédnout do budoucnosti. Poté všichni odešli do kostela na půlnoční mši.<sup>124</sup> Na venkově se naopak vše soustřeďovalo kolem jesliček, které doplňovaly koledy.<sup>125</sup>

## 6.5. Přechodové rituály

### Narození a křtiny

Těhotnou ženu nesmělo nic vystrašit, jinak by dítě zůstalo poznamenané, a také se měla vyvarovat pohledem na postižené lidi. Po porodu byla pro matku na šest neděl vyhrazena místnost s postelí zakrytou nebesy a pro dítě byla připravená vyřezaná nebo malovaná kolébka.<sup>126</sup>

---

<sup>122</sup> ANDERLE, Jan, DUDÁK, Vladislav, ed. Plzeňsko: příroda, historie, život, s. 699.

<sup>123</sup> LÁBEK, Ladislav, Lid na Plzeňsku, s. 67.

<sup>124</sup> ANDERLE, Jan, DUDÁK, Vladislav, ed. Plzeňsko: příroda, historie, život, s.700.

<sup>125</sup> LÁBEK, Ladislav, Lid na Plzeňsku, s. 69.

<sup>126</sup> ANDERLE, Jan, DUDÁK, Vladislav, ed. Plzeňsko: příroda, historie, život, s. 699.

Dítě se zpravidla křtilo třetí den po narození, při této události byly zvoleni kmotr a kmotra, kteří tuto funkci nemohli odmítnout. Křtiny probíhaly formou církevního obřadu, dítě se zavinulo do peřinky a na hlavičku mu byla dána ozdobná karkulka.<sup>127</sup>

### Svatba a námluvy

Svatba znamenala odloučení od původní rodiny a přijetí nové, zároveň však i vyloučení ze společnosti svobodné mládeže a přijetí mezi dospělé soběstačné jedince. Mladík většinou svůj zájem projevoval při společném tanci a pokud se situace vyvíjela dobře, byl pozván na návštěvu. Pokud se chtěl s danou dívkou oženit, musel ohlásit tzv. přípověď, tzn. návštěvu se svým otcem, námluvčím a dalšími svědky. Při jídle se dohodly podmínky manželské smlouvy obsahující uspořádání majetkových poměrů.<sup>128</sup> Selská svatba se skládala ze tří částí: námluvy, zvaní hostů a samotná svatba. Obřad se konal v kostele, kam se šlo průvodem. Nevěsta měla na sobě věnec z cetek a korálků či korunku, po obřadu následovala oslava, jež trvala i několik dní.<sup>129</sup>

### Pohřeb

V okamžiku smrti se jeho duše pouštěla otevřeným oknem ven, zesnulému se zatlačovaly oči, podvazovala brada a jeho tělo se obléklo do rubáše a do sepjatých rukou se vložil křížek. Jeho tělo se pak třikrát „obnášelo“ hromničkou na zahrnutí d'ábla nebo se kropil svěcenou vodou. Zemřela-li svobodná dívka či hoch, nesli rakev jejich vrstevníci. Po spuštění rakve do vykopaného hrobu, se pozůstalí loučili hrstí země, aby byla nebožtíku země lehká. V okolí Plzně byl nebožtík uložen do černé rakve, na Stříbrsku do modré.<sup>130</sup> Dříve byla bílá barva symbolem smutku, a proto se rakev pokrývala bílou rouškou. Kdysi bylo také zvykem nechávat si ozdobný klíček od rakve zesnulého.<sup>131</sup>

---

<sup>127</sup> LÁBEK, Ladislav, Lid na Plzeňsku, s. 70.

<sup>128</sup> ANDERLE, Jan, DUDÁK, Vladislav, ed. Plzeňsko: příroda, historie, život, s. 701.

<sup>129</sup> LÁBEK, Ladislav, Lid na Plzeňsku, s. 69.

<sup>130</sup> ANDERLE, Jan, DUDÁK, Vladislav, ed. Plzeňsko: příroda, historie, život, s. 702.

<sup>131</sup> LÁBEK, Ladislav, Lid na Plzeňsku, s. 70.

## 7. PŘÍBĚHY SBÍREK

### 7.1. Nález ve Šternberské kapli

V roce 1923 se při restauraci Šternberské kaple, která se nachází v katedrále sv. Bartoloměje, našla cínová rakev. V ní se našly ostatky Bohunky Šternberkové z Lobkovic, jež zemřela roku 1604. Její šaty se zachovaly do té míry, že je bylo možné zrekonstruovat a zanalyzovat. Díky čemuž se zachoval velmi cenný doklad pro historii kroje z konce 16. století. Zachoval se i původní účes tzv. do věnečku, dále část střevíčků s hedvábnými svršky, zlatý prsten, dřevěný růženec a kamenná kulička neznámého původu. Její pozůstatky byly pietně dány do nové modřínové schránky, kterou pak uložili do původní cínové rakve.<sup>132</sup> Teprve však v roce 1924 byl tento nález konzervován a vystaven v muzeu.<sup>133</sup>

### 7.2. Lékárna U Černého orla v Plzni

V této místnosti se nachází unikátní původní štuková výzdoba stropu s nápisem *IESVS MARIA 1698* od italského architekta a štukatéra Jakuba Augustona mladšího. Tato lékárna patřila původně plzeňské rodině Paithnerovým, avšak po smrti Dr. Bedřicha Viléma Paithnera roku 1857 byla lékárna přenesena z domu č. p. 138 do domu č.p. 98, kde ji až do roku 1864 provozoval František Klement. Lékárnu poté upravil a pořídil nové zařízení Vilémův syn Jaroslav Paithner. V roce 1874 byla lékárna koupena firmou Krásny a Formánek a byla přestěhována do domu č.p. 95. Převážná část zařízení interiéru pochází z původní lékárny, z roku 1864 pochází také zřejmě většina mobiliáře lékárny zejména postranní regály s nádobkami na léky a čelní sekretář zdobený dřevořezbou zlatého orla s hodinami zhotovenými kolem roku 1830 plzeňským hodinářem Antonem Spaczkem.<sup>134</sup>

---

<sup>132</sup> LÁBEK, Ladislav, Lid na Plzeňsku, s. 45.

<sup>133</sup> VI. ročenka Národopisného musea Plzeňska za rok 1924, s. 21.

<sup>134</sup> Sylabus Národopisného musea Plzeňska.



## 8. ZÁVĚR

Tato závěrečná práce se zabývala teoretickou částí, jež zahrnovala vymezení důležitých pojmů kulturního dědictví a muzejnictví, které byly esenciální pro následnou praktickou část. Praktická část náleží především *Národopisnému muzeu Plzeňska*, předmětu jeho činnosti a jeho sbírkám. NMP se zabývá oblastí Plzeňska a okolí, provádí sběr dokumentů z každodenního života z této oblasti a ty dále publikuje, proto je práce doplněna i kapitolou o Plzeňsku. S oblastí Plzeňska souvisí také jeho kultura, která nejenže přibližuje čtenáři život venkovský a měšťanský, ale také některé tradice, zaměstnání, lidové umění a kroje. Nakonec jsem vybrala dva, z mého pohledu zajímavé, příběhy sbírek, které mohou sloužit i jako příklad cesty, kterou každý předmět podstupuje, než se dostane do muzejní sbírky.

Cílem mé bakalářské práce bylo podat souhrnné informace o *Národopisném muzeu Plzeňska*, jeho činnosti a roli v problematice péči o kulturní dědictví. Dále jakou úlohu tato instituce zastává v oblasti rozvoje regionu a teritoriálních vztahů mezi veřejností a muzejních sbírek.

*Národopisné muzeum Plzeňska*, pobočka Západočeského muzea v Plzni, příspěvková organizace, pečuje o kulturní dědictví svou sbírkotvornou, vědeckovýzkumnou a odbornou činností. Jejich sbírkotvorná činnost je unikátní v tom, že se nezaměřují pouze na předměty, jež mají estetickou a cennou hodnotu, ale také na předměty, jež mapují a zachycují běžný život obyvatel Plzeňska. Tato koncepce pochází od zakladatele NMP *Ladislava Lábka*, který dal tehdy v Plzni vzniknout etnografickému muzeu, který zde dosud chyběl. Muzeum se dodnes drží této koncepce, neboť své sbírky rozšiřují o materiál, jenž pochází z lokality Plzeňska a okolí, popřípadě západních Čech. Tyto předměty fotodokumentují, zpracovávají, evidují, ochraňují a dále předávají veřejnosti prostřednictvím stále expozice *Jak se žilo na Plzeňsku*, výstav, jarmarků, přednášek, konzultací, článků a publikací.

*Národopisné muzeum Plzeňska* se velmi orientuje na popularizační činnosti, jež přispívají k informovanosti a vzdělávání veřejnosti, ať už návštěvníků či „nenávštěvníků.“ Na návštěvníky v muzeu čeká bohatá etnografická sbírka dokumentující měšťanskou i venkovskou domácnost, život a kroj, hudebniny, písemnosti, zaměstnání, zemědělství, zvykosloví a umění. Tím, že muzeum pořádá rozmanité edukační akce, jež reagují na aktuální dění, napomáhá k rozvoji celoživotního vzdělání a posiluje vazby mezi veřejností, kulturou a územím, ve kterém žijí.

Pro „nenávštěvníky“ je zde muzeum formou publikací, článků, učebnic, ale i fotografií, zejména negativů. Muzea mohou být však pro „nenávštěvníky“ významná už jen tím, že existují, neboť svou činností přispívají k pozitivnímu rozmachu regionu, ve kterém „nenávštěvníci“ pobývají. Je však velká škoda, že tato skupina „návštěvníků“ převažuje nad skutečnými návštěvníky, kteří tam zavítají málokdy, neboť toto muzeum má návštěvníkům opravdu co nabídnout.

Metody, jež jsem v této práci využila, byly především interpretace, komparace, deskripce a analýza. Metody interpretace a deskripce se v této závěrečné práci objevují nejvíce, neboť se ve většině kapitol zaměřuji na popis jednotlivých sfér kulturního dědictví a muzejnictví, dále pak konkrétně *Národopisného muzea Plzeňska*. Metoda analýzy byla použita v osobních návštěvách etnografického muzea během badatelských dnů, kdy mi bylo umožněno nahlédnout do knižních publikací, evidenčního katalogu a depozitáře. Dále jsem navštívila stálou expozici a pořídila fotodokumentaci, vybrané fotografie jsou obsaženy v příloze práce.

## 9. SEZNAM POUŽITÉ LITERATURY A PRAMENŮ

### Odborná literatura

- ❖ ANDERLE, Jan et al. *Plzeňsko: příroda, historie, život*. [Praha]: Baset, 2008. 879 s. ISBN 978-80-7340-100-9.
- ❖ BENEŠ, Josef. *Základy muzeologie*. Opava: Open Education & Sciences pro Ústav historie a muzeologie Filozoficko-přírodovědecké fakulty Slezské univerzity, 1997. 179 s. ISBN 80-901974-3-4.
- ❖ DESVALLÉES, André a kol. *Základní muzeologické pojmy*. Brno: Technické muzeum v Brně, ©2011. 64 s. ISBN 978-80-86413-79-2.
- ❖ DOLÁK, Jan. *Teoretická podstata muzeologie*. 1. vydání. Brno: Technické muzeum v Brně, 2019. 176 s. ISBN 978-80-87896-67-9.
- ❖ FRÝDA, František. *Západočeské muzeum v Plzni 1878-1998: 120 let plzeňských muzeí, 120 let Městského historického muzea, 110 let Uměleckoprůmyslového muzea, 80 let Národopisného muzea v Plzni*. Plzeň: Západočeské muzeum, 1998. 23 s. ISBN 80-7247-000-0.
- ❖ KNAPÍK, Jiří et al. *Vademecum muzeologie*. 1. vyd. Opava: Slezská univerzita v Opavě, 2012. 163 s. ISBN 978-80-7248-811-7.
- ❖ *Koncepce rozvoje muzejnictví v České republice v letech 2015 až 2020*. Brno: Moravské zemské muzeum, 2015. 81 s. ISBN 978-80-7028-462-9.
- ❖ KRAMAŘÍK, Jaroslav. Ladislav Lábek osmdesátníkem. *Český lid*. Praha. 1962, **49**(3), 100–103.
- ❖ LÁBEK, Ladislav. *Gerlachovský dům v Plzni; Národopisné museum: historie a popis domu a příručka pro návštěvníky musea*. V Plzni: Společnost pro národopis a ochranu památek, 1924. 42 s.
- ❖ LÁBEK, Ladislav. *Lid na Plzeňsku: obraz jeho života a práce v domě Gerlachovském v Plzni: (příručka pro návštěvníky musea)*. V Plzni: Národopisné museum péčí Společnosti pro národopis a ochranu památek, 1927. 71 s.

- ❖ LÁBEK, Ladislav. *Nástin praktické museologie pro krajinská musea vlastivědná*. [Praha]: Národopisná společnost československá, 1927. 71 s. Národopisná knihovna; Čís. I.
- ❖ Lábek, Ladislav. O sběratelské praxi národopisné. *Český lid*. Praha. 1931, **31**(6/7), 196–209.
- ❖ LÁBEK, Lábek. Truhličky svatební. *Český lid*. Praha. 1957, **44**(1), 15–17.
- ❖ LÁBKOVÁ, Marie a LABEK, Ladislav. Plzeňské pleny. *Český lid*. Praha. 1954, **41**(3), 99–107.
- ❖ MADEROVÁ, Marie a MAZNÝ, Petr. *Plzeň očima Ladislava Lábka*. Vyd. 1. V Plzni: Starý most, 2003. 112 s. ISBN 80-239-1693-9.
- ❖ PODHORSKÝ, Marek. *Plzeňský kraj*. 1. vyd. v českém jazyce. Praha: Freytag & Berndt, 2004. 192 s. Průvodce na cesty. ISBN 80-7316-076-5.
- ❖ ŠTRBOVÁ, Denisa a kol. *Kulturní dědictví: návod k (pou)žití*. [Praha]: Institut umění – Divadelní ústav, 2019. 29 s. ISBN 978-80-7008-412-0.
- ❖ TICHÁ, Jana, ed. *Muzeum & identita: etnologické pohledy*. Vydání první. Rožnov pod Radhoštěm: Valašské muzeum v přírodě v Rožnově pod Radhoštěm, 2016. 231 s. ISBN 978-80-87210-59-8.
- ❖ VEJVODA, Zdeněk. *Plzeňsko v lidové písni: antologie historických zápisů hudebního folkloru 19. a 20. století*. 1. vyd. Praha: Folklorní sdružení České republiky, 2011- . sv. ISBN 978-80-904937-2-8.
- ❖ ŽALMAN, Jiří. *Kapesní průvodce po muzeu a muzejnictví: (fiktivní rozhovor Jiřího Žalmana s muzejní elévkou)*. Vydání první. Praha: Národní muzeum, 2016. 247 s. ISBN 978-80-7036-504-5.
- ❖ ŽALMAN, Jiří. *Má hlava je muzeum, aneb, Dupání lehkou nohou v muzeologii*. Vyd. 1. Praha: Asociace muzeí a galerií České republiky, 2004. 63 s. ISBN 80-86611-10-8.

- ❖ ŽALMAN, Jiří a kol. *Příručka muzejníková. I, Tvorba, evidence, inventarizace a bezpečnost sbírek v muzeích a galeriích. 2., upr. vyd.* Praha: Asociace muzeí a galerií České republiky, 2010. 75 s. ISBN 978-80-86611-41-9.

### **Právní předpisy**

- ❖ Zákon č. 122/2000 Sb., o ochraně sbírek muzejní povahy a o změně některých dalších zákonů.

### **Internetové zdroje**

- ❖ Kulturní dědictví – Národní ústav lidové kultury. *Národní ústav lidové kultury – Web Národního ústavu lidové kultury ve Strážnici a zámku Strážnice* [online]. Dostupné z: <http://www.nulk.cz/kulturni-dedictvi/> [cit. 20. 2. 2020].
- ❖ Mezinárodní dokumenty. Národní památkový ústav [online]. Dostupné z: <https://www.npu.cz/cs/npu-a-pamatkova-pece/pamatky-apamatkova-pece/pravni-predpisy-a-mezinarodni-dokumenty/mezinarodni-dokumenty> [cit. 18. 2. 2020].
- ❖ Asociace muzeí a galerií. Muzejní propedeutika. Materiály ke studiu základního kursu ŠMP [online]. Copyright © 2007 AMG. Dostupné z: <https://www.cz-museums.cz/web/amg/muzejni-propedeutika/zakladni-kurs/materialy-ke-studiu> [cit. 15.05.2020].
- ❖ Plzeňský kraj. *Plzeňský kraj* [online]. Dostupné z: <https://www.plzensky-kraj.cz/plzensky-kraj> [cit. 5.3.2020].
- ❖ Národopisné oddělení. *Západočeské muzeum v Plzni | Pro návštěvníky* [online]. Copyright © Dostupné z: <https://www.zcm.cz/odborna-a-vedecka-cinnost/odborna-oddeleni/narodopisne-oddeleni> [cit. 18.05.2020].
- ❖ Kalendář akcí. *Západočeské muzeum v Plzni | Pro návštěvníky* [online]. Copyright © Dostupné z: <https://www.zcm.cz/pro-navstevniky/kalendar-akci> [cit. 18.05.2020].

- ❖ Historie muzea. *Západočeské muzeum v Plzni | Pro návštěvníky* [online]. Copyright ©. Dostupné z: <https://www.zcm.cz/o-muzeu/objekty/narodopisne-muzeum-plzenska/historie-muzea> [cit. 05.05.2020].
- ❖ Národopisné muzeum Plzeňska. *Západočeské muzeum v Plzni | Pro návštěvníky* [online]. Copyright © Dostupné z: <https://www.zcm.cz/o-muzeu/objekty/narodopisne-muzeum-plzenska> [cit. 05.05.2020].
- ❖ A v Národopisném muzeu Plzeňska už jste byli? | Plzeň. *Český rozhlas Plzeň* [online]. Copyright © 1997 Dostupné z: <https://plzen.rozhlas.cz/a-v-narodopisnem-muzeu-plzenska-uz-jste-byli-6744121#volume> [cit. 18.05.2020].
- ❖ Centrální evidence sbírek muzejní povahy. 11 – Etnografická [online]. Copyright ©1993. Dostupné z: [http://www.cesonline.cz/ar1-ces/cs/detail-ces\\_us\\_cat-psb0000084-11-Etnograficka/?iset=2&qt=mg](http://www.cesonline.cz/ar1-ces/cs/detail-ces_us_cat-psb0000084-11-Etnograficka/?iset=2&qt=mg) [cit. 11.05.2020].
- ❖ Západočeské muzeum v Plzni. Negativy [online]. Dostupné z: <https://negativy.zcm.cz/popis.php?jaz=0> [cit. 10.05.2020].

### **Ostatní zdroje**

- ❖ Syllabus Národopisného muzea Plzeňska.
- ❖ *Národopisné museum Plzeňska za německé nadvlády 1939-1945*. V Plzni: Společnost pro národopis a ochranu památek, [1945?]. 48 s., [4] l. obr. příl.
- ❖ Západočeské muzeum v Plzni. *Výroční zpráva za rok 2018*. Plzeň. 2019. 137 s. ISBN 978-80-7247-150-8.
- ❖ Západočeské muzeum v Plzni. *Výroční zpráva za rok 2015*. Plzeň. 2016. 152 s. ISBN 989-80-7247-126-3.
- ❖ *VI. ročenka Národopisného musea Plzeňska za rok 1924*. Plzeň: Národopisné museum, 1925. 26, 3 s.

## **8. RESUMÉ**

In my bachelor's thesis I deal with the role of regional museums in the care of cultural heritage with a focus on the Ethnographic Museum in Pilsen, a branch of West Bohemia in Pilsen, contributory organization.

The aim of this thesis is to provide summary information about the activities and role of the Ethnographic Museum in Pilsen in the care of cultural heritage. Also, in what way it contributes to the positive development of the region, the level of education and strengthens the links between the public, museum collections, the territory.

In 1911, the Society for Ethnography and the Protection of the Monuments of Pilsen and its surroundings was founded. Their goal was to build an institute that was still lacking in Pilsen and in which monuments from everyday life in the Pilsen region would be collected. The Circle of Friends of Antiques significantly contributed to the preservation of the Gerlach House, which was then to be restored and used for museum purposes. The final handover of the Gerlach House to museum purposes took place on April 4, 1919. Ladislav Lábek, who also belonged to both of these associations, was appointed head of the museum.

The museum's program is cultural and historical, ie. the museum's collection contains collections not only in terms of the village environment, but also documents of life in the city in the Pilsen region in general.

## 9. SEZNAM PŘÍLOH

Tabulka 1 - 64 sbírkových fondů NMP.....	26
Obrázek 1 – Chotěšovský dům. Foto Zuzana Marhanová, 2020. ....	44
Obrázek 2 – Gerlachovský dům. Foto Zuzana Marhanová, 2020.....	44
Obrázek 3 – pozdně gotická měšťanská skříň. Foto Zuzana Marhanová, 2020. Expozice NMP. ....	45
Obrázek 4 – Barokní ložnice. Foto Zuzana Marhanová, 2020. Expozice NMP.....	45
Obrázek 5 – štuková výzdoba s nápisem IESVS MARIA 1698 v Lékárně U Černého orla v Plzni. Foto Zuzana Marhanová, 2020. Expozice NMP.....	46
Obrázek 6 – Lékárna U Černého orla v Plzni. Foto Zuzana Marhanová, 2020. Expozice NMP. ....	46
Obrázek 7 – Černá kuchyně. Foto Zuzana Marhanová, 2020. Expozice NMP. ....	47
Obrázek 8 – Barokní kuchyně. Foto Zuzana Marhanová, 2020. Expozice NMP.....	47
Obrázek 9 – Lidové kroje. Foto Zuzana Marhanová, 2020. Expozice NMP.....	48
Obrázek 10 – Svatební truhličky. Foto Zuzana Marhanová, 2020. Expozice NMP.....	48
Obrázek 11 – postel s nebesy pro rodičky. Foto Zuzana Marhanová, 2020. Expozice NMP. ....	49
Obrázek 12 – Renesanční lodžie. Foto Zuzana Marhanová, 2020.....	49





Obrázek 1 - Chotěšovský dům. Foto Zuzana Marhanová, 2020.



Obrázek 2 - Gerlachovský dům. Foto Zuzana Marhanová, 2020.



**Obrázek 3 – pozdně gotická měšťanská skříň. Foto Zuzana Marhanová, 2020. Expozice NMP.**



**Obrázek 4 – Barokní ložnice. Foto Zuzana Marhanová, 2020. Expozice NMP.**



**Obrázek 5 – štuková výzdoba s nápisem IESVS MARIA 1698 v Lékárně U Černého orla v Plzni. Foto Zuzana Marhanová, 2020. Expozice NMP.**

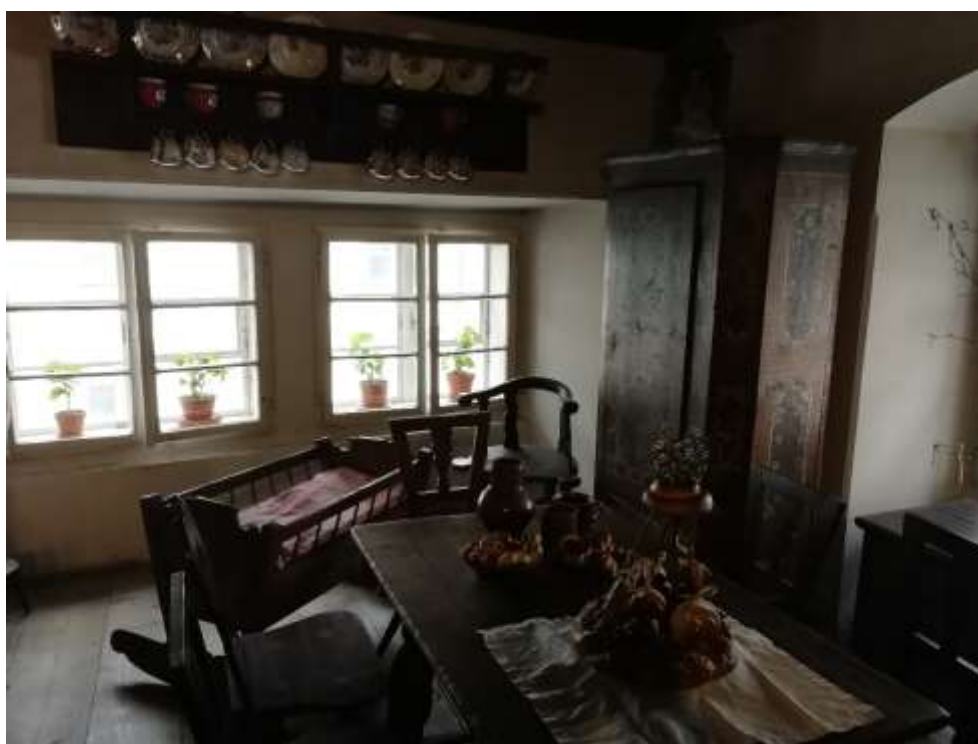


**Obrázek 6 – Lékárna U Černého orla v Plzni. Foto Zuzana Marhanová, 2020. Expozice NMP.**





Obrázek 7 – Černá kuchyně. Foto Zuzana Marhanová, 2020. Expozice NMP.



Obrázek 8 – Barokní kuchyně. Foto Zuzana Marhanová, 2020. Expozice NMP.



Obrázek 9 – Lidové kroje. Foto Zuzana Marhanová, 2020. Expozice NMP.



Obrázek 10 – Svatební truhličky. Foto Zuzana Marhanová, 2020. Expozice NMP.



**Obrázek 11 – postel s nebesy pro rodičky. Foto Zuzana Marhanová, 2020. Expozice NMP.**



**Obrázek 12 – Renesanční lodžie. Foto Zuzana Marhanová, 2020.**