

Západočeská univerzita v Plzni

Fakulta filozofická

Bakalářská práce

Symbolika pohřbívání v mladém paleolitu

Jana Dolinová

Plzeň 2020

Západočeská univerzita v Plzni

Fakulta filozofická

Katedra archeologie

Studijní program Archeologie

Studijní obor Archeologie

Bakalářská práce

Symbolika pohřbívání v mladém paleolitu

Jana Dolinová

Vedoucí práce:

Doc. PhDr. Ladislav Šmejda, Ph.D.

Katedra archeologie

Fakulta filozofická Západočeské univerzity v Plzni

Plzeň 2020

Prohlašuji, že jsem práci zpracovala samostatně a použila jen uvedených pramenů a literatury.

Plzeň, květen 2020

.....

Poděkování

Ráda bych tímto chtěla poděkovat vedoucímu mé bakalářské práce Doc. PhDr. Ladislavu Šmejdovi Ph.D. za velmi cenné rady, náměty k tématům a za pomoc k přístupu k nim.

Obsah

1. Úvod	1
2. Mladý paleolit.....	3
2.1. Aurignacien.....	3
2.2. Gravettien.....	3
2.3. Magdalenien.....	4
2.4. Podnebí a krajina mladého paleolitu.....	4
3. Duchovní život v mladém Paleolitu	6
3.1. Náboženství a magie	8
3.2. Oběti a obětiny	9
3.2. Zaklínač, šaman, léčitel.....	9
4. Pohřební rituály	12
5. Symbolika pohřbívání	14
5.1. Poloha těl.....	15
5.2. Variabilita pohřbených jedinců	16
5.3. Přítomnost artefaktů	16
5.4. Barvivo.....	18
6. Pohřební kontexty	20
6.1. Pohřby v jeskyních.....	20
6.2. Pohřby u těžebních lokalit.....	21
6.3. Pohřby na sídlištích.....	21
6.4. Pohřební areály	22
6.5. Osamocené hroby	22
7. Nadzemní konstrukce hrobů	23
8. Pohřby	24
8.1. Takzvaný masový hrob v Předmostí	24
8.2. Trojhrob z Dolních Věstonic II	25
8.3. Hrob DV3	28
8.4. Hrob Šamana z Brna	29
8.5. Arena Candide - Il Principe	30
8.6. Trojhrob v jeskyni Barma Grande.....	31
8.7. Další významné pohřby v italských jeskyních.....	32
8.8. Dítě z Lapeda	33
8.9. Pohřeb starého muže a dětí na lokalitě v Sungiru.....	34
9. Syntéza poznatků	37

10. Závěr	40
11. Resumé	41
12. Literatura	42
13. Přílohy.....	45

1. Úvod

Každá společnost měla v průběhu svého vnitřního vývoje kulturní tradice, které byly předávány z generace na generaci. Již pravěké kultury, jež jsou nám časově vzdálené tisíce let, byly ovlivněné vlastními tradicemi a historickými kořeny. Každý zvyk nebo symbol, které si předávaly, vypovídají o jejich životech, rodinných vztazích nebo společenském postavení, avšak z dnešního pohledu nemusejí být takové aspekty minulých kultur zjevné.

Pravěké společnosti lze poznávat výhradně na základě pozůstatků materiální kultury, zachovaných v archeologických situacích, zejména díky kvalitně zachovalým nálezovým kontextům a komplexům – tím máme na mysli sídliště a jejich části nebo jednotlivé hroby a celá pohřebiště. A právě hrobové nálezy mohou vypovídat mnoho o duchovním životě tehdejší společnosti. Lidé již přinejmenším v období mladého paleolitu strojili pohřby zemřelým. Organizovali pohřební obřady, při kterých se loučili a vzdávali úctu svým bližním. Jednotlivé přípravy a rituály, které vykonávali během pohřbívání jedince, nelze zcela odhalit a bezesbytku popsat a můžeme jejich průběh spíše jen odhadovat a rekonstruovat (Riel-Salvatore – Gravel-Miguel 2013, 303-346).

Z mladého paleolitu prozatím neznáme mnoho ucelených hrobových kontextů, na druhou stranu jejich známý počet a kvalita dokumentace již umožňuje kritické studium této zásadní problematiky pro poznání vývoje moderních lidských společností kultur. Odkazujeme se na jednotlivé pohřby jedinců či malé skupiny členů a mnoho dalších pouze izolovaných kosterních pozůstatků. Na základě prvních dvou zmiňovaných kategorií lze studovat pomocí archeologických situací duchovní život v tomto období.

Téma této bakalářské práce „Symbolika pohřbívání v mladém paleolitu“ jsem si vybrala z toho důvodu, že mě zaujaly pohřby z mladého paleolitu, a zejména pak v období gravettienu, především svojí odlišností, výjimečností a nejednotným pohřebním ritem, jež je v následujících společnostech pro různá období sjednocen do zřetelnějších tradic symbolického chování. Bakalářská práce se zaměřuje především na nápadně komplexní či zvláštní pohřby v mladém paleolitu. Cílem práce je posoudit interpretační hodnotu těchto dokladů vyspělého funerálního chování v kontextu mladopaleolitického pohřebního ritu s přihlédnutím k vývoji společnosti a přírodního prostředí v tomto období.

Po úvodu je v další kapitole stručně představen mladý paleolit jako specifikace období, kde se věnuji jeho – chronologii, technologii, kultuře a krajině. Třetí kapitola je o pravěkém náboženství, jeho formách a projevech v archeologii. Čtvrtá kapitola je zaměřena na pojem rituály a jeho projevy v pohřebním ritu, jako jsou různé symboly a popíši zde nejčastěji se vyskytující znaky pohřebního chování. Následující kapitola je zaměřená konkrétněji na pohřební ritus a podrobněji je zde popsáno pohřbívání v kultuře gravettienu. V sedmé kapitole jsou podrobněji rozebrány nápadně komplexní pohřby, na kterých jsem sledovala znaky, jež se nápadně objevují i u dalších z objevených hrobových nálezů.

Závěr bakalářské práce shrnuje poznatky opakujících se znaků v pohřebním ritu.

2. Mladý paleolit

Mladý paleolit je řazen přibližně mezi roky 45–10 tisíc nekalibrovaných let BP a je dělen na tři období aurignacien, gravettien a magdalenien. Maximální rozsah posledního zalednění nastává právě v mladém paleolitu, kdy se projevují výrazné změny jako je nárůst počtu archeologických pramenů. „*Vyšší hustota osídlení působila na vzestup významu komunikace, tedy na urychlené šíření, hromadění i stabilizaci inovací. Nálezy esteticky dokonalých projevů výtvarných aktivit dokládají utváření časoprostorově diferencovaných kognitivních a symbolických systémů nových kvalit*“ (Vencl – Fridrich 2007, 50). Objevují se technologické novinky, jako jsou vrhače oštěpů a později luky. V oblasti štípané industrie se prosadila inovace v podobě sériové produkce čepelových polotovarů. Tato technologie šetřila surovinu, neboť z jednoho kusu suroviny bylo možno vyrobit nástroje s větší délkou použitelného ostří. Za úspěchy mladopaleolitických lovců stojí inovace výrobních technologií, zdokonalování strategií lovu, využití psů a uplatnění parohových a kostěných nástrojů (Vencl–Fridrich 2007, 50).

2.1. Aurignacien

Toto období je pojmenované po francouzské jeskyni Aurignac o jejíž pojmenování se zasloužil antropolog a archeolog Henry Breuil. Aurignacien vznikl v části Předního východu v období kolem 49 tisíc let cal BP a odtud se začal rozšiřovat. Do Evropy se dostal až kolem 41 tisíc let cal BP. Aurignacien je tedy chronologicky datován mezi 35-25 tisíci let BC (Vencl – Fridrich 2007, 61-69).

2.2. Gravettien

Gravettien je archeologická kultura z období mladého paleolitu vyskytující se v podstatné části Evropy. Pojmenovaná je podle stejnojmenné lokality La Gravette v Dordogni, nacházející se ve Francii. Tento komplex se rozvíjel od Španělska k Francii, Německu, Ukrajině až k jihu Řecka. Chronologicky je datována mezi roky 30,5-20 tisíc let BP (Vencl–Fridrich 2007, 71).

V oblasti Jižní Moravy, přesněji u obce Pavlov, kde se rozkládají Pavlovské vrchy, se nachází rozsáhlá naleziště z období gravettienu. Lokální varianta této kultury zde byla pro své částečně specifické znaky pojmenována termínem pavlovien. V daném regionu byla dlouhodobě zkoumána kultura lovců mamutů (Podborský 1993, 40). V tomto období byly vyráběny rozličné kostěné a kamenné nástroje, estetické předměty a ozdoby. Byla budována obydlí různých typů. Oblečení i obuv jejich obyvatel byla tvořena především kožešinou. Pohřební ritus není jednotný. Archeologové nalézají pohřby primární, sekundární, hromadné a jednotlivé (Vencl–Fridrich 2007, 72).

Gravettien je v Čechách nejstarší doloženou kulturou mladého paleolitu. Nálezy se dochovaly v autochtonní nebo paraautochtonní pozici, zejména pak na území v severních, středních a východních Čechách. Při odkryvu několika lokalit (Benešov nad Ploučnicí 1, Dolsko 1, Hostivice 1) byly nalezeny artefakty (štípaná industrie, nástroje z kostí včetně ozdob), jež svým specifickým tvarem dokazují, že patřily právě do této kultury (Vencl–Fridrich 2007, 84).

2.3. Magdalenien

Datace magdalenieniu spadá mezi roky 17–11 tisíc BP. Jedná se o poslední období mladého paleolitu. Pojmenovaná byla podle lokality la Madeleine ve Francii. Rozšířena je na lokalitách ve Španělsku, ve Francii, v Německu, Švýcarsku, Rakousku, Polsku a na území Moravy. V tomto období se nacházela sídliště hlavně v jeskyních a převisích. Z této doby se pohřby moc nedochovaly (Vencl–Fridrich 2007, 86; Podborský 1993, 63).

2.4. Podnebí a krajina mladého paleolitu

K poznání a rekonstrukci přírody v kvartéru je důležité správné pochopení sedimentačních, odnosných a půdotvorných pochodů, které ovlivňovaly vývoj podnebí a vegetace. *„Sledování pravěkého vývoje tedy musí vycházet z místních geografických podmínek, jako je postavení území v rámci kontinentu, nadmořská výška, reliéf, substrát, půda i rozložení jednotlivých orografických celků, a to v širších souvislostech“* (Svoboda 2009, 38).

„V období grevettienu postupně končí půdotvorné procesy interpleniglaciálu a v nadloží půd se začíná usazovat spraš“ (Svoboda 1999, 152). Mezi lety 22 000–20 000 BP vrcholí würmské zalednění a ledovec (skandinávský) stane na dnešní střední úrovni Polska. Toto období je extrémně chladné. Tehdejší krajina by měla připomínat bezlesou step nebo tundru, avšak na základě nálezů pylů a uhlíků v gravettských vrstvách odborníci Emanuel Opravil, Eliška a Kamil Rybníčkoví a Helena Svobodová předpokládají, že krajina v době osídlení bezlesá nebyla (Svoboda-Malina 2009, 103).

Dle studií Paula Haesaertse je to období, kdy se poměrně rychle střídají klimatické podmínky a to každých 2000 let. Není to patrné v jednom sprašovém profilu, ale změna se projeví při korelaci celkové stratigrafické řady. „Bazální půdy, tvořící se během krátkých období před více než 30 000 lety, dosáhly s ohledem na polohu lokality i podloží různého stupně vývoje: ve Willendorfu II (vrstva 5) odkryl Paul Haesaerts jen čochy humózních sedimentů, zatímco na moravských lokalitách Milovice, Dolní Věstonice II a Stránská Skála IIIa určila Libuše Smolíková příslušné půdy jako slabě vyvinuté pseudogleje, pararendziny a černozemě“ (Svoboda-Malina 2009, 103).

Paleobotanikové z pylové analýzy určili dřeviny, které v tomto období tvořily část flóry. Byly to hlavně jehličnany, ale mezi nimi i listnaté stromy, jako je buk a dub. V Dolních Věstonicích byl nalezen i tis. Dřeviny pravděpodobně rostly hlavně u řek, zároveň se nacházely i na chráněných stráních (Svoboda-Malina 2009, 104).

Členitá parková krajina byla ideální pro stádní zvěř. Poskytovala dostatek rostlinné potravy i otevřeného prostoru. Ze vzorků pylu z odebraného profilu v Předmostí byl zaznamenán nárůst podílu světlomilných bylin.

Vojen Ložek a Jiří Kovanda ze svého výzkumu měkkýšů usuzují, že prostředí bylo chladnější se znaky subarktické tundry. „Rozpory, které tak vznikají mezi svědectvím jednotlivých metod, může vysvětlit rychlé střídání teplých a studených výkyvů, jak je rekonstruuje Paul Haesaerts“ (Svoboda-Malina 2009, 105). Teplotní změny mohly být ovlivňovány i výškovými pásmy.

Pro dané období lze říci, že bylo příznivé klima a krajina byla oproti předchozím více zalesněna, ke konci se projevilo glaciální maximum.

3. Duchovní život v mladém Paleolitu

V pravěku lze duchovní život sledovat jen na některých jevech a předmětech hmotné kultury, které jsou označovány i jako tzv. „sakrália“. Jejich vyhledání je v archeologických pramenech složité a složitější je pak určení jejich významu. Dle některých specialistů spadají sakrálie do sféry „symbolické kultury“ pravěku. Ta je pak v protikladu ke kultuře „technicko-užitkové“, přičemž do symbolické kultury spadají předávané systémy znalostí, umění, jazyky, ale též magie a religiozita. K poznání duchovního života nám mohou být nápomocny dochované archeologické prameny ve formě vizuálního umění. Mezi ně řadíme například rytiny na kostech, jeskynní malby, petroglyfy a plastiky (Podborský 2006, 8).

Duchovní život vznikl pravděpodobně již v průběhu středního paleolitu v souvislosti s prvními projevy úcty k mrtvým. Tyto domněnky lze dokázat díky nálezům pohřbených jedinců, na kterých jsou vidět patrné stopy posmrtné manipulace těla. Duchovní život byl s velkou pravděpodobností ovlivňován každodenní potřebou společnosti (Neustupný 1940, 23). Jednalo se o počátky léčitelství, rozvoje medicíny, vnímání času včetně jeho evidence, poznatky o technologii, ale i zvykové, právní a správní normy. Nelze si to však představovat jako v dnešní podobě, kdy společnost je na vyšší úrovni vzdělanosti a porozumění přírodním jevům. V minulosti se lidé setkávali s mnoha fenomény, které si tehdy nemohli vysvětlit. Začali je interpretovat jako působení vyšší nadpozemské moci tzv. dynamismus (Podborský 1994, 16). Dynamismus (z řeckého slova Dynamis - síla) je víra v nadpřirozenou okultní sílu nazývané „mana“ jež ovlivňuje lidi a přírodu kolem sebe (Heller, J. – Mrázek, M. 2004, 99). Nadpřirozené síly jsou přírodní jevy (slunce, měsíc, vítr, hrom), předměty (kameny), rostliny, stromy a živé bytosti kromě člověka. Víra v nadpřirozenou sílu je rozšířená u primitivních kmenů po všech kontinentech díky čemuž lze předpokládat, že dynamismus byl nejstarším a pravděpodobně prvním náboženstvím v pravěku (Podborský 2006, 70).

Řada indicií svědčí i pro to, že aktivními organizátory a mediátory duchovního života byli v dávné minulosti lidé, kteří měli v širokém smyslu významné postavení v dané společnosti. Mohlo se nezdívka jednat i o člověka, který měl nějakou fyzickou či zdravotní vadu. V souvislosti s různými časovými epochami se pro tyto specialisty na duchovní oblast života společnosti používají různá označení - kouzelník, šaman,

zařikávač nebo též kněz (Podborský 2006, 8). V kontextu pravěké či obecně tradiční společnosti je dnes většinou označujeme za šamany.

Šamani měli své následovníky, kteří měli stejné duchovní smýšlení spojené s určitými obřady a rituály. „Svět šamanů je naplněn tajuplnými vitálními silami, duchy a dušemi, s nimiž je v zájmu společenství záhodno vyjednávat“ (Oliva 2005, 21).

Na základě toho vznikaly různé kulty (z latinského slova cultus), jež uctívaly a opečovávaly různou škálu božstev (Heller–Mrázek 2004, 94-95). První kulty vznikaly už v průběhu středního paleolitu. Pravděpodobně první známý kult byl „kult předků“ jež vznikl v kontextu s prvními projevy úcty k mrtvým (Podborský 2006, 70).

Novodobá společnost, jež praktikuje svoji víru, má pro svoje praktiky obvykle vyhrazené konkrétní místo. Pravděpodobně tomu nebylo jinak ani v pravěku, kdy vznikala různá místa, ať už přírodní či uměle upravená, jež měla sloužit k uctívání či velebení nadpřirozených sil. Počínaje osamocenými objekty (stromy, kameny), bažinami, vodními toky, studánkami, vřesovišti, dále se pak mohlo jednat o zřetelné terénní dominanty jako jsou kopce, hory, háje, skály, jeskyně až k samotným stavbám (svatyně, chrámy). Známa byla i „soukromá“ obětiště, která se vyskytovala v domech u ohnišť, pecí či krbů (Podborský 2006, 45).

Pro pravěk jsou známá především tzv. „krbová obětiště“, která souvisí s magií ohně. Oheň měl představovat energii a životní sílu. Měl očistnou funkci a představoval dar života. Z archeologických artefaktů a dokladů se dochovaly „chrániče ohně“ vyrobené z keramiky. Je zde proto jedno z vysvětlení, že mělo chránit oheň, dalším je že keramické chrániče měli zadržovat oheň, aby se nerozšířil dál a byl pod kontrolou (Podborský 2006, 46).

Pravěké kulty byly zakládány především na kopcích nebo vrcholcích hor. Pravděpodobně v důsledku toho, že tato místa byla vysoce položena a měla blíže k bohům a k nadpřirozenu. Dalším z často používaných kultovních míst byly vodní toky a vodní zdroje. Měly představovat poselství podzemních sil či jejich božstev. Voda měla mít léčitelskou funkci stejně jako očistnou. Představovala i nebezpečí a jejímu božstvu měly být donášeny obětiny. Jsou doložena místa, kdy se na dně studny našly artefakty, které jsou popisované jako dary.

Mezi významná místa patřily i jeskyně, které vyvolávají pocit posvátných emocí a tajemna. Často proto byly místem kultu a počátkem duchovního života. Dle některých filozofů byly jeskyně považovány za místa podobná matčině lůnu, kde se měl zrodit život. V podobném smyslu je mohli vnímat i pravěcí lidé. *„Podle způsobu využívání se rozlišují jeskyně s doklady lovecké a plodnostní magie, jídelních a picích obětí, krvavých (lidských a zvířecích) obětí, sakrálních hostin, dále útvary určené k uložení pokladů (deposit), doloženo je rovněž využívání jeskyní pro účely tajných shromáždění a konání zakázaných (např. pohanských) kultů a konečně i pro účely funerální“* (Podborský 2006, 47).

3.1. Náboženství a magie

Od počátku lidstva s kultem souvisela magie. Slovo pochází z latiny „magia“ a řečtiny „mageia“. Tento výraz představuje magii jako nauku „mágů“ – perských kněží. Mágové měli mnoho vědomostí (znalosti astrologie, vykládání snů, aj.), ale též měli mít nadpřirozenou moc. Rozlišuje se nižší a vyšší magie. Pro paleolit je příznačná tzv. nižší magie (Podborský 2006, 29).

Magie se dělí na bílou a černou. Bílá magie měla pozitivní účinky. Využívala se zejména v léčitelství a sloužila k zajištění obecného blahobytu. Ve spojitosti s bílou magií se prováděly rituály sloužící k požehnání každodenních činností (např. lov, úroda, plodnost). Bílá magie též chránila před černou (negativní) magií, která měla naopak škodit.

Dnešní vzdělaná společnost je dosti kritická k magickým praktikám, avšak pro tehdejší společnost byla magie nepochybně důležitá. Patřily k ní mimo jiné i různé praktiky psychické podpory, a to zvláště díky sugesci či autosugesci.

K praktikování magie sloužila různá řada sakrálních předmětů, které byly používány jako pomůcky pro vykonávání náboženských rituálů nebo jako ochranné amulety. Do této skupiny předmětů řadíme v různých dobách kamenné, parohové, dřevěné, kostěné, keramické a kovové artefakty. Z období mladého paleolitu jsou známé spíše parohové, kostěné a kamenné předměty. Můžeme sem řadit i korálky z mamutoviny a zuby šelem, které byly věšeny jako ochranné amulety. Dalšími předměty

spojovanými s duchovnem, jsou hliněné plastiky s podobou lidskou či zvířecí (Podborský 2006, 49).

3.2. Oběti a obětiny

V mnoha primitivních náboženství byly a dodnes jsou při duchovních obřadech nabídnuty dary (tzv. oběti a obětiny) božstvu. Oběti a obětiny byly nabídnuté na veřejných či soukromých obřadech.

Oběti jsou dělené podle jejich účelnosti (děkovné, prosebné, základové, záslibné), obsahu (materiál: předměty/potraviny, krvavé: lidské/zvířecí) a formy (jídelní, picí, symbolická). Rozeznáváme také lidské a zvířecí oběti. V dnešní době se to zdá jako drastický čin, ale pro tehdejší společnost bylo tzv. „odevzdání bohů“ poctou. Se zvířecími oběťmi se setkáváme po celou dobu trvání civilizace. I dnes se s ní lze setkat, a to zejména v nevyspělých civilizacích. Dary se předávají při veřejných náboženských obřadech nebo soukromě na místech, která jsou posvátná. Mezi obětinu řadíme i deposita, známá spíš pod slovem depoty (Podborský 2006, 50).

Velmi specifickou kategorií jsou obětiny, které byly nalezeny v rámci pohřebního kontextu. Jedná se tak o obětiny mrtvým, které lze chápat jako hmotný majetek, jež si má vzít zemřelý sebou na onen svět či jsou to ochranné předměty (amulety, sošky, aj.), a mají jej chránit i v posmrtném životě. Dokonce může jít i o jistou kombinaci ochrany a vybavení v posmrtném životě (Podborský 2006, 51).

3.2. Zaklínač, šaman, léčitel

Kněz, kouzelník, léčitel nebo šaman jsou jedny z nejstarších specializovaných činností v lidských populacích. Tyto osoby byly služebníky kultu, vykonávaly posvátné rituály a komunikovaly s duchy. Do této role se pravděpodobně mohl kvalifikovat jedinec s výjimečnou autoritou a vůdčí schopností, ale i osoba s tělesným postižením, se znalostí halucinogenů nebo naopak nějakým způsobem výrazně nadaný jedinec (výtvarně, hudebně, vokálně nebo pohybově zdatný). Šamanem se měli stávat lidé, kteří se dostávali do komunikace s nadpřirozenými bytostmi a obvykle i se zvířaty. Různé bytosti se jim zjevovaly ve snu nebo v průběhu těžké nemoci. Prozradily jim,

k čemu jsou vyvoleni a nabádaly je k tomu, aby vedli nový život založený na pomoci jiným (Eliade 1997, 76).

V archeologii se je podařilo identifikovat pomocí pohřbů a milodarů, které byly uloženy společně se zemřelým v hrobech. Na území České republiky byl nalezen unikátní hrob, který byl interpretován jako pohřeb šamana. Byl takto označen díky novodobějším nálezům pohřbů, u nichž lze zcela potvrdit, že se jednalo o hroby duchovních vůdců a léčitelů. Již zmíněný pohřeb muže patří do období gravettien. Hrob je v literatuře identifikován jako lokalita Brno II ve Francouzské ulici. Byl zde nalezen shluk zvířecích kostí (zuby a kosti z nosorožce, lopatka a kel z mamuta, kosti obarvené do červena) a několik neobvyklých předmětů (kostěné a kamenné destičky, plastika muže z mamutoviny). Pod mamutí lopatkou byla nalezena kostra muže. Dokladem toho, že šlo o hrob „šamana“, jsou neobvyklé předměty v pohřební výbavě, ale hlavním indikátorem byla soška vyrobená z mamutoviny vyobrazující mužskou figuru (rozměry výška 66 mm, šířka 51 mm a tloušťka 49 mm). A. Makowský jí interpretoval jako šamanskou loutku (Oliva 1996).

Povinností šamana zřejmě bylo vykonávat rituály k různým příležitostem (narození dítěte, pohřeb jedince, očištění osoby, domu nebo předmětu od „zlých duchů“). Měl funkci léčitele a mohl představovat i vůdce kultu. K jeho úkolům patřila i evidence času, zaznamenávání ročního cyklu a zpracovávání lunárních a solárních kalendářů (Stutley 2002).

K dokladům záměrného zaznamenávání času se dochovaly z mladopaleolitického období tzv. „počítací hůlky“, známé též jako „vrubovky“ (obr. 1). *„Jde zpravidla o zvířecí kosti s příčnými rýhami, zářezy nebo vruby, které bývají na tom, kterém artefaktu rozmístěny v určitých periodicitách, umožňující úvahy buď o početních (registračních) záznamech, nebo dokonce o lunárním kalendář“* (Podborský 2006, 53). První doklad „vrubovky“ našel Karel Absolon v Dolních Věstonicích na Moravě v roce 1936.

Stáří nálezu počítací hůlky z Dolních Věstonic je 28–25 tisíc let. Hůlka má délku 18 cm a je z lýtkové kosti vlka. Na hůlce je 55 příčných zářezů, které jsou rozděleny dvěma rýhami a rozdělují tak kost na dvě části, které jsou vidět v příloze (obr. 1) pod označením 7(a, b). V horní části je 30 zářezů a ve spodní 25 (Podborský 2006, 53).

Nalezeny byly i další podobné hůlky, některé byly na Sibiři, ve Francii, ale i v Africe a to na lokalitách osady Ishango a v jeskyni Lemonbo. Analýzu na vrubovce z Ishangu provedl A. Marshack a došel k závěru, že zářezy na vrubovce byly provedeny 39-ti nástroji v delším časovém rozmezí vázané na data z lunárního kalendáře (Podborský 2006, 53).

Zdokonalení a zformování novodobého kněžství se začalo formovat až v době bronzové v souvislosti s uctíváním bohů. Prestižnost a postavení kněží se upevnila a silně hierarchizovala v době laténské v tzv. „druidismu“ (Podborský 2006, 55).

4. Pohřební rituály

Pojem rituál představuje obřad nebo ceremoniál, který se odvíjí od jistého naučeného chování, které časem přechází do tradice. Každý rituál má svá pravidla, která jsou striktně daná a musí se dodržovat. Mezi rituály patří různé náboženské praktiky, pravidelně se opakující a mohou být společenské, individuální spojené s magií nebo pohřební. *„Na Moravě i v Rusku se prakticky všechny stopy rituálů, ať jsou to torza keramických figurek nebo hroby, soustřeďovaly v centrálních částech sídlišť neboli v „místech mystického loveckého kultu“, jak je nazýval Karel Absolon“* (Svoboda 1999, 196). Vzhledem k dalším prozkoumaným lokalitám se dá říct, že se nacházely i uvnitř některých staveb (Dolní Věstonice I a Pavlov I). Dané archeologické situace naznačují společenskou úlohu rituálů, které byly praktikovány v běžném životě. V Itálii, přibližně v té samé době, byli mrtví ukládáni do zadních částí osídlené jeskyně (Svoboda 2009, 136).

V gravettienském období se v pohřebních ritech často vyskytovala okrová barva, kterou byli zemřelí posypáni. Zde se může jednat o jakýsi doklad pohřebního rituálu. Barvení lidských těl okrem mohlo být nejspíše používáno ještě za života jedince. Dokladem používání barviva (okrové, žluté či z železné rudy červené) jsou časté nálezy či kumulace nástrojů (kamenné desky, drtiče) na jednom místě uvnitř sídliště. Je tomu tak v Dolních Věstonicích I, II nebo v Pavlově I, kde byly nahromaděny hrudky červeného i žlutého barviva společně s nástroji na jejich rozdrčení a další zpracování. *„Ondrej Šedo, který podrobně srovnával otěry namátkou vybraných hrudek, zjistil nejméně osm barevných odstínů, tedy překvapivě pestrou barevnou škálu“* (Svoboda 1999, 198). Helena Svobodová ve vzorkách barviva analyzovala pyl z vodních rostlin, což poukazuje na to, že barviva byla mísená s vodou. Jsou však i doklady, kdy barvivo bylo spojované s mastnými pojivy. Používání barviva na sídlištích mohlo mít i prostý účel (ochrana proti hmyzu, posyp podlahy v příbytku nebo při zpracování kůže). Zásadním rozdílem je však použití barviva v paleolitických hrobech. Barvivo se vyskytovalo často v oblasti lebky, pánve nebo někdy pokrývalo i celé tělo, a také mohlo pokrývat dno hrobové jámy (Svoboda 1999, 198). Kromě specificky pohřebních rituálů se mohly vyskytovat a praktikovat i šamanské, obě kategorie se pravděpodobně prolínaly. Pojem šamanismus pochází ze severní Asie. *„Na všech kontinentech dokumentuje etnologie instituci šamana vybaveného praktikami natolik podobnými, že musíme předpokládat buď paralelní vývoj myšlení a chování,*

determinovaný podobným způsobem života v nejrůznějších klimatických pásmech, anebo též společný kořen kdesi v paleolitu“ (Svoboda 2011, 242). Vzhledem k nedostatku písemných pramenů nelze určit, zda paleolitický lid praktikoval šamanismus, avšak z hmatatelných předmětů lze usoudit, že tomu tak bylo. Známe nálezy antropomorfních figurek, které jsou provrtané, u některých jsou oddělené určité části a jiné jsou pravděpodobně od častého používání ohlazené. Tyto parametry nasvědčují, že byly nošeny na lidském těle, bylo s nimi aktivně manipulováno a mohly tedy sloužit šamanským praktikám. Jedním takovým je figurka nebo také „loutka“ (obr. 2) nalezena v hrobě v lokalitě Brno 2 (Francouzská ulice), která je spojována s pohřbem muže. Celý tento pohřeb byl interpretován jako pohřeb šamana.

Další artefakt, který je často spojován se šamanismem, je velký disk (obr. 2). Je vyřezaný z měkkého kamene s velkým otvorem uprostřed. Známý je především z lokalit Předmostí a Brna. Takové předměty jsou řazeny do gravettského období. Nalezen byl ovšem i v následujícím období (magdalenien). Kruhy neměly z našeho moderního pohledu žádnou praktickou funkci a nalézány byly v blízkostech pohřbů. Na vyobrazení šamanů ze Sibiře jsou tyto kruhy zavěšeny na jeho oblečení a často u nich jsou i znázorněné figurky. Z tohoto lze chápat, že šlo o šamanskou pomůcku. *„U Jakutů se nazývá odžbon, což znamená otvor, například díru v ledu pro rybaření, ale v šamanském světě je to cesta pro průchod do úrovně jiných světů“ (Svoboda 2011, 244). Starověká Čína tyto kruhy měla též, ale místo měkkého kamene byl používán minerál jadeit (údajné léčivé schopnosti). Nazýván byl „pi“ a symbolizoval nebesa (Svoboda 2011, 244).*

5. Symbolika pohřbívání

Pod pojmem slova symbol (z řeckého slova symbolon) si lze představit vizuální znak, značku či znamení, které odkazují na určitý dohodnutý či tradiční význam (Bakešová 2009, 113). Během vývoje jednotlivých kultur se spolu s nimi rozvíjely i sociální vztahy. Právě sociální vztahy pak měly veliký dopad na komunikaci mezi jednotlivými komunitami. Ta byla a je důležitá pro každodenní život ve společnosti a jeho další vývoj. Na základě snahy o komunikaci mezi jednotlivými společnostmi vznikaly symboly, které sloužily mimo jiné jako dorozumívací prostředek (Svoboda 2009, 129).

V archeologii se symboly objevují především ve formě artefaktů a znaků. Není vždy zcela jasné, co jednotlivé znaky měly za význam nebo co představovaly pro tehdejší společnost. Vzhledem k faktu, že se pro danou dobu nezachovaly písemné prameny, nelze zcela určit kontext daného symbolu a jeho význam. André Leroi-Gourhan vnímá artefakty mladého paleolitu jako „řeč tvarů“. Dle britského archeologa Iana Hoddera nám artefakty z období mladého paleolitu předávají jistou informaci jejíž obsah nedokážeme odhalit (Svoboda 2009, 129).

V mladém paleolitu se často vyskytuje značka či symbol vyobrazující ženské tělesné znaky (zejména prsa a boky), které mají symbolizovat ženu jako symbol mateřství a plodnosti. Objevuje se jako vyobrazení či zdobení na artefaktech nebo jako plastika (venuše, náhrdelníky s přívěsky daného tvaru). Další znaky charakteristické pro mladý paleolit jsou mužské symboly (vyobrazení či plastika falu). Známý jsou také geometrické rytiny (rytina 4 oblouků nalezena na Ukrajině – interpretováno jako obydlí) a zoomorfí siluety.

V období gravettienu jsou na Moravě často nalézané kosti, které jsou pokryty geometrickými vzory (větvičkovitý ornamenty, oblouky a šrafované trojúhelníky). Vyskytují se hlavně na lokalitách Dolní Věstonice I, Pavlov I a Předmostí. Lze se domnívat, že geometrické tvary mají znázorňovat řeku, obydlí, reliéfy krajiny nebo měly jen zdobit daný předmět. Doposud však nikdo nerozluštil význam rytin na kostěných artefaktech. K rozluštění a určení významu by bylo zapotřebí znát zakódovaný symbol ve vzoru. Nejznámější a pravděpodobně nejvýznamnější symbol je reliéfní vyobrazení Pavlovských vrchů v tehdejší krajině lovců mamutů sídlících na stráních. Dále sem patří ornament s vyobrazeným geometrických tvarů na mamutím klu z Pavlova, jenž

Bohuslav Klíma interpretoval jako prostor či mapu tábořiště a jeho okolí. „*Formální rozdíl, který tu naše věda postavila mezi záznam a dekoraci, najednou bezezbytku zmizí – jak na to koneckonců upozornil již v roce 1927 Franz Boas v knize Primitivní umění a jak to etnologové znovu a znovu dokládají na příkladech z nejrůznějších vzdálených kultur*“ (Svoboda 2009, 130).

Artefakty, pokládané samostatně za symbol, jsou dle názoru Stevena Mithena vytvořeny a vyzdobeny tak, aby jejich význam a následná interpretace korespondovala s jejich formou (Svoboda 2011, 28).

Rozhodla jsem se studovat symboliku pohřbívání na základě těchto aspektů – poloha těla, variabilita pohřbených jedinců, přítomnost artefaktů a barviva.

5.1. Poloha těl

Během mladého paleolitu je způsob uložení těl v rámci hrobové jámy rozmanitý. Archeologický záznam obsahuje mnoho případů ukládání ve skrčené poloze. Jedinci se dále pohřbívají v natažené poloze na zádech, boku nebo břiše. O možném významu různých poloh těla lze zatím pouze spekulovat. Odhalení symbolického smyslu navíc často znesnadňuje špatná celková zchovalost kosterních pozůstatků. Pokud v budoucnu bude k dispozici více dokladů pohřbených jedinců ve sledovaném období, tak lze pro tuto problematiku vytvořit opakující se vzorce chování a přiblížit se k pochopení významu tohoto znaku.

Dominantní pozice ukládání těl je ve skrčené poloze. Vyskytuje se po celý mladý paleolit a není regionálně omezená. V literatuře, zejména staršího data, jsou jedinci označováni jako tzv. skrčenci. Těla jsou uložena převážně na boku s pokrčenými nohama přitaženými k hrudníku. Tuto pozici lze interpretovat několika způsoby. Jeden z názorů předkládá, že se jedná o napodobení polohy plodu během těhotenství. V dnešní době je objeveno mnoho hrobů právě v embryonální poloze (Eliade 2008, 24). Tuto hypotézu nelze vyloučit, protože právě lovci při porcování zvířat získávali znalosti o zvířecí anatomii. Dále se objevuje názor, že jedinci byli ukládáni do hrobu v poloze spánku, což je mnohem více pravděpodobné.

Druhá nejčastější poloha těl je v natažené poloze. Toto uložení těl se vyskytuje obzvláště na lokalitách v Rusku (Sungir, Kostěnki). Na moravské lokalitě Dolní

Věstonice byl nalezen trojhrob, v němž byli jedinci uloženi také v natažené poloze. Pro území Moravy se však jedná o ojedinělý případ. Též lze uvést některé italské lokality. V Rusku existuje i několik v literatuře zmíněných příkladů uložení těl v pozici sedu (Svoboda 2009, 135-136).

Lewis Binford argumentuje tím, že ukládání zemřelého by mělo odrážet jeho osobnost, sociální roli nebo stav zdravotní či partnerský (Harrold 1980, 195). „*Někdy se zdá, že sama poloha a gesta pohřbených těl, předměty nalezené v bezprostředním okolí a určitá zranění, pokud jsou na kostech patrná, mohou mít symbolický význam*“ (Svoboda 2009, 136).

5.2. Variabilita pohřbených jedinců

Variabilita těl v rámci hrobové jámy je taktéž značná. Počty jedinců se pohybují od jednoho po pět a více. Na paleolitických sídlištích se také často vyskytují osamocené lidské kosti nebo jejich fragmenty. Interpretace výskytu izolovaných kosterních elementů je prozatím obtížná. Kosti mohly být používány k rituálním obřadům, kdy například lebka plnila funkci poháru. Dalším možným vysvětlením je aktivita mrchožroutů, kteří pozůstatky mrtvých odtáhli z původního uložení. Obvykle se vyskytují hroby, ve kterých je uloženo jen jedno tělo. Objevují se i varianty pohřbů, kdy v jednom hrobě jsou uloženi dva a více jedinců. V takovýchto případech by se mohlo jednat o společnou smrt nebo v některých případech i o možné sekundární pohřby přidávané na stejné místo v delším časovém období (hromadný pohřeb v Předmostí).

5.3. Přítomnost artefaktů

Nedílnou součástí každého hrobu jsou milodary, uložené společně s tělem při pohřebním obřadu. Podle nich odborníci mohou interpretovat nálezovou situaci i společenské postavení zemřelého. V některých hrobech se milodary nemusí vyskytovat vůbec. Většinou je to v důsledku materiálu, ze kterého byl artefakt vyroben. Vlivem transformačních procesů se tak v archeologických záznamech téměř nevyskytují organické materiály. Etnografové vyzpozovali u několika žijících kmenů, že některé nástroje byly spalovány při různých rituálech (Langley 2015, 66). Milodary

se regionálně liší, avšak jsou i výjimky, kde by se mohlo jednat o doklady výměnného obchodu či kulturních zvyklostí rozšířených na velkém území.

Nejčastějším nálezem v hrobech jsou schránky měkkýšů, zejména pak na lokalitách blízko moře (Itálie, Francie, Velká Británie a Portugalsko). Objevené byly i v hrobech na ruských lokalitách. V Itálii bylo v hrobech zaznamenáno přes 20 druhů mořských měkkýšů. Schránky se nalézaly většinou v oblastí hlavy. V Rusku jsou pohřby, kdy schránky ležely po celém těle naznačující, že šlo o ozdoby oděvu. Rumunský filosof Mircea Eliade předpokládá, že mušle měly symbolizovat sexualitu, ženství, plodnost a také znovuzrození (Eliade 2004, 138). Nabízí se tedy dvě varianty a to, že se jednalo o ozdoby oděvů či šperky, s kterými mohlo být obchodováno anebo měly schránky měkkýšů vyšší magicko-náboženský význam. Druhá možnost se zdá více přijatelnější, vzhledem k tomu, jaký mají dnes mušle význam při pohřebních aktivitách v Indii. Indické pohřební praktiky mohly být zachované či převzaté z prvních lidských kultur (Eliade 2004, 139).

Z paleolitických hrobů si lze povšimnout toho, že nejvíce zdobenou částí skeletu byla lebka, jež je v současnosti u sibiřských šamanů považovaná za ustředí šamanovy síly. U většiny ženských figurek není znázorněna hlava. V ojedinělých případech, kdy je hlava přítomná, jsou potlačeny jakékoliv detaily obličeje. Současné lovecko-sběračské společnosti, například kmen Chantů či Mansijů, nezobrazují obličejovou část, aby tak předešli vtělení ducha do figurky, jelikož nelze odhadnout předem jeho dobrou či zlou povahu (Svoboda 2011, 200).

Archeolog Karel Absolon objevil v roce 1949 v Dolních Věstonicích I. miniaturu ženské hlavy z mamutoviny. Plastika má tvar podlouhlé kapky. Tvůrce vyřezal obličej ve velmi detailním provedení. V horní části je navíc vyrytý účes nebo pokrývka hlavy. Mohlo se jednat o portrét pohřbené ženy z hrobu DV3, který byl objeven o pár metrů dále. Karel Absolon se domníval, že toto vyobrazení ženy porušovalo veškeré dosavadní tradice. Archeolog Bohuslav Klíma později porovnával plastiku s lebkou nedaleko nalezeného hrobu (Svoboda 2011, 200). Kosterní pozůstatky vykazovaly ženské pohlavní znaky, a proto vyvodil, že se jedná o její podobiznu. Jeho závěr však nelze považovat za korektní. Plastiky vytvořené v gravettieniu a ať už se jedná o zpodobnění zvířat nebo člověka měly spíše reprezentovat svůj druh a být anonymními symboly. Identita jednotlivce je po celé období mladého paleolitu potlačena. Může se v případě miniatury ženské hlavy jednat o výjimku anebo to bylo porušení tehdejšího

nepsaného zákona o zpodobňování obličeje? Odborníci vedou debaty o takovém druhu vyobrazení, avšak vzhledem ke skutečnosti, že tento nále z ženské plastiky z Dolních Věstonic je ojedinělý, tak nelze vytvořit jednoznačný závěr.

Mezi časté ozdoby zemřelých patří jelení řezáky, které jsou interpretovány jako amulety (doprovázejí často pohřby ve Španělsku, Francii a Itálii). Mohlo jít o trofeje z lovu, kterými se úspěšný lovec mohl pyšnit anebo to mohly být ochranné amulety.

Ojedinělým nálezem jsou terčíky z Brněnského pohřbu (Brno 2), které byly vyrobené z různých materiálů. Ze čtrnácti terčků, jež byly nalezeny v rámci hrobové výbavy ve Francouzské ulici, nelze zcela odvodit jejich význam a využití. Byly vyrobeny z různých materiálů. Mohly sloužit jako zdobící prvek oděvů, avšak není vyloučeno, že plnily pro nás neznámou funkci v duchovní sféře (Podborský 1993, 55).

Podobné terčíky jsou nalézány i z mnohem mladších období a povětšinou jsou spojovány s jedinci, kteří se zabývali magií. Terčíky se svojí funkcí měly podobat amuletům a mohly sloužit případně jako jakési okno do posmrtného světa.

Častými nálezy v hrobech jsou zvířecí kosti (jelen, zajíc, liška, aj.). Tady by se mohlo jednat pravděpodobně o milodar formou jídla, který měl provázet zemřelého do posmrtného života. Mohlo se i jednat o nějaký rituál, který měl zemřelého po smrti chránit.

5.4. Barvivo

Mladý paleolit se vyznačuje především používáním červeného okrového barviva. Jeho přítomnost je viditelná u značného množství archeologických situací, které souvisejí s obytnými komponenty (kumulované zbytky při jeho zpracování), a dále v kontextu pohřbívání a umělecké činnosti (vyobrazení zvířat a znaků v jeskyních). Etnologické výzkumy dokládají, že různé barvy mohou mít v lidských kulturách zvláštní symbolické významy. Každá z barev může představovat nějakou podstatu věci, z níž je odvozován smysl daného použití barviva a jeho vnímání (Svoboda 2011, 126).

Významy barev mohou být různé a jejich chápání se může lišit i v různých kulturních prostředích. Černá barva může představovat - zlo, chlad, nepřátelství, nicotu, temnotu, noc nebo smrt. Má často spojitost s podsvětím. Bílá představuje

zemřelé a jejich duši, kosti a nemoci spojené se smrtí. Žlutá vyjadřuje barvu země, vegetace, půdy, zemské a vodní mystérie, vzrušení, radost, symbolizuje slunce, jas a rozum. Červená barva ztělesňuje princip života (zrození a smrt). Je symbolem krve, ohně, žáru, světla a dne (Kulka 2008, 21).

Užívání barev a jejich vnímání má vliv na lidskou psychiku. Z antropologických výzkumů současných lovecko-sběračských komunit v Africe, Peru a na dalších územích lze vypožorovat, že barviva jsou součástí běžného každodenního života. Jedná se o záležitosti spojené s ochranou před hmyzem, rozlišení společenského postavení nebo rituálním obřadem (Henshilwood – d'Errico 2011, 56). Příkladem může být severoamerický kmen Siouxů, kteří se zdobí barvami k rituálním či válečným úkonům. Někteří členové kmene Šastiků, především ženy si natírají tváře červenou barvou získávanou z třešní (Svoboda 2011, 127).

Tématika mladopaleolitického pohřbívání je zásadní právě červené barvivo, jež se vyskytuje v hrobovém kontextu velice často (Svoboda 2011, 127). V mladém paleolitu bylo červené barvivo získáváno drcením úlomků železných rud (limonit). Archeologové při svých terénních výzkumech nacházejí kumulace rozdrčených úlomků tohoto minerálu na sídlištích, což vypovídá o místním zpracování suroviny k dalšímu použití. Okrové barvivo se pak vyskytovalo často právě v hrobech, kdy tvořilo povrch dna, nebo jím byly posypány určité části skeletu. V mnoha případech se barvivo objevuje na lebkách a v oblasti pánve, kde mohlo symbolizovat mysl (lebka) a plodnost (pánev). Červené barvivo mohlo sloužit k různě škále rituálů, kdy mohlo představovat krev jako symbol života. Mohlo být využíváno také jako ochrana v posmrtném životě před zlými duchy (Eliade 2008, 23).

6. Pohřební kontexty

V gravettienu není jednotný pohřební ritus. Převládají kosterní pohřby, ale nachází se i výjimka - Dolní Věstonice, kdy byl nalezen pohřeb dítěte (DV 4) žehem. Polohy těl jsou různé. Byla ukládána na zádech, na bříše či v sedě (Kostěnki). Často se vyskytující typ uložení těla je v poloze na boku s pokrčenými končetinami. V některých případech je docíleno silného pokrčení končetin, z čehož lze usuzovat, že tělo bylo do hrobu uloženo v pokročilé fázi rozkladu, nebo kolem dolních končetin byl ovázán provaz. Ovázání provazu kolem končetin mohlo být opatření proti možnému návratu zemřelého mezi živé, avšak skrčená poloha může též znamenat znovuzrození (Svoboda 1999, 200).

Na hrobech v gravettienu si lze povšimnout jisté paralely mezi hroby a symboly či předměty, které byly nalezeny v různých geografických oblastech (př. hrob dvou dětí hlavami k sobě v Sungiru a řezba dodržující stejnou polohu lidských postav nalezena na lokalitě Gagarino). „*V Dolních Věstonicích II (13-15) spočivali tři mladí lidé tak, že se zdá, jako by levý mladík rukama zasypával klín středního jedince (stále ještě neurčeného pohlaví) barvivem, zatímco pravý mladík leží na bříše*“ (Svoboda 1999, 201).

Jedinci pohřbení na lokalitách v Itálii jsou převážně uloženi na zádech, ale objevují se i výjimky, kdy jsou v poloze na boku (trojhrob v jeskyni Barma Grande v Grimaldi). Většina jeskynních hrobů z Itálie je bohatě vybavena milodary (ozdoby z mušlí, kostěné perly, pektorály, náhrdelníky, náčelnické hole, vyřezávané figurky atd.). Zatímco ozdoby na ruských a moravských lokalitách se koncentrovaly zejména u hlavy zemřelého, ale nebylo to výlučným pravidlem. Na ruské lokalitě Kostěnki, lokalizované podél rokle směřující k řece Donu, převládá uložení těl ve skrčené poloze. Moravské lokality nemají polohu těla jednotnou. Vyskytují se zde případy, kdy je zemřelý v silně skrčené poloze na boku nebo je uložena na zádech. Existují ale i výjimky kdy je jedinec pohřben na bříše (trojhrob DV13-15).

6.1. Pohřby v jeskyních

Prostor jeskyně pravděpodobně využívaly k obytným či pohřebním aktivitám. Nelze zcela prokázat na základě několika artefaktů a pozůstatků ohnišť, zda všechny

jeskyně byly využívány jako sídliště, nebo se v některých případech nejednalo o místo určené pouze k pohřebním rituálům. Jeskyně také sloužila pro tvorbu skalních maleb a rytin (Svoboda-Malina 2003, 31).

V jeskyních bývají hroby nejlépe dochovány a v některých se nacházelo i více kulturních horizontů s doklady pohřebních aktivit.

Známou jeskyní je Cro-Magnon v jihozápadní Francii, kde byly nalezeny ostatky pěti lidí z období aurignacienu. Dále jsou pak známe jeskyně z období magdalénienu Cap Blanc, Saint-Germain-la-Rivière, Laugerie Basse a Chancelade. Nejčastěji byly lidské ostatky nalézány v italských jeskyních, využívaných v období gravettienu a epigravettienu. Nalezeno v nich bylo padesát hrobů s více jak šedesáti jedinci. Jedním z nich byl trojhrob, ale bylo nalezeno i sedm dvojhrobů. Známou lokalitou je i skalní úkryt Lagar Velho v Portugalsku, kde byla nalezena kostra dítěte datovaná do doby 23,9-24,9 tisíc let př. n. l. (Svoboda-Malina 2003, 32).

6.2. Pohřby u těžebních lokalit

V tomto případě jsou to hroby, které se nacházely v blízkosti těžebních lokalit. Lze u nich předpokládat, že jsou s danou lokalitou úzce spjaty. Pravděpodobně se jedná o horníky, kteří na nedaleké lokalitě pracovali. Jedním takovým hrobem, který můžeme zařadit do této kategorie je nedaleko těžební lokality Nazlet Khater v Egyptě, kdy zhruba 400 m od místa těžby byla nalezena kostra uložena na zádech s hlavou směřující na západ a u hlavy ji ležela sekera. Pohřbený jedinec byl uložen v jámě s hloubkou 60 cm jež byla překryta velkými kameny. Pár metrů od něj byl nalezen další, ležící ve skrčené poloze na zádech. Lebka nebyla nalezena (pravděpodobně nedochovaná), (Svoboda – Malina 2003, 41).

Z mladého paleolitu tyto pohřby nejsou moc známy. Objevují se častěji až v pozdějších obdobích.

6.3. Pohřby na sídlištích

Do této kategorie spadají pohřby nalezené v blízkosti osídlení či přímo v jeho středu. Mezi prvními doklady nejstarších pohřbů na sídlištích je lokalita Mungo

v Austrálii. Stáří pohřbů je datované na 60 tisíc let. V období gravettienu se tento trend rozšiřuje do Eurasie. Rychle se rozšiřuje od Moravy přes Rusko až k Sibiři, kde jsou časté nálezy tohoto typu. Pohřební ritus není ustálený a nezávisí ani na pohlaví, věku či postavení zesnulého.

Známou lokalitou s doklady pohřbů na sídlištích je oblast **Kow Swamp** v Austrálii. Tuto lokalitu zkoumal Alan Thorne. Našel zde víc jak čtyřicet jedinců různého pohlaví a stáří. Stáří lokality je datováno mezi 13-9 tisíci let (Svoboda – Malina 2003, 42). Nejznámější pohřby na sídlištích jsou z oblastí Dolních Věstonic a Pavlova z České republiky.

6.4. Pohřební areály

Pohřebiště nebo pohřební areál je vymezený prostor, který je využíván k pohřbívání zemřelých. *„Vznik prostorově a funkčně vymezených (tj. specializovaných) pohřebišť v otevřeném terénu se spojuje s komplexem klimatických a sociálních změn na sklonku pleistocénu a ve starším holocénu“* (Svoboda–Malina 2003, 59).

Mezi první známá a jasná pohřebiště řadíme ta z pozdního paleolitu v oblasti severní Afriky nacházející se v povodí Nilu. V mladém paleolitu se pohřební areály nenacházejí. Je zde však domněnka, že by lokalita z Předmostí (Česká republika) mohla jedním takovým to pohřebním areálem být.

6.5. Osamocené hroby

V této kategorii se nachází hroby, které byly nalezeny osamocně anebo objeveny v důsledku stavebních úprav bez známého sídlištního kontextu (Brno 2 - Francouzská ulice). Nelze určit, zda se jedná o osamocené hroby jen zdánlivě v důsledku neuskutečnění archeologického výzkumu dané oblasti. Proto není ani zcela jisté, zda je do této kategorie řadit či nikoli (Svoboda-Malina 2003, 60).

7. Nadzemní konstrukce hrobů

Z archeologické dokumentace lze zaznamenat, že hroby byly chráněny různými způsoby. V tomto ohledu byla věnována zvláštní pozornost těm, jež byly uloženy na povrchu nebo mělce pod povrchem terénu. Mnohé konstrukce byly vytvořeny z kostí velké zvěře (lokality Kostěnky IV). Jednalo se hlavně o kosti z mamuta a nejčastěji se používaly mamutí lopatky. Takové hroby byly zaznamenány hlavně v Evropě, kdy se jednalo převážně o moravské lokality jako jsou Dolní Věstonice, Pavlov 1, Předmostí a Brno. Dále byly stavěny i konstrukce z jiného organického materiálu, hlavně ze dřeva. Jedním z nejlepších dokladů tohoto typu mohou být pozůstatky zuhelnatělých zbytků dřeva na lokalitě Dolní Věstonice v hrobech DV13-15 a DV16. Konstrukce pohřbu DV16 byla interpretována jako pohřební chata. Pro ochranu hrobů byly používány i kamenné konstrukce. Tyto známe převážně z lokalit v Itálii, ale i z Předmostí (Svoboda 1999, 201). Přírozenou ochranou se též stávaly přírodní převisy či jeskyně. Takové hroby byly nalezeny hlavně na území Francie, Itálie či Portugalska.

Zatímco v Evropě jsou známy pohřby na povrchu s rozdílnou ochrannou konstrukcí či mělkými hrobovými jámami (vzácně), na lokalitách v Rusku byli nalezeni jedinci pohřbení do poměrně hlubokých (více, než 1 m) hrobových jam. Tyto jámy chránily těla zemřelých velice dobře samy o sobě a nepotřebovaly žádnou další ochrannou konstrukci proti dravcům a mrchožroutům. Sebelepší konstrukce hrobu však nemohla svůj obsah chránit před geologickými procesy, jako je působení zemské tíže, soliflukce, vodní a větrná eroze.

8. Pohřby

V současnosti bylo nalezeno 42 hrobů (Tab. 2) z mladého paleolitu. Pro tuto práci jsem vypracovala tabulku (Tab. 1), kde jsou zaznamenané pohřby s větší zachovalostí skeletu, a na kterých lze pozorovat znaky důležité pro tuto bakalářskou práci. V tabulce nejsou uvedeny nálezy osamocených lidských kostí, neboť z těchto samostatných částí nelze většinou spolehlivě určit jakýkoliv symbolický význam kontextu s případným pohřbem. Z geografického hlediska jsem sledovala nálezy učiněné v České republice, Velké Británii, Itálii, Rusku a Portugalsku (obr. 18).

8.1. Takzvaný masový hrob v Předmostí

Roku 1894 archeolog Karel Jaroslav Maška objevil kumulaci koster v Předmostí u Přerova. Jednalo se o nejbohatší antropologický soubor koster z mladého paleolitu (Svoboda 2011, 276). Celá lokalita, jež se nachází u ústí Moravské brány, je jedním z nejkompexnějších mladopaleolitických sídlišť v Evropě (Svoboda 2006, 9). Před samotným nálezem pohřebního areálu byl severně od něj nalezen shluk kostí (roztříštěné mamutí dlouhé kosti, mamutí mandibuly a kosti polární lišky, a to hlavně lebky), který Mašku zaujal.

Dle antropologických zpráv zde bylo nalezeno 20 jedinců, z nichž 15 mělo téměř celou kostru. Z 20 jedinců je 8 dospělých a 12 nedospělých (převážně děti). Jedinci byli uloženi ve skrčené poloze vedle sebe a někdy i přes sebe (obr. 3). Lidské a zvířecí kosti v hrobě měly jinou barvu než ty, co se našly mimo (Oliva 2001, 5). U lidských kosterních pozůstatků byly nalezeny kosti zvířat (polární lišky, rosomáka, vlka, mamuta, zajíce běláka, bobra a soba). Mamutí kosti a lebky lišky byly pod spodní vrstvou popela ve spraši. Dle Mašky lebky působily tak, že tam byly uloženy schválně. Přímo na jedné lidské kostře ležela lebka polární lišky. Dvě mamutí lopatky vymezovaly hrob v severozápadním a jihozápadním rohu. V hrobě nebyly žádné ozdoby ani výrobky (Svoboda 2013, 26).

Maška se nezmiňuje o 14 perličkách z mamutoviny, které dle H. Obermaiera a K. Absolona tvořily náhrdelník jež byl nalezen na jedné dětské kostře. Také neuvádí ve svém článku vrstvy popela ani vrstvy, které byly nanášeny vodou, zmiňované v jeho deníkových záznamech (Oliva 2001, 12).

Prostor tzv. masového hrobu měl podobu mělké jámy elipsovitého obrysu (4 m délka a 2,5 m šířka s delší osou k SV o hloubce 2,6 m). Hrob byl překryt 40 cm silnou vrstvou vápencových kamenů. Na jižní straně se nacházely kosti i mimo jámu, spolu s kostmi mamutů, sobů, lišek apod. Na kostech byly stopy ohryzu (šelmy). Z ohryzaných kostí, a z toho že se nalézaly i mimo zahloubený prostor vyplývá, že byly roztahány šelmami.

Je pravděpodobné, že se mohlo jednat o sekundární pohřeb či sekundární pozůstatky etnograficky známého typu pohřbu pod širým nebem. *„Nastíněné rozpory a souvislosti jednoznačně podporují názor, že v případě „masového hrobu“ v Předmostí šlo o druhotnou depozici vybraných lidských pozůstatků, sekundárně možná ještě porušenou“* (Oliva 2001, 19).

„Předloženou interpretací by se akumulace lidských pozůstatků v Předmostí, jako masový hrob naprosto anomální, stala naopak nejvýmluvnějším dokladem funerálních zvyklostí v mladém paleolitu. Od všech ostatních gravettienských hrobů, ať již primárních či sekundárních, se tento nález liší absencí okrového barviva. Naopak jeden ze společných rysů představuje pořezaná mamutí lopatka..., podobná těm, jež tvořily záklop ženského hrobu Dolní Věstonice 3 (Klíma 1963, 150) a sekundárního mužského hrobu Pavlov 1 (Klíma 1959).“ (Oliva 2001, 23).

H. Ullrich měl doplňující ideu, podle níž měly být lidské kosti uměle zbavovány masa. To však nelze spolehlivě dokázat, jelikož původní nálezy nejsou již k dispozici a na nákresech nejsou stopy jednoznačné (Oliva 2001, 23).

8.2. Trojhrob z Dolních Věstonic II

V srpnu roku 1986 na lokalitě Dolní Věstonice II při záchranném výzkumu profesor Hála z Masarykovy univerzity našel lidskou lebku, jež označil jako DV13 (Svoboda 2016, 334). Jeho domněnka byla vyvrácena hned následně, kdy byly nalezené lebky označené DV14 a DV15. Hrob se nacházel 15 m od DV11 (mužská lebka) a 30 m od zlomku mozkovny označené jako DV12 (Bahn 2008, 57). Terénní výkop vedl docent Bohuslav Klíma. Po odkryvu hrobu kosti vyzvedl a převezl antropolog Emanuel Vlček. V okolí trojhrobu se vyskytovaly další nálezy lidských

ostatků. Trojhrob je datován do období moravského pavlovienu (gravettien) do 26 640 BP (Pettitt 2011, 159).

Pohřbení jedinci se nacházeli v mělké jámě v natažené poloze vedle sebe (obr. 4) s hlavou orientovanou na jih. V hrobě se nacházeli dva muži (po stranách) a uprostřed jedinec stále ještě neurčeného pohlaví. Jedinec označen jako DV13 ležel na levém boku, tváří k jedinci DV15 a obě ruce DV13 se dotýkaly pánve DV15. Pohřeb DV15 jehož pohlaví je stále neznámé ležel na zádech s rukama uloženýma podél těla. Jedinec DV14 ležel na pravé straně hrobu v těsné blízkosti pohřbu DV15 a jeho ruka vypadá jako by jedince DV15 držel za ruku. Uložen byl na břiše s hlavou odvrácenou k západu (Bahn 2008, 57). Všichni tři jedinci měli posypanou lebku červeným okrem (obr. 5), z níž největší koncentrace červeného barviva byla na lebce DV13. Červené barvivo se pak nacházelo ještě v oblasti pánve jedince DV15.

Jedinec označený jako pohřeb **DV13** byl podle antropologického ohledání muž starý přibližně 21-25 let s výškou postavy odhadnutou na 168-169 cm a hmotností 65 kg (Svoboda 2016, 342). Orientovaný byl hlavou k JV. Na jeho těle bylo nalezeno 20 provrtaných zubů vlka a lišek a přívěsky z mamutoviny. Na jeho lebce se pak vyskytovaly ve třech shlucích (po 4, 5 a 11) provrtané zoubky šelem. Mohlo se jednat o pozůstatek ozdob z pokrývky hlavy. Podobných pokrývek, které se našly na lokalitách pohřbených jedinců v Sungiru nebo v trojhrobě Barma Grande. Na lebce byla silná vrstva barviva, o níž Bohuslav Klíma smýšlel jako o pozůstatku obřadní masky (Svoboda 2016, 342-343).

Jedinec **DV14** byl také muž ve věku mezi 16-20 roky. Jeho postava dle zachovalosti a rozložení kostí byla středně robustní s tělesnou výškou kolem 179-180 cm a hmotností okolo 68 kg (Svoboda 2016, 342). U něj byly nalezeny tři provrtané špičáky vlka a přívěsky z mamutoviny. Na lebce kromě červeného barviva se vyskytovalo ještě barvivo bílé (Bahn 2008, 57). Bílé barvivo mohlo mít zvláštní význam a jeho spojitost s mrtvým mohla poukazovat na jeho zařazení ve společnosti.

U jedince **DV15** nebylo do dnešního dne s dostatečnou spolehlivostí určeno jeho pohlaví. Z antropologického hlediska se jedná o osobu mezi 21-25 lety s výškou 159 cm a hmotností 66-68 kg (Svoboda 2016, 343). Tělo bylo orientováno k jihu. U tohoto jedince byly nalezeny 4 provrtané špičáky lišky. Měl, na rozdíl od obou doprovodných jedinců, okrové barvivo nejen na lebce, ale i v oblasti pánve. Jeho

skelet je lehčí a méně robustní tvar postavy než ty předchozí. Z tohoto hlediska se někteří odborníci domnívají, že mohlo jít o kostru mladé ženy. Důkazem pro toto tvrzení by mohl být antropologický výzkum, který při bližším zkoumání kostry poukázal na asymetrické zkrácení stehenní kosti, kdy se jedná o dědičnou poruchu (Formicola 2007, 447). Podle této diagnózy by jedinec DV15 musel být žena, protože muži při této tělesné poruše se dospělosti pravděpodobně nedoživali. Z tohoto hlediska mohlo být použité okrové barvivo právě v oblasti pánve jako jakýsi znak ženství či jeho potvrzení. Na páteři byly nalezené patologické změny, jež naznačují, že jedinec za života mohl utrpět zranění nebo prodělat nemoc, která zanechala trvalé následky. Může se ovšem též jednat o tělesně postiženého chlapce (Formicola 2007, 447).

Tento pozoruhodný hrob se nacházel na jižním okraji sídelní koncentrace lokality DVII. V okolí pohřbu se koncentrovaly uhlíky, ale i celé zuhelnatělé kusy kulatin smrků, které byly uloženy rovnoběžně s těly. Jáma, v níž byli zemřelí uloženi, obsahovala celkem 115 kusů běžné kamenné industrie, kousky pazourků, oblázek s rytinou, fragmenty zvířecích kostí (los, vlk) a neprovrtané skořápky měkkýšů. *„Postdepoziční změny v celém tomto prostoru jsou minimální, poloha těl je autentická a záměrná, takže jejich gesta mohou mít informativní anebo symbolický význam“* (Svoboda 2016, 345). Okrové barvivo bylo podsypáno i dno hrobu. Červené barvivo mohlo sloužit jako jakási ochrana před temnými silami. Vzhledem k tomu, že těla nebyla jinak chráněná, je pravděpodobné, že nad hrobem mohla být postavena dřevěná konstrukce. Mohlo se jednat o jakousi pohřební chýši (Svoboda 2016, 345).

Dodnes není objasněno, co měl takový způsob uložení ostatků představovat. O uspořádání a uložení těl spekuloval i sám Bohuslav Klíma (Svoboda 2016, 345). Pohrával si s hypotézou, že se mohlo jednat o osoby, které potkal nešťastný osud. Předpokládal, že prostředním jedincem mohla být žena, která zemřela při porodu, což by právě mohlo být naznačeno červeným okrem v oblasti pánvi nebo že zemřela ještě před porodem a barvivo má značit plod nenarozeného dítěte, tak je tomu na lokalitě Cro-Magnon. Osoba na pravé straně (DV 14) mohla být jejím manželem nebo blízkým, což by mohlo naznačovat blízkost obou skeletů. Jedinec DV13 mohl být šaman nebo léčitel, který nedokázal ženu zachránit nebo byl podezřelý z jejího úmrtí a musel ji následovat do hrobu. Teorie je to velice zajímavá a z velké části přijatelná, ale není nikde vysvětleno, proč byl do hrobu uložen i partner ženy. Tady se nabízí otázka, jaké společenské postavení mohla daná žena mít, aby byla pohřbena s manželem a další

osobou. Vzhledem k neurčenosti pohlaví DV15 se mohlo jednat i o mladíka, který měl významné postavení a byl pohřben se svými ochránci.

8.3. Hrob DV3

V červenci roku 1949 byl odkryt hrob ženy (DV4) Bohuslavem Klímou na lokalitě Dolní Věstonice I. Jednalo se o pohřeb, v němž ležela silně skrčená kostra ženy (obr. 7). Kostra ženy patří do období gravettienu a absolutní datace nálezů je 30 – 26 000 BP (Svoboda 2016, 332).

Pohřeb ženy objevil dělník, který očišťoval mamutí lopatky, kdy u jedné z nich narazil na načervenalou půdu, pod níž byla ukryta mozkovna. Pod lopatkou se nacházela část silně skrčeného skeletu. Pohřeb svědčil o pravděpodobně prvním rituálním pohřbu na Moravě (Svoboda 2016, 332). Jednalo se o ženu, které bylo kolem 40-ti let, měřila kolem 158-159 cm a vážila něco kolem 56 kg (Svoboda 2016, 341). Žena byla uložena na pravém boku orientovaná k severozápadu (obr.8). Na lebce pohřbené ženy byla viditelná asymetrie. Typickým projevem pohřbů v mladém paleolitu je červené barvivo, které se vyskytovalo i v tomto hrobě, a to v oblasti lebky. V hrobě bylo nalezeno i množství artefaktů. Patřily mezi ně tři čepele. Jedna z čepelí ležela před obličejem ženy a u nohou ležela mikročepel. Dále zde byly nalezeny prstní články, část pánve polární lišky, 10 špičáků a několik řezáků z polární lišky, které se vyskytovaly u hlavy (Svoboda 1999, 138).

Několik metrů od hrobu ženy označený jako DV3 byla nalezena plastika hlavy (obr. 9), která měla na výšku 48 mm. Hlavička byla vyřezaná z mamutoviny a má kapkovitě protáhlý tvar. Mezi plastikou a lebkou ženy jsou jisté podobnosti. „*Na lebce je patrná asymetrie jako následek zlomeniny kloubního výběžku dolní čelisti*“ (Svoboda 2016, 341). Tato nerovnost je i na plastice. Navíc lebka i plastika mají dosti podobné rysy. Bohuslav Klíma hrob ženy a plastiku spojoval k sobě a domníval se, že plastika mohla být portrétem zemřelé.

Tento hrob mohl být spojovaný se šamanismem a to tím, že pohřbená žena mohla být šamanem nebo kněžkou tehdejší společnosti.

8.4. Hrob Šamana z Brna

V roce 1891 v září byl nalezen paleolitický hrob na křižovatce ulice Francouzské a Předlácké v Brně. Hrob byl nalezen dělníky, kteří měli kopat novou kanalizaci (Oliva 2005, 16). Dělníci narazili na shluk zvířecích kostí a nález ohlásili Alexandru Makowskému, jenž se dlouhodobě věnoval této problematice. Lokalita, v níž byl hrob nalezen, leží na jihovýchodním svahu Černých polí a 240 metrů od řeky Svitavy. Výzkum tohoto hrobu prováděl již zmíněný doktor Alexandr Makowsky, který působil na univerzitě v Brně. Hrob byl datován radiokarbonovou metodou do období kolem 23 680 let BP, tedy do gravettienu. Antropologové uvedli, že se jedná o skelet muže. Nález se ovšem nepodařilo vyzvednout bez jeho poškození. V hloubce 4,5 m ve spraši, jež byla smíchána s červeným barvivem, byl nalezen 1 m dlouhý kel, pod nimž se nacházela nedotčená mamutí lopatka. V těsné blízkosti se vyskytovala lidská lebka (Oliva 2005, 16).

V hrobové výbavě se dále nalézalo 600 kusů schránek měkkýšů (kelnatky), které se nalézaly v oblasti lebky a byly interpretované jako ozdoby, našité na pokrývce hlavy. Dále v pohřbu pracovníci výzkumu našli 14 kusů terčků (úplné nebo jen ve fragmentech), 2 kusy provrtaného mezikruží (materiál jílovec), kamenné disky, kosti a fragmenty slonoviny (Svoboda 1999, 143). Rozpadlé kusy slonoviny v laboratoři slepili do plastiky podoby muže a artefakt interpretovali jako loutku (obr. 10). *„U sibiřských národů, Eskymáků a indiánů (kačiny u kmene Hopi) mají antropomorfní figurky, často oblečené a začleněné do domácnosti nebo rituálního okrsku, funkci amuletů a ochranných duchů, ale mohou to být rovněž pouhé hračky. Jsou-li v držení šamana, mohou představovat duchy předků. Jindy do nich šamani chytají duchy nemocí nebo duše lidí i zvířat, takže se stávají rekvizitami různých ceremonií“* (Oliva 2005, 20).

O celkovém rozložení artefaktů v hrobě je málo informací, jelikož dělníci několik artefaktů neodborně vyzvedli z pohřbu a nijak nálezovou situaci nezdokumentovali (Dočkalová – Vančata 2005, 295). Z dokumentační zprávy doktora Alexandra Makowského je možné vyčíst, že hlava jedince se nacházela jižně, zatímco zbytek lidských kostí byl uložen na severní straně. Z polohy jedince a množství artefaktu měl dotyčný významné postavení v dané komunitě. Je zvláštní, že artefakty, jež byly uloženy v hrobě muže, v recentní době používají sibiřští šamani k rituálním

obřadům, tedy v období o 23. tisíc let později (Oliva 2005, 28). Podle těchto zjištění byl pohřbený muž s vysokou pravděpodobností označen za šamana.

O tom, zda byl muž opravdu šamanem či nikoli se vedou stále debaty. Avšak přihlédneme-li k recentním kulturám, ve kterých se provozuje šamanství a porovnájí se artefakty známé z živé kultury s inventářem z pojednávaného hrobu, lze s velkou pravděpodobností nazývat pohřbeného muže z Francouzské ulice v Brně šamanem mladého paleolitu.

8.5. Arena Candide - Il Principe

Italská jeskyně Arene Candide se nachází 90 m nad hladinou moře na svahu Caprazopp podél Ligurské riviéry, u města Finale Ligure v provincii Savona. Jeskyně je známá rozsáhlými archeologickými odkryvy, odhalujícími osídlení kultur gravettienů, epigrevettienů a rovněž neolitického období. Tato jeskyně si získala mezinárodní pozornost.

V roce 1942 byl v jeskyni Arene Candide objeven hrob muže (obr. 11). Jedná se o skelet dospívajícího muže (věk byl odhadnut na 18 let) z období gravettienů. Přesná datace je 23440 BP (Pettit 2011, 162). Jedinec byl uložen v hloubce 6,7 m od povrchu jeskynních sedimentů. Na dně hrobu se nacházel červený okr (Pettit-Richards-Maggi-Formicola 2005, 15).

Hrob byl výjimečně bohatý. Na lebce byly nalezeny jelení špičáky a stovky mušlí. Tyto artefakty byly původně nejspíše zdobením pokrývky hlavy. U jedince byly dále nalezeny přívěsky ze slonoviny, čtyři perforované losí parohy (z nich 3 byly zdobeny radiálními rýhami), dále 23 cm dlouhá čepel z pazourku, která byla nalezena u pravé ruky a čtyři artefakty označované v archeologické terminologii jako náčelnické hole (Svoboda 2011, 273). Pohřbený jedinec proto dostal v nadsázce přezdívku "Il Principe" – tedy princ nebo kníže. Kostra je zakonzervovaná a vystavená v muzeu, nesoucím název Museo di Archeologia Ligure v italském Janově (Svoboda 2011, 273).

8.6. Trojhrob v jeskyni Barma Grande

Jeskyně Barma Grande v oblasti Grimaldi v Itálii je archeologickým nalezištěm, známým již od roku 1884. Výzkumy v dané oblasti prováděli L. Julliena a S. Bon (Onoratini–Arellano–Del Lucchese–Moullé–Serre 2011, 1). V roce 1892 v jeskyni Barma Grande objevil pan Abbo tři pohřbené jedince z mladého paleolitu (obr. 12, 13). Leželi v těsné blízkosti. Pohřeb je chronologicky datován do doby přibližně 25 000 let BP. Tito jedinci jsou označeni názvem lokality a číslicemi 2, 3 a 4 (Onoratini–Arellano–Del Lucchese–Moullé–Serre 2011, 3).

Z antropologického výzkumu bylo zjištěno, že v hrobě byly pohřbeny dvě ženy (po levé straně třetího jedince) a muž. Počtem pohřbených osob se tato situace shoduje se známým trojhrobem v Dolních Věstonicích II (DV13-15). Ženy byly uloženy na levém boku, v natažené poloze, otočené směrem k muži, který leží na zádech a jehož lebka byla od žen odvrácená. Lebky všech tří pohřbených jedinců se nacházely ve stejné výškové úrovni. Už samotné prostorové uložení nebožtíků nese v sobě velmi pravděpodobně určitý komunikační význam. Těla pohřbených ležela na okrovém poprašku. U jejich hlav byly nalezeny schránky měkkýšů (pozůstatky ozdob pokrývky hlavy), což je typickým znakem pohřbených jedinců v mladém paleolitu. U krčních obratlů ženy (na levé straně pohřbu) a muže byly nalezeny schránky mořských mušlí, rybí obratle a zuby pocházející z jelena (Onoratini–Arellano–Del Lucchese–Moullé–Serre 2011, 6). Pravděpodobně se jedná o pozůstatky náhrdelníku. Dále byly na místě nalezeny přívěsky z kostí a slonoviny s paralelními řezy, které se vyskytují i na jiných nalezištích ve střední a východní Evropě. Žena uprostřed měla v levé ruce kamennou čepel, která byla dlouhá 26 cm (Onoratini–Arellano–Del Lucchese–Moullé–Serre 2011, 7).

Dodnes není známé, jaký skrytý význam má představovat uložení jedinců, obzvláště proč ženy byly uloženy na bok s orientací k muži. Zda šlo o nějakou rodinou vazbu nebo významné postavení některého z jedinců. Možná další antropologické výzkumy kostí tohoto italského pohřbu přinesou nové výsledky nebo s dalšími nálezy paleolitických pohřbů či artefaktů bude možné stanovit interpretaci uložení těl a jejich společenské postavení.

8.7. Další významné pohřby v italských jeskyních

V Itálii bylo doposud nalezeno nejvíce zachovalých hrobů z mladopaleolitického období (zejména z gravettienu a epigravettienu) a to pod převisy a v jeskyních. Nalezeno bylo kolem padesáti hrobů s více jak šedesáti jedinci. Jedním z nich byl trojhrob, ale bylo nalezeno i sedm dvojhrobů (Svoboda 2003, 32).

Jednou ze známých lokalit, kde byly nalezeny pohřby je lokalita **Grimaldi** nacházející se v části zúženého skalního pobřeží v Itálii, je tvořená komplexem úzkých puklin a jeskyních převisů (obr.14). Velká část byla zkoumána již v 19. století. Tehdy byla většina výzkumů uspěchaná a neprobíhala s důkladnou pečlivostí a dokumentací, jakou se mohou pyšnit dnešní archeologické výzkumy (Svoboda 2003, 32).

Roku 1872 v jeskyni **Caviglione** byla objevena kostra muže, který byl uložený na levém boku ve skrčené poloze. „*V kontextu – vedle běžných artefaktů – bylo získáno cca 700 provrtaných schránek mořských měkkýšů a zubů jelena, zřejmě ozdoby oděvu a hlavně pokrývky hlavy, a jednotlivé kosti dalších jedinců*“ (Svoboda 2003, 33). O rok později byly nalezeny tři kostry z lokality Bausu da Torre. Jedná se o dva muže a kostru dítěte. V tomto skalním komplexu byly nalezené i dvě kostry dětí a to v jeskyni Grotte dei Fanciulli, též zvané jako jeskyně dětí. V oblasti lebek byly nalezeny nášivky na hlavě, z nich se může jednat o jakousi bohatě zdobenou pokrývku hlavy. Byla zde nalezena ještě kostra muže a v roce 1901 i dvojhrob muže a ženy. Jednalo se mladého muže ve věku 15-17 let, a starší ženy. Mladík ležel na pravém boku v mírné skrčené poloze a objímal ženu, jejíž uložení je až nepřírozené a lze se domnívat, že byla svázaná, aby se docílilo silně skrčené polohy. Mladík byl ozdobený mořskými mušlemi a v kontextu pohřbu bylo nalezeno i ohniště (Svoboda 2003, 33).

V období let 1988-1989 byl na lokalitě **Paglicci I** nalezen a prozkoumán hrob mladé ženy, pochované v mělké jámě, jejíž hloubka nedosahovala ani půl metru. Byla uložena na zádech a posypána okrem v oblasti lebky, pánve a nohou. Na hlavě měla sedm provrtaných zubů jelena, které zřejmě původně byly součástí jakéhosi diadému (Svoboda 2003, 34).

Množství nálezů bylo objeveno i v jeskyni **S. Maria di Agnano**. V letech 1991–1992 v ní nalezeny dva hroby. První - též zvaný jako “Delia” nebo dnes spíše jako “Ostuni” je pohřeb dvacetileté ženy, která byla v 8. měsíci těhotenství, byla uložena v pozici na boku ve skrčené poloze. V oblasti pánve se zachovala kostra plodu. Bylo

zde nalezeno množství milodarů jako je náhrdelník, pokrývka hlavy a mnoho jiných. Kostra je datována do časového horizontu 24,4 tisíce let BP (Svoboda 2003, 35).

Další významnou italskou jeskyní je **Abri Villabruna**. „*Pod převisem byl v poloze na zádech uložen asi pětadvacetiletý muž*“ (Svoboda 2003, 35). Předměty, zde nalezené se nacházely v oblasti pánve. Ty (1 pár kamenných čepelý, valounový retušér a kostěný hrot) byly pravděpodobně uloženy v nějakém váčku z organického materiálu. Datace tohoto pohřbu je kolem 12 000 let (Svoboda 2003, 35).

Během let 1963-1965 v jeskyni **Romito** bylo nalezeno šest jedinců z období epigravettienu. Jedná se o čtyři muže a dvě ženy. Významným objevem byl nález kostry zakrslého jedince, který měřil 1-1,2 m. Byl to dospělý jedinec, u kterého byly parné příznaky chondrodysplazie. Datace tohoto pohřbu je řazena kolem 11 000 let (Svoboda 2003, 35).

8.8. Dítě z Lapeda

Pohřeb dítěte se nalézá na lokalitě ve středním Portugalsku města Leiria, nacházejícího se 140 km severně od Lisabonu. Kostra dítěte byla nalezena pod vápencovým převisem, zvaným Lagar Velho, který byl částečně odstraněn majitelem pozemku v roce 1992. V zadní stěně byly nalezeny kamenné nástroje, kosti a dřevěné uhlí z paleolitu ve zbytku strženého sedimentu. Z nalezených artefaktů lze usuzovat, že se jednalo o významnou lokalitu dané doby. Za pomoci radiokarbonové datace bylo stanovené stáří artefaktů na 23 170 – 20 220 let př. n. l. Byl proveden záchranný výzkum, který probíhal v utajení (z důvodu obavy o narušení integrity nálezu) (Bahn 2008, 21).

Na východní straně na konci převisu byl nalezen hrob dítěte s okrovým barvivem. Odhadovaný věk dítěte je mezi 3,5 až 5 let, což bylo stanoveno ze stupně vývoje chrupu. V průběhu předchozích terénních úprav byla lebka poškozena (rozdrcena) buldozerem. Pomocí prosívání porušeného sedimentu bylo nalezeno 160 lebečních úlomků, následně sestavených, čímž se podařilo rekonstruovat asi 80 % lebky. Postkranialní část kostry se zachovala v dobrém stavu a při předchozích pracích nebyla porušena. Byla ovšem prorostlá kořínky rostlin, pročež bylo její odkrývání velmi obtížné. Dítě bylo uloženo na ožehlé borovicové větvi a zasypané okrem v mělké jámě

v natažené poloze. Velká koncentrace červeného okru se vyskytovala hlavně v oblasti hlavy. Hlava a nohy byly uloženy ve vyšší poloze než boky a ruce se nacházely blízko boků (Bahn 2008, 21).

U hlavy a nohou byly nalezeny ostatky jelena (obzvlášť pánevní kost) a mezi nohami jedince se nacházel kompletní skelet králíka. „*Našlo se také šest ozdob, zbarvených rovněž červeným okrem: čtyři proděravělé špičáky čtyř různých jelenů (dvou samců a dvou samic) a dvě brčálové schránky měkkýše plážovky vejcorodé (Litturia obtusata) z Atlantského oceánu*“ (Bahn 2008, 22). Jelení špičáky byly objeveny v úlomcích lebky, a tudíž mohly být součástí ozdob hlavy. U levého ramena poblíž krčního obratle byla nalezena proděravělá schránka interpretovaná jako přívěsek. Na ozdobách se nacházely známky opotřebení, z čehož lze usuzovat, že ozdoby byly nošeny už za života daného jedince a byly jeho majetkem.

Podle antropologických výzkumů bylo dítě označené jako hybrid neandrtálce a anatomicky moderního člověka. To by znamenalo, že „*poslední neandrtálci na Pyrenejském poloostrově (a bezpochyby i v jiných částech Evropy) přispěly do genofondu dalších populací*“ (Bahn 2008, 23).

8.9. Pohřeb starého muže a dětí na lokalitě v Sungiru

V roce 1955 bylo objeveno na levé straně břehu řeky Kljazmy nalezené mladopaleolitické naleziště. V této oblasti bylo nalezeno celkem osm jedinců, kteří patřili do nejméně dvou sídelních fází (Docenko 2012).

Výzkum sungirského sídliště, který se nachází nedaleko města Vladimír, probíhal v letech 1956 až 1977. Na archeologickém výzkumu této lokality pracoval sovětský archeolog Otto Nikolajevič Bader, M. M. Gerasimov a další. Nejvýznamnějším hrobem objeveným na lokalitě Sungir byl pohřeb 50–60. letého muže (obr. 15). Ten byl datován do doby 24 tisíc let př. n. l. a patří do období gravettienu. Muž byl uložen na zádech v natažené poloze s rukama na břicho a hlavou orientovanou na severovýchod (obr. 16). Měřil na výšku zhruba 180 cm a měl široká ramena. Tělo jedince bylo pokryto 3500 kostěných koráleků, a to v takové pozici, že se s určitostí jedná o ozdoby oděvu. Lebku zdobily kostěné perly, které byly ve třech pásech, zde se jednalo pravděpodobně o zdobenou pokrývku hlavy, jejíž organický

materiál se nedochoval. U pohřbeného jedince bylo nalezeno dvacet náramků z mamutoviny a na hrudi provrtaný destičkový přívěsek (Svoboda 2011, 279). Dno bylo ze dvou vrstev. Nejspodnější dno pohřbu bylo pokryto uhlím a popelem a na něm byla 3 cm silná vrstva červeného okru. Teprve pak bylo uloženo tělo nebožtíka, které bylo opět hustě posypané okrem. Na této vrstvě byly umístěny větší korálky a na nich se pak nacházela ještě jedna vrstva. V hrobě byl zlomek kosti, na které byl spirálový ornament. Mezi nohama pohřbeného jedince byl nalezen kamenný nůž (Docenko 2012, 28-29).

Na stejné lokalitě jen několik metrů od pohřbu muže byl nalezen dětský dvojhrob (obr.17). Tento nálezový kontext má o něco starší dataci, kolem 26 tisíc let př. n. l. a je tedy shodně zařazen do období gravettienu. V tomto hrobě bylo uloženo tělo dospívající dívky a chlapce. Umístění těl je v jedné linii, kdy byli jedinci uloženi v natažené antipodické poloze na zádech temeny hlav k sobě a ruce měli položené na břiše. Tento způsob uložení těla se podobá dnešnímu ukládání zemřelého. Pohřbení jedinci byli pokryti okrovou barvou, která je typická pro období mladého paleolitu. V hrobě se nacházely předměty, které sloužily ke každodenní potřebě. Dětský hrob obsahoval i takové artefakty, které sloužily k lovu. Na levé straně hrobu byly nalezeny kostěné šipky a oštěpy vybroušené z mamutích klů. Nejdelší oštěp měřil 2,42 m a nacházel se u chlapce, zatímco ten druhý pravděpodobně patřil dívce a dosahoval 1,66 m (Docenko 2012, 29). A dále zde byly nalezeny kamenné hroty, kostěný náhrdelník, diadém či „koruna“ (obruč), kostěné hole (interpretované jako náčelnické), dýky, jehlice, dva provrtané disky a umělecky ztvárněné předměty - provrtané figurky antilopy, bizona a mamuta (Svoboda 2011, 279). Dalším nálezem byla destička ve tvaru koně, která byla pokryta ozdobnými tečkami. Na dětech se nacházelo 6–8 tisíc provrtaných korálků z mamutoviny. Na dětech bylo více těchto perliček než na starším muži (Docenko 2012, 29).

Perličky byly s velkou pravděpodobností provrtané, ale tento způsob zdobení oděvu je časově náročný a obnáší mnohahodinovou práci, vyžadující velkou zručnost. Nalezené korálky jsou menší než u pohřbu staršího muže ze stejné lokality. Odborníci předpokládají, že byly speciálně vyrobeny pro děti a podle experimentální práce, kterou provedl Randell White uvedl, že opracování jedné kuličky trvala více než jednu hodinu. Z tohoto hlediska se odborníci domnívají, že zdobení oblečení perličkami

mohlo probíhat, až po úmrtí jedinců, jako součást specifických pohřebních praktik (Formicola 2007, 447).

Tento pohřeb musel být z velké pravděpodobnosti pro lid ze Sungiru významný. Je to patrné i z hlediska ozdob a výbavy v hrobě. Pro tehdejší populaci byl bohatý pohřeb projevem vysokého postavení, získaný pomocí schopností důležité pro přežití skupiny. Nastává ale otázka, proč děti tak mladého věku byly pohřbeny s tak bohatou výbavou a navíc výbavou, která byla z velké části určena pro zkušené lovce (Formicola 2007, 446).

9. Syntéza poznatků

K interpretaci a poznávání již zaniklých společností nám slouží výzkumy etnografií. Ti pozorují chování kmenů a kultur – jejich tradice a zvyky. Tyto poznatky pak slouží archeologům k poznání a interpretaci artefaktů nebo celým nálezovým situacím. Na základě pozorovaných znaků – poloha těla, variabilita pohřbených jedinců, přítomnost artefaktů a barviva, jsem vypracovala tabulku hrobů (Tab. 1), u nichž se zachovaly celé kontexty a byly přítomné zmiňované znaky.

Poloha uložení těla v rámci hrobové jámy je rozmanitá. Nahlíží-li se na to z globálního hlediska, nelze přesněji vytvořit jaký-si sjednocený ritus, kterým se striktně dodržoval. Z lokálního hlediska, je zde možné vidět podobnosti v uložení těl. Příkladem jsou pohřby jedinců v Itálii a Portugalsku, kde jsou ve většině případech těla uložena v natažené poloze na zádech. V Rusku se též pohřbívá stejným způsobem. Podobné případy se vyskytují i v České republice, ale mimo to se zde vyskytují i jiné polohy. Na základě dostupných zdrojů se lze domnívat, že jedinci jež byly pohřbeni ve skrčené poloze nebo takzvané poloze „plodu“ jako v případě jedinců v Dolních V. I. (DV3) nebo v Předmostí, symbolizovala s největší pravděpodobností věčný spánek. Symbolický význam pohřbívání těla tudíž nelze jednoznačně hodnotit na základě uložení těla.

Variabilita pohřbených jedinců je různá od jednotlivců, až po vícečetný pohřeb. Na základě pozorování prozatím nelze vyvodit symbolický význam u počtu pohřbených jedinců. U vícečetných pohřbů můžeme pouze předpokládat z gest a jejich uložení, jaké vztahy mezi sebou mohly mít.

Dalším pozorovaným znakem byla **pohřební výbava** jedinců. Ve většině případů se artefakty dochovaly viz. Tab. 1. Artefakty jsou nedílnou součástí pohřbů. Původní množství artefaktů nelze určit ani odhadnout, jelikož například organické materiály zanikají transformačními procesy v krátkém časovém intervalu po uložení ostatků. Artefakty, nalezené v pohřbech nám můžou podhalit podobu společnosti v mladém paleolitu. Jedinci, jež na sobě měli spoustu provrtaných perliček, mušliček nebo jiných živočišných schránek, měli s velkou pravděpodobností významné postavení v rámci své komunity. Tento případ se týká pohřbeného jedince v Itálii na lokalitě Grotta delle Arene Candide, u nějž se vyskytovaly stovky muší. Tento hrob byl interpretován s trochou nadsázky, že se jednalo o pohřeb *Il Principe*, tedy prince či

knížete. Další příklad s hojným výskytem pohřební výbavy se objevil na lokalitě Sungir v Rusku. Lze tedy usuzovat, že bohatě vybavené hroby odrážejí jejich společenský status nebo významnou pozici pro danou komunitu.

Rozložení artefaktů mělo též svůj důležitý účel. Od různých ozdob, jimiž byl pošíť oděv, pro samostatné předměty, které se nacházely v těsné blízkosti ostatků. V oblasti krku se nacházely často provrtané zuby různého druhu zvěře. Jednalo se převážně o špičáky – jelenů, lišek a vlků. Jelení špičáky se vyskytovaly v hrobech na italských a portugalských lokalitách, zatímco špičáky lišek a vlků byly nalezeny v hrobech na severu Evropy. O jedinci, u nějž byly přítomné náhrdelníky ze zubů zvířat objeveny, můžeme hovořit jako o lovcích. Tyto náhrdelníky se nacházely právě v hrobech mužů, a mohly vypovídat o jeho zdatnosti v lovu. V jiných případech, kdy se našli u žen nebo ještě malých dětí, můžeme hovořit o duchovních předmětech, které měli funkci amuletů a chránily svého nositele před nadpřirozenými silami. V hrobech se též nacházely zbraně, různé nástroje nebo i magické předměty, které mají vypovídající hodnotu o funkci a činnosti jedince v komunitě. Zejména je to jasné v případech mužů, kteří u sebe měli oštěpy, nože nebo dýky. Právě oni byli důležití při obstarávání potravy pro danou skupinu. U některých jedinců byly nalezené tzv. náčelnické hole jako v případě kosterních pozůstatků muže na lokalitě Grotta delle Arene Candide. Archeologové odhalili celkem 4 náčelnické hole. S největší pravděpodobností vypovídaly o funkci zemřelého jakožto náčelníka kmene. Domněnku navíc podporuje i bohatá pohřební výbava tohoto hrobu. Artefakty, jež byly odhaleny v hrobě ve Francouzské ulici v Brně 2 o svém jedinci jasně vypovídají, že byl pravděpodobně vůdcem svého kmene. Artefakty, které u něj byly přítomné, jsou podobné těm, které používají novodobí šamani a duchovní na severozápadě Evropy či v Grónsku. Dalším prvkem pohřební výbavy jsou také kosti zvířat. Jednalo se o izolované kosti, ale i o celé skelety. V případě hrobu chlapce na portugalské lokalitě Lagar Velho odborníci diskutují, že se mohlo jednat o obětinu, který ho měl provázet na posmrtný život.

Artefakty, jež jsou nalezeny v pohřebním kontextu, jsou velice důležitě pro interpretaci celku a jejich prostřednictvím lze sledovat symbolickou sféru u lovečsko-sběračských společností.

Další znak, jež jsem vypořadala u pohřbů je využití barevných pigmentů. **Barvivo** se objevuje v hrobových kontextech nejčastěji. Vyskytovalo se v každém pohřbu, mimo jedné výjimky viz. Tab. 1. Lidé v mladém paleolitu striktně používali

červené okrové barvivo. Červená barva symbolizuje život, smrt, bolest, krev, světlo, žár a oheň. Je též spojovaná se sebeuvědoměním, přátelstvím nebo spojením se zemí (Svoboda 2011, 127; Kenner 2007, 11). Má mít moc ochrany před zlými duchy (Eliade 2008, 23). Nejčastěji se nalézala na lebce, v oblasti pánve a v celé délce a šířce dna hrobu. To, že se červené barvivo vyskytovalo v oblasti lebky symbolizovalo mysl. Sloužilo jako posmrtná maska, která chránila svého nositele na cestě posmrtným životem před zlými silami. Mělo pravděpodobně ochraňovat právě jeho mysl, aby nebyla využita a obsazena zlými duchy. Třeba právě tento znak má symbolizovat ochranu duše zemřelého. Tuto myšlenku aplikují mnoho kmenů praktikující pohřební rituály. Další možností posypu hlavy červeným okrem mohla být ochrana hlavy před hmyzem. Okr, který se nacházel v oblasti pánve měl symbolizovat plodnost nebo zrod nového života. Žena je tím, kdo nový život přivádí na svět, a tudíž by barvivo vyskytující se v oblasti pánve mohlo symbolizovat matku nebo jejího nenarozeného potomka. Trojhrob z Dolních Věstonic I. (jedinec DV15) je jedním z nálezů, kde se barvivo vyskytovalo v oblastí pánve. Je mnoho teorií, jak je tento hrob interpretován. Já osobně se přikláním k teorii, kdy se jedná o dva muže a ženu, která skonala krátce po porodu. Vzhledem ke špatné zachovalosti skeletu nelze tuto doměňku vyvrátit ani potvrdit. Byly nalezeny i další pohřby z období gravettienu (lokalita S. Maria di Agnano), kde bylo přítomné červené barvivo v oblasti pánve a zachovaly se i části dětského skeletu. To, že se vyskytovala barvivo v oblasti pánve na jedincích (převážně ženách), kde byly nalezeny i ostatky dětí, lze přisuzovat k ochraně novorozenců nebo znázornění ženství.

10. Závěr

Tato bakalářská práce byla zaměřená na symbolické chování lovců-sběračů v mladém paleolitu v otázkách pohřbívání. Pozornost byla věnována nápadně komplexním či zvláštním pohřbům, které nesly rituální a symbolické znaky. Vycházela jsem tedy z odborných publikací, které se tomuto tématu věnovaly, a které popisovaly celkový nálezový komplex pohřbu. Pozornost byla upřena k několika pohřbům, které byly shrnuty a byla pro ně vypracována tabulka (Tab. 1). Z níž lze také sledovat znaky (artefakty, barvivo, uložení těla, variabilita uložení těla), které se vyskytují v již zmíněných pohřbech. Díky etnografům a jejich pozorování lidských kmenů po celém světě nám pak jejich studie mohou pomoci k interpretaci a určení rituálního a symbolického významu pravěkých pohřbů. V této práci nejsou uvedené nálezy izolovaných lidských ostatků. I když některé z nich nesou rituální stopy, nelze u nich určit jakou měly spojitost s pohřbíváním. V závěru bakalářské práce jsou rozebrány a popsány společné znaky a jejich možný symbolický význam a odraz v pohřebním ritu.

Symbolika mladopaleolitických pohřbů je velmi atraktivní, přesto však nedostatečně probádané téma. Interpretace těchto pohřbů je mnohdy obtížná. Nálezové situace jsou ojedinělé a jako takové nemají v sobě ucelený vzorec, na kterém by se daly utvářet jednotné interpretace. V budoucnu by mohlo přibýt archeologických nálezů, díky kterým by se zvýšila šance k přesnějším interpretacím hrobových kontextů. Problémem nedostatečného souboru dat je velké množství neprobádaných lokalit. Symbolické chování v oblasti pohřbívání se pravděpodobně mění, jak lokálně, tak regionálně. Záleží též i na zeměpisné poloze, klimatických a teplotních rozdílech.

Pro budování teorií o symbolickém významu různých aspektů pohřebního ritu můžeme vycházet i z analogií známých ze společností, žijících až do moderní doby přímo lovecko-sběračským způsobem života (např. Jordan ed. 2010). U nich si lze povšimnout, že se v jejich pohřebním ritu často objevují společné znaky.

Do budoucna je třeba i nadále studovat a pozorovat žijící kmeny, které napomohou k rozluštění mladopaleolitické, lovecko-sběračské společnosti a k interpretaci některých nálezových situací. Je potřeba rozšířit znalosti nejen archeologického rázu, ale i etnografické vědní disciplíny. Přesnější určení symboliky pohřbívání snad přinese budoucí bádání.

11. Resumé

My bachelor thesis focuses on prominent or special funerals dating to the Upper Palaeolithic. The aim of the work is to assess the value of these remains and discuss their possible meaning in the context of the Upper Palaeolithic funeral customs, taking into account the development of the society and the natural environment during this period. Significant situations (for example, three graves from Dolní Věstonice and the caves of Barma Grande, Sungir's double grave, grave from Brno – Francouzská ulice and others) are be described in more detail.

Also, Upper Palaeolithic period is briefly introduced including basic information, chronology, technology, culture or religion. Next part deals with palaeolithic religion, especially its forms and possible manifestation in archaeological material. Attention is also paid to various concepts of rituals and its display in the funeral rite. Another part is devoted to burial rite and burial practices and its description in more detail during period of Gravettian following thorough characterization of strikingly complex burials. Special attention is dedicated to the features that appear prominently and are common for more grave finds. The last chapter deals with the synthesis of knowledge from the collected data regarding the funerals and discusses the symbolism and meaning of the burial practices of the Upper Paleolithic.

12. Literatura

Bahn, P. G. 2008: Vepsáno do kostí: jak lidské ostatky odhalují tajemství mrtvých. Praha: Mladá fronta.

Bakešová, A. 2009: Filozofický slovník. Praha: Knižní klub.

Docenko, I. 2012: Pogrebenija pervobytnych liudej i ich religioznyje predstavlenija o rozhdenii i bessmertii (epocha paleolita). Moskva: MIOO, Katedra UNESCO.

Dočkalová, M. – Vančata, V. 2005: Gravettian human remains Brno II: Postcranial skeleton, *Anthropologie* 43, 2-3, 295–304.

Eliade, M. 1997: Šamanismus a nejstarší techniky extáze. Praha: Argo, 1997.

Eliade, M. 2004: Obrazy a symboly: eseje o magicko-náboženských symbolech. Brno: Computer Press, 127-149.

Eliade, M. 2008: Dějiny náboženského myšlení. Praha: OIKOYMENH.

Formicola, V. 2007: From the Sunghir Children to the Romito Dwarf: Aspects of the Upper Paleolithic Funerary Landscape, *Current Anthropology* 48, 446-453.

Harrold, F. B. 1980: A Comparative Analysis of Eurasian Palaeolithic Burials. *World Archaeology* 12/2, 195-211.

Heller, J. – Mrázek, M. 2004: Nástin religionistiky: uvedení do vědy o náboženstvích. Praha: Kalich.

Henshilwood, Ch. S. – d'Errico, F. (ed.) 2011: *Homo Symbolicus*. Amsterdam: John Benjamins Publishing Company.

Jordan, P. (ed.) 2010: *Landscape and Culture in Northern Eurasia*. Walnut Creek: Taylor & Francis.

Kenner, T. A. 2007: Symboly a jejich skrytý význam: záhadný smysl a zapomenutý původ znamení a symbolů v moderním světě. Praha: Metafora.

Kulka, J. 2008: *Psychologie umění*. Praha: Grade.

Langley, C. M. 2015: Symbolic Material Culture in the Late Pleistocene: Use in Prehistory, Appearance in the Archaeological Record and Taphonomy. In: Půtová, B. – Soukup, V. (eds.), *The Genesis of Creativity and the Origin of the Human Mind*, Praha: Karolinum Press, 57–75.

Neustupný, J. 1940: *Náboženství pravěkého lidstva v Čechách a na Moravě*. Praha: Život a práce.

Oliva, M. 1996: *Mladeopaleolitický hrob Brno II jako příspěvek k počátkům šamanismu – Upper Paleolithic Grave Brno II as a contribution to the origins of shamanism*, *Archeologické rozhledy* 48, 537-542.

Oliva, M. 2001: *Mýtus masového hrobu z Předmostí u Přerova. K pohřebním zvyklostem moravského gravettienu*, *Archeologické rozhledy* 53, 3-39.

Oliva, M. 2005: *Šaman a jeho loutka 21. tisíc let před Kristem*, *Archeologie I*, 16-29.

Oliva, M. 2015: *Umění moravského paleolitu: atlas sbírky Ústavu Anthropos MZM-palaeolithic art of Moravia: the Anthropos collection of the Moravian Museum*. Brno: Moravské zemské muzeum.

Onoratini, G. – Arellano, A. – Del Lucchese, A. – Moullé, P. – Serre, F. 2011: *The Barma Grande cave (Grimaldi, Vintimiglia, Italy): From Neandertal, hunter of “Elephas antiquus”, to Sapiens with ornaments of mammoth ivory*, *Quaternary International* 30, 1-17.

Pettitt, P. 2011: *The Palaeolithic origins of human burial*. New York: Routledge.

Pettitt, P. B. - Richards, M. - Maggi, R. – Formicola, V. 2005. *The Gravettian burial known as the Prince (“Il Principe”): new evidence for his age and diet*, *Antiquity*, 15-19.

Podborský, V. (ed.) 1993: *Pravěké dějiny Moravy*. Brno: Muzejní a vlastivědná společnost.

Podborský, V. 1994: *Náboženství našich prapředků*. Brno: Masarykova univerzita v Brně, Filozofická fakulta.

Podborský, V. 2006: *Náboženství pravěkých Evropanů*. Brno: Ústav archeologie, Filozofická fakulta Masarykovy univerzity.

Riel-Salvatore, J., Gravel-Miguel, C., 2013. Upper Palaeolithic Mortuary Practices in Eurasia: A Critical Look at the Burial Record, In: Tarlow, S., Stutz, L.N. (Eds.), The Oxford handbook of the archaeology of death and burial, First edition. ed. Oxford University Press, pp. 303-346.

Stutley, M. 2002: Shamanism: An Introduction. London: Routledge.

Svoboda, J. 1999: Čas lovců. Brno: Archeologický ústav Akademie věd České republiky.

Svoboda, J. 2006: Archeologické památky střední Moravy - Předmostí 2. Olomouc: Archeologický centrum Olomouc.

Svoboda, J. 2011: Počátky umění. Praha: Academia.

Svoboda, J. 2009: Paleolit Moravy a Slezska. Brno: Archeologický ústav AV ČR.

Svoboda, J. 2013: Předmostí: building an authentic museum. Brno: Academy of Sciences of the Czech Republic.

Svoboda, J. 2016: Dolní Věstonice II: chronostratigraphy, paleoethnology, paleoanthropology. Brno: Academy of Sciences of the Czech Republic.

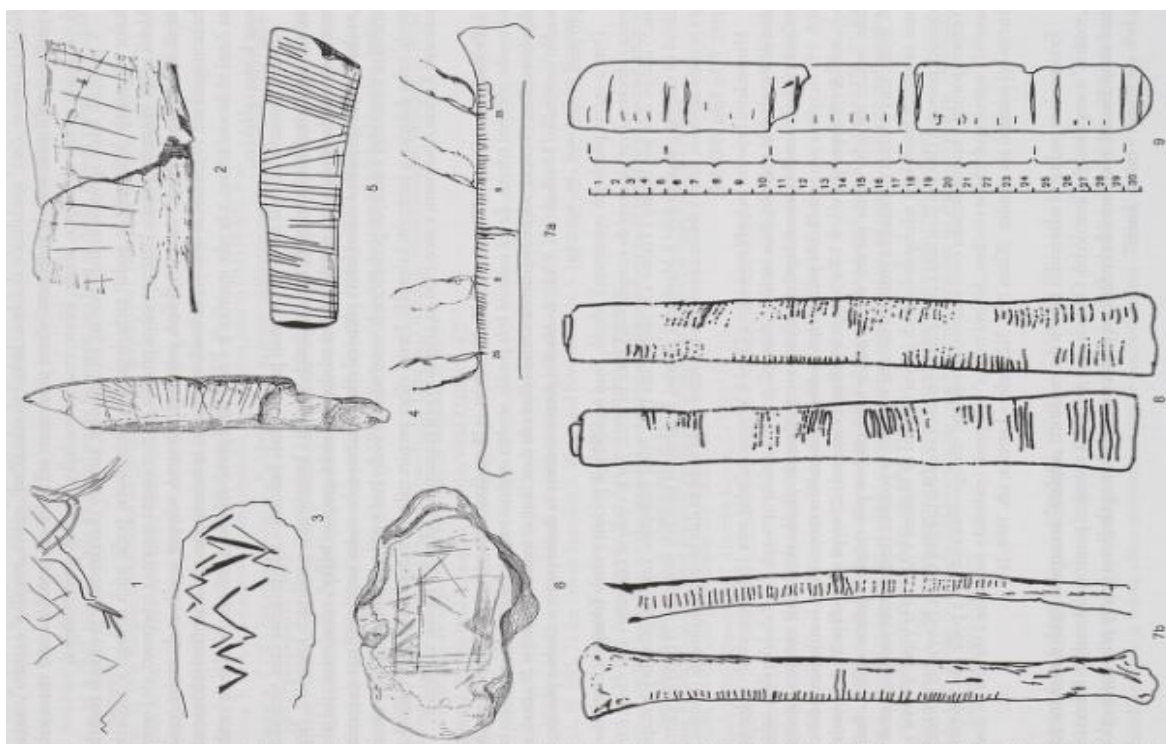
Svoboda, J. – Malina, J. (eds). 2003: Panoráma biologické a sociokulturní antropologie: modulové učební texty pro studenty antropologie a "příbuzných" oborů – Paleolit a Mezeolit: Pohřební ritus 19. Brno: Nadace Universitas Masarykiana.

Svoboda, J. – Malina, J. (eds.) 2009: Panoráma antropologie biologické - sociální - kulturní: modulové učební texty pro studenty antropologie a "příbuzných" oborů – Čas lovců: Aktualizované dějiny paleolitu 32. Brno: Nadace Universitas Masarykiana.

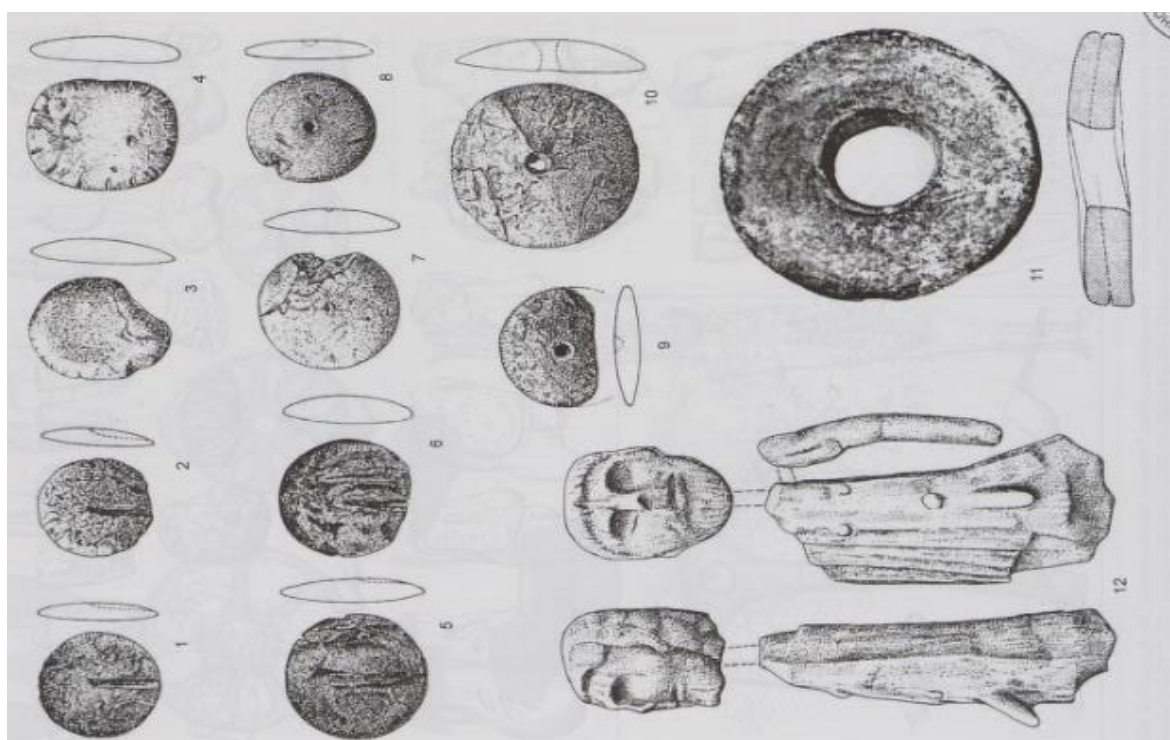
Vaničková, E. – Bílek, O. 2018: Rekonstrukce podoby tváře šamanky z Dolních Věstonic, The Journal of Culture 7, 29-34.

Vencl, S. – Fridrich, J. 2007: Archeologie pravěkých Čech 2. Paleolit a Mezolit. Praha: Archeologický ústav AV ČR.

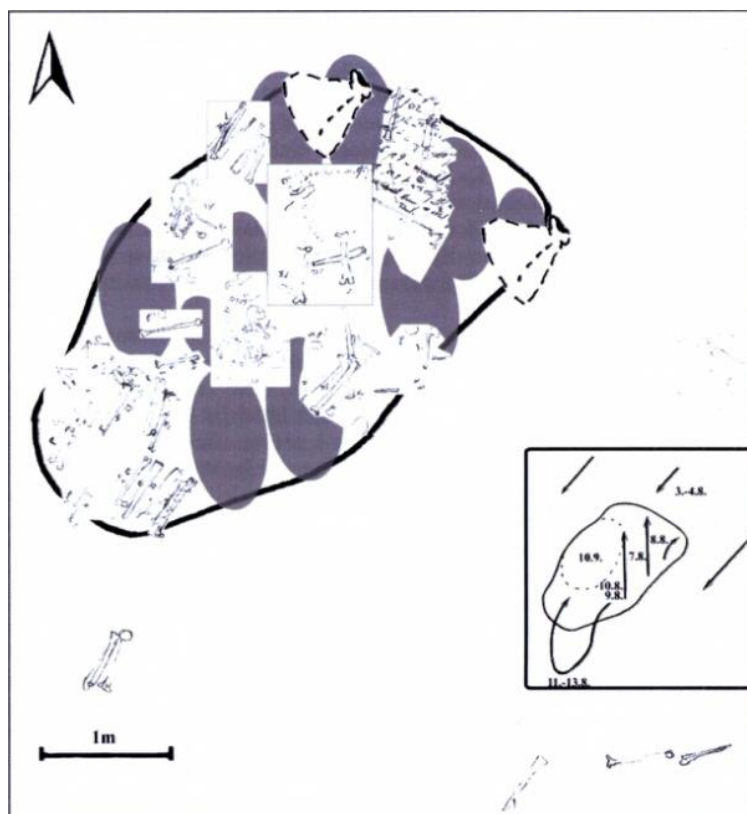
13. Přílohy



Obr. 1. Nejstarší projevy duchovního světa – a tzv. počítací hůlky (Podborský 2006, 54).



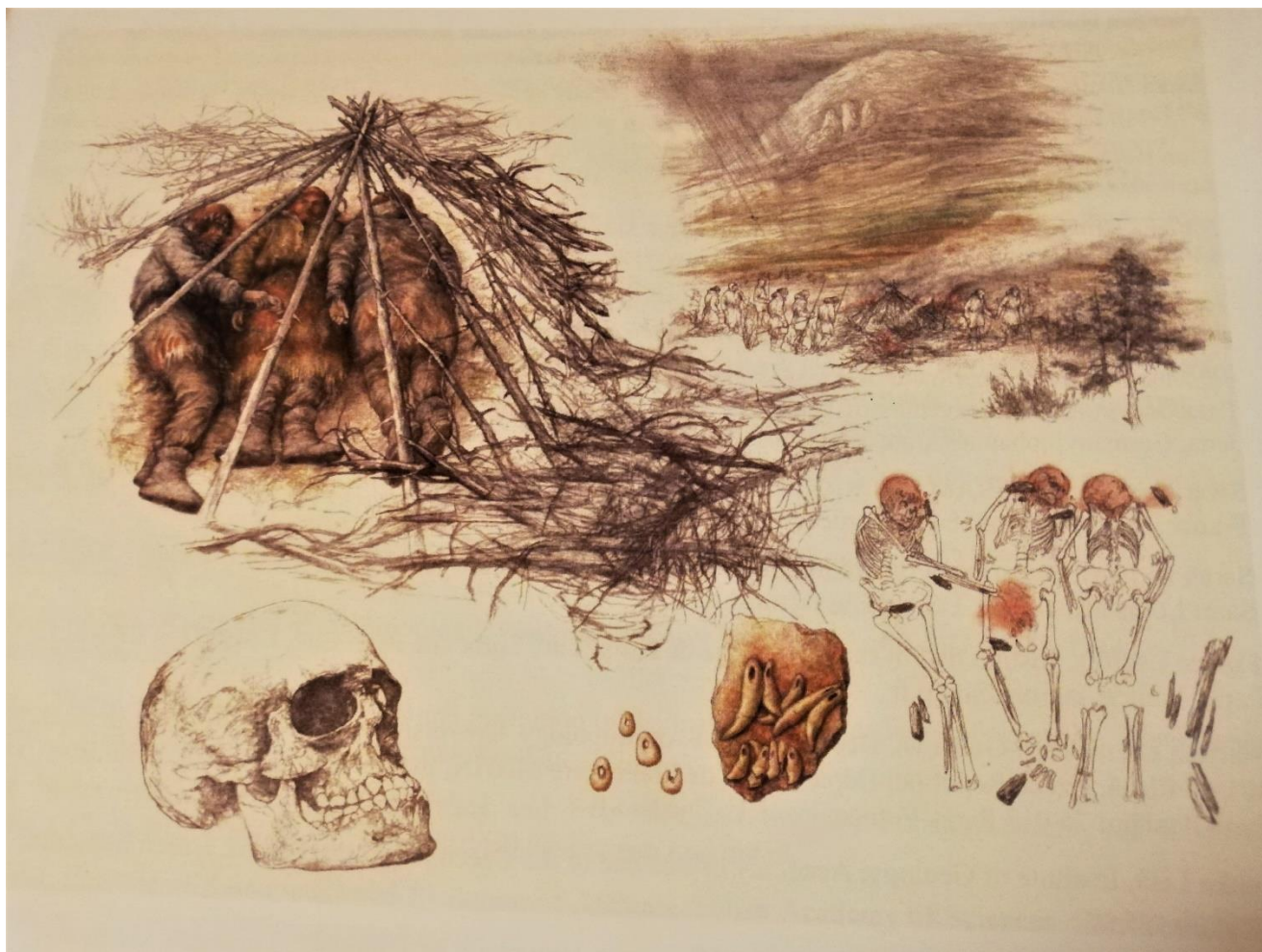
Obr. 2. Inventář hrobu „šamana“ z Brna, Morava (Podborský 2006, 111).



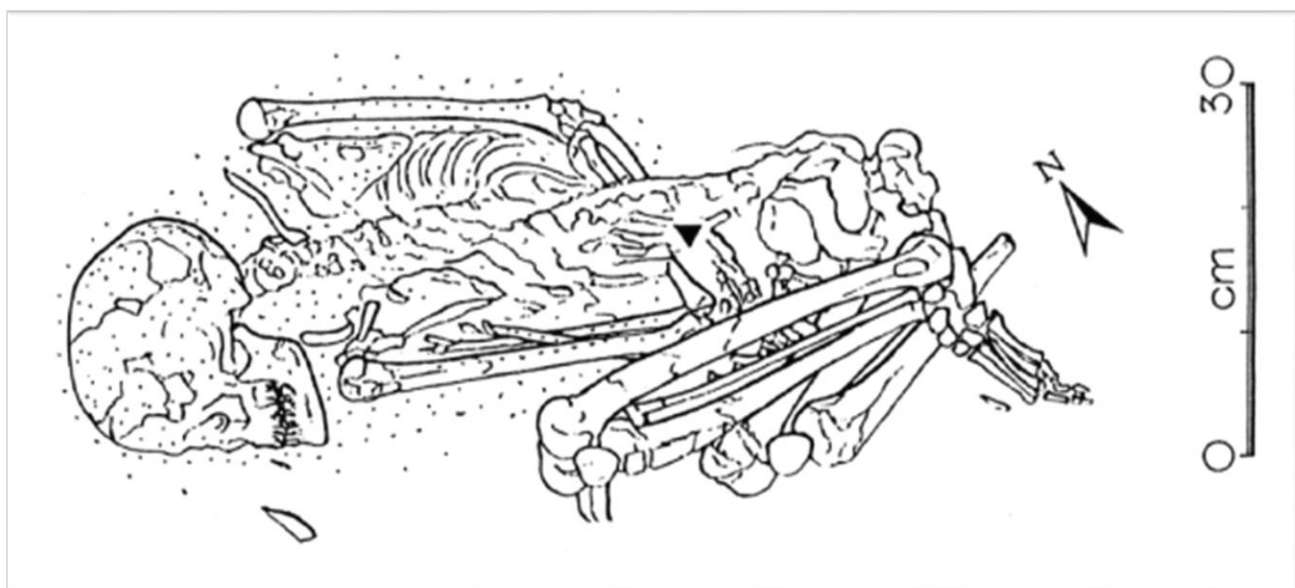
Obr. 3. Nálezová situace pohřebního areálu v Předmostí (Svoboda 2006, 32).



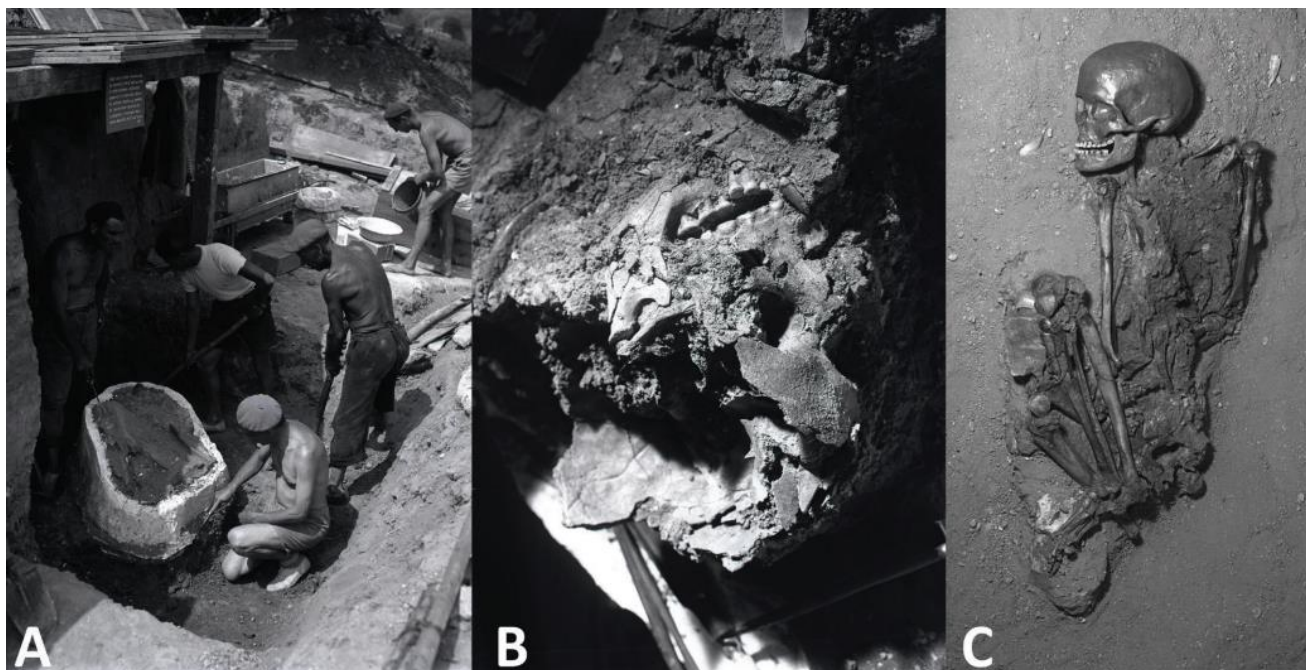
Obr. 4. Trojeb Dolní Věstonice II (Svoboda 2016, 31).



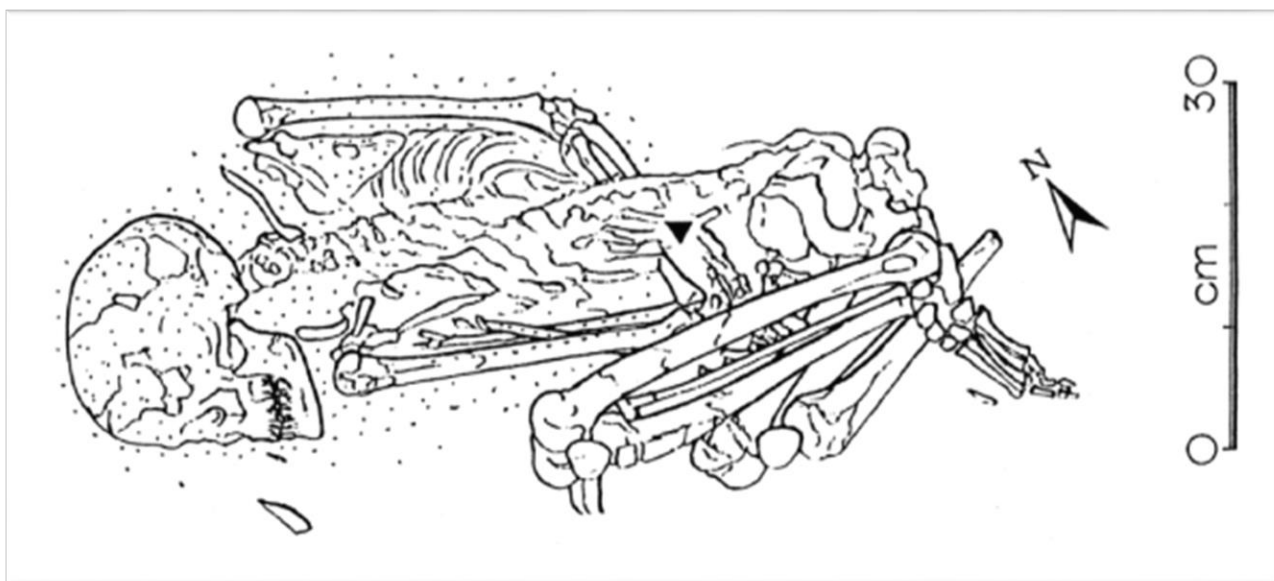
Obr. 5. Rekonstrukce hrobu z Dolních Věstonic II (Svoboda 2016, 5).



Obr. 6. Plán skeletu ženy (DV3) z lokality Dolní Věstonice I (Svoboda 2003, 44).



Obr. 7. Fotodokumentace hrobu ženy DV4, A – vyzvednutí hrobu, B – detail na poškozenou lebku, C – rekonstrukce hrobu (Vaníčková – Bílek 2018, 30).



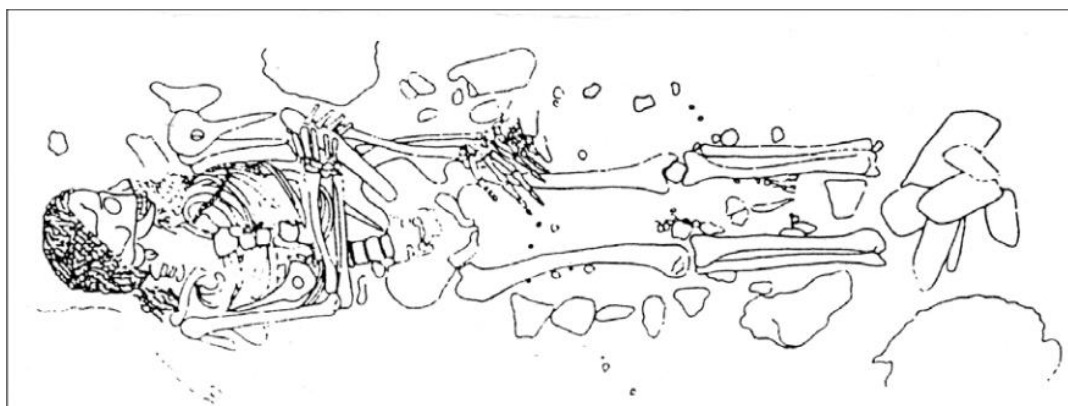
Obr. 8. Plán skeletu ženy (DV3) z lokality Dolní Věstonice I (Svoboda 2003, 44).



Obr. 9. Plastika lidské hlavy z lokality Dolní Věstonice I (Oliva 2015, 106).



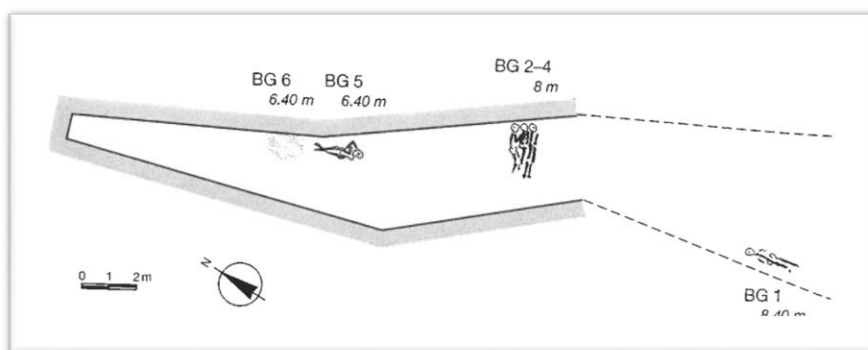
Obr. 10. Plastika loutky (Oliva 2015, 130).



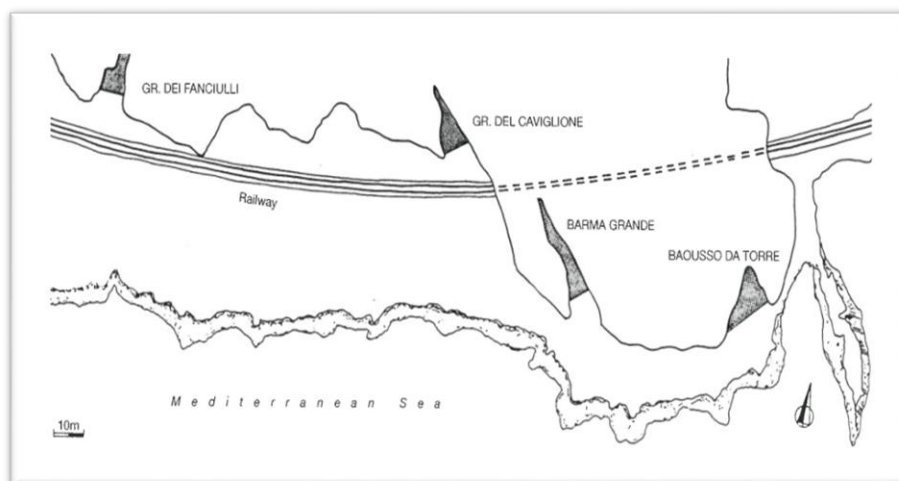
Obr. 11. Bohatý pohřeb muže z jeskyně Arena Candide (Svoboda 2003, 35).



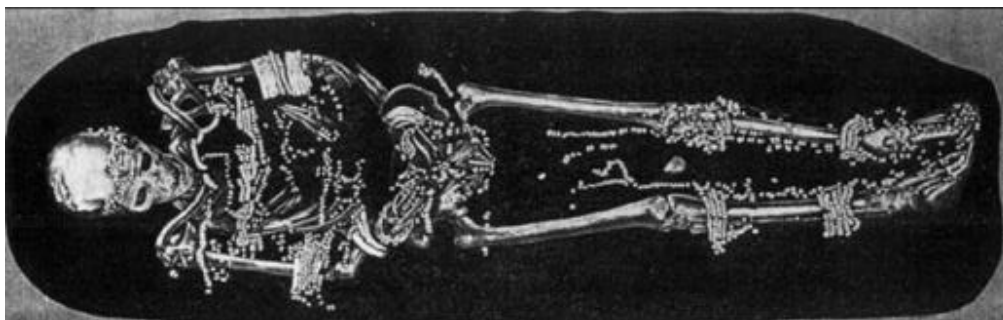
Obr. 12. Barma Grande trojhrob – muž (vespod) a nad ním ženy (Pettitt 2011, 179).



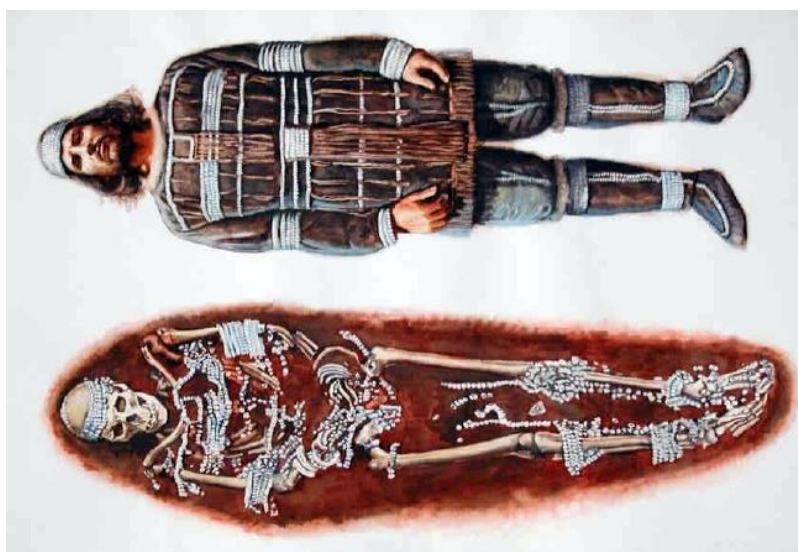
Obr. 13. Jeskyně Barma Grande – uložení hrobů (Pettitt 2011, 180).



Obr. 14. Jeskyní komplex Balzi Rossi v Itálii (Pettitt 2011, 148).



Obr. 15. Bohatý pohřeb muže z lokality Sungir (Svoboda 2003, 51).



Obr. 16. Rekonstrukce pohřbe muže z lokality Sungir (Docenko 2012, 29).



Obr. 17. Rekonstrukce Sungirského dvojhrobu dětí (Docenko 2012, 30).



Obr. 18. Mapa s mladopaleolitickými pohřby (Pettitt 2011, 142).

Stát	Lokalita	Označení hrobu	Pohlaví	Stáří / Období	Pohřební ritus	Uložení těla	Barvivo	Výskyt barviva	Přítomost milodaru	Milodary
Česká republika	Francouzská ulice, Brno	Brno 2	muž	gravettien	kosterní	natažená na zádech	ano	na dně hrobu	ano	loutka, sohránky měkkýšů, terčičky, provrtané mezikruží, kamenné disky, kosti zvířat
Česká republika	Dolní Věstonice I	DV 3	žena	gravettien	kosterní	silně skrčená, pravý bok	ano	lebka	ano	hrotitá čepel, čepel, mikročepel, prstní články a část pánevní polární lišky, špičáky a řezáky pol. lišky
Česká republika	Dolní Věstonice II	DV 13	muž	gravettien	kosterní	natažená na zádech, dolní končetiny bokem	ano	lebka	ano	20 provrtaných zubů šelem, závěšky z mamutoviny
Česká republika	Dolní Věstonice II	DV 14	muž	gravettien	kosterní	natažená na břiše	ano	lebka	ano	špičáky vlka, závěšky z mamutoviny
Česká republika	Dolní Věstonice II	DV 15	???	gravettien	kosterní	natažená na zádech	ano	lebka, pánev	ano	provrtané špičáky lišky
Česká republika	Předmostí	Předmostí	???	gravettien	kosterní	skrčená poloha	x	x	x	x
Rusko	Sungir	Sungir 1, 2	dívka, chlapec	gravettien	kosterní	natažená na zádech, hlavami k sobě	ano	na dně hrobu	ano	2 oštěpy z mamutiho klu, kostěnné hole, dýky, jeřlice, 2 provrtané disky, figurky (antilopa, bizon, mamut), 6-8 tisíc provrt. perel z mamutoviny
Rusko	Sungir	Sungir 3	muž	gravettien	kosterní	natažená na zádech	ano	skřep v několika urutkách	ano	trpasly kostěnný perel, zorná zrnka z dřevěných špičáků
Itálie	Grotta della Avene Candide	Avene Candide 1	muž	gravettien	kosterní	natažená na zádech	ano	na dně hrobu	ano	jeleň špičáky, stovky muší, přívěšky ze slonoviny, 4 perforované losí parohy, čepel z pazourku, 4 náběžnické hole
Itálie	Abri Villabruna	Abri Villabruna	muž	magdalenien	kosterní	natažená na zádech	x	x	ano	kamenné čepel, valounový retušér, kostěnný hrot
Itálie	Barma Grande, Grimaldi	Barma Grande 2	žena	gravettien	kosterní	natažená na boku	ano	na dně hrobu	ano	schránky muší, rybí obratle, zuby z jelenů
Itálie	Barma Grande, Grimaldi	Barma Grande 3	žena	gravettien	kosterní	natažená na boku	ano	na dně hrobu	ano	čepel, mušle
Itálie	Barma Grande, Grimaldi	Barma Grande 4	muž	gravettien	kosterní	natažená na zádech	ano	na dně hrobu	ano	schránky muší, rybí obratle, zuby z jelenů
Itálie	Paglicci	Paglicci I	žena	gravettien	kosterní	natažená na zádech	ano	lebka, pánev, v oblasti nohou	ano	provrtané zuby jelena (pravděpodobně součást diademů)
Itálie	S. Maria di Agnano	Hrob 1	žena, dítě	gravettien	kosterní	na boku ve skrčené poloze	?	?	ano	náhrdelník, pokrývka hlavy, aj.
Portugalsko	Lagar Velho	Lagar Velho	dítě	gravettien	kosterní	natažená na zádech	ano	x	ano	ostatky jelena, kompletní skelet zajíce, 4 prodravěle špičáky od 4 různých jelenů, 2 sohránky měkkýšů (Littorina obtusata)

Tab. 1. Tabulka vybraných pohřbů.

Stát	Lokalita	Označení hrobu	Datace
Itálie	Grotta delle Arene Candide	Arebe Candide I	23 440 BP
Itálie	Barma Grande, Balzi Rossi (Grimaldi)	Barma Grande 1	24 - 25 000 BP
Itálie	Barma Grande, Balzi Rossi (Grimaldi)	Barma Grande 2,3,4	24 - 25 000 BP
Itálie	Barma Grande, Balzi Rossi (Grimaldi)	Barma Grande 5	24 - 25 000 BP
Itálie	Barma Grande, Balzi Rossi (Grimaldi)	Barma Grande 6	24 800 BP
Itálie	Grotta dei Fanciulli, Balzi Rossi (Grimaldi)	Grotta dei Fanciulli 4, 5	26 - 22 000 BP
Itálie	Grotte dei Fanciulli, Balzi Rossi (Grimaldi)	Grotte dei Fanciulli	26 - 22 000 BP
Itálie	Baouso da Torre, Liguria	Baouso da Torre 1	26 - 22 000 BP
Itálie	Baouso da Torre, Liguria	Baouso da Torre 2	26 - 22 000 BP
Itálie	Baouso da Torre, Liguria	Baouso da Torre 3	26 - 22 000 BP
Itálie	Grotta del Caviglione, Balzi Rossi	Hrob muže	26 - 22 000 BP
Itálie	Grotta Paglicci, Apulia	Paglicci 2	24 700 BP
Itálie	Grotta Paglicci, Apulia	Paglicci 3	26 - 24 000 BP
Itálie	Grotta di Santa Maria, Ostuni	Ostuni 1	24 410 BP
Itálie	Grotta di Santa Maria, Ostuni	Ostuni 2	25 410 BP
Itálie	Grotta della Veneri a Parabite	Veneri a Parabita 1, 2	22 220 BP
Rusko	Kostěnki (Volkov)	Kostěnki 12	29 000 BP
Rusko	Kostěnki (Markina Gora)	Kostěnki 14	28 000 BP
Rusko	Kostěnki (Gorodtsovskaya)	Kostěnki 15	26 000 BP
Rusko	Sungir, Vladimir	Sungir 1	27 - 23 000 BP
Rusko	Sungir, Vladimir	Sungir 2, 3	27 - 23 000 BP
Rakousko	Krems-Wachtberg, Dolní Rakousko	Krems-Wachtberg 1	27 000 BP
Rakousko	Krems-Wachtberg, Dolní Rakousko	Krems-Wachtberg 2	26 - 27 000 BP
Portugalsko	Abrigo do Lagar Velho, Lapedo Valley	Lagar Velho 1	25 000 BP
Česká republika	Brno - Francouzská ulice	Brno 2	23 680 BP
Česká republika	Pavlov	Pavlov 1	26 000 BP
Česká republika	Dolní Věstonice I	DV3	25 950 BP
Česká republika	Dolní Věstonice I	DV4	26 950 BP
Česká republika	Dolní Věstonice II	DV13, 14, 15	26 640 BP
Egypt	Nazlet Khater	NK 1	37 550 BP
Wales (UK)	jeskyně Goat's Hole, Paviland, Wales	Paviland 1- Červená dáma	28 870 BP
Wales (UK)	The bone cave Eel Point, severní Wales	Eel point	27680 BP
Francie	Cro-Magnon, Dordogne	Cro-Magnon 1	27680 BP
Francie	As Cro-Magnon 1	Cro-Magnon 2	27680 BP
Francie	As Cro-Magnon 2	Cro-Magnon 3	27680 BP
Francie	As Cro-Magnon 3	Cro-Magnon 4	27680 BP
Francie	As Cro-Magnon 4	Cro-Magnon 5	27680 BP
Francie	Grotte de Cussac, Dordogne	Cussac 1	25 120 BP
Francie	As Cussac 1	Cussac 2	25 120 BP
Francie	As Cussac 2	Cussac 3	25 120 BP
Francie	jeskyně Les Garennes,	Vilhonneur 1	27 010 BP
Francie	Abri Pataud, Dordogne	Pataud 1-6	22 000 BP

Tab. 2. Upravená tabulka lokalit s mladopaleolitickými pohřby (Pettit 2011).