

Západočeská univerzita v Plzni
Fakulta designu a umění Ladislava Sutnara

Bakalářská práce

DESIGN OBALU PRŮMYSLOVÉHO VÝROBKU

Antonín Luxa

Plzeň 2020

Západočeská univerzita v Plzni
Fakulta designu a umění Ladislava Sutnara

Katedra Výtvarného umění
Studijní program: Výtvarná umění
Studijní obor: Ilustrace a grafika
Specializace: Grafický Design

Bakalářská práce
DESIGN OBALU PRŮMYSLOVÉHO VÝROBKU
Antonín Luxa

Vedoucí práce: doc. akademický malíř Ditta Jiříčková

Katedra výtvarného umění

Fakulta designu a umění Ladislava Sutnara

Západočeské univerzity v Plzni

Plzeň 2020

ZÁPADOČESKÁ UNIVERZITA V PLZNI
Fakulta designu a umění Ladislava Sutnara
Akademický rok: 2019/2020

ZADÁNÍ BAKALÁŘSKÉ PRÁCE (projektu, uměleckého díla, uměleckého výkonu)

Jméno a příjmení: **Antonín LUXA**
Osobní číslo: **D17B0028P**
Studijní program: **B8206 Výtvarná umění**
Studijní obor: **Ilustrace a grafika, specializace Grafický design**
Téma práce: **Design obalu průmyslového výrobku**
Zadávací katedra: **Katedra výtvarného umění**

Zásady pro vypracování

Tvůrčí záměr: Grafické a konstrukční řešení 6 až 8 obalů malosériových, užitkových předmětů.
Způsob zpracování: koncept, skicování, prototypování, výběr materiálu, realizace
Cíl: Vytvořit sérii obalů, které ochrání a vizuálně podpoří užitkový předmět.
Rozsah průvodní zprávy: Minimálně 6 normostran.


Rozsah teoretické části: **min. 6 normostran textu**
Rozsah praktické části: **vyplyne ze zpracování BP**
Forma zpracování bakalářské práce: **tištěná**

Seznam doporučené literatury:

- Wozencroft, Jon. *Brody : the graphic language of Neville Brody*. New York : Universe, 1988. ISBN 0-7893-0653-0.
- Hollis, Richard. *Swiss graphic design : the origins and growth of an international style, 1920-1965*. London : Laurence King, 2006. ISBN 9781856694759.
- *Typo : typografie, grafický design, vizuální komunikace : typography, graphic design, visual communication*. Praha : Svět tisku, 2003.

Vedoucí bakalářské práce: **Doc. akademický malíř Ditta Jiříčková**
Katedra designu

Datum zadání bakalářské práce: **30. září 2019**
Termín odevzdání bakalářské práce: **30. dubna 2020**


Mgr. Jindřich Lukavský, Ph.D.
vedoucí katedry pro studijní a pedagogické záležitosti



Doc. akademický malíř Josef Mištera
děkan


Mgr. Jindřich Lukavský, Ph.D.
vedoucí katedry

Prohlašuji, že jsem umělecké dílo vypracoval(a) samostatně a nejedná se o plagiát.

Plzeň, červen 2020



podpis autora

obsah

7	Koncept
8–9	Rešerše
10	Konstrukce obalu
10	Redukce obsahu na obalu
10	Materiál
11–16	Skicování / Makety / Finalizace návrhu
17	Seznam použitých zdrojů
18	Resumé
19–24	Seznam příloh

Koncept

Téma mé práce jsem si uvědomil ve chvíli, kdy jsem potřeboval koupit světlo do domácnosti, protože jak se občas stane — jedna žárovka praskla. Po chvíli uvažování jsem si řekl, že tohle by mohlo být téma, které bych chtěl zpracovat. Důvody jsou takové, že jsou žárovky potřebná a zároveň spotřebitelská věc, proto dle mého není potřeba nějak více nafukovat jejich význam na trhu, ať už skrze další reklamní tiskoviny nebo snad i billboardy či reklamy v digitálním prostoru ale i přímo na obalu jako je dražší materiál, povrchová úprava atd. (Schválně ale opomím personalizované reklamy na internetu, protože takové reklamy vám ve vaší „sociální bublině“ udělají nabídku na kterýkoliv produkt na který se zrovna zaměřujete a není proto důležité se zde nad tím nějak hlouběji zabývat.). Myslím si, že toto právě může souviset s uvědoměním, že svítit vlastně musíme všichni a pro tuto věc si jdeme ve chvíli, kdy je to opravdu potřeba. To znamená konstantní odbyt produktů a zaručený finanční příjem pro společnost, který je, jako u všech produktů, důležitý.

Tyto produkty by se měly tedy prodávat samy s ne tak velkým příspěvím dalších reklamních kampaní. A je zde důležitější vyniknout v konkurenci mezi dalšími výrobci než přemlouvat zákazníka ke koupi jako takové. Ale jak tedy přesvědčit zákazníka, že váš produkt je pro ně ten nejlepší? V tomto případě by mohla být možnost opačné cesty, kdy častý ústřední motiv ustoupí do pozadí a nahradí ho jiný, možná méně konkrétní. To, co by zákazník očekával, že bude na obalu, bude jinde a nebo tam nebude vůbec (kromě některých povinných údajů).

Cílem bylo se tedy odlišit, částečně obal zjednodušit a trochu nabourat stereotypy v zobrazování těchto produktů tak, aby neutrpěly tolik na funkčnosti a zároveň se staly vizuálně zajímavějšími — záměrem nebylo udělat takový obal, aby za každou cenu křičel o pozornost i s vědomím, že se toto od obalu právě žádá.

Rešerše

Po koupi potřebné žárovky jsem rovnou začal s průzkumem trhu, kdy jsem v několika obchodech a supermarketech jako například OBI, Kaufland, Tesco nebo Planeo nakoupil různé druhy žárovek. Už na první pohled bylo patrné, že skoro u všech vybraných produktů na přední straně dominuje motiv žárovky což je na jednu stranu praktické, ale na druhou stranu zaniká potišťené okolí obalu a zároveň padá význam toho se odlišit. V jednom případě je jako ústřední motiv dokonce malé kuřátko, u tohoto motivu jsem ale nepochytil souvislost (Možná to není světlo určené pro běžné používání). Dále byl občas místo hlavního motivu použit výřez tak, aby byl vidět produkt uvnitř, což mi ve výsledku přijde podobné jako motiv na ostatních obalech, ale zase je to asi nejpraktičtější prezentace daného produktu. Dle mého ze všech uvedených obrázků vychází nejlépe obal od firmy Ecolite, která má pro mě příjemnou barevnou kombinaci a je tak nějak celkově lépe zpracovaný. Tesla obaly působily poněkud přepřácaně, žárovky Osram zase měly jednodušší přední stranu, ale designem mi nepřišli vůbec zajímavé a vlastně poněkud zastaralé — žárovka značky OSRAM (150 W) je staršího data, tu jsem našel doma a tato žárovka měla cenovku 27 Kč a 60 haléřů. Podle tohoto údaje (haléře byly zrušeny 31. 8. 2008) je žárovka stará minálně 12 let.



Oproti žárovce OSRAM Special (40 W) se tento design nějak zvlášť ani neposunul. V Planeo jsem poté narazil na značku RETLUX od dodavatele FAST ČR, který je zároveň koncernem a má tak pod sebou značky jako Lamart, Sencor nebo Yankee. Tato značka vlastně neměla ani tak špatné nebo zastaralé obaly ale stereotyp v podobě ústředního motivu přetrvával. Kombinace zeleno bílé barvy působí celkem příjemně, nicméně tuto kombinaci vnímám jako určité podsunutí ekologické myšlenky zákazníkovi v rámci spotřeby energie, což je asi pravda. Oproti tomu mi tuto šlechetnou myšlenku nabourává parciální lak použitý na obalu. V tomhle si myslím, že spíše než zelená barva je důležitější samotná ekologičnost produktu a v závěsu ekologičtější výroba obalu — použitý materiál, nebo barvy použité při tisku, minimalizace odpadu atd. A poslední — to nejméně důležité, co mě zaujalo, byl samotný název, který tak trochu koresponduje s mým příjmením. Po několika nákupu a rozmýšlení jsem tedy vybral tyto žárovky — celkem 13 různých svítidel s odlišnou velikostí, barvou svícení a někdy i odlišnými hodnotami tak, aby zde byla možnost pro budoucí sjednocení.

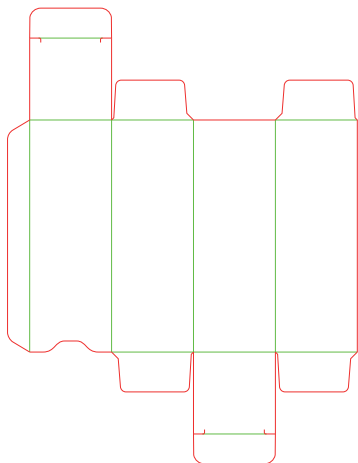


Po té následovala další rešerše jiných návrhů, pro které jsem šel na weby, které se zabývají obecně designem nebo vyložení obalovým designem. Zde jsem očekával méně konvenční řešení a z části to byla pravda. Kromě vizuálně příjemnějších motivů nebo typografie zde bylo patrné i jiné konstrukční řešení lišící se v některých detailech na konvenčních přířezech nebo zcela jiné tvary. Otázkou ale je, zda mnou vybrané obaly pro rešerši jsou v „provozu“ nebo to jsou jen nerealizované koncepty. Důvodem je myšlenka na průmyslovou výrobu, kdy se tyto produkty vyrábí v obrovském množství. Toto s sebou může nést problémy, kdy stroje, které tyto přířezy vysekávají nejsou uzpůsobeny na takové skládání a ani popravdě nevím, zda by se dal takový stroj zkonstruovat. Dále stohování, na to se pak váže logistika a nemožnost přepravit maximum produktů. A v neposlední řadě pak cena obalu i s vědomím, že při velké produkci cena obalu klesá. Toto řešení se mi ale zdá celkem neudržitelné při pomyslení na tento produkt. Pokud by to byla malosériová výroba, byla by zde možnost ručního skládání a plnění obalů, ale to si u takového produktu dokážu představit jen v případě nějakých prémiových nebo designových svítidel.

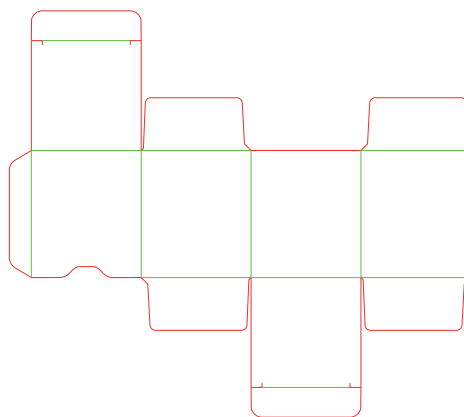


Konstrukce obalu

Konstrukce obalů zůstala zachována, ze stejných důvodů uvedené v rešerši, tedy až na pár menších detailů, které by neměly nějak ovlivnit výrobu. Zpočátku jsem obal moc nepochopil a otevíral jsem ho ze shora, což se pak ukázalo jako nesmysl, protože je lepší brát žárovku zespodu za závit tak, aby se nepoškodil vršek produktu. Takto byly i orientované klopky. Vrchní měla hranu směrem ke mě a otevírala se mým směrem, spodní pak byla orientovaná naopak. Toto nedorozumění mě přivedlo k tomu, že jsem na spodní hranu té prodávající strany přidal výřez pro prst, který byl měl být při uchopení krabičky cítit. Dále došlo k prodloužení klop na vrchní a spodní straně obalu, aby více zajela do vnitřku a držela pevněji — zejména u té spodní strany, kde se nachází výřez.



37 × 105 mm



50 × 58 mm

Redukce obsahu na obalu

Motiv piktogramů zůstal svou kresbou stejný až na tvar, který byl původně kruhový. Tento tvar jsem změnil na čtverec se zaoblenými rohy tak, aby charakterově více seděl k obalu. Zároveň jsem některé piktogramy odebral, protože se některé opakovali (typ závitů, výkon). Byl také odebrán piktogram s počtem zapnutí a vypnutí, kde mi nepřišel tak důležitý jako počet hodin, kterou je daný produkt schopen „odsvítit“. Dále jsem redukoval počet jazyků na obale (z původních 14 na 6), ačkoliv je to jeden z povinných údajů, tak si myslím, že výraz jako „LED light bulb“ může být celkem vysvětlující nehledě na to, že se na obalu stále nachází kresba žárovky, která je dle mého více než vysvětlující. Toto je dle mého záležitost evropského nařízení, kde je nutnost tyto informace na obalu mít, protože pak je to lehce napadnutelné spotřebitelem když některé informace chybí. Došlo také k redukcí energetického štítku, který je podle mě až moc velký a kromě energetické třídy (v tomto případě A+) a spotřeby kWh na 1000 hodin, jsou zde navíc. Toto píšu i s vědomím, že by některé moje rozhodnutí mohly vedly ke sporu s různými českými a potažmo evropskými zákony a vyhláškami. Po této snad méně drastické redukcí se doslova uvolnila jedna strana obalu, na kterou byla opět aplikován hlavní motiv celého produktu.

Materiál

Změn se týká i materiálu, který je na původních obalech bílý matný, hlazený s parciálním lakem, pravděpodobně s gramáží 300–350 g/m². Plošnou hmotnost jsem se rozhodl zachovat, protože je to dle mého ideální váha pro daný produkt. Další změnou je barevný karton Colorplan, který vyrábí firma S Paper, v odstínech žluté (Sorbet Yellow), šedé (Cool Grey) a modré (Azure Blue) bez dalších povrchových úprav.

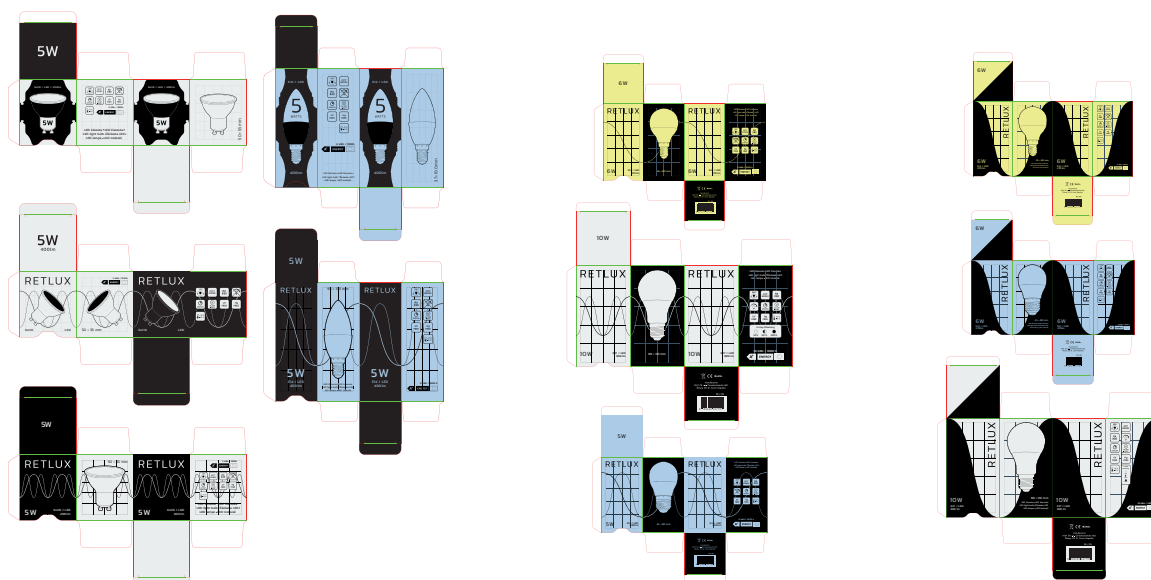
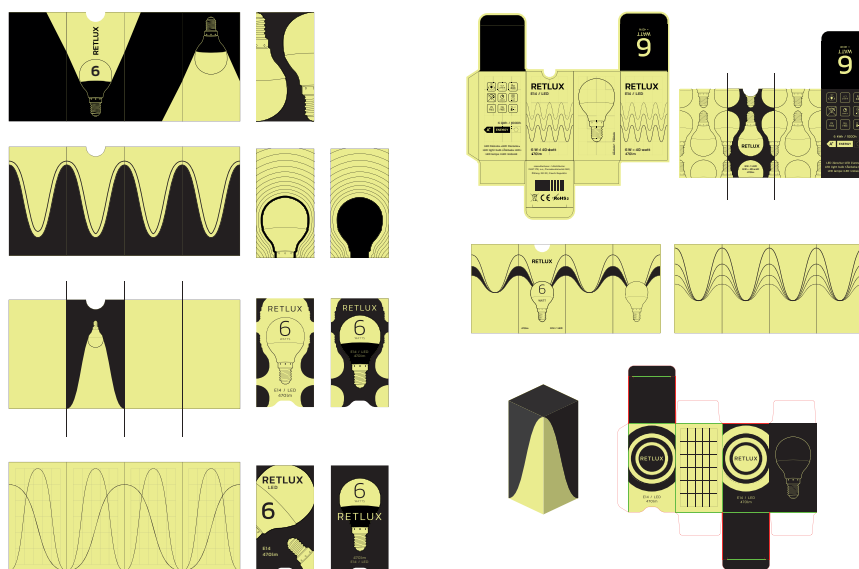


V odevzdané digitální formě a pak na CD příkládám vzorník těchto papírů pro Adobe Illustrator / InDesign pro lepší demonstraci.

Skicování / Makety / Finalizace návrhu

Na začátku procesu doznalo změn logo redukcí na pouhý logotyp a sjednocení písmem ostatních informací (písmo kanit z webu google fonts) Pro piktogramy bylo použito písmo Manrope, taktéž z Google fonts. Skicování v podobě hrubých návrhů v programu Adobe Illustrator šlo dvěma směry, kdy jeden byl více konkrétní a přibližoval se stereotypu, který jsem popisoval výše. Druhý pak měl na první pohled abstraktnější charakter. Inšpirací mi byla světelná frekvence a tedy i sinusoidová křivka, která je se světlem jako takovým spjatá. Z internetové rešerše jsem si pak vzal jako příklad, tedy tak jsem to i chápal, Kelvinovu teplotní stupnici, která už při prvním pohledu může pomoci s výběrem světelné teploty pro naši potřebu. Na základě tohoto a výběru barevného kartonu se omezily možnosti tisku pouze na černou (0/0/0/100). Navrhování probíhalo z větších částí na jednom reprezentativním přířezu, který byl svým tvarem nejpodobnější všem ostatním vybraným tvarům. Z většiny částí jsou všechny obaly poměrově více či méně stejné až na dvě výjimky.

S těmito premisami jsem dále rozvíjel návrhy, kde se objevuje motiv žárovky v několika variacích — pattern, odstraňování různých komponentů žárovky s vědomím aby byl tvar stále rozeznatelný, diagonální kompozice a nebo motiv světla a tmy. V dalších zobrazeních je zde motiv výše uvedené sinusoidy. Tento motiv se pak stal mým hlavním zájmem při rozvíjení návrhů společně s myšlenkou na tvorbu série a nějakého členění v rámci barvy a motivu.

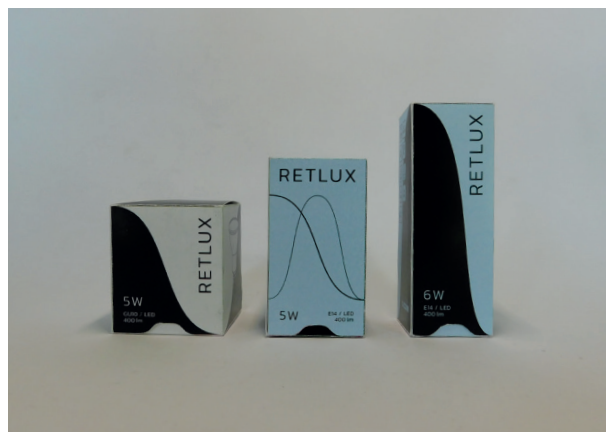


Můj záběr produktů je celkem 13 svítidel — Z toho šest s teplým světlem, čtyři se studeným a tři s takzvaným neutrálním světlem. Tyto tři teplotní typy tak zaujímají začátek, střed a konec této škály.

Při procesu jsem vyráběl také několik maket, které sloužili k lepší představě o krabičce jako takové. Přece jen to není plochá tiskovina a je zde o něco důležitější tuto maketu mít při ruce, aby bylo vidět, jak se různé strany chovají samostatně. Při plošném návrhu se zde nabízí koukat na přířez jako na celek a ne jako z části oddělené strany, které spolu i tak korespondují nebo na sebe navazují. První návrhy obsahují několik typů křivek a také poměrně dost žárovkových motivů i přes to, že jsem se chtěl od tohoto vzhledu oddálit.



46 × 88 mm



50 × 58 mm / 45 × 80 mm / 37 × 105 mm



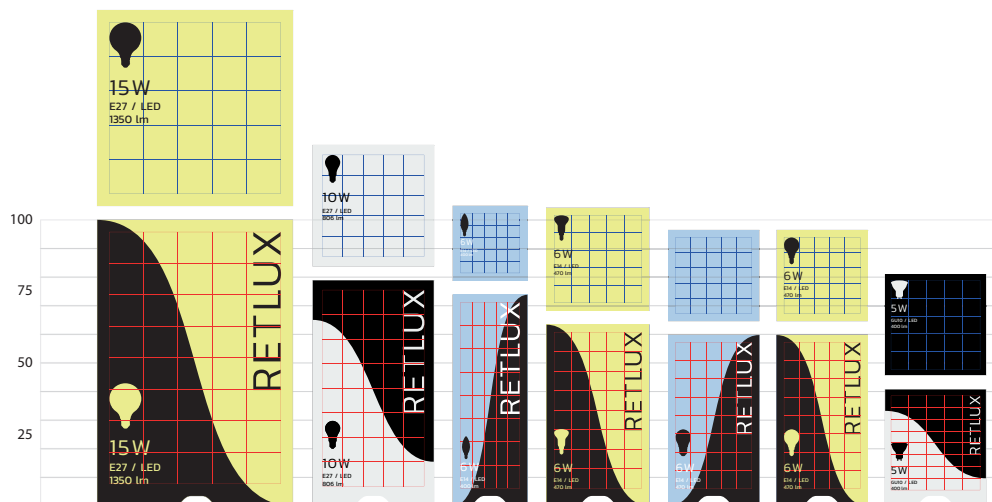
97 × 142 mm



97 × 142 mm

V podstatě jsem zpočátku šel tou cestou, které jsem se chtěl vyhnout.

Na dalších návrzích jsou vidět další sinusoidy v podobě křivek a nebo „schované“ v černé ploše – tedy jdoucí po hraně a dělící tak barevnou plochu na tmou a světlo. Na tyto motivy jsem se pak více zaměřil a snažil se dále pracovat s výše zmíněnou sinusoidou, barevnou teplotou a motivem světla a tmy s tím, že by z obalu měl být cítit více technický než ekologicky laděný charakter. Po takové konkretizaci bylo na řadě definování okrajů na základě velikosti tak, aby informace na různých formátech působily jednotně. Začal jsem tak, že jsem na začátek řady postavil největší obal a na konec nejmenší. Největší obal (97 × 142 mm) měl výchozí hodnotu okrajů 6 mm, kterou jsem zvolil pocitově. Všechny okraje poté byly odečteny procentuálně v závislosti na výškách ostatních obalů. Nejmenší okraj pak je 2,9 mm pro obal s rozměrem 50 × 58 mm. Do vytyčené plochy přišla mřížka 5 × 8 buněk pro snadnější umístění informací. S takovou mřížkou je pak snadnější udržet informace na stejném místě i při jiném formátu. Při tvorbě maket se ale ukázalo, že jsou okraje celkem malé a proto jsem přistoupil k tomu, že jsem všechny informace posunul o několik milimetrů blíže se středu. Pak přišlo na řadu přizpůsobení motivu a zároveň tvorba série s rozčleněním na teplé, neutrální a studené vyobrazení na obalu.



Žlutá varianta s pozitivním logotypem, modrá s negativním a šedá se sníženou výškou křivky. U modrých variant jsem pak zjistil, že tento motiv ne uplně funguje. Černé logo na černou plochu, stejný problém byl s dalšími údaji. Šedá varianta pak zase vybočovala ze zbytku. Nejlepším motivem se pak ukázala šedá varianta se sníženou křivkou, která měla potenciál nejméně zasahovat tam, kde to nebylo žádoucí. Proto jsem pak tento motiv aplikoval i na ostatní varianty při zachování výše zmíněného záměru s logem pozitivu a negativu. Po této aplikaci pak šedá varianta zůstala identická s variantou modrou. Dalším krokem bylo tedy odstranění černé plochy a ponechání samotné křivky jako spojovací části mezi teplým a studeným světlem. A protože jsem z hlavní strany obalu odstranil motiv v podobě žárovky, byl jsem poté při hledání konkrétního typu mezi mými maketami poněkud zmatený, proto se nabízela možnost tam přidat pouze malou siluetu dané žárovky, při které by neměla tolik utrpět vaše orientace při výběru. Zároveň byly zopakovány některé informace z přední strany obalu na vrchní stěně. Ne vždy se totiž na obal koukáme čelem a jsou zde i možnosti, kde je obal v podhledu. Po tomto procesu jsem ještě vytiskl finální makety, u kterých jsem doladil detaily jako bylo zmenšení loga tak, aby se nepotkávalo hranou se spodními informacemi nebo zvětšení některých jiných informací u menších obalů. A jako úplně poslední krok byla změna hodnoty černé ze 100K na 85K z důvodu odstínu materiálu, který nemá tak sytý odstín jako původně zamýšlená barva. Výsledná kombinace by se do sebe měla lépe „zapustit“ a i přes to zachovat jeden ze zamýšlených motivů — tedy kombinace světla a tmy.





60 × 112 mm



97 × 142 mm



37 × 105 mm



50 × 58 mm



51 × 90 mm



46 × 88 mm



45 × 88 mm



60 × 112 mm



97 × 142 mm



37 × 105 mm



50 × 58 mm





51 × 90 mm



46 × 88 mm



45 × 88 mm



Seznam použitých zdrojů

a) Knižní a periodická literatura

Wozencroft, Jon. Brody: te graphic language of Neville Brody
New York: Universe, 1988. ISBN 0-7893-0653-0

Hollis, Richard. Swiss graphic design: the origins and growth of an international style
London: Laurence King, 2006. ISBN 9781856694759

Typo: typografie, grafický design, vizuální komunikace: typography, visual communication
Praha: Svět tisku, 2003.

Resumé

This document contains the process of redesign and creation of packaging design for light bulbs of the company FAST ČR. Work is divided into several parts including the creation of an idea, thinking about the essence of packaging for this product and goals that I would like to approach.

After setting the ideological boundaries for the work, there is a process of creation where I reduce selected packaging by some information, partially change the structure of the box and after a more specific definition of motives (sine wave, light and darkness) I Am further developing them into other versions, which I Am again trying to unify so that in the end they will create a comprehensive series of packaging.

The aim was to break down stereotypes (the light bulb as the main motive) in the display of affordable light bulbs with minimal impact on the possible orientation between the types of light bulbs.

The last page of the text is then devoted comparison of the original packaging with my result.

Seznam příloh

Příloha 1

obal na žárovku značky Trixline, vlastní foto



Příloha 2

obal na žárovku značky Tesla, vlastní foto



Příloha 3

obal na žárovku značky OSRAM, vlastní foto



Příloha 4

obal na žárovku značky OSRAM SPECIAL, vlastní foto



Příloha 5

obal na žárovku značky BELLALUX, vlastní foto



Příloha 6

obal na žárovku značky Ecolite, vlastní foto



Příloha 7

obal na žárovku značky RETLUX, vlastní foto



Příloha 8

obal na žárovku značky RETLUX, vlastní foto



Příloha 9

obal na žárovku značky iám LUX
autor: Thuy Pham, dostupné na:
pinterest.it/pin/473440979556683866/



Příloha 10

obal na žárovku značky GE
autor: Preston Racette, dostupné na:
behance.net/gallery/4051907/GE-Incandescent-Light-Bulb-Packaging-2012



Příloha 11

obal na žárovku značky Lamptan
autor: Nuntanat Rongkapan, dostupné na:
www.behance.net/gallery/35041269/Lamptan-Light-Bulb-Packaging



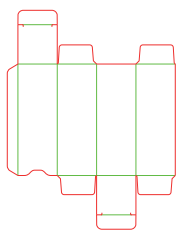
Příloha 12

obal na žárovku značky GE
autor: Nadia Skovorodneva, dostupné na:
packageinspiration.com/ge-link/



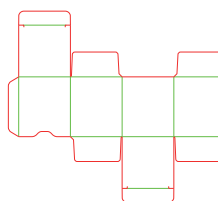
Příloha 13

konstrukce obalu Retlux, vlastní foto



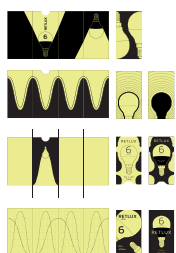
Příloha 14

Konstrukce obalu RETLUX, vlastní foto



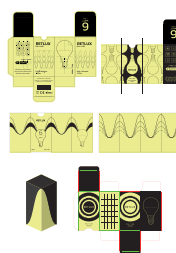
Příloha 15

návrh obalu Retlux, vlastní foto



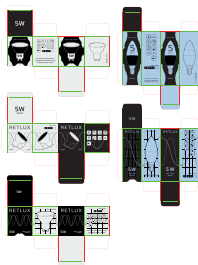
Příloha 16

návrh obalu RETLUX 1, vlastní foto



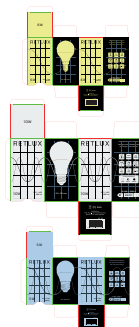
Příloha 17

návrh obalu Retlux 2, vlastní foto



Příloha 18

návrh obalu RETLUX 3, vlastní foto



Příloha 19

návrh obalu Retlux 4, vlastní foto



Příloha 20

makety obalu RETLUX , vlastní foto



Příloha 21

makety obalu RETLUX 1, vlastní foto



Příloha 22

makety obalu RETLUX 2 , vlastní foto



Příloha 23

makety obalu RETLUX 3, vlastní foto



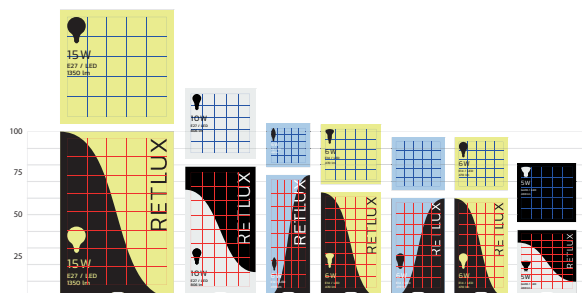
Příloha 24

makety obalu RETLUX 4 , vlastní foto



Příloha 25

definování okrajů obalů RETLUX, vlastní foto



Příloha 26

před finální návrh obalu RETLUX, vlastní foto



Příloha 27

původní obal RETLUX, vlastní foto



Příloha 28

původní obal RETLUX 1, vlastní foto



Příloha 29

původní obal RETLUX 2, vlastní foto



Příloha 30

původní obal RETLUX 3, vlastní foto



Příloha 31

původní obal RETLUX 4, vlastní foto



Příloha 32

původní obal RETLUX 5, vlastní foto



Příloha 33

původní obal RETLUX 6, vlastní foto



Příloha 34

původní obal RETLUX 7, vlastní foto



Příloha 35a

finální verze obalu RETLUX 1
render Adobe Dimension



Příloha 35b

finální verze obalu RETLUX 1
render Adobe Dimension



Příloha 36a

finální verze obalu RETLUX 2
render Adobe Dimension



Příloha 36b

finální verze obalu RETLUX 2
render Adobe Dimension



Příloha 37a

finální verze obalu RETLUX 3
render Adobe Dimension



Příloha 37b

finální verze obalu RETLUX 3
render Adobe Dimension



Příloha 38a

finální verze obalu RETLUX 4
render Adobe Dimension



Příloha 38b

finální verze obalu RETLUX 4
render Adobe Dimension



Příloha 39a

finální verze obalu RETLUX 5
render Adobe Dimension



Příloha 39b

finální verze obalu RETLUX 5
render Adobe Dimension



Příloha 40a

finální verze obalu RETLUX 6
render Adobe Dimension



Příloha 40b

finální verze obalu RETLUX 6
render Adobe Dimension



Příloha 41a

finální verze obalu RETLUX 7
render Adobe Dimension



Příloha 41b

finální verze obalu RETLUX 7
render Adobe Dimension

