

**Západočeská univerzita v Plzni
Fakulta designu a umění Ladislava Sutnara**

Diplomová práce

INSTALACE PAPIROVÉ VĚŽE

BcA. Markéta Knorová

Plzeň 2021

Západočeská univerzita v Plzni
Fakulta designu a umění Ladislava Sutnara

Katedra designu

Studijní program Design

Studijní obor Ilustrace a grafický design

Specializace Ilustrace

Diplomová práce

INSTALACE PAPIROVÉ VĚŽE

BcA. Markéta Knorová

Vedoucí práce: prof. akad. mal. Mikoláš Axmann
Katedra výtvarného umění
Fakulta designu a umění Ladislava Sutnara
Západočeské univerzity v Plzni

Plzeň 2021

ZÁPADOČESKÁ UNIVERZITA V PLZNI
Fakulta designu a umění Ladislava Sutnara
Akademický rok: 2019/2020

ZADÁNÍ DIPLOMOVÉ PRÁCE (projektu, uměleckého díla, uměleckého výkonu)

Jméno a příjmení: **BcA. Markéta KNOROVÁ**
Osobní číslo: **D18N0010P**
Studijní program: **N8208 Design**
Studijní obor: **Ilustrace a grafický design, specializace Ilustrace**
Téma práce: **EXPERIMENTÁLNÍ GRAFICKÉ POSTUPY V ILUSTRACI**
Zadávající katedra: **Katedra výtvarného umění**

Zásady pro vypracování

Autorské techniky, mezní polohy tisku, kombinované techniky v souboru ilustrací.

Tvůrčí záměr: Využití prostoru pro hledání alternativních přístupů v rámci grafických technik a ilustrace.

Způsob realizace: Grafické techniky spolu s materiálovými a kombinovanými postupy.

Cíl: Pomocí účinnosti grafických prostředků nalézt přístup na pomezí, vhodný pro alternativní ilustraci fungující v rámci souboru i samostatně.

Předpokládaný charakter výstupu: Soubor deseti velkoformátových ilustrací.

Rozsah průvodní zprávy: 3 normostrany.

Rozsah teoretické části: **min. 3 normostrany**
Rozsah praktické části: **vyplyne ze zpracování DP**
Forma zpracování diplomové práce: **tištěná**

Seznam doporučené literatury:

CELANT, Germano. *Anselm Kiefer*. Milán: Skira, 2007. ISBN 978-88-6130-101-6.
LARVOVÁ, Hana a BREGANTOVÁ, Polana. *Milan Grygar – Monografie*.
Praha: Galerie Gema, 2009. ISBN 978-80-904422-0-7.
KREJČA, Aleš. *Grafické techniky*. Praha: Aventinum, 1995. ISBN 80-85277-48-4.
BECHER, Bernd, BECHER, Hilla a LIESBROCK, Heinz. *Bernd Becher,
Hilla Becher: Coal Mines and Steel Mills*. Mnichov: Schirmer/Mosel, 2010.
ISBN 978-3829604741.
SWOON. *Swoon*. New York: Abrams, 2010. ISBN 9780810984851.

Vedoucí diplomové práce: **Prof. akad. mal. Mikoláš Axmann**
Katedra výtvarného umění

Oponent diplomové práce: **Doc. PhDr. Martin Raudenský, Ph.D.**
Děkanát

Datum zadání diplomové práce: **29. května 2020**

Termín odevzdání diplomové práce: **30. dubna 2021**



L.S.

Doc. akademický malíř Josef Mištera v.r.
děkan

Mgr. Jindřich Lukavský, Ph.D. v.r.
vedoucí katedry

V Plzni dne 16. září 2020

Prohlašuji, že jsem umělecké dílo vypracovala samostatně a nejedná se o plagiát.

Plzeň, duben 2021

.....

Podpis autora

Poděkování:

Chtěla bych poděkovat vedoucímu ateliéru Ilustrace a grafiky, panu prof. akad. mal. Mikoláši Axmannovi, za čas, pomoc, odborné rady a trpělivost během mého magisterského studia a vedení mé závěrečné práce.

Také bych ráda poděkovala Michalu Metelkovi za pomoc s instalací projektu a MgA. Yevgeniyeovi Rozhkovi za video záznam práce.

Obsah

| | |
|--|----|
| 1) Dosavadní tvorba v kontextu specializace..... | 8 |
| 2) Téma a důvod jeho volby..... | 10 |
| 3) Rešerše zvoleného tématu | 11 |
| 4) Příprava | 14 |
| 5) Cíl práce | 17 |
| 6) Proces tvorby | 18 |
| 7) Technologická specifika | 20 |
| 8) Popis díla | 21 |
| 9) Silné stránky a přínos pro daný obor | 22 |
| 10) Slabé stránky..... | 23 |
| 11) Seznam použitých zdrojů | 24 |
| 11. 1) Knižní a periodická literatura..... | 24 |
| 11. 2) Internetové zdroje | 24 |
| 12) Resumé | 25 |
| 13) Seznam obrazových příloh | 27 |

1) Dosavadní tvorba v kontextu specializace

Má dosavadní tvorba byla ve většině případů provázána v různých podobách s ilustrací a tradičními grafickými technikami. Jednou bych ráda bych byla tím, kdo napíše text, vytvoří ilustrace a sváže celek v knihu. Doposud jsem ale vždy používala a používám texty jiných autorů, jejichž slova jsou pro mě skokanskými tyčemi k odpichu. Text mi pomáhá ukotvit se a stanovit si určité mantinely pro práci, které lze roztahovat nebo zužovat podle potřeby a které jsou z mého pohledu nutné k tomu, aby celek držel pohromadě.

Největší potěšení nalézám v práci se střídou barevností, tvarem a texturou, a tak se téměř všechny mnou realizované projekty pohybují v tlumené nebo černobílé barevnosti.

V dětství mě ovlivnilo setkání s akad. mal. Dušanem Šoltysem, ke kterému jsem chodila od 7 let na sochařství, kde jsme pracovali s různými nekonvenčními materiály a tématy. Věřím, že i z toho pramení moje potřeba jednou za čas nezůstávat v 2D papírovém poli, ale zkoušet se skrze něj protrhnout do prostoru. Tak, jak je tomu v tuto chvíli v mé diplomové práci.

Počátek takového snažení na seriózním poli lze najít v mé bakalářské práci, autorské knize Azurové prádlo, která vznikla pod vedením prof. akad. mal. Mikuláše Axmanna. V knize kombinuji jemný lept se slepotisky, kde jejich plasticitu buduje především světlo, které se tak stává dalším stavebním prvkem obrazu. Na světlo, jakožto samostatný stavební prvek jsme mimo jiné později navázaly s mojí spolužačkou BcA. Alžbětou Moravcovou v našich dvou společných projektech, realizovaných během magisterského studia. Jedním z nich bylo autorské papírové divadlo O skrýši pro myši a druhým Odtok, interaktivní site-specific vybudovaná v prostorách kampusu Hybernská. V Odtoku jsme se zaměřily na to, jak člověk sám sebe vtiskává do prostoru, kde žije. Vytvořily jsme papírovou koupelnu patřící ženě alkoholičce, ve které podle indicií, mohl divák zjišťovat, kdo v místnosti vlastně bydlí.

I přes experimenty na poli instalace, divadla a animovaného filmu, těžiště mých projektů zůstává v grafice a grafickém uvažování.

V mé tvorbě se většinou neobjevuje fantasknost ani exotika, jde spíše o takovou oslavu běžnosti. Vyzdvihování obyčejných věcí do pozic ikon, kterým jsou připisovány nové významy zasazené do kontextu.

2) Téma a důvod jeho volby

Tématem mé diplomové práce jsou Experimentální grafické postupy v ilustraci. Mým záměrem bylo využít prostoru a svobody pro hledání nových přístupů v rámci grafických technik a užít času před vstupem do pracovního procesu pro intenzivní soustředění na komplexní projekt.

Téma jsem pojala formou velkoformátového grafického projevu v prostoru. Reliéfne rozkládám obraz v místnostech a vzniká tak tvar na pomezí grafiky a instalace, který zkoumá vztahy objektu a prostoru. Kombinuji tradiční grafickou techniku linorytu spolu s papírovými plastikami.

K mému ukotvení napříč jednotlivými výjevy jsem si zvolila motiv věží, poezii Ivana Wernische a pocity vytrženosti. Věže byly po určitou dobu součástí mého života. Můj partner, lezec, pracoval na věžích větrných elektráren. Během častých hovorů o výšce, zimě a větru ve mně začaly bujet představy o různorodých věžích a jejich obydlování. Člověk si ve výšce připadá titěrný a věci, které běžně vnímá jako monumentální, dostávají nové měřítko. Co kdyby se ale stavba částečně skládala z běžných nástrojů, vůči nimž si v běžném životě titěrně nepřipadáme? Neumocní to pocity malosti a vytrženosti ze stereotypního vnímání předmětů? Každá z věží je protkaná příběhem jedné z Wernischových básní.

Nacházím půvab a inspiraci v běžných věcech a převážně těch technických. Vzbuzují moji představivost, protože jsou pro mě určitým způsobem mystické. Domnívám se, že důvodem, proč tomu tak je, je moje naivita na poli techniky. Když něčemu rozumíme, zároveň tak přicházíme o tajemství skryté v pozadí věcí.

Projekt jsem nazvala Papírové věže.

3) Rešerše zvoleného tématu

Věž by se jednoduše dala definovat asi jako stavba, která svou výškou značně převyšuje rozměry svého půdorysu. Jsou to takové vertikální přímky, které při pohledu do krajiny protínají horizont.

Existuje mnoho typů věží s různými účely, měnících se během historie. Účel jejich stavby během starověku a středověku primárně vycházel z potřeby zajistit si bezpečí. Z věže byl dobrý výhled a poskytovala výhody při obraně. Později se začaly prosazovat i další důvody, jako je např. prestiž nebo šetření místem z důvodu drahých pozemků.

Pokud bych se pokusila podle jejich účelu věže rozdělit do skupin, mohly by být následující - sakrální, průmyslové, obytné, obranné, rozhledny, telekomunikační stavby, obytné

Věž oplývá různou symbolikou, na jedné straně může být symbolem svobody. Jako symbol svobody lze podle mého názoru vnímat věž například v příběhu o Babylonské věži, která měla být vystavěna ke slávě člověka a působila tak jako vyjádřením nezávislosti vůči bohu. Její vyobrazení si můžeme prohlédnout např. na obraze Pietra Brueghela z roku 1563. Na straně druhé naopak může symbolizovat něco, co nás ve svobodě omezuje a uzavírá od okolního světa. Jako například v báji o dívce ve věži čekající na záchranu, kde věž je jejím vězením.

„Už půjdeme domů, půjdeme do Mů.“¹ Každá z mých věží je inspirovaná jednou z básní Ivana Wernische. Všechny instalace lze zastřešit tímto citátem ze sbírky Dutý břeh.

„Do Mů odcházíme proto, že žádné domů vlastně není. A zároveň je tady tušení, že pravý domov tvoří skrytý prostor, kterého lze dosáhnout pouze rozvíjením svých představ.“² Věže jsou takové moje „Mů“, zabydlující se v prostorech zámku. Stavby ve stavbě.

Ivan Wernisch je pro mě autorem, který mě opakovaně uvádí do rozpaků, zda se u jeho textů smát či plakat. Jeho básním rozhodně nechybí vtip, zároveň

¹ WERNISCH, I. *Dutý břeh str. 22*

² HRUŠKA, P. *Daleko od ničeho str. 134*

ale umí do čtenáře zaseknout drápek vzbuzující nejistotu a tíseň. „*Wernisch spatřuje roli básníka někde vedle původní role šaška a svou tvorbou na to poukazuje bezděčně i vědomě. Šašek převrací svět vzhůru nohama, aby vytanulo něco z toho, jak je „vespod udělán“.* Šašek požívá milost blázna, nad nímž je možno mávnout rukou a prohlásit ho za nedůležitého. Šašek je „dobrovolný podnik“, kterému naslouchá pouze ten, kdo chce riskovat zpochybnění všeho včetně své osoby.“³

Jak jsem již zmínila, každá z mých věží je na motivy jedné básně, které zde příkládám.

Instalace 1

Postavil sklenku na parapet

*Postavil sklenku na parapet,
nalil čaj, přilil žitné krapet,
a tak se stalo, že vypadl z okna,
běžel a běžel, až doběhl k řece,
tam rybaří dvě báby – považte –
jedna má kbelík, druhá udici –
dvě báby sedí v pramici⁴*

Instalace 2

Svatý

*V Kostelci nad Běloskvoucími lesy,
Na rohu Ulice
Roberta Květenského
A Třídy bratří
Roztomilých,
Naproti železářství
a klempířství,
trochu vlevo,
ve výklenku
hned vedle bývalé
půjčovny deštníků
stojí
svatý⁵*

³ HRUŠKA, P. *Daleko od ničeho str. 203*

⁴ WERNISCH, I. *Don Čičo má v klopě orchidej str. 23*

⁵ WERNISCH, I. *Don Čičo má v klopě orchidej str. 64*

Instalace 3

Váš dům se mi líbí

*Váš dům se mi líbí, protože
Protože se tak pěkně kymácí na svých čtyřech věžích
Představuješ mě jakési stařeně
představuješ mě jakémusi starci a odcházíš
mě se však u vás líbí a hodlám se zdržet
alespoň tak dlouho dokud nebudu pozván⁶*

Instalace 4

Poslední soud

*Zlí nalevo, dobří vpravo
a všichni do sprch.
Bůh je spravedlivý.⁷*

⁶ WERNISCH, I. *Blbecká poezie str. 127*

⁷ WERNISCH, I. *Pernambuco str. 156*

4) Příprava

Ve chvíli, kdy jsem zvažovala volbu tématu diplomové práce (Experimentální grafické postupy v ilustraci), už jsem věděla, že bych se v ní nějakým způsobem chtěla věnovat velkému formátu a motivu věží. Proto v zárodku příprav bylo primární najít místo, pro které by byl projekt určený a kde by byla možnost pohybovat se ve větším měřítku, tak, aby už během práce bylo jasné, že se nejedná o věc do šuplíku.

Shodou náhod se mi podařilo domluvit se se současnými majiteli průmyslového objektu v Panenských Břežanech, jehož součástí je i zpustlý a momentálně nevyužitý zámek. Velkorysost prostorů zámku a jeho současný stav mi poskytl svobodu v tvorbě.

Zámek je známý především díky své historii, kdy zde po nějaký čas pobývala Heydrichova rodina. To je ale jen část jeho minulosti, později byl Výzkumným ústavem kovů. Díky přestavbám silně dýchá ze zámku právě jeho socialistická minulost, kterou jsem se rozhodla v práci reflektovat. Napojení, kromě fyzického, které probíhalo s instalacemi přímo v prostoru, jsem hledala i skrze literaturu. Zpočátku jsem si pohrávala s myšlenkou, použít některý z proletářských skvostů, vzápětí mi ale došlo, že z lehké grotesky by se mohla lehce stát parodie, o kterou bych nestála, a celý projekt by mohl působit kontroverzně.

Vytanula mi na mysl osoba Ivana Wernische. Autora, jehož tvorba, jak jsem již zmiňovala, na mě v mnoha případech působí jak tragikomicky, tak tísnivě. Často je protichůdná a poukazuje na smysl v nesmyslu. Stejný pocit pramení i ze zámku. Je to místo, kde původní krásy nahradily dlaždičky, výdejní jídelní okénko, a mraky kabelů, které tvoří takový cévní systém celého objektu. Téměř v každé místnosti je jiná lampa i dveře a sem tam se najde i nesmyslná příčka nebo přístavba. Samozřejmě se dá v prostorách najít i spoustu vyloženě legračních věcí z dob socialismu jako jsou různé nápisy i předměty. Dala by se vyjmenovat spousta skvostů, které jsou v místě groteskní a současně naléhavě tísnivé. Celý prostor je díky historickým vlivům těžko zařaditelný, řekla bych, že výraz absurdní by se mohl vzdáleně blížit jeho správnému pojmenování.

Co se týče přípravy na technickou část práce, v myšlenkách jsem se jí začala zabývat během mého loňského Erasmu v Budapešti, který byl zhruba z poloviny pobytu zkomplikován korona krizí. V komorním měřítku jsem zkoušela různé přístupy práce s papírem v kombinaci se zásahem lineární kresbou. Použité přístupy vycházely částečně z techniky využití při tvorbě mé bakalářské práce Azurové prádlo, bibliofilie, kde kombinuji slepotisk spolu se subtilními lepty.

V nových kompozicích jsem se snažila do obrazu zapojit stavební prvky jako je perforace, řezání, trhání papíru slepotisk i kresba. To, co zafungovalo v malém formátu, se mi nepodařilo ve stejném duchu přenést do velkého měřítku. Proto bylo nutné vyzkoušet jiný přístup, který si zachová pomyslnou intimitu a zároveň unese několikametrové zpracování. Kresba se tak proměnila do linorytového provedení.

V bakalářské práci použití slepotisku mělo své odůvodnění. Byla to kniha jedné z básní Ivana Blatného. Mezi slepotiskem a poezií vidím souvislost v tom, že obě z těchto disciplín nejsou často čitelné „na první dobrou“. Báseň je nejednou nutno si přečíst několikrát pro pochopení skrytých významů nebo smyslu pro nás samotné. Podobný princip zacházení lze pozorovat i u slepotisku, kdy k jeho celkovému zhlédnutí je zapotřebí vhodné osvětlení a často na první pohled nelze zachytit všechny zajímavosti celého obrazu.

Rozhodla jsem se vycházet při volbě techniky z podobného principu, ale uchopit jej jiným způsobem. Tatáž báseň je pro každého z nás jiná a vnímáme ji odlišně. Záleží na úhlu pohledu. I podoba mých věží je proměnlivá. Obraz je reliéfně rozkládán do vrstev. Zadní plán tvoří grafický list, před kterým jsou rozvěšeny papírové objekty. Každá plastika má své místo. Záleží na divákovi, výšce a úhlu jeho pohledu, zda objekt zapadne do grafické lineární kompozice či si najde jiné kompoziční místo ve vztahu k okolí.

Např. součástí jedné z instalací je malé okno zavěšené ve výšce očí v chodbě při vstupu k instalaci. Okno doplňuje instalaci v závislosti na tom, jak daleko se od něho nacházíme a z jakého úhlu skrz něj pohlédneme. Během chůze se jeho pozice mění. V jednu chvíli je možné skrze něj pohlédnout na instalaci a ve chvíli

druhé papírové okno přesně kopíruje tvar, pozici i velikost opravdového okna v pozadí.

5) Cíl práce

Obecným cílem práce bylo nalézt způsob grafického vyjádření na pomezí technik. Vyzkoušet za jakých podmínek může fungovat komunikace mezi tradiční grafikou a papírovými objekty v rámci určeného prostoru. A posléze vytvořit smysluplný tematický soubor tak, aby jednotlivé stavební kameny díla byly ve vzájemné harmonii.

Následujícím cílem bylo vytvořit důstojný video záznam práce, který by obstál jako samostatný artefakt a rozšiřoval pole projektu.

6) Proces tvorby

V průběhu semestru jsem zkoušela různé přístupy a vznikl soubor forem, vyrůstajících z pocitů vytrženosti, nezařaditelnosti a neúplnosti.

Jedna ze skupin zkoumala proměnlivý vztah mezi artefaktem a prostředím, do kterého je vložen. Důležitou roli v ní hrála fotografie (distanc, měřítko, osvětlení), bez které by objekty ztratily svůj smysl. Wernisch v některých svých básních pracuje se slovní hrou. Zkoušela jsem s matricí u malých zkoušek a později i u jedné velkoformátové grafiky v exteriéru pracovat obdobným způsobem, jako Wernisch pracuje se slovy. To znamená „recyklovat“ některé části matric věží a stavět z nich věže nové.

Po ujasnění konceptu a techniky projektu jsem započala práce na jednotlivých instalacích. U všech věží jsem postupovala stejným způsobem. V první řadě jsem nakreslila malý náčrt zobrazující, jak by zhruba měly obě strany tvořící jednu věž vypadat ve vztahu k zvolené místnosti a básni, do jaké míry a jak mají na sebe strany grafiky navazovat. Vyznačila jsem také, které části by měly být plastické, které grafické a případně, kde by byl výřez „do masa“ grafiky.

Následovala kresba celé věže ve skutečné velikosti. Výška grafik je odvozena od výšky místností v zámku, které se mírně liší, ale většinou mají kolem 5 metrů, a také délky největšího pokoje u mě v bytě, kde jsem celou diplomovou práci vytvářela. Nabízí se otázka, proč práce neunikala přímo v zámku, kde je mnohem více prostoru pro práci na velkoformátovém projektu než v bytě 1+1. V prostorách zámku v tuto chvíli není voda ani základní hygienické zázemí a během tvorby projektu se teplota v prostorách držela kolem nuly. Proto jsem postupně převážela hotové části instalací, které by jinak během procesu tvorby v chladných a vlhkých podmínkách pravděpodobně nepřežily a jejich vznik by byl mnohem náročnější, než v suchu a teple.

Díky velkému formátu tisků jsem matrici pro každou grafiku napojovala z více částí. Kresba 1:1 celého objektu mi pomáhala i během tisku. Díky ní bylo snadné spasovat jednotlivé části matric, které na sebe nejsou přímo napojeny, do správné pozice.

Zvolila jsem techniku linorytu, protože technika funguje v rámci velkého formátu. Je dobře čitelná i z většího odstupu, ale zároveň umožňuje práci v detailu. Grafická část je převážně lineární s příležitostnými akcenty na plochu. Ačkoliv technika linorytu je ve většině případů vnímána spíše jako robustní, myslím si, že užitím linií se stává v tomto případě křehkou a subtilní ve vztahu k prostředí a měřítku. Bylo důležité, aby grafika s plastikami vzájemně spolupracovaly a prvky se vzájemně neubíjely. Část obrazu najednou končí a její pokračování se objevuje ve světlých papírových objektech.

Barevnost instalací se pohybuje v tlumených tónech. Použila jsem barvy, které se objevují v prostorách zámku a spojují instalaci s prostředím. Např. barva papírových objektů je barvou většiny dveří v zámku a šedočerné linie grafik jsou barvou kabelů, oběhové soustavy celé stavby. Kabely jsou také fyzickým napojením prostoru na instalace. V některých místech jsem mezi opravdové exempláře vytrhané ze zdí zámku infiltrovala papírové dráty připojené k objektům a grafikám.

Plastiky jsou tvořeny ze starého průklepového papíru získaného při likvidaci školního skladu základní školy. Kostra plastik se liší podle jejich velikosti. Ve větších případech jsem pracovala s polystyrenem a u menších objektů je použitý drát nebo papír.

Když byly fragmenty věže hotovy, nastala chvíle pro práce v terénu. Díky chladným podmínkám, nebyla zdlouhavá instalace nic moc příjemného. Proto jsem se snažila mít vše co nejvíce předem připravené. Ukázalo se, že upevňovat instalaci do starých stropů zámku nebude tak snadné, jak jsem si zprvu myslela. Avšak při trpělivosti a nutné improvizaci se nakonec podařilo všechny instalace uchytit tak, aby to bylo bezpečné. Během instalace mi pomáhal můj partner. Za prvé, protože jsem zjistila, že práce s vrtačkou ve čtyřech metrech nad zemí není nic pro mě. Za druhé, kvůli komplikovanému zavěšení, které se chvílemi obtížně zvládalo i ve dvou lidech.

7) Technologická specifiká

Grafická část projektu je tvořena technikou linorytu a velikost grafik se pohybuje kolem 3 500 cm x 1 200 cm. Tisk jsem prováděla na grafický karton vzorek E5, 270 g/m² od firmy Excudit, tiskařskými barvami na olejové bázi pro linoryt, ofset a litografii. Konkrétně jsem míchala intenzivní černou s krycí i transparentní bílou barvou.

Z připraveného nákresu 1:1 jsem zrcadlově přenesla kresbu pomocí kopírovacího papíru a vyryla jsem matrice. Jak už jsem zmiňovala, k přesnému spasování jednotlivých fragmentů matric mi posloužily nákresy celých věží. Barvu jsem navalovala pomocí tiskařského válečku a samotný tisk byl prováděn ručně kosticí. Po zhotovení tisku jsem grafiku zaprášila magnéziem v prášku, aby se barva zatáhla a bylo možné tisk postavit a nechat ve volné roli schnout. Jinak by nebyl možný další pohyb v místnosti.

Po zaschnutí byly tisky zformovány do požadovaného tvaru a délky. Ze zadní strany jsem k nim upevnila vyrobené drátěné kroužky. Tisky jsem poté díky kroužkům navlékla na dřevěnou lištu potřebnou k uchycení grafik při instalaci. Tento „záclonový“ princip jsem použila z důvodu vlhkosti v místnostech. Bylo důležité, aby se papír v místě uchycení mohl roztahovat a stahovat podle potřeby.

Jak jsem již zmiňovala, plastiky jsou tvořeny ze starého průklepového papíru získaného při likvidaci školního skladu základní školy. Kostra plastik se liší podle jejich velikosti. U větších rozměrů jsem pracovala s polystyrenem, u menších objektů je použitý drát nebo papír. Bylo důležité, aby objekty nebyly příliš těžké. Jsou zavěšené pomocí vlasců, které se při větší váze lehce vytahovaly. Objekty měnily svoje pozice, což je nežádoucí. Jejich pracné umístování do přesných pozic pak ztrácelo smysl. Pro uchycení vlasců ke stropu mi posloužily vruty, grafiky jsou uchyceny na skobách.

Co se týče pořízeného záznamu, byl točen na bezzrcadlový fotoaparát Panasonic Lumix DC- S1H a stříhán v programu Adobe premier. Finální záznam vznikl za podpory vnitřního grantu naší fakulty a byl pořízen a sestříhán MgA. Yevgeniyem Rozhkem.

8) Popis díla

Papírové věže jsou velkoformátové projevy v prostoru volně navazující na poezii Ivana Wernische. Stavby vyrůstají z pocitů vytrženosti, nezařaditelnosti a neúplnosti. Poezii lze vnímat různými způsoby, tatáž báseň je pro každého z nás jiná. Záleží na úhlu pohledu. I podoba věží je proměnlivá. Obraz je reliéfně rozkládán do vrstev a vzniká tvar na pomezí grafiky a instalace, tvořený tisky z výšky a papírovými objekty. Cílem projektu je snaha o napojení na místo, pro které jsou instalace určeny. Vytržení diváka z běžnosti a vhození ho do „skleníkového“ prostředí neúplností, kde ne všechno je snadné pojmenovat.

Věže akcentují všednost a banálnost, avšak pomocí měřítka a skladby připisují věcem nové významy. Například šlehačím metlička může při své naddimenzované velikosti a v souvislosti s ikonou, evokovat křížovou klenbu kostelní lodi.

Vznikly tři věže rozměrově se pohybující kolem 4 000 mm x 1 400 mm a jedna malá 600 mm x 270 mm. Každá instalace je složena ze dvou grafik a několika plastik. Sporadicky je možné v zámku narazit na fragment grafiky lapený do oprýskané omítky nebo schovaný za posuvnými průduchy. Až na jednu temnou výjimku v náladě instalací převládá světlo.

Výstupem diplomové práce je video záznam, který pomáhá zprostředkovat zážitek z výstavy, ta bohužel zatím není otevřena. Video je záznamem díla, ale současně je dílem samo, je artefaktem, který přetrvá poté, co výstava zanikne a prostory zámku se změní. Záznam nemůže nahradit zážitek z osobní návštěvy. Na druhou stranu poskytuje jiné možnosti, které jsem měla možnost použít. Např. práce se stříhem, manipulaci se světlem, zapojení figury a zvuku v daný moment, vyřiznutý detail z celku, apod.

Video je cestou napětí. Nejen, že má evokovat pocit napětí, ale také je putováním po kabelech, které nás provádějí jednotlivými instalacemi. Jak už jsem zmínila, kabely jsou oběhovou soustavou prostoru i projektu.

9) Silné stránky a přínos pro daný obor

Myslím si, že k posouzení silných stránek a přínosu pro obor je zapotřebí alespoň nějaký časový odstup. V tuto chvíli jsem stále ještě plně lapena v procesu práce, těžko se mi projekt hodnotí.

Často je dílo největším přínosem pro autora samotného a řekla bych, že je to tak i v mém případě. Přesto bych byla ráda, kdyby byla možnost otevřít výstavu veřejnosti a vnést do prostředí zámku život. Místo za svou minulost nemůže a projekt byl i pokusem nakousnout jeho budoucnost. Na to, jestli byl pokusem úspěšným, v tuto chvíli nedokážu odpovědět, ale plně doufám, že už brzy přijde doba bez koronavirových opatření.

Jako silnou stránku vnímám velkorysost projektu a to, že se mi nakonec podařilo uskutečnit tradiční grafickou techniku ve velkém měřítku a v několika exemplářích. I když jsem během práce na projektu měla pochybnosti, zda ho celkově zvládnou dotáhnout do smysluplného konce.

Neobjevila jsem revoluční techniku, ani nový způsob tisku. Ale pokusila jsem se prokázat, že tradiční grafika může fungovat v prostoru jako jeho plnohodnotná součást a vzájemně kooperovat spolu s 3D objekty. Vše jsou originály a jde o neopakovatelnou instalaci vázanou na konkrétní místo.

Myslím si, že síla projektu je v atmosféře. Jak jsem již zmiňovala, věže vyrůstají z pocitů vytrženosti, neúplnosti a nezařaditelnosti. Stejně pocity vyvolává i prostor, kde jsou umístěny, proto si myslím, že není snadné, aby divák zůstal lhostejný. Výstava je takovým odtržením od reality a lapením do skleníku podivností, který vyvolává ať už kladnou nebo zápornou emoci.

10) Slabé stránky

Jedním z hlavních nedostatků je fakt, že bylo fyzicky nemožné, abych projekt instalovala sama a musela jsem proto využít dobroty svých blízkých.

Jako slabou stránku také vnímám nedostatek času. Řekla bych, že mám talent na to dělat věci co nejsložitěji a často jsem tím, kdo říká „tudy ne, přátelé“. Technika, kterou jsem pro projekt zvolila, byla poměrně časově i fyzicky náročná a tížil mě pocit, že si nějaké větší chyby nemůžu dovolit.

Ve vztahu k potenciálu prostoru mám i přes všechnu snahu pocit, že jsem neudělala dost. Mám tím na mysli, že je potřeba si v určitou chvíli říci „hrnečku dost“, ale zároveň mi je jakožto matce projektu líto nezrealizovaných nápadů.

Nejsem příliš silná v tříštění pozornosti. Díky tomu, že výstupem práce je ve výsledku video, musela jsem chvílemi převlíkat kabát z grafika na amatérského scénáristu, režiséra, manažera, zvukaře apod. Což mě občas zanechávalo ve zmatku, nevěděla jsem, na co se primárně soustředit, a stálo mě to spoustu energie.

11) Seznam použitých zdrojů

11. 1) Knižní a periodická literatura

1. WERNISCH, I. *Don Čičo má v klopě orchidej*. Praha: Malvern, 2020.
ISBN 978-80-7530-247-2
2. WERNISCH, I. *Dutý břeh*. Praha: Městská knihovna v Praze, 2019. elektronické vydání ISBN 978-80-7602-885-2; 978-80-7602-884-5; 978-80-7602-886-9
3. WERNISCH, I. *Pernambuco*. Brno: Druhé město, 2018.
ISBN 978-80-7227-406-2
4. HRUŠKA, P. *Daleko od ničeho*. Brno: Host, 2019. ISBN 978-80-7577-825-3
5. WERNISCH, I. *Blbecká poezie*. Praha: Městská knihovna v Praze, 2019. elektronické vydání ISBN 978-80-7602-696-4; 978-80-7602-695-7; 978-80-7602-697-1
6. KREJČA, A. *Grafické techniky*. Praha: Aventinum, 1995. ISBN 80-85277-48-4
7. BECHER, B., BECHER, H. a LIESBROCK, H. *Bernd Becher, Hilla Becher: Coal Mines and Steel Mills*. Mnichov: Schirmer/Mosel, 2010. ISBN 978-3829604741
8. CELANT, G. *Anselm Kiefer*. Milán: Skira, 2007. ISBN 978-88-6130-101-6

11. 2) Internetové zdroje

1. MCDOWALL, C. TOWERS – SYMBOLS OF HOPE AND FREEDOM. *The Culture Concept Circle* [online]. The Culture Concept Circle, 2014 [cit. 2021-04-21]. Dostupné z: <https://www.thecultureconcept.com/towers-symbols-of-hope-and-freedom>

12) Resumé

Paper towers are large format visual pieces in three-dimensional space, loosely based on the poetry of Ivan Wernisch. The objects explore feelings of dissociation, otherness and incompleteness. Poetry can be read in various ways, one poem can be very different for every one of us, depending on the point of view. The form of the towers is variable in a similar way. The image is organised into relief layers and the result is an object on the border between an installation and graphic art, composed of relief prints and paper objects.

The project aims to be connected with the place for which the installations were made and to take the viewer out of the ordinary everyday experience, placing him into an isolated environment where things are difficult to fully grasp and understand.

The Towers show everyday banalities but by using a different scale and combinations of things around us, new meanings are created. For example, a whisk made monumental by comparison to the objects surrounding it can remind us of gothic church arches.

Three towers circa 4 000 mm x 1 400 mm are accompanied by one smaller tower 600 mm x 270 mm. Each installation consists of two prints and several paper sculptures. In addition, there are a few fragments of prints stuck to the walls as well as hidden in ventilations of the exhibition building. Apart from one dark exception, the overall impression of the installation is light.

The project is connected to a specific place – the chateau in Panenské Břežany. Each installation is inspired by one poem by Ivan Wernish, whose poetry is often grotesque and chilling, similarly to the strange rooms of the chateau formed by the architectural renovation during the socialist regime.

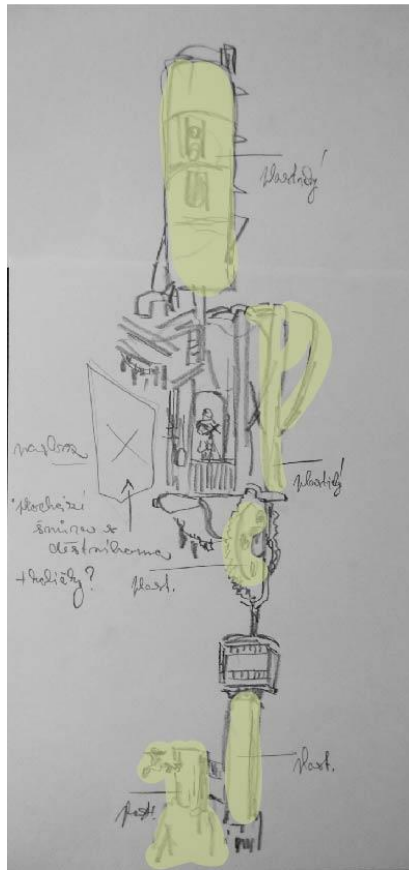
The installations are presented by a video preserving the experience of the exhibition. The video is a record of the exhibition as well as an art piece of its own, an artefact which will survive after the installation ceases to exist and the building of the chateau changes. The record cannot fully replace the live experience, it allows however different artistic possibilities of interaction with the exhibition, for example the

option of light manipulation, film editing, the introduction of a person as part of the piece, usage of sound and the focus on a specific detail.

The journey of the camera follows electric cables which guide the viewer through the installations. They represent the blood circulation of the space as well as the project.

13) Seznam obrazových příloh

| | |
|---|----|
| Obrázek 1: návrh jedné strany instalace | 28 |
| Obrázek 2: návrh druhé strany instalace | 28 |
| Obrázek 3: zkouška v prostoru | 28 |
| Obrázek 4: zkouška v prostoru 2..... | 28 |
| Obrázek 5: matrice..... | 28 |
| Obrázek 6: tisk kosticí | 28 |
| Obrázek 8: hotový tisk | 28 |
| Obrázek 7: tisk | 28 |
| Obrázek 9: schnutí tisku..... | 28 |
| Obrázek 10: práce na objektech | 28 |
| Obrázek 11: instalace grafiky | 28 |
| Obrázek 12: instalace plastik | 28 |
| Obrázek 13: tisk | 28 |
| Obrázek 14: stříhání videa | 28 |
| Obrázek 15: detail grafiky 1 | 28 |
| Obrázek 16: detail grafiky 2 | 28 |
| Obrázek 18: detail grafiky 4 | 28 |
| Obrázek 17: detail grafiky 3 | 28 |
| Obrázek 19: detail plastiky v prostředí | 28 |
| Obrázek 20: detail tisku | 28 |
| Obrázek 21: detail tisku | 28 |
| Obrázek 22: instalace 1..... | 28 |
| Obrázek 24: detail instalace 2..... | 28 |
| Obrázek 23: instalace 3..... | 28 |
| Obrázek 26: detail instalace 3..... | 28 |
| Obrázek 25: instalace 2..... | 28 |



Obrázek 1: návrh jedné strany instalace



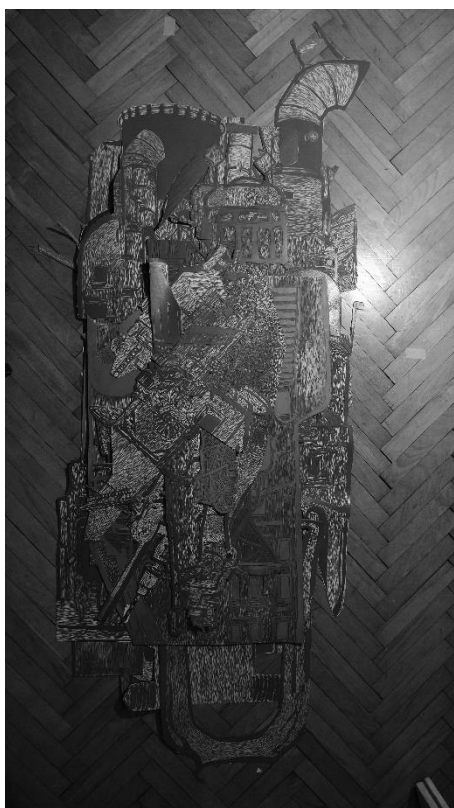
Obrázek 2: návrh druhé strany instalace



Obrázek 3: zkouška v prostoru



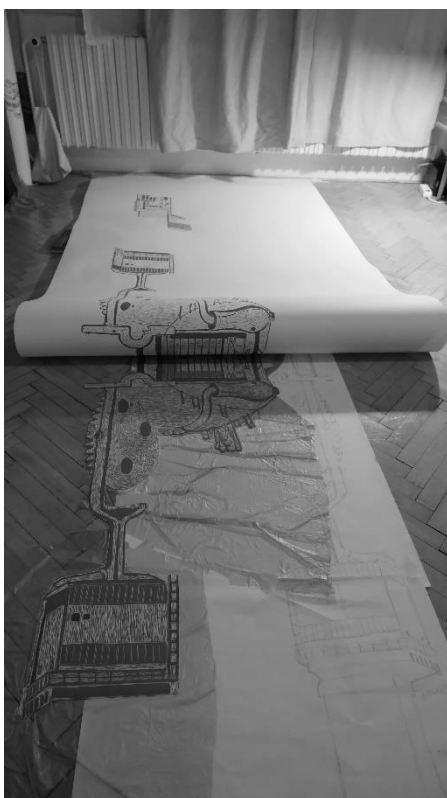
Obrázek 4: zkouška v prostoru 2



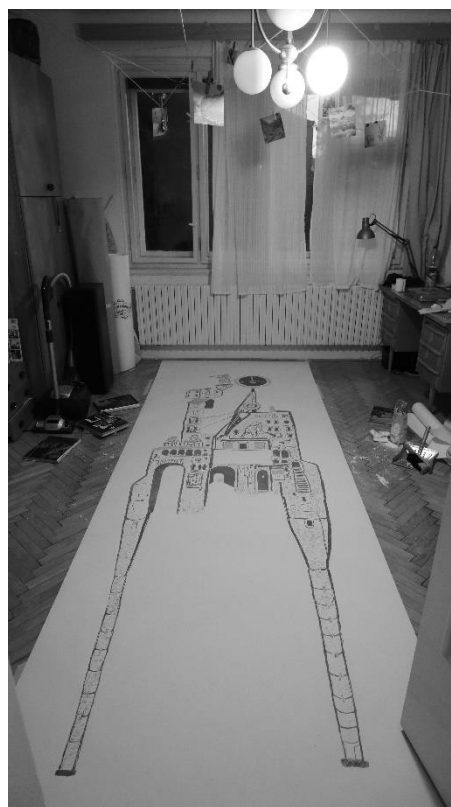
Obrázek 5: matrice



Obrázek 6: tisk kosticí



Obrázek 7: tisk



Obrázek 8: hotový tisk



Obrázek 9: schnutí tisku



Obrázek 10: práce na objektech



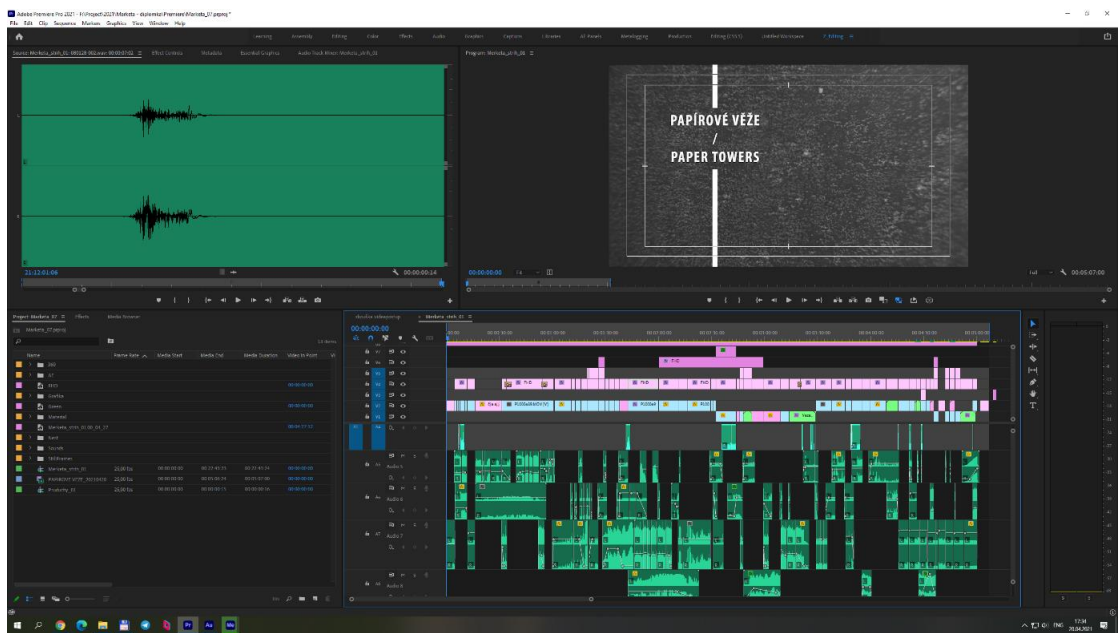
Obrázek 11: instalace grafiky



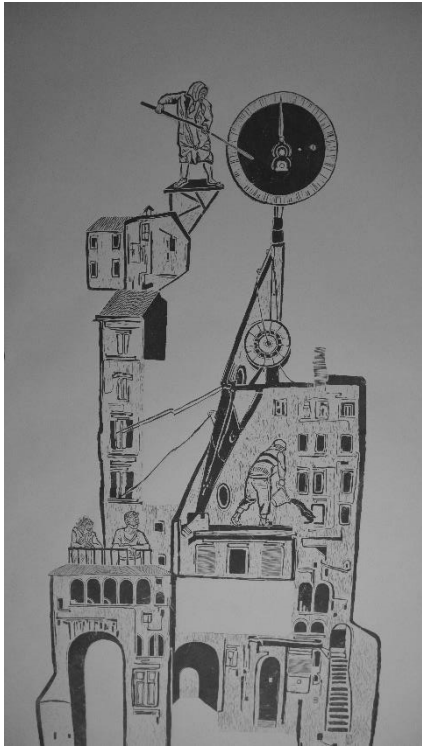
Obrázek 12: instalace plastik



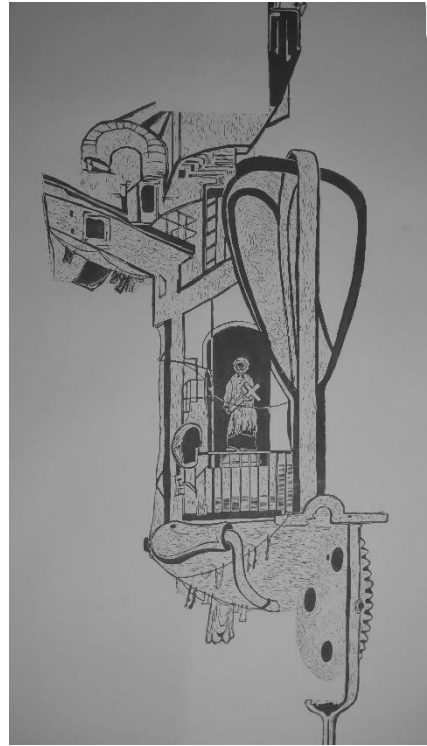
Obrázek 13: tisk



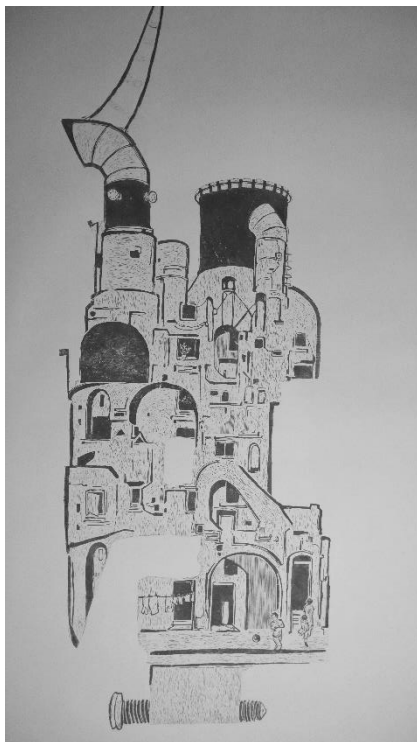
Obrázek 14: stříhání videa



Obrázek 15: detail grafiky 1



Obrázek 16: detail grafiky 2



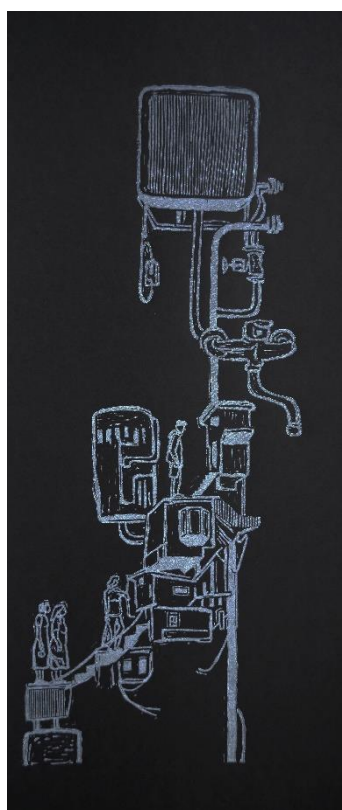
Obrázek 18: detail grafiky 3



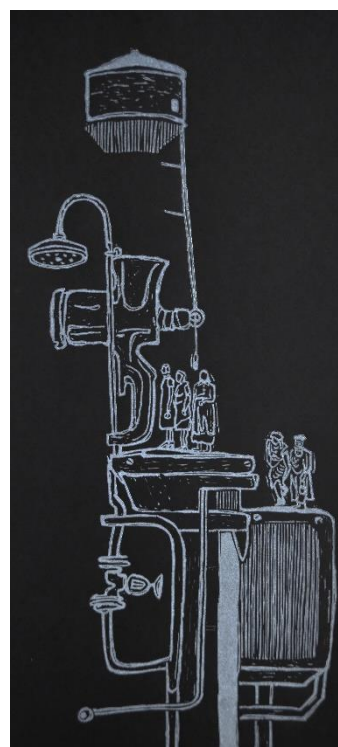
Obrázek 17: detail grafiky 4



Obrázek 19: detail plastiky v prostředí



Obrázek 20: detail tisku



Obrázek 21: detail tisku



Obrázek 22: instalace 1



Obrázek 23: instalace 3



Obrázek 24: detail instalace 2



Obrázek 26: instalace 2



Obrázek 25: detail instalace 3