

**Západočeská univerzita v Plzni**  
**Fakulta designu a umění Ladislava Sutnara**

**Diplomová práce**

**SÍLA IDENTITY**

**VLIV PAMĚTI**

**BcA. Alena Hošková**

Plzeň 2021

**Západočeská univerzita v Plzni**  
**Fakulta designu a umění Ladislava Sutnara**

**Katedra výtvarných umění**

Studijní program Výtvarná umění

Studijní obor Intermediální tvorba

Specializace Intermédia

**Diplomová práce**

**SÍLA IDENTITY**

**VLIV PAMĚTI**

**BcA. Alena Hošková**

Vedoucí práce: doc. akad. mal. Vladimír Merta

Katedra výtvarného umění

Fakulta designu a umění Ladislava Sutnara

Západočeská univerzita v Plzni

Plzeň 2021

Prohlašuji, že jsem umělecké dílo vypracovala samostatně  
a nejedná se o plagiát.

Plzeň, duben 2021

.....

podpis autora

Poděkování:

Tímto bych ráda poděkovala vedoucímu své diplomové práce a zároveň vedoucímu oboru doc. akad. mal. Vladimíru Mertovi za rady, připomínky a čas, který mi v průběhu konzultací věnoval. Dále děkuji své rodině za velkou podporu při tvorbě této práce.

Plzeň, duben 2021

.....

podpis autora

## **OBSAH**

1 POPIS PŘÍPRAVY A REFLEXE PROCESU VLASTNÍ TVORBY .....	6
1.1. Rešerše zvoleného témat.....	6
1.2. Reflexe a dokumentace procesu tvorby .....	10
2 POPIS VÝSLEDNÉHO DÍLA A JEHO VYUŽITÍ, ČI ADJUSTACE ...	15
3 SEZNAM POUŽITÝCH ZDROJŮ .....	17
4 RESUMÉ .....	18
5 SEZNAM OBRAZOVÝCH PŘÍLOH .....	19

# 1 POPIS PŘÍPRAVY A REFLEXE PROCESU VLASTNÍ TVORBY

## 1.1. Rešerše zvoleného témat

Každý autor, ať už z uměleckého světa, nebo i z jiného oboru se vyznačuje svým specifickým autorstvím a rukopisem. Téma Síla identity umožňuje autorovi zpracovávat široké spektrum námětů, díky čemuž může rozvíjet své autorské intence. To je důvod, proč jsem si toto téma vybrala.

Během celého studia jsem si chtěla vyzkoušet co nejširší škálu technik, pomocí kterých bych zpracovávala své tvůrčí záměry. V průběhu bakalářského studia jsem neměla žádná vyhraněná témata ani techniky. Jednalo se spíše o experiment a docela často i o riziko, které jsem podstupovala. Domnívala jsem se, že specifický rukopis a autorství ze všeho toho úsilí nějakým způsobem vyplyne.

Posléze jsem si uvědomila, že tudy cesta nevede. Zda-li si chci vytvořit svůj rukopis, měla bych se na to zaměřit a nečekat až si ke mě najde cestu sám.

Jeden atribut přeci jen některé mé práce spojoval. Jednalo se o velmi osobní témata, vycházející z dětství, které není ještě tak dalece za mnou, ale ráda a zároveň i nerada na něj vzpomínám. Zjistila jsem, že vše co v současnosti dělám, se určitým způsobem odráží v období dětství. Možná za to může jen má nostalgická povaha, což se do určité míry může zdát absurdní, vzhledem k mému věku.

Ve třetím ročníku bakalářského studia jsem si v rámci plenérové výtvarné tvorby vyzkoušela deskovou malbu<sup>1</sup>, jenž měla sloužit jako

1 Viz. obrazová příloha č. 1

můj podpis k jinému dílu. Konkrétně se jednalo o autoportrét, který měl divákovi přiblížit autora a to nejen z autorského hlediska, ale i jako člověka, který má svou tvář a podobu.

Celý koncept a myšlenka uvedení autora pomocí autoportrétu mě velice zaujala. Představa, že divák si může podobiznu dát do přímé souvislosti s vystavovaným dílem byla zajímavá a posunula mě úplně jiným směrem. Někdy obličej autora vypoví o díle víc, než jen štítek se jménem, samozřejmě za předpokladu, že je autor zatím neznámý a nenachází se přímo u díla.

Zaměřila jsem se tedy na malbu a začala si pohrávat s myšlenkou, že skrze autoportrét poodhalím své vnitřní procesy a pocity.

S malbou jsem měla předchozí zkušenosti jen minimální, nicméně mne tato technika pohltila a rozhodla jsem se v ní zdokonalovat.

Namalovala jsem sérii autoportrétů<sup>2</sup> o různých formátech a různými malířskými technikami. Autoportréty se vyznačovaly zobrazením mé podoby v zrcadle v různých prostředích, kde se nejčastěji nacházím. Rozkrývají mou identitu a přibližují mé osobnostní rysy divákovi.

*„Woll-man (1973) definuje rys osobnosti jako vrozenou nebo získanou charakteristiku, která je konzistentní, perzistentní a stabilní. Je to cokoliv, čím se jedna osoba liší od druhé.“<sup>3</sup>*

Domnívám se, že vrozené a získané vlastnosti ovlivňující osobnost jsou na sebe vzájemně pevně vázané. Ty vrozené nemůžeme změnit, lze je pouze potlačit nebo rozvíjet. Kdežto ty získané jsou založené na nevědomých motivech. Chování a jednání dospělého člověka má z velké části kořeny v dětství. Vnější vlivy z dětství

2 Viz. obrazová příloha č. 2

3 BLATNÝ, Marek. *Psychologie osobnosti: hlavní témata, současné přístupy*. Praha: Grada, 2010. Psyché (Grada). ISBN 9788024734347.

působí na budoucí fungování člověka.

Jsem si vědoma toho, že na utváření a vývoj osobnosti dospělého člověka má vliv mnohem více faktorů, jako vzájemná interakce genetických dispozic a vlivů prostředí. Dědičnost je komplexní koncept, neboť geny jsou vždy v interakci s prostředím. Geny jsou ale pevně dány a mě by zajímalo, zda v případě, že bych si prošla jinou výchovou, vyrůstala v jiném prostředí a zažívala jiné zážitky, byla bych jinou osobou než jsem dnes? Byla by má identita odlišná od té současné? To je ten důvod, proč jsem se zaměřila na interpretování vzpomínek.

Sebepojetí se zakládá na řízení procesů pozornosti, zjednodušeném zpracování zkušeností, na reprezentaci událostí v paměti a jejich přetvoření na poznání, emoce a psychobiologické fungování člověka. S tím jsou poznávací a výchovné působnosti uplatňovány v každodenním životě.

Lidská osobnost je formována celý život, ale já se orientovala právě na období dětství, neboť jsem v životě nenačerpala ještě dostatečné množství zkušeností, abych s nimi mohla rozsáhleji pracovat. Momentálně dětství u mne hraje důležitou roli a zároveň je to i období, kdy se osobnost formuje nejrychleji. Musím samozřejmě přihlídnout i k výchově ze strany rodičů, kteří pro mne vytvářeli prostředí a situace, jenž tolik přispěly k formování mého „Já“.

Okolní vjemy, jimiž je formována osobnost a hodnoty člověka jsou vnímány všemy smysly, největší preferenci má ale zrak. Tyto zůstávají v naší paměti a my si je můžeme kdykoliv vybavit formou vzpomínky. Některé vzpomínky jsou vlivné, jiné méně. Jejich vliv je ale především podvědomý, nepřímý.



V tvorbě jsem se takto dostala z přímého autoportrétu, na němž jsem se nacházela, k autoportrétu, kde se nenacházím já, nýbrž vzpomínky, které mě charakterizují a tvarují. Na obrazech najdeme fragmenty, situace a útržky z mé dětské paměti, jež měly velký vliv na soudobou identitu a sebepojetí. Vzpomínky pečlivě vybírám a hledám důležité momenty, které mají pozitivní, ale i negativní vliv. Při hledání jsem si uvědomila, že tyto vzpomínky mají mnohdy větší význam, než by se mohlo na první pohled zdát.

Ve druhém ročníku magisterského studia jsem tento princip prvně aplikovala na velkoformátovou olejomalbu na Iněném plátně o formátu 200 x 160 cm.<sup>4</sup> Vyjmula jsem ze svých pamětí moment z dětství, jež ačkoliv se může zdát nepodstatný, pro mě má velkou váhu, neboť z velké části ovlivnil mou současnou osobnost a přesvědčení.

V tomto případě je námětem dětská houpačka, kterou jsem měla jako malé děvče doma na zahradě. Byla zavěšena na kovové konstrukci. Není důležité místo, pouze fakt, že na stejné konstrukci se stahovali a vyvrhovali králíci, které jsme chovali na maso. Nejvíce mi utkvěl v paměti okamžik, kdy je místo dětské houpačky zavěšen stažený králík, visící za nohy na řetězech.

Od útlého věku se pohybuji mezi hospodářskými zvířaty a k tomu bohužel neodmyslitelně patří i porážka a bourání masa. Malé dítě takové věci nevnímá jako něco „strašného“ . Nerozumí smrti a bere to zkrátka jako běžnou „normální“ skutečnost. Nezná stud, odpor a dost často skutečnost, která se dospělému člověku může jevit jako morbidní, chápe zcela neutrálně.

4 Viz. obrázková příloha č. 3

Obraz je propojení dětské nevinności se syrovostí smrti. Moment, kdy se dítě bezelstně prvně setkává se smrtí. Cílem ale nebylo šokovat. Naopak, je to posilující vzpomínka, která u mě nevyvolává negativní emoce.

Téma je prosté a v takové podobě, jak jsem ho já vnímala dětskýma očima. Někdy se může zdát syrovější, někdy více infantilní, především je to témata osobní a alegorické. Inspiruji se v surrealismu a možná je i patrný vliv mého vzoru - René Magritte. Zde se můj autorský rukopis ustálil a naráz se promítl do tvorby mé diplomové práce.

## **1.2. Reflexe a dokumentace procesu tvorby**

Mým prvotním cílem bylo konsolidovat své autorství a tím poznat sebe sama. Zároveň jsem se prostřednictvím tvorby chtěla svému okolí více otevřít.

Lidská osobnost je komplikovaný „živel“ zahrnující obrovské množství segmentů a díky tomu se od sebe vzájemně různíme. Někteří lidé vystavují svou osobnost okázale na piedestalu a nebojí se obnažit. Někteří z nás si své nitro důkladně střeží. Patřím spíše mezi ty jedince, kteří své nitro před společností uzavírají.

Často je taková uzavřenost velkým břemenem na ramenou křehké bytosti. Osobnost je nejen komplikovaná, ale hlavně zranitelná a někdy je třeba čelit výzvám, které ji posílí. Já se takové výzvě rozhodla čelit.

Může se zdát, že celý postup, podle něhož se řídím, je klišé, neboť každý autor vkládá do svého díla něco ze sebe. Je logické, že

hlavním zdrojem pro tvorbu čehokoliv jsou vlastní zkušenosti a vzpomínky. Každý tak ale činí svým vlastním a originálním způsobem.

Na počátku byla myšlenka. Myšlenka namalovat sérii obrazů, které budou navazovat na již zmíněnou olejomalbu králíka. Nejprve jsem si musela myšlenky v hlavě utřídit a zjistit, co bude hlavním námětem celé série. Pokládala jsem si mnoho otázek. Které vzpomínky z dětství měly největší vliv na mou soudobou identitu? Vzpomínek je samozřejmě hodně, ale které byly ty nevíce stěžejní? Jak celý koncept pojmout?

Králík s dětskou houpačkou se nachází v nijak nespecifikované místnosti. Okolí je znejasněné, barevnost pozadí je spíše neutrální. Chtěla jsem se co nejvíce přiblížit komplexu myšlenky, kdy si pamatujeme ty nejvýznamnější útržky, ať už to jsou předměty nebo situace, ale okolí je nám spíše zamlžené. Rozhodla jsem se tento element použít i v diplomové práci.

Ke každé myšlence je přiřazena místnost, jež nemá vymezený konec ani začátek. Patrná je pouze linie horizontu oddělující podlahu od zdi. Předměty v prostoru zdánlivě levitují. Barvy jsou mlhavé, v šedomodrých odstínech. Zde se odehrává vše.

Náměty jsem vybírala ze tří různých prostředí, v nichž jsem se jako dítě nejčastěji nacházela. Tím byl především domov, kde snad každý z nás prožil velký kus svého života. Jako druhý námět jsem zvolila období léta a chatu, kde jsem trávila letní prázdniny. Třetí a ten nejméně radostný – škola.

Doma jsem pobývala většinou se svou maminkou, táta chodil do práce a domů přicházel později. Standardní schéma téměř každé

rodiny. Ačkoliv mají děti své pokoje přeplněné hračkami a je po nich vyžadováno aby se tam zdržovali, často tomu tak není a nebylo tomu tak ani u mě. Spíše než ve svém pokoji jsem si hrála v kuchyni, kde máma vařila. Nechtěla jsem být nikdy sama.

Hlavním prvkem obrazu, na kterém jsem začala pracovat jako první, je kuchyňská židle, kde jsem trávila tolik času.<sup>5</sup> Neodmyslitelnou součástí mého útlého detství byl polštář, se specifickým vzorem ptáčků. Doprovázel mě od narození až téměř do puberty. Je to posvátný totem a židle slouží jako podstavec vyzdvihující jeho důležitost.

Značná část předmětů už zanikla, neexistují nebo k nim nemám přístup. Díky tomu předlohy čerpám ze starých rodinných alb, nebo pouze z paměti. Například vzor ptáčků jsem získala ze staré fotografie. Kvalita fotografií je mnohdy velmi špatná a zde jsem si vzor musela nejprve překreslit ručně tužkou a následně jsem jej digitalizovala a vytvořila vektorovou podobu v programu Adobe Illustrator.<sup>6</sup>

Židle se dochovala, nicméně je počalouněna jinou látkou, takže jsem čerpala opět z fotografií. Dost často jsem si pomáhala i fotomontáží a manipulací s tištěnými fotografiemi.

Druhý obraz, jež jsem začala zpracovávat je z prostředí základní povinné školní docházky.<sup>7</sup> Každý chodil do školy a někteří na to vzpomínají s láskou, jiní nikoliv. V tomto období je psychika malé bytosti velice zranitelná a jakékoliv křivdy na ní napáchané se mohou odrážet v celém životě.

5 Viz. obrázková příloha č. 4

6 Viz. obrázková příloha č. 5

7 Viz. obrázková příloha č. 6

Namalovala jsem pro mě silný moment, školní šatnu, jež každý den předcházela školnímu stereotypu. Lavička, věšák, oblečení, přezuvky, zkrátka vše, co může doprovázet vzpomínky tohoto druhu.

Třetí obraz jsem malovala současně s druhým. Jedná se o období letních prázdnin.<sup>8</sup> Letní prázdniny jsou bezpochyby nejoblíbenějším úsekem skoro každého dětského života. S rodiči jsme každé prázdniny jezdili na chatu nacházející se v přírodě. Příroda pro mě vždy byla a je důležitá a stále se tam ráda vracím.

Z tohoto období jsem zvolila hlavní prvek, vstupní dveře do zchátralé rozpadající se chaty. Do přírody neodmyslyitelně patří vhodná obuv a v mých vzpomínkách to jsou vždy gumáky do deštivého počasí. Propojení radosti a melancholie.

V současnosti mají dveře jinou podobu, takže jsem opět čerpala z fotografií. Stejně tak, jsem učinila i u gumáků.<sup>9</sup> Prostředí chaty je momentálně změněno do takové míry, že fotografie a vzpomínky jsou mi jediným zdrojem pro tvorbu. Současná podoba by dostatečně nereflektovala mé záměry.

Všechny tři obrazy doprovází jednotná vizuální stránka. Může se zdát, že jednotlivé fragmenty nemají spolu nic společného, ale jsou to symboly se společným myšlenkovým obsahem. Jejich význam je jádrem celého konceptu.

*"Je tajemstvím umělce, že udělá svou práci tak dobře, že si zcela zapomeneme položit otázku, co vlastně jeho práce znamená."<sup>10</sup>*

Nechci vysvětlovat význam ani důvod jednotlivých fragmentů,

8 Viz. obrázková příloha č. 7

9 Viz. obrázková příloha č. 8

10 GOMBRICH, E. H. *Příběh umění*. Přeložil Miroslava TŮMOVÁ. Praha: Mladá fronta, [1997]. ISBN 9788020406859.

nacházejících se na obrazech a ani to není pro mne důležité. Své záměry jsem se snažila demonstrovat na malbě králíka. Obrazy jsou čistě jinotajné a ponechám na divákovi co v nich rozkryje, či co si pod předměty představí a jak si je vysvětlí. Každý prvek má svou jasnou symboliku. Už tím, že namaluji něco pro mě tak intimního, je pro mě dostatečným odhalením a nemám v úmyslu se odhalit celá. Obrazy vnímám jako svůj osobní památník.

## 2 POPIS VÝSLEDNÉHO DÍLA A JEHO VYUŽITÍ, ČI ADJUSTACE

Výstupem je trojice stejně velkých obrazů formátu 150 x 60 cm v postavení na výšku. Techniku jsem zvolila jako u předchozího obrazu - Králík, olejomalbu na lněném plátně. Trojice obrazů odráží autorovy vnitřní procesy, jež demonstruje skrze vzpomínky.

Kombinuji práci s pastózní konzistencí olejové barvy a s lazurou. Zatím hledám především způsoby a možnosti, které mi v malbě budou nejvíce vyhovovat.

Plátna a rámy jsem si připravovala sama včetně klížení a šepsování a považuji je za součást celého procesu tvorby diplomové práce.

Obrazy by měly být zavěšeny na vlasce přichycené ke stropu, či ke stěně. Upřednostňuji strop, neboť se domnívám, že se k obrazům více hodí volný okolní prostor. Měly by se nacházet vedle sebe s rozstupem přibližně 30 cm. Pořadí, v jakém by se měly nacházet ještě nemám ujasněné, to pravděpodobně přizpůsobím až danému prostředí výstavního prostoru.

Jelikož se prvky na obrazech nachází v neutrálním prostředí, chtěla bych, aby obrazy byly taktéž vystaveny v barevně neutrální místnosti bez rušivých prvků. To bohužel vzhledem k možnostem výstavních prostorů v rámci fakulty není zcela možné. Také musím brát ohled i na ostatní vystavující. Barvu pozadí bych zvolila stereotypně bílou, což také nebude v rámci instalace pravděpodobně umožněno.

Obrazy můžou být součástí mých autorských výstav. Jelikož obrazy všeobecně často „zdobí“ zdi obytných interiérů, je zde i možnost prodeje. Uvítala bych, kdyby obrazy zůstaly spolu jako soubor.

V malbě bych ráda nadále pokračovala a chci pokračovat i ve

zdokonalování svého autorského rukopisu. Cítím u sebe v olejomalbě ještě nedostatky a chtěla bych tuto techniku více ovládnout. Chci nalézt i nová témata, která bych mohla zpracovat obdobným způsobem a stylem, kterým jsem tvořila diplomovou práci. Rozhodně to nejsou mé poslední olejomalby.



### 3 SEZNAM POUŽITÝCH ZDROJŮ

1. ERIKSON, Erik H. *Dětství a společnost*. Praha: Argo, 2002.  
ISBN 9788072033805
2. GOMBRICH, E. H. *Příběh umění*. Přeložil Miroslava TŮMOVÁ.  
Praha: Mladá fronta, [1997]. ISBN 9788020406859.
3. KULKA, Tomáš. *Umění a kýč*. 3. vyd. Praha: Torst, 2014. ISBN  
978-80-7215-477-7.
4. BLATNÝ, Marek. *Psychologie osobnosti: hlavní témata,  
současné přístupy*. Praha: Grada, 2010. Psyché (Grada).  
ISBN 9788024734347.
5. BOUZEK, Jan. *Umění a myšlení: jak se lidské myšlení zrcadlí  
v dílech výtvarného umění a jak umění ovlivňuje naše vnímání  
i myšlení*. Praha: Triton, 2009. ISBN 9788073872786.
6. JEDLIČKA, Richard. *Psychický vývoj dítěte a výchova: jak  
porozumět socializačním obtížím*. Praha: Grada, 2017. Psyché  
(Grada). ISBN 978-80-271-0096-5.

## 4 RESUMÉ

Moje diplomová práce s názvem Vliv paměti se zabývá událostmi minulými z období mého dětství, které mi utkvěly v paměty a mají patrný vliv na mou soudobou identitu. Vyjímám ze svých dětských vzpomínek momenty a útržky, které na mě patrně zanechaly nějaké následky a ovlivnili mé současné Já. Tyto momenty v podobě různých předmětů či prostředí dále zpracovávám pomocí olejomalby na plátno.

Cílem je předat divákovi skrze obrazy prezentaci své osobnosti a poodhalit svou identitu. Zároveň velkou roli hraje sebepoznání.

Výsledné dílo je trojice olejomaleb na lněném plátně o formátu 150 x 60 cm.

My diploma thesis entitled The Influence of Memory deals with past events from the period of my childhood, which stuck in my memories and have a noticeable influence on my present identity. I take away from my childhood memories moments and snippets that probably left some consequences for me and influenced my current self. I process these moments in the form of various objects or environments using of oil painting on canvas.

The aim is to give the viewer a presentation of my personality through paintings and to reveal my identity. At the same time, self-knowledge plays a big role.

The resulting work is a trio of oil paintings on linen canvas measuring 150 x 60 cm.

## 5 SEZNAM OBRAZOVÝCH PŘÍLOH



Obrázková příloha č. 1



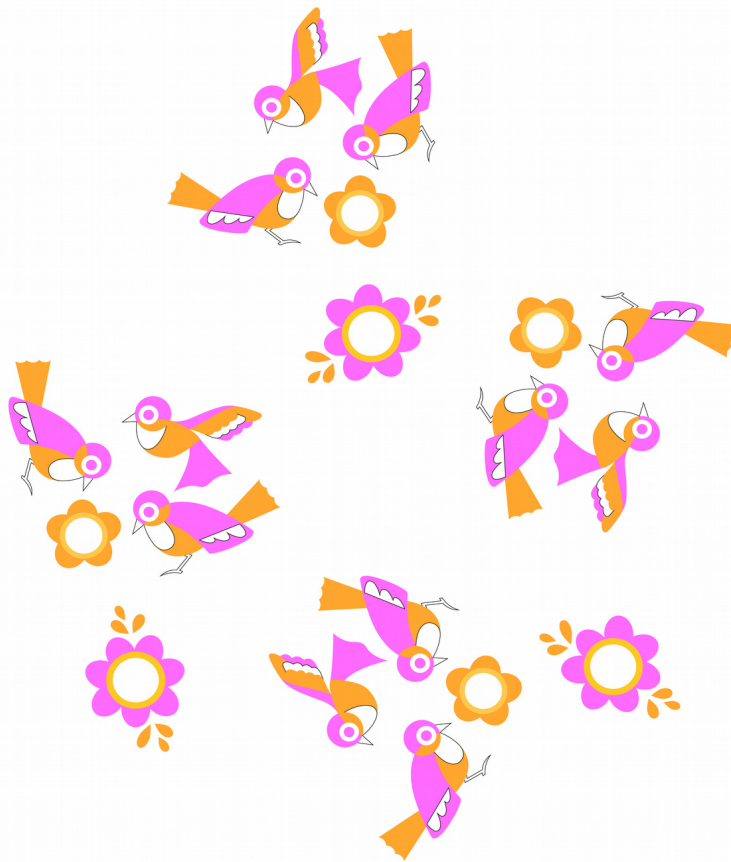
Obrázková příloha č. 2



Obrázková příloha č. 3



Obrázková příloha č. 4



Obrázková příloha č. 5



Obrázková příloha č. 6



Obrázková příloha č. 7





Obrázková příloha č. 8