

ZÁPADOČESKÁ UNIVERZITA V PLZNI

FAKULTA PEDAGOGICKÁ

NEKMÍŘ V RANÉM NOVOVĚKU

BAKALÁŘSKÁ PRÁCE

MARIE ČÍŽKOVÁ

Historie se zaměřením na vzdělávání

Vedoucí práce: doc. PhDr. Jan Kilián Ph.D.

Plzeň 2021

Prohlašuji, že jsem bakalářskou práci vypracovala samostatně s použitím uvedené literatury a zdrojů informací.

V Plzni, 17. 4. 2021

.....
vlastnoruční podpis

Poděkování

Ráda bych poděkovala vedoucímu bakalářské práce doc. PhDr. Janu Kiliánovi, Ph.D. za cenné rady a připomínky, a hlavně za hladkou a rychlou komunikaci v době, kdy nebylo možné práci konzultovat osobně. Dále bych ráda poděkovala Mgr. Zuzaně Kozákové za její pomoc při čtení v matričních záznamech.

Obsah

| | |
|--|----|
| Úvod | 5 |
| 1. Starší dějiny obce | 7 |
| 2. Novověk | 11 |
| 2.1 Demografický vývoj a problematika optikou matrik | 15 |
| 2.1.1 Narození | 16 |
| 2.1.1.1 Křestní jména..... | 18 |
| 2.1.1.2 Kmotři..... | 22 |
| 2.1.1.3 Nemanželské děti..... | 24 |
| 2.1.1.4 Sezónnost narození | 27 |
| 2.1.2 Svatby..... | 30 |
| 2.1.2.1 Výběr partnera a zasnuby | 30 |
| 2.1.2.2 Svatební obřad a hostina..... | 32 |
| 2.1.2.3 Sňatečnost v Nekmíři | 35 |
| 2.1.2.4 Sezónnost svateb | 36 |
| 2.1.2.5 Svědci | 40 |
| 2.1.2.6 Věk snoubenců a jejich rodinný stav | 40 |
| 2.1.3 Úmrtí | 43 |
| 2.1.3.1 Úmrtnost | 46 |
| 2.1.3.2 Sezónnost úmrtí | 47 |
| 2.1.3.3 Dětská úmrtnost..... | 49 |
| 2.1.3.4 Věk zemřelých a příčiny smrti..... | 51 |
| 3. Nekmírský zámek | 56 |
| 3.1 Přestavba zámku za hraběnky Trčkové z Lípy | 57 |
| 3.2 Pivovar a rybníkářství..... | 58 |
| Závěr | 62 |
| Shrnutí | 64 |
| Summary..... | 64 |
| Seznam použitých zdrojů..... | 66 |
| Přílohy | I |

Úvod

Prvotním impulzem k psaní této práce s názvem *Nekmíř v raném novověku*, byl osobní vztah k obci a s tím související zájem o její historii. Konkrétně to byly pozůstatky zámku, které mě přiměly přemýšlet nad tím, jakou podobu měl dříve, v dobách jeho největší slávy. Právě architektura, spolu s historickými uměleckými slohy, mě jako studentku historie a umění v té době velmi zajímala. Když jsem pak, v souvislosti s historií zámku, narazila na jméno rodiny Wopršálkových jakožto majitelů panství a našich téměř sousedů, rozhodla jsem se je kontaktovat. Právě jejich cenné informace mne v bádání posunuly dál a já se začala zajímat nejen o kulturní dějiny obce, ale daleko více o její celkové sociální složení, o velikost panství a demografický vývoj.

Právě tyto aspekty mne zavedly ke stěžejnímu pramenu této práce, k matričním záznamům. Pomyslnou kostru tedy tvoří hledání odpovědí na otázky týkající se porodů, sňatků a úmrtí nekmířských obyvatel. Jedná se také o nejkomplicovanější a časově nejnáročnější část bádání, především kvůli absenci předchozích zkušeností se čtením v matrikách. K práci bude využito všech šest matrik spadajících do vymezeného období raného novověku, které jsou konkrétně datovány od roku 1663 do roku 1780. Dalším důležitým zdrojem informací bude pamětní kniha obce, založená sice až roku 1925, ovšem obsahující důležité zmínky o historii Nekmíře. Je psaná tamním třídním učitelem, tudíž lze předpokládat její věrohodnost a podloženost fakty. Oba zmíněné zdroje jsou uloženy ve Státním oblastním archivu Plzeň-sever v Plasích, ovšem vzhledem ke stávající nepříznivé epidemiologické situaci budu převážně využívat server *Porta Fontium*, kde jsou archivní dokumenty zdigitalizované. Stejně tak hojně využiji program Národní digitální knihovny *Kramerius 5* a také literární zdroje ve Studijní a vědecké knihovně Plzeňského kraje. Pokud bych měla zmínit třetí konkrétní zdroj informací k psaní této práce, pak jím bude jediný vydaný spis týkající se Nekmíře, a to studie Jana Fridricha ve sborníku *Minulostí západočeského kraje VII*. Ta se zabývá velkostatkem Nekmíře v rozmezí 14. až 17. století. Podpůrným materiálem mi bude také *Berní rula* a systematická práce Josefa Grulichy ve studii populačního vývoje v Jihočeském kraji ve stejném období, které sleduji i já v případě Nekmíře. Co se týče rozvržení bakalářské práce, je rozdělena na 3 větší kapitoly věnované starší historii, demografii a kultuře.

První se bude zabývat staršími dějinami obce. Vzhledem k tomu, že Nekmíř nepatří mezi nejnámější obce Plzeňského kraje, dala jsem si za cíl přiblížit její dějiny

a osud pro lepší představu prostředí ve zkoumaném 16. a 17. století. Zároveň tím chci dokázat, že její minulost je zajímavá například i v souvislosti s širšími dějinami Plzně či jakým způsobem je spjata s všeobecně známou osobností Jana Žižky nebo s rodem Smiřických.

Druhá velká kapitola se již bude zabývat samotným raným novověkem a demografií obce na základě studia zmíněných matrik narozených, oddaných a zemřelých. První část této kapitoly věnuji stručným historickým událostem a následně již přejdu k problematice porodů, zrození nového života jakožto symbolu počátku. Kromě druhů křestních jmen, záležitostí ohledně kmotrů jako je jejich počet, pohlaví či společenské postavení, jsem se rozhodla zvlášť zabývat i křty nemanželských dětí a obecnou sezónností porodů. V logickém sledu budou následovat sňatky a s nimi neoddělitelně spjaté rituály a oslavy, kterým bude také věnováno několik řádků. Další samostatné podkapitoly pak pojmu informace o svědcích a věku či rodinném stavu snoubenců. Závěr této kapitoly, stejně jako i život obyvatel, zakončí otázka smrti. I zde budou tvořit důležitou roli rituály spjaté s pohřbíváním, sezónnost úmrtí, dětská úmrtnost či dožitý věk mužů a žen. Cílem této části práce je tedy vytvořit souhrnný přehled o životě a smrti nekmírských obyvatel, jejich každodenních strastí i radostí a vše zasadit do obecnějšího kontextu doby.

Poslední kapitola, jak už bylo zmíněno výše, bude zasvěcena kulturnímu, a tedy i odlehčenějšímu tématu. Konkrétně se jedná o studium oblasti zámku, poplužního dvora a přilehlých rybníků. V této kapitole jsem si dala za cíl vstoupit nejen do života na zámku, ale i do života poddaných, kteří s ním byli v neustálém kontaktu ať už pracovním, nebo osobním při míjení zámeckého okolí. Nejprve se práce zaměří na samotný zámek, jako srdce celého panství. Hlavní zdroj informací zde bude tvořit stavebně-historický průzkum uchovaný v Národním památkovém ústavu, který obsahuje velmi podrobný popis budovy zámku včetně druhů dřeva k jeho stavbě použitých. U oblasti poplužního dvora se pak středem mého zájmu stane pivovar v souvislosti nejen s druhem vařeného piva, ale i s působením jednotlivých sládků. I v této kapitole budou důležitým primárním pramenem matriky. Poslední okruh této práce pak bude představovat rybníkářství.

Posledních deset stran zaujme třináct obrazových příloh, převážně vlastnoručně pořizovaných, a jedno rodové schéma majitelů panství, které doplní a zpřehlední výklad této bakalářské práce.

1. Starší dějiny obce

Nekmír je obec rozkládající se asi 17 km severozápadně od Plzně. Její historie sahá k roku 1358, ale v okolí se nacházejí starší obce a osady, které později tvořily součást nekmířského panství. Nachází se zde zámek postavený na základech kamenné tvrze, založené Rackem z rodu Hroznatovců a v přilehlé Bažantnici lze nalézt i část soustavy panských rybníků.¹ V novověku byl součástí zámku i pivovar s lihovarem. Bližší historii obce se budou věnovat následující odstavce.

Severní Plzeňsko bylo osídleno až ve středním eneolitu, tedy mezi lety 3 200 až 2 800 př. n. l. a to z několika důvodů. Jedním z prvních, který uvedu, je poloha severního Plzeňska. Nachází se totiž na neúrodné hnědozemi Plaské pahorkatiny, navíc ve výšce 500 m. n. m., tudíž pro dřívější osídlení, například pro zemědělský život neolitu zde nebyly příznivé podmínky. Další důvod s tímto přímo souvisí, tedy že právě v době středního eneolitu zde dochází ke klimatickým změnám, lidé přecházejí více k výrobnímu stylu života, k chovu a pastevectví a poloha nevhodná k zemědělství již není takovou překážkou. To, že v okolí Nekmíře nenacházíme osídlení nejstarších předchůdců člověka není až tak zvláštní, neboť celkově osídlení paleolitu je ve střední Evropě velmi vzácné. V mladších dobách se pak osídlení soustřeďovalo spíše v blízkém okolí Plzně.²

Konkrétně se zde nacházela chamská kultura pocházející z Bavorska, jejíž artefakty byly nalezeny na hradišti Vrtbo právě poblíž Nekmíře.

Od posledních nálezů ze středního eneolitu zde na čas osídlení zmizelo. Opět zde nalézáme pozůstatky až v mladší době bronzové, a to pouze řídké osídlení na Všerubsku. Nacházela se zde v Čechách velmi rozšířená kultura milavečská. Pravděpodobně se v okolí Nekmíře jedná o západočeskou variantu knovízské kultury. Objevují se také první známky osídlení Lhotky u Nekmíře, která pak v 17. století patří Nekmířskému panství, kde byly nalezeny mohyly.^{3,4}

V následujících letech opět kolonizace severního Plzeňska ustupuje. Nejspíše se zde nacházely nějaké přechodné osady, ale nic trvalejší nevznikalo. Významnější usazování v této oblasti pozorujeme až ve středověku.

¹ HUS, Miroslav. Historie osídlení Nekmíře - 650 let. In: *Nekmír*. [online]. 8. 10. 2020 [cit. 17. 10. 2020].

² tamtéž

³ tamtéž

⁴ ANDERLE, Jan a DUDÁK, Vladislav. *Plzeňsko: příroda, historie, život*. Praha: Baset, 2008. ISBN 978-80-7340-100-9. s. 803.

V dobách středověku již probíhá souvislejší osídlování nejen blízkého okolí Plzně. Hlavně v polovině 12. století dochází k rozšiřování církevních staveb, klášterů. Tímto obdobím se také datuje „vznik“ šlechty, nebo její přeměny z knížecích družiníků. Její významné postavení pak Konrád Ota zdůraznil roku 1189 Statutem, ve kterém mimo jiné šlechta získala dědičnost své půdy. Proto se také na severu Plzeňska začíná objevovat několik šlechtických rodů. Jedná se například o Ratmírovce – pozdější pány ze Švamberka, Hroznatovce, velmi významné pro Někmiř a její okolí, a také pány z Vrtby. Právě v této době se objevuje významná postava Hroznaty, správce pohraničí a vlastníka velkých majetků, které po něm zdědil synovec Jetřich z Krašovic. Hroznatovcům patřilo celé severní Plzeňsko a brzy se rod rozrostl s čímž souvisí i pozměněné, i když v základu stejné rodové erby jednotlivých větví. Oddělila se větev pánů z Gutštejna, pánů z Bělé a pánů z Vrtby.^{5, 6}

Později jsou doloženi i páni z Někmiře. Základní erb Hroznatovců se pak skládal ze 3 jeleních paroží na zlatém poli a měnila se hlavně barva paroží, ovšem s léty se pozměnil i celkový vzhled erbu. Ve 13. století prameny dokládají další významnou postavu, Sezima z Krašovic. Jednalo se mimo jiné o číšníka Přemysla Otakara II. a právě Sezimovo synové dědí jednotlivá sídla. Sezima II. Vrtbo, Racek Bělou, Bušek Krašov a Jetřich II. Krašovice. Hlavně Racek se velmi prosadil, Bělá se rozrůstala a sídla a v 16. století spadalo celé severní Plzeňsko pod jedno panství, pod panství Dolní Bělá.^{7, 8}

V polovině 14. století se již objevují první zmínky o nové vesnici. Když se jeden ze synů Sezima II., Racek, osamostatnil a nedaleko Vrtby založil menší tvrz, okolo které se později začala rozrůstat obec Někmiř. Nacházela se u Někmiřského potoka a na jejím místě byl později postaven zámek. Zmínka o Rackovi pochází z roku 1358, kdy si pronajal lom u Záluží, tudíž můžeme předpokládat počátek vesnice právě kolem tohoto data. Jednalo se o kamennou tvrz s masivními portály a sklepy s valenou klenbou, která je ještě dnes v zámku vidět. Po Rackově smrti, pravděpodobně kolem roku 1380 zdědil majetek jeho syn Jindřich z Někmiře. O něm nemáme více zpráv, než že k Někmiři

⁵ KUBÍN, Petr. Účast bl. Hroznaty na křížových výpravách a založení kláštera Teplá. In: *Západočeský historický sborník*. Plzeň. Státní oblastní archiv, 1995-. s. 60.

⁶ KRÁSL, František. *Blahoslavený Hroznata: jeho život a úcta v lidu českém*. Praha: Knížecí arcibiskupská knihtiskárna, 1898. s. 3.

⁷ HUS, Miroslav. Historie osídlení Někmiře - 650 let. In: *Někmiř*. [online]. 8. 10. 2020 [cit. 17. 10. 2020].

⁸ HALADA, Jan a DOUBEK, František. *Lexikon české šlechty: erby, fakta, osobnosti, sídla a zajímavosti*. Praha: Akropolis, 1999. ISBN 80-85770-79-2. s. 630-631.

přikoupil ves Oploty a své ženě Anně dal při sňatku poměrně velké jmění včetně mlýnu a poplužního dvora. Nevíme, zda měl nějaké potomky, ale pravděpodobně ne, protože po něm statek vlastnil Sezema, syn Peška (bratr Racka, zakladatele tvrze). Po jeho smrti se pak rozpoutal spor o pozůstalosti, který vyhrál Sezema ze Štěpánovic, neboť je od roku 1405 do roku 1409 zmiňován jako držitel Nekomíře. Jedná se o člena příbuzné vrtbovské větve Hroznatovců. V té samé době se již zmiňují další dva šlechtici, a to bratři Hynek a Petr řečený Brada. Jejich původ není stoprocentně jistý, neboť jedna literatura⁹ zaznamenává, že se jedná o syny Sezema, jiná¹⁰ že jde o potomky Jindřicha z Nekomíře. Tak či tak, jednalo se o sourozence, kteří měli obrovské dluhy a museli si pomáhat výpůjčkami například od konventu kláštera sv. Ducha v Plzni. Z toho důvodu byli nuceni část majetku roku 1414 prodat, a tak se novým majitelem stal komorník krále Václava IV. Jan ze Slavic. Oba bratři ale v Nekomíři nadále zůstávali a vzhledem k tomu, že byli zarytí katolíci, postavili se tvrdě proti husitské revoluci. Hlavně Hynek se v této oblasti velmi angažoval. Když se roku 1419 Jan Žižka pokoušel z Plzně vytvořit svou baštu a narazil tak na významného odpůrce Bohuslava ze Švamberka, neváhal Hynek z Nekomíře připojit se na Bohuslavovu stranu. 2. prosince téhož roku proti němu ale Žižka vytáhl přímo do Nekomíře a ačkoli Žižku překvapila přesila Švamberkových mužů, dokázal je porazit. Stalo se tak hlavně díky vozové hradbě, kterou zde Jan Žižka poprvé použil (viz. Příloha č. 1). Hynek při bitvě padl, ale bratr Petr v Nekomíři setrval ještě dalších asi 30 let, a dokonce svou část statku rozšířil o vypálené Štěpánovice a svatbou s Markétou ze Skuhrova získal i statek Poříčí (později Spálené Poříčí). Jeho smrtí pak končí původní rod pánů z Nekomíře.^{11, 12, 13}

Jan ze Slavic svou část Nekomíře nevlastnil dlouho. Roku 1420 ji prodal bratrům Pavlu a Petru Ebrzvini z Hradiště. Pavel, který byl katolík a příznivce kláštera v Plasích, obdržel za pomoc při obnově kláštera po husitské revoluci, při níž byl zbořen od opata Gottfrieda ves Býkov. Klášter i později několikrát financoval. Petr Ebrzvin pak spříznil svůj rod s Kolovraty, když se oženil s Eliškou, jíž přepsal svůj zdejší majetek. Roku 1452 pak držel Nekomíř Leitold z Ebrnic a následně jeden z jeho tří synů, Jiří. Jeho sňatkem se Nekomířský statek sloučil s dalším významným rodem, rodem Smiřických. Manželkou

⁹ FRIDRICH, Jan. Z minulosti velkostatku Nekomíř (Poměry majetkové, hospodářské a sociální ve 14. – 17. století). In: *Minulostí západočeského kraje VII.* Plzeň. Západočeské nakladatelství v Plzni, 1970, s. 222.

¹⁰ HUS, Miroslav. Historie osídlení Nekomíře - 650 let. In: *Nekomíř*. [online]. 8. 10. 2020 [cit. 17. 10. 2020].

¹¹ FRIDRICH, Jan. *Z minulosti velkostatku Nekomíře*. s. 221-223.

¹² HUS, Miroslav. Historie osídlení Nekomíře - 650 let. In: *Nekomíř*. [online]. 8. 10. 2020 [cit. 17. 10. 2020].

¹³ SOA Plzeň, Místní národní výbor Nekomíř, Pamětní kniha obce Nekomíř, 1925, Nekomíř. fol. 3-14.

Jiřího Ebrnice byla totiž Eliška Smiřická. Jiří nebyl příliš důsledný ve financích, byl několikrát povolán před soud a v nelibosti byl i se svým sousedem Petrem z Kokořova. Mužské potomky neměl, a tak statky dědil manžel jeho jediné dcery Anny, Šebestián Markvart z Hrádku.^{14, 15}

¹⁴ FRIDRICH, Jan. *Z minulosti velkostatku Nekmíře*. s. 223-225

¹⁵ SOA Plzeň, Místní národní výbor Nekmíř, Pamětní kniha obce Nekmíř, 1925, Nekmíř. fol. 3-14.

2. Novověk

Anna Smiřická se za Markvarta vdala před rokem 1526, který byl velmi důležitým mezníkem v českých dějinách. Konec samostatnosti a začlenění se do habsburské monarchie znamenal mimo jiné i začlenění se do světového dění. Do této chvíle do českých zemí postupoval kulturní rozvoj se zpožděním, také kvůli husitským hnutím, ale nyní již umělecké a ideové směry jako renesance a humanismus proudily bez zbytečných překážek. Rok 1526 je tak pro většinu historiků počáteční hranicí českého raného novověku. Ačkoli je rozdělení historických období víceméně symbolické, neboť se jedná o probíhající proces změn, lidská potřeba dělení je neúprosná, a tak se i tato práce bude řídit nejběžnějším ohraničením raného novověku, který ukončuje období konce 18. století.¹⁶

Pro snazší přehled všech novověkých majitelů panství je v Příloze č. 2 vypracována linie vlastníků včetně způsobu, jak se k nim tyto majetky dostaly.

Renesance a celková obnova a oživení se dostaly i do Nekomíře právě během panování rodu Markvartů z Hrádku. Markvartové pocházeli z Hrádku u Sviňomaz poblíž Stříbra, tudíž jejich majetky se od počátku soustřeďovaly především v západních Čechách. Šebestián přížením do Nekomíře započal bezmála stoleté období vlády jeho rodu na zdejším panství. Dosavadní vývoj Nekomíře jako drobného statku byl u konce, neboť za Markvartů začaly vznikat daleko rozlehlejší latifundie. Šebestián zkupoval okolní vesnice a rozšiřoval pole své působnosti. Hned roku 1526 získává Klenovice, Rozvadov a Uněšov a kolem roku 1561 i Trnovsko¹⁷. Rozvadov i Trnovsko jsou již v 17. století pusté, ovšem zajímavější je koupě hradu Vrtby a vsi Lhotka, která se stala stálou součástí Nekomířského panství po celý novověk. Během svého panování tak vlastnil téměř 20 vesnic, několik tvrzí, poplužní dvory, 6 rybníků, lesy, a i zkonfiskované zboží různých měst, například Domažlic.¹⁸

Jednalo se o velmi schopného muže a zdatného politika, což se mu vyplácelo právě při získávání svého jmění. Jeden ze zásadních činů bylo nezapojení se do akce českých stavů proti Ferdinandovi I. během šmalkaldské války.¹⁹ Tím si totiž přiklonil na

¹⁶ CERMAN, Ivo, ŠEDIVÁ KOLDINSKÁ, Marie a kol. *Základní problémy studia raného novověku*. Praha: NLN – Nakladatelství Lidové noviny, 2013. ISBN 978-80-7422-251-1. s. 9-19.

¹⁷ SOA Plzeň, Místní národní výbor Nekomíř, Pamětní kniha obce Nekomíř, 1925, Nekomíř. fol. 3-14.

¹⁸ FRIDRICH, Jan. *Z minulosti velkostatku Nekomíře*. s. 225.

¹⁹ tamtéž, s. 225

svou stranu panovníka a celých dvacet let sloužil v úřadu karlštejnského purkrabího, až do roku 1558. Tato pozice mu vynášela poměrně velké peníze, tudíž mohl dále rozšiřovat své majetky. Nejen on, ale i jeho bratři Jiří a František zaujali velmi významná postavení v souvislosti s panovníkem. Jiří bojoval v Uhrách proti Turkům a František dokonce získal pozici hejtmana na Pražském hradě.²⁰ Zanechal tak Šebestián pro svých 5 synů mnoho statků a když roku 1562 zemřel, Nekmír získal syn Linhart se sestrou Ludmilou.

Vzhledem k tomu, že byl ale Linhart němý a bezdětný a v brzkém věku zemřel, zmocnil se jeho zděděného majetku bratr Jan, kterému připadl i majetek dalších z bratrů, Viléma a Jiřího. Disponoval tak velmi slušným jměním, ovšem jeho zálibou bylo spíše vojenství. Jeho daleké cesty, boje proti Turkům a služby pro Maxmiliána byly dosti nákladné, tudíž se ocital ve finanční tísní a velkostatek nerozkvétal tolik jako za jeho otce. Ve druhé polovině 16. století mu bylo dokonce několik vesnic odebráno a když v roce 1590 zemřel, propadl jeho majetek poslednímu z bratrů – Kryštofovi. Ten spojil zděděnou část s vlastním panstvím Bělá, přikoupil městečko Všeruby a tvrz se vsí Kokořov, a tak se Nekmír stala součástí Bělé až do roku 1651.^{21, 22}

Po Kryštofově smrti na konci 16. století zdědil spojené statky Nekmíře a Bělé jediný syn Diviš Markvart z Hrádku. I on šel ve stopách svého děda a vedl si dobře na poli politiky. Stal se ředitelem finanční správy Plzeňského kraje a s Vilémem starším z Lobkovic zastával úřad plzeňského hejtmana kraje. Během stavovského povstání v letech 1618–1620 byl ovšem na straně českých stavů, což mu způsobilo nemalé problémy. Celé 2/3 majetku mu měly být zabaveny, ale po soudních přenicích přišel takřka o celý svůj majetek. Právě díky konfiskaci jsou ale známé popisy statků Nekmír, Bělá, a dokonce i Podmokly, které Diviš roku 1610 přikoupil²³. Mezi odňaté majetky patřily kromě zmíněných statků i zámky k nim náležející, poplužní dvory v Příšově, Kokořově, Tlučné, Kumberku, Nekmíři, v Litém, v Kunějovicích a ve Vrtbě. Kromě toho 700 lesů sloužících k lovu a 49 rybníků, včetně zámeckého rybníku v Nekmíři. Přichází také o část městečka Touškov, který koupil již Šebestián Markvart jako pozůstatek po Petrovi z Roupova. Další 29 vesnic, ve kterých bylo celkem 514 osedlých a 36 gruntů spálených. Veškeré tyto statky byly nakonec účtárnou české komory ohodnoceny na 180 856 kop míšenských (míšenský groš je v přepočtu na groš český dvojnásobkem, tedy

²⁰ HALADA, Jan a DOUBEK, František. *Lexikon české šlechty*. s. 348-349.

²¹ FRIDRICH, Jan. *Z minulosti velkostatku Nekmíře*. s. 226

²² SOA Plzeň, Místní národní výbor Nekmír, Pamětní kniha obce Nekmír, 1925, Nekmír. fol. 3-14.

²³ FRIDRICH, Jan. *Z minulosti velkostatku Nekmíře*. s. 227.

2 groše míšenské jsou 1 groš český; kopa je pak 60 grošů²⁴) s čímž rozhodně nesouhlasil Diviš, který svůj majetek ocenil na více než 400 000 kop míšenských. Nesouhlasné dopisy a odvolávání se ale nebylo nic platné, a navíc po odečtení dluhů mu zbylo pouhých 8 852 kop míšenských. Až po roce 1628, kdy už byl Diviš v exilu, bylo jeho manželce navraceno několik desítek tisíc kop míšenských a veškerý dobytek z panství Bělá.²⁵

Diviš Markvart po Bílé hoře odchází do ciziny a zkonfiskovaný majetek odkoupil Vilém z Vřesovic za velmi malé peníze, takřka za 1/24 původní hodnoty, což bylo způsobeno dlouhou inflační mincí. Sdružená panství byla ale velmi poničena třicetiletou válkou a mnoho vesnic bylo z části vypáleno. I nekmířská tvrz byla roku 1620 spálena a během následujících několika let se zde nacházely pouze holé zdi.^{26, 27} Vilém byl zatvrzelým katolíkem, což se projevovalo v občas dosti násilné rekatolizaci obyvatel jeho statků. Několik statků dokonce Vilém postoupil Plaskému klášteři a 6 statků a městečko Touškov odkázal klášteři Kladrubskému. Na základě dalšího směřování s Kladrubským klášteřem se ale Touškov na nějakou dobu stal opět součástí Vřesovského panství, ovšem v roce 1676 musel být statek navrácen klášteři, neboť Vilém doposud nezaplatil požadovanou částku.²⁸ Zbylé statky byly ale bohužel po třicetileté válce ve špatném stavu. V Bělé i v Někmiří časté průchody vojsk zanechaly značné stopy. Vysoké náklady obyvatelé platili vesměs v naturáliích, tudíž největší úpadek byl v počtu dobytka a celkově v hospodářství. Pole byla zničená, dokonce několik rybníků bylo vypuštěných, mlýny a ovčiny vypálené, stejně jako celkem 18 vesnic celého panství. Kolem roku 1644 se zemědělských statků ujal syn Viléma z Vřesovic Jan Vikart. Na základě jeho stížností směřovaných císaři došlo ke kontrole stavu jednotlivých statků a bylo prokázáno, že Někmiř, Bělá i Podmokly jsou téměř liduprázdné, ti, co zůstali žijí v bídě a domácí zvířata byla vojskem odvečena. Díky tomu byl snížen počet osedlých, ze kterých muselo panství platit z 52 na 32.²⁹

I přes to byl ale Jan Vikart ve finanční tísní a propadal stále větším dluhům. Kolem roku 1650 se navíc objevil Jiří Ludvík hrabě ze Sinzendorfu, který projevoval zájem

²⁴ *Příruční slovník jazyka českého*. Sv. II. K-M. Vydává třetí třída České akademie věd a umění. Praha: Státní nakladatelství, 1937–1938. s. 863.

²⁵ BÍLEK, Tomáš Václav. *Dějiny konfiskací v Čechách po r. 1618*. Sv. I. Praha: Nákladem Musea království českého, 1882. s. 357-358.

²⁶ HUS, Miroslav. Historie osídlení Někmiře - 650 let. In: *Někmiř*. [online]. 8. 10. 2020 [cit. 17. 10. 2020].

²⁷ SOA Plzeň, Místní národní výbor Někmiř, Pamětní kniha obce Někmiř, 1925, Někmiř. fol. 3-14.

²⁸ BÍLEK, Tomáš Václav. *Dějiny konfiskací*. s. 358-359.

²⁹ FRIDRICH, Jan. *Z minulosti velkostatku Někmiře*. s. 231.

o určitá panství. Když pak byl Vikart natolik zadlužený, že mu byly sebrány výnosy všech tří statků (Nekmír, Bělá a Podmokly), využil hrabě příležitosti a výnosy mu byly postoupeny. Nespokojil se ale s pouhými výnosy, a tak dal Vřesovci ultimátum, ve kterém statky propadnou Sinzendorfovi, pokud dluhy nebudou splaceny. V tu dobu ale Jan Vikart ani v zemi nebyl, nacházel se na území dnešního Slovenska a veškerá exekuční řízení za něj obstarával jeho regent Jindřich z Brunnenu. Tomu se sice podařilo na základě Obnoveného zřízení zemského domluvit posunutí exekuce dvakrát o 6 týdnů, ale ani to nepomohlo a statky tak roku 1651 propadly hraběti ze Sinzendorfu.³⁰ Regentství u tak drobných panství, jako právě například nekmiřského, jsou poměrně vzácná. Setkáváme se s tím jednak u Vřesovců, tak i u předchozích majitelů – Markvartů z Hrádku. Daleko běžnější byla regentství u šlechtických rodů jako byli Rožmberkové, kteří vlastnili rozsáhlejší panství.

Hrabě ze Sinzendorfu Nekmír nevlastnil nijak dlouho, představuje pouze přestupný článek mezi rodem Vřesovců a hrabat z Götzu. Hned druhý rok, tedy 1652, ji totiž prodává i s dalšími sedmi připojenými vesnicemi (Kokořov, Lhotka, Tatiná, Žilov, Příšov, Třemošná a Záluží) maršálu Zikmundu Bedřichu z Götzu. Nekmír se tím tedy opět oddělila od panství Bělá i Podmokly a na dalších několik desítek let se stala samostatným panstvím. Zikmund z Götzu pocházel sice z Německa, ale již jeho otec velel jízdě v císařských službách, a i on sám si vzal za manželku Češku, která bude ještě zmíněna. Roku 1650 koupil i panství Bor u Tachova a na Nekmíři se tento rod usadil až do počátku 18. století. Během panování Zikmunda Bedřicha došlo i provedení soupisu osedlých prostřednictvím vizitační komise, která činnost započala roku 1654 a do Nekmíře se dostala v únoru roku 1655, tedy 7 let po skončení třicetileté války (přehled výsledků komise je zpracován v následující tabulce).³¹ Po smrti Zikmunda se vlády na panství ujala jako regentka a vdova Marie Isabela. Kromě rozsáhlých oprav místního zámku (viz. kapitola Zámek), připojila Ledce a tím poprvé v historii Nekmířského panství umožnila poddaným získat vzdělání na tamní farní škole.³²

³⁰ FRIDRICH, Jan. *Z minulosti velkostatku Nekmíře*. s. 232.

³¹ DOSKOČILOVÁ, Marie. *Berní rula, 23, Díl I: Kraj Plzeňský*. Praha: Státní pedagogické nakladatelství, 1952. s. 449-453.

³² FRIDRICH, Jan. *Z minulosti velkostatku Nekmíře*. s. 235.

| Nekmířské panství | sedláků | chalupníků | zahradníků | pohořelých usedlostí | pustých usedlostí | krav | jalovic | ovcí | prasat | fary |
|-------------------|---------|------------|------------|----------------------|-------------------|------|---------|------|--------|------|
| Nekmíř | 5 | / | 2 | 3 | / | 10 | 27 | 34 | 37 | / |
| Lhotka | 4 | / | / | 4 | / | 6 | 20 | 22 | 26 | / |
| Tatiná | 4 | / | 2 | 3 | / | 3 | 9 | 2 | 12 | / |
| Žilov | 9 | / | / | 1 | 1 | 12 | 30 | 13 | 64 | / |
| Kokořov | 2 | 2 | 1 | / | / | 11 | 9 | 9 | 24 | / |
| Příšov | 4 | / | 2 | / | 1 | 2 | 7 | / | 12 | / |
| Záluží | 8 | / | 1 | / | / | 14 | 24 | 1 | 24 | / |
| Třemošná | 16 | / | 5 | 3 | 2 | 30 | 34 | 32 | 68 | / |
| Celkem | 52 | 2 | 13 | 14 | 4 | 88 | 160 | 113 | 267 | 0 |

Rok po velkém selském povstání přebral vedoucí úlohu její syn Jan Zikmund Bedřich z Götzu. Následující osud panství se dostal do rukou potomka krajanského rodu, Františka Václava z Vrtby. Stalo se tomu roku 1705, kdy se oženil s dcerou zmíněného Jana Zikmunda. Za jeho působení byla například postavena socha sv. Jana Nepomuckého nedaleko za vsí Nekmíř. Daleko větší úpravy a přestavby ovšem proběhly za jeho syna Jana Josefa mladšího, který v Nekmíři panoval od poloviny 18. století. Právě v této době proběhla například obrovská přestavba zámku, která bude blíže popsána v kapitole *Nekmířský zámek*. Jan svou energii věnoval především hospodářským a finančním záležitostem a jako bezdětný byl nucen odkázat majetky svému synovci Františku Josefovi z Vrtby, který pocházel z oddělené větve rodu z Křimic. Ani tato osobnost během svého života nezplodila žádné potomky, a tak bylo velké sdružené panství odkázáno knížeti z Lobkovic.³³

2.1 Demografický vývoj a problematika optikou matrik

Nejdůležitějším zdrojem informací nejen o obecných datech, počtech a jménech, ale hlavně o každodenním obrazu života bylo 6 digitalizovaných matrik týkajících se Nekmíře a dalších obcí v okolí. Jedná se o Hunčice, Kokořov, Kunějovice, Lhotku, Radimovice a další ostatní lokality, ale hlavně Všeruby, kde se nacházela fara, a tak i matriky Nekmíře nesou signaturu Všeruby (PS) 01, 02, 03, 04, 06 a 09 (z těch, které

³³ HUS, Miroslav. Historie osídlení Nekmíře - 650 let. In: *Nekmíř*. [online]. 8. 10. 2020 [cit. 17. 10. 2020].

jsem využívala ve sledovaném období). Jsou psány od roku 1663, což je i rok, kterým začíná monitorovaný časový úsek.

Matriky byly psány latinsky a česky a podoba zápisů byla až do roku 1770 velmi různá. Ačkoli forma zápisu značně závisela na daném faráři, všechny měly větnou podobu. U narození se uváděl rok, měsíc a den křtu, popřípadě porodu i křtu, dále jméno novorozence, jména rodičů včetně otcova zaměstnání a jména (ne vždy s uvedeným zaměstnáním) kmotrů. U zemřelých se zapisoval věk nebožtíka, datum ve stejné podobě jako u křtů, pouze ve třech případech příčina úmrtí a hřbitov ve kterém je pochován s vyjmenovanými svátostmi. Svatby byly zaznamenávány opět s celým datem, jménem ženicha a nevěsty (podle pečlivosti faráře i s předmanželským stavem) a následně jména svědků, popřípadě hlavních svědků a přihlížejících. K viditelné změně a značnému zpřehlednění došlo až ve zmíněném roce 1770, v případě Nekmíře se jedná o první zápis až v roce 1771, kdy došlo k reformě a zavedení jednotného matričního zápisu v celé monarchii. Od tohoto roku jsou matriky vedeny v tabulkách a latinsky, zároveň je poprvé uváděno náboženství, které ve všech případech bylo katolické a číslo domu.

2.1.1 Narození

Hlavním pramenem pro zkoumání počtu narozených se staly tři digitalizované římskokatolické matriky, které téměř přesně pojímaly sledované období 117 let, tedy od roku 1663, do roku 1780. Celkově bylo zaznamenáno 712 narození, z toho 363 žen a 349 mužů. Nemanželské děti z celého období byly zaznamenávány zvlášť a jejich počet činí 30 s tím, že dvě nelegitimní děti byly uvedeny přímo v manželských narozeních. Průměrný počet křtů vychází přibližně 6 na jeden rok. Nejvíce křtů pak bylo provedeno v roce 1712 s rekordními 13 dětmi, naopak v letech 1667 a v období 1669 až 1673 nebylo zaznamenáno ani jedno narození. V tomto časovém rozmezí se v matrice nenachází dokonce žádný záznam, tedy ani k ostatním vsím a obcím. Celkově je tento časový úsek poněkud zmatený. Nekmír spadala pod kostel sv. Ducha ve Všerubech, který byl farním do třicetileté války. Někdy kolem této doby fara zanikla a došlo k připojení k Bělské farnosti, tudíž v matrikách lze nalézt Bělské faráře.³⁴ Roku 1661 je ovšem v seznamu zapisujících farářů přeškrtnuté jméno, které je přepsané na Nivarda Kleinera a chybí datum, do kdy na faře působil. Kleiner ovšem na faře v Dolní Bělé (podle tamních

³⁴ KAMPER, Jaroslav a WIRTH, Zdeněk. *Soupis památek historických a uměleckých v království Českém od pravěku do počátku XIX. století: Politický okres Stříbrský*. Praha: Archaeologická kommise při České akademii císaře Františka Josefa pro vědy, slovesnost a umění, 1908. S. 311- 320.

informací) sloužil až od roku 1671³⁵. Následující jméno pak představuje Matyáš Borovský, který se zde nachází až v letech 1677–1683.³⁶

Během roku 1771 jsou jako otcové třikrát uvedeni různí pěší vojáci ze stejného chvalně známého pluku z Hessen Darmstadt. Vzhledem k tomu, že kasárna v této době ještě nebyla standardem, šlo pravděpodobně o procházející vojáky, možná utíkající před hladomorem, který v tomto roce již propuknul v Praze. Možností je i to, že byli na panství nějaký čas ubytováni, o čemž ale nejsou záznamy. Vzhledem k tomu, že během třicetileté války byla Bělá, Nekmír i Podmokly zasaženy 26 kvartýry a císařská vojska tudy častokrát procházela, je pravděpodobné opakování historie i o sto let později³⁷. Z celkového počtu manželských i nemanželských dětí se narodilo 6 dvojčat, z nichž 3 byla dle pohlaví smíšená a 3 páry tvořili chlapci.

Vzhledem k délce sledovaného období jsem se rozhodla podrobněji se zabývat dvěma dvacetiletými časovými úseky. První jsem zvolila do let 1665–1685, kde je výchozím pramenem matrika se signaturou Všeruby (PS) 01 a druhý 1760–1780, který vychází z matriky se signaturou Všeruby (PS) 04 a 06.

Samotný křest dítěte směl probíhat pouze v kostele a provázelo ho tradiční smočení hlavy novorozence ve svěcené vodě po kterém následovalo udílení praktických rad nejen rodičům, ale také kmotrovi. Většina z nich se týkala každodenního života a mohla obsahovat i ponaučení jako to, že by matka neměla, kvůli možnosti zalehnutí dítěte, spát s novorozencem v jedné posteli. Křest měl probíhat maximálně do devíti dnů od narození, a to z toho důvodu, aby popřípadě dítě nezemřelo nepokřtěné.³⁸ Důvodem byla myšlenka, že jedinou spásou z Adamova hříchu, který se snesl na všechno potomstvo, je právě křest.³⁹ Kvůli vysoké dětské, ale nejvíce přímo novorozenecké mortalitě, to bylo logické řešení, které i v Nekmíři bylo zpravidla dodržováno a děti byly křtěné většinou hned druhý den po porodu.

³⁵ Úřadující faráři dolnobělské farnosti. *Římskokatolická církev v Dolní Bělé* [online]. [Cit. 4.3.2021] Dostupné z: <http://dolnibela.farnost.cz/> Path: O farnosti; Úřadující faráři

³⁶ SOA Plzeň, Sběrka matrik západních Čech, Matrika narozených, oddaných a zemřelých, sign. Všeruby (PS) 01 (1661–1728). Před titulním listem.

³⁷ FRIDRICH, Jan. *Z minulosti velkostatku Nekmíře*. s. 231.

³⁸ GRULICH, Josef. *Populační vývoj a životní cyklus venkovského obyvatelstva na jihu Čech v 16. až 18. století*. České Budějovice: Jihočeská univerzita, 2008. ISBN 978-80-7394-091-1. s. 181.

³⁹ TINKOVÁ, Daniela. *Hřích, zločin, šílenství v čase odkouzlování světa*. Praha: Argo, 2004. ISBN 80-7203-565-7. s. 314.

2.1.1.1 Křestní jména

V raném novověku, stejně jako dnes, existovalo několik způsobů volby křestního jména. Mohlo se jednat o přijetí jména kmotra, zdědění jména po otci, nebo zvolení jména oblíbené vrchnosti či aktuálního panovníka. Co se týče přejímání jména po jednom z rodičů, chlapecká jména se shodují s otcovým častěji než dceřino s matčíným. Ve většině případů shody mužských jmen se jedná zároveň i o shodu se jménem hlavního kmotra. Dalším typickým úkazem jsou případy přejímání dceřiného jména. Pokud šlo o dívku s více jmény, pak byla často obě shodná, popřípadě jedno shodné s matkou a další s kmotrou. Celkový počet přejímaných jmen po jednom z rodičů se ovšem během celého sledovaného období pohyboval na nízké úrovni. Daleko častějšími jsou případy udělování dítěti jmen po kmotrovi (viz. kapitola *Kmotři*).

V celém sledovaném období 117 let se v matrikách narozených objevilo 143 druhů křestních jmen, z toho 67 ženských a 76 mužských. Téměř čtvrtina pokřtěných (21 %) pak dostala více než 2 jména (nejvíce jich je zaznamenáno u chlapce Karla Boromea Františka Pavla Jana, který pocházel z rodiny Někmiřského direktora). To i udává celkový trend v počtu jmen, tedy že více jich dostávaly zpravidla děti ze zámožnějších, výše postavených rodin. Křestní jména lze rozdělit dle četnosti jejich užívání na jména oblíbená (u výskytu jména nad 10 %), běžná (při 3-10 %), užívaná (pod 3 %) a vzácná (pod 1 %)⁴⁰. Co se týče první skupiny jmen, v Někmiří jsou to 3 jména ženská: Anna (16,1 %), Kateřina (13,86 %) a Eva (11,99 %) a 2 jména mužská: Václav (17,01 %) a Matyáš (11,56 %). U druhého mužského jména byl zásadní problém v jeho identifikaci. Tři jména, Matouš, Matyáš a Matěj, která se v matrikách objevovala, byla psána velmi často různými způsoby a nelze ani vyloučit otázku, zda zapisující kněží nepovažoval jména za synonymní. V matrikách se nejčastěji vyskytovala ve tvarech *Mathyas, Mathius, Mathia, Matthous, Matiey* či *Mattes*. Pro první 3 varianty jsem zvolila jméno Matyáš, dále Matouš a pro poslední 2 Matěj. V běžných ženských jménem pak lze nalézt Alžbětu, Dorotu, Marii, Ludmilu nebo Margaretu, u mužských jmen jsou to pak Jan, Jakub, Josef nebo Matěj. Mezi velmi ojedinělá, vzácná jména patří Judita či Šárka a Gallus a Havel, která se v celém období vyskytla pouze jednou. Ve skupině víceslovných jmen jsou pak na první příčce z ženských jména jako Marie Anna a Anna

⁴⁰ KOŠTÁL, Miloslav. Obliba křestních jmen v starší době. *Naše řeč*, roč. 33 (1949), č. 1-2, s. 25.

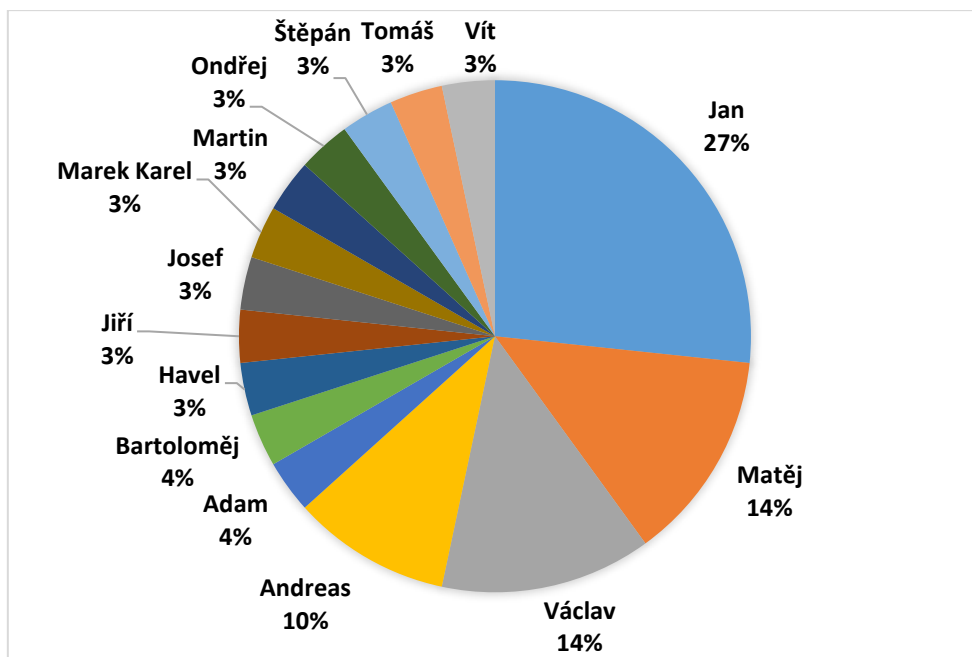
Barbora s četností 13 % a 12 %. Z mužských byla oblíbená Jan Václav nebo Jak Jakub s 13 % a 11 %.

Vzhledem k velké úmrtnosti dětí nebylo ani neobvyklé, že rodiče dávali dítěti jméno po jeho zemřelém sourozenci. Nejvíce zřetelný je tento fenomén u rodiny Jakuba Eberleho a jeho ženy Marie Anny. Dva roky po jejich svatbě se jim v průběhu 17 let narodilo 11 dětí, z toho 3 Anny, 2 Alžběty a 2 Stanislavové.^{41, 42} Ani u ostatních početnějších rodin ale nebyl tento fakt nijak mimořádný.

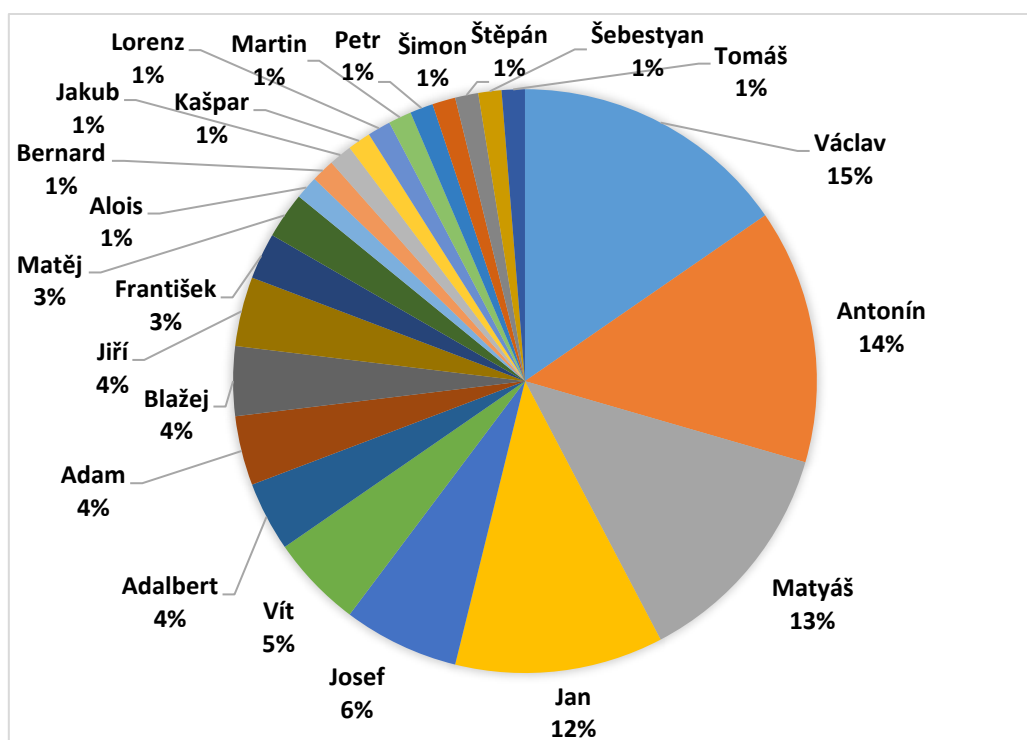
Díky rozvržení dvou časových úseků, kterými se budu zabývat dále, lze vidět odlišnost v oblíbě jednotlivých křestních jmen v průběhu 100 let, a to především u jmen mužských. V prvním sledovaném období 1665–1685 je zaznamenáno celkem 16 mužských a 15 ženských jmen oproti letům 1760–1780, kdy počet jmen mužských stoupl na 23 a ženských naopak klesl na 13. I oblíbenost se dosti změnila. V prvním dvacetiletí patřila k oblíbeným mužským jménům jména Jan (27 %), Matěj (14 %) a Václav (14 %). V pozdějším časovém úseku již Václav zaujal první příčku s 15 %, dále se jako úplně nové jméno, které se do roku 1685 vůbec nevyskytovalo, objevuje Antonín (14 %) a Matyáš (13 %). Jméno Jan se stalo běžným jménem. Přehlednější znázornění lze vidět v následujících grafech četnosti mužských jmen v obou sledovaných etapách.

⁴¹ SOA Plzeň, Sběrka matrik západních Čech, Matrika narozených, oddaných a zemřelých, sign. Všeruby (PS) 01 (1661–1728), fol. 254-283.

⁴² SOA Plzeň, Sběrka matrik západních Čech, Matrika narozených, sign. Všeruby (PS) 04 (1729–1783), fol. 1-102.



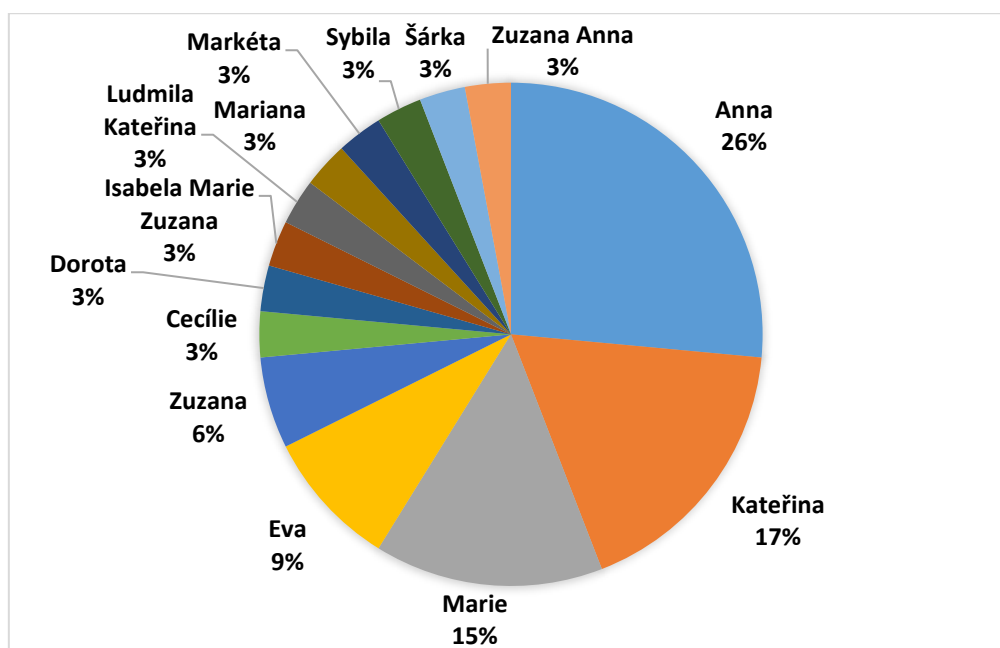
Obr. 1: Četnost mužských jmen v letech 1665-1685.



Obr. 2: Četnost mužských jmen v letech 1760-1780

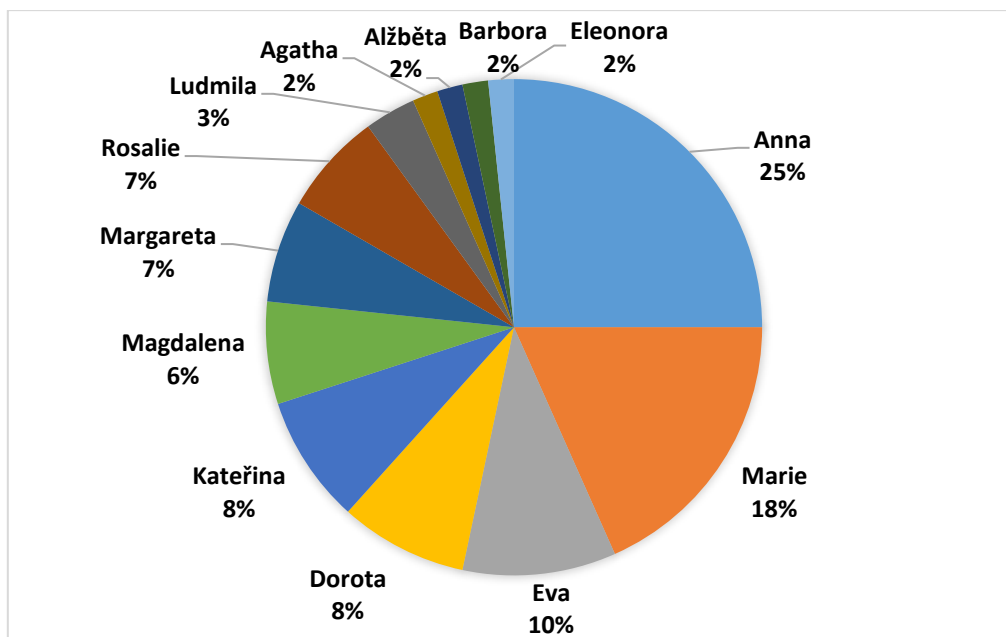
Co se týče ženských jmen, v prvním období patří do oblíbených Anna (26 %), Kateřina (18 %) a Marie (15 %). Z matrik pak vyplývá, že běžnými jmény byly Eva

a Zuzana. Zde zůstává trend podobný i o sto let déle. V letech 1760–1780 je stále nejoblíbenějším ženským jménem Anna (25 %) a druhým se stala Marie (18 %). Běžně užívanými jmény zůstává Eva, dále pak Dorota, Kateřina, Magdalena, Margareta a Rosalie. Podle dat Českého statistického úřadu z ledna roku 2019 se tradice dívčího jména Anna stále drží na vysoké pozici v top 3 jménech, konkrétně na druhém místě, hned pod Eliškou⁴³. Což dokazuje důležitost tohoto historického jména a jeho stálou dlouhodobou tradici. Porovnání obou sledovaných úseků je graficky znázorněno v následujících dvou grafech.



Obr. 3: Četnost ženských jmen v letech 1665-1685

⁴³ ČESKÝ STATISTICKÝ ÚŘAD. *Eliška a Jakub opět dominují*. [tabulka] In: Český statistický úřad [online]. Praha [cit. 28. 1. 2021].



Obr. 4: Četnost ženských jmen v letech 1760-1780

2.1.1.2 Kmotři

Kmotři byli nedílnou a velmi důležitou součástí křestního obřadu a jejich role byla nezastupitelná z několika důvodů. Vzhledem k tomu, že přítomnost otce se při křtu dlouho nepožadovala a matka během nečistého období šestinedělí měla oficiálně vstup do kostela zakázán, přinášel dítě do kostela právě kmotr, nebo porodní bába. Význam kmotra byl původně v jeho úkolu vést svého kmotřence duchovním světem, vzdělávat ho v církevních otázkách a obecně mu předávat smysl náboženského – katolického – života. Vzhledem k tomu, že kmotři byli často více než dva, a i počet kmotřenců jednoho kmotra mohl být vysoký, byl tento úkol nereálný. Často ani kmotr neměl za cíl účastnit se duchovního růstu svých svěřenců a svůj úkol viděl pouze v předání daru, čímž jeho aktivita končila. V praxi tedy byl význam kmotra převážně v podobě materiálního zajištění dítěte v případě smrti rodičů ještě před dosažením dospělosti jejich dítěte apod.⁴⁴

Kmotra vybírali rodiče a převážně se jednalo o osoby z blízkého okolí. Nejčastěji ze Lhotky, Kokořova, Žilova, Tatiné a také přímo z Nekomíře. Vybraný člověk pak mohl žádost přijmout či odmítnout. Pokud by zvolil druhou variantu, znamenalo by to urážku pro rodinu a přineslo by to novorozenci neštěstí. Nejednalo se pouze o osoby významného společenského postavení, ve většině případů odpovídalo povolání hlavního kmotra, který

⁴⁴ GRULICH, Josef. *Populační vývoj*. s. 185-188.

se v matrikách označoval jako *levans*, povolání otce dítěte. Ani při mnou sledovaných křtech se obřadu neúčastnil pouze *levans*, ale také další kmotři, označení jako *testes*. U nich pak bylo běžné příbuzenské pouto s jedním z rodičů, a v některých případech i nižší postavení než postavení otce. Z toho lze usuzovat, že si rodiče volili kmotry i podle osobních známostí a přátelských vztahů., zároveň ale i to, že si tyto vztahy utvářeli právě ve společenské vrstvě, ve které se pohybovali. Typickým příkladem totožnosti postavení otce s hlavním kmotrem je narození Stanislava, syna sedláka Jakuba Eberleho a jeho manželky Marie Anny, jehož hlavním kmotrem je též sedlák, Stanislav Čech, dále testes je opět sedlák Simon Brawetz a kmotrou je příbuzná, Elizabetha, žena Václava Eberleho (viz. Příloha č. 3). U tohoto narození je i vidět typické přijetí jména hlavního kmotra.⁴⁵

Co se týče počtu kmotrů účastnících se křestního obřadu, v zápisech se číslo pohybuje od 2 do 8 osob. Z počátku bylo přítomných více kmotrů, nejčastěji 3 až 7, a velmi záleželo na postavení rodičů. Čím vyšší postavení, tím více kmotrů. Do roku 1700 se křest konal až v 59 % s více než 4 kmotry a ve 12 % se ho účastnilo šest až osm osob. Až po roce 1706 se počet kmotrů ustálil na 3 (což v celém sledovaném období tvoří 67 % všech narození) a po reformě 1770 se snížil dokonce na 2 s výjimkou dvou případů, kdy byli kmotři přítomni čtyři a tři.

Hlavní kmotr v nadpoloviční většině udával jméno novorozence, a tedy i pohlaví bylo shodné. V nemalém množství křtů ale nesouhlasilo ani pohlaví narozeného s kmotrem *levans*. Obecně ale platilo pravidlo, že mezi kmotry byla vždy zastoupena obě pohlaví. Pokud byl počet kmotrů lichý, pak téměř vždy převládali muži. Ženy byly vybírány buď podle příbuznosti s rodiči narozeného, nebo dle postavení manžela. Proto když se výše postavenému otci narodila dcera, byla hlavní kmotrou žena výše postaveného muže. Například roku 1738 se narodila Marie Magdalena, dcera Někmiřského sládka Andree Pumpy s ženou Rosalií. Vzhledem k váženému postavení sládka se hlavní kmotrou stala manželka direktora Někmiře (viz. Příloha č. 4).⁴⁶

Výjimkou nebyla ani účast kmotrů při křtech nemanželských dětí. Ty jsou zaznamenány v matrice se sign. Všeruby (PS) 04 souhrnně na konci. Jedná se o období let 1740–1783 s výjimkou nemanželského dítěte zapsaného do legitimních narození

⁴⁵ SOA Plzeň, Sbírká matrik západních Čech, Matrika narozených, sign. Všeruby (PS) 04 (1729–1783), fol. 102.

⁴⁶ SOA Plzeň, Sbírká matrik západních Čech, Matrika narozených, sign. Všeruby (PS) 04 (1729–1783), fol. 61.

zapsaných v matrice Všeruby (PS) 01, narozeného roku 1698⁴⁷ a 1737⁴⁸. Na nelegitimní narození bylo pohlíženo na různých místech odlišně, tedy více či méně shovívavě. Lidé většinou ale nechodili příliš rádi za kmotry nelegitimně počatých dětí. Bylo jimi opovrhováno a za kmotry chodili často odrostlé děti, nebo se křtu účastnila jen porodní bába.⁴⁹ Případ Nekomíře se řadí spíše k těm více shovívavým, což je pozorovatelné z počtu i složení kmotrů účastnících se křestního obřadu. Nebyl zde totiž žádný výrazný rozdíl oproti účasti na křtech dětí manželských. Nedochovalo zde tedy k veřejnému opovrhování ani k odmítání role kmotra. Důvodem mohla být velká zbožnost nekomírských občanů, která je nutila pomáhat a zlepšit si tak postavení v očích boha. Přijetí kmotrovství totiž pro zbožné poddané byl další krůček do nebe. Navíc přijetí kmotrovství nemanželského dítěte mohlo být o to větším dobrým skutkem. Početní trend kmotrů, který se po roce 1706 ustálil na 3 kmotry při křtu se tedy držel i u nemanželských dětí, tvořilo jich 43 %. Účast čtyř až pěti kmotrů pak probíhala ve 29 % a stejné procento se objevuje i u dvojic.

2.1.1.3 Nemanželské děti

Otázka svobodných matek byla na počátku novověku velmi složitá. Jejich postavení, pokud se rozhodly si dítě ponechat, bylo odsouzeno k zániku. Zároveň tím odsoudily i život potomka, na kterého bylo pohlíženo jako na bastarda až do jeho smrti. S veřejným vyloučením byly ale spjaté i fyzické tresty, a to především tehdy, když se svobodná matka rozhodla novorozence usmrtit. Infanticidia byla častá a kvůli potridentskému smýšlení Evropy byly dokonce zformulovány první definice zákonů, které vraždu novorozence zvláště krutě trestaly. Budoucí matky, které nečestně počaly, byly přivazovány na pranýř, do kostela jim byl vstup zakázán (nebo byla v kostele vyhrazena lavice u dveří, kde sedaly právě svobodné matky – časté u evangelických kostelů) a někde je dokonce vozili na vozech a vlasy jim za trest potírali mazadlem a posypávali peřím. I kvůli tomu se pak ženy často snažily nechtěnému početí zabránit, ačkoli i potrat samotný (myšleno násilný, ne samovolný) byl barokní zvýšenou péčí o duši dítěte a potřebou křtu kriminalizován.⁵⁰

⁵¹ V případech, kdy nejběžnější antikoncepce, tedy přerušovaný pohlavní styk, selhala,

⁴⁷ SOA Plzeň, Sběrka matrik západních Čech, Matrika narozených, oddaných a zemřelých, sign. Všeruby (PS) 01 (1661–1728), fol. 134.

⁴⁸ SOA Plzeň, Sběrka matrik západních Čech, Matrika narozených, sign. Všeruby (PS) 04 (1729–1783), fol. 31.

⁴⁹ NAVRÁTILOVÁ, Alexandra. *Narození a smrt v české lidové kultuře*. Praha: Vyšehrad, 2004. ISBN 80-7021-397-3. s. 26-29.

⁵⁰ TINKOVÁ, Daniela. *Hřích, zločin, šílenství*. s. 315.

⁵¹ NAVRÁTILOVÁ, Alexandra. *Narození a smrt*. s. 26-28.

řešila se nastalá situace několika způsoby. Největší účinnost byla přisuzovaná bylinám, ze kterých se vařily čaje. Používal se rozmarýn, petržel, nebo odvar z majoránky či levandule, černobýlu i konvalinky. Nápoje měly vyvolat krvácení a připravovaly je buď samy matky, nebo v častějších případech porodní báby. V některých oblastech Čech se pila dokonce i modrá skalice, která ovšem v mnoha případech usmrtila i samotnou matku. Kromě bylinných lektvarů se běžně doporučovalo zvedání těžkých nákladů, poranění břicha tlakem, nebo skákání z větší výšky.⁵²

Nemanželských dětí bylo ve sledovaném období v matrikách zaznamenáno celkem 30, což jsou 4 % veškerých narozených dětí během zkoumaných 117 let. U všech novorozenců byla uvedena matka a až na dvě výjimky z roku 1741 a jednu z roku 1698 nebyl uveden otec. V jediném případě je pak matka označena za nevěstku a to 8. května roku 1737 (viz. Příloha č. 5)⁵³ Otec nebyl v zápisu buď vůbec zmíněn, nebo byl odbyt slovním spojením *otec neznámý*. V matrikách se tedy nenacházejí hrubé nebo posměšné zápisy podobně jako tomu bylo například na střední a východní Moravě. Oproti Čechám, kde naopak posměšné až urážlivé výrazy byly běžnou součástí zápisů nemanželských dětí, tak tvoří Nekmír světlou výjimku.⁵⁴

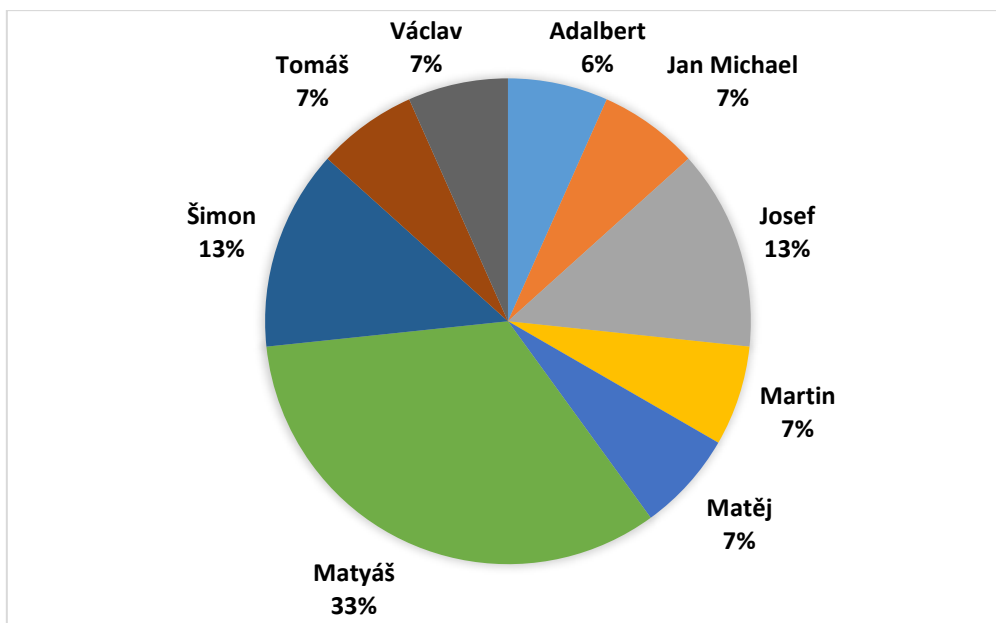
Kromě mnoha útrap, kterými si svobodná matka musela procházet, ji byla odňata i svobodná možnost pojmenování dítěte. O tom rozhodl kněz, který dítě křtil s tím, že často volil méně obvyklá jména některých světců. I přesto došlo v mnou sledované oblasti ke shodě jména novorozence s jménem hlavního kmotra v 83 % případů. Tudíž v daleko větší míře než u dětí manželských. Každopádně to značí jakousi výjimku z obecných tradic a potvrzuje to neodlišování průběhu křtu nemanželského a manželského dítěte narozeného v Nekmíři.

U chlapců je v Nekmíři viditelný rozdíl ve volbě jmen oproti manželským dětem. Nejčastějším jménem je Matyáš a následně Šimon, či Simon, což je zřetelné v následujícím grafickém znázornění. Jméno Jan, které je jinak jedno z nejčastějších zde figuruje pouze ve spojení s Michaelem a Josef, jehož popularita sice v průběhu 100 let stoupla ale nepatřil ke jménům oblíbeným, se u nemanželských dětí nachází na druhé dělené příčce.

⁵² NAVRÁTILOVÁ, Alexandra. *Narození a smrt*. s. 26-33.

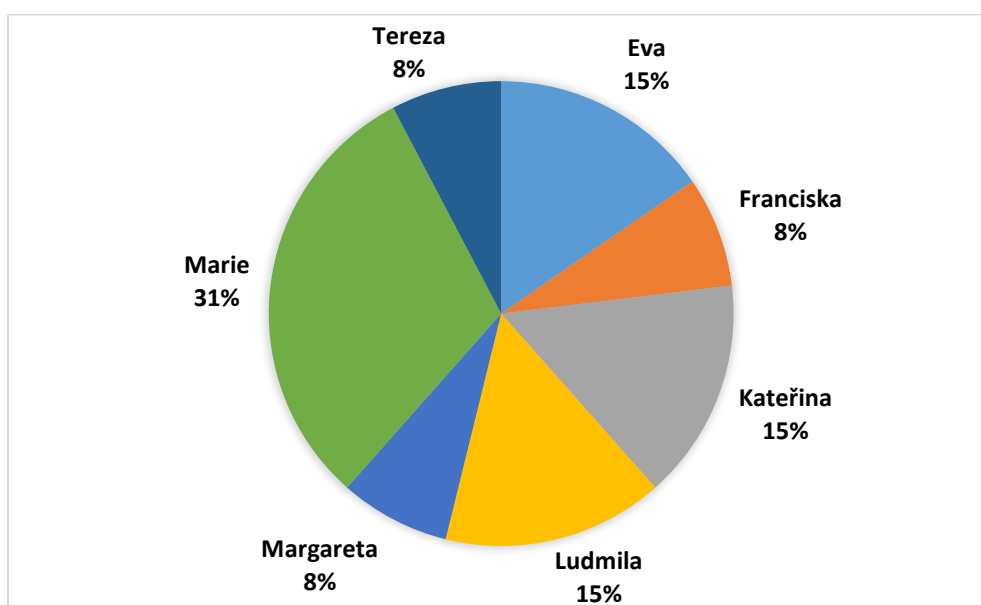
⁵³ SOA Plzeň, Sběrka matrik západních Čech, Matrika narozených, sign. Všeruby (PS) 04 (1729–1783), fol. 31.

⁵⁴ NAVRÁTILOVÁ, Alexandra. *Narození a smrt*. s. 31.



Obr. 5: Četnost jmen nemanželsky narozených chlapců

Co se ženských jmen týče, tam se trend jmen také odlišuje od rodiči volených jmen, i když ne tak rapidně. Jméno Marie i Kateřina se vyskytuje hojně v celém období nehledě na početnost počtů dcery. Ludmila ovšem tak oblíbené jméno obecně nebylo. Bližší náhled do procentuálního zastoupení jednotlivých ženských jmen lze vidět v nadcházejícím grafu.



Obr. 6: Četnost jmen nemanželsky narozených děvčat

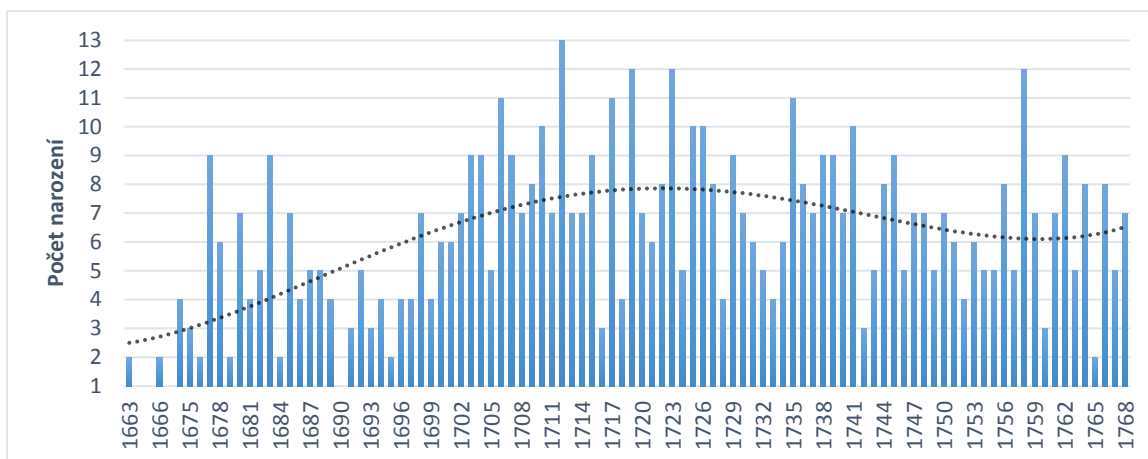
Obecně se ale nejednalo o jména vyloženě nezvyklá, tudíž nelze říct, že by nemanželské děti byly rozpoznány již podle jména jako v mnoha jiných oblastech.

2.1.1.4 Sezónnost narození

Sezónnost narození lze sledovat z pohledu let a měsíců. Pro první variantu jsem zvolila celý sledovaný úsek od roku 1663 do roku 1780 a ve druhé variantě jsem se zaměřila na porovnání dvou dvacetiletých úseků ze 17. a 18. století.

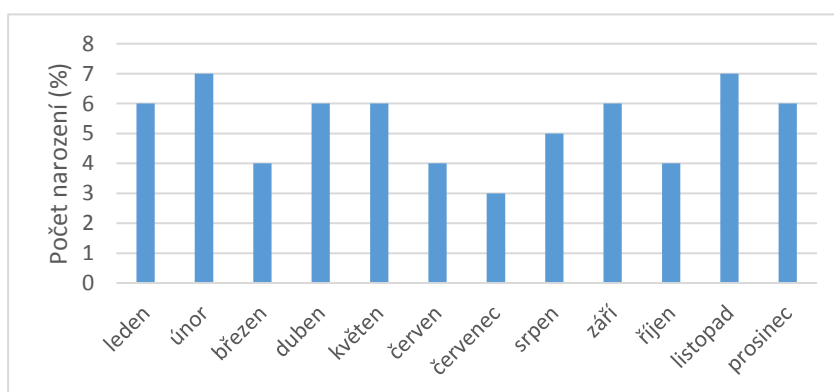
Počet narozených od roku 1663 průměrně stoupal, a to až do roku 1730, po kterém začal opět pozvolna stagnovat a ke konci zvoleného časového úseku se znovu mírně zvyšoval. Vrcholem v počtu křtů byl ovšem rok 1712, ve kterém se narodilo 13 dětí, což je o 7 více než celkový roční průměr. Obecně lze zaznamenat značné výkyvy v ročních křtech, především v prvních desetiletích. To je způsobeno například chybějícími zápisy z let 1669–1703, nebo opakujícími se morovými epidemiemi, které se šířily po celých Čechách i Moravě. Jednou z největších pak byla epidemie, která se do Čech dostala z Rakouska v roce 1680/1681 a která byla předposlední ničující morovou ranou. Ačkoli nejvíce postihla Prahu, do které z postižené Vídně prchalo značné množství lidí, nákaza se brzy rozšiřovala i do okolních vsí a obecně po celých středních i západních Čechách.⁵⁵ To může být například důvod výrazného poklesu narození po roce 1683. Na druhou stranu lze ale vysledovat i kladné výkyvy v těchto obdobích, tedy nadprůměrné počty narození. Možným odůvodněním pak může být fakt, že vyšší úmrtnost lidí během epidemie vedla ke ztrátě potomků, a tedy i ke snaze získat je zpět v podobě dalšího dítěte, které pojmenovávali po jeho zesnulém sourozenci. V následujícím grafu jsou ale patrné značné vyrovnávací tendence, a i dle polygonu, který se pomalu ustaluje kolem určité hodnoty lze předpokládat budoucí vývoj v počtu ročních křtů, tedy vyrovnání ročních průměrů.

⁵⁵ MENDELOVÁ, Jaroslava, STÁTNÍKOVÁ, Pavla, Archiv hlavního města Prahy a Muzeum hlavního města Prahy. *Život v barokní Praze 1620-1784: průvodce výstavou: Clam-Gallasův palác 24. května - 29. září 2001*. Praha: Scriptorium, 2001. ISBN 80-86197-25-5. s. 140.



Obr. 7: Počty narození od roku 1663 do roku 1780

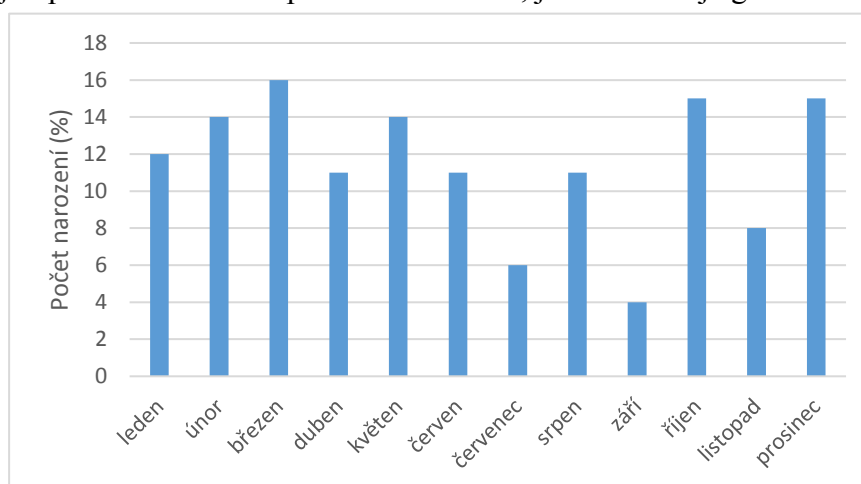
Měsíční sezónnost křtů, jež zároveň vypovídá i o nejčastějším období početí dítěte, jsem zkoumala ze všech tří matrik týkajících se narození, tedy z matrik se sign. Všeruby (PS) 01, 04 a 06. Celkový trend jsem pak porovnála s dvěma dvacetiletými úseky, tedy s lety 1665-1685 a 1760–1780. Obecně první polovina roku představovala vyšší porodnost ve všech šesti měsících, a to přibližně s podobnými čísly. Červenec se pak stal velkým mezníkem, neboť v červenci se rodilo nejméně dětí. V druhé polovině roku pak opět počty narůstaly ačkoli nedosáhly maxim čísel jarních měsíců. V prvním sledovaném časovém úseku se nejvíce dětí narodilo v únoru a listopadu (10,9 %). Následovaly měsíce leden, duben, květen, září a prosinec s 9,4 % a srpen s necelými 8 % (viz. následující graf z prvního dvacetiletého úseku). Ještě méně dětí se rodilo v jarním měsíci březnu, poté v červnu a říjnu a úplně nejméně pak v červenci, což koresponduje s celkovým průměrem všech 117 let.



Obr. 8: Sezónnost narození v letech 1665-1685

Klesající počty narození během června a července odpovídají méně časté koncepci během měsíců září a října. Tento fenomén jsem porovnála s výzkumem křtů v chýnovské farnosti, který prováděl Josef Grulich, a snížená porodnost v letních měsících odpovídá i jeho výsledkům. Vysvětluje to vrcholením prací na poli během září a října, což souvisí s větší vyčerpáním, a tedy nižší sexuální aktivitou. Vzhledem k poloze Nekmíře mezi poli a četností sedláků a pastýřů ve vsi lze předpokládat zemědělské zaměření, tudíž i Grulichovy výsledky mohou odpovídat Nekmířskému výzkumu. Naproti tomu vyšší počet porodů v zimních měsících lednu a únoru odkazuje na sníženou existenci infekčních nemocí, tudíž i lepší předpoklady pro přežití dítěte.⁵⁶

Významným rozdílem mezi sezónností porodů v časnějším období a sezónností v letech 1760–1780 je porodnost v druhé polovině roku. Podzimní měsíce září a listopad jsou úplným opakem. V prvním ze jmenovaných měsíců proběhlo nejméně křtů, konkrétně pouhé čtyři z celkových 137 v tomto dvacetiletém úseku. Početí v tomto případě spadá do prosince a listopadové narození do početí únorového. Nízký počet koncepcí v zimních měsících lze vysvětlit častějším strádáním, hladověním a z toho vyplývajícím nemocem. Další možnou příčinou je obecné nabádání církve k odpuštění si pohlavních styků během významných církevních svátků, půstům apod., což může být důvodem mála početí během prosince. V praxi ovšem daleko častější byly důvody klimatické, ekonomické a samozřejmě i pracovní vypětí obyvatel.⁵⁷ V letech 1760–1780 proběhlo nejvíce křtů v březnu, necelých 12 %. Následoval prosinec s 11 %, což odpovídá početí při příchodu jara, tedy obecně zvýšenému počtu koncepcí. To koresponduje i se vzrůstající porodností během prvních tří měsíců, jak znázorňuje graf.



Obr. 9: Sezónnost narození v letech 1760-1780

⁵⁶ GRULICH, Josef. *Populační vývoj*. s. 152-154.

⁵⁷ tamtéž, s. 153.

2.1.2 Svatby

Okolnosti kolem svatebního obřadu, který patřil k nejvýznamnějším ceremoniálům v životě nejen novověkého člověka, se v průběhu historie měnily. Největší zlom představoval tridentský koncil konaný roku 1563, a konkrétně významná listina – dekret o sňatkové reformě – k jejímuž závěrečnému vyhlášení, spolu s 20 kánony, došlo 11. listopadu téhož roku. Kánony nově charakterizovaly sňatek jako posvátný, vyhlašovaly monogamii i nemožnost rozvázání manželského slibu. Jednalo se o určité zakončení snah o větší kontrolu nad věřícími. Tím, že bylo možné sňatek uzavřít pouze v kostele a musel být stvrzen kněžským požehnáním, stavěli se novomanželé do těsnějšího kontaktu s Bohem. Církev si přisvojila i určení překážek, které by bránily uzavření sňatku a to, že byla jedinou institucí zabývající se otázkami soudu v oblasti manželství. Mezi hlavní překážky patřila pokrevní příbuznost, švagrovství, ale i násilné unesení.⁵⁸ S tím souvisí i naprosté zavržení tajných svateb, především v očích církve, u poddaných většinou nedocházelo k jejich striktnímu odmítání. V novověku byla svatba veřejným aktem, a to nejen svatba šlechtická, ale i venkovská, a doprovázelo ji i několik nepříjemných záležitostí. Především to byla tělesná prohlídka nevěsty, která měla prokázat její čistotu a neposkvrněnost. Běžné tyto kontroly byly hlavně u dynastických svateb, kde se na dívčí panenství dbalo daleko více. Na mužskou počestnost se takový důraz nekladal kvůli jeho neprokazatelnosti.^{59, 60}

2.1.2.1 Výběr partnera a zásnuby

Určité tradice se dědily již od středověku a mezi nimi byla i důležitost vůle rodičů. Ačkoli k uzavření sňatku byl zapotřebí pouze dobrovolný souhlas ženicha a nevěsty, děti byly vychovávány tak, aby podléhaly přání rodičů. Proto volbu partnera, ať už pro dceru nebo pro syna, zajišťovali nejčastěji právě rodiče, popřípadě tzv. dohazovači.⁶¹ Vybírání jedinci tak museli být minimálně stejného postavení, důraz byl kladen na majetkovou rovnost obou rodin a přihlíželo se i k rovnosti věkové, i když ta se v praxi tolik nedodržovala. To vyplývá hlavně z myšlení venkovského lidu, který byl obecně velmi

⁵⁸ GRULICH, Josef. *Populační vývoj*. s. 231-233.

⁵⁹ JANČÍKOVÁ, Eva. *Historie svateb od nejstarších dob po současnost*. Praha: Epoque, 2012. ISBN 978-80-7425-143-6. s. 23.

⁶⁰ Oznamuje se láskám našim, aneb, Svatby a svatební zvyky v českých zemích v průběhu staletí (2007: Pardubice, Česko), Východočeské muzeum (Pardubice, Česko) a Katedra historických věd. *Oznamuje se láskám našim-- , aneb, Svatby a svatební zvyky v českých zemích v průběhu staletí: sborník z konference konané 13.-14. září 2007 ve Východočeském muzeu v Pardubicích*. Pardubice: Východočeské muzeum, 2007. ISBN 978-80-86046-97-6. s. 8.

⁶¹ JANČÍKOVÁ, Eva. *Historie svateb*. s. 27.

silně spjat s rodnou půdou od čehož se odvíjí i motivace pro udržení a rozmnožení vlastnictví. V souvislosti s výběrem partnera pro svého potomka to byl nejsilnější parametr.⁶²

Námluvy se uskutečňovaly veřejně při přítomnosti několika svědků. U mládenců se věk pro námluvy pohyboval od 17 let, u děvčat to byla nižší hranice 15 let⁶³. Jednalo se ovšem teprve o hledání nevěsty či ženicha. Poté, co si ženich nevěstu vybral, nebo mu byla vybrána, směl navštívit její rodinu. Pokud sňatek nebyl předem domluven, a ženich nebyl z reprezentativní společenské třídy, mohl být dívčinými rodiči zapuzen. V opačném případě směl ženich dívku v soukromí navštěvovat. Svatba se pak skládala ze dvou důležitých aktů, světského a církevního. První z nich probíhal v domě nevěsty a docházelo při něm nejprve k ústní, dále pak písemné dohodě, která zajišťovala a upravovala majetkové poměry, výbavu (majetek muže, na který měla žena právo) a věno (naopak přicházelo ze strany ženy do společného vlastnictví manželů). Po uzavření této smlouvy zpravidla docházelo k přípitku, popřípadě k oslavě a předání darů například ve formě snubního prstenu (častěji ovšem v městském prostředí). Ačkoli v této fázi ještě bylo možné svatbu zrušit, na venkově k tomu zpravidla nedocházelo. Zrušení již takto domluvené svatby bylo bráno jako potupa a zostuzení té rodiny, jež byla odmítnuta. Přejít mezi světskou a církevní fází svatby tvořily tzv. ohlášky. Jednalo se o oznámení nadcházejícího sňatku během bohoslužeb v kostele a sloužily k tomu, aby se k budoucímu uzavření manželství vyjádřili ostatní, hlavně pokud měli nějaký důvod, proč by ke svatbě nemělo dojít. Ohlášky probíhaly následující tři neděle, nebo svátky a byly také časem kdy si snoubenci zajišťovali svědky a zvali přátele a příbuzné na svatební obřad.^{64, 65} Kromě toho, byl tento čas také věnován k přezkoumání vhodnosti sňatku, zda nedojde k odhalení bigamie, či příslibení jinému mláďenci. Dívka i chlapec byli sledováni a museli svým chováním prokázat počestnost, pracovitost, oddanost i křesťanské smýšlení. Před samotnými ohláškami museli také oba podstoupit zkoušku z křesťanských nauk (katechismu) a prokázat tím tak svou způsobilost k manželství. Kromě majetkových poměrů a sociální vrstvy tak byl brán

⁶² BŮŽEK, Václav, GRULICH, Josef a BEZECNÝ, Zdeněk. *Společnost českých zemí v raném novověku: struktury, identity, konflikty*. Praha: NLN, Nakladatelství Lidové noviny, 2010. ISBN 978-80-7422-062-3. s. 405.

⁶³ JANČÍKOVÁ, Eva. *Historie svateb*. s. 34.

⁶⁴ tamtéž, s. 34-40.

⁶⁵ BŮŽEK, Václav. *Společnost českých zemí v raném novověku*. s. 430.

zřetel i na náboženské vyznání obou snoubenců.⁶⁶ Podle údajů z Nekmíře z let 1771–1780 (pouze v tomto časovém rozmezí bylo náboženství zapisováno, a to díky již zmíněné reformě) byli všichni zmínění náboženství katolického.⁶⁷

V předvečer svatby se sešly družičky nevěsty u ní doma a ženich se naposledy jako svobodný setkal s ostatními mládenci. Tradičně docházelo k přípravám nevěsty na svatební den. Významným úkonem bylo střihání dívčích vlasů. Ty byly jakýmsi symbolem jejího dětství a svobodného stavu. Jedná se o jeden z přechodových rituálů, které pokračovaly i po samotném církevním obřadu⁶⁸. Mládenci s ženichem pak tradičně přicházeli k snoubenčině stavení a hráli veselé písně. V tento čas totiž na dívku mohl dopadat smutek, zvláště, když ženichem nebyl její vyvolený a sňatek byl pouhým výhodným obchodem.⁶⁹

Průběh předsvatebních událostí se také lišil podle původu budoucích manželů, tedy pokud oba pocházeli ze stejné vesnice, nebo zda byl jeden z nich odjinud. O tom, zda se přiváděla dívka k mládenci (patrilinéární sňatek), nebo naopak (matrilinéární) rozhodovala výhodnost té či oné varianty.⁷⁰ Například velikost statku a vzdálenost od důležitých obchodních cest. Vzhledem k tomu, že hlavní slovo v určování vhodného času na námluvy, svatbu i další okolnosti kolem spojování dvou lidí v manželství měl otec snoubence, záleželo právě na něm, zda synovy odkáže hospodářství, nebo zda mu zajistí koupi jiné usedlosti. I to mohlo mít vliv na to, kdo se ke komu přivádá či přiřzení. V případě Nekmíře nebylo, alespoň do roku 1723 (v tomto období matriční zápisy obsahovaly původ obou snoubenců), neobvyklé, že se spojovaly rodiny z různých vsí. Konkrétně se jedná o Lhotku, Žilov, Všeruby, ale i Třemošnou a Křimice. Ze 48 svateb, které v letech 1676–1723 proběhly, pocházelo 20 párů s rozdílných vsí.⁷¹

2.1.2.2 Svatební obřad a hostina

Pokud byli oba nastávající z jiné vesnice, obešel ženich hned zrána všechny pozvané a svědky ve své obci a společně se vydali pro nevěstu k jejím rodičům. Tam čekala již

⁶⁶ NAVRÁTILOVÁ, Alexandra. *Namlouvání, láska a svatba v české lidové kultuře*. Praha: Vyšehrad, 2012. ISBN 978-80-7429-238-5. s. 213-233.

⁶⁷ SOA Plzeň, Sběrka matrik západních Čech, Matrika narozených, sign. Všeruby (PS) 06 (1769–1838), fol. 15-50.

⁶⁸ JANČÍKOVÁ, Eva. *Historie svateb*. s. 40.

⁶⁹ BŮŽEK, Václav. *Společnost českých zemí v raném novověku*. s. 431.

⁷⁰ NAVRÁTILOVÁ, Alexandra. *Namlouvání*. s. 197.

⁷¹ SOA Plzeň, Sběrka matrik západních Čech, Matrika narozených, oddaných a zemřelých, sign. Všeruby (PS) 01 (1661–1728), fol. 1-58.

připravená nevěsta se svými družičkami, které přivítaly mládence a ověnčily je (někdy i ženicha a jeho družbu) rozmarýnovými větvičkami. V případě, že žili snoubenci ve stejné vsi, došlo k setkání ženichových hostů u něj doma, kde družba všechny uvítal, bylo nabídnuto i pohoštění a následně všechny vyzval k přesunutí k domu nevěsty. Stejně tak dívčiny hosté se sešli v domě jejich rodičů. V obou případech svatební průvod vycházel od nevěsty a směřoval do kostela. Procesí mohlo být doprovázeno muzikou.⁷² Během celého ceremoniálu měl významnou úlohu ženichův družba. Právě on jeho jménem vítal hosty a celou svatbu organizoval. Pro tuto významnou funkci je známo více označení, například starosvat či tlampač.⁷³ V mnou studovaných matrikách se vyskytoval název družba, tudíž jsem zvolila toto oslovení. Snoubenci přicházeli ke kostelu každý v doprovodu rodiče opačného pohlaví a se svými svědky. Dovnitř pak mohli vstoupit pouze v případě, že byli předem vyzpovídáni, jak bylo zvykem. Třebaže dle liturgie byl počet svědků stanoven na dva, v praxi se toto číslo nedodržovalo a často se překračovalo (případy nekmířských svědků jsou konkrétně zpracovány v podkapitole Svědci).⁷⁴

Co se týče šatů, snoubenci byli oděni zpravidla do nejlepšího oblečení, které měli. V některých oblastech se udržoval zvyk, že šaty musely být úplně nové, popřípadě část z nich vypůjčená. Tradice bílých svatebních šatů nevěsty sahá ale až do novodobějších dějin, teprve do poloviny 19. století, kdy byla v bílých šatech oddána královna Viktorie, a tato barva se stala oblíbenou a rozšířenou po celé Evropě. Do té doby bylo na bílou barvu (především závoje) pohlíženo jako na nevhodnou, přinášející neštěstí. Proto byly voleny například odstíny žluté, nebo dokonce červená, která byla symbolem ochrany. K ochraně nevěsty sloužil i zmíněný závoj, který na hlavě držel věneček a který byl plně neprůhledný. Až s rozvojem tkalcovství, a hlavně zahraničního obchodu, se k nám dostávaly, velmi drahé, jemné a o něco průhlednější látky. Cílem bylo hlavně zakrýt nevěstin obličej, protože pak nehrozila možnost prokletí od jiné osoby, například přítomné na obřadu, která z nějakých důvodů dvojici svatbu nepřála, či měla vůči nevěstě jiné výhrady. Kromě doporučených barev existovaly ale také barvy zakázané, ke kterým se řadila černá, fialová, nebo šedá. K pravidlům také patřila délka ženinych šatů až na zem, dlouhé rukávy a zakrytý dekolt. Častým jevem na vesnicích pak byly i krojové svatby, které přímo předepisovaly kompletní vzhled ženicha i nevěsty. Kromě dívčina

⁷² VYKOUKAL, František Vladimír. *Česká svatba*. V Praze: Jos. R. Vilímek, [1893]. s. 26-27.

⁷³ NAVRÁTILOVÁ, Alexandra. *Namlouvání*. s. 237-238.

⁷⁴ BŮŽEK, Václav. *Společnost českých zemí v raném novověku*. s. 431.

oděvu zdobily i kostel a okolí kostela květiny různých barev.^{75, 76} Ženichův šat byl v mnohém jednodušší, oproti své družce například nemusel mít zakrytou hlavu. Základ tvořila bílá košile, která se nacházela pod vestičkou, na níž byla připnutá snítka rozmarýnu. Někdy byla součástí svatební garderoby i hůl omotaná zelenou stužkou. Přes vestu se oblékal kabát, který až později, v 19. století nahradil modernější frak.⁷⁷

Po vstupu do kostela se ujal duchovní hlavního slova a obřad započal mší. Samotný obřad pak probíhal formou dotazů, kterými si kněz ověřoval, zda snoubenci do svazku vstupují dobrovolně. Poté došlo ke slavnostní výměně posvěcených prstýnků a akt se završil další mší s modlitbami. Z kostela se zpravidla vycházelo s veselým zpěvem za doprovodu hudby a všichni se ubírali na velkolepou svatební hostinu. I v menších vesnicích, jako právě v Nekmíři, byla svatebním oslavám věnována zvláštní péče a mohly trvat i několik dní.^{78, 79}

Hostina se konala většinou v domě nevěstinych rodičů, popřípadě v hostinci a provázely ji různé soutěže, veselohry a taneční zábava. Počet zúčastněných se odvíjel od počtu stolů, které byly v 17. století průměrně dva až tři, podle majetnosti pořádajících rodin ale i šest.⁸⁰ Novomanželé hodovali zvlášť. Nevěsta zaujímala nejčestnější místo ve světnici vpravo od dveří a po jejích stranách se nacházely družičky, které jí měly být po ruce při podávání různých druhů pokrmů.⁸¹ Kuchyně byla velmi důležitá, neboť právě chutnost připravených pokrmů se stala na dlouhý čas hlavním tématem konverzací. Na chudších svatbách se běžně podávala drůbež s kaší, ale nejdůležitější součástí hostiny byly koláče, které se podávaly již během průvodu z kostela. Významným svatebním symbolem byl také tzv. rajský strom, který se tradičně umísťoval na stůl před nevěstu. Jednalo se o špičku jehličnatého stromu, na kterém bylo zavěšeno ovoce a ořechy, podobně jako dnes zdobíme vánoční strom ozdobami. Zapíchnutý byl většinou do chleba, což byl další důležitý symbol každé rodiny. Podávala se také sladká kaše se strouhaným

⁷⁵ JANČÍKOVÁ, Eva. *Historie svateb*. s. 57-61.

⁷⁶ Oznamuje se láskám našim, aneb, Svatby a svatební zvyky v českých zemích v průběhu staletí (2007: Pardubice, Česko), Východočeské muzeum (Pardubice, Česko) a Katedra historických věd. *Oznamuje se láskám našim-- , aneb, Svatby a svatební zvyky v českých zemích v průběhu staletí: sborník z konference konané 13.-14. září 2007 ve Východočeském muzeu v Pardubicích*. Pardubice: Východočeské muzeum, 2007. ISBN 978-80-86046-97-6. s. 16.

⁷⁷ JANČÍKOVÁ, Eva. *Historie svateb*. s. 62-67.

⁷⁸ BŮŽEK, Václav. *Společnost českých zemí v raném novověku*. s. 431-432.

⁷⁹ DÜLMEN, Richard van a NOVÁKOVÁ, Martina. *Kultura a každodenní život v raném novověku (16.-18. století), II: Vesnice a město*. Praha: Argo, 2006. sv. II. ISBN 80-7203-812-5. s. 136.

⁸⁰ BŮŽEK, Václav. *Společnost českých zemí v raném novověku*. s. 432.

⁸¹ VYKOUKAL, František Vladimír. *Česká svatba*. s. 57-58.

perníkem.⁸² Pokud z jídel něco zbylo, hosté si je odnášeli s sebou jako výslužku. I během oslav měl velmi důležitou práci družba. Kromě toho, že měl za úkol udržovat dobrou náladu a svým způsobem se starat o hosty, byl také pověřen vedením úvodní modlitby, kterou každá hostina začínala.^{83, 84}

Po svatební hostině, poté, co se dojedly zbytky od oslav a rozdala se výslužka, se novomanželka chystala na stěhování ke svému manželovi. S tím jí často pomáhala hlavně matka a společně do truhel balily převážnou část výbavy. Vše se chystalo tak, aby se majetek jen naložil na vůz, či trakař.⁸⁵ Ženinovo věno záviselo na ekonomické situaci jejích rodičů. Mohlo se jednat o skříně, truhly a jiný nábytek, nebo o skromnější truhlici s pár osobními věcmi. Častou součástí děděného majetku byly peřiny, šaty, různé látky a základní domácí potřeby, například do kuchyně. Pokud tak bylo řečeno ve svatební smlouvě, mohl být součástí i dobytek – kráva, nebo menší zvířectvo jako koza. Další den po přípravě vozu novomanžel, naposledy i se svým družbou, vyzvedl svou ženu, a odjeli do společné domácnosti. V častějších případech, tedy že se žena přivdala, docházelo k běžným potyčkám s tchyní, neboť byla nová paní domu pod neustálým dohledem a terčem kritiky. Ačkoli se, i podle uzavřené smlouvy, měli oba starší rodiče přestěhovat do výminku a přenechat hospodářství mladým, v praxi zůstávali na svých pozicích, a to i velmi dlouhou dobu. Existující spory ale často vyřešilo narození prvního potomka.⁸⁶

2.1.2.3 Sňatečnost v Někmiří

Východiskem pro zkoumání uzavírání sňatků se staly Všerubské matriky oddaných, konkrétně se jedná o matriky se sign. Všeruby (PS) 01, 03 a 09. První zápis je datován do roku 1676 a ve sledovaném úseku do roku 1780 v Někmiří proběhlo celkem 126 svateb. Průměrně se tedy po zaokrouhlení udála jedna svatba ročně. O to více slavnostní událostí zde mohla svatba být, vzhledem k tak nízkému počtu. Navíc celkem 35 let v průběhu sledovaného období se neuskutečnila ani jedna svatba. Nejvyšší sňatečnost je pak zaznamenána v roce 1739, kdy proběhlo osm svateb. Bližší přehled uzavřených sňatků je v následujícím grafu.

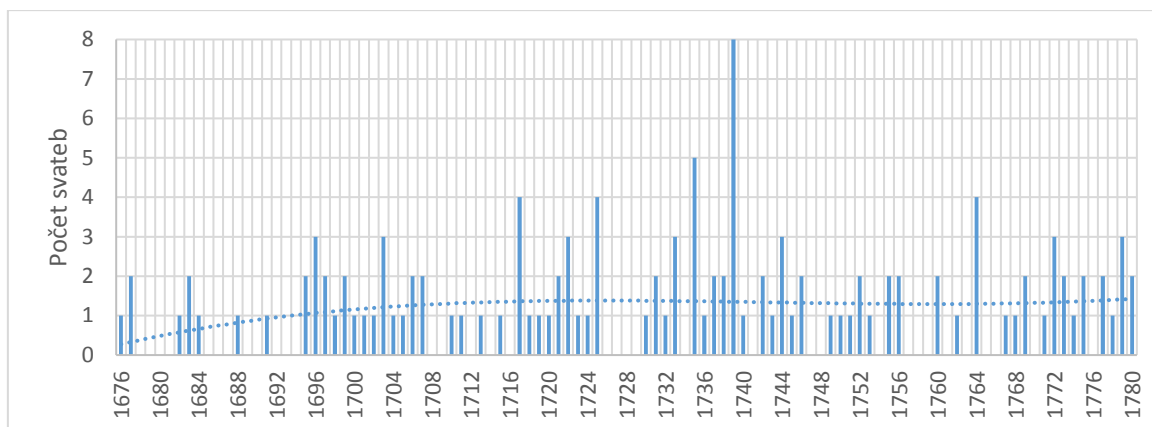
⁸² JANČÍKOVÁ, Eva. *Historie svateb*. s. 97.

⁸³ BŮŽEK, Václav. *Společnost českých zemí v raném novověku*. s. 432-433.

⁸⁴ VYKOUKAL, František Vladimír. *Česká svatba*. s. 58-59.

⁸⁵ tamtéž, s. 94.

⁸⁶ JANČÍKOVÁ, Eva. *Historie svateb*. s. 126-127.



Obr. 10: Roční sňatečnost v letech 1676–1780

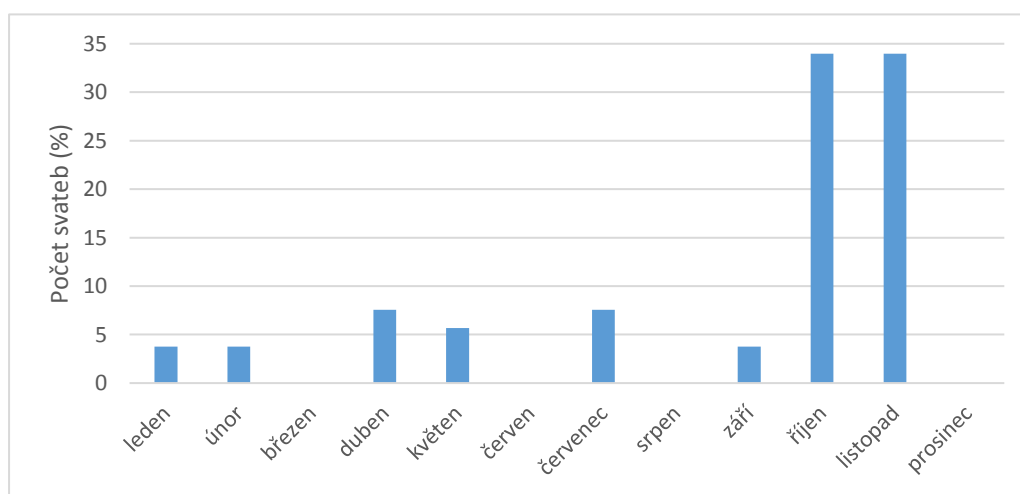
Běžný zápis v matrikách obsahoval rok, měsíc a den uzavření sňatku, následovalo jméno ženicha, jeho nevěsty (v několika případech v zápise chybělo její příjmení) a následovala jména svědků. Od roku 1676 do roku 1723 zápis navíc obsahoval i původ obou snoubenců (viz. kapitola Svatba). Věk nebyl zaznamenán ani v jednom matričním zápise ve sledovaném období. Ten byl zaznamenáván až déle, podobně jako v nedalekém Starém Plzenci⁸⁷. V jednom zápise pak bylo datum svatby překryté a tudíž nečitelné.

2.1.2.4 Sezónnost svateb

Vzhledem k poměrně nízkému počtu svateb ročně jsem se rozhodla rozdělit celé sledované období 104 let na dva 52leté úseky, tedy na první a druhou polovinu, nikoli na dvacetileté etapy. Obě půlstoleté fáze prokazují podobné tendence s mírnými odchylkami. V první jasně dominují měsíce říjen a listopad. V obou měsících proběhlo stejné množství svateb (34 %). Tato doba je oblíbená především kvůli skončení prací na poli, ukončení žní a zazimování veškeré úrody. Celkově množství zásob bylo také jedním z důvodů, proč se tolik svateb konalo právě v tuto dobu. Lidé tak mohli uspořádat hostinu, které byla svatba hodna. Na druhé straně čtyři měsíce vykazují nulový počet uzavřených sňatků. Jedná se o březen, červen, srpen a prosinec. Zde je patrné, že lidé v raném novověku nevybírali datum konání svatby pouze podle roku kalendářního, ale hlavně podle toho liturgického. Vliv církevních svátků byl zřejmý i v Nekmíři, neboť zde vývoj sňatečnosti koresponduje s určitými církevními předpisy. Prvním měsícem bez svateb je

⁸⁷ VELKOVÁ, Alice. *Krutá vrchnost, ubozí poddaní?: proměny venkovské rodiny a společnosti v 18. a první polovině 19. století na příkladu západočeského panství Štáhlavy*. Praha: Historický ústav, 2009. ISBN 978-80-7286-151-4. s. 375.

březen. V období od Popeleční středy, což je pohyblivý svátek konající se v období od února do března⁸⁸, po které následuje 40denní půst, se svatby zpravidla nekonaly. Nešlo totiž pouze o půst týkající se jídla, ale také duše. V těchto dnech se měl člověk soustředit na duchovní cestu a zaměřit se hlavně na Kristovo vykupitelské dílo.⁸⁹ Nebyl zde tedy žádný prostor pro oslavy jakéhokoli druhu, tudíž ani svatby. Letní měsíce se obecně řadí k těm méně častým pro pořádání svateb, hlavně kvůli pracím na poli. Stejně tak srpen, třetí z měsíců s nulovým počtem sňatků, patří mezi vytiženější období. Sklizeň, a především žně neposkytují dostatek volného času ke konání oslav.⁹⁰ Poslední ze jmenovaných měsíců, prosinec, lze odůvodnit podobně jako březnové období půstu. Jedná se totiž o druhý nejdůležitější církevní svátek, Vánoce. Adventní čas byl taktéž dobou, ve které by se člověk měl zdržet určitých oslav a veselí a měl by se opět zaměřit především na duchovní bytí. Proto v tomto období 4 nedělí, které se přejala po vzoru právě Velikonočního půstu a které se na Západě dodržuje až od roku 1570, se také nekonaly svatby.⁹¹ Ostatní měsíce pak, jak je vidět v grafu, zaujímají přibližně stejné procento svateb (4–8 %).



Obr. 11: Sezónnost svateb v letech 1676–1728

⁸⁸ ČESKÝ MISÁL pro neděle a význačné dny liturgického roku. Praha: Zvon, 1995. x. ISBN 80-7113-066-4. s. 14.

⁸⁹ RICHTER, Klemens. *Liturgie a život: smysl liturgie, mše, církevní svátky, svátostná znamení*. Praha: Vyšehrad, 2003. ISBN 80-7021-575-5. s. 152-160.

⁹⁰ POPELKA, Pavel. *Od věnečku k obálence, aneb, Co kdysi znamenala svatba na Uherskobrodsku a Moravských Kopanících*. V Uherském Brodě: Muzeum Jana Amose Komenského, 2011. ISBN 978-80-7326-181-8. s. 33.

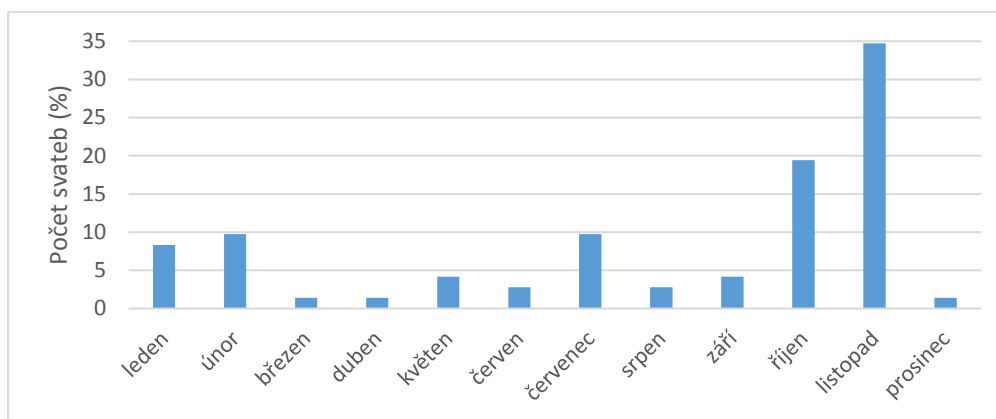
⁹¹ RICHTER, Klemens. *Liturgie a život*. s. 136.

Co se týče druhého časového úseku, nedocházelo v těchto letech k rapidním změnám (viz. následující graf). Viditelně narostly počty svateb v prvních dvou měsících, což lze přičítat nadcházejícímu půstu, tudíž by snoubenci museli čekat další dlouhou dobu, než by se mohli vzít. Patrný nárůst je i v červenci. Tento jev může být ze stejného důvodu, po červenci přichází srpnové žně, sklizení a další práce na poli, tudíž by se svatba opět prodloužila. Jediná výraznější rozdílnost je patrná u měsíce října, u kterého se počet svateb zmenšil pravděpodobně na úkor výše zmíněných měsíců. Listopad si pak stále drží nejvyšší příčku v oblíbenosti pořádání svateb, tedy 35 %. V porovnání s přechodí etapou mírně narostly počty i u před tím nulových měsíců, u kterých byly dva důvody pro nepořádání svateb, tedy pracovní vytížení (hospodářský rok) a církevní svátky (liturgický rok). Z hlediska roku hospodářského lze pochopit, že se nejedná o zákaz konání svateb a záleží pouze na tom, jak úrodný byl rok a kolik práce bylo potřeba na žních. V srpnu se konaly celkem dvě svatby. První z nich, jedná se o Petra Kabáta se ženou Agnetou Jankovou, byla uspořádána 1. srpna roku 1752. Mohlo se jednat o neúspěšný rok, malou úrodu, tudíž sklizně skončily dříve, nebo protože se jednalo o vdovce a dceru již zemřelého sedláka Janka, nebyla svatba doprovázena tak bujarými oslavami jako u „prvomanželů“.⁹² Navíc byl snoubenec pravděpodobně zajištěn a nemuselo se spoléhat na podporu rodičů. Druhý oddaný pár v srpnu se vzal až 26. a mohlo tedy být již po klasických žních. Jinou otázkou jsou případy svateb v březnu a prosinci. Vzhledem k ohledu na liturgický rok by se dalo předpokládat, že i v letech 1728–1780 bude počet svateb nulový. V obou měsících se konalo po jedné svatbě. Dne 5. března roku 1753 se jednalo o pár zedníka Karla Dobrého a Marie Anny⁹³, prosincová svatba se pak uskutečnila roku 1735, konkrétně 4. prosince a oženil se při ní Karel Josef Kubarek s pannou Franciskou Joannou Glästrovou⁹⁴.

⁹² SOA Plzeň, Sbírká matrik západních Čech, Matrika oddaných a zemřelých, sign. Všeruby (PS) 03 (1727–1770), fol. 85.

⁹³ tamtéž, fol. 89.

⁹⁴ tamtéž, fol. 21.



Obr. 12: Sezónnost svateb v letech 1728–1780

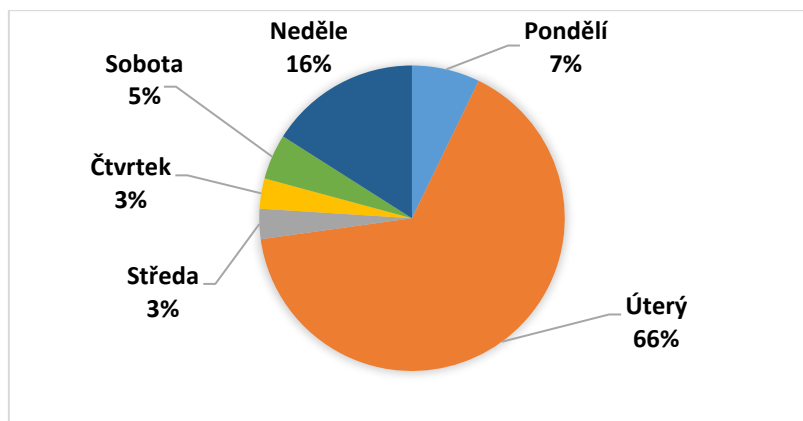
Další oblastí, kterou jsem se zabývala, jsou dny v týdnu, ve kterých se svatby nejčastěji konaly. I v raném novověku se rozlišovalo mezi dnem pracovním a dnem svátečním. Ačkoli nebyl pevně stanoven pracovní týden a jeho oddělení od volného času, existoval určitý systém, který se více či méně dodržoval. Především to byla neděle a svátky, které byly považovány za dny odpočinku a věnování se duchovní činnosti jako byly bohoslužby.⁹⁵ Během těchto dnů, včetně pondělí, bylo také doporučováno, aby se nekonal žádné oslavy, zabíjačky, či jiné radovánky, které byly hlavním důvodem případného zanedbávání kázání a bohoslužeb. Slavnosti se tedy měly přesunout na jiný den v týdnu, kdy se žádné církevní sešlosti nekonal, jako například na úterý.⁹⁶ Úplným tabu byl pátek. Den, kdy byl ukřižován Kristus naprosto vylučoval jakékoli oslavy. Naopak se často připomínalo jeho utrpení.⁹⁷ To je také důvodem toho, proč se v Někmiří ani jedna svatba nepořádala v pátek. Naopak nejvíce zastoupené bylo úterý (66 %). Vzhledem k tomu, že svatební obřad provázela mše, a účastníci se shromáždili v kostele, nebyla kvůli zanedbávání bohoslužeb vyloučena svatba v neděli. V Někmiří se dokonce jedná o druhý nejoblíbenější den k jejímu konání, což lze vidět přehledně v dalším grafu⁹⁸.

⁹⁵ DÜLMEN, Richard van a NOVÁKOVÁ, Martina. *Kultura a každodenní život*. s. 123.

⁹⁶ tamtéž, s. 314.

⁹⁷ MIKULEC, Jiří a BENEŠ, Zdeněk. *Církev a společnost raného novověku v Čechách a na Moravě*. Praha: Historický ústav, 2013. ISBN 978-80-7286-206-1. s. 135-136.

⁹⁸ data zjištěna pomocí nástroje Kalendar beda - <https://kalendar.beda.cz/rocní-univerzalni?year=1676>



Obr. 13: Konání svateb dle dnů v týdnu

2.1.2.5 Svědci

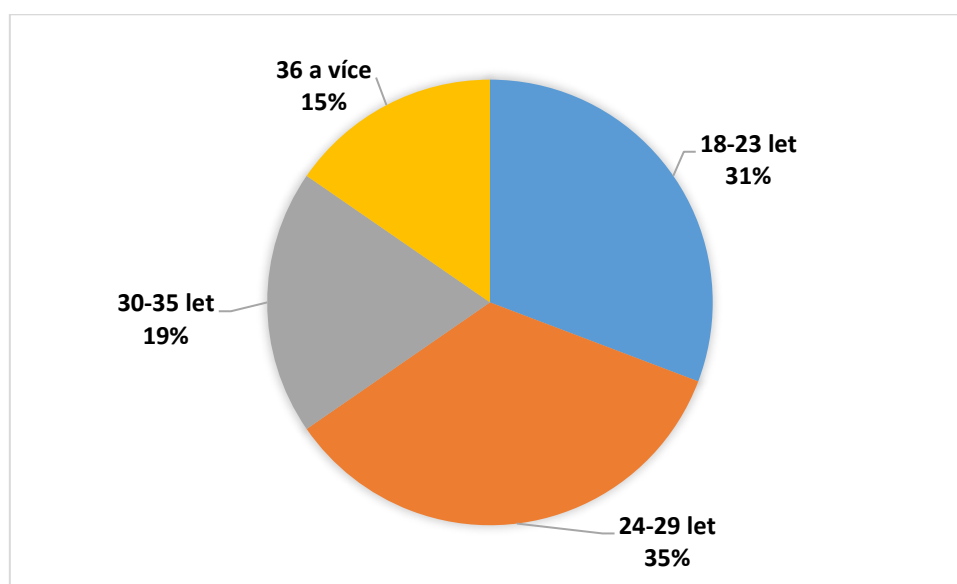
Jak již bylo zmíněno výše, stanovený počet svědků na dva se v praxi striktně nedodržel. Stejně tomu bylo i v případě Nekmíře. Celých 24 % svateb se ale konalo za přítomnosti tří až sedmi svědků. Lze ale sledovat úseky, ve kterých se počet na dva ustálil, a to konkrétně v letech 1722–1744 a následně pak po roce 1771 do konce sledovaného období. 12 % pak tvořily svatby se třemi svědky a po vypočítání průměrného počtu svědků vyšlo číslo 2,4, tedy po zaokrouhlení dva svědci na svatbu. V případě vyššího počtu svědků než dva, bylo v několika matričních zápisech rozlišeno mezi družbou a družičkou a ostatními svědky. Ve většině případů byl ale v matrikách pouze výčet všech svědků na konci zápisu.

2.1.2.6 Věk snoubenců a jejich rodinný stav

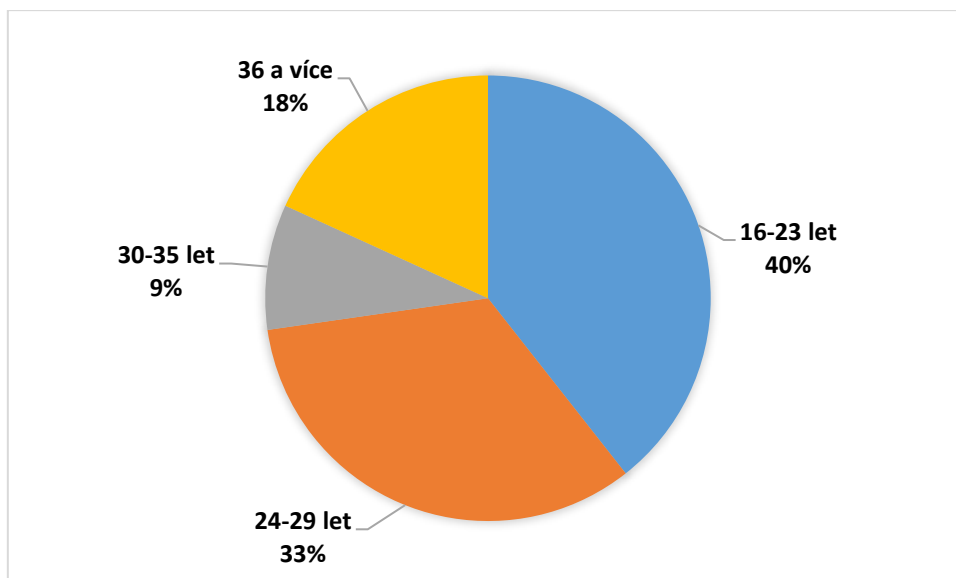
Vzhledem k tomu, že věk novomanželů se v matrikách v mnou sledovaném období nezaznamenával, bylo jediným řešením dohledat dané osoby v zápisech narozených a zemřelých a následně dopočítat jejich pravděpodobné stáří. Bohužel se mi podařilo dohledat pouhých 59 jedinců, kteří tvoří asi ¼ všech snoubenců, tudíž vyvozené závěry nejsou komplexní. Lze je ovšem považovat za určitý nástin toho, jaký byl přibližný trend ve stáří novomanželů. Takto nízké číslo dohledaných osob lze odůvodnit například faktem, že značný počet snoubenců pocházel z jiných vesnic než přímo z Nekmíře, tudíž nejsou zahrnuti v mých výpisech narozených či zemřelých. Dále je zde, hlavně v pozdějším časovém úseku, několik úplně nových jmen, která se v dřívějších záznamech neobjevují a je zde tedy možnost, že se dotyční do vesnice přistěhovali například za prací.

Dalším neméně pravděpodobným důvodem je nepřesně uváděné datum narození či úmrtí, které v některých dohledaných případech činilo rozdíl ve věku snoubence až 2 roky. V potaz je nutno brát také možnost mého přehlédnutí, nebo nesprávné rozluštění jména jednotlivce v matričních zápisech.

Od roku 1696 do roku 1780 se mi finálně podařilo dopočítat věk u 59 snoubenců, konkrétně u 26 mužů a 33 žen. Pomocí zjištěných dat, která lze vidět v následujících dvou grafech, šel také vypočítat průměrný věk novomanželů. U mužů byl vyšší a činil 28,8 let oproti věku nevěsty, který byl průměrně 27,5 roku. To je pravděpodobně také odrazem toho, že nejnižší zjištěný věk u dívky byl 16, ale u mládenců až 18 let. Také to podporuje fakt, že podruhé ženatých mužů-vdovců je v matrikách zaznamenáno více, než žen-vdov. Celé dvě třetiny zjištěných věků u mužů se pohybují od 18 do 29 let, ovšem poměrně velké množství ženichů je zastoupeno i ve stáří nad 36 let, což odpovídá vysokému počtu znovu oženěných vdovců. U žen je tento trend velmi podobný až na sňatečnost ve věku 30-35 let, která je u žen daleko nižší. Důvodem může být právě vysoká úmrtnost v tomto stáří, nebo i fakt, že většina žen již byla zadaná a toto procento tak tvoří znovuprodané vdovy, kterých bylo málo.



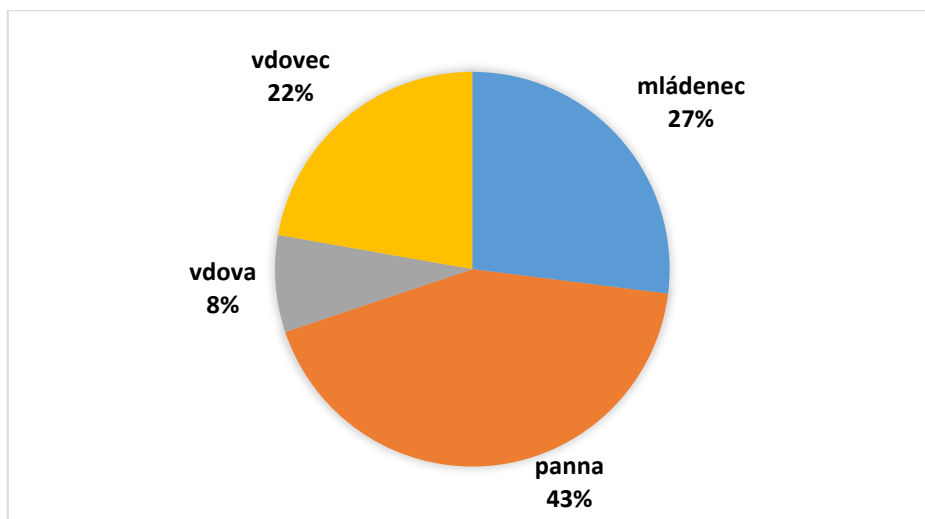
Obr. 14: Věk ženicha u zjištěných případů v letech 1696–1780



Obr. 15: Věk nevěsty u zjištěných případů v letech 1696–1780

Co se týče rodinného stavu snoubenců, ten byl v matrikách zapsán pouze v 63 případech a měl různé podoby. U mužů se objevovaly nejčastěji výrazy typu poctivý mládenec, nebo vdovec. Ženský ekvivalent byl typu poctivá dívka, panna a vdova. Svobodných snoubenců, tedy mládenců a poctivých dívek/panen, bylo celkem 44, ale lze předpokládat, že i většina zbylých jedinců, u kterých se stav nezapsal, vstupovala do manželství také jako poctiví, svobodní lidé. I dle dohledaného věku snoubenců lze v některých případech téměř s jistotou říci, že jde o první manželství daného páru, ovšem vzhledem k pramenné nepodloženosti těchto tvrzení, jsem do statistiky zahrnula pouze jedince, u kterých byl jejich stav při vstupu do manželství zaznamenán v matrikách oddaných, zjištění tedy opět nejsou komplexní. V případě ovdovění je zřetelně vyšší číslo opětovného sňatku u mužů, celkem 14, oproti vdovám, které se znovu vdaly pouze v 5 případech. Jediný zaznamenaný sňatek vdovce a vdovy proběhl 18. října roku 1735 mezi Adamem Socerem a Margaretou (viz. Příloha č. 6)⁹⁹. V ostatních záznamech si ovdovělý muž bral pannu. Procentuální zastoupení vdov, vdovců, mládenců a panen je znázorněno v následujícím grafu.

⁹⁹ SOA Plzeň, Sbirka matrik západních Čech, Matrika oddaných a zemřelých, sign. Všeruby (PS) 03 (1727–1770). fol.20.



Obr. 16: Rodinný stav snoubenců u zjištěných případů v letech 1691–1780

2.1.3 Úmrtí

Smrt a pohřbívání bylo již od dávné historie spjato s různými magickými a očistnými rituály. Dělo se tak hlavně proto, že se na tělo ve stavu mezi smrtí a pohřbením pohlíželo jako na nebezpečné pro sebe ale i pro okolí. Duše měla být stále přítomna, navíc obklopena zlými duchy a z toho důvodu se mělo tělo chránit. Důležité bylo splnění nebožtíkových přání a zajištění, aby již neměl potřebu vracet se na zem. S tím tedy souvisela výbava, jež byla pokládána do rakve, upravení těla zemřelého, ale i zapalování svícených svící a vykuřování různými bylinami, které měly nechtěné duchy odehnat.¹⁰⁰ Co se týče inventáře hrobů z raného novověku, jedná se převážně o šperky, nástroje (například odpovídající povolání zemřelého, převážně šlo o kovové předměty), amulety, ale i květiny a jídlo. Obecně se tento zvyk považuje za pohanský přežitek, který byl dokonce křesťanstvím ve 13. století zakázán, ovšem v časech náboženských nejistot a společenské nestability, se tyto tradice opět vrací. Zlomovým bodem bylo 16. století, konkrétně doba předbělohorská a následně celé 17. a 18. století.¹⁰¹ Také zmíněné upravení nebožtíka bylo důležitou součástí celého pohřebního procesu. Zemřelý byl omyt a následně oblečen do speciálních šatů. Ty byly vybírány s podobnou pečlivostí jako šaty svatební, neboť měli provázet dotyčného celým posmrtným životem. Jednalo se o

¹⁰⁰ NAVRÁTILOVÁ, Alexandra. *Narození a smrt*. s. 202

¹⁰¹ KRÁLÍKOVÁ, Michaela a MALINA, Jaroslav. *Panoráma antropologie biologické - sociální - kulturní: modulové učební texty pro studenty antropologie a "příbuzných oborů"*, 35: *Pohřební ritus 16.-18. století na území střední Evropy: (antropologicko-archeologická studie)*. Brno: Nadace Universitas, 2007. sv. 35. ISBN 978-80-7204-566-2. s. 133.

tzv. čechele (později označované jako rubáše), které vzhledově odpovídaly bílé plátěné košili sahající až na zem. V pozdějších dobách se tento oděv používal převážně u velmi chudých lidí, popřípadě dětí.¹⁰²

Smrt byla všudypřítomným elementem a smutek obvykle postihl široké společenství lidí, často celou obec. Ačkoli nejvíce zasáhl rodinu dotyčného zemřelého, po oznámení úmrtí se ve vsi jako by zastavil čas a lidi zasáhla vlna soucitu. Truchlící se vyznačovali také změnou odívání a dočasným odloučením od společnosti.¹⁰³ Hlavním oznamovacím prostředkem byl zvon. Po zazvonění tzv. umíráčku se obyvatelé často pokřižovali, nechali na okamžik práce (alespoň po dobu vyzvánění) a poptávali se kdo umřel. Každý zvon měl a má svůj vlastní unikátní hlas, tudíž každý zvon zpívá jinou píseň (v závislosti na rytmu, tónu či rychlosti tlukotu) a zároveň s ohledem na místní tradice se také různí počtem odbíjení. Obvykle ale jde o tři zatahání při úmrtí muže, dvě zatahání při smrti ženy a jedno při skonu dítěte. Kromě oznamovací funkce měly zvony i úlohu zastrášující. Odhánění zlých duchů hlukem bylo běžnou součástí i u narození (např. salvy z pušek), navíc svěcené zvony dodávaly tomuto aktu jakýsi magický nádech. To souviselo také s dobou vyzvánění, která se stanovovala na čas možného největšího ohrožení zemřelého. Jedná se tedy o dobu okamžitě po smrti, kdy, jak již bylo řečeno, duše pomalu opouští tělo a je zranitelná. Dále se ale odbíjelo v dobu, kdy byl mrtvý vynášen z domu, kdy byl hrobníkem hlouben hrob, nebo i při samotném pohřbívání, když se pozůstalí scházeli v tzv. domě smutku. Pokud se jednalo o zámožnějšího nebožtíka či člena vrchnosti na daném panství, mohl kostelník odbíjet daleko déle než jen na tři zatahání. Společenské postavení totiž také mohlo hrát významnou roli a čím delší dobu zvony zněly, tím větší pocta byla zemřelému prokázána. To bylo dáno také tím, že právě zvoník byl v průběhu celého pohřbu jednou z finančně nejnáročnějších záležitostí.¹⁰⁴

Důležitým procesem byla tvorba rakve. V době čekání na její zhotovení nebožtík ležel ve své posteli, nebo byl umístěn na umrlčí prkno do komory hlavou k východu.¹⁰⁵ Během počátku novověku již byla rakev běžně označení. Do té doby se vyskytují spíše označení jako truhla, či sarkofág (pro truhlu níže postavených zemřelých). V průběhu

¹⁰² KRÁLÍKOVÁ, Michaela a MALINA, Jaroslav. *Panoráma antropologie biologické - sociální - kulturní: modulové učební texty pro studenty antropologie a "příbuzných oborů"*, 35: *Pohřební rítus 16.-18. století na území střední Evropy: (antropologicko-archeologická studie)*. Brno: Nadace Universitas, 2007. sv. 35. ISBN 978-80-7204-566-2 s. 28.

¹⁰³ BŮŽEK, Václav. *Společnost českých zemí v raném novověku*. s. 426-427.

¹⁰⁴ NAVRÁTILOVÁ, Alexandra. *Narození a smrt*. s. 203-206.

¹⁰⁵ tamtéž, s. 210.

15. století se výrazně rozšířilo její používání v měšťanském prostředí. Ve venkovském bylo ještě v 16. století běžné pohřbívání bez jakékoli schránky.¹⁰⁶ V průběhu novověku pak byl přikládán speciální význam barvám, jimiž se rakve natíraly. Zprvu šlo o rozdělení dle pohlaví nebo podle toho, zda šlo o dítě. Následně se barvy vybíraly podle rodinného stavu zesnulých, tedy zda byl dotyčný svobodný, ženatý či vdovec. Barevně se také rozlišovalo společenské postavení, s čímž souvisely i různé ozdoby rakve. Na víko se zpravidla maloval kříž, který byl později zhotovován z plechu. Sám nebožtík pak ležel na hoblinách a pod hlavou měl umístěn polštář vycpaný slámou. Ruce se skládaly na prsa a do nich se vkládal růženec či nějaký svatý obrázek.¹⁰⁷ Před jeho odvezením na poslední mši probíhalo ještě den před pohřbem poslední rozloučení. Do komory, či místnosti ve které zesnulý ležel, se přicházeli lidé ze vsi rozloučit. Víko rakve se pak přitloukalo těsně před umístěním na vůz v den pohřbu.¹⁰⁸

Poslední cesta zemřelého vedla ke hřbitovu. Rakev se umísťovala na vůz (popřípadě na máry, které nesli na ramenou muži, popřípadě ženy v případě smrti matky v době šestinedělí¹⁰⁹), který byl obklopen průvodem a během cesty se nesměla dotknout země vyjma míst k tomu určených jako je například kaplička či svaté místo, nebo rozcestí a zakázané byly též cesty přes pole, při kterých hrozilo, že negativní síly kolem zemřelého napadnou úrodu. Na cestě z Nekmíře se takové místo nachází, je jím socha sv. Jana Nepomuckého z druhé čtvrtiny 18. století (viz. Příloha č. 7 a 8). Smuteční průvod měl být co nejvíce semknutý a jeho práce byla doprovodit zesnulého z domu smutku do chrámu na zádušní mši a poté na hřbitov.¹¹⁰ Průvod měl také organizovanou strukturu. V čele se nacházel ministrant, který nesl kříž, za ním šly děti jakožto symbol nevinnosti, následovali je muži a pohřební kapela. Až poté se nesla rakev v jejíž blízkosti byl kněz s rodinou zemřelého a jako poslední se účastnili zbylí obyvatelé vsi. Všichni v průvodu měli společné znaky oděvu, který byl bílý a dále nesli zapálené svíce mající ochrannou funkci. Černá jako smuteční barva se na venkově rozšířila až v průběhu 19. století. Celý obřad končil umístěním rakve do hrobu a následně byl průvod, popřípadě okruh bližších přátel, pozván na pohřební hostinu.¹¹¹

¹⁰⁶ BŮŽEK, Václav. *Společnost českých zemí v raném novověku*. s. 435.

¹⁰⁷ KRÁLÍKOVÁ, Michaela. *Panoráma antropologie biologické - sociální - kulturní*. s. 28-29.

¹⁰⁸ NAVRÁTILOVÁ, Alexandra. *Narození a smrt*. s. 225.

¹⁰⁹ BŮŽEK, Václav. *Společnost českých zemí v raném novověku*. s. 436.

¹¹⁰ KRÁLÍKOVÁ, Michaela. *Panoráma antropologie biologické - sociální - kulturní*. s. 30.

¹¹¹ NAVRÁTILOVÁ, Alexandra. *Narození a smrt*. s. 229-234.

Hřbitovy během raného novověku prošly výraznou proměnou. Vlivem epidemií a infekčních nákaz se vykopávaly hlubší hroby a hřbitovy se přesouvaly za město či vesnici. K těmto přesunům ale často docházelo až déle a například v případě Všerub, jejichž hřbitov sloužil i k pochování nekmírských obyvatel, nedošlo k přesunu vůbec a hřbitov se stále nachází na konci obce. Konkrétně se podle matrik jedná o kostel sv. Ducha, ve kterém probíhaly pohřební obřady, hřbitov se ale nachází u kostela sv. Martina (viz. Příloha č. 9). Došlo také k vyloučení běžného pobývání obyvatel na hřbitově, jak tomu bylo dříve, kdy se zde často konaly různé hry, oslavy, či se zde potulovali žebráci. Od 17. století sloužil tento prostor výhradně jako pietní místo a lidé se sem chodili pouze modlit za duše svých zemřelých.¹¹²

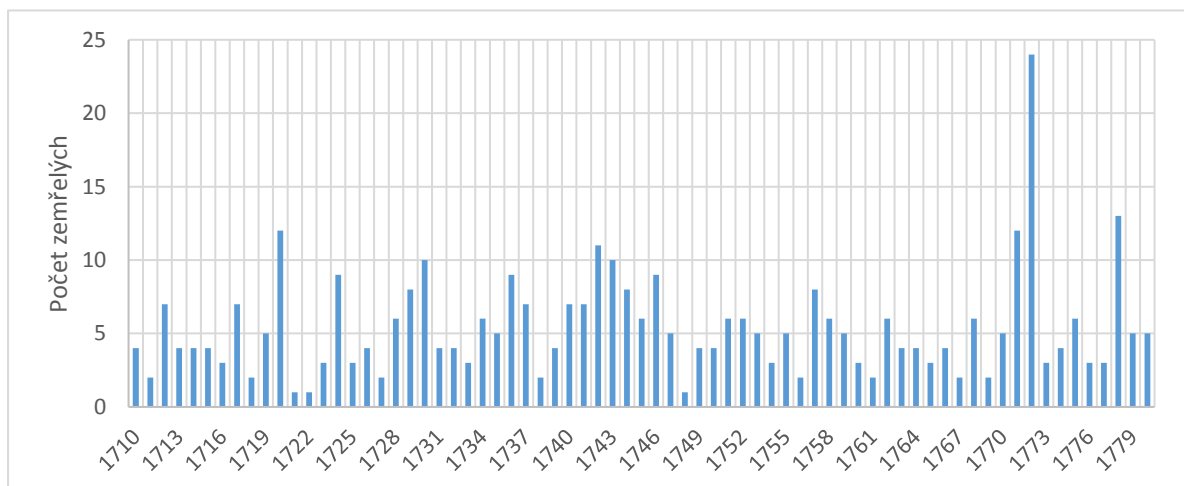
2.1.3.1 Úmrtnost

Ke zjišťování údajů o úmrtích jsem využila matriky se sign. Všeruby (PS) 01, 02 a 03, přičemž chronologicky jdou po sobě údaje z první, pak třetí, a nakonec druhé zmíněné matriky. Matrika se signaturou Všeruby (PS) 02 se zabývá pouze zemřelými a se sign. Všeruby (PS) 03 obsahuje navíc na 12 nečíslovaných stranách také údaje o zesnulých nemanželských dětech. Během celého sledovaného období úmrtí, tedy od prvního zápisu roku 1710, až do roku 1780 zemřelo celkem 383 lidí. Je tedy patrné, že během zkoumané etapy natalita výrazně převyšuje mortalitu. Během stejného úseku 70 let se narodilo celkem 513 dětí včetně nemanželských, tudíž je evidentní populační nárůst, což mohlo mít za následek i rozrůstání obce a vznik nových usedlostí.

Ze zjištěných údajů lze vypočítat průměrnou úmrtnost za rok, která činí necelých 6 obyvatel (zaokrouhleno z 5,47). Nejméně lidí pak zemřelo v letech 1721/1722 a 1748, kdy se jedná o pouze jednoho nebožtíka ročně. Z následujícího grafu lze i vypočítat určitou opakující se sinusovou tendenci nárůstů a klesání v počtu zemřelých. Nejčastějšími důvody vyšší úmrtnosti jsou špatné, neúrodné roky. Nejvyšší úmrtnost je pak jednoznačně v roce 1772. První náznaky demografické krize jsou ale znatelné už v roce 1771, kdy zemřel dvojnásobek průměrného počtu zesnulých ročně a vrcholem pak byl zmíněný rok 1772 s 24 zesnulými obyvateli. V těchto dvou letech na českém území propukl ničující hladomor, který byl vygradováním opakujících se neúrod, sklíčujícího nevolnictví a s tím spojených nepříznivých životních podmínek, které jen podporovaly vznik dalších nemocí. Kromě zvyšování cen potravin nepřispěly ani ustavičné deště ničící

¹¹² KRÁLÍKOVÁ, Michaela. *Panorama antropologie biologické - sociální – kulturní*. s. 73.

sklizně již v průběhu druhé poloviny 60. let. Mírný nárůst mrtvých lze zaznamenat například v roce 1768.¹¹³ Mezi zemřelými roku 1772 bylo několik členů v rámci rodiny, manželé či potomci. Výrazný je tento jev například u rodiny Jana Ignáce Fitsche, který zemřel se svými třemi dětmi ve věkovém rozmezí 1 až 6 let. Zemřela také již dospělá Dorota Eberlová se svou 68letou matkou Margaretou Eberlovou. Smrt zastihla i devíti roční holčičku Annu s její stejnojmennou matkou, která nejspíše podlehl následkům porodu, ovšem vyloučit hladomor stoprocentně nelze. Zemřel též manželský pár Heleny a Jiřího Gaberle, kterým bylo již přes 50 let.¹¹⁴ Zajímavým faktem je, že v tomto roce zemřelo minimum dětí pod 3 roky. V jiných letech jde spíše o opak. Většina zemřelých se dožila věku mezi 35 a 60 lety, což je v porovnání s celkovým průměrem výrazně více (viz. podkapitola *Věk zemřelých*). I v období 1740–1746 se počet zemřelých drží nad průměrem, což může být způsobeno přítomností vojsk během válek o rakouské dědictví. Ačkoli zmínky o třech vojácích – otcích jsou zaznamenány v matrice narozených, byť z roku 1771, přímé zmínky o obsazení, nebo vyrabování obce doložené nejsou.



Obr. 17: Počet zemřelých v letech 1710–1780

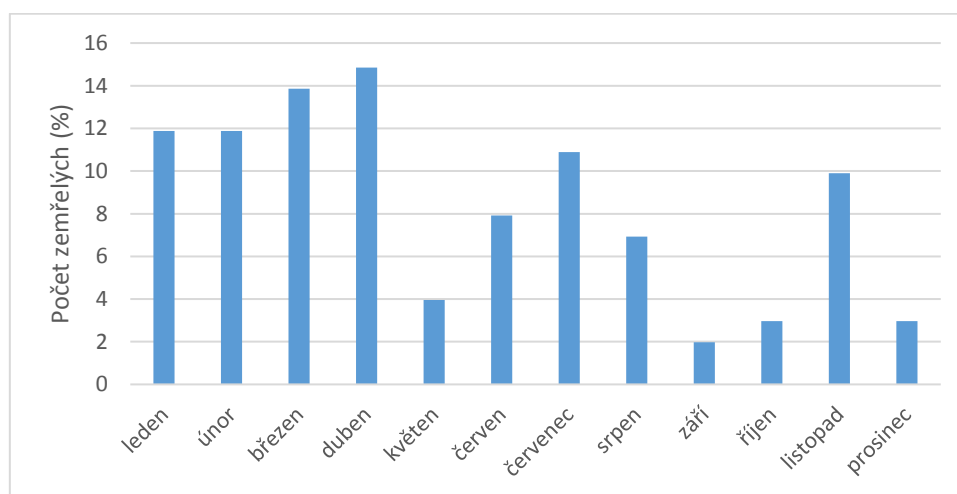
2.1.3.2 Sezónnost úmrtí

Vzhledem k celkovému vyššímu počtu úmrtí jsem se rozhodla opět porovnat dva dvacetileté časové úseky, konkrétně léta 1710–1730, ve kterých zemřelo celkem

¹¹³ KÁRNÍKOVÁ-ŠMILAUEROVÁ, Ludmila. *Vývoj obyvatelstva v českých zemích 1754-1914*. Praha: Nakladatelství Československé akademie věd, 1965. s. 22-26.

¹¹⁴ SOA Plzeň, Sběrka matrik západních Čech, Matrika zemřelých, sign. Všeruby (PS) 02 (1753–1843). fol. 146-161.

101 obyvatel a 1760–1780, kdy se počet jen nepatrně zvýšil na 112. V prvním zmíněném úseku je výrazně vyšší úmrtnost v prvních čtyřech měsících. Tento jev koresponduje s faktem, že během 18. století byl oproti století předešlému mnohem častější hladomor, než mor a další infekční choroby, které se snáze šíří během teplých měsíců. Hladomor se vykazoval obecně vyšší úmrtností právě v zimních, popřípadě jarních měsících.¹¹⁵ Co se týče letního období, v Někmiří lze vysledovat opětovný nárůst počtu zemřelých, který může být způsoben nákazou, či pracovní vyčerpáním. Nejvíce lidí zemřelo v dubnu, celých 15 %, vrcholem letních měsíců se pak stal červenec s 11 % zesnulými. Vysoká míra úmrtnosti v zimním období ale nemusí být způsobena pouze znatelnou mírou náchylnosti lidského organismu na nemoci, ale může souviset se sezónností narozených. V Někmiří se průměrně rodilo nejvíce dětí právě během prvních pěti měsíců a vzhledem k velmi vysoké dětské úmrtnosti je zřejmé, že právě v nejčastější době porodů bude docházet i ke znatelnému množství úmrtí. Naopak během září, hlavně po polovině 18. století, se rodilo minimum dětí, tudíž i úmrtí nebudou tak četná. Následující graf znázorňuje měsíční úmrtnost na počátku sledovaného období.

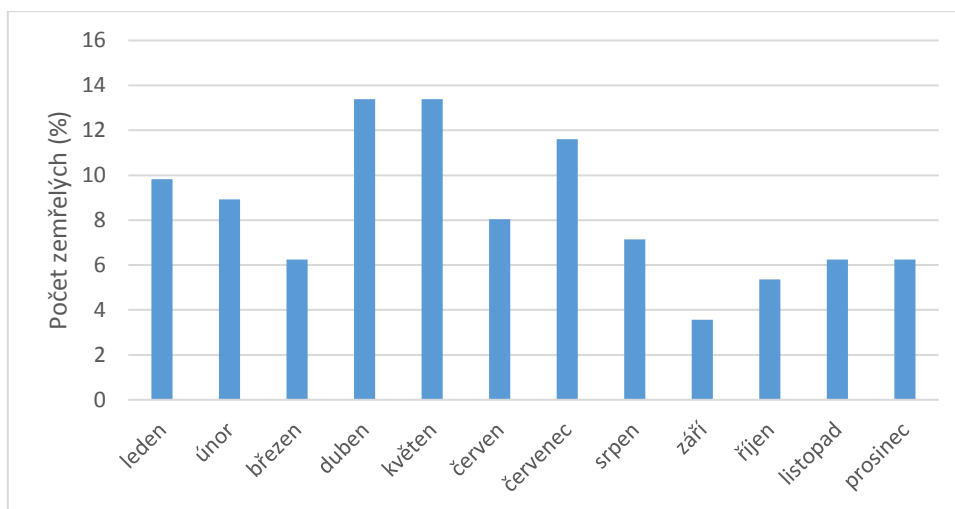


Obr. 18: Sezónnost úmrtí v letech 1710–1730

Během posledních dvaceti let sledovaného období zůstává nejčastějším měsícem úmrtí duben a oproti předchozích letům rapidně stoupla úmrtnost v květnu. Právě jarní měsíce, ve kterých dle liturgického roku probíhal každoroční předvelikonoční půst ve spojení s infekčními chorobami a velkým hladomorem v letech 1771–1772 byly měsíci nejvyšších počtů úmrtí. I v červenci zůstává exitus na vysoké úrovni, a to v průměru

¹¹⁵ GRULICH, Josef. *Populační vývoj*. s. 155.

12 %. Od září lze pak v grafu sledovat opětovný mírný nárůst, který je patrný až do zimních měsíců následujícího roku. Září se v obou sledovaných etapách prokazuje jako nejméně častý měsíc lidských odchodů.

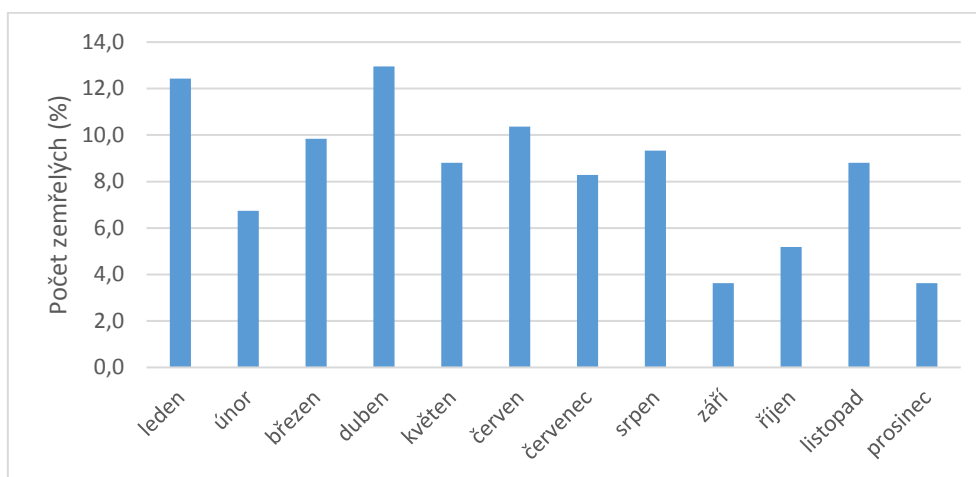


Obr. 19: Sezónnost úmrtí v letech 1760–1780

2.1.3.3 Dětská úmrtnost

Úmrtnost dětí byla i v raném novověku velmi vysoká. V mnou sledovaném období představují celých 51 % zemřelých dětí do 5 let a z toho 35 % jsou kojenci, kteří se dožili řádově několika měsíců. Jak bylo již zmíněno výše, rodiče často pojmenovávali své potomky po jejich zemřelých sourozencích, a to i několikrát po sobě, zvláště když dítě zesnulo krátce po porodu. K tomu docházelo z několika důvodů, které se zároveň i odráží od sezónnosti dětských úmrtí (k náhledu poslouží graf pod odstavcem). Nejvíce zemřelých zaznamenává měsíc duben, což odpovídá celkové úmrtnosti nezávisle na věku. Nástup jara souvisí i s nástupem nebezpečných infekčních onemocnění, které napadají hlavně dýchací cesty a u menších dětí způsobují vážné problémy. Navíc nedostatek vitamínů a slunečního světla během zimy (kdy je druhá nejvyšší dětská úmrtnost) oslabuje organismus, který tak není na jarní onemocnění připraven. Poměrně vysoká čísla jsou i během letních měsíců od června (10,4 %) až do srpna (9,3 %). Zaměstnanost obou rodičů na polích, práce při žních a nepřítomnost matky doma výrazně ohrožovala především novorozence. Ti nedostávali potřebné mateřské mléko tak často a brzy bylo navíc nahrazováno jinou výživou, která byla známá již na přelomu 18. a 19. století.

Jednalo se především o ředěné kravské mléko či velmi řídkou ovesnou kaši.¹¹⁶ Tím se ale do těla kojence dostávala často infikovaná voda a umělá strava nebyla připravována vždy hygienicky.¹¹⁷ To vše zvyšovalo možnosti nákazy a úmrtí. Dalším důvodem brzkých úmrtí byl také fakt, že tehdejší lidé, kvůli velké pověřivosti využívali kojné, jejichž mléko nemělo takovou výživu, jako rané mléko rodičky. Dělo se tomu proto, že právě mlezivo šestinedělek bylo považováno za škodlivé.¹¹⁸



Obr. 20: Sezónnost dětských úmrtí v celém sledovaném období

Záležitosti okolo dětí byly v raném novověku poměrně specifické. Nebylo na ně pohlíženo jako na rovnoprávné občany, hlavně také z toho důvodu, že se nepodíleli na každodenních pracích. Navíc časté umírání samozřejmě způsobovalo jistá hoře, ale bylo bráno za jakési nutné zlo, což se odehrávalo i ve způsobu pohřbívání. Velmi ale záleželo na tom, zda bylo dítě pokřtěné. Jak již bylo zmíněno dříve, nepokřtěné dítě nemohlo po smrti pokračovat do nebeského ráje, proto se křty konaly brzy po narození a často docházelo také k posmrtným křtům (hlavně pokud se dítě narodilo mrtvé). Pokud ke křtu nedošlo, zacházelo se s dítětem jako s někým vyloučeným ze společnosti. Na hřbitovech byly nejčastěji pohřbívány u zdi, spolu například se sebevrahy. Jsou ale známé případy, kdy se dítě pohřbívalo pod okap kostelní stavby, neboť se věřilo, že stékající voda dítě očistí a dodatečně pokřtí¹¹⁹.

¹¹⁶ LENDEROVÁ, Milena a Fakulta humanitních studií. *Dějiny každodennosti "dlouhého" 19. století, II. díl: Život všední i sváteční*. Pardubice: Univerzita Pardubice, 2005. sv. II. díl. ISBN 80-7194-756-3. s. 29-32.

¹¹⁷ GRULICH, Josef. *Populační vývoj*. s. 157.

¹¹⁸ DÜLMEN, Richard van a NOVÁKOVÁ, Martina. *Kultura a každodenní život*. s. 88.

¹¹⁹ KRÁLÍKOVÁ, Michaela. *Panorama antropologie biologické - sociální - kulturní*. s. 111

Rakve se malým dětem zpravidla nezhotovovaly, pokládaly se do menších krabic, či nádob podobných květináčům a následně byly pohřbeny do mělce vyhloubené jámy, která tvořila mnohdy hromadný hrob. Poloha nádoby se mohla lišit. Obvyklým jevem bylo například uzavírání otvoru nádoby, či její překrývání jiným předmětem, nebo pokládání otvorem směrem dolů, do země. Lidé totiž věřili, že dítě, které zemře nepokřtěné je tzv. revenantem a bude se snažit navrátit na svět a zemřít řádným způsobem až po křestním obřadu. Kvůli strachu z návratu duše se tak snažili o znemožnění opuštění dané pohřební nádoby.¹²⁰ Co se týče výbavy dítěte, na hlavu jim byl pokládán věneček jako znak nevinnosti, oblékány byly do bílých svátečních šatiček a do rukou jim byl vložen svatý obrázek, či nějaká hračka. Novorozencům, hlavně nepokřtěným, se vůbec nemělo vyzvánět a obecně platilo, že by se nemělo přespříliš truchlit, neboť by to mohlo dítě vyhnat z ráje.¹²¹

2.1.3.4 Věk zemřelých a příčiny smrti

Hranice stáří v raném novověku nebyla jasně definovaná jako je tomu dnes, kdy je odchod do důchodu stanoven na určitý věk bez ohledu na schopnost dané povolání vykonávat. Dříve tomu bylo nesporně jinak. Prvotním faktorem byla právě fyzická kondice, která určovala, kdo je již starým. Mezi druhotné, společensky uznávané znaky pak patřily i šedivé vlasy, špatná chůze například o holi, nebo celková slabost člověka. Zajímavá je také skutečnost, že raně novověké společenství nepožadovalo projevy úcty ke stáří jako se učíme dnes. Na stáří nebylo pohlíženo jako na něco sečtělého, nebo moudrého, ale naopak spíše jako na něco neužitečného. Staří lidé byli spíše přítěží, a tak nemohli využívat žádné výjimečné nebo speciální postavení.¹²²

V průběhu raného novověku se ovšem tento fakt mění, a to především vlivem posílení mužské dominance v domě a daleko vyšší naděje na dožití se stáří. Úcta k rodičům, která se vyžadovala pouze do plnoletosti potomka, nyní přetrvává déle a přeměňuje se na vztah mládí ke stáří, nikoli již vztah potomka k rodičovi. Prosazovaná byla hlavně autorita stáří. Proto si také staří rodiče udrželi své místo v domě o dost déle než dřív, a to i v případě, že hospodářství předali synovi a nastal jejich čas odebrat se na výměnek. V této chvíli se často uzavírala velmi podrobná smlouva o zajištění starého člověka a jeho poklidné dožití. Tyto podmínky mohly být také stanovené již ve svatební

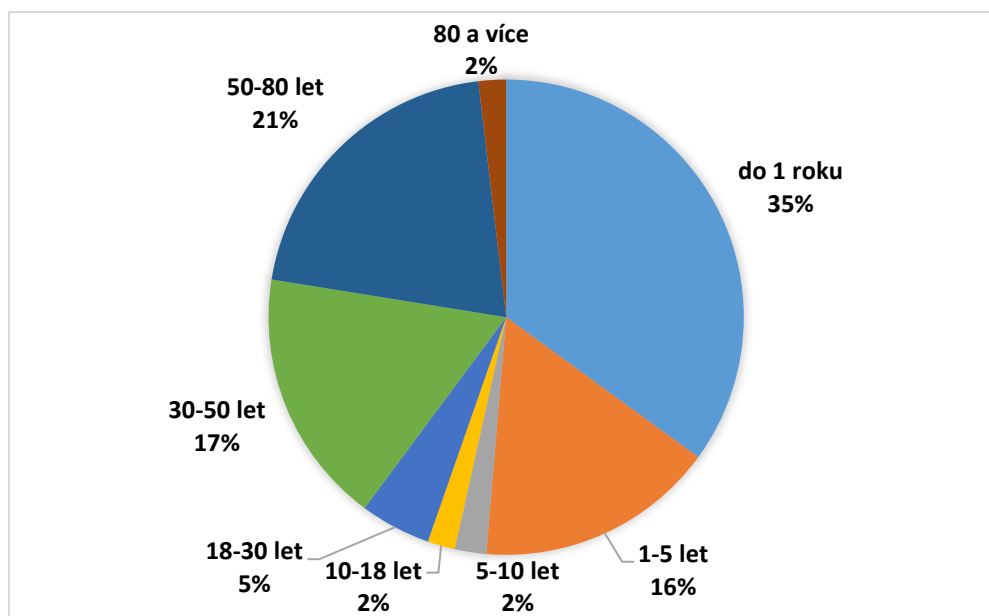
¹²⁰ KRÁLÍKOVÁ, Michaela. *Panoráma antropologie biologické - sociální – kulturní*. s. 112.

¹²¹ NAVRÁTILOVÁ, Alexandra. *Narození a smrt*. s. 244-246.

¹²² DÜLMEN, Richard van a NOVÁKOVÁ, Martina. *Kultura a každodenní život*. s. 207.

smlouvě, pokud se novomanželé přestěhovali na právě zděděné hospodářství. Do konce 18. století připadala povinnost postarat se o staré lidi v první řadě rodině. Až déle byly zřizovány tzv. zaopatřovací ústavy, které poskytovaly životní pojištění či vdovské a sirotčí příspěvky.¹²³

Délka života nepochybně závisela na společenském postavení, respektive povolání. Vyššího věku se dožívali úředníci, hostinští, nebo také duchovní, naopak kratší život prožili hlavně tvrdě pracující, podruzi, nádeníci.¹²⁴ Bylo to nejen kvůli druhu a náročnosti práce, kterou vykonávali, ale také výnosům, díky kterým si první skupina obyvatel mohla dovolit kvalitnější a pohodlnější život. Průměrná délka života nekmírských obyvatel byla hodně ovlivněna vysokou dětskou a kojeneckou úmrtností. Jak již bylo zmíněno výše, více než polovina všech narozených dětí se nedožila věku přes pět let, proto je průměrný věk nebožtíků pouhých 23,7 let. Celkově jsem stáří zemřelých rozdělila na osm bloků. Novorozence zemřelé do jednoho roku, dále děti 1-5 let, 5-10 let, dospívající 10-18 let, 18-30 let, 30-50 let, 50-80 let a nad 80 let. Přesná čísla jsou opět uvedena v následujícím grafu.



Obr. 21: Věk zemřelých v celém sledovaném období

Z dat lze uvést že kritickou hranicí, kterou když se obyvatelům Někmiře podařilo překonat, tak se dožili vysokého věku, je přibližně 18-20 let. Kolem 44 % lidí se to také

¹²³ DÜLMEN, Richard van a NOVÁKOVÁ, Martina. *Kultura a každodenní život*. s. 208-214.

¹²⁴ tamtéž, s. 215.

podářilo. Po vynechání nadpoloviční úmrtnosti pod 18 let, je průměrná délka života člověka 52,2 let. Podobné výsledky lze nalézt i u výzkumu Alice Velkové, která se zabývala západočeskými Šťáhlavy. I ona pozoruje nejmenší úmrtnost mezi 5 a 30 lety života. Vyšší počty zemřelých v následujících 20 letech pak vysvětluje především častými porody a vyčerpáním žen-matek.¹²⁵ Navíc lidé mezi 45 a 50 lety byli již v raném novověku považováni za starší a fyzicky slabší, tudíž i mohli být více náchylní na různá onemocnění. Naopak věk v rozmezí 18 až 35 let byl věkem největšího rozkvětu a plné síly.¹²⁶ Byl to nejvíce produktivní věk, probíhali v něm svatby, na svět přicházeli první potomci a lidé tímto obdobím procházeli většinou zdraví, což je možným důvodem nízké úmrtnosti v této životní etapě.

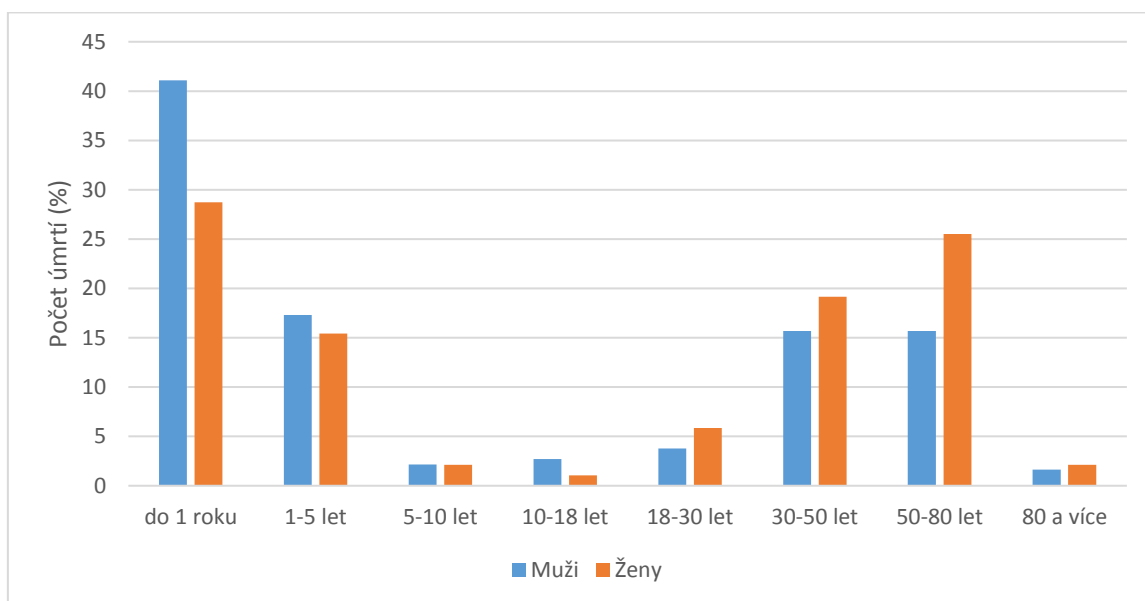
Rozdíl v dožitém věku byl také patrný mezi jednotlivými pohlavími. Již během života měla obě pohlaví svou jedinečnou úlohu. Zatímco muži celý svůj život, a to od raného věku, zastávali těžkou práci, zabývali se starostmi okolo výdajů a snažili se uživit rodinu, žena měla prvotně jiný úděl. Dobře se vdát a porodit silné a zdravé potomstvo, nejlépe chlapce. Hlavně ve velkých hospodářstvích byla každá mužská ruka velmi ceněna, a proto brzké úmrtí chlapců bylo v mnohých případech více oplakáváno než smrt děvčete.¹²⁷ Nelze ale ani opomíjet ženskou práci například na polích při žních, či obstarávání dobytka. O něžném pohlaví tak nemohla být řeč. I přes velmi těžké životy, které muži i ženy v raném novověku vedli, lze vysledovat značné rozdíly ve věku jejich úmrtí. Přibližně do 18 let převažovala vyšší úmrtnost chlapců. Velmi výrazný je tento jev u kojenců, kdy hochů umíralo v průměru o 13 % více než dívek. Tento rapidní rozdíl se postupně zmenšoval až do věkového rozmezí 18-30 let. Od tohoto věku naopak průměrná vyšší úmrtnost mužů klesla pod ženskou. V období 30-50 let je zaznamenán náhlý vzestup u obou pohlaví. Vrchol produktivního věku, velmi časté porody a zvyšující se náchylnost na infekce můžou být hledanými příčinami. Zatímco u mužského pohlaví procenta úmrtnosti od 30 do 80 let zůstávají konstantní, žen v pokročilejším věku umírá více, 25,5 %. Sedm osob se pak dožilo více než 80 roků, z toho tři byli muži a čtyři ženy. Takto vysoký věk je ovšem potřeba brát s rezervou. Vzhledem k tomu, že bylo těchto lidí málo, tak většinou neexistovali žádní vrstevníci, kteří by takový věk potvrdili. Lidé si často nepamatovali narození tak starých obyvatel, ve většině případů i přežili vlastní děti, tudíž

¹²⁵ VELKOVÁ, Alice. *Krutá vrchnost, ubozí poddaní ? : proměny venkovské rodiny*. s. 437.

¹²⁶ DÜLMEN, Richard van a NOVÁKOVÁ, Martina. *Kultura a každodenní život*. s. 216.

¹²⁷ BŮŽEK, Václav a KRÁL, Pavel. *Člověk českého raného novověku*. Praha: Argo, 2007. ISBN 978-80-7203-694-3. s. 20.

byl věk téměř vždy odvozován dle vzhledu a paměti. Čím víc byl člověk poznamenán dlouhým životem, tím se mu přisuzoval vyšší věk. Ovšem právě biologické stáří často neodpovídalo vzhledu dotyčného, který během života tvrdě pracoval, což se promítlo i do jeho sešlosti. V případě Nekmíře se jedná například o dvě stoleté stařenky, Annu Eberlovou a Reginu Jandorffovou zemřelé roku 1732 a 1733¹²⁸. Vzhledem k absenci matrik narozených z požadovaného roku, kde by se dal takto vysoký věk potvrdit nebo vyvrátit, lze s jistotou potvrdit jen to, že se pravděpodobně jednalo o staré dámy, které mnoho místních znalo celý život, tudíž při pohřbu potvrdili jejich požehnané stáří. Porovnání dožitých let u mužů a žen je znázorněno v grafu.



Obr. 22: Úmrtnost v letech 1710–1780 podle pohlaví

Pro zjištění možného zvýšení průměrného věku během sledovaného období 70 let, jsem zvolila porovnání dvou dvacetiletých časových úseků. V prvním, mezi roky 1710–1730, zesnulo celkem 95 obyvatel Nekmíře, z toho přibližně polovina (48) byla dětí do pěti let. Průměrný věk v tomto období pak činil 20,5 roku. Co se týče druhého období (1760–1780), během něho bylo v matrikách zaznamenáno 118 úmrtí. Ačkoli dětí do pěti let byla také téměř polovina (57), průměrný věk se zvýšil na 25,3 let. Z toho lze usuzovat, že přesto že se dětská úmrtnost stále držela ve vysokých číslech, více lidí se dožívalo vyššího věku a tento trend pravděpodobně určoval i následující populační vývoj.

¹²⁸ SOA Plzeň, Sběrka matrik západních Čech, Matrika oddaných a zemřelých, sign. Všeruby (PS) 03 (1727–1770). fol. 22-25.

V mnou sledovaných matrikách úmrtí nebyly zapisovány příčiny smrti s výjimkou tří případů. Prvním byla Magdalena Maříková, která zemřela 6. února roku 1710 na umrznutí (viz. Příloha č. 10). Jednalo se o dvacetiletou dívku s poněkud netradičním úmrtím.¹²⁹ V raném novověku byla častější příčinou smrti některá z nemocí jako například neštovice, souchotiny, plicní choroby, popřípadě vážné úrazy.¹³⁰ Případy umrznutí jsou známy hlavně během loupeživých nájezdů vojáků, při kterých obyvatelé obce utíkali a schovávali se do okolních lesů, aby si zachránili život. Tento jediný případ ovšem neodpovídá podobné situaci. Zbylé dvě příčiny úmrtí, které byly v matrikách zapsány se týkají Marie Dobré, zesnulé 23. července roku 1744¹³¹ a Stanislava Čecha, který zemřel 9. listopadu roku 1760¹³². U této 50leté ženy a 72letého postaršího pána byla uvedena náhlá smrt.

¹²⁹ SOA Plzeň, Sběrka matrik západních Čech, Matrika narozených, oddaných a zemřelých, sign. Všeruby (PS) 01 (1661–1728), fol. 1.

¹³⁰ DÜLMEN, Richard van a NOVÁKOVÁ, Martina. *Kultura a každodenní život*. s.218-221.

¹³¹ SOA Plzeň, Sběrka matrik západních Čech, Matrika oddaných a zemřelých, sign. Všeruby (PS) 03 (1727–1770). fol. 96.

¹³² SOA Plzeň, Sběrka matrik západních Čech, Matrika zemřelých, sign. Všeruby (PS) 02 (1753–1843). fol. 78.

3. Nekmířský zámek

Velkou chloubou obce byl rozhodně zámek se zahradou a přilehlým zámeckým rybníkem. I když je dnes obtížné představit si jeho dobový vzhled, jednak kvůli nynějšímu velmi špatnému stavu, jak je vidět v Příloze č. 11 a také kvůli rozsáhlým přestavbám, které v novověku proběhly, díky stavebně-historickému průzkumu lze alespoň částečně nahlédnout do dávných úprav. Pro lepší představu přikládám porovnání dvou fotografií zámku a rybníku v Příloze č. 12. Průzkum probíhal od dubna do srpna roku 2018 a text k němu vypracovaný je uložený v Národním památkovém ústavu v Plzni. Budova je koncipovaná jako trojdílný palác, ve kterém se dochovala tři patra, ačkoli již víme, že se v minulosti nejednalo o konečný počet. Vzhledem k takové výšce a rozlehlosti palác pojímal značné množství lidí, tudíž i místností je zde mnoho. Obytné místnosti se nacházely převážně v prvním patře, výše se rozprostíralo piano nobile, tzv. vznešené, reprezentativní patro, ve kterém se nachází větší síň se soustavou komnat a místnost pravděpodobně sakrálního významu. Doloženy jsou i kuchyně, nebo místnosti s topným tělesem, často s otevřeným ohněm, toalety či skladovací místnosti, jež byly bez, jinde běžných, vysokých prahů (možná kvůli snazší manipulaci s pytlí potravin).¹³³

Ačkoli existence tvrze se datuje již do roku 1358 a je spojována s již zmiňovaným jménem Racka z Nekmíře, pozůstatků z této doby je v zámku málo hlavně kvůli rozsáhlým přestavbám. Asi úplně nejstarším dochovaným prvkem, je kus stropního trámu, který byl vyroben z dubu a pokácení tohoto stromu se datuje přesně do doby 1357/1358. Nejpravděpodobněji se jedná o vzrostlý strom z jednoho ze tří lesů patřících panství, buď přímo z Nekmíře poblíž bažantnice, od Kokořova či z Příšova, které zaujímaly celkově kolem 850 ha¹³⁴. Nachází se zde také místnost, která využívá jako vstup původně gotické okno. Odlišný vzhled okna i jeho orientace na východ pak přinesli domněnku, že právě v tomto výklenku mohl mít Racek umístěn přenosný oltář, na který dostal povolení od papeže Řehoře XI. roku 1374¹³⁵. Mezi další pozůstatky po původní konstrukci stavby patří lomové zdivo, které Racek těžil v lomu u Záluží. Díky odhalení těchto stěn lze také odvodit i možná umístění gotických oken. Na pozici cihlami zazděných otvorů se mohla nacházet právě původní okna. Vzhledem ke zvýšení úrovně nádvoří (rozdíl na některých místech může být až 2 metry), radikálním přístavbám,

¹³³ *Nekmíř, tvrz a zámek. Stavebněhistorický průzkum.* [Plzeň], 2018. 1 sv., 1 část -- 1xCD-ROM.

¹³⁴ FRIDRICH, Jan. *Z minulosti velkostatku Nekmíře.* s. 237.

¹³⁵ tamtéž, s. 221.

rozšiřování zámku, dostavbě dalšího křídla, je těžké i určit původní půdorys gotické tvrze a existují jen úseky, kdy se odhalily prvotní prvky. I co se týče renesanční fáze zámku máme velmi málo dochovaných informací. Jisté je, že výška přesahovala dnešní proporce o minimálně jedno patro a pod klasicistní fasádou se objevily části sgrafitové výmalby, typické pro období renesance. Tyto úpravy pak mají jistě souvislost s podobným děním na nedalekém zámku v Bělé, což nás odkazuje na působení Markvarta z Hrádku, o kterém již byla řeč dříve.¹³⁶

3.1 Přestavba zámku za hraběnky Trčkové z Lípy

Nejhorší období pro zámek byla třicetiletá válka v jejíž souvislosti došlo k vypálení zámku roku 1620. Následující půlstoletí o budově nejsou zmínky, ale pravděpodobně byla provizorně zajištěna, i když v ní tehdy nikdo nebydlel. Až roku 1670 započala významná oprava a přestavba zámku za vdovy Isabely Marie z Götzu, rozené Trčkové z Lípy. Jednalo se o výrazný zásah do celkového rozložení interiéru. Změny byly provedeny ve výškovém uspořádání jednotlivých pater. Pozůstatky po těchto změnách se dochovaly v trámech podlahy, které byly vyrobené ze smrkového dřeva kolem roku 1686. Kromě smrků se ale používaly i jiné dřeviny, hlavně borovice na stropní trámy. Odlišný dojem budily také nové klenby a úplně novým prvkem se staly otevřené arkádové chodby. V rámci celého komplexu také přibyly tzv. niky, které sloužily jako zdobný prvek ve stěnách a mohly v nich být také umístěny sochy, nebo fresky. V případě Nekmíře z nich při přestavbách byla často vytvořena okna, nebo průchody do dalších místností. Zajímavé jsou odhalené stavební prvky, které zjednodušovaly tehdejší život. V některých světnicích jsou patrné známky po zasazení kovových ok do valené klenby, na které mohly být přichycené tyče sloužící k zavěšení a uskladnění potravin. Dělo se tak pravděpodobně kvůli ochraně před hlodavci. Také výklenky vyhloubené ve zdech v místech arkýřového záchodu, mohly posloužit jako odkládací prostor na toaletní potřeby. Tyto výklenky se nacházely i v kuchyni a dalších pokojích, nejčastěji tam, kde se dříve nacházela kamna či nějaký topný prvek, který zanechal stopy v podobě kouřového povlaku na zdech. Jednalo se o dýmníkové, či černé kuchyně, které byly napůl oddělené od zbytku místnosti a ve kterých se vařilo na otevřeném ohni. Kouř pak odcházel průchodem ve stropě, či částečným komínem podél zdi.¹³⁷ Za hraběnky došlo také k přeskupení jednotlivých

¹³⁶ *Nekmíř, tvrz a zámek. Stavebněhistorický průzkum.* [Plzeň], 2018. 1 sv., 1 část -- 1xCD-ROM.

¹³⁷ VAŘEKA, Josef, FROLEC, Václav a SCHEYBAL, Josef V. *Lidová architektura: encyklopedie.* Praha: Grada, 2007. ISBN 978-80-247-1204-8. s. 29.

místností. Některé vchody byly zazděny, jinde byly naopak otvory pro dveře nově probourány. Kromě těchto razantních stavebních úprav se změny týkaly i kamenických a kovářských prací. První z nich jsou patrné u okenních ostění, a i druhé se týkají prostoru oken. Mříže u nich byly provlékané a panty okenic zdobně ukončené lipovým listem. Interiérová ani exteriérová výmalba se bohužel nedochovala, ale odkryly se prvky pozdější, klasicistní.¹³⁸

V pozdním baroku pak došlo k výškové redukci zámku do dnešní podoby. Došlo také k rekonstrukci stropů v prvním patře, které byly od této doby ploché, bez plynulého navázání na stěny. Krásné arkádové chodby byly zazděny a začaly se používat jiné, uzavřené chodby. Z této doby ovšem existuje dochovaná interiérová rokoková výmalba, ke které došlo asi v 60. letech 18. století. Také byl pořízen nový krov. Celkově u drobných oprav se v 18. století začala, jako přírodní materiál, používat jedle, hlavně na prahy a stropní trámy v novém krovu. Stále se ale také používala borovice, například u dveřních zárubní či jako podpůrné sloupky v krovu. Na konci 18. a počátkem 19. století pak probíhala klasicistní přestavba, která se týkala rekonstrukce prostor určených personálu a schodiště.¹³⁹

3.2 Pivovar a rybníkářství

Existence pivovaru je známá již před rokem 1620, ovšem právě až v tomto roce se nám dochovaly konkrétnější informace o druhu piva i množství produkce. Zároveň je to také důkaz toho, že vrchnost nebyla živena jen z platů, robot či naturálií poddaných, ale měla ve správě i vlastní hospodářství, které vydělávalo. Samotný pivovar se sladovnou a lihovarem se nacházel v areálu zámku (viz. Příloha č. 13) a využíval dvě chmelnice, které byly udržovány u Kokořova a Příšova. Nejednalo se ovšem o jediný pivovar v okolí, neboť značnou konkurenci mu tvořila Bělá, minimálně od roku 1651, kdy začalo mít nekmířské panství menší odbytiště.¹⁴⁰

V Nekmíři se vařilo pivo bílé. Jedná se o výrobu ze sladu pšeničného, což je o něco mladší receptura než připravování piva ze sladu ječmenného, ovšem obě varianty se v této době hojně využívaly. Označení bílé pivo pro pivo pšeničné a hnědé, nebo červené pro pivo ječné je doloženo již do roku 1566 a kromě surovin je rozděluje též

¹³⁸ *Nekmíř, tvrz a zámek. Stavebněhistorický průzkum.* [Plzeň], 2018. 1 sv., 1 část -- 1xCD-ROM.

¹³⁹ *tamtéž*

¹⁴⁰ FRIDRICH, Jan. *Z minulosti velkostatku Nekmíře.* s. 236-238.

postup a délka přípravy. Také oba druhy podléhaly odlišnému zdanění.¹⁴¹ Kromě Nekmíře bylo bílé pivo oblíbené především v severních Čechách v Litoměřicích, ve Slaném, nebo také v Nymburku, oproti Rakovníku, kde se více vařilo pivo ječmenné. Celkově ale v Čechách převažovala výroba bílého piva. Rozsáhlejší výroba tohoto druhu alkoholického nápoje ovšem nutně neznamená i jeho vyšší kvalitu. Vzhledem k tomu, že bylo bílé pivo určeno k masové konzumaci, lze předpokládat, že se větší význam přikládal kvantitě. Proto i některé záznamy z 16. století označují za kvalitnější spíše ječmenná piva.¹⁴² Do roku 1620 je výnos Nekmířského pivovaru doložen asi na 1785 hl piva ročně, což odpovídá 60 várkám. Během následujících 50 let ovšem produkce výrazně poklesla na necelých 500 hl, což je pravděpodobně způsobeno oddělením Nekmíře od Bělé a osamostatněním se, čímž se rozvoz piva omezil na pouhých deset vesnic.¹⁴³

Prvním zaznamenaným sládkem je v matrice narozených se sign. Všeruby PS (01) Andreas Koller, který se roku 1681 stává otcem. Ze zápisů kmotrů lze také odvodit jeho značnou oblíbenost a váženost, neboť se stal 16krát kmotrem, a i jeho žena Anna Zuzana se stala několikanásobnou kmotrou. Kromě sládky zaujímal Andreas nějaký čas také pozici nekmiřského hejtmana, v té byl ovšem brzy vystřídán panem Hoffrichterem. Po něm se v matrikách objevuje roku 1699 jméno Jana Stonglera, sládky z Nekmíře, který pravděpodobně nastoupil na pozici po zmíněném panu Kollerovi.¹⁴⁴ Významnějším byl ale o několik desítek let později pivovarník Karel Gebl, který byl se svou ženou Annou opět častou volbou občanů při výběru kmotrů. Po deseti letech, roku 1738 se v matrikách objevuje nový sládek, Andreas Pumpa, který stejně jako Jan Stongler nepatřil mezi nekmiřské kmotry. Tím byl naopak další ze sládků, Fridrich Gilek se svou ženou Marií Magdalenou. Ti se v seznamu kmotrů objevili dohromady sedmkrát. Nekmířským pivovarníkem se stal také Jan Skut, který je v matrice se sign. Všeruby PS (04) roku 1754 označen otcem dcery Josephy Kateřiny. Hned o čtyři roky později je pivovarníkem Antonín Scala, jež je trojnásobným otcem a roku 1767 je také jako sládek zmíněn Matyáš Hovorka, kterému se 31. července narodila dcera Dorota.¹⁴⁵ Jako poslední v mnou

¹⁴¹ CHODOUNSKÝ, František a BERNAT, Josef. *Příspěvek k dějinám českého pivovarnictví*. V Praze: Nákladem výstavního výboru, 1891. s. 130-140.

¹⁴² JANÁČEK, Josef. *Pivovarnictví v českých královských městech v 16. století*. Praha: ČSAV, 1959. s. 20-23.

¹⁴³ FRIDRICH, Jan. *Z minulosti velkostatku Nekmíře*. s. 237-238.

¹⁴⁴ SOA Plzeň, Sběrka matrik západních Čech, Matrika narozených, oddaných a zemřelých, sign. Všeruby (PS) 01 (1661–1728), fol. 44-138

¹⁴⁵ SOA Plzeň, Sběrka matrik západních Čech, Matrika narozených, sign. Všeruby (PS) 04 (1729–1783), fol. 4-397.

sledovaném období, je mezi kmotry roku 1776 zmíněna Anna Krátká, žena Matyáše, sládka z Nekomíře, o němž ale v matrikách nejsou jiné bližší údaje.¹⁴⁶

Co se rybníkářství týče, je jisté, že v roce 1644 již existovala vodní soustava v okolí Nekomíře. To byl pro panství nejhorší rok třicetileté války, a právě z dopisů adresovaných císaři od Jana Vikarta Vřesovce víme, že vojáci zde po sobě kromě vypálených vesnic a ovčínů zanechali také vypuštěné rybníky.¹⁴⁷ Vzhledem k tomu, že největší rozmach českého rybníkářství je zaznamenán v 15. až 16. století, někdy je toto období také označováno za zlatý věk rybníkářství, je velká pravděpodobnost, že již na počátku novověku došlo k realizaci rybníční sítě mezi obcemi Kokořov, Příšov a Nekomíř¹⁴⁸. Existence zámeckého, nebo také lihovarského rybníku se ovšem předpokládá již do doby vzniku tvrze za Racka.¹⁴⁹ Jejich vznik v této složité době může být odůvodněn snahou o vyšší zisky, a tak právě po půdě a panských pivovarech přichází třetí výnosná oblast – rybníkářství. K výstavbě rybníku navíc není za potřebí mnoho pracovní síly, kterou většinou majitelé panství sehnali přímo mezi svými poddanými. Údržba v porovnání s výnosy pak byla také poměrně zanedbatelná. Ryby získané výlovem pak putovaly nejen do prodeje do dalších vesnic, ale také tvořily část potravin nekmířských obyvatel, především v době půstu, poté, co byla povolena pouze konzumace masa rybího. O napuštění rybníku se pak přímo vedle nekmířského zámku postaral Nekomířský potok. Z dostupných pramenů lze vyčíst, že ryby nasazené do panských rybníků byly výhradně kapři. Právě vlastnosti této ryby představovaly hospodářský úspěch. Jednak to byla potrava, která se právě ve stojatých vodách velmi rychle množila, a tak nebylo potřeba kapry nijak dokrmovat. Kapr je také velmi odolný živočich a z toho důvodu výlovy a přeprava nepředstavovaly žádné výrazné nebezpečí úhynu. V neposlední řadě to je také reprodukce samotných ryb, které se nemůže vyrovnat žádné jiné hospodářské zvíře.¹⁵⁰

Jak již bylo zmíněno, systém rybníků se rozprostíral v pomyslném trojúhelníku obcí Kokořov, Příšov a Nekomíř. Celkem bylo rybníků 19, ovšem ne všechny byly vhodné k chovu. Přímou v oblasti Nekomíře se nacházelo 7 (po úpravě dvou pustých až 9) rybníků

¹⁴⁶ SOA Plzeň, Sběrka matrik západních Čech, Matrika narozených, sign. Všeruby (PS) 06 (1769–1838), fol. 62.

¹⁴⁷ FRIDRICH, Jan. *Z minulosti velkostatku Nekomíře*. s. 231.

¹⁴⁸ ANDRESKA, Jiří a PETRÁČEK, Jiří. *Lesk a sláva českého rybářství*. Pacov: NUGA, 1997. ISBN 80-85903-06-7. s. 73-75.

¹⁴⁹ *Nekomíř, tvrz a zámek. Stavebněhistorický průzkum*. [Plzeň], 2018. 1 sv., 1 část -- 1xCD-ROM.

¹⁵⁰ ANDRESKA, Jiří. *Lesk a sláva českého rybníkářství*. s. 75-76.

určených pro chov a 3 zůstávaly pusté. Těchto 9 rybníků mohlo celkově pojmout až 153 kop kapří násady. Rybníky u Kokořova a Příšova pak sloužily hlavně pro kapří potěr. Celkově tedy rybníční systém Nekmířského panství pojímal rybníky na 188 kop kapří násady, následně rybníky na 64 kop kapřího potěru a zbylých 6 rybníků bylo pustých.¹⁵¹

¹⁵¹ FRIDRICH, Jan. *Z minulosti velkostatku Nekmíře*. s. 236-237.

Závěr

Základem pro vypracování této bakalářské práce byl výtah potřebných dat z matrik ve sledovaném období 1663–1780. Díky těmto, v podstatě opisům a překladům matričních záznamů došlo k vytvoření systému tabulek, které dále sloužily k vyhodnocování potřebných údajů. U matrik narozených obsahovaly informace o roku, měsíci, dni, pohlaví dítěte, jménu obou rodičů, popřípadě povolání otce a jménu a počtu zúčastněných kmotrů. Od roku 1771 přibýly i informace o náboženském vyznání a číslu obývaného domu. Výpis z dat matrik oddaných tvořil taktéž rok, měsíc a den svatby, dále jméno obou snoubenců a počet svědků. Struktura vytvořené databáze se příliš neměnila ani v případě matrik zemřelých, kde došlo k výpisu roku, měsíce a dni úmrtí, jména a věku zemřelého, místa posledního odpočinku a ve třech případech také příčiny smrti.

Prvním zmíněným cílem práce bylo přiblížit vznik obce a její historii v souvislosti s děním v blízkém okolí. První kapitola tedy dokládá nejen existenci prapůvodních kultur v oblasti Nekmíře, ale i propojení jejího osudu s husitskou revolucí a spojení sil s Bohuslavem ze Švamberka proti Janu Žižkovi.

Další kapitola, která tvoří jádro celé práce, si kladla za cíl vytvořit přehled o demografickém vývoji obyvatel Nekmíře. Ve sledovaném období 17. a 18. století se narodilo 712 dětí, což představuje průměrně 6 křtů ročně. Zaznamenaných zemřelých bylo méně, v kratším časovém rozmezí, konkrétně 383, ovšem i po omezení let v sekci narozených byl znatelný populační nárůst. Podkapitola týkající se křestních jmen odhalila značnou různorodost, ovšem z ženských jmen se ve velké oblibě po celou sledovanou dobu držela Anna a ze jmen mužských to byl Václav. Následovalo zaměření na kmotry, u kterých se prokázalo, že většina z kmotrů v kategorii levans udávala jméno nově narozeného dítěte. Nešlo ovšem o stoprocentně dodržované pravidlo, některé případy dokázaly, že nemusí souhlasit ani pohlaví kmotra levans a novokřtěnce. Bádání v oblasti nemanželských dětí pak přineslo informace o tom, že účast kmotrů nebyla výjimkou ani u této, jinde často opovrhované, skupiny narozených. V této kapitole byla dále studována sezónnost křtů, u které se jako nejčastější období porodů prokázala první polovina roku, převážně měsíce leden až březen. Další odpovědi přineslo studium oblasti svateb. Těch během daného období proběhlo 126, což průměrně činí jednu svatbu ročně. Co se týče sezónnosti, ta byla v této oblasti poněkud striktní, neboť se svatební akt odehrával takřka výhradně v podzimních měsících říjnu a listopadu. Zajímavé bylo i zjištění konkrétního dne v týdnu, úterý, které bylo jasnou volbou pro většinu snoubenců. Ačkoli využitě

matriky neobsahovaly věk novomanželů, díky dalšímu bádání se podařilo zjistit věk u 59 jedinců. Jedná se o průměrné stáří 28,8 let u mužů a 27,5 let u žen. Poslední část této velké kapitoly se pak pokusila přinést výsledky zjištěných informací k nekmířským úmrtím. Celkový počet zemřelých byl již zmíněn výše, co se ale týče sezónnosti, tak vysokou míru úmrtí představovaly jarní měsíce a letní měsíc červenec. V celkovém pohledu na počty zemřelých v jednotlivých letech došlo k výraznému nárůstu v roce 1772, neboť velký hladomor, který zasáhl většinu našeho území se dotkl i mnou sledované obce. V samostatné části věnované dětským úmrtím došlo ke zjištění, že 51 % narozených zemřelo do věku 5 let a z toho 35 % dětí se nedožilo vyššího věku, než byl jeden rok. Došlo i k vyhodnocení výše dožitého věku, který se s postupem času navyšoval.

V poslední kapitole bylo cílem představit život na zámku a obecně prostředí v jeho okolí, které se bezprostředně týkalo všech obyvatel Nekomíře. Díky stavebně-historickému průzkumu došlo ke snaze o pomyslnou rekonstrukci zámecké budovy nejen z pohledu fasád či hrubých stavebních úprav, ale i detailů v rámci interiéru. Vzhledem k chybějícím průzkumům například nádvoří či budovy pivovaru, které by dle dostupných informací měly být otázkou budoucích let, lze v této práci pokračovat a navázat tak studiem dalších oblastí zámeckého života. Závěrečná část této kapitoly byla snahou o přiblížení dvou významných hospodářských oborů, tedy pivovarnictví a rybníkářství. Bádání v prvním zmíněném odvětví se pokusilo přinést nejen obecné hledisko druhů vařených piv, ale hlavně propojení zámeckého pivovaru se životem poddaných, a to představením konkrétních sládků-otců. I oblast rybníků neodmyslitelně spojovala panské sídlo s obcí. Proto se tato část práce snažila pojmout toto téma jednak formou výčtu a faktických dat, ale také druhým pohledem ze strany obyvatel, jejich práce na výstavbě rybníků i následujícího odebírání ryb během výlovů. Tato tradice se v Nekomíři drží dodnes a při každém výlovu se zde sejde velká část obce.

Ačkoli je práce svým obsahem rozsáhlá, je zde několik okruhů, kterými se lze zabývat ještě dále. Příkladem může být bližší zaměření na poddanské hospodaření na polích i v oblasti chovu dobytka. Rozšíření práce lze také provést v oblasti povolání jednotlivých poddaných, na které již nezbylo místo. Budoucí studium se může týkat také navázání následujícím obdobím, ve kterém již matriky obsahují více informací například v oblastech náboženství či příčin úmrtí.

Shrnutí

Tato bakalářská práce je věnována obci Nekmíř v raném novověku. První část se zabývá stručnou historií obce od pravěku po začátek novověku, která přiblížila její následný vývoj a zasadila historické události do širšího kontextu doby.

V druhé, nejobsáhlejší části práce, jsou zpracována data z matričních knih, která přinesla ucelený přehled o nekmířských křtech, svatbách i úmrtích. Co se týče první oblasti, zjištěna byla oblíbená křestní jména obou pohlaví dítěte, počet i postavení kmotrů, zodpovězeny byly také otázky týkající se nemanželských dětí a sezónnosti narození. V oblasti svateb jsou kapitoly věnované nejprve rituálům a samotnému obřadu a poté konkrétním údajům týkajících se Nekmíře. Jedná se o výzkum sňatečnosti a sezónnosti svateb, dále je zde zpracovaná otázka svědků a v neposlední řadě také věku snoubenců a jejich rodinného stavu. Poslední oblast, úmrtí, obsahuje výsledky zkoumání úmrtnosti a sezónnosti, ale přináší také údaje o dětských zemřelých a je zde vyhodnocen průměrně dožívaný věk.

Třetí část bakalářské práce je věnována historickému vývoji budovy zámku a jeho okolí. Konkrétně jsou zde přiblíženy podoby zámku měnící se během několika rekonstrukcí doplněné o použitý dobový materiál. V oblasti poplužního dvora se nacházel pivovar, tudíž i odvětví pivovarnictví je zde zpracováno, a navíc rozšířeno o konkrétní sládky. V práci se nachází také údaje o soustavě rybníků a s tím souvisejících násadových rybách, které jsou opět zasazené do širšího kontextu. Práce by mohla být dále rozšířena o oblast hospodářství a o přehled zastoupených povolání v obci.

Summary

The bachelor thesis deals with the village of Nekmíř in the early modern ages. The first part provides information about the village from prehistory to the beginning of the modern ages, which is in context with the general history. This chapter also approaches the following development of Nekmíř.

In the second, and the most extensive part of this thesis, there are processed items of information about nativity, weddings, and mortality in this village. Regarding the first area, the popular first names of both sexes, the number and position of the godparents were found out and the questions concerning illegitimate children and seasonality of birth were also answered. The chapter of weddings is first devoted to rituals and a wedding

ceremony itself and then to specific information concerning Nekmíč. This information contains the results of the research of marriage and seasonality of weddings. There is also processed the question of best men and bridesmaids and last but not least the age of couples and their marital status. The last area of this chapter, which is about death, contains the results of the study of mortality and seasonality, but it also provides data about child mortality and the average life expectancy is evaluated there.

The last part of the bachelor thesis is devoted to the historical development of the castle building and its surroundings. Specifically, the changing appearance of the castle during several reconstructions supplemented by used period material is described here. There was a brewery near the castle, so the brewery industry is also processed in this chapter. Moreover, it is extended by specific breweries. The thesis also contains information about the system of ponds and related hatchery fishes, which are set in the broader context again. The bachelor thesis could continue with the elaborating of the field of economy and an overview of professions represented in Nekmíč.

Seznam použitých zdrojů

Zdigitalizované archivní prameny

SOA Plzeň, Místní národní výbor Nekmíř, Pamětní kniha obce Nekmíř, 1925, Nekmíř. fol. 3-14. Také dostupné z <https://www.portafontium.eu/iipimage/30660358/soap-ps_00959_obec-nekmir-1925-1974_0010>. [cit. dne 2021-01-29].

SOA Plzeň, Sbíрка matrik západních Čech, Matrika narozených, oddaných a zemřelých, sign. Všeruby (PS) 01 (1661–1728), fol.1-283. Také dostupné z <https://www.portafontium.eu/iipimage/30070356/vseruby-ps-01_0010-01>. [cit. dne 2021-01-29].

SOA Plzeň, Sbíрка matrik západních Čech, Matrika zemřelých, sign. Všeruby (PS) 02 (1753–1843). fol. 1-206. Také dostupné z <https://www.portafontium.eu/iipimage/30070357/vseruby-ps-02_0010-02>. [cit. dne 2021-01-29].

SOA Plzeň, Sbíрка matrik západních Čech, Matrika oddaných a zemřelých, sign. Všeruby (PS) 03 (1727–1770). fol. 1-166. Také dostupné z <https://www.portafontium.eu/iipimage/30070358/vseruby-ps-03_0010-03>. [cit. dne 2021-01-29].

SOA Plzeň, Sbíрка matrik západních Čech, Matrika narozených, sign. Všeruby (PS) 04 (1729–1783), fol. 1-414. Také dostupné z <https://www.portafontium.eu/iipimage/30070359/vseruby-ps-04_0010-04>. [cit. dne 2021-01-29].

SOA Plzeň, Sbíрка matrik západních Čech, Matrika narozených, sign. Všeruby (PS) 06 (1769–1838), fol.1-50. Také dostupné z <https://www.portafontium.eu/iipimage/30070361/vseruby-ps-06_0010-06>. [cit. dne 2021-01-29].

SOA Plzeň, Sbíрка matrik západních Čech, Matrika oddaných, sign. Všeruby (PS) 09 (1771–1874). fol. 1-24. Také dostupné z <https://www.portafontium.eu/iipimage/30070364/vseruby-ps-09_0010-09>. [cit. dne 2021-01-29].

Editované prameny

DOSKOČILOVÁ, Marie. *Berní rula, 23, Díl I: Kraj Plzeňský*. Praha: Státní pedagogické nakladatelství, 1952.

Literatura

ANDERLE, Jan a DUDÁK, Vladislav. *Plzeňsko: příroda, historie, život*. Praha]: Baset, 2008. 879 s. ISBN 978-80-7340-100-9. Dostupné také z <<https://ndk.cz/uuid/uuid:a9439d70-c86d-11e6-bf97-005056825209>>.

ANDRESKA, Jiří a PETRÁČEK, Jiří. *Lesk a sláva českého rybářství*. Pacov: NUGA, 1997. 166 s. ISBN 80-85903-06-7. Dostupné také z <<https://ndk.cz/uuid/uuid:401c9790-c1d4-11e3-a99b-005056822549>>.

BÍLEK, Tomáš Václav. *Dějiny konfiskací v Čechách po r. 1618*. Sv. I. Praha: Nákladem Musea království českého, 1882, 672 s.

BŮŽEK, Václav a KRÁL, Pavel. *Člověk českého raného novověku*. Praha: Argo, 2007. 486 s. ISBN 978-80-7203-694-3. Dostupné také z <<https://ndk.cz/uuid/uuid:512cc480-0549-11e8-816d-5ef3fc9bb22f>>.

BŮŽEK, Václav, GRULICH, Josef a BEZECNÝ, Zdeněk. *Společnost českých zemí v raném novověku: struktury, identity, konflikty*. Praha: NLN, Nakladatelství Lidové noviny, 2010. 1025 s. ISBN 978-80-7422-062-3. Dostupné také z <<https://ndk.cz/uuid/uuid:9488a9e0-5057-11e6-8361-5ef3fc9ae867>>.

CERMAN, Ivo, ŠEDIVÁ KOLDINSKÁ, Marie a kol. *Základní problémy studia raného novověku*. Praha: NLN – Nakladatelství Lidové noviny, 2013, 802 s. ISBN 978-80-7422-251-1.

Český misál pro neděle a význačné dny liturgického roku. Praha: Zvon, 1995. 815 s. ISBN 80-7113-066-4. Dostupné také z <<https://ndk.cz/uuid/uuid:a017fbe0-3a28-11e9-bef9-005056827e51>>.

DÜLMEN, Richard van a NOVÁKOVÁ, Martina. *Kultura a každodenní život v raném novověku (16.-18. století), II: Vesnice a město*. Praha: Argo, 2006. sv. II 358 s. ISBN 80-7203-812-5. Dostupné také z <<https://ndk.cz/uuid/uuid:9a007500-4975-11e4-9383-005056825209>>.

FRIDRICH, Jan. Z minulosti velkostatku Nekmír (Poměry majetkové, hospodářské a sociální ve 14. – 17. století). In: *Minulostí západočeského kraje VII*. Plzeň. Západočeské nakladatelství v Plzni, 1970. 428 s.

GRULICH, Josef. *Populační vývoj a životní cyklus venkovského obyvatelstva na jihu Čech v 16. až 18. století*. České Budějovice: Jihočeská univerzita, 2008. 474 s. ISBN 978-80-7394-091-1. Dostupné také z <<https://ndk.cz/uuid/uuid:a9c00f60-4a46-11e4-9383-005056825209>>.

HALADA, Jan a DOUBEK, František. *Lexikon české šlechty: erby, fakta, osobnosti, sídla a zajímavosti*. Praha: Akropolis, 1999. 685 s. ISBN 80-85770-79-2.

CHODOUNSKÝ, František a BERNAT, Josef. *Příspěvek k dějinám českého pivovarnictví*. V Praze: Nákladem výstavního výboru, 1891. 213 s. Dostupné také z <<https://ndk.cz/uuid/uuid:861b6a50-fdf4-11e6-8830-005056827e51>>.

JANÁČEK, Josef. *Pivovarnictví v českých královských městech v 16. století*. Praha: ČSAV, 1959. 76 s. Dostupné také z <<https://ndk.cz/uuid/uuid:f1d1a0c0-49ab-11e4-a450-5ef3fc9bb22f>>.

JANČÍKOVÁ, Eva. *Historie svateb od nejstarších dob po současnost*. Praha: EPOCHA, 2012. 163 s. ISBN 978-80-7425-143-6. Dostupné také z <<https://ndk.cz/uuid/uuid:00fbcff0-8fee-11e6-89b1-5ef3fc9ae867>>.

KAMPER, Jaroslav a WIRTH, Zdeněk. *Soupis památek historických a uměleckých v království Českém od pravěku do počátku XIX. století: Politický okres Stříbrský*. Praha: Archaeologická kommise při České akademii císaře Františka Josefa pro vědy, slovesnost a umění, 1908. Dostupné také z <http://depositum.cz/knihovny/pamatky/tiskclanek.php?id=c_7410>.

KÁRNÍKOVÁ-ŠMILAUEROVÁ, Ludmila. *Vývoj obyvatelstva v českých zemích 1754-1914*. Praha: Nakladatelství Československé akademie věd, 1965. 401 s. Dostupné také z <<https://ndk.cz/uuid/uuid:8d373221-69c7-11e3-af76-5ef3fc9ae867>>.

KRÁLÍKOVÁ, Michaela a MALINA, Jaroslav. *Panoráma antropologie biologické – sociální – kulturní: modulové učební texty pro studenty antropologie a "příbuzných oborů"*, 35: *Pohřební ritus 16.-18. století na území střední Evropy: (antropologicko-archeologická studie)*. Brno: Nadace Universitas, 2007. sv. 35. 209 s. ISBN 978-80-7204-

566-2. Dostupné také z <<https://ndk.cz/uuid/uuid:e7401010-6347-11e3-ae93-001018b5eb5c>>.

KRÁSL, František. *Blahoslavený Hroznata: jeho život a úcta v lidu českém*. V Praze: Knížecí arcibiskupská knihtiskárna, 1898. 35 s. Dostupné také z <<https://ndk.cz/uuid/uuid:9ccfe900-46ac-11e7-9277-005056825209>>.

KUBÍN, Petr. Účast bl. Hroznaty na křížových výpravách a založení kláštera Teplá. In: *Západočeský historický sborník*. Plzeň. Státní oblastní archiv, 1995-. 295 s. Dostupné také z <<https://ndk.cz/uuid/uuid:f7bd5d80-2ead-11e4-90aa-005056825209>>.

LENDEROVÁ, Milena a Fakulta humanitních studií. *Dějiny každodennosti "dlouhého" 19. století, II. díl: Život všední i sváteční*. Pardubice: Univerzita Pardubice, 2005. sv. II. díl 180 s. ISBN 80-7194-756-3. Dostupné také z <<https://ndk.cz/uuid/uuid:a9180a40-6662-11e3-bc9f-5ef3fc9bb22f>>.

MENDELOVÁ, Jaroslava, STÁTNÍKOVÁ, Pavla, Archiv hlavního města Prahy a Muzeum hlavního města Prahy. *Život v barokní Praze 1620-1784: průvodce výstavou: Clam-Gallasův palác 24. května - 29. září 2001*. Praha: Scriptorium, 2001. 151 s. ISBN 80-86197-25-5. Dostupné také z <<https://ndk.cz/uuid/uuid:09855a60-928b-11e2-bc29-005056825209>>.

MIKULEC, Jiří a BENEŠ, Zdeněk. *Církev a společnost raného novověku v Čechách a na Moravě*. Praha: Historický ústav, 2013. 516 s. ISBN 978-80-7286-206-1. Dostupné také z <<https://ndk.cz/uuid/uuid:a5d6aa06-8bc7-4515-a313-9ede08b1c710>>.

NAVRÁTILOVÁ, Alexandra. *Namlouvání, láska a svatba v české lidové kultuře*. Praha: Vyšehrad, 2012. 421 s. ISBN 978-80-7429-238-5. Dostupné také z <<https://ndk.cz/uuid/uuid:aaf4ee00-1ed9-4cf1-92a9-c172d9f7b804>>.

NAVRÁTILOVÁ, Alexandra. *Narození a smrt v české lidové kultuře*. Praha: Vyšehrad, 2004. 413 s. ISBN 80-7021-397-3. Dostupné také z <<https://ndk.cz/uuid/uuid:e7a41bb0-ef0e-11e4-9ebc-005056825209>>.

Oznamuje se láskám našim, aneb, Svatby a svatební zvyky v českých zemích v průběhu staletí (2007: Pardubice, Česko), Východočeské muzeum (Pardubice, Česko) a Katedra historických věd. *Oznamuje se láskám našim-- , aneb, Svatby a svatební zvyky v českých zemích v průběhu staletí: sborník z konference konané 13.-14. září 2007 ve Východočeském muzeu v Pardubicích*. Pardubice: Východočeské muzeum, 2007. 240 s.

ISBN 978-80-86046-97-6. Dostupné také z <<https://ndk.cz/uuid/uuid:3a693350-f777-11e5-8d5f-005056827e51>>.

Příruční slovník jazyka českého. Sv. II. K-M. Vydává třetí třída České akademie věd a umění. Praha: Státní nakladatelství, 1937–1938.

RICHTER, Klemens. *Liturgie a život: smysl liturgie, mše, církevní svátky, svátostná znamení*. Praha: Vyšehrad, 2003. 293 s. ISBN 80-7021-575-5. Dostupné také z <<https://ndk.cz/uuid/uuid:ee2bc490-6ab8-11e4-8991-005056827e51>>.

TINKOVÁ, Daniela. *Hřích, zločin, šílenství v čase odkouzlování světa*. Praha: Argo, 2004. 413 s. ISBN 80-7203-565-7. Dostupné také z <<https://ndk.cz/uuid/uuid:5c55e2a0-f3ff-11e4-8936-005056827e51>>.

VAŘEKA, Josef, FROLEC, Václav a SCHEYBAL, Josef V. *Lidová architektura: encyklopedie*. Praha: Grada, 2007. 427 s. ISBN 978-80-247-1204-8. Dostupné také z <<https://ndk.cz/uuid/uuid:d2220760-184e-11e6-b5a5-005056825209>>.

VELKOVÁ, Alice. *Krutá vrchnost, ubozí poddaní?: proměny venkovské rodiny a společnosti v 18. a první polovině 19. století na příkladu západočeského panství Štáhlavy*. Praha: Historický ústav, 2009. 586 s. ISBN 978-80-7286-151-4. Dostupné také z <<https://ndk.cz/uuid/uuid:fc19b8d0-43a0-11e4-a450-5ef3fc9bb22f>>.

VYKOUKAL, František Vladimír. *Česká svatba*. V Praze: Jos. R. Vilímek, [1893]. 123 s. Dostupné také z <<https://ndk.cz/uuid/uuid:4ff7069e-ba8a-4a35-a23b-61ad2a31d09d>>.

Internetové zdroje

ČESKÝ STATISTICKÝ ÚŘAD. *Eliška a Jakub opět dominují*. [tabulka] In: Český statistický úřad [online]. Praha [cit. 2021-01-28]. Dostupné z <<https://www.czso.cz/csu/czso/eliska-a-jakub-opet-dominuji>>.

HUS, Miroslav. Historie osídlení Nekmíře - 650 let. In: *Nekmír*. [online]. 8. 10. 2020 [cit. 2020-10-17]. Dostupné z <<http://www.nekmir.cz/obec-1/historie/>>.

Úřadující faráři dolnobělské farnosti. *Římskokatolická církev v Dolní Bělé* [online]. [cit. 2021-03-04] Dostupné z <<http://dolnibela.farnost.cz/>>.

KOŠŤÁL, Miloslav. Obliba křestních jmen v starší době. *Naše řeč*, roč. 33 (1949), č. 1-2, s. 25-28. [cit. 2021-01-29] Dostupné z <<http://nase-rec.ujc.cas.cz/archiv.php?art=4102>>.

Přílohy

Příloha č. 1

Pomník na památku slavné bitvy, který se nachází na tzv. „Smrtnici“, na louce za obcí.

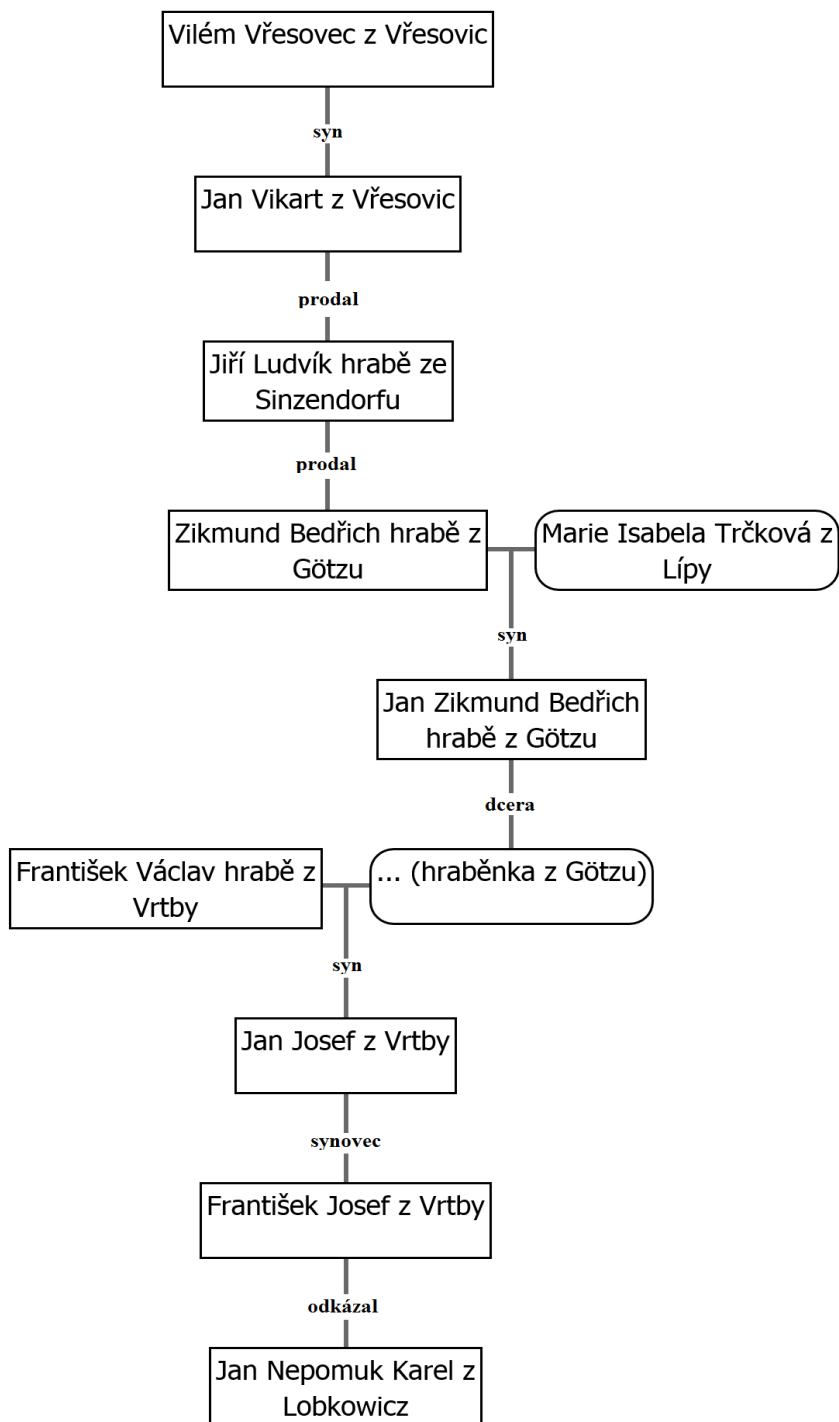
Zdroj: sbírka fotografií autorky.



Příloha č. 2

Přehled majitelů Nekmířského panství v období novověku a způsobů získání těchto statků.

Zpracovala autorka s pomocí programu Agelong Tree 5.5 a s využitím dat zdrojů: FRIDRICH, Jan. *Z minulosti velkostatku Nekmíře*. s. 221-242. a HUS, Miroslav. *Historie osídlení Nekmíře - 650 let*. In: *Nekmíř*. [online]. 8. 10. 2020 [cit. 17. 10. 2020].



Příloha č. 3

Ukázka matričního zápisu z matriky se sign. Všeruby (PS) 04, se zaměřením na shodné postavení hlavního kmotra s postavením otce a přijetí jména novorozence po kmotrovi.

Ego Sr. Georgius Stephanus Kostliwey Capellanus die 14.
Octob. baptizavi infantem 13. huius natum ex Jacobo
Eberl Rustico, et Maria Anna Conjugibus Subditis,
Nomen illi improbitum Stanislaus. Cevans Stanislaus
Czech Rusticus, Testes Simon Bravetz Rusticus, et
Elizabetha uxor Wenceslai Eberl omnes ex Nekmírsko

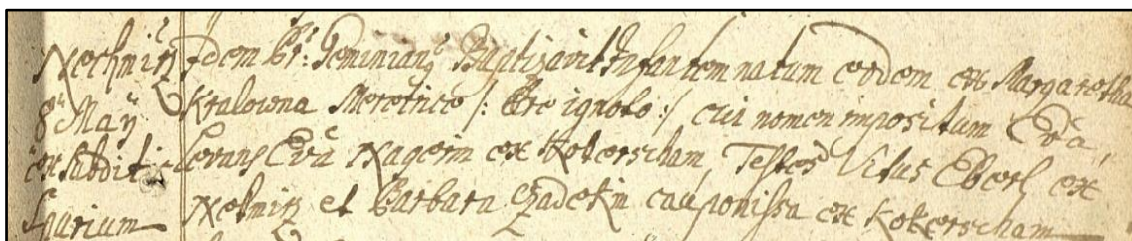
Příloha č. 4

Ukázka matričního zápisu z matriky se sign. Všeruby (PS) 04. Možný důkaz vysokého postavení sládka (Andreas Pumpa) vzhledem k vysokému postavení hlavní kmotry – manželky nekmírského direktora.

Nekmírsko.
25. Februarij
i Subditij.
Dem P. Vitus baptizavit infantem, 24. huius natum ex An.
Dica Pumpa brapator, & Rosalia conjugib; cui nomen improbitus
Maria Magdalena. Cevans: Maria Magdalena Stephanin
Directorissa in Nekmírsko. Testes: Camilla Krsixen. Socr
D. Darygravy Nekmírsko. & Georgiu Krsarz brapator
ex Nekmírsko.

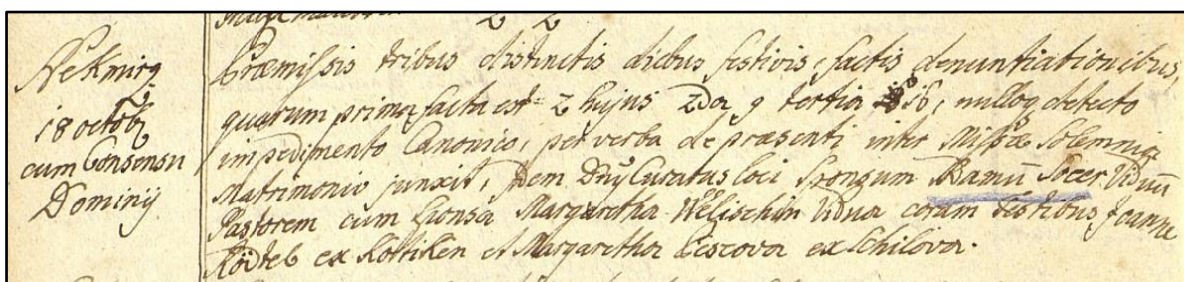
Příloha č. 5

Ukázka matričního zápisu z matriky se sign. Všeruby (PS) 04. Jediný zaznamenaný případ, kdy byla v matrice narozených matka označena jako nevěstka.



Příloha č. 6

Ukázka matričního zápisu z matriky se sign. Všeruby (PS) 03. Jediný zaznamenaný případ sňatku dvou ovdovělých osob v Někmiří.



Příloha č. 7

Barokní socha sv. Jana Nepomuckého z roku 1742.

Zdroj: sbírka fotografií autorky.

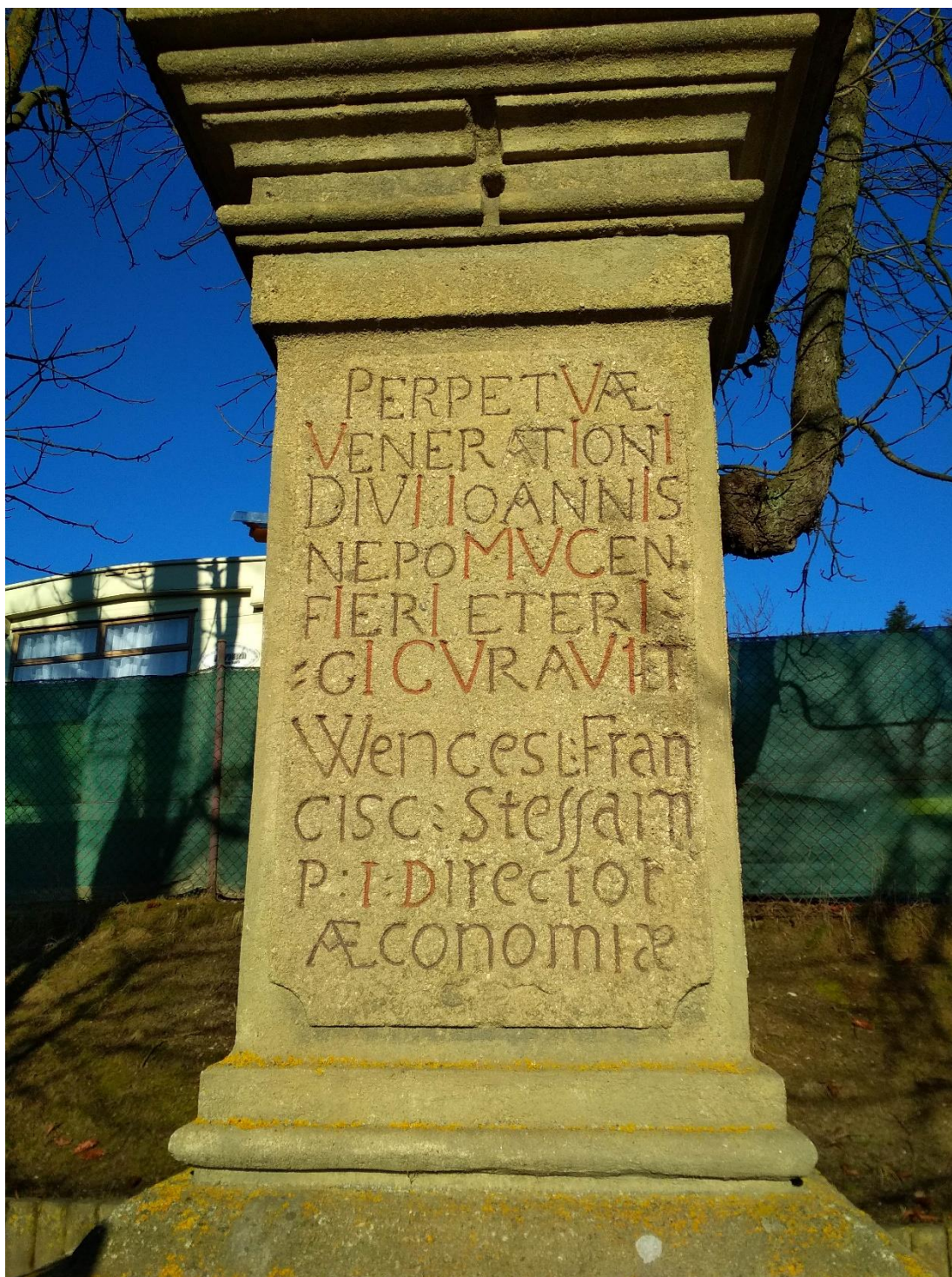


Příloha č. 8

Detail sochy sv. Jana Nepomuckého.

Zdroj: sbírka fotografií autorky.

Překlad: Věčné úctě svatého Jana Nepomuckého nechal postavit Václav František Steffan, (Patrimoni Illii) – zdejšího panství hospodářský ředitel.



Příloha č. 9

Historická část hřbitova s kostelem sv. Martina v pozadí.

Zdroj: sbírka fotografií autorky.



Příloha č. 12

Porovnání pohledu na zámek a rybník.

Zdroj: soukromý archiv rodiny Wopřšálkových z roku 1895, kdy panství získali do své správy.



Zdroj: sbírka fotografií autorky. Rok 2020.



Příloha č. 13

Katastrální mapa poplužního dvora. Červeně zvýrazněn samotný zámek, zeleně pivovar s lihovarem, modré jsou prostory k ubytování dobytka.

