

**ZÁPADOČESKÁ UNIVERZITA V PLZNI**

**FAKULTA EKONOMICKÁ**

Bakalářská práce

**Financování rozvoje malých měst v oblasti Šluknovska**

**Financing of Small Towns Development in the Šluknov Region**

Iveta Králová

Plzeň 2012



Prohlašuji, že jsem bakalářskou práci na téma

*„Financování rozvoje malých měst v oblasti Šluknovska“*

vypracovala samostatně pod odborným dohledem vedoucího bakalářské práce  
za použití pramenů uvedených v příložené bibliografii.

V Plzni dne 30. 4. 2012

## OBSAH

ÚVOD.....	6
METODICKÝ POSTUP.....	7
1. ÚZEMNÍ SAMOSPRÁVA A OBCE V ČESKÉ REPUBLICE.....	8
1.1.Územní samospráva.....	8
1.2. Obce.....	8
1.3. Orgány obcí.....	9
1.4. Rozvoj obcí.....	10
1.5. Veřejný rozpočet a jeho pojetí.....	11
1.5.1. Veřejný rozpočet jako peněžní fond.....	12
1.5.2. Veřejný rozpočet jako bilance.....	12
1.5.3. Veřejný rozpočet jako finanční plán.....	13
1.5.4. Veřejný rozpočet jako nástroj veřejné politiky a nástroj řízení.....	13
1.6.Rozpočtový proces územních samosprávných celků.....	13
1.7.Příjmy územních rozpočtů.....	14
1.7.1. Daňové příjmy.....	14
1.7.2. Nedaňové příjmy.....	15
1.7.3. Dotace.....	17
1.8.Výdaje územních rozpočtů.....	18
1.8.1. Výdaje územních rozpočtů obecně.....	18
1.8.2. Hospodaření územní samosprávy v roce 2009.....	20
1.8.3. Hospodaření územní samosprávy v roce 2010.....	22
2. ANALÝZA PŘÍJMŮ A VÝDAJŮ MALÝCH MĚST NA ŠLUKNOVSKU.....	24
2.1. Šluknovsko.....	24
2.1.1. Šluknov.....	25
2.1.2. Rumburk.....	25
2.1.3. Varnsdorf.....	28
2.1.4. Jiříkov.....	32
2.1.5. Příjmy vybraných měst v letech 2006 – 2010.....	35
2.1.6. Výdaje vybraných měst v letech 2006 – 2010.....	37

2.1.7. Salda rozpočtů vybraných měst v letech 2006 – 2010.....	38
3. SHRNU TÍ ZÍSKANÝCH POZNATKŮ.....	38
4. NÁVRHY OPATŘENÍ NA ZVÝŠENÍ EFEKTIVITY FINANCOVÁNÍ.....	
MALÝCH MĚST.....	39
4.1. Spolupráce měst.....	39
4.2. Partnerství soukromého a veřejného sektoru.....	39
ZÁVĚR.....	41
SEZNAM TABULEK.....	42
SEZNAM OBRÁZKŮ.....	43
SEZNAM POUŽITÝCH ZKRATEK.....	44
SEZNAM POUŽITÉ LITERATURY.....	45
SEZNAM PŘÍLOH.....	48

## ÚVOD

Má práce pojednává o financování rozvoje malých měst na Šluknovsku v letech 2005 až 2009.

Důkladněji se věnuji městům Rumburk a Varnsdorf, neboť tato města jsou v regionu důležitá. Varnsdorf je největším městem v oblasti a nachází se zde s ohledem na situaci v regionu relativně mnoho pracovních příležitostí. Žije zde přibližně patnáct tisíc obyvatel. Město Rumburk je zde druhé největší a plní funkci administrativního a sociálního centra Šluknovska. Má více než jedenáct tisíc obyvatel.

Mnoho veřejných budov v Rumburku v uvedeném období bylo rekonstruováno. Z tohoto důvodu mne zajímá, z jakých finančních zdrojů byly tyto rekonstrukce financovány a jestli se město zadlužilo. Pokud ano, v jaké míře.

Dále se zabývám městem Jiříkov, které jsem si vybrala jako zástupce malých měst v tomto regionu.

Ve své práci se zaměřím na případný vliv a důsledky nedávné či pravděpodobně stále probíhající ekonomické krize na financování rozvoje těchto a dalších měst v oblasti, neboť Šluknovsko bylo již před krizí poměrně chudým regionem s vysokou nezaměstnaností a malou vzdělaností jeho obyvatel.

Jedním z cílů práce je charakterizovat systém financování obcí a měst v České republice. K dosažení tohoto cíle budu pracovat především s odbornou literaturou.

Budu též analyzovat příjmy a výdaje malých měst v oblasti a vliv ekonomické krize na financování rozvoje malých měst.

Později shrnu získané poznatky a navrhnou opatření na zvýšení efektivity financování malých měst.

Při své práci budu využívat odbornou literaturu, vhodné a dostatečně důvěryhodné internetové zdroje a provedu také svůj vlastní výzkum na reprezentativním počtu respondentů.

S některými respondenty provedu také důkladnější interview, pro získání potřebných podrobnějších informací.

Téma jsem si vybrala, protože mne zajímá vývoj v regionu, ve kterém od narození žiji, a myslím si, že tématu financování rozvoje měst není věnována dostatečná pozornost, kterou si toto téma zaslouží.

## **METODICKÝ POSTUP**

Tato práce je rozdělena do čtyř hlavních částí.

První část je věnována územní samosprávě a obcím v České republice. Zabývám se zde podrobněji územní samosprávou, obcemi a jejich orgány a rozvojem obcí. Dále se zde blíže věnuji veřejnému rozpočtu a jeho pojetí, rozpočtu územních samosprávných celků a jejich příjmům a výdajům. Plním tak jeden z cílů této práce, jímž je analýza systému financování rozvoje malých měst v České republice.

Ve druhé části plním druhý cíl této práce, jímž je analýza příjmů a výdajů malých měst na Šluknovsku a všímám si zde také vlivu ekonomické krize z roku 2009 na financování těchto měst, což je třetím cílem této práce.

V této druhé části tedy zkoumám příjmy a výdaje tří vybraných měst a to jak pro každé město samostatně, tak je později i srovnávám vzájemně.

Ve třetí části plním čtvrtý cíl této práce, jímž je shrnutí získaných poznatků.

Ve čtvrté části se věnuji poslednímu cíli. Navrhuji zde opatření, kterými je možno zefektivnit financování rozvoje malých měst v České republice.

# 1. ÚZEMNÍ SAMOSPRÁVA A OBCE V ČESKÉ REPUBLICE

## 1.1. Územní samospráva

Územní samospráva je forma veřejného vládnutí (veřejné moci) a veřejné správy. Územní samospráva je realizace práva občanů na vlastní samosprávu, právo na spravování určitého území menšího než je stát na základě působnosti stanovené ústavou a příslušnými zákony při vytvoření potřebných ekonomických podmínek. Samosprávou tedy rozumíme samostatné obstarávání svých záležitostí v mezích práva. Znamená to, že tyto záležitosti spravuje někdo jiný, jako nestátní subjekt, než stát. Stát předává část výkonu veřejné správy nestátnímu subjektu. Je to považováno za významný projev demokratizace společnosti. Posilování územní samosprávy, zejména postavení obcí, je ve vyspělých zemích, v ČR po r. 1990, součástí procesu prohlubování demokracie.<sup>1</sup>

## 1.2. Obce

Obec je základním územním samosprávným společenstvím občanů, tvoří územní celek, vymezený hranicí. Má vlastní majetek, v právních vztazích vystupuje svým jménem. Samostatně spravována je zastupitelstvem obce, dalšími orgány jsou rady obce, starosta, obecní úřad a zvláštní orgány obce. Volby do zastupitelstev obcí a místní referenda jsou řízena zvláštními zákony. Každá obec i její část má svůj název. Jeho změna podléhá souhlasu MV ČR. Obci přísluší rozhodovat o názvech částí obce, ulic a dalších veřejných prostranství. Změny názvu obec oznamuje MV ČR a příslušnému Katastrálnímu úřadu. Části obce a veřejná prostranství a ulice se nepojmenovávají podle žijících osob. Obec může mít svůj znak a prapor, který se – pokud není dán historicky – uděluje na žádost obce předseda PS. Obce, které spolu souvisí, se mohou na základě dohody sloučit. Nová obec může vzniknout oddělením části obce, nebo změnou či zrušením vojenského újezdu. Slučování obcí i oddělování jejích částí se řídí Zákonem o obcích. Obce mohou vytvářet svazky obcí za účelem prosazování a ochrany svých společných zájmů, i do již existujících svazků přistupovat.

Městem se stává obec tehdy, jestliže počet jejích obyvatel dosáhne 3000 a zároveň tak stanoví předseda PS po vyjádření vlády. Vyšší správní jednotkou jsou Statutární města, jejichž území je členěno na městské části nebo obvody s vlastní volenou samosprávou. Těchto měst je 19:

---

1 PEKOVÁ, J., PILNÝ, J., JETMAR M. *Veřejná správa a finance veřejného sektoru: 2., přepracované vydání.* Praha: ASPI 2005



Kladno, České Budějovice, Plzeň, Karlovy Vary, Ústí nad Labem, Liberec, Pardubice, Hradec Králové, Jihlava, Brno, Olomouc, Ostrava, Zlín, Mladá Boleslav, Most, Opava, Karviná, Havířov a Teplice.<sup>2</sup>

### 1.3. Orgány obcí

#### **Zastupitelstvo obce**

Zastupitelstvo obce je kolektivní volený orgán. Má hlavní rozhodovací pravomoci v samostatné působnosti. Může rozhodovat ve všech samosprávných záležitostech kromě těch, které patří do rozhodovací pravomoci zastupitelstva jako vyššího územního samosprávného celku. Zástupci jsou voleni v komunálních volbách na dobu 4-letého volebního období. Zvolení členové zastupitelstva volí ze svých členů členy rady obce.

#### **Rada obce**

Rada obce je výkonným orgánem. V samostatné působnosti podléhá zastupitelstvu obce, v rámci přenesené působnosti obce (výkonu státní správy) rozhoduje, jen stanoví-li tak zákon. Počet členů rady je lichý, v současné době nesmí přesahovat jednu třetinu počtu členů zastupitelstva, přičemž počet může být 5 – 11 členů. Rada obce se nevolí tehdy, má-li zastupitelstvo méně než 15 členů. Jednání rady obce jsou neveřejná.

#### **Starosta a jeho zástupci – místostarostové**

Starosta je představitelem obce, zastupuje obec navenek. Uznává se za statutární orgán obce. Setrvává ve své funkci až do zvolení nového starosty. Místostarosta zastupuje starostu v jeho nepřítomnosti.

#### **Výbory**

Výbory jsou iniciativními a kontrolními orgány zastupitelstva obce. Počet výborů závisí na rozhodnutí zastupitelstva obce. Vždy musí být zřízen finanční a kontrolní výbor. Finanční výbor kontroluje hospodaření s majetkem obce a plní další úkoly, kterými ho pověřil zastupitelstvo obce. Kontrolní výbor kontroluje plnění usnesení zastupitelstva obce a rady obce, dodržování právním předpisů.

#### **Komise**

Komise jsou iniciativními a poradními orgány obce. Starosta jim může svěřit výkon státní správy (po projednání s ředitelem krajského úřadu).

## **Obecní úřad**

Obecní úřad řídí jmenovaný tajemník. Obecní úřad vykonává administrativně organizační činnosti.<sup>1</sup>

### **1.4. Rozvoj obcí**

Na rozvoj obce má vliv více faktorů, které se vzájemně ovlivňují a utváří tak konkrétní podmínky pro rozvoj obce. Zde je přiblíženo pět základních faktorů.

#### **Ekonomika**

V této oblasti je potřeba zaměřit pozornost jednak na soukromou ekonomickou sféru (podnikání, zaměstnanost, efektivnost ekonomiky) a dále na odvětví veřejné ekonomiky a veřejných financí, tj. zejména obecní rozpočet, jeho příjmy a výdaje, míra finanční soběstačnosti obce, míra zadluženosti obce, apod. Výsledkem analýzy této oblasti je zhodnocení ekonomické úrovně obce. V této sféře je však obtížné získat relevantní data.

#### **Lidské zdroje**

Tato, obsahově nejširší, oblast se zabývá zejména demografickým vývojem (počet obyvatel, přirozený přírůstek, migrace obyvatel, sňatečnost, atd.), dále otázkou bydlení (kvalita, kapacita), zázemí pro bydlení (sportovní a kulturní vyžití, úroveň občanské vybavenosti a služeb), a v neposlední řadě i otázkou vzdělání, zdravotních podmínek a péče a sociální problematikou.

#### **Infrastruktura**

Tuto kapitolu dělíme v zásadě na dvě subkapitoly:

- dopravní infrastruktura, tj. dopravní dostupnost (tedy jak je obec dostupná, resp. Jak jsou dostupná okolní centra z pohledu socioekonomických aktivit – existence a kvalita silniční a železniční sítě, dostupnost letecké dopravy, apod.) a dopravní obslužnost, tzn. jak je daná obec (lokalita) obsluhována hromadnou osobní dopravou (silniční, železniční). Tyto dvě kategorie a jejich kvalita mají zejména v odlehlejších oblastech zásadní vliv na rozvoj celého území.
- technická infrastruktura, která hodnotí veškerá síťová vedení (energovody, vodovody, kanalizace), dále čistírny odpadních vod, veřejné osvětlení, atd. Kvalita těchto složek je jedním ze základních měřítek hodnoty úrovně zázemí pro život obyvatel obce.

---

1 PEKOVÁ, J., PILNÝ, J., JETMAR, M. *Veřejná správa a finance veřejného sektoru: 2., přepracované vydání*. Praha: ASPI, 2005.

## **Životní prostředí**

Zdravé životní prostředí a obecně soulad všech aktivit v území s principy udržitelného rozvoje musí být základním cílem realizace každého koncepčně-rozvojového materiálu a uvedené zásady se musí promítat do všech popisovaných kapitol. V problémovém okruhu „Životní prostředí“ se zkoumá a analyzuje stav a vývoj všech základních složek přírody, tj. vody, ovzduší, půdy, rostlinstva a živočišstva na daném území.

## **Cestovní ruch**

Tento problémový okruh, který od roku 1990 nabývá stále většího významu z mnoha pohledů, ve své analytické části hodnotí dvě základní nezbytné složky tohoto odvětví:

- atraktivita cestovního ruchu, tj. zejména přírodní a kulturně-historické bohatství, které je spolu s možností kulturního a sportovního vyžití hlavním lákadlem pro turisty
- vybavenost pro cestovní ruch, tzv. materiálně-technická základna, tzn. kvalitní a v dostatečné míře vybudovaná síť ubytovacích, stravovacích a dalších doplňkových zařízení. Bez tohoto obslužného zázemí není možný rozvoj ekonomicky zajímavého cestovního ruchu ani v sebeatraktivnějších lokalitách.<sup>3</sup>

### **1.5. Veřejný rozpočet a jeho pojetí**

Veřejné rozpočty se sestavují na jedno rozpočtové období, které je shodné pro celou rozpočtovou soustavu a ve většině zemí je shodný s kalendářním rokem. Je tomu tak i v ČR. Ve vyspělých zemích se však současně sestavují i střednědobé, případně i dlouhodobé rozpočtové prognózy. V ČR se obnovuje pravidlo sestavovat rozpočtové prognózy v posledních letech.

Veřejný rozpočet je současně:

- peněžní fond
- bilance
- finanční plán
- nástroj finanční politiky a nástroj řízení<sup>1</sup>

---

1 PEKOVÁ, J., PILNÝ, J., JETMAR, M. *Veřejná správa a finance veřejného sektoru: 2., přepracované vydání*. Praha: ASPI, 2005.

3 PORTÁL NA PODPORU ROZVOJE OBCÍ V ČR. 14. 7. 2010. Dostupné na [www: http://www.rozvojobci.cz/news/tvorbaprogramurozvojeobce1/](http://www.rozvojobci.cz/news/tvorbaprogramurozvojeobce1/)

### 1.5.1. Veřejný rozpočet jako peněžní fond

Veřejný rozpočet jako peněžní fond je vytvářen, rozdělován a používán primárně na principu nenávratnosti, neekvivalence a nedobrovolnosti (tím se odlišují veřejné finance od ostatních článků finanční soustavy). Tyto vztahy zároveň většinou upravují zákony. Není ekvivalence mezi tím, co zaplatíme na daních do státního rozpočtu a co dostaneme např. formou sociálních dávek ze státního rozpočtu nebo formou dotovaných veřejných statků. Veřejný rozpočet se v řadě vyspělých zemí rozpadá na běžnou bilanci a kapitálovou bilanci. Běžný účet bilancuje běžné, každoročně se opakující příjmy a běžné, každoročně se opakující výdaje. Kapitálový rozpočet bilancuje běžně se neopakující, spíše jednorázové příjmy s běžně se neopakujícími, spíše jednorázovými výdaji. U kapitálového rozpočtu lze připustit i deficit v důsledku financování náročných veřejných investic. Financování veřejných investic z návratných zdrojů je časté. V případě územní samosprávy zpravidla z investičního úvěru, případně z příjmů emise municipálních cenných papírů emitovaných vyšším stupněm územní samosprávy.<sup>1</sup>

### 1.5.2. Veřejný rozpočet jako bilance

Z účetního hlediska je veřejný rozpočet bilance, která bilancuje běžné a kapitálové příjmy a výdaje. Rozpočet je vyrovnaný, jsou-li příjmy rovny výdajům, tzn.  $P = V$ , nebo přebytkový, jsou-li příjmy větší než výdaje, tzn.  $P > V$ , nebo schodkový, jsou-li příjmy menší než výdaje, tzn.  $P < V$ .

Poněvadž rozpočet v pojetí účetní bilance musí být vždy vyrovnaný, dojde-li k situaci, že příjmy jsou menší než výdaje, rozpočet jako bilance se vyrovnává použitím rezerv vytvořených v minulosti, nejsou-li k dispozici, tak využitím návratných finančních prostředků, např. úvěrem.

Dlouhodobým cílem hospodaření by měl být vyrovnaný rozpočet, případně přebytkový rozpočet, neboť dlouhodobě schodkový rozpočet vede k zadlužení a většinou k vážným problémům se splácením dluhu včetně úroků v dalších letech.

Poněvadž daňové příjmy rozpočtů nižších vládních úrovní i dotace z rozpočtové soustavy přicházejí na příjmový účet rozpočtu až v průběhu ledna, jestliže nebudou vytvořeny finanční rezervy v předchozím období, musí se využít krátkodobý úvěr. Proto je výhodnější hospodařit s přebytkem.<sup>2</sup>

---

1 PEKOVÁ, J., PILNÝ, J., JETMAR, M. *Veřejná správa a finance veřejného sektoru: 2., přepracované vydání*. Praha: ASPI, 2005.

2 MINISTERSTVO VNITRA: *Portál veřejné správy České republiky*. Praha, 2003 – 2011. Dostupné na [www:http://www.portal.gov.cz/wps/portal/\\_s.155/8712?ks=1223&docid=432](http://www.portal.gov.cz/wps/portal/_s.155/8712?ks=1223&docid=432)

### 1.5.3. Veřejný rozpočet jako finanční plán

Veřejný rozpočet je důležitý finanční plán na rozpočtové období. Každý rozpočet je toková veličina. Během celého rozpočtového období postupně přicházejí jednotlivé druhy příjmů na příjmový účet rozpočtu a z výdajového účtu se postupně uhrazují potřeby.

Pro kvalitní hospodaření nestačí sestavovat roční rozpočet. Důležitý je proto i krátkodobý plán typu platebního kalendáře, aby bylo možno krátkodobě investovat dočasně nevyužitý zdroj rozpočtu a půjčovat si drahé návratné finanční prostředky jen na nezbytně dlouhou dobu.<sup>1</sup>

### 1.5.4. Veřejný rozpočet jako nástroj veřejné politiky a nástroj řízení

Rozpočty obcí i rozpočty vyšších stupňů územní samosprávy jsou nástrojem realizace koncepce sociálního a ekonomického rozvoje daného území, nástrojem prosazování vlastního poslání územní samosprávy, nástrojem prosazování lokálních, resp. regionálních, zájmů a preferencí obyvatelstva, které žije na daném území. Územní rozpočty se postupně stávají i významným nástrojem ovlivňujícím dlouhodobý ekonomický potenciál daného území, jsou důležitým nástrojem realizace záměrů regionální politiky.

Na všech vládních úrovních je veřejný rozpočet nástrojem financování volebních programů. Je nástrojem financování cíleně naprogramovaných potřeb v oblasti zabezpečování různých veřejných statků. Přitom nejde jen o programování kvantity veřejných statků, ale i takového standardu, na který budou dostupné finanční zdroje, nyní i v budoucnu.<sup>1</sup>

### 1.6. Rozpočtový proces územních samosprávných celků

Pro správné sestavení návrhu rozpočtu územního samosprávného celku je nutné odhadnout budoucí úroveň příjmů a vycházet z reálného budoucího vývoje ekonomiky. Důležitá je stálost a jasnost koncepce vztahů územního rozpočtu k celé rozpočtové soustavě.

Rozpočet se zpracovává, projednává a schvaluje v třídění podle platné rozpočtové skladby, aby schválený rozpočet vyjadřoval závazné ukazatele. Po schválení rozpočtu se provádí jeho rozpis podle rozpočtové skladby, kterým se sdělí závazné ukazatele rozpočtu těm subjektům, které jsou povinny se těmito ukazateli řídit.

Na úrovni obce nebo kraje je rozpočet projednáván a schvalován volenými orgány, tj.

---

<sup>1</sup> PEKOVÁ, J., PILNÝ, J., JETMAR, M. *Veřejná správa a finance veřejného sektoru: 2., přepracované vydání*. Praha: ASPI, 2005.

obecním nebo krajským zastupitelstvem, které také kontroluje plnění rozpočtu a přijímá opatření v případě odchylek od schváleného rozpočtu, aby došlo k odstranění nedostatků v rozpočtovém hospodaření. Po ukončení rozpočtového období se údaje o skutečném plnění rozpočtu územního samosprávného celku za uplynulé období zpracovávají do závěrečného účtu. Tento závěrečný účet také projednávají a schvalují volené orgány – zastupitelstva. Rozpočty územních samosprávných celků vyjadřují jejich ekonomickou samostatnost. Obsahují příjmy a výdaje související s činností samosprávy, popř. s výkonem státní správy v rámci přenesené působnosti, finanční vztahy k veřejné ekonomice, podnikatelským subjektům i ke státnímu rozpočtu.<sup>4</sup>

### 1.7. Příjmy územních rozpočtů

V posledních desetiletích rostou tendence posilovat vlastní příjmy územních rozpočtů. O vlastních příjmech můžeme hovořit, pokud o jejich objemu a struktuře může rozhodovat územní samospráva (tj. nezávisle na centrální úrovni vlády).

Rámcově lze definovat čtyři skupiny zdrojů příjmů územních rozpočtů: daňové příjmy, transfery a dotace, nedaňové příjmy (máme na mysli příjmy, které souvisejí s vlastní aktivitou územních samospráv, zejména uživatelské a jiné poplatky, příjmy z majetku a příjmy z obecních, či krajských organizací) a úvěry, či půjčky. První tři kategorie příjmů tvoří tzv. nenávratné příjmy, které jsou nejdůležitějším zdrojem financování potřeb lokálního a regionálního veřejného sektoru. Poslední skupinu příjmů tvoří návratné příjmy, a to zejména úvěry a půjčky, které jsou spojeny s povinností obcí a krajů je za určitých podmínek splatit.<sup>5</sup>

#### 1.7.1. Daňové příjmy

Do rozpočtů obcí i do rozpočtů krajů plynou daňové příjmy. V rozpočtech obcí tvoří významný podíl v příjmech jejich rozpočtů.

Daňové příjmy obcí tvoří svěřené daně, sdílené daně, místní poplatky a správní poplatky.

S daňovým určením souvisí daňová pravomoc, tzn. kdo ovlivňuje předmět daně, způsob výpočtu základu daně, sazby daně, kdo povoluje osvobození, slevy z daně apod., případně kdo daň vybírá a spravuje. Obce v ČR mají velmi omezenou daňovou pravomoc. V současné době mají malou daňovou pravomoc u daně z nemovitostí, relativně větší daňovou pravomoc mají u místních poplatků.

---

4 PAVLÁSEK, V., KUNEŠOVÁ, H., HEJDUKOVÁ, P., *Veřejné finance a daně*. Plzeň: NAVA, 2009

5 PROVAZNÍKOVÁ, R., *Financování měst, obcí a regionů. Teorie a praxe*. Praha: GRADA, 2009

Daň, s výjimkou místních poplatků, vždy spravuje a vybírá místně příslušný finanční úřad, který tento daňový výnos posílá příslušné obci.<sup>5</sup>

### **Místní poplatky v ČR**

Místní poplatky mají v současné době stále fakultativní charakter. Obce mají omezenou daňovou pravomoc při stanovení konkrétní sazby poplatku, neboť v zákoně o místních poplatcích jsou upraveny náležitosti místních poplatků, včetně zpravidla maximálně možné sazby nebo rozpětí sazeb. Nepředstavují velký příjem rozpočtů obcí, v průměru nepřesahují 2 % z celkových příjmů rozpočtů obcí v ČR.<sup>5</sup>

Výběr místních poplatků upravuje Zákon 565/1990 Sb. o místních poplatcích. Ten říká, že:

- 1) Stanovení poplatků patří do samostatné působnosti obce, která je na svém území zavedla.
- 2) Poplatky zavede obec obecně závaznou vyhláškou, ve které upraví podrobnosti jejich vybírání, zejména stanoví konkrétní sazbu poplatku, vznik a zánik poplatkové povinnosti, lhůty pro plnění ohlašovací povinnosti, splatnost, úlevy a případné osvobození od poplatků. U poplatku za užívání veřejného prostranství určí místa, která v obci podléhají poplatku za užívání veřejného prostranství.
- 3) Řízení o poplatcích vykonává obecní úřad.

### **Správní poplatky**

Správní poplatky jsou podle zákona o správních poplatcích poplatky za správní úkony, které obce vykonávají v rámci přenesené působnosti. Ačkoliv představují ekvivalentní platbu, lze velmi obtížně stanovit tento peněžní ekvivalent (tzn. stanovit, vykalkulovat výši různých nákladů na zabezpečení konkrétního správního úkonu). Rozpočtová skladba je proto zahrnuje do daňových příjmů.<sup>1</sup>

#### **1.7.2. Nedaňové příjmy**

Nedaňové příjmy rozpočtů obcí tvoří příjmy z majetku, užívatelské poplatky, sankční přijaté pokuty a příjmy z mimorozpočtových fondů.

---

1 PEKOVÁ, J., PILNÝ, J., JETMAR, M. *Veřejná správa a finance veřejného sektoru: 2., přepracované vydání*. Praha: ASPI, 2005.

5 PROVAZNÍKOVÁ, R., *Financování měst, obcí a regionů. Teorie a praxe*. Praha: GRADA, 2009

## **Příjmy z majetku**

Vlastnictví majetku je důležitým předpokladem existence územní samosprávy. Majetek je základem pro ekonomický a sociální rozvoj území, je předpokladem podnikatelské činnosti, rozvoje veřejného sektoru, zdrojem příjmů a předpokladem pro získání úvěru.

Majetek územních samospráv tvoří hmotný movitý i nemovitý majetek a nehmotný majetek, majetková práva, či finanční investice.

Ve většině zemí mohou územní samosprávy majetek nakupovat, prodávat nebo pronajímat. Za určitých podmínek mohou majetkem ručit a zastavovat jej, v některých zemích mohou územní samosprávy využívat i výměny majetku. Často jsou transakce s majetkem podmiňovány tzv. regulačními poplatky. Územní samosprávy také vkládají majetek do společných podniků se soukromým sektorem.

Obce a kraje mohou v České republice majetek pronajímat, prodávat, darovat, zapůjčovat. Mohou jej vkládat do zakládaných právnických osob a dobrovolných svazků obcí, svěřovat svým zřizovaným příspěvkovým organizacím, ručit majetkem, pojišťovat jej, zdědit, získat darováním, bezúplatným převodem, nákupem, mohou jej vlastní činností a výstavbou vytvářet.<sup>1</sup>

## **Uživatelské poplatky**

Uživatelské poplatky zpravidla plynou přímo provozovateli. V některých případech plynou přímo do rozpočtů obcí, jestliže obec přímo zajišťuje smíšené veřejné statky pro občany. Nicméně o výši poplatku vždy rozhoduje zastupitelstvo. Využívání uživatelských poplatků za smíšené veřejné statky předpokládá možnost téměř přesného měření spotřeby daného veřejného statku. Představuje pak cenu za spotřebu měrné jednotky veřejného statku, který užívá občan. Nelze-li přesně změřit spotřebu veřejného statku, nebo se to nedělá, např. proto, že měření a kontrola vyžaduje vysoké náklady, a je stanoven zpravidla paušální uživatelský poplatek, má charakter daně.

Většinou se přechází na takovou konstrukci uživatelských poplatků, aby kryly náklady na produkci příslušného veřejného statku v ekonomicky nutné výši. Takový systém zpravidla doplňuje systém adresných individuálních sociálních výpomocí, poskytovaných níže příjmovým vrstvám obyvatelstva, aby pro ně byly smíšené veřejné statky dostupné.<sup>1</sup>

---

1 PEKOVÁ, J., PILNÝ, J., JETMAR, M. *Veřejná správa a finance veřejného sektoru: 2., přepracované vydání*. Praha: ASPI, 2005.



### **Sankční přijaté pokuty**

Jsou obtížně plánovatelné, nahodilé a malé. Například obce mohou v rámci přenesené působnosti ukládat pokuty subjektům v tzv. přestupkovém řízení, pokuty za znečišťování prostranství, za nepořádek apod. Obce je vyměřují za takové chování různých subjektů, které je v rozporu s obecně závaznými předpisy (řeší např. přestupky podle zákona o přestupcích).<sup>1</sup>

### **Příjmy z mimorozpočtových fondů**

To jsou příjmy z jiných, zpravidla účelových peněžních fondů obce. Závisí na tom, zda obec takové fondy zřídila a zda jsou v nich finanční prostředky, kterými se může dotovat vlastní rozpočet obce.<sup>1</sup>

### **Ostatní příjmy**

Mezi tyto příjmy můžeme zahrnout například příjmy ze sdružování finančních prostředků, dary, výnosy ze sbírek apod. Zpravidla nejsou objemově významné.<sup>1</sup>

#### **1.7.3. Dotace**

Obce jsou finančně nesoběstačné a potřebují dodatečné finanční prostředky z rozpočtové soustavy, zejména ze státního rozpočtu. Dotace tvoří významnou část příjmů jejich rozpočtů. Protože však obce zajišťují i úkoly v rámci přenesené působnosti, jejichž zabezpečení na ně poručnickým způsobem přenáší stát na základě různých zákonů, musí na jejich financování dostat finanční prostředky ze státního rozpočtu, neboť se zpravidla jedná o zabezpečení standardní úrovně některých, zejména preferovaných veřejných statků.

Obce mohou získávat i účelové dotace ze státních fondů, a to zpravidla kapitálové povahy. Nejčastěji se jedná o účelové dotace ze Státního fondu životního prostředí. Poskytnutí kapitálových dotací je zpravidla podmíněno využitím i vlastních finančních prostředků na financování investice. Jde zpravidla o typ tzv. podmíněné dotace. Způsob uvolňování dotací z rozpočtové soustavy během rozpočtového období ovlivňuje plynulost toku příjmů.<sup>1</sup>

---

<sup>1</sup> PEKOVÁ, J., PILNÝ, J., JETMAR, M. *Veřejná správa a finance veřejného sektoru: 2., přepracované vydání.* Praha: ASPI, 2005

## 1.8. Výdaje územních rozpočtů

### 1.8.1. Výdaje územních rozpočtů obecně

Výdaje rozpočtů obcí jsou určeny na financování potřeb lokálního veřejného sektoru. Obce zabezpečují veřejné statky a služby, nejen z pohledu vlastních lokálních potřeb, ale často i veřejné statky, dané rozsahem delegované pravomoci a odpovědnosti za jejich zabezpečení v rámci decentralizace veřejného sektoru. Povaha a druh veřejných statků pak určuje strukturu a objem výdajů územních rozpočtů.

Objem výdajů územních rozpočtů neustále roste, což je odrazem zvýšené autonomie a odpovědnosti územní samosprávy za zabezpečování a financování veřejného sektoru na svém území, ale i růstu veřejného sektoru jako celku.

Ve srovnání s jinými evropskými státy se rozsah funkcí, svěřených českým obcím a krajům, nachází někde uprostřed. Česká územní samospráva zabezpečuje většinu funkcí, které jsou považovány za shodné či společné územním samosprávám v evropských zemích. Ve všech státech je územní samospráva zodpovědná za:

- fyzické územní plánování, včetně stavebních a rozvojově plánovacích povolení;
- péči o veřejné zdraví, včetně sběru a likvidace odpadu;
- parky a volná prostranství;
- rekreační vybavení, včetně sportovních zařízení, knihoven, muzeí a dalších kulturních aktivit; (tyto činnosti nejsou zpravidla výlučnými funkcemi žádného jednotlivého stupně územní správy);
- veřejnou dopravu (obvykle rozvoj a dotování, nikoliv přímý provoz);
- sociální služby: bydlení a další služby pro starší osoby, péče o dítě.

Lze tedy shrnout, že rozsah výdajů územních samospráv ovlivňuje rozpočtové omezení ze strany příjmů a rozsah odpovědnosti i pravomocí obecní a regionální úrovně za zabezpečení škály veřejných statků a služeb.<sup>5</sup>

Výdaje rozpočtů územní samosprávy se člení obdobným způsobem, jako je tomu u ostatních rozpočtů. Závazně člení výdaje rozpočtová skladba.

Důležité je členění výdajů z hlediska rozpočtového plánování na:

- plánované, resp. plánovatelné a
- neplánované (nahodilé, neplánovatelné),

neboť územní samospráva není úplně soběstačná, a tak musí příslušný článek územní samosprávy ve svých výdajích respektovat rozpočtové omezení dané příjmy svého rozpočtu.

Největší skupinu výdajů rozpočtů územní samosprávy tvoří alokační výdaje. Mohou být:

- běžné
- kapitálové.

Mezi alokační výdaje patří výdaje:

- na preferované veřejné statky, např. základní vzdělání;
- na zajištění veřejného pořádku a bezpečnosti, tzn. např. výdaje na financování obecní policie a hasičů;
- na veřejné osvětlení;
- na veřejné komunikace, tzn. ulice, chodníky apod.;
- na veřejnou zeleň, parkové úpravy apod.;
- na předcházení, případně likvidaci negativních externalit, např. na výstavbu a provoz čističek odpadních vod, budování skládek odpadu, třídění a likvidace odpadů apod.;
- na vlastní správu a samosprávu, tzn. výdaje obecního a krajského úřadu;
- na financování výdajových programů, např. výdaje na péči o rodinu a děti, péči o zdravotně postižené občany a přestárlé občany, programy financování zlepšení bydlení, programy zlepšení péče o zdraví, včetně zdravotní prevence, výdaje na financování penzionů pro přestárlé apod.

U výdajů na zabezpečení smíšených veřejných statků, u nichž je spotřeba v mnoha případech fakultativní (např. v případě veřejné hromadné městské dopravy), zčásti hradí náklady na veřejné statky sám uživatel – občan. V případě částečné úhrady uživatelem, tzn. za uživatelský poplatek, který nekryje zcela náklady, se z výdajů rozpočtu dotuje úhrada na ekonomicky nutnou výši, případně se ziskovou přírůžkou, jestliže se zajišťuje veřejný statek prostřednictvím soukromé firmy.

Výše výdajů rozpočtu na zabezpečování veřejných statků závisí na tom, kam občané platí uživatelský poplatek, tzn. zda přímo do rozpočtu – například obce (např. za odvoz komunálního odpadu, je-li volen uživatelský poplatek), nebo provozovateli veřejného statku (např. dopravnímu podniku, provozovateli odvozu komunálního odpadu apod.) a jak je vysoký (tzn. zda kryje celé náklady, či nikoliv).

Rozhodující podíl výdajů na financování smíšených veřejných statků má charakter běžných

(provozních), menší je objem kapitálových (investičních) výdajů.<sup>1</sup>

### 1.8.2. Hospodaření územní samosprávy v roce 2009

V průběhu roku 2009 se mnohokrát objevoval názor, že ekonomická recese a pokles daňových příjmů zruinují pokladny územní samosprávy. A jaký je výsledek? Ze státního závěrečného účtu vyplývá, že souhrnné příjmy územní samosprávy se v roce 2009 ve srovnání s předchozím rokem příliš nezměnily.

Snížily se o 0,1 %, resp. o 0,3 mld. Kč. Byly však téměř o 8% vyšší než v roce 2007. A jak dopadlo srovnání příjmů státního rozpočtu? Ty byly v roce 2009 o více než 8 % (což je téměř 90 mld. Kč) nižší než v roce předchozím. Navzdory poklesu příjmů státního rozpočtu však dostaly územní samosprávy na dotacích o 28 mld. Kč více než v roce předchozím.<sup>6</sup>

---

1 PEKOVÁ, J., PILNÝ, J., JETMAR, M. *Veřejná správa a finance veřejného sektoru: 2., přepracované vydání.* Praha: ASPI, 2005.

6 DENÍK VEŘEJNÉ SPRÁVY. 2. 9. 2010. internetový zdroj. Dostupný na [www: http://www.dvs.cz/clanek.asp?id=6444776](http://www.dvs.cz/clanek.asp?id=6444776)

**Tabulka č. 1. Hospodaření územní samosprávy v letech 2007 – 2009 (mld. Kč)**

	I. Územní samospráva			II. Obce včetně Prahy			III. Kraje (bez Prahy)		
	2007	2008	2009	2007	2008	2009	2007	2008	2009
Daňové příjmy	187,4	204,2	180,3	141,3	154,4	136,6	46,1	49,8	43,8
- DPFO	49,3	48,4	41,8	36,9	36,7	31,0	12,4	11,7	10,8
- DPPO	51,7	60,5	43,8	38,1	44,5	32,7	13,5	15,9	11,1
- DPH	68,4	80,0	76,1	48,3	54,8	54,2	20,1	22,2	21,9
- DzNem	5,0	5,1	6,3	5,0	5,1	6,3	0,0	0,0	0,0
- Ostatní (popl.)	13,0	10,3	12,4	13,0	13,3	12,4	0,0	0,0	0,0
Nedaňové příjmy	27,3	29,5	30,4	24,7	26,3	27,2	3,5	3,9	4,0
Kapitálové příjmy	13,1	16,3	14,4	12,3	15,7	14,0	0,8	0,6	0,4
Dotace	143,6	146,9	171,5	75,7	76,5	87,1	75,0	77,4	88,7
- neinvestiční	-	-	-	55,0	58,9	64,0	70,2	73,7	80,6
- investiční	-	-	-	20,7	17,6	23,1	4,8	3,7	8,1
Příjmy celkem	371,5	396,9	396,6	254,0	272,9	264,9	125,4	131,7	136,9
Běžné výdaje	273,1	288,4	305,7	170,1	180,4	189,8	107,7	112,5	120,9
Kapitálové výdaje	89,0	93,5	116,9	75,5	76,5	93,4	16,6	20,5	23,7
Výdaje celkem	362,1	381,8	422,6	245,7	256,9	283,2	124,3	133,0	144,6
Saldo	9,4	15,1	-25,9	8,3	16,0	-18,3	1,1	-1,3	-7,7

Pramen: Státní závěrečný účet za rok 2009, Ministerstvo financí

Na otázku, zda je to dobrá zpráva či nikoli, lze odpovědět lakonicky „jak pro koho“. Daňové příjmy se v roce 2009 značně snížily, a to téměř o 12 %. Byly dokonce nižší (o necelá 4 %) než v roce 2007. Tahounem celkových příjmů územní samosprávy se staly dotace, které se meziročně zvýšily o téměř 17 %, neboli o 28 mld. Kč.

Byl to především stát, který prostřednictvím zvýšeného objemu dotací kompenzoval snížený výnos daní pro územní samosprávu. Má to však jeden háček. Zatímco na snížení příjmů z daní participovaly všechny obce a kraje, zvýšený objem dotací pocítily jen některé z nich. Outsiderů je mnohem více na straně obcí než krajů.

Navíc, vývoj příjmů byl u krajských a obecních rozpočtů diametrálně odlišný. Zatímco příjmy krajských samospráv (bez Prahy, která je ve zde uváděných údajích zařazena mezi obce) byly v roce 2009 dokonce o téměř 4 % vyšší, příjmy obcí poklesly, a to o necelá 3 %.

Posílení dotací v podmínkách poklesu daňových výnosů doprovázel ještě jeden významný jev. Výdaje územní samosprávy v roce 2009 reagovaly na zhoršenou ekonomickou situaci tak, že zatímco běžné výdaje se zvýšily o 6 %, kapitálové výdaje vzrostly o neuvěřitelných 25 %. Výsledkem bylo, že navzdory zachování zhruba stejné úrovně příjmů v roce 2009, vývoj výdajů vyústil ve schodek územních rozpočtů ve výši téměř 29 mld. Kč, což je patrně nejhorší výsledek od počátku novodobé existence územní samosprávy v České republice. V roce 2008 dosáhly územní samosprávy přebytku ve výši 15 mld. Kč.

Svůj podíl na tom má nejen růst počtu projektů spolufinancovaných fondy EU, ale i zvyšující se dynamika bankovních úvěrů územní samosprávě v roce 2009. Zatímco objem nesplacených úvěrů firemnímu sektoru se po celý rok 2009 snižoval, v případě územní samosprávy vykázal růst se stoupajícím trendem. V lednu 2009 ve srovnání s lednem předchozího roku se zvýšil o 6,5 %, v prosinci to bylo již téměř o 31 %. Kapitálové příjmy, jako jeden z dalších zdrojů financování investičních projektů, byly v roce 2009 o necelé 2 mld. Kč nižší než v roce 2008, takže k rychlejšímu růstu kapitálových výdajů nepřispěly.

Souhrnný dluh územní samosprávy se zvýšil o 7 mld. Kč (tj. o 7 %) a k tomu se přidalo i snížení zůstatků na jejích bankovních účtech. Po letech růstu byly koncem roku 2009, ve srovnání s koncem roku 2008, nižší o 21 mld. Kč, což je téměř o pětinu. O růst dluhu se postaraly především krajské samosprávy, a to částkou 6,3 mld. Kč, o snížení zůstatku na bankovních účtech zase obce částkou 18 mld. Kč.<sup>6</sup>

### 1.8.3. Hospodaření územní samosprávy v roce 2010

Na základě výsledků, které přinesl státní závěrečný účet, se v hospodaření územních rozpočtů částečně odrazilo oživení ekonomického výkonu v roce 2010. Po stagnaci příjmů rozpočtů krajů a obcí v roce 2009, způsobené propadem inkasa daňových příjmů, došlo v souladu s předpoklady rozpočtu k obnovení trendu růstu příjmů ze sdílených daní a tím i celkových příjmů územních rozpočtů.

Ve srovnání s předpoklady rozpočtu na rok 2010 byly výsledky hospodaření příznivější. Územní rozpočty vykázaly za loňský rok schodek v celkové výši 1,2 mld. Kč, přičemž schodek byl vykázán pouze na úrovni obcí a DSO (v celkové výši 3,4 mld. Kč), kraje hospodařily s přebytkem (1,9 mld. Kč) a regionální rady rovněž s přebytkem (0,3 mld. Kč).<sup>7</sup>

---

6 DENÍK VEŘEJNÉ SPRÁVY. 2. 9. 2010. Internetový zdroj. Dostupný na [www:http://www.dvs.cz/clanek.asp?id=6444776](http://www.dvs.cz/clanek.asp?id=6444776)

7 DENÍK VEŘEJNÉ SPRÁVY. Internetový zdroj. Dostupný na [www: http://www.dvs.cz/clanek.asp?id=6502786](http://www.dvs.cz/clanek.asp?id=6502786)

**Tabulka č. 2. Bilance příjmů a výdajů územních rozpočtů k 31. 12. 2010 (po konsolidaci, v mil. Kč)**

		Územní rozpočty celkem				Stupně územních rozpočtů skutečnost k 31. 12. 2010		
		skutečnost k 31. 12. 2009	rozpočet 2010 po změnách	skutečnost k 31. 12. 2010	% plnění rozpočtu	Obce a DSO	Kraje	RRRS
<b>Příjmy celkem</b>		396633,1	429227,7	424707,3	98,9	288113,7	140621,0	27282,5
z toho	Daňové příjmy	180334,7	201500,0	187984,2	93,3	142885,5	45098,6	
	Nedaňové příjmy	30414,7	32150,0	32184,3	100,1	27892,3	4902,7	74,2
	Kapitálové příjmy	14410,6	14750,0	13945,7	94,5	12835,3	1110,3	0,2
	Přijaté transfery	171465,7	180827,7	190389,3	105,3	104500,4	89509,4	27208,1
<b>Výdaje celkem</b>		422576,1	434779,9	425895,7	98,0	291507,2	138728,3	27010,4
z toho	Běžné výdaje	305684,1	308933,7	313540,9	101,5	199934,3	118683,6	1227,5
	Kapitálové výdaje	116892	125846,2	112354,8	89,3	91572,9	20044,7	24782,9
<b>Saldo příjmů a výdajů</b>		-25943,0	-5552,2	-1188,4		-3393,5	1892,7	272,1

Zdroj: Deník veřejné správy, internetový zdroj, <http://www.dvs.cz/clanek.asp?id=6502786>

Z důvodu konsolidace, jejímž smyslem je očistit údaje o rozpočtu nebo skutečnosti peněžních operací o interní přesuny peněžních prostředků uvnitř jednotky nebo mezi jednotkami na úrovni sumářů, za které se operace sledují, je součet na úrovni republiky odlišný od součtu jednotlivých úrovní, tj. obcí a DSO, krajů a regionálních rad.<sup>7</sup>

Struktura hlavních zdrojů financování jednotlivých částí územních rozpočtů se dlouhodobě nemění. Financování krajů bylo zajišťováno především transfery, které v souhrnu tvořily 63,7 % celkových příjmů krajů. U obcí a DSO zůstaly hlavním zdrojem financování daňové příjmy ve výši 49,6 %, podíl transferů činil 36,3 %. Základním zdrojem financování regionálních rad jsou transfery ze státního rozpočtu určené na financování programů

<sup>7</sup> DENÍK VEŘEJNÉ SPRÁVY. Internetový zdroj. Dostupný na [www: http://www.dvs.cz/clanek.asp?id=6502786](http://www.dvs.cz/clanek.asp?id=6502786)

spolufinancovaných z rozpočtu EU, v loňském roce tvořily 99,7 % jejich celkových příjmů. Objem transferů přijatých územními rozpočty byl tedy oproti předchozímu roku vyšší o 18,9 mld. Kč (nárůst o 11,1 %) a vyšší nárůst transferů přijatých územními rozpočty byl vykázan i v roce 2009, kdy se objem transferů meziročně zvýšil o 24,6 mld. Kč.<sup>7</sup>

## 2. ANALÝZA PŘÍJMŮ A VÝDAJŮ MALÝCH MĚST NA ŠLUKNOVSKU

### 2.1. Šluknovsko

Šluknovsko se nachází na samém severu České republiky. Před druhou světovou válkou to býval bohatý kraj. Pamětníci ho nazývali českým Švýcarskem. Jako důkaz pro toto tvrzení vyprávěli, kolik zde bylo koňských spřežení sloužících jako taxi. Po druhé světové válce a odsunu Němců se už bývalé bohatství neobnovilo. Před druhou světovou válkou bývalo Šluknovsko průmyslovým krajem. Dnes tato oblast cílí především na cestovní ruch. Využívá přírodních krás samotného kraje a blízkosti Národního parku České Švýcarsko. Tento národní park má své centrum ve městě Krásná Lípa, které je velmi vhodné pro návštěvu, neboť nabízí rodinnou zábavu v centru NP České Švýcarsko. Cílení na oblast cestovního ruchu je velmi vhodné a pochopitelné, neboť Šluknovsko je oblastí s vysokou nezaměstnaností. Podle sčítání lidu z roku 2001 jde o oblast vysoce ateistickou a s nízkou úrovní vzdělanosti obyvatel. Mladí vzdělanější lidé z této oblasti často odchází do jiných částí České republiky. Přesto však počet obyvatel i přes některé výjimky stoupá. Negativem je, že se sem stěhují někteří lidé právě proto, že je obtížné zde sehnat práci. Není zde na ně tudíž vyvíjen takový tlak, aby práci skutečně hledali a pracovali. Cestovní ruch je pro tento kraj příležitostí, kterou je nutné využít, protože díky zapojení lidí do turismu jsou někteří lidé výdělečně činní. Jiných možností pravděpodobně mnoho nezbyvá, jelikož problémem této oblasti je kromě nízké vzdělanosti také složitá dopravní dostupnost. Kupříkladu z Prahy se sem lze dopravit po silnici 9 první třídy, která byla ovšem před několika lety vyhodnocena jako nejnebezpečnější v České republice. V posledních letech je tato silnice rekonstruována, což by mohlo situaci mírně usnadnit. Tato silnice vede přes Lužické hory, proto je její sjízdnost v okolí obce Svor obzvláště v zimě velmi často komplikovaná. Dalším problematickým úsekem je část kolem obce Dubá, kde se nacházejí časté prudké zatáčky a často se zde stávají dopravní nehody. Lákadlem Šluknovska je typická lužická architektura. Jde často o dřevěné, nebo polodřevěné

---

7 DENÍK VEŘEJNÉ SPRÁVY. Internetový zdroj. Dostupný na [www: http://www.dvs.cz/clanek.asp?id=6502786](http://www.dvs.cz/clanek.asp?id=6502786)



domky se sedlovou střechou. Tyto domky je možné vidět ve všech obcích a městech v oblasti. Většina staveb zde byla postavena před rokem 1945.

V posledních měsících se Šluknovsko dostalo do povědomí obyvatel České republiky v souvislosti s demonstracemi, které měly upozornit na vzrůstající kriminalitu v oblasti. Vzrůst kriminality je dáván do souvislosti s vyšší mírou imigrace do této části České republiky. Po těchto demonstracích byl v oblasti ve velké míře zvýšen dohled Policie ČR nad veřejným pořádkem. Dohled Policie ČR však ke zlepšení sociální situace v oblasti nepostačuje. Tento region byl dlouhá léta zanedbáván a byl mimo zájmy státních veřejných institucí. Situace je o to složitější, že oblast musí klást důraz na cestovní ruch, neboť to je jeho potenciál, avšak z tohoto pohledu až přílišná pozornost médií věnovaná nedávným demonstracím, pravděpodobně příliš vhodnou reklamu cestovnímu ruchu v oblasti Šluknovska neudělala. Média se bohužel nevyhnula desinformacím o reálné situaci v oblasti. Pro představu, jaký je život obyvatel Šluknovska, jsem vypracovala dotazníkové šetření a provedla interview. Tyto materiály jsou přiloženy na konci práce – příloha A a příloha B.

#### 2.1.1. **Šluknov**

Město Šluknov má přibližně 6 000 obyvatel. Největší kulturní zajímavostí Šluknova je šluknovský zámek. Tento zámek v roce 1986 vyhořel, avšak dnes je již plně rekonstruován. Po požáru však zámek 20 let chátral a zdálo se, že rekonstruován vůbec nebude. Projevilo o něj zájem mnoho soukromých a právnických osob, avšak město si ho chtělo ponechat. Město opravovalo zámek kruček po kručku a dotace také získávalo postupně. Znovu otevřen byl v roce 2007.

#### 2.1.2. **Rumburk**

Město Rumburk je přirozeným centrem oblasti Šluknovska. Přestože se z jeho názvu může zdát, že je tímto centrem město Šluknov, není tomu tak. Rumburk je správním, kulturním i sportovním centrem, i když některé tyto jeho funkce jsou dle mého názoru srovnatelné s městem Varnsdorf, které je od města Rumburk vzdáleno asi 10 km a má přibližně o polovinu více obyvatel, než má město Rumburk. V Rumburku se nachází mnoho míst pro volno-časové aktivity. Je zde plavecký bazén, zimní i letní stadion, skate park, Dům kultury a další. V Domě kultury se často konají plesy, divadelní představení a nachází se zde také kinosál. Rumburk se nachází v nadmořské výšce 300 - 400 m n. m. Nad městem se tyčí čedičový vrch Dýmník, který má nadmořskou výšku 515 metrů. Lidé ze Šluknovska se často při osobním

styku s lidmi z jiných částí České republiky setkávají s tím, že si lidé myslí, že obyvatelé Šluknovska žijí na horách. Považují tuto oblast za hory. Navzdory tomu, že zde v zimě napadne mnoho sněhu a zůstává zde dlouho, lze z těchto údajů vyčíst, že o hory se nejedná. Tento názor patrně souvisí s tím, že se relativně nedaleko nacházejí Lužické hory, které mají nadmořskou výšku téměř 800 m n. m.

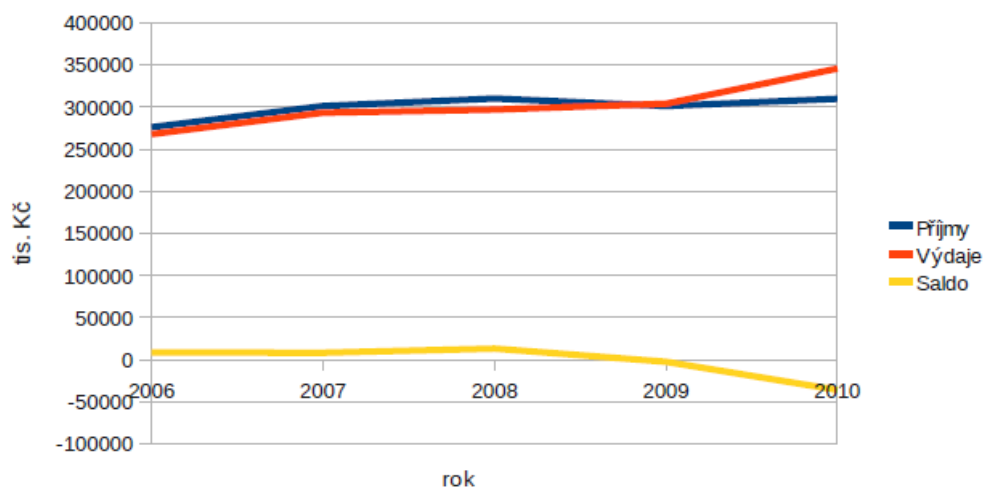
První zmínka o Rumburku pochází z roku 1298. Tehdy byl tržní osadou. V roce 1566 zde byl postaven renesanční zámek, čímž se město stalo novým sídlem tehdejšího Tolštejnského panství. Počet 10 000 obyvatel přesáhl již při sčítání lidu v roce 1880. Do roku 1945 měl Rumburk výlučně německý ráz. Dnes má Rumburk přes 11 000 obyvatel.

**Tabulka č. 3. Příjmy a výdaje města Rumburk v letech 2006 – 2010 (v tis. Kč)**

	2006	2007	2008	2009	2010
Daňové příjmy	103674	117427	118582	97902	103676
Nedaňové příjmy	30974	24828	25881	25433	25600
Kapitálové příjmy	32786	18722	23719	17214	31241
Dotace	108595	140220	141666	160584	149081
<b>Příjmy celkem</b>	<b>276029</b>	<b>301197</b>	<b>309848</b>	<b>301133</b>	<b>309598</b>
Běžné výdaje	190516	244529	249131	264822	264035
Kapitálové výdaje	77164	48611	47824	38946	81556
<b>Výdaje celkem</b>	<b>267680</b>	<b>293140</b>	<b>296955</b>	<b>303768</b>	<b>345591</b>
<b>Saldo</b>	<b>8349</b>	<b>8057</b>	<b>12893</b>	<b>-2635</b>	<b>-35993</b>

Zdroj: vlastní zpracování z materiálů města

Obrázek č. 1. Grafický vývoj příjmů a výdajů města Rumburk v letech 2006 – 2010



Zdroj: vlastní zpracování z materiálů města

### Město Rumburk v roce 2006

V roce 2006 hospodařilo město Rumburk s přebytkem. Město získalo v roce 2006 významný objem dotací. Tvořily téměř 40 % jeho celkových příjmů. Tyto dotace však byly určeny téměř výhradně na výkon státní správy, nikoliv na investiční projekty. V roce 2006 se konaly volby. Přibližně stejné množství financí mezi příjmy tvořily daňové příjmy. Kapitálové příjmy městu plynuly z pronájmu a prodeje dlouhodobého majetku. Nejvíce město vyplatilo za dávky a podpory sociálního zabezpečení a také na kulturu a rozvoj bytového hospodářství.

Kapitálové výdaje byly vynakládány na investiční dotace a nákup akcií Lužické nemocnice a polikliniky, a. s. Rumburk, dále na rekonstrukce předškolních zařízení, základních škol, sportovních zařízení v majetku obce, bytových domů a městského hřbitova a přepojení kanalizace.

### Město Rumburk v roce 2007

V roce 2007 opět hospodařilo město s přebytkem. Významnými příjmy byly opět dotace a daňové příjmy. Dotace tvořily více než 45 % ze všech příjmů a daňové příjmy téměř 39 %. Kapitálové příjmy nebyly vzhledem k celkovému objemu příjmů příliš vysoké. Daňové příjmy tvořily především příjmy z podílu na dani z přidané hodnoty, právnických osob a fyzických osob ze závislé činnosti a funkčních požitků. Dotace získalo město na příspěvek na péči o sociálních službách a péči o osobu blízkou.

### **Město Rumburk v roce 2008**

V roce 2008 hospodařilo město opět s přebytkem. Podstatným příjmem byly opět dotace a daňové příjmy. Dotace tvořily více než 45 % z celkových příjmů a daňové příjmy více než 38 %. Kapitálové výdaje tvořily 16 % z celkových výdajů. Z daňových příjmů byly opět důležité podíly na dani z přidané hodnoty, příjmu právnických osob a příjmu fyzických osob ze závislé činnosti a funkčních požitků. Na nedaňových příjmech měly velký podíl příjmy z pronájmu majetku. Kapitálové příjmy tvořily příjmy z prodeje ostatních nemovitostí a jejich částí. Na přijatých dotacích měly opět hlavní podíl dotace na příspěvek na péči o sociálních službách a na péči o osobu blízkou. Na kapitálových výdajích měly podíl hlavně výdaje na investiční dotace Lužické nemocnici a poliklinice a. s. a nákup jejích akcií, dále na rekonstrukce silnic a mostů, rekonstrukci domů, veřejného osvětlení a základních a mateřských škol.

### **Město Rumburk v roce 2009**

Město v tomto roce hospodařilo s mírným deficitem. Přijaté dotace v tomto roce tvořily více než 53 % z celkových příjmů. Situace se oproti předchozím létům příliš nezměnila. Kapitálové výdaje vynaložilo město na investiční dotace Lužické nemocnici a poliklinice a. s. a nákup jejích akcií, na rekonstrukce silnic, základních škol, zimního stadionu a objektu městské policie.

### **Město Rumburk – shrnutí**

Město Rumburk hospodaří s nemalým objemem finančních prostředků. V posledních letech plynuly jeho investiční výdaje Lužické nemocnici a poliklinice a. s. Byly rekonstruovány mateřské a základní školy, silnice, zimní stadion, budova Městské policie a bytové domy v majetku města.

#### **2.1.3. Varnsdorf**

Město Varnsdorf vzniklo původně jako vesnice v první polovině 13. století. V 19. století se sloučil s okolními pěti osadami, čímž vznikla tehdejší největší vesnice s více než 10 000 obyvateli. Později v tomtéž století byl povýšen na město. V posledních dvou stoletích zde byl významný především textilní průmysl.

Významným kulturním zařízením je zde Městské divadlo. Konají se tu divadelní a koncertní představení. Významné zde jsou také městská knihovna a muzeum. Nachází se zde Centrum Panorama, které je kinem s jedním sálem o kapacitě přes 500 míst. Varnsdorf má dnes více než 16 000 obyvatel. Toto město je jednou z výjimek, kde

vystěhovávaní se přesahuje přistěhovávaní se. Zaměstnanost ve městě je oproti jiným městům v regionu značná. To představitelé města považovali za důsledek ekonomické základny města, která podporovala zaměstnanost žen. V polovině 90. let byla nezaměstnanost na úrovni 4 %, tedy velmi nízká, později ovšem stoupala spolu s tím, jak se měnila ekonomická základna města.

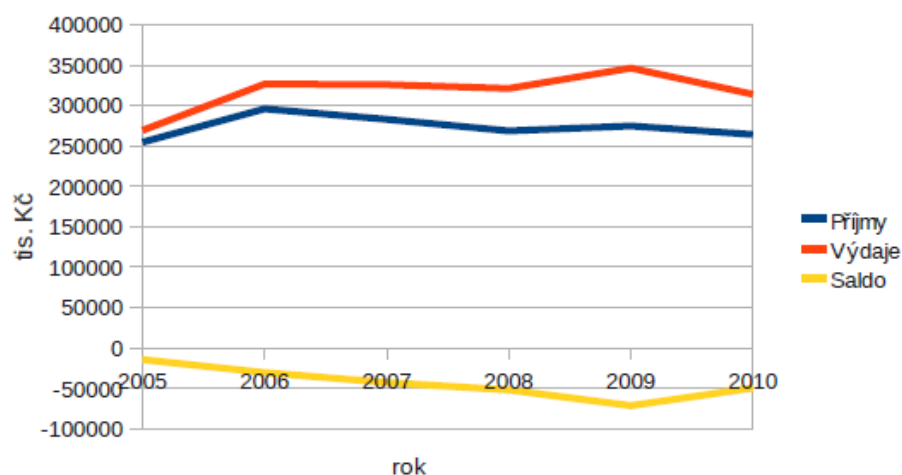
Nachází se zde střední školy, které byly v posledních letech slučovány. Nachází se zde také Střední škola cestovního ruchu, což odpovídá zaměření oblasti na cestovní ruch. Místní se domnívají, že potenciál regionu v této ekonomické oblasti není doceněn.

**Tabulka č. 4. Příjmy a výdaje města Varnsdorf v letech 2005 – 2010 (v tis. Kč)**

	2005	2006	2007	2008	2009	2010
Daňové příjmy	130930	138765	145070	151870	160464	145544
Nedaňové příjmy	37208	34188	32741	29211	26532	27102
Kapitálové příjmy	17000	28942	17500	18000	15000	17100
Dotace	69175	93847	87286	69298	72595	74046
<b>Příjmy celkem</b>	<b>254313</b>	<b>295742</b>	<b>282597</b>	<b>268379</b>	<b>274591</b>	<b>263792</b>
Běžné výdaje	226364	232287	242508	218512	229361	222064
Kapitálové výdaje	42587	94215	83230	102217	116730	91728
<b>Výdaje celkem</b>	<b>268951</b>	<b>326502</b>	<b>325738</b>	<b>320729</b>	<b>346091</b>	<b>313792</b>
<b>Saldo</b>	<b>-14638</b>	<b>-30760</b>	<b>-43141</b>	<b>-52350</b>	<b>-71500</b>	<b>-50000</b>

Zdroj: vlastní zpracování z materiálů města

Obrázek č. 2. Grafický vývoj příjmů a výdajů města Varnsdorf v letech 2005 - 2010



Zdroj: vlastní zpracování z materiálů města Varnsdorf

### Město Varnsdorf v roce 2005

Daňové příjmy tvoří více než 50 % všech příjmů města v tomto roce. Výše příjmů z podílu na sdílené dani z nákupu zboží a služeb, dani z příjmu právnických osob a dani z příjmu fyzických osob jsou všechny na téměř stejné úrovni. Každá z nich tvoří přibližně 30 % z celkových příjmů. Druhým nejvyšším příjmem jsou dotace. Především jsou to neinvestiční dotace, hlavně dotace na výkon správy státního rozpočtu. Nedaňové příjmy a kapitálové příjmy nejsou nijak vysoké. Kapitálový příjem vznikl z prodeje dlouhodobého majetku.

Zajímavější kapitolou jsou výdaje města. Největší výdaj města tvoří sociální dávky a podpory. Tvoří téměř 20 % všech výdajů. Další podstatnou položkou jsou výdaje na bydlení, komunální služby a územní rozvoj. Srovnatelně vysoké výdaje jsou výdaje na platy zaměstnanců a odvody.

Při bližším pohledu na tyto skutečnosti jsem zjistila, že nejvyšší výdaje tvoří ty položky, které nelze příliš ovlivnit. Vlastním zaměstnancům město vyplácet mzdy musí a to, že město vydává mnoho na bytovou politiku a sociální dávky, také nelze efektivně změnit, neboť těmito výdaji plní město své základní funkce. Hospodaření města v tomto roce skončilo s mírným deficitem.

### **Město Varnsdorf v roce 2006**

V roce 2006 příjmy města oproti předchozímu roku vzrostly přibližně o 16 procent. Bylo to dáno růstem všech druhů příjmů. Situace se od předchozího roku téměř neliší. Výdaje však vzrostly rychleji než příjmy, vzrostly o 21 %. Výdaje na sociální dávky a podpory tvoří již více než čtvrtinu výdajů.

Velký podíl na kapitálových výdajích v tomto roce tvoří výdaje na rekonstrukce komunikací a fotbalového stadionu. Město též odvádí vysokou částku do investičního fondu.

Výdaje v tomto roce byly dle mého názoru vynaloženy vhodným způsobem. Rekonstrukce komunikací byly nutné a fotbalový stadion rekonstrukci také potřeboval. Fotbalové mužstvo Varnsdorfu se umisťuje v soutěži velmi dobře.

### **Město Varnsdorf v roce 2007**

V roce 2007 se příjmy a výdaje města oproti předchozímu roku příliš nezměnily. Daňové příjmy nyní tvoří již více než polovinu všech příjmů celkem. Také dotace tvoří jejich velkou část. Jako obvykle tvoří velkou část výdajů výdaje na sociální dávky a podpory, výdaje na bydlení, komunální služby a územní rozvoj. Nejvyšším kapitálovým výdajem je výdaj na realizaci knihovny Otáhalova. Město v tomto roce hospodaří s již poměrně vysokým deficitem. Výdaje na realizaci knihovny k tomu jistě napomohly, avšak nemyslím si, že by tento výdaj pro město v budoucnu znamenal větší problém.

### **Město Varnsdorf v roce 2008**

Výnosy, výdaje i deficit jsou srovnatelné s předešlým rokem. Daňové příjmy jsou mnohem podstatnější položkou než v předchozích letech, tvoří již přes polovinu všech příjmů. Velkými kapitálovými výdaji jsou spolu s obvyklými položkami výdaje na realizaci kanalizace ve třech částech města a především výdaj na zastřešení zimního stadionu. V porovnání s ostatními kapitálovými výdaji zde byl vynaložen poměrně vysoký výdaj, ale jeho podíl na celkových výdajích města není velký. Je to ovšem jeden z výdajů, kterému by se dalo vyhnout, bylo-li by to žádoucí.

### **Město Varnsdorf v roce 2009**

V roce 2009 již město Varnsdorf hospodaří s vysokým schodkem rozpočtu. Schodek tvoří téměř čtvrtinu příjmů města v roce 2009 a to již není zanedbatelné. Daňové příjmy jsou zde rok od roku důležitějším a důležitějším příjmem. Dotace jsou také podstatné, stejně jako v předchozích letech. Největším kapitálovým výdajem v tomto roce je výdaj na revitalizaci plaveckého bazénu. Je to poměrně vysoký výdaj, nicméně o nutnosti revitalizace tohoto bazénu jsem neměla žádné informace. Věděla jsem jen, že nebyl postaven nedávno a

modernizaci tedy pravděpodobně potřeboval. Schodek rozpočtu by byl poměrně vysoký i bez tohoto výdaje.

### Město Varnsdorf v roce 2010

Schodek v tomto roce opět není nízký, avšak je nižší než v předchozím roce. Daňové příjmy tvoří opět podstatnou část všech příjmů. Podíl na dani z přidané hodnoty je poměrně vyšší než ostatní druhy daňových příjmů. Významný výdaj v tomto roce opět představuje výdaj na rekonstrukci plaveckého bazénu. Pokud jsem odhlédla od tohoto výdaje, příjmy a výdaje byly v tom roce téměř vyrovnané. Ovšem jen pokud jsem na moment odhlédla od výdaje na tuto rekonstrukci.

### Město Varnsdorf - shrnutí

Vyšší kapitálové výdaje vynakládalo město v uplynulých letech na bydlení, komunální služby a územní rozvoj, ale také na opravu komunikací, výstavbu kanalizace, realizaci knihovny, zastřešení zimního stadionu a na rekonstrukci plaveckého bazénu. Pokud není na další léta naplánována tak rozsáhlá rekonstrukce jako v případě plaveckého bazénu, město by se s největší pravděpodobností nemělo dostat do finančních potíží.

#### 2.1.4. Jiříkov

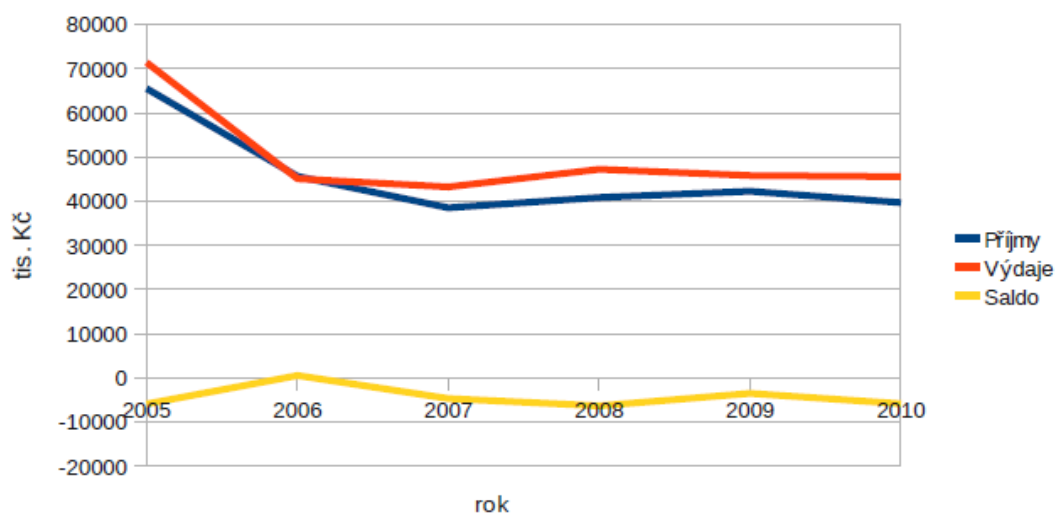
**Tabulka č. 5. Příjmy a výdaje města Jiříkov v letech 2005 – 2010 (v tis. Kč)**

	2005	2006	2007	2008	2009	2010
Daňové příjmy	28523	27929	29457	30522	32964	29270
Nedaňové příjmy	5355	5729	7196	8601	8973	10185
Kapitálové příjmy	6014	3521	1842	1720	312	212
Dotace	25569	8453	0	0	0	0
<b>Příjmy celkem</b>	<b>65461</b>	<b>45632</b>	<b>38495</b>	<b>40843</b>	<b>42249</b>	<b>39667</b>
Běžné výdaje	37841	38768	33741	34509	36051	38689
Kapitálové výdaje	33537	6321	9483	12701	9760	6860
<b>Výdaje celkem</b>	<b>71378</b>	<b>45089</b>	<b>43224</b>	<b>47210</b>	<b>45811</b>	<b>45549</b>
<b>Saldo</b>	<b>-5917</b>	<b>543</b>	<b>-4729</b>	<b>-6367</b>	<b>-3562</b>	<b>-5882</b>

Zdroj: vlastní zpracování z materiálů města



Obrázek č. 3. Grafický vývoj příjmů a výdajů města Jiříkov v letech 2005 - 2010



Zdroj: vlastní zpracování z materiálů města Jiříkov

### Město Jiříkov v roce 2005

Město Jiříkov v roce 2005 hospodařilo s nevysokým schodkem rozpočtu. Daňové příjmy tvořily téměř 40 % všech příjmů. Dotace byly přibližně stejně vysoké. Nejvyšší část daňových příjmů tvořil podíl na dani z přidané hodnoty a dále podíl na dani z příjmů fyzických osob ze závislé činnosti. Nedaňové příjmy ani kapitálové příjmy nebyly vysoké. Podstatným příjmem jsou dotace a to především dotace na kanalizaci a Domov důchodců. Vyššími výdaji byly výdaje na činnost místní správy, Domov důchodců a především odvádění a čištění odpadních vod. Porovnala jsem významnější příjmy a výdaje a zjistila jsem, že dotace byly poskytnuty právě na tyto účely, s výjimkou výdajů na činnost místní správy. To je vzhledem k charakteru tohoto výdaje pochopitelné.

### Město Jiříkov v roce 2006

V roce 2006 hospodařilo město s mírným přebytkem. Příjmy i výdaje byly v tomto roce nižší než v předchozím. Daňové příjmy tvoří asi 60 % celkových příjmů města, dotace jsou v tomto roce nízké. Stejně tak kapitálové a provozní výdaje. Nejvyšším daňovým příjmem je opět podíl na dani z přidané hodnoty. Nedaňové příjmy městu plynou především z pronájmu majetku. Přijaté dotace v tomto roce jsou určeny téměř výlučně na Domov důchodců. Kapitálové výdaje plynou nejvyšší měrou na odvádění a čištění odpadních vod.

### Město Jiříkov v roce 2007

Daňové příjmy tvoří 76 % z celkových příjmů města. Město v tomto roce nečerpalo žádné

dotace. Kapitálové příjmy opět klesaly. Na rozdíl od roku 2006, kdy město ve sledovaném období výjimečně hospodařilo s přebytkem, v tomto roce opět hospodaří se schodkem.

#### **Město Jiříkov v roce 2008**

75 % procent z celkových příjmů města v tomto roce tvoří daňové příjmy. 20 % nedaňové příjmy. Kapitálové výdaje tvoří asi 25 % procent z celkových výdajů. Nejvyšší objem výdajů byl vynaložen na realizaci parkoviště a chodníku v ulici Březinova a na stavební práce v objektu a okolí mateřské školy. Dotace v tomto roce město nezískalo.

#### **Město Jiříkov v roce 2009**

V roce 2009 jsou podstatným příjmem opět daňové příjmy. Více než 20 % z výdajů tvoří kapitálové výdaje. Nejvyšším kapitálovým výdajem je výdaj na rekonstrukci hřbitova. Dotace v tomto roce město nezískalo žádné. Město hospodařilo s mírným deficitem.

#### **Město Jiříkov v roce 2010**

Daňové příjmy tvoří z celkových příjmů již více než 70 %. Kapitálové výdaje tvořily především výdaje na rekonstrukci komunikací. Město hospodařilo s mírným deficitem.

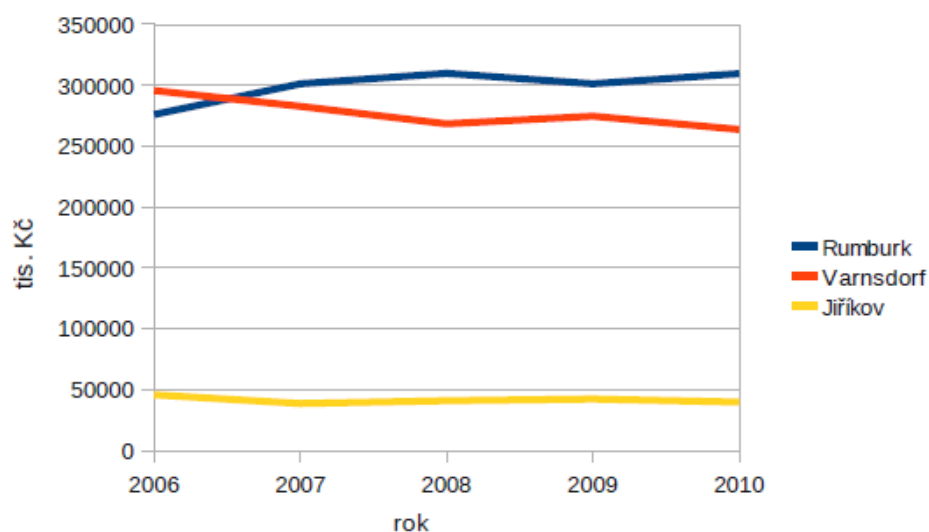
#### **Město Jiříkov - shrnutí**

Město Jiříkov je malé město, z toho vyplývá, že hospodaří s malým objemem finančních prostředků. Kapitálové výdaje byly vynakládány především na kanalizaci a rekonstrukci komunikací. Město nemělo příliš možností, kde lze šetřit.

Ekonomická krize, která se projevila v posledních letech, na příjmy ani výdaje města neměla vliv.

## 2.1.5. Příjmy vybraných měst v letech 2006 – 2010

Obrázek č. 4. Grafický vývoj příjmů vybraných měst v letech 2006 - 2010

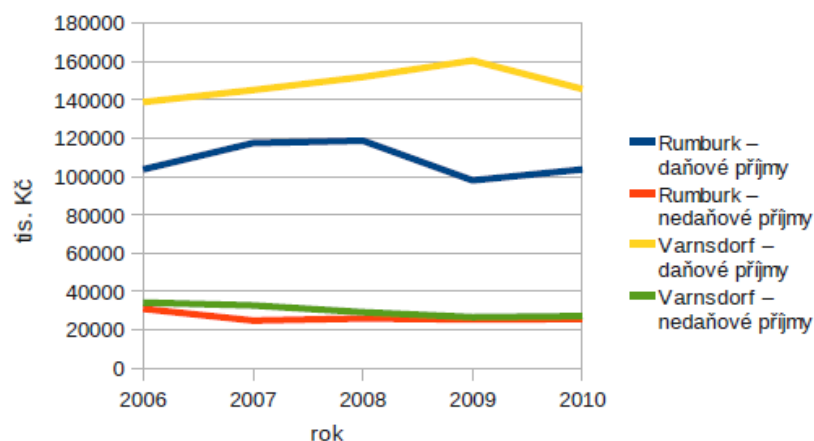


Zdroj: vlastní zpracování z materiálů měst Rumburk, Varnsdorf a Jiříkov

Z předešlého grafu lze vyčíst, že příjmy jednotlivých měst jsou v průběhu období pro jednotlivá města vyrovnané, bez extrémů. Město Jiříkov má oproti městům Rumburk a Varnsdorf velmi nízké příjmy, což je dáno tím, že město Jiříkov má malý počet obyvatel, nejde o město s rozšířenou působností a čerpá jen velmi málo dotací.

Zajímavé je, že ačkoliv má město Rumburk nižší počet obyvatel než město Varnsdorf, má vyšší příjmy než město Varnsdorf. Protože mě tato skutečnost zaujala, níže graficky přiblížím příjmy těchto dvou měst, abych zjistila. Jak vznikla tato skutečnost.

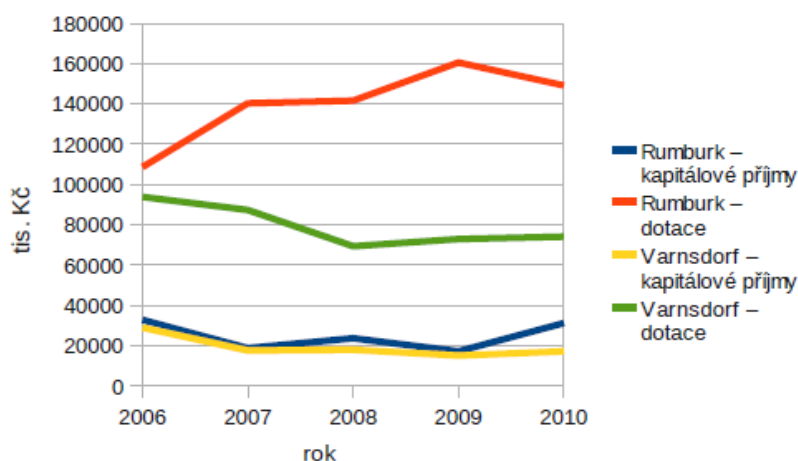
**Obrázek č. 5. Grafický vývoj daňových a nedaňových příjmů měst Rumburk Varnsdorf v letech 2006 - 2010**



Zdroj: vlastní zpracování z materiálů měst Rumburk a Varnsdorf

Tento graf skutečnost, proč má město Varnsdorf nižší příjmy než město Rumburk přestože má vyšší počet obyvatel, nevysvětluje. Naopak v něj lze vyčíst, že město Varnsdorf má oproti městu Rumburk vyšší daňové příjmy. Důvod pro výše zaznamenanou skutečnost, musím tedy hledat dále.

**Obrázek č. 6. Grafický vývoj kapitálových příjmů a dotací měst Rumburk a Varnsdorf v letech 2006 - 2010**

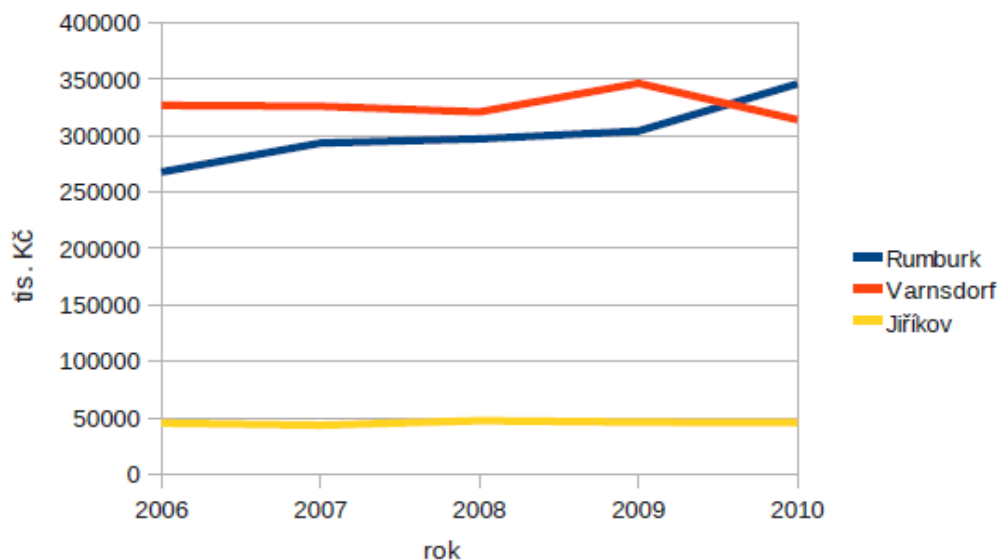


Zdroj: vlastní zpracování z materiálů měst Rumburk a Varnsdorf

Zde je názorně zobrazena příčina, jen je možné, že město Rumburk má vyšší příjmy než město Varnsdorf, ačkoliv má nižší počet obyvatel. Město Rumburk čerpalo ve zkoumaném období mnohem vyšší objem dotací než město Varnsdorf.

#### 2.1.6. Výdaje vybraných měst v letech 2006 – 2010

**Obrázek č. 7. Grafický vývoj výdajů vybraných měst v letech 2006 - 2010**



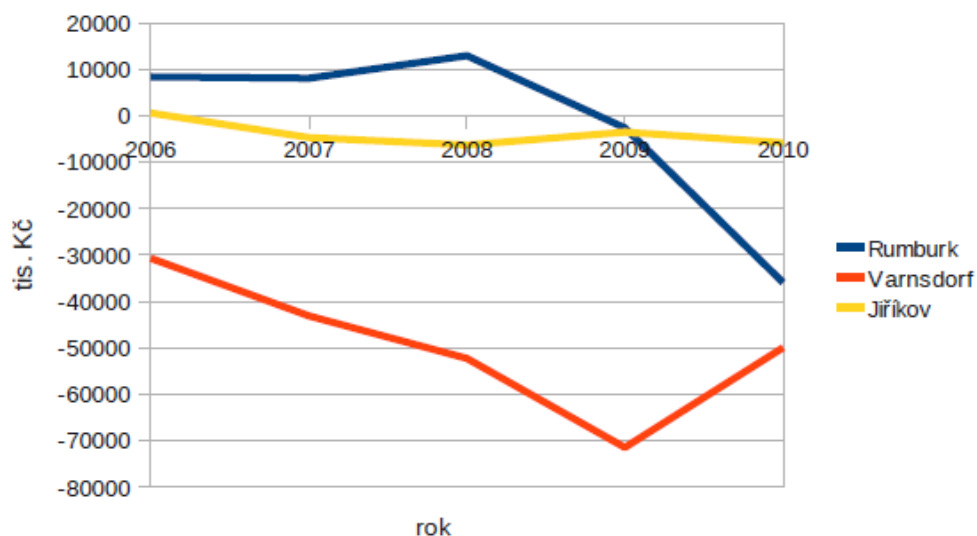
Zdroj: vlastní zpracování z materiálů měst Rumburk, Varnsdorf a Jiříkov

V tomto grafu vidíme, že město Jiříkov vynakládalo ve sledovaném období každý rok stále téměř stejný objem finančních prostředků.

Objem výdajů měst Rumburk a Varnsdorf ve sledovaném období je až na rok 2006, kdy se jejich výdaje více lišily, je ve sledovaném období srovnatelný. Ve sledovaném období mělo vyšší objem výdajů město Varnsdorf, v roce 2010 se situace obrátila a vyšší výdaje mělo město Rumburk.

## 2.1.7. Salda rozpočtů vybraných měst v letech 2006 – 2010

Obrázek č. 8. Grafický vývoj sald rozpočtů vybraných měst v letech 2006 - 2010



Zdroj: vlastní zpracování z materiálů měst Rumburk, Varnsdorf a Šluknov

Malé město Jiříkov hospodařilo ve sledovaném období s přibližně stále stejným deficitem rozpočtu.

Město Rumburk ve sledovaném období hospodařilo s relativně vyrovnaným rozpočtem. Teprve v roce 2010 hospodařilo s výraznějším deficitem rozpočtu.

Město Varnsdorf v tomto období hospodařilo vždy s deficitem rozpočtu, v roce 2009 byl deficit jeho rozpočtu výraznější.

### 3. SHRNUTÍ ZÍSKANÝCH POZNATKŮ

V posledních letech došlo k růstu významu měst v souvislosti se zrušením okresních úřadů. A to proto, že pravomoci bývalých okresních úřadů převzaly především obce s rozšířenou působností.

Města a obce v České republice hospodaří s nemalým objemem finančních prostředků, ačkoliv na případu měst Rumburk, Varnsdorf a Jiříkov zde bylo ukázáno, že města s malým počtem obyvatel hospodaří ve srovnání s městy s vyšším počtem obyvatel s relativně malým objemem finančních prostředků. Avšak také zde bylo demonstrováno na příkladu Rumburka a Varnsdorfu, že vyšší počet obyvatel automaticky neznamená vyšší příjmy do obecního rozpočtu. Město Rumburk získalo větší objem dotací než město Varnsdorf.

Právě dotace spolu s daňovými příjmy tvoří největší část příjmů rozpočtu obcí a měst.

Krise v roce 2009 neměla na příjmy obcí a měst, jak tří zde sledovaných, tak obcí a měst obecně, velký vliv. Neboť propad daňových příjmů byl vyvážen větším objemem dotací, které městům a obcím plynuly.

Městu Varnsdorf dokonce v roce 2009 daňové příjmy vzrostly. Přesto však v roce 2009 hospodařilo s výraznějším deficitem rozpočtu.

Na příkladu malého města Jiříkov bylo ukázáno, že toto malé město ve srovnání s dalšími dvěma uvedenými většími městy, mělo ve sledovaném období relativně stále stejné příjmy, výdaje i salda svého rozpočtu. Malé město si tedy nemůže dovolit investovat vysoké částky do svého rozvoje, na druhou stranu se mu však daří hospodařit se svými nízkými příjmy stabilně a bez výkyvů ve výdajích.

Všechna tři sledovaná města hospodaří s deficitem svého rozpočtu od roku 2009. Do roku 2009 hospodařilo s deficitem pouze město Jiříkov. Krize z roku 2009 nemá ale na tuto skutečnost příliš velký vliv.

#### **4. NÁVRHY NA ZVÝŠENÍ EFEKTIVITY FINANCOVÁNÍ MALÝCH MĚST**

##### **4.1. Spolupráce měst**

V současné době existuje velký počet DSO s různými názvy a tyto dobrovolné svazky existují po celém území České republiky. Tyto svazky obcí ve větší míře začaly vznikat po vstupu České republiky do evropské unie, jelikož se tímto vstupem městům a obcím naskytla možnost čerpat dotace z prostředků fondů Evropské unie. Avšak pokud chtěla města čerpat tyto prostředky, musela jednotlivé investiční projekty také spolufinancovat. Což bylo pro menší obce jak administrativně, tak finančně náročné. DSO těmto městům umožnilo dostupnější čerpání finančních prostředků z fondů Evropské unie.

##### **4.2. Partnerství soukromého a veřejného sektoru**

Typickými příklady realizace formou spolupráce soukromého a veřejného sektoru jsou projekty v následujících oborech:

- dopravní infrastruktura – dálnice, tunely, mosty, rychlodráhy
- administrativní případně ubytovací kapacity - úřady, soudy, ubytovny, administrativní prostory, věznice
- zdravotnictví – nemocnice
- obrana – výzbroj, speciální infrastruktura
- vodárenství

Podstatou úspěšného projektu je předpoklad, že většího přínosu pro veřejný sektor (v poměru k jím vynaloženým prostředkům) může být dosaženo využitím schopností a zkušeností soukromého sektoru a rozdělením rizik mezi zúčastněné strany tak, že každá strana nese takové riziko, které dokáže nejlépe řídit.<sup>8</sup>

Samozřejmě existuje více možností, jak zefektivnit financování rozvoje malých měst. Dalšími možnostmi jsou např. využití vhodných úvěrů, které nejsou tolik finančně náročné. Existují různé programy, jako např. OBEC 2. Další možností je nelaické strategické plánování, které již v současné době využívá relativně mnoho měst.

---

8 MINISTERSTVO ZAHRANIČNÍCH VĚCÍ. 28. 12. 2009 Internetový zdroj. Dostupný na [www: http://www.czech.cz/cz/66396-partnerstvi-verejneho-a-soukromeho-sektoru](http://www.czech.cz/cz/66396-partnerstvi-verejneho-a-soukromeho-sektoru)



## ZÁVĚR

Jedním z cílů této práce byla analýza systému financování malých měst na Šluknovsku. Při své práci jsem došla k závěru, že nejvyšší objem příjmů rozpočtů obcí tvoří daňové příjmy a u některých měst jsou velmi podstatné také dotace.

V roce 2009, kdy byl v důsledku ekonomické krize zaznamenán propad daňových příjmů, však k větším problémům týkajících se rozpočtů obcí nedošlo, a to především díky tomu, že v roce 2009 byly navýšeny dotace. Tyto dotace sice samozřejmě nebyly rozdělovány plošně, takže některá města jistě pokles daňových příjmů pocítila, avšak u zkoumaných měst k větším problémům v této souvislosti nedošlo.

Na příkladu města Rumburk bylo zřejmé, jak významné mohou být dotace pro rozvoj města. Město, které umí čerpat dotace, má oproti těm, které je z nějakého důvodu čerpat neumí, velikou výhodu. Proto bych některým malým městům doporučila, aby při žádostech o dotace postupovala společně, například, aby uzavírala s jinými městy dohody o DSO.

Města mohou též spolupracovat s veřejným sektorem. Zde je však nutné vhodně a pokud možno nesporně stanovit pravidla pro spolupráci tak, aby nedocházelo k dodatečným finančním ztrátám. Je nutné vybrat spolehlivého partnera dodržujícího dohody a stanovit míru a rozsah odpovědnosti pro oba partnery, jak na straně soukromého, tak veřejného sektoru.

## SEZNAM TABULEK

Tabulka č. 1. Hospodaření územní samosprávy v letech 2007 – 2009 (mld. Kč).....	21
Tabulka č. 2. Bilance příjmů a výdajů územních rozpočtů k 31. 12. 2010 (po konsolidaci, v mil. Kč).....	23
Tabulka č. 3. Příjmy a výdaje města Rumburk v letech 2006 – 2010 (v tis. Kč).....	26
Tabulka č. 4. Příjmy a výdaje města Varnsdorf v letech 2005 – 2010 (v tis. Kč).....	29
Tabulka č. 5. Příjmy a výdaje města Jiříkov v letech 2005 – 2010 (v tis. Kč).....	32

## SEZNAM OBRÁZKŮ

Obrázek č. 1. Grafický vývoj příjmů a výdajů města Rumburk v letech 2006 – 2010.....	27
Obrázek č. 2. Grafický vývoj příjmů a výdajů města Varnsdorf v letech 2005 – 2010.....	30
Obrázek č. 3. Grafický vývoj příjmů a výdajů města Jiříkov v letech 2005 – 2010.....	33
Obrázek č. 4. Grafický vývoj příjmů vybraných měst v letech 2006 – 2010.....	35
Obrázek č. 5. Grafický vývoj daňových a nedaňových příjmů měst Rumburk Varnsdorf v letech 2006 – 2010.....	36
Obrázek č. 6. Grafický vývoj kapitálových příjmů a dotací měst Rumburk a Varnsdorf v letech 2006 – 2010.....	36
Obrázek č. 7. Grafický vývoj výdajů vybraných měst v letech 2006 – 2010.....	37
Obrázek č. 8. Grafický vývoj sald rozpočtů vybraných měst v letech 2006 – 2010.....	38

## SEZNAM POUŽITÝCH ZKRATEK

MV ČR	Ministerstvo vnitra České republiky
PS	Poslanecká sněmovna
ČR	Česká republika
DSO	Dobrovolné svazky obcí

## SEZNAM POUŽITÉ LITERATURY

### Monografie

OCHRANA, F., PAVEL, J., VÍTEK, L., *Veřejný sektor a veřejné finance. Financování nepodnikatelských a podnikatelských aktivit*. Praha: GRADA, 2010, ISBN 978-80-247-3228-2

PAVLÁSEK, V., KUNEŠOVÁ, H., HEJDUKOVÁ, P., *Veřejné finance a daně*. Plzeň: NAVA, 2009, ISBN 978-80-7211-329-3

PEKOVÁ, J., PILNÝ, J., JETMAR M. *Veřejná správa a finance veřejného sektoru: 2., přepracované vydání*. Praha: ASPI 2005, ISBN 80-7357-052-1

PROVAZNÍKOVÁ, R., *Financování měst, obcí a regionů. Teorie a praxe*. Praha: GRADA, 2009, ISBN 978-80-247-2789-9

### Ostatní zdroje

DENÍK VEŘEJNÉ SPRÁVY. 2. 9. 2010. Internetový zdroj. Dostupný na [www: http://www.dvs.cz/clanek.asp?id=6444776](http://www.dvs.cz/clanek.asp?id=6444776)

DENÍK VEŘEJNÉ SPRÁVY. Internetový zdroj. Dostupný na [www: http://www.dvs.cz/clanek.asp?id=6502786](http://www.dvs.cz/clanek.asp?id=6502786)

HEMMING, R., *Public-Private Partnerships, Government Guarantees and Fiscal Risk*. Washington D. C.: International Monetary Found, 2006, ISBN 1-58906-493-3. Internetový zdroj. Dostupný na [www: www.mfcr.cz/cps/rde/xbcr/mfcr/PPP\\_SI\\_final-041906.pdf](http://www.mfcr.cz/cps/rde/xbcr/mfcr/PPP_SI_final-041906.pdf)

MINISTERSTVO VNITRA: *Portál veřejné správy České republiky*. Praha, 2003 – 2011. Dostupné na [www: http://www.portal.gov.cz/wps/portal/\\_s.155/8712?ks=1223&docid=432](http://www.portal.gov.cz/wps/portal/_s.155/8712?ks=1223&docid=432)

MINISTERSTVO ZAHRANIČNÍCH VĚCÍ. 28. 12. 2009 Internetový zdroj. Dostupný na  
www: <http://www.czech.cz/cz/66396-partnerstvi-verejneho-a-soukromeho-sektoru>

OFICIÁLNÍ STRÁNKY MĚSTA JIŘÍKOV, *Rozpočty města*. Jiříkov. Internetový zdroj.  
Dostupný na www: <http://www.jirikov.cz/old/info/rozpocety/2005-1.htm>

OFICIÁLNÍ STRÁNKY MĚSTA JIŘÍKOV, *Rozpočty města*. Jiříkov. Internetový zdroj.  
Dostupný na www: <http://www.jirikov.cz/old/info/rozpocety/1.html>

OFICIÁLNÍ STRÁNKY MĚSTA JIŘÍKOV, *Rozpočty města*. Jiříkov. Internetový zdroj.  
Dostupný na www: <http://www.jirikov.cz/old/info/rozpocety/2.html>

OFICIÁLNÍ STRÁNKY MĚSTA JIŘÍKOV, *Rozpočty města*. Jiříkov. Internetový zdroj.  
Dostupný na www: <http://www.jirikov.cz/old/info/rozpocety/3.pdf>

OFICIÁLNÍ STRÁNKY MĚSTA JIŘÍKOV, *Rozpočty města*. Jiříkov. Internetový zdroj.  
Dostupný na www: <http://www.jirikov.cz/old/info/rozpocety/4.pdf>

OFICIÁLNÍ STRÁNKY MĚSTA JIŘÍKOV, *Rozpočty města*. Jiříkov. Internetový zdroj.  
Dostupný na www: <http://www.jirikov.cz/old/info/rozpocety/5.pdf>

OFICIÁLNÍ STRÁNKY MĚSTA RUMBURK, *Rozpočty města*. Rumburk: 12. 9. 2011.  
Internetový zdroj. Dostupný na www: <http://www.rumburk.cz/index.php?page=1&id=71>

OFICIÁLNÍ STRÁNKY MĚSTA VARNSDORF, *Rozpočty města*. Varnsdorf. Internetový  
zdroj. Dostupný na www: [http://www.varnsdorf.cz/files/rozpocet\\_2005.pdf](http://www.varnsdorf.cz/files/rozpocet_2005.pdf)

OFICIÁLNÍ STRÁNKY MĚSTA VARNSDORF, *Rozpočty města*. Varnsdorf. Internetový  
zdroj. Dostupný na www: [http://www.varnsdorf.cz/files/rozpocet\\_2006.pdf](http://www.varnsdorf.cz/files/rozpocet_2006.pdf)

OFICIÁLNÍ STRÁNKY MĚSTA VARNSDORF, *Rozpočty města*. Varnsdorf. Internetový  
zdroj. Dostupný na www: [http://www.varnsdorf.cz/files/rozpocet\\_2007.pdf](http://www.varnsdorf.cz/files/rozpocet_2007.pdf)

OFICIÁLNÍ STRÁNKY MĚSTA VARNSDORF, *Rozpočty města*. Varnsdorf. Internetový zdroj. Dostupný na www: [http://www.varnsdorf.cz/files/rozpocet\\_2008.pdf](http://www.varnsdorf.cz/files/rozpocet_2008.pdf)

OFICIÁLNÍ STRÁNKY MĚSTA VARNSDORF, *Rozpočty města*. Varnsdorf. Internetový zdroj. Dostupný na www: [http://www.varnsdorf.cz/files/rozpocet\\_2009.pdf](http://www.varnsdorf.cz/files/rozpocet_2009.pdf)

OFICIÁLNÍ STRÁNKY MĚSTA VARNSDORF, *Rozpočty města*. Varnsdorf. Internetový zdroj. Dostupný na www: [http://www.varnsdorf.cz/files/rozpocet\\_2010pdf](http://www.varnsdorf.cz/files/rozpocet_2010pdf)

PORTÁL NA PODPORU ROZVOJE OBCÍ V ČR. 14. 7. 2010. Dostupné na www: <http://www.rozvojobci.cz/news/tvorba-programu-rozvoje-obce1/>

## **SEZNAM PŘÍLOH**

Příloha A. Interview s obyvatelkou města Rumburk

Příloha B. Průzkum



## **Příloha A. Interview s obyvatelkou města Rumburk**

studentka, 19 let, Rumburk

**Dobrý den, bydlíte v Rumburku, jak se Rumburk změnil od doby, kam až si pamatujete?**

Dobrý den, už si příliš nepamatuji, jak vypadalo město, když jsem byla malá, ale nedávno jsem viděla video z doby, kdy jsem šla do první třídy. Nejvíce mě na tom videu zaujalo, že většina domů byla tehdy ještě šedých a na ulici stály ošklivé kovové popelnice. Všimla jsem si také, že silnice vedoucí od panelového domu, kde bydlí moji rodiče, do školy neměla takovou podobu jako dnes. Na rozdíl ode dneška neměla na některých úsecích chodníky a také na ní nebyly vyznačeny krajnice.

**Ulice v Rumburku se za poslední léta opravdu hodně proměnily, asi se shodneme, že je zde vidět opravdu velká změna k lepšímu.**

Ano a nejen silnice se změnily. Pamatuji si na dobu, kdy Lužické náměstí bylo asfaltové, takže se na něm dalo jezdit na in-linech. Dnes je opravené velmi pěkně, ale jezdit na in-linech už se po něm nedá. Bylo vydlážděno kostkami.

**Pro jízdu na in-line bruslích zde dnes máme skate park poblíž zimního stadionu.**

Ano, ale tento park je poměrně malý. Obvykle za hezkého počasí je zde mnoho menších či větších dětí na kolech, skateboardech atp. Ale určitě je dobře, že ho zde máme.

**Když se vrátíme zpátky k těm ulicím, jak se ti líbí dokončená oprava hlavního tahu vedoucího městem kolem gymnázia a autobusové zastávky?**

Nejsem si úplně jistá, jestli byl nejlepší nápad stavět zde další dva kruhové objezdy. Teď máme dva kruhové objezdy v centru a dva za městem. Podle mě by alespoň u jednoho z těch nových bylo vhodnější řídit dopravu semaforem. Ale možná, že je to vcelku správně a je jen můj problém, že se mi kruhové objezdy nelíbí. Jinak jsem ráda, že se silnice opravila, i když to trvalo poměrně dlouho, vždyť ta silnice byla stále rozbitá, obzvláště poblíž gymnázia a mateřské školy.

**Když jsi teď zmínila mateřskou školu, všechny nebo skoro všechny mateřské školy ve městě byly v posledních letech opraveny. Líbí se ti výsledek oprav?**

Ano líbí, i když musím říct, že barevného řešení jedné ze školek jsem se trochu lekla, ale její

barva naštěstí teď po několika málo letech není už tak zářivá a školka vypadá daleko lépe. Upřímně si ale nepamatuji, jak vypadala před opravou.

**Myslíš si, že bylo dobře, že byly tyto mateřské školy opraveny?**

Ano, myslím si, že je to dobře. Sama jsem ale do žádné z těchto školek nechodila, přistěhovala jsem se do města, až když jsem měla nastoupit do školy.

**Jsi mladá, co si myslíš o možnostech zábavy pro mladé ve městě?**

Se zábavou tu není příliš velký problém. Kupříkladu moje sestřenice je velmi sportovní člověk. Velmi často chodí do bazénu a to jí ke štěstí stačí. Také tu v zimě funguje zimní stadion, tam jsme dříve chodili docela často. Je tu i stadion a kurty. Kdysi jsem chvíli chodila na tenis, ale dlouho mi to nevydrželo.

**Co divadlo a kino, navštěvuješ je (nedávno byl realizován kinosál)?**

Přiznám se, že příliš ne. Naposledy jsem v Domě kultury byla na plese, ale to už je asi rok. Ani do kina tu moc nechodím. Přes školní rok jsem v Praze a zvykla jsem si, že tam je možné jít na nějaký filmy v podstatě kdykoliv během dne, takže ten malý kinosál, co je tady, asi není nic pro mě. Hraje se tu jen asi dvakrát v týdnu, pokud vím.

**Co si myslíš, že by se v Rumburku mělo změnit k lepšímu?**

Teď mě zrovna nic nenapadá. Tedy napadá mě jedna věc, ale s tou nejspíše město nemůže nic udělat.

**Občas se mluví o tom, že z této oblasti se mladí vzdělaní lidé stěhují do Prahy a jejího okolí. Co ty a budoucnost v Rumburku? Zůstaneš tady nebo se odstěhuješ do Prahy, kde teď studuješ?**

Asi se odstěhuji do Prahy. Myslím si, že tady to s prací není nejlepší, proto jsem vlastně původně šla studovat na vysokou, myslela jsem na to, že jestli si tady budu chtít najít lepší místo, vysokoškolské vzdělání se mi určitě bude hodit, ale teď to vidím tak, že tu nejspíš po škole bydlet a pracovat nebudu. Zvykla jsem si na velkoměsto a jeho možnosti, i když na víkendy, kdy se sem vracím, se většinou těším.

Navíc mi jedna o pár let starší kamarádka, která taky studovala a zůstala ve městě, říkala, že si tady dlouho po skončení školy a návratu domů připadala docela osamělá. Skoro všichni její bývalí spolužáci zůstali tam, kde studovali, a s těmi několika, co tu zůstali si ona zrovna nerozumí. Nové kamarády měla z vysoké z různých koutů České republiky a staří kamarádi

byli pryč. Připadala si tedy docela osamělá. Nachází si tu nové kamarády z města, ale prý to jde pomaleji, než by chtěla.

## **Příloha B. Průzkum**

Průzkum proběhl koncem února a začátkem března roku 2011 dotazováním 52 osob ve městech Rumburk, Varnsdorf, Šluknov, Mikulášovice, Velký Šenov a Dolní Poustevna.

Dotazováno bylo 29 žen a 23 mužů ve věku od 15 do 79 let. Jednalo se o jak o lidi, které znám osobně, o lidi, které jsem viděla poprvé, tak o lidi, které jsem neviděla vůbec, jen jsem od nich získala vyplněný dotazník přes prostředníka.

### **Máte představu o tom, s jakým množstvím peněz Vaše město ročně nakládá?**

- nemám o tom žádnou představu, vůbec se o to nezajímám	28
nemám o tom představu, ale není to pro mne nedůležité	11
přesné množství neznám, ale řádově mám představu o tom, kolik to je	4
v minulosti mne to zajímalo, ale dnes už ne	6
vím to, ale nepovažuji to za příliš důležité	0
vím to a pravidelně se o to zajímám	3

### **Víte, zda-li Vaše město hospodaří s přebytkem nebo s deficitem?**

vím, že mé město hospodaří s přebytkem	9
domnívám se, že moje město hospodaří s přebytkem, ale jistě to nevím	22
nevím	17
domnívám se, že moje město hospodaří s deficitem, ale jistě to nevím	2
vím, že moje město hospodaří s deficitem	2

### **Víte kdo řídí Vaše město po posledních komunálních volbách?**

ano, vím	24
vím, které strany uspěly, ale nevím, kdo s kým vytvořil koalici	19
nevím	9

**Zúčastnil/a jste se posledních komunálních voleb?**

ano	29
ne	23

**Zajímáte se o dění ve Vašem městě?**

ano a účastním se společenských akcí	17
ano, ale společenských akcí se ale účastním jen někdy	26
ano, ale společenské akce mi mnoho neříkají	6
ne, nezajímám	3

**Jste spokojen/a s vývojem ve Vašem městě v posledních 5 letech?**

ano, jsem	16
spíše ano	13
nevím	18
spíše ne	4
ne, nejsem	1

**Co je dle Vašeho názoru problémem Vašeho města? (lze uvést více odpovědí)**

nedostatek pracovních příležitostí	46
nedostatek financí	16
nedostatek volnočasových aktivit	28
bezpečnost ve městě	16
infrastruktura	9
vedení města	4
jiný problém	2

**Uvažujete o vystěhování se z města?**

ano v blízké době	4
ano, ale ne v blízké době	14
ne, ale do budoucna to nevylučuji	7
ne, neuvažuji	27

**Jak daleko od vašeho města studujete/pracujete?**

nestuduji ani nepracuji	16
přímo ve městě	14
do 15 km	19
15 až 30 km	1
dále než 30 km	2

**Jste spokojen/a se způsobem jakým jste informován/a o dění ve městě?**

ano, jsem	4
spíše ano	33
spíše ne	19
ne, nejsem	6

Z tohoto šetření je zřejmé, že lidé nemají představu o tom, s jakým objemem financí jejich město nakládá, byli u voleb, vědí, kdo vede jejich město, s vývojem ve vlastním městě jsou spíše spokojeni, o dění ve městě se zajímají a za největší problém považují nezaměstnanost a nedostatek volnočasových aktivit.

## **Abstrakt**

Králová, I. *Financování rozvoje malých měst v oblasti Šluknovska*. Bakalářská práce. Plzeň: Fakulta ekonomická ZČU v Plzni, 48 stran, 2011

**Klíčová slova:** financování, rozvoj, malé město, rozpočet

Předložená práce se zabývá financováním rozvoje malých měst v oblasti Šluknovska. V první části je charakterizován způsob financování měst v České republice obecně. Ve druhé části je již pozornost věnována třem malým městům nacházejícím se v oblasti Šluknovska, jejich příjmům a výdajům a saldům jejich rozpočtů. Dále je zde zkoumán vliv krize z roku 2009 na rozpočty těchto měst. V další části jsou shrnuty získané poznatky a v poslední části jsou navržena řešení pro zvýšení efektivity financování rozvoje malých měst.

## **Abstract**

Králová, I. *Financing of Small Towns Development in the Šluknov Region*. Bachelor Thesis. Pilsen: Faculty of Economics, University of West Bohemia in Pilsen, 48 pages, 2011

**Key words:** financing, development, small town, budget

The present work focuses on the financing of small towns development in the Šluknov region. The first part characterizes the method of financing of towns in the Czech republic in general. The second part focuses on three small towns located in the Šluknov region and their income and expenses and also their budget. Other part characterizes the influence of the crisis in 2009 on budgets of these towns. The next part summarizes the facts and in the last part the solutions for more effective financing of small towns development are designed.