

**Západočeská univerzita v Plzni
Fakulta designu a umění Ladislava Sutnara**

**Diplomová práce
Day by day**

**Alena Lišková
Plzeň 2021**

Západočeská univerzita v Plzni
Fakulta designu a umění Ladislava Sutnara

Katedra výtvarného umění
Studijní program Výtvarná umění
Studijní obor Sochařství
Specializace Keramika

Diplomová práce
Day by day

Alena Lišková

Vedoucí práce: doc. MgA. Gabriel Vach
Katedra výtvarného umění
Fakulta designu a umění Ladislava Sutnara
Západočeské univerzity

v Plzni 2021

ZÁPADOČESKÁ UNIVERZITA V PLZNI
Fakulta designu a umění Ladislava Sutnara
Akademický rok: 2019/2020

ZADÁNÍ DIPLOMOVÉ PRÁCE (projektu, uměleckého díla, uměleckého výkonu)

Jméno a příjmení: **BcA. Alena LIŠKOVÁ**
Osobní číslo: **D18N0092P**
Studijní program: **N8206 Výtvarná umění**
Studijní obor: **Sochařství, specializace Keramika**
Téma práce: **DAY BY DAY**
Zadávací katedra: **Katedra výtvarného umění**

Zásady pro vypracování

Tvořící záměr: Téma Day by day ve mě evokuje typický postup v keramické tvorbě, ke každému z mých projektů předchází hledání materiálů a technologií které budu následně používat. Zaznamenávání mých kroků je na denním pořádku a to bych současně s porcelánovým výstupem chtěla představit ve své diplomové práci.

Způsob realizace: Teoretická část práce, zvolení konceptu řešení, zkoušky, návrhy, výroba modelů a forem realizace výsledného projektu.

Cíl: Pokračování materiálového experimentu ve formě pro funkční porcelán v měřítku, které vyplyne v průběhu realizace.

Předpokládaný charakter výstupu: Tři a více porcelánových kusů, které budou v setu vytvořit harmonický celek.

Rozsah průvodní zprávy: Min. 3 normostrany.

Fořzah teoretické části: **min. 3 normostrany textu**
Fořzah praktické části: **vyplyne ze zpracování DP**
Forma zpracování diplomové práce: **tiřtřená**

Seznam doporučené literatury:

HERAINOVÁ, M. *Suřšení a výpal*. 1. vyd. Praha: Silikátový svaz, 2003. ISBN 80-903113-7-7.
CHLÁDEK, J. *Klasika porcelánu Čína a Evropa*. 1. vyd. Karlovy Vary: Mirror, 2007. ISBN 978-80-239-9872-5.
KOLESÁR, Z. *Kapitoly z dějin designu*. 1. vyd. Přel. K. Máľkcvá, Praha: Vysoká škola uměleckoprůmyslová, 2004. ISBN 80-86863-03-4.
RILEY, N. *Dějiny užitého umění: vývoj užitého umění a stylstických proků od renesance do postmoderní doby*. 1. vyd. Přel. M. Nejedlá, J. Novotná, P. Střěbný, Praha: Slovart, 2004. ISBN 80-7209-549-8.

Vedoucí diplomové práce: **Doc. MgA. Gabriel Vach**
Katedra designu

Oponent diplomové práce: **MgA. Jiří Krejčířík**
Děkanát

Datum zadání diplomové práce: **29. května 2020**

Termín odevzdání diplomové práce: **30. dubna 2021**

Dle rozhodnutí č. 200 0100669/2020
statutem souv. termín odevzdání DP/DP: **30-07-2021**



L.S.

Doc. akademický malíř Josef Miřtera v.r.
děkan

Mgr. Jindřich Lukavský, Ph.D. v.r.
vedoucí katedry

V Plzni dne 16. září 2020

Prohlášení

Prohlašuji, že jsem práci zpracovala samostatně a použila jen uvedených pramenů a literatury.

Plzeň, červenec 2021

.....

podpis autora

Poděkování

V první řadě bych chtěla poděkovat naší fakultě, která vždy vyslyšela naše potřeby s naší závěrečnou prací a snažila se nám ze všech sil umožnit přístupy do ateliérů v covidové pandemii, že měla pochopení v našem oboru a nenechala nás tvořit DP doma v kuchyni.

Dále patří velký dík za trpělivost a cenné rady s nasměrováním na správnou cestu doc. MgA. Gabrielu Vachovi, který to po celý rok s mými konzultacemi neměl nikdy lehké. a MgA. Markétě Kalivodové za technické rady při výrobě.

Děkuji také za podporu rodině ve studiu a přátelům, kteří mě dokázali vždy vyslechnout.

Obsah

1. Popis přípravy a reflexe procesu vlastní tvorby	8
1.1 Keramická cesta	8
1.2 Téma	8
1.3 Rešerše	9
1.3.1 Barva	9
1.4 Lockdown	10
1.5 Porcelán	11
1.5.1 Zpracování porcelánu	12
1.6 Čedič	12
1.6.1 Cesty za čedičem	13
1.5.1 Tavení	13
1.5.2 Surový kámen	14
1.6 Eben	14
1.7 Ostatní materiály	14
2. Popis výsledného díla a jeho využití, či adjustace	15
3. Seznam použitých zdrojů	16
4.1 Knižní a periodická literatura	16
4.2 Internetové zdroje	16
4. Resume	18
5. Seznam příloh	19

1. Popis přípravy a reflexe procesu vlastní tvorby

1.1 Keramická cesta

Je tomu již 20 let, co mě keramická hlína poprvé oslovila... V té době jsem se vydala na cestu, které by jen těžko někdo uvěřil, že se do práce s hlínou natolik zamiluji a bude mě doprovázet dodnes. Může se zdát, že je to dlouhá doba, ovšem uteklo to jako voda a já si živě vzpomínám na své první modelace, lepení z plátů, vytváření z hadů, nebo první usednutí za hrnčířský kruh — nezapomenutelný zážitek, kdy mi lektorka na kroužku vyprávěla teorii s tím, že sama za kruhem nikdy neseseděla.

Střední škola pro mě byla jasnou volbou a keramika mě provázela i tam. Stejně tak volba vysokoškolského oboru, ze kterého chci obdržet titul. Zvolila jsem si Ateliér keramiky na Západočeské univerzitě v Plzni pod vedením doc. MgA. Gabriela Vacha, který měl velký vliv na mé cestě k závěrečné práci a ke všem klauzurním a semestrálním pracím, které na půdě fakulty vznikaly. Plzeňský ateliér je zaměřený na design, ale jsou zde více než vítány i konceptuální projekty — klidně se sochařským pojetím. Já se pohybuji na hranici těchto dvou mantinelů.

Jsme sobečtí... každý, kdo tvoříme, neděláme věci primárně pro publikum, ačkoliv se tak spousta prací může tvářit, ale na prvním místě se každý chceme mít dobře, vytvořit si vnitřní klid a být šťastný. K této potřebě jsem si zvolila cestu výtvarného umění a designu, které mě doprovází takřka po celý můj život.

1.2 Téma

Jsem umělec? Jsem designer? A co vše si můžu dovolit... V dnešním světě úplně všechno, možnosti jsou takřka neomezené. Můžu pobuřovat společnost, můžu ukázat cestu udržitelnosti spjatou s ekologií, můžu se zaměřit na sociální problémy našeho světa, můžu vytvořit věc, která nám ulehčí život, můžu jen experimentovat a doufat, že výsledná práce přinese nějaký užitek, nebo jen potěšení pro oko diváka. Může se ale také stát, že vše bude úplně špatně a já strávím rok zbytečné práce a přemýšlení nad diplomovou prací.

Day by day, lepší téma pro svou diplomovou práci jsem si nemohla zvolit, řečeno trochu sarkasticky. Od zvolení tématu — na konci června roku 2020 se mi zdálo, že mohu vytvořit absolutně cokoli — můj koncept neměl silnou vizuální stránku... nestála nohama na zemi a nedokázala jsem propojit výsledný vizuál s konceptem. Chtěla bych říci, že teď, po roce námahy a dřiny, to u tak důležité práce dokážu, ale i teď je hloubka práce pro mě tak silným soupeřem, že s ním neustále pracuji/bojuji.

A tak vznikla volná myšlenka zaměřená na kontrasty¹ materiálů, které znám a se kterými umím pracovat — PORCELÁN, a s těmi, které mi nabízejí nové přesahy v kombinaci s porcelánem — ČEDIČ, LITINA, EBENOVÉ DŘEVO, TEXTILIE, KŮŽE... Tyto materiály můžu rozdělit do několika skupin podle barvy, váhy, plastičnosti, křehkosti, tvrdosti, tepelné vodivosti... To vše mi definuje limity, které po vzájemném propojení dají vzniknout novému jedinečnému konceptu. Je důležité si uvědomit, že spojením úplně odlišných vlastností vzniknou kontrasty nejen barevné (černá a bílá, které zaujmou na první pohled), ale i kontrasty věcné, obsahové, emotivní nebo významové.

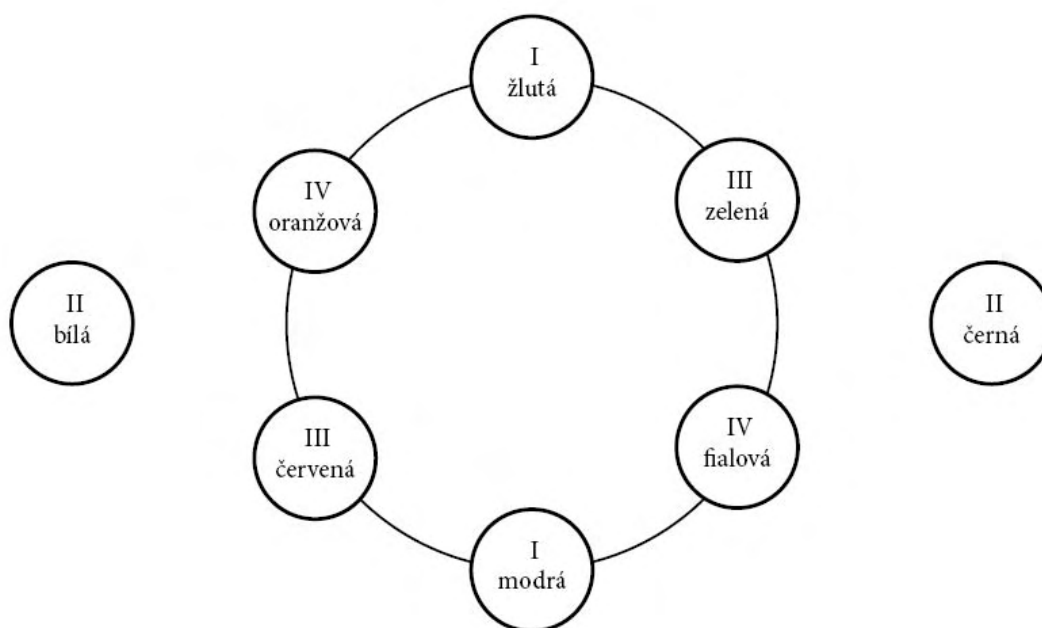
¹rozdíl (rozdíly) mezi dvěma nebo více entitami

1.3 Rešerše

Porcelán, jak čistý a jemný materiál. Každý den nás obklopuje v produktech té nejběžnější potřeby, považován za všední objekt/nástroj v každé domácnosti... Zaujmut diváka v dnešní době není vůbec snadné. Vystoupit může až jedinečnost kusu svým neotřelým vzhledem. Až když je divák na pochybách, zda se mu produkt, nebo umělecké dílo líbí, že to jen není laciný kýč s hezkou vizuální podobou, a dokáže ji komentovat i jinak než „mě se to nelíbí“ mě utvrdí v tom, že má práce smysl.

1.3.1 Barva

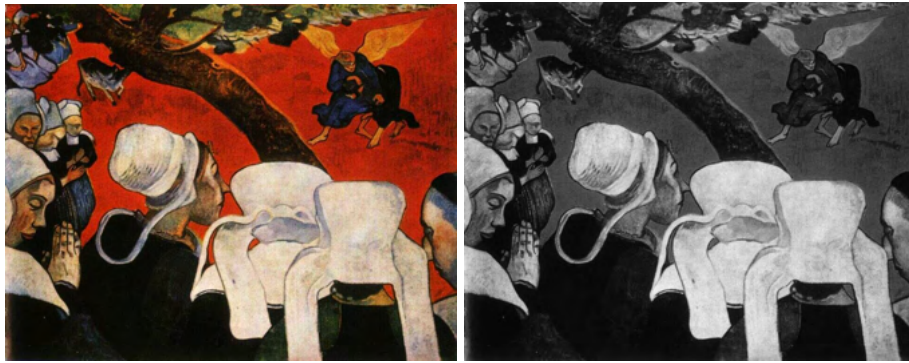
Co vytváří černá na bílé, bílá na černé, černá na černé a bílá na bílé, co mohou vytvořit vrstvy těchto definic... Kandinskij — mistr v pojmenování barvy neopomenul ani tyto dvě neznělé barvy. Bílou definuje jako *ticho, jež není mrtvé, ale obsahuje naopak řadu nových možností [...] Je to nicota, která je dosud mladá, anebo přesněji cosi ve stavu prenatalním, před momentem svého zrození. Vnitřní znění černé je jako nicota neschopná jakékoliv další proměny, jako nicota mrtvá, jež se rozhostí poté, co vyhaslo slunce, je věčným a beznadějným prázdňem.*² Stejným spojením těchto barev vznikne šedá, stejně tak neznělá a nehybná jako barvy, ze kterých vychází.



Protiklady mezi dvěma póly umístěnými na kruhu (římské číslice označují dvojice protikladů) — komplementární barvy

Kontrast barev nás může uklidňovat, nebo znepokojovat podle záměru umělce. Ovšem jaký dojem v nás vyvolá převedení známého barevného obrazu v černobílý? Vycítíme znepokojení, ale možná i jistou úlevu a uvolnění nad čistší formou toho, co vidíme.

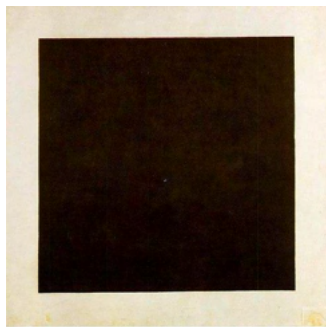
² KANDINSKY, Wassily. *O duchovnosti v umění*. Vyd. 2., nezměn. Přeložil Anita PELÁNOVÁ. Praha: Triáda, 2009. Delfín (Triáda). ISBN 978-80-87256-08-4. str. 76



Paul Gauguin: Vidění po kázání neboli Jákob zápasící s andělem, 1888

Odstraňte rušivé pozadí, zjednodušte tvary, zredukujte barevnou paletu a soustředte se na čistotu formy. Nemůžeme se zbavit dojmu, že úsporný, minimalistický vzhled je znakem inteligence, promyšlenosti, modernosti a sofistikovanosti.³ Je Malevičova definice abstraktního umění.

Když lidé říkají: „To vypadá super,“ často mívají na mysli něco vytvořené návrhářem, kterého zřejmě ovlivnilo Malevičovo abstraktní umění. „Vizáž“ Toma Forda, produkty Bang & Olufsen, obálky vydavatelství Factory Records, logo londýnského metra, město Brasília, „nekonečné“ plavecké bazény: to vše v sobě sdílí stejný prvek, jímž je geometrické abstraktní umění suprematismu.⁴



Kazimir Malevič: Černý čtverec na bílém pozadí, 1915

Zbavit se barvy je u porcelánu vcelku jednoduchá věc, pokud nebudu porovnávat odstíny bílé, kterých má tento materiál nespočet. Tím už se zabývali jiní. Já nepracuji s čistou barvou a plátnem, do hry mi vstupuje síla předmětu, jeho vlastnosti, opracování, textura, stíny... Jsou to prostorové objekty a zaměřením se na barvu je jen kapkou v oceánu.

1.4 Lockdown

Životní rozpoložení umělce se vždy otiskne v každém projektu.

Jakmile se na škole jeden projekt započne, už se odevzdává a začíná nový. A tak to chodí nejen v našem oboru, ale i v životě. Rozpracovanost a rozlétanost na všechny světové strany, tak dnes funguju. Hledám se, měním svůj životní styl a nedokážu se zkrotit a věnovat svou pílí jen jednomu

³ GOMPERTZ, Will. *Na co se to vlastně díváme?: 150 let moderního umění v cuku letu*. Přeložil Ladislav ŠENKYŘÍK. Praha: Nakladatelství Lidové noviny, 2014. ISBN 978-80-7422-300-6. str. 136

⁴ GOMPERTZ, Will. *Na co se to vlastně díváme?: 150 let moderního umění v cuku letu*. Přeložil Ladislav ŠENKYŘÍK. Praha: Nakladatelství Lidové noviny, 2014. ISBN 978-80-7422-300-6. str. 136

odvětví. Musím se usadit, stoupnout si nohama na zem a stabilně pracovat, potom dokážu vše, ale do té doby ze sebe nemohu vydat stoprocentní výkon. A to mě, ani nikomu z mých blízkých, lockdown práci rozhodně neulehčil.

Přichází náročná doba, postihla všechny a každý má jiný příběh... Zavřela se škola, prvně byly zamčeny dveře ateliéru a následoval svět pouze v online podobě. Počítač je dobrý pomocník, nedokážu ale pracovat pouze s ním, musím mít kontakt s hmotou. Našla jsem si své ateliérové útočiště, kde jsem měla k dispozici pece do 1200°C a hrnčířský kruh. Vida, začnu se zlepšovat v točení, třeba se mi to bude hodit.

Škola se v omezeném provozu otevírá, já ale nadále zůstávám ve svém ateliéru a využívám školu jen pro ostrý výpal porcelánu, na kterém se zdokonaluji v točení. I s částečně otevřenou školou není má situace o moc jednodušší... Dlouho se nacházím ve fázi návrhů tvarů. Jak propojit různorodost vlastností s cílem v získání funkčnosti? V některých případech nemusí být funkčnost stoprocentní. Vymýšlím nesmysly. Chci předložit tvary a sledovat, jaké emoce v divákovi vyvolávají kontrasty, kterých jsem dosáhla různou barvou, opracováním, technologií, texturou, silou materiálu...

Existuje mnoho figlů, jak se tvůrčí krizi vyhnout. Někteří spisovatelé tvrdí, že na konci dne musíte skončit práci nedopsaným odstavcem. Nechte ho rozepsaný, abyste ráno měli téma, které vám pomůže s rozjezdem. Malíř nebo sochař to má těžší, protože přes noc se může změnit světlo, model nebo jeho potěšení z tvorby, které je často tělesnější povahy než u spisovatelského, sedavého zaměstnání. Někdy je jediným lékem čas. Nebo alkohol. Ale v očích kupujících znamenají takhle období tvůrčích obtíží přidanou hodnotu — až umělec znovu začne tvořit, budou mít jeho díla větší cenu. Bez bolesti není radostí.⁵

1.5 Porcelán

Můj nejoblíbenější a zároveň mnou nejvíce nenáviděný materiál. Snažím se mu vyjít vstříc, ale ne vždy mi jde naproti a usnadní mi cestu. Jeho vlastnosti jsem začala poznávat až na vysoké škole, jeho zpracování řadím na vrchol ledovce, ať už s jeho ušlechtilostí, tak i nejnáročnější technologií v keramickém odvětví. Ovšem to neznamena, že opovrhují tradiční keramikou a řemeslem, naopak se snažím propojovat tyto světy, a tím mi pod rukama vzniká vždy netradiční výstup.

Pracuji s čistou myšlenkou kontrastů. Jak jsem již zmínila, dichotomií⁶ neponechávám pouze v barvě, ale i v jednotlivých zpracovaných kusech, kde se zaměřuji na surovost materiálu s řemeslným zpracováním. Vyzní tedy stejný princip jako s barvou. Jednoduchost a čistota.

*„Nic není pravdivější: Čím více se člověk pokouší o něco revolučního, tím spíš to dělá po staru.“
Salvator Dalí⁷*

Vrátit se ke kořenům, mít základní principy tvoření a využít porcelán v jeho čisté jednoduché kráse. Pracovat jen se surovou hmotou, která je opracovaná základním nástrojem či strojem. Nebo naopak mít absolutně čistý tvar, bez designového zásahu — válec, který jen rezonuje s dalším materiálem. V tomto pojednání jsem začala pracovat také s porcelánovými hubly, které jsou přímým výliskem ze šnekového vakuového lisu.

⁵ HOOK, Philip. *Snídaně u Sothebyho: svět výtvarného umění od A do Z*. Přeložila Martina NERADOVÁ. Zlín: Kniha Zlín, 2015. ISBN 978-80-7473-227-0. str. 84

⁶ Módní slovo označující kontrast nebo rozpor, např. „dichotomie napětí mezi blízkým a vzdáleným“

⁷ GAWLIK, Ladislav. *Dějiny výtvarného umění*. V Plzni: Západočeská univerzita, Ústav celoživotního vzdělávání, 2010. ISBN 978-80-7043-909-8. str. 8

1.5.1 Zpracování porcelánu

Mám možnost pracovat s licí hmotou⁸, nebo plastickým porcelánem, který je dodáván v hublích přímo z českých porcelánek o průměru 5 až 15 centimetrů v nevypáleném stavu. Používám obě tyto varianty, jelikož kombinace s ostatními materiály si v každém tvaru říká o něco jiného. Vytvářím jedinečné kusy, ze kterých číší symbolika a nenechá diváka na pochybách v tom, co vidí.

Pro práci v opracování huble mi přijde vhod hrnčířský kruh a jakési soustružení a obtáčení hlíny. Vracím se ke kořenům... Lepení z plátů je také skvělá technika, kdy surový otisk plachetky⁹ svou texturou vyzní ve slepeném pohárku. Nebo již výše zmiňovaný válec, který je až posléze doplněn o kontrastní čedič.

1.6 Čedič

Mantinely jsou stanovené, chci pozdvihnout porcelán, a to mi umožní dichotomie a jako můj prvně zvolený materiál — čedič. Rozhodně nejsem první, kdo s tímto kamenem pracoval. Je to hornina, ze kterého je například vytesaný Chamurapiho zákoník. Dále pro jeho sytě černou barvu při vyleštění z něj středověcí Egypťané a Řekové vytesávali luxusní sošky.

Na české scéně můžu uvést Jakuba Berdycha, který čedičové objekty upravuje CNC frézou na mísy, vázy a objekty staví mezi materiálově podobné suroviny mramoru a kameni. Jeho objekty byly vystaveny v roce 2017 v pražském kvalitáři.¹⁰

Jako dalšího uvedu umělce Lubomíra Ontkóce¹¹, který nepoužívá čedič v surovém stavu, ale taví jej na porcelánových tvarech. Tato myšlenka tavení kamene mi není vzdálená, v minulosti jsem zkoušela tavit různé druhy surových nerostů od slídy po vyvřelou lávu, a vidina toho, že bych mohla zpracovat čedič do mě libovolných tvarů mě fascinovala. Chtěla jsem se nechat vést pro mě novou technologií zpracovávání čediče ve firmě Eutit s.r.o., kde v pecích dobře tavitelný kámen za velmi vysokých teplot lijí a tvoří z něj dlaždice a potrubí. Já bych v tuto chvíli navázala spolupráci a mohl by tak vzniknout soubor neotřelých čedičových výlitek v kombinaci s porcelánem.

1.6.1 Cesty za čedičem

Spolupráce s firmou Eutit s.r.o. zůstala jen ve výměně šesti emailů a dvou telefonátů s několika měsíčním rozestupem, ale s mým neustálým zájmem. Nepomohla mi ani konexe od vlivných umělců. Tudy cesta nevede. Nastavená pravidla firem s covidovou bezpečností nelze obejít a já musím změnit směr...

Vydala jsem se tedy na jedno z mých oblíbených míst — Panskou skálu u Kamenického Šenova, kde se tyčí *magma čedičového složení, které ale zůstalo v sopouchu či přírodním kanálu a nikdy se nedostalo na povrch*.¹² Ač je Panská skála nejstarší chráněný geologický útvar na českém území neodolala jsem a v rámci zkoumání kamene jsem si pár kousků kamene vzala do kapsy.

⁸ Porcelán používám tvrdý s teplotou výpalu 1370°C

⁹ Látka která se používá v kalolisu při odstředění vody ze hmoty

¹⁰ <https://kvalitar.cz/2017/05/01/depozitar-jakub-berdych-karpelis/> 17. 7. 2021

¹¹ <https://ontkoc.sk/portfolio/> 17. 7. 2021

¹² https://cs.wikipedia.org/wiki/Pansk%C3%A1_sk%C3%A1la 14.7.2021

Vše začíná být složitější a časově náročnější, covidová omezení narůstají nových rozměrů a já se snažím najít skulinku mezi těmito nařízeními popasovat se s mou prací. Snažím se vždy najít skulinku a spojit potřebné s užitečným.

Ze Slánské hory u města Slaný už zbyl jen vytěžený lom v chráněném pásmu, který byl zavezen hlínou a osázen stromy. Tento prostor jsem jela také obhlédnout, na místě jsem ale zjistila, že zde materiál nezískám...

Musím se někam hnout, potřebuji černý kámen, na kterém budu stavět. Lom Soutěsky u Děčína, další z cílů. Vykomunikované papíry pro nezbytně potřebnou cestu byly zajištěny a vydala jsem se na další průzkum skrz okresy, nyní s úspěchem. Vlastně jen s částečným. Majitel lomu ho záhy po mé návštěvě prodal a při mé druhé potřebě získání kamene jsem byla odmítnuta. Prvně jsem si z lomu odvezla čedičovou dlažbu z přírodních nařezaných sloupků a nějaké kousky zbytků z pily. Bývalý majitel měl v provozu pilu s diamantovým kotoučem, na kterém připravoval dlažbu přímo pro zákazníka, jako vedlejší produkt nechal vzniknout zahradním lampám a fontánám.

1.5.1 Tavení

Ráda experimentuji a baví mě proces změny tvarů a struktury, když materiál projde pecí. Dává tak divákovi na obdiv svou věčnou krásu. Může z něj vyzařovat jak křehkost tak pevnost, záleží jen na pojetí a na výsledku pokusu.

Jako první jsem se tedy pustila do projektu, co si obyčejná holka z Plzně dokáže „doma“ na koleni upéct v peci. Provedla jsem teplotní zkoušky a hurá do tavení čediče. K touto experimentu mi posloužily odebrané kousky z Panské skály, čedičová dř, která je běžně k sehnání ve stavebním průmyslu a získané čedičové dlaždice z Lomu Soutěsky.

Pohonným motorem mi byla vize taveného čediče jako ve firmě Eutit a získání černé lesklé plochy, která mi bude souznít s běloskvoucím porcelánem. Ztracený čas. Tavením jsem získala pouze nepřilíš oku vábný zpečenec a zpečenec s různými teplotami v hnědých a hnědo-černých odstínech, které mně, ani po vizuální, ani haptické stránce nikterak nezaujaly. Tato zkušenost mi ale může posloužit v dalším projektu, tudíž vynaloženého času nelituji.

1.5.2 Surový kámen

Mám před sebou dlaždice, natolik perfektní objekt, do kterého je mi až líto zasahovat. Přesný řez z diamantové pily a surovost kamene ponechaná z bočních stěn.

Mám před sebou vyřezané čedičové válce, které jsou posbírané jako odpad od pily z výroby světel a fontán.

K jeho opracování využiji vodní paprsek, který jej dokáže do určité síly bez problémů proříznout. Problémy nastávají až při hloubce vyšší jak 10 centimetrů, kdy vodní paprsek ujíždí a kámen není hladce říznutý ale ponechává za sebou silné vrásnění.

1.6 Eben

Patří mezi nejhustší dřeviny světa a vyniká svou černou barvou. Zařazen do mých kontrastů z důvodu černé barvy a možnosti využití například v klínech pro přímé propojení surovin. Funkční detail.

1.7 Ostatní materiály

Již jsem se výše zmínila, při rozhodování s čím budu ve své diplomové práci pracovat jsem si v sobě nesla vizi absolutně nespoutanou a volnou natolik, že jsem náhle chtěla pracovat absolutně se vším. Ale po ponoření se do hlubšího jádra věci jsem se zasekla opět jen na materiálu čediče a porcelánu.

2. Popis výsledného díla a jeho využití, či adjustace

Nejsem konzervativní člověk a nepovažuji za nutné určovat své tvorbě přesný účel, věřím, že každý, koho se má práce dotkne, ji dokáže uchopit po svém. Tento klíčový atribut se snažím přinést i do své DP, kde se pohybuji v objektech, které spolu vytváří harmonii, ale také nenechají diváka klidným z důvodu kontrastů, do kterých jsem porcelán postavila. V tomto jsem se našla, pracovat jako sochař-designer, propojovat řemesla s technologií, jak tradičními tak moderními postupy, které mi posouvají hranice v dalším poznání materiálu. Jako bonusovou tečkou nad objekty je jejich přidání funkce ve formě zpodobňující tácy, vázy, pohárky, misky...

S touto prací není konec, má nekonečně mnoho možností, jak pokračovat dál. Další materiály, další opracování, další tvary... Vydala jsem se na cestu procesu, pro mě především myšlenkovém a v tématu Day by Day konec nespatřuji jen červencovým odevzdáním diplomové práce.

Těším se na instalaci, a to jak budou výsledné kusy porcelánu, čediče a dřeva vedle sebe komunikovat a jaký budou vytvářet dojem na diváka.

Umění nás obklopuje, některé hraje pouze na vizuál, za některým je hloubka. Pohybuji se mezi těmito sektory v i pohledu na mou DP. Upoutat pozornost, o to se snažím od začátku svého studia. Vyhranit se z tuctového designu a najít svůj rukopis. Pro tuto definici neexistuje žádná příručka, vše je intuitivní a ovlivňuje mě vždy materiál a téma, které spolu jdou ruku v ruce.

3. Seznam použitých zdrojů

4.1 Knižní a periodická literatura

KANDINSKY, Wassily. *O duchovnosti v umění*. Vyd. 2., nezměn. Přeložil Anita PELÁNOVÁ. Praha: Triáda, 2009. Delfín (Triáda). ISBN 978-80-87256-08-4. str. 76

GOMPERTZ, Will. *Na co se to vlastně díváme?: 150 let moderního umění v cukru letu*. Přeložil Ladislav ŠENKYŘÍK. Praha: Nakladatelství Lidové noviny, 2014. ISBN 978-80-7422-300-6.

HOOK, Philip. *Snídaně u Sothebyho: svět výtvarného umění od A do Z*. Přeložila Martina NERADOVÁ. Zlín: Kniha Zlín, 2015. ISBN 978-80-7473-227-0.

GAWLIK, Ladislav. *Dějiny výtvarného umění*. V Plzni: Západočeská univerzita, Ústav celoživotního vzdělávání, 2010. ISBN 978-80-7043-909-8.

4.2 Internetové zdroje

<https://kvalitar.cz/2017/05/01/depozitar-jakub-berdych-karpelis/>

<https://ontkoc.sk/portfolio/>

https://cs.wikipedia.org/wiki/Pansk%C3%A1_sk%C3%A1la

4. Resume

I am not a conservative person and I don't consider it necessary for my art to have a specific purpose. I believe that everyone touched by my work can take something from it in their own way. This key attribute is the one I am also trying to bring to my diploma thesis, where I find myself among these objects, which despite that they create harmony together, they do not leave the viewer calm, thanks to the contrasts in where they've been set.

I really found myself in this type of work. To perform as a sculptor/designer, intertwine the craft with technology, use both traditional and modern approaches moving my boundaries in the knowledge of the materials. As a cherry on top of these objects is their functionality as plates, vases, cups, bowls etc.

This thesis is not the end, It has an infinite number of possibilities how to go on, more materials, more processes, more shapes. I have embarked on a journey of a process. For me mostly a thought process and I don't really see an end of this thesis in it's July submission.

I am looking forward for the installation. For the way the pieces of porcelain, basalt and wood will communicate with each other.

The art surrounds us. Some of it plays only on the visual side, others has more depth. I move amongst those two stages in my diploma thesis. To catch my eye, that is what I'm trying from the beginning of my studies, to stand out from everyday design and find my own signature. There is no rulebook for this, everything is based on intuition and I'm always driven by the material and the topic, which come hand in hand.

5. Seznam příloh

Příloha 01

Kamenický Šenov — Panská skála



Slaný — Slánská hora



Soutěsky — Lom Soutěsky



Příloha 02

Zkoušky tavení čediče, SLEPÁ ULIČKA



Příloha 03

Zkoušky řezání čediče vodním paprskem



Příloha 04

*Materiálové pojetí porcelánu — snaha o vytvoření stejného efektu na porcelánu jako u řezu čediče,
SLEPÁ ULIČKA*



Příloha 05

Zkoušky materiálových kompozic



Příloha 05

Zkoušky materiálového propojení



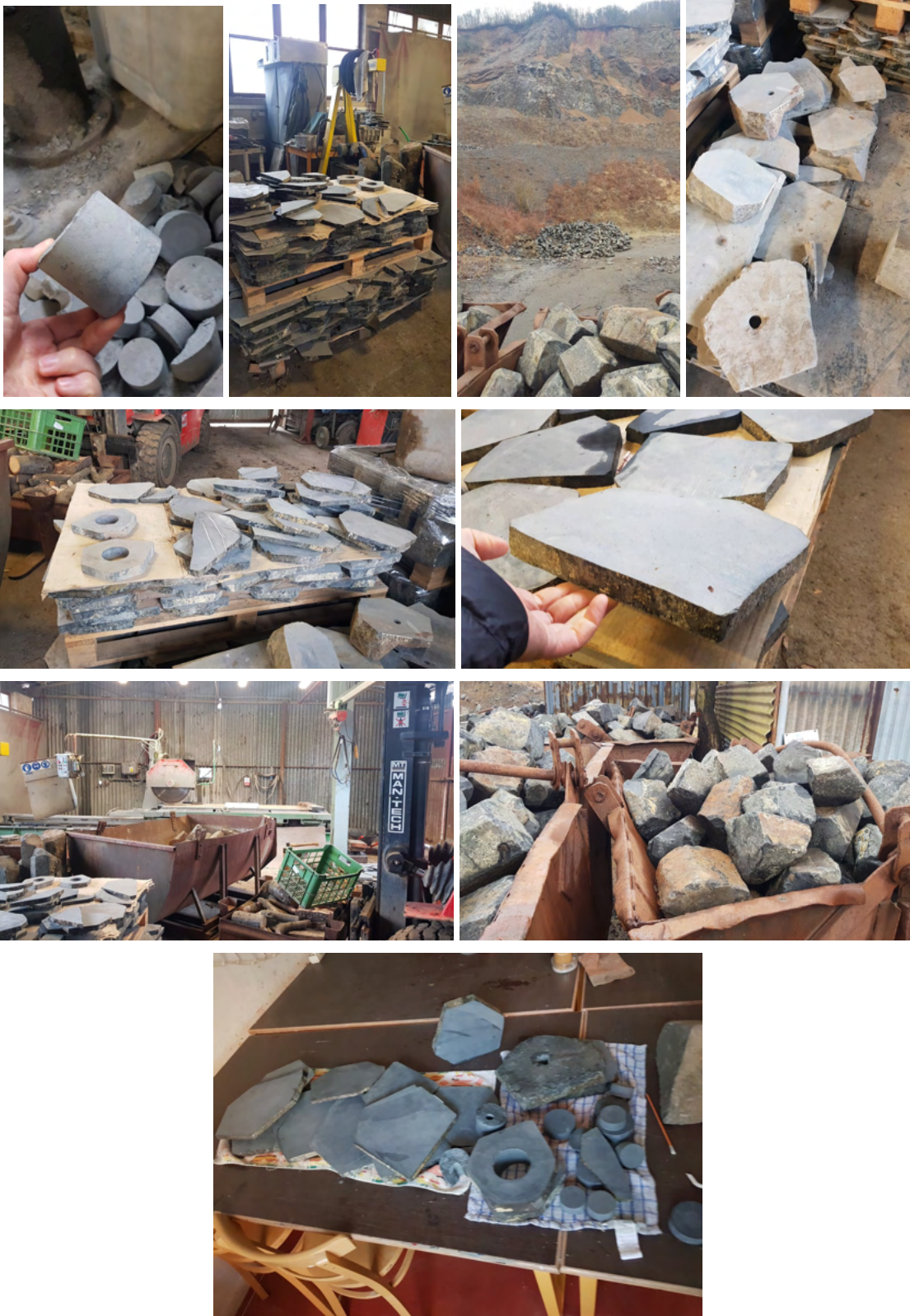
Příloha 06

Zkoušky gravírování do vyleštěné části čediče, SLEPÁ ULIČKA



Příloha 07

Návštěva Lomu soutěsky a nákup zbytkových kusů čediče



Příloha 08

Práce s porcelánem — misky, pohárky, vázy, klíny (které jsou v procesu)



Příloha 08

Práce s porcelánem



Příloha 09

Finální kompozice



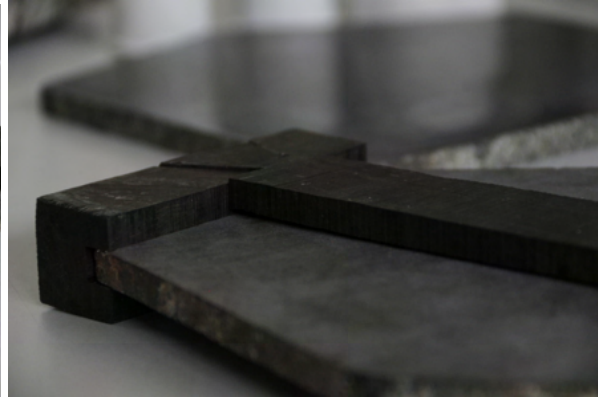
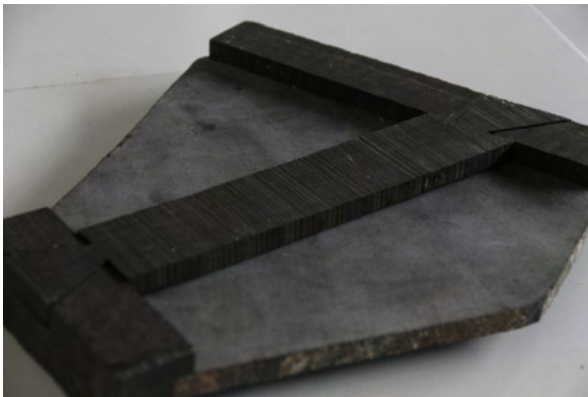
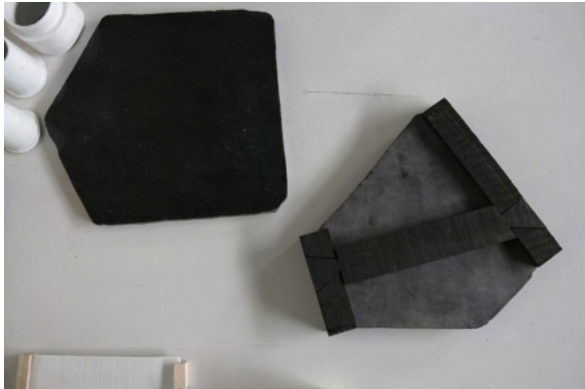
Příloha 09

Finální kompozice



Příloha 10

Práce s ebenem



Příloha 11

Ateliérové focení



Příloha 11

Ateliérové focení



Příloha 11

Ateliérové focení



Příloha 11

Ateliérové focení

