

ZÁPADOČESKÁ UNIVERZITA V PLZNI

FAKULTA EKONOMICKÁ

Diplomová práce

**Dopady vládních opatření v souvislosti se zamezením
šíření nemoci COVID-19 na vybraný podnik**

**Impacts of government measures to prevent the spread
of COVID-19 to a specific company**

Bc. Lucie Hřabačková

Plzeň 2021

Čestné prohlášení

Prohlašuji, že jsem diplomovou práci na téma

„Dopady vládních opatření v souvislosti se zamezením šíření nemoci COVID-19 na vybraný podnik“

vypracovala samostatně pod odborným dohledem vedoucí diplomové práce za použití pramenů uvedených v příložené bibliografii.

Plzeň dne 7.5.2021

v.r. Bc. Lucie Hrabačková

Poděkování

Chtěla bych poděkovat Ing. Kateřině Mičudové, Ph.D. za odborné vedení, cenné rady, věcné připomínky a vstřícnost během konzultací při zpracování této diplomové práce.

Obsah

Úvod	8
1 Cíl a metodika práce.....	9
2 Onemocnění COVID-19	11
3 Vládní opatření	12
3.1 Jaro 2020	12
3.2 Léto 2020	17
3.3 Podzim 2020.....	17
3.4 Zima 2020	18
4 Vládní podpory	20
4.1 Podpůrné programy Ministerstva financí.....	20
4.1.1 Liberační balíček.....	21
4.1.2 Liberační balíček II.....	22
4.1.3 Liberační balíček III.....	24
4.1.4 Kompenzační bonus OSVČ	26
4.2 Podpůrné programy Ministerstva práce a sociálních věcí.....	28
4.2.1 Antivirus	28
4.2.2 Antivirus A	30
4.2.3 Antivirus A Plus.....	30
4.2.4 Antivirus B.....	31
4.2.5 Antivirus C.....	32
4.3 Podpůrné programy Ministerstva průmyslu a obchodu	33
4.3.1 COVID Gastro – Uzavřené provozovny.....	33
4.3.2 COVID Nájemné	34
4.3.3 COVID I, II, III.....	36

4.4	Podpůrné programy dalších státních organizací	38
4.4.1	COVID Plus	39
5	Vliv vládních opatření na ekonomiku ČR.....	40
5.1	Nezaměstnanost	40
5.2	Státní rozpočet	42
5.3	HDP	47
6	Podnik XY s.r.o.....	49
7	Vliv vládních opatření na podnik	50
7.1	Dopady na chod podniku	50
7.1.1	Jednání a přítomnost klientů	50
7.1.2	Pravidelné porady	51
7.1.3	Kanceláře.....	51
7.1.4	Náklady související s chodem podniku.....	52
7.1.5	Výnosy související s chodem podniku.....	58
7.2	Zaměstnanci.....	59
7.3	Klienti	61
7.4	Poměrové ukazatele	63
7.4.1	Ukazatele likvidity	63
7.4.2	Ukazatel věřitelského rizika	66
7.5	Dopady na cashflow podniku	68
7.6	Dopady na výsledek hospodaření	69
7.7	Využití vládní podpůrné programy	72
7.8	Zhodnocení vlivu vládních opatření	74
8	Odhad budoucího vývoje	76
8.1	Odhad vývoje interních procesů a chodu podniku	76
8.2	Odhad vývoje nákladů a výnosů.....	77

Závěr	79
Seznam použitých zdrojů	80
Legislativa.....	87
Seznam tabulek	92
Seznam obrázků	93
Seznam použitých zkratek	95
Abstrakt	
Abstract	

Úvod

Na přelomu roku 2019 a 2020 byl zaznamenán v Čínské provincii Chu-Pej výskyt dosud zcela neznámé nemoci způsobené koronavirem SARS-CoV-2. Na začátku roku 2020 se tato nemoc, která získala název COVID-19, rychle rozšířila po celém světě. Její nekontrolovatelné šíření zasáhlo všechny státy. Při prvních objevených případech nemoci COVID-19 v České republice se Česká vláda rozhodla zamezit šíření této nemoci vyhlášením nouzového stavu a na jeho základě začala postupně vydávat mimořádná opatření.

Tato práce se zabývá vlivem těchto vyhlášených vládních opatření, která měla zamezit šíření nemoci COVID-19, na vybraný podnikatelský subjekt v roce 2020. Charakterizuje vládní opatření, podpůrné programy, ale také dopady koronavirové pandemie na ekonomiku České republiky.

Česká republika se ocitla v situaci, která byla zcela ojedinělá nejen pro občany, ale i pro podnikatelskou sféru. Bohužel situaci neulehčoval ani fakt, že jednotlivá vládní opatření byla vyhlášována náhle a chaoticky. Díky šíření do té doby neznámé nemoci došlo na základě opatření a postupného uzavírání maloobchodu a služeb k celkovému ochromení ekonomiky. Zmatky doprovázely i vyhlášení podpůrných programů, které měly pomoci podnikatelům a podnikům překonat období, po které platila restriktivní nařízení. Podmínky těchto programů byly ovšem často komplikovaně definované a pro mnohé podnikatelské subjekty těžko pochopitelné. Proto se tyto subjekty obracely na společnosti, které poskytují poradenství v oblasti práva a daní, mezi které patří i podnik zkoumaný v této diplomové práci.

1 Cíl a metodika práce

Cílem této práce je identifikovat dopady krizových opatření, která byla vydána vládou České republiky v souvislosti se zamezením šíření nemoci COVID-19 na vybraný podnik od 1. ledna 2020 do 31. prosince 2020. Vybraným podnikem je společnost XY s.r.o. poskytující své služby v oboru daňového, účetního a právního poradenství.

Tato diplomová práce je rozdělena na teoretickou a praktickou část. Teoretická část obsahuje formou rešerše představení nemoci COVID-19, její původce a příznaky onemocnění. Tyto informace jsou získány z materiálů Ministerstva zdravotnictví, Státního zdravotního ústavu a Světové zdravotnické organizace. Deskriptivní metodou jsou charakterizována jednotlivá vládní opatření, která s vyhlášením nouzového stavu dne 12. března 2020 vláda postupně vydávala až do 31. prosince 2020. Jednotlivá opatření jsou pro přehlednost rozdělena do jednotlivých ročních období. Pomocí deskripce jsou charakterizovány i nejvýznamnější podpůrné programy, které s pověřením vlády vytvořilo především Ministerstvo financí, Ministerstvo práce a sociálních věcí, Ministerstvo průmyslu a obchodu a další státní organizace.

Praktická část se nejprve zabývá analýzou dopadů vládních opatření na ekonomiku České republiky z pohledu nezaměstnanosti, státního rozpočtu a HDP použitím rozdílových a absolutních ukazatelů. Pomocí pozorování, dotazování a analýzy interních účetních dat společnosti XY s.r.o. v komparaci s předchozími třemi lety, jsou identifikovány dopady krizových opatření. Na základě pozorování jsou deskripce charakterizovány zjištěné změny, které byly v podniku zavedeny s příchodem hrozby nákazy koronavirovým onemocněním COVID-19. Následně byla provedena komparativní analýza vývoje nákladů a výnosů, které vznikají v rámci chodu podniku. Syntézou zjištěných informací o koronavirových opatření a vývoje nákladů a výnosů je posouzen vliv koronavirové pandemie pomocí absolutních, relativních a rozdílových ukazatelů. Stejnými ukazateli jsou charakterizovány dopady na zaměstnance a klienty společnosti. Využitím poměrových ukazatelů je provedena analýza finanční stability společnosti XY s.r.o. Následnou komparací zjištěných dat je proveden rozbor výsledků hospodaření společnosti XY s.r.o. za sledované období.

Poslední podkapitola této části se věnuje využitým či nevyužitým podpůrným programům, důvodům jejich využití či nevyužití a jejich dopadům na hospodaření podniku. Tato kapitola byla zpracována na základě syntézy teoretických a praktických poznatků. Uzavírá ji shrnutí vlivu vládních opatření na společnost XY s.r.o. Závěrečná kapitola praktické části této diplomové práce se věnuje odhadům a prognózám budoucího vývoje chodu společnosti podle výsledků provedených analýz.

2 Onemocnění COVID-19

První případy onemocnění byly zaznamenány 31. prosince 2019 v Čínské provincii Chu-Pej ve městě Wu-Chan. Vyskytovalo se u návštěvníků a pracovníků tržiště s živočišnými produkty, kde se tyto produkty zpracovávají a konzumují. Nemoc se dále šířila mimo pevninskou Čínu a 13. ledna 2020 byl zjištěn první potvrzený případ onemocnění v Thajsku. V České republice byly prokázány první případy tohoto onemocnění 1. března 2020 (Státní zdravotní ústav, 2020; Ministerstvo zdravotnictví České republiky, 2021).

Nemoc COVID-19 způsobuje nový typ koronaviru, který nese odborné označení SARS-CoV-2. Koronaviry obecně patří mezi RNA viry, které způsobují běžné nachlazení až závažná respirační onemocnění. Známé koronaviry se většinou vyskytují mezi zvířaty, přesto existuje dosud pouze 7 známých druhů koronavirů, které se vyskytují u lidí. Zdroj nákazy nebyl zatím identifikován, avšak Státní veterinární správa (2020) uvádí, že SARS-CoV-2 vykazuje podobnost s koronaviry vyskytujícími se mezi netopýry (Státní zdravotní ústav, 2020; Státní veterinární správa, 2021).

Onemocnění COVID-19 je vysoce infekční. Koronavir SARS-CoV-2, který toto onemocnění způsobuje, je respirační virus. To znamená, že se šíří kontaktem s nakaženou osobou prostřednictvím kapének při kašlání, kýchání či mluvení. Inkubační doba onemocnění je týden až čtrnáct dní (Ministerstvo zdravotnictví České republiky, 2020).

Jeho nejčastějšími projevy jsou vysoké teploty, respirační potíže, únava a bolest svalů. Dalšími příznaky však může být i ztráta chuti, ztráta čichu, zánět spojivek, bolest v krku, bolest hlavy, kožní vyrážky, nevolnost nebo zvracení, průjem, zimnice či závratě. Vážnější průběh nemoci COVID-19 může nastat především u osob s chronickým onemocněním, nebo u starších osob a může způsobit i smrt. Z osob, které se nakazí nemocí COVID-19, se většina (přibližně 80 %) uzdraví bez potřeby hospitalizace. Asi 15 % je vážně nemocných a potřebuje kyslíkovou terapii a zhruba 5 % je kriticky nemocných, kteří již potřebují intenzivní péči (Ministerstvo zdravotnictví České republiky, 2021; World Health Organization, 2020).

3 Vládní opatření

V souvislosti s šířením nemoci COVID-19, která byla představena v kapitole 2, byla vyhlášena vládní opatření, jež měla zmírnit šíření nemoci na území České republiky. Vyhlásování jednotlivých opatření a nařízení bylo velmi chaotické a nepřehledné. Jednotlivá omezení se měnila i ze dne na den. Orientace v aktuálně platných nařízeních tak byla náročná. Nejzásadnější opatření, která byla v dané době vyhlášena, jsou definována v časové posloupnosti v následujících podkapitolách.

3.1 Jaro 2020

Dne 12. března 2020 vyhlásila vláda České republiky nouzový stav na dobu 30 dnů. Téhož dne zavedla dočasnou ochranu vnitřních hranic České republiky, zakázala vstup cizinců na území České republiky z rizikových oblastí, vstup občanů České republiky do rizikových oblastí a současně zakázala dopravcům přepravu osob přes hranice republiky. Dále zakázala pořádání kulturních, divadelních, filmových a uměleckých představení, sportovních, spolkových, náboženských, tanečních, tradičních a dalších podobných akcí či shromáždění, slavností, výstav, poutí a přehlídek, trhů, veletrhů a ochutnávek nebo vzdělávacích akcí veřejných či soukromých, pokud jejich účast přesáhne 30 osob (Usnesení č. 194, 197, 198, 199, 200).

Provozovám stravovacích služeb bylo zakázáno mít ve svých prostorách od 20:00 hod. do 6:00 hod. přítomnou veřejnost. Provozovám stravovacích služeb v nákupních centrech s prodejní plochou větší než 5.000 m² byl zakázán výkon jejich podnikatelské činnosti. Zákaz se vztahoval i na přítomnost veřejnosti v následujících provozovnách poskytujících služby:

- Posilovny;
- Přírodní a umělá koupaliště;
- Sauny;
- Solária;
- Wellness služby;
- Zábavní zařízení;
- Veřejné knihovny;

- Galerie;
- Hudební a společenské kluby (usnesení č. 199).

Ve stejný den vydala vláda krizové opatření, kterým zakázala přítomnost žáků a studentů ve školách a školských zařízeních se základním, středním a vyšším odborným vzděláním, přítomnost studentů na výuce a zkouškách v rámci studia na vysokých školách a přítomnost žáků a studentů v uměleckých a jazykových školách, v jazykových kurzech a na zájmovém vzdělávání (Usnesení č. 201).

Následujícího dne 13. března 2020 bylo vydáno dalších osm opatření. Mezi ty nejdůležitější patří opatření, kterým se upravilo omezení zakazující vstup všech cizinců na území České republiky z předchozího dne. V usnesení č. 203 byla stanovena výjimka pro cizince, kteří mají na území České republiky přechodný či trvalý pobyt. Současně však tímto opatřením bylo zcela zakázáno občanům České republiky vycestovat do zahraničí. Dále byly vydány zákazy návštěv ve věznicích a byla udělena pracovní povinnost studentům středních, vyšších odborných a vysokých škol studujících obory sociálních služeb. Pozastavena byla též činnost denních stacionářů (Usnesení č. 203, 204, 207).

Aby vláda zamezila shromažďování osob, které pracují jako řidiči spedičních společností, umožnila nedělní jízdu nákladních a speciálních automobilů v době od 13:00 hod. do 22:00 hod. Tím udělila výjimku pro dodržování tohoto zákazu dle § 43 zákona č. 361/2000 Sb. Vládním opatřením č. 208 došlo k rozšíření zákazu přítomnosti veřejnosti v bazénech a turistických informačních centrech. Společně s tím byla zakázána přítomnost více jak 30 osob ve vnitřních i venkovních sportovištích a byl zakázán maloobchodní prodej na tržištích a tržnicích. V neposlední řadě tento den přijala vláda opatření, kterým nařizuje čtrnáctidenní karanténu občanům a cizincům, kteří mají v České republice přechodný nebo trvalý pobyt, pokud se navrátí z pobytu v rizikové oblasti (Usnesení č. 205, 208, 209).

Dne 14. března 2020 vláda vydala jediné opatření, kterým zcela zakázala maloobchodní prodej a služby s výjimkou:

- Prodejen potravin;
- Prodejen pohonných hmot;
- Prodejen paliv;

- Prodejen výpočetní, telekomunikační techniky, spotřební elektroniky, přístrojů a výrobků pro domácnost, audio a video přijímačů;
- Prodejen hygienického, drogistického zboží a kosmetiky;
- Lékáren;
- Výdejen zdravotních prostředků;
- Prodejen brýlí, kontaktních čoček a souvisejícího zboží;
- Prodejen malých domácích zvířat, krmiva a potřeb pro zvířata;
- Prodejen novin a časopisů;
- Prodejen tabákových výrobků;
- Prádel a čistíren;
- Prodejen umožňující prodej přes internet a vzdálenými prostředky.

Toto nařízení obsahovalo i kompletní zákaz přítomnosti veřejnosti ve stravovacích zařízeních, přičemž byla stanovena výjimka pro prodej jídla přes výdejní okénko nebo prodej jídla s sebou (Usnesení č. 211).

Hned následujícího dne 15. března 2020 bylo upraveno nařízení vyplývající z usnesení č. 211, které bylo vydáno předchozího dne. Ze zákazu prodeje byly vyloučeny provozovny oprav silničních vozidel, pokud se v provozovně nebude nacházet více než 30 osob, odtahové služby a prodej náhradních dílů k dopravním prostředkům a výrobním technologiím, výdejny zásilek, prodejny zahrádkářských potřeb a květinářství, pokladní prodej jízdenek, provoz lázeňských zařízení, pohřebních služeb a provádění staveb a příslušných činností a prodej zdravotnických prostředků. Do zákazu byl však nově zahrnut provoz ubytovacích zařízení, autoškol, taxislužby, samoobslužných prádel a čistíren, prodejen stavebnin a hobby marketů pro veřejnost (Usnesení č. 214).

Mezi další opatření, která byla tohoto dne vládou vydána, patří nařízení č. 215, jehož obsahem byl zákaz volného pohybu osob na území České republiky s výjimkou nezbytných cest a cest do zaměstnání a doporučení zaměstnavatelům omezit výkon práce, podpořit dovolené a placené volno a pokud možno co nejvíce využívat práci na dálku. Bylo také vydáno doporučení zachovávat ve všech veřejných prostorách odstup 2 metrů mezi lidmi, upřednostňovat bezhotovostní platební styk, omezit kontakt se zákazníky a zajistit potřebná hygienická opatření (Usnesení č. 215).

Vláda též schválila daňová opatření, která souvisí s šířením koronaviru, a to prominutí poplatků a příslušenství daně, úpravu metodických pokynů souvisejících s mimořádnou událostí a možností posečkání daně, prodloužení lhůty, prominutí úroků či úpravu záloh na daň. Jedná se o obsah prvního liberačního balíčku, který je dále specifikován v kapitole 4.1.1 (Usnesení č. 225; Příloha usnesení č. 225).

Dne 16. března 2020 byl představen vládní podpůrný program pro OSVČ a malé a střední podniky, které byly zasaženy vládními opatřeními s názvem ZÁRUKA COVID. V tento den vláda vyjmula ze zákazu maloobchodního prodeje také galanterie, prodejny textilního materiálu a opravy výpočetní, telekomunikační, spotřební elektroniky, výrobků pro domácnost a audio a video přijímačů. O dva dny později 18. března bylo přijato opatření, které nařizuje všem volně pohybujícím se osobám zakrytí dýchacích cest ve všech veřejných prostorech a určuje hodiny, ve kterých mohou být v maloobchodních prodejnách potravin přítomny pouze osoby starší 65 let (Usnesení č. 237, 238, 247, 249).

Následující den 19. března 2020 byl schválen Program na podporu zaměstnanosti s názvem Antivirus, se kterým souvisí vyplácení příspěvku na náhradu mzdy, pokud se zaměstnanec nachází v karanténě nebo nemůže vykonávat práci z důvodu vydaných krizových opatření vlády. Také byl schválen program na podporu OSVČ a malých a středních podniků s názvem COVID II. Pro OSVČ vláda schválila možnost žádosti o finanční příspěvek na ošetrovné na dítě. Vláda dále přijala opatření, kterým se ze zákazu maloobchodního prodeje a prodeje služeb v provozovnách opět vylučují další provozovny a těmi jsou realitní kanceláře, účetní poradci a činnosti související s vedením účetnictví a daňové evidence (Usnesení č. 257, 260, 262, 264).

O čtyři dny později tedy dne 23. března 2020 byla přijata možnost bezplatného užívání datových schránek po dobu trvání nouzového stavu a podpůrný program Czech Rise Up – Chytrá opatření proti COVID-19. Současně byla prodloužena opatření vztahující se k volnému pohybu osob a k zákazu maloobchodního prodeje a služeb do 1. dubna 2020. Dále dochází k úpravě cíleného programu podpory zaměstnanosti Antivirus, kdy je umožněno vyplácení příspěvku na náhradu mzdy při vzniku překážky v práci na straně zaměstnavatele (Usnesení č. 275, 277, 279, 280,293).

Na přelomu měsíce března a dubna došlo k prodloužení již stávajících vládních opatření, která se týkají vstupu cizinců na území České republiky a občanů České republiky, jež chtějí vycestovat. Prodloužení se týkalo i opatření vztahujících se k volnému pohybu osob a omezení provozu orgánů veřejné moci. Zákaz maloobchodního prodeje a služeb byl naopak prodloužen mimořádným opatřením Ministerstva zdravotnictví (Usnesení č. 334, 348, 370, 378).

Na základě souhlasu Poslanecké sněmovny České republiky došlo usnesením vlády ze dne 9. dubna k prodloužení nouzového stavu až do 30. dubna 2020. Ministerstvo zdravotnictví vydalo mimořádné opatření, kterým povolilo otevření venkovních sportovišť, povolilo omezenou přítomnost studentů vysokých škol na výuce a zkouškách a umožnilo maloobchodní prodej na tržištích, farmářských a dalších venkovních trzích (Usnesení č. 396, 420).

Usnesením vlády č. 485 ze dne 30. dubna 2020 byl znovu prodloužen nouzový stav do 17. května 2020. Tentýž den bylo však vydáno usnesení, kterým bylo zahájeno postupné rozvolňování aktuálně platících omezení (Usnesení č. 485).

Od 11. května 2020 tak bylo možné pořádat hromadné akce maximálně pro 100 osob. Povolení se vztahovalo i na maloobchodní prodej a služby za daných podmínek. Výjimku z povolení představovala přítomnost veřejnosti v provozovnách stravovacích zařízení, bazénech a saunách, či v provozu taxislužeb a ubytovacích služeb a prohlídek vnitřních prostor hradů a zámků. Současně byl znovu prodloužen zákaz vstupu cizinců na území České republiky s danými výjimkami (Usnesení č. 490, 493, 495).

Od 25. května 2020 se vztahovalo povinné zakrytí úst a nosu pouze na vnitřní prostory budov, veřejnou dopravu a na místa, kde se nachází alespoň 2 osoby v blízkosti menší než 2 metry. Doba trvání veškerých omezení, týkajících se počtu 100 osob na hromadných a kulturních akcích a omezení souvisejících se stravovacími zařízeními a dalšími provozami a službami, které jsou omezeny vládními nařízeními, byla podle Ministerstva zdravotnictví stanovena do 25. května 2020, což přesahuje dobu trvání nouzového stavu o 8 dní (Usnesení č. 537).

Od dne 25. května byly povoleny hromadné akce pro maximální počet 300 osob. Znovu byly též otevřeny provozovny stravovacích služeb v době od 6:00 hod. do 23:00 hod., obchodní centra a další omezené prodeje a služby za hygienických podmínek stanovených Ministerstvem zdravotnictví. Povolena byla i omezená docházka žáků a studentů škol. Ministerstvo zdravotnictví také stanovilo podmínky pro vstup cizinců na území České republiky a též bylo zrušeno mimořádné opatření ze dne 23. března 2020, kterým byla určena nákupní doba vyhrazená pro seniory (Usnesení č. 555, 580).

3.2 Léto 2020

V letních měsících nedocházelo k přílišnému omezování ze strany vlády. Přesto byla dne 15. června 2020 znovu prodloužena opatření ohledně zakrytí dýchacích cest a byly definovány podmínky pro provoz stravovacích zařízení. Byly stanoveny též podmínky v souvislosti s přítomností žáků a studentů ve školách. Ministerstvo zdravotnictví také povolilo pořádání hromadných akcí pro 500 osob. Ovšem hned dne 22. června 2020 byly stanoveny podmínky pro pořádání hromadných akcí až pro 1 000 osob. V červenci byly schváleny programy na podporu ubytovacích zařízení, oblast kultury či lázeňství. Usnesením vlády č. 876 ze dne 24. srpna 2020 došlo k prodloužení doby uznatelnosti výdajů pro vládní program Antivirus (Usnesení č. 664, 683, 766, 769,876).

3.3 Podzim 2020

Na podzim roku 2020 se začala opět zhoršovat epidemiologická situace, a proto byla postupně znovu vyhlášována omezení k zamezení šíření nemoci COVID-19.

Mimořádné opatření Ministerstva zdravotnictví vydané 23. září 2020 stanovilo omezující pravidla pro provozovny, mezi které patří například maloobchodní prodejny potravin, farmářské a venkovní trhy, knihovny, prodejny oděvů a obuvi, holičství či kadeřnictví a další. Dne 30. září 2020 bylo však vydáno usnesení, kterým se od 5. října 2020 znovu vyhláší nouzový stav z důvodu ohrožení zdraví kvůli opětovnému výskytu koronaviru. Doba trvání nouzového stavu byla stanovena na 30 dní, stejně jako v březnu 2020. Současně byly znovu zakázány hromadné akce, byla omezena divadelní, filmová a umělecká představení. Sportovní akce byly povoleny pouze za účasti sportovců a nezbytných osob. Bohoslužby byly omezeny na 100 osob. Též došlo znovu

k omezení přítomnosti veřejnosti v provozovných stravovacích služeb. (Usnesení č. 910, 957, 958; Mimořádné opatření č. j. MZDR 20581/2020-11/MIN/KAN).

Po předchozím omezení hromadných a kulturních akcí byly od 12. října 2020 znovu zakázány všechny tyto akce a došlo k omezení počtu osob na svatbách a pohřbech. Opětovně bylo zavedeno omezení osobní přítomnosti žáků a studentů na základních, středních, vyšších odborných, vysokých, jazykových a uměleckých školách. Stejně tak došlo k omezení provozu volnočasových středisek. Ministerstvo zdravotnictví dále vydalo mimořádné opatření, kterým zakazuje volný pohyb osob bez ochrany dýchacích cest ve vnitřních prostorech budov, ve veřejné dopravě a v čekárnách a na nástupištích veřejné dopravy. Toto opatření bylo ovšem hned 19. října 2020 rozšířeno o ostatní veřejně dostupná místa, pokud dochází k přítomnosti dvou osob, které jsou od sebe vzdálené na kratší vzdálenost, než jsou dva metry (Usnesení č. 991, 995, 996, 997, 1024, 1073).

Dne 21. října 2020 vláda znovu zakázala volný pohyb osob na území České republiky, stejně jako maloobchodní prodej a prodej služeb s totožnými výjimkami, které byly stanoveny na jaře roku 2020. Stravovací zařízení mohla nabízet své služby pouze formou výdejního okénka. Provozovny stravovacích zařízení, které jsou umístěné v obchodních centrech nesměly své služby prodávat vůbec. Do zákazu byly zahrnuty i ubytovací služby (Usnesení č. 1078, 1079).

Dne 26. října 2020 byl usnesením č. 1102 přijat zákaz vycházení v době od 21:00 hod. do 4:59 hod. s výjimkou cest, které souvisí s výkonem povolání či neodkladných cest. O čtyři dny později došlo k prodloužení nouzového stavu do 20. listopadu 2020, který byl následně opět prodloužen, a to do 12. prosince 2020. Dne 30. listopadu 2020 byly usnesením č. 1262 stále zakázané hromadné akce, ale maloobchodní prodej a prodej služeb byl při splnění vydaných podmínek povolen (Usnesení č. 1102, 1108, 1195, 1262).

3.4 Zima 2020

V zimě roku 2020 byl nouzový stav prodloužen dvakrát. K prvnímu prodloužení došlo dne 10. prosince. Trvání nouzového stavu tak mělo být do 23. prosince 2020. Po uplynutí této doby byl však nouzový stav znovu prodloužen na dobu dalších 30 dnů, a to do 22. ledna 2021 (Usnesení č. 1294, 1373)

Společně s prodlužováním nouzového stavu byla prodloužena i platnost stávajících krizových opatření. Přijaty byly též další vládní podpůrné programy například COVID Gastro, COVID Ubytování či pokračování programu COVID Nájemné nebo programu Antivirus. Vláda usnesením č. 1369 prominula úroky z prodlení u daně z přidané hodnoty, silniční daně a zálohy na silniční daň. Prominutí se vztahovalo také na správní poplatky a úroky z prodlení a úroky z posečkané daně (Usnesení č. 1295, 1328, 1329, 1331, 1369).

4 Vládní podpory

Aby vláda zmírnila dopady krizových opatření, která souvisí s nemocí COVID-19 na podnikatelské aktivity, připravila dotační a podpůrné programy. Tyto programy, stejně jako vybrané úlevy, mají pomoci podnikatelům, podnikatelským subjektům, ale i zaměstnancům, kteří byli zasaženi negativními vlivy vládních opatření nejvíce (Vláda České republiky, 2020).

Na těchto programech a úlevách se podílelo Ministerstvo financí, Ministerstvo průmyslu a obchodu, Ministerstvo práce a sociálních věcí, Ministerstvo kultury, Ministerstvo pro místní rozvoj, ale i Národní sportovní agentura či státní pojišťovna s názvem Exportní garanční a pojišťovací společnost, a.s.

Hlavní podpůrné programy, které vytvořila Ministerstva financí, práce a sociálních věcí a průmyslu a obchodu, jsou uvedeny níže. Kromě nich však byly vytvořeny i další podpůrné programy, které měly za cíl pomoci postiženým odvětvím. Těmito programy jsou COVID Ubytování, COVID Sport, COVID Kultura, COVID Lázně, COVID Školy v přírodě, COVID Podpora cestovního ruchu, COVID Bus a AgriCOVID Potravinářství. Program Czech Rise Up – Chytrá opatření proti COVID-19 měl naopak podpořit rozvoj výroby ochranných pomůcek (Ministerstvo průmyslu a obchodu, 2020g; Ministerstvo vnitra, 2021b).

Vyhlašování a specifikace jednotlivých podpůrných programů se však neobešlo bez komplikací, stejně jako vyhlašování vládních opatření, které bylo místy chaotické a turbulentní. I vládní programy byly často upravovány a specifikovány ve velmi krátkých intervalech, což značně komplikovalo pozici případných žadatelů o tyto programy.

4.1 Podpůrné programy Ministerstva financí

K překlenutí nouzového stavu na jaře roku 2020 byl vládou schválen liberační daňový balíček, který měl pomoci daňovým subjektům překonat nouzový stav a opatření s ním související. Následovaly ho další dva balíčky, které daná opatření ještě rozšířily či prodloužily trvání již vyhlášených opatření. Kromě liberačních balíčků vytvořilo Ministerstvo financí i program, který byl určený pro osoby samostatně výdělečně činné (Ministerstvo financí České republiky, 2020).

4.1.1 Liberační balíček

Součástí prvního liberačního balíčku bylo prominutí pokuty, která vzniká při pozdním podání daňového přiznání k dani z příjmu fyzických a právnických osob a s tím spojených úroků z prodlení. Pokuta a úroky byly prominuty do 1. července 2020. Poplatníci tak mohli podat daňové přiznání a provést úhradu daně o tři měsíce později, stejně jako tomu je za běžných podmínek při zastoupení daňovým poradcem. Prokázání důvodů pozdějšího podání a souvislost s koronavirem nebylo ze strany finanční správy vyžadováno. Cílem tohoto opatření bylo zamezení shlukování fyzických osob, které nemusí podávat daňová přiznání elektronicky na finančních úřadech a na poštách (Ministerstvo financí České republiky, 2020a).

Pokud daňový subjekt požádal o prominutí úroku z prodlení nebo o posečkaní daně či její splátkování a pokud prokázal důvody, které souvisí s koronavirem a kvůli kterým došlo k opožděnému tvrzení daně, byly vzniklé pokuty v rámci liberačního balíčku prominuty. Jako příklad, kdy nebylo možné plnění daňových povinností, uvádí Ministerstvo financí (2020a) karanténu nebo onemocnění klíčových zaměstnanců či účetních (Ministerstvo financí České republiky, 2020a).

V rámci daně z přidané hodnoty a podávání kontrolního hlášení došlo k prominutí pokut za pozdní podání, jejichž výše je 1.000 Kč. Prominutí se vztahovalo na období od 1. března 2020 do 31. července 2020 (Finanční správa, 2020a).

S výše uvedeným souvisel i pokyn Generálního finančního ředitelství č. GFŘ – D – 44 k promíjení úroku z prodlení, úroku z posečkané částky a pokuty za nepodání kontrolního hlášení. Tímto pokynem došlo k upravení postupu rozhodování Finanční správy, pokud daňový subjekt požádal o prominutí buď úroku nebo pokuty, které mu vznikly v souvislosti s kontrolním hlášením v návaznosti na mimořádná opatření vydaná orgány veřejné moci České republiky. Období, po které tento pokyn platil, bylo stanoveno od 1. března 2020 do 31. července 2020. K prominutí však daňový subjekt musel finanční správě věrohodně prokázat, že jeho prodlení platby či nepodání kontrolního hlášení je důsledek zavedených mimořádných opatření (Sagit, a.s., 2020).

Žádost o prominutí pokuty nebo příslušenství daně za nepodané kontrolní hlášení musela být daňovým subjektem podána nejpozději tři měsíce od dne, kdy nabyl právní moci vydaný platební výměr na tuto pokutu. K samotnému prominutí však došlo až v okamžiku, kdy proběhlo uhrazení daně či podání onoho kontrolního hlášení (Sagit, a.s., 2020).

Finanční správa též prominula do 31. července 2020 správní poplatky, které s žádostmi o posečkání či prominutími vznikají (Ministerstvo financí České republiky, 2020a).

V tomto liberačním balíčku, který byl vydán 16. března 2020, nedošlo k zastavení závěrečné fáze zavedení Elektronické evidence tržeb. Ministerstvo financí (2020) přímo uvádí, že posunutí závěrečné fáze není bez legislativní změny možné, avšak finanční a celní správa bude údajně maximálně tolerantní v době od 1. května 2020 a následující tři měsíce (Ministerstvo financí České republiky, 2020a).

4.1.2 Liberační balíček II

Zmíněná chaotičnost ve vyhlásování podpůrných programů se projevila již 22. března 2020, kdy byl vydán druhý liberační balíček, tedy 6 dní po uvedení předchozího liberačního balíčku. V tomto balíčku již Ministerstvo financí Elektronickou evidenci tržeb pozastavuje. Pozastavení má dle tohoto balíčku trvat po celou dobu nouzového stavu a následující tři měsíce. Následně však byla vydána novela zákona 137/2020 Sb. a tím byla Elektronická evidence tržeb pozastavena až do 31. prosince 2020 (Ministerstvo financí České republiky, 2020b; zákon č. 263/2020 Sb.).

Odklad se týkal všech subjektů. Nejen tedy subjektů z třetí a čtvrté fáze, které měly začít Elektronicky evidovat tržby od 1. května 2020, ale také subjektů, které spadají do prvních dvou fází. Z toho vyplývá, že povinnost elektronické evidence tržeb mají všechny subjekty od 1. ledna 2021 (Finanční správa, 2020a).

V rámci druhého liberačního balíčku došlo k prominutí úhrady zálohy na daň z příjmů fyzických a právnických osob za měsíc červen, a tedy se vůbec nehradila. U daně z příjmu fyzických a právnických osob se také zavedl institut Loss carryback za rok 2020. Jednalo se o zpětné uplatnění daňové ztráty v daňovém přiznání za rok 2019 a 2018 (Ministerstvo financí České republiky, 2020b).

Daňové přiznání k dani z nabytí nemovitých věcí bylo možné opožděně podat a uhradit daň do 31. srpna 2020 bez pokut a úroku z prodlení či z posečkání daně. Prominutí se vztahovalo i na podání, která mají lhůtu v období od 31. března 2020 do 31. července 2020 (Ministerstvo financí, 2020a).

V rámci silniční daně došlo k prominutí úroku z prodlení a z posečkané částky, které vznikly při úhradě záloh za duben a červenec do 15. října 2020. Daňové subjekty tak mohly bez hrozby vzniku příslušenství daně posunout úhradu záloh. Pokud daňový subjekt podal žádost o potvrzení o bezdlužnosti či o vyjádření o stavu osobního daňového účtu do 31. července 2020, byly mu v rámci druhého liberačního balíčku promítnuty správní poplatky, které na základě těchto žádostí vznikají. Tyto žádosti vyřizují orgány finanční a celní správy (Ministerstvo financí České republiky, 2020b).

V neposlední řadě se daňové úlevy druhého liberačního balíčku dotkly i daně z přidané hodnoty. Ve Finančním zpravodaji č. 6 bylo zveřejněno prominutí daně z přidané hodnoty za bezúplatné dodání zboží nebo zboží, které slouží k jeho výrobě. Prominutí bylo vydáno na období, kdy byl v České republice vyhlášen nouzový stav, tedy od 12. března 2020 až do jeho skončení. Zboží, ke kterému se vztahovalo prominutí, je následující:

- Testovací soupravy COVID-19 na základě testu nukleové kyseliny prostřednictvím polymerázové řetězové reakce takzvaných PCR;
- Testovací soupravy COVID-19 na základě imunologických reakcí;
- Testovací diagnostické přístroje a nástroje COVID-19, které jsou používány klinickými laboratořemi k diagnostice in vitro;
- Obličejové textilní roušky či masky, jež nemají mechanické části nebo vyměnitelné filtry, chirurgické nebo jednorázové obličejové roušky vyrobené z netkaných textilií;
- Masky plynové, které mají vyměnitelné filtry či mechanické části a chrání před biologickými činiteli, zahrnují se sem i masky, jež poskytují ochranu očí či obličejové štíty;
- Brýle a brýle ochranné;
- Obličejové plastové štíty, které zakrývají větší oblast obličeje než jen oči;
- Plastové rukavice;
- Kaučukové chirurgické nebo ostatní rukavice;

- Impregnované háčkové nebo pletené rukavice, povrstvené nebo potažené kaučukem či plasty;
- Jiné textilní rukavice;
- Jednorázové sítky na vlasy;
- Ochranné oděvy z plsti, netkaných textilií, plastových fólií, pogumovaných tkanin nebo textilií, které jsou impregnované nebo povrstvené, potažené či polaminované;
- Kapalinové (rtuťové) teploměry, digitální či infračervené teploměry;
- Počítačové tomografické skenery, extrakorporální membránové oxygenace, lékařské ventilátory nebo ostatní přístroje určené ke kyslíkové terapii;
- Zařízení, která sledují onemocnění nebo stav zdravotních parametrů;
- Obinadla, vata, gáza, náplasti nebo podobné výrobky;
- Injekční stříkačky s nebo bez jehel, kovové trubkové jehly, sešívací jehly nebo jehly, katétry či kanyly nebo další podobné výrobky;
- Intubační soupravy;
- Papírová prostěradla (Ministerstvo financí, 2020b).

Daň z přidané hodnoty byla prominuta i plátcům, kteří bezúplatně dodali níže uvedené zboží, které slouží k dezinfekci nebo k její výrobě. Jedná se o:

- Nedenaturovaný alkoholový roztok obsahující 80 % nebo více ethylalkoholu;
- Nedenaturovaný alkoholový roztok obsahující 75 % ethylalkoholu;
- Dezinfekční prostředek na ruce na bázi alkoholu nebo ostatní dezinfekční přípravky, které jsou upraveny pro drobný prodej;
- Laboratorní, chirurgické nebo lékařské sterilizátory;
- Peroxid vodíku v různých úpravách;
- Ostatní dezinfekční chemické prostředky (Ministerstvo financí, 2020b).

4.1.3 Liberační balíček III

Ve Finančním zpravodaji č. 9 vydaném 10. června 2020 byl zveřejněn již třetí liberační balíček. Opatření v něm obsažená prodlužují a rozšiřují již některá vydaná prominutí daně.

Došlo k prodloužení prominutí daně z přidané hodnoty na bezúplatná dodání ochranných prostředků a dezinfekčních prostředků, které byly specifikovány v kapitole 4.1.2. Prodloužení se vztahovalo na období, ve kterém již neplatí nouzový stav, a to od 18. května 2020 do 31. července 2020 (Ministerstvo financí, 2020c).

Ministryně financí též prominula pokutu za opožděné daňové přiznání k dani příjmů za zdaňovací období 2019, pokud k jeho podání došlo nejpozději 18. srpna 2020. Prominuty byly i úroky z prodlení a z posečkané částky, pokud opět došlo k úhradě nejpozději 18. srpna 2020. Toto prodloužení lhůty pro podání daňového přiznání souvisí s § 21 zákona č. 191/2020 Sb., o některých opatřeních ke zmírnění dopadů epidemie viru SARS-CoV-2 na osoby účastníci se soudního řízení, poškozené, oběti trestných činů a právnické osoby a o změně insolvenčního zákona a občanského soudního řádu. Podle § 21 tohoto zákona se totiž prodlužuje zákonná lhůta, kterou mají společnosti s ručením omezeným, akciové společnosti či družstva k projednání řádné účetní závěrky. Lhůta byla stanovena na tři měsíce ode dne následujícího po dni, ve kterém skončí mimořádné opatření související s epidemií (Ministerstvo financí, 2020c).

Pro daňové subjekty, kterým uplyne lhůta pro podání daňového přiznání k dani z nabytí nemovitých věcí v období od 31. března 2020 do 30. listopadu 2020, bylo vydáno prominutí pokuty a úroků z prodlení a posečkané částky, které vznikají za opožděné podání při splnění podmínky, kterou bylo podání daňového přiznání do 31. prosince 2020. Prominuty byly též správní poplatky vznikající za přijetí žádosti o prominutí úroku z prodlení nebo z posečkané částky, pokud žádosti byly podány v období od 1. srpna 2020 do 31. prosince 2020. Dále bylo prodlouženo prominutí správních poplatků souvisejících s podáním žádostí finanční správě. Prominut byl i úrok z prodlení a z posečkané částky daňovým subjektům, kterým již bylo povoleno na základě individuální žádosti posečkání úhrady či rozložení úhrady daně na splátky kvůli důvodům vzniklým díky šířením viru SARS-CoV-2. Jedná se o úroky, které vznikly daňovým poplatníkům od začátku nouzového stavu tedy od 12. března 2020 až do konce roku 2020 (Ministerstvo financí, 2020c).

Daňové subjekty, které během roku 2019 změnilы způsob uplatňování výdajů, zahájily vedení daňové evidence, účtování či podobné skutečnosti, měly dle třetího liberačního balíčku prominutou pokutu za opožděné dodatečné daňové přiznání k dani z příjmů za zdaňovací období roku 2018, pokud dojde k opožděnému podání do 18. srpna 2020.

Těmto daňovým subjektům byly prominuty i úroky z prodlení a z posečkané částky (Ministerstvo financí, 2020c, Ministerstvo financí České republiky, 2020c).

Do 18. srpna 2020 byla prominuta i pokuta za pozdní oznámení osvobozeného příjmu od daně z příjmů fyzických osob. Za pozdní podání vyúčtování daně z příjmů fyzických osob ze závislé činnosti, která je vybírána srážkou ve formě záloh, byly prominuta pokuta při splnění podmínky, kterou je podání vyúčtování do 31. května 2020 (Ministerstvo financí, 2020c).

4.1.4 Kompenzační bonus OSVČ

Na jaře roku 2020 byl přijat zákon č. 159/2020 Sb., o kompenzačním bonusu v souvislosti s krizovými opatřeními v souvislosti s výskytem koronaviru SARS CoV-2, jehož hlavním úkolem je zmírnění dopadů vládních opatření na osoby samostatně výdělečně činné. Nárok na kompenzační bonus měly osoby samostatně výdělečně činné (OSVČ), které tuto činnost vykonávají jako hlavní nebo vedlejší. Pokud se tato osoba v rámci výkonu této činnosti účastní nemocenského pojištění jako zaměstnanec, s výjimkou pedagogické činnosti neměla na kompenzační bonus nárok. Žádající osoba musela být OSVČ ke dni 12. března 2020 anebo jeho výdělečná činnost byla přerušena ode dne po 31. srpnu 2019. Předpokladem čerpání kompenzačního bonusu bylo utlumení činnosti žadatele v důsledku krizových opatření (Finanční správa, 2020b).

Výše kompenzačního bonusu byla stanovena na 500 Kč za každý kalendářní den, který spadá do bonusového období. To je rozděleno na dvě části. První bonusové období bylo stanoveno na 12. března 2020 až 30. dubna 2020. Druhé bonusové období bylo od 1. května 2020 do 8. června 2020. Za první bonusové období bylo možné požádat o částku maximálně 25.000 Kč, za druhé maximálně 19.500 Kč. Částka, kterou žadatel obdržel, se odvíjela od počtu dní, během kterých byla samostatná výdělečná činnost vykonávána (Finanční správa, 2020b).

Cílem podzimního kompenzačního bonusu bylo zmírnění dopadů vládních krizových opatření na osoby samostatně výdělečně činné, na osoby, které jsou společníky v malých společnostech s ručením omezeným či na osoby, jež jsou pracovně činné na základě dohody o provedení práce nebo o pracovní činnosti. Podmínkou bylo, aby jejich činnost byla omezena nebo zakázána krizovými či mimořádnými opatřeními a tím bylo jejich podnikání negativně ovlivněno. Čím se však liší od kompenzačního bonusu vypláceného na jaře roku 2020 je ta skutečnost, že k získání bonusu již není překážkou

být osobou účastnou na nemocenském pojištění jako zaměstnanec. Podzimní program byl rozdělen na tři části podle druhu osoby, která o kompenzační bonus žádá (Finanční správa, 2021a).

Část A určuje podmínky nároku pro osoby samostatně výdělečně činné. Tuto činnost mohou vykonávat jako hlavní, ale i vedlejší. Získat kompenzační bonus mohla osoba, která je osobou samostatně výdělečně činnou k datu 5. října 2020 anebo osoba, která má od dne po 12. březnu 2020 samostatnou výdělečnou činnost přerušenu (Finanční správa, 2021b).

Rozhodné období bylo stanoveno na 1. června 2020 až 30. září 2020, od kterého se odvíjí podmínky udělení bonusu. V tomto období musel subjekt kompenzačního bonusu mít majoritní příjem z omezované činnosti. Bonusové období bylo poté rozděleno na pět samostatných období a to:

- První bonusové období: od 5. října 2020 do 4. listopadu 2020;
- Druhé bonusové období: od 5. listopadu 2020 do 21. listopadu 2020;
- Třetí bonusové období: od 22. listopadu 2020 do 13. prosince 2020;
- Čtvrté bonusové období: od 14. prosince 2020 do 24. prosince 2020;
- Páté bonusové období: od 25. prosince 2020 do 23. ledna 2021 (Finanční správa, 2021b).

Výše kompenzačního bonusu byla stejná jako na jaře tzn. 500 Kč za každý kalendářní den v bonusovém období. Bonusové období a výše bonusu byla rovněž stejná pro všechny osoby, které na něj mají nárok (Finanční správa, 2021b).

Nárok na kompenzační bonus podle části B měla fyzická osoba, která je společníkem společnosti s ručením omezeným, tato společnost byla založena za účelem dosažení zisku a společníky jsou maximálně dvě fyzické osoby, případně může být společníky i více osob, musí však být členy jedné rodiny v přímém příbuzenském vztahu. Společník žádající o kompenzační bonus musel splnit požadavek rezidenta České republiky ke dni 5. října 2020 nebo rezidenta jiného členského státu Evropské unie či státu Evropského hospodářského prostoru za předpokladu, že 90 % příjmů podléhá dani z příjmů za rok 2020, které mu plynou ze zdrojů na území České republiky. Kompenzační bonus získal žadatel tehdy, jestliže u něj došlo k omezení nebo zakázání činnosti společnosti a v rozhodném období byla nadpoloviční většina příjmů společnosti a společníka tvořena z této činnosti (Finanční správa, 2021c).

Osoby, které pracují na základě dohody o provedení práce či dohody o pracovní činnosti, mohly podle části C požádat o kompenzační bonus, pokud nemohly vykonávat pracovní činnost z důvodu omezení nebo zákazu činnosti zaměstnavatele a byly alespoň 3 měsíce účastny na nemocenském pojištění. Současně však nevykonávaly jinou činnost, která by účast na nemocenském pojištění zakládala (Finanční správa, 2021d).

4.2 Podpůrné programy Ministerstva práce a sociálních věcí

Do podpory podnikatelů, zaměstnanců či zaměstnavatelů se svými programy zapojilo i Ministerstvo práce a sociálních věcí. Klíčovým programem byl Cílený program ochrany zaměstnanosti Antivirus. Stát prostřednictvím Úřadu práce kompenzuje zaměstnavatelům vyplacené prostředky pro zaměstnance. Pokud vznikla překážka v práci na straně zaměstnavatele či zaměstnance z důvodu šíření nemoci COVID-19, byl zaměstnavatelům poskytnut příspěvek na částečnou nebo plnou úhradu náhrady mzdy. Program Antivirus byl rozdělen na tři hlavní režimy A, B a A Plus. Samostatně stojí režim C, který se týká odvodů sociálního pojištění (Ministerstvo práce a sociálních věcí, 2021).

4.2.1 Antivirus

Smysl zavedení Programu Antivirus spočívá ve zmírnění negativních dopadů ochranných opatření státu, která byla přijímána v souvislosti se zamezením šíření nemoci COVID-19. Tato omezení vyvolávají překážky v práci, které následně omezují činnost zaměstnavatele. Podle zákoníku práce má pak zaměstnavatel povinnost poskytnout za dobu trvání těchto překážek náhradu mzdy, a tedy se jedná o náklady zaměstnavatele, které mu však nejsou ekonomickou činností kompenzované a může se dostat do hospodářské ztráty. Z tohoto důvodu může nastat situace, že začnou zanikat pracovní místa a tím vládní opatření negativně ovlivní zaměstnanost a trh práce v České republice (Ministerstvo práce a sociálních věcí, 2020a).

Náhrada mzdy náleží zaměstnancům, kteří byli omezeni ve výkonu práce karanténou, mimořádnými či krizovými opatřeními přijatými v České republice nebo v zahraničí, ale též hospodářskými problémy jejich zaměstnavatele. Příspěvky byly určeny jen pro zaměstnavatele, kteří nemají kryté mzdové prostředky z veřejných rozpočtů, tedy se nejedná o náhradu platu. Příspěvek byl zaměstnavateli poskytnut na základě žádosti

a následné Dohody o poskytnutí příspěvku z cíleného programu Antivirus (Ministerstvo práce a sociálních věcí, 2020a).

Lhůty pro období uznatelnosti nákladů byly několikrát usnesením vlády prodlužovány. Dohody se však nemusely obnovovat, a tak zaměstnavatelé, kteří uzavřeli dohody s Úřadem práce na jaře 2020, nebyli nuceni svou žádost o uzavření dohody opakovat. Pro režim A a B bylo uznatelné období od 12. března 2020 do 31. prosince 2020. Pro režim A Plus se jednalo o období od 1. října 2020 do 31. prosince 2020. Je ovšem možné, že se v rámci vývoje hospodářské a epidemiologické situace účinnost programu ještě prodlouží (Ministerstvo práce a sociálních věcí, 2020a).

Zaměstnavatel mohl žádat o zpětný příspěvek za dva měsíce před uzavřením dohody, avšak musí do 30 dnů doložit vyúčtování. Pokud překážky v práci nastaly až po uzavření dohody, byl zaměstnavatel povinen doložit vyúčtování nejpozději měsíc po vzniku překážek. Příjem žádostí byl sice zahájen 6. dubna 2020, ale datum podání žádosti není rozhodující (Ministerstvo práce a sociálních věcí, 2020a).

Příspěvek byl poskytnut pouze za podmínky skutečného vyplacení náhrady a odvedení povinného pojistného za zaměstnavatele a zaměstnance. Pokud by Úřad práce (ÚP) vyplatit zaměstnavateli příspěvek předtím, než sám zaměstnavatel vyplatit náhrady mzdy a odvedl pojistné, musí zaměstnavatel tento příspěvek vrátit. Ministerstvo práce a sociálních věcí též uvádí příklady, kdy nelze příspěvek vyplácet:

- Na platy nebo mzdy zaměstnanců, které jim náleží za vykonanou práci;
- Na náhrady platů;
- Na náklady vzniklé podle dohody o pracovní činnosti nebo dohody o provedení práce;
- Pokud ve chvíli, kdy je podáváno vyúčtování plyne zaměstnanci výpovědní doba či pracovní poměr již skončil;
- Pokud zaměstnavatel obdržel na zaměstnance již jiný příspěvek od Úřadu práce;
- Pokud je náhrada mzdy kryta jiným veřejným rozpočtem;
- V případě, že se se žadatel nachází v likvidaci nebo konkurzu;
- Pokud byla žadateli uložena pokuta za umožnění výkonu nelegální práce v průběhu doby tří let před podáním žádosti;
- Další podmínky, které byly specifikovány pro režim A Plus (Ministerstvo práce a sociálních věcí, 2020a).

O příspěvek také nemohli žádat zaměstnanci, kteří jsou současně jednatele či členové statutárního orgánu zaměstnavatele. Agentury práce též mohly do programu Antivirus vstoupit, musely však dodržet stanovené podmínky. Stejně na tom byli i zahraniční zaměstnavatelé (Ministerstvo práce a sociálních věcí, 2020a).

4.2.2 Antivirus A

Režim A byl pro případy, kdy z důvodu nařízené karantény nebo izolace nemohl zaměstnanec vykonávat svou práci či na případy, kdy došlo k uzavření provozu na základě krizového nebo mimořádného opatření vydaného Ministerstvem zdravotnictví, vládou České republiky nebo krajskými hygienickými stanicemi (Ministerstvo práce a sociálních věcí, 2020a).

Pokud byl zaměstnanec v karanténě, náleží mu za prvních 14 dní náhrada mzdy podle § 192 zákoníku práce. Výpočet této náhrady je shodný s výpočtem náhrady mzdy za dočasnou pracovní neschopnost, tedy 60 % průměrného redukováného výdělku. Ve druhém případě, kdy došlo k uzavření či omezení provozu zaměstnavatele, náleží zaměstnanci podle § 208 zákoníku práce 100 % jeho průměrného výdělku (Ministerstvo práce a sociálních věcí, 2020a, 2021).

Příspěvek poskytnutý zaměstnavateli v režimu A byl ve výši 80 % z vyplacené náhrady mzdy zaměstnance, nejvýše však 39.000 Kč za měsíc (Ministerstvo práce a sociálních věcí, 2021).

4.2.3 Antivirus A Plus

Režim antivirus A Plus byl obdobou výše specifikovaného režimu A. Byl však určen pouze pro ty zaměstnavatele, kterým byl částečně nebo úplně omezen provoz na základě mimořádného nebo krizového opatření vydaného vládou České republiky, Ministerstvem zdravotnictví nebo krajskými hygienickými stanicemi a pokud toto omezení vzniklo nejdříve 1. října 2020. Znamená to tedy, že na zaměstnance, kterým byla nařízena izolace nebo karanténa, se vztahuje režim A (Ministerstvo práce a sociálních věcí, 2020a, 2021).

Jestliže vznikly překážky v práci na straně zaměstnavatele podle § 208 zákoníku práce, a to jedině kvůli uzavření či omezení provozu, byla výše příspěvku stanovena na 100 % z vyplacené náhrady mzdy zaměstnanci. I zde byl příspěvek omezen maximální výší, kterou je 50.000 Kč na jednoho zaměstnance na měsíc. Zaměstnavatel se může dostat

do situace, kdy za jednoho zaměstnance žádá o příspěvek v jednom měsíci v režimu A, ale i v režimu A Plus. V tomto případě se výše příspěvků sčítá a maximální výše je omezena na 50.000 Kč (Ministerstvo práce a sociálních věcí, 2020a).

Režim A Plus byl upraven třemi dodatečnými podmínkami. Neznamena to však, že pokud nesplní tyto dodatečné podmínky, nemůže žádat o příspěvek z režimu A. Režim A není režimem A Plus nijak omezen a oba režimy se mohou kombinovat. Dodatečné podmínky byly vymezeny na základě Dočasného rámce pro opatření státní podpory na podporu hospodářství při stávajícím šíření koronavirové nákazy COVID-19 vydaného Evropskou komisí:

1. U zaměstnavatele došlo ke ztrátě likvidity;
2. Částka, kterou zaměstnavatel a jeho propojené podniky obdrží v rámci veřejných podpor podle bodu 3.1 Dočasného rámce nesmí překročit výši 800.000 EUR. Pokud se jedná o podnik zemědělské prvovýroby, je maximální výše stanovena 100.000 EUR a pokud se jedná o rybolov či akvakulturu, je maximální výše součtu podpor 120.000 EUR;
3. Zaměstnavatel nesmí být k 31. prosinci 2019 označen za podnik v obtížích podle článku 2 odst. 18 nařízení Komise (EU) č. 651/2014. Výjimka je stanovena pro mikro a malé podniky, které sice byly označeny jako podniky v obtížích, ale neobdržely podporu pro restrukturalizaci, na záchranu či nezačalo nebo není vedeno insolvenční řízení (Ministerstvo práce a sociálních věcí, 2020; Ministerstvo práce a sociálních věcí, 2021).

4.2.4 Antivirus B

Režim B byl určen pro zaměstnavatele, kterým vznikají překážky v práci na straně zaměstnavatele kvůli hospodářským potížím v souvislosti s nákazou COVID-19. Pokud zaměstnavatel nemohl zaměstnanci přidělovat práci, jelikož došlo k absenci klíčových zaměstnanců, náleží tomuto zaměstnanci náhrada mzdy, která je ve výši 100 % jeho průměrného výdělku. Pokud z důvodu omezené poptávky či nedostatku vstupních dodávek byl zaměstnavatel nucen omezit provoz, náleží zaměstnanci u omezené poptávky náhrada ve výši 60 % průměrného výdělku a u nedostatku vstupů 80 % průměrného výdělku (Ministerstvo práce a sociálních věcí, 2020a).

Príspevek v režimu B byl stanoven na 60 % z vypláčené náhrady, nejvýše však 29.000 Kč měsíčně pro jednoho zaměstnance (Ministerstvo práce a sociálních věcí, 2020a).

4.2.5 Antivirus C

Režim C spočívá v prominutí sociálního pojištění, které je hrazeno za zaměstnavatele za měsíc červen, červenec a srpen roku 2020. Prominutí má za úkol zachovat zaměstnanost zaměstnanců, kteří jsou v pracovním poměru. Pro získání této podpory musí zaměstnavatelé splnit v měsíci, ve kterém chtějí prominutí uplatnit, následující podmínky:

- K poslednímu dni kalendářního měsíce je v pracovním poměru maximálně 50 zaměstnanců, kteří jsou účastni nemocenského pojištění;
- Tento počet zaměstnanců představuje nejméně 90 % počtu zaměstnanců, kteří byli zaměstnáni ke dni 31. března 2020;
- Celkový úhrn vyměřovacích základů za tyto zaměstnance, představuje minimálně 90 % celkového úhrnu vyměřovacích základů zaměstnanců, kteří byli v pracovním poměru za měsíc březen 2020;
- Zaměstnavatel odvedl ve stanovené lhůtě a výši pojistné za zaměstnance;
- Zaměstnavatel nečerpá v daný měsíc příspěvky na úhradu mzdových nákladů z programu Antivirus v režimu A a B (Česká správa sociálního zabezpečení, 2020).

Na prominutí pojistného naopak nemá nárok zaměstnavatel, který je uveden v § 109 odst. 3 zákoníku práce, tedy stát, územní samosprávný celek, státní fond, příspěvková organizace, která plně zabezpečuje náklady na platy z rozpočtu zřizovatele, veřejná školská právnická osoba či regionální rada regionu soudržnosti. Nárok též nemá poskytovatel zdravotních služeb, jestliže má nárok na kompenzace v důsledku epidemie a pokud jsou jeho služby hrazeny přinejmenším z části z veřejného zdravotního pojištění anebo zaměstnavatel, který nebyl daňový rezidentem České republiky do 1. června 2020 a ani nebyl daňovým rezidentem jiného členského státu Evropské unie či Evropského hospodářského prostoru a většinu svých příjmů nedosáhl za poslední zdaňovací období na území České republiky (Ministerstvo práce a sociálních věcí, 2020b; 262/2006 Sb. zákoník práce).

Prominutím se fakticky myslí snížení vyměřovacího základu pojistného za zaměstnavatele. Nejvyšší možná částka je 1,5násobek průměrné mzdy za rok 2020, která je ve výši 52.253 Kč (Česká správa sociálního zabezpečení, 2020).

Snížení vyměřovacího základu nebylo možné provést u zaměstnanců, kterým byla dána výpověď, a to z důvodu rušení zaměstnavatele či jeho části, přemístění zaměstnavatele či jeho části nebo pokud se jedná o výpověď z nadbytečnosti. Pokud však zaměstnavatel se zaměstnancem uzavře dohodu o rozvázání pracovního poměru ze stejných výše uvedených důvodů, bylo možné snížení vyměřovacího základu uplatnit (Česká správa sociálního zabezpečení, 2020).

4.3 Podpůrné programy Ministerstva průmyslu a obchodu

Podpůrné programy vytvořilo i Ministerstvo průmyslu a obchodu. Jeho programy sloužily k podpoře podnikatelů, kteří byli nuceni uzavřít své provozovny, pro vládními opatřeními zasažené OSVČ či k podpoře podniků zasažených koronavirovou pandemií.

4.3.1 COVID Gastro – Uzavřené provozovny

Cílem programu bylo poskytnutí finanční podpory podnikatelům a tím zmírnění dopadů přijatých krizových opatření, kterými byli podnikatelé nuceni omezit či zcela uzavřít prodej zboží a služeb. Tím došlo k poklesu jejich tržeb a likvidity (Ministerstvo průmyslu a obchodu, 2021a).

Žádat o podporu mohly fyzické a právnické osoby jež vykonávají podnikatelskou činnost uvedenou v příloze č. 2 živnostenského zákona a kterým byl zakázán nebo omezen prodej zboží a služeb v období od 9. října 2020 do 10. ledna 2021 nebo aspoň v jeho části (Ministerstvo průmyslu a obchodu, 2021a).

Podnikatelé mohou získat podporu, která je za období až 79 dní podle sektoru definovaném v příloze 2 Výzvy vydané Ministerstvem průmyslu a obchodu. Za každého zaměstnance, spolupracující osobu OSVČ nebo jednatele, který má smlouvu o výkonu funkce jednatele, bylo možné obdržet podporu ve výši 400 Kč na den. Tyto osoby však musely být k 31. říjnu 2020 účastny na platbě sociálního pojištění (Ministerstvo průmyslu a obchodu, 2021b).

Podporu lze využít na uznatelné náklady, které vznikly od února 2020 do 10. ledna 2021. Jedná se o náklady sloužící k provozu a udržení podnikatelské činnosti. Především jsou to náklady na materiál, služby, osobní náklady, režijní náklady, daně, poplatky, splátky úvěrů, odpisy a další podobné náklady (Ministerstvo průmyslu a obchodu, 2021b).

4.3.2 COVID Nájemné

Pokud byli podnikatelé omezeni krizovými opatřeními tak, že jim byl zakázán prodej zboží a služeb a současně jimi užívaná provozovna a zázemí je na základě nájemní smlouvy, mohli si zažádat o podporu z programu COVID Nájemné. Podpora měla alespoň částečně uhradit nájemné za období, po které byla provozovna uzavřena (Ministerstvo průmyslu a obchodu, 2020a).

Tohoto programu se týkají rovnou tři výzvy. V první výzvě mohl žadatel požádat o podporu provozovny, která se nachází v nestátním objektu, pokud:

- Mu byla poskytnuta sleva na nájemném ve výši alespoň 30 % z rozhodného nájemného;
- Před podáním žádosti uhradil alespoň 50 % rozhodného nájemného;
- Výše žádané podpory činí 50 % z rozhodného nájemného (Ministerstvo průmyslu a obchodu, 2020b).

Pokud se provozovna nachází ve státním objektu, mohl žadatel žádat o podporu za podmínek, že:

- Daná provozovna se nachází v nemovitosti, která je majetkem státu a nelze tedy poskytnout slevu nájemného 30 %;
- Před podáním žádosti uhradí žadatel alespoň 80 % rozhodného nájmu;
- Žádaná podpora je ve výši 80 % rozhodného nájmu (Ministerstvo průmyslu a obchodu, 2020b).

Za rozhodné období se v tomto případě považovala doba od 1. dubna 2020 do 30. června 2020, případně doba kratší, pokud došlo k ukončení nájmu. Rozhodným nájemným je celková kumulovaná částka nájemného, která připadá na rozhodné období před poskytnutou slevou (Ministerstvo průmyslu a obchodu, 2020a).

Oprávněným žadatelem v rámci první výzvy byl nájemce, který je současně podnikatelem, v jeho užívání je provozovna, kterou nemá ve vlastnictví, nájemní smlouva byla uzavřena před 13. březnem 2020 a byl mu minimálně v části období od 13. března 2020 do 30. června 2020 zakázán prodej zboží a služeb. Žadatel též nesmí být s pronajímatelem osobou spřízněnou (Ministerstvo průmyslu a obchodu, 2020b).

Druhá výzva byla vyhlášena 16. října 2020 a rozhodné období této výzvy bylo stanoveno na 1. července 2020 až 30. září 2020. Jedinou podmínkou pro získání podpory je úhrada 50 % rozhodného nájemného před podáním za rozhodné období (Ministerstvo průmyslu a obchodu, 2020d).

V druhé výzvě byla upravena definice oprávněného žadatele. Kromě podmínky být podnikatelem, mít v užívání provozovnu na základě nájemní smlouvy a nebýt spřízněnou osobou s pronajímatelem, existuje ještě podmínka, která stanoví, že žadateli byl z důvodu krizových opatření zakázán nebo výrazně omezen prodej zboží a služeb a náleží do dotčených provozů určených Záměrem k pokračování Programu Ministerstva průmyslu a obchodu „COVID – NÁJEMNÉ“ – Výzva 2, kterými jsou například:

- Taneční, herní, hudební a podobné společenské kluby a diskotéky;
- Kina;
- Provozovny stravovacích služeb;
- Výstavy, veletrhy, kongresy a jiné vzdělávací akce;
- Komerční sportoviště ve vnitřních prostorách a komerční umělá koupaliště;
- Zoologické zahrady;
- A další (Ministerstvo průmyslu a obchodu, 2020c).

Třetí výzva se týkala rozhodného období od 1. října 2020 do 31. prosince 2020. Stejně jako v druhé výzvě činila výše podpory 50 % rozhodného nájmu a žadatel musel uhradit před podáním žádosti nejméně 50 % rozhodného nájmu (Ministerstvo průmyslu a obchodu, 2020e).

Oprávněným žadatelem mohl být i podnikatel, jehož provozovny spadají do výjimek usnesení č. 1376 a kterému v důsledku krizových opatření klesly tržby o 66 % v porovnání se stejným obdobím roku 2019 (Ministerstvo průmyslu a obchodu, 2020e).

4.3.3 COVID I, II, III

Ministerstvo průmyslu a obchodu společně s Českomoravskou záruční a rozvojovou bankou vytvořilo záruční program COVID. Tento program, stejně jako program COVID Nájemné, byl v průběhu roku 2020 třikrát prodloužen.

Záruční program COVID I měl za cíl ulehčit financování podnikatelům, kteří byli omezeni krizovými opatřeními. Podmínky, které musel žadatel splnit, aby mu byla přiznána podpora, jsou následující:

- Jedná se o mikro, malý nebo střední podnik;
- Má oprávnění podnikat na území České republiky;
- Žadatel je registrovaný na finančním úřadě jako poplatník daně z příjmu;
- Poskytnutí podpory žadateli není proti zákonné podle zákona č. 253/2008 Sb., o některých opatřeních proti legalizaci výnosů z trestné činnosti a financování terorismu;
- Podle insolvenčního zákona nejsou u žadatele naplněny znaky úpadku;
- Má uhrazeny veškeré mzdové nároky zaměstnanců;
- Jeho podnikatelské činnosti jsou odděleny tak, aby nedošlo k čerpání podpory na činnosti v odvětví rybolovu a akvakultury, prvovýroby zemědělských produktů, výroby a zpracování tabáku a tabákových výrobků, ale také velkoobchodu a maloobchodu s tabákovými výrobky;
- Na žadatelův majetek není uvaleno exekuční řízení;
- Žadatel se nenachází v likvidaci;
- Ani nebylo podle insolvenčního zákona rozhodnuto o jeho úpadku v případě, že podnikatel splnil soudem povolenou reorganizaci, není na něj nahlíženo jako na podnikatele v úpadku;
- Na základě příkazu k vrácení finančních prostředků neexistuje u žadatele dluh;
- Nemá zákaz činnosti v provozování živnosti;
- Nejedná se o podnik v obtížích (Ministerstvo průmyslu a obchodu & Českomoravská záruční a rozvojová banka, a.s., 2020a).

Formou podpory byl zvýhodněný úvěr pro podnikatele. Doba splatnosti úvěru byla stanovena na 2 roky, s možností odložit splácení o rok od uzavření smlouvy. Výše úrokové míry byla stanovena na 0 %. Výše samotného úvěru může být od 500.000 Kč až do 15.000.000 Kč. Ze získaných finančních prostředků bylo možné uhradit až 90 %

způsobilých výdajů. Za způsobilé výdaje lze považovat výdaje na pořízení zásob či jejich financování, na pořízení drobného hmotného či nehmotného majetku, pokud nedojde k jeho zařazení do dlouhodobého majetku, ale bude zařazen do spotřeby, nebo ostatní výdaje či náklady, které souvisí s provozně podnikatelskou činností. Na základě účetních dokladů sem lze zařadit i předfinancování pohledávek (Ministerstvo průmyslu a obchodu & Českomoravská záruční a rozvojová banka, a.s., 2020a).

Záruka COVID II (byla vytvořena v rámci programu EXPANZE) ve formě záruky úvěru poskytnutého spolupracujícími bankami s Českomoravskou záruční a rozvojovou bankou a finančního příspěvku sloužícího k úhradě úroků ze zaručovaného úvěru. Poskytnutí záruky se řídí níže uvedenými podmínkami:

- Úvěr je zaručen do výše 15.000.000 Kč;
- Záruka se poskytuje do 80 % jistiny úvěru;
- Úvěr je použit pouze na způsobilé výdaje;
- Doba ručení nepřesáhne 3 roky;
- Úroková sazba a zajištění úvěru je na základě dohody spolupracující banky a příjemcem podpory (Ministerstvo průmyslu a obchodu, 2020f).

Výše finančního příspěvku se odvíjí od výše poskytnutého zaručovaného úvěru. Pro přehlednost byla výše vypláceného příspěvku zpracována do následující tabulky č. 1:

Tabulka č. 1: Výše finančního příspěvku v rámci záruky COVID II

Zaručovaný úvěr	Výše příspěvku
Do 500.000 Kč včetně	30 % max. 150.000 Kč
Od 500.000 Kč do 1.000.000 Kč včetně	20 % max. 200.000 Kč
Od 1.000.000 Kč do 15.000.000 Kč včetně	15 % max. 1.000.000 Kč

Zdroj: CzechTrade (2020), zpracováno autorkou

Limity se vztahují k 10 % vyčerpaného úvěru na způsobilé výdaje, jejich výše však nesmí přesáhnout 1.000.000 Kč. Příspěvek byl vyplácen zpětně podle potvrzení o uhrazených úrocích žadatele. K první výplatě příspěvku na úroky mělo dojít do konce druhého měsíce, který následuje po měsíci, v němž získal žadatel záruku úvěru (CzechTrade, 2020).

Program COVID III upravuje cíl programu, kterým mělo být poskytnutí záruky úvěrů pro podnikatele omezené krizovými opatřeními a jejichž počet zaměstnanců není vyšší než 500. Nově došlo k omezení poskytnutí záruky pro žadatele, kteří již zažádali nebo čerpali podporu z programu COVID Plus, kterému je věnována podkapitola 4.4.1 (Ministerstvo průmyslu a obchodu & Českomoravská záruční a rozvojová banka, a.s., 2020b).

Poskytnutý úvěr, za který žadatel žádá záruční podporu, je ve výzvě k programu COVID III definovaný jako Transakce, která musí splnit kritéria uvedená níže:

- K uzavření Transakce došlo v době od 18. května 2020 do 30. června 2021 včetně;
- Maximální jistina je stanovena na 50.000.000 Kč;
- Zároveň maximální výše jistiny není vyšší než dvojnásobek mzdových nákladů za rok 2019 či poslední dostupný rok a 25 % celkového obratu za rok 2019;
- Jestliže Transakce byla uzavřena do 31. prosince 2020 musí být její splatnost nejdříve 1. ledna 2021, v případě uzavření Transakce v období od 1. ledna 2021 do 30. června 2021 je její splatnost stanovena nejdříve na 1. července 2021;
- V dokumentaci transakce se nachází informace o ručení v rámci programu a není zde uveden předpoklad získání jiné podpory;
- Transakce je denominována v českých korunách (Ministerstvo průmyslu a obchodu & Českomoravská záruční a rozvojová banka, a.s., 2020b).

Podpora spočívá v ručení Českomoravské záruční a rozvojové banky za portfolio transakcí. Výše podpory se liší podle počtu zaměstnanců, doba ručení je však bez rozdílu 3 roky. Podniky, které mají do 250 zaměstnanců, mohly získat podporu až 90 % jistiny zaručovaného úvěru, podniky od 250 do 500 zaměstnanců mohly získat až 80 % jistiny (Českomoravská záruční a rozvojová banka, a.s., 2021).

4.4 Podpůrné programy dalších státních organizací

Do podpůrných programů se zapojily i další státní organice. Především se jedná o Ministerstvo pro místní rozvoj, Ministerstvo zemědělství, ale zapojila se i Exportní garanční a pojišťovací společnost.

4.4.1 COVID Plus

Pro velké podniky, které se dostaly do potíží kvůli omezením a krizovým opatřením v souvislosti koronavirové pandemie, byl vytvořen program COVID Plus. Jehož cílem bylo zajištění likvidity velkých exportních podniků, zachování jejich provozu a případného rozvoje. Jedná se o záruku úvěru poskytovanou Exportní garanční a pojišťovací společností. O záruku mohly požádat podniky, které mají nejméně 250 zaměstnanců, v roce 2019 tvořil export 20 % celkových tržeb, nenacházely se v existenčních problémech již před nouzovým stavem a jejich ekonomická činnost není převážně poskytování ubytování, doprava, hazard, nebo cestovní ruch (Černý, 2020).

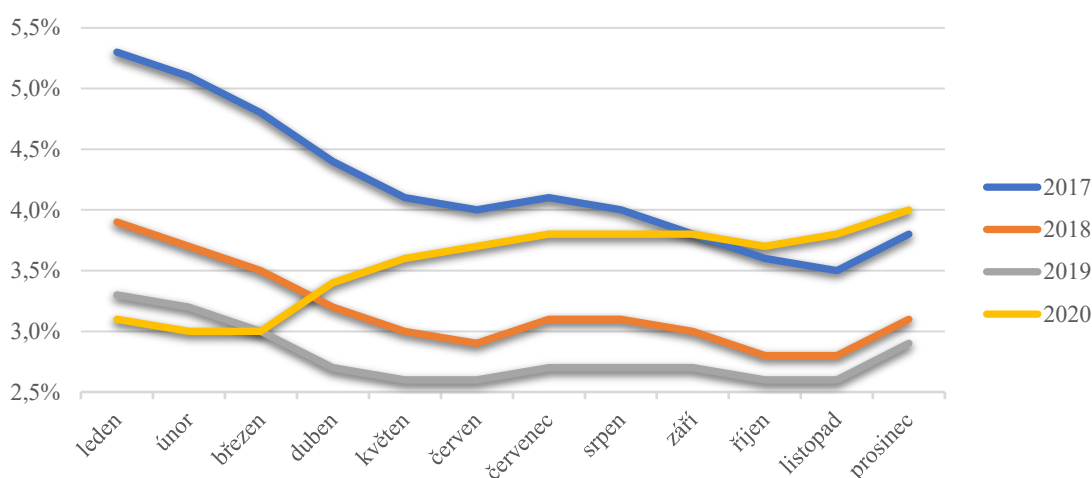
Úvěr mohl být v rozmezí 5.000.000 Kč až 2.000.000.000 Kč, přičemž jeho maximální výše nesmí převyšovat 25 % ročního obrátu. Výše samotné záruky byla poté stanovena na 80 % jistiny zaručovaného úvěru (Ministerstvo vnitra, 2021a).

5 Vliv vládních opatření na ekonomiku ČR

Epidemie koronaviru a nemoci COVID-19 měla vliv na ekonomiku celého světa. Vláda České republiky, ale i státní organizace, se podpůrnými programy uvedenými v kapitole 4 snažily zmírnit dopady této epidemie na ekonomiku České republiky. Určitou daň si však přes veškerou snahu koronavirus přesto vybral.

5.1 Nezaměstnanost

Obr. č. 1: Podíl nezaměstnaných osob na obyvatelstvo v období 2017 až 2020



Zdroj: Ministerstvo práce a sociálních věcí (2017, 2018b, 2019b, 2020l), zpracováno autorkou

V březnu roku 2020, kdy epidemie koronaviru začala, byla nezaměstnanost na úrovni 3 %. Došlo ale k nárůstu žádostí o zprostředkování zaměstnání a o zařazení do evidence uchazečů. Tento nárůst byl v meziročním měřítku pouze o 3,8 %, ale v porovnání s únorem roku 2020 je to však nárůst žádostí o 6,1 %. Ředitel Odboru zaměstnanosti Generálního ředitelství ÚP ČR Jan Karmazín v tiskové zprávě Ministerstva práce a sociálních věcí (2020c) uvádí, že žádost podali především lidé, kteří pracují v oborech postižených krizovými opatřeními, jako je pohostinství, cestovní ruch a služby, ale i lidé z automobilového průmyslu či bývalí pracovníci jejich subdodavatelů. Žadatelé jsou i lidé, kteří v těchto oborech pracovali v zahraničí nebo byli přeshraničními pracovníky tzv. pendlery v Německu, Rakousku, Švýcarsku nebo v Itálii. V březnu také došlo k přerušení činnosti OSVČ drobných podnikatelů a řemeslníků (Ministerstvo práce a sociálních věcí, 2020c).

V dubnu nezaměstnanost vzrostla pouze o 0,4 p.b. Do evidence ÚP ČR byli nově zařazeni uchazeči o zaměstnání, kteří pracovali ve službách, maloobchodu, velkoobchodu, ale také v silniční nákladní dopravě nebo v hotelnictví. Ministryně práce a sociálních věcí Jana Maláčová uvedla, že pro udržení mírného růstu nezaměstnanosti dojde k odkladu povinných odvodů na sociální pojištění zaměstnavatele za zaměstnance (Ministerstvo práce a sociálních věcí, 2020d).

Ani v květnu roku 2020 nedošlo k rapidnímu růstu nezaměstnanosti. Její úroveň byla na 3,6 %, což představuje růst o 0,2 p.b. Aby byl růst nezaměstnanosti stále takto nízký, byl zaveden program Antivirus C, kterému se věnuje kapitola 4.2.5, ale také byl prodloužen program Antivirus B a A společně s dalším odložením plateb sociálního pojištění zaměstnavatele za zaměstnance (Ministerstvo práce a sociálních věcí, 2020e).

Během června a července roku 2020 došlo k růstu nezaměstnanosti vždy o 0,1 p.b. Následně došlo ke stagnaci a nezaměstnanost se na úrovni 3,8 % udržela až do září. Jedná se o tradiční vývoj pracovního trhu, který je ovlivněn sezónními činnostmi. Podle ministryně Maláčové dobře zafungoval i program Antivirus, který zajistil udržení pracovního místa pro 750 000 osob (Ministerstvo práce a sociálních věcí, 2020f, 2020g, 2020h, 2020i).

Navzdory nepříznivě se vyvíjející epidemické situaci poklesla nezaměstnanost v říjnu, avšak pouze o 0,1 p.b. Ředitel Odboru zaměstnanosti z Generálního ředitelství ÚP ČR Jan Karmazín předpokládá v dalších měsících růst, související především s ukončením sezónních prací, ale také s vládními omezeními (Ministerstvo práce a sociálních věcí, 2020j).

V listopadu roku 2020 nezaměstnanost opět mírně vzrostla. V prosinci dosáhla úrovně 4 %. I přes rostoucí tendenci je to stále nejnižší nezaměstnanost v celé EU. Před pandemií byl nedostatek kvalifikovaných pracovníků a celkově zaměstnanců. Firmy snižovaly požadavky na nové zaměstnance a spoléhaly na jejich rychlé a bezproblémové zapracování. Také se snažily udržet si současné zaměstnance novými formami benefitů. S příchodem pandemie došlo k uzavření průvozu služeb, hotelnictví, pohostinství, lázeňství, kultury, prodejen, sportovních klubů nebo automobilového průmyslu. To ovlivnilo situaci na trhu práce, jak uvedl generální ředitel ÚP ČR Viktor Najmon (Ministerstvo práce a sociálních věcí, 2020k).

V předcházejících letech nezaměstnanost klesala. Nejvyšší byla na začátku roku 2017, kdy následně začala významně klesat. Příčinou byl růst poptávky po uchazečích o zaměstnání, ale také příznivý ekonomický vývoj. Nezaměstnanost v roce 2018 stále držela klesající tendenci. Tato tendence však byla oproti roku 2017 pomalejší, kdy důvodem zpomalení byla strukturální nerovnováha na trhu práce. Konečná výše nezaměstnanosti za rok 2018 tak byla 3,1 %, v průměru se jednalo o 3,2 %. Pokles nastal i u průměrného počtu uchazečů o zaměstnání, jehož hodnota činila 241,9 tis. osob. Jedná se tedy o pokles 75,7 tis. v porovnání s rokem 2017. Následující rok 2019 byl pokles nezaměstnanosti opět pomalejší, avšak ze všech sledovaných let se jedná o rok s nejnižší nezaměstnaností. Průměrný podíl nezaměstnaných osob tak činil 2,8 %, což představuje rozdíl oproti předchozímu roku 0,4 p.b. (Ministerstvo práce a sociálních věcí, 2018a, 2019a, 2020m).

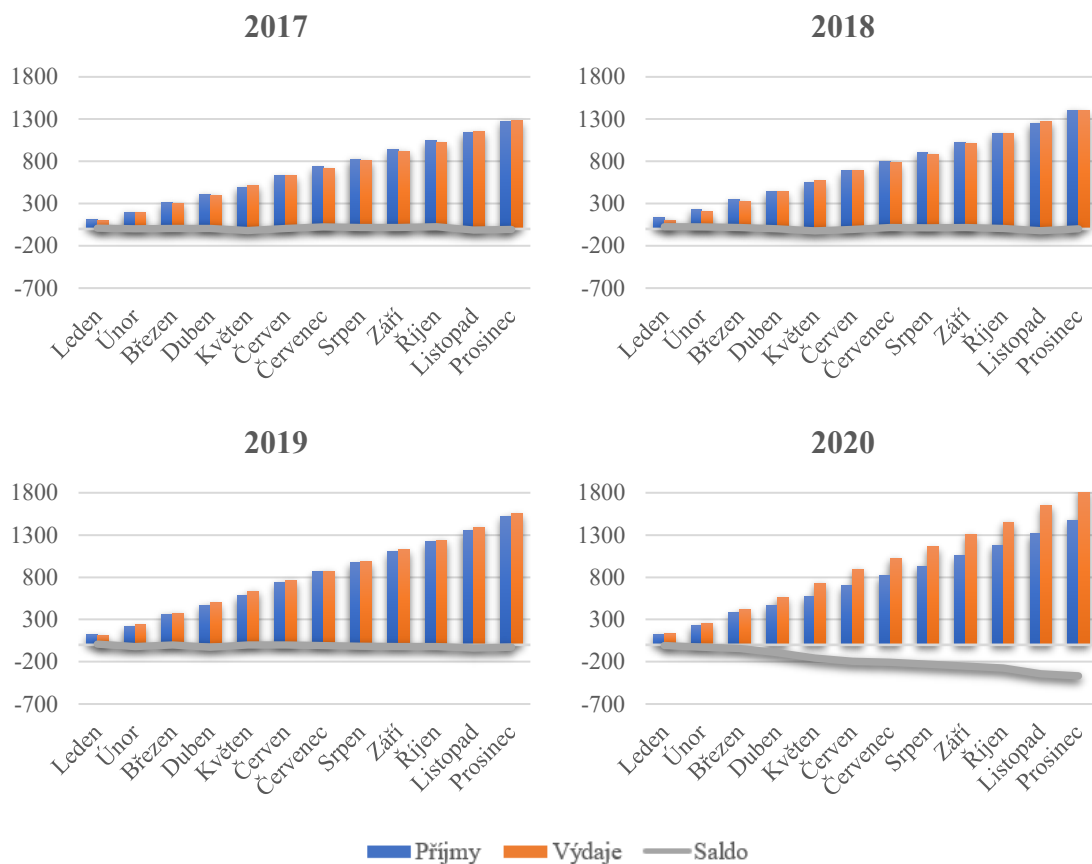
Po předchozích třech letech snižování nezaměstnanosti byly v roce 2020 vynaloženy veškeré snahy ke zmírnění jejího růstu. V konečném důsledku se nezaměstnanost v roce 2020 zvýšila vlivem koronavirové pandemie na úroveň, které dosahovala na přelomu roku 2017 a 2018.

5.2 Státní rozpočet

Pandemie koronaviru v březnu roku 2020 omezila ekonomické aktivity a tím snížila i daňové příjmy do státního rozpočtu. Zároveň však došlo k potřebě vynaložení mimořádných prostředků na zamezení šíření nemoci COVID-19. V březnu tak bylo saldo státního rozpočtu ve výši -44,7 mld. Kč (Ministerstvo financí České republiky, 2020d).

Výdaje ze státního rozpočtu tvořily mimo jiné neinvestiční výdaje na nákup ochranných pomůcek a materiálů k boji proti pandemii koronaviru. Tyto výdaje za březen a duben byly ve výši 7,8 mld. Kč. Příjmy byly ovlivněny prodloužením doby pro podání přiznání k dani z příjmů fyzických a právnických osob a její platby (Ministerstvo financí České republiky, 2020e).

Obr. č. 2: Pokladní plnění státního rozpočtu v období 2017 až 2020 v mld. Kč



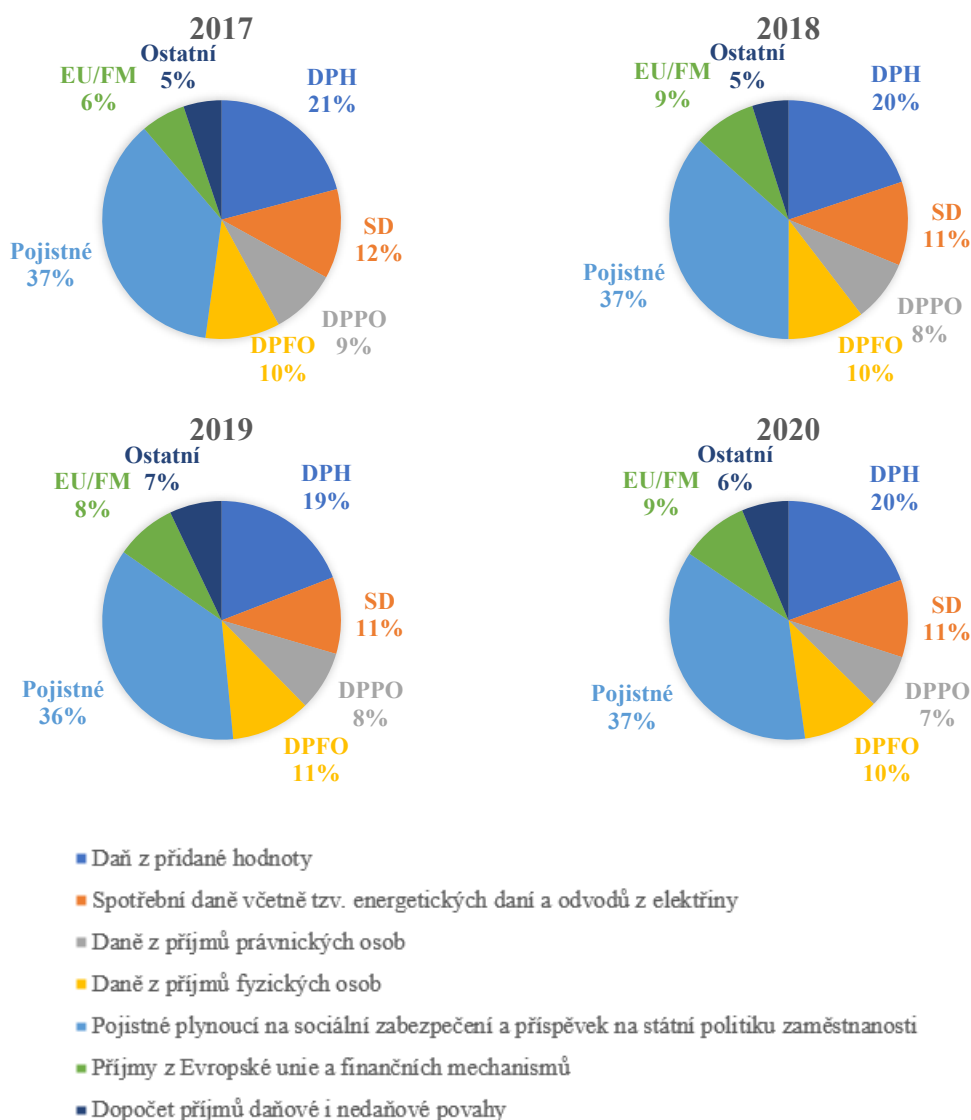
Zdroj: Ministerstvo financí České republiky (2018, 2019, 2020f, 2021c), zpracováno autorkou

Meziročně se příjmy do státního rozpočtu snížily o 3,1 % z důvodu zavedení koronavirových opatření, poklesu zaměstnanosti a současně nižšího počtu odpracovaných hodin. Na inkaso daně z příjmů právnických osob dopadlo prominutí červnové zálohy. To se projevilo snížením příjmů o 13,5 mld. Kč. Vliv měla i možnost stanovit si výši záloh individuálně. Epidemií nejvíce postižené subjekty nejsou pravidelnými plátcí záloh, a tak se dopad na inkaso daně a výši záloh projeví až v roce 2021. Lost carry back neboli institut zpětného uplatnění daňové ztráty, nebyl podle Ministerstva financí téměř využit. Daně z příjmů fyzických osob se taktéž dotklo prominutí červnové zálohy. Inkaso plynoucí od poplatníků se snížilo o 42 %. Inkaso daně od plátců bylo ovlivněno kompenzačními bonusy a jejich vyplacená výše dosáhla 24,4 mld Kč. Pokud se ale toto inkaso očistí od kompenzačních bonusů, tak došlo k meziročnímu růstu o 6 %, a to navzdory ošetřovnému na dítě během uzavřených školských zařízení a dalším omezujícím opatřením. Inkaso plynoucí z příspěvků z pojistného na sociální zabezpečení bylo oproti roku 2019 nižší o 2 %. Přesto tvoří největší podíl příjmů do státního rozpočtu. Odůvodněno je to tím, že byly odloženy

nebo zrušeny minimální zálohy na důchodové pojištění a státní politiku zaměstnanosti pro OSVČ, ale také poskytnutím kompenzace za zrušení karenční doby formou snížení sazby nemocenského pojištění pro zaměstnavatele nebo prominutím pojistného v rámci programu Antivirus C (Ministerstvo financí České republiky, 2021b).

I příjmy z dalších daní byly opatřeními a omezením maloobchodu ovlivněny. Inkaso daně z přidané hodnoty pokleslo o 3,5 mld. Kč, daň z minerálních olejů o 6,9 mld. Kč, daň z lihu o 0,5 mld. Kč. Výjimku tvoří daň z tabákových výrobků, jejíž inkaso vzrostlo o 6,4 % tedy o 3,6 mld. Kč. Tento růst se však očekával větší a nedosáhlo se ho proto, že došlo k uzavření hranic a prodloužení doby, po kterou trval doprodej cigaret s původní daňovou sazbou (Ministerstvo financí České republiky, 2021b).

Obr. č. 3: Podíl příjmů státního rozpočtu v období 2017 až 2020



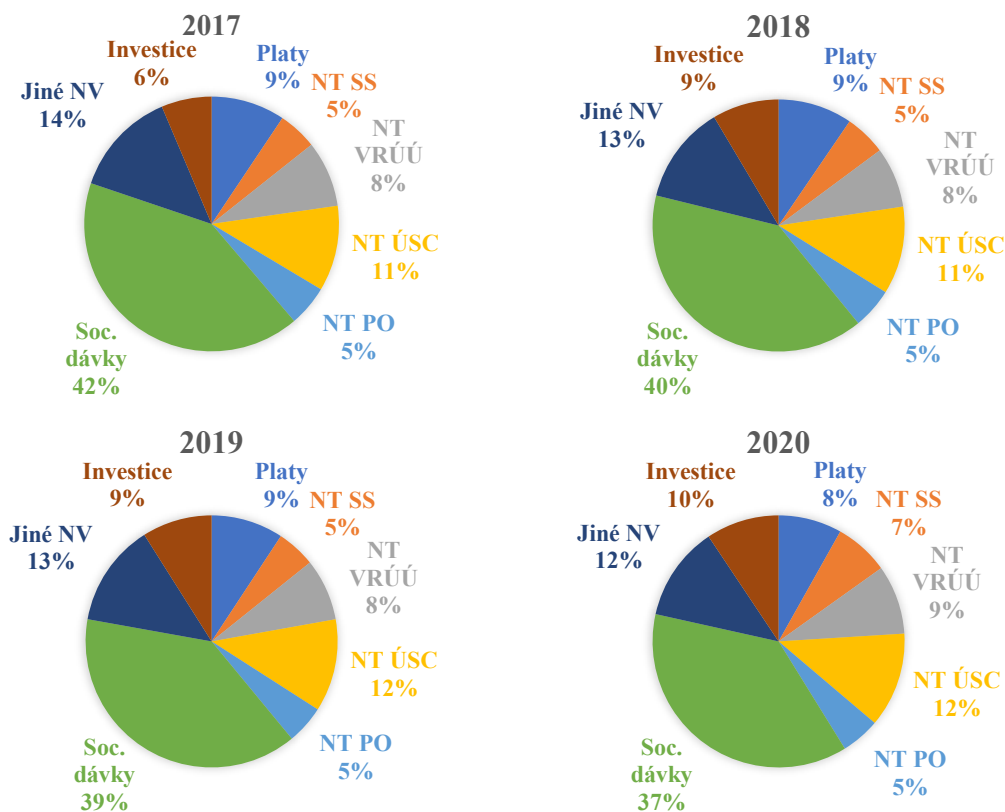
Zdroj: Ministerstvo financí České republiky (2018, 2019, 2020f, 2021c), zpracováno autorkou

Procentuální rozdělení příjmů v roce 2020 se však oproti předchozím letům nezměnilo, jak je vyobrazeno na obrázku č. 3. Změny nastávaly pouze v řádu jednoho procenta. K těmto změnám však dochází běžně a nejedná se o ovlivnění koronavirovou pandemií.

Vysoké tempo růstu zaznamenaly výdaje státního rozpočtu. Meziročně se zvýšily o 18,8 %, což je 291,2 mld. Kč. Výplata sociálních dávek se zvýšila o 85,2 mld. Kč. V nich byla zahrnuta valorizace důchodů, jednorázový prosincový příspěvek, ale také zvýšený rodičovský příspěvek, příspěvek na péči, dávky v nezaměstnanosti nebo razantní zvýšení výplaty nemocenských dávek, které vzrostly o 16,4 mld. Kč. Tento růst se však v procentuálním rozložení výdajů státního rozpočtu v roce 2020 nijak neprojevil. Dokonce se procento výdajů na sociální dávky v porovnání s předchozími roky snížilo. Běžné transfery, které plynou podnikatelským subjektům, se zvýšily o 48,8 mld. Kč. Docíleno je to samozřejmě výplatou náhrad mezd z programu Antivirus A a B, jehož plnění bylo ve výši 23,7 mld Kč, ale také výplatou prostředků pro programy COVID Ubytování, COVID Nájemné nebo ošetřovného pro OSVČ. Transfery navýšil i převod finančních prostředků do fondu Exportní garanční a pojišťovací společnosti pro zajištění krytí závazků z poskytnutých záruk v programech COVID I, II, III. Na mimořádné finanční ohodnocení zaměstnanců nemocnic bylo vynaloženo ze státního rozpočtu zhruba 5 mld. Kč. V meziročním porovnání procentuálního rozdělení na obrázku č. 4 lze pozorovat růst transferů o 2 % u nefinančních transferů soukromoprávním subjektům a o 1 % u neinvestičních transferů veřejným rozpočtům ústřední úrovně. Růst platů pedagogických i nepedagogických pracovníků základních a středních škol, stejně jako zvýšení financí pro sociální péči nebo valorizace příspěvku na výkon státní správy, způsobil růst neinvestičních transferů územním rozpočtům o 40,1 mld. Kč. Růst byl také způsoben vyplacením mimořádného příspěvku obcím pro zmírnění dopadů nižších daňových příjmů, ale také uvolněním finančních prostředků k pořízení technického vybavení pro základní školy a pro ohodnocení zaměstnanců lůžkové péče. Běžné transfery příspěvkovým a podobným organizacím vzrostly o 15,1 mld. Kč. O stejnou částku vzrostly běžné výdaje státních fondů, kdy největší podíl na tomto růstu měly transfery plynoucí do Státního fondu dopravní infrastruktury. Zvýšené byly i platby zdravotního pojištění za státního pojištěnce, které z veřejného rozpočtu odebraly o 35,4 % více finančních prostředků než předchozí rok. Zvýšené byly i kapitálové a nekapitálové výdaje. V neposlední řadě vzrostly i odvody do rozpočtu Evropské unie, které se za rok

2020 zvýšily o 9,6 mld. Kč. Saldo státního rozpočtu tak na konci roku skončilo se schodkem 367,4 mld. Kč (Ministerstvo financí České republiky, 2021b).

Obr. č. 4: Podíl výdajů státního rozpočtu za období 2017 až 2020



- Platy a související výdaje vyplácené na úrovni organizačních složek státu
- Neinvestiční transfery soukromoprávním subjektům
- Neinvestiční transfery veřejným rozpočtům ústřední úrovně (odvody zdravotního pojištění za státní pojištění, transfery státním fondům)
- Neinvestiční transfery veřejným rozpočtům územní úrovně (dotace na platy ve školství, sociální transfery, příspěvek na výkon státní správy)
- Neinvestiční transfery příspěvkovým a podobným organizacím
- Sociální výdaje vyplácené státem
- Ostatní neinvestiční výdaje
- Kapitálové výdaje v podobě přímých investic nebo transferů

Zdroj: Ministerstvo financí České republiky (2018, 2019, 2020f, 2021c), zpracováno autorkou

5.3 HDP

Následující tabulka obsahuje procentuální mezičtvrtletní změny HDP za období od roku 2017 do 2020.

Tabulka č. 2: Vývoj hrubého domácího produktu v % v období 2017 až 2020

	1. čtvr.	2. čtvr.	3. čtvr.	4. čtvr.	Rok 2017
K předchozímu čtvrtletí	+1,5	+2,4	+0,6	+0,5	+4,5
Ke stejnému čtvrtletí 2016	+3,0	+4,6	+5,1	+5,2	
	1. čtvr.	2. čtvr.	3. čtvr.	4. čtvr.	Rok 2018
K předchozímu čtvrtletí	+0,6	+0,5	+0,7	+0,9	+3,0
Ke stejnému čtvrtletí 2017	+4,2	+2,4	+2,5	+2,8	
	1. čtvr.	2. čtvr.	3. čtvr.	4. čtvr.	Rok 2019
K předchozímu čtvrtletí	+0,6	+0,5	+0,4	+0,3	+2,4
Ke stejnému čtvrtletí 2018	+2,7	+2,6	+2,4	+1,8	
	1. čtvr.	2. čtvr.	3. čtvr.	4. čtvr.	Rok 2020
K předchozímu čtvrtletí	-3,1	-8,7	+7,1	+0,6	-5,6
Ke stejnému čtvrtletí 2019	-1,8	-10,8	-4,9	-4,7	

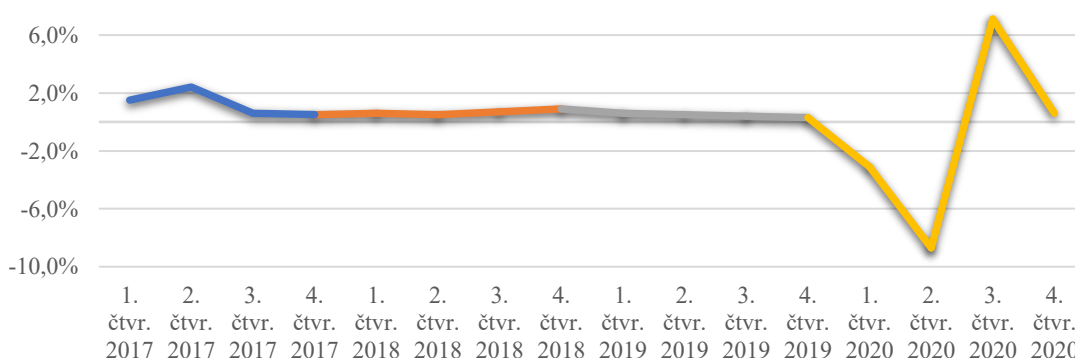
Zdroj: Český statistický úřad (2018, 2019, 2020b, 2021), zpracováno autorkou

Pandemie koronaviru ovlivnila ekonomiku České republiky, a tak HDP za 1. čtvrtletí kleslo o 3,1 % oproti 4. čtvrtletí předchozího roku. V meziročním srovnání se stejným čtvrtletím předchozího roku je to pokles o 1,8 %. Pokud provedeme srovnání vývoje HDP v roce 2020 s předchozími roky, je patrné, že od roku 2017 do roku 2019 HDP každé čtvrtletí meziročně rostl. Stejně tak rostl i v porovnání s předchozím čtvrtletím. První čtvrtletí roku 2020 bylo celkově ovlivněno nižší zahraniční poptávkou a nízkou tvorbou kapitálu. Snížily se i výdaje domácností na spotřebu předmětů se střednědobou a dlouhodobou spotřebou. Přesto výdaje na konečnou mezičtvrtletní spotřebu vzrostly o 0,2 % (Český statistický úřad, 2020a).

Pokles zahraniční poptávky se projevil i v 2. čtvrtletí. HDP tak mezičtvrtletně klesl o 8,7 %. Na vině je také nižší spotřeba domácností a nižší kapitálové výdaje. Třetí čtvrtletí znamená pro HDP růst ve výši 7,1 %. Vzrostly totiž výdaje na konečnou spotřebu ze strany domácností o 5,0 %. Čtvrté čtvrtletí opět zasáhly vládní restriktce, a tak HDP mezičtvrtletně vzrostl pouze o 0,6 %. Vliv na to měla především zahraniční poptávka a výdaje na konečnou spotřebu ze strany vládních institucí. Rekordního meziročního poklesu o 12,3 % se dočkala tvorba fixního kapitálu. Klesly hlavně investice do strojního vybavení, dopravních prostředků, ale i do budov, staveb a obydlí (Český statistický úřad, 2020c, 2020d, 2021).

Růst HDP od roku 2017 postupně zpomaloval. Mezičtvrtletní změny byly sice kladné, ale nejvýše v řádu desetin procent, jak dokazuje tabulka č. 2 a obrázek č. 5. Koronavirovou pandemií byl však růst HDP v první polovině roku 2020 zcela zastaven a došlo k jeho poklesu, jak bylo specifikováno výše. I přes vzpamatování, které proběhlo vzápětí ve 3. čtvrtletí, skončil HDP roku 2020 s hodnotou nižší o 5,6 %.

Obr. č. 5: Mezičtvrtletní změna HDP v období 2017 až 2020



Zdroj: Český statistický úřad (2018, 2019, 2020b, 2021), zpracováno autorkou

6 Podnik XY s.r.o.

Společnost XY s.r.o. je malou firmou, která poskytuje svým klientům poradenské služby především v oboru daní, obchodního práva či účetnictví. Jako společnost s ručením omezeným byla založena v roce 2006. Společnost má dva jednatele, zaměstnává osm osob na hlavní pracovní poměr a několik osob na dohody mimo pracovní poměr. Klienti společnosti jsou velice různorodí. Jsou to velké mezinárodní společnosti, ale i malé a střední podniky, zahraniční podniky nebo samostatné fyzické osoby.

Služby nabízené klientům jsou též velice rozmanité. Společnost své služby přizpůsobuje potřebám klienta. Nabízí daňové poradenství a správu veškerých náležitostí, které s daněmi souvisí, jako je zpracování a podání daňových přiznání, komunikace s Finančním úřadem nebo zastupování v případných sporech s finanční správou. Dále nabízí obchodně právní pomoc, mezi kterou patří zastupování v úkonech při založení společnosti, přeměny společností, změny stanov, tvorba směrnic a další. Vždy záleží na požadavcích klienta. Ovšem společnost je schopna poskytnout i poradenské právní služby v oblasti pracovního či mezinárodního práva. V neposlední řadě poskytuje poradenství v oblasti účetnictví, ale i samotnou možnost vedení účetnictví nebo daňové evidence.

7 Vliv vládních opatření na podnik

Přestože pandemie koronaviru nejvíce zasáhla odvětví, která byla vládními opatřeními uzavřena (pohostinství, služby či maloobchod) i v poradenském odvětví došlo k určitým změnám, jelikož u těchto specifických služeb nemůže být zastavena jejich kontinuita. Pro komparaci zkoumaného roku 2020 byla vybrána data z předcházejících tří let.

7.1 Dopady na chod podniku

Při zhoršování epidemie COVID-19 v České republice vydal Svaz průmyslu a dopravy České republiky „Hygienická opatření ve firmách v souvislosti s COVID-19 riziky“ (2020), ve kterých jsou obsažena doporučení pro vnitřní předpisy hygienických opatření. Společnost XY s.r.o. se těmito doporučeními řídila a upravila podle nich svůj chod.

7.1.1 Jednání a přítomnost klientů

V době před koronavirovou pandemií přicházeli v průběhu dne do společnosti klienti podle předem domluvených schůzek. Klienta vždy přivítala sekretářka, uvedla ho do jednací místnosti, nabídla mu nápoj a informovala osobu, která se s klientem měla setkat. V některých případech probíhalo jednání s klientem v jeho vlastní kanceláři.

Pandemie koronaviru na jaře roku 2020 však tento proces změnila. Kontakt s klienty byl omezen na minimum. Upřednostnila se elektronická komunikace před jakýmkoliv osobním kontaktem. Jestliže byla osobní přítomnost klienta v prostorech společnosti nevyhnutelná, byl klient přivítán a uveden do jednací místnosti osobou, která se s ním měla setkat a tím se omezil kontakt jiných osob s klienty. Během jednání měli jeho účastníci po celou dobu ochranu dýchacích cest a po skončení jednání byla jednací místnost vydezinfikována.

V letních měsících, kdy končí lhůta pro podání daňového přiznání k dani z příjmů, byla osobní přítomnost klientů více žádaná. Přesto bylo vedením společnosti rozhodnuto o zachování snahy omezeného kontaktu. V prostorách společnosti byla zachována pravidelná dezinfekce a ochrana dýchacích cest.

Podzimní zhoršení epidemické situace v České republice vedlo k opětovnému zpřísnění hygienických opatření v souvislosti s osobní přítomností klientů v prostorách společnosti. Při příchodu byl klient pořádán o provedení dezinfekce rukou, účastníci jednání museli mít ochranu úst a nosu, kdy zaměstnanci společnosti používali respirátory FFP2. Po odchodu klienta byly vydezinfikovány všechny povrchy, se kterými klient přišel do styku. Klienti též nemohli použít sociální zařízení v prostorách společnosti XY s.r.o.

7.1.2 Pravidelné porady

Před koronavirovou pandemií se v prostorách společnosti nacházeli všichni zaměstnanci během osmihodinové pracovní doby. Každý den se zaměstnanci scházeli s vedením společnosti a informovali se o stavu probíhajících zakázek, o lhůtách a rozdělení úkolů a o veškerých důležitých údajích a informacích, které byly potřeba k tomu, aby je vedení společnosti a zaměstnanci brali na vědomí.

Koronavirová pandemie změnila veškeré dosud zavedené zvyklosti. Vedení společnosti se se zaměstnanci začalo spojovat elektronicky z důvodu omezení volného pohybu osob v prostorách společnosti. Využívány byly kontakty pomocí emailové komunikace nebo telefonátů. Pokud bylo nutné uspořádat poradou s osobní přítomností, měli všichni účastníci nasazenou ochranu dýchacích cest a čas strávený společně byl omezen na minimum.

7.1.3 Kanceláře

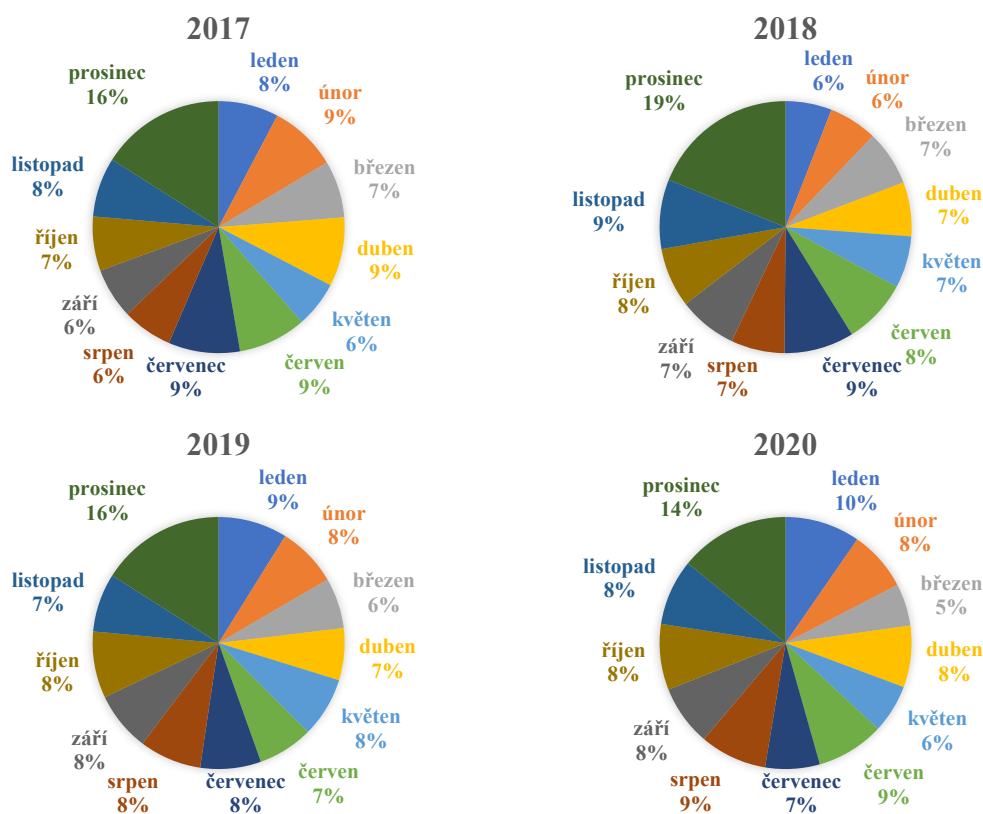
Za běžných podmínek měli v jednotlivých kancelářích pracovní místo vždy dva zaměstnanci. Aby se zabránilo vzájemnému kontaktu, byli zaměstnanci rozděleni na dvě směny tak, aby se v kanceláři nacházel vždy jen jeden zaměstnanec. Druhá směna pak ve stejnou dobu využívala práci z domova tzv. home office.

Pokud se zaměstnanec nacházel v kanceláři sám, mohl odložit ochranu úst a nosu, avšak pokud do kanceláře vstoupila jiná osoba, museli mít nasazenou ochranu dýchacích cest oba. Zaměstnanci též musí v kancelářích pravidelně větrat a při odchodu z pracoviště vydezinfikovat své pracovní místo.

7.1.4 Náklady související s chodem podniku

Obrázek č. 6 zobrazuje procentuální rozdělení nákladů v průběhu let 2017 až 2020. Z něho vyplývá, že náklady jsou každý rok poměrně rovnoměrně rozděleny. Náklady se pravidelně každý měsíc drží maximální hranice 10 %. Výjimkou je každoročně měsíc prosinec, který představuje největší nákladové zastoupení daného roku. Způsobeno je to zejména vyúčtováním a závěrkovými operacemi. Příchod koronavirové pandemie v roce 2020 způsobil pouze drobný pokles březnových nákladů, avšak celkové rozložení nákladů roku 2020 nebylo výrazně ovlivněno.

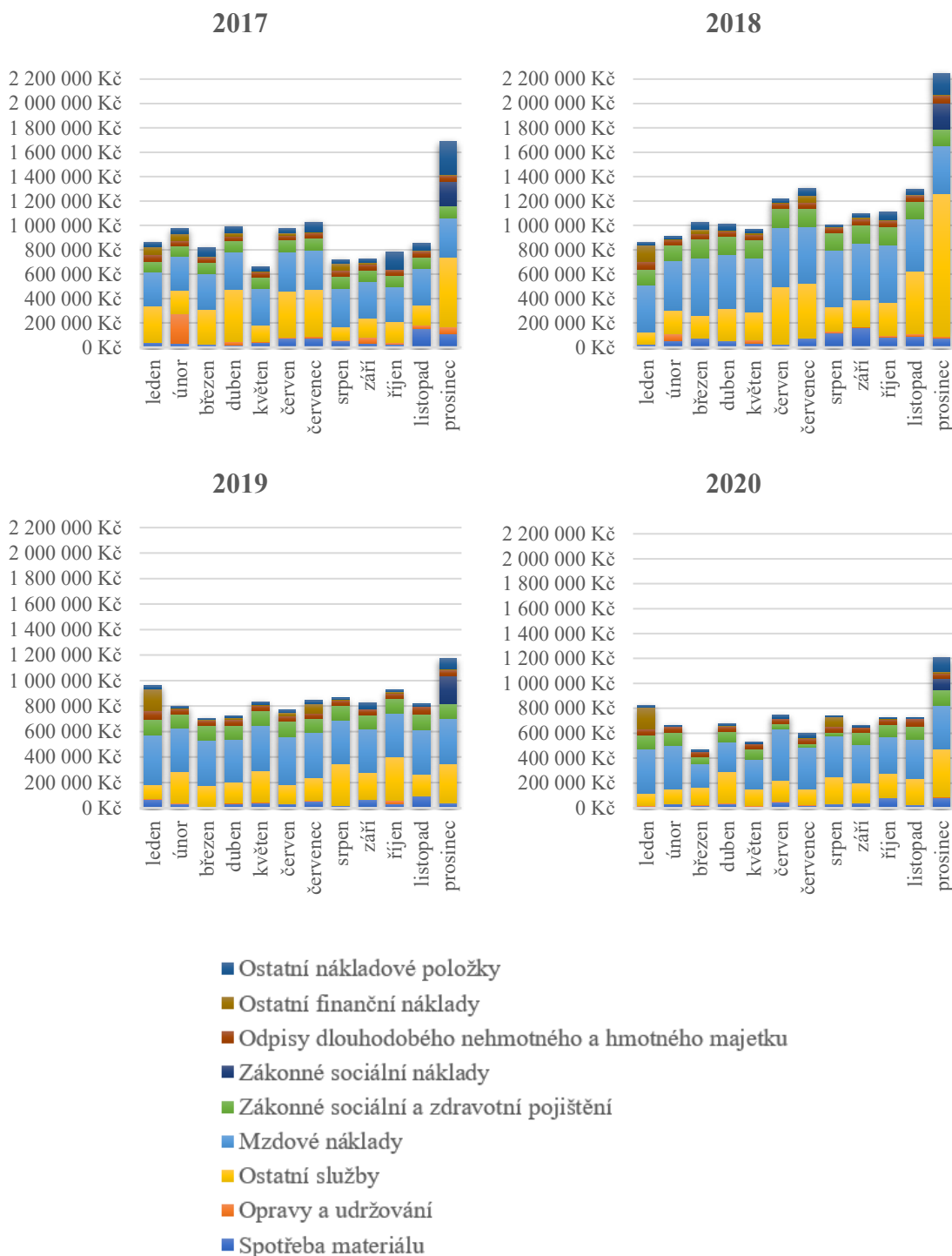
Obr. č. 6: Rozložení nákladů společnosti XY s.r.o. v období 2017 až 2020



Zdroj: interní informace (2017, 2018, 2019, 2020), zpracováno autorkou

Náklady společnosti jsou tvořeny především mzdovými náklady a ostatními službami. Mzdové náklady tvoří skoro polovinu nákladů z každého měsíce. Jejich vývoji je věnována podkapitola 7.2.

Obr. č. 7: Náklady společnosti XY s.r.o. v období 2017 až 2020



Zdroj: interní informace (2017, 2018, 2019, 2020), zpracováno autorkou

Nejvyšší náklady připadají pravidelně na konec roku, resp. na prosinec, kdy dochází k účetní závěrce a doučtování některých nákladů. Zcela nejvyšší prosincové náklady nastaly v roce 2018, kdy vlivem nákladů na ostatní služby činily přes 2.246.382 Kč.

Celkově se však měsíční náklady v letech 2017 až 2019 pohybovaly s drobnými odchylkami v rozmezí 600.000 Kč až 1.000.000 Kč.

Jak již bylo zmíněno, vedle mzdových nákladů jsou druhou nejvyšší nákladovou položkou ostatní služby. Společnost XY s.r.o. spolupracuje s odborníky v oboru práva a účetnictví. Za využívání jejich služeb rostou právě tyto náklady. Zároveň jsou tyto náklady zvyšovány i poštovními službami, využitím internetového připojení, telefonními poplatky nebo náklady na reklamu. Nejvyšší hodnoty dosáhly ostatní služby v prosinci roku 2020, a to 380.454 Kč kvůli vysokým režijním nákladům. Nejnižší hodnoty dosáhly naopak ostatní služby v lednu téhož roku, a sice 99.940 Kč. Za dubnovým nárůstem (o více než 83 %) oproti březnovým nákladům ostatních služeb stojí hlavně pořízení softwarových licencí, které jsou nutné pro zavedení práce z domova pro zaměstnance, ale také nájemné kancelářských prostorů, které jsou nedílnou položkou nákladů spadajících do ostatních služeb.

Ve srovnání s předchozími roky jsou první měsíce roku 2020 z pohledu nákladů na ostatní služby poměrně nízké. Pokles, který nastal po dubnovém zvýšení, je způsoben koronavirovou pandemií a útlumem činnosti společnosti. Poklesly náklady, které vznikají spoluprací s účetními experty, advokáty či notáři, ale také poklesly režijní náklady samotného chodu podniku. Ačkoliv předcházející tři roky náklady ostatních služeb kolísaly, z obrázku č. 7 je patrné, že v roce 2020 došlo k poklesu. Na jaře roku 2017 se náklady ostatních služeb v průměru pohybovaly na hranici 280.000 Kč. Následující roky se tato průměrná hranice snižovala. V roce 2018 byly průměrné jarní náklady ostatních služeb 226.000 Kč, v roce 2019 to již byla průměrná částka 190.000 Kč a nejnižší průměrná hodnota byla i díky pandemií dosažena v roce 2020, a to 174.000 Kč. Nejvyšší částka, kterou dosáhly náklady za ostatní služby, byla za prosinec 2020 a činila 380.454 Kč. V porovnání s předchozím rokem je tato částka podobná hodnotám, kterých dosahovaly náklady na ostatní služby v druhé polovině roku 2019. Naopak oproti rekordní hodnotě z prosince 2018, kdy částka činila 1.164.866 Kč, se jedná pouze o třetinu této hodnoty.

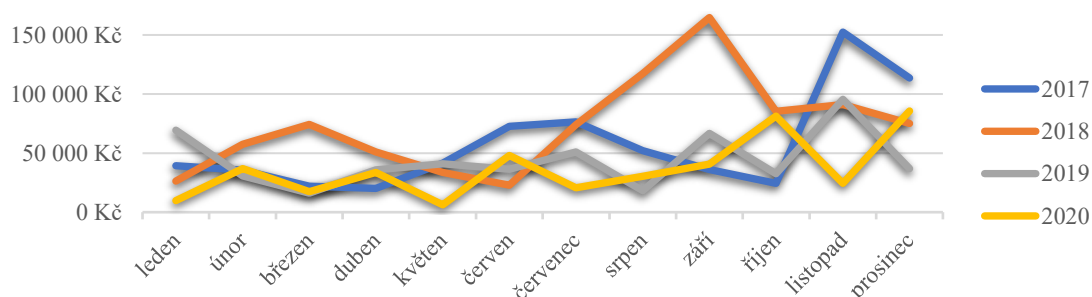
Ostatní finanční náklady jsou tvořeny pojistkami firemních automobilů, pojištěním odpovědnosti společnosti a jejích orgánů, ale také bankovními poplatky. Náklady na pojištění automobilů vznikají společnosti XY s.r.o. jednou ročně, a proto jsou ostatní finanční náklady v roce 2020 nejvyšší v lednu, kdy jejich částka činí 173.559 Kč.

V této částce je však zahrnuto i pojištění odpovědnosti, které je hrazeno pololetně, a tedy platba této pojistky je uskutečňována v lednu a srpnu. Tato skutečnost je patrná i z grafu nákladů roku 2020 na obrázku č. 7.

Rostoucí tendence ostatních finančních nákladů v průběhu let 2017 až 2019 byla způsobena většími platbami za pojištění firemních automobilů, jelikož došlo koncem roku 2017 a 2018 k obnově vozového parku společnosti XY s.r.o. Na tyto náklady tak neměl příchod koronavirové pandemie, a s ní vládní omezení, žádný vliv.

Neodmyslitelnou součástí nákladů jsou odpisy dlouhodobého hmotného a nehmotného majetku. Jejich výše byla během prvních šesti měsíců roku 2020 konstantní a představovaly částku 41.988 Kč. Od července se odpisy zvýšily o 2,6 %. Došlo totiž k technickému zhodnocení firemního automobilu. Druhý výkyv jinak konstantní hodnoty odpisů nastal v listopadu, kdy došlo k vyřazení dlouhodobého drobného majetku. Tato skutečnost zvýšila listopadové odpisy na částku 62.630 Kč. Podobné výkyvy doprovázely i předcházející roky. Jednalo se zejména o zvyšování odpisů díky nákupu nových automobilů nebo jejich snížení vyřazením či prodejem starého majetku.

Obr. č. 8: Náklady spotřeby materiálu společnosti XY s.r.o. v období 2017 až 2020



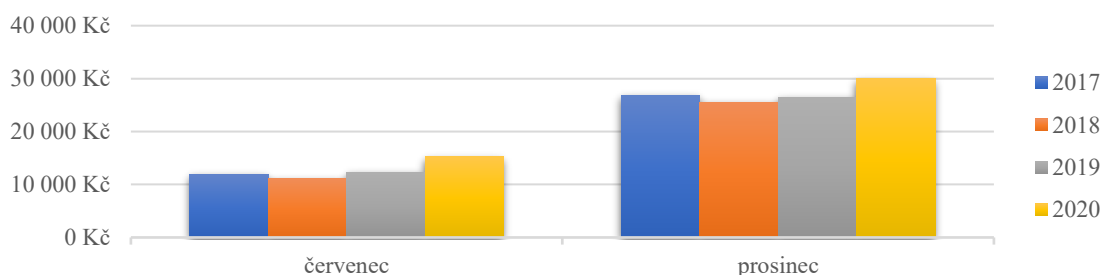
Zdroj: interní informace (2017, 2018, 2019, 2020), zpracováno autorkou

Náklady spotřeby materiálu jsou tvořeny především spotřebou benzínu, ale také kancelářskými potřebami, tonery nebo hygienickými potřebami. Jejich pořízení bylo v souvislosti se zavedením hygienických opatření nutností. V průběhu roku 2020 tyto náklady velmi fluktovaly. Nejnížší byly v květnu, kdy jejich hodnota byla pouhých 6.247 Kč. Takto nízká hodnota byla způsobena omezením provozu kancelářských prostor společnosti a tím i snížením spotřeby kancelářského materiálu. Naopak nejvyšší hodnoty dosáhla spotřeba materiálu v prosinci, kdy se jednalo o částku 85.658 Kč, jelikož mimo jiné došlo k nákupu zásob hygienických prostředků jejich příslušenství.

Fluktuace provázela spotřebu materiálu i v předchozích třech letech. Z vývoje trendu spotřeby materiálu je také patrné, že druhá polovina roku pravidelně přináší každoročně mnohem větší náklady. Přestože první polovina roku se tedy každoročně nese v duchu nižších nákladů spotřeby materiálu, v roce 2020 jsou tyto náklady v porovnání předchozími lety mírně nižší. Především pak za měsíc leden, kdy jejich hodnota byla 9.732 Kč nebo za již zmiňovaný květen 2020.

Energie jsou hrazeny pololetně, ovšem nejedná se o vysoké částky. V červenci 2020 se jednalo o částku 15.250 Kč. Vyšší částka za energie připadá na prosinec. Její výše byla těsně pod hranicí 30.000 Kč, tedy dvojnásobek červencové hodnoty. Tato skutečnost však souvisí s topnou sezónou. Jedná se o pravidelné platby, které ani v průběhu předchozích let nevykazovaly žádné výkyvy. Lze však sledovat mírně rostoucí trend cen energií.

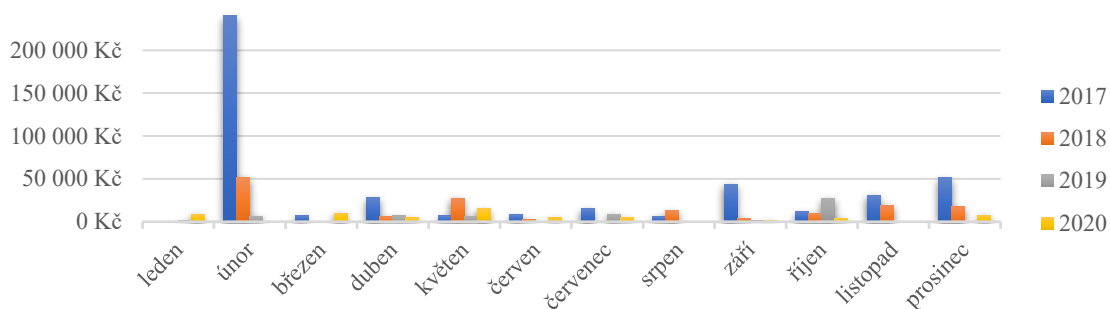
Obr. č. 9: Náklady na spotřebu energie společnosti XY s.r.o. v období 2017 až 2020



Zdroj: interní informace (2017, 2018, 2019, 2020), zpracováno autorkou

Náklady na opravy a udržování dosáhly v roce 2020 celkové částky 61.193 Kč. Každý měsíc tohoto roku se jejich úroveň držela pod 10.000 Kč. Dokonce v únoru, srpnu a listopadu žádné náklady na opravy a udržování nevznikly. Výjimkou je květen, kdy z důvodu opravy automobilu byly náklady ve výši 15.216 Kč. Takto nízké náklady jsou pro společnost XY s.r.o. pravidlem, jak lze vidět na obrázku č. 10. Výjimky tvoří právě nutné opravy automobilů, jako tomu bylo v únoru 2017, kdy oprava automobilu způsobila růst nákladů na opravy a udržování do rekordní výše 240.417 Kč.

Obr. č. 10: Náklady na opravy a udržování společnosti XY s.r.o. v období 2017 až 2020

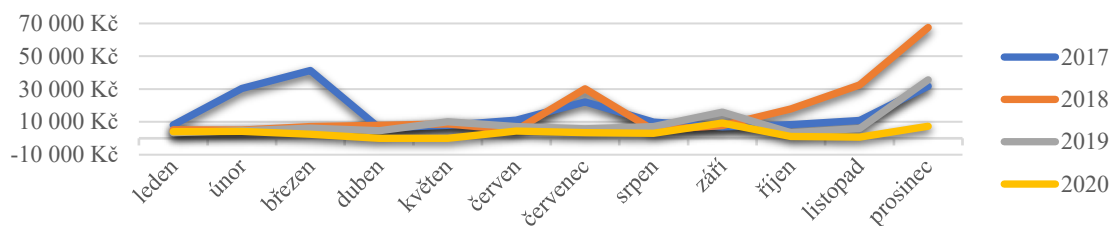


Zdroj: interní informace (2017, 2018, 2019, 2020), zpracováno autorkou

Poslední náklady, které lze spojit s chodem podniku, jsou náklady na reprezentaci. Tyto náklady se v roce 2020 držely pod úrovní 10.000 Kč. Oproti nákladům na opravy a udržování nebyla úroveň nákladů na reprezentaci překročena v žádném měsíci roku 2020. Nejvyšší částky dosáhly náklady na reprezentaci v září a prosinci, kdy jejich hodnota byla postupně 9.298 Kč a 7.377 Kč. Vznik těchto nákladů souvisí především s poskytováním občerstvení klientům. Jak z obrázku č. 11 vyplývá, v dubnu a v květnu byly tyto náklady nulové. Důvodem jsou interní hygienická opatření, která kvůli koronavirové pandemii zamezila přístupu klientů do prostorů společnosti XY s.r.o. Do těchto nákladů spadají i dary, kterými společnost XY s.r.o. obdarovává své klienty na konci roku. Tyto dary představují poděkování za spolupráci v daném roce a snahu udržet dobré vztahy.

V porovnání s předchozími roky jsou však hodnoty v září a prosinci zanedbatelnými částkami. Při komparaci roku 2020 s rokem 2019, který nebyl doprovázen vysokými odchylkami, jež nastaly v roce 2017 či 2018, lze pozorovat snížení nákladů na reprezentaci nejen v jarních měsících, ale také na podzim. Pokles v jarních měsících byl odůvodněn výše. Na podzim roku 2020 došlo k opětovnému zhoršení epidemiologické situace. Společnost XY s.r.o. tak byla nucena znovu zpřísnit omezení přítomnosti klientů v prostorách společnosti. Z důvodu vládních nařízení, týkajících se omezení shromažďování osob, musela společnost XY s.r.o. též zrušit vánoční akci, na které obdarovává dlouhodobé klienty, což vysvětluje nízkou hodnotu nákladů na reprezentaci v prosinci 2020 oproti předchozím letům.

Obr. č. 11: Náklady na reprezentaci společnosti XY s.r.o. v období 2017 až 2020

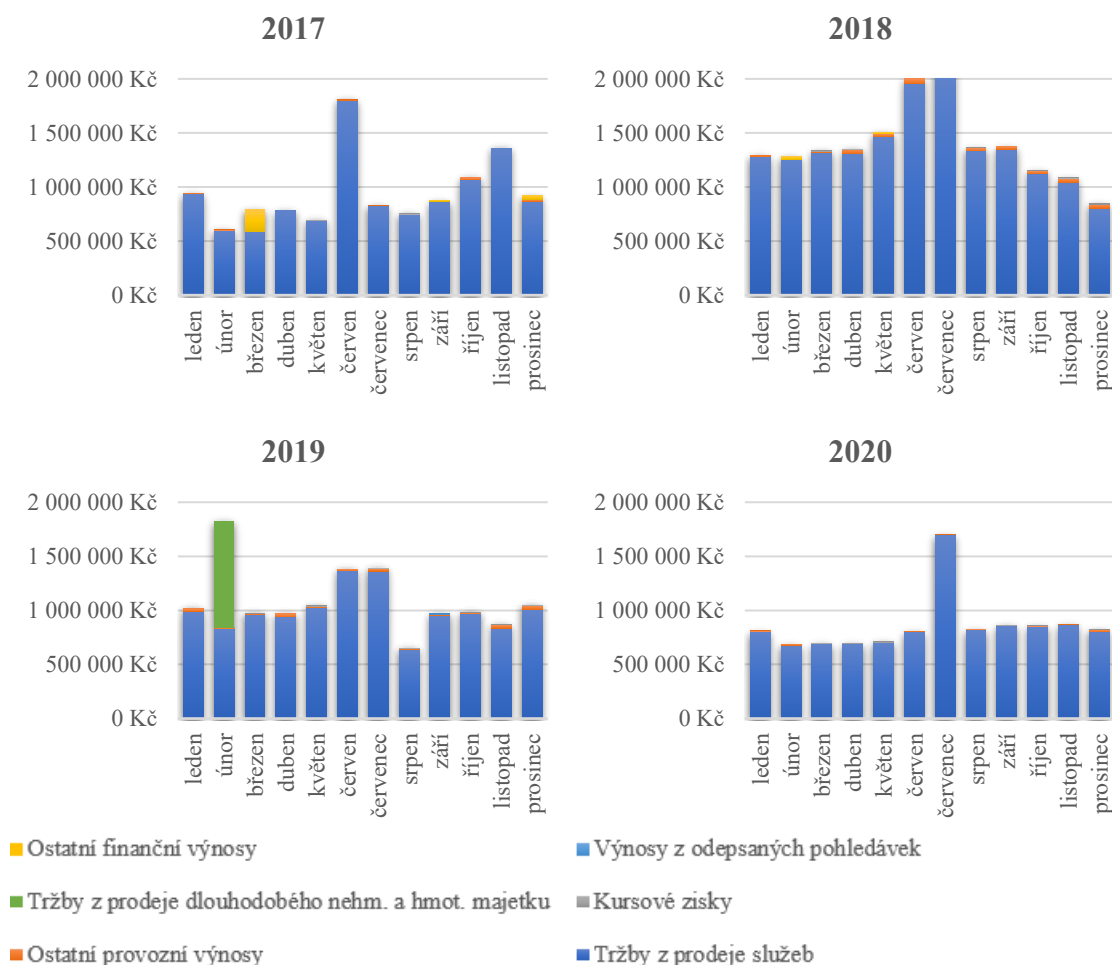


Zdroj: interní informace (2017, 2018, 2019, 2020), zpracováno autorkou

7.1.5 Výnosy související s chodem podniku

Hlavní položkou výnosů jsou tržby z prodeje služeb, jak lze vidět na obrázku č. 12. V některých měsících roku 2020, ale i v předchozích třech letech, tvoří tyto výnosy téměř 100 % veškerých výnosů společnosti XY s.r.o. Těmto výnosům se více věnuje kapitola 7.3.

Obr. č. 12: Výnosy společnosti XY s.r.o. v období 2017 až 2020



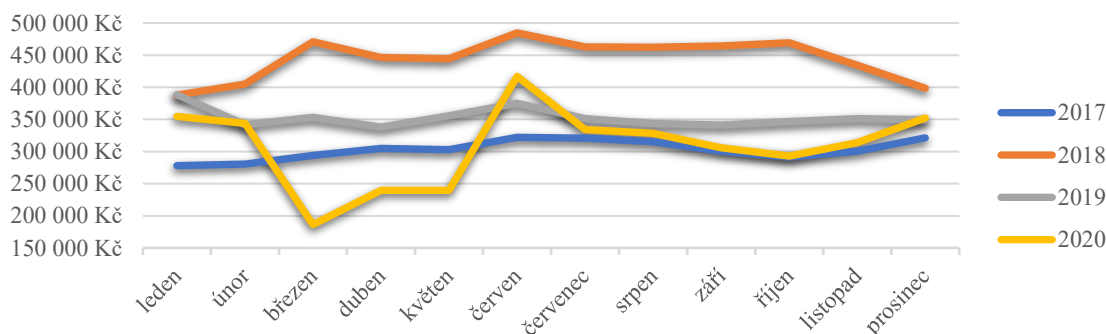
Zdroj: interní informace (2017, 2018, 2019, 2020), zpracováno autorkou

Zbytek výnosů tvoří ostatní provozní výnosy, kurzové zisky v roce 2020 a k tomu ostatní finanční výnosy a tržby z prodeje dlouhodobého nehmotného a hmotného majetku v předchozích letech. Tyto položky se v jednotlivých měsících (až na výjimky) objevují pouze v řádu tisíců, jak lze vidět na obrázku č. 12 anebo jsou nulové. Kurzové zisky byly v roce 2020 nejvyšší v březnu, kdy jejich částka dosahovala 5.092 Kč. Je to způsobeno rychlým růstem kurzu eura vůči české koruně. Někteří klienti společnosti jsou zahraničními subjekty, a tak provádí platby v eurech. Ostatní provozní výnosy souvisí především s prodejem stravenek, kdy tento prodej v prosinci roku 2020 zajistil výnos téměř 18.000 Kč. Kdežto od března do června byly tyto výnosy nulové. Tato skutečnost souvisí s koronavirovými opatřeními a sníženou přítomností zaměstnanců v prostorách společnosti. Společnost XY s.r.o. se se zaměstnanci dohodla na omezení nákupu stravenek po dobu těchto měsíců. Stravenky, které zaměstnancům za tuto dobu náležely, byly pořízeny až se zpožděním. Zbylé ostatní provozní výnosy jsou tvořeny kompenzacemi za pohonné hmoty. Celkově lze však z obrázku č. 12 sledovat pokles ostatních provozních výnosů v porovnání s předchozími roky. Důvodem jsou již zmiňované stravenky, kterých bylo v roce 2020 pořízeno méně než v předchozích dvou letech.

7.2 Zaměstnanci

Jak již bylo zmíněno, společnost zaměstnává 8 zaměstnanců na hlavní pracovní poměr. Zároveň však zaměstnává i několik osob na dohody mimo pracovní poměr a ani jim se epidemie koronaviru nevyhnula. S těmito osobami, které vykonávají svou pracovní činnost na základě dohod mimo pracovní poměr, byla se začátkem koronavirové pandemie ukončena spolupráce. Během roku 2020 byli v karanténě čtyři kmenoví zaměstnanci. Pracovní činnost však nemusela být přerušena, jelikož byly zavedeny směny a všichni zaměstnanci měli přístup k práci z domova pomocí virtuální privátní sítě (VPN). Jejich karanténa se tak vyřešila nepřerušovanou dobou čtrnáct dnů, kdy pracovali v režimu home office. Mzdové ohodnocení se odvíjí od počtu hodin vykonané práce, se kterou souvisí i následné ocenění zakázek. Aby se mohl zhodnotit vliv koronavirové krize na mzdové náklady, byla provedena jejich analýza. Na následujícím obrázku je zobrazen vývoj trendu mezd během let 2017 až 2020.

Obr. č. 13: Trend mzdových nákladů společnosti XY s.r.o. v období 2017 až 2020



Zdroj: interní informace (2017, 2018, 2019, 2020), zpracováno autorkou

Z grafu na obrázku č. 13 je patrné, že s nástupem koronavirových opatření v březnu 2020 došlo k propadu mzdových nákladů téměř o polovinu na částku 186.324 Kč. Příčinou bylo zastavení činnosti zaměstnanců, kteří byli zaměstnáni na základě dohod mimo pracovní poměr. Následující měsíc však už došlo k drobnému růstu a stabilizaci, kterou představovala úroveň mzdových nákladů těsně pod 240.000 Kč. Skokový nárůst mzdových nákladů v červnu 2020 na částku 417.021 Kč je důsledkem ekonomické činnosti podniku, jelikož společnost provozuje daňové poradenství. V tuto dobu vrcholí zpracování zakázek souvisejících s podáním daňového přiznání daně z příjmu a je tak vysoký počet odpracovaných přesčasových hodin ze strany zaměstnanců. Došlo také k opětovnému nástupu zaměstnanců pracujících na dohody mimo pracovní poměr. Následující měsíce počínaje červencem 2020 mzdové náklady opět začaly klesat, ovšem nejedná se o takový propad, který nastal v březnu při zavedení hygienických omezení. Jejich výše se pohybuje okolo 300.000 Kč. Postupně se jedná o částky 334.177 Kč, 328.485 Kč, 306.069 Kč a 292.800 Kč. V listopadu 2020 oproti předchozímu měsíci opět mzdy lehce vzrostly a koncem roku dochází dokonce k růstu na částku 352.354 Kč. Průměrně se tak mzdové náklady v roce 2020 pohybovaly na úrovni 310.000 Kč.

První polovina roku 2020 tak v mzdových nákladech představovala vysoké odchylky. V porovnání s předchozími roky je především březnový propad mzdových nákladů opravdu rapidní. Druhá polovina roku 2020 pak kopíruje vývoj mzdových nákladů z roku 2017, ovšem ve srovnání s rokem 2019 to znamená měsíční pokles o téměř 50.000 Kč. Na druhou stranu se koncem roku 2020 mzdy vrátily na stejnou úroveň, jakou si držely po většinu roku 2019, a to 350.000 Kč.

7.3 Klienti

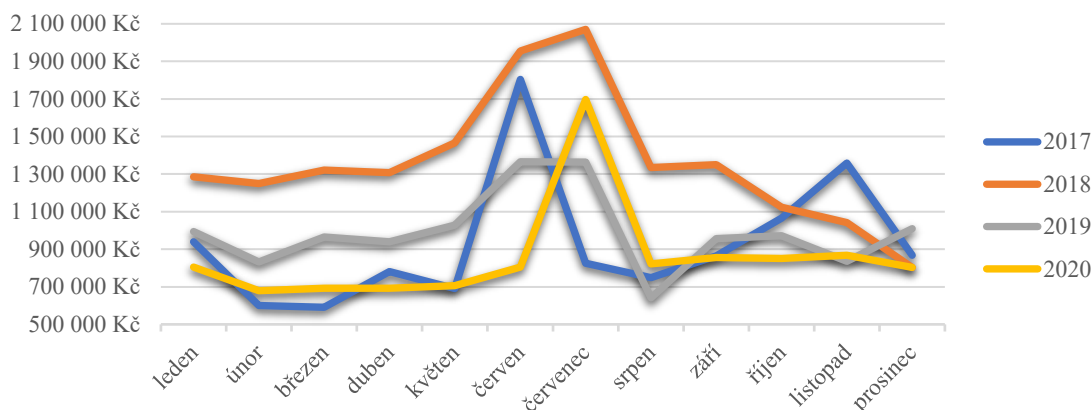
Klienti společnosti jsou velice rozmanití. Patří mezi ně velké výrobní společnosti, malí podnikatelé, ale také mezinárodní podniky nebo samostatné fyzické osoby. S většinou klientů společnost dlouhodobě spolupracuje.

Každý klient má specifické problémy a požadavky a společnost XY s.r.o. se jim snaží poskytnout ty nejlepší možné služby. Ze strany daňového poradenství se může jednat o celkové zpracovávání daní podniku, zpracovávání a podání přiznání k dani z přidané hodnoty a kontrolního hlášení, zpracování a podání daně z příjmů právnické či fyzické osoby, řešení daňových kontrol nebo výzev plynoucích od finančního úřadu. Společnost má ovšem i klienty, kteří ji oslovují s prosbou o pomoc v obchodním nebo pracovním právu.

Koronavirová pandemie počet zakázek společnosti XY s.r.o. nijak výrazně neovlivnila. Především na jaře roku 2020 se však změnila struktura zakázek. Vyhlášením nouzového stavu a postupným vydáváním všech krizových opatření narůstalo množství dotazů od klientů. Zaměstnanci tak řešili specifické situace klientů, ve kterých se díky koronavirové pandemii ocitli. Poskytovali také jimi zpracované informační materiály, které se týkaly možného čerpání podpůrných programů a aktuálně platných opatření.

Ovlivněno však bylo zpracování zakázek, zejména pak zpracování jednotlivých přiznání a kontrolních hlášení k dani z přidané hodnoty a zpracování přiznání daně z příjmu za zdaňovací období roku 2019. Kvůli omezením, která s koronavirovou pandemií nastala, docházelo ke zpoždění dodávky podkladů, které jsou pro zpracování přiznání nebo kontrolního hlášení potřebné. Klienti nedostávali od svých dodavatelů faktury včas, účetní klientů měli zpoždění se zpracováním podkladů pro zaměstnance společnosti XY s.r.o. nebo se dokonce nacházeli v karanténě či byli nakaženi nemocí COVID-19.

Obr. č. 14: Měsíční tržby z prodeje služeb společnosti XY s.r.o. v období 2017 až 2020

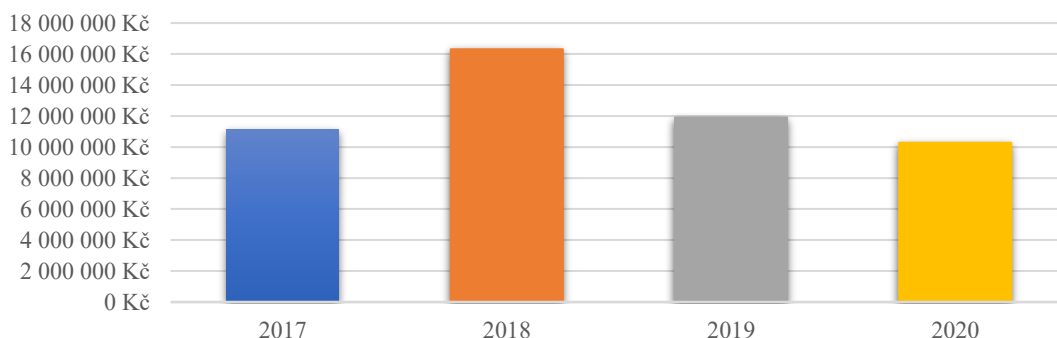


Zdroj: interní informace (2017, 2018, 2019, 2020), zpracováno autorkou

Klienti, resp. zakázky od klientů, vytváří hlavní výnosy vznikající z prodeje služeb společnosti XY s.r.o. Nejdůležitější pozitivní výkyv ve výnosech roku 2020 nastal v červenci, což souvisí se zpracováním daňového přiznání k dani z příjmu. V tuto dobu má společnost pravidelně velký počet zakázek a tím i vysoké tržby jejichž hodnota tak činila 1.697.295 Kč. Přestože byly tržby v následujících měsících významně nižší než červencové maximum, jejich úroveň se po zbytek roku držela okolo 800.000 Kč. Na obrázku č. 14 lze pozorovat také pokles tržeb v první polovině roku 2020. Tato skutečnost souvisí s již zmiňovanou změnou struktury zakázek, kdy docházelo k řešení především dotazů, a nikoliv vysoce výnosových zakázek jakými jsou například přeměny společností nebo řešení daňových kontrol.

Oproti rokům 2017, 2018 a 2019 byly výnosy z prodeje služeb roku 2020 s výjimkou pravidelných letních vysokých tržeb bez velkých výkyvů. Celkově však byly tyto tržby nižší. Tato skutečnost je patrná i z obrázku č. 15. Rok 2018 byl z pohledu tržeb velice úspěšný, jejich hodnota činila 16.309.058 Kč. Mnohem relevantnější je komparace roku 2020 s roky 2017 a 2019. V porovnání těchto let však dosáhly tržby z prodeje služeb roku 2020 nejnižší hodnoty 10.278.272 Kč. Došlo tak k poklesu o 14 % v porovnání s tržbami roku 2019, které činily 11.903.023 Kč.

Obr. č. 15: Roční tržby z prodeje služeb společnosti XY s.r.o. v období 2017 až 2020



Zdroj: interní informace (2017, 2018, 2019, 2020), zpracováno autorkou

7.4 Poměrové ukazatele

Dále byly vypočítány poměrové ukazatele likvidity a finanční stability. Je to z toho důvodu, že tyto oblasti mohou být koronavirovou pandemií a s ní spojenými opatřeními nejvíce zasaženy.

7.4.1 Ukazatele likvidity

Jak uvádí Růčková (2019), likvidita podniku je důležitá pro schopnost podniku dostát svých závazků. Pokud je však likvidita podniku až příliš vysoká, může se jednat o signál nedostatečného zhodnocování finančních prostředků. Optimální hodnota likvidity podniku je tedy taková, kdy jsou finanční prostředky dostatečně zhodnoceny, ale současně je podnik schopen dostát svých závazků (Růčková, 2019).

Pro výpočty ukazatelů likvidity podniku XY s.r.o. byly použity následující vzorce:

$$\text{Běžná likvidita} = \frac{\text{oběžná aktiva} - \text{dlouhodobé pohledávky}}{\text{krátkodobé závazky}} \quad (1)$$

$$\text{Pohotová likvidita} = \frac{\text{oběžná aktiva} - \text{dlouhodobé pohledávky} - \text{zásoby}}{\text{krátkodobé závazky}} \quad (2)$$

$$\text{Okamžitá likvidita} = \frac{\text{peněžní prostředky} + \text{ostatní krátkodobý finanční majetek}}{\text{krátkodobé závazky}} \quad (3)$$

(Martinovičová, Konečný & Vavřina, 2019)

Běžná likvidita je zobrazena vzorcem (1). Jedná se o vyjádření schopnosti krýt krátkodobé závazky pomocí krátkodobého majetku. Martinovičová, & kol. (2019) uvádí doporučenou hodnotu běžné likvidity v rozmezí 2-3. Naopak Růčková (2019) toto rozmezí stanovuje na 1,5 až 2,5. Čím vyšší je hodnota běžné likvidity, tím víc lze předpokládat, že podnik je schopný platit své závazky (Martinovičová, & kol., 2019; Růčková, 2019).

U pohotové likvidity je krátkodobý majetek očištěn o zásoby, které jsou nejméně likvidní položkou. Doporučenou hodnotou pro pohotovou likviditu je stanovené rozmezí 1 až 1,5 (Martinovičová & kol. 2019).

Okamžitá likvidita je tvořena nejlikvidnějšími položkami oběžných aktiv, a to peněžními prostředky a ostatním krátkodobým finančním majetkem. Doporučená hodnota okamžité likvidity by se měla pohybovat podle Růčkové (2019) v rozmezí 0,9 až 1,1, kdy je tento údaj převzat z americké literatury. Kdežto Martinovičová & kol. (2019) uvádí, že doporučená hodnota je jakákoli vyšší než 0,2 (Martinovičová & kol., 2019; Růčková, 2019).

Tabulka č. 3: Ukazatel běžné likvidity společnosti XY s.r.o. v průběhu roku 2020

Běžná likvidita	leden	únor	březen	duben	květen	červen
	1,5	1,5	1,5	1,5	1,5	1,5
	červenec	srpen	září	říjen	listopad	prosinec
	2,4	2,4	2,7	2,8	2,8	1,7

Zdroj: interní informace (2020), zpracováno autorkou

Z pohledu běžné likvidity se společnost XY s.r.o. držela doporučených mezí po celý rok 2020. V druhé polovině roku běžná likvidita dokonce překročila hranici 2 a v měsících září, říjen a listopad dosahovala téměř hodnoty 3.

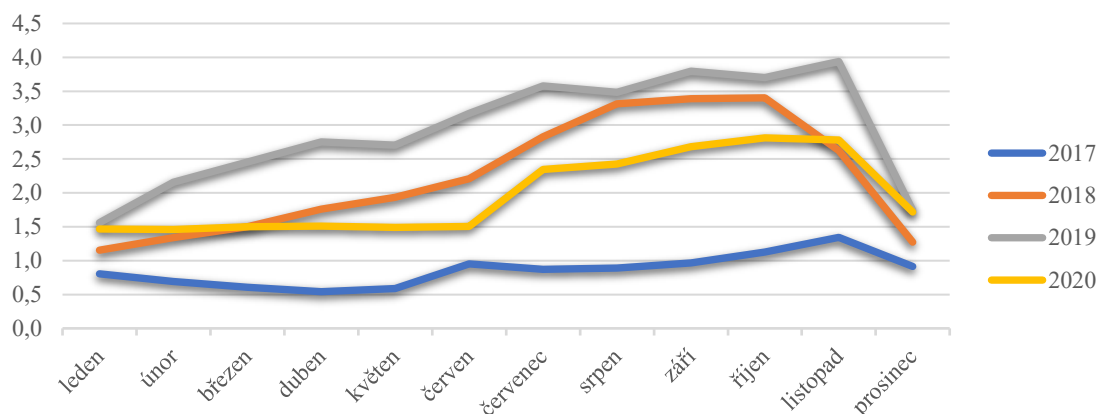
Tabulka č. 4: Ukazatel pohotové likvidity společnosti XY s.r.o. v průběhu roku 2020

Pohotová likvidita	leden	únor	březen	duben	květen	červen
	1,5	1,5	1,5	1,5	1,5	1,5
	červenec	srpen	září	říjen	listopad	prosinec
	2,4	2,4	2,7	2,8	2,8	1,7

Zdroj: interní informace (2020), zpracováno autorkou

Jelikož je společnost XY s.r.o. společností poradenskou, tak nemá žádné zásoby. Z tabulek č. 3 a 4 je tak na první pohled patrné, že běžná a pohotová likvidita jsou totožné. Pohotová likvidita tak dosahovala doporučených hranic v první polovině roku 2020.

Obr. č. 16: Běžná a pohotová likvidita společnosti XY s.r.o. v období 2017 až 2020



Zdroj: interní informace (2017, 2018, 2019, 2020), zpracováno autorkou

Z obrázku č. 16 lze pozorovat růst běžné a pohotové likvidity od července do listopadu roku 2020. V těchto měsících měla společnost XY s.r.o. vysoké zůstatky peněžních prostředků společně s vyššími zůstatky krátkodobých pohledávek a zároveň došlo k poklesu krátkodobých závazků o téměř 300.000 Kč. Se závěrem roku 2020 krátkodobé závazky opět vzrostly, což vedlo ke snížení hodnoty ukazatele. Jak již bylo zmíněno, běžná a pohotová likvidita se pohybovaly stále v doporučených hodnotách nebo lehce nad jejich horní hranicí.

Růst běžné a pohotové likvidity v druhé polovině roku je u společnosti XY s.r.o. každoročním trendem. Tato skutečnost je patrná i z obrázku č. 16. Naopak v letech 2018 a 2019 byla v obou případech první polovina roku ve znamení postupného růstu běžné likvidity, který se v roce 2020 nekonal. Ovšem jak bylo zmíněno výše, běžná i pohotová likvidita neklesly pod doporučené hranice, jako tomu bylo v roce 2017.

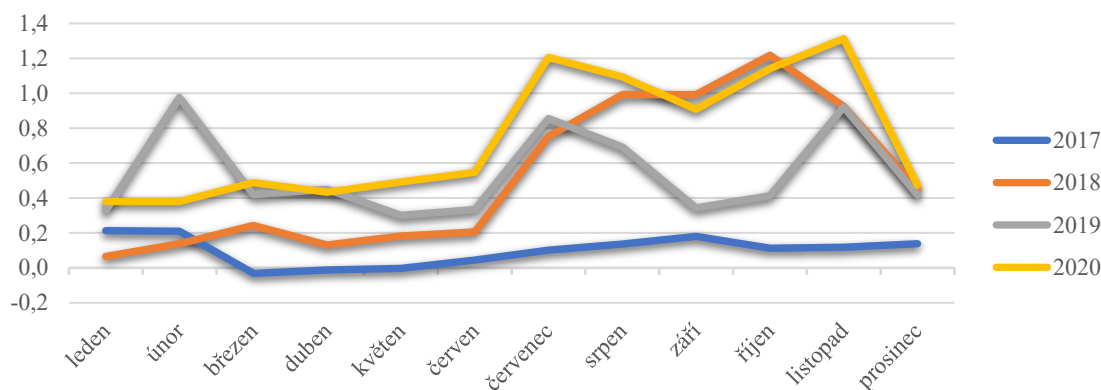
Tabulka č. 5: Ukazatel okamžité likvidity společnosti XY s.r.o. v průběhu roku 2020

Okamžitá likvidita	leden	únor	březen	duben	květen	červen
	0,4	0,4	0,5	0,4	0,5	0,6
Okamžitá likvidita	červenec	srpen	září	říjen	listopad	prosinec
	1,2	1,1	0,9	1,1	1,3	0,5

Zdroj: interní informace (2020), zpracováno autorkou

Okamžitá likvidita se do Růčkovou (2019) doporučeného rozmezí dostala až v druhé polovině roku 2020, kdy v prosinci opět klesla až pod tuto úroveň. Ovšem v žádném měsíci se nedostala pod hranici 0,2, která by pro podnik znamenala finanční potíže.

Obr. č. 17: Okamžitá likvidita společnosti XY s.r.o. v období 2017 až 2020



Zdroj: interní informace (2017, 2018, 2019, 2020), zpracováno autorkou

Podobný trend jako měla běžná a pohotová likvidita v roce 2020, následovala likvidita okamžitá. Zde docházelo k čistému ovlivnění ukazatele peněžními zůstatky. V září ukazatel mírně poklesl, ovšem tento zářijový pokles nastal i v předchozích dvou letech. Avšak největší pokles nastal až v prosinci roku 2020, kdy se pohotová likvidita vrátila na svou jarní úroveň, a to 0,5. Celkově byla okamžitá likvidita nejvyšší v roce 2020. Výjimku tvoří pouze únor roku 2019, kdy byly vysoké peněžní prostředky na bankovních účtech, protože došlo k prodeji dlouhodobého majetku a také září a říjen roku 2018. V těchto měsících byla okamžitá likvidita vyšší o hodnotu 0,1 než v roce 2020.

Každoroční růst všech tří likvidit nastávající v druhé polovině roku souvisí s ekonomickou činností podniku. V tomto období přichází do společnosti platby od klientů v souvislosti se zpracováním a podáním daňového přiznání k dani z příjmů právnických a fyzických osob. Zároveň s tím rostou společnosti pohledávky a finanční prostředky.

7.4.2 Ukazatel věřitelského rizika

Ukazatel věřitelského rizika patří mezi ukazatele finanční stability, které vychází z položek uvedených v rozvaze a komparací zjišťují financování aktiv cizími zdroji.

$$\text{Ukazatel věřitelského rizika} = \frac{\text{cizí kapitál}}{\text{celková aktiva}} \quad (4)$$

(Růčková, 2019)

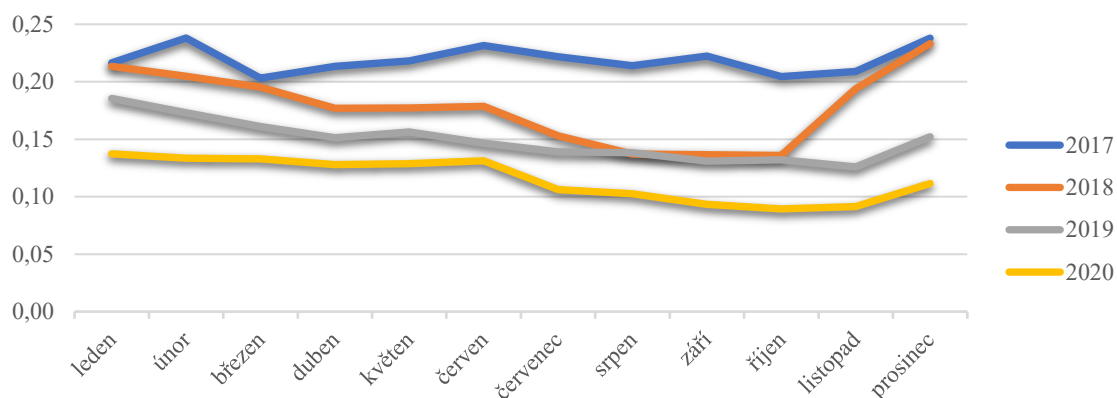
S ukazatelem věřitelského rizika je spjaté pravidlo, které říká, že riziko věřitelů je přímo úměrné s hodnotou tohoto ukazatele. Představuje poměr cizího kapitálu a celkových aktiv. Důležitá je také samotná struktura cizího kapitálu společnosti. Vyšší hodnoty ukazatele věřitelského rizika nemusí nutně znamenat problémy, pokud je dosahovaná rentabilita v procentech vyšší než procentuální hodnota úroků cizího kapitálu (Růčková, 2019).

Tabulka č. 6: Ukazatel věřitelského rizika společnosti XY s.r.o. v průběhu roku 2020

Ukazatel věřitelského rizika	leden	únor	březen	duben	květen	červen
		0,14	0,13	0,13	0,13	0,13
Ukazatel věřitelského rizika	červenec	srpen	září	říjen	listopad	prosinec
	0,11	0,10	0,09	0,09	0,09	0,11

Zdroj: interní informace (2020), zpracováno autorkou

Obr. č. 18: Ukazatel věřitelského rizika společnosti XY s.r.o. v období 2017 až 2020



Zdroj: interní informace (2017, 2018, 2019, 2020), zpracováno autorkou

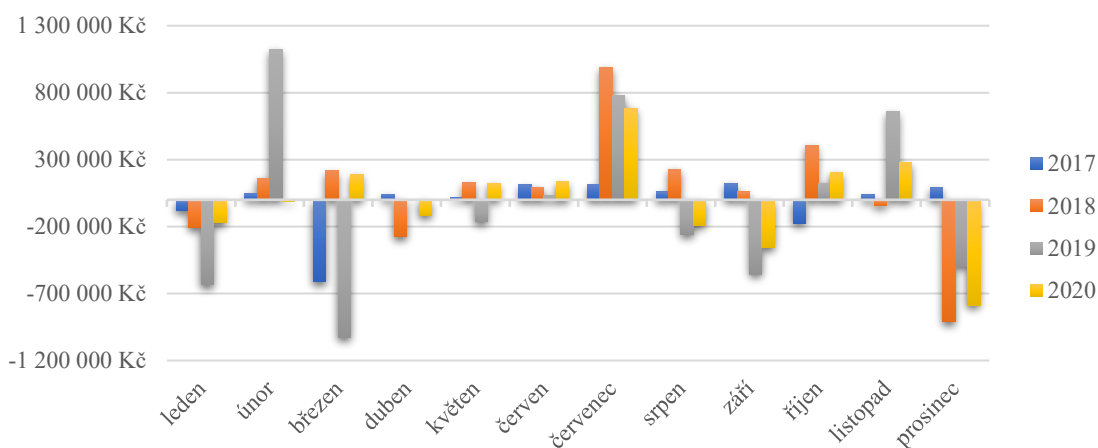
Ukazatel věřitelského rizika v první polovině roku 2020 pouze lehce klesal. Druhá polovina roku byla doprovázená mnohem rychlejším poklesem, který byl však v posledním měsíci vystřídán růstem na hodnotu 0,11. Nejvyšší hodnota, které ukazatel věřitelského rizika dosáhl, byla 0,14, a to na samotném začátku roku 2020. Nejnižších hodnot dosahoval tento ukazatel ve třech po sobě jdoucích měsících, a to v září, říjnu a listopadu, kdy se s poklesem závazků jeho hodnota dostala na úroveň 0,09. V roce 2017 byl koeficient věřitelského rizika nejvyšší. V roce 2018 se postupně jeho hodnota snižovala, ovšem s koncem roku se dlouhodobým úvěrem koeficient úvěrového rizika vrátil na prosincovou hodnotu předchozího roku. Následující rok se hodnota koeficientu opět snižovala, jelikož společnost XY s.r.o. postupně splácela své dlouhodobé úvěry.

Z pohledu koeficientu úvěrového rizika bylo v roce 2020 zadlužení společnosti XY s.r.o. ve srovnání s předchozími roky nejnižší. Příchod koronavirové pandemie tak neovlivnil schopnost podniku splácet své závazky ani nezpůsobil potřebu zvětšit podnikové zadlužení.

7.5 Dopady na cashflow podniku

Cashflow neboli peněžní tok v podniku představuje příjmy a výdaje podniku za určité období. Na obrázku č. 19 jsou zobrazeny hodnoty cashflow, kterých společnost XY s.r.o. dosáhla v jednotlivých měsících v letech 2017 až 2020.

Obr. č. 19: Cashflow společnosti XY s.r.o. v období 2017 až 2020



Zdroj: interní informace (2017, 2018, 2019, 2020), zpracováno autorkou

Po většinu roku 2020 dosahovaly příjmy společnosti XY s.r.o. vyšších hodnot než výdaje, a tak cashflow bylo kladné. Jedná se konkrétně o březen, květen, červen, červenec, říjen a listopad. Zbylé měsíce, kdy došlo k zápornému cashflow, byly plně kompenzovány dostatečnou peněžní zásobou, kterou společnost XY s.r.o. disponuje. Samozřejmostí jsou nejvyšší hodnoty cashflow v roce 2020 v červenci, jelikož jsou ovlivněny příjmy, které se pojí s tržbami za zpracovaná daňová přiznání k dani z příjmů. Hodnota cashflow tak za tento měsíc činila 683.921 Kč. Nejvíce záporné cashflow roku 2020 pak připadá na prosinec, kdy jeho hodnota činila -787.971 Kč. Došlo totiž k úhradě závazků společnosti, ale ne k úhradě pohledávek, které společnosti v prosinci 2020 vzrostly. Kromě těchto extrémů, které v roce 2020 nastaly, bylo cashflow tohoto roku poměrně vyrovnané. Takovýchto výkyvů bylo v roce 2019

mnohem víc. Důležité je ovšem zmínit, že ačkoliv bylo cashflow proměnlivé v každém porovnávaném roce, nemělo to na podnik a jeho likviditu žádný dopad.

Koronavirová pandemie, která přišla v březnu roku 2020, taktéž cashflow výrazně neovlivnila. Pouze v dubnu došlo k zápornému peněžnímu toku, jehož hodnota byla -116.654 Kč. Po zbytek jarního období, které bylo plné nejistoty v souvislosti s vyhlášením nouzového stavu a zavedením vládních opatření, však již bylo cashflow pouze kladné.

7.6 Dopady na výsledek hospodaření

Vývoji jednotlivých položek nákladů a výnosů se již věnovaly předchozí kapitoly. Nyní bude zhodnocen vývoj samotného výsledku hospodaření za rok 2020.

S výjimkou červencového výkyvu byl vývoj výnosů po zbytek roku 2020 poměrně mírný. Jedná se o velký objem tržeb za zpracované daňové přiznání k dani z příjmů právnických a fyzických osob. Výnosy v červenci 2020 dosáhly nejvyšší částky za celý rok, a to 1.699.930 Kč. Tuto skutečnost lze pozorovat na obrázku č. 20. První polovina roku souvisela se zavedením nouzového stavu, s vládními opatřeními a se změnou interních procesů v samotné společnosti XY s.r.o. V tomto období, jak již bylo uvedeno v kapitole 7.3, došlo ke změně struktury zakázek a k mírnému poklesu tržeb. Jelikož tržby z prodeje služeb jsou hlavní složkou výnosů, výnosy se v tomto období nacházely pod hranicí 700.000 Kč. Druhá polovina roku 2020 již byla z pohledu výnosů příznivější. Po výnosově příznivém červenci následoval srpen, který přinesl výnosy ve výši 827.953 Kč. V podobné výši se držely výnosy i následující měsíce až do konce roku 2020.

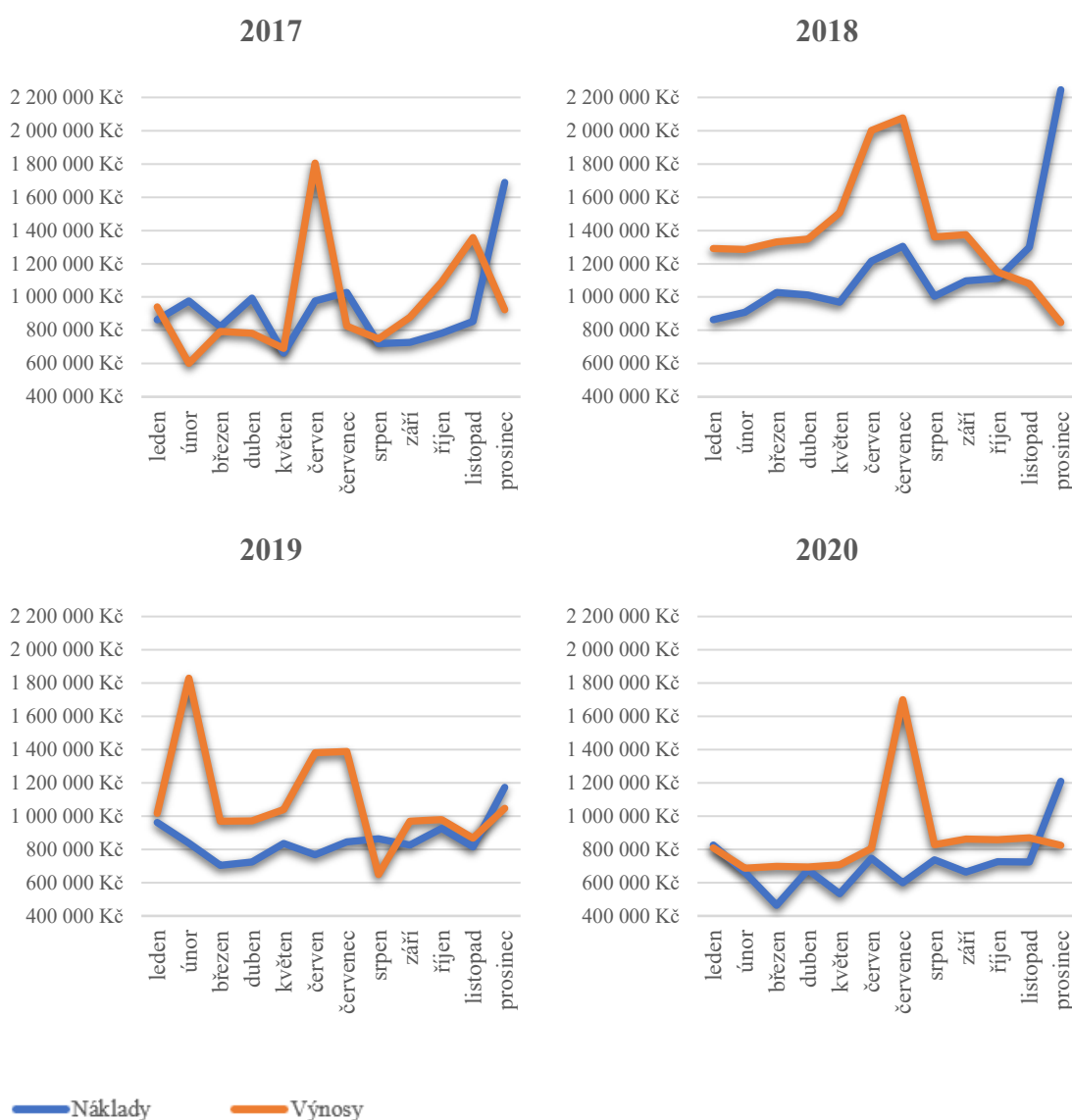
Celkové výnosy v předchozích letech dosahovaly mnohem větší fluktuace než v roce 2020. V roce 2019 došlo kromě pravidelných vysokých výnosů v letních měsících také k prodeji majetku. Z tohoto důvodu byla výjimečně vysoká hodnota výnosů za měsíc únor, kdy její částka činila 1.829.479 Kč. V porovnávaných letech byly výnosy nejvyšší v roce 2018. Tato skutečnost je patrná i z obrázku č. 20. V roce 2020 byly naopak výnosy nejnižší za celé sledované období.

Oproti tomu u nákladů docházelo v první polovině roku 2020 k mnohem častějším měsíčním výkyvům. Především v březnu dosáhly nejnižší hodnoty, a to 463.748 Kč. Za těmito výkyvy stojí výše uvedené změny v mzdových nákladech a v nákladech na

ostatní služby. Od tohoto měsíce náklady postupně rostly. Avšak výkyvy nákladů se v druhé polovině roku stabilizovaly. Velký růst nákladů byl zaznamenán až v prosinci, jak je vidět na obrázku č. 20. Náklady převýšily výnosy téměř o 400.000 Kč. Prosincový růst nákladů souvisí především se závěrkovými operacemi účetního roku.

V roce 2020 byly celkové náklady nejnižší za všechny sledované roky a jejich hodnota dosáhla 8.569.341 Kč. O tento pokles se zasloužil propad mzdových nákladů, snížení režijních nákladů a omezení spolupráce s externími odborníky.

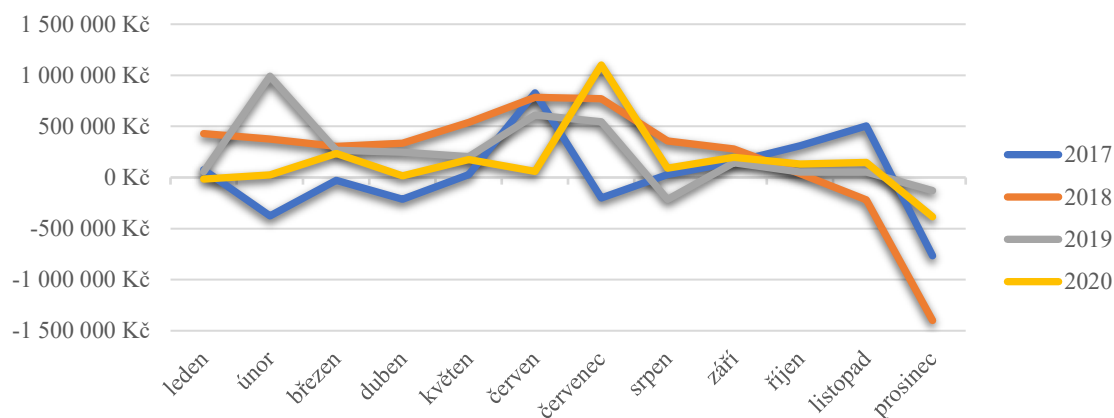
Obr. č. 20: Trendy výnosů a nákladů společnosti XY s.r.o. v období 2017 až 2020



Zdroj: interní informace (2017, 2018, 2019, 2020), zpracováno autorkou

Bez ohledu na koronavirovou pandemii výsledek hospodaření v jednotlivých měsících sledovaných let velmi kolísá. Patrné je to z obrázku č. 21. V lednu roku 2020 představoval výsledek hospodaření ztrátu ve výši -15.804 Kč. V únoru již bylo dosaženo zisku a ziskových bylo i následujících devět měsíců tohoto roku. Samozřejmě nejziskovější byl červenec, který přinesl zisk ve výši 1.100.756 Kč. Naopak nejvíce ztrátový byl prosinec se ztrátou -384.658 Kč. Přestože v prosinci roku 2018 byla dosažena největší ztráta v hodnotě -1.399.531 Kč, celkově byl tento rok ze všech sledovaných let nejziskovější. Důvodem jsou statisícové zisky trvající po několik měsíců. Oproti tomu rok 2020 dosahoval po většinu měsíců takových zisků, které nepřekročili hranici 100.000 Kč.

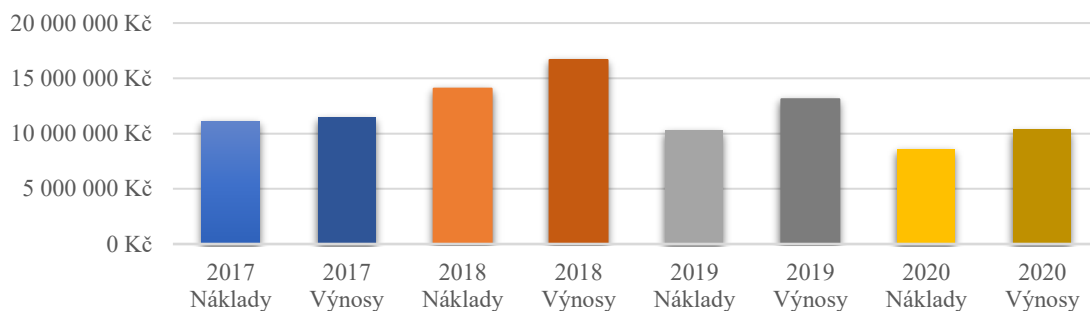
Obr. č. 21: Výsledek hospodaření společnosti XY s.r.o. v období 2017 až 2020



Zdroj: interní informace (2017, 2018, 2019, 2020), zpracováno autorkou

Mnohem důležitější jsou ovšem kumulované výsledky hospodaření, které zobrazuje graf na obrázku č. 22. Přestože měsíční výsledek hospodaření v průběhu roku 2020 fluktoval a ve dvou případech dosahoval ztráty, v celkovém měřítku bylo za rok 2020 dosaženo zisku ve výši 1.772.776 Kč. Hlavní zásluhu na tomto výsledku mají zejména červencové tržby. A také nižší náklady na zákonné sociální a zdravotní pojištění díky využití podpůrného programu Antivirus C, čemuž se blíže věnuje následující kapitola 7.7. Jak lze z analýzy nákladů a výnosů předpokládat, došlo v porovnání s předchozím rokem 2019 k poklesu zisku o 37 %. Na druhou stranu se nejedná o nejhorší výsledek ze všech sledovaných let. Nejnižšího zisku bylo dosaženo v roce 2017, kdy jeho hodnota byla pouhých 342.648 Kč.

Obr. č. 22: Kumulované náklady a výnosy společnosti XY s.r.o. v období 2017 až 2020

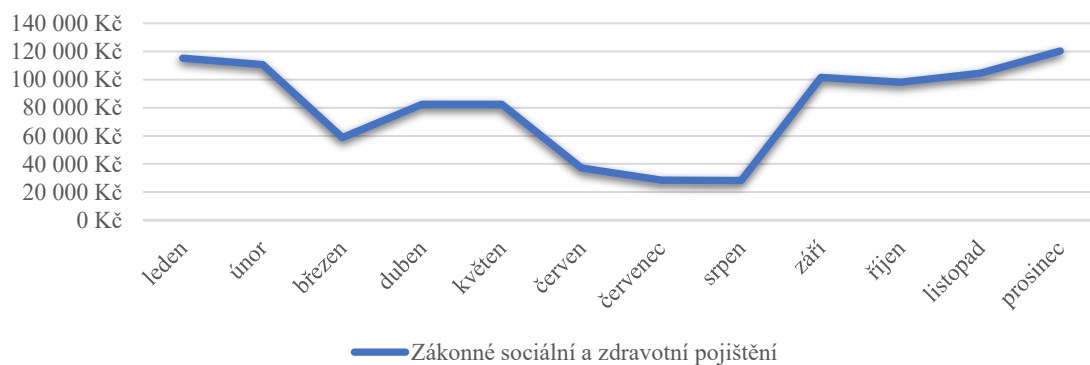


Zdroj: interní informace (2017, 2018, 2019, 2020), zpracováno autorkou

7.7 Využití vládní podpůrné programy

Jedním z vládních programů, který společnost XY s.r.o. využila, je program Ministerstva sociálních věcí Antivirus C neboli odpuštění platby sociálního pojištění za zaměstnavatele. Tento program byl představen v kapitole 4.2.5. Společnost XY s.r.o. ho využívala po celou dobu jeho trvání, jelikož splnila podmínky využití tohoto programu pro všechny tři měsíce.

Obr. č. 23: Náklady na zák. soc. a zdrav. pojištění společnosti XY s.r.o. v roce 2020



Zdroj: interní informace (2020), zpracováno autorkou

Na obrázku č. 23 je znázorněn propad nákladů na zákonné sociální a zdravotní pojištění v červnu, červenci a srpnu roku 2020. Ten je způsoben právě využitím programu Antivirus C. Společnost XY s.r.o. v těchto měsících odváděla obě platby zdravotního pojištění za zaměstnance i zaměstnavatele, což představuje 13,5 % z hrubých mezd zaměstnanců. U sociálního pojištění byly odvedeny platby pouze za zaměstnance, které jsou tvořeny 6,5 % z hrubých mezd. Úspora díky programu Antivirus C tak spočívala ve snížení nákladů společnosti ve třech po sobě jdoucích měsících ve výši 24,8 % hrubých mezd zaměstnanců.

Způsob, jakým křivka nákladů kopíruje křivku trendu mzdových nákladů na zákonné sociální a zdravotní pojištění, je možné vidět na obrázku č. 24. Současně zobrazuje vhodné využití programu Antivirus C, neboť v červnu roku 2020, kdy mzdy zaměstnanců dosahovaly své nejvyšší úrovně 417.021 Kč, bylo pojistné odvedené za zaměstnavatele ve výši pouhých 37.228 Kč. Lze tak předpokládat, že v červnu došlo k úspoře přibližně 103.000 Kč. V červenci a srpnu byly mzdové náklady téměř totožné. V červenci se jednalo o částku 334.177 Kč a v srpnu o 328.485 Kč. Předpokládanou úsporu v obou měsících lze tedy vyčíslit na 82.000 Kč za každý měsíc.

Obr. č. 24: Vliv využití programu Antivirus C na společnost XY s.r.o. v roce 2020



Zdroj: interní informace (2020), zpracováno autorkou

Dalšími vládními podpůrnými programy, které společnost XY s.r.o. využila jsou liberační balíčky Ministerstva financí. Nevyužila je však pro svou potřebu, ale v rámci zpracování zakázek pro klienty, u kterých docházelo ke zpoždění dodávky podkladů pro zpracování přiznání. Tato byla skutečnost specifikována již v kapitole 7.3.

Byly tak vytvořeny dodatky ke smlouvám o poskytnutí daňového poradenství, které opravňují společnost XY s.r.o. využít liberačních balíčků. To znamená uskutečnit podání daňových přiznání či kontrolních hlášení v prodloužené lhůtě. Prodlouženou lhůtou se ale fakticky myslí odpuštění pokut a úroků z pozdního podání. Pokud by tedy v budoucnu došlo u daného klienta k zahájení postupu k odstranění pochybností nebo dokonce k daňové kontrole, je na takovéto podání stále nahlíženo jako na pozdní. Může tak ovlivnit výsledné rozhodnutí finanční správy.

Ostatní podpůrné programy společnost XY s.r.o. již nevyužila. Programy Ministerstva průmyslu a obchodu, jako je COVID Nájemné, byly pro společnost nedosažitelné. Nebyly totiž splněny podmínky uzavření provozovny a ztráty likvidity.

Jediné programy, které nabízené Ministerstvem průmyslu a obchodu, které by bylo možné společností využít, jsou programy COVID I, II, III. Jedná se totiž o záruční úvěry. Společnost XY s.r.o. tuto možnost však nemusela využít. Z provedených analýz v této práci bylo zjištěno, že i přes pokles tržeb nebyla ohrožena finanční stabilita podniku. Z velké části jsou dostatečně využívány vlastní zdroje financování a likvidita podniku v průběhu celého roku 2020 nebyla ohrožena.

Další program, který mohla společnost XY s.r.o. využít, je program Ministerstva práce a sociálních věcí Antivirus A. Ten spočívá ve výplatě náhrady mzdy, pokud se na straně zaměstnance vyskytly překážky v práci z důvodu nařízené karantény. Přestože se někteří zaměstnanci ocitli v karanténě, tak tento program společnost XY s.r.o. opět nemusela využít. Zaměstnanci totiž využili dálkového připojení k firemní počítačové síti pomocí VPN a po dobu karantény pracovali z domova tzv. home office. Program Antivirus A Plus od Ministerstva práce a sociálních věcí se na společnost XY s.r.o. nevztahuje, jelikož se jedná o program určený pro zaměstnavatele, kterým byla uzavřena provozovna.

7.8 Zhodnocení vlivu vládních opatření

Koronavirová pandemie zaskočila celý svět. Při snaze potlačit šíření nemoci COVID-19 došlo k omezení celé společnosti, a tím i ekonomiky státu. Některé části ekonomiky byly zasaženy více než jiné, například oblast pohostinství či oblast služeb. Oblast služeb, které se věnuje společnost XY s.r.o., byla však zasažena pouze nepřímo.

Ekonomická činnost, kterou vykonává společnost XY s.r.o. je specifická svou nutnou kontinuitou. Daňové poradenství a s tím spojené samotné zpracování daňových povinností vůči státu nelze ani v době celosvětové pandemie zastavit. Dále se ztížily podmínky plnit včas a správně již zadané zakázky, a také vznikla určitá nejistota budoucího vývoje kolem onemocnění COVID -19.

Bylo nutné sledovat aktuální situaci a vládní opatření, jelikož se předpokládalo, že se začnou vršit dotazy týkající se omezení a možností využití vládních podpor a programů. Pro zaměstnance společnosti XY s.r.o. tak byla tato situace velice náročná. Vedle toho se chod celého podniku musel přizpůsobovat aktuálnímu dění.

Z důvodu omezení osobní přítomnosti klientů v prostorách kanceláře společnosti XY s.r.o., byly na dva měsíce plně vyřazeny náklady na reprezentaci a v dalších dvou měsících byly tyto náklady téměř nulové. Nedošlo k úbytku dlouhodobých již existujících zakázek společnosti XY s.r.o., ačkoliv by se dal očekávat opak. I přes to bylo ale pro klienty v této době výhodnější outsourcovat zpracování a vyřízení daňových povinností pomocí společnosti XY s.r.o.

Společnost XY s.r.o. mohla využít, a také využila, program Ministerstva práce a sociálních věcí Antivirus C, který byl určen pro malé a mikro podniky. Spočíval v odpuštění plateb sociálního pojištění za zaměstnavatele a přinesl společnosti XY s.r.o. úsporu osobních nákladů v celkové výši 267.000 Kč.

Díky dlouhodobému růstu společnosti XY s.r.o. se jí z pohledu finanční stability a zadluženosti vládní opatření významně nedotkla. Společnost v průběhu roku 2020 zvýšila podíl samofinancování na 90 %. Ačkoliv v porovnání s předchozími roky došlo během roku 2020 ke snížení tržeb, nezpůsobil tento pokles ohrožení likvidity. Nejvýznamnějším důsledkem koronavirové pandemie bylo omezení spolupráce se zaměstnanci vykonávajícími činnost na základě dohod mimo pracovní poměr, které způsobilo jarní snížení mzdových nákladů v celkové odhadované částce 230.000 Kč.

Ve ztížené situaci, kterou představoval rok 2020, poklesly tržby z prodeje služeb o 1.624.751 Kč. Meziročním srovnáním snížila společnost XY s.r.o. náklady o 1.707.544 Kč, což v konečném důsledku zajistilo dosažení zisku ve výši 1.772.776 Kč.

8 Odhad budoucího vývoje

V následujících podkapitolách budou definovány odhady budoucího vývoje společnosti XY s.r.o. po konci masivního výskytu nemoci COVID-19 a po ukončení vládních opatření.

8.1 Odhad vývoje interních procesů a chodu podniku

Ačkoliv koronavirová pandemie zasáhla celou ekonomiku, na společnost XY s.r.o. to nemělo výrazný vliv díky oboru, kterému se tato společnost věnuje. Především došlo ke změnám interních procesů. Lze však předpokládat, že i přes odeznění hrozby nákazy nemocí COVID-19 se stanou některá opatření, která společnost zavedla, novým standardem. Před zavedením práce na směny měli zpřístupněnou práci z domova pouze někteří zaměstnanci. Nyní mají tuto možnost všichni zaměstnanci. Je tedy možné, že místo pevně stanovené pracovní doby, kdy je povinná přítomnost zaměstnanců na pracovišti, dojde k úpravě této povinnosti a zaměstnanci budou část své pracovní doby trávit na home office. Společnost XY s.r.o. tím může ušetřit náklady na pracovní místo, jelikož jedno pracovní místo může sdílet několik zaměstnanců zároveň.

Kvůli omezení přítomnosti klientů v prostorách kanceláře, bylo nutné najít novou alternativu k osobní komunikaci. Kromě již tradičních způsobů vzdálené komunikace, jako je e-mailová korespondence či telefonáty, začala společnost XY s.r.o. využívat i videohovory. Tato forma komunikace je pohodlná jak pro zástupce společnosti, tak pro klienty. Lze tak předpokládat, že videohovory se i nadále stanou novou formou klientských schůzek. Výhodu představují především pro klienty, kteří se nachází v jiném městě, než společnost XY s.r.o. a pro ty, kteří shledávají obtížným uskutečnit osobní schůzku.

Osobní setkání s klienty ovšem není ve všech ohledech nahraditelné a v některých případech je dokonce nezbytné. Po ukončení největší hrozby nákazy nemocí COVID-19 je pravděpodobné, že se společnost vrátí k původním zvyklostem, které souvisí s klientskými návštěvami v prostorách společnosti nebo se schůzkami v podnicích klientů. Tím je myšleno, že i přes zachování vyšších hygienických opatření budou nadále klienti přijímáni sekretářkou, bude jim nabídnuto občerstvení a následně budou

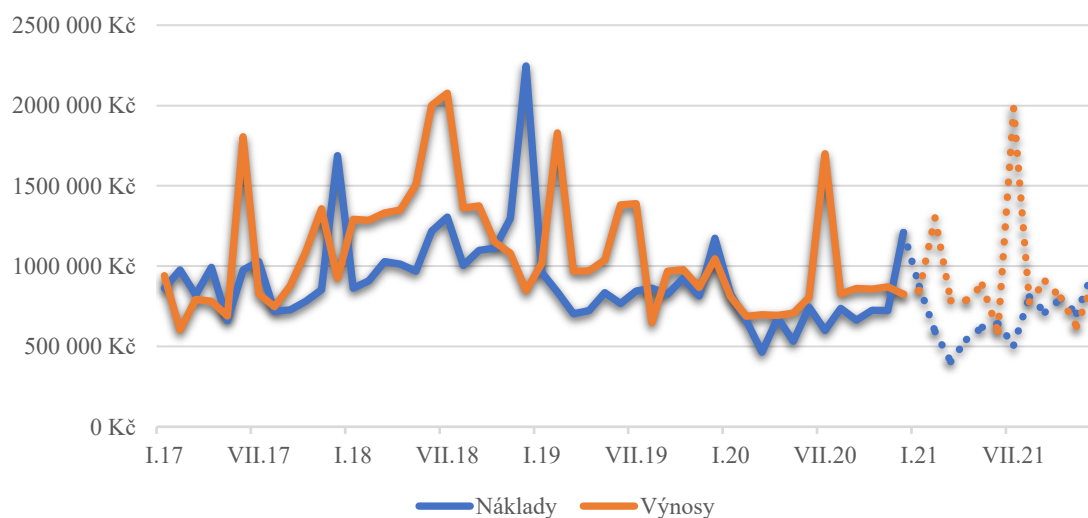
přivítání osobou, se kterou mají schůzku domluvenou. Tento proces je totiž určitým symbolem profesionality a prestiže, která je pro společnost velmi důležitá.

Další změnou je postupná digitalizace. Společnost již několik let digitalizuje dokumenty a podklady, které v souvislosti se zpracováváním zakázek vznikají. Ovšem koronavirová pandemie a práce z domova vytvořila nutnost zdigitalizovat naprosto veškeré dokumenty, které jsou ke zpracování zakázek potřebné a které s nimi souvisí. Od takto započaté rozsáhlé digitalizace již nemá smysl v budoucnu upouštět. Především s přihlédnutím k celkovému vývoji digitálního světa.

8.2 Odhad vývoje nákladů a výnosů

V rámci nákladů a výnosů mohou nastat scénáře optimistické, pesimistické a realistické. Na následujícím obrázku č. 25 jsou pomocí regrese vyobrazeny prognózy možného měsíčního vývoje nákladů a výnosů v roce 2021.

Obr. č. 25: Prognóza vývoje nákladů a výnosů společnosti XY s.r.o. v roce 2021



Zdroj: interní informace (2017, 2018, 2019, 2020), zpracováno autorkou

Optimistické scénáře spočívají v růstu výnosů, resp. tržeb nebo v poklesu nákladů. Růst tržeb by spočíval v příchodu nových klientů požadujících daňové poradenství, neboť zpracování daňových přiznání za zdaňovací období 2020 pro ně může být složité. Tato složitost může být způsobena především chaotickým vydáváním opatření a nejasně definovanými podmínkami pro využití vládních podpůrných vládních a jejich zdanění. Další nejasností může být pro klienty možnost využití výhod liberačních balíčků vydaných Ministerstvem financí. S tímto problémem se ovšem mohou potýkat nejen

noví, ale i stávající klienti, kteří služby společnosti XY s.r.o. dlouhodobě využívají. Je však možné, že se některé podniky rozhodnou kvůli dlouhodobým existenčním problémům v roce 2020 své podnikání ukončit. V tento moment mohou vyhledat společnost XY s.r.o. kvůli zastání pozice likvidátora. Naopak pokles nákladů by mohl být zapříčiněn nižším využíváním kancelářských prostor a celkovou nižší spotřebou kancelářského materiálu nebo nižší spotřebou benzínu. Úspora by mohla také nastat u spotřeby energií, což souvisí opět s omezeným využíváním kanceláří. Další příčinou může být i omezení spolupráce s externími specialisty.

Pesimistické scénáře by naopak spočívaly v pokračování trendu poklesu výnosů nebo v růstu nákladů. Pokles výnosů může být způsoben postupným snižováním počtu zakázek, zhoršenou platební schopností klientů či samotným odchodem klientů. Může totiž nastat situace, kdy kvůli koronavirové pandemii, dlouhodobě trvajícím nouzovému stavu a krizovým opatřením již nebude klient schopen pokračovat ve využívání služeb společnosti XY s.r.o. z existenčních důvodů. Naopak se mohou zvýšit náklady z důvodu růstu mzdových nákladů. Příčinou jejich růstu může být i neustálá potřeba nákupu hygienických potřeb a dezinfekčních prostředků. Možný je též nárůst složitějších zakázek, který by způsobil růst nákladů vynaložených na spolupráci s externími experty.

Realistický scénář je stavěn na základě příliš neměnného vývoje výnosů a nákladů z roku 2020, jelikož na základě provedených analýz bylo zjištěno, že finanční stabilita podniku, cashflow i likvidita nebyly koronavirovou pandemií ovlivněny takovým způsobem, který by ohrozil budoucí fungování společnosti XY s.r.o. Znamenalo by to tedy, že společnost XY s.r.o. bude mít nadále stejné množství zakázek, které bude schopna řešit včas a nedojde k žádné mimořádné události, která by extrémně zvýšila náklady nebo by rapidně snížila tržby. I nadále by společnost XY s.r.o. pokračovala v poskytování daňového poradenství ve formě řešení aktuálních problémů klientů nebo kontinuálního zpracovávání podání v souvislosti s daní z přidané hodnoty. Největší příjem by byl tradičně zprostředkován zpracováním a podáním přiznání k dani z příjmů právnických a fyzických osob vrcholící v polovině roku. Případný růst nákladů by neměl díky dostatečnému objemu likvidních položek a předpokládaným tržbám ohrozit pokračující existenci společnosti XY s.r.o.

Závěr

Tato diplomová práce identifikovala dopady krizových opatření, jež byly vydány vládou České republiky v souvislosti se zamezením šíření nemoci COVID-19 na vybraný podnik v období od 1. ledna do 31. prosince roku 2020. Tím byl také splněn cíl diplomové práce. Dále byla popsána charakteristika vládních opatření a podpůrných programů, jejichž vyhlášení bylo doprovázeno chaotičností a nepřehledností. Též specifikovala dopady koronavirové pandemie na nezaměstnanost, státní rozpočet a HDP České republiky. Závěr práce byl doplněn o prognózy možného budoucího vývoje společnosti XY s.r.o. po skončení koronavirové pandemie.

Z analýzy dopadů koronavirové pandemie na ekonomiku České republiky za rok 2020 bylo zjištěno, že vládními opatřeními došlo po dlouhodobém snižování nezaměstnanosti k jejímu růstu z hodnoty 3,1 % až na hodnotu 4,0 %. Zpomalení rychlosti růstu nezaměstnanosti způsobil program Antivirus. Vzrost i schodek státního rozpočtu na rekordních -367,4 mld. Kč. Došlo ke zvýšení výdajů státního rozpočtu o 18,8 %, což bylo zapříčiněno zvýšením vládních transferů a vyčleněním peněžních prostředků pro vládní podpůrné programy. Naopak z důvodu vládních omezení a růstu nezaměstnanosti poklesly příjmy státního rozpočtu o 3,1 %, jelikož se snížily příjmy plynoucí především z daní. Pokles HDP o 5,6 % byl způsoben nižší poptávkou, omezenými investicemi a nízkými kapitálovými výdaji.

Koronavirová pandemie způsobila společnosti XY s.r.o. meziroční pokles tržeb o 14 %. Tento pokles se projevil v celkové hodnotě zisku, kdy jeho výše byla stanovena na 1.772.776 Kč. I přes úsporu nákladů, využití programu Antivirus C a celkové omezení chodu podniku, způsobila koronavirová pandemie a vládní opatření meziroční pokles zisku o 37 %. Analýza finanční stability podniku prokázala dostatečné finanční zdraví společnosti XY s.r.o., na které pokles zisku neměl zásadní vliv.

Přínos této diplomové práce spočívá v prokázání nízkého vlivu vládních opatření na společnost XY s.r.o. provozující poradenskou činnost v oblasti daní a práva. Dokázala se rychle přizpůsobit vzniklé situaci a tím zajistila plynulý chod podniku. Ani zcela nová a komplikovaná situace, která ani ze strany státních institucí nebyla podnikatelské sféře ulehčována, nezabránila podnikům využívat poradenských služeb a outsourcingu správy daňových povinností.

Seznam použitých zdrojů

CzechTrade (2020). *Záruční program COVID II – kdo může žádat a jaké jsou podmínky*. Dostupné 23.2.2021 z <https://www.businessinfo.cz/clanky/zarucni-program-covid-ii-kdo-muze-zadat-a-jake-jsou-podminky/>

Černý, J. (2020). Banky mohou žádat EGAP o záruky pro velké firmy. *Procházka EGAPEM*, 2020(květen), 4. Dostupné z <https://www.egap.cz/dokumenty/egap-casopis-21-2020.pdf#overlay-context=cs/casopis-egap>

Česká správa sociálního zabezpečení (2020). *Firmy do 50 zaměstnanců si mohou snížit výměřovací základ, přehledy o výši pojistného se podávají výhradně elektronicky*. Dostupné 21.2.2021 z <https://www.cssz.cz/-/firmy-do-50-zamestnancu-si-mohou-snit-vymerovaci-zaklad-prehledy-o-vysi-pojistneho-se-podavaji-vyhradne-elektronicky>

Českomoravská záruční a rozvojová banka, a.s. (2021). *Záruční program COVID III pro firmy zasažené koronavirem*. Dostupné 23.2.2021 z <https://www.cmzrb.cz/podnikatele/zaruky/zaruka-covid-iii/>

Český statistický úřad (2018). *Tvorba a užití HDP – 4. čtvrtletí 2017*. Dostupné 9.3.2021 z <https://www.czso.cz/csu/czso/cr/tvorba-a-uziti-hdp-4-ctvrtleti-2017>

Český statistický úřad (2019). *Tvorba a užití HDP – 4. čtvrtletí 2018*. Dostupné 9.3.2021 z <https://www.czso.cz/csu/czso/cr/tvorba-a-uziti-hdp-4-ctvrtleti-2018>

Český statistický úřad (2020a). *Tvorba a užití HDP – 1. čtvrtletí 2020*. Dostupné 9.3.2021 z <https://www.czso.cz/csu/czso/cr/tvorba-a-uziti-hdp-1-ctvrtleti-2020>

Český statistický úřad (2020b). *Tvorba a užití HDP – 4. čtvrtletí 2019*. Dostupné 9.3.2021 z <https://www.czso.cz/csu/czso/cr/tvorba-a-uziti-hdp-4-ctvrtleti-2019>

Český statistický úřad (2020c). *Tvorba a užití HDP – 2. čtvrtletí 2020*. Dostupné 9.3.2021 z <https://www.czso.cz/csu/czso/cr/tvorba-a-uziti-hdp-2-ctvrtleti-2020>

Český statistický úřad (2020d). *Tvorba a užití HDP – 3. čtvrtletí 2020*. Dostupné 9.3.2021 z <https://www.czso.cz/csu/czso/cr/tvorba-a-uziti-hdp-3-ctvrtleti-2020>

Český statistický úřad (2021). *Tvorba a užití HDP – 4. čtvrtletí 2020*. Dostupné 9.3.2021 z <https://www.czso.cz/csu/czso/cr/tvorba-a-uziti-hdp-4-ctvrtleti-2020>

Finanční správa (2020a). *Průvodce pro daňové poplatníky v souvislosti s koronavirem*. Dostupné 11.2.2021 z https://www.financnisprava.cz/cs/financni-sprava/novinky/2020/Pruvodce_pro_danove_poplatniky_v_souvislosti_s_koronavirem-10500

Finanční správa (2020b). Základní informace k možnosti získání kompenzačního bonusu. Dostupné 24.2.2021 z https://www.financnisprava.cz/cs/financni-sprava/media-a-verejnost/nouzovy-stav/kompenzace-osvc/Zakladni_informace

Finanční správa (2021a). *Informace ke kompenzačnímu bonusu pro subjekty vykonávající činnost omezenou či zakázanou opatřeními přijatými orgány státní správy k ochraně obyvatelstva a prevenci nebezpečí vzniku a rozšíření onemocnění COVID-19*. Dostupné 24.2.2021 z <https://www.financnisprava.cz/cs/financni-sprava/media-a-verejnost/nouzovy-stav/kompenzacni-bonus-podzim-2020/zakladni-informace>

Finanční správa (2021b). *ČÁST A) Podmínky vzniku nároku na kompenzační bonus u osoby samostatně výdělečně činné*. Dostupné 24.2.2021 z <https://www.financni-sprava.cz/cs/financni-sprava/media-a-verejnost/nouzovy-stav/kompenzacni-bonus-podzim-2020/zakladni-informace/zakladni-informace-cast-a-osvc-11018>

Finanční správa (2021c). *ČÁST B) Podmínky vzniku nároku na kompenzační bonus u společníků společností s ručením omezeným*. Dostupné 24.2.2021 z <https://www.financnisprava.cz/cs/financni-sprava/media-a-verejnost/nouzovy-stav/kompenzacni-bonus-podzim-2020/zakladni-informace/zakladni-informace-cast-b-sro-11017>

Finanční správa (2021d). *ČÁST C) Podmínky vzniku nároku na kompenzační bonus u osob pracujících na základě dohody o práci konané mimo pracovní poměr*. Dostupné 24.2.2021 z <https://www.financnisprava.cz/cs/financni-sprava/media-a-verejnost/nouzovy-stav/kompenzacni-bonus-podzim-2020/zakladni-informace/zakladni-informace-cast-c-dohoda-11016>

Martinovičová, D., Konečný, M., & Vavřina, J. (2019). *Úvod do podnikové ekonomiky*. Praha, Česko: Grada Publishing, a.s.

Ministerstvo financí (2020a). *Finanční zpravodaj, 2020 (5)*. Dostupné z: https://www.mfcr.cz/assets/cs/media/Financni-zpravodaj_2020-c-05.pdf

Ministerstvo financí (2020b). *Finanční zpravodaj 2020 (6)*. Dostupné z: https://www.mfcr.cz/assets/cs/media/Financni-zpravodaj_2020-c-06.pdf

Ministerstvo financí (2020c). *Finanční zpravodaj 2020* (9). Dostupné z: https://www.mfcr.cz/assets/cs/media/Financni-zpravodaj_2020-c-09.pdf

Ministerstvo financí České republiky (2018). *Pokladni-plneni_2017-12_Tabulka-mesicni-pokladni-plneni-12-2017*. Dostupné 9.3.2021 z https://www.mfcr.cz/assets/cs/media/Pokladni-plneni_2017-12_Tabulka-mesicni-plneni-12-2017-komplet.xls

Ministerstvo financí České republiky (2019). *Pokladni-plneni_2018-12_Tabulka-mesicni-pokladni-plneni-12-2018*. Dostupné 9.3.2021 z https://www.mfcr.cz/assets/cs/media/Pokladni-plneni_2018-12_Tabulka-mesicni-plneni-12-2018.xls

Ministerstvo financí České republiky (2020a). *Vláda schválila Liberační daňový balíček*. Dostupné 10.2.2021 z <https://www.mfcr.cz/cs/aktualne/tiskove-zpravy/2020/vlada-schvalila-liberacni-danovy-balicek-37844>

Ministerstvo financí České republiky (2020b). *Úlevy v daňové oblasti se rozšíří*. Dostupné 11.2.2021 z <https://www.mfcr.cz/cs/aktualne/tiskove-zpravy/2020/ulevy-v-danove-oblasti-se-rozsiri-37943>

Ministerstvo financí České republiky (2020c). *Vláda schválila prodloužení daňových úlev, do konce roku se odkládá platba daně z nabytí nemovitosti*. Dostupné 11.2.2021 z <https://www.mfcr.cz/cs/aktualne/tiskove-zpravy/2020/vlada-schvalila-prodlouzeni-danovych-ule-38663>

Ministerstvo financí České republiky (2020d). *Saldo státního rozpočtu za leden až březen 2020 dosáhlo 44,7 mld. Kč*. Dostupné 7.3.2021 z <https://www.mfcr.cz/cs/aktualne/tiskove-zpravy/2020/pokladni-plneni-sr-38056>

Ministerstvo financí České republiky (2020e). *Plnění státního rozpočtu ČR za leden až duben 2020*. Dostupné 7.3.2021 z <https://www.mfcr.cz/cs/aktualne/tiskove-zpravy/2020/pokladni-plneni-sr-38385>

Ministerstvo financí České republiky (2020f). *Pokladni-plneni_2019-12_Tabulka-mesicni-pokladni-plneni-12-2019*. Dostupné 9.3.2021 z https://www.mfcr.cz/assets/cs/media/Pokladni-plneni_2019-12_Tabulka-mesicni-pokladni-plneni-12-2019_v01.xls

Ministerstvo financí České republiky (2021a). *Měsíční pokladní plnění státního rozpočtu v roce 2020*. Dostupné 7.3.2021 z <https://www.mfcr.cz/cs/verejny->

sektor/statni-rozpocet/plneni-statniho-rozpocetu/2020/mesicni-pokladni-plneni-statniho-rozpocet-37413

Ministerstvo financí České republiky (2021b). *Plnění státního rozpočtu ČR za leden až prosinec 2020*. Dostupné 8.3.2021 z <https://www.mfcr.cz/cs/aktualne/tiskove-zpravy/2021/pokladni-plneni-sr-40434>

Ministerstvo financí České republiky (2021c). *Pokladni-plneni_2020-12_Tabulka-mesicni-pokladni-plneni-12-2020*. Dostupné 9.3.2021 z https://www.mfcr.cz/assets/cs/media/Pokladni-plneni_2020-12_Tabulka-mesicni-pokladni-plneni-12-2020.xlsx

Ministerstvo práce a sociálních věcí (2017). *Nezaměstnanost – měsíční 2017*. Dostupné 6.3.2021 z <https://www.mpsv.cz/o/rest/statistiky/nezamestnanost/2017/12>

Ministerstvo práce a sociálních věcí (2018a). *Věc: Analýza vývoje zaměstnanosti a nezaměstnanosti v roce 2017*. Dostupné 21.2.2021 z <https://www.mpsv.cz/documents/20142/848077/anal2017.pdf/449c27ea-e9d3-77d0-07eb-40b0acf074e7>

Ministerstvo práce a sociálních věcí (2018b). *Nezaměstnanost – měsíční 2018*. Dostupné 6.3.2021 z <https://www.mpsv.cz/o/rest/statistiky/nezamestnanost/2018/12>

Ministerstvo práce a sociálních věcí (2019a). *Věc: Analýza vývoje zaměstnanosti a nezaměstnanosti v roce 2018*. Dostupné 21.2.2021 z <https://www.mpsv.cz/documents/20142/848077/anal2018.pdf/760053b9-9f64-b616-5453-2447ee935b7e>

Ministerstvo práce a sociálních věcí (2019b). *Nezaměstnanost – měsíční 2019*. Dostupné 6.3.2021 z <https://www.mpsv.cz/o/rest/statistiky/nezamestnanost/2019/12>

Ministerstvo práce a sociálních věcí (2020a). *Cílený Program podpory zaměstnanosti „Antivirus“: Manuál pro zaměstnavatele*. Dostupné 21.2.2021 z https://www.mpsv.cz/documents/20142/1443715/Manual_Program_Antivirus_v5.pdf

Ministerstvo práce a sociálních věcí (2020b). *Antivirus C*. Dostupné 21.2.2021 z <https://www.mpsv.cz/web/cz/antivirus-archiv>

Ministerstvo práce a sociálních věcí (2020c). *Tisková zpráva: Nezaměstnanost zůstala v březnu na 3 %*. Dostupné 6.3.2021 z <https://www.mpsv.cz/documents/20142/12481>

38/08_04_2020_TZ_nezamestnanost_brezen.pdf/abda5343-da8d-7759-686f-b8538f98f195

Ministerstvo práce a sociálních věcí (2020d). *Tisková zpráva: Nezaměstnanost v dubnu vzrostla na 3,4 procenta.* Dostupné 6.3.2021 z https://www.mpsv.cz/documents/20142/1248138/04_05_2020_TZ_nezamestnanost_duben_rev.pdf/8ba962d2-42d7-89e1-4c34-7f807dfe8b07

Ministerstvo práce a sociálních věcí (2020e). *Tisková zpráva: Nezaměstnanost v květnu vzrostla na 3,6 procenta.* Dostupné 6.3.2021 z https://www.mpsv.cz/documents/20142/1248138/05_06_2020_TZ_nezamestnanost_kveten.pdf/df8581de-34d9-1a32-c6eb-09f996876f4c

Ministerstvo práce a sociálních věcí (2020f). *Tisková zpráva: Nezaměstnanost v červnu vzrostla na 3,7 procenta.* Dostupné 7.3.2021 z https://www.mpsv.cz/documents/20142/1248138/07_07_2020+TZ_Nezamestnanost+v+cervnu+vzrostla+na+3%2C7+procenta.pdf/3be68d56-4421-f9ef-2144-f67a56525f69

Ministerstvo práce a sociálních věcí (2020g). *Tisková zpráva: Nezaměstnanost v červenci mírně vzrostla na 3,8 %.* Dostupné 7.3.2021 z https://www.mpsv.cz/documents/20142/1248138/05_08_2020_TZ_nezamestnanost_cervenec_2020.pdf/c3ea7fa3-81f9-ed6f-df19-620fb77193df

Ministerstvo práce a sociálních věcí (2020h). *Tisková zpráva: Nezaměstnanost zůstala v srpnu na červencových 3,8 %, počet uchazečů mírně klesl.* Dostupné 7.3.2021 z https://www.mpsv.cz/documents/20142/1248138/03_09_2020_TZ_Nezamestnanost_zustala_v_srpnu_na_cervencovych_cislech.pdf/619e2cc4-7035-fca5-8922-a499468355d3

Ministerstvo práce a sociálních věcí (2020i). *Tisková zpráva: Nezaměstnanost zůstala v září na 3,8 %, počet uchazečů mírně klesl.* Dostupné 7.3.2021 z https://www.mpsv.cz/documents/20142/1248138/03-09-2020_TZ_Nezamestnanost_zustala_v_srpnu_na_cervencovych_3_8_procent_pocet_uchazecu_mirne_klesl.pdf/e78130cf-bf34-c325-63da-ab2ad151cc4c

Ministerstvo práce a sociálních věcí (2020j). *Tisková zpráva: Nezaměstnanost v říjnu klesla na 3,7 %.* Dostupné 7.3.2021 z <https://www.mpsv.cz/documents/20142/1248138/04-11->

2020_TZ_Nezamestnanost_v_rijnu_klesla_na_3_7_procent.pdf/55a3a680-28f6-2941-0fb6-f1b4faf8cb5c

Ministerstvo práce a sociálních věcí (2020k). *Tisková zpráva: Nezaměstnanost v prosinci vzrostla na 4 %*. Dostupné 7.3.2021 z [https://www.mpsv.cz/documents/20142/2061970/08_01_2020_TZ_Nezamestnanost_pr osinec.pdf/b867a94b-e6ec-20af-f70c-c8eb19812a0a](https://www.mpsv.cz/documents/20142/2061970/08_01_2020_TZ_Nezamestnanost_pr_osinec.pdf/b867a94b-e6ec-20af-f70c-c8eb19812a0a)

Ministerstvo práce a sociálních věcí (2020l). *Nezaměstnanost – měsíční 2020*. Dostupné 6.3.2021 z <https://www.mpsv.cz/o/rest/statistiky/nezamestnanost/2020/12>

Ministerstvo práce a sociálních věcí (2020m). *Analýza vývoje zaměstnanosti a nezaměstnanosti v roce 2019*. Dostupné 21.2.2021 z <https://www.mpsv.cz/documents/20142/1736728/Anal%C3%BDza+-+text.pdf/7f60fc4c-1ce3-b887-94e7-493d2dd1869c>

Ministerstvo práce a sociálních věcí (2021). *Antivirus – podpora zaměstnanosti*. Dostupné 20.2.2021 z <https://www.mpsv.cz/web/cz/antivirus>

Ministerstvo průmyslu a obchodu & Českomoravská záruční a rozvojová banka, a.s. (2020a). *Národní program Úvěr COVID: Výzva k předkládání projektů*. Dostupné 23.2.2021 z <http://www.cmzrb.cz/soubor/vyzva-uver-covid>

Ministerstvo průmyslu a obchodu & Českomoravská záruční a rozvojová banka, a.s. (2020b). *Národní program COVID III*. Dostupné 23.2.2021 z <https://www.cmzrb.cz/soubor/program-covid-iii/>

Ministerstvo průmyslu a obchodu (2020a). *Výzva pro program podpory podnikatelů postižených šířením onemocnění COVID-19 způsobeného virem SARS-CoV-2 „COVID – Nájemné“*. Dostupné 22.2.2021 z https://www.mpo.cz/assets/cz/podnikani/zivnostenske-podnikani/2020/6/Vyzva_COVID-Najemne_final_18-6.pdf

Ministerstvo průmyslu a obchodu (2020b). *ARCHIV: Výzva k programu COVID – Nájemné*. Dostupné 22.2.2020 z https://www.mpo.cz/cz/podnikani/zivnostenske-podnikani/kopie-1-vyzva-k-programu-covid-_najemne--257378/

Ministerstvo průmyslu a obchodu (2020c). *Výzva 2 k Programu podpory podnikatelů postižených šířením onemocnění COVID-19 způsobeného virem SARS-CoV-2 „COVID – Nájemné“*. Dostupné 22.2.2021 z <https://www.mpo.cz/assets/cz/podnikani/zivnostenske-podnikani/2020/10/Vyzva2-COVID-Najemne.pdf>

Ministerstvo průmyslu a obchodu (2020d). *Program COVID – Nájemné*. Dostupné 22.2.2021 z https://www.mpo.cz/cz/podnikani/zivnostenske-podnikani/covid-19-najemne--255305/#_V%C3%BDzva_2

Ministerstvo průmyslu a obchodu (2020e). *Výzva 3 k Programu podpory podnikatelů postižených šířením onemocnění COVID-19 způsobeného virem SARS-CoV-2: COVID – Nájemné*. Dostupné 22.2.2021 z https://www.mpo.cz/assets/cz/podnikani/zivnostenske-podnikani/2021/1/Vyzva3-COVID-Najemne_20210114-f.pdf

Ministerstvo průmyslu a obchodu (2020f). *Operační program Podnikání a inovace pro konkurenceschopnost 2014-2020: Výzva k předkládání projektů Programu Expanze – záruky úprava COVID II*. Dostupné 23.2.2021 z https://www.mpo.cz/assets/cz/podnikani/dotace-a-podpora-podnikani/oppik-2014-2020/vyzvy-op-pik-2019/2020/4/200402-vyzva-EXPANZE-zaruky_COVID-II_final-_1__Konderla.pdf

Ministerstvo průmyslu a obchodu (2020g). *Program Czech Rise Up - Chytrá opatření proti COVID19*. Dostupné 25.2.2021 z <https://www.mpo.cz/cz/podnikani/dotace-a-podpora-podnikani/program-czech-rise-up/program-czech-rise-up---chytra-opatreni-proti-covid19--253805/>

Ministerstvo průmyslu a obchodu (2021a). *Program podpory podnikatelů postižených celosvětovým šířením onemocnění COVID-19 způsobeného virem SARS-CoV-19 „COVID – Gastro – Uzavřené provozovny“*. Dostupné 22.2.2021 z <https://www.mpo.cz/assets/cz/rozcestnik/informace-o-koronavirus/2021/1/zmena---Program-COVID---Gastro---Uzavrene-provozovny.docx>

Ministerstvo průmyslu a obchodu (2021b). *Program COVID – Gastro – Uzavřené provozovny*. Dostupné 22.2.2021 z https://www.mpo.cz/cz/rozcestnik/informace-o-koronavirus/program-covid-_gastro-_uzavrene-provozovny--258742/

Ministerstvo vnitra (2021a). *Záruka COVID PLUS pro velké exportéry (program Exportní garanční a pojišťovací společnosti)*. Dostupné 23.2.2021 z <https://covid.gov.cz/situace/kompenzace/zaruka-covid-plus-pro-velke-exportery-program-exportni-garanci-pojistovaci>

Ministerstvo vnitra (2021b). *COVID Portál. Kompenzace*. Dostupné 23.2.2021 z <https://covid.gov.cz/situace/kompenzace>

Ministerstvo zdravotnictví České republiky (2020). *Informace pro občany o koronaviru*. Dostupné 30.1.2021 z http://www.hygpaha.cz/Admin/_upload/files/1/2020_1/materi%C3%A1ly%20leden%20-%20%C3%BAnor/Let%C3%A1k_MZCR_Coronavirus_A5.pdf

Ministerstvo zdravotnictví České republiky (2021). *Onemocnění aktuálně. Vysvětlení základních pojmů*. Dostupné 30.1.2021 z <https://onemocneni-aktualne.mzcr.cz/covid-19--vysvetleni-pojmu>

Růčková, P. (2019). *Finanční analýza. Metody, ukazatele, využití v praxi*. Praha, Česko: Grada Publishing, a.s.

Sagit, a.s. (2020). *ÚZ č. 1379 – Koronavirus*. Ostrava, Česko: Nakladatelství Sagit, a.s.

Státní veterinární správa (2021). *Onemocnění COVID-19*. Dostupné 30.1.2021 z <https://www.svscr.cz/zdravi-zvirat/covid-19/>

Státní zdravotní ústav (2020). *Onemocnění novým koronavirem SARS-CoV-2 (dříve 2019-nCoV), pojmenováno jako „COVID-19“ (coronavirus disease 2019)*. Dostupné 30.1.2021 z http://www.hygpaha.cz/Admin/_upload/files/1/2020_1/materi%C3%A1ly%20leden%20-%20%C3%BAnor/20200223_Onemocneni_novym_koronavirem_2019.pdf

Svaz průmyslu a dopravy České republiky (2020). *Hygienická opatření ve firmách v souvislosti s COVID 19 riziky*. Dostupné 12.3.2021 z https://www.spcr.cz/images/SPCR_Hygienicka_opatreni_firem.pdf

Vláda České republiky (2020). *Podpora a úlevy pro podnikatele a zaměstnance*. Dostupné 10.2.2021 z <https://www.vlada.cz/cz/epidemie-koronaviru/dulezite-informace/podpora-a-ulevy-pro-podnikatele-a-zamestnance-180601/>

World Health Organization (2020). *Coronavirus disease (COVID-19)*. Dostupné 30.1.2021 z <https://www.who.int/emergencies/diseases/novel-coronavirus-2019/question-and-answers-hub/q-a-detail/coronavirus-disease-covid-19>

Legislativa

Zákon č. 262/2006 Sb. Zákoník práce

Zákon č. 361/2000 Sb. o provozu na pozemních komunikacích a o změnách některých zákonů

Zákon č. 137/2020 Sb. o některých úpravách v oblasti evidence tržeb v souvislosti s vyhlášením nouzového stavu

Zákon č. 263/2020 Sb. kterým se mění zákon č. 137/2020 Sb., o některých úpravách v oblasti evidence tržeb v souvislosti s vyhlášením nouzového stavu

Zákon č. 191/2020 Sb., o některých opatřeních ke zmírnění dopadů epidemie viru SARS-CoV-2 na osoby účastníci se soudního řízení, poškozené, oběti trestných činů a právnické osoby a o změně insolvenčního zákona a občanského soudního řádu

Zákon č. 159/2020 Sb., o kompenzačním bonusu v souvislosti s krizovými opatřeními v souvislosti s výskytem koronaviru SARS CoV-2

Zákon č. 461/2020 Sb. o kompenzačním bonusu v souvislosti se zákazem nebo omezením podnikatelské činnosti v souvislosti s výskytem koronaviru SARS CoV-2

Zákon č. 253/2008 Sb., o některých opatřeních proti legalizaci výnosů z trestné činnosti a financování terorismu

Mimořádné opatření ze dne 23. září č. j. MZDR 20581/2020-11/ MIN/KAN dostupné z <https://www.mzcr.cz/wp-content/uploads/2020/09/Mimo%20581%2020-11%20MIN%20KAN.pdf>

Příloha usnesení vlády ze dne 15. března 2020 č. 225 dostupné z <https://apps.odok.cz/attachment/-/down/IHOABMQVX4GU>

Usnesení vlády České republiky ze dne 12. března 2020 č. 194 dostupné z <https://apps.odok.cz/attachment/-/down/IHOABMNHPBSV>

Usnesení vlády České republiky ze dne 12. března 2020 č. 197 dostupné z <https://apps.odok.cz/attachment/-/down/IHOABMNHPHXW>

Usnesení vlády České republiky ze dne 12. března 2020 č. 198 dostupné z <https://apps.odok.cz/attachment/-/down/IHOABMNHPMSG>

Usnesení vlády České republiky ze dne 12. března 2020 č. 200 dostupné z <https://apps.odok.cz/attachment/-/down/IHOABMNHPRJX>

Usnesení vlády České republiky ze dne 12. března 2020 č. 199 dostupné z <https://apps.odok.cz/attachment/-/down/IHOABMNHPPAD>

Usnesení vlády České republiky ze dne 12. března 2020 č. 201 dostupné z <https://apps.odok.cz/attachment/-/down/IHOABMNHPTS8>

Usnesení vlády České republiky ze dne 13. března 2020 č. 203 dostupné z <https://apps.odok.cz/attachment/-/down/IHOABMNLVUVR>

Usnesení vlády České republiky ze dne 13. března 2020 č. 204 dostupné z <https://apps.odok.cz/attachment/-/down/IHOABMNLVWSD>

Usnesení vlády České republiky ze dne 13. března 2020 č. 207 dostupné z <https://apps.odok.cz/attachment/-/down/IHOABMNLW4Y1>

Usnesení vlády České republiky ze dne 13. března 2020 č. 205 dostupné z <https://apps.odok.cz/attachment/-/down/IHOABMNLVYT0>

Usnesení vlády České republiky ze dne 13. března 2020 č. 208 dostupné z <https://apps.odok.cz/attachment/-/down/IHOABMNLW6RU>

Usnesení vlády České republiky ze dne 13. března 2020 č. 209 dostupné z <https://apps.odok.cz/attachment/-/down/IHOABMNLW8VY>

Usnesení vlády České republiky ze dne 14. března 2020 č. 211 dostupné z <https://apps.odok.cz/attachment/-/down/IHOABMPBJNVK>

Usnesení vlády České republiky ze dne 15. března 2020 č. 214 dostupné z <https://apps.odok.cz/attachment/-/down/IHOABMSJM21T>

Usnesení vlády České republiky ze dne 15. března 2020 č. 215 dostupné z <https://www.vlada.cz/assets/media-centrum/aktualne/Omezeni-pohybu-osob.pdf>

Usnesení vlády České republiky ze dne 15. března 2020 č. 225 dostupné z <https://apps.odok.cz/attachment/-/down/IHOABMQVX26L>

Usnesení vlády České republiky ze dne 16. března 2020 č. 237 dostupné z <https://apps.odok.cz/attachment/-/down/IHOABMRRWAGZ>

Usnesení vlády České republiky ze dne 16. března 2020 č. 238 dostupné z <https://apps.odok.cz/attachment/-/down/IHOABMRRWC2U>

Usnesení vlády České republiky ze dne 18. března 2020 č. 247 dostupné z <https://apps.odok.cz/attachment/-/down/IHOABMTK5CCN>

Usnesení vlády České republiky ze dne 18. března 2020 č. 249 dostupné z <https://apps.odok.cz/attachment/-/down/IHOABMTJPBJ8>

Usnesení vlády České republiky ze dne 19. března 2020 č. 257 dostupné z <https://apps.odok.cz/attachment/-/down/IHOABMVBCJ0R>

Usnesení vlády České republiky ze dne 19. března 2020 č. 260 dostupné z <https://apps.odok.cz/attachment/-/down/IHOABMVAVP7P>

Usnesení vlády České republiky ze dne 19. března 2020 č. 264 dostupné z <https://apps.odok.cz/attachment/-/down/IHOABMVAVW2OU>

Usnesení vlády České republiky ze dne 23. března 2020 č. 275 dostupné z <https://apps.odok.cz/attachment/-/down/IHOABMZAMMIE>

Usnesení vlády České republiky ze dne 23. března 2020 č. 277 dostupné z <https://apps.odok.cz/attachment/-/down/IHOABMZAMR9K>

Usnesení vlády České republiky ze dne 23. března 2020 č. 279 dostupné z <https://apps.odok.cz/attachment/-/down/IHOABMZAMVMC>

Usnesení vlády České republiky ze dne 23. března 2020 č. 280 dostupné z <https://apps.odok.cz/attachment/-/down/IHOABMZAMX2T>

Usnesení vlády České republiky ze dne 23. března 2020 č. 293 dostupné z <https://apps.odok.cz/attachment/-/down/IHOABMZAP3C0>

Usnesení vlády České republiky ze dne 30. března 2020 č. 334 dostupné z <https://apps.odok.cz/attachment/-/down/IHOABN7SBPR6>

Usnesení vlády České republiky ze dne 30. března 2020 č. 348 dostupné z <https://apps.odok.cz/attachment/-/down/IHOABN7SCW5N>

Usnesení vlády České republiky ze dne 1. dubna 2020 č. 370 dostupné z <https://apps.odok.cz/attachment/-/down/IHOABNAA7E52>

Usnesení vlády České republiky ze dne 1. dubna 2020 č. 378 dostupné z <https://apps.odok.cz/attachment/-/down/IHOABNAA2HJW>

Usnesení vlády České republiky ze dne 9. dubna 2020 č. 396 dostupné z <https://apps.odok.cz/attachment/-/down/RCIABNHNCN22>

Usnesení vlády České republiky ze dne 17. dubna 2020 č. 420 dostupné z <https://apps.odok.cz/attachment/-/down/RCIABNRL5X6V>

Usnesení vlády České republiky ze dne 30. dubna 2020 č. 485 dostupné z <https://apps.odok.cz/attachment/-/down/RCIABPAAB35S>

Usnesení vlády České republiky ze dne 30. dubna 2020 č. 490 dostupné z <https://apps.odok.cz/attachment/-/down/RCIABPAABH4T>

Usnesení vlády České republiky ze dne 30. dubna 2020 č. 493 dostupné z <https://apps.odok.cz/attachment/-/down/RCIABPAABPK7>

Usnesení vlády České republiky ze dne 30. dubna 2020 č. 495 dostupné z <https://apps.odok.cz/attachment/-/down/RCIABPAABVUL>

Usnesení vlády České republiky ze dne 11. května 2020 č. 537 dostupné z <https://apps.odok.cz/attachment/-/down/RCIABPJ9RQ1I>

Usnesení vlády České republiky ze dne 18. května 2020 č. 555 dostupné z <https://apps.odok.cz/attachment/-/down/IHOABPQQKMW1>

Usnesení vlády České republiky ze dne 25. května 2020 č. 580 dostupné z <https://apps.odok.cz/attachment/-/down/IHOABPYBBE8E>

Usnesení vlády České republiky ze dne 15. června 2020 č. 664 dostupné z <https://apps.odok.cz/attachment/-/down/IHOABQPGXT6D>

Usnesení vlády České republiky ze dne 22. června 2020 č. 683 dostupné z <https://apps.odok.cz/attachment/-/down/RCIABQXBKJBC>

Usnesení vlády České republiky ze dne 20. července 2020 č. 766 dostupné z <https://apps.odok.cz/attachment/-/down/IHOABRTFWP0Q>

Usnesení vlády České republiky ze dne 20. července 2020 č. 769 dostupné z <https://apps.odok.cz/attachment/-/down/IHOABRTFWVAE>

Usnesení vlády České republiky ze dne 24. srpna 2020 č. 876 dostupné z <https://apps.odok.cz/attachment/-/down/RCIABSVJAGV6>

Usnesení vlády České republiky ze dne 9.září 2020 č. 910 dostupné z <https://apps.odok.cz/attachment/-/down/IHOABTC9RHVY>

Usnesení vlády České republiky ze dne 30.září 2020 č. 957 dostupné z <https://apps.odok.cz/attachment/-/down/IHOABTXK4WF6>

Usnesení vlády České republiky ze dne 30.září 2020 č. 958 dostupné z <https://apps.odok.cz/attachment/-/down/IHOABTXK4Y1T>

Usnesení vlády České republiky ze dne 5. října 2020 č. 991 dostupné z <https://apps.odok.cz/attachment/-/down/IHOABU5JB5UG>

Usnesení vlády České republiky ze dne 8. října 2020 č. 995 dostupné z <https://apps.odok.cz/attachment/-/down/IHOABU7M54CD>

Usnesení vlády České republiky ze dne 8. října 2020 č. 996 dostupné z <https://apps.odok.cz/attachment/-/down/IHOABU7M5696>

Usnesení vlády České republiky ze dne 8. října 2020 č. 997 dostupné z <https://apps.odok.cz/attachment/-/down/IHOABU7M585P>

Usnesení vlády České republiky ze dne 12. října 2020 č. 1024 dostupné z <https://apps.odok.cz/attachment/-/down/RCIABUCK2XWT>

Usnesení vlády České republiky ze dne 17. října 2020 č. 1073 dostupné z <https://apps.odok.cz/attachment/-/down/IHOABUKJHLIS>

Usnesení vlády České republiky ze dne 21. října 2020 č. 1078 dostupné z <https://www.vlada.cz/assets/media-centrum/aktualne/Pohyb-osob-1078.pdf>

Usnesení vlády České republiky ze dne 21. října 2020 č. 1079 dostupné z <https://www.vlada.cz/assets/media-centrum/aktualne/Omezeni-obchodu-a-sluzeb-1079.pdf>

Usnesení vlády České republiky ze dne 26. října 2020 č. 1102 dostupné z <http://www.vlada.cz/assets/media-centrum/aktualne/omezeni-volneho-pohybu-1102.pdf>

Usnesení vlády České republiky ze dne 30. října 2020 č. 1108 dostupné z <https://www.vlada.cz/assets/media-centrum/aktualne/nouzovy-stav-1108.pdf>

Usnesení vlády České republiky ze dne 20. listopadu 2020 č. 1195 dostupné z <https://www.vlada.cz/assets/media-centrum/aktualne/uv201120-1195.pdf>

Usnesení vlády České republiky ze dne 30. listopadu 2020 č. 1262 dostupné z <https://www.vlada.cz/assets/media-centrum/aktualne/hromadne-akce-1262.pdf>

Usnesení vlády České republiky ze dne 10. prosince 2020 č. 1294 dostupné z <https://www.vlada.cz/assets/media-centrum/aktualne/nouzovy-stav-1294.pdf>

Usnesení vlády České republiky ze dne 10. prosince 2020 č. 1295 dostupné z <https://www.vlada.cz/assets/media-centrum/aktualne/krizova-opatreni-1295.pdf>

Usnesení vlády České republiky ze dne 14. prosince 2020 č. 1329 dostupné z <https://apps.odok.cz/attachment/-/down/IHOABWDCR6S3>

Usnesení vlády České republiky ze dne 14. prosince 2020 č. 1331 dostupné z <https://apps.odok.cz/attachment/-/down/IHOABWDCRAKL>

Usnesení vlády České republiky ze dne 21. prosince 2020 č. 1369 dostupné z <https://apps.odok.cz/attachment/-/down/RCIABWKEWY48>

Usnesení vlády České republiky ze dne 23. prosince 2020 č. 1373 dostupné z <https://www.vlada.cz/assets/media-centrum/aktualne/nouzovy-stav-1373.pdf>

Seznam tabulek

Tabulka č. 1: Výše finančního příspěvku v rámci záruky COVID II	37
Tabulka č. 2: Vývoj hrubého domácího produktu v % v období 2017 až 2020.....	47
Tabulka č. 3: Ukazatel běžné likvidity společnosti XY s.r.o. v průběhu roku 2020.....	64
Tabulka č. 4: Ukazatel pohotové likvidity společnosti XY s.r.o. v průběhu roku 2020 .	64
Tabulka č. 5: Ukazatel okamžité likvidity společnosti XY s.r.o. v průběhu roku 2020 .	65
Tabulka č. 6: Ukazatel věřitelského rizika společnosti XY s.r.o. v průběhu roku 2020 .	67

Seznam obrázků

Obr. č. 1: Podíl nezaměstnaných osob na obyvatelstvo v období 2017 až 2020	40
Obr. č. 2: Pokladní plnění státního rozpočtu v období 2017 až 2020 v mld. Kč	43
Obr. č. 3: Podíl příjmů státního rozpočtu v období 2017 až 2020	44
Obr. č. 4: Podíl výdajů státního rozpočtu za období 2017 až 2020	46
Obr. č. 5: Mezičtvrtletní změna HDP v období 2017 až 2020.....	48
Obr. č. 6: Rozložení nákladů společnosti XY s.r.o. v období 2017 až 2020	52
Obr. č. 7: Náklady společnosti XY s.r.o. v období 2017 až 2020	53
Obr. č. 8: Náklady spotřeby materiálu společnosti XY s.r.o. v období 2017 až 2020....	55
Obr. č. 9: Náklady na spotřebu energie společnosti XY s.r.o. v období 2017 až 2020 ..	56
Obr. č. 10: Náklady na opravy a udržování společnosti XY s.r.o. v období 2017 až 2020	57
Obr. č. 11: Náklady na reprezentaci společnosti XY s.r.o. v období 2017 až 2020	58
Obr. č. 12: Výnosy společnosti XY s.r.o. v období 2017 až 2020.....	58
Obr. č. 13: Trend mzdových nákladů společnosti XY s.r.o. v období 2017 až 2020	60
Obr. č. 14: Měsíční tržby z prodeje služeb společnosti XY s.r.o. v období 2017 až 2020	62
Obr. č. 15: Roční tržby z prodeje služeb společnosti XY s.r.o. v období 2017 až 2020	63
Obr. č. 16: Běžná a pohotová likvidita společnosti XY s.r.o. v období 2017 až 2020 ...	65
Obr. č. 17: Okamžitá likvidita společnosti XY s.r.o. v období 2017 až 2020	66
Obr. č. 18: Ukazatel věřitelského rizika společnosti XY s.r.o. v období 2017 až 2020 .	67
Obr. č. 19: Cashflow společnosti XY s.r.o. v období 2017 až 2020.....	68
Obr. č. 20: Trendy výnosů a nákladů společnosti XY s.r.o. v období 2017 až 2020	70
Obr. č. 21: Výsledek hospodaření společnosti XY s.r.o. v období 2017 až 2020	71
Obr. č. 22: Kumulované náklady a výnosy společnosti XY s.r.o. v období 2017 až 2020	72

Obr. č. 23: Náklady na zák. soc. a zdrav. pojištění společnosti XY s.r.o. v roce 2020...	72
Obr. č. 24: Vliv využití programu Antivirus C na společnost XY s.r.o. v roce 2020	73
Obr. č. 25: Prognóza vývoje nákladů a výnosů společnosti XY s.r.o. v roce 2021	77

Seznam použitých zkratek

DPFO	daně z příjmu fyzické osoby
DPH	daň z přidané hodnoty
DPPO	daně z příjmu právnické osoby
EET	elektronická evidence tržeb
EU	Evropská Unie
EU/FM	příjmy z Evropské unie a finančních mechanismů
HDP	hrubý domácí produkt
NT PO	neinvestiční transfery příspěvkovým a podobným organizacím
NT SS	neinvestiční transfery soukromoprávním subjektům
NT ÚSC	neinvestiční transfery veřejným rozpočtům územní úrovně (dotace na platy ve školství, sociální transfery, příspěvek na výkon státní správy)
NT VRÚÚ	neinvestiční transfery veřejným rozpočtům ústřední úrovně (odvody zdravotního pojištění za státní pojištěnce, transfery státním fondům)
NV	neinvestiční výdaje
OSVČ	osoba samostatně výdělečně činná
SD	spotřební daně včetně tzv. energetických daní a odvodů z elektřiny
ÚP ČR	Úřad práce České republiky
VPN	virtual private network (virtuální privátní síť)

Abstrakt

Hrabačková, L. (2021). *Dopady vládních opatření v souvislosti se zamezením šíření nemoci COVID-19 na vybraný podnik* (Diplomová práce), Západočeská univerzita v Plzni, Fakulta ekonomická, Česko.

Klíčová slova: COVID-19, vládní opatření, podpůrné programy, podnik, analýza dopadů, pandemie, koronavirus

Diplomová práce s názvem „*Dopady vládních opatření v souvislosti se zamezením šíření nemoci COVID-19 na vybraný podnik*“ se zabývá vlivem vládních opatření, která byla vyhlášena vládou České republiky z důvodu zamezení šíření nemoci COVID-19 na vybraný podnikatelský subjekt v roce 2020. Cílem práce je identifikovat dopady koronavirové pandemie na společnost poskytující právní a daňové poradenství. Práce dále charakterizuje jednotlivá vládní opatření a podpůrné programy. Též jsou v ní identifikovány dopady koronavirové pandemie na ekonomiku České republiky, kterými jsou růst nezaměstnanosti, pokles hodnoty HDP a vznik rekordního schodku státního rozpočtu. Z analýz provedených na vybraném podnikatelském subjektu bylo zjištěno, že příchod koronavirové pandemie v roce 2020 způsobil pokles tržeb, ale též úsporu nákladů, která byla doprovázena příliš neměnným zájmem o poradenské služby. Nedošlo tak k ohrožení finanční stability podniku.

Abstract

Hrabačková, L. (2021). *Impacts of government measures to prevent the spread of COVID-19 to a specific company* (Master's Thesis). University of West Bohemia, Faculty of Economics, Czech Republic.

Key words: COVID-19, government measures, support programs, business, impact analysis, pandemic, coronavirus

The master's thesis entitled "*Impacts of government measures to prevent the spread of COVID-19 to a specific company*" deals with the impact of government measures announced by the Government of the Czech Republic to prevent the spread of COVID-19 to a selected business entity in 2020. The aim of this thesis is to identify the effects of a coronavirus pandemic on a company providing law and tax advice. The thesis characterizes individual government measures and support programs further. It also identifies the effects of the coronavirus pandemic on the Czech economy, which are rising unemployment, declining GDP and a record state budget deficit. From the analyzes performed on a selected business entity, it was found that the coming of the coronavirus pandemic in 2020 caused a decrease in sales, but also cost savings, which was accompanied by too anchored interest in counseling services. Thus, the financial stability of the company was not endangered.