

Západočeská univerzita v Plzni

Ústav umění a designu

Diplomová práce

Plzeň 2012

Marcela Steffanová

Západočeská univerzita v Plzni

Ústav umění a designu

Diplomová práce

ŠPERK PRO NĚKOHO + SCHRÁNKA

„Šperk pro industriální architekturu“

Marcela Steffanová

Plzeň 2012

**Západočeská univerzita v Plzni
Ústav umění a designu**

Oddělení designu

Studijní program Design

Studijní obor Design kovu a šperku

Diplomová práce

ŠPERK PRO NĚKOHO + SCHRÁNKA

„Šperk pro industriální architekturu“

Marcela Steffanová

Vedoucí práce: Prof. Ak. Soch. Vratislav Karel Novák

Oddělení Designu

Ústav umění a designu Západočeské univerzity v Plzni

Plzeň 2012

Prohlašuji, že jsem práci zpracovala samostatně a použila jen uvedených pramenů a literatury.

Plzeň, duben 2012

.....

podpis autora

Poděkování

Děkuji Prof. Ak. Soch. Vratislavu Karlu Novákovi za objektivní vedení při mé Diplomové práci.

Velké díky patří též panu Petru Vocelovi, správci objektu bývalé Textilany v Novém Městě pod Smrkem, který mi umožnil přístup do celého areálu a poskytl mi mnoho cenných materiálů.

Také bych chtěla poděkovat mé rodině za veškerou podporu, kterou mi věnovala při studiích.

Obsah

1	MÉ DOSAVADNÍ DÍLO V KONTEXTU SPECIALIZACE.....	1
2	TÉMA A DŮVOD JEHO VOLBY.....	3
3	CÍL PRÁCE.....	5
4	PROCES PŘÍPRAVY – REŠERŠE.....	6
4.1	Průmyslová revoluce.....	6
4.2	Šperk v období průmyslové revoluce.....	8
4.3	Vznik konstrukcí a staveb, materiály.....	9
4.4	Industriál.....	13
4.5	Industriální archeologie.....	13
4.6	Změna krajinného rázu.....	14
4.7	Dnešní využití a pohled na stavby.....	15
4.8	Spolky a milovníci industriálu, akce a bienále	16
4.9	Typologie.	18
4.10	Textilany..	19
4.11	Historie NMpSm a Textilany	20
4.12	Klingerova vila.	23
4.13	Budoucí využití textilany, pracovní podmínky v NMpSm	25
5	PROCES TVORBY.....	31
5.1	Prostředí továrny.	31
5.2	Objevování.....	33
5.3	Projekty spjaté s Textilanou.	34
	a) Svědkové doby	34
	b) Prsten.....	35
	c) Skládanky z Textilanky – folie.....	36
5.4	Přechod k mé diplomové práci.....	37
5.5	Etuje.....	38
5.6	Instalace pod světlíkem	39
6	TECHNOLOGICKÁ SPECIFIKA	40
7	POPIS DÍLA	41

7.1 První šperk.....	41
7.2 Druhý šperk.....	42
7.3 Třetí šperk.....	42
7.4 Video	43
7.5 Portfolio	43
7.6 Instalace.....	43
8 PŘÍNOS PRÁCE PRO ŠPERKAŘSKÝ OBOR.....	44
9 SILNÉ STRÁNKY.....	44
9.1 Zvolené téma	44
9.2 Budoucí výstava v Klingerově vile.....	46
10 SLABÉ STRÁNKY	46
11 KNIŽNÍ A PERIODICKÉ ZDROJE.....	48
12 RESUME.....	50
13 SEZNAM PŘÍLOH.....	52

1 MÉ DOSAVADNÍ DÍLO V KONTEXTU SPECIALIZACE

Od dětství jsem se zdobila vším, co mi na oči přišlo a také podle toho, do jaké role jsem se chtěla v danou chvíli vžít. Počínaje indiánskými čelenkami, princeznovskými korunkami až po roli víly nosící upletené věnce z květin. Podobné je to i u dospělých jedinců. Člověk díky šperku může vyjádřit mnoho myšlenek a postojů. Zařadí se tak mezi určitou skupinu lidí, která má podobný názor na danou věc. Můžeme chodit do společnosti a beze slov poukazovat na to, co je pro nás důležité, či pouze to, co se nám líbí, což samo o nás něco vypovídá. Šperk je velice osobní záležitost. Může v nás vzbuzovat emoce, vzpomínku na událost, při které jsme si ho pořídili. Může být darem od velmi blízké osoby, čímž zprostředkovává pocit její přítomnosti. Odkazuje na různá témata či poukazuje na postavení nositele, jeho víru a majetnost. Jako například prsten, jeden z nejstarších a nejčastějších šperků. Prsten je tichým prostředníkem mezi jeho nositelem a ostatními lidmi. Je jasně viditelný pro okolní společnost, při seznamování lidí a zdvořilém potřesení rukou. Je informátorem pro okolí mezi nositelem a jeho příslušnosti k určitému postavení.¹ Toto sdělení si nese šperk již od dávných dob pravěku. Šperk může být autoritativní, majestátní, historický. Lidé také nosí šperk pro jeho mystičnost, například amulet, či pro jeho funkci, jako například sponu na kravatě. Každý šperk by si měl nést svou symboliku, příběh. Proč a za jakých okolností byl vytvořen, pro koho a z jakých materiálů. Vše má svůj důvod a teprve takový šperk má svou hodnotu, nejen ve zpracování, ale i ve své podstatě. Šperk je jako člověk - důležitý je jeho myšlenkový obsah a poslání.

1 Stehlíková, D.: *Encyklopedie českého zlatnictví, stříbrnictví a klenotnictví*, Praha 2003

Při mých počátečních studiích šperku na Střední uměleckoprůmyslové škole v Jablonci nad Nisou jsme se učili spíše řemeslo, které je pro tento obor velice důležité. Kopírovali jsme již vymyšlené a realizované prsteny a jiné artefakty. Tvořili jsme však i své návrhy. Z dlouhých povinných hodin, které jsme museli na dílně trávit, vzešlo potají i mnoho vtipných a provokativních kousků. Najednou se šperk stal zábavou a začali jsme více vnímat šperkařský svět kolem nás.

Na bakalářském studiu na Technické univerzitě v Liberci pod vedením paní Ludmily Šikolové jsem se naprosto odpoutala od pasířiny a šla si vlastní cestou. Dostali jsme prostor a začínali nad šperkem přemýšlet jinak. Bylo to dané i tím, že jsme nemuseli tvořit převážně z kovů. Celé studium bylo volnější a mohli jsme si dovolit mnohem víc než na střední škole. Z této doby jsem nejvíce spokojená se svou bakalářskou prací, která byla již velmi ucelená a dokončená, oproti předchozím projektům. Téma jsem si zvolila sama. Jeho název zní „Objevy z kovošrotu“. Pracovala jsem s kovovými planžetami ze statoru elektromotoru, z kterých následně vzniklo mnoho mís a objektů pro stolování. Protože druhý studovaný obor na Technické univerzitě v Liberci byl sklo a celá katedra byla pod vedením Textilní fakulty v Liberci, směřovala jsem tedy práci všemi směry. Finální vzhled instalace byl tedy stůl se vzorníky látek, na kterých byly tisky inspirované statorem elektromotoru. Další artefakty na stole byly již zmíněné planžetové mísy a dále mísy ze skla s využitou technologií lehaného skla, v kterých byly vypískované nebo plastické vzory planžet. Za bakalářskou práci jsem dostala ocenění od děkana za nejlepší bakalářskou práci.

Nejvíce jsem však pokročila ve svém uvažování pod vedením

profesora Vratislava Karla Nováka, který nás velmi objektivně provází v oblastech, které zajímají individuálně každého z nás. Vlastní téma a možnost práce s tím, co každého zajímá, je velikou odměnou pro studenta. Během tříletého magisterského studia na Ústavu umění a designu v Plzni jsem se naučila vlastnímu uvažování nad tématy a prohlubování myšlenek v daném odvětví. Zjistila jsem, že pro mě jen estetická práce nemá žádný význam, že právě téma mě dovede do správného konce s uspokojujícími výsledky. Bylo mi předvedeno, že šperk může být i konceptuálně i velice vtipně pojat. Práci a vše kolem můžeme brát s větší nadsázkou, povznést se nad ní, což ale také znamená znalost dané problematiky. Záleží na každém, jaký je a z jakého úhlu na témata pohlíží.

Je velmi přínosné být v dílně s ostatními a pozorovat, jak na jedno téma vznikne tolik odlišných nápadů. Díky mému posunu se opět více zajímám o řemeslo, což mi umožňuje hodnotnější zpracování, navíc k němu mohu přidat své myšlenky a poznatky, kterým jsem se tu naučila.

2 TÉMA A DŮVOD JEHO VOLBY

Opuštěné prázdné ticho v nekonečných místnostech, občasné zavržení, ozvěny kroků, kapání vody, vlhkost, zima, prach, pavučiny. Neuvěřitelně tajemná atmosféra v krásném historickém industriálním prostředí, v jiné době opěvovaném a využívaném, na mě dýchla a už mě neopustila.

Tématem mé dlouhodobé šperkařské činnosti se stala opuštěná chátrající textilní továrna v Novém Městě pod Smrkem. Nachází se v mém rodném městě a celý život kolem ní procházím

a vnímám ji jako součást našeho města. Jeden čas byla i součástí mnoha životů obyvatel Nového Města pod Smrkem i okolních obcí. To se před pár lety změnilo. Díky tomu se i mění život ve městě, život lidí i továrny.

V této době mě Textilana v Novém Městě pod Smrkem velice zaujala svým kouzlem, příběhem a osamocením. Stojí tam sama a bojuje s přírodními živly a vandaly. Každým dnem, měsícem je její životnost zkrácena a ohrožena. Myslím, že si mnoho lidí v našem městě ani neuvědomuje, jaké zde stojí krásné industriální dědictví a že je potřeba se nad celým areálem zamyslet a upozornit na to, že nebude třeba trvat dlouho a areál zmizí z našeho města navždycky, pokud se pro něj nenajde jiné využití.

Textilní továrna ve mně vzbudila mnoho emocí a z tohoto důvodu vzniklo již několik šperkařských prací, které slouží jako zdobící artefakty odkazující k tomuto místu. Továrna je tak veliká a plná inspirace, že jsem u tohoto tématu zůstala i nadále. Je příjemné trávit v ní čas a užívat si jejích prostorů a atmosféry. V diplomové práci tedy navazuji na předchozí tematické šperky, ale více se soustředím na dané místo a vytvářím šperk přímo pro konkrétní vyhlídnuté prostory Textilany v Novém Městě pod Smrkem, do prostor, kterými se inspiroji. Mým tématem je tedy „Šperk pro industriální architekturu a schránka“ pro šperk.

Pomocí šperků a jejich instalací, které dále prezentuji na fotografiích, otvírám otázku pro zamyšlení, jak dále naložit s továrními objekty. Šířím zájem o hodnoty areálu jak místních lidí, laické veřejnosti, uměleckých skupin, odborníků, tak i investorů. Toto je posláním mé práce.

3 CÍL PRÁCE

Cílem mé práce je vytvořit tři mosazné šperky - řetězy, které se inspirojí prostory Textilanské továrny v Novém Městě pod Smrkem a jejími prvky – sloupy, trámy, místnostmi. Šperky budou pohyblivé na principu otáčení, které jim umožní nýty. Pohyb dále umožní různá nastavení a možnosti instalace, při kterých budou šperky ve složené poloze, plastické, nebo rozložené, tedy ploché formě. Šperky při instalacích vytvoří dialog s prostorem, a svým pohybem se přizpůsobí místu, na kterém jsou instalovány. Budou se ovíjet kolem sloupů, třepetat zavěšené v prostoru šachet a trámů. Součástí mé diplomové práce je vyrobit šperkům schránku. Jako vhodný a netradiční materiál použiji beton, který zajistí šperkům bezpečné prostředí a zároveň bude symbolem architektury.

Dalším cílem mé diplomové práce je zrcadlová instalace, kterou chci podtrhnout a prohloubit pocit prostoru pod skleněným světlíkem v hlavní budově Textilany. Tohoto pocitu chci dosáhnout instalací 64 zrcadlových kachlí, které vyrovnám pod světlíkem do tvaru čtverce. Instalací bude více, chci pracovat s prostorem celé chodby. Světlík mi však pomohl vnuknout tento nápad.

Součástí prezentace je také portfolio s historií továrního objektu s vlastními fotografiemi. Celé portfolio chci koncipovat na základě svých poznatků a postřehů, které jsem zde objevila. Chci, aby bylo portfolio hravé a důmyslné.

Atmosféru prostředí a instalaci šperků vyjádřím pomocí krátkého videa. Každý šperk bude mít svou animaci pohybu při skládání a rozkládání řetězů v areálu továrny. Toto jsou cíle pro mou realizaci.

Vrcholem mé práce je uspořádat výstavu se všemi šperky

vytvořenými na toto téma ve vile bývalého továrníka Klingera v Novém Městě pod Smrkem. Ráda bych tak se svými postřehy a postoji seznámila širší veřejnost. Plánovaná výstava se chystá na červen 2012.

4 PROCES PŘÍPRAVY - REŠERŠE

4.1 Průmyslová revoluce

Toto období od 18. a 19. století velice proměnilo životy lidí. Díky strojům byl pozměněn chod ve výrobě, v zemědělství i v dopravě. Výroba přešla od ručních manufaktur k velkovýrobám na strojích v továrnách. Vše vzniklo pomoci nových zdrojů energie- tehdy uhlí, došlo k dělbě práce a specializacím. Díky strojům už nepotřebovali dělníci dlouholetou praxi, nyní stačilo krátké zaškolení nekvalifikovaného dělníka. To umožnilo zaměstnat i ženy a děti. Manufakturní výroba se začala nejdříve rozvíjet v 15. a 16. stol. v severní Itálii a ve Flandrech. Největšího rozmachu dosáhla v 17. a 18. stol. v Anglii.

Veliký vliv na vše měl vynález parního stroje Jamese Watta (1765), který byl využit v mnoha provozech. Ve skutečnosti Watt zdokonalil stroje Thomase Saveryho a Thomase Newcomena, jejichž stroje byly založeny na principu kondenzace syté páry ve válci a využívaly síly vyvolané podtlakem k čerpání vody.

Civilizace se dělí na dvě epochy. Ty jsou označovány jako zemědělská – první vlna civilizace, což byla první humánní hospodářská epocha lidstva až ke konci 18. století, která se vyznačovala pomalým vývojem a industriální vlnou, která vznikla díky produktivitě dělby práce, pokroku v zemědělské a manufakturní

výrobě, rozvojem obchodu a plavby a pokroku v různých vědních oborech. Díky pokrokům jako byl parní stroj se rozvinula i přeprava produktů lodní a železniční dopravou. Koně a vozíky už neuspokojovali náročnost trhu. Celkově se zvýšila životní úroveň lidí, byla nižší úmrtnost díky pokroku v medicíně, dostatku jídla a hygieně. Tím se zvýšil počet obyvatel a města se rozrůstala a vzkvétala.

Ke konci 18. století v důsledku rozvoje průmyslu došlo ke snížení počtu lidí potřebných v zemědělské výrobě a posílil se počet potřebných lidí v průmyslu. Vytvořil se průmyslový proletariát (dělnictvo) a postupně docházelo k tzv. proletarizaci početné vrstvy obyvatel, která se během času bouřila a dožadovala se svých práv. Docházelo k rozbíjení strojů, které nahrazovaly jejich práci. Tyto vrstvy obyvatelstva se staly oběťmi průmyslové revoluce, a měly velice malé mzdy. Bouřily se proti buržoazii.²

Mezi největší vynálezy a pokroky při textilní výrobě patřily první spřádací a tkalcovské stroje

- 1763 látačí člunek (John Kay) - urychlil tkaní
- 1764 spřádací stroj (James Hargreaves)
- 1769 přepřádací stroj (Richard Arwright)
- 1779 stroj na spřádání jemné příze (Samuel Cropton)
- 1785 mechanický tkalcovský stav (Edmunt Cartwright)
- 1785 dovršen vývoj parního stroje (James Watt)
- stroj pracoval rovnoměrně, byl výkonnější a měl levnější provoz
- měl širší uplatnění (jako hnací stroj v továrnách)
 - pracovní stroje a parní stroj představovaly základní články

² http://cs.wikipedia.org/wiki/Průmyslová_revoluce (vyhledáno 2.3.2012)

klasické tovární výroby

- nižší náklady na mechanizaci ve srovnání s těžkým průmyslem
- rychlý obrat kapitálu (ve srovnání s těžkým průmyslem)
- zaměstnávány hodně ženy a děti, což byla lacinější pracovní síla, rozvoj textilní výroby, akumulace kapitálu, což vytváří prostředky pro další rozvoj³

4.2 Šperk v období průmyslové revoluce

Věk strojů a masová výroba ovlivnily celé životy lidí, jejich způsob života i módu. Protože továrny potřebovaly stroje na výrobu předmětů, musela se výroba zvýšit a jít s vkusem většiny lidí. Změnil se postup práce při výrobě a stroje vytlačily ruční práci, která byla dražší. Ručně řemeslná práce neměla šanci, nemohla konkurovat strojům, a to vedlo k rozpadu cechů. Imitace ruční práce nebyla tak kvalitní, ale byla levnější, a mohlo si ji dovolit více lidí. Šperk se od této doby nestává originálním kusem, který si někdo objedná podle svého vkusu a představy. Poprvé se chodí pro hotové (sériově vyrobené) šperky do obchodů a můžeme si je vybírat podle barevnosti, velikosti a materiálu. Šperk ztrácí svou výjimečnost a je začleněn do každodenního života. V druhé polovině 19. století se nejvíce uplatňovala variabilita šperků, která nejvíce nalákala střední vrstvu ke koupi. Velkou zásluhou rozšíření průmyslových šperků bylo zavedení katalogů, podle kterých bylo velice populární nakupovat. Katalogy zavedl Josiah Wedgwood.

Z řemeslníků se stali návrháři, kteří navrhovali podle ornamentů a vzorů z různých historických období. Šperky se díky

³ <http://www.realit.cz/clanek/nenapadna-krasa-industrialni-architektury> (vyhledáno 2.3.2012)

líbivosti a velkovýrobě staly nekvalitními kýči. Návrháři - dekoratéri často ani neviděli finální výrobek.

V tomto období se také díky strojům a novým technologiím začaly často imitovat drahé kovy a kameny. Zlato a stříbro nahradily obecné kovy jako mosaz, měď. Drahé kameny nahradil štras. Velký vliv měla výroba oceli, z které se vyráběly formy na odlévání, které umožnily odlévat velice přesné šperky. Důležitá byla i cenová relace za kilogram oceli. Je zajímavé, že za tři franky se daly vyrobit šperky v hodnotě 6000 franků. Dalším důležitým objevem při výrobě šperku v 19. století bylo využívání platiny, která byla objevena na Uralu roku 1819. Velikým pokrokem byla technologie galvanoplastiky a galvanického pokovování. Pokovováním se nahrazovaly drahé kovy a galvanoplastikou se kopírovaly například královské poklady. Další technikou bylo gravírování – rytí různých vzorů do kovu.

Od průmyslové revoluce rozdělujeme výrobu šperků na dva proudy. Jedním je průmyslová výroba, která je dostupná většině populace, a druhým proudem je autorský šperk, který je považován za umělecký obor, ve kterém autor vytváří originální šperky.⁴

4.3 Vznik konstrukcí a staveb, materiály

Vývoj průmyslového věku s sebou nese i využití nových materiálů, jakými byly například ocel, beton, sklo, litina. Použití těchto materiálů otevřelo cesty pro novou architekturu, která byla vzdušnější, větší, nosnější, nabývala pocitu lehkosti. Vyznačovala se velkými trámy a litinovými skelety. Tyto stavby byly využívány jako nádražní haly, knihovny, továrny, mlýny a mosty. Snad opravdu

⁴ JOKELOVÁ, S.: *Dejiny šperku od priemyselnej revolúcie po súčasnosť*, AFFAD PRESS, 1. vyd., Bratislava, 2005, s. 7-9

nejtypičtější prvek, který můžeme najít téměř v každé industriální stavbě a je vidět při každodenním životě, například na českých železničních nádražích, je litinový sloup s velkými nýty. Během času a úsporám prostoru se tyto sloupy naprosto obnažily do své syrové podoby, ve které se záměrně zdůrazňovala jejich subtilnost a štíhlost. Litinové sloupy jsou zakončeny zdobenými hlavicemi, odkazujícími na antické vzory.⁵

Za nosník můžeme být vděční Eatonu Hodkinsonovi, který ho představil ve 30. letech 19. století. Díky nosníkům bylo umožněno rozšířit haly do větších měřítek. To mělo za důsledek rychlou změnu anglické krajiny.

Za účelem předvést své produkty a získat přehled o mezinárodním trhu, vznikaly výstavy, pro které se stavěly ohromné pavilony. Příkladem je tzv. Křišťálový palác, který navrhl Joseph Paxton pro Londýnskou výstavu v roce 1851. Tento zahradní architekt se inspiroval největšími lekníny na světě – Viktorie královské, která má v průměru 2 metry a unese i člověka. Tato konstrukce listu byla nejlepším příkladem, jak využít její vlastnosti pro stavbu, která se následně vyplnila velikým množstvím tažených skel. Výhoda pavilonu byla v tom, že se dal rychle postavit i demontovat. Časem však chátral a v roce 1936 podlehl definitivně požáru.

Další z pozoruhodných staveb, které se objevovaly na pařížských výstavách, byla Galerie des Machines, která vznikla v letech 1889 jako společný projekt architektů Charlese Louise Ferdinanda Duterta (1845-1906) a inženýra Victora Contamina (1840-1893). Celá stavba byla sestavena z prefabrikovaných

⁵ <http://www.realit.cz/clanek/nenapadna-krasa-industrialni-architektury> (vyhledáno 2.3.2012)

stejných částí, které se lehce montovaly a demontovaly. Galerie nebyla prosklená jen na stropních částech budovy, ale díky nosníkům na bocích byla fasáda vzdušná i po stranách. Tato stavba sloužila jako galerie strojů, do které se někdy během dne přišlo podívat až 100 000 návštěvníků. Tím si mohli návštěvníci udělat přehled o strojích, jak vypadají a fungují. Po výstavě byla stavba využívána jako zimní velodrom, dokud nebyla nahrazena Champ-de- Mars, veřejnými parky. Hlavní loď byla 110 m široká a 420 m dlouhá a byla největší železnou konstrukcí v Evropě až do její demolice v roce 1909.⁶

Mezi velice známé konstruktéry a architekty patří díky pařížské věži Alexandre Gustave Eiffel. Eiffelova věž byla stavěna při příležitosti Světové výstavy roku 1889 a měla zde stát pouze 20 let. Díky své využitelnosti jako vysílač a meteorologická stanice zde vydržela dodnes. Pařížané Eiffelovu věž zprvu nenáviděli, byla pro ně trnem v oku, avšak postupem času jim přirostla k srdci. Myslím, že v dnešní době si nikdo, ani Pařížané, neumí Paříž bez Eiffelovy věže představit. Alexandre Gustav Eiffel se proslavil ještě jedním zásadním dílem, a to návrhem pro kostru Sochy Svobody (1885). Vytvořil ovšem mnoho konstrukčních mostů po celém světě, které také stojí za povšimnutí, jako například most Maria Pia nebo viadukt Garabit. Ty pomáhaly usnadnit dopravu a svou jednoduchostí při stavbě snižovaly náklady na jejich realizaci.⁷

Henry Labrouste při stavbě Sainte-Geneviève knihovny v Paříži poprvé uplatnil způsob konstrukce při výstavbě veřejné stavby. Jedinečné bylo to, že nasadil sloupy bez obložení přímo

6 http://cs.wikipedia.org/wiki/Galerie_des_machines (vyhledáno 5.3.2012)

7 http://cs.wikipedia.org/wiki/Gustave_Eiffel (vyhledáno 5.3.2012)

dovnitř prostoru, klenbu, strop, realizoval jako síť složenou ze železných tyčí vyplnil ho sádrrou, a tím předznamenal princip železobetonu.⁸

St. Pancras Station v Londýně je velice významné nádraží z roku 1868, které je důležitou spojkou mezi městy. Dříve se konstrukce tohoto typu stavěly směrem od města ven, aby nebyly vidět, a také pro nepřízeň dýmu z lokomotiv. Většinou před nádražím stojí nějaká jiná stavba, která zastiňuje pohled na konstrukce. V tomto případě je to neogotický Midland Grand Hotel z roku 1861.⁹

Na konci 19. století mezi lety 1880 – 1890 se odehrával zásadní pokrok v architektuře v Americe v Chicagu. Chicagská škola stavěla do výšky, používaly se nové technologie, výtah, ohnivzdorné cihly. Díky přestavbám měst a urbanizaci, začlenění nových budov, používali heslo Funkce ovlivňuje tvar. Architekt musel postavit dům na malý prostor, začlenit ho do rázu města, a proto se začaly stavět domy do výšek.

Významnou dvojici tvořili D. Adler a L. H. Sullivan, kteří se výborně doplňovali. Adler byl technický a finanční expert a Sullivan spíše vizionář, který se však zapsal do dějin obnovy architektury 19. století. Podstatnou roli přitom hrála zejména formální kritéria. Sullivan vtiskl budovám novou podobu pomocí střídmeho dekoru a velkoplošných skleněných tabulí. Budovy členil podle vzoru klasického sloupu na patku, dřík a hlavici. Postavily například Guaranty Building, Buffalo, New York 1894 – 1895, Carson Piere Scott, Chicago 1899-1906, dále mezi architekty Chicagské školy

8 GYMPEL, J.: *Dějiny architektury od antiky po současnost, slovarť*, Praha, 2008, s. 77

9 GYMPEL, J.: *Dějiny architektury od antiky po současnost, slovarť*, Praha, 2008, s.77

patřili například D. H. Burnham A J. W. Rootreliance Building s takzvanými chicagskými okny ve formě arkýřů v letech 1890 - 1895 v Chicagu a také Daniel Hudson Burnham Flariton s tzv. Žehličkou v New Yorku, 1902. ¹⁰

4.4 Industriál

Tento název vznikl v 70. letech 20. století díky hudební produkci v duchu elektronické hudby. Časem tento pojem patřil k životní zkušenosti. Temná a tíživá hudba od Throbbing Gristle, Kraftwerk a jejich následovníků, zapadá do doby, pro niž je „hluk terapií“. Strukturovaný, drsný zvukový chaos se zvuky rozbušek, pneumatických kladiv, a úderů kovových tyčí. Byli spojeni se světem zanikajících monster průmyslu, kde vznikaly scény po prožitku návštěvy hutě, kde vše vypadalo jakoby v „poslední pracovní den“. Industrie je název méně zaujatý vzpomínkami a více obsahující nový zážitek, s podtextem alternativní umělecké inspirace, ne však fungující průmysl. Nicméně jsou za ním i areály a budovy poznamenané časem. Prostředí, lidé i krajiny se změnily a u nás je to spíše prostředí umouněné ideologií zašlé slávy a siláctvím budovatelského průmyslu.¹¹

4.5 Industriální archeologie

„Tento název, tvořený nezvyklým neologismem, nejspíš poprvé použil Michael Rix roku 1955 v článku pro časopis *The Amateur Historian*. Dodnes vyvolává polemiky. Nejen proto, že v počátcích ojediněle propojoval aktivity amatérských nadšenců

¹⁰ GYMPEL, J.: Dějiny architektury od antiky po současnost, slovar, Praha, 2008, s.79

¹¹ DVOŘÁKOVÁ, E., FRAGNER, B., ŠENBERGR, T.: *industriál_paměť_východiska*, Titanic, spol.s.r.o.,2007, s. 10

a univerzitních historiků i pracovníků památkové péče.

Industriální, průmyslová archeologie měla vždy více rovin, cílů a motivací, předmětem zájmu bylo zachycení historie průmyslové výroby. Ale právě tak je příležitostí k sebereflexi, pokusem porozumět kulturním a sociálním souvislostem proměny industriální společnosti.

Možná i z této strany, spíš než jen prostřednictvím hospodářských dějin, historie technických oborů a zásad památkové péče, se přiblížíme tomuto pojmu u nás od poloviny osmdesátých let minulého století.

Obsahuje zkušenost mnohokrát přerušené kontinuity dějinného vývoje i odstup, s nímž se propojí rozdílné generační přístupy k technice a architektuře, i k památkové péči. Je to jako když se prohrabujete hromadou informací a namátkou sáhnete po argumentu. Přesto převládal nostalgický vztah k industriálním památkám, jako nositelům tradice a připomínky slavných jmen podnikatelů a techniky z období před vyvlastněním a znárodněním v roce 1948. Ve vzpomínkách se vracely do doby mezi dvěma světovými válkami, k Československu, které patřilo k hospodářsky nejúspěšnějším v Evropě, přestože se mezi tím už vlastně staly spíš objektem pozornosti industriální archeologie.¹²

4.6 Změna krajinného rázu

Krajina není statická, ale dynamická. Krajiny se dělí na dva typy, na přírodní, která má svůj ekosystém a charakteristický reliéfní povrch, a na kulturní krajinu, která je tvořena během mnoha let

12 DVOŘÁKOVÁ, E., FRAGNER, B., ŠENBERGR, T.: *industriál_paměť_východiska*, Titanic, spol.s.r.o.,2007, [citace: str. 9]

člověkem. Evropa se během staletí stala krajinou převážně kulturní.¹³ Naše krajina byla změněna nejvíce za průmyslové revoluce, tedy v 19.století. Města začala růst neuvěřitelným způsobem

a začleňovala se do krajiny. Zakládaly se doly, silnice železnice, mosty. Do této doby byly v krajině hlavně prořídle listnaté stromy, které byly následně nahrazeny rychle rostoucí monokulturou jehličnanů. Záhy je však nahrazeno dřevo uhlím, ale dřevo se stále těží. Díky rozvoji se populace rozšiřuje, je větší poptávka a vše se rozrůstá. Zemědělství se rozšiřuje a pro naši zemi se stala hlavní potravinou brambora, která zabránila hladomoru. Jejich pěstování však mělo nepříznivý vliv na odtokové kanály, protože ty potřebují hlubší orbu, což způsobovalo časté povodně.¹⁴

V dnešní době industriální dědictví patří k rázu naší krajiny a myslím, že už málokdo si umí představit své okolí bez nich. V mnoha případech jde o velice zajímavé historicky dominantní objekty, poukazující na naši historii. I když pro mnoho obyvatel žijících v blízkosti továren jsou spíše trpkou vzpomínkou.

4.7 Dnešní využití a pohled na stavby

V dnešní době pohlížíme na skořápky, torza, či ještě vcelku zachovalé objekty, s kterými si nevíme rady v dalším využití. Zejména také z hlediska financí. Mnoho staveb je kontaminovaných chemikáliemi z dřívější výroby, či jsou postaveny jako jednoúčelové stavby, které dnes nemají jiného využití. V tomto případě na ně můžeme pohlížet jako na památky, které nás odkazují na minulost

¹³ http://cs.wikipedia.org/wiki/Krajinný_ráz (vyhledáno 7.3.2012)

¹⁴ <http://www.uake.cz/frvs1269/kapitola3.html> (vyhledáno 7.3.2012)

a dávají informace o chodu výroby, či těžby. Můžeme v nich pořádat prohlídky nebo kulturní akce, jakkoliv se jimi inspirovat. Tyto stavby lze tedy považovat za kulturní památky. Ovšem těmi musí být nejdříve zvoleny, což znamená následnou údržbu či revitalizaci. Myslím, že v tomto ohledu mají lidé podporující industriál v České republice nemalý úkol.

Nejlépe se dají přestavovat či jinak využít etážovky, sklady, které nejsou kontaminované. V mnoha zemích jsou přestavěné na bytové jednotky, nebo v nich sídlí firmy. Otázkou však je, do jaké míry tyto stavby přetvářet? Nezhodnotíme tím danou architekturu? Co je ještě citlivý zásah a co radikální změna? To by musel posoudit odborník u každého objektu individuálně. Majitelé však přetvářejí objekty s dojmem, že se nejedná o nic historicky cenného, a tím velice stavbám škodí v jejich výjimečnosti. Revitalizace tzv. brownfields přináší záchranu nevyužívaných objektů, ale často také nenávratné ničení industriální architektury. V horším případě se stavby zbourají a na místo nich se postaví hypermarkety. A někdy se továrna zbourá a plánované hypermarkety a zábavné parky se nepostaví, tak jak se tomu stalo v bývalém areálu Textilany v Liberci. Tuto problematiku popisuje sochař Václav Fiala ve své knize - Co nám zbořili od továrny k hypermarketu. Přes všechna úsilí občanů města továrnu nakonec zbořili a nedalo se s tím nic udělat. Pan Fiala se zároveň názvem konfrontuje s Benjaminem Fragnerem, který publikoval s Janem Zikmundem knihu - Co jsme si zbořili.

4.8 Spolky a milovníci industriálu, akce, bienále

V dnešní době vzniká mnoho spolků a organizací, které

se věnují tématu postindustriální doby, která nás dnes obklopuje. Tito lidé se snaží o revitalizaci, využití opuštěných objektů. Svými akcemi přitahují media a potenciální investory, kteří mají povědomí o majitelích objektů. Témata revitalizace se zadávají studentům architektury i prostředí, kteří mají často velice zajímavé nápady na využití komplexů. Díky těmto úkolům vzniká diskuze a polemika, kontroverze mezi studenty a odborníky. Vznikají různé publikace, protože když je něco v publikaci, „hůř se to bourá“, řekl Lukáš Beran.¹⁵

V roce 2011 se konalo již šesté mezinárodní Bienále industriální stopy od Vejprtu po Vítkovice. Program industriálních stop probíhá celoročně po celé republice, protože je do akce zainteresováno mnohem více lidí, umělců, divadelníků. Letošní téma bylo „Architektura konverzí - balancování mezi záchranou, tvůrčí intervencí a destrukcí“. Téma k dialogu s názvem Průmyslové dědictví - Na Hraně bylo náplní říjnové mezinárodní konference v Národním technickém muzeu. Nejrozsáhlejší akcí podporující industriální dědictví v České republice je zmíněné Bienále za podpory Národního památkového ústavu.¹⁶

Dalším spolkem je například FabrikYTEAM, je to pětičlenná skupina lidí, která pořádá různé konference na industriální témata a odkazuje k daným tématům. Mají velkou sbírku fotografií industriálu z celé České republiky i ze zahraničí.

Velice zajímavá skupina lidí je Svaz českých komínářů. Tento svaz byl založen 9.5. 1981 Martinem Vyštejnem, Vladimírem Randýskem, Petrem Pučem a Přemyslem Vackem, když zdolali svůj

15 http://www.rozhlas.cz/radiowave/session/_zprava/947199 (vyhledáno 7.3.2012)

16 <http://www.industrialnistopy.cz/2011/1-18-a-k-t-u-a-l-i-t-y-seste-industrialni-stopy-sklenou-republiku-od-vejprt-po-vitkovice-od-studentu-k-investorum.aspx> (vyhledáno 7.3.2012)

první komín. V dnešní době má svaz něco více než 800 členů, které tvoří lidé z celého světa. Komínáři dělají výstupy na věže, komíny, shromažďují informace o historii a fotografie z okolních míst komínů. Provádějí i občasné údržby historických komínů. Překonávají sami sebe a snaží se zachránit komíny jako pomníky fabrik pro další generace. V zahraničí vznikají dokonce slavnosti komínů, při kterých se lidé sejdou v jejich okolí a dívají se, jak z nich vychází uměle vytvořený kouř. Tím vzdávají úctu komínům.¹⁷

Občanské sdružení PIVOVAR LOBEČ, které bylo založeno v roce 2007, se snaží o záchranu této památky, která byla v roce 2009 Ministerstvem kultury označena jako významná technická památka. Laici i odborníci tohoto sdružení se trvale věnují zlepšování a využití industriálních památek.¹⁸

Takovýchto sdružení a spolků je v České republice mnoho. Ukazují tím, že toto téma je velice aktuální a že není odborníkům ani laické veřejnosti lhostejné. Je to časově i finančně velice náročná činnost, avšak vůle a vytrvalost těchto lidí může zachránit a oživit nejednu stavbu, a to je velice cenné.

4.9 Typologie

Typologie industriálních staveb je tvořena zejména podle funkce objektu. Jedná se o jednoúčelové výrobní stavby a víceúčelové výrobní stavby. Jsou stavěné například pro pece – železárny, vápenky, hutě, cementárny, těžní věže pro těžbu uhlí, mlýny, elektrárny, vodárenské věže, vodárenské čistírny, cukrovary, lihovary, lisovny, jatka, nádražní haly, etážovky – textilany, přádelny, skladiště, pivovary.

¹⁷ <http://www.kominari.cz/> (vyhledáno 9.3.2012)

¹⁸ <http://www.pivovarlobec.cz/index.php?pri=1&sec=2&ter=1> (vyhledáno 9.3.2012)

4.10 Textilany

Textilní továrny jsou tzv. víceúčelové stavby, které vznikly jako přímý důsledek při průmyslové revoluci. Počátek textilní výroby je datován v letech 1720-1850 v Anglii. Angličtí vynálezci a inženýři, James Watto, Richard Arkwright, William Strutta, Charlese Bagge a další hledali odpovídající prostor pro své stroje.

Textilní továrny se vyznačují vícepatrovou budovou vyplněnou nejčastěji litinovým skeletem a velkými řazenými okny, z důvodu osvětlení a vzdušnosti pracoviště. Výtahy a schodiště byly stavěny na okrajích budov do schodišťových věží tak, aby nepřekážely a nenarušovaly velké plochy a byly zároveň snadno využitelné při instalacích velkých strojů. Možnosti architektury tak otevřely nové využití staveb jak výrobních, tak později i nevýrobních. Stavby byly účelové a ekonomicky dostupné. K nám se návrhy na tyto stavby dostaly z Anglie až v polovině 19.století, díky importu konstrukčních článků strojů. Nejdříve se stavěly továrny v blízkosti řek a železnic, později se dostaly i do center větších měst. Vždy záleželo na podmínkách daného místa a krajiny.

Typ textilní architektury se díky jejím vlastnostem, otevřeností volných prostor. Plných litinových sloupů podepírajících dřevěné či cihelné stropy, velice rychle rozšířil. Díky tomu, tak mohly tyto budovy sloužit jako sladovny, skladiště, sušárny chmele, olejny atd.. Později byly využity pro odvětví strojírenské a elektrotechnické. Objekty sloužily i jako reklama firmy, proto v prvním desetiletí, kdy některé textilky nejvíce prosperovaly, si majitelé mohli dovolit exkluzivnější výtvarný koncept, připomínající spíše palácovou či zámeckou architekturu (Andělská hora u Chrastavy, Mostek

u Turnova). Fasády, věže a výrazné střechy byly členěny historizujícími styly. Díky betonu, který poprvé použil francouzský inženýr Francois Hennebique v roce 1895 na textilní etážovce, vznikaly také moderní stavby, nezávislé na předepsaných dobových architektonických vzorech předznamenávajících meziválečnou architekturu.¹⁹

Mezi zajímavé a pozůstalé textilky a přádelny v České republice patří například Továrna Feigl a Widrich v Chrastavě, France Gablera v Krnově, přádelna Klášter v Dolní Smržovce na Jablonecku, textilka v Zábrdovicích, přádelna v Obřanech, Larischova továrna na sukna v Krnově, přádelna Hellmann v Sokolově, textilka bratří Kulkových v Krnově a textilka Floriána Schmidta též v Krnově a mnoho dalších.

4.11 Historie Nového Města pod Smrkem a Textilany

V nejsevernější části Frýdlantského výběžku leží v nadmořské výšce 480m n.m. pohraniční městečko, jehož název je Nové Město pod Smrkem. Rozkládá se pod východním panoramatem Jizerských hor. Městu dominuje Smrk, nejvyšší hora Jizerských hor, která měří 1124 m. Roku 1584 bylo město založeno Melchiorem z Redernu na základě objevení cínové rudy kasiteritu a dostalo název Bohmisch Neustadt (České Nové Město). Bylo postaveno v šachovnicovém půdorysu jako všechna vrchní města a uprostřed stála radnice. Díky vrchnosti Redernů, kteří dolování podporovali, bylo v roce 1622 otevřeno něco kolem 70 štol. Díky tomu se město rozrůstalo. Dne 30. března 1592 získalo město právo používat

¹⁹ DVOŘÁKOVÁ, E., FRAGNER, B., ŠENBERGR, T.: *industriál_paměť_východiska*, Titanic, spol.s.r.o.,2007, s. 158

městský znak, který se skládá ze symbolů vrchnosti – stříbrného kola na modrém štítě se symbolem dolování – stříbrného želízka a mlátku. Celý znak střeží dva horníci.

Pozdější odchod Redernů do exilu a 30letá válka zapříčinily pokles těžby a v 17. století zanikla těžba úplně. Lidé museli najít jiný způsob obživy, proto se začala využívat jiná řemesla, jako například výroba porcelánového zboží, výroba kos, plátenictví, předení lnu a bavlny. S rozvojem textilního průmyslu v 19. století došlo k rozšíření železničních tratí. Za rozvoj textilního průmyslu vděčíme frýdlantské firmě Blumrich v čele s Ignácem Klingerem. Od roku 1839 organizoval domácí předení bavlněné příze. Jeho synové, ho pozvedli na mezinárodní úroveň a dokázali odolat silné konkurenci. Netrvalo dlouho a na trh nastoupili další podnikatelé, jako například liberecký Liebig, českodubský Schmidt a hodkovický Blaschka, kteří následně podomácku látky upravovali a vyváželi. Díky textilnímu průmyslu se zvýšil počet obyvatel z 2 500 v r. 1834 na 2980 v r. 1846. V dnešní době v Novém Městě pod Smrkem žije 3887 obyvatel [obr. č. 1-2].

Na rozvoj textilní velkovýroby měla velký vliv průmyslová revoluce v první polovině 19. století díky zavádění parních strojů do výroby. V roce 1850 pro Ignáce Klingerera pracovalo kolem 1500 domácích tkalců. V roce 1862 pořídil 500 stavů do vlastní tkalcovny a v letech 1867-1868 zakoupil 150 mechanických stavů. V tomto období zaznamenalo město největší hospodářský rozkvět. Byla zrekonstruována radnice, postaveny školní budovy, postavena nová kostelní věž, secesní městské lázně s bazénem, rozhledna a turistická chata na Smrku.²⁰

²⁰ <http://www.nmps.cz/historie.php> (vyhledáno 12.3.2012)

V roce 1873 vznikla velká hospodářská krize, kterou firma překonala. Nevyhnula se však požáru, který zachvátil tkalcovnu v roce 1876. Po té však byla postavena nová budova, která byla vybavena modernějšími stavy. Největší rozkvět pro továrnu znamenala nově postavená železnice v roce 1902.

Ve válečném období v letech 1914 – 1918 narukovalo na frontu z Nového Města pod Smrkem celkem 1 174 mužů, z toho jich padlo 213. Na konci války zde byly velké hladové bouře. Při druhé světové válce v letech 1938 probíhaly v Novém Městě velké protifašistické demonstrace. Vzhledem k vysokému počtu obyvatel s komunistickým smýšlením se přezdívalo Novému Městu pod Smrkem „Rudý hrad“. Převahu však získávalo Henleinovské hnutí. Mnichovská dohoda byla podepsána v noci z 29. na 30. září 1938 a následně 2. října 1938 bylo celé Frýdlantsko německými vojsky obsazeno. Němečtí antifašisté byli v říjnu 1938 pozatýkáni. Dne 6. 10. 1938 Novým Městem pod Smrkem projel od hranic na Frýdlant Adolf Hitler. Na 300 antifašistů bylo předem pozatýkáno a 3 dny vězněno ve sklepích Klingerovy továrny. Dokonce se mluvilo i o možném atentátu na Hitlera během průjezdu městem.

Během války byly na území Nového Města pod Smrkem dva pracovní tábory RAD (Reichsarbeitsdienst = říšská pracovní služba). Jeden stál od roku 1939 u dnešního fotbalového hřiště, druhý na místě Klingerova skleníku na území areálu Textilany. Část továrny byla zabrána pro zbrojní průmysl, kde firma Junkers vyráběla součástky k leteckým motorům.

Továrna barona Ignáce Otmanna Klingerera byla po roce 1945 převzata do národní správy a začleněna do národního podniku Českých vlnářských závodů s centrem v Liberci. Později byl celý

závod začleněn do národního podniku Textilana v Liberci. V roce 1955 nastala modernizace celého podniku - stavební úpravy, došlo k zakoupení 44 nových automatických stavů, dále byly zakoupeny například lemovací a přitáčecí stroje. V 60. letech došlo k dostavbě nových budov, které byly využívány pro úpravy, předúpravy tisků, byly zde pletací stroje na vlnu. I v dalších letech probíhala modernizace Textilany v Novém Městě pod Smrkem. Nakonec zůstal posledním výrobním závodem, schopným prezentovat celý sortiment světoznámé značky Textilana. Útlum výroby však i nadále pokračoval a v polovině srpna 2004 byla textilní výroba zastavena. Textilní výrobu převzala firma Prolift, a. s., jejímž majitelem byl Doc. Vladimír Tichý. Tato firma fungovala do roku 2006 a poté byla textilní výroba v Novém Městě pod Smrkem definitivně zastavena. Bylo to způsobeno neúnosnou konkurencí východních firem, které nabízejí levnější a méně kvalitní sortiment.

4.12 Klingerova vila

Jak již bylo zvykem majitelů továren stavět si u nich své vily, nebylo tomu jinak u rodiny Klingerů. Vila barona Ottomara Klingera byla postavena v letech 1888 – 1891 v barokním zámeckém stylu. Vila se nachází v Novém Městě pod Smrkem a byla stavěna pod vedením architekta Eduarda Trossiniho. Je to jedna ze tří vil Klingerů, které spojuje rozsáhlý park vytvořený drážďanským architektem Hugo Eckem. Tuto vilu a další dvě ze stejného období vlastnili potomci Johanna George Klingera (1708–1764), který vlastnil tkalcovnu v Dolních Křečanech. Potomky byli například Ignaz Klinger, baroni Ottomar a Oskar von Klinger a baron Willi Klinger, kteří textilní výrobu rozšířili natolik, že měli továrny nejen

v Rakousku–Uhersku, ale i v Itálii, ve městech Prato a Terni. Další pobočky byly ve městech Hamburk, Milán, Petrohrad a New York.

Vily v průběhu historických událostí, jako byla například druhá světová válka, v pozdějších letech komunistický režim, kdy jedna z vil sloužila jako mateřská škola a jesle, a následujícího desetiletého opuštění vily velice zpustly.²¹

Na mateřskou školu (Klingerovu vilu) si velice dobře pamatuji z vlastní zkušenosti. Už v mém útlém věku jsem se pohybovala ve vile v baronském prostředí, které obklopovalo industriální okolí. Možná i to mě tolik přibližuje k tomuto tématu. Vracím se k místu po letech, kdy jsem vysedávala na schodech vily pod oprýskanými sochami, které se mi zdály v té době tak ohromné. V jídelně jsem pozorovala barevné vitráže a nástěnné reliéfy. Toto architektonicky zajímavé prostředí mě obklopovalo každý den a možná mě ovlivnilo víc, než si dnes myslím.

S Klingerovou vilou mám spjaté i své druhé životně důležité období, a tím je puberta. Spolužák měl na starost opuštěný areál vil hlídat. Měla jsem to štěstí se do vily podívat a prozkoumávat ji. Trávili jsme tam mnoho času, atmosféra byla zvláštní až děsivá, jiná než ve školce. Vila byla opuštěná, zchátralá, tichá, vlhká, ale přesto nádherná.

Bylo veliké štěstí, že se po letech našel člověk který měl o vilu zájem. Byl jím pan Peter M. Wöllner, podnikatel z německého Krefeldu, který nechal během pár let celou vilu zrekonstruovat a udělal si v ní ředitelství své firmy, která zaměstnává mnoho lidí na Frýdlantsku. Zavedl tam manufakturu kabelových svazek pro lékařské přístroje. Chtěl dokonce koupit a revitalizovat část

²¹ http://cs.wikipedia.org/wiki/Klingerova_vila (vyhledáno 12.3.2012)

textilní továrny, ve které by měl svou výrobu. Bohužel nedošlo se současným majitel továrny k dohodě o objektu Textilany, protože byl navržený neúnosný nájem, takže musel pan Wöllner od smlouvy odstoupit. Je to veliká škoda, vzhledem k tomu, že objekt v Novém Městě pod Smrkem chátrá a lidé z města musejí dojíždět do okolních měst, kde byla výroba panem Wöllnerem založena.

K mému štěstí ve vile pracuje moje sestra, takže mohu nyní vilu po opětovném desetiletém intervalu navštěvovat. Vila je citlivě opravená podle původních plánů. Pan Wöllner se tímto stal nejen majitelem, ale i zachráncem výjimečné stavby 19. století, která se nachází v Libereckém regionu [obr. č . 3].

4.13 Budoucí využití textilany, pracovní podmínky v Novém Městě pod Smrkem

Na konci 70.let a na počátku 80.let realizovala továrna sociální program výstavbou podnikových bytů. V roce 1982 pracovalo v továrně až 1350 zaměstnanců. Z toho 70% tvořily ženy. V roce 1988 se stala Textilana státním podnikem a v roce 1990 byla přeměněna na akciovou společnost.

Začalo však období značného útlumu výroby a začal se snižovat počet zaměstnanců. Od roku 2002 začala Textilana propouštět zaměstnance z nedostatku odbytu zboží a rok 2003 a následující byly pro Textilanu klíčové. Továrna se dostala do platební neschopnosti a musela propouštět další zaměstnance. Což se odrazilo v počtu nezaměstnaných, kteří se hlásili na úřadu práce, kde se počet nezaměstnaných uchazečů pohyboval až okolo 23 %.

Z celého výrobního programu Textilany se v regionu udržela pouze tradiční výroba ručně tištěných vlněných šátků, která

pokračovala ve Frýdlantu v Čechách v akciové společnosti Slezan. zde byl provoz firmy uzavřen.²²

Textilní výroba byla ukončena 31.8.2006 [obr. č . 4].

Novoměstsko		počet uchazečů	z toho žen	MN
rok 2000	leden	463	188	18,53
	únor	445	184	17,81
	březen	406	168	16,25
	duben	355	148	14,21
	květen	333	129	13,33
	červen	310	120	12,40
	červenec	307	127	12,28
	srpen	321	137	12,85
	září	318	135	12,73
	říjen	314	131	12,57
	listopad	332	130	13,29
	prosinec	347	137	13,89
rok 2001	leden	354	142	14,17
	únor	346	144	13,85
	březen	336	142	13,45
	duben	322	133	12,89
	květen	325	135	13,01
	červen	295	126	11,80
	červenec	305	136	12,20
	srpen	322	148	12,89
	září	341	150	13,65
	říjen	347	156	13,89
	listopad	375	163	15,01
	prosinec	396	171	15,85
rok 2002	leden	427	186	17,09
	únor	417	180	16,69
	březen	423	190	16,93
	duben	398	189	15,93
	květen	419	200	16,77
	červen	391	183	15,65
	červenec	414	184	16,57
	srpen	389	183	15,57
	září	395	184	15,81
	říjen	399	178	15,97
	listopad	427	185	17,09
	prosinec	444	193	17,77
rok 2003	leden	476	204	19,05
	únor	494	210	19,26
	březen	501	211	19,53
	duben	479	207	18,67
	květen	492	214	19,18
	červen	489	226	19,06
	červenec	523	248	20,39
	srpen	585	290	22,81
	září	567	287	22,11
	říjen	545	275	21,25

22 Písemný zdroj z ÚP z v Novém Městě pod Smrkem

	listopad	513	250	20,00
	prosinec	535	256	20,86
rok 2004	leden	521	253	20,31
	únor	487	231	18,99
	březen	450	209	17,54
	duben	426	201	16,61
	květen	410	198	15,98
	červen	400	190	15,59
	červenec	430	211	16,76
	srpen	409	204	15,95
	září	450	229	17,54
	říjen	505	261	19,69
	listopad	511	278	19,92
	prosinec	527	278	20,55
	rok 2005	leden	526	274
únor		518	272	19,10
březen		499	261	18,30
duben		458	244	16,60
květen		439	230	16,10
červen		437	236	15,90
červenec		454	247	16,60
srpen		456	251	17,00
září		445	237	16,50
říjen		437	228	15,90
listopad		458	234	16,80
prosinec		476	235	17,50
rok 2006		leden	490	234
	únor	484	228	17,90
	březen	470	221	17,40
	duben	440	208	16,10
	květen	425	210	15,40
	červen	412	212	15,10
	červenec	412	220	15,20
	srpen	418	230	15,40
	září	415	226	15,30
	říjen	401	223	14,30
	listopad	401	215	14,60
	prosinec	423	221	15,70

Klinger Fabrik je v současné době uzavřeným areálem, který se připravuje na revitalizaci, kde je záměrem obnovit provoz s novými možnostmi jako je vlastní energetické centrum, které doplní současnou trafostanici a bude dodávat vlastní elektrickou energii a teplo. Dále by měl areál sloužit jako školící centrum a ubytovna. „Naší vizí je vytvořit průmyslový park, který bude navazovat na historii a bude poskytovat širokou škálu služeb pro podnikání za příznivých ekonomických podmínek s příležitostí

pro podnikatele.“²³

Toto jsou slova současného správce fabriky. Za léta, kdy fabriku spravují se z pohledu občanů nic neděje, nejsou tu nové pracovní příležitosti ani se tu nic nepodniká. Je to veliká škoda, mohla se zvednout ekonomika ve městě, kdyby lidé co by zde pracovali, zároveň nakupovali a navštěvovali naše město. Nyní pracující lidé dojíždí po okolních městech a u nás zůstává prázdný areál. Přesto zřejmě není lehké takto velké objekty zpravovat a správce objektu mi poskytl nějaké informace o záměrech a nynější situaci, která tam probíhá.

„Areál Textilany jsem převzal do správy v srpnu 2010, kdy továrnou prošla povodeň a pan Šetina, jehož firma vlastní tento majetek, mne požádal o pomoc při řešení následků povodně.

Do té doby jsem o existenci Nového Města a Textilany nic nevěděl a nikdy jsem zde nebyl. Ohromen jsem byl, tak jako asi každý, kdo poprvé navštíví továrnu, rozlohou, umístěním a okolní krajinou, to v pozitivním smyslu slova „ohromen“. V tom negativním jsem byl šokován devastací, nepořádkem a způsobem dosavadní správy tohoto majetku. Postupem času jsem se seznamoval s fakty a historií nedávnou i dávnou, vznikem továrního impéria, jeho fungováním v době expanze, v době poválečné i porevoluční. Pochopil jsem, že továrna podlehla v globálním konkurenčním boji s významnou dopomocí „českého faktoru“ v duchu hesla „co je doma to se počítá“. V důsledku nesplacených finančních závazků a ukončení provozu byla banka nucena prodat pohledávku a novému věřiteli s nefunkčním břemenem na krku nezbylo nic jiného, než rozprodat co se dá a splatit závazky. O zbytek se

²³ Citace správce Textilany pana Vocela, P.

postaral díky nedůslednému dohledu český člověk a dílo bylo dokonáno. Jinými slovy, továrnu jsem převzal prostou jakékoli technologie, s nefunkčním topením, rozvodem elektroinstalace a neexistující dodávkou vody. Navíc byla polovina budov a pozemků postižena povodní a zanesena bahnem. Budovy byly doslova vyrabované a co nešlo ukrást bylo zničené, nebo zaplavené. Začali jsme s dokumentováním škod a odklizením padlých stromů a nánosů, abychom zabránili dalším škodám. Souběžně jsme dokumentovali ostatní závady a škody na střeších, okapech, kanalizaci a rozvodech vysokého napětí. Zároveň jsme zajistili pozůstatky projektové dokumentace a nově pořídili digitální dokumentaci areálu. Díky pojistnému plnění se podařilo vzniklé škody částečně opravit. Celá škoda však není uhrazena dodnes. V rámci likvidace škod byl vypracován posudek, který identifikuje stavby, které je třeba zdemolovat. Uvedené činnosti se staly základem úvah o další existenci továrny. Pouhá existence není levná věc. Daň z nemovitosti činí cca 400 tis. Kč, provoz trafostanic cca 30 tis. Kč/měs., údržba základních funkcí cca 100 tis. Kč/měs., opravy a úklid po povodni stál miliony.

Je jasné, že fabrika již nikdy nebude vyrábět původní sortiment a nebude zaměstnávat tisíce lidí. Je tedy nutné definovat možné nové funkce. Část budov bude nutné či potřebné demolovat. Je nutné zajistit dodávku pitné vody (část areálu je provizorně zásobována z vlastní studny). Je třeba vyřešit vytápění budov. Původní mazutová kotelna, která zásobovala továrnu párou a cca 800 bytů ve městě teplem a teplou užitkovou vodou byla prodána a není funkční. Bude nutné investovat do rekonstrukce elektrorozvoden a vysokonapěťových kabelů, spínacích stanic

a trafostanic. To jsou investice v rozsahu desítek milionů korun, které nelze realizovat bez jasné strategie a funkčního využití továrny. V historických materiálech, které jsem si obstaral je zjevné, že již v minulosti došlo k několika změnám v profesní náplni, která živila zdejší obyvatelstvo. Nacházíme se tedy ve fázi, kdy je nutná a okolnostmi vyvolaná, změna funkčního využití lokality. Pozornost je třeba zaměřit na potenciál turistického ruchu, pořádání sportovních akcí a orientaci na související služby (hotely pensiony, restaurace, servis, doprava, záchranářství apod.). Nadále není možné, aby se o obživu starala továrna, je nutné přijmout realitu a využít potenciál regionu. V minulosti to byly rudy, řemesla (porcelán) a naposled textil. Nyní je třeba se orientovat do oblasti cestovního ruchu, služeb a energetického využití odpadu. To jsou také témata, které jsme se rozhodli rozvíjet.

Oblast energetiky:

NMPS poskytuje laboratorní podmínky pro energetiku. Ve městě je cca 800 bytů napojených na centrální zdroj tepla a zásobovány jsou z městské výtopny provozované teplárenskou společností v majetku města. Původně byly tyto byty zásobovány z výtopny Textilany, nyní jsou vytápěny z městské teplárny provozované na zemní plyn (původní výměňkové stanice). Nabízí se tedy prostor pro nabídku dodávek tepla z obnovitelných zdrojů, které budou levnější a ekologicky šetrné. Výroba biomasy v prostorách továrny a její spalování. Dále je zde možnost využít pro výrobu energie komunální odpad, za jehož odvoz a ukládání město platí cca 3,5 mil Kč/rok. Energetickým zužitkováním odpadu by se tato částka vymazala z nákladové strany rozpočtu města a dodávky tepelné

energie by bylo možné realizovat pomocí energetických jednotek, které budou zpracovávat komunální odpad města a okolí.

Továrna:

Zajištění energetického zdroje pro továrnu je podmínkou pro její další rozvoj. V areálu je dostatek prostoru pro umístění technologie na zpracování odpadu a jeho energetického využití. Pokud se podaří skloubit zájmy obce a továrny, bude možné investičně zajistit realizaci potřebných prací. Další rozvoj továrny úzce souvisí s koncepcí rozvoje města. Nelze očekávat, že továrna bude „živit“ město. Město musí poskytnout podmínky pro rozvoj turismu, který je pro budoucnost klíčový. Továrna pak poskytne plochy, zabezpečení, servis apod.

Cestovní ruch:

Nejsem odborník na cestovní ruch, ale domnívám se, že je nutné soustředit pozornost na tuto oblast. Smrk je vrchol Jizerských hor, má rozhlednu a singltrek, to je vše. NMPS je na konci slepé ulice Jizerské magistrály a to je třeba změnit. Z NMPS je třeba udělat nástupní stanici na Jizerskou magistrálu.²⁴

5 PROCES TVORBY

5.1 Prostředí továrny

Továrna v Novém Městě pod Smrkem se nachází na ploše o rozloze 13 hektarů. Skládá se ze souboru 22 budov, různého charakteru, velikosti a využití s celkovou plochou 78.486 m² zastavěná plocha činí přibližně 30.000 m². Budovy jsou stavěny v duchu eklektického historismu, s prvky neoklasicismu, neobaroka

²⁴ Pisemný zdroj od správce Textilany pana Petra Vocela

a neorokoka. Je tu vidět mnoho využívaných prvků, z kterých se dá vyčíst inspirace stavitelů. Celý areál je ve velmi chátrajícím stavu a nenávratně tak mizí svědectví, které nelze ničím nahradit. Rámy na sítotisk, vzory látek a barevné špulky s bavlnou zaznamenávají historii a rozvoj celé Textilany. Též celé prostředí poukazuje, jak byly fabriky stavěné s fortelem a citem pro krásu, účelnost snoubící se s estetikou. Jak šel čas, továrna začala nabývat své mystičnosti a příběhovosti. Potrubí časem zrezlé, prostředí neobýváním zvlhlé, v tomto areálu je cítit podivná prázdnota, když si uvědomíte, že tu kdysi pracovaly stovky lidí. Dnes je to mrtvé město ve městě. Pozůstalosti po lidech, jako například boty, vzkazy, oblečení, vyryté nápisy na zdech tu zůstaly a stále vypráví a žijí svůj příběh - jenže samy bez lidí. Rozvíjejí naši fantazii. Můžeme si představovat, kdo je nosil a komu vzkaz patřil. Občas takto uvažuji, když chodím po městě a pozoruji kolemjdoucí, kdo z nich tam asi pracoval a jakou měl funkci. Pro tyto lidi byly prostory v továrně samozřejmostí a každodenností. Pro mě jsou dnes jakýmsi chrámem pro inspiraci.

Když se procházím areálem, vidím, že jeho chatrnost není ovlivněna jen časem, ale i lidským činitelem. Na spoustě míst je vidět, jak se lidé snažili sveřepě dostat dovnitř. Dokládají to rozbitá okna a vyvrácené dveře. Zřejmě lidé, to byli, kteří zde hledali buď přístřeší, nebo něco, co by mohli zpeněžit. Například ocelové trubky a stroje, topení, dnes nic takového už v továrně nenajdete! Jsou to taková vykradená torza. Tovární haly obklopuje dříve udržovaný krásný parčík s mnoha staletými stromy a keři. Když o tomto faktu nevíte, sotva si všimnete, že tu byl dříve park. Jezírko je zapadané a zarostlé a keře jsou na první pohled ztraceny mezi houštím,

houštím času [obr. č. 5-7].

5.2 Objevování

Dlouho vnímám bývalou textilní továrnu v Novém Městě pod Smrkem jako možný objekt k pořádání výstav či nějaké kulturní akce. Před čtyřmi lety jsem se snažila oslovit správce objektu a pohovořit s ním o možné akci, výstavě. Chápu jeho hledisko, že je za areál zodpovědný, naznačil mi, že není možné pouštět do areálu cizí lidi z hlediska bezpečnosti. Mnoho lidí bylo zklamaných - včetně mě. Mezi lidmi by se našlo mnoho těch, kteří by zde chtěli vystavovat, zahrát si muziku nebo předvést divadelní představení. Z tohoto projektu tedy sešlo.

O rok později jsem při odpolední procházce se svým otcem šla kolem jízdárny, která patří k objektům továrny. Otec mi vnuknul návrh, že je jízdárna otevřená dokořán a nikdo ji nehlídá, že bychom ji tedy mohli jít prozkoumat. Byla zima, brodili jsme se sněhem k objektu, až jsme se ocitli uvnitř. To, co jsem uviděla, mě naprosto šokovalo. Bylo tu navozené nepřeborné množství harampádí od starých počítačů z místních kanceláří, lejster, kabelů, křesel, stavebnin, skříněk atd. Navozili do jízdárny vše, co se nehodilo jinde. Ovšem jasné dědictví racionalistické tradice a vliv empiru vetknuté v industriální stavbě a překrásné detaily na mne zapůsobily mnohem hlouběji. Procházela jsem místo s očima upřenýma ke stropu. Strop je původní, klenutý pomocí dřevěné konstrukce. Při výstupu do prvního patra jsem zjistila, že mě při celé prohlídce sledují dva maskarony, které jsou na pilastrech na stranách zdi balkonu u lože barona Klingera, který se chodil při odpoledních procházkách podívat do své jízdárny. Jízdárny, která má vlastní

výzdobu. To jsem nečekala vzhledem k tomu, že žiji v době, kdy je vše dělané narychlo ve stylu supermarketů.

Maskarony působily klidně, vyrovnaně a zároveň smutně. Zaprášené časem, sledující historické období 19. století až po současnost. Zažily největší slávu této jízdárny, přežily války i úpadek. Jízdárna mě do budoucna navedla na další zkoumání a inspiraci k mé tvorbě.

Při cestě zpět jsme ještě prošli park patřící k továrně. Park je plný starých stromů a keřů, které mezi sebou schovávají jezírko s lavičkami. Vše bylo zarostlé, ale oproti jízdárně to působilo přirozeněji. Prošli jsme park a otec mě dovedl k dalšímu skvostu. Byla jím ohromná, v průměru dva metry velká cedule s názvem TEXTILANA OBLÉKÁ MODERNÍHO ČLOVĚKA. Cedule byla za plotem, odkud byl slyšet štěkot psů. Bála jsem se vkrást do areálu, ale otec mně dodal odvalu. Sněhem jsem se probrodila do její blízkosti, abych zjistila v jakém stavu se nachází. Vrchní strana cedule se neubráníla povětrnostním vlivům a korozi, ale druhá se zdála být velmi zachovalá.

Šla jsem domů plná dojmů s pocitem, že takto to nemůže skončit. Nemůžu to vše nechat jen tak být a obrátit se zády k takovému dědictví. Troufám si říci, že celý areál bývalé Textilany, je to nejhezčí, co vůbec v našem městě máme. Pokusila jsem se zkontaktovat znovu správce objektu a celý můj tvůrčí proces mohl začít [obr. č. 8-10].

5.3 Projekty spjaté s Textilanou Nové Město pod Smrkem

a) Svědkové doby

Duchové textilní továrny vznikli jako má první práce v areálu továrny, která vznikala ještě potají, bez svolení majitele. Odlila jsem jeden z maskaronů, které jsem objevila v jízdárně se svým otcem, do lukoprenu. Nebyla to lehká práce, protože maskaron se nachází ve výšce nad balkonem. Pomocí starých skříněk a židlí, které jsme naskládali na sebe, se podařilo z balkonu dostat až do jeho blízkosti. Ohromná zima a zkřehlé ruce mi ztěžovaly práci a tuhnutí lukoprenu, ale nakonec jsme to zvládli.

Maskarony jsem nazvala svědky doby. Jejich tváře ve mně vyvolaly zamyšlení nad časem, který zde strávily. Jakými obdobími si prošly a odolaly jim. Na jednom z maskaronů je čas už vidět, proto jsem se rozhodla ten neporušený zachovat v jiném materiálu, pomocí technologie galvanoplastiky. Maskarony jsem vyrobila dva s tím, že jeden je zachován neporušený a druhý přetvořen na objekty a brože. Tato práce pro mne byla velice cenná z hlediska technologického a celého procesu práce, díky kterému jsem zachovala tento maskaron, který mi žádný vandal nezničí. Tajné odlévání a celý proces tvorby ve mně zanechal hlubokou vzpomínku. Byl to začátek pro mé nové tématické období [obr. č. 11].

b) Prsten

Druhý projekt byl tzv. „Šperk pro Textilanu“, což se shoduje s názvem mé diplomové práce. Tato práce probíhala po domluvě s majitelem, který mi ceduli věnoval. Vytvořila jsem šperk z reklamní cedule, kterou jsem našla opřenou v areálu s kruhovým průměrem 2,5 metrů. Na její ploše je nápis - Textilana obléká moderního člověka. Střed cedule byl vyplněn dřevěnou konstrukcí, která

časem shnila, a tak po odstranění více zrelé strany jsem s pomocí otce dřevěnou shnilou konstrukci nahradila železnou. Tato železná konstrukce se skládá z více částí, z důvodu převozu exponátu. Zrekonstruovanou desku jsem použila jako námět na prsten.

Obroučkou se mi stala v průměru 2,5 metrová obruč z plzeňského pivovaru, kterou mi pracovníci ochotně poskytli. Při ručním přenosu 2,5m obruče přes celé město Plzeň jsme byli naprosto vyčerpaní. Nesli jsme ji dva a pro kolemjdoucí to byla nevídaná podívaná. Dodnes mě mrzí, že někdo třetí netočil dokumentaci, protože to byl další hezký příběh ke vzniku prstenu.

Celý prsten jsem pak smontovala a nainstalovala ve škole s pomocí spolužáků, což nebylo příliš pozitivně přivítáno správci, kteří mají na starosti průchodnost chodeb. My jsme se však bavili při pohledu na kolemjdoucí, kteří museli čelit této záterase. Cedule s logem beránka byla reklamním artefaktem po mnoho let a slavnostně projížděla městem na alegorickém voze. Prsten se tak stal jakýmsi pomníkem zašlé slávy [obr. č. 12].

c) Skládanky z Textilany

První oficiální prohlídku továrny nám umožnil správce objektu pan Petr Vocel. Prohlídka byla velice dlouhá a ztěžovaly, nám ji ohromné mrazy, ale zážitky převažovaly. Při procházení továrnou jsme si mohli vzít, nebo zamluvit, cokoliv by nám přišlo příhodné pro naše umělecká díla nebo pro inspiraci. Při prohlídce jsem si udělala počáteční základní fotodokumentaci. V areálu toho bylo mnoho k vidění od špulek, návrhů, starých dokumentů a zaprášených předmětů, nedopité zaschlé kávy, až po krásné vnitřní interiéry. Pro začátek mě nejvíce zaujaly folie, které se používaly při sítotisku.

Bylo tam mnoho rolí, které čekaly na mé zpracování. Folie se pro mě staly galerií vzorů, které se vyvážely do celého světa. Přišly mi ideálním materiálem pro zpracování ve šperku. Odesla jsem si značné množství folií a práce mohla začít. Stříháním a skládáním folií jsem přišla na mnoho variant pro náhrdelníky a brože. Tyto možnosti nebyly rozhodně vyčerpány a proto bych v budoucnu chtěla v tomto projektu pokračovat.

Člověk nosící tyto šperky prezentuje svou spřízněnost s místem zašlé fabriky, odkud folie pocházejí, a současně i dokládá minulost textilního průmyslu v Čechách. [obr. č. 13].

5.4 Přechod k mé diplomové práci

V mé diplomové práci volně navazuji na svou předchozí tvorbu, která se inspiroje areálem Textilany v Novém Městě pod Smrkem. Z tohoto místa by každý umělec mohl čerpat celý život. V industriálních prostorách je nepřeborné množství opakujících se světlíků, sloupů, dlaždic, oken a zajímavých struktur na zvlhlých omítkách. Celé místo na nás dýchá opuštěností a prázdnotou. Atmosféra navádí k točení filmů, k fotografiím atd.

Téma Šperk pro někoho jsem si zvolila z důvodu svobodné práce při realizaci. Nejsem ničím ani nikým omezována při své práci. Autorský šperk nemá své normy ani hranice, a to se mi líbí. Šperk pro někoho – tím někým se mi nestal muž, žena ani dítě. Stal se jím architektonický objekt, Textilana v Novém Městě pod Smrkem. Při mé tvorbě inspirované továrnou jsem se doposud soustředila spíše na šperky a objekty vyrobené z nalezených existujících artefaktů. Nyní nepřetvářím materiály nalezené v objektu, ale více zkoumám prostor. Zabývám se dispozicemi této

továrny, obývám její prostory, vnímám ticho, užívám si pocit opuštěnosti a samoty, kterou mi objekty nabízejí. Tyto pocity vkládám do svých šperků. Vyjadřuji v nich prostorové kompozice, vymezení, přetransformování a zároveň souznění při instalacích mezi místem v továrně a šperkem. Lidské měřítko šperků mi umožňuje snadnou instalaci a manipulaci v prostoru. Při instalaci využívám spáry, díry, trámy, sloupy, šachty, pavučiny, na které šperky zavěšuji, vkládám, zasouvám atd. Šperky se sžívají s prostředím a napomáhají většímu vnímání a uvědomování si místa samotného. V kontextu s masivní architekturou působí jemně a lehce. Vytváří dialog s prostředím, kdy například rozbitým oknem vánek lehce pohupuje se zavěšenými řetězy. Instalace mi umožnily více se seznámit s prostory a s jejich detaily [obr. č. 14].

5.5 Etuje

Etuje neboli schránka je místo, kam vkládáme předmět, šperk. Je to tajemné místo, které je vždy určeno pro něco konkrétního, něco nám skrývá, ukládá, ochraňuje.

Mé schránky jsou tvořené pro šperky inspirované industriální architekturou, šperky pro architekturu. Vhodným materiálem pro schránky tedy volím beton, který nejlépe vystihuje industriální stavby a zároveň ochraňuje konstrukce, které se v něm skrývají. Stejně tak ochraňuje moje šperky. Ve schránkách se pohybují v geometrickém řešení, které ve mě evokují stavby Textilany. Šperk pro industriální architekturu je inspirován konstrukcemi, prostorem a vzdušností staveb. Schránky naopak nesou těžkost betonu, tedy i pevnost a ochranu pro mé konstrukce. Pro ozvláštnění

a překvapení při otevření schránky, jsem použila technologii pomosazení povrchu.

Z historického hlediska je mnoho materiálů, které se pro výrobu šperků a schránek nevyužívalo. V současné době je však tento pojem spíše relativní. Šperkaři využívají skoro všechny druhy materiálů, například papír (Ludmila Šikolová), dřevo (Pavel Herynek), kůže (Marie Uhlířová), pálená hlína (Zdena Roztočilová), plast (René Hora), textil (Jaroslav Prášil).²⁵ Proto jsem se nebála využít jako netradiční materiál pro svou schránku beton [obr. č. 15-19].

5.6 Instalace pod světlíkem

V prvním patře hlavní budovy se nachází velkoryse umístěný skvostný světlík. Místo pod světlíkem působí velice mysticky. Dochází tu k sebeuvědomění bytí skrze světlo, prostor a čas. Světlík je ve tvaru osmiúhelníku vloženého ve čtverci. Podepsal se na něm čas, nánosy prachu z něj vytvořily temný pruhled na nebe. Praskliny a vypadané části skel má na svědomí mráz. Při každé návštěvě jsem pozorovala veliký posun destrukce, čas tu pracuje velice rychle, i po týdnu jsou vidět změny. Okolo světlíku opadává omítka. Její úlomky zůstávají ležet na dlažbě pod ním, dokud na ně někdo bezohledně nestoupne a nerozšlápne je svou botou na prach.

Z důvodů velkého poškození stropu jsem zvolila instalaci bez jakéhokoliv zásahu. Inspiruji se tvarem osmiúhelníku, který vytváří ornamenty nejen ve světlíku, ale i v původních zdobných dlaždicích na podlaze. Kopíruji tedy kachle a respektuji jejich rozmístění pod světlíkem. Vzniká tu dialog při odrazu světla

²⁵ Křížová, A.: *Proměny českého šperku na konci 20. století*, Praha 1997

na mnou instalovaných osmiúhelníkových zrcadlových kachlích směrem ke světlíku. Záleží také na rozmístění a úhlu pohledu diváka do zrcadel. Z jedné strany v odrazu zrcadel vidíme světlík a z druhé strany se odráží okno. Napomáhám tím vrácení světla do místa bez hlubších zásahů, které by mohly vzniknout při instalaci. Řazením zrcadel v jejich sériovosti opět odkazují na fakt, že se instalace nachází v továrně.

Takovéto světlíky nám ukazují, s jakou velkolepostí byly továrny stavěny. Jaká to byla sláva. Možná je tento rok pro bytí světlíku na svém místě poslední, třeba již neunese další mrazivou zimu a zůstane po něm jen moje fotodokumentace [obr. č. 19-23].

6 TECHNOLOGICKÁ SPECIFIKA

6.1 Použité technologie při výrobě šperku

Šperky se skládají z mosazných jeklů a drátů. Po rozměřování a přípravě mosazných jeklů jsem použila technologii řezání lupínkovou pilkou, dále přípravy ploch k letování, tedy pilování. Po zapilování jsem si srovnala polotovary do požadovaných tvarů a pájela je stříbrnou pájkou. Pájení stříbrem je tzv. tvrdé pájení. Po pájení jsem vložila komponenty do roztoku H_2SO_4 , kde se zbavují okují. Následným pilováním a leštěním jsem dodala výrobku finální vzhled.

Dalším komponentem se mi staly mosazné dráty, pro které jsem použila technologii ohýbání. Dráty jsem pomocí kleští s kulatými čelistmi ohnula do tvaru L. Když byly všechny dráty připraveny - ohnuty, vsunula jsem je s pájenými částmi do sebe.

Dalším krokem bylo vrtání. Vyvrtala jsem díru co nejvíce

na kraji jeklu a tím i části drátu vloženém v něm. Poté jsem vytáhla drát, vypilovala spárku dokola v provrtané části a znovu zasunula do jeklu. Dírou skrz materiál jsem protáhla slabý drátek a vyrobila si nýtek. Další využitá technologie při mé práci je tedy nýtování, mechanické spojování materiálů. Předpilovaná spárka ve vloženém vnitřním drátu vytváří dráhu pro otáčení jeklů. Tímto mechanismem jsem dosáhla pohyblivosti šperků a jistoty, že se drát z jeklů nevysune. Finálním opracováním je opět leštění a následné potření zaponovým lakem, který zabrání korozi.

Schránky jsou betonové. Namíchala jsem si betonovou směs s vodou do požadované tuhosti. Potom jsem směs nalila do připravených dřevěných forem. Po ztuhnutí betonu se forma odejme a schránka se po úplném vyschnutí nalakuje. Použila jsem matný bezbarvý lak na bázi akrylu.

Pro oživení a tajemnost schránky jsem povrch vnitřní části pomosazila plátkovou mosazí. Štětcem nanese na povrch betonu lepící disperzi smíchanou s vodou na savý materiál a vyčkáme 15 minut. Po 15 minutách položíme na potřený povrch plátek mosazi a zahladíme. Mosaz zcela přilne k povrchu a kopíruje jeho podklad. Finální ochranu zaručí zaponový lak, který zabraňuje korozi.

7 POPIS DÍLA

Řetězy – šperky jsou celkem tři. Každý vychází z prvků architektury, z její konstrukce a prostoru

7.1 První šperk

Základním tvarem komponentů je pravý úhel tvořený z mosazných jeklů a stejně tak i mosazný drát, který se do jeklu

zasouvá. Jekly s dráty jsou spojeny nýty a tím umožňují šperku vytvářet pohyb. Šperk ve složené poloze má tvar čtverce. Při rozkládání vznikají prostorové možnosti, při kterých lze vytvořit například krychli, nebo změť zkosených drátů, ale také může při plném rozložení zůstat v ploše. Pohyb a rozkládání šperku působí nejistě, nestabilně. Tím odkazují k zamyšlení nad statikou, stabilitou a nejistou budoucností Textilany v Novém Městě pod Smrkem [obr. č. 24-25].

7.2 Druhý šperk

Další inspirací se mi staly litinové sloupy, kterými jsou industriální stavby pověstné. Znázornila jsem je opět ve stejném materiálu, tedy mosaznými jekly. Základní tvořící částí šperku se mi stal tvar písmene T, do kterého opět vkládám mosazný drát ve tvaru pravého úhlu. Tento komponent dále opakovaně spojuji pomocí nýtů do dlouhého řetězu. Při složení řetězu vytvoříme přes sebe překládané dráty, které působí jako ocelové konstrukce, které se vkládají při stavbách do betonu [obr. č. 26-27].

7.3 Třetí šperk

Třetí šperk a jeho prvek je inspirovaný půdními trámy Textilany. Půda je dlouhá a prostorná a její linie jsou vytvářeny trámy. Šperk je také tvořený z mosazných jeklů. Komponent trámu je spojován díky nýtům s drátem ve tvaru pravého úhlu. Opět se s ním dá pohybovat. Pohyb při skládání a rozkládání šperků je ovlivňován tvarem komponentů. Tento šperk při složení je jediný velice plastický. Půdní prostory továrny jsou monumentální a mají veliké množství oken, ale díky dřevu půda působí útulně a teple

oproti velkým světlým halám s kovovými doplňky.

Všechny tři šperky jsou tvořeny vyrobenými stejnými komponenty, které se neustále opakují. To souvisí s tím, že vytvářím šperky pro továrnu, odkud odcházely stejné výrobky po mnoha kusech. Výrobky seriové výroby. Vzhledem k tomu, že u mě vznikly tři šperky, tři originály, a tak to i zůstane, snažila jsem se alespoň vyjádřit sériovost opakováním komponentů [obr. č. 28-29].

7.4 Video

Mou práci doprovází krátké video s atmosférou a prostory textilní továrny. Jde o přiblížení představy diváka a napomoci pochopit spojení šperku s architekturou. Ve videu je znázorněna instalace šperků, prostředí a jejich krátké animace, které předvádí možnosti rozkládání a pohyblivosti šperků.

7.5 Portfolio

Vhodným formátem pro mé portfolio, se mi stal rozměr 15cm x 15cm, ve kterém prezentuji své pořízené fotografie z textilní továrny, instalace a šperky. Fotodokumentaci doprovázejí texty o historii místa a myšlenky k mým šperkům a instalacím. Portfolio je hravě tvořené. Je možné ho rozkládat, skládat.

7.6 Instalace

Instalaci tvoří 64 osmiúhelníkových zrcadel uspořádaných do tvaru čtverce, které ctí prostor světlíku, který je nad ním. Zrcadla jsou ve tvaru kachliček, které jsou po celé ploše chodby. Osmiúhelníkové kachle jsou prokládány čtvercovými kachlemi, které na sobě mají čtyři lilie ve tvaru kříže. Lilie je symbolem velkoleposti

a čistoty. Bývá spojována s legendou, kdy anděl, posel Boží, snesl zlatou lilii Panně Marii.

Druhá instalace je na stejném místě, ale je směřována k oknu, které je na schodišti, po kterém se jde ke světlíku. Zrcadly vytvořená světelná záře působí jako cesta směřující do nebe.

8 PŘÍNOS PRÁCE PRO DANÝ OBOR

Přínosem mé práce pro daný obor je to, že šperk nemusí být tvořen pouze pro lidi pro jejich zdobení, ale můžeme s ním odkázat či upozornit na určitou problematiku, která nás obklopuje. Může se stát artefaktem pro instalace nebo fotografie a být zároveň objektem v prostoru.

Zabývám se tématem, které je nyní velice aktuální – revitalizace industriálních staveb – a přispívám k tomuto tématu svým oborem, kdy se já jako šperkař mohu z místa inspirovat a dále předávat skrze dílo informace o jeho původu. Ve svých špercích tak zanechávám střípky z historie a na fotografiích dochovávám pravou podobu soudobého areálu bývalé textilní továrny v Nové Městě pod Smrkem.

Dalším přínosem šperků je jejich pohyb, který umožňují nýtky. Ve špercích tak vzniká variabilnost a hravost při držení v ruce nebo při instalaci. Díky animacím šperků jsem oživila prostředí textilní továrny v Novém Městě pod Smrkem, které je stále opuštěné.

9 SILNÉ STRÁNKY

9.1 Zvolené téma

Silnou stránkou mé práce je mnou zvolené téma, ve kterém se zajímám o prostředí, které je mi velmi blízké v mém rodném městě, kde je jako v jiných pohraničních městech otázka industriálního dědictví velice aktuální. Tato města většinou mají velký problém s nezaměstnaností a objekty chátrají. Šperkem se zabývám díky mým předchozím studiím již mnoho let. Díky vedení pana profesora Vratislava Karla Nováka jsem si však uvědomila, jak může být téma pro šperk nosné a jakým způsobem můžeme ovlivnit okolí, pobavit ho či poukázat na něco důležitého. Během tříletého studia v ateliéru Kovu a šperku jsem se naučila citlivě přemýšlet nad tématy a nebát se své myšlenky zpracovat do finální podoby.

Téma textilní továrny jsem si zvolila sama a zabývám se jím již druhým rokem, proto bylo velice přínosné tvořit tuto práci, kterou jsem mohla prokázat čest domovské architektury a zároveň ostatní přiměla zamyslet se nad otázkou využití industriálního dědictví.

Cílem práce bylo inspirovat se z továrních prostor a atmosféry, pro které jsem šperky vytvářela a díky tomu dát odkaz dalším, kteří by toto místo mohli využít nejen jako prostory pro práci, ale i jako kulturní seberealizační zařízení.

V létě tohoto roku by se měla poprvé konat sešlost výtvarníků, hudebníků, divadelníků a scénografů v těchto továrních prostorech. S těmito lidmi chceme přinést do města trochu kultury a tvořivosti, která má vznikat jako společný projekt – tedy sbližování lidí s touto problematikou a jejich zapojení je do činnosti samotné. Po skončení workshopu budou díla a fotografie putovat po mnoha městech České republiky, kde ukáží krásy a zároveň smutek postindustriální

doby, díky které ale vzniká tvůrčí prostředí a mnoho inspirace. Toto téma je důležité v mnoha oblastech, zejména v malých pohraničních městech, které pomalu, ale jistě chátrají i s budovami svých továren, na kterých města bývala závislá. Proto je toto téma pro mě velice nosné a jsem ráda, že jsem se jím mohla zabývat podrobněji z pohledu šperkaře.

Dalším pozitivem je to, že díky tomu, že jsem se zajímala o tuto továrnu, zachránily se ještě poslední vzorníky látek z textilní továrny, pro které si přijeli lidé ze Severočeského muzea v Liberci.

9.2 Budoucí výstava ve vile

Jako završením mého zájmu o práci s továrnou mi byla nabídnuta panem Petrem M. Wöllnerem možnost vystavovat v Klingerově vile v Novém Městě pod Smrkem. Ve vile barona Klingera, který celé toto místo vytvořil. Proto bylo pro mě ctí tuto nabídku přijmout a bude mi ctí vystavit zde mé postřehy, dojmy, reakce z tohoto místa a zároveň s touto problematikou obeznámit své okolí. Výhodou jsou také nové známosti a vztahy mezi mnou a lidmi (majitelem, správcem atd), kteří objekty v Novém Městě pod Smrkem vlastní.

10 SLABÉ STRÁNKY

Tímto tématem bych se mohla zabývat celý život, tudíž jsem za dva roky zájmu o toto téma ještě nepřišla na nové využití těchto stavebv našem kraji. Samozřejmě mě napadlo kulturní využití, jako se tomu občas daří v jiných továrnách, ale to je díky umístění našeho města a kultury v kraji možné jen pro občasné využití.

Obnovená výroba i v jiných odvětvích než textilních by nebyla špatná, ovšem budovy již nesplňují směrnice EU a náklady na výrobu v prostorách jsou vysoké, čehož si je každý investor vědom.

Aby bylo místo uznáno za kulturní památku, na to čekají ve frontě zřejmě jiné stavby, u kterých odborníci uznali jejich hodnoty. Po pár přednáškách odborníků a přečtení různých článků člověk začíná upadat do skepse a zoufalství, že se nenajde nikdo s penězi, kdo by místo potřeboval. Navíc vidím každým týdnem, především v zimním období, jaké probíhají rychlé destruktivní změny v objektu. V tomto mají výhodu velká města, kde se investoři nebojí vytvořit nové zázemí pro jiné odvětví, jako například pro kulturní využití. Továrny v našich malých městech jsou zřejmě předurčeny k záhubě, protože než se někdo odváží k jejich revitalizaci, bude již pozdě.

Já mohu pouze přispět malými kulturními akcemi, jako jsou výstavy, divadlo, workshopy, ovšem tyto akce většinou přilákají lidi, kteří si situaci industriálu uvědomují, ale tito lidé nemají velké finanční prostředky a možnosti k obnovení. A investoři, kteří mají peníze, zvolí místa více frekventovaná. Vzhledem k tomu, že tovární komplex v Novém Městě pod Smrkem je jeden z největších v Čechách, o to hůř se bude zachraňovat.

U mé práce mě mrzí pouze to, že nemohla být vytvořena ze zlata. To bych byla naprosto spokojená. Ovšem takové množství zlata si jako student a budoucí šperkař bez zázemí, nemohu dovolit.

11 SEZNAM POUŽITÝCH ZDROJŮ

a) Knižní a periodická literatura

GYMPEL, J.: *Dějiny architektury od antiky po současnost*, slovar, Praha, 2008, ISBN 978-80-7391-081-5.

DVOŘÁKOVÁ, E., FRAGNER, B., ŠENBERGER, T.:
industriál_paměť_východiska, Titanic, spol.s.r.o., 2007, ISBN 978-80-86652-33-7.

JOKELOVÁ, S.: *Dejiny šperku od priemyselnej revolúcie po súčasnosť*, AFFAD PRESS, 1. vyd., Bratislava, 2005, ISBN 80-88675-95-2, str. 7-9

KŘÍŽOVÁ, A.: *Proměny českého šperku na konci 20. století*, Praha 1997. ISBN: 80-200-0920-5.

STEHLÍKOVÁ, D.: *Encyklopedie českého zlatnictví, stříbrnictví a klenotnictví*, Praha 2003. ISBN: 80-85983-90-7.

b) Internetové zdroje

Dostupné z: <http://cs.wikipedia.org/wiki/Průmyslová_revoluce>(vyhledáno 2.3.2012)

Dostupné z: <<http://www.realit.cz/clanek/nenapadna-krasa-industrialni-architektury>>(vyhledáno 2.3.2012)

Dostupné z: <<http://www.realit.cz/clanek/nenapadna-krasa-industrialni-architektury>> (vyhledáno 2.3.2012)

Dostupné z: <http://cs.wikipedia.org/wiki/Galerie_des_machines> (vyhledáno 2.3.2012)

Dostupné z: <http://cs.wikipedia.org/wiki/Gustave_Eiffel> (vyhledáno 5.3.2012)

Dostupné z: <http://cs.wikipedia.org/wiki/Krajinný_ráz> (vyhledáno 7.3.2012)

Dostupné z: <<http://www.uake.cz/frvs1269/kapitola3.html>> (vyhledáno 7.3.2012)

Dostupné z: <http://www.rozhlas.cz/radiowave/session/_zprava/947199> (vyhledáno 7.3.2012)

Dostupné z: <<http://www.industrialnistopy.cz/2011/1-18-a-k-t-u-a-l-i-t-y-seste-industrialni-stopy-sklenou-republiku-od-vejprt-po-vitkovice-od-studentu-k-investorum.aspx>> (vyhledáno 7.3.2012)

Dostupné z: <<http://www.kominari.cz/>> (vyhledáno 9.3.2012)>

Dostupné z: <<http://www.pivovarlobec.cz/index.php?pri=1&sec=2&ter=1>>
(vyhledáno 9.3.2012)

Dostupné z: <<http://www.nmps.cz/historie.php>> (vyhledáno 12.3.2012)

Dostupné z: <http://cs.wikipedia.org/wiki/Klingerova_vila> (vyhledáno
12.3.2012)

c) Jiné zdroje

Písemný zdroj od správce Textilany - pana Petra Vocela

Písemný zdroj z Úřadu Práce v Novém Městě pod Smrkem

12 RESUMÉ

Lonely, empty silence in endless rooms, broken by occasional creak, an echo of steps. Water drops hitting the floor, cold, dust, spider webs. Eerie, dark atmosphere in a beautiful historic industrial environment that was so lauded at other time, it got a grip on me and never let me go.

Abandoned, decaying textile factory in Nové Město pod Smrkem became a long-time theme of my jewellery making activities. Being located in my home town, I walk around it all my life, it is a part of our town. It had a part in life of many people in and around Nové Město at one time, being a place of work. This has changed in recent years, impacting the factory, the town and its people.

Textilana in Nové Město enchanted me with its magic, its story, its loneliness. It stands alone, fighting the elements and vandals. Every other week, every other month, its chances for restoration are declining. In my opinion, many people in our town do not realize what industrial treasure we have standing there. We need to think about this area, to make people notice that it might not be long before this area is gone forever from our town, unless we can find another use for it.

The textile factory has awoken many emotions in me, and was inspiration for several of my jewellery works, decorative artefacts that reference this place. The factory is so big, so full of inspiration, that it remained my theme. I find it a pleasant place to spend time in, enjoying its space and atmosphere.

In my thesis, I build upon my previous thematic works, concentrating more on the place, creating jewellery specific for

spaces in Textilana in Nové Město, for space that inspired me. My theme is industrial architecture jewellery and jewellery casings.

With my jewels, jewel installations and their photographs, I raise the question how do we deal with industrial objects. I raise awareness of this area's values in local population, in general population, artistic groups, experts and investors. That is the aim of my work.

My thesis consists of three brass jewels, protected by concrete casings, and mirror installation in the factory complex. These projects are complemented with a video presentation and animation to allow the viewer to become familiar with Textilana space. The whole work is summarized in text and photographic documentation in the portfolio I created.

13 SEZNAM PŘÍLOH

Příloha 1

Proces přípravy: Historie NmpSm a Textilany, městský znak

Příloha 2

Proces přípravy: Klingerova vila

Příloha 3

Proces přípravy: Budoucí využití textilany, pracovní podmínky v NmpSm, graf

Příloha 4

Proces tvorby: Prostředí továrny

Příloha 5

Proces tvorby: Objevování

Příloha 6

Proces tvorby: Svědkové doby

Příloha 7

Proces tvorby: Prsten

Příloha 8

Proces tvorby: Skládanky z Textilany

Příloha 9

Proces tvorby: Přejít k mé diplomové práci

Příloha 10

Proces tvorby: Etuje

Příloha 11

Proces tvorby: Instalace pod světlíkem

Příloha 12

Popis díla: První šperk

Příloha 13

Popis díla: Druhý šperk

Příloha 14

Popis díla: Třetí šperk

Příloha 1

Proces přípravy: Historie NMpSm a Textilany

Obr. č. 1: Městský znak¹



Obr. č. 2: Historická fotografie Textilany²



Příloha 2

Proces přípravy: Klingerova vila

Obr. č. 3: Klingerova vila³



1 http://cs.wikipedia.org/wiki/Nové_Město_pod_Smrkem (vyhledáno 26.4.2012)

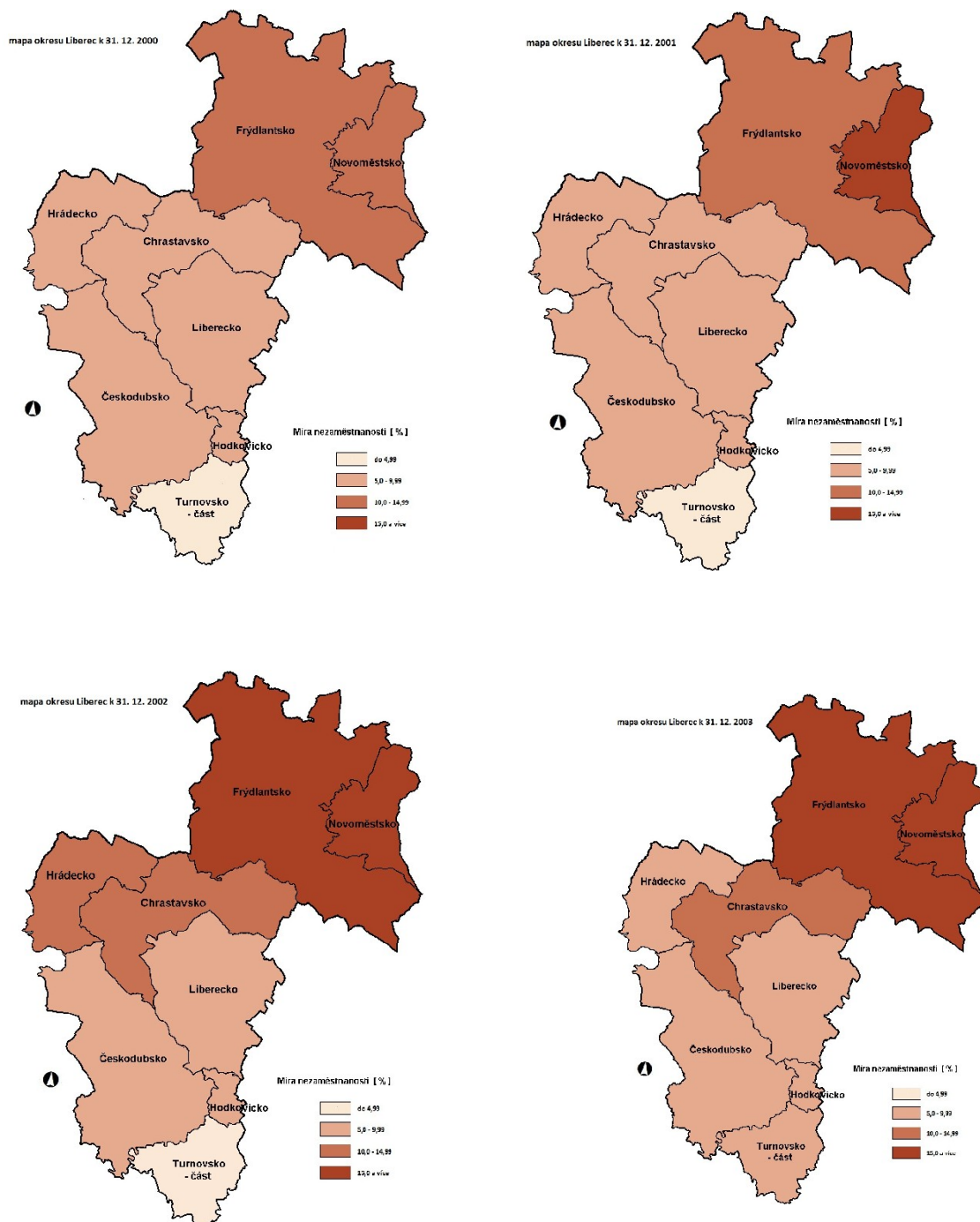
2 http://www.nmps.cz/grafika/foto/textilana_570.jpg (vyhledáno 26.4.2012)

3 Zdroj: http://cs.wikipedia.org/wiki/Soubor:Villa_Klinger_2010_Südansicht.jpg (26.4.2012)

Příloha 3

Proces přípravy: Budoucí využití textilany, pracovní podmínky v NmpSm

Obr. č. 4: Graf o nezaměstnanosti⁴



4 Zdroj: Městský úřad v Novém Městě pod Smrkem

Příloha 4

Proces tvorby: Prostředí továrny

Obr. č. 5: Textilana⁵



Obr. č. 6: Hlavní budova⁶



5 Zdroj autora

6 Zdroj autora

Obr.č. 7: Prosvětlená chodba⁷



Příloha 5

Proces tvorby: Objevování

Obr. č. 8: Reklamní cedule⁸



7 Zdroj autora

8 Zdroj autora

Obr. č. 9: Maskaron⁹



Obr. č. 10: Jízdárna¹⁰



9 Zdroj autora

10 Zdroj autora

Příloha 6

Proces tvorby: Svědkové doby

Obr. č. 11: Svědkové doby¹¹



Příloha 7

Proces tvorby: Prsten

Obr. č. 12: Šperk pro Textilanu¹²



1 1 Zdroj autora
1 2 Zdroj autora

Příloha 8

Proces tvorby: Skládanky z textilany

Obr. č .13: Skládanky z Textilany¹³



Příloha 9

Proces tvorby: Přechod k mé diplomové práci

Obr. č. 14: Instalace šperku¹⁴



1 3 Zdroj autora

1 4 Zdroj autora

Příloha 10

Proces tvorby: Etuje

Obr. č. 15: První schránka¹⁵

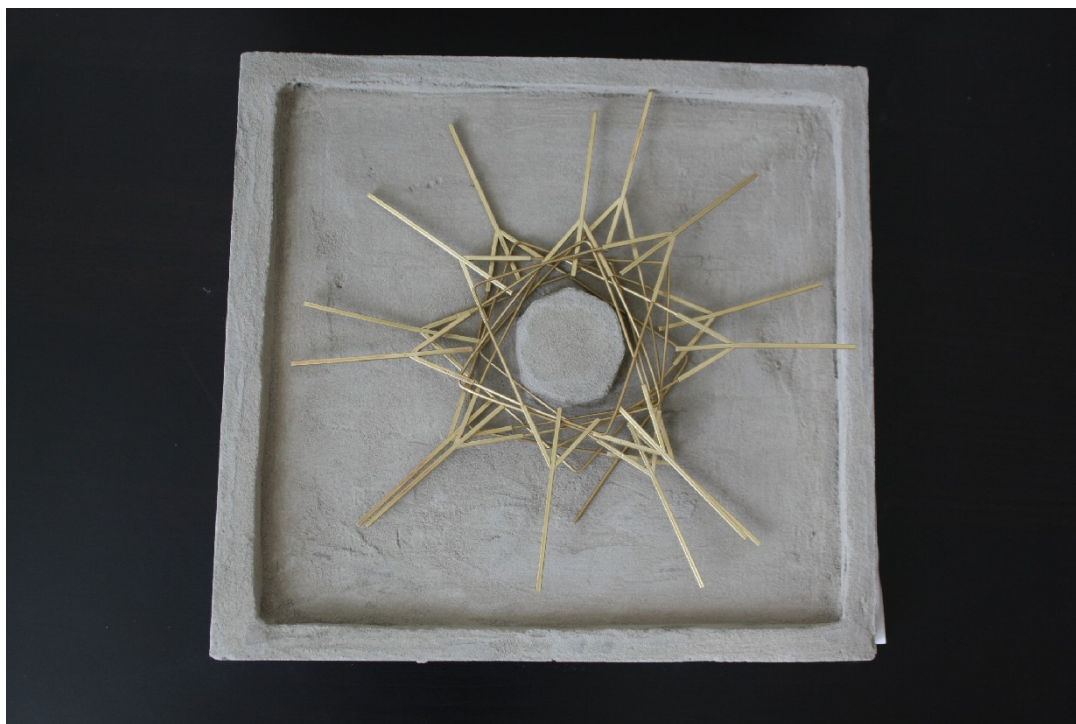


Obr. č. 16: Druhá schránka¹⁶

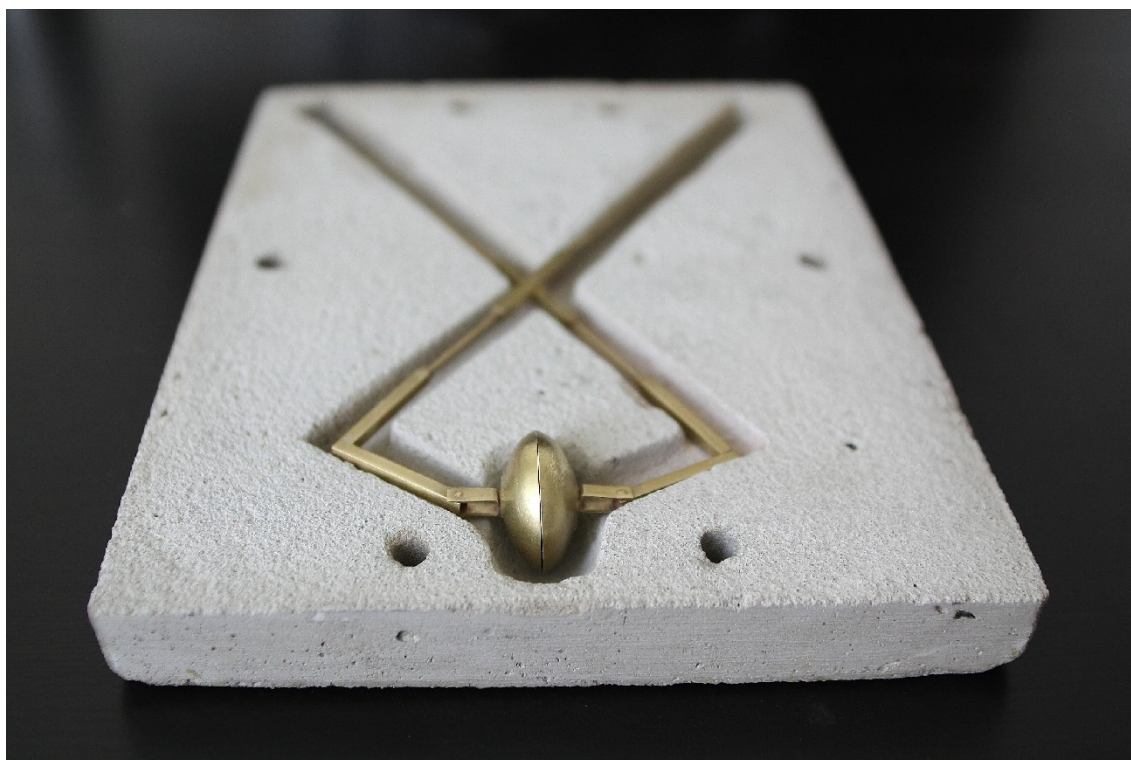


1 5 Zdroj autora
1 6 Zdroj autora

Obr. č. 17: Třetí schránka¹⁸



Obr. č. 18: Čtvrtá schránka¹⁹

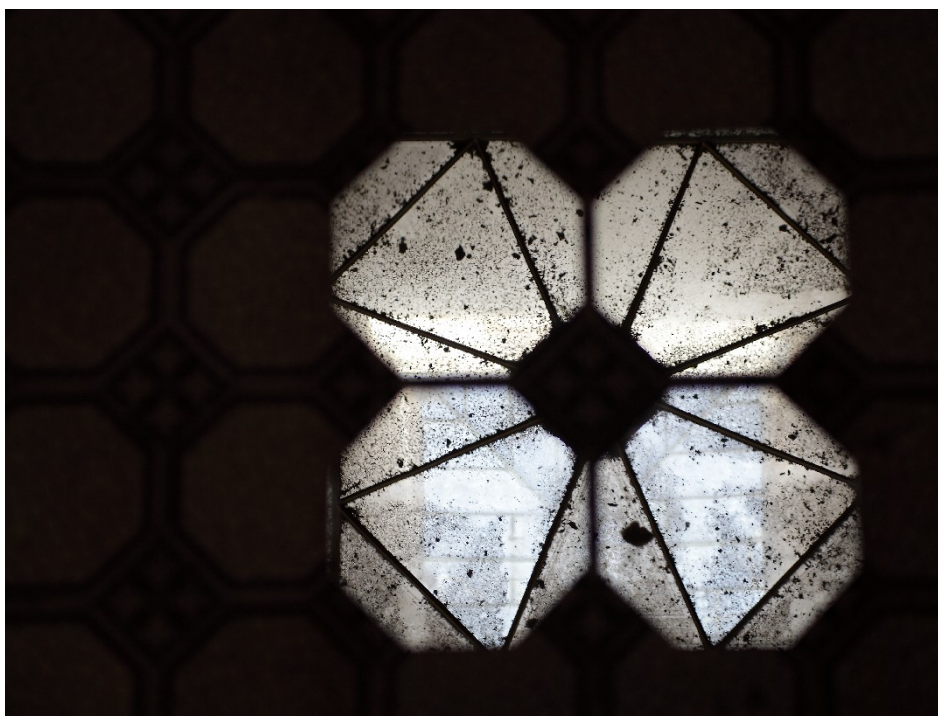


-
- 1 8 Zdroj autora
 - 1 9 Zdroj autora

Příloha 11

Proces tvorby: Instalace pod světlíkem

Obr. č. 19: Instalace 1¹⁹

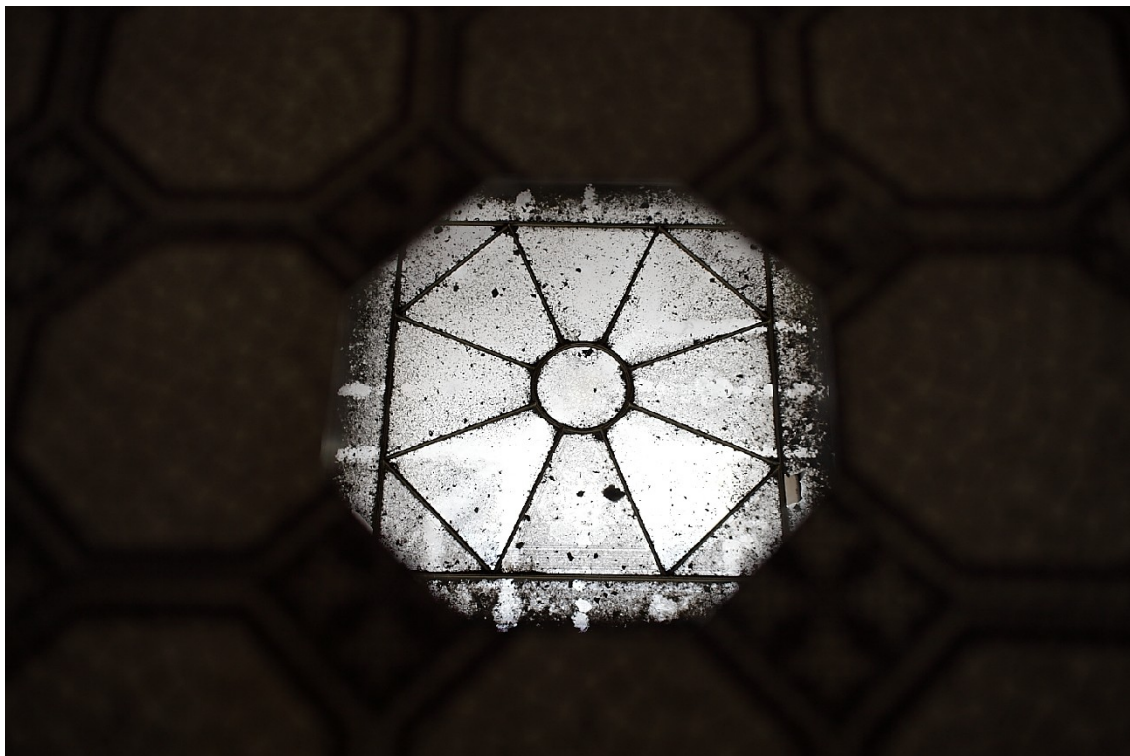


Obr. č. 20: Instalace 2²⁰

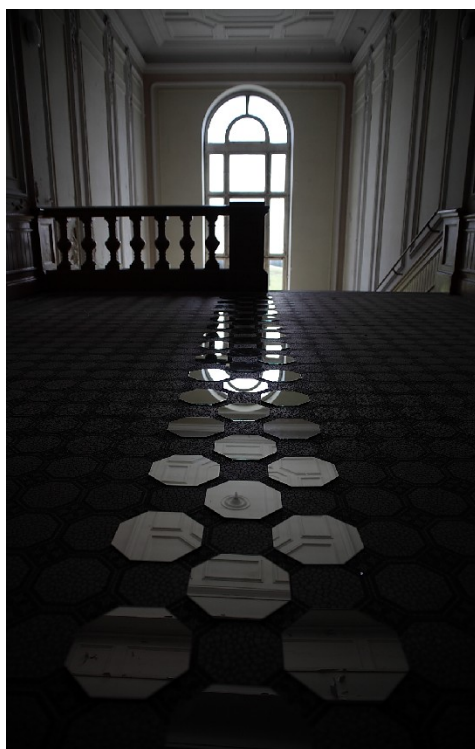


1 9 Zdroj autora
2 0 Zdroj autora

Obr. č. 21: Instalace 3²¹

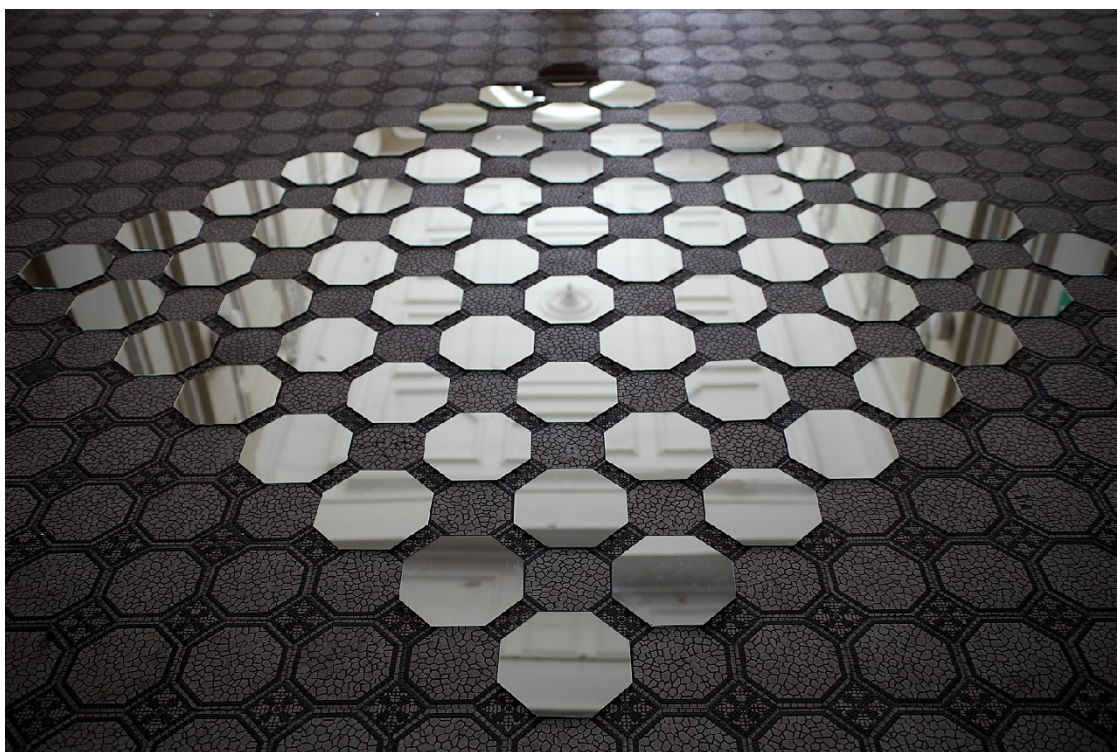


Obr. č. 22: Instalace 4²²



-
- 2 1 Zdroj autora
2 2 Zdroj autora

Obr. č. 23: Instalace 5²³



Příloha 12

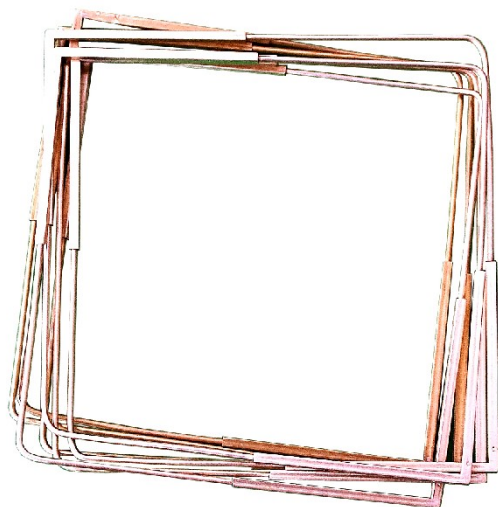
Popis díla: První šperk

Obr. č. 24: Šperk inspirovaný prostorami továrny a)²⁴



2 3 Zdroj autora
2 4 Zdroj autora

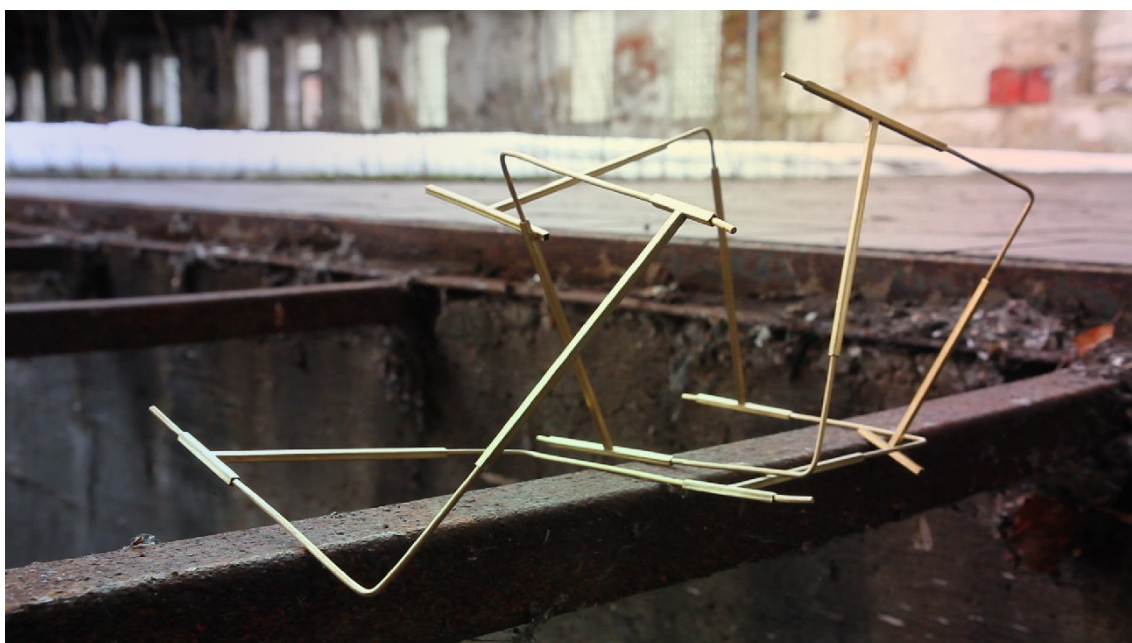
Obr. č. 25: Šperk inspirovaný prostorami továrny b)²⁵



Příloha 13

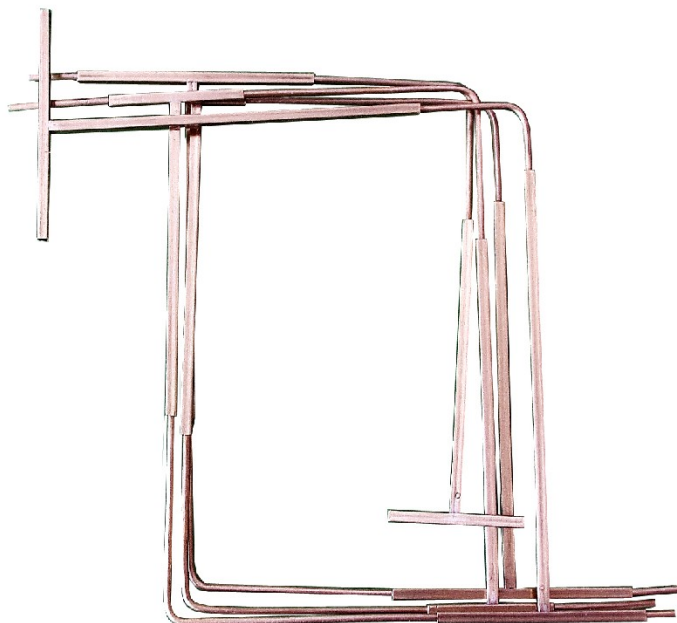
Popis díla: Druhý šperk

Obr. č. 26: Šperk inspirovaný litinovými sloupy a)²⁶



2 5 Zdroj autora
2 6 Zdroj autora

Obr. č. 27: Šperk inspirovaný litinovými sloupy b)²⁷



Příloha 14

Popis díla: Třetí šperk

Obr. č. 28: Šperk inspirovaný trámy a)²⁸



2 7 Zdroj autora
2 8 Zdroj autora

Obr. č. 29: Šperk inspirovaný trámy b)²⁹

