

Západočeská univerzita v Plzni

Fakulta designu a umění Ladislava Sutnara

Bakalářská práce

KRÁSA KOLEM I V NÁS

Pod povrchem

Aneta Marešová, DiS.

Plzeň 2022

Západočeská univerzita v Plzni

Fakulta designu a umění Ladislava Sutnara

Katedra designu

Studijní program Design

Studijní obor Design kovu a šperku

Bakalářská práce

KRÁSA KOLEM I V NÁS

Pod povrchem

Aneta Marešová, DiS.

Vedoucí práce: doc. M. A. Petr Vogel

Katedra designu

Fakulta designu a umění Ladislava Sutnara

Západočeské univerzity v Plzni

Plzeň 2022

ZÁPADOČESKÁ UNIVERZITA V PLZNI
Fakulta designu a umění Ladislava Sutnara
Akademický rok: 2020/2021

ZADÁNÍ BAKALÁŘSKÉ PRÁCE (projektu, uměleckého díla, uměleckého výkonu)

Jméno a příjmení: **Aneta MAREŠOVÁ, DiS.**
Osobní číslo: **D19B0214P**
Studijní program: **B8208 Design**
Studijní obor: **Design kovu a šperku**
Téma práce: **KRÁSA KOLEM I V NÁS**
Zadávající katedra: **Katedra výtvarného umění**

Zásady pro vypracování

Autorská kolekce, série šperků/objektů, včetně etuí, v počtu min. 7 ks.

Tvůrčí záměr: Tvůrčím záměrem je autorsky reagovat na vybrané téma.

Způsob realizace: Způsob realizace, materiál, rozměry, technologie výroby a širší osobní náhled postupně vyplynou v průběhu tvorby, po průběžných materiálových zkouškách a konzultacích s vedoucím práce.

Cíl: Cílem bude přenést poznání/myšlenku do fyzického, funkčního uměleckého díla.

Předpokládaný charakter výstupu: Předpokládaný charakter výstupu o rozsahu minimálně 7 kusů šperků nebo objektů + etue.

Rozsah průvodní zprávy: Rozsah průvodní zprávy o minimálním počtu 7 normostran.

Rozsah teoretické části: **min. 7 normostran textu**
Rozsah praktické části: **vyplyne ze zpracování BP**
Forma zpracování bakalářské práce: **tištěná**

Seznam doporučené literatury:

KŘÍŽOVÁ, Alena. Šperk od antiky po současnost. Vydání první. Praha: NLN, Nakladatelství Lidové noviny, 2015. 222 s. Dějiny odívání. ISBN 978-80-7422-311-2.
BRANIŠ, Antonín. Materiály pro zlatníky a klenotníky. 1. vyd. Praha: Státní pedagogické nakladatelství, 1992. 132 s. ISBN 80-04-26306-2.
KULA, Daniel a TERNAUX, Elodie. Materiology: průvodce světem materiálů a technologií pro architekty a designéry. Praha: Happy Materials, 2012. 342 s. ISBN 978-80-260-0538-4.
TĀUBL, Karel. Zlatnictví, stříbrnictví a klenotnictví. Praha: Státní nakladatelství technické literatury, 1989. – 162 s., (Polytechnická knihnice. 2. řada. Příručky; sv. 103) ISBN 80-03-00130-7.

Vedoucí bakalářské práce: **Doc. M.A. Petr Vogel**
Katedra výtvarného umění

Datum zadání bakalářské práce: **31. května 2021**
Termín odevzdání bakalářské práce: **29. dubna 2022**



L.S.

Doc. akademický malíř Josef Mištera v.r.
děkan

Mgr. Jindřich Lukavský, Ph.D. v.r.
vedoucí katedry

V Plzni dne 10. září 2021

PROHLÁŠENÍ

Prohlašuji, že jsem umělecké dílo vytvořila samostatně a nejedná se o plagiát.

Plzeň, květen 2022

.....

podpis autora

PODĚKOVÁNÍ

Děkuji všem pedagogům, kteří mi byli nápomocní svými podnětnými radami a odborným vedením. Velké poděkování patří také mé rodině, přátelům a spolužákům za významnou podporu v průběhu celého studia.

OBSAH

| | |
|--|----|
| 1. REFLEXE PŘEDEŠLÉ TVORBY V KONTEXTU DÍLA | 8 |
| 2. DŮVOD VOLBY TÉMATU A CÍL TVORBY | 15 |
| 2.1 Důvod volby tématu | 15 |
| 2.2 Cíl tvorby | 15 |
| 3. VÝVOJ DÍLA A PROCES TVORBY | 16 |
| 3.1 Vývoj díla | 16 |
| 3.2 Proces tvorby | 17 |
| 4. POPIS VÝSLEDNÉHO DÍLA | 26 |
| 4.1 Popis díla | 26 |
| 4.2 Technologická specifika | 27 |
| 5. SEZNAM POUŽITÝCH ZDROJŮ | 28 |
| 5.1 Knižní a periodická literatura | 28 |
| 5.2 Internetové zdroje | 28 |
| 6. RESUMÉ | 29 |
| 7. SEZNAM OBRÁZKŮ | 30 |
| 8. SEZNAM PŘÍLOH | 31 |

1. REFLEXE PŘEDEŠLÉ TVORBY V KONTEXTU DÍLA

Ráda bych na úvod uvedla kontext mého předchozího vzdělávání, které mě výrazně formovalo a ovlivnilo moji následnou tvorbu a způsob myšlení.

Má cesta ke studiu šperku vedla oklikou. Po studiu na Rakouském gymnáziu v Praze, kde jsem získala zejména všeobecný přehled a cenné vzdělání v oblasti jazyků, jsem si nebyla jistá, jakým směrem se dále ubírat. Nastoupila jsem, jako mnoho mých tehdejších spolužáků, na Vysokou školu ekonomickou v Praze, s myšlenkou, že si rozšířím obzory a časem si ujasním, jaký obor pro mě bude nejvhodnější. Již po pár měsících studia Mezinárodního obchodu jsem si začala uvědomovat, že tato cesta není pro mě. Byla jsem plná nejistot, ale stále silněji se ve mně začala probouzet touha znovu objevit určitou část ve mně, od které jsem se kvůli náročnosti studií a dalších povinností odpojila.

Toužila jsem po spojení s mojí kreativitou a intuicí. Věřila jsem, že díky tomu znovu naleznou samu sebe a svůj vnitřní kompas. Začala jsem ve volném čase navštěvovat kurzy kresby a malby. Za další půlrok jsem se odhodlala ukončit studium na VŠE a přihlásit se do kurzu designu na Scholastice, kam jsem následně nastoupila na nově otevřenou Vyšší odbornou školu Scholastika, obor Produktový design. Během tříletého studia jsem získala důležité zkušenosti, ze kterých čerpám dodnes. Ovlivnil mě přístup nejen mého vedoucího designéra MgA. Jana Čapka, ale i ostatních pedagogů z oborů Marketingu, Vizuelní komunikace ad. Bylo to pro mě důležité období plné změn, které odstartovalo cestu bližšího zkoumání sebe a světa kolem.

Během těchto tří let jsem si vyzkoušela práci s porcelánem, sklem, dřevem a kovem v mnoha různých projektech, především v oblasti designu nábytku a bytových doplňků. V posledním ročníku studia jsem se rozhodla jemně odbočit k menšímu měřítku a prozkoumat můj zájem o autorské šperky a zlatnické řemeslo. Navrhla jsem svoji první kolekci šperků, která fungovala na principu vyměnitelných komponentů, které umožňovaly uzpůsobit vzhled náhrdelníku a náušnic dle přání nositelky. Ke šperku jsem tehdy přistupovala z pozice produktového designéra, který se zajímá zejména o funkci, estetickou rovinu a zajištění uživatelsky příjemného zážitku. Hlubší přesah zde nehrál tak důležitou roli.

Po dokončení studia Produktového designu jsem plynule přešla na FDULS do plzeňského ateliéru pod vedením Doc. M.A. Petra Vogela. Již zpočátku mě uchvátil odlišný přístup k tvorbě, který je soustředěný v první řadě na koncept – myšlenku, která je následně zkoumána z co nejvíce úhlů a dále rozvíjena. Materiál, rozměry a další technické specifikace díla se vyjasňují až později v průběhu tvorby. Docent Petr Vogel nás vedl k důkladnému nacítění daných témat, k ponoření se do svého vnitřního světa a odbourání našich zažitých představ o tom, jak má šperk vypadat. *Šperk jako výtvarné dílo je vlastně malou plastikou, kde je řešen vztah hmoty k prostoru.*¹

Fascinovalo mě od začátku i samotné zlatnické řemeslo a bohaté možnosti opracování kovu. Díky laskavému a trpělivému vedení Mgr. Miroslavy Veselé jsem si k řemeslu našla blízký vztah a určitě se budu chtít v této oblasti dále vzdělávat a rozvíjet. Z tohoto ateliéru si odnáším zejména poznání, že svět autorského šperku je plný nekonečných možností a je jen na nás, jak jej uchopíme.

OSOBNÍ PEČETNÍ PRSTEN

Prvním zpracovávaným tématem byl pečetní prsten. Byla to zároveň pozvánka k prozkoumání sebe samé a nového, volnějšího přístupu k tvorbě.

V tomto období jsem se myšlenkově vracela do mého dětství a dospívání. Tato témata vyvstala díky opouštění mého dětského pokoje z důvodu prodeje bytu, ve kterém jsem vyrůstala. Probírala jsem se věcmi z dětství a fotkami, které vyvolávaly mnoho vzpomínek. V krabičce, která byla nadepsána cedulkou „Poklady“ jsem tehdy našla šátek, ve kterém byla pečlivě zabalená kůra s vyrytými symboly a velkým písmenem „A“, odkazujícím na mé křestní jméno. Vybavily se mi radostné chvíle bezstarostného pobíhání po lese s mým bratrem, stavění domečků a sbírání hub s prarodiči. Přála jsem si opět zažít obdobnou volnost a nespoutanost vlastního projevu. Vytvořit něco, co bude ztělesněním této dětské hravosti a autentickým odrazem mé osoby v té nejsvobodnější podobě – ještě před nánosy společenských konvencí.

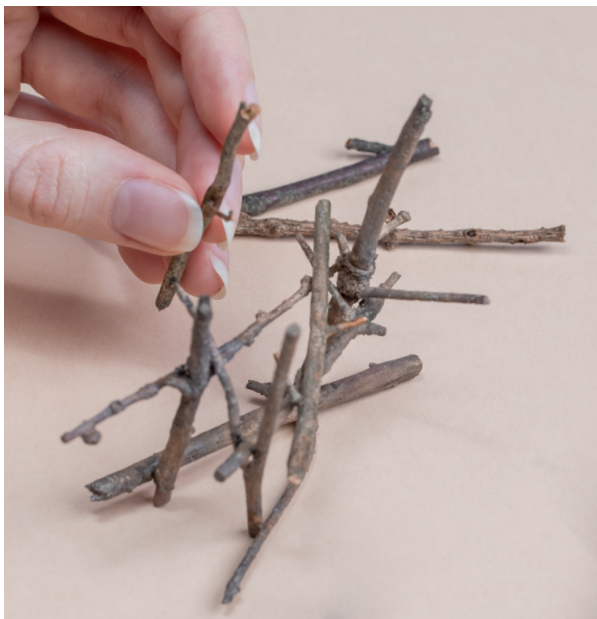
¹ KŘÍŽOVÁ, Alena. Proměny českého šperku na konci 20. století. 1. vyd. Praha: Academia, 2002. 223 s. ISBN 80-200-0920-5. S. 46.

Věřím, že naše dětská podoba je tou nejvíce autentickou verzí naší osobnosti. Období, než se začneme bát projevovat, než se začneme srovnávat a hodnotit své umělecké projevy i sebe samé. Období, kdy tvoříme z čisté radosti, pravdivě a ze srdce, kdy jsme plně v přítomném okamžiku, teď a tady.

Nalezený artefakt jsem se rozhodla použít jako pečetní prsten a vytvořit mu podstavec, který bude v souladu s mým záměrem. V lese, kde jsme si v dětství hráli a odkud mám i tuto kůru, jsem nasbírala hrst menších klacíků. Ty jsem následně nechala odlít do bronzu a vytvořila z nich konstrukci, kterou jsem spájela dohromady. Pomocí patiny a plamenu jsem docílila velmi realistické barvy, díky které vypadá objekt jako sestavený z reálných klacíků. Vnikl tak bytelný podstavec, který chrání artefakt z mého dětství a funguje jako osobní připomínka té nespoutané, hravé bytosti ve mně.



OBRÁZEK 1 | Klauzumní práce – OSOBNÍ PEČETNÍ PRSTEN, zimní semestr 2019 / 2020
materiál: kůra, bronz | foto: Michaela Řitičková



OBRÁZKY 2 – 4 | Klauzumní práce – OSOBNÍ PEČETNÍ PRSTEN, zimní semestr 2019 / 2020
materiál: kůra, bronz | foto: Michaela Řitičková

V druhém semestru, v březnu 2020 nás zastihla pandemie viru COVID-19, která výrazně zasáhla životy nás všech a ovlivnila i naše studium. Přístup na univerzitu byl po dobu dvou semestrů významně omezen, výuka probíhala převážně formou online konzultací. Během tohoto období jsme zpracovávali dvě témata GEOMETRIE / SUTNAR a LOBKOWICZ. Ráda bych v následujících odstavcích věnovala pozornost pozdějšímu tématu z letního semestru 2021, které je v kontextu mé bakalářské práce významné.

KRÁSA KOLEM I V NÁS

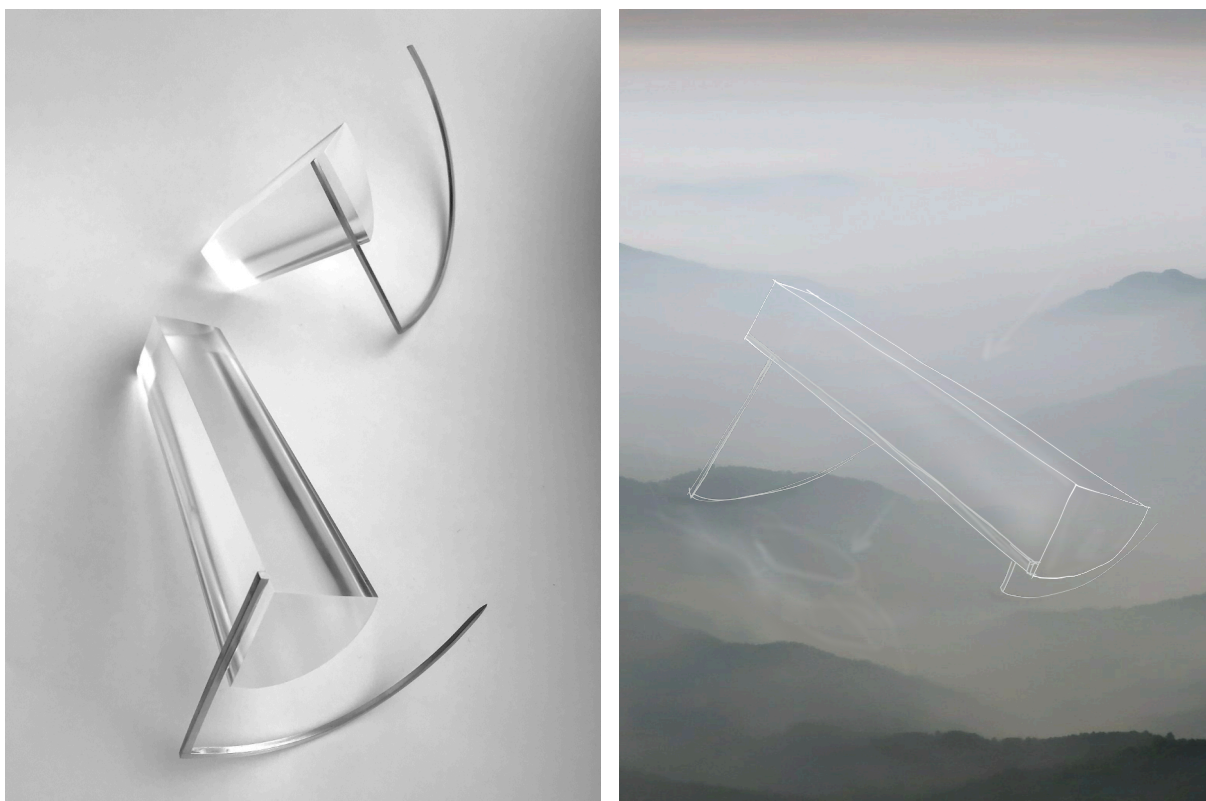
Po náročném roce jsem se těšila na příjemné téma hledání krásy. Zaměřila jsem se na moji fascinaci světlem a jeho schopností proměňovat okolní atmosféru.

I tato práce vznikala v době stále nekončících restrikcí a já si ještě silněji, než dříve uvědomovala důležitost svobody a mé prahnutí po ní. Chtěla jsem nějakým způsobem zachytit moment rozletu a lehkosti bytí, který zažívám při pohledu z vyvýšeného místa do nekonečné krajiny a na rozlehlou hladinu moře. V těchto chvílích zapomínám na vše, co mě tíží a jsem plně v přítomném okamžiku. Pozoruji zapadající slunce – jak zbarvuje oblohu a celou zemi, jak prostupuje mraky a prosvětluje jejich nadýchané okraje.

Přála jsem si touto prací zprostředkovat pocity lehkosti a umožnit světlu, aby skrze průsvitné objekty ovlivňovalo okolní atmosféru. Výsledkem jsou kinetické brože / objekty z plexiskla, které v reakci se světlem mění své odlesky a vytváří dojem nekonečného prostoru.

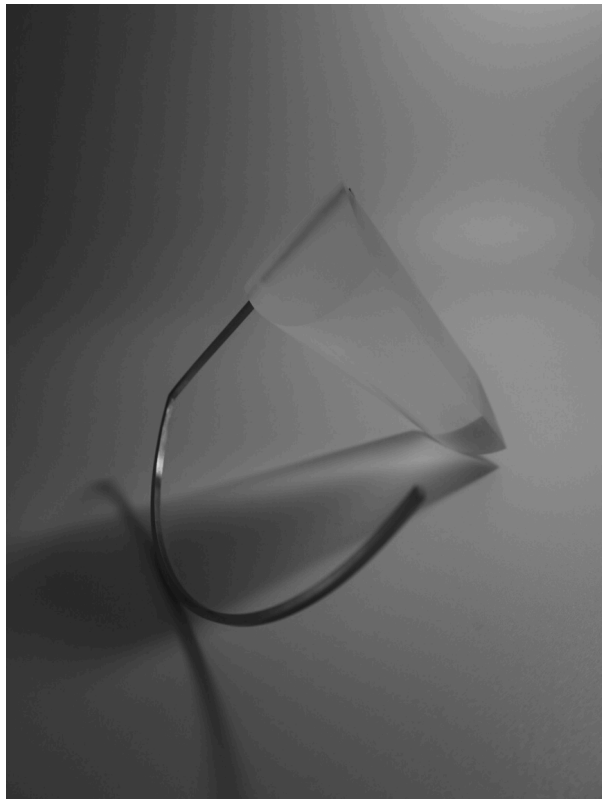
Do samotného plexiskla jsem chtěla zasahovat co nejméně, abych nenarušila vyznění lehkosti a zdánlivé nekonečnosti. Pracovala jsem s tím, že světlo utváří výraznější obrazce, když je průsvitný předmět alespoň trochu vzdálen od podložky či oděvu. Pro dosažení prostoru pod objektem jsem zvolila subtilní konstrukci z drátu, která tvarově kopíruje profil objektu. Díky tomu vznikla jakási kolébka, která by měla přispívat k pocitům lehkosti, a také nabízí možnost rozhoupání objektu a pozorování proměňující se světelné atmosféry.

Tato práce pro mě byla významným vykročením z mé komfortní zóny. Poprvé jsem pracovala s umělými materiály – volbě plexiskla předcházely ještě nevydařené zkoušky s pryskyřicí a silikonem, na kterých jsem se mnohé naučila. Vystoupila jsem tímto z mé dosavadní tendence k organickým tvarům a dala šanci více geometrickým formám. Byla to pro mě výzva i z řemeslného hlediska. Kvůli pandemii jsme neměli moc příležitostí rozvíjet zručnost v ateliéru, proto jsem si nebyla jistá, jak zvládnou připravit bezchybnou kovovou konstrukci. V projektech, kde je důraz na čistotu a geometrii je každá nerovnost rušivým elementem, kdežto u prací, jako byl např. můj pečetní prsten, se drobné odchylky schovávají.



OBRÁZKY 5 – 6 | Klauzurní práce – KRÁSA KOLEM I V NÁS, letní semestr 2021

materiál: plexisklo, stříbro, mosaz | foto: autor



OBRÁZKY 7 – 10 | Klauzurní práce – KRÁSA KOLEM I V NÁS, letní semestr 2021
materiál: plexisklo, stříbro, mosaz | foto: autor

2. DŮVOD VOLBY TÉMATU A CÍL TVORBY

2.1 Důvod volby tématu

Během zpracovávání klauzurní práce „Krása kolem i v nás“ probíhal i výběr témat bakalářských prací. Jelikož mě toto téma velmi bavilo a bylo pro mě určitým způsobem transformační, rozhodla jsem se v hledání krásy pokračovat i v rámci mé závěrečné práce.

2.2 Cíl tvorby

Přála jsem si skrze tuto práci vyjádřit myšlenku, že ne vše je na první pohled tak, jak se zdá. Mnohé je našemu zraku a vnímání skryto a až po důkladném prozkoumání dané problematiky se nám může postupně vyjevit celý obraz ve své nejčistší podobě.

Pro uchopení této myšlenky jsem si vybrala koncept ledové hory, z velké části ukryté pod hladinou. Prostředkem k jejímu zhmotnění mi bylo plexisklo o různých tloušťkách a tvarech, které jsem postupně vrstvila, abych docílila požadovaných optických vlastností a hloubky prostoru.

Cílem bylo vytvořit dojem křišťálově čisté masivní hmoty odkazující k ledové hoře, která je v různých stádiích odkrytí. Zpočátku je ukryta v hlubině, pod vrstvami rozličných barev a propustností světla. Postupně jsou vrstvy odebírány a čiré jádro je odhaleno ve své plné kráse a autenticitě.

Přeji si, aby toto zobrazení podněcovalo zvědavost a vedlo k prozkoumání objektů a broží v různých světelných podmínkách a z různých úhlů pohledu.

3. VÝVOJ DÍLA A PROCES TVORBY

3.1 Vývoj díla

Téma mé bakalářské práce prošlo mnoha změnami a bylo ovlivněno děním v mém osobním životě i událostmi ve světě. Dovolím si z tohoto důvodu více odhalit zákulisí vývoje díla a mé osobní prožitky.

Zpočátku jsem si přála nějakým způsobem uzavřít kruh a dotknout se opět lesní tematiky, jako u mé první ateliérové práce. Přemýšlela jsem nad mojí fascinací lesem, který je pro mě už od dětství místem, kde čerpám inspiraci, uzemnění a klid. Rozhodla jsem se blíže zaměřit na svět stromů, hub a plísní a začala si zjišťovat bližší informace o jejich nepostradatelné roli v přírodě. Během tohoto hledání jsem si uvědomila souvislost mezi světem pod povrchem, který je ukrytý v půdě, a tím – pro nás – viditelným.

Nejen houby, ale i stromy a rostliny mají velmi propracovaný systém podhoubí a kořenů, pomocí kterých spolu komunikují a posílají si živiny. Odehrávají se zde procesy, které jsou nezbytné pro život daného organismu i celého ekosystému.² Chtěla jsem blíže prozkoumat tento bohatý a rozvětvený svět, který se ukrývá ve tmě; ze kterého se rodí nový život.

Postupně ke mně začaly přicházet další souvislosti a podobnosti, které by se daly aplikovat do více sfér, za hranice lesních organismů. V následujících větách si dovolím generalizovat, abych zjednodušeně vyjádřila své myšlenkové procesy. Uvědomuji si, že se tento výklad zdaleka netýká globálně všech jedinců, ale je pouze odrazem mého aktuálního vnímání ohledně nastavení společnosti a chování lidí:

Velmi často se, my lidé, spokojíme s tím, co máme přímo před očima. Jsme zaplavováni informacemi ze všech stran, zvykli jsme si je konzumovat rychle a spíše povrchně. Často si přečteme pouze titulek a jdeme dále. Necháváme si usnadňovat život technologickými vychytávkami, ale mezitím plíživě oslabujeme své napojení na vnitřní moudrost a přirozené instinkty.

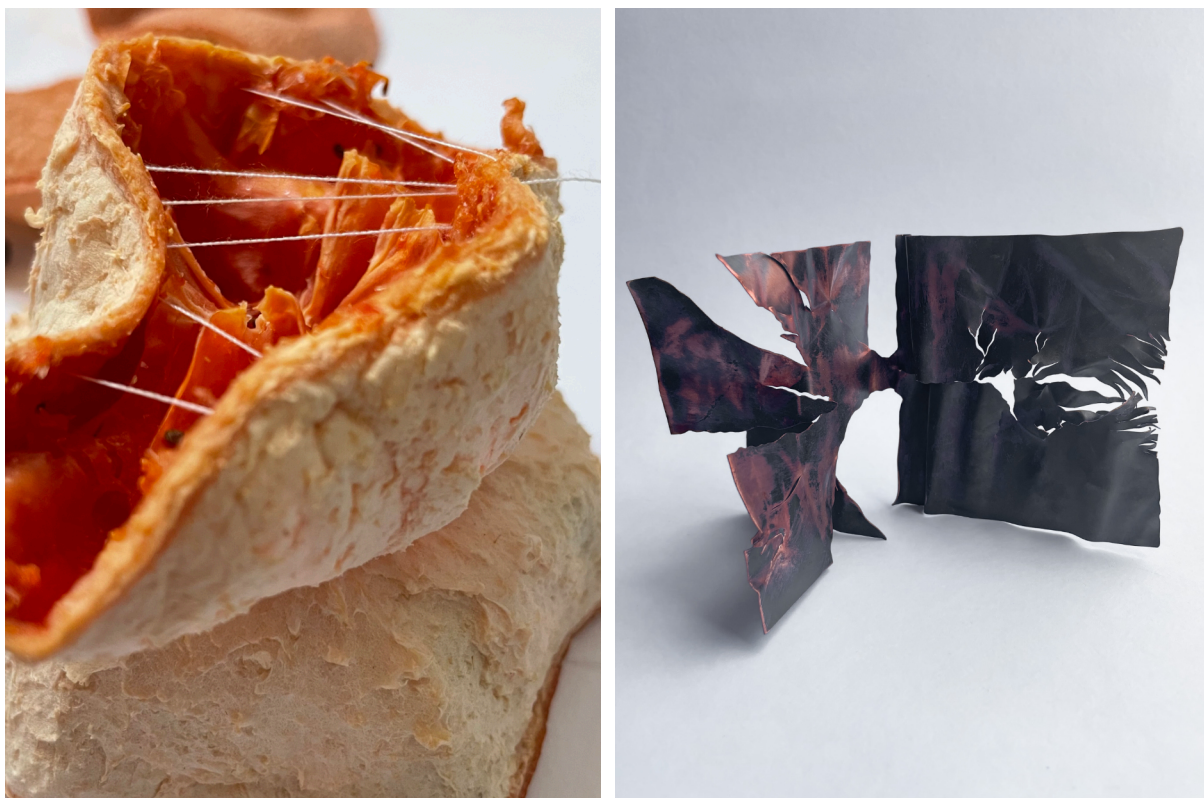
² BUSTA, David. Stromy mají podzemní síť připomínající internet. Sdílí živiny, posílají informace nebo záškodníci. *Hospodářské noviny* [online]. 2020 [cit. 2022-05-08]. Dostupné z: <https://www.archiv.hn.cz/c1-66721250-stromy-znaji-internet-uz-davno-podzemni-siti-sdili-ziviny-komunikuji-nebo-vedou-zaskodnickou-cinnost>

Řešíme projev, ale ne příčinu. Zdravotní potíže řešíme pilulkou, která pouze utlumí nepříjemné příznaky, ale nevyléčí reálnou příčinu nemoci. Hlavní důraz je kladen na výkon, rychlost a efektivitu. A tak nám často nezbývají síly ani čas se vědomě zastavit, ponořit se do hloubky a jít k jádru dané problematiky...

Tyto úvahy trefně odrážely mé rozpoložení a frustraci z vlastního životního stylu posledních let. Již delší dobu jsem se intenzivně snažila přijít na kloub zdravotním komplikacím, které se začaly hromadit a upozorňovat na sebe stále hlasitěji. Zkusila jsem řadu konvenčních, i alternativních přístupů léčby. Nějaké odpovědi jsem získala díky studování knih a přednášek o celostní medicíně a psychosomatice. Postupně jsem odkrývala vrstvy a dostávala se hlouběji. Došla jsem k tomu, že cesta k uzdravení bude delší a řešením nebude pilulka, která vše rychle a bez práce spasí. Naopak bude potřeba zavést dlouhodobé změny životního stylu a naučit se větší trpělivosti a laskavosti sama k sobě. Vnímala jsem paralelu s mým vybraným tématem – začala jsem silněji vnímat, že velká část zásadních procesů se odehrává právě pod povrchem. ***Začala jsem spatřovat krásu ve skrytých systémech, které dřímají ve tmě.***

3.2 Proces tvorby

První zkoušky považuji za letmé experimenty, kdy jsem se snažila pracovat s dostupným přírodním materiálem. Vybrala jsem si kůru grapefruitu, jejíž vnitřní strana mě přitahovala svojí žilnatou strukturou a připomínala mi podhoubí. Po mnoha experimentech s různými typy citrusů jsem nabyla pocitu, že jsem došla do slepé uličky. Posunula jsem se tedy k papíru a měděného plechu; zcela intuitivně jsem ho začala prořezávat ve snaze vyjádřit rozvětvený svět kořenů. Vznikl zmačkaný plechový objekt s ostrými hranami a průřezy, který symbolizoval spíše bolest, než krásný a bohatý svět lesních organismů. Byl to pravděpodobně odraz mého vnitřního světa – v této době byly mé myšlenky značně zaměstnány situací na Ukrajině, která mnou velmi otřásla. Nebyla jsem si jistá, jestli budu moct pokračovat v tématu „Krása kolem i v nás“, jelikož jsem určitou dobu nebyla schopná vnímat krásu v ničem. Svůj čas jsem věnovala spolu s rodinou humanitární pomoci, snažila jsem se soustředit na to, co mohu v rámci svých možností aktuálně ovlivnit. Brzy jsem se snažila opět ponořit do úvah o mnohvrstevnatosti světa, o tom, že nevidíme celý obraz a nevíme, proč se věci dějí.



OBRÁZKY 11 – 12 | První materiálové zkoušky a experimenty, 2022
materiál: kůra z grapefruitu, nit, měděný plech | foto: autor

ŠPIČKA LEDOVCE

Po pár týdnech jsem pustila svoji představu o práci s přírodním materiálem a navázání na lesní tematiku. Snažila jsem se soustředit na dokončení studia navzdory okolnostem a časové tísní. Zaměřila jsem se na malou poznámku ve skicáku, kde jsem měla vedle průřezu půdou nakreslený průřez ledovou horou. Z vody vystupovala pouze její malá část a hlavní masa ledu byla ukryta pod vodou. Získala jsem opět chuť tvořit a své původní myšlenky ztvárnit novým způsobem – pracovat s průsvitností a hloubkou prostoru.

Vzpomněla jsem si na práci s plexisklem, které jsem se věnovala v letním semestru 2021. Tento materiál mě velmi baví svým vzhledem podobným sklu, oceňuji ho především za jeho snadnou opracovatelnost, nízkou hmotnost a dostupnost. Dokážu si ho sama nařezat, zbrusit i vyleštit. Práce se sklem by nebyla vzhledem k mým časovým možnostem reálná a z velké části bych musela přenechat výrobu odborníkům – sklářům a brusičům.

REŠERŠE

Během rešerše ledovců jsem zjistila, že se často chybně rozlišují pojmy *iceberg* a *ledovec*. Iceberg, též *ledová hora*, je velký kus plovoucího ledu oddělený telením od šelfového ledovce či plovoucího jazyku ledovce, zatímco ledovec spočívá na horninovém podloží.³ Icebergy plavou ve slané vodě, ale jsou tvořeny ze sladkovodního ledovcového ledu. Tyto ledové hory již plují v oceánu, a tak jejich tání nijak neovlivní hladinu moře. Tání suchozemského ledu (jako jsou ledovce) však hladinu moře zvedne.⁴

Typický podíl ponořené části icebergu je 7/8, vynořená je pak 1/8 objemu. U nevelkých kusů plovoucího ledovcového ledu, které nemají podobu tlusté desky, může vyčnívat jen jeden vrchol, což vede k obratu, který bychom měli formulovat spíše „špička eisbergu“ (čili ledové hory, nikoliv ledovce). Myslí se tím, že hlavní, z dále neviditelná, ale mnohem větší část celku je skryta a nevíme, jak velká vlastně je. Podle zprávy ledoborce USCG v roce 1958 dosahoval největší známý iceberg v Atlantiku 168 m nad hladinu moře. Většina největších ledových hor na severní polokouli pochází ze západního Grónska, teploty v jejich nitru jsou -15 až -20 °C.⁵

Inspiraci jsem hledala i v dílech českých autorů, kteří mají bohaté zkušenosti s prací s průsvitnými materiály, primárně se sklem. Jednou z autorek, jejíž tvorba mi byla inspirací, je Markéta Šílená. Autorka ve svých dílech často pracuje s litým sklem tlumených barev a bílou mosazí, kterou tvaruje do geometrických konstrukcí pro své skleněné objekty. Dalšími autory, které bych ráda zmínila, jsou Jaroslava Brychtová a Stanislav Libenský. Společně vytvořily řadu působivých skleněných plastik, často používají techniku tavení skla do kovové formy.

³ Iceberg – Wikipedie. [online]. [cit. 01.05.2022]. Dostupné z: <https://cs.wikipedia.org/wiki/Iceberg>

⁴ FRIES-GAITHER, Jessica. Common Misconceptions about Icebergs and Glaciers — Icebergs and Glaciers — Beyond Penguins and Polar Bears. *Beyond Penguins and Polar Bears* [online]. 2005 [cit. 01.05.2022]. Dostupné z: <https://beyondpenguins.ehe.osu.edu/issue/icebergs-and-glaciers/common-misconceptions-about-icebergs-and-glaciers>. (anglicky)

⁵ Just the Facts - Icebergs : Canadian geographic In-Depth. *Wayback Machine* [online]. [cit. 01.05.2022]. Dostupné z: <https://web.archive.org/web/20060331032737/https://www.canadiangeographic.ca/magazine/MA06/indepth/justthefacts.asp>. (anglicky)

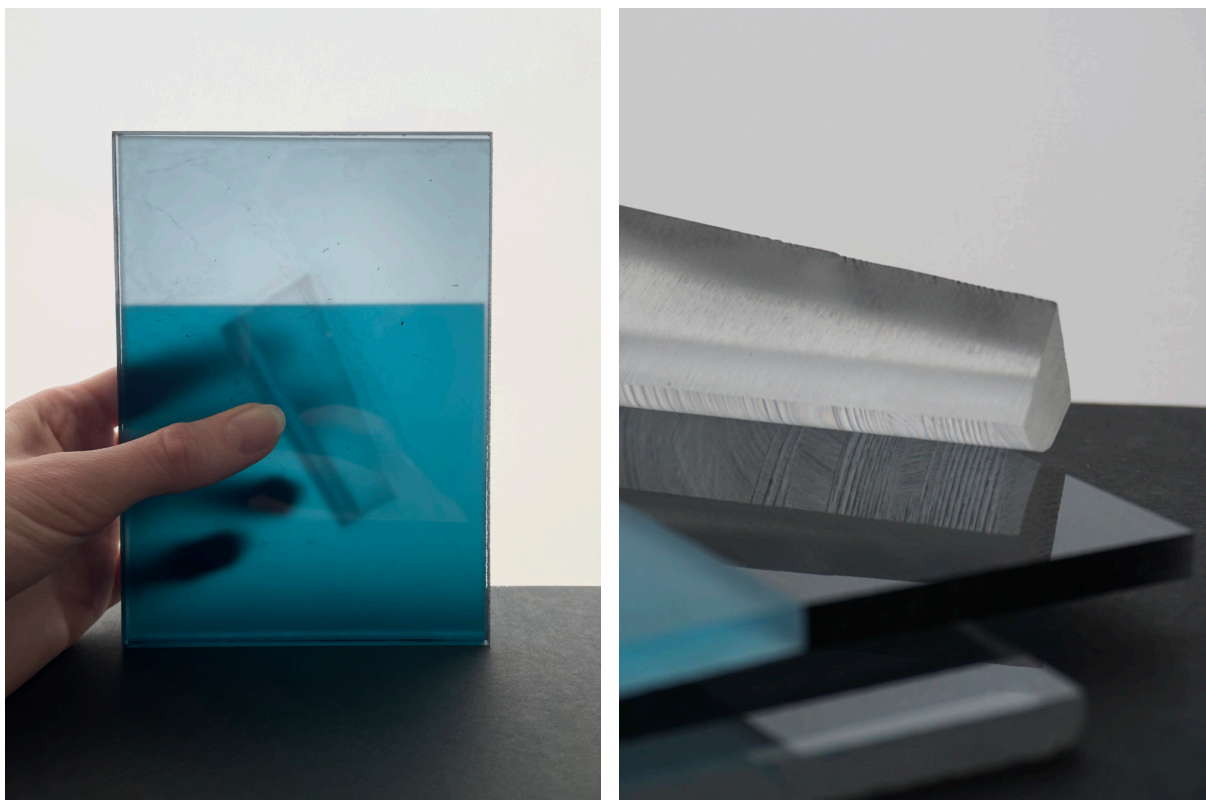
Plexisklo jsem zakoupila v MK Plexi, s.r.o. na Praze 4, kde jsem si vybrala z odřezků akrylátových tabulí o různých tloušťkách a barevných odstínech. Zakoupila jsem zde i kulaté tyče z čirého litého plexiskla o průměrech 60 a 30 mm.

V dílně jsem desky řezala na pásové pile do přibližného formátu fotografie či pohlednice. Vycházela jsem z toho, že jsem eisberg viděla vždy pouze v tiskovinách či na internetu. Průřez hladinou a zobrazení ledové hory pod i nad povrchem, se nám běžně nenaskytne. A proto jsem na začátku zvolila orámování do formátu obdélníku, odkazující na fotografie a grafická znázornění, které mě inspirovaly.

Vrstvení plexiskla začalo vytvářet hloubku, po které jsem toužila. Během tohoto procesu jsem ale zjistila, že po přiložení navrstvených desek k oděvu či pokožce, ztrácí plexisklo své kouzlo a světelná hra mizí. Bylo potřeba lépe pracovat s prostorem. Tento problém jsem vyřešila podélným nařezáním tyče čirého litého plexiskla na menší díly, podobně jako v mé předchozí práci s plexisklem. Tyto objekty samy o sobě vytvářejí zajímavý prostor a mají jiné optické vlastnosti než běžná průsvitná deska; ani po přiložení k oděvu neztrácí svoji hloubku a zářivost.

Chtěla jsem ledovec (eisberg) vyjádřit symbolicky, ne doslovně. Přála jsem si vytvořit dojem masivní čiré hmoty, která je částečně ukryta pod množstvím vrstev a svádí k prozkoumání. Hlavní myšlenka o důležitosti opomíjených světů ukrytých ve tmě, kterou jsem si přála zhmotnit, přesahuje koncept špičky ledovce. Ledovec má být důležitým pomocníkem při ztvárnění této metafory, ale ne jediným motivem.

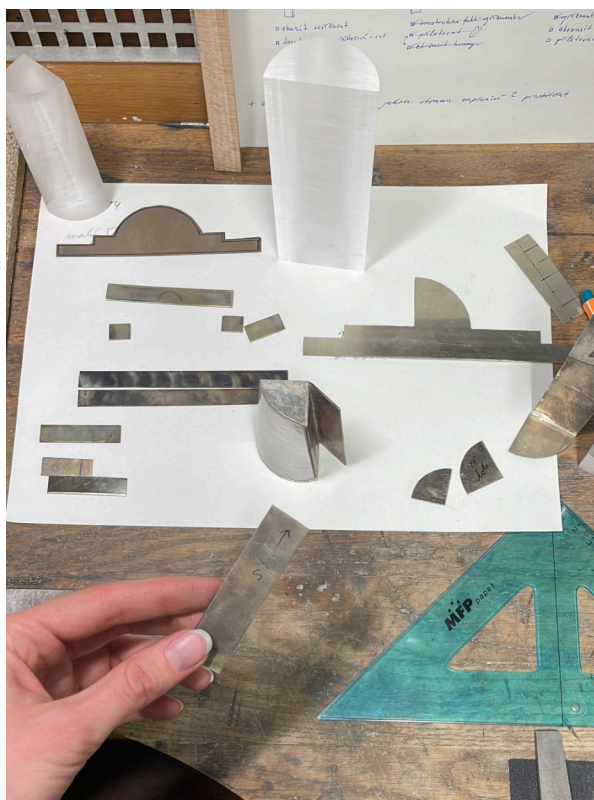
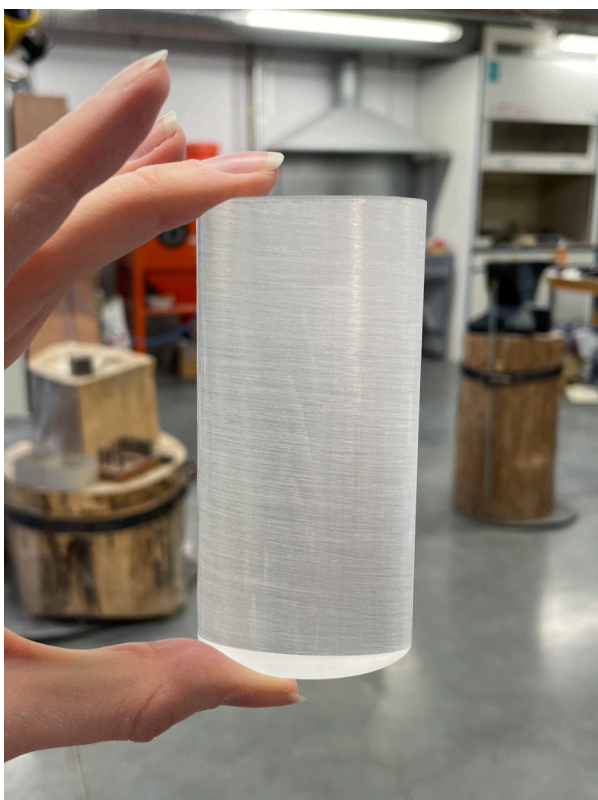
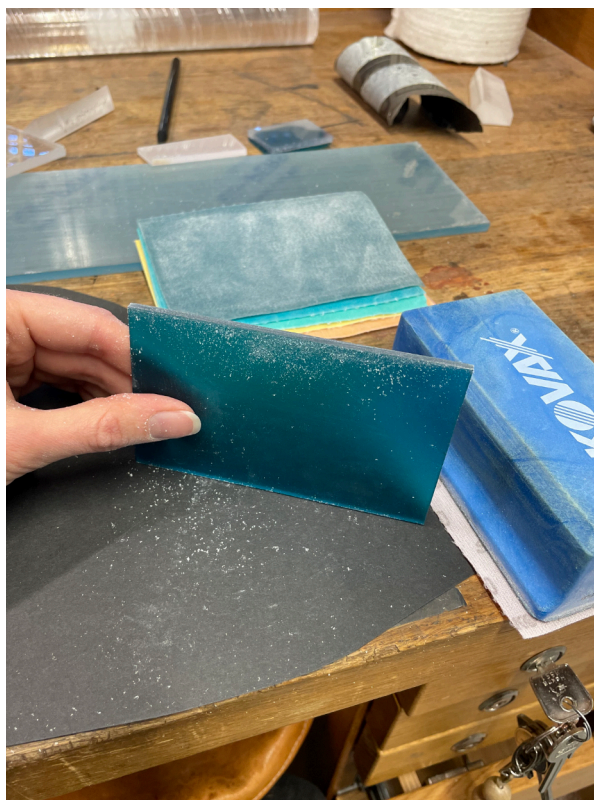
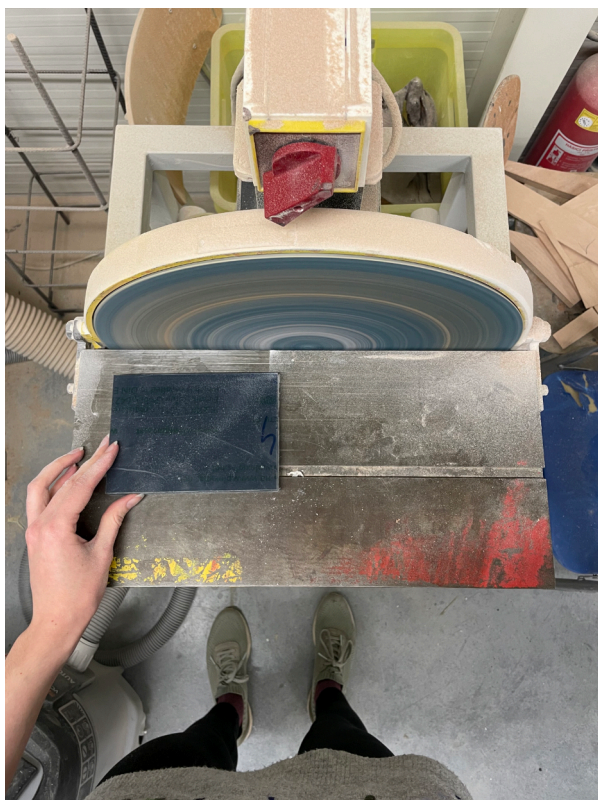
Během zkoušek u pásové pily jsem došla ke zjednodušenému geometrickému vyjádření ledovce vyříznutého ze základního tvaru kulaté tyče. Měla jsem chuť své myšlenky utřídit, dám jim jasnější formu a řád. V hlavě jsem si představovala výjev koláčového diagramu, který rozdělují na různě velké části. Tento přístup mě nasměroval v rozhodování o tvarech a pozicích jednotlivých objektů. Ve finále jsem se ale neřídila přesnými daty; objekty jsem vyřezávala intuitivně, pouze s hrubou představou o jejich rozdělení na poloviny nebo čtvrtiny. Chtěla jsem u „ledovců“ docílit hrubější nepravidelné struktury, která bude v kontrastu s čistě řešeným orámováním v podobě vrstvených akrylátových desek.



OBRÁZKY 13 – 14 | Zkoušky s plexisklem, modely, 2022

materiál: plexisklo | foto: autor

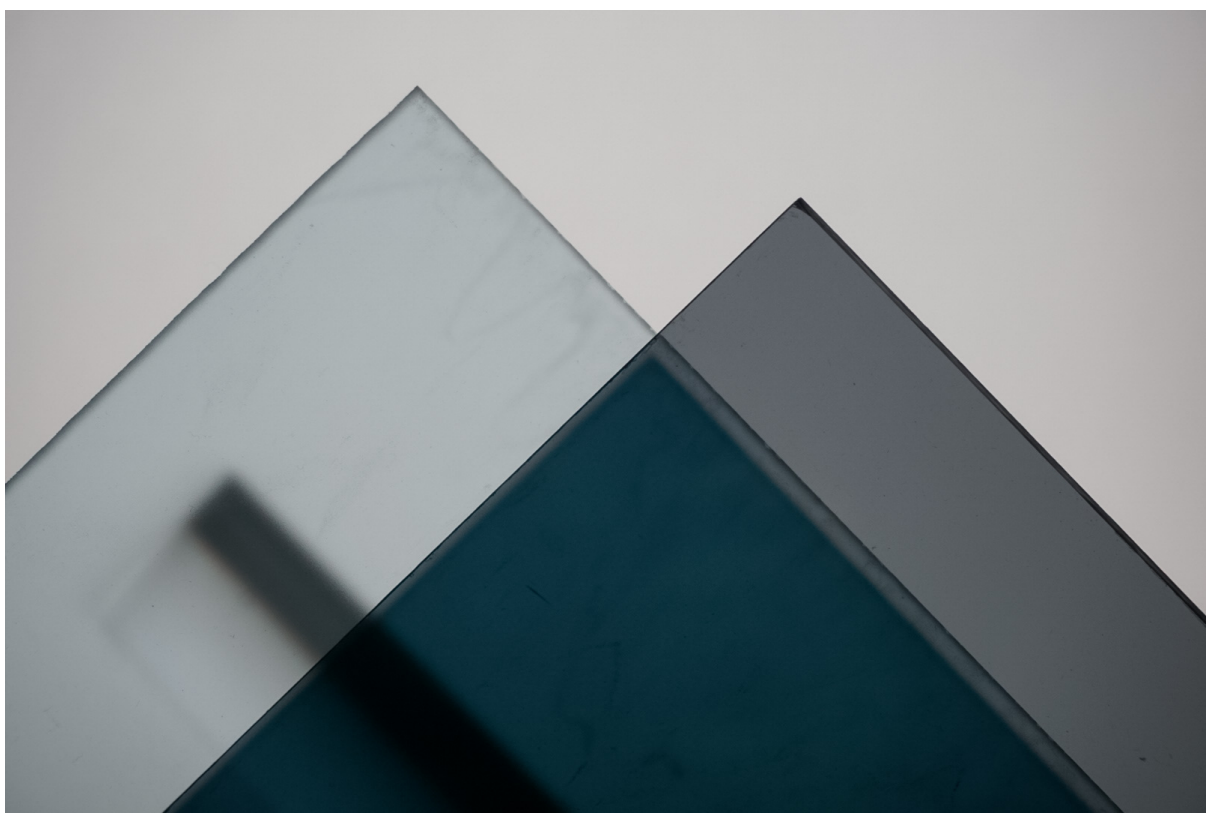
Pila zanechala na stranách materiálu zajímavou strukturu, která po jemném zbrúšení připomíná zčeřenou hladinu nebo vrstvy ledu. Na některých kusech jsem do struktury zasahovala více, na jiných jsem ji ponechala hrubější. Spodní a horní plochy objektů jsem ručně brousila pomocí jemných brusných papírů do hladka. Podobně jsem postupovala i u tabulí plexiskla. Výzvou bylo trefit pravé úhly desek, správně je nařezat, začistit na kotoučové brusce a následně pokračovat ručním broušením brusnými papíry, protože při strojovém broušení docházelo kvůli vysokým otáčkám k zahřívání a následnému natavování materiálu. Ruční broušení s sebou přineslo různá úskalí a mnohonásobně delší dobu opracování. Při opracovávání materiálu poletují vzduchem malé částičky plexiskla a dostávají se do dýchacích cest i očí; k mému překvapení nestačila ani ochrana brýlemi a respirátorem. Po prvním dni broušení jsem se poučila a používala dále kromě respirátoru a brýlí i ochranný akrylátový štít přes obličej, který práci o něco zpříjemnil. Výsledek není strojově dokonalý, ale prozrazuje stopy ruční práce.



OBRÁZKY 15 – 18 | Broušení plexiskla a příprava konstrukcí, 2022
materiál: plexisklo, bílá mosaz | foto: autor

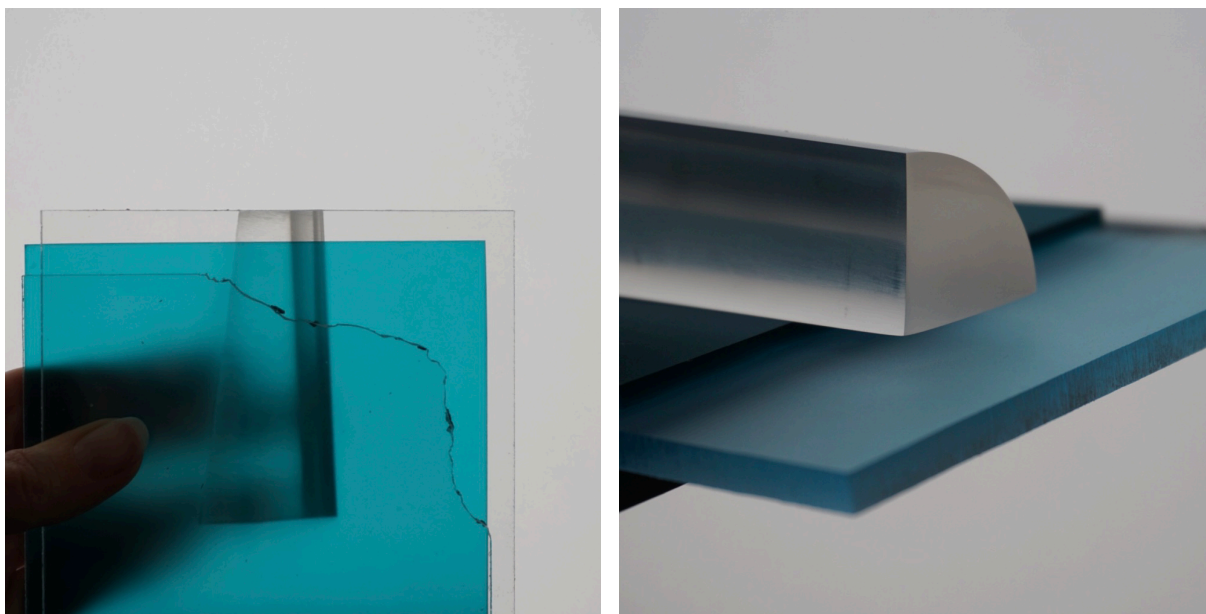
UCHYCENÍ

Podobně jako u mé předchozí práce s průsvitnými materiály jsem spatřovala největší úskalí v tom, jak vyřeším konstrukci k objektům. Přála jsem si zachovat nerušené jednolité plochy bez výrazných rušivých elementů. Zpočátku jsem plánovala připravit čtyřhranný mosazný drát, vyříznout do objektu mělkou drážku, nanést do drážky lepidlo a kovovou konstrukci do drážky vlepit. Toto řešení ale není moc spolehlivé a hrozilo by časem rozlepení spojů. Dále jsem zkoušela do hřbetu desky (v místě překrytí plexiskel) provrtat otvor, do kterého jsem vložila jemný drátek, který byl připájen k hlavní konstrukci. Tímto způsobem došlo ke stabilnějšímu uchycení, ale provrtání objektu působilo jako příliš násilný zásah, proto jsem od tohoto řešení upustila. Vyzkoušela jsem i plošné lepení desek, které se ukázalo být velmi problematické – zanechává mapy a odhalí každou nerovnost či prach. Po konzultaci s Doc. M.A. Petrem Vogelem, jsem následovala doporučení vymyslet uchycení tak, abych se vyhnula lepení. Pomohlo mi i nasměrování k přiznání konstrukce a vsazení objektů do stabilnější základny z plechu.



OBRÁZEK 19 | Zkoušky s plexisklem, modely, kompozice, 2022

materiál: plexisklo | foto: autor

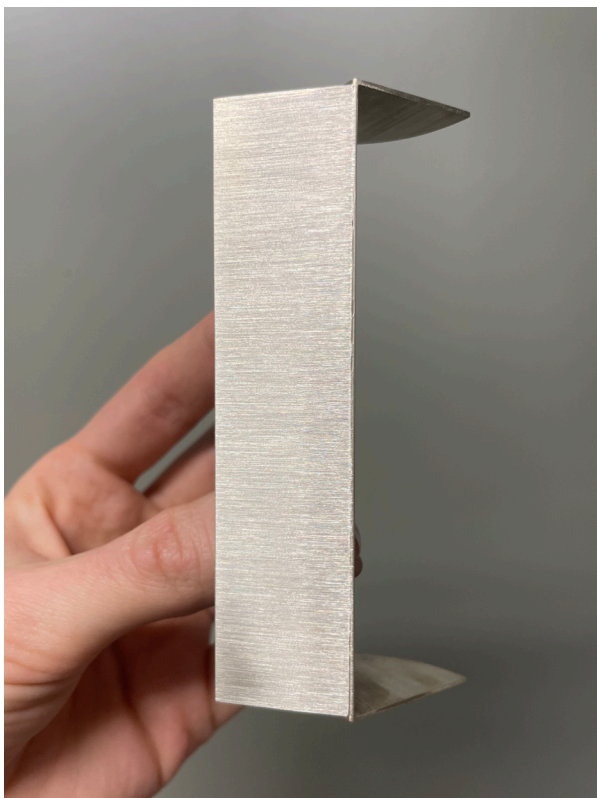


OBRÁZKY 20 – 21 | Zkoušky s plexisklem, modely, kompozice, 2022

materiál: plexisklo | foto: autor

Zvolila jsem plech z bílé mosazi o tloušťce 1 mm. Objekty z akrylátových tabulí jsem se rozhodla posadit do podstavce, který bude kopírovat jejich půdorys. V praxi byla konstrukce mnohem náročnější na výrobu, než jsem čekala. Bylo zapotřebí velké přesnosti, dodržování pravých úhlů a tak akorát vůle kolem desek, aby se mohly objekty pohodlně vsadit do podstavce. Během pájení se dlouhé kusy plechu jemně deformovaly a do poslední chvíle nebylo jasné, jestli bude rezerva příliš malá nebo velká. Rozměry podstavce jsem upravovala za pochodu postupným ubrušováním jednotlivých částí. Výsledkem jsou tři objekty s různou kompozicí a rozdílnou mírou zakrytí „ledovců“, které jsou posazené do podstavců z bílé mosazi. Jednotlivé akrylátové díly je možné z konstrukce vyjmout, jelikož jsem se vyhnula lepení.

Z menších objektů jsem si přála vytvořit samostatné brože, které budou znázorňovat odhalenou ledovou horu ve své čistotě a průzračnosti. Po rozřezání kulaté akrylátové tyče na čtyři díly jsem dosáhla různě velkých objektů, které vytváří samy o sobě zajímavé průhledy a prostorový zážitek. K jejich uchycení do kovové konstrukce jsem zvolila opět plech z bílé mosazi o tloušťce 1 mm. Snažila jsem se respektovat tvarosloví jednotlivých těles a zároveň zajistit pevné uchycení bez nutnosti lepení plexiskla ke kovu, což se nakonec podařilo.



OBRÁZKY 22 – 25 | Výroba kovové konstrukce brože, 2022
materiál: bílá mosaz | foto: autor

4. POPIS VÝSLEDNÉHO DÍLA

4.1 Popis díla

Výsledkem mé bakalářské práce je soubor tří objektů a čtyř broží na téma „Krása kolem i v nás“. Konkrétně jsem se zaměřila na krásu světů skrytých pod povrchem. Jak jsem nastínila v kapitole 2.2 **Cíl tvorby**, mým záměrem bylo vyjádřit myšlenku, že mnohé je našemu zraku a vnímání skryto. Často vidíme pouze „špičku ledovce“ a až po důkladném prozkoumání dané problematiky z více úhlů, se nám může postupně vyjevit celý obraz ve své nejčistší podobě. Přála jsem si vytvořit dojem křišťálově čisté masivní hmoty odkazující k ledové hoře, která je v různých stádiích odkrytí. Zpočátku je ukryta v hlubině, pod vrstvami rozličných barev a propustností světla. Postupně jsou vrstvy odebírány, dokud se neodhalí celý „ledovec“.

Pracovala jsem s akrylátovým sklem v různých tloušťkách a barevných provedeních, které jsem postupně vrstvila, abych docílila požadovaných optických vlastností a hloubky prostoru. Rozměr akrylátových desek vycházel původně z formátu fotografií a pohlednic, kterými jsem se inspirovala. Formát jsem postupným vývojem díla rozvolnila a vytvořila tři různé kompozice s geometrickým tvaroslovím. Průsvitné objekty jsem následně vsadila do podstavců z bílé mosazi. Na objekty navazují čtyři brože znázorňující odhalenou ledovou horu. Čirá tělesa z litého plexiskla jsou vložena do stabilních kovových konstrukcí z bílé mosazi. Dvě brože jsou více obnažené, druhé dvě jsou zahalené pod větší plochou plechu. Každý způsob uchycení nabízí specifické natočení objektu a zprostředkovává tím i rozdílný úhel pohledu. **(Příloha 1 – 9)**

Soubor je doplněn o etue z černé pěny a papíru. Každá etue má vyřiznutý otvor na míru danému objektu / broži. Zvolila jsem v základu černou barvu pěny i papíru, abych navázala na myšlenku objektu zahaleného ve tmě. Etue je doplněna o pouzdro z pauzovacího papíru vyšší gramáže, které při určitých světelných podmínkách prosvítá a poodhaluje tím pozorovateli obsah etue. **(Příloha 10 – 11)**

4.2 Technologická specifiká

Na výrobu díla jsem využila následující techniky: řezání na pásové pile, ruční řezání lupénkovou pilou, broušení na kotoučové brusce, ruční broušení pomocí brusných papírů a pilníků, tvrdé pájení pomocí stříbrné pájky.

Opracovávala jsem akrylátové sklo (polymethylmetakrylát neboli plexisklo), což je průhledný syntetický polymer s vlastnostmi termoplastu. Plexisklo má nižší tvrdost, a tak je jeho povrch náchylnější k poškození.⁶ Dále jsem pracovala s bílou mosazí. Bílá mosaz obsahuje měď, zinek a nikl. Tuto slitinu známe pod názvem niklová mosaz neboli pakfong.⁷ Podrobnější technologický proces zmiňuji v kapitole **3.2 Proces tvorby – VÝROBA**.

⁶ KULA, Daniel a TERNAUX, Elodie. *Materiology: průvodce světem materiálů a technologií pro architektky a designéry*. Praha: Happy Materials, 2012. 342 s. ISBN 978-80-260-0538-4.

⁷ BRANIŠ, Antonín. *Materiály pro zlatníky a klenotníky*. 1. vyd. Praha: Státní pedagogické nakladatelství, 1992. 132 s. ISBN 80-04-26306-2.

5. SEZNAM POUŽITÝCH ZDROJŮ

5.1 Knižní a periodická literatura

KŘÍŽOVÁ, Alena. Proměny českého šperku na konci 20. století. 1. vyd. Praha: Academia, 2002. 223 s. ISBN 80-200-0920-5. S. 46.

KULA, Daniel a TERNAUX, Elodie. Materialogy: průvodce světem materiálů a technologií pro architektky a designéry. Praha: Happy Materials, 2012. 342 s. ISBN 978-80-260-0538-4.

BRANIŠ, Antonín. Materiály pro zlatníky a klenotníky. 1. vyd. Praha: Státní pedagogické nakladatelství, 1992. 132 s. ISBN 80-04-26306-2.

TÄUBL, Karel. Zlatnictví, stříbrnictví a klenotnictví. Praha: Státní nakladatelství technické literatury, 1989. - 162 s., (Polytechnická knižnice. 2. řada. Příručky; sv. 103) ISBN 80-03-00130-7.

5.2 Internetové zdroje

BUSTA, David. Stromy mají podzemní síť připomínající internet. Sdílí živiny, posílají informace nebo záškodníčí. *Hospodářské noviny* [online]. 2020 [cit. 2022-05-08]. Dostupné z: <https://www.archiv.hn.cz/c1-66721250-stromy-znajj-internet-uz-davno-podzemni-siti-sdili-ziviny-komunikuji-nebo-vedou-zaskodnickou-cinnost>

Iceberg – Wikipedie. [online]. [cit. 01.05.2022]. Dostupné z: <https://cs.wikipedia.org/wiki/Iceberg>

FRIES-GAITHER, Jessica. Common Misconceptions about Icebergs and Glaciers — Icebergs and Glaciers — Beyond Penguins and Polar Bears. *Beyond Penguins and Polar Bears* [online]. 2005 [cit. 01.05.2022]. Dostupné z: <https://beyondpenguins.ehe.osu.edu/issue/icebergs-and-glaciers/common-misconceptions-about-icebergs-and-glaciers>. (anglicky)

Just the Facts - Icebergs : Canadian geographic In-Depth. *Wayback Machine* [online]. [cit. 01.05.2022]. Dostupné z: <https://web.archive.org/web/20060331032737/https://www.canadiangeographic.ca/magazine/MA06/indepth/justthefacts.asp>. (anglicky)

6. RESUMÉ

The result of my bachelor thesis is a set of three objects and four brooches on the topic "Beauty around and within us". Specifically, I focused on the beauty of the worlds hidden beneath the surface. My intention was to express through this work the idea that not everything is as it seems at first glance. Much is hidden from our sight and perception. Often, we see just the "tip of the iceberg" and only after a thorough examination of the subject matter can the whole picture gradually emerge in its purest form.

To grasp this idea, I have chosen the concept of an iceberg, largely hidden beneath the surface. The means to materialize it was plexiglass of various thicknesses and shapes, which I gradually layered to achieve the desired optical properties and depth of space. I then set the translucent objects and brooches into its bases made of white brass.

The aim was to create the impression of a crystal-clear solid mass referring to an iceberg in various stages of exposure. Initially it is hidden in the depths, under layers of different colours and light transmissions. Gradually the layers are removed, and the clear core is revealed in its full beauty. My wish is that this work will arouse curiosity and lead to the exploration of objects and brooches in different lighting conditions and from different points of view.

7. SEZNAM OBRÁZKŮ

OBRÁZKY 1 – 4 | Klauzurní práce – OSOBNÍ PEČETNÍ PRSTEN, zimní semestr 2019 / 2020
materiál: kůra, bronz | foto: Michaela Řitičková

OBRÁZKY 5 – 10 | Klauzurní práce – KRÁSA KOLEM I V NÁS, letní semestr 2021
materiál: plexisklo, stříbro, mosaz | foto: autor

OBRÁZKY 11 – 12 | První materiálové zkoušky a experimenty, 2022
materiál: kůra z grapefruitu, nit, měděný plech | foto: autor

OBRÁZKY 13 – 14 | Zkoušky s plexisklem, modely, 2022
materiál: plexisklo | foto: autor

OBRÁZKY 15 – 18 | Broušení plexiskla a příprava konstrukcí, 2022
materiál: plexisklo, bílá mosaz | foto: autor

OBRÁZKY 19 – 21 | Zkoušky s plexisklem, modely, kompozice, 2022
materiál: plexisklo | foto: autor

OBRÁZKY 22 – 25 | Výroba kovové konstrukce brože, 2022
materiál: bílá mosaz | foto: autor

8. SEZNAM PŘÍLOH

PŘÍLOHA 1 | Bakalářská práce – KRÁSA KOLEM I V NÁS / Pod povrchem
objekt 1 – materiál: plexisklo, bílá mosaz | foto: Tomáš Liška

PŘÍLOHA 2 | Bakalářská práce – KRÁSA KOLEM I V NÁS / Pod povrchem
objekty 1 a 3, zadní pohled – materiál: plexisklo, bílá mosaz | foto: Tomáš Liška

PŘÍLOHA 3 | Bakalářská práce – KRÁSA KOLEM I V NÁS / Pod povrchem
série objektů – materiál: plexisklo, bílá mosaz | foto: Tomáš Liška

PŘÍLOHA 4 | Bakalářská práce – KRÁSA KOLEM I V NÁS / Pod povrchem
objekty 2 a 3 – materiál: plexisklo, bílá mosaz | foto: Tomáš Liška

PŘÍLOHA 5 | Bakalářská práce – KRÁSA KOLEM I V NÁS / Pod povrchem
série broží – materiál: plexisklo, bílá mosaz, ocel | foto: Tomáš Liška

PŘÍLOHA 6 | Bakalářská práce – KRÁSA KOLEM I V NÁS / Pod povrchem
brože – materiál: plexisklo, bílá mosaz, ocel | foto: Tomáš Liška

PŘÍLOHA 7 | Bakalářská práce – KRÁSA KOLEM I V NÁS / Pod povrchem
brože – materiál: plexisklo, bílá mosaz, ocel | foto: Tomáš Liška

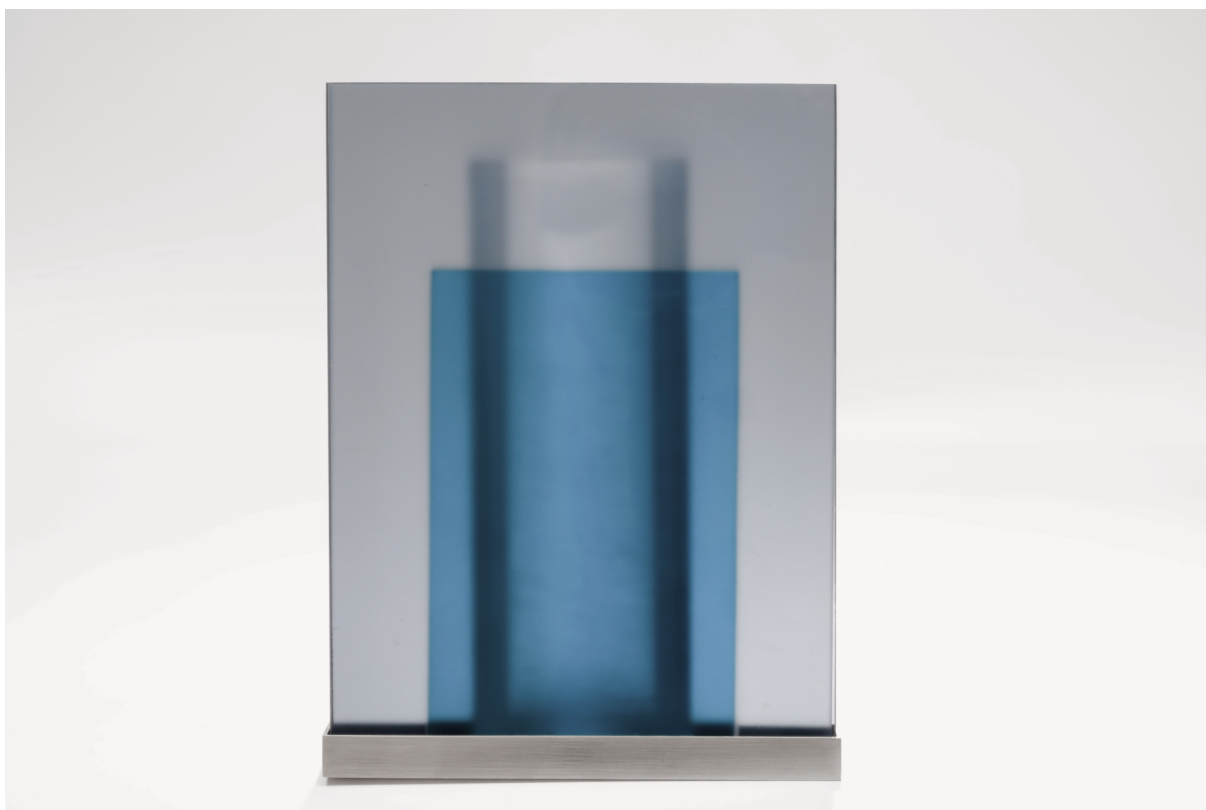
PŘÍLOHA 8 | Bakalářská práce – KRÁSA KOLEM I V NÁS / Pod povrchem
brože – materiál: plexisklo, bílá mosaz, ocel | foto: Tomáš Liška

PŘÍLOHA 9 | Bakalářská práce – KRÁSA KOLEM I V NÁS / Pod povrchem
brož – materiál: plexisklo, bílá mosaz, ocel | foto: Tomáš Liška

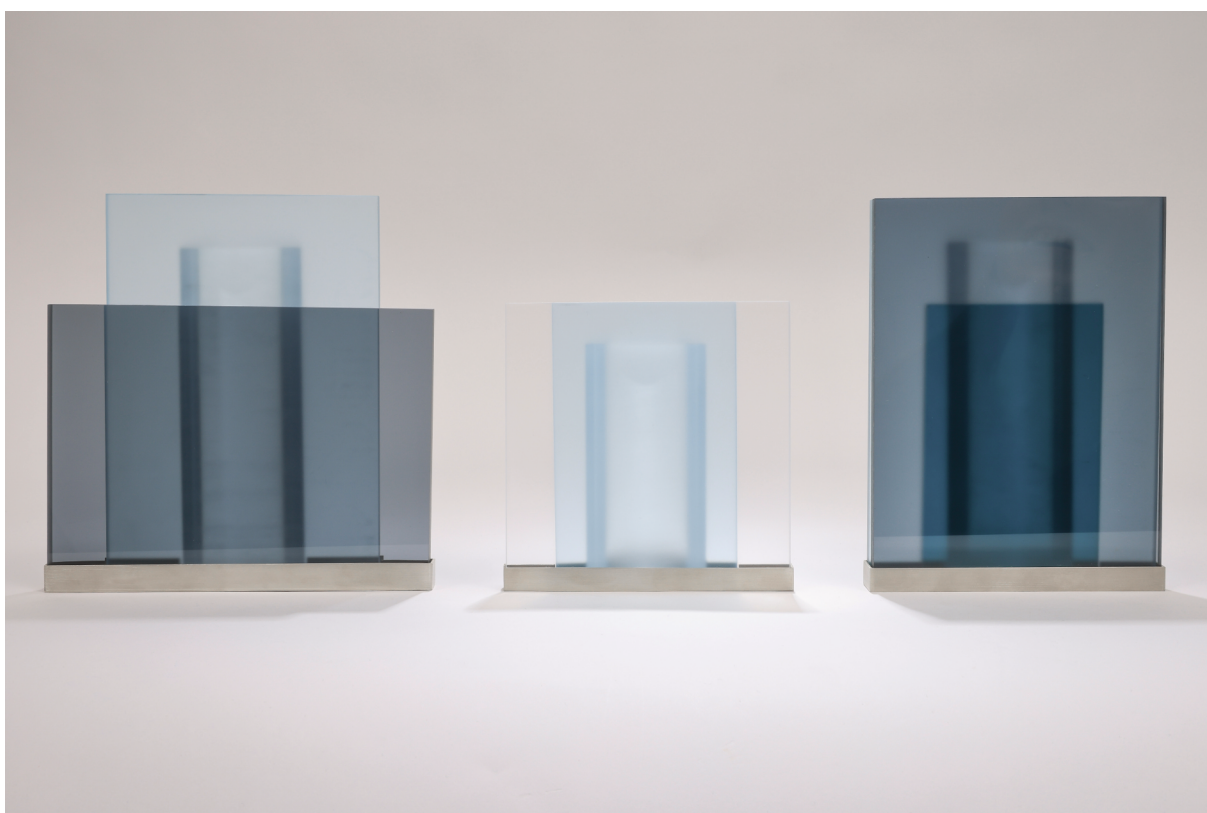
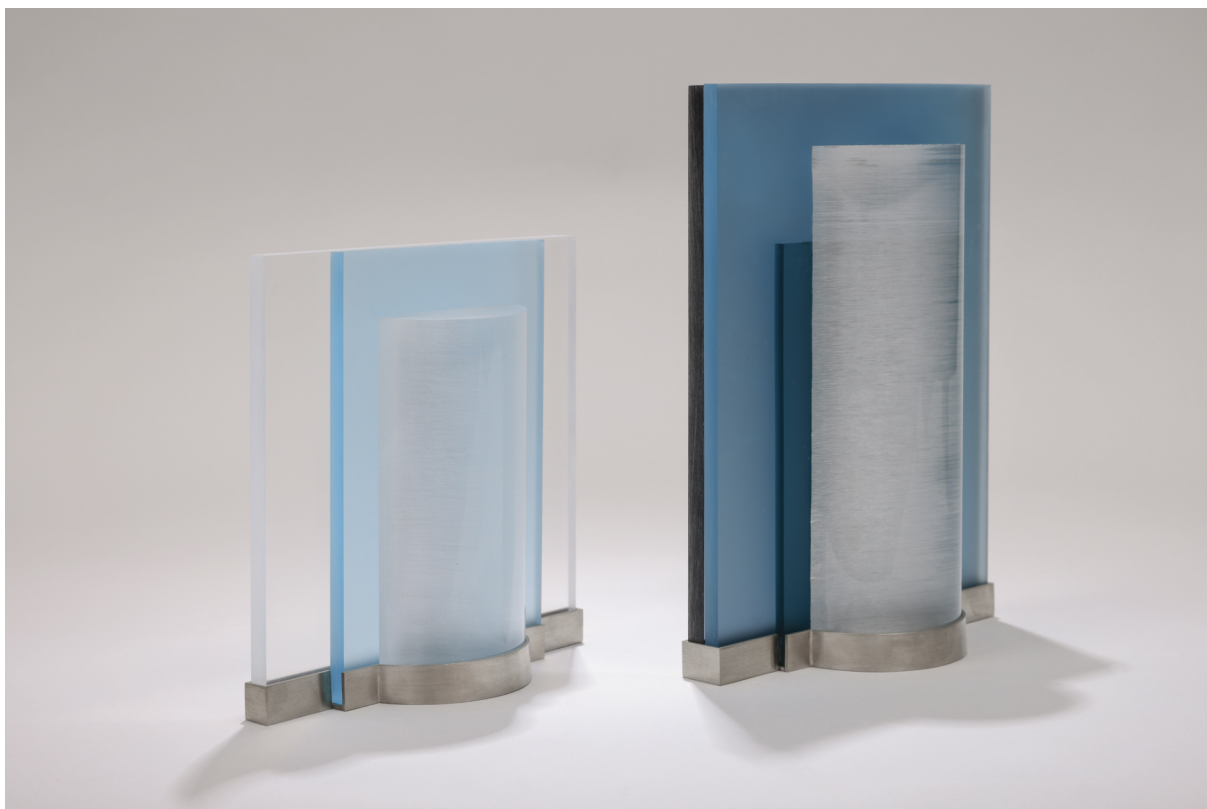
PŘÍLOHA 10 – 11 | Bakalářská práce – KRÁSA KOLEM I V NÁS / Pod povrchem
brože – materiál: plexisklo, bílá mosaz, ocel | foto: autor

PŘÍLOHA 12 | Bakalářská práce – KRÁSA KOLEM I V NÁS / Pod povrchem
etue – materiál: plexisklo, bílá mosaz, ocel | foto: Tomáš Liška

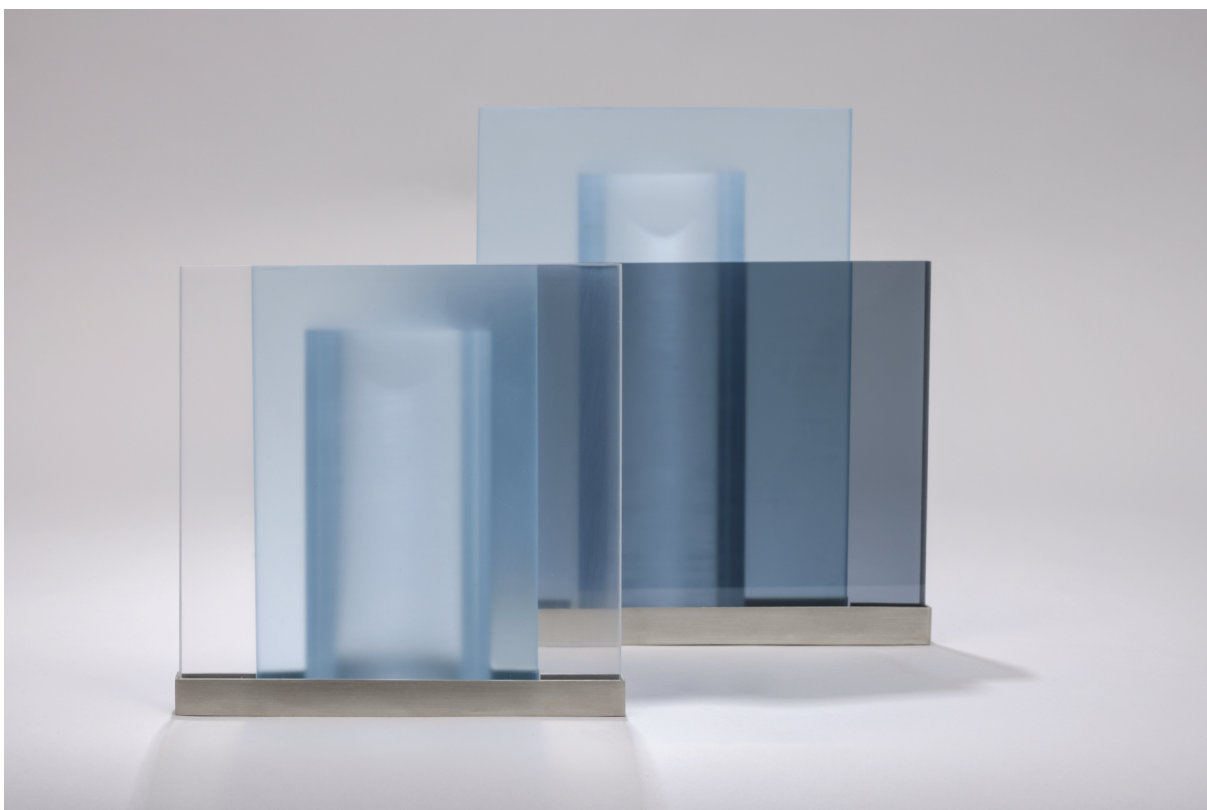
PŘÍLOHA 13 | Bakalářská práce – KRÁSA KOLEM I V NÁS / Pod povrchem
etue – materiál: plexisklo, bílá mosaz, ocel | foto: Tomáš Liška



PŘÍLOHA 1 | Bakalářská práce – KRÁSA KOLEM I V NÁS / Pod povrchem
materiál: plexisklo, bílá mosaz | foto: Tomáš Liška



PŘÍLOHA 2 – 3 | Bakalářská práce – KRÁSA KOLEM I V NÁS / Pod povrchem
materiál: plexisklo, bílá mosaz | foto: Tomáš Liška



PŘÍLOHA 4 | Bakalářská práce – KRÁSA KOLEM I V NÁS / Pod povrchem
materiál: plexisklo, bílá mosaz | foto: Tomáš Liška



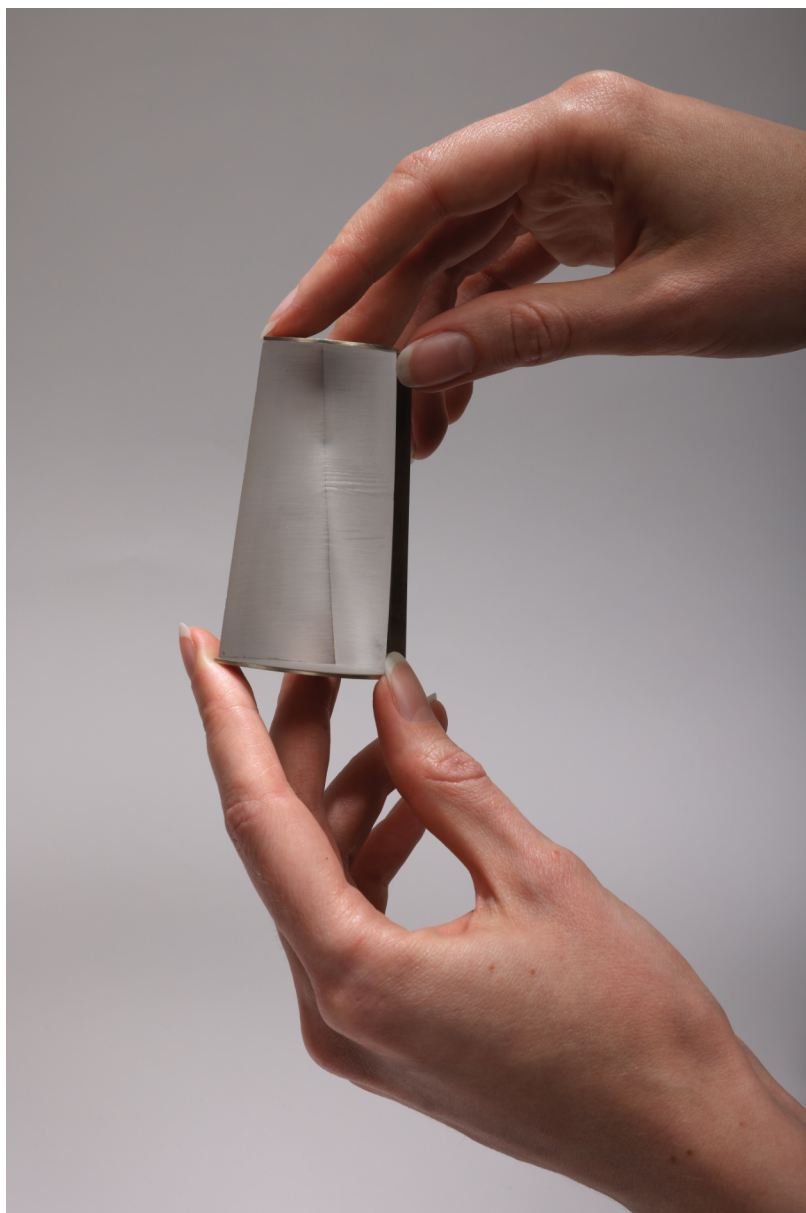
PŘÍLOHA 5 | Bakalářská práce – KRÁSA KOLEM I V NÁS / Pod povrchem
materiál: plexisklo, bílá mosaz, ocel | foto: Tomáš Liška



PŘÍLOHA 6 – 7 | Bakalářská práce – KRÁSA KOLEM I V NÁS / Pod povrchem
materiál: plexisklo, bílá mosaz, ocel | foto: Tomáš Liška



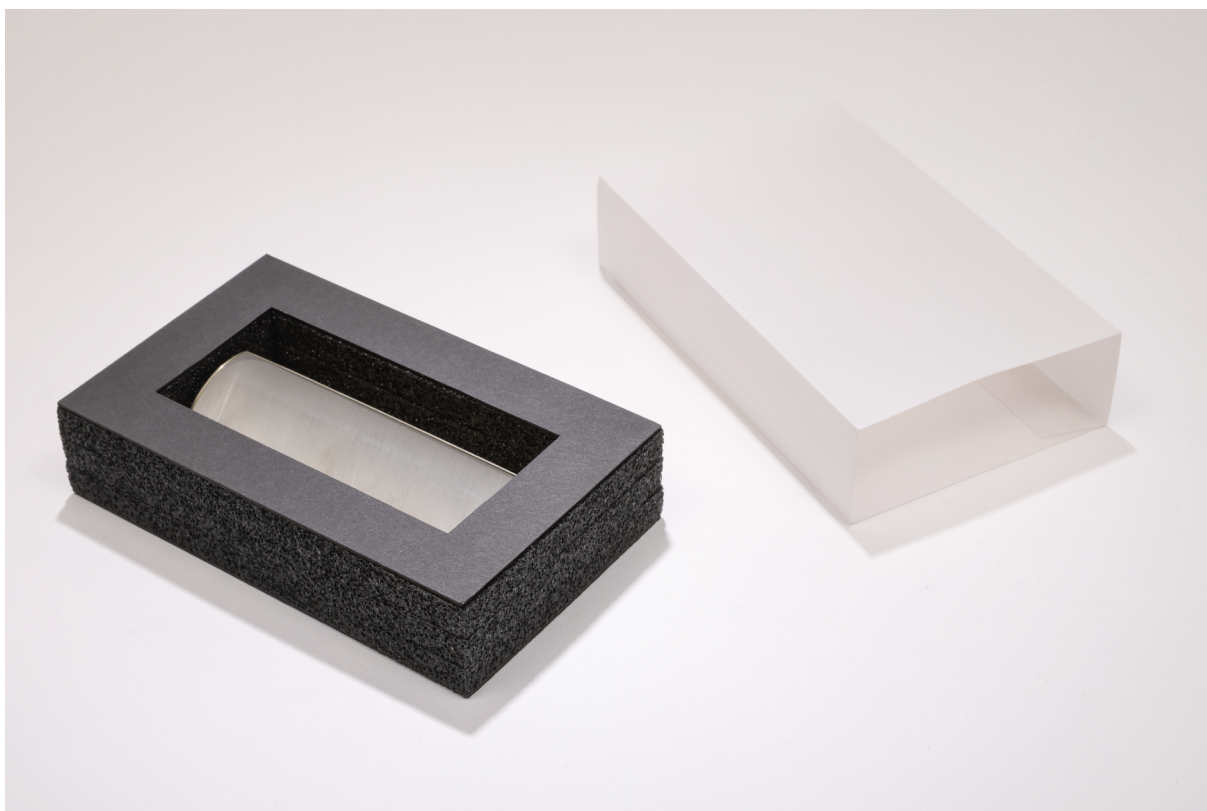
PŘÍLOHA 8 | Bakalářská práce – KRÁSA KOLEM I V NÁS / Pod povrchem
materiál: plexisklo, bílá mosaz, ocel | foto: Tomáš Liška



PŘÍLOHA 9 | Bakalářská práce – KRÁSA KOLEM I V NÁS / Pod povrchem
materiál: plexisklo, bílá mosaz, ocel | foto: Tomáš Liška



PŘÍLOHA 10 – 11 | Bakalářská práce – KRÁSA KOLEM I V NÁS / Pod povrchem
materiál: plexisklo, bílá mosaz, ocel | foto: autor



PŘÍLOHA 12 – 13 | Bakalářská práce – KRÁSA KOLEM I V NÁS / Pod povrchem
materiál: plexisklo, bílá mosaz, ocel, pěna, papír | foto: Tomáš Liška