

Západočeská univerzita v Plzni

Fakulta designu a umění Ladislava Sutnara

Bakalářská práce

2022

Daniel Doležal

Západočeská univerzita v Plzni
Fakulta designu a umění Ladislava Sutnara

Bakalářská práce

Martýr/Kyvadlo

Daniel Doležal

Plzeň 2022

Západočeská univerzita v Plzni
Fakulta designu a umění Ladislava Sutnara

Katedra výtvarného umění

Studijní program Výtvarná umění

Studijní obor Sochařství, specializace Socha a prostor

Bakalářská práce

Martýr/Kyvadlo

Daniel Doležal

Vedoucí práce: doc. MgA. Benedikt Tolar

Katedra výtvarného umění

Fakulta designu a umění Ladislava Sutnara

Západočeské univerzity v Plzni

Plzeň 2022

ZÁPADOČESKÁ UNIVERZITA V PLZNI
Fakulta designu a umění Ladislava Sutnara
Akademický rok: 2021/2022

ZADÁNÍ BAKALÁŘSKÉ PRÁCE

(projektu, uměleckého díla, uměleckého výkonu)

Jméno a příjmení: **Daniel DOLEŽAL**
Osobní číslo: **D19B0103P**
Studijní program: **B8206 Výtvarná umění**
Studijní obor: **Sochařství, specializace Socha a prostor**
Téma práce: **VNITŘNÍ HLAS**
Zadávající katedra: **Katedra výtvarného umění**

Zásady pro vypracování

Tvůrčí záměr: Vytvořit sochařské dílo nesoucí se v duchu daného tématu s využitím materiálů přírodních, z přírody pocházejících či člověkem vyrobeným. Výsledná realizace bude mít lidské měřítko.

Způsob realizace: Vlastní realizace v materiálu. Zpracování podkladového a skicovného materiálu díla. Výběr materiálu a technologie práce. Dokumentace díla. Vznik průvodní zprávy.

Cíl: Sochařská realizace.

Předpokládaný charakter výstupu: Sochařská realizace do prostoru svojí velikostí určena člověku.

Rozsah průvodní zprávy: minimálně 3 normostrany (5400 znaků).

Rozsah teoretické části: **min. 3 normostrany textu**
Rozsah praktické části: **vyplyne ze zpracování BP**
Forma zpracování bakalářské práce: **tištěná**

Seznam doporučené literatury:

PIJOÁN, José. *Dějiny umění*. Praha: Knižní klub, 2000. ISBN 80-7176-765-4.
PIJOÁN, José. *Dějiny umění*. Praha: Knižní klub, 2000. ISBN 80-242-0449-5.
HICKS, Alistair. *The global art compass: new directions in 21st-century art*. New York, New York: Thames & Hudson, 2014. ISBN 0500239193.

Vedoucí bakalářské práce: **Doc. MgA. Benedikt Tolar**
Katedra výtvarného umění

Oponent bakalářské práce: **Doc. MgA. Luděk Míšek**
Katedra výtvarného umění

Datum zadání bakalářské práce: **29. října 2021**
Termín odevzdání bakalářské práce: **29. dubna 2022**



L.S.

Doc. akademický malíř Josef Mištera v.r.
děkan

Mgr. Jindřich Lukavský, Ph.D. v.r.
vedoucí katedry

V Plzni dne 29. října 2021

Prohlašuji, že jsem umělecké dílo vypracoval(a) samostatně a nejedná se o plagiát.

V Plzni, Duben 2022

.....
podpis autora

Děkuji

Všem, kteří za mnou stáli, vkládali do mě víru a podporovali vznik díla. Zejména bych chtěl poděkovat vedoucímu mé práce doc. Mga. Benediktu Tolarovi, který podnítil mou odvahu čelit velké výzvě. Ochotně nade mnou bděl a ve chvíli potřeby nabídl pomocnou ruku. Obrovské díky patří i doc. Mga. Lud'ku Míškovi, který se mnou vždy ochotně konzultoval podobu i postup práce a poskytoval mi veškerou potřebnou pomoc. Ze srdce bych rád poděkoval všem dalším, kteří se na vzniku díla podíleli přímo i nepřímo, jejichž výčet by vystačil na sepsání obsáhlé novely, neboť bez nich by dílo nemohlo nikdy vzniknout. Člověk dokáže velké věci, ale sám je ničím, proto vám všem patří můj nesmírný vděk a obdiv.

To největší poděkování však chci věnovat své rodině, která za mnou stála ve všech fázích díla a byla mi milující oporou, dodávající sílu a motivaci ke zdokonalení a dokončení díla.

Obsah

1.	ÚVOD.....	1
2.	MÉ DOSAVADNÍ DÍLO V KONTEXTU SPECIALIZACE.....	2
3.	TÉMA A DŮVOD JEHO VOLBY.....	4
4.	CÍL PRÁCE	5
5.	PROCES PŘÍPRAVY.....	6
6.	PROCES TVORBY	9
7.	POPIS DÍLA.....	12
8.	TECHNOLOGICKÁ SPECIFIKACE.....	14
9.	RESUMÉ	16
10.	SEZNAM POUŽITÝCH ZDROJŮ	18
11.	SEZNAM PŘÍLOH.....	19
12.	PŘÍLOHY.....	22

1. ÚVOD

Buduji kříž, nástroj utrpení a tryzny, chladný, z oceli, tak jak společnost budeje svůj prostor, svůj odkaz, svou přítomnost. Ruda vytržená z klína své matky. Vzata a přetvořena k zvěli naší. Drcena, tavena, kuta v ocel. Námi přetvořena pak v tvar, lahodící a podléhající našim potřebám, zneužita. Tak jest kříž stvořen, chladně čekajíc na své určení.

Na kříž pak místo Krista, již dosti trpícího, věším strom. Strom, přírodu, jejíž utrpení nás vykupuje z temnoty a nepohodlí. Syna matky, jenž nedošel k přetvoření, zneužití a vytěžení. Dítě, jež se nepoddalo, přesto však muselo zemřít. Čistý, stále sám sebou, v podstatě nezměněn, však již nikdy nemůže být zas sebou, svou vlastní podstatou.

Hlavu svou, jindy myšlenky skrývající v utajení, obrací k nebesům, jindy kráčeující v oblacích, nohama v zemi ryje. Bolestiv, jako nikdy dřív, však pevně, své zkáze vstříc směřuje.

Tvořím tak nového mučedníka. Jenž ani mrtvý, ani živý, visí na kříži a s větrem se houpá. Je jako hodiny, odměřující každým zhoupnutím náš čas. Každým dalším křížem, další mučedníci a dalšími mučedníky, další kříže. Od kolébky k hrobu a z hrobu ke kolébce. Až dokmitá, čas se zastaví a nebude víc.

2. MÉ DOSAVADNÍ DÍLO V KONTEXTU SPECIALIZACE

Zrod mého díla a práce na něm, je prostorem, kdy se mohu absolutně koncentrovat na vnitřní dialog a rozvíjet tak sebe samého po fyzické i psychické rovině. Zprvu jsem vůbec netušil, že se jednou budu věnovat sochařské činnosti a vytvářet tak díla, která se stanou mým „zrcadlem pro každého“. První významný kontakt s materiálem pro sochařskou tvorbu byl s ocelí. Fascinovala mě magie, se kterou se zpracovává a přesto je na ní už pramálo původního. Opravdu původním materiálem je kámen, kterému jsem se učil porozumět během studií na střední škole, která mi dala základy kamenického řemesla a klasického sochařství. Ale byl to pouhý začátek a musel jsem ještě hodně přemýšlet a objevovat sebe samého, abych mohl opravdu svobodně tvořit a věnovat se nejen základům řemesla, ale i volnému umění.

Během studií vysoké školy jsem započal třibení svého vnímání materiálů a forem. Naučil jsem se zejména velkému množství technologií. Snažím se poznávat sám sebe a věřit svým názorům a přesvědčením, byť je vždy stejnou mírou dokážu zpochybnit. Učím se být otevřený a reagovat na přítomnost člověka. Můj zájem, mnohdy spíše rozhořčení a potřebu „křičet“, budí rostoucí síla individuality, jako například v díle „Já“, ekologie a lidské bezohlednosti, jako v díle „Duše“ či otázka víry a náboženství, což dokládá i má bakalářská práce. Občas mám však všeho dost a potřebuji se vyjádřit po způsobu antické komedie a vysmát se necným vlastnostem člověka, jako je vidět například v díle „Pěstírna“ či „Jakoby v pavučině“.

Lopota a zmar. To je mé dílo. Nastavuji zrcadlo společnosti, která si buduje svět, vnější i vnitřní, na základě niterných pohnutek, které ho uvrhnou do pozic, jež se zdají býti nevýhodné a nepřátelské. Člověk pak přestává svět kolem pozorovat střízlivými očima plnými fascinace a zázraku, nýbrž očima prázdnými, jdoucími za cílem, který si sám vytvořil a nebylo mu umožněno vyplynout ze skutečných hodnot, které nám byly dány, nikoliv vydobyty. A přitom je svět a vše, co na něm kdy

vyvstalo, tak úžasné a krásné. Mnohdy tak v mém díle vyplývá vědomá vůle tvoření estetického objektu, který je ve své podstatě „hnusný“.

Pozoruji a učím se vnímat. Jen velice těžko dokážeme dnešní hektický svět jednoznačně rozčlenit a vyvodit jednoznačné pravdy. Má díla jsou téměř výhradně abstraktní a nefigurativní, jen zřídka v nich divák nachází konkrétní odrazy konkrétního světa a materializovaný objekt se snaží rozplynout ve významu. Nechávám tedy diváka dívat se a být zúčastněn v díle, vtažen v ně, aby byl nucen s dílem hovořit svým vnitřním hlasem a stanovit si vlastní pravdy a pohled.

Myšlenka se kříží s realitou. K dílu se snažím přistupovat jako k objektu z tohoto světa, který v celé své přízemní podstatě koresponduje s všedním žitím a uměle vytvořenými stavebními a konstrukčními prvky tvoří objekt nepřímý, objekt mnohdy duchovního významu. Věrnost materiálu, jeho využití způsoby, které jsou pro něj typické a charakteristické, se kříží s jeho myšlenkou a filozofií, jež se snaží samotnou fyzickou podstatu díla rozložit a nechat ho opravdu vyznít v pudové, podvědomé či duchovní rovině pozorovatele. Tudíž ne vždy mnou zamýšlená idea je východiskem, které má dílo sdělit, tou může být například i pocit nepochopení, zmatení a případně urážky diváka, či naopak mylná interpretace a přisouzení naprosto jiného významu. Dílo tak není pouze naším projevem, který dáme světu, je to projev nás všech, který si můžeme všichni vzít.

Tato kombinace v mém díle často vytváří dojem grotesky a výsměchu otázkám a problémům, na které jsou sice jednoduché odpovědi, ale není jednoduché se na ně zeptat.

3. TÉMA A DŮVOD JEHO VOLBY

Svět kolem nás nabízí tolik podnětů a vjemů, které se díky naší současné společnosti a rostoucímu poznání stále rozšiřují o nové. Někdy se i v naprosto bezčasém prostředí naskytne tolik podnětů, a to reálných či v podobě pohnutek, které zahltí naši mysl natolik, že se vyskytneme ve stavu jakési duchovní neexistence. Ztrácíme tak spojení se světem, jelikož ho nedokážeme pojmout, ale hlavně ztrácíme spojení se sebou samými. Je to jako výkřiky, které svou intenzitou přehlušují i náš vnitřní hlas.

Vnitřní hlas není jen projev nás samých, našich niterných pochodů či prožitků. Tento hlas je i dialogem, vědomým hlasem světa kolem nás, který dokážeme nechat vědomě promlouvat, rozmlouvat s námi i dalšími hlasy světa vnějšího. Je to hlas, který dokážeme plně vnímat a naslouchat mu. Je to hlas, který jsme se naučili vyčlenit z toho křiku všech ostatních. Je pro nás tím nejdůležitějším hlasem, který nám může odhalovat mnohé pravdy. Každé jeho pohnutí utváří nás samotné. Jde o hlas prapůvodní a absolutní. Jde o hodnotu, kterou nelze vzít. Jde o svobodu.

Naslouchat tomuto hlasu nám otevírá mysl i zrak. Otevírá nám možnosti a podněcuje touhu i zápal. Ponechává nás námi samotnými a buduje v nás další podněty, které rozvíjejí nás a skrze nás i svět kolem. Dovoluje nám se ponořit a být opravdu přítomen světu, ve kterém se nacházíme. Tvoří naši současnost, spojuje nás s odkazem minulosti, chystá budoucnost. Staví před nás výzvy, otázky i překážky, kterým čelíme, abychom se učili. Nabízí nám úkryt i pohodlí, když ho nenacházíme v okolním světě. Je hlasem opravdovým, absolutním a naprosto nespoutaným, svobodným. Právě proto jsem si vybral téma „Vnitřní hlas“.

4. CÍL PRÁCE

Naslouchat vnitřnímu hlasu, vrhnout se vstříc jeho volání a stvořit tak artefakt, který bude materializací mého vnitřního dialogu. Po počáteční nejistotě, jakým směrem se vydat, jsem se navrátil k myšlence díla, se kterým jsem si pohrával v době zadávání bakalářské práce, k myšlence vzniku monumentálního díla v krajině - kyvadla. Byla to touha po výzvě, ale také po vytvoření „poutního místa“, které svým pohybem bude nutit k meditaci a souznění s místem a prostorem. Chtěl jsem stvořit dílo, které se stane dominantou krajiny, ale zároveň, byť cizorodé, bude v jejím rázu a vzezření přirozenou součástí.

Mým záměrem však nebylo vytvořit pouze objekt kontempace a reflexe krajiny. Díky místu, kam jsem dílo od počátku situoval, areálu starého kostela v Šitboři u Poběžovic, jsem v díle chtěl reflektovat otázku duchovního postavení člověka vůči světu. O to víc, když jedním z významných obyvatel byl středověký německy píšící autor a duchovní, Jan ze Šitboře, který se skrze svou poému „Oráč z Čech“ k obdobnému tématu v tehdejší době vyjadřuje.

Šlo pro mne o velkou výzvu, v jejímž průběhu pro mne bylo zásadní překonat sebe samého, své dosavadní zkušenosti a odvážit se, pustit na hranici toho, co bylo v silách mých i v možnostech prostředí, ve kterém jsem mohl svou práci realizovat.

5. PROCES PŘÍPRAVY

Nejprve se mé myšlenky upínaly k jednoduchému návrhu kyvadla v grafickém editoru. Šlo o první variantu díla, která se skládala pouze ze tří svislých trámů a překladu, který sloužil jako osa kyvu. Dílo mělo tehdy ještě čistě náboženskou tematiku. Tři trámy, směřující vertikálně k nebesům, jako symbol svaté trojice. Symbolika křížů, které stanuly na Golgotě, uprostřed s ukřížovaným Kristem, který svým odkazem rozkmital ztuhlá srdce lidí. Dílo mělo být minimalistické natolik, že by samo o sobě v průběhu přítomnosti pozorovatele pomalu ztratilo význam a stalo se pouhou berlou k dosažení stavu meditace.

Od počátku jsem měl jasno ohledně umístění díla. Šlo o malou vesnici jménem Šitboř u Poběžovic, kde jsem se zúčastnil řemeslného kamenického sympozia. Šlo o krajinu, která mě okouzila svým rázem a zároveň o místo, kde se díky aktivnímu přístupu dobrovolnického spolku Mikuláš snaží pomocí kultury obnovovat místní kostel a jeho okolí.

Díky tomu, ale i kvůli směřování díla k duchovnímu pojetí, rozhodli jsme se s vedoucím mé bakalářské práce, doc. Mga. Benediktem Tolarem, zažádat o krajský grant z projektu Land-Art, vyhlašovaný Plzeňským krajem. Bylo zapotřebí sepsat celkový odhad rozpočtu i termín průběhu prací na díle. Byť jsme žádost podali těsně před uzavřením příjmu žádostí, podařilo se nám grant získat.

Přestože vznikla přibližná podoba díla, po konzultacích zmenšeného modelu jsem začal dílo pomalu rozpracovávat a měnit jeho podobu lehkými zásahy a variantami, začleňujícími další materiály. Vznikla tak škála variant, se kterými jsem však stále nebyl spokojen. To zejména proto, že mi cizorodé prvky v díle připadaly nežádoucí a příliš násilné. Tyto pochyby o podobě díla se spojily s velkým tlakem na vyhotovení díla již do konce kalendářního roku a problémem v podobě nástupu druhé vlny koronaviru a s tím spojeným růstem cen. Tato kombinace ve mně vyvolala pocit naprosté marnosti a nechuti dílo vytvořit. Vzhledem k tomu, že jsem

tehdy ještě nezačal grant čerpat a dílo bylo stále v rovině vývoje, uvažoval jsem, že od základů změním podobu své bakalářské práce a od tvorby kyvadla úplně upustím. Tou dobou jsem, i díky klauzurním pracím v letním semestru druhého ročníku, změnil názor na svou tvorbu a původní návrhy se mi zdály, při nejmenším, prázdné. Sám jsem nevěřil v pokračování tohoto projektu.

Naděje svítla, když jsme po mnoha dalších debatách ohledně podoby díla s vedoucím práce dospěli k myšlence, že bychom kyvadlo mohli pojmout úplně jinak, než jsem původně zamýšlel. Zachovat určitou část myšlenky v podobě náboženské symboliky, ale spojit ji s mnohem aktuálnějším tématem přírody a ekologie. Začal jsem dělat další návrhy, kde jsem odvážněji pracoval s kombinací materiálů a využíval jejich původní určení a způsob tváření či uplatnění v běžném životě. Z praktického i estetického hlediska vyvstala myšlenka ocelových stojen, které si svou životností s původně dřevěnými nezádají, a navíc dílo pevně připoutají k zemi. Dlouho jsem váhal nad „srdcem“ kyvadla a jeho podobě i materiálu, ze kterého bude. Z prvotních nápadů v podobě opracovaných trámů se stávaly opracované kmeny, až se místo opracovaného objektu dostal do středu kyvadla surový strom, pokud možno i s kořenovým balem. Vznikla tak idea vzniku, zobrazení současného mučedníka, který se obětuje za naše blaho. Mučedníka, který je nedobrovolně křižován na kříži techniky, která společnost udržuje v chodu. Konflikt čisté přírody s člověkem změněnou podstatou věcí k vlastnímu prospěchu.

Přestože podoba díla nebyla stále ještě konkrétní, vyvstal nový problém. Krajem přidělená částka již nemohla k vybudování díla postačit, musel jsem proto dále řešit možnosti financování. K mé velké spokojenosti se podařilo sehnat další částku v rámci školního grantu. Nyní zbývala poslední komplikace, rychle plynoucí čas a požadavek kraje na dokončení díla do konce kalendářního roku 2021, což se s pomalu blížícím podzimem a následně zimou zdálo téměř nemožné.

Události se daly do pohybu. Zatímco jsem se blížil ke konkrétní podobě díla, kterou jsem nyní řešil krom vedoucího práce i s předsedou spolku Mikuláš v Šitboří a s

městskou radou města Poběžovice, sháněl jsem statický posudek. Ten se ukázal být základním kamenem pro vznik takto rozměrného díla. Problém se projevil zejména ve velkém vytížení mnohých statiků, které se mi podařilo kontaktovat, ale zásadní byl také fakt, že kinetickým objektům se věnuje mnohem menší množství odborníků, než těm statickým. Po chvilkové nejistotě a obavě, že věci, které se daly do pohybu, opět narazí na překážku, kterou sám nemohu obejít, podařilo se mi dostat do kontaktu se statikem přímo z mého bydliště, Ing. Zbyňkem Pouzarem, který byl schopen velmi rychle zpracovat statický posudek k mému dílu.

Během jednání ohledně všech potřebných náležitostí se zástupci místa pro umístění mého kyvadla, jsem dokončil finální podobu díla. Ta se skládala ze dvou stojen z traverzy profilu HEA s technicky usazenou masivní ocelovou osou a celého stromu s kořenem obráceným vzhůru k nebesům. Nyní bylo možno předat podklady ke zpracování statického posudku a po jeho vypracování začít se sháněním odpovídajících materiálů a samotným zpracováním díla.

6. PROCES TVORBY

Po výběru a schválení finální podoby díla a vypracování statického posudku, přišel konečně čas, kdy bylo možné začít shánět a objednávat materiál, potřebný k samotné realizaci a přípravě místa, které jsem zvolil za vhodné pro umístění hotového díla. Nejprve jsem se musel se statikem domluvit na případných úpravách jednotlivých rozměrů segmentů kyvadla a jejich mírách.

Velkou otázkou bylo samotné uložení osy kyvu do stojen, stromu a jejich vzájemná fixace. Tento problém jsem řešil nejen s technickými pracovníky v dílně Makerspace, ale také s vývojovým a technologickým centrem R.T.I. Západočeské univerzity v Plzni. Přestože se nabízelo mnoho řešení, všechna byla příliš nákladná, složitá a mnohdy znemožňovala jednoduché složení, rozložení, nebo úplnou výměnu jednotlivých segmentů kyvadla. Nakonec jsem se radil s dílenským mistrem, který mi pomohl vymyslet podstatnou část způsobu uchycení ložisek, ve kterých měla být osa umístěna a měla sloužit k lepšími kyvu stromu. Nápad jsem rozvinul o způsob jejich úplné fixace, aby se ložiska nemohla ze svého lože samovolně uvolnit a aby samotná osa byla fixovaná vůči stojnám.

Následně jsem začal shánět ocelový materiál. Ten se mi podařilo sehnat u firmy Ferrum s.r.o.. Objednávka proběhla hladce, ale jak se nakonec ukázalo, celková doba dodání se protáhla na celý měsíc, zejména díky silným plátům plechu, určeným k výrobě centrických patek, které musely být vypáleny na laserové řezačce kovů.

Díky časové prodlevě, způsobené dlouhou dodací lhůtou, jsem měl spoustu času na to, abych sehnal vhodný strom na zhotovení díla. Strom jsem nechtěl nechat kácet ani ho jinak usmrtit, čímž jsem si značně komplikoval hledání. Přestože jsem kontaktoval několik firem, správců pozemků i měst, nedařilo se mi sehnat strom buď vůbec a nebo pouze takový, který by byl pro mé dílo nevhodný. V momentě, kdy jsem vyčerpal všechny možnosti, mi hlavou proběhla spásná myšlenka na rodinného přítele, který pracuje u dřevařské společnosti. Ten ihned věděl o stromu, který by se mohl k mé práci hodit. Den na to jsem se jel na strom podívat. Byl to krásný mladý buk, který nejen, že měl dostatečný rozměr, ale byl také zajímavě rostlý, připomínal rozkročené torzo, měl kořenový bal a dokonce byl na poměrně dobře dostupném místě, tudíž bylo možné ho z lesa dostat, byť za pomoci těžké techniky. Ještě týž týden jsme strom naložili a z Chebu převezli do Plzně.

Tou dobou mi již přišel i zbývající materiál, včetně kotevních prvků předepsaných statikem. Další týdny se nesly v duchu formátování kovových částí na pásové pile i plazmové řezačce, navrtávání děr pro kotevní šrouby, osazování a svařování jednotlivých lůžek pro ložiska a samotných kotevních patic. Technické stojny nabývaly své finální podoby a když jsem se je pokusil sestavit, abych ověřil jejich funkčnost i přesnost zpracování, vše bylo tak, jak jsem chtěl. Jiná varianta ani nepřicházela v úvahu, prostor na chyby byl minimální, ne-li nulový.

Po zhotovení kovové části přišel na řadu samotný strom, a to zejména navrtání otvoru pro ocelovou osu za pomoci rezné korunky. Opět byl minimální prostor pro chyby. Přes všechny obavy se mi s pomocí improvizovaného vodícího systému, zhotoveného z vysokozdvížného vozíku, části trámu a vodící lišty, podařilo navrtat první, vodící vrt. Později se ukázalo, že tento vrt byl špatně umístěn a celý vrt pro provlečení osy by byl situován příliš k jedné straně kmenu a hrozilo by jeho zlomení. Byl jsem tedy nucen vrt navrtat jinak a přesněji. Nyní, když se jevil být správně umístěný, jsem se mohl pustit do vrtání finálního otvoru pomocí vrtací korunky, osazené vodící tyčkou, zasazenou do předchozího vrtu. Korunka umožňovala hloubku vrtu pouhé 4 cm. Po dosažení této vzdálenosti bylo vždy nutné korunku s vrtačkou z vrtu vyjmout, materiál odsekat dlátem a opakovat celý proces. Přestože provrtat strom tímto způsobem bylo náročné kvůli odporu dřeva a velikosti otvoru, nakonec se vrt povedl velice přesně a byl soustředný z obou stran. Otvor jsem ošetřil ochranným nátěrem na voskové bázi. Z hlediska bezpečnosti jsem se rozhodl ještě posílit oslabené místo překlenutím masivními ocelovými kramlemi, které jsem provlékl skrze kmen a na opačné straně vždy svařil dohromady. Díky tomu se kmen bude nejen méně namáhat a déle vydrží, ale také nehrozí riziko nekontrolovaného pádu části stromu.

Po zkušebním sestavení kompletního díla na dvoře fakulty a určení přesných roztečí jednotlivých dílů, přišlo na řadu betonování základů. Z místa, kde se mělo dílo nacházet, jsem musel nechat převézt dřevo, které zde bylo zapomenuto po těžbě a zároveň nechat vykopat základy na dvě betonové patky o rozměru 1x1x2 m. Pro tyto připravené výkopy jsem vyrobil z žebírkové oceli armovací koše a bednění, aby byl formát obou betonových patek stejný a co nejvíce úhledný. Zima již byla v plném proudu, avšak nemrzlo. Díky tomu jsem mohl betonování uskutečnit. Do výkopů umístěné armovací koše byly zality betonem, obě části základů byly vůči sobě postaveny do vodorovné pozice, stejné výšky a následně

staženy nivelační lištou, aby bylo dosaženo co největší přesnosti. Následně byly zakryty plachtami a kartonem, aby se zamezilo jejich prudkému odsychání a přímému kontaktu s chladem.

Bylo jisté, že dílo se do konce roku nestihne dokončit, avšak nakonec se podařilo prodloužit termín realizace. Nastala technická pauza, naplněná očekáváním vhodného počasí k aplikaci chemické kotvy a usazení kotevních čepů do betonu. Po měsíci a půl nastaly příznivé podmínky pro tento krok a já mohl konečně vyrazit na místo a připravit kotevní systém. Díky připraveným šablonám centrických patek stojen, nebylo samotné navrtání děr technicky příliš složité. Největší komplikaci představovala velká hloubka vrtu, rozměr vrtáku, náročná práce s vrtacím kladivem a zejména fakt, že na místě se nenachází přístup k elektrické síti, tudíž jsem musel ke všem operacím využívat elektrocentrálu. Následovala aplikace chemické kotvy a osazení čepů.

Všechny přípravy byly hotové a zbývalo dílo převézt a osadit na místo určení. To nebylo možné bez pomoci nákladního auta s hydraulickou rukou. Všechny segmenty byly jednotlivě naloženy a převezeny na místo. Až na místě jsem s pomocí přátel dílo opět složil, uvázal a osadil na betonové základy. Dále přišly jen drobné úpravy v podobě vyvážení stromu, ošetření spáry mezi stromem a osou a konečně bezpečnostní závlačky.

7. POPIS DÍLA

Přestože dílo prošlo od počátku svého vývoje mnohými změnami, zachovalo si stejnou kompozici, tři svislé prvky, prostřední vyvýšený s překladem, tvořící tři prolnuté kříže i symbol svaté trojice. Kyvadlo se skládá z části technické, z kovu, která kontrastuje s přírodní součástí, ze dřeva. Nosná konstrukce, která se skládá ze stojen, vytvořených pomocí traverz, na kterých jsou osazena válcová lože k uchycení ložisek a jimi protažené masivní ocelové trubky. Je projevem člověkem budované struktury světa a jeho postupného podrobení v rovině fyzické i duchovní. Byť se jedná o původně přírodní surovinu, rudu, člověk ji přeměnil k obrazu svému tak, aby ji bylo možné využít ku svému prospěchu a konstrukci dalších objektů, které mu pomohou dále rozšiřovat jeho působnost, dále dobývat, dále ničit. Jedná se o pomyslný kříž ctižádosti a techniky.

Na ose tohoto kříže je pak zavěšen surový strom i s kořenovým balem. Do kontrastu s technickou konstrukcí se tak dostává strom v naprosto nepřirozené poloze, jehož hmotná podoba zůstala téměř nedotčena. Strom je zneuctěn, znásilněn a ostentativně vystaven na obdiv. Dostává se tak do krajní polohy, kterou připomíná mučedníka. Stává se reprezentantem přírody, která trpí na úkor člověka a jeho budovaným strukturám. Napětí se násobí nepřirozenou polohou stromu, který je zavěšen kořeny vzhůru. To současně násobí pocit odtržení od země, života a tím symbolizuje nevyhnutelnou smrt. Zároveň však symbolizuje naději a parafrázuje oběť Krista. Tato skutečnost souvisí i s druhem stromu, kterým je buk. Buk je strom, který v tradiční přírodní víře symbolizuje bezpečí a ochranu před zlými silami a je tak symbolem naděje.

Tvořím tak nový krucifix, symbol našeho lidského počínání, které se bezostyšně a bohaprostě stará o naše dobro, bez ohledu na oběti, které si vydobýváme. Tvořím nového Krista, symbol nového náboženství, který visí na Kříži. Byť ukotven v místě a času, svým pohybem ve větru, či rozkmitáním pomocí hrubé síly, symbolizuje tok

událostí a směřování k událostem, jejichž horizont je nám neznámý, avšak může být fatální.

Dílo je umístěno v Šitboři u Poběžovic, v blízkosti kostela svatého Mikuláše, kde pomyslně navazuje na dřívější kamenické sympozium a tvoří jakési završení křížové cesty ze soch, které tehdy na místě vznikly. Cesta tak propojuje kyvadlo s kostelem. Symbol člověka a víry, kostel, kontrastuje se symbolem přírody a víry, kyvadlem. Křížová cesta nás tak buď přivádí k člověku směrem do vesnice, a nebo nás vede ven, do přírody. Dříve mez, na které se kyvadlo nachází, tvoří horizont krajiny, a to umocňuje přirozené působení díla jakožto dominanty krajiny. Přestože je nepřehlédnutelnou součástí svého okolí, působí zde naprosto přirozeně a stává se na první pohled součástí této barokní krajiny. Jeho výrazné a násilné působení vyzní v plné síle teprve v momentě, když k dílu přistoupíme blíže. Díky tomu dílo nese svůj význam a nekompromisně vyjadřuje utrpení, kterým příroda prochází, avšak stále zůstává prvkem, který krajině neškodí a přílišně nenarušuje její přirozený ráz.

Celým dílem jsem se tak snažil vytvořit dialog mezi těmito cizorodými prvky, který vzbudí v člověku otázky ohledně svého počínání a stanovení hodnot, které řídí, nebo jsou podřizovány našemu počínání a obětem, které člověk sám sobě žádá. K obdobnému dialogu života a smrti směřoval i tamní rodák Jan ze Šitboře, či Jan ze Žatce, který byl autorem středověké poemy o Oráči a Smrti, kteří se prou o hodnotě života a jeho významu i směřování, kdy jediným soudcem, který je může rozsoudit, je Bůh. Své uvažování o tomto dialogu jsem pojal ve větší šíři a zejména v kontextu současnosti a pojetí přírody jako boha.

8. TECHNOLOGICKÁ SPECIFIKACE

Nosná konstrukce se skládá se dvou traverz profilu HEA 200 o délce 5 metrů. Obě stojny jsou opatřeny centrickou patkou o rozměru 40x50x2,5 cm, která je opatřena čtyřmi otvory 25 mm pro průvlečnou aplikaci kotevních čepů. Ve čtyřech metrech nad zemí je každá traverza proděravěna plazmovou řezačkou. Soustředně s takto vzniklým otvorem je osazeno lože, sloužící k usazení ložiska. Jedná se o nesymetricky dělenou a opět svařenou silnostěnnou trubku o rozměru 245x12,5 mm, která je na každém svém konci opatřena čtyřmi přivařenými hranoly tvaru L, které vymezují prostor pro soustředné usazení ložiska, ale díky svému tvaru taktéž zabráňují pohybu ložiska směrem dovnitř. Samotné valivé ložisko má vnitřní rozměr 110 mm a vnější 200 mm. Ložisky je pak protažena osa ze silnostěnné trubky o rozměru 108x12,5 mm. Aby byla možná fixace osy vůči stojnám a bylo zabráněno vypadnutí ložisek směrem ven, je osa opatřena skružemi z trubky s vnitřním průměrem 110 mm, které jsou opatřeny navařenou maticí a šroubem. Tyto čtyři zámky jsou pak s osou spojeny pomocí právě oněch zaostřených metrických šroubů. Tato kovová součást díla je po všech stránkách konstruována tak, aby byla umožněna co nejsnadnější a nejlepší manipulace, a to i přes velkou váhu 800 kg. Zároveň je vytvořena tak, aby byla možná i její snadná dekompletace a případná úprava či náhrada jednotlivých částí.

Samotný strom je vývrát buku o průměru 30-35 cm a délce 550 cm, jehož váha činí přibližně 450 kg. V délce jednoho a půl metru od kořene je provrtán průvlečný otvor pro průvlečnou osu o rozměru 111 mm. Otvor je pak překlenut z důvodu bezpečnosti a menšího namáhání exponovaného místa dvěma masivními kramlemi z čtvercového hranolu o hraně 2 cm, které jsou protaženy skrz celou šířku kmene a na opačném konci spojeny svárem s dalšími dvěma segmenty o stejném rozměru. Otvory v kmeni jsou ošetřeny voskovým lazurním nátěrem proti degradaci dřevěného materiálu. Strom je pak na osu volně umístěn a zafixován zaklínováním a dvousložkovým epoxidovým lepidlem. Spára je ošetřena silikonem, aby bylo zabráněno vnikání vlhkosti z venku.

Betonové základy jsou dva kvádry o rozměru 1x1x2 m. Samotné jsou pak vylité na ztracené bednění licím betonem typu c25/30xc2, armovaným pomocí košů z žebírkové oceli o průměru 16 mm. Každá patka je pak opatřena čtyřmi kotevními šrouby FHB-A dyn 20 x 170/50 z galvanicky zinkované oceli. Tyto kotevní šrouby jsou pak vlepeny ve vyvrtané otvory chemickou kotvou FIS HB 345 S. Samotné patice stojen jsou podlepeny flexi lepicí maltou k vysokým statickým zatížením a usazeny na kotevní šrouby, zabezpečeny masivní podložkou a maticí s protikluzným kroužkem.

Dílo a jeho jednotlivé prvky byly v rámci bezpečnosti a naplnění všech náležitostí konzultovány a posouzeny statikem. Rozměr celého díla je 3x1x6 m a jeho váha 1250 kg.

9. RESUMÉ

Sochařské dílo nazvané „Martýr“ je objektem určeným do krajiny. Mým záměrem bylo vytvořit kyvadlo, které by zrcadlilo mé myšlenky ohledně současné situace lidstva, jeho vztahu k přírodě a jejím zdrojům z pohledu víry a duchovna. Dílo se nachází v Šitboři, poblíž areálu kostela svatého Mikuláše a bývalého hřbitova. Jako přirozená dominanta krajiny slouží kyvadlo nejen jako samostatný objekt, ale jako jakési poutní místo, či brána, která nás uvádí do přírody a odvádí nás pryč od společnosti. Naopak kostel funguje jako brána ke společnosti.

Kyvadlo je zkonstruováno ze dvou traverz, sloužících jako stojny, stromu, který je mezi nimi zavěšen na ose ze silnostěnné trubky, která slouží jako osa kývání.

Technická část slouží jako mučící zařízení či kříž, na kterém své utrpení tráví strom, slouží jakožto prostředek k vyjádření sobeckosti a nenasytné touhy lidstva po svém prospěchu. Přestože je ocel vyrobena z rudy, která je naprosto přírodním zdrojem, je oproti své původní podstatě pozměněna tak, aby lidstvu sloužila a přinášela mu nejvíce užitku.

Strom představuje nespoutanou sílu přírody, která je násilně obětována lidstvu. Původní, neporušená hmota stromu odevzdaně visí mezi dvěma stojnami ve velice nepřirozené poloze, která pouze předvídá nevyhnutelné utrpení, smrt a zánik. Právě ono kývání symbolizuje ubíhající čas zkázy.

Tyto dvě součásti dohromady vytváří parafrázi Kristova ukřižování na vrcholku Golgoty. Největší rozdíl v mém přístupu k těmto hodnotám je můj pohled, jakým nahlížím oběť mučedníka a lidskou nenasytnost. Když jsme se stali bohy, všechno svaté zemřelo. V současné, převážně atheistické společnosti, bychom se měli snažit vytvořit nové ctnosti a hodnoty, které by nás naučily vidět boha v každém projevu existence.

Sculpture called „The Martyr“ is a piece of art intended for use in exterior. My intention was to make a kind of pendulum which would reflect my thoughts to the present situation of mankind's relation to the nature and it's resources in a comparison to the faith and spirituality. It is located in Šitboř nerby an area of st. Nicolas's church and formerly used cemetary. As a natural monument serves the pendulum not only as a solitary object but it also serves as a gateway towards nature and out of the society. From the oposite direction you can notice the church as another gateway but towards society.

The Pendulum is made of two transoms and a whole tree is hanged between them on a pipe that serves as axis of swing.

The industrial part that serves as a torture device or cross for the tree is supposed to represent mankind's thirst for it's selfish welfare. Although the steel is made of ore that comes from the natural resources, it was transformed into the form that suits mankind the best and can be bend and used to gain the most profits.

The tree represents the natural force and it's forced sacrifice to mankind. It's undisturbed raw mass is hanging still between the industrial stands and as it is a very unnatural moment for the tree to be situated to it symbolizes and predicts the inevitable suffering and death. The time that is running out is symbolized by the swinging of the tree.

Those parts together are serving as a quotation of Christ's death beeing crucified on the cross up on mountain Golgota. Main difference is my approach towards the question of sacrifice and mankind's unsatisfiable greed. When we became the Gods every manifestation of being became unholy. In present, mostly atheistic society, we should search for new merits and try to find God in every creation that surrounds us.

10. SEZNAM POUŽITÝCH ZDROJŮ

A) Literatura:

- PIJOÁN, José. *Dějiny umění*. Praha: Knižní klub, 2000. ISBN 80-7176-765-4.
- PIJOÁN, José. *Dějiny umění*. Praha: Knižní klub, 2000. ISBN 80-242-0449-5.
- HICKS, Alistair. *The global art compass: new directions in 21st-century art*. New York, New York: Thames & Hudson, 2014. ISBN 05-0023-919-3
- BERÁNEK, Jiří, *Jiří Beránek*. Zlín: Univerzita Tomáše Bati ve Zlíně, 2016. ISBN 978-80-7454-556-6

B) Internetové zdroje:

- Mapy.cz. [Online] Seznam.cz. [Citace: 19. 04. 2022.] dostupné z:
<https://ikatastr.cz/#ilat=49.530993&ilon=15.437933&kde=49.49906,12.79011,17&mapa=letecka&vrstvy=parcelybudovy&info=49.50077,12.78581>
- Google Maps. [Online] Google. [Citace: 19. 04. 2022.] dostupné z:
<https://www.google.com/maps/place/%C5%A0itbo%C5%99,+345+22+Pob%C4%9B%C5%BEovice/@49.4976759,12.7833614,2337m/data=!3m2!1e3!4b1!4m5!3m4!1s0x470aa6758ea12297:0x1c9f68505b3f2ad4!8m2!3d49.4976768!4d12.7921162>

11. SEZNAM PŘÍLOH

Příloha č. 1

Poloha Šitboře na mapě

Příloha č. 2

Poloha kyvadla na mapě

Příloha č. 3

Pohled na kostel směrem z hřbitova

Příloha č. 4

Pohled na rozpadlou loď kostela

Příloha č. 5

Pohled na kostel z „křížové cesty“

Příloha č. 6

Pohled na horizont (zamýšlené místo kyvadla)

Příloha č. 7

Pohled do krajiny z místa kyvadla

Příloha č. 8

Pohled do luk z místa kyvadla

Příloha č. 9

Pohled na kostel směrem od kyvadla

Příloha č. 10

První model kyvadla

Příloha č. 11

Druhý model kyvadla

Příloha č. 12

Třetí model kyvadla

Příloha č. 13

Čtvrtý model kyvadla

Příloha č. 14

Finální model kyvadla

Příloha č. 15

Vykládka ocelového materiálu

Příloha č. 16

Dělení materiálu

Příloha č. 17

Osazení ložisek

Příloha č. 18

Kompletace kyvného systému

Příloha č. 19

Zkušební kompletace díla (1)

Příloha č. 20

Zkušební kompletace díla (2)

Příloha č. 21

Převoz stromu

Příloha č. 22

Vykládka stromu

Příloha č. 23

Vrtací systém

Příloha č. 24

Vyvrtný otvor a kramle

Příloha č. 25

Příprava armovacích košů

Příloha č. 26

Základy s bedněním

Příloha č. 27

Vybetonované základy

Příloha č. 28

Základy bez bednění s osazenými kotevními šrouby

Příloha č. 29

Nakládka kyvadla

Příloha č. 30

Vykládka kyvadla

Příloha č. 31

Usazené kyvadlo (1)

Příloha č. 32

Usazené kyvadlo (2)

Příloha č. 33

Usazené kyvadlo (3)

Příloha č. 34

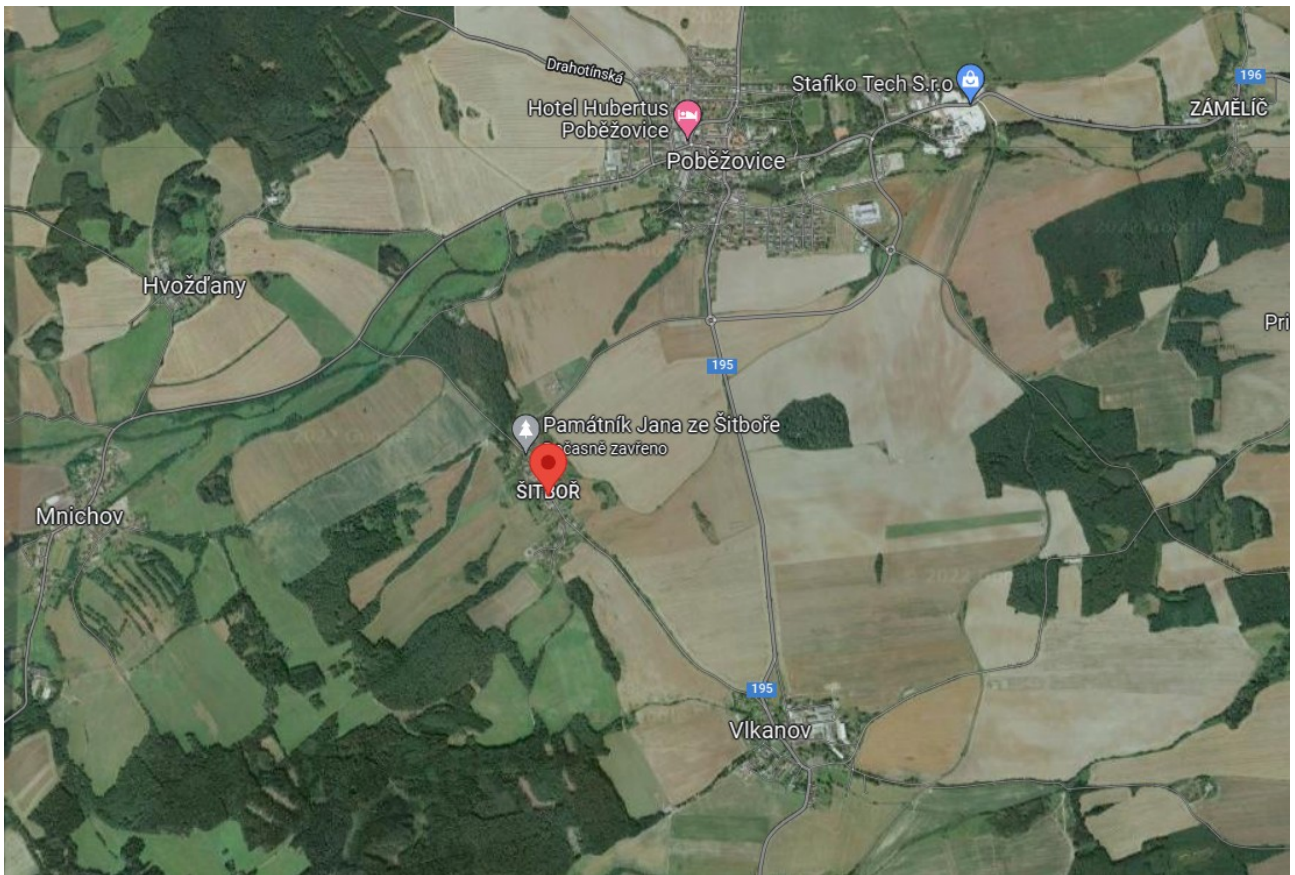
Detail usazení stromu a osy

Příloha č. 35

Kyvadlo v krajině

Příloha č. 36

Atmosféra kyvadla



Příloha č. 1 - Poloha Šitboře na mapě



Příloha č. 2 – Poloha kyvadla na mapě



Příloha č. 3 – Pohled na kostel směrem ze hřbitova



Příloha č. 4 – Pohled na rozpadlou loď kostela



Příloha č. 5 – Pohled na kostel z „křížové cesty“



Příloha č. 6 – Pohled na horizont (zamýšlené místo kyvadla)



Příloha č. 7 – Pohled do krajiny z místa kyvadla



Příloha č. 8 – Pohled do luk z místa kyvadla



Příloha č. 9 – Pohled na kostel směrem od kyvadla



Příloha č. 10 – První model kyvadla



Příloha č. 11 – Druhý model kyvadla



Příloha č. 12 – Třetí model kyvadla



Příloha č. 13 – Čtvrtý model kyvadla



Příloha č. 14 - Finální model kyvadla



Příloha č. 15 – Vykládka ocelového materiálu



Příloha č. 16 – Dělení materiálu



Příloha č. 17 – Osazení ložisek



Příloha č. 18 – Kompletace kyvného systému



Příloha č. 19 – Zkušební kompletace díla (1)



Příloha č. 20 – Zkušební kompletace díla (2)



Příloha č. 21 – Převoz stromu



Příloha č. 22 – Vykládka stromu



Příloha č. 23 – Vrtací systém



Příloha č. 24 – Vyvrtaný otvor a kramle



Příloha č. 25 – Příprava armovacích košů



Příloha č. 26 – Základy s bedněním



Příloha č. 27 – Vybetonované základy



Příloha č. 28 – Základy bez bednění s osazenými kotevními šrouby



Příloha č. 29 – Nakládka kyvadla



Příloha č. 30 – Vykládka kyvadla



Příloha č. 31 – Usazené kyvadlo (1)



Příloha č. 32 – Usazené kyvadlo (2)



Příloha č. 33 – Usazené kyvadlo (3)



Příloha č. 34 – Detail usazení stromu a osy



Příloha č. 35 – Kyvadlo v krajině



Příloha č. 36 – Atmosféra kyvadla