

Západočeská univerzita v Plzni

Fakulta designu a umění Ladislava Sutnara

BAKALÁŘSKÁ PRÁCE

Kráska v nás i kolem nás/DOMA

Pavλίna Urbanová

Plzeň 2022

Západočeská univerzita v Plzni
Fakulta designu a umění Ladislava Sutnara

Katedra výtvarného umění
Studijní program Výtvarná umění
Specializace Design kovu a šperku

Bakalářská práce

KRÁSA V NÁS I KOLEM NÁS/DOMA

Pavλίna Urbanová

Vedoucí práce: doc. M.A. Petr Vogel
Katedra výtvarného umění
Fakulta designu a umění Ladislava Sutnara
Západočeské univerzity v Plzni

Plzeň 2022

ZÁPADOČESKÁ UNIVERZITA V PLZNI
Fakulta designu a umění Ladislava Sutnara
Akademický rok: 2020/2021

ZADÁNÍ BAKALÁŘSKÉ PRÁCE

(projektu, uměleckého díla, uměleckého výkonu)

Jméno a příjmení: **Pavína URBANOVÁ**
Osobní číslo: **D19B0215P**
Studijní program: **B8208 Design**
Studijní obor: **Design kovu a šperku**
Téma práce: **KRÁSA KOLEM I V NÁS**
Zadávající katedra: **Katedra výtvarného umění**

Zásady pro vypracování

Autorská kolekce, série šperků/objektů, včetně etuí, v počtu min. 7 ks.

Tvůrčí záměr: Tvůrčím záměrem je reagovat na vybrané téma.

Způsob realizace: Způsob realizace, materiál, rozměry, technologie výroby a širší osobní náhled postupně vyplynou v průběhu tvorby po konzultaci s vedoucím ateliéru.

Cíl: Cílem bude přenést poznání / myšlenku do fyzického uměleckého díla.

Předpokládaný charakter výstupu: Předpokládaný charakter výstupu o rozsahu minimálně 7 kusů šperků, nebo objektů+etue.

Rozsah průvodní zprávy: Rozsah původní zprávy o minimálním počtu 7 normostran.

Rozsah teoretické části: **min. 7 normostran textu**
Rozsah praktické části: **vyplyne ze zpracování BP**
Forma zpracování bakalářské práce: **tištěná**

Seznam doporučené literatury:

Křížová, Alena. Šperk od antiky po současnost. Vydání první. Praha: NLN, Nakladatelství Lidové noviny, 2015. 222 stran. Dějiny odívání. ISBN 978-80-7422-311-2.
BRANIŠ, Antonín. Materiály pro zlatníky a klenotníky. 1. vyd. Praha: Státní pedagogické nakladatelství, 1992. 132 s. ISBN 80-04-26306-2.
KULA, Daniel a TERNAUX, Elodie. Materiology: průvodce světem materiálů a technologií pro architekty a designéry. Praha: Happy Materials, 2012. 342 s. ISBN 978-80-260-0538-4.
Täubl, Karel. Zlatnictví, stříbrnictví a klenotnictví. Praha: Státní nakladatelství technické literatury, 1989. (Polytechnická knižnice. 2. řada. Příručky; sv.103) ISBN: 80-03-00130-7.

Vedoucí bakalářské práce: **Doc. M.A. Petr Vogel**
Katedra výtvarného umění

Oponent bakalářské práce: **Pavel Opočenský**
Děkanát

Datum zadání bakalářské práce: **31. května 2021**

Termín odevzdání bakalářské práce: **29. dubna 2022**



L.S.

Doc. akademický malíř Josef Mištera v.r.
děkan

Mgr. Jindřich Lukavský, Ph.D. v.r.
vedoucí katedry

V Plzni dne 10. září 2021

Prohlašuji, že jsem umělecké dílo vypracovala samostatně a nejedná se o plagiát.

v Plzni 2022

Děkuji doc. M.A. Petru Vogelovi za odborné výtvarné vedení a technologickou přípravu. Děkuji mu za velkorysost, výstavy a galerijní praxi. Dále děkuji rodině za podporu při studiu a panu Petru Červenkovvi děkuji za poskytnutý materiál bez nároku na odměnu.

Obsah

- 1 Mé dílo v kontextu specializace 8
- 2 Téma a důvod jeho volby 9
- 3 Cíl tvorby 9
- 4 Proces přípravy a tvorby 10
- 5 Popis díla 12
- 6 Resumé 14
- 7 Resumé v cizím jazyce 15

1 MÉ DOSAVADNÍ DÍLO V KONTEXTU SPECIALIZACE

Na úvod zmíním tři zásadní práce:

Téma: Osobní pečetní prsten. První semestr byl především mentální posilovna. Člověk přehodnocoval svůj dosavadní přístup vůči sobě samému, k tomu co říká, co reálně dělá a kam doopravdy míří. Učili jsme se přemýšlet nad tématy pravdivě ve vztahu k sobě, materiálu, formě. Učili jsme se na témata nahlížet bez pohádek, fantaskních přesvědčení o sobě samých a zažitých představách mainstreamu. Učili jsme se přemýšlet autorsky.

Výsledkem první klauzury jsou 3 prsteny – zlaté listy, otisky mých křivek. Oslavují mé tělo, radost ze života, dobré jídlo... Vznikly pomocí galvanoplastiky.

Téma: Šperk pro Lobkowicze. Obraz Hygieia krmící posvátného hada od Petra Paula Rubense, který mají ve svých sbírkách na zámku Nelahozevsi, mi byl inspirací. Hygieia coby dcera boha lékařství Asklépia představuje personifikaci zdraví a čistoty. Pandemie byla v plném proudu. V naději na lepší zítřky, jsem reagovala na mísu zdraví, ze které Hygieia napájí hada. Cizelovala jsem její podoby do broží, které jsem pozlacovala plátkovým zlatem.

Téma: Krása v nás i kolem nás. Krásy Florencie, architektury baptisteria San Giovany, florentského dómu, jsem oživila ze své paměti. Ze starých fotek jsem vyjmula detaily kompozic bílo-zeleného mramoru v plochách, které jsou základem florentských broží. Mým záměrem bylo vystihnout náladu místa, vzpomínky na srdce renesance.

Byla to zároveň má první zkušenost s opracováváním minerálů, která mě později nasměrovala k synt. kamenům, na kterých je postavená má závěrečná práce.

2 TÉMA A DŮVOD JEHO VOLBY

Krása v nás i kolem nás/DOMA

Šperk vnímám jako architekturu v měřítku, které se může stát osobní architekturou každého z nás. Vypovídá o našich preferencích, názorech, náladách.

2.1 Architektura jako symbol

V předchozí samostatné tvorbě jsem se věnovala českému architektonickému kubismu, ze kterého vzešla autorská kolekce šperků sériového charakteru. Vznikala v době, kdy jsem se musela vypořádávat s existenčními otázkami na samém počátku pandemie, při prvních restrikcích, sama v Plzni, oloupená, dočasně v cizím bytě. V bakalářské práci volně navazuji na téma kubismu a klasicizující architektury, která mě obklopuje a stává se mým novým domovem.

Touha po stabilitě je mým celoživotním tématem, které zůročuji ve své tvorbě. Každý ve svém životě hledá ostrov, kde nalezne smysl, chuť a klid. Architektura ve šperku je mým Pátkem, se kterým mohu relaxovat, objevovat, simulovat mé představy a přání. Vede mě k důslednosti, čistému soustředění a objevování principů, které jsou ve své jednoduchosti jasné, bez fabulací – zřejmě svým záměrem.

Kubistická architektura byla shodou okolností jedním z mých prvních setkání se s umělecko-kulturní Prahou. Malá holka se ocitla v atypické kavárně U Černé Matky Boží od Josefa Gočára, která v ní zanechala dojem.

2.2 Cíl tvorby

Architektonický kubismus skrývá určitý poetismus. Pokud bychom se měli bavit o úhlech pohledu, nemůžeme zůstat jen u dynamických faset, nakloněných rovin, které definují konstrukční charakter budov. Dnes obdivovaný kubismus ve svém zrodu nezažíval slávu.

Široké veřejnosti byl pro smích, stavební společnosti ho neměly v oblibě kvůli náročnosti a obecně se neseťkával s pochopením. Trvalo téměř jedno celé století, než byly uznány jeho kvality. Dnes je naší kulturní chloubou, hvězdnou architekturou, kterou obdivuje celý svět.

Úhly. Každý je máme. Racionální, iracionální, pragmatické, emocionální, ostré, tupé... Při troše štěstí se mění časem, zkušenostmi. Mým záměrem bylo promítnout kubismus v několika odlišných přístupech/úhlech pohledu na architekturu, která mě obklopuje, která spoluutváří mou vnitřní stabilitu – formou nositelných broží v malých edicích, které se vzájemně doplňují:

1. Hvězdné nebe
2. Fasety
3. Mondrian
4. Prostor
5. Perspektiva
6. Římsy
7. Fasáda

3 PROCES PŘÍPRAVY A TVORBY

3.1 Proces přípravy

a) Skici

Probarvené desky, které jsem měla k dispozici, jsem vzorovala skládáním kompozic pomocí šablon vystřižených z papíru. Uvažovala jsem nad tím, jakým způsobem rozfázuji určité množství materiálu, které jsem měla k dispozici, aby byl v jednotlivých výtvarných přístupech využit co nejproduktivněji.

Kombinovala jsem barvy, dekory, fasády. Řešila jsem kompozice, vyhodnocovala jsem, zda má každé výsledné snažení šťávu a zda nikoli. Postupně jsem došla ke kompozičním poměrům, ve kterých se začala promítat určitá dynamika, kterou jsem zúročila v různých obměnách napříč celou kolekcí.

b) Struktury

Na pile jsem si připravila různé hrubosti fasády. Postup popisuji podrobněji v technolgických specifikách na str. 13.

3.1 Proces tvorby

a) Pila

Umělý kámen jsem naměřila pro jednotlivé koncepty. Vzhledem k jeho vlastnostem jako je pevnost, výborná obrobiteľnosť a vysoká odolnosť vŕči teplotě, bylo možné řezat jednotlivé díly i strukturu fasády, aniž by se mat. narozdíl např. od plexiskla zatavoval.

b) Bruska

Jednotlivé díly bylo potřeba zarovnat do pravých, a jiných úhlů. Nerovnosti jsem pravidelně kontrolovala úhelníkem. Stěny na sebe musely dokonale přiléhat pro další začišťování a následné lepení. Každý luft je ve spoji vidět.

c) Ruční broušení

Připravila jsem si posloupné hrubosti smirků, které jsem vlepila na dokonalou rovinu a pod jemným proudem vody jsem brousila jednotlivé stěny, dokud na sebe dokonale nepřiléhaly.

d) Lepení

Dvousložkové epoxidové lepidlo je zárukou trvanlivosti. Odolává času a změnám teplot. Příliš hladké plochy jsem zhrubila, aby se lepidlo mohlo lépe uchytit. Tlakem vylité lepilo bylo třeba v rozích odstranit ve správný čas – při konzistenci gumy. Vytlačené lepidlo jsem odstranila pomocí skalpelu mechanicky, zbytky jsem dočistila toluenem.

Na každou lepenou brož jsem vyvinula potřebný tlak, který zaručoval čistotu a pevnost spoje. Pomáhala jsem si svorkami a těžítky.

e) Finální povrchová úprava

Sehrála roli v konečném budování prostoru. Hrála jsem si s leštěnými boky/matnou čelní plochou, případně s voskem, kterým jsem napustila strukturované povrchy – individuálně u každé brože. Stejně tak jsem dorovnávala případné rozdíly sousedních výšek lepených dílů. Obdobným způsobem jako při první fázi ručního broušení.

f) Zapínání

Mechanika je kombinací bílé mosazi a nerezi. Technologicky záleželo především na síle jehly a správném napérování. Jehla by nositeli neměla vyklouznout z oděvu při prvním zavazování. Jehly musí sedět pevně na místě, dokud si je nositel sám nerozhodne sundat. Více se o postupu rozepisují v Technologických specifikách na str. 13 a 14.

4 POPIS DÍLA, TECHNOLOGICKÁ SPECIFIKA, PŘÍNOS PRÁCE PRO DANÝ OBOR

4.1 Popis díla

Konečným výstupem bakalářské práce je soubor POČET broží DOMA složený z několika edic, reflektujících českou architekturu z různých úhlů pohledu – kubismem počínaje. Reflektuje architektonické detaily, kombinuje jednotlivé principy – kompozice, struktury fasád, odsazení atd. Hlavním materiálem je umělý kámen od značky CORIAN a HI-MACCS, doplňkovým materiálem je bílá mosaz a ocel.

1) *Hvězdné nebe*

Kubistické stavby jsou pomyslnými hvězdami fyzicky i metafyzicky. Fyzicky svou konstrukcí, metafyzicky svou jedinečností. Září ve veřejném prostoru, září ojedinělostí do světa. Sám za sebe vypovídá probarvený materiál.

2) *Fasety*

Doteky ploch provokují v prostoru. Minimalistický přístup promítám mezi fasetovanými záblesky v kontrastu dekorované hrubé fasády. Formát čtverce a obdélníku.

3) *Mondrian*

Šedo-černo-bílé kompozice představují určitou dynamiku, grafickou náladu. Inspirovala jsem se černobílými fotografiemi budov, jejich detaily. Počet broží

4) *Prostor*

V obdélníkových blocích pracuji s průzory, napětím, hledáním vlastního prostoru. Počet broží – 3

5) *Perspektiva*

Promítáme si skrze ni realitu všedních dní. Aniž bychom si to ustavičně uvědomovali, je neustále součástí našich projekcí, vnímání světa kolem nás.

6) *Fasáda*

Reliéfní modelace představují kompoziční momenty, detaily překladů, specifický charakter budov.

7) *Římsy*

Prostorově nejvýraznější edice inspirovaná římsami. Brože jsou kombinované s fasádou, překlady.

4.2 Technologická specifika

4.2.1. Fasády

Vývoj práce si v rámci struktur žádal širší škálu hrubosti. Od matnějí materiálu, přes hrubý smírek se zářázkou potřebnou k udžení pravého úhlu, až po výrazné fasetování fasády, kterého jsem docílala na modelářské pile.

Rameno kotouče jsem zapustila tak, aby v pracovní ploše byla vidět pouze špička ostří v náklonu 45°. Naměřila jsem si jednotlivá odsazení po 2mm a postupným posouváním kameninových desek vyřezala fasetovanou fasádu.

Tento princip jsem využila v dalších posunech pily např. pro nepravidelné jemné drážkování.

4.2.2. Zapínání

Řešila jsem 2 druhy. Zapínání na jehly a zapínání na štyfty.

a) Zapínání na jehly

Dohromady se skládá ze tří dílů – přední zápustka na usazení jehly, zadní zápustka se zářázkami a samotná jehla.

Na plech jsem narýsovala potřebné rozměry, které vyžadovaly přesný řez. Lupenkovou pilkou jsem připravila prostor pro na následující začištění – pilování.

Průměr zářázky byl menší, než nejmenší pilníček v mém repertoáru. Vhodný průměr pilníku jsem proto vyrobila ze silnějšího průměru pilníku tím, že jsem zbrousila jednu jeho stranu.

Při frézování štěrbin do synt. kamene, bylo třeba dbát na zpětný odpor ruční frézky. Kotouček měl tendence frézovat do boku, a to přímo odporovalo pravému úhlu v hloubce materiálu.

Ručním frézováním jsem tedy nedocílila dokonale rovného brusu, hodilo se mi to ale při lepení. Nedokonalá linie byla příhodná pro lepidlo – posloužila jako háčky. Ty zapříčinily větší přilnavost lepidla k nepříliš pórovitému kameni a tím zlepšily pevnost lepeného spoje.

Esteticky jsem tuto situaci vyřešila přimícháváním pigmentu do lepidla tak, aby spoje byly téměř neviditelné. Lepidlo jsem začišťovala skalpelem, materiál a spoj jsem sjednotila finálním smírkováním.

Materiál: Bílá mosaz, nerezový drát

Lepidlo: Dvousložkový epoxid

b) Zapínání na štyfty

Nerezový drát jsem naměřila, našťípala na díly a ty vypilovala do špičky. Poté jsem je vyleštila na smirku.

Štyfty o průměru 1 mm jsem zasadila do vyvrtaného prostoru o průměru 1,1 mm. Vzniklo tak místo pro lepidlo, které nemělo tendence se tolik vytlačovat a zároveň mělo kde přilnout.

Tentokrát jsem použila vteřinové lepidlo, které díky kyanidu naleptává materiál, je těkavé a zároveň nemá takovou hustotu. Konzistence vody byla v těchto rozměrech žádoucí.

4.3 Přínos práce pro daný obor

Zda je má práce přínosem pro obor, nedokáži zhodnotit. Osobně je pro mě přínosem především v rámci mé studijní tvorby, vývoje výtvarného názoru, coby závěrečné vyústění bakalářského studia. Nese s sebou určitý charakter, nová poučení, která mohu zhodnotit v následujících autorských výstupech. Z tohoto hlediska mohu doufat, že se tento osobní přínos, výhledově může stát přínosem i pro obor.

RESUMÉ

Sada 20 broží ze syntetických kamenů představuje architektonické přístupy v odlišných úhlech pohledu. Inspirace kubismem se nese v duchu alegorie – zosobňuje individuální přístupy vůči tématu a formě. Jednotlivá řešení se navzájem doplňují a vytváří tak konzistentní výstup autorské reakce na krásy české architektury a její detaily.

Grafické kompozice, strukturované kompozice, fasády, reliéfy, fasety, průzory, římsy, překlady, perspektiva – architektura v měřítku, které se může stát osobní architekturou každého z nás.

RESUME

A set of 20 brooches made of synthetic stones presents architectural approaches in different points of view. Cubism's inspiration is in the spirit of allegory – it personifies individual approaches to subject matter and form. The individual solutions complement each other and thus create a consistent output of the author's response to the beauty of Czech architecture and its details.

Graphic compositions, structured compositions, facades, reliefs, facets, portholes, cornices, translations, perspective – architecture on a scale that can become the personal architecture of each of us.

DOMA

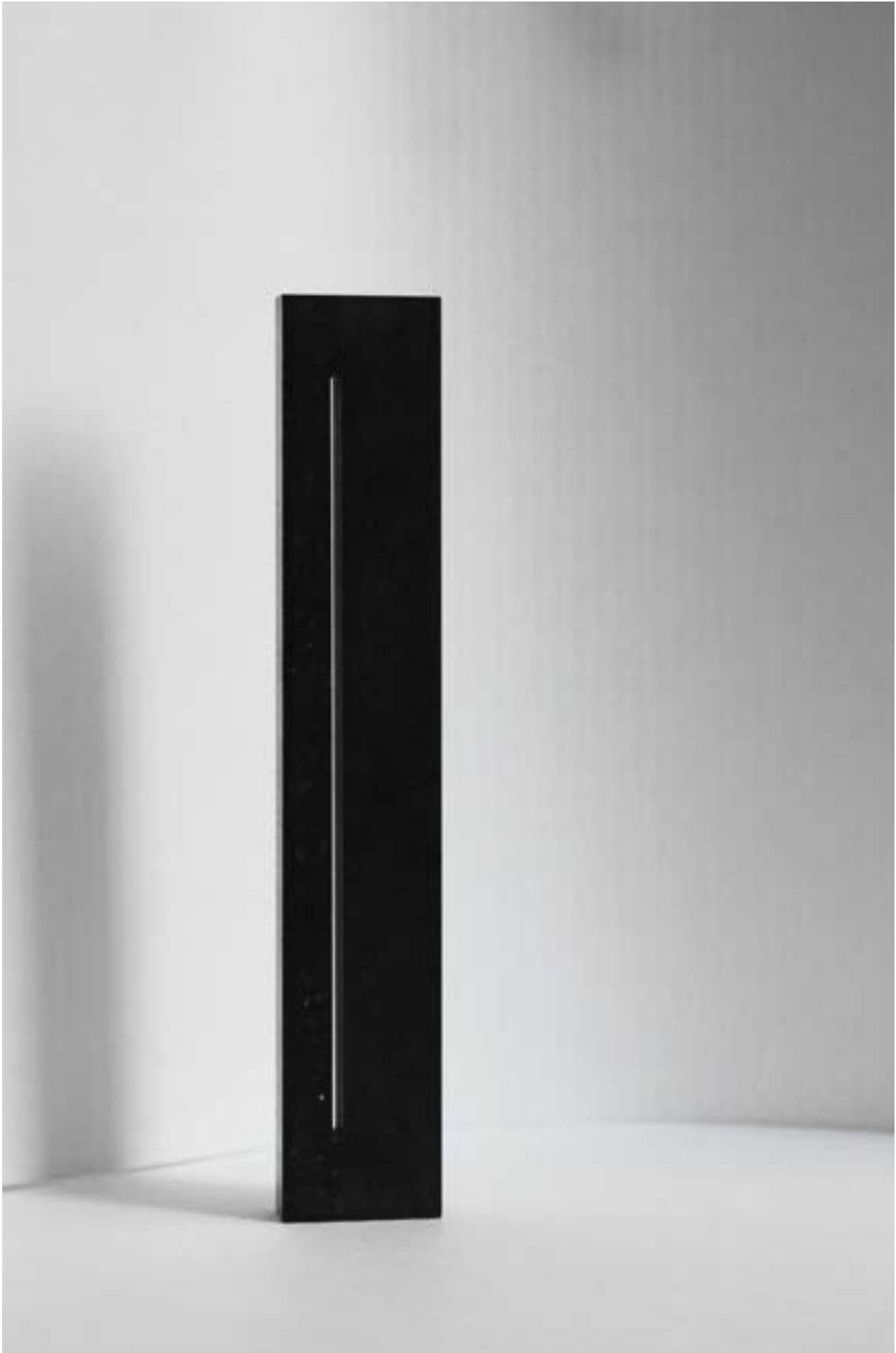






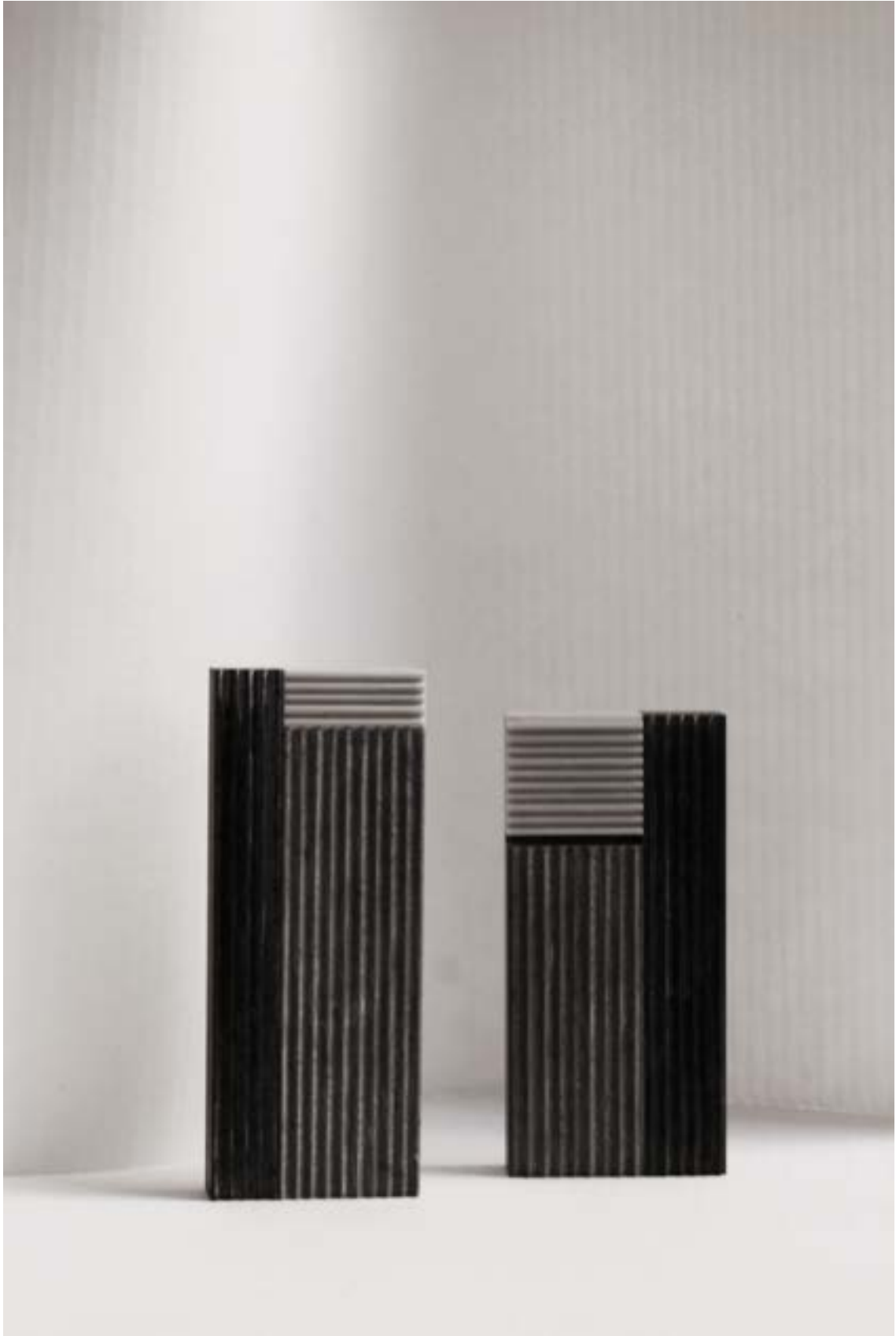










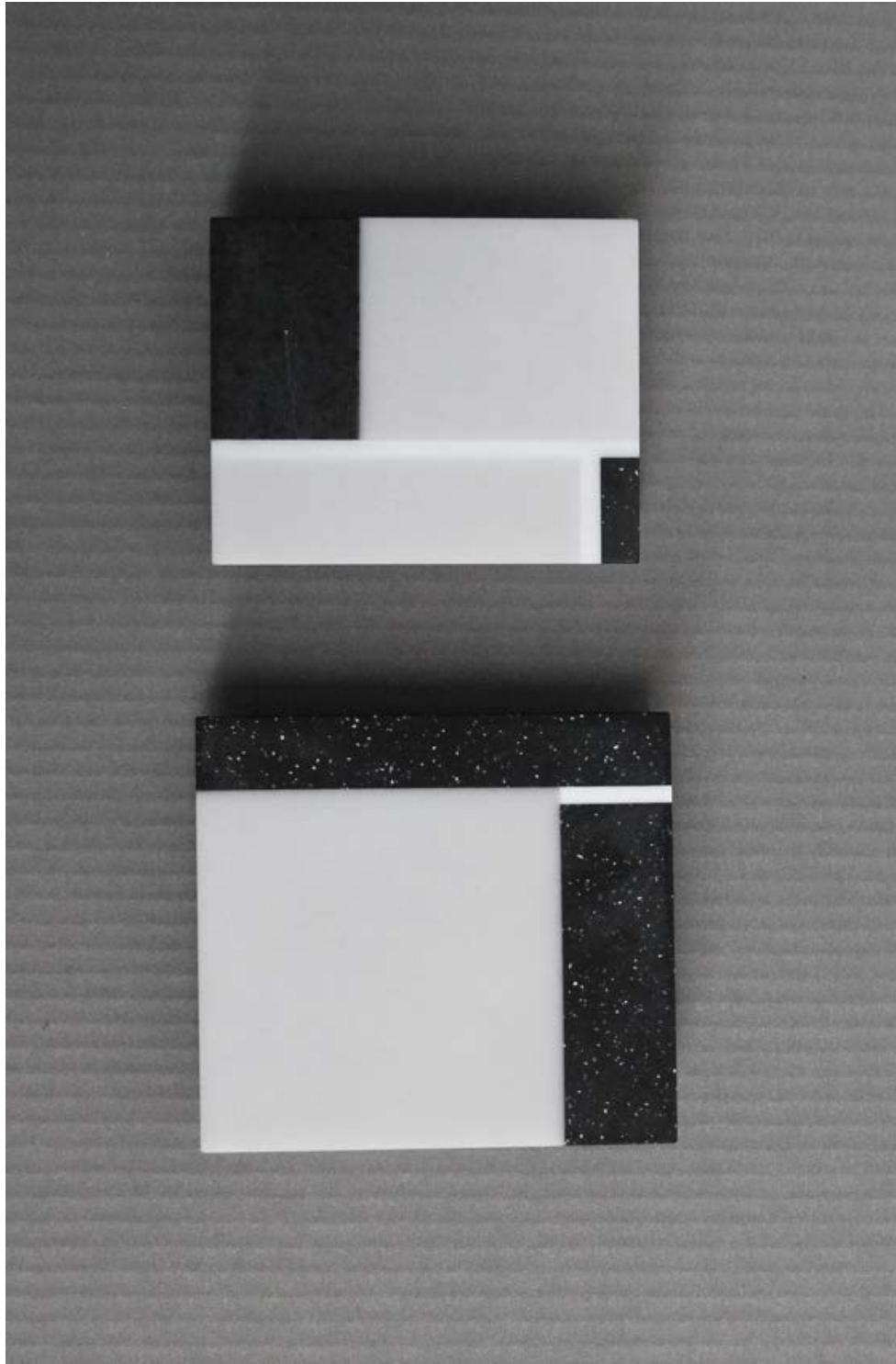






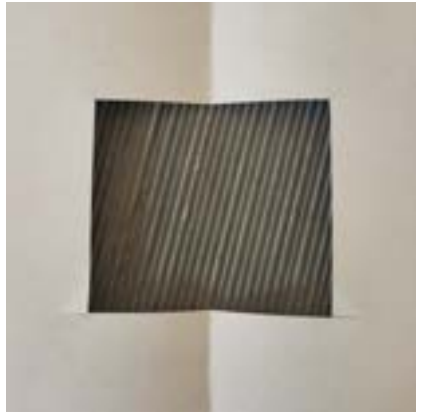
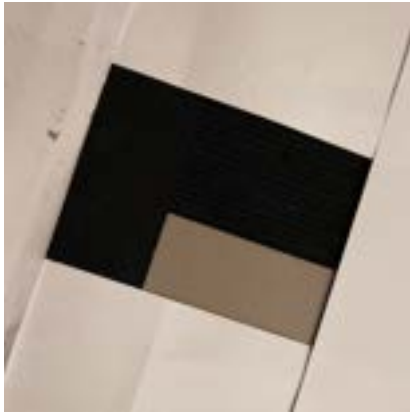
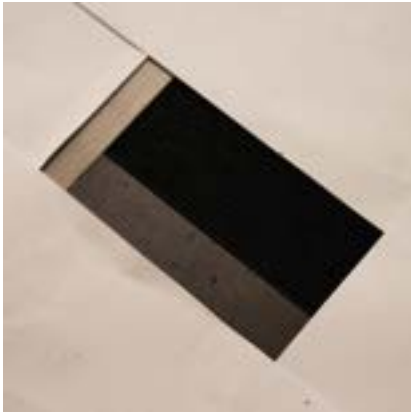




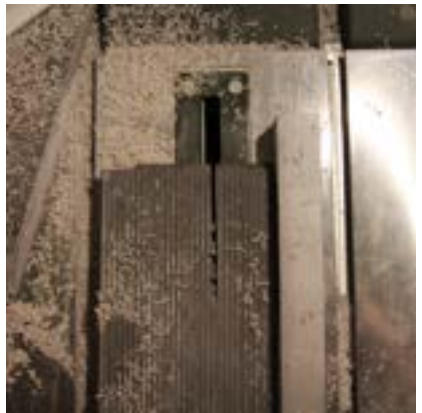


POSTUP

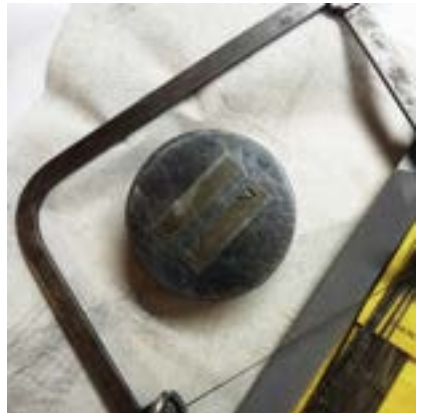
1

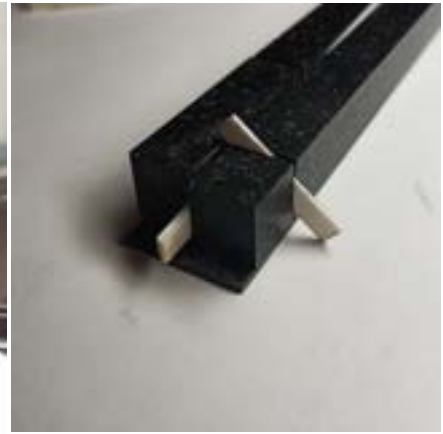


2

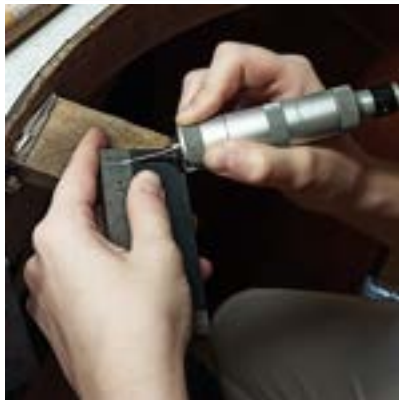


3





4



5

1. Skicování pomocí přiložených papírů/vystřižené šablony na plochy poskládaných synt. kamenů.
2. Frézování fasády, zarovnávání/broušení, řezání.
3. Skicování zapínání, rýsování, řezání, příprava „háčků“ pro lepidlo.
4. Lepení za pomoci zatěžkavací techniky, svorky a zarážek.
5. Frézování drážky pro zapuštění zapínání. Lepení zapínání. Rozdělaný pigment do lepidla.