

ZÁPADOČESKÁ UNIVERZITA V PLZNI
FAKULTA PEDAGOGICKÁ

BAKALÁŘSKÁ PRÁCE

ZÁPADOČESKÁ UNIVERZITA V PLZNI

FAKULTA PEDAGOGICKÁ

KATEDRA HISTORIE

**HRADY, ZÁMKY A TVRZE SOKOLOVSKA PO ROCE
1989**

BAKALÁŘSKÁ PRÁCE

Eliška Fialová

Specializace v pedagogice

Historie se zaměřením na vzdělávání

Vedoucí práce: doc. PhDr. Jan Kilián, Ph.D.

Plzeň 2022

Čestné prohlášení

Prohlašuji, že jsem bakalářskou práci vypracovala samostatně
s použitím uvedené literatury a zdrojů informací.

Plzeň,

.....

vlastnoruční podpis

Poděkování

Touto cestou bych ráda poděkovala doc. PhDr. Janu Kiliánovi, Ph.D. za jeho cenné rady při zpracovávání předložené bakalářské práce. Také bych ráda poděkovala Ing. Michaelu Rundovi, který zprostředkoval schůzku s panem Jiřím Beranem, který mě provedl zámkem v Sokolově. Mé poděkování patří i partnerce Bedřicha Loose, Martině Vavřínové, která mě seznámila s hradem Hartenberg. Údaje o hradu Locket mi sdělil pan J. Hejda, kterému také patří můj dík. Za podporu a informace vděčím i PhDr. Vladimíru Bružeňákovi a Mgr. Vladimíru Prokopovi, kteří jsou hrdými patrioty Sokolovska. Poslední řádky bych ráda věnovala své rodině, která se mnou držela v dobrém i zlém po celou dobu psaní práce i po celou dobu mého studia.

Abstrakt

Bakalářská práce se zabývá osudem hradů, zámků a tvrzí na Sokolovsku po roce 1989. Podrobně jsou vypsány i starší dějiny objektů a jejich majitelé v průběhu dějin. K jednotlivým objektům jsou přikládány informace o jejich poloze a průzkumech, které se zde prováděly v moderní době (po roce 1989). Práce se také zabývá předměty nalezenými během těchto výzkumů. Zjištěné skutečnosti nabízí vhled do historické a současné podoby staveb, a snaží se o probuzení historického ducha v sokolovském revíru, který je v těchto místech postrádán po mnoho generací.

Abstract

The bachelor thesis deals with the fate of castles, chateaus and fortresses in Sokolov region since the year 1989. The early history of those structures and their owners is describe here. The information about the location and prior research is provided. In accordance with the research, the thesis also deals with archeological findings. The information about the structures allows us to explore their historical and current state. It also attempts to awaken historical consciousness of the Sokolov region, which has been lacking there for many generations.

Klíčová slova

hrad, zámek, tvrz, objekt, rekonstrukce, Hartenberg, Sokolov, Loket, Jindřichovice, Staré Sedlo, Lítov, Kamenný Dvůr, Kostelní Bříza, Kaceřov, Arnoltov, Březová, Favorit, Šindelová, Chlumeck u Dasnic, Starý zámek, Nový zámek, Těšovice, Šabina, Dolní Rychnov

Key Words

castle, chateau, fortress, structures, reconstruction, Hartenberg, Sokolov, Loket, Jindřichovice, Staré Sedlo, Lítov, Kamenný Dvůr, Kostelní Bříza, Kaceřov, Arnoltov, Březová, Favorit, Šindelová, Chlumeck u Dasnic, Starý zámek, Nový zámek, Těšovice, Šabina, Dolní Rychnov

Obsah

Úvod.....	1
1 Okres Sokolov	2
2 Historie Sokolovska	2
2.1 1948–1989	2
2.1.1 Počátek komunistické vlády	2
2.1.2 50. léta na Sokolovsku.....	2
2.1.3 60. léta na Sokolovsku.....	3
2.2 Po roce 1989	3
3 Hrady.....	5
3.1 Hartenberk(g).....	5
3.1.1 Poloha a založení hradu	5
3.1.2 Novodobá historie	6
3.1.3 Záchrana objektu	7
3.1.4 Dobrovolníci	9
3.1.5 Mše v kaple sv. Tří králů	10
3.2 Loket	10
3.2.1 Architektura a poloha hradu	10
3.2.2 Hluboká historie.....	11
3.2.3 Osudy hradu po roce 1989	12
3.2.4 Události z let 2015–2020.....	15
4 Zámky.....	18
4.1 Sokolov.....	18
4.1.1 Poloha, architektura a raná historie zámku	18
4.1.2 Zámek v úsvitu moderních dějin.....	19
4.1.3 Vznik muzea a knihovny v Sokolově.....	20
4.1.4 Změny v muzeu.....	20
4.1.5 Novodobá stopa Nosticů	21
4.1.6 Opravy zámku	22
4.1.7 Exponáty a výstavy.....	23
4.1.8 Významné osobnosti a události	24
4.1.9 Dary občanů.....	25
4.2 Jindřichovice.....	25
4.3 Staré Sedlo	26
4.4 Lítov	27
4.5 Kamenný Dvůr	27

4.5.1	Hrad.....	27
4.5.2	Zámek.....	28
4.6	Kostelní Bříza.....	29
4.6.1	Historie.....	29
4.6.2	20. a 21. století.....	30
4.7	Kaceřov.....	31
4.8	Arnoltov.....	33
4.9	Favorit.....	35
4.9.1	Podoba zámku.....	36
4.10	Chlumeck u Dasnic.....	36
4.10.1	Starý zámek, Nový zámek.....	36
5	Tvrze.....	37
5.1	Chlumeck u Dasnic.....	37
5.1.1	Vlastnictví a držení panství.....	38
5.1.2	Dochované architektonické prvky.....	38
5.1.3	Přelom nového století.....	38
5.2	Těšovice.....	39
5.3	Šabina.....	41
6	Netradiční zámek Dolní Rychnov.....	42
	Závěr.....	43
	Resumé.....	44
	Použité prameny, literatura.....	45
	Literatura.....	45
	Periodika.....	46
	Akademické práce.....	46
	Internetové zdroje.....	46
	Archivní prameny, prameny Národního památkového ústavu.....	48
	Audiovizuální zdroje.....	48
	Přílohy.....	I

Úvod

Oblast dnešního Sokolovska bývá často opomíjena v historickém zkoumání. Okres není dnes lokalitou, kam by se sjížděli archeologové a historikové z celé České republiky, bohužel ani ze samotného Karlovarského kraje. Lidé mají tuto lokalitu zapamatovanou jako hornickou oblast s minimem historických památek a turistických atrakcí. A proto bylo cílem práce na prvním místě ukázat, že i takto zapomenutá lokalita má co nabídnout.

V počátcích práce je krátce nastíněna historie Sokolovska v době komunistické, jelikož je nutné se informovat o přijetí či nepřijetí tvrdého režimu, který v českém prostředí zakotvil na dlouhých 41 let, místními obyvateli. Ti jsou společně s historickými budovami na Sokolovsku touto dobou silně poznamenáni, a bude trvat několik desítek let než smažou tento šrám ze svých tváří. Komunisté se nestarali o hrady, zámky a tvrze, a víme, že jimi bylo vybráno pouze 5–6 % památek v celé Československé republice, které zachráněny budou, ale většina objektů na Sokolovsku k těmto budovám bohužel nepatřily. A tak mnohé z nich byly zbourány již před rokem 1989.

Lokální památky bývají často součástí historických publikací, které přinášejí obecné informace o hradech, zámcích a tvrzích v České republice. Nicméně zde jsou zmiňovány pouze známější objekty, jako například zámek Sokolov, hrad Loket apod. V regionu však působí spousta historiků a badatelů, kteří mají zájem o prozkoumávání této lokality a vydávají obsáhlé publikace o sokolovských historických objektech. Pramenná základna bude opřena o publikace celorepublikové i regionální.

Téma práce je zaměřené na nejmodernější dobu, tedy konec 20. století a počátek 21. století. Z těchto důvodů bude k práci využito i novinových článků, které pocházejí i z regionálních novin, a internetových stránek, jejichž informace budou posléze ověřovány v knižních publikacích či při osobních setkáních. Poslední využitou metodou bude orální historie. Rozhovory budou vedeny jak s řediteli, zaměstnanci či se samotnými majiteli objektu. Takto bude zajisté zprostředkováno spoustu nových a zajímavých informací, které nebyly zaznamenány v žádné knižní publikaci, a proto budou cennou součástí práce.

Hlavní kostra práce je systematicky rozdělena do tří tematických okruhů, tedy na hrady, zámky a tvrze. Každý objekt obsahuje informace o své poloze i o obci, která jej ukrývá. Dále jsou popsány historické počátky budov a opět měst, respektive vesnic. V dalších částech se seznámíme s moderní dobou na hradech, zámcích a tvrzích, tedy nejprve do roku 1989, a poté přichází nejtěžejnější část práce, a jistě vývoj od 90. let 20. století po současnost.

Závěr práce je krátce věnován památce, která v zadaném tématu (památky po roce 1989) nemohla být zmíněna, avšak nemůže zůstat opomenuta, jelikož ukazuje, že budovy zámků měly na Sokolovsku i jiné poslání než sloužit pouze jako šlechtické sídlo.

V regionu se nacházely další památky, které byly zbořeny v hluboké době komunistické a do této práce nemohou být zahrnuty. Proto doufám, že téma těchto památek bude zpracováno jiným pyšným patriotem Sokolovska.

1 Okres Sokolov

Sokolovsko je jedním z okresů v západních Čechách, přesněji v Karlovarském kraji, kde jej obklopují okresy Cheb a Karlovy Vary.

Okres Sokolov se nachází v Sokolovské pánvi. Tato oblast byla po mnoho let významná pro své bohatství na hnědé uhlí, avšak v poslední době těžba upadá.¹ I z těchto důvodů se začíná zvyšovat nezaměstnanost v okolí města Sokolov.

Oblast není považována za nejpůvabnější částí samotného Karlovarského kraje. Mnohým se totiž příliš nezamlouvají velké podniky, jako například elektrárny (Tisová), chemické závody (Sokolovská uhelná a.s.) a podobně. Rozvoj průmyslu zde započal v 17. století.²

2 Historie Sokolovska

2.1 1948–1989

2.1.1 Počátek komunistické vlády

Vítězný únor neproběhl na Sokolovsku příliš radikálně. V době, kdy probíhaly oslavy bitvy u Sokolova (na Ukrajině), došlo ke změně názvu města z Falknova na Sokolov. Důležité je také zmínit, že *falke* se překládá z němčiny jako *sokol*.³

2.1.2 50. léta na Sokolovsku

Několik komunistických procesů se událo i na Sokolovsku. Kupříkladu bylo zatčeno několik zaměstnanců ve stavebnictví, jelikož nemohli uskutečnit plán budování.⁴

Procesům neunikla ani místní církve. Odsouzen byl páter Ondřej Frgal nebo páter Josef Konečný.⁵

¹ *Sokolovsko*. Sokolov: Okresní úřad, 1995. s. 2.

² *Sokolovsko*. Sokolov: Okresní úřad, 1995. s. 2.

³ BRUŽEŇÁK, Vladimír a JISKRA, Jaroslav. *Historie Sokolovska*. 1. vyd. Královské Poříčí: Mikroregion Sokolov – východ, 2010. ISBN 978-80-254-9445-5. s. 160.

⁴ BRUŽEŇÁK, Vladimír a JISKRA, Jaroslav. *Historie Sokolovska*. 1. vyd. Královské Poříčí: Mikroregion Sokolov – východ, 2010. ISBN 978-80-254-9445-5. s. 161.

⁵ BRUŽEŇÁK, Vladimír a JISKRA, Jaroslav. *Historie Sokolovska*. 1. vyd. Královské Poříčí: Mikroregion Sokolov – východ, 2010. ISBN 978-80-254-9445-5. s. 161.

Na Sokolovsku byly stavěny Tábory nucených prací (např. na Jáchymovsku). Věznění zde těžili uran, který byl prodáván Sovětskému svazu. Nejtěžší těžba probíhala v Horním Slavkově (tábor *Prokop* existuje jako věznice dodnes).⁶

Důležitou etapou byl protikomunistický odboj. Neznámějším činem na Sokolovsku byl případ Jana Kúna a Aloise Peyra, kteří v 50. letech odstřelili sochu Bojovníka od Sokolova před dnešním městským úřadem.⁷ Tento čin má přesah i do pozdějších dob, jelikož zničení zmíněné sochy nebylo poslední. Místní obyvatelé ji vnímali jako symbol komunismu, respektive socialismu (mysleli si, že se jedná o sovětského vojáka). Posléze museli místní komunističtí funkcionáři vyrobit na podstavec sochy cedulku, která popisuje, že se jedná o vojáka československého.

2.1.3 60. léta na Sokolovsku

Před srpnem roku 1968 docházelo k emigraci části německé menšiny, která nebyla vystěhovávána po válce (tehdy v rámci Benešových dekretů).⁸

Sokolovsko se v roce 1968 zapsalo do dějin, protože bylo v obci Mýtina nalezeno utajované skladiště se zbraněmi, které pocházely z USA či Německa. V tisku bylo psáno, že se jedná o zbraně, které měly být využity k zneškodnění socialismu v Československu. Nicméně se ukázalo, že zbraně patřily samotné KGB. Možná i z tohoto důvodů došlo ke vstupu vojsk roku 1968 na československé území.⁹

2.2 Po roce 1989

21. listopadu 1989 započala stávkou studentů místního sokolovského gymnázia. Akce přerostla v debatu mezi studenty a místními komunistickými orgány, a tak dějištěm diskusí nebyla pouze školní budova gymnázia, nýbrž i místní kino či náměstí Budovatelů, které se nachází v samotném jádru města Sokolov. Právě v tomto prostoru se ke gymnazistům přidávali ostatní sokolovští obyvatelé. Stejně jako i v jiných městech po celém

⁶ BRUŽEŇÁK, Vladimír a JISKRA, Jaroslav. *Historie Sokolovska*. 1. vyd. Královské Poříčí: Mikroregion Sokolov – východ, 2010. ISBN 978-80-254-9445-5. s. 161.

⁷ BRUŽEŇÁK, Vladimír a JISKRA, Jaroslav. *Historie Sokolovska*. 1. vyd. Královské Poříčí: Mikroregion Sokolov – východ, 2010. ISBN 978-80-254-9445-5. s. 161.

⁸ BRUŽEŇÁK, Vladimír a JISKRA, Jaroslav. *Historie Sokolovska*. 1. vyd. Královské Poříčí: Mikroregion Sokolov – východ, 2010. ISBN 978-80-254-9445-5. s. 163.

⁹ BRUŽEŇÁK, Vladimír a JISKRA, Jaroslav. *Historie Sokolovska*. 1. vyd. Královské Poříčí: Mikroregion Sokolov – východ, 2010. ISBN 978-80-254-9445-5. s. 163.

Československu i v Sokolově vzniklo Občanské fórum (OF), které pořádalo nejrůznější akce a předkládalo své požadavky.¹⁰ S příchodem prezidentské volby se v Sokolově objevovala hesla: „*Havel na hrad*“ či „*Volte Havla*“.¹¹

Sokolov měl poctu hostit ministry P. Millera (ministr práce a sociálních věcí), J. Sůvu (ministr paliv a energetiky) či B. Moldana (ministr životního prostředí) na konci roku 1990.¹² Tento rok se začaly budovat česko-bavorské vztahy. Zároveň probíhaly oslavy 45. výročí osvobození tohoto území americkou armádou. K utužování česko-německých vztahů dochází i v dnešní době. Roku 2005 se konalo několik akcí mezi městy Sokolov-Saalfeld-Schwandorf.¹³ Po zvolení Václava Havla prezidentem na konci roku 1989 byla odehrána v Hornickém domu kultury jeho divadelní hra *Audience*.¹⁴

V nové éře bylo potřeba opravit spoustu staveb historických i veřejných. V plánu byla rekonstrukce sokolovského zámku a místních kostelů.¹⁵

V Sokolově (na sídlišti Vítězná) se nacházela velkolepá bronzová socha V. I. Lenina, která byla odstraněna roku 1987 a ukryta v budově 1. základní školy. Sokolov se snažil sochu roku 1994 prodat, ale to se nepodařilo.¹⁶

Roku 1995 pokračovaly stavební úpravy historických staveb a také se město snažilo vypořádat s převody nemovitostí do osobního vlastnictví.¹⁷

V roce 1996 bylo vybudováno nové křídlo Gymnázia Sokolov, které se tímto zařadil mezi nejmodernější školy v České republice. V prostorách Starého náměstí byl vybudován mariánský sloup, který byl stylizován do stylu barokního.¹⁸

¹⁰ *Státní okresní archiv Sokolov*, MěÚ Sokolov, inv. č. 1358, *Kronika města (1987–1992)*, Městský národní výbor Sokolov (1987-1990), Městský úřad Sokolov (1990-1992). s. 78.

¹¹ *Státní okresní archiv Sokolov*, MěÚ Sokolov, inv. č. 1358, *Kronika města (1987–1992)*, Městský národní výbor Sokolov (1987-1990), Městský úřad Sokolov (1990-1992). s. 79.

¹² *Státní okresní archiv Sokolov*, MěÚ Sokolov, inv. č. 1358, *Kronika města (1987–1992)*, Městský národní výbor Sokolov (1987-1990), Městský úřad Sokolov (1990-1992). s. 118.

¹³ *Státní okresní archiv Sokolov*, MěÚ Sokolov, inv. č. 1358, *Kronika města (1999-2005)*, Městský úřad Sokolov (1999-2005). s. 257.

¹⁴ *Státní okresní archiv Sokolov*, MěÚ Sokolov, inv. č. 1358, *Kronika města (1987–1992)*, Městský národní výbor Sokolov (1987-1990), Městský úřad Sokolov (1990-1992). s. 119.

¹⁵ *Státní okresní archiv Sokolov*, MěÚ Sokolov, inv. č. 1358, *Kronika města (1993-1998)*, Městský úřad Sokolov (1993-1998). s. 12.

¹⁶ *Státní okresní archiv Sokolov*, MěÚ Sokolov, inv. č. 1358, *Kronika města (1993-1998)*, Městský úřad Sokolov (1993-1998). s. 85.

¹⁷ *Státní okresní archiv Sokolov*, MěÚ Sokolov, inv. č. 1358, *Kronika města (1993-1998)*, Městský úřad Sokolov (1993-1998). s. 90.

¹⁸ *Státní okresní archiv Sokolov*, MěÚ Sokolov, inv. č. 1358, *Kronika města (1993-1998)*, Městský úřad Sokolov (1993-1998). s. 131.

Obyvatelé a prostředí Sokolovska se stále vyrovnávají s ránou, kterou jim zasadil minulý režim, a bude trvat možná i několik desítek let, než se Sokolovsko (respektive celý Karlovarský kraj) vyrovná svou vyspělostí ostatním krajům (respektive okresům) v celé České republice.

3 Hrady

3.1 Hartenberg(g)

3.1.1 Poloha a založení hradu

Hartenberg se nachází v obci Hřebeny ve vzdálenosti přibližně 9 km od Sokolova.¹⁹

Hrad byl postaven v 1. polovině 14. století pány z Hartenberka, jejichž domovinou bylo Bavorsko. První zmínka o památce pochází z roku 1348. V roce 1362 byl hrad předán do rukou Těma z Koldic, ale o dva roky později ho odkoupil Karel IV.²⁰

V době husitské byl hrad vypleněn Jakoubkem z Vřesovic, avšak ten se natrvalo zde neusadil. Mezi vlastníky se objevil i český král Jiří z Poděbrad, který prodal hrad Matěji Šlikovi. Rod Šliků zde sídlil do poloviny 16. století.²¹ Každopádně nejdůležitějším rodem pro objekt byly pánové z Písnice. Jejich éru na hradě započal Jindřich Domináček z Písnice, který byl významným politikem a získal pozici českého místokancléře na počátku 17. století. Byly to právě Písnicové, kteří v roce 1608 přebudovali zámek do renesančního stylu. Zámek získal celkem 3 patra a hřebíkovou klenbu, renovace se týkala i hospodářských budov (později přebudovány do slohu barokního a takto se dochovaly do současnosti). Dodnes však není zachován padající most či vodní nádrž (zánik při renesanční přestavbě). Na hradě došlo v polovině 17. století k požáru, který si vyžádal opětovnou rekonstrukci některých částí.²²

¹⁹ BĚLOHLÁVEK, Miloslav a kol. *Hrady, zámky a tvrze v Čechách, na Moravě a ve Slezsku. Díl 4, Západní Čechy*. 1. vyd. Praha: Svoboda, 1985. s. 78.

²⁰ BĚLOHLÁVEK, Miloslav a kol. *Hrady, zámky a tvrze v Čechách, na Moravě a ve Slezsku. Díl 4, Západní Čechy*. 1. vyd. Praha: Svoboda, 1985. s. 78.

²¹ BĚLOHLÁVEK, Miloslav a kol. *Hrady, zámky a tvrze v Čechách, na Moravě a ve Slezsku. Díl 4, Západní Čechy*. 1. vyd. Praha: Svoboda, 1985. s. 78.

²² BĚLOHLÁVEK, Miloslav a kol. *Hrady, zámky a tvrze v Čechách, na Moravě a ve Slezsku. Díl 4, Západní Čechy*. 1. vyd. Praha: Svoboda, 1985. s. 78.

V době stavovského povstání byl hrad dobyt Petrem Arnoštem Mansfeldem, nicméně roku 1621 se ho zmocnila císařská armáda v čele s generálem Tillym.²³

Roku 1761 byl hrad odevzdán Marii Josefě z Bredova, jejíž dcera si vzala za manžela Leopolda Auersperka, jehož potomci udrželi hrad do roku 1945. Auersperkové byly dalším rodem, který hrad přestavěl. V 1. třetině 19. století byla srovnána se zemí druhá věž, bylo stavěno ubytování pro zaměstnance atd.²⁴

Významnou osobností, která na hradě celkem třikrát pobývala právě v 19. století byl Johann Wolfgang von Goethe.²⁵

V roce 1945 spadl zámek do vlastnictví Československých státních statků.²⁶

3.1.2 Novodobá historie

Do roku 1945 nebyl objekt opravován a pustl.²⁷ Na zámku vznikl statek využívaný státem do roku 1949, později byl provozován pouze jako sýpka nedalekého hospodářství. Pod objektem se nacházel zámecký pivovar, který byl při znárodňování zrušen.²⁸

Již roku 1973 se objevily snahy o záchranu zámku ze strany Státní památkové péče, avšak plán byl neúspěšný z důvodu nedostatku finančních prostředků. Zámek byl později zcela opuštěn a chátral.²⁹ První neštěstí přišlo 12. srpna 1984, kdy byl objekt zasažen požárem, který se podařilo po chvíli dostat pod kontrolu. Další katastrofa přišla v noci z 8. na 9. června 1985, kdy zámek hořel znovu, ale tehdy se oheň více rozšířil a zničil přízemní budovy na nádvoří. Pozdější vyšetřování zjistilo, že se jednalo o úmyslné založení.³⁰ Nešlo však o poslední nehodu. Roku 1990 hrad opět vyhořel. Z těchto let se dochovalo pouze torzo hlavní místnosti, věže, několik budov a studna, která dosahuje hloubky 40metrů.³¹

²³ BĚLOHLÁVEK, Miloslav a kol. *Hrady, zámky a tvrze v Čechách, na Moravě a ve Slezsku. Díl 4, Západní Čechy*. 1. vyd. Praha: Svoboda, 1985. s. 78.

²⁴ BĚLOHLÁVEK, Miloslav a kol. *Hrady, zámky a tvrze v Čechách, na Moravě a ve Slezsku. Díl 4, Západní Čechy*. 1. vyd. Praha: Svoboda, 1985. s. 79.

²⁵ BĚLOHLÁVEK, Miloslav a kol. *Hrady, zámky a tvrze v Čechách, na Moravě a ve Slezsku. Díl 4, Západní Čechy*. 1. vyd. Praha: Svoboda, 1985. s. 79.

²⁶ BĚLOHLÁVEK, Miloslav a kol. *Hrady, zámky a tvrze v Čechách, na Moravě a ve Slezsku. Díl 4, Západní Čechy*. 1. vyd. Praha: Svoboda, 1985. s. 79.

²⁷ DAVID, Petr a SOUKUP, Vladimír. *1000 hradů, zámků a tvrzí*. 3. vyd. Praha: Euromedia Group, 2016. ISBN 978-80-7549-095-7. s. 163.

²⁸ BERAN, Petr. *O zámku Hartenberk v Hřebenech*. 1. vyd. Sokolov: Okresní muzeum, 1992. s. 18.

²⁹ BERAN, Petr. *O zámku Hartenberk v Hřebenech*. 1. vyd. Sokolov: Okresní muzeum, 1992. s. 18.

³⁰ BERAN, Petr. *O zámku Hartenberk v Hřebenech*. 1. vyd. Sokolov: Okresní muzeum, 1992. s. 19.

³¹ DAVID, Petr a SOUKUP, Vladimír. *1000 hradů, zámků a tvrzí*. 3. vyd. Praha: Euromedia Group, 2016. ISBN 978-80-7549-095-7. s. 163.

3.1.2.1 *Nové průzkumy*

Průzkumy hradu z roku 1985 prokazují, že jeho středověký vývoj byl mnohem komplikovanější než se očekávalo.³² V 90. letech minulého století se archeologové soustředili zejména na místo pod věží, nicméně od roku 2006 se snaží zaměřit spíše na hradní jádro.³³

Doklady o založení hradu pocházely pouze z mála nedokončených písemných dokumentů nebo se důkazy o jeho založení dokládaly občasnými nálezy keramiky ze 13. století. První vědecký důkaz o založení hradu přišel až po stavebně-historickém průzkumu z let 2007-2010. Tímto bylo dokázáno, že skalní blok byl upraven na místech prvního patra paláce. Byla také prokázána přítomnost zděné stavby s románskými prvky, a jakési budovy, která měla 2 patra a celkem 2 místnosti.³⁴

3.1.3 **Záchrana objektu**

Záchrana památky začala na počátku nového století, a hrad Hartenberg stále rekonstrukcí prochází. Stavební práce se týkají zejména velkého paláce a severního křídla, jelikož se jedná o nejvíce ohrožené části, které se zřítily po požárech v 80. letech či po zemětřesení (hrad se nachází v seizmicky aktivní oblasti). Požár v letech 1985–1990 způsobil, že byl hrad na cestě k zapomnění.³⁵ Na místě ohniska na konci 80. let bylo nalezeno přibližně 20 kanystrů s benzínem. Viník nebyl nikdy dopaden, ale spekuluje se o zapojení veřejné bezpečnosti. Situace měla odezvu i v zahraničí, což dokazuje článek v saských novinách, který popisuje, jak se lidé v Československu „starají“ o své památky. Škoda byla později vyčíslena na 100 000 Kč. O změnu péče o památky se v minulém režimu snažilo zejména hnutí Brontosaurus. Od dob posledního požáru, tedy dlouhých 13 let, sloužilo místo jako zásobárna stavebního materiálu pro místní obyvatele.

³² KRATOCHVÍLOVÁ, Alžběta, ed. *Bohatství historického stavebního vývoje Krušnohoří: sborník příspěvků z konference konané dne 7. října 2010 v Jáchymově*. Loket: Národní památkový ústav, územní odborné pracoviště v Lokti, 2011. ISBN 978-80-904960-0-2. s. 41.

³³ KRATOCHVÍLOVÁ, Alžběta, ed. *Bohatství historického stavebního vývoje Krušnohoří: sborník příspěvků z konference konané dne 7. října 2010 v Jáchymově*. Loket: Národní památkový ústav, územní odborné pracoviště v Lokti, 2011. ISBN 978-80-904960-0-2. s. 42.

³⁴ KRATOCHVÍLOVÁ, Alžběta, ed. *Bohatství historického stavebního vývoje Krušnohoří: sborník příspěvků z konference konané dne 7. října 2010 v Jáchymově*. Loket: Národní památkový ústav, územní odborné pracoviště v Lokti, 2011. ISBN 978-80-904960-0-2. s. 43.

³⁵ KUBEŠ, Slavomír. Záchrana hradu Hartenberg pokračuje už druhou dekádu. Přežil požáry i zemětřesení [online]. © Česká televize 1996–2021 [cit. 02.12.2021]. Dostupné z: <https://ct24.ceskatelevize.cz/karlovarskykraj/3311709-zachrana-hradu-hartenberg-pokracuje-uz-druhou-dekadu-prezil-pozary-i>

Roku 1995 byl na hradní příjezdové cestě proveden archeologický výzkum, který odhalil zbytky hradeb. Výzkum však tímto objevem neskončil. Archeolog J. Klsák pátral po původní bráně hradu, která byla objevena roku 1997.³⁶

V témže roce byl objekt hradu odkoupen současným majitelem Bedřichem Loosem přes inzerát, který o samotném hradu nesděloval moc informací. Když pan Loos přijel na místo, naskytl se mu otřesný pohled – spatřil svah se stromy a sutí. Záchrana hradu tak mohla započít. Vyklízení sutin trvalo téměř 10 let. Musíme vyzdvihnout práci 2000 dobrovolníků, jelikož bez jejich pomoci by tato fáze úprav trvala možná dodnes. Pracovalo se zejména v létě, jelikož se jednalo o studenty, kteří přicházeli ze všech koutů světa. Ze statistik vychází, že samotní dobrovolníci udělali 90 % práce na rekultivaci hradu. Nový majitel byl překážkou pro místní, kteří se museli s děním na hradu smířit, jelikož si sem několik let jezdili pro stavební materiál, a nyní jim byla brána navždy uzavřena. Trvalo takřka 10 let, než majitele a situaci přijmuli a akceptovali.

Dnes se staví zejména zničené části objektu. Majitel se musí potýkat s mnohými potížemi. První problém nastal se samotným podložím. Hrad je vystavěn na skále, a proto zde bojují se statickými problémy. Další nesnází je, že se hrad nachází v pásmu zemětřesných rojů. Tato záležitost je řešena tzv. injektážemi, které se zavrtávají přímo do objektu, a brání tak pohybu stěn. Injektáže byly vyrobeny společností Sokolovská uhelná, a.s.

Další potíže nastaly, když se měly obnovovat klenby a původní zdivo, jelikož je potřeba odborníků. Majitel se rozhodl, že si své odborníky zapracuje sám. Na Úřadu práce v Sokolově našel sociálně vyloučené jedince, a z nich si začal potřebné specialisty vychovávat. Zpočátku se podařilo zapracovat celkem 20 mužů, dnes jsou z nich mistři a vedou celý stavební proces. Majiteli se tímto způsobem podařilo vytvořit tzv. stavební huť, kterou si pronajímají majitelé hradů a zámků v celém kraji na opravování vlastních objektů. I touto cestou si hrad vydělává peníze na potřebné opravy. Nicméně v nedávné době vznikl spolek Hartenberk jakožto právnická osoba, a může tedy žádat o různé dotace, granty apod.

³⁶ *Hláška*. Zpravodaj Klubu Augusta Sedláčka. Plzeň: Klub Augusta Sedláčka, 1996, roč. 7, č. 3, s. 39. ISSN 1212-4974.

Do dnešního dne (rok 2022) jsou obnovena 2 patra; původně měl však hrad patra 3. Na obnově se stále podílí na 1000 dobrovolníků, kteří pocházejí ze 76 zemí světa. Avšak kvůli covidové situaci byly dobrovolnické práce prozatím pozastaveny.

Nejzajímavější oprava se provede u severního křídla, protože se bude jednat o obnovu barokního točitého schodiště. Při dosavadních pracích byly obnoveny části sklepů, přízemí i 1. patra. Ve 2. patře vznikla místnost dobrovolnického sálu a kaple sv. Tří králů, kde se pořádají mše, svatby či dokonce křtiny.³⁷

Každým rokem majitel za rekonstrukce utratí přibližně 2 až 3 miliony korun. Nicméně na renovaci přispívá i Ministerstvo kultury, Karlovarský kraj a různé nadace. Na záchraně hradu se podílí i široká veřejnost. Lidé přivážejí cihly, kámen i krytinu, mohou pomáhat i finanční cestou.³⁸ Objekt je nyní v rukou soukromého majitele a jeho rodiny. Veřejnosti je přístupný v turistické sezóně či po předešlé domluvě se samotným vlastníkem.³⁹

Bedřich Loos se snažil od začátku rekonstrukce držet tradičních způsobů a technologií. Podařilo se mu vybudovat základnu dobrovolníků a vlastní stavební huť. Dobrovolníci jsou získáváni agenturou INEX-SDA. Hrad Hartenberg poskytuje svůj prostor různým kulturním akcím. Za svou obětavou práci získal Bedřich Loos cenu Národního památkového ústavu Patrimonium pro futuro 2015.⁴⁰

3.1.4 Dobrovolníci

Dobrovolník z Keni Bethwell Mwaura věnoval hradu vlajku svého národa, která byla předána během projektu Fotbal pro rozvoj, který pořádala společnost INEX-SDA. Když došlo k teroristickému útoku na Keňské univerzitě, byla vlajka vyvěšena na hradní věži.

³⁷ KUBEŠ, Slavomír. Záchrana hradu Hartenberg pokračuje už druhou dekádu. Přežil požáry i zemětřesení [online]. © Česká televize 1996–2021 [cit. 02.12.2021]. Dostupné z: <https://ct24.ceskatelevize.cz/karlovarskykraj/3311709-zachrana-hradu-hartenberg-pokracuje-uz-druhou-dekadu-prezil-pozary-i>

³⁸ KUBEŠ, Slavomír. Záchrana hradu Hartenberg pokračuje už druhou dekádu. Přežil požáry i zemětřesení [online]. © Česká televize 1996–2021 [cit. 02.12.2021]. Dostupné z: <https://ct24.ceskatelevize.cz/karlovarskykraj/3311709-zachrana-hradu-hartenberg-pokracuje-uz-druhou-dekadu-prezil-pozary-i>

³⁹ DAVID, Petr a SOUKUP, Vladimír. *1000 hradů, zámků a tvrzí*. 3. vyd. Praha: Euromedia Group, 2016. ISBN 978-80-7549-095-7. s. 163.

⁴⁰ RIEGEROVÁ, Romana. *Třicet let památkové péče v Karlovarském kraji 1989-2019*. Loket: Národní památkový ústav, územní odborné pracoviště v Lokti, 2019. ISBN 978-80-906866-5-6. s. 37.

Dobrovolník Nicola Paulescu z Itálie napsal pohádku, která je hradem inspirována. Kniha pojednává o čarodějnici z Hartenberku a děj se odehrává v italské Florencii.

Díky dobrovolnici Xiaoming Wang, která pochází z Číny a žije se jako novinářka, byla pro hrad napsána kaligrafická báseň. Xiaoming jako první ze své země položila národní kámen v Hartenberské kapli na Národní den Číny. Právě tato skutečnost inspirovala jejího dědečka Shang Zhongxina k napsání básně o Hartenberku.

3.1.5 Mše v kaple sv. Tří králů

První mše byla pořádána 15. srpna 2012 na den Nanebevzetí Panny Marie v pozdních ranních hodinách a bylo přítomno přes 100 věřících. Od tohoto dne jsou letní mše ve svátek Nanebevzetí Panny Marie konány každoročně.⁴¹

3.2 Loket

3.2.1 Architektura a poloha hradu

Hrad Loket se nachází v malebném městě se stejnojmenným názvem – Loket.

Opevnění hradu využívá skalního hřebene na západě. Mezi bergfritem⁴² a jednou z věží byla včleněna rotunda, která sloužila jako kaple. V blízkosti bergfritu byla do skály zapuštěna obytná budova (Felsstubenhaus). Zbytky pozdně románského stylu můžeme pozorovat při obvodové hradbě na východě.⁴³

Vzhled hradu se změnil nejvýrazněji po vrcholně gotické přestavbě, která byla provedena za krále Václava IV. Hlavní palác dnes tvoří výrazný prvek panoramatu na celý Loket. Na jižní straně se tyčil palác zvaný Hejtmanství. Z původní kamenické výzdoby se takřka nic nedochovalo. Díky Šlikům proběhla rozsáhlá přestavba obytných a provozních objektů. Na severu stavby vzniklo palácové křídlo, kterým byla obehnána rotunda z románského období, která již zanikla. Rozšířena byla i dělostřelecká bašta, která se nachází pod úrovní nádvoří.⁴⁴

⁴¹ Nanebevzetí Panny Marie aneb první hradní mše po 67 letech. *Speciál hradu Hartenberg*. Azus s.r.o. 2020. s. 12.

⁴² Jedná se o samostatně stojící věž ve středověkém opevnění.

⁴³ BRYCH, Vladimír. *České hrady, zámky a tvrze*. Praha: Ottovo nakladatelství, 2012. ISBN 978-80-7360-406-6. s. 448–451.

⁴⁴ BRYCH, Vladimír. *České hrady, zámky a tvrze*. Praha: Ottovo nakladatelství, 2012. ISBN 978-80-7360-406-6. s. 451.

3.2.2 Hluboká historie

O hradu Loket se vedly sáhodlouhé diskuse, zda na jeho místě stálo starší hradiště, které mělo být založeno v dobách kolonizace našeho území německými sousedy. Tyto úvahy se nepotvrdily. Samotní archeologové později přišli s výsledky svého bádání, které konstatovaly, že zde stál hrad již na počátku 13. století. Tuto skutečnost nám potvrzuje i první písemná zmínka o hradu, která pochází z roku 1234, tedy z doby, kdy na českém území vládl král Václav I.⁴⁵

Minulost hradu Loket dokazuje, že němečtí králové se chtěli usídlit na českém území.⁴⁶ Čeští králové později mysleli na zmíněné (německé) snahy a snažili se svou moc co nejpevněji ukotvit. Loketští leníci (manové) se zodpovídali pouze králi a místnímu purkrabímu. Ve 13. století byla pozice purkrabího obsazována nejvlivnějšími muži v Čechách – například zde působil Fridrich z Hohenzollernu.⁴⁷

Když nastoupil na český trůn Jan Lucemburský, důležitost Lokte více vzrostla.⁴⁸ Matka budoucího krále Karla IV., Eliška Přemyslovna, se nepohodla s českou šlechtou, a proto se roku 1317 odebrala na Loket.⁴⁹ Za dob Karla IV. došlo k významné přestavbě objektu, ve které úspěšně pokračoval i jeho syn Václav IV. V rámci těchto rekonstrukcí bylo postaveno Markrabství a Hejtmanství. Historické záznamy nám dokládají, že se na změně objektu podílel i Petr Parléř, který mimo jiné pokračoval v budování katedrály sv. Víta v Praze po smrti Matyáše z Arrasu.⁵⁰

Na počátku 15. století se můžeme na Lokti potkat s rodem pánů z Illburka z Míšně. Příslušníci tohoto rodu začali ovládat například i hrad Cheb či právě Loket.⁵¹ Roku 1434 byl dán hrad do zástavy Zikmundem Lucemburským Kašparu Šlikovi z Holiče, který pro krále pracoval jakožto kancléř. Požár hradu roku 1473 byl jeden z důvodů k jeho přebudování. V

⁴⁵ DAVID, Petr a SOUKUP, Vladimír. *Dějiny hradů a tvrzí v Čechách, na Moravě a ve Slezsku*. 1. vydání. Praha: Knižní klub, 2012. ISBN 978-80-242-3745-9. s. 20.

⁴⁶ KALISTA, Zdeněk a URBANOVÁ, Jiřina, ed. *Cesta po českých hradech a zámcích, aneb, Mezi tím, co je, a tím, co není*. 1. vyd. Praha: Odeon, 1993. Klub čtenářů. Historický klub. sv. 680. ISBN 80-207-0440-X. s. 436.

⁴⁷ KALISTA, Zdeněk a URBANOVÁ, Jiřina, ed. *Cesta po českých hradech a zámcích, aneb, Mezi tím, co je, a tím, co není*. 1. vyd. Praha: Odeon, 1993. Klub čtenářů. Historický klub. sv. 680. ISBN 80-207-0440-X. s. 437.

⁴⁸ KALISTA, Zdeněk a URBANOVÁ, Jiřina, ed. *Cesta po českých hradech a zámcích, aneb, Mezi tím, co je, a tím, co není*. 1. vyd. Praha: Odeon, 1993. Klub čtenářů. Historický klub. sv. 680. ISBN 80-207-0440-X. s. 437-438.

⁴⁹ KALISTA, Zdeněk a URBANOVÁ, Jiřina, ed. *Cesta po českých hradech a zámcích, aneb, Mezi tím, co je, a tím, co není*. 1. vyd. Praha: Odeon, 1993. Klub čtenářů. Historický klub. sv. 680. ISBN 80-207-0440-X. s. 438.

⁵⁰ DAVID, Petr a SOUKUP, Vladimír. *Dějiny hradů a tvrzí v Čechách, na Moravě a ve Slezsku*. 1. vydání. Praha: Knižní klub, 2012. ISBN 978-80-242-3745-9. s. 20.

⁵¹ KALISTA, Zdeněk a URBANOVÁ, Jiřina, ed. *Cesta po českých hradech a zámcích, aneb, Mezi tím, co je, a tím, co není*. 1. vyd. Praha: Odeon, 1993. Klub čtenářů. Historický klub. sv. 680. ISBN 80-207-0440-X. s. 439.

rámci této přestavby se hrad změnil na sídlo ve stylu pozdní gotiky a renesance – vznikly nové paláce, kaple, sklepy a v nejtemnějších prostorách i vězení.⁵²

Šlikové, zpočátku podporovatelé katolictví, v pozdějších letech nebyli již ve své víře toliko pevní, a proto se snadno mohli smířit s klatbou, která jim byla uložena po zrušení farního kostela v Lokti roku 1475. Nabízí se otázka, proč Šlikové již nepodporovali katolické vyznání. Odpovědí je německá reformace, díky které pak mohli upevňovat vztahy se Saskem.⁵³ Roku 1547 se přidali do protihabsburské opozice a hrad jim byl zkonfiskován, stejně jako celé jejich panství na Loketsku.⁵⁴

V závěru 18. století byl hrad z menší části zbořen – byla stržena skalní světnice, která byla pokládána za nejstarší část objektu, a její zbytky lze spatřit dodnes na nádvoří. Roku 1822 byl hrad přetvořen na krajskou věznici, která fungovala přes 100 let. Loket je u nás pokládán za jeden z nejzachovalejších hradů, který si uchoval svou původní románskou podobu.⁵⁵

3.2.3 Osudy hradu po roce 1989

Roku 1992 proběhly na hradě Loket spousta oprav, jednou z nich, kterou je třeba zmínit, byla rekonstrukce hradní věže (dokončena ve zmíněném roce).⁵⁶ Opravy a rekonstrukce však nebyly jedinými změnami, které se na hradě po dobu let 1992 a 1993 udály. Hrad byl předán v restituci do vlastnictví města Loket, a získal i nového správce a pozdějšího ředitele, Václava Lojína. Hrad marně vyhlížel návštěvníky v uplynulých 20 letech, a proto od něho město očekávalo brzké opravení památky, a znovuotevření bran turistům. Město počítalo s výdaji, které by přesahovaly 4 miliony korun. Jelikož se jednalo o velmi astronomickou částku byli vyhledáváni sponzoři, kteří by na opravu hradu přispěli.⁵⁷

⁵² DAVID, Petr a SOUKUP, Vladimír. *Dějiny hradů a tvrzí v Čechách, na Moravě a ve Slezsku*. 1. vydání. Praha: Knižní klub, 2012. ISBN 978-80-242-3745-9. s. 20.

⁵³ KALISTA, Zdeněk a URBANOVÁ, Jiřina, ed. *Cesta po českých hradech a zámcích, aneb, Mezi tím, co je, a tím, co není*. 1. vyd. Praha: Odeon, 1993. Klub čtenářů. Historický klub. sv. 680. ISBN 80-207-0440-X. s. 442.

⁵⁴ DAVID, Petr a SOUKUP, Vladimír. *Dějiny hradů a tvrzí v Čechách, na Moravě a ve Slezsku*. 1. vydání. Praha: Knižní klub, 2012. ISBN 978-80-242-3745-9. s. 20.

⁵⁵ DAVID, Petr a SOUKUP, Vladimír. *Dějiny hradů a tvrzí v Čechách, na Moravě a ve Slezsku*. 1. vydání. Praha: Knižní klub, 2012. ISBN 978-80-242-3745-9. s. 21.

⁵⁶ *Hláska*. Zpravodaj Klubu Augusta Sedláčka. Plzeň: Klub Augusta Sedláčka, 1992, roč. 3, č. 1, s. 8. ISSN 1212-4974.

⁵⁷ *Hláska*. Zpravodaj Klubu Augusta Sedláčka. Plzeň: Klub Augusta Sedláčka, 1993, roč. 4, č. 2, s. 21. ISSN 1212-4974.

V rukách města byl objekt naposledy před 400 lety. V průběhu let byl komplex zrekonstruován, prezentována byla výstava stavebního vývoje hradu či útrpného práva.⁵⁸

Roku 1995 se již podařilo hrad zrekonstruovat a zpřístupnit ho veřejnosti. V prázdninových časech zde proběhl Středověký jarmark, kde lidé mohli spatřit mučící nástroje, které se používaly v temných dobách středověku.⁵⁹ V témže roce byla také zpřístupněna část východního křídla, kde byl natáčen film *Anežka Česká*. Byla odhalena i část hradby, která je postavena ve stylu románském. Objekt začal připomínat svou původní tvář a přicházel o svůj vzhled z let 1810–1945, kdy zde byla zřízena věznice. Avšak ne všechny části lze zbavit věžeňské etapy, například vstupy. Při důkladnějším zkoumání památky byla na prostranství hradu nalezena cisterna, která dosahovala hloubky 2,5 m, a uchovávala doklady o době Šliků, kteří zde v 16. století pobývali. Její stáří ale sahá hlouběji do minulosti než důkazní materiály o zmíněném rodě.⁶⁰

V březnu roku 1996 se veřejnosti otevřelo Purkrabství.⁶¹ Celkově v 90. letech bylo nutno vyměnit podlahy, okna, střešní krytinu, a hlavně se zaměřit na Hejtmanství a křídla při věžích. Do dnešních dob se stále rekonstruuje severní palác a část přízemí. Poslední nově opravenou částí je Šlikovská kaple a 2 místnosti u zmíněného severního křídla.

Archeologické výzkumy v objektu pokračovaly i na přelomu nového století (tedy roku 2000), kdy Mgr. Jiří Klsák, pracovník Karlovarského muzea, našel na hradě vodovod, pocházející ze 14. století a střepy ze století dvanáctého.⁶²

Do dnešních dob se dochovala románská věž, torzo románské rotundy, Purkrabství (pocházející z 15. století), Hejtmanství, palác ze 16. století a v neposlední řadě opevnění s baštami.⁶³

Ze statistik vychází, že hradní komplex navštíví ročně i přes 100 000 lidí. Samotný hrad si financuje takřka veškeré náklady sám, nicméně musí se spoléhat i na schválené

⁵⁸ KIDLESOVÁ, Simona a Jiří ŠPAČEK. *Hrady, zámky, zříceniny: [průvodce]*. Praha: SW Travel, 2007. ISBN 978-80-254-0336-5. s. 90–91.

⁵⁹ *Hláska*. Zpravodaj Klubu Augusta Sedláčka. Plzeň: Klub Augusta Sedláčka, 1995, roč. 6, č. 1, s. 11. ISSN 1212-4974.

⁶⁰ *Hláska*. Zpravodaj Klubu Augusta Sedláčka. Plzeň: Klub Augusta Sedláčka, 1996, roč. 7, č. 1, s. 10-11. ISSN 1212-4974.

⁶¹ *Hláska*. Zpravodaj Klubu Augusta Sedláčka. Plzeň: Klub Augusta Sedláčka, 1996, roč. 7, č. 4, s. 54. ISSN 1212-4974.

⁶² *Hláska*. Zpravodaj Klubu Augusta Sedláčka. Plzeň: Klub Augusta Sedláčka, 2000, roč. 11, č. 4, s. 62. ISSN 1212-4974.

⁶³ DAVID, Petr a SOUKUP, Vladimír. *1000 hradů, zámků a tvrzí*. 3. vyd. Praha: Euromedia Group, 2016. ISBN 978-80-7549-095-7. s. 162.

dotace. Hlavním cílem vedení hradu je provoz objektu a jeho rekultivace. Atmosféra je doplňována o mnoho zajímavých a poutavých akcí – například koncerty, trhy apod. Zmíněné koncerty se konají na samotném hradu, každopádně české populární kapely po většinu času využívají amfiteátr, který se nachází pod hradem. Častým milníkem je, že amfiteátr spadá do rukou hradu, ale není tomu tak. Provozovatelem amfiteátru je město Loket.

3.2.3.1 Depozitář

Depozitář byl vybudován převážně díky velké podpoře bývalého ředitele hradu, který se snažil o získání sbírkového fondu. Tato snaha trvala neuvěřitelných 20 let. Stát odmítl fond vydat, a tak město zažádalo o finance pro vybudování vlastního depozitáře sbírkových předmětů. Nebylo zcela jasné, zda bude bývalý inventář vrácen v celé své velikosti a kvalitě na hrad Loket. Roku 2014 byl zřízen zcela nový depozitář na místech bývalého Markrabství. Finance hradu nestačily, a tak bylo potřeba požádat o dotace, ty však nebyly povoleny. Nakonec se o rozpočet postaralo samotné město Loket, které poskytl podporu, která celkem čítala 4 miliony korun. Depozitář byl zprovozněn roku 2015.⁶⁴

Roku 2013 byl fond vrácen státem, ale ne hradu, nýbrž městu. V letech 1993–2013 bylo ztraceno celkem 800 předmětů, které pozbyl stát než stihl fond vrátit – ztraceny byly malé hrnečky, podšálky, obrazy, betlémské figurky apod. Důvodem bylo jejich zapůjčování na jiné hrady a zámky v okolí. Druhý správce depozitáře pan J. Benda se zajímá i o kurátorskou práci, což však není primární náplní jeho práce. Nicméně představuje pro všechny zaměstnance hradu motivaci a chuť dát dohromady kvalitní sbírkový fond.

Roku 2015 byl dokončen převoz Loketských sbírek z Národního památkového ústavu (NPÚ) zpět městu Loket. Sbírkový obsahoval celkem 9 000 předmětů a byly umístěny do nového depozitáře v prostorách hradu Loket. Část z nich se stala součástí tehdejší hradní expozice. Odbornou činnost prováděli manželé Vlasákové.⁶⁵

Současný depozitář obsahuje předměty od drobných mincí po masivní skříně a umělecká díla (obrazy, barokní a pozdně gotické plastiky...), dále zde nalezneme formy na výrobu perníku, stoly, komody, nože, vidličky apod. Nejvzácnějším předmětem je

⁶⁴ Hrad Loket, o.p.s. *Výroční zpráva* [online]. Loket, 2015 [cit. 13. 06. 2022]. Dostupné: <https://www.hradloket.cz/res/download/annual-reports/vyrocní-zprava-2015-387052.pdf>

⁶⁵ Hrad Loket, o.p.s. *Výroční zpráva* [online]. Loket, 2015 [cit. 13. 06. 2022]. Dostupné: <https://www.hradloket.cz/res/download/annual-reports/vyrocní-zprava-2015-387052.pdf>

Madonna, která byla v roce 2021 zrestaurována. Zajímavými předměty jsou vlajky a spolkové prapory, u kterých se často neví, jakému spolku patřily. Z 9 000 sbírkových předmětů je vystaveno přibližně 2 000 předmětů, což je běžné, například v Národní galerii prezentují pouze 4 % svých sbírek.

3.2.4 Události z let 2015–2020

3.2.4.1 Kulturní akce

První oblíbenou akcí jsou Slavnosti purkrabího Půty, které se konají do dnešní doby, a nepřestávají lákat návštěvníky. Roku 2015 se akce konala za přispění šermířské organizace Štvanci z Kuřimi. Nebyly zde pouze šermíři, ale také kejklíři, tanečnice či hudebníci. U příležitosti slavnosti bylo možné navštívit i středověké tvrziště, kde si návštěvníci mohli vyzkoušet práci kováře, hrnčíře či koželuha. Chybět nemohla ani ochutnávka středověkého piva a kuchyně.⁶⁶

Nejvýznamnější akcí pořádanou hradem je Vinobraní, které každoročně láká tisíce nových ochutnávačů vín. Každý rok se návštěvníci mohou těšit na desítky vín od vinařů z celé České republiky. Chybět nemůže kvalitní moravská slivovice a jídlo, jako například sýry, které k vínu patří.⁶⁷

3.2.4.2 2014–2015

Finanční prostředky hradu byly roku 2015 použity převážně na vybudování nové expozice – Vězení – která má ukázat zásady útrpného práva. Tyto investice přišly přibližně na 650 000 Kč. Co se týče úprav samotných prostor hradu, docházelo pouze k obvyklé údržbě – vytírání podlah, malování prostor apod.⁶⁸

3.2.4.3 2016–2017

V roce 2016 bylo na hradě oslavováno výročí 700 let od narození Karla IV. Návštěvníkům se otevřely dveře do prostoru císařské velkoleposti a zábavy doby gotické.⁶⁹

⁶⁶ Hrad Loket, o.p.s. *Výroční zpráva* [online]. Loket, 2015 [cit. 13. 06. 2022]. Dostupné: <https://www.hradloket.cz/res/download/annual-reports/vyrocní-zprava-2015-387052.pdf>

⁶⁷ Hrad Loket, o.p.s. *Výroční zpráva* [online]. Loket, 2015 [cit. 13. 06. 2022]. Dostupné: <https://www.hradloket.cz/res/download/annual-reports/vyrocní-zprava-2015-387052.pdf>

⁶⁸ Hrad Loket, o.p.s. *Výroční zpráva* [online]. Loket, 2015 [cit. 13. 06. 2022]. Dostupné: <https://www.hradloket.cz/res/download/annual-reports/vyrocní-zprava-2015-387052.pdf>

⁶⁹ Hrad Loket, o.p.s. *Výroční zpráva* [online]. Loket, 2016 [cit. 13. 06. 2022]. Dostupné: <https://www.hradloket.cz/res/download/annual-reports/Vyrocní-zprava-2016-118006.pdf>

V nově vybudovaném depozitáři bylo nutno roku 2016 provést mnoho kontrolních měření – teplota, vlhkost atd. Sbírkové předměty byly v expozicích obměňovány za nové z depozitáře. Databáze předmětů z NPÚ byla převedena do elektronické podoby, konkrétně do systému CASTIS. Zde se projevila dobrá spolupráce mezi hradem Loket a NPÚ v Lokti.⁷⁰

Financování hradu tento rok zajišťoval zejména Karlovarský kraj i město Loket. Tyto finance bylo potřeba investovat převážně do nového zabezpečovacího zařízení.⁷¹

V roce 2016 došlo k rekonstrukci studny na nádvoří, kdy se po jejím obvodu objevila mříž. Zdokonaleno bylo vnější i vnitřní osvětlení.⁷²

V blízkosti náměstí v Lokti se nachází Černá věž, která byla na počátku roku 2017 předána do správy hradu Loket.⁷³ Vstup je zdarma a věž je zpřístupněna pouze v letním období. Při výstupu na vrchol věže se nám naskytne neuvěřitelný pohled na celé město a hrad. Uvnitř věže lze navštívit výstavu historických řemesel – hrnčířství, výroba perníku apod. Ve vitrínách je k nahlédnutí kolekce pečetidel místních cechů a mnoho dokumentů, pocházející ze 16. století.⁷⁴ Dostupnou expozici řemesel připravil PhDr. Vlasák.⁷⁵

Již několik let byla řešena problematika podmáčení 3. brány hradu, která byla řešena s firmou Elesta Loket, s.r.o. roku 2017. Potřebné náklady se vyšplhaly do výše přes 3 miliony korun, kde téměř milion korun byl použit z Programu regenerace městské památkové rezervace. Z těchto prostředků došlo i k rekonstrukci částí hradeb, která byla provedena tak, aby respektovala historické parametry. Zabezpečena byla i cesta, která nyní dovozovala suchý průchod v období dešťů až k samotnému hradu. Roku 2017 proběhlo mnoho potřebných oprav i běžných částí objektu – oprava WC, kanalizace, vybudována byla nová

⁷⁰ Hrad Loket, o.p.s. *Výroční zpráva* [online]. Loket, 2016 [cit. 13. 06. 2022]. Dostupné: <https://www.hradloket.cz/res/download/annual-reports/Vyrocnizprava-2016-118006.pdf>

⁷¹ Hrad Loket, o.p.s. *Výroční zpráva* [online]. Loket, 2016 [cit. 13. 06. 2022]. Dostupné: <https://www.hradloket.cz/res/download/annual-reports/Vyrocnizprava-2016-118006.pdf>

⁷² Hrad Loket, o.p.s. *Výroční zpráva* [online]. Loket, 2016 [cit. 13. 06. 2022]. Dostupné: <https://www.hradloket.cz/res/download/annual-reports/Vyrocnizprava-2016-118006.pdf>

⁷³ Hrad Loket, o.p.s. *Výroční zpráva* [online]. Loket, 2016 [cit. 13. 06. 2022]. Dostupné: <https://www.hradloket.cz/res/download/annual-reports/Vyrocnizprava-2017-751565.pdf>

⁷⁴ *Hrad Loket* [online]. Loket, 2016. [cit. 13. 06. 2022]. Dostupné z: <https://www.hradloket.cz/cerna-vez/>

⁷⁵ Hrad Loket, o.p.s. *Výroční zpráva* [online]. Loket, 2017 [cit. 13. 06. 2022]. Dostupné: <https://www.hradloket.cz/res/download/annual-reports/Vyrocnizprava-2017-751565.pdf>

vrátnice apod.⁷⁶ V témže roce bylo několik sbírkových předmětů převezeno na hrad Švihov a Velhartice.⁷⁷

3.2.4.4 2019–2020

V Severním paláci byl prováděn stavebně-historický průzkum Ing. Otakarem Dvořákem roku 2019. Současně probíhal restaurátorský průzkum omítek v interiéru – práce pana Václava Potůčka. Práce umožnily tyto prostory zrekonstruovat, a v budoucnu bude možno zde vybudovat nové hradní expozice. V průběhu průzkumu byly objeveny historické malby, které čekají na restauraci.⁷⁸

V roce 2019 došlo k opětovnému převozu části sbírkových předmětů z kláštera v Kladrubech do depozitáře Loket. Dne 31. prosince 2019 vypršela smlouva o pronájmu hradní restauraci.⁷⁹

Dne 29. února 2020 došlo ke změně na ředitelském postu, kdy v pozici skončil dlouholetý ředitel pan Václav Lojín a novou ředitelkou se stala Mgr. Jana Těžká. Do své funkce byla jmenována 1. března 2020.⁸⁰

V prostorách Severního křídla stále probíhaly opravy – ochoz hradní věže, pokládání parket apod. Na rok 2020 byla plánována renovace Šlikovského archivu, avšak přišla pandemie Covid-19. Každopádně hrad využil uzavření památek (opatření v průběhu pandemie koronaviru) ke zdokonalování expozic a ke zvelebování všech místností na hradě. Veškeré opravy se vyšplhaly na 1 milion korun.⁸¹

Hradní restaurace byla opět zprovozněna roku 2020, ale nový majitel prostor opustil již po 14 dnech. Většina nových majitelů podepsala smlouvu o pronájmu pouze na turistickou sezónu, a poté prostor vždy opouštěla. Hrad se rozhodl, že zde restaurace již

⁷⁶ Hrad Loket, o.p.s. *Výroční zpráva* [online]. Loket, 2017 [cit. 13. 06. 2022]. Dostupné: <https://www.hradloket.cz/res/download/annual-reports/Vyrocnizprava-2017-751565.pdf>

⁷⁷ Hrad Loket, o.p.s. *Výroční zpráva* [online]. Loket, 2017 [cit. 13. 06. 2022]. Dostupné: <https://www.hradloket.cz/res/download/annual-reports/Vyrocnizprava-2017-751565.pdf>

⁷⁸ Hrad Loket, o.p.s. *Výroční zpráva* [online]. Loket, 2019 [cit. 13. 06. 2022]. Dostupné: <https://www.hradloket.cz/res/download/annual-reports/Vyrocnizprava-2019-209860.pdf>

⁷⁹ Hrad Loket, o.p.s. *Výroční zpráva* [online]. Loket, 2019 [cit. 13. 06. 2022]. Dostupné: <https://www.hradloket.cz/res/download/annual-reports/Vyrocnizprava-2019-209860.pdf>

⁸⁰ Hrad Loket, o.p.s. *Výroční zpráva* [online]. Loket, 2020 [cit. 13. 06. 2022]. Dostupné: <https://www.hradloket.cz/res/download/annual-reports/Vyrocnizprava-r.-2020-450492.pdf>

⁸¹ Hrad Loket, o.p.s. *Výroční zpráva* [online]. Loket, 2020 [cit. 13. 06. 2022]. Dostupné: <https://www.hradloket.cz/res/download/annual-reports/Vyrocnizprava-r.-2020-450492.pdf>

provozována nikdy nebude, a s největší pravděpodobností zde zřídí sklad či obchod se suvenýry.⁸²

Se zvládnutím pandemie pomohl program Antivirus C od Ministerstva práce a sociálních věcí, který byl zřízen pro podporu zaměstnanců, aby v zaměstnání, i přes pandemii, zůstali.⁸³

Hrad byl ve své době nejpevnějším v celé Evropě.⁸⁴ Návštěvníci mají možnost hrad navštívit po celý rok.⁸⁵

4 Zámky

4.1 Sokolov

4.1.1 Poloha, architektura a raná historie zámku

Velikostně ani vnější fasádou nepůsobí sokolovský zámek příliš honosně. V minulosti se mohl pochlubit uměleckou výzdobou, která společně s mobiliářem, zanikla. Z hlediska stavebně-historického ukazuje interesantní příklad změn ve vývoji sídla.⁸⁶

Sokolovský zámek se tyčí na místě bývalého kamenného šlikovského hrádku, který nechal postavit Mikuláš Šlik.⁸⁷ Šlikové nahradili vodní tvrz právě hradem v letech 1435–1621.⁸⁸ Již roku 1480 měla budova budoucího zámku 4 věže a byla obehána vodním příkopem.⁸⁹ Obdélníkový půdorys hradu s nárožními věžemi určil zámku renesanční, posléze barokní podobu. Přestavba, která probíhala ve 2. polovině 16. století v duchu renesance, zanechala stopy hlavně v interiérech.⁹⁰

⁸² Hrad Loket, o.p.s. *Výroční zpráva* [online]. Loket, 2020 [cit. 13. 06. 2022]. Dostupné: <https://www.hradloket.cz/res/download/annual-reports/Vyrocní-zprava-r.-2020-450492.pdf>

⁸³ Hrad Loket, o.p.s. *Výroční zpráva* [online]. Loket, 2020 [cit. 13. 06. 2022]. Dostupné: <https://www.hradloket.cz/res/download/annual-reports/Vyrocní-zprava-r.-2020-450492.pdf>

⁸⁴ DAVID, Petr a Vladimír SOUKUP. *1000 hradů, zámků a tvrzí*. 3. vyd. Praha: Euromedia Group, 2016. ISBN 978-80-7549-095-7. s. 162.

⁸⁵ DAVID, Petr a Vladimír SOUKUP. *1000 hradů, zámků a tvrzí*. 3. vyd. Praha: Euromedia Group, 2016. ISBN 978-80-7549-095-7. s. 162.

⁸⁶ BRYCH, Vladimír. *České hrady, zámky a tvrze*. Praha: Ottovo nakladatelství, 2012. ISBN 978-80-7360-406-6. s. 678.

⁸⁷ PROKOP, Vladimír. *Sokolov: z dějin města a jeho škol*. Sokolov: Město Sokolov, 1994. ISBN 80-238-4324-9. s. 10.

⁸⁸ BRYCH, Vladimír. *České hrady, zámky a tvrze*. Praha: Ottovo nakladatelství, 2012. ISBN 978-80-7360-406-6. s. 678–679.

⁸⁹ PROKOP, Vladimír. *Sokolov: z dějin města a jeho škol*. Sokolov: Město Sokolov, 1994. ISBN 80-238-4324-9. s. 10.

⁹⁰ BRYCH, Vladimír. *České hrady, zámky a tvrze*. Praha: Ottovo nakladatelství, 2012. ISBN 978-80-7360-406-6. s. 678–679.

Roku 1620 bylo město i s hrádkem obsazeno anglickými žoldnéři, kteří byli věrni českým protestantským stavům.⁹¹ V dnešní době můžeme ve sklepních prostorách nalézt modely vojáků v dobově situovaném prostředí 17. století. Vlivem vlhkosti prostoru musí pracovníci muzea speciálně ošetřovat kožené části jejich oděvů – např. pásky, boty apod.

Nosticové později pracovali na přestavbě zámku do roku 1663.⁹² Přestavěli objekt do pozdně renesanční podoby, přičemž pevnost byla přetvořena ve šlechtické sídlo s oborou.⁹³ Zámek se skládal ze 4 patrových křídel, která společně vytvořila dvůr s raně barokní kašnou. Nárožní věže bychom mohli zjednodušeně popsat jako rondely, které jsou zaoblené na severní i jižní straně. Věže jsou zastřené vysokými stanovými střechami. V minulosti v jednom z rondelů byla situována i zámecká kaple. V 50. letech 20. století byl zámek poškozen československou armádou. Poničeno bylo i vnitřní vybavení a již zmiňovaná zámecká kaple.⁹⁴

Hrádek nejspíš vznikl na místech starší nothaftovské tvrze, ale o jejím původu se nedochovalo mnoho pramenů. Záhada byla odhalena roku 1993, kdy byl proveden archeologický průzkum v prostorách sklepení zámku – odkryty byly základy kruhové stavby, středověká studna a části keramiky, pocházející ze 13. a 14. století. Můžeme tedy předpokládat, že hrádek měl větší význam, než se dosud odhadovalo.⁹⁵

4.1.2 Zámek v úsvitu moderních dějin

Zámek byl poprvé více zrekonstruován v 1. polovině 70. let 20. století. Do reprezentativních místností byla umístěna okresní knihovna a hornické muzeum. Následující rekonstrukce proběhla v 1. polovině 80. let 20. století, kdy do muzea byla umístěna nová expozice. Sokolov se dočkal vlastního okresního muzea jako poslední z okresů v České republice. Od této chvíle muzeum slouží také jako badatelské centrum.⁹⁶

⁹¹ PROKOP, Vladimír. *Sokolov: z dějin města a jeho škol*. Sokolov: Město Sokolov, 1994. ISBN 80-238-4324-9. s. 14.

⁹² BRYCH, Vladimír. *České hrady, zámky a tvrze*. Praha: Ottovo nakladatelství, 2012. ISBN 978-80-7360-406-6. s. 679.

⁹³ PROKOP, Vladimír. *Sokolov: z dějin města a jeho škol*. Sokolov: Město Sokolov, 1994. ISBN 80-238-4324-9. s. 16.

⁹⁴ BRYCH, Vladimír. *České hrady, zámky a tvrze*. Praha: Ottovo nakladatelství, 2012. ISBN 978-80-7360-406-6. s. 679.

⁹⁵ PROKOP, Vladimír. *Sokolov: z dějin města a jeho škol*. Sokolov: Město Sokolov, 1994. ISBN 80-238-4324-9. s. 10.

⁹⁶ PROKOP, Vladimír. *Sokolov: z dějin města a jeho škol*. Sokolov: Město Sokolov, 1994. ISBN 80-238-4324-9. s. 82–83.

Areál zámku, především zimní zahrada, bývá využíván pro pořádání koncertů zasloužilých umělců. Sokolovský zámek ukrývá i výstavní místnost, ve které nalezneme výstavy výtvarných děl. V roce 1982 byl v Sokolově založen Klub přátel výtvarného umění, který pomáhá s pořádáním výstav dodnes.⁹⁷

Na zámku je situován reprezentativní salonek městského úřadu a obřadní síň, která slouží k uzavírání novomanželských sňatků, ale také pro vítání občánků, které je připravováno ve spolupráci s místními mateřskými školami a sboru pro občanské záležitosti.⁹⁸

4.1.3 Vznik muzea a knihovny v Sokolově

V kontextu sokolovského zámku je potřeba informovat o muzeu a knihovně, jelikož jsou jeho součástí, nebo alespoň po několik desítek let byly. Na samotném zámku v dnešní době nenalezneme typické turistické okruhy, které bychom mohli navštívit. Veškeré dění na zámku je pod taktovkou místního muzea a Městského úřadu Sokolov.

Roku 1934 bylo založeno Muzeum Sokolov. Tato instituce vznikla díky muzejnímu spolku, který v dřívějších letech působil v budově na Starém náměstí.⁹⁹ Muzeum bylo do budovy zámku přemístěno po 2. světové válce.¹⁰⁰

Roku 1960 vznikla na zámku knihovna.¹⁰¹ V dnešní době je již přestěhována do přízemí nově opraveného domu na Starém náměstí v Sokolově.

4.1.4 Změny v muzeu

Muzeum prošlo několika změnami, které se týkaly jeho samotného názvu. Roku 1982 bylo překvalifikováno na městské muzeum, avšak roku 1984 povýšilo svůj název na okresní muzeum. Instituce začínala v těchto letech spolupracovat s odbornými pracovníky, vykazovat výzkumnou činnost a byla schopna budovat sbírkový fond. Roku 1989 se však

⁹⁷ PROKOP, Vladimír. *Sokolov: z dějin města a jeho škol*. Sokolov: Město Sokolov, 1994. ISBN 80-238-4324-9. s. 83.

⁹⁸ PROKOP, Vladimír. *Sokolov: z dějin města a jeho škol*. Sokolov: Město Sokolov, 1994. ISBN 80-238-4324-9. s. 83.

⁹⁹ Muzeum Sokolov, příspěvková organizace Karlovarského kraj. *VÝROČNÍ ZPRÁVA*. Muzea Sokolov, příspěvkové organizace Karlovarského kraje za rok 2010. Sokolov: Softart s.r.o. Sokolov, 2011. ISBN 978-80-86630-17-5.

¹⁰⁰ Kultura.cz. *Zámek Sokolov*. [online]. © 2021 [cit. 23.11.2021]. Dostupné z: <http://www.kultura.cz/profile/5717-zamek-sokolov>

¹⁰¹ MěÚ Sokolov. *Sokolovský zámek*. [online]. © 2014 [cit. 23.11.2021]. Dostupné z: <https://www.sokolov.cz/mesto/pamatky/sokolovsky-zamek-26466>

ukazuje, že stav organizace je tristní. Nejsou plně zpracovány depozitáře a prostředí výzkumných pracovišť neodpovídá dobovým požadavkům. Právě po roce 1989 se muzeum začíná měnit v odborné pracoviště a opravují se objekty, které patří pod jeho správu.¹⁰²

Mezi lety 1997–2000 bylo muzeum spojeno s okresní knihovnou, a tak vznikla instituce s názvem Okresní muzeum a knihovna Sokolov. Samostatně muzeum začíná působit 1. října 2000. Od 1. ledna 2003 instituci přebírá pod svou správu Karlovarský kraj, a proto v roce 2004 získává název Krajské muzeum Sokolov, příspěvková organizace.¹⁰³

Novější dobu muzea reprezentuje od roku 2010 Ing. Michael Rund.

4.1.5 Novodobá stopa Nosticů

Rodina Nosticů získala zámek po bitvě na Bílé hoře, později jim byl tento majetek zabaven v souladu s Benešovými dekrety, a spadal do správy státu. Nicméně 27. března 1993 tato rodina požádala o jeho vrácení. Nejednalo se pouze o sokolovský zámek, ale také o zámek v Jindřichovicích či o zámek Favorit. Podle zákona č. 243/92 Sb. jim mohl být majetek vrácen. Žádost musela být podána do 31. prosince 1992, avšak potomek rodu Nosticů, který splnil všechny podmínky k navrácení majetku – Friedrich – podal žádost na počátku roku 1993, nicméně dříve ji podat nemohl, jelikož československé občanství získal až 30. prosince 1992. A právě z těchto důvodů nebylo žádosti vyhověno.¹⁰⁴

„Na začátku září roku 2000 do Sokolova přijeli dva členové rodu Nosticů, Alois a Fridrich, kteří mimo jiné navštívili rodinnou hrobku v kapucínském klášteře. Péči o ni hodnotili velmi kladně.“¹⁰⁵

¹⁰² Muzeum Sokolov, příspěvková organizace Karlovarského kraj. *VÝROČNÍ ZPRÁVA*. Muzea Sokolov, příspěvkové organizace Karlovarského kraje za rok 2010. Sokolov: Softart s.r.o. Sokolov, 2011. ISBN 978-80-86630-17-5.

¹⁰³ Muzeum Sokolov, příspěvková organizace Karlovarského kraj. *VÝROČNÍ ZPRÁVA*. Muzea Sokolov, příspěvkové organizace Karlovarského kraje za rok 2010. Sokolov: Softart s.r.o. Sokolov, 2011. ISBN 978-80-86630-17-5.

¹⁰⁴ *Státní okresní archiv Sokolov*, MěÚ Sokolov, inv. č. 1358, Kronika města (1993-1998), Městský úřad Sokolov (1993-1998). s. 15.

¹⁰⁵ BERANOVÁ, Jitka. *Sokolovský zámek a jeho historie*. Praha, 2009. Diplomová práce. Univerzita Karlova v Praze. Pedagogická fakulta.

4.1.6 Opravy zámku

Budova zámku, respektive muzea, musela samozřejmě projít řadou oprav, aby se docílilo její nynější podoby. Rekonstrukce probíhala postupně kvůli nedostatku financí. Generální oprava proběhla v letech 1993–1994.¹⁰⁶

Roku 1993 bylo muzeum nepřístupné veřejnosti a opravena byla elektroinstalace, místnost depozitáře a kanceláří. Celý zámek získal novou fasádu, kdy byla původní okrová barva nahrazena barvou červenohnědou. Dnes však barva zámku připomíná spíše růžovo-oranžovou. K těmto změnám bylo potřeba mnoho financí, které byly získány od Ministerstva kultury, České spořitelny či od firmy ACTUS.¹⁰⁷ Renovace respektuje klasicistní podobu objektu.¹⁰⁸ Dále byla opravena střecha a proběhla i nevelká změna v interiérech. Dne 15. listopadu 1993 bylo nalezeno několik střepů z keramiky, skla, porcelánu. Jeden ze střepů byl zhotoven například v porcelánce Lippert, která se v 19. století nacházela v Horním Slavkově.¹⁰⁹ Téhož roku proběhl archeologický výzkum v prostorách zámku, který odhalil zeď gotického hrádku ze 13. století, část potrubí zdejší kašny, které mělo být vyrobeno ze dřeva. Výzkum byl veden J. Klsákem.¹¹⁰ V průběhu zmíněného průzkumu se podařilo objevit původní (gotickou) zeď.¹¹¹

Roku 1994 probíhala renovace nádvoří. Bylo zjištěno, že se v prostoru kašny nalézala v minulosti obytná věž.¹¹² V ulici Vrchlického čp. 16 byl proveden průzkum bývalé myslivny u příležitosti budování nové podlahy.¹¹³ A právě při stavebních úpravách v myslivně byl objeven poklad. Archeologové získali spousty šperků z 19. a 20. století. Dokonce se našel šperk z období Art Deco. Skvosty byly zhotoveny z bílého a žlutého zlata, dále se objevily opály, brilianty, akvamaríny či perly. Poslední zmíněný drahokam je velice vzácný, jelikož se

¹⁰⁶ Kultura.cz. *Zámek Sokolov*. [online]. © 2021 [cit. 23.11.2021]. Dostupné z: <http://www.kultura.cz/profile/5717-zamek-sokolov>

¹⁰⁷ *Státní okresní archiv Sokolov*, MěÚ Sokolov, inv. č. 1358, Kronika města (1993-1998), Městský úřad Sokolov (1993-1998). s. 13.

¹⁰⁸ Kultura.cz. *Zámek Sokolov*. [online]. © 2021 [cit. 23.11.2021]. Dostupné z: <http://www.kultura.cz/profile/5717-zamek-sokolov>

¹⁰⁹ *Hláska*. Zpravodaj Klubu Augusta Sedláčka. Plzeň: Klub Augusta Sedláčka, 1994, roč. 5, č. 1, s. 10. ISSN 1212-4974.

¹¹⁰ *Hláska*. Zpravodaj Klubu Augusta Sedláčka. Plzeň: Klub Augusta Sedláčka, 1995, roč. 6, č. 2, s. 21. ISSN 1212-4974.

¹¹¹ *Státní okresní archiv Sokolov*, MěÚ Sokolov, inv. č. 1358, Kronika města (1993-1998), Městský úřad Sokolov (1993-1998). s. 13-14.

¹¹² *Státní okresní archiv Sokolov*, MěÚ Sokolov, inv. č. 1358, Kronika města (1993-1998), Městský úřad Sokolov (1993-1998). s. 82.

¹¹³ *Státní okresní archiv Sokolov*, MěÚ Sokolov, inv. č. 1358, Kronika města (1993-1998), Městský úřad Sokolov (1993-1998). s. 82-83.

jedná o perly přírodní a ručně sbírané. Při úpravách suterénu roku 1994 byly objeveny cihly z doby gotické. V témže místě byla nalezena keramika v prostorách bývalého příkopu.¹¹⁴

Roku 2017 proběhla několikátá úprava expozic. Do výstavy byl přidán model neandrtálce a malého mamuta. Tyto exponáty jsou zde umístěny proto, že se koncem 30. let 20. století na území jezera Medard odkryly 2 mamutí kly a kosti.¹¹⁵

Poslední velká rekonstrukce proběhla v letech 2018-2019, kdy byly opraveny a bezpečnostně zajištěny sklepy, ve kterých vznikla výstava nalezeného pokladu, společně se sbírkou minerálů. Bezpečnostní zařízení je v přímém spojení s místním oddělením Policie České republiky, a i při prudším pohybu v prostorách expozice je neprodleně prostřednictvím kamer informováno. Všechny šperky z nalezeného pokladu jsou umístěny za sklem s pohybovými čidly. Tato rekonstrukce stála přibližně 14 milionů korun.

Zámku nyní chybí peníze i přesto, že měla instituce velké plány, které zastavila epidemie Covid-19. Finance jsou dostupné pouze pro opravu chodeb a sociálního zařízení. Prostory zámku slouží pro přednášky, výstavy a jako obřadní síň, která se pronajímá Městskému úřadu Sokolov.

4.1.6.1 Zámecký park

Roku 1996 bylo rozhodnuto, že dojde k úpravě zámeckého parku, který vlastní město Sokolov. Hlavně byla provedena výsadba stromů a keřů v hodnotě 3 milionů korun, avšak Státní fond životního prostředí poskytl dotaci, která pokryla 60 % této částky. Bohužel se stávalo, že sokolovští obyvatelé keře často zcizovali. Renovace byla zrealizována v letech 2000-2002 na základě návrhu Ing. M. Novákové.¹¹⁶

4.1.7 Exponáty a výstavy

Roku 1994 byl na Starém náměstí opravován mariánský sloup, jehož model byl věnován muzeu, a dnes ho můžeme vidět ve stálé expozici, která se nachází v prostorách zámku v 1. patře. K nahlédnutí je zde i model samotného zámku Sokolov, který byl zhotoven

¹¹⁴ Hláska. Zpravodaj Klubu Augusta Sedláčka. Plzeň: Klub Augusta Sedláčka, 1994, roč. 5, č. 1, s. 10. ISSN 1212-4974.

¹¹⁵ Kudyznudy.cz. Zámek Sokolov – Krajské muzeum v Sokolově na zámku rodu Nosticů. [online]. © 2021 CzechTourism [cit. 23.11.2021]. Dostupné z: <https://www.kudyznudy.cz/aktivity/zamek-sokolov>

¹¹⁶ Státní okresní archiv Sokolov, MěÚ Sokolov, inv. č. 1358, Kronika města (1999-2005), Městský úřad Sokolov (1999-2005). s. 168.

ve Věznici Horní Slavkov, a slavnostně byl muzeu předán ředitelem věznice plk. Mgr. Milanem Dočekalem dne 22. června 2010. Jedná se o podobu zámku z 19. století.

Výstavy muzea jsou zaměřené především na hornictví (těžba a zpracování rud a uhlí, geologie, mineralogie, hornické technologie apod.), nicméně se zabývají i samotnou výrobou (hutnictví, výroba porcelánu, cínařství atd.). Ke všem zmíněným oborům jsou připojeny informace o historii, přírodě v regionu či o ekologii.¹¹⁷

V roce 2000 byla zahájena výstava pokladu a společně s ním byl vystaven i tzv. Slavkovský poklad (nalezen v dobách první republiky), jehož restaurování probíhalo v Praze pod taktovkou Jana Freiburga.¹¹⁸

4.1.8 Významné osobnosti a události

4.1.8.1 Osobnosti

V první řadě je potřeba zmínit Samuela Fullera. Jeho vazby na Sokolovsko jsou velmi silné, a proto není divu, že je jeho osobě věnována jedna ze stálých muzejních expozic na zámku v Sokolově. Samuel Fuller byl příslušníkem 1. americké pěší divize a po válce se stal hollywoodským režisérem. Do sudetoněmeckého Falkenau dorazil s kamerou, kterou si nechal zaslat z domova, a natočil zde svůj první film s názvem *Mrazivý ceremoniál*. Jedná se o autentické záběry, kde místní Němci museli důstojně pohřbít ruské zajatce z nedalekého lazaretu, na rozkaz kapitána Richmonda. Film byl natočen v místech dnešního sídliště Vítězná. Pohřební průvod se táhl přes celé město i kolem samotného zámku.¹¹⁹ Na zámku byla roku 2011 odhalena pamětní deska Samuela Fullera u příležitosti jeho návštěvy 46. Mezinárodního filmového festivalu v Karlových Varech.¹²⁰ Roku 2011 navštívil zámek i tehdejší prezident České republiky Václav Klaus s chotí.¹²¹

¹¹⁷ Kudyznudy.cz. *Zámek Sokolov – Krajské muzeum v Sokolově na zámku rodu Nosticů*. [online]. © 2021 CzechTourism [cit. 23.11.2021]. Dostupné z: <https://www.kudyznudy.cz/aktivity/zamek-sokolov>

¹¹⁸ *Státní okresní archiv Sokolov*, MěÚ Sokolov, inv. č. 1358, Kronika města (1999-2005), Městský úřad Sokolov (1999-2005). s. 100.

¹¹⁹ Jaro 45. 18. díl. *Lekce Samuela Fullera* [epizoda dokumentárního seriálu]. ČT24. Česko, 2015. 15. 8. 2015.

¹²⁰ Muzeum Sokolov, příspěvková organizace Karlovarského kraj. *VÝROČNÍ ZPRÁVA*. Muzea Sokolov, příspěvkové organizace Karlovarského kraje za rok 2011. Sokolov: Softart s.r.o. Sokolov, 2011. ISBN 978-80-86630-19-9.

¹²¹ Muzeum Sokolov, příspěvková organizace Karlovarského kraj. *VÝROČNÍ ZPRÁVA*. Muzea Sokolov, příspěvkové organizace Karlovarského kraje za rok 2011. Sokolov: Softart s.r.o. Sokolov, 2011. ISBN 978-80-86630-19-9.

4.1.8.2 Události v letech 2010–2020

Na zámku dochází každým rokem k mnoha událostem, nejčastěji se jedná o výstavy a křty historických knih. Všechny akce jsou řízeny Muzeem Sokolov. Tato organizace nevlastní pouze zámek v Sokolově, ale i Muzeum Horní Slavkov, Hornické muzeum Krásno a Štolu č. 1 v Jáchymově. I zde dochází k výstavám po celý rok. K předním výstavám na zámku patří – výstava Merkur, expozice Nosticů, výstava Sokolovského pokladu, výstava Expedice středověk a mnoho dalších.¹²²

K zámku, který tvoří jádro města Sokolov, neodmyslitelně patří i historické knihy pracovníků muzea či místních historiků. I z tohoto důvodu se zde konají křty jejich publikací. Mezi přední historiky patří PhDr. Vladimír Bružeňák se svými knihami: *Ve spárech orlice*, *Ozvěny Velké války – Zajatecký tábor Jindřichovice 1916–1918* (ve spolupráci s Mgr. Romanou Beranovou), *Květen bez šeráků*. Z dalších historiků je potřeba uvést Mgr. Vladimíra Prokopa a jeho knihu o místním malíři Franzi Grussovi či Ing. Jana Runda a jeho publikaci *Sokolovské hospody*.¹²³

4.1.9 Dary občanů

V depozitářích zámku, respektive muzea, můžeme nalézt i mnoho předmětů, které byly darovány samotnými občany Sokolovska, například – vstupenky na olympiádu Mnichov 1972 (podsběrka 10 – Historická – H 4917), které daroval pan Petr Beneš, nebo reliéf Adolfa Hitlera (podsběrka 10 – Historická – H 5375), jehož předchozím vlastníkem byl p. Vrána.¹²⁴

4.2 Jindřichovice

V 1. třetině 17. století byl zámek odkoupen Ottem Nosticem, jehož potomci nechali místní tvrz přebudovat na překrásný zámek.¹²⁵ Ten byl vybudován roku 1672 a přestavěn v

¹²² Muzeum Sokolov, příspěvková organizace Karlovarského kraj. *VÝROČNÍ ZPRÁVA*. Muzea Sokolov, příspěvkové organizace Karlovarského kraje. Sokolov: Softart s.r.o. Sokolov, 2010-2020. ISBN 978-80-86630-25-0.

¹²³ Muzeum Sokolov, příspěvková organizace Karlovarského kraj. *VÝROČNÍ ZPRÁVA*. Muzea Sokolov, příspěvkové organizace Karlovarského kraje. Sokolov: Softart s.r.o. Sokolov, 2010-2020. ISBN 978-80-86630-25-0.

¹²⁴ Muzeum Sokolov, příspěvková organizace Karlovarského kraj. *VÝROČNÍ ZPRÁVA*. Muzea Sokolov, příspěvkové organizace Karlovarského kraje za rok 2013. Sokolov: Softart s.r.o. Sokolov, 2013. ISBN 978-80-86630-25-0.

¹²⁵ Zámek Jindřichovice, Jindřichovice. *Hrady, zámky a tvrze*. [online]. Karlovy Vary, 2003 [cit. 31.05.2022]. Dostupné z: <https://www.hrady.cz/zamek-jindrichovice-sokolov>

19. století do novogotické podoby. Dnes není otevřen občanům, kteří by si chtěli prohlédnout interiéry, je zde provozován Státní okresní archiv Sokolov.¹²⁶

Když se v prováděla renovace střechy zámku v Jindřichovicích, byly objeveny důkazy o rekonstrukci objektu roku 1934 a 1964. Posléze bylo doloženo i opuštění sídla Bedřichem Leopoldem Nosticem-Rieneckem roku 1946, který odešel v doprovodu své rodiny do Rakouska.¹²⁷ V blízkosti zámku Jindřichovice nalezneme zámek Favorit s přilehlým panstvím.¹²⁸

Zámek Jindřichovice má celkem 3 patra a 4 věže. Křídla na západní a východní straně mají 2 patra. Roku 1996 musela být opravena fasáda zámku, jelikož byla vlhká kvůli spodní vodě a vodě z okapů. Při opravách v minulé době bylo využito jemného písku s cementem, což vytvořilo vrstvu, přes kterou nemohla fasáda propouštět vzduch.¹²⁹

4.3 Staré Sedlo

Obec Staré Sedlo patřilo ve 12. století Johanitům. V těchto letech tu byla vybudována tvrz, která ve 14. století připadla městu Loket, a zaniká v 15. století. Na místě, kde stála tvrz, byl vybudován kverkovský dům, respektive zámek.¹³⁰

Zámek ve Starém Sedle se tyčí nad řekou Ohří. Do roku 1816 zde pobývali správci a podnikatelé minerálních závodů v kraji. Poté se objevil podnikatel František Miessl, který zde vybudoval barokní zámek.¹³¹

Budova má 1 patro, a je postavena do tvaru čtverce. Uvnitř je zámek rozdělen na několik místností, které sloužily především jako kanceláře, stropy jsou ploché.¹³² V okolí zámku byly vybudovány zahrady s dalšími stavbami, které sloužily k hospodářským účelům.¹³³

¹²⁶ DAVID, Petr a SOUKUP, Vladimír. *1000 hradů, zámků a tvrzí*. 3. vyd. Praha: Euromedia Group, 2016. ISBN 978-80-7549-095-7. s. 157.

¹²⁷ *Hláska*. Zpravodaj Klubu Augusta Sedláčka. Plzeň: Klub Augusta Sedláčka, 1994, roč. 5, č. 1, s. 10. ISSN 1212-4974.

¹²⁸ *Sokolovsko*. Sokolov: Okresní úřad, 1995. s. 5.

¹²⁹ *Národní památkový ústav Loket*. Jindřichovice, zámek, rekonstrukce fasád. Sign. 034+4*21694. 1996, Plzeň. s. 2.

¹³⁰ *Národní památkový ústav Loket*. Rozbory památkové hodnoty, Staré Sedlo. Sign. D2457. s. 1.

¹³¹ BĚLOHLÁVEK, Miloslav a kol. *Hrady, zámky a tvrze v Čechách, na Moravě a ve Slezsku. Díl 4, Západní Čechy*. 1. vyd. Praha: Svoboda, 1985. s. 317.

¹³² *Národní památkový ústav Loket*. Rozbory památkové hodnoty, Staré Sedlo. Sign. D2457. s. 2.

¹³³ BĚLOHLÁVEK, Miloslav a kol. *Hrady, zámky a tvrze v Čechách, na Moravě a ve Slezsku. Díl 4, Západní Čechy*. 1. vyd. Praha: Svoboda, 1985. s. 317.

K zámku je připojen zámecký dvůr. U objektu se také nachází socha sv. Floriana, která byla vytvořena J. Wildtem.¹³⁴ V polovině 80. let 20. století na zámku působila škola.¹³⁵

Od roku 1991 slouží zámek jako sídlo obecního úřadu. Rozsáhlá rekonstrukce byla provedena v letech 2002–2004, kdy byla vybudována nejen zasedací, ale i obřadní síň. Poslední zmíněná místnost posloužila prvnímu novomanželskému páru dne 24. dubna 2004.¹³⁶

4.4 Lítov

Obec se nachází přibližně 13 kilometrů od Sokolova.

Samotná ves se v záznamech objevuje roku 1378. Do 15. století jejími majiteli byli zemané z Lítova. Později přešla do vlastnictví Perglarů z Perglasu či Písnicům z Písnice.¹³⁷

Zámek byl postaven roku 1766 Adamem Löwem v pozdně barokním slohu. Stavba má celkem 2 patra, na jejichž vrcholu je vystavěna dominanta objektu v podobě cibulovité věžičky.¹³⁸

Současnými majiteli objektu jsou Jiřina Rühle a Albert Wolfgang Rühle. Objekt je veden jako nemovitá kulturní památka, avšak není pod správou NPÚ. Majitelé se o stavbu dobře starají, zámek je nově opraven.¹³⁹

4.5 Kamenný Dvůr

4.5.1 Hrad

Kapitola o zámku Kamenný Dvůr nemůže být napsána bez komparace s hradem Kynšperk nad Ohří, jelikož zámek byl vystaven a využíván po úpadku jeho potřeby. V podstatě můžeme tvrdit, že byl Kamenný Dvůr postaven na hradních troskách.

Kynšperk nad Ohří patřil do loketského panství, které bylo ovládáno rodem Šliků. Roku 1541 bylo panství předáno do správy Jeronýmu Šlikovi. Stav hradu je dochován

¹³⁴ *Národní památkový ústav Loket*. Rozbory památkové hodnoty, Staré Sedlo. Sign. D2457. s. 2.

¹³⁵ BĚLOHLÁVEK, Miloslav a kol. *Hrady, zámky a tvrze v Čechách, na Moravě a ve Slezsku. Díl 4, Západní Čechy*. 1. vyd. Praha: Svoboda, 1985. s. 317.

¹³⁶ BERAN, Jiří a BERANOVÁ VAICOVÁ, Romana. *Obec Staré Sedlo*. Královské Poříčí: Mikroregion Sokolov – východ, 2007. ISBN 978-80-254-8047-2. s. 59.

¹³⁷ Zámek Lítov, Habartov. *Hrady, zámky a tvrze* [online]. Praha, 1985. [cit. 02.06.2022]. Dostupné z: <https://www.hrady.cz/zamek-litov-habartov>

¹³⁸ Zámek Lítov, Habartov. *Hrady, zámky a tvrze* [online]. Praha, 1985. [cit. 02.06.2022]. Dostupné z: <https://www.hrady.cz/zamek-litov-habartov>

¹³⁹ Zámek Lítov, Habartov. *Hrady, zámky a tvrze* [online]. Praha, 1985. [cit. 02.06.2022]. Dostupné z: <https://www.hrady.cz/zamek-litov-habartov>

až z roku 1543 v záznamech městské knihy Loket z daného období. Palác měl celkem 3 patra, ale nebyl jedinou stavbou, která tvořila hradní celek. K paláci byl přidružen tzv. Letní dům. Hrad byl obehnan dvojími hradbami a příkopem.¹⁴⁰ Šlikové byli posledním rodem, který do hradu investoval, a po skončení jejich vlády nad celým panstvím komplex chátral. V budoucnu nesloužil k reprezentativním účelům, ale k účelům hospodářským. V době třicetileté války hrad neposkytoval účinnou obranu, a proto byl příkop využíván jako židovský hřbitov.¹⁴¹ Na počátku 18. století se Metternichové rozhodli o postavení nového reprezentativního objektu, a tímto činem byl osud místního hradu zpečetěn. Jedinou místností, která byla na hradě využívána, byl sklep, nicméně ani ten nešel zkáze a byl rozebrán na stavební materiál, jenž se využil pro budování zámku.¹⁴²

4.5.2 Zámek

4.5.2.1 Brzká historie

Roku 1817 nový majitel místního panství (Arnošt Fleissner z Vostrovic) rozhodl, že jeho sídlo bude na Kamenném Dvoře. Zámek dříve sloužil jako hospodářský objekt, a proto ho nový vlastník začal přestavovat. Stavba měla celkem 3 křídla. Rekonstrukce byla financována z prodeje hradu městu Kynšperk nad Ohří (přibližně 4 400 zlatých). Arnošt na panství dlouho nepobyl a novým vlastníkem se stal již roku 1840 Augustin Eusebius Haas. Ten v blízkosti zámku zřídil úchvatný park.¹⁴³

4.5.2.2 Přelom nového století na zámku

Na přelomu 80. a 90. let 20. století byl objekt odstraněn ze seznamu chráněných památek.¹⁴⁴ Zámek byl v 90. letech opuštěn a zcela chátral. Část zámku dne 7. února 1996 vyhořela. Škoda se vyšplhala na 20 000 Kč. V této době docházelo k odcizování podlahy, cihel apod. V prostorách zámeckého parku chátrala hrobka Haasů z Hasenfeldu, kteří patřili k předním výrobcům porcelánu na Sokolovsku. Poničeny byly do velké míry i interiéry, např.

¹⁴⁰ VLASÁK, Vladimír a VLASÁKOVÁ, Eva. *Dějiny města Kynšperku nad Ohří*. 1. vyd. Praha: Maroli, 2002. ISBN 80-86453-11-1. s. 26.

¹⁴¹ VLASÁK, Vladimír a VLASÁKOVÁ, Eva. *Dějiny města Kynšperku nad Ohří*. 1. vyd. Praha: Maroli, 2002. ISBN 80-86453-11-1. s. 31.

¹⁴² VLASÁK, Vladimír a VLASÁKOVÁ, Eva. *Dějiny města Kynšperku nad Ohří*. 1. vyd. Praha: Maroli, 2002. ISBN 80-86453-11-1. s. 35.

¹⁴³ VLASÁK, Vladimír a VLASÁKOVÁ, Eva. *Dějiny města Kynšperku nad Ohří*. 1. vyd. Praha: Maroli, 2002. ISBN 80-86453-11-1. s. 43.

¹⁴⁴ *Hláska*. Zpravodaj Klubu Augusta Sedláčka. Plzeň: Klub Augusta Sedláčka, 1999, roč. 10 č. 4, s. 63. ISSN 1212-4974.

prostory kuchyně. Zajímavé je také vlastnictví objektu. V 90. letech vlastnil Kamenný Dvůr pan Kryzl (Čechoameričan), který nebyl k zastížení. Posléze byl zámek předán městu Kynšperk nad Ohří.¹⁴⁵ Veřejností se šířily nepravdivé zprávy o tom, že město chce budovu srovnat se zemí kvůli plánované výstavbě rychlostní komunikace. Tato informace se nakonec nepotvrdila a obnova zámku, na které město začalo pracovat, si podle plánu vyžádá až 120 milionů korun.¹⁴⁶

Roku 2006 se novým majitelem stala firma Hyperstavebniny, která započala se zvelebováním objektu – vyklízela suť a objekt začala celý renovovat. Celková rekonstrukce byla vyčíslena samotnou firmou na 200 milionů korun, do této částky jsou započteny i dotace.¹⁴⁷ Město Kynšperk bylo ohromeno rychlou změnou, kterou firma na zámku provedla, a tak jí prodala i zámecký park se zničenou kaplí. Nový vlastník se rozhodl, že zámek bude využíván jakožto hotel a vše bude zrenovováno ve stylu klasicistním. Veřejnost měla do této chvíle možnost nahlédnout pouze do parku v zámeckém areálu, kde vznikala skromná zoologická a botanická zahrada.¹⁴⁸ Rekonstrukce objektu z let 2005–2008 proměnila zámek na hotel, který je vybaven nábytkem v rokokovém stylu.¹⁴⁹ Zámecké ubytování poskytuje 36 pokojů, společně s nimi se v budově nacházejí také lázně. Přilehlý park je nově zrekonstruován a můžeme v jeho prostorách potkat daňky.

4.6 Kostelní Bříza

4.6.1 Historie

První zmínky o stejnojmenné obci pochází přibližně z roku 1370. Štampachové panství prodali rodu Vinklerům z Heimfeldu roku 1633. V následujících letech ho převzal rod Mulců či Turbů.¹⁵⁰ Právě Turbové se zmocnili Kostelní Břízy roku 1732 a o 30 let později

¹⁴⁵ *Hláska*. Zpravodaj Klubu Augusta Sedláčka. Plzeň: Klub Augusta Sedláčka, 1996, roč. 7, č. 3, s. 39. ISSN 1212-4974.

¹⁴⁶ *Hláska*. Zpravodaj Klubu Augusta Sedláčka. Plzeň: Klub Augusta Sedláčka, 1999, roč. 10 č. 4, s. 63. ISSN 1212-4974.

¹⁴⁷ *Hláska*. Zpravodaj Klubu Augusta Sedláčka. Plzeň: Klub Augusta Sedláčka, 2006, roč. 17, č. 3, s. 45. ISSN 1212-4974.

¹⁴⁸ *Hláska*. Zpravodaj Klubu Augusta Sedláčka. Plzeň: Klub Augusta Sedláčka, 2006, roč. 17, č. 3, s. 45. ISSN 1212-4974.

¹⁴⁹ *Hláska*. Zpravodaj Klubu Augusta Sedláčka. Plzeň: Klub Augusta Sedláčka, 2009, roč. 20, č. 2, s. 30. ISSN 1212-4974.

¹⁵⁰ *Hláska*. Zpravodaj Klubu Augusta Sedláčka. Plzeň: Klub Augusta Sedláčka, 1992, roč. 3, č. 1, s. 5-6. ISSN 1212-4974.

nechali vybudovat barokní zámek. Jednalo se o budovu, která měla 1 patro. Když se vcházelo do dvora, byla zde k vidění plastika Stětí sv. Jana Křtitele, která pocházela ze 17. století.¹⁵¹ V obci je možno spatřit zbytky tvrze, která se nachází v blízkosti kostela sv. Petra a Pavla.¹⁵²

4.6.2 20. a 21. století

V 80. letech 20. století patřil objekt do rukou státních statků.¹⁵³

Roku 1992 byl majitelem zámku pan R. Pokorný, který nechal objekt chátrat. Zaměstnanci muzea v Sokolově zjistili, že se v objektu propadla střecha i s nádherným erbem rodu Turbů. Zničeny byly i fresky (například freska, která zobrazovala hráče míčových her s pálkami či ženu s kočkou a knihou).¹⁵⁴ V místě tvrziště byl proveden výzkum v letech 1991 a 1994, který vykázal keramické střepy z dob 14. - 15. století.¹⁵⁵

Na barokním zámku byl plánován i jeden z mnoha atentátů na Adolfa Hitlera. Již roku 1995 se můžeme v tisku dočíst o katastrofálním stavu zámku, který byl bez stropu, a i některá patra byla zhroutilena. Orgán Památkové péče majitele upozorňovala, že o památku je potřeba se starat a investovat do její opravy, za jiných podmínek dojde k jejímu vyvlastnění.¹⁵⁶ Obec Kostelní Bříza spadá pod obec Březová, která se začala o zámek zajímat a měla zájem jej roku 2000 koupit, a to pouze za symbolickou částku 1 Kč. Za myšlenkou stál starosta pan M. Bouda.¹⁵⁷ V roce 2005 nakonec zámek padl do rukou pana Lukmana Lukmanovova, který mimo jiné vlastnil i budovu polikliniky v Sokolově, avšak ani on objekt nerekonstruuje, a zámek stále chátrá.¹⁵⁸

¹⁵¹ BĚLOHLÁVEK, Miloslav a kol. *Hrady, zámky a tvrze v Čechách, na Moravě a ve Slezsku. Díl 4, Západní Čechy*. 1. vyd. Praha: Svoboda, 1985. s. 157.

¹⁵² *Hláska*. Zpravodaj Klubu Augusta Sedláčka. Plzeň: Klub Augusta Sedláčka, 1992, roč. 3, č. 1, s. 5-6. ISSN 1212-4974.

¹⁵³ BĚLOHLÁVEK, Miloslav a kol. *Hrady, zámky a tvrze v Čechách, na Moravě a ve Slezsku. Díl 4, Západní Čechy*. 1. vyd. Praha: Svoboda, 1985. s. 157.

¹⁵⁴ *Hláska*. Zpravodaj Klubu Augusta Sedláčka. Plzeň: Klub Augusta Sedláčka, 1995, roč. 6, č. 2, s. 21. ISSN 1212-4974.

¹⁵⁵ *Hláska*. Zpravodaj Klubu Augusta Sedláčka. Plzeň: Klub Augusta Sedláčka, 1995, roč. 6, č. 2, s. 21-22. ISSN 1212-4974.

¹⁵⁶ *Hláska*. Zpravodaj Klubu Augusta Sedláčka. Plzeň: Klub Augusta Sedláčka, 1995, roč. 6, č. 4, s. 47. ISSN 1212-4974.

¹⁵⁷ *Hláska*. Zpravodaj Klubu Augusta Sedláčka. Plzeň: Klub Augusta Sedláčka, 2000, roč. 11, č. 4, s. 62. ISSN 1212-4974.

¹⁵⁸ *Hláska*. Zpravodaj Klubu Augusta Sedláčka. Plzeň: Klub Augusta Sedláčka, 2005, roč. 16, č. 4, s. 62. ISSN 1212-4974.

Státní ústav památkové péče uvádí, že chráněnou částí je pouze přilehlý areál zámku. Vlastníkem je dnes město Březová. Ze zámku zbyla jen torza ústřední budovy, v zanedbaném stavu jsou i hospodářské objekty. Rekonstrukce by stála přibližně 60 milionů korun, a proto zůstává otázkou, zda se najde někdo, kdo zámek vzkřísí.¹⁵⁹

4.7 Kaceřov

Zámek je situován přímo ve středu obce. Kolem zámku se line Libocký potok a v jeho blízkosti se nachází zámecký rybník.¹⁶⁰

Budova byla vystavena roku 1770 Karlem Antonínem Augustinem Perglarem z Perglasu, jelikož místní tvrz neplnila svůj účel a chátrala již několik stovek let. Zámek má 1 patro a je postaven do čtvercového tvaru.¹⁶¹

V 19. století byl zámek odkoupen Kahlerem (majitel litovského panství) a Josefem Augustinem Hechtem, který jej získal pouze do svého vlastnictví. V průběhu zmíněného století se vlastnictví zámku často střídalo. V polovině 20. století byla budova využívána JZD.¹⁶²

Zámek Kaceřov je vystaven v rokokovém stylu, bohužel v dnešní době pustne. Roku 1996 byl prodán obecnímu úřadu za částku 70 000 Kč, původně bylo požadováno přes 600 000 Kč. V roce 1998 započala rekonstrukce, do které byla schopna obec vložit až 7 milionů ročně. Nicméně celková renovace by si vyžádala až 30 milionů Kč.¹⁶³

Roku 1997 proběhl restaurátorský průzkum omítkových vrstev, který vedl Václav Potůček a Bořivoj Rak. Důvodem byl přesun maleb ze zničeného zámku v Kostelní Bříže. Organizátorem průzkumu byl Okresní úřad Sokolov. Díky této práci byl vypracován mimo jiné i stavebně-historický průzkum objektu.¹⁶⁴

¹⁵⁹ SOMMER, Jan a SAMKOVÁ, Hana ed. *Seznam nejhroženějších a nevyužívaných nemovitých památek v České republice*. Praha: Státní ústav památkové péče, 1999. Odborné a metodické publikace (Státní ústav památkové péče). ISBN 80-86234-08-8. s. 75.

¹⁶⁰ *Národní památkový ústav Loket*. Stavebně-historický průzkum zámečku (čp. 1) Kaceřov. Sign. SHP 000035. Inv. č. 037*4*23067. Červenec 2000-2001, Plzeň. s. 7.

¹⁶¹ BĚLOHLÁVEK, Miloslav a kol. *Hrady, zámky a tvrze v Čechách, na Moravě a ve Slezsku. Díl 4, Západní Čechy*. 1. vyd. Praha: Svoboda, 1985. s. 125.

¹⁶² BĚLOHLÁVEK, Miloslav a kol. *Hrady, zámky a tvrze v Čechách, na Moravě a ve Slezsku. Díl 4, Západní Čechy*. 1. vyd. Praha: Svoboda, 1985. s. 125.

¹⁶³ *Hláska*. Zpravodaj Klubu Augusta Sedláčka. Plzeň: Klub Augusta Sedláčka, 1997, roč. 8, č. 1, s. 13. ISSN 1212-4974.

¹⁶⁴ *Národní památkový ústav Loket*. Stavebně-historický průzkum zámečku (čp. 1) Kaceřov. Sign. SHP 000035. Inv. č. 037*4*23067. Červenec 2000-2001, Plzeň. s. 6.

Zámek Kaceřov byl koupen stejnojmennou obcí 8. listopadu 1996. Od této chvíle obec vlastnila barokní zámek v katastrofálním stavu, každopádně si dala za úkol jej opravit, jelikož objekt stál u vzniku Kaceřova. V roce 1996 obec uvažovala spolu s Památkovým ústavem v Plzni a Okresním úřadem v Sokolově o celkové rekonstrukci, kdy by objekt měl sloužit jako místní administrativní základna. Situován zde měl být obecní úřad, obecní knihovna a muzeum cínařství. Přilehlý park, patřící opět obci, byl taktéž v dezolátním stavu. Můžeme si ho představit v romantické iluzi – navazuje přímo na tzv. Panský dvůr a uprostřed se nachází rybník, kolem se vyvyšují malé vrcholky (zbytky hradiště) s cestami a vyhlídkami, vidíme kapličku empírového stylu a menší ostrůvek přímo uprostřed rybníka.¹⁶⁵ V novodobých dokumentech je uváděno, že je kaplička novogoticky upravena.¹⁶⁶

V rámci průzkumu omítek byla nalezena původní vrstva, která je bohatě malířsky zdobena. V přízemí se zachovala malba s mytologickými motivy. Pod vnější omítkou zůstal zachován barokní i renesanční ráz. Celý areál je chráněnou památkou, vedenou pod číslem 611 - spadají sem hospodářské budovy, park s rybníkem a kaplička.¹⁶⁷

V roce 1996 byl vypracován návrh na případnou rekonstrukci. Revitalizace měla upravit zámek zpět do barokní podoby. Při vstupu do budovy měla být zřízena knihovna a její depozitář. V přízemí mělo být zařízeno muzeum cínařství. V 1. patře pak měla své místo najít kancelář starosty Kaceřova, pracovna zástupce starosty a sekretářky. Spojením dvou zbývajících místností měla vzniknout zasedací místnost pro obecní radu a zastupitelstvo.¹⁶⁸

Zásadním problémem se ukázaly finance. Samotná obec mohla poskytnout maximálně 20 % všech svých nákladů na rekonstrukci, jelikož, pochopitelně, více peněz bylo potřeba vložit do zřizování bytů, údržby obce, opravy kulturního sálu apod. Pomocnou ruku mohly podat dotace, nicméně ani finanční prostředky, které by byly získány touto cestou, by rekonstrukci nepomohly. Obec se snažila přemýšlet i nad jiným využitím objektu – využívat ho jako turistické místo, to by se však městu nevyplatilo.¹⁶⁹ Odhadovalo se, že by

¹⁶⁵ *Národní památkový ústav Loket*. Rekonstrukce zámečku Kaceřov – průvodní a souhrnná technická zpráva, doklady koordináční situace, situace celková. Sign. 034*4*22940. 1998, Loket. s. 1.

¹⁶⁶ *Národní památkový ústav Loket*. Stavebně-historický průzkum zámečku (čp. 1) Kaceřov. Sign. SHP 000035. Inv. č. 037*4*23067. Červenec 2000-2001, Plzeň. s. 7.

¹⁶⁷ *Národní památkový ústav Loket*. Rekonstrukce zámečku Kaceřov – průvodní a souhrnná technická zpráva, doklady koordináční situace, situace celková. Sign. 034*4*22940. 1998, Loket. s. 2.

¹⁶⁸ *Národní památkový ústav Loket*. Rekonstrukce zámečku Kaceřov – průvodní a souhrnná technická zpráva, doklady koordináční situace, situace celková. Sign. 034*4*22940. 1998, Loket. s. 3.

¹⁶⁹ *Národní památkový ústav Loket*. Kaceřov, zámeček (čp. 1), Projekt záchrany objektu (+ přílohy). Sign. 037*4*22289. 1998, Loket. s. 7.

zámek navštívilo 600 osob ročně, vstupné by činilo 30 Kč/osobu. Zisk byl tedy spočítán na 18 000 Kč/rok. S ohledem na výdaje na rekonstrukci a následnou údržbu nebylo předpokládáno, že se obci vyplatí do budovy zámku investovat, a že zisk bude minimálně velmi nízký.¹⁷⁰

Roku 1998 byla provedena kontrola stavu památky, která odhalila napadení krovů dřevokaznými houbami, a tímto byla narušena jejich nosnost. Houby a škůdci způsobili i zvlnění části střešní krytiny. Objekt neušel ani zatékání, kdy byla poničena římsa, části oken a zdobená fasáda. Část schodiště byla propadlá, a negativně se projevovaly prvky neodborného stavebního zásahu. Okolí také není ideální, jelikož je podmáčené. Vlhkost své dopady ukazuje především na zdech zámku.¹⁷¹ Při archeologickém průzkumu roku 2000 bylo zjištěno, že původní zdivo bylo zhotoveno z opuku a břidlic, nicméně některé části kolem oken jsou cihlové.¹⁷² Pod střechou v patře se zachovala původní omítka, která byla světlé barvy, zatímco výplně byly hrubé šedožluté.¹⁷³

Roku 2006 proběhly štukatérské práce při restaurování celkem 5 stropů v 1. patře panského domu, které pocházely z roku 1770. Jak již bylo řečeno, do stropů často zatékalo a byly ničeny i v zimních měsících převážně promrzáním. Římsy jsou nejméně poškozené pouze ve 4. a 5. místnosti. Plně chybí v místnostech č. 1, 2, 3.¹⁷⁴

4.8 Arnoltov

Arnoltov se nachází přibližně 10 kilometrů od Sokolova, a obklopují jej obce Šabina, Rudolec, Kostelní Bříza či Týmov.¹⁷⁵ Historie samotné obce není příliš dochována, avšak s největší pravděpodobností byla založena za dob Nothaftů ve 13. až 14. století. Jejich

¹⁷⁰ *Národní památkový ústav Locket.* Kaceřov, zámeček (čp. 1), Projekt záchrany objektu (+ přílohy). Sign. 037*4*22289. 1998, Locket. s. 9.

¹⁷¹ *Národní památkový ústav Locket.* Kaceřov, zámeček (čp. 1), Projekt záchrany objektu (příloha č. 3). Sign. 037*4*22289. 1998, Locket. s. 1-2.

¹⁷² *Národní památkový ústav Locket.* Stavebně-historický průzkum zámečku (čp. 1) Kaceřov. Sign. SHP 000035. Inv. č. 037*4*23067. Červenec 2000-2001, Plzeň. s. 8.

¹⁷³ *Národní památkový ústav Locket.* Stavebně-historický průzkum zámečku (čp. 1) Kaceřov. Sign. SHP 000035. Inv. č. 037*4*23067. Červenec 2000-2001, Plzeň. s. 9.

¹⁷⁴ *Národní památkový ústav Locket.* Kaceřov, interiér, štukatérské práce při restaurování stropů (1. patro). Sign. 204 SO. Březen 2006, Locket.

¹⁷⁵ BRUŽEŇÁK, Vladimír a JISKRA, Jaroslav. *Historie Sokolovska*. 1. vyd. Královské Poříčí: Mikroregion Sokolov – východ, 2010, 232 s. ISBN 978-80-254-9445-5. s. 26.

majetek byl později předán do rukou Leuchtenberků, od kterých je již obec připomínána v historických záznamech.¹⁷⁶ Arnoltov byl odkoupen Albrechtem z Valdštejna v 1. třetině 17. století, nicméně Albrecht byl zavražděn v Chebu roku 1634, a tak se novým vlastníkem stal Vilém Winkler.¹⁷⁷ V průběhu 18. století byla obec předána do vlastnictví Kateřiny Barbory Perglarové z Perglasu.¹⁷⁸

Vrchnostenské sídlo je připomínáno až v 17. století za Steinbachů.¹⁷⁹ Ovšem lze předpokládat, že jakési sídlo zde vystavěli již Winkleři z Himfeldu. Rezidence existovala až do poloviny 18. století, ale její důležitost byla ztracena po vybudování zámku v Kostelní Bříze. K demolici se přistoupilo v 19. století.¹⁸⁰

Roku 1834 bylo postaveno v Arnoltově nové panské sídlo, které neslo název *Špígl*. Objekt sloužil jako hostinec s názvem *Zum golden Spiegel* (U Zlatého zrcadla). Tato budova je důkazem okouzujícího klasicistního slohu, který je velmi ceněným v oblasti Sokolovska. Stavba má tvar obdélníku a celkem 1 patro.¹⁸¹ V budově byla spousta pokojů, které se užívaly jako kanceláře. V roce 1945 padl zámek do rukou Státních statků (Agrokombinát Sokolov). Tato firma chtěla sídlo srovnat se zemí v 80. letech 20. století. V roce 1990 bylo rozhodnuto, že ke stržení nedojde. Následný majitel podnik Stani na počátku 90. let 20. století zkrachoval a celý jeho majetek šel do dražby. Vyvolávací cena zámku Arnoltov byla pouze 350 000 Kč, avšak i přes tuto cenu nebyl zámek nikomu úspěšně prodán.¹⁸²

Dodnes zámek pustne a nemá nikoho, kdo by jej zrekonstruoval a otevřel jeho brány světu. Nicméně v posledních letech o něj projevil zájem jistý podnikatel z Březové.¹⁸³ Každopádně objekt je přístupný všem, a právě to ho nejvíce ohrožuje, jelikož se stává

¹⁷⁶ ÚLOVEC, Jiří. *Ohrožené hrady, zámky a tvrze Čech. 1. díl, A-M*. 1. vyd. Praha: Libri, 2003, 503 s. ISBN 80-7277-169-8. s. 22.

¹⁷⁷ ÚLOVEC, Jiří. *Ohrožené hrady, zámky a tvrze Čech. 1. díl, A-M*. 1. vyd. Praha: Libri, 2003, 503 s. ISBN 80-7277-169-8. s. 22-23.

¹⁷⁸ ÚLOVEC, Jiří. *Ohrožené hrady, zámky a tvrze Čech. 1. díl, A-M*. 1. vyd. Praha: Libri, 2003, 503 s. ISBN 80-7277-169-8. s. 23.

¹⁷⁹ ÚLOVEC, Jiří. *Ohrožené hrady, zámky a tvrze Čech. 1. díl, A-M*. 1. vyd. Praha: Libri, 2003, 503 s. ISBN 80-7277-169-8. s. 24-25.

¹⁸⁰ ÚLOVEC, Jiří. *Ohrožené hrady, zámky a tvrze Čech. 1. díl, A-M*. 1. vyd. Praha: Libri, 2003, 503 s. ISBN 80-7277-169-8. s. 25.

¹⁸¹ ÚLOVEC, Jiří. *Ohrožené hrady, zámky a tvrze Čech. 1. díl, A-M*. 1. vyd. Praha: Libri, 2003, 503 s. ISBN 80-7277-169-8. s. 25.

¹⁸² ÚLOVEC, Jiří. *Ohrožené hrady, zámky a tvrze Čech. 1. díl, A-M*. 1. vyd. Praha: Libri, 2003, 503 s. ISBN 80-7277-169-8. s. 26.

¹⁸³ *Hláska*. Zpravodaj Klubu Augusta Sedl áčka. Plzeň: Klub Augusta Sedláčka, 2000, roč. 11, č. 4, s. 62. ISSN 1212-4974.

častým cílem vandalů. 24. června 1996 byla budova zámku dána na Seznam kulturních památek České republiky.¹⁸⁴

4.9 Favorit

Obec Šindelová se nachází přibližně 10 kilometrů od Kraslic, avšak samotný zámek stojí 2 kilometry od této obce.¹⁸⁵

Zámek Favorit byl postaven v rokokovém stylu roku 1769 Františkem Antonínem Nosticem. Objekt sloužil jako lovecké sídlo a František jej věnoval své manželce Marii Alžbětě. V některých pramenech se můžeme setkat s názvem "Mes idées" (*Mé myšlenky*).¹⁸⁶ Zámek později změnil svůj název na *Favorit*, jelikož se stal nejoblíbenějším (hlavním) sídlem místní vrchnosti.¹⁸⁷ Na konci 19. století byl rokokový zámek srovnán se zemí, a na jeho místě vznikl zámek novoklasický, jenž se stal rezidencí Nosticů.¹⁸⁸ V jejich vlastnictví se zámek udržel do roku 1945, kdy byl rodu zabaven. Pripadl do vlastnictví státních lesů, které v budově provozovaly internát i školu. Socialistické pokusy s objektem nadobro skončily roku 1990. Komplex se skládá ze 6 částí – vlastní zámek, budova správce, budovy pro personál, kaple sv. Huberta apod.¹⁸⁹

Vlastnické právo je dle informací z katastru nemovitostí v rukou firmy Zámek Favorit s.r.o., která vznikla roku 2004.

¹⁸⁴ Arnoltov – zámek Spiegel | Památky a příroda Karlovarska. *Památky a příroda Karlovarska | pamatkyapriodakarlovarska.cz* [online]. [cit.19.06.2022]. Dostupné z: <https://www.pamatkyapriodakarlovarska.cz/arnoltov-zamek-spiegel>

¹⁸⁵ BĚLOHLÁVEK, Miloslav a kol. *Hrady, zámky a tvrze v Čechách, na Moravě a ve Slezsku. Díl 4, Západní Čechy*. 1. vyd. Praha: Svoboda, 1985. s. 331.

¹⁸⁶ DAVID, Petr a SOUKUP, Vladimír. *1000 hradů, zámků a tvrzí*. 3. vyd. Praha: Euromedia Group, 2016. ISBN 978-80-7549-095-7. s. 157.

¹⁸⁷ BĚLOHLÁVEK, Miloslav a kol. *Hrady, zámky a tvrze v Čechách, na Moravě a ve Slezsku. Díl 4, Západní Čechy*. 1. vyd. Praha: Svoboda, 1985. s. 331.

¹⁸⁸ BĚLOHLÁVEK, Miloslav a kol. *Hrady, zámky a tvrze v Čechách, na Moravě a ve Slezsku. Díl 4, Západní Čechy*. 1. vyd. Praha: Svoboda, 1985. s. 331.

¹⁸⁹ *Favorit (zámek)* [online]. 30.03. 2022. [cit.22.04.2022]. Dostupné z: [https://cs.wikipedia.org/wiki/Favorit_\(zámek\)](https://cs.wikipedia.org/wiki/Favorit_(zámek))

4.9.1 Podoba zámku

Přízemní budova se skládá ze 3 křídel, které tvoří dvůr. Nad hlavním sálem byla vystavěna kopule. Na dohled od zámku se nachází kaple sv. Huberta, na které nalezneme znak Nosticů.¹⁹⁰

4.10 Chlumek u Dasnic

4.10.1 Starý zámek, Nový zámek

Území Chlumku a Šabiny připadlo roku 1750 do vlastnictví Františka Václava Nostice, který jej přiřčenil k falknovskému panství. Tvrz nesplňovala podmínky pro pobyt hraběte, a proto se rozhodl vybudovat zámek, dnes známý jako tzv. Starý zámek.¹⁹¹ V 80. letech 20. století sloužil objekt pro potřeby státního statku.¹⁹²

Poblíž stojí tzv. Nový zámek, který byl postaven taktéž Nostici na konci 19. století. Tato budova sloužila v 80. letech jakožto ubytovací zařízení pro zaměstnance onoho statku.¹⁹³

Roku 1992 byl rokokový zámek (tzv. Starý zámek) prodáván za 55 000 Kčs.¹⁹⁴ K prodeji došlo roku 1993, budova byla od této chvíle vlastněna Oldřichem Kohoutem z Habartova. Soukromník nechal opravit krytinu střechy za podpory svého syna. Obnova střechy byla nešťastná, jelikož nový majitel nerespektoval její vzhled, ani počet vikýřů.¹⁹⁵ Ústav památkové péče uvádí, že objekt je dnes v rukou fyzické osoby, doporučuje zámek zrekonstruovat k bydlení či k nepatrnému podnikání. Na opravu objektu bude s největší pravděpodobností potřeba přibližně 27 milionů korun.¹⁹⁶

¹⁹⁰ BĚLOHLÁVEK, Miloslav a kol. *Hrady, zámky a tvrze v Čechách, na Moravě a ve Slezsku. Díl 4, Západní Čechy*. 1. vyd. Praha: Svoboda, 1985. s. 331.

¹⁹¹ BĚLOHLÁVEK, Miloslav a kol. *Hrady, zámky a tvrze v Čechách, na Moravě a ve Slezsku. Díl 4, Západní Čechy*. 1. vyd. Praha: Svoboda, 1985. s. 108.

¹⁹² BĚLOHLÁVEK, Miloslav a kol. *Hrady, zámky a tvrze v Čechách, na Moravě a ve Slezsku. Díl 4, Západní Čechy*. 1. vyd. Praha: Svoboda, 1985. s. 109.

¹⁹³ BĚLOHLÁVEK, Miloslav a kol. *Hrady, zámky a tvrze v Čechách, na Moravě a ve Slezsku. Díl 4, Západní Čechy*. 1. vyd. Praha: Svoboda, 1985. s. 109.

¹⁹⁴ *Hláska*. Zpravodaj Klubu Augusta Sedláčka. Plzeň: Klub Augusta Sedláčka, 1992, roč. 3, č. 3, s. 34. ISSN 1212-4974.

¹⁹⁵ *Hláska*. Zpravodaj Klubu Augusta Sedláčka. Plzeň: Klub Augusta Sedláčka, 1995, roč. 6, č. 2, s. 21. ISSN 1212-4974.

¹⁹⁶ SOMMER, Jan a SAMKOVÁ, Hana, ed. *Seznam nejohroženějších a nevyužívaných nemovitých památek v České republice*. Praha: Státní ústav památkové péče, 1999. Odborné a metodické publikace (Státní ústav památkové péče). ISBN 80-86234-08-8. s. 73.

Budova tzv. Nového zámku byla vybudována v barokním stylu, na zelené louce, v blízkosti tzv. Starého zámku.¹⁹⁷ Návrh budovy byl navržen Ernstem Fleichnerem.¹⁹⁸ Tento zámek byl postaven z mnoha příčin, jednou z nich byl nedostatek místa pro personál místní větve rodu Nosticů, dalším důvodem pro budování nového sídla byly tehdejší podmínky pro reprezentaci rodiny.¹⁹⁹ Zámek nebyl obyčejným sídlem Nosticů, jelikož jej navštívil sám František Ferdinand d'Este se svou chotí Žofíí Chotkovou. Budovy Starého i Nového zámku byly ve správě Nosticů do roku 1945.²⁰⁰ V roce 1986 (v některých pramenech nalezneme informaci o demolici objektu roku 1983) byl však tzv. Nový zámek zbořen.²⁰¹

Zajímavostí je, že prostory umístěné na pravé straně Starého zámku u Chlumku jsou tvořeny valenými klenbami. Roku 1995 byl proveden průzkum, který potvrdil, že stěny budovy jsou vlhké, což bylo způsobeno netěsnícím uzávěrem vody.²⁰² Část přízemí nad suterénem byla fatálně zničena dřevomorkou. Dále byl narušen strop v kuchyni, který byl nakažen plísněmi.²⁰³ V roce 1995 bylo zaznamenáno Ing. J. Rinešem, že zámek je velmi zanedbaný převážně v oblasti střechy. Kvůli zatékání vody docházelo po několik let k poškození krovů a k následnému napadení 1. patra houbami.²⁰⁴

5 Tvrze

5.1 Chlumeck u Dasnic

Osada Chlumeck se nachází přibližně 6 km od Sokolova a je připojena k Dasnicím. První zmínka pochází z roku 1309.²⁰⁵

¹⁹⁷ Hláska. Zpravodaj Klubu Augusta Sedláčka. Plzeň: Klub Augusta Sedláčka, 2001, roč. 12, č. 3, s. 39. ISSN 1212-4974.

¹⁹⁸ Zámek Nový. In: *Památkový katalog* [online]. 2015 [cit. 22.04.2022]. Dostupné z: <https://pamatkovykatalog.cz/zamek-novy-2170989>

¹⁹⁹ Hláska. Zpravodaj Klubu Augusta Sedláčka. Plzeň: Klub Augusta Sedláčka, 2001, roč. 12, č. 3, s. 39. ISSN 1212-4974.

²⁰⁰ Hláska. Zpravodaj Klubu Augusta Sedláčka. Plzeň: Klub Augusta Sedláčka, 2001, roč. 10, č. 3, s. 40. ISSN 1212-4974.

²⁰¹ Hláska. Zpravodaj Klubu Augusta Sedláčka. Plzeň: Klub Augusta Sedláčka, 2001, roč. 12, č. 3, s. 41. ISSN 1212-4974.

²⁰² *Národní památkový ústav Loket*. Starý zámek Chlumeck u Sokolova – statický posudek + návrh úprav. Sign. 034-4-23293. 1995, Plzeň. s. 2.

²⁰³ *Národní památkový ústav Loket*. Starý zámek Chlumeck u Sokolova – statický posudek + návrh úprav. Sign. 034-4-23293. 1995, Plzeň. s. 3.

²⁰⁴ *Národní památkový ústav Loket*. Starý zámek Chlumeck u Sokolova – statický posudek + návrh úprav. Sign. 034-4-23293. 1995, Plzeň. s. 4.

²⁰⁵ BĚLOHLÁVEK, Miloslav a kol. *Hrady, zámky a tvrze v Čechách, na Moravě a ve Slezsku. Díl 4, Západní Čechy*. 1. vyd. Praha: Svoboda, 1985. s. 108.

Chlumeck u Dasnic je považován za sýpku z dob baroka, někdy se však můžeme setkat s tvrzením, že se jedná o zbytky tvrze, která patřila rodu Perglarů z Perglasu.²⁰⁶ Postupným zkoumáním bylo zjištěno, že objekt byl pouze barokně přebudován, původně byl vystaven ve slohu renesančním.

5.1.1 Vlastnictví a držení panství

V držení osady se vystřídal nespočet šlechtických rodů. V první řadě rod Nothaftů, který je mimo jiné považován za zakladatele Falknova (Sokolova). Rod se tohoto léna musel roku 1309 vzdát. Mezi další rody, které je nutné zmínit, patří Leuchtenberkové (14. - 16. století), páni z Plavna (1. třetina 16. století) či Šlikové (polovina 16. století). Ani samotní držitelé panství nebyli stálí. Mezi ně řadíme například Trosta Winklera z Kynšperku (polovina 14. století) a Perglary z Perglasu (15. - 16. století). Do třicetileté války bylo panství ve vlastnictví Stolců ze Simbsdorfu, které můžeme nalézt v záznamech i na hradu Hartenberk. Nicméně jim bylo panství odebráno roku 1622. V 18. století připadlo panství Bubnům z Bubna, a konečně v polovině 18. století Nosticům, kteří tak vytvořili falknovské panství.²⁰⁷

5.1.2 Dochované architektonické prvky

Nad dochovaným portálem nalézáme erb s kotvou, orlím perem a rokem 1570. Erb je dochován pravděpodobně z doby pánů ze Simbsdorfu. Zachovány jsou i řezané sloupy ze dřeva a krovy.²⁰⁸

5.1.3 Přelom nového století

V 80. letech minulého století sloužila tvrz jako hospodářská budova státního statku.²⁰⁹

²⁰⁶ Hláska. Zpravodaj Klubu Augusta Sedláčka. Plzeň: Klub Augusta Sedláčka, 1995, roč. 6, č. 2, s. 21. ISSN 1212-4974.

²⁰⁷ BĚLOHLÁVEK, Miloslav a kol. *Hrady, zámky a tvrze v Čechách, na Moravě a ve Slezsku. Díl 4, Západní Čechy*. 1. vyd. Praha: Svoboda, 1985. s. 108.

²⁰⁸ BĚLOHLÁVEK, Miloslav a kol. *Hrady, zámky a tvrze v Čechách, na Moravě a ve Slezsku. Díl 4, Západní Čechy*. 1. vyd. Praha: Svoboda, 1985. s. 108.

²⁰⁹ BĚLOHLÁVEK, Miloslav a kol. *Hrady, zámky a tvrze v Čechách, na Moravě a ve Slezsku. Díl 4, Západní Čechy*. 1. vyd. Praha: Svoboda, 1985. s. 108.

V roce 1992 tvrz (sýpka) vyhořela, a od té chvíle objekt chátral. Roku 1994 majitel stavby prosil, aby byla tvrz, respektive sýpce, odejmuta památková ochrana. Nicméně Památkový ústav v Plzni zaujal k této žádosti odmítavý postoj.²¹⁰

V noci z 25. na 26. září 1999 vyhořel objekt znovu. Při vyšetřování bylo zjištěno, že objekt vyhořel buďto kvůli poškozené elektroinstalaci či samozapálením briket. Majitelem byla firma Rekultivace Sokolov, která přemýšlela nad osudem tvrze. Nejideálnějším řešením byla demolice sýpky, posléze přemýšlela i o postavení ploché střechy či o zrekonstruování části objektu.²¹¹ Nakonec zvítězila 3. možnost, a roku 2004 byla sýpka opravena.²¹²

Kolem tvrze se dnes nachází statek, jehož plocha byla předána Dasnicím od společnosti Sokolovská uhelná, a.s. Obec jej prodala hospodáři panu Jaroslavu Duchanovi, který zde jako soukromník vybudoval ekofarmu.²¹³ Majitel rekonstruuje pouze přidruženou zemědělskou budovu, kde se nachází nenahraditelné klenby v přízemí.²¹⁴ Tvrz není přístupná veřejnosti, avšak objekt je opraven a nepustne jako tzv. Starý zámek.²¹⁵

5.2 Těšovice

Zmínku o stavbě můžeme v záznamech nalézt již roku 1394, jejímž vlastníkem byl Beran de Teschowitz (Beran z Těšovic).²¹⁶ Roku 1454 patřila tvrz Albrechtu Nothaftovi, a později Leuchtenberkům i Šlikům.²¹⁷ Dnes se na místě nachází dům čp. 1. Budova stojí na kopci, který je obklopen potokem.²¹⁸

O stavení čp. 1 v Těšovicích se v minulosti tvrdilo, že se jedná o gotickou tvrz, každopádně výzkumem PhDr. Vladimíra Vlasáka je toto tvrzení zapomenuto. Nalezl jméno

²¹⁰ Hláska. Zpravodaj Klubu Augusta Sedláčka. Plzeň: Klub Augusta Sedláčka, 1994, roč. 5 , č. 1, s. 10. ISSN 1212-4974.

²¹¹ Hláska. Zpravodaj Klubu Augusta Sedláčka. Plzeň: Klub Augusta Sedláčka, 1999, roč. 10, č. 4, s. 62. ISSN 1212-4974.

²¹² Hláska. Zpravodaj Klubu Augusta Sedláčka. Plzeň: Klub Augusta Sedláčka, 2004, roč. 15, č. 3, s. 51. ISSN 1212-4974.

²¹³ Hláska. Zpravodaj Klubu Augusta Sedláčka. Plzeň: Klub Augusta Sedláčka, 2007, roč.18, č. 3, s. 46. ISSN 1212-4974.

²¹⁴ Hláska. Zpravodaj Klubu Augusta Sedláčka. Plzeň: Klub Augusta Sedláčka, 1995, roč. 6, č. 2, s. 21. ISSN 1212-4974.

²¹⁵ Hrady.cz. Chlumeck. In: *Hrady.cz* [online]. 2.06.2004 [23.04.2022]. Dostupné z: <https://www.hrady.cz/tvrz-chlumeck-dasnice>

²¹⁶ Hláska. Zpravodaj Klubu Augusta Sedláčka. Plzeň: Klub Augusta Sedláčka, 1992, roč. 3, č. 1, s. 7. ISSN 1212-4974.

²¹⁷ BĚLOHLÁVEK, Miloslav a kol. *Hrady, zámky a tvrze v Čechách, na Moravě a ve Slezsku. Díl 4, Západní Čechy*. 1. vyd. Praha: Svoboda, 1985. s. 345.

²¹⁸ Hláska. Zpravodaj Klubu Augusta Sedláčka. Plzeň: Klub Augusta Sedláčka, 1992, roč. 3, č. 1, s. 7. ISSN 1212-4974.

Berana de Teschowitz, který byl považován za jejího zakladatele, avšak tyto záznamy se vykládají jako chyba dokumentu či jeho chybné přečtení. Nemůžeme s jistotou potvrdit, že se nejedná o tvrz, jelikož stavebně-historický průzkum se doposud neuskutečnil. Ať je pravda kdekoli, jedná se o budovu, která uchovává gotické sklepy či renesanční klenby.²¹⁹

Zajímavé je však i okolí tvrze, jelikož se do dnešních dob dochovala i gotická kamenná studna u objektu. Do 90. let 20. století nebyla budova chráněnou památkou. Roku 1993 byla přilehlá hrázděná stodola ohrožena stržením. Větším problémem však bylo, že vytvářela komplex společně s chráněnými stavbami (obytná a hospodářská budova). Na její stržení měl majitel právo, jelikož jeho majetkem byla jen samotná stodola, nikoli ostatní stavby, a ta mu mařila podnikatelské úmysly. Reakcí místních historiků bylo podání žádosti o památkovou ochranu celého komplexu, která byla poslána na Ministerstvo kultury České republiky. Do památkové ochrany byly dány všechny objekty, krom ohrožené stodoly. Osud stodoly byl tímto zpečetěn a její střecha byla stržena.²²⁰

Na těšovické tvrzi lze dodnes obdivovat lidovou architekturu chebského typu – přízemí je vytvořeno z kamene a cihel. Uvnitř nalezneme obytné místnosti, černou kuchyň s udrnou a sklep, který je členěn do 3 místností. Dochovaná střecha je sedlová.²²¹ Budova je tvořena přízemím a mladším 1. patrem, které bylo postaveno kolem roku 1804.²²² Je rozděleno na 8 pokojů a sýpku, kde je zachován styl barokní, a empírový v zárubni dveří a v jejich výplni.²²³

Samotný sklep sloužil pro ukládání potravin. Nacházela se zde malá studna, která kontrolovala stálou úroveň podzemní vody, což pro budovu na jílovém podloží je velmi důležité. Voda ve vnitřní studně není stojatá a odtéká do blízkého potoka. Roku 2002 bylo objeveno původní koryto, které je zachováno.²²⁴

²¹⁹ VLASÁK, Vladimír, VLASÁKOVÁ, Eva, MAKOVÍČKA, Miroslav. *Obec Těšovice*. Královské Poříčí: Mikroregion Sokolov – východ, 2007. ISBN 978-80-254-8275-9. s. 69.

²²⁰ VLASÁK, Vladimír, VLASÁKOVÁ, Eva, MAKOVÍČKA, Miroslav. *Obec Těšovice*. Královské Poříčí: Mikroregion Sokolov – východ, 2007. ISBN 978-80-254-8275-9. s. 70.

²²¹ VLASÁK, Vladimír, VLASÁKOVÁ, Eva, MAKOVÍČKA, Miroslav. *Obec Těšovice*. Královské Poříčí: Mikroregion Sokolov – východ, 2007. ISBN 978-80-254-8275-9. s. 70.

²²² VLASÁK, Vladimír, VLASÁKOVÁ, Eva, MAKOVÍČKA, Miroslav. *Obec Těšovice*. Královské Poříčí: Mikroregion Sokolov – východ, 2007. ISBN 978-80-254-8275-9. s. 70-71.

²²³ VLASÁK, Vladimír, VLASÁKOVÁ, Eva, MAKOVÍČKA, Miroslav. *Obec Těšovice*. Královské Poříčí: Mikroregion Sokolov – východ, 2007. ISBN 978-80-254-8275-9. s. 72.

²²⁴ VLASÁK, Vladimír, VLASÁKOVÁ, Eva, MAKOVÍČKA, Miroslav. *Obec Těšovice*. Královské Poříčí: Mikroregion Sokolov – východ, 2007. ISBN 978-80-254-8275-9. s. 71.

V 90. letech 20. století se o lokalitu zajímalo zejména Karlovarské muzeum a jeho nejvýznamnější archeolog pro Sokolovsko, J. Klsák. Objevil v lokalitě zbytky keramiky z vrcholného středověku a novověku. Jedná se o jediné hmotné památky, které se v blízkosti tvrze našly.²²⁵

5.3 Šabina

Osada Šabina se nachází přibližně 7 kilometrů od Sokolova. První zmínky o Šabině pochází z roku 1309. Právě do zmíněného roku byla osada držena v rukou Nothaftů, nicméně v 1. třetině 16. století ji vlastnil rod Perglarů z Perglasu. Mezi majiteli Šabiny objevujeme i rod Šliků či Stolců ze Simbsdorfu, kteří začali stavět místní tvrz v polovině 16. století. Již v průběhu třicetileté války nebyla tvrz využívána jako obranné sídlo, ale používala se k hospodářským účelům. Na počátku 19. století zde vznikla škola a později chudinský ústav.²²⁶

Tvrz byla původně gotická, ale po přestavbě se zachoval její renesanční ráz. Z dochované architektury je nutné zmínit portál u vchodu či klenbu, která vytváří přechod mezi klenbou gotickou a renesanční. Nad portálem vidíme erb Stolců, na němž jsou uvedena písmena G. S. V. S. (pravděpodobně se jedná o jméno jednoho z majitelů tvrze – Georg Stolz von Simbsdorf).²²⁷ Od 60. let minulého století je tvrz zařazena do seznamu památkově chráněných staveb. V 80. letech 20. století ji spravovaly státní statky, které zde vybudovaly skladiště.²²⁸

Havarijní stav tvrze Šabina byl zaznamenán roku 1990. Tvar budovy se do dnešních dob nikterak nezměnil, což můžeme chápat jako pozitivní zprávu, jelikož se části objektu nerozpadají do takové míry, do jaké bylo předpokládáno. Tvrz má celkem 2 patra, nad současným vchodem můžeme spatřit výše zmíněný znak rodu Stolců. 1. patro má přibližně 255 m² a v minulosti tu bylo vybudováno celkem 7 pokojů. Na vybraných stropech můžeme

²²⁵ VLASÁK, Vladimír, VLASÁKOVÁ, Eva, MAKOVÍČKA, Miroslav. *Obec Těšovice*. Královské Poříčí: Mikroregion Sokolov – východ, 2007. ISBN 978-80-254-8275-9. s. 74.

²²⁶ BĚLOHLÁVEK, Miloslav a kol. *Hrady, zámky a tvrze v Čechách, na Moravě a ve Slezsku. Díl 4, Západní Čechy*. 1. vyd. Praha: Svoboda, 1985. s. 330.

²²⁷ BĚLOHLÁVEK, Miloslav a kol. *Hrady, zámky a tvrze v Čechách, na Moravě a ve Slezsku. Díl 4, Západní Čechy*. 1. vyd. Praha: Svoboda, 1985. s. 330.

²²⁸ BĚLOHLÁVEK, Miloslav a kol. *Hrady, zámky a tvrze v Čechách, na Moravě a ve Slezsku. Díl 4, Západní Čechy*. 1. vyd. Praha: Svoboda, 1985. s. 330.

spatřit dochovanou hřebínkovou klenbu z dob renesance. Ve 2. patře nalézáme 4 místnosti, kde se již však nenachází nijak zdobené stropy.²²⁹

Objekt vlastnili manželé Peškovi (Naděžda a František). František Pešek byl po několik let i starostou obce Šabina. Nebyli to však, do nedávné doby, úplní vlastníci, jelikož část tvrze byla vlastněna podnikatelskými spolupracovníky pana Františka, protože zde chtěli společně zřídit restauraci. Spolumajitelé nakonec neměli k dispozici potřebný obnos peněz a část vlastnictví tvrze přešla do exekučního řízení. A byli to právě manželé Peškovi, kteří tvrz od polovičního exekučního zásahu odvrátili.²³⁰ Roku 2020 měla obec Šabina možnost odkoupit objekt do svého vlastnictví. Nicméně zasedání o rozhodnutí, zda bude tvrz majetkem samotné obce, bylo dlouze odkládáno, a tak se našel zájemce o koupi stavby. O obchodu se nyní jedná.²³¹ Samotná obec potenciál tvrze přímo nevyužívá, nicméně pár kroků od ní každoročně pořádá například letní kino a další podobné akce.²³² Dále se obec snaží o zvelebování okolí tvrze, které je obecním majetkem. Například roku 2020 byla vybudována pěší stezka v blízkosti objektu.²³³

6 Netradiční zámek Dolní Rychnov

V Dolním Rychnově se do budovy zámku přemístilo ředitelství a správa hnědouhelných podniků Starcka. Objekt nechal vystavěn Jan Antonín Starck roku 1843, a následně se sem přestěhoval i on sám.²³⁴ Zámecký objekt nikdy nefungoval tradičním způsobem, jelikož za celou svou existenci nebyl využíván přímo šlechtou. V průběhu 20. století sloužila jako komplex bytů pro zaměstnance blízkých dolů. Nicméně po roce 1982 byl bez udání důvodu srovnána se zemí.²³⁵

²²⁹ FISCHEROVÁ, Dagmar. *Problematika brownfieldů a případová studie využití gotické tvrze v obci Šabina*. Praha, 2021. Bakalářská práce. Česká zemědělská univerzita v Praze. Fakulta životního prostředí. Katedra plánování krajiny a sídel. Vedoucí práce: Dr. Ing. Et Ing. Miroslav Kravka. s. 28.

²³⁰ FISCHEROVÁ, Dagmar. *Problematika brownfieldů a případová studie využití gotické tvrze v obci Šabina*. Praha, 2021. Bakalářská práce. Česká zemědělská univerzita v Praze. Fakulta životního prostředí. Katedra plánování krajiny a sídel. Vedoucí práce: Dr. Ing. Et Ing. Miroslav Kravka. s. 30.

²³¹ FISCHEROVÁ, Dagmar. *Problematika brownfieldů a případová studie využití gotické tvrze v obci Šabina*. Praha, 2021. Bakalářská práce. Česká zemědělská univerzita v Praze. Fakulta životního prostředí. Katedra plánování krajiny a sídel. Vedoucí práce: Dr. Ing. Et Ing. Miroslav Kravka. s. 31.

²³² *Šabinský zpravodaj*. Obec Šabina: Obec Šabina, 2021. s. 15.

²³³ *Šabinský zpravodaj*. Obec Šabina: Obec Šabina, 2020. s. 2.

²³⁴ BĚLOHLÁVEK, Miloslav a kol. *Hrady, zámky a tvrze v Čechách, na Moravě a ve Slezsku. Díl 4, Západní Čechy*. 1. vyd. Praha: Svoboda, 1985. s. 65.

²³⁵ MUSIL, František, PLAČEK, Miroslav a ÚLOVEC, Jiří. *Zaniklé hrady, zámky a tvrze Čech, Moravy a Slezska po roce 1945*. 1. vyd. Praha: Libri, 2005. ISBN 80-7277-285-6. s. 73.

Závěr

Cílem předložené bakalářské práce bylo zjištění osudů hradů, zámků a tvrzí na Sokolovsku po roce 1989. Téma se podařilo zpracovat podrobněji na základě odborné historické literatury a zpřístupněných dokumentů v prostorách Národního památkového ústavu v Lokti a v Plzni. Podrobně byla zkoumána a popisována i raná historie všech uvedených objektů, bylo zjištěno, jakých historických událostí byly stavby svědky či kdo je v určité době vlastnil. Velice překvapivou skutečností bylo vlastnictví některých objektů, například zámek Hartenberg(g) byl odkoupen samotným Karlem IV. apod. Dle mého názoru byl cíl práce splněn tak, aby vytvořil jakousi encyklopedii hradů, zámků a tvrzí na Sokolovsku po roce 1989.

Při vypracovávání práce bylo zjištěno spoustu zajímavých informací, které se však nenacházely v odborné literatuře. A jelikož téma práce je zasazeno do nejmodernější doby, tak bylo využito metody orální historie.

Práce by mohla být využita pro základní přehled o historických památkách v oblasti Sokolovska, avšak sami čtenáři musí všechna místa sami prozkoumat, aby se mohli vcítit do místní kultury a atmosféry především. Proto je nutné znát i historii minulého století na Sokolovsku, aby došlo k poznání zdejších lidí i prostředí, ta je zkráceně uvedena v úvodu práce. Možná i touto cestou dojde k pochopení, proč většina památek je v dezolátním stavu a na pokraji cesty k zapomnění.

Na závěr nesmí být opomenuta práce místních historiků, kteří se snaží, každým dnem, oživit historického ducha na Sokolovsku vydáváním odborných knih, pořádáním besed apod. Jelikož právě tito lidé k vytvoření práce nepřímo (svými publikacemi v novinách či autorskou literaturou) i přímo přispěli. Jsem velice ráda, že takové zarputilé lidi mé rodné Sokolovsko má, a snad si je do budoucna ponechá.

Bude mi potěšením, když bude tato práce sloužit jako odrazový můstek pro další kolegy, kteří by měly zájem o hlubší poznání historie předkládaných objektů před rokem 1989, jelikož je spoustu informací, které si zaslouží být zpracovány.

Resumé

Cílem předložené bakalářské práce bylo zjištění osudů hradů, zámků a tvrzí na Sokolovsku po roce 1989. Téma se podařilo zpracovat podrobněji na základě odborné historické literatury a zpřístupněných dokumentů v prostorách Národního památkového ústavu v Lokti a v Plzni. Podrobně byla zkoumána a popisována i raná historie všech uvedených objektů, bylo zjištěno, jakých historických událostí byly stavby svědky či kdo je v určité době vlastnil. Dle mého názoru byl cíl práce splněn tak, aby vytvořil jakousi encyklopedii hradů, zámků a tvrzí na Sokolovsku po roce 1989. Práce by mohla být využita pro základní přehled o historických památkách v oblasti Sokolovska, avšak sami čtenáři musí všechna místa sami prozkoumat, aby se mohli vcítit do místní kultury a atmosféry především. Bude mi potěšením, když bude tato práce sloužit jako odrazový můstek pro další kolegy, kteří by měli zájem o hlubší poznání historie předkládaných objektů před rokem 1989, jelikož je spousta informací, které si zaslouží být zpracovány.

Resumé

The goal of this thesis has been to explore the fates of castles, chateaus and fortresses in Sokolof region since the year 1989. The successful exploration of this topic has been possible thanks to historical academic literature and documents provided by Národní památkový ústav in Loket (Bohemia) and in Pilsen. The earlier history of all the listed structures has been thoroughly researched and explored. It has been uncovered that the buildings were witnesses of some historical events. Their owners were also mentioned. In my opinion the task of the thesis was successful. And it serves somewhat as a catalogue of castles, chateaus and fortresses in Sokolov region since the year 1989. This research may be used to obtain the rudimentary understanding of the historical monuments in this area. However, the readers may want to explore those monuments themselves to be engulfed by the local culture and atmosphere. It would be my pleasure if this thesis would be a starting point for colleagues who would be interested in delving more into the history of these structures before the year 1989, as there is a lot of information, which deserves to be researched too.

Použité prameny, literatura

Literatura

BĚLOHLÁVEK, Miloslav a kol. *Hrady, zámky a tvrze v Čechách, na Moravě a ve Slezsku. Díl 4, Západní Čechy*. 1. vyd. Praha: Svoboda, 1985.

BERAN, Jiří a BERANOVÁ VAICOVÁ, Romana. *Obec Staré Sedlo*. Královské Poříčí: Mikroregion Sokolov – východ, 2007. ISBN 978-80-254-8047-2.

BERAN, Petr. *O zámku Hartenberk v Hřebenech*. 1. vyd. Sokolov: Okresní muzeum, 1992.

BRUŽEŇÁK, Vladimír a JISKRA, Jaroslav. *Historie Sokolovska*. 1. vyd. Královské Poříčí: Mikroregion Sokolov – východ, 2010. ISBN 978-80-254-9445-5.

BRYCH, Vladimír. *České hrady, zámky a tvrze*. Praha: Ottovo nakladatelství, ©2012. ISBN 978-80-7360-406-6.

DAVID, Petr a SOUKUP, Vladimír. *1000 hradů, zámků a tvrzí*. 3. vyd. Praha: Euromedia Group, 2016. ISBN 978-80-7549-095-7.

DAVID, Petr a SOUKUP, Vladimír. *Dějiny hradů a tvrzí v Čechách, na Moravě a ve Slezsku*. 1. vyd. Praha: Knižní klub, 2012. ISBN 978-80-242-3745-9.

KALISTA, Zdeněk a URBANOVÁ, Jiřina, ed. *Cesta po českých hradech a zámcích, aneb, Mezi tím, co je, a tím, co není*. 1. vyd. Praha: Odeon, 1993, 452 s. Klub čtenářů. Historický klub. sv. 680. ISBN 80-207-0440-X.

KIDLESOVÁ, Simona a ŠPAČEK, Jiří. *Hrady, zámky, zříceniny: [průvodce]*. 1. vyd. [Praha]: SW Travel, 2007. ISBN 978-80-254-0336-5.

KRATOCHVÍLOVÁ, Alžběta, ed. *Bohatství historického stavebního vývoje Krušnohoří: sborník příspěvků z konference konané dne 7. října 2010 v Jáchymově*. Loket: Národní památkový ústav, územní odborné pracoviště v Lokti, 2011. ISBN 978-80-904960-0-2.

MUSIL, František, PLAČEK, Miroslav a ÚLOVEC, Jiří. *Zaniklé hrady, zámky a tvrze Čech, Moravy a Slezska po roce 1945*. 1. vyd. Praha: Libri, 2005. ISBN 80-7277-285-6.

PROKOP, Vladimír. *Sokolov: z dějin města a jeho škol*. Sokolov: Město Sokolov, 1994. ISBN 80-238-4324-9.

RIEGEROVÁ, Romana. *Třicet let památkové péče v Karlovarském kraji 1989-2019*. Loket: Národní památkový ústav, územní odborné pracoviště v Lokti, 2019. ISBN 978-80-906866-5-6.

Sokolovsko. Sokolov: Okresní úřad, 1995.

SOMMER, Jan a SAMKOVÁ, Hana, ed. *Seznam nejohroženějších a nevyužívaných nemovitých památek v České republice*. Praha: Státní ústav památkové péče, 1999. Odborné a metodické publikace (Státní ústav památkové péče). ISBN 80-86234-08-8.

ÚLOVEC, Jiří. *Ohrožené hrady, zámky a tvrze Čech. 1. díl, A-M*. 1. vyd. Praha: Libri, 2003. ISBN 80-7277-169-8.

VLASÁK, Vladimír a VLASÁKOVÁ, Eva. *Dějiny města Kynšperku nad Ohří*. 1. vyd. Praha: Maroli, 2002. ISBN 80-86453-11-1.

VLASÁK, Vladimír, VLASÁKOVÁ, Eva a MAKOVIČKA, Miroslav. *Obec Těšovice*. Královské Poříčí: Mikroregion Sokolov – východ, 2007. ISBN 978-80-254-8275-9.

Periodika

Hláska: zpravodaj Klubu Augusta Sedláčka. Plzeň: Klub Augusta Sedláčka, [1989] -. ISSN 1212-4974. Dostupné také z: http://www.klub-augusta-sedlacka.cz/zpravodaj_hl%C3%A1ska.html.

Speciál hradu Hartenberg. Azus s.r.o. 2020.

Šabinský zpravodaj. Obec Šabina: Obec Šabina, 2021.

Akademické práce

BERANOVÁ, Jitka. *Sokolovský zámek a jeho historie* [online]. Praha, 2009 [cit. 27.05.2021]. Diplomová práce. Univerzita Karlova, Pedagogická fakulta, Katedra dějin a didaktiky dějepisu. Vedoucí práce: Bohdan Zilynskyj.

FISCHEROVÁ, Dagmar. *Problematika brownfieldů a případová studie využití gotické tvrze v obci Šabina*. Praha, 2021. Bakalářská práce. Česká zemědělská univerzita v Praze. Fakulta životního prostředí. Katedra plánování krajiny a sídel. Vedoucí práce: Dr. Ing. Et Ing. Miroslav Kravka.

Internetové zdroje

Arnoltov – zámek Spiegel | Památky a příroda Karlovarska. *Památky a příroda Karlovarska / pamatkyapriodakarlovarska.cz* [online]. [cit.19.06.2022]. Dostupné z: <https://www.pamatkyapriodakarlovarska.cz/arnoltov-zamek-spiegel>

Favorit (zámek) [online]. 30.03. 2022 [cit. 22.04. 2022]. Dostupné z: [https://cs.wikipedia.org/wiki/Favorit_\(zámek\)](https://cs.wikipedia.org/wiki/Favorit_(zámek))

Hrad Loket [online]. Loket, 2016. [cit. 13. 06. 2022]. Dostupné z: <https://www.hradloket.cz/cerna-vez/>

Hrad Loket, o.p.s. *Výroční zpráva* [online]. Loket, 2015 [cit. 13. 06. 2022]. Dostupné: <https://www.hradloket.cz/res/download/annual-reports/vyrocni-zprava-2015-387052.pdf>

Hrad Loket, o.p.s. *Výroční zpráva* [online]. Loket, 2016 [cit. 13. 06. 2022]. Dostupné: <https://www.hradloket.cz/res/download/annual-reports/Vyrocni-zprava-2016-118006.pdf>

Hrad Loket, o.p.s. *Výroční zpráva* [online]. Loket, 2017 [cit. 13. 06. 2022]. Dostupné: <https://www.hradloket.cz/res/download/annual-reports/Vyrocnizprava-2017-751565.pdf>

Hrad Loket, o.p.s. *Výroční zpráva* [online]. Loket, 2019 [cit. 13. 06. 2022]. Dostupné: <https://www.hradloket.cz/res/download/annual-reports/Vyrocnizprava-2019-209860.pdf>

Hrad Loket, o.p.s. *Výroční zpráva* [online]. Loket, 2020 [cit. 13. 06. 2022]. Dostupné: <https://www.hradloket.cz/res/download/annual-reports/Vyrocnizprava-r.-2020-450492.pdf>

Hrady.cz. *Chlumek*. In: *Hrady.cz* [online]. 02.06.2004 [cit. 23.04.2022]. Dostupné z: <https://www.hrady.cz/tvrz-chlumek-dasnice>

Kubeš, Slavomír. *Záchrana hradu Hartenberg pokračuje už druhou dekádu. Přežil požáry i zemětřesení* [online]. © Česká televize 1996–2021 [cit. 02.12.2021]. Dostupné z: <https://ct24.ceskatelevize.cz/karlovarskykraj/3311709-zachrana-hradu-hartenberg-pokracuje-uz-druhou-dekadu-prezil-pozary-i>

Kudyznudy.cz. *Zámek Sokolov – Krajské muzeum v Sokolově na zámku rodu Nosticů*. [online]. © 2021 CzechTourism [cit. 23.11.2021]. Dostupné z: <https://www.kudyznudy.cz/aktivity/zamek-sokolov>

Kultura.cz. *Zámek Sokolov*. [online]. © 2021 [cit. 23.11.2021]. Dostupné z: <http://www.kultura.cz/profile/5717-zamek-sokolov>

MěÚ Sokolov. *Sokolovský zámek*. [online]. © 2014 [cit. 23.11.2021]. Dostupné z: <https://www.sokolov.cz/mesto/pamatky/sokolovsky-zamek-26466>

Muzeum Sokolov, příspěvková organizace Karlovarského kraj. *VÝROČNÍ ZPRÁVA*. Muzea Sokolov, příspěvkové organizace Karlovarského kraje za rok 2010. Sokolov: Softart s.r.o. Sokolov, 2011. ISBN 978-80-86630-17-5.

Muzeum Sokolov, příspěvková organizace Karlovarského kraj. *VÝROČNÍ ZPRÁVA*. Muzea Sokolov, příspěvkové organizace Karlovarského kraje za rok 2011. Sokolov: Softart s.r.o. Sokolov, 2011. ISBN 978-80-86630-19-9.

Muzeum Sokolov, příspěvková organizace Karlovarského kraj. *VÝROČNÍ ZPRÁVA*. Muzea Sokolov, příspěvkové organizace Karlovarského kraje za rok 2013. Sokolov: Softart s.r.o. Sokolov, 2013. ISBN 978-80-86630-25-0.

Zámek Jindřichovice, Jindřichovice. *Hrady, zámky a tvrze*. [online]. Karlovy Vary, 2003 [cit. 31.05.2022]. Dostupné z: <https://www.hrady.cz/zamek-jindrichovice-sokolov>

Zámek Lítov, Habartov. *Hrady, zámky a tvrze* [online]. Praha, 1985. [cit. 02.06.2022]. Dostupné z: <https://www.hrady.cz/zamek-litov-habartov>

Archivní prameny, prameny Národního památkového ústavu

Národní památkový ústav Loket. Jindřichovice, zámek, rekonstrukce fasád. Sign. 034*4*21694. 1996, Plzeň.

Národní památkový ústav Loket. Kaceřov, interiér, štukatérské práce při restaurování stropů (1. patro). Sign. 204 SO. Březen 2006, Loket.

Národní památkový ústav Loket. Kaceřov, zámeček (čp. 1), Projekt záchrany objektu (+ přílohy). Sign. 037*4*22289. 1998, Loket.

Národní památkový ústav Loket. Rekonstrukce zámečku Kaceřov – průvodní a souhrnná technická zpráva, doklady koordinační situace, situace celková. Sign. 034*4*22940. 1998, Loket.

Národní památkový ústav Loket. Stavebně-historický průzkum zámečku (čp. 1) Kaceřov. Sign. SHP 000035. Inv. č. 037*4*23067. Červenec 2000-2001, Plzeň.

Státní okresní archiv Sokolov. MěÚ Sokolov, inv. č. 1358, Kronika města (1987–1992), Městský národní výbor Sokolov (1987-1990), Městský úřad Sokolov (1990-1992).

Státní okresní archiv Sokolov. MěÚ Sokolov, inv. č. 1358, Kronika města (1993-1998), Městský úřad Sokolov (1993-1998).

Státní okresní archiv Sokolov. MěÚ Sokolov, inv. č. 1358, Kronika města (1999-2005), Městský úřad Sokolov (1999-2005).

Audiovizuální zdroje

Jaro 45. 18. díl. *Lekce Samuela Fullera* [epizoda dokumentárního seriálu]. ČT24. Česko, 2015. 15. 8. 2015.

Přílohy

Obrázek č.1: Přední část hradu Hartenberg(k).....	II
Obrázek č. 2: Centrální věž hradu Hartenberg(k).....	III
Obrázek č. 3: Interiér hradu Hartenberg(k).....	IV
Obrázek č. 4: Interiér hradu Hartenberg(k).....	V
Obrázek č. 5: Tzv. Injektáže na hradu Hartenberg(k).....	VI
Obrázek č. 6: Vrchní část nové klenby na hradu Hartenberg(k).....	VII
Obrázek č. 7: Místnost věnována dobrovolníkům na hradě Hartenberg(k).....	VIII
Obrázek č. 8: Tříkrálová kaple na hradu Hartenberg(k).....	IX
Obrázek č. 9: Vnitřní část hradu Hartenberg(k).....	X
Obrázek č. 10: Původní podlaha na hradu Hartenberg(k).....	XI
Obrázek č. 11: Hrad Loket.....	XII
Obrázek č. 12: Vstupní brána na hrad Loket.....	XIII
Obrázek č. 13: Černá věž ve správě hradu Loket.....	XIV
Obrázek č. 14: Návštěvnost hradu Loket od roku 1993.....	XV
Obrázek č. 15: Sokolovský poklad.....	XVI
Obrázek č. 16: Sokolovský poklad (vpravo se nachází šperk z období Art Deco).....	XVII
Obrázek č. 17: Sokolovský poklad (pánské doplňky).....	XVIII
Obrázek č. 18: Dochovaná studna ve sklepeních sokolovského zámku.....	XIX
Obrázek č. 19: Zadní část zámku Sokolov (vstup do obřadní síně).....	XX
Obrázek č. 20: Rondel zámku Sokolov.....	XXI
Obrázek č. 21: Zadní strana zámku v Jindřichovicích.....	XXII
Obrázek č. 22: Boční strana zámku v Jindřichovicích.....	XXIII
Obrázek č. 23: Zámek Staré Sedlo.....	XXIV
Obrázek č. 24: Zámek Lítov.....	XXV
Obrázek č. 25: Část pozemku zámku Lítov.....	XXVI
Obrázek č. 26: Zámek Kamenný Dvůr.....	XXVII
Obrázek č. 27: Zámek v Kostelní Bříze.....	XXVIII
Obrázek č. 28: Zámecká zahrada v Kostelní Bříze.....	XXIX
Obrázek č. 29: Vnitřní část zámku v Kostelní Bříze.....	XXX
Obrázek č. 30: Boční část hradu v Kaceřově.....	XXXI
Obrázek č. 31: Zadní část zámku v Kaceřově.....	XXXII
Obrázek č. 32: Přilehlý rybník zámku Kaceřov.....	XXXIII
Obrázek č. 33: Přístupová cesta k zámku Kaceřov (empírová kaplička).....	XXXIV
Obrázek č. 34: Půdorysný náskres stropů na zámku v Kaceřově.....	XXXV
Obrázek č. 35: Strop č. 4 před restaurování na zámku v Kaceřově.....	XXXVI
Obrázek č. 36: Strop č. 4 po dokončení (zámek Kaceřov).....	XXXVII
Obrázek č. 37: Přední strana zámku Arnoltov.....	XXXVIII
Obrázek č. 38: Vnitřní dvůr zámku Arnoltov.....	XXXIX
Obrázek č. 39: Zámek Favorit.....	XL
Obrázek č. 40: Tvrz Těšovice.....	XLI
Obrázek č. 41: Tvrz Šabina.....	XLII
Obrázek č. 42: Dochovaný erb na tvrzi Šabina.....	XLIII



Obrázek č.1: Přední část hradu Hartenberg(k)
Zdroj: foto autorky



Obrázek č. 2: Centrální věž hradu Hartenberg(k)

Zdroje: foto autorky



Obrázek č. 3: Interiér hradu Hartenberg(k)

Zdroj: foto autorky



Obrázek č. 4: Interiér hradu Hartenberg(k)
Zdroj: foto autorky



Obrázek č. 5: Tzv. Injektáže na hradu Hartenberg(k)

Zdroj: foto autorky



Obrázek č. 6: Vrchní část nové klenby na hradu Hartenberg(k)
Zdroj: foto autorky



Obrázek č. 7: Místnost věnována dobrovolníkům na hradě Hartenberg(k)
Zdroj: foto autorky



Obrázek č. 8: Tříkrálová kaple na hradu Hartenberg(k)
Zdroj: foto autorky



Obrázek č. 9: Vnitřní část hradu Hartenberg(k)

Zdroj: foto autorky



Obrázek č. 10: Původní podlaha na hradu Hartenberg(k)
Zdroj: foto autorky



Obrázek č. 11: Hrad Loket
Zdroj: foto autorky



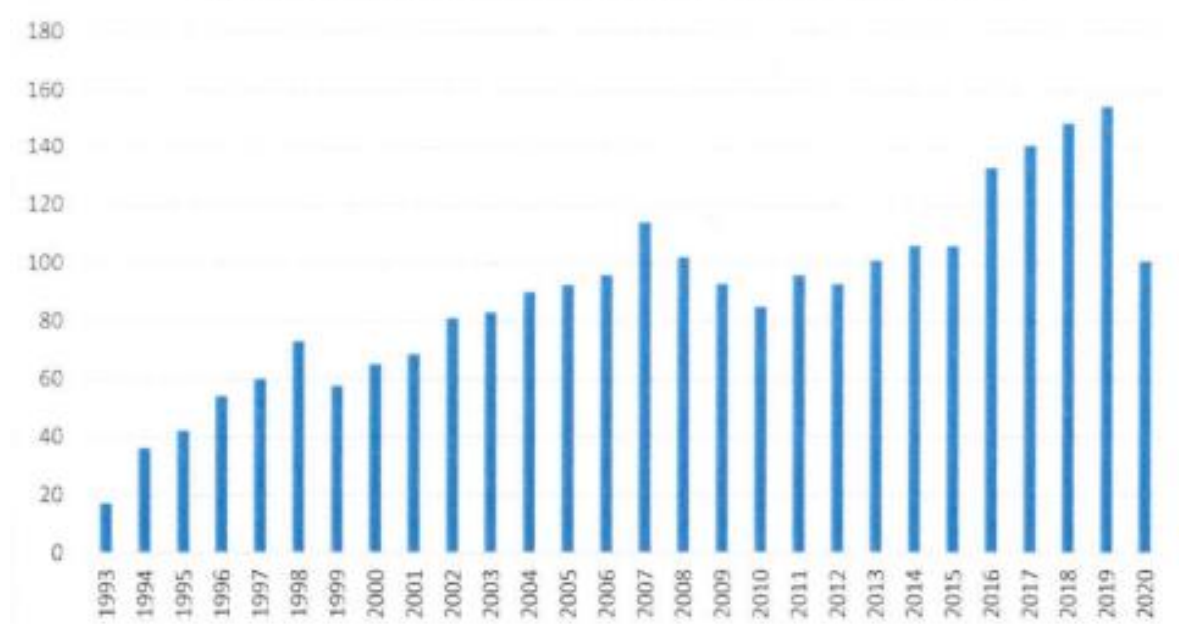
Obrázek č. 12: Vstupní brána na hrad Loket

Zdroj: foto autorky



Obrázek č. 13: Černá věž ve správě hradu Loket
Zdroj: foto autorky

Vývoj návštěvnosti hradu Loket v letech 1993 - 2020



Obrázek č. 14: Návštěvnost hradu Loket od roku 1993²³⁶

²³⁶ Hrad Loket, o.p.s. *Výroční zpráva* [online]. Loket, 2020 [cit. 13. 06. 2022]. Dostupné: <https://www.hradloket.cz/res/download/annual-reports/Vyrocní-zpráva-r.-2020-450492.pdf>



Obrázek č. 15: Sokolovský poklad
Zdroj: foto autorky



Obrázek č. 16: Sokolovský poklad (vpravo se nachází šperk z období Art Deco)
Zdroj: foto autorky



Obrázek č. 17: Sokolovský poklad (pánské doplňky)
Zdroj: foto autorky



Obrázek č. 18: Dochovaná studna ve sklepeních sokolovského zámku
Zdroj: foto autorky



Obrázek č. 19: Zadní část zámku Sokolov (vstup do obřadní síně)
Zdroj: foto autorky



Obrázek č. 20: Rondel zámku Sokolov

Zdroj: foto autorky



Obrázek č. 21: Zadní strana zámku v Jindřichovících
Zdroj: foto autorky



Obrázek č. 22: Boční strana zámku v Jindřichovicích

Zdroj: foto autorky



Obrázek č. 23: Zámek Staré Sedlo

Zdroj: foto autorky



Obrázek č. 24: Zámek Lítov

Zdroj: foto autorky



Obrázek č. 25: Část pozemku zámku Lítov

Zdroj: foto autorky



Obrázek č. 26: Zámek Kamenný Dvůr

Zdroj: foto autorky



Obrázek č. 27: Zámek v Kostelní Bříže
Zdroj: foto autorky



Obrázek č. 28: Zámecká zahrada v Kostelní Bříže
Zdroj: foto autorky



Obrázek č. 29: Vnitřní část zámku v Kostelní Bříze
Zdroj: foto autorky



Obrázek č. 30: Boční část hradu v Kaceřově
Zdroj: foto autorky



Obrázek č. 31: Zadní část zámku v Kaceřově
Zdroj: foto autorky



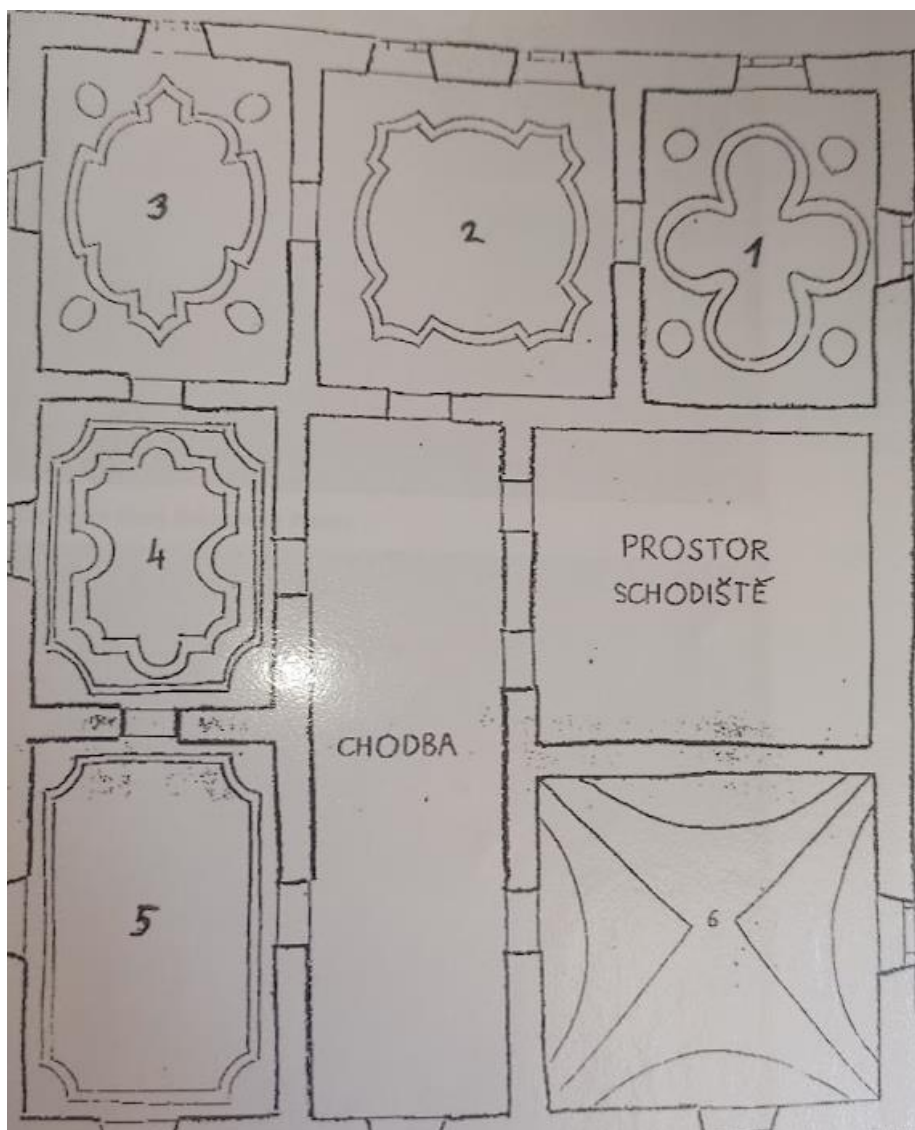
Obrázek č. 32: Přilehlý rybník zámku Kaceřov

Zdroj: foto autorky



Obrázek č. 33: Přístupová cesta k zámku Kaceřov (empírová kaplička)

Zdroj: foto autorky



Obrázek č. 34: Půdorysný náčrt stropů na zámku v Kaceřově²³⁷

²³⁷ Národní památkový ústav Loket. Kaceřov, interiér, štukatérské práce při restaurování stropů (1. patro). Sign. 204 SO. Březen 2006, Loket.



Obrázek č. 35: Strop č. 4 před restaurování na zámku v Kaceřově²³⁸

²³⁸ *Národní památkový ústav Loket. Kaceřov, interiér, štukatérské práce při restaurování stropů (1. patro). Sign. 204 SO. Březen 2006, Loket.*



Obrázek č. 36: Strop č. 4 po dokončení (zámek Kaceřov)²³⁹

²³⁹ *Národní památkový ústav Loket*. Kaceřov, interiér, štukatérské práce při restaurování stropů (1. patro). Sign. 204 SO. Březen 2006, Loket.



Obrázek č. 37: Přední strana zámku Arnoltov

Zdroj: foto autorky



Obrázek č. 38: Vnitřní dvůr zámku Arnoltov
Zdroj: foto autorky



Obrázek č. 39: Zámek Favorit²⁴⁰

²⁴⁰ Zámek Favorit | Databáze domů s historií [online]. 17. 09. 2018. [cit. 28.06. 2022]. Dostupné z: <https://prazdnedomy.cz/domy/objekty/detail/3661-zamek-favorit>



Obrázek č. 40: Tvrz Těšovice²⁴¹

²⁴¹ Tvrz Těšovice. *Hrady, zámky a tvrze* [online]. Luděk Pitter, 2009. [cit. 28.06. 2022]. Dostupné z: <https://www.hrady.cz/tvrz-tesovice-sokolov/galerieo/82401#images-8>



Obrázek č. 41: Tvrz Šabina
Zdroj: foto autorky



Obrázek č. 42: Dochovaný erb na tvrzi Šabina

Zdroj: foto autorky