

## Nález kolečkového zámku palné zbraně z hradu Košumberka (okr. Chrudim)

Jan Musil

### *Discovery of a gun wheellock from Košumberk castle (Chrudim District)*

**Abstract:** *The ruins of Košumberk castle belong to the most famous historic sights in Chrudim District (Pardubice Region). An extraordinarily well-preserved gun wheellock was discovered during processing of archaeological findings from the earlier castle collection. It is quite a plain military pistol lock dating back to the first half of the 17th century. Its perfect state suggests it must have been in a relatively dry environment (vault backfill, soil?). Findings of firearms parts from Early modern period count among rare and very attractive findings.*

**Keywords:** *Košumberk (Chrudim District) – archaeology in museums and archives – weapons – wheellock*

### Úvod

Zřícenina hradu Košumberka patří mezi nejznámější památky v regionu a již od 20. let 20. století byly shromažďovány nálezy z výklizů sutí a stavebních destrukcí při úpravách hradní zříceniny a následných archeologických výzkumů (základní práce o dějinách a stavební dispozici hradu srov. Cejpová 2006, 209; Durdík 2000, 282; Frolík – Sigl 1995, 55; Frolík – Sigl 2002, 61 – 77; Herout 1957; Jeníček bez data; Jeníček 1912; Jeníček 1939; Sedláček 1995, 64 – 109; Sigl 1978; Wirth 1902). Hrad byl postaven na výrazném nefelinovém skalním suku na východním břehu říčky Novohradky na jihovýchodním okraji intravilánu obce Luže (okr. Chrudim, Pardubický kraj). Z hlediska sídelně geografického leží okolí Košumberka na samotném okraji staré sídelní oblasti (Frolík – Sigl 1995; Frolík – Sigl 2002 – zde další literatura). Hrad Košumberk byl patrně založen koncem 13. století, v písemných pramenech se poprvé připomíná až roku 1318 v přídomku Ojíře z Košumberka (srov. Cejpová 2006, 209; Frolík – Sigl 1995, 55; Frolík – Sigl 2002, 61; Sedláček 1995, 96 – 97; Wirth 1902, 65 – 69). Po jeho smrti se hradu zmocnil Bohunek z Popovce (Pfafenthalu), který Ojířovu vdovu se sirotky vyhnal. Král Jan Lucemburský nařídil, aby se hrad vrátil do rukou Ojířových pozůstalých. Nezdá se však, že by záležitost dopadla naznačeným způsobem. Během 14. století hrad několikrát změnil majitele, až jej v roce 1372 koupili od Diviše z Popovce bratři Diviš, Mstislav, Slavata<sup>1</sup> a Ješek z Chlumu. Tím se hrad stal na tři století slavatovským rodovým sídlem. Na hradě sídlili Slavatovi synové, z nichž Jan údajně doprovázel Jana Husa do Kostnice. Roku 1547 byl Diviš Slavata trestán pro účast ve stavovském povstání (byl jedním z 12 direktorů). Diviš část majetku pozbyl, ale Chlum a Košumberk si podržel v manství. Součástí trestu bylo i jeho domácí vězení na hradě. Brzy však dosáhl odpuštění a ještě před jeho smrtí roku 1575 byl

Košumberk z manství propuštěn. Brzy po polovině 16. století založil na hradě českobratrskou školu, na které mimo jiné studovali Albrecht z Valdštejna a později defenestrovaný místodržící Vilém Slavata z Chlumu, od roku 1623 majitel panství.

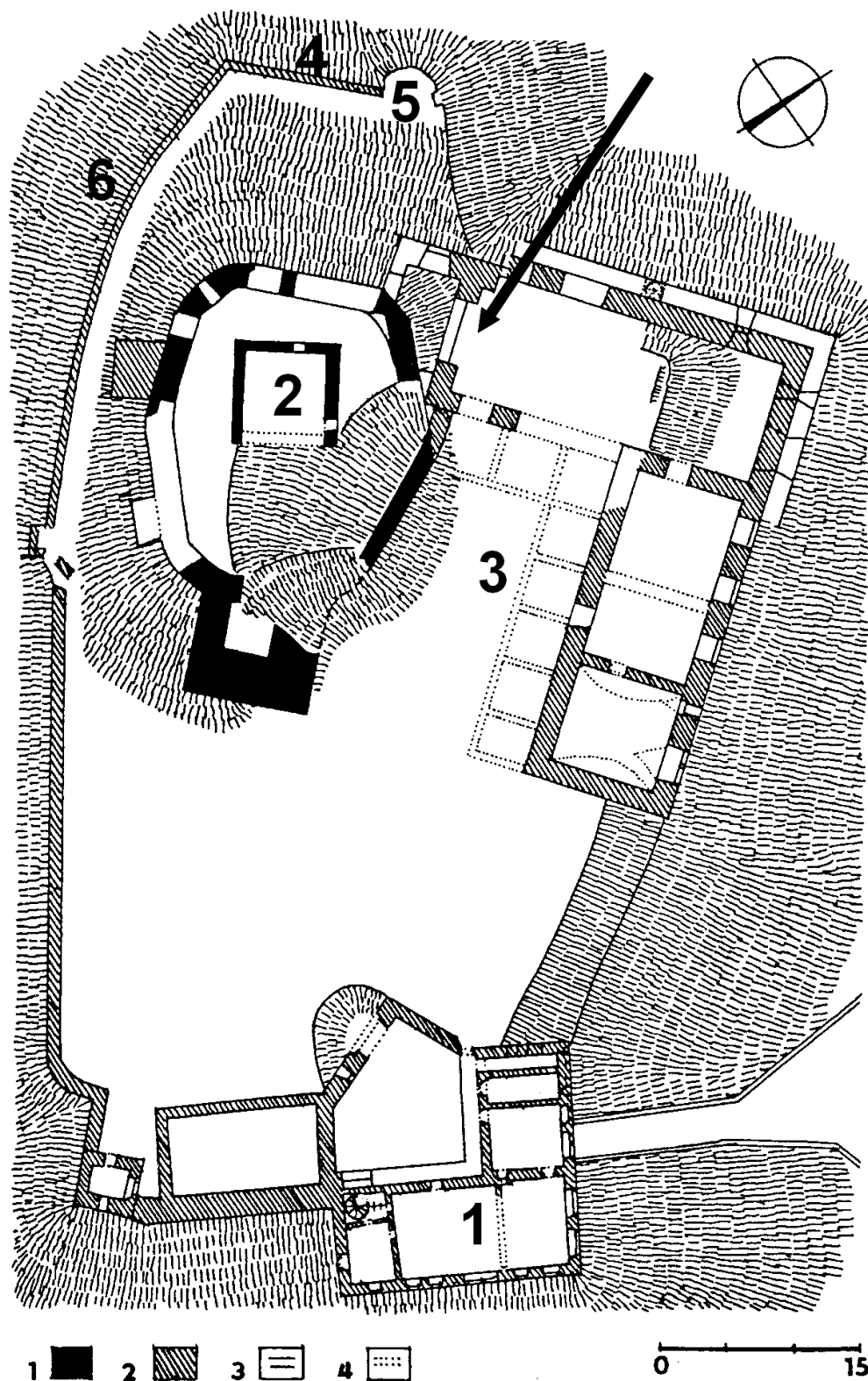
Gotická podoba hradu již zřejmě přestala postačovat zvýšeným nárokům panstva a tak již v roce 1560 se Diviš zmínil v jednom z dopisů o úmyslu přestavět Košumberk po vzoru zámku v Jindřichově Hradci. Posledním podnětem k uskutečnění přestavby byl požár způsobený bleskem v červenci roku 1573.

Divišuv vnuk Diviš Lacembok byl pro účast ve stavovském povstání v letech 1618 – 1620 potrestán roku 1623 ztrátou poloviny majetku. Košumberk koupil jeho příbuzný Vilém Slavata z Chlumu a Košumberka. Dle soudního odhadu se při tomto prodeji v zámku nacházela obrazová rodová galerie, výzbroj a výstroj pro 18 jízdních a 20 pěších, 7 koní panských, 7 koní „kočovských“, 2 „komorní“ vozy, kočárek ad. (Voráček a kol. 2010, 91). Vilém Slavata prodal roku 1634 Košumberk Lacembokovi synovi Jindřichu Vilémovi.

Za třicetileté války Košumberk pustnul, vrchnost vyčerpaly válečné náklady a navíc v letech 1639, 1643, 1645 a 1648 panstvím prošli Švédové. Roku 1654 Jindřich Vilém, poslední mužský potomek této rodové větve, zemřel a Košumberk připadl jeho dceři Johance Barboře. Po její smrti o tři roky později prostřednictvím její matky Marie Maxmiliany (roz. Žďárské ze Žďáru) přešlo panství na jejího druhého manžela Františka Kryštofa Hýzrleho z Chodů. Ten však roku 1666 umírá a Marie hospodaří na panství sama. Roku 1684 se natrvalo odstěhovala do dvorce pod poutní kaplí na Chlumku, čímž Košumberk ztratil svou rezidenční funkci a zde se datuje počátek jeho postupného úpadku. Po své smrti roku 1690 odkázala část panství i s Košumberkem jezuitskému řádu. Ti měli svou rezidenci u nového poutního kostela na Chlumku a hrad nevyužívali, proto se v roce 1769 uvádí první patro jako neobyvatelné. Po zrušení řádu císařem Josefem II. roku 1773 převzal objekt náboženský fond, počátkem 19. století panství koupil belgický šlechtic Leopold de Laing a roku 1826 jej prodal Thurn-Taxisům.

V roce 1921 zahájilo svou činnost Družstvo na záchranu hradu Košumberka, kterému v roce 1922 Thurn-Taxisové věnovali hradní objekt i s přílehlými pozemky. Družstvo pod vedením konzervátora V. V. Jeníčka zahájilo hned na přelomu května a června 1922 výkopové i zednické práce (Grimmlová 2010). Šlo zejména o vyklízení suťových kuželů v prostoru nového paláce, tzv. starého hradu, bašty č. I, a v úseku severních hradeb (obr. 1). Nálezy pochopitelně nebyly stratifikovány, pouze místně lokalizovány. Předběžně můžeme konstatovat, že se jedná zejména o kuchyňský a stolní odpad z konce 15. – poloviny 17. století, tedy z doby největšího rozkvětu hradu za Slavatů z Chlumu. Archeologické nálezy, které byly při těchto stavebních úpravách získány, měly posloužit jako exponáty pro zdejší hradní muzeum, které V. V. Jeníček uspořádal (Jeníček bez data; Jeníček 1912; Jeníček 1939). Část předmětů se skutečně do expozice dostala, ale většina zůstala ve stavu, v jakém byla vyzvednuta a byla nevyhovujícím způsobem uložena na nepřístupné půdě budovy purkrabství.<sup>2</sup> Bedny byly popsány modrou křídou, očíslovány římskými číslicemi, ale jejich seznam bohužel nebyl nalezen. Podle smlouvy s památkovým ústavem měl V. V. Jeníček zasílat pravidelně seznam nálezů na někdejší Státní památkový úřad, což nebylo zřejmě striktně dodržováno, neboť v korespondenci V. V. Jeníčka,<sup>3</sup> ani v archivu památkového úřadu nebyly žádné záznamy tohoto charakteru nalezeny. Od roku 1953 byl hrad státním majetkem, od devadesátých let 20. století je majetkem Města Luže.

Rozsáhlý archeologický fond je v současnosti zpracováván a postupně zpřístupňován odborné i laické veřejnosti. Doposud byl vyhodnocen soubor skleněných artefaktů (Dudková – Máchová – Musil 2011), a je připravováno vydání katalogu kovových artefaktů.<sup>4</sup> V předloženém příspěvku představujeme odborné veřejnosti jeden velmi zajímavý a v archeologické materiální kultuře nepříliš často nalézáný pozůstatek raně novověké palné zbraně – kolečkový zámek. Až na nepříliš četné



**Obr. 1.** Košumberk (okr. Chrudim). Plán hradu s vyznačenými místy výkopů Družstva pro záchranu hradu Košumberka v roce 1922. 1 – staré purkrabství, 2 – starý hrad, 3 – nový palác, 4 – pod severními hradbami, 5 – bašta I. Šipka označuje pravděpodobné umístění hradní kuchyně. Upraveno podle Durdík 2000. – *Abb. 1.* Koschumberg (Bezirk Chrudim). Plan der Burg mit markierten Aushebungen der Genossenschaft für die Erhaltung der Burg Koschumberg im Jahr 1922. 1 – alte Burggrafschaft, 2 – alte Burg, 3 – neuer Palast, 4 – Schanzen, Bastion I., Pfeil bezeichnet wahrscheinliche Lage der Burgküche. (modifiziert nach Durdík 2000)

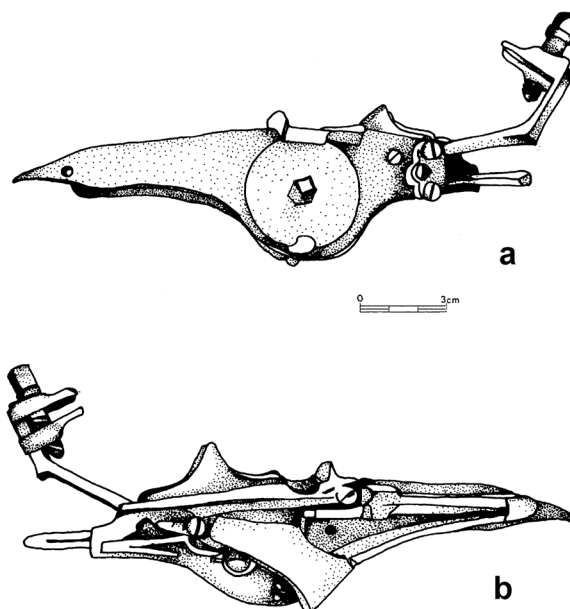
výjimky (ze starších prací zmiňme např. Jánská 1963; Durdík 1983; 1986; Rous 1985; v současné době zmiňme záslužné práce P. Žákovského – Žákovský 2011; 2011a; 2011b) chybí v České republice katalogy a soupisy středověkých a raně novověkých militarií, které by umožnily širší srovnávací studium jednotlivých typů zbraní. Pověstinou je zájemce o studium militarií odkázán na zahraniční a většinou obtížně dostupnou literaturu.

## Popis předmětu

Popis: Korozní subtilní kolečkový zámek pro pistoli (obr. 2–5). Zámková deska je běžného tvaru, na jedné straně je zakončená drápkem a na protější straně pod kohoutem je ukončena rovně. Původně byla k pažbě připevněna dvojicí vrutů, které se nedochovaly. Mírně excentricky je umístěno rýhované kolečko (4 žebra, přes které je vedena řada šikmých záseků – srov. obr. 5) s centrálním čtyřhranem k natahování mechanismu (čtvercový průřez 7 x 7 mm). Kolečko je ve své poloze fixováno pomocí ozubu na vnější dolní straně zámkové desky, na horní straně prochází výřezem v pánvičce, která je kryta pohyblivým krytem s výrazným ozubem. Na vnitřní straně je kolečko opatřeno klikovou hřídelkou, která zapadá do polygonálního krytu vnitřního mechanismu. Na hřídelku kolečka je napojen článkový řetízek (obr. 5) spojený se silnou listovou pružinou ve tvaru písmene V. Dochována je i západka se spouštovým mechanismem, nalézajícím se v prostoru mezi ohyby pružiny. Kohout s přítláčnou listovou pružinou je poměrně subtilní, čelisti jsou stahovány pomocí šroubu zakončeného čtyřhranem o rozměrech 7 x 7 mm, tj. střelec ho mohl ovládat pomocí stejného klíče určeného k napínání mechanismu. Dle stavu dochování je zřejmé, že se předmět musel nalézat v relativně suchém prostředí (suťovitý či klenební zásyp, půdní prostory /?/), které umožnilo jeho relativně bezvadné dochování. Rozměry: celková délka (včetně kohoutu) 200 mm, celková výška (včetně kohoutu) 98 mm, délka zámkové desky 165 mm, maximální šířka zámkové desky 52 mm, průměr kolečka 41,5 mm. Inv. č.: A50944, stará čísla: inv. č. III-(B?) -126, Koš 63. Hradní sbírka. Ulož.: Regionální muzeum v Chrudimi.

## Funkce

Kolečkový zámek (ang. wheellock, něm. Radschloss,<sup>5</sup> franc. platine à rouet) se sestává z pěti až šesti hlavních částí. Na zámkové desce je zhruba uprostřed umístěno rýhované kolečko natahované pomocí čtyřhranu na vnější straně. Kolečko prochází skrze pánvičku se střelným prachem, která měla vlastní pohyblivý kryt. Kolečko je roztáčeno pomocí excentricky umístěného článkového řetízku spojeného s listovou pružinou ve tvaru písmene V. Další, mechanickou část kolečkového zámku představuje otočný kohout s pohyblivými čelistmi, mezi nimiž se nacházel křesací kámen (pyrit). Kohout byl rovněž fixován pomocí listové pružiny v podobě písmene V ve dvou základních



Obr. 2. Košumberk (okr. Chrudim). Kolečkový zámek: a) vnější strana; b) vnitřní strana. Kresba B. Hlaváčková a P. Jakubková. – *Abb. 2. Koschumberg (Bezirk Chrudim). Das Radschloss. a) Innenseite, b) Außenseite. Zeichnung B. Hlaváčková und P. Jakubková.*





**Obr. 3.** Košumberk (okr. Chrudim). Kolečkový zámek. Pohled na vnější stranu. Foto J. Musil. – **Abb. 3.** Koschumberg (Bezirk Chrudim). Radschloss. Ein Blick auf die Außenseite des Schlossmechanismus. Fotografie J. Musil.



**Obr. 4.** Košumberk (okr. Chrudim). Kolečkový zámek. Pohled na vnitřní stranu zámkového mechanismu. Foto J. Musil. – **Abb. 4.** Koschumberg (Bezirk Chrudim). Radschloss. Ein Blick auf die Innenseite des Schlossmechanismus. Fotografie J. Musil.





Obr. 5. Košumberk (okr. Chrudim). Kolečkový zámek. Detail uchycení kolečka a článků řetízku. Foto. J. Musil. – *Abb. 5. Koschumberg (Bezirk Chrudim). Das Radschloss. Detail der Befestigung des Rades und der Ketten. Fotografie J. Musil.*

pozicích bezpečnostní a střelecké. Po nabití zbraně střelec pomocí zvláštního klíče natáhl kolečkový zámek, tím se uvnitř zámku stlačila pružina kolečka, které některým ze zářezů zapadlo na ozub spouště. Střelec pak na pánvičku nasypal jemnější střelný prach. Poté pánvičku zakryl pomocí posuvné krytky a sklopil kohout do střelecké pozice. Po stisku spouště došlo k uvolnění kolečka, které se prudce roztočilo, odsunulo posuvný kryt pánvičky a zároveň došlo k přitlačení kohoutu k povrchu kolečka. Vykřesané jiskry zapálily střelný prach na pánvičce a zátravkou prošlehl plamen do hlavně, kde došlo k iniciaci prachové slože a k následnému výstřelu. Výhodou oproti užívanějšímu doutnákovému zámku byla téměř okamžitá připravenost ke střelbě, a to i ve vlhku či v nepříznivých povětrnostních podmínkách, kdy doutnák mohl zhasnout. Zatímco u nabíjení zbraní s doutnákovým zámek mohlo dojít k nechtěné iniciaci kvůli zapálenému doutnáku, který prskal jiskry, u kolečkového zámku bylo nabíjení daleko bezpečnější. Navíc zbraně jím vybavené mohly využít momentu překvapení a mohly být skrytě nošeny. Všeobecně ale můžeme říci, že zbraně opatřené kolečkovými zámky nedoznaly takového rozšíření jako zámky doutnákové či později zámky křesadlové a perkusní. Hovoříme zejména o oblasti vojenské, v civilní sféře určitého rozšíření doznaly. Tento jev lze vysvětlit několika důvody. Na rozdíl od doutnákového zámku se zámek kolečkový sestával z pěti až šesti poměrně dosti výrobně složitých částí. Tento fakt se pochopitelně odrazil v pořizovací ceně zbraně. Dále je obecným pravidlem, že čím více dílů zbraň má, tím více je náchylná k poruchám (srov. Müller 1979, 43). Další nevýhodou byla mechanická část (kolečko) procházející přímo pánvičkou. Po několika výstřelech bez možnosti rozebrat a vyčistit celý mechanismus docházelo k zadrhávání, proto byly někdy zejména u dlouhých zbraní zámky kombinované - tj. kolečkový i doutnákový zámek (srov. Boenheim 1890, 477–478; Šáda ed. 1986, 76, č. kat. 67). Další nevýhodou představoval samotný akt natahování, k němuž bylo zapotřebí speciálního klíče. Není zapotřebí vysvětlovat, jak horečnatě by docházelo k jeho hledání ve válečné

vřavě. V evropských armádách se v 16. a 17. století se uplatnily zejména pistole a karabiny opatřené kolečkovým zámekem. Jezdec jich měl v holstrech několik a při karakalovém útoku na pěchotu, kdy jezdci objížděli v kruhu před čelem nepřátelského šiku a teprve po vystřelení všech nabitých hlavních se obrátili k útoku chladnými zbraněmi (obecně k této taktice srov. Klučina 2000, 93; Mudra 2005, 40; k technice užití pistolí v průběhu 16. – 17. století - Müller 1979, 55). Určitou oblibu však zbraně s kolečkovým zámekem doznaly v civilním sektoru. První skupinu představovaly zejména pistole určené pro osobní ochranu, které produkovaly četné dílny např. v Norimberku (obr. 6) či Augsburgu. Druhou skupinou jsou dlouhé zbraně lovecké. Na tomto místě je nutno zmínit lehké ručnice zvané těšinky vyráběné na našem území.

## Datování a analogie

Počátky kolečkového zámku sahají na samý přelom 15. a 16. století (obecně ke zbraním s kolečkovými zámky – Müller 1979, 41–43; Rimer 2001). Zejména německá historiografie spatřuje předchůdce kolečkového zámku v mechanismu tzv. Mönchenbüchse chované ve sbírkách Historisches Museum Dresden (Müller 1979, 62, obr. 28). V současné době existují dvě základní hypotézy o původu tohoto vynálezu – italská a německá (srov. Dite 1975, 109–120). Podle italské hypotézy je mezi možné objevitele zařazován geniální italský umělec a technik Leonardo da Vinci, mezi jehož náčrtky v tzv. Codex Atlanticus<sup>6</sup> byl objeven i nákres křesadla (Codex Atlanticus, fol. 56v b – Müller 1979, 41, obr. 21 na s. 59; srov. Foley – Rowley – Cassidy – Logan 1983, 399–427; Foley 1998, 96–101). Tyto náčrtky jsou datovány kolem roku 1495. Sám V. L. Foley (1998) později předpokládal, že prostřednictvím jeho žáků se dostal tento vynález do Německa. Podle německé hypotézy byl kolečkový zámek zkonstruován neznámým německým technikem okolo roku 1500 (srov. Blair 1973). Každopádně první doklad existence kolečkového zámku v Německu je rukopisný nákres ze ztraceného rukopisu náležícímu norimberskému patricijovi Martinovi Löffelholzovi datovaný do roku 1505 (Müller 1979, 41; Foley – Rowley – Cassidy – Logan 1983, 400, 414; Morin 1979, 83–84, Fig. 2 a 3), v Uhrách jsou kolečkové zámky známy od roku 1507 (Blair 1973, 35; Morin 1979, 84–85). Podle starší německé literatury jsou považovány za norimberský vynález a tradičně ho vztahují k roku 1515 (Boenheim 1890, 450, 475; Demmin 1891, 957, u téhož srov. pozn. 1 – kde se uvádí německý kolečkový zámek z roku 1507). Podle Heinricha Müllera (1979, 41) je za objevitele považován norimberský měšťan Johannes Kiefuss. Kolečkový zámek, ať již byl jakkoliv choulostivý a vyžadoval nosit



**Obr. 6.** Norimberský puškař Simon Röhrer zhotovující mechanismus kolečkového zámku (1651). Ulož.: Stadtbibliothek Nürnberg. Hausbuch der Landauerschen Zwölfbrüderstiftung, Amb. 279.2° (Landauer I), fol. 122 v. (dostupné online: [http://www.nuernberger-hausbuecher.de/75-Amb-2-279-122-v/data/cit.: 3.8.2015/](http://www.nuernberger-hausbuecher.de/75-Amb-2-279-122-v/data/cit.:3.8.2015/)). – **Abb. 6.** Nürnberger Büchsenmacher Simon Röhrer beim Herstellen des Mechanismus des Schlosses (1651). Aufbewahrungsort: Stadtbibliothek Nürnberg. Hausbuch der Landauerschen Zwölfbrüderstiftung, Amb. 279.2° (Landauer I), fol. 122 v. (online verfügbar: [http://www.nuernberger-hausbuecher.de/75-Amb-2-279-122-v/data/cit.: 3.8.2015/](http://www.nuernberger-hausbuecher.de/75-Amb-2-279-122-v/data/cit.:3.8.2015/)).



u sebe ještě klíč k natahování mechanismu, umožňoval miniaturizaci zbraně připravené ihned k výstřelu. Není proto divu, že již v roce 1517 se staly pistole s kolečkovým zámkem předmětem zákazu císaře Maxmiliána I. (Morin 1979, 85). V Itálii je existence zbraní s kolečkovým zámkem poprvé výslovně zmíněna v zákazu vévody z Ferrary v roce 1522, v Benátkách jsou zmiňovány v roce 1532 (Morin 1979, 86).

Jak bylo řečeno výše kolečkový zámek i přes své výhody nedosáhl takového rozšíření jako primitivnější zámek doutnákový. Jeho obliba vrcholí v 17. století (např. Thierbach 1899, 245–248; 1901, 138–139; Hoopes 1934, 225–227; Reid 1967, 93; Dite 1975, 109–110; Müller 1979, 64; Durdík – Mudra – Šáda 1980, 196; Lugs 1986, 20–26; Rimer 2001), ale záhy je vytlačen jednodušším a spolehlivějším zámkem křesadlovým, který se udržel do počátku 19. století. Pozdní formy nalézáme ještě v první polovině 18. století (srov. např. kulovníci vyrobenou puškařem Ch. Risseem ve Vídni kolem roku 1750 – Šáda (ed.) 1986, 97, č. kat. 104).

Dle způsobu utváření rozlišujeme dvě základní skupiny kolečkových zámků. První skupinu představují tzv. zámky kurlandské či těšínské, jejichž mechanismus není krytý zámkovou deskou. Druhá rozšířenější skupina má mechanismus překrytý. U této širší skupiny lze pak sledovat určitá regionální specifika<sup>7</sup> (Boeheim 1890, 477–478).

Téměř přesnou analogii ke košumberskému exempláři nalezneme v honosné pistoli vyrobené Johannem Stifterem<sup>8</sup> v Praze v polovině 17. století (Šáda ed. 1986, 91, č. kat. 95). Ačkoliv se tvar kohoutu v několika detailech liší, téměř identické je utváření zámkové desky, páničky a pružiny kohoutu. Analogické utváření kohoutu i podobný tvar zámkové desky bychom našli i na luxusní pistoli z dílny Isaaka Cordiera z Fontenay, která je datována kolem roku 1630 (Müller 1979, 70, obr. 52 a 53).

Součásti raně novověkých palných zbraní nepatří mezi nejčastější archeologické nálezy. Důvodem byla vysoká pořizovací cena zbraně a její značné rozměry. K archeologizaci palných zbraní a jejich částí tak docházelo pouze za výjimečných okolností. V současné době těchto nálezů slibně přibývá, zejména v souvislosti s průzkumem raně novověkých bojišť pomocí detektoru kovů. Z České republiky pochází doposud jediný publikovaný nález, kterým je torzo kolečkového zámků nalezeného na katastru obce Dětrichovice (část obce Světlá Hora, okr. Bruntál – Žákovský 2011, 135–136, obr. 25). Další dva nepublikované exempláře z hradu Templštejna zmiňuje P. Žákovský (2011, 135–136; 2011a, 129, pozn. 3). Na semináři „Detektory kovů v archeologii“ pořádaném ve Vysokém Mýtě v roce 2012 byl Kateřinou Blažkovou, Pavlem Hrnčíříkem a Zdeňkem Šámalem představen další nepublikovaný kolečkový zámek<sup>9</sup> získaný na bojišti u Rakovníka z roku 1620. Tím jsou do té doby známé české nálezy vyčerpány. Torza ručnic byly nalezeny např. na bojišti pod Berestočkem (Свешников 1992, 240–252, obr. 63–64), u Kopaszi-Zátonyi (Kovács 1994, 267–272, obr. 10, 12), z opevněných táborů u Heidelbergu (Lager I a II – srov. Plum 2011, Abb. 19:18, Abb. 36 a 37; Ludwig 2003, 148), torza muškety s dalšími zbraněmi a padlými vojáky byly nedávno objeveny ve Stralsundu (Plum 2011, Abb. 49 a 50). Kolečkové zámky a jejich části byly publikovány např. z Nitry (Novotný 1965, 75, tab. XIII:9), Höxteru (König – Rabe – Westphal 1999, 275, obr. 9:1,3), Orschwiller (Nister – Grewenig – Schnitzler eds. 1992, 326, Kat. Nr. 3.16), dva kohouty pocházejí z jichž zmiňovaných Tillyho táborů u Heidelbergu (srov. Plum 2011, Abb. 19:20–21, Abb. 20 a 21; Ludwig 2003, 148), dále z bitevního pole u Gettarygen v Dánsku (Engkvist – Pettersson – Wennerberg – Knarrström 2013, Figur 14; Engkvist – Pettersson – Wennerberg – Knarrström 2013a, Figur 24 a 25), či z královských dílen v Jönköpingu ve Švédsku (Pettersson 2011, 166, Fig. 6b; 2013, 161–162).



## Závěr

V souladu s výše uvedeným rozbohem můžeme konstatovat, že košumberský exemplář představoval poměrně strohý zámek vojenské pistole datovatelný do první poloviny 17. století. K tomuto závěru se kloníme vzhledem k dochovanému krytu pánvičky a k tvarově shodným datovaným exemplářům. Výborný stav zámku (ze všech studovaných exemplářů pocházejících z archeologických situací je nejlépe dochovaný) naznačuje, že se musel nalézat v relativně suchém prostředí (suťové či klenební zásypy okolí tzv. nového paláce, půda starého purkrabství /?/). V případě hradu Košumberka máme to štěstí, že se nám dochoval soupis hradního inventáře<sup>10</sup> z roku 1623, který byl vypracován v souvislosti s konfiskací majetku Diviše Lacemboka Slavaty z Chlumu a Košumberka. V hradní zbrojnici se našlo 18 kusů zbroje pro jízdní, 20 pro pěší vojáky, 23 pistolí, 5 mušket, jedna ručnice, 17 hákovnic, deset oštěpů a jeden kord (Voráček a kol. 2010, 91). Je možné, že nalezený zámek mohl pocházet z jedné z oněch zmíněných pistolí, která přežila zmatky třicetileté války a dožila se postupného zániku hradu.

*Tato studie je dílčím výsledkem projektu Studentské grantové soutěže Západočeské univerzity v Plzni SGS-2015-069.*

## Poznámky

- <sup>1)</sup> Později je tento šlechtický rod zván jako Slavatové z Chlumu a Košumberka.
- <sup>2)</sup> Rekonstruovat někdejší nálezovou situaci a obsah archeologických sbírek původního muzejního spolku, který se sloučil s pozdějším Družstvem na záchranu hradu Košumberka, umožňuje do značné míry stavební dokumentace a deník prací z roku 1922 (ulož. SOkA Chrudim – srov. Grimmlová 2010), torzo lístkového katalogu a někdejší inventární knihy (ulož. Regionální muzeum v Chrudimi). Plocha pod severními hradbami bývá někdy označována i jako „NAZDAR!“ podle tehdejšího nápisu na zdi. Pozn. aut.
- <sup>3)</sup> SOkA Chrudim, fond Pozůstalost V. V. Jeníčka, fond Družstvo pro záchranu hradu Košumberka a fond Archiv Města Luže – jedná se o nezpracované fondy – srov. Grimmlová 2010.
- <sup>4)</sup> Společný projekt Archeologického ústavu AV ČR Praha, v. v. i. a Regionálního muzea v Chrudimi.
- <sup>5)</sup> Zřídka a zejména v německé literatuře kolem poloviny 19. století se můžeme ještě setkat s termínem Feuerschloss.
- <sup>6)</sup> Uloženo v Pinacoteca Ambrosiana v Miláně.
- <sup>7)</sup> Italské kolečkové zámky vyráběné zejména v oblasti Brescia a Gardone mají často utvářeny kohouty v podobě příšer či draků, oproti tomu německé kolečkové zámky jsou prostější, alespoň do konce 17. století – srov. Boehem 1890, 477.
- <sup>8)</sup> Johann Stifter starší je v Praze výslovně připomínán v letech 1648–1672/1677. Není bez zajímavosti, že se roku 1648 aktivně podílel na obraně města proti Švédům (Dolínek 2005, 82).
- <sup>9)</sup> Uloženo v Muzeu T. G. M. v Rakovníku.
- <sup>10)</sup> SOA Třeboň, pracoviště Jindřichův Hradec, fond: Rodinný archiv Slavatů, kart. 19, sign. III A 4a, inv. č. 120.

## Archivní prameny

Stadtbibliothek Nürnberg. Hausbuch der Landauerschen Zwölfbrüderstiftung, Amb. 279.2° (Landauer I).  
SOA Třeboň, pracoviště Jindřichův Hradec, Rodinný archiv Slavatů, kart. 19, sign III A 4a, inv. č. 120.  
SOkA Chrudim, Archiv Města Luže, nezpracovaný fond.

SOKA Chrudim, Družstvo na záchranu hradu Košumberka, nezpracovaný fond.

SOKA Chrudim, Pozůstalost V. V. Jeníčka, nezpracovaný fond.

## Rukopisy

Grimmlová, J. 2010: Družstvo na záchranu hradu Košumberka a osobnost Václava V. Jeníčka v tomto spolku. Bakalářská práce. Katedra PVH a archivnictví FF Univerzity Hradec Králové. Hradec Králové (nepublikovaný rkp.).

Plum, M., 2011: „[...]Stadt, Land, Mensch und Vieh vernichtet, Ist: des Herren Dienst verrichtet[...]“: Schlachtfelder, Bestattungen und Befestigungsanlagen des Dreißigjährigen Krieges aus archäologischer Sicht. Diplomová práce. Archäologie des Mittelalters und der Neuzeit der Fakultät Geistes- und Kulturwissenschaften der Otto-Friedrich-Universität Bamberg. Bamberg (nepublikovaný rkp.).

## Literatura

Blair, C. 1973: Further Notes on the Origins of the Wheel Lock. In: *Arms and Armour Annual* 1, 28–47.

Cejpová, M. 2006: Povrchový průzkum hradu Komárka, okr. Chrudim. *AH* 31, 209–214.

Boheim, W. 1890: *Handbuch der Waffenkunde*. Leipzig.

Demmin, A. 1891: *Die Kriegswaffen*. Gera-Untermhaus.

Dite, T. 1975: Stammt das Radschloß aus Deutschland oder aus Italien? *Waffen- und Kostümkunde* 17, 109–120.

Dolínek, V. 2005: *Čeští puškaři*. Praha.

Dudková, P. – Máchová, K. – Musil, J., 2011: Soubor středověkého a raně novověkého skla z hradu Košumberka, okr. Chrudim. *Historické sklo* 5, 101–120.

Durdík, J. – Mudra, M. – Šáda, M., 1980: *Alte Handfeuerwaffen*. Prag.

Durdík, T., 1983: *Středověké zbraně*. Sbírký okresního muzea v Chrudimi. Chrudim.

Durdík, T., 1986: Několik poznámek ke středověkým militáriím ze sbírek Okresního muzea v Havlíčkově Brodě, *Zpravodaj KMVČ XIII*, 99–103.

Durdík, T., 2000: *Ilustrovaná encyklopedie českých hradů*, Praha.

Engkvist, S. – Pettersson, C. B. – Wennerberg, R. – Knarrström, B. 2013: *Getaryggen 1567 – Delrapport för år 2012*. Skillingaryd.

Engkvist, S. – Pettersson, C. B. – Wennerberg, R. – Knarrström, B. 2013a: *Getaryggen 1567 – Delrapport för år 2013*. Skillingaryd.

Foley, V. L. 1998: Leonardo and the Invention of the Whellock. *Scientific American* 278/1, 96–101.

Foley, V. L. – Rowley, S. – Cassidy, D. F. – Logan, F. Ch. 1983: Leonardo, the Wheellock, and the Milling process. *Technology and Culture* 24/3, 399–427.

Frolík, J. – Sigl, J. 1995: *Chrudimsko v raném středověku*. Hradec Králové.

Frolík, J. – Sigl, J. 2002: K počátkům hradu Košumberka na Chrudimsku. *AH* 27, 61–77.

Herout, J. 1957: *Košumberk*. Pardubice.

Hoopes, T. T., 1934: Drei Beiträge zum Radschloß, *Zeitschrift für Historische- und Waffenkunde XIII*, 224–229.

Jánská, E. 1963: Ke zhodnocení zbrojního materiálu v poděbradském muzeu. *Polabí III-IV*, 43–48.

Jeníček, V. V. bez data: *Košumberská kronika I*. *Věstník Družstva pro záchranu hradu Košumberka*. Vysoké Mýto.

Jeníček, V. V. 1912: *Na Košumberku jindy a dnes*. Čáslav.

Jeníček, V. V. 1939: *Jindřich Slavata na hradě Košumberce 1549–1599*. *Přehled dějin hradu a rodu*. Košumberk.

- Klučina, P. 2000: Třicetiletá válka. Obraz doby 1618–1648. Praha – Litomyšl.
- König, A. – Rabe, H. – Westphal, H. 1999: Renaissancezeitliche Waffenfunde und Ausrüstungszubehör aus den archäologischen Stadtkerngrabungen in Höxter. Ausgrabungen und Funde in Westfalen-Lippe 9/C, 263–289.
- Kovács, L. 1970: A honfoglaló magyarok lándzsái és lándzsásystemetkezésük. Alba Regia XI, 81–108.
- Ludwig, R. 2003: Der Tilly Fund aus dem Kurpfälzischen Museum in Heidelberg. I. Die Belagerer. In: P. Wolf et al., Der Winterkönig. Friedrich V. Der letzte Kurfürst aus der Oberen Pfalz. Augsburg, 148.
- Lugs, J. 1986: Handfeuerwaffen. Systematischer Überblick über die Handfeuerwaffen und ihre Geschichte I–II. Berlin.
- Morin, M. 1979: The Origins of the Wheellock: A German Hypothesis. In: Arts, Arms and Armour: An International Anthology 1 (Held, R. ed.), 1979, 81–99.
- Mudra, M. 2005: Jezdeckvo. In: Wágner, E., Třicetiletá válka 1618–1648. Praha, 36–47.
- Müller, H. 1979: Gewehre Pistolen Revolver. Hand- und Faustfeuerwaffen vom 14. bis 19. Jahrhundert. Leipzig.
- Nister, A. – Grewenig, M. M. – Schnitzler, B. (edd.) 1992: Leben im Mittelalter. 30 Jahre Mittelalterarchäologie im Elsass. Speyer.
- Novotný, B. 1965: Nález železných predmetov v Nitre. In: Sborník Filozofickej fakulty Univerzity Komenského – Musaica XVI (V). Nitra, 69–79.
- Pettersson, C. 2011: Stormaktens byggstenar – Jönköpings kungliga faktorier 1620-1721 i det arkeologiska materialet. In: T. E. Fagerland – K. Paasche (edd.), 1537 – Kontinuitet eller brudd? Trondheim, 151–181.
- Pettersson, C. 2013: Jönköpings båda kungliga faktorier - en fråga om vapen och ylletyg. In: A. M. Nordman – M. Nordström – C. Pettersson (edd.), Stormaktsstaden Jönköping. 1614 och framåt. Jönköping, 153–178.
- Reid, W. 1967: Buch der Waffen. Düsseldorf – Wien.
- Rous, P. 1985: Nálezy v havlíčkobrodském muzeu s možným vztahem k husitství. Zpravodaj KMVČ XII, 106–112.
- Rimer, G. 2001: Wheellock Firearms of the Royal Armouries. Leeds.
- Sedláček, A. 1995: Hrady, zámky a tvrze Království českého I. Chrudimsko. Praha.
- Sigl, J. 1978: Košumberk, o. Luže, okr. Chrudim. In: Výzkumy v Čechách 1975, 38.
- Свешников, I. К. 1992: Битва рід Берестечком. Львів.
- Šáda, M. (ed.) 1986: Vzácné zbraně a zbroj ze sbírek Vojenského muzea v Praze. Praha.
- Thierbach, D. 1899: Ueber das Radschloss. Zeitschrift für Historische- und Waffenkunde I, 245–248.
- Thierbach, D. 1901: Die ältesten Radschlösser deutscher Sammlungen. Zeitschrift für Historische- und Waffenkunde II, 138-142.
- Voráček, E. a kol. 2010: Luže v dějinách 1. Od počátků středověku do konce 17. století. Luže.
- Wirth, Z. 1902: Soupis památek historických a uměleckých v politickém okresu Vysokomýtském. Praha.
- Žákovský, P. 2011: Středověká a raně novověká militaria ze sbírek Lovecko-lesnického muzea v Úsově na Moravě. Acta Militaria Mediaevalia VII, 105–159.
- Žákovský, P. 2011a: Středověké a raně novověké chladné zbraně ze sbírek Městského muzea v Moravském Krumlově. In: Hrad jako technický problém. Technologie a formy výstavby středověkých opevněných sídel (Měřínský Z. ed.) (=Archaeologia mediaevalis Moravica et Silesiana II/2010). Brno, 127–188.
- Žákovský, P. 2011b: Středověká militaria ze sbírek Městského muzea v Počátkách. In: Archeologické výzkumy na Vysočině 2. Jihlava, 93–103.



## **Jan Musil: Befund des Radschlusses der Feuerwaffe der Burg Koschumberg (Bezirk Chrudim)**

Die Ruine der Burg Koschumberg gehört zu den bekanntesten Denkmälern in Ostböhmen und wurde schon seit den 20er Jahren des 20. Jahrhunderts systematisch archäologisch begutachtet. In den 20er Jahren des 20. Jahrhunderts wurden hier Restaurierungs- und Aushebungsarbeiten durchgeführt, im Zuge deren die größte Kollektion an archäologischen Funden von der Burgumgebung im Bezirk Chrudim aus der langen Zeitperiode vom hohen Mittelalter bis in die frühe Neuzeit entstanden ist. Die archäologische Sammlungen war Bestandteil des Burgmuseums, welches während der zweiten Hälfte des 20. Jahrhunderts aufgelöst wurde.

Einen Teil der sich in schlechtem Zustand befindlichen Sammlung hat das Bezirksmuseum in Chrudim im Jahr 1982 empfangen. Einen weiteren noch ungewaschenen Teil hat das Museum erst im Jahr 2008 bekommen. Im Fundkomplex aus dem Jahr 1922 wurde ein Beweis der Anwesenheit der frühneuzeitlichen Feuerwaffen gefunden – ein Radschloss.

Das Exemplar von Koschumberg ist ein relativ simples Schloss der militärischen Pistole, datierbar in die Hälfte des 17. Jahrhunderts. Zu dieser Ansicht neigen wir anhand des Deckels der Pfanne im Vergleich zu gleichförmigen datierten Exemplaren. Der ausgezeichnete Erhaltungszustand des Schlosses deutet an, dass das Exemplar in relativ trockener Umgebung aufbewahrt wurde, möglicherweise in einer Schutt- oder Gewölbeverfüllung in der Umgebung des neuen Palastes, auf dem Dachboden der alten Burggrafschaft oder dem Sitz der Burg.