

Sakrální prostory českokrumlovského hradu

Zlata Gersdorfová

Sacral Space of Český Krumlov Castle

Abstract: The paper focuses on sacral space of Český Krumlov Castle from the time of its foundation to the outbreak of the Hussite Wars. Sacral space is not only defined as consecrated premises, but also as place sacred by its commission and purpose. Two known castle chapels are discussed as well as other premises such as the so called Romanesque chamber. The paper focuses on both style analysis and dating of the castle's sacral space origin.

Keywords: Český Krumlov – palace – sacral space – chapel

Sakrálním prostorům českých hradů se všeobecně nedostalo takové pozornosti, jakou si zaslouží. Jak však ukázaly některé práce (Kuthan 1986; Durdík – Bolina 1991, 2–33; Durdík – Bolina 2001; Fajt ed. 2003; Dohnalová 2006; Čechová 2010; Záruba 2014; 2015; 2016),¹ jedná se po stránce architektonické o velmi různorodou skupinu prostorů, kterou nelze jednotně charakterizovat, i když pokusy o její typologii existují. Sakrální prostory českokrumlovského hradu nevynikají nad jiné uměleckým zpracováním ani architektonickým řešením. Co je však činí zajímavými, je jejich role, kterou ve středověku hrály během slavností ukazování ostatků a jejich zapojení do theatra fidei města Český Krumlov, které se každý rok v oktáv svátku Božího těla proměnilo v jeviště liturgických slavností (Gersdorfová 2013). V tomto ohledu je rezidenční město Rožmberků srovnáváno s hlavním městem Českého království, neboť je-li možné hovořit o Praze jako o imitatio Romae, pak je možné o Českém Krumlovu hovořit jako o imitatio Pragae.

Identifikace sakrálních prostorů

Kaple, potažmo sakrální prostory českých hradů, stojí po teoretické stránce poněkud v pozadí současných výzkumů. Existuje několik syntetických prací, které se kaplím věnují, ovšem detailněji pojem „kaple – sakrální prostor“ hlouběji nedefinují.² Téma samotné je velmi široké a lze je uchopit z mnoha rovin, tj. od sociální reprezentace, přes architektonické a umělecké ztvárnění, po typologie v rámci hradních dispozic, a to zdaleka nevyčerpáme všechna možná témata studia. Problémem je i torzální dochování prostorů nebo vůbec identifikace prostorů, které jako sakrální lze označit. Překážkou je rovněž nedostatek písemných pramenů pro dobu středověku, takže často nejen že není možné sakrální prostor identifikovat v rámci hradního organismu, ale marný je i pokus o nástin liturgického provozu hradních sakrálních prostorů, o kterém jsou naše vědomosti stále velmi malé.

Ponoříme-li se do studia sakrálních prostorů českých hradů, nutně vyvstane problém terminologický, tedy co to vlastně hradní kaple byla. Pod pojmy „capella“ či „oratorium“, které lze ve středověkých písemných pramenech nejčastěji dohledat, se totiž skrývá široká škála možností významu těchto slov, které nutně nemusí označovat architektonickou formu, ale prostor vyhrazený pro modlitbu v nejširším možném významu. Dle mého názoru je tak výstižnější hovořit o sakrálních prostorech než o kaplích.

Právě pojem kaple (popř. chrámu či kostela), tedy vlastních liturgických prostorů, je vnímán jako synonymum sakrálního prostoru. To je však povrchní a velmi úzká definice, která ani zdaleka nepojímá plně pojem sakrálního prostoru. Hovoříme-li zde o sakrálním prostoru, máme na mysli nejen vlastní prostory liturgické, které byly vysvěcené a které byly určeny pro setkávání člověka s Bohem, ale i prostory v širším smyslu posvátné svým posláním a účelem, nebo zcela naopak – prostory profánní, kterým byla pečeť sakrálního prostoru dodatečně vtisknuta (zde zmiňme např. oratoře v obytných prostorech).

Z církevně-právního hlediska je kaple (capella) místem modlitby, soukromé zbožnosti i liturgického provozu, ovšem nevází se k ní zpravidla farní práva (nebo pouze ve velmi omezené míře) (Bünz 2005). Kostel (ecclesia) jako takový je dle kanonického práva stavbou s liturgickým provozem, která je otevřena každému věřícímu (CIC, Can. 1214). S kaplí je tojiné: Též je místem modlitby a mše, které musí být předepsaným způsobem vysvěceno, avšak slouží pro duchovní potřeby jen určitému okruhu věřících či určitému společenství; sloužení mše a případné omezení církevních obřadů je podřízeno svolení místního ordinaria. Bez jeho svolení by též žádná kaple, ani soukromá, neměla vzniknout. S náležitým povolením vrchnosti mohou mít do kaple přístup i další věřící. Pokud se zde pravidelně nekonají mše, pak se zde nemusí nacházet tabernákl (CIC, Can. 1223). Výše uvedené rozlišení je převzato ze současně platného kodexu římskokatolické církve, tzv. Codex iuris canonici. Tato sbírka předpisů kanonického práva má středověké základy a v principu v mnohých ohledech z nich dodnes vychází. Hledáme-li ve středověkých právních pramenech předpis týkající se hradních či soukromých kaplí obecně, je naše snaha marná (Záruba v tisku, 3). Jako „capella“ bývá v pramenech primárně označován sakrální prostor s liturgickým provozem nebo i kolegium duchovních, kaplanů. Pokud jde o farní kostel s plnými právy, operují prameny povětšinou s pojmem „ecclesia parochialis“, nikoli pouze „capella“ či „oratorium“.

V pramenech se setkáme i s pojmem „capella“, který však neoznačuje vůbec žádný sakrální prostor, nýbrž přenosný oltář (Záruba 2014, 14; Kodišová – Vinš 2014). Jako sakrální prostor pak tedy paradoxně lze označit i místo, kde se tento oltář nachází, ačkoli je to prostor původním určením profánní. Pro rožmberský dvůr je v listinném materiálu zachycena odpověď na žádost Anežky, vdovy po rožmberském vladaři Joštovi II., z roku 1393, kde jí pražský arcibiskup Jan dovoluje nechat sloužit v jejím domě mše u přenosného oltáře, a to nejen pro ni, ale i pro její služebnictvo obojího pohlaví. (UBK I, č. 382, 111). Pro takové místo je pak vhodnější zvolit název oratoř, který povětšinou vnímáme jako označení prostoru intimního charakteru, který byl vzhledem k poloze přístupný jen několika jedincům, kteří jej užívali pro svou soukromou zbožnost a rozjímání.

Z výše řečeného je tedy zřejmé, že pojem „kaple“ je velmi úzký a omezující. Navíc, jak vyplývá ze zmínek o přenosných oltářích, sakrálním prostorem se může stát i prostor původně profánní. Dále je možné označit jako sakrální i ten prostor, který sloužil k uložení svátostin, které zde mohly nebo nemusely být adorovány. A s tímto se setkáváme i na krumlovském hradě. Nesmíme pouštět ze zřetele ani to, že identifikace sakrální stavby nebo prostoru jen na základě architektonické formy a výzdoby či pouze na základě písemných zmínek je bez dalších indicií věc značně nejistá.



Obr. 1. Jižní fasáda českokrumlovského hradu, které dominují okna hradních kaplí. – Abb. 1. Südliche Fassade der Burg in Český Krumlov, dominiert von den Fenstern der Burgkapellen.

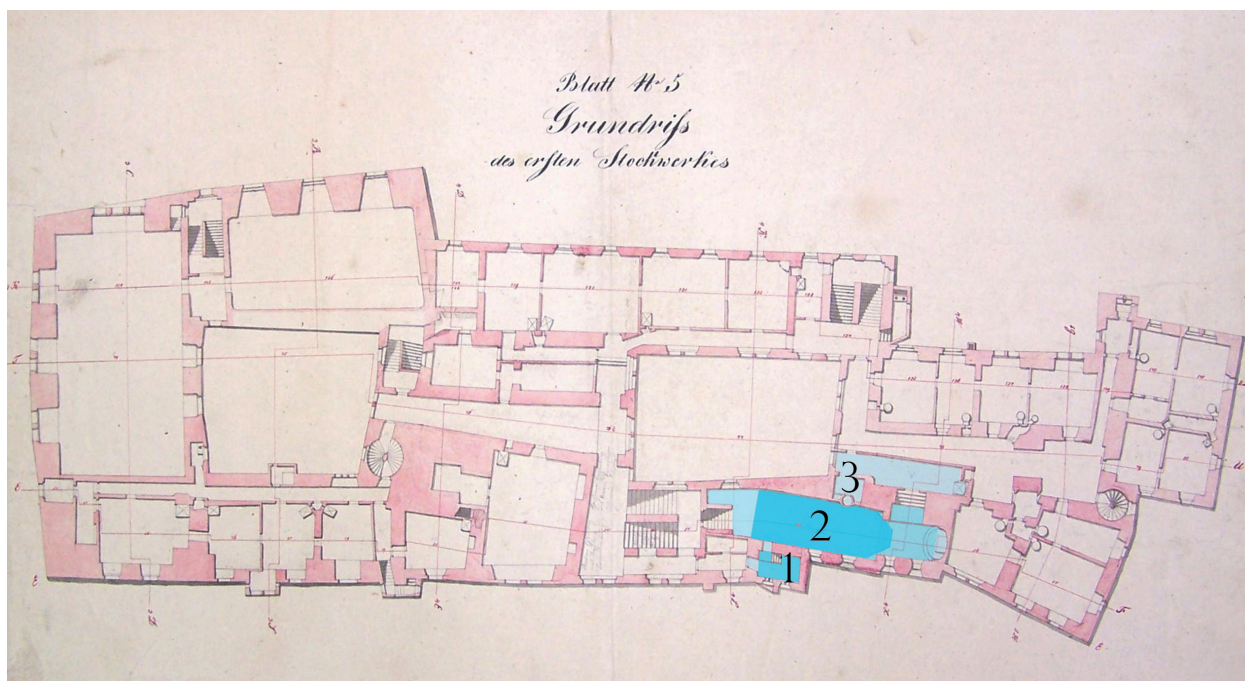
Identifikace sakrálních prostor českokrumlovského hradu v kontextu stavebního vývoje

Identifikace sakrálních prostorů je oproti identifikaci místností, kde se odehrávala světská řízení, relativně snazší vzhledem k větší pozornosti písemných pramenů a též vzhledem ke specifickým jejich stavební podoby (půdorysné řešení lodi a presbytáře, umělecká výzdoba aj.). Tyto znaky nás sice při našich úvahách mohou vést, ale ne vždy naše úvahy směřují tou správnou cestou. Ačkoli to může znít jakkoli překvapivě, jsou naše znalosti o interiérech, jejich dispozici a komunikačních vazbách k dobám středověku velmi malé. Vzhledem k torzální pramenné základně je ztotožnění náhodné zmínky v pramenech s konkrétní místností téměř nemožné nebo velmi ojedinělé, s čímž souvisí i problémy při pokusu o identifikaci těchto prostorů, která někdy nepřekročí rovinu více či méně možné hypotézy.

Období vlády pánů z Krumlova 1253–1302

O výstavbu prvního panského sídla v Českém Krumlově se zasloužili páni z Krumlova, jedna z větví rodu Vítkovců. Poprvé je listinně zmíněn predikát de Chrumbenowe roku 1253 (RBM I, č. 1322, 608–609). V literatuře je existence tohoto predikátu velmi často považována za nezvratný důkaz existence českokrumlovského hradu. Jisté indicie naznačují, že zde šlechtické sídlo stálo již v první polovině 13. století (Gersdorfová 2012a, 161–174). Poměrně intenzivně se archeologicky projevuje období počátku druhé poloviny 13. století. Zejména to platí o ploše na pravém břehu Vltavy. Dá se říci, že město je prvně dokumentováno listinou ze srpna roku 1274, kdy ve svědečné řadě figuruje jméno rychtáře Sipoty (RBM II, č. 2799, 1227).

O tom, kde stálo první panské sídlo a kdy bylo prvně založeno, se může rozvinout široká diskuse. V podstatě je možné formulovat tři, resp. čtyři hlavní teorie o nejstarším sídle Vítkovců

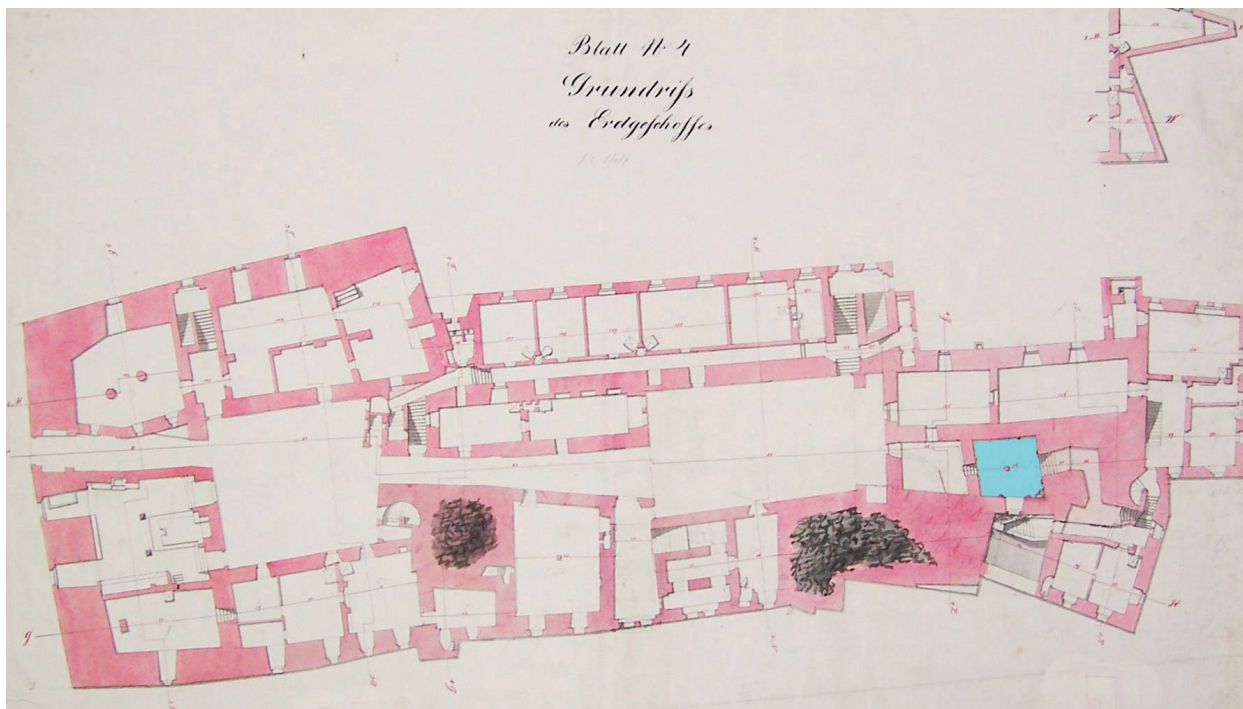


Obr. 2. Půdorys 1. patra českokrumlovského Horního hradu, situace hradních kaplí. 1 – kaple neznámého svěcení (sv. Kateřiny?), 2 – kaple sv. Jiří, 3 – bývalá sakristie (dnes neexistuje – parazitní příčka odstraněna ve prospěch prezentace tzv. renesanční síně). Tmavou barvou naznačen původní rozsah hradních kaplí ve 2. polovině 14. století, světleji naznačen rozsah po přestavbách Oldřicha II., nejsvětleji rozšíření po rokokové přestavbě (do plánu z r. 1842 zakreslila Z. Gersdorfová, originál uložen v SOA Třeboň, pobočka v Českém Krumlově, Vs ČK, IA beta 538f). – **Abb. 2.** Grundriss des ersten Stocks der Oberen Burg in Český Krumlov, Lage der Burgkapellen. 1 – Kapelle unbekannter Weihung (heilige Katharina?), 2 – Kapelle des heiligen Georg, 3 – ehemalige Sakristei (heute nicht mehr vorhanden – eine parasitäre Trennwand wurde entfernt, um den sogenannten Renaissance-Saal darzustellen). Die dunklere Farbe stellt die ursprüngliche Größe der Burgkapellen in der zweiten Hälfte des 14. Jahrhunderts dar, die hellere Farbe ihre Maße nach den Umbauarbeiten Ulrichs II., die hellste die Erweiterung nach den Rokoko-Umbauarbeiten. In einen Plan aus dem Jahr 1842 eingezeichnet von Z. Gersdorfová, Original aufbewahrt im Staatlichen Bezirksarchiv (SOA) Třeboň, Zweigstelle Český Krumlov, Vs ČK, IA beta 538f.

v Českém Krumlově (Pavelec 2010, 25–56; Gersdorfová 2012a, 161–174). První tři lokalizují původní sídlo do současného areálu zámku, jedna z teorií uvažuje o lokalizaci sídla do centra města, do blízkosti kostela sv. Víta. Pokud uvažujeme o nejstarším sídle pánů z Krumlova na hradní ostrožně, identifikaci nejstarších částí stavby znesnadňuje její následný vývoj, a jasno nepřinesly ani výsledky dendrochronologických analýz.⁴ Za této situace není možné se seriózně vyjádřit k tomu, zda nejstarší sídlo pánů z Krumlova obsahovalo samostatný objekt kaple; spíše je možné uvažovat pouze o malém prostoru vymezeném k liturgickým úkonům uvnitř obytných prostorů.

Období vlády pánů z Rožmberka 1302–1602

Rožmberkové velmi záhy pozvedli Český Krumlov na své rezidenční sídlo a tomu musel odpovídat i vzhled a rozsah tamějšího hradu, který je poprvé výslovně zmíněn („castrum“) v darovací listině Václava II., jíž Rožmberkové Český Krumlov získali (Kubíková 1999, 14).



Obr. 3. Půdorys přízemí českokrumlovského Horního hradu se zakreslením polohy tzv. Románské komory (do plánu z r. 1842 zakreslila Z. Gersdorfová, originál uložen v SOA Třeboň, pobočka v Českém Krumlově, Vs ČK, IA beta 538f). – **Abb. 3.** Grundriss des Erdgeschosses der Oberen Burg in Český Krumlov mit Lage der sogenannten Romanischen Kammer. In einen Plan aus dem Jahr 1842 eingezeichnet von Z. Gersdorfová, Original aufbewahrt im Staatlichen Bezirksarchiv (SOA) Třeboň, Zweigstelle Český Krumlov, Vs ČK, IA beta 538f.

Kaple sv. Jiří

Nejstarší zmínky o hradní kapli pocházejí z roku 1334 (RBM IV, č. 2178, 849). Jedná se o kapli sv. Jiří, kterou společně se špitálem nechal na vlastní náklady postavit Petr I. z Rožmberka. Ještě dříve než kaple (a dokonce i dříve než českokrumlovský farář) je zmíněn kaplan pánů z Rožmberka, a to již roku 1329 (UBK I, č. 59, 10). Není to však překvapivá zpráva, dá se očekávat, že kaplan byl i vedoucím rožmberské kanceláře, jejíž existenci lze v této době předpokládat (Cironisiová 1981). Tuto skutečnost dvojí role duchovních na rožmberském dvoře nám potvrzují i další listiny – roku 1336 je zmíněn českokrumlovský farář Ondřej, který byl zároveň notářem Petra I (UBK I, č. 70, 13);⁶ později je v pramenech jako nejstarší kancléř rožmberské kanceláře připomínán krumlovský farář Hostislav z Bílska (1390–1414).

V prvních písemných zmínkách je kaple uvedena pouze s patrociniem sv. Jiří. Z roku 1346 se dochovala listina, v níž vikáři pražského arcibiskupa Arnošta z Pardubic povolují na žádost Kateřiny Rožmberské uchovávat hostii v kapli sv. Jiří a sv. Kateřiny (!) i mimo mše, a to v ryzím poháru nedaleko věčného světla (UBK I, č. 78, 14–15). Zajímavé bylo odůvodnění žádosti, „že na hradě žije mnoho lidí, kteří by mohli náhle onemocnět nebo dokonce zemřít, aniž by je krumlovský farář stihl zaopatřit“. (UBK I, č. 78, 16).⁷ V reverzu krumlovského faráře Mikuláše z roku 1357 nacházíme zmínku o povinnosti sloužit „in capella dominorum meorum de Rosenberch sita in castro Crumpnaw“ tři mše do týdne za nepřítomnosti vladaře a mši každý den, bude-li vladař přítomen, přičemž se jednalo o povinnost spadající pod krumlovskou faru (UBK I, č. 105, 28; UBK I, č. 200, 52).

Vícenásobné svěcení kaple je uvedeno v roce 1397, kdy papež Bonifác IX. uděluje odpustky hradní kapli Panny Marie, sv. Máří Magdaleny, sv. Jiří a sv. Vojtěcha (UBK I, č. 437, 130). Obdobně je kaple uvedena v další papežské listině z července 1399, kdy papež Bonifác IX. udělil odpustkovou bulu ke zkrvavenému závoji Panny Marie, který měla pod křížem Kristovým a jenž byl uložen v hradní kapli (UBK I, č. 465, 135). V odpustkových listinách, které byly vydány na jaře roku 1400 antiochijským patriarchou Václavem Králíkem z Buřenic (UBK I, č. 478, 137) a pražským arcibiskupem Wolframem (UBK I, č. 479, 138), není svěcení kaple uvedeno. V prvním případě je zde uvedena identifikace dle zobrazení Panny Marie („*Ceterum accepimus, quod in capella castris prescripti Crumpnaw sit de pulchro opere imago virginis Marie gloriose, ad quam fideles zelum devocionis habere noscuntur.*“), k níž se odpustky váží. Ve druhém případě, tj. v arcibiskupské listině, je týmiž slovy vyjádřeno v podstatě totéž. Jan Royt s Jiřím Kuthanem vyjádřili ve své studii pochybnost, zda se opravdu jedná o velkou kapli sv. Jiří, či zda není lépe tyto zprávy vztahovat k malé kapli (Kuthan – Royt 2010, 444). Žádné další prameny listinného charakteru do roku 1480 nepřinášejí jiná označení hradní kaple. Buď je zde kaple identifikována zcela prostě jako hradní kaple (UBK I, č. 454, 134 – rok 1398; UBK I, č. 468, 136 – rok 1399; UBK I, č. 487–488, 139; č. 491, 140 (1400); č. 601, 166 (1410); č. 606, 166; č. 608, 167 – oboje 1411), nebo jako kaple sv. Jiří (UBK I, č. 435, 141 (1401); č. 504, č. 507, 142 (1401); č. 512, 143 (1402)). V roce 1398 sloužila hradní kaple sv. Jiří také ke svěcení kněží. Tento rituál se v jejích prostorech opakoval vícekrát, je zaznamenán v letech 1398–1411 (Gersdorfová 2013, 80–81).

Stavební vývoj kaple

Dnešní stav odpovídá rokokové úpravě z let 1749–1753, kdy byla celá kaple zcela razantně přestavěna. Schematicky lze rozdělit stavební vývoj kaple do čtyř stavebních etap, přičemž dvě z nich náležejí do doby středověku.

Nejstarší fáze kaple byla rozpoznána během konzervace jižních fasád Horního hradu.⁸ V rámci průzkumů byla identifikována část původního armovaného nároží. Kaple byla původně o mnoho menší, zaujímal pouze prostor dnešní lodi a byla zřejmě ukončena polygonálním závěrem. Toto potvrdila i 3D modelace v rámci rekonstrukce možného stavu, neboť na jeden zlom závěru přesně navazovala jižní obvodová hradba průjezdu do Horního hradu (pokud by se jednalo o polovinu oktogonu). Interiér kaple byl zřejmě vyzdoben nástěnnými malbami, jak lze předpokládat z nálezů fragmentu druhotně použitého polychromovaného kamene. Byla na něm vymalovaná temně rudá růže a pod ní byl rozeznatelný fragment dekoru. To, zda ke kapli od západu přiléhala od počátku palácová stavba, není dnes možné jednoznačně určit. Jižní stěnou byla kaple vevázána do obvodové hradby, která zřejmě pokračovala v téže linii směrem k severozápadu. Hypotéza existence palácové budovy na jihu vychází pouze z předpokladu zástavby na nejpříhodnější světové straně, tj. na jihu. Během středověku zde palác určitě vznikl, ovšem nemuselo to být hned od počátku existence Horního hradu (Gersdorfová 2012a). Jak je patrné i na dnešní fasádě Horního hradu, kde lze sledovat skalní výchozy, byl zde terén pro výstavbu velmi nepříhodný; byla zde zřejmě rozsáhlá skalní průrva, kterou bylo nutné nejdříve zasypat a terén upravit, aby k nějaké stavební aktivitě mohlo vůbec dojít. V renesanci byla tato partie III. nádvoří zcela ubourána (zda se sesunula tíhou násypů, nebo trpěla jinou statickou poruchou, či byla vědomě zbourána a postavena znovu, to nevíme) a již nerespektovala půdorys původní hradby. I proto se dnes jeví jihovýchodní nároží s kaplí sv. Jiří tak neorganicky vysunutě z kontextu ostatních budov Horního hradu.

Samotný fundament dnešní kaple sv. Jiří se však jeví jako velmi prastarý, Jan Muk dokonce uvažoval i o kapli románské, obdélné, bez existence samostatného presbytáře, což by typologicky odpovídalo kaplím 13. století, vzniklým např. na Zvíkově či v Jindřichově Hradci (Muk – Lancinger 1991, 196). Tato představa a otázka existence hradní kaple v této době, jak autor sám přiznává,



Obr. 4. Interiér hradní kaple sv. Jiří, stav po přestavbě 1749–1753. Foto Z. Gersdorfová. – Abb. 4. Interieur der Burgkapelle des heiligen Georg, Zustand nach ihrem Umbau 1749–1753. Foto Z. Gersdorfová.

je ovšem poněkud diskutabilnější. Existenci samostatné kaple na krumlovském hradě ještě před stavebními podniky Petra I. předpokládá R. Schwarzmeier, a to zejména na vazbu nejstaršího sídla, které dle něj bylo na hradní ostrožně (Schwarzmeier 1929, 63).

Během přestavby Oldřicha II. byla starší kaple zbourána patrně až k dolní části dnešních oken; právě zde byl učiněn nálezný fragment starší římsy a části armovalého nároží původního závěru kaple (Šnejd 2006, 195). Nová kaple byla rozšířena směrem k východu skrze přístavbu věže, ve které byl umístěn presbytář. Tato věž se pohledově uplatňovala až do poloviny 18. století, kdy byla v rámci rokokové úpravy kaple ubourána cihlová helmice a byly sjednoceny střechy této partie Horního hradu (Muk – Lancinger 1991, 49). Torzo věže je dodnes snadno rozpoznatelné v půdních prostorech zámku. Dendrochronologické analýzy zhlaví trámu v severní zdi věže kaple určily datum smýcení dřeva do let 1425–1426, čímž tuto přestavbu jednoznačně datovaly. Z umělecké výzdoby hradní kaple této doby se dochovaly dvě sklomalby s vyobrazením sv. Barbory a sv. Ondřeje, které jsou datovány do druhé čtvrtiny 15. století a datačně tak potvrzují stavební úpravy, které zde proběhly (Matouš 1975, 31; Panenková 2010, 33). Z této stavební úpravy pocházejí zřejmě i všechny okenní otvory; pozdější přestavby upravily pouze jejich vzhled. Na vnější fasádě jsou dochovány gotické pasparty těchto oken, které spolu s okolní omítkou pocházejí z pozdně gotických přestaveb hradu v 15. století.

Renesanční úpravy nejsou v pramenech nikde výslovně zaznamenány a rozvedeny, dochovaly se povšechné zprávy, že kaple byla v roce 1576 znovu vysvěcena. Tento údaj nám zachoval rožmberský archivář Václav Březan ve své Historii rožmberské: „*Odtud [míněno z Třeboně] arcibiskup jel na Krumlov a tam kapli na zámku v pátek po stětí sv. Jana [31. 8.] posvětil, tak jakož paměť o tom poznamenána v latinským jazyku takto: 31. Augusti facta est reconciliatio ecclesiae in arce Crumloviensi per reverendissimum etc.* [31. srpna byl obnoven kostel na krumlovském hradě skrze vysoce ctihodného Antonína Brusa z Mohelnice, arcibiskupa pražského]“ (Pánek (ed.) 1985, 281–282). Každopádně údaj o novém svěcení hradní kaple může svědčit o renesančních stavebních úpravách, jejichž charakter nelze blíže specifikovat.

O stále přežívajícím gotickém charakteru kaple jsme zpraveni z popisu bouracích prací, které předcházely rokokovým úpravám kaple v letech 1749–1753 dle návrhu Andrease Altmonte (SOA Třeboň, pobočka Český Krumlov, Velkostatek Český Krumlov, I 7 B beta 3). Nad presbytářem tehdy ještě stála gotická věž z doby Oldřicha II. krytá cihlovou helmicí, kaple byla zaklenuta žebrovou klenbou neznámého charakteru. Vylámána a rozšířena byla okna, zřejmě stále gotického vzhledu, která asi až v této době byla zbavena gotických ostění⁹ a opatřena novými oblouky. Okna v presbytáři byla do poloviny své původní výšky zazděna. Na jižní straně presbytáře bylo totiž vylámáno sedile, což by bylo s původními vysokými okny neslučitelné. Zároveň bylo ubráno zdivo na východní stěně věže, kde byl vylámán půlkruhový výklenek pro hlavní oltář. Půdorysně se tak věž nad presbytářem od této doby v dispozici hradu prakticky neprojevuje, kromě zdvojení zdiva v místech návaznosti na zdivo Starého paláce, kde ke gotickému prvku výstavby náleží zřejmě mohutná lomená arkáda záklenku průchodu z kněžiště.¹⁰ Odtesáním kamenného podloží byla podlaha snížena cca o 60 cm a pak byla položena podlaha z kalheimských dlaždic (tzv. litografického kamene). V dochovaných účtech z roku 1749, jež podávaly soupis vyúčtovaných stavebních prací, se dochoval záznam o vylámání zdi v celé šíři kaple pod knížecí oratoří, čímž došlo k prodloužení vévodské kaple (SOA Třeboň, pobočka Český Krumlov, Velkostatek Český Krumlov, I 7 B beta 12). Další práce se týkaly úprav interiéru (instalace obložení z umělého mramoru v barvě bílé s odstíny šedi, zřízení oratoří). V souvislosti s pořízením nového mobiliáře se dozvídáme, že zde již tehdy byly dva boční oltáře. Původní hlavní oltář, který se zde nacházel za éry eggenberské, se rozhodl vévoda Josef Adam Jan Nepomuk ze Schwarzenberku darovat do kostela ve Zbytinách, kde se nachází i v současnosti (Kubíková 2010, 524). Velkorysou stavební úpravu a jejího iniciátora dodnes připomíná chronogram

na západní stěně vévodských oratoří nad přístupovým schodištěm do kaple, vedoucím ze vstupní haly na třetím nádvoří:

ANNO/
QVO·IOSEPHI·S(ACRI)·R(OMANI)·I(MPERII)·PRINCIPIS/
DE SCHWARZENBERG/
HVIATIS DVCIS·PIETATE·ECCLESIAE/
S(ANCTI)·GEORGII·NOVA·NOBILIS FACIES RESTITVTA·EST

Tímto počinem byl stavební vývoj kaple sv. Jiří definitivně ukončen.

Malá rožmberská kaple – sv. Kateřiny?

Daleko zajímavější otázky jsou spjaty s tzv. malou rožmberskou kaplí, která je označována jako kaple sv. Kateřiny nebo jako sakristie.

S kaplí sv. Kateřiny, resp. S patrociniem sv. Kateřiny, se setkáváme poprvé a naposledy roku 1346, když Kateřina Rožmberská žádá o možnost uložení svátosti v hradní kapli sv. Jiří a sv. Kateřiny (UBK I, č. 78, 14–15). Jelikož v žádné jiné písemnosti se s patrociniem sv. Kateřiny nesetkáváme a prameny listinné povahy hovoří o kapli sv. Jiří jako o kapli Panny Marie, sv. Marie Magdaleny, sv. Jiří a sv. Vojtěcha, není důvod se nedomnívat, že se uvedené patrocinium sv. Kateřiny vztahuje opravdu na malou rožmberskou kapli. Z rozboru stavební posloupnosti víme, že zdivo obou kaplí je opravdu v základech stavebně provázáno, a tedy tyto prostory vznikly s největší pravděpodobností současně, a to zřejmě již před rokem 1346.¹² Listina by tedy mohla opravdu zachycovat patrocinia obou kaplí. Problémem je, že v latinské listině je výraz „*capella*“ použit pouze v jednotném čísle, takže se při určení patrocinia malé kaple pohybujeme stále v rovině hypotéz. Je možné, že malá kaple jako soukromá oratoř nemusela mít vůbec žádné patrocinium, neboť i to kanonické právo dovoľovalo (CIC, Can. 1223–1229).

Poprvé je malá kaple jako sakristie zachycena v pramenech k roku 1461, kdy tento prostor sloužil jako rožmberský archiv, jak nás o tom zpravuje list Jana z Rožmberka purkrabímu Janu z Petrovic a vrchnímu písaři Mikuláši: „*Žádáme s pilností prikazujícíe, abyste dojdúce do zákristy i pohledali toho listu na naše svobody a vysazenie v němžto náš rod králové Čeští prvně po sobě purkrabie, popravce a súdece královstvie činie. Jestí velký list, a ty jej pak zvláště Mikuláši dobře znáš, jakož nás kněz Jan zpravuje.*“ (AČ XXI, č. 98, 324–325). Jak vyplývá z kontextu dalších dopisů, disponoval klíči od této místnosti purkrabí krumlovského hradu, a vrchní písař byl zároveň i archivářem. Písemnosti byly ukládány do truhlic a zde velmi zhruba tříděny podle obsahu. Úvahy o lokalizaci zmíněné staré sakristie neboli archivu¹³ nám může přiblížit opět Březanova Historie rožmberská, a to zmínkou v životopise Petra Voka z Rožmberka, v němž dvorní archivář popisuje stěhování rožmberské knihovny a archivu do Třeboně v listopadu roku 1601: „... než listové, kromě privilejí domu rožmberského, ještě na Krumlově v kapli svatojiřské staré ještě pozůstalí *januario a februario* měsíce nastávajícího roku do sudů složení a pobiti i v truhlách opatření a také na Třeboň dovezení.“ (Pánek 1985, 559). Tuto starou kapli svatojiřskou je možné lokalizovat téměř bez pochyb na místo malé kaple rožmberské. Na rozdíl od velké kaple, která v době posledních Rožmberků byla snad přestavována a 31. 8. 1576 nově vysvěcena (Pánek ed. 1985, 281–282; Kubíková 1993, 368), jevila se tato malá kaple, která již zřejmě dlouhou dobu nebyla používána jako kaple, opravdu jako stará. Navíc i původní vstup do malé kaple vedl v té době ještě z kaple sv. Jiří. Zřejmě již před polovinou 16. století sloužila malá kaple jako „zakrišta“, neboť tak je označena i v inventáři z roku 1545 (Muk – Lancinger 1991, 6). Ještě v inventáři z počátku 17. století je tento prostor uveden jako „kaplička“ (SOA Třeboň, pobočka Český Krumlov, Velkostatek Český Krumlov, I 7 I 2, fol. 508–522).

Jako sakristie je tento prostor malé kaple označován potom v mladších pramenech; je tak učiněno v inventáři z roku 1664 a dále v písemných památkách, které pojednávají o přestavbě kaple v polovině 18. století (Muk – Lancinger 1991, 52). V této době byla zřízena nová sakristie pro kapli sv. Jiří v místě dnešní renesanční síně, která ke kapli sv. Jiří přiléhá ze severní strany. Příčky této sakristie byly při památkové obnově objektu a celkové rehabilitaci prostoru renesanční síně vybourány a dnes se již pohledově neuplatňují. Jsou ale zaneseny ve starší plánové dokumentaci. Zřízením této nové a prostornější sakristie malá kaple již definitivně ztratila svou funkci.

Stavební vývoj

Malá kaple se projevuje na jižním průčelí jako samostatný malý rizalit, který dosedá na nepravdělný polygonální pilíř vyrůstající ze skalního masivu. Na první pohled v korelaci s okny kaple sv. Jiří se zdá, že je k velké kapli dodatečně přistavěna, neboť pohledově částečně zakrývá nejzápadnější okno. Starší literatura (např. Dvořák 1948, 52; Menclová 1972, 260–261; Durdík 2009, 105–106) předpokládá, že malá rožmberská kaple vznikla později dodatečnou přístavbou po rozšíření kaple sv. Jiří a sloužila jako sakristie, což, jak značí rozbor písemných pramenů, fragmenty konsekračních křížů na stěnách i prostor samotný, je interpretace nepřesná.

Proti výše řečenému je nutno namítnout, že zdivo malé rožmberské kaple je zřejmě až do výše barokní nástavby provázané se zdivem kaple sv. Jiří. Malá kaple je s lodí kaple sv. Jiří provázána v partiích fundamentu nad skalním výběhem, o čemž vypovídá nalezený fragment římsy, která zřejmě náležela etapě starší kaple s polygonálním závěrem. Zda celkově jižní obvodová stěna lodi a východní obvodová stěna malé rožmberské kaple tvoří stavebně jednu hmotu, nebylo možno během průzkumu prokázat. Nejzápadnější okno kaple sv. Jiří hmota malé kaple pohledově částečně překrývá. Malá kaple má totiž nepravidelný půdorys a její jihovýchodní nároží je lehce předsunuté, protože respektuje právě výše zmíněné okno. Logická úvaha tedy nabízí závěr, že oba sakrální prostory vznikly ve stejnou dobu, resp. doba vzniku malé kaple odpovídá výstavbě jižní obvodové stěny kaple sv. Jiří, a to vzhledem ke stavebnímu provázání fundamentu obou kaplí. To by odpovídalo výsledkům stavebních průzkumů, tj. že obě kaple vznikly a existovaly současně. Jako datum ante quem by bylo možné interpretovat datum vystavení výše zmiňované listiny z roku 1346, která jako jediná zmiňuje patrocinium sv. Kateřiny. To se v žádném jiném písemném prameni ve vztahu ke hradu nevyskytuje a v úvahu připadá pouze pro malou kapli. Jak ale nabízí jiná interpretace výsledků průzkumů (Pavelec – Šnejd 2010, 87), mohly být obě starší kaple sneseny až k úrovni fundamentu a vystavěny zcela znova ve fázi mohutných přestaveb Oldřicha II. z Rožmberka. Z této doby by pak pocházelo i zaklenutí malé kaple (k dataci kleneb viz následující text). Po stavební úpravě Oldřicha II. byla jižní fasáda kaplí opatřena jednotnou omítkovou úpravou s kletovanými paspartami kolem oken; ta se dochovala dodnes.

Malá rožmberská kaple se na rozdíl od kaple sv. Jiří dochovala v intaktní gotické podobě. Je zaklenutá síťovou klenbou, která je velmi precizně provedena a je spojována s klenbou tzv. „zimní kaple“ sv. Václava (původně sakristie) a presbytáře chrámu sv. Víta v Českém Krumlově, či s klenbou sakristie kostela sv. Mikuláše v nedalekých Boleticích. Všechny tři klenby mají obdobné schéma. Je nutno podotknout, že do dnešních dnů se badatelé plně neshodli na datování tohoto prostoru ani na datování vzniku a zaklenutí tzv. Románské komory, jejíž elegantní klenbu podpírají žebra téže profilace. Předpokládá se, vzhledem k profilaci i materiálu žebor (kamenné konzoly a výběhy žebor, na něž navazují části z profilovaných terakotových částí), že klenby pocházejí z jednoho období výstavby, datace však kolísá v neúnosně dlouhém období mezi lety 1360 a 1440. K dataci prostoru se vyjádříme dále.



Obr. 5. Interiér malé rožmberské kaple (sv. Kateřiny?). Foto Z. Gersdorfová. – *Abb. 5. Interieur der kleinen Rosenberger Kapelle (der heiligen Katharina?). Foto Z. Gersdorfová.*



Obr. 6. Klenba malé rožmberské kaple (sv. Kateřiny?). Foto Z. Gersdorfová. – **Abb. 6.** Gewölbe der kleinen Rosenberger Kapelle (der heiligen Katharina?). Foto Z. Gersdorfová.

Stávající stav prezentace malé kaple pochází z počátku 20. století, o čemž svědčí celkem neestetický fermežový nátěr žeber; ani kabřincová podlaha místnosti není původní. Původně zde byla zřejmě glazovaná dlažba, což naznačují fragmenty před vchodem kaple. V roce 2005 byly provedeny sondy v interiérových omítkách a bylo zjištěno několik vrstev přemaleb. Byly identifikovány vrstvy renesanční i gotické, které však již v minulosti byly částečně sejmuty. Současný stav prezentace prostoru je historicky zcela nepodložený. V místech puritánského očištění kamenných částí žeber je možné ještě částečně zachytit zbytky červené polychromie, které pod konzolami tvořily kulaté terčíky. V kápích klenby nebyla prokázána plošná výmalba, pouze neutrální šedý nátěr. Nad dveřmi byly odkryty části renesanční výmalby, která byla doporučena pro rehabilitaci (Novotný – Novotný 2005).

Malá rožmberská kaple má jako jediná dochovaná okna s kružbami ve formě jednoduchého čtyřlístu a trojlístu, přičemž v horní části oken, v kružbách, jsou in situ dochované středověké vitráže, které jsou shodné celkovou kompozicí, použitými ornamenty i barevností. Motiv v okně západním, které je celkově jednodušší, je čistě vegetabilní, jedná se o rozviliny akantového listu. Ve východním okně však spatřujeme hlavu Krista s oválným nimbem, tzv. veraikon. Problém datace se v literatuře odvíjí zejména od stavební posloupnosti Horního hradu a stále je uváděn názor, že vitráže pocházejí ze 40. let 15. století (Matouš 1975, 29). Na základě formálních znaků a stylové analýzy lze pouze konstatovat celkový příklon k proudu pozdně gotického naturalismu. Stylový charakter Kristovy hlavy může být přirovnáván k dobové rakouské sklomalbě, přičemž povolání rakouského malíře ve 40. letech 15. století na Český Krumlov by nebylo nijak překvapivé, vzhledem k zahraniční výpomoci při přestavbách hradu, o kterou žádal sám Oldřich II. z Rožmberka (Razím 1999, 35–66).

Tzv. Románská komora

Prostor označený jako Románská komora pokládá více otázek než odpovědí. Již na začátku je nutné připomenout, že název „Románská“ nemá nic společného s jejím stářím ani slohovým původem. Označení „*camera romana*“ se používalo od 17. století pro prostory kunstkomory, ve které byl uložen pozlacený kočár, jenž posloužil roku 1638 Janu Antonínu z Eggenberku při jeho diplomatické cestě do Vatikánu. Na zámek do Českého Krumlova byl kočár převezen na přání jeho syna, Jana Kristiána I., a byl vystaven v přízemní místnosti v severovýchodní části Starého paláce, které se začalo říkat „*camera romana*“. Nedopatřením se však název „*camera romana*“ přenesl i na gotickou místnost sklenutou na střední sloup. Snad proto je v mnohých studiích o stavebním vývoji objektu označována jako jedna z nejstarších částí Horního hradu nebo dokonce stará hradní kaple (např. Sedláček 1884, 6).

V písemných pramenech listinného charakteru se prakticky nevyskytuje, poprvé ji zachycuje až inventář z roku 1418 (FRA II, č. 166, 380–404; orig. SOA Třeboň, pobočka Český Krumlov, Velkostatek Český Krumlov, I3Kbeta 7e). Jedná se o předávací inventář, který eviduje cennosti, knihy a listiny, jež se nacházely v prostorech českokrumlovského hradu v době, kdy vladařství přebíral po poručnické správě majetku Oldřich II. Předměty jsou zde roztríděny do skupin podle typu. Bez bližší lokalizace uložení jsou v inventáři vyjmenovány bohoslužebné předměty a roucha a knihy. Následují dva oddíly nadepsané „*Argentum in testudine supra portam continetur infrascriptur*“ a další oddíl je nadepsán takto: „*Argentum inferius notatum repositum est circa Hanussium in celario wyny et testudine ibidem.*“ V těchto částech jsou evidovány nádoby rozličného charakteru a účelu, které byly zhotoveny z drahocenných materiálů; dále lze v soupise nalézt i rarity, „*take roh gednorozzcowy okowany strzibrem pozlacency*“ (FRA II, č. 166, 403). Jednu ze dvou jmenovaných místností je možné identifikovat jako tzv. stříbrnici, místnost v přízemí jednoho z nejstarších paláců Horního hradu (dnes je situován při severní straně průjezdu mezi III. a IV. nádvořím), a druhou



Obr. 7. Interiér tzv. Románské komory na historickém snímku. Archiv SHZ Český Krumlov. – *Abb. 7.* Interieur der sogenannten Romanischen Kammer auf einer historischen Aufnahme. Archiv SHZ Český Krumlov.

– „*místnost klenutou*“ („*testudo*“) nad branou – lze ztotožnit s tzv. Románskou komorou. Pozdější inventáře (od počátku 17. století) hovoří o této místnosti jako o kunstkomoře a tomuto účelu slouží prakticky dodnes.

Stavební vývoj

Tzv. Románská komora je zaklenuta žebrovou klenbou; dostředné klenební schéma vytváří systém trojprasků sbíhajících se na subtilní střední sloup. Žebra i konzoly působí na tak malý prostor velmi mohutným dojmem, konzoly jsou nasazeny již v polovině světlé výšky místnosti. Estetiku celého prostoru pak velmi hrubě narušuje skalní výchoz v jihovýchodním rohu síně, který je zde prezentován naprosto syrově bez znaků jakékoli estetické adaptace. Ačkoli klenba alespoň pohledově sjednocuje prostor do zdánlivě harmonického celku, půdorysně se jedná se o lichoběžník, který se zužuje směrem k západu; proto je i střední luneta klenby na východní straně širší než na straně západní. Klenební konzoly, ač jsou tak v literatuře přirovnávané, rozhodně nejsou shodné s konzolami v malé rožmberské kapli. Konzoly zde jsou jednodušší, polygonální, bez dalšího prolamování; na jehlanec je nasazena římsa s šikmo okosenou deskou, na niž navazuje výžlabek a obloun. Klenební konzoly a rovněž výběhy žeber nad nimi jsou kamenné. Na ně navazují terakotové lamely složené z úzkých úseků výšky cca 8 cm – a v tomto ohledu se jedná o shodný postup utváření jako v případě malé rožmberské kaple.

Spekulace ohledně stáří prostoru tzv. Románské komory dodnes nejsou v literatuře jednoznačně vyřešeny, přesto lze ze stavebního vývoje jihovýchodní části Horního hradu mnohé vyvodit. Místnost je na spáru přiložena k východní věži, což v průjezdu do Horního hradu značí zřetelně viditelná dilatační spára. Jan Muk se ve stavebněhistorickém průzkumu domnívá, že tato síň vznikla přistavěním do volné plochy nádvoří, stejně jako kaple na hradě Kost (Muk – Lancinger 1991, 115). Této úvaze by nasvědčoval pouze půdorys přízemí budov seskupených kolem III. nádvoří. Na severní straně v severovýchodním koutu Horního hradu byl situován jeden z nejstarších paláců, ke kterému se právě z jihu přimykala věž stojící v čele hradu. V půdorysném řezu v místech přízemí se pak budova tzv. Románské komory opravdu jeví jako přiložená k nádvorní straně paláce a věže. Tzv. Románská komora však nikdy z nádvoří přístupná nebyla, protože oproti původní pochozí úrovni nádvoří se komora nachází v patře, a vstup tak do ní vedl od severu z nejstarších palácových prostor. Otázkou zůstává, kdy byla celková zástavba této části Horního hradu pohlcena do budovy tzv. Starého paláce. Výstavba tohoto paláce bezpochyby musela být hotova před rokem 1425, do kterého je datována věž nad presbytářem kaple sv. Jiří. Zdivo paláce a věže je totiž v místě společného styku zdvojené. To naznačuje i odlišné řešení vstupních otvorů do kaple sv. Jiří. V těchto místech tak jistě dochází ke styku dvou stavebních etap. Případná sondáž by mohla naše závěry pouze potvrdit.

Tzv. Románskou komoru se starou kaplí ztotožňuje A. Sedláček (1884, 6), dále tuto myšlenku o prvotní kapli vyřkl Theodor Wagner (SOA Třeboň, pobočka Český Krumlov, Sbírká rukopisů, č. 188, s. p.). Emil von Hartenthal (SOA Třeboň, pobočka Český Krumlov, Sbírká rukopisů, č. 187, 1–2) považuje tzv. Románskou komoru společně s věží přiléhající k tomuto prostoru z východu za nejstarší jádro Horního hradu, ale ve svém textu ji označuje jako „Profangemach“, tj. světskou komnatu. Zda tato prostora byla sakrálního, či profánního charakteru, nelze s jistotou určit. Doposud nebyly prováděny systematické sondy, které by potvrdily přítomnost případných nástěnných maleb nebo konsekračních křížů. Dnes je prostor prezentován v naprosto neutrální formě bílého vápenného nátěru, který pokrývá žebra, veškeré klenební prvky i střední sloup. Existence výmalby skrývající se pod novodobými vrstvami se jeví jako více než pravděpodobná, a to zejména v souvislosti se zachovanou malovanou paspartou exteriéru gotického okna, které místnost osvětlovalo od jihu. Okno současné pochází ze 70. let 16. století. V souvislosti s renesančními úpravami vjezdu

byla vložena nová klenba, která původní gotické okno částečně překryla. Zřejmě v této době byl přeřešen i vstup do místnosti, který vede z průjezdu skrze východní věž. Jan Muk se ve stavebněhistorickém průzkumu Horního hradu domnívá, že původní výklenek, který se zde nacházel a druhotně posloužil k proražení vstupu do místnosti, mohl tvořit oltářní prostor (Muk – Lancinger 1991, 115–116). Tuto hypotézu by potvrdil pouze hloubkový průzkum. Pro oltářní prostor by svědčil rám zachovaný na levé straně lunety, profil sbíhající od patky záklenku do úrovně 110 cm nad dlažbou. Drobnou sondou bylo zjištěno, že je kamenný, zcela bez zbytků historické polychromie. Klenba jej respektuje, a tudíž sem nebyl vložen dodatečně. Rám není dochován v úplnosti. V celé délce niky až k podlaze však nemohl být rám doveden, neboť v tom případě by na něj reagoval skalní výchoz vlevo od niky. Lze tedy říci, že nika byla prezentována společně s klenbou, její účel však není znám. Jednalo se ale o cílevědomý zásah do dispozice, protože kvůli jejímu zřízení musela být odtesána značná část zdiva východní věže. Jak však vyplývá z dochovaného nejstaršího inventáře, tzv. Románská komora by splňovala účel sakrálního prostoru v širší definici, kterou jsme si stanovili na začátku této stati.

Otázka datace malé kaple a tzv. Románské komory

Otázka datace malé kaple (sv. Kateřiny?) a tzv. Románské komory v dosavadní literatuře nebyla uspokojivě vysvětlena. Datace kolísá v neúnosně dlouhém období, mnozí badatelé se dokonce domnívají, že oba prostory vznikly v téže stavební etapě.

Nejzazší dataci vzniku, období kolem roku 1440, uvádí ve svém díle F. Dvořák (Dvořák et al. 1948, 52–54), zřejmě ve shodě s názorem V. Mencla (1948, 157). Stejný názor o shodné době vzniku sakristie, tj. malé rožmberské kaple, a tzv. Románské komory zastává D. Menclová (1976, 260–261) a přebírá jej i T. Durdík (2009, 106). Na základě průzkumů provedených při restaurování jižní fasády Horního hradu je vznik prvotní fáze malé kaple řazen již do poloviny 14. století, její současná podoba je pak údajně důsledkem přestaveb Oldřicha II., nejspíše z 20. let 15. století, přičemž této dataci by v konzervativním uměleckém prostředí rožmberského dominia neodporoval ani formální ráz tzv. Románské komory (Šnejd – Pavelec 2010, 89). Opačným extrémem je datace malé kaple již do 60. či 70. let 14. století (Müller 1996, 8). Autoři stavebněhistorického průzkumu Horního hradu uvádějí odlišné datace pro malou kapli (třetí čtvrtina 14. století) a Románskou komoru (kolem roku 1400 – viz Muk – Lancinger 1991, 201). Dobroslav Líbal navrhuje dataci prostor do raného 15. století (Líbal 2001, 68). Jeden z posledních příspěvků k dataci malé rožmberské kaple zohledňuje kromě klenebního vzorce i formální utváření jehlancových konzol s kružbovými motivy, a dataci posouvá do doby kolem roku 1390 (Kuthan – Royt 2010, 445–446), nejpozději však do raného 15. století, ovšem nevylučuje, že se mohlo jednat o stylový relikt zakotvený ve slohové tradici pozdního 14. století, a dataci do doby kolem roku 1425, kterou uvádí i P. Pavelec a D. Šnejd, neodmítá. Tzv. Románská komora vznikla nejspíše současně s malou kaplí (Kuthan – Royt 2010, 446).

Klenba malé rožmberské kaple i tzv. Románské komory bývá řazena do parléřovské klenební tradice. Zde je nutné se však zaměřit spíše na detaily než na povšechné srovnání klenebních vzorců, které byly používány desítky let. Při formální analýze ztvárnění konzol i svorníků malé rožmberské kaple lze jen konstatovat, že její klenba není shodná s klenbami sakristií v Boleticích ani s výše uvedenými klenbami prostorů v Českém Krumlově, ke kterým je přirovnávána. Navíc celý prostor působí daleko těžším dojmem než výše zmíněné stavby; pokud bychom přijali dataci klenby do počátku 15. století, či dokonce do doby pozdější, předpokládali bychom daleko subtilnější provedení žeber klenby i zjemnění motivu konzol, které se objevuje ve shodné formě v kostele minoritů v Jindřichově Hradci, kde je vidět zřetelný posun a vývoj tohoto motivu. Jehlancové konzoly malé kaple jsou na bocích prolamovány motivy kružeb. Obdobný motiv je použit na konzolách ambitu kláštera augustiniánů v Třeboni, v kostele Nanebevzetí Panny Marie



Obr. 8. Detail klenby Románské komory, zaklenuto před rokem 1418. Foto Z. Gersdorfová. – *Abb. 8. Detail des Gewölbes der Romanischen Kammer, erbaut vor dem Jahr 1418. Foto Z. Gersdorfová.*

v Miličíně, v sakristii kostela sv. Mikuláše v Suchdolu nad Lužnicí, a to jsou jen namátkové případy z rožmberského dominia, přičemž známe přesnější ukotvení těchto staveb v čase do let 1369–1380 (Kadlec 2004, 69; Sommer 2004, 113–128). Po stránce formální analýzy by datace klenby této malé kaple spadala do naznačeného horizontu. Zaklenutí tohoto prostoru po roce 1425 či dokonce po roce 1440 je příliš pozdní, nehledě na to, že zřejmě již v této době či nedlouho poté sloužila kaple spíše jako sakristie či rožmberský archiv. Uvedená datace do 70. či 80. let 14. století by pak odpovídala i dobovému kontextu osobní zbožnosti, pro kterou tento intimní prostor zřejmě vznikl.

Otázka ohledně datace tzv. Románské komory je složitější, neboť není přesně známa posloupnost zástavby tzv. Starého paláce. Velmi cenným pramenem, který byl v této souvislosti přehlížen, je inventář z roku 1418, který místnost zachycuje jako klenutou (FRA II, č. 166, 389). Jako nejzazší termín *ante quem* je nutné přijmout rok 1425, kdy vznikla věž nad presbytářem kaple sv. Jiří a zároveň vznikla nová palácová křídla kolem IV. nádvoří, kde se soustředily reprezentativní prostory hradu, a pro vznik tzv. Románské komory tak nebyly objektivní důvody. Místnost vznikla stavebně nejpozději za vlády Jindřicha III. z Rožmberka (tj. do r. 1412). V této době Starý palác totiž vznikl primárně za účelem rozšíření obytných prostor v době, kdy ještě neexistovala sjednocená zástavba v místě IV. nádvoří. Vznosnost klenby nás nenechává na pochybách, že to nebyla obyčejná místnost.

Klenba tzv. Románské kaple je po technické stránce podobná jako klenba malé rožmberské kaple, liší se však v utváření svorníků klenby a ztvárnění konzol. Estetický výraz sjednocení prostoru nás vede spíše na počátek 15. století, čemuž odpovídá i vlastní zaklenutí síně. V detailech, a zejména technickém řešení lze blízkou analogii jmenovat v zaklenutí tzv. zimní kaple zasvěcené sv. Václavu (dříve sakristie) kostela sv. Víta v Českém Krumlově, a stylově příbuznou je i klenba sakristie boletického kostela sv. Mikuláše. Vše vyvěrá z klenebního schématu presbytáře milevského kostela sv. Jiljí, který byl použit jako vzor pro výše uvedené stavby (UBK I, č. 565, 156–157). Zajímavým detailem, který je na těchto třech klenbách shodný a který je odlišuje od jiných (včetně milevského vzoru), je použití talířových svorníků v místě protínání jednotlivých žeber. Je tedy dobrou otázkou, zda tyto tři klenby vznikly v jedné době a zda je tento časový úsek shodný se zaklenutím presbytáře kostela sv. Víta, ke kterému došlo krátce po roce 1407, jak naznačuje dochovaná smlouva. Všechny klenby (kromě tzv. Románské komory) jsou datovány do raného 15. století a na základě formální analýzy není důvod se nedomnívat, že by zaklenutá síň českokrumlovského hradu z této tradice výrazněji vybočovala. Navíc je více než pravděpodobné, že byl-li v této době přestavován farní kostel sv. Víta, stavební aktivita byla vyvíjena i na hradě, přičemž zajímavé je, že z doby vlády Jindřicha III. pochází nejvíce odpustkových listin, které nepřímou mohou potvrzovat vyvíjenou stavební činnost (Gersdorfová 2016, 205).

Soukromá oratoř (?) na „novém hradě“

Jako „nový hrad“ byly v pramenech v 70. letech 15. století (UBK II, č. 344, 89) označeny prostory nových palácových křídel, která uzavřela IV. Nádvoří, a sjednotila tak výškovou úroveň na nádvoří Horního hradu. Celý tento blok tří palácových křídel vznikl jako monolit v jedné stavební fázi mezi lety 1428 a 1430, což prokázaly dendrochronologické expertizy z dřevěných prvků lešenových kuláčů. Tato mohutná palácová křídla, která svou výší dosahovala pod parapety oken dnešního nejvyššího patra, pohltila ve svém fundamentu minimálně dvě jiné stavby, jejichž pozůstatky jsou dodnes zachovány ve zdivu nejhlubší úrovně tzv. Václavských sklepů v prostorech severního a jižního křídla (Gersdorfová 2011, 8).

Tyto dvě budovy, jejichž zdivo bylo pohlceno, byly zčásti obytného charakteru. Korunní římsa těchto dvou staveb nedosahovala ani dnešní úrovně nádvoří, jak o tom svědčí obranné patro severní stavby, které je přibližně na střední úrovni tzv. Václavských sklepů. Tyto budovy spolu s kuchyní zde existovaly zřejmě již od 2. poloviny 14. století. Více o charakteru těchto budov nelze za současného stavu poznání říci. Po výstavbě nových palácových křídel se zde nacházely reprezentativní prostory, jejichž kontinuita trvá dodnes. Z tzv. abdikáční listiny Oldřicha II. (Rynešová ed. 1954, č. 464, 325–327), která popisuje zásluhy Oldřichovy vlády, se dozvídáme bližší informace o některých hradních prostorech. Z písemných pramenů vyplývá, že každý ze synů Oldřicha II. měl na hradě svou soukromou obytnou jednotku, ke které by případně nějaká malá domácí kaple nebo prostor pro privátní zbožnost mohly náležet. Tyto úvahy může potvrzovat fragment hrotitého okna orientovaný východním směrem, který se nachází v místech pozdější renesanční kuchyně v první úrovni tzv. Václavských sklepů. Tyto prostory byly z hlediska středověké úrovně nádvoří přízemní nebo lehce podúrovňové; z pohledu severní fasády se pak jedná o třetí nadzemní podlaží. Prostory ve stejné úrovni na jižní straně sloužily k obytným účelům; o tom nás zpravují dochovaná sedátka v okenních nikách, která jsou dodnes zachována v místnostech depozitářů Státního oblastního archivu.

Ostění tohoto fragmentu je zhotoveno z profilovaných terakotových částí. Jeho profilace se jeví jako shodná s hrotitým oknem tzv. Románské komory. Je ovšem nutno říci, že není možné vyvozovat příliš dalekosáhlé závěry, neboť se jedná ve skutečnosti o profilaci velmi nevýraznou, terakotové prvky jsou prostě okosené, s jemným vyžlabením, což není žádný příliš charakteristický prvek, na základě kterého by tyto prvky bylo možné spolehlivě datovat.

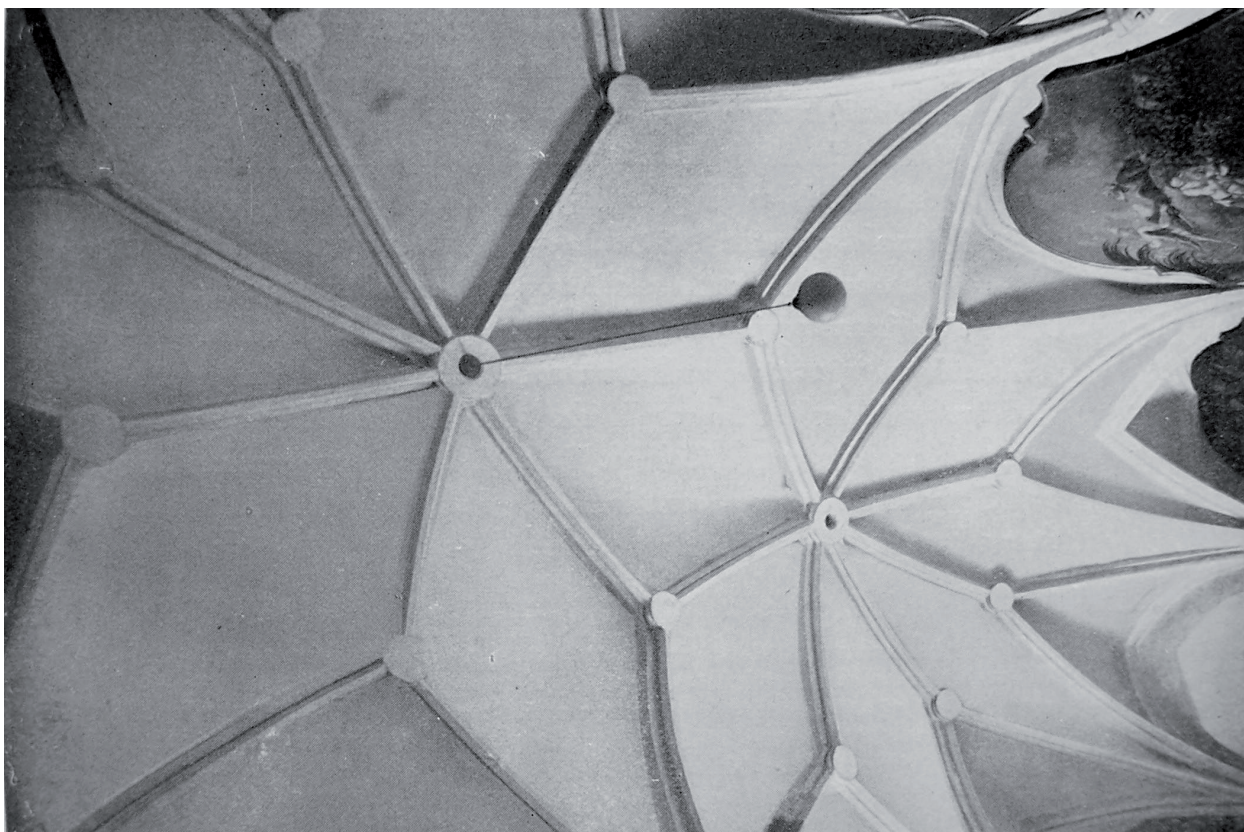
Říci definitivní závěry na tomto místě by bylo více než ukvapené. Tento problém je zde nastíněn zejména proto, aby bylo zdůrazněno, že hrad byl polyfunkčním objektem, jež obývali současně nejen vladař rodu a jeho potomci, ale i vladařův dvůr, urození hosté (pro něž byly vyhrazeny místnosti právě v tomto „novém hradě“) a četné služebnictvo. Takovéto malé obytné buňky v rámci hradních dispozic nebyly neobvyklé. Také písemné prameny, které máme k dispozici (např. UBK II, č. 336, 88), nasvědčují tomu, že podobným způsobem, tedy ustanovením samostatných obytných jednotek, byly utvářeny i prostory na Českém Krumlově.¹⁶ A rozhodně nelze vyloučit, že by soukromé kaple či oratoře nepatřily k běžnému vybavení těchto prostorů.¹⁷

Funkce jednotlivých prostorů

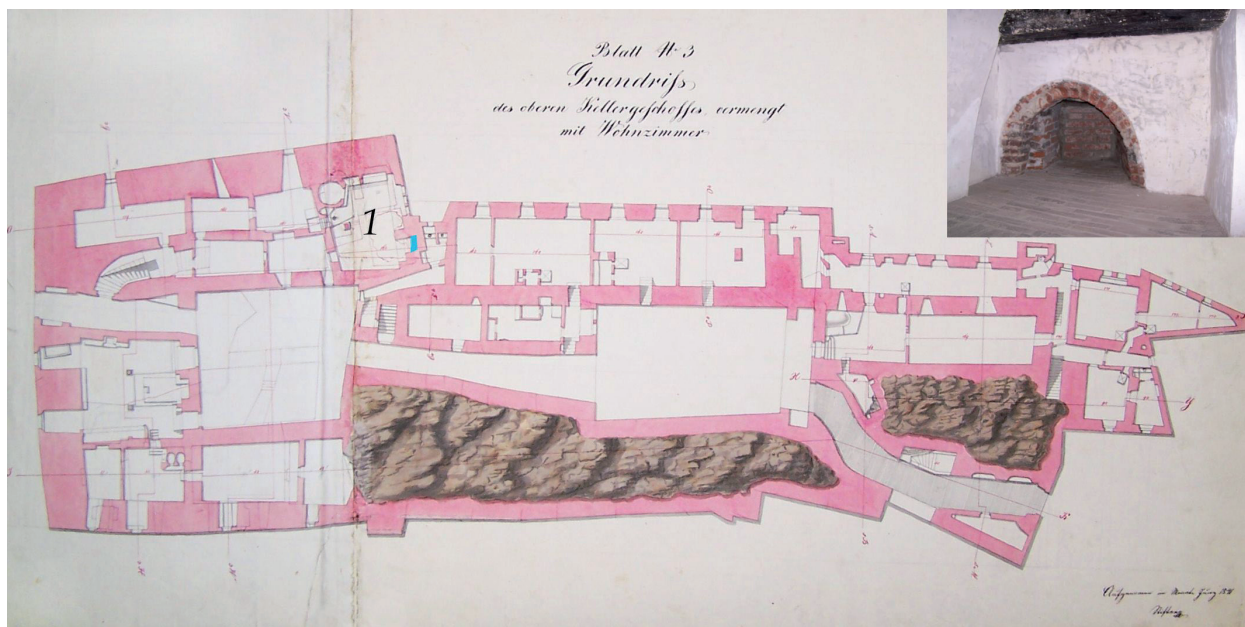
Nezvykle vysoký počet sakrálních prostorů na českokrumlovském hradě může vést k nejrůznějším úvahám. Při interpretaci jejich vzájemných vztahů i funkce jich samotných by v mnohém mohl napovědět jejich liturgický provoz. Bohužel k plné rekonstrukci tohoto jevu nelze přistoupit a to vzhledem k torzovitě dochované pramenné základně. Důvody uložení relikvií ve zdech Horního hradu v Českém Krumlově shledáváme jako zcela pragmatické – tj. prvotně ochrana cenných relikviářů před zcizením. V oktáv svátku Božího Těla se v Českém Krumlově konaly velkolepé slavnosti ukazování ostatků, přičemž mnohé relikviáře a liturgické předměty pocházely z okolních klášterů. V dobovém chápání se jednalo o předměty nedozírné ceny a cesta z okolních klášterů Svaté Koruny, Vyššího Brodu či Třeboně nebyla dozajista v tehdejších podmínkách nijak bezpečnou. Mnohé cennosti byly na krumlovském hradě uloženy dlouhodobě, o čemž například svědčí i zástava Závišova kříže Oldřichem II. z Rožmberka. Ve druhé linii, a to jako neméně důležitou, je nutno zvážit vlastní reprezentaci rožmberského vladaře, který otevřením hradní kaple v den jejího vysvěcení (tedy 23. 4.?) pro zbožné věřící demonstroval své postavení a v očích lidu se snažil legitimizovat své postavení jako jeho vládce z Boží milosti.

Božítělová procesí či jiné liturgické slavnosti nebyly ve středověku ničím výjimečným. Co z krumlovských slavností činí takový unikát, je rukopis, který se nazývá *Ordo ostendarum reliquiarum Crumlovii in festo corporis Christi cum proclamationibus bohemicis et germanicis* (NKP, sg. XIV B 15). Spíše než vysloveně o „řád“ ukazování ostatků, jak je rukopis nazýván, se jedná o popis konkrétní slavnosti, zřejmě z roku 1392. Pro toto by svědčila zmínka na fol. 140v, která se váže ke konkrétnímu dokumentu, a to papežské bule Urbana IV., v rámci níž českokrumlovskému kostelu udělil? odpustky pražský arcibiskup Jan z Jenštejna (3. 1. 1392) (UBK I, č. 372, 108–109). Tuto dataci rukopisu by potvrzoval i paleografický a jazykový rozbor (Truhlář 1906, 285; Boková 1993, 36).

Poutníci měli během slavnosti možnost zhlédnout prakticky tytéž relikvie, které byly ukazovány během tzv. kratší ceremonie ukazování ostatků při novoměstském svátku Kopí a hřebů Páně (Opačič 2007, 37). Původ relikvií, které byly ukazovány v průběhu slavností v Českém Krumlově, je nejasný. Diskutovaná je i otázka, kde tyto cennosti byly uloženy (Kuthan – Royt 2010, 453–454). Má se za to, že mnohé pocházely z okolních klášterů. Svědčila by o tom listina z roku 1356 o donaci relikviářové desky kláštera ve Vyšším Brodě s tím, aby byly tyto ostatky ukazovány v rámci slavností (Archiv cisterciáckého kláštera Vyšší Brod, sg. 1354 X 05). Podle J. Kuthana a J. Royta mohly být tyto cennosti uchovávány v malé rožmberské kapli, která by tak mohla sloužit k adoraci pašijových relikvií rožmberským vladařem. V malé kapli měly být ostatky uschovány po jejich převezení na krumlovský hrad, přičemž v Praze tomuto účelu sloužila tzv. Císařská kaple v Emauzském klášteře. Své hypotézy výše uvedení autoři dále rozvádějí s tím, že se i v Českém Krumlově mohlo jednat o tzv. svatou kapli odkazující k dvorským kaplím karlštejnským či kapli křivoklátské, přičemž charakteristickým znakem svaté kaple je nejen přítomnost pašijových relikvií, ale i jejich reflexe v ikonografickém programu výzdoby kaple (Kuthan – Royt 2010, 454).



Obr. 9. Český Krumlov, kostel sv. Víta, sakristie, zaklenuto po roce 1407. Foto archiv autora. – *Abb. 9.* Český Krumlov, Veitskirche, Sakristei, Gewölbe nach dem Jahr 1407 erbaut. Foto Archiv der Autorin.



Obr. 10. Půdorys horního patra sklepů českokrumlovského Horního hradu se zakreslením polohy fragmentu ostění – dnes v interiéru renesanční kuchyně (do plánu z r. 1842 zakreslila Z. Gersdorfová, originál uložen v SOA Třeboň, pobočka v Českém Krumlově, Vs ČK, IA beta 538f). – *Abb. 10.* Grundriß des Obergeschosses der Keller der Oberen Burg mit Lage von Wandungsfragmenten – heute im Interieur der Renaissance-Küche. In einen Plan aus dem Jahr 1842 eingezeichnet von Z. Gersdorfová, Original aufbewahrt im Staatlichen Bezirksarchiv (SOA) Třeboň, Zweigstelle Český Krumlov, Vs ČK, IA beta 538f.

V Českém Krumlově k pašijovým motivům ve výzdobě malé kaple můžeme přiřadit pouze motiv veraikonu dochovaný v okenní vitráži jednoho okna. Restaurátorské zprávy nepotvrzují, že by kaple ve středověku byla zřízena jako drahocenná schrána pro uložení svátostin a relikvií. Dochované písemné prameny hovoří o uložení relikvií pouze ve velké kapli sv. Jiří (UBK I, č. 465, 135). Malá kaple nemusela být místem tak soukromým, neboť ve středověku byla komunikačně propojená s kaplí sv. Jiří. Pokud by zde byly ostatky uloženy dlouhodobě, vystavovaly by se i velkému bezpečnostnímu riziku, neboť víme, že kaple sv. Jiří byla při určitých příležitostech otevřena veřejnosti. Přímé doklady o uložení svátostin v malé kapli tak zcela chybějí.

Jako klíčový dokument pro interpretaci funkce jednotlivých sakrálních prostor na českokrumlovském hradě se v této souvislosti ukázal inventář z roku 1418. Často je tento inventář uváděn jako soupis zlatokorunských cenností a v literatuře od dob Václava Březana (který tuto interpretaci dokumentu stvořil) stále ještě panuje názor, že se jedná o soupis cenností, které zde zlatokorunští cisterciáci nechali uložit v předtuše neklidných událostí (např. Reitinger 2016, 286).¹⁸ Tito autoři si však neuvědomují, za jakých okolností inventář vznikl. Primárním úkolem inventáře byla evidence všech cenností, knih a listin rožmberského archivu, které přebíral Oldřich II. již jako vladař po poručnické správě rožmberského dominia. Ač některé relikvie byly opravdu vypůjčeny z okolních klášterů – již zmíněné Zlaté Koruny, Vyššího Brodu a Třeboně –, jiné byly prokazatelně ve vlastnictví Rožmberků.

Jednalo se o impozantní sbírku, avšak vzhledem k jejímu složení je na první pohled zřetelně vidět, že se nejednalo o ucelený a cílevědomě budovaný soubor, ale spíše o sbírku liturgických předmětů vzniklou ze zcela praktické potřeby liturgického provozu hradu a církevních slavností a obřadů konaných ve městě. Identifikací prostor, ve kterých byly soubory předmětů deponovány, se podařilo datovat tzv. Románskou komoru, která sloužila jako místnost trezorového charakteru, a to pro uložení nejen svátostin a liturgických předmětů, ale i drahocenných předmětů nejružnějšího charakteru (šperků, nádobí i rarit).

Intimnost a odloučenost tzv. Románské komory napovídá soukromějšímu charakteru místnosti a záměrné izolaci. Robert Šimůnek se domnívá, že právě Románská komora je ona „*stubbella solite habitationis*“ Oldřicha II. z Rožmberka, ve které byla Joštu z Rožmberka, generálnímu převorovi johanitského řádu, oznámena jeho volba na vratislavský biskupský stolec (Šimůnek 2010, 480–481). Ve svém textu přirovnává tuto místnost k prostoru, který sloužil individuální zbožnosti Jana Hasištejnského z Lobkovic v kadaňském klášteře františkánů (Hlaváček 2006, 253–259). V případě Českého Krumlova je však třeba být s tímto soudem opatrnější. V době, kdy se tato slavnost odehrála, tj. na jaře roku 1456, nabízel hrad prostory daleko reprezentativnější, než je tento. Dle popisu mělo jít o obyčejný pokoj. Románská komora je svou intimností a komunikační nedostupností blízko místu soukromému a navazuje na obytné místnosti tzv. Starého paláce, ovšem svým výtvarným ztvárněním to není místo obyčejné. Ztotožnění Románské komory s místností, kterou si v abdikací listině z roku 1451 vyhradil Oldřich II. pro své pobyty na Krumlově (Rynešová ed. 1954, č. 464, 326), je dost pochybné. Znamenalo by to, že rožmberský vladař sídlil v nejméně přívětivé části Horního hradu, tj. v severovýchodní části Starého paláce, a výhled z jeho oken vedl na severní stranu do parkánu. Z jiných zmínek víme, že byl Oldřich z Rožmberka zvyklý na komfort, o čemž svědčí jeho korespondence (pozn.). Kloníme se tedy k závěru, že Románská komora byla místností neveřejnou, která splňuje pojem sakrálního prostoru v širší definici, jež byla vyřčena v rámci této práce. Jednalo se o místnost špatně dostupnou, bez návaznosti na hlavní komunikační osy Horního hradu či na reprezentativní prostory. Místo mohlo sloužit soukromé zbožnosti, ale pravděpodobněji mělo být pokladnicí, trezorem, místem pro uschování cenných předmětů, a tak sloužilo a slouží prokazatelně od dob renesance v podstatě doposud.

Malá kaple byla zamýšlena zřejmě vzhledem ke svým skromným rozměrům jako tiché místo pro osobní kontemplaci. Pokud velká kaple sv. Jiří byla otevřena zbožným návštěvníkům a byly zde uloženy relikvie Kristova umučení, pro které byly udělovány odpustky, jak víme z písemných pramenů, mohla být tato malá kaple vnímána jako místo soukromé. Vzhledem k původnímu komunikačnímu propojení s kaplí sv. Jiří mohla sloužit zároveň i jako sakristie. Jako obdobný případ můžeme jmenovat královský hrad Zvíkov, kde je ke kapli připojena sakristie, která je též konsekrovaným prostorem, což je i českokrumlovský případ. Zde je malá kaple zasvěcená zřejmě sv. Kateřině, i když dle kanonického práva soukromá kaple nemusí mít patrocinium. Ohledně liturgického provozu nemáme přímé zprávy, které by se vázaly k malé kapli či kapli sv. Jiří (až na ojedinělé výjimky – viz UBK I, č. 429, 163).

Zatímco malá rožmberská kaple byla asi místem s omezeným přístupem, kaple sv. Jiří byla zapojena do liturgických slavností církevního roku. Odpustky, které se ke kapli vázaly, se vztahovaly nejen k pašijovým relikviím ukazovaným v oktáv svátku Božího Těla (které byly uloženy právě zde), ale i k dalším relikviím (ostatky sv. Kalixta) a zřejmě i k pobožnosti před „*pulchro opere imago virginis Marie gloriose*“ (UBK I, č. 478, 137).

Pokud bychom hovořili o Českém Krumlově jako „imitatio Pragae“, je nutné uvědomit si několik faktů. Kult relikvií a tradice velkolepých slavností, které v Praze zavedl Karel IV., má několik rovin. Jedná se především o legitimizaci jeho vlády jako římského krále a posléze císaře. Zároveň cílevědomé budování pokladu a sbírky relikvií odpovídalo duchovnímu rámci jeho královské politiky, neboť zde najdeme četné paralely s koncepcí, kterou Karel poznal během svého mládí v Paříži na kapetovském dvoře. Jednalo se o zbožnost spojenou s dynastickou rovinou i rovinou lokálních kultů. Naproti tomu na rožmberském dominiu nelze najít jednoznačný kult nebo významovou rovinu, kudy by se ubíral směr rožmberských akvizicí. Situaci našeho poznání ztěžuje i fakt, že neznáme původ relikvií, které byly ukazovány, nevíme, zda se jednalo pouze o zápůjčky z různých církevních institucí na rožmberském dominiu, nebo o rodové vlastnictví. Ani zcela pragmatický postup Oldřicha II., který neváhal klenoty zastavovat, nesvědčí o tom, že by k těmto svátostinám choval nějak hluboký vztah (Kubíková 1991, 260–262). V jistém ohledu můžeme o Českém Krumlovu hovořit jako o imitatio Pragae, ale ve zcela jiné významové rovině. V první řadě šlo o přenesenou legitimitu moci, která je spojena se středověkou koncepcí vlády propůjčené z Boží milosti. Šlo jednoznačně o demonstrační akt v intencích dobové zbožnosti, nikoli o promyšlenou politiku s jasným cílem, jako měl Karel IV.

Poznámky

- ¹⁾ Ze základní literatury evropské kastelologie, která se dotýká okrajově i české problematiky: Piper 1993, 531–540; Schock – Werner ed. 1995; Zeune 1996, 181–183; Böhme ed. 1999, 315–323, 58–66; Stevens 2003.
- ²⁾ Tomáš Durdík se ve svých dvou pracích týkajících se tohoto tématu věnuje spíše typologickým aspektům kaplí na českých hradech, a je s podivem, že tuto problematiku hlouběji neřeší ani první velká syntetická práce o hradních kaplích od Františka Záruby.
- ³⁾ Velmi opomíjená je doposud otázka farních kostelů na českých hradech.
- ⁴⁾ Většina odborné veřejnosti nejvíce přijímala hypotézu, podle níž je nejstarší částí zámeckého areálu tzv. Hrádek. Tento názor vyvěral z typologického studia hradní architektury. Jak však prokázaly výsledky dendrochronologických analýz i průzkumy samotné stavby, Hrádek zřejmě nebyl po stavební stránce dokončen až do renesanční přestavby. Je též možné, že původní hrad pánů z Krumlova byl srovnán se zemí roku 1277 při vojenské kampani Přemysla Otakara II., o které jsou naše znalosti velmi mlhavé. Zde zájemce odkážeme na další literaturu: Reitinger 2010; Gersdorfová 2012.

- ⁵⁾ RBM IV, č. 2178, 849, ze dne 28. 10. 1334 „qui ad capellam S. Georgii seu ad hospitale S. Jodoci in Crumpnaw Pragensis dioecesis, quae vir strenus Petrus de Rosenberg propriis construxit sumptibus et expensis...“ Pochybnosti o založení hradní kaple Petrem I. z Rožmberka již zmiňovali někteří autoři (např. Schwarzmeier 1929, 62–63). J. Muk se domníval, že předchůdcem dnešní kaple mohla být kaple románská, obdélná, bez samostatného presbytáře, což by typologicky odpovídalo kaplím 13. století vzniklým např. na Zvíkově či v Jindřichově Hradci, leč tato představa a otázka existence hradní kaple v této době, jak autor sám přiznává, je poněkud diskutabilnější (Muk – Lancinger 1991, 196).
- ⁶⁾ Miroslav Truc jej identifikoval jako jednoho z písařů kanceláře Petra I. – písařská ruka P4 – viz: Kubíková 2011, 87–88.
- ⁷⁾ Tato listina bývá často citována pro důkaz rozsáhlosti hradního areálu v období Petra I. Jiný výklad listiny je zcela pragmatičtější – rožmberský vladař byl již starý a zřejmě byl již nemocný. Jak vyplývá z jiných dokumentů, zdržoval se v závěru svého života (†1347) téměř výlučně v Českém Krumlově – viz: Kubíková 2011, 33.
- ⁸⁾ K rekonstrukci fasád Horního hradu a Hrádku je obsáhlá dokumentace v rovině písemné i fotografické, většina restaurátorských zpráv je uložena v archivu NPÚ, ú. o. p. v Českých Budějovicích, další má k dispozici správa Státního hradu a zámku Český Krumlov. Některé poznatky byly zveřejněny, viz: Girsá – Hanzl – Jerie 2003, 145–151; Šnejd 2003, 152–155; 2006, 191–199; Girsá – Hanzl – Jerie – Michoinová 2008.
- ⁹⁾ V otázce vybourání původních gotických oken nám bohužel ikonografie jižního průčelí zámku nemůže být příliš nápomocna, protože takové detaily zhruba až do poloviny 18. století nezachycuje.
- ¹⁰⁾ Posloupnost stavebních fází mezi věží nad presbytářem kaple a tzv. Starým palácem nebyla dodnes uspokojivě vyřešena (Pavelec – Šnejd 2010, 89). Dle vlastních závěrů míním, že tzv. Starý palác v době úprav hradní kaple ve 20. letech 15. století již stál a nově vzniklá věž nad presbytářem byla k jeho jižnímu průčelí na spáru přiložena. Svědčila by o tom průchozí arkáda mezi presbytářem a tzv. Renesanční síní, kde dochází ke styku dvou stavebních etap, což naznačuje zaklenutí arkády samotné.
- ¹¹⁾ Nápis je proveden ve štku na umělém mramoru, zvýrazněná písmena chronogramu vyznačující dataci byla původně zlacena (polychromie dnes torzovitě zachována). Nápisové pole není výtvarně vyznačeno, pouze pod nápisem původně též zlacená knížecí koruna vyvedená pouze v plastických konturách s florálními rozvilinami na obě strany. Písmem je novověká kapitála pokračující v tradici klasické římské skriptury monumentalis bez zvláštních znaků, modul písma je pravidelný. Uvedené datum 1753 se váže k ukončení štukatérských prací, které v kapli prováděl Mathias André.
- ¹²⁾ To je však v rozporu se závěry D. Šnejda a P. Pavelce, kteří výstavby obou prostor datovali až do 20. let 15. století, a to na základě výsledku dendrochronologické analýzy zhlaví trámy z vrcholu věže nad presbytářem kaple sv. Jiří (Pavelec – Šnejd 2010, 87–89).
- ¹³⁾ Někdy je jako bývalý rožmberský archiv označována malá komora, do které se dnes vstupuje z předsíně malé kaple. Tyto prostory ale rozhodně nejsou původní, vznikly až při stavebních úpravách za Jana Kristiána I. z Eggenberku v souvislosti s vestavbou reprezentačního barokního schodiště. Zřízením schodiště byly zrušeny starší obytné místnosti, které se zde nacházely. Bezprostředně vedle malé kaple se měl nacházet tzv. Pelikánový pokoj, který zřejmě nebyl s malou kaplí průchozí (Kubíková 1993).
- ¹⁴⁾ Tak je prezentována i na hmotové rekonstrukci českokrumlovského hradu od Miroslava Plačka, která je uveřejněná v knize Páni z Rožmberka 1250–1520. Jižní Čechy ve středověku – kulturněhistorický obraz šlechtického dominia ve středověkých Čechách (Lavička – Šimůnek 2011, 70). Nutno říci, že její autor zřejmě neměl k dispozici ani přesný půdorys hradu, neboť je zde mnoho dispozičních chyb.
- ¹⁵⁾ Tento vstup je zachycen na starší plánové dokumentaci. Stavebněhistorický průzkum z druhého desetiletí 20. století označuje zadržku vstupu jako renesanční z let 1545–1626 – SOA Třeboň, pobočka Český Krumlov, Vs Český Krumlov, 1 A B 531.

- ¹⁶⁾ Zde velmi děkuji za konzultaci této problematiky Mgr. Anně Kubíkové, dnes již emeritní ředitelce českokrumlovské pobočky Státního oblastního archivu Třeboň.
- ¹⁷⁾ Již ze 14. století je dochována listina, kdy žádá Anežka, vdova po rožmberském vladaři Joštovi II., o povolení, aby se směly sloužit v jejím domě mše u přenosného oltáře pro ni i její služebnictvo obojího pohlaví. Viz: UBK I, č. 382, 111.
- ¹⁸⁾ L. Reitinger toto svěření klášterních cenností Rožmberkům pak používá jako argumentaci pro důkaz vřelých vztahů mezi „královskými“ cisterciáky a Rožmberky. Ovšem následný dějinný vývoj jeho teorii poněkud boří (Kubíková 1998; 2004).

Prameny

Archiv cisterciáckého kláštera Vyšší Brod, sg. 1354 X 05

Národní knihovna Praha, sg. XIV B 15

SOA Třeboň, pobočka Český Krumlov, Velkostatek Český Krumlov, I A B 531

SOA Třeboň, pobočka Český Krumlov, Velkostatek český Krumlov, I 3 K beta 7e

SOA Třeboň, pobočka Český Krumlov, Velkostatek Český Krumlov, I 7 B beta 3

SOA Třeboň, pobočka Český Krumlov, Velkostatek Český Krumlov, I 7 B beta 12

SOA Třeboň, pobočka Český Krumlov, Velkostatek Český Krumlov, I 7 I 2, fol. 508–522

SOA Třeboň, pobočka Český Krumlov, Sběrka rukopisů, č. 188

SOA Třeboň, pobočka Český Krumlov, Sběrka rukopisů, č. 187

AČ XXI: Kalousek Josef (ed.): Archiv český čili staré písemné památky české i moravské sebrané z archivů domácích i cizích XXI. Praha 1903.

CIC: Corpus iuris canonici – dostupné on-line: http://www.vatican.va/archive/cdc/index_ge.htm

FRA II: Pangerl Matthias (ed.): Urkundenbuch des ehemaligen Cistercienserstiftes Goldenkron in Böhmen (=Fontes rerum Austriacarum 2. Diplomataria et acta XXXVII). Wien 1872.

RBM I: Erben Karel Jaromír (ed.): Regesta diplomatica nec noc epistolaria Bohemiae et Moraviae I. Praha 1855.

RBM II: Emler Josef (ed.): Regesta diplomatica nec noc epistolaria Bohemiae et Moraviae II. Praha 1882.

RBM IV: Emler Josef (ed.): Regesta diplomatica nec noc epistolaria Bohemiae et Moraviae IV. Praha 1892.

UBK I: Schmidt Valentin – Picha Alois (edd.): Urkundenbuch der Stadt Krummau in Böhmen I–II. Praha 1908.

Pánek, J. ed. 1985: Václav Březan. Životy posledních Rožmberků I. Praha.

Rynešová B. ed. 1954: Listář a listinář Oldřicha z Rožmberka IV. Praha.

Literatura

Boková, H. 1993: Ein Denkmal kirchlichen Gebrauchsliteratur des 14. Jahrhundert aus Krumau, Acta universitatis Carolinae III, Germanistica Pragensia XI, 35–43.

Böhme, H. W. ed. 1999: Burgen in Mitteleuropa I–II, Stuttgart.

Bünz, E. 2005: Kapelle. In: Werner PARAVICINI ed. Höfe und Residenzen im spätmittelalterlichen Reich. Bilder und Begriffe. Ostfildern.

Cironisiová, E. 1981: Vývoj správy rožmberských panství ve 13.–17. století. In: Sborník archivních prací 31. Praha, 105–178.

- Čechová, L. 2010: Středověká nástěnná malba v hradních kaplích v Čechách (diplomová práce na Filozofické fakultě Univerzity Karlovy). Praha, rkp.
- Dohnalová, P. 2006: Sakrální prostory moravských hradů (diplomová práce na Filozofické fakultě Masarykovy univerzity). Brno, rkp.
- Durdík, T. 2009: Ilustrovaná encyklopedie českých hradů. Praha.
- Durdík, T. – Bolina, P. 1991: Kaple vrcholně středověkých hradů, *Castellologica bohemia* 2, 9–22.
- Durdík, T. – Bolina, P. 2001: Středověké v Čechách a na Moravě. Praha.
- Dvořák, F. et al. 1948: Český Krumlov, jeho život a umělecký růst. Praha.
- Fajt, J. ed. 2003: Dvorské kaple vrcholného a pozdního středověku a jejich umělecká výzdoba. Praha.
- Gersdorfová, Z. 2011: 3D rekonstrukce hradu jako metoda k poznání stavebního vývoje objektu, *Dějiny staveb* 12, 5–14.
- Gersdorfová, Z. 2012a: Die Anfänge der Burg Krummau in Böhmen. Die Burg als Symbol der Macht und Ausdruck von Kulturtransfer. In: Birngruber Klaus – Schmid Christine (edd.), *Adel, Burg und Herrschaft an der Grenze (=Studien zur Kulturgeschichte von Oberösterreich 34. Linz, 161–174*
- Gersdorfová, Z. 2012b: Nejstarší stavebněhistorický průzkum tzv. Horního hradu v Českém Krumlově, *Dějiny staveb* 13, 28–32.
- Gersdorfová, Z. 2013: *Theatrum fidei Crumloviensi*. Sakrální prostory Českého Krumlova ve světle slavností ukazování ostatků v oktáv svátku Božího Těla (rigorózní práce na Ústavu dějin umění Filozofické fakulty Karlovy univerzity v Praze). Plzeň, rkp.
- Gersdorfová, Z. 2016: Přestavby českokrumlovského hradu za Oldřicha II. z Rožmberka, *Castellologica bohemia* 16, 199–214.
- Girsa, V. – Hanzl, M. – Jerie, P. 2003: Restaurování západního průčelí zámku v Českém Krumlově, *Zprávy památkové péče* LXIII, 145–151.
- Girsa, V. – Hanzl, M. – Jerie, P. – Michoinová, D. 2008: Konzervace jižního průčelí Horního hradu zámku v Českém Krumlově. Praha.
- Hlaváček, P. 2006: Nový Jeruzalém? Spirituální rozměr kadaňské rezidence Jana Hasištejnského z Lobkovic (†1517). In: Dvořáčková-Malá D. (ed.): *Dvory a rezidence ve středověku*. Praha, 253–259
- Kadlec, J. 2004: Klášter augustiniánů kanovníků v Třeboni. Praha.
- Kodišová, L. – Vinš, P. J. 2014: Altare portatile ve vrcholném a pozdním středověku, Sociální a kulturní aspekty na pomezí liturgiky a dějin umění. Tokárová, Z. – Pekár, M. (edd.): *Člověk, společnost, doba, Acta Facultatis Philosophicae Universitatis Šafarikianae* 50. Košice, 49–59.
- Kubíková, A. 1991: Jak to bylo doopravdy s cennostmi v době husitských válek, *Výběr* 35, 260–262.
- Kubíková, A. 1993: Renesanční přestavby českokrumlovského zámku a jeho interiéry, *Opera historica* 3, 367–368.
- Kubíková, A. 1999: Nejstarší písemné zprávy o Rožmbercích a Českém Krumlově. Bůžek, V. (ed.): *Českokrumlovsko v proměnách staletí 1250–1850. Český Krumlov*, 7–18.
- Kubíková, A. 2004: Oldřich II. z Rožmberka. České Budějovice.
- Kubíková, A. 2010: Dva svatí Kalixtové v Českém Krumlově. In: Gaži, M. (ed.): *Český Krumlov. Od residenčního města k památce světového kulturního dědictví*. České Budějovice, 521–526.
- Kubíková, A. 2011: Petr I. z Rožmberka a jeho synové. České Budějovice.
- Kuthan, J. 1986: Královské kaple 13. století v Českých zemích. Styl, typologie, sociální kořeny a význam, *Umění* 34, 35–43.

- Kuthan, J. – Royt, J. 2010: Hradní kaple v Krumlově jako Saint-Chapelle. In: Gaži, M. (ed.): Český Krumlov. Od rezidenčního města k památce světového kulturního dědictví. České Budějovice, 443–454.
- Lavička, R. – Šimůnek 2011: Páni z Rožmberka 1250–1520. Jižní Čechy ve středověku – kulturněhistorický obraz šlechtického dominia ve středověkých Čechách. České Budějovice.
- Líbal, D. 2001: Katalog gotické architektury v České republice do husitských válek. Praha.
- Matouš, F. 1975: Mittelalterliche Glasmalerei in der Tschechoslowakei. Prag.
- Mencl, V. 1948: Česká architektura doby lucemburské. Praha.
- Menclová, D. 1972–1976: České hrady I–II. Praha.
- Muk, J. – Lancinger, L. 1991: Český Krumlov. Stavebněhistorický průzkum – Horní hrad. Praha, rkp. Uloženo v archivu SHZ Český Krumlov.
- Müller, J. 2006: Český Krumlov. Hrad a zámek. Český Krumlov, rkp. Uloženo v archivu SHZ Český Krumlov.
- Novotný, J. – Novotný, P. 2005: Český Krumlov Horní hrad – kaple (sakristie). Průzkum a zjištění nástropních a nástěnných maleb. Český Krumlov, rkp. Uloženo v archivu SHZ Český Krumlov.
- Opačić, Z. 2007: Emauzský klášter a Nové město pražské: slovanská tradice, císařská ideologie a veřejný rituál v Praze 14. století. In: Benešová, K. – Kubínová, K. (edd.): Emauzy. Benediktinský klášter Na Slovanech v srdci Prahy. Praha, 31–60.
- Panenkova, D. (ed.) 2010: Hradní muzeum Český Krumlov. Historie objektu a katalog exponátů. České Budějovice.
- Pavelec, P. 2010: Počátky hradu a města Český Krumlov. In: Gaži, M. (ed.): Český Krumlov. Od rezidenčního města k památce světového kulturního dědictví. České Budějovice, 25–56.
- Pavelec, P. – Šnejd, D. 2010: K stavebnímu vývoji českokrumlovského horního hradu. In: Gaži, M. (ed.): Český Krumlov. Od rezidenčního města k památce světového kulturního dědictví. České Budějovice, 77–100.
- Piper, O. 1993: Burgenkunde. Augsburg.
- Razím, V. 1999: Opevnění města Českého Krumlova ve středověku I. Latrán a Nové město, Průzkumy památek 6, 35–66.
- Reitinger, L. 2010: Místo „Chrumnowe“ v mírové smlouvě Přemysla Otakara II. s Rudolfem I. Habsburským. In: Gaži, M. (ed.): Český Krumlov. Od rezidenčního města k památce světového kulturního dědictví. České Budějovice, 57–76.
- Schock – Werner, B. (ed.) 1995: Burg- und Schlosskapellen. Kolloquium des Wissenschaftlichen Beirats der Deutschen Burgenvereinigung. In: Burgen und Schlösser (Sonderreihe B/3). Stuttgart.
- Schwarzmeier, J. 1929: Im Ringe des Krummauer Schloßberges. Ein Beitrag zur Krummauer Kirchengeschichte. Krummau.
- Sedláček, A. 1884: Hrady, zámky a tvrže Království českého III. Budějovsko. Praha.
- Sommer P. 2004: Smlouva o výstavbě křížové chodby v minoritském klášteře v Jindřichově Hradci jako snímek středověkého každodenního života. In: Nodl, M. – Sommer, P. (edd.): Verba in imaginibus. Františku Šmahelovi k 70. narozeninám. Praha, 113–128.
- Stevens, U. 2003: Andacht, Repräsentation und Wehrhaftigkeit im Mittelalter. Darmstadt.
- Šimůnek, R. 2010: Český Krumlov v 15. století. Pozdně středověké město jako jeviště sakrální reprezentace. In: Gaži, M. (ed.): Český Krumlov. Od rezidenčního města k památce světového kulturního dědictví. České Budějovice, 475–520
- Šnejd, D. 2003: K stavebnímu vývoji západního průčelí Horního hradu v Českém Krumlově, Zprávy památkové péče LXIII, 152–155.

- Šnejd, D. 2006: K stavebnímu vývoji jižního průčelí Horního hradu v Českém Krumlově, Zprávy památkové péče LXVI, 191–199.
- Truhlář, J. 1906: *Catalogus codicum manu scriptorum, qui in c.r. bibliotheca publica atque universitatis Pragensis asservantur II.* Praga.
- Záruba, F v tisku: Kaple a její úloha v rámci hradního areálu na příkladech z Čech a Moravy. In: *Středověké hrady. Život, kultura, společnost*, Daniela Dvořáková. Dostupné on-line: https://www.academia.edu/31532803/Kaple_a_jej%C3%AD_%C3%BAloha_v_r%C3%A1mci_hradn%C3%ADho_are%C3%A1lu_na_p%C5%99%C3%ADkladech_z_%C4%8Cech_a_Moravy._In_Stredovek%C3%A9_hrady._%C5%BDivot_kult%C3%BAra_spolo%C4%8Dnos%C5%A5_Daniela_Dvo%C5%99%C3%A1kov%C3%A1._V_tisku
- Záruba, F. 2014: *Hradní kaple I. Doba přemyslovská.* Praha.
- Záruba, F. 2015: *Hradní kaple II. Doba lucemburská.* Praha.
- Záruba, F. 2016: *Hradní kaple III. Doba poděbradská a jagellonská.* Praha.
- Zeune, J. 1996: *Burgen – Symbole der Macht. Ein neues Bild der mittelalterlichen Burg.* Regensburg.

Zlata Gersdorfová: Die sakralen Anlagen der Burg in Český Krumlov

Diese Studie befasst sich mit den sakralen Anlagen der Burg in Český Krumlov. Sie konzentriert sich dabei besonders auf den Zeitraum zwischen der Erbauung der Burg und dem Ausbruch der Hussitenkriege. Behandelt werden nicht nur die zwei bekannten Burgkapellen, sondern auch weitere Anlagen, die nicht geweiht sein mussten, aber den Zweck eines sakralen Ortes ebenfalls erfüllten oder erfüllt haben könnten. Die Studie beschäftigt sich deshalb besonders mit der Datierung und Funktion der sogenannten Romanischen Kammer. In der Einführung wird allgemein die Literatur zum Thema zusammengefasst, danach werden einzelne sakrale Anlagen analysiert. Aufmerksamkeit wird den schriftlichen Quellen und der baugeschichtlichen sowie kunsthistorischen Analyse der Anlagen gewidmet. Zum Schluss wird vorgeschlagen, die kleine Kapelle unbekannter Weihung (heilige Katharina?) bereits auf das dritte Viertel des 14. Jahrhunderts zu datieren. Die Annahme, dass die Entstehung ihres Gewölbes mit dem Gewölbe der jüngeren, wohl erst am Anfang des 15. Jahrhunderts entstandenen Romanischen Kammer zusammenhängen könnte, wird abgelehnt. Den Zeitpunkt ante quem für die Entstehung des Gewölbes der Romanischen Kammer liefert das Burginventar aus dem Jahr 1418, welches oft immer noch falsch für eine Auflistung der Wertsachen des Klosters Zlatá Koruna gehalten wird. Zugleich wird die These abgelehnt, dass die kleine Kapelle als „Saint Chapelle“ diente und man dort dauerhaft mit dem Leiden und Sterben Christi verbundene Reliquien aufbewahrte, welche alljährlich bei der Reliquienfeier in Český Krumlov gezeigt wurden. Die Romanische Kammer diente als Tresor zur Aufbewahrung von Wertsachen und allgemein von Raritäten. Aufgrund der stückhaften schriftlichen Evidenz können jedoch keine genaueren Aussagen darüber gemacht werden, inwieweit die Burgkapellen für die breitere Öffentlichkeit während der liturgischen Feiern in der Stadt zugänglich waren, wie in einigen Ablassbriefen erwähnt wird, oder wie der liturgische Betrieb in den sakralen Burganlagen ablief.