

Západočeská univerzita v Plzni
Fakulta designu a umění Ladislava Sutnara

Bakalářská práce

2023

Anežka Váňová

Západočeská univerzita v Plzni
Fakulta designu a umění Ladislava Sutnara

Bakalářská práce
KRÁSA KOLEM I V NÁS
Anežka Váňová

Plzeň 2023

Západočeská univerzita v Plzni
Fakulta designu a umění Ladislava Sutnara

Katedra výtvarného umění
Studijní program Design
Specializace Design kovu a šperku

Bakalářská práce
KRÁSA KOLEM I V NÁS
POJĎME O TOM MLČET
Anežka Váňová

Vedoucí práce: doc. M.A. Petr Vogel

Katedra výtvarného umění
Fakulta designu a umění Ladislava Sutnara
Západočeské univerzity v Plzni

Plzeň 2023

ZÁPADOČESKÁ UNIVERZITA V PLZNI
Fakulta designu a umění Ladislava Sutnara
Akademický rok: 2021/2022

ZADÁNÍ BAKALÁŘSKÉ PRÁCE

(projektu, uměleckého díla, uměleckého výkonu)

Jméno a příjmení: **Anežka VÁŇOVÁ**
Osobní číslo: **D20B0151P**
Studijní program: **B8208 Design**
Studijní obor: **Design kovu a šperku**
Téma práce: **Krása kolem i v nás**
Zadávací katedra: **Katedra výtvarného umění**

Zásady pro vypracování

Autorská kolekce, série šperků/objektů, včetně etuí, v počtu min. 7 kusů.

Tvůrčí záměr: Vytvořit sérii autorských šperků/objektů v reakci na dané téma.

Způsob realizace: Nastudování doporučené literatury a zpracování rešerše. Specifikace konkrétního zaměření bakalářské práce. Průběžné konzultování návrhů, skic a modelů. Výběr vhodného materiálu pro finální realizaci. Vytvoření předběžných modelů a následná realizace výsledných šperků/objektů při současném vypracování teoretické části. Výroba etuí. Tvorba prezentace.

Cíl: Skrz výsledné autorské šperky/objekty zprostředkovat své subjektivní vnímání světa a dění v něm. Přimět k zamyšlení.

Předpokládaný charakter výstupu: Série autorských šperků/objektů. Formát, materiál i technologie zpracování vyplynou v průběhu práce.

Rozsah průvodní zprávy: minimálně 3 normostrany.

Rozsah teoretické části: **minimálně 3 normostrany textu**
Rozsah praktické části: **vyplyne ze zpracování BP**
Forma zpracování bakalářské práce: **tištěná**

Seznam doporučené literatury:

Křížová, A. (2015). *Šperk od antiky po současnost*. NLN, Nakladatelství Lidové noviny.
Eco, U. (2004). *Dějiny krásy* (2015 ed.). Argo.

Vedoucí bakalářské práce: **Doc. M.A. Petr Vogel**
Katedra výtvarného umění

Datum zadání bakalářské práce: **31. května 2022**
Termín odevzdání bakalářské práce: **28. dubna 2023**



L.S.

MgA. Vojtěch Aubrecht v.r.
děkan

Mgr. Jindřich Lukavský, Ph.D. v.r.
vedoucí katedry

V Plzni dne 8. září 2022

Prohlašuji, že jsem umělecké dílo vypracovala samostatně a nejedná se o plagiát.

Plzeň, duben 2023

.....

podpis autora

Ráda bych poděkovala doc. M.A. Petru Vogelovi za odborné výtvarné vedení a úžasné konzultace. Můj veliký dík patří také mé rodině, která mě ve studiu a tvorbě vždy podporovala a mému tátovi, který s úsměvem přivře oči vždy, když mu z jeho kamenné knihovny vzorků zmizí kousek onyxu nebo mramoru.

Obsah

Resumé	9
Resume	10
Mé dosavadní dílo v kontextu specializace	11
První ročník	11
Druhý ročník	11
Třetí ročník	13
Proces přípravy a proces tvorby.....	14
Proces přípravy	14
Proces tvorby.....	14
Popis díla a technologická specifika.....	16
Popis díla.....	16
Technologická specifika.....	17
Přínos mé práce pro obor	20
Seznam použitých zdrojů	21
Knižní a periodická literatura.....	21
Internetové zdroje	21
Seznam příloh.....	22

Resumé

Pro svou bakalářskou práci jsem si zvolila téma „Krása kolem i v nás“. Při úvahách o tomto tématu jsem se vracela ke vzpomínkám z letních táborů, kam každým rokem jezdím s naším Tuláckým oddílem. Vzpomínala jsem na západy slunce nad táborovou loukou, na zurčení potůčků v lesích, na praskání jisker u večerního táboráku a na nekonečný obzor. Takové chvíle v přírodě a pod širým nebem jsou pro mě chvílkami klidu a ticha, kdy mám čas se na chvíli zastavit a jen se dívat. Pro takovou krásu není třeba slov, a proto jsem svou práci inspirovanou přírodou nazvala „Pojďme o tom mlčet“.

Resume

For my bachelor's thesis I chose the topic „The beauty around and within us“. In my thoughts about this topic I returned to the memories from summer camps, where I go every year with our tramping group called „Tuláci“. I remember the sunsets over the camp meadow, the gurgling of streams in the woods, the crackling of sparks by the evening campfire and the endless horizon. Such moments in nature and under the open sky are moments of peace and quiet for me, when I have time to stop for a moment and just admire the beauty. I realised that there is no need for words to express these feelings and that's the reason I called my nature inspired work "Let us be silent about it“.

Mé dosavadní dílo v kontextu specializace

První ročník

Pečetní prsten

Zadáním mé první klauzurní práce bylo vytvořit pečetní prsten přímo pro mě. Inspirovala jsem se tedy tím, co mě charakterizuje a jako téma si vybrala tulení. Chvilku něžného doteku, kterou jsem zvětčila ve třech stříbrných prstenech. *(Příloha 1-3)*

Krása kolem i v nás

V reakci na toto téma jsem se rozhodla inspirovat přírodou. V tomto období jsem ve škole navštěvovala hodiny digitální umělecké fotografie a začalo mě velice bavit fotit detaily z přírody. Nejraději jsem fotografovala různé mechy, lišejníky a houby. Malé světy, které člověk musí v lese hledat a je úžasné si je prohlížet. Rozhodla jsem se tedy pro svou klauzurní práci inspirovat světem mechu. Byla to pro mě první práce inspirovaná přírodou a rychle jsem zjistila, že to není nic snadného. Příroda je sama o sobě tak dokonalá a pozoruhodná, že vystihnout její část ve šperku je neobyčejně složité. Nechtěla jsem jen opakovat tvary mechových světů na svých fotografiích, přála jsem si, aby má práce měla také trošku nádech tajemna, který při svých výletech do lesa prožívám. Proto jsem se rozhodla vrátit se k časům, kdy jsem jako malá chodila stavět do lesa domečky pro lesní bytosti, o kterých jsem věřila, že se v pařezech a na mýtinách ukrývají, a vytvořila jsem prsten pro vílu, skřítku a trpaslíka. Tyto šperky jsem odnesla do lesů, aby tam obrostly mechem a možná je i našli jejich majitelé. *(Příloha 4-6)*

Druhý ročník

Třešnička na dortu

Inspirací pro toto téma pro mě byla chvilka, kdy si s rodinou po celém dni sedneme ke stolu, dáme si sklenku vína a vyprávíme si co kdo za celý den prožil. Svou práci jsem proto nazvala „Sklenka vína, jako třešnička na dortu mého dne“.

Při rešerších o víně, jsem objevila zajímavý úkaz. Někdy, když odšpuntujeme láhev, se na spodní straně korku objeví krásné překvapení ve formě vinných diamantů. Tyto krystalky vznikají, když kyselina vinná reaguje za určité teploty a pH s draslíkem obsaženým ve víně. [3]

Tento jev mě velmi zaujal a rozhodla jsem se ho zpracovat ve svém šperku.

Nejprve jsem se snažila vypěstovat vinné diamanty uměle. Hledala jsem si informace o tom, jak přesně vinné diamanty vznikají a snažila jsem se ve víně rozpustit draslík, abych

proces urychlila. Tyto pokusy se bohužel nesetkaly s úspěchem. Pravděpodobně se mi totiž nepodařilo dosáhnout správné teploty pro krystalizaci.

Hydrogenvinan draselný, nebo také vinný kámen, je i tak ovšem velmi měkký a rozpustný ve vodě. [3] Proto jsem se nakonec rozhodla, použít ve šperku kámen barevně podobný, ale odolnější – český granát. Přemýšlela jsem nad tím, jaký tvar svému šperku dát, aby byl monumentální a bohatý, jako chutě vína, a nakonec jsem se inspirovala tvarem sloupů různých starověkých kultur, ke kterým víno neodmyslitelně patří.

Vytvořila jsem z korku (vakuově stabilizovaného pryskyřicí pro větší pevnost) tři prsteny inspirované dórským, íónským a mykénským sloupem, které na svých vrcholech nesou vinné diamanty v podobě drobných fasetovaných českých granátů. *(Příloha 7-10)*

Kameny domova

Kolekce šperků nazvaná „Kameny domova“ pro mě byla velmi důležitá. Začala jsem totiž pracovat s kamenem a bavilo mě to natolik, že jsem různé druhy onyxů a mramorů využila i ve své další klauzurní práci a rozhodla jsem se v práci s kamenem pokračovat i při bakalářské práci.

V tomto semestru jsme dostali volné téma a já jsem se inspirovala svými vzpomínkami a zážitky z domova.

Můj táta je sochař, a tak jeho řemeslo zasahuje i do chodu naší domácnosti. Kdykoliv je potřeba vyrobit domů poličku, stoleček nebo zarážku, je kamenná. Všechny zídky, zdi a zábradlí, dokonce i polovina stěn našeho domu je z pískovce, nebo místního vápence. Jako malá jsem měla dokonce „hrací kámen“. Mým hracím kamenem byl asi tunový prasklý blok na zahradě, kam mi táta vysekal dráhy pro autíčka a místa na sádrové domečky. Naše zahrada je také plná krásných soch, které si pamatuji už od dětství. A kdykoliv, když mamka peče cukroví, nebo koláče, válí těsto válečkem z carrarského mramoru. Krásný italský mramor pro mě tak není symbolem italského sochařství, ale neodmyslitelně se mi pojí s cukrářským uměním mojí mamky. Mou inspirací se proto staly domácí dobrotky, které jsem zhotovovala z různých druhů mramorů a barevných onyxů. Nejprve jsem se snažila o věrnou kopii zákusků. Vytvořila jsem například z carrarského mramoru a žlutého onyxu věrnou kopii kousku štrúdlu, který jsme doma upekly. Zprvu jsem se soustředila na řezy různými zákusky a kombinování různobarevných kamenů, ale nakonec jsem se rozhodla nechat vyznít strukturu a barvu jednoho druhu onyxu, který často sám působí jako sladký zákusek. Inspirovala jsem se jednoduchým tvarem lízátko a vytvořila tak dvě varianty broží. Jednu, která je kompozicí lízátek a druhou, kdy jsem tvar lízátko upravila. Samotný kruh z tenkého plátku onyxu jsem zvětšila a lízátkovou tyčku použila jako brožové zapínání. Proto je kámen osazený

pouze na dvou krapnách. Tyto brože jsem vytvořila v různých variantách, Například brož s polevou nebo zaoblenou brož připomínající již ochutnané lízátko.

V rozšiřování této kolekce šperků od té doby pokračuji a k mé klauzurní práci tak přibyla ještě sluneční brož z jasně žlutého onyxu, karamelová brož z medového onyxu nebo lízátkové náušnice. *(Příloha 11–17)*

Třetí ročník

Na hraně

Tato práce byla inspirována tvorbou architekta Jana Blažeje Santiniho Aichela. Návštěva Santiniho staveb se pro mě stala nezapomenutelným zážitkem. Jeho tvorba na mě působí jako by se chtěl dotknout hvězd, vyrazit všem dech, překonat možnosti stavitelství své doby. Půjčila jsem si v knihovně několik knih o jeho dílech a čím víc jsem jeho tvorbu studovala tím víc mě jeho stavby fascinovaly. Zároveň jsem si ale uvědomila, že reagovat na takové dílo bude velmi náročné. Jak docílit toho, aby šperk, který vytvořím doopravdy reflektoval Santiniho tvorbu, ale zároveň neopakoval architektovo tvarosloví? Jak shrnout dílo takového neobyčejného architekta v jedné klauzurní práci? Ve své práci jsem chtěla především vystihnout dojem, kterým na mě Santiniho stavby působí. Cítím z nich obrovskou radost z tvorby, pokoru k přírodě i krajině a ze Santiniho přístupu hlavně touhu překonat své možnosti, nebát se přijímat výzvy a odvalu vrhnout se i do projektů, které by jiní nazvali nemožnými. Rozhodla jsem se tedy inspirovat se tímto přístupem a svou kolekci šperků jsem proto nazvala „Na hraně“ – možností, ztvárnění, hmoty“.

Už na začátku navrhování jsem se rozhodla opět použít kámen. Jednak mě práce s kamenem v předchozí klauzurní práci velmi bavila, ale hlavně mi k tématu barokní architektury tento materiál přišel vhodný. Šperky, které jsem vytvořila ze světle růžového onyxu, jsou asi dva centimetry tlusté destičky, z boku prořezané diamantovou pilou až na hranu možností. Při čelním pohledu se řezy spojí v ornament, který se mění v různém osvětlení a při prosvícení je plně znatelný. Některé ze šperků jsou symetrické a ukazují tak celý ornament. U některých jsem ponechala přírodní lom kamene a vybrousila do nich pár linek, jako by byly součástí většího celku. *(Příloha 18–22)*

Proces přípravy a proces tvorby

Proces přípravy

Pro svou bakalářskou práci jsem si zvolila téma „Krása kolem i v nás“. Toto téma už jsem jednou zpracovávala a líbilo se mi uvažovat o tom, co pro mě vlastně krása znamená. Ve svých úvahách o kráse jsem se vrátila k těm nejkrásnějším vzpomínkám, které mám. Ke vzpomínkám z letních i zimních táborů, kam každým rokem jezdím s naším malým turisticko-vodáckým oddílem Tuláci. Přemýšlela jsem o neuvěřitelných scenériích krajiny, o malinkých detailech, které můžeme v přírodě najít, jako je kapka rosy na stéble trávy, o všech táborácích a přátelstvích, které jsem v Tuláckém oddíle našla, ale i o všech bouřkách, které jsme na svých putováních Brdskými lesy zažili, nebo o půlnočním bruslení na zamrzlém rybníku.

V Tuláckém oddíle jsem už od devíti let, a proto pro mě nebylo vůbec snadné vybrat si ze všech vzpomínek jeden inspirační zdroj. Přemýšlela jsem o tom, jakým směrem se při navrhování vydat. Jestli použít atributy typické pro oddíl, jako krabička poslední záchrany a vytvořit šperk, kterým by se v případě nouze dal například rozdělat oheň. Anebo jestli se inspirovat jedinou vzpomínkou. Napadlo mě také využít relikvii z konkrétního místa a tu do svého šperku zapracovat. Nebo jsem přemýšlela o tom, jak vybrat vhodnou metaforu, která by vystihovala můj pocit při těchto malých útěcích do divočiny. Snažila jsem se proto ve svých úvahách tyto pocity popsat a po několika arších zmačkaných papírů jsem došla k závěru, že pro takovou krásu netřeba slov, protože proč rušit hluboké a krásné ticho u praskajícího ohně popisem té chvíle. Proto jsem svou práci inspirovanou chvílemi klidu, ticha a křehkostí okamžiku nazvala „Pojďme o tom mlčet“.

Proces tvorby

Při tvorbě své bakalářské práce jsem se soustředila na krásné momenty ticha a klidu, na momenty, kdy se člověk zastaví a dívá. Moment, kdy zapadá slunce, zlatý kotouč mizí za obzorem. Pohled do tiché a čistě bílé zimní krajiny s kresbou z ledových krystalek. Scéna, kdy paprsek projde skrz mračna a prosvítí krajinu.

Rozhodla jsem se své šperky zhotovit z kamene. Inspirovat se přírodním materiálem jeho barvou, kresbou, tvarem a reagovat na to, co mi připomíná.

Ve své kamenné knihovně jsem ale měla především již opracované desky. Vzorky onyxů, mramorů i žul, které měly sice krásnou kresbu, ovšem to, že byly již vybroušené mě do jisté míry omezovalo. Moje modely byly moc geometrické, ploché a působily, jako by byly od začátku do konce „pod kontrolou“. Rozhodla jsem se tedy dokoupit si surové neopracované kameny a pracovat s nimi. Navštívila prodejnu drahých kamenů

v Říčanech a její sortiment mě doopravdy nadchl. Nakoupila jsem si spoustu fluoritů a kalcitů různých barev a tvarů. Některé mi připomínaly rozbouřené moře, jiné jemný vodopád. Našla jsem i jeden který vypadal jako fantastická krajina, nebo fluorit, který měl zářivě žlutou barvu slunce. Sehnala jsem si i nádherný krystal křišťálu. Rozhodla jsem se tyto neopracované kameny použít a doplnit je svým autorským zásahem. Poukázat na to co mi připomínají a spojit přírodně rostlý kámen s opracovaným, zároveň ho ale svým zásahem „nepřekřičet“. (Příloha 22–28)

Než jsem se pustila do práce, dlouho jsem si kameny jen prohlížela, přemýšlela, co mi připomínají, a čím každý z nich doplnit. Pročítala jsem si knihy o autorech, kteří se zabývali tématem krajiny a přírody. Velmi mě zaujaly krajiny malíře Josefa Šímy, především z období na přelomu dvacátých a třicátých let, kdy si malíř koupil venkovský dům nedaleko Paříže v kraji nazývaném Brie. Inspiraci místní krajinou Šíma zachytil ve svých malbách. Jeho obrazy na mě působí, jako by malíř chtěl zachytit to, čím krajina je a jak ji cítí spíš, než její přesný obraz. V knize, kterou o něm mám, mě zaujalo, jak malíř o svém přístupu k malbě krajiny přemýšlel, i to co o jeho přístupu zapsali jiní autoři. Například Vítězslav Nezval ve své studii o Šimových obrazech napsal: *„Malířství má ve svém slovníku mnohem delikátnější výrazové prostředky než slovo, osudně spjaté s pojmovou představou. Čím méně je výrazový prostředek determinován pojmově, tím bezprostředněji se dotýká tzv. šestého smyslu, tím prostěji vyslovuje nevyslovitelné.“* [1]

Při čtení těchto úvah jsem přemýšlela, jak dosáhnout toho, aby mé šperky vyjadřovaly momenty, které jsou v přírodě k vidění, ale aby nebyly příliš popisné a nechaly tak prostor představivosti a citu diváka. Proto jsem například ve šperku „Záře“ nezachytila celý sluneční kotouč, jak mizí za obzorem, ale vytvořila jsem žlutooranžovou stélu, na jejímž vrcholu je umístěný neopracovaný průsvitný fluorit, který mi připomíná chvějivou záři na obzoru.

Z tvorby předchozích modelů jsem měla nastrádanou zásobu různých stél, odřezků a opracovaných tvarů z různých druhů kamene. Mohla jsem je tak přikládat k neopracovaným kamenům a zkoušet různé kompozice a tvary. Oproti mým předchozím pracím tak nevznikalo tolik skic, ale spíše fotografie různých variant kompozic.

(Příloha 29, 30)

Postupně jsem tak navrhla sérii sedmi šperků skládající se z pěti broží, prstenu a závěsu.

Popis díla a technologická specifiká

Popis díla

Závěs - Krajina

Závěs je vyroben z akvamarínového kalcitu, který mi na první pohled připomněl krajinu. Viděla jsem v něm modré nebe, dva kopce a průzor mezi nimi. Ovšem právě proto, že mi kámen tak jasně připomínal krajinu, pro mě bylo těžké přijít na to čím ho doplnit. Nakonec jsem se rozhodla vytvořit průsvitný paprsek a vsadit ho do kamene tak, aby procházel jeho krajinou a bylo skrz paprsek vidět až za ni.

Paprsek jsem vybrousila ze selenitu, který mě zaujal tím, jak díky své struktuře neobyčejným způsobem vede světlo. *(Příloha 31–33)*

Brož - Záře

Jak jsem již zmiňovala dříve, tato brož je inspirovaná září na obzoru při západu slunce. Původně jsem přemýšlela o kontrastu černého kamene, a žlutého fluoritu, ale nakonec jsem se rozhodla vybrat k fluoritu mramor Giallo siena, který je mu barevně blízký. Chtěla jsem totiž vytvořit dojem krajiny ozářené posledními paprsky slunce. *(Příloha 34,35)*

Brož – Vodopád

Modrozelený akvamarín, který mi připomněl vodopád jsem doplnila o oblázek z alabastru. Původně jsem chtěla vybrousit oblázek z hnědé žuly, která mi barvou připomíná kámen právě vytažený z potůčku. Černohnědá žula byla ale ve velkém kontrastu k akvamarínu, a proto jsem zvolila jemnější a klidnější variantu a oblázek vytvořila z alabastru. Do akvamarínu jsem vybrousila lůžko na oblázek, aby výsledný šperk působil, jako by voda kámen obtékala. *(Příloha 36–38)*

Brož – Obzor

Pro tuto brož jsem zhotovila stělu z hnědočerné žuly, za kterou je patrná chvějivá linka obzoru vytvořeného z bílého onyxu. Na jedné straně jsem nechala onyx přesahovat žulovou stělu a vznikl tak průsvitný průzor. *(Příloha 39–42)*

Brož – Zimní krajina

Tuto brož jsem vytvořila z křišťálu podlepeného stélou z carrarského mramoru. Původně jsem si křišťál koupila s úmyslem, vytvořit z něj stélu do závěsu, ale nakonec mi bylo líto zbrousit krásnou strukturu křišťálu, a tak jsem se rozhodla vytvořit z něj samostatnou brož inspirovanou zimní krajinou. Nejprve jsem chtěla křišťál podlepit černým mramorem, ale podobně jako u brože inspirované vodopádem, jsem se rozhodla pro menší a klidnější kontrast a vybrala jsem sněhově bílý carrarský mramor. Tato kombinace mi připomíná tichou zasněženou krajinu s krystaly ledu. *(Příloha 43–45)*

Prsten

Prsten jsem vytvořila z modrého akvamarínového kalcitu a hnědočerné žuly. Inspirovala jsem se úkazem, který můžeme vidět na některých pískovcových skalách, kdy za dlouhá léta voda vymele měkčí části skály až zbude kámen vyvážený na tenkém základu. *(Příloha 46, 47)*

Brož – Letní krajina

Tato brož je vytvořená z neopracovaného akvamarínového kalcitu, který mi připomíná rozbouřenou vodní hladinu a bílého onyxu, v jehož povrchu jsou ponechané stopy po pásu diamantové pily, které mi připomínaly klidnou hladinu. Mezi obě části brože jsem umístila tenkou stélu z mramoru Giallo siena, který mi barvou připomíná písek. *(Příloha 48–50)*

Technologická specifika

Použité kameny

Fluorit

Fluorit je minerál tvrdosti 4 podle Moshovy stupnice tvrdosti. Tvoří krychlové, osmistěnné nebo čtyřicetistěnné krystaly a jeho agregáty mohou být hrubě zrnité až celistvé. Nachází se v mnoha barevných variantách například fialové, zelené, žluté, černé a vzácněji i v modré. [4]

Selenit

Selenit je jednou z odrůd sádrovce. Tento minerál tvoří jehlicovité krystaly, které se vyznačují perleťovým leskem. Jeho tvrdost dosahuje stupně 3 Moshovy stupnice. [5]

Mramor

Mramor je krystalický vápenec. Jeho barva je bílá nebo šedá, může ale také obsahovat pigmenty ve formě oxidů, nebo hydroxidů železa, chloridu, nebo grafitu, které ho zabarví do červena, zelena nebo černa. [6]

Křišťál

Křišťál je odrůdou křemene. Tvoří bezbarvé průhledné krystaly a jeho tvrdost je podle Moshovy stupnice tvrdosti 7. [2]

Žula

Žuly, nebo také granity jsou vyvřelé horniny, které vznikají krystalizací a tuhnutím magmatu. Při postupném chladnutí magmatické horniny krystalizují její jednotlivé minerály a tvoří tak magmatické horniny. Charakter horniny, která tímto procesem vznikne je závislý na složení magmatu a také fyzikálních podmínkách prostředí, ve kterém magma tuhne. [7]

Alabastr

Alabastr je stejně jako selenit odrůdou sádrovce. Alabastr ovšem tvoří bílé kompaktní masy a je průhledný až průsvitný. [5]

Akvamarínový kalcit

Kalcit je složením uhličitan vápenatý. Může se vyskytovat v různých zabarveních jako žlutém, modrém, červeném nebo hnědém. Na Moshově stupnici tvrdosti se řadí na stupeň 3. [10]

Akvamarín-Beryl

Akvamarín je modrozelená až bledě modrá odrůda berylu. Beryl tvoří sloupcovité krystaly a na stupnici tvrdosti se řadí na stupeň 7,5 – 8. [9]

Použité postupy

Řezání kamene

Poté, co jsem navrhla jednotlivé šperky, jsem kameny upravovala na kotoučové pile s vodním chlazením. Měkčí kameny, jako jsou například kalcit nebo mramor jsem byla schopná udržet při řezání v ruce a případné nerovnosti snadno zabrousit smirkem. Ovšem u žuly, a hlavně křišťálu bylo řezání velkým náročnější. Krystal křišťálu jsem si

musela zasádrovat a vytvořit tak desku ze sádry, kterou jsem mohla na pile posouvat podél přiloženého úhelníku. Sádra zároveň zabránila, aby se hrany křišťálu při řezání příliš oštípaly.

Drobnější řezy jako různé tenké stély jsem dělala na vodní pile s diamantovým lankem, která je velmi přesná, dá se ovšem použít jen na drobnější práci, protože na ní nejde rozříznout kámen vyšší než čtyři centimetry. (*Příloha 51, 52*)

Smirkování

Zbrušování kamenů na karborundových smircích pod vodou tvořilo velkou část mého postupu, protože jsem musela všechny kameny zarovnat a vyleštit do různých stupňů lesku. V případě křišťálu a žuly jsem použila diamantové kotouče různých hrubostí, na kterých jsem kameny ručně zarovnávala.

Lepení

Všechny kameny jsem k sobě lepidla vteřinovým lepidlem od značky Sarbond. Tato značka vyrábí různě upravená vteřinová lepidla s různou viskozitou. Některá jsou velmi řídká a dobře zatékají a zpevňují pórovité materiály, jiná jsou hustší a dají se s nimi doplnit větší praskliny. Vteřinové lepidlo nejlépe drží ve větší ploše a v případě, kdy k sobě dva materiály dokonale přiléhají. Jiná lepidla by v tak tenké vrstvě nebyla dostatečně pevná.

Dokončení šperků

Pro pět šperků jsem vytvořila brožové zapínání ze stříbra a ocelové jehly. Kvůli váze kamenných broží jsem se rozhodla, že zapínání zhotovím tak, aby oděvem procházely dvě jehly. Při vytváření zapínání pro brož inspirovanou vodopádem jsem zapínání umístila do horní části, protože jsem nechtěla narušit tvar oblázku.

Tento typ zapínání. Se mi osvědčil v předchozí klauzurní práci nazvané „Kameny domova“

Při dokončování prstenu jsem žulový čtverec zasádrovala a pod vodním chlazením provrtala dutým diamantovým vrtákem o průměru osmnácti milimetrů. Poté jsem na žulovou šínu osadila na malý nerezový čep akvamarínový kalcit.

Při tvorbě závěsu jsem do boků akvamarínového kalcitu vybrousila lůžko pro drobnou stříbrnou stěžeжку a šperk zavěsila na tenké ocelové lanko.

Přínos mé práce pro obor

Zda je má práce přínosná pro obor autorského šperku nemohu sama zhodnotit, a proto to ponechám posoudit jiné. Pro mě osobně byla ale tato bakalářská práce velkým přínosem, a především velkou radostí a zkušeností. Už ve dvou svých předchozích pracích jsem použila různé druhy kamene, vždy jsem ale pracovala s kamennými deskami onyxu nebo mramoru. V této práci jsem si vyzkoušela použití neopracovaného a přírodně rostlého kamene, kdy jsem se snažila nechat vyznít jeho strukturu a hledat v něm přírodní krásu. Velmi mě také zaujala práce s tvrdšími kameny jako je křišťál nebo žula a rozhodla jsem se proto pořídit si vhodnější nástroje a věnovat se tvorbě kamenných šperků i z tvrdších minerálů. Při tvorbě této kolekce jsem si uvědomila, že téma kamenných šperků je mi velmi blízké a že různé druhy kamene, jejich struktury, barvy, tvary i příběhy jejich vzniku jsou pro mě nevyčerpatelným zdrojem inspirace. A proto bych se šperku z kamene ráda věnovala i nadále.

Seznam použitých zdrojů

Knižní a periodická literatura

[1] Živly. In: ŠMEJKAL, František. *Šíma*. Praha: Odeon, s. 171. ISBN 403-22-858.

[2] Křemen. In: HOCHLEITNER, Rupert. *Drahokamy a šperkové kameny: Kapesní atlas*. 2. české vyd. Praha: Solvart, 1995, s. 60. ISBN 80-7209-411-4.

Internetové zdroje

[3] Vinný kámen – jak a proč se ve víně tvoří?. *Mojelahve.cz* [online]. Martina Réblová, 2018 [cit. 2023-04-25]. Dostupné z: <https://mojelahve.cz/clanek/vinny-kamen-jak-a-proc-se-ve-vine-tvori-617>

[4] Fluorit. *Mineraly.sci.muni.cz* [online]. Brno: Přírodovědecká fakulta, Masarykova univerzita, 2013 [cit. 2023-04-26]. Dostupné z: <https://mineraly.sci.muni.cz/halogenidy/fluorit.html>

[5] Sádrovec. *Mineraly.sci.muni.cz* [online]. Brno: Přírodovědecká fakulta, Masarykova univerzita, 2013 [cit. 2023-04-26]. Dostupné z: <https://mineraly.sci.muni.cz/sulfaty/sadrovec.html>

[6] Mramor. *Mineraly.sci.muni.cz* [online]. Brno: Přírodovědecká fakulta, Masarykova univerzita, 2013 [cit. 2023-04-26]. Dostupné z: <https://atlas.horniny.sci.muni.cz/metamorfovane/mramor.html>

[7] Magmatické horniny. *Mineraly.sci.muni.cz* [online]. Brno: Přírodovědecká fakulta, Masarykova univerzita, 2013 [cit. 2023-04-26]. Dostupné z: https://atlas.horniny.sci.muni.cz/magmaticke/magmatity_obecne.html

[9] Beryl. *Mineraly.sci.muni.cz* [online]. Brno: Přírodovědecká fakulta, Masarykova univerzita, 2013 [cit. 2023-04-26]. Dostupné z: <https://mineraly.sci.muni.cz/cyklosilikaty/beryl.html>

[10] Kalcit. *Mineraly.sci.muni.cz* [online]. Brno: Přírodovědecká fakulta, Masarykova univerzita, 2013 [cit. 2023-04-26]. Dostupné z: <https://mineraly.sci.muni.cz/karbonaty/kalcit.html>

Seznam příloh

Příloha 1,2 - Pečetní prsten

Příloha 3 - Pečetní prsten

Příloha 4,5 - Prsten pro vílu, prsten pro skřítku

Příloha 6 - Prsten pro trpaslíka

Příloha 7 - Dórský sloup

Příloha 8 - Iónský sloup

Příloha 9 - Mykénský sloup

Příloha 10 - Iónský sloup

Příloha 11,12 - Sladká brož

Příloha 13, 14 - Brož s polevou

Příloha 15, 16 - Kompozice lízátek, prsten

Příloha 17 - Sluneční brož

Příloha 18, 19 - Na hraně

Příloha 20 - Na hraně

Příloha 20, 21 - Na hraně

Příloha 22 - Na hraně

Příloha 22 – 28 Neopracované kameny

Příloha 29, 30 - Navrhování

Příloha 31 - Krajina

Příloha 32, 33 - Krajina

Příloha 34 - Záře

Příloha 35 - Záře

Příloha 36, 37 – Vodopád

Příloha 38 - Vodopád

Příloha 39, 40 - Obzor

Příloha 41, 42 - Obzor

Příloha 43 - Zimní krajina

Příloha 44 - Zimní krajina

Příloha 45 - Zimní krajina

Příloha 46 - Prsten

Příloha 47 - Prsten

Příloha 48, 49 - Letní krajina

Příloha 50 - Letní krajina

Příloha 51, 52 - Řezání kamene



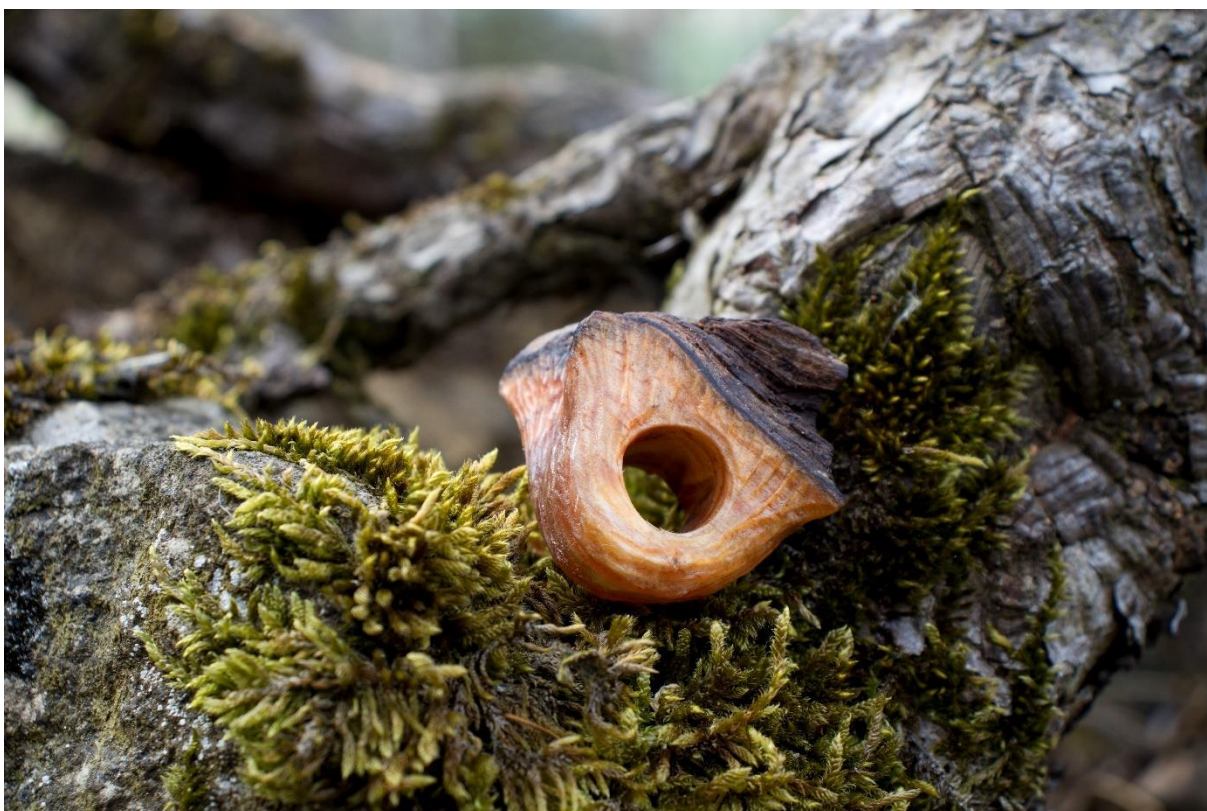
Příloha 1,2

Pečetní prsten



Příloha 3

Pečetní prsten



Příloha 4,5

Prsten pro vílu, prsten pro skřítku



Příloha 6

Prsten pro trpaslíka



Příloha 7

Dórský sloup



Příloha 8

lónský sloup



Příloha 9

Mykénský sloup



Příloha 10
lónský sloup



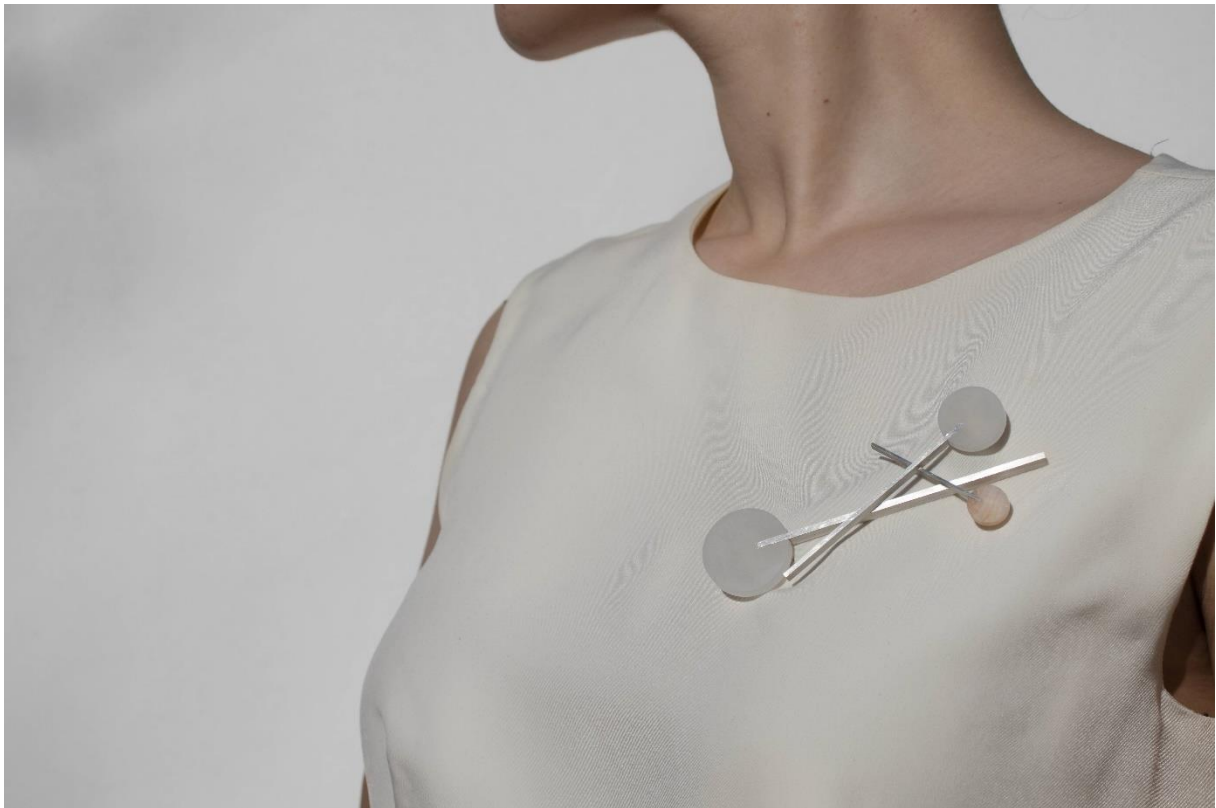
Příloha 11,12

Sladká brož



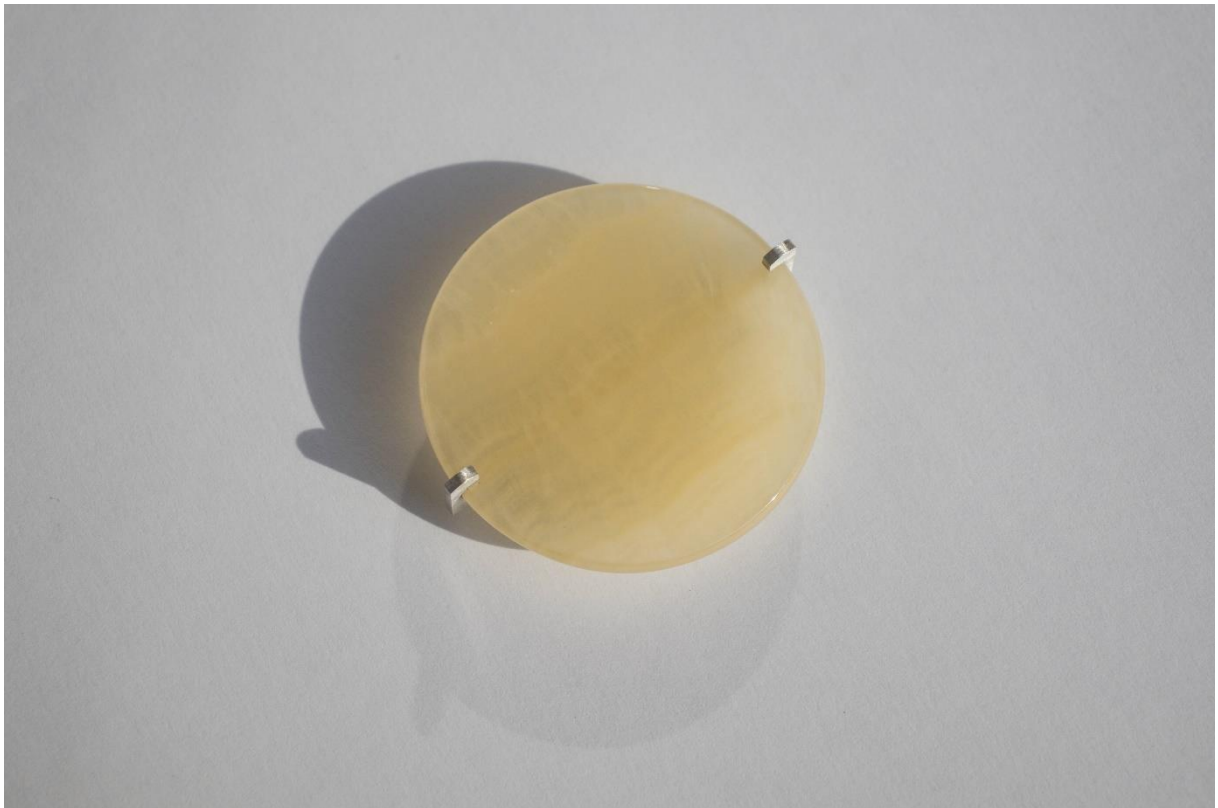
Příloha 13, 14

Brož s polevou



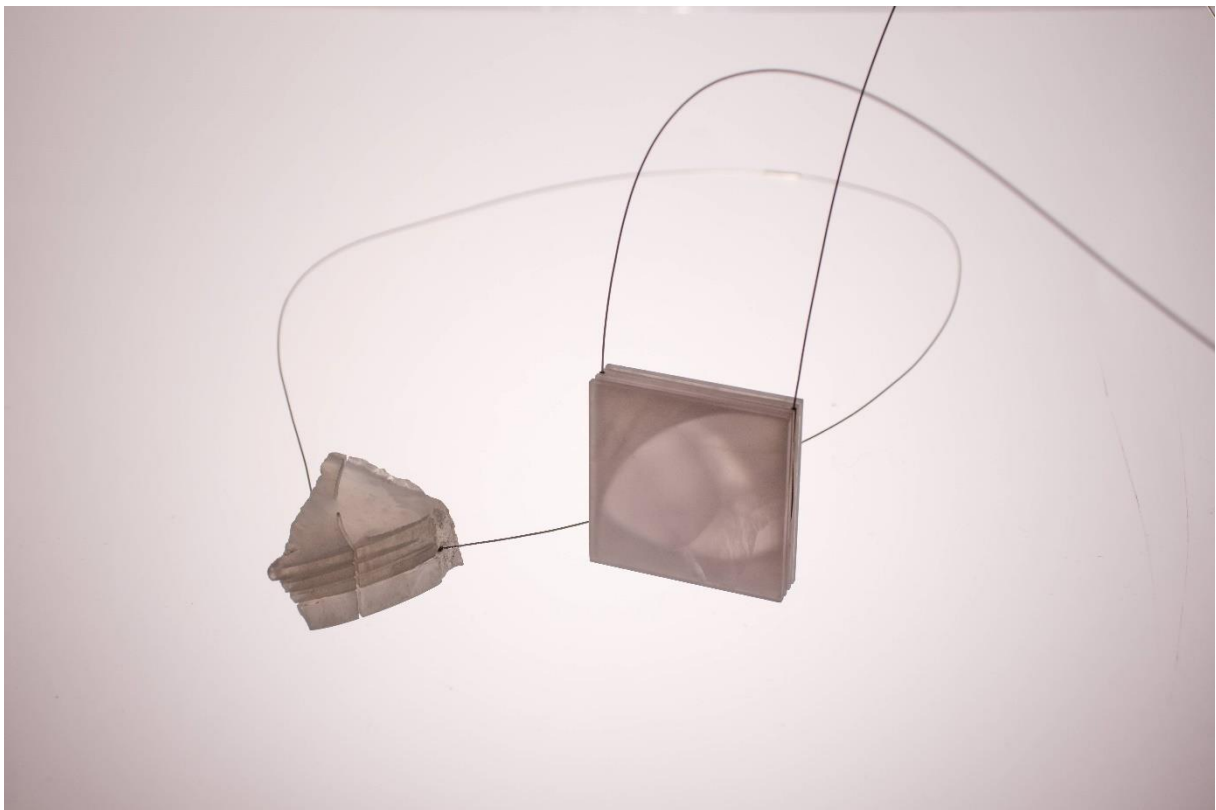
Příloha 15, 16

Kompozice lízátek, prsten



Příloha 17

Sluneční brož



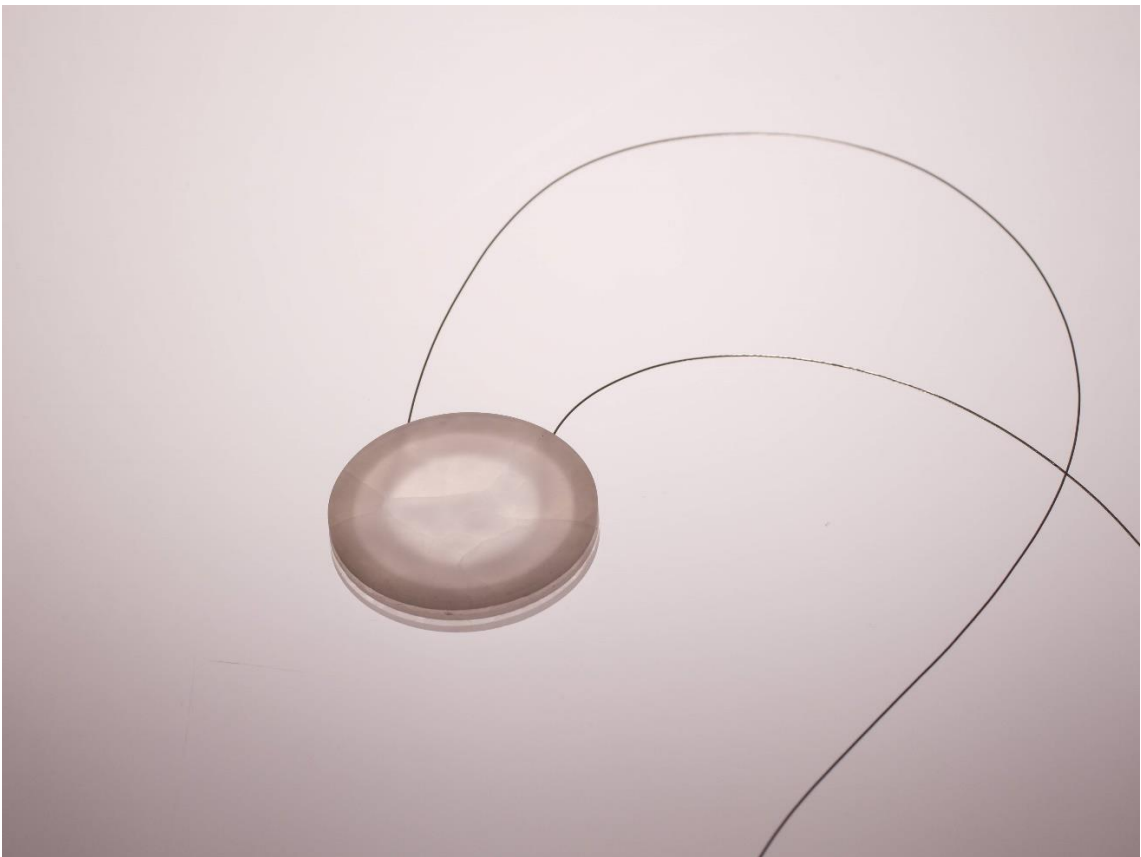
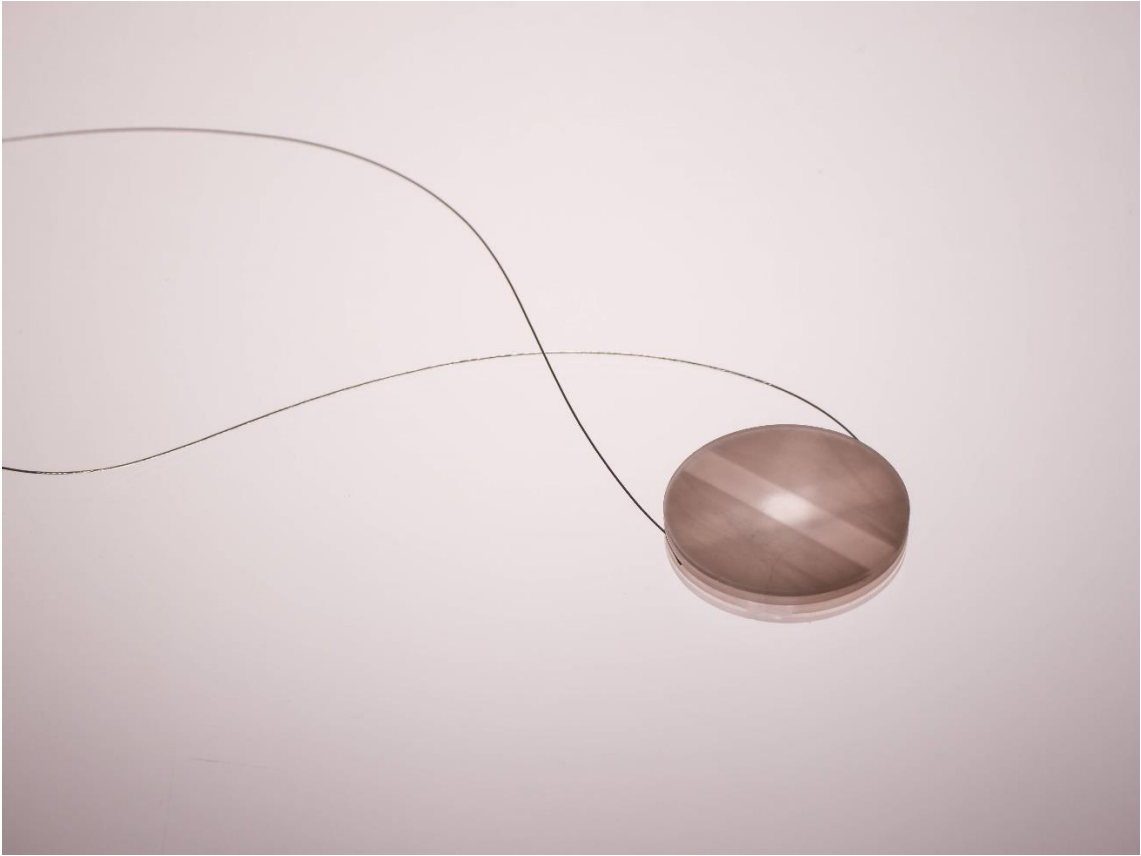
Příloha 18, 19

Na hraně



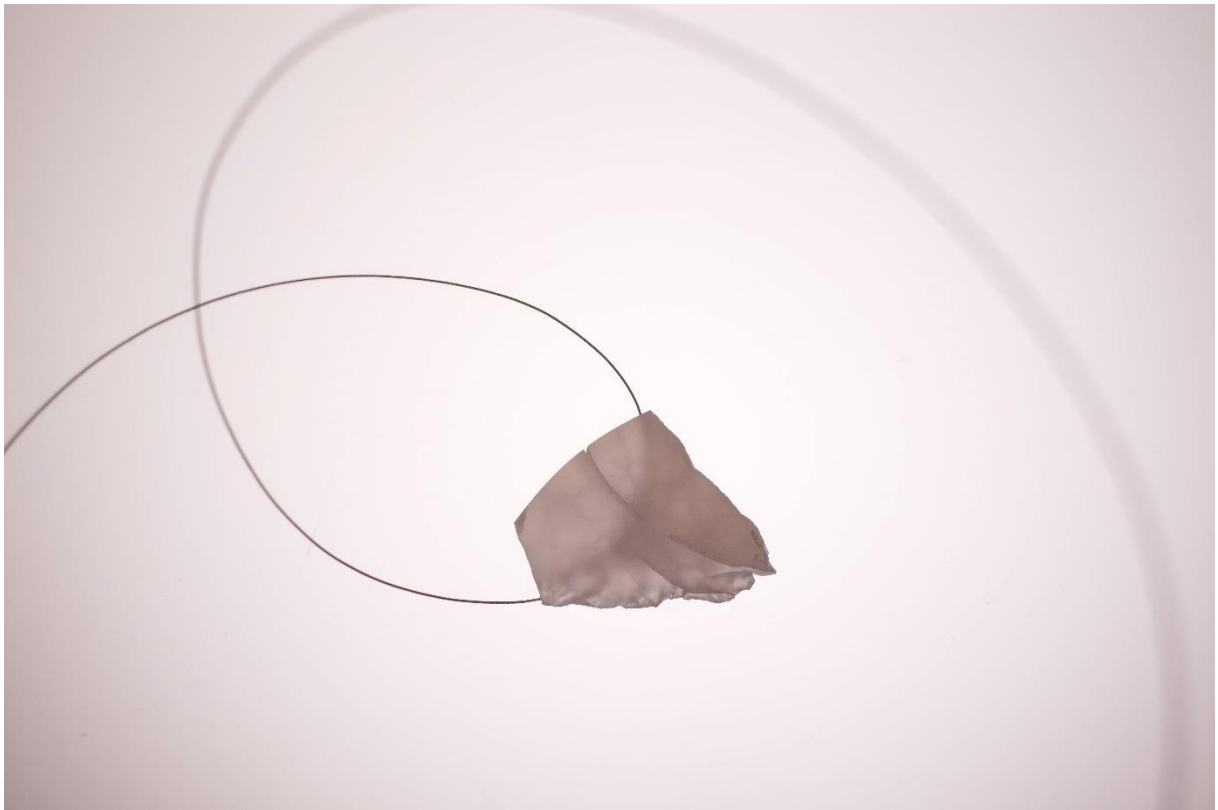
Příloha 20

Na hraně



Příloha 20, 21

Na hraně



Příloha 22

Na hraně



Příloha 22 – 28

Nepracované kameny



Příloha 29, 30

Navrhování



Příloha 31

Krajina



Příloha 32, 33

Krajina



Příloha 34

Záře



Příloha 35

Záře



Příloha 36, 37

Vodopád



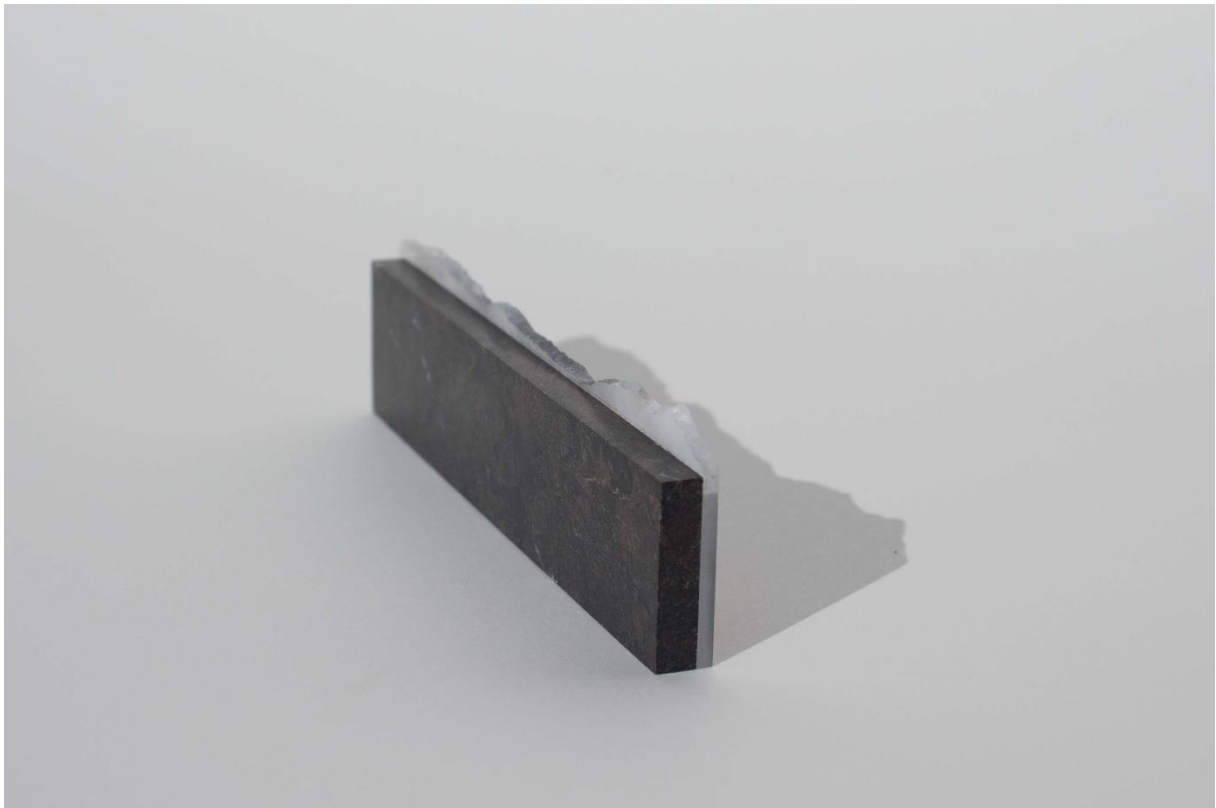
Příloha 38

Vodopád



Příloha 39, 40

Obzor



Příloha 41, 42

Obzor



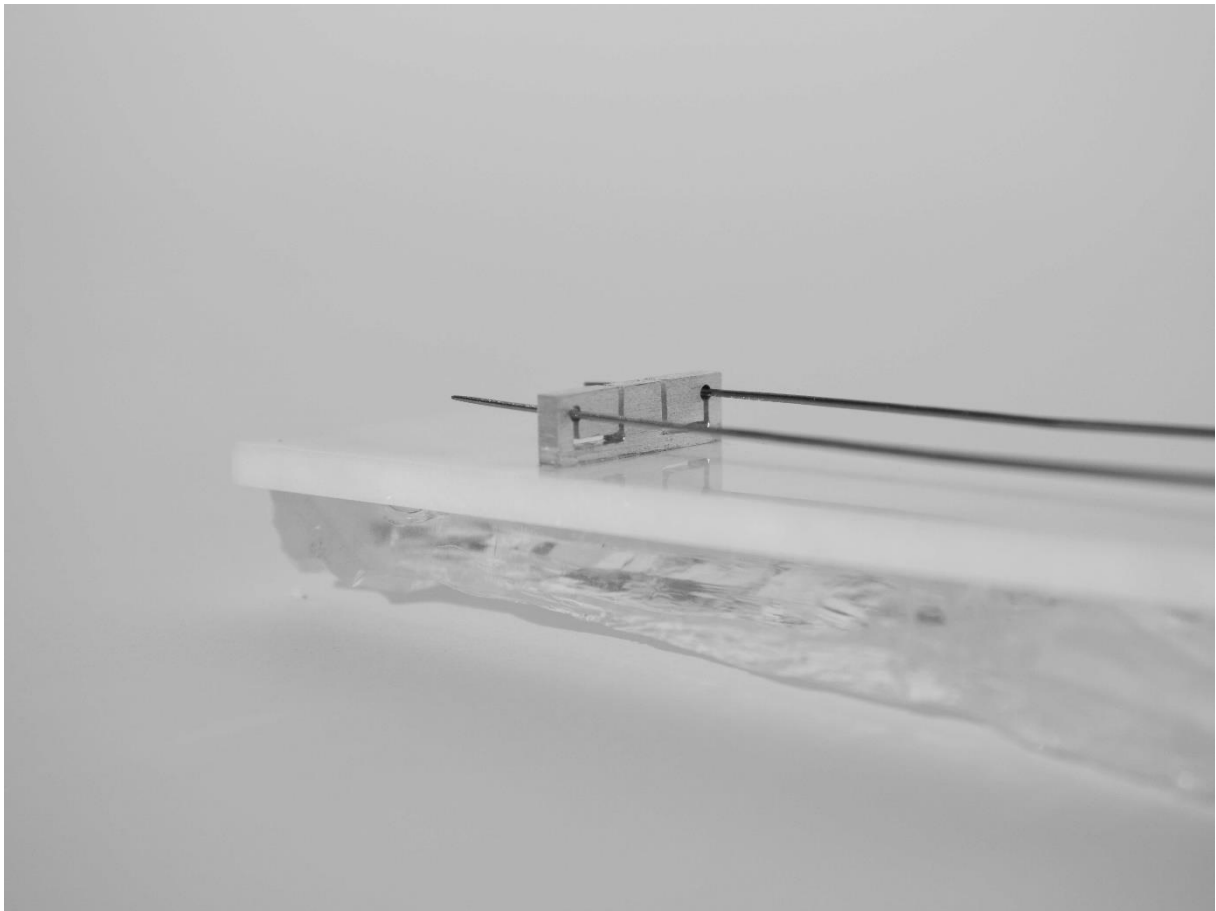
Příloha 43

Zimní krajina



Přiloha 44

Zimní krajina



Příloha 45
Zimní krajina



Příloha 46

Prsten



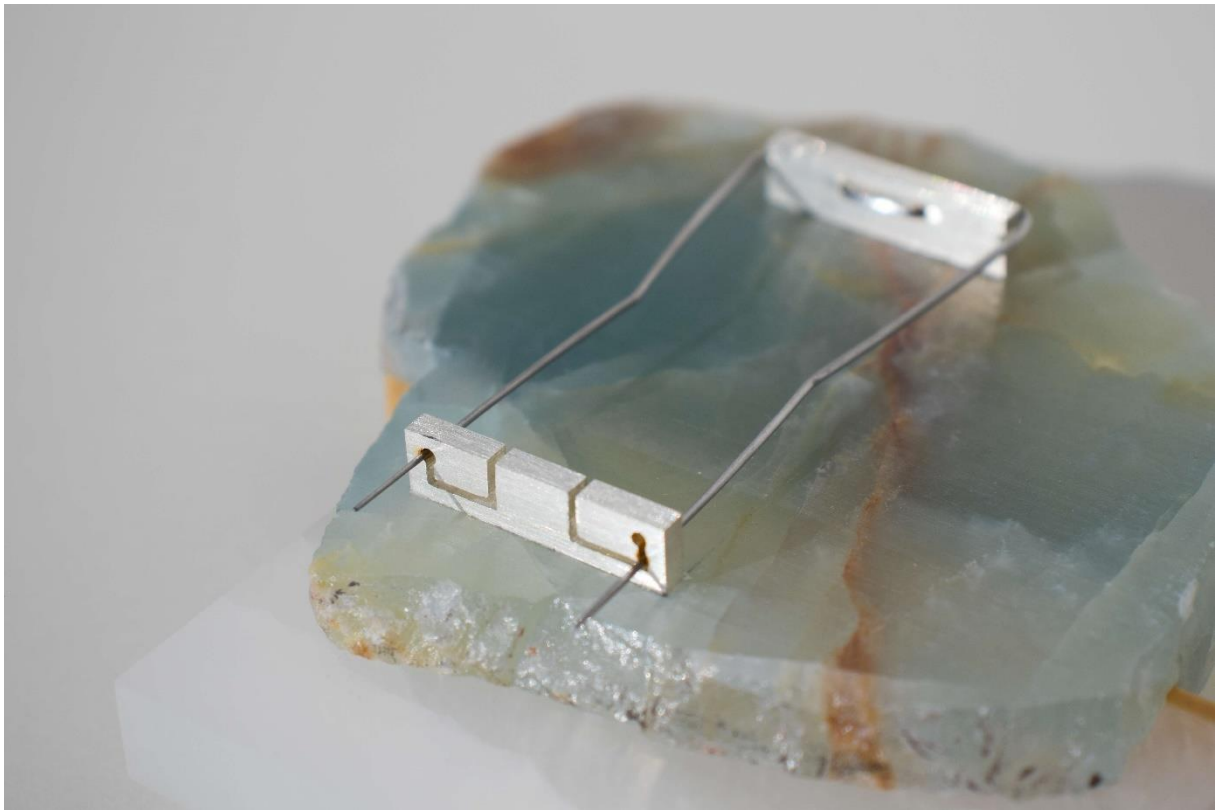
Příloha 47

Prsten



Příloha 48, 49

Letní krajina



Příloha 50
Letní krajina



Příloha 51, 52
Řezání kamene