

Západočeská univerzita v Plzni  
Fakulta designu a umění Ladislava Sutnara

BAKALÁRSKA PRÁCA  
**BEAUTÉ BRUT**  
KLÁRA KOCÚRIKOVÁ

Plzeň 2023

Západočeská univerzita v Plzni  
Fakulta designu a umění Ladislava Sutnara

Katedra designu  
Studijní program Design  
Studijní obor Design kovu a šperku

**BAKALÁRSKA PRÁCA**  
Inspirace architekturou, intervence do architektury

**BEAUTÉ BRUT**  
KLÁRA KOCÚRIKOVÁ

Vedúci práce: MgA. Martin Verner

Katedra výtvarného umění

Fakulta designu a umění Ladislava Sutnara

Západočeské univerzity v Plzni

Plzeň 2023

ZÁPADOČESKÁ UNIVERZITA V PLZNI

Fakulta designu a umění Ladislava Sutnara

Akademický rok: 2022/2023

# ZADÁNÍ BAKALÁŘSKÉ PRÁCE

(projektu, uměleckého díla, uměleckého výkonu)

Jméno a příjmení: **Klára KOCÚRIKOVÁ**  
Osobní číslo: **D20B0147P**  
Studijní program: **B8208 Design**  
Studijní obor: **Design kovu a šperku**  
Téma práce: **Inspirace architekturou – intervence do architektury**  
Zadávací katedra: **Katedra výtvarného umění**

## Zásady pro vypracování

Autorská série šperků nebo objektů  
Tvůrčím záměrem je autorsky reagovat na zvolené téma.  
Způsob zpracování vyplyne z procesu tvorby bakalářské práce.  
Cílem práce je upozornit na aktuální problematiku brutalistních budov.  
Předpokládaný rozsah výstupu je minimálně 6 objektů nebo šperků, reprezentativní fotodokumentace.  
Průvodní zpráva o rozsahu minimálně 6 normostran.



Rozsah teoretické části: **min. 6 normostran textu**  
Rozsah praktické části: **vyplyne ze zpracování BP**  
Forma zpracování bakalářské práce: **tištěná/elektronická**  
Jazyk zpracování: **Slovenština**

**Seznam doporučené literatury:**

Uffelen Chris. Brutalismus včera a dnes. Grada. 2019. ISBN: 978-80-247-3096-7.  
Vorlík Petr. Beton, Břasy, Boletice. České vysoké učení technické v Praze. 2019. ISBN: 978-80-01-06567-9.  
Vladimir 518 a kolektiv, ARCHITEKTURA 58 – 89, BIGGBOSS. 2022. ISBN: 978-80-908359-3-1.  
KULA, Daniel a TERNAUX, Elodie. Materiology: průvodce světem materiálů a technologií pro architekty a designéry. Praha: Happy Materials, 2012. 342 s. ISBN 978-80-260-0538-4.

Vedoucí bakalářské práce: **MgA. Martin Verner**  
Fakulta designu a umění Ladislava Sutnara

Datum zadání bakalářské práce: **17. října 2022**  
Termín odevzdání bakalářské práce: **28. dubna 2023**



**MgA. Vojtěch Aubrecht v.r.**  
děkan

**Mgr. Jindřich Lukavský, Ph.D. v.r.**  
vedoucí katedry

## PREHLÁSENIE

Prehlasujem, že som umelecké dielo vytvorila samostatne a nejedná sa o plagiat.

Plzeň, máj 2023

.....  
podpis autora

## POĎAKOVANIE

Rada by som sa poďakovala mojim pedagógom - MgA. Martinovi Vernerovi za cenné rady, pomoc s hľadáním východísk zo slepých uličiek, inšpiratívne rozhovory a rozširovanie obzorov. Rovnako tak patrí poďakovanie aj Mgr. Miroslave Veselej, bez ktorej pomoci a technologických zázrakov, by som počas štúdia zlyhala miliónkrát. Ďakujem Vám za motiváciu v tých najzúfalejších chvíľach.

Ďalej by som sa chcela poďakovať mojej rodine. Vďaka Vám a Vašej bezhraničnej podpore a láske môžem byť sama sebou a robiť, čo ma baví. Ďakujem, že pri mne vždy stojíte, nevzdali ste to so mnou a veríte vo mňa, aj keď väčšinou netušíte, o čom vôbec rozprávam. Lúbim Vás.

Na záver by som sa chcela poďakovať za podporu a pomoc mojim kamarátom. Vďaka Vám som sa nezbláznila a s Vašou pomocou som to dotiahla do konca. Ste skvelí!

Špeciálne poďakovanie patrí môjmu O., bez teba by som bola stratená. Ďakujem za všetko.

## OBSAH:

|       |   |    |
|-------|---|----|
| I.    | REFLEXIA NA PREDCHÁDZAJÚCE PRÁCE          | 5  |
| II.   | VOLĽBA TÉMY, CIEĽ PRÁCE                   | 7  |
|       | I.I. Voľba témy                           |    |
|       | I.II. Cieľ práce                          |    |
| III.  | REŠERŠ                                    | 8  |
|       | III.I. Brutalizmus všeobecne              |    |
|       | III.II. Brutalizmus v Československu      |    |
|       | III.III. Výber stavieb a ich dokumentácia |    |
| IV.   | VÝVOJ DIEĽA                               | 19 |
| V.    | PROCES TVORBY                             | 20 |
|       | V.I. Navrhovanie                          |    |
|       | V.II. Výroba                              |    |
| VI.   | ZDROJE                                    | 26 |
|       | VII.I. knižná a periodická literatúra     |    |
|       | VII.II. internetové zdroje                |    |
| VII.  | RESUME                                    | 28 |
| VIII. | ZOZNAM PRÍLOH                             | 29 |

# I. REFLEXIA NA PREDCHÁDZAJÚCU TVORBU

V úvode by som chcela priblížiť, prečo sa zaoberám práve architektúrou, čo pre mňa znamená, ako vplývala na moju tvorbu. A možno tým trochu poodhaliť môj pohľad na svet. Môjmu štúdiu v ateliéri Kovu a šperku v Plzni predchádzalo štúdium priemyselného dizajnu. Stredná škola ma v mnohom formovala a dala mi základy vnímania umenia i okolitého sveta. V ateliéri šperku som všetko nadobudnuté ďalej rozvíjala, posúvala sa ako vo svojej tvorbe, tak i ľudsky.

Tak prečo architektúra?

Milujem architektúru. Tak nesebecky ako dieťa miluje svojich hrdinov. S obdivom k nim vzhliada, v očiach má nežnú lásku, obdiv, vieru. Nie som architektka, a práve preto ma baví spoznávať, odkrývať tajomstvá, dozvedieť sa viac. V tomto duchu som vytvárala i svoju bakalársku prácu – nie je to technický a odborný počin po architektonickej stránke. Je to záľuba, záujem a obdiv. Baví ma hľadať krásu, všímať si drobné detaily, kompozície, farby. Z hmotného a konkrétneho vytvárať abstraktné. Zachytávať nájdené cez objektív fotoaparátu. Nemať predsudky, ale iba vnímať a nechať sa prekvapiť. Architektúra je moja najobľúbenejšia časť ľudskej tvorby. Chcem jej mať v živote čo najviac. Zároveň žijem v krajinách, kde sa kultúra stále podceňuje a všade ma sprevádza silný nezáujem až odmietanie čohokoľvek na čom nezávisí život. Pritom je to iba nepochopenie, že život závisí na umení. Ak nenakrmíte svoju dušu, tak iba prežívate. To nie je život. Táto láska je dôvodom, prečo architektúra bola témou mojich šperkov v predchádzajúcich prácach a prečo som si ju zvolila aj na bakalársku prácu. Som človek nastavený veľmi vizuálne a esteticky, a preto ma baví zachytávať túto vizuálnu krásu na fotografiách a zhmotňovať v šperkoch. Strácať a nachádzať sa v krásе.

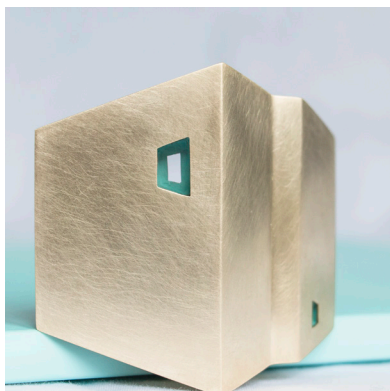
## PREDCHÁDZAJÚCE PRÁCE

Téma- Třešnička na dortu / OKNÁ

Inšpiráciou mi bol môj obľúbený detail z architektúry – farebné okenné rámy. Je to drobný farebný detail, ktorý vám dokáže rozjasniť deň, pousmejete sa a je to detail, ktorý dokáže zmeniť vizuál celej budovy. Vznikla kolekcia brošní, ktorá abstrahujúco znázorňuje budovy. Základné geometrické tvary sú ohýbané, akoby boli papierové origami. S celkovým jednoduchým tvarom brošní kontrastuje jeden prepracovaný, priestorový detail – okná.

Materiál- mosadz, emailová farba

Foto: autorka



01



02



03



## Téma – Voľná téma / LOOST

Ďalšia práca bola reakciou na tvorbu Adolfa Loosa. Opäť vznikla kolekcia brošní, ktorá niesla charakteristiky Loosovej práce. Jedna časť kolekcie bola tvarovo inšpirovaná uholníkom – teda poukazuje na dôležitosť remeselnej práce. Druhá časť je založená na zrkadlení, čo je jeden z najčastejších spôsobov, ako Loos pracoval s ornamentom a štruktúrou materiálu. Spoločným nositeľom celej práce je dôležitosť materiálu, jeho prirodzená štruktúra.

Materiál: drevo (dub, mahagon, palisander), zelený mramor, mosadz  
Foto: autorka, modelka: Monika Škodová



04



05

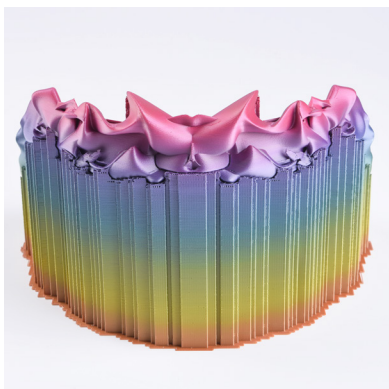


06

## Téma – Fascinace Santinim / ANTISANTINI

Téma tretej práce nebola mojou osobnou voľbou ako pri predchádzajúcich prácach. Vzbudila vo mne lavínu negatívnych emócií a frustrácie. Keďže som mala problém nájsť ten správny moment, na ktorý by som reagovala, tak som sa rozhodla ísť proti prúdu a vytvorila kolekciu Antisantini. Pôvodné Santinim tvary som postupne deformovala, čistú bielu som nahradila farbami a pracovala som výlučne s technológiami – 3D modelovanie a 3D tlač. Táto práca bola počínom rebélie a chuti spraviť niečo iba pre radosť. Zároveň vôbec nespadá do môjho vizuálneho jazyka. Bol to experiment a skvelá skúsenosť.

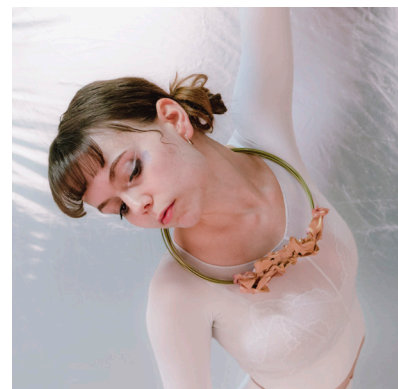
Materiál: PLA filament, neodymové magnety  
Foto: autorka, modelka: Monika Škodová



07



08



09

## II. VOĽBA TÉMY A CIEĽ PRÁCE

### II. I. Voľba témy

Ako som už povedala v úvode, téma architektúry sa pre mňa stala srdcovou a rada sa do nej ponáram viac. V bakalárskej práci som sa rozhodla reagovať na jeden z veľmi aktuálnych a dôležitých problémov – architektúra povojnového obdobia, konkrétne architektúra brutalizmu, v Česku a na Slovensku. Je to téma, ktorej sa dnes venuje množstvo, hlavne mladých, ľudí. Dalo by sa povedať, že je to téma, ktorá v súčasnosti zažíva boom. Niet sa čomu čudovať, vzhľadom na to ako sa k daným stavbám pristupuje a ako sa završujú ich osudy. Napriek tomu, stále to nie je dost.

### II. II. Cieľ práce

Cieľom mojej práce je po prvé uctiť si kvalitné architektonické projekty brutalizmu, ktoré vďaka nekompetentným rozhodnutiam padli za obeť a boli tak nenávratne zničené výnimočné stavby. A po druhé, priblížiť zvolené stavby človeku v mierke, ktorá korešponduje s ľudským telom. Pokúsím sa zobraziť krásu, ktorú v tomto druhu architektúry vidím ja. Chcem vytvoriť šperky, ktoré budú charakteristické pre konkrétne budovy a preniesť tieto budovy z pozície „betónových monštier“ do šperkov, ktoré ako vizuálne, tak aj materiálovo poukážu na hodnotu týchto stavieb. Chcem sa postaviť za hodnotu architektúry, ktorá nemôže rozprávať a postaviť sa sama za seba. Chcem zachytiť jej krásu a jedinečnosť a vzdať úctu padlým bojovníkom, ktorý v tomto boji prehrali. A nakoniec mojím osobným, idealistickým cieľom je prebudiť v ľuďoch záujem o architektúru a zmierniť tak spoločenskú stigmu a odpor, ktoré sú hlasnými účastníkmi každej debaty na túto tému..

**„Zatímco zahraniční brutalistní architekturu vyzdvihujeme, naše vlastní neméně kvalitní realizace bývají obětí developerských spekulací či nekompetentních rozhodnutí.“<sup>1</sup>**

**„Máloco hýbe emocemi ve veřejném prostoru tak, jako brutalismus. Princip tohoto architektonického stylu nemá být lehký a snadno stravitelný jako jiné. Bojuje proti umělosti, lehkosti a naaranžované kráse.“<sup>2</sup>**

**„Krása v živote, to je základný fenomén o čo musí človek usilovať. Ak neusiluje o krásu, tak veľa stráca.“<sup>3</sup>**

<sup>1</sup> Earch.cz. Karlovy Vary nabídnou výstavu manželů Machoninových. In:Earch.cz [online] 20.4.2016. dostupné z: <https://www.earch.cz/udalosti/clanek/karlovy-vary-nabidnou-vystavu-manzelu-machoninových>.

<sup>2</sup> Havlík Antonín. Podivné experimenty, nebo vznešené monumenty? Utopický brutalismus patří mezi nejpozoruhodnější stavební styly. In:Refresher.cz [online] 26.2.2019. dostupné z: <https://refresher.cz/58711-Podivne-experimenty-nebo-vznesene-monumenty-Utopicky-brutalismus-patri-mezí-nejpozoruhodnejsi-stavebni-styly>

<sup>3</sup> Ikony(Ferdinand Milučký), In: rtvs.sk [online] dostupné z: <https://www.rtvs.sk/televizia/archiv/16250/242570> .čas 0:53

### III. REŠERŠ

#### III.I. Brutalizmus všeobecne

Brutalizmus je moderný architektonický smer hlavne šesťdesiatych až sedemdesiatych rokov 20. storočia, no jeho presahy sú oveľa širšie – ako do minulosti, tak až do súčasnosti. Brutalizmus sa najčastejšie spája s pojmom *béton brut*, teda surový betón, ale dnes sa nedá presne určiť pôvod tohto názvu, možností je niekoľko. Za predchodcu brutalizmu sa dá určite označiť Le Corbusier, v ktorého stavbách sa jasne nachádzajú prvky brutalizmu. Rovnako by sme mohli do zoznamu pridať aj Ludwiga Mies van der Rohe, Alvar Aalto a ďalších. Za prvých architektov brutalizmu je považovaný britský manželský pár Alison a Peter Smithson. Vznik brutalizmu bol podmienený hlavne novou povojnovou generáciou architektov a snahou robiť veci inak, vybudovať mestá znovu. Celkový vývoj brutalizmu bol aj tak veľmi ovplyvnený Le Corbusierom a jednotlivé brutalistické stavby sa líšia natoľko, že je náročné určiť, čo brutalizmus ešte je a čo už nie je.

O brutalizme možno prehlásiť, že je to najnepochopenejší architektonický štýl. Je spájaný so surovosťou, nepríjemnosťou, ľudia ho vnímajú s odporom ako votrelca v krajine. Pritom surovosť brutalizmu spočíva práve v materiáloch, ktoré sa používali neupravené, v prírodnej forme (v počiatku hlavne tehla a oceľ, ale aj drevo, kameň, betón, a ďalšie). To znamená, že betón nerovná sa brutalizmus. Stavby boli navrhované tak, aby korešpondovali so svojím prostredím, aby sa stali súčasťou a neboli iba nezmyselne vsadené do priestoru. Priestory budov a ich okolie mali slúžiť predovšetkým svojej funkcii a jednoduchému využívaniu. Taktiež mali byť miestom, kde sa ľudia stretávajú, socializujú. Brutalistické stavby sú často verejné inštitúcie, ktoré mali vytvárať centrá socializácie a celkový vizuál mesta.

Ak by sme brutalizmus mali prirovnať k umeleckému smeru, bol by ním expresionizmus, či už v silnom výraze, neprikrášlenosti, živosti... O brutalistických stavbách môžeme povedať, že často pôsobia ako skulptúry. Vytvárajú jasný obraz, zanechávajú silný dojem a sú autentické, zapamätateľné.<sup>4</sup> Myslím, že je to práve výstrednosť a neprikrášlený vizuálny jazyk, ktoré spôsobujú odpor a rozporuplné emócie širokej verejnosti. Nakoniec ľudská rasa nie je známa prijatím a pochopením, ale častejšie je to odsudzovanie, odpor či škatuľkovanie na prvý pohľad. A tak je brutalizmus buď milovaný alebo nenávidený, nič medzi tým.

#### III.II. Brutalizmus v Československu

„Brutalizmus v očiach širokej verejnosti je totiž cosi, čo patrí do minulosti, stavby zohyzďujúci verejný priestor, ve ktorom pôsobí rušivě a nepatřičně, a proto jsou vhodné spíše na demolici než adoraci. Na druhé straně odborníci a stále více mladých lidí odporuje tomuto trendu, ukazují brutalizmus v jeho skutečné, mýty a ideologií neopracované podobě. Argument je často stejný – mají svou hodnotu a jsou součástí naší historie. Brutalistické budovy si podle nich zaslouží uznání a poznání, protože navzdory veřejnému mínění, že jsou pozůstatkem normalizačních dob, jsou naopak pohledem na Západ v krátkém časovém okně, kdy bylo možné cestovat a inspirovat se světem.“<sup>5</sup>

Brutalistická architektúra sa v Československu prejavuje neskôr ako vo svete. Je to samozrejme spôsobené tým, že brutalizmus vznikol a prekvital na Západe, preto v Československu nevznikol a ani nemohol vzniknúť „čistokrvný“ brutalizmus. Architekti boli vždy ovplyvnení technologickými podmienkami a politickým režimom, ktorý ich v mnohom limitoval. Takisto obmedzený kontakt so zahraničnými osobnosťami, ale i vlastný kultúrny, historický kontext a iné – to vysvetľuje, prečo

<sup>4</sup> Uffelen, Chris van. Brutalizmus včera a dnes, ISBN 978-80-247-3096-7 str. 10, 14, 16, 68,

Vorlík Petr, Brůhová Klára. Beton, Břasy, Boletice, ISBN 978-80-01-06567-9 str. 9-11

<sup>5</sup> Boškovič Zoran, Milované i nenávidené. Brutalistické budovy stále čekají na respekt široké veřejnosti, In: czechdesign.cz [online] 23. 9. 2021, dostupné z: <https://www.czechdesign.cz/temata-a-rubriky/milovane-i-nenavidene-brutalisticke-budovy-stale-cekaji-na-respekt-siroke-verejnosti>

sa povojnová architektúra u nás označuje ako socialistická, normalizačná či komunistická. I keď to nie je úplne presné. „U českého brutalizmu je navíc situace jest komplikovanější. Jako převážně západní import vzlíal v socialistické zemi potichu a se značným zpožděním, bez přímého kontaktu s vyhraněnými zahraničními osobnostmi a v moha ohledech rozředený nebo smíšený s jinými dobovými vlivy. Připočteme-li úskalí zkostratělé socialistické výroby, omezené možnosti architektů - zaměstnanců projektových ústavu a v podmínkách normalizace překvapivě hlasitý odpor k syrovosti panelových sídlišť, pak je zřejmé, že brutalismus u nás nemohl nabývat krystalicky čisté, přesvědčivé a oficiální teorií vyargumentované podoby. K české moderní architektuře navíc patří i jistá poetická smířlivost a syntetický přístup. Přesto u nás, ale myšlenky brutalizmu zakořenily nebo přinejmenším silně ovlivňovaly dění.“ V tomto bode by som rada dodala, že čím hlbšie som sa ponárala do tejto témy, tým viac som ľutovala zvolenie pojmu brutalizmus v Československom kontexte. Ako vyplýva aj z predchádzajúcej citácie, je ťažko určiť, ktoré budovy sú naozaj brutalistické a ktoré nie. Informácie sa získavajú ťažko a väčšinou je daná architektúra vnímaná ako povojnový celok. A brutalizmus sa stal tak všeobecne používaný pojem, že sa ním označuje čokoľvek, čo je z betónu. Na druhú stranu, je to však pojem, ktorý sa dostáva do povedomia a možno časom bude používaný presnejšie.

Architektúra, ktorá vznikla na území Československa v druhej polovici 20. storočia je dodnes odsudzovaná. Pozerá sa na ňu skrz prsty, akoby to bolo niečo zlé. Hrozba pre spoločnosť. Je to iba tým, že je to príliš nedávna minulosť, ktorá stále vyvoláva emócie? Snažíme sa ničť budovy a myslíme si, že tým zmažeme minulosť? Ničíme mladé stavby, ktoré ešte nedokázali rozpovedať žiaden príbeh, ale uctievame sutiny hradov z 12. storočia, pretože príbehy o kráľoch a princeznách sú nám bližšie. Ak už nič iné, mali by sme ich zachovať ako pripomienku. Pozeráť sa triezvymi očami a vedieť oceniť kvality. Nepozeráť sa na stavby z politického hľadiska, ale ako na architektúru. Nemyslím si, že je potrebné uchovať každú jednu budovu, ktorá kedy vznikla, nie každá je kvalitná, nie každá za to stojí. I keď hodnotenie je vždy problematické, pretože názory sú rozporuplné. Mnoho stavieb je neopakovateľných, mnoho sa dá považovať za unikáty na svetovej úrovni. Sú v nich umiestnené hodnotné umelecké diela a dizajnové návrhy priamo pre konkrétne stavby. Ďalším aspektom je ekológia a ekonomika – máme stavby, ktoré sa dajú využívať, zrekonštruovať, môžu slúžiť na nové účely, no je jednoduchšie voliť cestu demolácie a novej výstavby, pravdepodobne takej, akú v podobných prevedeniach nájdeme všade.

Hodnotné stavby padajú za obeť developerom, prechádzajú nevydarenými rekonštrukciami alebo chátrajú. V Česku je pamiatkovo chránených 47 000 budov, z nich len 65 bolo postavených po roku 1945 a iba 14 z nich bolo postavených v rokoch 1960 – 1980. Znamená to snáď, že sú menej hodnotné? Veľký vplyv na to majú emócie a určitá forma nostalgie. Je obrovský rozdiel v tom, ako povojnovú architektúru vníma staršia a mladšia generácia. Samozrejme je fakt, že sú to stavby, ktoré vznikli v čase komunistického režimu, boli financované komunistickou stranou a komunistická strana bola hlavným objednávateľom. Zároveň to bol priestor pre najlepších architektov z Československa vytvárať jedinečné stavby. Mnoho architektov bolo odporcami režimu, mnohí boli prenasledovaní. Brutalizmus ako architektonický smer s komunizmom nesúvisí, v Československu sa však prelínajú. Brutalizmus je prínosom západu, čerstvým závanom modernosti a slobody, ktorý sem začal prenikať v čase uvoľnenia v 60. rokoch 20. storočia. Fakt, že stavby boli vytvorené na objednávku komunistickej strany by v súčasnosti nemal obstať ako argument na demoláciu. Sú to budovy, ktoré majú svoje kvality, dajú sa vyžívať na rôzne účely a namiesto vracania sa do minulosti ich môžeme nechať rozpovedať úplne iné príbehy - ľudia i stavby sa vyvíjajú v čase a priestore, menia sa. Som si vedomá minulosti a prepojení, ktoré sú s architektúrou späť, no z môjho pohľadu a kontextu, v ktorom som vyrastala a žijem ja, je to architektúra, bez žiadnych negatívnych emócií.

Zároveň žijem v krajinách, kde sa kultúra stále podceňuje. Citujem Vladimíra Dedečka: „A ty súdruh si nás tu umučil takým konceptom! A my potrebujeme pestovať pšenicu a nie stavať také bláznovstvá!“

<sup>6</sup> Vorlík, Brůhová. Beton, Břasy, Boletice, str. 7

<sup>7</sup> Architektura je buď dobrá, nebo špatná. Neumíme ocenit reálnou hodnotu staveb kolem nás, myslí si architekt Vorlík, In: plus.rozhlas.cz [online], 20.10.2020, dostupné z: <https://plus.rozhlas.cz/architektura-je-bud-dobra-nebo-spatna-neumime-ocenit-realnou-hodnotu-staveb-8170487>

– *A ja som samozrejme, že vstal a povedal som mu, že sa veľmi mylí. Že my potrebujeme byť aj kultúrny národ a potrebujeme sa zapísať do vedomia Európy. A že sme doteraz nosili krpce a je najvyšší čas, aby sme konečne niečo urobili aj preto, aby sme sa kvalifikovali ako suverénny národ.*" A nedá sa s ním nesúhlasiť. Kým vyspelé krajiny veľmi dbajú na kultúru a rozvoj života v rôznych ohľadoch a snažia sa ho naozaj naplniť, tak Česko a Slovensko stále zaostáva a vnímam to hlavne na Slovensku ako aj hlavnú tému politikov, že to, na čom nezávisí život, nie je dôležité. Lenže práve kultúrnosť a spoločenská zodpovednosť sú rovnako kľúčovými aspektami na ceste stať sa vyspelou krajinou ako sú nimi školstvo, zdravotníctvo, či fungujúci právny systém a inteligentní politickí predstavitelia. Som si istá, že vyššie vzdelanie v oblasti kultúry by zmenili i postoj k povojnovej architektúre.

### III.III. Výber stavieb a ich dokumentácia

Od začiatku som chcela vytvoriť prácu, v ktorej obsahnem českú aj slovenskú architektúru, pretože obe krajiny sú mi blízke. Obe sú súčasťou môjho každodenného bytia a aj roky po rozdelení je situácia v oboch krajinách veľmi podobná – v ohľade mojej práce to tak zaiste je.

V práci som sa chcela zaoberať konkrétnymi budovami, preto som si ako prvé musela vytvoriť výber, s ktorým budem ďalej pracovať. Snažila som sa do výberu zahrnúť brutalistické stavby vo všetkých stavoch - zdemolované, chátrajúce, v procese rekonštrukcie, po neúspešnej rekonštrukcii, pod pamiatkovou ochranou, známe aj menej známe, z rôznych častí republík. Stavieb je mnoho a bola to výzva zúžiť výber na niekoľko stavieb. Keďže je to práca o mojom pohľade na architektúru a o ukázaní krásy ako ju vnímam ja, tak samozrejme na rozhodovanie mali vplyv aj moje osobné sympatie. Do výberu by sadali mnohé stavby pridať, a verím, že v budúcnosti sa mi to podarí a rozšírim túto prácu. Avšak nemyslím si, že existuje dokonalý zoznam.

V rámci obsiahlej rešerše som sa snažila zistiť si, čo najviac o jednotlivých stavbách, ich autoroch, ale rovnako o dobe, v ktorej vznikali a postojmi, ktoré sú s touto architektúrou spájané dnes. V tomto ohľade mi bol skvelou pomocou slovenský dokumentárny seriál *Ikony* a taktiež relácia Adama Gebriana - *Překvapivé stavby*. Veľmi nápomocné mi boli rozhovory na Rádiu Vltava, rôzne prednášky, rozhovory či články na webových stránkach. Rada upozornila na celosvetový web *SOS Brutalism*, ktorý sa venuje mapovaniu a záchrane brutalistických stavieb. V Česku sa tejto téme venuje portál *Architektura 489* a na Slovensku sa architektúre, nielen brutalistickej, venujú *Čierne diery*. Z knižných publikácií som čerpala z kníh *Brutalismus včera i dnes*, *Beton*, *Břasy*, *Boletice* či *Hotel Praha*. Zdroje mojej rešerše uvádzam v časti *Zdroje* v závere tejto práce.

V tejto kapitole by som ešte chcela predstaviť stavby, ktoré sú zahrnuté v práci a ktoré som osobne navštívila. Nadýchala sa atmosféry, zdokumentovala ich, zachytila pocity, ktoré vo mne vyvolali. Obzrieť si stavby naživo mi pomohlo v nasledujúcom vývoji práce. Kľúčové pre mňa boli aj fotografie, ktoré som spravila, pretože zachytávali momenty, ktoré ma na stavbách najviac zaujali. A zároveň som budovy navždy zachovala v podobe, v ktorej sa teraz nachádzajú. Nie všetky stavby, ktoré som navštívila a zdokumentovala som stihla aj spracovať vo svojej kolekcii. Nepoužitú stavbu vnímam ako priestor na ďalšiu tvorbu. Týmto sa pre mňa stala moja bakalárska práca malým osobným výskumom. Podarilo sa mi spojiť moje záľuby pre vyšší cieľ.

<sup>8</sup> *Ikony* (Vladimír Dedeček).In: rtvs.sk [online]. 25.01.2021.dostupné z: <https://www.rtvs.sk/televizia/archiv/16250/257934>.čas 11:54



10

## ČESKO

### HOTEL PRAHA

adresa\_ Sušická 2450 / 20, Dejvice, Praha 6  
výstavba\_ 1975-81 | demolácia\_ 2013 -14  
autori\_ Jaroslav Paroubek, Arnošt Navrátil, Radek Černý a Jan Sedláček

Hotel Praha som si zvolila zo sekcie zdemolovaných budov, pretože je to najikonickejšia stavba a jej demolácia prebehla za vskutku zvláštnych okolností. Drzo by sa dalo povedať, že musela byť odstránená, pretože rušila výhľad z terasy Petra Kellnera. Hotel bol zdemolovaný, no do dnešného dňa na jeho mieste neprebehla žiadna nová výstavba. A tak sa javí, že to bola veľmi zbytočná strata, ktorá sa udiala za zahmlených okolností. Bola to prvá veľká stavba, ktorá si prešla týmto procesom, žiaľ, nie posledná. S Hotelom Praha sa najčastejšie spája, že to bolo luxusné ubytovacie zariadenie Komunistickej strany pre zahraničných hostí. Na druhej strane, nič nie je menej socialistické ako luxus, ktorý tento hotel prezentoval. Hotel Praha bol skvelou stavbou, ktorá nás mohla reprezentovať, pretože reprezentovala to najlepšie, čo v Československu vznikalo. Ikonický tvar vrstevnic kopíroval park, v ktorom bol hotel umiestnený, skvelo hral s prostredím. Hodnotná nebola len vonkajšia schránka, ale rovnako interiér zaplnený dizajnerskými kúskami a významnými umeleckými dielami. Bola to neopakovateľná stavba a teda aj večná strata. I keď je minulosť spojená s KSČ, architektúra sama osebe je hlavne výsledkom myšlienok a práce jej autorov.



11



12



13

## KRAJSKÝ ÚŘAD ÚSTECKÉHO KRAJE

adresa\_Velká hradební 3118/48, Ústí nad Labem  
\_pôvodne slúžila ako Krajské sídlo KSČ  
výstavba\_ 1983 - 85  
autori\_ Míťa Hejduk, Rudolf Berger<sup>1</sup>

Krajský úrad alebo tzv. Vana, ako je nazývaný, je ikonou mesta. Nie je to tak známa stavba, napriek tomu má zaiste svojich fanúšikov. Priestor „vany“ v minulosti slúžil ako konferenčná miestnosť, priestor bez okien mal dopomôcť lepšiemu sústreďeniu.<sup>9</sup> Celková stavba je v pomerne jednoduchom tvarosloví a „vana“ je to, čo si všimnete ako prvé a utkvie vo vašej mysli. Osobne som si veľmi zamilovala ten bizarný dojem, ktorý „vana“ ponúka. Obrovské organické teleso podopreté štyrmi subtílnymi stĺpmi vystupujúce z jednoduchej ucelenej geometrickej hmoty. Je to unikát minimálne v Československu.



16



14



15

<sup>9</sup>Krajský úřad Ústeckého kraje (budova), In: wikipedia.org [online] 09.04. 2023, dostupné z: [https://cs.wikipedia.org/wiki/Krajsk%C3%BD\\_%C3%BA%C5%99ad\\_%C3%9Asteck%C3%A9ho\\_kraje\\_\(budova\)](https://cs.wikipedia.org/wiki/Krajsk%C3%BD_%C3%BA%C5%99ad_%C3%9Asteck%C3%A9ho_kraje_(budova))



17

## BARRANDOVSKÝ MOST

Praha (spája Hlubočepy a Braník)

výstavba\_ 1978 – 88

autor\_ Karel Filsak, plastiky\_ Josef Klimeš

„Barrandák“ sa aktuálne rekonštruuje, je to automobilovo najvyťaženejšia komunikácia v Prahe (údaj z roku 2017). Okrem dôležitosti mostu z funkčného hľadiska, je veľmi známy i betónovými plastikami, ktoré sú na ňom umiestnené – a práve tie som použila v mojej práci. Plastika Hroší lázeň má okrem dekoratívnosti i funkciu zastrešenia schodiska a taktiež je využívaný horolezcami na industriálny alpinizmus.<sup>10</sup>

<sup>10</sup> Barrandovský most, In: Wikipedia [online]. 25.01.2021. dostupné z:



18



19



20



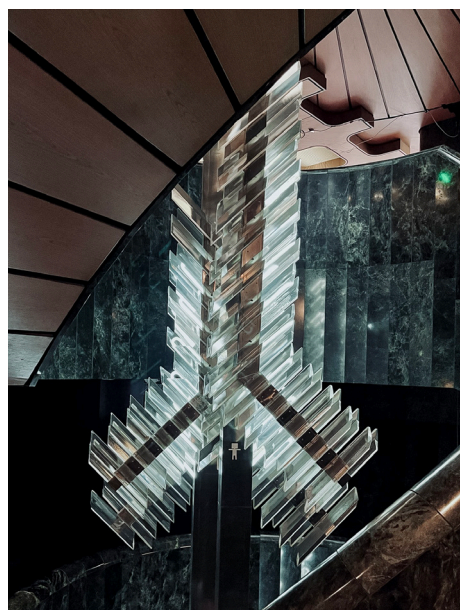


21

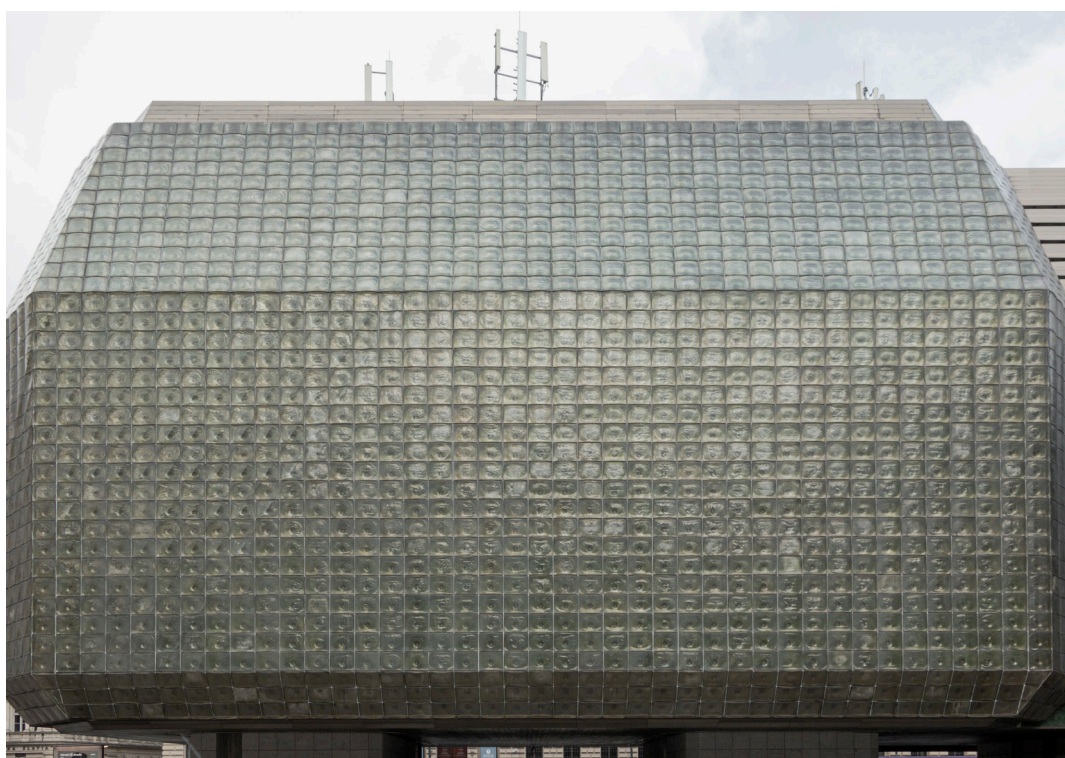
## NOVÁ SCÉNA NÁRODNÍHO DIVADLA

adresa\_ Národní 1393, Praha 1 - Nové Město  
výstavba\_ 1977 – 83  
autor\_ Karel Prager

Nová scéna je určite fenoménom v Prahe, preslávená fasádou z „televíznych obrazoviek“ od Stanislava Libenského. Táto stavba je v kontexte brutalizmu celkom paradoxná, pretože kým zvonku je hrubosť stavby i obkladu jasne brutalistická, interiér obložený lešteným mramorom, doplnený rozsiahlym skleneným lustrom je úplný protiklad brutalizmu. Oceňujem, že interiér Novej scény sprístupnili verejnosti vďaka kaviarni, pretože je to prvok, ktorý množstvu stavieb chýba – myslím, kontakt s verejnosťou. I keď nejdete na predstavenie máte možnosť vidieť, čo sa skrýva za drsným obkladom.



22



23

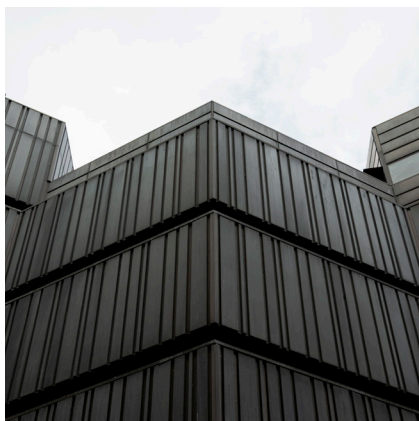
## OBCHODNÍ DUM KOTVA

adresa\_ Náměstí Republiky 656/8, Praha 1

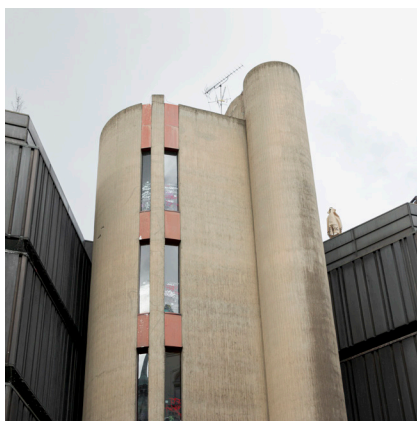
výstavba\_ 1970 – 75

autori\_ Věra a Vladimír Machoninovy

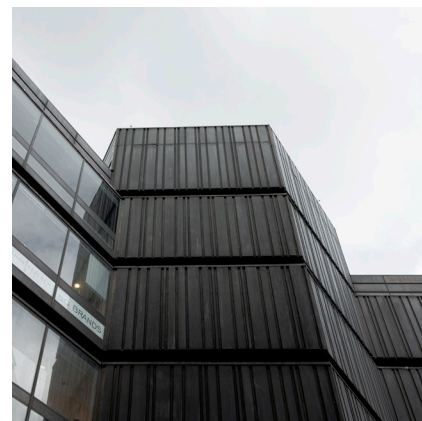
Budova obchodného domu je typická tým, že je poskladaná z hexagónov a pôsobí ako včelie plásty. Ako aj iné stavby od Machoninových, je technicky veľmi prepracovaná a na vysokej úrovni – podzemné garáže, niekoľko eskalátorov, veľký otvorený priestor. Neobvyklé je, že bola postavená švédskou firmou. Vtedy to bol najväčší obchodný dom. Bola zrekonštruovaná a je prehlásená za kultúrnu pamiatku.



24



25



26

## NOVÁ BUDOVA NÁRODNÍHO MUZEA

adresa\_ Vinohradská 52/1, 110 00 Vinohrady, Praha

\_pôvodne Federální shromáždění

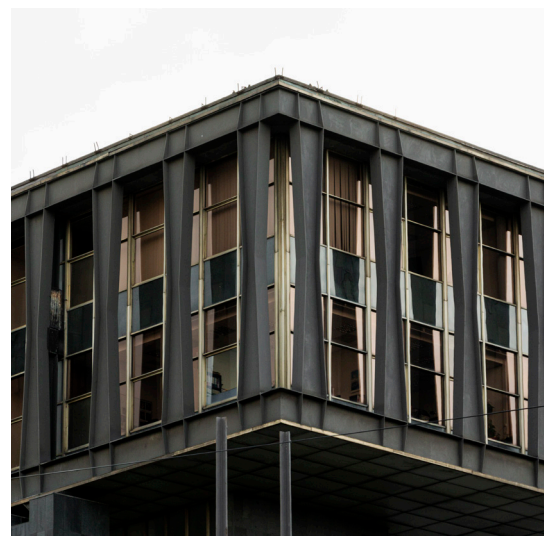
výstavba\_ 1968 -73

autori\_ Karel Prager, Jiří Kadeřábek, Jiří Albrecht

Táto stavba je typická tým, že je postavená nad inou stavbou - vznikla ako nadstavba. Budova bola zaraďená medzi najvýznamnejšie budovy v Česku a napriek tomu primátor Prahy Bohuslav Svoboda v roku 2011 vyhlásil, že by sa mohla zdemolovať.<sup>11</sup> Od roku 2006 patrí budova Národnému múzeu, s ktorou je prepojená podzemným tunelom.



27



28

<sup>11</sup> red dom. Primátor Prahy připustil: Zbouráme budovu Federálního shromáždění. In: HN.cz [online]. 4.3.2011 .dostupné z: <https://domaci.hn.cz/c1-50923760-primator-prahy-pripustil-zbourame-budovu-federalniho-shromazdeni>

## SLOVENSKO

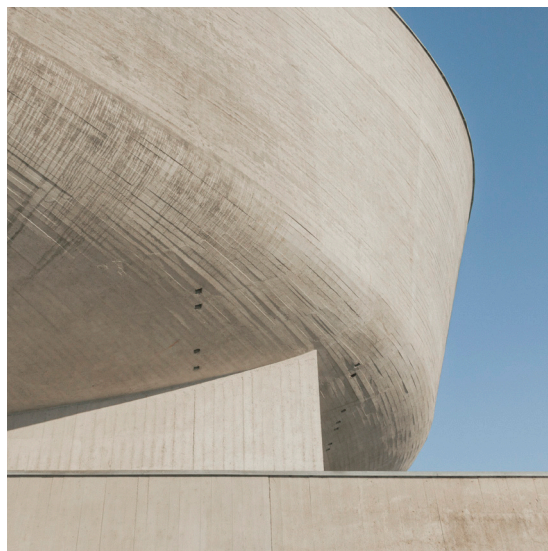
### PAMÄTNÍK SLOVENSKEHO NÁRODNÉHO POVSTANIA

adresa\_ Kapitulská 23, Banská Bystrica

výstavba\_ 1966 - 69

autor stavby\_ Dušan Kuzma

Múzeum SNP stavba je známa preseknutým „UFO objektom“ na streche. Autor vlastný koncept popisuje nasledovne: rozseknutá hmota má znázorňovať dôležitý spoločenský čin (SNP), vďaka rozseknutiu hmoty sa mohli použiť veľkoformátové okná, ktoré interiér naplňajú svetlom.<sup>12</sup> Pamätník sa nachádza kúsok od centra mesta a vyníma sa na kopci. Okamžite si uvedomíte dôležitosť tejto stavby. Mňa veľmi zaujal moment ako je „UFO“ zasadené na budove akoby to bol diamant na prstene.



29



30



31

<sup>12</sup> Ikony (Dušan Kuzma), In: rtvs.sk [online]. 7.9.2020 .dostupné z: <https://www.rtvs.sk/televizia/archiv/16250/240834> . čas 1:20

32



## DOM UMENIA (súčasť Slovenskej filharmónie)

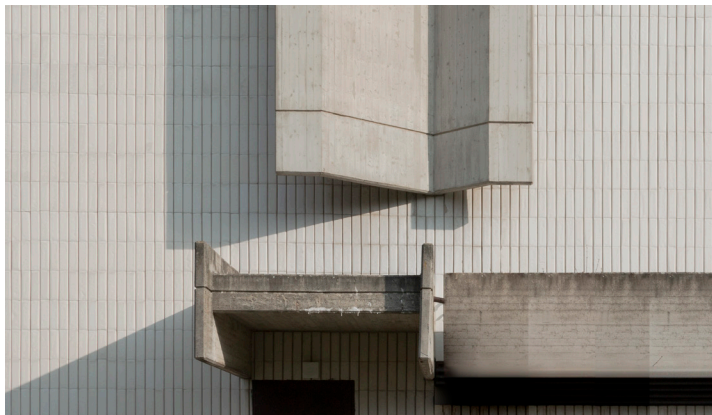
adresa\_ Nábrežie Ivana Kraska 1, Piešťany

výstavba\_ 1974 - 79

autor\_ Ferdinand Milučký

Dom umenia sa dá popísať ako jasne brutalistická stavba. Nesie unikátny rukopis architekta Ferdinanda Milučkého. Je to veľmi komplexná práca. Interiér sa nesie vo farbách československej vlajky. Exteriér je doplnený červenými detailmi, čo je pre mňa naozaj skvelý farebný prvok. Stavba v sebe ukrýva množstvo detailov a je prakticky stále v pôvodnom stave. Okrem toho, že je budova pamiatkovo chránená, je to spôsobené aj tým, že kým pán Milučký žil, tak budovu pravidelne kontroloval.<sup>13</sup> Ja som sa venovala hlavne exteriérom, ale interiér tejto budovy naozaj stojí za to vidieť.

<sup>13</sup>Ikony (Ferdinand Milučký), In: rtvs.sk [online]. 21.9.2020 .dostupné z: <https://www.rtvs.sk/televizia/archiv/16250/242570> .čas 7:05



34



33



35



36

## BYTOVÝ DOM

adresa\_ Medená 21 – 29, Bratislava  
výstavba\_ 1969 – 74  
autor\_ Štefan Svetko, Julián Hauskrecht

Je to unikátna stavba s ustupujúcimi terasami tvoriaca nárožie. Dom vytvára veľmi zaujímavú štruktúru a je to jeden z príkladov ako pracovať s terasami v hustej zástavbe. Takto odstupňované terasy dodávajú určitú intimitu a súkromie. Okrem celkového tvaru je stavba typická i použitím žltej farby na fasáde. Škoda, že to bol iba jeden experiment a nepracovalo sa s týmto princípom viac.



37

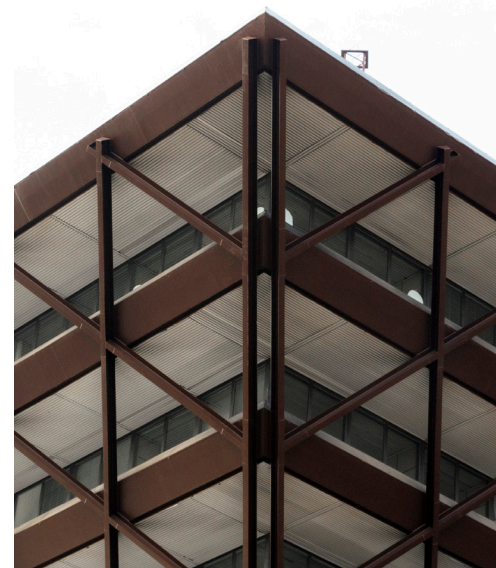


38

## SLOVENSKÝ ROZHLAS

adresa\_ Mýtna ulica 1, Bratislava  
výstavba\_ 1983 – projekt\_ 1967  
autor\_ Štefan Svetko

Budova Slovenského rozhlasu je dominantou mesta, no nie je všeobecne prijímaná ani obdivovaná, pritom by si to zaslúžila. Koncept obrátenej pyramídy je skvelý v tom, že budova sama sebe vytvára tieň. Stavba v danom období bola veľmi náročná a bola to prvá stavba na Slovensku, kde pracovali s takouto ocelovou konštrukciou. Ako to už býva s brutalistickými stavbami, aj toto je projekt plný nepochopenia. Autorovým zámerom bolo vytvoriť priestor, ktorý bude ľudí spájať, kde bude vznikať komunitný život, no nestalo sa tak. Súčasťou projektu bolo aj okolie aj ďalšie stavby no toto sa nikdy nezrealizovalo. Komplex je dnes takpovediac nedostupná pevnosť.<sup>14</sup>



39

40



<sup>14</sup> Ikony (Štefan Svetko). In: rtvs.sk [online]. 5.10.2020 .dostupné z: <https://www.rtvs.sk/televizia/archiv/16250/244358>

## IV. VÝVOJ DIELA

Na začiatku som bojovala s tým ako uchytiť celú prácu, aby dávala zmysel ako celok a zároveň individuálne charakterizovala jednotlivé budovy. Mala som množstvo nápadov a predstáv, jeden šialenejší ako druhý. Veľmi som bojovala s tým, či vytvoriť kolekciu nositeľných šperkov alebo to poňať viac konceptuálne a vytvoriť objemnejšie šperky až nenositeľné objekty.

Prvý krok pre mňa bol cestovanie za jednotlivými budovami. Som rada, že som to uskutočnila a určite mám z toho príbehy, ktoré budem rozprávať každý raz, keď sa ma niekto spýta na moju bakalársku prácu. Napíšem to i sem, pretože emócie stále nevychladli. Celou svojou existenciou milujem teplo, svetlo, slnko a neznášam zimu - no na cestovanie za budovami mi vyšiel čas práve v tej najväčšej zime. A tak som v -12°C hodiny mrzla vonku s fotoaparátom v ruke, presúvala sa počas snežných kalamít vlakom, hodiny čakala na staniciach kvôli meškajúcim vlakom a preklínala celý vesmír. Napriek tomu by som to spravila znovu a som rada, že som sa prekonala a pustila sa do toho. Vo výsledku by som bez fotografií a vlastného zážitku bola ešte viac stratená. Keďže fotografie sú pre mňa vyjadrením ako sa pozerám na svet, boli pre mňa dôležitým inšpiračným materiálom. Z každej stavby som si zvolila najsilnejší moment – teda taký, ktorý je pre danú stavbu charakteristický a jasne rozpoznateľný. Vzhľadom na to ako sa každá stavba líši, nemyslela som si, že výsledná práca bude mať nejaké vizuálne prepojenie, ale že bude skôr veľmi rôznorodá a prepojená iba tematicky. To isté platí aj na materiál, kedy som si v počiatku predstavovala šperky z betónu a kovu. Od mojich prvotných ideí prešla práca dlhú a strastiplnú cestu, menila sa zo dňa na deň, bola týždenne zaseknutá na mieste s biednymi vyhlídkami do budúcnosti.

Smerovanie práce nakoniec určilo to, že nevedome som sa v každej stavbe venovala časti, ktorá bola „prilepená“ k základnej hmote – či už to bol iba dekoračný prvok alebo to bola významná časť architektúry. Rozhodla som sa s týmto prvkom pracovať. Koncept prílepkov bol ideálny, pretože dostatočne charakterizovali konkrétnu stavbu. Šperky budov, šperky pre ľudí. Zostali posledné otázky – a to akou formou prepojiť celú kolekciu, aký typ šperku vytvoriť a z akého materiálu.

V mojich predchádzajúcich prácach som vždy skončila pri brošniach a nechcela som, aby to tak bolo aj v tejto práci. Chcela som skúsiť niečo nové. Celá táto idea sa odvíjala od návrhu prsteňa SNP a skúsila som aj ostatné budovy preformovať, aby si stále ponechali svoju autentickosť, ale fungovali ako prstene. Fakt, že som sa rozhodla vyrobiť prstene ovplyvnil i materiál a spôsob výroby. Keďže moje návrhy a predstava finálnych šperkov nebola realizovateľná z betónu, čo by bol ten správny brutalizmus, musela som sa obzrieť po iných riešeniach. Vzhľadom na komplikované tvary bola najrozumnejšia voľba odlievanie. Zapáčila sa mi myšlienka prsteňov z drahého kovu, pretože to metaforicky poukazuje na hodnotu a trvalosť architektúry.

Okrem šperkov som však stále chcela vytvoriť objekt, ktorý bude hlavným nositeľom mojej práce. Tento objekt som chcela venovať zdemolovanej budove a pojať ho viac konceptuálne. Zachytiť stratu, pomínutelnosť, prázdnotu. K tomu mi skvelo sadol nápad vytvoriť urny pre budovy, pretože je to objekt, ktorý prezentuje práve stratu, spomienky. Dlho som však nevedela s týmto objektom nijako pohnúť a nevedela som nájsť správne výrazové prostriedky, správnu formu. Veľkou brzdou pre mňa bolo to, že zdemolovanú budovu som si nemohla obzrieť a mohla som čerpať iba z nájdenej fotografií a dokumentov. Po dlhom čase neúspešného skúšania som dospela k nápadu vytvoriť pomník. Chcela som všetko ponechať v jednoduchom tvarosloví a preto pomník síce nesie charakteristický prvok z inšpiračnej stavby, no tento tvar sa stráca v základnom nič nehovoriacom geometrickom tvare, tak ako sa strácajú spomienky. Tvar, ktorým sú prepojené prstene i pomník je štvorec – základný geometrický tvar, pohlcuje charakteristické tvary, ukrýva ich príbehy, ale ponúka priestor na vytvorenie nových. Pomník som odlievala z betónu a odviezla ho na miesto, kde predtým Hotel Praha stál. Bol to najlepší spôsob ako upozorniť na tému demolovania brutalistických stavieb. Zhodou okolností je to 10 rokov odkedy započala demolácia. Mohla som zvoliť jednoduchšiu cestu, a to vyrobiť iba model z polystyrénu, natrieť ho betónovou stierkou, ale chcela som sa držať myšlienky, prečo to robím a o čom je brutalizmus. Tak som zvolila náročnú a strastiplnú cestu.

## V. PROCES TVORBY

### V.I. Navrhovanie

Na počiatku vznikali vskutku rôznorodé návrhy, ktoré sa až časom zjednotili. Môj navrhovací proces bežne prebieha 3D modelovaním v Blendri. Robím si iba jednoduché skice na zaznamenanie nápadov. Tie neskôr prenášam do počítača. Je to proces, ktorý mi vyhovuje. Nerada si vyrábam skúšobné modely, nevyžívam sa v hraní s materiálmi. Mám rada technológie a využívam ich pri svojej práci.

Návrhy som si následne nechala skúšobne vytlačiť na SLA 3D tlačiarňu z UV živice. Vytvoriť návrhy prsteňov, keď som si utriedila, na čo presne sa chcem zamerať, nebolo už tak náročné. 3D modelovanie mi nešlo vždy úplne od ruky a jeden návrh som musela niekoľkokrát premodelovať od začiatku. Kým som sa dostala k rozhodnutiu spraviť kolekciu prsteňov a dokončila som návrhy ubehli týždne, pretiekli litre kávy. Ako som už písala, chcela som pri každej stavbe vyjadriť jej autentickosť, ale zároveň som nechcela vytvárať iba miniatúry stavieb. Kľúčové pre mňa boli prílepky, ktorých tvar som nechcela narušiť a ich uchytenie v stavbe, to som sa snažila, čo najvernejšie vyjadriť. Základná hmota, s ktorou boli tieto detaily spojené, už nemala byť nijakým spôsobom rušivá. Jednoduchá forma súvisiaca s architektúrou. Mojmým zámerom bolo, aby bolo ľahko pochopiteľné o aké stavby sa jedná.

Najťažší oriešok pre mňa bol ťažiskový bod kolekcie. Mala som množstvo ideí ako by mal tento objekt vyzeráť, ale žiadnej som sa nevedela poriadne chytiť. Ako zdemolovanú stavbu som zvolila Hotel Praha a celý navrhovací proces bol komplikovaný v tom, že stavba je už takmer 10 rokov zdemolovaná a jediné s čím som mohla pracovať boli fotky z internetu a kniha Hotel Praha. Nevedela som čoho sa chytiť, ktorý prvok použiť a ako vytvoriť výsledný objekt. Nakoniec som zvolila ikonické krivky vrstevníc a spojila ich s tvarom kocky, ktorá sa objavuje v kolekcii prsteňov. Vznikol betónový pomník.

### V.b. Výroba

#### POMNÍK

Pomník má jednoduché tvaroslovie – z pôvodného Hotelu Praha som použila krivky vrstevníc a päť poschodí. Krivky som zrezala do tvaru kocky, pretože som chcela, aby mal pomník, čo najjednoduchší tvar, ale zároveň si stále niesol niečo z pôvodného tvaru. Na vrchnú časť som umiestnila text: HOTEL PRAHA 1981 – 2014. Návrh pomníku som vytvorila v Blendri, vďaka čomu som mala jasnejšiu predstavu o celkovom vizuále, ale taktiež som mala k dispozícii všetky rozmery. Uľahčilo mi to aj zhotovenie textu, ktorý sa nachádza na vrchnej časti pomníku.

#### Model:

Model som vyrobila z extrudovaného polystyrénu v rozmere 50 x 50 cm. Model má 5 poschodí o výške 10 cm, ktoré som zlepila dokopy. V rámci šetrenia financií a využívania dostupných zdrojov som musela zlepiť 8 cm a 2 cm dosky polystyrénu, aby som dosiahla správny rozmer. Na jednotlivé poschodia som prekreslila krivky z pôdorysov Hotelu. Každé poschodie som vyrezala do potrebného tvaru na odporovej rezačke na polystyrén. Zlepené poschodia som ručne brúsila.

Nápis, ktorý sa nachádza na vrchnom poschodí som si nechala vytlačiť na 3D tlačiarňi a následne som ho vsadila do polystyrénu. Keď boli jednotlivé poschodia vyrezané a vybrúsené zlepila som celý model dokopy. Pri každom lepení som model vždy zaťažila drevenými doskami, zafixovala svorkami a nechala niekoľko hodín poriadne vytvrdnúť.

Po zlepení modelu ma čakali dlhé hodiny brúsenia a tmelenia. Na tmelenie som používala šľahaný hĺbkový tmel a akrylátový tmel, ktoré nedegradujú polystyrén. Po každom tmelení nasledovalo brúsenie. Bol to nekonečný proces. Po dokončení modelu, som sa pustila do výroby formy.

#### Forma:

Keďže s odlievaním nemám žiadne predchádzajúce skúsenosti, výrobu formy a proces odlievania som konzultovala s profesorom Luďkom Míškou z ateliéru sochy, ktorému vďačím za vzácne technologické rady. Tvar kocky mi značne uľahčil výrobu formy – na všetky rovné steny mi postačili lamino dosky o hrúbke 2 cm, na ktoré som kvôli pevnosti spravila ešte rám z drevených hranolov, dosky a hranoly som spojila pomocou montážnych oceľových uholníkov a skrutkami. Lamino dosky som použila z dôvodu, že nesajú vodu a sú dokonale hladké.

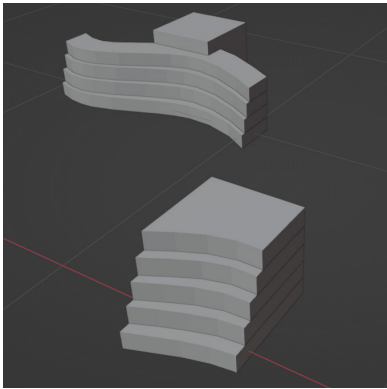
Povrch modelu som pred formovaním odseparovala vrstvou šelaku a včelieho vosku. Na formu vrchnej časti s nápisom som použila silikón a lamino dosku. V mieste nápisu som do lamino dosky vyrezala otvor, ktorý som vyplnila silikónom. Použila som dvojzložkový kondenzačný silikón GMS K40, ktorý je ideálny na výrobu foriem so strednou tvrdosťou. Pre zvýšenie pevnosti som silikón vystužila 3 vrstvami sťahovacieho bavlneného obväzu.

Najkomplikovanejšia časť formy bola predná časť s krivkami. Túto časť formy som vyrábala zo sadry. Pred nanášaním sadry som všetky diery medzi modelom a doskami utesnila plastelínou. Sadru som vystužovala jutou o gramáži 260 g. Aby sadra udržala tlak betónu naniesla som ju vo vrstve až 5cm a každú vrstvu som vystužila. Pre lepšiu výstuž a jednoduchšie prepojenie sadrovej časti s drevenou časťou som do tuhúcej sadry vložila drevené dosky, ktoré som neskôr pomocou uholníkov priskrutkovala k lamino doskám. Dokončenú formu bolo nutné pred odlievaním odseparovať - na dosky som naniesla jemnú vrstvu vosku a sadrovú časť som opäť natrela šelakom a dvoma vrstvami vosku. Všetky škáry som taktiež vyplnila plastelínou a voskom, aby som predišla vytečeniu betónu z formy.

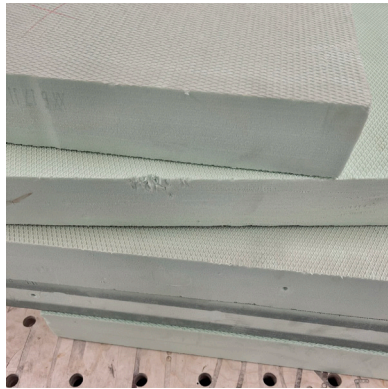
#### Odlievanie:

Na odlievanie som použila už pripravenú betónovú zmes. Zvolila som betón s jemným zrnom do 4mm a špeciálne upraveným na odolnosť proti vode. Výhoda tohto betónu je i v tom, že rýchlejšie vytvrdzoval. Betónovú zmes som miešala v odporúčanom pomere 2, 5 litra vody ku 25kg betónu. Na miešanie som použila príklepovú vrtačku, v ktorej som mala uchytený miešač. Objekt mal byť plný, no váha takéhoto objektu by prekročila 300 kg, preto som objekt potrebovala odľahčiť. Po naliatí betónu do výšky asi 20cm som stred formy vyplnila extrudovaným polystyrénom zabaleným vo fólii, ktorá slúžila ako separátor. Polystyrén bolo potrebné vo forme zaťažiť kvôli jeho nízkej váhe. Zafixovala som ho v potrebnej výške pomocou drevených hranolov a svoriek. Pre zvýšenie pevnosti som betón vystužila konštrukciou z oceľových tyčí o priemere 6mm. Betón bol tvrdý po necelých 24 hodinách, no nechala som ho vo forme vytvrdzovať celkovo 4 dni. Po vybratí z formy som zľahka prebrúsila veľmi viditeľné nedostatky. Hotový objekt mal hmotnosť približne 170kg. Betónový objekt som s pomocou previezla do Prahy do tesnej blízkosti pozemku, kde hotel predtým stál. Spomienka na Hotel Praha je tak dočasne prístupná verejnosti.





41



42



43



44



45



46



47



48



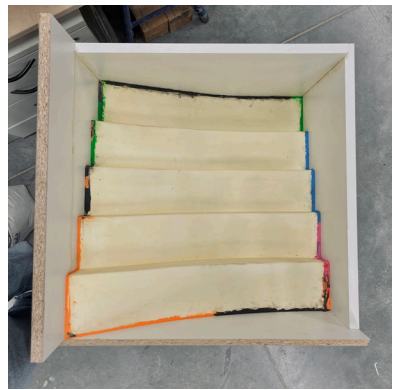
49



50



51



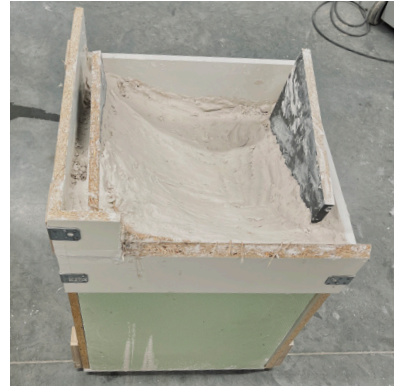
52



53



54



55



56



57



58



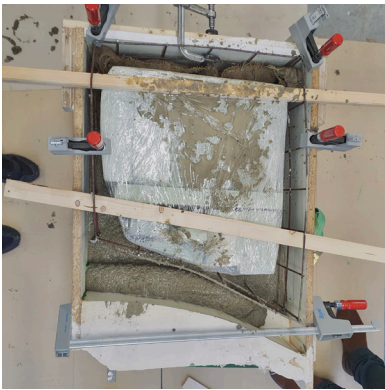
59



60



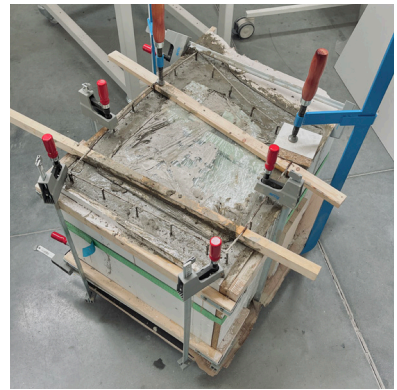
61



62



63



64

## PRSTENE

Návrhy na prstene som si opäť vytvorila v Blendri. Hotové návrhy som si nechala vytlačiť na 3D tlačiarňi, aby som vedela doladiť prípadné nedostatky a problémy.

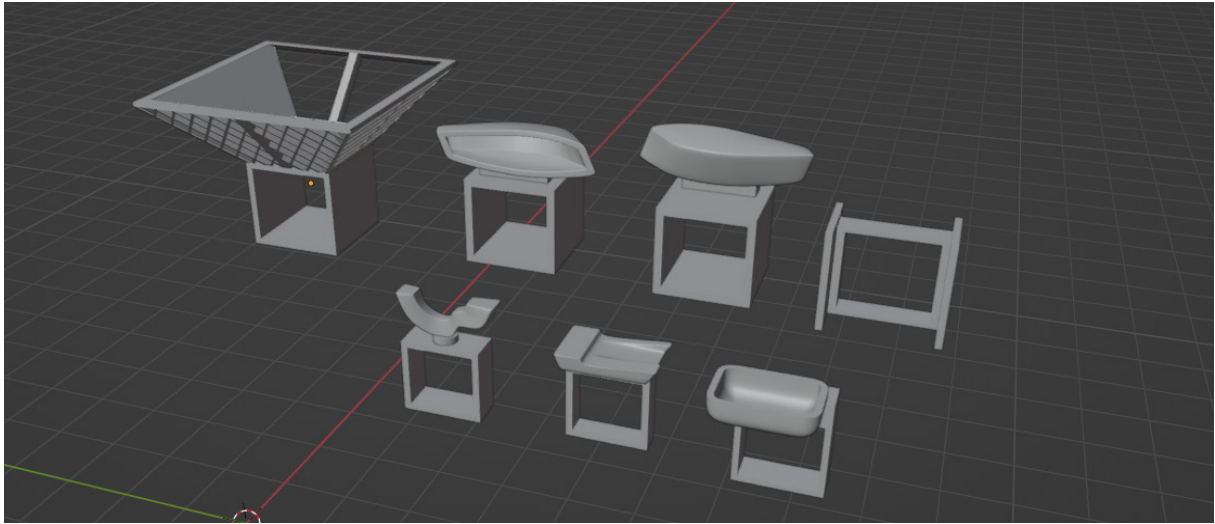
Keďže návrhy, ktoré som chcela realizovať neboli vyrobiteľné z betónu, zvolila som ako materiál striebro (Ag 925/1000). Prstene som nechala odliat' zo striebra ako z dôvodu komplikovaných foriem, tak i z dôvodu, že štruktúra odliatkov je úplne iná ako klasicky komponovaných šperkov. Zvolila som drahý kov, ale nechcela som mať vyleštené, žiariace prstene. Chcela som, aby si ponechali určitú drsnosť a prirodzenú štruktúru odliatku. Taktiež vďaka odlievaniu neprišlo k narušeniu geometrickej presnosti prsteňov.

Pôvodne som chcela vytlačiť moje návrhy na SLA 3D tlačiarňi a modely nechať zaformovať a následne spraviť voskové odliatky a tie odliat' zo striebra. Zaujala ma však možnosť 3D tlače vosku a chcela som túto technológiu skúsiť. Urýchlilo by to proces, pretože by nebolo nutné vyrábať formu. Ako sa ukázalo 3D tlač vosku bola pre mňa finančne nedostupná, no frézovanie vosku sa naskytlo ako náhradné a dostupnejšie riešenie. Zaslané 3D modely vyfrézovali priamo z vosku a odliali. Prstene sa odlievali technológiou strateného vosku. *„Lití technikou ztraceného vosku, je spôsob odlievání, kdy dutina pro vlití kovu ve formě vznikne pomocí voskového modelu. Ten se obklopí formovací směsí (zaformuje se), vzniklá forma se zahřeje a vosk vyteče vtokovým kanálkem. Odbývá tak složitý postup vytvoření dělicích rovin formy za účelem vyjmutí modelu. Technika umožňuje odlévání i náročných nekónických tvarů ve značné povrchové dokonalosti, jež nevyžadují téměř žádné opracování. Technika má různé varianty postupů formování a používá různé typy formovacích směsí. Samotné odlití má dvě varianty: tlak vlití je buď docílen pouhou vahou přebývajícího kovu v nálitku, nebo odstředivým tlakem, kdy se forma s roztaveným kovem roztočí v praku (odlití v praku).“*<sup>15</sup>

Z hotových odliatkov bolo potrebné pomocou lupienkovej pítky odpíliť odlievacie kanáliky a zarovnať narušené časti povrchu. Na hrubšie pilovanie som použila oceľové pilníky a na jemné dobrúsenie brúsne papiere so zrnitosťou 800 až 1200. Na zarovnanie rovných plôch som použila čelnú kotúčovú brúsku, aby som všade uchovala 90° uhly.

Na prsteňoch som chcela ponechať pôvodný povrch odliatkov a zasahovať doňho, čo najmenej. Z dôvodu, že bolo potrebné niektoré časti obrúsiť, vznikol problém, že obrúsené časti mali úplne odlišný povrch. Povrch som sa snažila zjednotiť morením v kyseline sírovej. Prstene aj kyselinu som ohriala, ohriate prstene som ponorila do kyseliny. Postup som niekoľkokrát zopakovala, no nedosiahla som očakávaného výsledku. Obrúsené časti mali stále viditeľne odlišný povrch a neskôr sa na nich začali vytvárať tmavošedé až čierne škvrny. Poslednou možnosťou bolo sceliť povrch brúsnym runom a jemnými brúsnymi hubkami (zrnitosť 800 a 1000). Matovaný povrch nebol tou povrchovou úpravou, ktorú som si predstavovala, no vzhľadom na to, že som chcela čo najviac ponechať povrch odliatkov a musela som celý povrch zjednotiť, bola to jediná šanca.

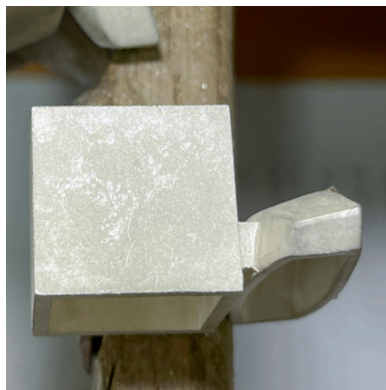
<sup>15</sup> ŠUMBERA Andrej. Zlatníctví. Technické muzeum v Brně, 2022. ISBN 978-80-7685-014-9 . str.225-226



65



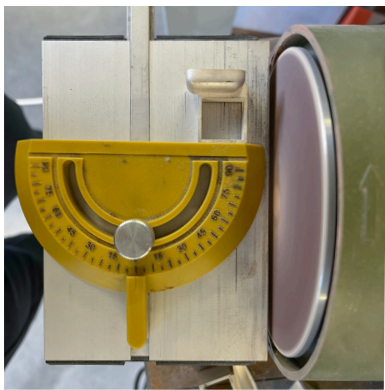
66



67



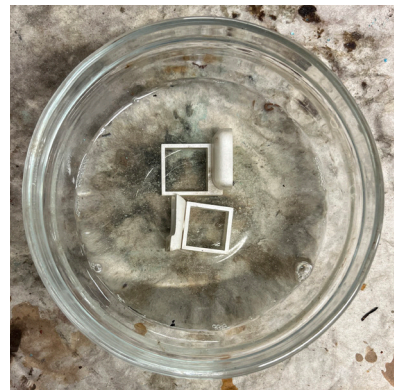
68



69



70



71

## VI. ZDROJE

### KNIŽNÉ A PERIODICKÉ ZDROJE

**BARTLOVÁ Milena, KAROUS Pavel, KOHOUT Martin, ZIKMUND-Lender Ladislav, ŽÁČKOVÁ Markéta, Hotel Praha, BiggBoss 2019. ISBN 9788090681798**  
**UFFELEN Chris van, Brutalismus včera a dnes: Masivní, expresivní, skulpturální.** Grada 2019. ISBN 978-80-247-3096-7. originálne vydanie Chris Van Uffelen, Massive, Expressive, Sculptural: Brutalism now and then. Braun publishing 2017. ISBN 978-3-03768-224-1  
**ŠUMBERA Andrej. Zlatnictví.** Technické muzeum v Brně, 2022. ISBN 978-80-7685-014-9  
**VORLÍK Petr a BRŮHOVÁ Klára. Beton, Břasy, Boletice: Praha na vlně brutalismu.** Česká technika - nakladatelství ČVUT 2019. ISBN 978-80-01-06567-9

### INTERNETOVÉ ZDROJE

#### videá a rozhovory

IKONY (Vladimír Dedeček), In: rtvs.sk [online] 25.01. 2021, dostupné z: <https://www.rtv.sk/televizia/archiv/16250/257934>  
IKONY (Dušan Kuzma), In: rtvs.sk [online], 07.09. 2020, dostupné z: <https://www.rtv.sk/televizia/archiv/16250/240834>  
IKONY (Ferdinand Milučký), In: rtvs.sk [online] 21.09. 2020, dostupné z: <https://www.rtv.sk/televizia/archiv/16250/242570>  
IKONY (Štefan Svetko), In: rtvs.sk [online] 05.10. 2020, dostupné z: <https://www.rtv.sk/televizia/archiv/16250/244358>  
PŘEKVAPIVÉ STAVBY. Nová scéna Národního divadla , In: malltv.cz [online] 05.01. 2022, dostupné z: <https://mall.fameplay.tv/gebrian-prekvapive-stavby/nova-scena-narodniho-divadla>  
PŘEKVAPIVÉ STAVBY. Národní muzeum – nová budova, In: malltv.cz [online] 26.02. 2020, dostupné z: <https://mall.fameplay.tv/gebrian-prekvapive-stavby/narodni-muzeum-nova-budova>  
VIZINA Petr, SKÁCEL Ondřej. Architektura je buď dobrá, nebo špatná. Neumíme ocenit reálnou hodnotu staveb kolem nás, myslí si architekt Vorlík, In: vltava.rozhlas.cz [online] 27.10. 2020, dostupné z: <https://plus.rozhlas.cz/architektura-je-bud-dobra-nebo-spatna-neumime-ocenit-realnou-hodnotu-staveb-8170487>  
VRCHOTOVÁ Michaela. Hotel Praha: Výjimečná stavba s pohnutou historií a tragickým koncem, In: vltava.rozhlas.cz [online] 14.05. 2019, dostupné z: <https://vltava.rozhlas.cz/hotel-praha-vyjimecna-stavba-s-pohnutou-historii-a-tragicky-koncem-7935571>  
VRCHOTOVÁ Michaela. Totální navzdory totalitě! Architektura 60. a 70. let na své přijetí však teprve čeká, In: vltava.rozhlas.cz [online] 16.04. 2019, dostupné z: <https://vltava.rozhlas.cz/totalni-navzdory-totalite-architektura-60-a-70-let-na-sve-prijeti-vsak-teprve-7893006>

#### texty

Barrandovský most, In: wikipedia.org [online] 08.04.2023, dostupné z: [https://cs.wikipedia.org/wiki/Barrandovsk%C3%BD\\_most](https://cs.wikipedia.org/wiki/Barrandovsk%C3%BD_most)  
BOŠKOVIČ, Zoran. Milované i nenáviděné. Brutalistické budovy stále čekají na respekt široké veřejnosti, In: Czechdesign.cz [online] 23.09. 2021, dostupné z: <https://www.czechdesign.cz>

cz/temata-a-rubriky/milovane-i-nenavidene-brutalisticke-budovy-stale-cekaji-na-respekt-siroke-verejnosti

Dom umenia Slovenskej filharmónie, In: register-architektury.sk [online] dostupné z: <https://www.register-architektury.sk/objekt/163-dom-umenia-slovenskej-filharmonie>

EARCH.cz . Karlovy Vary nabídnou výstavu manželů Machoninových, In: Earch.cz [online] 20.04.2016, dostupné z: <https://www.earch.cz/udalosti/clanek/karlovy-vary-nabidnou-vystavu-manzelu-machoninovych>

HAVLÍK Antonín. Podivné experimenty, nebo vznešené monumenty? Utopický brutalismus patří mezi nejpozoruhodnější stavební styly. In: Refresher.cz [online] 26.02.2019, dostupné z: <https://refresher.cz/58711-Podivne-experimenty-nebo-vznesene-monumenty-Utopicky-brutalismus-patri-mezi-nejpozoruhodnejsi-stavebni-styly>

Kotva (obchodní dům), In: wikipedia.org [online] 08.04.2023, dostupné z: [https://cs.wikipedia.org/wiki/Kotva\\_\(obchodn%C3%AD\\_d%C5%AFm\)](https://cs.wikipedia.org/wiki/Kotva_(obchodn%C3%AD_d%C5%AFm))

KOUBA, Jan. Zánik hotelu Praha je neodvratný, povolení k demolici platí, In: ct24.ceskatelevize.cz [online] 22.01.2014, dostupné z: <https://ct24.ceskatelevize.cz/regiony/1052129-zanik-hotelu-praha-je-neodvratny-povoleni-k-demolici-plati>

Krajský úřad Ústeckého kraje (budova), In: wikipedia.org [online] 09.04.2023, dostupné z: [https://cs.wikipedia.org/wiki/Krajsk%C3%BD\\_%C3%BA%C5%99ad\\_%C3%9Asteck%C3%A9ho\\_kraje\\_\(budova\)](https://cs.wikipedia.org/wiki/Krajsk%C3%BD_%C3%BA%C5%99ad_%C3%9Asteck%C3%A9ho_kraje_(budova))

Nová scéna (Praha), In: wikipedia.org [online] 08.04.2023, dostupné z: [https://cs.wikipedia.org/wiki/Nov%C3%A1\\_sc%C3%A9na\\_\(Praha\)](https://cs.wikipedia.org/wiki/Nov%C3%A1_sc%C3%A9na_(Praha))

Památník SNP, In: register-architektury.sk [online] dostupné z: <https://www.register-architektury.sk/objekt/272-pamatnik-snp>

red dom. Primátor Prahy připustil: Zbouráme budovu Federálního shromáždění. In: domaci.hn.cz [online] 4.3.2011. dostupné z: <https://domaci.hn.cz/c1-50923760-primator-prahy-pripustil-zbourame-budovu-federalniho-shromazdeni>

SOS Brutalism [online] dostupné z: <https://www.sosbrutalism.org/cms/15802395>

URBAN, Tereza. Zbourali ho, přesto žije dál. Luxusní Hotel Praha byl chloubou socialismu, vzpomínky probouzí výstava i kniha, In: Czechdesign.cz [online] 18.06.2019, dostupné na: <https://www.czechdesign.cz/temata-a-rubriky/zbourali-ho-presto-zije-dal-luxusni-hotel-praha-byl-chloubou-socialismu-vzpominky-probouzi-vystava-i-kniha>

Všetky internetové zdroje sú citované ku dňu 3.5. 2023.

## RESUME

SK

Svojou bakalárskou prácou by som chcela poukázať na kritický stav brutalistickej architektúry Československa. Ukázať krásu, ktorú v architektúre vidím ja, aspoň trochu ovplyvniť vnímanie tohto druhu architektúry, predstaviť ju v inom uhle i kontexte.

Práca sa skladá z 2 častí, ktorými sú:

Betónový pomník zdemolovanému Hotelu Praha, ktorý stál v pražských Dejvicích. Týmto objektom by som chcela oživiť spomienky na túto ikonickú stavbu, ktorá nevysvetliteľne a zbytočne padla. Chcem jej vzdať hold a pripomenúť ju ostatným. Aspoň hmlisto a dočasne, pretože také sú i spomienky.

Kolekcia piatich prsteňov, ktoré znázorňujú konkrétne stavby Československého brutalizmu. Celý koncept rozpráva o šperkoch – šperky budov, zmenšené a prenesené do šperkov pre ľudí. Architektúra je šperkom každého mesta, významné a originálne stavby sú ako luxusné klenoty. Všetko okolo nás môže byť šperkom, stačí sa pozeráť a nemať predsudky. Vzdialené a nedostupné rozmery architektúry som priblížila ľudskému telu. Architektúra i šperky sú prepojením verejného so súkromným. Bola by som šťastná, ak by moje prstene podnecovali rozhovory o architektúre, aby ľudia chceli byť k nej bližšie a vytvárali si k nej vzťahy.

Táto kolekcia pre mňa nie je ukončená, rada by som ju rozvíjala ďalej. Cestovala po Slovensku i Česku, dokumentovala ďalšie stavby a krásu, ktorú v nich vidím prenášala do šperkov. Spoznávanie a fotografovanie sú pre mňa podstatnými súčasťami. Neplánovane sa z toho stal môj osobný výskum, ktorý dúfam ovplyvní aspoň jedného človeka – to na začiatok stačí.

EN

In my bachelor thesis I would like to refer to critical state of brutalist architecture in Czechoslovakia. To show the beauty I see in architecture and maybe affect perception this type of architecture. Present it in different viewing angle and context.

The work contains 2 parts:

Concrete tombstone for demolished Hotel Praha, which was built in Dejvice, Prague. I want to revive memories of this iconic building, which fell for very inexplicable reasons. I would like to honour the memory and remind others. At least in foggy and temporary way, just like memories.

Collection of 5 rings which present individual buildings of Czechoslovakian brutalism. Whole concept is about jewellery – jewellery of buildings, reduced and converted into jewellery for people. Architecture is jewellery of every city, significant and original buildings as luxurious treasure. Everything around us can be jewellery, you just have to look without prejudices. Distant and inaccessible dimensions of architecture approximated to human body. Architecture and jewellery are both connecting the private with the public. I hope my jewellery could incite conversations about architecture, motivate people to get closer and form relationships with architecture.

This collection is not finished for me, I plan on to continue this work. To travel around Slovakia and Czechia, document buildings and beauty I see, later transform it into jewellery. Exploring and photographing are important sections of this work. It happened to become my personal research. Hopefully it will influence one person at least – that's good beginning.

## VII. ZOZNAM PRÍLOH

- 01 - 03** OKNÁ- klauzúrna práca, brošne, materiál - mosadz  
fotografie\_ autorka 2021
- 04 - 06** LOOST - klauzúrna práca, brošne, materiál - rôzne typy drevín, mramor  
fotografie\_ autorka I model Monika Škodová 2022
- 07 - 09** ANTISANTINI - klauzúrna práca, kolekcia, materiál - PLA filament  
fotografie\_ autorka I model Monika Škodová 2023
- 10 - 13** Hotel Praha  
**10** Sefjo, Hotel Praha -Pohled z ulice Sušická, 7.5.2013, dostupné z: [https://commons.wikimedia.org/wiki/File:Praha,\\_Dejvice,\\_Hotel\\_Praha\\_02.jpg](https://commons.wikimedia.org/wiki/File:Praha,_Dejvice,_Hotel_Praha_02.jpg)  
**11** ČTK, Hotel Praha 22.1.2014, dostupné z: <https://ct24.ceskatelevize.cz/regiony/1052129-zanik-hotelu-praha-je-neodvratny-povoleni-k-demolici-plati>  
**12** ČTK, Hotel Praha, 19.6.2013, dostupné z: <https://www.stavbaweb.cz/ministerstvo-kultury-odmitlo-prohlasi-hotel-praha-pamatkou-9604/clanek.html>  
**13** Jirka DI, Stav bourání hotelu dne 14.5.2014, 14.5.2014, dostupné z: [https://commons.wikimedia.org/wiki/File:Hotel\\_Praha\\_2014-05-14.JPG](https://commons.wikimedia.org/wiki/File:Hotel_Praha_2014-05-14.JPG)
- 14 - 17** Krajský úřad Ústeckého kraje, Ústí nad Labem  
fotografie\_ autorka, 2023
- 18 - 20** Barrandovský most\_ plastika Hroší lázeň, Praha  
fotografie\_ autorka, 2023
- 21 - 24** Nová scéna Národního divadla, Praha  
fotografie\_ autorka, 2023
- 25 - 26** Obchodní dum Kotva, Praha  
fotografie\_ autorka, 2023
- 27 - 28** Nová budova Národního muzea, Praha  
fotografie\_ autorka, 2023
- 29 -32** Pamätník SNP, Banská Bystrica  
fotografie\_ autorka, 2023
- 33 - 36** Dom umenia, Slovenská filharmónia, Piešťany  
fotografie\_ autorka, 2023
- 37 - 38** Bytový dom na Medenej ulici, Bratislava  
fotografie\_ autorka, 2023
- 39 - 40** Budova Slovenského rozhlasu, Bratislava  
fotografie\_ autorka, 2023
- 41 - 64** Pomník\_ proces výroby. polystyrénový model, forma, odlievanie do betónu  
fotografie\_ autorka, 2023
- 65 - 71** Prstene\_ proces výroby. 3D model, strieborné odliatky, brúsenie  
fotografie\_ autorka, 2023



- 72 - 75** POMNÍK - materiál beton  
Na Vlčovce, Praha  
fotografie\_Kristýna Bendová, 2023
- 76** PRSTENE A POMNÍK - materiál beton, striebro  
fotografie\_Kristýna Bendová | model autorka, 2023
- 77 - 78** PRSTEŇ VANA - materiál striebro  
fotografie\_Kristýna Bendová, 2023
- 79 - 82** PRSTEŇ BARRANĎÁK - materiál striebro  
fotografie\_Kristýna Bendová | model autorka, 2023
- 83 - 84** PRSTEŇ SNP - materiál striebro  
fotografie\_Kristýna Bendová, 2023
- 85 - 86** PRSTEŇ DOM UM - materiál striebro  
fotografie\_Kristýna Bendová | model autorka, 2023







74



75



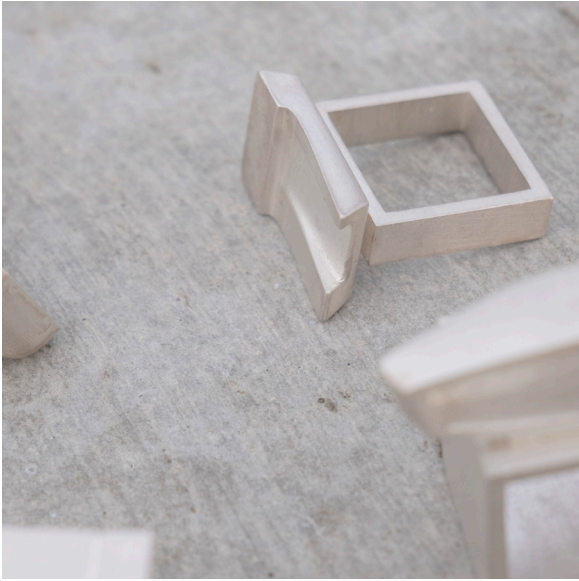
76



77



78



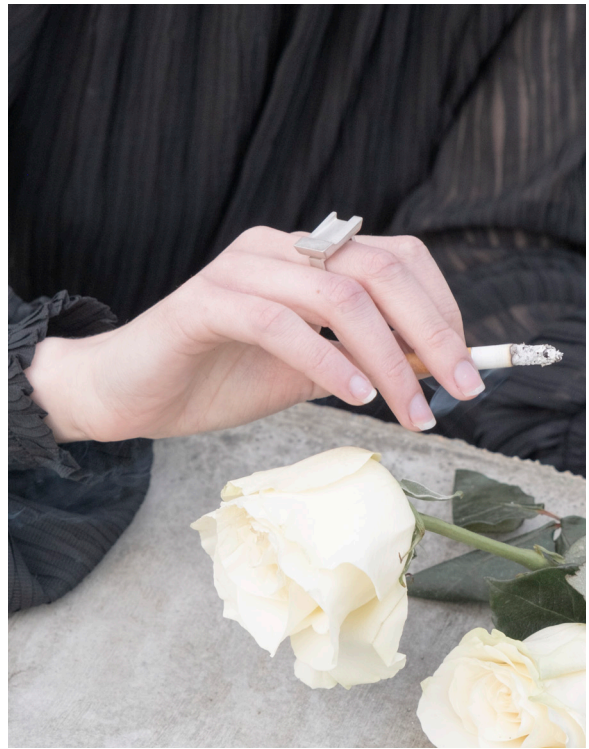
79



80



81



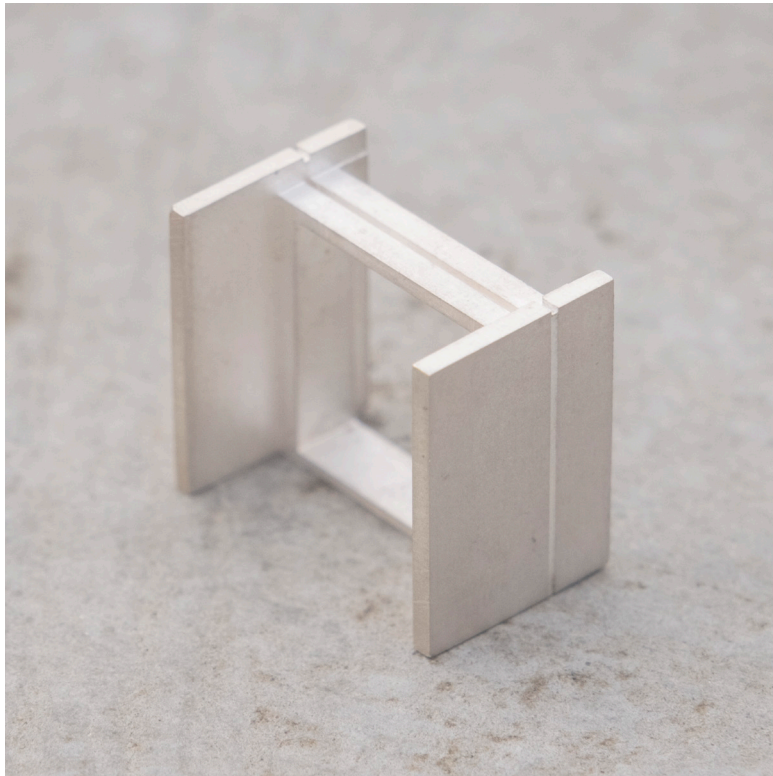
82



83



84



85



86