

Západočeská univerzita v Plzni

Fakulta filozofická

Diplomová práce

2012

Erika Dalihodová

Západočeská univerzita v Plzni

Fakulta filozofická

Diplomová práce

**Vývoj a prostorové uspořádání vybraných hřbitovů
na území dnešní Plzně**

Erika Dalihodová

Plzeň 2012

Západočeská univerzita v Plzni

Fakulta filozofická

Katedra archeologie

Studijní program historické vědy

Studijní obor archeologie

Diplomová práce

**Vývoj a prostorové uspořádání vybraných
hřbitovů na území dnešní Plzně**

Erika Dalihodová

Vedoucí práce:

PhDr. Ladislav Šmejda, Ph.D.

Katedra archeologie

Fakulta filozofická Západočeské univerzity v Plzni

Plzeň 2012

Prohlašuji, že jsem práci zpracoval(a) samostatně a použil(a) jen uvedených pramenů a literatury.

Plzeň, duben 2012

.....

Obsah

1	ÚVOD	3
1.1	Cíl diplomové práce.....	4
2	SMRT V MINULOSTI	5
2.1	Vnímání smrti v minulosti a dnes.....	6
2.2	Zacházení s těly zemřelých.....	7
3	HISTORIE BĀDÁNĪ	15
3.1	Nástin vývoje hřbitovů ve zkoumané oblasti	17
4	NÁHROBNĪ UMĚNĪ	21
4.1	Nejvýznamnější tvůrci náhrobního umění.....	22
4.2	Náhrobky a jejich symbolická výzdoba	28
4.3	Náhrobky a jejich symbolická výzdoba	30
4.3.1	Okřídlené i jiné bytosti	30
4.3.2	Vyobrazení truchlících osob: plačky, zesnulí, pozůstalí.....	30
4.3.3	Vyobrazení rakve.....	31
4.3.4	Sloup, podstavec.....	33
4.3.5	Obelisk, pyramida.....	34
4.3.6	Stéla	35
4.3.7	Symbol kříže.....	35
4.3.8	Urna a váza	36
5	METODIKA ZPRACOVÁNĪ DAT	37
5.1	Sběr dat v terénu.....	39
5.2	Zpracování dat do databáze.....	41

5.2.1 Popis vytvořené databáze	42
5.3 Prostředí GIS	45
5.3.1 Zpracování naměřených dat.....	46
6 HŘBITOV U VŠECH SVATÝCH NA ROUDNÉ	48
6.1 Vyhodnocení terénního průzkumu.....	50
6.1.1 Pasportizace náhrobků.....	50
6.1.2 Aktuální stav dochování	52
6.1.3 Složení náhrobků a výzdoba	54
6.1.4 Významné hroby.....	56
6.1.5 Složení dle pohlaví	58
6.1.6 Zaznamenání jmen zesnulých.....	59
6.1.7 Dožitý věk zemřelých.....	60
6.1.8 Nejstarší náhrobky.....	61
6.2 Budoucnost hřbitova.....	62
7 ZÁVĚR.....	64
8 LITERATURA	66
9 RESÜMEE	69
10 PŘÍLOHY	72

1 ÚVOD

Pohřbívání v minulosti je velmi zajímavým tématem nejen pro odborníky, ale i veřejnost. Celkově pro veřejnost jsou jakákoliv témata spojená se smrtí do jisté míry stále tabuizována. Jsou pro ně spojena se hřbitovem, hroby a tudíž i zemřelými a to v nich může probouzet smutek i strach.

Smrt a tudíž i pochovávání zemřelých patřilo odjakživa k součásti lidského života, k jeho konci a způsob jakým bylo prováděno, je určitě i odrazem dané společnosti.

Tato práce se věnuje hřbitovům, které dodnes existují na území dnešní Plzně. Ať už plní stále svoji funkci nebo se zde již pohřbívá, jde o památky, které nám mohou mnohé vypovědět – nejen o jedincích zde odpočívajících, ale také o pozůstalých a tudíž o celé naší společnosti – ať již z hlediska sociálního nebo o materiální kultuře. Najdeme zde nejen četné architektonické památky. Můžeme vidět rozdíly mezi lidmi, které nejsou bohužel nebo bohudík viditelné pouze za jejich života, ale demonstrují se právě na místě posledního odpočinku v podobě náhrobních kamenů: ať již jde o jejich materiální, architektonické a umělecké provedení nebo jejich rozměry a umístění.

Téma výzkumu současných hřbitovů je u nás v oblasti archeologie možná trochu opomíjené. Snad za to může relativně nezajímavé „nízké stáří“ těchto památek. Archeologie, jakožto věda, zabývající se lidským světem minulosti na základě archeologických pramenů, má však jistě s výzkumem hřbitovů jistě co společného. Archeologie se však většinou zabývá pohřebišti či hřbitovy zaniklými. Minimální je zájem o památky tohoto typu, které ještě existují či se dokonce ještě používají a plní tak svou primární funkci.

Tato oblast studia může být však velice přínosná, protože většina existujících hřbitovů vznikla v 19. století, ale jejich kořeny můžeme někdy zasadit až do středověku.

Některé hřbitovy, které již dnes nefungují - chátrají a je otázkou času, kdy ještě budeme moci vyčíst z jejich hrobů informace o lidech, kteří zde odpočívají.

1.1 Cíl diplomové práce

Cílem práce je podat nástin vývoje hřbitovů na území dnešní Plzně, jejich chronologii, prostorovém uspořádání a společenských aspektech. Terénní část výzkumu shromáždí základní údaje o dochovaných hrobech pomocí strukturované deskripce v databázi.

U vybrané lokality bude zkoumáno prostorové uspořádání areálu pomocí GIS.

Pro detailní zpracování jsem si vybrala hřbitov Pod všemi svatými v Plzni na Roudné. Již při první návštěvě mi bylo jasné, že se jedná o pozoruhodnou památku, která v sobě ukrývá velké množství informací o naší společnosti v minulosti a zpracování tamějších dat by mohlo být potřebné i při rozhodování nakládání se hřbitovem do budoucna.

Tato práce by se měla zaměřit na oblast pohřbívání v době nám relativně blízké, na problematiku prostorového uspořádání hřbitovů, které přetrvávají jako památky do současnosti. Terénní průzkumem, který jsem na hřbitově provedla jsem sledovala pouze nadzemní, viditelné části hrobů – jejich náhrobky. Jde tedy o nedestruktivní výzkum, který nijak nezasahoval do situace na hřbitově.

2 SMRT V MINULOSTI

Každý si může pojmy spojené s pohřebními obřady a s funerální tematikou vysvětlovat různě, proto se zde pokusím o stručné vysvětlení alespoň těch nejzákladnějších.

Pojem pohřeb může v archeologické terminologii znamenat označení přímo pro lidské pozůstatky uložené v hrobě, přičemž rozlišujeme pohřeb žárový či kostrový. Obecně však pohřeb představuje jeden z nejdůležitějších obřadů lidské společnosti. Můžeme jej zařadit za hlavní přechodový rituál – ze světa živých do světa mrtvých. Propojuje tak na moment smrt se světem živých. Z celé řady úkonů, ze které tento proces dodnes sestává, může jen nepatrná část nalézt odraz v archeologických pramenech. Jde především o část ukládání ostatků do hrobu. Ostatní aktivity s tímto spojené může archeolog rekonstruovat jen přibližně a to na základě různých raně středověkých církevních zákazů a nařízení společně s etnologickým pozorováním (Lutovský 2001, 91-92)

Pozorujeme-li nápisy vyskytující se na funerální architektuře z posledních dvou až třech století, odhalíme zejména užívání slov jako je „hrob“, „náhrobek“ či „pomník“ (Prah 2004, 9). Tato slova jsou používána celkem často a navíc jsou i různě zaměňována. Nemůžeme si však myslet, že znamenala totéž.

V pozdním 18. a raném 19.století dochází k jakémusi rozvratu starší tradice pohřbívání, kdy se zásadně lišil pohřeb i pozdější ctění památky významného, mocného jedince od ostatních „nevýznamných“ osob. Alespoň v takové míře, jako se lišily jejich životy. Právě v této době osvícenských idejí se začínají prolamovat hranice mezi společenskými vrstvami a klade se důraz na jedinečnost a důstojnost každého lidského života, potažmo života posmrtného (Prah 2004, 9 - 10).

2.1 Vnímání smrti v minulosti a dnes

Smrt, jak již jsem zmiňovala v této práci výše, je ať se to zdá do jisté míry protichůdné, neoddělitelnou součástí lidského života. Smrt provází člověka od jeho existence a provází jej celý život. Podvědomě každý jedinec existenci smrti odmítá (Blackmorová 1993, 7), což je logicky důsledkem nepoznáním a strachu z neznáma. Smrt člověka doprovází v každé fázi lidské společnosti, tudíž je i dokladem společnosti a vyspělosti právě to, jak se dokáže postarat o své zemřelé.

Umírání se prošlo od minulosti velkou změnou. Zdá se, že dříve lidé byli se smrtí mnohem více smířeni, než jsme mi dnes. Svým způsobem lidé na smrt nemysleli tak často jako lidé v dnešní době, ale byla jim paradoxně mnohem bližší. Důvodem může být právě odmítání dnešních lidí a snaha vytěsnit smrt z našeho života protože máme strach z jejího příchodu (Aries 2000, 37-44).

Smrt v minulosti byla vnímána také jako prostředkem, který maže rozdíly mezi lidmi a byla tedy s klidným svědomím očekávána. Až do konce 19. století bylo zvykem umírat „veřejně“, kdy kolemlůžka umírajícího se shromáždila celá rodina i s jinými, známými i neznámými lidmi (Navrátilová 2008, 168). Dnes neumírá člověk většinou doma (Aries 2000, 32 - 33), jak to bylo tehdy zvykem, ale umírá „izolovaně“ a podstatně častěji například v nesoukromém nemocničním lůžku.

Vztah člověka ke smrti v minulosti se dá zkoumat multidisciplinárním přístupem a tedy nejen prostřednictvím archeologických pramenů, ale také antropologickým výzkumem hrobů či za pomoci historie a etnografických pramenů (Mytum 2004, 157).

Nikdo na světě se nemůže zbavit etapy umírání (Metcalf - Huntington 1991, 24), která k životu patří stejně jako je například narození.

Nemůžeme se na stav umírání nijak připravit, když existuje velké množství literatury s touto tematikou (Barley 1995, 11).

Lidé již se od počátků snaží zjistit svůj původ a odkud pochází, stejně tak je ale zajímá, kam odchází po svém životě. Otázka tedy zůstává stále stejná. Myslím si, že představy o smrti se od dávných věků od těch našich příliš nezměnily. Lidé v tomto ohledu nedospěli k žádnému velkému pokroku. Důkazem jsou právě hřbitovy a uctívání zemřelých, ať již už jde jen o Dušičkovou dobu, kdy si snad každý živý člověk vzpomene na své příbuzné, kteří již smrt poznali.

Pohřební obřady neplní jen funkci praktickou, kdy likviduje ostatky zemřelého z živého světa. Byly vždy určeny nejen nebožtíkovi, ale také pozůstalým, kterým pomáhaly smířit se s odchodem blízké osoby (Obuchová 2000, 8). Postupem času se však stává i obřad více formální záležitostí. Změnilo se i postavení společnosti k truchlícímu, který byl dříve více podporován, např. i církví, rodinou. Dnes se tento rituál již vytrácí a truchlení bývá také tabuizováno a společností nepřipouštěno (Kubíčková 2001, 12). Takové změny v myšlenkách lidí se poté promítají i do materiální kultury, která je prezentována například hřbitovem (Obuchová 2000, 8).

Lidé mají snahu vysvětlovat smrtelnost lidí a hledat zároveň jejich nesmrtelnost. Odpovědi nejprve přináší různé magické, šamanské, rituály, náboženství, spiritistické praktiky, ale zejména také filozofie (Obuchová 2000, 7).

2.2 Zacházení s těly zemřelých

Problém, jaký již od nedávna představuje způsob zacházení s mrtvými lidskými těly, je vhodné řešit multidisciplinárním přístupem. Pohřbívání patřilo vždy zejména ke studijnímu zájmu archeologů, neboť lidské pozůstatky (v kombinaci s artefakty) jsou často jediným nalezeným pramenem, který umožňuje poznání minulé lidské společnosti.

V 70. letech 20. století byla vyslovena domněnka, že na základě hrobových nálezů můžeme vytvořit strukturu celé společnosti. Předpokládala se přímá úměra v souvislosti se složitostí pohřebního ritu a organizací společnosti. To by znamenalo například, v převedení do sociální struktury společnosti, že člověku, který ve společnosti zastával vysoké postavení, byla věnována po smrti větší pozornost a více energie od pozůstalých. Musíme však brát v úvahu, že ne všechny aktivity provázející pohřební obřad zanechávají stopy, které jsou pro archeology čitelné a že materiální kultura není přímým odrazem lidské společnosti a její činnosti (Unger 2002, 14)

Nemůžeme z těchto pramenů číst jako v textu, musím předpokládat jiný pochod myšlenek lidí v minulosti, víru, užívání symbolů apod.

Život začíná narozením a končí umíráním. Tyto dvě podstatné události s sebou nesou řadu zvyků a obřadů, které mají výrazný společenský charakter. Fakt, že každý člověk podvědomě a instinktivně odmítá smrt dospěl až k určitému tabuizování tohoto problému. Protože je člověk začleněn již od narození do rodiny a společnosti není ani smrt pouze záležitostí jedince (Unger 2002, 13 - 14).

Průběh pohřebního obřadu se odvíjí od náboženských představ, místa, kde je zemřelý po smrti uložen a také postavení zemřelého v rodině a společnosti. Pohřeb je do jisté míry ovlivněn bohatstvím a společenským postavením a jakýmsi důkazem konkurence mezi jedinci (srov. Unger 2002)

Počátky záměrného pohřbívání mrtvých a s tím spojené obřady jsou velmi diskutovanou otázkou. Některé publikace kladou počátek pochovávání lidí až 100 000 let př. n. l. Neexistují však žádné spolehlivé doklady a nalezené kumulace ostatků bývají interpretovány spíše jako výsledek působení přírodního prostředí (Hoffecker 1997a, 35 - 36).

Od doby středního paleolitu vzrůstá počet nalezených pohřbů. Objevují se i hroby s více jedinci, hromadné hroby. Určitý symbolický charakter má snad i použití červené hlíny nebo přikládání mamutích lopatek, které jsou v hrobech nalézány (Neústupný 1995, 19). Skutečně intencionální povahu nakládání s těly zemřelých můžeme doložit až v době vzniku moderního člověka. Patří mezi velké změny, které probíhali v souvislosti s vývojem člověka před 40 000 lety. Je zde již patrná intencionalita uložení zemřelého s doloženými výzdobnými prvky tehdejší společnosti (Hoffecker 1997b, 38).

V Římě a jeho provinciích se pohřební ritus odvíjel od pravidla pohřbívání žehem s určitými malými územními odchylkami, později přibývá pohřbů nespálených těl. Zajímavostí je u Římanů zákaz pohřbívání ve městech, který platí již od 5. století a současně se objevují různé náhrobky (stély, oblouky) a pro uložení uren sloužila tzv. kolumbária. Těla svobodných občanů byla pálena za hradbami města, s milodary a ostatky pak byly očištěny a vkládány do uren, která se uložila do země (Unger 2002, 17 - 19).

Jinde v Evropě převažuje zpočátku také žárové pohřbívání. V období stěhování národů pak na našem území začíná převládat kostrový pohřební ritus. Můžeme již pozorovat určité prostorové pravidelnosti, jakými jsou například uskupení v řadách v orientaci Z-V. Do hrobů jsou přikládány různé předměty podle pohlaví. K ženské výbavě patří zejména šperky, tkací nástroje, klíče a muže pak charakterizují zejména zbraně. Křesadla a nože (Unger 2002, 25).

Zaměříme-li se na kostrové hroby raného středověku v českých zemích, kdy jsou mrtví orientováni zpravidla ve směru západ – východ, při čemž hlava je v západní části tak, aby pohled směřoval k východu slunce (Lutovský 2001, 90) zjistíme, že vzhled pohřebišť, které dnes využívá naše společnost, prošel velkými změnami.

Slované pak přinášejí na osídlená území změnu. Pohřbívali své mrtvé žárově do jamek, popelnic nebo mohyl (Unger 2002, 27 - 30).

Od 9.století se střetáváme s rakvemi. Zvláštním typem hrobu a jeho viditelné označení v krajině, je mohyla. Vzniká původně jako projev žárového pohřbívání. Ploché kostrové hroby byly jistě v minulosti na povrchu označeny rovem nebo nějakou kamennou či dřevěnou stélou. Dnes můžeme z těchto dávných označení hrobů pozorovat právě pouze mohylová pohřebiště s dochovanými náspy. A v 11. A 12. století můžeme již ojediněle pozorovat používání prvních náhrobních kamenů (Lutovský 2001, 92).

Zmiňují-li se o pohřbívání typickém pro nějaké období či skupinu, musím také uvést určité zvláštnosti. Pohřební ritus některých lidí se poněkud odlišoval. Jedná se zejména o rozdíly v pohřbívání lidí s různým sociálním statutem, rozdíly u věkové kategorie, podle pohlaví či dle vyznávané víry.

Hroby panovníků a vládců se vždy vyznačovaly svou okázalostí, i když je v archeologických nálezech nemusíme vždy rozlišit. Budování monumentálních staveb, mauzoleí, můžeme pozorovat již od antiky. Sloužily pro uložení uren nejen pro panovníka, ale celou jeho rodinu (Unger 2002, 52). Rozdíl mohl být patrný i pokud se jednalo o uložení významné osoby do hrobové jámy, která vyčnívala na pohřebišti mezi ostatními svou velikostí nebo bohatým obsahem výbavy (Unger 2002, 53 - 55).

Pod vlivem křesťanství v 9. století mizí „pohanské“ mohyly a přistupuje se k plochým kostrovým hrobům většinou obdélného půdorysu (Unger 2002, 35).

Prostorově jsou buď rozmístěny v řadách nebo kolem hlavního hrobu. Zde se již setkáváme s užitím dřevěné rakve (Lutovský 2001,92). Ke změně dochází i ve skladbě hrobového inventáře. Po přijetí křesťanství se

milodary do hrobů již nepřidávaly a úbytek hrobového inventáře se projevuje také u panovníků. U významných osob však tyto přídavky nikdy nezmizely úplně (Unger 2002, 40).

Tradice spojené s pohřbem však zůstávají stále velkým obřadem. Hroby významných osob se nyní přesouvají k nově vystavěným kostelům a klášterům nebo přímo do nich (Unger 2002, 56 - 57). Kostelní hřbitovy vznikají i na místech starších pohřebišť a byli využívány zjm. pro pochovávání komunit vázaných na mocenská centra. Tři takové kostelní stavby vznikly právě například kolem Pražského hradu (kostel Panny Marie, bazilika sv. Jiří, kostel sv. Víta) a byli sem pohřbíváni významní členové prvních generací rodu Přemyslovců (Bravermanová - Lutovský 2001, 16 - 23). Přímo v kostelech bývají pochováváni biskupové, mniši, kněží, a privilegovaní laici.

V 11.-12. století v Čechách na mnoha místech stále kromě pohřbívání u kostelních hřbitovů, jak tomu bylo v západní Evropě, přetrvává tradice řadových pohřebišť či dokonce užívání mohylových pohřebišť Moravě, Slovensku nebo v Polsku (Unger 2002, 42 - 43) a s tímto přežívají i některé pohanských tradice.

Od 13. století se již pohřbívá zpravidla u farních kostelů, na vymezeném a posvěceném prostoru (Locus sacer) (Unger 2002, 46). Hřbitov je jako prostor plný symbolů. Hřbitovní zeď má představovat určitou ochranu před světem mrtvých a symbolizuje tak striktní oddělení od vnějšího světa. Dalším významným prvkem je brána hřbitova. Za ní nevjížděl již ani hřbitovní vůz, ale nebožtík je nošen na márách (Navrátilová 2008, 266 - 267). Kromě praktického významu, měla další magickou funkci u vstupu vyhloubená jáma, překrytá mříží (curifraga). Jedna byla odkryta např. při archeologickém výzkumu na Moravě v Kurdějově a pocházela pravděpodobně ze 16. století (Unger 2002, 47).

V té době si však musíme představit hřbitov poněkud jiný než jaký známe dnes. Hroby byly tu a tam označeny kříži vyčnívajícími ze zelené trávy (Unger 2002, 46). Pohřební ritus poddaných byl kontrolován církví a různými nařízeními, která zakazovala například volné pochovávání v polí, u tekoucích vod apod. Příkladem takového patření mohou být statuta Břetislava II. . (Navrátilová 2008, 266).

Pohřbívalo se nejen v rakvích, ale například i volně do země, na prknech a využívány byly i starší hroby.

Nové hroby již nejsou vybaveny předměty, pouze sporadicky se objevují železné předměty, součásti oděvu či předměty symbolické a ochranné, byly užívány také mince (Unger 2002, 47). Samozřejmě byl nárůst poptávky po hrobových místech a hřbitovy vymezené zdí již za chvíli nemohly vystačit všem.. Musela se vyřešit otázka druhotného uchování kosterních pozůstatků. Z narušených hrobů se kosti vkládaly do jam při okraji hřbitova nebo do nově budovaných kostnic (Unger 2002, 49).

Vyšší vrstva společnosti: panovníci s rodinami si privilegovali místa posledního odpočinku v kostele či klášteře.

Panovníci se pohřbívali se svými insigniemi vyráběných precizně z velmi kvalitních materiálů (koruna, prsten, jablko atd.) (Unger 2002, 59 - 61). Se svými insigniemi byly pochováni i kněží a duchovní (kalich, patena, berla, prsten).

Dalším faktorem, který měl vliv na způsob zacházení se zemřelými byla samozřejmě jejich i víra.

Do této skupiny bych zařadila jinověrce, Židy apod. Jinověrci byli často nuceni pohřbívat své mrtvé například v zaniklých vsích kolem kostela, protože příslušníci jiného náboženského směru je na „svém“

hřbitově nechtělia je třeba také zmínit, že někdy i sami jinověrci se pohřbení v katolické půdě bránili (Navrátilová 2008, 273).

Boje mezi věřícími a nekatolíky můžeme pozorovat i do doby relativně nedávné, kdy například z pamětní knihy města Plzně můžeme vyčíst, že z nařízení c.k. politického okresního úřadu roku 1856 byla sestavena komisse, která ustanovila, kam mají býti pohřbíváni nekatolíci (protestanti apod.). Toto místo by mělo být v Plzni U Všech svatých v koutě mezi stodolou a hřbitovní zdí (Hruška 1883).

Výsledkem bojů mezi katolíky a evangelíky byl pak dvorní dekret z roku 1782, povolující evangelíkum zřizovat na vlastní náklady své modlitebny a hřbitovy (Navrátilová 2008, 275).

Jak jsem již zmínila výše, existovala určitá specifika pohřbívání některých skupin obyvatel. Mezi taková patří i zvláštnost pohřebního ritu související s věkem. Postavení dětí bylo ve společnosti již tehdy specifické. Ve společnosti neměli plnohodnotné postavení a nebývalo tomu tak ani v rodině. Tento fakt mohla způsobit i velká dětská úmrtnost (Navrátilová 2008, 244). V některých etapách lidského vývoje nemělo dítě na pohřeb vůbec právo. S jistou změnou přišlo opět až křesťanství, které hlásalo právo na pohřeb všem pokřtěným jedincům. Od 6.století, kdy se křest novorozenců plně prosadil, pozorujeme nárůst dětských pohřbů. Umírali však i nepokřtěné děti a jejich pozůstalí se tak snažili, aby i oni byly pohřbeni v posvěcené půdě. Jsou tak doloženy některé hroby na rozhraní hřbitova nebo u zdí zaniklých kostelů a nebo pod okapem kostelů, kde by měla kapající voda zajistit dodateční křest (Unger 2002, 83 - 86). Na některých hřbitovech vznikají přímo oddělení vymezená pro zemřelé děti. Smrt dříve byla brána, řekla bych, více přirozeně. Někteří lidé se na ní dokázaly i dlouho připravovat a plánovali do detailů svůj pohřeb, jako by se ho sami měli zúčastnit (Navrátilová 2008).

Podle víry se zemřelé děti stávaly andělíčky, nebylo tedy třeba pro ně příliš truchlit a modlit se za ně (Navrátilová 2008, 245 - 246).

K dalšímu specifiku v pohřbívání mohlo docházet i podle pohlaví zesnulých. Rozdílnost můžeme pozorovat nejen ve výbavě a přiložených předmětech, kdy pro muže jsou typické zbraně a pro ženy šperky, ale také v prostorovém uspořádání v rámci celého areálu, kdy jsou někdy budovány zvláštní oddělení pro jednotlivá pohlaví (Dobřichov)(Unger 2002, 87).

Zvláštní skupinou jsou pak lidé vyčnívající ze společnosti, nějakým způsobem, lidé poznamenané na těle či na duši. Bývají sem řazeny někdy právě děti i mladiství, kteří nezemřeli přirozenou smrtí. Dále těhotné ženy, tělesně i duševně postižení, cizinci, sebevrazi, kouzelníci i malomocní (Unger 2002, 91 - 92). Jistě bych do této skupiny začlenila i katy, kteří celkově měli ve společnosti velmi zajímavé postavení i za svého života.

Takové hroby bývají situovány odděleně od ostatních a někdy bývají pozorována i tzv. protivampyrická opatření, která měla zabraňovat revenantům v návratu do světa živých (Unger 2002, 102). Sebevrazi nebo lidé usmrcení při turnajích – bývají pak pohřbíváni úplně mimo hřbitov (Unger 2002, 91 - 92). V pozdějších dobách je jim přisuzováno alespoň místo u obvodové zdi hřbitova, ale ještě v 19. Století jsou zaznamenány pohřby takových jedinců mimo hřbitov (Navrátilová 2008, 316) ačkoliv nařízení Josefa II. přikazovala z hygienických důvodů všem pochovávaní zemřelých uvnitř hřbitova za městem.

3 HISTORIE BĀDÁNĪ

Dřívě než se dostanu ke své vlastní výzkumné práci, zmínila bych alespoň stručně historii bĀdání dané problematiky z uvedené oblasti. ZmĪnila bych možnosti získávání informací z jednotlivých pramenů, které můžeme nalézt v prostoru hřbitova jako pohřebního areálu.

Jelikož těmatem zaniklých pravěkých pohřebišt' a středověkých hřbitovů se zabývalo již mnoho autorů, není potřeba je zmiňovat blíže v této práci. Uvedu příklady průzkumů na hřbitovech existujících, či zaniklých v době nedávné.

Kromě aktuálního stavu dochování jednotlivých náhrobků jsou také cennou informací nápisy, jenž jednotlivé náhrobní kameny nesou. Patří také svým způsobem mezi náhrobní umění. Nápisy jsou zaznamenávány na funerálních stavbách již od antiky (Lány 1991, 79).

Mezi první díla, která se zabývala problematikou patří topografické vědecké práce z 19.století. Snažily se zachytit všechny staré náhrobky a jejich nápisy, jež otiskovali (Šorm 1939, 7). Až do roku 1848 jsou české nápisy na hřbitovech v českých i moravských městech relativně vzácné (Šorm 1939, 70).

Náhrobním kamenům se například věnovaly také Památkyarcheologické (Šorm 1939, 28). V práci o náhrobcích a jejich zpracování se konkrétně věnuje roku 1939 autor A. Šorm (Šorm 1939). Zmiňuje zde i badatele a sběratele, kteří oživili ve 30. letech 20.století studium těchto památek a zpracovávali právě nápisy z náhrobků – jde například o pány T. Zaplatala, J. V. Krýsu v Plzni nebo Františka Lepša atd. Mnohé však stihlo zaniknout dřívě, než stačilo být zaznamenáváno (Šorm 1939, 7).

Při své terénní práci a čtení náhrobních nápisů mohu říci, že hřbitovy nebyly jen symbolem zármutku, ale také místem naděje v lepší život (Šorm 1939, 7). Zejména nápisy na dětských náhrobcích, které byly zachovány na zkoumaném hřbitově ve větší kumulaci u lokality B jsou dokladem, nejen zármutku nad ztrátou dítěte. Je z nich cítit jakési smíření s daným osudem, a naději, kdy dítě bylo povoláno na Onen svět z vyššího přání, které má své důvody a vysvětlení

Někdy je znát, že nápis, dle svého obsahu, byl vymyšlen samotným nebožtíkem ještě za svého života. Jindy můžeme pozorovat, že nebyl brán ohled na přání zesnulého či z jakéhokoliv důvodu není nápis na hrobě zaznamenán. Příkladem takové „nezodpovědnosti“ pozůstalých je například hrobka, kterou nechala zhotovit Tomáši Zachlovi ze Lnář jeho choť, ale její dcery místo určené k nápisu nechaly prázdné (Šorm 1939, 119)

Hlavním úkolem nápisu je připomínka zesnulého a jeho dne odchodu z živého světa. Může obsahovat modlitbu. Nápis může vyprávět o profesionálním i společenském rozvrstvení zesnulých nebo bývá doplněn důrazem na životní zásluhy apod. (Prah 2004, 247 - 249).

Tzv. epitafy se do 14. století skládali z části sdělující totožnost zesnulého (jméno, povolání, datum úmrtí, případně chvála osoby) a části s modlitbou za duši zesnulého (Aries 2000, 270).

Od 15. století se do epitafu začíná přidávat údaje jako jsou: věk zesnulého a rodinná příslušnost (rodinné vazby). Tato situace je vystřídána v 16. a 17. století proměnou, kdy je snaha vložit do nápisu celkové společenské zásluhy a jiné hrdinské a ušlechtilé činy zemřelého (Aries 2000, 274 – 275). Postupně opět dochází k návratu osobnějším

sfér a nápis se tak obrací opět pouze k rodinným potřebám a rodinnému vcítění (Aries 2000, 283).

Dnes můžeme vnímat tendenci, kdy dochází ke značné redukci epitafu – již jen sporadicky můžeme nalézt nějaké básně a chvalozpěvy.

Na Doudleveckém hřbitově, který byl při terénním průzkumu hřbitovů na Plzeňsku navštíven mě překvapilo zejm. velké množství náhrobků, které nesou jen nápis se jménem celé rodiny (např. Rodina Novákova, viz výsledky průzkumu, Příloha Obrázek

3.1 Nástin vývoje hřbitovů ve zkoumané oblasti

V této části práce stručně zdokumentuji historický vývoj hřbitovů na území dnešní Plzně a jejího blízkého okolí. Vycházela jsem především literatury v článcích, neboť monografie nejsou příliš zastoupeny. A také z dostupných dokumentů nalezených v badatelně Městského archivu (Veleslavínova ul., Plzeň).

Do zkoumané oblasti můžeme zařadit hřbitovy v Božkově, v Černicích, Křimicích, Liticích, Radčicích, Radobyčicích. Mezi hřbitovy které leží přímo v Plzni jsem zařadila samozřejmě dnes největší a stále nejpoužívanější, tj. Ústřední hřbitov v Plzni, někdy nazýván též u Václava, odtud pak máme nejbližze ke hřbitovu v Lobzích a na Doubravce též známý hřbitov u svatého Jiří. Naproti němu přes Rokycanskou třídu se rozprostírá jeho Židovská část. Na Slovanech najdeme hřbitov svatého Mikuláše. V další části města blíže k centru můžeme navštívit místa posledního odpočinku U Všech svatých nebo hřbitov v Bolevci. Zapomenout nesmím ani na menší hřbitovy v Plzni Doudlevcích a Skvrňanech.

Svojí diplomovou práci však zaměřuji především na získání informací o hřbitovu U Všech svatých v Plzni na Roudné.

Bylo by zajímavé do jisté do budoucna shromáždit údaje z terénních výzkumů i z jiných hřbitovů než je mnou zvolený hřbitov na Roudné. Podobně zpracovala ve své diplomové práci hřbitovy i Hana Hemzáčková (Hemzáčková 2010).

Nová Plzeň, založená k r. 1295 založila svůj hřbitov hned vedle kostela svatého Bartoloměje, který pro Plzeň představuje centrální bod celého města. Zde se začalo pohřbívat hned, jakmile se rozhodlo o stavbě kostela. M. Šimon Plachý, jako kronikář města zmiňuje již k roku 1321 pochovávání tamější pochovávání dětí ale také dospělých, s povolením českého krále Jana Lucemburského. Roku 1406 zde založil na počtu sv. Mikuláše a sv. Anny plzeňský měšťan Vít Malíř kostelík, ležící na ostrohu nad Radbuzou a právě zde byl r. 1414 s povolením Václava IV. Zřízen hřbitov k pochovávání chudých. Bohatí měšťané se pochovávali především v kostelích, ale i na hřbitovech blíže v centru. Což znamená u františkánského i u dominikánského kláštera, ale i u sv. Bartoloměje. Na hřbitůvku U všech svatých bylo pochovááno obyvatelstvo z předměstí, Skvrňan a Bolevce (Douša 1983).

Dále se pochovávalo u špitálského kostela sv. Máří Magdalény. Dle mých informací se měl ten středověký nacházet U Mlýnské strouhy v Plzni. Nedávno (2011) zde proběhl i archeologický výzkum.

U sv. Jiří v Doubravce. Po cestě do Doubravky bylo další pohřebiště, u vojenské nemocnice, lazaret. Na místě dnešní vodárenské věže, v Prazdroji, kde bylo popraviště, se částečně pohřbívalo až do doby Josefa II. A ještě v 19. století se používal hřbitov vojenský poblíž Všeech Svatých. V kapli U Ježíška byli pohřbeni některý z rodiny zvonářů Pernerů na konci 18. A 19. stol (Douša 1983).

Jako zvláštní kategorii bereme obyvatele židovské, ti vlastnili několik domů v Sedláčkově a Solní ulici, kde měli i vlastní školu, synagogu a hřbitov za hradbou na skvrňanském předměstí, jehož pozemek koupili k roku 1432. Založení židovského hřbitova v Bolevecké ulici získala obec povolení k roku 1856 (Městský archiv).

V 16.století byla v Plzni provedena protireformace (1578/9), avšak se stále ozývaly rozpory v náboženství. Ještě v 17.století, roku 1609, jsou vedeny spory o pohřbívání katolíků a nekatolíků, ve kterých město hájí, že je zřízen hřbitov na pohřbívání nekatolíků zvláštní u sv. Mikuláše, který jest zdí ohrazen a jestli byl zvolen sám jinověrci za své poslední místo odpočinku.

S příchozím vzrůstem obyvatelstva a celkovým rozvojem města Plzně na konci 19.století se muselo začít řešit právě také vhodné a hygienické nové řešení pohřbívání zdejšího obyvatelstva. V této době zde fungují tři církevní hřbitovy? U Všech svatých, částečně Doubravka U sv. Jiří a Mikulášský. Tyto hřbitovy však nestačovaly ani po stránce tehdejších moderních předpisových forem vzhledem k umístění. Byl tedy vydán další zákaz pohřbívání okresním úřadem. Městská zpráva Plzně byla tudíž nucena vybudovat nové pohřebiště (Kajnar 1936).

Ústřední hřbitov, nazývaný též U Václava, sestává z oddělení křesťanského a izraelského, z květinářské zahrady, z krematoria, urnového háje s kolumbáři. Funkční je od 1.1.1902. Dále byl postupně rozšiřován. Z důvodů velkého nárůstu pohřbů. Pro příklad uvedu den, 16.10.1918, kdy je zmiňováno za den 28 pohřbů (Archiv Plzeň). Tento hřbitov byl od svého počátku hojně využíván, pro představu je evidováno k roku 1936 40 000 pohřbených.

Hřbitov s kaplí sv. Václava projektoval architekt F.X. Ledvina, obrazy, interiér kaple pak vyzdobil akademická malíř Josef Mandl (Městský archiv). Otevřením Ústředního hřbitova se uzavřel hřbitov na Roudné U všech svatých a o rok dříve také hřbitov Mikulášský.

Na Mikulášském hřbitově byla původně pochovávána jen chudina, což se ale vlivem událostí změnilo a dnes již bývá nazýván plzeňským Slavínem. První zmínka o existenci kaple spadá k roku 1409-1410 a pochází z nejstarší městské soudní knihy. V roce 1414 je zde již vystavěn se svolením krále Václava IV. hřbitov. Stal se tak dalším místem posledního odpočinku pro Plzeňany ve vnitřním městě. Současně s ním tu byly františkánský, dominikánský a hřbitov u svatého Bartoloměje. Zde měli svá místa k poslednímu odpočinku vyhrazeni měšťané.. V 16.-17. Století sloužil i jako pohřebiště nekatolíků. Svou slávu a využití získává pak v 18.století. Pomohli tomu i císařská nařízení, která zakázaly pohřbívání uvnitř měst. Veškerá aktivita spojená s pohřebními obřady se tak z výše zmíněných třech hřbitovů v centru, přesunula na hřbitovy na předměstí Bělohlávek 1956). Hřbitov U Všech svatých nebyl u měšťanů tak oblíben, a proto byly významné osoby pochovávány zjm. zde.

Všeobecnou snahou po stránce zdravotní je, aby hřbitovy ze středu obcí byly odstraňovány a zakládány tedy co nejdále. Uzavření hřbitova U Všech svatých stalo se právě z důvodů hygienických, neboť se celé povodí stahuje do přilehlých ulic Pod Všemi svatými, Roudné a Hrádku.

V roce 1917 Klerikové projevují zájem na znovuotevření Hřbitova U Všech Svatých, neboť je hřbitov konfesionální. V Plzni je v té době přes 50% Jinověrců a občanů bez konfese – o to více právě na Saské předměstí, jež bylo obýváno dělnictvem. Tito občané by museli býti pohřbeni jinde. Byl by to výsadní hřbitov katolíků.

Návrh o likvidaci hřbitova z roku 1968 (6.11.1968, plánovací oddělení s.dr. Fiala, Archiv města) je umístěn v městském archivu v Plzni. Usnesením rady městského národního výboru ze dne 30.12.1963 bylo rozhodnuto o zrušení hřbitova U Všech svatých, zároveň byli vyzváni majitelé hrobů veřejnými vyhláškami, aby se přihlásili u technické služby města Plzně se svými rozhodnutími o věci svého majetku a jeho dispozice s ním. Do r. 1968, tedy za 5 let tak učinilo pouze 23 zájemců vyhláška ministerstva zdravotnictví z r. 1966 však říká, že je možnost hřbitov zrušit až po uplynutí tlecí doby, od uložení posledního mrtvého, což je 20 let. Z dostupného dokumentu tedy vyplývá, že Správa hřbitovů odmítala hradit náklady spojené s exhumací ostatků, odstraňováním pomníků ani převozem popelnic. Doporučovala z ekonomického hlediska likvidaci, co nejdříve.

4 NÁHROBNÍ UMĚNÍ

Dá se říci, že literatura na téma českého umění náhrobku je u nás v začátcích. Tím více pokud budeme hledat literaturu odbornou, uměleckohistorickou.

Pátrala jsem po mistrech tohoto umění v literatuře, ale na jména některých z nich jsem narazila i při průzkumu v terénu - na hřbitovech. Na některých, zachovalých náhrobcích byly uvedeny kromě jmen a informací o nebožtíkovi (které byly patrné na první pohled) právě také iniciály mistra kameníka (nenápadné umístění, většinou v dolní části náhrobku). Pokud se v této práci zajímám o hroby a náhrobky, neměla bych se zabývat pouze zesnulými a tím, co se soustředí pod zemí. Myslím si, že je

důležité zachytit tyto památky ještě ve fázi, kdy je možné z nich něco vyčíst. Jejich rychlá devastace nám může skrýt řadu cenných informací.

Na sledovaném hřbitově Pod Všemi svatými na Roudné v Plzni se nalézají dochované náhrobky s nápisy, které bylo možno přečíst a zařadit dle těchto dat jejich vznik do 19. i 20. Vzhledem k historii kostela i hřbitova jsou zde jistě mnohé další náhrobky, které mají původ ještě mnohem starší.

Letopočty přiřazují podle data úmrtí hlavního „adresáta“ náhrobku, neboť zjistit vlastní dobu vzniku náhrobku by bylo mnohem komplikovanější (Prah 2004, 37). K autorům, kteří zde tvořili patří například pan Hering, jehož signatura byla na náhrobku v terénu rozpoznána.

Kouzlo náhrobků je dnes především v jeho umístění na starých zanikajících a nefunkčních hřbitovech. Pokud již nejsou znatelné autorské signatury jejich tvůrců, které byly často umísťovány na původních soklech (dnes již neexistujících či schovaných pod zemí), bývá velmi těžké a někdy též nemožné zjistit původ.

4.1 Nejvýznamnější tvůrci náhrobního umění

Koncem 18. století můžeme v sochařství pozorovat od umělců určitou absenci tvorby. Sochaři se srovnávali s velkým uměním minulosti. Situaci tak vystihl na příklad F.X. Lederer se svým sochařským pamfletem „Alegorie smrti umění“ z roku 1790 (Prah 2004, 37-38).

Tato situace nebyla pouze výsadou Čech, ale stesky se ozývaly v celé Evropě. Vznikla často používaná fráze, že umění tohoto období nachází uplatnění už jen na hřbitovech. Přes toto negativní klišé to byly právě náhrobky, které se staly náplní kariéry významných umělců (Prah

2004, 37). Znamenalynejen kvalitativně, ale i kvantitativně převažující složku sochařské tvorby (Prah 2004, 40).

Jak píše autor monografie z roku 2004: Umění náhrobku v českých zemích, Roman Prah, nebylo možné si v tomto období udržet jasný čistý profil jednotlivých autorů. Dochází k přesunu a centralizaci dílen do hlavního města Prahy. Setkáváme se zde s problémem multiplikace děl, kdy nejsou vyloučeny časté vzájemné přejímání či výměna uměleckých podnětů i u známých rodinných dílen (např. dílna Platzerů 18., 19. století v Praze).

Sochařská práce byla nyní spojována více s řemeslnou prací nežli s jejich uměleckým charakterem. Tehdejší sochaři si jistě nemohli, z existenčního hlediska, dovolit vybírat pouze z lukrativních zakázek spojených s časově náročnou sochařskou prací. Do svého díla museli zahrnovat i náhrobky čistě architektonické nebo jen nápisové desky (Prah 2004, 39). S tímto souvisí i výběr materiálu, který se v Čechách soustředil především na pískovec a jeho odrůdy. Umožňoval tak sochařům rychlejší zpracování i flexibilnější reakce na rostoucí poptávku. To se však podepsalo na jejich kratší životnosti (Prah 2004, 39-40).

Přes značný problém autorského určování děl tohoto období zde uvedu alespoň nejznámější tvůrce i se stručným popisem jejich práce:

Vůdčí sochaři českého novoklasicismu:

Ignác Michal Platzer (1757 – 1826) se narodil v rodině asi tehdy nejznámějšího pražského sochaře rokoka a klasicismu **Ignáce Františka Platzera** (1717 – 1787), který přispěl k umění českého náhrobku vysoce kvalitními díly. Pracoval běžně s Eróty či Putty (viz

kapitola 4.2). Ignác Michal po svém otci převzal mnoho kontaktů i dílnu. Mohl se tedy věnovat různorodým zakázkám nejen z náhrobní tvorby. Tato situace mohla zřejmě způsobit, že nové zakázky, typu objednávek náhrobků, začal přijímat o něco později než jeho konkurenti.

Po jeho smrti, kdy převzal dílnu jeho syn **Ignác Karel Platzer** (1799 – 1853), již standardizované náhrobky tvořily základní náplň platzerovské výroby (Prah 2004, 43). Ignác Michal ve výzdobě používá komunikaci. Ať již jeho figury čtou nebo píší na desku či na urnu alespoň hledí. Rozvíjí měšťanskou a rodinnou ikonografii. K osobě zesnulého tak poukazuje hlavní figurální děj. Jeho vícefigurální náhrobky se odlišují od produkce jeho vrstevníků a styl tak odpovídá uměřenému postbaroknímu klasicismu (Prah 2004, 47).

Náhrobky se týkají nejen zesnulých manželů a otců, ale prvkem byla i dvojice matka s dítětem, jež spolu navzájem komunikují zrakem. Komunikace mezi divákem a sochou je lepší než u barokních a je zprostředkována mimo jiné podstavcem, který je nižší (Prah 2004, 46 - 47).

František Xaver Lederer (1758 – 1811) jeho stylem zprostředkoval v umění náhrobku sentimentalismus. Jak uvádí Roman Prah ve své knize, zachovalo se jen pět Ledererem signovaných náhrobků, které poskytují představu o vývoji jeho uměleckého stylu a chronologii (Prah 2004, 55).

Své první sochařské zkušenosti i výbavu získal, zdá se, od svého otce **Josefa Jana Lederera** (1719 – 1778), který působil v Praze a dále od Ignáce Františka Platzera (Prah 2004, 55).

Tvorbě F. Xavera Ledera dominuje ženská postava truchlící u náhrobku. Tento typ náhrobku není v 90. letech 18. století pro střední Evropu žádnou výjimkou. Bohatě řasený oděv neboli drapérie (s oblibou

užívána u českých sochařů novoklasicismu) je Ledererovou předností. Užívá ji pro vyjádření pohybu těla a to nejen u plaček, ale i u géniů opírajících se o náhrobek. Lederer zdůrazňuje půvab ženských postav a mládí čímž využívá nostalgické propojení půvabu a marnosti - rokoko (Prah 2004, 56 - 59).

Josef Malínský (1752 – 1827) je zajímavou osobností, která byla opěvována i haněna. Jeho tvorba zahrnuje trojrozměrné sochy i reliéfy, které představují zajímavější problém. archaismus - působil až do 20.let 19.století e jeho tvorba přechází od baroka, klasicismu i k novogotice. Z hlediska ikonografie představuje jednoho z nejdůslednějších umělců.

Základním jevem jeho tvorby z umění náhrobku jsou pozůstalí truchlící u urny či rakve a vyobrazení zesnulého. Nejstarší taková česká práce pochází z r. 1791 právě z dílny tohoto sochaře. Nejsou zde již vyobrazení Eróti a Puttové, nýbrž potomci zesulé v soudobém oblečení (Prah 2004, 65).

Možná právě díky tomu, že byl v sochařství jen zběžně školen (self-made-man) se jeho tvorba otevřela novým uměleckým proudům. Zastupuje tak širším vrstvám bližší, neakademický proud sochařství. Dokázal se prosadit proti soudobým pražským dílnám. Jeho sochy jsou přímočaré až pádné stejně jako jeho reliéfy. Od svých současníků se liší i drapérií, která není tak vznosná, ale má vlastní váhu a je autorem jako hmota spíše vrásněna, nežli řasena (Prah 2004, 65-69).

Malínský je také spojován s rozvojem náhrobních reliéfů. Převládá v nich dějovost a bezprostřednost. Užívá v nich, zřejmě poprvé, také vyobrazení typická pro 19.století – jako např. smuteční vrbu (Prah 2004, 79 - 80).

Jan František Pettrich(1770 – 1844) zastupuje tzv. druhou generaci sochařů novoklasicismu. Sochařskému umění se učil nejprve v Litoměřicích , poté v Praze u Josefa Malínského a studoval i na

Akademii umění v Drážďanech. Zde se stal dvorním sochařem a později i profesorem.

Jeho základním výzdobným prvkem u prominentních náhrobků je postava zesnulého ležícího na sarkofágu a v různých obměnách. Tento typ náhrobku uplatnil jako první v měšťanských vrstvách. Do té doby byl výsadou panovníků či významných osob (Prah 2004, 85-86).

Dále se autorova práce vyznačuje užíváním vytříbených antikizujících tvarů a motivů. Vytvářel především také architektonické náhrobky s jemnými ornamenty a symboly, které byly finančně přístupné (Prah 2004, 86).

Za zmínku stojí jistě i další mistři, kteří tvořili i v jiných sochařských oblastech, nežli byl právě náhrobek. Byli to většinou žáci z dílen výše zmíněných osobností, kteří se tak skrývali i pod jejich známými signaturami. Může se však jednat i o importy ze zahraničí (Prah 2004, 91) .

Umělecké centrum– PRAHA

Petr Prachner (1744 – 1807) tvořil až do počátku 19.století. Po zcestování Itálie, Německa či Londýna se usadil v Praze, kde je od něj známo zatím jen jedno dílo z náhrobní tvorby z 80. let 18.století pro náhrobek zesnulého k roku 1803 Máří Magdaléna s Kalvárií (Prah 2004, 91-92)

Jan Kabourek (1736 – 1811) pocházel ze známé sochařské rodiny, ale není od něj zatím znám žádný náhrobek.

Jan Ludvík Kranner (1764 – 1828)

Český venkov

Jan Hájek (1745 – 1800) působil většinou v severních Čechách.

Josef Brož (1767 – 1785) tvořil nejen v Praze, ale i na severu i východě Čech.

Jan Wild starší i mladší je znám jako kameník ze západních Čech (Prah 2004, 91).

Výše uvedení umělci patří ke generaci českých sochařů novoklasicismu. Jejich tvorba je ale provázána i tvorbou neurčitelnou, tzn. náhrobky, které jsou zajisté umělecky výrazné, ale není možno s jistotou určit jejich autora. Tyto práce se vyznačují stylovou i rukopisnou různorodostí, avšak i v nich můžeme nalézt některé všeobecné poznatky (Prah 2004, 91-95).

Jedná se například o trend, který zvítězil v 19.století, a to vystavovat sochy na sokl náhrobku s nápisovou deskou. Podstavec pod sochou, stejně jako např. mříž (ohrádka), ohraničující hrobové místo s náhrobkem, nese tedy určitou symbolickou roli. Tvoří určitou distanci od naší reality (Prah 2004, 96)

Václav Prachner (1784 – 1832) převzal dílnu po svém otci Petrovi Prachnerovi kol. r. 1808 a tvořil zejména do 30 let 19.století. V době kdy tvořil už nebylo problémem dostat se k lukrativnějším zakázkám jako za dob jeho otce, který se mohl potýkat s problémem útlumu v objednávkách. Sochařství se vracelo jeho prestižní místo (Prah 2004, 101).

Úzce spolupracoval s **Josefem Berglerem**, ředitelem pražské Akademie umění, který vytvářel náčrty náhrobků (Prah 2004, 104-105).

Po roce 1850 tvořili náhrobky také všichni architektipatřící do tzv. „generace Národního divadla“ (Benešová 2001, 102).

Zde můžeme zmínit například jména jako:

Antonín Barvitius, který patřil mezi nejproduktivnější tvůrce v tomtoobrou. Dále**IgnácUllmann, Josef Zíte**k, **Josef Schulz, Antonín Wiehla** další autoři (Benešová 2001, 103).

Díla výše zmíněných autorů se dochovala jen sporadicky a na hřbitovech se téměř ztrácí (jsou dochovány snad jen na vyšehradském hřbitově), což je zřejmě způsobeno novýmitendencemi v oblasti umění a hlavně převládající produkcí běžnýchstavitelů a kameníků (Benešová 2001, 104).

4.2 Náhrobky a jejich symbolická výzdoba

Většina publikovaných studií se věnuje náhrobnímu umění zhruba od 18. Století.

V době novoklasicismu v náhrobní ikonografii dochází k určité systematizaci a racionalizaci (Prah 2004, 133).

Motivy víry, křesťanství

Na zkoumaných hřbitovech můžeme vyzorovat symboly křesťanské ctnosti jako je Víra, Naděje a Láska. Ty mohou být vyjádřeny nejen figurami, ale také symboly – jako jsou kříž, kotva a srdce. Dále se uplatňují symboly múzy a temperamentu (nebo i hříchy, nectnosti). Často se také užívá antických a křesťanských symbolů, aby se vzájemně doplňovaly (např. antická pochodeň a křesťanské Zmrtvýchvstání či pozoun Posledního soudu). Nejstarším a nejrozšířenějším motivem křesťanského náhrobku přelomu 18. a 19. století jsou palmové ratolesti a vavřínový věnce odkazující na Kristovo vítězství nad smrtí. Oblíbeným a

starým motivem je i rouška (Kristova) či jiný textilní závěs. (Prah 2004, 134).

Motivy vegetabilní

S oblibou se v tomto období užívaly symboly květin, které platily za všeobecně srozumitelné. Například brečťan představoval věrnost a přátelskou solidaritu, listy dubu a lípy vlastenectví a samozřejmě svou roli hrála i křesťanská vinná réva. Již od starověku představoval mák symbol spánku a tím byl i metaforou smrti.

Motivy spojené s časem a smrtí

Další symbolická ztvárnění využívaná v novoklasicistním náhrobku jsou také většinou převzaty již ze starověku a představují smrt a plynutí času (Prah 2004, 133).

Nově se zdůrazňují motivy kostlivce či lebky. Dále jsou to například okřídlené přesýpací hodiny, had zakusující se do svého ocasu (Urobos, jako egyptský symbol věčnosti), loďka (jako prostředek spojení mezi světem živých a mrtvých), vzletající motýl, orel (nebeský pták – provázející duši k nebi) a také známá, vyhaslá pochodeň někdy obrácená vzhůru (Prah 2004, 134).

Motivy, představující profesi, sociální postavení

K měšťanské společnosti pak patří náhrobky se symbolickým ztvárněním toho, co zesnulý vykonal ve smyslu své profese. Značně se od ostatních lišily zejména náhrobky patřící vojákům. Ty byly vyzdobené symboly představující jejich statečnost: např. lev, trofeje vítězství, výzbroje, přilby. Symbolem různých kalichů byly ztvárněny náhrobky

kněží. Moudrost byla představována zjm. sovou nebo otevřenou knihou a brkem – motivy, spojovány s intelektuálními profesemi (Prah 2004, 135).

4.3 Náhrobky a jejich symbolická výzdoba

4.3.1 Okřídlené i jiné bytosti

Jeden z okruhů historické ikonografie sochařského novoklasického náhrobku zahrnuje ztvárnění *Anděla, Génia, Putta či Eróta*. Opět zde vidíme prolínání antického a křesťanského umění. Génus je jakýmsi římským předchůdcem Anděla. Rozdíly můžeme spatřovat i v jejich vzhledu, kdy Genius bývá celý zahalený a je spojován s ochranou konkrétního místa, zatímco Anděl se svými křídly by měl být nezávislý na prostoru i čase. Společnou vlastností jim zůstává věčné mládí a nedotčenost pozemským světem (Prah 2006, 139).

Větší rozdíly najdeme mezi Génem a Erótem, který je ztotožňován někdy také s Amorem. Ten nesl podobu okřídleného dítěte a objevoval se např. s loučí či urnou. Další jeho modifikací je Putto. Bytost, která ale nemá křídla a nese neutrálnější charakter. Ztělesňoval melancholii a objevuje se většinou samostatně (Prah 2004, 141 – 142). Všechny tyto podoby se mohly nacházet libovolně dohromady a doplněny bývají v náhrobním umění i různými symbolickými předměty.

Často se objevují i ve dvojicích, které mohou ztvárňovat utěšující a utěšovanou osobu jako dva protichůdné, doplňující se stavy duše (Prah 2004, 140).

4.3.2 Vyobrazení truchlících osob: plačky, zesnulí, pozůstalí

V 18. století dochází také k přesunutí zájmu od zesnulých k pozůstalým, kteří bývají vyobrazeni také jako truchlící osoby. Figurálním nebo reliéfní výjevy mohou dokonce spojovat obě dvě skupiny vzájemně

Zesnulés pozůstalými. Tuto analogii můžeme pozorovat již na stélách ve starém Řecku (Prah 2004, 155 - 156).

Zajímavostí jsou sochy ležících nebožtíků, kteří v nejstarší dobách bývají zpodobňováni s otevřenými očima a například i záhyby jejich šatů a drapérie bývají ztvárněny jakoby osoba stála a neležela. Někdy však může zesnulý také klečel nebo stát (Aries 2000, 295-302).

Až v 14. století bývá pozorována změna, kdy je nebožtík opravdu ztvárněn v „mrtvém“ stavu, ležící se zavřenými očima na polštáři (Aries 2000, 296).

Truchlící osoby představující jeden z dalších výzdobných motivů náhrobního umění, se staly velmi rozšířeným prvkem během 18. století, kdy jde především o ženské postavy. Mohly zpodobňovat pozůstalé, zesulé nebo různé historické postavy, plačky. Dále může jít o postavy symbolizující zosobnění různých ctností a abstrakt. Osoba může personifikovat Meditaci, Naději, Lásku, Víru, Osud, Spravedlnost a jiné (Prah 2004, 147).

Plačku můžeme od ostatní personifikace rozeznat jen těžko. Gesta a výraz truchlení jsou často jediným takovým ukazatelem, který však může být zavádějící. Plačka mívá zahalenou tvář, případně i celou hlavu, (Prah 2004, 149 - 150).

4.3.3 Vyobrazení rakve

Sarkofág, který nás jako objekt zajímá a můžeme jej i dnes vidět na některých hřbitovech, už jako výzdobný prvek funebrálního umění neplnil funkci pro uložení pozůstatků zemřelého jako ten starověký, ale byl jen

jeho symbolickou připomínkou. Sarkofág ve starověku měl obdélný půdorys. Představoval vlastně rakev s víkem (nejčastěji z trvanlivého materiálu) umístěnou nad hrobem. Tvarově se s ním shodovala zděná tumba, rozložená svým tvarem do šířky vztyčovaná nad hrobem již od středověku. Do země byli zesnulí ukládáni v dřevěné nebokovové rakvi, jejíž pozdější zdobení u vlivných osob také přispělo k vývoji náhrobku v novověku. Tento vývoj je také úzce spjat s historií tvarování rakve, která byla například uložená v hrobce a byla tak volně přístupna i po pohřbu (Prah 2004, 169).

Sarkofág tedy později nahradila rakev ukládána pod zem. Také bývá užíván pojem fiktivní sarkofág, neboli kenotaf, který nese především symbolické vlastnosti a bývá umístěn jako zahradní pomník ve spojení například s vázou nebo jeskyní (Prah 2004, 169).

Hledáme-li definici sarkofágu, nalezneme jich celou řadu. nejčastěji bývá definován jako pravoúhlý objekt s ornamentální nebo figurální reliéfní výzdobou boku. Tím se odlišuje od tumby, jejíž, často bohatší výzdoba, se soustřeďuje především na vrchu, než-li po stranách (Prah 2004, 170 - 171).

Rozdíly můžeme spatřovat také v jejich umístění. Sarkofág nacházíme často ve výklencích s obloukem, zatímco tumba, jakožto obdélníková kamenná deska byla zapuštěna do podlahy kostela, čímž tvořila jakousi součást dlažby (Aries 2000, 288-291).

Jako symbolickou formu náhrobku můžete najít též rakev, ale je relativně vzácná, neboť je používána spíše jako prvek funkční k fyzickému uložení ostatků.

Všechny tyto tři prvky náhrobního umění je někdy velmi těžké rozlišit a posuzovat tak můžeme jedině společně s kontextem uložení (Prah 2004, 174).

4.3.4 Sloup, podstavec

Sloup může plnit svou praktickou funkci základního architektonického tvaru, tzn. především jako nosný prvek pocházející již z antiky. Právě v tomto období se začíná užívat jeho symbolická funkce, kdy například v Římě je užíván jako forma pro ztvárnění císařského pomníku. Nemůžeme ho však řadit mezi klasické náhrobky. Je spíše jakýmsi doplňkem a často bývá spojován s jinými hlavními motivy. Dříve sloužil zjm. jako podstavec, nosný prvek pro kultovní sochy (Prah 2004, 196).

Pro svůj charakter, byl sloup i v náhrobním umění využíván především díky své praktické funkci, kdy sloužil jako podklad pro vázu, urnu či plastiku. V 19. století se do popředí dostává např. jako zlomený či pouze jako dřík. Při výzdobě bývá zčásti zahalen smuteční rouškou, což má být symbolizovat pomíjivost života (Prah 2004, 195).

Na současných hřbitovech jej nalezneme většinou v jeho zkrácené formě. Na mnou vybrané lokalitě je evidováno jen málo náhrobků s touto výzdobou. V lokalitě C byl například nalezen větší fragment sloupu, který byl i dostatečně vysoký a byl omotán rouškou, zdoben drapérií. Avšak se též může jednat o spodní část zlomeného kamenného kříže. Dále je zaznamenán jako prvek u architektonizujících náhrobků (hrobky z lokality C).

Ve vytvořené databázi je uveden jako deskriptor *Sloup, podstavec*. Do této kategorie jsem však nezahrnula pouze výzdobný prvek sloupu, ale právě i formu podstavce. Který se vyskytuje ve zkrácené formě (rozměry do 1m výšky) a slouží především jako nosná konstrukce pro litinové či kamenné kříže. Někdy je označován jako sokl, či dřík.

4.3.5 Obelisk, pyramida

Nejznámějším příkladem jsou asi hrobky egyptských panovníků, jejichž náhrobek tvoří obrovské pyramidy. Uvnitř hrobové komory se pak skrývá zajímavá pohřební výbava (Verner 2008).

Přesuňme se však do doby nám bližší. Podstatné rozdíly mezi pyramidou a obeliskem nejsou kolem roku 1800 vůbec zřetelné.

Pyramida, jakožto prvek, zasahující daleko do starého Egypta, byla od počátku brána jako forma náhrobku, kdežto obelisk se jako náhrobek začal uplatňovat během 15. a 16. století. Jejich první ztvárnění pozorujeme v tzv. přízemní formě a teprve postupem času byly použity jako volně stojící náhrobky.

Obelisk, na rozdíl od pyramidy byl docela hojně užíván a získal si značnou oblibu. Tento fakt můžeme pozorovat i při běžné návštěvě jakéhokoliv hřbitova, kdy většinou bez problémů najdeme alespoň několik těchto ztvárnění. Dokonce se začal objevovat na místech, která byla do té doby běžně vyhrazena zdobným urnám či křížům (Prah 2004, 190).

Oproti tomu pyramida byla vždy vzácným prvkem náhrobního umění (Prah 2004, 187). Na náhrobním obelisku často též nacházíme podobiznu zemřelého. Na starších ztvárněních se vyskytuje podobizna v průčelí a později profilová jako malý návrat k antice (Prah 2004, 188).

Podobizny zesnulých se objevují i na sledované lokalitě Pod Všemi svatými. Konkrétně jsem našla 3 náhrobky a 1 hrobku s dochovanými podobiznami. Jde o hrobku manželů Kludských. A dále o samostatné stély, které mají v čele vsazený medailonek s podobiznou (keramický, kamenný). Ve dvou případech se jedná o ženy a v jednom případě je takto zvěčněný muž.

4.3.6 Stéla

Kámen, postavený na výšku, patří mezi nejstarší formy označení místa posledního odpočinku zemřelých. Její hlavní funkcí je tedy viditelné označení hrobu a objevuje se v souvislosti s pohřebním rituálem již od nejstarších dob (Prah 2004, 203). Právě díky svému jednoduchému tvaru dává vyniknout výzdobným motivům, které jsou na ní vyobrazeny. Výzdoba stély se tak stává důležitější než je její samotná forma. Pokud se zaměříme na výzdobu stély je zdobena nejčastěji její přední část, čelo. Využívaly se figurální motivy, které představují vzpomínku na zesnulého a loučení s ním (Prah 2004, 204).

Ve 20. letech 19. století se zdobená stéla (s výrazným štítem, boční akrotérie) stává častou formou funebrálního umění (Prah 2004, 205). Hřbitov U Věch svatých na Roudné zahrnuje právě jako majoritní složku náhrobního umění stélu. Do databáze jsem pod deskriptorem stéla zařadila náhrobky, které měly tvar stély. Zjednodušeně lze říci, že výška byla vyšší než šířka, většinou jde o vertikálně položený náhrobní kámen obsahující informace o zesnulém. Zdobena je především horní část stély, která bývá zakončena obloukem či stříškou a je užito zejm. vegetabilních motivů výzdoby.

Je zde tedy jasně vidět, že pojem stéla je používán ve velmi širokém významu (Prah 2004, 203). Rozhodně už nejde jen o jednoduchý kámen, jak tomu bylo na počátku.

4.3.7 Symbol kříže

Nelze si snad představit hřbitov bez spojení s motivem kříže. V té podobě, jak ho známe dnes, tedy jako kříž označující hrob jednotlivce nebo rodiny vznikl až postupně během 17.-18. století (Aries 2000, 327).

Původně nebyl označením pro konkrétní hrob, ale jako jediný byl pro celé pohřebiště rodiny, dokonce i pro označení pohřebiště lidí bez příbuzenského vztahu (Prahl 2004, 207-209). Jako symbolizující prvek představuje spásu zemřelých a motiv ukřižování Ježíše Krista.

Vývoj tohoto prvku náhrobního umění, začíná u jeho dřevěných forem a radí se tak mezi základní motivy funerálního umění. Postupně se přidávají jeho kovová a kamenná ztvárnění (Prahl 2004, 209). Ve sledovaném období (novoklasicismus) se objevuje spojení kříže s Ježíšem častěji u litinové výroby. Bývali nejčastěji opatřeny Krucifixem. Litinové kříže byly vybaveny též tabulkami, medailonkami s vročením, které se však kvůli korozi většinou nezachovává (Prahl 2004, 209).

Kamenná produkce většinou zobrazuje každý prvek zvlášť (kříž od Ježíše je oddělen). Tyto kříže jsou někdy doplněny smuteční rouškou či věncem (Prahl 2004, 208).

4.3.8 Urna a váza

Vývoj tohoto motivu je podobný jako např. u sarkofágu a rakve. Původně urna či popelnice sloužila již od pravěku k uchovávání ostatků zemřelých a do hrobu byla často ukládána spolu s vázou nebo lampou s vonnými esencemi.

Urnu můžeme definovat tak, že obsahuje i víko. Pro přesnou definici a rozpoznání, zda je o vázu či urnu (Prahl 2004, 179), musíme však znát všechny souvislosti a soustředit se na kontext uložení a konkrétní případ použití.

Později se její funkce změnila a stala se víceméně symbolickou formou, která ostatky již neobsahovala. Do jisté míry je tento vývoj spojen s odmítáním pohřbu žehem v křesťanství, a tedy nebylo třeba nádoby k uložení popela. Výjimku, kde tento motiv plní stále i praktickou funkci, tvořily schránky obsahující například ostatky částí těla vysoce postavených zesnulých (Prah 2004, 179). Například bylo takto uchovááno srdce, které představovalo duši zemřelého (Štajnochr 2001, 338).

Smuteční váza bývá často spojována s tzv. plačkami (viz výše) - truchlící zjm. ženskou postavou (Prah 2004, 181). Jen velmi pomalu nachází své uplatnění také váza s vegetabilní výzdobou a uměleckyztvárněnými květy (Prah 2004, 182).

Do této kategorie – vyobrazení schránek, bych zařadila také nádobu, tzv. flambón, se znázorněním planoucího nebo už jen dýmajícího ohně. Je umístěn na samém zvršení náhrobku.

Olejevsvítilny jsou také jakousi nádobou, která však v některých případech plnila svou primární funkci, a nebyla jen prvkem symbolickým (Prah 2004, 182 - 183).

5 METODIKA ZPRACOVÁNÍ DAT

Jako podklad pro terénní vyhledávání a následné číselné označování jednotlivých hrobů do databáze slouží soupis náhrobků z roku 2004 od Petra Domanického a Jaroslavy Jedličkové, dostupný v archivu Správy veřejného statku města Plzně, SVSMP (srov. Domanický 2004). Data jsem zaznamenávala v terénu písemně na předem vytvořený formulář, který byl vyplněn pro každý hrob zvlášť, popřípadě byl doplněn stručným náčrtem terénu a okolí přímo na lokalitě.

V práci Harolda Mytuma z roku 2004: *MortuaryMonuments and BurialGroundsoftheHistoric Period*, jsou uváděny níže popisované typy formulářů, ale pro můj pokus o zdokumentování sledované lokality mi postačovali údaje uvedené níže (kap. Databáze). Inspirovala jsem se však jen v některých částech, které jsem považovala při dokumentaci za vhodné a nejdůležitější. Také jsem se musela rozhodovat podle svých časových možností, které mi zbývaly na terénní průzkum.

Součástí jím představované dokumentace náhrobních kamenů jsou pole, kam se zaznamenává nejen číslo hřbitova a číslo náhrobku, ale následují i náčrty možných variant formy náhrobku – v této části jsou tyto prameny rozděleny do následujících skupin: hrobka, vertikální desky, nízké základní desky, obelisky, kříže, žulový blok a v případě jiného typu opět doplněno náčrtem. Dalším údajem je forma nápisu na náhrobku (reliéfní, rytá), materiál náhrobku, orientace, výška, motiv, autor náhrobku a místo vytvoření. Údaje týkající se přímo zesnulého – příbuzenský vztah vzhledem k pozůstalým (syn, dcera manžel, manželka, otec, matka), celé jméno, datum úmrtí, dožitý věk osoby a místo narození (Mytum 2004, 230).

Další možností pro sběr informací z náhrobku je dotazník s hierarchickým klasifikačním systémem. Nabízí prostor pro kompletní záznam náhrobního nápisu a fotografii náhrobku. Zde jsou obsaženy hlavičky s názvem hřbitova, souřadnicemi, označením a číslem záznamu. Následují údaje o stavu a celkových rozměrech: výšce, šířce, délce náhrobku a jeho orientaci. Dále se věnuje fyzickému stavu náhrobku a jeho výzdobě. Popisuje materiál, typ nápisu, doplňující prvky, tvar plochy s textem, základní výzdobný motiv (i vše ostatní), styl písma a důvod vytvoření náhrobku nebo pomníku. Náhrobního nápis je pak zapsán do příslušné tabulky. Na závěr může být zařazena fotografie a je zde i prostor pro poznámky a jiné komentáře (Mytum 2004, 231).

Poslední z představených formulářů je vzhledem k ostatním relativně jednoduchý a slouží pro potřeby rychlého záznamu. Součástí je pole s názvem místa, území a údaje ze dne zapisování (datum, jméno výzkumníka). V další části se již přistupuje k samotnému náhrobku a eviduje se jeho číslo, forma, materiál, orientace, hlavní motiv, styl písma, počet pohřbů, datum prvního pohřbu a příjmení nebožtíka (Mytum 2004, 232).

Myslím si, že ideální formulář je takový, který přizpůsobíme zkoumané lokalitě a je jím tudíž určitý kompilát výše zmíněných typů. Především je potřeba předem si rozhodnout a naplánovat, kolik nám sbírání zmíněných informací zabere času, v jakém terénu a při jakém počtu dobrovolníků. Osobně bych zvolila jakousi kombinaci. Vždy můžeme vše přehledně zapsat do kolonky ‚Poznámky‘ nebo výběrem varianty ‚jiná‘ a nemusíme vytvářet spousty deskriptorů, které by na lokalitě ani nebyly využity. Jsem i pro evidování pomocí kvalitních fotografií. Náčrty mohou být jen jakýmsi doplňkem při rychlé orientaci v terénu.

Je jistě potřebné uchovat co největší rozsah informací z jednotlivého archeologického pramenu, neboť nikdy nevíme, kdy dojde k jeho definitivnímu zániku. A pozdější dohledání již bude nemožné, neboť například nápisy z náhrobků se nám vlivem času mohou již nadobro skrýt a uzavřít tak navždy cestu k informacím o minulém lidském životě.

5.1 Sběr dat v terénu

Jelikož je zkoumaný hřbitov v současné době pro veřejnost uzavřen a je pro zájemce zpřístupňován pouze jediný den v týdnu a to každou středu od 17.hod, kdy zde působí místní aktivisté, musela jsem požádat o

možnost častějšího přístupu na hřbitov Správu veřejného statku města Plzně (SVSMP -propůjčení klíčů od hlavní brány), která hřbitov nyní vlastní a je evidován pod oddělením městské zeleně.

V terénu jsme postupovali většinou ve složení dvou osob. Jedna osoba sbírala data pomocí GPS a druhá vyhledávala náhrobky dle výše zmíněné Pasportizace z r. 2004 a evidovala aktuální stav náhrobku.

Dřívější dokumentace pochází ještě z oddělení plzeňské Správy hřbitovů a krematoria. Nejnovější soupis náhrobků zpracovaný v roce 2004 je asi nejvíce detailním přehledem památek na tomto hřbitově. I tato pasportizace však vychází z plánu z roku 1964, který byl vypracován při opravách obvodové zdi. Obsahuje celkem pět svazků se soupisem místních náhrobků. Ty jsou vyfoceny (černobílé fotografie) a zařazeny do kategorií podle stavu náhrobku a jeho významných prvků. Jednotlivě byly začleněny do kategorií I.-IV. a u náhrobků, které v terénu nebylo možno identifikovat blíže se doporučuje kategorizovat až po vyzdvihnutí (Domanický 2004).

Vliv na stav náhrobků má jistě i současná úroveň terénu, která je dnes zajisté vyšší a tedy i náhrobky jsou více zapuštěné do země a jejich skutečná výška může někdy klamat. Např. může být viditelná pouze jeho horní část. K tomuto soupisu jsou přiloženy plánky (části z již zmíněného plánu z roku 1964), v nichž jsou čísla označeny nalezené náhrobky či jejich části. Ovšem jak sám autor uvádí je poloha pouze přibližná, neboť stav náhrobků i jejich rozmístění již zcela neodpovídá stavu z roku 1964 a rozdíl a čtyřiceti let vývoje areálu je opravdu znatelný. V některých partiích je opravdu těžké se zorientovat (Domanický 2004). Autor také doporučuje v průběhu prací, které byly na hřbitově plánovány, pasportizaci aktualizovat.

Hroby jsou číslovány od hodnoty 0001. Prvním zaměřeným bodem je tedy hrobka rodiny Rohrerovy, vlevo od hlavního vstupu na hřbitov a číslování tak pokračuje dále na lokalitu A i B. Dnes již je těžké rozpoznat na hřbitově řadové uskupení. To je patrné na lokalitách C, D, E a F. Začátek jedné řady je vždy na konci té druhé („hadovitý způsob“).

V mé práci jsem se pokusila o zpřesnění plánu a jeho aktualizaci k roku 2012 a hlavně vytvořit detailně vypracovanou databázi s čísly hrobů a nejdůležitější výzdobou pro všechny hroby a nejen pro hroby I.kategorie, kterou již vypracoval Jan Domanický (srov. Domanický 2004b).

Při terénním průzkumu byla tedy plocha hřbitova rozdělena na 6 částí: A, B, C, D, E a F. Přičemž lokality A+B jsou ve zmíněné pasportizaci z r. 2004 zpracovávány dohromady. Obsahují náhrobky označené čísly 0001 – 0159. Při svém terénním průzkumu jsem se držela tohoto označování, avšak docházelo k odchýlkám. V roce 2012 již řadanáhrobků nemohla být identifikována ani podle fotek z r. 2004. Jsou prorostlé břečťanem i jinou vegetací, která tu představuje celoroční problém.

5.2 Zpracování dat do databáze

Databáze se dnes používají k nejrůznějším účelům a už dávno neplní jen funkci popisnou či evidenční, ale umí třídit záznamy podle různých kritérií a hledat mezi nimi vztahy. Dnes patří databázové systémy k důležité součásti konečné práce v archeologii, Můžeme je významově zařadit na stejno u úroveň jako například chemické či fyzikální analytické metody (Neustupný 1994, 123).

Množství dat, se kterými pracuje současná archeologie, ať už jakkoliv jsme někteří odpůrci práce na počítači, si žádá spolupráci s moderní technologií. Ať již chceme být jakkoliv konzervativní, v jistých případech je to nevyhnutelné. Databázové systémy nám umožňují záznamy z terénu předávat dále do přehledné formy, editovat a třídit. Relační databáze pracuje na základě vztahů (relací) mezi jednotlivými tabulkami. Každá taková tabulka má určitý počet řádků (objekty, záznamy) a sloupců (deskriptory, pole), (Kuna et. Al. 2004, 419-426).

5.2.1 Popis vytvořené databáze

Databáze, kterou byla potřeba vytvořit pro přehledné a snadnější zpracování většího množství dat a pozdější jejich úpravu v prostředí geografických informačních systémů (GIS), vznikla v programu Microsoft Access (verze 2007). Podle původního záměru, by měla sloužit nejen pro vypracování analýz potřebných k závěrům této diplomové práce, ale může také sloužit dále - pro lepší a snadnou orientaci na hřbitově a také zájemcům, kteří budou chtít získat informace nejen o prostorovém uspořádání, ale také například dohledat zemřelé dle jejich jmen a získat tak data, která jinde nemusí být již k dohledání.

Do databáze jsou uloženy praktické informace a detailně zaznamenány veškeré informace o jednotlivých náhrobcích (ať už jde o písemné záznamy z náhrobků nebo materiální kulturu a uměleckou hodnotu těchto movitých památek). Každý náhrobek je navíc zdokumentován fotografií, která představuje jeho aktuální stav k roku 2012.

Základem databáze je jednoduchá tabulka, jež obsahuje pouhé dva deskriptory (ID Hřbitova = číslo, které bylo hřbitovu přiřazeno – zde č.3; Názevhřbitova) a na ni navazují tabulky další, propojené mezi sebou vzájemnými relacemi, které určují jejich vztahy.

První relační a zároveň nejdůležitější tabulka pod názvem HROB obsahuje obecný popis každého hrobu za použití těchto deskriptorů: *Číslo Hrobu*, které dostal hrob během terénního průzkumu. V zásadě odpovídá očíslování hrobů Pasportizaci náhrobků od Petra Domanického a Jaroslavy Jedličkové, kterou vypracovali v roce 2004 (srov. Domanický 2004).

ID Pohřebiště (vychází z první tabulky, je tedy pro tento hřbitov stále stejné a neměnné).

Výzdoba (ano/ne -bylo-li na první pohled patrné náhrobní umění, či je náhrobek něčím výjimečný), *Kategorie pasportizace* (1/2/3/4/0; pro každý hrob či jen část náhrobku). Zdokumentováno z již zmíněné pasportizace z roku 2006 a navíc doplněno).

Stav dochování náhrobku (velmi dobrý/ dobrý/ špatný/nedochovaný) je určován dle aktuálního stavu hrobu k roku 2012 přímo v terénu. Nesouvisí tedy s již zmíněnou pasportizací. Další deskriptor *Poloha náhrobku* (primární/sekundární) nastiňuje, zda je náhrobek zachován ve své původní poloze či byl nějakým způsobem transformován (ať již úmyslně, nebo vlivem času).

Dále jsou zaznamenány hodnoty závislé na tom, co je možné zjistit z náhrobního nápisu. *Nápis* (ano/ne), pokud byl na náhrobku identifikován. Pokud byl nápis čitelný a umožňoval zapsání dalších hodnot do deskriptorů: *Počet mužů*, *Počet žen*, *Počet dětí*, je uvedena konkrétní číselná hodnota k jednomu náhrobku.

Uvedení zesnulých – konkrétní jedinec/ rodina/ rodina + konkrétní jedinec.

Další tabulka, JEDINEC, byla vytvořena v relaci s tabulkou HROB. Znamená to, že 1 hrob může obsahovat více jedinců. Hodnoty zde uváděné závisí opět na možnosti získání informací z náhrobního nápisu, protože je prováděn nedestruktivní archeologický průzkum terénu. Musíme v tomto případě vycházet tedy pouze z písemných dat.

Zde uvádím *Pohlaví* (žena/muž), bez ohledu na to, zda se jedná o dítě (do 15-ti let věku) – i v těchto případech bylo začleněno dítě podle pohlaví.

Datum narození, Datum úmrtí a Délka života. Tento, naposled uvedený, deskriptor je často na hřbitově U Všech svatých zaznamenán. Kde nebyl uveden přímo, dopočetla jsem věk podle uváděných hodnot data narození a úmrtí. Pokud však bylo uvedeno pouze datum úmrtí, nelze s deskriptorem pracovat dále.

Významná osoba (ano/ne) – u tohoto deskriptoru je vždy přihlíženo k tomu, zda jde o jméno nějaké známé rodiny či jedince vztahující se k Plzni či z nápisu lze vyčíst, zda se jedná o jakkoliv významnou osobu).

Sociální postavení a Jméno – tyto deskriptory nelze nijak hodnotově upravit, a proto se jedná zejména o pomocná data, která mohou sloužit do budoucna zájemcům k nahlédnutí či případnému dopisování a úpravám. Jsou nastaveny pro záznam ve formátu textu. Opět jsou hodnoty závislé na dochování náhrobního nápisu a samozřejmě na jejich existenci. Většina náhrobků totiž, zda-li nápis ještě čitelný je, obsahuje pouze jméno a datum úmrtí (někde datum narození, či dožitý věk) u některých, zejména dětských hrobů je jen jméno a nějaká upomínka, věnování). U sociálního postavení jsem vyplňovala veškeré informace o životě nebožtíka, které se daly vydedukovat z nápisu. Nejde jen o profesi, kterou nebožtík za svého života vykonával, začlenění do společnosti, ale také někdy o získané tituly, jindy jde pouze o rodinný, příbuzenský vztah vzhledem k pozůstalým.

Poznámky (postřehy, kteréby mohli být při vyhodnocování dat důležité, popřípadě upřesňující informace).

V další tabulce VÝZDOBA už nalezneme jako deskriptory jednotlivé prvky náhrobního umění, které se na náhrobku objevují (nebo které byly předpokládány, že se při výzkumu objeví) – ID Hrob: *Eros, Putto, Anděl/*

Truhlící osoby/ Kříž litinový/ Kříž kamenný/ Urna, váza/ Sarkofág, tumba rakev/ vyobrazení Ježíše/ Ohrádka dále jsem zvolila do těchto deskriptorů zařazení také určité formy náhrobního umění –*Stéla/ Podstavec, sloup/ hrobka*. Jako hrobka může být pojmenován i dnes již jednoduše vypadající hrob s náhrobkem, který nese nápis ‚hrobka‘, jelikož nemůžeme bez destruktivního výzkumu zjistit, zda se opravdu jedná o dutý prostor, pohřební komoru, byli sem zařazeny tedy všechny tyto případy. Jako u předchozích i zde je součástí *Poznámky*, které se týkají výzdoby či formálního stavu náhrobku.

Pro jednodušší vyplňování databáze byl v Access 2007 vytvořen pomocný formulář, který byl pro snadnější práci s daty graficky upraven. Po vyplnění databáze byly jednotlivé tabulky exportovány do programu Microsoft Excel (Statistica) a zde sem mohla zpracovat data a vyjádřit zjištěné pravidelnosti pomocí přehledných grafů. Slouží tedy také k následnému, závěrečnému zhodnocení dosažených výsledků.

5.3 Prostředí GIS

Geografické informační systémy (GIS– Geographic Information Systems) jsou chápány jako počítačové systémy pracující s prostorovými daty. GIS vznikly prakticky rozšířením programů typu CAD, avšak dokáží navíc analyzovat vztahy v prostoru mezi daty různých mapových vrstev. Základem je tedy rozklad dat v prostoru na tzv. vrstvy – Coverage (Kuna et. al.2004, 426-427).

Dle potřeb si můžeme tak kombinováním vrstev (např. CENIA aktuální ortofotomapa, či mapa hřbitovů v kombinaci s naměřenou vrstvou bodů ze sledované lokality) vytvořit vlastní plán. V atributové tabulce je poté možnost vyčíst přesné souřadnice, polohu i vlastnosti každého takového bodu, objektu v mapě.

Tyto systémy mají velký význam ve všech oborech pracujících s prostorovými daty. Využití v archeologii poslední dobou směřuje k zajímavým analýzám a rekonstrukcím v oblasti prostorového uspořádání, například právě pohřebních areálů (Šmejda 2001).

5.3.1 Zpracování naměřených dat

Každý, takto nalezený náhrobek, jsem zaměřila pomocí přístroje GPS PathfinderProXH od firmy Trimble. Měřena je vlastně poloha antény, která je umístěna nad hlavou člověka. Pro můj záměr postačovalo postavit se na místo náhrobního kamene a zaměřit bod podle uvážení a přesnosti (nejméně však 10x). Původně jsem plánovala zaměřit hroby od paty jejich rovu, avšak na sledované lokalitě se nachází opravdu velké množství náhrobků povalených (viz. databáze), kde rov již není znatelný nebo se náhrobky skrývají pod hustou vegetací. Tento fakt tedy znemožňoval původní plán a body byly zaměřovány přímo z místa, či nejbližšího místa polohy náhrobku. Jednalo-li se o hrobku, je zaměřen její vstup.

Data, která jsem získávala v terénu při zpracovávání této diplomové práce, byla uložena v GPS a poté převedena do počítače. V programu *Pathfinder Office* jsem provedla korekci podle dat ze sítě pozemních stanic. Poté byla data vyexportována do formátu *SHP (ShapeFile)*, aby s nimi bylo dále možno pracovat v prostředí GIS.

V prostředí GIS (*Program ESRI ArcMap 9.2*) jsem vytvořila jednoduchý plán představující prostorové rozmístění hrobů na hřbitově Pod Všemi svatými v Plzni na Roudné.

Nejdříve byla potřeba přidat vrstvu zaměřených bodů, které představují jednotlivé náhrobky či jejich fragmenty a hrobky. Na lokalitě

byly zaměřeny i ostatní relikty, jako jsou například uskupení náhrobních kamenů a zeminy. Nebylo možno vždy tedy zaměřit náhrobky jednotlivě z důvodů jejich nepřístupnosti v terénu či rozšířený vegetační porost, který znemožňoval jejich identifikaci. Samozřejmě byly zaevidovány i blízké cesty. Jednalo se tedy o zaměřené body (*point*) či linie (*line*), ale polygony.

GPS umožní přesné zaměření velkého množství dat na větší ploše. Při archeologických nedestruktivních výzkumech, které vyžadují častý pohyb v terénu je tento způsob získávání dat velmi vhodný.

Po celkovém zaměření a vynesení vrstev do prostředí GIS se však ukázalo, že zaměření pomocí GPS není, tak přesné, jak by bylo potřeba pro přesný plán hřbitova. Musela jsem tedy provést korekci polohy naměřených bodů. Dle funkce georeference (z nabídky programu firmy ESRI: ArcMap 9.2), která umožní např. již existující plán digitalizovat a převést k určitým bodům geografické souřadnice, jsem tak upravila stávající plán. Pracovala jsem tudíž nejen s podkladovou mapou CENIA (<http://geoportal.gov.cz>), ale také s již zmiňovaným plánkem hřbitova z r. 1964 (z archivu SVSMP). Byl tedy vytvořen plán se zaměřenými body v katastrální mapě, jejíž hodnoty jsou uchovávány i do budoucna. Budeme-li potřebovat například vyhledat nějaký konkrétní hrob, můžeme jej tak kdykoliv rychle učinit. Vrstva zaměřených bodů umožňuje v elektronické podobě rychlé vyhledání informací o určitém hrobu, postupně by mohla být databáze doplněna i dostupnou literaturou k danému hřbitovu a také pořízenými fotografiemi, aby byla orientace v plánu ještě přehlednější.

6 HŘBITOV U VŠECH SVATÝCH NA ROUDNÉ

Podle pověsti byl kostel Všech svatých vystavěn zbožným rytířem, který měl nedaleko svoji tvrz, v místech, kde se scházeli pohané. Zanedlouho se začali u kostela usazovat lidé a budovali, až se tu zrodila osada a z kostela se stala farní svatyně. Podle pověsti zde dříve býval poustevník, o němž se povídalo, že to byl kající šlechtic z blízkého hradu (Rožmberský 1996,22

Kostel však do dnešní podoby dospěl přes řadu proměn a přestaveb! Na počátku 13.stol. zde již stál jako farní kostel osady Malice, v jejímž katastru byla Plzeň později postavena. Tento kostelík vestavěný v románském slohu hrál jistě úlohu při zakládání nového královského města – Plzně, když hledali panovník s lokátorem Jindřichem vhodné místo (roku 1295 již kostel stál). Plnil tehdy významnou funkci, protože právě zde první plzeňští měšťané křtili své děti, pohřbívali své mrtvé anebo navštěvovali Bohoslužby. Ve 14.století byl jistě právem nazýván „Matkou“ městského kostela (Chrám Svatého Bartoloměje). Když byl později dostavěn chrám sv. Bartoloměje v Plzni, na dnešním náměstí Republiky v centru města, měšťané se z farního kostela Všech Svatých přesunuli právě tam. V roce 1322 král Jan Lucemburský postoupil své patronátní právo ke kostelu Všech Svatých Řádu Německých rytířů, který kostel spravovali (Rožmberský 1996, 20).

Z kostela na Roudné se tedy stal kostel filiální. Pohřbívání byli u kostela i nadále obyvatelé předměstí a zejména z okolních vesnic Bolevce a Skvrňan. Později však i významné osobnosti Plzně a osoby stavu šlechtického, jejichž hroby zde můžeme nalézt i dnes. Patronátní právo přechází na královské město Plzeň v roce 1544 rozhodnutím Ferdinanda I. Habsburského - (Hruška 1883, 22).

Nejstarší zmínky o tomto hřbitově můžeme hledat v písemných pramenech jen těžko. Archeologie by v tomto ohledu byla jakousi nadějí na osvětlení vzniku areálu a jeho vývojových fází.

V 70. letech 20. století byl při příležitosti zamýšlených oprav v kostele proveden archeologický výzkum vedený Antonínem Macháčkem (původně stavebně historický průzkum). K tomuto výzkumu však chybí archeologická dokumentace, která nebyla dodána. Zdejších prací se zúčastnil i Josef Kabát, který je jedním z vůdčích zde působících aktivistů. Od něj pochází většina pamětí, které přinesl tento výzkum. Říká, že původní sakristie byla asi 2m pod úrovní dnešního terénu (v době výzkumu). Odhaleny byly základy sakristie a presbytáře, který obsahoval i druhotně použitý materiál z románské stavby. Jeden kámen, nápadně opracovaný do oblouku je dnes viditelný i na SV straně kostela (Archiv Sup). Sondami pod úroveň nalezené nejspodnější, nejstarší podlahy byly v různých vrstvách nalezeny kosterní pozůstatky, které pravděpodobně byly uloženy ještě před výstavbou dnešní stavby a jsou tedy dokladem staršího hřbitova (Anderle 2003).

Z hlediska prostorového uspořádání je kostel umístěn v JV části celého areálu. A právě zde můžeme najít kamenné náhrobníky, druhotně umístěné na obvodových zdech kostela, které patří pravděpodobně mezi nejstarší dochované náhrobní památky v areálu.

Hlavní zeď je opravena dnes již po celém svém obvodu. V západní části, přímo od naproti hlavní bráně, při vstupu na hřbitov je budova bývalé márnice. Na hřbitov vede ještě jeden menší vchod od hrobnického domku, který je dnes v soukromém vlastnictví. Odtud pak přijdeme rovnou ke vchodu kostela (mezi lokalitami AB a F) (Obrázek 9). Celkově je zachována prostorová struktura, která je typická pro hřbitovní architekturu 19. a 20. století. Uprostřed je velký středový kříž, který působí

jako dominanta zdejších náhrobků. Věnovala ho Matylda Bubníková v roce 1873. Slouží také jako náhrobek významného arciděkana Františka Herolda, který je znám i jako zakladatel sokolského hnutí.

S koncem komunistického režimu se opět začala věnovat, alespoň formálně, pozornost církevním památkám. V roce 1974 zde založily svůj Spolek již zmínění aktivisté. I dnes se zde pravidelně schází a při psaní této práce mi pomohli osvětlit situaci hřbitova. Hřbitov je dnes tedy po Správou veřejného statku města Plzně, avšak kostel, márnice a některé hroby duchovních jsou majetkem církve. Takové prostorové uspořádání pohřebního areálu, jaká můžeme vidět na hřbitově U Všech svatých je typické pro pohřební architekturu 19. a 20.století.

6.1 Vyhodnocení terénního průzkumu

Zhodnocení současného stavu hřbitova, které bylo porovnáváno se stavem náhrobků vyhotoveným v roce 2004 (v současnosti se nacházejícím na Správě veřejného statku města Plzně) bylo zjištěno, že celkově je hřbitov v relativně udržovaném stavu, na první pohled je hřbitov průchodný. Jinou otázkou je ovšem stav náhrobků, který se dle mého názoru zhoršil. Tento výsledek byl i očekáván, neboť většina náhrobků zůstává bez větší údržby a hřbitov tak pomalu chátrá.

V další části shrnu do výsledků data, která byla v terénu pořízena a pokusím se o vyhledání určitých pravidelností. Mimo jiné byl vytvořen celkový plánec i s vyznačenými lokalitami pro snadnější orientaci (Obrázek 9).

6.1.1 Paspportizace náhrobků

V této části práce jsem porovnávala stav pasportizace náhrobků z roku 2004 se současným stavem k roku 2012. Dnes již řada náhrobků nemohla být identifikována ani podle fotografií pořízených ke vzniku pasportizace. Jsou prorostlé břečťanem i jinou vegetací, která tu roste celoročně.

V 1. kategorii jsou objekty s nejvýznamnějšími prvky. Autor jednoznačně doporučuje jejich zachování na místě a odborné ošetření restaurátorem (Domanický 2004). Jde většinou o hodnotná výtvarná a uměleckořemeslná díla, která nejsou běžná.

V 2. kategorii jsou náhrobky rovněž významné svými prvky, ale jejich užití je již běžnější než u první kategorie. Dále jsou zde náhrobky, které jsou zachovány v relativně dobrém stavu a vyžadují pouze základní ošetření.

Ve 3. kategorii jsou náhrobky, které již z větší části nesou stopy poškození. Jsou například rozlomeny na několik částí, povaleny, zvětrán či zkorodován jejich materiál či některé části úplně chybí. Zde jsou také zastoupeny i součásti původních, např. již zaniklých (nebo nedohledaných) náhrobků, které po nich zbyly. Obnova těchto památek je možná např. již formou konzervace nebo jinou než je uchováním in situ (Domanický 2004).

A poslední 4. kategorie je skupina takových prvků, jež jsou působením vlivů vnějšího prostředí a jiných faktorů (vandalismus, mechanické poškození, životnost materiálu apod.) již jen pouhými fragmenty, které nejde ani blíže identifikovat. Některé prvky z této skupiny by bylo možno použít k dotvoření náhrobku z jiné kategorie, ale je otázkou zvážení, zda by bylo možno původní náhrobky dohledat nebo je užít k jiným nekompletním. Ve většině případů se jedná jen o malé nebo beztvaré části, které již plní pouze funkci materiálu a nemá větší cenu je

dále zachovávat. Nekategorizovány (V databázi, 0.kategorie) jsou takové náhrobky, které nebylo možné kategorizovat již v roce 2004 a při svém terénním výzkumu jsem další náhrobky do této kategorie přidávala, neboť jejich počet stále roste.

Výsledkem je procentuální graf, ukazující množství náhrobků z různých kategorií S analýzou kategorie stavu náhrobků úzce souvisí i kategorie pasportizace, která však vychází z roku 2004 (srov. Domanický 2004). Většina špatně dochovaných náhrobků je zde řazena do IV. kategorie anebo je kategorizace vynechána (Obrázek 2).

6.1.2 Aktuální stav dochování

Jak již jsem zmínila v předešlých kapitolách, hřbitov U Všech Svatých na Roudné již dnes není využíván pro svůj primární účel. Tato skutečnost se jistě promítá do současného stavu. Stav zachování jsem demonstrovala v prostoru na vytvořeném plánu (Obrázek 11), ale také kvantitativně v přehledném procentuálním grafu (Obrázek 1).

Na vytvořeném grafu vidíme, že téměř polovina všech náhrobků (48%) je ve špatném stavu a 135 náhrobků z celkového počtu 1342 zaměřených jsou dokonce zařazeny do kategorie nedochovaných. Do této kategorie jsem především jen fragmenty, které nebylo možno nijak blíže identifikovat a dokonce ani nepřipomínaly vzhled náhrobku. Dále sem ale byly zařazeny i náhrobky, které nebylo možno blíže kategorizovat pro svoji nedostupnost v terénu. Byly povalené a totálně prorostlé břečťanem nebo se nacházely z větší své části pod současnou úrovní terénu, tak že nebyl možný vizuální průzkum a jejich zhodnocení. U některých by byla možná kategorizace až po jejich vyzdvihnutí.

V dobrém (36%) a velmi dobrém (6%) stavu je celkem 42 % náhrobků. V terénu jsem takto charakterizovala pomníky většinou stojící (předpokládána je jejich původní poloha), nepoškozené hustším

porostem a většinu hrobek, které jsou rozmístěné zjm. podél obvodové zdi. Náhrobky jsou v dnešní době víceméně ponechány na pospas vlivům působení přírody a neúprosného času. Svůj díl na poškození mají i vandalové.

K další analýze jsem použila data získaná ze zjištění polohy náhrobku (Blíže kapitola Metodika zpracování dat). Výsledkem pro analýzu je plánec (Obrázek 12), který ukazuje že většina náhrobků je dnes povalena. Většinou se jednalo o sokly (kvádry) s padlými stélami. Další náhrobky, jsou dle mého pozorování v primární, tedy ve své původní poloze. Záznam mohl být i duplicitní, což znamenalo, že poloha náhrobku byla od stavu z roku 2004 změněna, tedy byl padlý nebo naopak postavený (pravděpodobně místními aktivisty). To jsou ale jen ojedinělé případy. Z plánu je dále zřejmé, že nejméně padlých náhrobků se vyskytuje v lokalitě F. Můžeme si domýšlet příčiny. Myslím si, že by jedním z důvodů mohlo být to, že lokalita je nejbližší k zástavbě a tudíž je nejvíce „kontrolovatelná“ před nájezdy vandalů, kteří spíše ničili a povalovali, to co měli na očích jako první (lokalita C, D). Dále je zřejmé, že nejvíce postavených náhrobků je v lokalitě A v JV části. Zde jsou také pochováni známější plzeňští měšťané a umělci a o náhrobky se starají místní aktivisté (Archiv Sup). Také může být příčinou blízký vstup do kostela.

Na hřbitov už již nechodí pozůstalí navštěvovat své příbuzné jako na plně funkční hřbitovy v Plzni, ale v Dušičkovém období, jsem na hřbitově potkávala i zapálené svíčky na některých hrobech a jelikož je hřbitov normálně uzamčený, byly některé svíčky i před hlavním vstupem či za zdí. Najdou se tedy lidé, které hřbitov stále zajímá a dojdou například zapálit svíčku či očistit některý ze zachovalejších náhrobků. Takových lidí je bohužel minimum. Mezi ně patří i členové místního spolku aktivistů, kteří se o hřbitov starají, co jim jejich možnosti a síly dovolují. Při svém terénním výzkumu jsem zde jednotlivé členy potkávala

a viděla, že svůj volný čas věnují alespoň zachování stavu náhrobků, v jakém je doposud a trochu tak utlumují neúprosné vlivy vnějšího prostředí a důsledky času, které se podepisují do celkového stavu hřbitova.

Památka pomalu zaniká, aniž by si to někdo uvědomoval.

Správa veřejného statku města, která zde působí také, ale podle informací by mělo jít zejména o údržbu zeleně, která však podle mého terénního pozorování není provozována v takové míře, jak by bylo potřeba. Velkým problémem je dle mého názoru porost břečťanu, který náhrobky velmi ničí a je snad již všude. Zejména na lokalitách E a F snad nenajde náhrobek, který by alespoň v malé míře nebyl postižen tímto porostem.

Pokusila jsem se dále o porovnání stavu náhrobků, které byli pozorovány s odstupem deseti let.

I když byl dnes, v roce 2012, stav některého náhrobku hodnocen jako velmi dobrý a obsahoval i nápis, za několik let jej nemusíme ani najít. Důkazem je toho též zmiňovaná pasportizace z roku 2004 (Domanický 2004), která by se mohla zdát vzhledem k rozdílu jen deseti let od mého výzkumu jako velmi dobrým pramenem pro studium. Avšak v některých částech hřbitova jsem měla velký problém zorientovat se. Například v části při severní straně kostela (lokalita A+B) je dnes jen kumulace náhrobních kamenů, absolutně porostlých břečťanem a náhrobky již jsou od stavu z r. 2004 k nerozeznání. V plánu byla označena polygony, jako plocha bez přesného určení polohy. Jako příklad dokládám fotografie (viz. Přílohy, Obrázek 14 a Obrázek 15).

6.1.3 Složení náhrobků a výzdoba

Pro vyjádření výsledků této analýzy jsem zvolila sloupcové grafy, které ukazují počet jednotlivých forem náhrobků (Stéla, podstavec/sloup, obelisk, hrobka),(Obrázek 3) a zastoupení jednotlivých výzdobných motivů (Obrázek 4).

Nutno ještě připomenout, že jeden hrob mohl nést více výzdobných prvků (např. tedy pískovcový podstavec, který nesl litinový kříž s Ježíšem obsahuje hned 3 takové druhy). Z celkového počtu 1342 náhrobních kamenů, které byly rozpoznány a k této analýze použity je nejčastěji užívaným výzdobným prvkem kamenný kříž (194 evidovaných) a hned na druhém místě je kříž kovový (nejčastěji litinový, železný? - 185 případů). Vyobrazení s Ježíšem (89 případů) bývá užíváno právě nejčastěji v kombinaci s litinovými kříži. U 44 náhrobků byla zaznamenána kovová ohrádka. Je nutno zmínit, že přítomnost těchto výzdobných prvků byla do databáze potvrzena i v případě, nebyla-li v plně kompletním stavu.

V některých případech se jednalo jen o části a fragmenty, které však mají s největší pravděpodobností tento původ. Dalšími prvky, které v několika případech byly zaznamenány, byly sochy a plastiky (či jejich části). Bylo evidováno vyobrazení 9 okřídlených bytostí a 6 truchlících osob. Hřbitov U Všech svatých obsahuje pouze jediný případ použití prvku spadajícího do skupiny Sarkofág/tumba/rakev ležící v JZ rohu hřbitova (lokalita E). Urna a váza nebyla na hřbitově zaznamenána jako výzdobný prvek vůbec. Můžeme se domnívat, že je to prveknáhrobního umění, který v době používání tohoto hřbitova už nebyl běžný, nebo se spíše tato výzdoba nedochovala.

Jistě by bylo zajímavé srovnat takto ještě větší počet dat, z různých pohřebních areálů. Mezi památky, které byly v Plzni takto zkoumány patří např. hřbitov Sv. Jiří na Doubravce a hřbitov Mikulášský, kde je převažujícím motivem kamenný kříž (srov. Hemzáčková 2010).

Dále vyšlo, že nejčastějším označením hrobového místa je klasický náhrobek ve formě stély nebo podstavce z pískovce. Jen malou část,

několik desítek záznamů, představují hrobky, umístěné většinou podél obvodové zdi či označení formou obelisku. Častěji tedy lidé využívali jednodušší a tudíž i levnější variantu formy náhrobku. Větší počet hrobek nemůžeme již zaznamenat, neboť by pro ně na hřbitově nebyl ani prostor.

Podle vyprávění tamějších aktivistů a také dle dokumentace z archivu města Plzně (Veleslavínova ul.) byly některé hrobky z bezprostřední blízkosti kostela, kvůli vlhkosti zdí, likvidovány (po 2.sv. válce).

Výsledky tohoto rozboru plně odpovídají charakteru hřbitova. Kamenné i kovové kříže jsou zde v prezentovány v největším zastoupení. Vyplývá. Zdá se, že kamenný kříž byl užíván jako majoritní výzdoba ke stavbě náhrobků na lokalitách A i B, dále pozoruje vyvážené užití obou materiálů do formy kříže.

Ve starších obdobích však převažovalo užívání litinových křížů, jejichž původ se klade do metternichovské slévárny v Plasích (Leška 2011).

Určitá zkreslení v počtu užívání určitého typu výzdoby, která musíme předvídat, plyne zejména z nekompletního souboru dat a míry poškození náhrobků (a tedy nedochování většiny výzdob).

6.1.4 Významné hroby

Mezi významné osoby, které svou symbolickou přítomností, proslavují hřbitov U Všech svatých, bychom mohli zařadit především známé plzeňské měšťany z 19. a 20. století a známé rodiny, jejichž hrobky jsou rozmístěny zejména podél obvodové zdi.

První hrobka, kterou vidíme již při vstupu při levé straně, patří rodině Rohrerově. Hlavním představitelem této rodiny byl plzeňský měšťan Rohrer , který nechal například vysadit zeleň v Sadech za Kollárovou ulicí (Otruba 2002).

Další významnou osobou, která je zde pohřbena, je například Emanuel Klotz, jehož hrobka se nachází v JZ části od kostela. Byl to známý obchodník, který podle mých zjištění, založil svou živnost na výrobě cihel (Archiv p. Supa). Této rodině patří i další náhrobek při zdi kostela v J části.

Dalšími výraznými stavbou je hrobka patřící Liškově rodině. V 60. letech však nechal jeden z potomků, po nařízení o zrušení hřbitova, převézt ostatky na doubravecký hřbitov Sv. Jiří. Sem byla po r. 1905 například přemístěna i známá hrobka z díla architekta Hilberta patřící rodině Treybalů, která měla své původní místo u presbyteria (Růžička 2008).

Další památkou, která stojí za zmínku je hrobka manželů Kludských, která leží při severní zdi. Jedná se o známého majitele zvěřince a realit. Bývá spojován i se založením nejznámějšího cirkusu (Archiv aktivisté). Pustošení např. i hrobka Kludských, Antonín a Marie z let 1895 a 1909. Z hrobky byl v minulosti odstraněn kámen, pod kterým byly uchovány kovové rakve. Ostatky zmizeli. Antonín Kludský se narodil v roce 1826 a jeho manželka 1832 (Deník? 1993).

Nedaleko stojí hrobka patřící rodině Mikoleckých, která je také opředená spoustou tajemství. Ing. Jindřich Mikolecký pracoval ve škodových závodech, které vedle Emila Škody pomohl dostat na vrchol. Působil jako velký propagátor sokolského hnutí v západních Čechách. Jeho manželka zemřela v roce 1889 na tuberkulozu a on po těžkých depresích umírá v roce 1891. Někdy bývá uváděno, že zemřel na infarkt,

ale říká se také, že příčinou jeho smrti byla sebevražda zastřelením (Krátký 1997). Zajímavostí je i to, že shodou náhod, bylo zjištěno, že v hrobce se nachází pouze jedna rakev. Může to znamenat i to, že manželka Ing. Mikoleckého, jako nekatolička, musela být pochována jinde, popř. v části hřbitova, která byla určena pro jinověrce (archiv Sup).

Další záhadou je náhrobek umístěný vně hřbitovní zdi, když se přichází na hřbitov směrem od města z jižní strany. Není jasný jeho původ, stáří, ani komu patří. Můžeme se tak jen domnívat. S jistou verzí přišel p. Sup. V roce 2002 byla opravována na místě jeho uložení obvodová zeď. Náhrobek byl vyjmut a poté zase usazen. Při hloubění základů při opravě zřícené zdi však byly nalezeny ostatky dvou lidí. Zdálo se, že se jedná o pohřeb starší, kdy byly ostatky uskupeny na hromádce a pohřeb, jenž vykazoval robustní velké kosti. Osud těchto pozůstatků je dnes již nejasný (Archiv Sup). Dle pana Supa, jednoho ze zdejších aktivistů, by se mohlo jednat o náhrobek Plzeňského kata. Jedná se o kříž vsazený do pískovce s iniciálami PK.

6.1.5 Složení dle pohlaví

Na sledované lokalitě byl dle nápisů zjištěn přibližně stejný počet žen (134) a mužů (166). V době, ze které sledované náhrobky pocházejí, měly již ženy stejná práva a privilegia jako muži. Toto nepsané právo platilo nejen v životě, ale jak vidíme, uplatňovalo se i po smrti. Ovšem i zde pozorujeme pomalý přechod k takovému stanovisku. Z nápisů si můžeme povšimnouti skryté nadřazenosti muže. Pokud je například v hrobě více osob, bývá většinou muž vyzdvihnut a uveden jako hlava rodiny na předním místě.

Ze získaných dat jsem vytvořila plánec, který ukazuje prostorové uspořádání hrobů dle pohlaví (Obrázek10). Již při sbírání dat v terénu jsem si povšimla koncentrace menších náhrobků ve střední části hřbitova.

Zvláštní kategorii tvoří tedy děti, jejichž pomníčky jsou většinou značeny pro každého zvlášť. Dokonce, i když se jedná o hrobku, je malý

náhrobek umístěn vedle. Náhrobek tedy patří většinou jen jednomu zesnulému dítěti. Vytvořen byl plánec prostorového rozmístění hrobů dle pohlaví, který ukázal, že koncentrace dětských hrobů je větší při severní straně kostela. Na tomto místě je vymezený prostor k pohřbívání dětí. Nachází se zde malé náhrobky, které jsou směrem východní části rozvláčené. Důvodem jsou přestavby v minulosti, kdy se rozhodlo o zrušení hřbitova v 70. letech a zemina odtud byla svážena.

6.1.6 Zaznamenání jmen zesnulých

Ze získaných dat (jmen zesnulých) bylo možno provést rozbor označení náhrobků zemřelých. Na hřbitově se objevily náhrobky se jménem konkrétního jedince, rodiny anebo označení rodiny a pod ním vypsání i další jedinci. Pro ukázání výsledků jsem opět zvolila přehledný graf (Obrázek 7).

Jednoznačně zde převažují nápisy s konkrétním jménem jedince (186 případů). Dále je zastoupen nápis rodina a jen malou část tvoří nápisy kombinované, kdy je většinou hlavní nápis směřován rodině a poté byli jedinci postupně připisováni.

Pokusila jsem se o prostorovou analýzu s takovými daty, ale výsledkem byl pouze plán (Obrázek 13), který jako ostatní prostorové analýzy nemůže být dokladem nějaké pravidelnosti mezi uvedením jmen na náhrobcích a volby určitého místa na této lokalitě. Můžeme snad jen vypočítat častější výskyt názvu rodiny podél obvodové zdi, což je důsledkem zde rozmístěných hrobek. Ty jako nejsilnější architektonické články obklopují menší a slabší náhrobky se jmény jedinců.

Na hřbitovech, které jsou dodnes funkční, můžeme pozorovat určitou tendenci směřující k „neosobitě“.

Například na hřbitově v Doudlevcích mi překvapilo množství náhrobních kamenů s jediným uvedeným nápisem (např. Rodina

Novákova). Tyto informace (bez uvedení data úmrtí, jména...apod) nám nijak nepřibližují osoby zde pohřbené. Může jít také o důvody finanční, kdy se rodinné hrobky nemusejí předělávat a jména nebožtíků se postupně připisují.

Myslím si tedy, že tato tendence je dalším důkazem uspěchané moderní doby a je jen štěstí, že hřbitov na Roudné má své kořeny starší. Dochází tedy celkově ke zjednodušování pohřebních tradic a rituálů.

6.1.7 Dožitý věk zemřelých

Pro tuto analýzu jsem rozdělila získaná data týkající se narození a úmrtí (věku jedince) do věkových skupin. Věkové skupiny jsem rozdělila od novorozenců do 3 let, poté následovala skupina dětí 4–15 let, produktivní mladí lidé od 16-29 let, 30-54 let a poslední skupinou jsou lidé nad 55 let věku. Výsledkem studie je tedy graf, který ukazuje počet zemřelých dle dožitého věku (Obrázek 5).

Musíme přihlížet ke skutečnosti, že tento údaj byl zjištěn jen u 217 nebožtíků. Největší skupinu tvořili starší lidé přesahující 55. rok života. Zajímavostí však je, že se mezi zemřelými je více mladších dětí do 3. let věku než-li dětí od 4.-15.let. Předpokládat můžeme větší úmrtnost u malých dětí či při porodu, která byla v minulosti běžná. Překvapením je však i vysoký počet lidí mladých lidí, kteří zemřeli v produktivním věku do 29 let.

Dalším výstupem, který souvisí s touto analýzou dožitého věku zemřelých je graf ukazující věkový rozsah zemřelých na zkoumaném hřbitově (medián) (Obrázek 6).

Průměr věku, medián, vyšel na 51 let. Přičemž nejmladší pochovaný jedinec se narodil i zemřel ve stejném roce, nebyl mu ani 1 rok a nejstarší jedinec se dožil 92 let. Tuto hodnotu nemůžeme brát jako jakousi střední délku života či naději na dožití. Při výzkumu se vycházelo z dostupných, nekompletních dat, které mohou značně zkreslovat výsledky. I přesto je, myslím, výsledek velmi zajímavý. Očekávala jsem tuto hodnotu vyšší. I když stále musíme brát v úvahu stáří náhrobků a hřbitova. V 18.-19.století, kdy zde pohřbení lidé žili své životy, byla životní úroveň těžko srovnatelná s dnešní. A na dožitý věk jedince má vliv řada faktorů (úroveň zdravotnictví, způsob života, strava atd.).

První představu o počtech úmrtí a pohřbených můžeme získat u matrik. V Plzni byla první matrika vedena od roku 1648. Vývojem mortality v Plzni se zabýval M. Bělohlávek (Bělohlávek 1981). Pro přesnější data a k určení demografických struktur, abychom mohli vyvodit určité statistické závěry, bychom museli počítat s přesným počtem obyvatel a úmrtnost obyvatelstva počítat za určité období.

6.1.8 Nejstarší náhrobky

Vytvořený graf (Obrázek 8) nám potvrzuje, že převážná většina náhrobků, pokud ovšem nebereme v úvahu hroby u nichž nebyla možnost žádného vyčtení datace, byla využívána ve 4./4 19.století. Výsledky se tak potvrdily i se studií z r. 2004 (Domanický 2004). Myslím si však, že pro přesnější výsledky by bylo vhodné využít větší množství dat, i z náhrobků, které dnes nápis obsahují, ale během mého terénního výzkumu je nebylo možné přečíst. V mých silách nebylo odstraňování

veškeré vegetace zaplavující náhrobní kameny, ikdyž jsem se o to v mnohých případech pokoušela.

Při průzkumu jsme však při stanovení stáří náhrobku mohli vycházet pouze z dat, která jsou na něm uvedená. Můžeme však předpokládat, že vzhledem k bohaté historii vývoje hřbitova náhrobky a potažmo náhrobní desky se za plynoucí léta obměňovala. V dnešní době se na hřbitově již nepochovává, ale jinde je běžné, že se nepoužívané místo nabídne k prodeji. Noví majitelé pak samozřejmě vymění např. jen desku, je-li náhrobek zachován a tím pádem dochází ke zkreslení stáří a celkových výsledků.

6.2 Budoucnost hřbitova

Zbývá vyřešení otázky, co se s areálem hřbitova bude dít v příštích letech. Hřbitov U Všech svatých na Roudné se oproti jiným hřbitovům v Plzni nachází, řekněme, v „mrtvém“ stavu. Působí na mě dojmem, že se zde zastavil čas. Je to taková oáza klidu v centru rušného města. Jakmile ji člověk jednou navštíví, bude se sem chtít určitě vrátit. Dokážu si představit, že bude hřbitov sloužit i ostatním obyvatelům města. Leží na krásném místě - na ostrožně, která vybízela již v minulosti k založení tak významného kostela.

Při celkovém vyhodnocení bylo zjištěno, že od roku 2004, ač neočekávaně, se hřbitov dosti změnil. Avšak vzhledem k jednotlivým náhrobkům spíše k horšímu stavu. Na začátku svého výzkumu jsem očekávala, že náhrobky které byly zařazeny do 1.kategorie a byla k nim vypracována celkem rozsáhlá dokumentace (Domanický 2004b) s evidenčními kartami, budou dle této publikace alespoň částečně upravovány. Místo toho jsem zdokumentovala pouze horší stav těchto památek. Některé pomníky, které byly před 10 lety ještě ve své původní poloze, jsou dnes padlé či jinak poškozené (zlomené kříže, popraskané podstavce, porostlé břečťanem). Jen tu asi ve čtyřech případech se byl

náhrobek oproti původní situaci v lepším stavu. Jedná se o náhodné pomníky, které si „oblíbili“ někteří z členů Spolku aktivistů a ve svém volném čase a na své náklady náhrobky opečovávají. Návštěvníci hřbitova se u takovýchto hrobů rádi zastavují a se zájmem čtou dochované nápisy a prohlíží si výzdobu, kterou před tím nikdy neviděli.

Tato práce by mohla ve výsledku posloužit při plánovaných úpravách na tomto hřbitově (Domanický 2004b). K současnému stavu považuji za nejdůležitější zbavit náhrobky nežádoucího porostu. Na první pohled sice břečťan v kombinaci s kříží působí v některých okamžicích vizuálně pozitivně, avšak nemůžeme tomuto dojmu dávat přednost před zachování takto významné památky. Tato vegetace by měla sloužit jako dekorace, musí být kontrolována a redukována. Však v žádném případě by se nemělo stát, aby pohltila celé náhrobky, jak je tomu dnes. Celá plocha hřbitova i s kostelem, márnicí i ohrazením je zapsána ve Státním seznamu nemovitých kulturních památek. Bylo by žádoucí, začít postupovat podle výše zmíněných dokumentací i jejich obsahů a podle návrhů na jejich opravu alespoň částečně tak náhrobky zafixovat (srov Domanický 2004b).

Je zřejmé, že většina náhrobků by si zasloužovala péči odborníků, kteří by každému jednotlivému náhrobku (alespoň 1.kategorie) dokázali vrátit jeho původní význam. Myslím si však, že by pro takovouto práci byla potřeba hodně času a ještě více finančních prostředků. Naštěstí i dnes se najdou lidé, kteří se o tento hřbitov starají ze svého zájmu a ve volném čase. Nemají sice příslušná oprávnění k restaurátorství, ale zato mají k danému místu vztah. Jelikož se zde aktivisté scházejí už přes 30 let, v jejich paměti jsou například i takové informace, kde jaký náhrobek ležel před opravou a jaká výzdoba k němu patřila (viz.obr.).

Nemyslím si, že je nutné náhrobky striktně přemísťovat a složitě opravovat. Bylo by vhodné, aby zůstal zachován celkový ráz hřbitova. I nakloněná poloha některých náhrobků k této představě patří. Padlé stély

by mohly být uvedeny opět do vertikální polohy, která je pro ně typická. Zbývá jen doufat, že se hřbitov dočká plánované obnovy a do budoucna poslouží lidem k odpočinku, jako „meditační“ zahrada a že vandalové se již přesunuli na jiná místa a hřbitovu U Všech svatých se budou již navždycky vyhýbat.

7 ZÁVĚR

Hroby a pohřebiště jsou od počátku pro archeology jedním z velmi cenných zdrojů informací nejen o pohřbu a pohřebních zvycích, ale právě také o životech lidí. Jedním takovým zdrojem je hřbitov, který se nachází v současné krajině.

Průzkumy stávajících hřbitovů jsou zahrnuty v nedestruktivní archeologii, protože všechny potřebné informace je možné získat pouze pozorováním celého uspořádání hrobů, vzhledu pomníků a práci v archivech a registrech. Zapojen je vizuální archeologický průzkum s dokumentací přímo v terénu.

Myslím si, že je v Čechách ještě patrná relativní absence tohoto odvětví archeologie, a proto by se mělo něco změnit. Je nesmyslné, čekat až náhrobky zcela zmizí, abychom po několika letech viděli, že v některých místech není již co objevovat. V případě jednotného postupu pro popis náhrobků, můžou být hřbitovy srovnávány mezi sebou pomocí různých analýz a tím tak získat jakýsi model rozvoje oblasti (Mytum 2004).

Nesmíme však zapomínat na skutečnost, že pohřby se vyvíjí a vyvíjely v téměř každé zemi rozdílně a hřbitovy vypadají jinak. Nemůžeme tak principy a postupy uplatnit například pro celou Evropu.

Podle průzkumu, který jsem provedla na Hřbitově U Všech svatých v Plzni, lze konstatovat, že kladené otázky jsou pro tento druh archeologie výzvou. Není žádný důvod, proč čekat na to, aby památky byly zničeny a pohlceny tak zánikovými transformaci, jež působí na všechno kolem nás. Hřbitovy fungující do současnosti, i když již neplní svůj původní účel (pohřbívání zemřelých), mohou být přezkoumány hned, neboť nám to přináší bohatství informací o životě a smrti našich předků. Pro dosažení ucelených výsledků bychom i ke studiu této památky měli přistupovat interdisciplinárním způsobem. Kompletní představy o minulém lidském světě a jejich praktikách spojovaných s pohřebními obřady, tak můžeme dosáhnout jen při spolupráci s dalšími vědeckými obory jakými je například antropologie či kulturní historie.

sociologie, historie umění či architektura (Mytum 2004, 9).

Jelikož dostačuje při průzkumu použití nedestruktivních archeologických metod, jsme vyvarováni i etických problémů, které někdy mohou být při výzkumem a studiu hrobů a pohřbů doprovázen (Mytum 2004, 8-9).

Destruktivní metody archeologického výzkumu by pak mohly přinést výsledky v odhalování již zaniklých náhrobků uvnitř areálu v blízkosti zdi kostela. Dále by bylo možno využít výkopu v okolí hřbitova, kde by bylo možné sledovat přítomnost některých hrobů, vyčleněných z jakéhokoliv důvodu z areálu.

Možná bychom tak odhalili i na záhadu náhrobku, který je umístěn v obvodové zdi hřbitova U Všech svatých. Patří neznámému jedinci, či pravděpodobně jedincům. Dle pana Supa, jednoho ze zde působících aktivistů, by se mohlo jednat o náhrobek snad plzeňského kata. Jedná se o kříž vsazený do pískovce s iniciálami PK (Obrázek 16).

Dnešní stav a prostorové rozmístění hřbitova jistě prošlo řadou stavební úprav. Vzhledem ke svému původu a stáří navazuje na tradici mnohem staršího, dnes již jiným způsobem nedohledatelného hřbitova.

V závěru si myslím, že základní cíl stanovený při zadávání této práce, jímž bylo míněno především prostorové uspořádání hřbitova a vyhledání případných pravidelností uvnitř areálu byl splněn.

Na počátku se hřbitov nejevil takto rozsáhlým a průzkum v terénu byl časově velmi náročný, nehledě na problém s propojením databáze a vytváření tak plánu v prostředí GIS.

Myslím si, že výzkumy hřbitovů, které jsou do dnešních součástí naší krajiny, by se měly stát nedílnou součástí archeologie, neboť nám mohou poskytnout řadu informací o minulé lidské společnosti.

8 LITERATURA

Aries, P. 2000: Dějiny smrti I,II. Praha: Argo.

Anderle, J.2003: Hřbitov U Všech svatých, stavebně historický průzkum. Plzeň. Atelier historické architektury.

Benešová, M. 2001: Funerální architektura v tvorbě českých architektů druhé poloviny 19. století. In: Fenomén smrti v české kultuře 19. Století. Praha: Koniash Latin Press, 92 - 105.

Bělohlávek, M. – Kovář, J. 1956: Mikulášský hřbitov v Plzni: místo posledního odpočinku J.K.Tyla. Plzeň.

Bělohlávek, M. 1981. Minulostí západočeského kraje XVII, 14-20.

Bělohlávek, M. 1997: Plzeňská předměstí. Plzeň: NAVA.

Bravermannová, M. – Lutovský, M. 2001: Hroby, hrobky a pohřebiště českých knížat a králů. Praha: Libri.

Blackmorová, S. 1993: Umírání jako cesta k životu. Brno: Nakladatelství Tomáše Janečka.

Deník Plzeňský (neznámý autor) 1993: Kostel všech svatých na Roudné po rekonstrukci. In: Plzeňský deník (18.11.).

Domanický, P. 2002: Hřbitov u sv. Mikuláše v Plzni. In: Plzensko II –

Sborník spolku za starou Plzen. Plzen: Spolek za starou Plzen, Státní památkový ústav v Plzni, 3 - 31.

Domanický, P. – Jedličková, J. 2004: Pasportizace náhrobků – hřbitov U Všech svatých na Roudné (a,b). Plzeň. Správa veřejného statku města Plzně.

Douša, J. 1892: Pohřební služba města Plzně 1806 – 1970. Plzeň: Archiv města Plzně, inventář.

Habulínek, Š. 2005: Ústřední hřbitov v Plzni. Plzeň: 42 s. Bakalářská práce na Fakultě filozofické Západočeské univerzity na katedře filozofie.

Hemzáčková, H. 2010. Vývoj pohřbívání na plzeňských hřbitovech

Hoffecker, J. 1997a: Záhady neandrtálského pohřbívání. In: Hroby, hrobky a mumie. Praha: Argo, 33 – 37.

Hoffecker, J. 1997b: Pohřbívání pozdní doby ledové v Eurasii. In: Hroby, hrobky a mumie. Praha: Argo, 39 – 41.

Hruška, M. 1883: Kniha pamětní královského města Plzně, Plzeň.

Jíšová, K. 2008: Smrt snímá hříchy. Umírání v představách středověkých lidí. Dějiny a současnost 30/11. Praha: Nakladatelství Lidové noviny, 30 – 32.

Jöckle, C. 2000: Memento mori: Historie pohřbívání a uctívání mrtvých. Praha: Euromedia.

Kajnar, V. 1936: Příručka pro nové Plzeňany. In: Nový domov, Plzeň, s.50.

Kodera, R. 1997: Židovské hřbitovy v západních Čechách. Plzeň

Krátký, V. 1997: Vrch Mikulka – legendy a skutečnost. In: Plzeňský Deník.

Kubíčková, N. 2001: Zármutek a pomoc pozůstalým. Praha: ISV Nakladatelství

Kuna, M. et. Al. 2004: Nedestruktivní archeologie, Praha, s. 400-407.

Lány, J. 1991: Olšanské hřbitovy. Praha: Elfa.

Leška, V. 2011: Plzeňský hřbitov u Václava existuje již 110 let. In: Plzeňský deník 20.4.2011, s.11.

Lutovský, M. 1996: Hroby predku – sonda do života a smrti dávných Slovanu. Praha: Academia.

Lutovský, M. 2001: Encyklopedie slovanské archeologie v Cechách, na Moravě a ve Slezsku. Prah: Libri.

Kodera, R. 1997: Židovské hřbitovy v západních Čechách. Plzeň.
Nechvátal, B. 1991: Vyšehradský hřbitov. Brno: Národní kulturní památka Vyšehrad.

Mytum, H. C. 2004: MortuaryMonuments and BurialGroundsofthe Historic Period. Springer.

Neustupný,E. 1994: Role databází v archeologii, AR 46, s. 123-130.

Neustupný, E. 1995: Pravěk – Lidé v dějinách. Praha: Fortuna.

Navrátilová, A. 1998: Hřbitov jako místo kontaktu dvou světů. In: Folia Ethnographica 32 – Supplementum ad Acta Musei Moraviae 83. Brno: Moravské zemské muzeum.

Navrátilová, A. 2004: Narození a smrt v české lidové kultuře. Praha: Vyšehrad.

Nešporová, O. 2008: Na věčnost bez patosu. Pohřební rituály za komunismu a dnes. Dějiny a současnost 30/11. Praha: Nakladatelství 79,Lidové noviny, 40 – 43.

Obuchová, L. 2001: Svět živých a svět mrtvých. In: Svět živých a svět mrtvých – soubor studií interdisciplinární pracovní skupiny „Náboženské směry v Asii. Praha.

Otruba, K. 2002: Dějiny hřbitovů v Plzni – hřbitov U Všech svatých na Roudné. Plzeň. Bakalářská práce na fakultě humanitních studií Západočeské univerzity na katedře antropologie.

- Prahl, R. 2004: Umění náhrobku v českých zemích 1780 – 1830. Praha: Academia.
- Rožmberský, P. 1996. Kunčin Hrádek a Kostel Všech svatých v Plzni, Plzeň.
- Růžička, D. 2008. Jak malíři dokázali ošálit zrak a přikrášlit skutečnost. In: Plzeňský deník, s.6.
- Šmejda, L. 2001: Kostel nebo mohyla? Příspěvek ke studiu pohřebních areálů, AR 53, s.499 - 514.
- Šorm, A. 1939: Náhrobní nápisy: výbor ze sbírky. Týn nad Vltavou: Ondrej Junek.
- Štajnochr, V. 2001: Funerální nádoby – smrt a život post mortem v mytické skutečnosti. In: Fenomén smrti v české kultuře 19. století. Praha: Koniash Latin Press, 334 - 347.
- Unger, J. 2002: Pohřební ritus a zacházení s těly zemřelých v českých zemích (s analogiemi i jinde v Evropě) v 1. – 16. století. In: Panoráma biologické a sociokulturní antropologie 9. Brno: Masarykova univerzita v Brně.
- Verner, M. 2008: Objevování starého Egypta. Praha: Paseka.
- Wallisová, M. 1998: První etapa výzkumu židovského hřbitova na Novém Městě Pražském. Předbežná zpráva. In: ArchaeologicaPragensia 14. Praha: Muzeum hlavního města Prahy, 141 – 148.
- Soukromý archiv p. Supa (Spolek dobrovolných aktivistů na hřbitově U Všech svatých)
Městská archiv Plzeň (badatelna, Veleslavínova ulice)

9 RESÜMEE

Der Name dieser These ist „Die Entwicklung und der räumlichen Anordnung der ausgewählten Friedhöfen im heutigen Pilsen“. Das Ziel

meiner Arbeit ist, ein Versuch und Analyse von der Belegung aller Gräber. Alle Gräber aus dieser ausgewählten Lokalität, die heißt der Friedhof Unter Allen heiligen in Roudná – Pilsen, habe ich in der Anwendung des Geräts GPS vermessen. Weiter habe ich eine Database (Microsoft Office Access) mit allen Messwerten angelegt und Beschreibungen jeder Grabgebilde (Informationen über den Verstorbenen, Aufschrift, Grabstein, Erhaltungszustand usw.). Weiter wurde ein Plan im GIS (ArcMap 9.2, created by ESRI) gebildet.

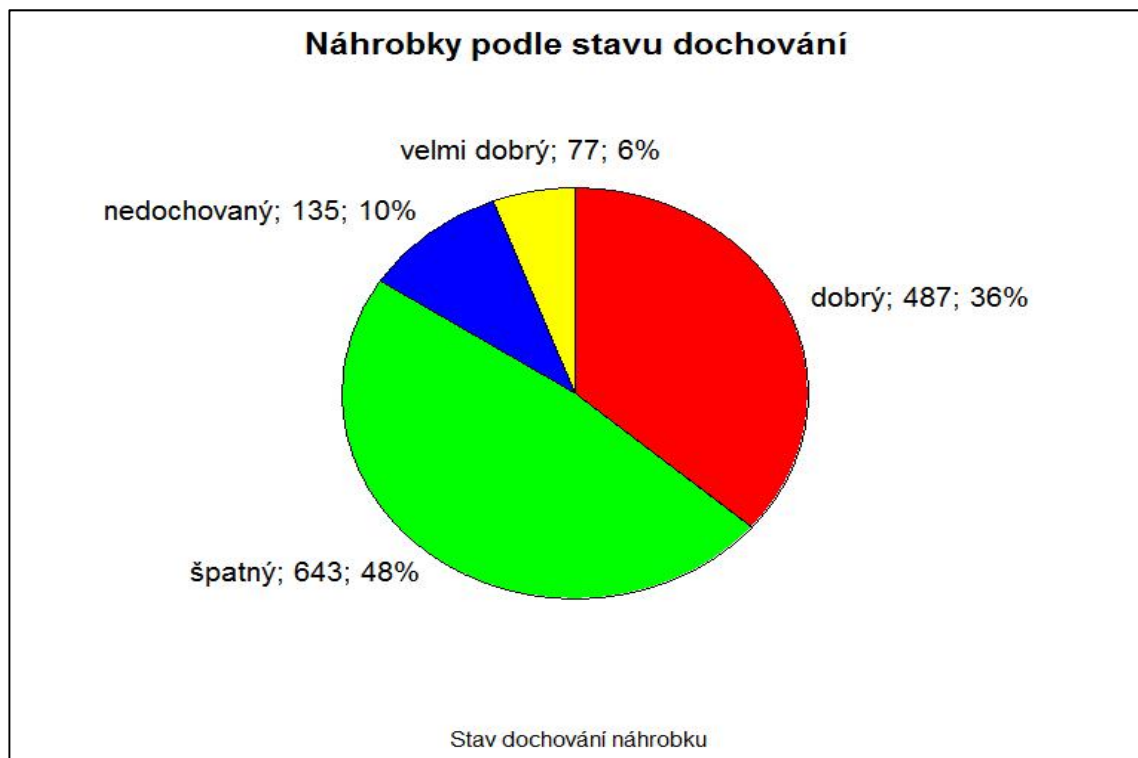
Die Gräber und Gräberfelder sind von Anfang an der Archäologie eine wertvolle Quelle von Informationen über die Beerdigung und Bestattungssitten und das Leben der Menschen vor uns. Die einzige solche Quelle ist der Friedhof, in der aktuellen Landschaft. Weil die meisten von ihnen relativ alt sind, um Antworten auf viele Fragen der gesellschaftlichen Entwicklung von gestern bis heute zu finden.

Umfragen der bestehenden Friedhöfe sind in der zerstörungsfreien Archäologie enthalten, da alle notwendigen Informationen nur durch die Beobachtung der Anordnung der Gräber, Gedenkstätten und Konstruktionsarbeiten in den Archiven und Registern gewonnen werden können.

Trotz der relativen Einfachheit der Forschung von Archäologen, sollte man sich ändern, weil Grabsteine nach ein paar Jahren verschwinden und wir sehen, dass an einigen Stellen nichts zu entdecken ist. Im Falle eines einheitlichen Verfahrens für die Beschreibung der Grabsteine, können Friedhöfe untereinander über verschiedene Analysen und erzielend durch eine Art von Entwicklungsmodell Bereichen verglichen werden.

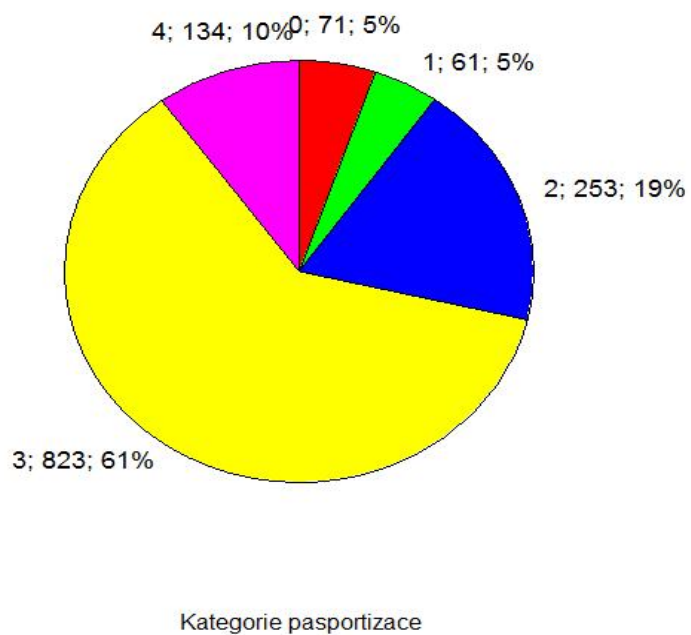
10 PŘÍLOHY

Obrázek 1

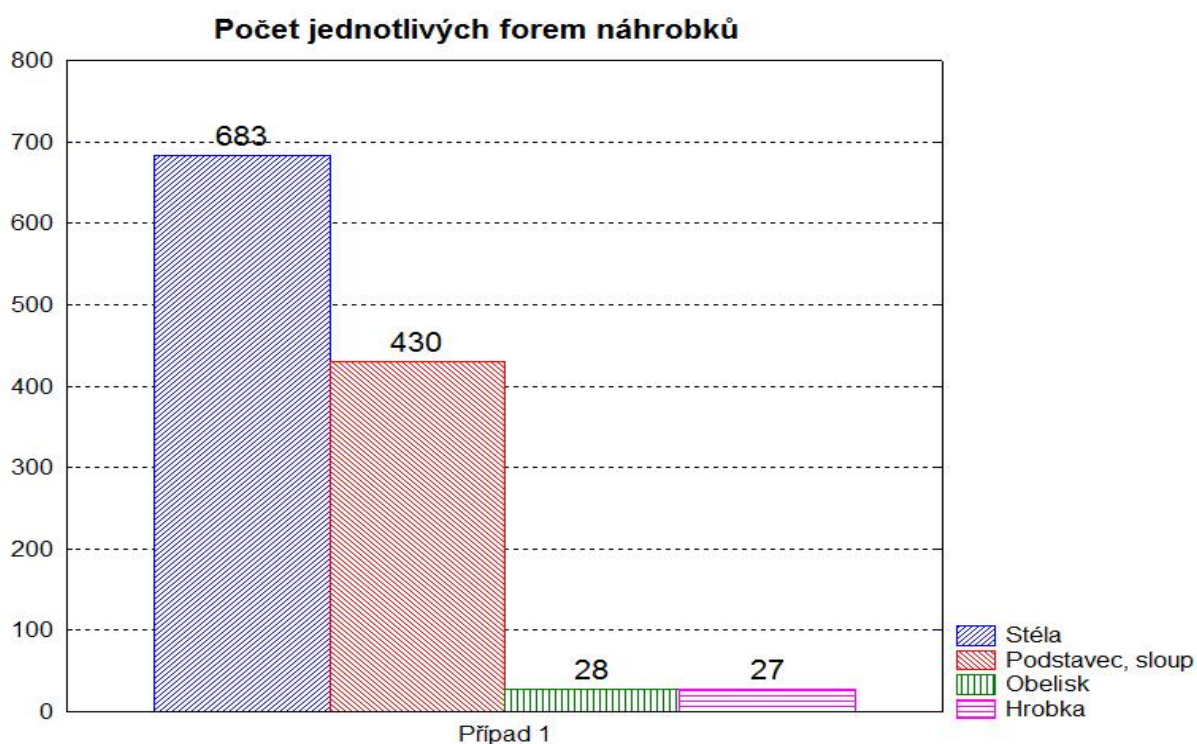


Obrázek 2

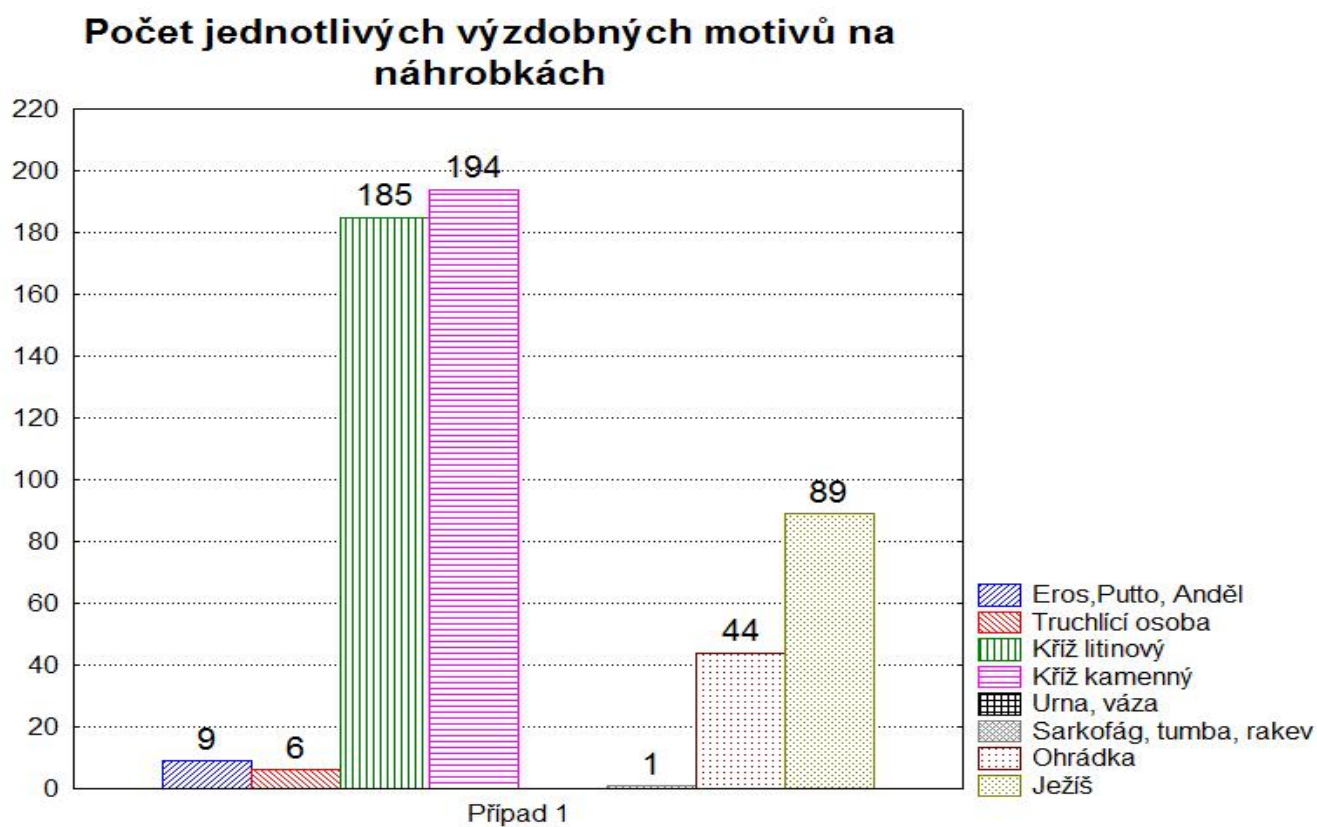
Zařazení náhrobků dle kategorie z pasportizace



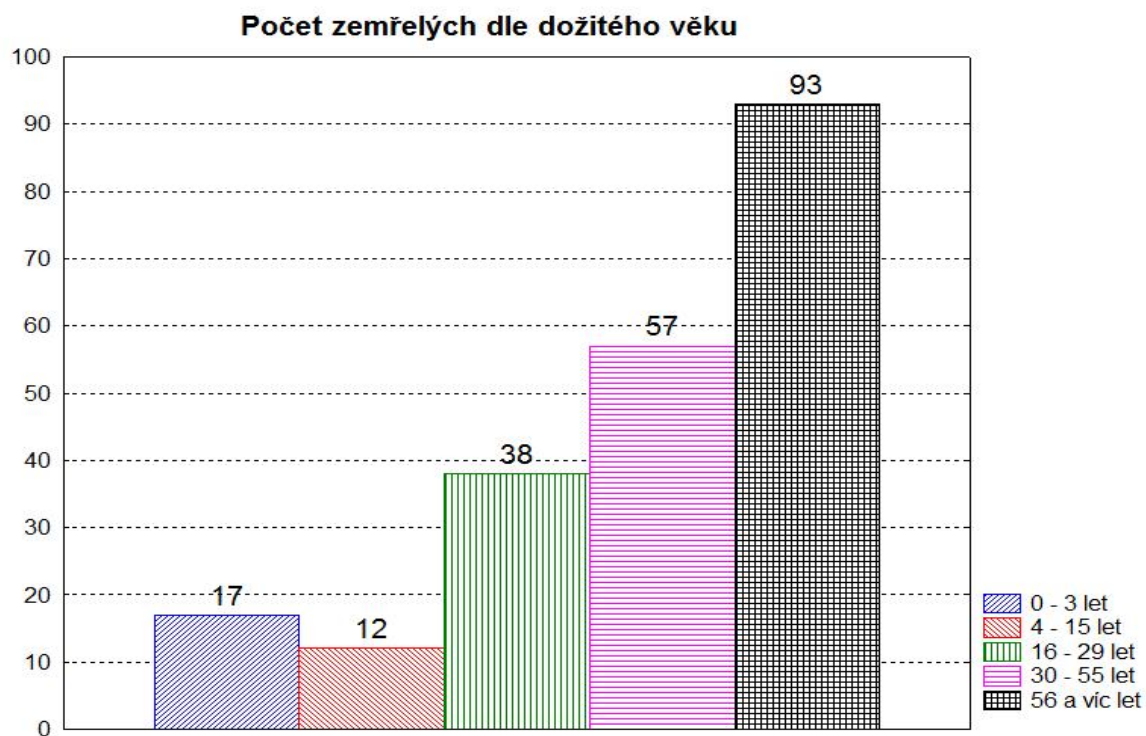
Obrázek 3



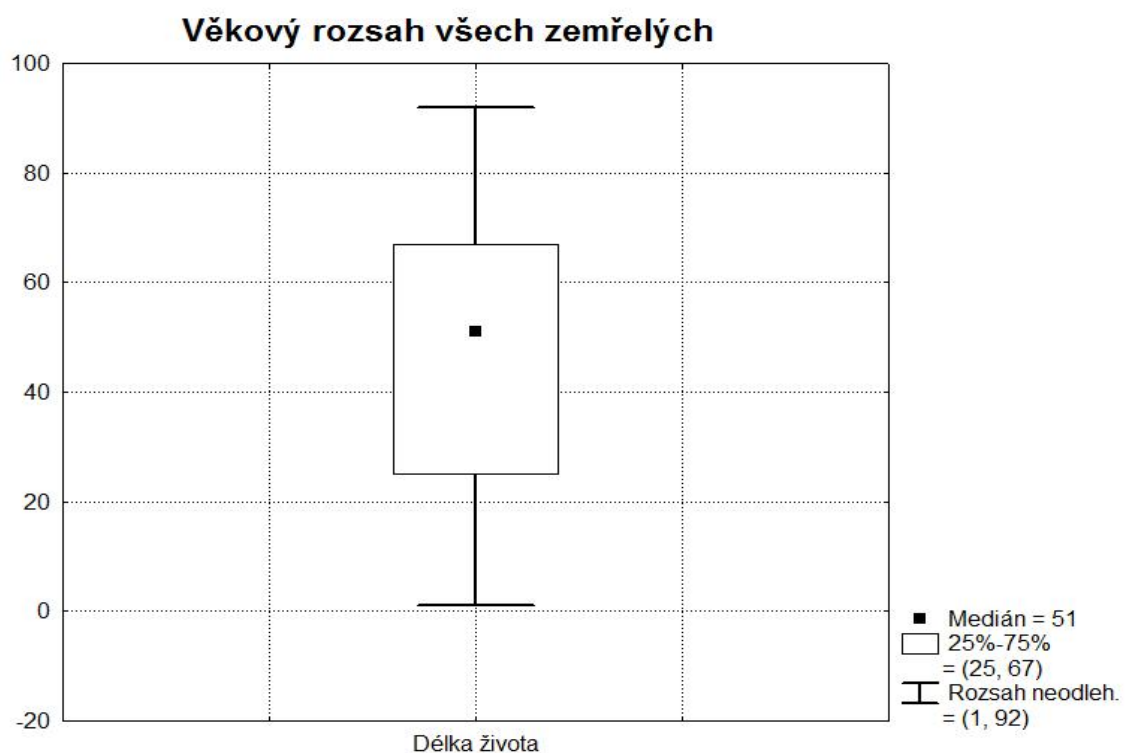
Obrázek 4



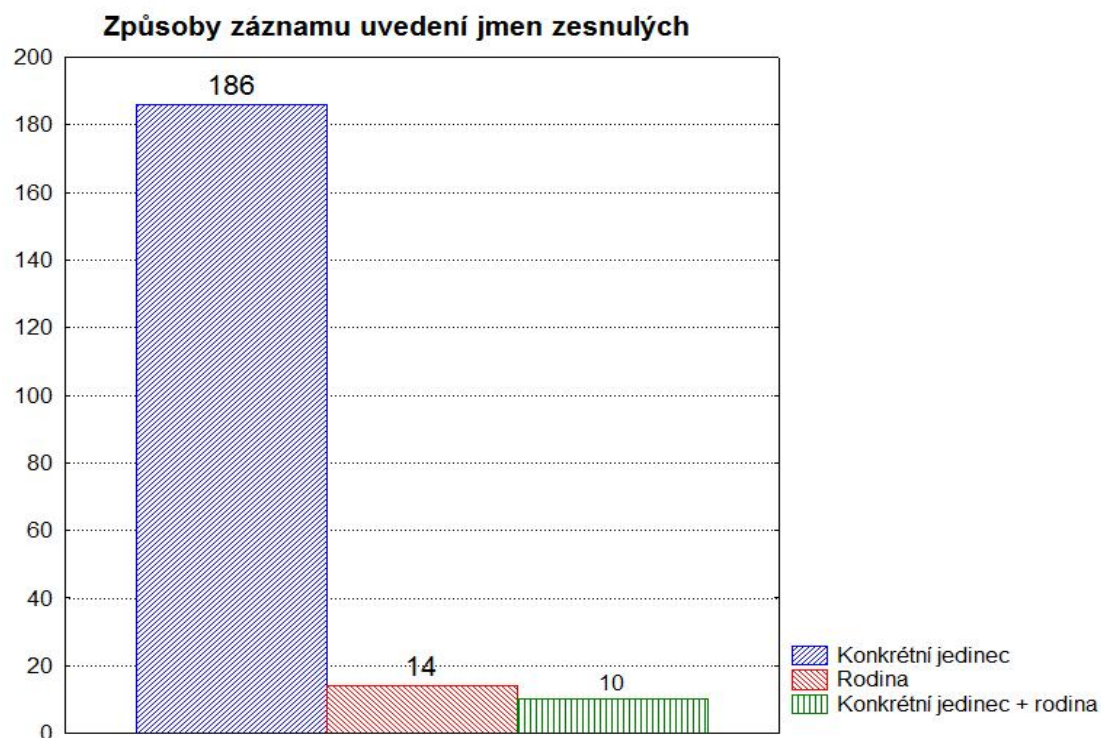
Obrázek 5



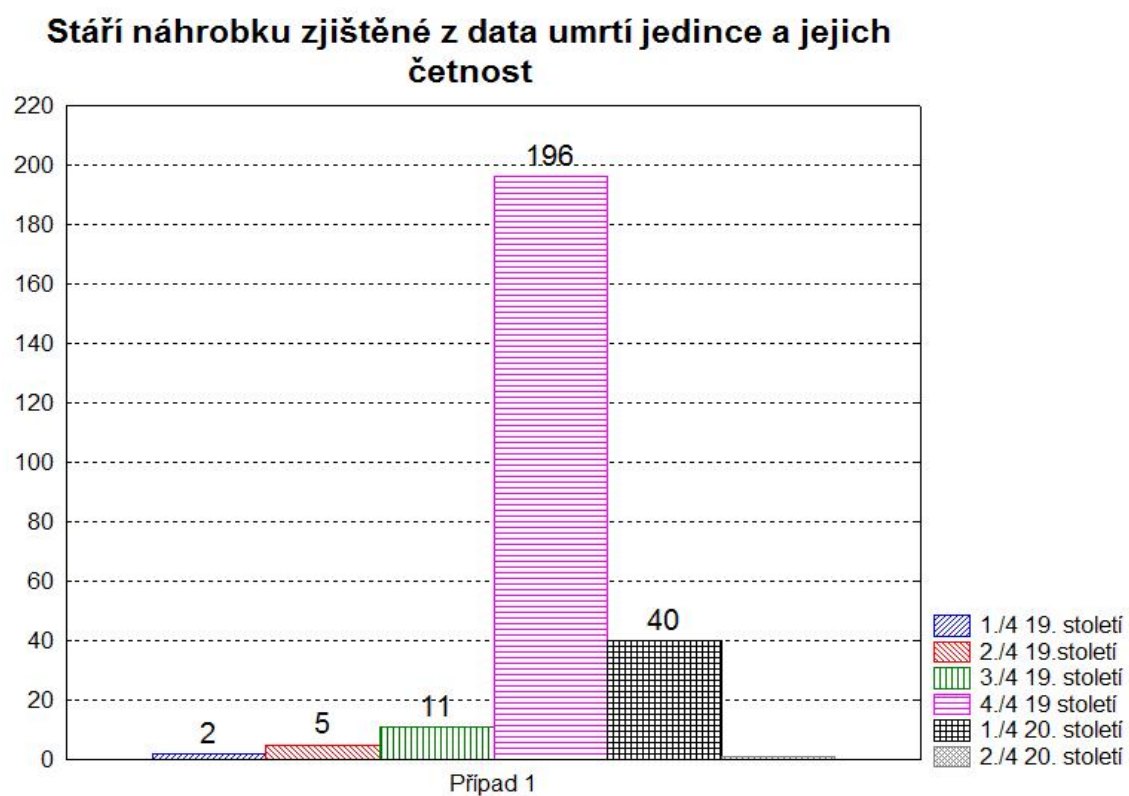
Obrázek 6



Obrázek 7



Obrázek 8

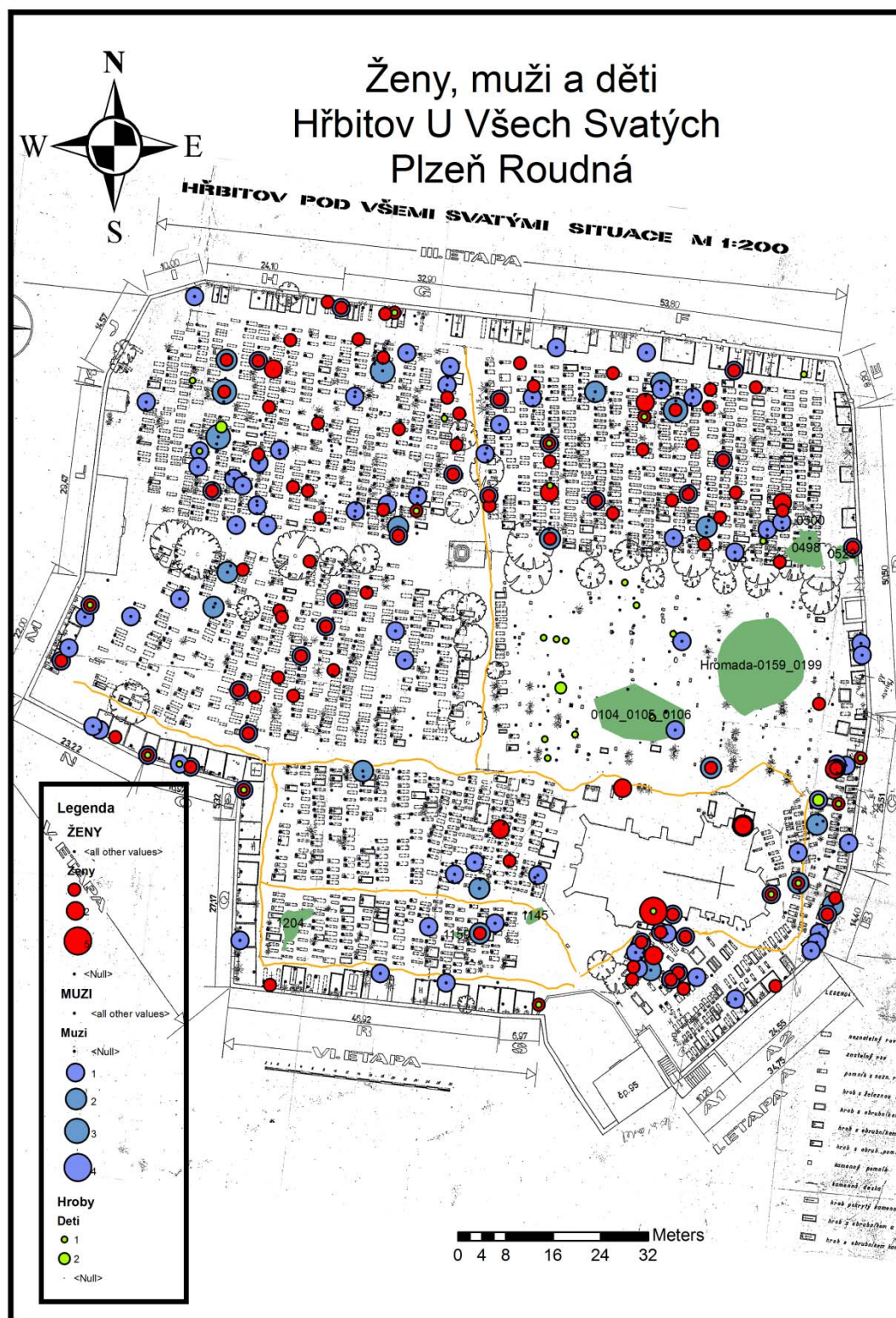


Obrázek 9



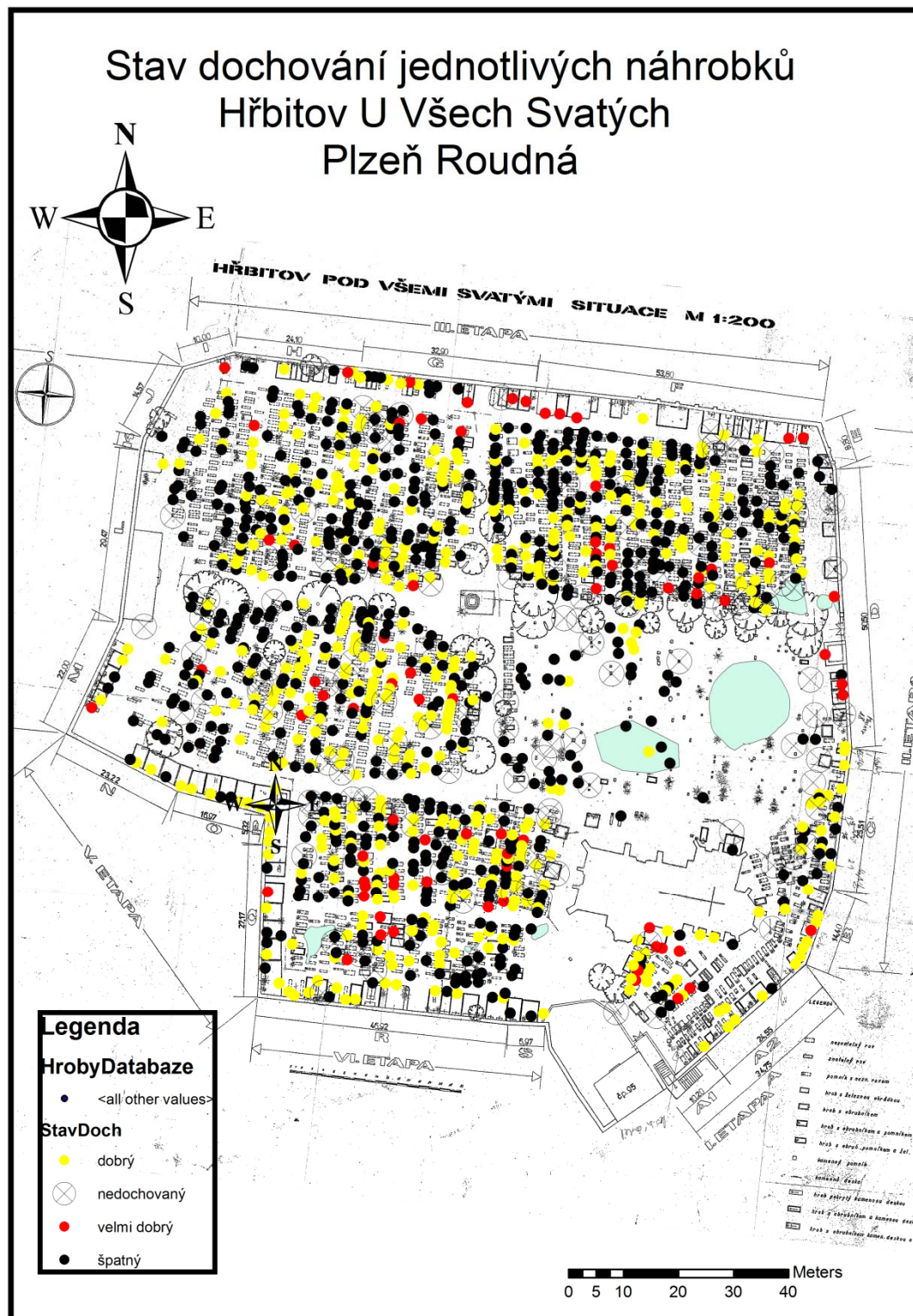
Obrázek 2 : Vytvořený plánec s barevným rozlišením lokalit a jednotlivými hroby

Obrázek 30



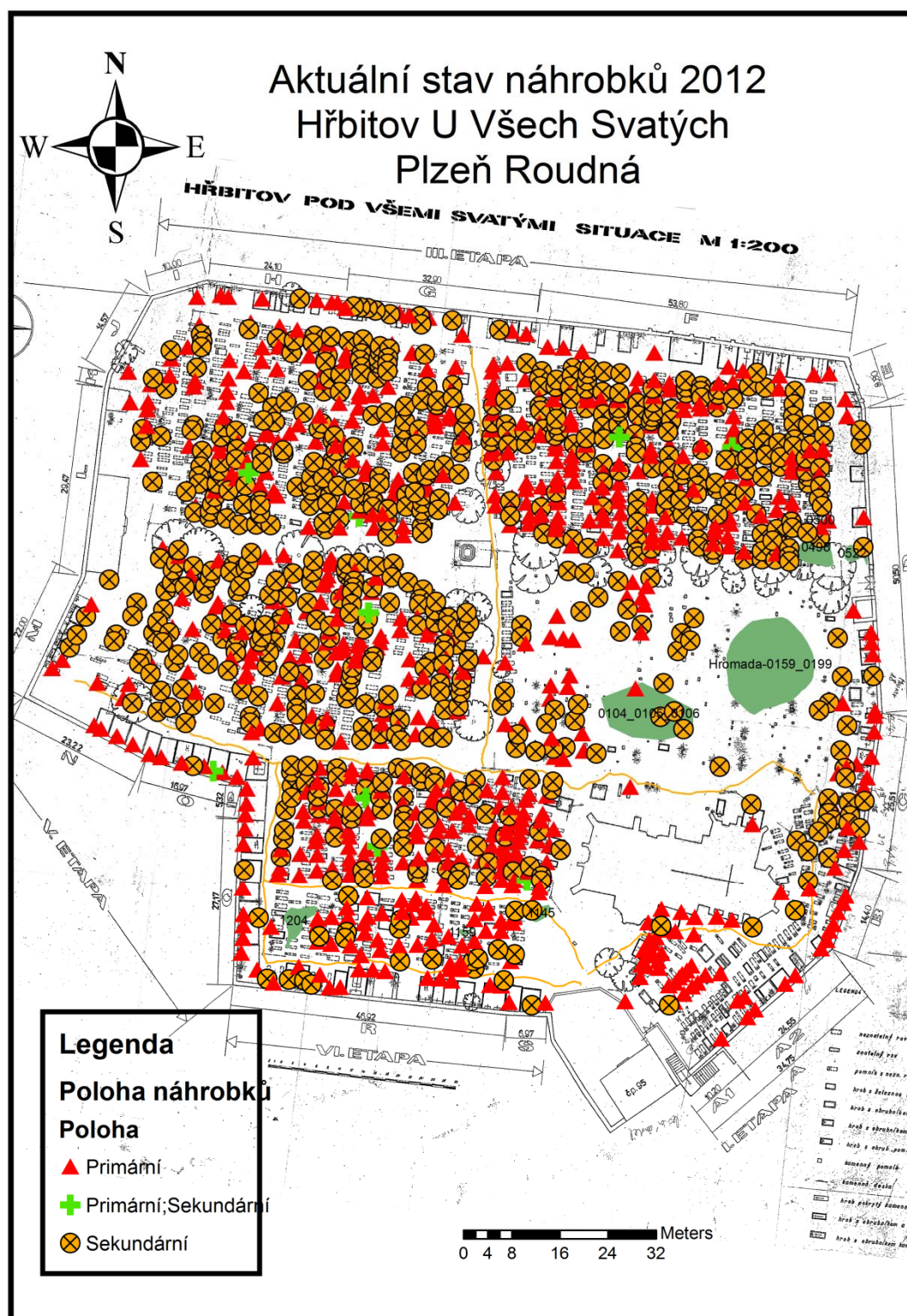
Obrázek 4 Prostorové uspořádání náhrobků dle pohlaví

Obrázek 51



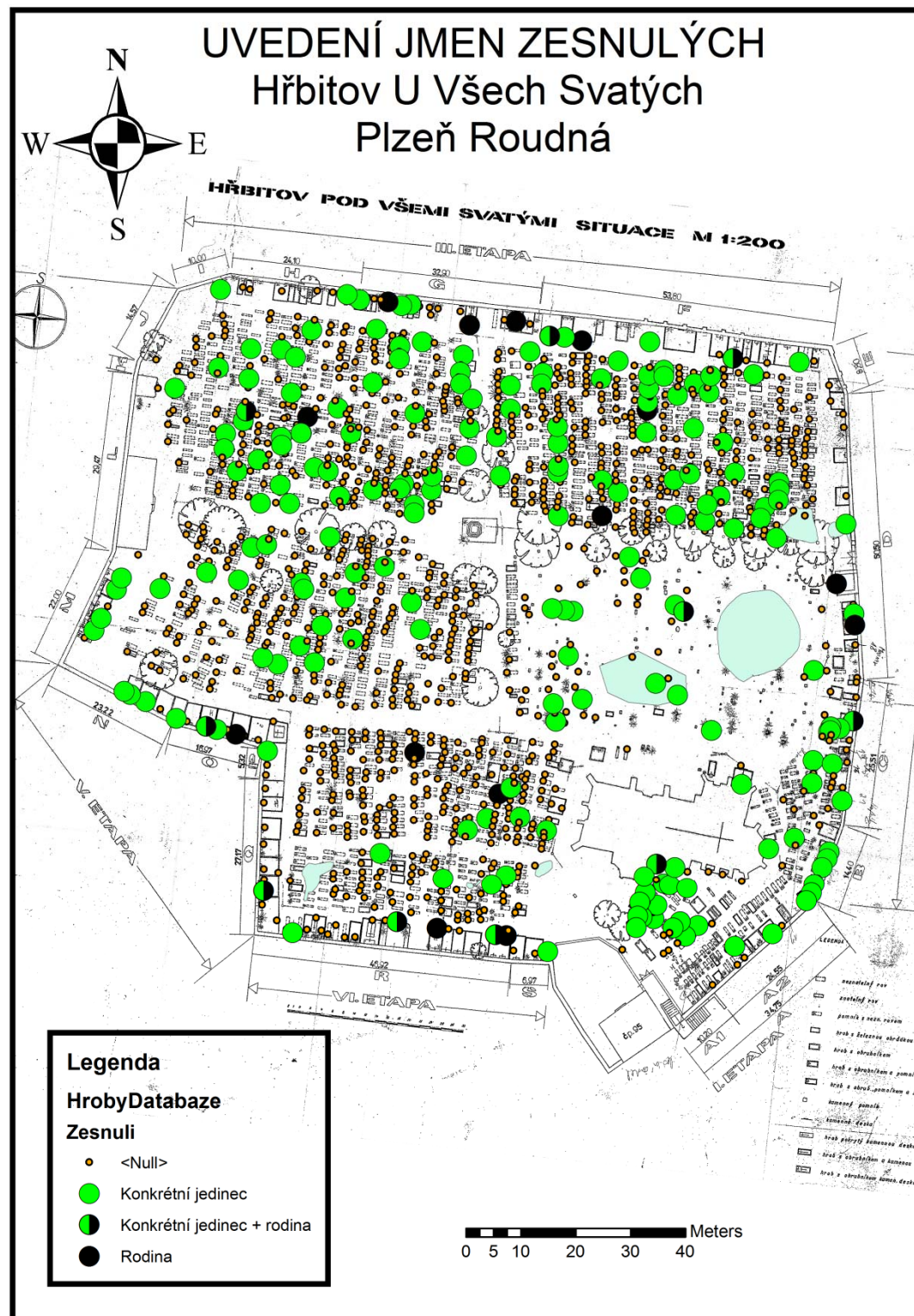
Obrázek 6 Prostorové uspořádání dle aktuálního stavu dochování náhrobku

Obrázek 72



Obrázek 8 Plánek s přehledem povalených a stojících náhrobků (porovnání s r. 2004)

Obrázek 93



Obrázek 13 prostorové uspořádání dle uvedených jmen zesnulých

Obrázek 104**Obrázek 14 Hrob 0026, lok A (Cingroš?) – porovnání stavu rok 2004 (Domanický) a 2012**

Obrázek 115**Obrázek 15 Hrob 0108, lok B – porovnání stavu rok 2004 (Domanický) a 2012 - zhoršení situace**

Obrázek 126**Obrázek 16 Náhrobek neznámého původu – Umístěný z vnější strany obvodové zdi (Iniciály PK)**