

**Západočeská univerzita v Plzni
Fakulta designu a umění Ladislava Sutnara**

Bakalářská práce

2023

Zuzana Mulíčková

**Západočeská univerzita v Plzni
Fakulta designu a umění Ladislava Sutnara**

Bakalářská práce

Brno v čase

Zuzana Mulíčková

Plzeň 2023

**Západočeská univerzita v Plzni
Fakulta designu a umění Ladislava Sutnara**

**Katedra výtvarného umění
Studijní program Výtvarná umění
Specializace Mediální a didaktická ilustrace**

Bakalářská práce

Brno v čase

Zuzana Mulíčková

Vedoucí práce: akad. mal. Renáta Fučíková
Katedra výtvarného umění
Fakulta designu a umění Ladislava Sutnara
Západočeské univerzity v Plzni

Plzeň 2023

ZÁPADOČESKÁ UNIVERZITA V PLZNI
Fakulta designu a umění Ladislava Sutnara
Akademický rok: 2021/2022

ZADÁNÍ BAKALÁŘSKÉ PRÁCE

(projektu, uměleckého díla, uměleckého výkonu)

Jméno a příjmení: **Zuzana MULÍČKOVÁ**
Osobní číslo: **D20B0009P**
Studijní program: **B8206 Výtvarná umění**
Studijní obor: **Ilustrace a grafika, specializace Mediální a didaktická ilustrace**
Téma práce: **ILUSTROVANÁ KNIHA**
Zadávající katedra: **Katedra výtvarného umění**

Zásady pro vypracování

Kompletní ilustrační a grafické řešení klasického či nového textu, beletrie, poezie, naučná literatura, minimální rozsah funkční knihy 40 stran.

Tvůrčí záměr: Záměrem je vytvořit návrh funkční umělecké publikovatelné knihy.

Způsob realizace: Technika realizace vyplyne v průběhu přípravných kreseb, skic a následných zkoušek.

Cíl: Cílem práce je vytvořit knihu, která bude řešit dané téma.

Předpokládaný charakter výstupu: Výstupem budou 3 kopie knihy s minimálním počtem 20 ilustrací.

Rozsah průvodní zprávy: Průvodní zpráva bude vytvořena v rozsahu minimálně 3 normostran.



Rozsah teoretické části: **min. 3 normostrany textu**
Rozsah praktické části: **vyplyne ze zpracování BP**
Forma zpracování bakalářské práce: **tištěná/elektronická**

Seznam doporučené literatury:

SLÁDEK, Josef Václav, ČEŇKOVÁ, Jana, ed. *Od žezulky k Mikuláši*. Ilustroval Filip POŠIVAČ. Praha: Pulchra, 2016. ISBN 978-80-7564-004-8.
TAN, Shaun. *Příběhy z konce předměstí*. Zlín: Kniha Zlín, 2011. ISBN 978-80-87497-23-4.
SANNA, Alessandro. *Řeka*. Přeložil Petra NOVÁKOVÁ. V Praze: Labyrint, 2015. ISBN 978-80-86803-35-7.

Vedoucí bakalářské práce: **akademický malíř Renáta Fučíková**
Katedra grafického designu a ilustrace

Konzultant bakalářské práce: **Mgr. Ondřej Mulíček, Ph.D.**
Konzultant mimo univerzitu

Datum zadání bakalářské práce: **31. května 2022**

Termín odevzdání bakalářské práce: **28. dubna 2023**

MgA. Vojtěch Aubrecht v.r.
děkan



Mgr. Jindřich Lukavský, Ph.D. v.r.
vedoucí katedry

V Plzni dne 7. září 2022

Prohlašuji, že jsem umělecké dílo vypracoval(a) samostatně
a nejedná se o plagiát.

Plzeň, duben 2023

.....

podpis autora

Obsah

1. Výběr, řešerše tématu a proces tvorby	
1.1 Výběr tématu	8
1.2 Rešerše a proces tvorby	9
2. Popis výsledného díla a jeho užití	10
3. Rešerše	11
4. Seznam použitých zdrojů	12
5. Seznam příloh	13

1. Výběr, rešerše tématu a proces tvorby

1.1 Výběr tématu

Jako svoji bakalářskou práci jsem se rozhodla vytvořit knihu o Brně. Již od začátku jsem chtěla dělat autorskou knihu, ta dle mého názoru nabízí více volnosti a více možností si knihu upravit dle potřeby. S výběrem tématu jsem nejdříve trochu váhala, věděla jsem, že bych se ráda věnovala architektuře, protože se o ni dlouho a ráda zajímám. Ovšem nevěděla jsem, čemu konkrétně bych se v rámci tohoto tématu měla věnovat. Naštěstí mi na konzultacích paní Fučíková vnukla nápad věnovat se Brnu. Vzhledem k tomu, že z Brna pocházím a mám ke svému rodišti blízký vztah, přišlo mi jako dobrý nápad věnovat se ve své bakalářské práci právě jemu. O tomto městě vyšlo již mnoho knih, ale většina z nich jsou spíše odbornější publikace, kde je více textu než fotografií nebo ilustrací. Ve své práci jsem zamýšlela čtenáři přiblížit architektonický vývoj města. Ukázat příklady architektury, která se stavěla a byla populární, a dodat kontext doby, ve které tato architektura vznikala.

Knihu jsme rozdělila do několika kapitol, kdy se každá z nich věnuje určitému historickému období. Každá taková část se skládá ze tří až čtyř dvojstránek. V úvodu každé kapitoly je mapa Brna, na které jsou vyobrazeny stavby, které byly postaveny v daném období. K nim jsem dodala popisky s informacemi, kde se nachází a v jakém roce vznikly. Na následujících stránkách jsem se věnovala konkrétnímu historickému období, jehož atmosféra může být reprezentována určitými stavbami, kontextualizujícími či dokonce přímo vykreslujícími duch doby. Například dvoustrana o brněnském nádraží ilustruje prostředí zrodu moderního průmyslového centra, stejně jako znázornění nákupní středisek dokládá specifickou atmosféru politických a hospodářských změn poloviny devadesátých let.

1. Výběr, rešerše tématu a proces tvorby

1.2 Rešerše a proces tvorby

Kniha měla být od začátku strukturována chronologicky - od vzniku města až do současnosti. Původním plánem bylo ke každému období vytvořit tři dvoustrany. První dvoustrana by zobrazovala mapu, druhá obyvatele města v dobovém oblečení a třetí by se věnovala konkrétní budově. Tento koncept jsem ale nakonec změnila, protože mi přišlo, že by byl málo obsáhlý a neukazoval by větší část historie. Rozhodla jsem se ponechat mapu, ale zbylé dvě dvoustrany věnovat architektuře a životu ve městě. Na těchto stránkách jsem zobrazila nejen budovy, ale také ukázala oblečení, které se nosilo nebo přiblížila vybavení domácností.

Poté, co jsem si zvolila základní strukturu knihy, mohla jsem se věnovat tomu, co vlastně do knihy dám. Nechtěla jsem jen na několika stránkách popisovat konkrétní budovy a jejich historii, ale spíše se věnovat tomu, co se v Brně stavělo, proč byly tyto stavby potřeba a jaký historický vývoj jim dal vzniknout. Při výběru toho, čemu se budu v knize věnovat, mi velice pomohl můj konzultant.

Pro techniku, kterou použiji ve své bakalářské práci, jsem se rozhodla poměrně rychle. Zvolila jsem barevný akvarel, protože je to technika, kterou jsem si velice oblíbila a cítím se v ní nejlépe. Také mi přišlo, že jemnost akvarelu dobře kontrastuje s architekturou, která je většinou vnímána jako tvrdá a mohutná. Na akvarel používám obyčejné vodové barvy a na některých místech nechávám nekontrolovaně rozpustit barvy po papíru, což často vytváří nečekané a abstraktní obrazce. Barevnost byla určena barvami domů, které jsem zobrazovala, všechno ostatní jsem dělala intuitivně tak, aby to korespondovalo s odstíny zobrazovaných budov. Nejdříve jsem chtěla všechny ilustrace zpracovávat akvarelem. Po pár pokusech mi ale došlo, že vše vytvořené jen jednou technikou nepůsobí tak, jak bych si představovala. Proto jsem se rozhodla menší doprovodné ilustrace nakreslit tužkou. Akvarelem jsem tedy vyobrazovala větší pohledy na exteriéry architektury a tužkou menší interiéry a život v domě. Na dvoustranách je tedy většinou velká akvarelová ilustrace zpravidla doprovázená větším počtem menších tužkových kreseb. Snažila jsem se pokud možno co nejvěrněji zobrazit dobu, které jsem se právě věnovala, proto jsem pracovala s množstvím dobových fotografií a kreseb. Všechny ilustrace jsem vytvářela ve větším formátu než je samotná kniha. Chtěla jsem, aby kresby ve výsledku působily více detailně.

Na obálku jsem se rozhodla vytvořit mapu v červeném odstínu. Na ni jsem umístila domy v bílých obdélnících. Takto obálka přibližuje, co čtenář může v knize najít a čemu se asi kniha bude věnovat. Bílá a červená barva má připomínat barvy města Brna. Předšedku jsem zvolila jednobarevnou. Je také červená, její barvu jsem převzala z obálky knihy.

Ilustrace jsou doplněny textem, který napsal můj konzultant Ondřej Mulíček. Rozsah textu jsem se snažila vyvážit tak, aby nebyl čtenář zahlcen, ale přesto z něj mohl načerpat nové znalosti a informace.

2. Popis výsledného díla a jeho užití

Pro formát knihy jsme zvolila rozměry 28,5 x 22 cm. Tuto velikost jsem zvolila, protože mi přišlo, že nejlépe pojme ilustrace budov všech tvarů a rozměrů. Tiskla jsem na ofsetový papír a použila vazbu V8. V knize je 40 stránek. Jako font jsem zvolila Steps-Mono a Roboto. Steps-Mono jsem použila na nadpisy a Roboto na zbytek textu. Oba fonty jsem použila v řezu Regular. Písmo jsem zvolila bezpatkové, svou geometričností by mělo trochu připomínat architekturu. Rozhodla jsem se pro tmavě šedou barvu písma, chtěla jsem aby ladila k světlejším ilustracím, černá barva by byla dle mého názoru až moc výrazná.

Výsledkem je kniha, která je určena spíše mládeži, popřípadě všem, kteří se chtějí dozvědět něco málo o Brně přístupnou formou.

3. Resumé

For my bachelor's thesis I decided to create an author's book. I chose the development of the city of Brno as my topic as it is my hometown and I have a close relationship to it. The book focuses primarily on the architectural development of the city from the founding of the city to the present times.

The book is structured in several chapters. Each of them focuses on a specific historical period. Chapters show examples of what was built and provides a context and the social conditions of the time.

I have chosen watercolour and pencil drawing as my techniques. I used watercolour to create larger illustrations of building exteriors and pencil to draw smaller views of interiors and life within them.

The book is intended mainly for young people and all those who want to learn a little about the history of Brno in an accessible way.

4. Seznam použitých zdrojů

1. KUČA K. (2000) Brno vývoj města, předměstí a připojených vesnic, Baset, Praha
2. JEŘÁBEK T., KROUPA J. a kol. (2005) Brněnské paláce, Barrister & Principal, Brno
3. KALIVODA F. (1966) Brno, město práce a pokroku, Blok, Brno

5. Seznam příloh

Příloha 1

Skici

Příloha 2

Finální ilustrace – tužka

Příloha 3

Finální ilustrace – akvarel

Příloha 4

Ukázka dvoustran

Příloha 5

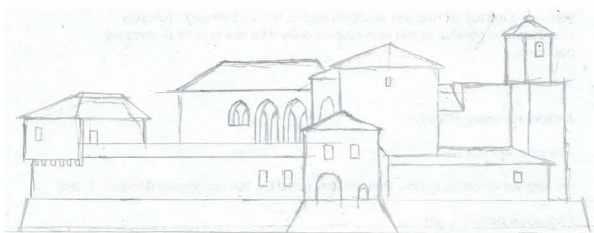
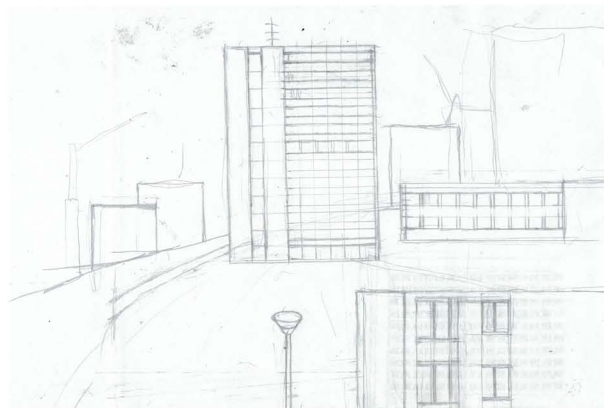
Ukázka dvoustran

Příloha 6

Obálka a předšádka

Příloha 1

Skici

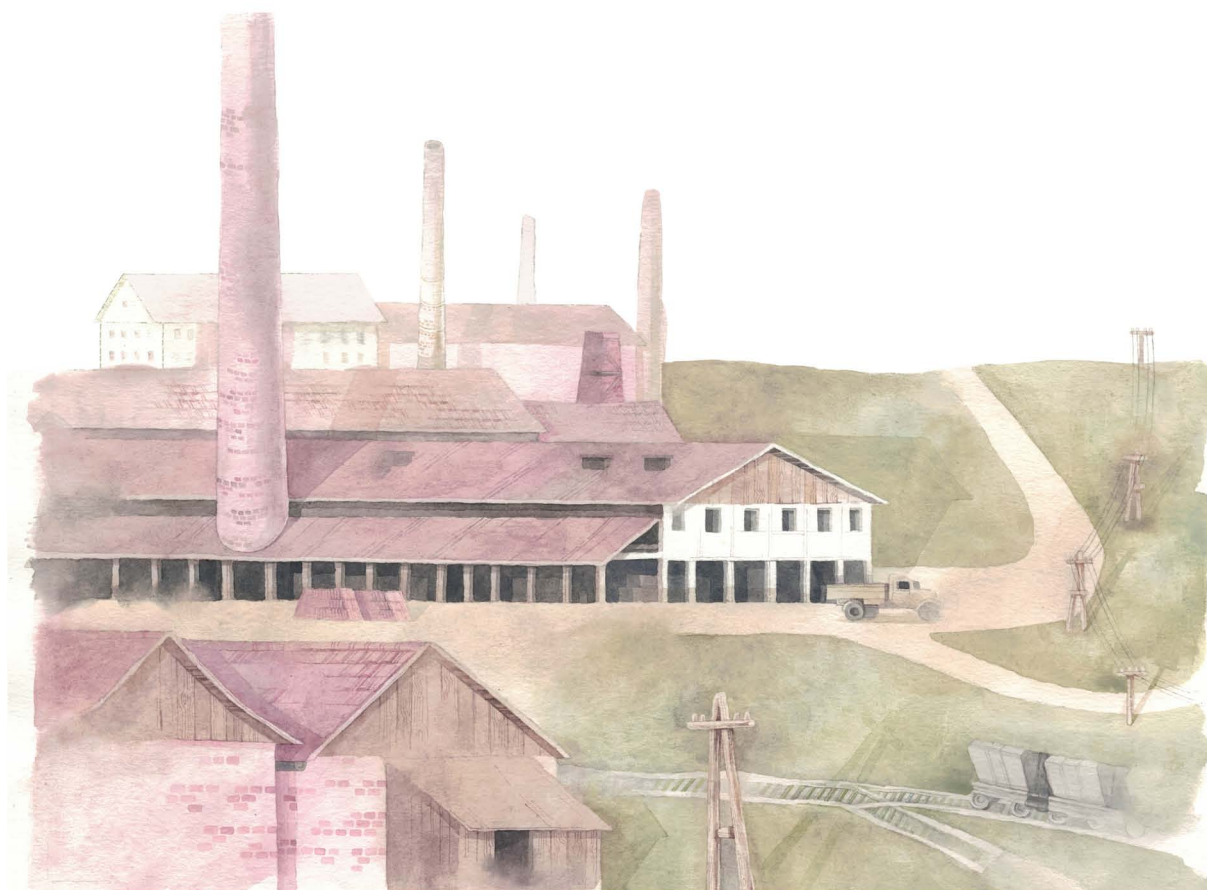


Příloha 2

Finální ilustrace – tužka



Příloha 3
Finální ilustrace – akvarel



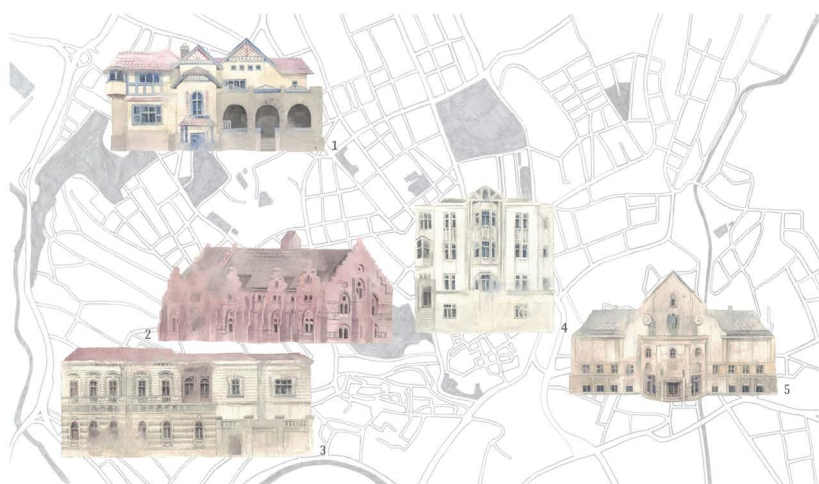
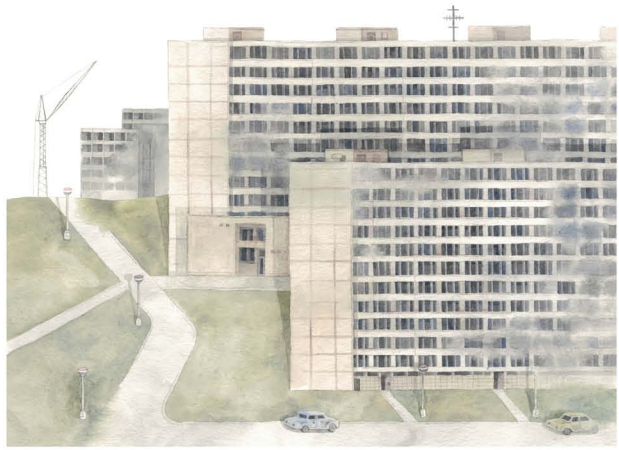
Příloha 4

Ukázka dvoustran



Budování kolektivního města

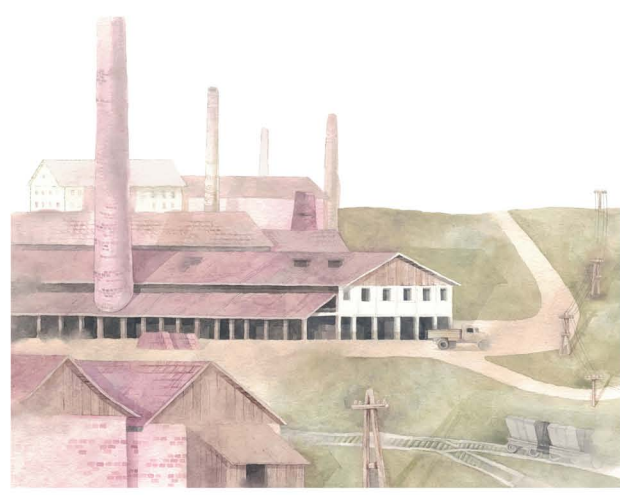
Brno v období socialismu bylo městem, které přišlo o své námečky a židovské obyvatelstvo. Městem, ze kterého bylo napojeno do široké dálky. Tam, co město stálo, byly zrušeny továrny, strojírenské závody, dělnická příslušenství a záložní vlny. Hospodářství města, výtahy nového a bouřící zasloužilý řemeslník, cestující, jízda plynových vlaků. Zářilo budovami socialistického Brna. Symbolem se stala nová panovačí sídliště staré Hamé pro zaměstnance průmyslových podniků a jejich rodiny. Sídliště měla být vyhláskováno městem, důkazem vyspělé socialistické společnosti. Mosaiky výškových bytových domů doplňovaly nákupní střediska, školami a sociálními dily se staly majitelé mikroskopických okrajů starého venkovského města. Někde hečkými, jako například na Lesné, jiné hečkými městem. Odtud výtahy proudu řel za praci do závodů a Gintary a Kvalita Polk, Cennocních nebo Látin. Rhythmus města byl pozdraven začátkem a koncem továrních směn. Jízda řady městské dopravy a otevření doby obchodu a novorových stávků byly příležitosti pro občany zaměstnanců započítaných na městskou ranní do tovarů a závodů. Brno té doby bylo městem socialistickým nejen kvůli tomu, jak vypadalo, ale i kvůli tomu, jak žilo a fungovalo. Živo a socialistické Brno mělo být kolektivní a zahledeno do šťastné budoucnosti.



Doba gründerská

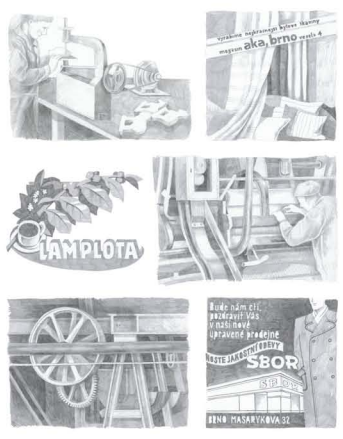
1800-1914

1. Jurkovičova vila - Jana Nebesá 2, Brno-Zabovřesky, vznik 1906, autor Dušan Jurkovič
2. Tělovýchovná pnd hradem - Ústředí 221, Brno-střed, vznik 1868, autor August Pšokop
3. Vila bratří Deutshö - Hráky 110/40, Brno-střed, vznik 1890-1891, autor Valentin Neusser
4. Nájemní dóm Marie Uherkové - Pellicova 633/11, Brno-střed, vznik 1913-1914, autor František Uherka
5. Dóm umění města Brna - Matkovského nám. 2, Brno-střed, vznik 1910



Věk továren

Zakládání Brna v dlouhém 18. století bylo ve svých počátcích nesenno především textilními manufakturami. Textilny a záhy doplnily strojírenské podniky, elektrotechnické závody a stávkovní řemesla. V první polovině 19. století tak bylo Brno městem a pestrou průmyslovou základnou, a dostatečnou nabídkou kvalifikované pracovní síly a se silným zájmem nepřímých typů průmyslových škol. Městem na svou dobu kosmopolitním, inovativním a exportním výrobky do nejvzdálenějších míst světa. Městem, které díky své polozce upravené nově získaného statusu obdrželo podporu českou a slovenskou částí Československé republiky. Kominy velkých továren, pece chleba nebo drobné díly (včetně těch se staly symbolem ekonomické prosperity, která byla tu a tam připsána hospodářskými či vědeckými kruzem. Brno továren neprodukovaly pouze továrenským městem. Bylo však městem, kde se nemala část průmyslových zásků znovu investovala zpět do jeho rozvoje - do výstavby hospodárných nájemních domů nebo moderních školních stávků, do zabeleženování městské infrastruktury a reprezentativních veřejných prostor. Anež brněnského výstavby, který byl silně ovlivněn zavedením v roce 1852 systému K 18, vpráci vznikla Československé republiky, je symbolickým vyjádřením ekonomické a kulturní dynamiky tehdejšího Brna.



Příloha 5

Ukázka dvoustran



Železnice

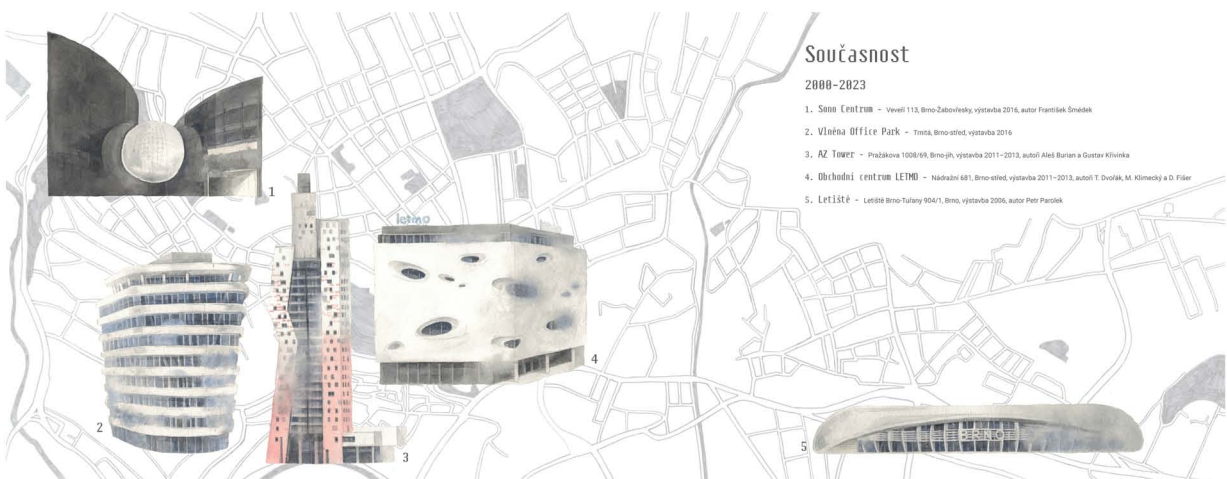
Průmyslový věk byl věkem pohybu. Oproti předchozím dobám se lidé, zboží a peníze začali přesunovat častěji, rychleji a na větší vzdálenosti. Obchodní a každodenní život se rozšířil a rozprostřel do větších území. Města se propojovala. A železnice v tomto vývoji sehrála důležitou roli. Byla síť, která provázala také Brno a přibližila ho ostatním městům. Šel, kudy do města přinesla přepravu železniční čar a strojův mechanický pohyb.

Většinou epizodní postavitel od tak široké vřstí Brnoška a Václav. Další vývoj železnice antem na Olomouc nebo Českou Třebovou plákevali dosavadní zmapu příležitosti pro brněnské i nebrněnské obyvatelstvo a firmy. Manufaktury ve městě měly nejen snáz dovážet suroviny, ale také exportovat vyrobené zboží. Uhlíka tráf z Božho Polabování zajišťovala parní stroje v Brně a Jihl. Třásoška zprůmyslovila práci ve městě lidem z Křovice Pole i Třebova. Postravská vlečka zaválela přílehu průmyslové podniku. Železnice znamenala ale také omezení. Vysoké náklady odnářovaly větší blíky státní od zbytku města.

Současnost

2000-2023

1. **Sano Centrum** - Vavří 113, Brno-Zabovřesky, výstavba 2016, autor František Šmádek
2. **Vlánská Office Park** - Tmá, Brno-střed, výstavba 2016
3. **AZ Tower** - Pražákova 1008/66, Brno-jih, výstavba 2011-2013, autoři Aleš Burian a Gustav Khivka
4. **Obchodní centrum LETMO** - Nádraží 681, Brno-střed, výstavba 2011-2013, autoři T. Dvořák, M. Klimecký a D. Filer
5. **Letiště** - Letiště Brno-Tuřany 904/1, Brno, výstavba 2006, autor Petr Pařilák



Socialistická každodennost



V období socialistického Brna byl rozvoj města urován požadavky průmyslové výroby. Fungování města však nebylo jen o práci v továrně. Období ideologie prosazalo do jejich oblastí každodenního života. Odlišovala způsob, který a města třáse volného času, nakupování, rekreace a společná slábní činnosti, za kterých je složen šer, tělesní rok obyvatel velkého města. Socialistický režim se snažil zajistit občanům určitou úzu kvalitního života, a to skrze dostupnou zdravotní péči, vzdělávání nebo dostatek zboží na pultech obchodů. Ne vždy však šlo snáhu přinášela hrmatelné a uspokojivé výsledky. Hospodářství realního socialismu je někdy nezapomenout jako ekonomie nedostatku.

Co máme rozumět oním nedostatkem v případě Brna? Nejsou-li nedostatky a málo pestrost městských služeb nebo nedostupnost některých druhů zboží. Běrné každodenní život byl zcela ovládnutý na fronty, ve kterých trávili čas, aby si mohli koupit třeba banány, dehteků či kvalitní papír. Věděli, že přes známosti se dá bez čekání zastavit nové jedni kolo značky Favorit nebo nové auto v Mototechně. Chodili obkřovovat a někdy i nakupovat západní zboží do prodejny Tuzex v parku Jaha. Čekali ve frontě na knihu novinky, které měly dorazit na pulty knihovny. V městě si mohli vybrat věšinou jen mezi vanilkovou a křovou pluchou zmrzlinou. Lidé se západního života občasně pokusovali města, jako bylo Brno, městy bez mátskosti. Bez mátskosti, která je obsažena v romantizaci obchodů, kaváren, restaurací, obchodních domů a venkovních plodzáhrad.

Příloha 6

Obálka a předsádka

