

ZÁPADOČESKÁ UNIVERZITA V PLZNI

FAKULTA PEDAGOGICKÁ
KATEDRA PEDAGOGIKY



**ARCHITEKTONICKÁ A SYSTÉMOVÁ
PŘÍSTUPNOST**
VYBRANÝCH LÁZEŇSKÝCH DOMŮ V ČESKÉ REPUBLICE
PRO DOSPĚLÉ KLIENTY SE ZRAKOVÝM POSTIŽENÍM

BAKALÁŘSKÁ PRÁCE

Vedoucí práce:

PhDr. Mgr. Pavlína Šumníková, Ph.D.

Autor:

Tereza Šmídová
obor Speciální pedagogika

Plzeň 2023

אני מודת לך על כל מה שאתה עושה בשבילי.

אני מודת לך על כל מה שאתה עושה בשבילי.

אני מודת לך על כל מה שאתה עושה בשבילי.

אני מודת לך על כל מה שאתה עושה בשבילי.

אני מודת לך על כל מה שאתה עושה בשבילי.

אני מודת לך על כל מה שאתה עושה בשבילי.

אני מודת לך על כל מה שאתה עושה בשבילי.

אני מודת לך על כל מה שאתה עושה בשבילי.

אני מודת לך על כל מה שאתה עושה בשבילי.

אני מודת לך על כל מה שאתה עושה בשבילי.

אני מודת לך על כל מה שאתה עושה בשבילי.

אני מודת לך על כל מה שאתה עושה בשבילי.

אני מודת לך על כל מה שאתה עושה בשבילי.

ČESTNÉ PROHLÁŠENÍ



Prohlašuji, že jsem bakalářskou práci na téma Architektonická a systémová přístupnost vybraných lázeňských domů v České republice pro dospělé klienty se zrakovým postižením vypracovala samostatně a s použitím uvedené literatury a jiných pramenů.

V Plzni, dne 27. 04. 2023

.....
Tereza Šmídová

PODĚKOVÁNÍ ::::: :::::

Na tomto místě bych chtěla s velkou úctou poděkovat vedoucí mé bakalářské práce PhDr. Mgr. Pavlíně Šumníkové, Ph.D. za odborné vedení, věnovaný čas, cenné připomínky a rady. Děkuji Vám, že jste mi poskytla tolik svého času a energie!

Dále bych tímto chtěla vyjádřit poděkování všem respondentům, za jejich přínos do výzkumné části této bakalářské práce. V neposlední řadě patří dík i mé rodině a přátelům, především za jejich psychickou podporu.

OBSAH

OBSAH.....	6
SEZNAM ZKRATEK	7
ÚVOD	8
1 TERMINOLOGICKÉ UKOTVENÍ	9
1.1 ZRAKOVÉ POSTIŽENÍ	9
1.2 DOSPĚLOST.....	11
1.2.1 Přidružené zdravotní problémy	12
1.3 VNÍMÁNÍ PROSTORU, PROSTOROVÁ ORIENTACE A SAMOSTATNÝ POHYB	12
2 PŘÍSTUPNOST PROSTŘEDÍ	15
2.1 ARCHITEKTONICKÉ ÚPRAVY PROSTŘEDÍ.....	16
2.1.1 Exteriér	17
2.1.2 Interiér	18
2.1.3 Osvětlení.....	20
2.2 SYSTÉMOVÁ PŘÍSTUPNOST	21
2.3 UNIVERZÁLNÍ DESIGN	22
3 LÁZEŇSKÉ DOMY V ČESKÉ REPUBLICE	25
3.1 VYBRANÁ LÁZEŇSKÁ MÍSTA	25
4 METODOLOGIE VÝZKUMNÉHO ŠETŘENÍ	26
4.1 VYMEZENÍ VÝZKUMNÉHO PROBLÉMU A CÍLŮ ŠETŘENÍ.....	26
4.2 VÝZKUMNÝ DESIGN A POUŽITÉ VÝZKUMNÉ METODY.....	28
4.3 VÝZKUMNÝ SOUBOR A VÝBĚROVÝ VZOREK	29
5 VÝSLEDKY ŠETŘENÍ A JEJICH INTERPRETACE.....	30
5.1 REŠERŠE LEGISLATIVY UPRAVUJÍCÍ PŘÍSTUPNOST PROSTŘEDÍ	30
5.2 POZOROVÁNÍ V TERÉNU	32
5.2.1 Karlovy Vary.....	33
5.2.2 Mariánské Lázně	36
5.2.3 Františkovy Lázně	39
5.2.4 „Triple B“	42
5.3 ROZHOVORY.....	43
5.3.1 Poznatky a zkušenosti osob se zrakovým postižením	44
5.4 KOMPILACE A KOMPARACE VÝSLEDKŮ	48
6 SHRNUTÍ VÝZKUMNÉHO ŠETŘENÍ A DOPORUČENÍ DO PRAXE.....	50
6.1 NÁVRHY BEZBARIÉROVÝCH ÚPRAV ANEB MOŽNÉ PŘÍKLADY DOBRÉ PRAXE	51
ZÁVĚR.....	54
SEZNAM POUŽITÝCH ZDROJŮ	57
LITERATURA.....	57
INTERNETOVÉ ODKAZY	58
JINÉ PRAMENY	60
SEZNAM OBRÁZKŮ, FOTOGRAFIÍ, TABULEK A DIAGRAMŮ.....	62
PŘÍLOHY	I

SEZNAM ZKRATEK

BBP – Braillovo bodové písmo

ČR – Česká republika

POSP – prostorová orientace a samostatný pohyb

Průkaz ZTP – průkaz osoby s těžkým funkčním postižením pohyblivosti nebo orientace, včetně osob s poruchou autistického spektra (MPSV)

SONS – Sjednocené organizace nevidomých a slabozrakých

UD – Univerzální design

UNESCO – United Nations Educational, Scientific and Cultural Organization;
Organizace OSN pro vzdělání, vědu a kulturu

VZP – Všeobecná zdravotní pojišťovna

WHO – Světová zdravotnická organizace

ZP – zrakové postižení

ÚVOD

Většina lidí se během svého života potýká se zdravotními komplikacemi, ať už méně či více závažnými. Čím je jedinec starší, tím větší pomoc při řešení zdravotních obtíží potřebuje. Jednou z nabízených podpor jsou léčebné lázně. V České republice bylo podle Českého statistického úřadu v roce 2018 přibližně 252 000 lidí se zrakovým postižením, z čehož asi 90% tvoří lidé starší 50 let (Odbor statistik rozvoje společnosti, 2019). Jsou české lázně po architektonické stránce připravené na poskytnutí léčebných služeb i pro tyto klienty – osoby se zrakovým postižením?

Tématem této bakalářské práce je *Architektonická a systémová přístupnost vybraných lázeňských domů v České republice pro dospělé klienty se zrakovým postižením*. Zvolené téma odráží stále větší důraz na potřebu bezbariérového prostředí. V dnešní době je přístupnost pro všechny klíčovým faktorem při plánování a úpravě staveb. Řešeny by měly být zejména veřejné prostory a stavby pro veřejnost, jakými lázeňské domy dozajista jsou.

Hlavním cílem této práce je *zmapovat zohlednění potřeb osob se zrakovým postižením, teoretických návrhů a legislativních podmínek při architektonických úpravách pro bezbariérový přístup vybraných lázeňských objektů*. Výzkumná otázka, jejíž odpovědí bude výzkumný cíl splněn, zní: *Jak jsou implementovány návrhy a legislativní podmínky pro bezbariérový přístup pro osoby se zrakovým postižením do budov českých lázní?*. Pro naplnění cíle bylo zvoleno kvalitativní výzkumné šetření. Ke sběru dat jsou vybrány techniky: rešerše legislativního backgroundu, terénní pozorování vybraných lázeňských domů a strukturované rozhovory s osobami se zrakovým postižením.

V první části práce jsou shrnuty teoretické poznatky potřebné k pochopení zvolené problematiky. Zpracovány jsou oblasti definování zrakového postižení, přístupnosti prostředí a univerzálního designu. Následuje kapitola zaměřená na představení vybraných lázeňských objektů a důvodů návštěvnosti lázní jako takových. Hlavní, tedy výzkumnou část této bakalářské práce, uvádí metodologie výzkumu. Poté následuje důležitá kapitola věnující se výsledkům samotného výzkumného šetření a jejich interpretaci. Na samém konci jsou představeny návrhy bezbariérových úprav.

Výsledky této práce by měly poukázat, zda jsou potřeby lidí se zrakovým postižením dostatečně zohledňovány tak, aby byli schopni plnohodnotně využívat lázeňských služeb.

1 TERMINOLOGICKÉ UKOTVENÍ

Zrak je jeden z pěti smyslů, který používáme při získávání až 90% informací. Omezení jednoho z nejdůležitějších smyslů ztěžuje jedinci každodenní život ve společnosti jak v oblasti získávání informací, orientace a pohybu, tak i při komunikaci (Slowík, 2016). S nejrůznějšími překážkami se osoby se zrakovým postižením setkávají celý svůj život, kdy s rostoucím věkem se mohou přidávat přidružené zdravotní komplikace, stejně jako k již existujícím zdravotním komplikacím mohou přibýt potíže se zrakem. V takovém případě pak může z důvodu například oslabené mobility docházet k problémům se samostatným pohybem (Skalická, 2002).

1.1 ZRAKOVÉ POSTIŽENÍ

Ve společnosti byly tendence pomáhat a podporovat osoby se zrakovým znevýhodněním již od pradávna. Na počátku proti sobě stály snahy medicínské, které měly za cíl zrak šetřit, a pedagogicko-psychologické koncepty, které poukazovaly na nerovnoprávnost těchto jedinců v rámci výchovy a vzdělání v porovnání s intaktní společností. V současné době se v kontextu nauky o zraku užívají dva názvy: tyflopédie, jakožto speciálně-pedagogický obor a oftalmologie, jakožto oční lékařství. *„Ani tato skutečnost, tedy stav, kdy existuje dvojí pojmenování jednoho oboru, není pro jeho rozvoj a akceptování v tuzemském a ani mezinárodním měřítku dobré“* (Finková et al., 2007, s. 10–11).

Jako jakékoliv jiné znevýhodnění, ovlivňuje rozvoj jedince i zrakové postižení a to jak v psychickém, tak i kognitivním, motorickém a sociálním vývoji. Dopad na člověka je dán nejrůznějšími faktory zrakového poškození, například dobou vzniku, charakterem, závažností či etiologií. Rozdělení kategorií zrakového postižení je uváděno různé, avšak základním kritériem bývá zraková ostrost, neboli vizus. Pro medicínské potřeby zařadila a rozčlenila Světová zdravotnická organizace (WHO) v rámci Mezinárodní klasifikace nemocí (MKN–10) zrakové postižení podle části zrakového analyzátoru, který je narušen, do kategorií H00 – H59. Nicméně pro účely současné speciální pedagogiky je možné osoby se zrakovým postižením rozdělit do kategorií podle stupně postižení a to: osoby nevidomé, osoby se zbytky zraku, osoby slabozraké a s poruchami binokulárního vidění (TyfloCentrum, 2022).

Osoby nevidomé (angl. blind) patří mezi jedince s nejzávažnějším, a běžný život nejvíce ovlivňujícím, zrakovým postižením. Tento typ ZP může být jak vrozený, tak

zraku. Osoby se zbytky zraku často tyto zbytky využívají, a jsou v tom podporováni, ale kombinují získávání informací i způsoby, které využívají osoby nevidomé. Vzhledem k velké náročnosti této cesty k informacím a k možnosti soběstačnosti ve společnosti, bývají tito jedinci nezdědka podrážděni a mívají problémy se socializací (Finková et al., 2007).

Binokulární vidění je schopnost, kterou jedinec postupně získává od narození. Umožňuje schopnost zaostřovat a pomocí senzomotorické koordinace pravého a levého oka umožňuje obrazce vzniklé na sítnici spojit do jednoho vjemu. Při jeho porušení nevznikají dva stejné obrazy, které by po spojení vytvořily prostorový vjem. Pokud dojde k poruše před získáním binokulárního vidění, není náprava téměř možná. Na druhou stranu pokud k poruše dojde po vývoji (případně během něj), je jeho náprava možná (Finková et al., 2007; Hamplová & Janková, 2015).

1.2 DOSPĚLOST

Vzhledem k zaměření práce na dospělé klienty léčebných lázní se zrakovým postižením, je potřebné si ve zkratce dospělost definovat.

Každý jedinec již od prenatálního období prochází vývojem, což je dle Hartla (2004) proces změny, zrání a získávání zkušeností v určitém časovém období. Jeho výsledkem jsou získané nové vzorce chování, vztahy a vlastnosti. Hartl také ve svém psychologickém slovníku definuje období dospělosti, jako vrchol zrání. Během období dospělosti, které nastává někdy kolem 20. roku věku, dochází u jedince k upevnění identity, získání nezávislosti a odpovědnosti či plnění role v rodině a zaměstnání (Langmeier & Krejčířová, 2006). „*Dospělost lze definovat jako období svobody spojené s odpovědností a schopností získat a naplnovat příslušné role*“ (Vágnerová, 2014, s. 176).

U osob s postižením od raného věku či od narození, lze vrcholné období jejich psychického vývoje určit akceptováním svého znevýhodnění, současně s omezením, které jedinci přináší. V některých případech dospělý člověk se ZP nezvládne naplnit veškerá očekávání a požadavky, které jsou spojeny s vývojovým stádiem dospělosti. Daný jedinec může zůstat závislým, nesamostatným či nesoběstačným a to buď z důvodu obav nést důsledky svých rozhodnutí, nebo z důvodu faktického nezvládnutí vykonání dané činnosti (Finková & Ludíková, 2013).

Ke ztrátě zraku v různé formě však může dojít právě až v dospělosti. Příčiny mohou být různé – od potíží spojených s diabetem po nádorová onemocnění. Ztráta zraku je

traumatizujícím zážitkem, který ovlivní zásadním způsobem život dospělého. Ke ztrátě může dojít pozvolně, kdy se často střídá období naděje (zlepšení zraku) a depresí (zhoršení zraku), nebo náhlou událostí. Psychická reakce na vzniklý problém je poté individuální, ale v literatuře se dočítáme o třech fázích vyrovnání se se vzniklým postižením: šok, deprese, reorganizace (ČPZ).

1.2.1 PŘIDRUŽENÉ ZDRAVOTNÍ PROBLÉMY

Jak již bylo zmíněno, kvalitu života samotná ztráta zraku ve velké míře ovlivňuje. Ať už jde o sebeobsahu, přístup k informacím tak i schopnost samostatného pohybu či orientace. Intaktní společnost je zvyklá získávat informace o prostoru kolem sebe pomocí zraku, pokud je však zrak postižen, vnímání prostředí je deformováno a omezeno na ostatní smysly. Tento rizikový faktor je často příčinou pádů a zranění osob se ZP. Z příběhů osob se zrakovým postižením je patrná významnost role, kterou zrak hraje v oblasti zdraví a sociální pohody. Negativní zdravotní důsledky poškození zraku rovněž dokládají četné studie (National Academies of Sciences, Engineering, and Medicine, 2016).

Národní akademie vědy, techniky a medicíny (2016) představuje mimo jiné výzkum s cílovou skupinou dospělých osob se ZP nad 65 let. V rámci výzkumu respondenti nejčastěji uváděli ke svému postižení jako přidruženou nemoc či zhoršený zdravotní stav deprese, mozkovou příhodu, problémy se srdcem, bolesti kloubů či cukrovku. Ke stejné problematice se vyjadřuje také Capella-McDonnall (2007), která uvádí, že dospělé osoby se zrakovým postižením častěji uvádějí špatný nebo zhoršující se zdravotní stav než dospělé osoby bez poškození zraku. Příčinou by mohla být nadváha či obezita způsobená nedostatečnou fyzickou aktivitou.

Nadváha je významné zdravotní riziko, které je spojováno s dalšími vážnými problémy, mezi které patří diabetes, kardiologická onemocnění, vysoký krevní tlak, zvýšené riziko mozkové příhody, některé typy rakovin (střev, prostaty, prsou či dělohy), artritida, plicní problémy, potíže s fungováním jater či žlučníku. Nadváha a obezita byly dokonce spojeny vyšším rizikem získání oční vady, nebo zhoršení vady již existující (Capella-McDonnall, 2007).

1.3 VNÍMÁNÍ PROSTORU, PROSTOROVÁ ORIENTACE A SAMOSTATNÝ POHYB

Pohyb a orientace v prostoru jsou oblasti interakce jedince se společností, které jsou postižením zraku nejmarkantněji ovlivněny. Možnost a schopnost samostatného pohybu je

předpokladem pro osamostatnění se nejen osob nevidomých, ale také osob se zbytky zraku či slabozrakých. Jelikož většinu informací o prostoru kolem sebe získáváme pomocí zraku, jedinci se ZP poté hledají a využívají náhradní systémy. Pokud se tyto osoby naučí kompenzační smysly používat a bezpečně se díky nim pohybovat, stávají se z nich osoby tzv. mobilní. Pro podporu získání dovedností pro samostatný pohyb, jsou do výchovně-vzdělávacího procesu zařazovány předměty POSP (prostorové orientace a samostatného pohybu) (Finková et al., 2007).

Schopnost samostatného pohybu se stává také významným faktorem pro sebehodnocení a sebevědomí jedince. „*Kromě toho bývá úroveň prostorové orientace vnímána jako hlavní ukazatel samostatnosti a úspěšnosti jedince se zrakovým postižením z pohledu majoritní společnosti*“ (Růžičková & Kroupová, 2017, s. 19). Úspěšnost rozvoje POSP je ovlivněna mnoha činiteli, mezi které patří doba vzniku ZP, příčina vzniku a přidružená postižení, včasnost poskytnutí podpory a také rodinné zázemí. Neméně důležitá je osobnost jedince se ZP – motivace, potenciál i temperament.

Růžičková (in Růžičková & Kroupová, 2017) uvádí důležitost znalosti následujících pojmů: mikroorientace (orientace podmíněná zapojeným smyslem – hmatem, vymezena používáním jedné ruky či obou rukou), makroorientace (orientace v prostoru zaměřená především na vzdálené objekty, k jejichž poznání je potřeba využití tzv. dálkových analyzátorů), orientační znak (jevy charakterizující orientační situaci a zvyšující jistotu při pohybu po trase, stejně tak jako určení vlastní polohy dané osoby) a orientační bod (určité místo, které je na trase snadno dostupné, odlišuje se od okolního prostředí a přináší osobě se ZP novou a důležitou informaci pro snazší pohyb).

Mezi oblasti zahrnuté do POSP patří: samostatná chůze bez užití pomůcek, chůze s pomocí vidícího průvodce a přirozené pohybově orientační schopnosti jedince jako například odhad vzdálenosti (Růžičková & Kroupová, 2017). Tyto základní prvky by měly sloužit jako základní soubor dovedností pro nácvik techniky chůze s bílou holí.

Šumníková (2018) rozděluje sféry prostorové orientace do 5 oblastí: pohybové dovednosti (kam patří mimo jiné chůze s průvodcem či s bílou holí), orientační schopnosti (kam patří mimo jiné identifikace a využití orientačních bodů nebo sledování informací z prostoru), koncepty (kam patří např.: vnímání a vědomí vlastního těla, prostředí a směřování těla v prostoru), zrakové funkce (mezi které řadí funkční velikost zorného pole, zrakovou ostrost či využití kompenzačních optických pomůcek) a sluchové funkce

(kam patří identifikace, lokalizace, sledování zvuku a postavení těla podle přijímaných zvuků v prostoru).

V dospělém věku by osoby se zrakovým postižením měly být již vybaveny znalostmi a schopnostmi samostatného pohybu a prostorové orientace. V tomto věku se jedinci učí novým trasám za pomoci vyškolených průvodců, kteří spadají pod organizace nestátních neziskových organizací např.: Tyfloservis či SONS. Ti poskytují mimo jiné také nácvik POSP osobám, které o zrak přišly až v době dospělosti (Růžičková & Kroupová, 2017). V případě, že jedinec o zrak přijde až ve zmiňované dospělosti, „*trvá pak dosti dlouho, než si nevidomý vytvoří dovednosti kompenzovat chybějící funkce zrakového analyzátoru*“ (Galvas, 1999). V takovou chvíli je věkou snahou, aby si dotyčný co nejdéle udržel zrakové vjemy a odrazce a pracoval s nimi.

využívá výrazných kontrastních prvků k vymezení prostoru, poskytuje osobám nejen se ZP cenné informace pro orientaci. Výrazný kontrast je důležitý také pro bezpečný pohyb. Může sloužit k odlišení svislých a vodorovných povrchů, jejich úrovní a předmětů od pozadí. Důležitým faktorem při úpravě prostředí jsou charakteristické vlastnosti využitých povrchů, včetně textury či vzorů (National Institute of Building Sciences, 2015).

Mezi hlídané a řešené prvky při tvorbě návrhů pro stavby (vzhledem k osobám nevidomým a se zbytky zraku) patří následující: hmatové vedení – přirozené (stěny domů, zábradlí) či uměle vytvořené (signalizační pásy), akustické vedení (majáčky spouštěné dálkovým ovládním), hmatové informace (štítky, taktilní označení), akustické informace (ozvučení dojezdu výtahů, stojany s ozvučeným výstupem), kontrastní prvky (barevnost, vhodné značení) (Dudr & Lněnička, 2002).

Při samostatném pohybu se osoby se ZP setkávají i s překážkami, se kterými nelze bojovat, jen je třeba se s nimi naučit pracovat. Takové překážky jsou způsobeny například vlivem počasí. Déšť, resp. ochrana před ním, stejně jako vítr omezují jedince v používání sluchu jako kompenzačního smyslu. Slunce může způsobovat nepříjemné oslnění, a šero na druhou stranu nenabízí dostatek světla pro orientaci pomocí zbytku zraku. Posledními, ale ne méně nepříjemnými překážkami jsou sníh a listí, které pokrývají vodicí linie. Je tedy potřeba snažit se při navrhování prostředí myslet na fakt, „že i meteorologická situace může významně ovlivnit samostatný pohyb a znepríjemnit ho“ (Albrechtová, 2022).

2.1 ARCHITEKTONICKÉ ÚPRAVY PROSTŘEDÍ

Architektura je prostor kolem nás definovaný zdmi, schodišti, výtahy, dveřmi, chodníky, budovami, lavičkami a jinými pro vidící jedince relativně neškodnými prvky. Pro osoby se zrakovým postižením je však každodenní bariérou v samostatném a bezpečném pohybu. „Fyzické (či architektonické) bariéry tedy vycházejí ze strukturálního řešení prostředí, které narušuje nebo zabraňuje osobám s postižením v přístupu na určité místo či ke službě“ (Langerová & Šumníková, 2018, s. 47). Většina bariér, které jsou často snadno odstranitelné, vzniká umístěním věcí do prostor ve výšce hlavy či do přirozených vodicích linií. Může se jednat o vyčnívající ceduli ze zdi domu, nevhodně postavené lešení nebo obyčejně odložené bedny a krabice poblíž zdi. Značnou část odhalí jedinec pomocí bílé hole (pokud ji používá) nebo při nácvičku tras díky průvodci (Růžičková & Kroupová, 2017).

Při pohybu mezi patry budovy nebo při vstupu, je často potřebné využít schodišť či výtahů. Pro jedince s oslabeným zrakovým vnímáním je důležitý kontrast jednotlivých schodů. Tento kontrast může být zastíněn kobercovými pruhy přes celé schodiště. U schodišť se nedoporučuje využívání vzorovaných materiálů, které mohou vést ke zmatení jedince při pohybu po nich. Zábradlí by měla být kontrastní a nepřerušovaná po celé délce. V rámci schodišť se dostáváme také k problematice prostoru pod nimi. Ten by měl být zaslepený, pokud by se jednalo pro prostor s výškou pod 2 metry, z důvodu možného úrazu. U výtahů se dbá na audio a hmatná označení. „*Výtahové haly nebo výklenky by se měly v jednotlivých patrech lišit designem, povrchovou úpravou a dalšími prvky, které uživatelům výtahu pomohou identifikovat konkrétní patro, včetně velkých čísel nebo názvů pater*“ (National Institute of Building Sciences, 2015).

Byt nebo hotelový pokoj jsou místa, kde by se jedinec měl cítit bezpečně a pro jeho orientaci by měl být co nejjednodušší. Většinou je složen z koupelny, ložnice či obývacího pokoje a kuchyně. V koupelně či na toaletě je žádoucí používat opět kontrastní odlišení sprchy/ vany/ toalety od okolních zdí či podlahy. U té je opět doporučován spíše matný povrch. Při instalaci zrcadel je nutné si dát pozor na případné zmatení osoby se ZP a možnou záměnu za dveře. Vzhledem k četnějším možnostem světelného odrazu je důležité také zvážit zdroj světla, zda například sluneční světlo nemůže jedince oslnit (National Institute of Building Sciences, 2015). Při zařizování obývací části domu/ bytu se doporučuje vybírat výrazný nábytek (barevně a strukturou odlišný od zbytku místnosti), udržovat pokoj v jednoduchém stylu a eliminovat možná nebezpečná místa. U kuchyní, stejně jako u jakéhokoliv jiného místa je kladen důraz na kontrast. Kontrast mezi zdmi a kuchyňskými skřínkami, madly a dvířky skříněk nebo pracovní plochou a její hranou. Nejsou doporučovány zrnité motivy pro povrch pracovní desky ani podlahy, z důvodu oslabení schopnosti najít drobný předmět (spadlý kus suroviny, spadlé víčko od lahve...). Velmi pečlivý by měl být výběr spotřebičů, aby se vhodným výběrem předešlo zraněním (Henkler, 2018). Vhodné budou spotřebiče s mechanickým ovládáním, u kterých je jejich zapnutí doprovázeno například zvukem. Ubytovací zařízení by měla mít v nabídce alespoň 5% bezbariérových pokojů (Šestáková & Lupač, 2010).

Nouzové východy a obecně evakuace osob se zrakovým ale i jiným zdravotním znevýhodněním je komplikovaná a často vázána na pomoc druhého. V rámci architektonických úprav je však možné upozornit na relativně drobné, avšak neméně důležité bariéry, které osobám se ZP brání v bezpečné evakuaci. Kroupová a Hanáková

a podpořit bezbariérovou veřejnou dopravu. Mimo jiné poukazuje také na problematiku zakotvení bezbariérových úprav do stavebního zákona. Jelikož mnoho staveb bylo postaveno v době, kdy tato opatření ukotvena nebyla, je velice důležité dbát na správnou aplikaci současně platných předpisů u novostaveb či při rekonstrukcích (Úřad vlády České republiky, 2020).

Pod vládou České republiky vznikl také „Národní rozvojový program mobility pro všechny“, který se zaměřuje na tvorbu bezbariérových tras ve městech. V rámci programu je přispíváno také na odstraňování bariér ve veřejných budovách a v dopravě (vláda České republiky).

Právní ukotvení bezbariérového přístupu je součástí vyhlášky č. 398/2009 Sb. o obecných technických požadavcích zabezpečujících bezbariérové užívání staveb (Vyhláška č. 398/2009 Sb.).

2.3 UNIVERZÁLNÍ DESIGN

Přelom 20. a 21. století přinesl rozvoj v oblasti vnímání tzv. bezbariérového designu. V závislosti na místě na Zemi vznikly směry: univerzálního designu (USA, Japonsko), inkluzivního designu (Velká Británie) a designu pro všechny (Evropa). Všechna odvětví však pod svými názvy a ve svých idejích nesou stejnou myšlenku, a to nikoho nepřipravit o možnost využívat prostory i služby (Línová, 2021).

„Úlohou univerzálního designu je vyvinout teorii, principy a řešení, která umožní všem použít stejná fyzická řešení za stejných podmínek v co největší možné míře, ať už se jedná o budovy, veřejná prostranství, komunikaci nebo třeba předměty v domácnosti“ (Kudrnovská, 2016). UD se zaměřuje kromě samotné funkčnosti, která je klíčová, bez přílišného ohledu na vizuální zpracování, na psychologickou rovinu vnímání osob s jakýmkoliv typem znevýhodnění širokou veřejností. Speciální úpravy cíleně pro jedince s postižením měly za vedlejší efekt stigmatizaci a segregaci dané skupiny. Snahou univerzálního designu je tudíž vytvořit produkt či stavbu, kterou všichni mohou užívat za stejných podmínek, stejným způsobem a v co možná nejvíce stejné míře (Kudrnovská, 2016; Línová, 2021). Podle Kudrnovské (2016) je tento způsob uvažování o přístupnosti světa a jeho tvoření podmíněn významnou mezioborovou spoluprací.

Na konci 20. století sepsala pracovní skupina (z Centra pro UD v Severní Karolíně) složená z architektů, designérů, inženýrů a výzkumníků 7 zásad univerzálního designu (College of Design):

První princip – Spravedlivé používání

Tento princip navrhuje nejen přístupnost pro všechny, ale také možnost využití pro všechny stejnou. Dbá na odstranění segregace, dopřání soukromí stejně jako bezpečí.

Druhý princip – Flexibilita při používání

V rámci flexibility je počítáno s širokou skupinou uživatelů a tedy i s velkým množstvím individuálních schopností a možností jednotlivých osob. Poskytuje výběr metod, možnost přizpůsobení se rychlosti uživatele či se snaží o usnadnění dosažení přesnosti.

Třetí princip – Jednoduchého a intuitivního používání

Princip cílí na pochopitelný návrh nevyžadující přílišnou zkušenost, znalost uživatele, ani přílišné soustředění. Směřuje návrháře k tvorbě nápověd, členění informací od nejdůležitějších a dodání případných textových materiálů ve více jazycích.

Čtvrtý princip – Zřetelné informace

Čtvrtý princip řeší efektivní předání důležitých informací bez ohledu na schopnosti uživatele či jeho okolí. Toho je možné dosáhnout použitím například piktogramů, odlišením důležitého od nepodstatného nebo zjednodušením způsobu předání informace.

Pátý princip – Tolerance pro chybu

Zmírnění možných následků chyby, nehody při užívání, řeší pátý princip. Apeluje na instalaci speciálních prvků, které riziko minimalizují či poskytnutí varování před a zabezpečení během užívání.

Šestý princip – Nízká fyzická náročnost

Design by mělo být možné užít pohodlně a efektivně i s minimální námahou. Princip předpokládá minimalizaci opakování a dlouhé trvání zátěže a umožňuje držení těla v přirozené poloze.

Sedmý princip – Velikost a prostor pro přístup a použití

Pro přístup a manipulaci je k dispozici přiměřená velikost a prostor bez ohledu na velikost uživatele, jeho držení těla či pohyblivost. Mezi pokyny k zajištění tohoto principu patří volný výhled, pohodlný dosah, prostor pro asistenci a přizpůsobení různým formám úchopu.

4 METODOLOGIE VÝZKUMNÉHO ŠETŘENÍ

V této kapitole jsou popsány okolnosti a postupy zkoumání použité při realizaci výzkumného šetření. Od vymezení výzkumného problému přes definování cílů po vybrání vhodného výzkumného designu.

Metodologie, vědní disciplína zabývající se metodami, řeší využití výzkumu, jakožto poznávacího mechanismu, a jeho vliv na vědu. Díky poznávacím postupům poté vytváří „aktuální soubor poznatků o způsobech poznávání a o kritériích správnosti použitých prostředků“ (Reichel, 2009). Stává se „jakousi soustavou pravidel, jak lze dojít k vysvětlení určitých jevů či ověření určitých předpokladů“ (Reichel, 2009).

4.1 VYMEZENÍ VÝZKUMNÉHO PROBLÉMU A CÍLŮ ŠETŘENÍ

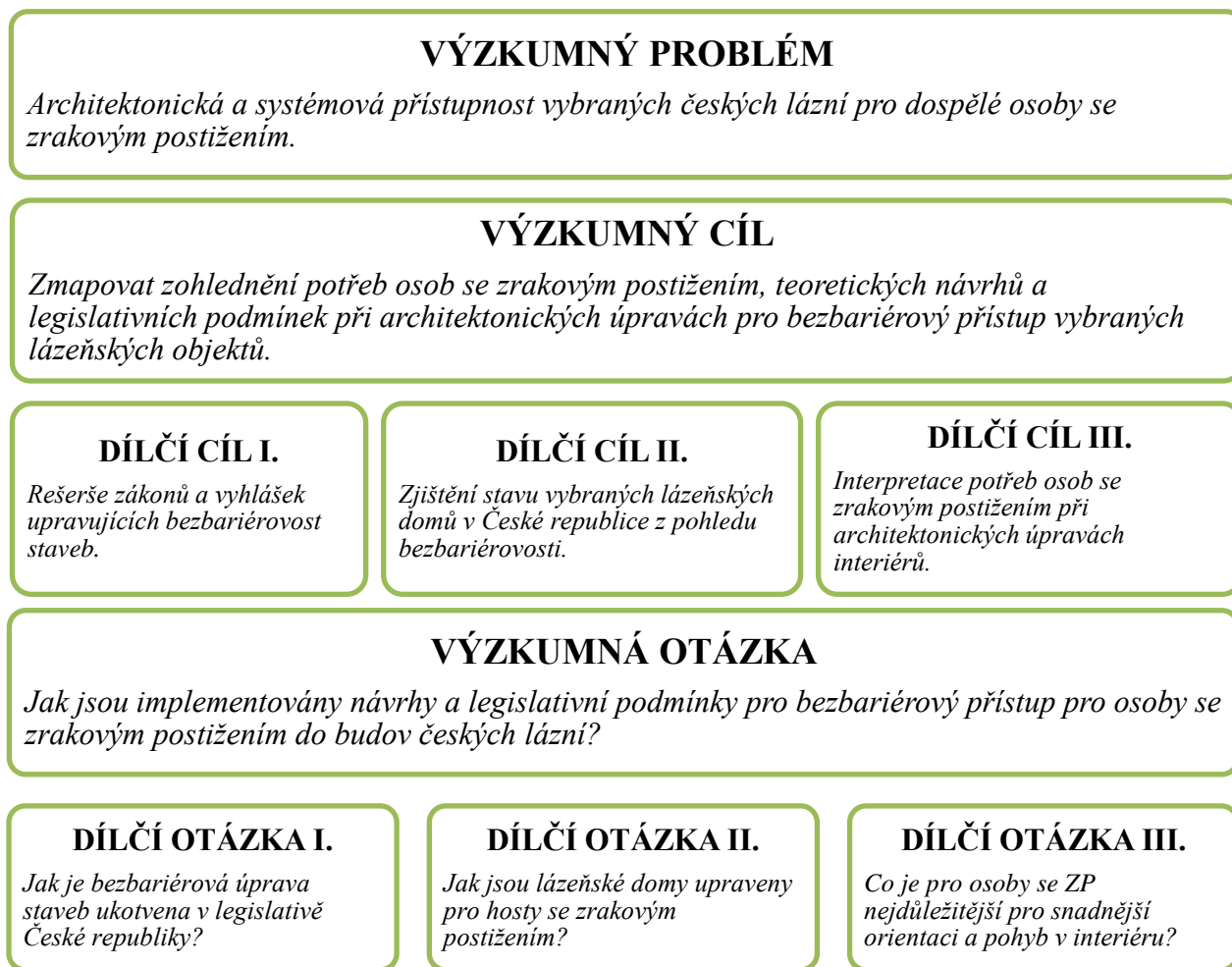
Definováním výzkumného problému se mimo jiné zabývá Ochrana (2019), který jej popisuje jako soubor jevů, při jejichž zkoumání se objevují otázky, na které výzkumník hledá odpovědi. Pro tuto bakalářskou práci byla za výzkumný problém zvolena *Architektonická a systémová přístupnost vybraných českých lázní pro dospělé osoby se zrakovým postižením*. Tento problém lze specifikovat a převést na otázku. V takovém případě by výzkumný problém zněl takto: *Jak jsou české lázně architektonicky upravené pro samostatný pohyb dospělých osob se zrakovým postižením?* Pro názornou představu je možné využít Ochrano (2019) schéma pro zvolení vědeckého problému viz Obrázek 1, který má pro tuto práci podobu jako Obrázek 2.

Obrázek 1: Objekt vědeckého výzkumu a vědecký problém.



Zdroj: Ochrana, 2019.

Diagram 1: Schéma konceptualizace výzkumného šetření.



Zdroj: Archiv autora, 2023.

4.2 VÝZKUMNÝ DESIGN A POUŽITÉ VÝZKUMNÉ METODY

Vzhledem k povaze výzkumného problému byl pro tento empirický výzkum zvolen kvalitativní design. Jde o výzkumnou strategii, která je zaměřená na utvoření komplexního obrazu zkoumané osoby, situace místa či prostředí pomocí rozdílných postupů. Při využití tohoto výzkumného designu je nutný hlubší kontakt s terénem, kdy se sbírá mnoho různých informací u pár vybraných objektů. Výsledkem takového šetření nebývá zobecnění ale spíše nastínění bližšího pochopení dané problematiky (Reichel, 2009; Skutil, 2011).

Na výzkumný problém přístupnosti lázní pro osoby se zrakovým postižením, bylo v rámci výzkumu nahlíženo ze tří stran a byly tudíž použity tři rozdílné výzkumné metody. Zvolenými metodami pro získání dat jsou analýza legislativních textů, objektivní strukturovaná pozorování a strukturované rozhovory.

Neopominutelnou částí vyhlášky je §16, ve kterém je zmíněna informace, že na stavby realizované (nebo jejíž dokumentace byla zpracována) před účinností této vyhlášky, se touto vyhláškou neřídí (Vyhláška č. 398/2009 Sb.).

Ve vyhlášce jsou požity tzv. normové hodnoty. Mezi normy, které byly pozorovány i v rámci terénního výzkumu, patří ČSN EN 81-70: „*Bezpečnostní předpisy pro konstrukci a montáž výtahů - Část 70: Zvláštní úprava výtahů určených pro dopravu osob a osob a nákladů - Přístupnost výtahů včetně osob s omezenou schopností pohybu a orientace*“ (Ministerstvo pro místní rozvoj ČR, 2018).

Výše popisovanému stavebnímu zákonu končí platnost k 30. 06. 2023. Nově platný zákon č. 283/2021 Sb., stavební zákon svou účinností ruší vyhlášku č. 398/2009 Sb. Tento nový přepis má vejít v platnost 01. 07. 2023 a prozatím není známa žádná podobná prováděcí vyhláška, jakou je vyhláška č. 398/2009 Sb. (Poslanecká sněmovna parlamentu České republiky). V rámci přepisu byla částečně zachována myšlenka bezbariérovosti, kdy podle §295 odst. 1 písm. b) má stavební úřad možnost nařídít bezbariérovou úpravu (podobně jako v současné době §137 odst. 1 písm. h) zákona č. 183/2006 Sb.). Dále jsou v zákoně č. 283/2021 Sb. zohledněny potřeby osob (nejen) s postižením na úpravu prostředí v §141 odst. 3 (úprava pochozích ploch jako např.: chodníků či nástupišť), v §149 písm. b) dle kterého musí být každá stavba (zejména pozemní komunikace a veřejné prostory, stavby občanského vybavení, společných prostor bytových domů, byty zvláštního určení podle §13 písm. j) téhož zákona, či stavby používané alespoň 25zaměstnanci) navržena s ohledem na přístupnost lidí s omezenou schopností pohybu a orientace (Zákon č. 283/2021 Sb.).

5.2 POZOROVÁNÍ V TERÉNU

Jednoznačným hlavním cílem pro uskutečnění pozorování bylo *Zjištění stavu vybraných lázeňských domů v České republice z pohledu bezbariérovosti*. Šetření bylo uskutečněno celkem ve třech lázeňských domech, ve třech vybraných lázeňských městech. Všechno pozorování probíhalo v běžně dostupných pokojích, nikoliv v explicitně vyžádaných bezbariérových. Pro záznam pozorování sloužil vytvořený záznamový arch (viz Obrázek 4), který se následně stal podkladem pro vyhodnocení pozorování a následnou kompilaci a komparaci zjištěných informací.

Záznamový arch je rozdělen do tří hlavních částí. První, hlavní část, je zaměřená na zjištění technického architektonického vybavení lázeňských hotelů. V rámci této sekce se zaznamenává pozorování okolí hotelu (jeho dostupnost, parkování, zastávky, přechody),

vstupů do objektu (dveře a recepce), vertikálního a horizontálního pohybu po zařízení (výtah, schody, bezpečnost, povrch), zajištění evakuace (značení, nouzový východ), možností pro získávání informací (popisky, plánky), zařízení SPA centra v rámci lázní (povrch, vstup do vody), úprav hotelového pokoje (koupelna, obytný prostor) a zajištění celkového osvětlení (společných prostor, pokoje, SPA). Druhá část archu zjišťuje implementaci Sandiegova (2021) principu „Triple B“ a v poslední sekci je prostor pro zaznamenání příkladů dobré praxe.

Celé pozorování je doplněno o škálu přístupnosti: objekt přístupný (1) → objekt částečně přístupný (2) → objekt obtížně přístupný či nepřístupný (3). Díky nastavení této škály bylo poté možné objektivně vyhodnotit přístupnost jednotlivých zkoumaných lázeňských míst.

5.2.1 KARLOVY VARY

První pozorovaný lázeňský hotel je umístěn v samotném lázeňském centru Karlových Varů. Jde již o historickou budovu, která však prošla částečnou rekonstrukcí v době, kdy byla již v platnosti vyhláška č. 398/2009 Sb. o obecných technických požadavcích zabezpečujících bezbariérové užívání staveb. Tudiž se na rekonstrukci tato legislativa vztahuje.

Exteriér: Okolí hotelu v době pozorování procházelo částečnou rekonstrukcí, což vzhledem k havarijnímu stavu chodníků i parkoviště bylo nutné. Na hotelovém parkovišti nebylo možné najít volné místo a při dotazu na parkování pro držitele průkazu ZTP nebyl hotelový personál schopen předat srozumitelné informace. Autobusová zastávka se nacházela sice v dochozí vzdálenosti hotelu, bohužel cesta byla pro jedince se ZP nebezpečná z důvodu absence jakéhokoliv bezpečnostního značení včetně označení přechodu pro chodce. Se značením přechodů byl problém v celém lázeňském centru města. Jediné štěstí v danou chvíli tvořila pěší zóna po celé lázeňské kolonádě. Přirozená vodící linie hotelu byla obtížněji hodnotitelná vzhledem k velkému množství nejrůznějších oprav na hotelu, často špatně značených viz Fotografie 2.

Fotografie 2: Značení staveniště.



Zdroj: Archiv autora, 2023.

Vstup a recepce: Všechny objevené vstupy byly prosklené a všechny chybně značené. Kontrastní pás buď chyběl úplně, nebo byl nalepen pouze v jedné řadě v úrovni očí stojící osoby. Celá budova byla laděna do tmavých barev, proto zatmavená skla a tmavé rámy netvořily kontrast pro snadnější orientaci. Vstupní prostor a prostor recepce vyřešili stavitelé již lépe, i když stále se v této oblasti nacházely problémové úseky. Vstupní prostor (uvnitř hotelu) byl odlišen světlým koberečkem, stejně jako recepce, jejíž prostor se od zbytku velké vstupní haly odlišoval kobercem jiné barvy, než zbytek povrchu. Bariéru zde tvořil nehodně umístěný reklamní baner, viz Fotografie 1. Recepce od zbytku vstupní haly také oddělovaly sloupky, které byly natřeny světlou barvou, která taktéž kontrastovala se zbytkem prostoru.

Fotografie 1: Prostor recepce.



Zdroj: Archiv autora, 2023.

Pohyb po interiéru: U možností horizontálního a vertikálního pohybu po budově i před ní, je nutno zmínit absenci jakéhokoli značení schodů. Co se týče zábradlí a madel podél schodišť, většinou bylo pouze jedno. Schodiště ve vnitřním prostoru byla úzká a těžko by se na nich vyhnuly dvě osoby jdoucí proti sobě. Výtah měl popisky v Braillově bodovém písmu, ale chyběla zvuková signalizace případně hlasový komentář, na jakém patře se výtah nachází. Pro orientaci po chodbách bylo možné se orientovat pouze pomocí přirozené vodící linie stěn. Povrch tvořily převážně koberce, tedy protiskluzový povrch.

Evakuace: Při pozorování a hledání možností úniku při případné evakuaci, byly nalezeny největší nedostatky. Nouzové schodiště bylo odděleno špatně značenými skleněnými dveřmi, a jelikož bylo v rekonstrukci, nebylo možné jej využít. Pokud by došlo k neštěstí, nedalo by se v danou chvíli z hotelu dostat, jelikož výtahy nebylo možné použít v případě požáru. Plánek hotelu se značenými únikovými cestami na pokojích úplně chyběl, a ten který se nacházel na chodbě, nebyl popsán Braillovým písmem a byl těžko dostupný.

Získávání informací: Co se týče popisek v Braillově bodovém písmu, ve vybraném lázeňském domě chyběly všude, ať už na pokoji, recepci tak u toalet. Tento problém platil pro celé lázeňské centrum města (především u veřejných toalet by toto bylo možné považovat za značný nedostatek). Bohužel nebyla Braillovým písmem označena pevná linka na pokoji, kterou je možné se dovolat na recepci (například v případě jakéhokoliv problému). Přestože se jedná o největší lázeňské město, není možné sehnat na recepci ani v infostánku, žádný materiál pro osoby se ZP.

SPA: Nejlépe vychází ze záznamového archu wellness a SPA centrum. Zde byl jako negativum vyzorován velmi kluzký povrch podpořen také nevhodným sklonem nakloněných rovin a nepoužitím protiskluzných drážek. Toto nešťastné řešení je kompenzováno madly na stěnách, kontrastním rozlišením zdí vůči podlaze, varovnými páskami na schodech či dostupností plavčíka.

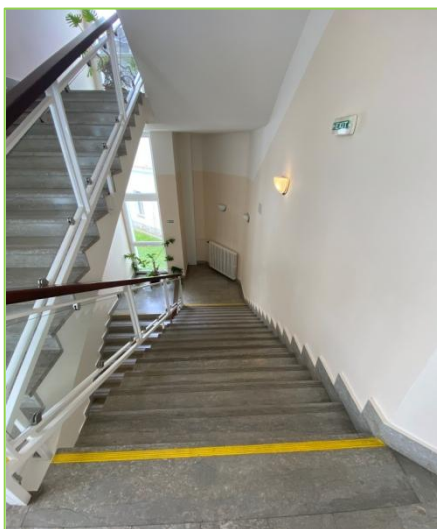
Pokoj: Při rekonstrukci pokoje byly použity sice moderní prvky, ale bohužel z pohledu přístupnosti pro osoby se zrakovým postižením ne příliš funkční. Celý pokoj je ve světlé barvě, tudíž jakýkoliv kontrast chybí. Také bylo použito poměrně velké množství lesklých (skleněných) ploch, které odrážely světlo a hrozilo tak oslnění. Například u nočního stolku, jehož deska byla ze skla a nad kterým byl navíc zdroj světla. Hledání na stolku například telefonu by bylo pro jedince se ZP značně komplikované. Do úložných

Vyhrazené parkovací místo pro držitele průkazu ZTP se nacházelo přímo u hlavního vchodu do hotelu. Přírozenou linii objektu bylo možné sledovat bez větších bariér. Mezi jedinou výraznější překážku by se dala zařadit poštovní schránka. Přechody v blízkosti objektu byly často značeny jen z jedné strany či nebyly značeny vůbec.

Vstup a recepce: Vstup do objektu byl tvořen těžko otevíratelnými dveřmi, jejichž barva nijak nekontrastovala s nátěrem budovy. Barevně odlišné koberečky z obou stran dveří kontrastně vymezovaly vstupní prostor. Bezbariérový vstup byl vyřešen možností zazvonit na recepci, jejíž personál přišel na pomoc. Samotná recepce byla alespoň z části barevně kontrastní, avšak cestu k ní znesnadňovaly překážky v podobě velkých křesel a sloupů. Přírozená (volná) cesta vedla od vchodu k výtahům. Větším negativem ve vstupní hale byla velice pestrobarevná dlažba, která by mohla osoby slabozraké mást.

Pohyb po interiéru: Při vertikálním pohybu po hotelu se daly použít výtahy, ze kterých většina byla popsána Braillovým písmem jen uvnitř, nebyla doplněna žádným zvukovým doprovodem a značný počet výtahů měl dva zmatené východy (pro osoby se zrakovou vadou by bylo těžké určit, které ze dveří se otevírají). Všechny výtahy byly zdobeny kovovými pláty, které sice kontrastovaly s okolím, avšak mohlo se stát, že odraz světla by mohl jedince oslnit. Pohybovat se dalo také po schodišti. První a poslední schody byly vždy výrazně odlišeny a zábradlí disponovalo také spodní lištou pro zaražení bílé hole. Na každém mezipatře tvořily velké květiny překážky při pohybu. Schodiště a jeho klady i zápory je možné vidět na Fotografie 4. S bariérami se jedinec setkal i při pohybu

Fotografie 4: *Schodišťový prostor.*



Zdroj: Archiv autora, 2023.

po chodbách. Většinou byly překážky tvořeny malými stolky, které však byly osvíceny lampičkami. Povrch podlah tvořily převážně koberce a dlaždičky, které kontrastovaly téměř vždy s výmalbou zdí. Lázeňský objekt byl složitý komplex několika hotelů a snadno se v jeho chodbách dalo ztratit.

Evakuace: V otázce evakuace se jednalo o něco přístupnější objekt. Disponoval evakuačním výtahem a několika únikovými cestami a východy. Na stěnách nad úrovní dveří byla rozmístěna světelná značení směru únikové cesty a podél chodeb byly světelné „majáčky“ doplněny o klasické cedule. Plán hotelu a únikových cest vysel na vnitřní straně dveří, ale opět nebyl doplněn o taktilní znázornění.

Získávání informací: Braillovým bodovým písmem nebyl v lázních ani v celém městě vytvořen jediný popisek. Čísla pokojů byla sice reliéfní, avšak nekontrastní a na dveřích umístěna poměrně vysoko. Hotel disponoval dvěma bezbariérovými pokoji, které podle recepcie bývají často plné a přednostně do nich jsou ubytováváni lidé s tělesným postižením.

SPA: SPA centra byla dostupná různě vypadajícími koridory. Ve všech z nich kontrastovala podlaha od zdi a ve většině z nich se navíc nacházela postranní madla na zdech, viz Fotografie 5. V samotném wellness byly jak světelně, tak barevně zvýrazněny různé schůdky, záhyby a překážky. Těmito technikami byla upravena sauna i parní komora. Všechny vstupy do vody měly barevně označené schody a minimálně jedno zábradlí. V jednom případě měl bazének madla i po vnitřních stěnách, jež umožňovaly snazší a bezpečnější pobyt ve vodě osobám se ZP.

Fotografie 5: *Některé lázeňské chodby.*



Zdroj: Archiv autora, 2023.

kontrastoval s okolím a naváděl každého návštěvníka až k recepci. Podél hotelu bylo možné se dostat k aquacentru a téměř až na začátek lázeňské kolonády. Po cestě se nacházely jedny malé schody, které však byly doplněny o madlo na zdi hotelu a první a poslední schod měl kontrastní značku, jak je možné vidět na Fotografie 7.

Fotografie 7: Přírozená linie objektu.



Zdroj: Archiv autora, 2023.

Vstup a recepce: Hlavní vstupní dveře do objektu a většina dveří spojujících jednotlivé části hotelu byly prosklené a bohužel neznačené. Všechny dveře se od okolí odlišovaly kontrastem barev a byly doplněny o kontrastní (občas i zvětšené) kliky a modla. Recepce, která se nacházela po pravé straně, byla od vstupního prostoru oddělena třemi zvýrazněnými schody doplněnými o zábradlí z obou stran. Samotný pultík byl barevně odlišen od koberce, po kterém se k recepci přicházelo.

Pohyb po interiéru: Pro pohyb mezi jednotlivými patry šlo využít jak schodiště, tak výtah. U schodiště byl vždy označen první a poslední schod, ale v mezipatrech se nacházely překážky v podobě stolku se židlemi. Výtah byl popsán v Braillově bodovém písmu a byl doplněn o hlasový výstup, jednak zazněl tón při otvírání dveří a také se spustil hlasový doprovod, který upřesnil, na jakém patře se výtah zastavil. Povrch chodeb v objektu převážně tvořily koberce, které barevně kontrastovaly se zdi. Při přesunu mezi hlavním chodem a vchodem do pokoje tvořil jedinou překážku konferenční stůl umístěný na chodbě, který byl nestabilní a ne příliš viditelný. Pro orientaci při horizontálním pohybu by jedinci se zrakovým postižením mohli využít pouze přírozenou

linii zdí. I když u „křižovatky“ u výtahu byl jeden roh označen svisle přimontovaným madlem, které by mohlo tudíž sloužit jako orientační bod.

Evakuace: Z pohledu evakuace bylo možné využít výtah, který byl evakuační, a jen jeden únikový východ. Na pokoji se nacházel plánek hotelu, bohužel bez jakékoliv hmatné úpravy. Cedulky značící únikové cesty měl hotel umístěné na zdech v úrovni kotníků nijak speciálně nasvícené.

Získávání informací: Při hledání Braillových popisků nebyl žádný nalezen. Ani u čísla pokoje, recepce, vchodů či toalet. Po komplexu jsou ale rozmístěny velké čitelné tabule, ze kterých by informace šly „ukoukat“ v případě lehčí slabozrakosti. Při dotazu na recepci zda mají bezbariérové pokoje, byla reakce velice příjemná. Hotel tedy disponoval několika bezbariérovými pokoji v různých částech komplexu. Personál na recepci byl ochoten nabídnout i jakoukoliv potřebnou asistenci.

SPA: Cesta do přilehlého SPA centra byla bezbariérově přizpůsobena a to formou samootevíracích dveří, nakloněnou a kontrastně označenou nakloněnou rovinou doplněnou o zábradlí z obou stran i se spodní lištou pro zastavení bílé hole. Tento bezbariérový spoj mezi hotelem a SPA centrem je zachycen na Fotografie 8. Povrch u bazénů byl zdrsněn, tudíž neklouzal a tvořil barevný kontrast s hranou bazénu a vodní plochou. Schody do vody byly protiskluzově upraveny, označeny a doplněny o dvoucestné zábradlí. Problémem by mohla být velká vzdálenost mezi vstupem do bazénové haly a tímto vstupem do vody. Blíže ke vstupu do bazénového areálu se nacházel bezbariérový vstup

Fotografie 8: *Bezbariérová cesta do SPA centra*



Zdroj: Archiv autora, 2023

Z pozorování vyplynulo, že ve společenských prostorech vybraných objektů bylo využití zásady „větší, jasnější, kontrastnější“ nejsnazší. Téměř ve všech ubytovacích zařízeních nevznikl z pohledu principu „Triple B“ jediné pochybení. Pozitivita tohoto pozorování může být způsobena větším množstvím předmětů vyskytujících se ve společných prostorech, mezi které patří recepce, chodby případně jídelní prostory. Jediné, na čem by chtělo ještě zapracovat je zvětšování jednotlivých, často dekorativních, prvků.

Na druhou stranu stále je co zlepšovat v hotelových pokojích, ve kterých jsou k nalezení nedostatky z pohledu všech tří částí principu „Triple B“. Tento závěr pozorování vznikl pravděpodobně z důvodu pozorování v běžných, bezbariérově neupravených pokojích. Pokud zahrneme tuto úvahu, jsou pokoje i bez speciálních úprav poměrně přístupné.

Co se týče vybavení a úprav SPA a wellness center, ve velké míře jsou při jejich výstavbách pravidla principu dodržována. Stále je co zlepšovat především v oblastech „bigger“ a „brighter“, tedy ve volbě většího vybavení a jasnějšího osvětlení vybraných prvků.

Pokud vyhodnotíme jednotlivé kategorie zvlášť, nejlépe byl v lázeňských domech využíván princip kontrastu. Nejčastěji šlo o kontrast mezi barvami zdí a podlah. Správné osvětlení a využití jasnějších prvků jde hotelům již s většími obtížemi. Většinou se setkáváme s jasnějším nočním stolkem či světlem zvýrazněnými výstupky a schůdky v bazénech a SPA. Ještě o něco větší problém je dostatečná velikost nejrůznějších prvků a částí (nejen) nábytku. Problém tvoří malé vypínače lampiček či drobná madla na skříních. S velikostí je do jisté míry spojena stabilita nábytku, která převážně u konferenčních stolků či lehátek ve SPA není často zajištěna.

5.3 ROZHOVORY

Pro získání informací o přístupu lidí se zrakovým postižením k problematice (bez)bariérových úprav lázeňských domů, byl využit strukturovaný rozhovor (Skutil, 2011). Tvořilo jej 10 otázek, které byly formulovány tak, aby doplňovaly již známé informace získané z terénního pozorování. Rozhovorů se zúčastnilo 7 dospělých jedinců s různou zrakovou vadou a s různými zkušenostmi, jak demonstruje Tabulka 2.

Pro kontakt s účastníky rozhovoru byla zvolena písemná forma, primárně e-mailová korespondence. Tento způsob byl zvolen jednak z důvodu poměrně velkých vzdáleností mezi místy pobytu respondentů, tak i po konzultaci s některými zúčastněnými. Během

kontaktování respondentů, byl sdělen důvod kontaktování, jakým způsobem byl získán kontakt na dotyčného a čeho se výzkum týká. Všichni respondenti měli možnost odpovědět na libovolné otázky, podle toho, na které otázky bylo dotyčné osobě příjemné reagovat. Během komunikace s respondenty bylo sděleno, že veškeré odpovědi jsou anonymní a budou použity při zpracovávání bakalářské práce (Skutil, 2011).

Tabulka 2: *Klíčování respondentů.*

zkratka	pohlaví	zraková vada	zkušenosti
M1	muž	nevidomý, pravé oko světlocit	české hotely
Ž1	žena	zúžené rozostřené zorné pole	zahraníční lázně, české hotely
M2	muž	těžká slabozrakost	české lázně
M3	muž	nevidomý, získaná vada	české lázně, české hotely
M4	muž	zcela nevidomý	české lázně, české hotely
Ž2	žena	zcela nevidomá	české hotely
M5	muž	zcela nevidomý	české lázně, české hotely

Zdroj: Archiv autora, 2023.

Součástí souboru pokládaných otázek (viz Obrázek 9) byly otázky zaměřené na zkušenosti respondentů s lázeňskými objekty případně jinými hotelovými zařízeními, na jejich dojem z těchto míst ve vztahu k POSP osob se zrakovým postižením. Otázky byly soustředěny převážně na získání názorů ohledně možného zlepšení, vyskytujících se bariér i sesbírání rad pro realizace pokojů a koupelen. Jedna z částí rozhovoru byla také zaměřena na plán a způsob provedení případné evakuace. Dotázaní měli možnost reagovat na otázky týkající se důležitosti Braillova bodového písma i komentovat možnou implementace principu „Triple B“ do praxe. V závěru byl respondentům poskytnut volný prostor na sdělení jakékoliv myšlenky, kterou by rádi předali dál. Pro demonstraci je k práci přiložen na ukázkou přepis jednoho rozhovoru (Přepis 1) a kompletní přepisy konverzací s respondenty jsou v archivu autorky.

5.3.1 POZNATKY A ZKUŠENOSTI OSOB SE ZRAKOVÝM POSTIŽENÍM

Respondenti měli různé typy zrakového postižení, které jim umožňovaly využívat zrak k orientaci v prostoru v různé míře. Někteří dotázaní měli možnost využívat zbytky zraku alespoň na jednom oku, kterými byli schopni rozeznat světlo od tmy (M1), barvy, náznaky předmětů či zvětšeného písma (Ž1). Další reagovali na otázky z pohledu lidí zcela nevidomých či se získanou vadou (M3). Všichni respondenti měli nějakou zkušenost buď

(Ž1), menší počet dekorací, zvukový výstup ve výtazích, přístup k internetu, k zásuvkám a v neposlední řadě asistence v jídelně jsou další sdělené možnosti pro zpřístupnění lázeňských ubytovacích zařízení. Zmíněné bylo i rozestavení křesel, stolů či reklamních stojanů na patrech a recepci. „*Na chodbách by předměty, křesla, stolky a podobně měly být umístěné po jedné straně tak, aby druhá stěna byla vždy volná k výtahům a schodišti*“ (M5).

Kolem **vstupních prostor** shledávají respondenti tři základní rizika či nedostatky (nebo jak bylo řečeno v jednom z rozhovorů – míst ke zlepšení (Ž1)): označení, překážky a světlo. Označení ve smyslu prvních a posledních schodů, či štítků na dveřích psaných velkým písmem či Braillovým bodovým písmem. Také by byla užitečná vodící linie k hlavním vchodům/východům (Ž2). Za překážky považují respondenti poličky, vitríny, květiny na schodech jako dekorace, odpadkové koše a popelníky nebo zaparkované vozíky úklidové služby na chodbě. „*Stojící lidi, reklamy na chodníku, vše přítomné elektrické koloběžky, Nevhodně umístěné květináče apod.*“ (M5). Za významné považují regulaci osvětlení, aby nedocházelo k oslnění. „*Typicky pro léto. Venku svítí a uvnitř není okno, tak je tam tma*“ (Ž1).

Na otázku zaměřenou na radu architektům se **zpracováním hotelových koupelen a pokojů**, zněly odpovědi v tomto duchu: „*Zachovat rovné podlahy a v celém prostoru (bez schůdků, vysokých prahů); používat co nejméně výklenků; vynechat nebo zvednout zešikmené stropy...*“ (M3). Dále by podle respondentů měl být patrný kontrast. Pozor by si designéři měli dát při rozmístování poliček, věšáků a volných prvků (mýdlo apod.). Stejný důraz byl kladen na nevyužívání zrcadlových skříněk, které při jejich nezavření mohou způsobit úraz (M5). Navržené bylo naučit hosta orientaci v pokojové koupelně (M2), nevyužívat v těchto prostorech přístroje s digitálním displejem (Ž1) a zajistit co nejvíce jednotnou podobu ve všech zařízeních.

K otázce **únikových cest**, byly odpovědi více méně náhodné, vzhledem k neznalosti této disciplíny. Jedním z dotazovaných byl však registrovaný hasič, který měl k evakuaci osob s postižením konkrétní informace. Respondent uvedl, že o daném hostu by měl především hotel vědět. Lidé s problémy v pohybu a orientaci by měli být evakuováni jako první, ale měli by být informováni o tom, co by měli dělat v případě nouze a jak taková evakuace bude probíhat. „*Označovat nějak speciálně únikové cesty asi ani nikde zákonně není uvedeno – co jsem četl, tak ne. Spíš, aby věděli, co mají dělat a správci by pro ně měli přijít, měli by o nich vědět*“ (M2). Ostatní, neprofesionálové v řešené oblasti,

uvádějí ve svých odpovědích nutnost popisu trasy v podobě např.: hmatného plánu, velkých světelných šipek pokud možno v úrovni očí a zvukové navigace (M4). Také zahrnují myšlenku nevyužívání schodišť při evakuaci, ubytovávat osoby se ZP přednostně u východů a výtahů či instalaci vodicí lišty na podlaze i na zdech v úrovni paže.

Pro téměř žádného z respondentů nejsou **popisky v Braillově bodovém písmu** nejdůležitější. Dodávají, že už stále méně lidí toto písmo ovládá a také je složité popisek najít, pokud předem neví, kde popisek hledat. „*Pro mě je důležité spíš velké písmo, nejlépe tmavý podklad a na tom bíle nebo ještě lépe žluté velké písmo. Ale Braillovo písmo je důležité, leč ne všichni nevidomí ho dneska už umí číst*“ (M2). Pro většinu z dotázaných je důležitější velké kontrastní písmo v klasickém fontu či zvukový výstup, který je výrazně rychlejší. „*Braillově už nepoužívám, zvuk je přece jen rychlejší a nemusím hledat kde je popisek*“ (M4). Výhodu Braillova písma vidí například u jídelních lístků, tedy různých seznamů či ve chvíli, kdy není nic jiného k dispozici.

Součástí dotazování, byla též otázka zaměřená na užití principu „**Triple B**“, tedy zvětšení prvků, větší jas a kontrast. De facto všichni dotázaní se shodli, že jde o dobrý princip, který v praxi ocení především slabozrací, avšak pro nevidomé není tolik využitelný. „*Mne jako zcela nevidomého tohle nezajímá. Ale pro mou prakticky nevidomou ženu by takový koncept byl určitě přínosný pro snazší orientaci a bezpečnější pohyb*“ (M3). Výhodu spatřují jednodušší orientaci, bezpečnějším nebo rychlejším pohybem (Ž1). V rozhovorech zmíněná negativa by mohla být přesvědčení a možnost oslnění (M2).

V závěrečné otázce byl věnován volný prostor respondentům, ve kterém byli požádáni sepsat jakoukoliv myšlenku, kterou by rádi pustili skrz tuto práci do světa. Zde jsou **myšlenky respondentů** uvedeny:

M1: Tvořte orientační body v objektech, školte personál k tomu, aby nebyl ze zrakově hendikepovaných lidí vykulen a uče personál profesionalitě tak, aby dokázal zrakově hendikepovaného zaškolit v orientaci v daném objektu.

Ž1: Dbát na jednoduchost a neaplikovat originalitu. Nevyužívat různé estetické doplňky, schody, nedělat věci složité. Co možná nejvíce kopírovat budovy a pokoje – umisťovat záchody na stejném místě, koupelny, postele atd.

M2: Problém je, že v zásadě žádná pravidla neexistují – je to hodně individuální. Zákonem dané úpravy jsou hlavně pro exteriéry, pro dopravu. Chce to cit, rozum, přirozené chování, není to jen o fyzických bariérách, ale i o bariérách

Tím se dostáváme ke druhé kategorii, kterou je právě zmíněné **značení**. Ve vyhlášce č. 398/ 2009 Sb. jsou konkrétně zmíněna kontrastní značení prvního a posledního schodu u schodišť, kontrastní značení u prosklených ploch, reliéfní značení ovladačů ve výtažích nebo například popisky v Braillově písmu na dveřích k toaletám. V navštívených lázeňských objektech byla velká snaha dodržet značení prvního a posledního schodu a díky novějším výtahům, také popisky v Braillově bodovém písmu (vždy jen čísla pater, nikde nebyl popisek, co se na patrech nachází). Jakékoliv další taktilní značení chybělo. Poslední zmíněný bod z vyhlášky nebyl implementován ani v samotných lázeňských domech ani na lázeňských kolonádách v okolí. Z pohledu osob se zrakovým postižením, jsou popisky (například dveří) v Braillově písmu složité hned ze dvou důvodů. Jednak není vždy snadné štítek nalézt a také většina z respondentů BBP téměř vůbec neuzivá. Nicméně téměř všichni respondenti by uvítali jakékoliv rozpoznatelné značení u dveří, křížovatek či na zábradlí pro orientaci kde se nacházejí.

Samostatnou část necháme pro **sklo**, skleněné dveře a jiné prosklené plochy. Dle legislativy, jak již bylo zmíněno, by všechny velké skleněné plochy měly být označeny dvěma kontrastními pruhy, přibližně ve výši očí stojící a sedící osoby. V každém z navštívených hotelů byl nalezen nedostatek v dodržování tohoto pravidla. Skleněné dveře byly výjimečně značeny jedním pruhem (ve výši očí stojící osoby), častěji se stávalo, že nebyly označeny vůbec. Problémová byla také prosklená stěna v jedné z koupelen či značení pruhů nekontrastní barvou. Na problematiku používání skla upozorňují samotní respondenti z řad lidí se zrakovým postižením. Právě neoznačená prosklená místa často vedou k úrazům, kdy příkladem můžou být otevřená skleněná dvířka v koupelnách nebo neoznačené skleněné předěly v místnostech či SPA centrech.

Nejen u již řešených výtahů je možné sledovat a implementovat další prvek, který usnadní jejich používání lidem s oslabeným zrakovým vnímáním, **zvukový výstup**. V §5 odst. 2 vyhlášky č. 398/2009 Sb. je stanoveno, že přístup do veřejných budov má být doplněn o akustické řešení. Jak vyplývá z odstavce 3.2.2. a z normy ČSN EN 81-70, je možné doplnit výtahy o akustické značení pater či směru jízdy. Ze všech tří sledovaných objektů, se pouze v jednom z nich vyskytl takto upravený výtah. Přitom z odpovědí osob se ZP vyplývá, že právě zvukové výstupy jim v současném moderním světě nejvíce ulehčují pohyb a orientaci. Mnoho návrhů bylo na akustické majáčky rozmístěné po zařízení ke snazší orientaci.

6 SHRnutí VÝzkumnÉHO ŠETŘENÍ A DOPORUČENÍ DO PRAXE

Shrnutí každého šetření je jednou z nejdůležitějších částí práce. V rámci této kapitoly je třeba odpovědět na předem stanovené výzkumné otázky a tedy zjistit, zda výzkum obohatil vědění výzkumníka a veřejnosti. Nejprve je třeba určit odpovědi na dílčí otázky, které vedou k formulování odpovědi na hlavní výzkumnou otázku.

Jak je bezbariérová úprava staveb ukotvena v legislativě České republiky?

V rámci České republiky je v současné chvíli v platnosti stavební zákon č. 183/2006 Sb., spolu s vyhláškou č. 398/2009 Sb., o obecných technických požadavcích zabezpečujících bezbariérové užívání staveb. Ve zmíněné vyhlášce jsou definovány a určeny konkrétní bezbariérové úpravy, jejichž implementace má za cíl usnadnit pohyb osobám s omezením v pohybu a orientaci. Mezi takové, které platí pro interiéry, patří: kontrastní označení prvního a posledního schodu, zabezpečení volného prostoru pod schody proti úrazu, zábradlí se spodní zarážkou pro bílou hůl, reflexní označení prosklených dveří, popisky v Braillově písmu ve výtazích i štítky např.: u veřejných toalet s popisem v Braillově písmu. Budovy, které byly rozplánovány nebo postaveny před rokem účinnosti zákona a vyhlášky, se podle těchto dokumentů neřídí. Stejně tak se podle těchto dokumentů nebudou řešit stavby plánované po 1. 7. 2023, kdy do platnosti vchází nový stavební zákon č. 283/2021 Sb.

Jak jsou lázeňské domy upraveny pro hosty se zrakovým postižením?

Obecně lze z pozorování, které bylo uskutečněno v běžných hotelových pokojích říct, že ve většině z pozorovaných lázeňských hotelů nebyl problém s označením výtahů a schodů, dodržením kontrastu mezi zdí a podlahou či bezpečností pokojů pro samostatný pohyb. Téměř výborně z průzkumu vyšla SPA a wellness centra, která všechna zajišťovala bezbariérový vstup do bazénů i jiných částí center. Ne vždy byly správně označeny prosklené dveře, zajištěny přirozené vodící linie bez překážek a ani ochotný a nápomocný personál na recepci. Nedostatky jsou stále v ozvučování výtahů, reliéfním značení v Braillově bodovém písmu či poskytnutí plánů budov a únikových cest v taktilní nebo audio formě.

Co je pro osoby se ZP nejdůležitější pro snadnější orientaci a pohyb v interiéru?

Z odpovědí osob se zrakovým postižením vyplývá důležitost zachování jednoduchosti, přehlednosti a vytváření orientačních bodů pro samostatný pohyb. Pro jedince se ZP je často důležitý zvukový výstup, ať už ve výtazích nebo na křižovatkách chodeb. Do značné míry by potřebovali zajistit co největší shodu mezi úpravami interiérů ve všech ubytovacích zařízeních. Jednoznačnou potřebou jsou plánky, popisy místa a tras formou, která by pro osoby se zrakovým postižením umožnila tyto dokumenty prostudovat. Ať by se jednalo o plánek na webových stránkách s textovými popisky, či taktilní mapu. Pro značnou část nejsou tak důležité popisky v Braillově písmu (i když uznávají jejich přínos, pokud není nic jiného k dispozici), ale preferují velké a kontrastní nápisy. Není možné také zapomenout na potřebu chytrého rozmístování dekorací, kdy častou překážkou bývají květináče na schodech či stojící reklamy.

Jak jsou implementovány návrhy a legislativní podmínky pro bezbariérový přístup pro osoby se zrakovým postižením do budov českých lázní?

Co se týče návrhu v podobě principu „Triple B“, je v interiérech poměrně často využíván, i když by se dalo odhadovat, že zcela intuitivně a bez znalosti tohoto principu. Během pozorování byla zjištěna nejčtenější implementace části „bolder“, tedy kontrastu, což je pro osoby se ZP i dle jejich výpovědí velice důležitý faktor. Při zaměření se na dodržování legislativních předpisů, bylo zajištěno popisování výtahů v Braillově bodovém písmu, vesměs také označování prvních a posledních schodů nebo doplnění zábradlí o spodní příčku užitečnou pro zaražení bílé hole. Často se však bylo možné setkat s nesprávně značenými skleněnými dveřmi a téměř totální absencí popisků v Braillově písmu. I když popisky samotné nejsou pro osoby se zrakovým postižením tím nejdůležitějším a zásadním, jak sami uvádějí.

6.1 NÁVRHY BEZBARIÉROVÝCH ÚPRAV ANEB MOŽNÉ PŘÍKLADY DOBRÉ PRAXE

Z provedeného výzkumu, načtené literatury a z ní získaných nejrůznějších nápadů a inspirací pro přizpůsobení lázeňských objektů pro osoby se zrakovým postižením, vzešly čtyři oblasti, na které by bylo zapotřebí se více zaměřit při stavbě či rekonstrukci (nejen) ubytovacích zařízení.

První oblastí je **dostatečný barevný kontrast** (Finková et al., 2007). V mnoha případech je již zajištěn alespoň minimální kontrast zdí a podlah. Stále je velké spektrum

ZÁVĚR

V rámci této bakalářské práce bylo cílem zmapovat zohlednění potřeb osob se zrakovým postižením, teoretických návrhů a legislativních podmínek při architektonických úpravách pro bezbariérový přístup vybraných lázeňských objektů, a to pomocí kvalitativního výzkumného designu.

V prvních kapitolách jsou shromážděny základní a klíčové informace z oblasti tyflopédie a přístupnosti prostředí. V rámci teoretické části sloužila jako velká vědomostní základna literatura od paní Dity Finkové a paní Libuše Ludíkové. V rámci zpracovávání možných přístupů k bezbariérovým úpravám interiéru, byl objeven interiérový poradce Juan Sandiego a jím prezentovaný princip „Triple B“, tedy bigger, brighter, bolder (větší, jasnější, kontrastnější). Tento princip byl zahrnut i do následného výzkumného šetření.

Druhá část práce byla věnována výzkumnému šetření, v rámci kterého byla dostudována legislativa upravující bezbariérové architektonické řešení staveb, bylo uskutečněno terénní pozorování ve vybraných lázeňských místech a závěrem bylo osloveno několik jedinců se zrakovým postižením, pro utvoření komplexního pohledu na zkoumanou problematiku. Vzhledem k tomu, že tři česká lázeňská města jsou na seznamu UNESCO, byl učiněn záměrný výběr soustředěný právě na tyto lázeňské oblasti.

Výsledky výzkumu ukazují, že teoretické předpoklady i domnělé potřeby lidí se zrakovým postižením často korespondují s reálnými potřebami této skupiny ve vztahu k architektonickým úpravám. Ne vždy jsou však tyto potřeby reflektovány v praxi ve sledovaných lázeňských objektech. Mezi největší problémy, se kterými se lidé s oslabenou vizuální orientací potýkají, patří: drobné nestabilní dekorace v oblasti vodicí linie či vystouplé překážky v úrovni trupu a hlavy, nedostatečné značení objektu ať již kontrastními prvky nebo popisky v Braillu nebo zmatenost v orientaci způsobená nedostatky zmíněného značení či neposkytnutím taktilní mapy. Problémy taktéž působí neoznačené prosklené plochy. Tyto závěry se shodují jak s pozorováním, tak s výpověďmi osob se ZP. Cíle práce byly v rámci možností naplněny. Případné nepřesnosti ve výzkumu mohou být způsobeny pozorováním uskutečněným v běžných pokojích, nikoliv bezbariérových, a nedefinováním užší skupiny při volbě respondentů. Byly viditelné rozdíly mezi potřebami lidí slabozrakých a nevidomých.

Na základě výše popsané studie, byly vytvořeny návrhy do praxe, jejichž součástí je důraz na kontrast, neužívání drobných dekorací, zvětšování základních funkčních prvků, značení klíčových míst a tvoření sítě orientačních bodů.

V úvodu práce byla položena otázka: *Jsou české lázně po architektonické stránce připravené na poskytnutí léčebných služeb i pro tyto klienty – osoby se zrakovým postižením?* Z šetření vyplynulo, že přestože jsou stále oblasti, ve kterých je možné zlepšení, umí si lidé se zrakovým postižením poradit. Přesto, pokud budou zohledněny potřeby samotných osob se zrakovým postižením při architektonických úpravách, mohou přispět k celkovému zlepšení přístupnosti pro všechny klienty lázeňských objektů. Na tuto oblast může mít velký vliv osoba, jež částečně zná potřeby lidí se zrakovým postižením, má zkušenosti s hotelovými zařízeními a dokáže teoretické informace i praktické zkušenosti předat dalším odborníkům. Takovou osobou by mohl být někdo, kdo má znalosti ze speciální pedagogiky, jelikož ta samotná je založena na mezioborové spolupráci.

Na samý závěr lze říct, že bezbariérové úpravy prostředí ocení kde kdo z nás s rostoucím věkem či přidružením zdravotních obtíží. Nikdy nevíme, kdy úrazem nebo nemocí přijdeme o zrak a budeme potřebovat, aby naše okolí bylo maximálně přístupné. Nebylo by lepší se tedy na tyto úpravy zaměřit, dokud je sami nepotřebujeme? Z tohoto důvodu by práce mohla sloužit jako základ pro širší případně i kvantitativní výzkum, jako podklad pro vytvoření iniciativy s cílem uzpůsobit lázeňský svět pro hosty se zrakovým postižením nebo jednodušeji jako inspirace při plánovaných rekonstrukcích a úpravách (nejen) lázeňských domů.

Resumé .:.:.:.:

Tato bakalářská práce měla za úkol řešit výzkumný problém týkající se architektonické a systémové přístupnosti vybraných českých lázní pro dospělé osoby se zrakovým postižením. V první části byla zmíněna teoretická východiska týkající se problematiky zrakového postižení a přístupnosti interiérů pro osoby s tímto typem postižení. Druhá část je věnována rešerši legislativních dokumentů, výzkumnému šetření v podobě terénního pozorování vybraných lázeňských lokalit a analýze konverzací s osobami s problémy v pohybu a orientaci způsobenými zrakovým postižením. Výsledky jednotlivých částí spolu korespondují. Jde o konkrétní, stále se vyskytující a často snadno odstranitelné bariéry, pro snadnou orientaci a pohyb. Patří mezi ně květiny na schodech či neoznačené skleněné plochy. Tyto poznatky jsou využitelné například při plánování drobných rekonstrukcí (nejen) lázeňských objektů.

Summary .:.:.:.:

This bachelor thesis aimed to solve a research problem concerning architectural and system accessibility of selected Czech spas for adults with visual impairment. In the first part, the theoretical background on visual impairment and accessibility of interiors for people with this type of disability was mentioned. The second part is devoted to a study of legislative documents, a research survey in the form of field observation of selected spa locations, and an analysis of conversations with persons with mobility and orientation problems caused by visual impairment. The results of the individual parts correspond with each other. These are specific, still occurring but often easily removable barriers to easy orientation and movement. These include flowers on stairs or unmarked glass surfaces. These findings are useful, for example, when planning minor renovations of (not only) spa buildings.

SEZNAM POUŽITÝCH ZDROJŮ

LITERATURA

- [1] Dudr, V., & Lněnička, P. (2002). *Doporučený standard technický: Navrhování staveb pro samostatný a bezpečný pohyb nevidomých a slabozrakých osob* (soubor 5: č. 11). Praha.
- [2] Finková, D., & Ludíková, L. (2013). *Specifika v přístupu k dospělým a seniorům se zrakovým postižením*. Univerzita Palackého v Olomouci.
- [3] Finková, D., Ludíková, L., & Růžičková V. (2007). *Speciální pedagogika osob se zrakovým postižením*. Univerzita Palackého v Olomouci.
- [4] Hartl, P. (2004). *Stručný psychologický slovník*. Portál.
- [5] Jakubíková, D., Vildová, E., Janeček, P., & Tluchoř, J. (2019). *Lázeňství: management a marketing*. Grada.
- [6] Kroupová, K., & Hanáková, A. (2020). *Úprava prostředí pohledem osob se zdravotním postižením*. Univerzita Palackého v Olomouci.
- [7] Langmeier, J., & Krejčířová, D. (2006). *Vývojová psychologie*. Grada.
- [8] Línová, J. (2021) Politiky zpřístupňování městského prostoru v České republice. In R. Osman (Ed.), *Geografie bariér: Příklady dobrých bezbariérových realizací* (s. 157–189). Brno: Masarykova univerzita.
- [9] Michálek, M. (2016). *Žít jako vy aneb rovné příležitosti pro nevidomé*. Okamžik.
- [10] Ochrana, F. (2019). *Metodologie, metody a metodika vědeckého výzkumu*. Karolinum.
- [11] Osman, R. (2021). *Geografie bariér: Příklady dobrých bezbariérových realizací*. Brno: Masarykova univerzita.
- [12] Reichel, J. (2009). *Kapitoly metodologie sociálních výzkumů*. Grada.
- [13] Růžičková, V., & Kroupová, K. (2017). *Pohled na samostatný pohyb a prostorovou orientaci osob se zrakovým postižením*. Univerzita Palackého v Olomouci.
- [14] Skutil, M. (2011). *Základy pedagogicko-psychologického výzkumu pro studenty učitelství*. Portál.

- [15] Slowík, J. (2016). *Speciální pedagogika* (2., aktualizované a doplněné vydání). Grada.
- [16] Šestáková, I., & Lupač, P. (2010). *Budovy bez bariér*. Grada.
- [17] Šumníková, P. (2018). *Možnosti prostorové orientace a samostatného pohybu osob se zrakovým postižením*. Univerzita Karlova, Praha.
- [18] Vágnerová, M. (2014). *Psychopatologie pro pomáhající profese*. Portál.

INTERNETOVÉ ODKAZY

- [19] Albrechtová, L. (2022, 22. září). *Počasi a zrakově postižení*. BLINDička aneb Život prakticky nevidomé ženy. <https://www.blindicka.com/p/pocasi-zrakove-postizeni.html>.
- [20] Centers for Disease Control and Prevention. (2020, 15. září). *Disability and Health Inclusion Strategies*. <https://www.cdc.gov/ncbddd/disabilityandhealth/disability-strategies.html>.
- [21] Centrumpronevidome.cz. *Hmatné úpravy pro nevidomé*. <https://www.centrumpronevidome.cz/subdom/bariery/bariery/hmatne.htm>.
- [22] College of Design. *Center for Universal Design: The Principles of Universal Design*. NC State University. <https://design.ncsu.edu/research/center-for-universal-design/>.
- [23] ČPZ. *Zrakové vady*. Česká průmyslová zdravotní pojišťovna. <https://cpzp.cz/clanek/3359-0-Zrakove-vady.html>.
- [24] Great Spa Towns of Europe. *Nomination of The Great Spas of Europe for inclusion on the World Heritage List*. <https://www.greatspatownsofeurope.eu/media/39ae5020-87db-4870-b6ed-58857a6bea66/2WhiTA/Downloads/Volume%201%20-5%20Description%20of%20the%20Property.pdf>.
- [25] Henkler, E. (2018, 22. srpna). *Modifying Homes for the Visually Impaired*. The Blind Guide. <https://theblindguide.com/modifying-homes-visually-impaired/>.
- [26] Karlovarský kraj. (2012, 29. července). *Lázeňský trojúhelník je v UNESCO*. Živý kraj. <https://zivykraj.cz/lazne/lazensky-trojuhelnik-je-v-unesco/>.

- [27] Kudrnovská, B. (2016, 19. listopadu). *Co je to univerzální design*. <https://www.univerzalniatelier.cz/1/historie-univerzalniho-designu/>.
- [28] MPSV. *Přiznání průkazu OZP*. <https://www.mpsv.cz/-/priznani-prukazu-ozp>.
- [29] Odbor statistik rozvoje společnosti. (2019, 16. Prosince). *Výběrové šetření osob se zdravotním postižením*. Český statistický úřad. <https://www.czso.cz/documents/10180/90600407/26000619204.pdf/fad38a0f-4641-4207-bd23-79784b88c10f?version=1.1>.
- [30] Poslanecká sněmovna parlamentu České republiky. *Předpis 283/2021 Sb.* <https://www.psp.cz/sqw/sbirka.sqw?cz=283&r=2021>.
- [31] Sandiego, J. (2021, 10. září). In *How to Design Interiors for People with Visual Impairment*. British Institute of Interior Design. <https://biid.org.uk/resources/how-design-interiors-people-visual-impairment>.
- [32] Sight Scotland. (2021). *Lighting for Visually Impaired People*. Sight Scotland. <https://sightscotland.org.uk/articles/information-and-advice/lighting-visually-impaired-people>.
- [33] SONS. (b). (2022). *Kontrast a legislativa požadavky na barevný kontrast*. https://www.sons.cz/Kontrast-a-legislativa_pozadavky-na-barevny-kontrast-P4007012.html#prettyPhoto.
- [34] Stejskalová, K. (2023, 17. března). *Zásady zrakové hygieny u dětí se zrakovým postižením*. Šance dětem. <https://sancedetem.cz/zasady-zrakove-hygieny-u-deti-se-zrakovym-postizenim>.
- [35] Svaz léčebných lázní České republiky. (a). *Katalog lázní: Karlovy Vary*. http://www.lecebnelazne.cz/profiles/?commit=Hledat&group_id=&indication_id=&kids_adults%5B%5D=adult&place_ids%5B%5D=8&utf8=%E2%9C%93.
- [36] Svaz léčebných lázní České republiky. (b). *Katalog lázní: Mariánské Lázně*. http://www.lecebnelazne.cz/profiles/?commit=Hledat&group_id=&indication_id=&kids_adults%5B%5D=adult&place_ids%5B%5D=21&utf8=%E2%9C%93.
- [37] Svaz léčebných lázní České republiky. (c). *Katalog lázní: Františkovy Lázně*. http://www.lecebnelazne.cz/profiles/?commit=Hledat&group_id=&indication_id=&kids_adults%5B%5D=adult&place_ids%5B%5D=22&utf8=%E2%9C%93.

ation_id=&kids_adults%5B%5D=adult&place_ids%5B%5D=2&utf8=%E2%9C%93.

- [38] TyfloCentrum. (2022, 3. března). *Typy a stupně zrakového postižení a kompenzační pomůcky*. TyfloCentrum Ústí nad Labem. <https://www.tyflocentrumusti.cz/l/typy-a-stupne-zrakoveho-postizeni-a-kompenzacni-pomucky/>.
- [39] Vláda České Republiky. *Národní rozvojový program mobility pro všechny*. <https://www.vlada.cz/cz/ppov/vvzpo/program-mobility/program-mobility-79350/>.

JINÉ PRAMENY

- [40] Capella-McDonnall, M. (2007). The Need for Health Promotion for Adults who are Visually Impaired. *Journal of Visual Impairment & Blindness*, 101(3), 133–145. <https://doi.org/10.1177/0145482X0710100302>.
- [41] Galvas, Z. (1999). *Pomoc při uchovávání a posilování duševního zdraví u osob, které ztratili zrak v dospělosti*. <http://www.braillnet.cz/sons/docs/tl98/obsah.htm>.
- [42] Hamplová, M., & Janková, J. (2015). Vymezení zrakového postižení a oslabení zrakového vnímání. In J. Janková (et al.), *Katalog podpůrných opatření pro žáky s potřebou podpory ve vzdělávání z důvodu zrakového postižení a oslabení zrakového vnímání* (s. 9–14). Univerzita Palackého v Olomouci. <http://inkluzi.upol.cz/ebooks/katalog-zp/katalog-zp.pdf>.
- [43] Macháček, P. (2002). *Osvětlení a slabozrakost: jak správně svítit a vytvořit vhodné podmínky pro slabozrakého člověka*. Tyfloservis. <https://www.tyfloservis.cz/wp-content/uploads/2021/03/osvetleni-a-slabozrakost.pdf>.
- [44] Macháček, P., & Grillová, V. (2009). *Úpravy interiéru pro slabozraké a nevidomé*. Tyfloservis. <https://www.tyfloservis.cz/wp-content/uploads/2021/03/upravy-interieru-pro-slabozrake-a-nevidome.pdf>.
- [45] Ministerstvo pro místní rozvoj. (2018, květen). *Normy ČSN a související informace*. <https://www.mmr.cz/cs/ministerstvo/stavebni-pravo/pravo-a-legislativa/normy-csn-a-souvisejici-informace>.

- [46] National Academies of Sciences, Engineering, and Medicine. (2016). The Impact of Vision Loss. *Making Eye Health a Population Health Imperative: Vision for Tomorrow*, 135–162. Washington, DC: The National Academies Press. <https://doi.org/10.17226/23471>.
- [47] National Institute of Building Sciences. (2015, 11. května). Design Guidelines for the Visual Environment. *Low Vision Design Program, (Version 6)*, 23–44. https://www.nibs.org/files/pdfs/NIBS_LVDP_Guidelines_2015.pdf.
- [48] OSN. (2022, 20. prosince). *Úmluva o právech osob se zdravotním postižením*. https://osn.cz/wp-content/uploads/2022/08/Umluva_o_pravech_osob_se_ZP.pdf.
- [49] Skalická, M. (2002). Specifický přístup k rehabilitaci starších osob se ZP. In J. Jesenský (et al.), *Aktuální otázky ze speciální pedagogiky 2.: edukace a rehabilitace zrakově postižených na prahu nového milénia* (s. 207–209). Gaudeamus. <https://www.tyfloservis.cz/wp-content/uploads/2021/03/edukace-a-rehabilitace.pdf>.
- [50] SONS. (a). (2000, září). *Metodické pomůcky k vytváření podmínek pro samostatný a bezpečný pohyb nevidomých a slabozrakých lidí, (1. díl, 3. vydání)*. <http://www.brailnet.cz/sons/docs/bariery/mp1/obsah.html>.
- [51] Úřad vlády České republiky. (2020). *Národní plán podpory rovných příležitostí pro osoby se zdravotním postižením na období 2021–2025*. <https://www.vlada.cz/assets/ppov/vvozp/dokumenty/Narodni-plan-2021-2025.pdf>.
- [52] *Vyhláška č. 398/2009 Sb., o obecných technických požadavcích zabezpečujících bezbariérové užívání staveb.* (2009). <https://aplikace.mvcr.cz/sbirka-zakonu/ViewFile.aspx?type=c&id=5596>.
- [53] *Zákon č. 183/2006 Sb., o územním plánování a stavebním řádu.* (2006). <https://aplikace.mvcr.cz/sbirka-zakonu/ViewFile.aspx?type=c&id=4909>.
- [54] *Zákon č. 283/2021 Sb., stavební zákon.* (2021). <https://aplikace.mvcr.cz/sbirka-zakonu/ViewFile.aspx?type=c&id=39191>.

PŘÍLOHY

Příloha č. 1 – **Obrázek 3:** *Kontrast a rozložení jasů v místnosti*

Příloha č. 2 – **Obrázek 4:** *Záznamový arch*

Příloha č. 3 – **Obrázek 5:** *Záznamový arch č. 1 – Karlovy Vary*

Příloha č. 4 – **Obrázek 6:** *Záznamový arch č. 2 – Mariánské Lázně*

Příloha č. 5 – **Obrázek 7:** *Záznamový arch č. 3 – Františkovy Lázně*

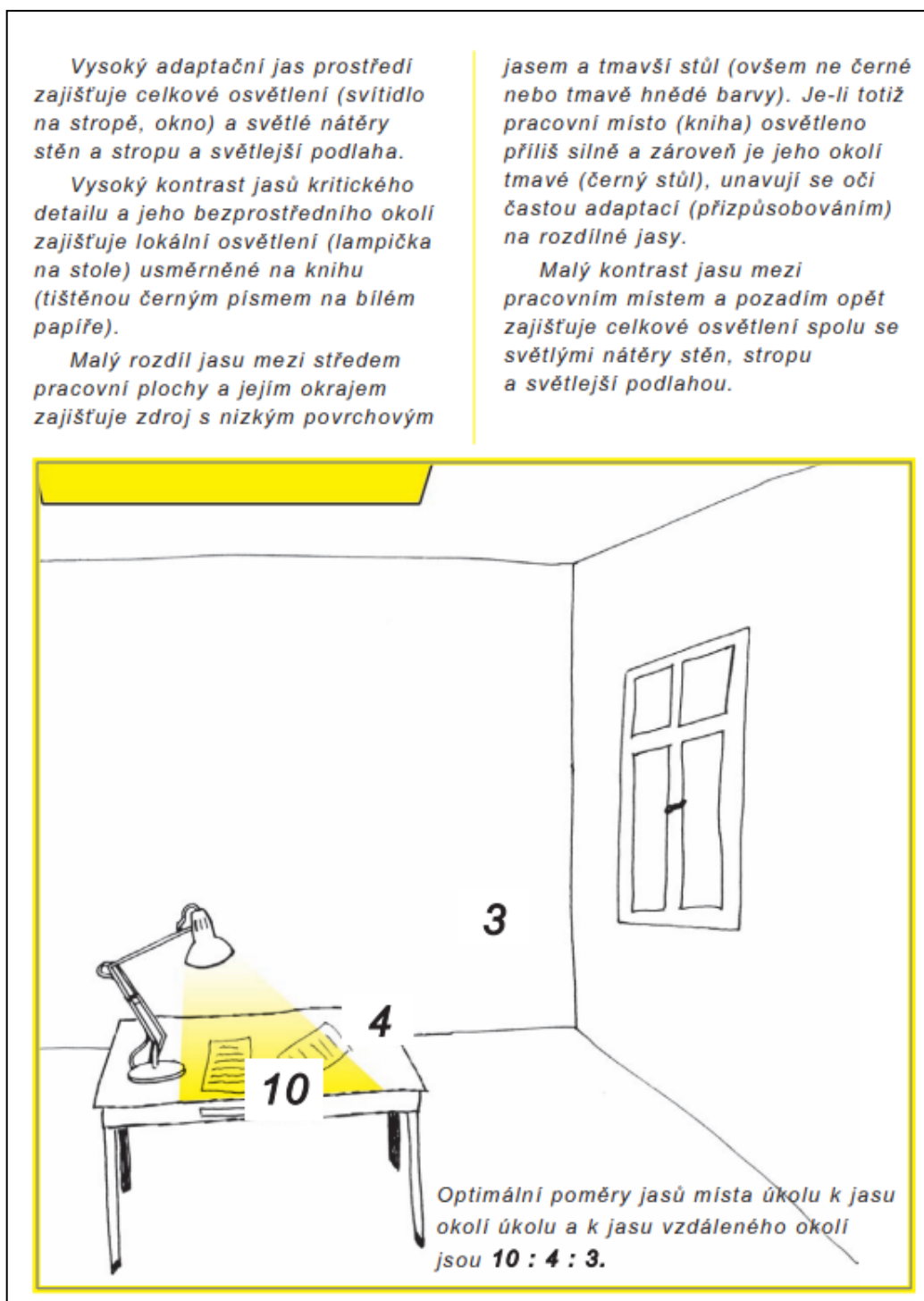
Příloha č. 6 – **Obrázek 8:** *Princip „Triple B“*

Příloha č. 7 – **Obrázek 9:** *Otázky k rozhovoru*

Příloha č. 8 – **Přepis 1:** *Přepis rozhovoru s respondentem M5*


Příloha č. 9 – **Obrázek 10:** *Vhodnost barvy podkladu a písma pro orientační systém*

Obrázek 3: Kontrast a rozložení jasů v místnosti.



Popis: Příklad možného řešení pro představu správného osvětlení místnosti pro osoby se ZP.
Zdroj: Macháček (2002).

Obrázek 4: Záznamový arch.



Záznamový arch pro výzkumné šetření
míra přístupnosti vybraných lázeňských objektů

datum: _____

místo: _____

KATEGORIE	část I		část II		část III		MIRA PŘÍSTUP.	poznámka	
	míra	část I	míra	část II	míra	část III			
exteriér (okolí objektu)		parkování, zastávka <small>pozn.:</small>		přirozená linie hotelu <small>pozn.:</small>		přechody <small>pozn.:</small>			
	vstup	dveře <small>pozn.:</small>		prostor kolem dveří <small>pozn.:</small>		recepce <small>pozn.:</small>			
		schody <small>pozn.:</small>		výtah <small>pozn.:</small>		bezpečnost <small>pozn.:</small>			
vertikální pohyb	vchod-vchod <small>pozn.:</small>		vodící linie <small>pozn.:</small>		povrch <small>pozn.:</small>				
	nouzový východ <small>pozn.:</small>		evakuační výtah <small>pozn.:</small>		značení <small>pozn.:</small>				
evakuace	popisky (WC, pokoj) <small>pozn.:</small>		plánek <small>pozn.:</small>		recepce <small>pozn.:</small>				
	povrch <small>pozn.:</small>		vstup do vody <small>pozn.:</small>		plavčík <small>pozn.:</small>				
pokoj	koupelna <small>pozn.:</small>		obytný prostor <small>pozn.:</small>		úložný prostor, trezor <small>pozn.:</small>				
	chodby a spol. prost. <small>pozn.:</small>		pokoj <small>pozn.:</small>		SPA <small>pozn.:</small>				
jiné									
princip "Triple B"	<small>pozn.:</small>	společné prostory	<small>pozn.:</small>	pokoje	<small>pozn.:</small>	ano X ne	SPA	ano X ne	vyhodnocení
Bigger	<small>pozn.:</small>		<small>pozn.:</small>		<small>pozn.:</small>				
Brighter	<small>pozn.:</small>		<small>pozn.:</small>		<small>pozn.:</small>				
Bolder	<small>pozn.:</small>		<small>pozn.:</small>		<small>pozn.:</small>				
příklady dobré praxe									<small>pozn.:</small>

míra přístupnosti:
1...objekt částečně přístupný; 2...objekt částečně přístupný; 3...objekt obtížně přístupný či nepřístupný

Popis: Prázdný vzorový záznamový arch používaný při pozorování v terénu.
Zdroj: archiv autora, 2023.

Obrázek 5: Záznamový arch č. 1 – Karlovy Vary.

Záznamový arch pro výzkumné šetření
míra přístupnosti vybraných lázeňských objektů



KATEGORIE	část I	míra	část II	míra	část III	míra	MIRA PŘÍSTUP.	poznámka
exteriér (okolí objektu)	parkování, zastávka parkování dostupné pro držitele ZTP, před hotelům nepřístupný vstup do komplexu, zastávka špatně dostupná nezávisle přístup	3	pitrozná linie hotelu stavění (mítý vřehodná značení, schody kolem neznačená, z hlavní nákloně plošina se zadržilim- dobře značený směr na recepci	2	přechody kolem hotelu málo přístupno vřehodná k lokality - ty které jsou nejsou výhled značeny (ani semafor, ani signalizaci pás)	3	3	obasa resty prvky, rekonstruace hotelu špatně, v okolí hodně schody - značené
vstup	dveře do hotelu vřehodně přístupno, vřehodně značená (ale jen jedním prahem v úrovni očí), ramy nekontrastní, stejné jako skla často časná	3	prostor kolem dveří (hl. vstup) hl. vstup je relativně dobře značený, vřehodně materiálu, na koberečkách je barva, bez barvě křes- sedačky jsou pozmatčí taboukat	1	recepcie dveře vřehodně odlišné, vřehodně bodu, zbytně barva přímo uprosřed, slopp síce barvně odlišný, ale bez nějaké	2	2	velká spona skleněných ploch (ať uz vřehod, tak francouzská obasa) neznačená a kódy: tak špatně nedostatečně
vertikální pohyb	schody zabudí minimálně (když tak, jedna strana), neznačené první s posízení, před schody často různé mířky (s velkou mezerou), špatný stav	3	výtah Braillové popisky, sena o barevně odlišen vřehodě prostora od okolí (obasa kobereček obasa zsf, bez zvukových signalizaci	2	bezpečnost schůdk dřívěto sklonu v vřehodě, schody po hotelu nedostupné (hlava od respod do 1 up), schody před do hotelu neznačená a ve španem stavu	3	3	do hotelu 1 nákloně plošina - tak jak má být, jinak neznačená schody, v hotelu popsaný ale úplně zvukově neznačený vřehod
horizontální pohyb	vchod-vchod široké chodby akorai pro vřehodní, se v obou směrech, zmatené vchody do budovy, čísla pokojů selišně a jedine barevně odlišen	2	vodící linie možnost pouze přirozeně linie zdi, na pokojových párech zbytně vřehodně, umístění hasičských přístrojů v oblasti lísek	2	povrch na pokojových párech absence jakýchkoli vřehod kontrast (vřehod kobereček-vřehod zdi, dřevěná obložení kolem dveří-dřevěná	2	2	lžko hodnotitelné z důvodu rekonstruace, jedine zmaté konstatuace povrchu - od obasa, tot opit nepomáhá při orientaci
evakuace	nonuzový vřehod v rekonstruaci, nepřístupný do stavu zbudym hotelovým hostem	3	evakuční vřehod zdi	3	značení na pokoji chybí orientaci, příkaz, značen valení mála, jen ve spodní části sem sam šlopa, plánek na zdi chodby bez Braillovského	3	3	neskutčné! Novozový vřehod zastavěny, schodiště rekonstruaci, vřehod nemohby použit při požaru
získávání informací	popisky (WC, pokoj) nikde žádné znaky vřehod, ani wc na chodoch něbo ve SPA či u masáží	3	plánek na pokoji není, na chodě není popsaný Braillem a je valice mály a těžko čitelný i bez zvahové vřehod	3	recepcie nemají žádné informaci redbody pro osoby se ZP, zmatenosti s vřehod, vřehod bezbarierovost vřehod pokojů (ani ter pro	3	3	celá Karlovy Vary jsou plná barrier, nic kromě vřehod a láků v lákárně není popsané Braillem (ani wc)
SPA	povrch křivky, velká srozděny nákloněných rovin bez protiskluzových úprav, zde kontrastní úprava proti zdi, doplněná madly na zdech	2	vstup do vody i bezbarierový (zajímavě redbod), označený první schod (malinko, ale přece), zabudí po obou stranách, dřevěná dřevěná (pro snadně vřehod)	1	plávek dostupný síce po schodech, ale umístěn tak, že má rozdílné po aralu, údajně nabízi svou pomoc osobám s postižením (po "oblastním"	1	2	SPA, naprosto odlišné od obyčij hotelu, odlišné umístění, redboda a odlišné vřehodní vřehodní, redboda na to že jde o zrekonstruovaná a budyně bezbarierové pokoje, tak je to bída
pokoj	koupelna jediny (mály) kontrastní podlaha X, zbytně a skřípka pod umyvadlem, valice světlá, sklo ve srochovím koutě neznačená, nenditelná	2	obytný prostor bez kontrastu, jen světlá barva, hodně lesklých ploch, křes nepřijemně odlišný světlé, dveře do koupelny nerozzačené od zdi, nekontrastní vypínač,	3	úložný prostor, trezor Braillovského popisky (ani tečka u 5 jako byla na ovladačích)	3	3	ovvětleni pro má rážo hodnotitelná, málo světlých zdojů (hlavně veče) a hodně lesklých ploch od kterých se odliší
osvětlení	chodby a spoj prost chodby dost tuhavě, světlé převážně jen přirodní, osvětlení minimální, u recepcie prany zatřvek	2	pokoje jedine - ze čtyř centrální lister, jinak osvětlení vřehod do pokoje, světlým odlišena postel, osvětlení prostor rozdělné stoba	1	SPA oper tuhavě, celý nastavený ale odlišně - na zdech, redboda, v prostoru redbodní redboda snaha narovnat, přirodní světlé redboda	2	2	
celkem							2,55555556	
průpřecí "Triple B"	společné prostory málo cedulky a napisy takz, ale čísla pokojů velká, stolky a židle síce na vhodné umístění, ale jsou mohutné (na vše v hotelu málo osvětlená, buď vše tuhavě (v prostoru recepcie) nebo moc světlé	ANO X NE	pokoje nejsoo zbytně "receptivní", mohavě zdi - nálež praktopit, jedná velká skřípka v pokoji vřehodně světlé, hodně povrchů křes odlišný světlé, ale zabudováním světlým zmateněto postel zdech, klíby, postel, noční stolky	ANO X NE	ANO X NE	ANO X NE	ANO X NE	vřehod redboda v hotelu redboda pouzito prilis zbytně, drobných zdojů, snaha o těžko vřehoditelné
Bigger	vše v hotelu málo osvětlená, buď vše tuhavě (v prostoru recepcie) nebo moc světlé	ANO	ANO	ANO	ANO	ANO	ANO	
Brighter	jen minimální, zmatná barva kobereček u vřehod (špás omýl), kobereček u recepcie - jina barva než zbytně podlaha,	NE	NE	NE	NE	NE	NE	kontrast: lze najít, často vřehod osvětlení, dle svého snado
Bolder		ANO	ANO	ANO	ANO	ANO	ANO	
příklady dobré praxe	označené sklo, kontrastní chodba, vřehod		zastřeka		značené schody, madla			

Popis: Vyplněný záznamový arch z šetření v terénu v lokalitě Karlovy Vary.
Zdroj: archiv autora, 2023.



Obrázek 7: Záznamový arch č. 3 – Františkovy Lázně.

Záznamový arch pro výzkumné šetření
 míra přístupnosti vybranych lázeňských objektů



KATEGORIE	část I	míra	část II	míra	část III	míra	MIRA PŘÍSTUP	poznámka
exteriér (okolí objektu)	parkování, zástávka boží, přístřešek, na parkovišti boží, bezbariérový přístup, zástávka pro ZP, sluková i autobusová zastávka v blízkosti vjezdů	2	přístupná ze všech stran, je po cestě značené i se zábradlím, line hotelu bez předstěrk	1	přechod přechází značeným signálním pouty	1	1	okolí hotelu i celé lázeňské město je velice dobře přístupné, kontrastní a správně označené (pokud jsem zde i s neovčnou paní s vodním pejskem), parkování i vlak dospěje, podlé hotelu vše značené-schody i s madlem
vstup	dvěra hlavní samostatná, prosklené, neznačené; vstup do SPA skleněné, neznačené i když větší celkové; vstupy kontrastní madlo i rám, větší klíčky	2	prostor kolem dveří (kontrastní a okolím), ze vstupem nakloněná plocha a zábradlí z obou stran, poměry vstupní sedla rohožka - kontrast	1	řezávací vstup do pokojů máloky nekvalitní schůdk, ve SPA, schody-prostor pod ním neoznačen ani neznačen, přiklázka mezupatio	1	1	prostor vstupů i recepcie dobře řešen, dvéře sice skleněné, neznačené, ale lze kontrastní, prostor kolem dveří opět kontrastní a bez bariér, k recepci značené schody se zábradlím, jasná trasa
vertikální pohyb	schody první a poslední značené, zábradlí jen po jedné straně, bariéra v mezupatiu na přístřešku lince skřiny	2	výťah popřesý barákem, zrakový doprovod-jaké podlaží	1	bezpečnost vstup do pokojů máloky nekvalitní schůdk, ve SPA, schody-prostor pod ním neoznačen ani neznačen, přiklázka mezupatio	3	2	vertikální pohyb po objektu je možný velmi dobrým výhledem i se zvukovým doprovodem, schody jsou značené, avšak v mezupatiu přiklázka, prostor pod schody
horizontální pohyb	vchod-východ při pozici výhledu směř bez bariér (jen na parťe malý konferenční skleněný stůl)	1	vedcí linie jen přístřeška stěna, občas by mohla být doplněna madlo a "řídicí prvky" k výhledu, na sto "řídicí prvky" je na rohu směrem k výhledu a jinde ovšem umístěné madlo - orientační bod, květiny a žaluzie odpovídají kóse	2	povrch koberce, kontrastní se stěnou (i když poměrně vysoký po zdi vedlejší (cca 20-licem)	1	1	Středně těžkých bariér, bariér bez madla, jen po zbytku stěny je možná se stěnou a poměry světla je spíše žlutých nádob, občas zranitelní vodní linie (větráček či hadl)
evakuace	nouzový východ hlavní východ - jeden východ pro velké množství lidí	2	svazovací výťah ano, super	1	značení schůdky v úrovni kmita, pásník na pokoji i na parťe ale ne v Bratru	3	2	evakuace možná výhledem, plátek nepopázané v Bratru a jen jeden nouzový východ
získávání informací	popisky (WC, pokoj) vše bez Bratru, ani společná WC na chodbách, malé popisky, čísla pokojů - vysoké, reliéfní, kontrastní, směr	3	plánek na pokoji i po hotelu, bez Bratru, po hotelu velké orientační cedule poměrně kontrastní a dobře čitelné plánek	2	řezávací po kóse na recepci - mají bezbariérové pokoje, mají značenost s ubytováním líst se ZP a v případě čísel ubytování se chytá i s kóse	1	2	4 Bratruové hodiny plánek není postaven, velké orientační tabule, možnost bezbariérových pokojů, na recepci velice srozumitelné, ubytování připraveno pouze
SPA	povrch vstup do prostor spa možno využít bezbariérový (šláma rovinná se zábradlím z obou stran, samostatná dvéře), zdvořilý dávkáče	1	vstup do vody bezbariérový, jasně označený první schod (madlo), ale přechod, zábradlí po obou stranách, dokonče dvonásob (pro souade výhled), hranice vodní plochy nejvíce objemné, poště sedly vysoký objemný baržám	1	plávek hlavní za vstupů do sprch, snadno dostupný, vadí na všechny	1	1	SPA centrum přístupné, vstup i bezbariérový (bez schůdků, povrch upraven protisklizově, plávek vadí na celý areál)
pokoj	kovpelná stůl - celi, sprchová kout mírně sklo, vysoký schod a velký vana, ne není barevné kontrastní	3	obytový prostor kontrast postelového prostoru, kontrast podlaha X zeď, kontrast odlišné roty stěn, ale spíše jedna kontrastní odlišná zástavka, malý neustálý konferenční stůl	1	silový prostor, trezor stůl, barevné odlišné odraz, ne však od koberce, barevné odlišné madlo, trezor značen odlišně zástavka, malý neustálý konferenční stůl	2	2	kovpelná opět velký problém - celi byla sekontrastní, barevná, obytný prostor kontrastní, nábytek zabudovaný, roh skřepi označen, a trezor i telefon na pokoji "čeká" na 5
osvětlení	chodby a spoj, prost poosveta čata, vstupů do pokojů na kósech chodby dobře navrženo, jasný výhledu přirodního světla a kvascentní ze stěny	2	pokoj dobře navrženo- hlavní zdroj - nad nočním sklem - u křesla - u pracovního stolu, v koupelně světlo nad zrcadlem osvětlení kóse, je světlo odlišné osvětlení není	1	SPA veliká skleněná čtverá okna - celý výhledu přirodního světla, dvostranné umístění, osvětlené podlahy ze stěny	1	1	osvětlení centrální, dvostranné potěbových pracovních ploch, pohybová čtverá, výhledu přirodního světla
celková přístupnost							1,44444444	
průřez "Triple B"	společné prostory orientace na tabule, křesla ve společenské místnosti, Alby madla	amo X ne	pokoj řezávací malý konferenční stůl, malé výpinné a lampičky	amo X ne	SPA není po postovat, křesla neustálá	amo X ne	amo X ne	výhledu osvětlení
Bigger		ANO		NE		NE	NE	výhledu osvětlení
Brighter		ANO	lampička nad nočním sklem dobře osvětluje prostor, výhledu centrálního osvětlení - atmosférické, stěny	ANO	navíc vstupů ve vodě	ANO	ANO	navíc vstupů, jasný prostor
Bolder		ANO	zástavka, postel, zeď X podlaha, roh zdi	ANO	stůl směr výhledu z baržamových prostor výrazně barevné odlišně	ANO	ANO	na většinou velmi kontrastních prvky kóse k zástavka, výhledu zdi
příklady dobré praxe	označení i náklonnější plošiny - zčástak a kóse barevné kontrastním pruhem		tmavé odlišně světlé pásné od světlé zdi, zástavka kontrastním pruhem		bezbariérový vstup do prostor, úprava povrchu			

Popis: Vyplněný záznamový arch z šetření v terénu v lokalitě Františkovy Lázně.
 Zdroj: archiv autora, 2023.

Obrázek 8: Princip „Triple B“.

<i>princip "Triple B"</i>	<i>společné prostory</i>	<i>ano X ne</i>	<i>pokoje</i>	<i>ano X ne</i>	<i>SPA</i>	<i>ano X ne</i>	<i>vyhodnocení</i>
Bigger	malé cedulky a nápisy takéž, ale čísla pokojů větší, stolky a židle sice ne vhodně umístěny, ale jsou mohutné (ne vysoké)	ANO	nejsou zbytečné "serpeticíky", mohunné židle - nelze překloupat, jedna velká skříňka v pokoji	ANO	malé a nešikovně hrany a schůdky, jinak není co jiného posuzovat	NE	v hotelu nebylo použito příliš zbytečných drobných ozdob, snaha o jednoduchost
Brighter	vše v hotelu mělo osvětlené, buď vše tmavě (v prostoru recepcí) nebo moc světla	NE	všechno světlé, hodně povrchů které odraží světlo, ale zabudovaným světlem zvrážená postel	ANO	nevím co hodnotit, nic jsem nenašla	NE	těžko vyhodnotitelné
Bolder	jen minimálně, změna barva koberece u výtahu (spíš omyl), kobereček u recepcí - jiná barva než zbytek podlahy, křesílka	ANO	pokoje téměř nemá téměř nic kontrastního (zeď X podlaha, vypínače na zdech, kliky, postel, noční stolek)	NE	chodby do SPA kontrast zeď x chodba, kontrast povrch X lehlátka	ANO	kontrast lze najít, často vytvořen omylem, ale mělo snadno aplikovatelný
Bigger	větší evakuační cedule, stabilní nábytek-mohutné křesla, madla na zdech stěn	ANO	malé vypínače u lampiček, stabilní větší nábytek, v koupelně přidělané na zdi větší nádobky na mytlo a šampon, malé číslo pokojů, nestabilní malé lampičky	NE	nic zásadně, větší madla na dveřích, větší a stabilní nábytek	ANO	použití většího a stabilnějšího nábytku i evakuačního značení
Brighter	jasnější evakuační cedule, nasvícení prostoru u pultu recepcí-pro hledání dokladu, podpis...., nasvícení překážky na chodbě	ANO	speciálně nic	NE	nasvícené schody v samné, výstupky v bazénu	ANO	jasněji označené překážky a možná místa úrazu
Bolder	podlaha X zeď, kontrastní první a poslední schod,	ANO	postel, zeď X podlaha, jeden vypínač, nektrastní prostor na vložení kartičky na světlo, nektrastní číslo pokoje X dveře, kontrastní klikka	ANO	v parní sauně kontrast sedátko a stěna, kontrastní cesta do SPA, kontrast podlaha X hrana bazénu	ANO	kontrast téměř všude, alespoň zeď X podlaha, překvapivě velmi dobrý kontrast ve SPA
Bigger	orientační tabule, křesla ve společenské místnosti, kliky/madla	ANO	zbytečně malinký konferenční stolek, malé vypínače u lampiček	NE	není co posuzovat, lehátka nestabilní	NE	většinou nejsou zbytečné doplňky, problematické drobné vypínače lampiček
Brighter	samosátnou lampičkou nasvícené obrázky	ANO	lampička nad nočním stolem dobře osvětluje prostor, využití centrálního osvětlení + přirozeného světla	ANO	nasvícené výstupky ve vodě	ANO	nasvícené obrázky, jasnější prostor nočního stolku a výstupků ve vodě
Bolder	zvrážený první a poslední schod, ale ani to není příliš kontrastní, kontrast téměř vždy podlaha X zeď	ANO	zásuvka, postel, zeď X podlaha, roh zdi	ANO	výrazně barevně odlišena	ANO	na věk budovy velmi kontrastních prvků, postel, zásuvka, výstupky zdi

Popis: Výtažek informací vazajících se k vyhodnocení principu „Triple B“.

Zdroj: archiv autora, 2023.

Obrázek 9: *Otázky k rozhovoru.*

STRUKTUROVANÝ ROZHOVOR

1. Prosím o specifikování Vašeho zrakového oslabení.
2. Máte zkušenosti s léčebnými lázněmi v České republice či pobytem v jiném hotelovém zařízení?
3. Pokud ANO, jaký jste měl/měla z ubytování dojem ve vztahu k prostorové orientaci a samostatnému pohybu? Pokud NE, proč? Co Vás od návštěvy takového zařízení odrazuje?
4. Co by podle Vašeho názoru usnadnilo samostatný pohyb v interiéru lidem se zrakovým postižením?
5. S jakými bariérami se nejčastěji setkáváte v okolí vchodů do domů, do bytů či pokojů?
6. Co by podle Vás měli architekti a stavitelé dodržet při plánování a realizaci hotelových koupelen a pokojů ve vztahu k lidem se zrakovým postižením?
7. Jak by podle Vás měl vypadat správný evakuační plán, aby se podle něj mohli bezpečně evakuovat i lidé se sníženou orientací v prostoru z důvodu zrakového postižení? Jaké by mělo být například značení únikových cest a východů?
8. Jsou pro Vás důležité popisky v Braillově bodovém písmu? Prosím rozveďte svou odpověď proč je to důležité/ proč ne, v čem Vám to pomáhá/ v čem ne.
9. Přišlo by Vám užitečné, kdyby se architekti a stavitelé řídili konceptem „Triple B“? V tomto konceptu se řídí pravidlem větší (bigger) – tedy snadněji postřehnutelné, jasnější (brighter) – správně a efektivně osvětlené prostory napomáhají mimo jiné k bezpečnosti, a výraznější (bolder) – kontrastní prvky jsou velkou pomocí při odhalování potenciálních překážek. Jaká pozitivita či negativita podle Vás tento přístup přináší?
10. Na závěr bych Vás ráda poprosila, zda byste ve zkratce mohl/ mohla formulovat nějaké pravidlo, zásadu či myšlenku, kterou bych mohla skrz svou práci poslat do světa a pomoci při cestě k bezbariérovým úpravám prostředí pro osoby se sníženou prostorovou orientací z důvodu zrakového postižení?

Popis: Seznam otázek k rozhovoru.
Zdroj: archiv autora, 2023.

Přepis 1: *Přepis rozhovoru s respondentem M5.*

Tazatel: Prosím o specifikování Vašeho zrakového oslabení.

Respondent: *Úplně nevidomý.*

T: Máte zkušenosti s léčebnými lázněmi v České republice či pobytem v jiném hotelovém zařízení?

R: *Ano. S přítelkyní máme koníčka v této oblasti. Už jsme navštívili kolem 52 lázeňských míst v Česku a vyzkoušeli několik týdenních pobytů.*

T: Pokud ANO, jaký jste měl/měla z ubytování dojem ve vztahu k prostorové orientaci a samostatnému pohybu? Pokud NE, proč? Co Vás od návštěvy takového zařízení odrazuje?

R: *Každý hotel nebo jiný ubytovací dům má své specifika, stačí mi několikrát projít trasu a jsem většinou v pohodě, ale bez průvodce do lázní nejezdím.*

T: Co by podle Vašeho názoru usnadnilo samostatný pohyb v interiéru lidem se zrakovým postižením?

R: *Na chodbách by předměty, křesla, stolky a podobně měly být umístěné po jedné straně tak, aby druhá stěna byla vždy volná k výtahům a schodišti. To samé je u vstupu do hotelu. Recepce má mnohokrát umístěné stojany s letáčky nebo květinami a to je problém.*

T: S jakými bariérami se nejčastěji setkáváte v okolí vchodů do domů, do bytů či pokojů?

R: *Stojící lidi, reklamy na chodníku, vše přítomné elektrické koloběžky, nevhodně umístěné květináče apd.*

T: Co by podle Vás měli architekti a stavitelé dodržet při plánování a realizaci hotelových koupelen a pokojů ve vztahu k lidem se zrakovým postižením?

R: *Vyčnívající poličky v malých koupelnách, protiskluzová podlaha a zrcadlové skříňky, které můžou při zapomenutí zavření rozrazit hlavu, ale jinak se vždy naučím zorientovat, nejsou koupelny tak velké, hlavně ve starých hotelech, které dříve neměly koupelny jako třeba v Karlové Studánce apd.*

T: Jak by podle Vás měl vypadat správný evakuační plán, aby se podle něj mohli bezpečně evakuovat i lidé se sníženou orientací v prostoru z důvodu zrakového postižení? Jaké by mělo být například značení únikových cest a východů?

R: *Hmatný plán se šipkami, kudy uniknout, kde je schodiště, případně nouzové světla ve výši očí, aby slabozraký opravdu těchto bodů mohl použít.*

T: Jsou pro Vás důležité popisky v Braillově bodovém písmu? Prosím rozveďte svou odpověď proč je to důležité/ proč ne, v čem Vám to pomáhá/ v čem ne.

R: *Pro mě osobně ne, protože jsem se po oslepnutí již nebyl schopen naučit brail, ale pro ostatní jsou hodně důležité, například označení čísla pokojů, léčebných procedur na dlouhých chodbách a podobně. Prostě musí to být hmatatelné, jinak musím se naučit počítat dveře, které jsou moje a to je kolikrát ošidné, abych nešel k jiné osobě, než k té, co mě doprovází.*

T: Přišlo by Vám užitečné, kdyby se architekti a stavitelé řídili konceptem „Triple B“? V tomto konceptu se řídí pravidlem větší (bigger) – tedy snadněji postřehnutelné, jasnější (brighter) – správně a efektivně osvětlené prostory napomáhají mimo jiné k bezpečnosti, a výraznější (bolder) – kontrastní prvky jsou velkou pomocí při odhalování potenciálních překážek. Jaká pozitiva či negativa podle Vás tento přístup přináší?

R: *Samozřejmě, o tom není nutné mluvit. Dám příklad polikliniky Budějovická v Praze. Byla vybudovaná tak, že každé patro bylo v jiné barvě včetně podlah. Bohužel tuto budovu předělali na magistrát a ostatní budovy postavené kolem toto již nemají, krom toho, že je jedna žlutá, druhá červená a třetí zelená.*

T: Na závěr bych Vás ráda poprosila, zda byste ve zkratce mohl/ mohla formulovat nějaké pravidlo, zásadu či myšlenku, kterou bych mohla skrz svou práci poslat do světa a pomoci při cestě k bezbariérovým úpravám prostředí pro osoby se sníženou prostorovou orientací z důvodu zrakového postižení?

R: *Skleněné dveře a skleněné předěly, to je velký problém, slabozraký nemají šanci vidět, zda jsou dveře otevřené či zavřené. Označovat výrazně jakékoliv předěly místností, vždy architekt může zvolit takovou barvu, která označí vodorovným značením předěl a při tom nenaruší design daného prostoru. Tohle je často ve stupní hale, kolem recepcie a taky kolem bazénů či vanových procedur.*

Obrázek 10: *Vhodnost barvy podkladu a písma pro orientační systém.*

Základ pozadí	Barva popisu, znaku							
	černá	bílá	fialová	modrá	tyrkys	zelená	žlutá	červená
černá		+	+		+	+	+	-
bílá	+		+	+	-	-	-	+
fialová	+	+		-	-	-	-	-
modrá	-	+	-		+	-	+	-
tyrkys	+	-	-	+		-	-	-
zelená	+	-	-	+	-		-	-
žlutá	+	-	+	+	-	-		-
červená	-	+	-	-	-	-	+	

Zdroj: SONS b, 2022.