

ZÁPADOČESKÁ UNIVERZITA V PLZNI

FAKULTA PEDAGOGICKÁ

KATEDRA HISTORIE

**Osudy zaniklých obcí na Tachovsku po roce 1945**

DIPLOMOVÁ PRÁCE

**Bc. Jaroslav Kares**

*Specializace v pedagogice, obor Učitelství dějepisu pro SŠ*

Vedoucí práce: Mgr. et Mgr. Marie Fritzová, Ph.D.

**Plzeň 2023**

## **Čestné prohlášení**

Prohlašuji, že jsem diplomovou práci vypracoval samostatně s použitím uvedené literatury a zdrojů informací.

V Plzni dne 15. 4. 2023

.....

vlastnoruční podpis

## **Poděkování**

Velmi děkuji vedoucí svojí diplomové práce paní Mgr. et Mgr. Marii Fritzové, Ph.D. za vstřícný přístup, podporu a cenné rady. Dále bych chtěl poděkovat své rodině za velkou podporu a zájem o moji činnost.

## **Abstrakt**

Ve své diplomové práci se zabývám vybranými zaniklými obcemi na Tachovsku a jejich osudy po roce 1945. První část diplomové práce se věnuje informacím o tachovském regionu v historických souvislostech. Shrnuje také informace o průmyslu, změnách obyvatelstva v době druhé světové války a v poválečném období. Informuje také o přírodních a o geografických poměrech. Druhá část je zaměřena na osudy vybraných osmi obcí. Informace jsem čerpal z publikací, internetových stránek a archivních pramenů (v digitální i papírové podobě). Práci jsem doplnil vlastním popisem míst, na kterých se zaniklé obce nachází.

## **Klíčová slova**

obec, Tachov, komunismus, pohraničí, druhá světová válka

## **Abstract**

In my diploma thesis, I deal with selected defunct villages in the Tachov region and their fate after 1945. The first part of the thesis is devoted to information about the Tachov region in historical context. It also summarizes information about industry, population changes during World War II and the post-war period. It also informs about natural and geographical conditions. The second part is focused on the fate of eight selected municipalities. I drew information from publications, websites and archival sources (both digital and paper). I supplemented the work with my own description of the places where the defunct villages are located.

## **Key words**

municipality, Tachov, Communism, borderland, World War II.

# Obsah

Úvod.....	7
<b>1 Tachovský region a jeho vývoj.....</b>	<b>9</b>
1. 1 Území Tachovska.....	9
1. 2 Historie Tachovska .....	10
<b>2 Historie průmyslu na Tachovsku .....</b>	<b>14</b>
2. 1 Sklářství.....	14
2. 2 Mlynářství.....	15
<b>3 Události na Tachovsku před a během 2. světové války .....</b>	<b>16</b>
3. 1 Začátek 2. světové války .....	16
3. 2 Pochody smrti .....	17
3. 3 Osvobození Tachovska .....	21
<b>4 Události na Tachovsku po 2. světové válce .....</b>	<b>22</b>
4. 1 Odsuny Němců .....	22
4. 2 Poválečné osídlování .....	24
4. 2. 1 Osídlování Tachovska.....	25
4. 3 Železná opona.....	26
<b>5 Vybrané obce na Tachovsku .....</b>	<b>30</b>
5. 1 Bažantov .....	30
5. 1. 1 Vlastní popis současného stavu .....	32
5. 2 Bohuslav .....	33
5. 2. 1 Vlastní popis současného stavu .....	35
5. 3 Česká Ves.....	36
5. 3. 1 České Nové Domky.....	37
5. 3. 2 Nová Knížecí Hut' .....	37
5. 3. 3 Stoupa .....	38
5. 3. 4 Vlastní popis současného stavu .....	39
5. 4 Hraničky .....	39
5. 4. 1 Vlastní popis současného stavu .....	41
5. 5 Jedlina.....	42
5. 5. 1 Nová Hut' .....	44
5. 5. 2 Vlastní popis současného stavu .....	45
5. 6 Pavlův Studenec .....	45
5. 6. 1 Hraničná .....	50
5. 6. 2 Pomezná .....	50
5. 6. 3 Skláře.....	51
5. 6. 4 Větrov .....	51

5. 6. 5 Zlatý Potok .....	52
5. 6. 6 Vlastní popis současného stavu .....	53
5. 7 Pořejov.....	53
5. 7. 1 Vlastní popis současného stavu .....	57
5. 8 Zahájí.....	58
5. 8. 1 Vlastní popis současného stavu .....	61
<b>6 Vyprávění pamětníka .....</b>	<b>62</b>
<b>Závěr .....</b>	<b>64</b>
<b>Summary .....</b>	<b>68</b>
<b>Seznam použité literatury a pramenů .....</b>	<b>69</b>
Seznam literatury .....	69
Internetové zdroje .....	70
Jiné zdroje.....	73
<b>Seznam příloh .....</b>	<b>I</b>
<b>Přílohy .....</b>	<b>II</b>

## Úvod

Tématem mojí diplomové práce jsou Osudy zaniklých obcí na Tachovsku po roce 1945. Tímto volně navazuji na svoji bakalářskou práci s názvem Osudy kostelů na Tachovsku v éře komunismu, kde jsem se zabýval především kostely v zaniklých obcích. Ve své diplomové práci dokumentuji historii osmi vybraných obcí zaniklých po roce 1945, popisují historické události, které se podílely na rozvoji těchto vesnic v pohraničí, na jejich pozdějším úpadku a zániku v kontextu doby. Zbývám se vesnicemi na území zhruba od hraničního přechodu Hraničky/Reichenau po hraniční přechod Pavlův Studenec/Bärnau a od státní hranice České republiky s Německem po silnici spojující Tachov s Rozvadovem.

Ve své práci se věnuji jak historickému, geografickému, tak průmyslovému či demografickému vývoji tachovského regionu. Větší pozornost pak ve svém bádání zaměřuji na období konce druhé světové války a období po jejím skončení, kdy se na osudu vesnic významnou měrou podílel vznik Železné opony, zakázaného a hraničního pásma, migrace a národnostní změny obyvatelstva na začátku a zejména na konci druhé světové války. Cílem práce je shrnutí historie a dokumentace současného stavu na příkladu osmi zaniklých obcí na Tachovsku po roce 1945. Krajina Českého lesa v okrese Tachov prodělala vlivem historických událostí velké proměny. Většina obcí v příhraničním pásu Českého lesa byla opuštěna a násilně srovnána se zemí. Pozůstatky těchto obcí dnes můžeme najít zcela porostlé zelení a náletovými dřevinami, mnohdy na ně upozorní pouze charakteristická vegetace, jako například javory, jasany, jilmy, břízy, olše a v neposlední řadě zplanělé ovocné stromy v místech bývalých zahrad. Na některých místech připomínají minulou lidskou přítomnost květy narcisů, sněženek či barvínku. Typické jsou staré aleje po okrajích dávno zapomenutých cest. Pozorný turista si může všimnout i zarostlých vojenských okopů a dobře ukrytých vojenských pozorovaten z dob studené války.

Téma své diplomové práce jsem si zvolil z několika důvodů. Jedním z nich je osobní vztah k Tachovsku, kdy moje rodina vlastní jediné původní stavení v zaniklé osadě Pastvina. V její těsné blízkosti se nachází kaple sv. Vojtěcha z roku 1887, která byla ruinou a kterou jsme zrekonstruovali. Kaple byla znovu vysvěcena roku 1997. Dalším důvodem výběru tématu je, že mám rád historii, staré budovy, zříceniny hradů či ruiny a tajemná místa. Některé za zaniklých obcí, které popisuji ve své práci, jsem již opakovaně navštívil, například Bažantov, Pořejov a Pavlův Studenec. Na jiných jsem byl v rámci svého bádání poprvé. Jedním z mých oblíbených míst jsou ruiny kostela sv. Anny nad bývalou vsí Pořejov. Dalším místem jsou pozůstatky domu čp. 7 v Bažantově a okolí někdejší pořejovské hájovny.

Fascinovaly mě také rozvaliny zámku v bývalém Zahájí. Dalším důvodem mého výběru je to, že jsem chtěl navázat na svoji bakalářskou práci a prohloubit rozsah svého výzkumu.

Ve své diplomové práci vycházím především z publikací, internetových zdrojů, archivních zdrojů a informačních tabulí. Nejčastěji využívám informace z knih autora Zdeňka Procházky *Putování po zaniklých místech Českého lesa II. Tachovsko, Příběhy vepsané do kamene aneb putování za drobnými památkami Tachovska a Domažlicka díl II., Cestami krajánků aneb putování po mlýnech a vodních provozech na Tachovsku a Stříbrsku, Železná opona Československá státní hranice od Jáchymova po Bratislavu* od manželů Jílkových a *Tajemství západní hranice Chebsko, Tachovsko, Domažlicko* od Zdeňka Šmídy. V rámci svého bádání plánuji navštívit Státní oblastní archiv v Plzni a Muzeum Českého lesa v Tachově, kde právě probíhá výstava o zaniklém Pavlově Studenci, který ve své práci uvádím. Cenné informace jsou obsaženy v kronice Tachova z let 1945–1967 a z let 1945–1958, 1985, kde jsou podrobněji popisovány události období druhé světové války, odsuny Němců a kolaborantů a osídlování okresu Tachov. Do své práce zařazuji i vyprávění svého dědečka, vojáka z povolání ve výslužbě, který na Tachovsku v rámci své profese působil v období studené války.

Diplomovou práci dělím do šesti kapitol. V první kapitole definuji území tachovské části Českého lesa z hlediska geografie a podrobně popisuji dlouhý historický vývoj oblasti od pravěku po konec vlády komunistů. Ve druhé kapitole se zaměřuji na průmysl na Tachovsku, jehož rozvoj a úpadek úzce souvisí s osídlením a změnami v krajině. Třetí kapitola je věnována událostem na Tachovsku před a během druhé světové války. Zabývám se válečnými událostmi i pochody smrti, které touto krajinou procházely a osvobozením Tachovska na konci druhé světové války. Čtvrtá kapitola obsahuje informace o poválečných změnách obyvatelstva, informuji o Benešových dekretech, které se týkají poválečného uspořádání obyvatelstva v Sudetech, odsunem Němců a konfiskacemi jejich majetku, o pokusech o dosídlování a vznikem Železné opony spolu s působením PS rot. Pátá kapitola tvoří základ mého výzkumu. Zaměřuji se v ní na osm konkrétních zaniklých obcí. Přináším informace o jejich vývoji a o osudech po roce 1945. Zároveň připojuji vlastní popis současného stavu tak, jak místa obcí vypadala v době mého zkoumání.

Tato práce přináší souhrnné i nové informace, které by mohly přispět k poznání smutného osudu obyvatel a vsí tachovské oblasti. Moje práce může být inspirací pro výlety do opuštěné krajiny, za poznáním její historie a téměř zapomenutého Tachovska. Zároveň může sloužit jako materiál pro výuku a naučné články.



# 1 Tachovský region a jeho vývoj

## 1. 1 Území Tachovska

Tachovsko je oblast na nejzápadnějším okraji Plzeňského kraje a přímo sousedí s Německem. Hranici mezi oběma státy tvoří pohoří Český les. Český les je tvořen mnoha kopci a lesy. Nadmořská výška tohoto pohoří se pohybuje v průměru okolo 628 m. n. m., přičemž mezi nejvyšší vrcholy počítáme Čerchov s 1042 metry, Dyleň s 842 metry, Havran s 894 metry a také vrchol Přimda, kde se nachází nejstarší románská stavba České republiky s počtem výškových metrů 837. Západní hranice České republiky je tedy tvořena rozsáhlým horským masivem rozděleným do dvou geograficky rozdílných částí. Jihovýchodní část nese název Šumava – Böhmerwald a severozápadní část se nazývá Český les - Böhmischer Wald a od Šumavy ji odděluje Všerubský průsmyk. Do Českého lesa patří okresy Tachov, Cheb a také část okresu Domažlice.<sup>1</sup>

Většina území Českého lesa při západní hranici tachovského okresu je přírodním parkem, což je velmi mírná forma ochrany přírody, která chrání celkový ráz krajiny před silným osídlením nebo ekonomickým využíváním, které by ji mohlo více poškodit. Cílem těchto snah je uchránit oblast pro cestovní ruch a rekreaci.<sup>2</sup> Podle nařízení vlády České republiky č. 70 z 12. ledna 2005 se Český les stal chráněnou krajinnou oblastí, kterou tvoří část, jenž se rozkládá od Broumova po Folmavu v celkové délce 65 km, rozdělená Kateřinskou kotlinou na menší, zhruba třetinovou severní a dvoutřetinovou jižní část. Rozkládá se na ploše necelých 470 km<sup>2</sup>.<sup>3</sup> V rámci CHKO byla také vyhlášena maloplošná zvláště chráněná území, mezi která patří například Národní přírodní rezervace Čerchovské hvozdy, Přírodní rezervace Farské bažiny, Ostrůvek, Podkovák nebo Přírodní památka Hvožd'anská louka.<sup>4</sup>

Český les tvoří rozsáhlé bukové lesy, které v okolí nejvyššího vrchu Českého lesa Čerchova přecházejí postupně směrem k severu v lesy s vyšším zastoupením smrku. Pro severní část Českého lesa jsou charakteristická vrchovištní rašeliniště s borovicí blatkou a svěbytnou rašeliništní květenou. Zachovalá luční společenstva jsou tvořena zejména

---

<sup>1</sup> PROCHÁZKA, Zdeněk. *Český les - Tachovsko Historicko-turistický průvodce č. 2*. Domažlice: Nakladatelství Českého lesa, 1994. s. 9.

<sup>2</sup> Tamtéž, s. 10.

<sup>3</sup> *Chráněná krajinná oblast Český les*. [Online]. Dostupné z: <https://www.kudyznudy.cz/aktivity/ochrana-zachovaleho-uzemi-ceskeho-lesa> [Cit. dne 2021-10-22].

<sup>4</sup> *Český les*. [Online]. Dostupné z: <https://www.kct-tabor.cz/gymta/ChranenaUzemiCR/CeskyLes/index.htm> [Cit. dne 2021-10-22].

podmáčenými až zrašeliněnými loukami s výskytem chráněných a vzácných druhů. Krajina Českého lesa je silně poznamenána historickým vývojem 2. poloviny 20. století, kdy došlo k násilnému odsunu původního obyvatelstva a uzavření značné části hraničního pásma veřejnosti. Jedinečnou atmosféru Českého lesa dotvářejí pozůstatky zaniklých obcí, nad kterými se ujala vláda příroda.<sup>5</sup>

## 1. 2 Historie Tachovska

Hornatá a zalesněná krajina Tachovska s několika průsmyky byla od pravěku spíše průchozí oblastí a stabilní osídlení bylo velmi řídké. Rozsáhlý lesní masiv Českého lesa tvořil hranici mezi dvěma rozdílnými národnostními a kulturními oblastmi, tedy mezi Čechami a Německem.<sup>6</sup> Mezi nejstarší archeologické nálezy můžeme zařadit ty mladopaleolitické z úpatí vrchu Přimda v obci Labuť. Později na Tachovsko okrajově zasahovaly některé kultury neolitu, doby bronzové a železné. Naše dosavadní znalosti budou později zřejmě ještě obohaceny, protože dosud neproběhlo tolik systematických archeologických výzkumů zaměřených na pravěké osídlení.<sup>7</sup>

Slovanská kolonizace západočeského pohraničí začala na přelomu 7. a 8. století a v několika vlnách postupovala proti proudu říček a potoků po několik dalších staletí.<sup>8</sup>

Nejvýznamnější raně středověkou událostí zaznamenanou kronikářem Kosmou k roku 1121 je nejstarší zmínka o novém hradu, který si Němci vystavěli v lesích nedaleko vsi Bělé. Protože hrad stál na českém území, vybral kníže Vladislav skupinu elitních válečníků, hrad obsadil a připojil k českému knížectví. Za dějiště tohoto dávného příběhu je dnes považována Přimda a za možného stavebníka nejstaršího kamenného hradu na českém území německý šlechtic Děpolt II. z Vohburgu. Přimda, opředená vlákny mnoha pověstí, z nichž nejstarší datuje založení hradu k roku 925 do doby německého císaře Jindřicha I., se potom na dlouhá léta stává strážcem i správním bodem této části Českého lesa. Pod královský hrad „Przimda“, který je v historických pramenech uváděn od roku 1126, spadalo celé jižní území tachovské části Českého lesa. Severní část hvozdu s přesahem na dnešní

---

<sup>5</sup> Tachovsko. [Online]. Dostupné z: <https://www.ceskyles.eu/turisticke-cile-a-vylety/tachovsko/> [Cit. dne 2021-10-22].

<sup>6</sup> ŠMÍDA, Zdeněk. *Tajemství západní hranice: Chebsko, Tachovsko, Domažlicko*. Plzeň: Starý most, 2021. s. 21.

<sup>7</sup> FATKOVÁ, Gabriela; aut. kol. *Tachovsko: krajina v paměti/paměť v krajině*. Plzeň: Západočeská univerzita, 2014. s. 13.

<sup>8</sup> Tamtéž, s. 13.

Chebsko byla spravována z královského hradu v Tachově. Hraničním hvozdem procházely tehdy dvě velmi důležité větve Norimberské obchodní stezky. Jedna vedla přes Přimdu a Svatou Kateřinu na Waidhaus a druhá, též zvaná Zlatá, přes Tachov, uváděný již v roce 1115 a 1126, ve směru na Bärnau.<sup>9</sup>

Všestranný rozvoj Tachova přišel spolu s vládou Přemysla Otakara II., který zde nechal zbudovat nový kamenný hrad a v roce 1275 v jeho blízkosti založil ono královské město obehnané hradbami.<sup>10</sup>

S nejstaršími lokalitami založenými při vnitřním okraji centrální části Českého lesa se setkáváme od poloviny 14. století. Stejně jako na Domažlicku, také Tachovsko a Přimdsko osídlili Chodové, kteří měli za určité výhody poskytované českými panovníky strážit hranici mezi Českem a Bavorskem. Historické zprávy o zdejších Chodech jsou mnohem skromnější než u Chodů domažlických. Přimďští Chodové jsou poprvé zmíněni v privilegiích městečka Stráž z roku 1331, která jim král Jan Lucemburský potvrdil. Tachovští Chodové jsou prvně zmíněni v roce 1359 v souvislosti se sporem o hornofalcký hrad Schellenberg, položený v těsné blízkosti hranice s českým královstvím.<sup>11</sup>

V Tachově byl tehdy zřízen manský obvod, což byl další způsob ochrany tachovského pohraničí, kterému podléhali rytíři se svými statky. Majetek ale nebyl dědičný, byl pouhým lénem. V roce 1335 král Jan Lucemburský potvrdil práva manů a dále ustanovil tachovský manský soud.<sup>12</sup>

Po smrti rýnského falckraběte Rudolfa II. roku 1353 započal Karel IV. s budováním České Horní Falce, která později byla vedle jiných označení nazývána také Novými Čechami. Jádrem tohoto územního celku se staly desítky falckých panství, která Karel IV. získal, držel v zástavě nebo s nimi disponoval na základě domluv. Správní struktura území byla velmi složitá z toho důvodu, že se nejednalo o kompaktní celek, nýbrž o síť opěrných bodů, které ovládaly celou oblast po stránkách mocenských i hospodářských. Hranice území dosahovaly až k Norimberku. Správním centrem Nových Čech bylo město Sulzbach. Od roku 1373 panovníkův zájem o tento díl říše upadal, nakonec jej vyměnil za Braniborsko a Tachov připojil opět k Čechám. Zbytek falckého území Lucemburkové ztratili za vlády Václava IV. za válek s Wittelsbachy.<sup>13</sup>

---

<sup>9</sup> PROCHÁZKA, Zdeněk. *Putování po zaniklých místech Českého lesa*. Druhé, upravené a rozšířené vydání. Přeložil Walter ANNUSS. V Domažlicích: Zdeněk Procházka, Nakladatelství Českého lesa, 2021. s. 10.

<sup>10</sup> ŠMÍDA, Zdeněk. *Tajemství západní hranice: Chebsko, Tachovsko, Domažlicko*. 2021. s. 23.

<sup>11</sup> PROCHÁZKA, Zdeněk. *Putování po zaniklých místech Českého lesa*. 2021. s. 11.

<sup>12</sup> PROCHÁZKA, Zdeněk. *Český les - Tachovsko Historicko-turistický průvodce č. 2*. 1994. s. 13.

<sup>13</sup> ŠMÍDA, Zdeněk. *Tajemství západní hranice: Chebsko, Tachovsko, Domažlicko*. 2021. s. 24.

Za husitských válek se po Norimberské obchodní stezce pohybovali příslušníci několika křížových výprav s cílem vrátit české území na podle nich správnou katolickou víru. Nejslavnějším tažením byla třetí kruciáta, kterou husité v srpnu 1427 v okolí Tachova rozprášili.<sup>14</sup>

V 15. století nejspornější část zemské hranice na jihozápadě Čech představoval úsek střežený domažlickými Chody. V severní části sousedil s Horní Falcí, zbytek pak připadal bavorským Wittelsbachům. Grunty přimdských a domažlických Chodů dělila silnice z Mutěnána přes vesnici Ostrov, kontrolovaná na falckém území těsně u hranic hradem Reichenstein. Na této silnici vybírali mýto přimdečtí i domažličtí Chodové. Přírozenou hranici tachovského regionu vůči Horní Falci tvořil na prvním místě pohraniční les, jehož začátek podle urbáře z roku 1555 můžeme stanovit u vesnice Tři Sekery, která částečně patřila k Tachovu a částečně ke Kynžvartu. Les v šíři jedné až půl druhé míle se táhl až za chodskou ves Žebráky, kde u vesnice Hošťka začínaly přimdecké grunty. Vnitřní okraj tachovského pohraničního hvozdu tvořil severojižní řetězec chodských vsí v pořadí Zadní Chodov – Chodský újezd – Břeží – Ctiboř – Svobodka – Mýto – Písařova Vesce – Bažantov – Žebráky. Západní okraj tachovského pohraničí tvořil zároveň zemskou hranici s Horní Falcí. Z roku 1603 se dochoval důležitý údaj o tom, že dotyčný les ohraničovala Chodská studánka.<sup>15</sup>

V 16. století byl Český les hlavním zdrojem stavebního a palivového dříví. Býval také velmi rozsáhlým loveckým revírem. Na místech vymýcených prostorů byly postupně zakládány nové osady.<sup>16</sup>

Po první polovině 17. století nastaly v regionu další majetkové změny, kdy statky byly původním majitelům zkonfiskovány a následně prodány cizí šlechtě. Stalo se tak především kvůli neúspěšnému povstání stavů v Čechách. V rámci třicetileté války na Tachovsku byly vystavěny tzv. Tillyho šance u Rozvadova, které jsou pozůstatky z bitvy v roce 1621, kdy se zde střetla vojska katolické ligy pod vedením Johanna Tillyho s protestantskou armádou Ernsta Mansfelda.<sup>17</sup> Nově vzniklá panství se udržela až do zániku feudalismu. Mezi největší panství počítáme panství Johanna Philipa Husmanna, panství plánské, které tehdy náleželo Šlikům a velkostatek Chodová Planá, který získali Heimhausenové. Dalším velkostatkem byly Velké Dvorce, jehož majiteli byli Kolowratové.

---

<sup>14</sup> FATKOVÁ, Gabriela; aut. kol. *Tachovsko: krajina v paměti/paměť v krajině*. 2014. s. 17.

<sup>15</sup> ŠMÍDA, Zdeněk. *Tajemství západní hranice: Chebsko, Tachovsko, Domažlicko*. 2021. s. 27.

<sup>16</sup> PROCHÁZKA, Zdeněk. *Český les - Tachovsko Historicko-turistický průvodce č. 2*. 1994. s. 15.

<sup>17</sup> FATKOVÁ, Gabriela; aut. kol. *Tachovsko: krajina v paměti/paměť v krajině*. 2014. s. 17.

Menší statky – Pořejov, Dlouhý Újezd a Studánku pohltit v následujících letech velkostatek tachovský. Noví majitelé panství si uvědomovali ekonomický potenciál svých pozemků a tedy i možnosti velkých zisků. Začaly tak vznikat podniky sklářské, železářské a papírenské. Byly také otevřeny lomy na stavební kámen a vápenec, z něhož se pánilo kvalitní vápno. Dále se zakládaly mlýny na dřevěné uhlí a v kolomazných pecích se ze smoly získávala kolomaz. Na lesních mýtinách vznikaly nové vsi a pohraniční les tak prořídnu.<sup>18</sup>

V roce 1651 zemřel majitel tachovského panství Johann Philip Husmann a po něm jeho majetek převzala manželka Terezie Eleonora. Toto období provázely spory s poddanými. V roce 1664 zakoupil značnou část zadluženého tachovského panství Jan Antonín Losy z Losinthalu. Za vlády Losyů se významně zrychlilo využívání prostoru bývalého hraničního hvozdu. Losyové nechali na svém panství přestavět a opravit řadu vesnických kostelů. V roce 1721 se vlády nad Tachovem ujal Adam Filip Losy a o sedm let později tachovské panství rozšířil o statky Pořejov a Úšavu, v roce 1766 zakoupil Studánku, Dlouhý Újezd a další drobné majetky. Zemřel roku 1781 bez dědice. Své majetky odkázal své manželce Ernestině, od ní je odkoupil za částku 250 000 zlatých a vdovský roční důchod 36 000 zlatých Josef Mikuláš Windischgrätz, který se kvůli soudním sporům se vzdálenými příbuznými Losyů vlády nad tachovským panstvím ujal až v roce 1784.<sup>19</sup>

Vládu Windischgrätzů dokládá přestavba tachovského zámku, rozšíření panství o několik obcí, železniční spojení Tachova s Planou nebo vznik drobných průmyslových podniků a manufaktur na zpracovávání dřeva a perleti. Nejznámější osobností rodu byl Alfred I. Windischgrätz. Po roce 1919, kdy byla přijata nová pozemková reforma se význam rodu povážlivě zmenšil.<sup>20</sup>

---

<sup>18</sup> PROCHÁZKA, Zdeněk. *Putování po zaniklých místech Českého lesa*. 2021. s. 13.

<sup>19</sup> *Přelom 17. a 18. století*. [Online]. Dostupné z: <https://www.tachov.cz/prelom-17-a-18-stoleti.html>. [Cit. dne 2021-10-30].

<sup>20</sup> *Tachov za Windischgrätzů*. [Online]. Dostupné z: <https://www.tachov.cz/tachov-za-windischgratzu-2869.html>. [Cit. dne 2021-10-30].

## 2 Historie průmyslu na Tachovsku

Velký industriální rozvoj na Tachovsku nastal v 16. století, kdy se upustilo od pouhé těžby palivového dříví a postupně se začaly budovat a rozvíjet velké podniky. Vznikaly sklárny, mlýny, železné hutě a hamry. Spolu s rozvojem průmyslu vznikaly i nové osady a vesnice, které se po jeho zániku proměnily v chudé a především zemědělské osady. Významné pro oblast byly velké technické stavby, jako například jezy a náhony, regulace horských potoků, či stavba huťských rybníků. Stále se zahušťovala síť cest a silnic nebo také množství drobných dolů a dobývek železných rud.<sup>21</sup>

### 2.1 Sklářství

Sklářská výroba po svých pozvolných počátcích na konci 16. století narazila v 17. a 18. století na velký boom a vše završil v 19. století propracovaný systém průmyslové výroby tabulového a zrcadlového skla, který kromě skláren zahrnoval i četné zušlechťovací provozy.<sup>22</sup> Největší sklárny se nacházely na Sv. Kateřině, v Rozvadově, na Dianě nebo v již zaniklé obci Jedlina. Na rozvoji tohoto odvětví průmyslu mají největší podíl Lobkowiczové, kteří zakládali nové sklárny ve Staré Knížecí Huti a v Nové Knížecí Huti. Známé byly sklárny také v Pavlově Huti, Ostrůvku nebo ve Zlatém Potoce. Dalšími velkými podnikateli ve sklářství byli například Fuchsemové.<sup>23</sup> Nedaleko Huťského rybníka se nachází zbytky Arnoštovy leštírny na ploché sklo. Tato leštírna je pojmenována po svém zakladateli - Arnoštu Malovcovi, což byl rakouský šlechtic a velkostatkář v Zahájí. Je to jediná zachovalá leštírna svého druhu na světě. Pohon leštírny zajišťovalo původně vodní kolo a po roce 1910 jej poháněla elektrická energie z vodní turbíny. Dnes je zde sedmá zastávka naučné stezky Sklářství v okolí Lesné a na místě je k vidění leštírenský stroj z poloviny 19. století zastřešený díky Lesům České republiky.<sup>24</sup>

---

<sup>21</sup> FATKOVÁ, Gabriela; aut. kol. *Tachovsko: krajina v paměti/paměť v krajině*. 2014. s. 26.

<sup>22</sup> Tamtéž, s. 26.

<sup>23</sup> PROCHÁZKA, Zdeněk. *Český les - Tachovsko Historicko-turistický průvodce č. 2*. 1994. s. 16.

<sup>24</sup> *Arnoštova leštírna v Českém lese*. [Online]. Dostupné z: <https://www.kudyznudy.cz/aktivity/arnostova-lestirna-v-ceskem-lese>. [Cit. dne 2021-10-22].

## 2. 2 Mlynářství

Nejvýznamnějším vodním tokem tachovského regionu je řeka Mže. V minulosti její vody proháněly na 50 vodních provozů, povětšinou moučné mlýny, které byly v dalších letech přestavěny na soustružny dřeva a perleti, pily, těžařské provozy či elektrárny. Zaměření výroby určovaly zájmy obyvatel v regionu.<sup>25</sup>

Od počátku 19. století se při horním toku Mže rozvinulo také železářství, kdy vody poháněly 10 hamrů. Od 70. let 19. století bylo toto odvětví průmyslu nahrazeno brusírnami a leštírnami skla. Problémem bylo, že jednotlivá vodní díla často měnila své využití.<sup>26</sup>

V současné době se ze zmíněných 50 provozů zachovalo pouhých 10, zbylé se po roce 1945 změnily ve zříceniny nebo zmizely. Ve 21. století se zájem o bývalé mlýny zvedl, protože se naskytla možnost změnit je na provoz malých vodních elektráren. Turbíny vyrábějící elektrický proud jsou instalovány například ve Svojšínském mlýně, Josefově Huti a v Černém mlýně.<sup>27</sup>

---

<sup>25</sup> PROCHÁZKA, Zdeněk. *Cestami krajánek, aneb, Putování po mlýnech a vodních provozech na Tachovsku a Stříbrsku*. Přeložil Miroslav VETRÁK. V Domažlicích: Zdeněk Procházka, Nakladatelství Českého lesa, 2018. s. 7.

<sup>26</sup> Tamtéž, s. 9.

<sup>27</sup> Tamtéž, s. 12.

## 3 Události na Tachovsku před a během 2. světové války

### 3.1 Začátek 2. světové války

Po Mnichovské dohodě<sup>28</sup> v září roku 1938 bylo rozhodnuto, že na území Československé republiky není možné soužití Čechů a Němců a celé pohraniční území je třeba předat a připojit k Hitlerovu Německu. Zradou našich sousedů byl český národ přinucen složit zbraně a podrobit se tomuto nařízení. Tento osud postihl i město Tachov. Češi museli opustit město a stáhnout se vnitrozemí. Když 3. října 1938 vtáhli Němci vedeni generálem von Foersterem do Tachova, byli vítáni německými obyvateli jako osvoboditeli. Došlo k ničení českých památek, konfiskování majetků Čechů i židů. Německá nenávisť vůči všemu českému neznala mezí. Během války na Tachovsko přicházeli dělníci, zajatci všech národností. Češi, Rusové a Poláci byli pod policejním dozorem.<sup>29</sup>

V kronice Tachova z let 1945-1958, 1985 je uvedeno: „Dne 1. října 1938 obdrželo české obyvatelstvo telefonicky nařízení okamžitě opustit svá působiště a v 1:30 hodin v noci dne 2. října odvážel vlak všechny Čechy z Tachova do Prahy. Většina stačila vzít v rychlosti jen nejnnutnější ruční zavazadlo. Jen několik starých tachovských usedlíků, kteří zde žili před 1. světovou válkou zde zůstalo [...] Spolu s Čechy tajně prchali němečtí obyvatelé, kteří stáli v opozici: komunisté a sociální demokraté. Vesměs hledali úkryt ve vnitrozemí. Byli tam však zajímáni a posíláni pod policejním dozorem zpět. Zde byli tříděni podle síly svého politického přesvědčení a minulé aktivity v té či oné politické straně a posíláni do vězení nebo koncentračních táborů. Celkem bylo pozavíráno z Tachova na 30 osob německé národnosti, z nichž 2 se nevrátily“.<sup>30</sup>

Prezident Edvard Beneš se už od začátku svého pobytu v exilu ve svých vystoupeních, rozhlasových rozhovorech a veřejných projevech vyjadřoval k otázce menšin v poválečném uspořádání Československa. Ve svých pamětech v knize Edvard Beneš, Odsun Němců z Československa se píše: „Bylo mi jasno hned po Mnichově, že až jednou půjde o odstranění mnichovské dohody a jejích důsledků, bude musit být řešena zásadně a definitivně pro náš

---

<sup>28</sup> Mnichovská dohoda byla dohoda mezi Německem, Itálií, Francií a Velkou Británií o postoupení pohraničních území Československa Německu. Byla dojednána 29. září 1938 v Mnichově. Země zastupovali – Neville Chamberlain (Velká Británie), Édouard Daladier (Francie), Adolf Hitler (Německo) a Benito Mussolini (Itálie). Dohodli se, že Československo musí do 10. října postoupit pohraniční území obývané Němci (Sudety) Německu. Zástupci československé strany Hubert Misařík a Vojtěch Mastný byli přítomni, ale k jednání samotnému nebyli přizváni.

<sup>29</sup> Státní oblastní archiv v Plzni, Tachov, fond MěNV Tachov, č. fondu 449, *Kronika města Tachov 1945-1958, 1985*. s. 209.

<sup>30</sup> Tamtéž, s. 209.



*stát i otázka menšinová, a speciálně otázka našich Němců. Promýšlel jsem bolestně a nesčetněkrát problém našich Němců a jeho smysl a význam pro existenci našeho státu a národa.“* V pokynech československému vyslanci ve Washingtonu Vladimíru Hurbanovi pro rozmluvu s prezidentem F. D. Rooseveltem 5. února 1940 Dr. Beneš dokazoval, že v každém případě určitý počet Němců zůstane v Československu. S jejich stěhováním však souhlasil a počítal s ním. Předpokládal korektury hranic vůči Německu, kde by se soustředil co největší počet Němců. V rozhovoru s C. Mackenziem v květnu 1944 uvedl, že Němci měli úplnou kulturní svobodu, více státních škol než Češi. Od rozpadu Rakouska-Uherska se teprve v roce 1930 Čechům podařilo srovnat se s Němci a mít rovnost před zákonem, rovnost ústavní a jazykovou. S příchodem Adolfa Hitlera k moci začali být sudetští Němci nespokojeni. Německé obyvatelstvo zaujímalo 22% veškerého obyvatelstva, státních úředníků měli 14-16%. Dr. Beneš se rozhodl spravedlivě zvýšit jejich podíl rovněž na 22%. Dr. Beneš také uvedl, že Němci za 2. světové války zničili vše, co by je opravňovalo k soužití s Čechy a tedy že je logickým závěrem, že oba národy nemohou žít ve společném státě. V poselství prezidenta republiky v prozatímnímu Národním shromáždění 28. října 1945 Dr. Beneš podle knihy Edvard Beneš, Odsun Němců z Československa řekl: *„Rozhodli jsme se pro odsun našich Němců do Říše. Spojenci nám toto stanovisko mezinárodně potvrdili. Odůvodňujeme to řadou nejzávažnějších důvodů nejen politických, nýbrž i mravních, a já prosím všechny naše politické činitele, aby otázku tu vůbec posuzovali především také z hlediska mravního. Pokusili jsme se až do roku 1938 a zejména v roce 1938 dohodnouti se s nimi v duchu opravdu liberálním a opravdu lidsky. Všechny naše pokusy totálně zklamaly.“*<sup>31</sup>

### **3. 2 Pochody smrti**

Postup spojeneckých armád na konci války donutil nacisty likvidovat koncentrační tábory (KT) v Německu. V červnu roku 1944 vydal Říšský velitel SS Heinrich Himmler směrnici o evakuaci a likvidaci koncentračních táborů před postupující frontou. Vycházela z již dříve přijaté politiky spálené země, podle které na územích, ze kterých byli nacisté donuceni se stáhnout, neměly být nepříteli ponechány žádné využitelné zdroje, proviant, suroviny, průmyslová zařízení. Samozřejmě i zajatci, potenciálně použitelní jako pracovní síla nebo vojáci. Zároveň šlo o zametení stop po masovém vyhlazování, ke kterému v

---

<sup>31</sup> NOVOTNÝ, Karel. *Edvard Beneš, Odsun Němců z Československa*. Praha: Dita, 1996. s. 17-158.

táborech docházelo. Podle směrnice měli z táborů nejdříve zmizet vězni, pak dokumentace a nakonec i zařízení sama. Velitelé táborů měli za každou cenu zabránit tomu, aby se vězňové dočkali v táborech osvobození. Vězni, kteří nebyli schopni pochodu, měli být zastřeleni a tábory zapáleny či vyhozeny do povětří.<sup>32</sup>

V období od ledna do dubna 1945 putovaly přes západočeské území četné transporty válečných zajatců. Tachovem prošly v dubnu 1945 tři pochody smrti. Pochody směřovaly zejména do KT Flossenbürg a zanechaly po sobě stovky mrtvých.<sup>33</sup>

První pochod smrti vyšel z tachovského nádraží, kam 13. dubna 1945 přijel vlak z Výmaru, ve kterém bylo původně 4 500 lidí z KT Buchenwald. Do Tachova jich dojelo jen dva tisíce. I když mrtvé vyhazovali cestou z vlaku, v posledních dvou vagoněch bylo 400 dalších lidských těl. Mrtví z tohoto vlaku, a dalších 200 postřílených na nádraží v Tachově, byli spáleni na tachovském Novém židovském hřbitově.<sup>34</sup> Zde se dnes nachází masový hrob s popisem na informační tabuli: „*Největší masový hrob obětí fašismu v ČR se nachází na tomto hřbitově. 13. dubna 1945 dovezl na zdejší nádraží vlakový transport smrti 2 500 politických vězňů z KT Buchenwald. 400 vězňů bylo již mrtvých, dalších 200 vězňů neschopných chůze surový doprovod postřílel. 600 obětí z celé Evropy odvezli na tento hřbitov a spálili. Nový památník těmto obětem zde byl odhalen v září 1989. Je věčným svědkem krutosti fašismu. Nikdy nezapomeňte!*“<sup>35</sup> Ostatní vězni byli na tachovském nádraží seřazeni do stočlenných skupin a za dozoru SS byli hnáni do 30 km vzdáleného Flossenbürgu. První skupina vězňů došla večer 13. dubna až za Starou Knížecí Huť, kde vězni přenocovali na močále zarostlém travou. Vězni, kteří ráno 14. dubna nemohli vstát, byli zastřeleni a pohřbeni v hromadném hrobě. Tento pochod došel ještě též den do KT Flossenbürg.<sup>36</sup>

Další skupina vězňů došla večer 13. dubna do Lesné z Tachova od Helldrohtu a přenocovala na louce za hřbitovem, ráno bylo 44 nemohoucích vězňů zastřeleno ranou do hlavy nebo jim byla pažbou pušky rozbita hlava.<sup>37</sup> Hromadný hrob zde nebyl objeven, naopak byl nalezen a vězni později exhumováni na východ od Lesné. Obyvatelé Lesné totiž

---

<sup>32</sup> *Pochody smrti. To nejhorší přišlo na konci války.* [Online]. Dostupné z: <https://www.pametnaroda.cz/cs/magazin/specialy/pochody-smrti-nejhorši-prislo-na-konci-valky>. [Cit. dne 2023-03-12].

<sup>33</sup> Informační tabule u Mohyly, autoři Milena Městecká a František Soukup, 2021.

<sup>34</sup> *Nepřežili vlak hrůzy a pochod smrti, 600 obětí je pohřbeno v Tachově.* [Online]. Dostupné z: [https://www.idnes.cz/plzen/zpravy/druha-svetova-valka-naciste-fasismus-vyhlazovací-tabor-vezen-vlak-smrt-masovy-hrob.A190416\\_470637\\_plzen-zpravy\\_vb](https://www.idnes.cz/plzen/zpravy/druha-svetova-valka-naciste-fasismus-vyhlazovací-tabor-vezen-vlak-smrt-masovy-hrob.A190416_470637_plzen-zpravy_vb). [Cit. dne 2023-03-12].

<sup>35</sup> Informační tabule Stará Knížecí Huť, autoři Milena Městecká a František Soukup, 2021.

<sup>36</sup> *Kříž uprostřed pekla. Stanislav Motl odhaluje pochodu smrti na Tachovsku.* [Online]. Dostupné z: <https://dvojka.rozhlas.cz/kriz-uprostred-pekla-stanislav-motl-odhaluje-tajemstvi-pochodu-smrti-na-7762776>. [Cit. dne 2023-03-12].

<sup>37</sup> Tamtéž.

nechtěli mít tyto vězně pohřbené u své vesnice, proto je převezli na území vedlejší Písařovy Vesce. Přeživší pokračovali do KT Flossenbürg, který však byl vzápětí vyklizen a vězni hnáni na další pochod smrti do KT Dachau.<sup>38</sup>

Jedna ze skupin přenocovala za Studánkou na podmáčené louce u lesa, ráno bylo 15 vězňů, kteří již nemohli vstát, postříleno a spáleno. Toto místo připomíná malý křížek u lesa.<sup>39</sup>

Další pochody smrti vyšly z Německa ze dvou satelitních táborů KT Flossenbürg, z Lengenfeldu a Cvikova. Tyto tábory byly továrnami na výrobu pro válečné účely a vězni z Polska, Čech, Itálie, Francie, Sovětského svazu a dalších zde pracovali od podzimu 1944. Tábor v Lengenfeldu byl vyklizen 13. dubna 1945 a tábor ve Cvikově 14. dubna 1945. Do 200 km vzdáleného Flossenbürgu byli vězni hnáni v kolonách po 800–850. Kdo nemohl jít, byl zastřelen nebo ubit. Z transportu se nedalo utéct, místní obyvatelé, Němci z okupovaného pohraničí, uprchlíky vždy pochytili a vrátili do kolony, kde je čekala smrt. Transport ze Cvikova dorazil do Tachova 22. dubna 1945. KT Flossenbürg byl osvobozen 23. dubna, proto pochod ze Cvikova v Lesné změnil směr a přes Pastvinu směřoval do vnitrozemí směrem na Doly. Tímto směrem se po noclehu u Písařovy Vesce vydal i pochod z Lengenfeldu.<sup>40</sup> U Dolů nechal SS-velitel transportu smrti zabít posledních 34 vězňů, převážně „Rusů“, jak Němci říkali svým zajatcům ze Sovětského svazu. Poté propustil posledních 38 žen a rozpustil doprovodné komando. Dozorcům SS nařídil, aby se připojili k nějakému bojovému svazu.<sup>41</sup>

V letech 1945–46 bylo na malém tachovském okrese objeveno 15 hromadných hrobů. V září 1946 byla z příkazu Zemského národního výboru v Praze provedena exhumace mrtvých těl z hromadných hrobů v okrese Tachov.<sup>42</sup>

Exhumace hromadného hrobu za Starou Knížecí Hutí proběhla 18.-21. září 1946 a bylo v něm nalezeno 37 obětí. Pomník 37 obětem pochodu smrti se po válce ocitl v zakázaném pásmu, proto byl postaven nový v Lesné.<sup>43</sup>

V roce 2011 proběhl archeologický výzkum tohoto exhumovaného hrobu za Starou Knížecí Hutí, který byl součástí studentského grantu ZČU. V hloubce zhruba 1,6 metru byla

---

<sup>38</sup> Informační tabule Lesná, autoři Milena Městecká a František Soukup, 2021.

<sup>39</sup> *Kříž uprostřed pekla. Stanislav Motl odhaluje tajemství pochodu smrti na Tachovsku.* [Online]. Dostupné z: <https://dvojka.rozhlas.cz/kriz-uprostred-pekla-stanislav-motl-odhaluje-tajemstvi-pochodu-smrti-na-7762776>. [Cit. dne 2023-03-12].

<sup>40</sup> Informační tabule Pastvina, autoři Milena Městecká a František Soukup, 2021.

<sup>41</sup> Informační tabule Doly, autoři Milena Městecká a František Soukup, 2021.

<sup>42</sup> Informační tabule Mohyla – Tachov, autoři Milena Městecká a František Soukup, 2021.

<sup>43</sup> Informační tabule Stará Knížecí Huť, autoři Milena Městecká a František Soukup, 2021.

objevena vrstva, která se skládala z velkého množství textilií v rozkladu, do kterých byly přimíchány boty a další drobné nálezy. Vše bylo promíšené s vápnem a pískem. V odkryté části hrobu bylo nalezeno celkem 21 kusů obuvi, jednalo se převážně o dřeváky a těžkou koženou obuv. Byly nalezeny též drobné kosti, články prstů na noze a jedno žebro. Tyto nálezy byly ponechány na místě, respektive pietně uloženy na dně sondy po ukončení výzkumu. Mezi překvapivé objevy pak patřilo nalezení kovové lžice v pouzdře z látky, kusu kovového řetízku a svazku jemných gumiček, pravděpodobně součást nějakého oděvu. Dnes tento hrob zdobí dva kříže. Po válce byl na hrobě umístěn dřevěný kříž, druhý železný, kovaný kříž je zhotoven od uměleckého kováře Zbyňka Lišky z Broumova dle návrhu PhDr. Jiřího Nenutila - Trnová koruna z ostnatého drátu ve variaci lidického kříže pak odkazuje k pylonu na tachovské Mohyle.<sup>44</sup>

V hromadných hrobech ležících na cestě z Tachova do Studánky, Lesné a Staré Knížecí Huti bylo nalezeno asi 90 mrtvol.<sup>45</sup> Za Pastvinou a Maršovými Chody při cestě na Doly 112 mrtvol vězňů již ve značném stadiu rozkladu.<sup>46</sup> Z 216 nalezených a ohledaných mrtvol byla u 115 určena příčina smrti násilným zacházením, většinou zastřelením ranou do týlu nebo zadní části lebky. Ostatky byly v září 1946 pietně uloženy do hromadného hrobu na návrší nad Tachovem. Zde byl vybudován podle návrhu zednického mistra Jana Kříže památník s názvem Mohyla. Slavnostní předání se konalo 16.5. 1948. Později byly nalezeny další dva hroby se 16 mrtvými, i oni byli uloženi v Mohyle. Konečný počet uložených ostatků je 232.<sup>47</sup> Je pravděpodobné, že řada hrobů na trasách pochodů smrti nebyla dosud nalezena.<sup>48</sup>

Na jaře 2022 byly instalovány informační panely na místech tragických událostí přibližující utrpení vězňů z pochodů smrti. Infopanely se nachází ve Studánce, v Lesné, ve Staré Knížecí Huti, na Pastvině, v Maršových Chodech, Starém Sedlišti a v Dolech u Boru. Při jejich slavnostním odhalení během vzpomínkového pochodu, byla čtena teprve nedávno dohledaná jména obětí z KT. Autorkou textů na infopanelech je organizátorka vzpomínkových pochodů Lidických žen Milena Městecká<sup>49</sup> a tachovský badatel František Soukup.<sup>50</sup>

---

<sup>44</sup> *Český les, příroda a historie 15/2016*. Mariánské Lázně: ZO ČSOP Kladská, 2016. s. 23-26

<sup>45</sup> Informační tabule Stará Knížecí Huť, autoři Milena Městecká a František Soukup, 2021.

<sup>46</sup> Informační tabule Pastvina, autoři Milena Městecká a František Soukup, 2021.

<sup>47</sup> Informační tabule Mohyla – Tachov, autoři Milena Městecká a František Soukup, 2021.

<sup>48</sup> Informační tabule Pastvina, autoři Milena Městecká a František Soukup, 2021.

<sup>49</sup> Milena Městecká je badatelka a autorka statí a článků o pochodech smrti na území České republiky, Německa a dalších evropských zemí. Rekonstruovala cesty návratu a pochodu smrti Lidických žen z koncentračního tábora Ravensbrück.

<sup>50</sup> *Novou vzpomínku na pochody smrti mají v Lesné a u Staré Knížecí Huti*. [Online]. Dostupné z:

### 3. 3 Osvobození Tachovska

V kronice Tachova z let 1945-1958, 1985 je k osvobození uvedeno: „Dne 3. května 1945 osvobodila americká armáda naše město od německých vrahů a okupantů. Češi ujímají se vedení správy města po šestiletém utrpení. Dej Bůh, aby jen bratrství a svornost kralovala naší svobodné vlasti.“<sup>51</sup>

Tachovsko bylo osvobozeno 97. US pěší divizí, tzv. Tridentem. Tvrdé boje 386. pěšího pluku se odehrály v prostoru u Pavlova Studence 30. dubna 1945. Město Tachov bylo prakticky bez boje obsazeno 3. května. Další těžké boje se vedly u Studánky v noci z 29. na 30. dubna do večera 1. května. Ve směru na Tachov a Bor využily americké jednotky hraniční přechody v Českém lese, například Zahájí, kde postupovaly přes Starou Knížecí Huť a Lesnou. Přes Rozvadov a Nové Domky postupovaly do Žebráků a Pořejova. V Bohuslavi se krátce před příchodem prvních amerických vojáků objevil oddíl Waffen SS o 50 mužích, kteří zaujali obrané pozice na výšině kolem kaple. 27. dubna 1945 začalo dělostřelecké ostřelování Bohuslavi. Většina obyvatel ves opustila a uprchla do Německa. Část Bohuslavi vyhořela.<sup>52</sup>

---

[https://tachosky.denik.cz/zpravy\\_region/novou-vzpominku-na-pochody-smrti-maji-v-lesne-a-u-stare-knizeci-huti-20220426.html](https://tachosky.denik.cz/zpravy_region/novou-vzpominku-na-pochody-smrti-maji-v-lesne-a-u-stare-knizeci-huti-20220426.html). [Cit. dne 2023-03-12].

<sup>51</sup> Státní oblastní archiv v Plzni, Tachov, fond MěNV Tachov, č. fondu 449, *Kronika města Tachov 1945-1958, 1985*. s. 210.

<sup>52</sup> BALCAR, Bohuslav. *Z Chebu do Manětína: konec války pro Trident: osvobození 1945*. Domažlice: Resonance, 2020. Z Normandie přes Ardeny až k nám. s. 14-16.

## 4 Události na Tachovsku po 2. světové válce

### 4.1 Odsuny Němců

První týdny a měsíce po skončení války byly v Československu provázeny atmosférou nadšení ze znovuzískané svobody, zároveň však i nenávisť vůči Němcům, všemu německému i vůči zrádcům a kolaborantům. Nenávist vůči Němcům a jejich domácím pomahačům umocňovaly rovněž pohledy na transporty, tzv. pochody smrti, zubožených válečných zajatců a vězňů ke konci války, zprávy navrátilců z koncentračních táborů a věznic a v neposlední řadě kruté a odvetné akce ustupujících německých jednotek, především útvarů SS. Na řadě míst docházelo k brutálním útokům s tragickými následky.<sup>53</sup>

V kronice Tachova z let 1945-1967 se uvádí: „*Vedoucí nacisté byli hned po příchodu americké armády zajištěni (pokud neuprchli za hranice) a převezeni do tábora v Chebu. Členové jejich rodin a méně významní nacisté byli zajištěni v tabákové továrně. Dozorem nad tímto internačním táborem byli pověřeni slovenští vojáci a po jejich odchodu příslušníci Revoluční gardy. Od prvních dnů osvobození Tachova snažili se někteří Němci prchnout za hranice. Byli to především někteří specialisté ve výrobních oborech, které zajišťovali Američané pro své pracovní účely, a dále rodiny zámožných podnikatelů [...] Z Tachova uprchlo asi 500 osob.*“<sup>54</sup>

Po vydání velkého retribučního dekretu 19. června 1945 byl zahájen proces, jehož cílem mělo být potrestání osob, které se za okupace provinily proti Československu.<sup>55</sup> K provedení retribuční soudy byly po druhé světové válce zřízeny mimořádné lidové soudy.<sup>56</sup> Jako příklad soudního řízení Mimořádného lidového soudu v Plzni, uložené v SOA Plzeň lze uvést spisy trestní věci proti Rudolfu Bayerovi pro zločin proti státu dle §2 retribučního dekretu pod spisovou značkou Ls 98/46. Němec Rudolf Bayer, narozen 2. května 1895 v Tachově, ženatý, bývalý majitel fotoateliéru, římskokatolického vyznání, současné bydliště Město-Touškov, byl zatčen ve věci zajištění předáků NSDAP a vedoucích ozbrojených německých formací. Byl důvodně podezřelý, že byl organizován ve straně

---

<sup>53</sup> ARBURG, Adrian von a Tomáš STANĚK, ed. *Vysídlení Němců a proměny českého pohraničí 1945-1951: dokumenty z českých archivů*. Ve Středoklukách: Zdeněk Susa, 2010. s. 18.

<sup>54</sup> Státní oblastní archiv v Plzni, Tachov, fond MěNV Tachov, č. fondu 449, *Kronika města Tachov 1945-1967*. s. 63.

<sup>55</sup> Benešovy dekrety, dekret 16/1945 - Dekret presidenta republiky o potrestání nacistických zločinců, zrádců a jejich pomahačů a o mimořádných lidových soudech.

<sup>56</sup> *Od vydání velkého retribučního dekretu uplynulo již 75 let*. [Online]. Dostupné z: <https://advokatnidenik.cz/2020/06/19/od-vydani-velkeho-retribučního-dekretu-uplynulo-jiz-75-let/>. [Cit. Dne 2023-03-19].

NSDAP a byl začleněn do formací SA četnictva, čímž se provinil ve smyslu výnosu MV v Praze č.j. Z/-8812/45 ze dne 7. srpna 1945. Jmenovaný byl zajištěn na příkaz Okresní správní komise č.j. 4898/45 ze dne 27. srpna 1945 a dodán do koncentračního tábora ve Stříbře. Jmenovaný doznal, že byl členem NSDAP a členem ozbrojené formace SA a stal se jím dobrovolně. Při osobní a domovní prohlídce nebylo nic závadného nalezeno. Mimořádný lidový soud uznal 4. března 1946 Rudolfa Bayera vinným, že v místě současného bydliště v letech 1939-1945, tedy v době zvýšeného ohrožení republiky, byl členem organizace SA, tudíž organizace podobné oněm z §2 retribučního dekretu, čímž spáchal zločin proti státu. Byl odsouzen k trestu těžkého žaláře v trvání pěti let a podle §389 trestního řádu k náhradě nákladů trestního řízení. Podle §14 retribučního dekretu se vyslovuje, že obžalovaný pozbývá občanské cti na doživotí, že celý trest si odpyká v nucených pracovních oddílech a že celé jeho jmění propadá ve prospěch státu. Mimořádnému lidovému soudu bylo doručeno upozornění ze dne 22. srpna 1946 z ředitelství trestnice v Plzni o tom, že si v ústavu odpykává trest pěti roků těžkého žaláře Rudolf Bayer, který přichází v úvahu pro odsun z území Československé republiky. Zároveň ONV ve Stříbře požádal o upuštění od výkonu trestu odsouzeného a o jeho urychlené předání do sběrného střediska za účelem jeho odsunu do Německa. Trest byl odsouzenému přerušen 25. září 1946, poté setrval odsouzený ve sběrném středisku s předpokladem, že bude odsunut z území Československa až v dubnu 1947. Nakonec byl odsunut 3. března 1947.<sup>57</sup>

Organizovaný odsun obyvatelstva Německé národnosti začal v březnu 1946. Bylo vypraveno celkem 27 transportů z Tachova, první proběhl 10. března a poslední 25. října. Odsuny táborových uprchlíků byly provedeny 30. června a 18. července. Němci, kteří byli určeni k odsunu, byli shromážděni v tabákové továrně ve sběrném středisku. Zpočátku sem byly zařazovány rodiny, které se dobrovolně přihlásily. Později i rodiny k odsunu určené. Při odsunu byla Němcům ponechána zavadla o váze 100 kg a mohli mít 500 RM na hotovosti, později 1 000 RM na osobu. Na cestu si mohli koupit zásoby jídla na sedm dní. Před odjezdem se všichni Němci podrobili lékařské prohlídce. Vlak s odsunutými měl vždy 42 vagónů. V jednom vagónu bylo 25-32 osob. Po posledním transportu zbylo na území tachovského okresu asi 2 500 Němců. Zbytek Němců z internačního tábora v tabákové továrně bylo propuštěno na svobodu. Mnozí z nich poté stejně ilegálně opustili území Československa. Ke dni 3. prosince 1949 žilo v Tachově ještě 217 Němců. Celkem bylo z města odsunuto nebo uprchlo 7 000 Němců, z celého okresu Tachov to bylo přes 40 000

---

<sup>57</sup> SOA Plzeň, fond MIs Plzeň, č. kartonu 20(17), *Ls 98/1946 Rudolf Bayer*

Němců.<sup>58</sup>

Řada sudetských Němců odsunutých z Československa se usadila v bavorském pohraničí a vybuodovala si zde svoji novou existenci. Vznikly i spolky sudetských Němců. V roce 1949 došlo k likvidaci české části osady Hermannsreuth, česky Hraničná. Vesnicí procházela hranice, což umožnilo odsunutým sudetským Němcům usídlit se jen několik metrů od svých původních domovů a sledovat jejich ničení. Prchajícím Němcům se podařilo zachránit například madonu z Hraniček, která je dnes součástí sbírky muzea ve Weidenu. Při sčítání lidu z roku 1950 bylo zjištěno, že v Bavorsku našlo útočiště téměř 2 miliony Němců, přes 50 % jich tvořili sudetští Němci.<sup>59</sup>

## 4. 2 Poválečné osídlování

Po osvobození Československa bylo nutné odčinit i materiální křivdy spáchané okupanty a provést opatření v majetkoprávní oblasti. Proto hned v květnu roku 1945 byla dekretem prezidenta republiky č. 5/1945 Sb. §4-6 prohlášena za neplatná jakákoliv majetkoprávní jednání a majetkové převody, ke kterým došlo po 29. září 1938 pod tlakem okupace nebo národní, rasové či politické perzekuce. Ustanovení se týkalo movitého, nemovitého, veřejného i soukromého majetku státně nespolehlivých osob, Němců, Maďarů, zrádců a kolaborantů. Dekret č. 12/1945 Sb. se týkal konfiskace a urychleného rozdělení zemědělského majetku Němců, Maďarů, jakož i zrádců a nepřátel českého a slovenského národa. Na základě tohoto dekretu byl zřízen Národní pozemkový fond. Podle dekretu prezidenta republiky č. 27/1945 Sb. se muselo přistoupit k vnitřnímu osídlení s cílem dosáhnout navrácení všech oblastí Československé republiky původnímu slovanskému obyvatelstvu. K tomu byl zřízen Osídlovací úřad se sídlem v Praze.<sup>60</sup>

Proces osídlování pohraničí začal ihned po skončení druhé světové války současně s „divokým odsunem“. Po roce 1947 začalo osídlování ustávat, což bylo způsobeno pravděpodobně dostatkem pracovních příležitostí ve vnitrozemí. Za konec spontánního osídlovacího procesu je považován konec roku 1952. Zároveň probíhal zpětný migrační proces, zejména v zemědělských oblastech. V roce 1953 začalo tzv. dosídlování

---

<sup>58</sup> Státní oblastní archiv v Plzni, Tachov, fond MěNV Tachov, č. fondu 449, *Kronika města Tachov 1945-1967*. s. 33-35.

<sup>59</sup> JÍLEK, Tomáš - JÍLKOVÁ, Alena. *Železná opona: československá státní hranice od Jáchymova po Bratislavu 1948-1989*. Praha: Baset, 2006. s. 113-114. ISBN 80-7340-080-4.

<sup>60</sup> SOA Plzeň, fond OsÚ Plzeň, č. fondu 10 008, *OSÍDLOVACÍ ÚŘAD A FOND NÁRODNÍ OBNOVY, OBLASTNÍ ÚŘADOVNA V PLZNI, 1945-1952, 1. DÍL*. [Online]. Dostupné z: <https://inventare.cz/soap-pn/ap0176>. [Cit. Dne 2023-03-22].



zemědělských oblastí. Území s nedostatkem obyvatel a především zemědělských sil bylo vymezeno ve vládním usnesení O plánu rozvoje hospodářství pohraničních okresů na rok 1954 přijatém 26. 1. 1954. Toto usnesení se týkalo také okresu Tachov. Dosídlovací plán vlády byl v letech 1954 – 1956 splněn na pouhých 64,8% a to ještě 22,8% z těchto nově přichozích obyvatel zase brzy odešlo. V roce 1958 bylo rozhodnuto o tzv. komplexním dosídlování, což znamenalo mimořádné výhody pro zemědělce a uvolnění dalších prostředků na celkový rozvoj vybraných oblastí.<sup>61</sup>

#### 4. 2. 1 Osídlování Tachovska

V kronice Tachova z let 1945-1958, 1985 je uvedeno: „*Ve dnech osvobození Tachova bylo ve městě 40 Čechů a 30 Slováků – vojáků. Pracovali zde buď v totálním nasazení nebo jako tachovští občané žijící ve smíšených manželstvích. Jejich děti neuměly česky, což se projevilo po zápisu do českých škol. Češi, kteří se zde postupně usazovali, přebírali domy a ostatní nemovitosti po zajištěných nacistech a odsunutých Němcích. Do národní správy byly převzaty především domy dobře zařízené a dobrého zevnějšku, kdežto domy staré a nevhodné zůstaly po odsunu Němců neosídleny a vlivem povětrnosti pustly.*“ Osídlenci z vnitrozemí hledali lepší existenční podmínky. Nejvíce nového obyvatelstva přišlo na Tachovsko ze Šumavy, Posázaví a z východního Slovenska. V březnu roku 1947 přišli do Tachova první reemigranti z Ukrajiny. K 31. prosinci 1947 bylo na Tachovsku 350 rodin o 1 015 osobách. Zároveň s ruskými reemigranty přijelo na Tachovsko asi 15 rodin Poláků. V letech 1947-1948 přišly na Tachovsko tři rodiny z Francie a 23 rodin Slováků z Maďarska. Podle úředních záznamů bylo v Tachově ke dni 31. prosince 1949 celkem 4 072 obyvatel, z toho 3 816 Čechů a Slováků, 9 Poláků, 4 Jihoslované, 5 Ukrajinců, 7 Bulharů, 14 Rakušanů, 217 Němců. Osídlenci byli většinou mladí lidé s početnými rodinami. Mnozí z těchto osídlenců zde našli svůj trvalý domov, ale našli se také nepoctiví jedinci, kteří se po získání majetku vrátili zpět do vnitrozemí.<sup>62</sup>

Mezi novými osídlenci na Tachovsku byli:

1) Češi a Slováci z vnitrozemí - jednalo se o osídlence z jižních Čech, Moravy a případně ze Slovenska. Ze sociálního hlediska to byli částečně bezzemci, částečně řemeslníci či dělníci.

---

<sup>61</sup> *Odsun sudetských Němců po druhé světové válce - ekonomické a politické souvislosti.* [Online]. Dostupné z: <https://www.valka.cz/14779-Odsun-sudetskych-Nemcu-po-druhe-svetove-valce-ekonomicke-a-politicke-souvislosti>. [Cit. Dne 2023-03-23].

<sup>62</sup> Státní oblastní archiv v Plzni, Tachov, fond MěNV Tachov, č. fondu 449, *Kronika města Tachov 1945-1967*. s. 35-37.

- 2) Volyňští Češi - bývalí příslušníci Prvního československého armádního sboru v SSSR včetně rodinných příslušníků. Byli považováni za nespolehlivé, protože byli spojováni se sovětskou kolektivizací a politickým terorem. Byli to dobří hospodáři.
- 3) Slováci z Rumunska – v počtu asi 1 350 osob tvořili zhruba polovinu slovenských přistěhovalců na Tachovsko. Představovali svébytnou skupinu, která udržovala své lidové tradice, pravoslaví a evangelictví. Měli nízké vzdělání.
- 4) Rusíni z Rumunska – méně vyspělí, většinou lesní dělníci.
- 5) Rusíni ze Zakarpatské Ukrajiny - příslušníci Svobodovy armády s rodinami vystěhovaní ze Zakarpatské Ukrajiny.
- 6) Rumuni a Bulhaři – jednotlivé rodiny z Halže, Hošťky a Milířů, většinou lesní dělníci.
- 7) Němci - jednotlivci rozptýleni do jednotlivých vesnic, kteří se již nehlásili k německé národnosti.<sup>63</sup>

### 4.3 Železná opona

Již krátce po únorovém převratu v roce 1948 byly vydány předpisy omezující přístup obyvatel ke státní hranici. Nařízena byla kontrola osob a motorových vozidel na silnicích, které vedly ke státním hranicím, a byl zakázán vstup do pohraničního pásma osobám, které tam nebydlí nebo nemají trvalé zaměstnání. Hraniční přechody byly opatřeny závorami. Vedlejší přejezdy hranic byly přerušeny příkopy o hloubce 120 cm a šířce 150 cm, které byly vykopány ve vzdálenosti 15-20 metrů od státní hranice. Výnosem z 26.3. 1948 bylo v příhraničních okresech umožněno vydávat vyhlášky omezující pobyt osob v celním pásmu až do hloubky pěti kilometrů od hranice. Ke dni 1.4. 1950 bylo zřízeno hraniční pásmo z hloubkou 2-6 km.<sup>64</sup>

Pohraniční vojsko bylo podřízeno ministerstvu národní bezpečnosti. Dne 11.7. 1951 Národní shromáždění schválilo zákon č. 69/1951 Sb. O ochraně státních hranic, kterým vznikla Pohraniční stráž. Na hranicích se SRN o délce 356 km působilo pět pohraničních brigád – Cheb, Planá, Poběžovice, Sušice a Volary. Pohraniční brigádě bylo podřízeno tři a více pohraničních rot. Pohraniční roty využívaly jako svých objektů stávající vhodná

---

<sup>63</sup> *Historický vývoj národnostního osídlení v regionu Tachovska v letech 1945–2000. (specializovaná mapa).* [Online]. Dostupné z: [http://usd.cas.cz/wp-content/uploads/Spec.mapa\\_Tachovsko\\_web.pdf](http://usd.cas.cz/wp-content/uploads/Spec.mapa_Tachovsko_web.pdf). [Cit. Dne 2023-03-22].)

<sup>64</sup> JÍLEK, Tomáš - JÍLKOVÁ, Alena. *Železná opona: československá státní hranice od Jáchymova po Bratislavu 1948-1989.* 2006. s. 19-20.

zařízení v příhraničí a dále bylo vystavěno 112 dřevěných baráků.<sup>65</sup> Na každou rotu připadl ke střežení úsek dlouhý 3,5-5 km, roty byly položeny 700-1500 od západní státní hranice.<sup>66</sup> Na mnou zkoumaném území vznikly na počátku 50. let minulého století PS roty: 15. rota PS Broumov, 16. rota PS Branka a 17. rota PS Pavlův Studenec, které spadaly pod 3. prapor PS Halže. Pod 1. prapor PS Rozvadov náležela 1. rota PS Vašíček, 2. rota PS Stoupa, 3. rota PS Hraničky, 4. rota PS Nový Dvůr, 5. rota PS Diana a 6. rota PS Železná. Kromě těchto se další rota nacházela ve Sklářích a Jedlině.<sup>67</sup>

Zákon č. 69/1951 Sb. O ochraně státních hranic dovolil ministru národní bezpečnosti stanovit zákaz či povolení vstupu na určité části území státu jen na zvláštní povolení. Rozhodující pro pohraniční režim se stalo Ustanovení o pohraničním území č. S-2232/40-taj-51 vydané 28.4. 1951. Nová směrnice s platností od 1.6. 1951 zaváděla hraniční a zakázané pásmo.<sup>68</sup> Zakázané pásmo bylo ve vzdálenosti do 2 km od hranice. V této oblasti nesměl nikdo bydlet ani se pohybovat bez speciální propustky a doprovodu. Na toto pásmo pak navazovalo již zmíněné pásmo hraniční. Každý zdejší obyvatel prošel speciální prověrkou a i pro práci v tomto prostoru bylo nutno získat propustku. Na veřejných cestách byly vybudovány závory.<sup>69</sup>

Hraniční pásmo navazovalo na zakázané pásmo 2-5 km do vnitrozemí, v nepřehledném horském terénu až 12 km.<sup>70</sup> V hraničním pásmu bylo zakázáno se zdržovat po setmění mimo veřejné cesty či železniční trať, dále bylo zakázáno pořizovat fotografie nebo filmové snímky nebo provádět zeměměřičské práce či mapování. Zároveň okresní národní výbory měly v hraničním pásmu a v dvoukilometrové oblasti směrem do vnitrozemí odstranit všechny orientační pomůcky, které by mohly usnadnit zejména cizím osobám přechody přes státní hranici. Toto opatření se týkalo i cedulí s názvy obcí i ukazatelů se vzdálenostmi. Výjimku tvořily cedule na silnicích vedoucích k oddělením pasových kontrol a názvy železničních stanic.<sup>71</sup>

Ustanovení o hraničním území vydané v roce 1951 bylo platné až do první poloviny

---

<sup>65</sup> Tamtéž, s. 27-28.

<sup>66</sup> PROCHÁZKA, Zdeněk. *Putování po zaniklých místech Českého lesa*. 2021. s. 29.

<sup>67</sup> Tamtéž, s. 31-39.

<sup>68</sup> JÍLEK, Tomáš - JÍLKOVÁ, Alena. *Železná opona: československá státní hranice od Jáchymova po Bratislavu 1948-1989*. 2006. s. 30.

<sup>69</sup> FUNK, Lukáš; RAK, Michal; VÁŇA, Martin. *Vesnice v zajetí železné opony - možnosti archeologického poznání studené války*. [Online]. Dostupné z: <http://www.antropoweb.cz/cs/vesnice-v-zajeti-zelezne-opony-moznosti-archeologickeho-poznani-studene-valky>. [Cit. Dne 2023-03-12].

<sup>70</sup> JÍLEK, Tomáš - JÍLKOVÁ, Alena. *Železná opona: československá státní hranice od Jáchymova po Bratislavu 1948-1989*. 2006. s. 30.

<sup>71</sup> MAŠKOVÁ, Tereza; MORBACHER, Lubomír. *Železná opona v Československu*. s. 4. [Online]. Dostupné z: <https://www.ustrc.cz/data/pdf/hranice/studie.pdf>. [Cit. Dne 2023-03-12].

60. let minulého století. Zavedení pohraničního pásma mělo katastrofální následky pro osídlení příhraničí. Po vysídlení německého obyvatelstva došlo k vyhánění i nových osídlenců. Vznik hraničního a zakázaného pásma vedl k dalšímu vylidňování. Hraniční pásmo zůstávalo sice osídlené, ale bez volného přístupu z vnitrozemí. Na základě tajného rozkazu ministra národní bezpečnosti ze dne 12.11. 1951 byly s okamžitou platností vysídleny všechny obce v zakázaném pásmu a z obcí v hraničním pásmu musely odejít všechny tzv. státně nespolehlivé osoby. Podle další tajné směrnice ze dne 16.8. 1952 měly být do konce roku 1953 zbořeny všechny budovy v zakázaném pásmu, kromě těch, které využije armáda nebo Pohraniční stráž. V letech 1952-1953 proběhla první velká destrukce nemovitostí včetně menších sakrálních objektů. V polovině 50. let minulého století byly zlikvidovány další tisíce domů a staveb v hraničním pásmu.<sup>72</sup>

Již od počátku 50. let 20. století se při ochraně hranic používala jako ženižně-technické zařízení nástražná osvěcovadla. V roce 1951 byl vybudován podél státních hranic průsek o šířce 20 metrů, byly postaveny ploty z ostnatého drátu, do kterých se mohl pouštět elektrický proud. Tzv. železnou oponu tvořily na mnohých místech ostnaté dráty na dvoumetrových kůlech až ve třech řadách za sebou, na zemi byly kotouče ostnatých drátů a na bývalých přeshraničních stezkách betonové jehlany. Do středního zátarasu byl vpouštěn elektrický proud o elektrickém napětí. Dále zde byly nainstalovány nástrahové systémy a použito zaminování, byly vybudovány pozorovatelný. Před drátěným zátarasem byl zoraný pás. V roce 1956 byla přidána další signalizační stěna, která byla později posunuta do vzdálenosti až několika kilometrů od státní hranice. Signální stěnu tvořil plot vysoký 220 cm, sloupy byly zakončeny do písmene T. Před touto stěnou byl 5-6 metrů široký pás zorané země a ochranný plot proti zvěři. Signální stěna byla doplněna o nášlapné překážky, betonové a železné ježky.<sup>73</sup>

V roce 1970 byla nad Skláři na vrcholu Havran vystavěna věž stejného jména, kde se nacházelo stanoviště radiového a radiotechnického průzkumu, která byla československou armádou využívána až do roku 1991. Dnes je využívána jako rozhledna.<sup>74</sup>

Železná opona neodřízla jen sousední státy, ale její vinou byla nepřístupná rozsáhlá území podél hranic. Pohraniční území čekalo na své odhalení několik desítek let, během nichž ovšem nenávratně zmizely nejenom typické samoty, roztroušené po horských svazích,

---

<sup>72</sup> JÍLEK, Tomáš - JÍLKOVÁ, Alena. *Železná opona: československá státní hranice od Jáchymova po Bratislavu 1948-1989*. 2006. s. 30-31.

<sup>73</sup> Tamtéž, s. 32-33.

<sup>74</sup> PROCHÁZKA, Zdeněk. *Putování po zaniklých místech Českého lesa*. 2021. s. 35-38.

ale také celé vesnice, četné kostely, kaple a poutní místa.<sup>75</sup> Rozhodnutím o zalesnění prostorů bývalých vesnic byl zlikvidován jakýkoliv život na česko-bavorské hranici.<sup>76</sup>

Dne 23.12. 1989 symbolicky přestřihli dráty železné opony Hans Dietrich Genscher a Jiří Dienstbier u dnes bývalé PS roty Nové Domky (Hraničky). Na památku zde stojí rozpolcený pomník s česko-německým nápisem: „*Zde přestřihli ministři zahraničí Dienstbier a Genscher železnou oponu.*“<sup>77</sup>

---

<sup>75</sup> *Muzea a památníky železné opony: kde je najdete?*. [Online]. Dostupné z: <https://www.kudyznudy.cz/aktuality/muzea-a-pamatniky-zelezne-opony-kde-je-najdete>. [Cit. Dne 2023-03-12].

<sup>76</sup> JÍLEK, Tomáš - JÍLKOVÁ, Alena. *Železná opona: československá státní hranice od Jáchymova po Bratislavu 1948-1989*. 2006. s. 34.

<sup>77</sup> Tamtéž, s. 121.

## 5 Vybrané obce na Tachovsku

### 5.1 Bažantov

Zaniklá ves Bažantov se nachází mezi Lesnou a Žebráky, leží na dnes už nevyužívané prašné silnici, pod pořejovským hřbitovem s kostelem sv. Anny. Bažantov svůj název získal od osobního jména Bažant. Byl založen ve starší středověké vlně kolonizace a osazen privilegovanými sedláky. Dá se předpokládat, že obec spadala do okruhu vsí tachovských Chodů. První písemná zmínka pochází z roku 1361, kdy císař a český král Karel IV. potvrzuje Dluhovojovi, zvanému též Czernak, a jeho příbuzenstvu zástavu této vsi. Z dokumentu plyne, že ves existovala již za vlády Jana Lucemburského a její založení spadá nejspíše do poloviny 13. století. Často byla v zástavě tachovských manů. Bažantov byl postupně držen k sousednímu Pořejovu, Lesné, Tachovu i Velkým Dvorcům. Dochovaly se listiny, ve kterých manové potvrzují svým lidem práva obsažená ve starších privilegiích. Tachovský urbář ukazuje, že v roce 1555 zde žilo 30 sedláků a 2 chalupníci. Jsou dochovány i zápisy o útrapách, které vsi přinesla třicetiletá válka. V roce 1637 bylo evidováno 15 sedláků a o rok později jen 7. Berní rula z roku 1654 uvádí 12 sedláků a 15 chalupníků ve vsi. Roku 1838 žilo ve vsi 330 německy mluvících obyvatel ve 43 domech. Významným rodákem z tohoto období je kronikář Anton Blobner.<sup>78</sup> Dne 27. srpna 1873 zachvátil obec velký požár, mimo domu čp. 44, který stál uprostřed návsi, vyhořely všechny usedlosti. Ves byla poté obnovena, domy dostaly zděnou podobu a mezi budovami staré a nové školy vyrostla kaple. V roce 1930 stálo v obci 55 domů, v nichž žilo 251 obyvatel německé národnosti.<sup>79</sup> 27. dubna 1945 byla obec bez odporu obsazena americkou armádou. O rok později prostory obce získalo Pastvinářské družstvo Tachov. Ves byla dosídlena Bulhary, Slováky a Němci z jiných částí Sudet. Především Bulhaři často hledali údajně ukryté poklady a za oběť jim padl i kostel sv. Anny nad obcí. Soupis zabavených usedlostí obce Bažantova z roku 1945 udává počet 56 domů. Obec byla určena k dosídlení.<sup>80</sup>

Noví majitelé měli možnost dokoupit si věci po odsunutých Němcích, jako například Štěpán Bogar, lesní dělník, který podle návrhu o prodeji a podle protokolárního zápisu Osídlovacího úřadu a Fondu národní obnovy v Praze č. 2141/46 Ú.1.1. o movitých věcech konfiskovaných podle dekretu č. 108/45. Sb. ze dne 31.7. 1947 si zakoupil věci nutné pro

---

<sup>78</sup> PROCHÁZKA, Zdeněk. *Putování po zaniklých místech Českého lesa*. 2021. s. 67-68.

<sup>79</sup> *Bažantov*. [Online]. Dostupné z: <https://ceskymlesem.eu/bazantov.html>. [Cit. dne 2023-01-23].

<sup>80</sup> PROCHÁZKA, Zdeněk. *Putování po zaniklých místech Českého lesa*. 2021. s. 71.

domácnost. Do kuchyně získal: jeden příborník, jeden mycí stůl bez mís, jeden stůl, dvě židle, jednu sedačku, jedno umývadlo bez mísy a jeden otoman. Odhadní hodnota reprodukční z roku 1938 byla 4 450 Kčs, z roku 1947 17 800 Kčs, znehodnocení 50%, navržená odhadní cena byla 2 225 Kčs. Do pokoje získal: dvě postele s vložkami, dva noční stolky, jeden stůl, tři proutěná křesla, jeden proutěný stolek, jedno zrcadlo nástěnné, jednu skříň trojkřídlou, jeden otoman, jednu koupací vanu a jedno kanape. Zde byla odhadní hodnota reprodukční z roku 1938 5 490 Kčs, z roku 1947 20 200 Kčs, znehodnocení 60%, navržená odhadní cena 2 196 Kčs. Celková navržená i uznaná odhadní cena za tyto věci byla 4 421 Kčs. Podle dalšího dochovaného protokolárního zápisu a návrhu prodeje Osídlovacího úřadu a Fondu národní obnovy v Praze č. 2141/46 Ú.l.l. o movitých věcech, které držitel hodlá odkoupit, ze dne 31.7. 1947, získal František Hajndrich, hospodářský zaměstnanec, bytem Bažantov čp. 48 věci pro kuchyň: jeden příborník, jeden umývací stůl bez mís, jedno umyvadlo bez mísy, dva stoly, čtyři židle, jednu sedačku, jedny hodiny kuchyňské a jeden otoman. Do pokoje získal: dvě postele, dva noční stolky, dvě dvoudílné skříně, jedno umyvadlo, jeden kulatý stolek, dvě židle. Odhadní hodnota reprodukční z roku 1938 činila celkově 8 630 Kčs, z roku 1947 35 400 Kčs, znehodnocení 50%, navržená i uznaná odhadní cena byla 4 315 Kčs.<sup>81</sup>

V roce 1955 bylo 21 domů opraveno. Rekonstrukce probíhaly v rámci nové dosídlovací akce pohraničí. V témže roce byl do vsi zaveden také elektrický proud. Vodu obyvatelé stále čerpali tradičně ze studní. Adaptace domů byly provedeny nekvalitně a stavitel byl odsouzen za rozkrádání socialistického majetku. Roku 1957 bylo obydleno 26 usedlostí a o šest let později Bažantov opustili poslední dosídlenci. V roce 1968 byl zbořen nejznámější dům – čp. 7. Mezi lety 1965-1970 byla ves zbořena za pomoci buldozerů.<sup>82</sup>

Pozůstatky obce na rozkládají asi v polovině kamenité cesty, která spojuje zaniklý Pořejov s Lesnou. Ves byla založena velkoryse, usedlosti obklopovaly rozhlehlou oválnou návěs, která se otevírala k severovýchodu, kudy z ní mokřinatou nivou vytékal Brtný potok. Silné prameny napájely tři návěsní rybníky, z nichž dva jsou dochovány. Zástavba obce se skládala z domů „chlévového typu“, protože vstup ze síně vedl přímo do chléva. Na domy navazovaly dvorky uzavřené stodolami, k nimž přiléhaly dlouhé plužiny. V místech, kde dnes stojí pamětní kříž, zasazený zde bývalými obyvateli v roce 1992, stála obecní kaple, kolem které stály dvě školy. Obě školy i kaple zde stály ještě v roce 1967, kdy byl stržen krov na nové škole. V roce 1993 byla zřícenina domu čp. 7 dobře viditelná, dnes je zde pouze

---

<sup>81</sup> SOA Plzeň, fond OsÚ Plzeň, č. kartonu 313, 2/1 *Bažantov, Tachov*

<sup>82</sup> PROCHÁZKA, Zdeněk. *Putování po zaniklých místech Českého lesa*. 2021. s. 71.



přízemní zdivo. Tento objekt se stal předmětem archeologického výzkumu. Areál zaniklé obce je rozlehlý a lze v něm sledovat zbytky několika usedlostí a sítě starých úvozových cest. Převážná část okolních pastvin patří nizozemskému zemědělci sídlícímu nedaleko od zaniklé vsi. Nepřehlédnutelnou dominantou okolí je bažantovská lípa, která je chráněnou přírodní památkou. Pod lípou stávala malá obdélná kaplička, ze které se dochovaly stopy základů. Při jihozápadní hranici katastru se rozkládá přírodní rezervace Prameniště Kateřinského potoka. V okolí vsi se nachází celá řada kamenných památek – božích muk, křížků a smírčích křížů.<sup>83</sup>

Jeden z nich se nachází kilometr od bývalé obce. Stojí na louce mezi dvěma stromy. Vyhotoven je ve tvaru pomníku. Na něm se nachází náboženský text na čtyřech řádcích a letopočet 1902. Jeho podstavec je vysoký 130 cm a kříž 115 cm. Další pozoruhodný kamenný křížek se nachází v pastvinách jen 300 m jihozápadně od zaniklé vsi. Jde o typ s volutovou římsou a kamenným křížkem. Nápis na něm je špatně čitelný, ale víme, že pochází z roku 1920. Taktéž obsahuje náboženský text. Oba tyto kamenné křížky zhotovil kameník Hochmuth z Helldrothu.<sup>84</sup>

### 5. 1. 1 Vlastní popis současného stavu

Bývalý Bažantov se nachází mezi Lesnou a bývalou vsí Pořejov, pod pořejovským hřbitovem s torzem kostela sv. Anny. Zaniklou obcí prochází kamenitá, prašná, neudržovaná cesta. V centru vsi se nachází dva polovyschlé, téměř zarostlé rybníčky. Je zde prameniště Brtného potoka. Kolem cesty a rybníčků se nachází už jen velmi špatně znatelné pozůstatky bývalých usedlostí. Pouze ruiny usedlosti čp. 7, jsou v terénu dobře rozpoznatelné, jedná se o dvě zdi, v jedné z nich jsou otvory pro okna a dveře. V okolí zdí se nachází propadlé sklepy. Na návsi u rybníčku stojí dnes už starý a zarůstající velký kříž se dvěma rozpadlými lavičkami. Vzpomínám si na doby, kdy bylo ještě místo udržované a s květinami, které sem vozili potomci zdejších obyvatel z Německa. U cesty při jižním okraji vsi je dosud zachovalá studna. Při cestě směrem na Pořejov roste za Bažantovem prastará bažantovská lípa, která patří mezi památné stromy. Kdysi pod ní stávala malá kaplička, dnes už jen několik balvanů. V okolí vsi se rozprostírají louky, které zemědělci využívají pro pastvu dobytka. Západně nad Bažantovem stojí v louce mezi dvěma mohutnými stromy zachovalý kamenný

---

<sup>83</sup> Tamtéž, s. 73-74.

<sup>84</sup> PROCHÁZKA, Zdeněk. *Příběhy vepsané do kamene, aneb, Putování za drobnými kamennými památkami Domažlicka a Tachovska*. V Domažlicích: Nakladatelství Českého lesa, 2009. s. 162.



pomníček s letopočtem 1902. Bažantovem prochází cyklotrasa číslo 2236.

## 5. 2 Bohuslav

Zaniklá obec Bohuslav se nachází na kopci mezi Labutí a Hošťkou. Náležela ke starší středověké kolonizaci. Spolu s ostatními chodskými oblastmi tvořila pás osídlených bodů při vnitřním okraji pohraničního hvozdu. Ves v průběhu času nesla různé názvy. Například v roce 1352 Bohuslaus, v roce 1845 Úžlabí a v roce 1930 Wusleben. Založení vsi je spojeno s Bohuslavem I. ze Švamberka a na Boru, který od roku 1272 působil jako královský purkrabí na Přimdě. První písemná zmínka o vsi pochází z roku 1352 a už v té době zde stál kostel sv. Martina.<sup>85</sup>

Ves byla založena na jedné z vedlejších větví Norimberské zemské stezky na svahu klesajícím do údolí bezejmenného potoka, který teče ve směru na Labuť. Nad bývalou vsí prochází hlavní evropské labsko-dunajské rozvodí. Hlavní komunikace Labuť-Hošťka vedla ještě v 18. století severně přes starý hostinec. Od roku 1890 byla vsí vedena nová silnice z Labutí, která zde tvoří výraznou serpentinu. Starší cesta je zachována v lese. Po roce 1900 byla ves rozšířena o domy pod hřbitovem. Historické jádro zaniklé obce je plné hlubokých úvozů, kterými zurčí neklidné potůčky. Tyto úvozy jsou plné mrtvých stromů a omšelých balvanů. V okolí vsi jsou dochovány lomy na kvalitní kameny, které po léta využívali místní kameníci. Při cestě do Hošťky nad odbočkou na Slepíčí vrch stávala do roku 1945 kaple sv. Petra a Pavla, která byla postavena o 150 let dříve. Nedaleko od ní lze nalézt menhir s německým názvem Sonnwendstein.<sup>86</sup>

Kostel sv. Martina v Bohuslavi byl jednoznačně nejvýznamnější stavbou v obci. První zmínka o něm pochází již z roku 1352. V 1. polovině 18. století zde probíhala barokní přestavba. V letech 1792 a 1861 úpravy podoby kostela pokračovaly a také byla postavena zcela nová věž. Interiér z 19. století byl zařízen v pseudorománském stylu. V lodi se nacházelo několik náhrobníků ze 17. století. V roce 1949 se kostel spolu se vsí dostal do rukou Československé armády a byl přeměněn na skladiště zásob. V roce 1963 prostory kostela zcela vyhořely. Od té doby místo postupně chátralo. Po roce 1990 byl vojenský prostor zrušen. V dnešní době jsou na místě kostela jen nevýrazné zbytky základů zarostlé hustou vegetací a jako připomínka slouží tři kříže. V současnosti je pozemek ve vlastnictví

---

<sup>85</sup> PROCHÁZKA, Zdeněk. *Putování po zaniklých místech Českého lesa*. 2021. s. 74.

<sup>86</sup> Tamtéž, s. 84-85.

rodu Kolowrat-Krakowských.<sup>87</sup>

Bohuslav v roce 1482 patřila mezi 14 vesnic přimdských Chodů, kterým král Vladislav II. Jagellonský potvrdil stará práva. Český název si Bohuslav udržela až do konce 16. století. Roku 1596 se započalo s rozprodáváním královských majetků, které spadaly pod Přimdu. Bohuslav tak přešla pod panství Tachov, od kterého byla v roce 1664 odprodána k panství Velké Dvorce. V této době zde hospodařili tři sedláci. O století později obec podle tereziánského katastru měla 29 usedlostí a 109 obyvatel. V roce 1771 měla již 35 usedlostí. Číslo 1 nosil hostinec v lese severně od vsi, který zde vydržel až do začátku 20. století. V roce 1845 se objevil název Úžlabí. V letech 1850-1945 měla obec vlastní samosprávu. Ves Bohuslav byla vždy zemědělskou. Pěstovalo se zde především obilí, brambory a len. Žila zde rodina Frischů, která vynikala v kamenictví. V okolí Bohuslavi bylo nalezeno mnoho ukázek jejich tvorby, jako například kamenné kříže a boží muka.<sup>88</sup>

Jedno z typických a mistrně zpracovaných božích muk je možné nalézt při lesní cestě, která vede do Labutě. Jsou vytesána ze žuly, skládají se z kvadratického soklu, do kterého byl zasazen sloupek s kaplicí. Na přední straně pilířku je ve vykrajovaném rámci zobrazena váza s květinovým úponkem a pod ní je letopočet 1848. Na vrcholu pilířku byla umístěna kaplice s mělkou nikou a trojúhelným štítkem. Vyvrácená boží muka měří 220 cm.<sup>89</sup>

V letech 1945-1970 probíhal postupný zánik obce. 26. dubna 1945 americká armáda bez boje obsadila sousední Hošťku. Následně vypukli boje o Bohuslav, kde se ukrývalo kolem 50 příslušníků SS. 80% obyvatel bylo nuceno ves během bojů opustit. 1. května téhož roku došlo k závěrečnému útoku Američanů. Přestřelka s Němci trvala přes hodinu. Mezitím ve vsi začalo hořet a požár pohltit 22 domů a hospodářských objektů. Americká armáda ztratila čtyři vojáky a SS dva.<sup>90</sup>

Po roce 1945 nebylo možno v Bohuslavi ustanovit národní výbor, protože obec nebyla vůbec osidlována. Až do léta 1946 byla obec spravována německým občanem Josefem Fichtlem, který měl funkci starosty obce a prof. Albertem Wellkem, ve funkci místostarosty. Od roku 1947 diskutovalo o sloučení obce Bohuslav s obcí Labuť. K definitivnímu sloučení obce Bohuslav s obcí Labuť v jednu obec došlo Výměrem Okresního národního výboru v Tachově ze dne 16. ledna 1953.<sup>91</sup>

---

<sup>87</sup> KARES, Jaroslav. *Osudy kostelů na Tachovsku v éře komunismu*. Plzeň, 2021. s 22-23. bakalářská práce (Bc.). ZÁPADOČESKÁ UNIVERZITA V PLZNI. Fakulta pedagogická

<sup>88</sup> PROCHÁZKA, Zdeněk. *Putování po zaniklých místech Českého lesa*. 2021. s. 74-77.

<sup>89</sup> PROCHÁZKA, Zdeněk. *Příběhy vepsané do kamene, aneb, Putování za drobnými kamennými památkami Domažlicka a Tachovska*. 2009. s. 162.

<sup>90</sup> PROCHÁZKA, Zdeněk. *Putování po zaniklých místech Českého lesa*. 2021. s. 81-82.

<sup>91</sup> Státní oblastní archiv v Plzni - Státní okresní archiv Tachov, fond MSK Bohuslav, č. fondu 527, *Místní*

Na jaře 1948 odešli za hranice poslední němečtí obyvatelé. Prostory vsi krátkodobě využívalo Horské pastvinářské družstvo pro okres Rokycany k sezonní pastvě dobytka. 26. září 1950 byl katastr Bohuslavi, který činil 320 ha, přidělen vojenské správě. Na armádu byly převedeny všechny zbývající domy. V roce 1967 byla část zalesněného katastru od vojenských pozemků oddělena a přidělena Lesnímu závodu Přimda. Státní statek Hošťka získal v Bohuslavi posledních pět stojících domů. Vojáci na planině nad vsí vystavěli tankovou střelnici, kterou využívali až do roku 1989. Na okraji lesa pod Bohuslaví stála vojenská strážnice se závorou, kterou byla v době střeleb silnice uzavřena.<sup>92</sup>

### 5. 2. 1 Vlastní popis současného stavu

Bývalá ves Bohuslav se rozkládá na vysoko položeném místě při vinuté silnici mezi Labutí a Hošťkou. Z obytných domů a hospodářských stavení bývalé vsi se dochovaly jen malé zbytky zdí a kamenů, které výrazně zarůstají vegetací a náletovými dřevinami. Při příjezdu od Labutě se vpravo mezi vysokými stromy nachází obnovený pomníček sv. Jiří, který je připomínkou smrtelného zranění chlapce Georga Müllera z 26. prosince 1878, který mu zde postavili zdrcení rodiče Christof a Margaretha. Pár metrů od něj je studánka a turistický přístřešek. Přes cestu vlevo stával kostel sv. Martina, jehož základy jsou dnes už jen těžko viditelné a jsou pokryté trávou a zakryté popadanými stromy. Před prostorem, kde kostel stával, je povalený kamenný podstavec pod kříž porostlý mechem. Jihovýchodně od kostela při okraji lesa se rozkládá velmi zpustošený německý hřbitov, s nízkou rozpadlou zídou a s malým množstvím povalených náhrobků. V době mé návštěvy kvetly v prostoru hřbitova narcisky. V Bohuslavi při silnici jsou k vidění ještě další čtyři staré kamenné pomníky. Při horním okraji vsi vede prашná cesta kolem studánky s názvem U cesty jihozápadním směrem do míst, kde byla vybudována a později zrušena tanková střelnice. Areál střelnice je pro neinformovaného návštěvníka v terénu špatně rozpoznatelný. V zarostlém území jsou patrné průseky a nenápadná pruhovitá betonová plocha okrouhle zakončená. V její blízkosti jsem pozoroval terénní úpravy, zřejmě tankové okopy. Bývalou Bohuslaví dnes prochází cyklotrasa číslo 2207 a 2236.

---

*správní komise Bohuslav 1945-1946.* [Online]. Dostupné z: [https://www.inventare.cz/pdf/soap-tc/soap-tc\\_ap0061\\_00527\\_msk-bohuslav.pdf](https://www.inventare.cz/pdf/soap-tc/soap-tc_ap0061_00527_msk-bohuslav.pdf). [Cit. dne 2023-03-11].

<sup>92</sup> PROCHÁZKA, Zdeněk. *Putování po zaniklých místech Českého lesa.* 2021. s. 81-84.

### 5.3 Česká Ves

Zaniklá obec Česká Ves ležela v nadmořské výšce kolem 700 metrů. V sí protékal pro oblast důležitý Celní Potok (Zoll-Bach). Nacházelo se na něm mnoho náhonů a mlýnů. Česká Ves se vždy skládala z několika dalších osad často lidnatějších než ona samotná. Konkrétně to byly České Nové Domky (Böhmisch Neuhäusel), Nová Knížecí Hut' (Neufürstehütte) a Starý Pochr, později Stoupa (Alt-Pocher). K nim náleželo ještě mnoho dalších místních částí.<sup>93</sup>

První zmínka o vsi ležící v královském pohraničním hvozdu pochází z roku 1625. V tomto roce se totiž na zámek v Tachově dostavilo více poddaných žádajících o povolení mýtit lesy za účelem výstavby nových domků. Poté, co od vrchnosti dostali poddaní souhlas, usídlili se naproti Waldheimu a položili základy nové vsi zvané Böhmischdorf. Ze situace v berní rule z roku 1654 se odvozuje, že část usedlostí ze Zahájí ležela ve skutečnosti v České Vsi. To by dokazovalo příslušnost vsi ke statku v Zahájí, u kterého zůstala až do konce patrimoniální správy. Pod názvem, který si udržela až do svého zániku, se Česká Ves vyskytuje poprvé v roce 1685. Tehdy proběhl křest novorozence z Jedliny, při kterém byli zmíněni manželé Kleinovi, kteří pocházeli z „von Böhmisch Torff“. Název obce vystihoval pouze její polohu na území patřícímu českému království, obyvatelstvo bylo vždy německé. V roce 1838 zde bylo celkem 63 domů a 622 obyvatel. Započetly se ale také okolní osady a sklářské provozy. O století později se zde nacházelo 88 domů a 624 obyvatel, z toho přímo v České Vsi stálo 24 domů a žilo 125 obyvatel. Obec se nikdy výrazněji nerozvinula. Její obyvatelé spadali pod farní správu v Jedlině. Stála zde škola, hospoda, koloniál a řeznictví. Samospráva byla udržena od roku 1850 do roku 1945. Na počátku 50. let 20. století byla v souvislosti se zřízením hraničního pásma zbořena a roku 1955 úředně zrušena. Dnes je to půvabné tiché údolí, kterým protéká bezejmenný potůček, který ústí do Celního potoka. V centru zaniklé obce se setkávají nepoužívané cesty z Českých Nových Domků, Zahájí a Stoupy. Po zdejších usedlostech na lukách nezůstaly ani základy. Výrazné pozůstatky staveb se nachází jen v prudké stráni nad potokem. Ukrývají se tam zbytky čtyř usedlostí se sklepy. Největší ze zdejších sklářských provozů se nacházel v Josefově Údolí a vybudovaný byl v 18. století.<sup>94</sup>

---

<sup>93</sup> *Ze života zaniklých vsí Českého lesa I. – Česká Ves.* [Online]. Dostupné z: file:///C:/Users/START/Downloads/casopis\_cesky\_les\_2017%20.pdf. [Cit. dne 2022-12-11].

<sup>94</sup> PROCHÁZKA, Zdeněk. *Putování po zaniklých místech Českého lesa.* 2021. s. 91.

### 5. 3. 1 České Nové Domky

Osada České Nové Domky se nacházela přímo na státní hranici při cestě z České Vsi do německého Neudorfu. Stavby obou vsí oddělovala pouze státní hranice. V letech 1764-1768 obec nesla název Neuhäusl, později bylo přidáno kvůli rozlišení, že se ves nachází na české straně hranice, označení Böhmisch. Žili zde obyvatelé mluvící německy. V roce 1930 měla ves 28 domů, v nichž žilo 255 obyvatel německé národnosti a 3 jiné národnosti. Svým rozsahem i počtem osadníků byla tedy větší než obec Česká Ves, pod kterou spadala. Pokud nebyli obyvatelé vsi zaměstnáni v okolních sklářských provozech, pracovali v lese, pletli košíky a za prací chodili do sousední Horní Falce, kde často pracovali v žulových lomech. Ve vsi stál obchod, největší budovou byl Lindnerův hostinec. Obec rozložená při hraniční čáře byla likvidována okamžitě po vyhlášení zakázaného hraničního pásma. V roce 1952 tu byly zbořeny poslední usedlosti. Stopy zaniklé vsi bychom na pastvinách marně hledali. Pozůstatky najdeme na německé straně v podobě několika skalek, které sloužily jako historické hraniční body a staré hraniční kameny při hraniční pěšině v délce dvou kilometrů. Na opeňování českého pohraničí v období před 2. světovou válkou upomíná vzácně dochovaný hraniční zátaras vybudovaný v letech 1937–1938.<sup>95</sup>

### 5. 3. 2 Nová Knížecí Huť

Osada Nová Knížecí Huť bývala nejmladší, ale zároveň také nejdéle pracující sklárnou waldheimského statku. Její jméno bylo odvozeno od blízké Staré Knížecí Huti, lesní vísky, která je i dnes obydlena. Označení "knížecí" získala podle svých majitelů z knížecího rodu Lobkoviců. Založení Nové Knížecí Huti je kladeno před rok 1738, kdy se v matrikách poprvé objevuje sousední Knížecí Huť s přídomkem Stará. Nejstarší přímé zprávy o nové knížecí sklářské huti nazvané poté Nová Knížecí Huť, se objevují v roce 1743, kdy ji měli v nájmu 4 sklářští mistři za roční poplatek 400 zlatých. Skláři se rychle střídali a lesní enkláva se rozrůstala. Na vlastní sklárnu, která vyráběla především tabulové sklo, navazovala kaskáda brusíren a leštíren skla poháněných vodní silou Huťského potoka. Kvůli zvýšení zásoby vody byla v těsné blízkosti sklárny vybudována nádrž, která v podobě přírodního jezera přežila do současnosti a připomíná nám, kde konkrétně Nová Knížecí Huť stávala. Areálem Nové Knížecí Huti prochází Sklářská stezka, která má svůj počátek ve Staré

---

<sup>95</sup> *České Nové Domky*. [Online]. Dostupné z: <https://ceskymlesem.eu/ceske-nove-domky.html>. [Cit. dne 2022-12-11].

Knížecí Huti. Pod hrází Hutského rybníka prochází zříceninami několika sklářských provozů. Jako první leží na její trase pozůstatky Anenské brusírny opatřené informační tabulí a modelem vodou poháněného lopatkového kola. Zcela unikátní podívanou nabízí upravené zříceniny Arnoštovy brusírny zvané také Nový provoz (Neuwerk). Zde si mohou návštěvníci prohlédnout unikátní leštírenský stroj vyrobený v roce 1910 klatovskou strojírnou Leopolda Schifauera. V roce 2013 byl kovový kolos zbaven nánosů suti, očištěn a při té příležitosti se objevil i vstup do podzemí, kde se nacházely transmisy a ozubená soukolí, která pohyblivé části stroje roztáčela. V roce 2015 byla rekonstruovaná část leštírny zastřešena a doplněna informační tabulí. Zpřístupnění a úpravu technické památky podpořily finančními prostředky Lesy ČR. Areál Arnoštovy leštírny je celoročně volně přístupný. V jeho okolí se na Hutském potoce nacházejí i další zříceniny provozů spojených se sklářstvím, které v Českém lese již dávno vymizelo.<sup>96</sup>

### 5. 3. 3 Stoupa

Stoupa byla osadou České Vsi. Stejně jako další osady vznikla v souvislosti se sklářskou výrobou. Stávala zde stoupa na drcení křemene pro Starou Knížecí Huť, poháněná vodou z potůčku, který se nedaleko odtud vléval do Celního potoka. Zařízení bylo vystavěno roku 1710, kdy byl zahájen provoz ve Staré Knížecí Huti. Ve druhé polovině 18. století přibýly ke stoupě první dominikální chalupy. V roce 1930 zde stálo 27 domů a žilo 159 obyvatel. Pod Stoupou spadala samota Josefovo Údolí se dvěma domy a 14 obyvateli. Sklářská stoupa se podle starých map z let 1764-1768 nacházela pod silnicí u potoka a později v ní byla zřízena hospoda. V roce 1838 zde stály pouze dřevěné domky. Osada Stoupa oficiálně vznikla až v roce 1952. V 50. letech minulého století vyrostla v jejím areálu rota PS. Některé z domků v blízkosti roty se zde udržely až do roku 1985 a poté byly v souvislosti s likvidací vojenského zařízení zbořeny. Před rokem 1990 byla v místech roty PS vybudována sezonní plechová stáj pro dobytek, jejíž zrezivělá konstrukce tu stojí dodnes. Dnes se zde rozkládá louka s potůčkem. Při silnici bývalí obyvatelé zřídili posezení s mapou obce České Vsi, která je vyryta do leštěného mramoru. Stojí tu také starý pamětní kámen z roku 1896, který je věnován zřízení silnice do České Vsi, budované v letech 1892-1894. Na stromě v plechovém pouzdře je již řadu let uchovávána pamětní kniha, kam návštěvníci

---

<sup>96</sup> *Nová Knížecí Huť*. [Online]. Dostupné z: <https://ceskymlesem.eu/nova-knizeci-hut.html>. [Cit. dne 2022-12-11].

zapisují svoje dojmy a pocity z místa.<sup>97</sup>

Sídlila zde 2. rota 1. praporu 9. brigády Pohraniční stráže. Po opuštění Pohraniční strážní rotu dlouhodobě využívala Policie ČR. Koncem roku 2007 měla být rota prodána soukromé osobě, k tomu však nedošlo a rota zůstala nadále majetkem Ministerstva vnitra České republiky. Na jaře 2009 byly v areálu roty k vidění nejen vozidla Policie ČR, ale i Armády ČR. Pravděpodobně sloužila jako ubytovací zařízení. Celý areál je ve velmi dobrém stavu. Od počátku roku 2011 bylo z roty Stoupa veřejné školící a ubytovací středisko. Stalo se tak v rámci úsporné reorganizace Policie. Od roku 2020 celý areál patří fyzické osobě.<sup>98</sup>

### 5. 3. 4 Vlastní popis současného stavu

Bývalá Česká Ves byl souhrnný název pro více osad při hranici s Německem, kde bývalé České Nové Domky přímo navazovaly na Neudorf v Německu. Z roztroušených usedlostí v krajině zbylo jen minimum pozůstatků. Na Stoupě se nachází pouze odpočinkové místo s pomníčky a informační tabulí. Po zaniklé PS rotě Stoupa nezbylo vůbec nic, na jejím místě stojí dnes ocelokolna pro dobytek. Nejvýraznější památkou v této oblasti je Arnoštova leštírna s unikátním zařízením leštírenských strojů, které byly díky Lesům České republiky zastřešeny. Stroje jsou zrezivělé. Zachovány jsou také sklepní prostory se součástmi leštírny a ozubenými koly. Místo je dnes oblíbeným turistickým cílem. Je zachován také náhon z Huťského potoka. Českou Vsi také protéká Celní potok. V areálu České Vsi se nachází pastviny, louky a lesy. Oblastí prochází cyklotrasa 2238 a 2174, červená turistická trasa a naučná stezka Historie sklářství.

## 5. 4 Hraničky

Ves Hraničky se nacházela v údolí Hraničního potoka na katastru obce Nové Domky zhruba čtyři kilometry severozápadně od Rozvadova. Ves vznikla v roce 1716 jako sklářská osada. V roce 1730 zahájila v údolí provoz vrchnostenská železárna s několika hamry. V roce 1732 bylo sídlo přejmenováno na Reichenthal, což v překladu značí Bohaté údolí. Severozápadní část místa se nazývala Ober Reichenthal, později přejmenována na samostatnou

---

<sup>97</sup> PROCHÁZKA, Zdeněk. *Putování po zaniklých místech Českého lesa*. 2021. s. 221.

<sup>98</sup> 2. *rPS – Stoupa*. [Online]. Dostupné z: <https://www.vojensko.cz/objekty-ps/sekce-00047-pohranicni-rotky-9-bps/polozka-00060-2-rps-stoupa>. [Cit. dne 2022-12-11].

osadu Nová Hut'. Železo se zde zpracovávalo až do roku 1866. V roce 1838 jsou v Hraničkách zmiňovány hamry na tyče, kovové pruty, plech a cín. Po roce 1867 byly hamry ležící při Hraničním potoce přestavěny na leštírny a brusírny skla. Sklářský průmysl živil obec až do roku 1938. V roce 1838 žilo v osadě ve 30 domech 522 obyvatel, v roce 1930 zde bylo již 53 domů a 334 obyvatel. U břehu Mlýnského rybníka stávala od roku 1856 kaple zasvěcená Nanebevstoupení Páně. Od 2. poloviny 18. století v obci stála škola, výrazně přestavěna byla v roce 1897. V roce 1927 je zde zmíněna česká menšinová škola. V obci byly dále tři hostince, řeznictví a pekařství, panský dvůr a šindelna. Zlom v poklidném životě příhraničních osad přišel nejprve po skončení 2. světové války. Německé obyvatelstvo bylo z příhraničního prostoru obnoveného Československa odsunuto. Nové obyvatelstvo tvořili čeští a slovenští navrátilci a starousedlíci, ale též přistěhovalci z Čech a dalších východních národů. Zásadní ránu přinesly až události po únoru 1948 a vznik železné opony a s tím související zřízení hraničních pásem. Jelikož se zakázané a hraniční pásmo s několikakilometrovou hloubkou od státní hranice mělo stát pro civilistu neprostupnou oblastí a mnohé domky osad by mohly sloužit jako dočasné úkryty agentů a přeběhlíků z východu na západ a naopak, byly téměř všechny obce, osady a samoty smeteny z povrchu zemského. Osadu Hraničky demolice neminula, byla provedena okolo roku 1950. Území zabrala Pohraniční stráž a upravila si dva domky již bývalé osady pro svoje účely – společně s vybudovaným hlavním barákem tak vznikla pohraniční rota Hraničky. Až v 80. letech vojáci přešli do nové roty v nedalekých Nových Domicích. Do současnosti v Hraničkách přežil (zrekonstruovaný) pomník obětem 1. světové války. Dále zde najdeme typické pozůstatky ve formě základů kamenných zdí domů a sklepů, náhony mlýnů, zarůstající cestičky. Pietní místo osady je symbolizováno dřevěným křížem pod lípami, který nechali zhotovit původní obyvatelé vsi. V místech zaniklých osad se pravidelně konají setkání původních obyvatel, jejich rodinných příslušníků a přátel. Sjíždějí se sem nejen z Bavorska, ale i velmi vzdálených koutů Evropy. Hraničky nejsou výjimkou.<sup>99</sup>

V zaniklé obci Hraničky byly založeny dva mlýny, které se nacházely na Hraničním potoce. Horní mlýn byl založen v roce 1740 a vlastnila ho rodina Sacklů. Mlýn byl poháněn vodou z nádrže, do které bylo svedeno několik potůčků. V roce 1929 byla ke starému mlýnu přistavěna nová obytná budova. Mlýn byl situován kolmo ke hrázi nádrže, jeho patrovou budovu kryl vysoký mansardový krov. Tento mlýn byl později využíván k pohonu stroje na

---

<sup>99</sup> *Vybraná zaniklá sídla Tachovska*. [Online]. Dostupné z: <https://www.zdeneksmida.cz/rozbor-pohranicnich-lokalit/cesky-les/vybrana-zanikla-sidla-tachovska.html>. [Cit. dne 2023-02-11].



výrobu šindele. Zbořen byl roku 1945 a dochovány jsou zbytky hráze nádrže, která stála těsně nad mlýnem a zásobovala ho vodou. Druhým mlýnem v Hraničkách byl Dolní mlýn, který ležel pod hrází dnešního Dolního Hraničského rybníka. Založen byl patrně spolu se vsí a měl stejného majitele, jako Horní mlýn. Ke mlýnu náleželo 12 strychů polí a louky na 6 fór sena. V roce 1795 byla sepsána smlouva mezi mlynářem a vrchností, na jejímž základě vrchnost koupila od manželů Rauchových mlýn za 600 zlatých. Kolowratové coby vrchnost získali stejným způsobem i pozemky kolem mlýna. Rodina Rauchových se přestěhovala do Nových Domků. Mlýn byl poháněn kolem na spodní vodu. Dnes se na jeho místě nachází sutiny a zbytky vodního náhonu.<sup>100</sup>

Po druhé světové válce zahájila svoji činnost jednotřídní obecná, později národní, škola v Hraničkách na základě schválení Zemské školní rady dne 1. září 1946. Školní obvod tvořily vesnice Hraničky a Nové Domky. Pro malý počet žáků a nedostatek učitelů byla škola v Hraničkách k 1. říjnu 1948 zrušena.<sup>101</sup>

#### **5. 4. 1 Vlastní popis současného stavu**

Zaniklá obec Hraničky se nachází na cestě mezi Novými Domky a bývalou Jedlinou. Leží v údolí jen několik stovek metrů od státní hranice s Německem. Protéká jimi Hraniční potok, který pak tvoří přírodní hranici s Německem. Z původních obytných domů, usedlostí a provozů zbylo v terénu jen minimum. Zachovalé jsou pouze dva sklepy při cestě, z nichž jeden je zatopený. V době mé návštěvy mezi zarostlými rozvalinami kvetly ve velkém množství sněženky. Bývalou ves nejlépe připomíná kříž v centru obce mezi třemi mohutnými stromy. Jako další vzpomínka na ves slouží informační tabule s fotografiemi a vedle stojící posezení s ohništěm v blízkosti kříže. Vlevo vysoko nad cestou do bývalé Jedliny se tyčí pomník místním obětem první světové války. Na opačné straně vsi vlevo při cestě na Nové Domky je prostranství, kde stávala v 70.-80. letech PS roty Hraničky. Dnes toto místo slouží jako mezisklad kmenů dřeva. Těsně u Nových Domků je umístěn památník pádu železné opony a ukázka plotů s ostnatým drátem. Bývalou vsí Hraničky prochází cyklotrasy 2238 a EV13, červená turistická stezka a Příhraniční naučná stezka.

---

<sup>100</sup> PROCHÁZKA, Zdeněk. *Cestami krajánek, aneb, Putování po mlýnech a vodních provozech na Tachovsku a Stříbrsku*. 2019. s. 307-310.

<sup>101</sup> Státní okresní archiv Tachov, fond NŠ Hraničky, č. fondu 934, *Národní škola Hraničky 1946-1949*. [Online]. Dostupné z: [https://www.inventare.cz/pdf/soap-tc/soap-tc\\_ap0046\\_00934\\_ns-hranicky.pdf](https://www.inventare.cz/pdf/soap-tc/soap-tc_ap0046_00934_ns-hranicky.pdf). [Cit. dne 2023-03-11].

## 5. 5 Jedlina

Zaniklá obec Jedlina se nachází zhruba dva kilometry od státní hranice s Německem. Její katastr byl poměrně rozlehlý. Spadala pod ní také osada Nová Huť, sklářská lokalita Kollerova Huť, zaniklá sklárna Draxelhütte a několik vrchnostenských hájoven. Ves se skládala ze skupin domků a usedlostí roztroušených v jižní části katastru, které měly samostatné názvy. První pokus o založení obce byl učiněn v roce 1626, kdy J. F. Husmann předal několika poddaným půdu v blízkosti lokality zvané Waldheim. Ti mu za to přísahali poddanství a podvolili se platit příslušné daně. Ve válečné vřavě třicetileté války tato víska zanikla. Nově obydlena byla až v roce 1637. Tehdy nesla název Donhausen a po obnově Neu Donhausen. Hospodařili tu pouze tři tzv. zahradníci. V roce 1664 získal tachovské panství Jan Antonín, hrabě Losy z Losinthalu. Krátce poté došlo k přílivu poddaných a rychlému rozvoji lokality. Došlo také ke změně názvu obce, a to na Neulosimthal. Losyho poddaní však na rozdíl od Husmannových hospodařili na dominikální půdě, což vedlo ke sporům s vrchností, které byly definitivně ukončeny až v roce 1864. V roce 1700 stálo v Jedlině 17 domů a roku 1764 již 34 domů. V roce 1794 došlo u Jedliny k napadení měřičů, kteří zde vyměřovali panské pozemky. Tereziánský katastr z roku 1757 uvádí zde 25 domků, které si poddaní vystavěli vždy ve vzdálenosti 1000 kroků od sebe. Podle komisařů zdejší pole byla špatná a chudí lidé se živili dřevorubectvím. Sommerova Topografie tu roku 1838 zmiňuje 58 domů a 408 obyvatel.<sup>102</sup>

V roce 1787 se Jedlina stala samostatnou farností, budovu fary ale získala až v roce 1815. O rok později byla obec obohacena o dominantu kostela, při čemž byla v letech 1854-1855 vztyčena věž. Roku 1893 byla nad kostelem zřízena nová škola. Od roku 1924 zde byl i poštovní úřad, stála tu též četnická stanice. Bývaly tu vždy 3–4 hospody, které navštěvovali místní i výletníci – turisté, kteří lesnaté okolí Jedliny počali objevovat v meziválečném období. Nepřehlédnutelnou dominantou obce byla tzv. Güntnerova nemocnice vybudovaná z finančních prostředků MUDr. Wenzla Güntnera, který rodné obci Jedlině odkázal půl milionu zlatých s přáním, aby tu byla vystavěna nemocnice. Nemocnice, která se brzy stala starobincem, jehož budova připomínala rozlehlý zámek, po roce 1921 sloužila jako ústav pro duševně choré a nakonec byla využívána rotou PS. V roce 1930 se obec skládala z 93 domů, v nichž žilo 530 obyvatel německé národnosti, 6 Čechoslováků – příslušníků finanční stráže a 3 tzv. cizozemci.<sup>103</sup> Po 2. světové válce bylo původní obyvatelstvo vysídleno a ves

---

<sup>102</sup> PROCHÁZKA, Zdeněk. *Putování po zaniklých místech Českého lesa*. 2021. s. 125-126.

<sup>103</sup> *Jedlina*. [Online]. Dostupné z: <https://ceskymlesem.eu/jedlina.html>. [Cit. dne 2023-02-11].

zbořena. V letech 1951-1966 v již bývalé obci Jedlina působila stejnojmenná rota Pohraniční stráže. Sídlila v bývalé nemocnici. Věž kostela sloužila jako pozorovatelná. Po zrušení pohraniční roty byla zbořena zbylá zástavba.<sup>104</sup> Vznik roty se datuje k 2. září 1948, kdy zde začala sídlit 2. pohraniční četa SNB (4. pohraniční rota SNB - útvar 7186, Přimda). Útvar byl tehdy ještě dislokován do budov v obci (hospoda, fara). Dnem 1. ledna 1951 byla zaujata nová sestava 12. bPS Planá a rota dostala číslo 16. rotě, které začal velet por. Josef Belanyi. Zánik roty (a zároveň i zbytku obce) se datuje do roku 1974. Rota jako taková zanikla k 1.1.1966.<sup>105</sup> Vyhlášení zakázaného a pohraničního pásma postihlo také Jedlinu. Naprostá většina domů byla zbořena již na počátku 50. let 20. století. Jedno desetiletí tu ještě vzdoroval kostel, který v roce 1963 zapálil blesk. Krátce nato byl společně s opuštěnou Güntnerovou nemocnicí odstřelen. Jádrem zaniklé Jedliny porostlé náletovou zelení v sobě ukrývá stopy zbořených budov a mlýna s rybníčkem. Nejvýraznějším pozůstatkem obce je ale zřícenina kostela, který připomínají hromady sutí vymezující jeho půdorys. V blízkosti kostela stojí památník obětem 1. světové války a informační tabule. Propadlé sklepy při silnici východně od obce připomínají Güntnerovu nemocnici. V pastvinách severozápadně od středu zaniklé obce se rozkládá zapomenutý jedlinský hřbitov.<sup>106</sup>

Kostel sv. Anny v Jedlině se začal stavět v letech 1816-1817. Předtím zde stála kaple založená v roce 1787. Duchovní správu kostela zajišťovali dva kněží, kteří se od roku 1820 starali i o nově vzniklou školu. V letech 1854-1855 byla ke kostelu přistavěna věž. Po odsunu německých obyvatel byl kostel využíván jako stodola a seník. Loď a presbytář kostela byly zničeny v 50. letech 20. století. Věž v té době sloužila jako pozorovatelná. V místech kostela jsou dnes dochovány zarostlé hromady sutí, zbytků původního zdiva, vysoké místy až dva metry.<sup>107</sup>

V Jedlině se také nacházel mlýn. Jedlinský mlýn stával na Spáleném potoce a byl založen roku 1626. Nacházel se v centrální části obce. V roce 1869 byl majitelem penzionovaný hajný Josef Czerny. Po jeho smrti mlýn převzal jeho syn Ludwig. Žila tu také rodina Schwantnerových, jejíž příslušníci zde pracovali jako tovaryši. Na počátku 20. století mlýnskou usedlost držel Johann Haupl, kterému v roce 1903 vyhořel. Další osud fungování mlýna je sporný. Víme ale, že v roce 1942 sem byla nainstalována turbína na výrobu

---

<sup>104</sup> *Vybraná zaniklá sídla Tachovska*. [Online]. Dostupné z: <https://www.zdeneksmida.cz/rozbor-pohranicnich-lokalit/cesky-les/vybrana-zanikla-sidla-tachovska.html>. [Cit. dne 2023-02-11].

<sup>105</sup> *Jedlina*. [Online]. Dostupné z: <https://www.vojensko.cz/objekty-ps/sekce-00085-zanikle-rot-y-12-bps/polozka-01657-jedlina>. [Cit. dne 2023-02-11].

<sup>106</sup> *Jedlina*. [Online]. Dostupné z: <https://ceskymlesem.eu/jedlina.html>. [Cit. dne 2023-02-11].

<sup>107</sup> ČECHURA, Martin. *Zaniklé kostely Čech*. Praha: Libri. 2012. s. 94.

elektriny, kterou dále využívali pro osvětlení domu a provozu pekařství. Mlýn zanikl spolu se vsí a na jeho místě jsou dnes zbytky betonové nádrže a suť.<sup>108</sup>

V zaniklé obci Jedlina se také nachází řada kamenných památek. Jednou z nich jsou zbytky svatojánského sloupu. Nachází se na silnici mezi Starou Knížecí Hutí a Lesnou. U mostku přes Hraniční potok. Ze sloupu se zachoval hranolový podstavec a spodní část sloupku. Autorem je Johann Beer, který se v roce 1739 na Jedlinu přestěhoval z Bažantova. Další skvost se nachází v osadě Nová Huť. Jedná se o barokní boží muka. Postavit je nechal Johann Eckert v roce 1759. Tato boží muka tvořil podstavec s textem autora. Na něm spočíval pilíř s okosenými hranami a kaplice s plechovými obrázky zakončená křížkem. Za zmínku také rozhodně stojí socha sv. Jana Nepomuckého, která byla zničena v rámci demolice vsi v 50. letech 20. století.<sup>109</sup>

### 5. 5. 1 Nová Huť

Nová Huť byla osada, která spadala pod obec Jedlinu. Rozkládala se ve východním výběžku jejího vlastního katastru v blízkosti Horního Reichenthalu. Název připomíná sklářskou huť, jejíž označení se později změnilo a ustálilo v názvu Kollerova Huť. Název osady Nová huť vznikl kolem roku 1771 přechíslováním místních usedlostí. Osada se skládala z několika částí, které vynikaly díky průmyslu a mlýnům. Naproti Nové Huti, na svahu nad rybníkem, stávaly samoty Fuchsloch – Liščí Díra, které se skládaly ze čtyř popisných čísel, ale ležely již na katastru sousedních Žebráků. Jádrem Nové Huti při horním Hraničském rybníku se až do zániku v roce 1945 skládalo ze dvou mlýnů a pěti usedlostí.<sup>110</sup>

Nejstarší usedlostí Nové Huti byl mlýn na Hraničním potoce založený v roce 1732 mlynářem z Jedliny Adamem Schwantnerem. Založení mlýna bylo povoleno smlouvou, kterou podepsal přímo majitel tachovského panství Losy. Mlýn byl postaven na vlastní náklady a daň byla odváděna ve výši 10 zlatých ročně. V roce 1798 byl mlýn vyměněn za Zámecký mlýn v Tachově. Majiteli se stala rodina Tragerů. Po deseti letech byl mlýn prodán za 12 600 zlatých mlynáři Johannu Loslebenovi. Jeho rodina mlýn vlastnila do roku 1878, kdy jej koupil Georg Kilbert z Hraniček. V roce 1930 mlýn pohánělo kolo na vrchní vodu o

---

<sup>108</sup> PROCHÁZKA, Zdeněk. *Cestami krajánek, aneb, Putování po mlýnech a vodních provozech na Tachovsku a Stříbrsku*. 2019. s. 295-296.

<sup>109</sup> PROCHÁZKA, Zdeněk. *Příběhy vepsané do kamene, aneb, Putování za drobnými kamennými památkami Domažlicka a Tachovska*. 2009. s. 54-56.

<sup>110</sup> PROCHÁZKA, Zdeněk. *Putování po zaniklých místech Českého lesa*. 2021. s. 167-169.

výkonu 4 HP. Rozpadající se mlýn vlastní dnes soukromník.<sup>111</sup>

### 5. 5. 2 Vlastní popis současného stavu

Zaniklá ves Jedlina se nachází asi dva kilometry od Staré Knížecí Huti na křižovatce cest na Starou Knížecí Hut', bývalé Hraničky a bývalé Zahájí. Ze vsi nezbylo nic než pozůstatky základů domů zarůstající vegetací, polovypuštěný rybníček a udržovaný pomník obětem první světové války s informační tabulí a dřevěnou lavičkou. Pomník se nachází u místa, kde stával kostel sv. Anny, ze kterého jsou patrné pouze základy, které jsou kompletně porostlé dřevinami. V místě, kde stávala věž kostela, je dnes viditelná hromada zeminy a kamení. Z usedlostí, které byly roztroušeny v okolí obce, nezbylo vůbec nic. Nad bývalou Jedlinou se nachází dnes udržovaný starý německý hřbitov. Na tomto hřbitově se má nacházet hrob šlechtického rodu Malovců ze Zahájí. Ostatky sem byly přemístěny z jejich rodinné hrobky ze Zahájí. Vpravo při cestě na bývalé Hraničky se nachází pozůstatky základů Güntnerovy nemocnice. Při nahlédnutí do jejích sklepů lze vidět zbytky potrubí a topení. V horní části nemocnice jsou k vidění zbytky zdíva včetně otvorů pro okna. V areálu bývalé nemocnice stojí ocelokolna pro dobytek. Ještě dále po cestě za Güntnerovou nemocnicí směrem k hranicím s Německem se nachází národní přírodní památka Na požárech. Jsou to křoviny a mokřady, kde rostou vzácné a chráněné rostliny a žijí vzácní pavouci a vzácný motýl Perleťovec severní. V lese východně od této památky se nachází odlehlé poutní místo, pomník Panny Marie. Bývalou Jedlinou prochází cyklotrasy číslo 2238 a 2174.

## 5. 6 Pavlův Studenec

Obec Pavlův Studenec patřila k největším obcím v pohraničí Českého lesa. Nacházela se zhruba 10 km západně od Tachova u hraničního přechodu Pavlův Studenec/Bärnau. Na počátku místo pozdějšího Pavlova Studence leželo na Zlaté cestě, která byla jednou z větví Norimberské stezky směřující z Prahy přes Plzeň do Norimberku. Již v roce 1503 pronajal majitel tachovského panství Jindřich z Gutštejna měšťanům z Bärnau lesní pozemky na české straně hranice v těch místech, kde později vznikla ves Pavlův

---

<sup>111</sup> PROCHÁZKA, Zdeněk. *Cestami krajánků, aneb, Putování po mlýnech a vodních provozech na Tachovsku a Stříbrsku*. 2019. s. 300-304.

Studenec. Pomístní název Paulsen Prunner se objevuje již v roce 1548 a označuje studánku, která patřila nějakému Pavlovi, nejspíše měšťanovi z nedaleké německé obce Bärnau. Počátek vlastního osidlování se váže k roku 1681, kdy prvním postaveným objektem v Pavlově Studenci byla panská hájovna s lovčím. Postupně se ves osidlovala, zástavba však byla značně rozptýlena na poměrně velkém katastru a vzniklé osady spadaly postupně pod administrativu obce Pavlův Studenec - ta měla postupným rozšiřováním a zahušťováním pohraničního pásu největší zástavbu. K Pavlově Studenci patřily osady Hraničná, Větrov, Na Šancích, Pomezná, Francovy Domky, Přední Chalupy, Na Spálenci a mimo jiné Pavlova Huť. Mementem přítomnosti těchto osad jsou louky a pastviny, které obepínají lesy. Tímto se Pavlův Studenec stal největším katastrálním celkem v pohraničí Českého lesa.<sup>112</sup> Tereziánský katastr z roku 1713 zde uvádí 17 domků, které si poddaní postavili s dovolením vrchnosti v panském lese. Za vystavěné domky platili vrchnosti nájem. Ve vsi je také uveden pronajatý panský mlýn o jednom kole. Historická mapa z roku 1750 dokládá rozvinutí zástavby v obci. Ve stejném období došlo také k rozvoji okolních osad, které měly správu i duchovní centrum v Pavlově Studenci. V roce 1790, kdy se započal spor mezi tachovskou vrchností a dominikálními poddanými, byla na zdejší rebelující domkáře poslána skupina 14 vojáků s kaprálem. Obyvatelé Pavlova Studence se živili především prací v lese a sklářstvím, políčka zde byla velice chudá, což zmiňují i komisaři tereziánského katastru. Kolonisté sem přicházeli hlavně ze sousední Horní Falce. Podle vyjádření bývalých obyvatel sem velká část osadníků přesídlila z tzv. Steinpfalz. Velice podrobně je Pavlův Studenec s osadami zachycen na mapách tzv. stabilního katastru z roku 1838. Tehdy stálo přímo v obci 84 usedlostí, v nichž žilo 662 obyvatel. Zástavba byla v té době převážně dřevěná. Tvořily ji samoty založené na půdorysu uzavřených dvorců, které známe například z Chebska, jen v mnohem chudším provedení. Ve druhé polovině 19. století v tomto chudém kraji zdomácněla výroba perleťových knoflíků. Postupem doby asi 200 osob z obce pracovalo v knoflíkářských továrnách na německé straně hranice. Část obyvatel si přivydělávala soustružením dřevěných výrobků a prací v lese.<sup>113</sup> V roce 1921 bylo v Pavlově Studenci 218 usedlostí s 1411 obyvateli, z toho tři české národnosti).<sup>114</sup> Zemědělské pozemky o rozloze 5 ha zde ve 30. letech minulého století vlastnilo 38 hospodářů. V Pavlově Studenci stálo před první světovou válkou celkem sedm hostinců a obec rozložená při rušné silnici se pomalu

---

<sup>112</sup> *Vybraná zaniklá sídla Tachovska*. [Online]. Dostupné z: <https://www.zdeneksmida.cz/rozbor-pohranicnich-lokalit/cesky-les/vybrana-zanikla-sidla-tachovska.html>. [Cit. dne 2023-02-11].

<sup>113</sup> PROCHÁZKA, Zdeněk. *Putování po zaniklých místech Českého lesa*. 2021. s. 191-195.

<sup>114</sup> *Vybraná zaniklá sídla Tachovska*. [Online]. Dostupné z: <https://www.zdeneksmida.cz/rozbor-pohranicnich-lokalit/cesky-les/vybrana-zanikla-sidla-tachovska.html>. [Cit. dne 2023-02-11].

měníla v turistické letovisko. Poválečné dějiny obce se začaly psát 1. května roku 1945. Ráno v 8:30 hodin zaútočila na Přední Pavlův Studenec americká armáda. Zadní Pavlův Studenec byl obsazen asi o hodinu později. Při přestřelce přišlo o život asi deset německých vojáků a vyhořelo minimálně deset domů v nedaleké Pomezné. S hromadnými demolicemi bylo započato v roce 1949. Z demolic v Pavlově Studenci se zachovalo větší množství fotografií, které byly pořizovány z německé dobře viditelné strany. V roce 1977 byl odstřelen zdejší kostel a krátce po něm také zbytek budov, které tvořily jádro obce Pavlův Studenec. Krátce po pádu železné opony, v roce 1991, byla opět zprovozněna silnice směřující z Tachova do Bärnau. Nová celnice, která zde byla v blízkosti státní hranice vystavěna, byla při vstupu České republiky do Evropské unie zrušena a přestavěna na čerpací stanici. Dnes je jediným nově postaveným objektem na bývalém katastru Pavlova Studence, který je dnes rozdělen mezi sousední obce. Pavlův Studenec 1 je dnes součástí obce Lesná, Pavlův Studenec 2 je součástí obce Obora a Pavlův Studenec 3 spadá pod obec Halže.<sup>115</sup>

Nejvýznamnější stavbou Pavlova Studence byl kostel Povýšení sv. Kříže. Kostel Povýšení sv. Kříže byl založen v roce 1838. Roku 1855 u něj byla zřízena fara. Po roce 1945 objekt rychle zchátral a v roce 1959 vyhořel. Loď zůstala bez střechy, ale věž byla upravena jako vojenská pozorovatelná. I v této době však kostel sloužil jen krátce a v roce 1977 byl definitivně odstřelen. Současně zanikla také vesnice a na jejím místě vznikly pastviny. Empírová svatyně byla jednolodní, s obdélnou lodí, odsazeným presbytářem ukončeným zvenčí polygonálně a zevnitř segmentem, se čtvercovými sakristiemi po obou stranách a hranolovou věží v západním průčelí. Loď byla plochostropá a zastřešena vysokou valbovou střechou. Presbytář byl zaklenut plackovou klenbou. Loď byla členěna lizénami a osvětlena nízkými, obloukově zakončenými okny. Věž byla završena vysokým jehlanem. Kostel byl přístupný dvěma vchody, v severní stěně lodi a v rizalitu v západním průčelí. V západní části byla vestavěná kruchta, podklenutá třemi poli plackové klenby. Vybavení interiéru pocházelo z konce 18. a 19. století.<sup>116</sup>

K Pavlově Studenci patřilo také několik mlýnů. Na Sklářském potoce se nacházela Soustružna. Tento malý mlýn měl č.p. 35 a žil zde rod Seitzů. Plány na jeho výstavbu vypracoval v roce 1909 stavitel Johann Karl z Halže. Mlýn byl vystavěn na půdorysu 5 x 7 metrů a v přístavbě obsahoval lednici s dřevěným vodním kolem. Ačkoli je místnost vedle strojovny nazývána Mühlstube, byl provoz patrně již od počátku využíván jako soustružna. V roce 1932 a znovu 1934 je v Pavlově Studenci na č.p. 35 připomínán stále původní majitel

---

<sup>115</sup> PROCHÁZKA, Zdeněk. *Putování po zaniklých místech Českého lesa*. 2021. s. 195-197.

<sup>116</sup> ČECHURA, Martin. *Zaniklé kostely Čech*. Praha: Libri. 2012. s. 176.



Karl Seitz. V roce 1937 byla podána žádost o přeložení živnosti na č.p. 182. V žádosti je uvedeno, že vodní kolo u nové dílny má průměr 220 cm a šířku 72 cm. Průměrný průtok vody, který měl kolo roztáčet, byl 15 litrů za vteřinu a kolo mělo při takovém průtoku dosáhnout výkonu 1 HP. Kolo mělo roztáčet soustruh a brusky na dřevo a perleťové zboží. V případě, že byl vody dostatek, kolo pohánělo také okružní pilu a vyrábělo proud pro osvětlení domácnosti a dílny. Mlýn zanikl patrně po roce 1945, stejně jako původní koryto horní části Sklářského potoka. Dalším mlýnem, který pod zaniklou ves Pavlův Studenec patřil, byl Pavlostudenecký mlýn. Tento mlýn byl od státní hranice vzdálen zhruba 500 metrů a nacházel se taktéž na Sklářském potoce. Stavba s č.p. 37 byla jednou z nejstarších usedlostí v tzv. Západním Pavlově Studenci, která společně s hospodou a kapličkou tvořila jádro obce roztroušené po lukách a pastvinách. Roku 1697 je zde zmíněn jako majitel Johann Georg Seitz. V roce 1785 zde žil mlynář Josef Seitz, který vlastnil také vedlejší pilu na prkna a šindel. V počátcích 19. století byl mlýn v držení Ernesta Steinera a jeho manželky Barbary. Roku 1839 byl mlýn prodán Georgu Benediktovi za 1 000 zlatých. Dalšího roku nový majitel požádal vrchnostenský úřad o povolení k přestavbě staré pily. Plány byly vyhotoveny o další rok později. Součástí mlýna byl později také živý inventář v počtu čtyři krávy, dva volí, tři kozy a tři prasata. V roce 1921 mlýn vlastnil Anton Kasseckert, který se zde zabýval výrobou dřevěných forem. Zařízení pohánělo jedno vodní kolo o výkonu 3,5 HP. Byla zde vybudována také pekárna. V roce 1945 byl majitel vystěhován v rámci odsunu Němců. O rok později na základě prohlídky revizora Fondu národní obnovy bylo zjištěno, že mlýn je v dobrém stavu. Poté bylo doporučeno převezení zařízení do vnitrozemí.<sup>117</sup>

Podle dochovaného návrhu prodeje a protokolárního zápisu ze dne 19.8. 1947 podle vyhlášky Osidlovacího úřadu a Fondu národní obnovy v Praze č. 2141/46 Ú.1.1. o movitých věcech konfiskovaných podle dekretu č. 108/45. Sb. uznala komise za způsobilé k prodeji panu Janu Ihmatovičovi bytem Pavlův Studenec čp. 192 následující věci: jeden příborník, jeden otoman, dva stoly, dvě židle, jednu spížku do kuchyně, do obývacího pokoje dvě židle, dvě postele, dva noční stolky, dvě skříně dvoukřídlé, jeden psací stůl, jeden prádelník a jednu skříňku. Odhadní hodnota reprodukční z 1938 byla 7 050 Kčs, z roku 1947 24 200 Kčs. Odhadní cena navržená a uznaná činila 3 525 Kčs. Znehodnocení bylo uznáno 50%. Podle dalšího dochovaného návrhu prodeje a protokolárního zápisu ze dne 20.8. 1947 podle vyhlášky Osidlovacího úřadu a Fondu národní obnovy v Praze č. 2141/46 Ú.1.1. o movitých věcech konfiskovaných podle dekretu č. 108/45. Sb. uznala komise za způsobilé k prodeji

---

<sup>117</sup> PROCHÁZKA, Zdeněk. *Cestami krajanů, aneb, Putování po mlýnech a vodních provozech na Tachovsku a Stříbrsku*. 2019. s. 43-47.



panu Karlu Brožovi z Pavlova Studence následující věci: do kuchyně zakoupil jeden příborník, jednu skříňku, jeden stůl, dvě židle, jeden stolek, do ložnice zakoupil dvě postele bez matrací, dva noční stolky, jednu skříň, jeden prádelník, jednu toaletku, jednu sedačku, jeden stůl, čtyři židle, jeden příborník a jednu pohovku. Odhadní hodnota reprodukční z roku 1938 činila 8 080 Kčs, z roku 1947 30 400 Kčs. Znehodnocení 50%. Odhadní cena navržená a uznaná byla 4 030 Kčs.<sup>118</sup>

Areál zaniklé obce Pavlův Studenec je velmi rozlehlý a pro občasné poutníky nepřehledný. Zachována je jedna z hlavních cest, která Pavlův Studenec spojuje s Pavlovou Hutí a také průběh státní hranice. Jako připomínka vsi se zde nachází Böttgerův památník, který byl pojmenován podle starosty Josefa Böttgera, je to sloup, který zde byl vztyčen roku 1893, jako připomínka dokončení 15 km dlouhé silnice do Zahájí. Sloup s pamětním textem je dnes poznamenán střelami ze samopalů. Druhým pozůstatkem zdejšího osídlení je pavlostudenecký hřbitov, který je položen jen několik desítek metrů odtud za hlavní silnicí. Hřbitov je dnes pietně upraven potomky bývalých osadníků a mimo několika opravených náhrobků zde najdeme i sokl velkého kamenného kříže z roku 1842, který je dílem lidového kameníka Geoga Böhma.<sup>119</sup>

Z tohoto kamenného kříže zbývá dnes již pouze podstavec. Do podstavce byl po roce 1990 zasazen nový dřevěný kříž, později vyměněný za kamenný s pamětním nápisem. V okolí Pavlova Studence se nachází ještě jedna kamenná památka od Geoga Böhma. Jedná se o podstavec zničené sochy z roku 1833. Tento podstavec se nachází u potůčku při cestě k Pavlovu Studenci. V prostoru jeho zaniklé místní části Franzovy Domky. Stanoviště památky se nachází 100 metrů od státní hranice. Vysoký je 45 cm.<sup>120</sup>

Ves Pavlův Studenec je dnes připomínána také na německé straně hranice. Zhruba 500 metrů napravo od cesty stojí na návrší těsně za státní hranicí tzv. Červená věž, kterou si nechal vystavět profesor Franz Xaver Mayer v roce 1913 jako své rekreační sídlo. Toto místo nabízí výhled do míst zaniklé obce, kde se dnes nachází jen čerpací stanice.<sup>121</sup>

Po druhé světové válce bylo obnoveno vyučování na jednotřídní škole v Pavlově Studenci 15. října 1945. K obnově školy došlo ve školním roce 1947/1948. Ke zrušení školy došlo v roce 1950 v souvislosti se zánikem obce a vznikem hraničního pásma.<sup>122</sup>

---

<sup>118</sup> SOA Plzeň, fond OsÚ Plzeň, č. kartonu 322, 15/3 Pavlův Studenec, Tachov.

<sup>119</sup> PROCHÁZKA, Zdeněk. *Putování po zaniklých místech Českého lesa*. 2021. s. 198-199.

<sup>120</sup> PROCHÁZKA, Zdeněk. *Příběhy vepsané do kamene, aneb, Putování za drobnými kamennými památkami Domažlicka a Tachovska*. 2009. s. 121.

<sup>121</sup> PROCHÁZKA, Zdeněk. *Putování po zaniklých místech Českého lesa*. 2021. s. 199.

<sup>122</sup> Státní oblastní archiv v Plzni - Státní okresní archiv Tachov, fond NŠ Pavlův Studenec, č. fondu 937, *Národní škola Pavlův Studenec 1945-1950*. [Online]. Dostupné z: <https://www.inventare.cz/pdf/soap-tc/soap-tc>

### 5. 6. 1 Hraničná

Na náhorní plošině v nadmořské výšce 760 metrů nad hraniční řekou Mže se rozkládá zaniklá osada Hraničná. Z východu je ohraničena lesy a ze západu státní hranicí, přes kterou se rozprostírá dodnes stojící bavorská Hraničná (Hermannsreuth).<sup>123</sup> Osada Hraničná bývala nejseverněji položenou osadou Pavlova Studence. Název získala podle hornofalcké obce Hermannsreuth, která je položena těsně za státní hranicí. Tato obec je mnohem starší než její český protějšek. Poprvé zmíněna je již roku 1350. Česká osada, osídlena německým obyvatelstvem, která teprve na sklonku své existence získala název Hraničná, vznikla až na počátku 18. století. První zmínka o ní pochází z pozemkové knihy z roku 1713, kdy zde stálo pět domů. V roce 1788 je zde popisováno 13 usedlostí. Roku 1838 měla osada společně se sousedním Větrovem 26 usedlostí a 194 obyvatel. Zástavba složená z drobných, neplánovitě založených dvorců byla dřevěná. Usedlosti byly založeny většinou na uzavřených čtvercových půdorysech. Obyvatelé se živili pracemi v lese, později výrobou perleťových knoflíků a upomínkových předmětů z perleti. V roce 1930 zde stálo 23 domů, ve kterých žilo celkem 117 obyvatel. Během amerického obsazování Sudet zde proběhla přestřelka, při níž bylo zapáleno a zničeno deset domů.<sup>124</sup> Poválečná léta minulého století byla ve znamení boření společných cest a uzavření hranice. Po roce 1945 přišel odsun původního německého obyvatelstva, mnozí obyvatelé české Hraničné našli útočiště na druhé straně hranice v bavorské Hraničné. Na české straně zůstalo jen málo lidí a vinou špatné osídlovací politiky nebylo nikoho, kdo by se postaral o místní usedlosti a hospodářství. Později byla veškerá zástavba stržena. Území ovládla Pohraniční stráž. Společné cesty se spojily a hranice otevřely až v 90. letech.<sup>125</sup>

Ve vsi stála hospoda a škola. Místní kaple byla pouze dřevěná, jiné zajímavosti zde nebyly. Základy staveb zachovány nejsou, pouze se tu nachází rozlehlá louka.<sup>126</sup>

### 5. 6. 2 Pomezná

Pomezná byla jednou z osad Pavlova Studence. Základy k prvním domům zde byly položeny v roce 1792, jméno získala po tehdejším hospodářském radovi tachovského panství

---

tc\_ap0104\_00937\_ns-pavluv-studenec.pdf. [Cit. dne 2023-03-11].

<sup>123</sup> *Vybraná zaniklá sídla Tachovska*. [Online]. Dostupné z: <https://www.zdeneksmida.cz/rozbory-pohranicnich-lokalit/cesky-les/vybrana-zanikla-sidla-tachovska.html>. [Cit. dne 2023-02-11].

<sup>124</sup> PROCHÁZKA, Zdeněk. *Putování po zaniklých místech Českého lesa*. 2021. s. 115-119.

<sup>125</sup> *Vybraná zaniklá sídla Tachovska*. [Online]. Dostupné z: <https://www.zdeneksmida.cz/rozbory-pohranicnich-lokalit/cesky-les/vybrana-zanikla-sidla-tachovska.html>. [Cit. dne 2023-02-11].

<sup>126</sup> PROCHÁZKA, Zdeněk. *Putování po zaniklých místech Českého lesa*. 2021. s. 115-119.

Karlu Wittichovi von Streitenfeld, který stál u jejího plánovitě založení. Na historické mapě z roku 1838 je patrné pravidelné založení vsi, která se skládá z řady domků, na něž navazovaly úzké a velmi dlouhé parcely pozemků. Domy zde zaujaly pravou stranu staré zemské cesty směřující z Tachova do Bärnau a svým západním okrajem se téměř dotýkaly domů v Pavlově Studenci. Půdorysná podoba plánovitě založené vsi se viditelně lišila od starších živelně budovaných obcí a osad v okolí.<sup>127</sup> Roku 1930 je zde uvedeno 27 domů a 148 obyvatel. K osadě náležely tři hostince, poštovní úřad a nedaleká celnice. 1.5. roku 1945 ráno byla část osady vypálena. Stalo se tak v rámci obsazování Sudet americkou armádou. V letech 1954-1960 osada spadala pod blízkou Oboru, poté zanikla.<sup>128</sup>

### 5. 6. 3 Skláře

Osada Skláře se nacházela na severovýchodním úbočí kóty Havran u Celního potoka. Název osady, podobně jako ostatní v lesnaté lokalitě okolo Havranu, vypovídá o dávném sklářském průmyslu. Místo bývalé sklárny založil Jan Kašpar Lenk ve druhé polovině 18. století. Sklárna byla uvedena do provozu v roce 1793 a až do roku 1839 se tady vyrábělo tabulové sklo a zrcadla. V roce 1838 je v osadě Skláře uváděno 5 domů se 105 obyvateli. Na sklářský provoz navázal ten dřevařský, když tamní lesy skýtaly bohaté zásoby palivového a stavebního dřeva.<sup>129</sup> V roce 1930 zde stále již pouze hájovna a dům dřevorubců, žilo zde osm obyvatel. Samota na Sklářích zanikla kolem roku 1952. Vystřídala ji PS rota, která zde stála až do roku 1985. Rota byla nahrazena vojenskou střelnicí, která byla rozložena na úpatí Havranu, na jehož vrcholu byla v roce 1970 vystavěna věž radiotechnického průzkumu. Pozůstatky staveb dnes vidět nelze.<sup>130</sup>

### 5. 6. 4 Větrov

Osada s českým názvem Větrov spadala pod Pavlův Studenec a nacházela se několik stovek metrů od státní hranice v otevřené krajině. Rozkládala se mezi Pavlovým Studencem a Hraničnou. Dávno předtím než byla založena, zde byla osada Baader Winkel, o které existuje zmínka z roku 1548. Ve Větrově v roce 1713 stály tři domy a roku 1788 jich zde

---

<sup>127</sup> *Pomezná*. [Online]. Dostupné z: <https://ceskymlesem.eu/pomezna.html>. [Cit. dne 2023-02-26].

<sup>128</sup> PROCHÁZKA, Zdeněk. *Putování po zaniklých místech Českého lesa*. 2021. s. 202.

<sup>129</sup> *Vybraná zaniklá sídla Tachovska*. [Online]. Dostupné z: <https://www.zdeneksmida.cz/rozbor-pohranicnich-lokalit/cesky-les/vybrana-zanikla-sidla-tachovska.html>. [Cit. dne 2023-02-11].

<sup>130</sup> PROCHÁZKA, Zdeněk. *Putování po zaniklých místech Českého lesa*. 2021. s. 218.

bylo šest. V roce 1838 se osada skládala asi ze sedmi dřevěných usedlostí, které byly stejně jako u sousední Hraničné a Pavlova Studence založeny na půdorysech uzavřených dvorců. Většina samostatně položených usedlostí byla označena jmény tzv. „po chalupě“, která jsou zaznamenána i na mapě z roku 1838. V roce 1930 zde stálo 20 domů, ve kterých žila stovka obyvatel. Osada Větrov zanikla v 50. letech minulého století. Domy zcela zanikly, v místech jedné z usedlostí byl vybudován betonový bunkr, natočený střílnou proti státní hranici. Jedinými stavbami v areálu Větrova a jeho okolí jsou dnes moderní stáje pro dobytek a lovecké posedy.<sup>131</sup>

### 5. 6. 5 Zlatý Potok

Zaniklá osada Zlatý Potok se rozprostírá na turistické křižovatce Bývalý Zlatý Potok, kde se turistické značky rozbíhají do všech světových stran. Protéká zde potok, při něm se v pradávných dobách rýžovalo zlato. Jeho název je Celní potok. Osada vznikla v roce 1736 jako sklářská huť. Téměř okamžitě však byla zničena ozbrojenci ze sousedního bavorského Waldthurnu. Ti totiž považovali místní lesy za své a sklárna Goldbach byla nevídanou konkurencí jejich sklárny. Situace se opakovala ještě jednou o rok později - traduje se, že v roce 1737 na 300 ozbrojenců vytáhlo na Goldbach, aby ho celý vypálili. V roce 1739 došlo k příměří, když se obě sousední panství dohodla na průběhu zemských hranic. Roku 1743 byla huť sklářem Michaellem Fuchsem obnovena. Největšího rozmachu osada dosáhla v 1. polovině 18. století, kdy u sklárny stálo 19 domů se 261 obyvateli. Sklárna s 14 tavicími pecemi pracovala až do roku 1894 a zaměstnávala několik desítek lidí. Poté byla zbourána a lokalita se začala postupně vylidňovat - z osady čítající bezmála 300 obyvatel zbyla jen hájovna, hospoda a škola.<sup>132</sup> V roce 1930 je zde uvedeno šest domů a 78 obyvatel. Úředně osada zanikla 1.7. 1980, ale fakticky to bylo již o téměř 30 let dříve. V roce 1952 připadla tato část pavlostudeneckého katastru Lesné. Po roce 1990 zde byla postavena prostá lyžařská chata.<sup>133</sup>

---

<sup>131</sup> PROCHÁZKA, Zdeněk. *Putování po zaniklých místech Českého lesa*. 2021. s. 239-241.

<sup>132</sup> *Vybraná zaniklá sídla Tachovska*. [Online]. Dostupné z: <https://www.zdeneksmida.cz/rozbor-pohranicnich-lokalit/cesky-les/vybrana-zanikla-sidla-tachovska.html>. [Cit. dne 2023-02-11].

<sup>133</sup> PROCHÁZKA, Zdeněk. *Putování po zaniklých místech Českého lesa*. 2021. s. 261.

### 5. 6. 6 Vlastní popis současného stavu

Bývalý Pavlův Studenec byl složen z více osad. Hlavní centrum obce leželo při silnici spojující Tachov a německý Bärnau, při státní hranici z Německem. Ze všech osad Pavlova Studence zůstaly v terénu jen velmi malé pozůstatky základů usedlostí. Jsou zarostlé trávou, náletovými dřevinami a vzrostlými stromy. Na většině území Pavlova Studence se rozprostírají louky. Je zde prameniště Prudkého, Studeneckého, Sklářského a Celního potoka. Vlevo u silnice v centru obce stojí památník Josefu Böttgerovi, starostovi Tachova, který se zde zasloužil o vybudování silnice mezi Studencem a Zahájím. Památník má homolovitý tvar, kolem něj řetězová ohrádka. Vedle památníku jsou nově situovány informační panely a odpočinkové místo. Je odtud krásný výhled až na Přimdu. V louce směrem na bývalou osadu Hraničná se nachází nově zrekonstruovaný hřbitov s velkým křížem uprostřed. Dochovalo se jen velmi málo původních náhrobků. Hřbitov je upraven jako park. Před vchodem na hřbitov je informační tabule. Osada Hraničná přímo sousedila s německou vsí Hermannsreuth. Část jedné německé zahrady zasahuje trvale na české území. Přímo na hranici stojí pomník. Německá ves je plně zachovalá, zatímco z Hraničné nezbylo nic. V bývalém Pavlově Studenci stával kostel Povýšení sv. Kříže u malého rybníčku. Místo, kde kostel stával, je dnes velmi těžko rozpoznatelné. Je zde pouze louka a několik vzrostlejších stromů. Jako upomínka na bývalou ves Pavlův Studenec a kostel slouží pomník s vyobrazením kostela, který byl postaven na druhém konci louky na německé straně státní hranice. Na státní hranici nad Studencem se také nachází odpočinkový altán s fotografiemi zaniklé vsi a s německy psaným textem. Před altánem na samotné státní hranici je mapa české krajiny s popisy míst. Zároveň se na německé straně státní hranice nachází malá romantická rozhledna. Bývalým Pavlovým Studencem prochází cyklotrasy číslo 2169, 2170, 2172 a červená a zelená turistická značka. Částečně sem zasahuje naučná stezka Branka.

### 5. 7 Pořejov

Pořejov byl kdysi centrem rytířského statku, který se rozkládal v údolí s hlubokými lesy 7 km jižně od Tachova.<sup>134</sup> První historické zmínky o Pořejově se objevují v roce 1352, dle výsledků archeologického výzkumu místního kostela musíme však jeho počátky klást nejméně o 100 let dříve.<sup>135</sup> Jeho název se odvozuje od jména Pořej. Pořejov náležel

---

<sup>134</sup> PROCHÁZKA, Zdeněk. *Putování po zaniklých místech Českého lesa*. 2021. s. 202.

<sup>135</sup> *Pořejov*. [Online]. Dostupné z: <https://ceskymlesem.eu/porejov.html>. [Cit. dne 2022-12-11].

tachovskému manskému obvodu a spolu s dalšími manskými a chodskými vesnicemi tvořil linii osídlení rozloženou při vnitřní hranici pohraničního hvozdu. Pořejovští mani spadali pod úřad tachovského purkrabí. Prvním doloženým z nich byl v roce 1368 rytíř Dluhovej „de Czernak“, který vykonával patronátní právo k místnímu kostelu a pocházel z rodu vladyků ze Smědčic. V první polovině 15. století vlastnili pořejovské manství rytíři ze Sebusína. Okolo roku 1500 získali Pořejov rytíři z Dolnitz, kteří zde vládli až do roku 1560. Na rytíře z Dolnitz upomínalo osm erbovních náhrobníků zasazených v pořejovském kostele, které byly po jeho likvidaci umístěny do muzea v Tachově. V letech 1560-1621 se vlády nad Pořejovem ujali Perglarové z Perglasu. Královský rychtář v Tachově Sebastian Perglar přestavěl zdejší zámek a provedl rekonstrukci kostela. Po jeho smrti získal statek jeho synovec Jan Sebastian, který se přidal na stranu odboje českých stavů a po bitvě na Bílé hoře uprchl ze země. Během třicetileté války byla obec poničena drancujícími Švédy. Berní rula z té doby zaznamenala 24 chalupníků, z toho pět nově osazených usedlostí. Zdejší obyvatelé se zabývali mnohými řemesly. Dalším majitelem Pořejova se stal kapitán císařského vojska Jeronym della Porta a následně Veronika Alsterová z Alstfeldu. Její potomci však pozemky prodali v roce 1687 Johannu Zikmundovi von Götzenovi, který svá nová panství připojil k Boru. O 32 let později byl Pořejov od Boru oddělen a coby samostatný statek prodán Františku Ignáci Wunschwitzovi. V roce 1728 Pořejov spolu s dalšími okolními pozemky a statky koupil Adam Filip, hrabě Losy a připojil je natrvalo k tachovskému panství. Tereziánský katastr zde v roce 1757 uvádí 46 poddaných s jejich rodinami. Ve vsi sídlil šenkýř a kovář, v blízkosti obce se nacházely tři mlýny o jednom kole.<sup>136</sup>

První z mlýnů, které se v blízkosti Pořejova nacházely je Nový mlýn, který se stál na Pořejovském potoce pod silnicí zhruba 300 m od zaniklé obce. Byl založen po roce 1662 Michaelem Frankem. V roce 1715 od jeho manželky mlýn koupil Johann Röschenhaler. Jeho manželka Anna Marie Hofmannová se po jeho smrti znovu provdala, a to za Johanna Georga Hofmeistera z Brtného mlýna. U mlýna se nacházela také stáj s dobyt看em a polní hospodářství. V roce 1950 byl mlýn zbourán.<sup>137</sup> Na Pořejovském potoce se nacházel také Brtný mlýn, který byl od Pořejova vzdálen 2 km. Mlýn byl zřejmě založen již ve středověku. V letech 1657-1688 byl majitelem Michael Frank. V roce 1692 byl jako nájemce uveden Ulrich Sturm. Mlýn v té době pohánělo kolo na horní vody a při něm stála pila. Povinností majitelů vůči vrchnosti bylo každoročně na Havla odevzdávat 44 dolnorakouských měřic

---

<sup>136</sup> PROCHÁZKA, Zdeněk. *Putování po zaniklých místech Českého lesa*. 2021. s. 202-204.

<sup>137</sup> PROCHÁZKA, Zdeněk. *Cestami krajánků, aneb, Putování po mlýnech a vodních provozech na Tachovsku a Stříbrsku*. 2019. s. 87-89.



obilí a pořezat 30 kusů kmenů z panského lesa. Vodu z rybníka mlýn využíval tak, aby jeho hladina neklesla a ryby zde neutrpěly škodu. V roce 1930 mlýn poháněla dvě kola. Stejně jako sousední Nový mlýn byl zbořen v roce 1950.<sup>138</sup> Třetím vodním provozem patřícím Pořejovu byla Stará vrchnostenská pila na Pořejovském potoce. Její činnost byla zastavena již na začátku 19. století. Nacházela se v lese pod silnicí do Dlouhého Újezda. Katastrální mapa z roku 1838 objekt nezaznamenává. Prameny dále o tomto stavení mlčí.<sup>139</sup>

Kromě zámečku patřily mezi nejvýznamnější budovy ve vsi kostely sv. Anny a kostel sv. Bartoloměje. Původně gotický kostel sv. Bartoloměje je připomínán již roku 1384, nově postaven roku 1587 v renesančním slohu a v letech 1740-1741 přestavěn barokně. Byl jednolodní, obdélný, s pravouhle zakončeným presbytářem, se čtvercovou sakristií po severní straně a s hranolovitou věží s cibulí po jižní straně lodi. Okna byla uzavřena půlkruhovitě, ve věži trojlistem. Lod' sklenuta valeně s lunetami do pásů na vtažených pilířích, presbytář sklenut křížově, sakristie valeně. Zařízení bylo rokokové a klasicistní, s náhrobky rodiny Perglerů z Perglasu. Kostel byl po roce 1948 využíván jako sklad hnojiv a seník; ze západní a východní strany byla do kostela prolomena vrata, aby jím mohla projíždět technika. V té době byl také bagry zničen jedinečný renesanční epitaf. Kostel byl nakonec zbořen asi na jaře 1974 jako poslední budova ve vsi. Ještě na počátku 90. let 20. století z kostela zbývala hromada trosek mezi pěticí kaštanů; po uzavření blízké skládky a úpravě terénu byly poslední zbytky kostela rozhrnuty buldozerem. V roce 2013 byla větší část základů kostela vykopána z trosek. Pozemek, na němž kostel stál, patří městu Tachov.<sup>140</sup> Dochoval se dopis ze 4. července 1959 od Karla Tůmy, vedoucího Krajského vlastivědného ústavu v Plzni, zaslaný na Státní ústav památkové péče a ochrany přírody do Prahy. Žádal v něm o záchranu gotických a renesančních náhrobníků ve zdivu kostela. Nakonec se tak stalo. Dále si stěžoval na celkový velmi špatný stav kostela. Při svém průzkumu zjistil, že kostel má být zbořen ve druhé fázi demoličních akcí okresu Tachov spolu s pozůstatky celé obce. O rok později byly náhrobníky na naléhání plzeňských památkářů na náklady církevního odboru Krajského národního výboru převezeny do muzejního lapidária v Tachově. Bližší okolnosti ohledně převozu náhrobníků nebyly zjištěny.<sup>141</sup>

---

<sup>138</sup> Tamtéž, s. 89-93.

<sup>139</sup> Tamtéž, s. 93-94.

<sup>140</sup> *Pořejov – kostel sv. Bartoloměje*. [Online]. Dostupné z: <<http://www.znicenekostely.cz/?load=detail&id=13880>> [Cit. Dne 2022-12-18].

<sup>141</sup> PROCHÁZKA, Zdeněk. *Trpký příběh kostela sv. Bartoloměje v Pořejově, aneb, Jak jsem „zničil“ kulturní památku a o dalších výzkumech: Bittere Geschichte der St. Bartholomäuskirche in Purschau oder Als ich ein Kulturbaudenkmal „vernichtete“ und über andere Grabungen*. Přeložil Marie SCHÖNTAG. V Domažlicích: Zdeněk Procházka, Nakladatelství Českého lesa, 2017. s. 25.

Kostel sv. Anny stával na návrší nad Pořejovem, zhruba jeden kilometr západně od obce. V roce 1658 zde stávala dřevěná kaple. V letech 1660-1663 vznikl na jejím místě nový kamenný kostel. Vystavět ho nechala Veronika Kateřina Alsterlová jako projev díky za své uzdravení. Architektem byl Allie z Prahy. Vysvěcen byl v roce 1673. Mezi roky 1719-1728 byly k severní i jižní straně choru připojeny obdélné kaple. Církevní reformy Josefa II. se kostelu staly téměř osudné. Roku 1786 byl sice uzavřen, ale v roce 1808 byl nákladem obcí Pořejov, Bažantov a Žebráky opraven. O rok později kostel vyhořel, byl však rychle opraven a o tři roky později znovu vysvěcen. Po druhém požáru v roce 1883 však zůstal v havarijním stavu. Po druhé světové válce se propadla střecha a kostel rychle zchátral. V 70. letech minulého století věž využívala Pohraniční stráž jako pozorovatelnu. V roce 2000 se propadla klenba presbytáře. Kostel tvoří výraznou dominantu krajiny. K prostorné obdélné lodi je na východě připojen pravoúhlý presbytář. Loď byla kryta plochým stropem a zastřešena valbovou střechou. K ose presbytáře je připojena čtvercová sakristie. Původně polychromované sochy apoštolů a Krista v životní velikosti byly přeneseny do tachovského muzea, zbytek vybavení podlehl zkáze. Ve zdi jsou zasazeny tři barokní náhrobníky.<sup>142</sup>

V roce 1838 měl Pořejov 104 domů obydlených 734 německy mluvícími obyvateli. Stál zde starý zámeček s panským dvorem a na dolním okraji fara, která byla postavena roku 1715. V roce 1930 obec měla 135 domů a 577 obyvatel německé národnosti a o devět let později 532. Konec druhé světové války, jímž začala devastace obce, byl pro Pořejov dramatický a osudný. Zatímco sousední Žebráky Američané obsadili 26. dubna, Pořejov byl dobyt 5. května 1945. Ve vsi se ukrývaly jednotky SS. Během bojů vyhořelo 23 domů. O život zde přišel i americký major, jehož pomníček byl později zničen československými vojáky. V roce 1946 zde zůstalo pouze 5 německých rodin, které o dva roky později ves také opustily.<sup>143</sup>

Podle dochovaného návrhu prodeje a protokolárního zápisu ze dne 24.5. 1949 podle vyhlášky Osidlovacího úřadu a Fondu národní obnovy v Praze č. 2141/46 Ú.1.1. o movitých věcech konfiskovaných podle dekretu č. 108/45. Sb. pan Jiří Celina, bytem hájovna Pořejov čp. 140 chtěl koupit předměty: starý nábytek měkký (fládr), dvě postele, dva noční stolky, jednu dvoukřídlou skříň, dva obyčejné stoly, jednu toaletku, jednu spíž, jeden regálek na potraviny a čtyři židle. Odhadní cena reprodukční byla z roku 1938 3 600 Kčs, z roku 1947 13 800 Kčs, 60% znehodnocení. Navržená i uznaná odhadní cena byla 1 260 Kčs. Za další

---

<sup>142</sup> ČECHURA, Martin. *Zaniklé kostely Čech*. Praha: Libri. 2012. s. 188-189.

<sup>143</sup> PROCHÁZKA, Zdeněk. *Putování po zaniklých místech Českého lesa*. 2021. s. 204-207.



věci volného prodeje zaplatil 540 Kčs. Celkově tedy zaplatil 1 984 Kčs.<sup>144</sup>

V roce 1956 mělo ze 141 domů pouze sedm střechu. Usadili se zde cikáni, kteří sem dorazili ze Slovenska. Zanedlouho však i oni odešli. Opuštěná ves připadla pastvinářskému družstvu, jehož zaměstnanci jezdili na koních a vžili se do role kovbojů z Divokého západu, k němuž tehdy situace na Tachovsku měla blízko. Z roku 1950 se dochovalo 49 bouracích protokolů na jednotlivé budovy. Nakonec všechny domy byly přiděleny Státnímu statku v Rozvadově. Později zde byla založena skládka komunálního odpadu. Okraj skládky se zastavil zhruba sedm metrů od zbytků kostela sv. Bartoloměje, kde v hrobkách odpočívají rytíři z Dolnitz a Perglarové z Perglasu. Okolí Pořejova v dnešní době patří holandskému zemědělci, který si na planině nad bývalou vsí postavil ranč.<sup>145</sup>

V letech 2007-2008 proběhl v Pořejově archeologický výzkum. Pozornost byla upřena na usedlost čp. 79, kde bylo položeno několik sond. Našly se zde dvě keramické nádoby ze 16. století.<sup>146</sup>

### 5. 7. 1 Vlastní popis současného stavu

Bývalá ves Pořejov se nachází při silnici od Tachova na Žebráky. Před Pořejovem vlevo se na Pořejovském potoce leží rybník, u kterého kdysi stával mlýn. V bývalém Pořejově jsou po obou stranách silnice patrné nerovnosti terénu s již velmi málo patrnými základy obytných budov, zarostlé trávou, křovinami a vysokými stromovými nálety. Na některých místech lze objevit propadlé sklepy. Vpravo od silnice je malý rybníček se zachovalou hrází, nad ním kdysi stával zámek a synagoga. U rybníčku stojí informační tabule s informacemi o vsi. Kousek od informační tabule je malý kamenný pomníček s nápisem ve staré němčině. Při jihozápadním okraji obce stával kostel sv. Bartoloměje. Místo lze poznat podle tří kaštanů rostoucích u silnice. Za nimi jsou patrné terénní nerovnosti půdorysu kostela, na některých místech i dobře poznatelné kamenné základy. Vpravo od odbočky ke hřbitovu se nacházela skládka komunálního odpadu z Tachova, která dosahovala až k základům kostela sv. Bartoloměje. Skládka byla v 90. letech minulého století rekultivována a dnes již splynula s okolní krajinou. Asi jeden a půl kilometru od Pořejova ve směru na Žebráky se nachází pořejovský židovský hřbitov s velkým počtem poměrně zachovalých náhrobků. Pohřbívali se zde obyvatelé z Pořejova, Bažantova, Částkova a

---

<sup>144</sup> SOA Plzeň, fond OsÚ Plzeň, č. kartonu 322, 11/29 Pořejov, Tachov.

<sup>145</sup> PROCHÁZKA, Zdeněk. *Putování po zaniklých místech Českého lesa*. 2021. s. 207-210.

<sup>146</sup> Tamtéž, s. 214.

z Lesné. Dnes je zde umístěna informační tabule. Západně nad Pořejovem se nachází dnes již velmi zanedbaný hřbitov s kostelem sv. Anny. Ke hřbitovu vede kilometrová prašná cesta lemovaná po obou stranách alejí starých stromů. V louce pod hřbitovem pod starou mohutnou lípou stojí obnovená boží muka, které nechala roku 1856 postavit zdejší rodačka Johanna Kaes, což byla manželka německého výrobce automobilů Ferdinanda Porscheho. Kostel se hřbitovem jsou obehnaný starou, nízkou, kamennou zídrou. Kostel stojí uprostřed hřbitova. Zůstala mu jen velmi malá část střechy nad lodí, věž zcela spadla. Kdysi na ní bývala hláska Pohraniční stráž. Každý rok pozorují, že střecha postupně stále více padá. Uvnitř torza kostela se nachází sutiny a staré povalené trámy. Vpravo při hřbitovu za zídrou jsou vidět základy márnice a vedle roste stará lípa s vykotlaným kmenem. Nejzachovalejším náhrobkem hřbitova je hrob rodiny Heidenreichovy. I některé z ostatních náhrobků jsou ještě dobře čitelné, ale s poničenými fotografiemi a uřezanými kříži. Výjimečně se zde najde hrob, na kterém jsou položeny věnce a květiny od pozůstalých po odsunutých Němcích. Od kostela je krásný výhled po celém okolí. V lesích zhruba dva kilometry od bývalého Pořejova stojí velká kamenná hájovna, dodnes zachovalá, rekonstruovaná a obyvatelná. O hájovně jsou známé záhadné pověsti, například ta o tajné chodbě spojující hájovnu se skalami pod hřbitovem a kostelem sv. Anny. Územím bývalého Pořejova prochází cyklotrasy číslo 36 a 2236.

## 5. 8 Zahájí

Pozůstatky zaniklé obce Zahájí se nachází několik stovek metrů od hraničního přechodu Přední Zahájí / Waldheim. Zakladatelem vsi, panského sídla a s nimi spojeného lesního statku byl sklářský podnikatel Pavel Schürer. Role schopného podnikatele se zhostil již v domažlické části Českého lesa, kde založil jednu prosperující sklárnu. 17.5. 1607 koupil od císaře Rudolfa II. část pohraničního hvozdu, který dříve patřil k tachovskému panství. Za 4 053 kop grošů získal 16 213 provazců lesa při Schönwaldské cestě, které spojovala Tachovsko s oblastí kolem falckého Waldthurnu. Název získala po vsi Lesné - Schönwald, za níž cesta procházela pustým a nebezpečným pohraničním hvozdem. Právě zde založil podnikavý sklář svůj vysněný domov a statek, který nazval po šlechtickém predikátu, jež Schürerové obdrželi – Waldheimem. Ve stejném roce dostal od císaře povolení vybudovat v pustém lese obytné budovy, sklárnu, pivovar, krčmu a masné krámy. O dva roky později získal další části okolních lesů, záhy však narazil na zuřivý odpor falckých Wirsbergů, kteří

tuto oblast považovali za své staré rodové léno. Majetkové boje trvaly osm let. Roku 1617. Schürer pozemky prodal Leonardu Colonnovi z Felsu, který se účastnil povstání českých stavů a o čtyři roky později zemřel. Jeho potomci o pozemky přišli kvůli pobělohorské konfiskaci. V roce 1666 statek koupil Václav Eusebius Lobkovic, který ho připojil ke svým držávám v Bavorsku. Sklárna zanikla roku 1718 a na místo ní vznikla Stará a později i Nová Knížecí Huť. V roce 1811 přešel statek na Markvarta Josefa, svobodného pána Koce z Dobrše, který jej o dva roky později prodal Arnoštu, svobodnému pánu Malovcovi z Malovic. Malovcové měli statek ve svém vlastnictví až do roku 1884. Pokračovali ve sklářské tradici a malé panství značně pozvedli. Arnošt Malovec obnovil v letech 1827-1829 zpustlý waldheimský zámek. Po jeho smrti byla vybudována pohřební kaple rodu Malovců. Dalším majitelem byl Albert Dub. Ten majetek rozdělil a prodal. Sklářské podniky získala židovská firma Kupfer – Glaser. Následující majitelé zde pouze těžili přírodní bohatství. Místní sklárny zanikly roku 1938, přispělo k tomu i vyvlastnění majetků majitelů židovského původu. 26.4. 1945 vstoupili po waldheimské silnici do Čech Američané. Waldheim, kde se v několika kulometných hnízdech bránila německá pěchota, byl nejprve ostřelován přes hranici z nedalekého návrší. Němci se vzdali až poté, co začaly v obci hořet první domy. Velmi smutný byl pro Waldheim epilog válečného dramatu. Okolo roku 1955 byly zbývající opuštěné domy ve vsi zapáleny, zbořeny a srovnány se zemí. Na počátku 90. let 20. století byl hraniční přechod opět otevřen, ale jen pro pěší.<sup>147</sup>

Ves Zahájí se na konci své existence dělila na dvě části. Přední Zahájí bylo založeno Schürerem a situováno pod zámekem u státní hranice. Některé z domů stále přežívají pod názvem Waldheim na německé straně hranice. Roztroušené usedlosti Zadního Zahájí ležely asi 1 km severovýchodně odtud. Mezi těmito dvěma celky stály izolované části vesnice. Berní rula ze 17. století zmiňuje v Předním Zahájí pouze šest usedlostí. Dalších 25 poddanských rodin uvádí v tzv. vsi Waldheim. Mezi těmito poddanými byli také osadníci z České Vsi či Staré Knížecí Huti. Tereziánský katastr zde v polovině 18. století uvádí celkem 37 poddanských rodin, z nichž 19 mělo v užívání panské pozemky. Posledních osm domů bylo nově vystavěno na pustých pozemcích sklářské huti v lese. Zdejší pole byla většinou neúrodná a lidé se živili nádenickou prací. Při vsi stál Huťský mlýn o jednom kole s pilou a mlýnským rybníkem. Nedaleko se nacházel Nový rybník, který je zachován dodnes. V roce 1930 mělo Přední Zahájí 27 popisných čísel a 165 obyvatel. Z toho počtu se k české národnosti hlásilo pouze 10 osob, jednalo se o rodiny příslušníků finanční stráže. Zadní

---

<sup>147</sup> PROCHÁZKA, Zdeněk. *Putování po zaniklých místech Českého lesa*. 2021. s. 245-251.

Zahájí mělo 21 domů, v nichž žilo 139 obyvatel německé národnosti. V roce 1939 měla celá ves 61 domů a 312 obyvatel a v roce 1952 je byla označena jako zaniklá.<sup>148</sup>

Huťský nebo také Nový mlýn se nacházel na Celním potoce. Byl založen spolu se vsí Zahájí. Tento mlýn byl spojován se sklárnou a fungoval, i když sklárna zanikla. Tereziánský katastr zde k roku 1757 zaznamenal mlynáře, který měl v nájmu panský mlýn s jedním kolem a pilu na nestálé vodě. V 19. století zde mlynařil rod Steinerů. Sčítání obyvatel z roku 1869 tu zastihlo mlynáře Johanna Steinera s manželkou a dětmi Michlem a Katharinou. Ve mlýně vypomáhal tovaryš Michael Baumler a děvečka Barbara Umlauf. Ve druhé části mlýna žila matka mlynáře Anna spolu s Johannovými sourozenci. Roku 1890 mlýn koupila sklářská firma Kupfer a Glaser a připojila ho ke kaskádě vodních provozů, které na Celním a Huťském potoce vlastnila. Následujícího roku vypracoval tachovský stavitel Josef Erler plán na přístavbu, která měla mlýn změnit v leštírnu skla. V roce 1921 tu žil leštírenský mistr Andreas Helget s rodinou. Ve 20. letech minulého století proběhla na leštírně další přestavba, při které bylo vybudováno betonové koryto, jímž proudila voda k nové turbíně. Vodní kniha uvádí mnoho majitelů, kteří v průběhu staletí mlýn postupně vlastnili. Posledními vlastníky byla rodina Kochendörferů v letech 1940-1945. Odhad ceny nemovitosti v roce 1941 činil 15 000 říšských marek a zděná stáj se sklípkem na 3 000 říšských marek. V 50. letech 20. století byl mlýn v rámci demolic obce Zahájí zbořen.<sup>149</sup>

V zaniklé obci Zahájí se také nachází zřícenina zámku. Zámek byl postaven v polovině 17. století. Starý zámek, jenž stával na návrší, zanikl během třicetileté války. Lobkovicové nechali postavit nový, který ale záhy vyhořel. Stalo se tak pravděpodobně začátkem 19. století. Jeho zkázu zachytila pouze místní tradice, podle které Lobkovicové spáchali bezpráví na třech bratrech, kteří se stali důstojníky rakousko-uherské armády. Jednoho dne se vrátili a zámek zapálili. Sommerova Topografie uvádí, že v roce 1838 nad Zahájím stály pouze zříceniny zámku. Ve skutečnosti tyto zříceniny byly přestavěny Arnoštem Malovcem a nazvány „novým zámkem“. K zámku byl připojen také pivovar. Od roku 1891, kdy Zahájí získal do vlastnictví Karel Hermann Weck, zámek chátral. Další vlastník nechal zámek demolovat. Sklepy jsou dochovány dodnes.<sup>150</sup>

Velkou zajímavostí v bývalém Zahájí byl hostinec s penzionem a vedlejší stájí, který od roku 1666 stával přímo na hranici obou států. Bylo tomu tak až do roku 1838. Podle

---

<sup>148</sup> Tamtéž, s. 252-253.

<sup>149</sup> PROCHÁZKA, Zdeněk. *Cestami krajanů, aneb, Putování po mlýnech a vodních provozech na Tachovsku a Stříbrsku*. 2019. s. 273-275.

<sup>150</sup> PROCHÁZKA, Zdeněk. *Putování po zaniklých místech Českého lesa*. 2021. s. 254.

tradice stál hraniční kámen uprostřed kuchyně. Na každé straně státní hranice se čepovalo jiné pivo, na německé bavorské a na české české pivo.<sup>151</sup>

### **5. 8. 1 Vlastní popis současného stavu**

Zaniklá obec Zahájí, německy Waldheim, se nachází těsně při hranici s Německem. Za hranicí na ves navazuje právě Waldheim v Německu. Z usedlostí a obytných domů nezbylo vůbec nic. Bývalou vsí protéká Zahájský potok, na kterém je malý rybníček s ostrůvkem. Stromy v okolí rybníčku i na ostrůvku jsou ohryzány od bobrů. U rybníčku se stýkají tři prašné cesty, ze Staré Knížecí Huti, z Jedliny a z německého Waldheimu. Areál bývalé obce dnes tvoří pastviny s pasoucím se dobytkem. Na kopci nad potokem se při okraji lesa rozkládají klenuté sklepy se sloupy po bývalém pivovaru, stropy jsou zde místy propadlé. Vedle sklepů stojí torzo bývalého zámečku s patrným vstupem do sklepení. Jeho stropy jsou rovněž místy propadlé. Zahájím prochází cyklotrasy číslo 2138 a 2238 a žlutá a zelená turistická trasa.

---

<sup>151</sup> Tamtéž, s. 253.

## 6 Vyprávění pamětníka

Do své práce jsem se rozhodl zařadit vyprávění pamětníka, který v období studené války pracoval na mnou popisovaném území při státní hranici s Německem. Tímto pamětníkem je můj dědeček Jiří Blovský, kapitán ČSLA ve výslužbě, ročník narození 1943. Jako voják z povolání se účastnil vojenských akcí ve mnou zkoumané oblasti od hraničního přechodu Železná/Eslarn po hraniční přechod Pavlův Studenec/Bärnau. Vzhledem k jeho věku a uplynulé době jsou jeho vzpomínky již velmi kusé, ale i přesto jsem rád, že jsem do své práce jeho vyprávění mohl zařadit. V této oblasti pracoval v letech 1976, 1977 a 1982. Působil ve vojenském útvaru 5924, tzn. 11. ženijní prapor 19. divize. Jako velitel zde velel zhruba 40 vojákům základní služby. K působení útvaru v pohraničí mi děda vyprávěl: *„Náš vojenský útvar se podílel na ženijním zabezpečení hranice pro případ tankového napadení státu. Připravovali jsme terén pomocí vojenské techniky k eventuálnímu pozdějšímu položení protitankových a protipěchotních min. Podíleli jsme se na údržbě a doplnění ženijního zabezpečení hranice, rozmísťovali jsme betonové jehlany a železné ježky v místech, kde by bylo možno zaútočit tanky nebo těžkou technikou. Připravovali jsme stromové záseky a protitankové okopy. Ubytování jsme byli ve stanovém táboře v blízkosti hranic. Nejsem si jistý místem, ale zřejmě to bylo na Hraničkách. My, jako velitelé, jsme museli hlídat vojny základní služby při práci, kvůli možnému útěku přes hranice do Německa.“*<sup>152</sup>

Co se týče zaniklých vesnic, mi děda vyprávěl o Pavlově Studenci, kde v té době ještě stálo torzo kostela s věží, na které byla umístěna hláska pohraniční stráže pro radiotechnický a vizuální průzkum. V lodi kostela byla tělocvična. Vedle kostela stály ještě dva domy. Suť ze zbouraných domů byla využívána ke zpevnění komunikací a tankových drah. Böttgerův památník byl v té době značně poničený, s patrnými děrami po střelách ze samopalů.

Z Pořejova si děda vybavuje vizuální a radiotechnickou hlásku ve věži kostela sv. Anny na hřbitově s dalekým výhledem do krajiny.

V Bohuslavi se děda zúčastnil jako příslušník zabezpečovací jednotky a ženijního zabezpečení střeleb tankového praporu 32. motostřeleckého pluku se sídlem ve Vysočanech. V bývalé Bohuslavi v té době už nestál žádný dům. Byly zde rozvaliny porostlé vegetací a částečně zarovnaný terén.

Z Hraniček si vzpomíná na zachovalý kříž uprostřed rozvalin, na zarostlý památník

---

<sup>152</sup> Vyprávění Jiřího BLOVSKÉHO, pamětník 70.-80. let 20. století, narozený 23. 7. 1943. Starý Plzenec 15. 3. 2023.

místním obětem první světové války a na dva sklepy.

Po roce 1989 se dědův vojenský útvar naopak zúčastnil likvidace zátarasů a plotů z ostnatého drátu na hranicích.

## Závěr

V práci nazvané *Osudy zaniklých obcí na Tachovsku po roce 1945* jsem se zabýval historií osmi vybraných vsí a to od doby jejich založení po jejich zánik. Popisuji historický, geografický, demografický i průmyslový vývoj tachovského okresu.

Z geografického hlediska je Tachovsko odlehlým regionem rozkládajícím se při západní hranici našeho státu s nepříznivými přírodními podmínkami. S tím souvisí i demografický vývoj a hustota osídlení, kdy oblast byla v průběhu staletí oproti ostatním regionům vždy osídlena méně. Vliv na rozvoj v oblasti měly zejména změny v průmyslu, například zakládání sklářských a vodních provozů a jejich pozdější zánik. K nejvýznamnějším změnám došlo v souvislosti s druhou světovou válkou, kdy docházelo k velké migraci obyvatel, jako byl útek českých obyvatel na začátku války, odsun Němců na jejím konci a dále pohyb obyvatel během osidlování příhraničí po válce. K dalším velmi významným změnám v rozvoji Tachovska přispěl vznik zakázaného a hraničního pásma a železné opony po roce 1945. V této době došlo k vysídlení a zániku celých vesnic. Tam, kde vznikly PS roty, jako poslední z povrchu země zmizely kostely a fary. Z těchto důvodů došlo ke ztrátám z historického a kulturního hlediska.

Nyní se pokusím shrnout vývoj a současný stav všech vybraných osmi vesnic. Naprostá většina mnou zkoumaných obcí se nacházela v bezprostřední blízkosti státní hranice s Německem, proto je stihl stejný osud. Historie Bažantova sahá do poloviny 13. století. Obyvatelstvo vsi bylo ryze německé. Na konci druhé světové války byla obec bez boje obsazena americkou armádou. Po druhé světové válce zde byly pokusy o dosídlení, ale nově příchozí obyvatelé zde dlouho nevydrželi. Ves postupně chátrala a dnes z ní zbyly pouze viditelné základy usedlosti čp. 7 a kříž na bývalé návsi. Vysoko položená ves Bohuslav byla především zemědělskou. První zmínky o ní pochází již z poloviny 14. století. Obyvatelstvo obce tvořili Němci. Největší dominantou vsi byl kostel sv. Martina. Na konci druhé světové války se zde vedly těžké boje, při kterých byla většina vsi zničena. Po válce zde neprobíhaly pokusy o dosídlování. Nedaleko od obce byla vybudována tanková střelnice. Dnes si v bývalé Bohuslavi všimneme pouze porostlých základů, zvuchných potůčků, studánky a několika drobných kamenných památek v jejím těsném okolí. Bývalá Česká Ves se skládala z několika menších osad, jako například České Nové Domky, Stoupa či Nová Knížecí Huť. Založení vsi je datováno k první polovině 17. století. Po druhé světové válce obec ani její osady dosídlovány nebyly a v 50. letech minulého století v souvislosti se založením zakázaného a hraničního pásma zcela zanikly. Dnes je to klidné místo s nevyužívanými cestami a několika malými potůčky. Příhraniční obec Hraničky byla původně založena jako sklářská osada na



začátku 18. století. Ves a její okolí byly známy díky výrobě skla a zpracovávání železa. Po druhé světové válce její katastr připadl stejnojmenné PS rotě a obec byla v souvislosti se vznikem hraničního a zakázaného pásma zničena. Jako připomínka zaniklé vsi slouží dnes náves s křížem mezi vzrostlými stromy, dva zachovalé sklepy, památník místním obětem první světové války a nedaleký památník pádu železné opony v Nových Domicích. V těsné blízkosti státní hranice s Německem se také nacházela obec Jedlina, jejíž katastr byl roztroušen po okolí. Ves byla zakládána hned dvakrát. První založení se datuje do poloviny 17. století. Mezi nejvýznamnější budovy v obci patřil kostel sv. Anny a Güntnerova nemocnice. Po druhé světové válce bylo původní německé obyvatelstvo vysídleno a ves byla zbořena. Později zde sídlila stejnojmenná PS rota. Dnes již v zaniklé vsi můžeme nalézt zchátralé zdi Güntnerovy nemocnice, pozůstatky základů obytných domů a velmi málo znatelné základy kostela sv. Anny. Stejně jako v nedalekých bývalých Hraničkách byl také v Jedlině vybudován památník místním obětem první světové války, který je ve velmi dobrém stavu. Pavlův Studenec byla ves, která se nacházela na severním okraji Tachovska. Byla založena patrně v 16. století a skládala se z několika drobnějších osad. Mezi tyto osady řadíme Pomeznu, Větrov, Hraničnou, Skláře a Zlatý Potok. Oblast Pavlova Studence byla známa především díky mlýnům a obchodu. Mezi dominanty vsi patřil kostel Povýšení sv. Kříže. Po druhé světové válce byla ves dosídlována, ovšem se vznikem hraničního a zakázaného pásma následně zbořena. Jednou z posledních budov byl zde kostel, který byl využíván příslušníky PS roty. Základy budov obce a jejich okolních osad bychom zde dnes hledali jen marně. Prostory jsou zarovnané se zemí. Připomínka obce se nachází na německé straně státní hranice v podobě kamenného pomníku s rytinou kostela. Na té české je to udržovaný hřbitov a opravený Böttgerův památník, který zároveň slouží jako připomínka tachovského starosty, který zde vybuodoval silnici vedoucí směrem na Zahájí. Ves Pořejov byla založena v polovině 14. století. Stávala na cestě mezi Tachovem a Žebráky. Nacházel se zde zámček, synagoga a dva kostely. Kostel sv. Bartoloměje stál přímo v obci a kostel sv. Anny s německým hřbitovem zhruba kilometr nad obcí směrem na Bažantov. Obec stihl krutý osud v podobě bojů mezi příslušníky SS a americkou armádou na konci druhé světové války, kdy byla velká část obce zničena. Byly zde pokusy o dosídlení, které ovšem ztroskotaly. O osudu vsi vypráví travou a dřevinami porostlé základy staveb, základy kostela sv. Bartoloměje a rozvaliny kostela sv. Anny. Sotva patrné jsou pozůstatky skládky komunálního odpadu. Poslední ze mnou zkoumaných vsí je Zahájí. Obec Zahájí se rozkládala v těsné blízkosti státní hranice s Německem naproti dnešní vesnici Waldheim. Založena byla v začátcích 17. století. Nejvý-

znamnější stavbou byl zde zámek. Zdejší německé obyvatelstvo bylo po skončení druhé světové války odsunuto a ves byla označena jako zaniklá. Zaniklé Zahájí dnes připomíná rybníček a pozůstatky sklepení zámku spolu se sklepy vedle stojícího pivovaru. Zápklady obytných staveb zde nenalezneme.

Všechny mnou popisované zaniklé vsi jsem navštívil, některé i několikrát. U informací o všech vsích uvádím popis současného stavu tak, jak místa vypadala od července 2022 do března 2023. Svůj výzkum jsem zdokumentoval prostřednictvím fotografií, které jsou v příloze. Dále se v příloze nachází fotografie obcí z období kolem poloviny 20. století a výřezy z archivní mapy z let 1946 či 1947 z archivu Českého zeměměřičského ústavu a výřezy map ze současnosti z portálu mapy.cz.

Ve své diplomové práci jsem nejčastěji používal výborné publikace autora Zdeňka Procházky *Putování po zaniklých místech Českého lesa II. Tachovsko, Příběhy vepsané do kamene aneb putování za drobnými památkami Tachovska a Domažlicka díl II., Cestami krajánek aneb putování po mlýnech a vodních provozech na Tachovsku a Stříbrsku, Železná opona Československá státní hranice od Jáchymova po Bratislavu* od Aleny a Tomáše Jílkových a *Tajemství západní hranice Chebsko, Tachovsko, Domažlicko* od Zdeňka Šmídy. Dále jsem používal internetové a archivní zdroje v písemné i elektronické podobě. Při svém bádání jsem navštívil Státní oblastní archiv v Plzni a Muzeum Českého lesa v Tachově, kde probíhala výstava o zaniklém Pavlově Studenci. Kromě výstavy mě zde zaujalo také sousoší Poslední večere Páně v životní velikosti, které bylo zachráněno z kostela sv. Anny v bývalém Pořejově. Dostal jsem zde také k nahlédnutí několik publikací, které jsem využil. V práci jsem uvedl i vyprávění svého dědečka, který se coby voják z povolání podílel na ženiálním zabezpečení státní hranice v období studené války. Úskalím práce byla malá dostupnost informací z místních kronik po roce 1945, protože historie obcí po roce 1945 byla již velmi krátká.

Dle mého názoru je historie tachovského pohraničí málo známá. Při svém výzkumu jsem zjistil, že množství zaniklých vesnic včetně jejich kostelů a dalších drobných památek zarůstá vegetací. Krajina Českého lesa prodělala od roku 1945 velké proměny. Na existenci bývalých sídel dnes často upozorní pouze charakteristická vegetace, mimo jiné i staré ovocné stromy. Od konce roku 2022 MAS Zlatá cesta o.p.s. se sídlem v Tachově rozmisťuje informační tabule s lavičkou a označení bývalých obcí a osad. Tachovskou krajinu, stejně jako ostatní příhraniční oblasti, poznamenaly tragické historické události nejen 20. století. I přesto lze nalézt i pozitivní dopady. 40 let uzavřený pruh podél hranice dal vzniknout jedinečnému ekosystému, který slouží jako útočiště pro mnoho ohrožených druhů živočichů a rostlin. I v

dnešní době je Tachovsko málo osídleno a s malým množstvím turistů a cykloturistů. Svoji práci bych doporučil jako inspiraci k přednáškám a komentovaným prohlídkám k rozšíření povědomí o historických událostech v této části pohraničí.

## Summary

In the diploma thesis entitled *The fates of extinct villages in the Tachov region after 1945* I dealt with the history of eight selected extinct villages from the time of their establishment to the end of the communist rule. I tried to describe the historical, geographical and demographic and industrial development of the Tachov region. The Tachov region is a remote region located along the western border of our country with unfavorable natural conditions. This is also related to demographic development and population density, when the area has always been less populated than other regions over the centuries. Development in the area was mainly influenced by changes in industry, for example the establishment of glass and water works and their later demise. The most significant changes occurred in connection with the World War II., when there was a large population migration, such as the flight of the Czech population at the beginning of the war, the removal of the Germans at its end, and the movement of the population during the border settlement after the war. The establishment of the forbidden and border zone and the Iron Curtain after 1945 contributed to other very significant changes in the development of this region. I visited all the extinct villages described by me as part of my research. In my diploma thesis, I most often used the excellent publications of the author Zdeněk Procházka. I also used internet and archival sources in written and electronic form. During my research, I visited the State Regional Archive in Pilsen and the Museum of the Czech Forest in Tachov. I also included the story of my grandfather, who, as a professional soldier, participated in the security of the state border during the Cold War. The difficulty of the work was the limited availability of information from local chronicles after 1945, because the history of the municipalities after 1945 was already very short. In my research, I discovered that a number of defunct villages are overgrown with vegetation. The landscape of the Bohemian Forest has undergone major changes since 1945. Today, the existence of former settlements is often only pointed out by the characteristic vegetation, including old fruit trees. Nevertheless, positive impacts can also be found. For 40 years, the closed strip along the border has given rise to a unique ecosystem that serves as a refuge for many endangered species of animals and plants. The region is sparsely populated and lacks facilities for tourists. I would recommend my work as inspiration for lectures and guided tours to expand awareness of historical events in this part of the borderlands.

# Seznam použité literatury a pramenů

## Seznam literatury

- ARBURG, Adrian von a Tomáš STANĚK, ed. *Vysídlení Němců a proměny českého pohraničí 1945-1951: dokumenty z českých archivů*. Ve Středoklukách: Zdeněk Susa, 2010. ISBN 978-80-86057-68-2.
- BALCAR, Bohuslav. *Z Chebu do Manětína: konec války pro Trident : osvobození 1945*. Domažlice: Resonance, 2020. Z Normandie přes Ardeny až k nám. ISBN 978-80-88220-11-4.
- ČECHURA, Martin. *Zaniklé kostely Čech*. Praha: Libri. 2012. ISBN:978-80-7277-507-1.
- Český les, příroda a historie 15/2016*. Mariánské Lázně: ZO ČSOP Kladská, 2016.
- DUDÁK, Vladislav, ed. *Český les: příroda – historie – život*. Praha: Baset, 2005. ISBN 80-7340-065-0.
- FATKOVÁ, Gabriela; aut. kol. *Tachovsko: krajina v paměti/paměť v krajině*. Plzeň: Západočeská univerzita, 2014. ISBN 978-80-261-0423-0.
- HAIŠMAN, Jan. *Tajemství vrcholů Českého lesa*. V Plzni: Starý most, 2014-. ISBN 978-80-87338-45-2.
- JÍLEK, Tomáš - JÍLKOVÁ, Alena. *Železná opona: československá státní hranice od Jáchymova po Bratislavu 1948-1989*. Praha: Baset, 2006. ISBN 80-7340-080-4.
- KARES, Jaroslav. *Osudy kostelů na Tachovsku v éře komunismu*. Plzeň, 2021. bakalářská práce (Bc.). ZÁPADOČESKÁ UNIVERZITA V PLZNI. Fakulta pedagogická
- KOVAŘÍK, David. *Proměny českého pohraničí v letech 1958-1960: demoliční akce v českém pohraničí se zřetelem k vývoji od roku 1945*. Brno: Prius, 2006. Studijní materiály výzkumného projektu Komunistické Československo na přelomu 50. a 60. let. ISBN 80-7285-078-4.
- NENUTIL, Jiří. *Druhá světová válka: případ Tachovsko*. V Plzni: Západočeská univerzita, 2010. ISBN 978-80-7043-889-3.
- NOVOTNÝ, Karel. *Edvard Beneš, Odsun Němců z Československa*. Praha: Dita, 1996. ISBN 80-95926-06-7.
- PROCHÁZKA, Zdeněk. *Cestami krajánků, aneb, Putování po mlýnech a vodních provozech na Tachovsku a Stříbrsku*. Přeložil Miroslav VETRÁK. V Domažlicích: Zdeněk Procházka, Nakladatelství Českého lesa, 2018. ISBN 978-80-87316-80-1.

PROCHÁZKA, Zdeněk. *Cestami krajánků, aneb, Putování po mlýnech a vodních provozech na Tachovsku a Stříbrsku*. Přeložil Miroslav VETRÁK. V Domažlicích: Zdeněk Procházka, Nakladatelství Českého lesa, 2019. ISBN 978-80-87316-85-6.

PROCHÁZKA, Zdeněk. *Český les -Tachovsko Historicko-turistický průvodce č. 2*. Domažlice: Nakladatelství Českého lesa, 1994. ISBN: 80-901122-2-6.

PROCHÁZKA, Zdeněk. *Příběhy vepsané do kamene, aneb, Putování za drobnými kamenými památkami Domažlicka a Tachovska*. V Domažlicích: Nakladatelství Českého lesa, 2009. ISBN 978-80-87316-03-0.

PROCHÁZKA, Zdeněk. *Putování po zaniklých místech Českého lesa*. Druhé, upravené a rozšířené vydání. Přeložil Walter ANNUSS. V Domažlicích: Zdeněk Procházka, Nakladatelství Českého lesa, 2021. ISBN 978-80-7660-012-6.

PROCHÁZKA, Zdeněk. *Trpký příběh kostela sv. Bartoloměje v Pořejově, aneb, Jak jsem „zničil“ kulturní památku a o dalších výzkumech: Bittere Geschichte der St. Bartholomäuskirche in Purschau oder Als ich ein Kulturbaudenkmal „vernichtete“ und über andere Grabungen*. Přeložil Marie SCHÖNTAG. V Domažlicích: Zdeněk Procházka, Nakladatelství Českého lesa, 2017. ISBN 978-80-87316-68-9.

Státní oblastní archiv v Plzni, Tachov, fond MěNV Tachov, č. fondu 449, *Kronika města Tachov 1945-1958, 1985*.

Státní oblastní archiv v Plzni, Tachov, fond MěNV Tachov, č. fondu 449, *Kronika města Tachov 1945-1967*.

SOA Plzeň, fond OsÚ Plzeň, č. kartonu 313, 2/1 *Bažantov, Tachov*.

SOA Plzeň, fond OsÚ Plzeň, č. kartonu 322, 15/3 *Pavliv Studenec, Tachov*.

SOA Plzeň, fond OsÚ Plzeň, č. kartonu 322, 11/29 *Pořejov, Tachov*.

SOA Plzeň, fond Mls Plzeň, č. kartonu 20(17), *Ls 98/1946 Rudolf Bayer*.

ŠMÍDA, Zdeněk. *Tajemství západní hranice: Chebsko, Tachovsko, Domažlicko*. Plzeň: Starý most, 2021. ISBN 978-80-7640-021-4.

VALENČÍK, Michal. *Ohrožené památky: (kostely, kaple a kapličky v České republice)*. Praha: Baset, 2006. ISBN 80-7340-082-0.

*Zapomenutá místa pohraničí - 50 let vývoje krajiny očima archeologie: Vergessene Orte des Grenzgebiets - 50 Jahre Landschaftsentwicklung aus dem Blickwinkel der Archäologie*. Přeložil Andrea KÖNIGSMARKOVÁ. [Česko]: [nakladatel není známý], [2017]. ISBN 978-80-270-5446-6.

## Internetové zdroje

2. *rPS – Stoupa*. [Online]. Dostupné z: <https://www.vojensko.cz/objekty-ps/sekce-00047-pohranicni-roty-9-bps/polozka-00060-2-rps-stoupa>. [Cit. dne 2022-12-11].
- Arnoštova leštírna v Českém lese*. [Online]. Dostupné z: <https://www.kudyznudy.cz/aktivity/arnostova-lestirna-v-ceskem-lese>. [Cit. dne 2022-10-22].
- Český les*. [Online]. Dostupné z: <https://www.kct-tabor.cz/gymta/ChranenaUzemiCR/CeskyLes/index.htm> [Cit. dne 2022-10-22].
- Bažantov*. [Online]. Dostupné z: <https://ceskymlesem.eu/bazantov.html>. [Cit. dne 2023-01-23].
- České Nové Domky*. [Online]. Dostupné z: <https://ceskymlesem.eu/ceske-nove-domky.html>. [Cit. dne 2022-12-11].
- FUNK, Lukáš; RAK, Michal; VÁŇA, Martin. *Vesnice v zajetí železné opony - možnosti archeologického poznání studené války*. [Online]. Dostupné z: <http://www.antropoweb.cz/cs/vesnice-v-zajeti-zelezne-opony-moznosti-archeologickeho-poznani-studene-valky>. [Cit. Dne 2023-03-12].
- Historický vývoj národnostního osídlení v regionu Tachovska v letech 1945–2000. (specializovaná mapa)*. [Online]. Dostupné z: [http://usd.cas.cz/wp-content/uploads/Spec.mapa\\_Tachovsko\\_web.pdf](http://usd.cas.cz/wp-content/uploads/Spec.mapa_Tachovsko_web.pdf). [Cit. Dne 2023-03-22].)
- Chráněná krajinná oblast Český les*. [Online]. Dostupné z: <https://www.kudyznudy.cz/aktivity/ochrana-zachovaleho-uzemi-ceskeho-lesa> [Cit. dne 2022-10-22].
- Jedlina*. [Online]. Dostupné z: <https://ceskymlesem.eu/jedlina.html>. [Cit. dne 2023-02-11].
- Jedlina*. [Online]. Dostupné z: <https://www.vojensko.cz/objekty-ps/sekce-00085-zanikle-roty-12-bps/polozka-01657-jedlina>. [Cit. dne 2023-02-11].
- Kříž uprostřed pekla. Stanislav Motl odhaluje tajemství pochodu smrti na Tachovsku*. [Online]. Dostupné z: <https://dvojka.rozhlas.cz/kriz-uprostred-pekla-stanislav-motl-odhaluje-tajemstvi-pochodu-smrti-na-7762776>. [Cit. dne 2023-03-12].
- MAŠKOVÁ, Tereza; MORBACHER, Ľubomír. *Železná opona v Československu*. s. 4. [Online]. Dostupné z: <https://www.ustrc.cz/data/pdf/hranice/studie.pdf>. [Cit. Dne 2023-03-12].
- Muzea a památníky železné opony: kde je najdete?*. [Online]. Dostupné z: <https://www.kudyznudy.cz/aktuality/muzea-a-pamatniky-zelezne-opony-kde-je-najdete>.

[Cit. Dne 2023-03-12]

*Nepřežili vlak hrůzy a pochod smrti, 600 obětí je pohřbeno v Tachově.* [Online]. Dostupné z: [https://www.idnes.cz/plzen/zpravy/druha-svetova-valka-naciste-fasismus-vyhlazovaci-tabor-vezen-vlak-smrt-masovy-hrob.A190416\\_470637\\_plzen-zpravy\\_vb](https://www.idnes.cz/plzen/zpravy/druha-svetova-valka-naciste-fasismus-vyhlazovaci-tabor-vezen-vlak-smrt-masovy-hrob.A190416_470637_plzen-zpravy_vb). [Cit. dne 2023-03-12].

*Nová Knížecí Huť.* [Online]. Dostupné z: <https://ceskymlesem.eu/nova-knizeci-hut.html>. [Cit. dne 2022-12-11].

*Novou vzpomínku na pochody smrti mají v Lesné a u Staré Knížecí Hutí.* [Online]. Dostupné z: [https://tachosky.denik.cz/zpravy\\_region/novou-vzpominku-na-pochody-smrti-maji-v-lesne-a-u-stare-knizeci-huti-20220426.html](https://tachosky.denik.cz/zpravy_region/novou-vzpominku-na-pochody-smrti-maji-v-lesne-a-u-stare-knizeci-huti-20220426.html). [Cit. dne 2023-03-12].

*Odsun sudetských Němců po druhé světové válce - ekonomické a politické souvislosti.* [Online]. Dostupné z: <https://www.valka.cz/14779-Odsun-sudetskych-Nemcu-po-druhe-svetove-valce-ekonomicke-a-politicke-souvislosti>. [Cit. Dne 2023-03-23]

*Od vydání velkého retribučního dekretu uplynulo již 75 let.* [Online]. Dostupné z: <https://advokatnidenik.cz/2020/06/19/od-vydani-velkeho-retribucniho-dekretu-uplynulo-jiz-75-let/>. [Cit. Dne 2023-03-19].

*Pochody smrti. To nejhorší přišlo na konci války.* [Online]. Dostupné z: <https://www.pametnaroda.cz/cs/magazin/specialy/pochody-smrti-nejhorši-prislo-na-konci-valky>. [Cit. dne 2023-03-12].

*Pomezná.* [Online]. Dostupné z: <https://ceskymlesem.eu/pomezna.html>. [Cit. dne 2023-02-26].

*Pořejev.* [Online]. Dostupné z: <https://ceskymlesem.eu/porejov.html>. [Cit. dne 2022-12-19].

*Pořejev – kostel sv. Bartoloměje.* [Online]. Dostupné z: <http://www.znicenekostely.cz/?load=detail&id=13880> [Cit. Dne 2022-12-18].

*Přelom 17. a 18. století.* [Online]. Dostupné z: <https://www.tachov.cz/prelom-17-a-18-stoleti.html>. [Cit. dne 2022-10-30].

SOA Plzeň, fond OsÚ Plzeň, č. fondu 10 008. *OSIDLOVACÍ ÚŘAD A FOND NÁRODNÍ OBNOVY, OBLASTNÍ ÚŘADOVNA V PLZNI, 1945-1952, 1. DÍL.* [Online]. Dostupné z: <https://inventare.cz/soap-pn/ap0176>. [Cit. Dne 2023-03-22].

Státní oblastní archiv v Plzni - Státní okresní archiv Tachov, fond MSK Bohuslav, č. fondu 527, *Místní správní komise Bohuslav 1945-1946.* [Online]. Dostupné z: [https://www.inventare.cz/pdf/soap-tc/soap-tc\\_ap0061\\_00527\\_msk-bohuslav.pdf](https://www.inventare.cz/pdf/soap-tc/soap-tc_ap0061_00527_msk-bohuslav.pdf). [Cit. dne 2023-03-11].



Státní oblastní archiv v Plzni - Státní okresní archiv Tachov, fond NŠ Pavlův Studenec, č. fondu 937, *Národní škola Pavlův Studenec 1945-1950*. [Online]. Dostupné z: [https://www.inventare.cz/pdf/soap-tc/soap-tc\\_ap0104\\_00937\\_ns-pavluv-studenec.pdf](https://www.inventare.cz/pdf/soap-tc/soap-tc_ap0104_00937_ns-pavluv-studenec.pdf). [Cit. dne 2023-03-11].

Státní okresní archiv Tachov, fond NŠ Hraničky, č. fondu 934, *Národní škola Hraničky 1946-1949*. [Online]. Dostupné z: [https://www.inventare.cz/pdf/soap-tc/soap-tc\\_ap0046\\_00934\\_ns-hranicky.pdf](https://www.inventare.cz/pdf/soap-tc/soap-tc_ap0046_00934_ns-hranicky.pdf). [Cit. dne 2023-03-11].

*Tachov za Windischgrätzů*. [Online]. Dostupné z: <https://www.tachov.cz/tachov-za-windischgratzu-2869.html>. [Cit. dne 2022-10-30].

*Tachovsko*. [Online]. Dostupné z: <https://www.ceskyles.eu/turisticke-cile-a-vylety/tachovsko/> [Cit. dne 2022-10-22].

*Výbraná zaniklá sídla Tachovska*. [Online]. Dostupné z: <https://www.zdeneksmida.cz/rozbior-pohranicnich-lokalit/cesky-les/vybrana-zanikla-sidla-tachovska.html>. [Cit. dne 2023-02-11].

*Ze života zaniklých vsí Českého lesa I. – Česká Ves*. [Online]. Dostupné z: [file:///C:/Users/START/Downloads/casopis\\_cesky\\_les\\_2017%20.pdf](file:///C:/Users/START/Downloads/casopis_cesky_les_2017%20.pdf). [Cit. dne 2022-12-11].

## **Jiné zdroje**

Informační tabule Doly, autoři Milena Městecká a František Soukup, 2021.

Informační tabule Lesná, autoři Milena Městecká a František Soukup, 2021.

Informační tabule Mohyla – Tachov, autoři Milena Městecká a František Soukup, 2021.

Informační tabule Pastvina, autoři Milena Městecká a František Soukup, 2021.

Informační tabule Stará Knížecí Huť, autoři Milena Městecká a František Soukup, 2021.

Informační tabule u Mohyly, autoři Milena Městecká a František Soukup, 2021.

## **Seznam příloh**

- Příloha č. 1** – Bažantov, rok 1947
- Příloha č. 2** – Bažantov, dnes
- Příloha č. 3** – Bažantov, rok 1942
- Příloha č. 4** – Bažantov, dnes
- Příloha č. 5** – Bohuslav, rok 1947
- Příloha č. 6** – Bohuslav, dnes
- Příloha č. 7** – Bohuslav, okolo roku 1900
- Příloha č. 8** – Bohuslav, dnes
- Příloha č. 9** – Česká Ves, rok 1947
- Příloha č. 10** – Česká ves, dnes
- Příloha č. 11** – Česká Ves, 1. pol. 20. století
- Příloha č. 12** – Česká Ves, dnes
- Příloha č. 13** – Hraničky, rok 1947
- Příloha č. 14** – Hraničky, dnes
- Příloha č. 15** – Hraničky, 1. pol. 20. století
- Příloha č. 16** – Hraničky, dnes
- Příloha č. 17** – Jedlina, rok 1947
- Příloha č. 18** – Jedlina, dnes
- Příloha č. 19** – Jedlina, 1. pol. 20. století
- Příloha č. 20** – Jedlina, dnes
- Příloha č. 21** – Pavlův Studenec, rok 1948
- Příloha č. 22** – Pavlův Studenec, dnes
- Příloha č. 23** – Pavlův Studenec, 1. pol. 20. století
- Příloha č. 24** – Pavlův Studenec, dnes
- Příloha č. 25** – Pořejov, rok 1947
- Příloha č. 26** – Pořejov, dnes
- Příloha č. 27** – Pořejov, 1. pol. 20. století
- Příloha č. 28** – Pořejov, dnes
- Příloha č. 29** – Zahájí, rok 1947
- Příloha č. 30** – Zahájí, dnes
- Příloha č. 31** – Zahájí, rok 1940
- Příloha č. 32** – Zahájí, dnes

## Přílohy

Příloha č. 1 – Bažantov, rok 1947<sup>153</sup>



Příloha č. 2 – Bažantov, dnes<sup>154</sup>



Příloha č. 3 – Bažantov, rok 1942<sup>155</sup>



Příloha č. 4 – Bažantov, dnes<sup>156</sup>



<sup>153</sup> Archiv Českého zeměměřičského ústavu. [Online]. Dostupné z: <https://ags.cuzk.cz/archiv/?start=lms>. [Cit. dne 2023-03-31].

<sup>154</sup> Bažantov. [Online]. Dostupné z: <https://en.mapy.cz/>. [Cit. dne 2023-03-31].

<sup>155</sup> Bažantov (Wosant). [Online]. Dostupné z: <http://www.zanikleobce.cz/index.php?detail=21182>. [Cit. dne 2023-03-31].

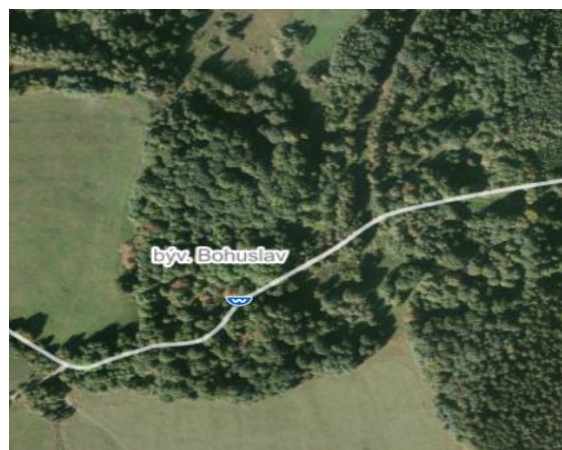
<sup>156</sup> Autor Jaroslav Kares, fotografie pořízena dne: 14.3.2023, uložena v soukromém archivu autora.



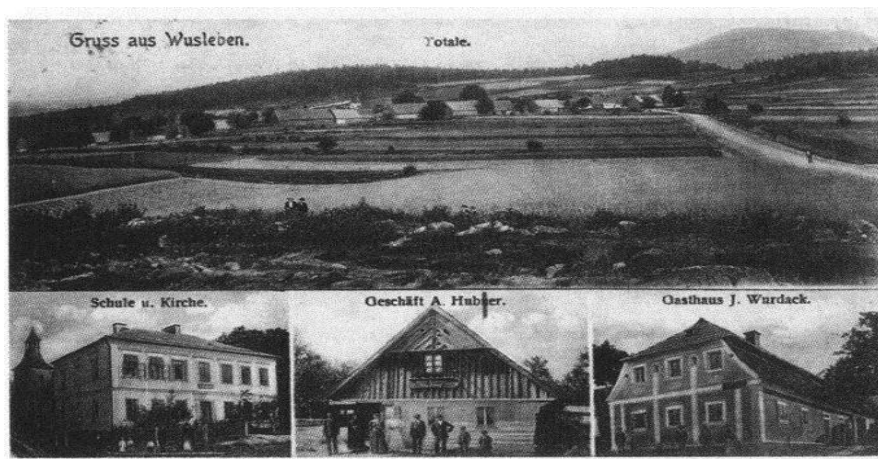
**Příloha č. 5 – Bohuslav, rok 1947<sup>157</sup>**



**Příloha č. 6 – Bohuslav, dnes<sup>158</sup>**



**Příloha č. 7 – Bohuslav, okolo roku 1900<sup>159</sup>**



**Příloha č. 8 – Bohuslav, dnes<sup>160</sup>**



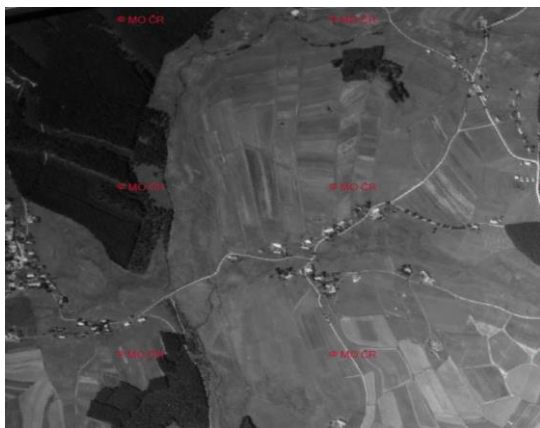
<sup>157</sup> Archiv Českého zeměměřičského ústavu. [Online]. Dostupné z: <https://ags.cuzk.cz/archiv/?start=lms>. [Cit. dne 2023-03-31].

<sup>158</sup> Bohuslav. [Online]. Dostupné z <https://en.mapy.cz/>. [Cit. dne 2023-03-31].

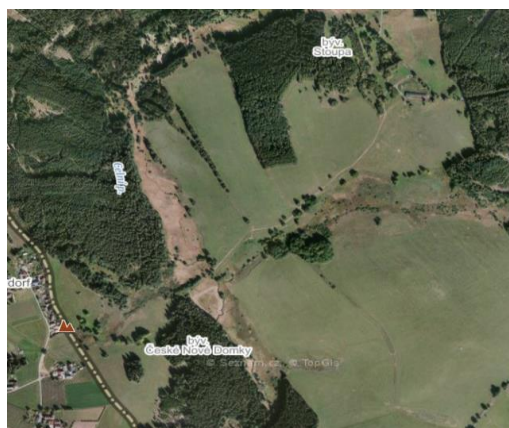
<sup>159</sup> Bohuslav. [Online]. Dostupné z: <http://zanikleobce.cz/index.php?obec=2711>. [Cit. dne 2023-03-31].

<sup>160</sup> Autor Jaroslav Kares, fotografie pořízena dne: 14.3.2023, uložena v soukromém archivu autora.

**Příloha č. 9 – Česká Ves, rok 1947<sup>161</sup>**



**Příloha č. 10 – Česká Ves, dnes<sup>162</sup>**



**Příloha č. 11 – Česká Ves, 1. pol. 20. století<sup>163</sup>**



**Příloha č. 12 – Česká Ves, dnes<sup>164</sup>**



<sup>161</sup> Archiv Českého zeměměřičského ústavu. [Online]. Dostupné z: <https://ags.cuzk.cz/archiv/?start=lms>. [Cit. dne 2023-03-31].

<sup>162</sup> Česká Ves. [Online]. Dostupné z <https://en.mapy.cz/>. [Cit. dne 2023-03-31].

<sup>163</sup> Česká Ves. [Online]. Dostupné z: <https://ceskymlesem.eu/ceska-ves.html>. [Cit. dne 2023-03-31].

<sup>164</sup> Autor Jaroslav Kares, fotografie pořízena dne: 14.7.2022, uložena v soukromém archivu autora.



**Příloha č. 13 - Hraničky, rok 1947<sup>165</sup>**



**Příloha č. 14 - Hraničky dnes<sup>166</sup>**



**Příloha č. 15 - Hraničky, 1. pol. 20. století<sup>167</sup>**



**Příloha č. 16 – Hraničky, dnes<sup>168</sup>**



<sup>165</sup> Archiv Českého zeměměřičského ústavu. [Online]. Dostupné z: <https://ags.cuzk.cz/archiv/?start=lms>. [Cit. dne 2023-03-31].

<sup>166</sup> Hraničky. [Online]. Dostupné z: <https://en.mapy.cz/>. [Cit. dne 2023-03-31].

<sup>167</sup> Hraničky. [Online]. Dostupné z: <https://ceskymlesem.eu/hranicky.html>. [Cit. dne 2023-03-31].

<sup>168</sup> Autor Jaroslav Kares, fotografie pořízena dne: 14.3.2023, uložena v soukromém archivu autora.

**Příloha č. 17 – Jedlina, rok 1947<sup>169</sup>**



**Příloha č. 18 – Jedlina, dnes<sup>170</sup>**



**Příloha č. 19 – Jedlina, 1. pol. 20. století<sup>171</sup>**



**Příloha č. 20 – Jedlina, dnes<sup>172</sup>**



<sup>169</sup> Archiv Českého zeměměřičského ústavu. [Online]. Dostupné z: <https://ags.cuzk.cz/archiv/?start=lms>. [Cit. dne 2023-03-31].

<sup>170</sup> Jedlina. [Online]. Dostupné z: <https://en.mapy.cz/>. [Cit. dne 2023-03-31].

<sup>171</sup> Jedlina. [Online]. Dostupné z: <https://ceskymlesem.eu/jedlina.html>. [Cit. dne 2023-02-11].

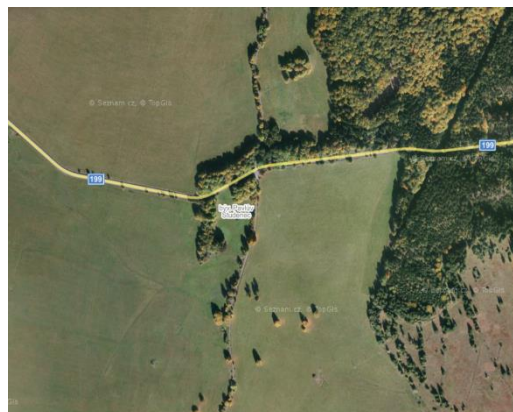
<sup>172</sup> Autor Jaroslav Kares, fotografie pořízena dne: 27.2.2021, uložena v soukromém archivu autora.



**Příloha č. 21** – Pavlův Studenec, rok 1948<sup>173</sup>



**Příloha č. 22** – Pavlův Studenec, dnes<sup>174</sup>



**Příloha č. 23** – Pavlův Studenec, 1. pol. 20. století<sup>175</sup>



**Příloha č. 24** – Pavlův Studenec, dnes<sup>176</sup>



<sup>173</sup> Archiv Českého zeměměřičského ústavu. [Online]. Dostupné z: <https://ags.cuzk.cz/archiv/?start=lms>. [Cit. dne 2023-03-31].

<sup>174</sup> Pavlův Studenec. [Online]. Dostupné z: <https://en.mapy.cz/>. [Cit. dne 2023-03-31].

<sup>175</sup> Pavlův Studenec. [Online]. Dostupné z: <http://zanikleobce.cz/index.php?obec=367>. [Cit. dne 2023-03-31].

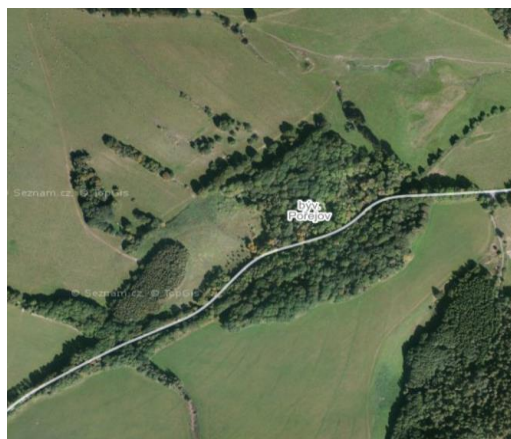
<sup>176</sup> Autor Jaroslav Kares, fotografie pořízena dne: 27.2.2021, uložena v soukromém archivu autora.



**Příloha č. 25 – Pořejov, rok 1946<sup>177</sup>**



**Příloha č. 26 – Pořejov, dnes<sup>178</sup>**



**Příloha č. 27 – Pořejov, 1. pol. 20. století<sup>179</sup>**



**Příloha č. 28 – Pořejov, dnes<sup>180</sup>**



<sup>177</sup> Archiv Českého zeměměřičského ústavu. [Online]. Dostupné z: <https://ags.cuzk.cz/archiv/?start=lms>. [Cit. dne 2023-03-31].

<sup>178</sup> Pořejov. [Online]. Dostupné z: <https://en.mapy.cz/>. [Cit. dne 2023-03-31].

<sup>179</sup> Pořejov. [Online]. Dostupné z: <http://zanikleobce.cz/index.php?obec=1966>. [Cit. dne 2023-03-31].

<sup>180</sup> Autor Jaroslav Kares, fotografie pořízena dne: 12.2.2023, uložena v soukromém archivu autora.



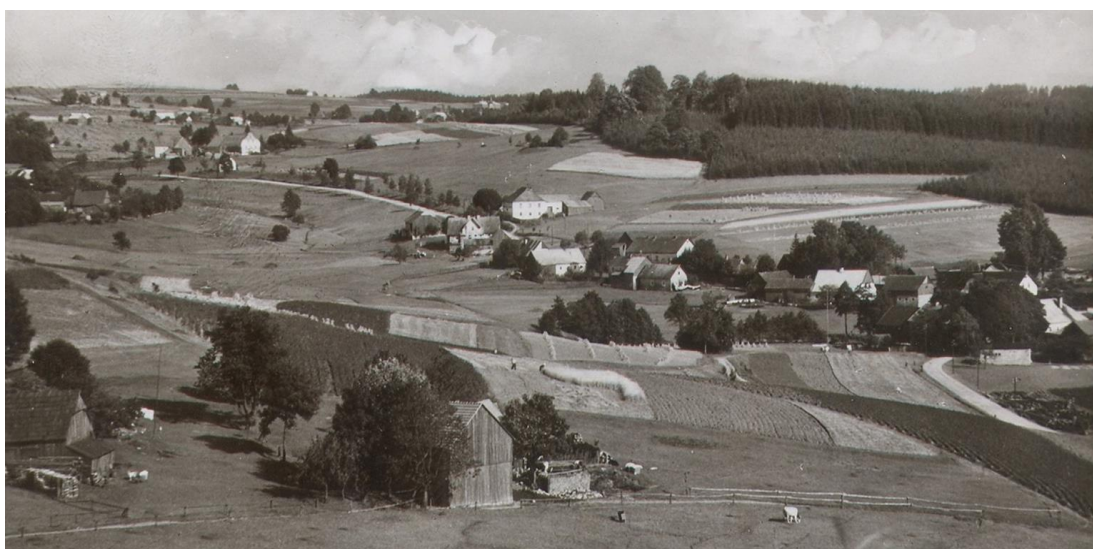
**Příloha č. 29 – Zahájí, rok 1947<sup>181</sup>**



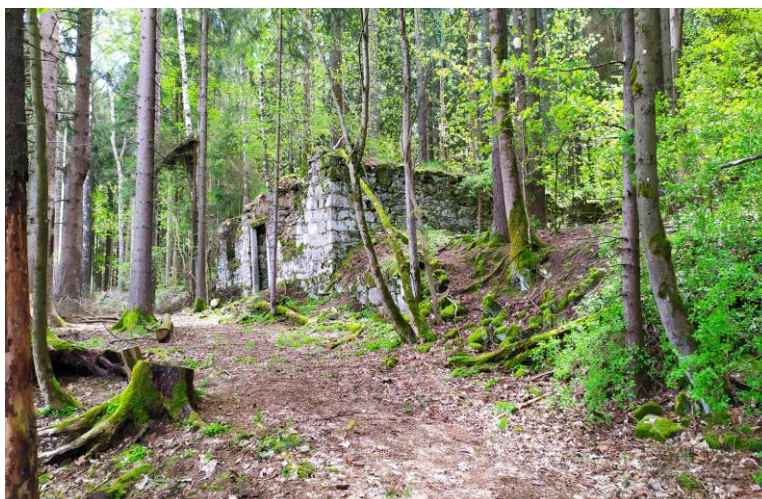
**Příloha č. 30 – Zahájí, dnes<sup>182</sup>**



**Příloha č. 31 – Zahájí, rok 1940<sup>183</sup>**



**Příloha č. 32 – Zahájí, dnes<sup>184</sup>**



<sup>181</sup> Archiv Českého zeměměřičského ústavu. [Online]. Dostupné z: <https://ags.cuzk.cz/archiv/?start=lms>. [Cit. dne 2023-03-31].

<sup>182</sup> Zahájí. [Online]. Dostupné z: <https://en.mapy.cz/>. [Cit. dne 2023-03-31].

<sup>183</sup> Zahájí. [Online]. Dostupné z: <https://ceskymlesem.eu/zahaji.html>. [Cit. dne 2023-03-31].

<sup>184</sup> Autor Jaroslav Kares, fotografie pořízena dne: 14.7.2022, uložena v soukromém archivu autora.