

Západočeská univerzita

Fakulta pedagogická

Katedra historie

Bakalářská práce

**Bolevecké rybníky a polesí v historii a
historické tradici**

Petr Haken

Vedoucí práce : Doc. PaedDr. Naděžda Morávková, Ph.D.

Plzeň 2012

Prohlašuji, že jsem tuto práci vypracoval samostatně s použitím uvedených pramenů a literatury.

V Plzni 2012

.....

Chtěl bych poděkovat paní Doc. PaedDr. Naděždě Morávkové, Ph.D. za vedení mé bakalářské práce. Také bych chtěl poděkovat Sdružení boleveckých rodáků za jejich ochotnou pomoc a zapůjčení Bolevecké kroniky.

Obsah

Úvod.....	6
1. Historie Bolevecké rybníční soustavy a okolních lesů	9
1.1. Počátky rybníkářství.....	9
1.2. Založení Bolevecké rybníční soustavy.....	9
1.3. Vývoj rybníční soustavy	11
1.4. Popis jednotlivých rybníků	13
1.4.1. Barchan	13
1.4.2. Velký Bolevecký.....	13
1.4.3. Košinář.....	15
1.4.4. Senecký	15
1.4.5. Třemošenský	16
1.4.6. Novák (Nováček)	16
1.4.7. Šídlovský.....	16
1.4.8. Strženka.....	17
1.4.9. Nad Klenovcem.....	17
1.4.10. Vydymáček	17
1.4.11. Rozkopaný	18
1.4.12. Borek (Borecký).....	18
1.4.13. Kamenný	18
1.4.14. Další zaniklé rybníky	19
1.5. Bolevecké polesí	19
1.5.1. Přírodní památky.....	20
1.6. Exkurz 1 – Jan Dubravius a jeho vztah k Boleveckým rybníkům	20
2. Regionální pověsti a památníky	22
2.1. Pověsti z okolí.....	22
2.1.1. Velký rybník hořel	22
2.1.2. Obraz	22
2.1.3. Poklad u Boleveckého rybníka.....	23
2.1.4. Nemodlilka.....	23
2.1.5. Zakletá panna	24
2.1.6. Tatrman	24
2.1.7. Světýlka.....	24
2.1.8. Hejkálek	24
2.1.9. Na Orlíku.....	25
2.1.10. Petrovská díra.....	25
2.1.11. Bezhlavý františkán.....	25
2.1.12. Šídlovský rybník	26
2.2. Památníky a pamětihodnosti v okolí Boleveckých rybníků.....	26
2.2.1. Kolomazná pec.....	26
2.2.2. Křížový kámen a boží muka „U řezníka“	26
2.2.3. Kamenný kříž v údolí Merán	27
2.2.4. Pamětní deska Josefa Sigmonda	27
2.2.5. Letzter Hase (Poslední zajíc)	27
2.2.6. Křížový kámen u Dostálky.....	28
2.2.7. Arboretum Sofronka.....	28
3. Úloha v historii a současnosti regionu	29
3.1. Chov ryb.....	29

3.2.	Ledařství.....	29
3.3.	Rekreační využití – Rekreační oblast Bolevecké rybníky	30
3.4.	Spolky a organizace spojené s okolím	31
3.4.1.	Skauting	31
3.4.2.	Sokol a Dělnická tělovýchovná jednota.....	31
3.4.3.	Jachetní klub.....	32
3.4.4.	Sdružení boleveckých rodáků	32
3.5.	Exkurz 2 : Josef Sigmond a jeho odkaz	33
3.5.1.	Sigmondova stezka.....	33
	Závěr	35
	Summary	37
	Seznam pramenů a literatury.....	38
	Seznam příloh.....	40
	Přílohy	41

Úvod

Jako téma své bakalářské práce jsem si vybral historii Boleveckých rybníků a jejich okolí. K výběru mě vedlo to, že toto prostředí je mi velmi blízké. Žiji v Třemošné a rybníky a okolí byly velmi často cílem mých turistických výletů a také místem pro letní i zimní sporty. Prostor je mi tudíž velmi známé, takže mi ještě před začátkem vlastní práce bylo jasné, že se zde nachází, kromě rybníční soustavy samotné, velké množství pamětihodností. Důvodem bylo také to, abych se o prostředí, ve kterém se velmi často pohybuji, dozvěděl co nejvíce.

Bolevecké rybníky se nacházejí na severním okraji města Plzně¹, poblíž městské části Plzeň-Bolevec. Bolevec býval dříve samostatnou obcí.² Připojen k Plzni byl až v roce 1942, kdy měl již 6000 obyvatel.³ Rybníky patří mezi symboly Plzně. Během letních měsíců jsou plné koupajících se rekreatantů, v zimě je na nich také živo, neboť slouží jako přírodní kluzišť. V okolí je mnoho dobře značených turistických cest, včetně Sigmondovy naučné stezky.

Cílem práce je shromáždění informací týkající se této zajímavé části města Plzně. Práce si klade za cíl nastínit historický vývoj rybníční soustavy, shromáždit pověsti, které se v okolí soustavy vyprávěly a zdokumentovat památky, které se zde nacházejí. Dalším cílem práce je popsat, jakou úlohu měla soustava v minulosti i v současnosti a zmínit spolky, které v okolí působily. V přílohách práce zachytím současný stav rybníční soustavy a památek v okolí. Ve své práci jsem se nezabýval flórou a faunou soustavy. Na toto téma vzniká celá řada kvalifikačních prací na katedře Biologie.

¹ viz. Příloha č. 1.

² První zmínka o Bolevci pochází z roku 1382, kdy jakýsi Svatoslav po své smrti ves odkázal kapitule sv. Apolináře v Praze. Jejím majetkem byla ves až do roku 1460, kdy ji koupilo město Plzeň. Město ves koupilo s úmyslem ihned zde zřídit soustavu rybníků, což se také stalo. V roce 1811 zde vznikla obecná triviální škola. Od roku 1873 šla kolem Bolevce železnice. Rozvojem průmyslu začalo podstatně přibývat obyvatel Bolevce. I v Bolevci začal vznikat a rozvíjet se průmysl. Nejstarší byla výroba kolomazi. V okolí Bolevce se nacházelo několik uhelných dolů. Největším podnikem byl plzeňský společenský pivovar Prior. V okolí bylo také několik lomů na kámen a 4 cihelny, nejvýznamnější byla Klotzova cihelna. V Bolevci se také nalézala továrna na sudy dr. Alfréda Maysla. V roce 1900 byla Škodovými závody postavena v Bolevci zkušební střílna pro zbraně, jež závody vyráběly. Střílna je spojena s největší tragédií v historii Bolevce. Během první světové války byla přeměněna na muniční továrnu, ve které v roce 1917 pracovalo 2600 osob. 25. května 1917 zde došlo k výbuchu, který si vyžádal přes 300 obětí. Většina domů starého Bolevce musela zmizet, na jejich místě bylo vystavěno sídliště. (BĚLOHLÁVEK, Miloslav. *Plzeňská předměstí*. Plzeň: Nava, 1997, s.20-22.)

³ BĚLOHLÁVEK, Miloslav. *Plzeňská předměstí*. Plzeň: Nava, 1997, s.22.

Práce je rozdělena do 3 hlavních kapitol, které jsou dále děleny větším množstvím podkapitol, což slouží ke snadnější orientaci v textu. První kapitola se zabývá vznikem a vývojem rybníční soustavy. V první podkapitole se zabývám založením Bolevecké soustavy, k němuž se dochovaly důležité listiny. Práci s listinami jsem měl velmi zjednodušenou, neboť byly vydány v edici Josefem Strnadem. V další podkapitole sleduji vývoj soustavy. Pramenů k vývoji je velmi malé množství a všechny již byly zpracovány v citované odborné literatuře. Dále připojuji podkapitolu, ve které jsou rybníky popsány. Kromě toho se zde nalézá také podkapitola věnována lesům v okolí. Na závěr kapitoly je vložen exkurz, ve kterém je zmíněn Jan Dubravius a jeho dílo O rybnících, které rybníkářství velmi ovlivnilo.

Druhá kapitola je věnována regionálním pověstem a místním památkám, které se dochovaly v okolí. Každé pověsti jsem pro přehlednost věnoval jednu podkapitolu. Památky kterými jsem se zabýval jsou Kolomazná pec, Křížový kámen a boží muka „U řezníka“, Kamenný kříž v údolí Merán, Pamětní deska Josefa Sigmonda, pomníček Letzter Hase (Poslední zajíc), Křížový kámen u Dostálky a Arboretum Sofronka.

Závěrečná kapitola se zabývá úlohou rybníků v historii a dnes, jedná se o rybaření, ledařství a rekreačním účelům. V druhé části kapitoly je pozornost věnována spolkům působících v okolí. Jedná se o spolky Skaut, Sokol, Dělnickou tělovýchovnou jednotu, Jachetní klub a Sdružení boleveckých rodáků. Na závěr kapitoly je vložen druhý exkurz, který je zaměřen na osobnost Josefa Sigmonda.

Práci jsem doplnil obrazovými přílohami. Jedná se o mapy, které slouží k přesnému geografickému určení soustavy. Dále se jedná o mnou pořízené fotografie, které zaznamenávají současnou podobu rybníků a památek.

Při své práci jsem vycházel převážně z literatury. Informace k historii rybníční soustavy jsem čerpal z publikací *Listář královského města Plzně* od Josefa Strnada a *Rybníky Plzeňského kraje* od Jana Kumpery. Cenné informace jsem také získal ve studii *Bolevecká soustava rybníků – příspěvek k dějinám rybníkářství na Plzeňsku* od Jana Anderleho a Martina a Ivany Ebelových, která vyšla v časopisu *Průzkumy památek* a ve studii *Plzeňské rybníkářství od XV. do XIX. století* od Adolfa Zemana, který vyšla v *Časopisu společnosti přátel starožitností*.

Při sběru pověstí jsem se nejdříve obrátil na dílo Jaroslava Schiebla *Plzeň v pověsti, legendě, tradici a škádlivce* a na dílo Jaroslava Havlice *Zlatá kniha plzeňských pověstí*. Nejvíce pověstí jsem objevil v knize *Bolevec a okolí* od

Miloslava Janečka a kol. Publikaci vydalo Sdružení boleveckých rodáků, od tohoto sdružení jsem získal k zapůjčení *Kroniku obce Bolevec*, ve které jsou pověsti také zaznamenány. V kronice jsem však nic nového nezjistil, neboť většina toho, co je v ní uvedeno se objevuje v knize *Bolevec a okolí*.

Informace k památníkům jsem získal převážně z knihy *Bolevec a okolí*, a také z kartografického dokumentu *Bolevecké rybníky a okolí*. Doplnující informace jsem našel na informačních cedulích, kterými jsou některé památky vybaveny.

Hlavním zdrojem informací k využívání rybníků byla publikace *Od starého Bolevce k městskému obvodu Plzeň 1*, kterou vydalo Sdružení boleveckých rodáků, a publikace profesora Kumpéry. O spolcích jsem nejvíce informací získal z publikací *Bolevec a okolí* a *Z minulosti bolevecké tělovýchovy: kapitoly z dějin vzorné Tělovýchovné jednoty Sokol Bolevec, jejích oddílů a odborů u příležitosti 70. výročí jejího založení* od Miloslava Janečka.

1. Historie Bolevecké rybníční soustavy a okolních lesů

1.1. Počátky rybníkářství

Záznamy o vzniku rybníkářství je možné najít již ve starověku. Objevují se ve starověké Mezopotámii a ve faraónském Egyptě již v době před 5000 lety. Výstavba umělých vodních nádrží se šířilo i na území Římské říše. Ve střední Evropě se rybníkářství objevilo ve středověku, ale rozmohlo se až na počátku novověku.⁴

K průkopníkům rybníkářství patřili na území Západních Čech kláštery, které kolonizovaly neobydlená území. Řeholníci z řádu benediktinů, cisterciáků a dominikánů stavěli již ve 12. a 13. století spolu s kostely a kláštery mnoho rybníků. K výstavbě rybníků docházelo kvůli dostatečné zásobě „postního jídla“. Rybníky byly také významným prvkem odvodnění zamokřených oblastí.⁵ Nejslavnější éra rybníkářství, kdy chov ryb byl druhým nejvýnosnějším hospodářským odvětvím po vaření piva, trvala od druhé poloviny 15. století do počátku 17. století, kdy Třicetiletá válka zahájila období úpadku tohoto odvětví.⁶ V jejím průběhu bylo bojujícími armádami velké množství hrází, z důvodu rychlého vylovení rybníků, strženo. Značná část rybníků byla vypuštěna prokopáním hrází hladovějícím obyvatelstvem.⁷ K oživení chovu ryb došlo až v 19. století.⁸

1.2. Založení Bolevecké rybníční soustavy

Počátky plzeňského rybníkářství souvisí s rozmachem plzeňského panství. Plzeň začala v druhé polovině 15. století zakupovat zemanské tvrze a některé vesnice v okolí. Zakoupením Bolevce získala Plzeň vhodné prostředí pro vybudování rybníční soustavy. Protáhlé údolí, táhnoucí se od Krkavce až ke Mži, a rašelinná půda s mokřinami přímo vybízely k založení rybníků.⁹ Rybníkářství bylo prvním

⁴ KUMPERA, Jan. *Rybníky Plzeňského kraje aneb putování za rybníční vůni*. Plzeň : Ševčík, 2008, s.12.

⁵ JANEČEK, Miloslav. *Z historie českých rybníků*. Praha: Výzkumný ústav meliorací a ochrany půdy, 1995, s. 10-11.

⁶ KUMPERA, Jan. *Rybníky Plzeňského kraje aneb putování za rybníční vůni*. Plzeň : Ševčík, 2008, s.12.

⁷ JANEČEK, Miloslav. *Z historie českých rybníků*. Praha: Výzkumný ústav meliorací a ochrany půdy, 1995, s. 20.

⁸ KUMPERA, Jan. *Rybníky Plzeňského kraje aneb putování za rybníční vůni*. Plzeň : Ševčík, 2008, s.12.

⁹ JANEČEK, Miloslav a kol. *Bolevec a okolí*. Plzeň: Sdružení boleveckých rodáků, 1999, s. 248.

samostatným podnikáním města Plzně¹⁰. Chov ryb byl tehdy velmi výhodný. Ryby byly postní jídlo, tudíž se na trzích velmi dobře prodávaly.

Doklady o založení soustavy se nám dochovaly ve formě čtyř listin, které jsou uloženy v Archivu města Plzně. Listiny vydal v edici Josef Strnad ve svém díle *Listář královského města Plzně*, které bylo vydáno v roce 1905.

První listina ze 17. dubna 1460 je smlouva, která dokládá odkoupení vsi Volevce¹¹ od kapituly svatého Apolináře v Praze. Město Plzeň tuto ves i s veškerými statky v okolí zakoupilo za 200 kop grošů. Plzeňané se dále zavázali platit kapitule roční plat 20 kop grošů, který měli odvádět dvakrát ročně. A to deset kop na sv. Havla¹² a deset na sv. Jiří¹³.¹⁴

Druhou listinou ze 30. dubna 1460 král Jiří z Poděbrad svoluje k trhu, kterým město Plzeň zakoupila ves Volevec.¹⁵

Třetí listina pochází ze 28. března 1461. Udává, že paní Machna se svými syny Sigmundem a Mikulášem odevzdali městu své pozemky k založení rybníka¹⁶ a přijali za to od města jiné.¹⁷

Čtvrtá listina nese datum 24. prosince 1461. Dokládá, že ves Bolevec byla nově vysazena.¹⁸ Ke vsi příslušelo 20 lánů půdy, z každého lánu byl majitel povinen ročně odvádět 44 grošů, 4 slepice a 60 vajec. Některé pozemky byly vybudováním rybníků zatopeny, jako náhradu získali vlastníci pozemky na úpatí hory Canibala¹⁹. Dále jim slevili z ročního platu 28 grošů z každého lánu a 4 dni roboty. Při prodeji pozemků prodávající odvede jeden groš a kupující také jeden groš. Zůstává jim právo volného odkazu majetku v závětech. Do čela obce byli zvoleni dva starší. Pouze při důležitých sporech se měli obracet na městský soud. Také jim bylo dovoleno pást na městských pastvách, a měšťané zase mohli pást na jejich pastvinách.²⁰ Bolevec se tak stal jedinou privilegovanou vesnicí na panství. Zdejší sedláci měli podobná

¹⁰ Po něm následovalo pivovarnictví.

¹¹ dnešní Bolevec, v některých pramenech se objevuje i název Olewetz

¹² 16. října

¹³ 24. dubna

¹⁴ STRNAD, Josef. *Listář královského města Plzně a druhy poddaných osad. Část 2, Od r. 1450-1526*. Plzeň : Městské historické muzeum, 1905, s. 57-58.

¹⁵ STRNAD, Josef. *Listář královského města Plzně a druhy poddaných osad. Část 2, Od r. 1450-1526*. Plzeň : Městské historické muzeum, 1905, s. 62-63.

¹⁶ Velkého boleveckého

¹⁷ STRNAD, Josef. *Listář královského města Plzně a druhy poddaných osad. Část 2, Od r. 1450-1526*. Plzeň : Městské historické muzeum, 1905, s. 76.

¹⁸ Byly zde nově upraveny ekonomické i správní poměry.

¹⁹ dnešní Mikulka

²⁰ STRNAD, Josef. *Listář královského města Plzně a druhy poddaných osad. Část 2, Od r. 1450-1526*. Plzeň : Městské historické muzeum, 1905, s. 83.

privilegia, jako Chodové na Domažlicku. Po třicetileté válce byl však Bolevec po právní stránce srovnán s ostatními vesnicemi na panství.²¹

1.3. Vývoj rybníční soustavy

Zřízením Velkého rybníka začíná historie plzeňského rybníkářství. Plzeňané ale nezůstali jen u jednoho rybníka a pokračovali v zakládání dalších rybníků proti proudu Boleveckého potoka. O zřízení těchto rybníků se zachovala jen jedna zpráva týkající se dnes již zaniklého rybníka Borku, nazvaného podle vsi Borek. Tato ves ležela na sever od Plzně pravděpodobně při dnešní trati z Plzně do Třemošné. Nedaleko vsi se táhlo úzké údolí s potůčkem. V tomto údolí v letech 1460 – 1464 byl za hrází, která jej přetínala, zadržena rybník Borek.²² O tom svědčí zápis v městské knize z 16. listopadu 1464, v němž je psáno, že plzeňský poddaný Petr z Borku prodal své dědictví jistému Haškovi, přičemž mu plzeňští konšelé odpustili všechny dlužné berně, jako náhradu škody způsobenou zřízením rybníka.²³

Na základě písemných pramenů nelze přesněji určit, kdy vznikaly další rybníky soustavy. Nepravděpodobné je, že by existovaly ještě před zbudováním Velkého rybníka. Pravděpodobněji vznikaly po dokončení Velkého rybníka v rámci budování systému rybníků třecích, výtazných a kapřích.²⁴ Velký rybník byl rybníkem kapřím, ve kterém se chovaly ryby na 3 roky, dokud nedospěly. Proto potřeboval několik menších rybníků třecích a výtazných, v nichž by plůdek dospěl do stadia, kdy jej lze přemístit do rybníka kapřího.²⁵ Také rybníky za Velkým rybníkem měly regulovat odtok vody z Velkého rybníka, což můžeme soudit podle názvu jednoho z rybníků - Vydymáček, což je rybník který má za úkol zachytit nápor velké vody.²⁶

Pro léta 1524 – 1525 se dochovaly exempláře účtů, které zpracoval ve svém díle Miloslav Bělohlávek. Z účtů vyplývá, že obrat z rybníční soustavy nebyl v rámci hospodářství města velký. Příjem od „úředníků nad rybníky a řekami“ byl 20 kop 40 grošů. Nákup plodu však toho roku stál 16 kop 23 grošů. Tak nízký příjem ale

²¹ Kronika obce Bolevec, archiv Sdružení boleveckých rodáků, s. 38.

²² ZEMAN, Adolf. Plzeňské rybníkářství v XV. až XIX. století In *Časopis Společnosti přátel starožitností* 65, s. 11.

²³ STRNAD, Josef. *Listář královského města Plzně a druhdy poddaných osad. Část 2, Od r. 1450-1526*. Plzeň : Městské historické muzeum, 1905, s. 106.

²⁴ ANDERLE, Jan, EBELOVÁ, Ivana, EBEL, Martin. Bolevecká soustava rybníků – příspěvek k dějinám rybníkářství na Plzeňsku In *Průzkumy památek, XI, č.2*, Praha: Národní památkový ústav, 2004. ISSN: 1212-1487, s. 198.

²⁵ ZEMAN, Adolf. Plzeňské rybníkářství v XV. až XIX. století In *Časopis Společnosti přátel starožitností* 65, s. 13.

²⁶ KUMPERA, Jan. *Rybníky Plzeňského kraje aneb putování za rybníční vůní*. Plzeň : Ševčík, 2008, s.7.

nezastihuje městské rybníkářství na vrcholu tržní sezóny, jelikož podle tehdejšího systému hospodaření se ryby nelovily každým rokem, ale teprve až když dorostly.²⁷

Třicetiletá válka znamenala pro Plzeň značné hospodářské obtíže. V soudobých pramenech však postrádáme informace o stavu rybníkářství. Od poloviny 17. století dochází k postupné obnově hospodářství. K roku 1669 bylo na plzeňském panství 30 rybníků. Soupis k roku 1713 uvádí celkem 26 rybníků. Lze z nich vyčlenit skupinu rybníků boleveckých – Šídlovský, Volšinka, Velký, Barchan, Vydymáček, Kamenný, Ztracený, Klenovec, Beroun, Košinář a Borek. Všechny uvedené rybníky zřejmě vznikly před třicetiletou válkou, ale písemný pramen o tom není.²⁸

Počátkem 18. století byla zřízena renovační komise, která měla vyšetřit hospodaření města a reorganizovat městskou správu. Komise působila v letech 1734 – 1738. Město v těchto letech hospodařilo na 28 rybnících. Zisk z rybníků však nebyl veliký, jelikož chovu nebyla věnována patřičná péče. Po zákroku komise byla rybníčnímu hospodaření věnována větší pozornost. Proces změny v Bolevecké soustavě trval prakticky 100 let. Postupně došlo k rušení malých rybníků a vznikaly rybníky větší. Mezi léty 1738 – 1781 byly definitivně zrušeny rybníky Beroun a Vorlík. Místo nich byly vybudovány nejmladší rybníky soustavy Třemošenský a Senecký.²⁹

Rybníky byly od druhé poloviny 18. století pronajímány. Nejdříve se pronajímaly jednotlivcům z řad měšťanů. Od roku 1881 do roku 1917 měl rybníční hospodářství v pronájmu měšťanský pivovar. Hlavním důvodem byla možnost ledařství (viz. kapitola 4.2.).³⁰

Od konce 19. století byly rybníky několikrát ohroženy rozvojem těžby v okolí Plzně. V letech 1898 – 1912 pronikání síranů železa a hliníku ze Starkovských dolů v Třemošné kontaminovalo vodu rybníka Vydymáčka i další níže ležící rybníky. O několik let později, přesně 1919 – 1920, byl Velký rybník ohrožen vypuštěním důlní

²⁷ BĚLOHLÁVEK, Miloslav. *Kniha počtů města Plzně 1524-1525*, Plzeň : Krajské nakladatelství v Plzni, 1957, s.49.

²⁸ ANDERLE, Jan, EBELOVÁ, Ivana, EBEL, Martin. Bolevecká soustava rybníků – příspěvek k dějinám rybníkářství na Plzeňsku In *Průzkumy památek, XI, č.2*, Praha: Národní památkový ústav, 2004. ISSN: 1212-1487, s. 198.

²⁹ ANDERLE, Jan, EBELOVÁ, Ivana, EBEL, Martin. Bolevecká soustava rybníků – příspěvek k dějinám rybníkářství na Plzeňsku In *Průzkumy památek, XI, č.2*, Praha: Národní památkový ústav, 2004. ISSN: 1212-1487, s. 199.

³⁰ ANDERLE, Jan, EBELOVÁ, Ivana, EBEL, Martin. Bolevecká soustava rybníků – příspěvek k dějinám rybníkářství na Plzeňsku In *Průzkumy památek, XI, č.2*, Praha: Národní památkový ústav, 2004. ISSN: 1212-1487, s. 200.

vody v rámci pokusů s těžbou uhlí nedaleko rybníka. Na základě odporu plzeňské obce byla těžba báňským úřadem zakázána.³¹

Rybníční hospodaření na rybnících postupně upadalo, většina rybníků začala být využívána k rekreačním účelům (viz. kap. 4.3.).

V současnosti soustavu tvoří deset rybníků – Velký, Košinář, Senecký, Vydymáček, Rozkopaný, Třemošenský, Kamenný, Novák, Šídlovský a Strženka.

1.4. Popis jednotlivých rybníků

1.4.1. Barchan

Dnes již neexistuje. Nacházel se pod hrází Velkého Boleveckého rybníka, jednalo se o poměrně malou nádrž. Linii původní hráze rybníka dnes opisuje silnice na Bílou Horu. Přesná doba vzniku není známá. Poprvé je uváděn v roce 1663. V druhé polovině 19. století byla již na jeho místě louka se sádkami.³²

1.4.2. Velký Bolevecký

Rybník vznikl 1461 (viz. kapitola 1.2.). Patří k nejstarším dochovaným Západočeským rybníkům. Je největším rybníkem soustavy a pátým největším rybníkem v Plzeňském kraji.³³ Rozloha Velkého rybníka je 53,3 ha, délka hráze zhruba 250 metrů. Na západní straně hráze se nachází přeliv, od něž vede přepadová strouha, která se pod výpustí na východním konci hráze spojuje s odpadní rourou. Na hrázi roste řada mimořádně hodnotných dubů, některé byly zřejmě vysazeny v době založení rybníka. Další obdobné duby či jejich torza se nalézají při cestě z bývalé barokní budovy zvané „Rybárna“³⁴ na hrázi pod někdejší Společenský pivovar Prior^{35 36}.

³¹ ANDERLE, Jan, EBELOVÁ, Ivana, EBEL, Martin. Bolevecká soustava rybníků – příspěvek k dějinám rybníkářství na Plzeňsku In *Průzkumy památek, XI, č.2*, Praha: Národní památkový ústav, 2004. ISSN: 1212-1487, s. 200.

³² ANDERLE, Jan, EBELOVÁ, Ivana, EBEL, Martin. Bolevecká soustava rybníků – příspěvek k dějinám rybníkářství na Plzeňsku In *Průzkumy památek, XI, č.2*, Praha: Národní památkový ústav, 2004. ISSN: 1212-1487, s. 200-201.

³³ KUMPERA, Jan. *Rybníky Plzeňského kraje aneb putování za rybníční vůní*. Plzeň : Ševčík, 2008, s.105.

³⁴ Budova pochází z poloviny 18. století. V roce 1997 byla zrekonstruována a v současnosti slouží jako sídlo Správy veřejného statku města Plzně. (KUMPERA, Jan. *Rybníky Plzeňského kraje aneb putování za rybníční vůní*. Plzeň : Ševčík, 2008, s.105.).

³⁵ Plzeňský společenský pivovar (později nazývaný Prior) byl založen v roce 1893. Pivo Plzeňského společenského pivovaru si rychle získalo dobrou pověst a jeho odbyt stále stoupal. Jeho pivo bylo na mnoha zahraničních výstavách poctěn nejvyššími cenami a pivovaru se též dostalo zvláštního vyznamenání od c. k. místodržitelství – práva používat císařského orla ve štítu a pečeti. Pivovar zaměstnával většinu obyvatel Bílé Hory. Špatnou situaci po první světové válce, ztrátou vývozu a silnou konkurencí se Prior dostal do nesnáží. Příčinou, proč se podnik dostal do finanční tísně, byla nerentabilita výroby. Dařilo se prodat jen asi třetinu množství, na které byl pivovar zařízen. V roce

Od roku 1921 si zde pronajímal měšťanský pivovar prostor na provozování koupaliště a kluziště. Ke koupání sloužily vyhrazené partie rybníka pod restaurací Ostende, pod lesem na Bílé Hoře a na části pod hrází. Ve výsledku byla část Boleveckého rybníka vyhrazena pro bruslení, sáňkování, další oblast byla vytyčena jako zimní lože ryb. Koexistence rekreatantů a nájemce restaurace na jedné straně a nájemce rybníků na straně druhé byla poněkud obtížná, obě strany měly zcela opačné zájmy.³⁷

Restaurace Ostende byla postavena podle projektu K. Tomáška v roce 1921 poblíž písčité pláže. Postavena byla nejen restaurace, ale i převlékácké kabinky a půjčovna loďek. Původně sem návštěvníky vozila pramice přes rybník, později sem zajížděl od Bílé Hory i motorový člun. Restaurace byla v 70. letech zbořena, zachována zůstala jen terasa a kabinky na převlékání.³⁸

Po havárii dřevěné lávky zřízené Měšťanským pivovarem, která vedla přes rybník od Bílé Hory na pláž Ostende, byla roku 1954 v trase lávky nasypána hráz pro novou komunikaci, která rybník rozdělila na dva, Velký a Malý. Stodola bývalé myslivny na hrázi byla zbořena a na jejím místě byla zbudována vyhlídková terasa. Při protržení Seneckého rybníka v roce 1965 došlo k poškození hráze Velkého rybníku v prostoru přelivu. Následovala oprava této partie. Pod touto částí hráze byla potom nasypána zavážka a na ní poté upraveno parkoviště. V poslední třetině 20. století zaznamenáváme zánik restaurace na pláži Ostende a stavbu ocelové konstrukce mola tamtéž. Jižní břeh rybníka je zaplněn objekty jachtařského klubu, na severozápadním břehu v 60. letech vznikl autocamp.³⁹

1925 získal většinu podílu Prioru Měšťanský pivovar a rozhodl o zastavení výroby. Následně bylo rozhodnuto rozprodat nemovitosti, s výjimkou sladovny, kde byla zachována výroba sladu pro Měšťanský pivovar. V ostatních budovách sídlily různé firmy. 17. dubna 1945 byl Prior bombardován. Sladovna byla v roce 1949 adaptována na opravnu automobilů. (JANEČEK, Miloslav a kol.. *Bolevec a okolí*. Plzeň: Sdružení boleveckých rodáků, 1999, s. 154-156.)

³⁶ ANDERLE, Jan, EBELOVÁ, Ivana, EBEL, Martin. Bolevecká soustava rybníků – příspěvek k dějinám rybníkářství na Plzeňsku *In Průzkumy památek, XI, č.2*, Praha: Národní památkový ústav, 2004. ISSN: 1212-1487, s. 201.

³⁷ ANDERLE, Jan, EBELOVÁ, Ivana, EBEL, Martin. Bolevecká soustava rybníků – příspěvek k dějinám rybníkářství na Plzeňsku *In Průzkumy památek, XI, č.2*, Praha: Národní památkový ústav, 2004. ISSN: 1212-1487, s. 201.

³⁸ KUMPERA, Jan. *Rybníky Plzeňského kraje aneb putování za rybníční vůni*. Plzeň : Ševčík, 2008, s. 105.

³⁹ ANDERLE, Jan, EBELOVÁ, Ivana, EBEL, Martin. Bolevecká soustava rybníků – příspěvek k dějinám rybníkářství na Plzeňsku *In Průzkumy památek, XI, č.2*, Praha: Národní památkový ústav, 2004. ISSN: 1212-1487, s. 201.

1.4.3. Košinář

Název rybník pravděpodobně dostal od vrb, které blízko něj vždy rostly a z jejichž proutí se pletly košíky.⁴⁰

První dochovaná zpráva o existenci rybníka pochází z roku 1694 (*3. března toho roku bylo tesaři Šnerovi placeno za práci na splavu na rybnících Košinářském a dalších dvou jiných a dále Barovi rybníkáři za dělání struh*).⁴¹

Dendrochronologickou datací výpustného potrubí prováděnou T. Kynclem v roce 2002, která udává bezpečné datum mýcení jedle použité pro toto zařízení do těžební sezóny 1479/1480, můžeme s velkou mírou pravděpodobnosti předpokládat, že tudíž můžeme stavbu hráze datovat do roku 1480.⁴²

Rozloha rybníka se udává 6,4 ha. Hráz je dlouhá necelých 250 metrů. Vypouštěcí zařízení bylo nedávno zrekonstruováno a při tom taky upraveno stromoví na hrázi. Pod hrázi leží sádky zřízené těsně po druhé světové válce. Nad rybníkem bývalo několik vytíracích rybníčků. Mezi Košinářem a Seneckým rybníkem došlo v poslední třetině 20. století ke stavbě kolonie chat.⁴³

1.4.4. Senecký

Rybník má rozlohu 7,4 ha. Název rybníka je odvozen od vesnice Senec, kam vede přes východní hráze cesta.⁴⁴ V písemných pramenech se objevuje od roku 1781. Skutečné datum stavby není známo. Hráz rybníka je dlouhá 200 metrů. Její původní hmota však značně utrpěla ve střední části protržené roku 1965. Při obnově zaniklo staré vypouštěcí zařízení, byl postaven nový přeliv a jeho přemostění. Na břehu u severního konce hráze stojí budovy sportovních oddílů. Přírodní břeh byl na konci 20. století srovnán těžkou technikou, aby pláž pojala více lidí.⁴⁵

⁴⁰ KUMPERA, Jan. *Rybníky Plzeňského kraje aneb putování za rybníční vůní*. Plzeň : Ševčík, 2008, s.76.

⁴¹ ANDERLE, Jan, EBELOVÁ, Ivana, EBEL, Martin. Bolevecká soustava rybníků – příspěvek k dějinám rybníkářství na Plzeňsku In *Průzkumy památek, XI, č.2*, Praha: Národní památkový ústav, 2004. ISSN: 1212-1487, s. 201.

⁴² ANDERLE, Jan, EBELOVÁ, Ivana, EBEL, Martin. Bolevecká soustava rybníků – příspěvek k dějinám rybníkářství na Plzeňsku In *Průzkumy památek, XI, č.2*, Praha: Národní památkový ústav, 2004. ISSN: 1212-1487, s. 201.

⁴³ ANDERLE, Jan, EBELOVÁ, Ivana, EBEL, Martin. Bolevecká soustava rybníků – příspěvek k dějinám rybníkářství na Plzeňsku In *Průzkumy památek, XI, č.2*, Praha: Národní památkový ústav, 2004. ISSN: 1212-1487, s. 201.

⁴⁴ KUMPERA, Jan. *Rybníky Plzeňského kraje aneb putování za rybníční vůní*. Plzeň : Ševčík, 2008, s. 95.

⁴⁵ ANDERLE, Jan, EBELOVÁ, Ivana, EBEL, Martin. Bolevecká soustava rybníků – příspěvek k dějinám rybníkářství na Plzeňsku In *Průzkumy památek, XI, č.2*, Praha: Národní památkový ústav, 2004. ISSN: 1212-1487, s. 201-202.

1.4.5. Třemošenský

Udávaná rozloha rybníka je 4,2 ha. Skutečné datum stavby stejně jako u Seneckého není známo, soudí se, že vznikly ve stejnou dobu. Rybník sbírá vodu jednak z Boleveckého potoka, jednak slatinnou vodu z Kamenného rybníka. Po jeho zhruba 170 metrů dlouhé hrázi prochází silnice z Plzně do Třemošné.⁴⁶ Rybník je lidově nazýván „Židovák“. Název pochází z dob protektorátu, přesně z roku 1940, kdy byl Třemošenský rybník vyhrazen pro neárijské obyvatelstvo.⁴⁷

1.4.6. Novák (Nováček)

Novák o uváděné rozloze 0,9 ha má hráz dlouhou zhruba 80 metrů. Údajně se měl užívat jako sádka rozdělená na tři části. V literatuře se soudí, že byl postaven po roce 1460 jako poslední v soustavě⁴⁸. Jeho vznik neobjasnila ani dendrochronologická datace dřev z výpustného zařízení. Poměrně spolehlivé datum bylo získáno z jedle použité pro výpustné potrubí, jejíž předpokládané datum mýcení bylo 1732. Pravděpodobně toto datum svědčí o opravě hráze, nikoliv o výstavbě.⁴⁹

1.4.7. Šídlovský

Doba vzniku rybníka není známa. Zaznamenán je v raabizační mapě z roku 1781 spolu s ostatními rybníky. Jeho plocha se uvádí 3 ha. Při rekonstrukci rybníka byla získána z vazby u výpustného zařízení dřeva, z nichž byly odebrány pro dendrochronologickou dataci dva vzorky. Jeden vzorek borovice se nepodařilo datovat. Druhý poskytl datum posledního letokruhu 1713. Nepochybně je takto zachycena, stejně jako u rybníka Novák, doba rekonstrukce zařízení, nikoliv jeho vznik.⁵⁰

Roku 1922 byla na břehu rybníka zřízena ozdravovna pro děti. Nejdříve tu stály jen stany amerického typu, ale v roce 1923 byla podle projektu architekta Hanuše Zápala postavena dřevěná budova. Budova byla v roce 1940 doplněna dalšími pavilony. Ozdravovna, která sloužila po druhé světové válce k letnímu

⁴⁶ ANDERLE, Jan, EBELOVÁ, Ivana, EBEL, Martin. Bolevecká soustava rybníků – příspěvek k dějinám rybníkářství na Plzeňsku In *Průzkumy památek, XI, č.2*, Praha: Národní památkový ústav, 2004. ISSN: 1212-1487, s. 202.

⁴⁷ Kronika obce Bolevce, s. 221.

⁴⁸ ANDERLE, Jan, EBELOVÁ, Ivana, EBEL, Martin. Bolevecká soustava rybníků – příspěvek k dějinám rybníkářství na Plzeňsku In *Průzkumy památek, XI, č.2*, Praha: Národní památkový ústav, 2004. ISSN: 1212-1487, s. 202.

⁴⁹ ANDERLE, Jan, EBELOVÁ, Ivana, EBEL, Martin. Bolevecká soustava rybníků – příspěvek k dějinám rybníkářství na Plzeňsku In *Průzkumy památek, XI, č.2*, Praha: Národní památkový ústav, 2004. ISSN: 1212-1487, s. 202.

⁵⁰ ANDERLE, Jan, EBELOVÁ, Ivana, EBEL, Martin. Bolevecká soustava rybníků – příspěvek k dějinám rybníkářství na Plzeňsku In *Průzkumy památek, XI, č.2*, Praha: Národní památkový ústav, 2004. ISSN: 1212-1487, s. 202.

pobytu dětí z plzeňských mateřských škol, byla v 50. letech částečně upravena, ale postupem času zchátrala natolik, že byla v roce 1977 zbořena.⁵¹

1.4.8. Strženka

Tento rybník byl obnovený v letech 1949 – 1950 na místě zaniklého rybníka s využitím jeho protržené hráze. Rozloha se uvádí 1,4 ha, hráz je dlouhá zhruba 90 metrů. Zaniklým předchůdcem mohl být výtažný rybník Klenovec, uváděný v letech 1669-1713 a zaniklý před rokem 1738. V terénu se nepodařilo ověřit, zda mezi tímto a Šídlovským rybníkem existovala další nádrž (či nádrže), jak je to pravděpodobné vzhledem k délce nevyužitého úseku údolí Boleveckého potoka.⁵²

1.4.9. Nad Klenovcem

Tento výtažný rybník se uvádí v pramenech v roce 1669. Zanikl asi před rokem 1738. Nedaleko pod pramenem Boleveckého potoka přehrazují údolí, které pak spěje k blízké Stržence, zbytky hráze. Její délku lze odhadnout na 45 metrů. Plocha nevelkého rybníka se přeměnila v rašeliniště.⁵³

1.4.10. Vydymáček

Jedná se o malý rybník na dolním toku potoka protékající údolím Merán. Byl jedním z původních rybníků soustavy. Uváděná rozloha činí 0,6 ha, délka hráze zhruba 70 metrů.⁵⁴ „Vydymáče“ jsou rybníky, které zadržují vodu pro další rybníky ležící níže po proudu potoka a zachycují případné přílivové vody. Rybník zanikl koncem 17. století, ale byl za využití staré hráze nakrátko obnoven před druhou světovou válkou nájemcem Boleveckých rybníků Josefem Mráčkem a porybným Václavem Bastýřem. Voda přitékající z rašelin byla ale příliš kyselá, a tak se zde kaprům moc nevedlo. Byl tedy znovu zalesněn smrkem. V roce 1952 byl porost vykácen a po založení arboreta (viz. kapitola 2.2.7.) byl rybník znovu obnoven. Když v roce 1965 protrhla hráz průtrž mračen, byl znovu opraven.⁵⁵

⁵¹ KUMPERA, Jan. *Rybníky Plzeňského kraje aneb putování za rybníční vůní*. Plzeň : Ševčík, 2008, s.99.

⁵² ANDERLE, Jan, EBELOVÁ, Ivana, EBEL, Martin. Bolevecká soustava rybníků – příspěvek k dějinám rybníkářství na Plzeňsku In *Průzkumy památek, XI, č.2*, Praha: Národní památkový ústav, 2004. ISSN: 1212-1487, s. 202.

⁵³ ANDERLE, Jan, EBELOVÁ, Ivana, EBEL, Martin. Bolevecká soustava rybníků – příspěvek k dějinám rybníkářství na Plzeňsku In *Průzkumy památek, XI, č.2*, Praha: Národní památkový ústav, 2004. ISSN: 1212-1487, s. 202.

⁵⁴ ANDERLE, Jan, EBELOVÁ, Ivana, EBEL, Martin. Bolevecká soustava rybníků – příspěvek k dějinám rybníkářství na Plzeňsku In *Průzkumy památek, XI, č.2*, Praha: Národní památkový ústav, 2004. ISSN: 1212-1487, s. 202.

⁵⁵ JANEČEK, Miloslav a kol.. *Bolevec a okolí*. Plzeň: Sdružení boleveckých rodáků, 1999, s. 249.

1.4.11. Rozkopaný

Jedná se o rybníček nad dnešním Vydymáčkem. Obnoven byl před druhou světovou válkou Josefem Mráčkem a Václavem Bastýřem stejně jako Vydymáček. Původně se bezpochyby jmenoval jinak. S jistotou nevíme, se kterým ze zaniklých boleveckých rybníků jej ztotožnit. Beroun, který navrhuje Janeček v knize *Bolevec a okolí*, je nejvíce pravděpodobný.⁵⁶

1.4.12. Borek (Borecký)

V údolí Merán nad rybníkem Rozkopaným a pod jižním okrajem areálu Škoda na Orlíku se nachází hráz rybníka prořatá železnicí z Plzně do Žatce. Celková délka hráze bývala zhruba 150 metrů. Totožnost rybníka není bezpečně známa. Z blízkosti zaniklé středověké osady Borku⁵⁷, jež je lokalizována kolem 400 metrů západně od hráze, nejspíše připadá v úvahu zaniklý rybník Borek. Vznik rybníka u vsi Borku před rokem 1464 dokládá písemný pramen⁵⁸. Protože nevíme, kde přesně ležel rybník Vorlík, který zřejmě existoval rovněž v tomto prostoru, není ztotožnění zbytků hráze s Borkem stoprocentní, ale je nejpravděpodobnější.

1.4.13. Kamenný

Rybník leží na levém přítoku Boleveckého potoka. Rozloha rybníka je 5,2 ha, s rákosinami u přítoku 7,5 ha. Délka hráze činí 180 metrů. Blízko východního konce hráze se nacházejí objekty restaurace a lesovny. Rašeliniště nad rybníkem je vyhlášeno přírodní rezervací. Na okraji rašeliniště stojí Kolomazná pec (viz. kapitola 2.2.1.).⁵⁹

Ze tří odebraných vzorků dřeva ze starého výpustného zařízení byly dva borovicové a jeden z dubu. Jedna z borovic poskytla datum mýcení 1751/1752. Datace dubového vzorku nám poskytla datum mýcení 1642-1653. V písemných pramenech je rybník uváděn od roku 1646. Absence písemných zmínek však

⁵⁶ JANEČEK, Miloslav a kol.. *Bolevec a okolí*. Plzeň: Sdružení boleveckých rodáků, 1999, s. 249.

⁵⁷ **Borek** je název zaniklé vesnice, která se nacházela mezi Plzní a Třemošnou.

⁵⁸ ANDERLE, Jan, EBELOVÁ, Ivana, EBEL, Martin. Bolevecká soustava rybníků – příspěvek k dějinám rybníkářství na Plzeňsku In *Průzkumy památek*, XI, č.2, Praha: Národní památkový ústav, 2004. ISSN: 1212-1487, s. 203.

⁵⁹ ANDERLE, Jan, EBELOVÁ, Ivana, EBEL, Martin. Bolevecká soustava rybníků – příspěvek k dějinám rybníkářství na Plzeňsku In *Průzkumy památek*, XI, č.2, Praha: Národní památkový ústav, 2004. ISSN: 1212-1487. s. 203

neznamená, že by rybník v předešlém období nemohl existovat, jednoznačný důkaz však postrádáme.⁶⁰

Voda rybníka je zbarvena do hněda výluhy z rašelinišť.⁶¹

1.4.14. Další zaniklé rybníky

Počet rybníků během vývoje soustavy neustále kolísal. Některé rybníky zanikaly úplně, některé byly zrušeny a na jejich místě byly později zbudovány rybníky nové.

Rybník Beroun byl chovným, existoval pravděpodobně v letech 1646 – 1738. Klenovec a Volšinka byly výtažní rybníky, jsou připomínané v pramenech v letech 1669 – 1713. Rybník Vorlík je přesněji nelokalizovaný, nacházel se zřejmě mezi Bolevcem a Třemošnou.⁶²

1.5. Bolevecké polesí

Lesy v okolí Bolevce získalo kromě menších selských lesů v 15. století město Plzeň a tvořily významnou část jeho lesního majetku. V 18. století byly lesy spravovány městským myslivcem, který bydlel v budově „Rybárna“ na hrázi Velkého rybníka. V roce 1898 nastoupil do funkce městského lesmistra Josef Sigmund. Věnoval velkou péči zalesnění starých holých míst, ochraně lesa před hmyzími škůdci a pastvě dobytka v lese. Studoval na pokusných plochách vzrůst různých dřevin (viz. kap. 3.5.). Po roce 1945 byly lesy začleněny do Státních lesů. V roce 1956 založil Ing. Karel Kaňák na ploše asi 20 ha mezi Kamenným a Seneckým rybníkem arboretum Sofronka (viz. kap. 2.2.7.). Od roku 1965 byly intenzivně navštěvované části lesa v okolí rybníků zařazeny do kategorie lesů s podporou rekreační funkce. Po roce 1989 došlo k navrácení městského lesního majetku a správy lesů se ujala Správa veřejného statku města Plzně.⁶³

⁶⁰ ANDERLE, Jan, EBELOVÁ, Ivana, EBEL, Martin. Bolevecká soustava rybníků – příspěvek k dějinám rybníkářství na Plzeňsku In *Průzkumy památek, XI, č.2*, Praha: Národní památkový ústav, 2004. ISSN: 1212-1487, s. 203.

⁶¹ KUMPERA, Jan. *Rybníky Plzeňského kraje aneb putování za rybníční vůni*. Plzeň : Ševčík, 2008, s.74.

⁶² ANDERLE, Jan, EBELOVÁ, Ivana, EBEL, Martin. Bolevecká soustava rybníků – příspěvek k dějinám rybníkářství na Plzeňsku In *Průzkumy památek, XI, č.2*, Praha: Národní památkový ústav, 2004. ISSN: 1212-1487, s. 203-204.

⁶³ JANEČEK, Miloslav a kol.. *Bolevec a okolí*. Plzeň: Sdružení boleveckých rodáků, 1999, s. 254-255.

1.5.1. Přírodní památky

Bolevecké lesy jsou plné přírodních památek, nachází se zde arboretum Sofronka, pokusné plochy Josefa Sigmonda a také přírodní rezervace Kamenný rybník, Petrovka a Doubí.

Rezervace Kamenný rybník byla zřízena 28.8.1997. Důvod ochrany je uchování rašeliniště se zachovanými společenstvy rašelinné flóry a fauny. Bylo zde zjištěno celkem 165 druhů rostlin a několik řádů vzácného hmyzu.⁶⁴

Rezervace Petrovka byla vyhlášena Západočeským krajským národním výborem v Plzni 3. března 1988. Důvodem její ochrany jsou společenstva přechodových rašelinišť, vlhkých luk a rákosin. Bylo zde zjištěno 207 druhů rostlin a 132 druhů živočichů.⁶⁵

Rezervace Doubí se nachází na pravém břehu bezejmenného potoka, který teče údolím Merán a je pravým přítokem Boleveckého potoka, na kterém se nachází rybníky Vydymáček a Rozkopaný. Důvodem ochrany je zbytek borové doubravy tvořené skupinou až dvěstěletých dubů. Žijí zde vzácné druhy hmyzu.⁶⁶ V rezervaci se nalézá kamenný kříž (viz. kap. 2.2.3.).

Na hrázi Velkého rybníka se nachází památný dub, který zde patrně stojí již od doby založení rybníka. Druhý dub se nachází na bývalé cestě od hráze k bývalému pivovaru Prior.

1.6. Exkurz 1 – Jan Dubravius a jeho vztah k Boleveckým rybníkům.

Jan Dubravius se vlastním jménem jmenoval Jan Skála rytíř z Doubravky a z Hradiště. Narodil se v roce 1486 v Plzni a zemřel 9. 9. 1553 v Kroměříži. Pochován je chrámu sv. Václava v Olomouci.⁶⁷ Jan Skála byl olomouckým biskupem. V roce 1517 byl povýšen Ludvíkem Jagellonským do rytířského stavu. Jeho dílo o rybnících velice ovlivnilo nejen plzeňské rybníční hospodářství.⁶⁸

V roce 1547 vychází ve Vratislavi jeho dílo *De piscinis*⁶⁹. Dílo se skládá z pěti knih. První kniha se zabývá všeobecnou charakteristikou rybníků a jejich

⁶⁴ *Životní prostředí města Plzně*. Horní Bříza: Granát, 2002, s. 10.

⁶⁵ *Životní prostředí města Plzně*. Horní Bříza: Granát, 2002, s. 10.

⁶⁶ *Životní prostředí města Plzně*. Horní Bříza: Granát, 2002, s. 11.

⁶⁷ SKUTIL, Jan. *Jan Dubravius*. Kroměříž: Muzeum Kroměřížska, 1992, s. 3.

⁶⁸ KUMPERA, Jan. *Rybníky Plzeňského kraje aneb putování za rybníční vůní*. Plzeň: Ševčík, 2008, s.7.

⁶⁹ O rybnících

druhů, kapry, štikami a ostatními rybami v rybnících. Druhá kniha popisuje správnou polohu a stavbu rybníků, stavbou hráze, strouhy a splavu. Třetí kniha charakterizuje přivádění vody do rybníků, kdy je správné rybník napustit, tření kaprů a štik, a v jakých ročních obdobích k němu dochází, množství kaprů, které se má do rybníka nasadit a rozdělení rybníků na tři třídy. Čtvrtá kniha popisuje práci porybného, potravu kaprů a péči o rybníky v zimě. Závěrečná pátá kniha se zabývá výlovem rybníků, prodejem kaprů a zakládáním sádek.⁷⁰

Knih se právem stala základní učebnicí rybníkářství a dočkala se celé řady vydání⁷¹. V roce 1599 vyšel její anglický překlad a v roce 1600 překlad polský. Do češtiny dílo přeložila Anežka Schmidtová v roce 1953^{72, 73}.

⁷⁰ SCHMIDTOVÁ, Anežka přek. *Jan Dubravius, O rybnících : základní dílo starého českého rybníkářství*. Praha: Nakladatelství Československé akademie věd, 1953, s. 23-24.

⁷¹ V roce 1552, 1559, 1570, 1596, 1623 a 1671

⁷² SCHMIDTOVÁ, Anežka překl. *Jan Dubravius, O rybnících : základní dílo starého českého rybníkářství*. Praha: Nakladatelství Československé akademie věd, 1953.

⁷³ SKUTIL, Jan. *Jan Dubravius*. Kroměříž: Muzeum Kroměřížska, 1992, s. 33.

2. Regionální pověsti a památníky

2.1. Pověsti z okolí

Tak romantické prostředí, jakým okolí Boleveckých rybníků bezesporu je, muselo budit v obyvatelích různé představy. Bolevecké pověsti se tradovaly z generace na generaci. Jejich sběrem a zpracováním se zabýval jako první Ignác Lederer ve své publikaci *Sagen und Geschichten aus Böhmen*. Nejvýznamnějším sběratelem plzeňských pověstí byl Jaroslav Schiebl, který je vydal ve své knize *Plzeň v pověsti, legendě, tradici a škádlivce*. Pověsti z okolí Boleveckých rybníků se také objevují ve *Zlaté knize plzeňských pověstí* od Vladimíra Havlice a také v práci Miloslava Bělohávka *Pověsti z kraje pod Radyní*, tito autoři však již vycházejí ze Schieblovo díla. Místní pověsti jsou také zaznamenány v *Kronice obce Bolevec*. Pověsti z kroniky jsou zpracované v publikaci *Bolevec a okolí*.

2.1.1. Velký rybník hořel

Pověst před mnoha lety vyprávěl listonoš František Škarda. Vyprávěl : „*Tenkrát – bylo to v roce 1886 – měl rybník pronajatý nějaký Pergl. Vod minulý zimy byl rybník vypuštěnej po rybolovu. Byl to takovej zvyk, že bylo bahnitý dno rybníka voseto vovsem. Oves rychle uzrál a byl v polovině července pokosen. Ouroda z velký plochy vyschlýho rybníka byla svezená do třích velkéch stohů. Před svatou Annou se najednou roznesla po Plzni zvěst, že Velkej rybník hoří. Vlastně hořela ouroda vovsa, Oheň byl prej založen. Vod tý doby se už v rybníku nepěstuje vobilí.*“⁷⁴

2.1.2. Obraz

Pověst se odehrává v chatě, která stála poblíž jižní hráze Velkého rybníka. Vypráví o starém lesníkovi, který zde žil s mladou schovankou. Když se lesník jednoho dne vrátil domů, uviděl schovanku, jak drží obraz a prohlíží si ho. Jakmile spatřila lesníka, utekla před ním až na hráz Velkého rybníka. Schovanka obraz vhodila do rybníka, kde zmizel pod hladinou. Lesník stále doléhal na schovanku, co bylo na obraze, ta mu však neodpověděla.

Na svahu Bílé Hory stála chatrč, kterou obývala stařena, známá svými kouzly a zařikáním. Lesník ji navštívil, vyprávěl jí celý příběh a tázal se jí, v čem spočívá tajemství dívky. Stařena mu poradila, aby o půlnoci v den sv. Mikuláše stál na hrázi.

⁷⁴ JANEČEK, Miloslav a kol.. *Bolevec a okolí*. Plzeň: Sdružení boleveckých rodáků, 1999, s. 236-237.

Jakmile dozní poslední úder půlnoci z věže kostela sv. Bartoloměje, uvidí v hladině obraz jako v zrcadle.

Když nastal vytoužený den, lesník stál na určeném místě a hleděl na hladinu. Dvanáctá hodina odbila a lesník marně shlížel do vody. Vrátil se domů a umínil si, že nedá děvčeti pokoj, dokud mu své tajemství nepoví.

Schovanku týral každý den vyzvídáním, koho ten obraz představoval. Dívka neodpovídala, v zoufalosti ho odkázala na příští vypouštění rybníka, tam prý obraz najde. Lesník byl odpovědí spokojen. Jednoho dne ho však stihlo překvapení, dívka zmizela. Marně po ní pátral.

Konečně nadešel den vypouštění rybníka. Když voda opadla, objevilo se dno, ale obraz nikde. Toto zklamání uvrhlo starého lesníka na lůžko. Jednoho dne mu neznámý muž přinesl dopis, v němž mu schovanka sdělovala, že se stala manželkou milovaného muže, který ji z lesovny unesl. Tato zpráva uspíšila lesníkovu smrt.

A tak si lidé z okolí Boleveckého rybníka vyprávěli, že v noci v den sv. Mikuláše je vidět strašidelnou postavu starého vousáče, hledícího do vody. Jakmile udeří jedna hodina po půlnoci, postava zmizí.

Pověst zaznamenal Miloslav Janeček v roce 1945 podle vyprávění lesníka Fichtla.⁷⁵

2.1.3. Poklad u Boleveckého rybníka

I Bolevecké rybníky mají svůj bájný poklad. Podle této pověsti je poklad zakopán pod největším dubem z řady dubů, které se nachází při cestě k Velkému rybníku. Na tomto největším dubu prý visela celá řada svatých obrázků. Dub se do dnešních dnů nedochoval, byl pokácen.

Pověst vyprávěla babička Dobišová v roce 1936.⁷⁶

2.1.4. Nemodlilka

Podle pověsti v Bolevci obcházela krásná, mladá žena večer kolem stavení. Lákala mládence do lesa k rybníku a tam je strhávala do vody. Děti, které se nemodlily, lákala po západu slunce do lesa a tam je uškrtila.

Pověst vyprávěl školník Beringer.⁷⁷

⁷⁵ JANEČEK, Miloslav a kol.. *Bolevec a okolí*. Plzeň: Sdružení boleveckých rodáků, 1999, s. 237.

⁷⁶ JANEČEK, Miloslav a kol.. *Bolevec a okolí*. Plzeň: Sdružení boleveckých rodáků, 1999, s. 237-238.

⁷⁷ JANEČEK, Miloslav a kol.. *Bolevec a okolí*. Plzeň: Sdružení boleveckých rodáků, 1999, s. 238.

2.1.5. Zakletá panna

Za Seneckým rybníkem vede turistická cesta do údolí zvané Merán, nad nímž se zdvíhá vrch Borek. Dříve tam bývaly rybníky Černý, Vydymáček a Rozkopaný. Nad rybníky byla rozsáhlá slatina, která je napájela. Sahala až k bývalé stělnici a muniční továrně Škodových závodů na Orlíku.

Vpravo u cesty směrem ke stělnici stojí nízký kamenný kříž. Pověst vypráví, že tam byla zakleta panna, která svým chováním připravila milence o život. Měla tam bloudit tak dlouho, než by se vyskytl poctivý mládenec, který by v době, kdy na plzeňské věži bije dvanáct hodin, vydržel dvanáct ran železnou tyčí. Poněvadž se dosud takový mládenec nenašel, zakletá panna bloudí dál a zjevuje se nočním chodcům v těchto místech.

Pověst vyprávěla stará paní babička Marie Průchová.⁷⁸

2.1.6. Tatrman

I Bolevecké rybníky musely mít svá strašidla. Dle této pověsti ve vodě číhá na lidi „vodní mužíček“ zvaný též „Tatrman“. Vodník rozvěšuje po vodě pentličky jimiž láká k sobě děti, aby je strhl do vody.

Pověst vyprávěla stará paní Štětklová. Z vyprávění této paní se nám dochovali i následující pověsti *Světýlka* a *Hejkálek*.⁷⁹

2.1.7. Světýlka

Podle pověsti se pod Krkavcem u Plzně večer zjevovala modravá světýlka, která poskakovala na mokřím palouku a sváděla pocestného, který sem zabloudil, do blízkých bažin a močálů.⁸⁰

2.1.8. Hejkálek

Pověst vypráví, že v dolíku v lese u třemošenské silnice viděli muže. Měl vydrovici, bílou košili, jako sedlák ve svátek. Podsekl borovici, kleštil už špic, ale borovice najednou opět stála. Bylo to v létě o Panně Marii. To bylo podle pověsti další bolevecké strašidlo nazývané „hejkálek“, který tropil mnohé taškařiny lidem a nebylo moudré jej dráždit.⁸¹

⁷⁸ JANEČEK, Miloslav a kol.. *Bolevec a okolí*. Plzeň: Sdružení boleveckých rodáků, 1999, s. 239.

⁷⁹ Kronika obce Bolevec, s. 61.

⁸⁰ HAVLIC Vladimír, *Zlata kniha plzeňských pověstí*. Plzeň : Karel Veselý, 1995, s. 164.

⁸¹ JANEČEK, Miloslav a kol.. *Bolevec a okolí*. Plzeň: Sdružení boleveckých rodáků, 1999, s. 240.

2.1.9. Na Orlíku

Lidově „Vorlíku“ se říká polesí za Bolevcem nedaleko Třemošné. Název si lidé vysvětlují podle pověsti, která vypráví, že kdysi našli v těchto místech v lese velké vejce. Donesli jej domů a dali vysedět slepici. Vylíhl se však orel, který dlouho pobíhal mezi drůbeží. Ale když dospěl, jednoho dne, právě tu slepici, která ho vyseděla, s sebou uchvátil.

Pověst vychází z vyprávění Marie Průchové.⁸²

2.1.10. Petrovská díra

Za Bolevcem při cestě směrem na Krkavec v lesním údolí je nízká pískovcová skála, v níž se nalézá jeskyně. Dříve byl její vchod zarostlý křovím. Jeskyni bolevečtí zvali „Petrovskou dírou“ pod vlivem známého vyprávění „*O zvířátkách a petrovských loupežnících*“. Zde se měli skrývat loupežníci, kteří se tajnou chodbou plížili do nedaleké hájovny Dostálky, kde kradli v jejím sklepu mléko. Na silnici pak přepadávali ledecké formany a pocestné. Podle vyprávění místních pamětníků vede prý chodba z této jeskyně až na Radyni. Dnes je jeskyně zčásti zavalená a v době druhé světové války sloužila některým boleveckým lidem za protiletectký úkryt. Podle vyprávění boleveckého kronikáře ke konci války v ní krátkou dobu pobýli dva ruští zajatci, kteří poté získali úkryt v jedné z kluboven sportovního klubu na hřišti „Prokopávce“ za přispění jejího správce a několika členů výboru.

Pověst zaznamenal v roce 1945 Vojtěch Janeček.⁸³

2.1.11. Bezhlavý františkán

Dalším strašidlem, jenž se objevuje v pověstech z okolí Bolevce je bezhlavý františkán. Pověst vypráví o mladíkovi, který šel v noci do Třemošné navštívit svoji milou. U Třemošenského rybníka uviděl kapra, chtěl ho větví z vody vytáhnout, ale najednou se kapr změnil v sele. Najednou na hrázi uviděl bezhlavého františkána. Zjevení ho vyděsilo a mladík utekl.⁸⁴

⁸²Kronika obce Bolevec, s. 59.

⁸³JANEČEK, Miloslav a kol.. *Bolevec a okolí*. Plzeň: Sdružení boleveckých rodáků, 1999, s. 239.

⁸⁴HAVLIC, Vladimír. *Pověsti z kraje pod Radyní : Radyně, Hůrka, Starý Plzenec, Plzeň, okolí Plzně, Blovice, Spálené Poříčí, Žinkovy, Nepomuk, Rokycany, Radnice, Zbiroh / pověstmi Jaroslava Schiebla a jeho současníků provází Vladimír Havlic*. Plzeň : Altea Production, 2003. ISBN: 80-902960-1-7, s. 332.

2.1.12. Šídlovský rybník

Sedlák Martovský vyprávěl, že jméno tohoto rybníka pochází od jeho bývalých majitelů, kteří drželi v Bolevci dvůr č. 4 „U Šídlovských“.⁸⁵

2.2. Památníky a pamětihodnosti v okolí Boleveckých rybníků

2.2.1. Kolomazná pec

Kolomazné⁸⁶ pece bývaly v minulosti často používaným zařízením na výrobu všestranně užitečných produktů⁸⁷. Obvykle byly stavěny na okrajích větších lesů. Bolevecká kolomazná pec pochází asi z poloviny 18. století a je jedna z nejzachovalejších pecí v České republice.⁸⁸

V roce 1820 bylo v plzeňských lesích osm pecí. Postupně však docházelo k rozvoji průmyslové výroby dehtu, z toho důvodu v druhé polovině 19. století tradiční výroba dehtu zaniká. Objekt je významnou technickou památkou. Principem výroby byla suchá destilace dřeva, neboli působení postupně zvyšující se teploty na dřevo a pryskyřici za nízkého přístupu vzduchu. Pece mívaly dva pláště s meziprostorem. Zachovala se část vnějšího pláště. V roce 1998 byla pec nákladně zrekonstruována. Kolem pece byla postavena dřevěná konstrukce pro zastřešení.⁸⁹

2.2.2. Křížový kámen a boží muka „U řezníka“

Kulturní památka boží muka a křížový kámen byly umístěny při původní trase od Plzně na Záluží, do Manětína a do Saska, která byla hlavní komunikací před rokem 1785, později se užívala spíše cesta přes Ledce. Památky údajně připomínají vraždu řezníka, který jel na trh do Plzně koupit dobytek. Proto jsou prý na podstavci božích muk vytesány řeznické sekery.⁹⁰ Další pověst, která může vysvětlit, proč byla boží muka a křížový kámen zřízeny vypráví o souboji dvou pánů, na křížovém kameni je totiž kromě kříže vytesán také klín, nebo hrot. To může být znázornění

⁸⁵ HAVLIC Vladimír, *Zlatá kniha plzeňských pověstí*. Plzeň : Karel Veselý, 1995 ISBN 80-901439-6-2, s. 163.

⁸⁶ dehtařské

⁸⁷ **Dehet** (uplatňoval se jako konzervační a impregnační prostředek v ovocnářství, v lékařství aj.), **Kolomaz** (používala se jako mazadlo kol dopravních prostředků) a **Dřevěné uhlí**.

⁸⁸ JANEČEK, Miloslav a kol.. *Bolevec a okolí*. Plzeň: Sdružení boleveckých rodáků, 1999, s. 100.

⁸⁹ JANEČEK, Miloslav a kol.. *Bolevec a okolí*. Plzeň: Sdružení boleveckých rodáků, 1999, s. 101.

⁹⁰ JANEČEK, Miloslav a kol.. *Bolevec a okolí*. Plzeň: Sdružení boleveckých rodáků, 1999, s. 111-112.

vražedného nástroje. Křížový kámen pochází z 16. až 17. století. Boží muka z počátku 17. století.⁹¹

Smírčí kříže se stavěly jako součást trestu uloženého za vraždu, nebo jako součást urovnání sporu.⁹²

2.2.3. Kamenný kříž v údolí Merán

V údolí Merán severně od Seneckého rybníka se nachází pískovcový kříž. Podle vyprávění Oldřicha Kozlíka kříž připomínal tragickou smrt třináctiletého chlapce, který lezl na zdejší vysoké smrky vybírat hnízda divokých holubů a spadl. Dochovala se kvádrová základna. Uražená hlava kříže s rameny je nezvěstná. Dochovala se však stará dobová fotografie zachycující původní podobu kříže. Ramena kříže byla malá, kříž působí dojmem mladšího kříže z přelomu 18. a 19. století. Na ramenech byly vytesány iniciály W. B., patrně jde o iniciály oběti.⁹³

Kříž byl obnoven, díky iniciativě Sdružení boleveckých rodáků, ve své původní podobě v roce 2010. Ke kříži se váže pověst „Zakletá panna“ (viz. kap. 2.1.5.)

2.2.4. Pamětní deska Josefa Sigmonda

Pamětní deska byla odhalena při slavnostním otevření Sigmondovy naučné stezky (viz. kap. 3.5.1.). Účinkoval při něm soubor lesních rohů plzeňské konzervatoře. Slavnosti se zúčastnili Sigmondovi žáci a odborná lesnická veřejnost.⁹⁴

Deska se nalézá na čtvrté zastávce Sigmondovy stezky.

2.2.5. Letzter Hase (Poslední zajíc)

Pomníček leží asi 200 metrů východně od křížovatky zálužské a ledecké silnice. Dříve byl na pomníčku německý nápis : „*Hier erlegte Carl Klotz welcher am 22. Februar 1878 starb, am 25. Oktober 1877 in seinem 81. Lebensjahre den letzten Haasen*“.⁹⁵ Dnes se na pomníčku nalézá deska s českým překladem: „Zde složil Karel Klotz, který zemřel 22. února 1879, 25. října 1877 ve svých 81 letech posledního zajíce.“

⁹¹ ČIHÁK, Josef. *Text zastávky Sigmondovi stezky č.8.*

⁹² ČIHÁK, Josef. *Text zastávky Sigmondovi stezky č.8.*

⁹³ JANEČEK, Miloslav a kol.. *Bolevec a okolí.* Plzeň: Sdružení boleveckých rodáků, 1999, s. 96.

⁹⁴ JANEČEK, Miloslav a kol.. *Bolevec a okolí.* Plzeň: Sdružení boleveckých rodáků, 1999, s. 177.

⁹⁵ JANEČEK, Miloslav a kol.. *Bolevec a okolí.* Plzeň: Sdružení boleveckých rodáků, 1999, s. 124.

2.2.6. Křížový kámen u Dostálky

Kámen leží při silnici k Záluží. Pískovcový kámen je v horní části zakulacen. Ve středu je reliéf latinského kříže. Spodní část je z čelní strany tvořena reliéfem rovnoramenného kříže. Takto ztvárněný kámen je velice netypický, zdvojení symbolu kříže a kruhu je na našem území ne moc častý. K místu se váže pověst o vraždě řezníka nebo děvčete. Deska je zapsanou kulturní památkou, ale ani to nezabránilo jejímu poškozování. Deska byla několikrát povalena a rozlomena. V roce 1985 byla důkladně opravena.⁹⁶

2.2.7. Arboretum Sofronka

Na severním okraji Plzně v rekreační oblasti boleveckých rybníků bylo v roce 1956 založeno pracoviště Výzkumného ústavu lesního hospodářství a myslivosti Arboretum⁹⁷ Sofronka. Zakladatelem arboreta byl Ing. Karel Kaňák Csc. Od založení arboreta do současnosti zde bylo vysázeno 61 druhů borovic z celého světa. V současnosti je ve sbírce zastoupeno 16 druhů borovic, které se zde úspěšně adaptovaly. Další 14 druhů přežilo v jednom nebo několika exemplářích. Zbytek druhů nepřežil první zimu. Sbírkou se stala jednou z největších v Evropě. Toto arboretum nebylo zakládáno jako ostatní svého druhu v duchu zahradní architektury, ale v duchu lesního hospodářství. Všechny výsadby byly prováděny běžným způsobem, který se používá při klasické lesní výsadbě. Součástí arboreta jsou také skleníky a školka, kde jsou pěstovány sazenice. Arboretum je hojně navštěvováno exkurzemi odborné i laické veřejnosti.⁹⁸

Součástí arboreta jsou také rybníky Vydymáček a Rozkopaný.

⁹⁶ JANEČEK, Miloslav a kol.. *Bolevec a okolí*. Plzeň: Sdružení boleveckých rodáků, 1999, s. 111.

⁹⁷ Zvláštní botanická zahrada specializující se na výzkum a pěstění dřevin.

⁹⁸ *Od starého Bolevce k městskému obvodu Plzeň 1*. Plzeň: Sdružení boleveckých rodáků, 2007, s. 68.

3. Úloha v historii a současnosti regionu

3.1. Chov ryb

Bolevecká soustava byla vybudována jako soběstačný systém, který popsal ve svém díle *O rybnících* Jan Dubravius. Tvořilo jej 3 základní druhy rybníků – třecí, výtažní a kapří.

Třecí rybníky slouží k výtěru ryb, vylíhnutí a pěstování kapřího plůdku. Jedná se o menší nádrže.⁹⁹ Do výtažného rybníka jsou přemísťovány povyroslé ryby, kde dorůstají, než jsou přemístěny do kapřích rybníků. Jedná se o střední nádrže.¹⁰⁰ Kapří rybníky slouží k závěrečnému odchovu ryb.¹⁰¹

V původní soustavě byl třecím rybníkem Šídlovský, výtažní byly rybníky Volšinka, Klenovec, Nad Klenovcem a Barchan a rybníky Velký, Nový, Kamenný, Vorlík, Borek a Beroun byly kapří.¹⁰²

V rybnících se chovaly převážně ryby kaprovité, mezi které kromě kapra patří ještě cejn, karas a lín. Kapr byl již od středověku nejoblíbenější, jelikož má výborné maso a rychle roste. Významná je i další kaprovitá ryba – cejn velký, naopak karas obecný je hospodářsky bezcenný, neboť dorůstá maximálně váhy 1 kilogramu. V rybnících se najdou i další druhy ryb. Z čeledi okounovitých se jedná o okouna říčního, ale nejdůležitější okounovitou rybou v rybnících je candát obecný. Tato dravá ryba je přisazována do kapřích rybníků, aby tam upravoval stav nežádoucích ryb. Podobnou funkci plnila také štika obecná. Největší rybou, která lze nalézt v rybnících je sumec velký.¹⁰³

3.2. Ledařství

Led se těžil od 70. let 19. století. Ledovalo se na rybníce Velkém, Třemošenském a Kamenném. Ledařství nejdéle přetrvalo na Velkém rybníce, kde bylo prováděno až do roku 1987. Led se používal pro chlazení piva. V 80. letech 19.

⁹⁹ KUMPERA, Jan. *Rybníky Plzeňského kraje aneb putování za rybniční vůní*. Plzeň : Ševčík, 2008, s. 17.

¹⁰⁰ KUMPERA, Jan. *Rybníky Plzeňského kraje aneb putování za rybniční vůní*. Plzeň : Ševčík, 2008, s. 17.

¹⁰¹ KUMPERA, Jan. *Rybníky Plzeňského kraje aneb putování za rybniční vůní*. Plzeň : Ševčík, 2008, s. 18.

¹⁰² ZEMAN, Adolf. Plzeňské rybníkářství v XV. až XIX. století In *Časopis Společnosti přátel starožitností* 65, s. 15.

¹⁰³ KUMPERA, Jan. *Rybníky Plzeňského kraje aneb putování za rybniční vůní*. Plzeň : Ševčík, 2008, s.20-21.

století byla na břehu Velkého rybníka zřízena vlečka od blízké trati Plzeň – Žatec. Největší provoz tu byl ve 20. – 30. letech, kdy se ročně od rybníka odvezlo do pivovaru až 600 vagonů ledu. V roce 1942 byl v místě nakládání postaven mechanický dopravník na vysekané ledové kvádry. Zbytky dopravníku byly odstraněny až v roce 1994.¹⁰⁴

Led se těžil nejen na rybních, ale fungovala zde i ledárna pana Bartovského z Bolevce. Majitel napouštěl malý rybník jen na zimu, řezal zde led, a dodával ho do plzeňských hostinců. Po zbývající část roku používal plochu rybníka jako louku. S současností je rybník napuštěn celoročně a je druhou zastávkou Sigmondovy naučné stezky (viz. kap. 3.5.1.).¹⁰⁵

3.3. Rekreační využití – Rekreační oblast Bolevecké rybníky

Rekreační využívání lokality sahá až do konce 19. století. V této době se jednalo o výlety spolků, které bývaly úředně povolovány. Začaly se zřizovat rekreační a turistické cesty. Klub českých turistů vybudoval v letech 1900 – 1901 rozhlednu na Krkavci. V letech 1920 – 1921 nechalo město zřídit na severním břehu Velkého rybníka koupaliště Ostende s restaurací (viz. kapitola 1.4.2.).¹⁰⁶

V roce 1965 byly první části lesa v okolí rybníků zařazeny do hospodářské kategorie lesů s podporou rekreační funkce. Postupně byly plochy lesa určeného k rekreačním funkcím značně rozšiřovány. V roce 1981 byly také samotné rybníky prohlášeny za rekreační oblast.¹⁰⁷

V roce 1972 zahájilo z podnětu Ing. Rudolfa Stolaříka¹⁰⁸ Urbanistické středisko města Plzně v úzké spolupráci s ÚHÚL a tehdejší Lesním závodem Plzeň Západočeských státních lesů vývoj koncepce příměstské rekreace. V roce 1977 byla Rekreační oblast Bolevecké rybníky prohlášena městskou vyhláškou. Správu oblasti vykonával tehdejší Obvodní národní výbor Plzeň I. Došlo k rozmístění několika dřevěných altánů a mnoho laviček, stolů a odpadkových košů. U hojně navštěvovaných rybníků byly postaveny jednoduché převlékárny a záchody. Tato zařízení však nebyla důsledně udržována, takže postupně chátrala a zanikala. V roce

¹⁰⁴ KUMPERA, Jan. *Rybníky Plzeňského kraje aneb putování za rybníční vůni*. Plzeň : Ševčík, 2008, s. 106.

¹⁰⁵ ČIHÁK, Josef. *Text zastávky Sigmondovi naučné stezky č.2*.

¹⁰⁶ *Od starého Bolevce k městskému obvodu Plzeň I*. Plzeň: Sdružení boleveckých rodáků, 2007, s. 62.

¹⁰⁷ *Od starého Bolevce k městskému obvodu Plzeň I*. Plzeň: Sdružení boleveckých rodáků, 2007, s. 62.

¹⁰⁸ **Ing. Josef Stolařík** (1913 – 1991) byl lesnický odborník a historik. Byl pracovníkem Ústavu pro hospodářskou úpravu lesů (ÚHÚL). Také byl žákem prof. Josefa Sigmonda.

1978 Ing. Stolařík zorganizoval slavnostní otevření Sigmondovy naučné stezky (viz. kap. 3.5.1.).¹⁰⁹

V devadesátých letech došlo ve vývoji rekreační oblasti k mnoha změnám. Správcem oblasti se stala Správa veřejného statku města Plzně, ta převzala také správu městských lesů a rybníků. Dochází ke značnému zvelebování rekreační oblasti. Týká se to především rybníků, které prochází komplexní údržbou a modernizací technických zařízení.¹¹⁰

3.4. Spolky a organizace spojené s okolím

3.4.1. Skauting

V Bolevci vznikl skautský oddíl při místní Dělnické tělovýchovné jednotě. Založen byl na počátku 30. let minulého století. Skauting zde úspěšně působil až do jeho zakázání nacisty. Po skončení války dochází k obnově činnosti. Na přelomu let 1950/1951 je spolek opět zakázán. Po Sametové revoluci v roce 1989 získávají plzeňští skauti klubovnu u Seneckého rybníka.¹¹¹

Na jaře 1931 při organizované vycházce mladých chlapců židovského původu vznikl u Třemošenského rybníka oddíl židovských skautů při Svazu Junák. Výlet tehdy organizoval Jan Adel. Po pěším výletu kolem Seneckého, Kamenného a Třemošenského rybníka si účastníci odhlasovali založení židovského oddílu.¹¹²

3.4.2. Sokol a Dělnická tělovýchovná jednota

Tělocvičná jednota Sokol v Bolevci započal svoji činnost v roce 1913. O jeho vznik se nejvíce zasloužil tehdejší učitel Karel Ježek, který byl zvolen prvním starostou jednoty. Spolku chyběly prostředky k zakoupení potřebného nářadí, neměl tělocvičnu ani cvičiště. Toto dokázali boleveckí sokoli překonat, starý hostinec pana Kabáta sloužil jako cvičební sál, louka v Malém Bolevci u Velkého rybníka byla cvičištěm a nutné nářadí bylo zakoupeno z prostředků členů.¹¹³

Činnost Sokola byla zpočátku velmi rozsáhlá. První veřejné cvičení uspořádal Sokol na bolevecké návsi v roce 1920. Po skončení VII. všesokolského sletu v roce

¹⁰⁹ *Od starého Bolevce k městskému obvodu Plzeň 1.* Plzeň: Sdružení boleveckých rodáků, 2007, s. 63.

¹¹⁰ *Od starého Bolevce k městskému obvodu Plzeň 1.* Plzeň: Sdružení boleveckých rodáků, 2007, s. 64 – 65.

¹¹¹ JANEČEK, Miloslav a kol.. *Bolevec a okolí.* Plzeň: Sdružení boleveckých rodáků, 1999, s. 284.

¹¹² JANEČEK, Miloslav a kol.. *Bolevec a okolí.* Plzeň: Sdružení boleveckých rodáků, 1999, s. 284.

¹¹³ JANEČEK, Miroslav. *Z minulosti bolevecké tělovýchovy : kapitoly z dějin vzorné Tělovýchovné jednoty Sokol Bolevec, jejích oddílů a odborů u příležitosti 70. výročí jejího založení.* Plzeň : Tělovýchovná jednota Sokol, 1983, s. 8.

1924 dostal spolek darem od svého člena Josefa Hružy pozemek, na němž byl postaven pavilón, šatny a později i sál s příslušenstvím. Sokolovna byla otevřena slavnostním veřejným cvičením v roce 1928. V roce 1941 byla činnost Sokola zakázána říšským protektorem.¹¹⁴ V tomto roce měl zdejší Sokol již 550 členů.¹¹⁵ Ihned po válce byla jeho činnost obnovena.¹¹⁶

Kromě Sokola působila v Bolevci ještě Dělnická tělovýchovná jednota. Jednota byla založena 1914. Sídlo jednoty bylo v hostinci pana Švába¹¹⁷. Členstvo jednoty tvořili mladí členové Sociálně demokratické strany.¹¹⁸ V roce 1931 byl postaven v Bolevci Lidový dům, kam se jednota přestěhovala. Od tohoto roku zintenzívněla činnost jednoty. Činnost jednoty přerušila stejně jako u Sokola Druhá světová válka, a ihned po válce jednota svoji činnost také obnovila.¹¹⁹

3.4.3. Jachetní klub

Jachetní klub TJ Lokomotiva vznikl v roce 1945 na jižním břehu Velkého rybníka. V současnosti disponuje 126 členy, z nichž někteří jsou vynikajícími závodníky, kteří zasahují i do evropských jachtařských závodů.¹²⁰

3.4.4. Sdružení boleveckých rodáků

V roce 1996 byla vydána mapa *Bolevecké rybníky a okolí*¹²¹. Na jejím vydání se podílelo množství osobností, většina z nich byli bolevečtí rodáci a pamětníci. Na mapu se vešlo také množství údajů. Přesto ale mnoho informací nebylo možné na dokument umístit. Proto se skupina rodáků rozhodla pro další šíření vlastivědných informací a připravit k vydání rozsáhlejší publikaci. V průběhu práce na publikaci bylo sdružení založeno, příprava publikace byla jeho hlavní činností.¹²²

V současnosti se sdružení zabývá především pořádáním kulturních akcí na Bolevecké návsi. Dále se také podílí na obnově památek v okolí Bolevce.

¹¹⁴ JANEČEK, Miroslav. *Z minulosti bolevecké tělovýchovy : kapitoly z dějin vzorné Tělovýchovné jednoty Sokol Bolevec, jejích oddílů a odborů u příležitosti 70. výročí jejího založení*. Plzeň : Tělovýchovná jednota Sokol, 1983, s. 9.

¹¹⁵ JANEČEK, Miloslav a kol.. *Bolevec a okolí*. Plzeň: Sdružení boleveckých rodáků, 1999, s. 280.

¹¹⁶ JANEČEK, Miroslav. *Z minulosti bolevecké tělovýchovy : kapitoly z dějin vzorné Tělovýchovné jednoty Sokol Bolevec, jejích oddílů a odborů u příležitosti 70. výročí jejího založení*. Plzeň : Tělovýchovná jednota Sokol, 1983, s. 9.

¹¹⁷ Nacházel se při dnešní Plaské třídě směrem k boleveckému hřbitovu.

¹¹⁸ JANEČEK, Miloslav a kol.. *Bolevec a okolí*. Plzeň: Sdružení boleveckých rodáků, 1999, s. 281.

¹¹⁹ JANEČEK, Miroslav. *Z minulosti bolevecké tělovýchovy : kapitoly z dějin vzorné Tělovýchovné jednoty Sokol Bolevec, jejích oddílů a odborů u příležitosti 70. výročí jejího založení*. Plzeň : Tělovýchovná jednota Sokol, 1983, s. 9.

¹²⁰ ¹²⁰ JANEČEK, Miloslav a kol.. *Bolevec a okolí*. Plzeň: Sdružení boleveckých rodáků, 1999, s.283.

¹²¹ *Bolevecké rybníky a okolí* (kartografický dokument). Plzeň: Ramap, 1996.

¹²² ¹²² JANEČEK, Miloslav a kol.. *Bolevec a okolí*. Plzeň: Sdružení boleveckých rodáků, 1999, s. 5-6.

3.5. Exkurz 2 : Josef Sigmond a jeho odkaz

Profesor Josef Sigmond se narodil v roce 1868, zemřel v roce 1956. Byl vedoucím hospodářem plzeňských městských lesů a profesorem pražské lesnické univerzity. V roce 1910 získal titul doktora zemědělských věd.¹²³

Pro jeho hospodaření byl typický vědecký přístup. Založil řadu pokusných ploch. Při své práci zastával názor „zkoušejme v malém vše a co se nejlépe osvědčí, toho se přidržme“. Cílem jeho práce bylo především omezení škod na borových sazenicích způsobených houbovou chorobou sypavkou. Pokusy se týkaly přípravy půdy pro zalesňování¹²⁴, zvyšování obsahu živin hnojivy a uplatnění exotických druhů dřevin. Výsledky Sigmondových pokusů byly spíše negativní, ale ukázaly směr ke správnému hospodaření. Na některé plochy upozorňují zastávky Sigmondovy stezky (viz. kap. 3.5.1.).¹²⁵

3.5.1. Sigmondova stezka

Stezku slavnostně otevřel v roce 1978 Ing. Josef Stolařík u profesorova hrobu na boleveckém hřbitově. Ve stejný den byla i odhalena pamětní deska na trase stezky v Petrovské jámě. Stezka ale nebyla vyznačena v terénu, takže 20 let byla známa jen zasvěceným lidem.¹²⁶ Stezka byla vyznačena a osázena informačními panely v roce 1998. Slavnostně byla otevřena 24. 6. 1998.¹²⁷

Trasa stezky měří 7 km a nalézá se na ní 15 zastávek. Stezka začíná na Šídlovském vrchu na konečné tramvaje č. 4 na Košutce. Další zastávka „U ledárny“ upozorňuje na již zaniklé řemeslo ledařství. Nalézá se na břehu rybníka pana Bartovského (viz. kap. 3.2.), poté nás stezka zavede do přírodní rezervace Petrovka. Od ní pokračujeme k další zastávce, která nás seznámí se Sigmondovou pamětní deskou. Nedaleko této zastávky leží také rybník Strženka. Pátá zastávka se nachází poblíž Petrovské díry. Základ jeskyně se vytvořil přirozenou vodní erozí, později byla dutina uměle rozšířena a užívána k občasnému bydlení. S jeskyní je spojena pověst (viz. kap. 2.1.10.). Nad dírou procházela stará cesta z Ledec do Plzně. V těchto místech u cesty stával dub, na kterém údajně visel obrázek připomínající loupežnou vraždu.¹²⁸ Šestá zastávka se zabývá vodní erozí. Poblíž této zastávky stojí

¹²³ *Sigmondova stezka* (kartografický dokument). Plzeň: Ramap, 1998.

¹²⁴ orba, kypření, hrabání půdy atd.

¹²⁵ JANEČEK, Miloslav a kol.. *Bolevec a okolí*. Plzeň: Sdružení boleveckých rodáků, 1999, s. 178.

¹²⁶ *Od starého Bolevce k městskému obvodu Plzeň I*. Plzeň: Sdružení boleveckých rodáků, 2007, s. 62.

¹²⁷ JANEČEK, Miloslav a kol.. *Bolevec a okolí*. Plzeň: Sdružení boleveckých rodáků, 1999, s. 178.

¹²⁸ ČIHÁK, Josef. *Text zastávky Sigmondovi stezky č. 5*.

vrch Okrouhlík. Vrch je zajímavý svým vznikem. Vznikl erozní činností tekoucí vody po dobu několika tisíc až desetitisíc let. Zastávka U četníka připomíná původní cestu z Bolevce do Ledec. Následuje zastávka U řezníka, kde se nachází již zmiňovaný smírčí kříž a boží muka. Následující 3 zastávky návštěvníky provedou Sigmondovými pokusnými plochami. Dvanáctá zastávka je věnována kolomazné peci. Dále stezka pokračuje přírodní rezervací Kamenný rybník, kolem Kamenného rybníka a končí u rybníka Šídlovského.¹²⁹

¹²⁹ *Sigmondova stezka* (kartografický dokument). Plzeň: Ramap, 1998.

Závěr

Bolevecká rybníční soustava byla založena mezi léty 1460 - 1461. V roce 1460 město Plzeň zakoupilo od kapituly sv. Apolináře v Praze ves Bolevec. Na pozemcích vsi se rozhodlo pro zřízení rybníční soustavy. První písemná zmínka o zřízení rybníka pochází z 28. března 1461. Udává, že paní Machna se svými syny odevzdala své pozemky městu pro zřízení rybníka. Pravděpodobně ihned po založení Velkého rybníka Plzeňané založili další rybníky soustavy, písemný pramen se dochoval pouze o rybníku Boreckém. Pro léta 1524 -1525 se zachoval exemplář účtů, z kterého vyplývá, jaký obrat mělo rybníční hospodářství. Ukazují, že zisk nebyl velký, nelze však z toho usuzovat obecné závěry, jelikož jde za účty jen za jednu sezónu. Během Třicetileté války došlo k poničení celého hospodaření města Plzně, což se určitě nevyhnulo ani rybníkářství. Od poloviny 17. století dochází k obnově soustavy. Ze soupisu z roku 1713 lze vyčlenit skupinu rybníků boleveckých - Šídlovský, Volšinka, Velký, Barchan, Vydymáček, Kamenný, Ztracený, Klenovec, Beroun, Košinář a Borek. Počátkem 18. století byla zřízena renovační komise, která měla za úkol vyšetřit a vylepšit městské hospodaření. Od druhé poloviny byly rybníky pronajímány měšťanům. Od roku 1881 – 1917 měl rybníky v pronájmu Měšťanský pivovar pro potřebu ledování. Ve dvacátém století začíná ustupovat chov ryb a rybníky se začínají čím dál více využívat k rekreačním účelům.

V lesích kolem rybníků se nachází řada přírodních rezervací. Jedná se o přírodní rezervaci Doubí, ve které se nachází chráněná borová doubrava. Další přírodní rezervace je Kamenný rybník, ve které se nachází chráněné rašeliniště. Poslední přírodní rezervace je Petrovka. V této lokalitě se také nachází arboretum Sofronka a pokusné plochy Josefa Sigmonda.

Romantické prostředí rybníční soustavy dalo vzniknout řadě pověstí. Vypráví například o pokladu, který se prý nalézá nedaleko Velkého rybníka. Některé pověsti se týkají různých strašidel, ať už jde třeba o Tatřmana, Hejkálka nebo Bezhlavého františkána. Nejohravnější a v literatuře nejvíce uváděná je pověst „Obraz“.

Bolevecké polesí je plné významných památek. Kolomazná pec je dokladem dříve velmi rozšířené výroby dehtu a kolomazi z 18. století. Křížový kámen a boží muka „U řezníka“ údajně připomíná loupežnou vraždu řezníka, který jel do Plzně nakoupit dobytek. Další kamenný kříž se nalézá v údolí Merán a je vzpomínkou na

tragickou nehodu třináctiletého chlapce. Kamenný kříž se také nalézá při cestě do Záluží. Tento kříž je svým zakulaceným tvarem velmi netypický. Dalšími památkami jsou Sigmondova pamětní deska a pomníček „Poslední zajíc“.

Hlavní důvod pro zřízení soustavy byl samozřejmě chov ryb. Rybníky byly rozděleny do třech tříd na rybníky třecí, výtažní a kapří. Nejvíce se chovaly ryby čeledi kaprovití. Z nich nejvíce rozšířený byl kapr obecný.

Přelom 19. a 20. století přinesl další využití pro rybníky. Jednalo se o získávání ledu pro místní pivovar ze zamrzlých rybníků. Nejvíce se k tomuto účelu využíval rybník Velký, ke kterému byla z blízké železniční trati Plzeň – Žatec zřízena vlečka pro urychlení dopravy ledu. Na břehu rybníka byl také postaven mechanický dopravník pro dopravu ledových kvádrů.

Od 20. století se začíná velice prosazovat využívání rybníků k rekreačním účelům. Nejvíce se k tomuto účelu upravoval rybník Velký. Na jeho břehu byla zřízena restaurace Ostende, ale v 70. letech byla restaurace zbourána. V současné době je většina rybníku upravena pro rekreační účely, kolem rybníků se nacházejí převlékácké kabinky, záchody, lavičky, odpadkové koše, občerstvovací kiosky a některé břehy rybníků jsou upraveny jako pláže.

V zdejších končinách působily a působí několik spolků. Skautský oddíl na počátku 30. let 20. století. V současnosti má svoji klubovnu na břehu Seneckého rybníka. Sokol započal svoji činnost v roce 1913, Dělnická tělovýchovná jednota o rok déle. Jejich činnost byla zakázána během druhé světové války, po válce byla opět obnovena. Na břehu Velkého rybníka vznikl v roce 1945 jachetní klub. Nejmladším spolkem je Sdružení boleveckých rodáků, které se zasadilo o vydání mapy *Bolevecké rybníky a okolí* a publikací *Bolevec a okolí* a *Od starého Bolevce k městskému obvodu Plzeň 1*. Sdružení se také zasloužilo o renovaci mnoho památek v okolí (například kamenného kříže v údolí Merán).

Summary

Bolevecké ponds were established between 1460 – 1461. Pilsen purchased from the Chapter of St. Apollinaire in Prauque Bolevec village. It was decided to establish ponds on land near village. The first written mention of establishing the pond is from 28th March of 1461. Pilseners established another ponds soon after the founding of the Velký pond. The written source has been preserved only about Borecký pond. The pond system currently includes 10 ponds - Velký, Košinář, Senecký, Vydymáček, Rozkopaný, Třemošenský, Kamenný, Novák, Šídlovský and Strženka. A number of nature reserves are in forests around ponds. There are nature reserves Doubí, Petrovka and Kamenný rybník. Sofronka arboretum and Joseph Sigmond's experimental area are also situated at this area. Romantic environment of pond system gave to rise many legends. Bolevec forest district is full of important monuments. There are a tar fonace from 18th century, cross stone and wayside cross „ U Řezníka“. Cross stone is located in the valley Merán. Several associations operated and a few still operate there. Scout trop has founded in the early thirties of 20th century. It currently has its clubhouse on the shore of Senecký pond. Yacht club was founded on the shore of the Velký pond in 1945.

Seznam pramenů a literatury

Prameny

ČIHÁK, Josef. *Text zastávky Sigmondovi stezky č.2.*

ČIHÁK, Josef. *Text zastávky Sigmondovi stezky č. 5.*

ČIHÁK, Josef. *Text zastávky Sigmondovi stezky č.8.*

Kronika obce Bolevec, soukromý archiv Sdružení boleveckých rodáků.

Literatura

ANDERLE, Jan, EBELOVÁ, Ivana, EBEL, Martin. Bolevecká soustava rybníků – příspěvek k dějinám rybníkářství na Plzeňsku In *Průzkumy památek, XI, č.2*, Praha: Národní památkový ústav, 2004. s. 196 – 206.

BĚLOHLÁVEK, Miloslav a kol. *Dějiny Plzně 1. Od počátků do roku 1778*. Plzeň: Západočeské nakladatelství, 1965.

BĚLOHLÁVEK, Miloslav. *Kniha počtů města Plzně 1524-1525*. Plzeň : Krajské nakladatelství v Plzni, 1957.

BĚLOHLÁVEK, Miloslav. *Plzeňská předměstí*. Plzeň: Nava, 1997.

Bolevecké rybníky a okolí (kartografický dokument), Plzeň: Ramap, 1996.

DOUŠA Jaroslav a kol. *Dějiny Plzně v datech*, Plzeň: NLN, 2004.

HAVLIC, Vladimír, *Zlatá kniha plzeňských pověstí*. Plzeň: Karel Veselý, 1995.

JANEČEK, Miloslav a kol. *Bolevec a okolí*. Plzeň: Sdružení boleveckých rodáků, 1999.

JANEČEK, Miloslav. *Z historie českých rybníků*. Praha: Výzkumný ústav meliorací a ochrany půdy, 1995.

JANEČEK, Miroslav. *Z minulosti bolevecké tělovýchovy : kapitoly z dějin vzorné Tělovýchovné jednoty Sokol Bolevec, jejích oddílů a odborů u příležitosti 70. výročí jejího založení*. Plzeň : Tělovýchovná jednota Sokol, 1983.

KUMPERA, Jan. *Rybníky Plzeňského kraje, aneb, putování za rybníční vůni*, Plzeň: Ševčík, 2008.

LEDERER, Ignác. *Sagen und Geschichten aus Bohmen*. Plzeň: Druck und Verlag von Carl Maasch, 1869.

MÁZNÝ, Petr. *100 zajímavostí ze staré Plzně II*. Plzeň: Starý most, 2007.

Od starého Bolevce k městskému obvodu Plzeň I. Plzeň: Sdružení boleveckých rodáků, 2007.

SCHIEBL, Jaroslav. *Plzeň v pověst, legendě, tradici a škádlivce. Díl II.* Plzeň: Vlastivědné knihkupectví a nakladatelství M. Lábkové, 1933.

SCHMIDTOVÁ, Anežka přek. Jan Dubravius, *O rybnících : základní dílo starého českého rybníkářství.* Praha: Nakladatelství Československé akademie věd, 1953.

Sigmondova stezka (kartografický dokument). Plzeň: Ramap, 1998.

SKUTIL, Jan. *Jan Dubravius.* Kroměříž: Muzeum Kroměřížska, 1992.

STRNAD Josef. *Listář královského města Plzně a druhy poddaných osad. Část 2, Od r. 1450-1526,* Plzeň : Městské historické muzeum, 1905.

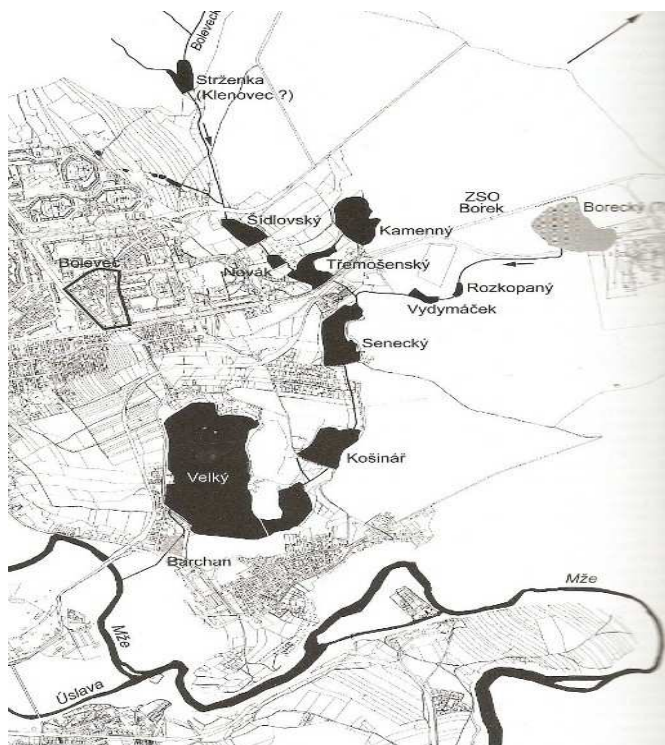
ZEMAN, Adolf. *Plzeňské rybníkářství v XV. až XIX. století* In *Časopis Společnosti přátel starožitností* 65, s. 8-18, 77-86.

Životní prostředí města Plzně. Horní Bříza: Granát, 2002, s. 10.

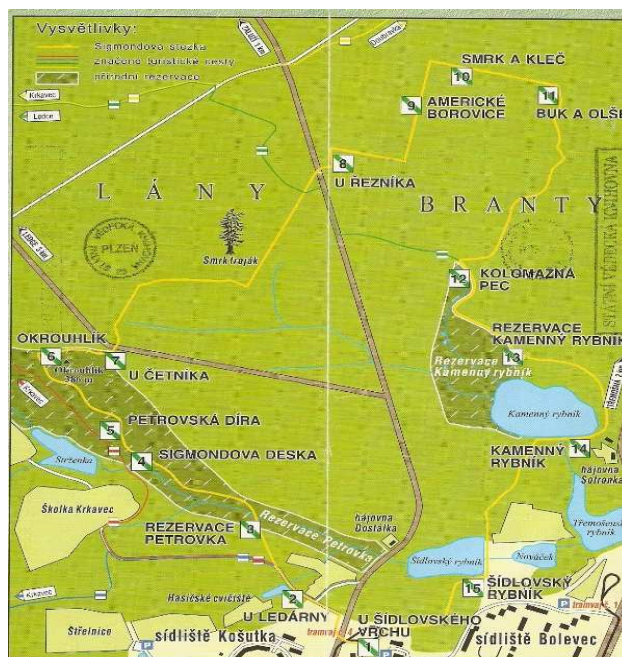
Seznam příloh

1. Mapa Boleveckých rybníků (ANDERLE, Jan, EBELOVÁ, Ivana, EBEL, Martin. Bolevecká soustava rybníků – příspěvek k dějinám rybníkářství na Plzeňsku In *Průzkumy památek, XI, č.2*, Praha: Národní památkový ústav, 2004. s. 196.)
2. Mapa Sigmondovy stezky (*Sigmondova stezka* (kartografický dokument), Plzeň: Ramap, 1998.)
3. Velký Bolevecký rybník – pohled 1 (Foto autor).
4. Velký Bolevecký rybník – pohled 2 (Foto autor).
5. Malý Bolevecký rybník (Foto autor).
6. Rybník Košinář (Foto autor).
7. Senecký rybník (Foto autor).
8. Rybník Vydymáček (Foto autor).
9. Rybník Rozkopaný (Foto autor).
10. Třemošenský rybník (Foto autor).
11. Kamenný rybník (Foto autor).
12. Rybník Novák (Foto autor).
13. Šídlovský rybník (Foto autor).
14. Rybník Strženka (Foto autor).
15. Stará myslivna „Rybárna“ na hrázi Velkého rybníka (Foto autor)
16. Památný dub na hrázi Velkého rybníka (Foto autor).
17. Kolomazná pec (Foto autor).
18. Křížový kámen „U řezníka“ (Foto autor).
19. Boží muka „U řezníka“ (Foto autor).
20. Křížový kámen v údolí Merán (Foto autor).
21. Pamětní deska Josefa Sigmonda (Foto autor).
22. Letzter Hase (Foto autor).
23. Dopravník na ledové kvádry na břehu Velkého rybníka (*Od starého Bolevce k městskému obvodu Plzeň 1*. Plzeň: Sdružení boleveckých rodáků, 2007, s. 153.)
24. Restaurace Ostende ve 20. letech 20. století rybníka (*Od starého Bolevce k městskému obvodu Plzeň 1*. Plzeň: Sdružení boleveckých rodáků, 2007, s. 259.)

Přílohy



Příloha č. 1



Příloha č. 2



Příloha č. 3



Příloha č. 4



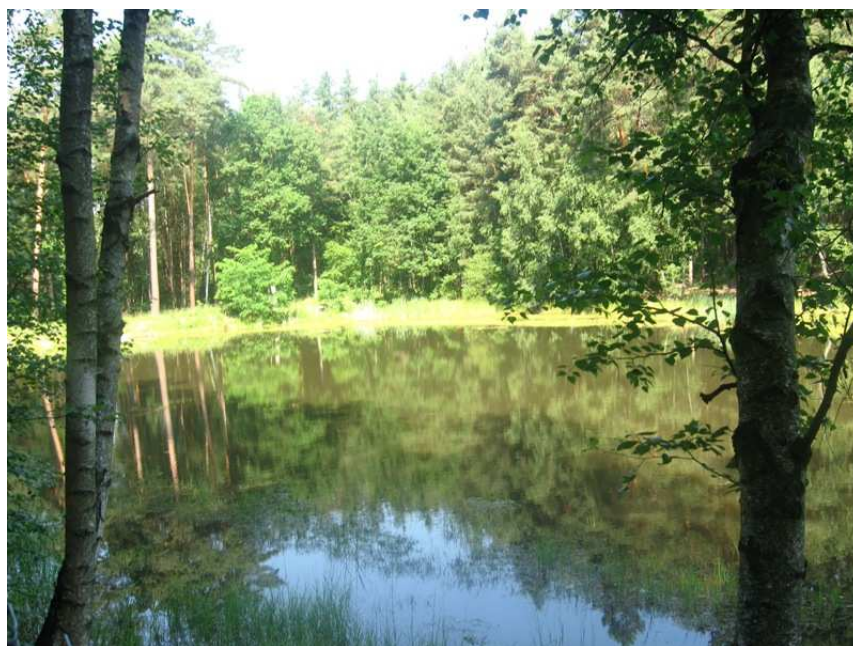
Příloha č. 5



Příloha č. 6



Příloha č. 7



Příloha č. 8



Příloha č. 9



Příloha č. 10



Příloha č. 11



Příloha č. 12



Příloha č. 13



Příloha č. 14



Příloha č. 15



Příloha č. 16



Příloha č. 17



Příloha č. 18



Příloha č. 19



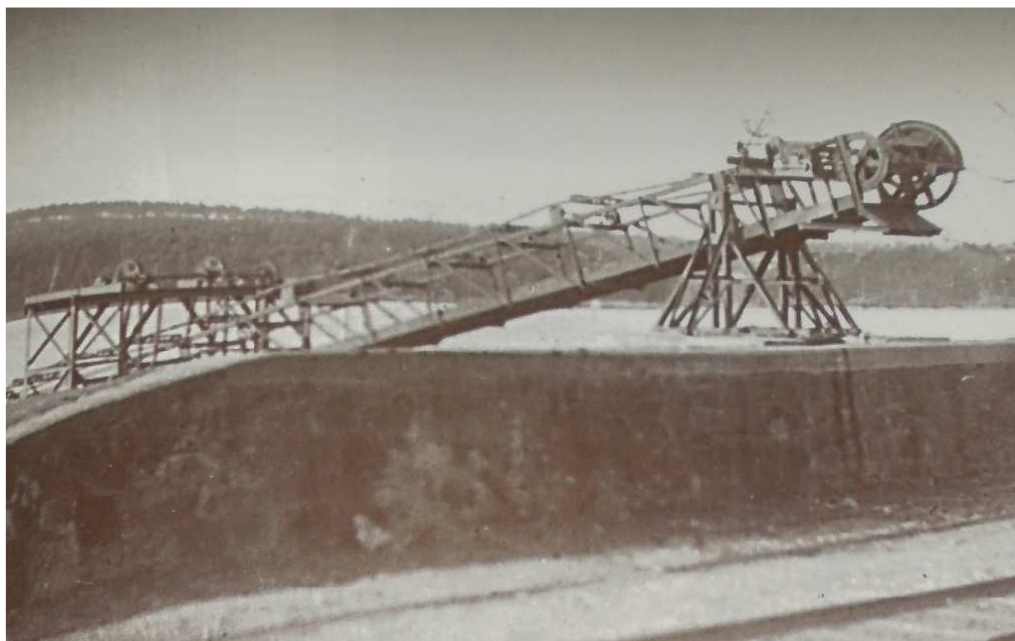
Příloha č. 20



Příloha č. 21



Příloha č. 22



Příloha č. 23



Příloha č. 24