

Západočeská univerzita v Plzni

Fakulta filozofická

Diplomová práce

**Masarykův léčebný a výchovný ústav pro zmrzačené
v Plzni**

Adam Bůcha

Plzeň 2024

Západočeská univerzita v Plzni

Fakulta filozofická

Katedra historických věd

Studijní program Moderní dějiny

Diplomová práce

**Masarykův léčebný a výchovný ústav pro zmrzačené
v Plzni**

Adam Bůcha

Vedoucí práce:

doc. PhDr. Lukáš Novotný, Ph.D.

Katedra historických věd

Fakulta filozofická Západočeské univerzity v Plzni

Plzeň 2024

Děkuji doc. PhDr. Lukáši Novotnému, Ph.D. za cenné rady, odborné připomínky a vedení práce. Dále bych chtěl poděkovat PhDr. Štěpánce Pflegerové za její ochotu a poskytnutou pomoc během mého bádání v Archivu města Plzně.

Prohlašuji, že jsem práci zpracoval samostatně a použil jen uvedených pramenů a literatury.

Plzeň, duben 2024

OBSAH

1 ÚVOD	1
2 NÁSTIN VÝVOJE PÉČE O TĚLESNĚ VADNÉ OSOBY	6
3 VZNIK MASARYKOVA LÉČEBNÉHO A VÝCHOVNÉHO ÚSTAVU PRO ZMRZAČENÉ A JEHO ČINNOST DO KONCE ROKU 1926	19
4 ČINNOST MASARYKOVA LÉČEBNÉHO A VÝCHOVNÉHO ÚSTAVU PRO ZMRZAČENÉ V OBDOBÍ OD ZAHÁJENÍ VÝSTAVBY NOVÉ ÚSTAVNÍ BUDOVY AŽ DO KONCE ROKU 1934	28
5 ČINNOST MASARYKOVA LÉČEBNÉHO A VÝCHOVNÉHO ÚSTAVU PRO ZMRZAČENÉ V LETECH 1935–1938	46
6 ZÁVĚR	58
7 POUŽITÉ PRAMENY A LITERATURA	62
8 RESUMÉ	65
9 PŘÍLOHY	67

1 ÚVOD

Při zmínce o první Československé republice se mnoha lidem z řad široké veřejnosti vybaví stabilní a hospodářsky silný prosperující stát, disponující světově významnými politiky v čele s Tomášem Garrigueem Masarykem, Edvardem Benešem, Karlem Kramářem, Aloisem Rašínem či Milanem Rastislavem Štefánikem. Nicméně již méně Čechů má povědomí o tom, že první republiku sužovaly problémy rozličného charakteru narušující tezi o dokonalém státu. Zdaleka největší potíže představovaly pro Československo v jeho příhraničních oblastech žijící národnostní menšiny Němců, Poláků a Maďarů, které nechtěly být součástí nově vzniklého státu, jehož občany se necítili být. Vedle národnostní sféry nepanovaly ideální poměry rovněž ve zdravotnictví, a to především v oblasti péče o tělesně postižené osoby, která nebyla státem dostatečně subvencována.

Cílem diplomové práce je zmapovat chod Masarykova léčebného a výchovného ústavu pro zmrzačené v Plzni od jeho založení v říjnu roku 1921 až do konce roku 1938, a to především se zaměřením na činnost jeho jednotlivých oddělení – léčebného, výchovného (ústavní jednotřídní škola pro zmrzačelé) a řemeslného (truhlářské a hračkářské dílny, respektive košíkářské dílny). Dále autor objasní, jak byl ústav, případně jeho jednotlivá oddělení, spravován, kapacitně vytížen či financován a zhodnotí, zda ve své činnosti prospíval. Bez povšimnutí nezůstanou ani veškeré budovy, jež ústav v meziválečném období využíval pro vlastní účely. Autor diplomové práce se pokusí nalézt odpověď na otázku, zda se ústavní správa v meziválečném období potýkala s nějakými obtížemi, případně uvede s jakými. Dále zodpoví otázku, jakou roli sehrál Masarykův ústav v životech tělesně postižených jedinců pocházejících nejen ze západních Čech.

Diplomová práce je členěna do čtyř kapitol. První kapitola se ve svém úvodu zaměřuje na stručný nárys vývoje přístupu společnosti k tělesně postiženým jedincům v období počínajícím pravěkem a končícím érou humanismu a renesance. Dále pojednává o rozvoji péče o tělesně oslabené jedince z hlediska léčebného, ke kterému došlo v průběhu 18. a 19. století. Důraz je kladen především na osvětlení moderní koncepce léčebně-výchovné péče (všestranná institucionální péče), jež se na sklonku 19. století začala praktikovat v zemích západní a severní Evropy. Právě z těchto států teorie komplexní péče začala jen pozvolně pronikat na počátku 20. století do habsburské

monarchie, jež až do svého zániku nevěnovala postiženým osobám přílišnou pozornost. Následně je v úvodní kapitole popsán vznik prvních moderních ústavů poskytujících všestrannou péči na území Čech, Moravy a Slovenska. Jednalo se o instituce v Liberci, Praze, Brně, Slávnicí či Bratislavě, jež nahradily dosavadní prostá azylová zařízení. Opomenuta nezůstala ani činnost některých hlavních činitelů uvedených institucí – MUDr. Josepha Gottsteina, MUDr. Rudolfa Jedličky, Františka Bakuleho či Augustina Bartoše. V závěru kapitoly jsou vysvětleny způsoby, jak zmrzačení vznikalo. Druhá kapitola na úvod analyzuje hlavní příčiny, jež vedly k založení Masarykova léčebného a výchovného ústavu pro zmrzačené v Plzni, průmyslovém centru západních Čech. Následně se již soustřeďuje na činnost samotného zařízení a dění okolo něj v letech 1920–1926. Ve zmíněném údobí byl položen základ působnosti celé instituce, když došlo vedle léčebného oddělení ke zřízení výchovné sekce (ústavní jednotřídní škola) a řemeslné sekce (truhlářské a hračkářské dílny, respektive košíkářské dílny). S koncem roku 1926 byla správa zařízení přinucena k zahájení výstavby nového ústavního objektu, jelikož dosavadně využívané provizorní prostory bývalé invalidní školy na Borech se jevily jako značně nevyhovující. Autor diplomové práce se rozhodl druhou kapitolu vymezit léty 1920–1926 (v roce 1920 samozřejmě ještě samotný ústav neexistoval, nicméně „Odbor pro péči o děti zmrzačené“ již pracoval na jeho založení) na základě souhrnné zprávy *15 let činnosti Masarykova léčebného a výchovného ústavu pro zmrzačené v Plzni 1920–1934*, v níž samotní čelní ústavní představitelé vytyčují první období působnosti plzeňské instituce výše uvedeným časovým intervalem. Třetí kapitola zachycuje činnost Masarykova ústavu v letech 1927–1934. Nejvýznamnější událostí zmíněných osmi let se stalo v roce 1929 dokončení nového ústavního pavilonu, jehož detailní popis je společně s deskripcí prostor bývalé invalidní školy rovněž zahrnut ve třetí kapitole. Vedle dostavby moderního objektu je ve třetí části práce zmíněno, s jakými obtížemi se ústavní správa musela v daném časovém úseku potýkat. Mezi největší problémy se řadily dluhy vzniklé v důsledku půjček na dokončení novostavby, tragické úmrtí ústavního ředitele MUDr. Roberta Nebeského, kulminující hospodářská krize, snižující se státní subvence na vydržování zařízení či nerentabilita řemeslného oddělení. Autor se podobně jako u druhé kapitoly i v tomto případě rozhodl vymezit třetí část práce lety 1927–1934 na základě souhrnné zprávy *15 let činnosti Masarykova léčebného a výchovného ústavu pro zmrzačené v Plzni 1920–1934*, podle které právě druhé období Masarykova ústavu zahrnovalo výše uvedené roky. Čtvrtá kapitola se zabývá aktivitami plzeňské instituce v její poslední etapě meziválečné éry, vytyčené roky 1935–1938. Ve zmíněném období

v negativním slova smyslu ovlivnily chod západočeského ústavu především postupem času sílící národnostní třenice.

Diplomová práce byla zpracována na základě odborné literatury, vydaných i nevydaných pramenů či odborných studií. Jedná se výhradně o zdroje v českém jazyce, jelikož ke zvolenému tématu vcelku logicky neexistuje zahraniční odborná literatura. Pro první kapitolu se staly stěžejními tři publikace od Marie Renotírové (za svobodna Hronové). Nicméně z uvedených tří knih se stala nejzásadnější ta pod názvem *Některé významné osobnosti oboru somatopedie v českých zemích. Přátelé jedinců s tělesným postižením*, ve které se autorka zabývá nástinem vývoje přístupu společnosti k postiženým jedincům v průběhu věků, rozvojem pomoci zmrzačelým v českých zemích a zdaleka nejvíce se věnuje činnosti jednotlivých průkopníků komplexní rehabilitační péče v Čechách a na Moravě. Za další zásadní publikaci pro úvodní kapitolu lze bezesporu považovat *Nárys vývoje péče o mládež tělesně postiženou, nemocnou a zdravotně oslabenou* od Jiřího Kracíka a Františka Kábeleho. Zmíněné dílo má podobnou strukturu jako práce Renotírové, nicméně větší důraz je kladen na osvětlení rozvoje moderních ústavních zařízení pro tělesně postižené např. v Praze, Liberci, Brně či slovenské Slávnici. V rámci první části práce nesmí rovněž zůstat opomenuta relativně nová studie *Prvorepubliková péče o děti s tělesným postižením* od Valérie Tóthové, Andreje Tótha, Lukáše Novotného, Martina Červeného, Věry Hellerové, Inky Kratochvílové a Jana Hladíka. Studie nastiňuje problematiku péče o tělesně vadné osoby v nově vzniklé první Československé republice a dochází k závěru, že pomoc poskytovaná „mrzáčkům“ specializovanými zařízeními byla ještě na sklonku 20. let 20. století státem nedostatečně subvencována. Při tvorbě druhé kapitoly autor vycházel především z vydaných pramenů. Stěžejním zdrojem se stala správa plzeňské instituce vyhotovená souhrnná zpráva pod názvem *Činnost Masarykova ústavu pro zmrzačené v Plzni 1920–1926*, jež poskytuje cenné informace o sedm let trvajícím období, během kterého byl díky zřízení oddělení výchovného, řemeslného a léčebného položen základ působnosti celého Masarykova ústavu. Zpráva mimo jiné obsahuje statistické údaje dotýkající se finančních nákladů na provoz ústavu, kapacitní vytíženosti instituce či úspěšnosti léčby ošetřovaných postižených dětí. Autor diplomové práce rovněž hojně využíval při psaní druhé kapitoly studii *Vzpomínka k 80. výročí založení „Masarykova ústavu pro děti zmrzačené a rachitické“ v Plzni* od Marie Renotírové. Uvedený příspěvek ze značné části patrně

vychází z výše zmíněné souhrnné zprávy, i přesto zahrnuje plno nových poznatků k aktivitám Masarykova ústavu, prováděným v počátečních letech jeho existence.

Třetí a čtvrtá kapitola stojí již výhradně na vydaných a nevydaných pramenech. Z nevydaných zdrojů byly využity dokumenty pocházející z fondů Archivu města Plzně a Národního archivu v Praze. V rámci fondu Ministerstvo zdravotnictví a tělesné výchovy – karton 792 z Národního archivu autor vytěžil jednotlivé výroční zprávy Masarykova ústavu z let 1928, 1931, 1935 a 1936, žádosti o subvence či zprávu pojednávající o nedostacích plzeňské instituce. Z fondu Archiv města Plzeň – Městský úřad Plzeň – registratura D – karton 606 nacházejícího se v Archivu města Plzně autor diplomové práce využil jednotlivé výroční zprávy Masarykova ústavu z let 1925, 1930, 1932, 1934, 1937 a 1938, žádosti o subvence, účetní uzávěrky či odhad nemovitého majetku plzeňské instituce. Výše uvedené archivní výroční zprávy se staly samotným jádrem práce, když se podařilo především na jejich základě sestavit relativně ucelený popis činnosti Masarykova ústavu v letech 1927–1938. Nutné je ovšem uvést, že podstatou zmíněných výročních zpráv byly hlavně statistické údaje, doplněné většinou jen strohými a často se opakujícími informacemi o chodu léčebného, řemeslného a výchovného oddělení v daném roce. Na druhou stranu značným přínosem byly žádosti o subvence přiložené k výročním zprávám, díky kterým se podařilo nastítnit vývoj finanční situace plzeňského zařízení. Z vydaných pramenů využitých při psaní třetí kapitoly lze zmínit souhrnnou zprávu *15 let činnosti Masarykova léčebného a výchovného ústavu pro zmrzačené v Plzni 1920–1934*, jež zahrnuje zásadní poznatky k aktivitám Masarykova ústavu v letech 1927–1934. Nechybí ani bezpočet statistických údajů různého typu. Pro doplnění bílých míst v kapitolách dvě, tři a čtyři s ohledem především na činnost a rozvoj jednotlivých ústavních oddělení autor diplomové práce použil rovněž ze sféry vydaných pramenů *Zprávy o činnosti Okresní péče o mládež v Plzni z let 1928, 1929, 1935, 1936 a 1914–1939*.

Na tomto místě je nutné objasnit využívání pojmů „mrzák“, „mrzáček“, „zmrzačelý“, „tělesně vadný“ či „kripl“. Zmíněnými přízvisky byli ještě zcela běžně v éře první Československé republiky označováni jedinci s tělesným postižením. Uvedené pojmy, i přes svůj pejorativní význam, jsou užívány v rámci předkládané diplomové práce výhradně za účelem zachování dobové terminologie. Dále je potřeba vysvětlit s ohledem na výsledek léčby tělesného postižení rozdíl mezi jedinci uzdravenými a vyléčenými. U vyléčených osob (tj. zaléčených či zhojených) docházelo k ukončení léčby poté, co se

jejich tělesnou vadu podařilo „stabilizovat“, nikoliv kompletně odstranit. Jedinci tedy zůstali trvale invalidní. Oproti tomu u svěřenců uzdravených se po ukončení ošetření tělesná vada přestala vyskytovat úplně. Problém ovšem nastává u souhrnných či jednotlivých výročních zpráv Masarykova ústavu z let 1921–1932, které velice pravděpodobně uvádí do kategorie vyléčených jedinců rovněž osoby zcela uzdravené.

2 NÁSTIN VÝVOJE PÉČE O TĚLESNĚ VADNÉ OSOBY

Tělesně postižení jedinci se rodí od samého počátku lidstva. Nicméně vztah společnosti k nim se v průběhu času měnil. V období pravěku člověk především dbal na životaschopnost své skupiny, a proto postiženým jedincům, omezující zdatnost vlastního společenství, hrozilo vyloučení. Nicméně se objevil i názor, podle kterého pravěký člověk s postižením dokázal přežít za podpory ostatních členů kmene. V rámci starověké otrokářské společnosti docházelo především k usmrcování či odkládání vadných novorozenců. Například Kartagiňané nemocné topili v moři, Skýtové ve svých řekách, Indové v Ganze a Číňané ve Žluté řece. V antických civilizacích typu Říma či Sparty o odložení či usmrcení postiženého dítěte rozhodoval jeho otec v součinnosti se sousedskou radou, respektive s radou starších. V Římě se situace změnila v době císařské, kdy se odložení či zabití postiženého dítěte začalo považovat za trestný čin.¹

K další změně vnímání postižených společností došlo s příchodem středověkého feudalismu a se silicím vlivem křesťanství, které přikazovalo lásku k bližnímu. Začala se rozšiřovat tzv. charitativní činnost, v jejímž důsledku se o zmrzačené starali jednotlivci, dobročinné nadace či církevní instituce (řády, špitály, azyly, kláštery, kostely). Na sklonku středověku se porození postiženého dítěte považovalo za boží trest. Vadný novorozenec byl označen za ďábelský výtvar a následně i se svou matkou odsouzen k trestu smrti upálením.²

Pro éru humanismu a renesance se stalo typickým usilování o obnovu antických vědomostí a umění. Společnost nově také začala usilovat o vzdělávání defektních jedinců. Jako progresivní a osvícenské se v této době jevily myšlenky Jana Amose Komenského, který požadoval komplexní vzdělání pro všechny osoby, bez rozdílu společenského

¹ TITZL, Boris, *Postižený člověk ve společnosti*, Praha 2000, s. 9, 75, 115; TITZL, Boris, *Skutečně platí Sovákova periodizace vztahu společnosti k postiženým?* In: VOJTKO, Tibor (ed.), *Postižený člověk v dějinách I*, Hradec Králové 2005, s. 7; KÁBELE, František, KOLLÁROVÁ, Ema, KOČÍ, Jiří, KRACÍK, Jiří, *Somatopedie. Učebnice speciální pedagogiky tělesně a zdravotně postižené mládeže*, Praha 1993, s. 16; RENOTIÉROVÁ, Marie, *Somatopedické minimum*, Olomouc 2002, s. 9–10; MICHALÍK, Jan, *Postavení osob s postižením v právním řádu starého Říma*. In: e-Pedagogium 6, 2006, 1, s. 89. POPELÁŘ, Bohumír, *Přehled vývoje praxe a teorie speciální pedagogiky*, Praha 1958, s. 8.

² OPATŘILOVÁ, Dagmar, ZÁMEČNÍKOVÁ, Dana, *Somatopedie. Texty k distančnímu vzdělávání*, Brno 2007, s. 23; SOVÁK, Miloš, *Nárys speciální pedagogiky*, Praha 1986, s. 55; VÍTKOVÁ, Marie, *Paradigma somatopedie*, Brno 1998, s. 14–15.

postavení, pohlaví a zdravotního stavu. Názory Komenského a dalších humanistů patrně zapříčinily prvotní pokusy o vzdělávání zmrzačených v ústavních zařízeních.³

K rozvoji péče o tělesně postižené z hlediska léčebného došlo v 18. a 19. století. V roce 1725 proběhly v Paříži první pokusy v ortopedii. Nicméně za zakladatele oboru ortopedie je považován až J. A. Venel, jenž stál v roce 1780 rovněž za zbudováním vůbec prvního léčebného zařízení pro zmrzačené ve švýcarském Orbe. Nejrychleji se péče rozvíjela v Německu, kde vznikla v roce 1722 nemocnice pro zmrzačené ve Pforzheimu. Další léčebná zařízení vybudoval Jakob Heine roku 1812 ve Würzburgu a Leithof v Lübecku. Do povědomí se dostal i další Heineho ústav v Canstattu založený v roce 1829, jehož pracovníci jako první definovali dětskou infekční obrnu a nastínili možnosti jejího vyléčení.⁴

V roce 1825 vzniklo také první zařízení pro tělesně postižené ve Francii. Jeho zakladateli se stali J. Prévez a I. Quérin. Velice významným se rovněž stal Deplecheuův ústav v Montpellier, jehož lékaři vůbec poprvé rozpoznali a následně i léčili tuberkulózu kostí. Bacil přenášející tuto nemoc poprvé identifikoval až německý lékař Robert Koch v roce 1882. Francie navíc proslula svými ortopedickými klinikami, které se nacházely při univerzitách v Nancy, Lyonu, Bordeaux, Paříži či Toulouse. Nutné je uvést, že nejdříve se v zařízeních pro zmrzačené pouze léčilo. Jako další příklad tohoto typu zařízení lze uvést v roce 1832 otevřený Léčebný ústav Vincenta Priessnitze v Jeseníku, který proslul léčivým mokřým obkladem či moderní vodoléčbou. Nicméně později byly při jednotlivých institucích zřizovány školy. První vzdělávací zařízení se vyskytovalo v roce 1832 v Mnichově při novém ústavu Johana Nepomuka von Kurzce. Právě jeho zařízení pro tělesně oslabené je považováno za průkopnické v tom ohledu, že svým klientům poskytovalo moderní léčebně-výchovnou péči a připravovalo je na výkon jejich budoucího povolání. Jednoznačně šlo o snahu začlenit vadné děti zpět do společnosti tak, aby se pro ni staly přínosem. Dalším inovátorem v oblasti léčebně-výchovné péče o postižené děti se stal dánský pastor Hans Knudsen, který založil spolek pro péči o zmrzačené a jenž v roce 1872 otevřel v Kodani moderní ústav. V něm poskytoval tělesně postižené mládeži všeobecnou péči, lékařskou pomoc, a dokonce pro její potřeby zřídil

³ KÁBELE, KOLLÁROVÁ, KOČÍ, KRACÍK, s. 18; OPATŘILOVÁ, ZÁMEČNÍKOVÁ, s. 23.

⁴ OPATŘILOVÁ, ZÁMEČNÍKOVÁ, s. 23–24; RENOTIÉROVÁ, Marie, *Některé významné osobnosti oboru somatopedie v českých zemích. Přátelé jedinců s tělesným postižením*, Olomouc 2007, s. 13–14; TRNKOVÁ, Marie, *Kapitoly ze sociální péče o mládež*, Praha 1932, s. 82; POPELÁŘ, s. 23–24.

speciální školu a dílny. Právě získané praktické dovednosti během práce v dílnách měly napomoci chovancům najít si živobytí.⁵

Na sklonku 19. století byly budovány léčebně-výchovné ústavy nejen v Dánsku, ale i v dalších severských zemích, které podle Otakara Schulze v té době zasáhla silná epidemie přenosné dětské obrny. Ve Švédsku existovaly specializované spolky ve Stockholmu, Göteborgu, Skåne či Helsingborgu. Ve Finsku se nalézaly menší léčebné instituce v Helsinkách, Vaase, Oulu či Uusikaarlepyy.⁶ Od roku 1892 vznikala specializovaná zařízení taktéž v Norsku. Ani ostatní evropské státy nezaostávaly. V Německu vznikla pečovatelská zařízení v Berlíně, Hannoveru, Altoně či Göttingenu. Na území dnešního Nizozemí byl první ústav vybudován roku 1900 v Arnhemu. Britské ostrovy koncem 19. století disponovaly pět ústav pro postiženou mládež, jež poskytovaly lékařskou pomoc a přípravu na povolání. Nacházely se v Bray u Dublinu, Birminghamu, Liverpoolu, Bristolu a Londýně. Ve Francii také docházelo k zakládání řady institucí, které se nicméně do konce 19. století orientovaly pouze na péči léčebnou. S obdobnou, ale mírně rozšířenou působností vznikly ústavy i v Itálii, a to ve Valdoltra, Neapoli, Bologně či Miláně. Na počátku 20. století vznikly dva ústavy pro postižené na území Ruska, a to v roce 1901 v Petrohradě a v roce 1907 v Charkově.⁷

Dnešní éra, ve které se sloučila lékařská a institucionální výchovná péče do jednoho celku, spadá do tzv. stadia rehabilitační péče. Vítková ve své publikaci uvádí, že vznik zmíněného stadia byl zapříčiněn nástupem kapitalistické struktury společnosti, kdy se začalo nahlížet na zmrzačené především z pohledu schopnosti pracovat. Vyžadovalo se jejich znovuzачlenění do kolektivu a pracovního procesu, proto se velké pozornosti dostalo sociální a léčebné rehabilitaci. V důsledku toho se v procesu vzdělávání tělesně postižených upřednostňovala jejich profesní příprava. Společně s rehabilitační péčí silně souvisí preventivní péče, jejímž cílem je řadě defektů či nemocí předejít, nikoliv je následně léčit či napravit. Počátky 20. století jsou spojeny s dalším rozvojem

⁵ KRACÍK, Jiří, KÁBELE, František, *Nárys vývoje péče o mládež tělesně postiženou, nemocnou a zdravotně oslabenou*, Praha 1982, s. 9; TRNKOVÁ, s. 82; TÓTHOVÁ, Valérie, TÓTH, Andrej, NOVOTNÝ, Lukáš, ČERVENÝ, Martin, HELLEROVÁ, Věra, KRATOCHVÍLOVÁ, Inka, HLADÍK, Jan, *Prvorepubliková péče o děti s tělesným postižením*. In: *Pediatric pro praxi*, 23, 2022, 2, s. 148; SCHULZ, Otakar, *Péče o mrzáky*, Praha 1927, s. 13; MONATOVÁ, Lili, *Pojetí speciální pedagogiky z vývojového hlediska*, Brno 1998, s. 39.

⁶ Ve švédštině se město Oulu vyskytuje pod názvem Uleåborg, město Uusikaarlepyy pod jménem Nykarleby a město Vaasa pod označením Vas.

⁷ OPATŘILOVÁ, ZÁMEČNÍKOVÁ, s. 24; RENOTIÉROVÁ, *Některé významné osobnosti*, s. 14; POPELÁŘ, s. 25; SCHULZ, s. 13–14, 17.

rehabilitační péče, která ze západní a severní Evropy později začala pronikat i do Českých zemí, kde její ideu rozvinul a následně uskutečnil profesor MUDr. Rudolf Jedlička se svými kolegy.⁸

Rakousko-Uhersko se za západní a severní Evropou opožďovalo v otázce zřizování institucí poskytující komplexní péči tělesně postižené mládeži. Až v roce 1900 se uskutečnilo v Lanzedorfu u Vídně otevření Elisabeth-Asyl, jenž poskytoval svým klientům základní vzdělání. Právě legislativa Rakouského císařství, respektive Rakousko-Uherska, stála za pomalejším rozvojem péče o vadnou mládež v Českých zemích. Až zákon číslo 78 z roku 1902 povolil zřizování ústavů a škol pro postižené děti v Rakousko-Uhersku. Nicméně až do 20. let 20. století se na území Čech, Moravy a Slovenska nevyskytovaly žádné specializované vzdělávací instituce pro postižené jedince. Ti mohli, pokud jim to zdravotní stav dovolil, docházet do obecných škol. Tamější pedagogové jim ale nemohli poskytnout adekvátní péči. Školský řád, který vešel v platnost v září roku 1905, ponechal na posouzení představitelů jednotlivých vzdělávacích zařízení, zda je tělesně oslabené dítě schopno pravidelně absolvovat školní docházku či má být od ní osvobozeno. Zmíněné opatření uvolňovalo postižené dítě ze školní docházky v době, kdy se její nedodržování u zdravých jedinců sankcionovalo.⁹

Ústavní péče o tělesně postižené jedince se nepochybně v závěru existence Rakousko-Uherska nacházela teprve ve svých počátcích. Čelní představitelé monarchie nadále věnovali pouze minimální pozornost péči o oslabené osoby, které tím odsoudili k živoření na okraji společnosti. V této sféře nastalo nepatrné zlepšení v období první Československé republiky, kdy začal být kladen větší důraz na zdravotně-sociální otázky. Nicméně společnost pořád nahlížela na jedince s viditelným tělesným defektem jako na podřadné a neplnohodnotné příslušníky kolektivu. Situaci jim neulehčovala ani pojmenování, která se pro ně vžila – „zmrzačelé osoby“, „mrzáci“, „mrzáčci“ či odvozenina z německého „Krüppel“ – „kriplové“. Navíc stále neexistovala systematická státní podpora dobročinným aktivitám, které byly prováděny v zájmu léčby a vzdělávání tělesně oslabené mládeže s cílem jejího uschopnění k výkonu povolání v dospělosti.¹⁰

⁸ VÍTKOVÁ, s. 15; TÓTHOVÁ, TÓTH, NOVOTNÝ, ČERVENÝ, HELLEROVÁ, KRATOCHVÍLOVÁ, HLADÍK, s. 148.

⁹ HRONOVÁ, Marie, *Významné osobnosti v historii somatopedie I.*, Olomouc 1993, s. 4–5; TITZL, Boris, *Počátky péče o tělesně postižené děti a mládež u nás a Jedličkův ústav*. In: TITZL, Boris (ed.), *Péče o tělesně postižené dítě*. Sborník k 70. výročí založení Jedličkova ústavu, Praha 1985, s. 13.

¹⁰ TÓTHOVÁ, TÓTH, NOVOTNÝ, ČERVENÝ, HELLEROVÁ, KRATOCHVÍLOVÁ, HLADÍK, s. 149.

První moderní ústav, poskytující převážně individuální léčebnou péči, byl otevřen v Českých zemích v roce 1910. Nacházel se v Liberci a sloužil převážně dětem německé národnosti. Jeho počátky lze spatřit již v roce 1903, kdy ortoped MUDr. Joseph Gottstein zdarma poskytoval péči ve svém libereckém bytě mládeži s tělesnými defekty. Pro velký zájem veřejnosti německý lékař rozšířil svoji praxi. V roce 1909 dokonce vznikl „Spolek pro pomoc zmrzačeným“ (Verein Krüppelhilfe), který obdržel od města pro svoji potřebu budovu dřívějšího útulku pro chudé. Již ve zmíněném roce 1910 zahájil svoji činnost „Domov pro zmrzačené“ (Krüppelheim). Jeho ředitel a řídící lékař Gottstein přišel s nápadem vybudovat zcela nové a větší ústavní prostory. Jeho myšlenku podpořila řada lokálních subjektů, včetně samotného města, které spolku pro zmrzačené poskytlo vhodný pozemek a dostatek financí. Nová budova ústavu byla dokončena v roce 1914. Nacházely se v ní čtyři nemocniční a ortopedické sály, lůžkové haly, sádrovna, rentgen a výtah. Po dobu první světové války část instituce sloužila jako nemocnice pro raněné vojáky. Až po uplynutí válečných let se ústav navrátil k péči o zmrzačené děti. Léčení se dostávalo pacientům s defekty a chorobami páteře, končetin, kloubů či kostí. Zařízení postupem času poskytovalo kromě lékařské péče i odbornou přípravu pro povolání či zvláštní školní výuku podle závažnosti postižení. Jednoznačným cílem se stala resocializace slabého jedince. Nicméně se ještě nejednalo o komplexní rehabilitační péči v plném rozsahu. Ta byla realizována až v Jedličkově ústavu. V roce 1919 doktor Gottstein zemřel. Ve funkci jej nahradil MUDr. Hans Wagner. Za péči v libereckém zařízení se platilo. Poplatek se za určitých podmínek odpouštěl dětem z chudých rodin.¹¹

Před otevřením libereckého ústavu se na území Čech vyskytovala pouze zařízení azylového typu pro tělesně postižené, která byla odkázána na podporu dobročinných spolků. Od roku 1887 existoval „Útulek pro opuštěné a zmrzačené dívky, Růžencová výroba“ v Praze 1 na Konviktské ulici, na jehož dílny a internát dohlížel „Spolek pro vydržování útulku opuštěných a zmrzačených dívek“ v Praze 1. Útulek mohly bezplatně využívat děvčata chudá, opuštěná i zmrzačená. Chovanky se učily čtení, psaní a náboženství. Rovněž vyráběly růžence a procvičovaly si šití či jiné ruční práce.¹²

V roce 1889 byl pro tělesně postižené dospělé osoby otevřen v Praze 1 na Starém Městě „Dům milosrdenství Vincentium“ v Praze. Spravoval jej spolek svatého Vincenta. Ze začátku v útulku přebývaly pouze tři nemocné ženy. Nicméně ještě v roce 1889 došlo

¹¹ KRACÍK, KÁBELE, s. 12, 14–15; RENOTIÉROVÁ, *Některé významné osobnosti*, s. 19.

¹² HRONOVÁ, s. 6; TITZL, *Počátky péče o tělesně postižené děti*, s. 13.

k přesunutí zařízení do Holešovic-Bubnů, kde mohlo žít až 15 chovanců. V roce 1889 se uskutečnilo další stěhování, a to do břevnovského letohrádku hraběte Pöttinga. Přístavba nových budov značně zvýšila kapacitu ústavu, ve kterém již v roce 1912 pobývalo 131 osob. V roce 1926 došlo k rozšíření zařízení o filiálku ve Smečně, která poskytovala péči dětem. Brzy zde vzniklo i oddělení pro psychicky nemocnou mládež. „Vincentium“ oficiálně nedisponovalo školou, i přesto byli jeho chovanci vzděláváni. Docházet mohli i na připravené zájmové kroužky, ve kterých se četlo, zpívalo či se hrálo divadlo. Dospělí klienti si krátili čas ručními pracemi či výkonem řemesel.¹³

V roce 1904 školní inspektor Josef Zeman podnikl prohlídku vybraných ústavů a škol pro zmrzačené osoby v Německu. Nově nabyté informace sepsal v roce 1907 do příručky „Péče o děti abnormální“. Publikováním knihy se snažil upozornit veřejnost na problematiku péče o postiženou mládež a rovněž doufal v rozšíření myšlenky, že i v Českých zemích je nutné stavět odborné ústavy. Zemanovu ideu dále rozvedl ještě v roce 1907 MUDr. Jan Dvořák ve své studii pod názvem „Úprava péče o mrzáky“, která vyšla v časopise „Naše doba“. V ní uvedl, že „*moderní ústavy pro mrzáky musí býti nevyhnutelně organickým pojátkem ústavu léčebného, školy vůbec a řemeslnické školy zvláště*“.¹⁴ Progresivní Dvořákovy názory na řadu lidí opravdu zapůsobily. V únoru roku 1908 v Praze vznikl „Spolek pro léčbu a výchovu rachitiků a mrzáků“, v jehož čele stál MUDr. Otakar Kukula. Za jeho působnosti nebyl spolek příliš činný. Ke změně došlo v březnu roku 1911, kdy byl za nového předsedu vybrán profesor MUDr. Rudolf Jedlička. Spolek se přejmenoval na „Zemský spolek pro léčbu a výchovu mrzáků v Praze“ a jeho primárním úkolem se stalo zřízení instituce pro vadnou mládež. Jako předloha měl posloužit ústav v Mnichově.¹⁵

Za hlavního iniciátora vybudování pražského ústavu pro postižené lze označit již zmíněného MUDr. Jedličku, který pocházel z lékařské rodiny. Narodil se 20. února 1869. Po dostudování lékařské fakulty nastoupil na chirurgickou kliniku profesora Karla Maydla. Poté, co se habilitoval z patologie a terapie chirurgických chorob, se velice úspěšně zabýval rentgenologií. Nicméně počátkem 20. století se ještě nic nevědělo o negativním působení rentgenového záření na lidský organismus, a proto se Jedlička brzy začal potýkat se zdravotními komplikacemi. Přišel o čtyři prsty na levé ruce a sužovala

¹³ KRACÍK, KÁBELE, s. 13–14.

¹⁴ DVOŘÁK, Jan, *Úprava péče o mrzáky*. In: Naše doba, 14, 1907, 4, s. 282.

¹⁵ HRONOVÁ, s. 6–7; RENOTIÉROVÁ, *Některé významné osobnosti*, s. 19–20.

jej anemie. I přes tyto překážky pokračoval v chirurgické činnosti. Kromě pražské instituce pro tělesně postižené, kde do své smrti působil jako vedoucí lékař, vybudoval v roce 1914 také léčebné sanatorium v Praze Podolí. Za první světové války působil v několika zahraničních vojenských nemocnicích. Ani zhoršující se nemoc jej neodradila od působení v řadě vědeckých a společenských organizací. Stál rovněž za vytvořením „Československé společnosti rentgenologické a radiologické“. Navštěvoval zahraniční ústavy, kde čerpal nové poznatky ohledně ústavní péče. Prezident republiky jej v roce 1921 dokonce jmenoval profesorem chirurgie a rentgenologie na Univerzitě Karlově. Dne 26. října 1926 na následky ozáření Jedlička zemřel. Jeho jméno bylo uvedeno i na památníků obětí rentgenového záření v Hamburku.¹⁶

Nyní je potřeba se podívat na MUDr. Jedličku ve vztahu k péči o tělesně vadnou mládež. Byl to právě on, kdo hodlal v budově „Polsko“ v Praze na Vyšehradě zřídit ústav pro postižené. Díky poskytnuté bezplatné půjčce zmíněný objekt nakonec zakoupil „Zemský spolek pro léčbu a výchovu mrzáků v Praze“, který se později stal i vlastníkem samotného ústavu. Po téměř rok trvajících úpravách budovy byl nakonec ústav pro děti s tělesnými vadami uveden do provozu 1. dubna 1913. Jednalo se o moderní zařízení, ve kterém MUDr. Jedlička se svými kolegy začal realizovat koncepci komplexní rehabilitační péče, která propojovala léčbu, výchovu, všeobecné vzdělání a odbornou přípravu pro povolání. Zmíněná péče měla z chovanců učinit platné členy společnosti ve smyslu národohospodářském a sociálním. Ústav dokázal časem pojmout až 105 pacientů. Pražské zařízení disponovalo léčebným oddělením, kde bylo prováděno ošetření jak ústavních klientů, tak i pacientů docházejících z domova. Na děti z hlediska lékařské péče dohlížel chirurg, ortoped, internista, a dokonce i zubař. Mezi léčebné metody se například řadil ortopedický tělocvik, lékařská masáž či elektrizování nehybných končetin. Dále existovalo oddělení výchovné, kde se nacházela specializovaná škola a dílny. Rudolf Jedlička se později přičinil na výstavbě ústavních ortopedických dílen, ve kterých byla vyškolená první generace protetických specialistů, kteří vyráběli jak protézy, tak ortopedické přístroje.¹⁷

MUDr. Jedlička se neustále snažil zkvalitňovat péči v pražském zařízení, a proto z vlastních peněz hradil ústavním lékařům a učitelům zahraniční studijní cesty a pobyty.

¹⁶ RENOTIÉROVÁ, *Somatopedické minimum*, s. 14; KRACÍK, KÁBELE, s. 19–21.

¹⁷ TÓTHOVÁ, TÓTH, NOVOTNÝ, ČERVENÝ, HELLEROVÁ, KRATOCHVÍLOVÁ, HLADÍK, s. 149; KRACÍK, KÁBELE, s. 17–18; TITZL, Boris, *Prof. MUDr. Rudolf Jedlička a jeho vliv na utváření české somatopedie*. In: VOJTKO, Tibor (ed.), *Postižený člověk v dějinách II*, Hradec Králové 2007, s. 57–58.

Jedlička do určité míry hradil i náklady na provoz ústavu, jelikož „Zemský spolek pro léčbu a výchovu mrzáků v Praze“ nedisponoval dostatkem financí. V důsledku toho si jej značně vážil jeden z členů předsednictva zemského spolku, který prosadil svůj návrh, aby pražské zařízení neslo Jedličkovo jméno. Klíčovým se pro vývoj ústavu stal rok 1915, kdy zemský výbor Jedličkovi povolil výstavbu ortopedického zařízení pro dospělé postižené osoby. Ještě téhož roku byl také zakoupen dům za Pankráckou branou, ze kterého později vznikla nová ústavní nemocnice. V původním objektu pod názvem „Polsko“ byly zachovány ortopedické dílny, ubytovací prostory dětí a kanceláře. Z výše uvedeného jasně vyplývá, že Jedlička měl nezanedbatelný podíl na chodu celého zařízení. Nicméně je potřeba uvést, že Jedlička nikdy nebyl ředitelem pražského ústavu, a ani jím nechtěl být. Spokojil se s vedením ústavního léčebného oddělení. Sám na post ředitele předsednictvu spolku doporučil Františka Bakuleho.¹⁸

Přijetí Františka Bakuleho za ředitele pražského ústavu bylo v souladu s Jedličkovou koncepcí komplexní rehabilitační péče. Podle ní se měl do čela zařízení postavit pedagog, který měl taktéž řídit specializovanou ústavní školu. Právě pro tuto pozici byl Bakule ideálním kandidátem, jelikož dříve vyučoval žáky na Malé Skále v Českém ráji. Po svém nástupu do funkce začal neprodleně jednat. Docházel na kurzy ručních prací a přetvářel ústavní třídy na dílny. Značný důraz kladl na estetickou výchovu, když klienty seznamoval s významnými uměleckými díly a jejich autory či s nimi navštěvoval architektonické památky v Praze. Navíc prosazoval princip tzv. „volné školy“, při kterém vyučování neprobíhalo podle předem jasně stanoveného časového rozvrhu, nýbrž bylo přizpůsobováno spontánním zájmům klientů. Proto nebylo výjimkou vyučování o svátcích, nedělích či večerech. Nicméně základním pilířem Bakuleho počínání se stala výchova prací. Teoretické předměty ve škole byly naopak upozaděny. Všichni chovanci vykonávali v ústavu domácí práce, které jim byli přidělovány podle jejich tělesných možností. Vznikla tzv. dětská ústavní samospráva, která se aktivně podílela na řádném chodu celého zařízení. Řadu komplikací vzniklých při práci měly děti řešit samy, aby se naučily soběstačnosti. Bakule trval i na tom, aby si chovanci individuálně určovali, co se chtějí učit. Odůvodňoval to tak, že dítě daleko rychleji pochopí to, co samo považuje za důležité a užitečné než to, do čeho jej pedagog bude nutit. Právě za působení Bakuleho fungoval při ústavu soubor dílen, jejichž provoz od určité doby zajišťovali chovanci. Ty dílenské povinnosti přetěžovaly a v důsledku toho u

¹⁸ RENOTIÉROVÁ, *Některé významné osobnosti*, s. 25–26.

nich docházelo k zanedbávání pravidelného vzdělávání. O Bakulovu experimentální výchovu se brzy zajímaly dozorčí školské orgány. Došlo ke složení komise z věhlasných pedagogů, která měla posoudit dosavadní výchovné metody. Vybraní odborníci Bakulovy principy neodsoudili, naopak ocenili jejich inovativnost. Časem ale znovu začala růst kritika jeho příliš volné výchovy, která vnesla rozpory i do samotného „Zemského spolku pro léčbu a výchovu mrzáků v Praze“. Bakule ztratil podporu profesora Jedličky, který v lednu 1919 prosadil jeho odvolání z postu ředitele ústavu. Experimentální pedagog následně vybudoval vlastní ústav pro tělesně vadné děti a založil celosvětově uznávaný sbor „Bakulovi zpěváčci“.¹⁹

V roce 1920 se stal novým ředitelem pražské instituce Augustin Bartoš. Špatnou finanční i materiální situaci ústavu vyřešil jeho radikální reorganizací. Právě za jeho působení Jedličkovo zařízení dosáhlo největšího rozkvětu a bylo známé i v zahraničí. Stal se horlivým zastáncem zavedení ručních prací do školní výuky, a proto s návazností na svého předchůdce vybudoval mnoho nových specializovaných dílen. Jako vzor mu posloužila pracoviště především ze severských zemí. S profesorem Jedličkou rovněž vypracoval plán na výstavbu úplně nové ústavní budovy, ve které by se nacházela škola, internát a prostory vhodné pro rehabilitační péči. Objekt se podařilo dostavit v roce 1925 a byly do něj umístěny mechanicko-terapeutické přístroje pro léčbu tělesného postižení či bazén přizpůsobený pro cviky ve vodě. Poblíž budovy se nacházel zahradní skleník a hřiště. Bartoše lze označit za velice činného i v oblasti čistě pedagogické. Pro postiženou mládež z pražského zařízení organizoval výchovně vyučovací zájezdy, jejichž zaměření odpovídalo právě probíranému učivu. V jejich rámci děti mohly opustit ústav až na několik dní. Nejčastějšími cílovými destinacemi se staly výrobní podniky, historické památky, muzea, vodní přehrady či přírodní rezervace. Samotní klienti se podíleli na realizaci výletů. Z připravovaných exkurzí jednoznačně nejvíce profitovali nepohybliví jedinci. O zmíněné problematice dokonce Bartoš v roce 1931 napsal příručku pod názvem „Automobil vychovatelem“. Augustin Bartoš působil v Jedličkově ústavu až do roku 1945.²⁰

V době, kdy vznikla samostatná Československá republika, se na území Čech nacházelo stále jen minimum zařízení určených výhradně pro tělesně postiženou mládež. Ústav v Liberci navíc sloužil především dětem německé národnosti. Další nová instituce

¹⁹ KRACÍK, KÁBELE, s. 18, 22–26.

²⁰ Tamtéž, s. 28–31.

výhradně pro tělesně postižené vznikla na území Čech až v roce 1921 v Plzni. O jejím vývoji budou pojednávat následující kapitoly práce. Nutné je ovšem podotknout, že situace v ostatních částech státu byla daleko horší. Na Moravě, Slovensku a Podkarpatské Rusi se v roce 1918 nenacházelo ani jedno zařízení, které by poskytovalo ústavní péči tělesně postiženým dětem.²¹

Prvotní impuls k vybudování instituce pro tělesně postižené na Moravě dala dcera československého prezidenta doktorka Alice Masaryková, jež proslula svou činností ve sféře zdravotně-sociální. Její návrh hodlal realizovat předseda brněnského městského úřadu Otakar Jokl. Brzy vznikl „Zemský spolek pro léčbu a výchovu mrzáků na Moravě“, jehož členové chtěli vybudovat léčebné zařízení po vzoru Jedličkova ústavu. V srpnu roku 1919 spolek zakoupil zámeček s parkem v Brně Králově Poli „Na Kociánce“. Následovala složitá adaptace zámečku, jelikož řada vlivných osob se přestala o vznikající ústav zajímat. V upraveném objektu se měla nacházet čtyři oddělení – nemocniční, dílenské, zemědělské a školní. V zámečku se nejprve využívala pouze jedna místnost, v níž se nacházela poradna pro zmrzačené jedince docházející na léčbu z domova. Místnost rovněž sloužila ke konzervativnímu léčení, které probíhalo formou elektroléčby, drobných operací či masáží. Ředitelem zařízení se stal Jan Chlup. Post ústavního pedagoga zastával A. Weber. O děti se staraly pouze dvě ošetřovatelky. Do ústavu externě docházeli lékaři z chirurgické kliniky Masarykovy univerzity. Dále se na chodu celého ústavu podílel jen nepočetný personál, a to pradelny, kuchařky či vrátný. Ústav byl uveden do provozu 14. května 1920. O rok později nabízenou péči využívalo již 54 klientů. Přímou péči, nikoliv spolek, propagoval svoji činností na veřejnosti a snažil se zaopatřit finance pro vlastní provoz, a proto sám prováděl a organizoval sbírky. Červený kříž poskytoval zdarma instituci zdravotnický materiál. Ke značnému zlepšení dosavadní nedostačující lékařské péče v brněnském zařízení došlo až po roce 1925, kdy byl otevřen dvoupatrový objekt ústavní nemocnice. Na léčbu nově dohlížel docent Novák z univerzitní chirurgické kliniky, který spolupracoval s dalšími dvěma lékaři. V nemocnici působila řada ošetřovatelek, které si z vlastních zaměstnankyň odborně vyškoloval samotný ústav.²²

²¹ TÓTHOVÁ, TÓTH, NOVOTNÝ, ČERVENÝ, HELLEROVÁ, KRATOCHVÍLOVÁ, HLADÍK, s. 149–150.

²² Tamtéž; HRONOVÁ, s. 53–54.

V objektu brněnského zámku brzy docházely volné prostory, a proto v roce 1924 byla dokončena stavba nové budovy, která měla sloužit jako ubytovna pro učitele, dílenské mistry a chovance. V důsledku toho se v zámku uvolnily prostory, které se mohly využít ke zvětšení ústavní školy či dílen. V roce 1927 byl dostavěn další objekt, který byl určený pro cvičné dílny. Ve stejném roce došlo rovněž ke zřízení bazénu v ústavním parku, kuchyně pro 250 osob a prádelny.²³

Komplexní péče o postižené na území Slovenska se pomalu začala rozvíjet až ve 20. letech 20. století. V roce 1922 bylo zařízení pro tělesně vadné děti otevřeno ve Slávnici, jež dokázalo pojmout až 70 klientů. Svěřenci se vzdělávali v tamější škole zvláštní či v učňovské škole, která umožňovala vyučení v oborech krejčí, košíkář, strojní zámečnický či zahradnický. V roce 1937 „Spolok pre starostlivosť o zmrzačených“ zřídil „Ústav pre telesne chybných“ v objektu dřívější muniční továrny v Brněnské ulici v Bratislavě. Další instituce pro tělesně postiženou mládež na Slovensku byla otevřena až po druhé světové válce v Mokrohajské ulici v Bratislavě.²⁴

Péči o zmrzačené v Československé republice k roku 1926 zhodnotil ve své zprávě MUDr. Robert Nebeský, ředitel Masarykova ústavu pro tělesně postižené v Plzni. Uvedl, že dosavadní péče o zmrzačelou mládež v Československu nebyla dostatečně zaopatřena. Dále upozorňuje na to, že na ulici se stále potloukaly zmrzačené osoby živící se žebrotou. Do jisté míry z tohoto stavu vinil politické špičky, které nadále trpěly výhradně poskytování almužny potřebným a jež jim nebyly ochotny nabídnout dlouhodobější odbornou pomoc. Podle Nebeského by si politici měli uvědomit hospodářské výhody plynoucí ze soustavného financování komplexní péče o postižené, která až z 80 % všech nemohoucích mohla opět učinit platné a soběstačné členy společnosti nezatežující obecní, okresní či státní rozpočty. Rehabilitovaní jedinci by pracovali, platili daně a nebyli by tak na obtíž státu, obci ani spoluobčanům. Do jisté míry se jednalo o vhodnou investici, která by se státu vrátila. Nebeský se ve zprávě také věnoval soukromým statistikám, které se zabývaly přibližnými počty tělesně postižených v Československu. Vyplývalo z nich, že pro zajištění péče pro všechny tělesně postižené děti ve státě by muselo být zřízeno 14 zařízení s celkem 2 800 lůžky. Nicméně tou dobou se v republice nacházelo jen pět moderních ústavů a několik azylových domů pro zmrzačené. Dohromady tyto instituce disponovaly pouze 700 lůžky. V samotném závěru

²³ HRONOVÁ, s. 55.

²⁴ KRACÍK, KÁBELE, s. 41–42

zprávy Nebeský uvedl, že péče o zmrzačené v Československu značně živořila ve srovnání s Německem, Švédskem, Dánskem či Spojenými státy americkými. Rovněž kritizoval, že pomoc potřebným závisela výhradně na veřejné dobročinnosti.²⁵

Na závěr je potřeba uvést, jakými způsoby mohla vzniknout zmrzačení. Za první, tělesná vada se mohla projevit u dítěte ihned po porodu. Jednalo se o tzv. vrozené defekty, mezi které lze zařadit vykloubení kyčlí, vbočené nohy, srůsty prstů či prsty přespočetné. Zmíněné vady se daly ve svém raném stadiu snadno zaléčit. Za druhé, zmrzačení mohlo vzniknout v důsledku prodělání specifických nemocí, a to především u jedinců v útlém věku. Rachitida, tj. křivice či anglická nemoc, způsobovala malým dětem zkřivení končetin či vybočení páteře. Podle MUDr. Veroniky Cirmanové je její hlavní příčinou „*porucha mineralizace rostoucí kosti s nedostatečným ukládáním kalcia fosfátu způsobená deficitem vitamínu D nebo vápníku.*“²⁶ Následky křivice bylo možné odstranit včasnou léčbou. Za daleko nebezpečnější nemoc, způsobující tělesné postižení či dokonce smrt, lze považovat tuberkulózu. Jedná se o infekční chronické onemocnění, které se šíří vzduchem hlavně kapénkovou infekcí. Náchylná na ni byla především dospívající mládež. Tuberkulóza může napadnout všechny tkáně a orgány. Nejznámější je její plicní forma. Nicméně zmíněná choroba může napadnout rovněž kosti, kdy nejnebezpečnější je postižení páteře, které se musí neprodleně řešit intenzivní všestrannou léčbou, jinak dojde k vytvoření tuberkulózního hrbu (tzv. gibbus). Zmrzačení taktéž způsobuje tuberkulóza kloubů, která vyvolává záněty. Ty časem odezní, nicméně zapříčiní znetvoření či znehybnění kloubů kolenních či kyčelních. Zákeřnou chorobu je také velice infekční dětská obrna (nezaměňovat za dětskou mozkovou obrnu), která se šíří přímým kontaktem, vzduchem, vodou či kontaminovanými předměty. Projevuje se horečkou a způsobuje trvalé ochrnutí údů v důsledku poškození motorických buněk na míše. Smrtná je obrna dýchací soustavy. Přenosnou dětskou obrnou mohou trpět i dospělí jedinci.²⁷

Za třetí, defekty mohly být zapříčiněny výkonem různých namáhavých tělesných činností. Obecně byla na vznik zmrzačení tímto způsobem nejnáchylnější dospívající mládež. Objevovaly se u ní tzv. vady učňovské. Jednalo se například o ploché nohy a zkřivená kolena u sklepníků či u pomocníků holičů, obchodníků či pekařů. Rostoucí

²⁵ Činnost Masarykova ústavu pro zmrzačené v Plzni 1920–1926, Plzeň 1927, s. 13–18.

²⁶ CIRMANOVÁ, Veronika, *Možnosti pozitivního ovlivnění kostní hmoty u dětí, současný pohled na křivice*. In: *Pediatric pro praxi*, 15, 2014, 5, s. 287.

²⁷ MONATOVÁ, s. 38-39; Činnost Masarykova ústavu pro zmrzačené v Plzni 1920–1926, s. 16; *15 let činnosti Masarykova léčebného a výchovného ústavu pro zmrzačené v Plzni 1920–1934*, Plzeň 1934, s. 20.

děvčata trpěla na křivou páteř. Za čtvrté mohlo vzniknout zmrzačení v důsledku prodělání úrazu, a to především u dospělých jedinců, jejichž poranění z práce, dopravní nehody či války nebyla řádně zaléčena.²⁸

²⁸ *15 let činnosti Masarykova léčebného a výchovného ústavu pro zmrzačené v Plzni 1920–1934*, s. 20.

3 VZNIK MASARYKOVA LÉČEBNÉHO A VÝCHOVNÉHO ÚSTAVU PRO ZMRZAČENÉ A JEHO ČINNOST DO KONCE ROKU 1926

V Plzni, průmyslovém centru západních Čech, panovaly před první světovou válkou a následně i v jejím průběhu špatné sociální poměry. Situace se nezlepšila ani po konci čtyři roky trvajících konfliktu. V důsledku toho docházelo k zaměstnávání mládeže především v oblasti pivovarnictví a kovoprůmyslu. Fyzická a psychická únava z náročné práce, nedostatečná hygiena a špatné bytové či vyživovací poměry stály za rozvojem chorob u dětí i dospělých. Hlavně u oslabené a špatně živené mládeže se projevil sklon k prodělání tuberkulózy či krivice. Obě nemoci mohly způsobit celoživotní zmrzačení, pokud nebyly včas залéčeny.²⁹

Na jaře roku 1920 provedly Československý Červený kříž a „Okresní péče o mládež v Plzni“ (dále jen OPM) soupis vadných dětí v plzeňské župě. Celkem bylo napočítáno 700 zmrzačených jedinců, mladších 16 let, kterým se nedostávalo odborné léčby. Nejbližší odborný ústav se nacházel v Praze. Sociálně nejslabší rodiny, z nichž mnoho tělesně postižených dětí pocházelo, neměly dostatek finančních prostředků na hrazení nákladné léčby v soukromých institucích či na placení cestovních výloh spojených s návštěvou pražského zařízení. Navíc Jedličkova instituce čelila kapacitnímu přetížení. V důsledku toho přišel MUDr. Robert Nebeský s myšlenkou otevřít ústav pro mrzáčky přímo v Plzni. Uvedený návrh hodlala realizovat OPM, v jejímž čele se nacházel inspektor obchodního školství Antonín Kostinec. Myšlenka ohledně zřízení nového specializovaného ústavu byla projednávána také s příslušnými ministerstvy.³⁰

Dne 4. listopadu 1920 se sešel správní výbor OPM za předsedy JUDr. Matouše Mandla a jednatele Antonína Kostince a rozhodl o zřízení „samostatného odboru pro péči o děti zmrzačené, rachitické a skrufulosní“.³¹ Místopředsedou právě vzniklého odboru se stal Josef Hříbal (člen plzeňské městské rady), jednatelem učitel náboženství V. Zíka a

²⁹ *Činnost Masarykova ústavu pro zmrzačené v Plzni 1920–1926*, s. 7; RENOTIÉROVÁ, Marie, *Vzpomínka k 80. výročí založení „Masarykova ústavu pro děti zmrzačené a rachitické“ v Plzni*. In: *Speciální pedagogika*, 2001, 5, s. 320.

³⁰ *Činnost Masarykova ústavu pro zmrzačené v Plzni 1920–1926*, s. 7–8; *15 let činnosti Masarykova léčebného a výchovného ústavu pro zmrzačené v Plzni 1920–1934*, s. 3, 5–6; *Jubilejní zpráva o činnosti Okresní péče o mládež v Plzni a jejích odborů. 1914–1939*, Plzeň 1940, s. 26.

³¹ Později označován jen jako „Odbor pro péči o děti zmrzačené“.

pokladníkem inženýr Josef Friedl. Post předsedy zastával MUDr. Nebeský, který neprodleně stanovil cíle nového odboru. Ten měl navrhovat alimentační podporu pro mládež tělesně vadnou, jež měla být pod dohledem i v otázce vzdělávání, výchovy, výživy či zdravotních a bytových poměrů. Nicméně tím nejdůležitějším cílem odboru se stalo vybudování moderního ústavu, jenž by poskytoval zmrzačeným jak ubytování, tak odbornou lékařskou péči, umožňující tělesné vady zcela vyléčit či alespoň napravit. Za jednoho z největších zastánců Nebeského zmíněných návrhů lze považovat Antonína Kostince.³²

Městská správa Plzně v čele se starostou Luděkem Pikem diskutovala se zástupci Ministerstva sociální péče o tom, kde by mohl být v Plzni vybudován ústav pro tělesně vadné. Nakonec město za účelem zřízení ústavu propůjčilo „Odboru pro péči o děti zmrzačené“ (dále jen OPZ) od 16. května 1921 do 31. prosince 1926 omezené prostory v objektu dřívější invalidní školy na Klatovské třídě-Bory. Část budovy musela zůstat k dispozici „Výrobnímu a nákupnímu ortopedickému družstvu válečných invalidů v Plzni“. Přidělené místnosti byly upraveny pro účely ústavu ženami sdruženými při odboru, v jejichž čele stála Bohuslava Pštrosová. Na přestavbu nouzových prostor poskytlo Ministerstvo sociální péče v roce 1921 subvenci ve výši 20 000 Kč. Byla zřízena hala s 20 lůžky pro hospitalizované jedince, lékařská ordinace, dva operační sály, sterilizační místnost, prostory pro rentgen, mechanoterapii a elektroléčbu, ústavní kuchyně a koupelna. „Dámský odbor“ s podporou československého a amerického červeného kříže zajistil vybavení lůžek a kuchyně.³³

Zařízení započalo svoji činnost dne 2. října 1921. Jeho otevření se rovněž účastnil první československý prezident Tomáš Garrigue Masaryk, který si ústav pečlivě prohlédl a jenž dal povolení pojmenovat jej po své osobě. V důsledku toho plzeňské zařízení neslo název „Masarykův léčebný a výchovný ústav pro zmrzačené v Plzni“. Veřejnosti byl ústav přístupný až od 1. listopadu 1921. Do péče bylo neprodleně přijato deset dětí. Za činnost ústavu zodpovídalo kuratorium zvolené z řad OPZ. Jeho předsedou se stal Josef Hříbal,

³² Jubilejní zpráva o činnosti Okresní péče o mládež v Plzni a jejích odborů. 1914–1939, s. 26; RENOTIÉROVÁ, *Vzpomínka k 80. výročí*, s. 320–321; TÓTHOVÁ, TÓTH, NOVOTNÝ, ČERVENÝ, HELLEROVÁ, KRATOCHVÍLOVÁ, HLADÍK, s. 150.

³³ RENOTIÉROVÁ, *Vzpomínka k 80. výročí*, s. 320–321; *Činnost Masarykova ústavu pro zmrzačené v Plzni 1920–1926*, s. 8–9; *15 let činnosti Masarykova léčebného a výchovného ústavu pro zmrzačené v Plzni 1920–1934*, s. 3; KŘÍŽ, František, *Město Plzeň. Přehled složení a činnosti obecní správy za léta 1919–1924*, Plzeň 1925, s. 258–259.

řídícím ústavním lékařem MUDr. Robert Nebeský,³⁴ jednatelem Josef Schuh a správkyní domácího hospodářství Bohuslava Pštrosová. Dále v kuratoriu působili zdravotní rada MUDr. M. Našinec a inženýr Josef Friedl.³⁵

V březnu roku 1922 se uskutečnily nové volby v OPZ, jelikož jeho dosavadní předseda MUDr. Nebeský se vzdal své funkce. Následně mu byl ve výboru přidělen post jednatele. Novým předsedou se stal Josef Hříbal, místopředsedkyní Bohuslava Pštrosová a pokladníkem inženýr Friedl. Mezi zbylé členy nově zvoleného výboru se zařadili velkostatkář Jílek, MUDr. Našinec, Josef Schuh, paní Kačírková a paní Marková.³⁶

Rok 1922 se stal pro Masarykův ústav převratným v otázce rozvoje jeho oblasti výchovné. V instituci byly zařízeny provizorní prostory, ve kterých se chlapci učili řemeslům košíkářství či kartáčnictví. Ještě v témže roce získal OPZ od podniku „Plzeňka“ vybavení pro hračkářské dílny, jež byly umístěny do speciální budovy na Borech. Zmíněnou stavbu obdržel OPZ od Československého červeného kříže právě pro účely dílenské. Nedlouho poté došlo ve stejném objektu ke zřízení truhlářských dílen. Do zařízení byl přijat mistr, který ze začátku vyučoval daným řemeslům šest učedníků s tělesnými vadami. Ti mohli ústavního pracoviště využívat do té doby, než byli schopni provádět vlastní soukromou živnost.³⁷

Odbor chtěl v ústavu svým klientům nabízet kromě léčebné péče či praktických dovedností i možnost vzdělávat se, a proto byla v roce 1923 při ústavu otevřena pomocná třída pro mrzáčky. Vyučoval v ní odborný pedagog Břetislav Slavík. Nadřízené orgány pochopily důležitost školské výchovy zmrzačených, a proto se brzy zmíněná pomocná třída změnila v samostatnou ústavní školu pro vadnou mládež, která disponovala vlastní správou. Od roku 1924 hradila náklady nutné na provoz ústavního vzdělávacího zařízení plzeňská místní školní rada.³⁸ Josef Hříbal ohodnotil přínos založení školy těmito slovy: *„Byla to záslužná a účinná pomoc při výchovných snahách odboru tím odůvodněných, že mnohé děti při léčení přerušily školní docházku a mnohé z nich pro těžkou vadu tělesnou nemohly býti nikdy účastny vyučování s normálními dětmi ve veřejné škole. Rozšíření*

³⁴ MUDr. Nebeský se stal rovněž ředitelem celého Masarykova ústavu. RENOTIÉROVÁ, *Vzpomínka k 80. výročí*, s. 321.

³⁵ *15 let činnosti Masarykova léčebného a výchovného ústavu pro zmrzačené v Plzni 1920–1934*, s. 3; *Jubilejní zpráva o činnosti Okresní péče o mládež v Plzni a jejích odborů. 1914–1939*, s. 26.

³⁶ *Činnost Masarykova ústavu pro zmrzačené v Plzni 1920–1926*, s. 10.

³⁷ Tamtéž; RENOTIÉROVÁ, *Vzpomínka k 80. výročí*, s. 322.

³⁸ *Jubilejní zpráva o činnosti Okresní péče o mládež v Plzni a jejích odborů. 1914–1939*, s. 26.

*duševního obzoru svěřených dětí mělo zjasniti jejich život, naučiti je radosti z práce, mělo jim býti posilou a pomocí v budoucím životě.*³⁹

MUDr. Nebeský hodlal se svými kolegy praktikovat v Masarykově ústavu systém komplexní péče po vzoru pražského Jedličkova zařízení. Právě velice uznávaný profesor MUDr. Rudolf Jedlička přijel na kontrolu plzeňské instituce v roce 1924. Společně s ním se dostavili předseda „Zemského spolku pro léčbu a výchovu mrzáků v Praze“ docent J. Klíma a ředitel pražského ústavu Augustin Bartoš. MUDr. Jedlička kladně ohodnotil aktivity Masarykova ústavu, vyzdvihl značný přínos zařízení pro celý region západních Čech a nezapomněl připomenout svoji základní myšlenku, že ústavy musí postiženého uschopnit k sebeobživě, a hlavně jej učinit konkurenceschopným v otázce výkonu práce, aby si dokázal vydělat peníze. Díky docentu Klímovi rovněž došlo k navázání partnerství mezi představiteli Masarykova ústavu a „Zemským spolkem pro výchovu a léčbu mrzáků v Praze“. V důsledku toho se uskutečnila výměna řemeslných pracovišť. Pražský ústav získal od toho plzeňského hračkářské a truhlářské dílny, z Prahy do Plzně putovaly dílny košíkářské.⁴⁰

V roce 1925 se činnost ústavu vyvíjela ve stejných místnostech a zařízeních jako v předešlých letech. Nicméně značně vzrostla vytiženost celého zařízení. V důsledku většího zatížení se stále více projevovaly nedostatky dosavadních ústavních místností, které měly být znovu upraveny. Během celého roku bylo ošetřeno 318 dětí, 165 chlapců a 153 dívek. Z tohoto počtu se podařilo vyléčit⁴¹ 132 jedinců. K částečnému zhojení vady došlo u 185 pacientů. Zcela bez úspěchu byla léčba pouze u jednoho klienta. Z ošetřovaných dětí bylo postiženo 102 vadami vrozenými⁴² a 216 vadami získanými.⁴³

³⁹ *Činnost Masarykova ústavu pro zmrzačené v Plzni 1920–1926*, s. 11.

⁴⁰ RENOTIÉROVÁ, *Vzpomínka k 80. výročí*, s. 321; *Jubilejní zpráva o činnosti Okresní péče o mládež v Plzni a jejích odborů. 1914–1939*, s. 26; *15 let činnosti Masarykova léčebného a výchovného ústavu pro zmrzačené v Plzni 1920–1934*, s. 5.

⁴¹ U vyléčených svěřenců (tj. zaléčených či zhojených) došlo k ukončení léčby poté, co se jejich tělesnou vadu podařilo „stabilizovat“, nikoliv kompletně odstranit. Jedinci tedy zůstali trvale invalidní. Problém ovšem nastává u souhrnných či jednotlivých výročních zpráv Masarykova ústavu z let 1921–1932, které velice pravděpodobně uvádí do kategorie vyléčených jedinců rovněž osoby zcela uzdravené, u nichž se tělesná vada po provedené léčbě přestala vyskytovat úplně. *Zpráva o činnosti Okresní péče o mládež v Plzni a jejích odborů za rok 1935*, Plzeň 1936, s. 42; *15 let činnosti Masarykova léčebného a výchovného ústavu pro zmrzačené v Plzni 1920–1934*, s. 11–12.

⁴² Mezi vady vrozené lze zařadit například chybící končetinu, deformaci chodidla, vystouplou lopatku či vykloubení kyčle.

⁴³ Mezi vady získané lze zařadit například ztrátu končetiny, ochrnutí periferních nervů z mechanické příčiny, ochrnutí po dětském zánětu míchy, dětskou mozkovou obrnu, křečové choroby, kontrakturu svalů, nehybnost kloubů, křivici, kostní tuberkulózu, ochabování svalů, kostní zlomeniny, či pokřivení páteře.

Celkem bylo provedeno 364 operativních výkonů.⁴⁴ Ústavním operátorem byl MUDr. Nebeský, jehož externím poradcem byl plzeňský sekundární lékař Vilém Votlučka. V roce 1925 činila ošetrovací sazba ústavu, kterou každých 12 měsíců určovalo kuratorium, 20 Kč na den za osobu. Dítě mohlo být přijato do zařízení zdarma či za snížený poplatek v případě, že kuratoriu byla doložena nemajetnost rodiny, která rovněž musela vyličit své sociální a majetkové poměry. V roce 1925 snížené denní sazby za léčbu využívalo mnoho klientů, již platili v průměru necelých 6 Kč na den. Zbylou část poplatku doplácel samotný ústav, který v důsledku toho přišel za 12 měsíců o více než 62 000 Kč. Rovněž byla poskytnuta zcela bezplatná péče v hodnotě téměř 45 000 Kč. Opomenuto nesmí zůstat, že díky podpoře Zemského sirotčího fondu bylo umístěno v ústavu šest svěřenců.⁴⁵

V ústavních košíkářských dílnách během roku 1925 procházelo zácvikem deset chlapců. Sedm z nich pobývalo přímo v zařízení a tři do něj docházeli z domova. Chod dílen měl na starosti absolvent státní košíkářské školy, který dříve působil jako mistr košíkářství v Jedličkově instituci. Dílenskému vedoucímu pomáhali dva dělníci, dřívější svěřenci Brněnského ústavu pro tělesně vadné. Po celý rok 1925 byly dílny přiměřeně pracovní vytiženy a nacházel se v nich dostatek pracovníků. V důsledku toho panovalo přesvědčení, že si brzy budou samy schopny zajistit finance potřebné pro vlastní provoz.⁴⁶

V roce 1926 poskytl Masarykův ústav léčebnou péči celkem 364 dětem,⁴⁷ 150 chlapcům a 214 dívkám. Tělesnou vadu se podařilo vyléčit u 159 pacientů. Tělesné postižení se alespoň částečně zhojilo u 199 klientů. U osmi osob skončily pokusy o tělesnou nápravu zcela bez úspěchu. Jedno dítě dokonce během léčení zemřelo. Z ošetrovaných pacientů trpělo 115 vadami vrozenými a 249 vadami získanými. Lékaři provedli celkem 422 operativních výkonů. Denní ošetrovací sazba byla vyčíslena na stejnou hodnotu jako v předchozích 12 měsících, tedy na 20 Kč (hradilo ji jen minimum pacientů). Pokud klientům bylo přiznáno snížené ošetrovné, platili v průměru necelých 7

⁴⁴ Mezi operativní výkony se řadily například krevní injekce, reposice vykloubené kyčle, resekce kostí, svalů a kloubů, sádrové lůžko či sádrové odlitky (dlahy). S postupem času se ve výročních zprávách Masarykova ústavu začaly uvádět počty provedených sádrových obvazů odděleně od počtů uskutečněných operativních zákroků.

⁴⁵ Archiv města Plzně (dále jen AMP), fond Archiv města Plzeň – Městský úřad Plzeň – registratura D (dále jen AMP – MUP – RD), inventární číslo 3645, signatura karton 606, spisová signatura 424/I 1912, složka Okresní péče o mládež-valné hromady, příspěvky obce, výkazy činnosti, subvence pro různé odbory, IV. Výroční zpráva Masarykova léčebného a výchovného ústavu pro zmrzačené v Plzni – za rok 1925.

⁴⁶ Tamtéž.

⁴⁷ Nicméně jednotlivé výroční zprávy Masarykova ústavu z let 1934–1936 shodně uvádějí, že v roce 1926 bylo ošetřeno pouze 153 dětí. Národní archiv v Praze (dále jen NA), fond Ministerstvo zdravotnictví a tělesné výchovy (dále jen MZTV), karton 792, XV. Výroční zpráva Masarykova léčebného a výchovného ústavu pro zmrzačené v Plzni za rok 1936 (vyhotovena v Plzni dne 31. prosince 1936).

Kč na den. Ústav stála roční zvýhodněná péče přes 61 000 Kč. Bezplatné ošetření bylo poskytnuto celkem ve výši 59 300 Kč.⁴⁸

V roce 1926 se ústav potýkal s velkými finančními problémy. Jeho budoucí aktivity byly v ohrožení kvůli tomu, že ministerstva zdravotnictví a sociální péče nevyplatila požadované státní subvence.⁴⁹ O činnosti ústavní školy v roce 1926 lze uvést to, že ji v průměru navštěvovalo 12 dětí. Podle dochovaných dokumentů byla v roce 1926 ústavní škola přemístěna do jiné místnosti stejné budovy, a to bez souhlasu nadřízených školních orgánů. Nová učebna měla dřevěné zdi, z nichž dne 9. října 1926 se jedna vzňala od blízkých kamen. Jen díky neuvěřitelnému štěstí se oheň podařilo včas uhasit. Celou událost hodlala prošetřit plzeňská místní školní rada, která dne 13. listopadu 1926 na místo požáru poslala vlastní komisi. Ta shledala aktuální ústavní učebnu za zcela nevyhovující. Školní kamna byla špatně zajištěna vůči vzniku požáru, který mohl bezprostředně ohrozit i přilehlou dětskou ložnici. Okna třídy měly nevyhovující rozměry. Rovněž dveře učebny neodpovídaly platným předpisům. Navíc celá místnost byla nedostatečně ventilována. Komise o zmíněných závadách informovala městskou školní radu a samotného ředitele Masarykova ústavu. Nalezené nedostatky měly být neprodleně odstraněny. Komise sama navrhla, jak by měla být zabezpečena školní kamna.⁵⁰

K výrazným změnám došlo roku 1926 v oddělení řemeslném, tedy v košíkářských dílnách. Ty byly v druhé polovině května přesunuty z najatého objektu do zrekonstruovaných prostor v budově ústavu. Jednalo se o místnosti, jež původně využívalo „Ortopedické družstvo válečných invalidů“. Zmrzačelý váleční vysloužilci vyklidili zmíněné prostory dne 1. března 1926. V dílnách se během roku zaučovalo 13 chlapců. Mistrovi kromě dvou tělesně vadných dělníků nově pomáhal i jeden zdravý pracovník. Vedoucí dílny neváhal na pracovišti zaměstnat vlastní vyučence do té doby, než si najdou stabilní práci někde jinde. Dílny byly provozovány se schodkem 1 857 Kč,

⁴⁸ Činnost Masarykova ústavu pro zmrzačené v Plzni 1920–1926, s. 26–31.

⁴⁹ Dosavadní nedostatečnou finanční podporu od státu silně kritizoval ústavní ředitel MUDr. Nebeský. Renotierová ke zmíněné problematice ve svém příspěvku uvedla: „Již v prvních letech existence se však ústav potýkal s obtížemi v zajišťování ekonomických prostředků (např. v r. 1926 byl další provoz ústavu ohrožen nevyplacením státní subvence od ministerstva sociální péče). Jistou podporu dostávalo vedení od Zemského sirotčího fondu, jinak bylo odkázáno na veřejnou dobročinnost.“ RENOTIÉROVÁ, *Vzpomínka k 80. výročí*, s. 321.

⁵⁰ AMP, AMP – MUP – RD, inventární číslo 3645, signatura karton 606, spisová signatura 424/I 1912, složka Masarykův léčebný a výchovný ústav pro zmrzačelé, číslo jednací 5015/26; AMP, AMP – MUP – RD, inventární číslo 3645, signatura karton 606, spisová signatura 424/I 1912, složka Masarykův léčebný a výchovný ústav pro zmrzačelé, Závady v Masarykově ústavu pro mrzáčky; Činnost Masarykova ústavu pro zmrzačené v Plzni 1920–1926, s. 32.

který měl podle odhadů ústavních činitelů následující rok zcela vymizet. Očekávalo se, že řemeslné oddělení rovněž začne generovat zisk. Dílenský provoz byl do určité míry omezen kvůli nedostatku financí, který vznikl v důsledku neposkytnutí bezúročné půjčky Ministerstvem sociální péče. Nepatrnou změnu pro chod řemeslného oddělení představoval na jaře roku 1926 vytvořený prutník o rozloze dvou hektarů v obci Litice. Na jeho osázení darovalo Ministerstvo zemědělství sazenice americké vrby, které měly poskytovat proutí ústavním košíkářským dílnám. Nicméně postupem času se prutník ukázal jako značně nerentabilní.⁵¹

Činnost Masarykova ústavu byla téměř od svých počátků negativně ovlivňována nevyhovujícími prostory, ve kterých se instituce nacházela. Problém se stával palčivějším s postupným rozvojem plzeňského zařízení. Adaptované místnosti dřívější invalidní školy již nemohly dostatečně sloužit svému účelu. Navíc vrchní politická správa povolila zřízení instituce ve zmíněném objektu jen na přechodnou dobu a za předpokladu, že OPZ zajistí výstavbu vyhovující budovy. Navíc Zemský správní výbor odmítl poskytnout pomoc do té doby, než budou zařízeny nové prostory. V důsledku toho OPZ začal neprodleně jednat. Nakonec dne 3. března 1923 MUDr. Nebeský, jednatel odboru, předložil stavební náčrtek a podal návrh na výstavbu nového objektu. Po mnoha jednáních projekt přislíbilo finančně založit Ministerstvo zdravotnictví částkou 350 000 Kč.⁵² Poskytnutí peněz přislíbil i ministr sociální péče Gustav Habrman, a to formou bezúročné půjčky ve výši 200 000 Kč. Polovina této částky měla být dána k dispozici po započetí stavebních prací. Dále správa plzeňského okresu za předsednictví pana Buriána darovala 200 000 Kč. Zásadní událost se stala 29. ledna 1926, kdy město Plzeň prodalo OPM pro účely ústavní některé své velkostatkové pozemky (dvě stavební parcely, část pozemku katastrálního čísla 856/1) na Říšském předměstí v Plzni, a to včetně pavilonů bývalé invalidní školy i s jejich zařízením. Kupní cena zmíněných pozemků byla 127 585 Kč. OPM měla zmíněnou částku uhradit městu do pěti let od podpisu smlouvy, a to formou pěti ročních bezúročných splátek. OPZ mělo všechny uvedené subvence přislíbeno v případě, že neprodleně zahájí výstavbu definitivního objektu. V důsledku toho již v prosinci roku 1926 byl uskutečněn výkop základů novostavby na pozemku,

⁵¹ RENOTIÉROVÁ, *Vzpomínka k 80. výročí*, s. 322; *Činnost Masarykova ústavu pro zmrzačené v Plzni 1920–1926*, s. 32.

⁵² Podle jiného zdroje poskytlo Ministerstvo zdravotnictví a tělesné výchovy na dokončení novostavby pouze 267 300 Kč. NA, MZTV, karton 792, číslo jednací 830/36. Žádost o udělení podpory na úhradu dluhů vzniklých stavbou Masarykova léčebného a výchovného ústavu pro zmrzačené v Plzni.

který přímo sousedil s dosavadně využívanou invalidní školou. Nicméně kvůli nedostatku financí byla moderní ústavní budova kompletně dokončena až po dlouhých dvou a půl letech. Dokončení projektu se již nedožil význačný člen OPZ Antonín Kostinec, který zemřel dne 28. října 1926. Nutné je uvést, že právě on byl společně s MUDr. Nebeským nejhorlivějším zastáncem vybudování moderních ústavních prostor.⁵³

OPZ se nicméně v otázce finanční podpory ústavní novostavby nehodlala spoléhat jen na státní a okresní orgány, ale i na prostý lid. Dne 31. března 1924 byla zahájena věčná loterie, jejíž konání povolil ministr financí. Prodej „výherních lístků“ neprobíhal lehce, a proto samotné vyhodnocení loterie bylo třikrát posunuto. Celou akci se podařilo dokončit jen díky obětavé práci pana J. Kubly, spolumajitele místního bankovního podniku. Závěrečné losování proběhlo veřejně za dohledu zdejšího notáře pana J. Gregory ve spolkovém dome „Nebe“ dne 15. února 1926. Samotné losování dopadlo značně v neprospěch OPZ. Nebyla prodána ani polovina všech lístků, nicméně i přesto připadly všechny hlavní ceny (v celkové hodnotě 37 000 Kč) na vydané losy. Věčná loterie přinesla čistý výtěžek ve výši necelých 55 000 Kč. Částka byla využita alespoň k výstavbě zděného plotu kolem ústavu a k předělání školních místností či prostor po vystěhování „Ortopedického družstva válečných invalidů“. OPZ se později pokusilo realizovat ještě jednu loterii, tentokrát o 300 000 losech. Nicméně povolení na její pořádání se vztahovalo pouze na oblast plzeňské župy, a proto se od ní odbor rozhodl upustit. Peníze na stavbu nové budovy si chtěl nově zajistit prodejem pohlednic. Mistr Boettinger umožnil OPZ zdarma reprodukovat svých osm portrétů významných československých státníků, na jejichž tisk osobně dohlížel.⁵⁴

Celkově lze na první pětiletí (od 1. listopadu 1921 do 31. prosince 1926) působnosti Masarykova ústavu nahlížet relativně pozitivně, a to i přesto, že se ústavní vedení potýkalo s nedostatkem finančních prostředků. Z pokladního výkazu pětileté činnosti vyplývá, že na konci roku 1926 se ústav potýkal se schodkem 90 768 Kč. Ani neutěšená finanční situace nicméně nemohla zakrýt fakt, že v Plzni se konečně tělesně postiženým dětem dostalo tolik potřebné léčebné péče. Ve zmíněném pětiletém období bylo v zařízení ošetřeno celkem 1 251 jedinců, z čehož jich trpělo 344 vadami vrozenými

⁵³ *15 let činnosti Masarykova léčebného a výchovného ústavu pro zmrzačené v Plzni 1920–1934*, s. 4, 9; *Jubilejní zpráva o činnosti Okresní péče o mládež v Plzni a jejích odborů. 1914–1939*, s. 26; *Činnost Masarykova ústavu pro zmrzačené v Plzni 1920–1926*, s. 12, 40; AMP, AMP – MUP – RD, inventární číslo 3645, signatura karton 606, spisová signatura 424/I 1912, složka Okresní péče o mládež v Plzni. Léčebný a výchovný ústav pro zmrzačené děti v Plzni, číslo jednací 6096/26.

⁵⁴ *Činnost Masarykova ústavu pro zmrzačené v Plzni 1920–1926*, s. 41–42.

a 907 vadami získanými. Vyléčit se podařilo 502 klientů. K částečnému zhojení zmrzačení došlo u 730 pacientů. Úplně bez úspěchu byla léčba u 18 osob. Jedno dítě léčbu nepřežilo. V pětiletém období bylo provedeno celkem 1 466 operativních výkonů. Od vzniku instituce až do konce roku 1922 byla denní ošetrovací sazba 25 Kč, následně ji kuratorium snížilo na 20 Kč. Ústav v prvních pěti letech poskytl 30 756 ošetrovacích dní. Klienty jich z uvedeného počtu plně uhradili jen 3 800. Ve snížené sazbě (za celé pětiletí v průměru tři koruny na den) bylo zapláceno 14 420 dnů a zcela zdarma ústav poskytl neuvěřitelných 12 536 ošetrovacích dnů. Vedle ústavní péče léčebné je potřeba se podívat i na tu vzdělávací a výchovnou. Školu pro zmrzačené v letech 1923–1926 průměrně navštěvovalo 13–14 dětí. V řemeslných dílnách truhlářských a hračkářských, respektive košíkářských pracovalo v letech 1923–1926 průměrně 10 učenců. Jedno dítě bylo dokonce v letech 1924–1926 zaměstnáno v „Ortopedickém družstvu válečných invalidů“.⁵⁵

⁵⁵ Tamtéž, s. 23–26; TÓTHOVÁ, TÓTH, NOVOTNÝ, ČERVENÝ, HELLEROVÁ, KRATOCHVÍLOVÁ, HLADÍK, s. 150.

4 ČINNOST MASARYKOVA LÉČEBNÉHO A VÝCHOVNÉHO ÚSTAVU PRO ZMRZAČENÉ V OBDOBÍ OD ZAHÁJENÍ VÝSTAVBY NOVÉ ÚSTAVNÍ BUDOVY AŽ DO KONCE ROKU 1934

V období výstavby svého nového pavilonu se plzeňský ústav potýkal s finančními i organizačními problémy. V prosinci roku 1927 přišlo Masarykovo zařízení na devět měsíců o svého vrchního lékaře a operátora MUDr. Nebeského, který se potýkal s nemocí. Pro zastoupení jeho činnosti se nepodařilo získat specialistu v oboru ortopedie. V důsledku toho MUDr. Nebeského zastupoval po většinu roku 1928 dobrovolně člen kuratoria městský náčelní lékař K. Schwing, který tak učinil zcela bez nároku na finanční ohodnocení. OPM mu za výpomoc projevila značnou vděčnost. Nicméně doktor Schwing měl rovněž vlastní úřední povinnosti, a proto nemohl plzeňskému zařízení věnovat veškerý svůj čas. Kvůli tomu došlo jak k omezení ústavního provozu, tak k zastavení přijímání pacientů či operativních výkonů. Ústav byl tedy v roce 1928 oproti létům předešlým daleko méně využíván a jeho lékaři provedli pouhých 39 operací.⁵⁶ Po vyléčení MUDr. Nebeského v září 1928 „*trpěl chod ústavu dokončováním novostavby a pozvolným rušením starých místností, které jevílo se během stavby nutným a nemohlo býti ponecháno až po kolaudaci nové budovy. Nutnému zřízení potřebného spojení nové budovy se starou, padla za oběť ve staré budově sterilisace a aseptická místnost operační*“.⁵⁷

V roce 1928 personál Masarykova ústav ošetřil 137 jedinců.⁵⁸ Z uvedeného počtu byly vady vyléčeny u 63 dětí a částečně zhojeny u 72 osob. U dvou pacientů se výsledky léčby nedostavily vůbec. Uvedené osoby „*byly stíženy: a) vadami vrozenými a to: vbočením chodidel jednostranným a oboustranným, vykloubením kyčle jednostranným a oboustranným 29, b) vadami získanými: kostěným srůstem kloubů, Littelovou chorobou,*

⁵⁶ NA, MZTV, karton 792, VII. Výroční zpráva Masarykova léčebného a výchovného ústavu pro zmrzačené v Plzni za rok 1928; *Zpráva o činnosti Okresní péče o mládež v Plzni za rok 1928*, Plzeň 1929, s. 7–8; *15 let činnosti Masarykova léčebného a výchovného ústavu pro zmrzačené v Plzni 1920–1934*, s. 14.

⁵⁷ *Zpráva o činnosti Okresní péče o mládež v Plzni za rok 1928*, s. 8.

⁵⁸ Nicméně jednotlivé výroční zprávy Masarykova ústavu z let 1934–1938 shodně uvádějí, že v roce 1928 bylo ošetřeno pouze 73 dětí. AMP, AMP – MUP – RD, inventární číslo 3645, signatura karton 606, spisová signatura 424/I 1912, složka Masarykův léčebný a výchovný ústav pro zmrzačené, XVII. výroční zpráva o činnosti Masarykova léčebného a výchovného ústavu pro zmrzačené v Plzni, za rok 1938 (vyhotovena v Plzni dne 10. března 1939), s. 12.

*různými druhy křivice, ztrátou dolní končetiny, následky ochrnutí po dětském zánětu míchy, následky zánětu mozku, deformity chodidel, následky tuberkulózy kostí a kloubů a zkřivení páteře celkem 137“.*⁵⁹ Během zmíněných dvanácti měsíců ústav poskytl 7 877 ošetrovacích dnů o celkové hodnotě 197 877 Kč. Jeden ošetrovací den tedy stál v průměru 25 Kč. Z nařízení kuratoria kompletní denní ošetrovací poplatek pro pacienty obnášel 20 Kč a uhrazen byl pouze za 41 dnů. Péči zcela zadarmo zařízení poskytlo ve 2 065 dnech v ceně 41 300 Kč. Snížené léčebné pacienti hradili v 5 771 dnech, kdy v průměru zaplatili necelých 7 Kč za ošetrovací den. Ústav zvýhodněné léčení dotoval částkou 84 411 Kč. Městský úřad sociální péče v Plzni přislíbil OPZ pro rok 1928 subvenci ve výši 3 500 Kč na vydržování Masarykova ústavu. Finanční podpory ve stejné výši se dostalo OPZ i v roce 1927.⁶⁰

Ze *Zprávy o činnosti Okresní péče o mládež za rok 1928* se lze dozvědět plno informací o ústavní škole. Ta byla organizována jako veřejná škola jednotřídní, spadající do II. skupiny pomocných tříd v Plzni. Post školního ředitele v roce 1928 zastával Břetislav Slavík, jenž ve vzdělávacím zařízení působil již od jeho založení v roce 1923. Na škole také působila odborná pedagožka paní Marie Kuchynková-Šeflová, která měla aprobaci pro ruční práce a pro vyučování mládeže mentálně postižené. Do školy docházelo 10–12 tělesně vadných dětí, kdy určité procento z nich trpělo poruchami intelektu. Kvůli odlišné mentální úrovni jednotlivých žáků musel vyučující ke každému z nich přistupovat zcela individuálně. Osnovy pro obecné školy jednoduše nevyhovovaly řadě slabomyslných jedinců. V důsledku toho se celá výuka značně zkomplikovala. Na druhou stranu ze zmíněné zprávy vyplývá, že děti se na vyučování vždy těšily. Školní zařízení ráda navštěvovala dokonce dívka, která musela ležet na nosítkách. Dny bez jakýchkoliv aktivit svěřenci špatně snášeli, a proto za nimi i v mimoškolní době docházela paní učitelka Kuchynková-Šeflová, jež pro ně připravovala volnočasové činnosti. Mnoho studentů s normálním intelektem se učilo velice dobře, a to i přes svůj špatný tělesný stav. Dokonce jeden z dřívějších ústavních žáků znamenitě prospíval na klasické občanské škole. Na chodu školského zařízení se výrazně podílela plzeňská místní školní rada, která

⁵⁹ *Zpráva o činnosti Okresní péče o mládež v Plzni za rok 1928*, s. 8.

⁶⁰ AMP, AMP – MUP – RD, inventární číslo 3645, signatura karton 606, spisová signatura 424/I 1912, složka Masarykův léčebný a výchovný ústav pro zmrzačené, číslo soc. 8373/27; AMP, AMP – MUP – RD, inventární číslo 3645, signatura karton 606, spisová signatura 424/I 1912, složka Masarykův léčebný a výchovný ústav pro zmrzačené, číslo 22865/27; *15 let činnosti Masarykova léčebného a výchovného ústavu pro zmrzačené v Plzni 1920–1934*, s. 12; NA, MZTV, karton 792, VII. Výroční zpráva Masarykova léčebného a výchovného ústavu pro zmrzačené v Plzni za rok 1928.

zajišťovala jak potřebné vybavení pro samotnou učebnu, tak knihy a školní potřeby pro děti. Značný problém představovaly nevyhovující lavice, pravděpodobně dříve vyřazené z jiného vzdělávacího zařízení, které ohrožovaly již tak chatrné zdraví svěřenců. I v tomto případě přislíbila školní rada podporu. Třída měla získat nové lavice přímo přizpůsobené tělesně postiženým dětem. Ještě v roce 1928 se ústavní učebna nacházela v prostorách dřívější invalidní školy. Jak již bylo zmíněno v minulé kapitole, místnost vyčleněná pro vzdělávání absolutně nespĺňovala bezpečností ani hygienická nařizení. Podle zprávy OPM za rok 1928 byly prostory vlhké a zapáchaly. V důsledku toho se netrpělivě čekalo na dostavbu moderního ústavního pavilonu, do něhož se měla škola pro zmrzačené neprodleně přesunout.⁶¹

V čele řemeslného oddělení stál v roce 1928 zkušený košíkář Petr Milec. V témže roce se v košíkářských dílnách zaučovalo 12 chlapců, ze kterých dva jedinci již prošli vyučením a pracovali jako košíkářští tovaryši. Jeden svěřenec učení zcela zanechal. V dílnách se rovněž nacházeli dva tovaryši zdraví. Nicméně řemeslnému oddělení se část zboží nevyplácelo vyrábět, a proto byly některé výrobky nakoupeny u jiných producentů a následně dále prodávány. Na takto přeprodávaných produktech dokázal ústav často vydělat více peněz než na vlastních výrobcích. Podle *Zprávy o činnosti Okresní péče o mládež za rok 1928* košíkářství na konci 20. let 20. století příliš nevynášelo. V důsledku toho zástupci Masarykova ústavu zahájili jednání s majitelem inzertní kanceláře panem Ludvíkem Lukešem, který přislíbil pomoc s propagací a prodejem výrobků košíkářských dílen. Z popudu pana Lukeše měly být produkty ústavního pracoviště od června 1929 vystaveny v blízkosti rušného místa, a to obchodě nacházejícím se ve Smetanových sadech.⁶²

Rok 1929 se stal významným milníkem v meziválečné činnosti Masarykova zařízení, jelikož se po více než dvou letech a přes řadu finančních problémů konečně podařilo dostavět nový ústavní objekt. Dobudování moderního pavilonu uskutečnil plzeňský kolektiv stavitelů Mandaus, Pechman a Doubek. Náklady na samotnou stavbu dosahovaly 1 422 015 Kč. Zařízení nových prostor přišlo na dalších téměř 600 000 Kč. Podle původního návrhu měla mít budova tři patra, nicméně kvůli nedostatku peněz byly vystaveny pouze dvě. Třetí patro bylo nahrazeno podkrovím. Nový objekt disponoval ústředním teplovodním topením, elektrickým osvětlením, sprchami a vanovými

⁶¹ *Zpráva o činnosti Okresní péče o mládež v Plzni za rok 1928*, s. 8–9.

⁶² Tamtéž, s. 9.

lázňemi.⁶³ Zcela zásadní bylo, že novostavba splňovala hygienické předpisy. I díky tomu dne 19. dubna 1929 úspěšně prošla kolaudačním řízením. Přesně o deset dní později došlo k přesunu svěřenců do vyhovujících prostor nového objektu, v němž se kromě internátu nacházela administrativní a léčebné oddělení. Nicméně provoz v novostavbě oficiálně zahájil až 29. června 1929 československý prezident Tomáš Garrigue Masaryk, který původně zavítal do Plzně kvůli sokolskému sletu pořádanému na Borech. Nutné je podotknout, že ústavní vedení i nadále počítalo s využíváním místností bývalé invalidní školy, ve kterých zůstalo umístěno výchovné oddělení zahrnující učebny a košíkářské dílny. Kuratorium Masarykova zařízení se dětem, které trpělivě snášely hektické období dostavby nového pavilonu, odměnilo uspořádáním vánoční nadílky dne 21. prosince 1929 od 17.00 v prostorách ústavu. Na zmíněnou akci obdrželi pozvání od ústavního ředitele MUDr. Nebeského i členové plzeňské městské rady.⁶⁴

V roce 1929 ústav poskytl péči celkem 153 tělesně postiženým jedincům,⁶⁵ z nichž 61 trpělo vadami vrozenými a 91 vadami získanými. Operativních výkonů a obvazů bylo provedeno celkem 137. Z uvedeného počtu se více než třetinu ošetřených pacientů podařilo vyléčit. Léčba vůbec nezabrala pouze u 2 % klientů. V uvedených 12 měsících bylo uskutečněno celkem 9 389 ošetřovacích dnů, z toho jich bylo 2 210 poskytnuto zcela zdarma. Jednalo se o péči v hodnotě 45 415 Kč. Snížení ošetřovací poplatek byl uhrazen v 6 862 dnech. Za zmíněnou cenově zvýhodněnou péči ústav musel celkově doplatit 95 774 Kč. Plnou sazbu, tedy 20 Kč, zaplatili klienti pouze za 317 dnů. Masarykovo zařízení rovněž vyplácelo své zaměstnance, a to účetního úředníka, dvě ošetřovatelky, kuchařku, tři služky a vrátného.⁶⁶

⁶³ Podle odhadu nemovitého majetku Masarykova ústavu vypracovaného v roce 1933 zařízení rovněž disponovalo plynovodem a splachovací kanalizací. AMP, AMP – MUP – RD, inventární číslo 3645, signatura karton 606, spisová signatura 424/I 1912, složka Masarykův léčebný a výchovný ústav pro zmrzačené, Masarykův léčebný a výchovný ústav pro zmrzačené čís. pop. 1892 na Říš. př. v Plzni.

⁶⁴ *Zpráva o činnosti Okresní péče o mládež v Plzni za rok 1929*, Plzeň 1930, s. 9; *Jubilejní zpráva o činnosti Okresní péče o mládež v Plzni a jejích odborů. 1914–1939*, s. 26–27; *15 let činnosti Masarykova léčebného a výchovného ústavu pro zmrzačené v Plzni 1920–1934*, s. 4, 5, 18; AMP, AMP – MUP – RD, inventární číslo 3645, signatura karton 606, spisová signatura 424/I 1912, složka Masarykův léčebný a výchovný ústav pro zmrzačené, číslo jednací 3161/29.

⁶⁵ Nicméně jednotlivé výroční zprávy Masarykova ústavu z let 1934–1938 shodně uvádějí, že v roce 1929 bylo ošetřeno pouze 85 dětí. AMP, AMP – MUP – RD, inventární číslo 3645, signatura karton 606, spisová signatura 424/I 1912, složka Masarykův léčebný a výchovný ústav pro zmrzačené, XVII. výroční zpráva o činnosti Masarykova léčebného a výchovného ústavu pro zmrzačené v Plzni, za rok 1938 (vyhotovena v Plzni dne 10. března 1939), s. 12.

⁶⁶ *15 let činnosti Masarykova léčebného a výchovného ústavu pro zmrzačené v Plzni 1920–1934*, s. 12–15; *Zpráva o činnosti Okresní péče o mládež v Plzni za rok 1929*, s. 9.

Rok 1929 nepřinesl nic nového v otázce ústavní školy pro mrzáčky. Ve vzdělávacím zařízení nadále působili Břetislav Slavík a Marie Kuchynková-Šeflová, kteří měli za uplynulých 12 měsíců v průměru na starosti 15 žáků. Místní školní rada nadále zajišťovala chovancům potřebné školní pomůcky. Období beze změn zažívalo rovněž řemeslné oddělení. V košíkářských dílnách se zaučovalo 16 frekventantů, z nichž dva obdrželi výuční listy (jeden zůstal na ústavním pracovišti jako tovaryš a druhý si odešel hledat zaměstnání jinde). U dalších dvou jedinců došlo k pozastavení činnosti v důsledku prodávané choroby. Jeden svěřenec dokonce musel opustit dílny kvůli svému špatnému chování. Vedle učňů trvale působili v řemeslném oddělení tři zdraví pomocní dělníci a další dva tovaryši, dřívější svěřenci Masarykova zařízení. Dočasně v košíkářských dílnách pracoval také vyučenec ústavu ve Slávnici.⁶⁷

V roce 1930 se výrazně projeví finanční problémy ústavu,⁶⁸ a to v důsledku rok od roku zvyšujícího se objemu poskytované péče či kvůli šířící se hospodářské krizi a vysokým pohledávkám. Kvůli tomu OPZ, stále řídicí ústav skrze kuratorium,⁶⁹ vznesl v ústavním rozpočtu pro rok 1931 požadavek na zvýšení subvencí od Ministerstva sociální péče a Ministerstva zdravotnictví a tělesné výchovy. Nicméně v období hospodářské krize se dalo jen stěží čekat, že zmíněné instituce budou schopny poskytnout vyšší finanční podporu. OPZ se proto rozhodl zatížit vlastní pozemky i s budovami hypotekární výpůjčkou Spořitelny města Plzně ve výši 300 000 Kč. Zmíněnou záůjčku musel ještě schválit plzeňský městský úřad, který tak učinil dne 15. října 1930. Poté se již mohlo realizovat samotné půjčení peněz.⁷⁰

⁶⁷ *Zpráva o činnosti Okresní péče o mládež v Plzni za rok 1929*, s. 10.

⁶⁸ Podle účetní uzávěrky za rok 1930 získal ústav na uhrazení vlastních vydržovacích výloh 110 000 Kč od Ministerstva zdravotnictví, 45 000 Kč od Ministerstva sociální péče, 4 000 Kč od prezidentské kanceláře a 1 800 Kč od města Plzně. AMP, AMP – MUP – RD, inventární číslo 3645, signatura karton 606, spisová signatura 424/I 1912, složka Masarykův léčebný a výchovný ústav pro zmrzačelé, Účetní uzávěrka Masarykova léčebného a výchovného ústavu pro zmrzačené v Plzni. Za rok 1930.

⁶⁹ Z IX. *Výroční zprávy Masarykova léčebného a výchovného ústavu pro zmrzačené v Plzni za rok 1930* vyplývá, že v daném období byli hlavními členy kuratoria městský rada Josef Hříbal (předseda), MUDr. Robert Nebeský (ústavní ředitel), Jan Tupý (jednatel), Inženýr Friedl (pokladník). Mezi zbylé členy se řadili vrchní zdravotní rada MUDr. Našinec, J. Kromholz a ředitel okresní nemocniční pojišťovny Schuh. AMP, AMP – MUP – RD, inventární číslo 3645, signatura karton 606, spisová signatura 424/I 1912, složka Masarykův léčebný a výchovný ústav pro zmrzačelé, IX. Výroční zpráva Masarykova léčebného a výchovného ústavu pro zmrzačené v Plzni. Rok 1930.

⁷⁰ AMP, AMP – MUP – RD, inventární číslo 3645, signatura karton 606, spisová signatura 424/I 1912, složka Masarykův léčebný a výchovný ústav pro zmrzačelé, číslo jednací 661/31. Žádost o udělení podpory na rok 1931; AMP, AMP – MUP – RD, inventární číslo 3645, signatura karton 606, spisová signatura 424/I 1912, složka Masarykův léčebný a výchovný ústav pro zmrzačelé, Rozpočet Masarykova léčebného a výchovného ústavu pro zmrzačené v Plzni na rok 1931; AMP, AMP – MUP – RD, inventární číslo 3645, signatura karton 606, spisová signatura 424/I 1912, složka Okresní péče o mládež v Plzni. Léčebný a výchovný ústav pro zmrzačené děti v Plzni, číslo jednací 999/30; AMP, AMP – MUP – RD, inventární číslo

Masarykův ústav poskytl roku 1930 péči 170 zmrzačelým dětem,⁷¹ z nichž trpělo 41 vadami vrozenými a 135 vadami získanými.⁷² Během 12 měsíců lékaři provedli celkem 149 operativních výkonů. Vysoké procento vad bylo vyléčeno či alespoň částečně zhojeno. Oproti roku předešlému stoupl počet provedených ošetrovacích dnů o více než 1 000, tedy přesně na hodnotu 10 738. Z uvedeného počtu ošetrovacích dnů bylo poskytnuto bezplatné ošetření ve 3 002 dnech, léčba za zvýhodněnou sazbu ve 7 343 dnech a péče za normální poplatek 20 Kč ve 393 dnech. Ústav v průměru doplácel na jeden ošetrovací den 14,53 Kč. Vedení Masarykova zařízení dále vydalo 94 022 Kč na úpravu staré budovy, ve které byla zřízena prádelna, isolační oddělení a byt. Objekt byl také pokryt novou eternitovou střechou. V invalidní škole nadále zůstaly umístěny také košíkářské dílny, kabinety, školní třída a pomocné prostory.⁷³

Rok 1930 přinesl změnu v oddělení výchovném, kdy řady pedagogického sboru rozšířila dne 17. února slečna Anežka Chalupníková. Školu v uvedeném roce navštěvovalo v průměru 18 žáků. Učitelé se snažili přihlížet individuálním potřebám každého svěřence, což se pozitivně podepsalo na studijních výsledcích chovanců. Významnou roli v ústavní výchově hrály i mimoškolní aktivity. Uvést lze například slavnostní vystoupení ze dne 7. března 1930, které si žáci nacvičili na oslavu 80. narozenin československého prezidenta T. G. Masaryka. Dětské představení navštívili a následně ocenili úřední hodnostáři i široká veřejnost.⁷⁴

Řemeslné oddělení, respektive košíkářské dílny prospívaly relativně dobře i během probíhající hospodářské krize, nicméně rok 1930 zakončily s nepatrnou ztrátou. Na pracovišti se zaučovalo 15 frekventantů, čtyři z nich úspěšně dokončili závěrečné

3645, signatura karton 606, spisová signatura 424/I 1912, složka Okresní péče o mládež v Plzni. Léčebný a výchovný ústav pro zmrzačené děti v Plzni, číslo jednací 37975/30; NA, MZTV, karton 792, číslo jednací 830/36. Žádost o udělení podpory na úhradu dluhů vzniklých stavbou Masarykova léčebného a výchovného ústavu pro zmrzačené v Plzni.

⁷¹ Nicméně jednotlivé výroční zprávy Masarykova ústavu z let 1934–1938 shodně uvádějí, že v roce 1930 bylo ošetřeno pouze 96 dětí. AMP, AMP – MUP – RD, inventární číslo 3645, signatura karton 606, spisová signatura 424/I 1912, složka Masarykův léčebný a výchovný ústav pro zmrzačené, XVII. výroční zpráva o činnosti Masarykova léčebného a výchovného ústavu pro zmrzačené v Plzni, za rok 1938 (vyhotovena v Plzni dne 10. března 1939), s. 12.

⁷² Z uvedených čísel lze vyvodit, že některé děti trpěly více než jednou vadou.

⁷³ AMP, AMP – MUP – RD, inventární číslo 3645, signatura karton 606, spisová signatura 424/I 1912, složka Masarykův léčebný a výchovný ústav pro zmrzačené, IX. Výroční zpráva Masarykova léčebného a výchovného ústavu pro zmrzačené v Plzni. Rok 1930; *Jubilejní zpráva o činnosti Okresní péče o mládež v Plzni a jejích odborů. 1914–1939*, s. 27; *15 let činnosti Masarykova léčebného a výchovného ústavu pro zmrzačené v Plzni 1920–1934*, s. 12, 19.

⁷⁴ AMP, AMP – MUP – RD, inventární číslo 3645, signatura karton 606, spisová signatura 424/I 1912, složka Masarykův léčebný a výchovný ústav pro zmrzačené, IX. Výroční zpráva Masarykova léčebného a výchovného ústavu pro zmrzačené v Plzni. Rok 1930.

učňovské zkoušky. Podobně jako v letech minulých dílny zaměstnávaly vlastní vyučené tělesně vadné tovaryše a zdravé pomocné dělníky. Výroční zpráva Masarykova ústavu za rok 1930 se rovněž zmiňuje o litickém prutníku (založen v roce 1926), jehož vrby vzhledem k suchu vyprodukovaly méně proutí než v letech předešlých.⁷⁵

Plzeňské zařízení se i v roce 1931 potýkalo se značnými finančními obtížemi, a to v důsledku neustále sílící hospodářské krize v Československu. Chod ústavu podpořil plzeňský okres částkou 5 000 Kč a město sumou 3 500 Kč. Za celý rok 1931 byly poskytnuty subvence v celkové výši 71 700 Kč. Nicméně jen náklady vydržovací, po odečtení ošetřovacích poplatků uhrazených klienty ve výši 63 626 Kč, činily neuvěřitelných 151 898 Kč. Nutné je také uvést, že ke dni 31. prosince 1931 OPZ dlužil svým věřitelům 112 653 Kč, nicméně schopen byl splatit pouze 28 407 Kč. Nezaplacené dluhy v následujícím roce dále narůstaly a vážně ohrožovaly chod celého zařízení. Nelze se proto divit, že OPZ, stále řídicí ústav skrze kuratorium,⁷⁶ naléhal na městskou radu, aby pro rok 1932 navýšila svoji finanční ústavní podporu na 15 000 Kč.⁷⁷

Léčebné oddělení ústavu za rok 1931 poskytlo péči 127 zmrzačelým dětem,⁷⁸ z toho jich trpělo 13 vadami vrozenými a 112 vadami získanými.⁷⁹ Bylo provedeno celkem 166 operativních výkonů. Podobně jako v předešlých 12 měsících se absolutní většinu vad podařilo přinejmenším z části zhojit či vyléčit. Nicméně oproti roku předchozímu vzrost počet poskytnutých ošetřovacích dnů o 566, tedy na hodnotu 11 304. Bezplatného léčení se klientům dostalo ve 2 835 dnech, cenově zvýhodněný poplatek nemocní uhradili ve 8 054 dnech a plná sazba ve výši 20 Kč byla zaplacená pouze ve 415

⁷⁵ Tamtéž.

⁷⁶ Z X. výroční zprávy Masarykova ústavu za rok 1931 vyplývá, že od předešlého roku došlo k jedné změně v rámci hlavních členů kuratoria. Dne 18. listopadu na postu jednatele vystřídal Jana Tupého pan Josef Schuh. NA, MZTV, karton 792, X. Výroční zpráva Masarykova léčebného a výchovného ústavu pro zmrzačené v Plzni za rok 1931.

⁷⁷ AMP, AMP – MUP – RD, inventární číslo 3645, signatura karton 606, spisová signatura 424/I 1912, složka Masarykův léčebný a výchovný ústav pro zmrzačelé, číslo jednací 326/32. Žádost o podporu vydržovací na rok 1932 pro Masarykův léčebný a výchovný ústav pro zmrzačené v Plzni; AMP, AMP – MUP – RD, inventární číslo 3645, signatura karton 606, spisová signatura 424/I 1912, složka Masarykův léčebný a výchovný ústav pro zmrzačelé, číslo městského úřadu 18719/31. Obor pro zmrzačené, obecní subvence; NA, MZTV, karton 792, X. Výroční zpráva Masarykova léčebného a výchovného ústavu pro zmrzačené v Plzni za rok 1931; AMP, AMP – MUP – RD, inventární číslo 3645, signatura karton 606, spisová signatura 424/I 1912, složka Masarykův léčebný a výchovný ústav pro zmrzačelé, číslo městského úřadu 14977/32.

⁷⁸ Nicméně jednotlivé výroční zprávy Masarykova ústavu z let 1934–1938 shodně uvádějí, že v roce 1931 bylo ošetřeno pouze 102 dětí. AMP, AMP – MUP – RD, inventární číslo 3645, signatura karton 606, spisová signatura 424/I 1912, složka Masarykův léčebný a výchovný ústav pro zmrzačelé, XVII. výroční zpráva o činnosti Masarykova léčebného a výchovného ústavu pro zmrzačelé v Plzni, za rok 1938 (vyhotovena v Plzni dne 10. března 1939), s. 12.

⁷⁹ Z uvedených čísel lze vyvodit, že některé ošetřené děti netrpěly žádnou vadou.

případech. V důsledku toho ústav dotoval každý jeden ošetrovací den v průměru hodnotou 13,44 Kč.⁸⁰

Do obecné školy jednotřídní smíšené při Masarykově ústavu docházelo v roce 1931 dohromady 23 dětí, z nichž bylo 13 hochů a 10 děvčat. Žáci byli pilní, a proto jako v letech předešlých měli výborné studijní výsledky. Nicméně *X. výroční zpráva Masarykova léčebného a výchovného ústavu pro zmrzačené v Plzni* upozorňovala na fakt, že vzdělávací zařízení bylo nedostatečně vybaveno školními pomůckami. V rámci mimoškolních aktivit si svěřenci připravili na dny 7. března a 28. října, tedy na oslavu 81. narozenin československého prezidenta T. G. Masaryka a národního svátku, dopolední kulturní představení pro veřejnost.⁸¹

Řemeslné oddělení i v roce 1931 vedl mistr Petr Milec. Ve výcviku se nacházelo 15 učňů, z nichž jeden úspěšně složil učňovské zkoušky a zůstal na pracovišti jako placený tovaryš. Dílny dále poskytovaly zaměstnání dalším pěti tovaryšům, dřívějším chovancům Masarykova ústavu. Dílenskému mistrovi rovněž vypomáhal jeden zdravý dělník. Oproti roku předešlému se relativně dařilo prutníku v Liticích, ze kterého bylo sklizeno 5 816 kilogramů surového proutí. V důsledku nedostatečného vhodného vybavení činilo loupání zeleného proutí značné potíže. Potřebné zařízení nemohlo být opatřeno kvůli nedostatku financí. Hospodářská krize silně ovlivnila i zaměstnanost a výnosnost řemeslného oddělení. Účinně pomoci nedokázal ani v roce 1931 otevřený obchod na plzeňské Wilsonově třídě. Prodej produktů košíkářských dílen se sice po otevření prodejny značně zvýšil, nicméně se nedařilo zkoordinovat odbyt se samotnou výrobou. I přes dluhy vůči Masarykově ústavu a dalším různým firmám o celkové výši 42 744 Kč disponovaly košíkářské dílny k 1. lednu 1932 čistým jměním 22 657 Kč.⁸²

Velice závažným finančním problémům čelil Masarykův ústav v roce 1932. Město ani plzeňský okres neposkytly OPZ žádnou peněžní podporu, a proto musel většinu nákladů hradit z vlastních prostředků samotný odbor. Rovněž výše státních subvencí pro rok 1932 byla značně snížena. V důsledku kompletní ztráty či omezení těchto primárních

⁸⁰ NA, MZTV, karton 792, X. Výroční zpráva Masarykova léčebného a výchovného ústavu pro zmrzačené v Plzni za rok 1931; *15 let činnosti Masarykova léčebného a výchovného ústavu pro zmrzačené v Plzni 1920–1934*, s. 12.

⁸¹ NA, MZTV, karton 792, X. Výroční zpráva Masarykova léčebného a výchovného ústavu pro zmrzačené v Plzni za rok 1931.

⁸² Tamtéž; AMP, AMP – MUP – RD, inventární číslo 3645, signatura karton 606, spisová signatura 424/I 1912, složka Masarykův léčebný a výchovný ústav pro zmrzačené, Popis jmění za rok 1931 Masarykova ústavu pro zmrzačené Plzeň–Bory. Košíkářské dílny.

vydržovacích zdrojů se nacházel ústav v existenční krizi a jeho jmění se za uplynulých dvanáct měsíců snížilo o 35 273 Kč. Hrozbu jeho zániku se snažil zažehnat OPZ, který naléhal na členy městské rady a zástupce okresu, aby alespoň od následujícího roku obnovili vyplácení dotací. Odbor také apeloval na stát, jenž měl razantně navýšit subvence určené pro ústav. Zoufalou situaci OPZ v roce 1932 lze také ilustrovat na tom, že náklad na roční provoz Masarykova ústavu včetně hypotečních úroků a výdajů na amortizaci majetku činil přibližně 280 000 Kč. Na uhrazení zmíněné sumy plynulo ze státní či veřejné podpory pouhých 81 000 Kč. OPZ proto musel vynaložit značné úsilí, aby dokázal zaopatřit zbylých 200 000 Kč ze soukromých prostředků. V poslední řadě práci odboru značně ztěžovala kulminující hospodářská krize.⁸³

V roce 1932 podstoupilo ošetření Masarykově ústavu 100 zmrzačených dětí,⁸⁴ což bylo o 27 méně než v roce předešlém. Z uvedeného počtu pacientů jich trpělo 9 vrozenými vadami vrozenými a 91 získanými vadami. Operativních výkonů a obvažů lékaři uskutečnili dohromady pouze 39. Vady se podařilo залéčit u více než poloviny klientů. Ani částečně zhojit se nepodařilo pouhé 1 % všech vad. Ústav provedl celkem 11 018 ošetrovacích dnů, z čehož jich bylo poskytnuto 3 179 zcela zdarma a 7 756 za sníženou sazbu. Plná sazba činila jako v letech předchozích 20 Kč a byla uhrazena pouze za 83 ošetrovacích dnů. Na ošetrovacích příspěvcích ústav od klientů vybral celkem 52 637 Kč. Samotné zařízení dotovalo roční péči částkou 155 906 Kč, v průměru to vycházelo 14,15 Kč na jeden ošetrovací den. Vedle již zmíněného ústav rovněž pořádal dny ambulantní péče, kde byli ošetrováni potomci nezaměstnaných osob.⁸⁵ *XI. Výroční zpráva Masarykova léčebného a výchovného ústavu pro zmrzačené za rok 1932* obsahuje kromě léčebných výdajů také náklady na ústavní stravu. V dokumentu je uvedeno, že strava byla „*podána celkem ve 13 442 stravovacích dnech po 5ti denních dávkách, tedy*

⁸³ AMP, AMP – MUP – RD, inventární číslo 3645, signatura karton 606, spisová signatura 424/I 1912, složka Masarykův léčebný a výchovný ústav pro zmrzačené, číslo jednací 656/33. Žádost o podporu vydržovací na rok 1933 pro Masarykův léčebný a výchovný ústav pro zmrzačené v Plzni.

⁸⁴ Nicméně jednotlivé výroční zprávy Masarykova ústavu z let 1934–1938 shodně uvádějí, že v roce 1932 bylo ošetřeno 118 dětí. AMP, AMP – MUP – RD, inventární číslo 3645, signatura karton 606, spisová signatura 424/I 1912, složka Masarykův léčebný a výchovný ústav pro zmrzačené, XVII. výroční zpráva o činnosti Masarykova léčebného a výchovného ústavu pro zmrzačené v Plzni, za rok 1938 (vyhotovena v Plzni dne 10. března 1939), s. 12.

⁸⁵ AMP, AMP – MUP – RD, inventární číslo 3645, signatura karton 606, spisová signatura 424/I 1912, složka Masarykův léčebný a výchovný ústav pro zmrzačené, XI. Výroční zpráva Masarykova léčebného a výchovného ústavu pro zmrzačené za r. 1932; AMP, AMP – MUP – RD, inventární číslo 3645, signatura karton 606, spisová signatura 424/I 1912, složka Masarykův léčebný a výchovný ústav pro zmrzačené, číslo jednací 656/33. Žádost o podporu vydržovací na rok 1933 pro Masarykův léčebný a výchovný ústav pro zmrzačené v Plzni; *15 let činnosti Masarykova léčebného a výchovného ústavu pro zmrzačené v Plzni 1920–1934*, s. 12, 14.

celkem 67 210 dávek při nákladu Kč 73 350,11. Náklad na 1 den stravovací činil Kč 5,46 a na 1 dávku průměrně Kč 1,09⁸⁶.

Na konci roku 1932 postihla Masarykův ústav tragická událost, která se dotýkala jeho užšího vedení. Dne 28. listopadu na klinice profesora MUDr. Schloffera podlehl následkům tragického úrazu ředitel, vrchní lékař, ortoped, chirurg a ideový tvůrce plzeňského zařízení MUDr. Nebeský.⁸⁷ Závažné zranění utrpěl na ulici v Praze ve stejný den, kdy zemřel. Hlavní město Československa navštívil kvůli záležitostem Masarykova ústavu. Jeho úmrtí rovněž ochromilo aktivity ústavního kuratoria.⁸⁸ Adekvátní náhradu na post řídicího lékaře plzeňské instituce za MUDr. Nebeského se podařilo zajistit až v dubnu roku 1933.⁸⁹

V roce 1932 ve spojitosti s Nebeského úmrtím začaly znovu rezonovat návrhy, zda by Masarykovo zařízení nemělo být inkorporováno do Jedličkova ústavu. Josef Hříbal shrnul ve stručnosti historii tohoto ožehavého tématu takto: „*Ještě za života MUDr. Nebeského byly učiněny pokusy z popudu ministerstva sociální péče k navázání součinnosti, případně sloučení ústavu plzeňského s Jedličkovým ústavem v Praze.*

⁸⁶ AMP, AMP – MUP – RD, inventární číslo 3645, signatura karton 606, spisová signatura 424/I 1912, složka Masarykův léčebný a výchovný ústav pro zmrzačené, XI. Výroční zpráva Masarykova léčebného a výchovného ústavu pro zmrzačené za r. 1932.

⁸⁷ Robert Nebeský se narodil dne 27. července 1882 v Rakovníku do lékařské rodiny. V mládí studoval na pražském gymnáziu a následně na lékařské fakultě české univerzity, kde studium úspěšně dokončil dne 29. ledna 1907. Nedlouho poté se začal odborně vzdělávat v oboru chirurgie, když nejdříve pracoval v prostějovské veřejné nemocnici a později působil jako operační praktikant na chirurgické klinice profesora Kukuly v Praze. Po těchto zkušenostech byl zaměstnán jako sekundární lékař v pardubické nemocnici. V roce 1910 se ve svém kariérním žebříčku posunul dále, protože začal působit jako městský lékař v České Třebové. Zároveň byl jmenován vrchním lékařem tamější nemocnice. V roce 1913 se stal nakrátko asistentem profesora Chlumského, který se později proslavil jako přednosta bratislavské ortopedické kliniky na Jagellonské univerzitě v Krakově. Ještě tentýž rok se MUDr. Nebeský usídlil v Plzni. Za první světové války se podílel na chodu plzeňské invalidní školy. Po konci čtyři roky trvajícího konfliktu se zaměřil na myšlenku založení ústavu pro zmrzačené v západních Čechách, kterou se mu nakonec podařilo realizovat. Dále nesmí zůstat opomenuto, že se MUDr. Nebeský podílel na vzniku „Československé společnosti ortopedické“. Jejím vůbec prvním předsedou se stal již zmíněný profesor Chlumský, Nebeského blízký přítel. Plzeňský ortoped a chirurg po zbytek svého života participoval na vědeckých, organizačních a sjezdových aktivitách společnosti, jejíž sborník otiskl řadu jeho odborných studií. Vedle těchto činností samozřejmě nezůstal upozaděn ani jeho zájem o poskytování péče tělesně vadným dětem. *15 let činnosti Masarykova léčebného a výchovného ústavu pro zmrzačené v Plzni 1920–1934*, s. 5–7.

⁸⁸ Z kuratoria dne 25. října 1932 pro nedostatek volného času vystoupil ředitel okresní nemocenské pojišťovny v Plzni Josef Krompholz, jehož nahradil přednosta téže pojišťovny pan Engelbert Kučera. AMP, AMP – MUP – RD, inventární číslo 3645, signatura karton 606, spisová signatura 424/I 1912, složka Masarykův léčebný a výchovný ústav pro zmrzačené, XI. Výroční zpráva Masarykova léčebného a výchovného ústavu pro zmrzačené za r. 1932.

⁸⁹ *15 let činnosti Masarykova léčebného a výchovného ústavu pro zmrzačené v Plzni 1920–1934*, s. 5–7; AMP, AMP – MUP – RD, inventární číslo 3645, signatura karton 606, spisová signatura 424/I 1912, složka Masarykův léčebný a výchovný ústav pro zmrzačené, XI. Výroční zpráva Masarykova léčebného a výchovného ústavu pro zmrzačené za r. 1932.

Potřeba tohoto zákroku byla nejvíce pocíťována po onemocnění MUDr. Nebeského a obzvláště pak po jeho tragické smrti, na podzim v roce 1932. Bohužel veškerá jednání uvázla na formálních otázkách a lze skorem říci, že nebylo a není ani od příslušných nadřazených míst pro tuto snahu dostatek pochopení.“⁹⁰

V rámci oddělení výchovného došlo v během roku 1932 k určitým změnám. Ústavní jednotřídní škola smíšená byla přemístěna ze staré budovy do novostavby. Nicméně od 1. července 1932 existovaly při Masarykově ústavu formálně dvě vzdělávací zařízení. Škola obecná se totiž částečně osamostatnila tím, že se oddělila od správy školy pomocné. Její dočasnou správkyní se stala dosavadní pedagožka slečna Anežka Chalupníková. Během uplynulých 12 měsíců bylo vzdělávání pravidelně poskytováno celkem 15 dětem, devíti hochům a šesti děvčatům. Tak jako v letech minulých si i v roce 1932 žáci nacvičovali veřejné výstupy. Veřejnosti se nejvíce zalíbilo představení, které si připravili svěřenci ústavní školy společně s dětmi božkovské školy k příležitosti vánoční nadílky.⁹¹

V košíkářských dílnách se během roku 1932 připravovalo na výkon budoucího povolání celkem 14 frekventantů, z nichž jeden úspěšně dokončil vyučení a stal se dílenským tovaryšem. Jeden svěřenec zcela opustil pracoviště, a to kvůli nemožnosti jeho výcviku. V řemeslném oddělení se dále nacházeli čtyři tělesně postižení tovaryši, vlastní odchovanci, kteří pomáhali dílenskému mistrovi Petrovi Milcovi. V roce 1932 také značně plodil litický prutník, ze kterého se podařilo sklidit téměř šest tun surového proutí. Za cílem zpracovat všechn nařezaný materiál došlo v prostorách dřívější ústavní prádelny ke zřízení kotle na vaření proutí, který měl umožnit celoroční loupání vrbových větví. Nutné je rovněž zdůraznit, že na aktivity řemeslného oddělení měla neblahý vliv kulminující hospodářská krize. Odbyt produktů z košíkářských dílen se značně snížil. Prodeje se nepodařilo o moc navýšit ani za pomoci obchodu otevřeného v roce 1931 na plzeňské Wilsonově třídě. V důsledku toho se čelní představitelé Masarykova zařízení rozhodli prodejnu na konci roku 1932 zavřít. Košíkářské dílny i přes značný dluh vůči

⁹⁰ *15 let činnosti Masarykova léčebného a výchovného ústavu pro zmrzačené v Plzni 1920–1934*, s. 5.

⁹¹ AMP, AMP – MUP – RD, inventární číslo 3645, signatura karton 606, spisová signatura 424/I 1912, složka Masarykův léčebný a výchovný ústav pro zmrzačené, XI. Výroční zpráva Masarykova léčebného a výchovného ústavu pro zmrzačené za r. 1932; *Jubilejní zpráva o činnosti Okresní péče o mládež v Plzni a jejích odborů. 1914–1939*, s. 27.

plzeňskému zařízení a přes pohledávky vůči věřitelům či neuhrazené zaměstnanecké výplaty disponovaly ke dni 31. prosince 1932 čistým jměním 7 150 Kč.⁹²

Pro rok 1933 autor práce nedokázal dohledat samostatnou výroční zprávu Masarykova ústavu. I přesto se díky souhrnným zprávám a dalším nalezeným dokumentům podařilo alespoň částečně zachytit dění v plzeňském zařízení v průběhu uplynulých 12 měsíců. Ze zaznamenaných událostí, dotýkajících se plzeňské instituce v roce 1933, lze například uvést, že v dubnu byl úspěšně nalezen nástupce zesnulého řídicího ústavního lékaře MUDr. Nebeského. Stal se jím MUDr. Dušan Polívka, odborný lékař pro chirurgickou ortopedii v Plzni a bývalý první asistent ortopedické kliniky profesora Tobiáška v Praze. Za rok po svém nastoupení do ústavu byl MUDr. Polívka jmenován definitivním vrchním lékařem a byl rovněž pověřen vedením celého zařízení. Jeho referenty ve sféře hospodářství a účetnictví byli B. Kafka a F. Liška. Za výchovnou činnost zodpovídala učitelka Milada Kopáčková. Nutné je také uvést, že v roce 1933 došlo v místnostech bývalé invalidní školy k otevření mateřské školky, která se sestávala z jedné učebny, herny, šatny a toalet. Dále se rovněž dochoval dokument pojednávající o dětské vánoční nadílce pořádané dne 21. prosince 1933 od 18.00 v prostorách ústavu. Kuratorium Masarykova zařízení pozvalo na zmíněnou sešlost i členy městské rady. Podobně jako v letech předešlých se i v roce 1933 staly ožehavým tématem finance. Z jedné zachované listiny vyplývá, že v polovině uvedeného roku OPZ požádal plzeňskou městskou radu, aby mu byla poskytnuta obecní subvence na vydržování plzeňského ústavu. Žádost odboru podpořil Výbor pro sociální péči města Plzně, který navrhl městské radě, aby vyplatila žadateli sumu 9 100 Kč. O žádný neočekávaný požadavek ze strany OPZ se nejednalo, jelikož zmíněná subvence byla zanesena do rozpočtu města Plzně pro rok 1933. Nicméně autor práce nedisponuje dokumentem, který by potvrdil, zda skutečně nakonec došlo k předání požadované částky.⁹³

⁹² AMP, AMP – MUP – RD, inventární číslo 3645, signatura karton 606, spisová signatura 424/I 1912, složka Masarykův léčebný a výchovný ústav pro zmrzačené, XI. Výroční zpráva Masarykova léčebného a výchovného ústavu pro zmrzačené za r. 1932; AMP, AMP – MUP – RD, inventární číslo 3645, signatura karton 606, spisová signatura 424/I 1912, složka Masarykův léčebný a výchovný ústav pro zmrzačené, Účetní uzávěrka Masarykova léčebného a výchovného ústavu pro zmrzačené v Plzni za rok 1932.

⁹³ *15 let činnosti Masarykova léčebného a výchovného ústavu pro zmrzačené v Plzni 1920–1934*, s. 5; *Jubilejní zpráva o činnosti Okresní péče o mládež v Plzni a jejích odborů. 1914–1939*, s. 27; AMP, AMP – MUP – RD, inventární číslo 3645, signatura karton 606, spisová signatura 424/I 1912, složka Masarykův léčebný a výchovný ústav pro zmrzačené, číslo jednací 1347/1933; AMP, AMP – MUP – RD, inventární číslo 3645, signatura karton 606, spisová signatura 424/I 1912, složka Masarykův léčebný a výchovný ústav pro zmrzačené, Masarykův léčebný a výchovný ústav pro zmrzačené čís. pop. 1892 na Říš. př. v Plzni;

Jako nejzásadnější pro rok 1933 se jeví dokumenty zabývající se realitami Masarykova ústavu, ve kterých je popsáno, jak byly zařízeny určité prostory v jednotlivých budovách. V červnu 1933 OPM podala ústřednímu řediteli města Plzně doktorovi Františkovi Křížovi žádost o vypracování ocenění nemovitého majetku plzeňského zařízení. Na přelomu července a srpna 1933 byl městským vrchním právním radou, který zastupoval v této věci doktora Kříže, předán OPM odhad veškerých realit Masarykova ústavu, provedený ke dni 31. prosince 1932. Ocenění bylo vykonáno městskými technickými úřady, především technickým radou inženýrem Bílým.⁹⁴

Následující řádky se zaměří na samotný vyhotovený posudek,⁹⁵ který popisuje jednotlivé budovy. V jeho samotném úvodu je uvedeno, že Masarykův ústav měl číslo popisné 1892.⁹⁶ Inženýr Bílý se poté zaměřil na to, jak ke konci roku 1932 vypadala novostavba. Připomněl, že objekt nechala postavit OPZ firmou „Společnost stavitelů“. Definitivní návrh budovy vypracovali Josef a Václav Paškovi. Na stavbu dohlížel městský stavební úřad v Plzni. Nový pavilon byl vystavěn na stavební parcele katastrálního čísla 856/15 na Klatovské třídě při poslední tramvajové zastávce v blízkosti sadu československých legionářů. Novostavba se sestávala z dvoupatrové budovy o dvou křídlech a na jejím vrchu se nacházela sluneční terasa a podkroví. Moderní objekt⁹⁷ disponoval rovněž předzahrádkou ohrazenou nízkou hradbou a sklepením, ve kterém byly zařízeny dvě místnosti na zeleninu a brambory, kotelna a lednice. V přízemí se nalézal byt vrátného, vybavená ústřední kuchyně, zásobárna, přípravná, prostory pro personál a vodoléčbu. Do prvního patra novostavby se kuratorium rozhodlo umístit lékařskou

AMP, AMP – MUP – RD, inventární číslo 3645, signatura karton 606, spisová signatura 424/I 1912, složka Masarykův léčebný a výchovný ústav pro zmrzačelé, číslo městského úřadu 29 146/33. Odbor pro zmrzačené, žádost o subvenci.

⁹⁴ AMP, AMP – MUP – RD, inventární číslo 3645, signatura karton 606, spisová signatura 424/I 1912, složka Masarykův léčebný a výchovný ústav pro zmrzačelé, číslo jednací 2702/33; AMP, AMP – MUP – RD, inventární číslo 3645, signatura karton 606, spisová signatura 424/I 1912, složka Masarykův léčebný a výchovný ústav pro zmrzačelé, číslo městského úřadu 26 933/33; AMP, AMP – MUP – RD, inventární číslo 3645, signatura karton 606, spisová signatura 424/I 1912, složka Masarykův léčebný a výchovný ústav pro zmrzačelé, Masarykův léčebný a výchovný ústav pro zmrzačené čís. pop. 1892 na Říš. př. v Plzni.

⁹⁵ Odhadce se ve svém posudku vůbec nezminil o ústavní škole.

⁹⁶ Podle jiného zdroje bylo celé číslo popisné 1892/145. *Masarykův léčebný a výchovný ústav pro zmrzačené děti v Plzni 1928–1929*. In: Plzeňský architektonický manuál [online], [cit. 17. 04. 2024]. Dostupné z: <https://pam.plzne.cz/objekt/c6-1892-masarykuv-lecebny-a-vychovny-ustav-pro-zmrzacene-deti-v-plzni>.

⁹⁷ Inženýr Bílý v odhadu rovněž popsal, jak novostavba vypadala zvenčí. Podle jeho svědectví měla břízlitovou omítku a její střechu kryly dřevocementové tašky. Před objektem byl položen chodník ze žulovitých desek. Technický rada rovněž uvedl, že podlahy byly z xylolitu, betonu či asfaltu. Stropy byly z železobetonu. AMP, AMP – MUP – RD, inventární číslo 3645, signatura karton 606, spisová signatura 424/I 1912, složka Masarykův léčebný a výchovný ústav pro zmrzačelé, Masarykův léčebný a výchovný ústav pro zmrzačené čís. pop. 1892 na Říš. př. v Plzni.

kancelář, léčebné zařízení, mechanoterapii, roentgen, společnou jídelnu, operační sál a prostory vhodné pro vyhotovování obvazů. Ve druhém patře se nacházely ložnice pro svěřence se dvěma balkóny a dvě umývárny s příslušenstvím. V podkroví byly pokoje pro zaměstnance a odborně školené ošetřovatele, izolační oddělení a multifunkční místnost pro přípravu, operaci, obvazy a sterilizaci. Na přilehlou sluneční terasu se dalo vyjít z podkrovní chodby. Jednotlivá patra objektu byla propojena dvouramennými samonosnými žulovými schody a elektrickým lůžkovým výtahem, který vedl z přízemí až do podkroví. Cenu novostavby⁹⁸ bez pozemku vyčíslil ke dni 31. prosince 1932 inženýr Bílý na 1 121 704 Kč.⁹⁹

Technická rada se následně ve svém odhadu věnoval prostorám dřívější borské vojenské invalidní školy, k jejíž výstavbě došlo v průběhu první světové války v letech 1915–1916. Pro ústavní účely byla přestavěna v roce 1921. Její další úpravu kuratorium realizovalo až po dokončení novostavby. Inženýr Bílý uvedl, že starou budovu tvořily tři vzájemně propojené objekty-části. První sekci popsal jako nepodsklepenou přízemní obdélníkovou budovu z cihel a kamenů, která svou jednou kratší stranou byla spojena s novostavbou a jedna její delší strana směřovala do sadu československých legionářů. Objekt byl vybudován za lékařskými účely, a proto se v něm nalézaly lázně, ordinace, elektrizace a prostory pro mechanoterapii. Budova byla zachovalá a sloužila svému původnímu účelu až do dokončení stavby moderního ústavního pavilonu v roce 1929. Od té doby se pouze některé její místnosti využívaly jako skladiště (patrně právě zde později došlo k otevření mateřské školky). Na první „oddělení“ přímo navazoval druhý objekt (část) o stejné konstrukci. Byly v něm umístěny dvě místnosti na skladování náradí, místnost ošetřovatelky, ústavní prádelna, dvě místnosti izolačního oddělení a plně vybavený byt ústavního správce. Sekce disponovala splachovací kanalizací, vodovodem a elektrickým osvětlením. V pokračování obou objektů se nacházela třetí, a tedy poslední část celého přízemního komplexu o stejných parametrech jako části předchozí. V této závěrečné a již značně chatrné sekci byly umístěny košíkářské dílny a jejich skladiště. Všechna tři oddělení představovala jeden celek. Opomenut nesmí zůstat ani pro zmíněné

⁹⁸ K roku 2024 objekt využívá plzeňský „Městský ústav sociálních služeb“, který zde provozuje „Domov se zvláštním režimem Sněžanka“. *Masarykův léčebný a výchovný ústav pro zmrzačené děti v Plzni 1928–1929*. In: Plzeňský architektonický manuál [online], [cit. 17. 04. 2024]. Dostupné z: <https://pam.plzne.cz/objekt/c6-1892-masarykuv-lecebny-a-vychovny-ustav-pro-zmrzacene-deti-v-plzni>.

⁹⁹ AMP, AMP – MUP – RD, inventární číslo 3645, signatura karton 606, spisová signatura 424/I 1912, složka Masarykův léčebný a výchovný ústav pro zmrzačené, Masarykův léčebný a výchovný ústav pro zmrzačené čís. pop. 1892 na Říš. př. v Plzni.

tři budovy společný dvůr, který byl propojen s ústavní zahradou. Inženýr Bílý odhadl, že ke konci roku 1932 měly prostory bývalé invalidní školy hodnotu 178 800 Kč. Jako poslední plzeňský technický rada ocenil ústavní pozemky (část plochy pod katastrálním číslem 856, parcela 3641 a parcela 3642), které podle něj měly celkovou hodnotu 563 902 Kč.¹⁰⁰

Pro rok 1934 se autorovi práce podařilo dohledat výroční zprávu Masarykova ústavu, ke které byla přiložena žádost o vydržovací podporu pro zmíněné zařízení na rok 1935. Z obou uvedených dokumentů vyplynulo, že finanční situace OPZ v roce 1934 byla podobně jako v předešlých obdobích značně neutěšená. Vydržovací náklady¹⁰¹ Masarykova ústavu, včetně hypotečního úroku, za rok 1934 činily 226 381 Kč. Na uhrazení zmíněné sumy přispěly částkou 82 150 Kč Ministerstvo sociální péče, Ministerstvo zdravotnictví a tělesné výchovy, zemský výbor pro Čechy a plzeňská obec. Dalších 64 004 Kč bylo získáno na ošetrovacích poplatcích zaplacených samotnými klienty. Zbylých více než 80 000 Kč musel krýt ústav vlastními prostředky. OPZ dále rovněž spočítal, že jen za jídlo poskytnuté ve 12 609 stravovacích dnech musel doplatit 60 558 Kč. I přes přetrvávající finanční obtíže se ústavní kuratorium¹⁰² rozhodlo uspořádat pro své svěřence dne 20. prosince 1934 od 17.00 vánoční nadílku, v jejímž průběhu se konalo divadelní představení. Na slavnost byli pozváni i členové plzeňské městské rady.¹⁰³

¹⁰⁰ Tamtéž.

¹⁰¹ Vydržovací náklady (tj. celková hodnota všech ošetrovacích dnů poskytnutých za určitý rok) spadaly společně s výdaji na amortizaci majetku, hypotečními úroky či schodkem košíkářských dílen do tzv. celkových provozních nákladů Masarykova ústavu za určitý rok. AMP, AMP – MUP – RD, inventární číslo 3645, signatura karton 606, spisová signatura 424/I 1912, složka Masarykův léčebný a výchovný ústav pro zmrzačelé, XIII. Výroční zpráva Masarykova léčebného a výchovného ústavu pro zmrzačené v Plzni za rok 1934.

¹⁰² Dne 24. května 1934 došlo ke změně na postu pokladníka kuratoria. Inženýr Josef Friedl se z Plzně odstěhoval, a proto jej ve funkci nahradil profesor Adolf Zeman. Do kuratoria byl rovněž kooptován předseda místní školní rady Václav Laně. Dále se novými členy kuratoria stali za „Haléřový spolek dělníků Škodových závodů“ Václav Hejn a starosta Okresní nemocenské pojišťovny v Plzni Jan Mandík. AMP, AMP – MUP – RD, inventární číslo 3645, signatura karton 606, spisová signatura 424/I 1912, složka Masarykův léčebný a výchovný ústav pro zmrzačelé, XIII. Výroční zpráva Masarykova léčebného a výchovného ústavu pro zmrzačené v Plzni za rok 1934.

¹⁰³ AMP, AMP – MUP – RD, inventární číslo 3645, signatura karton 606, spisová signatura 424/I 1912, složka Masarykův léčebný a výchovný ústav pro zmrzačelé, číslo jednací 496/35; AMP, AMP – MUP – RD, inventární číslo 3645, signatura karton 606, spisová signatura 424/I 1912, složka Masarykův léčebný a výchovný ústav pro zmrzačelé, XIII. Výroční zpráva Masarykova léčebného a výchovného ústavu pro zmrzačené v Plzni za rok 1934; AMP, AMP – MUP – RD, inventární číslo 3645, signatura karton 606, spisová signatura 424/I 1912, složka Masarykův léčebný a výchovný ústav pro zmrzačelé, číslo jednací 1188/34.

Činnost léčebného oddělení v roce 1934 shrnul MUDr. Dušan Polívka, nový vrchní lékař plzeňského zařízení. Během 12 měsíců poskytli ošetřovatelé péči 209 dětem, z čehož jich bylo úplně poprvé ošetřeno 139. Celkem 114 pacientů lékaři přijali do ústavní péče, zbylí jedinci byli ošetřeni ambulantně. Ze všech uvedených klientů jich trpělo 58 vrozenými vadami a 151 vadami získanými nemocí či úrazem. Bylo vyhotoveno 203 sádrových obvazů a provedeno 137 operací (106 krvavých a 31 nekrvavých).¹⁰⁴ Kompletně uzdravit se ortopedům podařilo 62 jedinců, u stejného počtu došlo alespoň k částečnému zhojení vady. Celkem 85 svěřenců nadále zůstalo v léčení. Během roku v ústavě proběhlo 9 877 ošetřovacích dnů, z čehož jich klienti uhradili 872 plně a 7 650 částečně. Zcela bezplatné péče se nemocným dostalo ve 1 355 ošetřovacích dnech.¹⁰⁵

Určitými změnami prošlo v roce 1934 výchovné oddělení. Ve *XIII. Výroční zprávě Masarykova ústavu* se poprvé objevuje zmínka o tom, že ústavní jednotřídní obecnou školu smíšenou¹⁰⁶ mohly navštěvovat i postižené děti nenacházející se přímo v péči plzeňského zařízení. Ve škole vyučovala až do 18. září 1934 odborná pedagožka slečna Chalupníková. Ve funkci ji dne 19. září nahradila slečna Milada Kopáčková, která se stala i školní správkyní. Žáci si velice brzy s novou učitelkou vybudovali kamarádský vztah. Kromě běžné výuky ve třídě se slečna Kopáčková snažila pro své zmrzačené svěřence organizovat i jiné různé vzdělávací aktivity. Postižené děti si rozšiřovaly vlastní obzory například tím, že sledovaly a snažily se pochopit aktuální tuzemské dění. Jednou týdně rovněž byly pořádány vycházky, v jejichž průběhu vycházelo učivo z právě pozorovaných situací. K výchovnému oddělení je potřeba ještě uvést, že školní správa se za pomoci pedagogických odborníků z pražského Jedličkova ústavu snažila školu co nejvíce přizpůsobit výhradně potřebám tělesně vadných jedinců.¹⁰⁷

¹⁰⁴ Operace lze podle výskytu krvácení dělit na krvavé a nekrvavé. V případě krvavého zákroku operátor porušuje povrch těla (kožní kryt, sliznici), v důsledku čehož dochází k ranému krvácení. Oproti tomu během nekrvavých výkonů (např. nekrvavá repozice a následná fixace zlomeniny či vymknutí kloubu) nedochází k poranění povrchu pacientova těla, což souvisí s absencí krvácení. ŠEVČÍKOVÁ, Blažena, *Kapitoly z ošetřovatelské péče v chirurgii a traumatologii*, Olomouc 2019, s. 8–9.

¹⁰⁵ AMP, AMP – MUP – RD, inventární číslo 3645, signatura karton 606, spisová signatura 424/I 1912, složka Masarykův léčebný a výchovný ústav pro zmrzačené, XIII. Výroční zpráva Masarykova léčebného a výchovného ústavu pro zmrzačené v Plzni za rok 1934.

¹⁰⁶ *XIII. Výroční zpráva Masarykova léčebného a výchovného ústavu za rok 1934* se vůbec nezmiňuje o reorganizaci ústavního vzdělávacího zařízení z roku 1932, kdy došlo k oddělení správy školy obecné od správy školy pomocné.

¹⁰⁷ AMP, AMP – MUP – RD, inventární číslo 3645, signatura karton 606, spisová signatura 424/I 1912, složka Masarykův léčebný a výchovný ústav pro zmrzačené, XIII. Výroční zpráva Masarykova léčebného a výchovného ústavu pro zmrzačené v Plzni za rok 1934.

Rok 1934 představoval pro řemeslné oddělení období klidu. V košíkářských dílnách působilo pod dohledem mistra Petra Milce pět učňů, jejichž úplné vyučení bylo ještě daleko. V dílnách pracovalo mimo mistra celkem 13 osob, většinou se jednalo o bývalé vyučence. Kvůli pokračujícím neutěšeným hospodářským poměrům se stále nezvýšil odbyt již tak velice levných košíkářských výrobků. Vedení řemeslného oddělení očekávalo, že v následujících letech naroste prodej i cena košíkářských produktů a rentabilita pracoviště se tak zvýší. Nicméně na konci roku 1934 se dílny potýkaly se schodkem 28 755 Kč. Nepříznivou finanční bilanci zapříčinily především neuhrazené pohledávky 15 věřitelům o celkové výši 78 904 Kč.¹⁰⁸

Rokem 1934 je vhodné zakončit druhou etapu působnosti Masarykova ústavu (nově dokázal pojmout až 70 chovanců), která započala počátkem roku 1927. Zmíněné období¹⁰⁹ shrnul MUDr. Polívka ve své zprávě. Plzeňský ortoped nejdříve uvedl, že v letech 1927–1934 se OPZ podařilo položit širší základnu ústavu tím, že došlo k dostavění a vybavení nového pavilonu, do kterého byly postupem času umístěny administrativní místnosti, dětský internát, jednotřídní škola, léčebné oddělení a hospodářství ústavu. Košíkářské dílny se k roku 1934 stále nacházely v prostorách bývalé invalidní školy. Podle MUDr. Polívky si ústavní kuratorium pro zmíněnou etapu předsevzalo vybudovat moderní léčebné, výchovné a administrativní oddělení či azyl pro trvale zmrzačené jedince. Kvůli přetrvávající hospodářské krizi ve 30. letech 20. století nemohlo kuratorium splnit všechny vytyčené cíle, a proto jako prioritu určilo výstavbu nového léčebného oddělení, bez kterého jednoduše ústav nemohl fungovat. Moderní léčebné oddělení bylo po svém otevření schopné realizovat ústavní i ambulantní léčbu veškerých zmrzačujících chorob či vad pohybového ústrojí. Díky tomu mohly být postižené děti ošetřeny v centru západních Čech a jejich rodiče nemusely utrácet často těžce vydělané peníze za cesty do pražského Jedličkova ústavu. MUDr. Polívka se ve své souhrnné zprávě dále věnoval nemodernizovanému výchovnému oddělení, do něhož kromě řemeslné sekce spadala jednotřídní škola, vychovávající dlouhodobě nemocné jedince, hospitalizované děti či chovance, u kterých i po léčbě zůstala zachována tělesná vada. Z řemeslných dílen disponoval ústav stále jen těmi košíkářskými, další pracoviště

¹⁰⁸ Tamtéž; AMP, AMP – MUP – RD, inventární číslo 3645, signatura karton 606, spisová signatura 424/I 1912, složka Masarykův léčebný a výchovný ústav pro zmrzačené, Závěrečný účet košíkářských dílen Masarykova léčebného a výchovného ústavu pro zmrzačené v Plzni za rok 1934.

¹⁰⁹ Nutné je specifikovat, že podle MUDr. Polívky zahrnovalo druhé období Masarykova ústavu léta 1927–1933 a pouze první polovinu roku 1934. *15 let činnosti Masarykova léčebného a výchovného ústavu pro zmrzačené v Plzni 1920–1934*, s. 9.

se nepodařilo kvůli již zmíněným přetrvávajícím finančním obtížím zařídit. I přesto samotné košíkářské dílny poskytovaly živobytí několika svým bývalým svěřencům.¹¹⁰

MUDr. Polívka se ve svém příspěvku v neposlední řadě věnoval tomu, jak bylo důležité včasné zaléčení vad či zmrzačujících chorob. Ke zmíněné problematice napsal: „*Vhodnou profylaxí a řádným včasným léčením dá se mnohému zmrzačení bezpečně předejít a počet mrzáků podstatně snížit. Včasným odborným léčením lze těm, kteří jsou stíženi vrozenými vadami nejčastějšími, jako jsou vrozená vykloubení kyčle, vtočené nohy, hlava schýlená a jiné, většinou vrátiti zpět zdraví. Vhodnou profylaxí lze předejít znetvořeninám křivičným úplně. Správným léčením lze následky kostní tuberkulosy podstatně snížit. Vidíme ve velkých městech s vyvinutou kojeneckou poradenskou péčí, že křivičná znetvoření zmizela a naopak, že hlavní počet zmrzačených z křivice přichází dnes z venkova.*“¹¹¹ Plzeňský ortoped dále upozornil na to, že nejvíce závažných vad způsobovaly různé druhy obrn. Podle jeho názoru měla omezit vznik zmrzačení v důsledku prodělání těchto chorob stále se rozšiřující léčebná metoda séroterapie.¹¹²

Na úplný závěr je potřeba uvést, že i přes vleklé finanční potíže se Masarykův ústav stal v letech 1927–1934 pro postižené děti v západních Čechách absolutně nepostradatelným. Vše vypovídající jsou ze zmíněného období statistiky léčebného oddělení. Ústavní personál ošetřil celkem 1 218 pacientů v 78 947 ošetrovacích dnech, z čehož bylo klientům 18 598 ošetrovacích dnů poskytnuto zcela zdarma. Lékaři provedli dohromady 1 166 operativních výkonů (krvavých a nekrvavých) a sádrových odlitků (korzety, lůžka, obvazy, dlahy). Absolutní většinu vad se povedlo částečně zhojit či vyléčit.¹¹³

¹¹⁰ 15 let činnosti Masarykova léčebného a výchovného ústavu pro zmrzačené v Plzni 1920–1934, s. 5, 9–10.

¹¹¹ Tamtéž, s. 10–11.

¹¹² Tamtéž, s. 11.

¹¹³ Tamtéž, s. 12–15; AMP, AMP – MUP – RD, inventární číslo 3645, signatura karton 606, spisová signatura 424/I 1912, složka Masarykův léčebný a výchovný ústav pro zmrzačené, XIII. Výroční zpráva Masarykova léčebného a výchovného ústavu pro zmrzačené v Plzni za rok 1934; AMP, AMP – MUP – RD, inventární číslo 3645, signatura karton 606, spisová signatura 424/I 1912, složka Masarykův léčebný a výchovný ústav pro zmrzačené, IX. Výroční zpráva Masarykova léčebného a výchovného ústavu pro zmrzačené v Plzni. Rok 1930.

5 ČINNOST MASARYKOVA LÉČEBNÉHO A VÝCHOVNÉHO ÚSTAVU PRO ZMRZAČENÉ V LETECH 1935–1938

I v roce 1935 zůstávala finanční situace Masarykova ústavu značně neutěšená. OPZ ke dni 31. prosince 1935 stále neuhradil hypoteční výpůjčky poskytnuté Občanskou záložnou v Plzni (400 000 Kč) a Spořitelnou města Plzně (300 000 Kč) na dostavbu nového pavilonu a na pokrytí různých výdajů souvisejících s chodem ústavu (např. úprava prostor bývalé invalidní školy). Odbor rovněž stále nesplatil bezúročnou půjčku Ministerstva sociální péče (200 000 Kč).¹¹⁴ K výše uvedenému datu OPZ nedopltil ani dlužné hypoteční úroky z předešlých let o celkové hodnotě 52 727 Kč. Navíc jen za rok 1935 musel být uhrazen další hypoteční úrok ve výši 40 786 Kč. Zmíněné dlužné částky přiměly zástupce odboru, aby požádali Ministerstvo veřejného zdravotnictví a tělesné výchovy o navýšení subvencí pro rok 1936. Silnější státní finanční podpora měla pomoci splatit alespoň část pohledávek vzniklých především v důsledku výstavby nového ústavního objektu.¹¹⁵

Pokračující ekonomické obtíže Masarykova ústavu měly zřejmě jen minimální vliv na provoz léčebného oddělení, jehož lékaři jen během roku 1935 ošetřili 324 dětí, tedy o 115 více než v průběhu předešlých 12 měsíců. Z celkového počtu nemocných jich bylo vůbec poprvé léčeno 247. Ústavní péči potřebovalo 87 pacientů, ostatních 237 klientů bylo ošetřeno ambulantně. Z 324 dětí jich trpělo 68 vrozenými vadami a 256 vadami vzniklými v důsledku prodělání nemoci či úrazu. Ortopedičtí specialisté 129 jedinců kompletně uzdravili¹¹⁶ a dalších 118 vyléčili. Zbylých 77 osob muselo nadále pokračovat v léčbě. Odborní ústavní pracovníci uskutečnili celkem 128 operací (96 krvavých a 32 nekrvavých) a vyhotovili 211 sádrových obvazů.¹¹⁷ Při operativních

¹¹⁴ Na druhou stranu OPZ dostal v letech 1935 a 1936 od Ministerstva sociální péče mimořádné subvence o celkové výši 120 000 Kč, jež byly určené na uhrazení některých ústavních dluhů. NA, MZTV, karton 792, číslo A 3654–9/12. Masarykův léčebný a výchovný ústav pro zmrzačené v Plzni. Reorganizace.

¹¹⁵ NA, MZTV, karton 792, číslo jednací 830/36. Žádost o udělení podpory na úhradu dluhů vzniklých stavbou Masarykova léčebného a výchovného ústavu pro zmrzačené v Plzni.

¹¹⁶ Od vyléčených jedinců se ti uzdravení odlišovali tím, že po ukončení léčby se u nich tělesná vada přestala vyskytovat úplně. *Zpráva o činnosti Okresní péče o mládež v Plzni a jejích odborů za rok 1935*, s. 42; *15 let činnosti Masarykova léčebného a výchovného ústavu pro zmrzačené v Plzni 1920–1934*, s. 11–12.

¹¹⁷ Pro zajímavost lze rovněž uvést, že během roku 1935 bylo v prostorách plzeňské instituce pořízeno 36 rentgenových snímků. NA, MZTV, karton 792, XIV. Výroční zpráva Masarykova léčebného a výchovného ústavu pro zmrzačené v Plzni za rok 1935.

výkonech se hojně využívala inhalační anestezie (vdechování éteru či etylchloridu) či místní infiltrační anestezie (látka se vstříkovala přímo do tkáně). V plzeňském zařízení proběhlo během roku 1935 celkem 10 299 ošetrovacích dní, ze kterých jich pacienti plnou sazbou 20 Kč uhradili pouze 975. Ve snížené sazbě bylo poskytnuto 7 108 dní a zcela zdarma 2 216 dní. Samotné roční udržovací náklady činily 186 665 Kč, z čehož je možné vyvodit, že jeden ošetrovací den stál v průměru 18,12 Kč. Na klientských poplatcích ústav vybral 61 700 Kč, zbylých 124 965 Kč musel doplatit z vlastních peněz. Nicméně do budoucna měla alespoň z malé části pomoci hradit ústavní náklady na léčebnou péči pražská Ústřední sociální pojišťovna, která ještě v roce 1935 „vyřídila příznivě žádost odboru pro péči o děti zmrzačené při Okresní péči o mládež v Plzni a zařadila Masarykův léčebný a výchovný ústav pro zmrzačené v Plzni do seznamu ústavů, v nichž přispívá na léčení pojištěnců pod čís. 429“.¹¹⁸ Dále se XIV. Výroční zpráva Masarykova léčebného a výchovného ústavu po vzoru výroční zprávy z roku 1932 zmiňuje o výdajích na stravu podávanou svěřencům. V dokumentu stojí, že jídlo bylo poskytnuto ve 13 163 stravovacích dnech o celkové hodnotě 67 925 Kč, jeden stravovací den tedy stál 5,16 Kč.¹¹⁹

V rámci ústavní jednotřídní smíšené obecné školy nedošlo v roce 1935 k žádným větším změnám. Vedle ústavních svěřenců sloužilo vzdělávací zařízení nadále i tělesně postiženým dětem, docházejícím na výuku z domova. Funkce dočasné školní správkyně a hlavní pedagožky stále vykonávala Milada Kopáčková. Do určité míry lze označit za nový poznatek, že školní vyučování probíhalo kromě dopoledne i v odpoledních hodinách, kdy se žáci věnovali především ručním pracím. Zmodernizovaný denní harmonogram musel schválit plzeňský školní výbor. Z XVI. Výroční zprávy Masarykova léčebného a výchovného ústavu se také dochovaly informace o tom, v jakém rozsahu bylo probíráno učivo v ústavní škole ve srovnání s klasickými obecnými školami. Ke zmíněné problematice zpráva uvádí: „Rozsah vyučovací látky jest stejný jako na normální škole obecné, takže žáci po propuštění ze školy, získávají stejných vědomostí, jež se požadují od žáka s propouštěcím vysvědčením normální veřejné školy. Odchylnka jest v úpravě rozvrhu, poněvadž všeobecné poznatky a zásoba představ dítěte zmrzačeného jest jiná, než

¹¹⁸ NA, MZTV, karton 792, XIV. Výroční zpráva Masarykova léčebného a výchovného ústavu pro zmrzačené v Plzni za rok 1935.

¹¹⁹ NA, MZTV, karton 792, XIV. Výroční zpráva Masarykova léčebného a výchovného ústavu pro zmrzačené v Plzni za rok 1935; Zpráva o činnosti Okresní péče o mládež v Plzni a jejích odborů za rok 1935, s. 43.

*dítěte tělesně zdravého.*¹²⁰ K roku 1935 lze připomenout ještě jednu událost, která nesouvisela pouze se svěřenci výchovného oddělení, nýbrž se všemi dětmi přijatými do ústavní péče. Jednalo se o vánoční nadílku, která se uskutečnila dne 20. prosince 1935 v prostorách plzeňského zařízení od 17.30. Na programu byla hudební a recitační vystoupení. Kuratorium na zmíněnou slavnost opět pozvalo zástupce plzeňské městské rady.¹²¹

V řemeslném oddělení, respektive v košíkářských dílnách v roce 1935 podstupovalo zácvek pět frekventantů, kteří nakonec úspěšně složili učňovské zkoušky. Vedle již zmíněných učňů zajišťovalo pracoviště obživu dalším 14 svěřencům. Podobně jako v předešlých 12 měsících i v roce 1935 stagnoval prodej košíkářských produktů, jejichž ceny se pohybovaly velice nízko. Další problém začal představovat litický prutník, osázený americkými vrbami v roce 1926, který přestal vynášet. Vedení ústavu se proto chystalo vypovědět nájemní smlouvu k pozemku, na kterém se prutník nacházel. Jednoduše řečeno se plánovalo jeho úplné zrušení. Kvůli výše uvedeným obtížím nebyly dílny schopny vygenerovat jakýkoliv zisk. Kuratorium počítalo s tím, že situace se zlepší v následujícím roce, a to kvůli zákazu dovážení polského proutí na výrobu košíků do Československa. Uvedené nařízení mělo zapříčinit růst cen českých košíkářských produktů, v důsledku čehož mělo dojít i k razantnímu zvýšení profitability plzeňského ústavního řemeslného oddělení. V neposlední řadě je potřeba uvést, že správa kuratoria i v roce 1935 zamýšlela vedle košíkářských dílen vybudovat další řemeslná pracoviště. Záměr se nicméně nepodařilo zrealizovat kvůli přetrvávajícímu nedostatku financí, a proto byli chovanci vedle neprosperujících košíkářských dílen posíláni na zaučení k plzeňským řemeslníkům či do vybraných firem.¹²²

Rok 1936 se v rámci Masarykova ústavu rozhodně nedal označit za období klidu, jelikož v jeho průběhu OPZ nechal vybudovat v prostorách novostavby sekci pro léčbu kostní a kloubní tuberkulózy přibližně za 50 000 Kč. Nové oddělení disponovalo sluneční krytou lehárnou (uzpůsobena tak, že při probíhající proceduře se pacienti nacházeli na

¹²⁰ NA, MZTV, karton 792, XIV. Výroční zpráva Masarykova léčebného a výchovného ústavu pro zmrzačené v Plzni za rok 1935.

¹²¹ *Zpráva o činnosti Okresní péče o mládež v Plzni a jejích odborů za rok 1935*, s. 43; AMP, AMP – MUP – RD, inventární číslo 3645, signatura karton 606, spisová signatura 424/I 1912, složka Masarykův léčebný a výchovný ústav pro zmrzačené, Číslo jednací 1151/1935 (pozvání na vánoční nadílku); NA, MZTV, karton 792, XIV. Výroční zpráva Masarykova léčebného a výchovného ústavu pro zmrzačené v Plzni za rok 1935.

¹²² NA, MZTV, karton 792, XIV. Výroční zpráva Masarykova léčebného a výchovného ústavu pro zmrzačené v Plzni za rok 1935; *Zpráva o činnosti Okresní péče o mládež v Plzni a jejích odborů za rok 1935*, s. 41–44.

čerstvém vzduchu) za 15 000 Kč či převozným rentgenovým přístrojem a přenosným horským sluncem za 20 000 Kč. Do místností zmíněné sekce bylo ještě pořízeno další vybavení o celkové hodnotě 15 000 Kč. S výše uvedeným rovněž souvisí, že dne 15. prosince 1936 udělili zástupci Zemského úřadu v Praze, po osobním přezkoumání ústavních prostor, OPZ a jemu podřízenému kuratoriu¹²³ oprávnění a zdravotně policejní povolení přijímat do plzeňské instituce vedle tělesně postižené mládeže i dospělé jedince trpící především kostní a kloubní tuberkulózou.¹²⁴

Dále je nutné zmínit, že v roce 1936 si OPZ hodně sliboval od tzv. „Akce o subvencovaná lůžka tuberkulosním dětem“. Samotnou podstatu akce a dění kolem jejich příprav popisuje Zpráva o činnosti OPM za rok 1936 takto: „*Předseda odboru spolu se správním tajemníkem OPM jednali u zemského správního výboru s panem přisedícím Fr. Šmejkalem o poskytnutí volných lůžek na účet země pro léčbu tuberkulosních dětí v Masarykově léčebném a výchovném ústavě. V tom smyslu byla předložena žádost k zemskému úřadu. Odbor doufá, že žádost bude příznivě vyřízena, ježto je náležitě odůvodněna místními poměry a její vyřízení je doporučeno správou plzeňské veřejné nemocnice.*“¹²⁵

K roku 1936 se rovněž dochovaly informace o tom, jak OPZ propagoval vlastní činnost na veřejnosti. Například v plzeňském tisku byly za pomoci OPM publikovány příspěvky pojednávající o aktivitách odboru či o chodu samotného ústavu. Zprávy, jež mohly silně rezonovat mezi lidmi, se OPZ rozhodl uveřejnit i v periodikách, vydávaných jinde než v Plzni a jejím blízkém okolí. Pravděpodobně i díky rozšíření vlastní reklamy OPZ za uplynulých 12 měsíců získal jen na darech a pořádaných akcích celkem 51 167 Kč. Vybraná částka následně putovala na léčbu klientů Masarykova zařízení.¹²⁶

Léčebné oddělení pod vedením MUDr. Polívky v roce 1936 ošetřilo dohromady 319 pacientů, z nichž 241 bylo v léčení vůbec poprvé. Celkem 204 jedincům byla

¹²³ Novým členem kuratoria se v roce 1936 stal tajemník „Haléřového spolku dělníků Škodových závodů“ Karel Vaněk, v jehož prospěch se patrně vzdal členství Václav Hejn. NA, MZTV, karton 792, XV. Výroční zpráva Masarykova léčebného a výchovného ústavu pro zmrzačené v Plzni za rok 1936 (vyhotovena v Plzni dne 31. prosince 1936).

¹²⁴ NA, MZTV, karton 792, XV. Výroční zpráva Masarykova léčebného a výchovného ústavu pro zmrzačené v Plzni za rok 1936 (vyhotovena v Plzni dne 31. prosince 1936); NA, MZTV, karton 792, číslo jednací 944/37. Žádost o podporu na udržování Masarykova léčeb. a výchov. ústavu pro zmrzačené v Plzni, z titulu léčby kostní tuberkulózy; *Zpráva o činnosti Okresní péče o mládež v Plzni a jejích odborů za rok 1936*, Plzeň 1937, s. 40.

¹²⁵ *Zpráva o činnosti Okresní péče o mládež v Plzni a jejích odborů za rok 1936*, s. 40.

¹²⁶ Tamtéž.

poskytnuta ambulantní péče, zbylým 115 osobám se dostalo ústavní péče. Z 319 klientů jich mělo 70 vadu vrozenou a 249 vadu získanou. Díky ortopedické pomoci se plnému zdraví koncem roku 1936 těšilo 156 svěřenců, dalších 118 se podařilo alespoň vyléčit. V péči i nadále zůstalo 45 nemocných. Operatři provedli dohromady 153 operací (127 krvavých a 26 nekrvavých), připravili 156 sádrových obvazů a pořídili 74 rentgenových snímků. Při operacích se opět hojně využívaly inhalační a místní infiltrační anestezie. Navíc z celkového počtu 319 osob se jich 38 úspěšně léčilo v nově zřízeném oddělení specializujícím se na léčbu kostní a kloubní tuberkulózy. Ústav poskytl péči celkem ve 11 347 ošetrovacích dnech, z čehož jich pacienti plně uhradili o 2 293 více než v roce minulém, tedy přesně 3 268. Za sníženou sazbu proběhlo 6 290 ošetrovacích dnů, zatímco bezplatné péče se dočkali klienti ve 1 789 dnech. Roční náklady na vydržování plzeňské instituce včetně hypotečního úroku činily 241 080 Kč.¹²⁷

K činnosti veřejné jednotřídní smíšené školy za rok 1936 uvádějí dochované prameny plno zajímavých poznatků. V čele vzdělávacího zařízení i nadále stála Milada Kopáčková. Nicméně podle *XV. Výroční zprávy Masarykova léčebného a výchovného ústavu pro zmrzačelé v Plzni za rok 1936* rozšířila řady pedagogického sboru Božena Tůmová, učitelka římsko-katolického náboženství. Po vzoru předešlého roku se pokračovalo v celodenní výuce, jejíž konání znovu povolil plzeňský Okresní školní výbor. S příchodem roku 1936 byl nainstalován přímo do ústavní třídy rozhlasový přijímač, v důsledku čehož se velice brzy stalo pravidelné školské vysílání součástí vyučování. Mimo výuky v učebně se žáci rovněž měly vzdělávat na čerstvém vzduchu, a proto byly za pěkného počasí uskutečňovány vlastivědné procházky po okolí. Dne 22. září 1936 studenti dokonce navštívili exhibici pořádanou na Tivoli. Správa školy také chtěla, aby se děti vzdělávaly i v době, kdy neprobíhala ústavní výuka. Za tímto účelem se například dvě dívky, disponující hudebním sluchem, ve svém volném čase učily hrát na housle pod dohledem profesora hudby, který své lekce poskytoval zcela zdarma. Dále je možné uvést příklad čtyř relativně tělesně schopných dospělých svěřenců, kteří v mimoškolní době prodělali samaritský kurz, za jehož úspěšné dokončení získali certifikát. Na druhou stranu dětem musel být ponechán určitý čas na odpočinek. Ve volných chvílích či celých volných dnech se chovanci věnovali svým koníčkům, mezi

¹²⁷ NA, MZTV, karton 792, XV. Výroční zpráva Masarykova léčebného a výchovného ústavu pro zmrzačelé v Plzni za rok 1936 (vyhotovena v Plzni dne 31. prosince 1936); NA, MZTV, karton 792, číslo jednací 944/37. Žádost o podporu na vydržování Masarykova léčeb. a výchov. ústavu pro zmrzačelé v Plzni, z titulu léčby kostní tuberkulózy.

něž se například řadily společenské a pohybové hry, četba knih a časopisů či ruční práce. V této sféře lze ocenit i počínání kuratoria, které mladistvým i dospělým svěřencům zajišťovalo volné lístky na vhodná divadelní i filmová představení (klienti např. zhlédli operu *Jakobín* či filmový snímek *Jízdní hlídka*). Ústavní správa rovněž obstarávala záležitosti ohledně toho, aby děti, u kterých si to zdravotní stav žádal, byly posílány do prázdninových sanatorií či rovnou do lázní. V neposlední řadě je potřeba zmínit, že OPZ uspořádal pro všechny ústavní svěřence vánoční nadílku, během níž se uskutečnilo hudební vystoupení. V průběhu zmíněné slavnosti obdrželi chovanci darem oblečení, obuv a koledu. Samotný odbor za přípravu vánoční nadílky utratil 2 943 Kč.¹²⁸

Řemeslné oddělení, respektive košíkářské dílny byly v roce 1936 přiměřeně vytiženy, nicméně prosperovaly daleko lépe než v předešlých 12 měsících. Prodej košíkářských produktů¹²⁹ se zvýšil, díky čemuž v dílenském skladu nahromaděné zboží konečně začalo ubývat. I přes neúspěch obchodu na Wilsonově třídě přemýšlelo ústavní vedení o zřízení nové prodejny, od které si slibovalo další navýšení prodeje košíkářských výrobků. Myšlenku se nakonec nepodařilo realizovat kvůli tomu, že majitel vytipovaného objektu odmítal slevit z nájmu. V roce 1936 také došlo k definitivnímu vypovězení nájemní smlouvy na pozemek, patřící litickému Družstvu legionářů, na němž se nacházel tou dobou již značně nerentabilní ústavní prutník.¹³⁰

K činnosti plzeňského zařízení za rok 1937 se autorovi práce podařilo dohledat vedle *XVI. výroční zprávy* rovněž *Účetní uzávěrku Masarykova léčebného a výchovného ústavu pro zmrzačené v Plzni za rok 1937*, ve které kuratorium¹³¹ vypsalo veškeré obdržené dotace v uplynulých 12 měsících. Podle zmíněné účetní uzávěrky získal ústav na uhrazení vlastních vydržovacích výloh 27 000 Kč od Ministerstva zdravotnictví a tělesné výchovy, 55 000 Kč od Ministerstva sociální péče, 3 150 Kč od města Plzně, 700 Kč od pražské Masarykovy nadace a 9 500 Kč od dalších různých zemských organizací.

¹²⁸ NA, MZTV, karton 792, XV. Výroční zpráva Masarykova léčebného a výchovného ústavu pro zmrzačené v Plzni za rok 1936 (vyhotovena v Plzni dne 31. prosince 1936); *Zpráva o činnosti Okresní péče o mládež v Plzni a jejích odborů za rok 1936*, s. 37–41.

¹²⁹ V ústavních dílnách byly vyráběny stolky, zástěny, úschovny na prádlo do předsíně, pletená křesla, koše pro domácnost, košíčky na květiny a pečivo či pletené vozíčky pro loutky. *Zpráva o činnosti Okresní péče o mládež v Plzni a jejích odborů za rok 1936*, s. 39.

¹³⁰ NA, MZTV, karton 792, XV. Výroční zpráva Masarykova léčebného a výchovného ústavu pro zmrzačené v Plzni za rok 1936 (vyhotovena v Plzni dne 31. prosince 1936).

¹³¹ V roce 1937 se novým kooptovaným členem kuratoria stal Vojtěch Kellner, ředitel OPM v Plzni. AMP, AMP – MUP – RD, inventární číslo 3645, signatura karton 606, spisová signatura 424/I 1912, složka Masarykův léčebný a výchovný ústav pro zmrzačené, *XVI. výroční zpráva o činnosti Masarykova léčebného a výchovného ústavu pro zmrzačené v Plzni za rok 1937*.

Samotný OPZ projevil značný vděk za poskytnuté státní a obecní subvence, jelikož na nich zcela závisel chod ústavu.¹³²

V roce 1937 také došlo ke třem událostem, které měly mít hlavně do budoucna pozitivní dopad na provoz Masarykovy instituce. Za prvé dne 5. ledna 1937 byl OPZ přijat samotnou členskou základnou do „Svazu československých spolků pro péči o zmrzačené“. Členství mělo důležitý význam pro budoucí rozvoj plzeňského ústavu. Za druhé dne 11. února 1937 pražský zemský úřad na žádost OPZ povolil plzeňskému zařízení poskytovat ústavní ošetření nemanželským dětem či jedincům v cizí péči, nacházejícím se pod ochranným dozorem. Za třetí dne 18. prosince 1937 „Všeobecný pensijní ústav v Praze“ zařadil Masarykovu instituci mezi léčebny praktikující léčbu kostní a kloubní tuberkulózy. V důsledku toho pražský pensijní ústav vyplácel příspěvky na léčení pojištěných osob.¹³³

Během roku 1937 zaměstnanci léčebného oddělení ošetřili 320 tělesně postižených, z toho 250 úplně poprvé. Lékaři přijali 164 pacientů přímo do ústavní péče, ostatním naordinovali pouze ambulantní léčbu. U nemocných se vyskytovaly v 72 případech vrozené vady a v 248 případech získané vady. Z celkového počtu léčených osob se jich 151 úplně uzdravilo a 126 vyléčilo. Zbylých 43 jedinců ortopedové i nadále ošetřovali. V průběhu uplynulých 12 měsíců bylo v ústavě provedeno 201 operací (143 krvavých a 58 nekrvavých), vyhotoveno 241 sádrových obvazů a pořízeno přes 120 rentgenových snímků. Léčebné oddělení poskytlo celkem 14 873 ošetřovacích dnů, z toho 1 931 zcela zdarma a 8 357 za sníženou taxu. Klienti plně uhradili péči za 4 585 dnů. Ústav byl udržován ročním nákladem ve výši 271 255 Kč, a to včetně hypotečního úroku.¹³⁴

¹³² AMP, AMP – MUP – RD, inventární číslo 3645, signatura karton 606, spisová signatura 424/I 1912, složka Masarykův léčebný a výchovný ústav pro zmrzačené, Účetní uzávěrka Masarykova léčebného a výchovného ústavu pro zmrzačené v Plzni za rok 1937 (vyhotovena v Plzni dne 28. února 1938); AMP, AMP – MUP – RD, inventární číslo 3645, signatura karton 606, spisová signatura 424/I 1912, složka Masarykův léčebný a výchovný ústav pro zmrzačené, číslo jednací 920/38. Žádost o udržovací podporu na rok 1938 pro Masarykův léčebný a výchovný ústav pro zmrzačené v Plzni.

¹³³ *Zpráva o činnosti Okresní péče o mládež v Plzni a jejích odborů za rok 1936*, s. 40; AMP, AMP – MUP – RD, inventární číslo 3645, signatura karton 606, spisová signatura 424/I 1912, složka Masarykův léčebný a výchovný ústav pro zmrzačené, XVI. výroční zpráva o činnosti Masarykova léčebného a výchovného ústavu pro zmrzačené v Plzni za rok 1937.

¹³⁴ AMP, AMP – MUP – RD, inventární číslo 3645, signatura karton 606, spisová signatura 424/I 1912, složka Masarykův léčebný a výchovný ústav pro zmrzačené, XVI. výroční zpráva o činnosti Masarykova léčebného a výchovného ústavu pro zmrzačené v Plzni za rok 1937.

XVI. výroční zpráva o činnosti Masarykova léčebného a výchovného ústavu dále podává zajímavé informace ohledně ústavního stravování. K této problematice zmíněný dokument uvádí: „*Strava jest v ústavu připravována v režii. Pokrmy jsou účelně střídány [...]. Strava musí býti vydatná, neboť tvoří důležitou složku léčebných výsledků. Pokrmy podávají se 5 krátě denně v potřebném množství, jsou čistě a chutně upraveny. Chovancům ústavu, kteří mohou choditi, podává se strava společně v jídelně, nemocným – v nemocničních pokojích. V roce 1937 bylo poskytnuto celkem 17 247 stravovacích dávek denních v hodnotě Kč 95 680,65 Kč. Náklad na jednu denní dávku byl Kč 5,55.*“¹³⁵

V rámci ústavní veřejné jednotřídní smíšené školy došlo v roce 1937 pouze k jedné významnější změně, když dne 1. října rozšířila řady pedagogického sboru Božena Marášková, učitelka ženských ručních prací. Výuka jinak probíhala, stejně jako v předešlých dvou letech, po celý den. K tomu žáci pravidelně dvakrát týdně vyslechli ranní rozhlasové hlášení určené československým školám. *XVI. výroční zpráva* nicméně obsahuje plno zajímavých poznatků o mimoškolní výchově, na kterou od předchozího roku kladlo značný důraz ústavní kuratorium.¹³⁶ Podle výroční zprávy se jedna dívka učila hrát na housle pod dohledem V. Zbudovského, učitele hudby. Dále správa ústavu umožnila svěřencům provozovat nový sport – stolní tenis či za pěkného počasí trávit volný čas venku na ústavní zahradě. Některé starší děti se v rámci mimoškolní výchovy podílely na drobném úklidu ústavních prostor. Chovanci rovněž od kuratoria i nadále dostávali volné vstupenky do divadla, kina či dokonce do cirkusu. Na konci uplynulého roku byly všechny děti v ústavu odměněny uspořádáním vánoční nadílky. Slavnost se uskutečnila 22. prosince 1937 v ústavní jídelně a veřejnost za vstup nic neplatila. V průběhu nadílky svěřenci recitovali básně, některé z nich dokonce zdramatizovali. V neposlední řadě je nutné zmínit, že některé tělesně postižené děti pobývaly během letních či vánočních prázdnin doma u rodičů.¹³⁷

¹³⁵ Tamtéž.

¹³⁶ Vedení ústavu pověřilo dne 1. prosince 1937 vedením internátu a mimoškolní výchovy řídící pedagožku Miladu Kopáčkovou. AMP, AMP – MUP – RD, inventární číslo 3645, signatura karton 606, spisová signatura 424/I 1912, složka Masarykův léčebný a výchovný ústav pro zmrzačelé, XVI. výroční zpráva o činnosti Masarykova léčebného a výchovného ústavu pro zmrzačelé v Plzni za rok 1937.

¹³⁷ AMP, AMP – MUP – RD, inventární číslo 3645, signatura karton 606, spisová signatura 424/I 1912, složka Masarykův léčebný a výchovný ústav pro zmrzačelé, XVI. výroční zpráva o činnosti Masarykova léčebného a výchovného ústavu pro zmrzačelé v Plzni za rok 1937; AMP, AMP – MUP – RD, inventární číslo 3645, signatura karton 606, spisová signatura 424/I 1912, složka Masarykův léčebný a výchovný ústav pro zmrzačelé, Vánoční nadílka. V Plzni dne 14. prosince 1937.

Řemeslné oddělení i v roce 1937 trápily nízké ceny vlastních košíkářských produktů,¹³⁸ v důsledku čehož ústavní dělníci nemohli pobírat příliš vysokou mzdu. Navíc se zdražil oddělením nakupovaný výrobní materiál, v tomto případě surové proutí, téměř o 20 %. Finanční situaci dílen nezlepšil ani v roce 1937 stále se zvyšující prodej košíkářského zboží. Na druhou stranu nesmí zůstat opomenuto, že se dílenské produkty příliš nedařilo prodávat na jarních a podzimních trzích uskutečněných téhož roku na Tivoli. Ke všem zmíněným obtížím správu ústavu ještě tížil fakt, že tělesně postižení frekventanti toužící po výkonu povolání, pro která nebyla v řemeslném oddělení kvůli nedostatku peněz zřízena vhodná výcviková pracoviště, museli odcházet na zaučení k různým plzeňským řemeslníkům.¹³⁹

Z roku 1937 se rovněž dochovaly dokumenty pojednávající o podrobných prohlídkách Masarykova ústavu vykonaných v roce 1936 ředitelem Jedličkovy instituce a instruktorem pro ústavy pro zmrzačelé v Čechách panem Augustinem Bartošem, kterého uvedeným úkolem pověřila ministerstva sociální péče, zdravotnictví a školství. Augustin Bartoš po osobním přezkoumání chodu plzeňského zařízení podal Ministerstvu sociální péče dne 7. prosince 1936 zprávu o provedených návštěvách, ve které uvedl jím nalezené ústavní nedostatky.¹⁴⁰ Ty musel z nařízení Ministerstva sociální péče OPZ za pomoci Augustina Bartoše neprodleně odstranit (mělo dojít k postupné reorganizaci Masarykova ústavu).¹⁴¹

Rok 1938 se kvůli rapidně rostoucímu napětí mezi Čechy a sudetskými Němci, dvojí mobilizaci, a hlavně kvůli podpisu mnichovské dohody nesmazatelně zapsal v negativním slova smyslu jak do historie českého národa, tak do dějin samotného Masarykova ústavu. Společenský neklid či hrozba napadení Německem a s ní spojené obavy z nejasné budoucnosti přiměly správu ústavu, aby již v první polovině roku 1938

¹³⁸ V roce 1937 se v ústavních košíkářských dílnách vyráběly hlavně rozličné koše a moderně tvarovaný nábytek. AMP, AMP – MUP – RD, inventární číslo 3645, signatura karton 606, spisová signatura 424/I 1912, složka Masarykův léčebný a výchovný ústav pro zmrzačelé, XVI. výroční zpráva o činnosti Masarykova léčebného a výchovného ústavu pro zmrzačelé v Plzni za rok 1937.

¹³⁹ AMP, AMP – MUP – RD, inventární číslo 3645, signatura karton 606, spisová signatura 424/I 1912, složka Masarykův léčebný a výchovný ústav pro zmrzačelé, číslo jednací 920/38. Žádost o vydržovací podporu na rok 1938 pro Masarykův léčebný a výchovný ústav pro zmrzačelé v Plzni; AMP, AMP – MUP – RD, inventární číslo 3645, signatura karton 606, spisová signatura 424/I 1912, složka Masarykův léčebný a výchovný ústav pro zmrzačelé, XVI. výroční zpráva o činnosti Masarykova léčebného a výchovného ústavu pro zmrzačelé v Plzni za rok 1937.

¹⁴⁰ Úryvek pojednávající o jednotlivých nalezených nedostatcích viz příloha č. 1.

¹⁴¹ NA, MZTV, karton 792, číslo 12 740/III 1937. Masarykův léčebný a výchovný ústav pro zmrzačelé v Plzni – reorganizace; NA, MZTV, karton 792, číslo A 3654–9/12. Masarykův léčebný a výchovný ústav pro zmrzačelé v Plzni. Reorganizace.

upustila od předem vytyčeného programu na rozvoj plzeňského zařízení. Navíc OPZ¹⁴² přišel o značnou část příjmu z darů od veřejnosti, která se obávala konfliktu s Německem, a proto raději začala finančně přispívat do sbírek na obranu státu. Aby toho nebylo málo, došlo v důsledku probíhajícího krizového období k zavádění výjimečných opatření, omezujících mimo jiné i státní subvence. Ministerstva zdravotnictví a sociální péče přispěla na udržování Masarykova ústavu o 30 000 Kč méně než v minulém roce. Město Plzeň nicméně poskytlo znovu částku 3 150 Kč.¹⁴³

Dále je potřeba uvést, že nešťastné události roku 1938 se výrazně podepsaly na ústavním provozu v tom ohledu, že došlo k poklesu přílivu nemocných do ústavu. Navíc od září do listopadu byl chod zařízení značně omezen. Děti, u kterých to zdravotní stav dovoľoval, byly propuštěny domů k rodičům.¹⁴⁴ Taková radikální opatření muselo zavést kuratorium¹⁴⁵ kvůli tomu, že řídicí lékař, dohlížející na veškerou ústavní administrativu, musel nastoupit do aktivní vojenské služby. I přes veškeré uvedené problémy dokázala instituce během roku 1938 poskytnout péči 286 tělesně vadným osobám, z nichž 198 lékaři ošetřili vůbec poprvé. Do ústavní péče ortopedií přijali 164 pacientů, zbylým klientům se dostalo pouze ambulantního léčení. Z celkového počtu nemocných jich trpělo 68 vrozenými vadami a 218 získanými vadami. Plně uzdravit se podařilo 146 jedinců a alespoň vyléčit 110 svěřenců. V léčbě se muselo pokračovat u 30 chovanců. Během uplynulých 12 měsíců ortopedičtí specialisté uskutečnili 173 operací (110 krvavých a 63 nekrvavých), připravili 270 sádrových obvazů a pořídili 104 rentgenových snímků. V

¹⁴² V roce 1938 OPZ neuspěl s návrhem, aby byl dosavadní schodek ústavu uhrazen z prostředků „Zemského výboru pro zemi Českou“. Výbor chápal přínos plzeňského zařízení pro západní Čechy, ale jednoduše neměl dostatek peněz na zaplacení uvedeného schodku. AMP, AMP – MUP – RD, inventární číslo 3645, signatura karton 606, spisová signatura 424/I 1912, složka Masarykův léčebný a výchovný ústav pro zmrzačelé, XVII. výroční zpráva o činnosti Masarykova léčebného a výchovného ústavu pro zmrzačelé v Plzni, za rok 1938 (vyhotovena v Plzni dne 10. března 1939), s. 2.

¹⁴³ AMP, AMP – MUP – RD, inventární číslo 3645, signatura karton 606, spisová signatura 424/I 1912, složka Masarykův léčebný a výchovný ústav pro zmrzačelé, XVII. výroční zpráva o činnosti Masarykova léčebného a výchovného ústavu pro zmrzačelé v Plzni, za rok 1938 (vyhotovena v Plzni dne 10. března 1939), s. 1; AMP, AMP – MUP – RD, inventární číslo 3645, signatura karton 606, spisová signatura 424/I 1912, složka Masarykův léčebný a výchovný ústav pro zmrzačelé, Účetní uzávěrka Masarykova léčebného a výchovného ústavu pro zmrzačelé v Plzni za rok 1938 (v Plzni dne 8. února 1939).

¹⁴⁴ Za normálních okolností zůstávala většina dětí v ústavní péči po celý rok. AMP, AMP – MUP – RD, inventární číslo 3645, signatura karton 606, spisová signatura 424/I 1912, složka Masarykův léčebný a výchovný ústav pro zmrzačelé, XVII. výroční zpráva o činnosti Masarykova léčebného a výchovného ústavu pro zmrzačelé v Plzni, za rok 1938 (vyhotovena v Plzni dne 10. března 1939), s. 15.

¹⁴⁵ V roce 1938 nahradil MUDr. Našince v ústavním kuratoriu zdravotní rada MUDr. Jan Drábek. AMP, AMP – MUP – RD, inventární číslo 3645, signatura karton 606, spisová signatura 424/I 1912, složka Masarykův léčebný a výchovný ústav pro zmrzačelé, XVII. výroční zpráva o činnosti Masarykova léčebného a výchovného ústavu pro zmrzačelé v Plzni, za rok 1938 (vyhotovena v Plzni dne 10. března 1939), s. 2.

plzeňská instituci proběhlo dohromady 14 787 ošetřovacích dnů, z nichž jich klienti 3 518 uhradili plně. Snížená sazba byla zaplacená za 8 665 dnů. Zcela zdarma zařízení poskytlo 2 604 dnů. Roční náklady na udržování ústavu dohromady s hypotečním úrokem činily 233 661 Kč.¹⁴⁶

Významnou událost pro Plzeň v roce 1938 představovala VI. Jubilejní dělnická, živnostenská a hospodářská výstava. OPZ neváhal využít zmíněnou akci k propagaci vlastní činnosti. *XVII. výroční zpráva o činnosti Masarykova léčebného a výchovného ústavu pro zmrzačené* o účasti odboru na výstavě uvádí: „Počátek roku byl věnován přípravným pracím na VI. Jubilejní dělnickou živnostenskou a hospodářskou výstavu v Plzni. Tempo práce bylo nutno zvyšovati, aby před zahájením výstavy, na níž se odbor, za účelem propagace, se zvláštním zřetelem na prevenci, zúčastnil svojí vlastní expozicí, vše bylo řádně dokončeno. Přes rozruch po 21. květnu, podařilo se odboru do stanoveného termínu 20. června 1938 ukončiti instalaci výstavky. Výstavka nedosáhla za těchto mimořádných okolností plně svého účelu, ačkoliv byla dobře připravena, o čemž se veřejný tisk pochvalně zmínil a práci odboru ocenil.“¹⁴⁷ Podle výroční zprávy byla v rámci Jubilejní výstavy pořádána rovněž školní exhibice, které se zúčastnili i žáci ústavní školy s vlastní samostatnou expozicí. Vedle OPZ a školy pro zmrzačené bylo na výstavě přítomné i ústavní řemeslné oddělení, jehož pracovníci na akci propagovali vlastnoručně vyrobené košíkářské zboží. Veřejnost o vystavené proutěné produkty jevila značný zájem.¹⁴⁸

Určité změny se udály v roce 1938 v jednotřídní veřejné smíšené škole. Řady pedagogického sboru rozšířila Jarmila Janouškovcová, učitelská praktikantka. Na druhou stranu vzdělávací zařízení dne 6. prosince 1938 přišlo o Boženu Maráškovou, která nastoupila na zdravotní dovolenou. Stejně jako v předchozích třech letech probíhala výuka po celý den. Nicméně děti se po novu v odpoledních hodinách věnovaly především lékaři předepsané tělesné výchově. Při vyučovacích hodinách konaných ve třídě byla příležitostně poslouchána třicetiminutová vysílání školního rozhlasu. S počátkem roku 1938 došlo k založení třídní kroniky, do které samotní žáci pomocí slov či obrázků

¹⁴⁶ AMP, AMP – MUP – RD, inventární číslo 3645, signatura karton 606, spisová signatura 424/I 1912, složka Masarykův léčebný a výchovný ústav pro zmrzačené, XVII. výroční zpráva o činnosti Masarykova léčebného a výchovného ústavu pro zmrzačené v Plzni, za rok 1938 (vyhotovena v Plzni dne 10. března 1939), s. 5–9, 17.

¹⁴⁷ Tamtéž, s. 1.

¹⁴⁸ Tamtéž, s. 14–15.

zaznamenávali nejdůležitější okamžiky dotýkající se Masarykova ústavu. Dále byla školním chlapcům, kteří se stále nacházeli v ústavní péči, přidělena nová samostatná ložnice. Nejtěžším obdobím si škola prošla na podzim roku 1938, kdy ji žáci kvůli probíhající mobilizaci nenavštěvovali.¹⁴⁹

Z mimoškolních událostí si ústavní děti značně užily masopustní večírek pořádaný dne 23. února 1938. Za pravidelný každoroční zážitek se již dala považovat vánoční nadílka, kterou kuratorium v roce 1938 uskutečnilo 22. prosince od 18.00 v prostorách Masarykova ústavu. Na programu této vánoční slavnosti byly i ústavními svěřenci nacvičené umělecké výstupy.¹⁵⁰

O činnosti řemeslného oddělení v roce 1938 dokázal autor práce nalézt jen minimum podstatných informací. Za zmínku stojí, že finanční obrat košíkářských dílen se za rok 1938 zvýšil o 20 % oproti předešlým 12 měsícům. Je rovněž zajímavé uvést, že ústavní správa zamýšlela v roce 1938 upravit určité dílenské prostory (nejspíše skladovací místnosti) či vybudovat zámečnické a krejčovské pracoviště. K realizaci uvedených návrhů nakonec nedošlo, a to kvůli obavám z nejasné budoucnosti s ohledem na špatné česko-německé vztahy.¹⁵¹

Podobně jako ve svém druhém období (1927–1934) i v letech 1935–1938 představoval Masarykův ústav nepostradatelnou složku v životě řady tělesně vadných jedinců v západních Čechách. V uplynulých 48 měsících ústavní ortopedi ošetřili 936 nových pacientů a celkem provedli 655 operací (476 krvavých a 179 nekrvavých), vyhotovili 878 sádrových obvazů a pořídili přes 330 rentgenových snímků. Plzeňské zařízení poskytlo dohromady 51 306 ošetrovacích dnů, z toho 8 540 zcela zdarma. Ve zmíněném období se relativně vysoké procento pacientů podařilo úplně uzdravit či alespoň vyléčit.¹⁵²

¹⁴⁹ Tamtéž, s. 14.

¹⁵⁰ Tamtéž, s. 15; AMP, AMP – MUP – RD, inventární číslo 3645, signatura karton 606, spisová signatura 424/I 1912, složka Masarykův léčebný a výchovný ústav pro zmrzačené, číslo jednací 1995/38.

¹⁵¹ AMP, AMP – MUP – RD, inventární číslo 3645, signatura karton 606, spisová signatura 424/I 1912, složka Masarykův léčebný a výchovný ústav pro zmrzačené, XVII. výroční zpráva o činnosti Masarykova léčebného a výchovného ústavu pro zmrzačené v Plzni, za rok 1938 (vyhotovena v Plzni dne 10. března 1939), s. 15.

¹⁵² Tamtéž, s. 5–9; NA, MZTV, karton 792, XIV. Výroční zpráva Masarykova léčebného a výchovného ústavu pro zmrzačené v Plzni za rok 1935; NA, MZTV, karton 792, XV. Výroční zpráva Masarykova léčebného a výchovného ústavu pro zmrzačené v Plzni za rok 1936 (vyhotovena v Plzni dne 31. prosince 1936); AMP, AMP – MUP – RD, inventární číslo 3645, signatura karton 606, spisová signatura 424/I 1912, složka Masarykův léčebný a výchovný ústav pro zmrzačené, XVI. výroční zpráva o činnosti Masarykova léčebného a výchovného ústavu pro zmrzačené v Plzni za rok 1937.

6 ZÁVĚR

Oproti západní a severní Evropě se všestranná ústavní péče o zmrzačené jedince nacházela v Rakousko-Uhersku, které dosavad nevěnovalo přílišnou pozornost „mrzáčkům“, na začátku 20. století nacházela teprve ve svých počátcích. V důsledku toho se do roku 1910 na území Čech vyskytovala pro potřeby tělesně vadných osob výhradně azylová zařízení. Za určitý zlomový bod v otázce všestranné pomoci postižené mládeži v Českých zemích lze považovat již zmíněný rok 1910, kdy došlo ke zřízení Domova pro zmrzačené v Liberci. Nicméně uvedené zařízení sloužilo především potřebám dětí německé národnosti. První moderní instituce, která realizovala koncepci komplexní rehabilitační péče (vzájemné propojení léčby, výchovy, všeobecného vzdělání a odborné přípravy pro povolání) a jež konečně poskytovala péči české tělesně vadné mládeži, byla otevřena v Praze dne 1. dubna 1913. Jednalo se o Jedličkův ústav, který získal jméno po svém ideovém tvůrci chirurgovi MUDr. Rudolfovi Jedličkovi. Do rozpadu Rakousko-Uherska v roce 1918 již žádné podobné zařízení v Českých zemích nevzniklo. Mohlo by se zdát, že se zánikem rigidní habsburské monarchie a následným vznikem první Československé republiky došlo k razantní přeměně pohledu na lidi s tělesným postižením. Bohužel tomu tak nebylo, jelikož československá společnost i nadále považovala „mrzáky“ za neplnohodnotné příslušníky kolektivu a stát neposkytoval pravidelnou finanční podporu, která by umožnila resocializaci vadných osob. S postupem času se nicméně začala situace vyvíjet k lepšímu, a to, když byl dne 14. května 1920 zprovozněn ústav pro léčbu zmrzačených v Brně-Králově Poli.

K roku 1920 tedy existovala zařízení, poskytující všestrannou péči postiženým, v Liberci, Praze a Brně. Žádná specializovaná instituce se však nenacházela v Plzni, průmyslovém centru západních Čech, kde po první světové válce panovaly špatné sociální poměry, kvůli nimž řadu namáhavých prací musela vykonávat špatně živená mládež. Ta v důsledku celkové únavy z náročných zaměstnání, nedostatečné hygieny či nevyhovujících bytových poměrů začala trpět zmrzačujícími chorobami. Podle provedených průzkumů se odborné péče nedostávalo více než sedmi stovkám tělesně postižených mladistvých, žijících v plzeňské župě. Aby často velice chudé rodiny postižených jedinců z Plzeňska nemusely dojíždět za léčbou do přeplněného pražského Jedličkova ústavu či nemusely hradit nákladné léčení v jiných lokálních soukromých institucích, rozhodl se MUDr. Robert Nebeský zřídit specializovaný ústav přímo v Plzni.

Ještě v listopadu roku 1920 vznikl „Odbor pro péči o děti zmrzačelé“ při „Okresní péči o mládež v Plzni“. Novému odboru nakonec město Plzeň propůjčilo budovu bývalé invalidní školy na Klatovské třídě-Bory, která byla adaptována pro ústavní účely. Masarykův léčebný a výchovný ústav pro zmrzačené, pojmenovaný po prvním československém prezidentovi, byl zpřístupněn veřejnosti 1. listopadu 1921. Jeho ředitelem a vrchním lékařem se stal již zmíněný MUDr. Nebeský. Správu celého zařízení mělo na starosti šestičlenné kuratorium, v jehož čele stál Josef Hříbal. Provoz ústavu nicméně nelze označit za bezproblémový.

S první obtíží se „Odbor pro péči o děti zmrzačelé“ musel potýkat od samotného založení Masarykova ústavu až do roku 1938. Jednalo se o nedostatečné subvencování ústavních vydržovacích nákladů jak ze strany státu (ministerstev zdravotnictví a sociální péče), tak ze strany města Plzně či plzeňského okresu. Správa ústavu marně několikrát žádala o navýšení uvedených podpor. Situace se navíc ještě zhoršila v první polovině 30. let, kdy kvůli kulminující hospodářské krizi docházelo k úplnému zastavení či značnému snížení výše vyplácených subvencí. „Odbor pro péči o děti zmrzačelé“ se tak především musel spoléhat na veřejnou dobročinnost, která nicméně ochabla s vidinou hrozby napadení Československa Německem v roce 1938. Lidé raději začali darovat peníze sbírkám na obranu státu.

Druhý problém rovněž souvisel s finanční sférou a dotýkal se zahájení výstavby nového ústavního pavilonu. „Odbor pro péči o děti zmrzačelé“ na jeho vybudování neměl dostatek vlastních peněz, a proto si musel půjčit vysoké finanční obnosy, které nicméně v budoucnu nedokázal včas splácet. S dluhy souvisejícími s novostavbou se ústavní správa potýkala ještě v roce 1938.

Třetí výrazná obtíž se objevila na přelomu let 1927–1928, kdy onemocněl hlavní lékař a ředitel ústavu MUDr. Nebeský, kterého pouze částečně kvůli nedostatku vlastního času zastoupil člen kuratoria městský náčelní lékař K. Schwing. V důsledku toho musel být omezen provoz ústavu do té doby, než se MUDr. Nebeský plně uzdravil. Dočasnou nepřítomnost vrchního lékaře se plzeňskému zařízení i přes určité komplikace podařilo překlenout. Daleko větší problém nastal, když Masarykova instituce přišla o svého ředitele nadobro po jeho tragickém úmrtí v Praze na podzim roku 1932. Absence zahynulého MUDr. Nebeského paralyzovala činnost ústavního kuratoria. Adekvátní

náhradu na post řídicího lékaře plzeňské instituce za MUDr. Nebeského se podařilo nalézt až v dubnu 1933 v osobě MUDr. Dušana Polívky.

V letech 1924–1938 přidělovaly správě ústavu značné starosti rovněž košíkářské dílny. Ty se během celého meziválečného období nestaly nikdy zcela soběstačnými. Ke zvýšení rentability řemeslného pracoviště nenapomohlo ani zřízení prutníku v Liticích za účelem pěstování surového proutí pro vlastní potřebu, ani dočasné otevření košíkářské prodejny na plzeňské Wilsonově třídě. Navíc s postupem času se dílny stále více zadlužovaly. V jednu dobu dokonce mělo řemeslné oddělení, téměř po celé meziválečné období zaměřené výhradně na zácvik v košíkářství, pohledávky vůči celkem 15 věřitelům. Nutné je podotknout, že na špatnou ekonomickou situaci dílen nejvíce doplatili tělesně vadní mladiství, kteří kvůli nedostatečně vybavenému a úzce zaměřenému ústavnímu pracovišti museli být často umisťováni na zaučení do různých plzeňských podniků mezi zdravé jedince.

Poslední výraznou překážku pro ústavní správu představovaly tragické události roku 1938, kdy kvůli zářijové všeobecné mobilizaci musel řídicí lékař plzeňského zařízení, dohlížející na veškerou ústavní administrativu, nastoupit do aktivní vojenské služby. V důsledku toho muselo kuratorium zavést radikální opatření výrazně omezující chod celé Masarykovy instituce. Například děti, u kterých nebyla hospitalizace bezpodmínečně nutná, se na přechodnou dobu (tři měsíce) vrátily do péče rodinných příslušníků.

I přes veškeré výše uvedené obtíže dokázal ústav v meziválečném období uhájit vlastní existenci a stal se absolutně nepostradatelnou součástí života stovek zmrzačených dětí v západních Čechách. Ústavní léčebné oddělení v letech 1921–1938 ošetřilo těžko uvěřitelných 3 718 pacientů celkem v 161 009 ošetrovacích dnech, z nichž bylo 39 674 dní poskytnuto zcela zdarma. Během uvedených téměř 18 let ortopedičtí specialisté provedli dohromady 4 165 operativních výkonů a sádrových obvazů. Vedle léčebného oddělení nesmí zůstat opomenuta činnost výchovného oddělení, respektive ústavní jednotřídní školy, která poskytla kvalitní vzdělání bezpočtu tělesně vadných svěřenců. Rovněž řemeslné oddělení, i přes své rozsáhle finanční potíže, dokázalo řadu frekventantů připravit na výkon jejich budoucí povolání – košíkářství. Nicméně zmíněná tři oddělení nepracovala ve vzájemné součinnosti, a proto nemohla být v plzeňském

zařízení po vzoru pražského Jedličkova ústavu v plném rozsahu realizována komplexní rehabilitační péče.

7 POUŽITÉ PRAMENY A LITERATURA

Nevydané prameny

Archiv města Plzně, fond Archiv města Plzeň – Městský úřad Plzeň – registratura D, inventární číslo 3645, signatura karton 606, spisová signatura 424/I 1912.

Národní archiv v Praze, fond Ministerstvo zdravotnictví a tělesné výchovy, karton 792.

Vydané prameny

15 let činnosti Masarykova léčebného a výchovného ústavu pro zmrzačené v Plzni 1920–1934, Plzeň 1934.

Činnost Masarykova ústavu pro zmrzačené v Plzni 1920–1926, Plzeň 1927.

DVOŘÁK, Jan, *Úprava péče o mrzáky*. In: *Naše doba*, 14, 1907, 4, s. 273–284.

Jubilejní zpráva o činnosti Okresní péče o mládež v Plzni a jejích odborů. 1914–1939, Plzeň 1940.

KŘÍŽ, František, *Město Plzeň. Přehled složení a činnosti obecní správy za léta 1919–1924*, Plzeň 1925.

SCHULZ, Otakar, *Péče o mrzáky*, Praha 1927.

TRNKOVÁ, Marie, *Kapitoly ze sociální péče o mládež*, Praha 1932.

Zpráva o činnosti Okresní péče o mládež v Plzni za rok 1928, Plzeň 1929.

Zpráva o činnosti Okresní péče o mládež v Plzni za rok 1929, Plzeň 1930.

Zpráva o činnosti Okresní péče o mládež v Plzni a jejích odborů za rok 1935, Plzeň 1936.

Zpráva o činnosti Okresní péče o mládež v Plzni a jejích odborů za rok 1936, Plzeň 1937.

Literatura

CIRMANOVÁ, Veronika, *Možnosti pozitivního ovlivnění kostní hmoty u dětí, současný pohled na křivice*. In: *Pediatric pro praxi*, 15, 2014, 5, s. 287–290.

HRONOVÁ, Marie, *Významné osobnosti v historii somatopedie I.*, Olomouc 1993.

KRACÍK, Jiří, KÁBELE, František, *Nárys vývoje péče o mládež tělesně postiženou, nemocnou a zdravotně oslabenou*, Praha 1982.

KÁBELE, František, KOLLÁROVÁ, Ema, KOČÍ, Jiří, KRACÍK, Jiří, *Somatopedie. Učebnice speciální pedagogiky tělesně a zdravotně postižené mládeže*, Praha 1993.

MICHALÍK, Jan, *Postavení osob s postižením v právním řádu starého Říma*. In: e-Pedagogium 6, 2006, 1, s. 85–94.

MONATOVÁ, Lili, *Pojetí speciální pedagogiky z vývojového hlediska*, Brno 1998.

OPATŘILOVÁ, Dagmar, ZÁMEČNÍKOVÁ, Dana, *Somatopedie. Texty k distančnímu vzdělávání*, Brno 2007.

POPELÁŘ, Bohumír, *Přehled vývoje praxe a teorie speciální pedagogiky*, Praha 1958.

RENOTIÉROVÁ, Marie, *Některé významné osobnosti oboru somatopedie v českých zemích. Prátele jedinců s tělesným postižením*, Olomouc 2007.

RENOTIÉROVÁ, Marie, *Somatopedické minimum*, Olomouc 2002.

RENOTIÉROVÁ, Marie, *Vzpomínka k 80. výročí založení „Masarykova ústavu pro děti zmrzačené a rachitické“ v Plzni*. In: Speciální pedagogika, 2001, 5, s. 320–322.

SOVÁK, Miloš, *Nárys speciální pedagogiky*, Praha 1986.

ŠEVČÍKOVÁ, Blažena, *Kapitoly z ošetrovatelské péče v chirurgii a traumatologii*, Olomouc 2019.

TITZL, Boris, *Počátky péče o tělesně postižené děti a mládež u nás a Jedličkův ústav*. In: TITZL, Boris (ed.), *Péče o tělesně postižené dítě. Sborník k 70. výročí založení Jedličkova ústavu*, Praha 1985, s. 13–33.

TITZL, Boris, *Postižený člověk ve společnosti*, Praha 2000.

TITZL, Boris, *Prof. MUDr. Rudolf Jedlička a jeho vliv na utváření české somatopedie*. In: VOJTKO, Tibor (ed.), *Postižený člověk v dějinách II*, Hradec Králové 2007, s. 55–61.

TITZL, Boris, *Skutečně platí Sovákova periodizace vztahu společnosti k postiženým?* In: VOJTKO, Tibor (ed.), *Postižený člověk v dějinách I*, Hradec Králové 2005, s. 5–13.

TÓTHOVÁ, Valérie, TÓTH, Andrej, NOVOTNÝ, Lukáš, ČERVENÝ, Martin, HELLEROVÁ, Věra, KRATOCHVÍLOVÁ, Inka, HLADÍK, Jan, *Prvorepubliková péče o děti s tělesným postižením*. In: *Pediatric pro praxi*, 23, 2022, 2, s. 148–150.

VÍTKOVÁ, Marie, *Paradigma somatopedie*, Brno 1998.

Internetové zdroje

Masarykův léčebný a výchovný ústav pro zmrzačené děti v Plzni 1928–1929. In: *Plzeňský architektonický manuál* [online], [cit. 17. 04. 2024]. Dostupné z: <https://pam.plzne.cz/objekt/c6-1892-masarykuv-lecebny-a-vychovny-ustav-pro-zmrzacene-deti-v-plzni>.

8 RESUMÉ

When mentioning the First Czechoslovak Republic, many people of the general public think of a stable, economically strong and prospering state, disposing of worldwide known politicians such as Tomáš Garrigue Masaryk, Edvard Beneš, Karel Kramář, Alois Rašín or Milan Rastislav Štefánik. Nevertheless fewer Czechs are aware of the fact that the First Czechoslovak Republic was afflicted by many problems of various nature disrupting the idea of a perfect nation. By far the most difficulties for Czechoslovakia were caused by its national minorities of the Germans, the Polish and the Hungarians, living in the borderline areas of the state, who did not wish to become a part of the newly established state. Among the national affairs, there were also problems in the health sector, primarily in the sphere of care of disabled people, which were not subsidised enough by the state. During this difficult period was the Masaryk Medical and Educational Institute for Crippled in Pilsen founded.

The aim of the submitted diploma thesis is to map the working of the Masaryk Medical and Educational Institute for Crippled in Pilsen from its foundation in October 1921 to the end of year 1938, focusing on the working of its individual departments – the healing, the educational and the artisanal departments. Attention will also be given to the buildings which were used by the institute for its own purposes during interwar period. Author of the diploma thesis seeks to answer the question of whether the management of the institute was struggling with any difficulties and eventually will identify those difficulties. Further the author will state what role the Masaryk Institute played in the lives of disabled people not only from Western Bohemia. When writing the thesis, the author was profusely using the published sources as well as the unpublished sources which come from the resources of the National Archives in Prague and Pilsen City Archives.

The diploma thesis is divided into four chapters. The first chapter deals with the origin of the versatile institutional care of bodily disabled individuals and its subsequent spread from Western and Northern Europe to Austria-Hungary, respectively to the later established First Czechoslovak Republic. Next in the introductory chapter there is the description of the establishment of the first modern institutes providing the versatile care in the territory of Czechia, Moravia and Slovakia. The work of some of the leading representatives of said institutes (e.g. MUDr. Rudolf Jedlička) must not be forgotten. At

the end of the chapter there are explained the ways of how the disabilities came to be. The second chapter begins by analysing the reasons leading to the establishment of the Masaryk Medical and Educational Institute for Crippled in Pilsen, the city which is the industry centre of the Western Bohemia. After that the main focus is on the working of the institution itself and the happenings around it between years of 1920 and 1926. In the period previously mentioned, the foundation of the activity of the institution was laid, when among the healing department, the educational and the artisanal departments were founded. The third chapter captures the working of the Masaryk Institute from 1927–1934. The most significant event of said period was the finishing of the new institutional building, the detailed description of which is also covered in the third chapter. Apart from the finishing of the new building, the third part of the thesis mentions the difficulties the institution's management had to deal with during that period. The fourth chapter deals with the working of the Pilsner institution during its final phase of the interwar era, the years being from 1935–1938. In said period the working of the West Bohemian institute was negatively affected mainly by the increasingly growing national frictions.

In the conclusion of the thesis the author states, that the Masaryk Institute dealt with several difficulties of different nature during the whole of interwar era. Nevertheless despite of its own issues, from 1921–1938 the West Bohemian institution had become absolutely indispensable part of the lives of nearly 4 000 bodily disabled children.

9 PŘÍLOHY

Seznam příloh:

Příloha č. 1: Úryvek pojednávající o nalezených nedostatcích v Masarykově léčebném a výchovném ústavu pro zmrzačelé v Plzni během roku 1936.

Příloha č. 2: Statistická tabulka úspěšnosti léčby tělesně postižených dětí v Masarykově ústavu v letech 1921–1938.

Příloha č. 3: Československý prezident Tomáš Garrigue Masaryk při otevření Masarykova léčebného a výchovného ústavu pro zmrzačelé v Plzni dne 2. října 1921.

Příloha č. 4: Provizorní budova (bývalé prostory invalidní školy na Borech) Masarykova léčebného a výchovného ústavu pro zmrzačelé v Plzni.

Příloha č. 5: Novostavba Masarykova léčebného a výchovného ústavu pro zmrzačelé v Plzni.

Příloha č. 6: Vrchní lékař a ředitel Masarykova léčebného a výchovného ústavu pro zmrzačené v Plzni v letech 1921–1932 MUDr. Robert Nebeský.

Příloha č. 7: Tělesně postižení žáci v ústavní škole.

Příloha č. 8: Frekventanti při práci v košíkářských dílnách.

Příloha č. 1: Úryvek pojednávající o nalezených nedostatcích v Masarykově léčebném a výchovném ústavu pro zmrzačené v Plzni během roku 1936.

Vrchní ředitel Bartoš vykonal svěřený úkol a podal zprávu, ze které jest patrné, že

1/ ústavní škola má málo dětí, takže síly učitelské není dosti využito;

2/ děti mimo dobu vyučování jsou pouze pod dozorem služebných a uklízeček, ač by potřebovaly stálého dozoru výchovného, naproti tomu učitelka mimo vyučovací hodiny není nijak v ústavu zaměstnána;

3/ děti nemají vlastních záhonů na zahrádce a nejsou tedy vedeny ani v tom k samostatné práci v přírodě;

4/ ústav nemá zařízené tělocvičny a volné místnosti se k tělocviku nepoužívá;

5/ dívky se v ústavu neučí vaření;

6/ školních dílen není;

7/ nevyučuje se nepovinným předmětům;

8/ osobní listy a záznamy o dětech se nevedou;

9/ ústavní knihovna o 250 svazcích se hodí spíše pro dospělé než pro děti;

10/ kabinet školních pomůcek jest příliš daleko od školní učebny;

11/ o prázdninách jsou děti posílány na prázdninový pobyt k rodičům nebo do prázdninové kolonie mezi úplně zdravé děti, takže ústavní výchova jest přerušena;

12/ v ústavu jsou ubytováni a stravováni učňové a mladiství dělníci, kteří ve dne jsou zaměstnáni jinde, takže se životem v ústavu nemají vlastně nic jiného společného než lůžko a stůl a mohli by proto býti ubytováni a stravováni jinde, aby na místo nich mohli býti přijati potřební mrzáci do léčení a výchovy;

13/ košíkářská dílna jest passivní a zbytečně zatěžuje vydržovací náklady ústavu. Odchovanci po opuštění ústavu se košíkářstvím neživí. Někteří vyléčení a vychovaní mrzáci, kteří se vyučili košíkářství, jsou drženi dále v ústavu pro košíkářskou dílnu i 10 let po vyučení, což jest zcela zbytečné. Bylo by třeba najíti pro ústav jiný obor výroby k výchově chovanců pro samostatnou obživu;

14/ mezi školou a léčebnou v ústavu není spojitosti, lékař i učitelka pracují každý sám, ač vzájemná souvislost léčebné péče i školní výchovy, zvláště při výchově tělesné a ručních pracích jest všude v podobných ústavech všeobecně uznávána. Také není součinnosti školy a léčebny s košíkářskou dílnou, kde košíkářský mistr pracuje úplně samostatně bez spolupráce lékaře a učitele;

15/ ústav v poslední době se postupně zařizuje na léčení dospělých zmrzačených, [...] takže se stává více nemocnicí než léčebným a výchovným ústavem pro děti [...].

[...] Ústav však má ještě také nesnáze spočívající ve vlastní administrativě, jak jest patrno ze zprávy, neboť

16/ odbor pro péči o zmrzačené při okresní péči o mládež má velmi málo členů, vybere na příspěvcích ročně jen asi 720 Kč a málo darů dostává od dobročinné veřejnosti;

17/ není dostatečně postaráno o propagaci a informování veřejnosti o významu a činnosti ústavu;

18/ má personálu tolik, že by stačil na mnohem větší počet chovanců, aby byl náležitě využit a zaměstnán;

19/ vede příliš podrobné a zbytečně rozsáhlé účetnictví;

20/ nedostává se mu iniciativní osoby, která by spravovala ústavní hospodářství.

Zdroj: Národní archiv v Praze, fond Ministerstvo zdravotnictví a tělesné výchovy, karton 792, číslo A 3654–9/12. Masarykův léčebný a výchovný ústav pro zmrzačené v Plzni. Reorganisace.

Příloha č. 2: Statistická tabulka úspěšnosti léčby tělesně postižených dětí v Masarykově ústavu v letech 1921–1938.

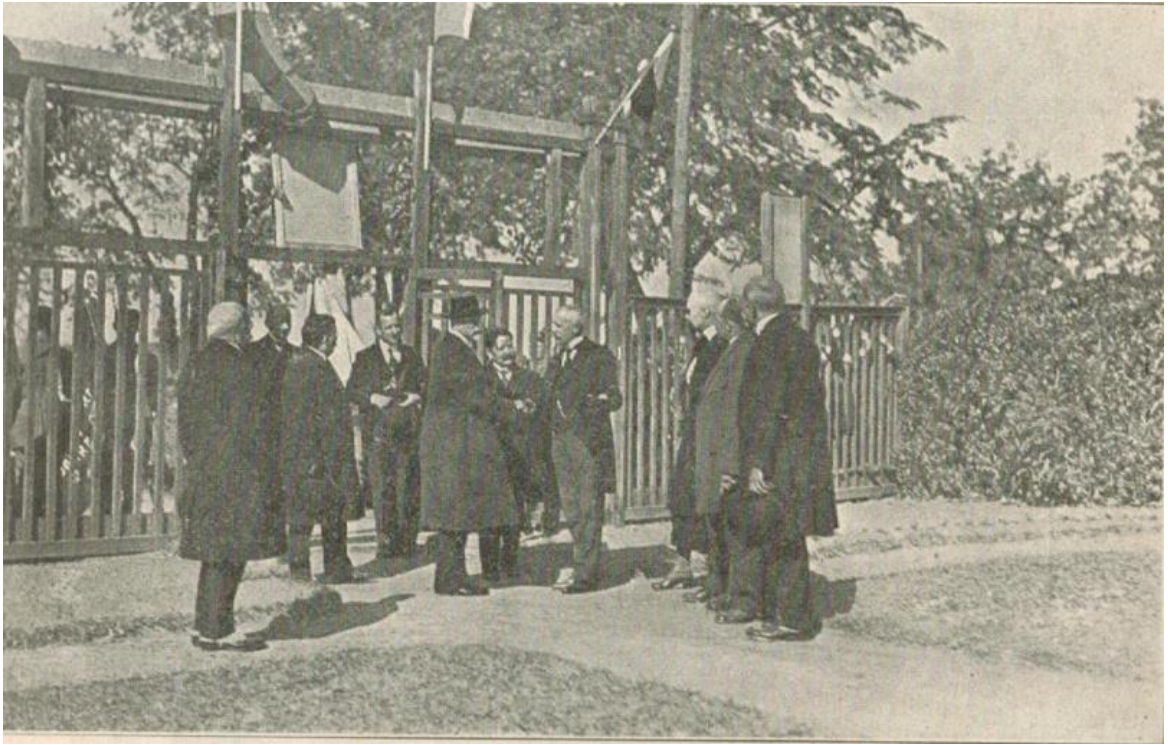
Rok	Ošetřeno dětí	Uzdraveno**	Vyléčeno či alespoň částečně zhojeno	Nezhojeno	Zůstalo v léčbě	Zemřelo
1922*	145	-	139	6	-	-
1923	111	-	108	3	-	-
1924	313	-	310	3	-	-
1925	318	-	317	1	-	-
1926	364	-	358	5	-	1
1927	247	-	244	3	-	-
1928	137	-	135	2	-	-
1929	153	-	150	3	-	-
1930	170	-	167	3	-	-
1931	127	-	124	3	-	-
1932	100	-	99	1	-	-
1933	75	12	63	-	-	-
1934	209	62	62	-	85	-
1935	324	129	118	-	77	-
1936	319	156	118	-	45	-
1937	320	151	126	-	43	-
1938	286	146	110	-	30	-
Celkem	3 718	656	2 748	33	280	1

* Včetně listopadu a prosince roku 1921.

** Výroční zprávy Masarykova ústavu z let 1921–1932 velice pravděpodobně nerozlišovaly jedince uzdravené od osob vyléčených (tj. zaléčených, zhojených).

Zdroj: Autor diplomové práce vytvořil tabulku na základě statistických údajů ze souhrnných či jednotlivých výročních zpráv Masarykova léčebného a výchovného ústavu pro zmrzačené v Plzni.

Příloha č. 3: Československý prezident Tomáš Garrigue Masaryk při otevření Masarykova léčebného a výchovného ústavu pro zmrzačené v Plzni dne 2. října 1921.



Zdroj: *Činnost Masarykova ústavu pro zmrzačené v Plzni 1920–1926*, Plzeň 1927.

Příloha č. 4: Provizorní budova (bývalé prostory invalidní školy na Borech) Masarykova léčebného a výchovného ústavu pro zmrzačené v Plzni.



Zdroj: *Činnost Masarykova ústavu pro zmrzačené v Plzni 1920–1926*, Plzeň 1927, s. 7.

Příloha č. 5: Novostavba Masarykova léčebného a výchovného ústavu pro zmrzačené v Plzni.



Zdroj: *Jubilejní zpráva o činnosti Okresní péče o mládež v Plzni a jejích odborů. 1914–1939*, Plzeň 1940, s. 27.

Příloha č. 6: Vrchní lékař a ředitel Masarykova léčebného a výchovného ústavu pro zmrzačené v Plzni v letech 1921–1932 MUDr. Robert Nebeský.



Zdroj: 15 let činnosti Masarykova léčebného a výchovného ústavu pro zmrzačené v Plzni 1920–1934, Plzeň 1934, s. 7.

Příloha č. 7: Tělesně postižení žáci v ústavní škole.



Zdroj: *Činnost Masarykova ústavu pro zmrzačené v Plzni 1920–1926*, Plzeň 1927, s. 14.

Příloha č. 8: Frekventanti při práci v košíkářských dílnách.



Zdroj: *Činnost Masarykova ústavu pro zmrzačené v Plzni 1920–1926*, Plzeň 1927, s. 13.