

Západočeská univerzita v Plzni

Fakulta filozofická

Bakalářská práce

Strukturální a vztahová moc v teorii mezinárodních vztahů

Daniel Malík

Plzeň 2024

Západočeská univerzita v Plzni

Fakulta filozofická

Katedra politologie a mezinárodních vztahů

Studijní program – Mezinárodní teritoriální studia

Studijní obor – evropská studia

Bakalářská práce

Strukturální a vztahová moc v teorii mezinárodních vztahů

Daniel Malík

Vedoucí práce:

prof. Ing. Petr Drulák, Ph.D.

Katedra politologie a mezinárodních vztahů

Fakulta filozofická Západočeské univerzity v Plzni

Plzeň 2024

Prohlašuji, že jsem práci zpracoval samostatně a použil jen
uvedených pramenů a literatury.

Plzeň, duben 2024

.....

Poděkování

Na tomto místě bych rád poděkoval vedoucímu mojí bakalářské práce panu prof. Ing. Petrovi Drulákovi, Ph.D. za jeho cenné rady, čas a vstřícnost během konzultací.

Obsah

ÚVOD	1
1 TEORETICKÉ POZADÍ ANALÝZY MOCI V MEZINÁRODNÍCH VZTAZÍCH	6
1.1 Přehled dosavadního výzkumu moci	6
1.2 Analýza nedostatků výzkumu moci	10
1.3 Aplikace ve světě: vztahová moc, strukturální moc a moc založená na zdrojích.....	12
2 VZTAHOVÁ MOC	14
2.1 Definice vztahové moci Maxe Webera.....	14
2.2 Kritika vztahové moci	16
2.3 Zdroje vztahové moci	18
2.4 Teorie vzájemné závislosti	19
3 MOC ZALOŽENÁ NA ZDROJÍCH	21
3.1 Definice moci založené na zdrojích Kennetha Waltze	21
3.2 Kritika moci založené na zdrojích.....	23
4 STRUKTURÁLNÍ MOC	25
4.1 Definice strukturální moci Susan Strange	26

4.2 Kritika strukturální moci	31
4.3 Dispoziční perspektiva moci.....	32
4.4 Vnější možnost	35
4.5 Teorie vzájemné závislosti	39
5 MEARSHEIMEROVO POJETÍ MOCI: STRUKTURÁLNÍ, VZTAHOVÁ A MOC ZALOŽENÁ NA ZDROJÍCH.....	39
5.1 Vztahová moc.....	40
5.2 Strukturální moc.....	42
5.3 Moc založená na zdrojích	45
ZÁVĚR.....	47
SEZNAM LITERATURY	50
RESUMÉ	55

Seznam obrázků:

Obrázek 1 - Pyramida čtyř struktur moci.....	28
Obrázek 2 - Morrissova konceptualizace dispoziční moci.....	35
Obrázek 3 - Popis procesu aplikace vnější možnosti mezi aktéry.....	37
Obrázek 4 - Interakce mezi 3 pojetími moci	38

ÚVOD

Moc je ve společenských vědách ústřední pojem mající ontologický význam pro lidskou společnost. Jen stěží si lze představit společenskou vědu, která nezahrnuje moc. Neméně důležitá je i pro mezinárodní vztahy. Snahy o definování pojmu moci tedy můžeme nalézt v celé řadě děl od antiky až po současnost. Ovšem i přes tak dlouho vedenou diskuzi, teoretici mezinárodních vztahů nedokáží dosáhnout konsenzu, jaká je role moci a jaká je její povaha v mezinárodních vztazích (Baldwin, 2016, s. 1).

Pro pojem moci v pozorování a praxi světové politiky neexistuje žádná jasná definice. Význam této nejednoznačnosti vyplývá ze specifické role moci, kterou hraje v diskurzích¹. Dokáže zastoupit zdroje, schopnosti nebo vliv aktéra a mnoho dalších elementů. Tímto způsobem se zde vytváří vazba mezi tím, jak chápeme moc a jak chápeme mezinárodní vztahy, tedy jakou teorií mezinárodních vztahů na ně nahlížíme. Z toho důvodu také vzniká hlubokomyslná debata mezi teoretiky, kteří zastávají odlišné teorie mezinárodních vztahů (Guzzini, 2022). Pro realisty představuje analýza moci přímo identitu oboru, čímž se vymezují od ostatních oborů jako je sociologie nebo ekonomie. Pro ostatní teorie mezinárodních vztahů je moc také důležitým pojmem a nezřídka vycházejí z realistického pojetí moci. Přičemž rozlišujeme celkem mezi pěti přístupy k moci: moc jako zdroj, moc jako výsledek, měkká moc, moc jako vztah a strukturální moc (Kratochvíl – Drulák, 2009, s. 179).

Výše představená debata produkuje celou řadu teorií a konceptů, do které se teoretici s postupem času snaží přispět svým novým pohledem na koncept moci, nebo se pokoušejí kriticky reagovat na stávající perspektivy. Z toho vyplývá, že jde o téma velmi rozsáhlé a účelem této práce nebude se zabývat samotným konceptem moci od Thukydida až po současnost. Zaměřím se

¹ Diskurz je systém komunikace, který je úzce spjatý s touhou a mocí. Představuje, co je komunikováno, jak a kým (Foucault, 1971, s. 1–6).

na mnohem užší oblast, která bude analyzovat přístup k moci několika teorií mezinárodních vztahů, které mají největší význam pro aktuální tvorbu politiky. Realismus a kritické teorie, které se staví proti němu. Hlavním cílem této bakalářské práce je zjistit, jak se realistický mocenský přístup vymezuje vůči mocenskému přístupu kritických teorií. Zároveň by tato práce měla zodpovědět následující výzkumnou otázku:

- 1) Jak John J. Mearsheimer v díle *Tragedy of Great Power Politics* interpretuje vztahovou moc, strukturální moc a moc založenou na zdrojích?

Vztahová moc, moc založená na zdrojích a moc založená na výsledcích² mají definiční jádro nejbližší realismu. Strukturální a měkká moc je naopak charakteristická pro kritické teorie. Vztahová moc je obecnější a široce aplikovatelná, ale to omezuje její vysvětlovací schopnosti. Především pak kritické teorie jako například feminismus by se nespokojil s teorií, že muž byl zkrátka po staletí ve vztahu muže a ženy silnější, a proto v tomto vztahu vládl (Kratochvíl – Drulák, 2009, s. 179–181). Bylo tedy nutné hledat širší definici moci a tu poskytuje strukturální moc.

Vztahovou moc definuje Weber jako příležitost prosadit svojí vůli v rámci vztahu i přes odpor ostatních (Weber, 1978, s. 53). Takovou moc můžeme chápat také jako tzv. relativní moc. To znamená, že moc se nenachází v samotném státu, ale spíše vychází z interakce mezi ním a dalšími státy. Nicméně, je zde podstatný nedostatek v tom, že tato definice moci nám neumožňuje přímé pozorování jejího projevu ani samotné moci (Kratochvíl – Drulák, 2009, s. 180). Strukturální moc je podle Susan Strange moc vytvářet a měnit rámce, ve kterých aktéři jednají. Je to schopnost měnit pravidla mezinárodních režimů (Strange, 1988, s. 24–25). Strukturální moc se liší od vztahové moci, která se zaměřuje primárně na aktéry a jejich interakce a zkoumá, jak sociální, ekonomické, kulturní nebo politické

² Moc jako výsledek je schopnost aktérů dosahovat výsledků, které odpovídají jejich zájmům a cílům. Úspěšný výsledek je často spojen s mocí. Často se hodnotí schopnost států vyhrávat války (Kratochvíl – Drulák, 2009, s. 181).

struktury ovlivňují mocenskou dynamiku (Kratochvíl – Drulák, 2009, s. 181). Waltz definuje moc založenou na zdrojích jako použití svých schopností (zdrojů) k ovlivnění chování druhého (Waltz, 2010, s. 191). Přičemž Waltz se zaměřuje převážně na vojenské schopnosti. Analýza moci je často nesprávně prováděna pouze skrze vojenské schopnosti, což zanedbává relativní charakter moci. A tak převaha schopností v určité oblasti není automaticky přenosná do jiných oblastí (Kratochvíl – Drulák, 2009, s. 181).

Toto téma jsem si vybral, protože studium moci je aktuální v každé době. Osobně si myslím, že konceptu moci není věnováno tolik pozornosti, kolik by jeho důležitost zasluhovala. Tento úsudek mě přiměl k napsání této práce, která je rozdělena do pěti kapitol.

První kapitola se věnuje teoretickému pozadí analýzy moci v mezinárodních vztazích. Jelikož perspektiv, kterými lze na moc nahlížet existuje celá řada a nemuselo by být zcela jasné, jak se různí teoretici dostali ke vztahové a strukturální moci v dnešním pojetí, nastíním důležité koncepce a autory, kteří k tomu významně přispěli. Čerpám především z díla *Reflections on Seven Ways of Creating Power* od Marka Haugarda. Zároveň je zde uvedena i kritika a nedostatky dosavadního výzkumu moci. V závěru kapitoly uvádím konkrétní případy z historie, na kterých lze demonstrovat projev strukturální moci, vztahové moci i moci založené na zdrojích. Ve studiu moci v oblastech politologie a sociologie existují dva dominantní přístupy autorů. Jedni považují moc za schopnost donucení, zatímco druzí ji vidí jako výsledek vytvoření společenského řádu. Výzkum moci trpí několika zásadními nedostatky. Tautologickými definicemi, omezeným rozsahem analýzy, nebo omezenou schopností některých konceptů vysvětlit nechtěné efekty jednání. Všechny tři pojetí moci jsou pozorovatelné na skutečných událostech z historie.

Druhá kapitola se již zaměřuje na vztahovou moc. Začínám tím, že definuji vztahovou moc podle Maxe Webera a následně zmíním autory, kteří z této definice vychází, ale i kritiku této definice. Zaměřuji se také na zdroje vztahové moci a vzájemnou závislost. Na Weberovu definici navazuje celá řada

dalších autorů. Například Dahl, který definuje svůj pohled na moc jako na schopnost aktéra donutit druhého jednat jinak, proti své vůli. Rozšiřující pohled na vztahovou moc pak poskytla debata o „tvářích“ moci, kde Bachrach, Baratz a Lukes kritizují Dahlovu definici moci. Kritici tvrdí, že moc se také projevuje tehdy, když aktér posiluje politické a sociální hodnoty, které omezují posouzení politického rozhodování veřejností pouze na otázky, které jsou v zájmu aktéra. Dle Lukese mocenský výkon není výsledkem jednotlivce, ale kolektivní činnosti.

Ve třetí kapitole se věnuji moci založené na zdrojích. Na začátku představuji definici tohoto pojetí moci podle Kennetha Waltze. Jeho definici jsem zvolil, protože je užší než definice Hanse Morgenthaua. Dále zmiňuji i kritiku tohoto pojetí. Ta se opírá především o práce Davida Baldwina a Stefana Guzziniho. Baldwin ve své práci identifikuje čtyři problémy moci založené na zdrojích. Problém s potenciální mocí týkající se variability přínosnosti zdrojů v různých situacích. Druhý problém představuje zastupitelnost zdrojů. Zdroje se obvykle nedají rychle a efektivně zastoupit stejně jako peníze. Třetí problém poukazuje na nezamýšlené důsledky, které mohou mít dopad na ostatní aktéry, aniž by to bylo záměrem. Poslední problém se týká měření. Měření moci obvykle probíhá pouze na jedné schopnosti, což není přesné.

Čtvrtá kapitola popisuje strukturální moc, kterou definuji dle Susan Strange. Následně uvádím zdroje strukturální moci, kritiku této definice, ale i nový přístup, který kombinuje všechna tři pojetí moci, tedy moc jako zdroj, vztahovou moc a strukturální moc, do konceptu vnější možnosti. Stejně jako u vztahové moci se i u strukturální moci věnuji vzájemné závislosti. Základem této kapitoly je definice strukturální moci Susan Strange. Existují čtyři zdroje strukturální moci: kontrola nad bezpečím, produkcí, financemi a znalostmi. Kritika přístupu Strange se týká jeho úzkého zaměření a obtížné operacionalizace. Dispoziční perspektiva moci Morrissa a Guzziniho se zaměřuje na kapacitu, schopnost nebo pozici aktérů. Koncept vnější možnosti Pustovitovského a Kremmera se snaží o kombinaci přístupů k moci, který by vyřešil problémy s operacionalizací.

V páté kapitole rozebírám Mearsheimerovo dílo *Tragedy of Great Power Politics* optikou vztahové moci, strukturální moci a moci založené na zdrojích. Tím je zodpovězena výzkumná otázka. Vztahovou moc Mearsheimer v díle explicitně odmítá, avšak v jeho teorii lze identifikovat jisté prvky, které naznačují souvislost se vztahovým pojetím moci. Jeho přesvědčení, že státy usilují o maximalizaci moci, dosažení hegemonie a přežití, implikuje formu vztahové moci. Strukturální moc není v Mearsheimerově díle přímo zmíněna. Podobnosti se strukturální mocí se v díle nicméně opět vyskytují. Například kontrola nad bezpečností, která je prvním zdrojem strukturální moci, je pro Mearsheimera klíčovým prvkem jeho teorie. Hegemonii pak považují za konkrétní projev strukturální moci. Moc založená na zdrojích v díle zmíněna je, ale s odlišným zaměřením, než poskytuje Waltzova definice. Mearsheimer definuje moc dle hmotných schopností aktéra, zatímco Waltzovo pojetí se zaměřuje na schopnosti aktéra ovlivnit chování ostatních.

1 TEORETICKÉ POZADÍ ANALÝZY MOCI V MEZINÁRODNÍCH VZTAZÍCH

Než přistoupíme ke vztahové moci, strukturální moci a moci založené na zdrojích, považuji za užitečné zmínit obecnou charakteristiku analýzy moci v sociologii a politologii. Předpokladem pro správné porozumění těmto pojetím moci je porozumění problematice, která se zabývá ontologií moci. Tato kapitola pojednává o dosavadním výzkumu analýzy moci. Příspěvků různých autorů do výzkumu moci existuje celá řada a každý z nich reprezentuje nějakou perspektivu, kterou lze na moc nahlížet. Obecnou typologií těchto perspektiv nám vzniknou dva dominantní přístupy, kde jeden bude reprezentovat vztahovou moc a druhý strukturální moc. Dále se zaměřím na nedostatky, které tuto problematiku provázejí. Spojením znalostí o dosavadním výzkumu a jeho nedostatků vzniká autorům příležitost přijít s novým konceptem moci, který by se vyvaroval předchozím koncepčním chybám. Zcela nový pohled na strukturální moc, vztahovou moc a moc založenou na zdrojích bude závěru této kapitoly představen. Následně budou všechna tři pojetí moci demonstrována na reálných datech z oblasti mezinárodních vztahů i mezinárodní politické ekonomie.

1.1 Přehled dosavadního výzkumu moci

Při zkoumání analýzy moci v sociologii a politologii se dělí literatura do dvou táborů: jedni vidí moc jako schopnost donucení (Weber, Dahl, Bachrach, Baratz, Poggi, Mann), druzí ji chápou jako výsledek vytvoření společenského řádu (Parsons, Barnes, Haugard, Giddens, Lukes, Arendtová). Autory lze dle Haugarda typologicky rozdělit podle toho, co definuje mocenský výkon do sedmi kategorií (Haugard, 2003, s. 88–89).

Společenský řád (Parsons, Barnes, Haugaard, Clegg a Giddens) koordinuje výkon moci aktérů za předpokladu předvídatelnosti, která vzniká v důsledku

strukturování a potvrzování³. Neschopnost aktéra A předvídat kroky B povede ke ztrátě (sociální) moci nad B. *Společenské řády* tak vytvářejí různé druhy moci, které mohou být v některých otázkách buď posíleny, nebo omezeny. Tato *podjatost systému* (Bachrach, Baratz) je viditelná při administrativním procesu, kdy jsou některé otázky záměrně drženy mimo agendu, aby nebylo možné na těchto otázkách tvořit moc. Systémová tendenčnost vzniká na určitém významu, který není sám o sobě evidentní. Musí být udržována skrze znalosti, které umožňují vytváření podmínek pro výkon moci. Tím vzniká jistý *systém myšlení* (Foucault). Tento *systém myšlení* nemusí být, jak již bylo zmíněno, na první pohled všem aktérům v systému zřejmý, protože čerpají převážně z praktických znalostí⁴. Z jeho skrytosti tak těží hlavně mocní aktéři. Aby byla posílena moc i bezmocných aktérů, musely by být tyto znalosti převedeny do diskurzu. Vytváří se *diskurzivní myšlenkový systém* (Lukes) neboli „Falešné vědomí“⁵, které je využíváno při záměrném klamání. Je na aktérovi, aby posoudil, zdali to, co je mu diskurzivně tvrzeno, odpovídá jeho praktickým znalostem. Pokud předpokládáme, že myšlenkový systém je diskurzivní a vnímáme ho jako podporu pro mocenské vztahy, může to vést k tomu, že se k němu budou hlásit i méně mocní aktéři. *Reifikace* (Foucault a Clegg) pak slouží k legitimizaci mocenských struktur a sociálních hierarchií. Jisté ideje, myšlenky nebo pravdy mohou prezentovat především ti, kteří mají moc, a tím legitimovat svoji autoritu a kontrolu nad ostatními. *Reifikace* je tedy nutná ke stabilizaci a ontologické bezpečnosti *společenského řádu* jako zdroje moci. A protože je společenský život stabilizován praktickými znalostmi, můžeme využít *disciplínu* (Foucault) ke garanci toho, že aktéři budou mít dostupné a vhodné praktické znalosti. Pokud

³ Strukturování odkazuje na přidělování významu a hodnoty skrze společenské konvence. Například při koupi zboží strukturujeme význam kusu papíru jako bankovky. Tím, že ji druhá strana přijme, její význam potvrdí (Haugard, 2003, s. 92).

⁴ Praktické znalosti jsou důležité pro každodenní fungování jedince. Zahrnují znalost potřeb, tužeb a dalších prvků pro fungování ve společnosti (Giddens, 1999, s. 42).

⁵ „Falešné vědomí“ označuje zkreslování dominantních sociálních vztahů ve vědomí podřízených tříd (Little, nedatováno).

všechny tyto formy moci selžou, pak se dostáváme k násilí. Násilí se v některých *společenských rádech* stírá se společenskou mocí, a tak je vykonávána moc z *donucení* (Weber, Dahl, Bachrach, Baratz, Mann a Poggi). Někteří aktéři, obvykle ti slabší, nechtějí jednat proti svojí vůli, ale vyslovená hrozba je k tomu donutí (Haugard, 2003, s. 89–109).

Z díla *Power and Interdependence* (1977) od Nye a Keohana vyplývá, že i když se zmiňují o vztahové moci, neposkytují konkrétní koncept operacionalizace pro praktickou analýzu. Oba autoři se ve svém díle vymezují proti neorealismu a přijímají realistickou ontologii mezinárodních vztahů, která se zakládá na přesvědčení, že mezinárodní systém je anarchický a státy tak musejí spoléhat samy na sebe. Žádný neorealista dosud nedokázal jednoznačně definovat a měřit zdroje moci. Například Morgenthau (1973) uvádí 8 zdrojů, zatímco Waltz (2010) tvrdí, že jich je pouze 7. Pro Mearsheimera (2001) jsou nejvýznamnější pouze vojenské zdroje moci. Nye naopak začal zkoumat nehmotné zdroje moci a rozlišovat mezi hard a „soft“ power (Baumann – Rittberger, 1999, s. 255).

Akademici ve druhé polovině 20. století přinesli nový přístup k moci, který odmítal konvenční teorii moci jako vlastnictví zdrojů. Tento přístup považuje moc za multidimenzionální koncept vyžadující specifikaci *rozsahu, domény, váhy, nákladů a prostředků*, přičemž neexistuje žádná kompaktní měrná jednotka, což ztěžuje měření. Tradiční mocenské přístupy pak vytvářejí další problémy, jako jsou problémy s potenciálním zdrojem, zaměnitelností a záměry. Baldwin také upozorňuje, že neorealisté pravděpodobně hodnotí státy podle jejich schopnosti vyhrávat války, což komplikuje definici a měření zdrojů moci (Baldwin, 2016).

Pojem strukturální moc, popularizovaný Susan Strange v díle *States and Markets* (1988), definuje moc jako způsob, jak se formují rámce interakce mezi státy a občany. Pro ni je strukturální moc důležitější než vztahová

a zaměřuje se na schopnost aktéra ovlivňovat mezinárodní systém. Strange zdůrazňuje, že obě moci ovlivňují politickou ekonomii, ale strukturální moc je relevantnější. Dále tvrdí, že strukturální moc nevychází pouze z jedné struktury, ale ze čtyř propojených struktur. Tento pohled se liší od marxistické tradice, která vidí jen strukturu produkce. Cox a Gilpin, zastánci této tradice, přikládají velký význam struktuře produkce. Cox navrhuje novou reflexi, kde struktura produkce tvoří základ sociální a politické moci, kterou řídí stát. Strange používá model trojúhelníkové pyramidy k popisu interakce mezi těmito strukturami, které se podpírají a navzájem ovlivňují. Čtyři hlavní zdroje moci jsou moc nad bezpečím, produkcí, financemi a znalostmi, přičemž strukturální sílu mají ti, kdo tyto prvky ovládají (Strange, 1988, s. 25–32).

Pojem moci je pro světovou politiku klíčový a jeho důležitost je nepochybná, avšak často jsou přehlíženy další explicitní projevy moci, které nelze snadno zkoumat stejnými způsoby jako například vojenskou moc. Koncept „soft“ power od Josepha Nye částečně napravil tento nedostatek, ale jeho aplikace je složitá. Tento koncept vznikl společně s hard power kvůli slabším vysvětlovacím schopnostem tvrdých zdrojů moci. Pro aktéra je ale složité uplatnit „soft“ power, protože vychází z příbuznosti, ideálů nebo symbolů mezi aktéry. Empirická studia navíc nedokáží jednoznačně prokázat efekt této formy moci (Pustovitovskij, 2016, s. 20). Realisté považují moc za nejpodstatnější prvek ve světové politice, ale jejich analýza moci je často omezená. Tento nedostatek je důsledkem nedostatečné analýzy moci v rámci realistické teorie mezinárodních vztahů (Bilgin – Berivan, 2008, s. 5–6).

Hard power je schopnost aktéra donutit ostatní k jednání skrze hrozbu, trest nebo odměnu využívající ekonomické nebo vojenské prostředky (Nye – Koahane, 2012, s. 216–223). Realisté, ač omezení k popisování světové politiky pouze skrze hard power, se pokoušeli rozšířit své pojetí moci. Schelling (1960) klade důraz na komunikaci, Baldwin (1980) na vztahovou moc, Walt (1990) na

„rovnováhu ohrožení“ a Gilpin (1983) na ekonomické faktory. Tyto přístupy však nevedly ke skutečně realistickému pohledu na analýzu moci. Často se omezují na tvrdé faktory nebo zanedbávají určité aspekty. Realisté preferují teorie poskytující vysvětlení, ale ne porozumění. Guzzini (1993) a Haas (1953) upozorňují na kruhovou definici moci, kde výsledky jsou používány k posuzování moci, což je nedostatek realistické analýzy. Je tedy důležité doplnit vojenskou moc v mezinárodních vztazích o porozumění vojenské moci (Bilgin – Berivan, 2008, s. 6–10).

1.2 Analýza nedostatků výzkumu moci

Guzzini (2022) upozorňuje, že moc v realistických chápání vytváří řadu koncepčních problémů. Například v mezinárodních vztazích se v posledních dekádách upřednostňovala diskuze o podstatě moci, přičemž tato diskuze se více zaměřovala na její roli v různých teoretických rámcích než na politickou teorii samotnou. A tak teoretici často tautologicky definovali moc. Řešením by bylo přesně definovat koncept moci, ovšem za předpokladu, že by si udržel kauzalitu. Nebo přejít od chápání moci jako kontroly nad zdroji k moci chápané jako kontrola nad výsledky. Institucionalisté⁶ (Mearsheimer, Nye, Keohane) se zaměřují na vztahové aspekty moci, aby porozuměli, jak kapacity ovlivňují výsledky. A strukturalisté (Foucault, Bourdieu, Poulantzas) se snaží rozšířit analýzu výsledků o neúmyslné faktory, aby byl kladen důraz na hierarchické uspořádání. Oba přístupy ale jdou za rámeček zkoumání mocenských vztahů a toto rozšíření je promítnuto do konceptu moci. Nicméně je otázkou, zdali rekonceptualizace stačí k úplné analýze moci (Guzzini, 2022).

Pustovitovskij a Kremmer kritizují Strange koncept moci za jeho nedostatek propojení mezi vlastnictvím zdrojů a mocí nad strukturami a naznačují, že není jasné, jak tento vztah operacionalizovat. Guzzini (1993) se tento nedostatek snaží

⁶ Institucionalisté tvrdí, že při studiu mezinárodních vztahů je třeba věnovat pozornost i vlivu mezinárodních institucí (Kratochvíl – Drulák, 2009, s. 15).

odstranit a kategorizuje tři pojetí strukturální moci (Pustovitovskij – Kremmer, 2011, s. 4). První se zabývá *nepřímou institucionální mocí*, na kterou Guzzini nahlíží stejně jako Krasner. Jedná se o kontrolu výsledků nikoli skrze přímou konfrontaci, ale prostřednictvím změny prostředí, kde ke konfrontaci dochází. Druhé popisuje koncept *neúmyslné moci*, kde moc vytváří vliv, aniž by to bylo záměrem aktéra. Stejně jako předchozí pojetí je i toto v roli aktérů. Poslední pojetí strukturální moci se zaměřuje na *neosobní moc*. Ta se dělí na dvě konceptualizace. První bychom mohli popsat pozičně jako podjatost mezinárodních vztahů, která zvýhodňuje jisté aktéry pomocí hierarchie. A druhá se zaměřuje na vztah mezi znalostmi a mocí (Guzzini, 1993, s. 451–462).

Podle Baldwin představuje definice moci Maxe Webera problém záměrů. Weber definuje moc jako pravděpodobnost, že aktér má schopnost prosadit svou vůli i přes odpor ostatních. Tato definice klade důraz na záměry aktéra jako na klíčový prvek moci. Mnoho otázek v mezinárodních vztazích je založeno na schopnosti nebo neschopnosti aktérů dosáhnout jistých cílů. A vedle této schopnosti jsou nechtěné efekty. Například pokud stát učiní nějaké rozhodnutí na domácí scéně, dopady mohou být často znatelné po celém světě. Není jisté, zda konvenční pojetí moci dokáže tyto nechtěné efekty vysvětlit. Weberovská definice tuto schopnost postrádá. Aktér A totiž může ovlivnit chování B úmyslně i neúmyslně. Analýza moci je tedy s Weberem spojena více historicky než logicky (Baldwin, 2016, s. 7).

Pustovitovskij a Kremmer se pokusili nedostatky stávajících konceptů strukturální moci v mezinárodních vztazích, tedy nedostatek schopnosti operacionalizace a vysvětlení kauzality mechanismů strukturální moci, odstranit. Navrhují řešení pomocí teorií a studií z oblasti vyjednávání, které identifikují proměnné ovlivňující úspěch nebo neúspěch jednání. Klíčovou proměnnou je *vnější možnost*, což je možnost získat požadované zboží za stejnou, nebo lepší cenu skrze alternativní vyjednávání (Pustovitovskij – Kremmer s. 4). Schneider rozšiřuje tuto myšlenku a souhlasí s názorem dalších ekonomů, jako je Muthoo, který hovoří o informační asymetrii, nebo Østerdal, který zdůrazňuje vliv

asymetrických schopností aktérů na výsledky jednání (Schneider, 2005, s. 673–675).

Aktéři se stále více spoléhají na spolupráci nebo obchod než na válku, která je dražší a méně lákavá. Potřeby států jsou definovány buď jako uspokojené, nebo neuspokojené a zboží je cokoliv, co tyto potřeby uspokojuje. Vnější možnost umožňuje aktérovi posílit svoji pozici tím, že nabízí zboží za stejnou, nebo nižší cenu než aktér B. Tímto způsobem vzniká strukturální moc, která může být nezamýšlená, pokud aktér A neví, že B má vnější možnost (Pustovitovskij – Kremmer s. 4).

1.3 Aplikace ve světě: vztahová moc, strukturální moc a moc založená na zdrojích

Vztahová moc je schopnost aktéra A přimět aktéra B k tomu, aby udělal něco, co by za jiných okolností neudělal (Strange, 1988, s. 25–31). Taková definice vztahové moci je široce přijatelná a můžeme ji aplikovat na řadu příkladů. Stažení sovětských raket středního doletu z Kuby během Karibské krize je příkladem úspěšného využití vztahové moci.

„V létě roku 1962 jsme začali pozorovat zvýšený pohyb sovětského vojska a sovětského vojenského materiálu na Kubu. Byly zde obavy, že zde Sověti budují ofenzivní systémy, které budou schopné zasáhnout cíle v USA [...] Tyto obavy naplno se potvrdily až 14. října, kdy špionážní letoun typu U-2 našel přípravu sovětských raket středního doletu v San Cristobal. Dodatečné průzkumné lety potvrdily 3 hlavní sovětské ofenzivní systémy na Kubě. 6 sil pro rakety středního doletu, 3 síla určená pro rakety středně dlouhého doletu a 2 letky IL-28, které jsou schopny nést jaderné zbraně.“ (Washington, DC: Central Intelligence Agency, 2004).

V reakci USA bylo využito vztahové moci k okamžitému odstranění těchto ofenzivních systémů z Kuby.

„22. října prezident Kennedy informoval o těchto skutečnostech americkou veřejnost. Nařídil Kubu umístit do karantény, kterou zajišťovala námořní blokáda ostrova. Výsledkem intenzivních diplomatických jednání bylo rozhodnuto o stažení všech ofenzivních systémů z Kuby.“ (Washington, DC: Central Intelligence Agency, 2004).

Podle Strange jsou obě pojetí moci, strukturální i vztahové, propojené. Strange definuje strukturální moc jako schopnost formovat a vytvářet rámce, ve kterých mezi sebou aktéři jednají. Strukturální moc ve vztahu k trhu demonstruje Strange na příkladu patrném v obou světových válkách, kdy britské i americké námořnictvo zasahovalo do řízení obchodu neutrálních zemí v dané válce. Jejich záměrem bylo zamezit obchodníkům, aby přes moře prodávali zboží nepřátelům Spojených států a Velké Británie, navzdory jejich mírovým úmyslům. Obchodní lodě tak byly často podrobovány kontrole. Pokud kapitán lodi nemohl předložit platný dokument, který zaručoval, že loď veze náklad schválený britskými nebo americkými úřady, náklad byl obvykle i s lodí zabaven. To by nicméně nebylo možné bez vztahové moci amerických a britských válečných lodí, které dohled vykonávaly. Tento režim byl zrušen ne kvůli poklesu strukturální moci Spojených států a Velké Británie na moři po skončení války, ale protože se rozhodli již dále nezasahovat do struktury trhu (Strange, 1988, s. 34).

Waltz definuje moc založenou na zdrojích jako využití schopností (zdrojů) k ovlivnění chování ostatních aktérů. Ilustruje ji na příkladu, kdy se mezi léty 1830 a 1847 pokoušela Francie v Alžírsku nastolit preferovaný režim. Francouzská armáda byla tehdy považována za tu nejlepší armádu na světě (Waltz, 2010, s. 189 dle Blainey 1970, s. 205).

2 VZTAHOVÁ MOC

V této kapitole se věnuji vztahové moci. Nejdříve je třeba si vymezit vztahovou moc dle jednoho autora, jedné perspektivy. Zvolil jsem definici moci Maxe Webera, protože tato definice je široce aplikovatelná. Weber definuje moc jako schopnost uplatnit svoji vůli i přes odpor ostatních. Z této definice tak vychází celá řada dalších autorů. Například Robert Alan Dahl nebo Stephen David Krasner. Nicméně i Weberova definice moci je do určité míry poznamenána redukcí a nedisponuje velkou vysvětlovací schopností. Dahlova definice moci vyvolala debatu o „tvářích“ moci. Bachrach a Baratz přišli s konceptem druhé „tváře“ moci a Lukes navrhuje ještě třetí „tvář“. Navrhovaná kritika přiměla teoretiky zaměřit se na zdroje moci a definovat prostředky, kterými A uplatňuje vliv na B. Větší vysvětlovací schopnost pak přinesla teorie vzájemné závislosti od Josepha S. Nye a Roberta O. Keohana. Ta tvrdí, že nezáleží pouze na schopnostech aktérů, ale i na vzájemných vztazích mezi aktéry.

2.1 Definice vztahové moci Maxe Webera

Max Weber (1978) definuje moc (*Macht*) jako „pravděpodobnost, že jeden aktér v rámci sociálního vztahu bude schopen vykonávat svoji vlastní vůli bez ohledu na odpor, na kterém tato pravděpodobnost spočívá.“ Podle Webera je moc sociologicky amorfní, bez vnitřní struktury. Veškeré vlastnosti aktéra a jiné okolnosti mohou vyústit v situaci, kdy aktér je schopen vykonávat svoji vůli (Weber, 1978, s. 53). Pro sociology se tak stává tato schopnost prosadit svojí vlastní vůli přes odpor druhých esenciální. Pro Webera a jeho teorie měla moc obdobně silný význam (Giddens, 1999, s. 12). Weberovu definici moci přijímají i další teoretici mezinárodních vztahů, a to především ti, kteří pohlíží na moc jako na schopnost donucení.

Ke vztahové moci přistupuje Krasner (1985) stejně jako Weber – jako ke schopnosti. Krasner vychází z Weberovy definice a popisuje ji také jako schopnost měnit nebo ovlivňovat výsledky chování ostatních v určitém systému.

Pro Krasnera je důležité rozlišovat mezi vztahovou mocí, kterou popisuje snahu aktéra o maximalizaci hodnot v rámci určitého souboru institucionálních struktur a meta-mocí definující úsilí o změnu samotné instituce. Meta-moc je schopnost měnit pravidla hry. Přičemž výsledky mohou být ovlivněny jak změnou jednotlivých zdrojů, tak změnou struktur, ve kterých jednají. Ovlivnění výsledků vyžaduje odpovídající schopnosti aktéra. Krasner tvrdí, že pro pochopení rozdílu mezi vztahovou mocí a meta-mocí je třeba rozlišovat mezi dvěma pojmy Maxe Webera. Formální ekonomickou racionalitou a věcnou ekonomickou racionalitou. Formální racionalita odkazuje na schopnost provádět kvantitativní výpočty nebo účetnictví. To znamená například efektivní využívání zdrojů k dosažení požadovaných cílů. Naopak věcná racionalita označuje způsob, jakým je ekonomická činnost řízena. Akce motivované věcnou racionalitou se zaměřují nejen na efektivní využití zdrojů, ale i na konečné cíle. Vztahová moc se zaměřuje pouze na otázky formální racionality a přijímá existující cíle a institucionální struktury. Meta-moc naopak odmítá existující cíle a institucionální struktury a snaží se pomocí formálních racionálních kalkulací prosazovat nové cíle a instituce. To znamená, že chování, které je formálně racionální ve vztahu k jednomu souboru věcných cílů, může být formálně iracionální ve vztahu k jinému (Krasner, 1985, s. 15–16).

Z Weberovy teorie moci jako vztahu čerpá i Robert Alan Dahl (1957), pro kterého je moc rovněž důležitým pojmem, avšak je si dobře vědom složitostí v definování takového pojmu, které následně vedou k formální definici moci, jež je nesnadno aplikovatelná. „*Pravděpodobně nebudeme schopni po dlouhou dobu vytvořit něco jako jednotnou, konzistentní a koherentní teorii moci. Mnohem pravděpodobnější je, že vytvoříme různě omezené teorie, kde každá bude přejímat jinou definici moci [...]*“ (Dahl, 1957, s. 202). Proto v článku *The Concept of Power* nejprve navrhuje formální definici moci zachycující intuitivní význam a z té následně tvoří operacionální definice pro konkrétní výzkumné otázky. Dahlova intuitivní definice moci zní: „*A má moc nad B do té míry, že může přimět B udělat něco, co bych jinak neudělal.*“ (Dahl, 1957, s. 201–203).

Dahl pohlíží na moc, podobně s Weberem, jako na vztah mezi aktéry. Obecně tvrdit, že A má moc nad B není přesné ani užitečné bez specifikace *zdrojů* moci, *prostředků/nástrojů*, *množství* nebo *rozsahu* moci A nad B. Přičemž *zdroje* tvoří základ moci. Mohou to být příležitosti, činy nebo objekty, které mohou být využity k uplatnění vlivu na aktéra. Pouhé vlastnictví *zdrojů* však obvykle nestačí k efektivnímu uplatnění moci. Hrozby nebo sliby, že dojde k využití *zdrojů* nebo i skutečné využití *zdrojů* tvoří *nástroje* a *prostředky* aktéra. *Nástroje* se nacházejí uprostřed, mezi zdroji aktéra A a odpověďmi B. *Rozsah* je soubor odpovědí B. Množství moci aktéra můžeme interpretovat jako šanci, že A vyhraje, nebo prohraje. *Množství* lze určit pouze pokud jsou specifikovány *nástroje* a *rozsah* (Dahl, 1957, s. 203).

2.2 Kritika vztahové moci

Dahlova teorie moci rozproudila debatu o „tvářích“ moci, která se uskutečnila v New Haven v roce 1961 (Baldwin, 2016, s. 5). Pojem „tvář“ moci metaforicky označuje různé formy moci, kterých může nespočetně mnoho (Baldwin, 2021, s. 9). Zde byly diskutovány tři problematické oblasti. Bachrach a Baratz tvrdili, že Dahl nezohledňuje druhou „tvář“ moci, která spočívá v potlačování některých témat. Lukes (1974) pak přišel s teorií třetí „tváře“ moci. Navrhoval, že jedním ze způsobů, jak může aktér donutit jiné aktéry, aby dělali něco, co by jinak nedělali, je ovlivnit jejich preference, touhy nebo myšlenky. Každá z těchto „tvář“ má svůj specifický význam. První se objevuje při snaze jedné země ovlivnit jednání rozhodování v jiné zemi. Druhá je spojována s potlačením určitých bodů programu. A třetí „tvář“ je spojena s konceptem „soft“ power Josepha Nye a „hegemonie“ Antonia Gramsciho. Podle Baldwina (2016) bývá důležitost těchto debat často nadhodnocována. Tyto tři aspekty dle něj nepředstavují nutnost zásadní rekonceptualizace pojmu moci (Baldwin, 2016, s. 5).

Bachrach a Baratz, zastánci pluralistického pohledu na moc⁷, tvrdí, že elitářský přístup trpí hned několika nedostatky. Jedním z nich je předpoklad, že v každé lidské instituci existuje uspořádaný systém moci (mocenská struktura), která odráží stratifikaci organizace. Tento axiom je podle nich nesprávný, protože v žádné komunitě nelze předpokládat nic kategorického. Pluralisté tak mají sklon k implicitnímu přesvědčení, že v těchto komunitách neexistuje žádný jedinec nebo skupina, která by disponovala mocí. Další problém vnímají v hypotéze sociologů, že mocenské struktury jsou v průběhu času stabilní. Pluralisté se domnívají, že moc je provázána s problémy, které mohou být trvalé i dočasné. Předpoklad, že soubor koalic v komunitě v určitém čase je nadčasově stabilním prvkem sociální struktury, můžeme zkreslit systematicky vnímanou realitu. Poslední výtka elitářskému přístupu se týká jejich chybné představě o moci. Jednotlivci mohou ovlivňovat komunitní rozhodnutí přímo i nepřímo (Bachrach – Baratz, 1962 s. 947).

Otázkou však zůstává, zdali můžeme zakládat koncept moci na předpokladu, že je moc plně ztělesněna a reflektována v konkrétních rozhodnutích nebo činnostech, které přímo souvisejí s jejich tvorbou. Bachrach a Baratz se domnívají, že to možné není. Moc se tedy projevuje tehdy, když se A účastní rozhodování, které ovlivňuje B (Dahlova teorie moci). Zároveň se také projevuje, pokud A vytváří nebo posiluje sociální a politické hodnoty, které omezují veřejné posouzení politického rozhodování pouze na ty problémy, které jsou v zájmu A. Pokud se A v této činnosti daří, dokáže výrazně omezit B, aby upozorňoval na problémy, které by mohly narušit zájmy A (Bachrach – Baratz, 1962, s. 947–950). Existují tedy dvě tváře moci. Přičemž obě tváře popisují případ, kdy se A účastní rozhodování, a tím negativně působí na B. Nicméně v první tváři moci se A účastní rozhodování zcela otevřeně. V druhé tváři se A účastní rozhodování tak, aby dokázal udržet hodnoty, pravidla

⁷ Pluralisté zastávají názor, že rozhodovací procesy v politice jsou řízeny několika skupinami, ne celou společností (Reynolds, nedatováno).

a postupy, které budou udržovat jisté problémy mimo veřejný zájem (Bachrach – Baratz, 1962, s. 948 podle Bentleyho).

Lukes však dodává, že Bachrach a Baratz v jejich dvojdimenziálním zobrazení moci zastávají pluralistický názor, že na moc by mělo být nahlíženo skrze individuálně zaměřenou metodologii, a tím přejímají výše zmíněnou definici moci Maxe Webera. V této definici, moc nad kontrolou agendy nemůže být správně analyzována, pokud není pojata jako funkce kolektivních akcí nebo sociálního uspořádání. Tvoří se zde dva fenomény. Kolektivní akce jsou jevem, kde je viditelná kolektivní činnost, avšak nelze ji přičíst konkrétním rozhodnutím nebo určitému chování jednotlivců. A druhým je fenomén organizačních účinků, kde se moc mobilizuje na základě formy organizace. Kolektivy i organizace jsou tvořeny jednotlivci, ale moc, kterou vykonávají, nelze konceptualizovat z hlediska rozhodnutí nebo chování jednotlivců (Lukes, s. 22–23, 2005).

2.3 Zdroje vztahové moci

Baldwin (1980) věří, že koncept zdrojů moci vyvolává velkou míru tautologických a nepřesných úvah o mocenských vztazích. Vzájemnou závislost lze podle něj chápat jako jeden ze zdrojů moci, ale je třeba se vyhnout zmíněné tautologičnosti. Zdroje moci můžeme chápat jako prostředky, kterými aktér A ovlivňuje B. Ti, kteří vlastní více zdrojů moci, mají také více potenciální moci⁸ a schopností ovlivnit/donutit ostatní jednat tak, jak by za jiných okolností nejednali. Vlastnictví zdrojů moci musí umožňovat uplatnění vlivu na ostatní, jinak bychom je nemohli považovat za zdroje moci. Proto vzniká spousta kruhových definic, které se snaží vysvětlit variace v distribuci potenciální moci skrze rozdíly v distribuci zdrojů moci (Baldwin, 1980, s. 500). Jinými slovy snažit se vysvětlit, proč má daný aktér více potenciální moci tím, že má více

⁸ Potenciální moc označuje vztahový koncept moci, nicméně odkazuje na potenciální sociální vztah. Aktér A tak může mít schopnost působit na B, ale nemusí být dostatečně motivován tak učinit (Baldwin, 1980, s. 498).

zdrojů moci, vede k tautologii. Kruhová definice zde vzniká proto, že zdroje moci jsou obecně považovány za prostředky, kterými lze ovlivnit chování aktérů. Pokud by samotné vlastnictví těchto zdrojů neumožňovalo ovlivňovat ostatní, nemůžeme mluvit o zdrojích moci.

Avšak není tautologické vysvětlovat rozdíly ve skutečné distribuci moci skrze rozdíly v distribuci zdrojů moci, protože zdroje bývají často nevyužity. Nye a Keohane navrhují konceptualizaci různých zdrojů moci a objasnění jejich distribuce mezi aktéry tak, že moc vnímají jako fenomén vycházející z asymetrické závislosti⁹ mezi aktéry v oblastech, ve kterých spolu jednají. Caporaso má tento přístup za hlavní vymezení vztahu mezi mocí a závislostí. Nicméně i tento přístup je tautologický. Vzorce závislosti jsou totiž vymezeny pomocí dvou dimenzí a jednou z nich je relativní zdroj moci aktéra. Čímž se opět dostáváme k tomu, že je distribuce zdrojů moci vysvětlována samotnou distribucí zdrojů moci. Pokud bychom ale závislost definovali na základě velikosti nákladů, které by B muselo při přerušení vztahu s A pokrýt, pak můžeme tvrdit, že A má schopnost B zatížit náklady. Považujme tedy schopnost zatížit náklady jiného aktéra za potenciální moc a všechny vztahy závislosti se nám budou jevit jako mocenské vztahy. Pokud A donutí B, aby se vzdal zdroje tím, že naruší vztah mezi A a B, můžeme tvrdit, že A má nad B potenciální moc v souvislosti s používáním tohoto zdroje (Baldwin, 1980, s. 501–503).

2.4 Teorie vzájemné závislosti

Pustovitovskij a Kremmer souhlasí s teoretiky (Baldwin Nye, Keohane), kteří vidí mezinárodní vztahy jako hluboce vzájemně závislé. Tím se mezi aktéry vytváří závislý vztah uspokojující jejich potřeby (Pustovitovskij – Kremmer, 2011, s. 7). Pustovitovskij (2015) poznamenává, že statky a potřeby aktérů hrají v tomto vztahu podstatnou roli. Statky a potřeby jsou stále více ovlivňovány rozvojem nových technologií. Moderní komunikační a informační technologie

⁹ Stav, kdy míra závislosti je mezi aktéry nevyrovnaná (Baldwin, 1980, s. 503–504).

totiž umožňují aktérům akumulovat více potenciální moci. To vyvolává diskuzi o symetriích vzájemné závislosti a nutnosti rozlišit potenciální moc. Nye a Keohane rozlišují mezi stavem citlivosti a zranitelnosti a komplexní vzájemnou závislostí. Rozdíl mezi těmito dvěma kategoriemi vzájemné závislosti jsou náklady, které mohou aktéra zatížit (Pustovitovskij, 2015, s. 22–23).

Komplexní vzájemná závislost je popisována třemi atributy (Nye – Keohane, 2012, s. 20):

- a) Aktéři využívají více informačních kanálů
- b) Agenda mezistátních vztahů nemá konzistentní hierarchii
- c) Aktéři nepoužívají vojenskou sílu vůči ostatním aktérům v regionu, pokud jejich vztah ovlivňuje vzájemná závislost.

Využíváním více informačních kanálů mají Nye a Keohane na mysli i neformální komunikaci mezi vládními elitami. Obecně však tyto kanály představují mezistátní, mezivládní a nadnárodní vztahy. Agenda mezistátních vztahů postrádá hierarchii proto, že veškeré diskutované otázky nejsou nijak uspořádány. A ne vždy jim dominují otázky bezpečnosti. Rozdíly mezi domácími problémy a zahraničními se stírají a není jednoduché koordinovat politiky, které by je měli řešit, což stát zatěžuje náklady. Aktéři zároveň nepoužívají proti sobě vojenskou sílu v rámci regionu, pokud jejich vztah ovlivňuje vzájemná závislost. Některé problémy nelze řešit vojenskou silou. Například ekonomické neshody v rámci jedné aliance (Nye – Keohane, 2012, s. 20).

Technologickými pokroky se světová propojenost výrazně zvětšila a náklady na komunikaci se zmenšily. Citlivost je pak vyšší úrovní propojenosti. Zahrnuje v sobě dopady různých přeshraničních toků, které jsou velmi nákladné, na společnost a vlády. Ekonomická citlivost se projevuje v nutnosti reagovat na ostatní trhy, na hospodářské krize a na velká finanční centra. Vojenská citlivost ve vnímání hrozeb bezpečnosti určité země. Například během studené

války byla ve vztahu SSSR a USA jistota kompletní anihilace, a tedy i vysoká úroveň vojenské citlivosti (Nye – Keohane, 2012, s. 231–233).

3 MOC ZALOŽENÁ NA ZDROJÍCH

Tato kapitola se věnuje moci založené na zdrojích. Nejprve uvádím definici moci Kennetha Waltze, který částečně sdílí svůj pohled na mezinárodní systém s Hansem Morgenthauem. Podobně definují i schopnosti/zdroje moci. Waltzova definice moci nicméně není tak obecná jako definice moci Morgenthaua.

Rozdíl mezi přístupy Morgenthaua a Waltze k definici moci je znatelný. Zatímco v definici moci Morgenthaua převažuje „soft“ nad hard power, Waltzova koncepce zahrnuje více hmotných zdrojů moci. To vytváří anomálii pro tradiční přístupy (Pashakhanlou, 2021). Mearsheimerovo pojetí moci založené na zdrojích je více specifické a bude více analyzováno v páté kapitole této práce.

Na jedné straně tak máme teoreticky a pojmově velmi precizní definice, jako jsou definice strukturální a vztahové moci. Ty nám poskytují jasný rámec pro porozumění, co znamená moc, ale v praxi jsou velmi obtížně použitelné. Na té druhé naopak empiricky snadno použitelné koncepty moci, mezi které patří moc založená na zdrojích, moc jako výsledek a měkká moc. Nicméně takto empiricky orientované koncepty moci mohou být poměrně snadno teoreticky a logicky kritizovány. Při analýze moci je proto vhodné využít různé kombinace těchto přístupů, aby lépe odpovídala konkrétním výzkumným otázkám a cílům (Kratochvíl – Drulák, 2009, s. 179).

3.1 Definice moci založené na zdrojích Kennetha Waltze

Kenneth Waltz (2010) tvrdí, že Dahlova definice moci není vyhovující pro politiku a explicitně odmítá vztahovou moc. Odmítá především rovnítko mezi mocí a kontrolou. To by totiž znamenalo, že k přinucení druhého udělat něco, co chceme, je potřeba pouze moc. Waltz definuje moc v díle *Theory of International*

Politics takto: „*Používat moc znamená využít své schopnosti ve snaze změnit chování někoho jiného určitým způsobem.*“ [...] *Aktér je mocný do té míry, že ovlivňuje ostatní více než oni jeho.*“ (Waltz, 2010, s. 191). Nicméně, pokud má aktér tolik moci, že ovlivňuje ostatní více než oni jeho, blížíme se opět k definici vztahové moci z předešlé kapitoly.

Waltz nestaví svoji teorii na výběrově teoretickém modelu¹⁰, kde je kladen důraz na rozhodnutí, která aktéři přijímají (Guzzini, 1993, s. 449). Ale naopak se snaží porovnat různé zdroje moci a z toho následně odvodit rozdělení moci mezi aktéry (Baldwin, 2016, s. 2). Dle Waltze tak běžná vztahová definice moci zcela nezmiňuje, jak jsou jednotlivé činy a vztahy ovlivněny strukturou jednání. Moc musí být definována z hlediska schopností, protože moc nelze odvodit z výsledků, které aktér nemusí získat (Waltz, 2010, s. 191). Moc můžeme odhadovat na základě těchto prvků: velikost *populace* a *území*, *vlastnictví zdrojů*, *vojenská síla*, *ekonomická schopnost*, *politická stabilita* a *kompetence*. Státy mají různé schopnosti, které je obvykle těžké měřit, protože jejich váha se časem často mění (Waltz, 2010, s. 131).

Na Waltze navazuje Mearsheimerova (1995) představa o moci: „*Realisté tvrdí, že chování státu je do značné míry utvářeno materiální strukturou mezinárodního systému. Rozdělení materiálních schopností mezi státy je klíčové pro pochopení světové politiky.* [...] *Na druhé straně kritičtí teoretici se zaměřují na sociální strukturu mezinárodního systému. Věří, že politika je sociální konstrukt.*“ (Mearsheimer 1995, s. 91). Mearsheimer (2001) se v díle *Tragedy of Great Power Politics* vymezuje proti moci jako výsledku i vztahové moci. Pro něj moc znamená hmotné zdroje (Mearsheimer, 2001, s. 56).

Morgenthau (1973) zastává názor, že moc je v politice silně ovlivněna Weberovou definicí. V jednání lidí tak převažují zájmy hmotné a ideální povahy, ne ideje. Lidé jsou tak více motivováni ziskem hmotných benefitů, kterým může

¹⁰ Model, kde jsou aktérům omezeny dostupné alternativy, dle kterých lze jednat. Následné omezení má vliv na rozhodnutí aktéra, který jedná tak, jak by za jiných okolností nejednal (Barry, 1989, s. 232–233).

být například získání nějakého bohatství, nebo ideálních hodnot, kterým může být například svoboda. Morgenthau pohlíží na moc, na rozdíl od Mearsheimera a Waltze, poměrně obecně: „*Moc může zahrnovat cokoli, co vytváří a udržuje kontrolu člověka nad člověkem. Moc tedy pokrývá všechny sociální vztahy, které tomuto účelu slouží, od fyzického násilí až po nejjemnější psychologické vazby, kterými jedna mysl ovládá druhou.*“ (Morgenthau, 1973, s. 11).

Zatímco Waltz zmiňuje pouze 7 prvků moci, Morgenthau operuje s 8 prvky. Prvním z nich je *geografie*. Například Spojené státy jsou na západě i na východě chráněny dvěma oceány. Druhým prvkem jsou *přírodní zdroje*. Ty se pojí především se soběstačností. Státy, které jsou schopny si zajistit soběstačnost, mají silný zdroj moci. Jelikož je nesporně důležité vlastnit *přírodní zdroje*, je důležité mít i kapacity na jejich zpracování. Dalším prvkem je proto *výrobní kapacita*. Například pro Demokratickou republiku Kongo nebyly ložiska uranu zdrojem moci, protože chyběla kapacita na jejich zpracování. Ale Československo nebo Sovětský svaz by takové zdroje zpracovat dokázali. Čtvrtým prvkem je *vojenská připravenost*. Ta se zaměřuje na technologickou vyspělost, kvalitu a kvantitu armády. Pátým prvkem je *populace*. Státy, které mají větší demografické zdroje než jiné, mají obvykle větší potenciál k dosažení statusu velmoci. Dalším prvkem je *národní charakter*, který označuje jisté intelektuální a charakterové kvality, které daný národ má. Předposledním prvkem je *morálka národa*, kterou chápeme jako míru odhodlání národa udržet mír, nebo jít do války. A posledním prvkem je *kvalita diplomacie*. Ta je nejdůležitějším prvkem a znamená schopnost využívat všechny ostatní prvky co nejefektivněji, aby bylo dosaženo národní zájmu (Morgenthau, 1973, s. 80–108).

3.2 Kritika moci založené na zdrojích

Dle tvrzení Davida Baldwina (2016) je moc založená na zdrojích provázena čtyřmi problémy. První z nich se týká problému potenciální moci. To, co bychom mohli považovat za aktivum zdrojů moci v jedné situaci, může být závazkem v jiné situaci. Například velký jaderný arzenál bychom obecně

považovali za přínosné aktivum, nicméně v situacích, kdy nelze z různých důvodů použít jaderné zbraně, je spíše závazkem. Dle Baldwin nemá smysl vést diskuzi o schopnostech aktérů obecně, bez specifikace *domény* a *rozsahu*. Přičemž to nemusí nutně implikovat nemožnost zobecnění. Zdroje moci si můžeme představit jako materiál, ze kterého se následně vytvářejí mocenské vztahy. Specifikací *domény* a *rozsahu* se pravděpodobně zlepší přesnost predikcí, které jsou založené na zdrojích moci. Zároveň zdroje moci (schopnosti) nejsou vlastnictvím státu, ale spíše něčím, co dokáže ovlivnit chování ostatních (Baldwin, 2016, s.6). Baldwin si je dobře vědom tautologie, která vzniká při pokusu definovat moc pomocí zdrojů. Proto stejně jako Keohane a Nye zakládá svoji analýzu na výběrově teoretickém modelu. Všichni tři autoři spatřují důležitost zdrojů moci pouze pro podrobnou kontextovou analýzu a shodují se, že je vždy třeba specifikovat kontext (problémové oblasti), ze kterých následně vychází zdroje zranitelnosti, tedy i potenciální moc (Guzzini, 1993, s. 449–450).

Druhý problém označuje zaměnitelnost zdrojů moci. Tedy flexibilitu zdrojů moci, které lze efektivně využít v jedné oblasti problémů, ale lze je také použít i v jiných oblastech. Například peníze v tržní ekonomice jsou typickým, flexibilním zdrojem moci. Peníze však nevyžadují specifikaci *domény* nebo *rozsahu*, protože jakákoliv bankovka nebo měna může být použita pro nákup různých věcí. Peníze tak mohou být rychle a snadno směnitelné za statky a služby (Baldwin, 2016, s. 7). Mearsheimer je zastáncem tvrzení, že moc je v mezinárodních vztazích tím, čím jsou peníze v tržní ekonomice. Moc je pro něj měnou velmocenské politiky (Mearsheimer, 2001, s. 26). Dle Baldwin jsou peníze, čas a informace obvykle zastupitelnější, protože je lze efektivně využít ve více situacích. Žádný zdroj moci není tak zastupitelný jako peníze (Baldwin, 1989, s. 135). Baldwin zároveň nesouhlasí s tvrzením Waltze, že zastupitelnost zdrojů moci je přímo úměrná jejich množství. Více zdrojů sice umožňuje ovlivňovat více aktérů nebo otázek, ale nemění to zastupitelnost zdrojů (Baldwin, 2016, s. 7).

Třetí problém se týká záměrů. Mezinárodní vztahy se často zaměřují především na schopnost či neschopnost aktérů realizovat své cíle, ale důležité je vzít v úvahu i nezamýšlené důsledky. Pokud například Federální rezervní systém Spojených států změní úrokovou sazbu, jeho záměrem je ovlivnit domácí ekonomiku, nicméně tyto změny mohou mít dalekosáhlé důsledky po celém světě. Vztahová analýza moci je sice spojena s Weberovou definicí moci, která klade důraz na záměry aktéra, ale protože se na ni neváže logicky, není nutné přeformulovat pojem moci, aby byly zohledněny i nezamýšlené účinky (Baldwin, 2016, s. 7–8). Guzzini se snaží omezit analýzu moci na záměrné aktéry a jejich manipulativní techniky. Zaměřuje se na to, jak je moc ztotožňována s lidským jednáním, což vede k úzkému chápání moci jako schopnosti vytvářet zamýšlené účinky, ale i nezamýšlené důsledky (Guzzini, 1993, s. 458).

Poslední problém spočívá v měření. V mezinárodních vztazích se často objevuje tendence měřit moc pouze na jedné dimenzi a na základě toho státy seřazovat. Tím by definice moci vycházela například z vlastnictví zdrojů, nebo ze schopnosti mobilizovat zdroje. Ovšem neexistuje žádný zdroj moci, který by byl stejně zastupitelný jako peníze, jak již bylo zmíněno, a tak neexistuje ani žádný způsob, jak zjednodušit dimenze moci na jednu dimenzi. Zdroje by tak neměly být ztotožňovány s mocí, ale mohou usnadnit její měření. Například země, která má větší HDP, bude mít vliv na více aktérů než ta, která má menší HDP (Baldwin, 2016, s. 9).

4 STRUKTURÁLNÍ MOC

Tato kapitola pojednává o strukturální moci. Její definici široké veřejnosti představila Susan Strange, a proto jsem tuto definici zvolil pro účely této práce jako vhodnou. Strukturální moc se na rozdíl od vztahové moci zaměřuje na schopnost aktérů ovlivňovat pravidla, ve kterých aktéři jednají. Dle Strange tvoří zdroje strukturální moci 4 aspekty. Kritika tohoto konceptu spočívá v jeho úzkém zaměření na jednu formu moci. Například Stefano Guzzini tvrdí, že tento koncept nijak nezahrnuje sociální, kulturní a ideologické faktory. Guzziniho perspektivu na strukturální moc můžeme označit jako dispoziční. Ta je

charakteristická tím, že vychází z určitého kontextu, ve kterém se pozice aktérů navzájem ovlivňují. Koncept strukturální moci je velmi obtížné operacionalizovat. S novým konceptem přichází Pustovitovskij a Kremmer, kteří se snaží zkombinovat všechny tři přístupy k moci. Moc založenou na zdrojích, kterou tvoří nějaké zboží ve vlastnictví aktérů. Vztahová moc tvoří úroveň, kde aktéři nabízejí svoje zboží a skrze něj se snaží uplatňovat vliv na ostatní aktéry. Strukturální moc je v této koncepci schopností ovlivnit kvalitu nabízeného zboží a přes vnější možnost oslabit zdroje ostatních aktérů.

4.1 Definice strukturální moci Susan Strange

Susan Strange (1988) ve svém díle *States and Markets* definuje strukturální moc jako moc, která „*utváří a determinuje strukturu globální politické ekonomie, v rámci které politické instituce, velké podniky a další aktéři musí jednat [...] Strukturální moc rozhoduje o tom, jak se mají věci dělat. Je to schopnost ovlivnit rámce, ve kterých státy jednají mezi sebou, s lidmi, nebo s podniky [...]*“ (Strange, 1988, s. 24–25).

Takové pojetí moci je více dispoziční a vzdaluje se od konceptualizace moci koncepty hard a „soft“ power. Dispoziční koncept Susan Strange ukazuje, že moc spočívá ve schopnosti aktéra ovlivňovat struktury a pravidla, které politiku a ekonomiku řídí. Zaměřuje se více na to, jak aktéry vlastněná moc formuje mezinárodní systém (Pustovitovskij – Kremmer s. 2).

Strange ve svém pojetí tvrdí, že obě moci, strukturální i vztahová, ovlivňují politickou ekonomii. Pro Strange je však strukturální moc mnohem důležitější než vztahová. Strukturální moc demonstruje na příkladu, kdy Spojené státy ovlivňovaly obchod s pšenicí nebo kukuřicí přes termínované kontrakty na budoucí dodávky zboží, což diverzifikovalo riziko kupujících i prodávajících. Strukturální moc zde spočívala v ovlivňování struktur a pravidel mezinárodního obchodu. Americký vliv na mezinárodní obchod tak umožňoval uzavírat kontrakty za pevně stanovené ceny. Strange předpokládá, že aktér je ekonomicky

mocný, pokud má dostatek finančních prostředků, tedy má kupní sílu. Zároveň mají také aktéři ekonomickou moc, pokud mají nějaké velmi žádané zboží na prodej. Pokud se jedná o monopol, tak je moc samozřejmě vyšší. Problém u této koncepce spočívá v tom, že nelze přesně rozlišovat mezi politickou a ekonomickou mocí. Je totiž nemožné disponovat ekonomickou mocí bez moci nakupovat, řídit produkci a mobilizovat kapitál. Zároveň je nemožné vlastnit ekonomickou moc bez zatížení politické autority a bez právního a fyzického zabezpečení, které může zajistit pouze politická autorita. A ti, kdo dnes ekonomickou mocí disponují, jsou zřídka kdy jedinci. Jsou to velké korporace a podniky, které fungují na principu strukturální moci (Strange, 1988, s. 25–26).

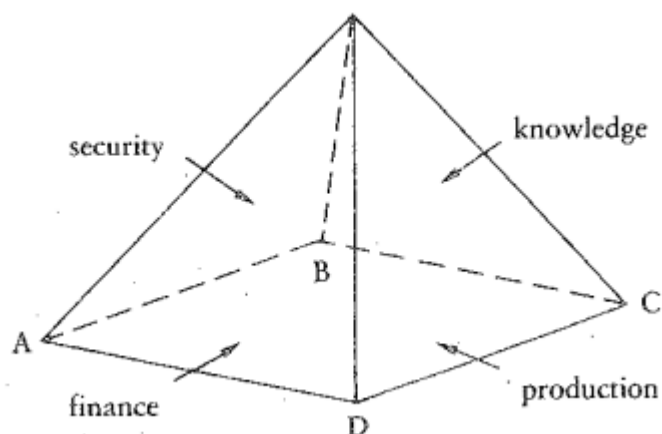
Strange je také zastánkyní myšlenky, že strukturální moc nevychází z jedné struktury, ale ze čtyř oddělených, na sebe navazujících, propojených struktur. Tento pohled strukturální moci nelze zaměňovat s pojetím Marxistů a neo-Marxistů, kteří vidí pouze čtvrtou strukturu tohoto komplexu. Strukturu produkce. Liší se zároveň od pojetí Roberta Coxe, který také klade velký důraz na strukturu produkce (Strange, 1988, s. 26).

Robert Cox (1983) a Robert Gilpin (1983) jsou realisté a zastánci marxistické tradice mezinárodní politické ekonomie. Coxovo dílo nabízí, narozdíl od Gilpinova, novou reflexi. Zásadní obrat nastává v zakotvení moci, politické autority (státu) a produkce v moci a produkci samotné. Přičemž se snaží vyvrátit zakotvení (strukturální) moci v politických autoritách a obchodu. Cox tak vlastně navrhl řešení dvou hlavních problémů politické ekonomie. Překonceptualizovat moc a definovat historický materialismus¹¹ (Gill, 1990, s. 369–376).

Ten, kdo řídí strukturu produkce, je stát. Nicméně státy spoléhají samy na sebe, protože mezinárodní systém je anarchický. To představuje model dortu,

¹¹ Pojetí historického procesu, které klade důraz na roli lidské práce při vytváření člověka. Člověk mění svět lidskou aktivitou a tím mění i sám sebe (Ransdorf, 2020).

kde produkce tvoří korpus, stát představuje první vrstvu dortu a světový řád druhou vrstvu, která celý dort ozdobí. Avšak Strange používá model trojúhelníkové pyramidy, kde se struktury navzájem dotýkají a podpírají. Každá stěna představuje jednu strukturu, skrze kterou je moc vykonávána na konkrétním vztahu. Žádná stěna není nadřazená těm ostatním. Všechny se udržují ve tvaru pomocí zbylých stěn. Tento model není charakteristický jen pro světový systém, můžeme ho najít v mnohem menších společenských jednotkách jako je například rodina. Tyto čtyři zdroje jsou: moc nad bezpečím, moc nad produkcí, moc nad financemi a moc nad znalostmi. A strukturální sílu mají ti, kdo tyto prvky ovládají (Strange, 1988, s. 26–27).



Obrázek 1 - Pyramida čtyř struktur moci

Převzato z: (Strange, 1988, s. 27)

Bezpečnost, první zdroj strukturální moci, můžeme chápat jako schopnost poskytovat ostatním aktérům bezpečí před hrozbou násilného konfliktu. Aktér, který disponuje takovými schopnostmi má moc i v nevojenských otázkách a je schopen zajistit i například zásobování nebo výkon spravedlnosti. Platí zde přímá úměra. Čím větší je potenciální hrozba, tím více jsou lidé ochotni ignorovat

riziko, že síla, která je chrání, může představovat hrozbu pro ně samotné. Příkladem může být tajná policie (Strange, 1988, s. 29–32). Schopnost poskytovat ostatním bezpečnost Strange měří na základě vojenské síly (Strange, 1988, s. 10).

Stejně důležitá jako otázka bezpečnosti jsou i otázky co, kde, kým a jak vyrábět. Cox a další krajně levicoví spisovatelé zastávali myšlenku, že způsob výroby poskytuje určité třídě moc nad ostatními třídami. Třída, která má kontrolu nad způsobem výroby, může využít své strukturální moci k posílení nebo ochraně svého společenského a politického postavení. Tato třída tak může vytvářet ústavy, zakládat nové instituce a stanovovat právní a administrativní postupy, což jí poskytuje výhodu. Třetí zdroj se týká financí (kontroly úvěrů). Tento zdroj moci jsou podle Strange schopny uplatňovat především bohaté a vyspělé státy. Finance mají bezpochyby vliv na otázky bezpečnosti, výroby i výzkumu. Každý, kdo dokáže přesvědčit druhé o své schopnosti poskytovat finanční prostředky, bude mít kontrolu nad kapitalistickou nebo socialistickou ekonomikou. Největšího rozvoje bylo dosaženo pomocí různých půjček. Posledním zdrojem jsou znalosti. Z takového zdroje čerpá ten, kdo dokáže jinému odeprít, nebo naopak poskytovat jisté znalosti. Ten, kdo je respektován ostatními a kdo ovládá informační kanály, skrze které jsou sdělovány informace, má strukturální moc. Ve středověku to byla například církev, která disponovala takovou mocí nad ostatními. Dnes jsou pro posílení vztahové nebo strukturální moci nejžádanější formou znalostí technologie (Strange, 1988, s. 29–32).

Toto pojetí moci Susan Strange se přibližuje meta-moci Stevena Krasnera (1985), kde moc mění pravidla hry (Pustovitovskij – Kremmer, 2011 s. 4). Krasner si ve svém díle *Structural Conflict: The Third World Against Global Liberalism* pokládá otázku: Co chtějí země třetího světa? Podle něj chtějí moc a bohatství. Jedním ze způsobů, jak toho dosáhnout, je změnit pravidla, podle kterých se mezinárodně jedná. Krasnerova meta-moc představující strukturální

moc se snaží změnit samotnou instituci. Naproti tomu jeho pojetí vztahové moci se týká schopnosti měnit výsledky nebo chování ostatních aktérů v určitém režimu. Meta-moc umožňuje měnit „pravidla hry“. Zatímco výsledky je možné měnit různě. Modifikací aktérů, zdrojů nebo režimů (Krasner, 1985, s. 5–19).

Guzzini (1993) je toho názoru, že pokus některých studií zahrnovat strukturální moc vede ke třem různým významům. Nepřímé institucionální moci, neúmyslné moci a neosobnímu zmocnění. Nepřímá institucionální moc se opět podobá meta-moci Krasnera, kde má aktér moc nad zdroji tím, že ovlivňuje prostředí. Tento koncept je kompatibilní s ekonomickým přístupem, ale je příliš omezující pro analýzu moci, kde figurují aktéři. Pokud tuto moc chápeme jako implicitní efekt institucionálních pravidel, omezuje to naše porozumění dynamice mezi skupinami, jednotlivci nebo organizacemi, které se snaží ovlivňovat institucionální struktury. Dalším významem je neúmyslná moc, která definuje situace, kde moc vytváří vliv, aniž by to bylo záměrem aktéra. Mocenské vztahy jsou komplikované a těžko předvídatelné. Poslední význam se týká neosobního zmocnění. To představuje mocenské struktury, které jsou nezávislé na aktérech. Klade důraz na strukturální faktory ovlivňující chování aktérů, aniž by je aktéři řídili (Guzzini, 1993, s. 450–464).

Podle Baldwin (2016) není třeba hledat alternativu ke vztahové moci, pokud strukturální moc odkazuje na neúmyslnou moc, nebo moc zaměřenou na utváření a ovládání struktur. Neúmyslnou moc lze interpretovat vyloučením záměrnosti z pojmu moci. Ta zahrnuje především schopnost aktérů realizovat své cíle. Přičemž při této realizaci mohou vznikat vedlejší efekty. Například zvýšení úrokových sazeb v USA, které si klade za cíl posílit domácí ekonomiku, ale ve skutečnosti zasáhne celý svět. Je ale nutné rozlišovat mezi situacemi, kdy aktér A úmyslně způsobí změnu chování B a situacemi, kdy tak učiní neúmyslně. Strukturální moc, která se zaměřuje na ovládání struktur, lze vysvětlit specifikací *rozsahu a domény*. *Rozsahem* se obecně rozumí odlišná míra moci

v různých otázkách. Například Japonsko má větší vliv na ekonomické otázky než na vojenské. Opačně tomu může být v případě Severní Koreji. *Doména* udává počet dalších aktérů, kteří podléhají vlivu aktéra A. Například sféra vlivu (*doména*) Ruské federace je dnes mnohem menší než sféra vlivu Sovětského svazu (Baldwin, 2016, s. 16).

4.2 Kritika strukturální moci

Podle Guzziniho (1993) je analýza moci komplexní záležitostí, která zahrnuje nejen vojenskou a ekonomickou moc, ale i sociální, kulturní a ideologické faktory. Tvrdí, že neorealismus je příliš zjednodušující a nedokáže zachytit všechny faktory, které ovlivňují mezinárodní politiku. Guzzini v pasážích obvykle kriticky hodnotí strukturální moc a občas zmiňuje, proč je vztahová moc pro analýzu vhodnější. Domnívá se, že Waltzův neorealismus byl považován za přijatelný, ne proto, že by odhalil realističtější teorii mezinárodních vztahů, ale proto, že přinesl paradigmatické jádro, které mobilizovalo vědeckou komunitu. Zmiňuje také několik chyb a omylů, ke kterým podle něj při hledání správného konceptu došlo. První chybou je snaha rozšířit koncept zástupce tak, aby zahrnoval všechny jevy moci. Druhou chybou je odmítnutí neosobního aspektu moci pluralisty. A třetí chyba spočívá ve strukturálním redukcionismu¹² (Guzzini, 1993).

Již zmíněnou neosobní moc pak Guzzini dělí na dvě kategorie. První, dispoziční Caporasův koncept, pro který je význam moci zásadní. Ten se zaměřuje na význam moci v globální politické ekonomii, především pak v méně rozvinutých zemích, kde se vytváří duální pohled spojující schopnost vyjednávat a strukturální moc. Touto kombinací vzniká schopnost manipulovat s aliancemi nebo s preferencemi ostatních aktérů s konečným cílem ovlivnit výsledky. Druhý se zaměřuje na vztah mezi věděním a mocí. Klade důraz na konsenzus jako na

¹² Zjednodušení jevů (Petrusek, 2017).

jeden z aspektů moci, který na moc pohlíží nejen intersubjektivně¹³, ale také skrze výsledky diskurzů a rituálů vytvářených neúmyslně, což zpochybňuje Weberovskou teorii o legitimitě a vládě. Ashley tuto formu moci přejímá z díla Pierra Bourdieu a základem pro jeho teorii je Bourdieuv koncept doxy (Guzzini, 1993, s. 450–466).

Bourdieu tvrdí, že termín doxa by měl být využíván k odlišení ortodoxního a heterodoxního přesvědčení zahrnující uvědomění a uznání, případně antagonistického přesvědčení. Objektivitu tak lze dosáhnout pouze tím, že myšlenky a vnímání budou vytvářet limity poznání a tím i zažitý, přirozený svět (Bourdieu, 1977, s. 164). Ashley staví moc na intersubjektivní rovinu, která formuje role i praktiky aktéra. Ashleyho koncept se tak překrývá s třetí tváří moci Lukese. Lukes využívá první tvář moci (Dahla) a druhou tvář moci (Bachracha a Baratze) jako základ pro svůj vlastní koncept. Guzziniho tři koncepty nepředstavují žádné koncepční vysvětlení, proč je možné nepřímou institucionální moc, neúmyslnou moc a neosobní moc považovat za moc. Guzzini v reakci navrhuje rozlišovat mezi aktérem a neosobní mocí. Jako řešení se nabízí přidat ke strukturálnímu mocenskému přístupu další přístup. Ten by ovšem musel být neosobní a podobal by se více konceptům Foucaulta a Gramsciho. A tak tento koncept sdílí se zmíněnými koncepty i stejnou kritiku. Nedostatečnost v předpokladech a nemožnost zobecnění. A právě neuchopitelnost moci na úrovni aktéra činí ze strukturální moci zastaralý koncept mezinárodních vztahů (Pustovitovskij, 2016, s. 30–36).

4.3 Dispoziční perspektiva moci

Strukturální moc vidí například Guzzini (1993) a Morriss (1987) jako dispoziční. Tedy moc, která vychází z kontextu, ve kterém se různé pozice aktérů navzájem ovlivňují. Zatímco poziční (vztahová) moc je jednodimenzionální,

¹³ Není vázána na jeden subjekt, je sdílena mnoha subjekty

závislá na autoritě a kapacitě, dispoziční moc naopak vzniká z interakcí mezi pozicemi aktérů v systému, které tvoří kontext určité problematiky. V tomto pojetí je moc chápána abstraktně. Jako kapacita nebo potenciál. Aktéři tak mohou být současně silní i slabí v závislosti na kontextu určitého problému (Gu 2012, s. 268).

Vzpomeňme na Karibskou krizi, kdy jaderné kapacity Spojených států výrazně převyšovaly kapacity Sovětského svazu (Kristensen, 2012) a kdy schopnost Spojených států uvalit na Kubu embargo (Department of State, 2021) svědčila o jejich silné pozici v mezinárodním systému, a to jak v politických, tak i ekonomických otázkách.

Morrissova dispoziční moc je spojena především s kapacitou, se schopností, nebo s pozicí. Na základě toho uvažuje o této schopnosti ve třech pojetích. Vedle schopností, které jsou úmyslné (epistemic power), existují i neúmyslné (nonepistemic power). Nonepistemic power je shodná s neúmyslnou mocí od Susan Strange. Třetí význam, efektivní epistemická moc (effective epistemic power), se týká neosobní moci. Morrissova kritika na směřuje na pluralistický pohled na moc, který se podle něj až příliš opírá o empirii, aby prokázal existenci moci (Guzzini, 1993, s. 460–462).

„A má neepistemickou schopnost dělat X, pokud existuje W (soubor akcí A)“ (Morris, 1987, s. 54).

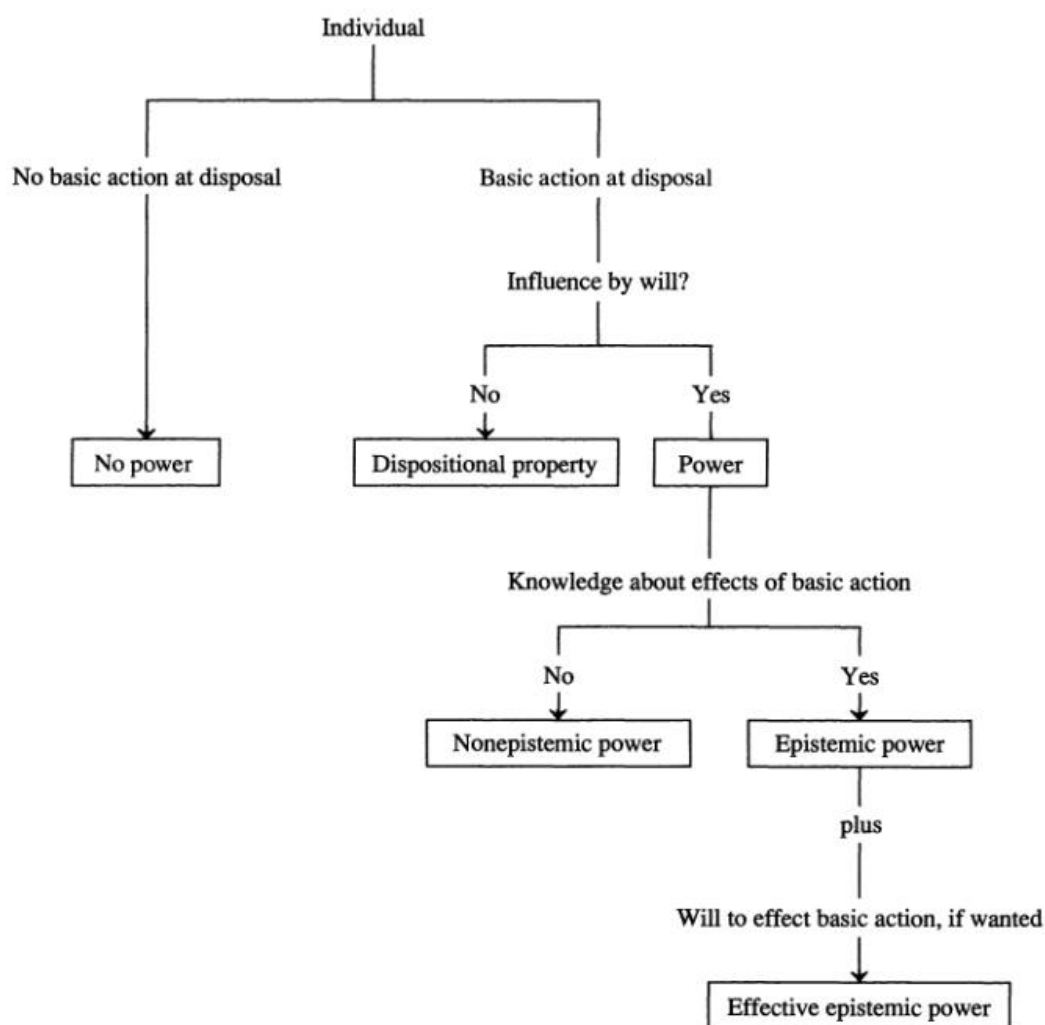
Můžeme si představit situaci, kdy během Karibské krize mají USA schopnost vojensky zaútočit na Kubu, aniž by přesně znaly všechny možné důsledky takového rozhodnutí. Pokud by Spojené státy zaútočily na Kubu, mohlo by to vést ke světovému jadernému konfliktu.

„A má epistemickou schopnost udělat X, pokud existuje W tak, že pokud A udělá W, pak vznikne X. Za předpokladu, že A si je vědom výsledků X, pokud udělá W“ (Morris, 1987, s. 54).

Z tohoto vzorce si můžeme představit situaci, kdy během Karibské krize Spojené státy uvalí na Kubu embargo, které zvýší diplomatický tlak na Kubu a usnadní tím mediaci. Znalost důsledků takového rozhodnutí umožňuje USA řešit krizi efektivním způsobem.

„A má efektivní epistemickou schopnost udělat X, pokud existuje W tak, že pokud A udělá W, vznikne X. Za předpokladu, že A si je vědom výsledků X, pokud udělá W a za předpokladu, že A by udělal W, kdyby chtěl udělat X“ (Morriss, 1987, s. 54).

Příklad efektivní epistemické síly by byl totožný s příkladem epistemické síly s tím rozdílem, že by Spojené státy měly silnou ochotu a odhodlání provést takovou akci, pokud by to přineslo požadovaný výsledek.



Obrázek 2 - Morrisova konceptualizace dispoziční moci

Zdroj: (Guzzini,1993, s. 460–462).

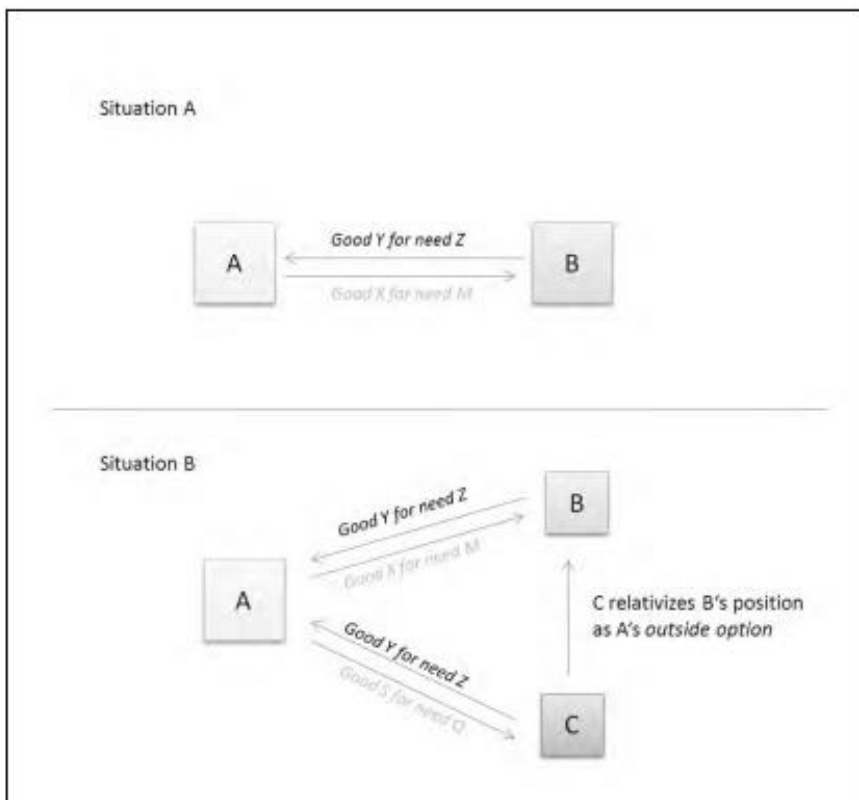
4.4 Vnější možnost

Přestože se mnozí teoretici snažili řešit otázky ontologie strukturální moci, jejich pojetí nelze uspokojivě operacionalizovat pro praktickou analýzu mezinárodních vztahů. Důležité otázky spojené s konceptualizací a chápáním moci tak zůstávají nevyřešené. Pustovitovskij a Kremmer (2011) nabízejí přístup, který by měl tyto nedostatky odstranit a zodpovědět klíčové otázky. Využívají poznatků z teorie vyjednávání, především pak předpokladu, že výsledky jednání

často neodpovídají distribuci zdrojů mezi aktéry. To je důsledek různých faktorů, které ovlivňují úspěch jednání. Například netrpělivost, důležitost otázky, riziko selhání nebo dovednosti aktérů. Tyto faktory, z nichž některé jsou endogenní, odpovídají konceptu zranitelnosti Keohana a Nye, který klade důraz na schopnost aktérů upustit od některých cílů a nést náklady spojené s jejich ztrátou. Velmi důležitou exogenní proměnnou je vnější možnost (outside option). Ta aktérovi poskytuje schopnost k dosažení žádaného zboží za stejných, nebo lepších podmínek skrze alternativní vyjednávání. Tato možnost oslabuje vyjednávací pozici druhé strany, a naopak posiluje toho, kdo ji uplatňuje, proto je pro výzkum strukturální moci zásadní (Pustovitovskij – Kremmer, 2011, s. 6–13).

Schneider (2005) definuje moc pomocí vztahového pojetí. Jeho definice se opírá o různé aspekty moci a ústupky při vyjednávání. Vnější možnost definuje jako prostředek využívaný aktéry při vyjednávání. Nicméně definovat moc pomocí vyjednávací pozice aktérů může být nepřesné. Schneider v jeho článku rozšiřuje teze dalších ekonomů, kteří se specializují na vyjednávání. Abhinay Muthoo (1999) například píše o tom, jak mohou aktéři profitovat z informační asymetrie nebo o netrpělivosti během jednání. Nebo Østerdal (2005), který je zastáncem tvrzení, že asymetrické schopnosti aktérů ovlivňují výsledky opakovaných setkání skrze omezování možných způsobů, kterými lze jednat (Schneider, 2005, s. 672–675).

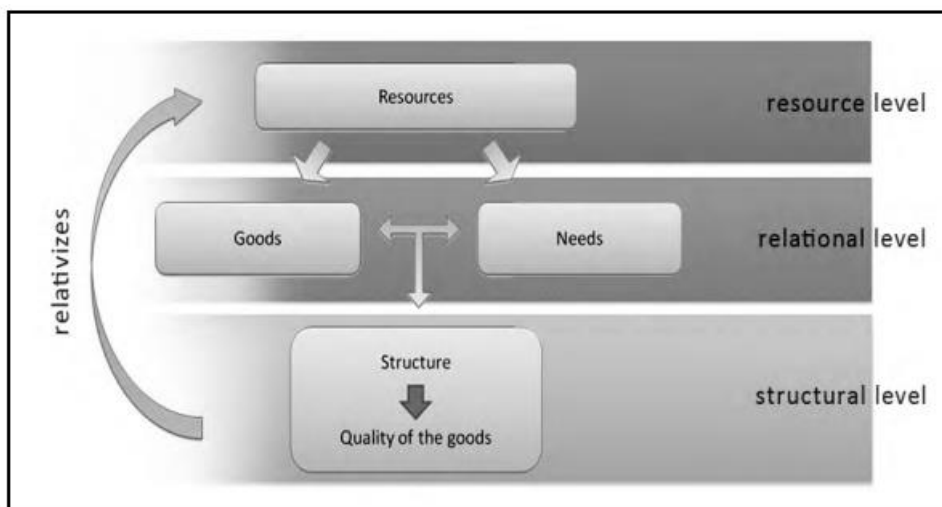
Aktér A tak může zlepšit svoji pozici vůči B, pokud má (vnější) možnost vyjednat s aktérem C. Aktér C (vnější možnost) má k dispozici zboží, které odpovídá potřebám A a je nabízeno buď za stejnou, nebo lepší cenu. Za předpokladu, že aktér C je schopný a ochotný být vnější možností pro B. Přimět B vnímat C jako vnější možnost A je pro úspěch A zásadní. Aktér A tak může podvádět. Ale může také dojít k situaci, kdy B bude vědět, že A má možnost jednat s C, ale nebude vědět, že A ví o této možnosti. V takovém případě půjde o neúmyslnou strukturální moc. Platí zde opět přímá úměra, že čím více vnějších možností je aktér A schopen vyjednat, tím slabší je pozice B, protože mocenský vztah je zde hra s nulovým součtem. Díky existenci vnější možnosti má aktér A strukturální moc, přestože jeho soubor schopností zůstává stejný. Mění se pouze kontext – vznik jednoho nebo více vnějších možností poskytuje A strukturální moc (Pustovitovskij – Kremmer s. 9–11).



Obrázek 3 - Popis procesu aplikace vnější možnosti mezi aktéry

Převzato z: (Pustovitovskij – Kremmer, 2011, s. 10).

Strukturální koncept Pustovitovského a Kremmera se značně liší od konceptu strukturální moci Susan Strange, kde aktér zužuje nebo rozšiřuje jiným aktérům jejich možnosti. Tito dva autoři chápou strukturální moc jako síť interakcí a vztahů aktérů, kterou tvoří zboží se specifickými vlastnostmi a potřebami aktérů. Tím poukazují na fakt, že strukturální moc je založena na zdrojích i na vztazích. Hodnota zdrojů vychází ze vztahu mezi zdroji a potřebami, které v systémovém měřítku tvoří strukturu. To je důvod, proč využívají strukturální moc a ne vztahovou. Strukturální moc funguje prostřednictvím relativizace (oslabování). Pokud má aktér A více vnějších možností než B, tak má i více strukturální moci. Hodnota zdrojů, které vlastní B je tak relativní, protože již nefungují jako donucovací prostředek vůči A (Pustovitovskij – Kremmer, 2011, s. 11–13).



Obrázek 4 - Interakce mezi 3 pojetími moci

Zdroj: (Pustovitovskij – Kremmer, 2011, s. 13).

4.5 Teorie vzájemné závislosti

Vzájemnou závislost je velmi obtížné do konceptu strukturální moci operacionalizovat, protože najednou je možné do konceptu zahrnout pouze jednu vzájemnou závislost. Ty ostatní vytvářejí kontext (prostředí). Skutečný efekt vzájemné závislosti spočívá v kombinaci těchto závislostí a vytváření vzájemně závislého prostředí. Protože není stanoven žádný limit na počet nebo povahu těchto závislostí, je nezbytné zohlednit nejen vztah aktéra A k B, ale i řetězec vztahů od A přes B až k C, nebo celé prostředí aktérů a v něm působící kauzální faktory (Pustovitovskij, 2016, s. 26–27).

Cowhey naopak tvrdí, že strukturální model v díle *Power and Interdependence* předvídající vliv aktérů v rámci režimů neodpovídá mezinárodní struktuře. Dle něj by strukturální moc znamenala, že tento vliv uvnitř režimů bude řízen mezinárodní strukturou pouze v případě, pokud je určitý problém pro světové mocnosti zásadní. Zásadní problémy jsou pouze takové, které ohrožují základní bezpečnost nebo prosperitu. Spojené státy tak nemusejí vnímat některé zaoceánské problémy jako klíčové pro svoje vlastní zájmy. Naopak mezinárodní měnová anarchie, tedy stav, kdy systém postrádá mezinárodní měnový řád a pravidla a ohrožuje mezinárodní vztahy i obchod by pro USA pravděpodobně bylo zásadním problémem (Cowhey, 1978, s. 132–134).

5 MEARSHEIMEROVO POJETÍ MOCI: STRUKTURÁLNÍ, VZTAHOVÁ A MOC ZALOŽENÁ NA ZDROJÍCH

Nadcházející kapitola se věnuje analýze strukturální a vztahové moci v díle Johna Mearsheimera *Tragedy of Great Power Politics*. Mearsheimerova teorie o mezinárodním systému se zakládá na 5 základních předpokladech. Jednak na anarchickém uspořádání, které znamená, že státy jednají nezávisle, bez nadřazené autority. Důležitým předpokladem je i jejich schopnost ničit se navzájem, hlavně vojenskou silou. Dalším klíčovým předpokladem je nejistota ohledně záměrů ostatních aktérů a jejich snaha o přežití jako *finis ultimus*. Mimo to, aktéři jednají racionálně a strategicky podle svých vlastních zájmů. Všechny

tyto předpoklady vytvářejí konfliktní prostředí, kde se aktéři snaží maximalizovat svou moc (Mearsheimer, 2001, s. 30–32). Přestože je Mearsheimerova teorie v tvorbě rovnováhy moci¹⁴ pomocí zdrojů velmi podobná teorii Morgenthaua, Mearsheimer odmítá Morgenthauovo *animus dominandi*, tedy že touha po moci je vrozená a vychází z lidské povahy (Mearsheimer, 2001, s. 19). Odmítá zároveň Dahlovu teorii moci, a tak i vztahové pojetí moci. Pro Mearsheimera je moc definována hmotnými zdroji, především těmi vojenskými (Mearsheimer, 2001, s. 56), a tak kvůli tomuto pohledu na moc jako na zdroje příliš nepracuje ani se strukturální mocí.

5.1 Vztahová moc

Jak již bylo zmíněno, Mearsheimer odmítá vztahové pojetí moci. Moc pro něj neznamena schopnost ovlivňovat, nebo mít kontrolu nad ostatními aktéry a přinutit je udělat něco, co by jinak neudělali, ale vidí ji jako hmotné zdroje, kterými aktéři disponují. Podle vztahové, Dahlovy teorie moci, by tak aktéři měli moc pouze tehdy, pokud by měli vliv nebo kontrolu nad ostatními, a to lze měřit až když známe výsledek sporu nebo jednání. Mearsheimer je zároveň odpůrcem Blaineyho teorie argumentující, že války vypukají často proto, že státy se nedokáží dohodnout na rovnováze moci a vítězové války tuto rovnováhu obvykle nastolí. Pokud by oba aktéři uznávali skutečnou rovnováhu, tak by války nevznikaly. Dle Mearsheimera rovnováha moci není spolehlivým ukazatelem úspěchu. Velkou roli hrají nehmotné zdroje, mezi které patří například odhodlání, strategie nebo rozvědka. Strategie je jeden ze způsobů, jak efektivněji využít své hmotné zdroje proti soupeři, který disponuje podobným množstvím hmotných zdrojů. Například Blitzkrieg pomohl Wehrmachtu porazit britskou a francouzskou armádu efektivním využitím hmotných zdrojů (Mearsheimer, 2001, s. 55–58).

¹⁴ Stav, kdy soupeřící bloky mají přibližně stejnou sílu, což má obvykle vliv na politická rozhodnutí i na tvorbu aliancí (Krejčí, 2017).

Pokud vezmeme v úvahu definici vztahové moci Maxe Webera, tedy jako „každé příležitosti prosadit vlastní vůli v rámci vztahu, a to i navzdory odporu, na kterém je tato příležitost založena“ (Weber, 1978, s. 53), najdeme jisté podobnosti s Mearsheimerovou teorií. Weberova definice je totiž mnohem širší a obecnější než Dahlova. Zároveň klade více důraz na dynamiku společenského vztahu, zatímco Dahlova definice je zaměřená na konkrétní mechanismy ovlivňování. Podobnost s Weberovou definicí můžeme vidět například ve spojení moci a schopností k prosazení vůle navzdory odporu.

„Státy samozřejmě chtějí mít nad svými rivaly spíše větší než menší moc, protože čím více zdrojů má stát k dispozici, tím je pravděpodobnější, že zvítězí ve válce“ (Mearsheimer, 2001, s. 58).

Nebo když Mearsheimer neguje Blaineyho argument o rovnováze moci.

„Mělo by být zřejmé, že Blainey se mylí, když tvrdí, že by nevznikaly války, kdyby státy mohly přesně měřit rovnováhu moci, protože slabší státy někdy mohou porazit silnější státy [...] Při definování moci je nutné volit mezi hmotnými schopnostmi a výsledky jako základ definice.“ (Mearsheimer, 2001, s. 58). Rovnováha moci tak nemusí být definována pouze hmotnými a nehmotnými zdroji, ale také schopností prosadit svoji vůli.

Vztahová moc dle Maxe Webera je založena také na vztazích mezi aktéry a na prostředí, ve kterém jednají. Tím tato moc vychází i ze schopnosti aktéra využívat své hmotné i nehmotné zdroje (Pustovitovskij, 2016, s. 34). Moc tedy vychází u obou autorů, ať už implicitně, nebo explicitně, ze vztahů mezi aktéry a mezinárodního systému.

Weber zároveň spoléhá na vzájemnou závislost jako nástroje moci (Weber, 1978, s. 34). Mearsheimer tuto závislost zmiňuje: „Někteří defenzivní realisté zdůrazňují, že ohrožené státy se vždy spojí proti agresorů [...] existuje rovnováha moci mezi útokem a obranou, která je obvykle nakloněna na stranu

obrany [...]“ (Mearsheimer, 2001, s. 39–40). Tím pádem se může ohrožený stát zbavit vzájemné závislosti na agresorovi vytvořením aliance. Novým spojenectvím ale vznikají nové vzájemné závislosti mezi státy.

5.2 Strukturální moc

Pro Susan Strange je strukturální moc tím, co „utváří a determinuje strukturu globální politické ekonomie, v rámci které politické instituce, velké podniky a další aktéři musí jednat [...] Strukturální moc rozhoduje o tom, jak se mají věci dělat, je to schopnost ovlivnit rámce, ve kterých státy jednají mezi sebou, s lidmi, nebo s podniky [...]“ (Strange, 1988, s. 24–25).

Strukturální moc, tak jak ji definuje Susan Strange, v díle explicitně zmíněna není, nicméně pokud text analyzujeme touto konceptuální perspektivou, můžeme nalézt prvky, které lze se strukturální mocí ztotožnit. Pro Mearsheimera i Strange je moc zásadním pojmem. Mearsheimerův předpoklad, že mezinárodní systém je anarchický, umožňuje aktérům jednat dle svých vlastních zájmů. Strange naopak zmiňuje strukturu systému, ve které aktéři musí jednat. Obě koncepce mají společný základ v tom, že existují určité rámce, které ovlivňují chování aktérů v mezinárodním systému. Dalším předpokladem je, že státy disponují vojenskou silou a bez ní nedokáží přežít. To je velmi podobné bezpečnosti, prvnímu zdroji strukturální moci Strange. Mocný stát musí být schopný zajistit ochranu před vojenskou hrozbou. Velmoci tak musí mít schopnost využívat vojenskou sílu k ochraně svých zájmů a k zajištění přežití. Oba autoři zároveň zdůrazňují, že kontrola nad zdroji je klíčová pro dosažení požadovaného množství moci, třebaže Strange využívá zdrojů k ovlivnění struktury mezinárodní politické ekonomie, nebo ke změně pravidel, podle kterých se jedná a Mearsheimer je využívá jako prostředek k zajištění přežití v anarchickém systému. Produkce je dalším zdrojem strukturální moci Strange

a dle Mearsheimera je produkce do jisté míry determinantem vojenské síly, a tak i potenciální hegemonie (Mearsheimer, 2001, s. 68–72).

„Výrazná změna v relativním bohatství Francie a Německa nastala zejména v důsledku velmi rychlé, německé industrializace na konci 19. a počátku 20. století [...] Například Rusko si nemohlo dovolit budovat rozsáhlé železniční sítě na západě, což ztěžovalo mobilizaci a přesun ruských jednotek k hranici. Na druhou stranu Německo mělo jeden z nejlepších železničních systémů v Evropě, takže mohlo hýbat svými silami velmi rychle [...] Poloindustrializované Rusko tak v předvečer první světové války vstupovalo do konfliktu s vysoce industrializovaným Německem [...] Výroba pušek v Rusku byla tak žalostná, že v roce 1915 pouze část armády byla vyzbrojena. Další část armády čekala na raněné a mrtvé, od kterých zbraně recyklovali.“ (Mearsheimer, 2001, s. 70–73).

Státy v Mearsheimerově teorii mají tendenci vyvažovat silnější aktéry v systému pomocí tvorby spojenectví a aliancí (Mearsheimer, 2001, s. 298–300). To se shoduje s definicí Strange, kde aktéři tvoří strategické rámce, ve kterých následně musí jednat.

„V letech 1905 a 1907 došlo k dramatické změně konstelaci sil v Evropě. Spojené království se spojilo s Francií a Ruskem do Trojdohody. Přičemž Britové byly nuceni k přijetí kontinentálního závazku pouhým faktem, že Německo již tehdy mělo dostatečné prostředky jako potenciální hegemon [...] Rusko navíc v roce 1905 utrpělo porážku s Japonskem a bylo vyřazeno z evropské rovnováhy sil, což nechávalo Francii bez silného spojence v Evropě.“ (Mearsheimer, 2001, s. 298–300).

Mearsheimer tvrdí, že struktura mezinárodního systému nutí státy usilovat o hegemonii. Struktura ovlivňuje všechny aktéry a formuje jejich zahraniční politiku. Podle něj je bipolarita stabilnější než multipolarita, protože nabízí méně

příležitostí ke konfliktům. Rovnoměrné rozložení moci je dalším argumentem (Mearsheimer, 2001, s. 334–340).

Jednou z dalších podobností se strukturální mocí je Mearsheimerem zmiňovaná hegemonie. Hegemon musí být někdo, kdo má schopnost formovat mezinárodní systém dle svých představ. Disponuje velkým množstvím vojenské i ekonomické síly, kterou je schopen vymáhat dodržování pravidel, které nastavil. Případně nastolovat pravidla nová, dle vlastních zájmů. Kolem hegemonu se tak hromadí velké množství strukturální moci.

„Hegemon je stát, který je tak mocný, že dominuje všem ostatním v systému. Žádný jiný stát nemá takové vojenské prostředky, aby se mu mohl rovnat. Hegemon je v podstatě jediná velmoc v systému.“
(Mearsheimer, 2001, s. 40).

Na druhou stranu je podle Mearsheimera regionální hegemonie velmi obtížné dosáhnout, protože v sobě zahrnuje lákavé bezpečnostní výhody, které by narušily aktuální rovnováhu moci. Jen málo aktérům se povedlo dosáhnout regionální hegemonie. Jediným známým příkladem úspěšné regionální hegemonie jsou Spojené státy. Ostatní pokusy například o francouzskou nebo německou regionální hegemonii v Evropě vedly k rozpadu těchto zemí. Lze předpokládat, že velmoci se budou snažit napodobit USA a pokusí se ovládnout světový region, ve kterém mají velký vliv (Mearsheimer, 2001, s. 212–213). Přestože hegemon musí z jeho role disponovat velkým množstvím strukturální moci, dosáhnout regionální hegemonie může být v aktuálním mezinárodním systému obtížné.

Ačkoliv Mearsheimer ve své publikaci nepracuje přímo s pojmy strukturální a vztahové moci, jeho teorie částečně zahrnuje prvky strukturální moci. Vztahovou moc explicitně odmítá, ale přesto operuje se segmenty Weberovy definice moci. Strukturální moc má pro Mearsheimerovu teorii větší

význam. Klíčovou roli v jeho teorii hraje hegemonie, kterou můžeme považovat za konkrétní projev strukturální moci. Ovšem je třeba mít na paměti, že Mearsheimer je zastáncem pojetí moci jako zdroje, proti kterému se pojetí vztahové a strukturální moci vymezují.

5.3 Moc založená na zdrojích

Waltz definuje moc založenou na zdrojích následovně: „*Používat moc znamená využít své schopnosti ve snaze změnit chování někoho jiného určitým způsobem.*“ [...] *Aktér je mocný do té míry, že ovlivňuje ostatní více než oni jeho.*“ (Waltz, 2010, s. 191).

Přestože Mearsheimerův pohled na moc jsem popsal jako založený na zdrojích, od Waltzovy definice se do jisté míry liší: „*Tvrdím, že moc je založena na konkrétních hmotných schopnostech, kterými stát disponuje.*“ (Mearsheimer, 2001, s. 56). Mearsheimerova definice moci založené na zdrojích se liší od Waltzovy především ve způsobu, jakým oba chápou základ této moci. Zatímco Waltz klade důraz na využití schopností ke změně chování ostatních, Mearsheimer ji chápe pouze jako vlastnictví konkrétních hmotných schopností.

Podobnost s Waltzovou definicí však můžeme najít v jeho přesvědčení, že „*velmoci usilují o hegemonii ve svém světovém regionu*“ (Mearsheimer, 2001, s. 138). To se shoduje s Waltzovým přesvědčením: *Aktér je mocný do té míry, že ovlivňuje ostatní více než oni jeho.*“ (Waltz, 2010, s. 191). Pokud totiž velmoc usiluje o hegemonii v regionu, nepochybně bude mít větší vliv na ostatní aktéry než oni na ni.

Mearsheimer i Waltz spoléhají na vojenskou sílu jako na jeden z hmotných zdrojů moci (Waltz, 2010, s. 131; Mearsheimer, 2001, s. 138). Dle Waltze ale vojenská síla dnes již aktérům neposkytuje politickou kontrolu (Waltz, 2010, s. 191), a tak pro Waltze není tak podstatná. Na druhou stranu pro Mearsheimera je vojenská síla, především pak pozemní síly, nepostradatelným prvkem jeho

teorie, který je mnohem důležitější než ostatní zdroje moci (Mearsheimer, 2001, s. 138).

Mearsheimer uvádí příklad, kdy se velmoci mohou navzájem ohrožovat podporou nestability na územích druhého. Zmiňuje situaci, kdy regionální hegemon čelí vojenské hrozbě na svém území, kterou může nějaký jiný vzdálený hegemon podporovat: „*Například Francie umístila své vojáky v Mexiku během občanské války v USA (1861-65) proti vůli Spojených států. Nicméně americká armáda nebyla v pozici, ze které by mohla napadnout francouzské jednotky, protože byla zapojena do války s Konfederací. Brzy po vítězství ve válce donutily Spojené státy Francii své jednotky z Mexika stáhnout.*“ (Mearsheimer, 2001, s. 142). Tento příklad odpovídá Waltzově definici: „*Používat moc znamená využít své schopnosti ve snaze změnit chování někoho jiného určitým způsobem.*“ (Waltz, 2010, s. 191). V určitý moment Spojené státy nemohly využít své vojenské síly (schopnosti) k donucení Francie stáhnout své jednotky z Mexika. Ale jakmile válka skončila, americká armáda se mohla plně soustředit na mexickou hranici, což donutilo Francii své jednotky z Mexika stáhnout.

Stejně tak podobnost lze nalézt i v bohatství, které lze dle Mearsheimera snadno přeměnit na vojenskou sílu. Například velkou populací a silnou ekonomikou mělo Německé císařství na konci 19. století silný vliv na tehdejší evropské velmoci (Mearsheimer, 2001, s. 144). I to je možné považovat za využití schopností (zdrojů) k ovlivnění chování ostatních.

Letecké útoky na menší mocnosti lze také považovat za využití schopností k donucení změnit aktéra jeho chování. Například bombardovací operace Rolling Thunder proti Severnímu Vietnamu s cílem donutit Severní Vietnam, aby nepodporoval válku v Jižním Vietnamu (Mearsheimer, 2001, s. 103).

ZÁVĚR

Studium moci je zásadní pro řadu společenských věd. Nelze porozumět společenským vědám bez pojmu moci a nelze porozumět pojmu moci bez společenských věd. Moc se vyznačuje jistou mnohoznačností, díky které se tento pojem neomezuje na jednu definici, ale může vycházet ze zdroje, vlivu, schopnosti nastavit pravidla, výsledků a mnoho dalších. Z toho důvodu existuje celá řada konceptů moci. Dle realismu moc vychází buď ze zdroje (schopnosti), nebo vlivu. Nazýváme je moc založená na zdrojích a vztahová moc. Proti realismu se staví kritické teorie, pro které moc nevychází ze vztahu, nebo schopnosti ovlivnit chování ostatních aktérů. Moc pro ně znamená schopnost měnit rámce, ve kterých státy a ostatní aktéři následně jednají. Je to schopnost měnit pravidla, kterými se ostatní řídí. Protože tato moc odráží schopnost konfigurace norem, pravidel a institucionálního prostředí struktur, které tvoří společnost, ujal se název strukturální moc. Hlavním cílem této práce bylo zjistit, jak se realistický mocenský přístup vymezuje proti mocenskému přístupu kritických teorií.

Definice vztahové moci různých autorů se obecně vyznačují širokou aplikovatelností. To znamená, že je lze poměrně snadno aplikovat v širokém spektru společenských věd. Její široká aplikovatelnost však vede k úbytku její empirické použitelnosti nepřímou úměrou. Čím širší je její aplikovatelnost, tím horší jsou její vysvětlovací schopnosti. Jen velmi obtížně poskytuje bezprostřední způsob pro sledování výkonu moci.

Moc založená na zdrojích představuje oproti vztahové moci mnohem empiricky použitelnější pojem. Zdroje/schopnosti lze obvykle lépe měřit než vztah. Nicméně, často se upřednostňuje unilaterální měření moci pouze na jedné dimenzi zdrojů, což narušuje objektivitu analýzy. Problém s měřením není jediným nedostatkem moci založené na zdrojích. Nastává problém také se záměry, zaměnitelností a s potenciální mocí. Kromě toho, u autorů se často

vyskytuje konceptuální rozpor. Například Waltz ve svém díle explicitně odmítá koncept vztahové moci, ale sám následně navrhuje definici moci založené na schopnostech(zdrojích), která je ve skutečnosti vztahová. Zároveň tyto schopnosti v díle nijak definovány nejsou.

Definice strukturální moci opět poskytuje poměrně jasný přehled o jejím významu, ale zůstává otázkou, jak měřit její výkon. Debata o „tvářích“ moci kritizovala především Dahlvů (1957) vztahový koncept moci. Lukes přišel s *diskurzivním myšlenkovým systémem*, který v sobě zahrnoval kontrolu myšlenek a tužeb ostatních. Čímž se moc postupně vzdalovala od vztahového a zdrojového pojetí. Pro Strange (1988) je strukturální moc důležitější než vztahová, protože je možné ji podle ní více uplatnit v současném mezinárodním systému. Guzzini (1993) tvrdí, že autoři pracující se strukturální mocí se často pokoušejí do (dle nich nedostatečné) analýzy moci zahrnout prvky nepřímé institucionální moci, neúmyslné moci a neosobního zmocnění, což neustále rozšiřuje koncept moci. Mnohem výstižnější je tak chápat moc jako dispozici aktéra. Dispoziční koncept nepředstavuje tvrzení, že A má vliv nad B, ale, že A má schopnost působit na B, aniž by bylo nutné tento vliv na B uplatnit.

Těmito a dalšími způsoby, které jsem v práci rozebral, se vymezuje realistický přístup k moci vůči přístupu kritických teorií. Nyní se nabízí otázka, který koncept moci bychom měli využívat. Tato otázka je však podmíněna jinou. K jaké teorii mezinárodních vztahů se přikláníme? Všechna pojetí moci vycházejí z určité teorie, z níž si přebírají svůj význam. Z toho vyplývá, že definice moci nikdy nebude pouze jedna. A zároveň teoretici mezinárodních vztahů budou mít vždy tendence využívat různé kombinace těchto pojetí.

Abych se o tom přesvědčil, položil jsem si následující výzkumnou otázku: Jak John J. Mearsheimer v díle *Tragedy of Great Power Politics* interpretuje vztahovou moc, strukturální moc a moc založenou na zdrojích? Vysledoval jsem, že Mearsheimer v díle skutečně využívá, ať už explicitně, nebo implicitně, všechna tři zmíněná pojetí moci. A nejen to. Opět dochází ke konceptuálnímu paradoxu, kdy Mearsheimer explicitně odmítá vztahové pojetí moci, ale přesto

z něj určité prvky jeho teorie vycházejí. Mearsheimer strukturální moc, jako zastánce realistického pojetí moci, ve svém díle nezmiňuje, ale i tak jsem identifikoval jisté podobnosti jeho konceptu se strukturálním pojetím moci. Dle Mearsheimera je moc v mezinárodních vztazích spojena především s vojenskou schopností. To je hlavní zdroj vlivu nad ostatními aktéry v systému.

Docházím k závěru, že rekonceptualizace pojmu moci je nutná. Teoretici, jako například výše představený Mearsheimer, nedokáží všechny prvky svojí teorie vysvětlit na jednom pojetí moci a zároveň se plně vyhnout vysvětlování pomocí zbylých dvou pojetí moci, proti kterým se vymezují. Je nutné hledat koncept, který dokáže vysvětlit interakci mezi pojetími a zároveň je zahrnout. Řešením by mohl být nový přístup Pustovistovského a Kremmera, kteří přišli s konceptem vnější možnosti. Tento koncept předpokládá, že aktéři v systému disponují určitým zbožím různé kvality a různými potřebami. Ty jsou odvozeny od zdrojů aktéra (moc založená na zdrojích). Hodnota zdrojů je ovlivněna vztahem mezi zbožím a potřebami (vztahová moc). A tento vztah vytváří strukturu obchodního vztahu, která určuje kvalitu zboží (strukturální moc). Pokud aktér vlastní cenné zboží, disponuje větší strukturální mocí. Tím, že vlastní cenné zboží, může oslabit zdroje jiných aktérů. To je výkon strukturální moci, protože aktér ovlivňuje rámec, ve kterém ostatní aktéři jednají.

SEZNAM LITERATURY

- BACHRACH, Peter a Morton S. BARATZ, 1962. Two Faces of Power. *American Political Science Review* [online]. 12., roč. 56, č. 4, s. 947–950. Získáno z: doi:10.2307/1952796
- BALDWIN, David A., 1980. Interdependence and power: A conceptual analysis. *International Organization* [online]. roč. 34, č. 4, s. 498–506. Získáno z: doi:10.1017/s0020818300018828
- BALDWIN, David A., 2016. *Power and international relations: A conceptual approach*. Princeton: Princeton University Press, s. 2–16.
- BALDWIN, David A., 2021. The Faces of Power Revisited. *Essays on Evolutions in the Study of Political Power* [online]. s. 9. Získáno z: doi:10.4324/9781003200673-6
- BALDWIN, David Allen, 1989. *Paradoxes of power*. Oxford: Blackwell, s. 135.
- BARRY, Brian, 1989. *Democracy, power and justice: Essays in political theory*. Oxford: Clarendon, s. 232–233.
- BAUMANN, Rainer, Volker RITTBERGER a Wolfgang WAGNER, 1998. *Macht und machtpolitik: Neorealistische Aussenpolitiktheorie und Prognosen Für die Deutsche Aussenpolitik nach der vereinigung*. Tübingen: Abteilung Internationale Beziehungen/Friedens- und Konfliktforschung des Instituts für Politikwissenschaft, der Eberhard-Karls-Universität Tübingen, s.255.
- BİLGİN, Pinar a ELİŞ Berivan, 2008. Hard Power, Soft Power: Toward a More Realistic Power Analysis. *Insight Turkey*. roč. 10., č. JURISTOCRACY, AK PARTY AND THE WEST TURKEY'S RISING SOFT POWER THE END OF OLIGARCHS IN RUSSIA? (2008), s. 5–10.

- BOURDIEU, Pierre, 1977. *Outline of a theory of Practice*. New York: Cambridge University Press, s. 164.
- CIA, 2004. White paper on the presence of Soviet troops in Cuba. *Central Intelligence Agency* [online] [zpr. 20. duben 2024]. Získáno z: <https://www.cia.gov/readingroom/document/cia-rdp81b00401r000300010027-2>
- COWHEY, Peter F., 1978. Power and interdependence: World politics in transition, by Robert O. Keohane and Joseph S. Nye, jr. *Political Science Quarterly* [online]. roč. 93, č. 1, s. 132–134. Získáno z: doi:10.2307/2149069
- DAHL, Robert A., 1957. *The concept of power*. Indianapolis: The Bobbs-Merrill comp, 201–203.
- DOS, 2021. Cuba sanctions - United States Department of State. *U.S. Department of State* [online] [zpr. 19. duben 2024]. Získáno z: <https://www.state.gov/cuba-sanctions/>
- FOUCAULT, Michel, 1971. *Ordre du Discours*. B.m.: Gallimard, s. 1–6.
- GIDDENS, Anthony, 1999. *Sociologie*. Praha: Argo, s. 12–42.
- GILL, Stephen, 1990. Two concepts of international political economy - Robert W. Cox, *Production Power and World Order: Social Forces in the making of history*, New York: Columbia University Press, 1987, pp. 500+ XXII; - Robert Gilpin, with the assistance of Jean M. Gilpin, *The Political Economy of International Relations*, Princeton: Princeton University Press, 1987, pp. 450 + xiv. *Review of International Studies* [online]. 10., roč. 16, č. 4, s. 369–376. Získáno z: doi:10.1017/s0260210500112422
- GU, Xuewu, 2012. Strukturelle Macht: Eine dritte Machtquelle? *Österreichische Zeitschrift für Politikwissenschaft* [online]. 9.5., roč. 41, s. 268. Získáno z: doi:<https://doi.org/10.15203/ozp.28.vol41iss3>

- GUZZINI, Stefano, 1993. Structural power: The limits of neorealist power analysis. *International Organization* [online]. roč. 47, č. 3, s. 449–464. Získáno z: doi:10.1017/s0020818300028022
- GUZZINI, Stefano, 2022. Power in world politics. *Oxford Research Encyclopedia of Politics* [online]. 20.4. Získáno z: doi:10.1093/acrefore/9780190228637.013.118
- HAUGAARD, Mark, 2003. Reflections on seven ways of Creating Power. *European Journal of Social Theory* [online]. 2., roč. 6, č. 1, s. 87–113. Získáno z: doi:10.1177/1368431003006001562
- KEOHANE, Robert O. a Joseph S. NYE, 2012. *Power and interdependence*. Boston, MA etc.: Longman, s. 20–232.
- KRASNER, Stephen D., 1985. *Structural conflict: The third world against global liberalism*. Berkeley: University of California Press, s. 5–19.
- KRATOCHVÍL, Petr a Petr DRULÁK (ed.). 2009. *Encyklopedie mezinárodních vztahů*. Praha: Portál, s. 15–181.
- KREJČÍ, Jaroslav, 2017. Rovnováha Moci. *Rovnováha moci – Sociologická encyklopedie* [online] [zpr. 21. duben 2024]. Získáno z: https://encyklopedie.soc.cas.cz/w/Rovnov%C3%A1ha_moci
- KRISTENSEN, H., 2023. Cuban missile crisis: Nuclear order of battle. *Federation of American Scientists* [online] [zpr. 20. duben 2024]. Získáno z: <https://fas.org/publication/cubanmissilecrisis/>
- LITTLE, Daniel, nedatováno. *False consciousness* [online] [zpr. 21. duben 2024 a]. Získáno z: <https://www-personal.umd.umich.edu/~delittle/iess%20false%20consciousness%20V2.htm>

- LITTLE, Daniel, nedatováno. *False consciousness* [online] [zpr. 21. duben 2024 b]. Získáno z: <https://www-personal.umd.umich.edu/~delittle/iess%20false%20consciousness%20V2.htm>
- LUKES, Steven, 2005. *Power: A radical view*. Basingstoke: Palgrave Macmillan, s. 22–23.
- MEARSHEIMER, John J., 1995. A realist reply. *International Security* [online]. roč. 20, č. 1, s. 90–91. Získáno z: doi:10.2307/2539218
- MEARSHEIMER, John J., 2001. *The tragedy of great power politics*. New York: W.W. Norton & Company, s. 19–213.
- MORGENTHAU, Hans J., 1973. *Politics among nations*. New York: Knopf, s. 11–108.
- MORRISS, Peter, 1987. *Power: A philosophical analysis*. Manchester, United Kingdom: Manchester University Press, s. 54.
- PASHAKHANLOU, Arash Heydarian, 2021. Comparing and contrasting classical realism and neorealism. *E-IR* [online] [zpr. 20. duben 2024]. Získáno z: <https://www.e-ir.info/2009/07/23/comparing-and-contrasting-classical-realism-and-neo-realism/>
- PETRUSEK, Miloslav, 2017a. *Intersubjektivita – Sociologická Encyklopedie* [online] [zpr. 21. duben 2024]. Získáno z: <https://encyklopedie.soc.cas.cz/w/Intersubjektivita>
- PETRUSEK, Miloslav, 2017b. Redukcionismus. *Redukcionismus – Sociologická encyklopedie* [online] [zpr. 21. duben 2024]. Získáno z: <https://encyklopedie.soc.cas.cz/w/Redukcionismus>

- PUSTOVITOVSKIJ, Andrej a Jan-Frederik KREMER, 2011. *Structural Power and international relations analysis „Fill your basket, get your preferences“*. Bochum: IEE, s. 4–13.
- PUSTOVITOVSKIJ, Andrej, 2016. *Strukturelle Kraft in Internationalen Beziehungen ein konzept der macht in Internationalen Verhandlungen*. Wiesbaden: Springer VS, s. 20–36.
- RANSDORF, Miroslav, 2020. Materialismus Historický. *Materialismus historický – Sociologická encyklopedie* [online] [zpr. 21. duben 2024]. Získáno z:
https://encyklopedie.soc.cas.cz/w/Materialismus_historick%C3%BD
- REYNOLDS, H. T., nedatováno. *Pluralism* [online] [zpr. 21. duben 2024]. Získáno z: <https://www1.udel.edu/htr/American/Texts/pluralism.html>
- SCHNEIDER, Gerald, 2005. Capacity and concessions: Bargaining Power in multilateral negotiations. *Millennium: Journal of International Studies* [online]. 6., roč. 33, č. 3, s. 673–675. Získáno z:
doi:10.1177/03058298050330031901
- STRANGE, Susan, 1988. *States and Markets*. London: Pinter publishers, s. 10–34.
- WALTZ, Kenneth N., 2010. *Theory of international politics*. Long Grove (IL): Waveland Press, s. 131–191.
- WEBER, Max, 1978. *Economy and society an outline of interpretive sociology*. Berkeley u.a.: Univ. of Calif. Pr, s. 34–53.

RESUMÉ

Power constitutes a fundamental concept within the social sciences, yet its precise definition remains elusive. Its inherent ambiguity renders it multifaceted, encompassing resources, abilities, influence, and other such elements. Derived primarily from international relations theory, the conception of power varies between realist and critical theories.

My thesis delves into the juxtaposition of the realist and critical theories of power, focusing on two dominant conceptions: relational power and structural power. The aim is to understand how these conceptions contrast and interact. To achieve this, I analyze the definitions and critiques of three primary forms of power: relational power, resource-based power, and structural power.

The core research question guiding this investigation is: How does John J. Mearsheimer's *Tragedy of Great Power Politics* interpret relational power, structural power, and resource-based power?

The analysis reveals that despite the opposition between proponents of different power conceptions, they often incorporate elements of each other's theories. This observation holds true in Mearsheimer's *Tragedy of Great Power Politics*, reinforcing the hypothesis. To resolve this theoretical discord, a unified concept of power is proposed. Pustovitovskij and Kremmer's notion of the "outside option" emerges as a promising solution, integrating resource-based power, relational power, and structural power into a cohesive framework.