

ZÁPADOČESKÁ UNIVERZITA V PLZNI

FAKULTA EKONOMICKÁ

Bakalářská práce

**Podmínky pro rozvoj slow turismu v západních
Čechách**

**Conditions for the development of slow tourism in
West Bohemia**

Jana Svobodová

Plzeň 2024

Čestné prohlášení

Prohlašuji, že jsem bakalářskou práci na téma

„Podmínky pro rozvoj slow turismu v západních Čechách“

vypracovala samostatně pod odborným dohledem vedoucího bakalářské práce za použití pramenů uvedených v příložené bibliografii.

Plzeň dne 18.04.2024

v. r. *Jana Svobodová*

Zásady pro vypracování práce

1. Vypracujte teoretický úvod a definujte zkoumanou oblast.
2. Definujte podmínky pro zařazení destinace do slow turismu.
3. Vhodnou metodou realizujte výzkumné šetření.
4. Formulujte závěry a případná doporučení.

Studijní program
Marketingové řízení

Poděkování

Ráda bych poděkovala vedoucímu mé práce, panu doc. Ing. Petru Janečkovi, Ph.D., za jeho rady, trpělivost, ochotu a čas, který mi věnoval v průběhu zpracování bakalářské práce. Dále bych chtěla poděkovat paní Ing. Tereze Kadlecové za pomoc při zpracování práce. Závěrem bych ráda poděkovala všem, kteří mi poskytli klíčové informace, které mi pomohly práci dokončit.

Obsah

Úvod.....	7
1 Společensky odpovědný turismus.....	8
1.1 Turismus	8
1.2 Udržitelný rozvoj turismu.....	9
1.3 Společensky odpovědný turismus.....	10
1.4 Základní dimenze společensky odpovědného turismu.....	11
2 Slow turismus.....	13
2.1 Definování pojmu slow turismus	13
2.2 Propojení slow turismu a slow food.....	14
2.3 Charakteristické rysy slow turismu.....	15
2.3.1 Cestování pomalým tempem	15
2.3.2 Náklady na cestování	15
2.3.3 Doprava	16
2.3.4 Délka cestování.....	16
2.3.5 Lokálnost	17
2.3.6 Kvalita před kvantitou.....	17
2.4 Ubytovací a stravovací služby	18
2.5 Aktivity v rámci slow turismu	19
2.6 Benefity slow turismu	21
2.7 Slow turismus a společensky odpovědný turismus.....	23
3 Definování zkoumané oblasti	24
4 Metodika	26
4.1 Vybrané oblasti pro analýzu.....	26
4.1.1 Stravovací služby	26
4.1.2 Ubytovací služby.....	27

4.1.3	Památky	27
4.1.4	Přírodní bohatství	27
4.1.5	Aktivita v kraji	28
4.1.6	Doprava	28
4.1.7	Existence regionálních značek a potravin	28
5	Analýza definovaných oblastí.....	29
6	Zhodnocení analýzy a doporučení.....	54
	Závěr.....	62
	Seznam použitých zdrojů	63
	Seznam zkratk	68
	Seznam tabulek.....	69
	Seznam obrázků	70
	Abstrakt	
	Abstract	

Úvod

Turismus se stává stále více důležitou součástí života lidí. V dnešním uspěchaném světě je turismus možnost, jak utéct od každodenních povinností, odpočinout si a nabrat nové síly.

Protože je každý člověk jedinečná osobnost a nenajdeme dvě identické osoby, i motivy účastníků turismu jsou různorodé. Někteří každý rok jezdí na dovolenou k moři kvůli odpočinku, jiní využívají cestování ke sportovním aktivitám, další chtějí poznat nové kultury, naučit se nový cizí jazyk či se účastní poutních cest a chtějí si dokázat, že na to prostě mají. Z toho vyplývá, že každý má jinou představu o ideálním cestování.

Proto i existuje velké množství forem turismu – ať už se jedná o lázeňský, městský, kulturně-poznávací, sportovně-turistický, přírodní, vzdělávací aj.

V posledních letech se ale také rozvíjí slow turismus, který se v rámci turismu stává velmi populárním konceptem. Jde ruku v ruce se společensky odpovědným turismem. Jak už název napovídá, slow turismus klade důraz na pomalé cestování a místo kvantity zážitků se zaměřuje na jejich kvalitu. Proto se rozvíjí především v menších destinacích, které nabízejí klid, uvolněnou atmosféru a zároveň se zde nachází přírodní a kulturní památky, které turisté mohou prozkoumat. Menší destinace mohou nabídnout osobnější zážitek v situacích, kdy se turisté setkávají s místními obyvateli a poznávají tak jejich kulturu a životní styl. Ubytování je zařízeno v soukromých apartmánech, slow hotelech, venkovských sídlech, na farmách apod. Ve stravování je kladen důraz na lokální potraviny a místní speciality.

Práce je zaměřena na podmínky pro rozvoj tohoto konceptu v západních Čechách.

Teoretická část se zabývá definováním turismu a slow turismu. Mimo jiné je zde zmíněn i společensky odpovědný cestovní ruch, který s touto problematikou souvisí. Dále jsou více specifikovány charakteristické rysy slow turismu. Praktická část se věnuje analýze definovaných předpokladů pro rozvoj slow turismu v Karlovarském kraji, který je součástí západních Čech.

Cílem práce je zhodnotit potenciál pro rozvoj slow turismu v západních Čechách. Dále budou formulovány závěry a případná doporučení.

1 Společensky odpovědný turismus

V dnešní době má cestování (a především chování turistů) velký vliv na místní komunity, kulturu a životní prostředí. Aby bylo možné i do budoucna cestovat a využívat výhod turismu, je nutné myslet i na dopad samotného cestování na přírodní prostředí, místní obyvatele a kulturní bohatství. Turisté by měli mít respekt k destinaci, ve které pobývají, a měli by se snažit zanechat po sobě co nejmenší negativní dopad. Společensky odpovědný turismus je často chápán jako synonymum pro udržitelný rozvoj turismu. Nejsou to zcela totožné termíny, nicméně spolu velmi úzce souvisí.

1.1 Turismus

Na začátek je vhodné definovat pojem turismus jako takový. Jedná se o synonymum pro cestovní ruch. V posledních desetiletích se mu dostalo značného rozšíření a diverzifikace.

Goeldner a Ritchie (2014) popisují turismus jako komplexní společenský jev, souhrn aktivit účastníků turismu, souhrn procesů budování a provozování zařízení se službami pro účastníky turismu včetně souhrnu aktivit osob, které tyto služby nabízejí a zajišťují, aktivit spojených s využíváním, rozvojem a ochranou zdrojů pro turismus, souhrn politických a veřejnosprávních aktivit (mezinárodní spolupráce, politika turismu, propagace a regulace turismu apod.) a reakce místní komunity a ekosystémů na tyto aktivity. Oproti výše uvedenému zdroji Světová organizace cestovního ruchu (v angličtině *United Nations World Tourism Organization*) (n.d.a) uznává jednodušší definici, která popisuje turismus jako jev sociální, kulturní a ekonomický, který zahrnuje pohyb lidí do zemí nebo míst mimo jejich obvyklé prostředí za osobními nebo obchodními/profesionálními účely. Tyto osoby označuje jako návštěvníky (turisty nebo výletníky; rezidenty nebo nerezidenty). Český statistický úřad (2021) uvádí definici dle Nařízení EU. I zde se jedná o cestu návštěvníků mimo své obvyklé prostředí. Navíc ale takovou činnost osob časově vymezuje na dobu kratší jednoho roku za jakýmkoli hlavním účelem, včetně služebního či soukromého účelu. Nepatří sem ale pracovní pobyty, jejichž účelem je hlavní pracovní náplň návštěvníků (hlavní zdroj příjmu je v místě pobytu).

Dle výše uvedených definicí lze tvrdit, že turismus je založen na cestování lidí za účelem pobytu v místě mimo jejich obvyklé prostředí po dobu kratší 1 roku. Důvodem cestování může být prakticky jakákoli činnost. Patří sem i cesty, které mají služební či profesní účel. Podstatné je ale dodat, že sem nepatří takové cestování, kdy je hlavním zdrojem příjmů výdělek z práce v daném místě.

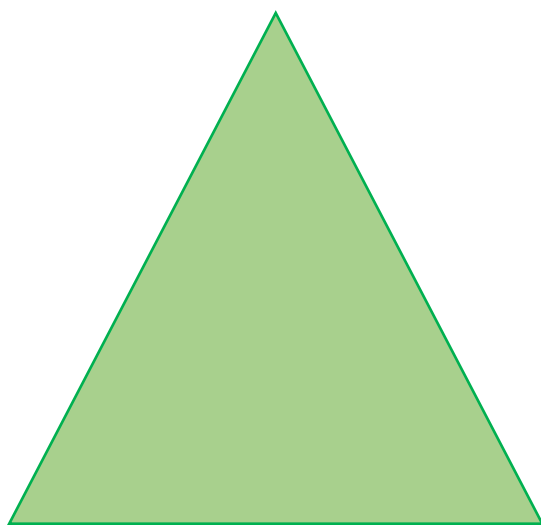
Ryglová a kol. (2011) dále zmiňují, že v odborné literatuře je možné nalézt řadu různých kritérií systematiky turismu, jež třídí turismus do forem, druhů atd. Jedním z nich jsou specifické formy turismu, které uspokojují potřeby nejrůznějších specializovaných cestovatelských segmentů a nabídka se rozšiřuje v souladu s nejnovějšími trendy v turismu. Lze sem zařadit např. turismus pro seniory, rodinný turismus nebo právě slow turismus, který je předmětem zkoumání této bakalářské práce.

1.2 Udržitelný rozvoj turismu

Světová organizace cestovního ruchu (n.d.b) zdůrazňuje, že udržitelný rozvoj turismu zohledňuje své současné a budoucí ekonomické, sociální a environmentální dopady a řeší potřeby návštěvníků, sektoru, životního prostředí a hostitelských komunit. Směrnice a postupy řízení udržitelného rozvoje turismu je možné aplikovat na všechny formy turismu ve všech typech destinací, včetně masového turismu a různých specializovaných segmentů turismu. Principy udržitelnosti se zaměřují na environmentální, ekonomické a sociokulturní aspekty rozvoje turismu. Aby byla zaručena jeho dlouhodobá udržitelnost, je potřeba vytvořit mezi těmito třemi dimenzemi určitou rovnováhu.

Výše uvedenou definici je vhodné doplnit tvrzením od CzechTourism (n.d.), který zmiňuje, že udržitelnost v turismu je jedním z hlavních světových trendů. Kromě toho, že minimalizuje negativní dopad na životní prostředí a zanechává pozitivní dopad na komunitu, také šetrně využívá zdroje a přispívá k zachování přírodního a kulturního dědictví. Závodná (2015) navíc zdůrazňuje, že turisté jsou spotřebitelé s potřebami jako všichni ostatní. Udržitelnost v rámci Maslowovy hierarchie potřeb je možné zařadit až do vyšších pater pyramidy lidských potřeb, jak je vidět na obr. 1.

Obr. 1: Maslowova pyramida potřeb převedená na potřeby turistů při cestování



Potřeba seberealizace: naplnění sebe

Potřeba uznání: potřeba udělat něco pro okolí, otázka prestiže – *udržitelné chování*

Potřeba sounáležitosti: zapadnutí do místa, mezi spolucestující apod. – *udržitelné chování*

Potřeba bezpečí: mír, zabezpečení

Fyziologické potřeby: spánek, jídlo a pití, přiměřené teploty aj.

Zdroj: Závodná (2015)

Pokud tedy nebudou splněny základní potřeby turistů ve formě kvalitního a čistého ubytovacího zařízení, dobrého a výživného jídla, tepla a komfortu, může se stát, že turista na udržitelný rozvoj nebude brát příliš ohled. (Závodná, 2015)

1.3 Společensky odpovědný turismus

Společensky odpovědný turismus je možné charakterizovat jako postoj a přístup k udržitelnému rozvoji turismu. Společensky odpovědný turismus představuje turismus, při jehož realizaci jeho organizátoři, poskytovatelé služeb i účastníci respektují svou odpovědnost k přírodnímu dědictví, kulturnímu dědictví, místní komunitě i k ostatním účastníkům turismu. Optimálně by se měl takový přístup vyskytovat ve všech formách turismu. Společensky odpovědný turismus se projevuje u návštěvníků v různých podobách – při volbě destinace, způsobu dopravy, ubytování, získávání znalosti o místní kultuře či při nákupech suvenýrů a kontaktů s místním obyvatelstvem. Z pohledu organizátorů turismu a poskytovatelů služeb se tato odpovědnost projevuje při vztahu k místní komunitě a v míře respektu k místní komunitě a místnímu prostředí. (Kotíková, 2013)

Výše uvedenou definici vhodně doplňuje tvrzení Páskové a Zelenky (2018), kteří říkají, že turismus je odvětvím náročným na míru sdílení odpovědnosti a integrace při její realizaci. Specifičnost společenské odpovědnosti v turismu je způsobena zejména

množstvím aktérů, kteří by do jejího vymezení, deklarování a realizace měli být zahrnuti, velmi úzkým propojením společenské odpovědnosti a udržitelného turismu a také komplikovanou návazností její případné realizace na dosavadní způsob rozvoje turismu. Pokud není společenská odpovědnost v turismu v dostatečné míře uplatňována, dochází v destinacích turismu k mnoha nežádoucím projevům. Jeden z nich mohou být zhoršující se podmínky pro existenci a další rozvoj turismu v dané destinaci, což se projevuje snižováním původnosti a jedinečnosti destinace, zhoršováním kvality životního prostředí, změnou postoje místní komunity k turismu a dalšími změnami v destinaci, které vedou ke snižování turismu a poptávky po ní. Dále se může projevit multiplikace nežádoucích dopadů turismu do dalších odvětví v destinaci, zejména při spotřebě zdrojů destinace jako je nezastavěný prostor, voda či zemědělská půda.

1.4 Základní dimenze společensky odpovědného turismu

Společensky odpovědný turismus dle Páskové a Zelenky (2018) zahrnuje 3 základní dimenze – ekonomickou, sociokulturní a environmentální.

Ekonomická dimenze by měla být založena především na preferování místních „zdrojů“ (zaměstnávání rezidentů, odebírání produktů od místních dodavatelů a poskytovatelů služeb), v šíření společenské odpovědnosti v sítích dodavatelů a spolupracujících partnerů v rámci horizontální i vertikální spolupráce, v odpovídajícím odměňování zaměstnanců a ve finanční podpoře místních aktivit. Turismus má vysoký a stále rostoucí ekonomický potenciál. (Pásková a Zelenka, 2018)

Sociokulturní dimenze je v turismu nejčastěji zkoumána a zaváděna ve vztahu k místní komunitě v souvislosti s prevencí, kompenzací nežádoucích vlivů na její kulturu, zvyky, životní styl, vnímání nežádoucích externalit turismu a na její životní úroveň (zde se prolíná s ekonomickou dimenzí). Měla by ale také být zkoumána a zaváděna ve vztahu ke všem aktérům turismu, zejména návštěvníkům. U těch může být tato dimenze vyvolána a posilována prostřednictvím interpretace místního kulturního dědictví, místní kultury a způsobu myšlení. Výsledkem tak může být prohloubení společenské odpovědnosti turistů díky přijetí odlišného způsobu myšlení, včetně odklonu od důrazu na spotřební chování a materiální hodnoty, a také širšího duchovního rozhledu a schopnosti prožitku. Tato dimenze by měla být mimo jiné uplatňována také ve vztahu k zaměstnancům poskytovatelů služeb turismu. Je klíčové jim zajistit důstojné

a zdravotně nezávadné pracovní podmínky a možnosti kvalifikačního růstu. (Pásková a Zelenka, 2018)

Environmentální dimenze v turismu je nejčastěji zkoumána a zaváděna ve vztahu k návštěvníkům a poskytovatelům služeb turismu. Důvodem je důležitá role těchto aktérů při optimalizaci dopadů cestování na přírodní prostředí. Měla by však být zkoumána a zaváděna ve vztahu ke všem aktérům turismu, zejména k místní komunitě a ochráncům přírody a krajiny při hledání rovnováhy mezi ochranou a zpřístupněním přírodního dědictví. Vhodné zpřístupnění přírodního dědictví a jeho interpretace může podporovat vytváření vztahu návštěvníků k přírodě a tím zvyšovat environmentální dimenzi jejich společenské odpovědnosti. Tato dimenze klade důraz na ochranu a rozumné spravování přírodních zdrojů, především těch neobnovitelných nebo cenných pro zachování života. Snaží se zamezovat znečišťování vzduchu, půdy, vod a o zachování biologické diverzity a přírodního bohatství. (Pásková a Zelenka, 2018)

Závěrem lze říci, že společensky odpovědný turismus je nezbytným faktorem v dosahování udržitelného rozvoje turismu. Je důležité, aby turisté respektovali kulturní, sociální a ekonomické zvláštnosti navštěvovaných míst, podporovali místní komunity a respektovali je. Tak budou přinášet pozitivní dopad na navštívenou destinaci. Společensky odpovědný turismus a jeho rozvoj by měl být prioritou k zajištění dlouhodobé udržitelnosti destinací, které turisté navštěvují. Řešení současné situace v oblasti turismu velmi ovlivňuje jeho budoucnost. Pokud teď nebude kladen důraz na způsob cestování turistů a jejich chování během pobytu v destinaci, může se turismus více dostávat do nepříjemných situací.

2 Slow turismus

V dnešní uspěchané době se čím dál více lidí vydává na cesty, aby unikli každodenní rutině a objevovali nové destinace ve světě. Často se ale cestování promění v touhu navštívit co nejvíce míst a zažít co nejvíce zážitků za krátký čas. Právě proto se spousta turistů obrací k jinému přístupu k cestování – slow turismu. Jak název napovídá, jedná se o cestování pomalejším tempem. Turisté zůstávají v destinaci déle a více ji prozkoumávají.

2.1 Definování pojmu slow turismus

Dickinson a Lumsdon (2010) popisují slow turismus jako nově vznikající koncepční rámec, který nabízí alternativu k cestování letadlem a autem, kdy lidé cestují do destinací po souši pomaleji, zůstávají déle a cestují méně.

Dickinson (2021) definuje slow turismus jako přístup k cestování, který klade důraz na spojení s místními lidmi, kulturami, jídlem a hudbou. Dále se opírá o myšlenku, že výlet má vzdělávat a mít emocionální dopad, a přitom má zůstat udržitelný pro místní komunity a životní prostředí.

Slow turismus musí sledovat 2 základní principy – delší čas a vazbu na konkrétní místo. Turista by si měl upravit denní rozvrh, měl by jinak vnímat přírodu kolem sebe, být v harmonii s místem, místními obyvateli a jejich kulturou. Prostředí kolem sebe nevnímá pouze zrakem, ale všemi 5 smysly. (Clancy, 2018) Slow turismus je založen na konceptu rychlosti. Znamená to tedy cestování po delší dobu pomalým tempem, což umožňuje turistům hluboký, autentický a kulturní zážitek. Slow turismus je obvykle spojován s udržitelnými postupy, které berou v úvahu dopady cestování na životní prostředí, společnost a ekonomiku. (Stainton, 2023) Slow turismus tvoří součást širšího hnutí udržitelného turismu. Je možné ho považovat za ekvivalent hnutí „*slow food*“, které klade důraz na požitek z místního jídla a tradičních receptů před rychlým občerstvením a masovou spotřebou. Klade se spíše důraz na objevování kultury, historie a charakteristik místní oblasti, než na vytváření itineráře a pokoušení se zažít co nejvíce různých cestovatelských zážitků. Mimo jiné také podporuje zájem o místní životní prostředí a udržitelnost obecně. (Barten, 2023)

Degelas (2023) říká, že v rámci slow turismu si turisté udělají čas na cestování uvolněným a pohodlným tempem. Na rozdíl od rychlého cestování jde o ponoření se do místního prostředí tak, aby získali smysluplnější zážitek. Turisté se zaměřují na navazování osobních kontaktů s místními obyvateli v destinaci. Tímto způsobem získají osobní informace z první ruky o místě, které navštíví, namísto obecných turistických informací poskytovaných zahraničními touroperátory. Díky tomu mohou prozkoumat nové okolí očima místních, ponořit se do kultury a spojit se s místními komunitami.

2.2 Propojení slow turismu a slow food

Slow turismus se vyvíjel v čase a souvisí s hnutím *slow food*. *Slow food* založil Carlo Petrini v 80. letech v reakci na otevření nové pobočky společnosti McDonald's poblíž španělských schodů v Římě. Cílem bylo bránit regionální tradice, dobré jídlo, gastronomické potěšení a pomalé tempo života. (Dickinson, 2021) Již dříve cestování zahrnovalo poznávání místních jídel a nápojů. Koncept pomalého stravování se zaměřením na místní suroviny, tradiční recepty a čas strávený přípravou a vychutnáváním jídla, úzce souvisí s pomalým cestováním. *Slow food* si zakládá na čerstvém jídle, které je vyrobené z místních surovin, snížení potravinových kilometrů (v důsledku odebírání potravin od místních dodavatelů) a používání místních receptů. Turisté tak získávají kontrolu nad tím, co jí. (Dickinson a Lumsdon, 2010) Pro slow turismus tedy nejsou vhodné řetězce fast foodu.

V návaznosti na koncept *slow food* je vhodné zmínit organizaci Cittaslow. Ta vznikla v roce 1999. Hlavním cílem bylo (a dodnes je) rozšířit *slow food* mezi místní komunity a samosprávu měst a aplikovat udržitelnou gastronomii v praxi každodenního života. Města, která se k této organizaci připojují, respektují zdraví občanů, pravost výrobků, dobré jídlo a jsou bohatá na umělecká díla, náměstí, divadla, kavárny, restaurace a nedotčenou krajinu. Respektují tradice prostřednictvím radosti z pomalého a klidného života. (Cittaslow International, n.d.) Cittaslow se opírá o filozofii, která se zaměřuje na pomalejší tempo, relaxaci, lokálnost a tradiční kulturu. Je také o vytváření míst, které mají kvalitu, charakter a atmosféru. Nezbytností je zachovat to, co je na místě dobré a pravdivé, a bránit se nevhodnému rozvoji (např. parkoviště a dálnice, které zhoršují celkový charakter místa). (Dickinson a Lumsdon, 2010)

2.3 Charakteristické rysy slow turismu

Slow turismus se vyznačuje několika specifickými rysy, jako je pomalé tempo cestování, vhodný způsob dopravy, která je šetrná k životnímu prostředí, a cestování na delší dobu, aby mohl turista více prozkoumat destinaci. Důležitou roli hraje také lokálnost, která slow turismus naplňuje autenticitou a možnostmi interakce s místními obyvateli. Klade se důraz na kvalitu před kvantitou, kdy je vhodné se nezaměřovat na poznání co nejvíce míst během krátké doby.

2.3.1 Cestování pomalým tempem

Slow turismus neznamena cestování hlemýždím tempem. Cestování v kontextu slow znamená tempo, ve kterém se turista cítí pohodlně. Jde o to se nestresovat vidět všechny nejdůležitější atraktivita jedné země během pár dní, ale vědomě se rozhodnout zpomalit s tím, že díky tomu uvidí a zažije víc. Slow turismus umožňuje turistům vrátit se z výletu nabití energií místo toho, aby trpěli únavou z cestování. (Degelas, 2023)

2.3.2 Náklady na cestování

Při dlouhodobém cestování jsou také rozhodující finance. Slow turisté přišli s několika alternativami, jakými lze ušetřit například na bydlení. Pronajímají si např. menší domky nebo využívají *house sitting*, kdy se starají o nemovitost v době majitelovo nepřítomnosti. (Krazom, 2017)

V návaznosti na dopravu je vhodné zmínit, že větší množství přesunů mezi různými místy může rychle zvýšit rozpočet na cestování. Pokud má turista potřebu vidět každou významnou památku ve městě během krátké doby, bude vynakládat více peněz na tramvaje, metro, autobusy nebo taxislužby. Pokud ale v rámci slow turismu zůstane ve městě déle, může maximálně využít systém veřejné dopravy. Mnoho měst má slevy na vícedenní jízdenky. V lepším případě si turista zvolí pěší chůzi pomalejším tempem. Pomalý pohyb tak pomůže získat nejen lepší, ale i levnější zážitky. (Budget Your Trip, n.d.)

Spoustu peněz může turista ušetřit za jídlo. Jednak si může sám vařit (v závislosti na zvoleném typu ubytování), jelikož z hlediska financí jíst každý den v restauracích není (kromě nejlevnějších zemí) úplně dobrý nápad. Nicméně to neznamena, že si nemůže občas zajít do restaurace či kavárny. Právě naopak. Slow turismus je i o poznávání

místní gastronomie. Při cestování pomalým tempem si turista může také najít podniky s nejlepším poměrem ceny a kvality. (Travel Bible, n.d.)

Celkové náklady se tedy odvíjí od preferencí turisty. Někdo si bude chtít nakupovat suroviny a vařit si sám po celou dobu pobytu, naopak jiný turista se zaměří více na objevování místní gastronomie. Nejlepší je najít kompromis. Náklady na ubytování se také odvíjí od zvoleného typu.

2.3.3 Doprava

Slow turisté si s největší pravděpodobností vyberou v cíli místní dopravy, jako jsou autobusy a metro, nebo jen chůzi pěšky. Často také dávají přednost způsobu cestování s nízkým dopadem, jako je cestování na kole, cesta vlakem, nebo road trip s přáteli. (Degelas, 2023) Podle Guievera a McGratha (2016) je nejlepší způsob, jak zpomalit a dostat se mimo vyšlapané cesty, chodit pěšky či jezdit na kole. Nabízí se tak i příležitost si popovídat s lidmi a zjistit jejich pohled na dané místo. Slow turisté poznávají po cestě místní komunity, zastavují se podle nálady a zkoumají místa doporučená od místních. Cooltural (n.d.) říká, že slow turista se vyhýbá letům, autům a vlakům, a více používá kolo nebo chodí pěšky. Nejen že je chůze zdravá volba, ale nabízí příležitost spojit se s místními lidmi. Procházky po novém městě umožňují objevovat skrytá místa daleko od cest, kam by se turista dostal autobusem či autem.

Je patrné, že názory autorů na dopravu v rámci slow turismu se mírně liší. Zatímco Degelas uznává i cestu vlakem či autem, podle Cooltural by se jim měl turista vyhýbat. Jednoznačně nejlepší volbou je chůze nebo jízda na kole. Slow turismus klade důraz na ochranu životního prostředí. Je proto vhodné volit co nejvíce ekologické způsoby dopravy. Důležité je také brát v potaz, jak moc turisté využívají určité dopravní prostředky. Vědomé rozhodnutí pro ekologičtější možnost dopravy může přispět k udržitelnějšímu způsobu cestování.

2.3.4 Délka cestování

Někteří turisté si kladou otázku, jak dlouho by měli zůstat v jedné destinaci, aby byli považováni za slow turisty. Podle Degelas (2023) nelze určit, kolik dní či týdnů je vhodné v destinaci zůstat, aby se jednalo o slow turismus. Slow turismus je spíše způsob myšlení a je důležitější to, jak se turista chová v destinaci než to, jak dlouho v ní ve skutečnosti zůstane. Je to tedy o tom, jak dlouho bude turista cítit, že v destinaci

potřebuje zůstat nebo jak dlouho tam bude chtít být. Každý turista má pravděpodobně určité cíle nebo důvody, proč cestuje do určité destinace. Místo spěchu bude chtít svůj cíl spíše důkladně prozkoumat a bude potřebovat čas.

2.3.5 Lokálnost

Slow turisté se rádi dívají na cíl očima místního. Proto obecně rádi zůstávají a jedí v místech, která vlastní místní obyvatelé. Pobývat u místních a jíst místní jídla jsou skvělé příležitosti, jak navázat kontakt s místními obyvateli. Mohou tak turistům dávat tipy, co dělat a kam jít, aby měli skutečně lokální zážitek. Kromě toho je místní prohlídka může zavést i na méně známá místa. *Homestays* (sdílení ubytování s místními obyvateli) a malá Airbnb jsou proto vhodnou volbou pro cestování co nejvíce lokálně. Jednou z radostí slow turismu je navštívit místní trhy a ochutnat místní suroviny. Stravování venku je jedním z nejlepších způsobů, jak se dostat do kontaktu s místní kulturou. V tomto případě si turisté vybírají místní kavárny a lokálně vlastněné restaurace, které používají čerstvé suroviny a získávají produkty od místních farmářů. Naopak by se měli vyhnout řetězovým restauracím, které nabízejí fast food. (Degelas, 2023)

2.3.6 Kvalita před kvantitou

Slow turisté dávají přednost kvalitním zážitkům před jejich množstvím. Necítí potřebu odškrtnout si seznam míst v krátkém čase, aby vytvořili perfektní kontent na sociální síti. Neradi spěchají a místo toho zpomalí a vyberou si několik aktivit na základě svých vlastních zájmů a hodnot. Často se chtějí stát více než jen pasivními diváky a chtějí se aktivně zapojit do místního života tím, že se přihlásí do kurzů vaření, řemeslných dílen nebo místního tanečního kurzu. Definice kvality je tedy v tomto kontextu zcela subjektivní, i když si slow turisté pravděpodobně vyberou aktivity, které jsou místní a šetrné k životnímu prostředí, vzdělávají je a rozšíří jim pohled na svět. (Degelas, 2023)

Závěrem lze shrnout profil slow turisty v několika bodech. V první řadě by měl snížit počet zážitků na menší počet hlubších prožitků. Snaží se o maximální zmenšení vzdálenosti pro cestování, využívá dopravu s nízkým dopadem, měl by mít maximum času na jedno místo a měl by se vyhýbat turistickým atrakcím. V rámci ochrany životního prostředí usiluje o minimalizování stopy, kterou za sebou zanechává, měl by

se uvolnit, nestresovat se a nespěchat. Stravuje se v lokálních restauracích, pekárnách či obchodech (případně si vaří sám), měl by omezit technologie, prožívat zážitky naplno a měl by se zajímat o ekologickou a sociální udržitelnost. (Stříbrná, 2022)

2.4 Ubytovací a stravovací služby

Slow turisté by měli volit spíše ubytování s vlastním stravováním před ubytováním se stravou, protože má tendenci být nákladově efektivnější pro delší pobyty. Znamená to tedy, že turista bude muset také chodit mezi místní komunitu, aby si nakoupil suroviny. Opět se tedy bude dostávat do přímého kontaktu s místními. (Guiever a McGrath, 2016) Místní trhy mohou spojit příjemné s užitečným. Nejen že turista nakupuje lokální potraviny, ale podporuje tak místní podnikatele.

V návaznosti na hnutí *slow food* se také slow turisté zaměřují na místní gastronomii. Vyzkoušet místní produkty a tradiční jídla je dobrý způsob, jak si rozšířit gastronomické znalosti a objevit nová jídla. Je vhodné se vyhýbat velkým turistickým místům a zaměřit se na menší a více lokální restaurace. Tím, že se slow turisté dávají do řeči s místními obyvateli se jim nabízí příležitost zjistit, kam místní nejraději chodí a na základě doporučení tak zamířit do tamních restaurací. (Cooltural, n.d.)

Možností ubytování je ale několik. Turista si může zvolit např. tzv. *homestays*. Jedná se o pobyt u místního hostitele v jeho domě. Je to skvělý způsob, jak navázat kontakt s místními a poznat blíže jejich kulturu. (CarpeDM Adventures, 2022)

Své zastoupení zde mají i slow hotely. Na rozdíl od tradičních hotelů nabízejí uvolněnější zážitek z cestování. Pravděpodobně nebudou disponovat velkým počtem pokojů. Povzbuzují návštěvníky, aby si udělali čas a více se spojili s místní kulturou a okolím. Tyto hotely se spíše nacházejí v méně navštěvovaných destinacích, což pro hosty znamená klidnější poznávání destinace. Poskytují příležitosti pro hiking, cykloturistiku a poznávání okolní přírody. Některé slow hotely pořádají i kulturní workshopy nebo kurzy vaření. Díky tomu se mají návštěvníci možnost seznámit s místními tradicemi a kuchyní. Tento typ hotelu nabízí návštěvníkům odpočinek, čas se zamyslet a skutečně se ponořit do místa pobytu. (Vacation Mode, n.d.)

Nevšedním ubytovacím zařízením je v dnešní době glamping, který spojuje komfortní ubytování s přírodou. Má mnoho podob. Turista se může probouzet na vrcholu hory, bydlet v korunách stromů nebo třeba v útulné chaloupce uprostřed přírody. Samotné

ubytování je pro turistu zážitek. Vzhledem k tomu, že glampingová zařízení jsou vytvářena s respektem k přírodě, snaží se majitelé vytvořit co nejvíce udržitelné místo s co možná nejmenšími zásahy od přírody v duchu minimalismu. Tato zařízení nenabízejí obrovský prostor z důvodu velké spotřeby energie na vytápění. Poklidný pobyt s výhledem do krajiny turistovi umožňuje nasát energii z přírody a zažít něco nevšedního. (Glamping Czech, n.d.)

Jak již bylo zmíněno, další možnosti může být *house sitting*, kdy se turisté starají o nemovitost v době majitelovo nepřítomnosti. (Krazom, 2017) V dnešní době jsou také často využívané rezervace apartmánů či bytů přes Airbnb. Zde lidé nabízejí své byty k pronájmu. Turista tak získá úplné soukromí a prostor pro vlastní stravování. Další vhodná ubytovací zařízení jsou farmy, statky a venkovské domy (ty umožňují turistům uniknout od ruchu měst, více se spojit s přírodou a případně pomáhat majitelům s hospodařením), chaty a menší rodinné penziony, které umožňují kontakt s majiteli jakožto místními obyvateli.

Nelze říci, který typ ubytování je pro slow turistu nejlepší. Každý člověk je jiný, a proto záleží na jeho konkrétních potřebách a preferencích. Stejně tak je dobré najít kompromis mezi vlastním stravováním a chozením do restaurací a kaváren.

2.5 Aktivity v rámci slow turismu

Pěší výlety jsou pro slow turismus jako stvořené. Jsou založeny na dlouhých procházkách v přírodě. Obvykle se turisté zaměřují na turistické trasy nebo stezky. Některé oblíbené turistické trasy mohou mít kulturní či historický význam. (Barten, 2023) Není nutné se ale spoléhat pouze na stezky. Jak již bylo řečeno, turista často může narazit na nová místa touláním se po nové destinaci nebo mu místní obyvatelé mohou doporučit skrytá místa, která nejsou až tak turisticky známá.

Trekking je podnikání výšlapů na delší dobu. Minimální hranice se udává 1 týden. Po takovou dobu totiž trvá odpoutávání se od každodenních starostí, které turista pomalu nechává za sebou a místo toho se soustředí na každodenní rutinní činnosti s absolvováním cesty. Při trekkingu je běžné spát v hostelech, hotelích či horských chatách. Turista si bude volit spíše levnější varianty ubytování. (Cestuj se mnou, 2019)

Typická aktivita slow turismu je cykloturistika. Takové výlety jsou více udržitelné než např. výlety autem. Turisté si vezou kolo s sebou či na něm rovnou jedou do cíle. Stejně

tak je obvykle možnost si kolo půjčit až na místě. Cykloturistika je vhodný způsob, jak objevovat místní přírodu a okolí. Slow destinace by proto měla disponovat cyklostezkami. (Barten, 2023)

Backpacking je forma cestování, kdy se turista vydává na delší pobyty, spoléhá se na veřejnou dopravu, vybírá si levné ubytování a zabalí si s sebou pouze takové věci, které se dají nosit v batohu. Často je založen na dobrodružství, sebepoznávání a smysluplných zážitcích. (Barten, 2023) Turista si také může zvolit spaní ve stanu, bude si většinou vařit sám a tráví tak většinu času venku v přírodě. Je to vhodná příležitost k intenzivnějšímu spojení se s přírodou a okolní krajinou. (Cestuj se mnou, 2019)

Součástí slow turismu je i samozřejmě gurmánská turistika, která propojuje cestování s objevováním nových pokrmů. Turisté navštěvují různá místa za účelem poznání a ochutnání místních specialit. Patří sem i kurzy vaření, návštěvy místních a farmářských trhů nebo dokonce sběr čerstvých surovin pro vlastní vaření. (tanti.cz, 2023) Jak již bylo zmíněno, neznamena to se stravovat pouze v restauracích. Při návštěvě trhů si může turista obstarat čerstvé místní suroviny a připravit si z nich pokrm sám.

Turisté také mohou navštívit destinace za účelem vykonávání dobrovolné práce. Zapojují se do mnoha různých typů projektů, včetně těch, které se zabývají životním prostředím nebo místní komunitou. Takové projekty obvykle trvají delší dobu. Nicméně zahrnují významnou úroveň integrace s hostitelskou komunitou. (Stainton, 2023)

Se slow turismem souvisí také ekoturismus. Je to další způsob, jak cestovat s respektem k přírodě a lokálním komunitám. V rámci ekoturismu existují různé aktivity. Jednou z nich může být sázení stromů, kdy některé ekoturistické programy nabízejí v rámci pobytu možnost se zapojit do výsadby stromů. Pokud pobývají na místních farmách, mohou se naučit něco nového o udržitelném zemědělství a podpořit místní farmáře pomocí. Nákupem místních jídel, surovin a nápojů podporují lokální podnikatele. Turisté se snaží snižovat množství odpadu, neznečišťují přírodu odpadky, respektují místní kulturu, tradice a zvyky a celkově se snaží cestovat pomaleji. (Objev Svět, 2023)

Další aktivitou může být jízda na koni. Člověk tak získá úplně jiný pohled na svět i přírodu. Pobyt v přírodě ho přivádí na čerstvý vzduch a blíže k přírodě. Zároveň jízda na koni může mít také antidepresivní účinek, pomáhá snižovat hladinu stresových

hormonů a je přirozeným stimulatorem hormonu štěstí – serotoninu. Člověk se tak může dostat do psychické pohody a uvolnit se. Mimo jiné má také vliv na fyzické zdraví a jezdci mohou rozvíjet lepší reflexy a smysl pro rovnováhu a koordinaci, když používají celé své tělo k vedení a ovládání koně. (Hluchá, 2021)

Neobvyklou aktivitou pro mnohé slow turisty může být *birdwatching*. V překladu to znamená pozorování ptáků ve volné přírodě. Pro turistu to představuje obnovený kontakt s přírodou, který se z životů lidí mnohdy vytrácí. Může zvolnit každodenní tempo, podpoří duševní zdraví a vyrovnanost a turista bude více v pohodě. Aktivita je nenáročná na vybavení. *Birdwatching* staví principy na radosti a na zážitcích, které jsou spojené s neobvyklým pozorováním. (Pozorování ptáků, n.d.a)

Slow destinace by měla mít mimo jiné dostatek přírodních a kulturně-historických atraktivit. Tyto atraktivity přitahují návštěvníky, kteří vyhledávají hlubší a smysluplnější cestování, respektují životní prostředí, objevují krásu a jedinečnost dané lokality. Přírodní atraktivity jsou různé přírodní zvláštnosti, které jsou výjimečné, zajímavé a destinace je tak díky nim pro potenciální návštěvníky přitažlivější. Může se jednat o hory, výjimečnou faunu a flóru, povrchové či podzemní vody, chráněné krajinné oblasti, národní parky, geoparky apod. Mezi kulturně-historické atraktivity patří např. hrady, zámky, různé světské památky či kulturní zařízení. Pro destinaci mají určitou hodnotu. Díky nim člověk poznává místní historii, architekturu a kulturu destinace. Existuje mnoho dalších aktivit, které může turista vykonávat během svého pobytu. Nicméně není možné je všechny vypsát. Vždy bude záležet na preferencích daného jedince.

2.6 Benefity slow turismu

I když se mnoho autorů zaměřuje na ekologické motivace a výhody, většina z nich je způsobena spíše omezením letů na dlouhé vzdálenosti než aktivitami v cíli. Destinace, které přijímají principy slow turismu mohou snížit finanční úniky k zahraničním dodavatelům a vytvářet tak větší příjem a pracovní místa pro místní obyvatele. Důraz, který je kladen spíše na kvalitu než kvantitu a na delší pobyt v destinaci, může přitahovat různé segmenty trhu. Mezi další benefity patří posílení identity destinace a hrdost na místní potraviny, zemědělství a místní zaměstnance. Většina benefitů ale připadá na samotné turisty jako je relaxace, únik z domova, únik před pracovním tlakem, více naplňujících zážitků z dovolené, hlubší znalosti, poznání místa, která

navštěvují a čistší svědomí ohledně jejich environmentálních a sociálních dopadů. (Guiever a McGrath, 2016)

V závislosti na typu ubytování a zvolené dopravě bude turista trávit čas seznamováním se s lidmi. Nejen že může navazovat kontakty s místními obyvateli, ale také se nabízí možnost poznat jiné cestovatele. (Budget Your Trip, n.d.) Na rozdíl od nejnavštěvovanějších míst bude pobyt v místním ubytovacím zařízení levnější. Zároveň existují i možnosti slev na ubytování v případě delších pobytů. Zůstane-li turista déle na jednom místě, ušetří také za náklady na dopravu. (Degelas, 2023)

Slow turisté jsou vyzýváni, aby sledovali nebo mluvili s místními obyvateli, navštěvovali jejich festivaly, žili jako oni, naučili se něco z jejich jazyka nebo jejich kuchařských dovedností. Jde o to mít respekt k místním obyvatelům. (Guiever a McGrath, 2016) Tím, že turisté utrácejí peníze v místních restauracích, ubytovacích zařízeních a na místních trzích, se právě tyto peníze vrací zpět do místní komunity. Brání to tak úniku finančních prostředků z turismu a prospívá to místním komunitám. (Degelas, 2023)

Mnoho problémů, které se týkají životního prostředí, vzniká v souvislosti s masovým turismem. Slow turismus si klade za cíl snížit uhlíkovou stopu zpomalením celého cestování. Mělo by to tedy znamenat, že si slow turista zvolí např. pomalejší vlak před rychlým letadlem pro cestu do cílové destinace. Souvisí to i s delším pobytem na jednom místě, což může snížit emise uhlíku při lokálním cestování. (Barten, 2023) Slow turismus se zaměřuje na smysluplné a autentické zážitky z cestování. Může tak pomoci těm lidem, kteří mají pocit, že ve svém životě a při cestování hledají hlubší spojení. Poznávají místní kulturu, zvyky, obyčeje a nové lidi. Slow turismus umožňuje oprostít se od každodenních povinností, životního stylu a poznat nové kultury a jiný způsob života. Turisté se mohou začít dívat na věci jinak a vytvářet si další úhly pohledu, které jim otevrou oči. Cestování se dokonce může proměnit v zážitek, který turistovi změní život. Tím, že bude hledat nová dobrodružství a zaměří se na sebe sama, může dosáhnout osobního růstu. Také může najít smysl života nebo vášně prostřednictvím zážitku z cestování. Mimo jiné slow turismus bojuje proti únavě z cestování. Umožňuje tak prožít navštívené místo v uvolněném tempu a člověk se domů vrací nabitý energií. Pokud turista bere den tak, jak přichází, pocítí, že stres z každodenního života zmizí. Samozřejmě může mít seznam věcí, které chce v destinaci dělat, ale je dobré je brát postupně a zbytečně nespěchat. (Degelas, 2023)

2.7 Slow turismus a společensky odpovědný turismus

Slow turismus velmi úzce souvisí se všemi 3 dimenzemi společensky odpovědného turismu.

V první řadě slow turismus klade důraz na šetrný přístup k přírodě. Tím, že si turisté volí co nejvíce ekologické formy dopravy, jako je pěší turistika nebo cykloturistika, po sobě minimalizují uhlíkovou stopu. Zároveň tyto aktivity podporují zodpovědný přístup k ochraně přírodního bohatství. Někteří turisté se aktivně zapojují do ochrany přírody prostřednictvím dobrovolnických projektů a podporují tak udržitelnost destinace. Ubytování, která se zaměřují na udržitelnost a šetrnost k životnímu prostředí (třídění odpadu, recyklace, úspory energie), bývají pro slow turisty atraktivnější.

Slow turismus klade velký důraz na místní komunity a ekonomiku. Tím, že turisté preferují lokální obchody, trhy, restaurace a ubytovací zařízení, přináší ekonomický prospěch místním komunitám ve formě útraty za služby a produkty. Podpora místních podnikatelů je důležitá pro udržení a rozvoj místních obchodů a služeb. Aby mohly takové služby fungovat, potřebují podniky samozřejmě zaměstnance. Jestliže je zájem o služby, podniky musí být vybaveny kvalifikovaným personálem, což může vést ke snížení nezaměstnanosti v rámci obsazování pracovních pozic v destinaci. Slow turisté také mohou vyhledávat místní produkty a řemesla, což vede k podpoře místních výrobců a řemeslníků a udržuje to zachování a fungování tradičních odvětví.

Slow turismus významně souvisí se sociokulturní dimenzí společensky odpovědného turismu. Je to díky tomu, že v rámci slow turismu je kladen důraz na interakci s místními komunitami, respektování kultur a podporu sociálních aspektů destinace. Slow turisté se snaží navštěvovat místní obchody, trhy a dostávají se tak do přímého kontaktu s místními obyvateli. Preferováním lokálních stravovacích a ubytovacích zařízení přispívají k vytváření pracovních příležitostí pro místní obyvatele. V souvislosti s ekologickým chováním turistů v destinaci tak podporují udržení zdravého životního prostředí i pro místní komunity. Čistý vzduch, voda a krajina jsou další pozitivní dopady na zdraví místních obyvatel. Další aktivita, která má pozitivní vliv na místní je dobrovolnický turismus, kdy se turisté zapojují do fungování různých projektů v destinaci (např. dobrovolnictví na farmě).

3 Definování zkoumané oblasti

Západní Čechy nemají jednoznačně stanovené hranice a různé zdroje mohou tuto část České republiky chápat odlišně. Zpravidla se mezi západní Čechy zařazuje Karlovarský a Plzeňský kraj. Tato práce bude detailně zaměřena na Karlovarský kraj a bude provedena analýza, zda je tento kraj vhodný pro rozvoj slow turismu.

Obr. 2: Geografická mapa Karlovarského kraje



Zdroj: Český statistický úřad (2015)

Karlovarský kraj je tvořen 3 okresy a to chebským, karlovarským a sokolovským. Celkem je zde možné najít 38 měst a 134 obcí, které jsou dále členěny do 527 částí. Podle údajů z Českého statistického úřadu zde k 31.12.2022 žilo téměř 300 000 obyvatel. Svou rozlohou patří kraj k těm nejmenším, jelikož zaujímá pouze 4,2 % území České republiky. Nejvyšším bodem je Klínovec (1 244 m n.m.) a naopak nejnižší se nachází na řece Ohři (320 m n.m.), která je nejvýznamnější řekou tohoto kraje a celé jeho území spadá do jejího povodí. Karlovarský kraj je známý úchvatnou přírodou, množstvím pozoruhodných památek a lázeňstvím. Na území kraje se nachází 3 nejznámější česká lázeňská města – Karlovy Vary, Mariánské Lázně a Františkovy Lázně, které tvoří tzv. Západočeský lázeňský trojúhelník. Dále se zde nachází např. Lázně Kynžvart či první radonové lázně na světě Jáchymov. Na území se vyskytuje

značné množství různorodých minerálních pramenů a dalších přírodních léčivých zdrojů, díky kterým je kraj výjimečný. Výjimečnost místních lázní byla potvrzena i úspěšnou nominací Slavných lázeňských měst (Great Spa Towns of Europe) na Seznam světového kulturního a přírodního dědictví UNESCO v roce 2021. Na seznamu se kromě nich ocitl také Hornický region Erzgebirge/Krušnohoří či kynžvartská daguerrotypie. Světový věhlas získal kraj i díky výjimečnosti místních tradičních výrobků jako je proslulý bylinný likér Becherovka, minerální vody Mattoni a Korunní, lázeňské oplatky ale i třeba keramické jíly, které se zasloužily o vysoký počet výroben porcelánu. Jedním z nejdůležitějších odvětví je turismus. Návštěvníky do regionu láká i pestrá nabídka kulturních a sportovních akcí jako je např. Mezinárodní filmový festival Karlovy Vary, Chopinův festival v Mariánských Lázních nebo Mattoni ½ Maraton Karlovy Vary. (Svobodová, 2024)

Turismus a lázeňství značným způsobem ovlivňují rozvoj kraje, pomáhají tvořit hrubý domácí produkt a jsou zdrojem zaměstnanosti místních obyvatel. Význam turismu pro hospodářství na úrovni krajů je možné vyjádřit i podílem na celkovém objemu hrubé přidané hodnoty za všechna odvětví, vždy přímo v daném kraji. Karlovarský kraj vykazuje takové hodnoty dlouhodobě nejvyšší. Zároveň pravidelně vykazuje nejvíce osob zaměstnaných v turismu. Vyšší objem lidské práce v tomto kraji typicky souvisí i s převážně lázeňskými službami. (Vodičková, 2022)

4 Metodika

Jak bylo v úvodu zmíněno, cílem práce je zhodnotit potenciál pro rozvoj slow turismu v západních Čechách. Práce se zaměřuje na Karlovarský kraj. Předmětem průzkumu bude detailní analýza předpokladů. Prvním krokem bude definování oblastí, které budou v rámci kraje analyzovány. Poté bude provedena analýza těchto oblastí. Na závěr bude provedeno zhodnocení, zda je Karlovarský kraj pro tento koncept turismu vhodný a budou formulována případná doporučení, která by mohla do budoucna podpořit rozvoj slow turismu v tomto kraji.

4.1 Vybrané oblasti pro analýzu

Oblasti pro zhodnocení potenciálu slow turismu byly stanoveny na základě konzultace s paní Ing. Terezou Kadlecovou, která působí v organizaci CzechTourism na pozici Product Manager a zabývá se udržitelným turismem. Jak již bylo zmíněno v teoretické části, udržitelný rozvoj turismu a společensky odpovědný turismus se slow turismem velmi úzce souvisí. V rámci průzkumu budou analyzovány oblasti, které se jeví jako nejvíce podstatné pro rozvoj slow turismu v kraji.

4.1.1 Stravovací služby

U stravovacích zařízení bude zkoumáno, zda odebírají potraviny od lokálních dodavatelů, zda si některé pěstují samy, zda nakupují biopotraviny pro přípravu pokrmů, zda nabízejí i doplňkový sortiment od místních výrobců jako jsou např. marmelády či med. V menu by měla stravovací zařízení nabízet mimo jiné i vegetariánské a veganské pokrmy. Pro zahraniční hosty by mělo být k dispozici menu minimálně v německém a anglickém jazyce. Dále by restaurace měly třídit odpad, který vzniká jejich provozem. V rámci zajištění stravování pro všechny je žádoucí, aby zařízení bylo bezbariérové. Klíčové je, aby v nabídce byly zastoupeny tradiční české pokrmy, které jsou charakteristické pro českou gastronomii. Stravovací zařízení také mohou získat certifikaci CzechSpecials, která si klade za cíl popularizovat českou kuchyni v tradičním i moderním pojetí, propagovat a podporovat restaurace. Restaurace nesoucí tuto certifikaci jsou pak prezentovány jako místa, která poskytují kvalitní služby pro domácí i zahraniční turisty a tradiční české pokrmy jsou podávány

v odpovídající kvalitě. (CzechSpecials, n.d.) V tomto případě bude zkoumáno, kolik restaurací v tomto kraji certifikaci vlastní.

4.1.2 Ubytovací služby

Pro účely této práce bude analýza zaměřena na penziony, které disponují max. 10 pokoji, glamping a ubytování na farmách a statcích. Tyto typy ubytování jsou ideální pro slow turisty a jejich přednosti byly popsány v kapitole 3.4. V rámci udržitelnosti by ubytovací zařízení měla redukovat a třídit odpad a využívat ekologické čisticí prostředky. V případě stravování jsou možné 2 varianty – ubytování bez stravování či včetně stravování. U ubytovacích zařízení, která poskytují stravování, bude zkoumáno, zda využívají suroviny od místních dodavatelů či si některé suroviny obstarávají sama. Stejně jako u stravovacích zařízení, i ubytovací by měla být bezbariérová.

4.1.3 Památky

Zde se analýza v první řadě zaměří na komentované prohlídky. Čas stanovený pro prohlídku je ideální v rozmezí 45-60 minut a měly by probíhat alespoň 5x za den. Skupiny návštěvníků by měly být max. po 25 lidech, aby bylo zajištěno pohodlí při prohlídce. Prohlídky by měly být vhodně řešené i pro zahraniční návštěvníky. Dále bude zkoumáno, zda památky poskytují kulturní programy pro turisty, které jim přiblíží, jak se zde dříve žilo a umožní jim nahlédnout do minulosti a poznat více historii místa (např. divadelní představení v kostýmech, řemeslné dílny apod.). V okolí památky by se měly vyskytovat trhy s lokálními potravinami či řemeslnými výrobky. Objekty by měly být bezbariérové. Také je žádoucí, aby zde bylo dost zeleně a místa pro odpočinek (parky). Památky by měly být dobře přístupné různými způsoby dopravy tak, aby turista nemusel využívat automobil.

4.1.4 Přírodní bohatství

Ideální prostředí pro rozvoj slow turismu poskytují chráněné krajinné oblasti, národní parky a přírodní rezervace a památky. Naučné stezky, které obvykle vedou v těchto oblastech, jsou pro slow turisty důležité, protože umožňují hlubší porozumění přírodě. Pro návštěvníky chráněných krajinných oblastí existují informační střediska, která se nazývají Domy přírody, které by pro ně měly poskytovat edukativní programy.

V případě, že se slow turista vydá do většího města, budou zde pro něj důležité parky a oddychové plochy s posezením, které mu poskytnou prostor pro odpočinek.

4.1.5 Aktivity v kraji

Pro slow turisty je klíčové spojení s místní kulturou a získat autentické zážitky. Průzkum se tedy bude zabývat výskytem místních a farmářských trhů, které jim poskytují možnost si zakoupit místní produkty a podpořit místní výrobce. V kraji by měly být dobrovolnické aktivity, které poskytují přínos jednak pro kraj, ale také umožňují turistům poznat přírodu a poskytují jim možnost získat dobrý pocit z toho, že pro kraj byli prospěšní. Další aktivity vhodné pro slow turismus jsou jízda na koni a *birdwatching*, Tradiční akce, které představují místní tradice a kulturu, jsou pro slow turisty také neocenitelným zážitkem. Zahrnují různé lidové a další události, které propojují turisty s kulturním dědictvím kraje. Dalšími aktivitami jsou bezpochyby pěší turistika a cyklistika. Možnosti pro tyto dvě činnosti budou zkoumány odděleně v rámci dopravy.

4.1.6 Doprava

Zde se analýza bude zabývat cyklostezkami a pěšími stezkami, které turistům umožňují objevovat krásy přírody a kultury bez spěchu. V souvislosti s přesunem turistů je také podstatná veřejná a městská hromadná doprava, kdy turisté nemusí být závislí na automobilech. V tomto případě jsou důležité prvky přehledné jízdní řády a jednoduchý nákup jízdenek. Dopravní infrastruktura by měla být vhodně propojena s centry měst, přírodními a kulturními atraktivitami tak, aby se turisté mohli snadno přesouvat a objevovat kraj v souladu s udržitelným přístupem.

4.1.7 Existence regionálních značek a potravin

Průzkum se zaměří na počet regionálních značek a regionálních potravin v porovnání s ostatními kraji.

5 Analýza definovaných oblastí

Stravovací služby

V rámci analýzy stravovacích zařízení byla využita stránka firmy.cz, kde byla zobrazena nabídka v Karlovarském kraji. Z celkových 570 výsledků zobrazení byl zvolen výběrový soubor o 300 restauracích. Nicméně se toto číslo dále snížilo na 139, jelikož spoustu zobrazených podniků už není v současné době v provozu, či se jednalo o řetězce fastfoodu, které jak bylo zmíněno v kapitole 3.2, nejsou žádoucí pro slow turismus. Pro účely práce byly tyto restaurace kontaktovány s otázkami, které byly uvedeny v metodice. Odpovědi poskytl 25 subjektů. Odpovědi na otázky, které se týkaly nabídky vegetariánských a veganských pokrmů, bezbariérovosti a nabídky tradičních českých jídel bylo možné zjistit vlastními silami u všech 139 subjektů. Hodnocení ostatních otázek se řídilo odpověďmi od restaurací. Je důležité podotknout, že rozsah a metodika tohoto průzkumu jsou omezené a ovlivňují tak zobecnění získaných odpovědí. Z tohoto důvodu je vhodné považovat data spíše za orientační, a ne příliš reprezentativní. Přesto jsou však výsledky užitečné pro poskytnutí základního přehledu o sledované problematice.

Tab. 1 zobrazuje přehled výsledků předpokladů u stravovacích zařízení. Výsledky průzkumu ukazují, že více než polovina restaurací se aktivně snaží odebírat potraviny i od lokálních výrobců (především maso, vejce, mléčné produkty a v sezoně zeleninu a ovoce). Zpravidla restaurace nevolí pouze čistě odběr od lokálních dodavatelů, ale volí kompromisní přístup, kdy potraviny odebírají i z běžných obchodů. Důvodem je cena potravin, která je přijatelnější v běžných obchodech, kde mají dále i přístup k větším slevám, což pro ně znamená úsporu finančních prostředků. Zbylé restaurace nakupují pouze v běžných obchodech, případně u lokálních výrobců nakupují velmi výjimečně. Jak zástupce jednoho subjektu uvedl, v okolí jeho restaurace je velmi omezená nabídka od lokálních výrobců a nepokryje potřeby provozu jeho restaurace. Dalším důvodem, proč restaurace neodebírají potraviny od místních může být tedy fakt, že v okolí takoví výrobci nejsou a je pro ně jediná možnost nakupovat v běžných obchodech. Vlastní produkcí se zabývá téměř polovina restaurací. Nicméně jsou zde zahrnuty i takové, které pěstují pouze vlastní bylinky. Další potraviny jsou v sezoně zelenina a ovoce, domácí uzeniny, vejce z vlastního chovu a v jednom případě i vlastní chov skotu. Většina restaurací nenakupuje biopotraviny z důvodu vyšší ceny. Ostatní

restaurace je nakupují pouze narázově (ovoce a zelenina). Co se týká doplňkového sortimentu od místních výrobců, ten spíše nenabízejí. V ojedinělých případech se jedná o med, sladké od cukrářů či domácí uzeniny.

Většina restaurací je připravena i na zahraniční hosty a mají pro ně k dispozici menu v cizích jazycích. Zpravidla se jedná o německý jazyk, anglický jazyk a v některých případech i o ruský jazyk. V jednom případě je personál restaurace připraven vše přeložit hostovi do anglického jazyka. Kromě 1 restaurace si všechny ostatní zakládají na třídění odpadu a stalo se pro ně každodenní rutinou.

Vegetariánské pokrmy jsou zastoupeny téměř u všech restaurací (zpravidla pouze smažený sýr a v ojedinělých případech ovocné knedlíky). Veganské pokrmy host příliš očekávat nemůže, nicméně existují restaurace, které jsou ochotny pokrm přizpůsobit požadavkům hosta. O trochu větší polovina restaurací bezbariérová je, menší polovina nikoli. Většina restaurací se zaměřuje na tradiční českou kuchyni. Několik restaurací má za cíl povznést české pokrmy a snaží se je připravovat netradičními způsoby a zajistit tak hostovi gastronomický zážitek. V ostatních případech se jedná o mix různých kuchyní, kde se české pokrmy vyskytují v malém počtu. Restaurace, které vůbec nevaří českou kuchyni, se zaměřují nejčastěji na italskou kuchyni a vietnamskou kuchyni.

Tab. 1: Výsledky definovaných předpokladů u stravovacích zařízení

Kritérium	Ano	Ne
Odběr od lokálních dodavatelů	16	9
Vlastní produkce	12	13
Biopotraviny	10	15
Doplňkový sortiment	9	16
Menu v cizím jazyce	19	6
Třídění odpadu	24	1
Vegetariánské pokrmy	119	20
Veganské pokrmy	15	124
Bezbariérovost	71	68
Tradiční české pokrmy	85	54

Zdroj: vlastní zpracování, 2024

Tab. 2 zobrazuje přehled restaurací v České republice, které nesou certifikaci CzechSpecials. Je patné, že v Karlovarském kraji jsou pouze 4 restaurace.

Tab. 2: Přehled restaurací nesoucí certifikaci CzechSpecials

Kraj	Počet restaurací
Hlavní město Praha	23
Jihočeský kraj	4
Jihomoravský kraj	7
Karlovarský kraj	4
Královehradecký kraj	10
Liberecký kraj	3
Moravskoslezský kraj	1
Olomoucký kraj	4
Pardubický kraj	2
Plzeňský kraj	5
Středočeský kraj	16
Ústecký kraj	5
Vysočina	3
Zlínský kraj	2

Zdroj: vlastní zpracování podle CzechSpecials (2024)

Ubytovací služby

V rámci průzkumu penzionů byla využita stránka firmy.cz, kde je možné nastavit zobrazení nabídky penzionů v Karlovarském kraji. Z celkových 393 výsledků zobrazení byl vybrán výběrový soubor o 252 penzionech, kterými se průzkum dále zabýval. Stanovené omezení počtu pokojů, kdy penziony mají disponovat max. 10 pokoji kvůli zajištění přiměřeného soukromí pro hosty, splňovalo 136 subjektů. Tyto penziony byly dále analyzovány dle stanovených předpokladů uvedené v metodice. Pro získání odpovědi na tyto otázky bylo nutné penziony kontaktovat. Celkem byly získány odpovědi od 56 penzionů. I zde je vhodné podotknout, že rozsah a metodika tohoto průzkumu jsou omezené a mohou ovlivnit zobecnění získaných odpovědí a je tak dobré považovat data spíše za orientační, a ne příliš reprezentativní. Přesto jsou opět užitečné pro poskytnutí základního přehledu o sledované problematice.

Výsledky analýzy jsou vidět v tab. 3. Třídění a redukce odpadu je pro dané penziony v dnešní době již běžné a až na výjimky se všechny zařízení touto problematikou zabývají. Ty penziony, které poskytují i stravování se snaží zpracovávat i gastro odpad tím, že ho poskytují okolním zemědělcům či ho využívají pro vlastní hospodářství. Největším úskalím této problematiky se zdá být dle odpovědí zodpovědnost hostů při třídění, kdy někteří hosté koše na tříděný odpad i přesto nevyužívají tak, jak je jim doporučováno majiteli. V rámci redukce odpadu jsou nejvíce využívány obaly pro opakované použití (např. neposkytování vody v jednorázových platových obalech) a neposkytování malých lahviček sprchových gelů, šamponů a mýdel pro hosty.

Ekologické čisticí prostředky nejsou až tak běžné při provozu penzionů. Důvodem je dle slov majitelů jednak cena, kdy tyto prostředky bývají dražší než ty běžné a jejich ne 100 % účinnost prostředků. To může být způsobeno tím, že ekologické čisticí prostředky obsahují méně agresivní látky a odstranění nečistot se může zdát neefektivní v porovnání s běžnými prostředky. Nicméně se najdou i takové penziony, které vedle běžných čisticích prostředků používají i ekologické. Málokterý penzion používá pouze ekologické prostředky. Je nutné mít na mysli, že ekologické čisticí prostředky nesnižují negativní dopad pouze na životní prostředí, ale i na samotné hosty. 1 zástupce penzionu např. uvedl, že sám je alergik a běžné čisticí prostředky neprospívají jeho zdraví, a proto vyhledává ty ekologičtější.

V případě stravování převažují penziony, které ho hostům nabízejí (v některých případech jen snídaně). Většina těchto penzionů preferuje odběr potravin od lokálních dodavatelů (nejčastěji vajíčka, maso, uzeniny, ovoce, zeleninu, pečivo a med). Nicméně zde není možné, aby penziony odebíraly pouze lokální potraviny a jedná se tedy o určitý kompromis s nákupem v běžných obchodech. Několik jednotek penzionů se snaží si zajišťovat určité suroviny vlastními silami (např. brambory, ovoce pro konzumaci i pro výrobu domácích džemů, zeleninu, bylinky a výjimečně chov drůbeže). Místní podnebí není vhodné pro celoroční pěstování některých potravin, a proto jsou především během zimy penziony nuceny být závislé na nákupech potravin z běžných obchodů. Zbylé penziony nakupují v běžných obchodech. Na druhé straně stojí ty penziony, které stravování pro hosty nenabízejí. V takových případech jsou hostům k dispozici vybavené kuchyňky pro vlastní stravování. Jak bylo zmíněno v kapitole 3.4, turisté tak budou muset chodit mezi místní komunitu a potraviny si nakoupit sami. Tipy na vhodné lokální obchody lze získat od majitelů penzionů, kteří jako místní ví, kam je nejlepší chodit. Stejně tak jim mohou doporučit místa, kam se podívat, jaké aktivity mohou podnikat a samozřejmě i kam se jít najíst, jelikož vlastní stravování mimo jiné poskytuje možnost prozkoumat více místní gastronomii návštěvou lokálních restaurací. Problémem zkoumaných penzionů je bezbariérovost. Valná většina penzionů totiž bezbariérová není.

Tab. 3: Výsledky definovaných předpokladů u ubytovacích zařízení

Kritérium	Ano	Ne
Třídění a redukce odpadu	53	3
Ekologické čisticí prostředky	23	33
Stravování - plná penze	32	15
Stravování - pouze snídaně	9	
Odběr od lokálních dodavatelů	25	16
Vlastní produkce	10	31
Bezbariérovost	9	47

Zdroj: vlastní zpracování, 2024

Pokud bude turista opravdu klást důraz na udržitelné cestování a bude chtít ubytování, které se tomu nejvíce přibližuje, může využít portál Booking.com. Některé penziony zde totiž mají označení „Travel Sustainable“, které se dělí do 3 úrovní podle počtu udržitelných aktivit, které penzion provozuje. Penzionů s max. 10 pokoji nesoucí toto označení je v kraji celkem 49. Tab. 4 zobrazuje rozdělení těchto penzionů do kategorií udržitelnosti.

Tab. 4: Ubytovací zařízení Travel Sustainable v Karlovarském kraji

Kategorie	Počet
Úroveň 1	19
Úroveň 2	28
Úroveň 3	2
Celkem	49

Zdroj: vlastní zpracování podle Booking.com (2024)

Tyto úrovně zahrnují nejen předpoklady, které byly stanoveny pro účely této práce, ale i spoustu dalších. Hosté např. mohou odmítnout každodenní úklid, ručníky mohou využívat opakovaně, zapínání elektřiny je možné pouze kartou od pokoje, jsou nainstalované úsporné LED žárovky, mají úsporné sprchy a toalety nebo také nabízí prohlídky a aktivity poskytované místními průvodci a firmami. Některé z těchto penzionů jsou shodné i s penziony, z předchozí analýzy.

Ubytovacích zařízení v rámci glampingu je v Karlovarském kraji celkem 5. Patří mezi ně Vagon Bublava, Mechová chaloupka, glamping V bublině, Bohem zapomenuté místo a Silverboy. Odpovědi na stanovené předpoklady poskytly 4 glampingy. Všechny glampingy třídí veškerý odpad. V Mechové chaloupce a v Silverboy dokonce kompostují biologický odpad, díky čemuž nevzniká při pobytech velké množství

směsného odpadu. Jelikož jsou tyto ubytovací zařízení v přírodě, majitelé kladou velký důraz na seznámení hostů s tříděním odpadu a apelují na jeho dodržování. Pro zajímavost je Mechová chaloupka postavena jako ostrovní systém (tudíž je bez připojení na síť) a majitelé z důvodu úspory získávají elektřinu ze solárních panelů a vodu z místního pramene. Všechny glampingy používají ekologické čisticí prostředky. V bublině a v Silverboy jsou dále hosté vyzváni, aby používali i ekologickou kosmetiku, kterou jim majitelé poskytují pro snížení zátěže na přírodu. Až na glamping Bohem zapomenuté místo (k dispozici je pouze venkovní gril) mají všechny ostatní pro hosty kuchyňky pro vlastní stravování. V případě Silverboy si hosté mohou v sezoně doobjednat produkty z místní farmy. Pro ubytování v přírodě je obtížné zařídit bezbariérovost, a proto ani jeden z nich není bezbariérový.

K Vagonu Bublava nejsou dostupné informace, nicméně se dá předpokládat, že odpovědi na otázky budou velmi podobné jako u předchozích glampingů.

I když pojem slow turismus není v České republice tolik známý, vznikla v Evropě komunita lidí Slowhop, kteří dávají tipy na ubytování, které odpovídají principům tohoto konceptu cestování. Pro Karlovarský kraj byly vybrány Apartmány u Frídy, již zmíněný glamping v Bublíně a Loft v podhůří. V Loftu v podhůří třídí a redukuje odpad, využívají především ekologické čisticí prostředky. Na přání připraví hostům snídani z převážně sezónních a lokálních surovin, jinak je hostům k dispozici vybavená kuchyň. Ubytování zde není bohužel není bezbariérové, jelikož se nachází v patře místo bývalé půdy. K Apartmánům u Frídy nejsou dostupné informace pro získání odpovědí.

Pokud bude turista chtít strávit svůj pobyt na farmě či v jiném typickém venkovském zařízení, může se zapojit do projektu Svazu venkovské turistiky a agroturistiky, z.s. „Prázdniny na venkově“. Nabízí se mu tak možnost zažít nejružnější zážitky jako je jízda na koni, ochutnávka místních produktů, dále získá příležitost poznat tradiční život či řemesla a co je hlavní, vše v klidném prostředí přírody. (Kudy z nudy, n.d.a) V rámci tohoto projektu jsou k dispozici pro Karlovarský kraj 2 subjekty – Farma Belina a Ubytování Picura (Prázdniny na venkově, n.d.a) Farma Belina poskytuje ubytování přímo na farmě, v sousedním domečku či v chatě. Zároveň je farma přístupná i pro veřejnost, která má zájem si zakoupit místní produkty. Ty nesou ocenění Regionální potravina. (Prázdniny na venkově, n.d.b) Třídí zde odpad a snaží se ho redukovat. Při úklidu využívají ekologické čisticí prostředky. Jak již bylo zmíněno, některé suroviny si vyrábějí sami (především mléčné výrobky). Zároveň další suroviny pro zajištění

stravování odebírají i od ostatních lokálních výrobců. Ubytování na farmě ale není bezbariérové. Ubytování Picura turistům umožňuje strávit pobyt buď v apartmánu v rodinném domě či v chatě v Krušných horách. Ty jsou vhodné pro objevování úchvatné přírody, historických památek a zároveň je zde místo pro odpočinek. (Prázdniny na venkově, n.d.c) Třídí odpad a snaží se o jeho redukci. Ekologické čisticí prostředky nepoužívají. Stravování si návštěvníci zajišťují sami, nicméně jim majitelé doporučují navštívit lokální farmu. 1 pokoj je vhodný pro lidi s omezenou pohyblivostí, ale normu pro bezbariérovost nespĺňují kvůli užším dveřím do koupelny.

Projekt WWOOF Czechia se zaměřuje na nabídku farem, které poskytují ubytování dobrovolníkům. Návštěvníci se učí o ekologickém zemědělství, pomáhají při každodenních povinnostech na farmě a sdílejí život se svým hostitelem. Pro Karlovarský kraj je dostupná pouze jedna, a to Biostatek Valeč. (WWOOF Czechia, n.d.). Redukují zde odpad, třídí ho a využívají ekologické čisticí prostředky. V rámci zajištění stravování cca 30 % surovin nakupují v maloobchodech, zbytek je z vlastní výroby. Statek není bezbariérový. Další možností je podobný projekt HelpX, kde je v nabídce ještě jedna farma, a to v Nových Hamrech. Zde žije česko-indická rodina, která bydlí opravdu v přírodě, kde nemají mobilní signál. Dobrovolníky berou jako část rodiny, což je vhodné pro slow turisty, kteří mohou poznat i trochu indické kultury. (HelpX, n.d.) Snaží se o redukci odpadu a mají zde k dispozici tříděné koše. Pro úklid využívají výhradně ekologické čisticí prostředky, které majitelé vybírají podle ceny a dostupnosti na trhu. Stravování hostům zajišťují majitelé, kdy je i do samotné přípravy pokrmů zapojují. Vejce získávají z vlastního chovu a občas nakupují mléko z farmy. Další suroviny nakupují v běžných supermarketech dle ceny a dostupnosti. Protože se jedná o pobyt na farmě, není zde možné bezbariérové ubytování.

Ubytování na farmách či statcích je kromě Prázdnin na venkově možné v dalších 9 zařízeních, z nichž 6 poskytlo odpovědi na zkoumané předpoklady. Všechna zařízení třídí odpad a snaží se o jeho redukci. Tím, že sami vlastní zvířata, mohou určitý odpad využít jako potravu pro ně, případně využívají komposty. Zástupce jednoho statku dále uvedl, že se snaží nakupovat věci buď zcela bez obalu či v takových obalech, které se dají znovu použít, recyklovat či jsou rozložitelné. Kromě 1 statku všechny ostatní využívají ekologické čisticí prostředky či se jich snaží nakupovat postupně více. Tyto zařízení nenabízejí stravování. Hostům jsou k dispozici kuchyňky pro vlastní stravování. V jednom případě je možné se stravovat v restauraci, která patří k farmě.

Farmy hostům poskytují vejce, sezonní zeleninu či maso z vlastního chovu. Zbylé potraviny si musí hosté zajistit sami. Dále je stravování možné v restauracích v blízkosti farem a statků. Bezbariérové ubytování zde není možné.

Památky

Tab. 5 zobrazuje výsledky předpokladů u památek v Karlovarském kraji. Písmeno A znamená, že předpoklad objekt splňuje, písmeno N nikoliv. Téměř u všech objektů jsou možné komentované prohlídky. Na zámku Valeč chodí turisté po areálu sami s vytištěným průvodcem. Na zámku v Ostrově nejsou komentované prohlídky, protože je zde sídlo městského úřadu. Přes infocentrum je možné si zařídit návštěvu menších výstav, kde si ale návštěvník sám pročítá texty a prohlíží exponáty. Zámek v Sokolově je sídlo muzea, tudíž zde návštěvník také nenalezne klasické zámecké interiéry s prohlídkovými trasami, ale pouze expozici zaměřenou na historii regionu a hornictví. Co se týká frekvence prohlídek, ty jsou různé dle sezony a zájemci o prohlídky musí sledovat aktuální informace na webových stránkách příslušného objektu (na obr. č. je tato skutečnost označena „není známo“). V létě bývá zpravidla četnost vyšší než v zimních měsících. Například na hradu Loket jsou prohlídky v létě pro velký zájem každou hodinu, někdy dokonce i každou půlhodinu. Na Horním hradu se zase časy liší kvůli tomu, že zde poskytují komentované prohlídky pro objednané skupiny dopředu. Pro zajímavost je k dispozici informace, že na hradu v Chebu se v letních měsících snaží zaměstnávat studenty středních a vysokých škol jako průvodce. Předpoklad pro maximální kapacitu osob pro jednu prohlídku spíše objekty nespĺňují. Buď hranici přesahují (hrad Loket 50 osob, hrad v Chebu 50 osob, hrad Seeberg 30 osob) nebo se jedná o místa, kde si návštěvník prochází prostory objektu sám a počet osob zde není nijak regulován. Zkoumané objekty se většinou snaží vycházet vstříc i zahraničním návštěvníkům. Některé nabízejí přímo cizojazyčné prohlídky s průvodcem (zámek Kynžvart, hrad Loket, hrad Vildštejn, hrad v Chebu, zámek Bečov, hrad Seeberg) nebo mají k dispozici tištěné průvodce v různých jazycích (zámek Ostrov, Horní hrad). Zpravidla se jedná o německý a anglický jazyk. Na hradu v Chebu objednávají pro cizojazyčné prohlídky městské turistické průvodce, kteří v různých jazycích dělají prohlídky na vlastní živnostenský list.

Co se týká kulturního programu, zde jsou výsledky vyrovnané. Například kulturní program na hradu Loket je velmi bohatý. Probíhají zde velikonoční jarmarky, Středověké slavnosti a trhy v podhradí, kterých se účastní i regionální prodejci se svými

produkty. Dále se zde konají různá historická divadelní představení, hradní dílničky, Slavnosti cibule a česneku s pochutinami od regionálních prodejců, Svatováclavské vinobraní a Svatomartinské slavnosti. Na hradu Vildštejn jsou akce jako šermířské vystoupení, divadelní představení nebo koncerty všech hudebních žánrů. Na Horním hradu během roka probíhá cca 12 akcí, ale ne všechny jsou historické či řemeslné. Zmínit lze např. Den sokolnictví a lovectví, šerm, Všeobecné umělecké sympozium (zahrnuje řemesla jako dřevorezba, šperkařství, malba, krajkářství), Medové slavnosti (ochutnávka a prodej) apod. Na hradu v Chebu během roka probíhá také několik akcí, které jsou zaměřeny na různá témata od dob starého Říma až po 2. světovou válku. Na hradu Seeberg se v letních měsících koná akce Středověké město, kde si lidé mohou prohlédnout stará historická řemesla, tvorbu košíků, krajek, výrobu železných nástrojů apod.

Co se týká trhů s místními produkty, ty jsou zde v menším zastoupení. Na zámku v Bečově nad Teplou sice takové trhy nejsou, ale přímo v Bečově nad Teplou se každoročně konají Bečovské slavnosti a řemeslný jarmark, kde jsou zástupci zámku jako spoluorganizátoři. V okolí zámku Valeč nejsou trhy, pouze se každý rok koná Slavnost květů, nicméně se zde najde málo lokálních produktů. Přímo na hradu Loket trhy pořádají a je zde možné zakoupit místní výrobky a potraviny. Na hradu Vildštejn nejsou klasické trhy, ale konají se zde zabijačkové hody, food festivaly a součástí bývají i místní malí farmáři. Dále je zde vinobraní. Hrad má také vlastního řezníka a sami si tak vyrábí domácí uzeniny, které zde přímo prodávají. Přímo na hradu v Chebu se trhy nekonají, ale v centru Chebu jsou několikrát do roka farmářské trhy, kde se turisté mohou zastavit. Objekty spíše bezbariérové nejsou. Hrad v Chebu je jen částečně bezbariérový. Někde se lze dostat bez problémů, ale některé části jako např. věže jsou nepřístupné. Památkáři jim zde totiž nedovolili zřídit výtah. Zařízení bezbariérovosti je obtížné právě z toho důvodu, že není žádoucí zasahovat do architektury významných památek. Co se týká parků, které přiléhají k objektům, či okolní zeleně, většinou jí je v okolí objektu dostatek a turisté si tak mohou zde posedět a odpočinout si. Poslední předpoklad, který se týká možností dopravy jiným dopravním prostředkem než autem, splňují všechny objekty. Na zámek Valeč a hrad Seeberg je možné se dostat autobusem. Ve všech ostatních případech je možné zvolit autobusovou i železniční dopravu. Dále na každé místo vede řada cyklotras a turista se sem tedy může vydat i v rámci svého

cyklovýletu. Mimo jiné v okolí většiny objektů vedou i pěší trasy či naučné stezky. Například v okolí zámku v Bečově nad Teplou vede Panoramatická stezka.

V kraji jsou i další hrady a zámky. Nicméně ty jsou v současné době v rekonstrukci či jsou dočasně uzavřeny bez udání důvodu.

Tab. 5: Výsledky definovaných předpokladů u památek v Karlovarském kraji

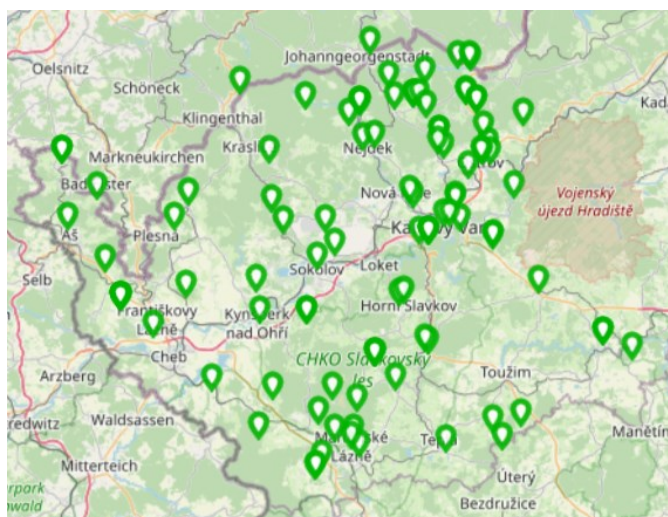
Kritérium	Zámek Bečov nad Teplou	Zámek Valeč	Zámek Kynžvart	Zámek Ostrov	Zámek Sokolov	Hrad Loket	Hrad Vildštejn	Horní hrad	Hrad v Chebu	Hrad Seeberg
Komentované prohlídky (45-60 min.)	A	N	A	N	N	A	A	A	A	A
Komentované prohlídky min. 5x denně	není známo	N	není známo	N	N	A	A	není známo	A	není známo
Skupiny po max. 25 lidech	A	N	A	N	N	N	A	není známo	N	N
Prohlídky pro zahraniční návštěvníky	A	N	A	A	N	A	A	A	A	A
Kulturní programy	N	N	N	N	N	A	A	A	A	A
Trhy	A	N	N	N	N	A	A	N	A	N
Bezbariérovost	A	N	A	A	N	N	N	N	částečně	N
Zeleň/parky	A	N	A	A	A	N	A	A	A	A
Doprava	A	A	A	A	A	A	A	A	A	A

Zdroj: vlastní zpracování, 2024

Přírodní bohatství

Slow turista velmi ocení naučné stezky. Dle Naučné-stezky.cz (n.d.) je publikovaných celkem 101 naučných stezek v Karlovarském kraji.

Obr. 3: Přehled naučných stezek v Karlovarském kraji



Zdroj: Naučné-stezky.cz (n.d.)

Mezi nejznámější naučnou stezku patří Kladská. Ta vede po hranicích Národní přírodní rezervace Kladské rašeliny a seznamuje turisty s historií osady Kladská, s vývojem rašeliniště a jeho faunou a flórou. Stezka představuje jednu z nejstarších a největších přírodních rezervací v tomto kraji a patří k nejcennějším částem CHKO Slavkovský les.

Člověk zde jde především po dřevěném chodníku. Po obvodu jsou umístěna odpočívadla, vyhlídková místa, informační panely a interaktivní prvky. Výhodou je že je stezka bezbariérově přístupná. (Kudy z nudy, n.d.b) Blízko Františkových Lázní leží Národní přírodní rezervace Soos. Vede zde naučná stezka, kde je k vidění rašeliniště s řadou minerálních pramenů, kterému se přezdívá „český Yellowstone“. Dále se v areálu nachází geologický park, muzeum, pavilon paleontologie, modely prehistorických zvířat a také stanice pro záchranu živočichů a expozice „Ptačí svět“. (Kudy z nudy, n.d.c) Další známou naučnou stezkou je Božídarské rašeliniště, která vede částí Národní přírodní rezervace Božídarské rašeliniště, které je vyhlášeno jako mezinárodně významný mokřad. Během trasy člověk narazí na 12 naučných zastávek, kde se může seznámit se zajímavostmi této oblasti. (Kudy z nudy, n.d.d)

Stezky představují pro člověka jedinečný způsob, jak se spojit s přírodou a poskytují mu možnost objevovat krásy a vzácnosti přírodního prostředí. Udržování a případné opravy jsou klíčové pro zajištění dlouhodobé udržitelnosti stezek. V České republice funguje od roku 2023 projekt „Stezky z lásky“. Cílem je upozornit na lokality, které potřebují péči, zapojit veřejnost do dobrovolnických brigád a navrhnout další místa, kde může např. vzniknout alternativní stezka vedle asfaltové cesty. Místa vybírá Klub českých turistů a zároveň je mohou navrhnout i samotní turisté prostřednictvím webové stránky projektu. (Stezky z lásky, 2023) Jedná se tedy i o dobrovolnickou aktivitu, které se může turista zúčastnit v případě, že v době jeho pobytu bude akce v kraji probíhat.

V Karlovarském kraji se nachází CHKO Slavkovský les (chráněná krajinná oblast). Významnou součástí jsou rozlehlá rašeliniště vrchovištního typu. Nachází se zde rozsáhlé lesní komplexy, které spolu s rašeliništi vytváří ohromný přírodní vodní rezervoár, který příznivě ovlivňuje vodní režim okolí (především západočeských lázní). Tím, že se zde chrání místa tvorby minerálních pramenů, se CHKO Slavkovský les výrazně odlišuje od ostatních CHKO v České republice. Celou oblastí jsou protkány značené turistické cesty, po kterých se člověk dostane např. do kláštera v Teplé, na hrad Loket nebo na zámek Kynžvart. Nachází se zde výše zmíněná naučná stezka Kladská a také naučná stezka Smrad'och. V lokalitě Kladská u Mariánských Lázní je otevřen Dům přírody. Jedná se o moderní návštěvnické středisko ve zvláště chráněném území. (Kudy z nudy, n.d.e) Toto středisko přibližuje přírodní i kulturní zajímavosti a cennosti CHKO Slavkovský les. Dům obsahuje 4 části, které představují minerální prameny,

rašeliniště, hadce, mokřady a lesy. Návštěvník zde nalezne různé interaktivní hry, 3D film o jedinečnostech Slavkovského lesa či model hornické štoly. (Kudy z nudy, n.d.f)

Mezi národní přírodní památky patří Bublák a niva Plesné, Bystřina – Lužní potok, Komorní hůrka, Křížky, Pískovna Erika, Skalky skřítků, Svatošské skály, Upolínová louka pod Křížky a Železná hůrka. (Ústřední seznam ochrany přírody, 2024a) Mezi národní přírodní rezervace patří Božídarské rašeliniště, Kladské rašeliny, Nebesa, Pluhův bor, Rolavská vrchoviště a Soos. (Ústřední seznam ochrany přírody, 2024b)

Tab. 6 zobrazuje přehled významných oblastí Karlovarského kraje. CHKO, národní přírodní památky a rezervace, přírodní památky a rezervace dohromady zabírají téměř 20 % území kraje. V České republice se nachází 4 národní parky, ale ani jeden z nich v tomto kraji není.

Tab. 6: Přehled významných oblastí Karlovarského kraje k 24.01.2024

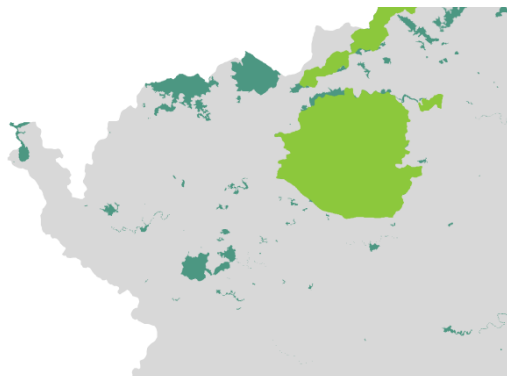
Kategorie	Počet	Podíl na území kraje (v %)
CHKO	1	17,91
Národní přírodní památky	9	0,2
Národní přírodní rezervace	6	0,9
Přírodní památky	49	0,39
Přírodní rezervace	31	0,32
Ptačí oblasti	2	14,47
Smluvně chráněná území	11	8,58
Evropsky významné lokality	55	17,82

Zdroj: vlastní zpracování podle Ústřední seznam ochrany přírody (2024c)

O ptačí oblasti a evropsky významné lokality se stará Natura 2000. Ta představuje soustavu chráněných území, která vytvářejí všechny státy Evropské unie podle jednotných principů. Cílem je zabezpečit ochranu určitých druhů živočichů, rostlin a typů přírodních stanovišť, které jsou z evropského pohledu nejcennější, nejvíce ohrožené, vzácné či omezené svým výskytem jen na určitou oblast. V těchto lokalitách jsou zakázány lidské činnosti, které mohou mít negativní vliv na předměty ochrany. Za celkovou přípravu soustavy v České republice odpovídá Ministerstvo životního prostředí, které pověřilo Agenturu ochrany přírody a krajiny ČR přípravou odborných podkladů. (AOPK ČR, n.d.) Na obr. 4 jsou tmavě zelenou barvou zvýrazněné evropsky významné lokality a světle zelenou barvou ptačí oblasti. V rámci evropsky významných lokalit lze zmínit např. Kladské rašeliny, Krušnohorské plató či Upolínová louka –

Křížky. Mezi ptačí oblasti v Karlovarském kraji patří Doupovské hory a Novodomské rašeliniště – Kovářská.

Obr. 4: Evropsky významné lokality a ptačí oblasti na západě Čech



Zdroj: AOPK ČR (n.d.)

Pro turistu není důležitý pouze počet přírodních památek, ale i jejich různorodost. Pravděpodobně ocení, pokud v kraji bude více druhů těchto památek. Tab. 7 zobrazuje rozdělení národních přírodních památek, národních přírodních rezervací a přírodních památek do kategorií podle jejich druhů. Lze tvrdit, že příroda je zde velmi různorodá.

Tab. 7: Přehled rozdělení NPP, NPR a PP

Druh	Počet
Skalní útvary a hornatiny	16
Pískovny a lomy	2
Rybníky a potoky	7
Prameny, plyny a vývěry	4
Sopky	1
Louky, pastviny a suché trávy	10
Mokřady	8
Vřesoviště	3
Rašeliniště	6
Mínéralogické naleziště	3
Lesní ekosystémy	4

Zdroj: vlastní zpracování, 2024

V Karlovarském kraji se dále nachází Národní Geopark Egeria, který přesahuje až do sousedního Německa. Na českém území zasahuje do dvou třetin Karlovarského kraje, zbylá jedna třetina náleží Plzeňskému kraji. (Vodičková, 2022) Jedná se o území se skalními útvary a nevšedním tvarem terénu s vysokým stupněm geologické rozmanitosti. Součástí tohoto geoparku je oherský prolom neboli propadlina, která je geologicky nejaktivnější oblastí Českého masivu. Nyní v ní přetrvává vulkanismus,

vývěry termálních vod či seismická aktivita. Na české části geoparku se nachází hluboká údolí, skalní útvary a různá rašeliniště apod. Je zde neobyčejná pestrost zastoupených hornin a minerálů a významné paleontologické nálezy. Zároveň se zde nachází přírodní památky, které jsou chráněné. (Kudy z nudy, n.d.g)

Ve větších městech bude pravděpodobně turista vyhledávat parky či oddechová místa, kde je klid pro odpočinek. V Karlových Varech je možností hned několik – Skalníkovy sady, Dvořákovy sady, Sady Karla IV., Smetanovy sady, Divadelní náměstí, Mozartův park, Sady Jeana de Carro, Japonská zahrada či Obora u centra sv. Linharta, kde se nachází živá lesní zvěř. Pro odpočinek jsou vhodné i výletní altány, kterých je zde celkem 8 (Karlovy Vary, n.d.) Ve Františkových Lázních jsou pro turisty k dispozici Městské sady, Jižní zahrady, Sady Solného a Lučního pramene, Sady Bedřicha Smetany, Westend park, Lesopark Amerika, Lesopark u Natáliina pramene, Wiedermannův park a Parčík v Lesní ulici. (Kučerová, 2023). V Aši je pro veřejnost park historie, který spojuje dávnou historii města a zelené plochy se sadovými úpravami. Nachází se zde i naučné virtuální stezky. (Kudy z nudy, n.d.h) V Ostrově si turista může odpočinout v zámeckém parku, který je součástí areálu ostrovského zámku. Je vhodný pro procházky či relaxaci na lavičkách. (Město Ostrov, n.d.) V Sokolově se nachází Husovy sady a zámecký park. (Kam po Sokolovsku, n.d.) Celkově je v kraji mnoho parků a zahrad k odpočinku. Jako další lze zmínit Botanickou zahradu v Bečově nad Teplou, Klášterní zahradu a Rajskou zahradu v Chebu, Anglický zámecký park v Kynžvartu, zámecký park v Dalovicích, Botanická zahrada a arboretum u Horního hradu či park s pamětní deskou v Chodově. (Kudy z nudy, n.d.ch)

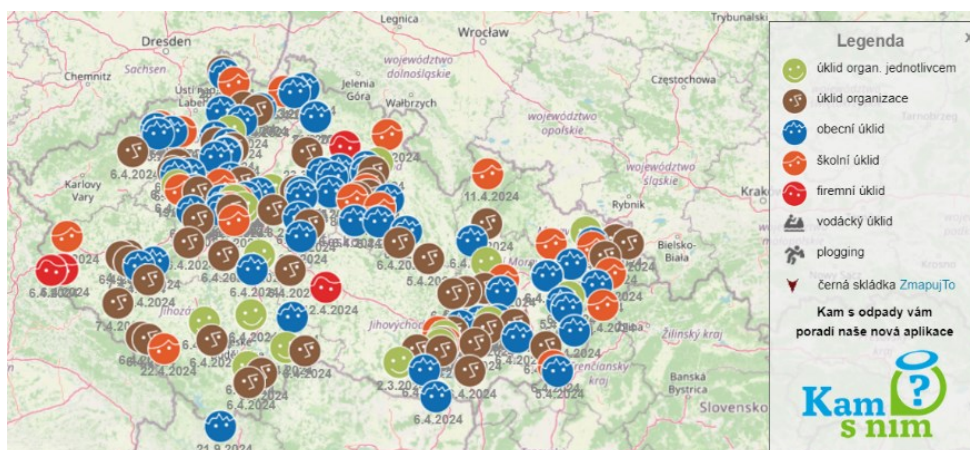
Aktivity v kraji

Místní a farmářské trhy jsou ideální příležitostí pro slow turistu se dostat do kontaktu s místními obyvateli, ochutnat lokální potraviny a podpořit producenty zakoupením. V Karlových Varech se farmářské trhy konají od března do prosince 2x za měsíc. K dispozici jsou kvalitní suroviny jako máslo, pečivo, mléčné výrobky, sladké pečivo, uzeniny, zelenina apod. (KV CITY CENTRUM, n.d.). V Mariánských Lázních se konají farmářské trhy v sezoně každou sobotu. Člověk zde nalezne nejen místní speciality a lokální potraviny, ale i sortiment od řemeslníků. (Mariánské Lázně, n.d.a) Ve Františkových Lázních se trhy konají od května do října jednou za týden. (Trhy Aleš, n.d.). V Aši se může turista účastnit trhů po celý rok každé pondělí. (Město Aš, n.d.). V Sokolově se místní trhy konají každý čtvrtek v lichém týdnu. (MDK Sokolov,

n.d.) V ostatních městech se trhy nekonají pravidelně a je nutné sledovat aktuální informace o termínech trhů.

Možnosti dobrovolnických aktivit jsou zde omezené. Jednou z možností je si zajistit pobyt přímo na farmě a zapojit se to do každodenních povinností. V rámci analýzy ubytovacích zařízení byly vhodné farmy již popsány. Další dobrovolnickou aktivitou je sázení stromů. Projekt „Sázíme budoucnost“ umožňuje lidem pomoci s výsadbou v různých lokalitách po celé České republice. Nejedná se ale o pravidelnou akci. Proto je nutné sledovat aktuální informace na webových stránkách projektu, kde je přehled budoucích výsadeb. Organizátor si může zvolit, zda akce bude uzavřená či bude přijímat dobrovolníky z řad veřejnosti. K 23.01.2024 není v Karlovarském kraji k dispozici možnost se přihlásit jako dobrovolník. (Sázíme budoucnost, n.d.) Pokud turista bude chtít se takové akce účastnit, musí si zjistit dopředu aktuální informace, zda v době jeho pobytu bude výsadba pro dobrovolníky možná. Vzhledem k malé frekvenci akce je nízká pravděpodobnost, že se takové akce bude moci účastnit. Lze tvrdit, že pořadatelé akce preferují spíše místní dobrovolníky a ne turisty. Dobrovolnická úklidová akce „Uklidme Česko“ probíhá na různých místech celé České republiky. Cílem této akce je úklid nepořádku a nelegálně vzniklých skládek. Do úklidových akcí se zapojují lidé z různých částí republiky – ať už to jsou studenti, důchodci, lékaři nebo právě turisté. (Uklidme Česko, n.d.a) Z obr. 5 je patrné, že oproti ostatním krajům v Karlovarském kraji není ani jedna uklízení akce v rámci tohoto projektu.

Obr. 5: Přehled akcí v rámci projektu Uklidme Česko



Zdroj: Uklidme Česko (n.d.b)

Dále v České republice existuje dobrovolnický projekt Brontosaurus. Tento projekt spojuje smysluplnou dobrovolnickou práci se zážitky a zkušenostmi na celý život.

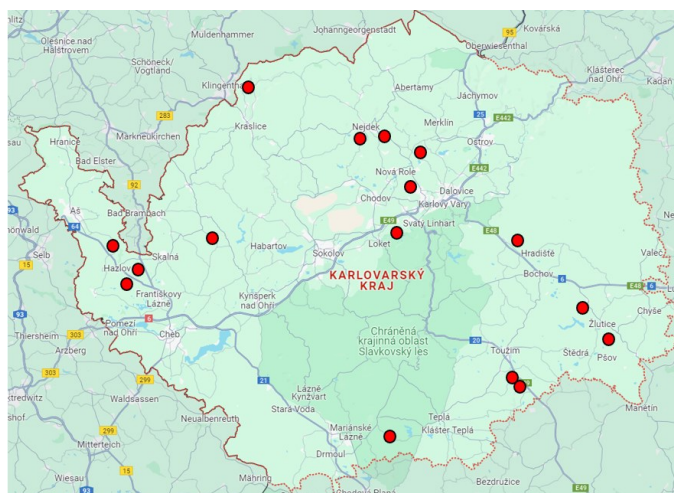
Sdružují lidi, kteří nejsou lhostejní ke svému okolí, respektují a ctí přírodu a kulturní bohatství a společně o ně pečují. (Hnutí Brontosaurus, n.d.) K 16.03.2024 opět nejsou k dispozici akce v Karlovarském kraji. Jak bylo zmíněno v analýze přírodního bohatství, další možností dobrovolnické aktivity může být oprava stezek. Jiné dobrovolnické aktivity pro turisty nebyly nalezeny.

Závěrem lze konstatovat, že všechny existující dobrovolnické projekty je nutné sledovat. Nejsou to akce, které by se konaly pravidelně, ale spíše jsou organizovány dle potřeby na různých místech republiky. V případě, že bude chtít turista cíleně cestovat za dobrovolnickými aktivitami, bude si muset dopředu zjistit, kde se které akce konají.

Pro mnohé turisty je zajímavým zážitkem jízda na koni. Člověku to umožní zpomalení tempa, větší propojení s přírodou a získá opravdu autentický zážitek. V Karlovarském kraji je celkem 16 míst, kam může turista vyrazit za bližším kontaktem s těmito zvířaty. Jako příklad lze uvést ekologickou farmu rodinného typu Kozodoj, Farmu Hory u Karlových Varů nebo agroturistiku s koňmi v Nejdku. Nachází se zde také více než 50 km značených hipostezek, které jsou vhodné pro putování krajem na koni. (Kudy z nudy, n.d.i)

Obr. 6 zobrazuje přehled výše zmíněných možností jízdy na koni napříč krajem. V kraji existuje více jezdeckých klubů a stájí, nicméně ne všechny provozují pro turisty jízdy na koních a zaměřují se na dlouhodobý výcvik jezdců. Farma Hory například poskytuje i ubytování, které tak turistovi umožňují pobyt v bezprostřední blízkosti přírody a zvířat.

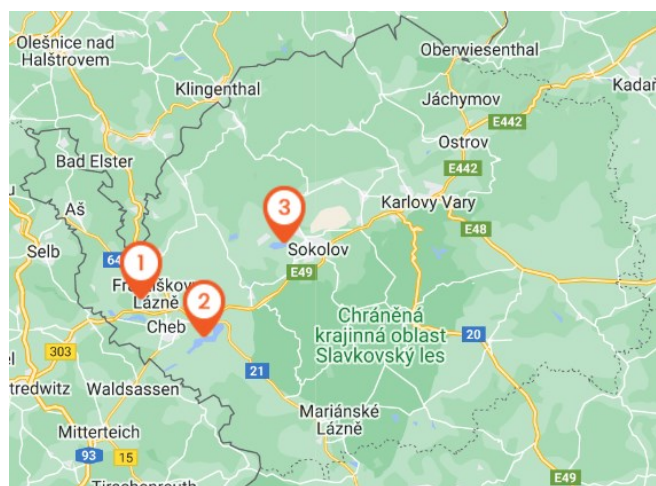
Obr. 6: Přehled možností jízdy na koni



Zdroj: vlastní zpracování, 2024

Co se týká aktivity s názvem *birdwatching*, pro Karlovarský kraj jsou oblasti s největším potenciálem pro tuto aktivitu rybník Amerika ve Františkových Lázních (na obr. 7 pod číslem 1), Vodní nádrž Jesenice (na obr. 7 pod číslem 2) a jezero Medard (na obr. 7 pod číslem 3). Rybník Amerika je významnou hnízdní lokalitou a tahovou zastávkou pro vodní ptáky. Jeho západní část je vyhlášena jako přírodní rezervace. Turista tu nalezne ornitologickou pozorovatelnu s naučnými tabulemi zobrazující zdejší vodní ptactvo. (Pozorování ptáků, n.d.b) Vodní nádrž Jesenice je v létě využívána především pro vodní sporty a volnočasové aktivity. V zimě se ale stává zimovištěm vodního ptactva a patří k největším středoevropským zimovištím. (Pozorování ptáků, n.d.c) V některých oblastech po České republice je možnost si domluvit vycházku s ornitologem, který poskytne návštěvníkovi odborný komentář během pozorování. Bohužel tato možnost v Karlovarském kraji chybí. Závěrem je vhodné zmínit, že tato aktivita je možná téměř všude i mimo zmíněné významné lokality. Pokud ale turista *birdwatching* aktivně vyhledává, je dobré si najít bližší informace o oblastech, které jsou pro pozorování nejlepší.

Obr. 7: Lokality v Karlovarském kraji pro birdwatching



Zdroj: Pozorování ptáků (n.d.d)

Pro turistu jsou zajímavé i různé tradiční akce. V Karlovarském kraji to mohou být např. tradiční porcelánové slavnosti přímo v Karlových Varech. Pokud si turista zvolí termín svého pobytu v době konání slavnosti, může navštívit výstavu, zakoupit si porcelán regionálních značek nebo si dokonce originální porcelánový výrobek vytvořit. Mimo jiné je zde i vystoupené folklorních souborů. Pro turistu to je vhodná příležitost poznat místní kulturu a být její součástí. (Kudy z nudy, 2023) Další tradiční akcí jsou

Valdštejnské slavnosti v Chebu s dlouho historií, které se ale konají jednou za dva roky. Pro návštěvníky je zde historický jarmark, řemeslná vesnička, různé přednášky a vystoupení s historickým podtextem. Pro turisty je to tak možnost zjistit, jak se zde žilo v minulosti. (Valdštejnské slavnosti, 2023) V Mariánských Lázních se koná tradiční Lázeňský Masopust. Návštěvníci města a místní obyvatelé zažijí nejen slavnostní masopustní průvod, ale také mohou ochutnat tradiční pokrmy masopustní kuchyně, které jsou s akcí spojeny. (Mariánské Lázně, n.d.b) V tomto lázeňském městě se koná i např. Marjánkovské jarnění. Zde návštěvníka čeká hudba, tanec folklórního souboru, ukázky zvyků, tradiční pokrmy, tvůrčí dílny a další. (Mariánské Lázně, n.d.c) Dále se turista může účastnit dalších každoročních akcí, mezi které patří např. zahájení lázeňské sezóny, pálení čarodějnic na Krakonoši, vítání ptačího zpěvu, oslavy osvobození města nebo Dny evropského dědictví, kdy lidé mohou navštěvovat historické památky za zvýhodněné vstupné. (Mariánské Lázně, n.d.d) Mezi další akce, které jsou vhodné pro slow turistu lze zařadit zahájení lázeňské sezóny v Karlových Varech a Františkových Lázních, Středověké slavnosti purkrabího Půty na Lokti, tradiční jarmarky na lázeňské kolonádě v Mariánských Lázních, jarní jarmark nebo Caminos festival v Bečově nad Teplou či pravidelná setkání a ukázky starých a znovuobjevených řemesel v Ostrově. (Kudy z nudy, 2024) Všechny tyto akce mají pro slow turistu přidanou hodnotu v podobě poznání kultury, tradic, řemesel a ochutnání tradičních pokrm. Akcí podobného typu je po celém kraji mnoho a není možné je vypsát všechny. Turista by si tedy měl zjistit aktuální informace o tom, které akce se budou konat v době jeho návštěvy, jelikož se pořádají v různých obdobích během roka. Často jsou totiž spojovány např. s ročním obdobím.

Doprava

Jelikož se slow turista zajímá o přírodu, pravděpodobně bude volit ekologičtější formy dopravy. Mezi nejméně náročné na životní prostředí patří cyklistika a pěší turistika. Zároveň je cyklistika považována za aktivitu vhodnou pro slow turistu. Tab. 8 zobrazuje přehled cyklotras v Karlovarském kraji. Celkem je zde 92 tras v celkové délce 2185,6 km. V případě evropských a národních tras bylo nutné km sečíst dohromady, jelikož se některé trasy překrývají.

Tab. 8: Přehled cyklotras v Karlovarském kraji

Druh cyklotrasy	Počet	Celková délka v km
Evropská	2	405
Národní	5	
Regionální	5	152,9
Místní	80	1627,7
Celkem	92	2185,6

Zdroj: vlastní zpracování podle Karlovarský kraj (2024)

Cyklotrasy mají různé délky – od jednotek kilometrů až po desítky – a terény, kterými vedou, jsou různorodé. Z analýzy cyklotras vyplývá, že je zde značně rozsáhlá síť cyklotras doplněná o informační ukazatele pro dobrou orientaci či turistické přístřešky. Většina cyklotras vede převážně přírodou, což poskytuje cyklistům možnost uniknout od ruchu měst a aktivně odpočívat v přírodě. Některé trasy vedou kolem přírodních památek, přírodních parků či národních přírodních rezervací jako jsou Kladské rašeliny nebo Soos. V určitých částech kraje se také nachází prameny, kde si cyklista může nabrat kyselky pro vlastní potřebu. Cyklista tak může blíže poznat místní faunu a flóru. Také se zde dochovalo několik zřícenin hradů, na které může po cestě narazit. Několik tras spojuje města v kraji, kde se může cyklista zastavit a navštívit místní muzea, zámky, hrady nebo také štoly. Pár tras vede i v blízkosti naučných stezek. Vzhledem k délce cyklotras mezi městy se cyklotrasy nedají považovat za optimální způsob dopravy. Zde by turista měl volit spíše autobusovou či železniční dopravu. Cyklotrasy jsou v tomto případě vhodné především jako aktivita pro turistu. Ne všichni turisté cestují z domova s kolem. V případě, že kolo sebou nemají, ale rádi by si na kole vyjeli, si kolo mohou zapůjčit v půjčovnách. České dráhy umožňují si kolo zapůjčit ve stanicích Františkovy Lázně, Cheb, Karlovy Vary, Mariánské Lázně a Sokolov. (České dráhy, n.d.) Dále je v kraji dalších 15 možností, kde si kolo zapůjčit (kromě výše zmíněných měst např. v Aši, v Abertamech či v Božím daru).

Informace o pěších trasách byly získány od Klubu českých turistů. Karlovarský kraj se dělí na 2 značkovací obvody – Karlovy Vary a Cheb. Trasy jsou značeny barvami červená, modrá, zelená a žlutá. Dále pod správu Klubu českých turistů patří několik tras místního značení a některé naučné stezky. Tab. 9 zobrazuje přehled pěších tras, které jsou evidovány v obvodu Karlovy Vary. Celkem pod tento obvod spadá 78 tras v celkové délce 930,83 km. Trasy jsou dlouhé od jednotek km až po desítky km.

Tab. 9: Pěší trasy v obvodu Karlovy Vary

Barva značení	Počet tras	Celková délka v km
červená	7	202,6
modrá	7	137,9
zelená	23	287,4
žlutá	28	240,7
místní značení	6	27,5
naučné stezky	7	34,73
Celkem km	78	930,83

Zdroj: vlastní zpracování podle Klub českých turistů (2024a)

Tab. 10 zobrazuje přehled pěších tras v obvodu Cheb. Celkem pod tento obvod spadá 64 tras v celkové délce 735,04 km. Trasy jsou také dlouhé od jednotek km až po desítky km. Oproti obvodu Karlovy Vary jsou zde navíc 2 vozíčkářské trasy ve Františkových Lázních - první je základní a druhá je pro zdatnější vozíčkáře.

Tab. 10: Pěší trasy v obvodu Cheb

Barva značení	Počet tras	Celková délka v km
červená	7	175,1
modrá	5	150,34
zelená	12	171,4
žlutá	23	160,2
místní značení	4	31
naučné stezky	6	17,2
trasy na zakázku	5	21,7
vozičkářská	2	8,1
Celkem	64	735,04

Zdroj: vlastní zpracování podle Klub českých turistů (2024b)

Stezky Via Czechia jsou ucelený, podrobně zmapovaný a popsáný systém nejdelších turistických a poutních dálkových tras v České republice. Existuje celkem 6 tras, které jsou samostatně vyznačeny pro pěší turistiku, cykloturistiku, přejezdy na lyžích a vodácké splouvání. Dohromady tvoří 10.000 km tras, což umožňuje nekonečné možnosti poznávat celoročně a různými způsoby českou krajinu, přírodu, památky a poutní místa. Každou stezku může člověk projít celou najednou či po částech dle svých možností. (Via Czechia, n.d.) Na obr. 8 jsou vidět 3 trasy, které zde vedou. Červená barva představuje Severní stezku, fialová barva představuje Centrální stezku a modrá barva představuje Jižní Stezku.

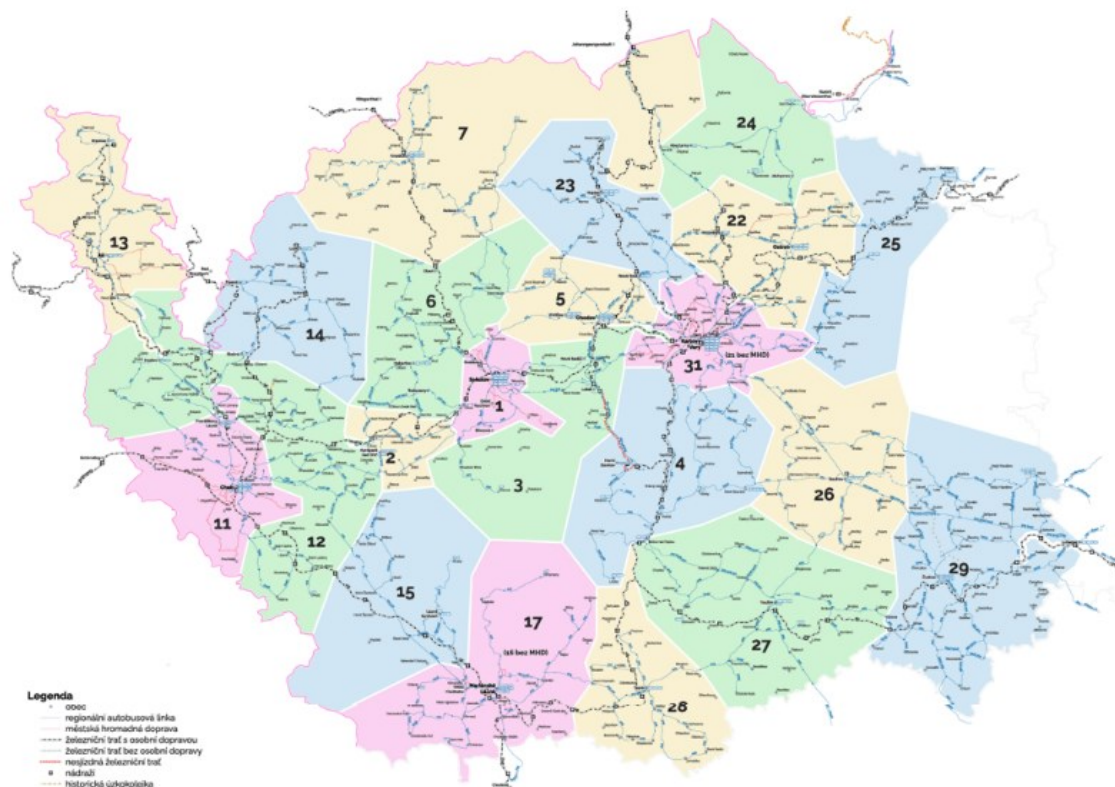
Obr. 8: Stezky Via Czechia v Karlovarském kraji



Zdroj: Via Czechia (n.d.)

Obr. 9 zobrazuje síť autobusové a železniční dopravy. Je patrné, že síť je velmi hustá a jsou zde ideální podmínky pro pohodlný a klidný pohyb po kraji. Tato infrastruktura umožňuje turistům objevovat krásy krajiny bez závislosti na automobilu. Autobusy a vlaky jsou nejen pohodlné přepravní prostředky, ale také nabízí krásné výhledy na okolní krajinu, což dělá z cestování pro turisty lepší zážitek. Pro plánování cest a vyhledávání spojů je v dnešní moderní době nejlepší volba využít webovou stránku [idos.cz](https://www.idos.cz). Ta poskytuje ucelený přehled o odjezdech a příjezdech, což usnadňuje plánování výletů a tras. Hledání spojů je jednoduché, přehledné a turista si tak bez problémů najde spoje, které mu budou vyhovovat. Pokud se chce turista dostat z bodu A do bodu B, je pro něho další možností využít Google mapy. Zde si zadá místa a zvolí trasu pro veřejnou dopravu. Následně se mu zobrazí možnosti, kde se zobrazí zastávka, na které musí nastoupit, číslo spoje, čas odjezdu a délka trvání cesty. Pokud je nutné ještě dojít na místo pěšky, uvidí, kolik metrů do cílového místa bude muset dojít a jak dlouho to bude trvat.

Obr. č. 9: Síť autobusových a železničních spojů



Zdroj: Autobusem po kraji (2024)

Informace o spojích turista nalezne nejen na idos.cz, ale také na webové stránce Českých drah, v mobilní aplikaci Českých drah či na informačních tabulích na nádražích. Na stránce a v mobilní aplikaci si turista může nejen spoje nalézt, ale rovnou si jízdenku i zakoupit. Dále je možné si ji zakoupit na přepážce na nádraží. Pokud si ji zakoupí až ve vlaku u průvodčího, musí počítat s přírůžkou (neplatí, pokud byla přepážka na nádraží zavřená). Vlaky jezdí neomezeně po celý rok, nicméně se mohou objevit výluky, které jsou nahrazovány autobusovou dopravou.

Městská hromadná doprava je vhodná pro turisty, kteří chtějí pohodlně překonávat kratší vzdálenosti ve městech a okolí. Kromě nalezení spojů na idos.cz si turista může vyhledat jízdní řády na oficiálních webových stránkách daného města. Městská hromadná doprava probíhá ve městech jako jsou Mariánské Lázně, Cheb, Aš, Sokolov a Karlovy Vary. Jak bylo zmíněno v kapitole 3.3.2, pokud se turista zdrží na místě déle, často má možnost využít slevy na vícedenní jízdenky v rámci městské hromadné dopravy. Standardně je možné si zakoupit jízdenky buď přímo u řidiče, či bezhotovostně u bezkontaktních zařízení v dopravním prostředku. V Mariánských Lázních je možné si zajistit speciální krátkodobé časové jízdenky pro turisty a lázeňské

hosty na 7 či 15 dní. Jízdenku je možné zakoupit buď v mobilní aplikaci nebo v papírové podobě. Dále jsou k dispozici časové předplatní jízdenky, které jsou vystavovány na 15, 30, 90 nebo 365 dnů. (Městská doprava Mariánské Lázně, 2023) V případě MHD v Chebu jsou možnosti velmi podobné, ale speciální jízdné pro turisty k dispozici není. I přesto je možné si v případě delšího pobytu zařídit časové předplatní jízdenky. Jízdenku je možné si zakoupit u řidiče, bezkontaktně či přes SMS. (Dopravní podnik Cheb, n.d.) V Aši a v Sokolově je to prakticky stejné jako v Chebu. V Karlových Varech je to téměř totožné jako v Mariánských Lázních, jen zde nemají speciální jízdné pro turisty. Navíc je ale možné si zakoupit jízdenku v mobilní aplikaci či v předprodejní kanceláři. (Dopravní podnik Karlovy Vary a.s., n.d.) V případě veřejné autobusové dopravy mezi městy a vesnicemi se platí jízdenka přímo u řidiče. Je nutné mít na mysli, že o víkendech a svátcích může být autobusová doprava omezená a jednotlivé spoje mohou mít mezi sebou větší časové prodlevy.

Existence regionálních značek a potravin

Asociace regionálních značek se snaží zviditelnit jednotlivé regiony České republiky (známé svou přírodou, zdravým prostředím, lidovými tradicemi apod.) a upozornit na zajímavé produkty, které zde vznikají. V každém regionu vznikla regionální značka pro výrobky, která zaručuje vedle jejich kvality a šetrnosti k přírodě především jejich původ a vazbu na určité výjimečné území. Značení je určeno návštěvníkům regionů, kteří ho tak mohou objevovat a užívat si atmosférou netradičním způsobem, ale i místním obyvatelům, kteří mohou nákupem značených výrobků podporovat „své“ místní výrobce. (Regionální značky, n.d.a) Na obr. 10 jsou vidět 2 regiony - Krušnohoří a Poohří, které jsou na území Karlovarského kraje.

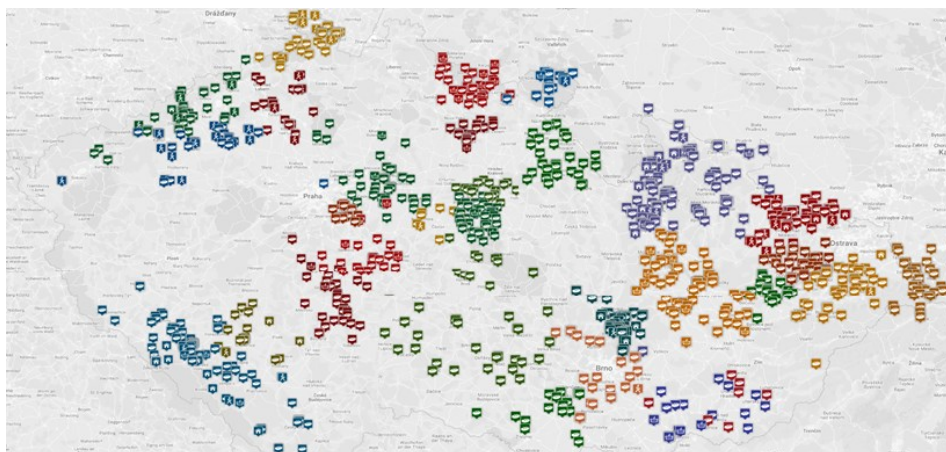
Obr. 10: Regiony na území Karlovarského kraje



Zdroj: Regionální značky (n.d.b)

Regionální značky se dělí do 4 kategorií jimiž jsou certifikovaný výrobek, certifikovaná služba, certifikovaný zážitek a prodejní místo. Z obr. 11 je vidět, že Karlovarský kraj oproti ostatním krajům disponuje pouze 4 oceněními, které patří do 2 kategorií – certifikovaný zážitek (Komentované degustační prohlídky Kynšperského pivovaru) a certifikovaný výrobek (Ryté sklo, Klášterecký porcelán a Drátované dekorace z černého žíhaného drátu). (Regionální značky, n.d.c)

Obr. 11: Přehled regionálních značek v České republice



Zdroj: Regionální značky (n.d.c)

Ministerstvo zemědělství uděluje značku „Regionální potravina“ nejkvalitnějším zemědělským a potravinářským výrobkům, které zvítězí ve 13 krajských soutěžích. Cílem tohoto projektu je podpora domácích producentů lokálních potravin a motivovat zákazníky k jejich vyhledávání v obchodech, na farmářských trzích či přímo u výrobců. Výrobci těchto potravin prokazují jedinečnost v porovnání s běžnou produkcí dostupnou na trhu. Může se jednat o tradiční recepturu typickou pro daný kraj, originální výrobní postup či využití specifické regionální suroviny. (Regionální potravina, n.d.a)

Pro porovnání mezi kraji bylo žádoucí přepočítat počet potravin vůči rozloze. Z tab. 11 je patrné, že ač se Karlovarský kraj řadí mezi nejmenší kraje České republiky, v počtu regionálních značek vyniká. Mezi 31 regionálními potravinami v Karlovarském kraji je možné nalézt potraviny různých kategorií. Z masných produktů to je např. Hovězí – T-bone steak či Retro paštika. Mléčné výrobky zastupují Kozí BIO mléko nebo děpoltovické bio máslo. Milovníci sladkého by mohli ocenit Mechový dortík či Pařížský dort. (Regionální potravina, n.d.b)

Tab. 11: Přehled regionálních potravin podle krajů

Kraj	Počet regionálních potravin	Rozloha (v km ²)	Přepočet na rozlohu (v km ²)
Hlavní město Praha	0	496	x
Jihočeský kraj	33	10056	304,7
Jihomoravský kraj	36	7197	199,9
Karlovarský kraj	31	3314	106,9
Královehradecký kraj	34	4758	139,9
Liberecký kraj	30	3163	105,4
Moravskoslezský kraj	34	5427	159,6
Olomoucký kraj	31	5159	166,4
Pardubický kraj	34	4519	132,9
Plzeňský kraj	36	7649	212,5
Středočeský kraj	33	11014	333,8
Ústecký kraj	34	5335	156,9
Vysočina	30	6795	226,5
Zlínský kraj	33	3964	120,1

Zdroj: vlastní zpracování podle Regionální potravina (2024)

Jak již bylo zmíněno v kapitole 3.2, slow turismus úzce souvisí s jídlem. Regionální potraviny proto mohou lákat turisty navštívit kraj a ochutnat pro ně něco neznámého.

6 Zhodnocení analýzy a doporučení

Stravovací služby

Potenciál pro rozvoj slow turismu v Karlovarském kraji v oblasti stravovacích služeb lze zhodnotit na poměrně dobré úrovni, nicméně zde existuje určitý prostor pro zlepšení a další rozvoj do budoucna. Více než polovina restaurací se snaží odebírat potraviny od lokálních výrobců, což je v souladu s principy slow turismu podporující místní komunitu. Zpravidla volí kompromisní odběr od lokálních dodavatelů a z běžných obchodů. Na základě zjištěných výsledků je doporučeno stravovacím zařízením, aby se pokusily do budoucna zvážit možnosti přechodu na větší odběr lokálních potravin. Stejně tak by měly zvážit možnosti rozšíření vlastní produkce a odběr biopotravin – toto doporučení by se týkalo především ovoce a zeleniny. V případě doplňkového sortimentu je zde prostor pro rozšíření spolupráce s lokálními producenty. Tato spolupráce může přinést do nabídky restaurací lokální produkty a místní producenti tak získají další prodejní místa a podpoří to jejich podnikání. Pozitivně lze hodnotit připravenost podniků na zahraniční hosty. Dále je doporučeno rozšířit nabídku vegetariánských a veganských pokrmů. Vegetariánské pokrmy zpravidla bývají v nabídce, nicméně se u všech restaurací opakují stejná 2-3 jídla. Veganské pokrmy jsou velmi omezené. Je nutné mít na paměti, že tyto pokrmy nekonzumují pouze zastánci těchto stravovacích zvyků, ale i ostatní strávníci, kteří rádi uvítají změnu od pokrmů s masem. Díky velkému zastoupení tradiční české kuchyně je zde vysoký potenciál pro gurmánskou turistiku, která se slow turismem souvisí. Zároveň je pozitivní, že několik restaurací se snaží inovovat české pokrmy a nabídnout tak hostům gastronomické zážitky. Tento fakt může být pro slow turisty atraktivní, jelikož jim umožňuje prozkoumat místní kuchyni z jiného pohledu a objevovat nové chutě. Co se týká certifikace CzechSpecials, je zde výrazný prostor pro zlepšení.

Ubytovací služby

I zde je potenciál slow turismu na dobré úrovni. V případě zkoumaných penzionů byl zjištěn velký zájem o třídění a redukci odpadu, což pozitivně přispívá k ochraně životního prostředí. V případě používání ekologických čisticích prostředků je doporučeno zvážit možnost zařadit tyto prostředky do úklidu prostor. Přechod k ekologičtějším prostředkům by mohl být jedním z kroků, jak podpořit udržitelnost

a slow turismus. V případě stravování jsou zastoupeny obě vhodné varianty – vlastní stravování i poskytování stravování ubytovacím zařízením. Vlastní stravování podporuje kontakt s místní komunitou a umožňuje hostům objevovat lokální obchody a gastronomii. Stejně jako u stravovacích zařízení, i zde se snaží odebírat potraviny od lokálních dodavatelů. Nicméně je zde také prostor pro zlepšení. Vlastní produkce je zde poměrně nízká. Nedostatečná bezbariérovost může omezovat přístupnost pro turisty se zdravotními omezeními. Mimo jiné je zde poměrně velké zastoupení penzionů, které nesou označení Travel Sustainable, což může zvyšovat atraktivitu zařízení v očích turistů, kteří dbají na udržitelné cestování. V oblasti glampingu má kraj významný potenciál pro rozvoj slow turismu. Jediný problém je bezbariérovost, kterou je obtížné v přírodě zajistit. Je důležité i nadále podporovat tento typ ubytování a prezentovat ho jako vhodné udržitelné ubytování. V případě ubytování na farmách je zde také podstatný potenciál, jelikož poskytují atraktivní možnosti pro turisty hledající autentické zážitky spojené s přírodou a místními obyvateli. Jediný problém je opět bezbariérovost. Existují zde také 2 farmy, které podporují ekoturismus a turista se zde může stát dobrovolníkem a vzdělávat se tak v zemědělství.

Památky

Z analýzy vyplývá, že jsou zde objekty, které jsou naprosto vyhovující pro slow turismus ale i objekty, které příliš ne. Pozitivní stránky se týkají komentovaných prohlídek, možností pro zahraniční turisty, okolních parků a dopravní dostupnosti. Některé objekty nabízejí bohatý kulturní program, jiné žádné. Jako u předešlých oblastí, i zde je problém bezbariérovost. Potenciál zde je, ale možnosti jsou různorodé a závisí na konkrétním objektu. Na základě analýzy je doporučeno subjektům, aby se pokusily regulovat počet návštěvníků během otevírací doby tak, aby pro ně bylo zajištěno maximální pohodlí a klid během prohlídek.

Přírodní bohatství

V této oblasti má kraj výborné podmínky pro rozvoj slow turismu díky bohaté a rozmanité nabídce přírodního bohatství, které zahrnuje významné naučné stezky, přírodní památky a rezervace, geopark a další. Některé jsou dokonce na národní úrovni či se jedná o evropsky významnou lokalitu. Mimo jiné je zde také chráněná krajinná oblast s Domem přírody. Do budoucna je důležité stále zajišťovat dostatečnou ochranu této oblasti.

Aktivity v kraji

Na začátek je podstatné říci, že aktivity, které byly zkoumány pro účely této práce, nejsou jediné aktivity, které turista v rámci slow turismu může vykonávat. Každý jedinec je jiný, má jiné potřeby, a i jeho zájmy se liší od ostatních. Není možné analyzovat všechny potenciálně možné činnosti.

Co se týká místních trhů, zde je situace velmi dobrá. Ve větších městech se trhy konají pravidelně a turista je může využít pro nákup potravin pro vlastní vaření či pro ochutnávku místních produktů. Dále se jim nabízí možnost navázat kontakt s místními. Aktivity pro dobrovolníky jsou zde velmi omezené. Jednou z možností jsou 2 farmy, kde se může turista stát dobrovolníkem. Zároveň jsou tyto pobyty spojeny s ekoturismem. Po celé České republice existují různé projekty jako jsou zmíněné Stezky lásky, Uklidme Česko, Sážíme budoucnost a Brontosaurus. V době vypracovávání této práce nebyly zjištěny žádné možnosti se účastnit těchto projektů v Karlovarském kraji v následujících měsících. Nicméně je možné, že se nabídka nárazově objeví. Pokud tedy bude chtít být turista součástí těchto projektů v době svého pobytu, je vhodné si dopředu zjistit, zda je to možné. Jak analýza ukázala, kraj nabízí vhodné podmínky pro jízdu na koni. Existuje zde i několik desítek km hipostezek, takže turista může část kraje prozkoumat z koňského hřbetu. *Birdwatching* nabízí možnost objevovat zdejší faunu z blízka. V tomto kraji jsou 3 velmi vhodné lokality. Jak již bylo uvedeno, tuto aktivitu lze vykonávat prakticky kdekoli, ale nejvyšší potenciál mají právě tyto 3 lokality. Na základě analýzy je doporučeno zavést možnost vycházky s ornitologem, která zde chybí a můžou podpořit a zlepšit turistovo zážitek z pozorování. Po celý rok se v Karlovarském kraji konají různé tradiční akce, které turistům umožňují poznat kraj, tradice, kulturu a gastronomii. Tyto akce jsou výborné pro rozvoj slow turismu, jelikož turistovi poskytnou autentický pohled do života v kraji.

Doprava

Oblast dopravy má vysoký potenciál pro rozvoj slow turismu. V Karlovarském kraji je rozsáhlá síť cyklotras a pěších tras, které různě vědou přírodou, kolem kulturních památek a dalších zajímavostí. Díky různým délkám si každý turista najde trasu odpovídající svým preferencím a fyzickým schopnostem. Nelze je ale považovat za optimální způsob dopravy. Zde by proto turista měl volit spíše autobusovou či železniční dopravu. Pěší trasy a cyklotrasy lze považovat za další aktivitu pro turistu,

kteřé splňují požadavky slow turismu. Infrastruktura veřejné dopravy je v kraji hustá a nabízí ideální podmínky pro pohodlný a klidný pohyb po kraji bez nutnosti využívat automobil. Aktuální spoje jsou dobře dohledatelné pomocí různých informačních systémů. Pro kratší vzdálenosti ve městech je k dispozici městská hromadná doprava. Existují zde možnosti zakoupení speciálních jízdenek pro turisty, které jim mohou ušetřit finance. V kraji jsou tedy celkově široké možnosti pro aktivní a udržitelné cestování, které odpovídají principům slow turismu.

Existence regionálních značek a potravin

Analýza ukázala, že je v případě regionálních značek v kraji výrazný potenciál pro zlepšení a rozvoj této oblasti. Kraj velmi zaostává za ostatními kraji. Pro rozvoj slow turismu v této oblasti je potřeba se zaměřit na posílení regionálních značek a rozšíření nabídky certifikovaných výrobků, zážitků, služeb a prodejních míst. Taková nabídka může podpořit tradiční řemesla, kulturní události či rozvíjet gastronomické zážitky, které osloví slow turisty hledající autentické a unikátní zážitky. Naopak v případě regionálních potravin kraj vyniká a poskytuje ideální prostředí pro slow turismus. Důležitost propojení slow turismu a jídla je podstatná a nabízí příležitosti pro turisty ochutnat místní výjimečné produkty. Také to úzce souvisí s rozvojem gurmánské turistiky.

SWOT analýza

Na základě provedené analýzy byla vytvořena SWOT analýza, která je v tab. 12. V rámci SWOT analýzy je možné se zaměřit na 4 typy strategií:

- SO: Využit příležitosti za pomoci silných stránek
- ST: Za pomoci silných stránek minimalizovat hrozby
- WO: Využit příležitosti ke zmírnění či úplnému odstranění slabých stránek
- WT: Zaměřit se na slabé stránky a minimalizovat tak případný dopad hrozeb

Tab. 12: SWOT analýza pro slow turismus v Karlovarském kraji

STRENGTHS - SILNÉ STRÁNKY	WEAKNESSES - SLABÉ STRÁNKY
Částečný odběr potravin od lokálních dodavatelů u SZ a UZ	Vlastní produkce u SZ a UZ
Nabídka tradiční české kuchyně	Biopotraviny u SZ
Třídění a redukce odpadu u SZ a UZ	Doplňkový sortiment u SZ
Počet různých druhů UZ	Různorodost vegetariánských pokrmů
Ubytování na farmách	Veganské pokrmy
Glamping	Bezbariérovost
Dopravní dostupnost památek	Ocenění CzechSpecials u SZ
Přírodní bohatství	Ekologické čisticí prostředky u UZ
Místní trhy	Neregulace počtu návštěvníků památek
Možnosti jízdy na koni	Dobrovolnické aktivity
Tradiční akce	Nemožnost vycházek s ornitologem v rámci aktivity birdwatching
Cyklotrasy	Regionální značky
Pěší trasy	
Dopravní infrastruktura v kraji	
Regionální potraviny	
OPPORTUNITIES - PŘÍLEŽITOSTI	THREATS - HROZBY
Odběr od lokálních dodavatelů	Atraktivita jiných krajů ČR
Rozšíření certifikace CzechSpecials u SZ	Pandemie
Využití přírodního bohatství pro dobrovolnické aktivity	Změna klimatu a životního prostředí
Propagace slow turismu v kraji	Masový turismus
Vznik edukativních programů spojených s ekoturismem	Nepříznivý demografický vývoj
Pobyty v rámci digitálního detoxu	Znečišťování životního prostředí
UZ s označením „slow“	Změny v cestovních zvyklostech
Podpora lokálních výrobců	Zastavování zelených ploch

Zdroj: vlastní zpracování, 2024

V rámci strategie SO je doporučeno se zaměřit na větší odběr od lokálních dodavatelů v rámci stravovacích a ubytovacích zařízení a posílit tak prvek lokálnosti. Dále spousta restaurací nabízí tradiční českou kuchyni. Těmto subjektům je doporučeno se zamyslet, zda je v jejich silách splnit i další požadavky certifikace CzechSpecials a získat ji. Pobyt v rámci digitálního detoxu by bylo možné propojit s glampingy, kdy by při příjezdu hosté odevzdali moderní technologie a pobyt v přírodě by si naplno užili. Glampingy by také mohly být přímo prezentovány jako vhodná ubytování pro slow turismus a mohly by nosit označení „slow“.

V rámci strategie ST je doporučeno využít jedinečné přírodní bohatství Karlovarského kraje k nalákání turistů právě sem, a ne do jiného konkurenčního kraje. Tím, že se stravovací a ubytovací zařízení snaží třídít a redukovat odpad, pomáhají k zamezení znečišťování životního prostředí a mělo by to tak pokračovat i nadále.

V rámci strategie WO je doporučeno zavést v kraji více edukativních programů spojených s ekoturismem a propojit je s dobrovolnickými aktivitami. Pro dobrovolnické aktivity je také možné využít přírodní bohatství, kde by mohly být prozkoumány stezky a v případě zjištění poškození či znečištění je v rámci projektu Stezky lásky opravovat. Jak již bylo uvedeno, kraj disponuje málo oceněnými stravovacími zařízeními certifikací CzechSpecials a pro stravovací zařízení je tak ke zvážení se do tohoto

projektu zapojit a rozšířit ji i právě v tomto kraji. Pobyty v rámci digitálního detoxu by také mohly být propojeny s dobrovolnickými aktivitami na farmách, kdy by opět turista při příjezdu na farmu odevzdal moderní technologie a věnoval se pomáhání na farmě a sblížení se s místní komunitou. Dále je ke zvážení u stravovacích zařízení podpora lokálních producentů tím, že v nabídce doplňkového sortimentu budou mít jejich produkty.

V rámci strategie WT je např. možné, že pokud se stravovací zařízení zaměří na získání certifikace CzechSpecials, podpoří tak atraktivitu Karlovarského kraje a mohou sem přilákat turisty. Dále se může více rozvíjet masový turismus při návštěvě památek, jelikož zde nejsou žádné regulace počtu návštěvníků. Riziko masového turismu hrozí především v sezoně a je možné ho zmírnit tím, že se zástupci památek zaměří právě na regulaci počtu návštěvníků.

Jako nejvíce reálná strategie se jeví rozšíření certifikace CzechSpecials mezi stravovací zařízení v Karlovarském kraji. Pro toto doporučení je blíže specifikován následující návrh. Již v minulosti agentura CzechTourism spolupracovala na různých projektech, které se týkaly gastronomie, s panem Lukášem Hejlíkem. Kromě toho, že je to známý český herec, se ale také zajímá o českou gastronomii a napsal již několik knih s tipy na restaurace. Doposud vytváří tzv. Gastromapu, kde vyzdvihuje české podniky s výborným jídlem a prostředím. Z každého navštíveného místa sepiše report, kde shrne zjištěné poznatky a příspěvek vyvěsí na sociální síť Facebook na stránku Gastromapy. Nabízí se tak možnost další spolupráce mezi CzechTourism a panem Hejlíkem. V první řadě by byla využita zmíněná Gastromapa, která již sčítá velký počet podniků. Na úvodní schůzce by se zástupci CzechTourism sešli s panem Hejlíkem, kde by prodiskutovali možné varianty spolupráce. Do teď certifikace funguje na principu podání žádosti o certifikaci ze strany podniku. Stojí za zvážení, zda by nebylo lepší v současné situaci vybrané podniky z Gastromapy přímo oslovit ze strany CzechTourism a blíže jim přiblížit požadavky a výhody certifikace. Pan Hejlík by mohl ze svých návštěv na základě sepsaných reportů doporučit podniky, které mají potenciál pro získání certifikace. Ty by byly dále kontaktovány přímo ze strany CzechTourism. Do budoucna by pan Hejlík během svých návštěv mohl v případě spokojenosti v podnicích oslovovat jejich zástupce a blíže jim certifikaci představit a případně doporučit podání žádosti. Bylo by také důležité průběžné monitorování a vyhodnocování účinnosti spolupráce a úspěch certifikace CzechSpecials.

Pro certifikaci CzechSpecials je v současné době vytvořena pouze stránka na sociální síti Facebook. Je doporučeno vést také profil na Instagramu, který se stává stále více populární mezi všemi věkovými kategoriemi lidí. Velmi zde dominují tzv. Reels neboli krátká videa, kterými tvůrci předávají obsah. Lidé většinou preferují sledování videí před čtením textů. Prostřednictvím poutavého obsahu by tento profil sloužil jednak pro představení, a tedy propagaci certifikovaných podniků, ale také pro komunikaci se samotnými lidmi. V první řadě je důležité sdělit veřejnosti princip certifikace CzechSpecials a požadavky na její získání. K tomu by mohla být využita právě výše zmíněná Reels videa, kde by certifikace byla představena. Dále by bylo vhodné využívat vytváření anket, které by sledující mohli využívat k tomu, aby předávali tipy na podniky, které jsou za ně odpovídající požadavkům certifikace. Pro podniky je totiž nejlepší reklama taková, která není placená. Tyto podniky by byly následně blíže analyzovány ze strany CzechTourism a případně dále kontaktovány. Instagram nabízí možnost vytvářet tzv. výběry, které by mohly být rozděleny na kraje. V těchto výběrech by byly zobrazovány ty podniky v daném kraji, které certifikaci mají (v tomto případě v Karlovarském kraji). Sledující by se tak mohli kdykoli podívat do výběrů pro inspiraci, kam si zajít na dobré jídlo. dnešní době se ale také stává více důležitá komunikace mezi lidmi. A právě doporučování podniků na základě zkušeností jedinců by mohlo podporovat dobrá jména podniků. Další možností je také využití placeného reklamního prostoru, který je k tomu určený. Tyto návrhy by vyžadovaly určité náklady, které zahrnují především položky, které jsou uvedeny v tab. 13.

Tab. 13: Rozpočet nákladů pro podporu certifikace CzechSpecials

Položka	Cena za měsíc
Schůzky mezi CzechTourism a p. Hejlíkem	800 Kč/1 schůzka
Finanční odměna pro p. Hejlíka	48.000-52.000 Kč
Administrativní náklady	5.000 - 9.000 Kč
Monitoring a vyhodnocování účinnosti spolupráce	
Odměna pro správce profilu na Instagramu	12.000-18.000 Kč
Nákup reklamního prostoru na sociálních sítích	5.000-23.000 Kč

Zdroj: vlastní zpracování, 2024

Ceny (vyjma schůzek) jsou vyčísleny na jeden měsíc. Očekává se dlouhodobá spolupráce, proto by celkové náklady vznikly vynásobením počtem měsíců doby trvání spolupráce. Následující text vysvětluje, z jakého důvodu jsou stanoveny právě tyto konkrétní částky.

Schůzky mezi CzechTourism a panem Hejlíkem jsou klíčové jednak pro domluvu a specifikaci spolupráce na začátku partnerství, ale i pro nadcházející měsíce. Cena zahrnuje nápoje a občerstvení pro zúčastněné strany – pana Hejlíka a zástupce CzechTourism, mezi kterými by měl být především ředitel agentury a lidé, kteří mají na starost certifikaci. Finanční ohodnocení pro pana Hejlíka se skládá z několika částí a finální cena bude záviset na konkrétní domluvě. Vychází se z předpokladu, že by pan Hejlík jezdil na 2 víkendy za měsíc do domluveného města/kraje, kde by ho čekala návštěva předem vybraných stravovacích zařízení. 1 víkendový pobyt by byl hrazen ze zdrojů agentury a jeden z vlastních zdrojů pana Hejlíka jako doposud. Náklady ze strany agentury by zahrnovaly dopravu, ubytování, pokrmy a nápoje v navštívených stravovacích zařízeních, a osobní odměnu. V tab. 13 jsou náklady v cenovém intervalu, který počítá s přenocováním na 2-3 noci a návštěvou 5-7 stravovacích zařízení. Administrativní náklady existují již nyní, ale lze předpokládat, že v případě zvýšeného zájmu o certifikaci, by se časová náročnost pro současné zaměstnance zvýšila a tím i jejich rozsah práce. Tato skutečnost by se dala vyřešit premií pro zaměstnance. Zároveň je důležitý monitoring a vyhodnocování účinnosti jak spolupráce, tak využití reklamního prostoru. Zde se cena bude odvíjet především od ceny nástroje, který bude pro monitoring využit. Pro správu účtu na Instagramu je možné např. zaměstnat studenta na zkrácený úvazek. Jak již bylo uvedeno, práce by nezahrnovala pouze komunikaci na síti ale i tvorbu obsahu o oceněných podnicích. Proto náklady zahrnují kromě odměny za práci také proplacení nákladů na cesty do podniků. Cenový interval obsahuje přenocování na 1 noc, dopravu a finanční ohodnocení. Během návštěvy konkrétního města by dotyčný měl za úkol sbírat podklady pro vytváření videí během návštěv několik podniků. Nákup reklamního prostoru je ve větším intervalu z důvodu závislosti ceny na různých faktorech jako je rozpočet, který chce agentura na reklamu vynaložit, relevance, doba během roku, ale především typ nákladu. Mezi základní typy nákladů patří CPC (platba za kliknutí na reklamu), CPM (platba za 1.000 zobrazení) a CPE (platba za interakci s reklamou). Cenový interval je stanoven na základě výsledků průzkumů. Podle WebFX (2024) platí společnosti za reklamu na Facebooku nejčastěji v přepočtu od cca 2.300 Kč do 11.500 Kč měsíčně. Podle dalšího průzkumu preferují společnosti za reklamu na Instagramu také tento cenový interval. (WebFX, 2021) Lze předpokládat, že by právě tento cenový interval mohl být vhodný i pro tento případ.

Závěr

Bakalářská práce byla zaměřena na podmínky pro rozvoj slow turismu v západních Čechách. Cílem práce bylo zhodnotit potenciál pro rozvoj slow turismu v západních Čechách. Předmětem průzkumu byla analýza předpokladů, které byly stanoveny na základě konzultace s paní Ing. Terezou Kadlecovou. Analýza se týkala Karlovarského kraje, který je součástí západních Čech. Po samotné analýze bylo provedeno zhodnocení definovaných předpokladů. Dále byla vytvořena SWOT analýza, do které byly zařazeny silné a slabé stránky, které byly zjištěny v rámci analýzy a byly doplněny příležitosti a potenciální hrozby.

Na základě provedené analýzy a následného zhodnocení lze konstatovat, že cíl práce byl splněn. Bylo zjištěno, že slow turismus má v tomto kraji dobrý potenciál pro rozvoj. Analýza ukázala, že několik principů slow turismu je zde přítomno, nicméně stále existují oblasti, které vyžadují zlepšení a větší pozornost do budoucna.

Jak SWOT analýza ukázala, silné stránky jsou např. různorodost vhodných ubytovacích zařízení pro slow turismus, která jsou zde zastoupena menšími penziony, farmami a glampingy. V rámci kraje je jednoduché se přesouvat bez nutnosti vlastnictví automobilu, jelikož je zde hustá infrastruktura veřejné dopravy, ale také pěších tras a cyklotras. Významná oblast je přírodní bohatství, které je zde různorodé a má i národní či evropský významný charakter. V rámci České republiky patří kraj k těm nejlepším v oblasti regionálních potravin. Naopak mezi slabé stránky patří např. vlastní produkce potravin stravovacích a ubytovacích zařízení, nízká podpora místních producentů v podobě doplňkového sortimentu či nabídka dobrovolnických aktivit. Na základě těchto zjištění je dále možné se zaměřit na různé strategie, které vycházejí ze SWOT analýzy.

Dále byl blíže popsán konkrétní návrh, který by mohl podpořit rozšíření certifikace CzechSpecials. První doporučení se týkalo navázání spolupráce mezi CzechTourism a panem Lukášem Hejlíkem. Druhé doporučení se týkalo zřízení profilu CzechSpecials na Instagramu, kde by mohl být využit prostor jak pro šíření povědomí o certifikaci, tak pro získání tipů na konkrétní podniky a dále pro propagaci podniků, které certifikaci získaly.

Seznam použitých zdrojů

AOPK ČR (n.d.). *Natura 2000*. Dostupné 20.01.2024 z <https://nature.cz/natura-2000>

Autobusem po kraji (2024). *Předplatné IDOK*. Dostupné 05.02.2024 z <https://www.autobusempokraji.cz/cz/jizdne/predplatne/>

Barten, M. (2023). *Slow Tourism: What It Is, Its Importance, and Examples*. Revfine. Dostupné 26.12.2023 z <https://www.revfine.com/slow-tourism/#>

Budget Your Trip (n.d.). *How Slow Travel can save you money and provide amazing experiences*. Dostupné 24.12.2023 z <https://www.budgetyourtrip.com/travel-planning-guide/slow-travel>

CarpeDM Adventures (2022). *Accommodation for Slow Travel*. Dostupné 25.12.2023 z <https://thisiscarpedm.com/accommodation-for-slow-travel/>

Cestuj se mnou (2019). *Walking-Hiking-Trekking-Backpacking*. Dostupné 26.12.2023 z <https://www.cestujsemnou.cz/l/hiking-x-trekking-x-backpacking/>

Cittaslow International (n.d.). *Association*. Dostupné 23.12.2023 z <https://www.cittaslow.org/content/association>

Clancy, M. (2018). *Slow tourism, food and cities: pace and the search for the "good life"*. Taylor & Francis Group.

Cooltoural (n.d.). *Slow tourism*. Dostupné 25.12.2023 z <https://www.cooltoural.net/slow-tourism>

CzechSpecials (n.d.). *Představení projektu*. Dostupné 20.01.2024 z <https://www.czechspecials.cz/o-nas/predstaveni-projektu>

CzechTourim (n.d.). *Udržitelné akce*. Dostupné 3.11.2023 z <https://www.czechtourism.cz/cs-CZ/86761fcd-ced2-433e-b084-b006b57ebf3f/page/udrzitelnost>

České dráhy (n.d.). *Půjčovny kol ČD v Karlovarském kraji*. Dostupné 06.02.2024 z <https://www.cd.cz/dalsi-sluzby/pujcovny-kol-cd-bike/kar/-27077/>

Český statistický úřad (2021). *Metodika – Cestovní ruch*. Dostupné 21.10.2023 z https://www.czso.cz/csu/czso/metodika_casove_rady_cestovni_ruch

Český statistický úřad (2015). *Statistická ročenka Karlovarského kraje - 2015*. Dostupné 6.1.2024 z <https://www.czso.cz/csu/czso/mapy-a-kartogramy-1m1tuz739d>

Degelas, A. (2023). *What is slow tourism & how to be a slow traveler*. Travelers & Dreamers. Dostupné 25.11.2023 z <https://travelersanddreamers.com/slow-tourism/>

Dickinson, J. (2021). *What is Slow Tourism? The next big hospitality trend*. EHL Insights. Dostupné 25.11.2023 z <https://hospitalityinsights.ehl.edu/what-slow-tourism>

Dickinson, J., & Lumsdon, L. (2010). *Slow travel and tourism*. Earthscan.

Dopravní podnik Cheb (n.d.). *Tarif MHD Cheb*. Dostupné 06.02.2024 z <https://www.dpch.cz/cz/jizdne/tarif-mhd/>

Dopravní podnik Karlovy Vary a.s. (n.d.). *MHD a lanovka Imperial*. Dostupné 06.02.2024 z <https://www.dpkv.cz/cms/mhd-a-lanove-drahy>

- Glamping Czech (n.d.). *Co je to glamping? Jakou má historii?* Dostupné 31.01.2024 z <https://www.glampingczech.cz/co-je-to-glamping-historie/>
- Goeldner, Ch. R. & Brent Ritchie, J. R. (2014). *Cestovní ruch: principy, příklady, trendy*. BizBooks.
- Guiver, J., & McGrath, P. (2016). Slow Tourism: Exploring the discourses. *Dos Algarves a Multidisciplinary e-Journal*, 27(27), 11-34. DOI: 10.18089/DAMeJ.2016.27.1
- HelpX (n.d.). *Nove hamry, Czech Republic*. Dostupné 22.01.2024 z <https://www.helpx.net/host/1381407SD>
- Hluchá, K. (2021). *Proč je jízda na koni dobrá pro Vaše zdraví?* Gulu.cz. Dostupné 16.03.2024 z <https://gulu.cz/proc-je-jizda-na-koni-dobra>
- Hnutí Brontosaurus (n.d.). *Co že je to ten Brontosaurus?* Dostupné 16.03.2024 z <https://brontosaurus.cz/o-brontosaurovi/>
- Kam po Sokolovsku (n.d.). *Husovy sady a zámecký park*. Dostupné 24.01.2024 z <http://www.kamosokolovsku.cz/husovy-sady-a-zamecky-park>
- Karlovarský kraj (2024). *Přehled cyklotras 2024*. Interní dokument Karlovarského kraje se sídlem v Karlových Varech.
- Karlovy Vary (n.d.). *Parky*. Dostupné 24.01.2024 z <https://www.karlovyvary.cz/cs/parky>
- Klub českých turistů (2024a). *Trasy ZO KV*. Interní dokument Klubu českých turistů se sídlem v Praze.
- Klub českých turistů (2024b). *Přehled ZO Cheb*. Interní dokument Klubu českých turistů se sídlem v Praze.
- Kotíková, H. (2013). *Nové trendy v nabídce cestovního ruchu*. Grada Publishing.
- Krazom (2017). *Novodobý fenomén – pomalé cestování*. Dostupné 24.12.2023 z <https://krazom.cz/slow-travel-pomale-cestovani/>
- Kučerová, H. (2023). *Parky v našem městě*. Město Františkovy Lázně. Dostupné 24.01.2024 z <https://www.frantiskovy-lazne.cz/parky-v-nasem-meste/d-411968>
- Kudy z nudy (2024). *Kalendář akcí*. Dostupné 22.01.2024 z <https://www.kudyznudy.cz/kalendar-akci/karlovarsky-kraj?datum=kdykoliv#kalendar>
- Kudy z nudy (2023). *Podzimní porcelánové slavnosti v Karlových Varech 2023*. Dostupné 22.01.2024 z <https://www.kudyznudy.cz/akce/podzimni-porcelanove-slavnosti-v-karlovych-varech>
- Kudy z nudy (n.d.a). *Prázdniny na venkově*. Dostupné 21.01.2024 z <https://www.kudyznudy.cz/prazdniny-na-venkove>
- Kudy z nudy (n.d.b.). *Naučná stezka Kladská v Národní přírodní rezervaci Kladské rašeliny*. Dostupné 23.01.2024 z <https://www.kudyznudy.cz/aktivity/naucna-stezka-kladskymi-raselinisti>
- Kudy z nudy (n.d.c). *Národní přírodní rezervace Soos – český Yellowstone nedaleko Františkových Lázní*. Dostupné 23.01.2024 z <https://www.kudyznudy.cz/aktivity/narodni-prirodni-rezervace-soos>

Kudy z nudy (n.d.d) *Božidarské rašeliniště s naučnou stezkou*. Dostupné 23.01.2024 z <https://www.kudyznudy.cz/aktivity/naucna-stezka-pres-unikatni-raseliniste-na-bozim-d>

Kudy z nudy (n.d.e). *CHKO Slavkovský les – ostrov zeleně v lázeňském trojúhelníku*. Dostupné 23.01.2024 z <https://www.kudyznudy.cz/aktivity/chko-slavkovsky-les-ostrov-zelene-v-lazenskem-tr>

Kudy z nudy (n.d.f). *Dům přírody na Kladské – informační brána do Slavkovského lesa*. Dostupné 23.01.2024 z <https://www.kudyznudy.cz/aktivity/dum-prirody-na-kladske-informacni-brana-do-slavk>

Kudy z nudy (n.d.g). *Česko-bavorský geopark Egeria – vydejte se na cestu časem do dávné minulosti Země*. Dostupné 25.01.2024 z <https://www.kudyznudy.cz/aktivity/cesko-bavorsky-geopark-egeria-vydejte-se-na-cest>

Kudy z nudy (n.d.h). *Park historie v Aši*. Dostupné 24.01.2024 z <https://www.kudyznudy.cz/aktivity/park-historie-v-asi>

Kudy z nudy (n.d.ch). *Botanické zahrady a parky*. Dostupné 24.01.2024 z <https://www.kudyznudy.cz/co-chcete-delat/priroda/botanicke-zahrady-a-parky/karlovarsky-kraj>

Kudy z nudy (n.d.i). *Jezdectví*. Dostupné 22.01.2024 z <https://www.kudyznudy.cz/co-chcete-delat/letni-sporty/jezdectvi/karlovarsky-kraj>

KV CITY CENTRUM (n.d.). *Farmářské trhy Karlovy Vary*. Dostupné 23.01.2024 z <https://kvcity.cz/farmarske-trhy-karlovy-vary>

Mariánské Lázně (n.d.a). *Farmářské trhy*. Dostupné 23.01.2024 z <https://www.marianskelazne.cz/farmarske-trhy-18-11/?dateId=38629>

Mariánské Lázně (n.d.b). *Lázeňský Masopust*. Dostupné 22.01.2024 z <https://www.marianskelazne.cz/o-meste/kazdorocni-akce/lazensky-masopust/>

Mariánské Lázně (n.d.c). *Marjánkovské jarnění*. Dostupné 22.01.2024 z <https://www.marianskelazne.cz/o-meste/kazdorocni-akce/marjankovske-jarneni/>

Mariánské Lázně (n.d.d). *Každoroční akce*. Dostupné 22.01.2024 z <https://www.marianskelazne.cz/o-meste/kazdorocni-akce/>

Město Aš (n.d.). *Informace o ašských trzích*. Dostupné 23.01.2024 z <https://www.muas.cz/informace-o-asskych-trzich/ms-21871>

Město Ostrov (n.d.). *Zámecký park*. Dostupné 24.01.2024 z <https://www.icostrov.cz/zamecky-park/>

Městská doprava Mariánské Lázně (2023). *Tarif – úplné znění*. Dostupné 06.02.2024 z <https://www.mdml.cz/tarif-uplne-zneni>

MDK Sokolov (n.d.). *Trhy*. Dostupné 23.01.2024 z <https://www.mdksokolov.cz/sluzby-a-pronajmy/trhy>

Naučné-stezky.cz (n.d.). *Naučné stezky – Karlovarský kraj*. Dostupné 23.01.2024 z <https://www.naucne-stezky.cz/ns/karlovarsky-kraj/>

Objev Svět (2023). *Co je to ekoturismus? Klíčové aspekty udržitelného cestování*. Dostupné 26.12.2023 z <https://objev-svet.cz/cestovatelcky-slovník/co-je-to-ekoturismus-klicove-aspekty-udrzitelneho-cestovani/8398/>

Pásková, M. & Zelenka, J. (2018). *Společensky odpovědný cestovní ruch*. Idea servis.

- Pozorování ptáků (n.d.a). *Proč pozorování ptáků*. Dostupné 21.01.2024 z <https://pozorovaniptaku.cz/o-pozorovani-ptaku/proc-pozorovani-ptaku/>
- Pozorování ptáků (n.d.b). *Rybník Amerika*. Dostupné 21.01.2024 z <https://pozorovaniptaku.cz/lokality/rybnik-amerika/rybnik-amerika-2/>
- Pozorování ptáků (n.d.c). *Vodní nádrž Jesenice*. Dostupné 21.01.2024 z <https://pozorovaniptaku.cz/lokality/rybnik-amerika/vodni-nadrz-jesenice/>
- Pozorování ptáků (n.d.d). *Nejzápadnější Čechy*. Dostupné 21.01.2023 z <https://pozorovaniptaku.cz/lokality/rybnik-amerika/>
- Prázdniny na venkově (n.d.a). *Kam pojedete*. Dostupné 21.01.2024 z <https://www.prazdninynavenkove.cz/kam-pojedete>
- Prázdniny na venkově (n.d.b). *Farma Belina*. Dostupné 21.01.2024 z <https://www.prazdninynavenkove.cz/karlovarsky-kraj/farma-belina>
- Prázdniny na venkově (n.d.c). *Ubytování Picura*. Dostupné 21.01.2024 z <https://www.prazdninynavenkove.cz/karlovarsky-kraj/ubytov%C3%A1n%C3%AD-picura>
- Regionální potravina (n.d.a). *O nás*. Dostupné 20.01.2023 z <https://www.regionalnipotravina.cz/o-nas>
- Regionální potravina (n.d.b). *Oceněné potraviny*. Dostupné 21.01.2024 z <https://www.regionalnipotravina.cz/ocenene-potraviny/ocenene-potraviny>
- Regionální značky (n.d.a). *O asociaci*. Dostupné 20.01.2024 z <https://www.regionalni-znacky.cz/arz/cs/o-nas/>
- Regionální značky (n.d.b). *Mapa regionů*. Dostupné 21.01.2024 z <https://www.regionalni-znacky.cz/mapa-regionu>
- Regionální značky (n.d.c). *Mapa*. Dostupné 21.01.2024 z <https://www.regionalni-znacky.cz/>
- Ryglová, K., Burian, M., Vajčnerová, I. (2011). *Cestovní ruch – podnikatelské principy a příležitosti v praxi*. Grada Publishing.
- Sázíme budoucnost (n.d.). *Kde můžu pomoci*. Dostupné 23.01.2024 z <https://www.sazimebudoucnost.cz/akce>
- Stainton, H. (2023). *What is slow tourism and why is it so good?* Tourism Teacher. Dostupné 25.11.2023 z <https://tourismteacher.com/slow-tourism/>
- Stezky z lásky (2023). *Projekt Stezky z lásky zahájen!* Dostupné 24.01.2024 z <https://www.stezkyzlasky.cz/aktuality/projekt-stezky-z-lasky-zahajen>
- Stříbrná, L. (2022). *Co je to Slow Travel – znáte principy pomalého cestování?* Campiri. Dostupné 25.12.2023 z <https://www.campiri.com/cs-cz/co-je-to-slow-travel-znate-principy-pomaleho-cestovani--clanek-292>
- Světová organizace cestovního ruchu (n.d.a). *Glossary of tourism terms*. Dostupné 21.10.2023 z <https://www.unwto.org/glossary-tourism-terms>
- Světová organizace cestovního ruchu (n.d.b) *Sustainable development*. Dostupné 3.11.2023 z <https://www.unwto.org/sustainable-development>

- Svobodová, V. (2024). *Základní informace*. Karlovarský kraj. Dostupné 6.1.2024 z <https://www.kr-karlovarsky.cz/karlovarsky-kraj/o-kraji/zakladni-informace>
- tanti.cz (2023). *Gurmánská turistika: Cestování za gastronomickými zážitky*. Dostupné 26.12.2023 z <https://www.tanti.cz/gurmanska-turistika-cestovani-za-gastronomickymi-zazitky/>
- Travel Bible (n.d.). *Slow Travel – cestujte pomalu a dlouho*. Dostupné 24.12.2023 z <https://travelbible.cz/slow-travel/>
- Trhy Aleš (n.d.). *Farmářské trhy Františkovy Lázně*. Dostupné 23.01.2024 z <https://www.trhyales.cz/cs/trhy/2833-farmarske-trhy-frantiskovy-lazne.html>
- Uklid'me Česko (n.d.a). *O akci Uklid'me Česko*. Dostupné 21.01.2024 z <https://www.uklidmecesko.cz/about/zakladniInformace/>
- Uklid'me Česko (n.d.b). *Interaktivní mapa chystaných úklidů v roce 2024*. Dostupné 21.01.2024 z <https://www.uklidmecesko.cz/map/>
- Ústřední seznam ochrany přírody (2024a). *Národní přírodní památky*. Dostupné 24.01.2024 z <https://drusop.nature.cz/ost/chrobjekty/sumarizace/>
- Ústřední seznam ochrany přírody (2024b). *Národní přírodní rezervace*. Dostupné 24.01.2024 z <https://drusop.nature.cz/ost/chrobjekty/zchru/index.php?KATEGORIE=NPR&KRAJ=CZ041&OKRES=vseokr>
- Ústřední seznam ochrany přírody (2024c). *Přehled k dnešnímu dni za Karlovarský kraj*. Dostupné 24.01.2024 z <https://drusop.nature.cz/ost/chrobjekty/sumarizace/>
- Vacation Mode (n.d.). *What Are Slow Travel Hotels*. Dostupné 25.12.2023 z <https://www.in-vacation-mode.com/what-are-slow-travel-hotels>
- Valdštejnské slavnosti (2023). *Program Valdštejnských slavností 2023*. Dostupné 22.01.2024 z <https://www.valdstejnske-slavnosti.eu/valdstejnske-slavnosti/program-valdstejnskych-slavnosti-2023>
- Via Czechia (n.d.). *Via Czechia*. Dostupné 23.01.2024 z <https://viaczechia.cz/>
- Vodičková, V. (2022a). *Statistiky v oblasti cestovního ruchu*. Karlovarský kraj. Dostupné 6.1.2024 z <https://www.kr-karlovarsky.cz/temata/cestovni-ruch-lazenstvi/statistiky-v-oblasti-cestovniho-ruchu>
- Vodičková, V. (2022b). *Česko-Bavorský Geopark – Národní Geopark Egeria*. Karlovarský kraj. Dostupné 25.01.2024 z <https://www.kr-karlovarsky.cz/temata/unesco/cesko-bavorsky-geopark-narodni-geopark-egeria>
- WebFX (2024). *Facebook Advertising Pricing: How Much Does It Cost in 2024?* Dostupné 12.04.2024 z <https://www.webfx.com/social-media/pricing/how-much-does-facebook-advertising-cost/>
- WebFX (2021). *How Much Does It Cost To Advertise on Instagram?* Dostupné 12.04.2024 z <https://www.webfx.com/social-media/pricing/how-much-does-it-cost-to-advertise-on-instagram/>
- WWOOF Czechia (n.d.). *Co je WWOOF?* Dostupné 22.01.2024 z <https://wwoof.cz/cs/>
- Závodná, L. S. (2015). *Udržitelný cestovní ruch: principy, certifikace a měření*. Olomouc: Univerzita Palackého v Olomouci.

Seznam zkratk

AOPK – Agentura ochrany přírody a krajiny České republiky

CHKO – chráněná krajinná oblast

NPP – národní přírodní památka

NPR – národní přírodní rezervace

PP – přírodní památka

SZ – stravovací zařízení

UZ – ubytovací zařízení

WWOOF – World Wide Opportunities on Organic Farms

Seznam tabulek

Tab. 1: Výsledky definovaných předpokladů u stravovacích zařízení

Tab. 2: Přehled restaurací nesoucí certifikaci CzechSpecials

Tab. 3: Výsledky definovaných předpokladů u ubytovacích zařízení

Tab. 4: Ubytovací zařízení Travel Sustainable v Karlovarském kraji

Tab. 5: Výsledky definovaných předpokladů u památek v Karlovarském kraji

Tab. 6: Přehled významných oblastí Karlovarského kraje k 24.01.2024

Tab. 7: Přehled rozdělení NPP, NPR a PP

Tab. 8: Přehled cyklotras v Karlovarském kraji

Tab. 9: Pěší trasy v obvodu Karlovy Vary

Tab. 10: Pěší trasy v obvodu Cheb

Tab. 11: Přehled regionálních potravin podle krajů

Tab. 12: SWOT analýza pro slow turismus v Karlovarském kraji

Tab. 13: Rozpočet nákladů pro podporu certifikace CzechSpecials

Seznam obrázků

Obr. 1: Maslowova pyramida potřeb převedená na potřeby turistů při cestování

Obr. 2: Geografická mapa Karlovarského kraje

Obr. 3: Přehled naučných stezek v Karlovarském kraji

Obr. 4: Evropsky významné lokality a ptačí oblasti na západě Čech

Obr. 5: Přehled akcí v rámci projektu Uklidme Česko

Obr. 6: Přehled možností jízdy na koni

Obr. 7: Lokality v Karlovarském kraji pro birdwatching

Obr. 8: Stezky Via Czechia v Karlovarském kraji

Obr. 9: Síť autobusových a železničních spojů

Obr. 10: Regiony na území Karlovarského kraje

Obr. 11: Přehled regionálních značek v České republice

Abstrakt

Svobodová, J. (2024). *Podmínky pro rozvoj slow turismu v západních Čechách* [Bakalářská práce, Západočeská univerzita v Plzni].

Klíčová slova: Karlovarský kraj, slow turismus, společensky odpovědný turismus, turismus

Tato bakalářská práce je zaměřená na podmínky pro rozvoj slow turismu v západních Čechách. Cílem práce je zhodnotit rozvoj potenciálu slow turismu v západních Čechách. Teoretická část se zabývá společensky odpovědným turismem a definováním slow turismu. Dále je představena metodika, podle které byla vypracována praktická část. Následuje bližší charakterizování zkoumané oblasti. Praktická část obsahuje vlastní výzkum, který byl proveden v podobě detailní analýzy stanovených předpokladů. Po analýze následuje její zhodnocení a vytvoření SWOT analýzy, která je sestavena na základě zjištěných poznatků z analýzy. V závěru práce je specifikován konkrétní návrh, který má za cíl podpořit rozšíření certifikace CzechSpecials, která byla součástí průzkumu.

Abstract

Svobodová, J. (2024). *Conditions for the development of slow tourism in West Bohemia* [Bachelor Thesis, University of West Bohemia].

Key words: Karlovy Vary region, slow tourism, socially responsible tourism, tourism

This bachelor's thesis is focused on the conditions for the development of slow tourism in West Bohemia. The aim of the thesis is to evaluate the development of the potential of slow tourism in West Bohemia. The theoretical part deals with socially responsible tourism and defining slow tourism. Furthermore, the methodology according to which the practical part was developed is presented. A closer characterization of the researched area follows. The practical part contains own research, which was carried out in the form of a detailed analysis of established assumptions. The analysis is followed by its evaluation and the creation of a SWOT analysis, which is compiled on the basis of the findings from the analysis. At the end of the thesis, a specific proposal is specified, which aims to support the expansion of the CzechSpecials certification, which was part of the exploration.