

ZÁPADOČESKÁ UNIVERZITA V PLZNI

FAKULTA EKONOMICKÁ

Bakalářská práce

Současná nezaměstnanost v ČR, příčiny a důsledky

Current unemployment in the Czech republic, causes and consequences

Jakub Čáslavský

Cheb 2023

Čestné prohlášení

Prohlašuji, že jsem bakalářskou práci na téma

„Současná nezaměstnanost v ČR, příčiny a důsledky“

vypracoval/a samostatně pod odborným dohledem vedoucího bakalářské práce za použití pramenů uvedených v přiložené bibliografii.

Cheb dne 2.12.2023

v.r. Jakub Čáslavský

Zásady

1. Charakterizujte pojem nezaměstnanost a její příčiny a důsledky.
2. Popište specifika konkrétního regionu.
3. Analyzujte vývoj nezaměstnanosti ve vybraném regionu.
4. Shrňte stávající situaci na daném trhu práce.
5. Navrhněte způsoby a možnosti, které mohou zlepšit situaci.

Poděkování

Rád bych touto cestou vyjádřil upřímné poděkování PhDr. Čestmírovi Jarému za neocenitelnou pomoc, podporu, bezbřehou trpělivost a vedení během mého studia a zejména při psaní této bakalářské práce.

Obsah

Úvod	7
1 Vymezení hlavních pojmů nezaměstnanosti.....	8
1.1 Trh práce a rovnováha trhu práce.....	8
1.2 Nezaměstnanost.....	9
1.3 Členění nezaměstnanosti.....	10
1.3.1 Cyklická nezaměstnanost.....	10
1.3.2 Frikční nezaměstnanost.....	11
1.3.3 Strukturální nezaměstnanost.....	11
1.3.4 Sezonní nezaměstnanost	12
1.3.5 Technologická nezaměstnanost	13
1.3.6 Dobrovolná a nedobrovolná nezaměstnanost	14
1.4 Příčiny nezaměstnanosti.....	16
1.5 Dopady nezaměstnanosti.....	18
1.6 Měření nezaměstnanosti.....	19
1.7 Politika zaměstnanosti.....	21
1.8 Přirozená míra nezaměstnanosti.....	22
1.9 Doba trvání a frekvence nezaměstnanosti.....	23
1.10 Instituce zabývající se nezaměstnaností	23
1.11 Podpora v nezaměstnanosti	25
2 Nezaměstnanost v České republice	26
2.1 Nezaměstnanost České republiky v komparaci se zeměmi Evropské Unie.....	26
2.2 Nezaměstnanost České republiky v čase.....	28
2.2.1 Transformace ekonomiky České republiky po roce 1989	28
2.2.2 Druhá polovina 90. let až po vstup do EU	30

2.2.3	Vstup do EU a globální ekonomická krize.....	32
2.2.4	Doba covidová a válečný konflikt na Ukrajině	33
2.3	Nezaměstnanost napříč kraji České republiky.....	35
3	Nezaměstnanost v Karlovarském kraji	37
3.1	Specifika a charakteristika Karlovarského kraje	37
3.2	Vývoj nezaměstnanosti v Karlovarském kraji.....	38
3.3	Stávající situace trhu práce	39
3.4	Způsoby a možnosti ke zlepšení	45
	Závěr.....	47
	Seznam použitých zdrojů.....	48
	Seznam grafů	50
	Seznam tabulek.....	51
	Seznam obrázků	52
	Přílohy	
	Abstrakt	
	Abstract	

Úvod

Nezaměstnanost představuje závažný aspekt ekonomiky tržního typu, a to nejen v rámci České republiky, ale i v globálním měřítku. Je to problém, který se dotýká všech vrstev společnosti, avšak určité demografické skupiny mohou být zranitelnější, včetně žen, lidí v předdůchodovém věku, osob s handicapem a mladých lidí vstupujících na pracovní trh. V kontextu České republiky se téma nezaměstnanosti stalo centrálním tématem diskuse po roce 1989 v souvislosti s transformací z plánovaného ekonomického systému na systém tržní. Změna systému přinesla s sebou konec garantované zaměstnanosti, což postupem času vedlo k uznání určité míry nezaměstnanosti jako běžné součásti ekonomiky. Avšak situace, kdy se nezaměstnanost stává masovým nebo dlouhodobým problémem, je považována za negativní a nežádoucí. Vedle sociálních dopadů může mít nezaměstnanost také psychologické a politické následky, což motivuje společnost k hledání efektivních řešení prostřednictvím politik zaměřených na snižování nezaměstnanosti, jako jsou rekvalifikace, investiční stimuly nebo podporu v nezaměstnanosti.

V první kapitole bakalářské práce bude kladen akcent na vysvětlení základních makroekonomických pojmů nezaměstnanosti. Přiblížen bude trh práce, nezaměstnanost, její jednotlivé druhy, příčiny a důsledky nezaměstnanosti, ale i aktivní politika zaměstnanosti nebo instituce zabírající se nezaměstnaností.

V druhé kapitole bude srovnána tuzemská míra nezaměstnanosti s dalšími evropskými zeměmi. Dále pak vývoj nezaměstnanosti České republiky po roce 1989. Závěrem této kapitoly bude srovnání krajů napříč celou zemí.

V třetí a poslední kapitole si více přiblížíme vybraný region, Karlovarský kraj. Uvedeny budou základní charakteristiky a specifika kraje, vývoj nezaměstnanosti regionu v čase, nastíněna budou pozitiva a negativa kraje a nakonec budou nastíněna možná východiska, doporučení ke zlepšení stávající situace.

1 Vymezení hlavních pojmů nezaměstnanosti

V ekonomice každé země, kde je jedním z výrobních faktorů námezdní práce, může existovat nezaměstnanost. K nezaměstnanosti dochází, pokud se v ekonomice nacházejí osoby, které nejsou v pracovním poměru a ani samy nepodnikají a zároveň mají zájem pracovat a práci hledají. Dá se říci, že v každé běžné ekonomice se vyskytují nezaměstnaní. Je však nutné odlišovat nezaměstnanost krátkodobou, z objektivních přirozených příčin a nezaměstnanost nedobrovolnou, kdy o sobě hledající práci nemohou i přes své snahy najít na trhu práce uplatnění. (Brčák, J., Sekerka, B., Severová, L., & Svoboda, R., 2021).

Pro determinaci obšírného termínu nezaměstnanosti se tato kapitola bude věnovat charakteristice trhu práce, dále bude kladen akcent na charakteristiku samotné nezaměstnanosti, ta bude rozčleněna na své dílčí druhy. V kapitole bude také vymezen rozdíl mezi zaměstnanými a nezaměstnanými.

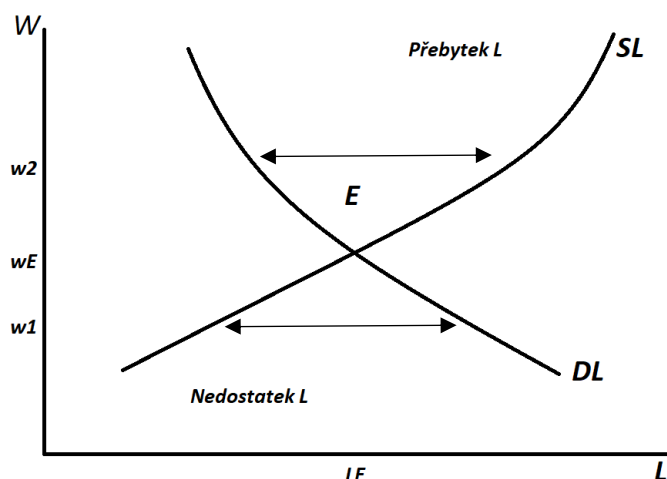
1.1 Trh práce a rovnováha trhu práce

Trh práce je místem, kde dochází ke střetu těch, kteří práci nabízejí a těch, kteří jsou za ni ochotni zaplatit. Poptávající po práci chtějí dosáhnout co nejmenších nákladů, na druhé straně nabízející naopak za svou práci chtějí utržit nejvíce. Definice dle Brčáka et al. (2021, s. 165) je následující „Na trhu práce poptávají firmy a nabízejí při určitém mzdové úrovni domácnosti. Poptávka po práci má klesající charakter vzhledem ke mzdové úrovni (sazbě). čím nižší je mzdová sazba, tedy cena práce, tím více firmy budou práce poptávat. Nabídka práce má rostoucí charakter, jelikož čím vyšší je mzdová sazba, tím více lidí práci nabízejí. Tam, kde se střetává poptávka po práci a nabídka práce, dochází k takzvanému vyčištění trhu práce, dostává se do rovnováhy. Je poptáváno a nabízeno rovnovážné množství práce při rovnovážné, takzvané trh vyčišťující, mzdové sazbě. Pokud je mzdová sazba vyšší než rovnovážná, dochází k přebytku na trhu práce a vzniká nezaměstnanost. Pokud je nižší, je na trhu práce nedostatek volné pracovní síly. Pokud lidé při dané mzdové sazbě nemají zájem pracovat, jde o dobrovolnou nezaměstnanost. Pokud však nemohou najít volné místo, jsou tyto osoby nedobrovolně nezaměstnané“.

Graf č. 1 ilustruje rovnovážnou situaci na trhu práce. Pod označením SL je znázorněna křivka nabídky práce, ta nám ukazuje kolik hodin práce budou nabízet veškerí pracovníci na daném trhu práce, při každé výši mzdové sazby, DL symbolizuje křivku poptávkovou,

ta je horizontálním součtem individuálních křivek poptávky všech firem na trhu práce. Místo střetu těchto křivek je označeno jako E (ekvilibrum), ztělesňuje rovnovážnou situaci na trhu práce, přičemž z ní odvozený bod w_E představuje rovnovážnou úroveň mzdové sazby. Jakmile dojde k situaci, kdy se mzdová sazba vychýlí z této rovnovážné úrovně, dochází buď k přebytku nebo nedostatku pracovních sil. (Macáková, 2010).

Graf 1: Rovnováha na trhu práce



Zdroj: Macáková (2010), zpracováno autorem

1.2 Nezaměstnanost

Nezaměstnanost je naprosto komplexní záležitost, která má velký přesah i mimo samotnou ekonomiku. V soudobé kultuře sehrává pro velký podíl populace kariéra s klíčovou roli. Práce představuje v našich životech jeden z nejdůležitějších aspektů. Nástup do zaměstnání i odchod do penze jsou často velkými mezníky v našich životech. O nezastupitelné míře významu, který zaměstnání přikládáme, svědčí i jednoduchý fakt, že při představování lidé zmiňují svá zaměstnání, nebo se na ně dotazují, v prvních větách sdílené komunikace. (Jurečka, 2017).

Leckterý laik by si pod pojmem nezaměstnanost ve svých představách asocioval člověka, který zkrátka nemá práci. Tato představa je ve své podstatě správná, potřebuje nicméně další konkretizaci. Studenti, studující vysokou školu, formou denního studia, z logiky věci často nemohou z časových důvodů pracovat. Stejně tak lidé, kteří prodělávají dlouhodobou nemoc. Jsou tu také případy jednoho z rodičů, který zůstává na rodičovské, či se rozhodne věnovat rodině a odrostlejšími potomkům. Tyto příklady napovídají, že za

nezaměstnané označujeme ty, kteří práci nemají, přestože jsou jí schopni a zároveň jsou ve věku práceschopnosti. (Mankiw, 2018).

Nezaměstnanost s sebou přináší kromě problémů také sociální a zdravotní důsledky. Práce je nezbytná pro biologické, psychologické i sociální faktory. Majorita lidí v populaci má symbiotický vztah ke své práci, potažmo ke svému pracovišti. Přerušení takového vztahu pak bývá často prožíváno jako silná separace či ztráta. Právě to se poté odráží na úrovni biologické, psychologické i sociální. (Buchtová, 2013)

1.3 Členění nezaměstnanosti

V následujících stranách si rozčleníme nezaměstnanost z hlediska příčin vzniku nezaměstnanosti:

- Cyklická nezaměstnanost
- Frikční nezaměstnanost
- Strukturální nezaměstnanost
- Sezónní nezaměstnanost
- Technologická nezaměstnanost

Poté nezaměstnanost bude rozčleněna na dobrovolnou a nedobrovolnou.

1.3.1 Cyklická nezaměstnanost

Cyklická nezaměstnanost je zapříčiněna obecným snížením poptávky po práci, a to v důsledku s útlumovými fázemi hospodářského cyklu – recese, deprese, krize. Jinak řečeno k tomuto snížení poptávky po pracovní síle dochází v důsledku snížení AD (celkových výdajích) a HDP (produkce ekonomiky). Průvodním jevem tohoto druhu nezaměstnanosti je, že k ní dochází napříč takřka všemi odvětvími hospodářství dané ekonomiky. (Bayerová, 2021).

Cyklická nezaměstnanost je dle Brčáka et al. (2018) „v podstatě rozdílem mezi skutečnou a přirozenou mírou nezaměstnanosti. Přirozená míra nezaměstnanosti je součástí skutečné míry nezaměstnanosti a zbylá část je způsobena poklesem výkonu ekonomiky, tedy tím, nakolik je skutečný produkt nižší než potenciální“.

Jak již bylo výše uvedeno cyklická nezaměstnanost je spjata s hospodářskými cykly, při recesi, depresi a během krize, klesá hrubý domácí produkt, čímž roste počet nezaměstnaných. Oproti tomu, při expanzi hrubý domácí produkt je na vzestupu, díky

čemuž je na trhu práce poptáváno více zaměstnanců. Důležitým rozdílem vůči nezaměstnanosti strukturální je ten, že během cyklické nezaměstnanosti dochází ku zmenšení poptávky po práci ve všech odvětvích. (Pavelka, 2007).

1.3.2 Frikční nezaměstnanost

Mezi další druhy nezaměstnanosti patří tzv. frikční nezaměstnanost. Jedná se o kratší období nezaměstnanosti, kdy osoby přecházejí z jednoho pracovního místa na jiné, nebo osoby, které vstupují na trh práce. (Schiller, 2004).

Frikční nezaměstnanost lze tedy také definovat jako jev ke kterému dochází v důsledku neustálého pohybu lidí, kteří v určitých údobích svých životů hledají jiná zaměstnání. A to i za předpokladu, že by se daná ekonomika nacházela ve stavu plné zaměstnanosti. Ilustrativním příkladem může být například situace, kdy se lidé stěhují do nových měst a tam hledají svá nová zaměstnání. Taktéž si můžeme uvést ženy po mateřské dovolené nebo čerstvé absolventy, kteří se o svá první zaměstnání teprve ucházejí. (Samuelson & Nordhaus, 2013).

Nezanedbatelný podíl frikční nezaměstnanosti představují mladí lidé, kteří vstupují na trh práce. Často fluktuují a zaměstnání mění, hledají zkrátka pracovní místo dle svých představ s ohledem na své možnosti. Díky tomu nezdědka kdy dochází k jejich opakovanému nabytí statusu nezaměstnaný. (Brožová, 2018).

1.3.3 Strukturální nezaměstnanost

Dalším druhem nezaměstnanosti je strukturální, ta se vyznačuje tím, kdy na trhu práce dochází k nesouladu mezi kvalifikační strukturou poptávané a nabízené práce. Aplikujme si tuto definici na názorném příkladu, na trhu práce je například přebytek absolventů obchodních akademií, ačkoliv poptávka převažuje po pracovnících s kvalifikací v oboru informačních technologií či zdravotnictví. (Jurečka, 2017).

Již ze samotného názvu strukturální nezaměstnanost, lze vytušit, že k nezaměstnanosti dochází v důsledku probíhajících změn ve struktuře národního hospodářství, ty jsou zapříčiněny například zánikem určitých odvětví či naopak vznikem nových. K užívaným nástrojům na částečnou nápravu lze sáhnout po rekvalifikacích, ty jsou ovšem poměrně nákladné. (Bayerová, 2021).

Strukturální nezaměstnanost v sobě nese dvě důležité linie. Jedna z nich byla již výše zmíněna a tou je linie kvalifikační. Tou druhou pomyslnou úrovní je regionální. Nové podniky expandujících odvětví jsou málokdy alokovány do oblastí, kde zároveň dochází k útlumu odvětví zanikajících. Tato skutečnost vyvíjí velké požadavky na mobilitu volné pracovní síly, ale také na realitní trh s nemovitostmi, nájmy. (Brožová, 2018).

Indikátory strukturální nezaměstnanosti:

- Dlouhodobá nezaměstnanost: Vysoký podíl lidí nezaměstnaných po dlouhou dobu naznačuje strukturální nezaměstnanost
- Geografický nesoulad: Neschopnost pracovníků najít práci v jejich regionu i přes volná pracovní místa jinde
- Sektorový nesoulad: Rozdíly v poptávce a nabídce práce mezi různými sektory
- Dovednostní nesoulad: Rozdíl mezi dovednostmi pracovníků a požadavky zaměstnavatelů
- Demografické faktory: Například vysoká nezaměstnanost mezi mladými lidmi může ukazovat na strukturální problémy
- Změny v technologii: Automatizace a digitalizace mohou vést k zastarávání určitých dovedností
- Vzdělávací systém: Neschopnost vzdělávacího systému se přizpůsobit měnícím se požadavkům trhu práce. (Kotýnková & Němec, 2003).

1.3.4 Sezonní nezaměstnanost

Je typické, že některé profese jsou spjaty s určitým obdobím (sezónou – odtud opět odvozen samotný název dílčího druhu nezaměstnanosti), proto když toto období pomine, přirozeně přestane být o taková pracovní místa poptávka, poté vzniká sezonní nezaměstnanost. Pro ilustraci si opět uvedme několik takových typických odvětví, jedná se především o stavebnictví, cestovní ruch nebo zemědělství. Sezonní nezaměstnanost často bývá pokládána za součást nezaměstnanosti frikční. Z čehož vyplývá že se také podílí na přirozené míře nezaměstnanosti. (Brčák, 2018).

Abychom u sezonní nezaměstnanosti, ale jen neakcentovali absentující poptávku po zaměstnancích, uvedme si pro doplnění také pohled z druhé perspektivy, a to nabídky práce. Například letní období je pro mladou, stále studující, skupinu obyvatelstva ve

znamení prázdnin a povšechně volného času. Tento čas nezřídka kdy vyplňují krátkodobými brigádami. (Schiller, 2004).

Sezonní nezaměstnanost hraje významnou roli v zemích, v jejichž ekonomické struktuře zaujímá vysoký podíl odvětví, které často bývá označováno jako turistický průmysl, jako příklad si můžeme uvést Španělsko, Řecko, Itálie, Mexiko ale také Rakousko. (Jurečka, 2017).

1.3.5 Technologická nezaměstnanost

S nástupem 3. průmyslové revoluce a s ní spjatou robotizací vznikají stále větší obavy o ztrátu specifických pracovních míst. Technologická nezaměstnanost bývá často považována za součást strukturální nezaměstnanosti. Kvůli své povaze a stále narůstající dynamice je i přesto zmíněna v samostatné části. Tak jako byli koně využíváni před stoletím k transportu a následně nahrazeny mechanickými přepravními prostředky, tak se dnes vedou čilé diskuse o minimalizaci nákladů ve firmách, čehož má být dosaženo nejčastěji automatizací výroby. Lidského elementu pak u mnohých specifických zaměstnání nebude potřeba. Ilustrativním příkladem nám mohou být samoobslužné pokladny v maloobchodních řetězcích. Kdy v dnešní době jsou již takřka standardem. Zmíňme si například také ale bankovníctví, účetnictví a mnohé další sféry, kde dnes pokročilé algoritmy dokáží v leccem lidskou práci zastoupit, v některých faktorech jako je přesnost dokonce i zastínit. (Ford, 2009).

Nezaměstnanost způsobená robotizací a nástupem umělé inteligence se týká ztráty pracovních míst v důsledku zvyšující se automatizace a využívání pokročilých technologií. Tento trend může vést k významným změnám v pracovním trhu, přičemž některé dovednosti a povolání se stanou zastaralými, zatímco jiné, zejména ty vyžadující znalosti v oblasti technologií a digitálních dovedností, budou na vzestupu. Tento fenomén vyžaduje přeškolení a adaptaci pracovní síly, stejně jako změny ve vzdělávacím systému a pracovní politice, aby se zajistilo, že pracovníci mohou čelit výzvám a využívat příležitosti, které robotizace a umělá inteligence přináší. Toto specifické téma jako příčiny nezaměstnanosti si v poslední době získává stále větší mediální zájem. Idea, že technologický pokrok je destruktivní pro mnohá pracovní místa, má své kořeny v exponenciálním technickém pokroku. Technologická nezaměstnanost se váže se dvěma relativně nedávnými oblastmi počítačových věd: robotikou a umělou inteligencí.

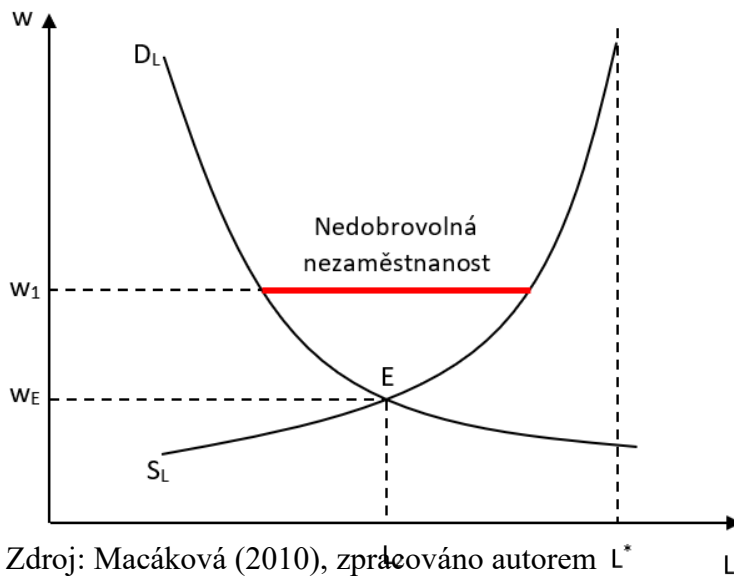
Zatímco robotika má ulehčit od manuální práce, umělá inteligence nahrazuje mnohé kognitivní funkce člověka. (Bordot, 2022).

1.3.6 Dobrovolná a nedobrovolná nezaměstnanost

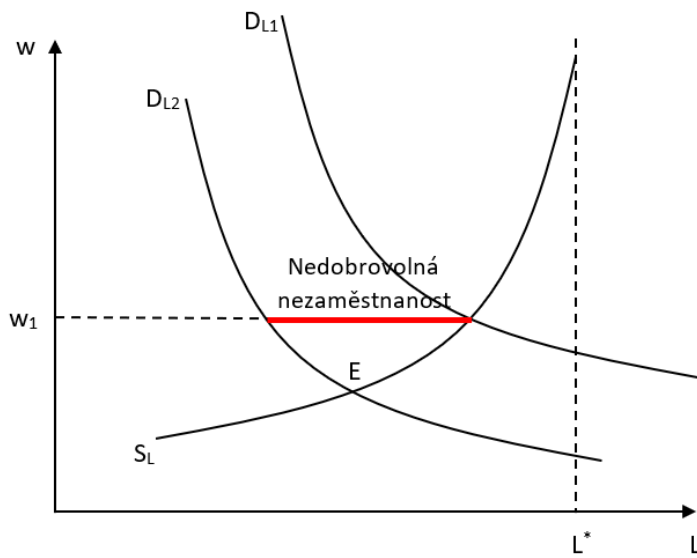
Dobrovolná nezaměstnanost je často chápána negativně, i přes to, že její existence samotnou efektivitu ekonomiky nakonec nijak negativně ovlivňovat nemusí. Dobrovolně nezaměstnaní lidé často dávají přednost studiu, volnému času a jiným činnostem před prací při stávající mzdové sazbě. Mezi dobrovolně nezaměstnané řadíme taktéž frikčně nezaměstnané. Dobrovolně nezaměstnaní mohou mít pracovní příležitosti, nabídky, ale dále pilně hledají lépe placenou pracovní pozici či zohledňují další faktory zaměstnání pro ně důležité. Existuje celá řada důvodů, proč dobrovolně nezaměstnaní mohou upřednostňovat nepracovat. Důležité je vyzdvihnout skutečnost, že do určité míry dobrovolná nezaměstnanost nemusí mít vždy negativní dopady na efektivitu ekonomiky. Existence určité míry nezaměstnanosti naopak může paradoxně napomáhat maximalizaci čistého ekonomického blahobytu. (Samuelson & Nordhaus, 2013).

K nedobrovolné nezaměstnanosti dochází v případech, kdy nezaměstnaná populace hledá práci za aktuálně nabízenou mzdu, která na trhu převládá. Část z nich by dokonce akceptovala mzdové podmínky nižší, i přes to práci nemohou najít. Na trhu práce v takové situaci hovoříme o nedostatečné poptávce po práci. Mezi hlavní příčiny nedobrovolné nezaměstnanosti řadíme existenci překážek brání poklesu mzdové hladiny. Další příčinou mohou být odborové svazy, pokud mají jako cíl prosazení vyšších mezd, nebo zvýšení minimální mzdy státem. Tuto situaci ilustruje graf číslo 2. Minimální mzda byla v mnoha státech světa zavedena proto, aby nebyla zneužívána ekonomická převaha firem. (Jurečka, 2023).

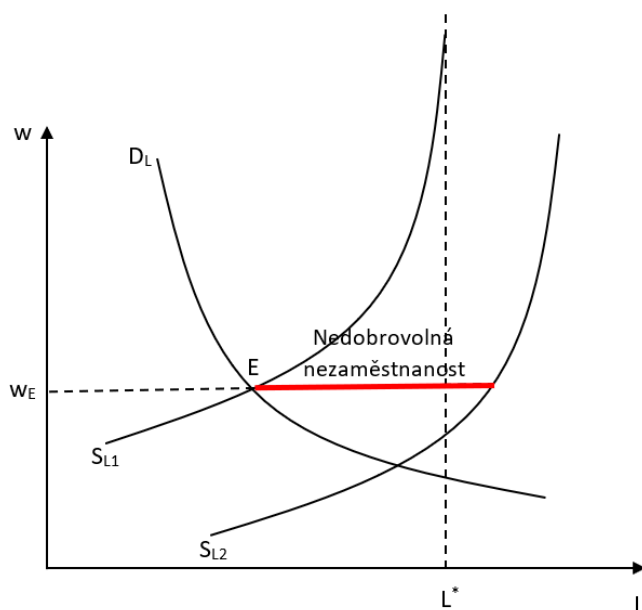
Graf 2: Nedobrovolná nezaměstnanost v důsledku růstu minimální mzdy



Graf 3: Nedobrovolná nezaměstnanost v důsledku poklesu poptávkové křivky



Graf č. 4: Nedobrovolná nezaměstnanost v důsledku růstu nabídkové křivky



Zdroj: Macáková (2010), zpracováno autorem

1.4 Příčiny nezaměstnanosti

Příčiny nezaměstnanosti mohou být různorodé. Tyto příčiny zahrnují ekonomické, sociální, ale i politické faktory. Mezi hlavní příčiny patří ekonomické recese, technologický pokrok vedoucí k automatizaci, robotizaci, strukturální změny v ekonomice, globalizace, neefektivní pracovní trhy, vzdělávací a dovednostní nesoulad a vládní politiky. Sociálně-ekonomický kontext, včetně demografických trendů a pracovních zvyklostí, také hraje klíčovou roli. Významná je rovněž adaptace trhu práce a flexibilita pracovní síly, která může zmírnit dopady těchto faktorů na nezaměstnanost. (Mankiw, 2019).

Mezi nejčastěji uváděné příčiny nezaměstnanosti bývají uvedené následující:

- Zákon o minimální mzdě
- Odbory a kolektivní vyjednávání
- Efektivnostní mzda

Zákon o minimální mzdě

Pakliže zákon stanoví úroveň minimální mzdy nad úroveň, která by dopomohla k vyrovnání nabízené a poptávané množství práce, pak vytváří přebytek práce – čili nezaměstnanost. (Liška, 2002)

Firmy, které jsou donuceny vyplácet vyšší mzdu v důsledku navýšení minimální mzdy, a zároveň tato úroveň převyšuje mezní produktivitu méně kvalifikovaných zaměstnanců, začnou mezi svými zaměstnanci selektovat ty s nižší kvalifikací a propouštět je. Takoví lidé s nízkou kvalifikací mají často problém sehnat zaměstnání nové a častěji se také zařazují do skupiny dlouhodobě nezaměstnaných osob. (Jurečka, 2023).

Odbory a kolektivní vyjednávání

Odbory mohou pod hrozbou stávek často jednat o navýšení mezd, a to i v situacích, kdy jsou takto často navýšené mzdy nad rovnovážnou úroveň. To pak ve výsledku vede k vyšší nezaměstnanosti. Kolektivního vyjednávání se zpravidla účastní již stávající zaměstnanci, proto se hrozby nezaměstnanosti, která vzniká v důsledku jejich vyjednávání, nehrozí.

Pakliže jsou odboráři ve svém vyjednávání úspěšní, mzdy se zvýší nad rovnovážnou úroveň, což zvýší množství nabízené práce, klesne naopak množství poptávané práce. Důsledkem je tedy vznik nedobrovolné zaměstnanosti. (Jurečka, 2023).

Efektivnostní mzda

Efektivnostní mzda bývá definovaná jako taková, při které firmy vyplácejí zaměstnancům vyšší mzdy, aby zvýšili jejich produktivitu a minimalizovali riziko fluktuace, v důsledku čehož uspoří na potenciálním náboru zaměstnanců nových. Takové mzdy, které jsou v komparaci s konkurencí vyšší, mají přilákat kvalitnější pracovní síly. (Liška, 2002)

Dle Mankiwa (2019) má efektivnostní mzda také významné dopady na zdraví zaměstnanců. Firmy, které platí vyšší než rovnovážné mzdy svým zaměstnancům, by měli profitovat z vyšší efektivity práce, protože tito zaměstnanci mají díky vyšším mzdám ke kvalitnějším potravinám. Dále Mankiw (2019) ilustruje příklad efektivnostní mzdy na Henrym Fordovi, který ve své době takřka revoluční ideu efektivnostní mzdy, použil ve svých fabrikách a přišel s tzv. „5\$ work day“. Byť se to modernímu člověku nemusí zdát, tehdy to byl téměř dvojnásobek průměrné mzdy. Reakce na sebe nenechala dlouho čekat a před jeho továrnami se začaly tvořit dlouhé fronty zájemců o práci. Jeho zaměstnanci oproti konkurenci měli minimální absence v práci, svou práci navíc vykonávali dobře a efektivita práce rostla.

1.5 Dopady nezaměstnanosti

Z elementárního dělení jsou důsledky nezaměstnanosti rozdělovány do dvou kategorií. Sociální a ekonomické.

Ekonomické dopady:

- Nižší daňové příjmy
- Nižší spotřebitelské výdaje
- Dopad na duševní zdraví
- Sociální nepokoje
- Zatížení sociálních služeb
- Ztráta kvalifikace pracovní síly
- Vyšší výdaje státního rozpočtu na podporu v nezaměstnanosti
- Ztráta produkce

Ekonomické dopady nezaměstnanosti se dají souhrnně definovat jako plýtvání zdroji, které má daná ekonomika k dispozici. Pakliže míra nezaměstnanosti dosahuje vyšších hodnot než přirozená míra nezaměstnanosti, ekonomika svou produkcí nedosáhne úrovně potenciálního produktu. Přetrvávající nezaměstnanost může brzdit hospodářský růst, protože značná část pracovní síly se aktivně nepodílí na výrobě a inovacích. Pomalejší hospodářský růst může mít řadu negativních důsledků pro rozvoj země. (Volejníková, 2018).

„Okunův zákon říká, že je-li skutečná míra nezaměstnanosti o 1 procentní bod nad úrovní přirozené míry nezaměstnanosti, skutečný produkt bude o 2 procentní body pod svou potenciální úrovní“ takové je znění definice dle Pavelky (2007, s. 127).

Sociální dopady nezaměstnanosti jsou často spojovány se sociálně patologickými jevy jako je kriminalita, xenofobie, sebevraždy, zvýšená konzumace návykových látek. Ztráta zaměstnání je pro určitou část obyvatel po určitém časovém intervalu spjata dokonce se zdravotními problémy. Především se tato skutečnost pak odráží na psychickém zdraví, které následně negativně ovlivňuje společenské, rodinné a osobní vztahy těchto jedinců. Prokázán vztah mezi mírou nezaměstnanosti a zhoršeným zdravím bylo provedeno mnoho studií. (Brčák, 2018).

Důležitou skutečností u nezaměstnanosti je rozlišování té dlouhodobé. Dlouhodobě nezaměstnaní jsou charakterizováni jako ti, kteří jsou bez zaměstnání déle než jeden rok.

U této skupiny obyvatel je velkým problémem to, že ztrácejí pracovní návyky, a jsou také mnohem méně atraktivní z perspektivy potenciálního zaměstnavatele. Jejich šance na nalezení nového pracovního uplatnění jsou tak zúžena. (Pavelka, 2007).

Dlouhodobá nezaměstnanost může mít hluboký dopad na duševní zdraví, což vede ke stresu, úzkosti a depresi postižených osob. Výsledné zhoršení duševní pohody může jednotlivcům ztížit schopnost najít si nové zaměstnání a aktivně se zapojit do ekonomiky. Nezaměstnanost s sebou také vytváří zvýšený tlak na sociální služby, jako je zdravotní péče, pomoc s bydlením a vzděláváním. Vzhledem k tomu, že jednotlivci a rodiny se potýkají s finančními problémy, mohou vyžadovat větší podporu ze strany těchto služeb, což dále vyčerpává veřejné zdroje. (Mankiw, 2021).

Vlivem dlouhodobé nezaměstnanosti je zapříčiněna také hrozba vzniku či vzrůstu schodku státního rozpočtu. Tato skutečnost je způsobena vyplácením podpor v nezaměstnanosti, ale i nutností financovat chod úřadů práce a také výdaji, které jsou spjaty s financováním aktivní politikou nezaměstnanosti. Na druhé straně je to pak snížení příjmu do státní pokladny, protože nedochází k odvodům na daních z příjmu, které by plynulo do státního rozpočtu, kdyby nezaměstnaní pracovali. Nepracující také státu odvedou méně z hlediska své spotřeby, například na DPH a spotřebních daní, jelikož mají zkrátka nižší disponibilní důchod. Lidé, kteří navíc dlouhodobě nepracují ztrácejí pracovní návyky, schopnosti, zkušenosti i praktické a teoretické znalosti. Člověk, který je dlouhodobě nezaměstnaný je po delší době ve svém nástupu do nového zaměstnání méně produktivní. Ztráta zaměstnání s sebou nese také hrozbu sociální izolace. Takový člověk se často potýká se ztrátou kontaktů, možnou autoritou v rodině či společenské prestiže. Mezi průvodní jevy patří také snížené sebevědomí, psychické problémy, a tím se může podlamovat další motivace k aktivnímu hledání si zaměstnání, což celý problém může jen potencovat. (Jurečka, 2023).

1.6 Měření nezaměstnanosti

Pro potřeby sledování vývoje nezaměstnanosti členíme obyvatelé dané ekonomiky do dvou následujících elementárních skupin:

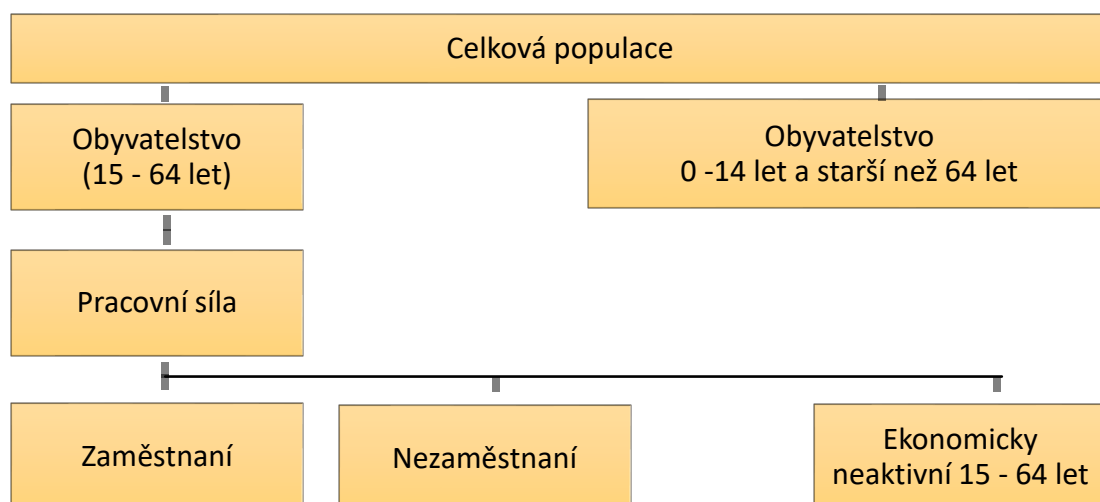
- Zaměstnaní (značeno L, z anglického Labourers) – jsou obyvatelé ve věkové kategorii 15 až 64 let, tato skupina vykonává jakoukoliv odměňovanou práci, a to jak samostatně, tak v zaměstnaneckých poměrech. Stěžejním kritériem pro

zařazení mezi zaměstnané je vyvíjení odměňované pracovní aktivity. Nezáleží přitom na charakteru těchto aktivit z optiky časového trvání, jinými slovy, je jedno jestli pracovní aktivita má sezónní, dočasný, příležitostný nebo trvalý charakter, nebo jestli simultánně probíhalo studium.

- Nezaměstnaní (značeno U, z anglického Unemployed) – skupina obyvatel, kteří práci aktivně hledají. V České republice jsou tak označováni ti, kteří jsou registrováni na úřadech práce, signifikantním znakem také bývají charakterizováni jako dosažitelní, míněno, že jsou schopni bezprostředně nastoupit do zaměstnání při nabídce vhodného pracovního místa.
- Ostatní, ekonomicky neaktivní – tato část obyvatelstva je charakterizována jako osoby, které nejsou pracovní silou (starobní důchodci, děti), osoby, které absolvují rekvalifikační kurzy, dlouhodobě nemocní, studenti, lidé na rodičovské dovolené. Další skupinou obyvatel, kteří jsou přiřazeni mezi ekonomicky neaktivní, jsou ti, kteří jsou bez práce, práci nechtějí a ani ji aktivně nevyhledávají. Někteří z této skupiny bývají označovány jako tzv. odrazené osoby, které se považují jako určitá rezerva pracovních sil.

Zaměstnaní a nezaměstnaní společně představují ekonomicky aktivní obyvatelstvo (EA, z anglického Economically Active Population) čili pracovní sílu dané ekonomiky. (Volejníková, 2019).

Obrázek č. 1: Rozdělení populace



Zdroj: Holman (2010), vlastní tvorba

Samotné měření nezaměstnanosti vyjadřuje podíl nezaměstnaných na celkovém počtu práce schopným počtu lidí, kteří jsou pracovat ochotní. (Holman, 2010).

Obrázek 2: Míra nezaměstnanosti

$$u = \frac{U}{L + U}$$

Zdroj: Holman (2010), zpracováno autorem

Pro deskripci obecné situace na trhu práce je také velice užívaným nástrojem posuzování šance nezaměstnaných na nalezení volného pracovního místa. Pro tento účel je užívána komparace počtu uchazečů o zaměstnání vůči počtu pracovních míst. Tento vztah čili míra volných míst oproti míře nezaměstnanosti interpretuje tzv. Beveridgeova křivka. (Jurečka, 2023).

1.7 Politika zaměstnanosti

Úkol řešit nezaměstnanost spočívá především na státu, a tomu se věnuje takzvaná státní politika zaměstnanosti. Hlavním úkolem je dosáhnout rovnováhy na trhu práce, sekundárním je efektivní využití pracovní síly populace a zabezpečení práva na zaměstnání. Státní politika zaměstnanosti do dění nezasahuje přímo, nýbrž pouze reaguje na neustále se měnící vývoj a probíhající změny v ekonomice. Zásahuje zde snahami ve formě podpory obou stran trhu práce. Snaží se o optimalizaci podmínek pro zabezpečení dalšího fungování tohoto trhu. (Volejníková, 2019).

Dle Pavelky (2007, s. 129) „vláda používá dva základní typy opatření souvisejících s nezaměstnaností. Jedná se o pasivní a aktivní politiku zaměstnanosti“.

V níže uvedené tabulce je rozepsán přehled nástrojů aktivní a pasivní politiky zaměstnanosti.

Tabulka číslo 1: Běžné nástroje politiky zaměstnanosti

Aktivní politika zaměstnanosti	Pasivní politika zaměstnanosti
Veřejné služby zaměstnanosti (Úřady práce, agentury zprostředkování práce, poradenství apod.)	Finanční podpora v nezaměstnanosti
Příprava a výcvik na práci (například rekvalifikační kurzy)	Možnost odchodu do předčasného důchodu
Programy pro mladé nezaměstnané, absolventy a programy pro handicapované osoby	
Podpora vytváření nových pracovních míst (podpora vytváření nových pracovních míst v soukromých firmách, veřejných institucích a podpora nově začínajících podnikatelů)	

Zdroj: Brčák et al (2018), zpracováno autorem

1.8 Přirozená míra nezaměstnanosti

„Přirozená je taková míra nezaměstnanosti, při níž jsou síly, které působí směrem ke zvyšování a snižování cenové a mzdové inflace, vyrovnané. Při přirozené míře je inflace stálá – nevykazuje tendenci ke zvyšování ani ke snižování. V soudobé ekonomice, která se snaží zabránit vysokým mírám inflace, je přirozená míra nezaměstnanosti nejnižší mírou nezaměstnanosti, která je udržitelná; vyjadřuje tedy nejvyšší udržitelnou úroveň zaměstnanosti a odpovídá potencionálnímu produktu země“, takto definují přirozenou míru nezaměstnanosti Samuelson a Nordhaus (2013, s. 296).

V minulosti byla ekonomy široce akceptovaná teorie plné zaměstnanosti, ta byla postavena na inflaci, kdy se snažili eliminovat veškerou nezaměstnanost. Přirozená míra nezaměstnanosti oproti tomu nestojí na inflačních trendech. Přirozená míra nezaměstnanosti počítá s frikční a strukturální nezaměstnaností, projevuje se v dlouhodobém horizontu, a to právě proto, že v krátkodobém pohledu inflace i míra nezaměstnanosti podléhá více výkyvům. Tato skutečnost také poukazuje na fakt, že

koncept přirozené míry nezaměstnanosti dále nespécifikuje krátkodobé inflační efekty. (Schiller, 2004).

Faktory ovlivňující přirozenou míru nezaměstnanosti:

- Vládní politika – státní politika zaměstnanosti poměrně výrazně ovlivňuje trh práce. Demotivačním prvkem pro určitou skupinu obyvatel pracovat by například byla vysoká podpora v nezaměstnanosti, kterou si definuje sám stát.
- Demografické změny – vyšší míra nezaměstnanosti typicky postihuje vybrané skupiny obyvatelstva, jmenovitě pak zejména ženy a absolventy škol. Z toho vyplývá, že pokud ku příkladu na trh práce vstupují silné populační ročníky, lze očekávat, že přirozená míra nezaměstnanosti vzroste.
- Strukturální změny v politice – úroveň strukturální nezaměstnanosti, která je nedílnou součástí přirozené míry nezaměstnanosti je odrazem úpadkem některých odvětví a expanzí odvětví jiných. (Pavelka, 2007).

1.9 Doba trvání a frekvence nezaměstnanosti

Mezi důležité charakteristiky nezaměstnanosti je její délka trvání. Doba trvání nezaměstnanosti je závislá na cyklických faktorech aktuálního stavu ekonomiky a na strukturálních charakteristikách trhu práce. Prodlužování průměrné délky nezaměstnanosti má řadu negativních důsledků.

Frekvence nezaměstnanosti je určena průměrným číslem, kolikrát za sledované období jsou pracovníci nezaměstnaní. Frekvence závisí na výkyvech agregátní poptávky po zboží a službách, z níž vychází poptávka po práci. Frekvence nezaměstnanosti je také spjata s poptávkou po práci jednotlivých firem v dílčích odvětvích a oblastech. (Mach, 2001).

1.10 Instituce zabývající se nezaměstnaností

- Úřady práce
 - Úřad práce hraje klíčovou roli v ekonomice tím, že slouží jako prostředník mezi nabídkou a poptávkou na trhu práce. Jeho úkoly zahrnují podporu nezaměstnaných při hledání práce, poskytování informací o volných pracovních místech, provádění rekvalifikací, vyplácení dávek v nezaměstnanosti a podporu při návratu do zaměstnání. Úřad práce také spolu spolupracuje s firmami při hledání vhodných kandidátů na volná pracovní

místa a může nabízet poradenství a podporu zaměstnavatelům. (Kotýnková & Němec, 2003).

- Český statistický úřad
 - Český statistický úřad hraje klíčovou úlohu ve sběru, analýze a poskytování statistických dat týkajících se nezaměstnanosti v České republice. Jeho úkolem je shromažďovat a zpracovávat data o pracovním trhu, včetně míry nezaměstnanosti, struktury nezaměstnaných dle věku, vzdělání, doby trvání nezaměstnanosti a dalších faktorů. Tyto informace jsou nezbytné pro vládu, politiky, podniky a výzkumné instituce k pochopení stavu pracovního trhu, plánování ekonomických a sociálních politik a informování veřejnosti. Český statistický úřad také poskytuje data pro mezinárodní srovnání a sleduje trendy v nezaměstnanosti v kontextu globálního ekonomického vývoje. (Český statistický úřad, 2021b)
- Ministerstvo práce a sociálních věcí
 - Je nadřazeno úřadům práce a jednotlivých pracovišť České správy sociálního zabezpečení.
 - Jedná se o zásadní vládní instituci, která se zabývá širokou škálou sociálních a pracovních záležitostí. Mezi jeho hlavní kompetence patří:
 - Formulace pracovních a právních politik – vytváří strategie a politiky, které se týkají zaměstnanosti, pracovních podmínek, sociálního zabezpečení
 - Legislativa a regulace – navrhuje a implementuje zákony týkající se pracovních vztahů, sociálního zabezpečení a ochrany práv zaměstnanců
 - Podpora zaměstnanosti a trhu práce – koordinuje programy zaměstnanosti, včetně rekvalifikačních kurzů, a podporuje integraci nezaměstnaných na trh práce
 - Sociální ochrana a pomoc – zajišťuje sociální služby a dávky pro osoby v nouzi
 - Spolupráce s Úřady práce – koordinuje a dohlíží na činnost úřadů práce a jiných relevantních institucí (Ministerstvo práce a sociálních věcí, 2019).

1.11 Podpora v nezaměstnanosti

Podpora v nezaměstnanosti v České republice je poskytována osobám, které ztratí práci a splňují určité podmínky. Tyto podmínky jsou: být bez práce, být registrován na úřadu práce do evidence uchazečů o práci, být účastníkem sociálního pojištění, a to nejméně rok za uplynulé poslední dva roky. Tato podpora zahrnuje finanční příspěvek od státu, který má pomoci nezaměstnaným v období hledání nového zaměstnání. Výše podpory a doba jejího poskytování závisí na předchozím zaměstnání a délce předchozího zaměstnání. Kromě finanční pomoci mohou nezaměstnaní využívat služeb úřadů práce, například poradenství při hledání nové práce. Podpora je svou výší nastavena k motivaci k co nejrychlejšímu návratu na trh práce.

2 Nezaměstnanost v České republice

V následující kapitole se pokusím popsat nezaměstnanost v České republice. Zprvu nezaměstnanost České republiky porovnám s dalšími zeměmi Evropské Unie. Následně se budu již zabývat výhradně tuzemskou nezaměstnaností, nejprve se zaměřím na vývoj nezaměstnanosti v čase, což pokládám za esenciální pro širší pochopení soudobé situace. Následně se pokusím umně ilustrovat poměrně velké rozdíly v nezaměstnanosti napříč kraji České republiky. Nezaměstnanost je výzvou, která ovlivňuje ekonomiky po celém světě a Česká republika není výjimkou. Analyzovat a porozumět faktorům ovlivňujícím nezaměstnanost v této zemi je klíčovým krokem k nalezení účinných opatření a politik, které by mohly tuto situaci zlepšit.

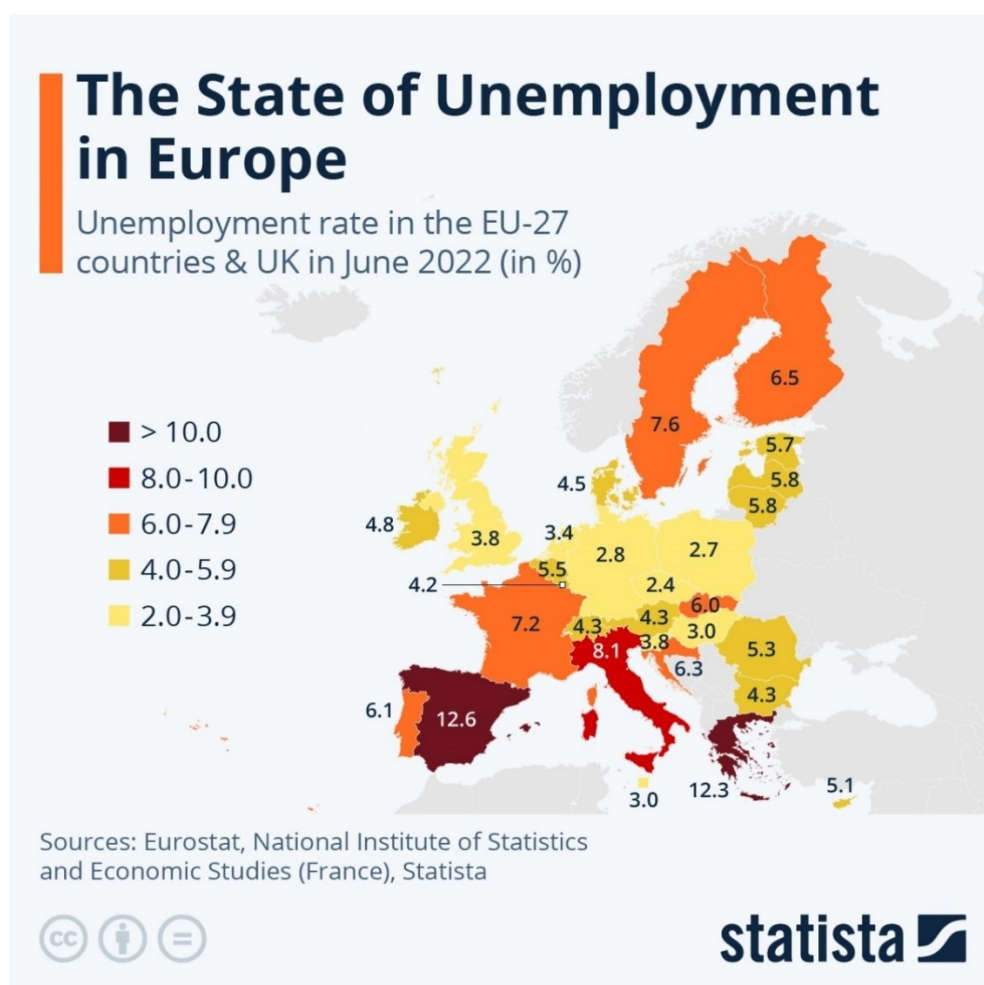
2.1 Nezaměstnanost České republiky v komparaci se zeměmi Evropské Unie

Jak ukazují data Eurostatu, v červnu roku 2022 byla nezaměstnanost v zemích evropské sedmadvacítky a Británie nejvíce rozšířena v jižních státech Evropské Unie. Nejvyšší nezaměstnanost s mírou 12,6% obsazuje pomyslnou první příčku žebříčku Španělsko, v závěsu za ním Řecko s nezaměstnaností 12,3%, následuje Itálie s 8,1%. Jak je vidno na grafickém znázornění níže, tyto jižní státy Evropy jsou svou barevnou saturací ve velkém kontrastu se zeměmi jako je Švýcarsko (2% míra nezaměstnanosti), Česká republika (2,4% nezaměstnanosti), Polsko (2,7% nezaměstnanosti) a Německo (2,8% mírou nezaměstnanosti). Průměr míry nezaměstnanosti Evropské Unie byl ve sledovaném období 6%, což je o 1,2 procentního bodu nižší výsledek než rok předešlý. Trend oproti loňskému roku se dá tedy charakterizovat jako pozitivní. Dle dat Eurostatu bylo ve sledovaném období téměř 13 milionů nezaměstnaných, rok předtím byla tato hodnota o více než 2 miliony lidí větší. (Eurostat, 2022).

Dovolím si krátký komentář k výrazným rozdílům míry nezaměstnanosti jižní Evropy a zbytku států kontinentu. Vyšší míra nezaměstnanosti jižních států Evropy v porovnání s evropským průměrem je zapříčiněna mnoha faktory, ty zahrnují specifický ráz tamějších ekonomik. Ekonomiky států jižní Evropy byly historicky dlouho spjaty s větším podílem zemědělství a tradičních průmyslových odvětví. Ty jsou často méně stabilní a náchylnější k ekonomickým výkyvům v komparaci se sektory služeb a

technologií. Tyto rozdíly mohou vést k vyšší míře nezaměstnanosti především pak během hospodářského poklesu. Vidno to bylo například v době globální ekonomické krize v roce 2008. Tato krize obzvláště tvrdě prohloubila stávající slabá místa v jejich ekonomikách. Zotavování z této krize bylo na jihu Evropy (především pak jmenovitě země: Španělsko, Řecko, Itálie) v komparaci s jinými částmi kontinentu pomalejší. Za zmínku také stojí vysoká úroveň veřejného dluhu, která dále prohloubila hospodářský pokles a s tím spjatou míru nezaměstnanosti. (Ray Hudson a Jim Lewis, 2022).

Obrázek číslo 3: Nezaměstnanost států v Evropě



Zdroj: Eurostat (2022)

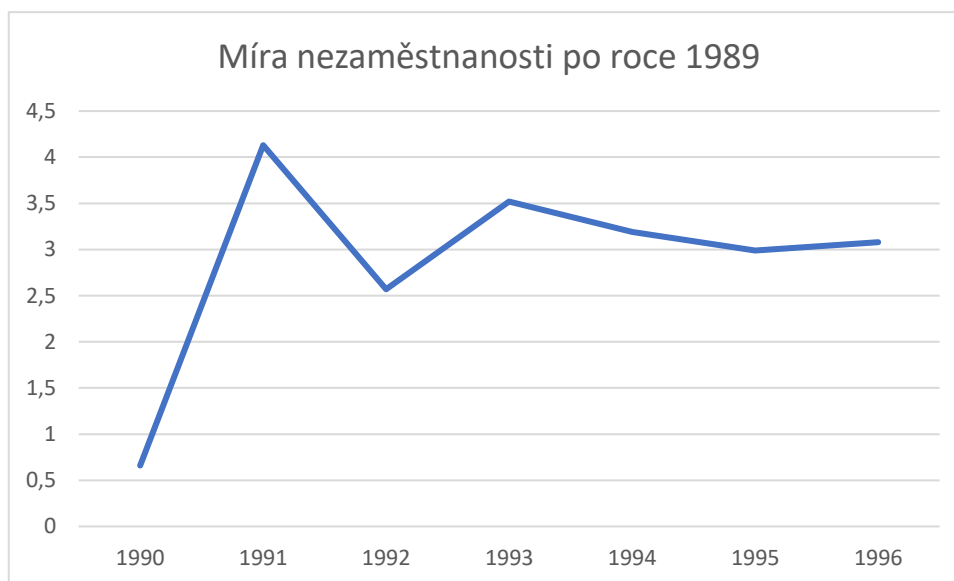
2.2 Nezaměstnanost České republiky v čase

Pro popis vývoje míry nezaměstnanosti České republiky je nutno se zaměřit na historický kontext, ekonomické cykly, politické a tržní reformy a aktuální statistiky. Tuzemská míra nezaměstnanosti byla ovlivněna transformací ekonomiky po roce 1989, vstupem do Evropské Unie, ale také vlivy globálních ekonomických krizí, nemalou měrou se taktéž na nezaměstnanosti podepsala pandemická situace COVID-19 a válečný konflikt na Ukrajině. V čase díky grafickému znázornění vývoje míry nezaměstnanosti je možné veškeré tyto souvislosti reflektovat.

2.2.1 Transformace ekonomiky České republiky po roce 1989

Přechod z plánované ekonomiky na tržní hospodářství po roce 1989 byla jednou z největších výzev v naší historii. Hlavními tématy byla privatizace státních podniků, restrukturalizace podniků, integrace do evropských a světových trhů, s čímž souvisí i pozdější vstup do Evropské unie a její dopad na tuzemskou ekonomiku. Po roce 1989 česká ekonomika čelila mnoha sociálním a ekonomickým výzvám, včetně vlivu na pracovní trh a míru nezaměstnanosti. Míra nezaměstnanosti zpočátku vzrostla v důsledku zmiňovaných restrukturalizací státních podniků a zavírání neefektivních výrobních jednotek. Ke stabilizaci pracovního trhu v 90. letech přispěly rozsáhlé privatizační programy, které se podílely na tvorbě prostoru pro vznik soukromého sektoru a přilákaly zahraniční investice. Tomuto období se také přezdívá tzv. první vlna, v tomto období přicházeli o zaměstnání kvalifikovaní pracovníci. Tato vlna nezaměstnanosti byla, ovšem utlumena díky tehdejšímu rozmachu bankovníctví, obchodu, pojišťovnictví, obchodu s realitami a soukromým a státním sektorem. Kromě těchto restrukturalizačních změn, tehdejší vláda přišla s mnoha programy pro zmírnění nastanuvšího růstu nezaměstnanosti, například rekvalifikačními programy a podporou malého a středního podnikání. Na grafickém znázornění níže můžeme sledovat počáteční výkyv v asociaci s těmito tehdy probíhajícími změnami uvnitř České republiky, míra nezaměstnanosti ve své tzv. první vlně se projevila vzrůstem nezaměstnanosti v roce 1990 – 1991, v dalších letech nastala stabilizace tohoto výkyvu. (Židek, 2017).

Graf číslo 5: Míra nezaměstnanosti po roce 1989

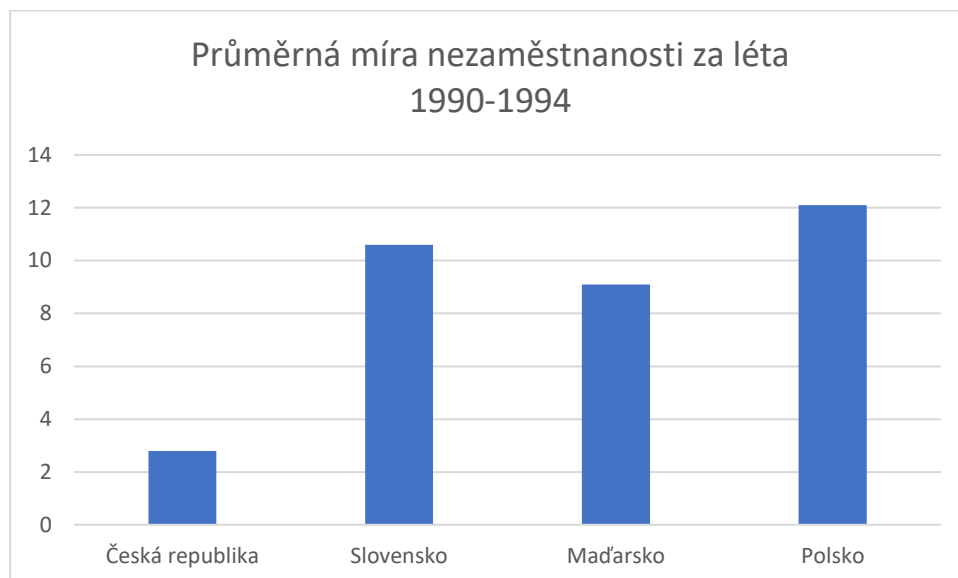


Zdroj: MPSV (2010), vlastní zpracování

Zvýšená míra nezaměstnanosti po pádu komunistického režimu soužila především oblasti České republiky, které byly spjaty s těžkým průmyslem a velká města. Nastalá situace byla způsobena ztrátou dosavadních odbytišť (tehdejšího trhu RVHP). (Mareš, 1994).

Pro lepší pochopení tehdejší situace nezaměstnanosti ještě uvádím do komparace země Visegrádské čtyřky. A to i z jednoduchého důvodu kulturní blízkostí těchto zemí, především pak ale proto, že nás pojí minulost sféry sovětského vlivu. Všechny země čelily ve sledovaném období podobným výzvám jako tuzemsko. Na grafu níže uvádím průměrnou míru nezaměstnanosti pro tyto čtyři země. Česká republika v tomto sloupcovém grafu působí takřka jako zázrak. Čím byla tak malá míra nezaměstnanosti zapříčiněna? Obecně se uvádí několik faktorů, které sehrály roli během a po ekonomické transformaci. Tehdejší vláda společně s Českou národní bankou devalvovala měnu. Drasticky snížila hodnotu koruny na mezinárodních měnových trzích a podnikla kroky k udržení nízkého kurzu. A byť tento krok nebyl vůči srovnávaným zemím nikterak unikátní, míra devalvace naší měny, spolu s produktivitou českých pracovníků snížila jednotkové náklady na práci daleko pod úroveň zemí Visegradu. Tento fakt spolu s demografickou výhodou (blízkost prosperujícím západním trhům) České republice zajistil vysokou poptávku po produktech, a tedy tím i vysokou poptávku po českých pracovnících a související nižší míru nezaměstnanosti. (Pick, 1996).

Graf číslo 6: Míra nezaměstnanosti v letech 1990 až 1994



Zdroj: Eurostat (1998), vlastní zpracování

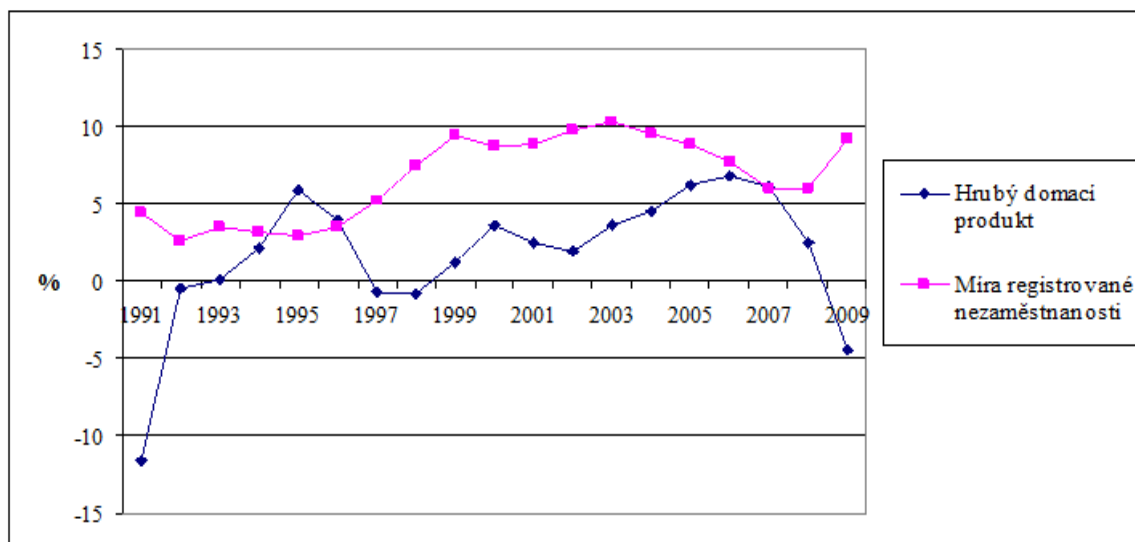
Dle Židka (2017) nízká nezaměstnanost v první polovině 90. let byla zapříčiněna dobrou kvalifikační strukturou obyvatelstva, poměrně malým procentem pracovních sil zaměstnaných v agrární sféře, vysoká úroveň vzdělanosti a poddimenzovaný terciární sektor, ve kterém se následně mohl uplatnit podíl nezaměstnané pracovní síly.

2.2.2 Druhá polovina 90. let až po vstup do EU

V druhé polovině devadesátých let míra nezaměstnanosti začala prudce narůstat a svého vrcholu dosáhla roku 2003, kdy míra nezaměstnanosti vůbec poprvé v moderních dějinách naší země atakovala dvouciferné hodnoty procentuálního bodu. Co bylo příčinou? V roce 1996 došlo k výraznému zpomalení hospodářského cyklu, a také k poklesu pracovníků v průmyslových podnicích. Následujícího roku začala další etapa opětovné hospodářské recese, která trvala až do poloviny roku 1999. Tady je zajímavé, že byť recese ustala a ekonomika opět začala růst, nezaměstnanost se stále držela na vysokých hodnotách, tuto nezaměstnanost již nemůžeme nazvat cyklickou, jde o zvýšení přirozené míry nezaměstnanosti. Důvodem byl fakt, že doposud nebyli našinci zvyklí, být nezaměstnaní (za komunismu klasifikováno jako příživnictví). Dle Holmana (2010) si lidé zvykli využívat štědrého sociálního systému a prostou možnost raději nepracovat. První rok druhého milénia se hospodářská situace v tuzemsku opět zlepšila a nezaměstnanost

klesla. Tato tvrzení dokládám obrázkem níže, kde je vidět nápadná synergie obou grafů mezi vývojem HDP a míry nezaměstnanosti ve sledovaném období.

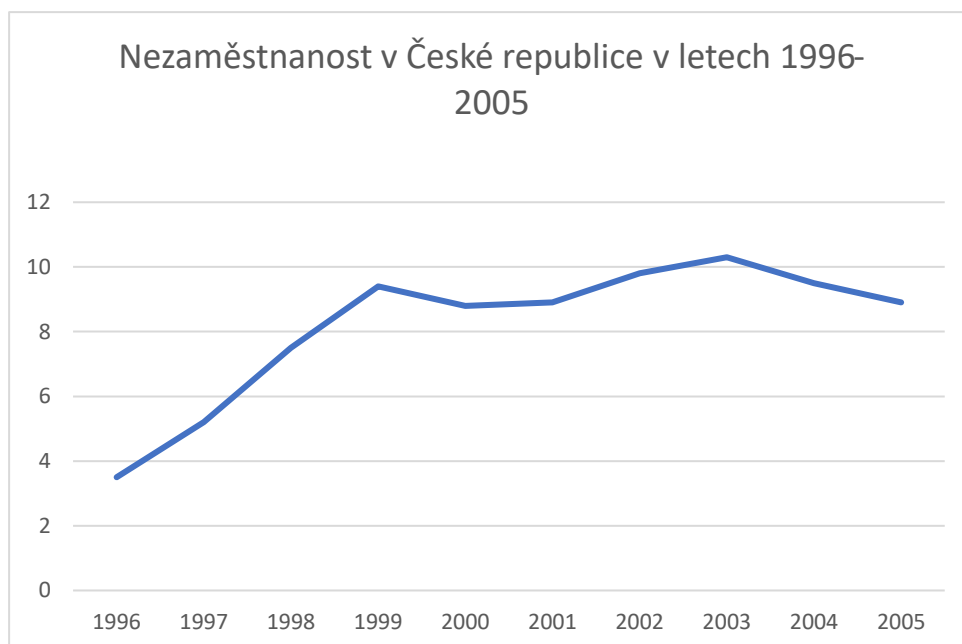
Graf číslo 7: Vývoj domácího produktu s mírou nezaměstnanosti v letech 1991 až 2009



Zdroj: Uchazeči o zaměstnání a volná pracovní místa 1991 – 2009, SSZ MPSV ČR. Česká republika: hlavní makroekonomické ukazatele, ČSÚ.

Období začátku milénia se vyznačovalo především snahou, o splnění podmínek ke vstupu do Evropské unie. Největší zásluhou na zrychlení ekonomického růstu měla tuzemská poptávka, kdy rostla především spotřeba domácností, která se promítla do tržeb maloobchodů. Míra nezaměstnanosti však zůstávala na vysoké úrovni. Nezaměstnanost měla, ovšem díky pozdějšímu vstupu do Evropské unie značně klesající tendence. (ČSÚ, 2003).

Graf číslo 8: Nezaměstnanost v letech 1996 až 2005

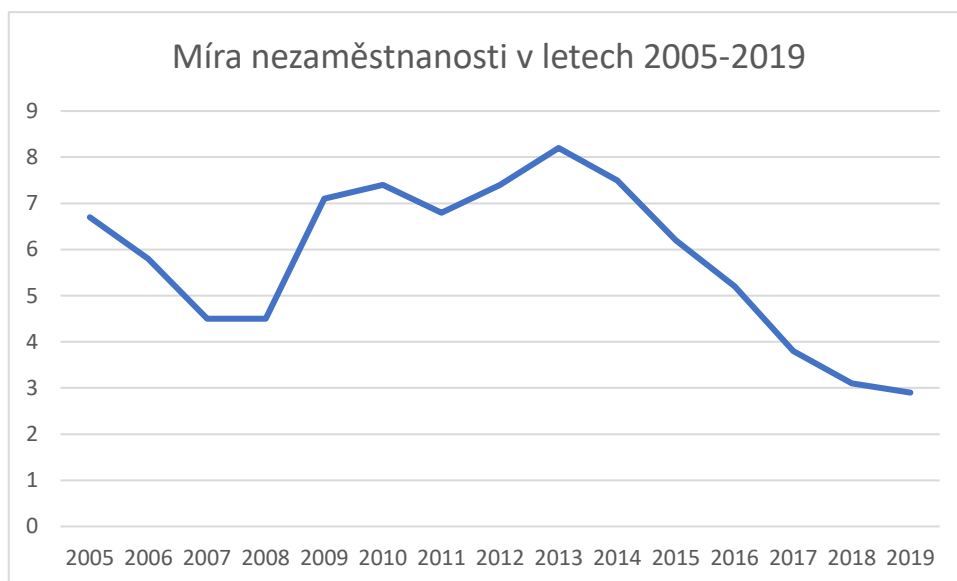


Zdroj: Český statistický úřad, vlastní zpracování

2.2.3 Vstup do EU a globální ekonomická krize

Dne 1. května roku 2004 se Česká republika stala členskou zemí Evropské unie. Toto období doprovázelo mnohá očekávání. Vstup přinesl mnoho změn, včetně dopadů na trh práce a nezaměstnanost. Českou republiku čekaly mnohé výzvy, ale i příležitosti. Otevřely se cesty k většímu a konkurenčnímu trhu, což vyžadovalo adaptaci domácího průmyslu ekonomickým kolísáním v rámci EU. Míra nezaměstnanosti po roce 2004 začala postupně, jak je vidět na grafu níže, klesat. Tento pokles lze připsat ekonomickému růstu, zahraničním investicím a restrukturalizaci některých sektorů ekonomiky. Pro zajištění lepšího propojení mezi nabídkou a poptávkou na trhu práce byly provedeny reformy vzdělávacího systému a rekvalifikačních programů. Zlepšení pracovní mobility a pružnosti pracovního trhu rovněž pomohly snížit nezaměstnanost.

Graf číslo 9: Míra nezaměstnanosti v letech 2005 až 2019



Zdroj: Český statistický úřad, vlastní zpracování

Několik let po vstupu České republiky do Evropské unie za Atlantikem číhala hrozba v podobě prvních náznaků globální ekonomické krize. Prvotní příčinou byla americká hypoteční krize, která postupně přerostla do globálního měřítko. Na podzim roku 2008 pak krize udeřila naplno. Krizi předcházely nadměrné spekulace na finančních trzích, následné bankovní kolapsy a rapidní pokles důvěry v ekonomiku. (Mankiw, 2019).

Jako exportně orientovaná ekonomika byla Česká republika obzvláště zranitelná vůči poklesu globální poptávky, to mělo na následek, jak je vidno na grafu číslo 8, nárůst nezaměstnanosti. Mnoho podniků čelilo poklesu objednávek a bylo nuceno propouštět své zaměstnance nebo omezovat výrobu. Zejména pak průmyslový sektor, který tvoří významnou část české ekonomiky, byl těžce zasažen. (Novinky.cz, 2009).

Po roce 2013 začala nezaměstnanost prudce klesat a tato křivka se svezla na vlně ekonomické konjunktury, která byla pozastavena až pandemickou situací kolem viru COVID-19.

2.2.4 Doba covidová a válečný konflikt na Ukrajině

Během covidové pandemie čelila Česká republika, stejně jako mnoho dalších zemí, významným ekonomickým výzvám, které měly výrazný dopad na trh práce a nezaměstnanost. Tato situace byla charakteristická několika klíčovými aspekty:

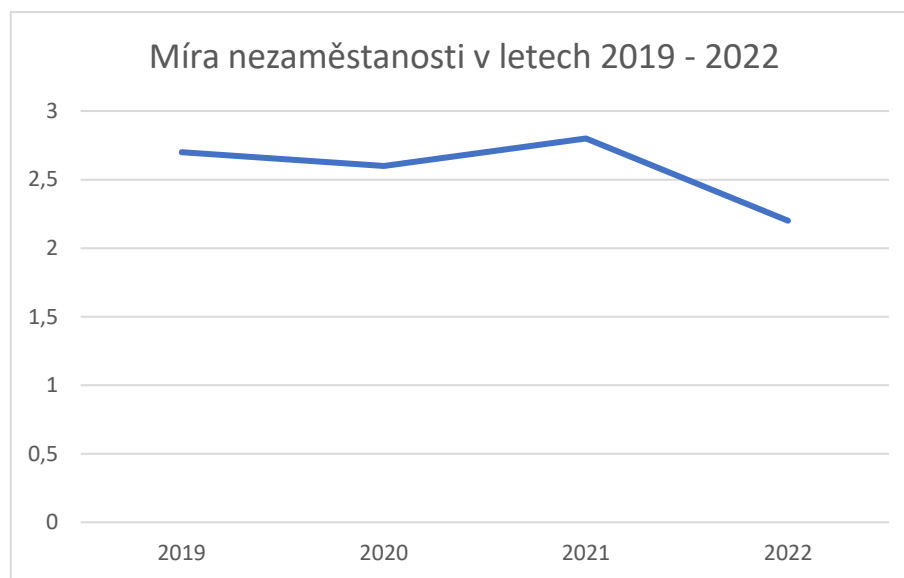
- 1.) Okamžitý dopad na zaměstnanost: S vypuknutím pandemie a souvisejícími opatřeními, jako byly karantény a uzavření podniků, došlo k okamžitému poklesu poptávky po službách a zboží, což vedlo k následnému propouštění a snižování pracovní doby ve spoustě odvětví.
- 2.) Nejvíce postižené sektory: Nejvíce postiženými sektory byl cestovní ruch, pohostinství, maloobchod a další služby závislé na osobním kontaktu
- 3.) Vládní opatření: Česká vláda zavedla řadu podpůrných opatření, včetně přímé finanční pomoci postiženým firmám, programů na podporu zaměstnanosti, a daňových odkladů a jiných plateb. Tyto kroky měly za cíl zmírnit dopady pandemie na zaměstnanost.
- 4.) Dlouhodobější dopady: Pandemie také urychlila určité tržní změny, včetně digitalizace, automatizace a změny pracovních návyků, jako je home office. To mohlo mít dlouhodobý vliv na strukturu pracovních míst a dovednosti vyžadované na trhu práce.
- 5.) Obnova a změny na trhu práce: Jak se situace postupně stabilizovala a omezení byla uvolňována, začal se trh práce zotavovat, avšak tento proces byl nerovnoměrný a závisel na konkrétních sektorech a regionech.

Obecně se dá říci, že covidová pandemie představovala pro český trh práce značnou výzvu a přinesla s sebou potřebu rychlé adaptace, a to jak ze strany zaměstnavatelů, tak ze strany zaměstnanců. Tato situace také zdůraznila důležitost pružných pracovních politik a schopnosti ekonomiky patřičně reagovat na neočekávané externí šoky. (Hedvičáková & Kozubíková, 2021).

Covidová pandemie se nakonec do míry nezaměstnanosti, ale nikterak zvláště nepropsala, alespoň ne tedy ve smyslu nárůstu míry nezaměstnanosti. Jak je vidět na grafu číslo 9 níže, nezaměstnanost oscilovala někde mezi dvou až tří procentním bodem. Covidová pandemie na Evropu udeřila na přelomu roku 2019 a 2020, její průběh a především dopady včetně vládních opatření byly nejznatelnější do konce roku. Byť následky nebyly vidět instantně, později v čase se promítnou, protože tehdejší vláda dle NKÚ (2020), hospodařila s nepřiměřeným schodkem státního rozpočtu a tempa zadlužení. Pro přesnou deskripci cituji tiskovou zprávu NKÚ z roku 2020: „Pokud jde o opatření během pandemie, ve srovnání s pěti okolními státy (Německo, Rakousko, Slovensko, Polsko, Maďarsko) vynaložila ČR na přímou pomoc druhý nejnižší objem peněz, a to 5,4 % HDP. Naopak na nepřímá opatření schválila ČR 15,4 % HDP; více vyčlenilo ze srovnávaných

zemí jen Německo, a to 27,8 % HDP. Jaké budou reálné dopady nepřímé pomoci lze však v krátké době těžko vyhodnotit. Jedná se totiž převážně o garance a záruční programy ze strany státu a peníze na tuto podporu se čerpají průběžně.“

Graf číslo 10: Míra nezaměstnanosti v letech 2019 až 2022



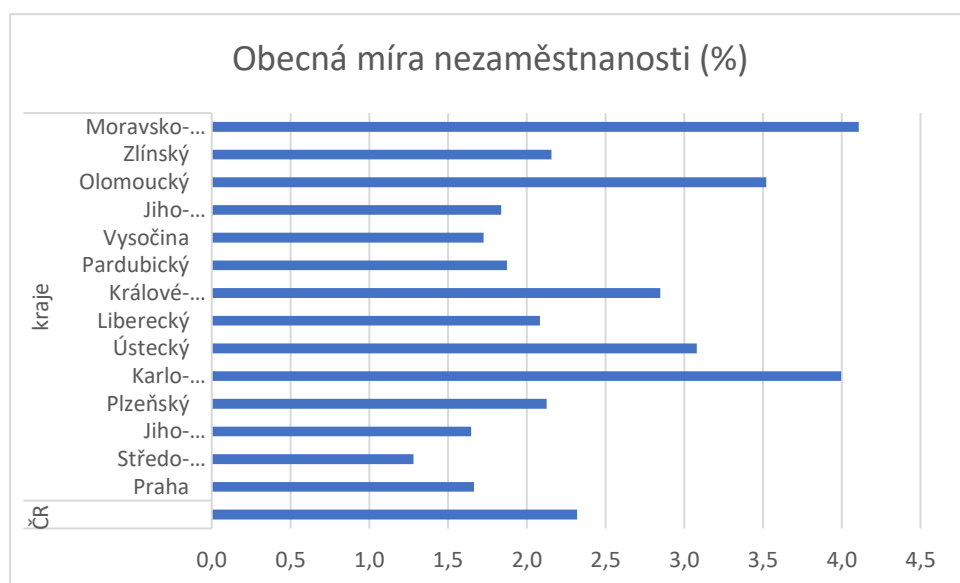
Zdroj: Český statistický úřad, vlastní zpracování

Jen co se Evropa vymanila z pandemického sevření covidu, stanula před další ekonomickou a společenskou krizí. Dne 24. února 2022 ruská vojska napadla Ukrajinu. Tento vojenský konflikt je popisován jako největší konflikt v Evropě od konce druhé světové války. (Ray, 2022).

2.3 Nezaměstnanost napříč kraji České republiky

Z dostupných údajů o míře nezaměstnanosti napříč různými kraji v České republice vyplývá, že existují značné regionální rozdíly. Z údajů uvedeném v grafu níže je zřejmé, že Karlovarský a Moravskoslezský kraj mají s hodnotami míry nezaměstnanosti 4,0 % a 4,1 % nejvyšší nezaměstnanost. Oproti tomu hlavní město Praha a Středočeský kraj vykazují nejmenší míru nezaměstnanosti v zemi.

Graf číslo 11: Nezaměstnanost napříč kraji za rok 2022



Zdroj: Český statistický úřad, vlastní zpracování

3 Nezaměstnanost v Karlovarském kraji

V následující kapitole se budu věnovat popisu základních charakteristik a specifík Karlovarského kraje. Dále popíšu vývoj nezaměstnanosti tohoto kraje a pokusím se nastínit aktuální situaci na trhu práce mnou vybraného regionu. Kapitulu završím návrhy ke zlepšení aktuální situace.

3.1 Specifika a charakteristika Karlovarského kraje

Karlovarský kraj se rozléhá na nejzápadnější části naší republiky. Svou rozlohou 3 310 km², je tento kraj druhým nejmenším po Libereckém kraji, a touto hodnotou představuje 4,2% území České republiky. Dle Českého statistického úřadu (2023) má Karlovarský kraj k 1.1.2023 293 595 obyvatel, díky této hodnotě je to nejméně lidnatý kraj České republiky. Kraj sousedí na severovýchodě s krajem Ústeckým, na jihozápadě s německou spolkovou zemí Bavorsko a na severozápadě s německou spolkovou zemí Sasko. Nejvýznamnějším tokem tohoto kraje je Ohře. Karlovarský kraj je známý díky svému lázeňskému průmyslu. V tomto kraji se nacházejí nejproslulejší české lázně, jako jsou Karlovy Vary, Mariánské Lázně, Františkovy Lázně, Lázně Kynžvart a Jáchymov. Kraj je bohatý na přírodní minerální vody, nejznámější z nich je Matonni. Kraj je rovněž proslulý díky svým tradičním lázeňským oplatkám, ale i bylinným likérem Becherovkou. Tento kraj je také spojen s tradiční výrobou skla a porcelánu. Krajským městem jsou, jak již samotný název napovídá, Karlovy Vary, ty každoročně hostí Mezinárodní filmový festival, který má kulturní význam, přesahující hranice tuzemska. V Karlovarském kraji se nachází významné zásoby hnědého uhlí a keramických jíílů, které podporují místní průmysl. Již zmiňované minerální a léčivé vody jsou základem lázeňství, což je hlavní odvětví místní ekonomiky. Administrativně je kraj dělen na tři okresy, základní data těchto okresů popisují v tabulce níže. (ČSÚ, 2023).

Tabulka číslo 2: Základní demografické údaje Karlovarského kraje

Okres	Počet obyvatel (k 1.1.2023)	rozloha (v km ²)	počet obcí
Cheb	92636	1046	40
Karlovy Vary	114995	1511	53
Sokolov	85964	754	38

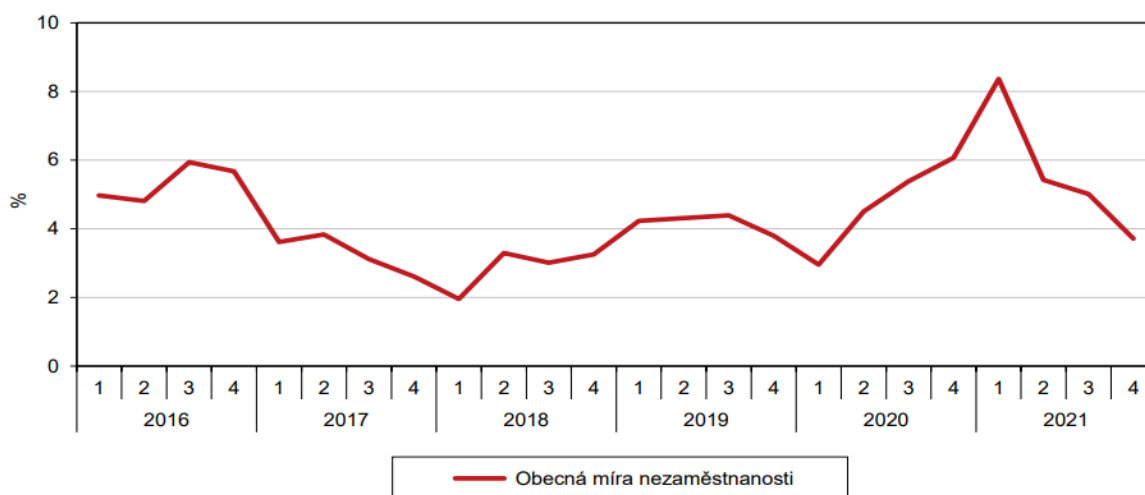
Zdroj: Český statistický úřad, vlastní zpracování

3.2 Vývoj nezaměstnanosti v Karlovarském kraji

V následující podkapitole budu analyzovat vývoj nezaměstnanosti ve vybraném regionu.

Na grafu číslo 12 níže můžeme sledovat, že míra nezaměstnanosti byla v Karlovarském kraji poměrně vysoká roku 2016, následující rok klesala až ke svému dvouprocentnímu minimu, mezi lety 2018 až 2020 oscilovala kolem čtyřprocentní hodnoty přičemž po vypuknutí pandemie covidu křivka prudce stoupla. Své maximum v tomto sledovaném období dosáhla první kvartál roku 2021. Od té doby má opět snižující se trend.

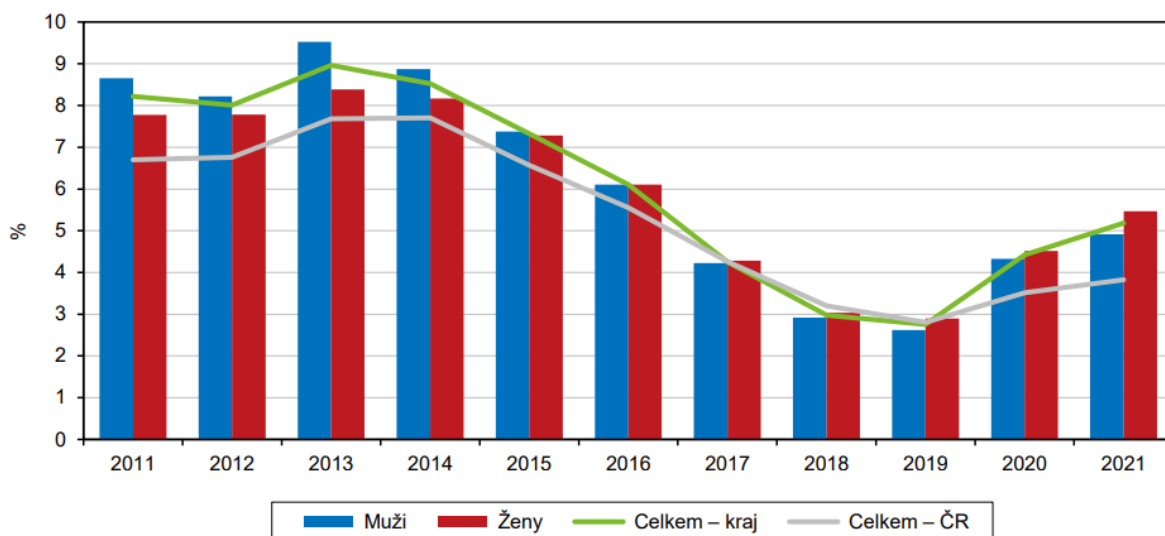
Graf číslo 12: Obecná míra nezaměstnanosti a změna počtu nezaměstnaných – čtvrtletně



Zdroj: Ministerstvo práce a sociálních věcí

Jak vidíme na grafu číslo 13, počet nezaměstnaných v námi sledovaném kraji oproti celorepublikovému průměru je za uplynulou dekádu mezi lety 2011 až 2021 vyšší v každém analyzovaném roce, vyjma let 2017 až 2019. Dále je možné nezaměstnanost interpretovat dle pohlaví. Podíl nezaměstnaných mužů na nezaměstnanosti byl větší do roku 2015, kdy do roku 2018 byl podíl dle pohlaví na nezaměstnanosti relativně ve stejných hodnotách, od roku 2019 se dle dat trend proměnil a více nezaměstnaných je ženského pohlaví.

Graf číslo 13: Podíl nezaměstnaných osob v Karlovarském kraji a v ČR (roční průměr)



Zdroj: Ministerstvo práce a sociálních věcí

3.3 Stávající situace trhu práce

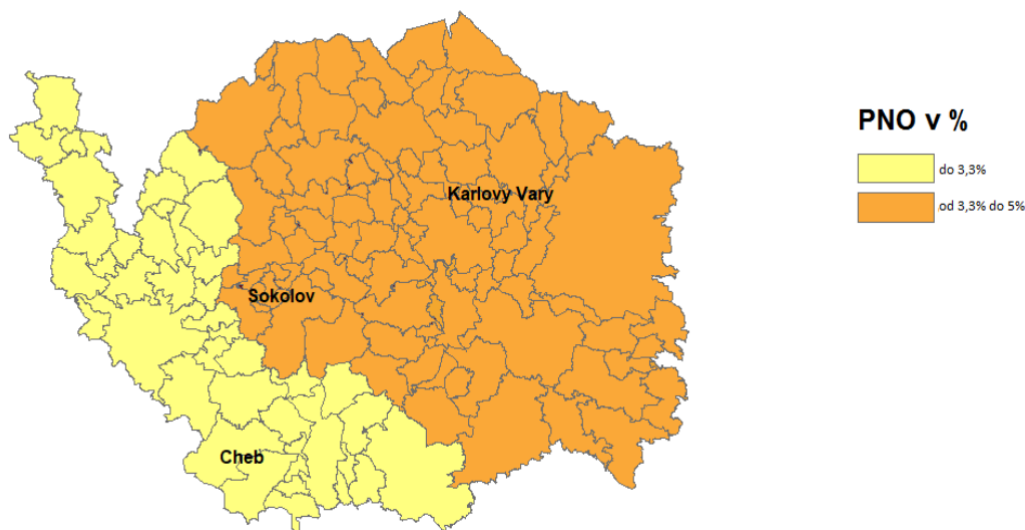
K poslednímu dni roku 2022 byla nezaměstnanost v Karlovarském kraji o celkové míře 4,2 %. V tabulce níže, lze vyčíst, že na okres Sokolov připadá nejvyšší nezaměstnanost v kraji, následuje okres Karlovy Vary. S nejnižší mírou nezaměstnanosti se potýká okres Cheb. V tabulce lze také vyčíst počet tzv. dosažitelných uchazečů. Takový uchazeč musí být schopen bezprostředního obsazení volného místa, nesmějí mít žádnou objektivní překážku pro přijetí zaměstnání. Naopak takto nemůžeme označit lidi ve výkonu trestu, ve vazbě, v pracovní neschopnosti, pobírající peněžitou pomoc v mateřství nebo osoby, které prochází rekvalifikačním kurzem. (ČSÚ, 2023).

Tabulka číslo 3: Územní rozložení registrované nezaměstnanosti v kraji

Název okresu	Obyvatelstvo 15-64 let	Počet uchazečů		Podíl nezaměstnaných osob v % z dosažitelných uchazečů
		celkem	dosažitelní	
Karlovy Vary	69187	3533	3183	4,6
Sokolov	54806	2988	2712	4,9
Cheb	56223	1908	1751	3,1
Karlovarský kraj	180216	8429	7646	4,2

Zdroj: Úřad práce, vlastní zpracování

Obrázek číslo 4: Územní rozložení podílu nezaměstnaných osob k 31.12.2022



Zdroj: Úřad práce

Hlavní příčiny nezaměstnanosti v Karlovarském kraji jsou následující:

- Nízká vzdělanost v populaci mezi uchazeči o zaměstnání a obyvatelstva regionu
- Nepříliš dobrá infrastruktura a nedostačující dopravní spojení obcí, které leží mimo spádová města, nezaměstnaným, kteří nedisponují automobilem je tak ztížená situace při hledání zaměstnání
- Vysoký podíl dlouhodobě nezaměstnaných, kteří jsou zatíženi dluhy a exekucemi
- Nejnižší mzdová úroveň regionu v komparaci s ostatními regiony v České republice
- Některé regiony jsou úzce specializované na oblast cestovního ruchu, lázeňství a hotelnictví
- Vyšší počet uchazečů o zaměstnání starších padesáti let (zhruba 37%)
- Nesoulad mezi nabídkou a poptávkou volných pracovních míst z hlediska profesního zaměření
- Dlouhodobý odliv vysokoškolsky vzdělaných lidí do hlavního města a větších měst
- Vazba evidence na úřadu práce na výplatu nepojistných sociálních dávek (účelové evidence), ztráta pracovních návyků. (Úřad práce, 2023).

Faktory příznivě ovlivňující nezaměstnanost:

- Výhodná poloha umístění kraje pro možnost pracovních příležitostí v Německu – Němci často poptávaná levnější pracovní síla z České republiky
- Vzdůstající spolupráce středních škol s většími zaměstnavateli v kraji
- Dlouhodobě zakotvené tradiční odvětví – výroba skla a porcelánu, lesnictví, těžba hnědého uhlí, chemický a strojírenský průmysl, energetika

Problémové skupiny na krajském trhu práce

- Uchazeči bez odborné kvalifikaci nebo obecně s nízkým vzděláním
 - Na trhu práce přervává trend, kdy zaměstnavatelé preferují pracovníky s vyššími kvalifikacemi a relevantní praxí. Tato situace může být zvlášť obtížná pro osoby bez formálního vzdělání nebo s nízkou úrovní vzdělání, které se často setkávají s menším zájmem ze strany zaměstnavatelů. Další výzvou je situace starších uchazečů o zaměstnání, kteří mohou být méně flexibilní v přijímání nových pracovních postupů a adaptaci na změny na trhu práce, což může zahrnovat přechod na nové technologie nebo změnu profesní dráhy.
- Uchazeči pečující o děti
 - Mnozí zaměstnavatelé upřednostňují provoz na směny nebo nastavují pracovní dobu, která se neshoduje s běžnými provozními hodinami školních zařízení a jeslí. Tato situace může komplikovat pracovní možnosti pro rodiče malých dětí, kteří se často potýkají s obtížemi sladit směnný provoz nebo víkendové směny péči o své potomky. V České republice je bohužel stále málo rozšířená praxe nabízet zkrácené pracovní úvazky, které by mohly být řešením pro tyto osoby. Nedostatek těchto příležitostí může vést k potenciálnímu vyloučení některých skupin z trhu práce, jako jsou například matky s malými dětmi, pro které je práce na částečný úvazek často nejlepším způsobem, jak skloubit profesní aspirace a rodinné závazky.
- Osoby dlouhodobě nezaměstnané (déle než jeden rok)
 - Ke konci roku 2022 bylo na Karlovarské krajské pobočce Úřadu práce zaznamenáno 2 261 dlouhodobě nezaměstnaných osob (více než 12 měsíců) ze celkového počtu 8 429 uchazečů. To představuje pokles o 838

osob v této kategorii ve srovnání s předchozím rokem. Uchazečů, kteří byli v evidenci déle než 6 měsíců, bylo ke stejnému datu 3 532. Mezi největší problémy u dlouhodobě nezaměstnaných patří ztráta pracovních návyků a snížená motivace k hledání práce. Tato skupina často zahrnuje osoby s nízkou kvalifikací, které mají obtížnější uplatnění, osoby sociálně vyloučené nebo ty, které jsou závislé na sociálních dávkách a mají pasivní přístup k hledání zaměstnání. Další překážkou může být záznam v rejstříku trestů nebo finanční problémy, jako jsou exekuce, které ztěžují výstup z dluhové situace.

- Uchazeči s nezájmem o zaměstnání
 - V registru uchazečů o zaměstnání se občas setkáváme s jedinci, kteří nejeví reálný zájem o nalezení práce a využívají podmínky sociálního systému k získání určitých dávek, pro jejichž obdržení je vyžadována registrace na úřadu práce. Výhodou pro ně je také to, že stát přebírá platbu pojistného za veřejné zdravotní pojištění. Tito lidé se často neangažují v aktivním hledání zaměstnání a předkládají úřadu práce důkazy o časté pracovní neschopnosti, aby se vyhnuli nabídce zaměstnání nebo aby nebyli přijati zaměstnavatelem. Často se jedná o osoby s nízkou úrovní vzdělání, kde je potenciální výdělek v zaměstnání porovnatelný nebo nižší než možný příjem z sociálních dávek, zejména když je výdělek na úrovni minimální mzdy. Ověření jejich skutečného zájmu o práci může být složité a mnozí z nich se také potýkají s dluhy a exekucemi.
- Uchazeči starší věku 50 let
 - Mnoho faktorů přispívá k nezaměstnanosti lidí nad 50 let. Jedním z hlavních problémů je nedostatek sebedůvěry a obtíže s adaptací na nové pracovní prostředí a technologie, což je u mladší generace mnohem snazší. Dalším častým problémem je věková diskriminace ze strany zaměstnavatelů, která zhoršuje motivaci starších pracovníků hledat nové zaměstnání. Zaměstnavatelé často dávají přednost mladším kandidátům, neboť je ekonomičtější zaměstnat absolventy než zkušené pracovníky s dlouholetou praxí. Mezi běžné důvody propouštění starších zaměstnanců patří jejich údajná pomalost, nedostatek flexibility, odmítání učít se

novým věcem, neznalost cizích jazyků, moderních trendů a informačních technologií, a nedostatečné schopnosti rychlého řešení problémů.

- Zdravotní problémy jsou dalším faktorem, který ovlivňuje zaměstnanost této věkové skupiny. S prodlužující se věkovou hranicí pro odchod do důchodu se tato problematika ještě zvýší. Přesto je důležité si uvědomit, že lidé nad 50 let mají hodně co nabídnout: bohaté pracovní a životní zkušenosti, zodpovědnost, realistické představy a většinou již dospělé děti. Zaměstnavatelé by proto měli být otevření využití tohoto potenciálu, namísto automatického upřednostňování mladších kandidátů.

Nejproblematictějším okresem z hlediska míry nezaměstnanosti je Sokolov, konkrétněji oblast Sokolova a Chodova. Sokolov je známý především těžbou hnědého uhlí, a nezaměstnanost zde pramení z nesrovnalostí mezi nabídkou a poptávkou pracovních míst, omezené dostupnosti pracovních míst ve vzdálených obcích, stárnutím populace a odchodem mladých lidí, nedostatkem kvalifikované pracovní síly a slabým zájmem o podnikání. V roce 2022 nabízeli zaměstnavatelé především pozice ve zdravotnictví, strojírenství a mezinárodní pozemní dopravě, a dále hledali šičky, řidiče mezinárodní kamionové dopravy, zedníky a montážní dělníky. V tomto roce nedošlo k žádnému hromadnému propouštění.

Polygon BMW Group byl v roce 2022 dokončen a otevřen, ale zaměstnává pouze omezený počet obslužného personálu. Chodov leží v centru průmyslové oblasti Sokolova, sousedí s Karlovými Vary a zahrnuje pět obcí. Většina místních obyvatel pracuje ve strojírenství. Oblast má výhodnou polohu s dobrým spojením do Karlových Varů a významnou průmyslovou zónu na okraji Chodova. V posledním roce došlo k nárůstu počtu zaměstnanců ve společnostech SKF Lubrication Systems CZ, s.r.o. a CHODOS CHODOV s.r.o.

Největší zaměstnavatel v kraji, Sokolovská uhelná, právní nástupce, a.s., v roce 2022 obnovil částečně těžbu uhlí a opět přijímal zaměstnance do těžebních provozů. Přesto je útlum těžby uhlí v Česku stále probíhajícím trendem, což omezuje dlouhodobé plány těžby v sokolovském revíru. Sokolovská uhelná zahájila transformaci do moderní energetické skupiny SUAS GROUP a.s., která se zabývá energetikou, oběhovým hospodářstvím, realitami a strojírenstvím. Společnost již provozuje paroplynovou

elektrárnu ve Vřesové a staví nové plynové zdroje. SUAS GROUP a.s. se bude věnovat i výrobě elektřiny z obnovitelných zdrojů a komunálních odpadů. Klíčové projekty v oblasti cirkulární ekonomiky zahrnují zpracování biologického odpadu z komunálních zdrojů a zemědělství a projekt bateriového řetězce, který by měl vytvořit 3 000 pracovních míst. SUAS GROUP a.s. plánuje výstavbu nových výrobních kapacit a bydlení pro zaměstnance, a také rozvoj rekreačních a volnočasových ploch v okolí jezera Medard.

V následujících řádcích se budu věnovat okresu Karlovy Vary, především pak nejpostiženějším oblastem. K 31. prosinci 2022 měl okres Karlovy Vary míru nezaměstnanosti 4,6 %. Tento okres se skládá z šesti oblastí: Hradiště, Karlovarsko, Nejdecko, Ostrovsko, Toužimsko a Žluticko. Obzvláště postižené dlouhodobou nezaměstnaností jsou bývalé zemědělské oblasti Toužimska a Žluticka, částečně kvůli omezenému počtu pracovních míst.

V tomto regionu je problém s poptávkou po pracovní síle, která neodpovídá nabídce na trhu práce, zejména pokud jde o požadavky na vzdělání. Některé obce v Karlovarsku patří mezi oblasti s nejnižší vzdělanostní úrovní v České republice, přestože dochází k určitému zlepšení.

V Žluticích patří mezi významné zaměstnavatele Základní škola a základní umělecká škola Žlutice se 61 zaměstnanci a Střední lesnická škola Žlutice se 45 zaměstnanci. Technické služby Žlutice, s.r.o. snížily počet zaměstnanců z 26 na 14. Statek Chyšce zvýšil počet zaměstnanců o 7 na celkových 34.

Na Toužimsku významně zaměstnává ELEKTROMETALL s.r.o. (dříve Elektromodul s.r.o.) s 280 zaměstnanci. Po fúzi společnost pokračuje ve výrobě dílů a příslušenství pro vozidla a kabelů. Dalším důležitým zaměstnavatelem je OK STS Toužim, a.s., která se specializuje na výrobu palet a plastových dílů a zaměstnává 131 lidí. OZAP, a.s. v Toužimi, specializující se na výrobu regálových systémů a obchodního zařízení, má 116 zaměstnanců. Elektro, výrobní družstvo v Bečově nad Teplou, výrobce elektrotechnického spojovacího materiálu, zaměstnává 65 lidí.

Konec roku 2022 přinesl v okrese Cheb míru nezaměstnanosti 3,1 %. Okres se rozkládá do tří hlavních oblastí: Chebsko, Mariánskolázeňsko a Ašsko.

V Chebsku je chronický nedostatek pracovní síly, částečně kvůli tomu, že mnoho obyvatel dojíždí za prací do sousedního Německa. Příznivý vliv na zaměstnanost má však rozvoj lokální průmyslové zóny, která je domovem mnoha významných firem, jako jsou DHL Solutions k.s., Playmobil CZ spol. s r.o., SCHNEEBERGER Mineralgusstechnik s.r.o., BWI Czech Republic s.r.o., apt Products s.r.o. a další. Na začátku roku 2022 se rozrostla DHL Solutions k.s. o novou halu, zahájila se také výroba kol firmy CUBE v Odřavě a je ve výstavbě další velká hala, jejíž dokončení je plánováno na rok 2025, ale bližší informace o novém zaměstnavateli nejsou známy. V oblasti Švédský vrch byl zahájen provoz nové haly firmy Kaufland eCommerce Fulfillment CZ s.r.o. a výstavba haly společnosti Autodoc Logistics Czech s.r.o., zaměřené na skladování autodílů, je naplánována na první čtvrtletí 2023. Kromě toho se v Chebu připravuje terén pro výstavbu menších hal.

V Aši vzniká menší průmyslová zóna CT Park Aš s 32 000 m² volných ploch určených pro logistické služby a lehkou výrobu. Tato expanze signalizuje velkou budoucí poptávku po pracovních silách. Aktuální nedostatek pracovních sil je částečně řešen zaměstnáváním cizinců, především z Ukrajiny, kteří mají přidělený statut dočasné ochrany, a také na základě krátkodobých pracovních povolení a zaměstnaneckých karet.

V rámci okresu Cheb lze za problematičtější oblast na trhu práce označit Tepelsko (součást Mariánskolázeňska). Tato oblast byla tradičně orientována na zemědělství a dnes zde chybí významní zaměstnavatelé. Nové pracovní příležitosti se vytvářejí převážně prostřednictvím veřejně prospěšných prací, které organizuje město Teplá.

3.4 Způsoby a možnosti ke zlepšení

Karlovarský kraj je známý svou bohatou historií, kulturou a nádhernou přírodou. Čtyři jeho památky jsou dokonce zapsány na seznamu UNESCO. Region je proslulý svými lázněmi a šestnácti veřejně přístupnými prameny, což přispívá k jeho významu v oblasti cestovního ruchu. Hlavní ekonomickou silou kraje je právě turistický průmysl, zejména lázeňství, hotelnictví a restaurace, které jsou klíčové pro uspokojení potřeb turistů, kteří sem přinášejí zahraniční kapitál.

Na druhou stranu, region čelí výzvě v podobě nedostatečného počtu vysokoškolských institucí. To vede k tomu, že studenti opouštějí kraj kvůli studiu a často se už nevrací.

Přestože je cestovní ruch v regionu na vysoké úrovni, neexistuje dostatek příležitostí pro inovace a využití moderních technologií. Sektory s vyšší přidanou hodnotou, jako jsou IT, finance a vědecký výzkum, by mohly přilákat absolventy vysokých škol, ale v kraji momentálně chybí. Nedostatek vysokoškolsky vzdělaných pracovníků také znamená, že sektor moderních technologií se zde pravděpodobně plně nerozvine. V regionu tak panuje nedostatek kvalifikované pracovní síly i pracovních pozic, které by ji mohly využít. Tento nedostatek vytváří začarovaný kruh: lidé odcházejí za vzděláním a prací do jiných krajů, což brání rozvoji nových odvětví a start-upů v Karlovarském kraji.

Pro Karlovarský kraj představuje významnou příležitost rozvoj vzdělávacího sektoru, zejména ve formě výstavby infrastruktury pro vysokoškolské instituce a přivedení fakult z renomovaných univerzit. Tím by se umožnilo místním studentům zůstat v kraji pro studium, což by snížilo jejich odchod do jiných regionů a zvýšilo šance na jejich setrvání v kraji i po ukončení studia. Tato vysoká škola by mohla být centrem pro vědecký výzkum, což by nejen přispělo ke kvalifikaci budoucích pracovníků, ale mohlo by také podnítit vznik nových firem a start-upů.

Další významnou příležitostí je dokončení dálnice D6, která by umožnila rychlejší a plynulejší dopravu jak do Prahy, tak i do Německa. To by mohlo usnadnit obyvatelům cestu za prací a zvýšit atraktivitu kraje pro logistické společnosti, což by přineslo nové pracovní příležitosti pro místní obyvatele.

Závěr

V první kapitole byla práce opřena především o odbornou literaturu, kde se zaměřila na elementární pojmy makroekonomického tématu nezaměstnanosti, definovala trh práce, nezaměstnanost samotnou, rozčleněny byly dílčí druhy nezaměstnanosti, přiblížila čtenáři příčiny a dopady nezaměstnanosti. Zaobírala se také aktivní politikou zaměstnanosti a dalším.

V další kapitole byla analyzována míra nezaměstnanosti České republiky v komparaci s dalšími zeměmi Evropy. Akcentován byl vývoj nezaměstnanosti na celonárodní úrovni v čase, po roce 1989 až do současnosti. V kapitole jsou popsány „porodní bolesti“ spjaté s přechodem z centrálně plánované ekonomiky na tržní – a s tím související zrod nezaměstnanosti, tak jak ji známe dnes. V průřezu časovou osou byly vytyčeny hlavní hybatelé křivky míry nezaměstnanosti. Dále v kapitole došlo na komparaci jednotlivých krajů.

V poslední, závěrečné, kapitole se práce věnovala deskripci zvoleného regionu – Karlovarského kraje. Zde byla přiblížena charakteristika a specifika kraje. Dále se práce věnovala vývojem nezaměstnanosti v kraji, představením rizikových skupin obyvatelstva, pozitiv a negativ kraje vůči trhu práce. Nakonec byly představeny návrhy ke zlepšení situace v kraji.

Seznam použitých zdrojů

- Bayerová, V. (2021). *Markoekonomie I*. Praha, Česko: Akademické nakladatelství CERM
- Bordot, F. (2022). *Artificial Intelligence, Robots and Unemployment: Evidence from OECD Countries*. Paříž, Francie: DeBoeck
- Bradley, R., Shiller. (2020). *Makroekonomie*. Cpress
- Brčák, J., Sekerka, B., Severová, L., Stará, D. (2018) *Makroekonomie – makroekonomický přehled*. Plzeň: Vydavatelství a nakladatelství Aleš Čeněk
- Brožová, D. (2018). *Kapitoly z moderní ekonomie trhů práce*. Praha, Česko: Nakladatelství C. H. Beck
- Buchtová, B., Šmajš, J., Boleloucký, Z. (2013). *Nezaměstnanost*. Praha, Česko: Grada
- Cahlík, T., Hlaváček, M., Seidler, J. (2010). *Makroekonomie*. Praha, Česko: Nakladatelství Karolinum
- Český statistický úřad. (2023). *Statistická ročenka*. Dostupné 27.11.2023 z https://www.czso.cz/csu/czso/rocenky_souhrn
- Český statistický úřad. (2023). *Zajímavosti o kraji*. Dostupné 1.11.2023 z <https://www.czso.cz/csu/xk/zajimavosti-o-kraji>
- Ford, M. (2009), *The Lights in the Tunnel: Automation, Accelerating Technology and the Economy of the Future*. North Carolina, US: Marsall Brain
- Hedvičáková, M. & Kozubíková, Z. (2021). *Impacts of COVID-19 on the Labour Market – Evidence from the Czech republic*. Hradec Králové, Česko: Hradec Economic Days
- Holman, R. (2010). *Makroekonomie – středně pokročilý kurz*. Praha, Česko: Nakladatelství C. H. Beck
- Hudson, R. & Lewis, J. (2022). *Uneven Development in Southern Europe*. Británie: Routledge
- Jurečka, V., Macháček, M. & kolektiv. (2023). *Makroekonomie*. (4. vyd.). Česko: Nakladatelství Grada
- Kotýnková, M. & Němec, O. (2003). *Lidské zdroje na trhu práce*. Praha, Česko: Professional Publishing
- Liška, V., & kol. (2002). *Makroekonomie*. Česko: Professional publishing
- Mach, M. (2001). *Makroekonomie II pro magisterské (inženýrské) studium*. Slaný, Česko: Melandrium
- Mankiw, G., & Taylor, M. (2019). *Economics*. (5. vyd.). Spojené státy americké: Cengage
- Mankiw, G., & Taylor, M. (2021). *Macroeconomics*. (5.vyd.). Spojené státy americké: Cengage
- Mankiw, G. (2018). *Principles of Macroeconomics*. (8.vyd.). Spojené státy americké: Cengage
- Mareš, P. (1994). *Nezaměstnanost jako sociální problém*. Praha, Česko: Sociologické nakladatelství

Národní kontrolní úřad. (2021). *NKÚ zhodnotil hospodaření státu za rok 2020: rekordní schodek, rychlé zadlužování ale také nízká nezaměstnanost a menší propad ekonomiky*. Dostupné 11.8.2021 z <https://www.nku.cz/cz/pro-media/tiskove-zpravy/nku-zhodnotil-hospodareni-statu-za-rok-2020:-rekordni-schodek--rychle-zadluzovani-ale-take-nizka-nezamestnanost-a-mensi-propad-ekonomiky-id12035/>

Neset, P., Pavelka, T., Pošta, V., Soukup, J. (2018). *Makroekonomie*. Praha, Česko: Management Press

Pavelka, T. (2007). *Makroekonomie: základní kurz*. (3. vyd.). Česko: Melandrium

Pick, M., & Fassmann, M. (1996). *Social Market Economy in the Industrial and Postindustrial Era*. Praha, Česko: Macroeconomic Forecasting Division

Ray, M. (2022). *8 Deadliest Wars of the 21st Century*. Británie: Encyclopaedia Britannica

Samuelson, A. P., & Nordhaus, D. W. (2013). *Ekonomie*. (19. vyd.). Praha, Česko: NS Svoboda

Schiller, B. (2004). *Makroekonomie*. Brno, Česko: Computer Press

Macáková, L. (2010) *Mikroekonomie: základní kurs*. (11. vyd.). Slaný, Česko: Melandrium

Volejníková, J. (2019), *Makroekonomie I pro bakalářské studium*, druhý díl. Pardubice, Česko: Univerzita Pardubice

Žídek, L. (2017) *From Central Planning to the Market: Transformation of the Czech Economy 1989-2004*. Maďarsko: Central European University Press

Seznam grafů

Graf 1: Rovnováha na trhu práce.....	9
Graf 2: Nedobrovolná nezaměstnanost v důsledku růstu minimální mzdy.....	15
Graf 3: Nedobrovolná nezaměstnanost v důsledku poklesu poptávkové křivky.....	15
Graf 4: Nedobrovolná nezaměstnanost v důsledku růstu nabídkové křivky.....	16
Graf 5: Míra nezaměstnanosti po roce 1989.....	29
Graf 6: Míra nezaměstnanosti v letech 1990 až 1994.....	30
Graf 7: Vývoj domácího produktu s mírou nezaměstnanosti v letech 1991 až 2009.....	31
Graf 8: Míra nezaměstnanosti v letech 1996 až 2005.....	32
Graf 9: Míra nezaměstnanosti v letech 2005 až 2019.....	33
Graf 10: Míra nezaměstnanosti v letech 2019 až 2022.....	34
Graf 11: Nezaměstnanost napříč kraji za rok 2022.....	36
Graf 12: Obecná míra nezaměstnanosti a změna počtu nezaměstnaných – čtvrtletně.....	38
Graf 13: Podíl nezaměstnaných osob v Karlovarském kraji a v ČR (roční průměr).....	39

Seznam tabulek

Tabulka 1: Běžné nástroje politiky zaměstnanosti.....	22
Tabulka 2: Základní demografické údaje Karlovarského kraje.....	37
Tabulka 3: Územní rozložení registrované nezaměstnanosti v kraji.....	39

Seznam obrázků

Obr. 1: Rozdělení populace.....	20
Obr. 2: Měření nezaměstnanosti.....	21
Obr. 3: Nezaměstnanost států v Evropě.....	27
Obr. 4: Územní rozložení podílu nezaměstnaných osob k 31.12.2022.....	40

Abstrakt

Čáslavský, J. (2023). *Současná nezaměstnanost v ČR, příčiny a důsledky*. (Bakalářská práce), Západočeská univerzita v Plzni, Fakulta ekonomická, Česko.

Klíčová slova: trh práce, nezaměstnanost, Česká republika, Karlovarský kraj

Bakalářská práce se zabývá nezaměstnaností v České republice. V úvodní kapitole je teoretický přehled makroekonomického tématu nezaměstnanosti, jsou zde přiblíženy základní pojmy problematiky, především pak trh práce, nezaměstnanost, příčiny a důsledky nezaměstnanosti, nezaměstnanost je zde také členěna na své základní druhy, přiblížena je zde také aktivní politika zaměstnanosti a podpora v nezaměstnanosti. V dalších částech práce je analyzována nezaměstnanost České republiky v komparaci s členskými státy Evropské unie, dále se zaobírá vývojem nezaměstnanosti na celonárodní úrovni po roce 1989 až do současné doby, v kapitole je také srovnání nezaměstnanosti napříč jednotlivými kraji. Poslední kapitola je již věnována nezaměstnanosti vybraného regionu.

Abstract

Čáslavský, J. (2023). *Current Unemployment in the Czech republic, causes and consequences* (Bachelor Thesis). University of West Bohemia, Faculty of Economics, Czech Republic.

Key words: Labour market, Unemployment, Czech republic, Region of Carlsbad

The bachelor thesis deals with unemployment in the Czech Republic. In the introductory chapter there is a theoretical overview of the macroeconomic topic of unemployment, the basic concepts of the issue are presented, especially the labour market, unemployment, causes and consequences of unemployment, unemployment is also divided into its basic types, active employment policy and unemployment benefits are also presented. In other parts of the thesis, the unemployment of the Czech Republic is analysed in comparison with the Member States of the European Union, the development of unemployment at the national level after 1989 up to the present time is also dealt with, the chapter also includes a comparison of unemployment across regions. The last chapter is devoted to unemployment in the selected region.