

**ZÁPADOČESKÁ UNIVERZITA V PLZNI**

**FAKULTA EKONOMICKÁ**

**Bakalářská práce**

**Zhodnocení dopadů průmyslové zóny na rozvoj  
města Holýšov**

**Evaluation of the impacts of industrial zone on the  
development of city Holýšov.**

**Anna Vlková**

**Plzeň 2023**

## **Čestné prohlášení**

Prohlašuji, že jsem bakalářskou práci na téma

*„Zhodnocení dopadů průmyslové zóny na rozvoj města Holýšov“*

vypracovala samostatně pod odborným dohledem vedoucího bakalářské práce za použití pramenů uvedených v příložené bibliografii.

Plzeň dne 24.4.2023

v. r. *Anna Vlková*

## **Zásady pro vypracování práce**

1. Stanovte cíle práce a metodiku.
2. Proved'te rozbor průmyslové zóny v městě Holýšov.
3. Analyzujte, jaké jsou dopady průmyslové zóny.
4. Diskutujte výsledky práce a proved'te shrnutí výsledků.
5. Pravidelně konzultujte průběh zpracování bakalářské práce.

## **Poděkování**

Tímto bych chtěla poděkovat mému vedoucímu práce panu Doc. PaedDr. Jaroslavu Dokoupilovi, Ph.D. za vstřícný přístup, odborné rady, připomínky a poskytnuté konzultace při vedení mé bakalářské práce. Dále bych chtěla poděkovat všem respondentům a pracovníkům úřadů za poskytnuté informace a data.

## Obsah

<b>Úvod</b> .....	<b>6</b>
<b>1 Vybraná charakteristika města Holýšov</b> .....	<b>8</b>
<b>2 Rozbor literatury</b> .....	<b>9</b>
<b>3 Cíle práce a metodika</b> .....	<b>11</b>
3.1 Cíle práce .....	11
3.2 Metodika .....	11
<b>4 Úvod do terminologie</b> .....	<b>14</b>
4.1 Vývoj průmyslových zón .....	14
4.1.1 Průmyslová zóna.....	14
4.1.2 Kategorizace průmyslových zón.....	14
4.1.3 Přeměna průmyslových zón po roce 1990 .....	16
4.2 Přímé zahraniční investice (PZI).....	17
4.2.1 Rozvoj PZI v 90. letech .....	17
4.2.2 Rozvoj PZI v 21. století .....	17
4.2.3 Pozitiva a negativa PZI.....	18
4.3 Kategorie zaměstnanců .....	20
4.3.1 Kmenoví zaměstnanci.....	20
4.3.2 Pozitiva a negativa kmenových zaměstnanců.....	20
4.3.3 Agenturní zaměstnanci .....	20
4.3.4 Problémy agenturních pracovníků .....	21
4.3.5 Pozitiva a negativa agenturních pracovníků .....	21
<b>5 Rozvoj Holýšova od počátku 20. století</b> .....	<b>23</b>
5.1 Rozvoj průmyslu .....	23
5.1.1 Počátky průmyslové výroby – sklárna.....	23
5.1.2 Období druhé světové války .....	23

5.1.3	Poválečné období.....	24
5.1.4	Národní podnik – výroba autodílů, n. p. Praha – SVA.....	25
5.1.5	21. století až současnost.....	26
5.1.6	Porovnání zastavěnosti ve vybraných letech .....	29
5.2	Vývojová analýza obyvatel a zaměstnanců v průmyslu .....	32
5.2.1	Vývoj počtu zaměstnanců.....	33
<b>6</b>	<b>Koncentrace průmyslu ve městě Holýšov .....</b>	<b>36</b>
6.1	Porovnání průmyslové zóny s městy Stod a Chotěšov .....	37
<b>7</b>	<b>Specializace průmyslu .....</b>	<b>39</b>
7.1	Výroba motorových vozidel.....	39
7.2	Výroba kovových konstrukcí a kovodělných výrobků .....	40
7.3	Výroba elektrických zařízení .....	40
7.4	Zhodnocení specializace průmyslu ve městě Holýšov.....	41
<b>8</b>	<b>Terénní průzkum – rozhovory s vybranými respondenty .....</b>	<b>42</b>
<b>9</b>	<b>Zhodnocení dopadů .....</b>	<b>44</b>
9.1	SWOT analýza .....	44
<b>10</b>	<b>Závěr .....</b>	<b>47</b>
<b>11</b>	<b>Diskuze.....</b>	<b>50</b>
	<b>Seznam použitých zdrojů .....</b>	<b>51</b>
	<b>Seznam tabulek .....</b>	<b>54</b>
	<b>Seznam grafů.....</b>	<b>55</b>
	<b>Seznam map.....</b>	<b>56</b>
	<b>Seznam obrázků.....</b>	<b>57</b>

# Úvod

Práce bude rozebírat problematiku dopadu průmyslových zón na samotné město Holýšov, přičemž bude zohledňovat vývoj města od počátku 20. století do současnosti. 20. století jsem pro práci vybrala z důvodu první zmínky o průmyslu a jeho následného vývoje. Jednalo se taky o důležitý katalyzátor, který umožnil městečku Holýšov růst. Práce bude rozebírat změnu města a vývoj jednotlivých průmyslových zón, které si prošly několika režimy. Nejvíce se práce zaměří na současnost, kdy bude práce porovnávat koncentraci a specializaci průmyslu a specializace průmyslu ve městě Holýšov s úrovní těchto ukazatelů Plzeňským krajem.

Téma jsem si vybrala, jelikož žiji v sousedním městě a Holýšovem často projíždím. Při příjezdu do města Holýšov je vidět hned velká průmyslová dominanta, a to v podobě firmy EvoBus, který se nachází na kraji města ve směru od Plzeň po pravé straně silnice. EvoBus se nachází v první průmyslové zóně, která pokračuje směrem na východ a je částečně schovaná za velkou firmou EvoBus, na druhé straně silnice je další z větších firem, jedná se o firmu Wecubex. Druhá průmyslová zóna se nachází v bývalých kasárnách, tato zóna je schována za městem.

V úvodu práce je vymezena klasifikace průmyslu a následně samotných průmyslových zón, které jsou zároveň definované. Následně práce zmiňuje i pojem brownfield, jelikož se jeden takový areál nachází skoro v centru města – jedná se o pozůstatek sklárny, která byla následně využívána na další účely, než česká automobilka SVA zkrachovala.

Další zohledněnou problematikou jsou přímé zahraniční investice (PZI). PZI do města přinášejí nové pracovní příležitosti. Otázkou však je, zda občané Holýšova využívají tyto pracovní příležitosti, nebo raději za prací dojíždějí do jiných měst – do geograficky blízké Plzně, Horšovského Týna či Domažlic. Tento problém je řešen dále v práci, kdy budu porovnávat počet obyvatel s počtem pracujících v průmyslu. Dále budu usilovat o získání informací o počtu agenturních pracovníků a jaký je jejich dopad na město a jednotlivé firmy, které je zaměstnávají.

Následně bude práce porovnávat průmysl z jednotlivých období, která se střídala od počátku 20. století. Práce jako první bude popisovat počátek průmyslu na začátku 20. století, kdy budou rozepsány informace o sklárně, která se na území Holýšova nacházela. Jako další zde bude zmíněné období druhé světové války, kdy Holýšov byl německý. Po

tomto období se bude práce zmiňovat o automobilovém průmyslu, který zde vznikl za vlády komunismu, tudíž všechny podniky byly národní, a nakonec práce zmíní změnu průmyslu ve městě vybudováním průmyslových zón, které otevřely dveře zahraničním investorům.

# 1 Vybraná charakteristika města Holýšov

Holýšov se nachází v Plzeňském kraji v okrese Plzeň-jih v SO ORP Stod, konkrétně mezi Plzní a Domažlicemi. Dopravu zde zajišťuje silniční a železniční doprava. Železnice se nachází na trase Plzeň-Furth im Wald. Samotná železnice se v Holýšově nachází již od roku 1867, ale v průběhu let si prošla několika rekonstrukcemi, které probíhaly od 20. století. Jako jednu větší změnu, která proběhla roku 1942, můžeme zmínit přesun nádražní budovy do současné polohy.

První zmínka o městě pochází již z roku 1273, kde je papežem Řehořem X. osada uváděna ještě pod jiným jménem, a to Hollissou. Do počátku 20. století byl Holýšov vždy malou vesničkou, která se zaměřovala spíše na zemědělství. Holýšov prošel velkými změnami až na přelomu 20. století, kdy se roku 1897 rozhodlo o výstavbě sklárny, která změnila celý chod obce. Během tohoto krátkého období se počet obyvatel v obci v podstatě ztrojnásobil, a to zejména z důvodu velké poptávky po práci ve sklárně, protože sklárna přinesla jistotu v zaměstnání s dobrým platem (Město Holýšov, 2020).

Ve 30. letech byla sklárna kvůli ekonomické krizi zavřena. Během druhé světové války byla přestavěna na muniční továrnu, kde práci vykonávali němečtí občané společně se zajatci. Ve městě v tomto období vznikl i ženský pracovní tábor (Město Holýšov, 2020). Obec získala status města až v roce 1960.

Ve městě Holýšov se ke dni 31.12.2022 nacházelo 5 489 obyvatel, z toho 2 769 žen a 2 720 mužů. V produktivním věku 15–64 let se nachází většina obyvatel, a to konkrétně 3 574 obyvatel. Průměrný věk je 41,6 let (Český úřad statistický, 2022). Celkový přírůstek obyvatel je k roku 2022 kladný o hodnotě 414, z toho je přirozený přírůstek pouze 1 a přírůstek stěhování je 413 obyvatel. Celková výměra obce je 2 931,69 ha z toho největší část jsou lesní pozemky, které jsou přes většinu území, a to konkrétně 2 156,74 ha. Zastavěná plocha je pouze 45,70 ha (Český úřad statistický, 2022).



## 2 Rozbor literatury

Jedním z důležitých zdrojů je Ekonomická a sociální geografie od Václava Touška. Z této literatury jsou v práci využívány metody hodnocení koncentrace průmyslu a specializace průmyslu. Mezi dalšími zdroji můžeme zmínit několik prací od Magdaleny Baštové. Mezi prvními práce pracuje s článkem Transformace průmyslu města Plzně, který je využit k popisu změny průmyslu v 90. letech, kdy článek popisuje změnu průmyslu v městě Plzeň, která začala využívat přímé zahraniční investice, díky čemuž vznikla nová průmyslová zóna na Borech. Další článek od Magdaleny Baštové je Negativní dopady přímých zahraničních investic na trh práce města Plzně, na kterém pracovala společně s Jaroslavem Dokoupilem. Tento článek popisuje dopad přímých zahraničních investic, kde například popisuje vznik nových podniků, které pomohly v zaměstnanosti v městě Plzeň. Zároveň práce zmiňuje několik pozitivních i negativních dopadů PZI, přičemž jako hlavní negativní vlivy článek zmiňuje snižování kvalifikace pracovníků. Jako poslední práci od Magdaleny Baštové práce využívá článek Brněnský a Plzeňský průmysl po roce 1989, na kterém spolupracovala s Václavem Touškem. Tato práce popisuje rozdílný vývoj v 90. letech 20. století mezi oběma městy. Kdy město Plzeň začalo rychleji využívat PZI a jeho ekonomika neupadla o tolik a začala se rychleji regenerovat oproti Brnu, které na PZI zezáčátku nejdříve zanevřelo a kvůli tomu jeho ekonomika strádala. Mezi další důležité zdroje patří článek od CzechInvest, který uvádí typy průmyslových zón, a to hned 6 typů.

Práce pak využívá 3 publikace pro představení historického vývoje průmyslu ve městě Holýšov od počátku 20. století, a to konkrétně publikace Sto let průmyslu v Holýšově, Holýšovská sklárna a Stanice Holýšov... vystupovat!. Tyto knihy popisují průmysl v 20. století ve městě Holýšov, konkrétně tak, že publikace Holýšovská sklárna popisuje začátek průmyslu zhruba do 30. let 20. století, Stanice Holýšov... vystupovat! popisuje průmyslovou situaci během války a Sto let průmyslu v Holýšově popisuje vývoj průmyslu ve 20. století.

Práce využívá 2 zahraniční články a oba se vztahují k agenturním zaměstnancům, konkrétně se jedná o články The pay gap of temporary agency workers — Does the temp sector experience pay off? a Agency Workers Identification: The Moderating Effect of Perceived Employment Discrimination. Oba články popisují problémy, které se týkají agenturních zaměstnanců, ať už se jedná o problémy pro firmy, anebo pro samotné

zaměstnanec, kdy například popisuje diskriminaci, kterou tyto zaměstnanci mohou prožívat.

Z datových zdrojů následně práce využívá Český statistický úřad, Geoportál Plzně a Veřejný rejstřík a Sbírkou listin. Z Českého statistického úřadu práce využívala data vztahující se k počtu obyvatel a jeho vývoje z historického lexikonu, data ohledně zaměstnanosti v průmyslu v Plzeňském kraji a jako poslední vybraná data o obci Holýšov. Z Geoportálu Plzně práce pracovala s mapovými podklady, konkrétně leteckými snímky ze současnosti, z roku 1998 a z 50. let 20. století. Veřejný rejstřík a Sbírkou listin byla pro práci využita k získání počtu kmenových zaměstnanců a průměrného platu firem, a to konkrétně z účetních uzávěrek vybraných firem.

## 3 Cíle práce a metodika

### 3.1 Cíle práce

#### Hlavní cíl:

Zhodnocení dopadů průmyslových zón na rozvoj města Holýšov.

#### Podcíle práce:

Jaký dopad měl příchod industrializace na budoucí vývoj města?

Zhodnocení koncentrace průmyslu a specializace průmyslu ve městě Holýšov?

Jaké jsou pozitivní a negativní dopady průmyslové zóny na město Holýšov?

### 3.2 Metodika

Teoretická část práce pracovala s několika tématy, která by měly pomoci vysvětlit pojmy blízké vybranému tématu bakalářské práce. Konkrétně se jednalo o témata: průmyslové zóny, přímé zahraniční investice a typy zaměstnanců. Tato témata jsou rozdělena na podkapitoly.

V praktické části práce byla využita různá dostupná data, včetně dat z Českého statistického úřadu, historické literatury a dat o zaměstnanosti v průmyslových podnicích, od samotných podniků a z účetní uzávěrky, kde podniky udávají počet zaměstnanců v daném roce, vše dostupné z Veřejného rejstříku a Sbírek listin Justice.cz. Dále byly použity mapové podklady z Českého úřadu zeměměřického a katastrálního a z Geoportálu Plzeňského kraje, které byly využity pro tvorbu mapových podkladů.

Získaná data budou zpracována do map, tabulek a grafů, které budou následně vyhodnoceny. Bude provedena vývojová analýza obyvatelstva a ta bude porovnána se získanými daty o průmyslových zaměstnancích. Dále bude práce zhodnocovat koncentraci průmyslu města Holýšov oproti Plzeňskému kraji. K zhodnocení koncentrace bude práce využívat koeficient koncentrace, který pracuje s vzorcem  $Kki = \frac{Pip/Pio}{Pjp/Pjo}$ , kdy **P** je počet, **p** je počet zaměstnanců v průmyslu celkem, **o** počet obyvatel, **i** územní jednotka hierarchicky nižší, **j** územní jednotka hierarchicky vyšší. Koeficient koncentrace se pohybuje kolem hodnoty 1. Pokud je hodnota větší než 1, znamená to, že zastoupení průmyslu je nadprůměrné, a když je hodnota nižší než 1, tak je průmysl podprůměrně

zastoupen (Toušek, 2008). V tomto případě území hierarchicky nižší bude město Holýšov a hierarchicky vyšší bude Plzeňský kraj. Koeficient koncentrace následně práce využije i u měst Stod a Chotěšov, a to zejména z důvodu, aby práce následně mohla využít porovnání mezi danými městy. Tato města jsem pro práci vybrala, jelikož se jedná o města, která jsou v blízkém okolí obce Holýšov. Dále bude v práci porovnávána specializace průmyslu ve městě Holýšov oproti Plzeňskému kraji. Pro toto porovnání bude využit vzorec indexu specializace průmyslové výroby, který zní  $Isi = \frac{P_{io}/P_{ic}}{P_{jo}/P_{jc}}$ , kdy **P** je počet zaměstnanců, **o** je počet zaměstnanců v daném odvětví, **c** je počet zaměstnanců v průmyslu celkem, **i** je region hierarchicky nižší a **j** je region hierarchicky vyšší. Index specializace výroby se pohybuje v hodnotách okolo 1. Pokud je hodnota vyšší než 1, jedná se o to, že specializace daného průmyslu je vyšší než v jednotce hierarchicky vyšší (v tomto případě Plzeňském kraji). Když je hodnota nižší než 1, tak je specializace nižší než u vyšší hierarchické jednotky (Toušek, 2008).

Práce se dále zaměří na strategický plán obce – konkrétně SWOT analýzu, a územní plán obce Holýšov a bude zkoumat, zda má tato strategie v plánu něco s průmyslovými zónami. Vzhledem k tomu, že město Holýšov již není vlastníkem žádného průmyslového podniku, všechny firmy se nacházejí v soukromém sektoru.

V závěru praktické části byl proveden terénní průzkum v podobě rozhovorů s vybranými osobami. Pro účely práce byly k rozhovorům vybrány následující osoby: starostka Alena Burianová a místostarosta Libor Schröpfer jako zástupci veřejné správy města, paní Gabriela Majerová ze společnosti Mahle jako zástupkyně větší firmy, a policejní zástupce z obvodního oddělení Holýšov. Dále byly v rámci terénního průzkumu rozeslány dotazníky vybraným firmám EvoBus, Kabex, Wecubex a Mahle, které se týkaly jejich zaměstnanců.

Témata rozhovorů se týkají dopadu průmyslu na rozvoj města Holýšov, názorů osob na toto téma a případného vlivu průmyslu na město. Dále budou položeny otázky ohledně agenturních zaměstnanců, možné kriminality a názorů firem na tuto formu zaměstnávání.

Položené otázky firmám budou následující:

- Kolik zaměstnanců má vaše firma v současné době v Holýšově? Můžete odhadnout podíl zaměstnanců z Holýšova a nejbližšího okolí (do 5 km)?
- Zaměstnáváte agenturní zaměstnance?

- Jaký je průměrný počet agenturních zaměstnanců ve vaší firmě?
- Jaké jsou podle vás výhody agenturních zaměstnanců?
- Jaké jsou podle vás nevýhody agenturních zaměstnanců?

## 4 Úvod do terminologie

### 4.1 Vývoj průmyslových zón

#### 4.1.1 Průmyslová zóna

Průmyslová zóna je soubor kompaktních univerzálních objektů, které obsahují hygienickou nezávaznou výrobu s nějakým účelem. Zároveň je do těchto objektů vyřešeno napojení na veřejnou dopravu a mezi jednotlivými objekty se nachází velký podíl zeleně. Celý provoz je uvnitř samotných objektů, které nejsou oplocené, aby mezi nimi bylo možné procházet. Jedná se o ucelenou jednotku s několika integrovanými funkcemi, které jsou zaměřeny s odbornou charakteristikou (Havlíček, 2011).

Za průmyslovou zónu se také považuje území, kde je možné umisťovat objekty pro průmyslovou výrobu, obchod a služby na základě pravomocného rozhodnutí. Díky tomu můžeme do průmyslové zóny zařadit i vědeckotechnické parky (Havlíček, 2011).

Průmyslové zóny se začaly rozvíjet až kolem roku 1990. Jednalo se vlastně o celkovou změnu českého průmyslu, která nastala z důvodu změny ekonomiky. V samotném Plzeňském kraji vzniklo několik nových průmyslových zón. Výstavba podniků v průmyslových zónách vedla k navýšení pracovních míst v území, což vedlo k možnému rozvoji území (Fojt, 2017). Vznik těchto průmyslových zón představoval nutnost z ekonomického pohledu, jak pro velká, tak i malá města. Tyto nově vzniklé zóny otevřely dveře nejen novým zaměstnancům, ale například i subdodavatelům a samotným službám, které na výrobu následně mohou navazovat (Majerová, 2015).

#### 4.1.2 Kategorizace průmyslových zón

Samotné průmyslové zóny můžeme kategorizovat na šest základních částí:

- místní průmyslová zóna
- podnikatelský park národního významu
- podnikatelský park regionálního významu
- regionální průmyslová zóna
- strategický firemní průmyslový park
- speciální rozvojové parky

### **Místní průmyslová zóna**

Jedná se o nepříliš velký, ale adekvátní pozemek, na kterém lze stavět. Samotný pozemek nesmí mít ekologickou zátěž a adekvátní infrastrukturu. Dále je zde kladen důraz na co nejnižší náklady na stavbu a provozní náklady (Radek Vetečník a kolektiv řešitelů DHV ČR, 2002).

### **Podnikatelský park národního významu**

Minimální rozloha by měla být 250 ha nezastavěného a rovinného pozemku, pozemek by měl být dělitelný na rovné plochy od 1 do 15 ha. V dojezdu do 45 minut by mělo být 180 tisíc obyvatel. Vlastníkem by měl být jediný veřejný vlastník. Celý areál by měl být napojen na železnici a jednu vysoce kvalitní dálniční křižovatku s bezprostřední blízkostí. Dále by park měl mít dobré marketingové materiály, webové stránky a zvučný název; toto vše by měl zajišťovat specializovaný tým (Radek Vetečník a kolektiv řešitelů DHV ČR, 2002).

### **Podnikatelský park regionálního významu**

Rozloha musí být minimálně 25 ha nezastavěného území, přičemž území je děleno na funkční segmenty o rozměrech 1 až 5 ha. Dále musí být v dojezdové oblasti alespoň 44 tisíc obyvatel v dosahu 45 minut. Zónu by měl vlastnit minimálně jeden veřejný vlastník. Zóna by měla být také napojena alespoň na jednu vysoce kvalitní přístupovou cestu (Radek Vetečník a kolektiv řešitelů DHV ČR, 2002).

### **Regionální průmyslová zóna**

Jedná se o území o rozloze zhruba 30 ha nezastavěného území, dojezdové vzdálenosti 45 minut pro 40 tisíc obyvatel. Nejlépe by měla být vzdálená do 5 km od dálnice a zároveň mít jednu vysoce kvalitní přístupovou cestu. Dále by bylo dobré, kdyby zóna byla napojena na železnici a disponovala kvalitní technickou infrastrukturou (Radek Vetečník a kolektiv řešitelů DHV ČR, 2002).

### **Strategický firemní průmyslový park**

Rozloha by měla být minimálně 200 ha nezastavěného pozemku, který je v dojezdu do 45 minut pro 180 tisíc obyvatel. Zónu by měl vlastnit jediný vlastník, nejlépe veřejný. Areál by měl být bezprostředně přiléhající k dálnici s vysoce kvalitní přístupovou cestou. Stejně jako park národního významu by měl mít svůj marketingový tým specializující se na marketing (Radek Vetečník a kolektiv řešitelů DHV ČR, 2002).

## **Speciální rozvojové parky**

Jedná se například o logistické, technologické a administrativní parky a integrované rozvojové areály (CzechInvest, 2002).

### **4.1.3 Přeměna průmyslových zón po roce 1990**

Transformace české ekonomiky na začátku 90. let 20. století přinesla řadu podstatných změn, které se dotkly i průmyslu. Nově vzniklé ekonomické prostředí přeneslo na průmysl velký tlak, protože produkty se musely kvalitativně zlepšit a zároveň se musela zvýšit i kvantita, aby česká ekonomika mohla růst. Z tohoto důvodu podniky zlepšily technologie výroby, čímž ji zefektivnily. Toto však vedlo i ke snižování počtu zaměstnanců, protože jich k obsluze nových strojů nebylo potřeba tolik. (Baštová, 2011).

Na začátku transformace se zvyšovala míra nezaměstnanosti, což vedlo k velkému poklesu české ekonomiky. Průmysl ztrácel své zaměstnance, kteří přecházeli do terciárního prostoru. Krásným příkladem je Plzeň, která se s tímto problémem nezaměstnanosti vypořádala tím, že otevřela dveře zahraničním investicím a využila svou geografickou polohu (Baštová & Dokoupil, 2010). Plzeň přišla s myšlenkou vybudování nové průmyslové zóny, která měla do města přivést investory z ciziny. Postupem času se tento krok městu Plzeň vyplatil a stal se jedním z největších úspěchů města. K tomuto kroku se město Plzeň rozhodlo z jednoduchého důvodu: už nechtělo a ani nemohlo čekat na státní investice (Baštová & Toušek, 2005).



## 4.2 Přímé zahraniční investice (PZI)

PZI jsou takové přeshraniční investice, které odrážejí záměr investora získat trvalý podíl v daném subjektu (firma, podnik atd.), který je členem jiné ekonomiky než přímý investor. To znamená, že tyto dva subjekty jsou z jiných zemí. Touto přímou investicí investor získává významný vliv na chod podniku (ČNB, 2021).

Podle Evropské komise (2022) lze přímé zahraniční investice rozdělit na:

- investice na zelené louce – jedná se o nově vytvořené společnosti nebo zařízení v jiné zemi než investor. Je to forma vstupu na trh, která se používá, když chce investor dosáhnout největší kontroly nad zahraničním podnikem.
- fúze a akvizice – jedná se o převod vlastnictví do rukou cizího investora, který tak získává částečný podíl a kontrolu nad podnikem. Postupem času se může stát, že investor odkoupí celou firmu.

### 4.2.1 Rozvoj PZI v 90. letech

Vláda ČR se po změně režimu snažila jako první zachovat ekonomickou suverenitu země a prováděla privatizaci státních podniků; tento postup byl označován jako „česká cesta“. Do této politiky neměli zahraniční investoři přístup, protože vláda v tomto období přešla ke kupónové privatizaci. Tímto krokem chtěla vláda zabránit levnému výprodeji českého majetku do zahraničí. Tento krok však skončil špatně z důvodu zpronevření majetku (Židek, 2006).

Ekonomové v této době vedli spory o tom, jak má privatizace probíhat rychle. Existovaly dvě možné strategie: rychlá a pomalá. Vláda se v 90. letech rozhodla pro rychlou strategii, obavy byly, že u pomalé privatizace by byly podniky zdevastovány, a také chtěli co nejrychleji přejít na tržní hospodářství (Židek, 2006).

### 4.2.2 Rozvoj PZI v 21. století

Od roku 2000 se míra investic ze zahraničí ještě zvýšila. V roce 2000 byla největším investorem banka Erste, a největší podíl PZI šel do sektoru služeb, kdy skoro 85 % pocházelo z EU. Postupem let investice nadále rostly. Výjimkou byl rok 2003, kdy se investice snížily, ale to bylo z důvodu velkých investic do společnosti Transgas, což mělo za následek velký pokles zaměstnanců na úkor příjmů (Kotíková, 2014). Další pokles byl

během ekonomické krize v roce 2008. Od roku 2012 dle dat od ČNB lze říci, že se PZI každým rokem zvyšují (ČNB, 2023).

#### **4.2.3 Pozitiva a negativa PZI**

Přímé zahraniční investice mohou mít jak pozitivní, tak negativní dopady. Mezi největší pozitiva patří typ investic na zelené louce, kdy jsou vytvořeny pracovní příležitosti. Pozitivní dopady se však mohou projevit až za několik let po investici. Na druhou stranu s tím mohou přijít i negativa, například když noví investoři nechtějí spolupracovat s již existujícími podniky a vytlačují je. Dále můžeme zmínit nepravidelné PZI, které mohou způsobit nestabilitu měnového kurzu (Srholec, 2004).

Podle Talířové (2009) lze PZI dále rozdělit na další možnosti, které však už nejsou tak důležité. Ty se dělí na úroveň podniku a úroveň místní a regionální ekonomiky.

##### **Úroveň podniku – pozitivní:**

- rozšíření produkce
- zvýšení produktivity
- rozšiřování na světový trh
- zvýšení konkurenceschopnosti
- a další

##### **Úroveň podniku – negativní:**

- propouštění
- přesun výzkumu a vývoje do zahraničí (v ČR jsou jen dílny)
- snížení míry investic

##### **Místní a regionální ekonomika – pozitivní:**

- zvýšení mezd,
- nárůst exportu,
- vznik nových pracovních míst,
- školení pracovníků,
- a další.

**Místní a regionální ekonomika – negativní:**

- závislost na zahraničním kapitálu,
- oslabení a možný zánik místních podniků,
- vznik duální ekonomiky,
- specializace regionu na nekvalifikovanou a pracovně náročnou výrobu,
- a další.

## **4.3 Kategorie zaměstnanců**

### **4.3.1 Kmenoví zaměstnanci**

Kmenoví zaměstnanci jsou zaměstnanci, kteří mají přímou smlouvu se svým zaměstnavatelem. Tím zaměstnavatel získává stabilní pracovní sílu. Pro kmenové zaměstnance může být s touto stabilitou spojeno postupování v rámci firemní hierarchie (Kocianová, 2010).

Tito zaměstnanci jsou obvykle vybíráni prostřednictvím výběrových řízení, která hodnotí jejich dovednosti a schopnosti. Firmy by se nejdříve měly zaměřit na hledání kmenových zaměstnanců, na kterých mohou stavět svou spolehlivost, a teprve poté mohou zvážit využití agenturního zaměstnání (Kocianová, 2010).

### **4.3.2 Pozitiva a negativa kmenových zaměstnanců**

#### **Pozitiva:**

Některé z výhod podle Kocianové (2010) zahrnují:

- znalost pracovníka,
- možnost postupu v rámci firmy,
- zvýšená motivace zaměstnanců a pocit jistoty,
- a další.

#### **Negativa:**

Některé z nevýhod podle Kocianové (2010) zahrnují:

- omezený výběr,
- náklady na případné školení atd.

### **4.3.3 Agenturní zaměstnanci**

Agenturní zaměstnání je atypická forma zaměstnání mezi třemi stranami. Agenturní zaměstnání je vymezeno třemi právními oblastmi: mezinárodním právem, unijním právem a právem samostatného státu. Jednodušeji řečeno, jedná se o nezávislou právnickou nebo fyzickou osobu, která pracuje na veřejných orgánech (Jireček, 2021).

Výhoda pro firmy v agenturním zaměstnání spočívá v tom, že poskytuje levnější pracovní sílu, která nemá problém s vykonáváním dané práce. Rozdíl ve mzdách může dosahovat

až desítek procent. Například v Německu rozdíl ve mzdách může dosáhnout až 36 % u mužů a 29 % u žen (Elke & Pozzoli, 2013).

Agenturní zaměstnanci nejsou přímo spojeni s uživateli, tj. firmami, smlouvou či dohodou. Uživatel agenturnímu zaměstnanci stále zajišťuje vše, co zajišťuje svému kmenovému zaměstnanci, jako je školení, ochrana atd. Nicméně pokud se něco stane agenturnímu zaměstnanci, uživatel musí komunikovat s agenturou (Dohnal, 2019).

Agenturní zaměstnanci doplňují nedostatek pracovní síly z blízkých zdrojů. Tímto způsobem se zajišťuje jistá flexibilita pro zaměstnavatele, který si může "pronajímat" pracovní sílu od různých agentur, které poskytují své zaměstnance jako službu ostatním zaměstnavatelům (Valentová, 2017).

#### **4.3.4 Problémy agenturních pracovníků**

Agenturní pracovníci se mohou potýkat s diskriminací ze strany kmenových pracovníků a jejich nadřízených, a to z důvodu, že bývají vnímáni jako problémové osoby. Protože ve firmě nepracují tak dlouho a jsou zde na různá časová období, mohou se cítit izolováni od ostatních zaměstnanců (Jianwu Jiang, 2015).

#### **4.3.5 Pozitiva a negativa agenturních pracovníků**

Agenturní zaměstnání má své výhody i nevýhody. Jelikož se jedná stále o pracovní poměr mezi třemi stranami, mohou zde nastat různé problémy. Na druhou stranu mohou odpadnout určité odpovědnosti, s nimiž se může zaměstnavatel setkávat v případě kmenových zaměstnanců (Dohnal, 2019).

##### **Pozitiva:**

Hlavní výhodou podle Dohnala (2019) je jednoznačně pružnost, kterou lze chápat následovně:

- rychlá možnost získání pracovníků,
- jednodušší a rychlejší propouštění,
- zaměstnavatel nemusí platit náklady na výběrová řízení,
- a další.

Dále můžeme zmínit, že agenturní zaměstnanci se mohou stát stálými zaměstnanci, pokud se ve firmě osvědčí tzn. před náborem do kmene si pracovníka odzkouší (Hujerová, 2019).

**Negativa:**

Tato forma zaměstnávání nese také několik rizik. Některé z nich podle Dohnala (2019) zahrnují:

- komplikace při jednání mezi třemi stranami,
- nejistota ohledně spolehlivosti agenturních pracovníků,
- omezení možnosti uzavření dohody o provedení práce mezi zaměstnavatelem a pracovníkem,
- absence zodpovědnosti za škodu (Hujerová, 2019).

## **5 Rozvoj Holýšova od počátku 20. století**

### **5.1 Rozvoj průmyslu**

Průmysl v Holýšově začal svůj rozvoj již na přelomu 20. století a od té doby prošel dlouhou cestou a řadou změn (Kolektiv autorů, 1997).

#### **5.1.1 Počátky průmyslové výroby – sklárna**

V Holýšově se průmysl začal rozvíjet až na přelomu 20. století. Před tímto obdobím byl Holýšov pouze malou vesnicí. Výrazný obrat nastal, když byla v Holýšově postavena sklárna. Během krátké doby se z vesnice stalo město, a to zejména díky vzniku pracovních míst s dobrými platy a zázemím, které sklárna poskytovala (Kundrata, 2009).

Město Holýšov mělo vhodné podmínky pro výstavbu sklárny, nacházelo se totiž mezi třemi lesy a u řeky Radbuzy. Tato poloha byla výhodná nejen pro zásobování dřevem, které sloužilo jako palivo a pro výrobu tzv. potaše, ale také umožňovala snazší dopravu surovin a výrobků prostřednictvím železnice (Kundrata, 2009).

Sklárna v Holýšově se specializovala na výrobu tabulového skla a výstavba byla motivována i konkurenčním tlakem ze strany jiných skláren, jako například Staňkovské sklárny. Sklárna byla zprovozněna v roce 1899 a kromě dřeva byla pro výrobu využívána také surovina uhlí, která byla do města dovážena lanovkou a později také železnicí (Kundrata, 2009).

V prvních desetiletích 20. století se zde pracovalo v nepřetržitém dvousměnném provozu. Pracovníci sklárny dosahovali mzdy okolo 1,5 zlatého denně, což bylo v té době velmi slušné ohodnocení. Díky pracovním příležitostem a dobrým platům se Holýšov rychle rozrůstal. Počet obyvatel i zástavba města se výrazně zvětšila až do roku 1930, kdy se ve městě nacházelo téměř 1600 obyvatel. Nicméně světová hospodářská krize z počátku 30. let 20. století město zasáhla. Docházelo k propouštění zaměstnanců z důvodu nedostatku financí, což postupně vedlo k uzavření sklárny v roce 1938 (Kundrata, 2009).

#### **5.1.2 Období druhé světové války**

V roce 1938 byl areál sklárny prodán Západočeskému konzumnímu družstvu s plánem na jeho zboření. Tento plán však nikdy nedošel k realizaci, protože druhá světová válka

přerušila veškeré plány. V roce 1938 se Holýšov stal součástí Sudet po Mnichovské dohodě a byl připojen k Německu (Kolektiv autorů, 1997).

V průběhu následujících let se areál bývalé sklárny začal měnit na muniční továrnu. V období mezi lety 1940 až 1942 byly vynaloženy obrovské investice na transformaci továrny pro výrobu munice. K tomu byla vystavěna vodní elektrárna a střelnice. Nové nádraží bylo vybudováno z důvodu důležité polohy města na trase Plzeň – Furth im Wald (Veselý, 2018).

Pracovní síla pro muniční závod byla zajištěna pomocí válečných zajatců a německých žen. Původně se plánovalo, že němečtí občané budou dostačující pracovní silou, ale postupem času byl v Holýšově zřízen pracovní tábor, kde byli využíváni váleční zajatci a nuceně nasazení pracovníci (Veselý, 2018).

K roku 1942 měla muniční továrna 5990 zaměstnanců, z nichž většinu tvořily ženy a váleční zajatci. V roce 1944 měla továrna 7182 zaměstnanců, z nichž 1231 byli váleční zajatci. V reakci na tuto situaci bylo vybudováno nové sídliště pro německé občany, kteří tvořili polovinu z celkového počtu zaměstnanců. Toto sídliště bylo nazváno Siedlung, což v češtině znamená "sídliště". Dnes se toto sídliště nazývá Výhledy (Valeš & Schröpfer, 2021).

### **5.1.3 Poválečné období**

Po skončení druhé světové války se muniční závod přeorientoval na civilní sektor a byl znárodněn. Zde začala výroba šroubů, které se dovážely hlavně do plzeňské Škodovky. V roce 1948 převzaly Škodovy závody Plzeň správu nad holýšovským podnikem a postupně začaly tento závod upravovat pro výrobu lehkých obráběcích strojů.

Avšak tento stav neměl dlouhého trvání. V roce 1950 byl závod prodán a zastavena veškerá výstavba. V následujícím roce 1951 se z tohoto závodu stal národní podnik, jehož zaměřením byla výroba kovových konstrukcí, roštů a podobně. Ovšem ještě v tom samém roce byla výroba opět zastavena (Kolektiv autorů, 1997). Tento cyklus různých změn využití a specializací závodu ukazuje na proměnlivost a nejistotu výrobního prostředí a hospodářských podmínek v té době.



#### **5.1.4 Národní podnik – výroba autodílů, n. p. Praha – SVA**

V roce 1954 byl pod záštitou ministerstva dopravy založen samostatný podnik pro výrobu náhradních autodílů pod názvem SVA (Svazek výrobců automobilových náhradních dílů). Do tohoto podniku byl začleněn i závod v Holýšově. Zde se specializovali na opravy autobusů a výměnu autobusových karoserií. Od roku 1967 začala výroba linkových autobusů. Tato produkce trvala do roku 1972, během kterých se vyrobilo 15 500 autobusů (Kolektiv autorů, 1997).

V roce 1972 byl závod v Holýšově začleněn do skupiny PRAGA, avšak toto zařazení netrvalo dlouho. V roce 1973 byl přeřazen pod závod LIAZ. V následujících letech probíhaly různé rekonstrukce a úpravy s cílem zlepšit výrobu. Začalo se s výrobou 10 kabin pro nákladní vozidla AVIA za den, a tato kapacita se postupně zvyšovala. V roce 1998 bylo dosaženo úrovně výroby 90 kabin za den (Kolektiv autorů, 1997). Tento vývoj ukazuje na postupný technologický pokrok a zlepšení efektivity výrobního procesu v průběhu několika desetiletí.

V období mezi 50. a 80. lety docházelo v Holýšově k významnému stavebnímu rozmachu. Tento rozmach byl pravděpodobně ovlivněn politickým systémem, který podporoval urbanizaci a výstavbu infrastruktury. Město bylo vnímáno jako potenciální zdroj pracovní síly pro průmyslový závod, a proto se zde stavěly nové bytové a občanské budovy. V této době byly také postaveny důležité prvky občanské vybavenosti, jako škola, kulturní dům a sportoviště, které měly sloužit pro místní obyvatele (Kastlová, 2015).

V roce 1991 se stal zásadním rokem pro holýšovský závod. Státní podnik LIAZ se rozhodl odstěpit závod v Holýšově, což mu přineslo samostatnost. Tímto krokem se závod otevřel možnostem na zahraničních trzích. Zvláštní pozornost si začal získávat německý autobusový výrobce Kassbohrer GmbH Ulm-Donau, který s Holýšovským závodem nakonec podepsal kupní smlouvu. Později se tato firma stala součástí společnosti Mercedes-Benz a tím vznikla firma EvoBus GmbH. Tato firma je přítomná v Holýšově dodnes (Kolektiv autorů, 1997). Tato proměna a začlenění do mezinárodního průmyslového kontextu znamenala další etapu v historii průmyslu v Holýšově. V této době ve městě vznikla první průmyslová zóna, ke které se v pozdějších letech připojila ještě jedna další, a to konkrétně na místě původních kasáren, které město získalo od Ministerstva obrany České republiky a Vojenských lesů a statků ČR (městoholyšov.cz, 2020).

### 5.1.5 21. století až současnost

V současné době má město Holýšov místní průmyslovou zónu, ve které se nacházejí čtyři velké firmy: Wecubex, Kabex, Mahle Bern a EvoBus. Tato průmyslová zóna je umístěna u hlavní silnice na trase Plzeň-Domažlice. Z těchto firem je největší společností EvoBus, která je významnou dominantou města. Nachází se hned po pravé straně při příjezdu z Plzně a zaujme pozornost každého, kdo do města přijíždí.

Tyto firmy v průmyslové zóně byly vystavěny díky přímým zahraničním investicím, přičemž se jednalo o investici na zelené louce, kdy zahraniční společnosti, zejména německé, investovaly do této lokality. Tyto zahraniční investice vedly k vzniku výše zmíněných firem, které vytvořily mnoho pracovních míst v regionu. Město Holýšov má v plánu dále rozšířit svou průmyslovou zónu, což může přilákat další zahraniční investice.

V rámci terénního výzkumu byly všem těmto firmám položeny otázky týkající se zaměstnanců. Firma EvoBus však nezveřejňuje přesné číslo zaměstnanců, takže v této práci je u této konkrétní společnosti nutné pracovat s odhadem. Celkově je tedy průmyslová zóna v Holýšově důležitým faktorem pro zaměstnanost a ekonomický rozvoj města.

#### Položené otázky:

Kolik má vaše firma v současné době v Holýšově zaměstnanců?

Můžete odhadnout počet/podíl zaměstnanců z Holýšova a nejbližšího okolí (do 5 km)?

Zaměstnáváte agenturní zaměstnance?

Kolik agenturních zaměstnanců v průměru ve vaší firmě pracuje?

Přináší Vám agenturní zaměstnanci výhody?

Přináší Vám agenturní zaměstnanci nevýhody?

#### **EvoBus**

EvoBus patří podle kategorizace CZ-NACE do kategorie – Zpracovatelský průmysl – Výroba motorových vozidel (kromě motocyklů), přívěsů, návěsů – Výroba karoserií motorových vozidel; výroba přívěsů a návěsů> Kód 2920.

Firma EvoBus je zahraniční německá firma, která od roku 1998 působí na českém trhu. Specializuje se na automobilový průmysl a vyrábí autobusové a nákladní automobily, segmenty a díly karoserií. V Holýšově se tyto komponenty vyrábějí pro značky Mercedes Benz a Setra od roku 1999. Výrobní závod v Holýšově je jedním ze šesti v celé Evropě.

Počet zaměstnanců bohužel firma EvoBus nesděljuje. Nicméně sdělili, že zaměstnanci pocházejí z různých regionů a že zde pracují zahraniční zaměstnanci. Také využívají agenturní pracovníky na doplnění některých pozic, což může způsobovat jazykovou bariérou.

### **Kabex**

Kabex patří podle kategorie CZ-NACE do – Zpracovatelský průmysl – Výroba elektrických zařízení – Výroba optických, elektrických kabelů, vodičů, elektroinstalačních zařízení – Výroba elektrických vodičů a kabelů j. n. > Kód 2732.

Kabex působí na trhu od roku 1994 a postupem času se specializuje na výrobu elektrických zařízení, kabelů a vodičů. Zde v Holýšově má dvě divize, Kabely a Armatury. Firma zaměstnává 80 zaměstnanců, kteří převážně pocházejí ze vzdálenějšího okolí, včetně Plzně a Domažlic. Kabex nepracuje s agenturními zaměstnanci.

### **Wecubex**

Wecubex patří podle kategorie CZ-NACE do – Zpracovatelský průmysl – Výroba kovových konstrukcí, výrobků, kromě strojů a zařízení – Výroba kovových konstrukcí a jejich dílů > Kód 25110.

Firma Wecubex existuje od roku 1964, ale do České republiky vstoupila v roce 2001, kdy postavila výrobní závod v Holýšově. Specializuje se na práci s ocelí a plechy a vyrábí komponenty pro zdravotnictví, strojírenství a automobilový průmysl.

Firma má 108 zaměstnanců, z nichž přibližně 70 % pochází z blízkého okolí. Firma také využívá agenturní pracovníky, průměrně jich ve společnosti pracuje 50. Tito zaměstnanci jsou využíváni k doplnění pracovních míst, o které se již neucházejí čeští občané. Agenturní zaměstnanci jsou většinou cizinci, jako například Ukrajinci, Vietnamci nebo Uzbekistánci. Nevýhody agenturních zaměstnanců jsou zdejší jazyková bariéra, fluktuace a horší pracovní morálka.

### **Mahle Behr**

Mahle Behr patří podle kategorie CZ-NACE do – Zpracovatelský průmysl – Výroba motorových vozidel (kromě motocyklů), přívěsů, návěsů – Výroba dílů a příslušenství pro motorová vozidla a jejich motory - Výroba ostatních dílů a příslušenství pro motorová vozidla > Kód 2932

Mahle Behr je světová firma specializující se na několik oblastí v automobilovém průmyslu, zejména na spalovací motory. Byla založena v roce 1920.

V Holýšově má závod zaměřený na výrobu termostatů pro automobilový průmysl, který vznikl v roce 2005. Zde se termostaty nejen montují, ale vyrábí se zde i komponenty. Firma spolupracuje s Audi a BMW.

Má 140 zaměstnanců, většina z nich pochází z blízkého okolí. Také využívá agenturní pracovníky, průměrně jich zde pracuje 30. Důvodem je doplnění pracovních míst, o které se již neucházejí místní obyvatelé. Nevýhody jsou zde jazyková bariéra a kulturní rozdíly, což ovlivňuje pracovní morálku.

Ve městě existuje další průmyslová zóna v místě bývalých kasáren, a také brownfield, budova bývalé sklárny, kterou město plánuje zrekonstruovat, až se jim podaří toto místo odkoupit.

### 5.1.6 Porovnání zastavěnosti ve vybraných letech

**Tabulka 1**

*Zastavěnost v průběhu let v ha*

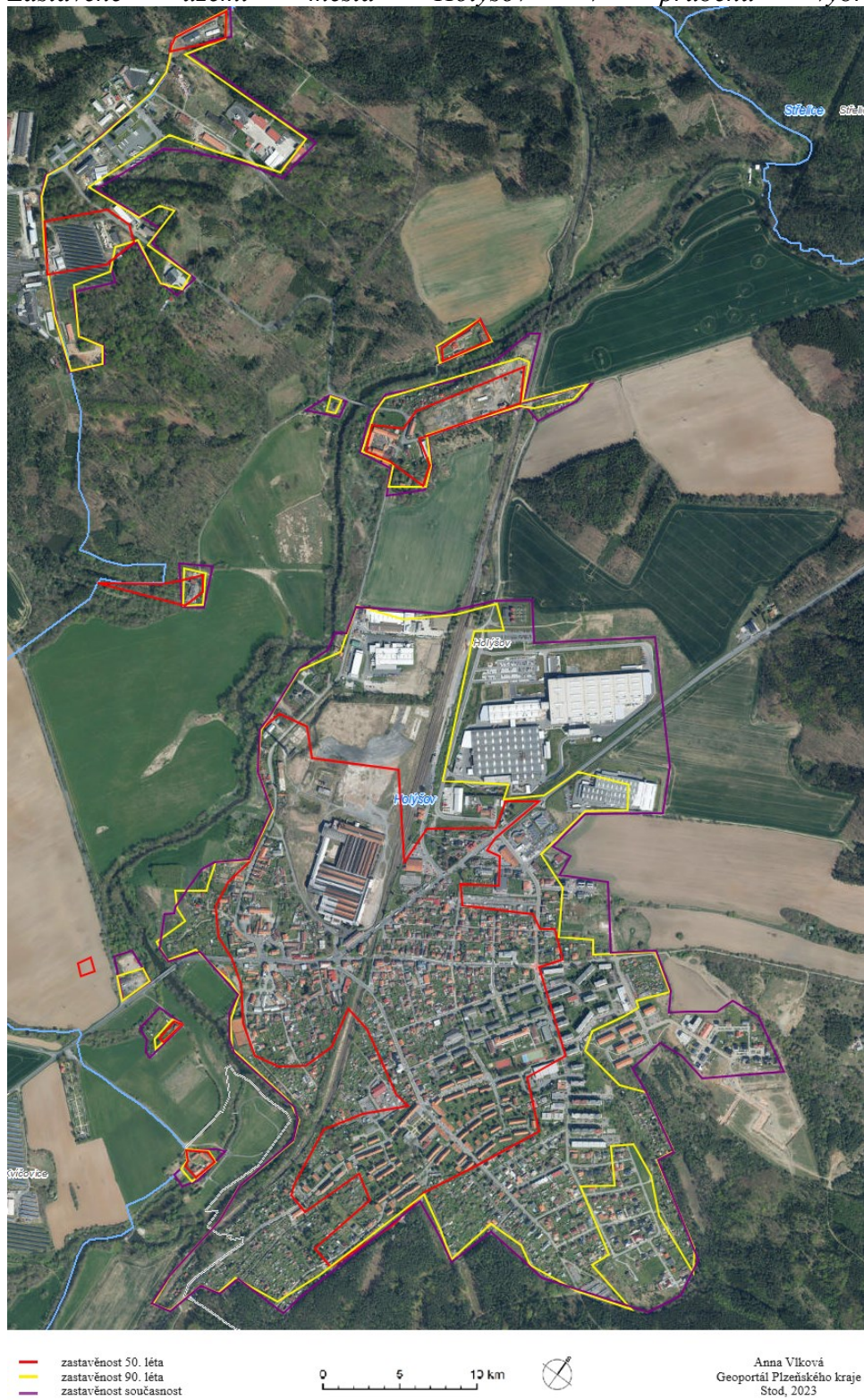
	50. léta	90. léta	Současnost
celková zastavěnost	96,67	174,8	231,07
zastavěnost průmyslové zóny	8,61	4,22	59

Zdroj: vlastní zpracování, Geoportál plzeňského kraje

Z výsledků je krásně vidět, že mezi současností a 90. se město již nezvětšuje takovou rychlostí jako tomu bylo dříve. To se však nedá říci o průmyslové zóně, která v tomto období vyrostla enormní rychlostí viz mapa 2. Holýšov se momentálně potýká už s přírodní limitací, jelikož město se nachází v údolí mezi lesy a řekou, tudíž zvětšování města již není tak rychlé, jako tomu bylo dříve, kdy město k hranicím lesa a řeky mělo ještě daleko.

## Mapa 1

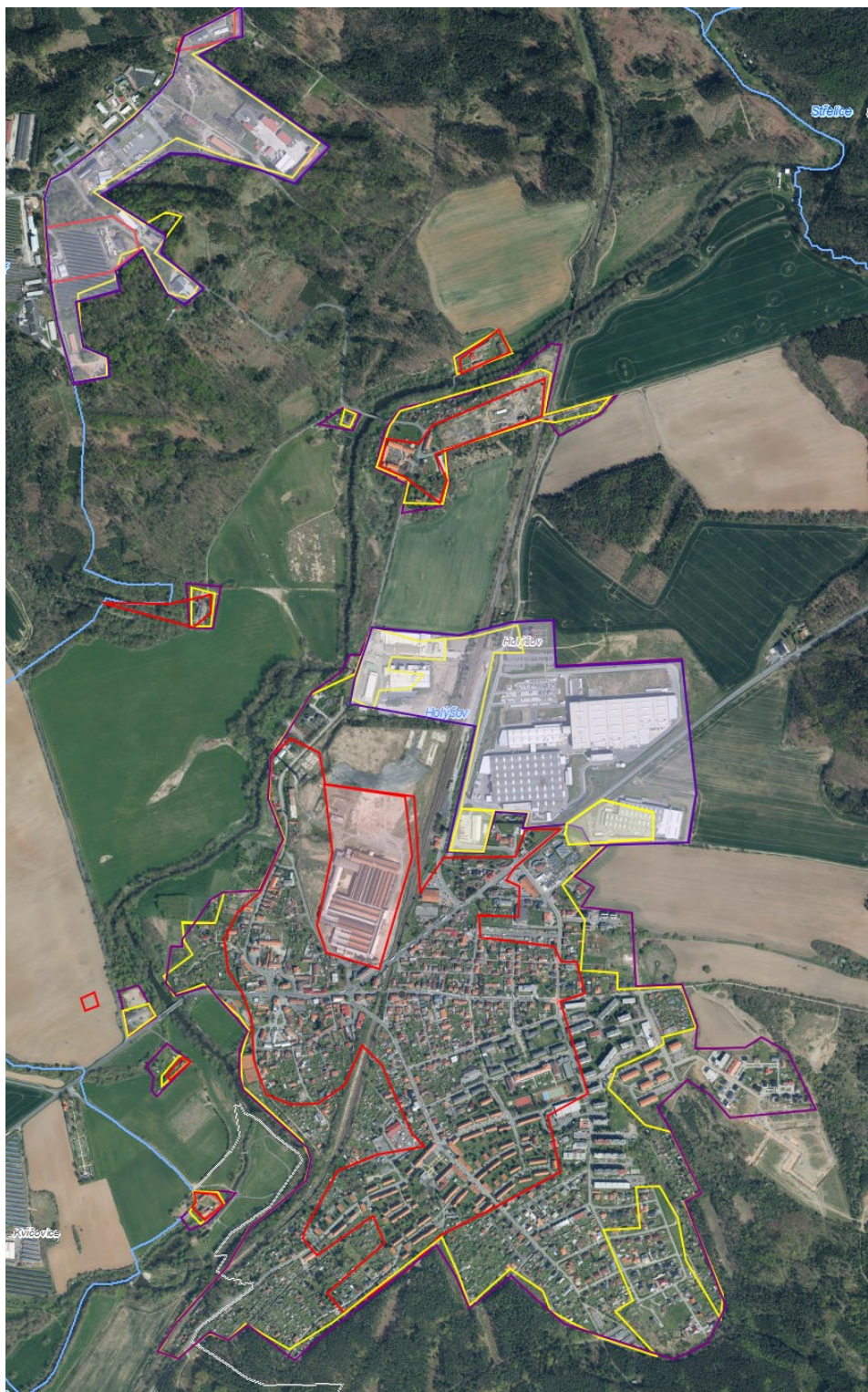
Zastavěné území města Holýšov v průběhu vybraných let



Zdroj: vlastní zpracování, Geoportál plzeňského kraje

## Mapa 2

*Zastavěné území průmyslovými zónami ve městě Holýšov v průběhu vybraných let*



- zastavěnost 50. léta
- zastavěnost 90. léta
- zastavěnost současnost
- zastavěnost prům. 50. léta
- zastavěnost prům. 90. léta
- zastavěnost prům. současnost

0 5 10 km



Anna Vlková  
Geoportál Plzeňského kraje  
Stod, 2023

Zdroj: vlastní zpracování, Geoportál plzeňského kraje

## 5.2 Vývojová analýza obyvatel a zaměstnanců v průmyslu

Město Holýšov prošlo zásadními změnami v počtu obyvatel, a to zejména v období mezi lety 1900 až 1930. Tento nárůst obyvatel lze přičíst především vzniku zmíněné sklárny, která pomohla přetvořit vesnici v město. V meziválečném období byla význačnou částí obyvatelstva německá komunita, což naznačil pokles obyvatel po skončení války, kdy je z dat vidět velký úbytek obyvatel z důvodu odsunu německého obyvatelstva. Nicméně jediná poválečné sčítání z roku 1950 ukazuje dvojnásobný nárůst obyvatelstva ve srovnání s předválečným obdobím. Toto naznačuje, že výrazný pokles obyvatelstva po válce pravděpodobně nenastal, neboť se rychle doplnilo novými českými občany, kteří se přestěhovali do Holýšova za práci.

V době války bylo v Holýšově pravděpodobně více obyvatel než v současnosti, avšak tato data jsou zkreslená z důvodu existujících pracovních táborů a neprobíhajícího sčítání obyvatel. Bez ohledu na tuto situaci je zřejmé, že od roku 1950 se počet obyvatel postupně zvyšoval. Historicky bylo rozšiřování města motivováno pracovními příležitostmi.

V současnosti existuje několik důvodů, které podporují růst počtu obyvatel. Kromě nabídky pracovních míst hraje klíčovou roli i dobrá dostupnost okolních větších měst, jako je Plzeň a Domažlice, které jsou vzdáleny přibližně 25 minut jízdy automobilem. Tímto způsobem se Holýšov stává atraktivním místem pro bydlení. Navíc výhodou je blízkost Německa, které je od města vzdáleno zhruba 40 minut jízdy automobilem.

### Tabulka 2

#### *Vývoj počtu obyvatel ve městě Holýšov*

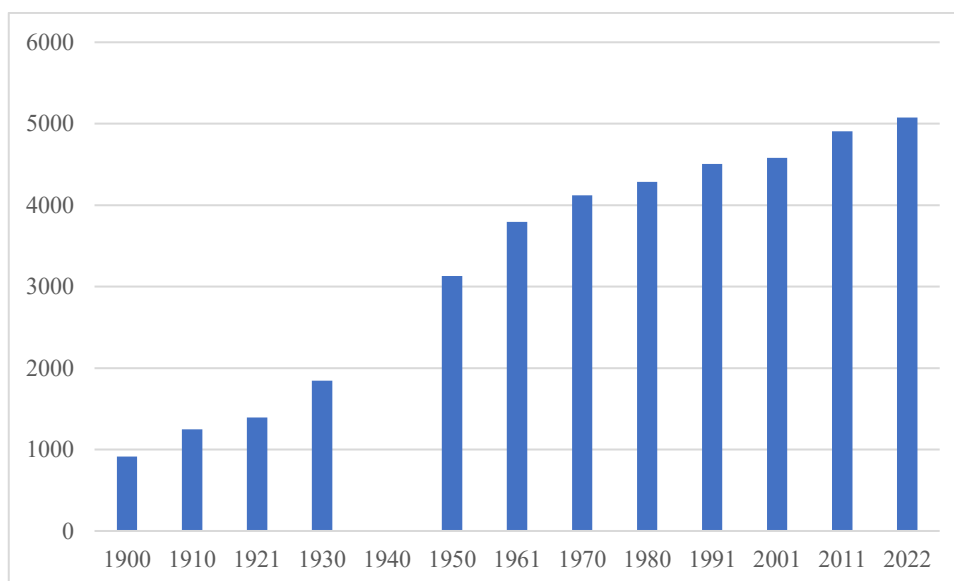
Roky	Počet obyvatel
1900	913
1910	1246
1921	1392
1930	1847
1940	bez dat
1950	3132
1961	3793
1970	4119
1980	4287
1991	4507
2001	4581
2011	4907
2022	5075

Zdroj: vlastní zpracování, ČSÚ



## Graf 1

### *Vývoj počtu obyvatel ve městě Holýšov*



Zdroj: vlastní zpracování, ČSÚ

Graf názorně zobrazuje postupný růst obyvatelstva, který byl nejrychlejší v období mezi lety 1900 až 1930, a následně také mezi lety 1950 až 1970. Od té doby se růst trochu zpomalil, ale stále pokračuje.

### 5.2.1 Vývoj počtu zaměstnanců

Pokud jde o vývoj počtu zaměstnanců, lze pozorovat, že nemá shodný trend jako rostoucí počet obyvatel, a to může mít několik důvodů. Jeden z hlavních důvodů spočívá v postupném vylepšování výrobních procesů, díky čemuž není třeba tolik pracovníků na stejné úkoly, jak tomu bylo dříve. Tento trend lze vidět například u sklárny, kde je patrný pokles zaměstnanců v období let 1900 až 1930 (kolektiv autorů, 1997).

Dalším faktorem je období transformace, kdy se otevřely dveře zahraničním investorům a s tím přišly nové firmy. Tyto nové firmy začaly výstavbu nových hal. Mnohé plochy, které se dříve střídavě využívaly mezi různými firmami, zůstaly v rukou soukromníků. Zároveň zde platí i předchozí důvod o větší efektivitě díky pokročilejší technologii.

V roce 1944 můžeme pozorovat obrovský nárůst pracovníků, což je však způsobeno válečným obdobím, kdy zde pracovalo mnoho zajatců – konkrétně přibližně 1500 zajatců. Dále je uvedeno, že z celkového počtu zaměstnanců bylo 4000 až 5000 německých, to vedlo k rozhodnutí postavit zde první sídliště v Holýšově (Valeš & Schröpfer, 2021).

**Tabulka 3:***Počet zaměstnanců jednotlivých firem k roce 2022*

Firmy	Kmenoví	Agenturní (prům.)
Mahle	140	30
Kabex	80	0
Wecubex	108	45
EvoBus	640	437
Ostatní	100	
Celkem	1580	

Zdroj: vlastní zpracování, Justice.cz, 2022 a daimlerbuses.job.cz, 2023

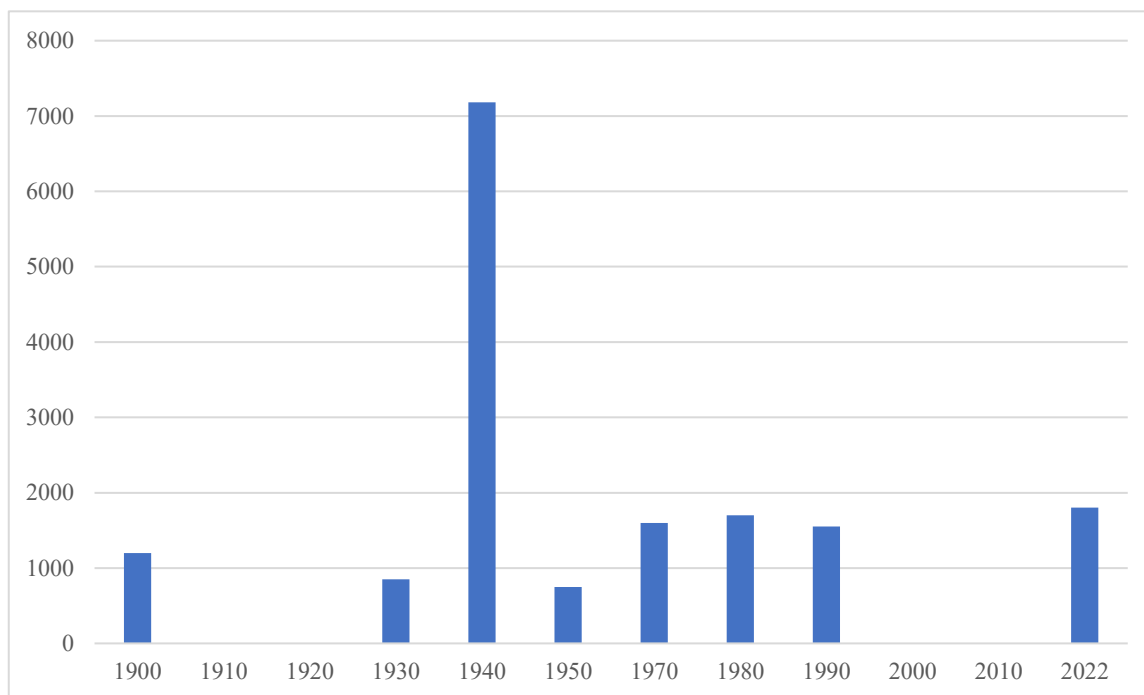
**Tabulka 4***Vývoj počtu zaměstnanců v průmyslu ve městě Holýšov.*

Roky	Počet zaměstnanců
1900	1200
1910	0
1920	0
1930	850
1940	7182
1950	750
1970	1600
1980	1700
1990	1553
2022	1803

Zdroj: vlastní zpracování, Kunderata (2009), Valeš & Schropfer (2021), firmy, justice.cz

## Graf 2

### *Vývoj počtu zaměstnanců v průmyslu ve městě Holýšov*



Zdroj: vlastní zpracování, Kunderata (2009), Valeš & Schropfer (2021), firmy, justice.cz

Počet zaměstnanců po změně centrální ekonomiky na tržní ekonomiku v 90. letech 20. století byl různorodý, několik firem v této době zaniklo a jedním byla i firma SVA, kterou postupně odkoupil Mercedes-Benz a z které postupně vznikla firma EvoBus. V 90. letech byla propuštěna v podstatě většina zaměstnanců a na přelomu století se začal průmysl ve městě Holýšov pomalu obnovovat.

Počet možných zaměstnanců ve městě bude v budoucnu opět růst, jelikož firma EvoBus má v plánu nadále rozšiřovat.

Každopádně samotná firma EvoBus bohužel neposkytuje informace o počtu zaměstnanců, takže u jejich firmy jsou využity údaje z účetní závěrky z roku 2022 (Justice.cz, 2022)

Celkový počet zaměstnanců je poslední roky proměnlivý, jelikož je silně ovlivněn agenturními pracovníky, kteří se zde často střídají, takže firmy uvádí jen průměrný počet těchto zaměstnanců, protože každý měsíc se to částečně mění. Firmy jako Mahle, Kabex a Wecubex uvádí mezi 30 až 50 těchto zaměstnanců (Mahle, Kabex a Wecubex, 2023), kdežto samotný EvoBus má těchto zaměstnanců přes 400 (Kabátová, 2018).

## 6 Koncentrace průmyslu ve městě Holýšov

Koncentraci průmyslu počítáme z důvodu získání informací, díky kterým můžeme porovnávat vybrané firmy s Plzeňským krajem a vybranými městy. Výsledek koeficientu koncentrace nám pro práci přinese důležitou informaci, díky které budeme moci určit, jak moc důležitý je průmysl v Holýšově v porovnání s vyšším celkem.

Koncentraci průmyslu jsme vypočítali pomocí koeficientu koncentrace, díky tomuto vzorci  $Kki = \frac{Pip/Pio}{Pjp/Pjo}$ , kdy využíváme data získané od firem, účetních uzávěrek, které jsou k dispozici online ve Veřejném rejstříku a Sběrce listin, a s vybranými údaji o průmyslu v Plzeňském kraji získané z Českého statistického úřadu. Český statistický úřad počítal pouze s podniky, které mají 100 a více zaměstnanců. U holýšovských podniků budeme počítat se všemi 4 většími firmami, které jsou zmíněné v předchozí kapitole, jelikož se jedná o významné zaměstnavatele ve městě Holýšov.

Ve výpočtu koncentrace průmyslu, bylo počítáno pouze s kmenovými zaměstnanci, jelikož agenturní zaměstnanci nepatří pod danou firmu a jejich sídlo nemusí být vůbec v Plzeňském kraji. Zároveň se jedná pouze o propůjčenou službu od externí agentury, která je velmi proměnlivá a často se mění.

### Tabulka 5

*Počet kmenových zaměstnanců v 4 významných firmách za vybrané roky Holýšov.*

	2005	2022
EvoBus	44	640
Mahle	0	140
Kabex	60	80
Wecubex	59	108
Celkem	163	968

Zdroj: vlastní zpracování, justice.cz

V tabulce č. 5 jsou znázorněni kmenoví zaměstnanci ve vybraných letech, ve kterých budeme porovnávat koncentraci.

**Tabulka 6:**

*Koeficient koncentrace průmyslu ve městě Holýšov k roce 2022.*

	Počet kmenových zaměstnanců	Počet obyvatel
Holýšov	968	5 075
Plzeňský kraj	57 443	605 388
Koeficient koncentrace		2,01

Zdroj: vlastní zpracování, ČSÚ, justice.cz

Z výsledků je patrné, že koncentrace průmyslu k roku 2022 je velmi vysoká. Tento výsledek nám ukazuje, že ve městě Holýšov je koncentrace průmyslu velmi nadprůměrná v porovnání s Plzeňským krajem.

**Tabulka 7:**

*Koeficient koncentrace průmyslu ve městě Holýšov k roku k roce 2005.*

	Počet zaměstnanců	Počet obyvatel
Holýšov	163	4 710
Plzeňský kraj	51 757	551 281
Koeficient koncentrace		0,37

Zdroj: vlastní zpracování, ČSÚ, justice.cz

Oproti roku 2022 byl průmysl v roce 2005 velmi málo koncentrovaný. Důvodem je vývoj všech firem, kdy ani jedna ze 4 vybraných firem v této době neměla přes 100 kmenových zaměstnanců.

Z těchto výsledků můžeme vidět, že se ve městě Holýšov zvětšoval počet podniků a jejich počet zaměstnanců, kdy se z velmi podprůměrné koncentrace v roce 2005 stala v roce 2022 velmi nadprůměrnou.

## **6.1 Porovnání průmyslové zóny s městy Stod a Chotěšov**

K porovnání jsem pro práci vybrala obec Stod a Chotěšov, protože se nachází v blízkém okolí města Holýšov. Ve městě Stod můžeme za vybrané důležité velké podniky považovat firmy Murr CZ a AGC Fenestra. V obci Chotěšov se nachází pouze jedna průmyslová firma, která má největší počet zaměstnanců ze všech vybraných firem, jedná se o MD Elektronik.

Stejně jako při srovnávání s Plzeňským krajem je zde počítáno pouze s kmenovými zaměstnanci, protože agenturní zaměstnanci pro firmy představují pouze propůjčenou službu od agentur.

### Tabulka 8

*Počet kmenových zaměstnanců vybraných firem z města Stod a Chotěšov.*

Firmy	Počet zaměstnanců
Murr cz	1 059
AGC Fenestra	63
Počet zaměstnanců ve firmách v Chotěšov	
MD Elektronik	1 820

Zdroj: vlastní zpracování, justice.cz

### Tabulka 9

*Koncentrace průmyslu vybraných měst v roce 2022*

	Počet kmenových zaměstnanců	Počet obyvatel	Koeficient koncentrace
Stod	1 122	3 610	3,28
Chotěšov	1 820	3 057	6,27
Holýšov	968	5 075	2,01
Plzeňský kraj	5 7443	605 388	

Zdroj: vlastní zpracování, ČSÚ, Justice.cz, Firmy: Wecubex, Kabex, Mahle

Z výsledků je patrné, že největší koncentraci průmyslu má obec Chotěšov, která je rozlohou i počtem obyvatel ze všech nejmenší, ale zároveň má největší počet zaměstnanců. Holýšov z vybraných obcí má nejnižší koncentraci průmyslu, ale zároveň všechny obce mají nadprůměrnou koncentraci průmyslu v porovnání s Plzeňským krajem. V porovnání je využíváno porovnání obcí s krajem, což není zcela ideální, jelikož se jedná o porovnávání města s regionem, kdy region je různorodý oproti městu. Porovnání města s krajem bylo pro práci vybráno zejména z důvodu dostupnosti dat.

Obec Holýšov má menší zaměstnanost nejspíše z důvodu typu průmyslu, jelikož největší firma EvoBus vyrábí karosérie autobusů. Oproti firmám ze Stoda a Chotěšova, kdy se jedná v podstatě o pásovou výrobu, díky které mají více zaměstnanců, která se oproti EvoBusu vejde na menší plochu. Zároveň firma EvoBus využívá skoro 500 agenturních zaměstnanců, kteří ve výpočtu koncentrace nebyli využiti.

## 7 Specializace průmyslu

Specializaci průmyslu počítáme z důvodu získání informace, díky kterým můžeme porovnávat vybrané kategorie průmyslové výroby s Plzeňským krajem. Výsledek koeficientu specializace nám pro práci přinese důležitou informaci, díky které budeme moci určit, jaký typ průmyslu je pro město Holýšov z pohledu zaměstnanosti důležitý a jaký ne.

Specializaci průmyslu jsme vypočítali pomocí koeficientu specializace, díky tomuto vzorci  $Isi = \frac{P_{io}/P_{ic}}{P_{jo}/P_{jc}}$ , kdy využíváme data získaná od firem, z účetních uzávěrek, které jsou k dispozici online ve Veřejném rejstříku a Sběrce listin, a s vybranými údaji o průmyslu v Plzeňském kraji získané z Českého statistického úřadu. V tomto výpočtu budou použity pouze hodnoty kmenových zaměstnanců z roku 2022, které budou porovnávány s Plzeňským krajem. K jednotlivému rozdělení kategorií průmyslové výroby je využíván CZ-NACE. V tomto případě budeme porovnávat specializaci průmyslu v těchto kategoriích: Výroba motorových vozidel, výroba kovových konstrukcí a kovodělných výrobků a výroba elektronických zařízení.

### 7.1 Výroba motorových vozidel

V Holýšově se nachází 2 firmy, které se nacházejí v kategorii Výroba motorových vozidel, jedná se o firmu EvoBus a firmu Mahle Behr. Tyto firmy mají dohromady 780 kmenových zaměstnanců, z toho je 640 zaměstnanců ve firmě EvoBus a zbylých 140 zaměstnanců je ve firmě Mahle Behr.

#### Tabulka 10

*Specializace automobilového průmyslu v Holýšově v roce 2022*

	Počet kmenových zaměstnanců v daném odvětví	Počet kmenových zaměstnanců
Holýšov	780	968
Plzeňský kraj	12 031	57 443
Index specializace průmyslu		3,85

Zdroj: vlastní zpracování, ČSÚ, Justice.cz, Firmy: Wecubex, Kabex, Mahle

Průmyslové odvětví výroby motorových vozidel je v Holýšově vysoce specializované v porovnání s Plzeňským krajem. Z výsledků můžeme tedy říci, že význam tohoto

odvětví je v městě Holýšov vysoký. Důvodem je již neexistující závod SVA, který zde měl velký význam před revolucí, který odkoupila firma Kassbohrer GmbH Ulm-Donau, která se pak stala součástí společnosti Mercedes-Benz. Díky tomu následně vznikla firma EvoBus GmbH, která spadá pod společnost Mercedes-Benz.

## 7.2 Výroba kovových konstrukcí a kovodělných výrobků

V Holýšově se nachází pouze jedna firma v tomto odvětví a tou je firma Wecubex, která má 108 kmenových zaměstnanců.

### Tabulka 11

*Specializace průmyslu výroby kovových konstrukcí a kovodělných výrobků v Holýšově v roce 2022*

Výroba kovových konstrukcí a kovodělných výrobků		
	Počet kmenových zaměstnanců v daném odvětví	Počet kmenových zaměstnanců
Holýšov	108	968
Plzeňský kraj	6 473	57 443
Index specializace průmyslu		0,99

Zdroj: vlastní zpracování, ČSÚ, Justice.cz, Firmy: Wecubex, Kabex, Mahle

Specializace toho odvětví je v podstatě průměrná v porovnání s Plzeňským krajem.

## 7.3 Výroba elektrických zařízení

Ve městě Holýšov se nachází jedna firma, která je zařazena v tomto odvětví a to je firma Kabex, která zaměstnává pouhých 80 kmenových zaměstnanců.

### Tabulka 12

*Specializace průmyslu výroby elektrických zařízení v Holýšově v roce 2022*

Výroba elektrických zařízení		
	Počet kmenových zaměstnanců v daném odvětví	/očet kmenových zaměstnanců
Holýšov	80	968
Plzeňský kraj	8 123	57 443
Index specializace průmyslu		0,58

Zdroj: vlastní zpracování, ČSÚ, Justice.cz, Firmy: Wecubex, Kabex, Mahle



Toto odvětví ve městě Holýšov z výsledků není vůbec specializované v porovnání s Plzeňským krajem. Odvětví elektrických zařízení je ve městě Holýšov nejméně zastoupeno, přičemž ho zastupuje pouze firma Kabex, která má zároveň i nejmenší počet kmenových zaměstnanců ve srovnání s ostatními vybranými firmami.

#### **7.4 Zhodnocení specializace průmyslu ve městě Holýšov**

Po porovnávání specializace byly využity 4 významné firmy, vymezené v kapitole 5.1.5. Ty byly rozděleny podle klasifikace CZ-NACE do tří kategorií a to do:

- Výroba motorových vozidel,
- Výroba kovových konstrukcí a kovodělných výrobků,
- Výroba elektrických zařízení.

Z výsledků je patrné, že pouze jedno odvětví je vysoce specializované, a to konkrétně odvětví Výroby motorových vozidel, u kterého má index specializace hodnotu 3,85. Jedná se o odvětví, které zaměstnává 780 kmenových zaměstnanců z celkového počtu 968 kmenových zaměstnanců z vybraných firem v obci. Dále je zde průměrně specializované odvětví kovovýroby, kde je zaměstnáno 108 zaměstnanců a index specializace má hodnotu 0,99. Odvětví výroby elektronických zařízení ve městě Holýšov není nijak specializováno, jelikož index specializace nabyl hodnoty pouze 0,58.

## 8 Terénní průzkum – rozhovory s vybranými respondenty

K rozhovorům pro práci byly vybrány osoby, které zastupují město, firmu a místní policii. Konkrétně se jedná o starostku Alenu Burianovou, místostarostu Libora Schröpfera, pracovníci firmy Mahle Gabrielu Majerovou a člena oddělení holýšovské policie.

Terénní průzkum byl orientován na průmysl, a to konkrétně jaký byl a je dopad průmyslu a kdy měl největší dopad pro rozvoj města. Dále byly otázky pokládány na agenturní pracovníky na jejich pracovní morálku.

Všichni dotázaní se shodli na tom, že průmysl má na vývoj Holýšova velký vliv. Kdy sám pan místostarosta řekl, že díky vzniku sklárny se Holýšov začal rozvíjet enormním růstem a díky tomu dosáhl dnešního stavu. Vznik sklárny pomohl přetvořit vesnici na město, jelikož se zde vyskytlo několik nových pracovních příležitostí, které přivedly spousty nových občanů.

Paní starostka s tímto tvrzením souhlasila, ale poukázala na to, že průmyslová zóna má ve městě Holýšov stále velkou roli. Rozvoj výstavby sice není už tak rychlý, jako tomu bylo na začátku 20. století, ale to je způsobeno tím, že město je daleko více limitované přírodními faktory, než tomu bylo dříve. V současnosti je město už na tolik rozšířené, že se přiblížilo již k hranicím lesa. Dále paní starostka zmínila několik rekonstrukcí technické infrastruktury, jako jsou silnice, čistička odpadních vod, které proběhly z důvodu rozšiřování průmyslových zón, ze kterých těží ale i samotní občané. Paní starostka následně připsala stálé rozšiřování města spíše skvělé poloze, které město má, jelikož se nachází v dobré vzdálenosti od Plzně, Domažlic a dokonce i Německa.

Další okruh otázek se točil zaměřil na problematiku spojenou s brownfieldem a spolupráci s jednotlivými firmami. Město se snaží prostory brownfieldu odkoupit, konkrétně se jedná o staré prostory sklárny, které se nachází podél hlavní silnice. Město komunikuje s vlastníky, ale podle slov starostky je to běh na dlouhou trať. Každopádně paní starostka má již představu, co by se s těmito prostory dalo dělat. Pozemek by se rozparceloval, přičemž jedna část by se připojila k současné průmyslové zóně a část, která je více v centru, by byla rozparcelovaná na menší pozemky, které by měly být využívány k službám.

Co se týče agenturních pracovníků, tak paní starostka v nich nevidí problém. Naopak jsou podle ní problematičtí spíše nezaměstnaní cizinci, kteří zde mohou zůstat po skončení práce v rámci agenturních společností. Se samotnými agenturními pracovníky město problém nemá, jelikož mají nejspíše přísná pravidla, která dodržují.

Zástupce policie Holýšova s tvrzením o agenturních pracovnících paní starostky v podstatě souhlasí. Kdy sice nevyločil, že by se s agenturními pracovníky nikdy nic neřešilo, ale většinou se jednalo o drobné přestupky. Podle všeho většina nastalých problémů představovali agenturní pracovníci z ciziny, kdy problémy nejčastěji vznikaly z důvodu jiné mentality a temperamentu, kdy se například jednalo o problémy s rušením nočního klidu nejčastěji spojené s požitím většího množství alkoholu.

Zaměstnankyně firmy Mahle Behr Holýšov, paní Gabriela Majerová, stejně jako ostatní zmínila, že průmysl na samostatný vývoj města měl větší vliv v minulosti než nyní. Příkladala to za vinu větší konkurenci, která v dnešní době je, a zároveň jednodušší dopravě. Jelikož dříve se lidé stěhovali do měst, kde pracují, a v dnešní době je to spíše naopak a záleží jen na dobré dostupnosti k větším městům. Tato dostupnost z města Holýšov není vůbec špatná.

Paní Majerová následně mluvila o nepsané domluvě, kterou jednotlivé podniky na začátku 21. století mezi sebou měly. Jednalo se o to, aby si jednotlivé firmy nepřetahovaly zaměstnance. V dnešní době tato domluva už není, a to z důvodu, že už není potřeba, jelikož jednotlivé podniky jsou specializované na něco jiného, tudíž k přetahování zaměstnanců nemají důvod. K otázkám ohledně agenturních zaměstnanců paní Majerová řekla, že kmenoví zaměstnanci v této oblasti jsou již celkem vyčerpaní, a právě z toho důvodu firmy začaly využívat agenturní zaměstnance, kteří jim vyplňují volná pracovní místa. S agenturními pracovníky firma Mahle Behr nemá žádné vážné problémy, nejčastějšími problémy je jazyková bariéra u některých pracovníků.

## 9 Zhodnocení dopadů

Z rozboru vývoje průmyslu a terénní práce lze konstatovat, že největší dopad na město měla sklárna, která byla katalyzátorem pro přetvoření vesnice na město. V této době se začalo rychle zvětšovat, přičemž důvodem byly finance sklárny a nové pracovní příležitosti. Zároveň v tomto období ve městě vznikaly i sociální služby, jednou z nich byla například škola. Dále zde v tomto období vznikla i železnice na trase Plzeň - Furth im Wald.

V průběhu 2. světové války se celý průmysl změnil na zbrojní průmysl a město bylo německé, jelikož bylo odtrženo se Sudety. V tomto období ve městě vzniklo velké sídliště. V období 2. světové války byl v průmyslu zaměstnán největší počet zaměstnanců. Tato data však mohou být zkreslená, jelikož zde byli zaměstnáváni i zajatci a jednalo se o období války, kdy průmysl je vždy v rozkvětu.

Po válce zde ve městě začal pomalu vznikat automobilový průmysl, který postupně střídal majitele. Prvním byla ŠKODA a poté firma SVA, která vyráběla autobusy. V období komunismu zde pracovalo zhruba 1700 obyvatel, což byla polovina celkového obyvatelstva.

V současné době je v průmyslu zaměstnáno zhruba 1600 zaměstnanců. Ve městě se nachází 4 velké firmy, které zaměstnávají většinu těchto pracovníků, jedná se o firmy EvoBus, Wecubex, Kabex a Mahle Behn. V roce 2022 je ve městě nadprůměrná koncentrace průmyslu, což dokazuje, že průmyslová zóna má pozitivní dopad na zaměstnanost. Ve městě je jedno specializované odvětví, a tím je automobilový průmysl, který je zastoupen výrobou autobusových karoserií a vzduchotechniky do automobilů.

### 9.1 SWOT analýza

Město Holýšov ve strategickém rozvoji města Holýšov pro období 2020–2030 ukazuje na silné a slabé stránky pomocí SWOT analýzy. Jako silné stránky tato analýza zmiňuje – polohu města, občanskou vybavenost, nízkou nezaměstnanost, dobrou ekonomickou kondici, očekávaný rozvoj průmyslu, fungující sbor dobrovolných hasičů, dopravní obslužnost, příznivý demografický vývoj, partnerská města a různá členství (Město Holýšov, 2019).

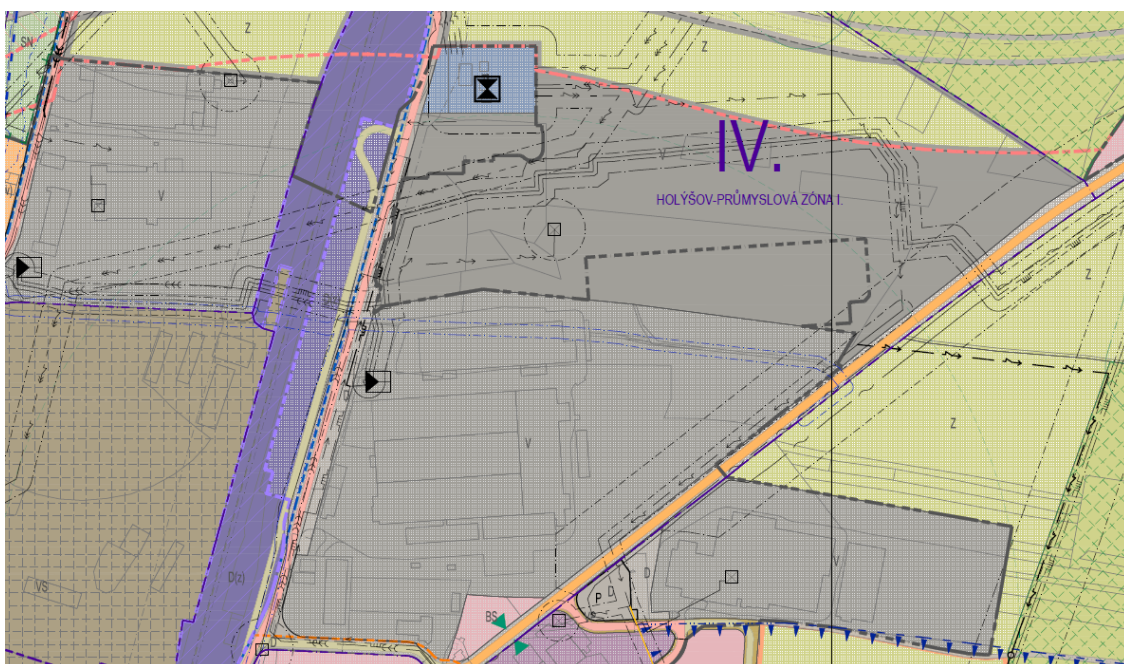
Mezi slabé stránky město uvádí – nedostatek pracovních sil, nedostatek parkovacích míst, nedostatek dostupného bydlení, vzhled veřejného prostranství (okolí hlavní silnice, náměstí Na Výhledech), dopravní zátěž a absence obchvatu, omezená kapacita školy a školky, omezená kapacita DPS, nedostatek kvalitních ubytovacích kapacit, absence hotelů, nejistá budoucnost brownfieldu, odliv kvalifikovaných pracovníků, vysoká zaměstnanost – chybějící lidské zdroje v organizacích zřízených městem, fungování tělovýchovné jednoty, informační systém (orientace ve městě), napojení obytných a průmyslových zón na páteřní komunikaci, organizace veřejné dopravy, kanalizace a vodovod v Horní Kamenici (Město Holýšov, 2019).

Ze SWOT analýzy jsou patrná jasná pozitiva a jasná negativa. Vidíme, že město má velmi nízkou nezaměstnanost a zároveň problémy s nedostatkem pracovních sil. To je vidět u průmyslových firem, které jsou nuceny zaměstnávat agenturní pracovníky. Tento problém, je tvořen velkou konkurencí v okolí. Město tento problém může vyřešit jen novou zástavbou, aby přilákalo nové obyvatele, což ale nezajistí, že přistěhovaní občané budou pracovat ve městě.

Velkým problémem ve městě je dopravní vytíženost, kdy město v odpoledních hodinách trpí na možné dopravní kalamity. Tento problém se ale již řeší a kolem města je již navržen silniční obchvat a město teď může jen čekat, až výstavba započne.

## Obrázek 1

*Výřez územního plánu města Holýšov*



*Zdroj: Úplné znění územního plánu města Holýšov po změně č.3*

Jako pozitivum můžeme zmínit i ochotu města ve směru rozšiřování průmyslové zóny, která je již navržena v Úplném znění územního plánu města Holýšov po změně č. 3 viz obrázek č. 2., kdy nešrafovaná šedá barva je navržená plocha výroby.

## 10 Závěr

Hlavní cílem této bakalářské práce bylo zjistit dopady průmyslové zóny na rozvoj města Holýšov. Toho bylo dosaženo prostřednictvím historického rozboru města a jeho průmyslového vývoje, vývojovou analýzou obyvatel a zaměstnanců v průmyslovém sektoru. Dále porovnáním zastavěné plochy města z vybraných let, výpočtem koncentrace a specializace průmyslu a v neposlední řadě terénním průzkumem pomocí rozhovorů a rozbor SWOT analýzy ze strategického plánu města Holýšov.

Historický rozbor města ukázal krásnou přeměnu vesnice na město, kdy se ve vesnici objevil průmysl, konkrétně sklárna, která přinesla pracovní příležitosti a finance obci. V tomto období se město zvětšovalo velkou rychlostí, vzniklo zde nové sociální vybavení, konkrétně můžeme zmínit školu.

V období 2. světové války byl největší počet zaměstnanců v průmyslovém odvětví, kdy ale mohou být tato data na druhou stranu zkreslující, jelikož zde byli nuceni pracovat i zajatci, kteří sem byli za prací přemísťováni. V tomto období ve městě vznikla sídliště, která jsou využívána dodnes. Po skončení 2. světové války město přišlo o většinu obyvatel z důvodu odsunu, jelikož město v této době bylo v podstatě německé. Po tomto období se město chvíli vzpamatovalo, než se zde obnovil počet obyvatel. Vše se stalo zejména díky nově vzniklému závodu SVA, který nabídl pracovní příležitost pro mladé občany. Firma SVA ve městě Holýšov působila do 90. let 20. století. Při období transformace ekonomiky průmyslová zóna trochu ochabla a pomalu se vzpamatovala, a to konkrétně díky zahraničním investicím, díky kterým ve městě vznikaly nové zahraniční firmy, konkrétně firma EvoBus, Mahle Behrn, Wecubex a Kabex. Tyto firmy fungují ve městě do současnosti a zaměstnávají skoro většinu zaměstnanců v průmyslu dané lokality.

Díky tomuto rozboru můžeme odpovědět na první výzkumnou otázku, kdy můžeme říct, že příchod průmyslu měl pozitivní dopad na budoucí rozvoj města a první průmyslový závod byl akcelerátorem k přeměně obce, díky kterému vzniklo dobré zázemí do budoucna.

Ze získaných výsledků koeficientu koncentrace v porovnání s Plzeňským krajem v roce 2022 můžeme říct, že průmyslová zóna ve městě Holýšov je na tom nadprůměrně, jelikož výsledek koeficientu koncentrace je 2,01. Díky tomuto zjištění můžeme říct, že

průmyslová zóna má na město pozitivní dopad, a to konkrétně díky zprostředkování zaměstnanosti pro místní obyvatele. Na druhou stranu jsme ale zjistili, že Holýšov má koeficient koncentrace v porovnání s Plzeňským krajem sice nadprůměrný, ale ve srovnání s vybranými městy v blízkém okolí, konkrétně městy Stod a Chotěšov, má koncentraci průmyslu nejmenší. Největší koeficient koncentrace má obec Chotěšov, která má zároveň nejmenší počet obyvatel z vybraných měst. Nižší koncentrace průmyslu u Holýšova je způsobena nejspíše typem průmyslu, kdy v obci převažuje zejména automobilový průmysl, který potřebuje velké prostory, ale díky automatizaci již ne tolik zaměstnanců. Oproti elektronické výrobě ve Stodě a Chotěšově, kde je využívána pásová, která obsáhne daleko více pracovních míst.

V porovnání koeficientu koncentrace mezi lety 2005 a 2022, vidíme velký nárůst koncentrace průmyslu. V roce 2005 byla koncentrace velmi podprůměrná a měla hodnotu 0,39. Takto nízká koncentrace průmyslu byla způsobena zejména transformací ekonomiky. V této době firmy v podstatě teprve začínaly a měly málo zaměstnanců. Z výsledků mezi lety 2005 a 2022 je vidět enormní nárůst zaměstnanosti v průmyslu, která se podepsala i na koncentraci průmyslu a Holýšov se stal zase silným průmyslovým městem.

Dále práce zhodnotila specializaci průmyslu, kdy z výsledků je patrné, že jediné specializované odvětví ve srovnání s Plzeňským krajem je automobilové odvětví. Je to hlavně díky firmě EvoBus, která zaměstnává největší počet zaměstnanců.

Celkově koncentraci průmyslu můžeme zhodnotit pozitivně, kdy mezi rokem 2005 a 2022 vidíme enormní růst průmyslu ve městě a zároveň v roce 2022 dosahuje koeficient již nadprůměrné hodnoty. Z toho vyplývá, že ve městě Holýšov je průmysl koncentrován nadprůměrně. Specializaci průmyslu můžeme zhodnotit také pozitivně, jelikož se zde nachází jedno velmi nadprůměrné odvětví, a to odvětví automobilové. Z toho výsledků vyplývá, že na druhý podíl můžeme odpovědět tak, že město Holýšov má vysokou koncentraci průmyslu a zároveň je průmysl i specializovaný.

Díky terénnímu průzkumu jsme získali informace od vybraných respondentů a pomocí rozhovorů jsme hodnotili pozitivní a negativní dopady průmyslu. Zjistili jsme, že průmysl ve městě Holýšov má podle všech respondentů na obec pozitivní dopad, kdy ale v minulosti byl dopad průmyslu větší. Z rozhovorů jsme zjistili, že průmysl má stále potenciál růstu, což hodnotíme jako pozitivně z důvodu nových pracovních míst. Jako



další pozitivum můžeme zmínit různé rekonstrukce a rozšíření technické infrastruktury. Jediným negativem získaným z rozhovorů jsou agenturní zaměstnanci, kteří v ojedinělých případech narušují například noční klid. Nic vážného se zatím ve městě nestalo, tudíž jako jediné negativum je občasné výtržnictví.

Pro určení dalších pozitiv a negativ byl proveden rozbor SWOT analýzy, která ukazuje na silné a slabé stránky a na pozitivní a negativní dopady. Ze bodů SWOT analýzy, které se dotýkají průmyslu, můžeme určit jako pozitivní nízkou nezaměstnanost, kterou můžeme spojit s dobrou ekonomickou kondicí a jako poslední očekávaný rozvoj průmyslu. Jako slabé stránky dotýkající se průmyslu zmiňuje SWOT analýza nedostatek pracovních sil, nejistou budoucnost brownfieldu a napojení obytných a průmyslových zón na pátevní komunikaci. Některé slabé stránky mají již navržené řešení. Jedním z nich je navržený obchvat kolem města Holýšov, který by vyřešil vytíženost hlavní silnice, na kterou se napojuje výjezd z průmyslové zóny. Nedostatek pracovních míst může být vyřešen plánovaným rozšířením průmyslové zóny. Největším problémem je nedostatek pracovní síly. Tento problém je momentálně řešen agenturními pracovníky, to nás však přivádí k otázce, odkud bude plynout pracovní síla, která by měla vyplnit navržené rozšíření průmyslové zóny. Na to bohužel momentálně nejsme schopni odpovědět. Město může usilovat o rozšíření obytných zón, které by mohly zapříčinit další přísun obyvatel, a tedy i potenciální pracovní síly pro rozrůstající se průmyslovou zónu. Samotné město se již zvětšuje, tudíž se zvětšuje i pracovní síla, ale zda toto rozšiřování bude stačit na dostatek pracovní síly do budoucna momentálně odpovědět nedokážeme.

## 11 Diskuze

V práci jsme pracovali se vzorci pro výpočet koeficientu koncentrace a koeficientu specializace, kdy bylo porovnáváno město Holýšov s Plzeňským krajem. Toto porovnání není nijak špatné a domluvili jsme se na něm s vedoucím práce, ale zároveň si uvědomujeme, že to není to nejlepší, co by mohlo být. Ideálnějším porovnáním by bylo porovnávání města Holýšov s městem Plzeň, bohužel k tomuto porovnání je ale nedostatek datových zdrojů. Z tohoto důvodu bylo pro práci vybráno porovnání města s krajem, tudíž celku s regionem. Přičemž město, je pouze jeden celistvý celek, kdežto region má možnost být velmi různorodý, jelikož se zde nachází velká města a vesnice s různou diverzitou. Porovnání s krajem bylo ale v dané možnosti nejlepší. Práce mohla využívat porovnání s ČR, ale výsledek by nebyl relevantní, jelikož by se porovnávalo malé město s příliš velkým regionem.

## Seznam použitých zdrojů

- Baštová, M. (2011). *Transformace průmyslu města Plzně*. [Disertační práce, Masarykova univerzita v Brně]. Digitální knihovna Masarykovi univerzity v Brně. <https://is.muni.cz/th/bu2u3/>
- Baštová, M., & Dokoupil, J. (2010). Negativní dopady přímých zahraničních investic na trh práce města Plzně. *Geografie*, 115(2), 188-206. <https://doi.org/10.37040/geografie2010115020188>
- Baštová, M. Toušek, V. (2005). *Brněnský a Plzeňský průmysl po roce 1989*. VIII. MEZINÁRODNÍ KOLOKVIUM REGIONÁLNÍCH VĚDÁCH (s. 15-22). Masarykova Univerzita. <https://is.muni.cz/do/econ/soubory/katedry/kres/4884317/Sbornik2005.pdf>
- Český statistický úřad (2004). *Historický lexikon obcí*. Dostupné 1. 4. 2023 z: <https://www.czso.cz/csu/czso/historicky-lexikon-obci-ceske-republiky-2001-8771jn6lu9>
- Český statistický úřad (2021). *Věřejná databáze*. Dostupné 28. 9. 2022 z [https://vdb.czso.cz/vdbvo2/faces/cs/index.jsf?page=profil-uzemi&uzemiprofil=31588&u=\\_\\_VUZEMI\\_\\_43\\_\\_553654#](https://vdb.czso.cz/vdbvo2/faces/cs/index.jsf?page=profil-uzemi&uzemiprofil=31588&u=__VUZEMI__43__553654#)
- Město Holýšov (2020). *Historie města*. Dostupné 28. 9. 2022 z <https://www.mestoholysov.cz/historie/d-1009/p1=5044>
- Česká národní banka (2021). *Přímé zahraniční investice*. Dostupné 1. 4. 2023 dostupné z: [https://www.cnb.cz/cs/statistika/platebni\\_bilance\\_stat/publikace\\_pb/pzi/](https://www.cnb.cz/cs/statistika/platebni_bilance_stat/publikace_pb/pzi/)
- Dohnal M, (2019). *Agenturní zaměstnávání* [Diplomová práce, Univerzita Karlova]. Digitální repozitář Univerzity Karlovy. <http://hdl.handle.net/20.500.11956/111238>
- Elke J. Jhan, Pozzoli D., (2013). The pay gap of temporary agency workers — Does the temp sector experience pay off? *Labour Economics vol. 24*, 48-57. DOI: <https://doi.org/10.1016/j.labeco.2013.06.001>,
- Evropská komise (2022). *Druhy investic*. Dostupné 1. 4. 2023 dostupné z: <https://trade.ec.europa.eu/access-to-markets/cs/content/druhy-investic>
- Fojt P., (2017). *Vývoj Plzeňské aglomerace* [Bakalářská práce, Západočeská univerzita v Plzni]. Digitální knihovna Západočeské univerzity v Plzni. <http://hdl.handle.net/11025/27744>
- Franc, P., Nezhyba, J. (2007). *Zahraniční investice a CzechInvest jako faktory destabilizující demokratický právní stát*. Ekologický právní servis
- Geoportál Plzeňského kraje (2022). *Ortofotomapa*. Dostupné 1.4.2023 z <https://geoportal.plzensky-kraj.cz/portal/>
- Havlíček, V., (2011). *Průmyslové zóny a regionální rozvoj* [Diplomová práce, Univerzita Pardubice] Digitalní knihovna Univerzity Pardubice. <https://portal.upce.cz/portal/studium/prohlizeni.html>
- Hujerová V, (2019). *Kmenoví a externí zaměstnanci ve vybrané společnosti* [Bakalářská práce, Technická univerzita v Liberci]. Repozitář DSpace Liberec. <https://dspace.tul.cz/handle/15240/154421>
- Jahn (2008). Význam zahraničních investic pro českou ekonomiku. *Zahraniční investice. Cíl hospodářské politiky?*, 77-84.

- Jianwu J, (2015). Agency Workers Identification: The Moderating Effect of Perceived Employment Discrimination, *Procedia -Social and Behavioral Sciences*, vol 205, 306-314. doi: <https://doi.org/10.1016/j.sbspro.2015.09.088>,
- Jireček P, (2021). *Agenturní zaměstnávání* [Rigorozní práce, Univerzita Karlova]. Digitální repozitář Univerzity Karlovy. <http://hdl.handle.net/20.500.11956/126419>
- Kabátová Š., (2018). *Průmyslová „revoluce“ počesku. Rozšíření fabriky přivedlo do Holýšova Cizince, které hlídá policie.* Lidovky. [https://www.lidovky.cz/domov/prumyslova-revoluce-na-plzensku-rozsireni-fabriky-evobus-privedlo-do-mesta-stovky-cizincu.A180222\\_172203\\_In\\_domov\\_sk](https://www.lidovky.cz/domov/prumyslova-revoluce-na-plzensku-rozsireni-fabriky-evobus-privedlo-do-mesta-stovky-cizincu.A180222_172203_In_domov_sk)
- Kastlová M, (2015). *Vývoj sídla Holýšov od 19. století do současnosti* [Bakalářská práce, Západočeská univerzita v Plzni]. Digitální knihovna Západočeské univerzity v Plzni. <https://dspace5.zcu.cz/handle/11025/18002>
- Kocianová R., (2010). *Personální činnosti a metody personální práce.* Grada
- Kolektiv autorů (1997). *Sto let průmyslu v Holýšově.* Nakladatelství Českého Lesa.
- Kotíková, S., (2014). *Přímé zahraniční investice a jejich důsledky pro region* [Diplomová práce, Technická univerzita v Liberci]. Online depozitář Theses. [https://theses.cz/id/d0pvp7/?lang=cs;zoomy\\_is=1](https://theses.cz/id/d0pvp7/?lang=cs;zoomy_is=1)
- Kundrata, P. (2009). *Holýšovská sklárna.* Tiskárna MKS Domažlice.
- Majerová E., (2015). *Efektivnost průmyslových zón Pardubického regionu* [Bakalářská práce, Univerzita Pardubice]. Theses.cz – vysokoškolské kvalifikační práce. Dostupné z: [https://theses.cz/id/c8uzme/?zoomy\\_is=1](https://theses.cz/id/c8uzme/?zoomy_is=1)
- Město Holýšov (2020). *Historie města.* Dostupné 28. 9. 2022 z <https://www.mestoholysov.cz/historie/d-1009/p1=5044>
- Město Holýšov (2021). *Program rozvoje města – prosinec 2019.* Dostupné 20. 11. 2023 z <https://www.mestoholysov.cz/rozvoj-mesta/ds-1096/p1=5160>
- Město Holýšov (2022). *Územní plán.* Dostupné 28. 9. 2022 z <https://www.mestoholysov.cz/uzemni-plan/ds-1099/p1=9016>
- Petříček, V. (2003). *Vývoj investičního prostředí v České republice.* Corona
- Pučelík K., (2017). *Společnost EvoBus rozšíří svou výrobu. Nová hala umožní zdvojnásobit počet zaměstnanců.* E15. <https://www.e15.cz/byznys/prumysl-a-energetika/spolecnost-evobus-rozsiri-svou-vyrobu-nova-hala-umozni-zdvojnaso-bit-pocet-zamestnancu-1336517>
- Srholec M, (2004). *Přímé zahraniční investice v ČR: Teorie a praxe v mezinárodním srovnání.* Linde. DOI: 10.13140/RG.2.1.2139.5683
- Talířová, L., (2009). *Vliv investičních pobídek na trh práce v Jihočeském kraji* [Bakalářská práce, Jihočeská univerzita v Českých Budějovicích]. Digitální repozitář These. <https://theses.cz/id/ihydng/405269>
- Valentová, K., (2017). *Agenturní zaměstnávání – přednosti a rizika.* Právní prostor. <https://www.pravniprostor.cz/clanky/pracovni-pravo/agenturni-zamestnavani-prednosti-a-rizika>
- Valeš, J., Schropfer, L. (2021) *Stanice Holýšov... vystupovat!* Nakladatelství Tomáš Nosek.

Veselý, M. (2018). *Sudetská župa do kapsy – Holýšov zajištění velkých dějin 1938-1945*. Univerzita J. E. Purkyně.

Vetečník, R. kolektiv řešitelů DHV ČR (2002). *Přímé zahraniční Investice. Příručka pro místní samosprávu*. Dostupné 28. 9. 2022 z: [https://docplayer.cz/2562082-Prime-zahranicni-investice-prirucka-pro-mistni-samospravu.html#show\\_full\\_text](https://docplayer.cz/2562082-Prime-zahranicni-investice-prirucka-pro-mistni-samospravu.html#show_full_text)

Veřejný rejstřík a Sběrka listin (2023) *Veřejný rejstřík podle subjektů*. Dostupné 10. 11. 2023 z: [https://or.justice.cz/ias/ui/rejstrik-firma?jenPlatne=PLATNE&polozek=50&typHledani=STARTS\\_WITH](https://or.justice.cz/ias/ui/rejstrik-firma?jenPlatne=PLATNE&polozek=50&typHledani=STARTS_WITH)

Židek, L. (2006). *Transformace české ekonomiky 1989 - 2004*. C. H. Beck

## Seznam tabulek

Tab 1: Zastavěnost v průběhu let v ha	29
Tab 2: Vývoj počtu obyvatel ve městě Holýšov	32
Tab 3: Počet zaměstnanců jednotlivých firem k roku 2022	34
Tab 4: Vývoj počtu zaměstnanců v průmyslu ve městě Holýšov.	34
Tab 5: Počet kmenových zaměstnanců v 4 významných firmách za vybrané roky Holýšov.	36
Tab 6: Koeficient koncentrace průmyslu ve městě Holýšov k roku k roku 2005.	37
Tab 7: Koeficient koncentrace k roku 2005	37
Tab 8: Počet kmenových zaměstnanců vybraných firem z města Stod a Chotěšov.	38
Tab 9: Koncentrace průmyslu vybraných měst k roku 2022	38
Tab 10: Specializace automobilového průmyslu v Holýšově k roku 2022	39
Tab 11: Specializace průmyslu výroby kovových konstrukcí a kovodělných výrobků v Holýšově k roku 2022	40
Tab 12: Specializace průmyslu výroby elektrických zařízení v Holýšově k roku 2022	40

## **Seznam grafů**

Graf 1: Vývoj počtu obyvatel ve městě Holýšov	33
Graf 2: Vývoj počtu zaměstnanců v průmyslu ve městě Holýšov	35

## Seznam map

Mapa 2: Zastavěné území města Holýšov v průběhu vybraných let	30
Mapa 3: Zastavěné území průmyslovými zónami ve městě Holýšov v průběhu vybraných let	31



## **Seznam obrázků**

Obrázek 1: Výřez územního plánu města Holýšov

45

## **Abstrakt**

Vlková, A. (2022). *Zhodnocení dopadů průmyslové zóny na rozvoj města Holýšov* [Bakalářská práce, Západočeská univerzita v Plzni].

**Klíčová slova:** agenturní pracovníci, kmenový pracovníci, rozvoj obyvatel, průmyslová zóna, rozvoj města, rozvoj obyvatel, dopad průmyslu

Předložená bakalářská práce se zabývá dopadem průmyslové zóny na rozvoj města Holýšov od počátku 20. století. Teoretická část je zaměřena především na vysvětlení pojmů průmyslová zóna a její následné dělení, přímé zahraniční investice, agenturní a kmenový zaměstnanci. Teoretická část se snaží výše zmíněné pojmy vysvětlovat a rozdělovat do možných skupin a pokud je to možné, tak určuje pozitivní a negativní dopady. V praktické části je rozebrán historický vývoj Holýšova od roku 1900 do současnosti se zaměřením na průmysl. Práce následovně pracuje s mapovými podklady, které se zachycují rozvoj města Holýšova pomocí výměry zastavěnosti a průmyslových zón. Následně práce porovnává vývoj obyvatel se zaměstnanci v průmyslu. Na konci praktické části práce jsou rozhovory s vybranými respondenty a jako poslední práce hodnotí pozitivní a negativní dopady.

## **Abstract**

Vlková, A. (2022). *Evaluation of the impacts of industrial zone on the development of city Holýšov*. [Bachelor Thesis, University of West Bohemia].

**Key words:** agency workers, regular workers, population development, industrial zone, city development, population development, impact of industry

The submitted bachelor's thesis deals with the impact of the industrial zone on the development of the city Holýšov since the beginning of the 20<sup>th</sup> century. The theoretical part is mainly focused on explaining the terms industrial zone and its subsequent division, foreign direct investment, agency, and regular employees. The theoretical part tries to explain and divide the above-mentioned concepts into possible groups and if possible, determines the positive and negative impacts. In the practical part, the historical development of Holýšov since 20<sup>th</sup> century is analyzed with a focus on industry. Next, the thesis works with map documents that capture the development of the city of Holýšov using built-up area and industrial zones. Subsequently, the work compares the development of the population with employees in industry. At the end of the practical part of the work, there are interviews with selected respondents and subsequent evaluation of positive and negative impacts.