

ZÁPADOČESKÁ UNIVERZITA V PLZNI

FAKULTA EKONOMICKÁ

Bakalářská práce

**Regionální socioekonomická diferenciacie v župě
Nógrád**

**Regional socio-economic differentiation in Nógrád
County**

Jan Škultéty

Plzeň 2024

Čestné prohlášení

Prohlašuji, že jsem bakalářskou práci na téma

„Regionální socioekonomická diferenciacie v župě Nógrád“

vypracoval samostatně pod odborným dohledem vedoucího bakalářské práce za použití pramenů uvedených v příložené bibliografii.

Plzeň 21. dubna 2024

v. r. *Jan Škultéty*

Zásady pro vypracování práce

1. Stanovte cíle práce, výzkumné otázky a hypotézy.
2. Na základě literatury vhodně zvolte metodický postup práce.
3. Představte region a uveďte hlavní problémy, jimiž region čelí v souvislosti hodnot socioekonomických ukazatelů.
4. Na základě jednotlivých analýz srovnajte socioekonomickou diferenciaci v župě Nógrád a zpracujte výsledky do kartografických výstupů.
5. Proveďte shrnutí a zhodnocení výsledků, diskutujte nad nimi.

Studijní program

Ekonomická a regionální geografie

Poděkování

Touto formou bych rád poděkoval vedoucímu mé příkládané bakalářské práce Mgr. Martinovi Kebzovi za věnovaný čas, cenné rady a připomínky. Také bych rád poděkoval své rodině a blízkým za podporu.

Obsah

Úvod.....	5
1 Diskuze s literaturou	7
1.1 Obecné teoretické přístupy	8
1.2 Středoevropské zkušenosti s regionální socioekonomickou polarizací	14
2 Regionální disparity na pozadí historicko-geografických kauzalit	16
2.1 O evoluci sídelního systému v Maďarsku ve 20. století do současnosti	17
3 Charakteristika sledovaného území	20
4 Metodická východiska.....	22
4.1 Výběr územních jednotek.....	22
4.2 Výběr časového vymezení	23
4.3 Výběr ukazatelů.....	23
4.4 Metodické přístupy ke sledování územní diferenciace	28
5 Nerovnoměrný rozvoj maďarských žup	30
6 Analýza vybraných skalárních a vektorových ukazatelů	34
7 Syntéza vybraných ukazatelů v prostorovém uspořádání.....	44
8 Diskuze výsledků	53
Závěr.....	56
Seznam použitých zdrojů.....	58
Seznam tabulek.....	64
Seznam obrázků	65
Abstrakt	
Abstract	

Úvod

Tato práce se věnuje problematice regionálních diferenciací v župě Nógrád, které jsou ovlivňovány socioekonomickým vývojem. Nógrád je územní celek, jenž se nachází na severu Maďarska, severní část župy sousedí se Slovenskem. Župa Nógrád sdílí hranice s župami Pest, Hevés, Borsod-Abaúj-Zemplén. Území je oproti typické maďarské krajině dost členité, nachází se zde pohoří Cserhát a částečně i pohoří Mátra. Tento složitý reliéf je například nevýhodný pro infrastrukturu nebo osídlování. Území v okolí správního centra Salgótarjánu je bohaté na naleziště hnědého uhlí. Region měl velký význam už za Rakouska-Uherska (Kontler a Pražák 2001), postupem času se území s příchodem nových obyvatel za prací stalo průmyslovým regionem. Region zažil největší rozkvět v průběhu 70. let minulého století za Maďarské lidové republiky, jelikož patřil mezi důležité průmyslové oblasti. Průmysl byl v té době hlavní složkou ekonomické činnosti. Na konci 80. let minulého století nastal pád komunistického režimu, důsledkem toho přišel i útlum v sekundárním sektoru. Poté došlo k transformaci z plánované ekonomiky na tržní ekonomiku, načež primární ekonomickou výkonnost začal tvořit sektor služeb (Kontler a Pražák 2001, Zíka, 2010). Následkem toho průmyslové podniky zkrachovaly a došlo k velké nezaměstnanosti v celém regionu. Nabytá nerovnováha je příčinou neustálé emigrace do jiných maďarských i zahraničních regionů s lepší socioekonomickou úrovní, vyhlídkou pracovní dostupnosti a budoucnosti (Kocsis a Schweitzer 2009). Staré průmyslové regiony začaly upadat a pozbývat svého dosavadního významu. Region je z toho důvodu celkem nevýznamný a problematický v rámci socioekonomických diferenciací. Tato skutečnost sebou nese následky a region se velice obtížně staví současným novým výzvám.

Tato práce si klade za implicitní cíl analyzovat právě výchozí možnosti pro reakce na negativní periferizační trend, který župě Nógrád přineslo post-socialistické transformační období. Ten je dále doplněn těmito dílčími cíli:

- Ověřit pozici župy Nógrád a její změny v socioekonomické sféře mezi maďarskými župami.
- Vymezit specifická (jádrová a periferní) území v hranicích župy Nógrád a vytvořit územní klasifikaci zohledňující jak vývoj v čase, tak polohu jednotlivých kategorií.
- V návaznosti na prostorovou delimitaci analyzovat vývojové trajektorie jednotlivých typů území.

- Nastítnit budoucí vývoj a trendy, které ovlivní socioekonomickou diferenciaci v župě Nógrád.

Pro dosažení cílů práce jsou stanoveny následující vodící hypotézy:

- Nógrád patří od 90. let mezi problémové župy Maďarska, které po útlumu těžby a těžkého průmyslu postihla nezaměstnanost a zhoršující se kvalita života (Dvořáčková, 2016). Tyto zaznamenané trendy společně s absencí významného centra indikují, že Nógrád bude nejzaostalejší župou v celém Maďarsku.
- Vývojové trendy v jádrových a periferních oblastech župy Nógrád kopírují divergentní trendy z jiných evropských post-socialistických regionů, tedy i možné posílení role župního města Salgótarjánu na úkor mikroregionálních středisek v župě (např. Kebza a do Carmo Perotto 2020).
- Periferní oblasti při státních hranicích vykazují jinou dynamiku než vnitřní periferie (Čermák, 2005). Podobně to je i v příhraniční župě Nógrád, kde lze předpokládat vyšší objem přeshraničních transakcí díky otevřeným hranicím, a tedy i náznaky deperiferizace v blízkosti státních hranic.
- Socioekonomický lineární gradient od příhraničních periferií po jádrové oblasti bude zkreslen samotnou polohou regionálního centra Salgótarjánu, ležící na slovensko-maďarských hranicích, ale i dostupností páteřní dopravní infrastruktury a vrásněním reliéfu, který tvoří rozvojovou překážku (Alpek a Tésits 2019).

1 Diskuze s literaturou

Téma socioekonomických diferenciací je nejen v regionálně-geografické literatuře poměrně frekventováno. Tvůrci se zde často zabývají a pracují se vztahem jádro-periferie. Většinou se zaměřují na nějakou oblast či region, kde je socioekonomická diferenciace velmi citelná. Pohled na problematiku se zaměřuje většinou z ekonomické, sociální, nebo politické geografie. Ta má mnoho indikátorů, jež jsou stěžejní pro zkoumání a výběr periferních oblastí.

V kontextu tématu je nicméně důležité poukázat na roli střední Evropy a její specifika. Nejjednodušeji můžeme rozdělit Evropu na takzvaný vyspělý západ a opožděný východ, tento pohled je označen jako dualita Evropy (Nováček, 2012a). Existují i jiné názory, které pocházejí od Háleckého (2000), který ve své publikaci vymezil Evropu na západní a východní makroregion, následně na hranici těchto makroregionů určil region střední Evropy. Dále uvádí tři oddělená teritoria východní Evropy, vymezuje zde jihovýchodní, dunajský a severovýchodní region. Současné Maďarsko lze zasadit do tzv. dunajského regionu. V tomto směřování dospěl autor k hlubší diferenciaci v rámci střední Evropy, především v oblasti středovýchodní Evropy. Tehdejší klíčové státy tvořící středo-východ bylo Uhersko, Polsko a země Koruny české. Rozdíl v tomto pohledu naznačuje Davies (2003), který se stává kritikem tomuto vymezení, hlavně v případě Polska. To řadí spíše do východní Evropy.

V kontextu kulturního, historického, politického a socio-ekonomického pozadí a jeho změn v posledních 35 letech nicméně jako střední Evropu můžeme identifikovat „přechodovou zónu“ mezi Západem a Východem, které tvoří post-socialistické státy. Ty se od západoevropských států liší zejména svou ex-příslušností k východnímu bloku, což ve státech zanechává hluboké stopy. Od východoevropských států se pak liší menší mírou oligarchizace společnosti a mnohem větší inklinací k západním společnostem, které gradují integrací do mezinárodních struktur. Velkým krokem tímto směrem byl vstup do Evropské unie. Právě do skupiny takto vymezených středoevropských zemí patří i Maďarsko, nehledě na dílčí změny politické orientace ve 20. letech 21. století.

1.1 Obecné teoretické přístupy

Implicitním cílem této práce je odhalit a popsat národní pozici, vnitřní členění a související vývojovou dynamiku župy Nógrád. Regionální disparity, členění, hierarchie i vývoj jsou předmětem většího množství teoretických přístupů, kterými je tato práce ovlivněna.

Za klasickou můžeme označit teorii centrálních míst (Christaller, 1933). Ta se pokouší vysvětlit velikost, počet a rozmístění v sídelní struktuře, především na základě ekonomických charakteristik, a tímto zdůraznit definici jader především na bázi obchodních vztahů (Blažek a Uhlíř 2011). Teorie centrálních míst pracuje s intra-regionální hierarchií sídel podle jejich významu. S podobně hierarchizujícím přístupem se setkáváme i u prací prof. Hampla (mj. Hampl et al. 1987, Hampl 2005, Hampl a Marada 2015) v jeho sociogeografických regionalizacích, kdy rozlišuje makro-, mezo- a mikro-regionální střediska. Kontinuita tohoto zkoumání potvrzuje například sílicí roli hlavních středisek ve velmi omezeném počtu a zároveň slábnoucí pozice, a dokonce úbytek mikroregionálních středisek (Hampl a Marada, 2015). Toto v kontextu Nógrádu indikuje i možné posílení role župního města Salgótarjánu na úkor mikroregionálních středisek v župě. Tyto protichůdné tendence nutně vedou ke zvětšování rozdílů, které můžeme souhrnně pojmenovat jako *polarizace*.

Územní polarizace se týkají především regionálně-rozvojové teorie z Keynesiánského období (Blažek a Uhlíř 2011). Za klíčové lze tak určit zejména teorie růstových pólů (Perroux 1950, Boudeville 1966), teorii kumulativních příčin (Myrdal, 1957), teorii nerovnoměrného rozvoje (Hirschmann, 1958) a především teorii polarizovaného rozvoje (Friedmann, 1966). Právě podle Friedmannovy teorie (1966) polarizovaného rozvoje je stěžejní jádro, jež si vytvořilo vlastní autonomii, ta byla hlavním znakem regionu. Jádro na sebe váže mnoho pozornosti v rámci ekonomiky a inovací. Oproti tomu periferie je oblast, která tyto příležitosti nezachytila, především kvůli blízko ležícímu jádru nebo velké vzdálenosti od něj. Friedmann byl první, kdo použil termín jádro a periferie v tomto kontextu. Na Friedmanovu teorii navázal i Wallerstein (1979), jenž s vymezením souhlasí, avšak ten nepracoval na úrovni jednotlivých zemí, ale na úrovni celého světa. Ve své práci Teorie světového systému však vytvořil ještě jeden nový pojem, jímž je pojem semiperiferie. Semiperiferie je charakteristická obdobnými vlastnostmi jako periferie, avšak má lepší předpoklady v socioekonomickém vývoji než typická periferie. Wallerstein (2000) semiperiferii charakterizoval tím, že její lokace v podobě umístění ve výrobních systémech je někde mezi jádrem a periferií. Díky tomu má lepší šanci

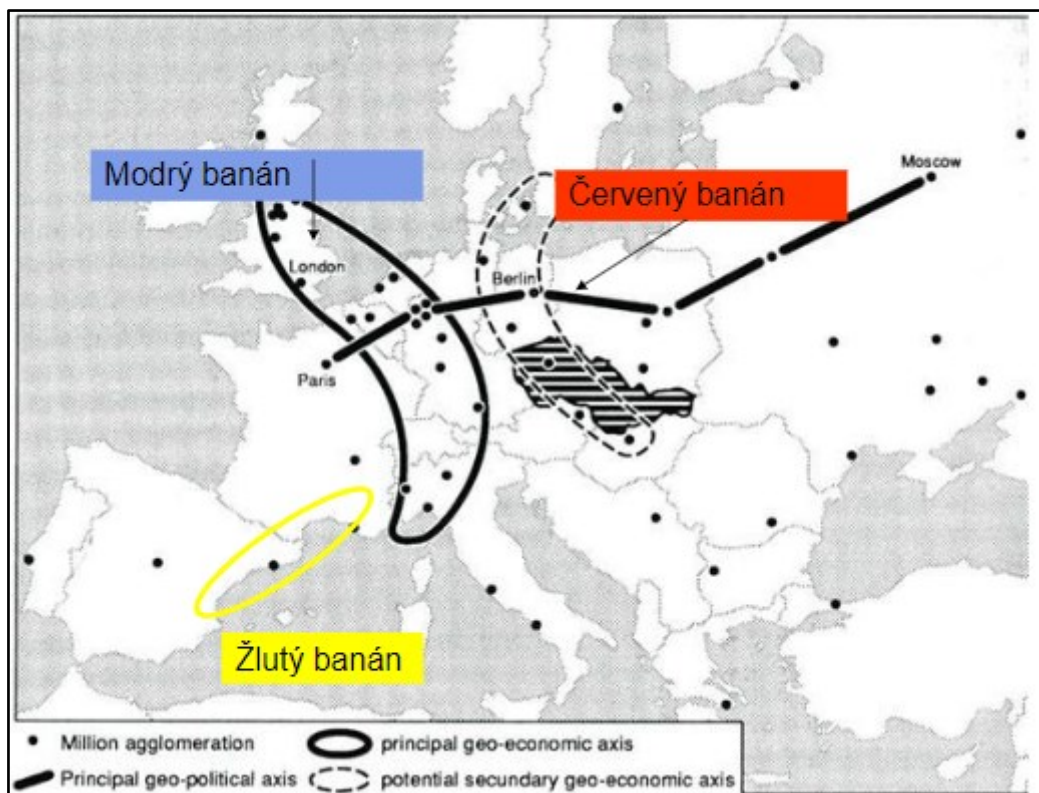
na vlastní rozvíjení a není tolik závislá na jádru, ve správných podmínkách se může dokonce stát i jádrem. Tento proces by vzdálená periferie nedokázala (Wallerstein, 2000), jelikož pozice periferie je trvale závislá a mimo centrum rozhodování (Brunet, 1989). Je však nutné dodat, že v teorii pojmy „jádro“ a „periferie“ označují póly, tedy extrémní vývojové pozice a většina reálného území má vlastnosti kontinua, které leží mezi póly.

Socioekonomická polarizace se projevuje na různých řádovostních úrovních. V kontinentálním měřítku můžeme v Evropě celkem jasně definovat jádrovou oblast, kterou tvoří Modrý banán a s rostoucí vzdáleností od něj se prostředí mění v semiperiferní až periferní, zanedbáme-li roli lokálních jader. Hospers (2003) prozkoumal změny v evropské struktuře, kde dále vysvětluje chápání geo-ekonomických typů teorií v Evropě. Takzvané „Banány“ jsou oblasti označené jako linie či centra, jež mají zajímavý klíčový význam v evropské ekonomice. Tyto oblasti se během času vyvíjejí, ale v horizontu času vznikají i nové. Nejznámější „Modrý banán“ je ekonomická oblast, která se táhne od Anglie až po Lombardii v severní Itálii, nacházejí se zde i oblasti západního Německa, Beneluxu a východní Francie. Většina této oblasti se dnes transformovala do sektoru služeb (terciér). Nachází se zde například metropole jako Londýn, Paříž, Frankfurt nad Mohanem, Milán atd., jež jsou velké bohaté městské konglomerace charakteristické vysokou formou vzdělávání, skvělou infrastrukturou, institucionální hierarchií a diverzifikovaným hospodářstvím. Další jsou industriální oblasti, nacházejí se v sekundárním sektoru (sekundér). Hlavní ekonomický potenciál byl v industriálních regionech. Jsou méně dynamické a často se musí vypořádat s adaptačními problémy. Taktéž jsou typické svou specializací v nějakém oboru, v němž mají i pevně vyvinutou strukturu. Díky tomu je proces rekonstrualizace zabrzděn a neděje se zde přesun do sektoru služeb. Tyto regiony známe pod názvem „staré průmyslové oblasti“ neboli „brownfield“, většinou také nepopulární pro veřejnost. Typickými oblastmi jsou Porúří, Lotrinsko, Baskicko, Westfield, Yorkshire nebo Nord-Pas-deCalais. Posledním typem jsou zemědělské oblasti, jež jsou zahrnuty do primárního sektoru (primér). Tyto regiony v zásadě uvízly ve své staleté zemědělské tradici, proto zažily velké potíže při přechodu do sektoru průmyslu nebo služeb. Především zapříčiněno izolovanou lokalitou, nedostatečnou infrastrukturou a nepříznivými podmínkami pro inovace. Patří sem například středomořské regiony Centro, Mezzogiorno, Řecké ostrovy nebo Andalusie.

Tvoří se však i nové póly růstu. Byly identifikovány oblasti jako „Sluneční pás“, někdy také zmiňovaný jako „Zlatý banán“, který se táhne od Milána po Valencii, nebo „Žlutý banán“

oblast od Paříže po Varšavu (Hospers, 2003). Existuje také oblast „Červeného banánu“ (Toušek et al., 2008) ta se táhne od Dánska až do Maďarska, patří do ní také východní Německo, západní Polsko, Slovensko a Česko. Někteří tvůrci sem řadí i Rumunsko a Bulharsko (Holakovský, 2014). Tento pás se také vyznačuje strukturou ekonomicky moderního regionu. V tomto pásu se rovněž nachází i region Nógrád.

Obr. 1: Póly růstu na území Evropy



Zdroj: Pešan (2024)

Význam jader, už výše naznačený Friedmannem (1966), je podpírán i dalšími odborníky a všeobecnými poznatky. Už od starověku byla tato centra kolébkou pro jakýkoliv rozvoj civilizace a tak je tomu většinou i dnes, hlavní světová ekonomika se dnes řídí, právě z těchto centrálních jader. Florida (2005) například říká, že „města jsou kotlem kreativity“ kde vysvětluje, že právě kreativita se stala hnací silou růstu a rozvoje měst, potažmo pak regionů a národů. Městská centra jsou klíčová pro hospodářské a sociální jednotky současných společností. To zdůrazňuje i Ježek (2004), jenž pojednává o ekonomických přínosech velkého města z hlediska interních a externích úspor, přelévání efektů či nákladů na infrastrukturu.

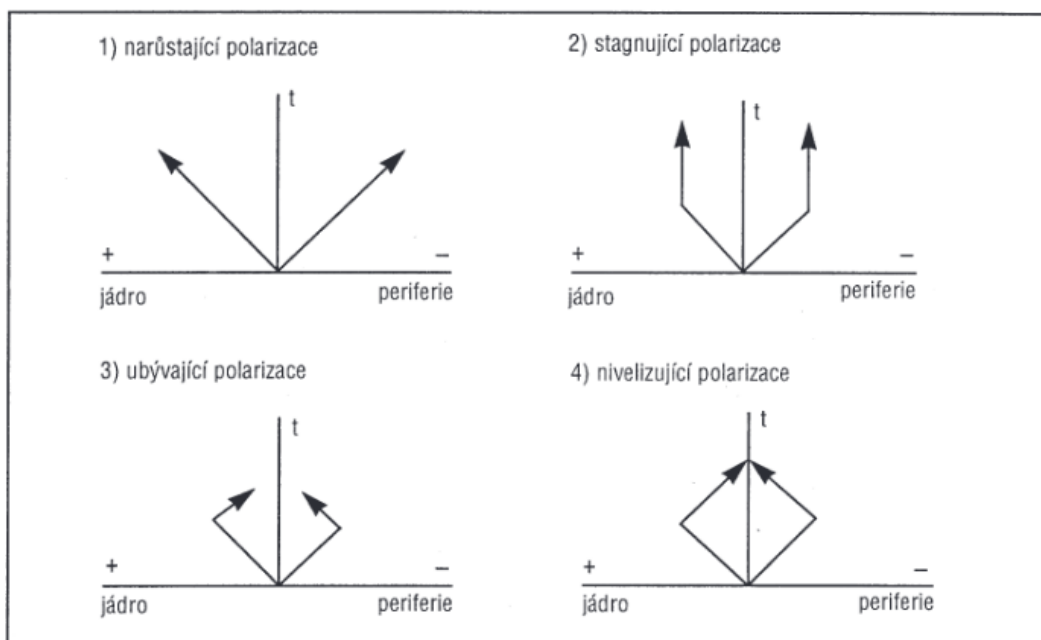
Vznik a rozvoj jádrových oblastí je determinující pro vznik a expanzi oblastí periferních. Ty lze definovat za pomoci čtyř znaků (Leimgruber, 2004). Prvním je geometrický, ten je založen na přístupu periferní oblasti na podnětu geografické vzdálenosti. Druhým je ekonomický, charakterizuje se na základě mnoha ekonomických ukazatelů. Třetím je sociální, jenž staví periferní oblast na sociálních aspektech, příkladem mohou být jazykové menšiny. Posledním a čtvrtým je ekologický přístup, který určuje periferní oblast na základě stavu životního prostředí. Lang (2011) ve své práci zmiňuje, že periferní oblasti jsou často opouštěné. Zejména jde o venkovské, strukturálně slabé, odlehlé regiony nebo regiony se známkou starého průmyslu. Právě tyto oblasti většinou nesou charakteristické znaky perifernosti. Samozřejmě zde můžeme zařadit i ostrovy, hory či pohraničí. V těchto případech dochází ke zpožděnému regionálnímu rozvoji nebo k nepřetržitému úpadku strukturálně slabých oblastí. Výjimkou v tomto případě mohou být například velká města nebo celé aglomerace v zaostalých regionech, kam se mohou stahovat lidé za prací. Prostorová centralizace katalyzuje periferizaci jiných prostorů přitahováním obyvatelstva a ekonomickou výkonností na úkor jiných území. Polarizace může být také zesílená v rámci národního diskurzu, ten pak vyzdvihuje význam regionu i jeho postavení vůči jiným regionům. Vlastním rozvojem poté ničí ostatní regiony, někdy je tento přístup brán i opačně, kdy v případě růstu jádra dochází i k vzájemnému růstu periferie (Blažek a Uhlíř 2011). Lang (2011) dále uvádí, že vznik periferie je často otázkou moci, ne úplně v individuálním měřítku, ale spíše ve společenském měřítku. V tomto případě se stává periferie bezvýznamná a nikoho moc nezajímá. To platí i o aktérech, kteří zastupují periferní oblasti. Jsou často přehlíženi a nemají dostatečný vliv.

Jiný pohled přináší Džupinová et al. (2008), v práci popisují vymezení periferií na více podskupin, tím myšleno na sociálně-ekologickou, ekonomickou, percepčně-behaviorální, institucionální a prostorově-interakční. Nebo jiný přístup Havlíček et al. (2005) kde aspekty perifernosti jsou založeny na složitých vnitřních vztazích a vlivů, jimiž jsou za a) fyzicko-geografické, b) geometrické, c) ekonomické, d) sociálně-demografické, e) ekologické, f) kulturní, g) náboženské nebo h) politické. Například Bański (2010) uvádí, že typickým znakem periferií je četná postproduktivní populace.

Halás (2008) se primárně soustředí na vymezení vztahu jádro-periferie v daném měřítku, první z nich je globální a nadnárodní úroveň (makroúroveň), druhá je regionální úroveň (mezoúroveň) a třetí lokální úroveň (mikroúroveň). Havlíček a Chromý (2001) charakterizují

faktory jimiž jsou typické periferní oblasti, dále pokračují ve vymezení abstraktní vývojové polarizace prostoru ve vztahu jádro-periferie. Podle nich existují čtyři vývojová stádia. Prvním z nich je *narůstající polarizace*, kde dochází k rozdílnému vývoji a zvětšování socioekonomických disparit mezi jádrem a periferií. Druhá je *stagnující polarizace*. Je typická udržováním rovnosti mezi regiony, především v plánovaných ekonomikách. Třetí je *ubývající polarizace*, v tomto případě význam periferie roste, existuje mnoho důvodů, proč se tento proces děje, například z hlediska ekonomického či dopravního aspektu. Čtvrtým a posledním je *nivelizující polarizace*, doplněna spíše jako teoretické stádium. Zde je stádium natolik vyrovnané, že rozložení obyvatel, aktivit, kapitálu apod. je výsledkem zanikající polarizace.

Obr. 2: Vývojové typy polarizací v prostoru (jádro/periferie)



Zdroj: Havlíček a Chromý (2001)

Územní polarizací se zabývá i řada geografů z post-socialistické Evropy. Například Hampl (2005) ji ilustruje pomocí teorie vývojových stádií. Ta pojednává o rozdělení do třech vývojových stádií v horizontu času, každé stádium je pak charakterizováno nějakým socioekonomickým vývojem. První stádium je pre-industriální, v něm se vyvíjela agrární společnost ve vztahu k přírodě, dominuje zde primární sektor. Druhým je industriální stádium, zde se společnost výrazně transformuje na moderní. Dochází k výraznému odstupů z primárního sektoru na sektor sekundární. Během této stádie je kladen důraz na výraznou

urbanizaci center, které jsou především hlavními jádry industrializace. Taktéž zde dochází i k vytvoření fungujícího socioekonomického prostoru v němž panuje hierarchické uspořádání. Poslední a třetí je post-industriální stádium. Ze sekundárního prostoru společnost přechází na terciální sektor, zejména roste ekonomický význam sektoru vědy, výzkumu a služeb. Vzniká také velmi moderní síť infrastruktury. Vlivem toho není už společnost natolik shromažďována v industriálních regionech a není nutně závislá na přírodních podmínkách. V teorii lze spatřovat známky posilování hlavního jádra a selektivně sekundárních center a rostoucí závislost na nich z pohledu ostatních oblastí.

V této části je nutné zaznění a vyrozumění pojmů koncentrace a difúze. Difúzi lze chápat jako proces, během něhož se šíří určité jevy, ideje, prvky nebo inovace od jedné či více skupin k jiné (Bański, 2010). Někteří lidé si ji osvojí, jiní ji zase nedokáží přijmout a pouze malá část má o ní nějaký osobní zájem (Rogers, 2003). Robinson (1998) dělí difúzní proces na tři základní typy, prvním z nich *expanzivní difúze* – je charakteristický pomalým startem, ale v pozdější fázi už o něm vědí všichni. Čím větší je v tomto případě vzdálenost od zdroje, tím méně pravděpodobný je přenos. Druhým je *hierarchická difúze* – je typicky šířená z vyšších hierarchických stupňů do nižších, například z velkých center aglomerací na venkov. Třetím a posledním je *relokační difúze* – nastává během migrace obyvatelstva, tedy díky za pohybu obyvatel. Časový průběh difúze odpovídání tzv. „S-křivce“, neboli logistické křivce, jenž zachycuje nárůst nositelů inovace v čase, k tomuto procesu se nevztahuje typ difúze (Hägerstranda, 1967).

Například decentralizaci průmyslu ve specifických regionech, má za úkol posílit regiony, jejichž vývoj zaostával. Takové kroky k naplnění nejsou snadné a polarizace mezi regiony nadále přetrvává. Silné regiony zůstávají většinou silné a své inovace rozšiřují do svého okolí, tudíž hlavní periferní oblasti jsou stále v opožděné situaci. Dílčí kroky vedoucí k regionální rovnosti mezi regiony, jsou většinou dlouhého trvání (Bański, 2010).

Koncentrace se naopak vyznačuje tím, kde několik subjektů ovládá většinu trhu nebo odvětví a jsou silně koncentrovaná na specifická místa, v němž se shlukuje obyvatelstvo, průmysl či zemědělská produkce. Tato místa můžeme označit jako jádra (Bański, 2010).

Nejpřímější cesta k efektivnímu ekonomickému rozvoji je zaměření se na vhodná místa, hlavně pro ta, jenž mají vhodné umístění kapitálu. Radíme sem pásy, uzly nebo zóny činnosti, v nichž je výhodné podnikání či utváření inovací. Především je důležitá transformace (Bański,

2010). V procesu výběru regionu je hlavním dilematem zvolit buď rovnost nebo efektivitu vložení inovace. Bański (2010) tím myslí, buď zdali se region dostane do průměru v rámci státu, nebo zdali je vybrán silný region. Druhou možností se ovšem dynamicky zvětšuje narůstající polarizace (Havlíček a Chromý 2001).

1.2 Středoevropské zkušenosti s regionální socioekonomickou polarizací

Odborných prací tematicky zaměřených na studia regionálních disparit vzniklo ve střední Evropě větší množství. Prací, která je zásadní inspirací pro tuto bakalářskou práci, je studie vývoje periferií na pozadí socioekonomické regionální diferenciaci na příkladu Polska (Kebza, 2018). Práce se převážně věnuje problematickému Západopomořanskému vojvodství se zaměřením na disparity socioekonomických regionů menšího charakteru. Podobně Kebza a do Carmo Perotto (2020) přistupují k regionu západních Čech. Zde se opět soustřeďují na socioekonomické vývojové trendy, avšak se zaměřením na periferní oblasti. Obdobně Kebza et al. (2019) prokázali skutečnost extrémních disparit mezi regiony, a to na příkladu baltských států. Zde především převládá dominance regionů s hlavními městy. Vzdálená území od jádrových oblastí jsou daleko slabší a vyznačují se značnou socioekonomickou diferenciací. Tento problém nevyváženosti potvrzuje ve své studii i Lang (2011).

Pro střední Evropu je specifický problém starých průmyslových regionů, který je znám i ze severní Francie, střední Anglie nebo západního Německa, ve střední Evropě ovšem umocněn řízeným plánováním a intenzivní podporou těžkého průmyslu a těžby. Do popředí zájmu se tak dostávají i regiony, které často označujeme jako „strukturálně postižené“ (Dvořáčková, 2016). Anděl a Brzósek (2005) ve své práci cílí na změny a vývoj v periferních oblastech a hodnotí socioekonomické disparity v severočeských regionech za sledované časové období mezi lety 1850 až 2000. Stejnou myšlenku pojal i Hampl (2005), kde jako příklad uvádí Česko, konkrétně v jeho podrobném vývoji. To je skvělým příkladem tzv. opožděného vývoje vlivem totalitního režimu, jimiž procházely i ostatní státy střední a východní Evropy. Závěrem práce je zjištění, že pouze velká koncentrovaná jádra představují vysoké póly inovací a periferní oblasti jsou na nich závislé. Naštěstí ve 21. století existuje už propojení směrem do Saska, tedy cestou přes samotné periferizované Krušnohoří. Přímá trasa mezi státy sebou nese i nové inovace, které jsou spojené s regionálním rozvojem (Anděl a Brzósek 2005). Jeřábek et al. (2021) zejména konstatují, že navázání vztahů směrem k zahraničním státům vede k lepšímu regionálnímu rozvoji, což je doprovázeno zlepšováním kvality života v

daném území. Právě maďarský Nógrád je podobně jedním z regionů, který je postižen dlouhodobým úpadkem vlivem deindustrializace, neboť patřil ke starým průmyslovým regionům; zároveň jsou pro něj aktuální problémy přeshraniční spolupráce (Dvořáčková, 2016).

Na Slovensku se touto problematikou zabýval Halás (2008), který ve své studii zkoumal faktory, jež jsou důsledkem regionálních disparit mezi oblastmi na Slovensku, zejména upozorňuje na přírodní podmínky Slovenska (horské bariéry). Objasnil především periferní oblasti na Slovensku, které kategorizuje do tří bodů. Jsou jimi, plošně velké území periferních regionů jižní části středního Slovenska, vnitřní periferie menší rozlohy a příhraniční periferie východního Slovenska. To potvrdili Máliaková a Spišiak (2013), kde největší shodu shledali v oblasti východního pohraničí, jihu a středu Slovenska. Matlovič a Matlovičková (2011) uvedli, že budoucí vývoj regionálních disparit na Slovensku bude záviset na mnoha faktorech, ale je pravděpodobné, že se budou divergence dále zvětšovat (polarizovat) a to vlivem souvislých globalizačních a metropolizačních procesů. To potvrdili Matlovič et al. (2018), kde zaznamenali růst regionálních disparit, který měl polarizovaný charakter, a to na příkladu zemí Visegrádské čtyřky.

V Maďarsku se obdobným studiím věnovali Bujdosó et al. (2016), prokázali, že vyhlášení statutu města je spíše prestiží než socioekonomickou politickou otázkou. Klíčová je v tomto procesu infrastruktura, nicméně statut posiluje zájem o projektové žádosti, aktivitu a úspěšnost. Třeba Alpek a Tésits (2019) poukázali na hlavní regionální diference v prostorové struktuře zaměstnatelnosti v podobě prvků tzv. „Hot spot“ a „Cold spot“. „Hot spot“ označili místa o něž je zájem a jsou zejména v okolí jádrových oblastí. Naopak „Cold spot“ charakterizovali jako neatraktivní, například župa Nógrád se v tomto členění umístila daleko více jako „Cold spot“. Přesto má geografická lokace silný vliv na produktivitu a výši mzdy místních zaměstnanců (Czaller, 2017). Papp a Rádoi (2020) se věnovali výzkumné studii k porozumění periferizace, která se vyskytuje podél maďarsko-rumunských hranic. Studie nabývá výsledku, že primárně stát s horší socioekonomickou úrovní má horší podmínky pro rovnoměrný rozvoj a náchylný sklon k narůstající polarizaci, a tudíž i k tvorbě silně znevýhodněných periferních oblastí. Ačkoli Petrakos (2001) ve své studii dokládá zjištění, že všechny post-socialistické státy mají silnou vazbu tíhnoucí k narůstající polarizaci mezi svými regiony. Distribuce socioekonomického růstu však nastává spíše podél linie jádro-periferie než v případě území východ-západ (Maseland, 2014).

2 Regionální disparity na pozadí historicko-geografických kauzalit

Pro základní uvedení do problematiky, jimiž se tato práce věnuje, je důležité pochopit utváření evropské regionalizace. Například Křen (2005) uvádí, že přirozený kontinent je Euroasie, tudíž Evropa je pouze jejím západním výběžkem. Další teoretické vymezení přináší Nováček (2010). Podrobně zkoumá vymezení Evropy a její rozdělení, diskutuje problematiku a přináší několik vymezení v rámci fyzicko-geografického rozmezí. Taktéž i kulturní a historický vývoj utvářel podobu regionalizace, hlavně pak zmiňuje vazbu na náboženství.

Podle dalších autorů se Evropa dělí do mnoha částí i podčástí, těmto teoriím se věnují Halecki (2000) a Szűcs (2001). Ti se primárně zaměřují na rozdělení Evropy do velkých regionů a dále regiony řadí na další menší regiony. Podrobný popis v tomto ohledu vede i Hloušek (2003), který svou práci zaměřuje na vymezení Evropy od Haleckiho v podobě reflexe. Lenderová (1992) se už přímo zaměřovala na specifickou oblast, přesněji na vývoj regionalizace ve Francii. Práce a studie od těchto autorů se především zaměřuje na analýzu problematiky vlivem kulturních a sociálních ukazatelů v čase. Tato díla slouží především pro porozumění historickému vývoji a jejich kauzalitám v rámci regionalizace Evropy, ale i přes to jsou kulturní a sociální ukazatele důležité.

Nováček (2012b) v další publikaci vysvětluje ucelený pohled na regionalizaci Evropy v horizontu času. Oproti jiným badatelům, kteří stále připisují hlavní příčiny vývoje ve 20. století, jde daleko více do minulosti v problematice regionalizace Evropy. Hlavní cíl bylo definovat a vymežit dualitu v Evropě na základě historicko-geografické analýzy, zkoumaný horizont času sahá až do roku 500 př. n. l po současnost. Například první rozkol uvádí už mezi Západořímskou a Východořímskou říší, jež bylo počátkem vnímání západo-evropské duality. Každá z těchto říší měla nezávisle na sobě vlastní jádrové oblasti. Politicky a kulturně byly tyto říše rozdílné, to už však neplatilo v podobě hospodářství. V této době hrál kulturní aspekt hlavní roli, později však upadl. Ve středověku bylo primární hlavně náboženství v definování evropské duality. V současné době hraje kulturní a náboženský aspekt vedlejší roli. Další významné utváření nastalo v podobě objevů nového světadílu Ameriky na konci 15. století. Tím získala západní Evropa velký hospodářský náskok v podobě nových obchodních vazeb. Tímto vývojem se pak disparity mezi západem a východem prohloubily.

Patrně stěžejní etapa začala s příchodem průmyslové revoluce z Anglie v 19. století. Evropa se jasně rozdělila na vyspělou průmyslovou a zaostalou agrární část (Nováček, 2012b). Hlavní úděl v podobě utváření nesly sociální a ekonomické aspekty, jež vytvářely dualitu Evropy. Evropský jádrový prostor tehdy tvořila část, které dnes říkáme „Modrý banán“. Oblast linoucí se od Anglie po severní Itálii. Východní část Evropy neměla svou jádrovou oblast. Na podrobnější popis a vznik nových pólů růstu v Evropě navazuje ve své publikaci Hospers (2003), viz kapitola 1.1. Nováček (2012b) dále pak pokračuje i ve vývoji až po současnost. Velké socioekonomické disparity vznikly především v etapě mezi lety 1945 až 1989, tehdy probíhala studená válka a vlivem rozdílných ideologií se západní a východní Evropa rozvíjela nezávisle na sobě. Důsledkem toho byly zabrzděny posuny mezi vývojovými stádii, které například zmiňují Hampl (2005), nebo Nováček (2010), především ve východní části Evropy.

2.1 O evoluci sídelního systému v Maďarsku ve 20. století do současnosti

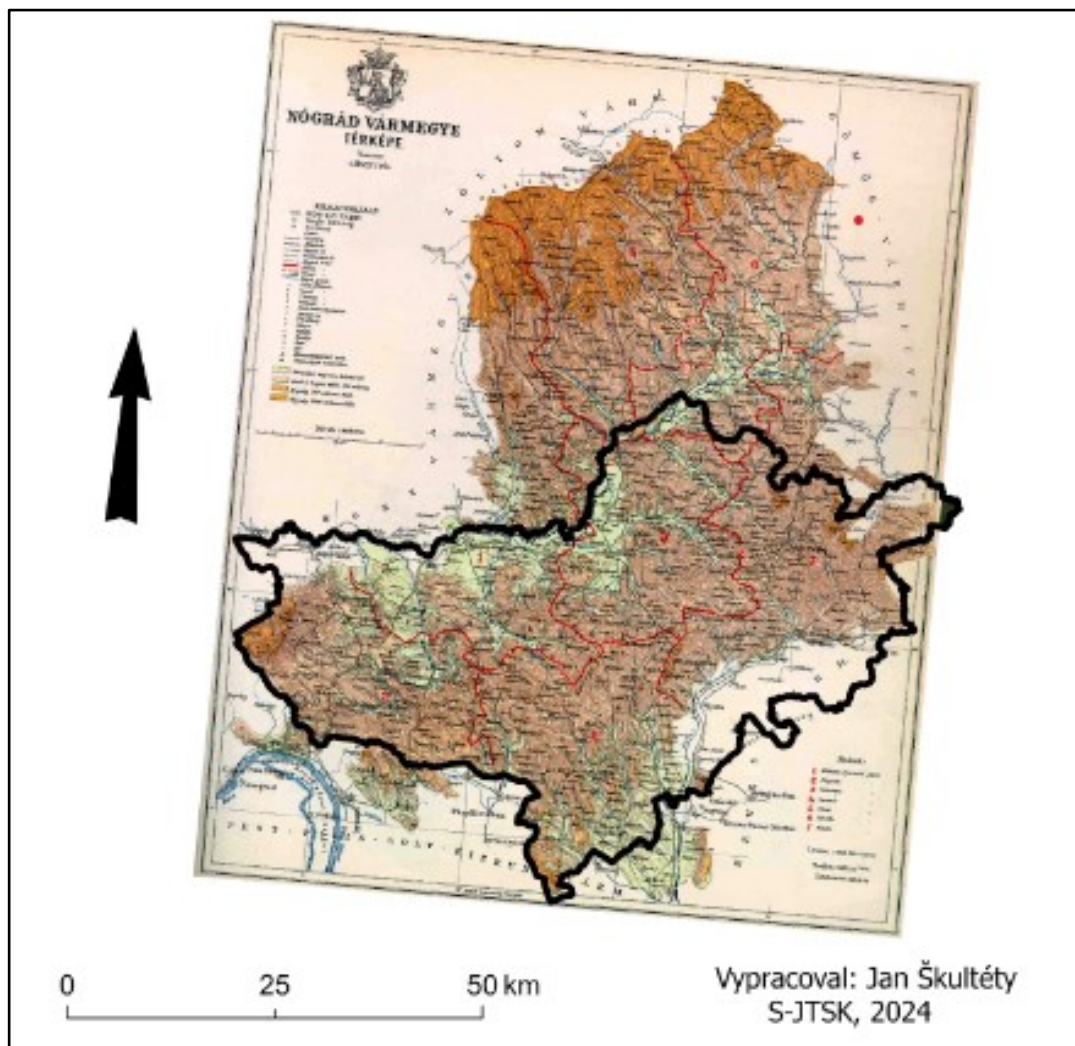
Společnost se postupem času rozvíjí a existuje v konkrétních sociálně ekonomických vztazích, čase a prostorových souvislostech. Vývoj společnosti v regionu je klíčový pro funkčnost a existenci hospodářské činnosti (Hrala et al., 2005).

Situace na začátku 20. století nebyla jednoduchá. V jistém ohledu tehdejší Uhersko zaostávalo nad Rakouskem a Českými zeměmi, a to například v oboru textilního průmyslu. Na druhé straně se v Uhersku prudce rozvíjí důlní a metalurgický průmysl a v průběhu času zde byly položeny základy strojírenského průmyslu (Pražák, 2010). Pozadí vývoje historicko-geografického rozdělení v dnešní župě Nógrád má předešlé rozdělení ještě za dob Rakouska-Uherska. Tehdy se region nazýval Novohrad, byl lokalizován na území dnešního Maďarska a Slovenska. Tento region měl velký význam během druhé poloviny 19. století. V této době se zde naplno rozbíhá rozmach průmyslové revoluce. Prosperovala především těžba nerostných surovin, zejména uhlí. Vlivem toho začal rozkvět těžebního průmyslu a do budoucna se oblast stala defakto střediskem těžkého průmyslu. Už v 19. století byl region velice významný pro uherskou ekonomiku (Kontler a Pražák 2001). To vedlo k velkému přílivu obyvatelstva, především díky lepší socioekonomické situaci než na chudém uherském venkově, tudíž region se rychle rozrůstal.

Teprve po skončení 1. světové války, zaniká Rakousko-Uhersko a tím končí i tehdejší systém administrativního členění. Následně vznikají nové státní útvary a jejich nová administrativní členění, neoficiálně se tento proces děje už na konci roku 1918. Uherská župa Novohrad se

rozpadá a severní část připadá Československu, jižní část pak Maďarskému království (Pražák, 2010). V roce 1920 tento proces rozdělení oficiálně potvrzuje Trianonská smlouva (Kontler a Pražák 2001).

Obr. 3: Porovnání župy Nógrád s historickým územím Novohradské župy



Zdroj podkladové mapy: wikimedia commons (2024)

Změna nadešla ještě mezi lety 1938 až 1945. V tomto období bylo Maďarské království v rukách Miklóse Horthyho, který byl spojencem nacistického Německa. Za této podpory dosáhlo Maďarsko územních zisků, především v podobě získání starých oblastí, tedy i území, kde se dříve nacházela Novohradská župa (Pražák, 2010). Po 2. světové válce proběhl návrat k normálnímu stavu hranic, které byly před 2. světovou válkou, poté už k výrazným sídelním změnám nedošlo. Župa Nógrád, tak jak ji z hlediska územního rozvržení vidíme dnes na mapě, vznikla správní reformou v roce 1950. Dohromady byla župa složena ze 6 okresů a

více než 130 vesnic. Součástí územně správní reformy byl i přesun hlavního správního centra z města Balassagyarmat do většího a rychle rostoucího města Sálgotarjánu (Pražák, 2005).

Až teprve konec 80. let 20. století, vedl ke zhroutilí socialistického režimu a transformaci k západním kapitalistickým sférám. V témže období dochází k úpadku těžkého průmyslu, což znamená prudký nárůst nezaměstnanosti a zhoršení socioekonomické situace v župě Nógrád, jenž přetrvává dlouhodobě (Dvořáčková, 2016). Změna v systému nastala při přechodu od komunistického režimu k demokracii a tržní ekonomice. Dochází i k proměnám postsocialistických měst. Někteří badatelé zdůrazňují nekončící vliv socialismu, zatímco jiní poukazují na to, jak kapitál využil socialistickou krajinu měst ke svému prospěchu (Sýkora, 2014). Postsocialistické město však zůstává městem zásadních až revolučních přeměn, ač mnohé z nich mohou být zdánlivě skryté nebo mohou mít závažné důsledky pro budoucí generace (Stanilov 2007, Sýkora 2009). Města procházejí evoluční restrukturalizací a také se přizpůsobují dlouhodobým sociálním trendům. Například přechod od industriální k postindustriální společnosti se projevuje vznikem „brownfieldů“ (Dvořáčková, 2016), které jsou následně regenerovány pro novou výstavbu. Transformace bývalých socialistických měst probíhá na základě nových principů a pravidel, které se výrazně liší od těch, které platily za socialismu. Městská centra se změnila a reagovala na soutěž komerčních faktorů, díky čemuž došlo k efektivnějšímu využití budov a fyzické regeneraci (městské plánování a rozvoj). Vnitřní část města zažívá transformační změnu a další formy oživení, příkladem jsou nové administrativní komplexy a obchodní centra (Sýkora, 2014).

Suburbanizace (růst příměstské zóny) přinesla rozsáhlou výstavbu rodinných domů a zón, obchodů či kanceláří v okolí měst. To následně vede k rozptylování a nízké hustotě zalidnění. Tato transformace městských struktur přináší výzvy a nové otázky, se kterými se musí města vyrovnat. Bohatší obyvatelé se přestěhovali do příměstských oblastí, to vedlo sice k vylepšení jejich socioekonomické úrovně, avšak například městská sídliště se tímto přesunula ke společenskému průměru (Sýkora, 2014). Tento proces segregace (oddělování), může zdánlivě vést k postupnému utváření odlišných světů obyvatel a socioekonomických skupin, což může mít negativní důsledky pro společnost (Sýkora, 2014). Nicméně transformace socialistických měst ještě neskončila, i v současnosti se utváří vznik nových sociálně-prostorových struktur, které budou ovlivňovat životy dalších generací.

3 Charakteristika sledovaného území

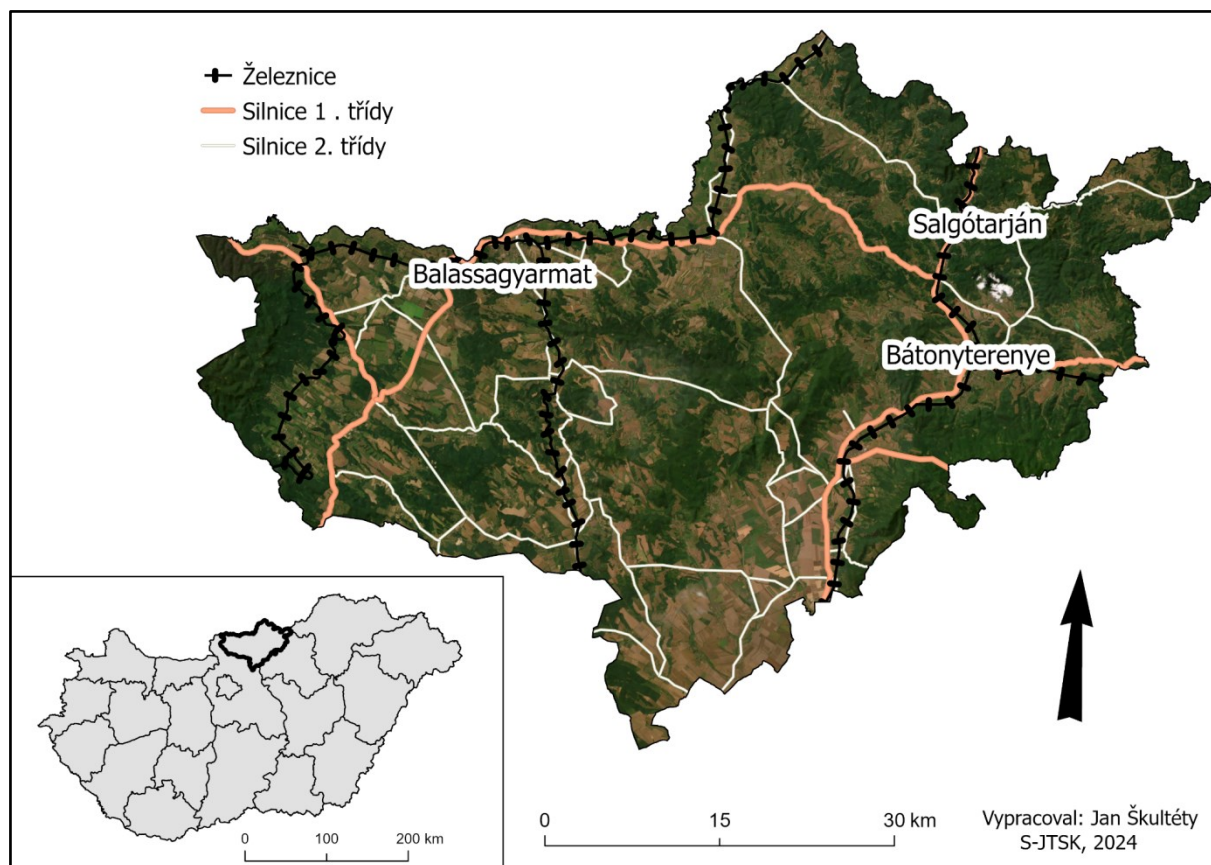
Charakteristika a úvod do porozumění sledovaného území definuje důležitou část této bakalářské práce. Župa Nógrád se nachází na severu Maďarska. Severní část župy má hranici se Slovenskem. Zbylé hranice župy Nógrád sounáleží s hranicemi žup Pest, Heves a Borsod-Abaúj-Zemplén. Současnou župu Nógrád tvoří jižní část historické župy Novohrad, severní část se nachází na Slovensku (viz kap. 2.1).

Župa se nachází, s ohledem na maďarské poměry, v celkem pahorkovité krajině s dominantním pohořím Cserhát, avšak zasahuje sem i nejvyšší maďarské pohoří Mátra. Z hydrologické perspektivy je zde důležitá řeka Zagyva a Ipeľ. Právě i díky těmto faktorům se župa vyskytuje v poměrně periferní dopravní poloze, a to i přes relativní blízkost hlavního města Budapešť. Župu protíná několik silnic I. třídy, z nichž jedna je zároveň mezinárodní silnicí číslo E77 z Budapešti do Krakova.

V současnosti je hlavní koncentrace obyvatelstva soustředěna do měst a jejich okolí. V těchto jádrech pak dochází k prvotním inovacím a je zde i lepší socioekonomická situace (Ježek, 2004). V Nógrádu byla a je koncentrace obyvatel soustředěna především do města Salgótarján a jeho okolí, a z hlediska minulého století, kdy zde probíhala těžba nerostných surovin a následné zpracování v průmyslových závodech ve městě. Taktéž i z toho důvodu bylo město Salgótarján hospodářskou základnou pro region. Nicméně koncentrace obyvatel byla a je i v dalších větších městech, například v bývalém historickém centru župy Balassagyarmat. Existují ale i samozřejmě sídelní struktury v podobě menších celků či malých odlehlých vesnic. Zejména ty jsou pak umístěné v hornatém středu župy Nógrád. Region je tudíž velmi silně urbanizovaný (Toušek et al., 2008). Velká část obyvatel se nachází v nížinách mezi kopci a sídelní struktura je tomu uzpůsobena.

Rychlý růst obyvatelstva vystřídal pomalý a dlouhotrvající úbytek populace. Tento proces nastal v průběhu 90. let minulého století a trvá až do současnosti (KSH, 2024). Župa Nógrád se až dodnes nedokázala úplně dostat z industriální fáze a má velmi složitou cestu k post-industriální fázi (Hampl, 2005). Je to vlastně starý průmyslový region, který po útlumu těžby a těžkého průmyslu postihla nezaměstnanost a zhoršující se kvalita života (Dvořáčková, 2016). Zaostalá úroveň regionu a zároveň hlavní město Budapešť na dosah ruky, je možný důvod odchodu obyvatelstva z regionu. Tento proces odchodu z regionu je velký problém a nejspíše bude přetrvávat, jelikož počet obyvatel se každým rokem snižuje (KHS, 2024).

Obr. 4: Ortofoto mapa doplněná infrastrukturou zobrazující župu Nógrád



Zdroj podkladových dat: mapy.cz (2024)

Nógrád je v rámci Maďarska na periferii zájmu, nezasahuje sem ani dálniční síť (region obsluhuje až dálnice M3 a nájezd u Hatvanu). Na druhou stranu je zde několik silnic I. třídy, z nichž páteřní osa Hatvan – Salgotarjan je nově zkapacitněna a pro uživatele má komfort dálnice, včetně zvýšené cestovní rychlosti. Klíčové silnice (2, 21, 22) propojují nejdůležitější města v regionu, doplňují je i železnice a silnice druhé třídy (obr. 4).

4 Metodická východiska

Pro regionálně-geografické analýzy je společných několik okruhů metodických problémů, se kterými se práce musí vypořádat. Zaprvé jde o vymezení řešeného území a jeho členění, které bude v empirické práci použito. Zadruhé jde o vymezení časového úseku, pro který se nadefinované území v jeho členění sleduje. Zatřetí jde o komplexní výběr ukazatelů, který musí sloužit naplnění cílů práce. Začtvrté je klíčová samotná metoda (statistického) zpracování dat, protože i mírné odlišnosti mohou mít relativně značný dopad na výsledek (viz Kebza, 2018).

4.1 Výběr územních jednotek

Župa Nógrád má v rámci Maďarska poněkud rozpolcené postavení. Sice převážně rurální a v kopcovité krajině, ale silně zasažená industrializací (a deindustrializací). Sice blízko hlavního města, ale zároveň silně nedostupná, a to mimo záměry dostupnosti ji zásadním způsobem vylepšit. Problematický vývoj Nógrádu přibližuje kapitola 5. Data byla taktéž sebrána z KSH (2024). Tyto ukazatele však již nejsou součástí pro výslednou syntézu, nýbrž slouží jen jako přiblížení situace v rámci nerovnoměrného rozvoje maďarských žup. Vybrané ukazatele odpovídají demografickým, ekonomickým a sociálním faktorům perifernosti (Havlíček et al., 2005), pro lepší kontext odkazují na teoretickou část.

Z pojetí, jenž sleduje nerovnoměrný rozvoj maďarských žup je zde zahrnut ukazatel HDP na obyvatele v PPS. Hrubý domácí produkt je hlavním ekonomickým ukazatelem pro určování vyspělosti ekonomiky, vyspělosti životní úrovně obyvatel, či vyjadřuje kupní sílu daného státu nebo regionu a v neposlední řadě, jako zdroj odhadu ekonomického rozvoje. Často se ukazatel také používá k hodnocení a porovnávání ekonomik různých zemí nebo regionů, v tomto případě půjde o srovnání jednotlivých žup mezi sebou v Maďarsku. Podíl podniků přímých zahraničních investic v procentech, vyjadřuje společnosti dělající v jedné zemi do subjektu, jenž působí v zemi jiné (Moneta.cz, 2024), taktéž se musí jednat alespoň o podíl 10 % v cílovém podniku. Tyto investice mohou zahrnovat zakládání nových podniků, nákup existujících podniků nebo investice do infrastruktury a nemovitostí. Primárním cílem přímých zahraničních investic je získání kontroly, růst hospodářství, tvorba pracovních míst, přístupu k novým trhům, zvýšení výrobní kapacity, diverzifikace rizik nebo využití jiných výhod poskytovaných cílovým trhem v daném regionu.

Výběr územních jednotek definuje důležitou část metodických východisek. Maďarsko je dohromady členěno do čtyř kategorických úrovní NUTS. NUTS 0 pokrývá území celého státu. Úrovně NUTS 1 jsou rozděleny do tzv. částí státu a jsou složeny ze třech oblastí. Úrovně NUTS 2 znázorňují regiony, kterých je v Maďarsku dohromady 7. Tyto kategorie využili například autoři podobných prací, jež se zabývali střední Evropou (Minarčíková et al., 2015), kteří zvolili metodu výběru velkých územních jednotek úrovně NUTS 2. Kategorie NUTS 3 označují župy a hlavní město Budapešť. Další kategorií jsou LAU, ty zobrazují menší úrovně jednotek v župách a hlavním městě Budapešť. Kategorie LAU 1 značí okresy, jejichž počet dosahuje celkem 168. LAU 2 zobrazuje sídla neboli obce.

Při výběru sledovaného území bylo vzato v potaz mnoho faktorů, kvůli nimž bude výběr sledován na nejmenších územních celcích župy Nógrád, tedy na úrovních LAU 2, která znázorňují sídla.

4.2 Výběr časového vymezení

Cílem práce bylo vystihnout socioekonomické disparity v horizontu času, konkrétně na příkladu analýzy a následné syntézy. Pro časové vymezení ukazatelů této bakalářské práce byly zvoleny roky 2005 a 2019. Tyto roky ohraničují dynamické období rozvoje, kdy rok 2005 byl prvním rokem kompletně stráveným přímou integrací do EU, rok 2019 byl posledním předpandemickým. Nebylo cílem postihnout pandemické období z důvodu fatální zhroucení dosavadního fungování společnosti, nicméně budoucí výzkum může efektivně sledovat proběhlé změny v kontextu další regenerace, podobně jak tomu bylo u hospodářské krize na přelomu 10. a 20. let 21. století (Hejnová, 2020).

4.3 Výběr ukazatelů

Volba sledovaných ukazatelů je klíčová pro správné pochopení situace ve sledovaném regionu. Jednou z překážek je limitace statistických dat pro území na nízké hierarchické úrovni, to stěžuje výběr a je tedy nutné zvážit jaké ukazatele jsou vhodné pro práci, nebo jaké jsou vůbec dostupné. S touto výzvou se během svých prací potýkalo i mnoho jiných autorů, příkladem Matlovič a Matlovičová (2011). Ti čelili podobné výzvě, kdy se jejich řešení opíralo o důkladnou analýzu založenou na použití 12 ukazatelů, kterým nakonec přidělili shodnou váhu.

Celkem bylo vybráno pět skalárních a dva vektorové ukazatele pro sledování disparit v župě Nógrád. Obdobně jako Kebza (2018) a Kebza do Carmo Perotto (2020), kteří pracovali s ukazateli, které rozdělili na skalární a vektorové. Existují ale i jiné formy výběru, například od Haláse (2008), který pracoval se socioekonomickými ukazateli, které rozdělil do základních čtyř skupin: lidské zdroje, ekonomický potenciál, osobní vybavenost a dostupnost center. Nebo profesor Hampl (2005), ten použil výpočet agrárních ukazatelů, jako je ekonomický agregát (EA), který kombinuje počet pracovních příležitostí a průměrné mzdy zaměstnanců. Tato metodika má však omezení v úplnosti a přesnosti dat.

Data pro ukazatele byla vybrána z databáze Központi Statisztikai Hivatal, neboli z maďarského statistického úřadu (KSH, 2024). Pouze pro jeden ukazatel byla data získána z jiného zdroje, přesněji pro vektorový ukazatel dostupnost maloobchodu, a to z Magyar bevásárlóközpontok szövetsége, což je asociace maďarských nákupních center (MBS, 2023). Speciálně pro vektorové ukazatele byla dohledána i vzdálenost od jednotlivých sídel k vybranému městu, přes mapy.cz (2024) v kilometrech.

Prvním skalárním ukazatelem je hustota zalidnění, tedy počet obyvatel na kilometr čtvereční. Tento ukazatel je z hlediska významu důležitý pro územní atraktivitu a vyjadřuje vhodné místo pro žití. Zároveň je důležitým prvkem demografické analýzy a urbanismu, který pomáhá porozumět distribuci obyvatel a rozložení lidské populace v různých částech území. Z jiného hlediska je také ukazatel klíčový pro plánování infrastruktury, správu zdrojů, sociální politiky a ekonomický rozvoj (Toušek et al., 2008).

Index stáří vyjadřuje poměr počtu obyvatel ve věku 65 a více let ku počtu obyvatel ve věku 0–14 let, čímž poskytuje informace o věkové struktuře populace. To je důležité pro politická rozhodnutí a plánování, zejména v oblasti sociálních služeb, zdravotní péče a důchodového systému. Vysoký index stáří, tedy signalizuje výzvy spojené s rostoucím počtem starších osob a jejich potřebami. Naopak nízký index stáří může indikovat mladší populaci a potenciální demografické trendy, které mohou ovlivnit ekonomiku a společnost daného regionu. Index stáří je také dobrým ukazatelem atraktivity daného území. Pokud je index stáří v území příliš vysoký, tak dochází k výrazným rozdílům v socioekonomické sféře (Lang, 2011).

Hrubý migrační přírůstek v procentech vyjadřuje rozdíl mezi počtem imigrantů (lidí přicházejících) a emigrantů (lidí odcházejících), konkrétně za roky 2001 až 2005 a roky 2015 až 2019, data za jeden rok by mohla přinést znatelné zkreslení. Tyto roky jsou vybrané pro

srovnání změn a rozdílů, jenž následně přinesou zajímavé poznatky za 15 let časového vývoje. Ukazatel je také stěžejním pro studium migračních trendů a dynamiky populace v dané zemi, regionu nebo kontinentu. V neposlední řadě je ukazatel důležitý pro ekonomické a sociální analýzy, nýbrž může ovlivnit růst hospodářství, trh práce, demografické trendy a další aspekty společenského života.

Počet dokončených bytových jednotek na tisíc obyvatel, konkrétně za roky 2001 až 2005 a roky 2015 až 2019, data za jeden rok by mohla přinést znatelné zkreslení, obdobně jako u hrubého migračního přírůstku. Ukazatel je aplikovatelný do ekonomické sféry, kde je důležitým měřítkem ve stavebním průmyslu a je aktivně pozorován vládami, developery, investory či ekonomy, jako indikátor atraktivity a zdravého trhu s nemovitostmi. Zásadní je v tomto případě aktivní poptávka po nemovitostech. Vyjadřuje primárně počet nově postavených bytů, které byly dokončeny v určitém časovém horizontu. Takové statistiky ohledně výstavby, mohou ovlivnit politiky a rozhodnutí týkající se regionálního rozvoje, a to například v podobě inovací a rozvoje infrastruktury.

Podíl registrovaných uchazečů o zaměstnání v procentech je poslední skalární ukazatel pro region Nógrád. Stručně jsou to lidé, kteří se aktivně snaží najít práci a jsou zároveň zapsáni v evidenci úřadu práce, anebo u jiného relevantního orgánu, který se zaměřuje na sledování situace na trhu práce. Tato část populace je důležitým ukazatelem a zároveň přibližuje situaci a dynamiku trhu práce v daném regionu.

Vektorové ukazatele zde označují dostupnost obchodních center (maloobchod) a dostupnost vzdělávacích center (kvartérní sféra). To znamená, že tyto dva ukazatele zohledňují vzdálenost neboli geometrickou perifernost. Před samotným výpočtem byl proveden monitoring situace a následný předvýběr středisek, která by mohla být pro župu Nógrád relevantní. Vektorové ukazatele na základě dojížděky pochází také z příspěvku od Džupinové et al. (2008), kde autoři pro vymezení využívali denní a nedenní dojížděku do škol a za prací, kde jako hlavní centra jsou vybrána regionální hlavní města. Na základě výsledků je pak definován vztah jádro-periferie. Například Kubeš a Kraft (2011) využili právě jako jediný ukazatel pro určení periferní časovou dostupnost obcí do hlavních center.

Ukazatel dostupnost maloobchodu vyjadřuje míru vzdálenosti od nákupního centra, kterou musí lidé urazit z místa bydliště či jiného referenčního bodu k nejbližšímu relevantnímu maloobchodnímu zařízení. Maloobchodní centrum zde znamená výraz pro všechna relevantní

nákupní centra s velkoplošným despecializovaným centrem ve městě, která mají zároveň dostupnou pronajimatelnou plochu v m² (GLA), taková data byla získána prostřednictvím MBS (2023). Jmenovaná centra se většinou nacházejí ve městě, které zároveň slouží i jako hlavní spádová oblast pro okolní sídla (soustřeďuje se zde značná část populace). Tento ukazatel je důležitý při posuzování přístupnosti obchodů a může být využíván při plánování rozvoje maloobchodní sítě nebo při hodnocení dostupnosti služeb pro různé komunitní skupiny.

Význam centra vzdělanosti je zdůrazněn v umístění univerzity v daném městě, které je reflektováno počtem studentů (Kebza, 2018). Ukazatel dostupnost vzdělání značí míru vzdálenosti od měst s vysokoškolským vzděláním, kterou musí studenti překonat od svého bydliště či jiného referenčního bodu k vybrané vysokoškolské instituci, data byla sebrána prostřednictvím KSH (2024). Tento ukazatel, podobně jako dostupnost maloobchodu, poskytuje informace o tom, jak přístupné je vysokoškolské vzdělání ve vztahu ke geografické poloze (župa Nógrád). Důležitost tohoto ukazatele spočívá v tom, že může ovlivnit rozhodnutí o výběru univerzity. Slouží i jako prvek atraktivity daného města pro mladou populaci, která je zde vázána a po ukončení studia zde může zůstat (Zborowski et al., 2012).

Kromě toho Kebza (2018) prezentuje i další vektorový ukazatel zaměřený na počet obsazených pracovních pozic ve městech s počtem obyvatel nad 25 tisíc. Tento konkrétní ukazatel v této bakalářské práci není použit z důvodu nedostatečné dostupnosti dat.

Důležitou částí je samotný výpočet vektorových ukazatelů. Hodnoty vektorových ukazatelů pro župu Nógrád je možné použít v absolutních hodnotách do zvolených koeficientů, tedy rozsah center (k_1) a síla center (k_2). Koeficienty byly převzaty od Kebza (2018).

$$k_1 = 1.5 + \ln(6) \frac{n}{10,000}$$

(n = GLA v m²)

$$k_1 = \frac{n}{200}$$

(n = počet studentů)

Koeficient k_1 slouží k vyhodnocení dosahu centra a jeho poloměru v kilometrech. Takové centrum může ovlivňovat i další sídla, existuje i varianta, že center je v oblasti více. V tomto způsobu využití je klíčové rozeznávat vzdálenost obcí od center. Rozdíl mezi koeficienty k_1 je ve výpočtu. Maloobchod je počítán jako logaritmická funkce, z důvodu větší důležitosti dané

služby než rozměru. Vzdělání je počítáno jako lineární funkce, v tomto případě je n absolutní hodnota dělená číslem 200. Koeficient k_2 definuje sílu daného centra a následně vyjadřuje vliv daného centra v jednotlivých obcích. Pro výpočet koeficientů k_2 bylo taktéž klíčové zjistit vzdálenost, v tomto případě po silnici, a to pro každou obec k relevantnímu centru maloobchodu či vzdělávání. Pro tento sběr vzdáleností byla využito prostředí mapy.cz (2024).

$$k_2 = \frac{k_1}{d}$$

$$k_s = \sum_i (\ln k_1) * m$$

(d = vzdálenost od středu)

($m = k_2$ pro každou uvažovanou obec)

Výše uvedené hodnoty byly poté vypočítány skrze kompozitní koeficient (k_s). Následně byla data použita pro vytvoření obr. 12 „Dostupnost maloobchodu“ a obr. 13 „Dostupnost vzdělání“.

Poté byla veškerá data skalárních a vektorových ukazatelů převedena skrze výpočet přes statistickou metodu z-score, více kapitola 4.4. Výsledky těchto dat ukazují změny kategorií ve sledovaném území za jednotlivé roky, viz kapitola 7.

Tab. 1: Použité ukazatele

skalární ukazatele	Hustota zalidnění (obyv. na km ²)	Index stáří	Hrubý migrační přírůstek (%)	Počet dokončených bytových jedno. (na tisíc obyv.)	Podíl registrovaných uchazečů o zaměstnání (%)
vektorové ukazatele	Dostupnost maloobchodu	Dostupnost vzdělání	X	X	X

Zdroj: vlastní zpracování, inspirace od Kebza a do Carmo Perotto (2020)

4.4 Metodické přístupy ke sledování územní diferenciac

Práce čerpá inspiraci a navazuje na výzkumy provedené Kebzou (2018) a Kebzou a do Carmo Perotto (2020). Tyto studie se zabývaly podobnou tematikou, konkrétně analýzou regionálních charakteristik. Zpracování získaných dat se svým způsobem provedení může velmi lišit, a podle toho i konečné výsledky a jejich interpretace. Zásadní je čitelnost výsledku a jeho co nejvěrnější reflexe reality.

Zástupce sofistikovaných kvantitativních analýz je například profesor Halás (2008), který ve své práci převádí data přes specializované nástroje, jež přinesly výsledky o utvoření periferních regionů na území Slovenska. Ze způsobu studií regionů a jejich periferií (např. Džupinová et al. 2008) jsou odvozeny další práce, které zachycují jakýsi „regionální obraz“, kterým se území člení do jasně definovaných skupin (Kebza, 2018), jak je ostatně i jedním z cílů této práce.

Jednou z častěji užívaných metod k takovému územnímu členění je hierarchický clustering, tedy klasifikace územních jednotek do shluků o podobných vlastnostech. Jde o metody, které rozdělují soubory jednotek do skupin (shluků) tak, aby jednotky ve stejném shluku byly co nejvíce podobné a odlišné od těch v jiných shlucích. V této práci nicméně použití této metody není vhodné vzhledem ke srovnání dvou období. U shluků je riziko neúplnosti jejich vlastností v závislosti na celkových změnách hodnot ve statistickém souboru.

Metoda klasifikace v této práci kombinuje metodologické přístupy uvedených studií. Data ze skalárních a vektorových ukazatelů (viz kap. 4.3) byla standardizována do z-score, přičemž vzhledem k charakteru dat byly hodnoty z-score u ukazatelů index stáří a registrovaní uchazeči o zaměstnání vynásobeny -1. Konzistenci hodnocení pak zajišťuje jednoduchý výpočet průměru všech hodnot z-score – souhrnný index z-score. Jeho hodnoty byly poté v prostředí GIS rozděleny podle klasifikace přirozeného dělení (Jenks) do tří intervalů, které odpovídají identifikaci oblastí s pozitivními či negativními socioekonomickými charakteristikami v sídlech župy Nógrád.

Podle provedené analýzy byl vytvořen obr. 14, který podrobněji ilustruje strukturu území regionu rozděleného do kategorií jádro-semiperiferie-periferie na základě identifikovaných socioekonomických diferencí. Z tohoto obrázku dále vycházejí obr. 15 a 16, které rozvíjejí

téma z obr. 14. Obrázek 15 prezentuje typologizaci území v oblasti Nógrádu v jednotlivých letech, mapuje typy území vyplývající z hodnot socioekonomických ukazatelů (viz tab. 2 a 3). Tento postup je založen na inspiraci z práce od Kebzy (2018), která zachycuje rámce změn v územních jednotkách, což přesněji dokumentuje sledovaný vývoj v regionu a změny, jež nastaly v průběhu času. Obdobně obr. 16 dává prostor změnám v územní struktuře mezi sledovanými lety na základě tab. 4, kdy obrázek zobrazuje územní dynamiku a vývoj prostřednictvím integrace do vyšší klasifikace nebo dezintegrace do nižší klasifikace v rámci kategorie jádro-semiperiferie-periferie. Základem pro takovou územní transformaci jsou socioekonomické hodnoty a jejich pozitivní či negativní posun v průběhu času, což reflektuje diferenciaci v čase (viz tab. 5 a 6).

Doplňující vsuvkou je srovnání hustoty zalidnění v rámci kategorií území (obr. 17), které vychází z analýzy provedené na obr. 16. Toto srovnání má za cíl poskytnout podrobnější pohled na demografický vývoj v župě Nógrád.

5 Nerovnoměrný rozvoj maďarských žup

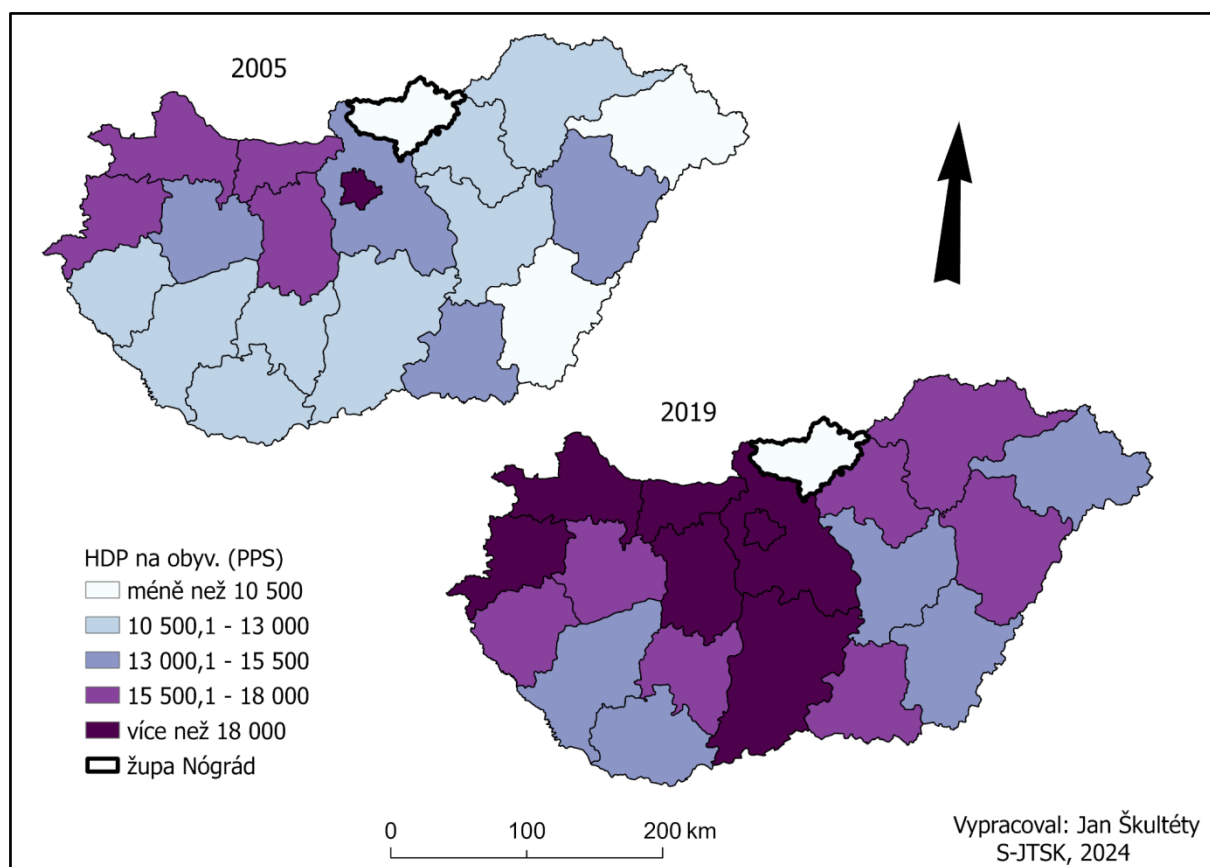
Tato kapitola má především za úkol přiblížit a srovnat socioekonomickou situaci v župě Nógrád, společně s ostatními maďarskými župami. Statistická analýza pro srovnání maďarských žup je vhodným vyobrazením toho, na jaké úrovni maďarské župy jsou a jaká je mezi nimi rozdílnost. Jako reprezentativní ukazatele zdůrazňující odlišnost pozic žup byly použity hodnoty, jenž ukazují HDP na obyvatele v PPS a počet podniků přímé zahraniční investice na obyvatele.

Z obr. 5 je zřejmé, že se vývoj hrubého domácího produktu na obyvatele v (PPS), se v horizontu času razantně změnil. Velkou dominanci prokazují vyspělé regiony, jimiž jsou především hlavní město Budapešť a župa Győr-Moson-Sopron, společně s dalšími přiléhajícími župami. Z výstupu za rok 2005 je vidět, že regiony orientované směrem na západ jsou razantně v lepší ekonomické situaci než regiony ležící svou polohou směrem na východ. V roce 2005 to bylo totiž jen několik let od přechodu z plánované ekonomiky na tržní ekonomiku, přesněji od roku 1989 docházelo postupně ke změně (Kontler a Pražák 2001). Na západě Maďarska se nachází Rakousko, jež fungovalo už dlouho jako tržní ekonomika, odtud přicházeli inovace, investice i proudy nových interakcí, většinou do regionů blízko od Rakouska. Patrný vliv je také možno hledat v historickém kontextu, kde už za Rakouska-Uherska byl západ Maďarska více inovovaný (Pražák, 2005).

Rok 2019 je možné hodnotit jako velký skok kupředu oproti roku 2005, hodnota HDP na obyvatele v PPS se skoro ve všech župách rapidně zlepšila.

Velký kontrast lze přesto hledat v tom, že župa Nógrád je z výsledků na posledním místě, a to za oba roky, i přesto, že se nachází blízko hlavního města Budapešť. Nicméně, jde spíše o spojení několika negativních aspektů, kvůli čemuž je župa Nógrád v nejhorší situaci, viz kapitola 6.

Obr. 5: Hrubý domácí produkt na obyvatele v (PPS) v župách Maďarska



Zdroj: KSH (2024)

Maďarsko aktivně podporuje příliv přímých zahraničních investic prostřednictvím různých opatření, jako jsou daňové pobídky, granty na výzkum a vývoj, infrastrukturní investice a zlepšování obchodního prostředí. Pavlíček (2023) uvádí, že mnoho přímých zahraničních investic pochází především z Číny a počet se neustále zvyšuje. Maďarsko to ale velice vítá a je tak nejpočetnější zemí v součtu přímých zahraničních investic z Číny ve střední a východní Evropě (Pavlíček, 2023). Země má také atraktivní obchodní prostředí díky relativně nízkým nákladům na pracovní sílu, strategické poloze ve střední Evropě a rozvinuté infrastruktuře.

V současnosti jsou v Maďarsku nejčastějšími destinacemi přímých zahraničních investic odvětví automobilového průmyslu, výroby elektroniky, informačních technologií a finančních služeb. Zahraniční investoři často zakládají v Maďarsku výrobní závody, distribuční centra nebo výzkumná a vývojová centra.

Největší příliv přímých zahraničních investic proudí zejména do nejsilnějších regionů, například do hlavního města Budapešť a župy Győr-Moson-Sopron, viz obr. 6. Za sledované

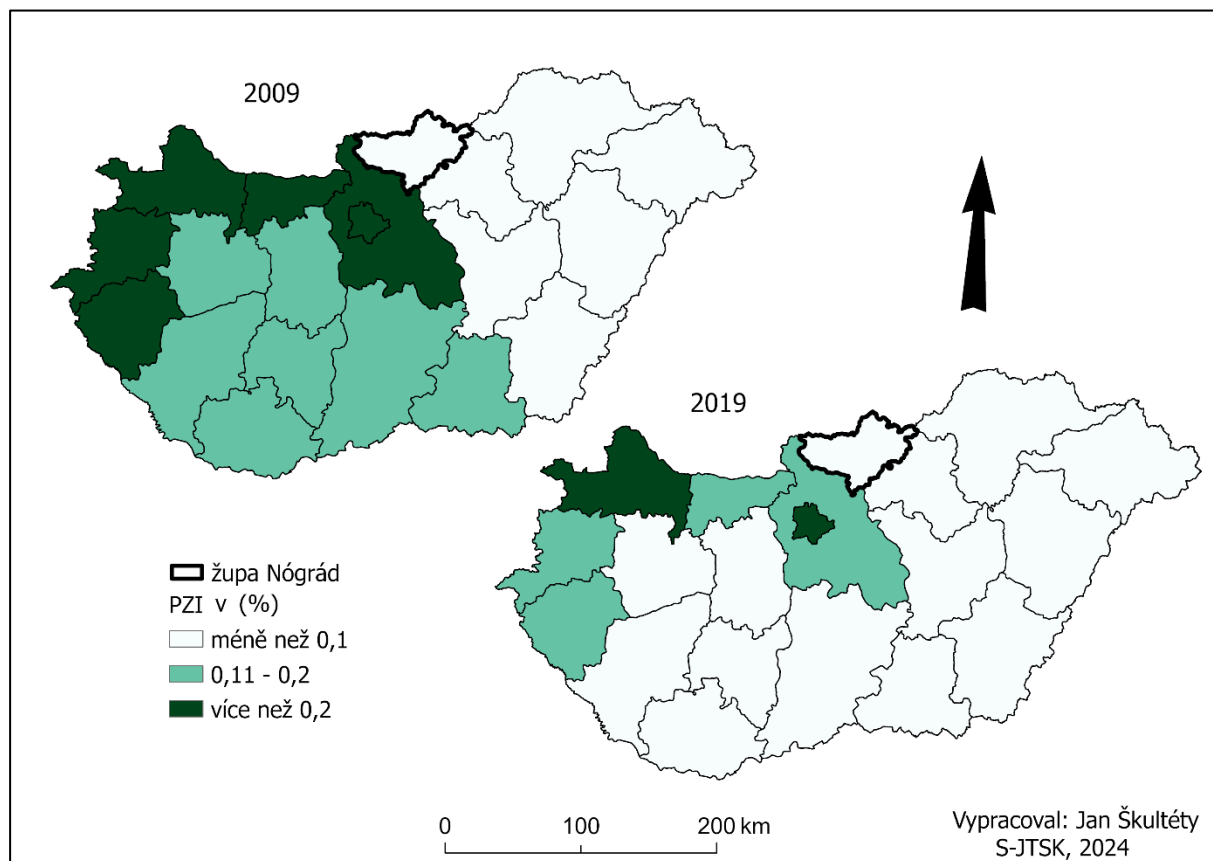
období je vývoj překvapivý. Trend nastává v podobě klesání přímých zahraničních investic směrem do maďarských žup, kde výjimka je pouze hlavní město Budapešť a župa Győr-Moson-Sopron. Maďarské župy na východě země, včetně župy Nógrád, nezaznamenaly žádné větší zlepšení, spíše lze pozorovat stagnaci. Horší situace nastala v jižních a středozemních župách, kde příliv přímých zahraničních investic dokonce poklesl. Totéž lze konstatovat v případě žup orientovaných na západě Maďarska. Tato změna může být způsobena hned několika faktory, například z důvodu politické nestability, korupce, ekonomických problémů nebo z nedostatku kvalifikované pracovní síly. V některých případech dochází v zemi k nedodržování demokratických hodnot a vlivem toho dává západní část světa od Maďarska ruce stranou. Následkem toho opadá zájem investorů do země ve větším měřítku investovat. problém může být nedostatek pracovní síly, to má opodstatněný důvod, jelikož maďarská populace vymírá a jednotlivá území se vyliďňují (KSH, 2024). Posledním případem může být i negativní situace na jihu maďarských hranic, kde dochází k nelegální migraci směrem do Evropské unie (Amonktuálně.cz, 2018). Z toho důvodu je čím dál menší zájem investorů o jižní část Maďarska a tím dochází ke stále nižšímu počtu přímých zahraničních investic.

Podle výsledků z obr. 6 jsou vyspělé župy lépe nasměrované k přímým zahraničním investicím, a tak i ke stálému socioekonomickému rozkvětu. Příkladem může být župa Pest, která přímo obklopuje hlavní město Budapešť. Hlavní města kolem sebe tvoří vždy velké aglomerace obyvatelstva, jenž do hlavního města dojíždí převážně za prací. To vede k velké aktivitě regionálního rozvoje a tím i nárůstu socioekonomické úrovně (Florida, 2005). Taktéž sem proudí mnoho přímých investic, jenž se snaží území maximálně rozvíjet (Ježek, 2004). Naopak slabé župy mají opačnou tendenci. Lidé odtud většinou odcházejí kvůli nízké socioekonomické kvalitě života a migrují do bohatých oblastí, i z těchto důvodů je do žup menší příliv přímých zahraničních investic. Takové župy se v horizontu času nerozvíjí, pustnou, anebo nefunguje jejich udržitelný rozvoj. Příkladem je jednoznačně župa Nógrád. Důsledkem toho je proces narůstající polarizace mezi župami a vede to k velkým socioekonomickým rozdílům (Havlíček et al., 2005).

Velice důležitá je taktéž poloha žup, primárně důležitá je návaznost na jádrová centra. To platí zejména o župě Győr-Moson-Sopron, která ze své polohy maximálně těží. Leží na hranicích s Rakouskem a Slovenskem v blízkosti jejich hlavních měst, zároveň přes župu vede přímá infrastrukturní síť, která propojuje hlavní města mezi sebou. Vlivem vysoké

socioekonomické úrovně hlavních měst dochází v jejich okolí k difuzi, která sebou přináší prvky idejí nebo inovací, a to vede k velkému růstu a rozvoji župy (Baňski, 2010).

Obr. 6: Podíl podniků přímé zahraniční investice v (%) v župách Maďarska



Zdroj: KSH (2024)

6 Analýza vybraných skalárních a vektorových ukazatelů

Kapitola cílí na analýzu vybraných skalárních a vektorových ukazatelů, které odpovídají demografických, ekonomických a sociálním faktorům, výše zmíněných v kapitole číslo 4.3. Hlavní podstata této kapitoly spočívá v porovnání a přiblížení socioekonomických diferenciací, jež se udály v horizontu času ve sledovaném území, tedy v sídlech župy Nógrád. Ukazatele by měly vyjádřit relevanci a disparity, pokud se v časovém měřítku objevily. Díky konstrukci map a jejich legend je možné vysledovat nerovnoměrnosti, které se během času na území projeví, a to ve smyslu zlepšení či zhoršení.

Hustota zalidnění

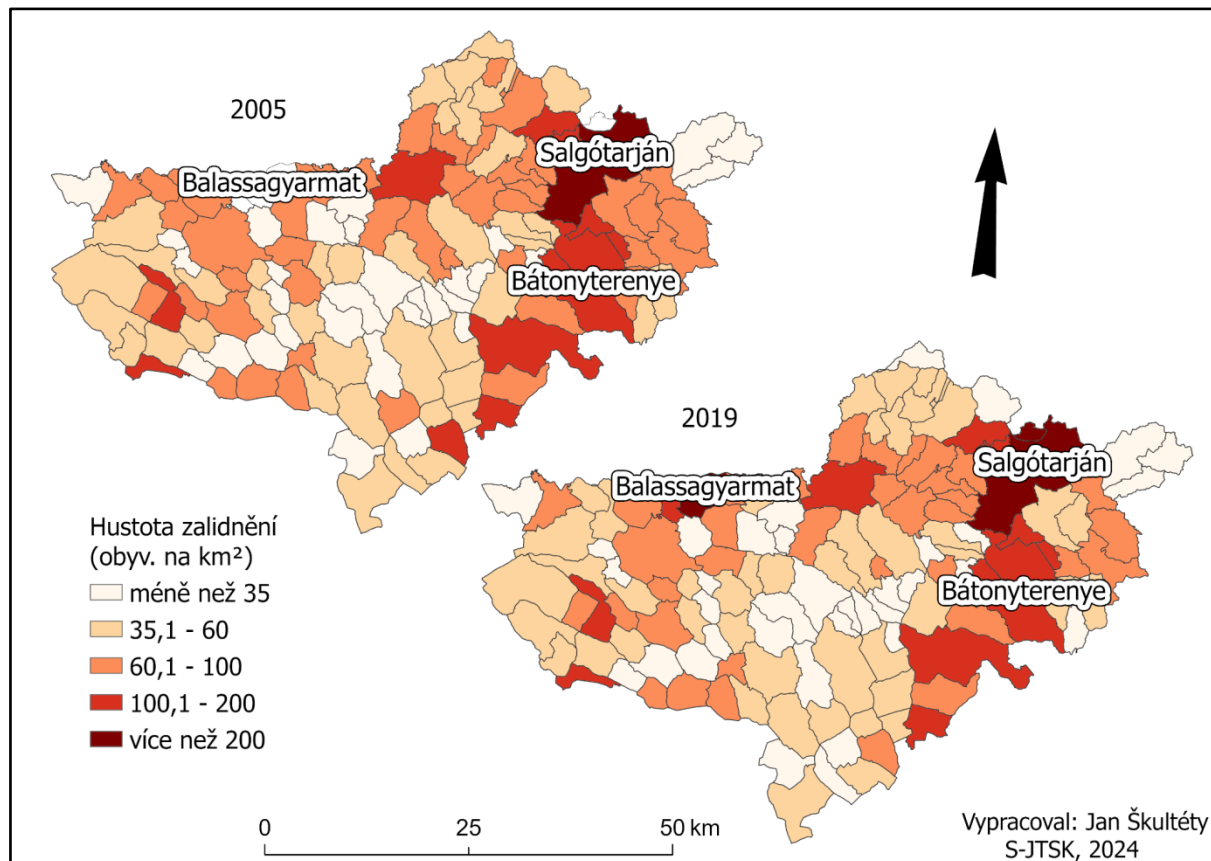
Z obr. 7 je znatelné, že hustota zalidnění se za sledované období v některých sídlech změnila. Největší koncentraci obyvatelstva je možné pozorovat v táhnoucí se části od správního města Salgótarján k městu Bátonyterenye a poté dále na jih. V porovnání s obr. 4, lze konstatovat, že koncentrace obyvatelstva přiléhá k hlavní infrastrukturní síti (Marada et al., 2006). Důsledkem tohoto faktoru mohou být regiony s nedostatečnou infrastrukturou odřízlé od jádrových center a stávají se z nich periferie (Havlíček et al., 2005, Marada et al., 2006).

Největší hustota zalidnění je ve správním městě Salgótarján. Podobné hodnoty mají i další dvě největší centra Nógrádu, tedy Balassagyarmat a Bátonyterenye a další větší města v regionu. Města kolem sebe utvářejí aglomerace obyvatel (suburbanizace), jež bydlí blízko města, ale ne úplně v centru. Důvody budou zajisté v podobě pracovní činnosti či bližší dostupnosti služeb. Naopak nejmenší hodnoty v podobě hustoty zalidnění jsou charakteristické přímo ve středu župy či v hraničních oblastech. Tyto odřízlé oblasti se budou charakterizovat periferními aspekty.

Časové srovnání je v rozmezí 14 let, tedy za rok 2005 a 2019. Za sledované období lze pozorovat velký úbytek obyvatelstva hlavně v samotném středu regionu a na severu či severovýchodě župy. V některých sídlech lze hovořit o poklesu až 1/2 populace. Hornatý terén, nedostatečná infrastruktura, nízká úroveň služeb a špatné pracovní podmínky, to jsou hlavní aspekty odchodu obyvatel z těchto odlehlých oblastí do lépe vybavených center v regionu (Džupinová et al., 2008, Havlíček et al., 2005). Díky těmto aspektům se tato místa vypořádávají s problematickým osídlením. Lze tedy konstatovat, že tato oblast je silně

periferizovaná. Větší města výrazný pokles nezaznamenala, jelikož obyvatelé se do měst stahují za lepší vybaveností, a to v rámci socioekonomické vybavenosti (Friedmann, 1966).

Obr. 7: Hustota zalidnění (obyv. na km²) v sídlech župy Nógrád



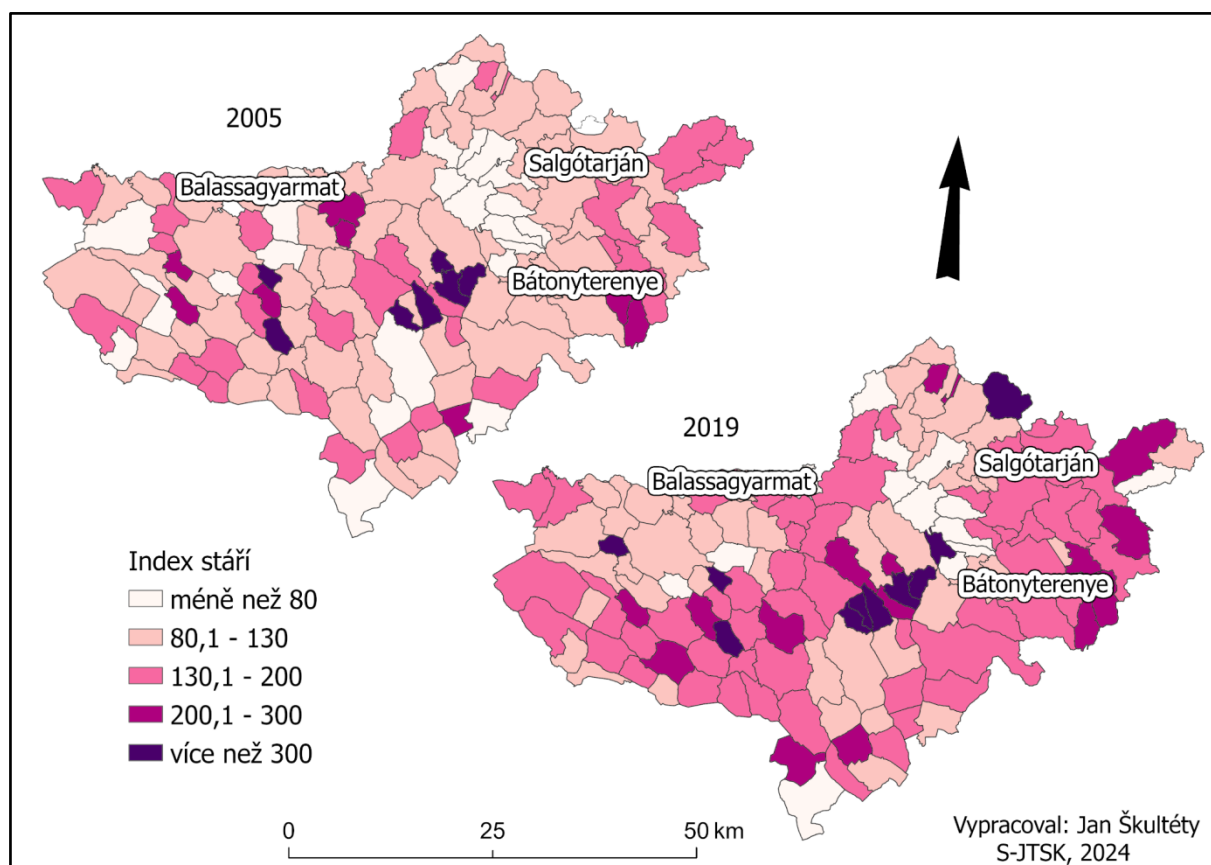
Zdroj dat: KSH (2024)

Index stáří

Z obr. 8 je vidět razantní navýšení indexu stáří. V časovém srovnání lze vypočítat narůstající index stáří jak v odlehlých částech, tak i v centrálních oblastech. To nicméně odpovídá širším demografickým změnám, neboť stárnutí populace je jednou z klíčových výzev do budoucích desetiletí (Bijak et al., 2007). Lze konstatovat, že starší obyvatelé se stěhují z vesnic do měst, kvůli lepší dostupnosti služeb. Naopak mladé rodiny se z měst stěhují do okolí těchto měst, tímto dochází k suburbanizaci, a tudíž je v některých případech vidět nezměněná nízká hodnota indexu stáří (Sýkora, 2014). Ve většině případech však vzrostl index stáří až do extrémních hodnot. Patrně nejvyšší hodnota indexu stáří je v sídlech ve středu župy Nógrád, hodnoty indexu stáří zde dosahují více než 300, což znamená, že v těchto sídlech je velmi početné postproduktivní obyvatelstvo, přesto existují i výjimky, kam se stěhují i mladé rodiny, vlivem nichž je index stáří nižší než jinde. Území je odlehlé a je zde

také absence služeb vlivem velké vzdálenosti do centrálních oblastí. Například Baňski (2005) tvrdí, že periferie se typicky vyznačují starým obyvatelstvem, což by odpovídá některým sídlům uprostřed župy. Vysoká hodnota indexu stáří je ale i v ostatních sídlech, kde veškeré hodnoty dosahují 130,1 až 300, víceméně jsou to sídla rozetá po celé župě. Zdaleka nejnižší hodnoty indexu stáří se udržují v okolí měst, například u města Balassagyarmat, ale i v případě Salgótarján. Obyvatelé v dnešní době bydlí spíše v okolí větších měst, z důvodu většího klidu, ale stále využívají relativně nízkou vzdálenost za prací (Toušek et al., 2008). Z pozorovaných výsledků je zřejmé, že župa Nógrád intenzivně stárne, což bude problém i do budoucna z hlediska udržení stability regionu.

Obr. 8: Index stáří v sídlech župy Nógrád



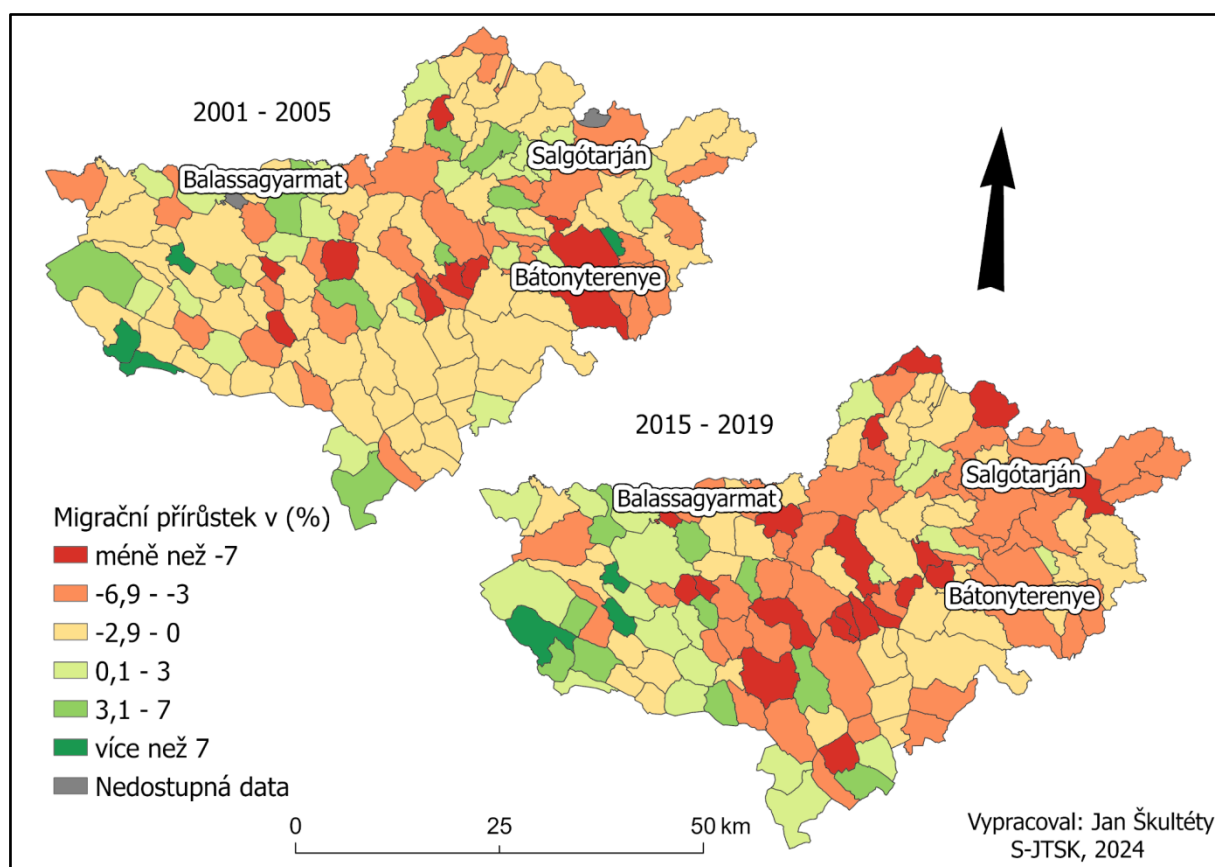
Zdroj: KSH (2024)

Hrubý migrační přírůstek

Obr. 8 ukazuje znatelný trend v podobě převahy vystěhovalých obyvatel. Tento fakt je pozorovatelný za sledované období mezi lety 2001 až 2005, tak i za období 2015 až 2019, kde je ačkoli převaha vystěhovalých ještě silnější. Míra vylidňování je znatelná především v odlehlých oblastech, tedy ve středu župy a u hranic na severu a severovýchodě, kde se

nachází maďarsko-slovenská hranice. Dopravní dostupnost těchto oblastí je velmi složitá (viz obr. 4) a i z toho důvodu se odtud obyvatelé stěhují pryč. Dopravní dostupnost je tedy důležitý faktor. I zde se slovenské území vyznačuje jako silná periferní oblast (Halás, 2008, Máliaková a Spišiak 2013). Zajímavým faktem je opět jihozápadní část župy, kde dochází, na poměry nógrádských sídel, k dosti velkému přírůstku obyvatelstva. V některých sídlech převyšují přírůstky dokonce 7 % hranici. Vliv bude mít jistě blízkost Budapešti, kam směřuje pokračující suburbanizace, to zastiňuje správní město Salgótarján a dochází tak k jeho mizivému a slábnoucímu vlivu. Nicméně v budoucnu může nastat proces desuburbanizace lidí zpět do města (Van den Berg et al., 1982). K největším rozdílům došlo na severu a župy Nógrád, místo na žití zde není rozhodně atraktivní. Možný důvod, proč se tohle děje, lze připsat celkové špatné socioekonomické situaci v celé župě, viz kapitola 5. Taktéž velká část severní části župy byla zaměřena na těžký průmysl, který zde postupně v 90. letech minulého století zkrachoval, proto takové vylidnění (Dvořáčková, 2016). V neposlední řadě je blízko hlavní město Budapešť, které k sobě váže mnoho pozornosti a obyvatel. (Lang, 2011).

Obr. 9: Hrubý migrační přírůstek v (%) v sídlech župy Nógrád



Zdroj: KSH (2024)

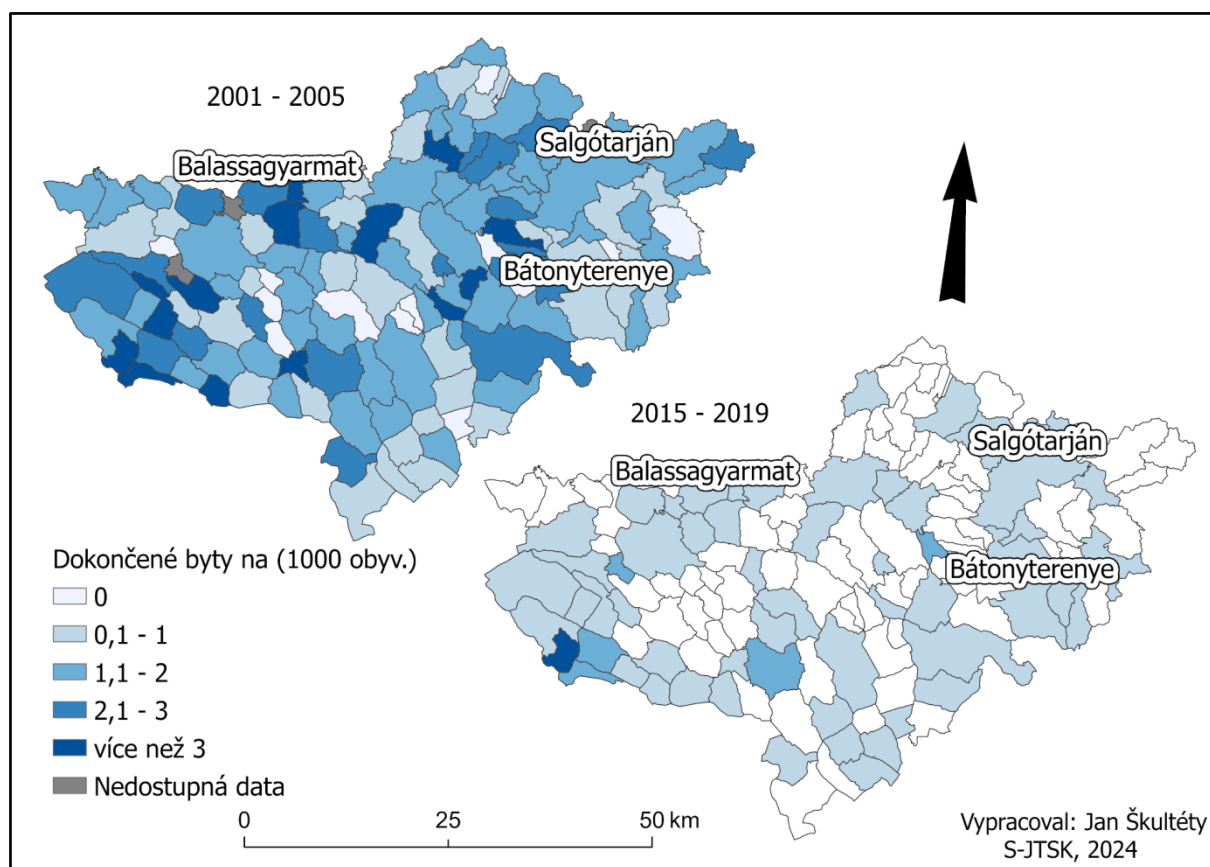
Počet dokončených bytových jednotek

Z obr. 10 je zřetelný obrovský rozdíl mezi pozorovanými roky výstavby. Zatímco v roce 2001 až 2005 probíhala výstavba bytových jednotek vesměs po celém území, samozřejmě až na výjimky, tak v roce 2015 až 2019 se počet dokončených bytových jednotek razantně snížil.

V prvním časovém období se bytová výstavba soustředila v celé župě Nógrád, především ale na západě regionu. Rozvoj bytových jednotek taktéž úzce souvisí s linií vedoucí infrastruktury (Marada et al., 2006). Nicméně stavebnictví v Maďarsku bylo od roku 2008 silně zasaženo hospodářskou krizí, která trvala přibližně až do roku 2015 (Ballo a Barta, 2019). Poté byla v Maďarsku zavedena nová politika podpory bydlení, tím chtěla vláda vytvořit poptávku na trhu s bydlením, aby oživila toto odvětví (Ballo a Barta, 2019). To však není zřetelné z druhého sledovaného období, kde je situace velmi odlišná a počet dokončených bytových jednotek je na nízké hodnotě. V celé župě Nógrád je nespočet sídel, kde se dokončila pouze jedna bytová jednotka na tisíc obyvatel, avšak spíše lze konstatovat, že se skoro nestavělo. Nicméně v jiných maďarských regionech je počet dokončených bytových jednotek na jiné úrovni a poptávka po bydlení je zde velká (Mohi, 2023). To ve stručnosti znamená, že župa Nógrád má opravdu nízké hodnoty v rámci počtu dokončených bytových jednotek na tisíc obyvatel, což odráží atraktivitu území. Výstavba bytových jednotek zde sice neskončila, ale ztratila význam, jelikož nógrádská populace se neustále snižuje (KSH, 2024). I z tohoto důvodu je zde malý zájem investovat do výstavby bytových jednotek. Ostatně veškerá pozornost mladých obyvatel směřuje do bohaté Budapešti či okolních žup, z pohledu lepších možností a vyhlídek. Tento problém zároveň vytváří velkou narůstající polarizaci mezi regiony, a to ještě více posouvá Nógrád do pozadí (Havlíček a Chromý 2001), viz kapitola 5. Jádrová oblast pak těží na úkor periferie (Hampl, 2005). Každopádně některé oblasti regionu reflektují předchozí ukazatel (viz obr. 9).

Tento ukazatel společně s hrubým migračním přírůstkem vytváří dojem, že region je značně neatraktivní a nepřináší žádné výhody z pohledu mladého člověka. V rámci těchto trendů lze vyjádřit fakt, že župa Nógrád má silně negativní vyhlídky do budoucna. Přičemž toto tvrzení lze podložit i tím, že v regionu žádné větší projekty na výstavbu bytových jednotek nejsou (Mohi, 2023).

Obr. 10: Počet dokončených byt. jednotek (na tisíc obyv.) v sídlech župy Nógrád



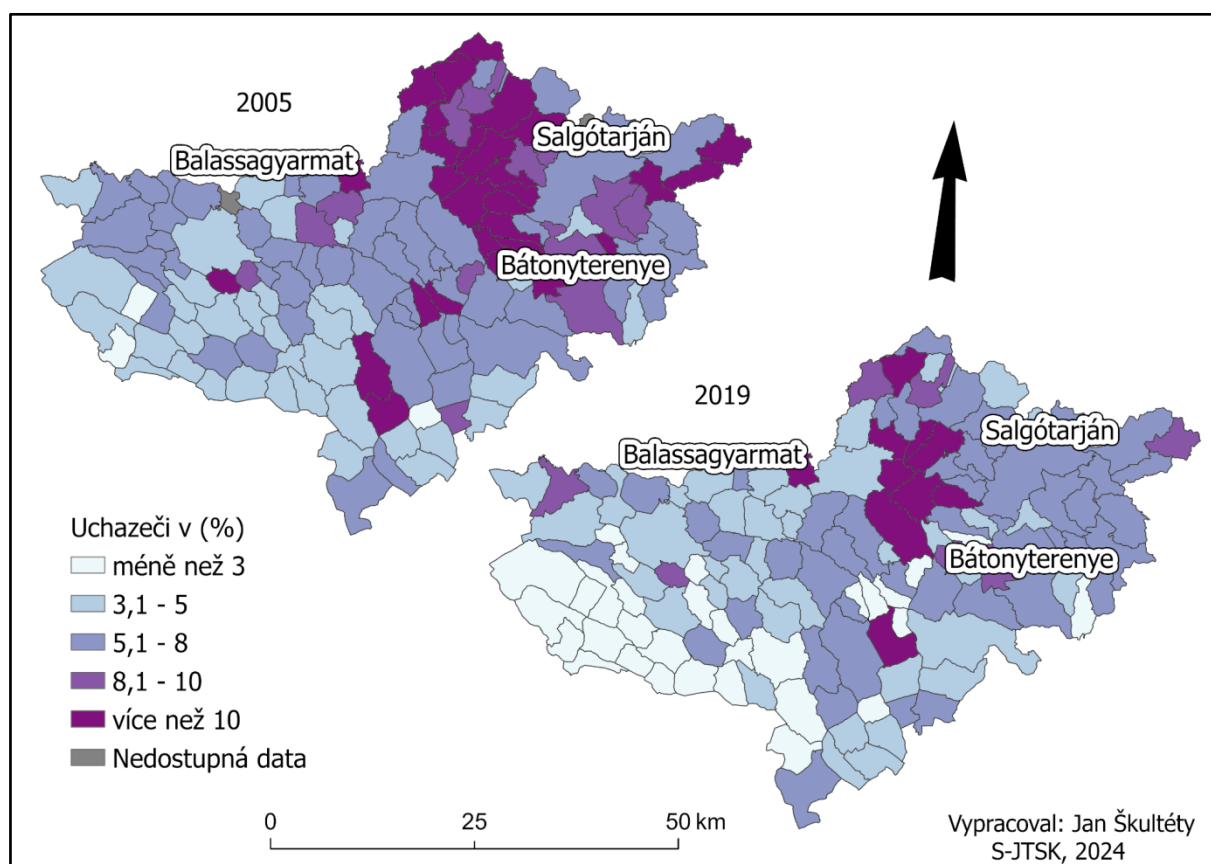
Zdroj: KSH (2024)

Registrovaní uchazeči o zaměstnání

Z obr. 11 jsou opět podobné trendy jako v minulých ukazatelích, jelikož opět jihozápadní část regionu má kladné hodnoty narozdíl od středních a severních oblastí župy. V roce 2005 bylo mnoho registrovaných uchazečů o zaměstnání v celém regionu, nejvíce dominovala severní část župy, kde se tato část území vyznačuje silnou periferizací (Havlíček et al., 2005). Ačkoliv narozdíl od předchozích ukazatelů, kde byl zejména horší poměr hodnot v roce 2019, zde je tomu naopak. Z kontextu historických událostí, viz kapitola 2.1, hodně obyvatel přišlo o práci, a tudíž lidé začali hledat nové zaměstnání jako uchazeči o zaměstnání. Oblast byla zejména typická průmyslem neboli druhou stádií (Hampl, 2005), zároveň v roce 2005 docházelo teprve k prvním integračním vazbám. Rok 2019 je situačně lepší, jelikož registrovaných uchazečů o zaměstnání je méně. Další možností úbytku je transformace regionu na terciární sféru (služby), Hampl (2005) to konstatuje jako přechod z druhého vývojového stádia ke třetímu, ačkoli v tomto případě jde pouze o malou změnu v nezaměstnanosti.

Především zde panuje silný vliv Budapešti v jihozápadě župy, kde v této části žije velká skupina obyvatel, která dojíždí za prací do hlavního města. Hrubý migrační přírůstek (obr. 9) je tedy skutečně svázaný s Budapeští. Hlavní město je v této části Nógrádu relativně blízko a taktéž má dobrou dopravní dostupnost.

Obr. 11: Podíl registrovaných uchazečů o zaměstnání v (%) v sídlech župy Nógrád



Zdroj: KSH (2024)

Dostupnost maloobchodu

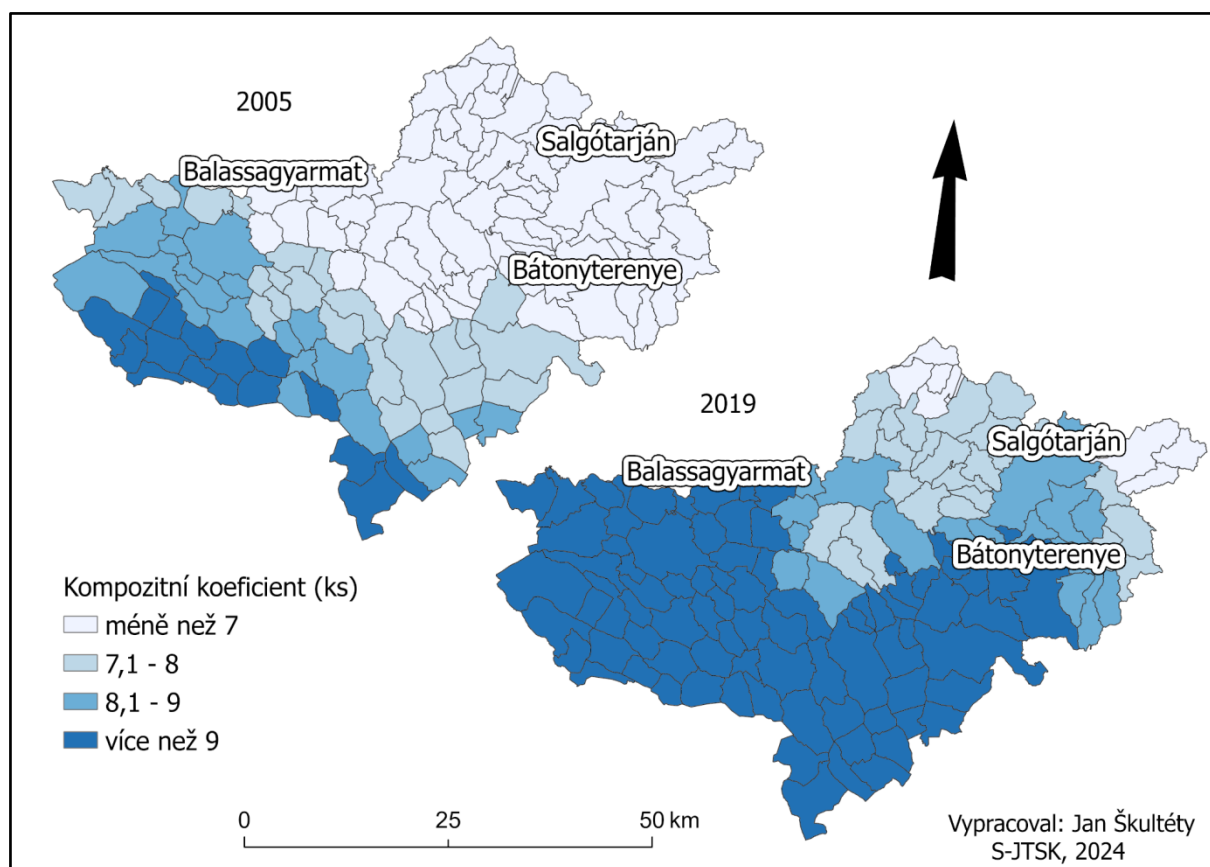
Obr. 12 zobrazuje maloobchod v sídlech župy Nógrád, pro lepší pochopení odkazují na kapitolu 4.3. Bylo sledováno, jaká centra jsou vhodná pro sledování maloobchodu. Jednalo se vždy o centra, která měla dostupnou plochu v m^2 (GLA) a zároveň měla akční rádius do sídel Nógrádu. V rámci hledání maloobchodních center se brala v potaz pouze taková města, která byla blízko župy Nógrád a zároveň měla dostatečnou plochu GLA, jenž by ovlivnila jednotlivá nohrádská sídla. V župě Nógrád bylo pouze jedno relevantní centrum Salgo center v Salgótarjánu, avšak nebyla zde dohledatelná plocha v m^2 (GLA) a zároveň bylo velmi malé, tudíž bylo vyloučeno. V kategorii předvýběru byla i další města jako Eger a Miskolc, která

leží na východ od župy, v potaz bylo bráno i slovenské město Lučenec na sever od župy. Všechna tato centra měla zanedbatelnou maloobchodní plochu, a tudíž by neměla žádný významný akční rádius maloobchodu, jenž by ovlivnila sídla Nógrádu, proto byla také vyřazena z předvýběru. Budapešť a její celková maloobchodní plocha v m² (GLA) byla dostatečná na to, aby se projevil akční rádius ovlivňující maloobchod v Nógrádu. Pokud se podařilo dohledat vhodná maloobchodní centra s dostupnou plochou v m² (GLA), prostřednictvím MBS (2023), tak se dohledala i vzdálenost v kilometrech z maloobchodního centra do jednotlivých sídel Nógrádu. Následně byl proveden výpočet podle výše uvedených koeficientů, viz kapitola 4.3.

Čím větší je hodnota v legendě, tím více je území sídel Nógrád ovlivněno maloobchodními centry z Budapešti. V rámci sledování změn v mapě je zřejmé, že za sledované období se ovlivněné území zvětšilo.

V roce 2005 byla především ovlivňována sídla v oblasti na jihozápadě župy, především z důvodu lepší dopravní a časové dostupnosti k Budapešti, a také protože žádná podobná centra v Nógrádu nejsou. V roce 2019 se tento trend ještě zněkolikanásobil, jelikož až na oblast severu župy, jsou veškerá sídla plně ovlivněna maloobchodními centry z Budapešti. Nejde ani tak o vzdálenost ze sídel, ale o to že se maloobchodní centra v Budapešti velmi rozrostla. To ve finále znamená, že se akční rádius maloobchodních center rozšířil, a tudíž má i větší plochu zájmu, jelikož dokáže ovlivnit větší oblast a tím upozornit větší skupinu lidí.

Obr. 12: Dostupnost maloobchodu ze sídel župy Nógrád



Zdroj: MBS (2023)

Dostupnost vysokoškolského vzdělání

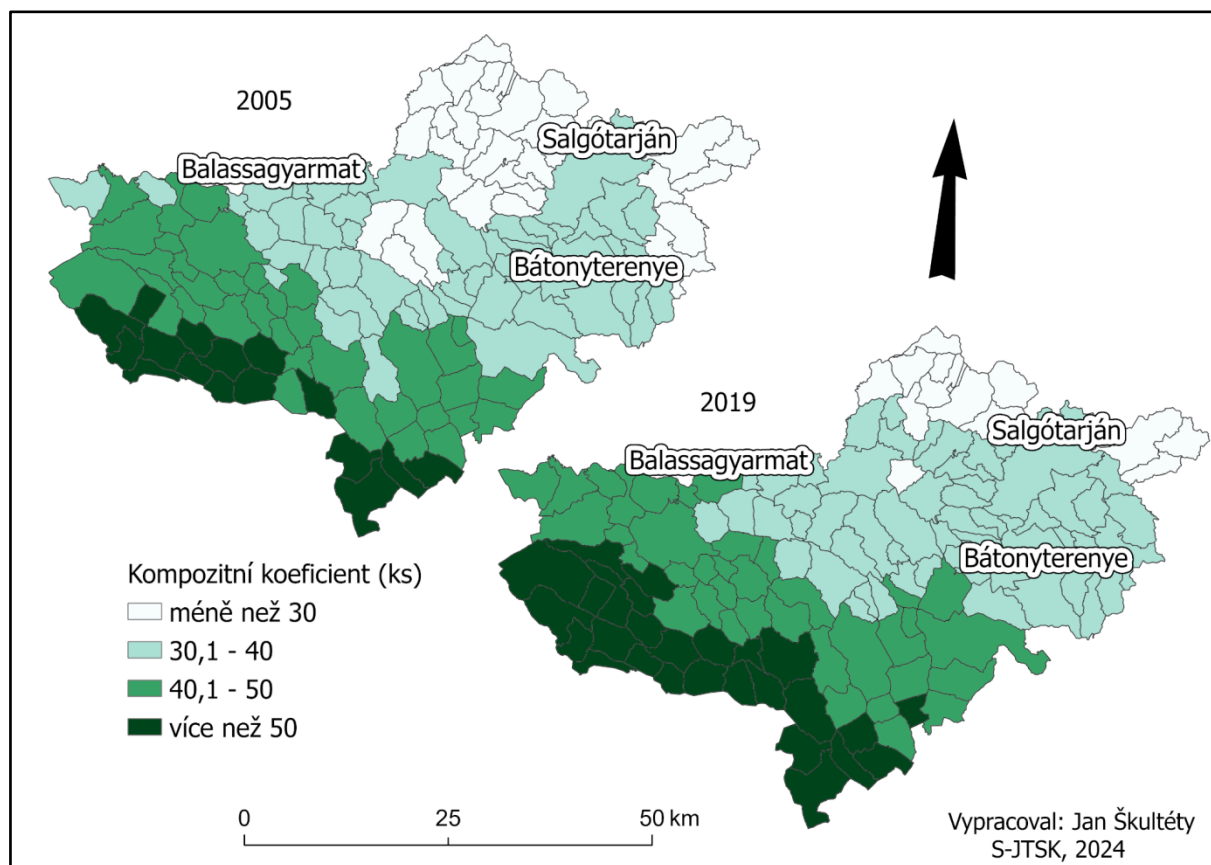
Obrázek 13 zobrazuje dostupnost vzdělání, a to v podobě vysokoškolského vzdělání (kvarterní sféra). Pro lepší pochopení opět odkazuji na kapitolu číslo 4.3. V případě tohoto ukazatele byly racionálně vybrány takové univerzity, jež by mohly ovlivnit sídla Nógrádu. Následně byl zjištěn počet aktivních studentů, kde data byla získána prostřednictvím KSH (2024). Byla zjištěna dostupnost univerzity v daném městě a její spádovost, která aktivně ovlivňuje nógrádská sídla, zde odkazuji na kapitolu 4.3, kde je popisován výpočet koeficientů.

Jelikož župa Nógrád sousedí se Slovenskem, byla do předvýběru vtaženy nejen maďarské univerzity, nýbrž i slovenské univerzity. V Maďarsku byla zařazena Budapešť, Gödöllő, Eger a Miskolc, ze Slovenska pak Banská Bystrica a Rimavská sobota. Na základě výpočtu koeficientů byla do akčního rádiusu Nógrádu zahrnuta pouze univerzitní města Budapešť a Gödöllő, přičemž ostatní lokality Nógrád neovlivňovaly, tudíž byly z předvýběru vyloučeny. Následně se k vybraným univerzitním městům dohledala vzdálenost v kilometrech z

jednotlivých sídel Nógrádu. Podobně jako u ukazatele Dostupnost maloobchodu, je i zde stejně zamýšlená legenda. Tedy čím vyšší je hodnota kompozitního koeficientu (ks) tím jsou sídla v Nógrádu více ovlivněna, v tomto případě univerzitami.

Za sledované časové období je prokazatelná změna v podobě rozšiřování vlivu. Jelikož se univerzitní města Budapešť a Gödöllő nacházejí na jihozápadě směrem od Nógrádu, jsou právě sídla v této lokalitě nejvíce ovlivněna a odtud se vliv šíří dále do vnitrozemí župy. V roce 2005 měly jmenované univerzity menší vliv na nógrádská sídla. Naopak rok 2019 přinesl trend v podobě šíření vlivu směrem dále, tedy v případě župy Nógrád se vliv vysokoškolského vzdělání pro mladou populaci znásobil a je tedy i větší šance, že sem mladí lidé půjdou studovat. Existuje i velká pravděpodobnost, že zde studenti po vystudování zůstanou natrvalo.

Obr. 13: Dostupnost vysokoškolského vzdělání ze sídel župy Nógrád



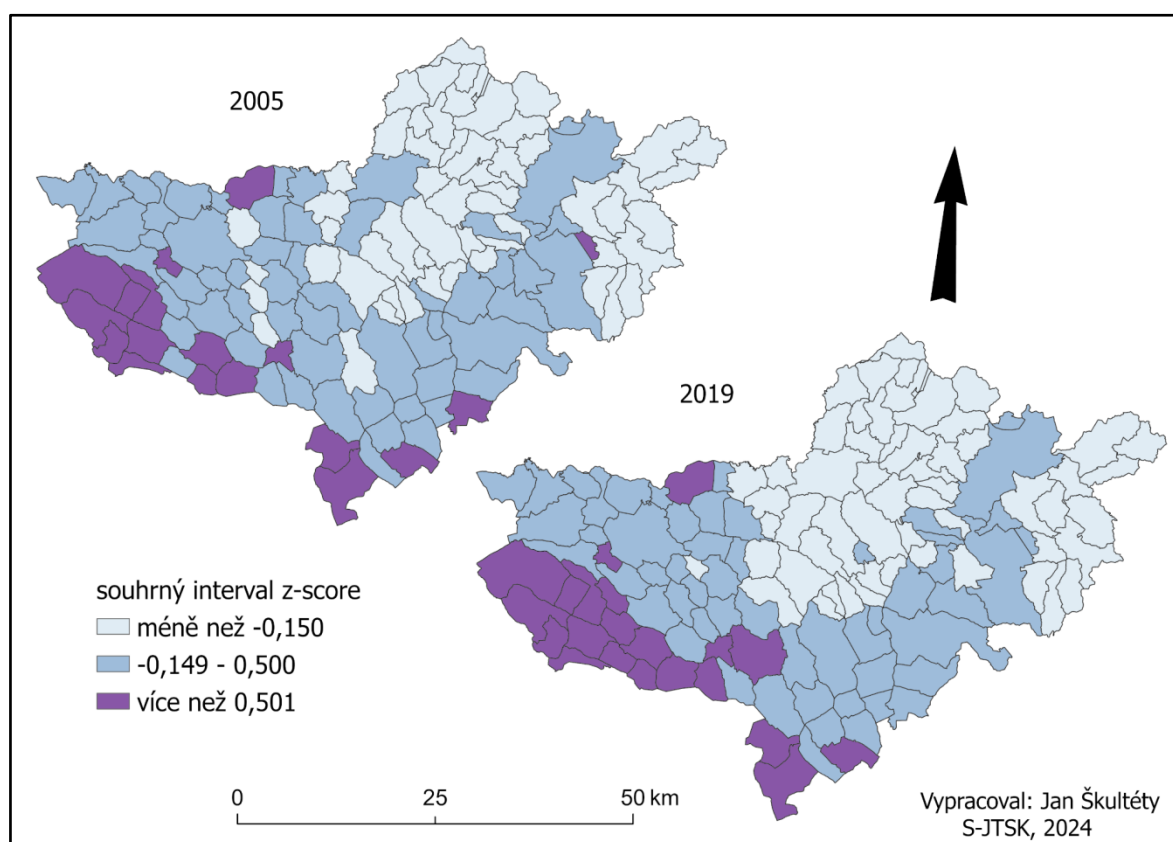
Zdroj: KSH (2024)

7 Syntéza vybraných ukazatelů v prostorovém uspořádání

Tato finální kapitola se věnuje syntéze v prostorovém uspořádání, zabývá se kombinací a analýzou výše vyjmenovaných skalárních a vektorových ukazatelů v geografickém kontextu.

Obr. 14 shrnuje výsledné hodnoty jednotlivých ukazatelů. Ty byly spočítány přes statistickou metodu z-score, jejímž výsledkem je souhrnný index z-score, s tím se nadále pracuje, viz obr. 15 a 16. Byla zvažována i metoda shlukové analýzy (Kebza a do Carmo Perotto 2020), avšak metoda nepřinesla požadované výsledky a z důvodu různorodosti hodnot v letech 2005 až 2019, byla vyloučena. Legenda je rozdělena do tří intervalů, kde každý interval představuje jednu sledovanou skupiny. Záporný interval (méně než -0,150) označuje periferie, jelikož právě tato skupina se vyznačuje negativními socioekonomickými hodnotami. Střední interval (-0,149 - 0,500) označuje semiperiferie, tento druhý stupeň se charakterizuje na pozici mezi periferií a jádrem. Kladný interval (více než 0,501) označuje možná jádra, tato skupina se vyznačuje lepší socioekonomickou úrovní.

Obr. 14: Intervaly souhrnného indexu z-score v sídlech Nógrádu

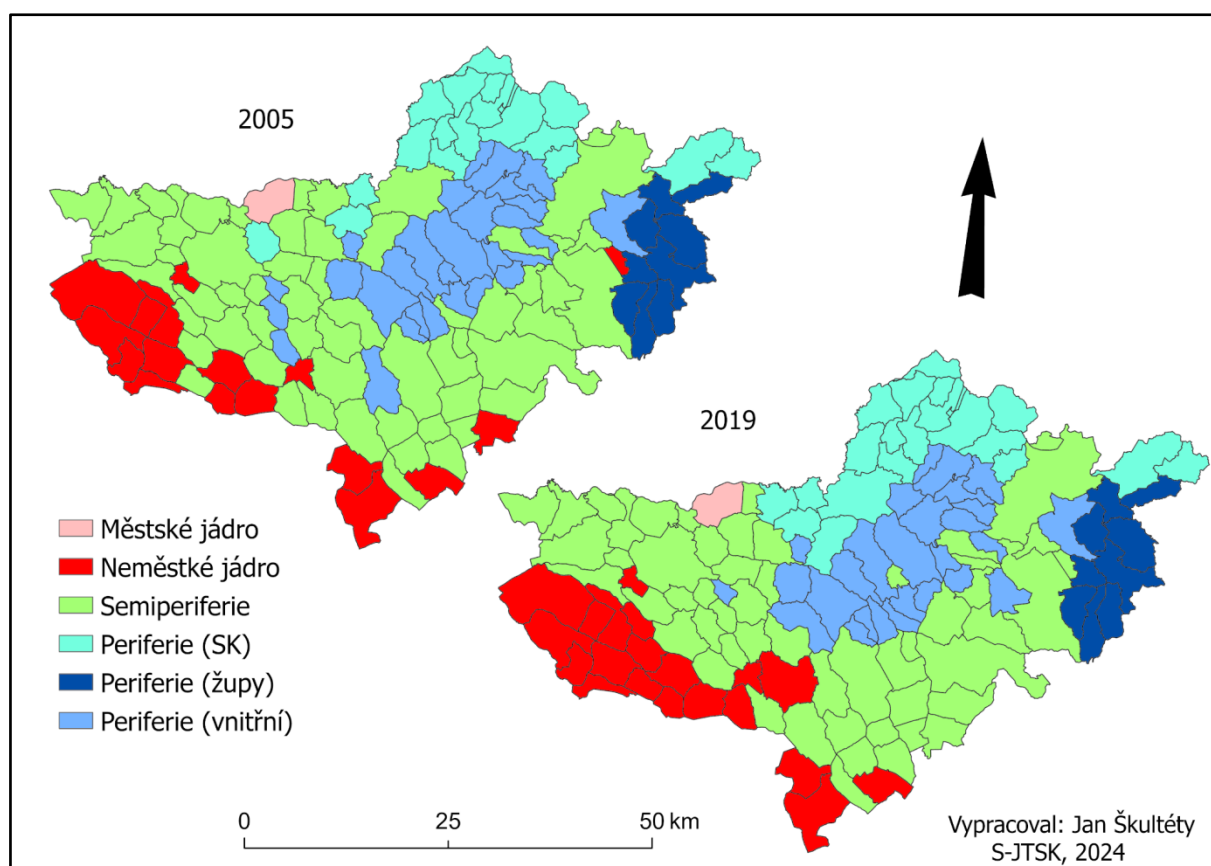


Zdroj: vlastní zpracování

Především ukazatele jako index stáří, hrubý migrační přírůstek a počet dokončených bytových jednotek vykazují největší vliv na formování periferních oblastí, neboť tyto ukazatele manifestují nejvýraznější negativní socioekonomický dopad, který sídla ovlivňuje.

Na základě souhrnného indexu z-score bylo možné identifikovat jádra, semiperiferie a periferie, alespoň v územním kontextu župy. Vzhledem ke specifické sídelní organizaci regionu bylo ale potřeba přistoupit k dalšímu členění těchto kategorií (viz obr. 15).

Obr. 15: Zobrazení specifického území v sídlech Nógrádu



Zdroj: vlastní zpracování

Význačným znakem župy Nógrád je reálná absence vlastního jádra a významná závislost na Budapešti, zejména v jihozápadním segmentu župy. Správní centrum Salgótarján je navíc v obou letech stabilně hodnocen jako semiperiferie, plní tedy maximálně roli jakéhosi doplňkového střediska. Byla provedena i menší „analýza“ pro samotný Salgótarján, a to z hlediska zjištění, jak je město důležité pro celý region. Z výsledků vyplynulo, že Salgótarján není pro župu Nógrád, jako přirozená jádrová oblast, protože se do této pozice daleko více realizuje hlavní město Budapešť. Za jádro je ovšem možné považovat bývalé správní

středisko Balassagyarmat, které je pro potřeby práce hodnoceno jako „městské jádro“. Ostatní jádrová sídla jsou totiž převážně venkovského typu. To ve stručnosti znamená, že jmenovaná jádra jsou mezi sebou odlišná a mají jiné charakteristiky. Městské jádro se chová jako centrum dění a ovlivňuje tak ostatní oblasti/sídla (Florida 2005, Ježek 2004). Neměstské jádro, v případě župy Nógrád, jsou sídla lokalizující se na jihozápadě župy. Tato sídla jsou především ovlivněna hlavním městem Budapešť, které je v blízké dojezdové vzdálenosti. Díky tomu je zde lepší socioekonomická úroveň než v ostatních sídlech župy, z čehož se území stává jakýmsi „jádreem“. Neobvyklý kontrast, však vytváří jedno vybočené sídlo na severovýchodě župy, které se v roce 2005 řadilo jako jádro, což vůči Salgótarjánu zní podezřele. To je způsobeno značnou hustotou zalidnění, nízkou hodnotou indexu stáří, a hlavně kladným hrubým migračním přírůstkem, ostatní ukazatele už mají průměrné hodnoty (viz tab. 2 a 3). Vlivem těchto kladných hodnot se dostalo sídlo do skupiny jádro. V roce 2019 už sídlo nevybočuje z průměru ostatních sídel na severovýchodě regionu a řadí se do skupiny semiperiferie.

Důležitým objektem zájmu jsou periferní území.

Periferie jsou lokalizované hlavně na severu a severovýchodě župy Nógrád, avšak nacházejí se i ve středu župy, pro lepší pochopení odkazují na kapitolu č. 3. Periferní oblast zde byla rozčleněna na tři kategorie, *periferie (SK)*, kde tato sídla jsou na hranicích se Slovenskem či mají aktivní rádius vlivu 5 kilometrů od hranic. *Periferie (župy)* označuje území sídel, které mají hranici s jinou maďarskou župou či mají taktéž aktivní rádius vlivu 5 kilometru od hranic s župou. *Periferie (vnitřní)* znamená, že se daná periferní oblast nachází pouze v župě Nógrád a není nijak ovlivňována vnějším prostředím.

Periferie se většinou charakterizují zápornými socioekonomickými hodnotami, například vysoký index stáří, vysoká emigrace či vysoký podíl uchazečů o zaměstnání (viz tab. 2 a 3). Tyto oblasti jsou také daleko od jádrových oblastí, tedy postrádají dostatečnou sociální vybavenost, dostupnost služeb a jsou znevýhodněna velkou vzdáleností od center dění (Lang, 2011). V rámci těchto nedostatků jsou pak periferie opouštěny, zejména mladými lidmi s vizí a lepším uplatněním, třeba v jádrových oblastech. Kvůli těmto faktorům se pak význam periferie ještě více prohlubuje a rozšiřuje. V případě Nógrádu je tento problém vidět na severu hranic se Slovenskem a na severovýchodě hranic s župou Eger, kde je spíše hlavní problém fyzicko-geografická překážka. Nicméně velmi velká periferní oblast se lokalizuje ve středu

župy Nógrád, periferie je zde tvořena zejména špatnou silniční dostupností a horskou bariérou.

Tab. 2: Socioekonomické vlastnosti vymezených území v roce 2005

2005	hus. zal.	index st.	h.m.p	byt. vys.	uchaz.	obchod	vzdělání
městské jádro	748,95	95,36	-2,60	2,70	4,49	6,88	37,22
	-	-	-	-	-	-	-
neměstské jádro	110,46	113,49	6,86	4,03	4,60	9,32	50,79
	59,83	111,19	1,02	2,36	4,45	9,53	52,28
semiperiferie	66,03	111,99	-1,22	1,41	5,92	7,52	41,18
	51,24	105,25	-1,25	1,20	5,95	7,46	40,76
periferie (SK)	60,92	117,93	-1,76	1,32	9,94	5,13	27,72
	51,41	107,24	-2,36	1,22	9,93	6,00	27,11
periferie (župy)	60,09	170,94	-2,76	0,83	8,07	5,39	29,29
	67,36	157,14	-3,38	0,50	7,02	5,53	30,08
periferie (vnitřní)	53,17	164,92	-2,78	1,37	9,35	5,64	30,69
	51,41	120,27	-2,64	1,20	9,04	5,41	29,42

Zdroj: vlastní zpracování

Tab. 3: Socioekonomické vlastnosti vymezených území v roce 2019

2019	hus. zal.	index st.	h.m.p	byt. vys.	uchaz.	obchod	vzdělání
městské jádro	635,19	180,02	-4,59	0,25	3,27	10,05	40,58
	-	-	-	-	-	-	-
neměstské jádro	88,06	148,20	1,86	0,71	2,43	13,82	56,04
	55,76	144,04	1,84	0,51	2,23	13,71	55,78
semiperiferie	64,69	144,33	-1,94	0,15	4,69	10,90	44,35
	47,43	129,71	-1,75	0,00	4,58	10,90	44,36
periferie (SK)	60,10	137,76	-4,04	0,06	7,48	7,51	30,31
	49,27	127,64	-4,01	0,00	6,56	7,39	29,90
periferie (župy)	51,59	183,30	-3,11	0,14	5,62	7,88	31,88
	57,47	192,96	-2,62	0,00	6,03	8,08	32,73
periferie (vnitřní)	50,87	184,33	-4,98	0,10	6,83	8,11	32,85
	49,26	155,34	-4,55	0,00	6,35	7,87	31,91

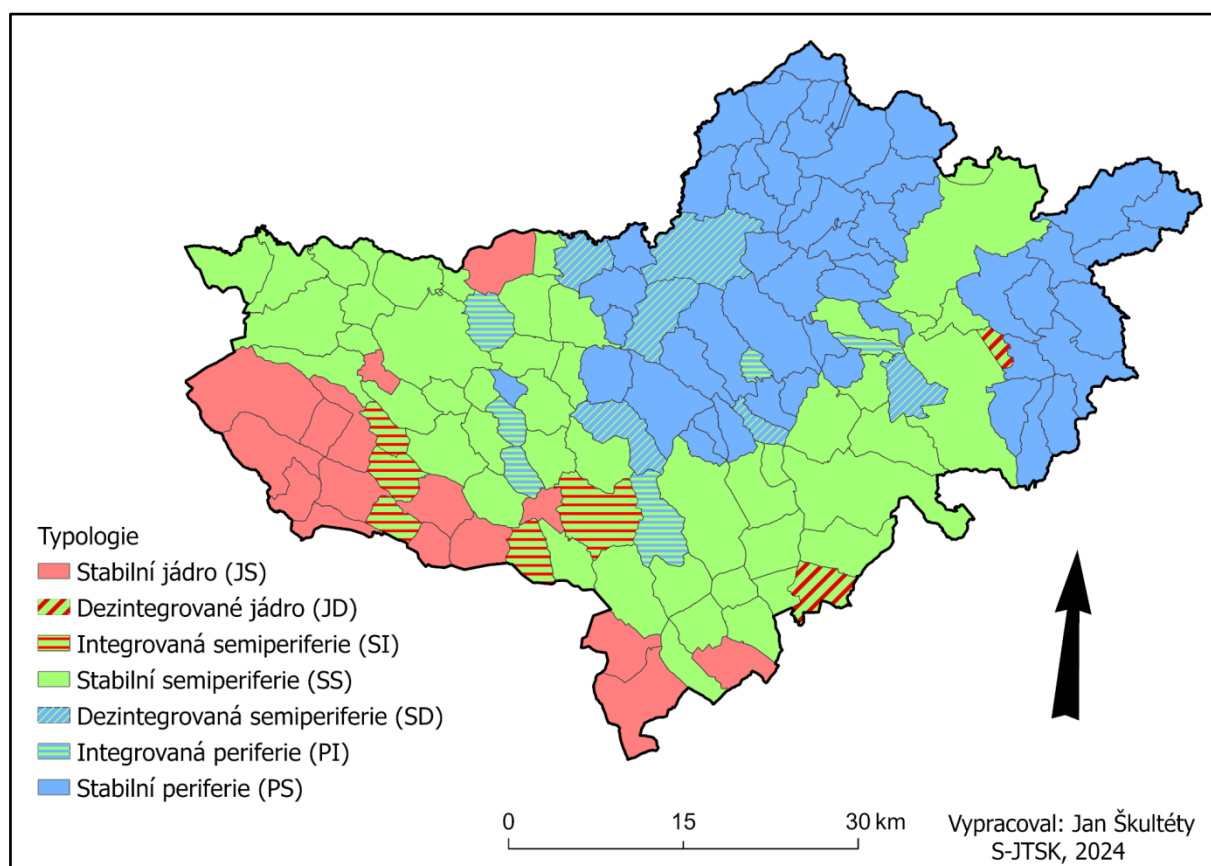
Zdroj: vlastní zpracování

Semiperiferie v tomto případě není rozdělena do více skupin. Tato skupina se nachází mezi jádrem a periferií, vyznačuje se lepšími podmínkami a stabilitou než periferie. V případě župy Nógrád se tato skupina táhne podél jádrových i periferních oblastí. Velký výskyt semiperiferních sídel je především okolo jádra na jihozápadě, západě a jihu župy. Zajímavou

oblastí je pruh semiperiferních sídel, táhnoucí se od jihu až po severovýchod župy. Tyto sídla jsou tvořena shluky větších měst. S tím bude spojena nabídka pracovních pozic a lepší dostupnost služeb, u kterých se lidé zdržují (viz tab. 2 a 3). Díky tomu nejsou semiperiferie pouze bezvýznamnou oblastí tíhnoucí k perifernosti.

Obrázek 16 navazuje na předchozí obr. 15, který identifikoval jádra, semiperiferie a periferie a následně jejich další členění. Obr. 16 vznikl pomocí srovnání typologie jednotlivých kategorií na základě změn v tab. 2 a 3 mezi lety 2005 až 2019. Změna v územní struktuře je rozdělena do několika územních kategorií, viz tab. 4 a zde je znázorněn posun mezi těmito kategoriemi za sledované období. Tato klasifikace je inspirována prací od Kebza a do Carmo Perotto (2020) a zahrnuje celkem 7 typů území, které se od sebe liší svými socioekonomickými charakteristikami. Princip rozdělení je založen na konceptu jádro-semiperiferie-periferie.

Obr. 16: Typologická mapa ukazující změny v územní struktuře v sídlech Nógrádu



Zdroj: vlastní zpracování

Tab. 4: Kategorie území na základě změn mezi sledovaným obdobím

Kategorie území	Klasifikace v roce 2005	Klasifikace v roce 2019
Stabilní jádro (JS)	Jádro	Jádro
Dezintegrované jádro (JD)	Jádro	Semiperiferie
Integrovaní semiperiferie (SI)	Semiperiferie	Jádro
Stabilní semiperiferie (SS)	Semiperiferie	Semiperiferie
Dezintegrovaná semiperiferie (SD)	Semiperiferie	Periferie
Integrovaná periferie (PI)	Periferie	Semiperiferie
Stabilní periferie (PS)	Periferie	Periferie

Zdroj: vlastní zpracování, inspirace od Kebza a do Carmo Perotto (2020)

(*JS*) neboli stabilní jádro, je vyhodnocená oblast, která si svou kategorii udržela. V tomto případě jde o oblast s nejlepšími socioekonomickými hodnotami, a to ve většině případech. Tyto oblasti se nacházejí zejména na jihovýchodě a jihu župy v blízkosti města Budapešť, kde v těchto sídlech je intenzivní dojíždka za prací právě do hlavního města Budapešť, viz obr. 11. Nicméně oblast ve formě jádra se nachází i na severu župy, jde o město Balassagyarmat, jenž v minulosti sloužilo jako správní centrum župy Nógrád.

(*JD*) jako dezintegrované jádro je oblast, jež ztratila svůj status z jádra na semiperiferii. To znamená, že se kvalita socioekonomické úrovně snížila a důsledkem toho oblast ztratila vliv. Pro srovnávací účely je tato příčina vidět v tab. 5 a 6, došlo k definitivnímu zhoršení všech skalárních ukazatelů, které měli vliv na dezintegraci sídel. V Nógrádu je dezintegrované jádro viditelné pouze v případě dvou sídel, a to na jihu a severu župy, tyto sídla se tedy zařadila na úroveň semiperiferie.

(*SI*) integrovaná semiperiferie je typ území, který se začlenil z úrovně semiperiferie do jádra. V časovém rozmezí došlo ke zlepšení socioekonomických hodnot, viz tab. 5 a 6, díky kterým se území dostalo k lepšímu socioekonomickému statusu. Změnu lze pozorovat především u již stabilních jader na jihozápadě a jihu župy, kde stabilní jádra mají silný vliv, kterým posilují i okolní sídla, nicméně tento vliv produkuje hlavní město Budapešť.

(*SS*) znamená stabilní semiperiferie. Tato oblast se vyznačuje stabilními socioekonomickými hodnotami a udržuje si svou úroveň. Tato kategorie je viditelná po celém území župy Nógrád, zejména jde však o místa, která slouží jakožto přechodná oblast mezi jádry a periferiemi (Wallerstein, 1979). Zejména se tato sídla vyznačují stálým počtem obyvatel a ubývajícími uchazeči o zaměstnání, viz tab. 5 a 6.

(SD) neboli dezintegrovaná semiperiferie je územní oblast, ve které se za sledované období rapidně zhoršily socioekonomické hodnoty, a to v mnoha ohledech. Oblasti sídel, kde tento propad nastal je především v blízkosti periferních oblastí, a to hlavně ve středu a na severu župy. Důvodem toho propadu může být zejména zhoršení indexu stáří či velký počet vystěhovalých obyvatel, viz tab. 5 a 6.

(PI) je integrovaná periferie. Jde o kategorii sídel, která se v průběhu času vyvinula z periferie na semiperiferii a to především v blízkosti jader, na které jsou hraničně napojena. V kontextu sídel v župě Nógrád lze hovořit o sídlech na jihozápadě župy. Avšak existují i sídla, která jsou plně obklopena stabilními periferiemi, a přesto se dokázala posunout. V tomto případě jde sídla uprostřed župy, důvod zlepšení statusu je zejména vlivem snížení indexu stáří, nárůstem obyvatel a také nízkým počtem uchazečů o zaměstnání. Jelikož jsou tato sídla blízko větších měst, je tento jev způsoben vlivem suburbanizace, viz tab. 5 a 6.

(PS) jako stabilní periferie je oblast, která má ve všech ohledech nejméně příznivé socioekonomické hodnoty. Tato periferní sídla se především vyznačují velkou odlehlostí a zároveň špatnou nabídkou služeb a socioekonomickým zázemím. Takové periferní sídla nejsou atraktivní a jsou přehlížena. Vlivem nezajmů se status periferie ještě více prohlubuje. Stabilní periferie jsou v případě župy Nógrád nejvíce viditelné na severu a severovýchodě. S přihlédnutím do tab. 5 a 6, lze pozorovat zhoršení všech skalárních ukazatelů.

Tab. 5: Socioekonomické vlastnosti vymezených území v roce 2005

2005	hus. zal.	index st.	h.m.p	byt. vys.	uchaz.	obchod	vzdělání
stabilní jádro (JS)	107,07	114,22	1,31	4,48	4,19	9,60	52,27
	56,56	111,19	0,09	2,75	4,48	9,68	53,08
dezintegr. jádro (JD)	137,55	107,65	51,24	0,44	7,89	7,09	38,92
	137,55	107,65	51,24	0,44	7,89	7,09	38,92
integr. semip. (SI)	53,37	149,44	-1,55	1,67	4,12	9,01	49,18
	53,39	118,87	-0,63	1,73	3,81	8,85	48,70
stabilní semip (SS)	66,32	108,44	-1,37	1,28	5,86	7,53	41,24
	49,34	103,19	-1,31	1,16	6,01	7,46	40,95
dezintegr. semip. (SD)	74,43	108,03	0,16	2,26	7,86	6,24	34,02
	67,67	99,83	0,58	1,90	6,83	6,36	34,46
integr. Periferie (PI)	36,17	235,91	-4,10	1,17	7,88	7,13	39,15
	25,05	290,00	3,92	1,31	5,53	7,12	39,79
stabilní periferie (PS)	54,83	157,96	-2,65	1,39	9,49	5,49	29,86
	54,87	120,00	-2,50	1,19	9,18	5,29	28,81

Zdroj: vlastní zpracování

Tab. 6: Socioekonomické vlastnosti vymezených území v roce 2019

2019	hus. zal.	index st.	h.m.p	byt. vys.	uchaz.	obchod	vzdělání
stabilní jádro (JS)	99,86	140,77	2,00	0,71	2,56	14,03	56,86
	56,90	136,83	1,85	0,36	2,16	14,14	57,58
dezintegr. jádro (JD)	127,41	105,86	-2,93	0,00	5,67	10,34	42,18
	127,41	105,86	-2,93	0,00	5,67	10,34	42,18
integr. semip. (SI)	50,28	171,97	1,40	0,70	2,08	13,16	53,44
	47,58	161,36	0,00	0,88	2,52	12,93	52,75
stabilní semip (SS)	66,45	141,87	-2,35	0,15	4,73	11,00	44,76
	49,71	132,85	-1,83	0,00	4,58	10,90	44,51
dezintegr. semip. (SD)	64,93	171,86	-7,00	0,31	5,04	9,12	36,99
	59,73	150,24	-5,51	0,22	4,57	9,29	37,54
integr. Periferie (PI)	32,23	191,21	0,71	0,12	3,73	10,42	42,45
	20,65	187,50	0,88	0,00	3,83	10,40	42,86
stabilní periferie (PS)	48,62	184,14	-4,53	0,08	7,02	8,03	32,50
	45,79	153,13	-4,31	0,00	6,36	7,73	31,34

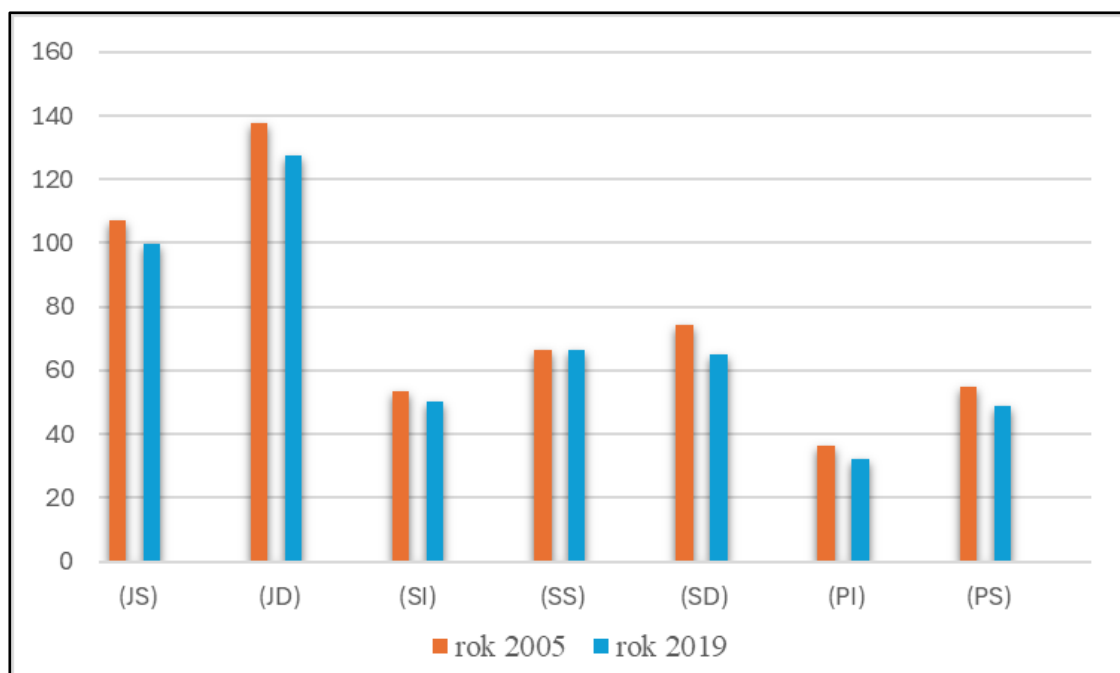
Zdroj: vlastní zpracování

Periferní charakter území sám o sobě nemusí být negativní, například pro aminentní migraci může jít o výhodnou vlastnost (Kopp a Novotná 2007). Žitelnost prostoru nejlépe odráží počet obyvatel neboli hustota zalidnění, jako přirozený bioindikátor (viz obr. 17).

Z obr. 17 je zřejmé, že vyjma kategorie stabilní semiperiferie (dále jen SS), jsou ostatní kategorie na sestupném trendu snižování obyvatel. Je zajímavé, že zrovna kategorie (SS), nejen že nezaznamenala pokles obyvatelstva, ale dokonce o trochu posílila. Oproti tomu například stabilní jádra a či integrované semiperiferie o obyvatele přišli. Možnou příčinou toho jevu je aminentní migrace, kdy dochází k stěhování určité skupiny městských obyvatel na venkov (Kopp a Novotná 2007). Tato migrace není úplně podmíněna ekonomickými důvody, ale především zájmem o jinou kvalitu života. Nicméně intenzita mezi sledovanými lety je patřičně velká a je vidět, že župa Nógrád se vylidňuje, tuhle skutečnost může reflektovat i ukazatel index staří (viz obr. 8), kde v případě župy Nógrád dochází k nárůstu postproduktivní populace a předproduktivní populace je zde v malém počtu. V pokračujícím scénáři bude i nadále hustota zalidnění klesat.

Lze tedy konstatovat, že se v župě Nógrád se za pozorované období značně vysídlují téměř všechny typy území, i když rozdíly v intenzitě mezi typy území nepochybně jsou. Na druhou stranu může tento problém být vlivem nedostatečného přirozeného přírůstku, kterým trpí celé Maďarsko a vlivem toho se počet obyvatel úměrně snižuje (Szabó et al., 2014).

Obr. 17: Vývoj hustoty zalidnění v typologickém rozvržení území v župě Nógrád



Zdroj: vlastní zpracování

8 Diskuse výsledků

Tato kapitola slouží jako prostředek pro interpretaci výsledných informací, na základě, nichž je možné konstatovat budoucí vývoj či trendy, které mohou v průběhu následujících let či desetiletí v župě Nógrád nastat. V rámci dosažených výsledků bylo zjištěno následující. Na bázi srovnání rozvojových os v župách Maďarska, je jednoznačně vidět, že župa Nógrád je nejchudší a nejzaostalejší region v celém Maďarsku. To s sebou nese spoustu negativních vlastností, jimiž musí dnes region čelit, a to platí i v budoucím čase. Celkem logicky by se dalo namítnout, že župa Nógrád má výhodnou geografickou polohu, jelikož je blízko hlavního města Budapešť, a tudíž bude prosperovat. Nicméně z dosažených výsledků je to spíše naopak.

Z historického hlediska se jednalo o významný region, avšak v reálném čase je tomu opačně. Zašlá prosperita bývalého průmyslového regionu se stala jeho pádem, ostatně podobný vzorec mají i jiné průmyslové regiony tohoto typu (Dvořáčková, 2016). Region je má omezené možnosti rozvojového potenciálu a spíše dlouhodobě strádá, vlivem čehož se stává velmi neatraktivním.

Ze skalárních i vektorových ukazatelů je vždy vidět stejný vývojový trend, lepší hodnoty a s tím související socioekonomická úroveň je na jihovýchodě a jihu župy, tedy v území, které je nejbližší hlavnímu městu Budapešť. Je patrné, že župa Nógrád je právě z velké části závislá na Budapešti a taktéž je hlavním městem utvářena k obrazu svému.

Ze syntetických map v kapitole 7 je možné definovat, že každý typ či kategorie území čelí různým výzvám. Z výsledných hodnot je možné konstatovat, že župa Nógrád nemá vlastní jádrovou oblast, jelikož správní město Salgótarján se dle výsledků chová jako semiperiferie, ačkoli by mělo být zdrojem kreativity a inovací (Florida, 2005). Z výstupů lze taktéž stanovit, že region je silně periferní a to převážně, roste-li vzdálenost od hlavního města Budapešť, tedy od jihozápadu na severovýchod. Podobný závěrečný výsledek přinesli Alpek a Tésits (2019), kde v jejich příspěvku je viditelná podobná korelace na principu atraktivního a neatraktivního území. Poloha atraktivních oblastí, zde vycházela na stejném území jako jádrové oblasti Nógrádu a neatraktivní oblasti se lokalizovali na územích tvořenými periferiemi, tedy v severovýchodní části župy Nógrád. Ostatně jsou zde i další aspekty, jako složitý terén, nedostatečný rozvoj, velký odliv obyvatel apod. (Džupinová et al., 2008), anebo

i periferní oblast na slovenské straně hranic na severu župy, to konstatoval Halás (2008) nebo Máliaková a Spišiak (2013).

Reinöhllová (2005) například došla k výsledku, že postproduktivní skupina obyvatel nevnímá kladně vazbu na moderní technologie i celkové zrychlení, to je pro tuto skupinu nepřijatelné, a proto se stahuje právě do periferních oblastí. To je částečně viditelné i v župě Nógrád, viz obr. 8. Velká nevýhoda regionu je zároveň limitace nějakého maloobchodního centra či vysokoškolského vzdělávání, které by udrželo nějaké mladé občany v regionu a nedali jim tak důvod k odchodu. Kebza a do Carmo Perotto (2020) uvádějí, že tyto dva faktory jsou zásadní pro rozvoj lidského kapitálu v regionu a zároveň pro udržení demografické udržitelnosti do budoucna. Jelikož jsou však tato zmiňovaná centra nedaleko, ano opět přímo v Budapešti nebo blízko něj, je tak odchod z regionu ještě jednodušší. Jednoduchá dostupnost nabízí také lepší pracovní uplatnění, což následně slabý region ještě více oslabuje na úkor silného (Lang, 2011). Tato tendence spočívá v prohlubování rozdílů (narůstající polarizace), ostatně jak konstatují i Havlíček a Chromý (2001), kde došli k výsledku, že polarizace území není pouze podmíněna ekonomickými aspekty, ale jedná se hlavně o podmíněnost komplexního charakteru území. To podkládá i Hampl (2005), který uvádí, že důležitým faktorem pro rozvoj regionu je jeho komplexní geografická poloha. V případě župy Nógrád je z výsledků dosti patrné, že výhodnou polohu spíše nemá.

Podle zjištěných informací lze navrhnout několik vývojových scénářů pro župu Nógrád, které budou ovlivňovat její budoucí rozvoj. Tyto scénáře jsou rozděleny od pesimistických po optimistické varianty.

V pesimistickém scénáři se předpokládá, že nedostatek přímých zahraničních investic může být důsledkem jak strukturálních omezení, tak i nedostatečné atraktivity regionu pro investory. Dalším klíčovým problémem je odchod mladých obyvatel do jiných regionů, kde jsou dostupné lepší příležitosti, příkladem může být vyšší HDP na obyvatele v jiných maďarských regionech. Tento trend může vést ještě k většímu postupnému stárnutí populace v župě Nógrád a přetížení regionálního systému péče o starší obyvatele (viz obr. 8), ostatně s tím má problém i celé Maďarsko (Szabó et al., 2014). Samotný region nemá vlastní jádro, a tudíž bude nadále podléhat inovacím od centra v jiné části země. S tímto pokračujícím scénářem by došlo k neudržitelnému systému v župě Nógrád a region, tak bude čím dál více nesoběstačný. Tento stav by mohl zvýšit socioekonomické disparity v regionu a zhoršit životní podmínky místních obyvatel.

V neutrálním scénáři se předpokládá, že župa Nógrád by se mohla potýkat s určitými výzvami, ale také s potenciálem pro růst regionu a zlepšení socioekonomických podmínek pro své obyvatele. Region bude nadále čelit poměrně diferencovaným pracovním trhem mezi jednotlivými oblastmi, především mezi jihozápadní a severovýchodní částí župy, kdy tato situace by byla podpořena blízkostí k hlavnímu městu Budapešti, které by čím dál víc sloužilo jako centrum aktivit a investic. Nicméně župa Nógrád by stále čelila některým problémům, jako je odchod mladé generace za lepšími příležitostmi a stárnutí obyvatelstva. Je však nutné připomenout, že některé oblasti, zejména periferní oblasti na severovýchodě župy, by stále vyžadovaly další pozornost a investice k dosažení vyrovnaného rozvoje s ostatními částmi regionu, viz jihozápadní část župy.

V optimistickém scénáři by župa Nógrád mohla prožít transformaci do regionu s udržitelným růstem a rozvojem, především díky své blízkosti k hlavnímu městu Budapešti. Budapešť je velkoměsto s přirozeně intenzivní suburbanizací, která už překračuje i hranice „suburbánní“ župy Pest i směrem do Nógrádu (viz obr. 9). Je obecně známo, že typičtí suburbanti jsou především mladé rodiny s dětmi, se suburbanizací tak přichází i omlazení sociální struktury populace. Rezidenční suburbanizaci často doprovází i komerční suburbanizace, velmi úzce navázaná na klíčovou dopravní infrastrukturu. Její rozvoj v Nógrádu nelze úplně předpokládat, ale dílčí investice do infrastruktury mohou přilákat drobnější investory, kteří nakonec mohou tvořit i větší přidanou hodnotu než logisticko-průmyslové areály. Díky těmto faktorům by župa Nógrád mohla dosáhnout udržitelného a ekonomického růstu, což by přineslo socioekonomické zlepšení pro obyvatele regionu.

Závěr

Bakalářská práce se zaměřuje na problematiku regionálně socioekonomické diferenciaci v župě Nógrád za sledované roky 2005 až 2019. Implicitním cílem bylo analyzovat právě výchozí možnosti pro reakce na negativní periferizační trend, který župě Nógrád přineslo post-socialistické transformační období. Práce má i následující sekundární cíle, k nimž se váží jednotlivé hypotézy.

Sekundárním cílem práce bylo sledování a vysvětlení faktorů, jež se podílejí na nerovnoměrném socioekonomickém vývoji regionu župy Nógrád v celostátním měřítku. K tomu se váže i první hypotéza, že Nógrád bude nejzaostalejší župou v celém Maďarsku. Tato hypotéza se na základě získaných výsledků z velké části potvrdila, jelikož za sledované období skončila župa Nógrád na poslední pozici, a to v rámci celomaďarského srovnání HDP, nicméně v rámci srovnávací analýzy na základě přímých zahraničních investic skončil Nógrád také na poslední pozici, avšak už zde nebyl osamocen, protože špatně na to byly i ostatní maďarské župy, a to zejména na jihu a východě Maďarska. I přesto, že Nógrád sousedí s bohatými regiony (župa Pest) je silně zaostalý.

Dalším cílem práce bylo vymezit specifická území (jádrová a periferní) na hranicích župy Nógrád a poté vytvořit klasifikaci zohledňující vývoj, doplněná specifickými kategoriemi území. Cíl je doprovázen i druhou hypotézou. Hypotéza se ne úplně potvrdila. Rozdíl Nógrádu oproti jiným středoevropským regionům je ten, že mají většinou typické a pevné jádro, které region utváří a stává se takovým „špičkou“ inovací dále do regionu. Z výsledků je ale zřejmé, že Nógrád své pevné jádro nemá, přirozeně by tímto jádrem mělo být správní centrum Salgótarján. Z výsledků je to ve skutečnosti Budapešť, jenž region utváří. V jiných regionech je proces prohlubování mezi specifickými oblastmi regionu spíše selektivní záležitostí, avšak v případě Nógrádu je tomu jinak. Lze pozorovat trend, že periferní oblasti se ještě více utvrzují ve svém postavení a tvoří se nové, to je vidět na severu a středu župy, ostatně s přihlédnutím na tab. 2,3,5 a 6, která tyto fakta potvrzují na základě zhoršujících se dat. Podobný trend je viditelný i v jádrových oblastech na jihozápadě župy, které se taktéž utvrzují v silnější jádrovou oblast a tím posilují i své okolí, opět doložitelné a potvrditelné z tab. 2, 3, 5 a 6. Z regionálního hlediska je však vidět, že probíhá upevňování dominantních pozic v regionu.

Následující cíl práce měl zjistit vývojové trajektorie jednotlivých typů území, a to na základě návaznosti na prostorovou delimitaci. Zároveň je tento cíl doplněn třetí hypotézou. Tato hypotéza se ze získaných výsledků z velké části nepotvrdila. Dynamika periferií v oblasti státních hranic je velmi slabá, což napřímo potvrzuje nedostatek přeshraničních transakcí. Celkově jsou periferie na státních hranicích stabilní, ostatně podobně jako periferie vnitřní či periferie na hranicích s maďarskými župami na východě regionu. Dokonce je zde vidět narůstající efekt. Tento fakt není však vidět na severozápadní hranici se Slovenskem. Existuje zde totiž velké množství jádrových sídel, která jsou především ovlivněna Budapeští. Tato lepší socioekonomická úroveň tak posiluje i ostatní sídla a důvodem toho jsou okolní sídla přeměněna na semiperiferie a ne pouze neatraktivní periferie. Vlivem toho faktoru lze na celém hraničních úsecích pozorovat velkou diferenciaci. V rámci toho je také možné potvrdit, že nedošlo k žádným náznakům deperiferizace a to vlivem přeshraničních transakcí.

Čtvrtý cíl měl nastínit budoucí vývoj a trendy, jenž ovlivní socioekonomickou diferenciaci v župě Nógrád. K tomu je směřována i čtvrtá hypotéza. Hypotéza je v tomto případě zčásti potvrditelná. Salgótarján je lokalizován na severu župy a svou polohou ovlivňuje socioekonomickou situaci (viz obr. 16), vlivem toho zde není pouze periferní území. I přesto, že zde správní město je, tak nedochází k žádným výrazným změnám v průběhu časového období, což dokládají i výsledky. V případě infrastruktury je opravdu socioekonomický lineární gradient zkreslený, jelikož území od jihu až po severovýchod župy, je pokryto velkým množstvím spojnic, jak silničních, tak i železničních. Tento stav je velmi dobře pozorovatelný, jelikož v tomto prostoru se nenachází přirozená geografická překážka, vlivem čehož je zde dobré spojení. Salgótarján svou polohou zkresluje severní část župy, avšak nezakresluje celé území župy Nógrád.

Tato práce přinesla hlubší pochopení o župě Nógrád, která čelí značným socioekonomickým problémům, jak na úrovni regionu, tak celého Maďarska. Práce také přinesla bližší rozbor struktury jednotlivých typů území v regionu s ohledem na vztah jádro-periferie a přiblížila možný vývoj do budoucna. Zároveň se ukázalo, že župa Nógrád je závislá na blízko ležícímu hlavnímu městu Budapešť, která má velký vliv na jeho podobu. Zjištění naznačují, že tato závislost se nadále prohlubuje. Tato závislost na Budapešti znamená, že nastavení regionální politiky bez přihlídnutí k eminentnímu vlivu Budapešti bude pro župu Nógrád neefektivní.

Seznam použitých zdrojů

- Anděl, J., & Brzóska, M. in Novotná, M. (Ed.). (2005). *Problémy periferních oblastí*. Univerzita Karlova v Praze. Přírodovědecká fakulta. Katedra sociální geografie a regionálního rozvoje.
- Alpek, L., & Tésits, R. (2019). Measuring Regional Differences in Employability in Hungary. *Applied Spatial Analysis and Policy*, 13, 329-347.
- Ballo, Z., & Barta, A. (2019). Effects and Learnings of Housing Support in Hungary, 2015-2017. *IOP Conference Series: Materials Science and Engineering*, 471(10), 1-11.
- Bański, J. (2005). Suburban and peripheral rural areas in Poland: the balance of development in the transformation period. *Geografický časopis*, 57(2), 117–130.
- Bański, J. (2010). Dilemmas for Regional Development in the Concepts Seeking to Develop Poland's Spatial Structure. *Regional Studies*, 44(5), 535–549.
- Bijak, J., Kupiszewska, D., Kupiszewski, M., Saczuk, K., & Kicinger, A. (2007). Population and labour force projections for 27 European countries, 2002-052: impact of international migration on population ageing: *European Journal of Population*, 23, 1-31.
- Blažek, J., & Uhlíř, D. (2011). *Teorie regionálního rozvoje (2.nd ed.)*. Praha: Karolinum. 342 s.
- Boudeville, J. R. (1966). *Problems of regional economic planning*. Edinburgh: Edinburgh University Press, 30 s.
- Brunet, R. (1989): *La France dans l'espace Européen*. Montpellier
- Bujdosó, Z. Gyurko, Á., & Hágén I. (2016). Socio-economic aspects of the urbanisation in Northern Hungary in the 21st century. *Folia geographica*, 58(2), 23-53.
- Czaller, L. (2017). Increasing social returns to human capital: evidence from Hungarian regions. *Regional Studies*, 51:3, 467-477.
- Čermák, L. in Novotná, M. (Ed.). (2005). *Problémy periferních oblastí*. Univerzita Karlova v Praze. Přírodovědecká fakulta. Katedra sociální geografie a regionálního rozvoje.
- Davies, N. (2003). *Polsko. Dějiny národa ve středu Evropy*. Praha: Prostor.
- Dvořáčková, T. (2016). *Současné dopady socialistické industrializace v České republice*. [Diplomová práce, Masarykova univerzita].
- Džupinová, E., Halás, M., Horňák, M., Hurbánek, P., Káčerová, M., Michniak, D., Ondoš, S., & Rochovská, A. (2008). *Periférnosť a priestorová polarizácia na území Slovenska*. Geografika, Bratislava, 176 s.
- Florida, R. (2005). *Cities and Creative Class*. New York.

- Friedmann, J. (1966). *Regional Development Policy: A Case Study of Venezuela*. Cambridge, M.I.T. Press.
- Hägerstrand, T. (1967). *Innovation Diffusion as A Spatial Process*. Chicago-London: The University of Chicago Press
- Halás, M. (2008). Priestorová polarizácia spoločnosti s detailným pohľadom na periférie. *Sociologický časopis*. 44(2), 349-369.
- Halecki, O. (2000). *Historia Europy – jej granice i podziały*. Lublin: Instytut Europy Środkowo Wschodniej.
- Hampl, M. (2005). *Geografická organizace společnosti v České republice: transformační procesy a jejich obecný kontext*. PřF UK, Praha, 138 s.
- Hampl, M., Gardavský, V., & Kühnl, K. (1987). *Regionální struktura a vývoj systému osídlení ČSR*. UK, Praha, 255 s.
- Hampl, M., & Marada, M. (2015). Sociogeografická regionalizace Česka. *Geografie*, 3(120), 397-421.
- Havlíček, T., & Chromý, P. (2001). Příspěvek k teorii polarizovaného vývoje území se zaměřením na periferní oblasti. *Geografie – Sborník ČGS*, 1(106), 1-11.
- Havlíček, T., Chromý, P., Jančák, V., & Marada, M. in Novotná, M. (Ed.). (2005). *Problémy periferních oblastí*. Univerzita Karlova v Praze. Přírodovědecká fakulta. Katedra sociální geografie a regionálního rozvoje.
- Hejnová, T. (2020). *Dopady globální finanční krize na bankovní centra Evropy dle hlavních evropských makroregionů*. [Disertační práce, Univerzita Karlova].
- Hirschmann, A. O. (1958). *The strategy of economic development*. New Haven: Yale University Press.
- Hloušek, V. (2003). *Evropa a její místo v dějinách – reflexe Oskara Haleckého*. Středoevropské politické studie. Muni Journals. roč. 5, č. 4.
- Holakovský, J. (2014). *Územní polarita socioekonomické diferenciace Slovenska*. [Bakalářská práce, Jihočeská univerzita v Českých Budějovicích].
- Hospers, Gert-Jan. (2003). *Beyond the Blue Banana?* Intereconomics.
- Hrala, V., Kašpar., & Vošta, M. (2005). *Geografie světového hospodářství Vybrané kapitoly*. Vysoká škola ekonomická v Praze Nakladatelství Oeconomica.
- Christaller, W. (1933). *Die zentralen Orte in Süddeutschland. Eine ökonomisch-geographische Untersuchung über die Gesetzmässigkeit der Verbreitung und Entwicklung der Siedlungen mit städtischen Funktionen*. Jena, 331 s.

- Jeřábek, M., Dokoupil, J., Havlíček, T., Novotný, L., & Zich, F. (2021). *České pohraničí: od periferní národní pozice ke stabilnímu prvku evropské integrace*. Studie (Národohospodářský ústav Josefa Hlávky). Praha: Nadace Nadání Josefa, Marie a Zdeňky Hlávkových, 2020.
- Ježek, J. (2004). *Aplikovaná geografie města*. Západočeská univerzita v Plzni. 151 s.
- Kebza, M. (2018). The development of peripheral areas: The case of West Pomeranian Voivodeship, Poland. *Moravian Geographical Reports*, 26(1), 69-81.
- Kebza, M., & Perotto, C. D. C. (2020). Regional development trends in West Bohemia with a special focus on peripheral areas. *AUC Geographica*, 55(2), 243-254.
- Kebza, M., Nováček, A., & Popjaková, D. (2019). Socio-economic Disparities in the Baltic States: Analytical Comparison and Categorisation of the Regions. *Geographia Polonica*, 92(3), 289-307.
- Kocsis, K., & Schweitzer, F. (eds.) (2009). *Hungary in Maps*. Geographical Research Institute Hungarian Academy of Sciences, Budapest, 211 s.
- Kontler, L., & Pražák, R. (2001). *Dějiny Maďarska*. Praha: Nakladatelství lidové noviny. 602 s.
- Kopp, J., & Novotná, M. (2007). Metodické přístupy k vymezení potenciálu krajiny pro amenitní migraci. *Miscellanea Geographica* 13 s. 175-180.
- Křen, J. (2005): *Dvě století střední Evropy*. Argo, Praha, 1109 s.
- Kubeš, J., & Kraft, S. (2011). Periferní oblasti jižních Čech a jejich sociálně populační stabilita. *Sociologický časopis* 47(4), 805–829.
- Lang, T. (2011). Regional development issues in Central and Eastern Europe: shifting research agendas from a focus on peripheries to peripheralization. *Geography in Visegrad and Neighbour Countries*, Budapest, 57-64.
- Leimgruber, W. (2004). *Between Global and Local: Marginality and Marginal Regions In the Context of Globalization and Deregulation (1st ed.)*. Londýn: Routledge.
- Lenderová, M. (1992). Region, regionalismus, regionalizace (Vývoj pojetí ve Francii). *Institute of Sociology of the Czech Academy of Science*, 28(4), 554-557.
- Máliaková, L., & Spišiak, P. (2013). Vybrané problémy marginality a periférnosti vidieckych regiónov na Slovensku. *Acta geographica*, 57, 51-70.
- Marada, M., Květoň, V., & Vondráčková, P. (2006). *Železniční doprava jako faktor regionálního rozvoje*. Národohospodářský obzor, č. 4, Ekonomicko-správní fakulta, Brno, 51–60.
- Maseland, R. (2014) Does Germany have an East–West Problem? Regional Growth Patterns in Germany since Reunification. *Regional Studies*, 48(7), 1161-1175.

- Matlovič, R., & Matlovičová, K. (2011). Regionálne disparity a ich riešenie na Slovensku v rozličných kontextoch. *Folia Geographica*, 53(18), 8-87.
- Matlovič, R., Klamár, R., Kozoň, J., Ivanová, M., & Michalko, M. (2018). Spatial polarity and spatial polarization in the context of supranational and national scales: Regions of Visegrad countries after their accession to the EU. *Bulletin of Geography. Socio-economic Series*, 41, 59-78.
- Minarčíková, I. in Klímová, V., & Žítek, V. (2015). *18th International Colloquium on Regional Sciences, Conference Proceedings*. Hustopeče, Masaryk University.
- Myrdal, G. (1957). *Economic theory and underdeveloped regions*. London: Gerald Duckworth.
- Nováček, A. (2010). *Dualita Evropy. Historickogeografická analýza vývoje a její vymezení*. [Disertační práce, Univerzita Karlova].
- Nováček, A. (2012a). *Dualita Evropy: historickogeografická analýza (1st ed.)*. Praha: Česká geografická společnost.
- Nováček, A. (2012b). Historical-geographical Aspects of Duality in Europe. *Historická Geografie*, 1(38), 185-203.
- Papp, S., & Rădoi, I. (2020). Peripheralization along the hungary-romania border: changes in income-related regional differences of hungarian and romanian settlements. *Review of historical geography and toponomastics*. 15 (30), 9-24.
- Perroux, F. (1950). Economic space: theory and applications. *The quarterly journal of economics*. 61(1), 89-104.
- Petrakos, G. (2001). Patterns of Regional Inequality in Transition Economies. *European Planning Studies*, 9(3), 359-383.
- Pražák, R. (2005). *Maďarsko*. Praha: Libri. 141 s.
- Pražák, R. (2010). *Dějiny Uher a Maďarska v datech*. Praha: Libri. 536 s.
- Reinöhllová, E. in Novotná, M. (Ed.). (2005). *Problémy periferních oblastí*. Univerzita Karlova v Praze. Přírodovědecká fakulta. Katedra sociální geografie a regionálního rozvoje.
- Robinson, G. M. (1998). *Methodse and Techniques in Human geography*. Wiley and sons, Chichester, 572 s.
- Rogers, E. M. (2003). *Diffusion of innovations*. 5th ed. New York: Free Press, 551 s.
- Stanilov, K., ed. (2007). *The Post-socialist City: Restructuring of Urban Form and Space in Central and Eastern Europe after Communism*. Dordrecht, Springer.
- Sýkora, L. (2009). Post-Socialist Cities. In: Kitchin, R., Thrift, N, eds. *International Encyclopedia of Human Geography*, 8, 387–395. Oxford, Elsevier

Sýkora, L. (2014). Proměny postsocialistických metropolí. *Geografické rozhledy*, 23 (4), 2-5.

Szabó, T., Szabó, B., & Kovács, Z. (2014). Polycentric urban development in post-socialist context: the case of the Budapest Metropolitan Region. *Hungarian Geographical Bulletin*, 63 (3), 287–301.

Szűcs, J (2001). *Tri historické regióny Európy*. Bratislava: Kalligram.

Toušek, V., Kunc, J., Vystoupil, J., Daněk, P., Klapka, P., Mulíček, O., Szczyrba, Z., Seidenglanz, D., Tonev, P., Vančura, M., Věžník, A., & Viturka, M. (2008). *Ekonomická a sociální geografie*. Aleš Čeněk.

Van den Berg, L., Drewett, R., Klaassen, L. H., Rossi, A., & Vijverberg, C. H. T. (1982). *Urban Europe: A Study of Growth and Decline*. Pergamon Press.

Wallerstein, I. (1979). *The capitalist world-economy*. Cambridge: Cambridge University Press.

Wallerstein, I. (2000). *The Essential Wallerstein*. New York: The New Press.

Zborowski, A., Soja, M., & Łobodźńska, A. (2012). Population Trends in Polish cities – stagnation, depopulation or shrinkage? *Prace Geograficzne*, 130: 7–28.

Zíka, F. (2010). *Vývoj ekonomiky a hospodářské politiky Maďarska*. [Diplomová práce, Univerzita Pardubice].

Internetové zdroje

Aktuálně.cz (2018). *Maďarsko chce trestat podporu nelegální migrace. "Přesídlování cizí populace" zakáže i v ústavě*. Dostupné 27.2.2024 z <https://zpravy.aktualne.cz/zahranici/maďarsko-chce-trestat-podporu-nelegalni-migrace-presidlovani/r~8c87ae3e637a11e89dcc0cc47ab5f122/>

Központi statisztikai hivatal (2024). *Data, publications*. Dissemination database. Dostupné 25.2.2024 z <https://statinfo.ksh.hu/Stainfo/themeSelector.jsp?&lang=en>

Magyar bevásárlóközpontok szövetsége (2023). *Magyarországi bevásárlóközpont iparág*. Dostupné 2.3.2024 z <https://www.mbsz.hu/>

Mapy.cz (2024). *Nógrád vármegye*. Dostupné 25.2.2024 z <https://mapy.cz/turisticka?source=osm&id=1015738631&ds=1&x=19.5107136&y=47.9799752&z=10>

Mohi, P. (2023). *Výstavba nových domů v Maďarsku v těchto regionech vzkvétá*. Dailynewshungary.com. Dostupné 14.4.2024 z <https://dailynewshungary.com/cs/hungarys-new-home-construction-booming-in-these-regions/>

Moneta.cz (2024). *Co jsou přímé zahraniční investice?* Dostupné 21.2.2024 z <https://www.moneta.cz/slovník-pojmu/detail/prime-zahranicni-investice>

Pavlíček, K. (2023). *Maďarsko s Čínou už obchoduje a investuje více v yuanech než dolarech*. Czech.cri.cn. Dostupné 21.2.2024 z <https://czech.cri.cn/2023/09/23/ARTIqqr55KV0ZGFigLemtfhq230921.shtml>

Pešan, D. (2024). *Geografie sídel 1*. Slideplayer. Dostupné 2.3.2024 z <https://slideplayer.cz/slide/2856149/>

Wikimedia commons (2024). *Novohradská župa (Uhersko)*. Dostupné 9.4.2024 z <https://commons.wikimedia.org/w/index.php?search=Novohradsk%C3%A1+%C5%BEupa+%28Uhersko%29&title=Special:MediaSearch&go=Go&type=image>

Seznam tabulek

Tab. 1: Použité ukazatele	27
Tab. 2: Socioekonomické vlastnosti vymezených území v roce 2005	47
Tab. 3: Socioekonomické vlastnosti vymezených území v roce 2019	47
Tab. 4: Kategorie území na základě změn mezi sledovaným obdobím	49
Tab. 5: Socioekonomické vlastnosti vymezených území v roce 2005	50
Tab. 6: Socioekonomické vlastnosti vymezených území v roce 2019	51

Seznam obrázků

Obr. 1: Póly růstu na území Evropy	10
Obr. 2: Vývojové typy polarizací v prostoru (jádro/periferie)	12
Obr. 3: Porovnání župy Nógrád s historickým územím Novohradské župy	18
Obr. 4: Ortofoto mapa doplněná infrastrukturou zobrazující župu Nógrád	21
Obr. 5: Hrubý domácí produkt na obyvatele v (PPS) v župách Maďarska	31
Obr. 6: Podíl podniků přímé zahraniční investice v (%) v župách Maďarska	33
Obr. 7: Hustota zalidnění (obyv. na km ²) v sídlech župy Nógrád	35
Obr. 8: Index staří v sídlech župy Nógrád	36
Obr. 9: Hrubý migrační přírůstek v (%) v sídlech župy Nógrád	37
Obr. 10: Počet dokončených byt. jednotek (na tisíc obyv.) v sídlech župy Nógrád	39
Obr. 11: Podíl registrovaných uchazečů o zaměstnání v (%) v sídlech župy Nógrád	40
Obr. 12: Dostupnost maloobchodu ze sídel župy Nógrád	42
Obr. 13: Dostupnost vysokoškolského vzdělání ze sídel župy Nógrád	43
Obr. 14: Intervaly souhrnného indexu z-score v sídlech Nógrádu	44
Obr. 15: Zobrazení specifického území v sídlech Nógrádu	45
Obr. 16: Typologická mapa ukazující změny v územní struktuře v sídlech Nógrádu	48
Obr. 17: Vývoj hustoty zalidnění v typologickém rozvržení území v župě Nógrádu	52

Abstrakt

Škultéty, J. (2024). *Regionální socioekonomická diferenciacie v župě Nógrád*. [Bakalářská práce, Západočeská univerzita v Plzni].

Klíčová slova: jádro, periferie, polarizace, regionální rozdíly, socioekonomická diferenciacie, župa Nógrád

Tato bakalářská práce se zabývá regionální socioekonomickou diferenciací v župě Nógrád za monitorované období mezi lety 2005 až 2019. Výzkumná část práce čerpá ze skalárních a vektorových ukazatelů, v rámci, nichž byla provedena analýza území. Následně byla provedena syntéza, která ztvárnila jednotlivé kategorie a typy specifických území. Hlavním cílem práce je především určit a objasnit socioekonomickou situaci v župě Nógrád a popsat důvody regionálních rozdílů. Závěrečné výsledky popisují tvorbu polarizace a zároveň popisují příčiny, které vedly k socioekonomické diferenciaci v župě Nógrád.

Abstract

Škultéty, J. (2024). *Regional socio-economic differentiation in Nógrád County*. [Bachelor Thesis, University of West Bohemia].

Key words: core, periphery, polarization, regional differences, socio-economic differentiation, Nógrád County

This Bachelor's thesis examines regional socio-economic differentiation in Nógrád County for the monitoring period between 2005 and 2019. The research part of the thesis draws on scalar and vector indicators, within which an analysis of the territory was carried out. Subsequently, a synthesis was carried out to portray the different categories and types of specific territories. The main objective of the thesis is mainly to identify and clarify the socio-economic situation in Nógrád County and to describe the reasons for regional differences. The final results describe the formation of polarization and also describe the causes that led to socio-economic differentiation in Nógrád County.