

ZÁPADOČESKÁ UNIVERZITA V PLZNI

FAKULTA EKONOMICKÁ

Bakalářská práce

Zhodnocení dopadů průmyslových zón

na regionální rozvoj Rokycanska

**Evaluation of the impact of industrial zones
on the regional development of the Rokycany
district**

Michal Komás

Plzeň 2024

Čestné prohlášení

Prohlašuji, že jsem bakalářskou práci na téma

„Zhodnocení dopadů průmyslových zón na regionální rozvoj Rokycanska“

vypracoval/a samostatně pod odborným dohledem vedoucí/vedoucího bakalářské práce za použití pramenů uvedených v příložené bibliografii.

Plzeň dne 22.4. 2024

v. r. *Michal Komás*

Zásady pro vypracování práce

1. Stanovte osnovu bakalářské práce a její cíle v souladu se zadáním.
2. Prostudujte odbornou literaturu k problematice významu rozvojových zón na Rokycansku.
3. Stanovte metody zpracování včetně získání dat (primární, sekundární) k rozvojovým zónám na Rokycansku.
4. Proved'te analýzu dopadu průmyslových zón na Rokycansku.
5. Zformulujte syntézu získaných poznatků v podobě závěru práce.
6. Průběžně konzultujte zpracování bakalářské práce.

Studijní program

Ekonomická a regionální geografie

Poděkování

Tímto bych chtěl poděkovat vedoucímu této práce, doc. PaedDr. Jaroslavovi Dokoupilovi, Ph.D., za jeho věcné rady a připomínky, díky kterým tato práce směřovala správným směrem.

Úvod	6
1 Průmyslová zóna	9
1.1 Definice průmyslové zóny	9
1.2 Kategorizace průmyslových zón.....	10
2 Regionální rozvoj	15
2.1 Definice regionálního rozvoje	15
2.2 Teorie o regionálním rozvoji	16
2.3 Rozvoj regionu a jeho potenciál	16
3 Udržitelný rozvoj	21
3.1 Tři pilíře udržitelného rozvoje	21
4 Hodnocení průmyslu.....	22
4.1 Velikost průmyslu.....	22
4.2 Koncentrace průmyslu	22
5 Výzkum průmyslových podniků na Rokycansku	24
5.1 Parametry výběru podniku.....	24
5.2 Podniky na Rokycansku.....	25
6 Průmysl na Rokycansku.....	28
6.1 Hodnocení průmyslu v okrese Rokycany	29
6.1.1 Hustota průmyslu.....	29
6.1.2 Intenzita průmyslu	29
6.1.3 Koncentrace průmyslu	30
7 Identifikace průmyslových zón v okrese Rokycany.....	31
7.1 Průmyslová oblast Rokycany – Jih.....	31
7.2 Průmyslová oblast Rokycany – Severovýchod.....	34
7.3 Průmyslová oblast Ejpovice.....	35

7.4	Průmyslová oblast Volduchy	37
7.5	Průmyslová oblast Hrádek u Rokycan	39
7.6	Průmyslová oblast Holoubkov	41
7.7	Ostatní průmyslové oblasti	42
8	Hodnocení průmyslových zón a jejich dopadu na regionální rozvoj	
	Rokycanska.....	43
8.1	Průmyslová zóna Rokycany – Jih.....	43
8.2	Průmyslová zóna Rokycany – Severovýchod.....	47
8.3	Průmyslová zóna Ejpovice.....	51
8.4	Průmyslová zóna Volduchy	54
8.5	Průmyslová zóna Holoubkov	58
9	Celkové zhodnocení průmyslových zón na Rokycansku.....	62
	Závěr	64
	Seznam zkratk	66
	Seznam použitých zdrojů	67
	Seznam obrázků.....	72
	Seznam map.....	73
	Seznam tabulek	74
	 Abstrakt	
	 Abstract	

Úvod

Tato práce se zabývá hodnocením dopadů průmyslových zón na regionální rozvoj Rokycanska. Cílem této práce je identifikace a charakterizace průmyslových zón v regionu, a následně zhodnocení jejich dopadů na různé aspekty regionálního rozvoje.

Průmyslové zóny představují významné pilíře moderní ekonomiky a jejich vliv na regionální rozvoj je předmětem mnoha diskuzí. Tato bakalářská práce se zaměřuje na zhodnocení dopadů průmyslových zón na regionální rozvoj Rokycanska. Cílem práce je zhodnotit jak a v jaké míře se průmyslové zóny podílí na místní regionálním rozvoji.

Tato práce nejprve analyzuje podniky na Rokycansku a území s průmyslovou aktivitou. Dále vymeze regionálně významné průmyslové zóny v regionu, které se budou dále kategorizovat. Nakonec se bude hodnotit jejich vliv a míra vlivu na regionální rozvoj Rokycanska na základě několika vybraných faktorů regionálního rozvoje.

Výsledky práce by měly přinést přehled vlivu vybraných průmyslových zón na Rokycansko na základě vybraných faktorů a zhodnotit jejich přínosy i negativa pro region Rokycanska. Práce by taktéž měla přispět k hlubšímu poznání problematiky průmyslových zón a jejich vlivu na regionální rozvoj.

Rokycansko, taktéž okres Rokycany se rozkládá na ploše o přibližně 656 km² v severozápadní části Plzeňského kraje a je svým počtem obyvatel nejmenší v Plzeňském kraji. Počet obyvatel v okrese Rokycany dosahoval k roku 2023 celkem 50 720 obyvatel s přibližnou hustotou zalidnění 77 obyvatel na km² (Český statistický úřad [ČSÚ], 2024b). Mezi nejlidnatější obce v okrese Rokycany patří samozřejmě město Rokycany, jakožto okresní město, dále obce Hrádek, Zbiroh, Břasy, Mirošov, Radnice, Mýto a Holoubkov.

Město Rokycany má poměrně vhodnou geografickou polohu nejen v rámci přírodních faktorů, ale i v kontextu lokalizace průmyslu. Město Rokycany leží ve výhodné poloze mezi průmyslovou Prahou, Středočeským krajem a sousedním Německem, konkrétně spolkovou zemí Bavorsko. Páteřní komunikace okresu Rokycan je dálnice D5, která region ztraktivňuje zahraničním i domácím investorům kvůli jejímu napojení na zahraniční trhy.

Pro tuto práci byl předem vymezený metodický postup, který bude rozebrán následovně. Za účelem zhodnocení dopadů průmyslových zón (dále jako PZ) na regionální rozvoj Rokycanska bude nejprve provedena analýza podniků na Rokycansku, ze kterých budou vybrány ty, které mají nad 50 zaměstnanců a jsou orientované na průmyslovou výrobu. Dále se bude hodnotit průmysl na Rokycansku v kontextu vybraných podniků.

Následně budou identifikovány průmyslové zóny, které jsou významné pro rozvoj regionu. Průmyslové zóny budou vymezeny na základě definice průmyslové zóny podle Czechinvest (n.d.). Dále musí obsahovat více než dva podniky, které mají více než 50 zaměstnanců, přičemž průmyslová zóna musí mít celkem více než 400 zaměstnanců. Tyto kritéria byly vybrány z důvodu snazšího sběru dat o větších podnicích a většímu regionálnímu významu velkých firem. Parametry pro hodnocení zón byly vybrány na základě faktorů důležitých pro regionální rozvoj popsané Skokanem (2004).

U každé průmyslové zóny nejprve bude uvedena její rozloha, zaměření a kategorie. Data o rozloze budou čerpána pomocí programu ArcGis Pro. Data o zaměření firem v průmyslové zóně budou čerpána z Administrativního registru ekonomických subjektů (dále jako ARES). Kategorie průmyslové zóny budou určeny na základě metodiky popsané v teoretické části.

V další fázi se bude hodnotit regionální význam na základě ekonomických ukazatelů a to: počet zaměstnanců, vyplacené mzdy, čerpání dotací. Data o počtu zaměstnanců a vyplacených mzdách budou čerpána z účetních uzávěrek jednotlivých firem. Objem vyplacených dotací bude zjištěn z Registru dotací, který spadá pod finanční správu. Dále bude zjištěná země, ve které společnost sídlí, aby se zjistily případné zahraniční investice a určilo se, zda získaný kapitál zůstává v regionu a přispívá tak k regionálnímu rozvoji. Tato data budou čerpána z Veřejného rejstříku a Sbírký listin, který je veden Ministerstvem spravedlnosti České republiky. V neposlední řadě bude zjištěn podíl zaměstnanců v průmyslové zóně na počet zaměstnaných v Rokycansku. Obecná data o regionu jako je počet zaměstnaných budou čerpána z výsledků sčítání lidu, domů a bytů za rok 2021 provedeným Českým statistickým úřadem (2023b).

V předposlední fázi se bude hodnotit vliv průmyslových zón na životní prostředí. Nejprve bude zhodnoceno, zda má firma možný vliv na znečištění ovzduší. K tomu bude sloužit datová sada od Českého hydrometeorologického ústavu (dále jako ČHMÚ), která

obsahuje pětileté průměry znečištění ovzduší mikročásticemi PM10 za roky 2018–2022 (2023). Průmyslové zóny jsou spojeny s nákladní dopravou, tím pádem bude hodnocena i dopravní dostupnost a způsob vedení dopravy, zda má potenciál příliš zatěžovat městskou silniční infrastrukturu. To bude hodnoceno na základě polohy firmy v regionu, jaký má potenciál zatěžovat silniční infrastrukturu na základě mapových podkladů služby Mapy.cz (2024a).

1 Průmyslová zóna

Průmyslové zóny se historicky vyvinuly z oblastí, kde se soustřeďovaly dílny a manufaktury. V České republice začaly průmyslové zóny vznikat až po rozpadu soustavy zemí s centrálně plánovanou ekonomikou, které bylo Česko součástí. Jejich vznik je totiž podmíněn fungující tržní ekonomikou, které souvisí s efektivním využíváním zdrojů. Tržní ekonomika také umožňuje příliv zahraničních investic, které jsou často pro vznik průmyslových zón zásadní (Viturka a kol., 2002, s. 4). Jako předchůdce průmyslových zón bychom v Česku mohli označit územně-výrobní komplexy, které však oproti současným průmyslovým zónám neměly vnitřní vazby. V Evropě nebo i ve světě se lze setkat s jinými názvy jako Industrial district nebo Special Economic Zone, které mají však obdobný význam jako průmyslové zóny. V současné době jsou průmyslové zóny významnými ekonomickými subjekty jak v Česku, tak i ve světě.

1.1 Definice průmyslové zóny

Význam slova „průmyslová zóna“ má více definic, které se ale v zásadě příliš neliší. Ministerstvo průmyslu a obchodu (2022) v dokumentu „Smart Parks for the Future“ uvádí průmyslovou zónu jako ucelenou zastavitelnou plochu nebo zastavěné území, na které lze v souladu se schválenou územně plánovací dokumentací na základě pravomocného územního či jiného rozhodnutí dle zvláštního právního předpisu umístit Podnikatelské nemovitosti.

Naopak Czechinvest (n.d.) za průmyslovou zónu považuje „ucelené souvislé území přibližně obdélníkovitého tvaru, vymezené v závazné části schváleného územního plánu velkého územního celku či schváleného územního plánu obce jako území současně zastavěné převážně objekty pro průmyslovou výrobu, obchod, služby nebo jako zastavitelné území vhodné převážně pro umístování průmyslové výroby, obchodu, služeb.“

Jiná definice zase průmyslovou zónu popisuje jako ucelený soubor kompaktních univerzálních objektů vhodných pro lehkou, hygienicky nezávadnou výrobu s účelně

vyřešenou dopravou a velkým podílem zeleně mezi jednotlivými objekty (prumyslove-zony.cz, n.d.)

1.2 Kategorizace průmyslových zón

Průmyslové zóny mají různý charakter a dají se kategorizovat na základě mnoha faktorů. Mezi nejběžnější kategorizace patří třídění podle formy vzniku, podle zaměření, podle velikosti a podle druhu zóny z hlediska jejího významu. Existují však i jiné kategorizace.

a) Podle vzniku

Průmyslové zóny mohou vzniknout na tzv. brownfieldu nebo greenfieldu (zelené louce)

Brownfield je podle Ministerstva průmyslu a obchodu, Agentury CzechInvest, Ministerstva pro místní rozvoj, Ministerstva zemědělství a Ministerstva životního prostředí (2019) nemovitost (území, areál, pozemek, objekt), která je nevyužívaná, zanedbaná a může být i kontaminovaná. Vzniká jako pozůstatek průmyslové, zemědělské, rezidenční, vojenské či jiné aktivity. Brownfield nelze vhodně a efektivně využívat, aniž by proběhl proces jeho regenerace.

Greenfield naopak znamená výstavbu na zelené louce, a tedy na místě, kde dosud žádná nemovitost nebyla vystavěna. Zpravidla se jedná o nevyužité plochy nebo ornou půdu.

b) Podle CzechInvest

Czechinvest (2002) vymezuje 6 základních typů průmyslových zón s určitými parametry a to následující:

Místní průmyslová zóna

- Adekvátní pozemek, ale ne příliš velký na zainvestování, na kterém lze stavět, bez svahu a neznečištěný nebo s jinými problémy.
- Adekvátní infrastruktura, smluvní podmínky zaručující ochranu hodnoty pozemku a staveb na něm.

Regionální průmyslová zóna

- Oblast o přibližně 30 ha rovinného terénu, 40000 obyvatel v dojezdové vzdálenosti 45 minut.
- Optimálně vzdálenost 5 km od dálnice, alespoň jedna vysoce kvalitní přístupová cesta a kvalitní technická infrastruktura.

Strategický firemní průmyslový park

- Území o alespoň 200 ha, spíše však 250 ha rovinného pozemku
- V územním plánu vyznačeno pro průmyslové využití
- 180000 obyvatel v dojezdové vzdálenosti 45 minut autem a bezprostředně přilehlý k dálnici
- Jediný vlastník s vyřešenými vlastnickými vztahy včetně restitučních nároků

Podnikatelský park regionálního významu

- Rozloha minimálně 25 ha, území dělitelné na funkční segmenty o rozměrech 1 až 5 ha. Minimálně 44000 obyvatel v dojezdové vzdálenosti 45 min.
- Jediný vlastník s vyřešenými vlastnickými vztahy včetně restitučních nároků a část území plně zainvestovaná, zbytek snadno a nenákladně zainvestovatelný podle konkrétního plánu
- Optimálně do vzdálenosti 15 km od dálnice – alespoň jedna vysoce kvalitní přístupová cesta s dalšími projektově připravenými – optimálně vybaven spekulativními budovami k pronájmu či koupi – optimálně s částmi vyčleněnými předem pro pomocné a neprůmyslové/komerční využití
- Funkční marketing, zajímavý název

Podnikatelský park národního významu

- Rozloha minimálně 200 ha, spíše však 250 ha rovinného pozemku, minimálně jedna parcela s vlastním samostatným přístupem by měla mít rozlohu alespoň 25 ha a zbytek území dělitelný na předem připravené rovné plochy o velikosti 1– 15 ha.
- Minimálně 180000 obyvatel v dojezdové vzdálenosti 45 minut. Bezprostředně přilehlý k dálnici s alespoň 1 vysoce kvalitní dálniční křižovatkou s dalšími projektově připravenými.
- Zajištění kvalifikovaného řízení rozvoje a služeb investorům stanovené v plánu správy nemovitostí. Marketingové materiály, webové stránky a zvučný, zajímavý název a marketing zajišťovaný specializovaným týmem.

Speciální rozvojové zóny

- Logistické parky
- Technologické parky
- Administrativní parky
- Integrované rozvojové areály
- Specifické

c) Podle typu průmyslu

Ministerstvo průmyslu a obchodu (2018) uvádí tři typy průmyslových zón na základě typu zaměření průmyslu podle kategorizace CZ-NACE.

Zpracovatelský průmysl

- Zahrnuje průmyslové zóny, kde dochází k fyzikální nebo chemické přeměně materiálů nebo komponentů na nové produkty
- Jedná se o následující kategorie podle CZ-NACE:

10 Výroba potravinářských výrobků

- 11 Výroba nápojů
- 12 Výroba tabákových výrobků
- 13 Výroba textilií
- 14 Výroba oděvů
- 15 Výroba usní a souvisejících výrobků
- 16 Zpracování dřeva, výroba dřevěných, korkových, proutěných a slaměných výrobků, kromě nábytku
- 17 Výroba papíru a výrobků z papíru
- 18 Tisk a rozmnožování nahraných nosičů
- 19 Výroba koksu a rafinovaných ropných produktů
- 20 Výroba chemických látek a chemických přípravků
- 21 Výroba základních farmaceutických výrobků a farmaceutických přípravků
- 22 Výroba pryžových a plastových výrobků
- 23 Výroba ostatních nekovových minerálních výrobků
- 24 Výroba základních kovů, hutní zpracování kovů; slévárství
- 25 Výroba kovových konstrukcí a kovodělných výrobků, kromě strojů a zařízení
- 26 Výroba počítačů, elektronických a optických přístrojů a zařízení
- 27 Výroba elektrických zařízení
- 28 Výroba strojů a zařízení j. n.
- 29 Výroba motorových vozidel (kromě motocyklů), přívesů a návěsů
- 30 Výroba ostatních dopravních prostředků a zařízení
- 31 Výroba nábytku
- 32 Ostatní zpracovatelský průmysl
- 33 Opravy a instalace strojů a zařízení

Strategické služby

- Centra sdílených služeb, například účetnictví, řízení lidských zdrojů, administrativa
- Centra zákaznické podpory, například call centra, help desky
- high-tech opravárenská centra – opravárny high-tech výrobků

Technologická centra

- Centra výzkumu, vývoje a inovací

- d)** Průmyslové zóny lze rozdělit na dva základní typy, a to na klasické průmyslové zóny, ve kterých investoři staví průmyslové závody a probíhá průmyslová výroba nebo na vědecko-technické parky, kde probíhá výzkum a vývoj (Viturka a kol., 2002, s. 4)

2 Regionální rozvoj

2.1 Definice regionálního rozvoje

Autoři Ježek a kol. (2014) regionální rozvoj definují jako výsledek rozhodnutí mnoha aktérů, které můžeme rozdělit do tří důležitých skupin: (1.) podniky, (2.) soukromé domácnosti (jednotlivci) a (3.) veřejný sektor (stát). Všichni aktéři jsou důležitou součástí regionálního rozvoje, neboť na základě svého rozhodování o lokalizaci hrají velmi důležitou roli v rozvoji regionu.

Ministerstvo pro místní rozvoj (2006) regionální rozvoj popisuje jako růst socioekonomického a environmentálního potenciálu a konkurenceschopnosti regionů vedoucí ke zvyšování životní úrovně a kvality života jejich obyvatel. V tomto ohledu jde o dynamický a vyvážený rozvoj regionální struktury příslušného územního celku a jeho částí (regionů, mikroregionů) a odstraňování, popřípadě zmírňování regionálních disparit.

Pike a kol. (2017) v knize *Local and Regional Development* regionální rozvoj popisují jako značně nerovnoměrný proces, který vede k různorodým ekonomickým, sociálním i environmentálním výsledkům. Obce a regiony se přitom potýkají s fázemi růstu, úpadku a nutností přizpůsobit se.

Regionální rozvoj je do jisté míry ovlivněn i regionální politikou, která je důležitým nástrojem místních samospráv. Podle Skokana (2004) se regionální politikou rozumí plánování a provádění akcí, které mají podporovat rozvoj jednotlivých regionů. Tato činnost je vedená jak státními, tak regionálními institucemi a zaměřuje se na určení klíčových směrů a strategických cílů ve prospěch rozvoje regionů. Jejím hlavním cílem je podpora ekonomického růstu, zvýšení prosperity a snižování disparit mezi jednotlivými regiony. Tento proces zahrnuje vytváření metod, postupů a alokaci zdrojů s cílem dosáhnout těchto cílů. Důraz je kladen nejen na ekonomický rozvoj a podporu podnikání, ale také na rozvoj sociální a environmentální infrastruktury, které přispívají k celkovému blahobytu obyvatel regionů.

2.2 Teorie o regionálním rozvoji

Teorií o regionálním rozvoji je více, přičemž se liší ve svých přístupech a zaměření. V zásadě je ale lze rozdělit do dvou hlavních skupin, a to na konvergenční a divergenční teorie. Konvergenční teorie věří, že základní tendencí regionálního rozvoje je vyrovnávání rozdílů mezi regiony. Divergenční teorie naopak zastává přístup, kdy v průběhu vývoje spíše dochází k meziregionálním rozdílům (Blažek, 2021, s. 7).

Podle Blažka (2021) se za předchůdce teorií o regionálním rozvoji dají považovat lokalizační teorie, které se snaží vysvětlit faktory ovlivňující lokalizaci ekonomických aktivit a prostorové rozmístění ekonomiky. Mezi předchůdce teorií o regionálním rozvoji lze tedy zařadit lokalizační teorii Alfreda Webera (známá jako lokalizační trojúhelník), teorii centrálních míst W. Christallera nebo teorii tržních zón A. Löscheho.

V současnosti se podle Blažka (2021) využívají dva směry teorií o regionálním rozvoji. Nová ekonomická geografie se začala upřednostňovat na začátku 90. let minulého století a vychází z metodologických předpokladů neoklasické školy. Na rozdíl od neoklasické školy pracuje s konceptem vnějších úspor, nedokonalou konkurencí, případně přímo monopolistickou konkurencí a rostoucími výnosy. Poskytuje tak reálnější výstupy než neoklasická škola. Cílem nové ekonomické geografie je vysvětlit, proč se obyvatelé a ekonomické aktivity soustředí do měst a výrobních okrsků.

Nová teorie (endogenního) růstu se hlásí k neoklasické ekonomii. Na rozdíl od nové ekonomické teorie se zabývá významem informací, znalostí, inovací a jejich šíření pro ekonomický růst. Za klíčový význam pro regionální rozvoj považuje lidský kapitál, znalosti, inovace, technologie a s nimi spojené rostoucí výnosy (Blažek 2021, s. 39).

2.3 Rozvoj regionu a jeho potenciál

Potenciál regionu lze být pojat také jako míra konkurenceschopnosti regionu, jak ji definuje Kopčaj (1999), vykazuje značnou podobnost s konceptem používaným v oblasti managementu firem. V tomto smyslu se potenciál regionu jeví jako míra jeho konkurenceschopnosti, která se podobně projevuje také v prostředí na úrovni podniku. Můžeme ho také chápat jako míru vyspělosti daného regionu v porovnání s jinými v oblasti konkurence.

Jak dále popisuje Kopčaj (1999), rozvoj regionálního potenciálu je pak úzce spjat s jeho specifickým prostředím, které zahrnuje jak fyzické, tak i socioekonomické faktory. Investiční atraktivitu regionu výrazně ovlivňuje struktura jeho osídlení a s ní související koncentrace ekonomických a kulturních aktivit. Regiony s hustším osídlením a koncentrovanou ekonomickou aktivitou obvykle disponují větším potenciálem pro rozvoj a růst. Kromě struktury osídlení a koncentrace ekonomických aktivit hrají v rozvoji regionálního potenciálu důležitou roli i další faktory, jako je kvalita infrastruktury, dostupnost lidských zdrojů, úroveň vzdělanosti a inovativní prostředí. Regiony, které investují do těchto oblastí, jsou obvykle konkurenceschopnější a atraktivnější pro investory. Důležitým aspektem rozvoje regionálního potenciálu je také schopnost regionu reagovat na výzvy a trendy globálního trhu. Regiony, které jsou flexibilní a dokáží se adaptovat na měnící se podmínky, jsou obvykle úspěšnější v dosažení udržitelného růstu a prosperity.

Rozvoj regionálního potenciálu je složitý proces, který vyžaduje komplexní přístup a spolupráci mezi různými aktéry, včetně státu, podniků, akademické obce a společnosti. Regiony, které jsou schopné efektivně spolupracovat a koordinovat své aktivity, jsou obvykle konkurenceschopnější než ostatní regiony.

Zich (2008) popisuje jako důležitý faktor pracovní sílu, přičemž nedostatečnou zaměstnanost pojal jako ztrátu potenciálu ekonomického rozvoje. Samotné platové ohodnocení zaměstnanců pak označuje nikoliv jako tradiční náklady, ale jako investice zvyšující výnos.

Ministerstvo pro místní rozvoj (2006) jedná o potenciálním rozvoji regionu podobně jako pan Kopčaj (1999). Podle Ministerstva pro místní rozvoj (2006) klíčovým faktorem pro prosperitu a rozvoj daného regionu je jeho schopnost lákat a udržovat obyvatele i firmy. Právě atraktivita lokality pro život a práci je základem jeho rozvojového potenciálu. Důležitou roli v tomto ohledu hraje dostupnost pracovních míst, a to jak v krátkodobém, tak i v dlouhodobém horizontu.

Jak popisuje Skokan (2004), v případě měst je pak klíčová i kvalita nabízených pracovních pozic, s důrazem na místa vyžadující vyšší či nejvyšší kvalifikaci. Diverzifikace místní ekonomiky posiluje její odolnost vůči externím vlivům, a proto je pro rozvojový potenciál důležitá i rozmanitost nabídky pracovních příležitostí. Pracovní

místa nemusí být nutně situována přímo v dané lokalitě, ale musí být dostupná v dojezdové vzdálenosti vhodné pro každodenní dojíždění. Z tohoto důvodu je rozvojový potenciál oblasti úzce spjat s jeho schopností přilákat a udržet firmy, které budou vytvářet pracovní místa dostupná pro místní obyvatele a zároveň stimulovat vznik a růst dalších firem. Firmy hrají v rozvoji oblasti klíčovou roli, jelikož generují zdroje, které vedou k její transformaci: vyplácením mezd přispívají k prosperitě obyvatel, investicemi a podnikatelskými aktivitami podporují rozvoj lokality a kvalitní pracovní místa lákají kvalifikovanou pracovní sílu, čímž dále posilují atraktivitu oblasti. Tento popsany mechanismus rozvoje lokality, založený na schopnosti přitahovat a udržovat obyvatele i firmy, je ovlivněn celou řadou individuálních faktorů. Mezi ně patří například kvalita služeb včetně těch poskytovaných místní správou, dostupnost bydlení, kvalita životního prostředí v okolí a v samotných sídlech.

Z toho vyplývá, že přítomnost firem (průmyslových zón), je klíčová při rozvoji regionu, jelikož firmy zaměstnávají obyvatelstvo, vyplácí mzdy, které zvyšují místní životní úroveň, dále také mohou budovat novou infrastrukturu a celkově zatraktivňovat region jak pro další potenciální obyvatele, tak i pro další firmy, které budou vnímat zdejší vhodné prostředí a přivedou do regionu další kapitál, který je pro rozvoj regionu klíčový. Samotné průmyslové zóny mohou mít na potenciální nové firmy v regionu největší vliv, neboť je to již dosavadní vizitkou v přívětivosti regionu ke zdejším firmám.

Podle Skokana (2004) na rozvoj regionu a jeho strukturu působí několik důležitých faktorů, mezi něž se řadí:

- přírodní podmínky – hrály úlohu zejména v minulosti, dnes však opět nabývají na významu, např. z hlediska znečištění životního prostředí,
- dostupnost výrobních faktorů, tj. půdy, pracovních sil a kapitálu,
- dostupnost zdrojů vstupů do výroby a přístupů na trhy,
- prostorové rozmístění zdrojů a dopravní infrastruktura,
- úroveň technického pokroku vyjádřená existencí a dalším rozvojem technických dovedností, které umožňují inovaci výrobků i procesů a efektivnější kombinaci výrobních faktorů,

- přítomnost velkých národních a nadnárodních firem, případně jejich poboček v regionu,
- aglomerační efekty jako důsledek koncentrace podniků a sídel,
- úroveň technické a institucionální infrastruktury a veřejných služeb,
- regionální prostředí, resp. klima přispívající k vytváření a růstu nových podnikatelských firem, k inovacím a ke komunikačním sítím v rámci regionu,
- přítomnost kvalifikované pracovní síly, sítě dodavatelů a služeb a vazby na trhy, které jsou důležité zejména pro malé a střední firmy,
- nehmotné (měkké – soft) lokalizační faktory, jako jsou sociální prostředí, atraktivnost podmínek pro bydlení, aktivity volného času, možnosti rekreace apod.

Dále také Skokan (2004) zmiňuje, že na místních nebo regionálních podmínkách závisí malé a začínající firmy, které podporují vznik nových firem. Na takovém prostředí regionu je pak závislý celý regionální rozvoj. Dále definuje klíčové faktory při regionálním rozvoji, mezi které patří kvalifikovaná pracovní síla, síť dodavatelů, služby a napojení na trhy.

To podporuje dosavadní tvrzení, že firmy a zejména pak průmyslové zóny mají zásadní vliv na regionální rozvoj regionu, neboť mohou pomáhat utvářet vhodné prostředí pro vznik nových firem, které jak bylo zmíněno, hrají klíčovou roli v regionálním rozvoji.

Jak již bylo zmíněno, podle Kopčaje (1999) se potenciál rozvoje regionu dá uchopit podle teorie nerovnováhy také jako míra konkurenceschopnosti regionu podobně jako je tomu u konkurenceschopnosti na úrovni podniku. To jen souhlasí s tvrzením Skokana (2004), který za klíčové faktory při regionálním rozvoji považuje kvalifikovanou pracovní sílu, síť dodavatelů, služby a napojení na trh, přičemž všechny tyto faktory úzce souvisí jak s konkurenceschopností regionu, tak i s konkurenceschopností na úrovni podniku.

Konkurenceschopnost regionu Skokan (2004) definuje jako: *„schopnost regionu produkovat výrobky a služby, které ob stojí na mezinárodních trzích, a současně je zajištěno udržení vysokých a trvalých příjmů jeho obyvatel. Obecněji se definuje konkurenceschopnost jako schopnost firem, odvětví, regionů, národů a nadnárodních regionů generovat vysokou úroveň příjmů a zaměstnanosti*

Z jichž zmíněných poznatků lze také konstatovat, že mimo jiné lze hodnotit dopad průmyslových zón na regionální rozvoj regionu i způsobem posouzení jejich vlivu na faktory regionálního rozvoje jako jsou přírodní podmínky, dostupnost výrobních faktorů, dostupnost zdrojů vstupů do výroby a přístupů na trhy, prostorové rozmístění zdrojů a dopravní infrastruktura, úroveň technického pokroku, inovace, přítomnost národních a nadnárodních firem, aglomerační efekty, úroveň technické a institucionální infrastruktury, regionální prostředí, přítomnost kvalifikované síly, sítě dodavatelů a služeb s vazbami na trhy a v neposlední řadě nehmotné lokalizační faktory (sociální prostředí, atraktivnost podmínek pro bydlení, aktivity volného času, atd.)

Díky zmíněným faktorům lze posoudit pozitivní, ale i negativní dopad průmyslových zón na rozvoj regionu. Průmyslové zóny mohou například zatěžovat životní prostředí nadměrným odpadem, špatným stavem průmyslových areálů, znečišťováním ovzduší nebo zatěžovat městskou infrastrukturu a negativně tak ovlivňovat nehmotný lokalizační faktor, a to zhoršování sociálního prostředí.

Baštová, M. & Dokoupil, J. (2010) identifikují negativní faktory přímých zahraničních investic na trh práce města Plzeň. Tyto faktory lze přejmout i s potenciálním negativním vlivem průmyslových zón na regionální rozvoj Rokycanska. Mezi negativní vlivy řadí ovlivňování kvalifikace pracovní síly, kdy dochází ke ztrátě průvodní kvalifikace místní pracovní síly. Dalším negativním faktorem pak uvádí vliv na výši mezd pracovníků, kdy může docházet k její snižování. Nakonec pak uvádí i vliv na národnostní strukturu pracovní síly, kdy může být narušována i struktura zdejší populace.

3 Udržitelný rozvoj

Udržitelný rozvoj je důležitým nástrojem moderního světa, který svými principy napomáhá zachovat nebo zlepšit stav životního prostředí. Zároveň také udává určité instrukce a směry při regionálním rozvoji, aby nedocházelo k ničení životního prostředí.

Organizace spojených národů (1987) udržitelný rozvoj uvádí jako: „*Sustainable development is development that meets the needs of the present without compromising the ability of future generations to meet their own needs.*“ Přeloženo do češtiny: „*Udržitelný rozvoj je rozvoj, který naplňuje potřeby současnosti, aniž by ohrožoval schopnost budoucích generací naplňovat své vlastní potřeby.*“

V zákoně č. 17/1992 Sb., zákon o životním prostředí § 6 je trvale udržitelný rozvoj definován jako „*takový rozvoj, který současným i budoucím generacím zachovává možnost uspokojovat jejich základní životní potřeby, a přitom nesnižuje rozmanitost přírody a zachovává přirozené funkce ekosystémů.*“

3.1 Tři pilíře udržitelného rozvoje

Tři pilíře udržitelného rozvoje vychází ze zprávy „Our Common Future“ Organizace spojených národů z roku 1987. Jedná se o ekonomický, sociální a environmentální (ekologický) pilíř. Všechny pilíře spolu úzce souvisí, a aby mohlo docházet k trvale udržitelnému rozvoji, tak musí být vyrovnané. Podle Maiera a kol. (2014) ekonomický pilíř vychází ze všech hospodářských (ekonomických činností). Základem pro sociální pilíř je společnost, vztahy ve společnosti a kultura. Environmentální (ekologický) pilíř naopak zahrnuje životní prostředí a přírodu.

4 Hodnocení průmyslu

Existuje mnoho ukazatelů hodnocení průmyslu. Dále budou uvedeny ukazatele relevantní pro hodnocení dopadů průmyslových zón na regionální rozvoj Rokycanska.

4.1 Velikost průmyslu

Velikost průmyslu lze hodnotit na základě několika parametrů. Mezi nejčastěji používané parametry při měření velikosti podniku patří velikost zaměstnanosti nebo hodnota výroby (Toušek a kol., 2008, s. 152). Mezi příklady lze uvést počet zaměstnanců nebo obrat výroby.

Národní rozvojová banka má oficiální klasifikaci velikosti podniku na základě kombinace zmíněných parametrů. Bere v potaz počet zaměstnanců, roční obrat a bilanční sumu roční rozvahy podniku (Národní rozvojová banka, 2024)

Tabulka 1: Velikost podniku podle Národní rozvojové banky

Kategorie podniku	Počet zaměstnanců	Roční obrat	Bilanční suma roční rozvahy
Střední podnik	<250	≤ 50 milionů EUR	≤ 43 milionů EUR
Malý podnik	<50	≤ 10 milionů EUR	≤ 10 milionů EUR
Mikropodnik (drobný podnik)	<10	≤ 2 miliony EUR	≤ 2 milionů EUR

Zdroj: Národní rozvojová banka, (2024), vlastní zpracování (2024)

4.2 Koncentrace průmyslu

Koncentrace průmyslu se dá počítat pomocí různých ukazatelů. Pro tuto práci jsou důležité ukazatele jako je hustota průmyslu, intenzita průmyslu a koeficient koncentrace průmyslu.

Hustota průmyslu se počítá pomocí přepočtu vybraných parametrů na jednotku plochy. Jedná se zpravidla o počet zaměstnaných nebo hodnotu výroby na jednotku plochy vybraného území (Toušek a kol., 2008, s. 153)

Intenzita průmyslu také vyjadřuje koncentraci průmyslu, ale na rozdíl od hustoty průmyslu jsou vybrané parametry vztaženy k počtu obyvatel. Jedná se zpravidla o počet

zaměstnaných nebo hodnotu výroby na počet obyvatel, případně i na počet ekonomicky aktivních obyvatel (Toušek a kol., 2008, s. 153)

Koeficient koncentrace průmyslu podle Touška a kol. (2008) znamená „*porovnání úrovně koncentrace průmyslu (resp. odvětví průmyslu) ve zvolené územní jednotce s úrovní koncentrace průmyslu v územní jednotce hierarchicky vyšší*“

$$K_{ki} = \frac{P_{ip}/P_{io}}{P_{jp}/P_{jo}}$$

K_{ki} - koeficient koncentrace,

P – počet,

p - zaměstnaní (hodnota produkce) v průmyslu,

o - obyvatelé (ekonomicky aktivní) celkem,

i - územní jednotka hierarchicky nižší,

j - územní jednotka hierarchicky vyšší.

(Toušek a kol., 2008, s. 154)

Hodnota výsledku koeficientu koncentrace se pohybuje okolo 1. Pokud je hodnota vyšší než 1, tak to značí vyšší koncentraci průmyslu ve vybraném regionu než ve vybrané nadřazené územní jednotce. Pokud je hodnota koeficientu koncentrace nižší než 1, znamená to naopak menší úroveň koncentrace průmyslu než v nadřazené územní jednotce.

5 Výzkum průmyslových podniků na Rokycansku

Na Rokycansku se nachází mnoho podniků a živnostníků, avšak ne všichni jsou pro tuto práci relevantní. Vzhledem k tématu práce, „Zhodnocení dopadů průmyslových zón na regionální rozvoj Rokycanska“, budou vybrány pouze podniky, které se zabývají průmyslovou výrobou a zároveň jsou středními nebo velkými podniky a nachází se v okrese Rokycany.

Podle Národní rozvojové banky (2023) jsou střední a velké podniky takové podniky, které mají více než 50 zaměstnanců a zároveň jejich roční obrát přesahuje 50 milionů EUR.

Podnik je podle Národní rozvojové banky (2023) „...každý subjekt vykonávající hospodářskou činnost bez ohledu na svou právní formu. Tedy i osoby samostatně výdělečně činné či jiné fyzické osoby, které lze považovat za podnikající.“

Podle Národní rozvojové banky (2023) se obecně považuje za hospodářskou činnost jakákoli činnost, která spočívá v nabízení výrobků nebo služeb na trhu. Jestliže podnik může ovlivnit hospodářskou soutěž na existujícím trhu výrobků a služeb, pak se jedná o provádění hospodářské činnosti, i když se jedná o neziskovou společnost nebo jiný zápisný subjekt.

V Administrativním registru ekonomických subjektů (dále jako ARES), který je pod správou Ministerstva financí České republiky, je v okrese Rokycany celkem registrováno 3 117 ekonomických subjektů. Český statistický úřad (2024b) uvádí dokonce počet 11 625 ekonomických subjektů. Takto vysoký počet subjektů je pro tuto práci příliš vysoký a také jsou v něm zahrnuty školy, obce nebo nemocnice.

Za účelem získání podniků, na základě kterých lze prakticky vymezit průmyslové zóny v okrese Rokycany bylo definováno několik parametrů, jež určují relevantnost podniku pro tuto práci.

5.1 Parametry výběru podniku

Počet zaměstnanců podniku musí být vyšší než 50. Podle Národní rozvojové banky (2023) podniky, které mají nad 50 zaměstnanců lze klasifikovat jako střední nebo velké

podniky společně s ročním obratem nad 50 mil. EUR. Takové podniky již mohou mít významnější dopad na regionální rozvoj regionu.

Podnik musí být lokalizován v okrese Rokycany. Pro tuto práci jsou relevantní pouze podniky v okrese Rokycany vzhledem k tématu práce.

Podnik se musí zabývat průmyslovou výrobou vzhledem k tématu této práce.

Podnik nemusí mít roční obrat vyšší než 50 mil. EUR. Tento parametr byl zaveden z důvodu jinak nedostatečného počtu podniků v okrese Rokycany. Naruší se tím sice požadavek na určení středního a velkého podniku podle Národní rozvojové banky (2023), nicméně podniky s více než 50 zaměstnanci jsou stále významnými podniky a částečně tak požadavek na střední a velký podnik dodržují.

5.2 Podniky na Rokycansku

Podle již zmíněných parametrů byly vybrány relevantní podniky pro tuto práci. Data o umístění, obratu a počtu zaměstnanců byla čerpána z uzavřené databáze EasyBusiness, která je vedena společností Kompass International (2024) a z databáze Lightdata, která je vedena společností Alsentia s.r.o. (2024).

V tabulce č. 1 je zobrazen název firmy, město, ulice, počet zaměstnanců za rok 2023 a obrat za rok 2021. Tyto údaje pomohou více přiblížit pohled na lokalizaci a velikost podniků v okrese Rokycany.

Tabulka 2: Podniky v okrese Rokycany – Název, místo, adresa, počet zaměstnanců (2022), obrat (2021)

Název	Město	Ulice	Počet zaměstnanců	Obrat (Kč)
BORGERS CS, s.r.o.	Rokycany	Stehlíkova 111	1742	4 231 516 000
Geis CZ s.r.o.	Ejpovice	Zemská 211/I	1206	3 301 037 000
DUVENBECK LOGISTIK s.r.o.	Volduchy	Volduchy 398	1036	1 820 861 000
HUTCHINSON s.r.o.	Rokycany	Klostermanova 995	771	2 686 437 000
PPG Deco Czech a.s.	Břasy	Břasy 223	442	1 559 669 000
EuWe Eugen Wexler ČR, s.r.o.	Rokycany	Kotelská 1109	430	845 474 000
R + S Automotive CZ s.r.o.	Holoubkov	Holoubkov 314	320	661 736 000
WEILER Holoubkov s.r.o.	Holoubkov	Holoubkov 1	212	177 878 000
Rondo obaly s.r.o.	Ejpovice	Zemská 230	207	733 215 000
ROSSO STEEL, a.s.	Mírošov	Mírošov 611	196	4 075 915 000
MONTEFERRO HRÁDEK a.s.	Hrádek	Rokycanská 204, Nová Huť	165	1 441 029 100
Vodohospodářská společnost Rokycany, s.r.o.	Rokycany	Stehlíkova 131/II	161	118 502 000
DCK Holoubkov Bohemia a.s.	Holoubkov	Holoubkov 336	138	469 029 000
DEKAKOM plus s.r.o.	Rokycany	Pražská 1178	138	871 766 000
Colloredo-Mannsfeld spol. s r.o.	Zbiroh	Švabínská 279	117	166 927 000
ZBIROŽSKÁ a.s.	Zbiroh	Bezručova 213	104	125 032 000
ZBIOVIA, a.s.	Zbiroh	Sládkova 219	103	130 083 000
Imstavex, s.r.o.	Mýto	Nádražní 122	100	89 070 000
Příkosická zemědělská a.s.	Mírošov	Čttnáctka 604	96	141 579 000
Rumpold - Rokycany s.r.o	Rokycany	Jiráskova 32	85	145 876 000
ING. MATAS - SLÉVÁRNA STRAŠICE, spol. s r.o.	Strašice	Strašice 51	83	131 100 000
BRUSIVO spol. s r.o.	Rokycany	U Bílé haldy 1176	75	292 166 000
STROJÍRNA TYC s.r.o.	Mýto	Dlouhá třída 17	74	319 063 000
Houdek MZ s.r.o.	Osek	Osek u Rokycan 444	71	109 929 000
Progroup Board s.r.o.	Rokycany	Arbesova 1003/III	70	2 917 229 000
TGS nástroje-stroje-technologické služby spol. s r.o.	Mýto	Plzeňská 610	68	494 789 000
S & H stavební a obchodní firma spol. s r.o.	Rokycany	Plzeňská 981	67	137 592 000
ŠABATA s.r.o.	Ejpovice	Zemská 213	66	760 355 000
Osecká zemědělská a obchodní společnost a.s	Osek	Osek u Rokycan 400	65	160 335 000
AWELD spol. s r.o.	Rokycany	Sládkova 984	62	106 264 000
MALKOL CZO, spol. s r.o.	Břasy	Bušovice 4	60	478 296 000
Strojírenská výroba HBH s.r.o.	Osek	Osek u Rokycan 402	59	90 245 000
Lesy města Rokycan, s.r.o.	Rokycany	Soukenická 2	50	52 353 000

Zdroj: Alsentia (2024), Kompass International (2024, vlastní zpracování (2024)

Z dostupných dat vyplývá, že se v okrese Rokycany nachází celkem 33 podniků. Mezi největší a nevýznamnější podniky v okrese Rokycany patří firmy Hutchinson s.r.o., která vyrábí gumové díly pro automobilový průmysl, EuWe Eugen Wexler ČR, s.r.o., která vyrábí plastové díly pro automobilový průmysl, PPG Deco Czech a.s. Břasy, která vyrábí a dodává nátěrové hmoty a firma Borgers CS, s.r.o., která vyrábí technické a průmyslové textilie pro automobilový průmysl. Firmy Dovenbeck Logistik s.r.o. a Geis CZ s.r.o. jsou naopak významnými podniky v oblasti logistiky (ČSÚ, 2024b). Nově mezi

tyto dvě logistické firmy přibyla společnost Raben Logistics Czech s.r.o., která však kvůli jejímu krátkému působení v regionu a tím i nedostatku dat byla ze seznamu vyřazena.

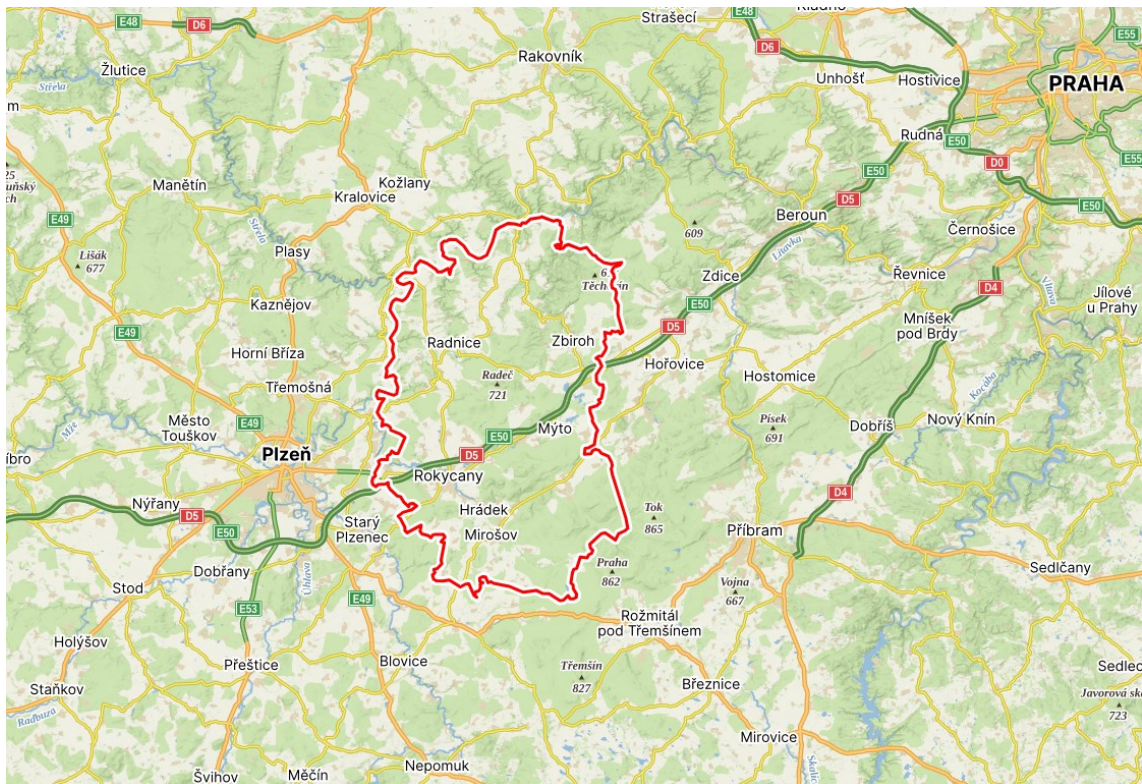
Podle ČSÚ (2024a) v Rokycanech žilo v roce 2022 celkem 48 770 obyvatel, ze kterých bylo 31 695 v produktivním věku, tedy od 15 do 64 let. Počet zaměstnaných osob v 33 největších firmách v okrese Rokycany bylo 8 639. To znamená, že přibližně 27 % obyvatel okresu Rokycany v produktivním věku je zaměstnáno v 33 největších firmách. Tyto podniky tak patří k významným tvůrcům pracovních míst a pozitivně tak ovlivňují regionální rozvoj, a i rozvoj potenciálu regionu. Pozitivně tyto firmy také region ovlivňují kvůli dalším faktorům regionálního rozvoje. Přítomnost národních a mezinárodních firem jako je například Borgers CS, s.r.o., Hutchinson, s.r.o. nebo Duvenbeck Logistik, s.r.o., je dalším velmi důležitým faktorem v regionálním rozvoji. Přítomnost těchto firem je spojena i s napojením na globální trhy a také je motivací pro místní samosprávu budovat novou infrastrukturu. Oba faktory jsou přitom klíčovými při regionálním rozvoji a rozvoji potenciálu a konkurenceschopnosti regionu. Tyto faktory celkově ztraktivňují region a mohou přilákat zahraniční investory, kteří mohou přinést kapitál, který je také klíčový při regionálním rozvoji.

Nejvýznamnější a největší firmy v okrese Rokycany, jako je například Borgers CS, s.r.o., Hutchinson, s.r.o., Duvenbeck Logistik, s.r.o. nebo EuWe Eugen Wexler ČR, s.r.o., které jsou zároveň jedni z nejvýznamnějších zaměstnavatelů v okrese. Nabízí velký počet pracovních míst, které vyžadují pouze velmi nízký stupeň kvalifikace a často velkou část zaměstnanců tvoří cizinci, jak je místně obecně známo. To potvrzuje článek od zpravodajství Idu.cz (2017), ve kterém tehdejší starosta města Rokycany Václav Kočí tvrdí, že počet zaměstnaných cizinců ve firmě Borgers CS, s.r.o. je až poloviční. Vysoký počet zaměstnaných cizinců nemusí znamenat vyšší kriminalitu, ale může způsobit sociální segregaci a jiné sociální problémy, které snižují zdejší životní úroveň.

6 Průmysl na Rokycansku

Okres Rokycany je poměrně dobře geograficky lokalizovaný z hlediska dopravní dostupnosti. Od severovýchodu směrem na jihozápad, kde leží i samotné okresní město Rokycany, ho protíná páteřní komunikace Čech – dálnice D5. Leží mezi Prahou a historicky průmyslovou Plzní a nabízí tak vhodné prostředí k lokalizaci firem. Také má dobré napojení na rozvinuté Bavorsko, což může lákat německé investory. Blízkost Plzně poskytuje rozšířené možnosti služeb, což má pozitivní vliv na pracovní sílu, životní úroveň v Rokycanech a v neposlední řadě i na rozvoj regionu. Czechinvest (2024a) označuje jih regionu Rokycanska jako vhodný pro investice s vyšší přidanou hodnotou a sever regionu vhodný pro zpracovatelský průmysl, zpracovatelský průmysl s vysokou technologickou náročností a i pro technologická centra.

Obrázek 1: Okres Rokycany



Zdroj: Mapy.cz (2024a)

6.1 Hodnocení průmyslu v okrese Rokycany

Tato podkapitola hodnotí průmysl v okrese Rokycany, což může poskytnout lepší pohled na situaci průmyslu v okrese, což může zlepšit orientaci v následujících kapitolách.

6.1.1 Hustota průmyslu

Hustota průmyslu je vyjádřena vztahem, kdy se jedná o počet zaměstnaných nebo hodnoty výroby na jednotku plochy vybraného území. Počet zaměstnaných v průmyslu byl v okrese Rokycany v roce 2021 celkem 8 813 osob (ČSÚ, 2023a). Rozloha okresu Rokycany činí od roku 2016, kdy došlo ke zrušení vojenského prostoru Brdy celých 656,6 km². Hustota průmyslu v okrese Rokycany k roku 2021 činila 13,42 podniků na km².

Naproti tomu v Plzeňském kraji s počtem zaměstnaných v průmyslu 99 874 v roce 2021 a rozlohou 7 649 km² (ČSÚ, 2024a) hustota průmyslu činí 13,06 podniků na km².

Česká republika s počtem zaměstnaných v průmyslu 1 144 328 v roce 2021 a rozlohou 78 867 km² (ČSÚ, 2024a) dosahuje hustoty průmyslu s hodnotou 18,31 podniků na km².

Z výše uvedených výsledků hustoty průmyslu vyplývá, že okres Rokycany má větší hustotu průmyslu než Plzeňský kraj. To by mohlo být způsobeno například poměrně rozsáhlým územím NP Šumava, které není příliš průmyslovým. Na druhou stranu má okres Rokycany nižší hodnotu hustoty průmyslu než Česká republika.

6.1.2 Intenzita průmyslu

Intenzita průmyslu je vyjádřena vztahem mezi počtem zaměstnaných nebo hodnotou výroby na počet obyvatel (případně počet ekonomicky aktivních obyvatel regionu). Počet obyvatel okresu Rokycany byl k roku 2021 celkem 48 809 a počet zaměstnaných v průmyslu 8 813 (ČSÚ, 2023a). Intenzita průmyslu v okrese Rokycany v roce 2021 činila 0,22 zaměstnaného v průmyslu na jednoho obyvatele.

V Plzeňském kraji žilo v roce 2021 celkem 578 707 obyvatel a počet zaměstnaných v průmyslu byl k roku 2021 99 874 (ČSÚ, 2024a). Intenzita průmyslu v Plzeňském kraji v roce 2021 činila 0,17 zaměstnaného v průmyslu na jednoho obyvatele.

V České republice v roce 2021 bylo celkem 1 144 328 zaměstnaných v průmyslu a 10 524 167 obyvatel (ČSÚ, 2024a). Intenzita průmyslu v České republice v roce 2021 činila celkem 0,14 zaměstnaného v průmyslu na jednoho obyvatele.

Z výše uvedených hodnot lze usoudit, že intenzita průmyslu v roce 2021 dosahovala v okrese Rokycany nejvyšších hodnot ze všech vybraných oblastí. To může být zapříčiněno větší orientací na sektor služeb v rozvinutých oblastech jako je například město Praha.

6.1.3 Koncentrace průmyslu

Koeficient koncentrace byl vypočítán na základě sčítání lidu, domů a bytů provedené Českým statistickým úřadem v roce 2021 podle vzorce jež popsal Toušek a kol. (2008). Jednotka hierarchicky nižší je v tomto případě okres Rokycany a jednotka hierarchicky vyšší je Plzeňský kraj.

$$K_{ki} = \frac{P_{ip}/P_{io}}{P_{jp}/P_{jo}}$$

Kde:

K_{ki} - koeficient koncentrace,

P – počet,

p - zaměstnaní (hodnota produkce) v průmyslu,

o - obyvatelé (ekonomicky aktivní) celkem,

i - územní jednotka hierarchicky nižší,

j - územní jednotka hierarchicky vyšší.

Příčemž:

$$K_{ki} = \frac{8813/25527}{95791/308362}$$

Koeficient koncentrace průmyslu dosahuje hodnoty přibližně 1,11, což značí vyšší koncentraci průmyslu v okrese Rokycany, než je tomu v Plzeňském kraji.

7 Identifikace průmyslových zón v okrese Rokycany

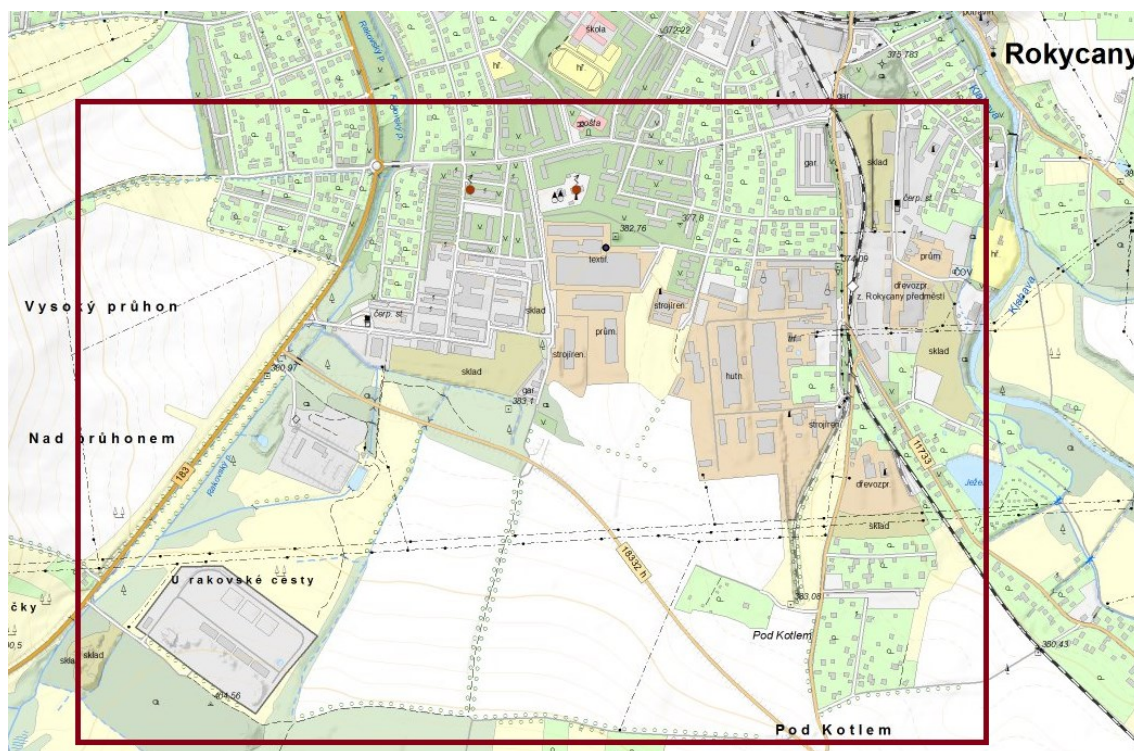
Okres Rokycany je historicky průmyslovým regionem. Již od středověku se region soustřeďuje na těžbu nerostných surovin. Region Rokycanska je tím významný pro svou historii hutnictví a kovo zpracujícího průmyslu (Město Rokycany, n.d.), který zaznamenal rozmach zejména za 1. republiky a za socialismu. Po transformaci ekonomiky po roce 1989 mnoho významných podniků na Rokycansku zaniklo, jako například firma Marilla, která působila v potravinářském průmyslu a byla známá zejména výrobou marmelád, dále firma Hamiro, která vyráběla plyšové hračky a v neposlední řadě závod firmy Favorit, která zde vyráběla jízdní kola (Idnes.cz, 2019). Po revoluci zaznamenalo úpad i tradiční hutnictví. V současnosti se tak v regionu nachází poměrně velký počet brownfieldů po bývalých průmyslových areálech. Nyní je průmysl v regionu soustředěn především na zpracovatelský průmysl.

Tato kapitola se zabývá identifikací průmyslových zón, které se budou dále hodnotit z hlediska jejich významu na regionální rozvoj. Budou se zkoumat koncentrace podniků uvedenými v tabulce č. 1 a také oblasti se zvýšenou aktivitou průmyslu. Následně bude hodnoceno, zda vybrané oblasti splňují parametry pro vymezení průmyslové zóny, která je relevantní pro tuto práci, jak bylo popsáno v metodickém postupu.

7.1 Průmyslová oblast Rokycany – Jih

Tato oblast se nachází na jihozápadě okresu Rokycany, konkrétně na jihu Rokycan pod vrchem Kotel. Jedná se pravděpodobně o oblast s největší koncentrací a největší intenzitou průmyslu v celém okrese Rokycany. V této oblasti mají závody dvě velmi významné firmy z pohledu počtu zaměstnanců i obrátu. Zároveň zde ale také sídlí mnoho menších firem, které jsou také regionálně poměrně významné a patří mezi 33 podniků na Rokycansku s více než 50 zaměstnanci. Je také nutno dodat, že v této oblasti se nachází poměrně rozsáhlý brownfield bývalé železárny Kovohutě, který má rozlohu 95 ha (Czechinvest, 2024b). Takto rozsáhlý brownfield může zhoršovat životní prostředí v regionu, ať už kvůli svému špatnému stavu nebo i tím, že svým územím zabírá možnost jeho efektivního využití.

Obrázek 2: Průmyslová oblast Rokycany - Jih



Zdroj: Geoportál Plzeňského kraje (2012)

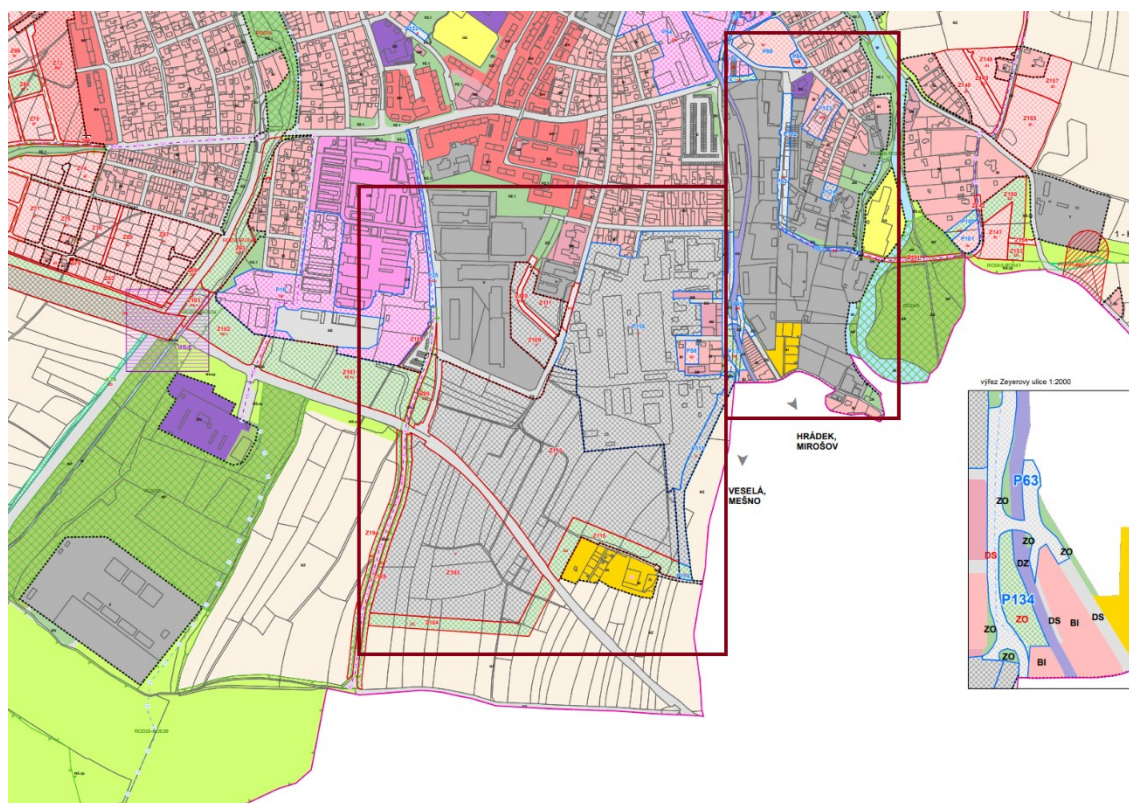
Významné firmy v regionu jsou:

- Borgers CS, s.r.o.
- EuWe Eugen Wexler ČR, s.r.o.
- Brusivo spol. s.r.o.
- Rumpold Rokycany, s.r.o.

Vhodné podnikatelské prostředí také přilákalo více menších firem, které v oblasti sídlí. Je vhodné zmínit, že v severozápadní části vymezené oblasti mají sklady velké firmy, konkrétně Hutchinson, s.ro. a EuWe Eugen Wexler ČR, s.r.o.

Podle definice Czechinvest (n.d.) lze část oblasti definovat jako průmyslovou zónu. Je třeba však tuto průmyslovou oblast rozdělit na dvě další, protože je narušena její ucelenost a průmyslová zóna by pak neodpovídala vybrané definici. Objekt společnosti Rumpold Rokycany, s.r.o., který leží v levém dolním rohu, nelze zařadit, protože leží mimo průmyslovou zónu, a ta by tím způsobem nebyla ucelená. Zároveň podle definice do průmyslové zóny lze zařadit i zastavitelnou plochu určenou pro průmyslovou výrobu, která přibližně ve středu snímku a je zabarvená světle šedou barvou.

Obrázek 3: Výřez územního plánu obce Rokycany (2021)



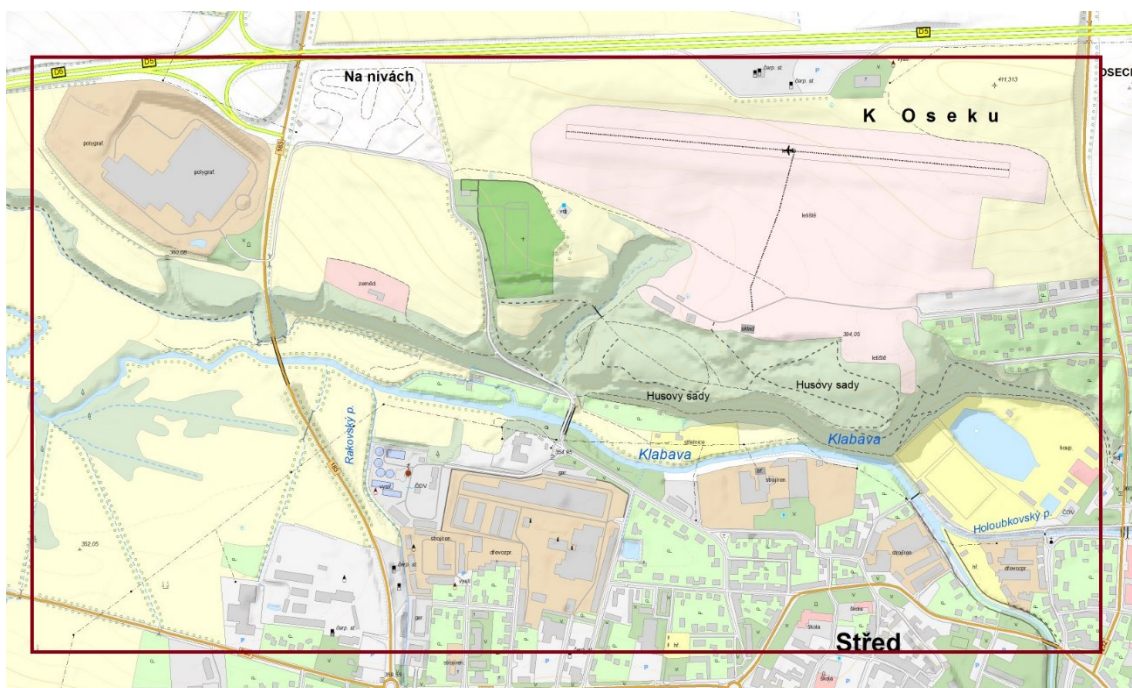
Zdroj: Město Rokycany (2021)

V této oblasti byly vymezeny celkem dvě průmyslové zóny. Pouze jedna (na snímku vlevo) průmyslová zóna splnila vybrané parametry pro výběr průmyslové zóny. Tato průmyslová zóna bude zahrnuta do hodnocení dopadů na regionální rozvoj Rokycanska. Průmyslová zóna, která se nachází na snímku vpravo, do hodnocení nebude zahrnuta kvůli její malé velikosti z hlediska počtu zaměstnaných osob.

7.2 Průmyslová oblast Rokycany – Severovýchod

Tato průmyslová oblast se nachází v severovýchodní části města Rokycany. Nespornou výhodou oblasti je její blízkost k dálnici D5, nicméně tato oblast byla „průmyslově populární“ již v minulosti, neboť v této lokalitě měly své závody významné firmy Hamiro a Marilla, které již byly zmíněny. V současnosti se prostor firem z větší části nevyužívá, chátrá a splňuje parametry brownfieldu, ačkoliv v Národní databázi brownfieldů se žádná z budov nenachází. V této lokalitě sídlí tři regionálně významné firmy a také se zde nachází městská čistírna odpadních vod.

Obrázek 4: Průmyslová oblast Rokycany – severovýchod



Zdroj: Geoportál Plzeňského kraje (2012)

Významné firmy v regionu jsou:

- Hutchinson, s.r.o.
- Progroup Board, s.ro.
- Aweld, s.ro.

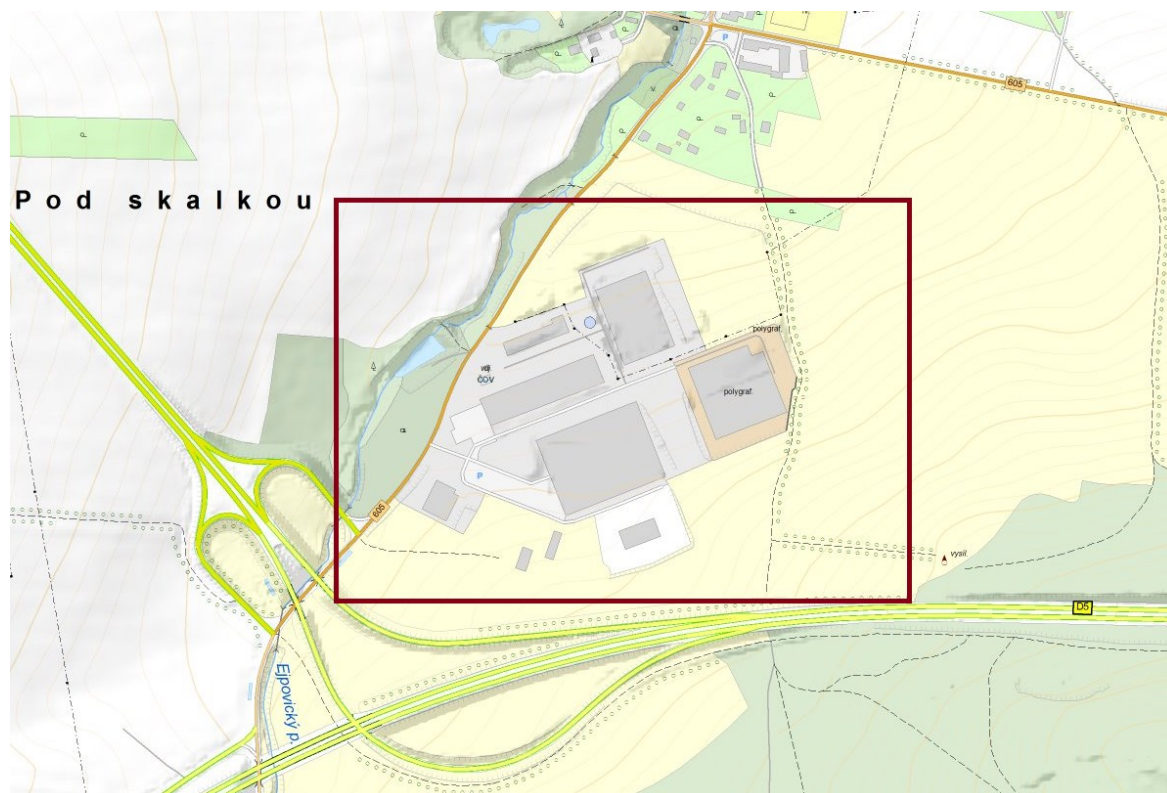
Ačkoliv je tato lokalita jako celek poměrně regionálně významná, podle parametrů určení průmyslové zóny by ji bylo nutné rozdělit na dva celky, aby se zachovala požadovaná ucelenost. Jižnější část oblasti lze definovat jako průmyslovou zónu. Nachází se v ní dva regionálně významné podniky a zároveň vyhovuje parametrům pro vymezení průmyslové

zóny. Práce se jí tedy bude dále věnovat při hodnocení jejích dopadů na regionální rozvoj Rokycanska. Na severu oblasti, poblíž výjezdu/nájezdu dálnice D5 však vznikají nové průmyslové podniky, které po jejich dokončení budou již definici průmyslové zóny splňovat, a pravděpodobně se tato lokalita stane v budoucnu průmyslově významnou.

7.3 Průmyslová oblast Ejpovice

Tato průmyslová oblast se nachází v západní části okresu Rokycany poblíž obce Ejpovice. Výhodou této oblasti je její bezprostřední blízkost k dálnici D5, která se zde kříží se silnicí pro motorová vozidla, která dále vede do Plzně. V této oblasti mají své průmyslové závody i tři regionálně významné firmy.

Obrázek 5: Průmyslová oblast Ejpovice



Zdroj: Geoportál Plzeňského kraje (2012)

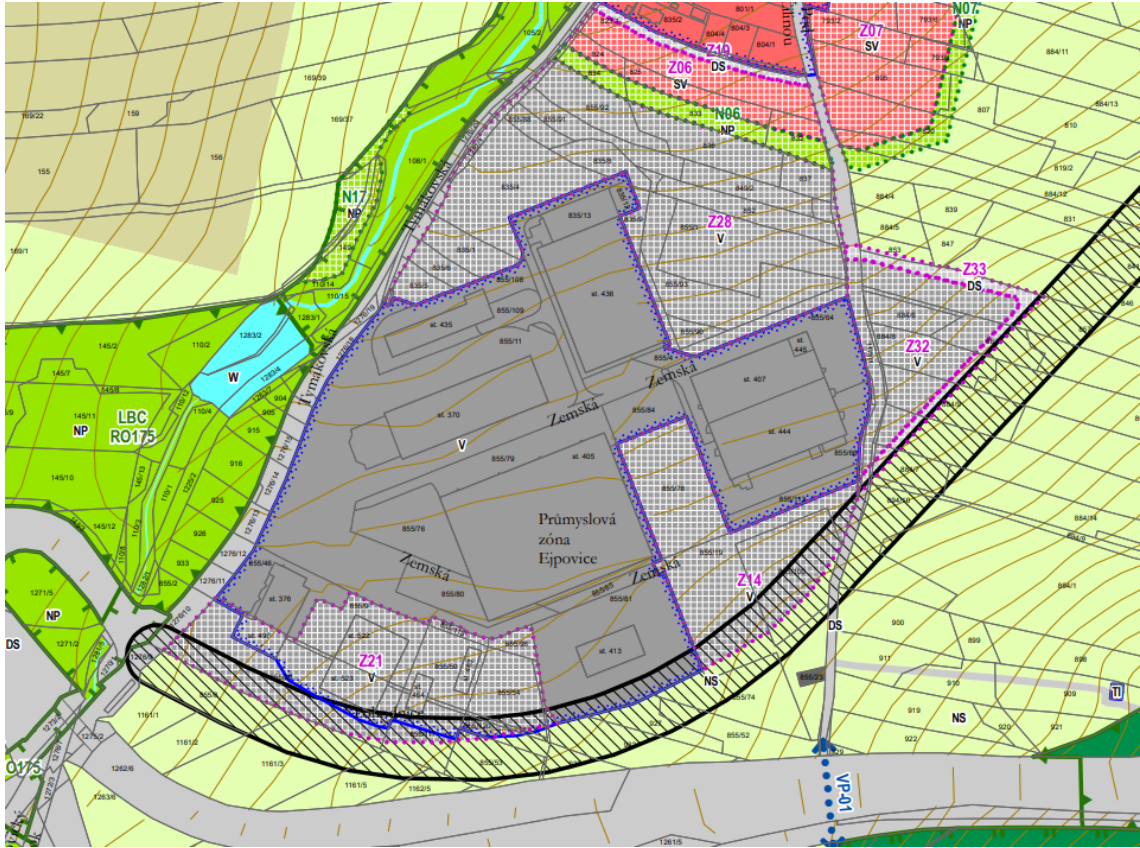
Tato průmyslová oblast se nachází v západní části okresu Rokycany poblíž obce Ejpovice. Výhodou této oblasti je její bezprostřední blízkost k dálnici D5.

Významné firmy v regionu jsou:

- Geis CZ s.r.o.

- Rondo obaly s.r.o.
- ŠABATA s.r.o.

Obrázek 6: Výřez územního plánu obce Ejpovice (2023)



Zdroj: Město Rokycany (2023)

Tato oblast je průmyslově významná a může ovlivnit regionální rozvoj Rokycanska, neboť v ní sídlí více než dvě regionálně významné firmy. Oblast je vedena jako průmyslově zastavěná nebo zastavitelná, a dokonce má vyřešenou i vlastní infrastrukturu. Tato oblast tak splňuje parametry průmyslové zóny. Tato průmyslová zóna tedy bude dále hodnocena z pohledu jejího významu v regionálním rozvoji Rokycanska.

7.4 Průmyslová oblast Volduchy

Tato průmyslová oblast leží mezi obcemi Volduchy a Svojkovice, spadá ale do katastrálního území obce Volduchy. Průmyslová oblast sice leží u dálnice D5 poblíž dálničního sjezdu, ale ten je bohužel pro veřejnost uzavřený a příliš tak z hlediska dopravní dostupnosti průmyslovou zónu blízkost k D5 příliš nezvýhodňuje. V této průmyslové oblasti se nachází dvě regionálně významné firmy.

Obrázek 7: Průmyslová oblast u Volduch

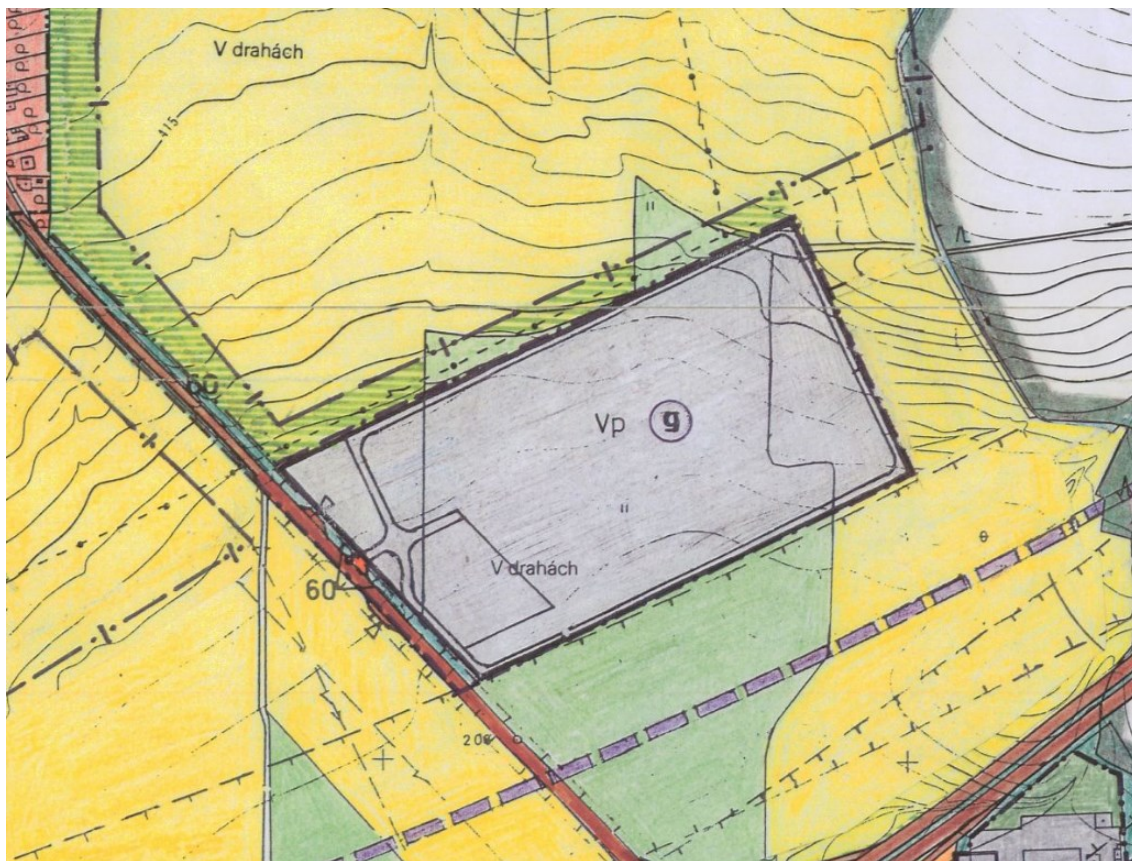


Zdroj: Geoportál Plzeňského kraje (2012)

Významné firmy v regionu jsou:

- DUVENBECK LOGISTIK s.r.o.
- Borgers CS, s.ro.

Obrázek 8: Výřez územního plánu obce Volduchy



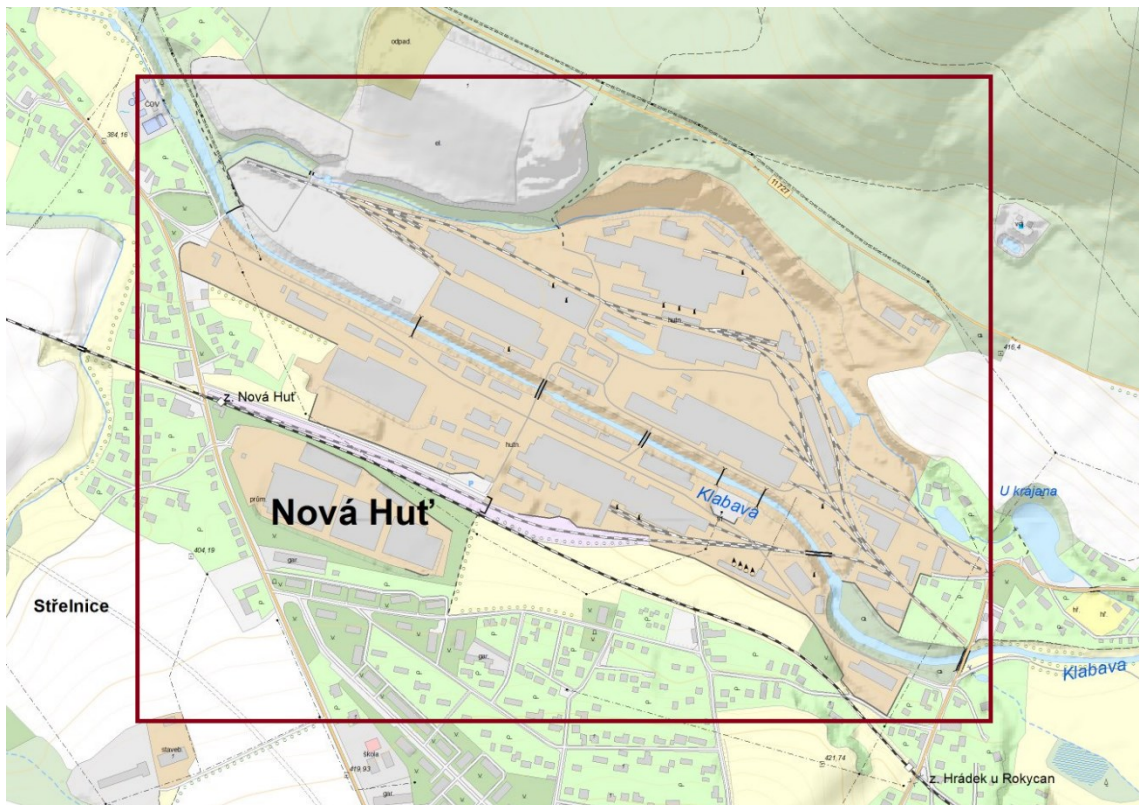
Zdroj: Město Rokycany (2010)

Zmíněnou oblast lze považovat za průmyslovou zónu. Jedná se o ucelenou oblast v územním plánu vedenou jako plochu zastavěnou a zastavitelnou pro průmyslovou výrobu, obchod a služby. Zároveň se v oblasti nachází dvě regionálně významné firmy. Tato průmyslová zóna tak bude dále hodnocena pro její vliv na regionální rozvoj Rokycanska.

7.5 Průmyslová oblast Hrádek u Rokycan

Tato lokalita je další, poměrně tradiční průmyslová oblast na Rokycansku. Nachází se v ní totiž rozsáhlý areál hutí, který na místě funguje již od počátku 20. století. Dnes však funguje pouze částečně (Rokycanský deník, 2023). Oblast leží jihovýchodně od města Rokycany a nachází se v ní i dvě, regionálně významné firmy. Kromě toho se v severozápadní části oblasti nachází i solární elektrárna.

Obrázek 9: Průmyslová oblast Hrádek u Rokycan

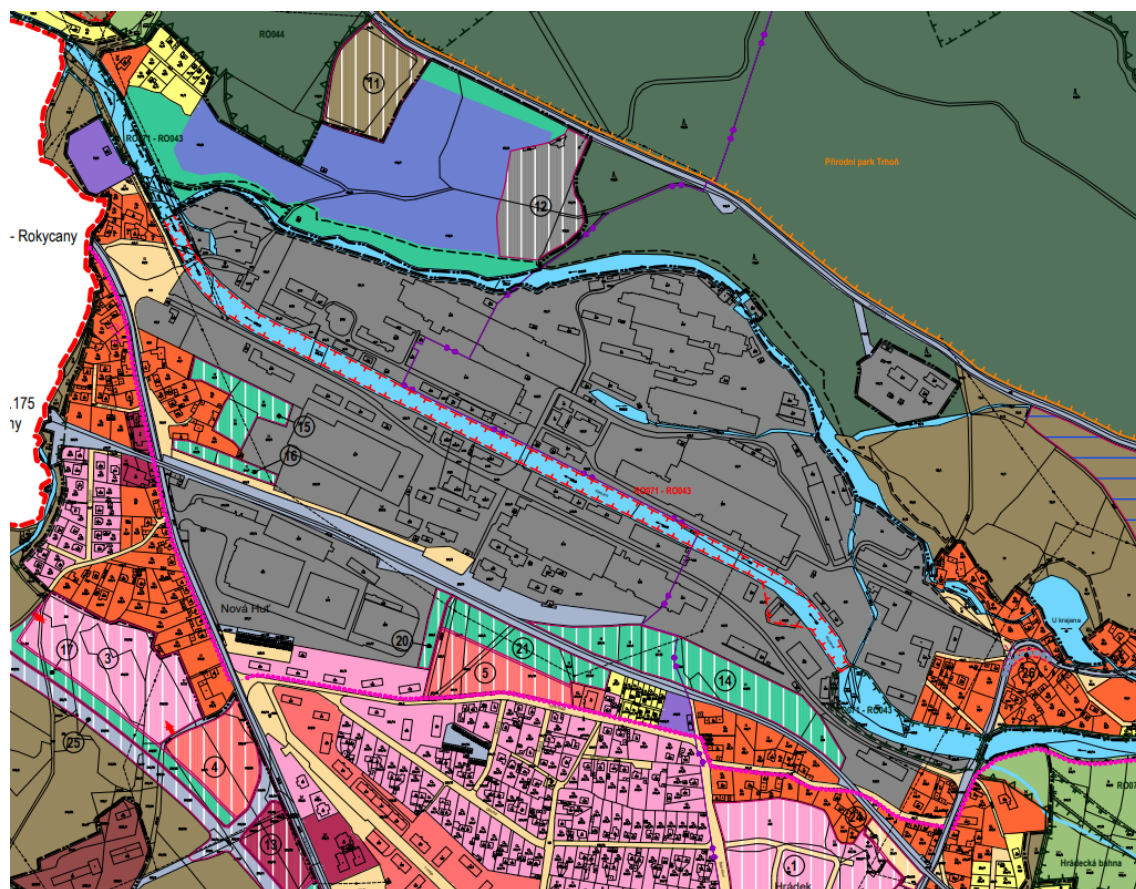


Zdroj: Geoportál Plzeňského kraje (2012)

Významné firmy v regionu jsou:

- Monteferro Hrádek, a.s.
- Borgers CS, s.ro.

Obrázek 10: Výřez územního plánu obce Hrádek (2019)



Zdroj: Město Rokycany (2019)

Ačkoliv je oblast tradičně průmyslovým regionem, pro tuto práci není relevantní. V oblasti mají sice závody dvě regionálně významné firmy, ale tyto závody jsou od sebe odděleny železnicí a byla by tak narušena ucelenost průmyslové zóny, která by jinak neměla žádnou společnou infrastrukturu ani území. V této oblasti tedy nebyla vymezena průmyslová zóna a tato práce nebude zmiňovaný region dále rozebírat.

7.6 Průmyslová oblast Holoubkov

Tato oblast se nachází v obci Holoubkov, která leží severovýchodně od města Rokycany. Nachází se zde 3 regionálně významné firmy a zároveň je tato oblast nedaleko nájezdu na dálnici D5 ve směru na Prahu.

Obrázek 11: Průmyslová oblast v Holoubkově



Zdroj: Geoportál Plzeňského kraje (2012)

Významné firmy v regionu jsou:

- R + S Automotive CZ s.r.o.
- WEILER Holoubkov s.r.o.
- DCK Holoubkov Bohemia a.s.

Z přiloženého snímku si lze povšimnout, že pouze dvě ze tří zdejších firem tvoří ucelenou plochu. Jedná se o firmu R + S Automotive CZ s.r.o. a WEILER Holoubkov s.r.o., které se nachází na levé straně od Holoubkovského rybníka. Dohromady tvoří ucelený celek a v územním plánu obce Holoubkov je oblast těchto dvou firem vedena jako oblast zastavěná nebo zastavitelná průmyslovou výrobou, obchodem nebo službami. Na území se nachází dva regionálně významné podniky a oblast splňuje kritéria průmyslové zóny a tato práce se této průmyslové zóně bude dále věnovat.

7.7 Ostatní průmyslové oblasti

V okrese Rokycany se nacházejí i další průmyslové oblasti, občas i s firmami nad 50 zaměstnanců, například v Břasích. Takové oblasti nejsou však kvůli jejich menší velikosti z hlediska počtu zaměstnanců relevantní pro tuto práci, protože svojí velikostí nemají až tak zásadní vliv na regionální rozvoj.

Dalším takovým regionem je obec Osek, kde je soustředěno více podniků, a dokonce by tato oblast odpovídala definici průmyslové zóny podle Czechinvest (n.d.). Tato oblast by však také nesplňovala kritéria vymezené v metodice této práce z hlediska velikosti.

8 Hodnocení průmyslových zón a jejich dopadu na regionální rozvoj Rokycanska

Tato kapitola se věnuje hodnocení průmyslových zón na regionální rozvoj Rokycanska.

Společnost Borgers CS, s.ro. má na Rokycansku celkem 4 závody, z toho 3 leží ve vybraných průmyslových zónách. Z dokumentu společnosti Borgers CS, s.r.o. (n.d.) vyplývá, že procentuální rozložení zaměstnanců v závodech je následující: 27,7 % pro závod v Rokycanech, 37 % pro závod ve Volduchách. Data tedy budou pro účel jednotlivých zón rozpočítána podle těchto procentuálních podílů.

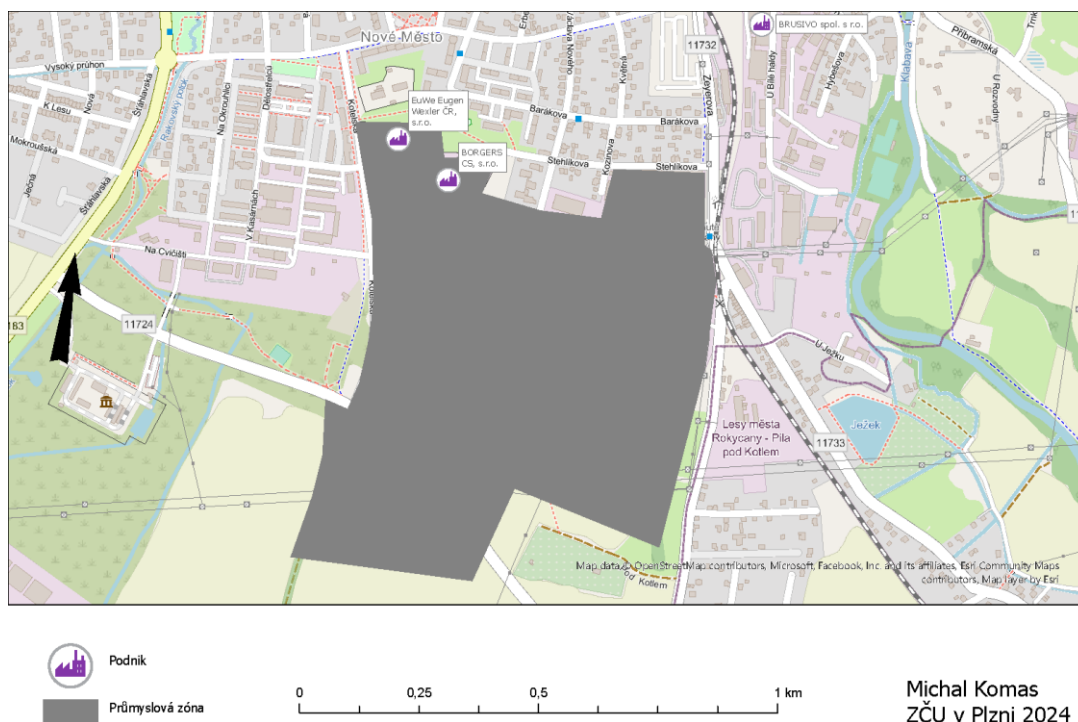
V tabulkách, kde jsou přehledně uvedena data o průmyslových zónách jsou popsány různé parametry. Mezi ně patří rozloha, která je uvedená v hektarech, počet firem v průmyslové zóně, počet zaměstnanců, mzdy, které byly za rok 2021 zaměstnancům vyplaceny v Kč, uvolněné peníze na dotacích v průběhu let v Kč, podíl průmyslové zóny na celkově zaměstnaných v regionu v roce 2021 (v tabulkách jako Podíl PZ na zam.) a procentuální vyjádření potenciálního českého vlastníka.

8.1 Průmyslová zóna Rokycany – Jih

Průmyslová zóna Rokycany – Jih leží na jihu obce Rokycany a má rozlohu přibližně 57 ha a zaměstnávala k roku 2021 celkem 883 osob. Tato průmyslová zóna operuje ve zpracovatelském průmyslu. Firma Borgers CS, s.ro. se podle kódu CZ-NACE 13930 primárně zaměřuje na výrobu koberců a kobercových předložek. Firma EuWe Eugen Wexler ČR, s.r.o. se naopak primárně zabývá výrobou ostatních plastových výrobků. Obě firmy přitom dodávají do automobilového průmyslu (ARES, 2024)

Při kategorizaci průmyslových zón podle vzniku se tato průmyslová zóna řadí mezi ty, které vznikly na tzv. greenfieldu (zelené louce). Vypovídají to jednotlivé letecké snímky v průběhu let (Mapy.cz, 2024b). Je nutno podotknout, že se v lokalitě nachází brownfield bývalých kovohutí. Podle kategorizace CzechInvest (2002) by se mohlo jednat o průmyslovou zónu regionálního významu. Podle kategorizace Ministerstva průmyslu a obchodu (2018) se jedná o průmyslovou zónu se zaměřením na zpracovatelský průmysl. Podle Víturky a kol. (2002) se jedná o klasickou průmyslovou zónu.

Mapa 1: Průmyslová zóna Rokycany – Jih



Zdroj: ArcČR 4.2 (2023), OpenStreetMap (2024), vlastní zpracování (2024)

Tabulka 3: Vybraná data o průmyslové zóně Rokycany – Jih (2021)

Rozloha (ha)	57
Počet firem	2
Počet zaměstnanců	883
Mzdy (Kč)	340 689 000
Dotace (Kč)	17 384 824,90
Podíl PZ na zam. (%)	3,6
Český vlastník (%)	0

Zdroj: Veřejný rejstřík a Sběrka listin (2024), Registr dotací (2024), vlastní zpracování (2024)

Průmyslová zóna Rokycany – Jih se svým počtem zaměstnanců celkem 883 osob zaměstnává celkem 3,6 % zaměstnaných v okrese Rokycany. Je tak poměrně významným zaměstnavatelem v regionu a má tak pozitivní vliv na rozvoj regionu. Podle Skokana (2004) je totiž přítomnost firem v regionu klíčová. Ty totiž generují zisk, který výrazně přispívá k rozvoji regionu. Děje se tomu tak až kvůli vyplácení mezd, místními investicemi nebo jinými podnikatelskými aktivitami. Příliv kapitálu do regionu je tak jeden z klíčových faktorů pro regionální rozvoj. Průmyslová zóna Rokycany – Jih v roce 2021 svým zaměstnancům vyplatila celkem přibližně 340 mil. Kč. Průměrná měsíční

mzda zaměstnance v této průmyslové zóně za rok 2021 byla spočítána na 32 153 Kč měsíčně. Průměrná mzda v Plzeňském kraji za rok 2021 byla 36 252 Kč (ČSÚ, 2023b). Mzda byla tedy v průmyslové zóně v roce 2021 pod krajským průměrem, je však třeba uvést, že práce v takových závodech jako ve výše zmíněné průmyslové zóně nevyžaduje příliš vysokou kvalifikaci, ani příliš vysoké platové ohodnocení. Dalším vlivem může být i mzdová úroveň v samotné Plzni, která bývá vyšší a zvyšuje tak krajský průměr. Například ve firmě EuWe Eugen Wexler ČR, s.r.o., bylo v roce ze 400 zaměstnanců 374 zaměstnanců výroby na základě účetní uzávěrky firmy EuWe Eugen Wexler ČR, s.r.o. za rok 2021 dostupné na Veřejném rejstříku a Sbírce listin (2024). Vzhledem k tomuto faktu by se dalo konstatovat, že mzdy vyplacené zaměstnancům průmyslové zóny byly sice podprůměrné oproti krajskému průměru, ale s ohledem na vykonávanou práci poměrně dobré a mohly by přispívat ještě k lepšímu rozvoji regionu, i když k přesným závěrům by bylo třeba znát rozložení mezd mezi různé pozice zaměstnanců.

Dále jsou obě firmy nadnárodními společnostmi, což má podle Skokana (2004) pozitivní vliv na rozvoj regionu, jak kvůli přístupům na globální trhy, tak i v rozvoji vhodného podnikatelského prostředí, které podporuje investice dalších podniků. Na druhou stranu jsou obě firmy vlastněny zahraničním vlastníkem, což znamená, že zisk z tržeb v regionu povětšinou nezůstává a tento kapitál tak nepřispívá k dalšímu regionálnímu rozvoji.

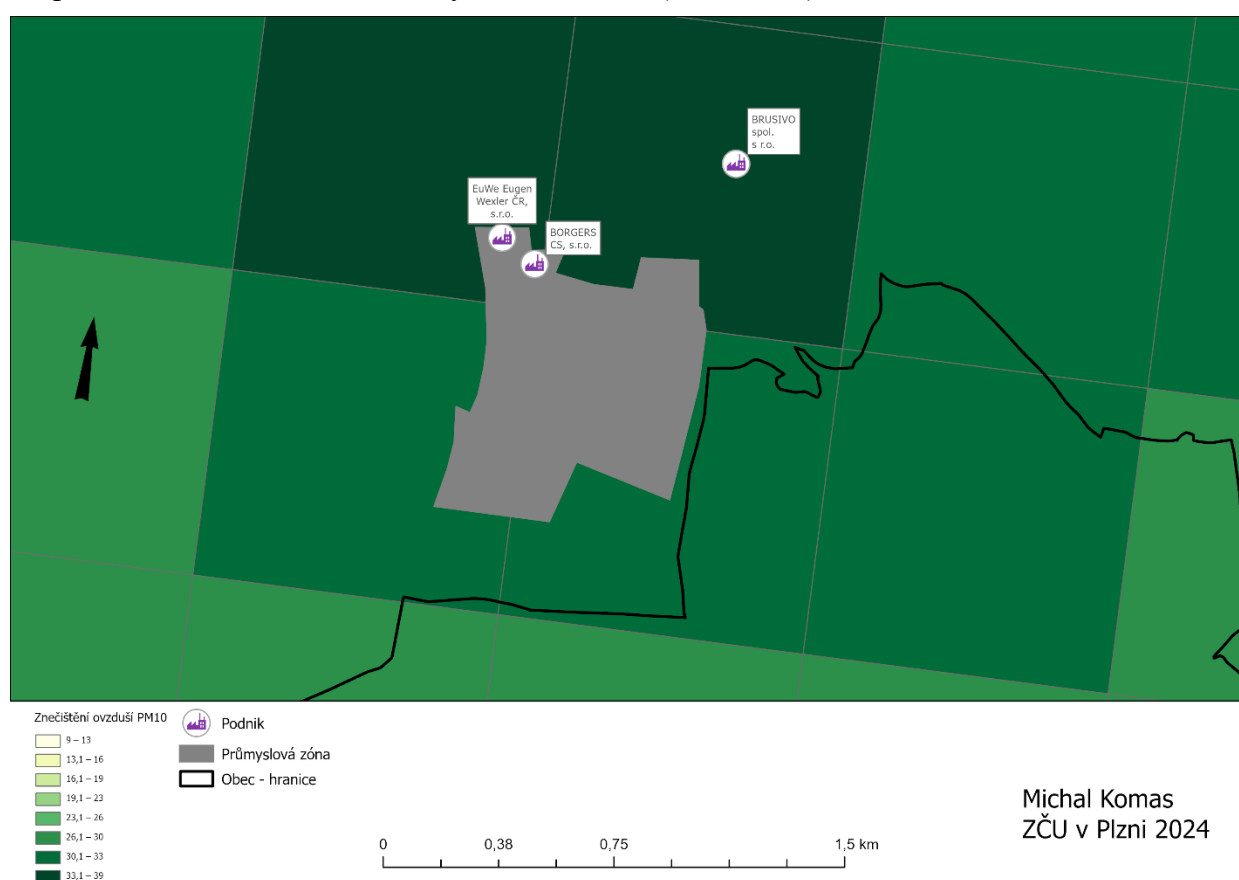
Tato průmyslová zóna získala v průběhu let celkem přes 17 mil. Kč v dotacích. Ty byly určeny na podporu zaměstnanosti, energetické úspory, ale i na podporu vzdělání zaměstnanců (Registr dotací, 2024). Zejména přítomnost kvalifikované síly má pozitivní vliv na rozvoj regionu. Kromě toho i samotný příliv kapitálu má dobrý vliv na rozvoj regionu.

V dnešní době jsou už platná četná opatření a nařízení o znečišťování ovzduší, zároveň se i technologie posunuly na novou úroveň a nemělo by docházet k výraznému znečišťování ovzduší jako například v minulém století. Na obrázku č. 13, kde je znázorněna koncentrace PM_{10} ($\mu\text{g}\cdot\text{m}^{-3}$) rozložená na síti o 1 km^2 s ročními průměry od roku 2018–2022, si můžeme povšimnout, že průmyslová zóna Rokycany – Jih je částečně v oblasti, kde koncentrace dosahuje hodnoty v rozmezí $33,1 - 39\text{ PM}_{10}$ ($\mu\text{g}\cdot\text{m}^{-3}$) a v oblasti s rozmezím $30,1 - 33\text{ PM}_{10}$ ($\mu\text{g}\cdot\text{m}^{-3}$). Z toho lze usoudit, že pokud by průmyslová zóna byla znečišťovatelem životního prostředí těmito mikročásticemi, ležela by v epicentru, nikoliv na rozmezí dvou oblastí. V této oblasti tak nepřispívá

k znečištění životního prostředí. Na webových stránkách obou firem jsou popsány jejich přístupy k udržitelnému rozvoji, jako například šetření energií nebo ekologická likvidace opadu. To má také pozitivní dopad na regionální rozvoj.

Co se dopravní dostupnosti týče, průmyslová zóna leží přibližně 3,5 km od dálnice D5 (Mapy.cz, 2024a). Není na dálnici však napojena přímo, tudíž má potenciál k zatěžování městské dopravy, což je hodnoceno jako negativum. V územním plánu města Rokycany (Město Rokycany, 2021) je však naplánovaný obchvat Rokycan, který by tuto zónu přímo napojil na dálnici, tím pádem by se tato zátěž vyřešila.

Mapa 2: Znečištění ovzduší v Rokycanech, PM10 (2018-2022)



Zdroj: ArcČR 4.2 (2023), ČHMÚ (2023), vlastní zpracování (2024)

Tato průmyslová zóna je hodnocena kladně jak svým ekonomickým přínosem pro rozvoj regionu, tak i šetrným způsobem k životnímu prostředí. Je významným faktorem při rozvoji Rokycanska generováním kapitálu, posilování trhu pracovní síly, přístupem na národní trhy a v neposledním řadě má dobrý vliv na budování podnikatelského prostředí na Rokycansku, které může přilákat další investice firem, a ještě víc tak posílit

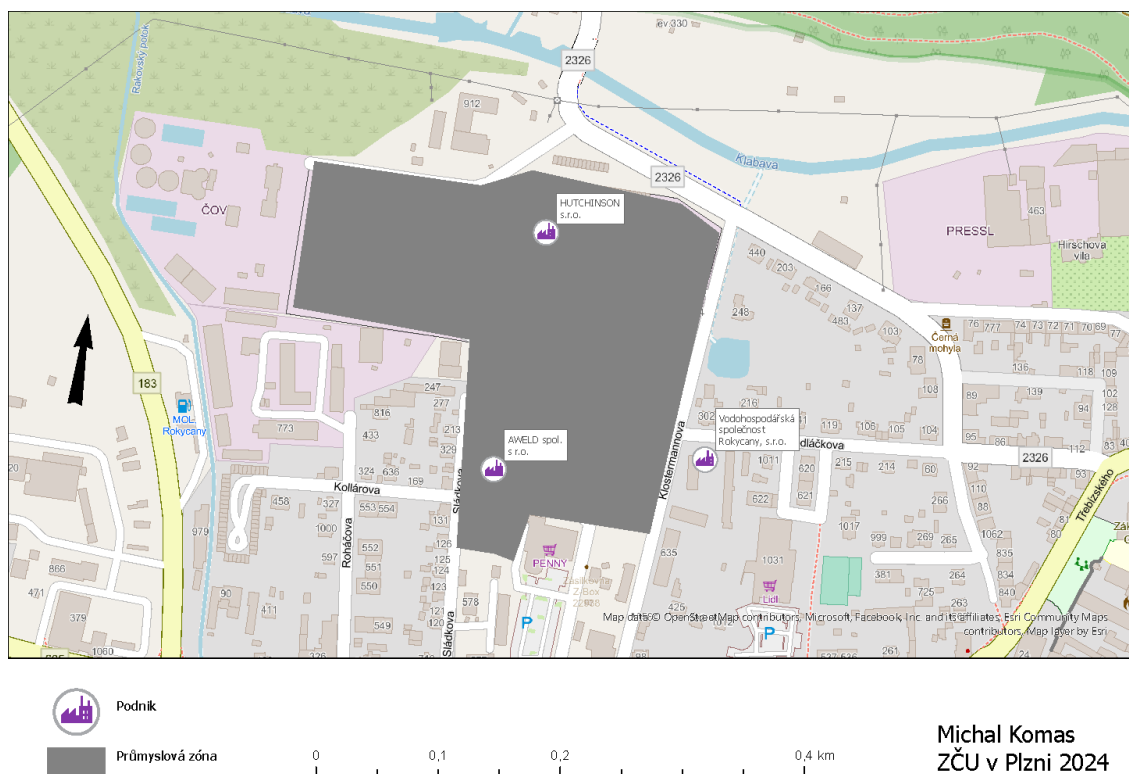
rozvoj regionu. Většina areálu vymezené průmyslové zóny je stále vedena jako potencionálně zastavitelná plocha budovami s průmyslovou výrobou, obchodem nebo službami, a tak se dá předpokládat její další budoucí rozvoj.

8.2 Průmyslová zóna Rokycany – Severovýchod

Tato průmyslová zóna má rozlohu 7 ha, leží na severovýchodním okraji města Rokycany a zaměstnává celkem 825 osob. V této průmyslové zóně leží dvě regionálně významné firmy, a to Hutchinson ČR, s.r.o. a Aweld spol. s.r.o., přičemž jsou obě zaměřené na zpracovatelský průmysl. První firma, Hutchinson ČR, s.r.o. vyrábí podle kódu CZ-NACE 20 - chemické látky a chemické přípravky a 22190 - výroba ostatních pryžových výrobků, přičemž dodává do automobilového průmyslu. Firma Aweld spol. s.r.o. se naopak zabývá strojírenským průmyslem (ARES, 2024).

Tato zóna vznikla v brownfieldu areálu firem, které zde sídlily před svým postupným zánikem po transformaci ekonomiky Česka. Podle kategorizace Czechinvest (2002) by se mohlo jednat o místní průmyslovou zónu. Podle kategorizace Ministerstva průmyslu a obchodu (2018) se jedná o průmyslovou zónu se zaměřením na zpracovatelský průmysl a podle Víturky a kol. (2002) se jedná o klasickou průmyslovou zónu.

Mapa 3: Průmyslová zóna Rokycany – Severovýchod



Zdroj: ArcČR 4.2 (2023), OpenStreetMap (2024), vlastní zpracování (2024)

Tabulka 4: Vybraná data o průmyslové zóně Rokycany – Sever

Rozloha (ha)	7
Počet firem	2
Počet zaměstnanců	825
Mzdy (Kč)	393 180 000
Dotace (Kč)	326 114 924,41
Podíl PZ na zam. (%)	3,4
Český vlastník (%)	6,55

Zdroj: Veřejný rejstřík a Sběrka listin (2024), Registr dotací (2024), vlastní zpracování (2024)

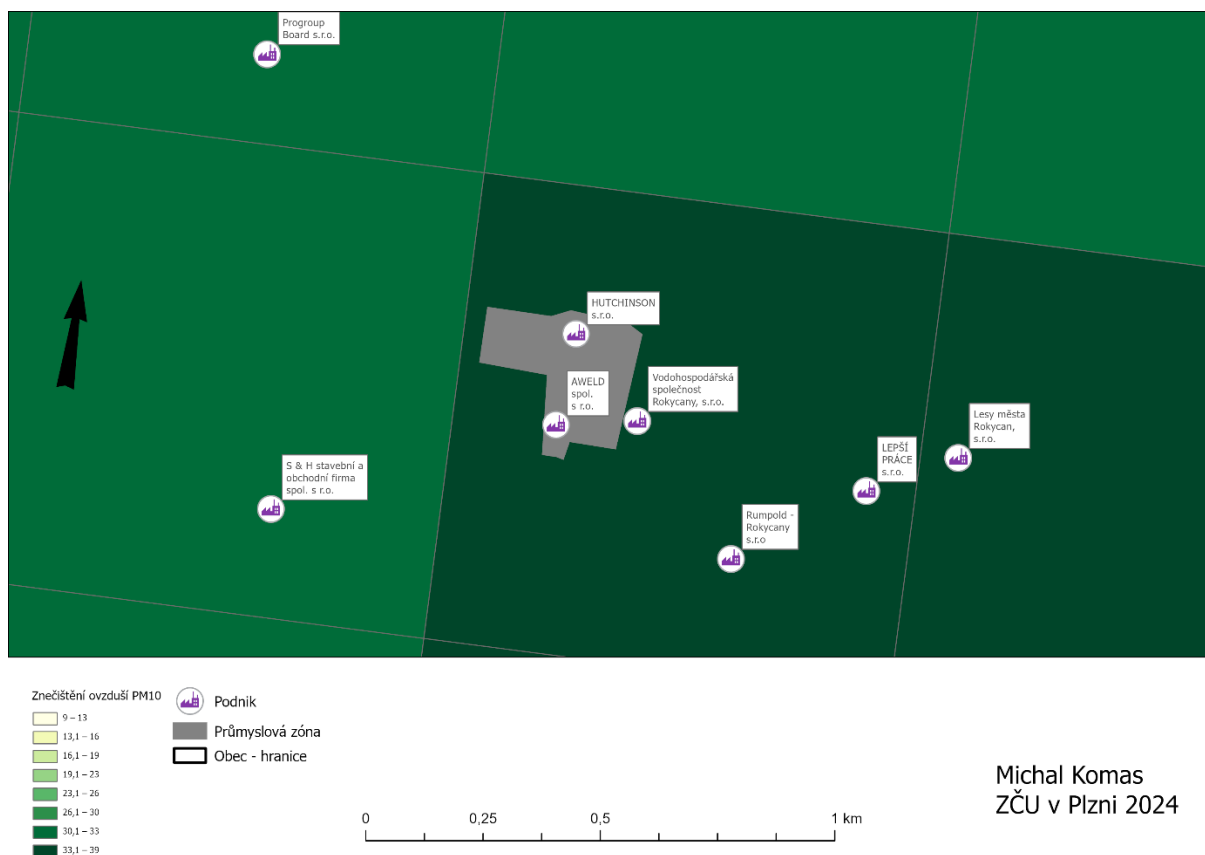
Jak již bylo zmíněno, přítomnost průmyslových zón (firem) výrazně přispívá k rozvoji regionu, jelikož firmy generují kapitál, který je pak vyplácen zaměstnancům (obyvatelům) regionu, místními investicemi nebo jinými podnikatelskými aktivitami. Tato průmyslová zóna v roce 2021 zaměstnávala celkem 3,4 % z celkového počtu zaměstnaných v roce 2021 a podobně jako průmyslová zóna Rokycany – Jih je tak poměrně významným zaměstnavatelem. Svým zaměstnancům v roce 2021 vyplatila tato průmyslová zóna přes 393 mil. Kč, přičemž průměrná měsíční mzda na jednu osobu činí celých 39 715 Kč. To je dobrý výsledek vzhledem k tomu, že průměrná měsíční mzda

v Plzeňském kraji v roce 2021 byla 36 522 Kč (ČSÚ, 2023b). Tento nadprůměrný výsledek měsíční mzdy tak může zvyšovat místní životní úroveň, která podporuje rozvoj regionu.

V této průmyslové zóně se nachází dvě firmy. Z toho je pouze jedna – Aweld spol. s.r.o. držena českým vlastníkem. V přepočtu se podle podílu počtu zaměstnanců jedná o 6,55 % průmyslové zóny, která je v českém vlastnictví. Většina zisku z tržeb tak v tuzemsku nezůstává a nemůže tak přispívat k dalšímu rozvoji regionu. Na druhou stranu obě společnosti mají napojení na mezinárodní trhy, což podle Skokana (2004) výrazně přispívá k rozvoji regionu.

Na dotacích pro tuto průmyslovou zónu bylo uvolněno celkem přes 326 mil. Kč v dotacích. Ty putovaly firmám převážně na školení zaměstnanců, podporu konkurenceschopnosti, ale i na inovace (Registr dotací, 2024). Kvalifikace pracovní síly je důležitým faktorem v regionálním rozvoji a stejně tak i inovace, které přispívají k budování vhodného podnikatelského prostředí, jak popisuje Skokan (2004). Podporou těchto oblastí průmyslová zóna pozitivně podporuje regionální rozvoj.

Mapa 4: Znečištění ovzduší v Rokycanech (severovýchod) PM10 (2018-2022)



Zdroj: ArcČR 4.2 (2023), ČHMÚ (2023), Vlastní zpracování (2024)

Na obrázku č. 15 lze vidět koncentraci PM₁₀ ($\mu\text{g}\cdot\text{m}^{-3}$) rozloženou na síti o 1 km² s ročními průměry od roku 2018 až 2022. Průmyslová zóna Rokycany – Severovýchod se stejně jako průmyslová zóna Rokycany – Jih nachází na hranici oblasti s rozmezím 33,1 – 39 PM₁₀ ($\mu\text{g}\cdot\text{m}^{-3}$) a oblasti s rozmezím 30,1 – 33 PM₁₀ ($\mu\text{g}\cdot\text{m}^{-3}$). Z toho lze usoudit, že tato průmyslová zóna by neměla být znečišťovatelem mikročásteček PM₁₀ ($\mu\text{g}\cdot\text{m}^{-3}$) z důvodu její polohy mimo epicentrum.

Dopravní dostupnost je zde lepší než u předešlé průmyslové zóny, jelikož se tato průmyslová zóna nachází pouze do dvou kilometrů od dálnice D5 (Mapy.cz, 2024a). Nemá tedy až takový potenciál k zatěžování městské silniční dopravy. Svým vznikem – tedy revitalizací brownfieldu také přispěla k zvýšení místní životní úrovně, což lze hodnotit jedinečně pozitivně. Na území průmyslové zóny je však stále areál, který je nevyužívaný a působí jako brownfield. Tady lze vidět potenciál pro budoucí zlepšení jejího vlivu na rozvoj regionu.

Firma Aweld spol. s.r.o. podílí na udržitelném rozvoji tím, že se snaží snížit energetickou náročnost výroby (Aweld, 2021). Firma Hutchinson ČR, s.r.o. se naopak snaží snižovat vyprodukovaný odpad a efektivněji využívat suroviny s ohledem na menší zátěž životního prostředí (Hutchinson, n.d.).

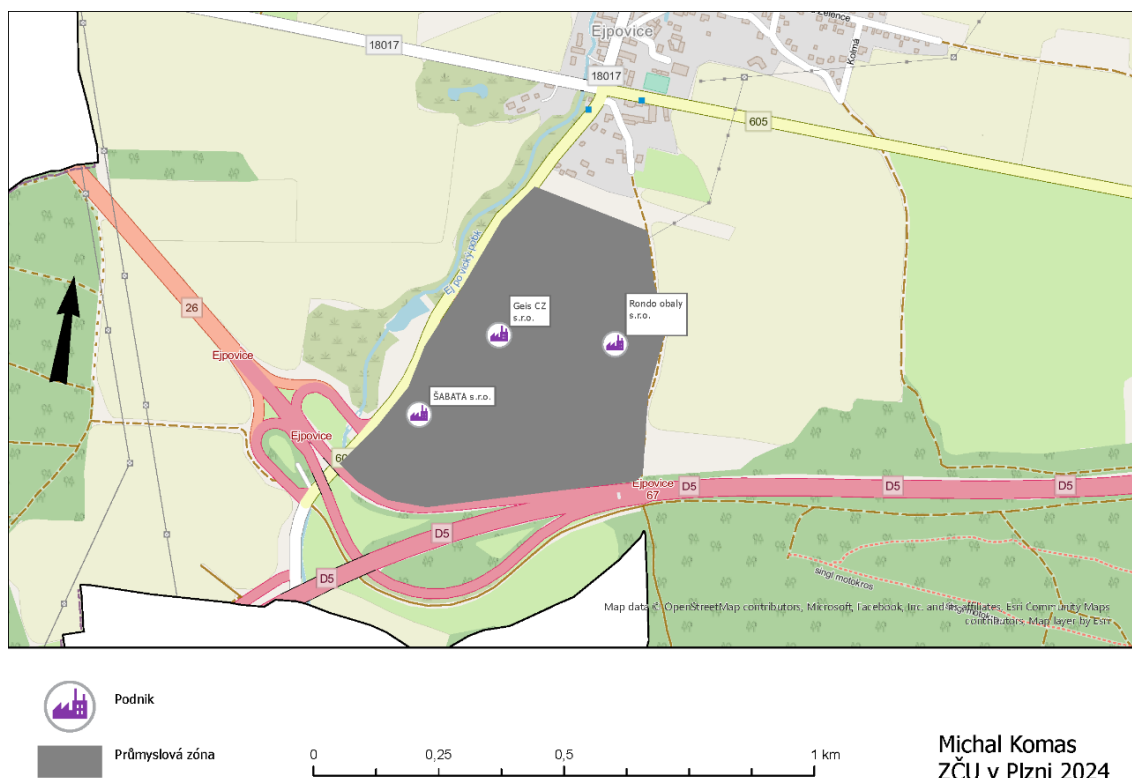
Tato průmyslová zóna byla zhodnocena s pozitivním vlivem na regionální rozvoj regionu jak kvůli výhodám z přítomnosti velkých firem definovaných Skokanem (2004), tak už svým vhodným podnikatelským prostředím, které láká další firmy k místním investicím. Budoucí zlepšení lze vidět v revitalizaci bývalých průmyslových areálů, které by jistě přispělo ke zlepšení místní životní úrovně i k zlepšení podnikatelského prostředí.

8.3 Průmyslová zóna Ejpovice

Průmyslová zóna Ejpovice leží jižním směrem od obce Ejpovice v blízkosti dálnice D5. Rozkládá se na rozloze 26 ha a je v ní zaměstnáno 1318 osob. Leží v ní celkem 3 regionálně významné podniky, a to Geis CZ s.r.o, Rondo obaly, s.r.o. (nyní Körber Pharma Packaging Materials, s.r.o.) a Šabata, s.r.o., přičemž v ní převládá smíšený průmysl. Firma Rondo obaly se zaměřuje na výrobu obalů na léčiva, firma Geis Cz, s.r.o. operuje v logistice a firma Šabata, s.r.o. má pole působnosti poměrně široké a působí ve výstavbě bytových a nebytových budov, maloobchodu a velkoobchodu, ale i v logistice (ARES, 2024).

Z výše uvedených informací lze vidět, že tato průmyslová zóna není nijak specializovaná, a tak podle kategorizace Ministerstva průmyslu a obchodu tuto průmyslovou zónu nelze zařadit čistě mezi zpracovatelský průmysl, strategické služby nebo technologické centrum. Podle kategorizace Czechinvest (2002) by se mohlo jednat o průmyslový park regionálního významu, avšak nesplňuje kritéria jako funkční marketing a zajímavý název, tím pádem je spíše regionální průmyslovou zónou. Tady lze vidět potenciál budoucího zlepšení, který by mohl mít pozitivní dopad na rozvoj regionu a přilákat další investory. Průmyslová zóna Ejpovice vznikla na tzv. greenfieldu (zelené louce). To vypovídají jednotlivé letecké snímky v průběhu let (Mapy.cz, 2024b). Podle Viturky a kol. (2002) se jedná o klasickou průmyslovou zónu.

Mapa 5: Průmyslová zóna Ejpovice



Zdroj: ArcČR 4.2 (2023), OpenStreetMap (2024), vlastní zpracování (2024)

Tabulka 5: Vybraná data o průmyslové zóně Ejpovice

Rozloha (ha)	26
Počet firem	3
Počet zaměstnanců	1318
Mzdy (Kč)	547 679 000
Dotace (Kč)	9 907 060,30
Podíl PZ na zam. (%)	5,4
Český vlastník (%)	5,54

Zdroj: Veřejný rejstřík a Sběrka listin (2024), Registr dotací (2024), vlastní zpracování (2024)

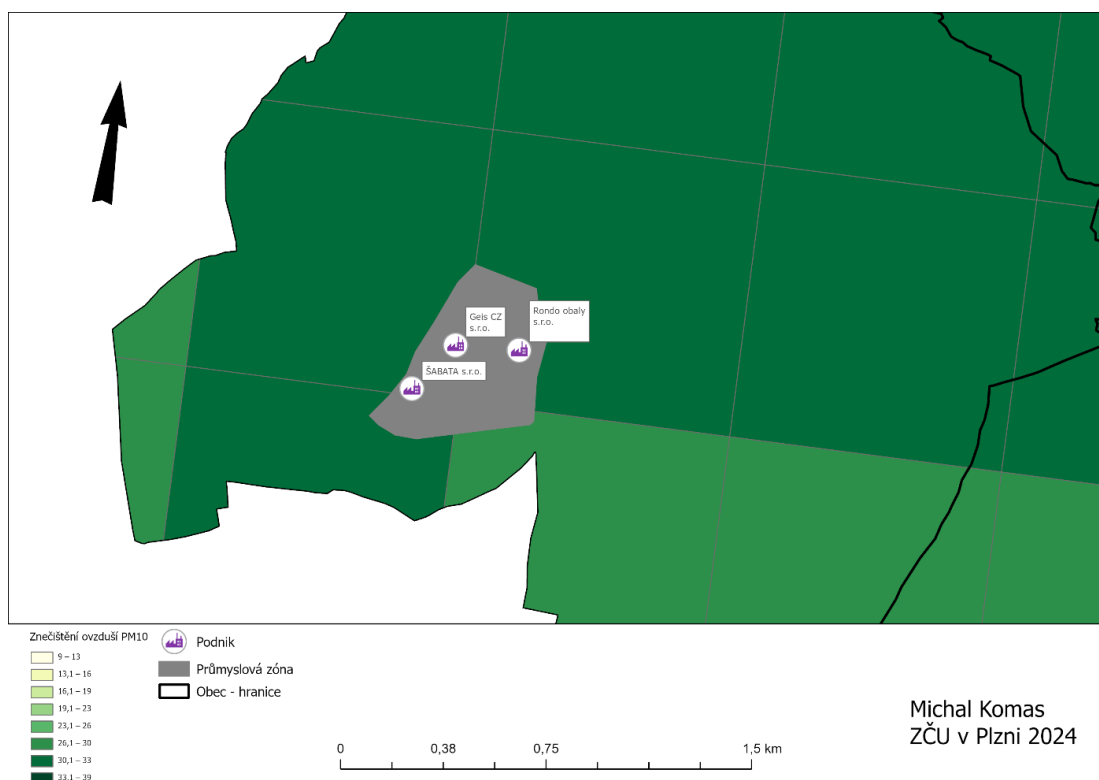
Tato průmyslová zóna je jedna z největších v regionu, zaměstnávala celkem 5,4 % celkově zaměstnaných v regionu v roce 2021. Tím pádem má i velký dopad na rozvoj Rokycanska. Takto velká průmyslová zóna má velmi pozitivní vliv na rozvoj regionu, neboť vytváří zisk, ať už v podobě kapitálu nebo podpory trhu práce. Oba tyto faktory jsou klíčovými pro rozvoj regionu. Zaměstnancům této průmyslové zóny bylo v roce 2021 vyplaceno celkem přes 547 mil. Kč. V přepočtu na jednu průměrnou měsíční mzdu je výsledkem 34 628 Kč. V Plzeňském kraji v roce 2021 byla průměrná měsíční mzda

celých 36 522 Kč (ČSÚ, 2023b). To znamená lehce podprůměrnou hodnotu, ale stále dobrý výsledek vzhledem k odhadované kvalifikaci zaměstnanců.

Jak již bylo řečeno, příliv kapitálu je důležitým faktorem při rozvoji regionu. Mezi tento faktor patří i příliv kapitálu v podobě dotací. Na tuto průmyslovou zónu bylo podle Registru dotací (2024) uvolněno celkem necelých 10 mil. Kč. Tyto peníze byly nejčastěji od Úřadu práce České republiky a putovaly na podporu zaměstnanosti nebo ostatní podporu podniků. Z celkového počtu tři firem, je pouze jedna (Šabata, s.r.o.) vlastněná českým majitelem. Většina zisku z tržeb tedy odchází do zahraničí a dále tak nerozvíjí region. V přepočtu na podíl zaměstnanců průmyslové zóny vychází, že pouze 5,54 průmyslové zóny je vlastněna českým majitelem.

Dále je i přítomnost nadnárodních firem podle Skokana (2004) velmi přínosná pro rozvoj regionu, a i rozvoj vhodného podnikatelského prostředí. Celkem 2 ze 3 firem jsou nadnárodní (Geis CZ, s.r.o., Rondo obaly, s.r.o.) a jedna je spíše regionální (Šabata, s.r.o.). To má také velmi pozitivní vliv na rozvoj regionu.

Mapa 6: Znečištění ovzduší v Ejpovicích PM10 (2018-2022)



Zdroj: ArcČR 4.2 (2023), ČHMÚ (2023), Vlastní zpracování (2024)

Na obrázku č. 17 je znázorněna koncentrace PM_{10} ($\mu\text{g}\cdot\text{m}^{-3}$) rozložená na síti o 1 km^2 s ročními průměry od roku 2018 až 2022. Jako u předchozích průmyslových zón se nepotvrdilo, že by tato průmyslová zóna byla znečišťovatelem životního prostředí, jelikož opět leží na hranici dvou hodnot.

Co se týče dopravní dostupnosti, tato průmyslová zóna je velmi dobře lokalizována v bezprostřední blízkosti dálnice D5 a nachází se zde i sjezd/nájezd na tuto dálnici. Průmyslová zóna Ejpovice tak má minimální vliv na zátěž dopravy ve městě, spíše pouze v ohledu na dojíždění do zaměstnaní může minimálně zatěžovat silniční infrastrukturu v obci Ejpovice.

Na webových stránkách firem Rondo obaly, s.r.o. a Geis CZ, s.r.o. jsou uvedené jejich přístupy k udržitelnému rozvoji. Firma Geis plánuje být do roku 2040 klimaticky neutrální společností a do roku 2023 snížit spotřebu CO_2 o 65 %. Společnost Rondo obaly, s.r.o. (Körber Pharma Packaging Materials, s.r.o.) zase cílí na používání energie z obnovitelných zdrojů a úsporami energií. Takové přístupy k udržitelnému rozvoji určitě podpoří místní regionální rozvoj.

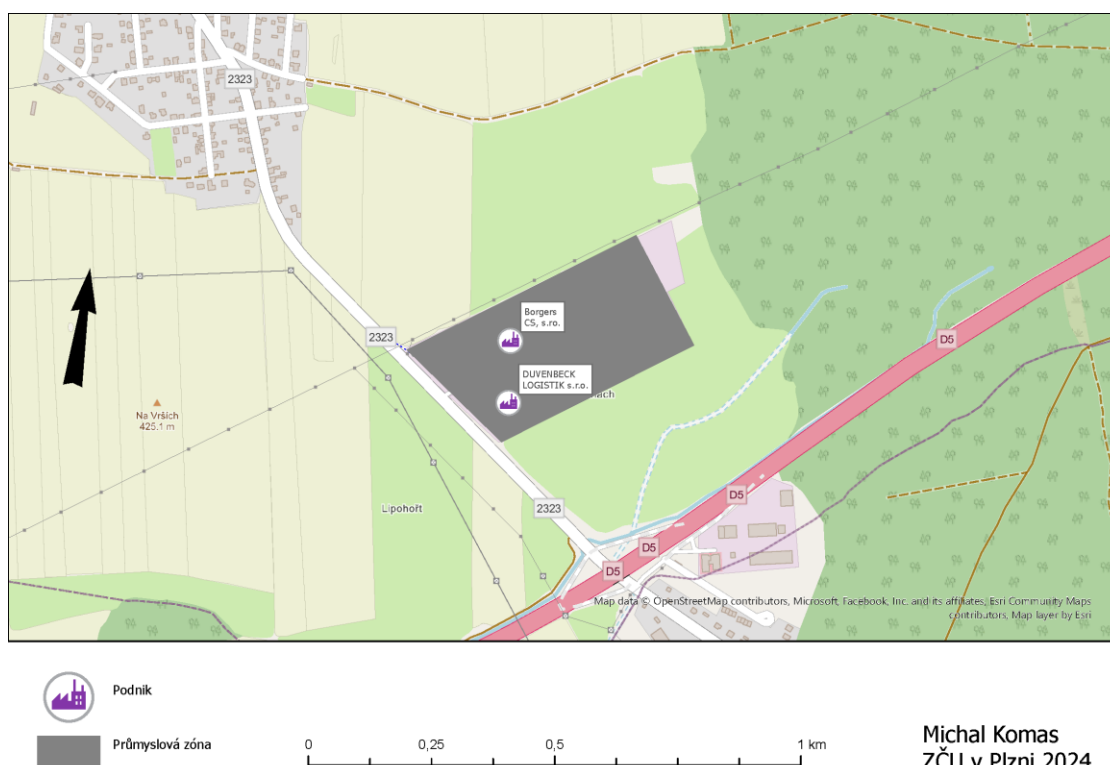
Tato průmyslová zóna je z vybraných průmyslových zón na Rokycansku podle počtu zaměstnanců jedna z největších. Je dobře situována a sídlí v ní i nadnárodní společnosti. Zároveň generuje značný zisk, což má pozitivní vliv na rozvoj regionu. Je zde vhodné podnikatelské prostředí, které může lákat další investory, kteří se pak také budou podílet na rozvoji regionu. Zároveň má tato průmyslová zóna i přístup na mezinárodní trhy, což podle Skokana (2004) významně podporuje rozvoj regionu. S ohledem na zmíněné faktory tato průmyslová zóna byla zhodnocena s pozitivním vlivem na region.

8.4 Průmyslová zóna Volduchy

Další vymezenou a regionálně významnou průmyslovou zónou je průmyslová zóna Volduchy. Je zde zaměstnáno celkem 1392 osob a rozkládá se na ploše celkem 12 ha. Nacházejí se zde dvě firmy, a to Borgers CS, s.r.o. a Duvenbeck Logistik, s.r.o., přičemž již zmiňovaná firma Borgers CS, s.r.o. se specializuje na výrobu textilních komponentů pro automobilový průmysl a firma Duvenbeck Logistik, s.r.o., jak už název firmy napovídá, působí v logistice (ARES, 2024). Průmyslovou zónu podle Ministerstva

průmyslu a obchodu (2018) nelze kategorizovat čistě jako zpracovatelský průmysl, strategické služby nebo technologické centrum. Podle kategorizace Czechinvest (2002) by se tato průmyslová zóna dala charakterizovat jako místní průmyslová zóna. Při kategorizaci podle vzniku zóna patří k těm vystavěným na zelené louce (greenfieldu), lze to vidět na jednotlivých snímcích v průběhu let (Mapy.cz, 2024b). Podle Viturky a kol. (2002) se jedná o klasickou průmyslovou zónu.

Mapa 7: Průmyslová zóna Volduchy



Zdroj: ArcČR 4.2 (2023), OpenStreetMap (2024), vlastní zpracování (2024)

Tabulka 6: Vybraná data o průmyslové zóně Volduchy

Rozloha (ha)	12
Počet firem	2
Počet zaměstnanců	1392
Mzdy (Kč)	501 277 000
Dotace (Kč)	12 033 477
Podíl PZ na zam. (%)	5,7
Český vlastník (%)	0,00

Zdroj: Veřejný rejstřík a Sběrka listin (2024), Registr dotací (2024), vlastní zpracování (2024)

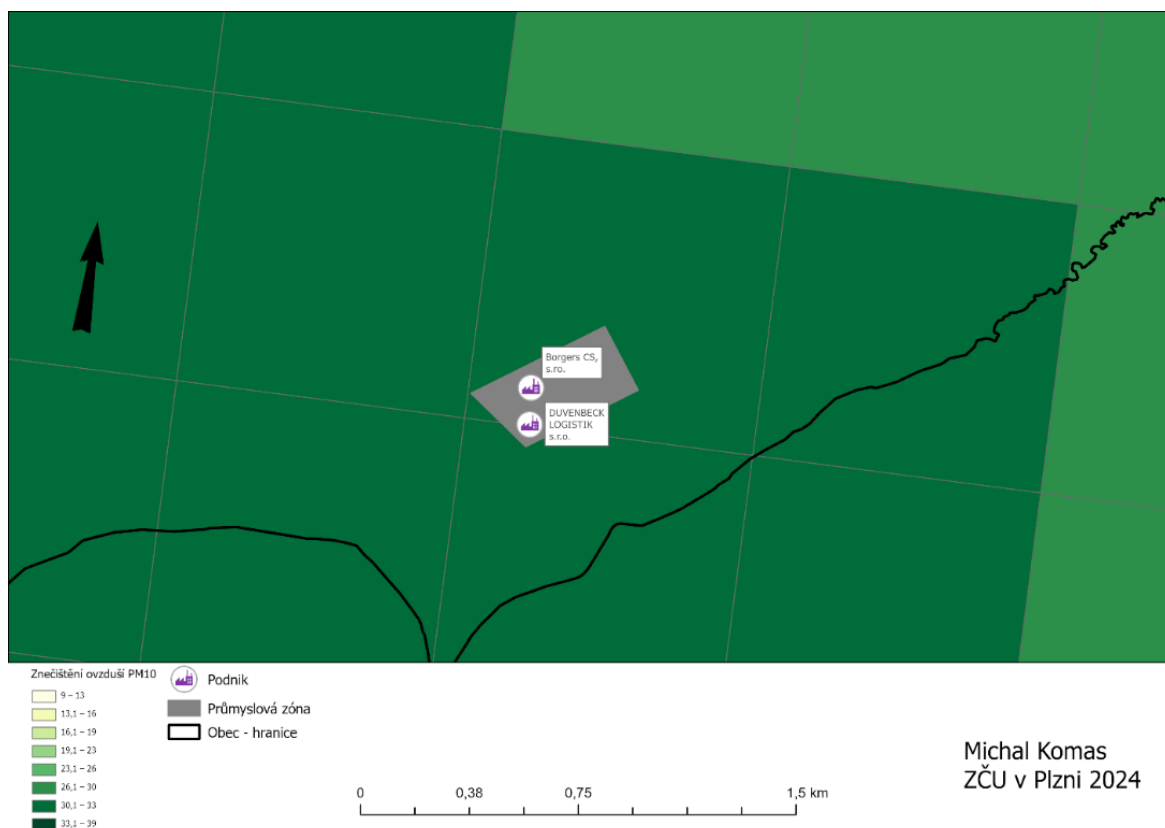
Jak již bylo zmíněno, tato průmyslová zóna zaměstnává celkem 1392 osob, to činí 5,7 % z celkového počtu zaměstnaných v regionu. Tato průmyslová zóna je tak poměrně regionálně významným zaměstnavatelem, a dokonce je podle počtu zaměstnanců největší z vybraných průmyslových zón. Má tak velmi pozitivní vliv na trh práce, což přispívá k celkovému rozvoji regionu.

Firmy v průmyslových zónách generují kapitál, který přispívá k rozvoji regionu. Formou, jakou se kapitál generovaný firmami může dostat k celkovému rozvoji regionu, je například vyplácení mezd zaměstnancům. Těm bylo v roce 2021 vyplaceno celkem přes 500 mil. Kč. To vychází v přepočtu na zaměstnance přibližně 30 tis. Kč měsíčně. Tato hodnota je podprůměrná, vzhledem jak ke krajskému průměru, který byl v roce 2021 celých 36 522 Kč (ČSÚ, 2023b), tak i k ostatním průmyslovým zónám. I tato hodnota však přispívá k rozvoji regionu a lze tak hodnotit jako pozitivní, ale je zde vidět určitý prostor pro případné zlepšení.

Další forma, jakou se kapitál generovaný firmami může do regionu dostat, jsou dotace. Na ty bylo pro tuto průmyslovou zónu uvolněno celkem přes 12 mil. Kč (Registr dotací, 2024). Tyto uvolněné finance pak putovaly například na vzdělání zaměstnanců nebo energetické úspory. Samotný příliv kapitálu je již velmi pozitivní pro rozvoj regionu, dále pak vzdělání zaměstnanců nebo energetické úspory již k pozitivnímu vlivu pouze ještě více přispívají.

Žádná z firem v průmyslové zóně Volduchy ale není vlastněná českým majitelem. Většina zisku z tržeb tak v regionu nezůstává a nemůže tak přispívat k jeho rozvoji. Tato situace se velmi pravděpodobně nezmění, a tak se zde ani nemůže vymezit potenciální prostor pro zlepšení.

Mapa 8: Znečištění ovzduší ve Volduchách PM10 (2018-2022)



Zdroj: ArcČR 4.2 (2023), ČHMÚ (2023), Vlastní zpracování (2024)

Na obrázku č. 18 je znázorněna koncentrace PM₁₀ ($\mu\text{g}\cdot\text{m}^{-3}$) rozložená na síti o 1 km² s ročními průměry od roku 2018 až 2022. Znečištění ovzduší PM₁₀ ($\mu\text{g}\cdot\text{m}^{-3}$) zde nelze vyloučit tak jednoduše jako u předchozích průmyslových zón, protože se ve tomto případě nenachází přímo u hranice nebo poblíž rozmezí hodnot. Lze však usoudit, že zdejší území, které označuje hodnotu od 30,3 do 33 PM₁₀ ($\mu\text{g}\cdot\text{m}^{-3}$) spíše odpovídá dálnici D5, která leží poblíž. Zároveň tato průmyslová zóna nemůže být výrazným znečišťovatelem ovzduší, neboť neleží v poli s výrazně vyšší hodnotou, než je v okolí.

U této průmyslové zóny je poměrně nešťastně vyřešena její dopravní dostupnost. Sice leží poblíž dálnice D5, ale zdejší sjezd/nájezd na dálnici je veřejnosti nepřístupný a slouží pouze pro IZS. Veškerá nákladní doprava tak projíždí přes Rokycany nebo přes okolní obce až do Mýta, kde je další nájezd na D5. Zde lze tedy pozorovat negativní vliv na rozvoj regionu v podobě zatěžování městské infrastruktury, které může snižovat zdejší životní úroveň a také z tohoto důvodu lokalita může být méně atraktivní pro potenciální

investory. Zdejší podnikatelské prostředí není až tak přívětivé, jako v případě ostatních průmyslových zón jako například Ejpvovice.

Už samotná přítomnost průmyslové zóny má pozitivní vliv na region. Podle Skokana (2004) firmy (průmyslové zóny) vyplácením mezd přispívají k prosperitě obyvatel, investicemi a podnikatelskými aktivitami podporují rozvoj lokality a kvalitní pracovní místa lákají kvalifikovanou pracovní sílu, čímž dále posilují atraktivitu oblasti. Dále podle Skokana (2004) patří i přístup k mezinárodním trhům. Vzhledem k tomu, že jsou firmy v průmyslové zóně mezinárodní, tak tento faktor podporují, a to má další pozitivní vliv na rozvoj regionu. Tato průmyslová zóna s ohledem na zmíněné faktory má pozitivní vliv na regionální rozvoj, ačkoliv má ještě prostor pro zlepšení, a to zejména v oblasti dopravní dostupnosti. Zprovoznění nájezdu/sjezdu na dálnici D5 pro veřejnost by výrazně zlepšilo dopravní dostupnost této průmyslové zóny a zároveň by klesla i zátěž infrastruktury v okolí a zlepšilo by se místní podnikatelské prostředí, které by mohlo lákat další investory.

8.5 Průmyslová zóna Holoubkov

Tato průmyslová zóna leží v obci Holoubkov, rozkládá se na území o velikosti 6 ha a zaměstnává celkem 487 osob. V průmyslové zóně leží dvě regionálně významné firmy, a to R + S Automotive CZ s.r.o. a WEILER Holoubkov s.r.o., přičemž se obě firmy zabývají strojírenstvím (ARES, 2024). Podle kategorizace ministerstva průmyslu a obchodu (2018) se jedná průmyslovou zónu orientovanou na zpracovatelský průmysl. Podle kategorizace podle vzniku by se mohlo jednat o průmyslovou zónu, která vznikla v brownfieldu. Podle webových stránek firmy WEILER Holoubkov s.r.o. (n.d.) je totiž oblast, ve které firmy leží, tradiční slévárenskou oblastí. Ani letecké snímky oblasti v průběhu let podle Mapy.cz (2024b) nenaznačují, že by oblast měla vzniknout na zelené louce. Tato teorie ale nelze jistě potvrdit. Podle Czechinvest (2002) se jedná o místní průmyslovou zónu a podle Viturky a kol. (2002) se jedná o klasickou průmyslovou zónu.

Mapa 9: Průmyslová zóna Holoubkov



Podnik



Průmyslová zóna

0 0,25 0,5 1 km

Michal Komás
ZČU v Plzni 2024

Zdroj: ArcČR 4.2 (2023), OpenStreetMap (2024), vlastní zpracování (2024)

Tabulka 7: Vybraná data o průmyslové zóně Holoubkov

Rozloha (ha)	6
Počet firem	2
Počet zaměstnanců	487
Mzdy (Kč)	220 436 000
Dotace (Kč)	1 459 719
Podíl PZ na zam. (%)	1,98
Český vlastník (%)	0,00

Zdroj: Veřejný rejstřík a Sběrka listin (2024), Registr dotací (2024), vlastní zpracování (2024)

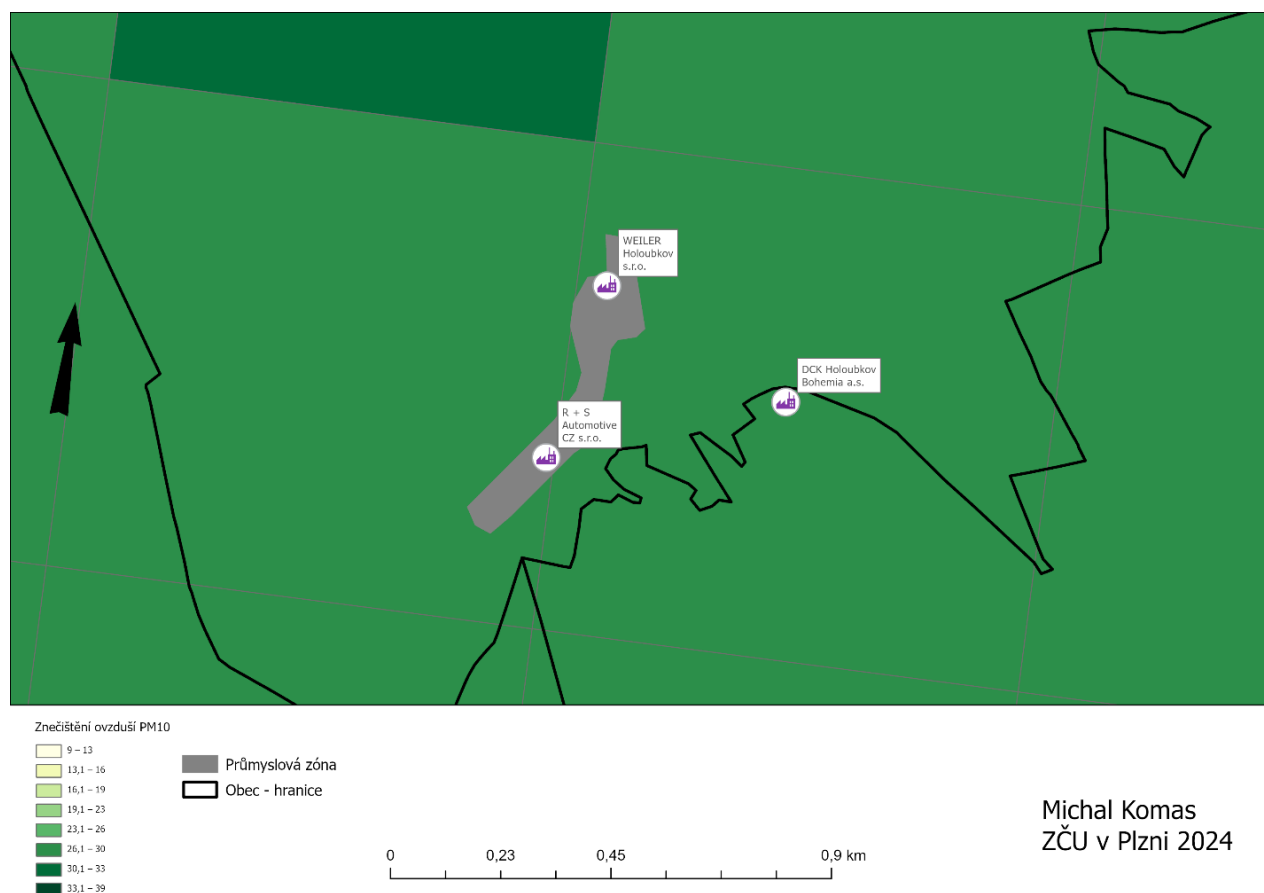
Tato průmyslová zóna je ze všech vybraných průmyslových zón na Rokycansku nejmenší, zaměstnávala pouze 1,98 % z celkově zaměstnaných v okrese Rokycany v roce 2021. Vzhledem ke své velikosti není pro rozvoj tak významná jako ostatní vybrané průmyslové podniky.

Na mzdách bylo v roce 2021 zaměstnancům této průmyslové zóny celkem přes 220 mil. Kč. To činí průměrnou měsíční mzdou na jednoho zaměstnance necelých 38 tisíc Kč. Průměrná mzda v Plzeňském kraji v roce 2021 byla 36 522 Kč (ČSÚ, 2023b),

to z výsledku dělá nadprůměrnou hodnotu. To potom může být zapříčiněno orientací průmyslové zóny na strojírenství, které může vyžadovat větší kvalifikaci zaměstnanců, tudíž pak nabízí i vyšší platové ohodnocení. Vzhledem k tomu, že má tato průmyslová zóna nadprůměrné platové ohodnocení a možnou vyšší kvalifikovanost zaměstnanců, se zvyšuje i její pozitivní vliv na rozvoj regionu.

Příliv kapitálu ve formě dotací je opět menší než u ostatních průmyslových zón. Celkově bylo pro tuto zónu uvolněno pouze necelých 1,5 mil. Kč (Registr dotací, 2024). Tento kapitál byl určen na různé využití. V tomto ohledu tedy průmyslová zóna Holoubkov nijak výrazně region neovlivnila. Obě firmy jsou navíc vlastněny zahraničními společnostmi, a tak i většina generovaného zisku odchází do zahraničí. V oblasti přílivu kapitálu tak tato průmyslová zóna region nejvíce ovlivňuje vyplácením mezd zaměstnancům.

Mapa 10: Znečištění ovzduší v Holoubkově PM10 (2018-2022)



Zdroj: ArcČR 4.2 (2023), ČHMÚ (2023), Vlastní zpracování (2024)

Na obrázku č. 19 je znázorněna koncentrace PM_{10} ($\mu\text{g}\cdot\text{m}^{-3}$) rozložená na síti o 1 km^2 s ročními průměry od roku 2018 až 2022. Lze si povšimnout, že oblast s vyšší hodnotou koncentrace PM_{10} ($\mu\text{g}\cdot\text{m}^{-3}$) leží mimo průmyslovou zónu Holoubkov. Ta tím pádem nemůže být zdrojem znečištění ovzduší nebo pouze opravdu minimálně.

Dopravní dostupnost je zde, podobně jako u průmyslové zóny Volduchy, na špatné úrovni. Doprava vede přes obec Holoubkov a zatěžuje tak obecní infrastrukturu. Nejbližší nájezd/sjezd na dálnici D5 je však u nedaleké obce Mýto. Situace není tak špatná jako v případě průmyslové zóny Volduchy. Zároveň ale tato průmyslová zóna může mít negativní vliv na rozvoj regionu v podobě zátěže silniční infrastruktury.

Celkově vzato má průmyslová zóna Holoubkov pozitivní vliv na rozvoj regionu. Podporuje místní pracovní trh, má přístup na mezinárodní trhy a podporuje zdejší podnikatelské prostředí, přičemž všechny tyto faktory jsou podle Skokana (2004) důležitými pro regionální rozvoj. Také generuje kapitál, který je zároveň také velmi důležitým faktorem v regionálním rozvoji. Existuje zde prostor pro zlepšení v podobě většího využívání dotačního systému nebo v rozšíření průmyslové zóny. V případě dopravní dostupnosti zde není moc řešení, možná pouze zvážit využití železniční tratě, která je v bezprostřední blízkosti průmyslové zóny.

9 Celkové zhodnocení průmyslových zón na Rokycansku

Průmyslové zóny na Rokycansku mají pozitivní vliv na jeho rozvoj. Rozvojový potenciál podle Skokana (2004) totiž výrazně závisí na přítomnosti firem, a tedy i průmyslových zón. Firmy totiž generují zdroje, které region rozvíjí. Tyto zdroje mohou mít různé formy, přičemž jednou z nich je vyplácení mezd, které připívá k prosperitě místního obyvatelstva a dále investicemi a podnikatelskými aktivitami, které také podporují rozvoj regionu. Průmyslové zóny tak obecně vytvářejí vhodné podnikatelské prostředí, které podporuje další investice do regionu a zvyšují tak celkovou atraktivitu regionu.

Tabulka 8: Syntéza získaných poznatků o vybraných průmyslových zónách na Rokycansku

Průmyslová zóna	Rokycany - Jih	Rokycany-Severovýchod	Ejpovice	Volduchy	Holoubkov	Celkem
Rozloha (ha)	57	7	26	12	6	108
Počet firem	2	2	3	2	2	11
Počet zaměstnanců	883	825	1 318	1 392	487	4 905
Mzdy	340 689 800	393 180 000	547 679 000	501 277 000	220 436 000	2 003 261 800
Dotace	17 384 825	326 114 924	9 907 060	12 033 477	1 459 719	366 900 006
Podíl PZ na zam. (%)	3,60	3,36	5,37	5,67	1,98	19,98
Český vlastník (%)	0	6,55	5,54	0	0	12,09
Znečištění ovzduší	Nepotvrzeno	Nepotvrzeno	Nepotvrzeno	Nepotvrzeno	Nepotvrzeno	Nepotvrzeno
Zátěž městské infrastruktury	Vysoká	Střední	Nízká	Vysoká	Střední	Střední

Zdroj: Vlastní zpracování (2024)

Na základě předem daných parametrů bylo definováno celkem 5 průmyslových zón. Mezi ně patří Rokycany – Jih, Rokycany – Severovýchod, Ejpovice, Volduchy a Holoubkov. Tyto průmyslové zóny měly celkem 4 905 zaměstnanců k roku 2021. Rozlohou zabírají celkem 108 hektarů plochy, přičemž většina je zastavěná průmyslovou výrobou. Průmyslové zóny byly nejčastěji zaměřené na zpracovatelský průmysl, přičemž některé z nich měly smíšený charakter. Většina průmyslových zón byla vystavěna na greenfieldu. Tady je možný negativní dopad na region v podobě zaberu zemědělské plochy a zeleně.

V regionu Rokycanska ani jedna z vybraných průmyslových zón nebyla strategická ani technologicky zaměřená.

Vybrané průmyslové zóny na Rokycansku zaměstnávaly v roce 2021 dohromady necelých 20 % ze všech zaměstnaných obyvatel Rokycanska. Jsou tak významnými regionálními zaměstnavateli, čímž velmi dobře podporují regionální rozvoj, a i konkurenceschopnost regionu. Pouze přibližně 12 % firem je vlastněná českými společnostmi nebo majiteli, a tak většina zisku v regionu nezůstává a nemůže tak dále přispívat k jeho rozvoji. Na druhou stranu tyto průmyslové zóny i tak do regionu přivedly značný kapitál. Na mzdách zaměstnanců bylo vyplaceno v roce 2021 celkem přes dvě miliardy Kč. To, jak popsal Skokan (2004), velmi přispívá k prosperitě obyvatelstva. Průměrná měsíční mzda ve vybraných průmyslových zónách byla v roce 2021 přibližně 34 000 Kč. To je sice pod krajským průměrem, který byl podle ČSÚ (2023b) 36 522 Kč. Stále je to však dobrý výsledek, který vede k prosperitě místního obyvatelstva. Další kapitál v hodnotě necelých 370 mil. Kč tyto průmyslové zóny do regionu přivedly ve formě dotací. V několika případech tento kapitál putoval na podporu kvalifikace zaměstnanců, úspory energií nebo i na inovace, přičemž všechny tyto faktory jsou velmi pozitivní pro regionální rozvoj.

Dále byl zkoumán vliv průmyslových zón na znečišťování ovzduší v kontextu koncentrace mikročástic PM₁₀ (μg.m⁻³). Zde nebylo prokázáno znečišťování ovzduší těmito mikročásticemi ze strany průmyslových zón. Vysoké koncentrace se spíše vyskytovaly v okolí dálnice D5 a v Rokycanech (ČHMÚ, 2023).

Hodnocena byla také dopravní dostupnost, která byla vyhodnocena s minimální zátěží na silniční infrastrukturu regionu pouze u průmyslové zóny Ejpovice, která leží přímo u nájezdu/sjezdu na dálnici D5. Průmyslové zóny jsou obecně spojeny s nákladní dopravou, která zajišťuje pohyb zboží na trhu. Právě ta u ostatních zón zatěžuje více či méně silniční infrastrukturu v regionu.

S ohledem na vybrané faktory mají průmyslové zóny v okrese Rokycany pozitivní vliv na jeho rozvoj a jsou jeho důležitou součástí.

Závěr

Tato práce zhodnotila dopady průmyslových zón na Rokycansku s pozitivním výsledkem. Vybrané průmyslové zóny v roce 2021 zaměstnávaly celkem 19,98 % z celkového počtu zaměstnaných obyvatel okresu Rokycany. Pozitivně tak ovlivňují zdejší trh práce. Dále průmyslové zóny generují kapitál, který přispívá k rozvoji regionu. Ten je v regionu distribuován v největší míře ve formě mezd, které jsou vypláceny zaměstnancům. To vede k prosperitě obyvatelstva, což je také pozitivním vlivem na rozvoj regionu. Kapitál do regionu vlivem průmyslovým zón do regionu proudí také ve formě dotací, které jsou využívány např. na vzdělání zaměstnanců nebo udržitelný rozvoj, což je dalším pozitivním vlivem. Obecně přítomnost těchto průmyslových zón vytváří vhodné podnikatelské prostředí, které láká další investory a celkově zatraktivňuje region Rokycanska.

Na druhou stranu byly zjištěny i negativní vlivy průmyslových zón na region Rokycanska. Nejdůležitějším je zátěž místní infrastruktury, která je často vedena městem. Zde je velký prostor pro zlepšení a je třeba brát ohled na tento faktor při budoucím plánování infrastruktury. Dalším negativním faktorem je pak odliv kapitálu z důvodu místních zahraničních investic. Kapitál, který by mohl zůstat v regionu je tak odváděn do země vlastníků firem, a tak nemůže přispívat k dalšímu rozvoji regionu. V tomto případě však moc prostoru pro zlepšení není.

Bylo by přínosné tento výzkum opakovat podobným způsobem i v budoucích letech, neboť se na Rokycansku průmyslové zóny stále vyvíjejí a také přibývají další. Bylo by zajímavé, se na tuto problematiku podívat i ve smyslu dopadů průmyslových zón v kontextu změny struktury obyvatelstva, kvalifikace pracovní síly v průmyslových zónách podobným směrem jako Baštová, M., Dokoupil, J. (2010), kteří zkoumali negativní dopady přímých zahraničních investic na trh práce města Plzně. Pro výzkum takového smyslu je však v současnosti velmi málo dat, přičemž zdejší firmy jsou velmi neochotné jakékoliv data sdílet. Zároveň ani místní a krajské organizace nevedou vhodné databáze s požadovanými daty o podnicích, které by mohly poskytnout. Zejména vhodné by bylo zavedení databáze o zaměstnaných cizincích v podnicích. V současnosti je tedy takový výzkum velmi těžké provést, ačkoliv by bylo velmi zajímavé se na tuto

problematiku podívat i z takového pohledu. Možná by se tím dalo dojít i k jiným závěrům, než přinesla tato práce.

Seznam zkratek

Zkratka – Vysvětlení

PZ – Průmyslová zóna

ČSÚ – Český statistický úřad

ČHMÚ – Český hydrometeorologický úřad

ARES – Administrativní registr ekonomických subjektů

Seznam použitých zdrojů

- Alsenta, s.ro. (2024). *Lightdata*. Dostupné 21.4. 2024 z: <https://www.lightdata.cz/>
- Ministerstvo financí České republiky (2024). *Administrativní registr ekonomických subjektů*. Dostupné 21.4. 2024 z: <https://ares.gov.cz/ekonomicke-subjekty>
- Aweld, s.r.o (2021). *Dotace*. Dostupné 21.4. 2024 z: <https://www.aweld.net/cs/dotace>
- Baštová, M., & Dokoupil, J. (2010). Negativní dopady přímých zahraničních investic na trh práce města Plzně. *Geografie*, 115 (2), 188–206. <https://doi.org/10.37040/geografie2010115020188>
- Blažek, J., Uhlíř, D., (2021). *Teorie regionálního rozvoje: nástin, kritika, implikace*. Univerzita Karlova v Praze
- Borgers CS, s.r.o. (n.d.) *Borgers*. Dostupné 21.4. 2024 z: <https://www.ft.tul.cz/document/1075>
- CzechInvest (2002) *Přímé zahraniční investice – příručka pro místní samosprávu*. Dostupné 27.02. 2024 z: https://www.khk.cz/file/uzemni_planovani/studie_prum_zony/manual/manual.pdf
- CzechInvest (2024a). *Česko v datech*. Dostupné 21.4. 2023 z <https://www.czechinvest.org/cz/Cesko-v-datech>
- CzechInvest (2024b). *Národní databáze brownfieldů*. Dostupné 21.4. 2024 z: <https://brownfieldy-dotace.czechinvest.org/Aplikace/bf-public-x.nsf/bfs.xsp>
- CzechInvest (n.d.) *Průmyslové zóny a jejich role v české ekonomice*. Dostupné 21.4. 2024 z: https://is.muni.cz/el/1431/podzim2013/Z0138/um/43884653/03_Text_Prumyslove_zony_a_jejich_role_v_ceske_ekonomice.pdf
- Český hydrometeorologický ústav (2023). *Pětileté průměrné koncentrace*. Dostupné 21.4. 2024 z: https://www.chmi.cz/files/portal/docs/uoco/isko/ozko/ozko_CZ.html
- Český statistický úřad (2023a). *Ekonomická aktivita obyvatelstva*. Dostupné dne 21.4. 2024 z: <https://www.czso.cz/documents/10180/164549695/1703462204.pdf/f05d1573-54d2-4d5b-82e1-44591a5c79f9?version=1.8>

Český statistický úřad (2023b). *Sčítání lidu, domů a bytů - Plzeňský kraj - analýza výsledků – 2021*. Dostupné 21.4. 2024 z: <https://www.czso.cz/csu/czso/scitani-lidu-domu-a-bytu-plzensky-kraj-analyza-vysledku-2021>

Český statistický úřad (2024a). *Veřejná databáze*. Dostupné 21.4. 2024 z: <https://vdb.czso.cz/vdbvo2/faces/cs/index.jsf?page=uziv-dotaz#>

Český statistický úřad (2024b). *Charakteristika okresu Rokycany*. Dostupné 21.4. 2024 z: https://www.czso.cz/documents/11252/17841041/charakteristika_rokycany.pdf/2a5dde82-8431-4748-9148-94944ce0115d?version=1.16

Finanční správa (2024). *Registr dotací*. Dostupné 21.4. 2024 z: <https://red.financnisprava.cz/registr-dotaci/prijemci?ic=49787365>

Geoportál Plzeňského kraje (2012). *Účelová katastrální mapa*. Dostupné 21.4. 2024 z: <https://geoportal.plzensky-kraj.cz/portal/ucelova-katastralni-mapa>

Hutchinson (n.d.) *Sustainable development*. Dostupné 21.4. 2024 z: <https://www.hutchinson.com/en/sustainable-development>

Idnes.cz (2017). *Rokycany chtějí kontrolovat počet cizinců, chystají ubytovací poplatek*. Dostupné 21.4. 2024 z: https://www.idnes.cz/plzen/zpravy/poplatek-rokycany-cizinci-ubytovna-hotel.A170215_085356_plzen-zpravy_pp

Idnes.cz (2019). *Po revoluci skončila Marila, Kozak i Solo, udrželo se nápojářské trio*. Dostupné dne 21.4. z. https://www.idnes.cz/plzen/zpravy/privatizace-trh-obchod-konkurence-plzensky-kraj-tovarna-vyrobna-skoda-pilsner-urquell-likerka.A190930_505028_plzen-zpravy_vb

Ježek, J., Dokoupil, J., Kaňka, L., Matušková, A., Šlehoferová, M. (2014). *Regionální rozvoj. Západočeská univerzita v Plzni*. https://otik.uk.zcu.cz/bitstream/11025/16467/1/Regionalni_rozvoj.pdf

Kompass International (2024). *EasyBusiness*. Dostupné 21. 4. 2024 z: <https://cz.kompass.com/easybusiness#/>

Kopčaj, A. (1999). *Řízení proudu změn*. Silma '90.

Maier, K., a kol. (2012). *Udržitelný rozvoj území*. Grada Publishing.

- Mapy.cz (2024a). *Základní*. Dostupné dne 21.4. 2024 z: <https://mapy.cz/zakladni?x=13.5947793&y=49.7375378&z=13>
- Mapy.cz (2024b). *Letecká*. Dostupné 21.4. 2021 z: <https://mapy.cz/letecka?x=13.2583230&y=49.7665407&z=10>
- Město Rokycany (2010). *Vydaná a účinná změna č. 5 Územního plánu Volduchy*. Dostupné dne 21.4. 2024 z: <https://www.rokycany.cz/vydana%2Da%2Ducinna%2Dzmena%2Dc%2D5%2Duzemni%2Dplanu%2Dvolduchy/ds-45639/p1=80699>
- Město Rokycany (2019). *Územní plán Hrádek*. Dostupné 21.4. 2024 z: <https://www.rokycany.cz/uzemni%2Dplan%2Dhradek/ds-50300/p1=79843>
- Město Rokycany (2021). *Územní plán města – úplné znění 2021*. Dostupné 21.4. 2024 z: <https://www.rokycany.cz/uzemni-plan-mesta-uplne-zneni-2021/ds-51216>
- Město Rokycany (2023). *Územní plán Ejpovice úplné znění po změně č. 1*. Dostupné dne 21.4. 2024 z: <https://www.rokycany.cz/uzemni%2Dplan%2Dejpovice%2Duplne%2Dzneni%2Dpo%2Dzmene%2Dc%2D1/ds-51565/p1=91852>
- Město Rokycany (n.d.) *Historie města*. Dostupné 21.4. 2024 z: <https://www.rokycany.cz/historie-mesta/ds-51249/p1=82241>
- Ministerstvo pro místní rozvoj (2006). *Strategie regionálního rozvoje České republiky*. Dostupné 27.02. 2024 z: https://www.dataplan.info/img_upload/7bdb1584e3b8a53d337518d988763f8d/_strategie-regionálního-rozvoje_2007-2013-2006-.pdf
- Ministerstvo průmyslu a obchodu (2018). *Metodika vyhodnocení územních nároků průmyslových zón*. Dostupné 27.02. z: <https://www.mpo.cz/assets/cz/podnikani/dotace-a-podpora-podnikani/investicni-pobidky-a-prumyslove-zony/prumyslove-zony/2018/5/Methodika-vyhodnoceni-uzemnich-naroku-prumyslovych-zon.pdf>
- Ministerstvo průmyslu a obchodu (2022). *Smart Parks for the Future*. Dostupné 27.02. 2024 z: <https://www.mpo.cz/assets/cz/podnikani/dotace-a-podpora-podnikani/investicni-pobidky-a-prumyslove-zony/prumyslove-zony/2023/6/SCHVALENA-AKTUALIZACE-C--2-SPFF.pdf>

Ministerstvo průmyslu a obchodu a Agentura CzechInvest, Ministerstvo pro místní rozvoj, Ministerstvo zemědělství, Ministerstvo životního prostředí (2019). *Národní strategie regenerací brownfieldů 2019-2024*.

<https://www.mpo.cz/assets/cz/podnikani/dotace-a-podpora-podnikani/podpora-brownfieldu/2019/8/NSRB-2019-2024.pdf>

Ministerstvo spravedlnosti (2024). *Veřejný rejstřík a Sbírka listin*. Dostupné 21.4. 2024 z: <https://or.justice.cz/ias/ui/rejstrik>

Národní rozvojová banka (2023). *Průručka k použití definice malých a středních podniků*. Dostupné dne 21.4 2024 z: <https://www.mpo.cz/assets/cz/podnikani/dotace-a-podpora-podnikani/oppik-2014-2020/spolecne-prilohy-dotacnich-programu-oppik/2021/1/Prirucka-k-pouziti-definice-MSP.pdf>

Národní rozvojová banka (2024). *Definice MSP*. Dostupné 27.02. 2024 z: <https://www.nrb.cz/podnikatele/dalsi-informace-pro-podnikatele/mali-a-stredni-podnikatele/>

Organizace spojených národů (1987). *Our Common Future*. Dostupné 27.02. 2024 z: <https://www.are.admin.ch/are/en/home/media/publications/sustainable-development/brundtland-report.html>

Pike, a., Rodríguez-Pose, A., Tomaney, J. (2017). *Local and Regional Development*. (2. vydání). Routledge.

Prumyslove-zony.cz (n.d.) *Průmyslové zóny*. Dostupné 27.02. 2024 z: <https://www.prumyslove-zony.cz/blog/prumyslove-zony-53>

Rokycanský deník (2023). *Kouzlo hrádeckých železáren ocenil i držitel filmového Oscara*. Dostupné dne 21.4. 2024 z: https://rokycansky.denik.cz/zpravy_region/kouzlo-hradeckych-zelezaren-ocenil-i-drzitel-filmoveho-oscara-20230816.html

Skokan, K. (2004). *Konkurenceschopnost, inovace a klastry v regionálním rozvoji*. Repronis Ostrava.

Toušek, V., Kunc, J., Vystoupil, J. (2008). *Ekonomická a sociální geografie*. Vydavatelství a nakladatelství Aleš Čeněk, s.r.o.

Víturka, M., Toušek, V., Tonev, P., Kostlán, P., Vašková, L., Palcrová, Š., Řeřicha, R., Mulíček, O. (2002). *Průmyslové zóny a průmysl kraje Vysočina (posouzení*

stavu, využitelnosti a možného dalšího rozvoje průmyslových zón). Výzkumné centrum regionálního rozvoje, Masarykova univerzita, Brno.

Weiler Holoubkov, s.r.o. (n.d.). *Historie Firmy*. Dostupné 21.4. 2024 z: https://www.weiler.cz/cs_CZ/historie-firmy/

Zákon č. 17/1992 Sb., Zákon o životním prostředí.

Zich, F. (2008). Sociální potenciál průmyslových regionů a možnosti jeho zjišťování. Univerzita Jana Evangelisty Purkyně v Ústí nad Labem

Arcdata Praha (2023). *ArcČR 4.2*. Dostupné 21.4. 2024 z: <https://www.arcdata.cz/cs-cz/produkty/data/arccr>

OpenStreetMap contributors (2024). *OpenStreetMap* [Data set]. OpenStreetMap Foundation. Dostupné dne 21.4. 2024 z: <https://www.openstreetmap.org/#map=8/49.817/15.478>

Seznam obrázků

Obrázek 1: Okres Rokycany	28
Obrázek 2: Průmyslová oblast Rokycany - Jih.....	32
Obrázek 3: Výřez územního plánu obce Rokycany (2021).....	33
Obrázek 4: Průmyslová oblast Rokycany – severovýchod.....	34
Obrázek 5: Průmyslová oblast Ejpovice	35
Obrázek 6: Výřez územního plánu obce Ejpovice (2023).....	36
Obrázek 7: Průmyslová oblast u Volduch	37
Obrázek 8: Výřez územního plánu obce Volduchy	38
Obrázek 9: Průmyslová oblast Hrádek u Rokycan	39
Obrázek 10: Výřez územního plánu obce Hrádek (2019)	40
Obrázek 11: Průmyslová oblast v Holoubkově	41

Seznam map

Mapa 1: Průmyslová zóna Rokycany – Jih.....	44
Mapa 2: Znečištění ovzduší v Rokycanech PM10 (2018-2022).....	46
Mapa 3: Průmyslová zóna Rokycany – Severovýchod	48
Mapa 4: Znečištění ovzduší v Rokycanech (severovýchod) PM10 (2018-2022).....	50
Mapa 5: Průmyslová zóna Ejpovice	52
Mapa 6: Znečištění ovzduší v Ejpovicích PM10 (2018-2022)	53
Mapa 7: Průmyslová zóna Volduchy.....	55
Mapa 8: Znečištění ovzduší ve Volduchách PM10 (2018-2022)	57
Mapa 9: Průmyslová zóna Holoubkov.....	59
Mapa 10: Znečištění ovzduší v Holoubkově PM10 (2018-2022).....	60

Seznam tabulek

Tabulka 1: Velikost podniku podle Národní rozvojové banky	22
Tabulka 2: Podniky v okrese Rokycany – Název, místo, adresa, počet zaměstnanců (2022), obrat (2021)	26
Tabulka 3: Vybraná data o průmyslové zóně Rokycany – Jih (2021).....	44
Tabulka 4: Vybraná data o průmyslové zóně Rokycany – Sever	48
Tabulka 5: Vybraná data o průmyslové zóně Ejpovice	52
Tabulka 6: Vybraná data o průmyslové zóně Volduchy.....	55
Tabulka 7: Vybraná data o průmyslové zóně Holoubkov	59
Tabulka 8: Syntéza získaných poznatků o vybraných průmyslových zónách na Rokycansku.....	62

Abstrakt

Komas, M. (2024). *Zhodnocení dopadů průmyslových zón na regionální rozvoj Rokycanska*. [Bakalářská práce, Západočeská univerzita v Plzni].

Klíčová slova: průmyslová zóna, regionální rozvoj, podnik, Rokycansko

Práce se zabývá hodnocením dopadů průmyslových zón na regionální rozvoj Rokycanska. Cílem bylo identifikovat a charakterizovat průmyslové zóny v regionu a zhodnotit jejich vliv na různé aspekty regionálního rozvoje.

Byly analyzovány průmyslové podniky a území s průmyslovou aktivitou na Rokycansku. Dále byly vymezeny regionálně významné průmyslové zóny, které byly kategorizovány a hodnoceny na základě vybraných faktorů regionálního rozvoje.

Výsledky ukázaly, že průmyslové zóny v Rokycansku mají převážně pozitivní dopad na regionální rozvoj. Zaměstnávají značnou část obyvatelstva, generují kapitál a vytvářejí vhodné podnikatelské prostředí. Nicméně, byly zjištěny i negativní vlivy, jako je zátěž infrastruktury a odliv kapitálu z regionu.

Práce zdůrazňuje potřebu opakovat výzkum v budoucnu a dále zkoumat dopady průmyslových zón v i kontextu změny struktury obyvatelstva a kvalifikace pracovní síly.

Abstract

Komas, M. (2024). Evaluation of the impact of industrial zones on the regional development of the Rokycany district. [Bachelor Thesis, University of West Bohemia].

Key words: industrial zone, regional development, company, Rokycany region

This thesis evaluates the impact of industrial zones on regional development in the Rokycany District. The aim was to identify and characterize industrial zones in the region and assess their influence on various aspects of regional development.

Businesses and territories with industrial activity in the Rokycany District were analyzed. Subsequently, regionally significant industrial zones were defined, categorized, and evaluated based on selected factors of regional development.

The results showed that industrial zones in the Rokycany District have a predominantly positive impact on regional development. They employ a significant part of the population, generate capital, and create a favorable business environment. However, negative impacts were also identified, such as infrastructure strain and capital outflow from the region.

The thesis emphasizes the need to repeat the research in the future and to further investigate the impacts of industrial zones in the context of changes in population structure and labor force qualifications.