

**Zdeňka Schejbalová**

## ***Pohřbívání v raném středověku v Plzeňském kraji. Výsledky nového vyhodnocení pohřebních areálů***

### **Abstract:**

*The aim of this study has been to broaden our knowledge of the early medieval settlement in the early Pilsen region on the basis of finds from early medieval burial sites and foremostly the revision of these finds. Seventy-two sites with evidence for burials were documented (50 cemeteries and 25 sites with finds of s-shaped earrings, beads and ceramic vessels). The sites can be divided according to their location in the landscape (A–C). The oldest evidence for burials in the region can be dated to the 8<sup>th</sup>–9<sup>th</sup> century, but the majority of burial sites falls into the 10<sup>th</sup>–11<sup>th</sup> century. The analysis of the burial offerings was focuses mainly on the most numerous group of artefacts represented by the s-shaped earrings (groups M1–VŠ; analysis RFA)*

*Keywords: early Middle Ages, burials, burial offerings, Pilsen region, s-shaped earrings*

### **1. Úvod**

V rámci studia raně středověkého osídlení západních Čech byl proveden nový rozbor archeologických pramenů spojených s pohřebními areály, a to na území Plzeňského kraje.<sup>1</sup>

*1) Příspěvek vznikl s podporou Studentské grantové soutěže FF SGS-2010-43 Proměny sídelních a sociálních struktur jižních a západních Čech v čase dlouhého trvání a grantu*





### 3.1. Keramika

Z pohřebišť pochází celkem 20 keramických nádob, které byly na základě makroskopicky postižitelných vlastností hrnčířské hmoty a technologie rozčleněny do 4 keramických tříd. Dále byly u nádob sledovány velikostní parametry, objem a hmotnost. Všechny dokumentované nádoby byly hrncovitého tvaru s maximální výdutí umístěnou v horní třetině těla. Váha nádob se pohybovala od 256 g do 1 124 g. Podle objemu můžeme nádoby rozdělit do čtyř kategorií (do 0,6 l, 0,6–1 l, 1–1,5 l a nad 1,5 l), přičemž nejpočetnější jsou nádoby druhé a čtvrté kategorie. U posuzovaných nádob bylo zjištěno pět typů okrajových profilací (jednoduše profilovaný, kalichovitý, vzhůru vytažený, ovalený a protažený), nejpočetněji byl zastoupen jednoduše profilovaný okraj s různými variantami (např. kuželovitě seříznutý, mírné prožlabení na vnitřní straně). Výzdoba je reprezentována ve většině případů jednoduchými nebo hřebenovými rýhami, vlnicemi, vpichy a jejich kombinacemi. Celkem devět nádob bylo opatřeno značkou na dně (zpravidla se jedná o kruh, někdy s křížem nebo středovým kolečkem).

### 3.2. Esovité záušnice

Nejpočetnějším artefaktem z hrobových nálezů jsou esovité záušnice (150 ks)<sup>2</sup>, které byly typologicky určeny na základě systému K. Tomkové (TOMKOVÁ, Kateřina, 2005, s. 266–272). Záušnice byly rozděleny podle průměru do skupin M1–VŠ (tab. 1) a srovnány s pražským materiálem. Na sledovaném území bylo identifikováno několik typů, z nichž nejpočetněji zastoupené jsou esovité záušnice z oblého drátu s jednoduchou či mohutnější esovitou kličkou (92 ks). Dalšími zjištěnými typy jsou záušnice s roztepanou esovitou kličkou (16 ks) a se žlábkovaným esem (6 ks). Nedochovaný exemplář z pohřebišť v Sušici reprezentuje typ záušnice s háčkem, jehož nálezy se koncentrují převážně na území Bavorska (PÖLLATH, Ralph 2002, Taf. 61–93), v Čechách jsou zatím ojedinělé (KRUMPHANZLOVÁ, Zdenka, 1974, s. 51).

Rentgenová fluorescenční analýza byla aplikována u vzorku 26 ks esovitých záušnic ze 14 lokalit (tab. 2). Sledováno bylo složení jádra a u 6 plátovaných záušnic také povrchová vrstva. Na základě naměřených hodnot bylo vymezeno 14 skupin A2–L (podle TOMKOVÁ, Kateřina, 2005, s. 324). V porovnání s nálezy z Pražského hradu se některé skupiny neobjevují (např. A1 – celý předmět vyrobený ze zlata), ovšem jiné byly nově definovány (J–L), neboť v Praze chybí. Jedná se o kombinaci prvků mědi a olova se zinkem či cínem (J–Zn nad 2 %, Sn do 3 %; K–Sn nad 2 %, Zn do 3 %; L – malé množství Zn bez Sn).



Na protější straně: Obr. 3. Smědčice

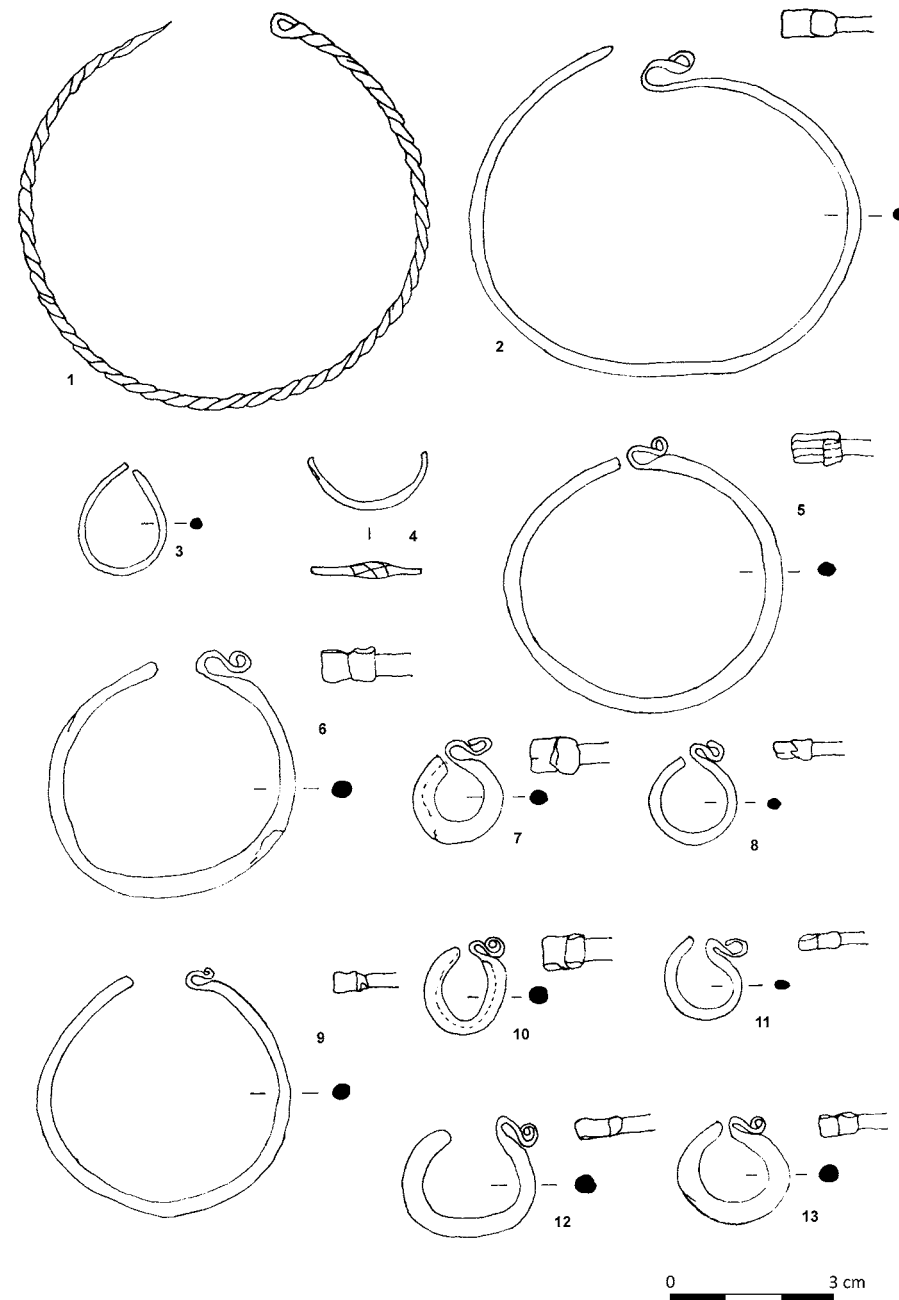
Na této straně vlevo: Obr. 5. Keramické nádoby z Plzně Homolky. (Pottery from Plzeň-Homolka)  
Na této straně vpravo: Obr. 6. Záušnice z Chockova. (Earrings with S-shaped loop from Chockov)

<sup>2</sup> Na čtyřech záušnicích se podařilo identifikovat zbytky vlasů a kůže (Řesanice).

Zdeňka Schejbalová

Skupina	Průměr záušnice	Síla drátu	Šíře es	Počet ks
M1, M1-M2	Do 15 mm, 15 mm	Do 2 mm	1,5–3,5 mm	37
M2	15–20 mm	1,5–4 mm	3–7 mm	31
S	20–30 mm	1,5–4 mm (plát. 5 mm)	2–6, 7 mm	24
VT	30–40 mm	1,5–6 mm	3,5–6, 8 mm	14
VČ	40–50 mm	2–4 mm	4–6 mm	8
VP	50–60 mm	1,5–3 mm	4–5 mm	7
VŠ	60–70 mm	2–3 mm	5–7 mm	5

Lokalita	Inventární č.	Materiál (lit./vlastní určení)	Analýza RFA	Skupina
Rokycany	P 60472/1–2	cín	Sn, Pb	F
Rokycany (plát.)	P 60474	plát. Ag	plát.	G
Rokycany (jádro)	P 60474	bronz	plát.	G
Úboč	P 43869	bronz	Cu, Pb, Zn	J
Planá	P 4029	bronz	Cu, Zn, Sn	D5
Planá	P 4931	bronz	Cu, Zn, Sn	D4
Srby	P 14349	Ag	Pb	C
Dobřany (jádro)	P 19237	bronz	plát.	G
Dobřany (plát.)	P 19237	plát. Ag	plát.	G
Havlovice	43871	bronz	Cu, Zn, Sn	D5
Plzeň–Litice	1599	bronz	Cu, Zn	D3
Plzeň–Doubravka	P 1586a	bronz	Cu, Zn, Sn	D4
Tasnovice–Štítary	P 14337	Ag	Ag (nad 75%)	B1
Plzeň–Doubravka	P 1589	bronz	Ag (pod 75%)	B2
Plzeň–Homolka	P 1594	plát. Ag	Ag (pod 75%)	B2
Plzeň–Radčice	P 4941	bronz	Cu, Zn, Sn	D4
Plzeň–Radčice	P 4960	plát. Ag	Ag (nad 75%)	B1
Plzeň–Homolka	P 1595	Ag	Ag (nad 75%)	B1
Plzeň–Homolka	P 1596	plát. Ag	Cu, Zn, Sn	D5
Luženice	P 43781	plát. Ag	Cu, Pb, Sn	K
Příšov (plát.)	P 1582	plát. Ag	plát.	G
Příšov (jádro)	P 1582	bronz	plát.	G
Tasnovice	P 57934	bronz	Cu	E (D1)
Plzeň–Radčice (plát.)	4955a	plát. Ag	plát.	G
Plzeň–Radčice (jádro)	4955a	bronz	plát.	G
Řesanice	P 17549	bronz	Cu, Pb, Zn	L
Řesanice	P 17580	bronz	Ag (nad 75%)	B1
Řesanice	17635	bronz	Cu, Pb, Zn	L
Řesanice (plát.)	P 17658	Ag	plát.	G
Řesanice (jádro)	P 17658	bronz	plát.	G
Řesanice (zlacení)	P 17578	Au folie	plát.	G (A2)
Řesanice (jádro)	P 17578	bronz	plát.	G (A2)



Na této stránce: Obr. 2. Nálezy z lokalit (Finds from the cemeteries) 1–4 Plasy; 5–6, Plzeň–Doubravka; 7–8, 10–13 Plzeň–Homolka.

Na protější straně nahoře: Tab. 1. Vytvořené skupiny esovitých záušnic a jejich charakteristika  
Na protější straně dole: Tab. 2. Výsledky rentgenové fluorescenční analýzy vzorku esovitých záušnic

### 3.3. Náhrdelníky

Druhou nejpočetnější skupinu nálezů tvoří korálky, které byly vyrobeny ze skla, jantaru, polodrahokamů a kovu. Na sledovaném území se korálky vyskytují na 17 lokalitách, z pěti pohřebišť se nálezy nedochovaly. Analýza korálků se soustředila na druh materiálu a morfologické vlastnosti. Z celkového počtu 94 ks bylo 63 skleněných, 23 jantarových, 7 z polodrahokamu (1 karneol, 1 chrysopras, 1 achát a 4 křišťály) a jeden byl vyroben ze stříbra. Nejčastějším typem byly kulovité, koláčovitě (převážně ojedinelé nálezy), prstencovité a hráněné (k typologii srov. KRUMPHANZLOVÁ, Zdenka, 1965, s. 165). Segmentovaný typ korálku se objevil pouze v jednom případě, a to na mohylovém pohřebišti u Hlohoviček (LUTOVSKÝ, Michal a Kateřina TOMKOVÁ, 1993, obr. 5 : 11.9).

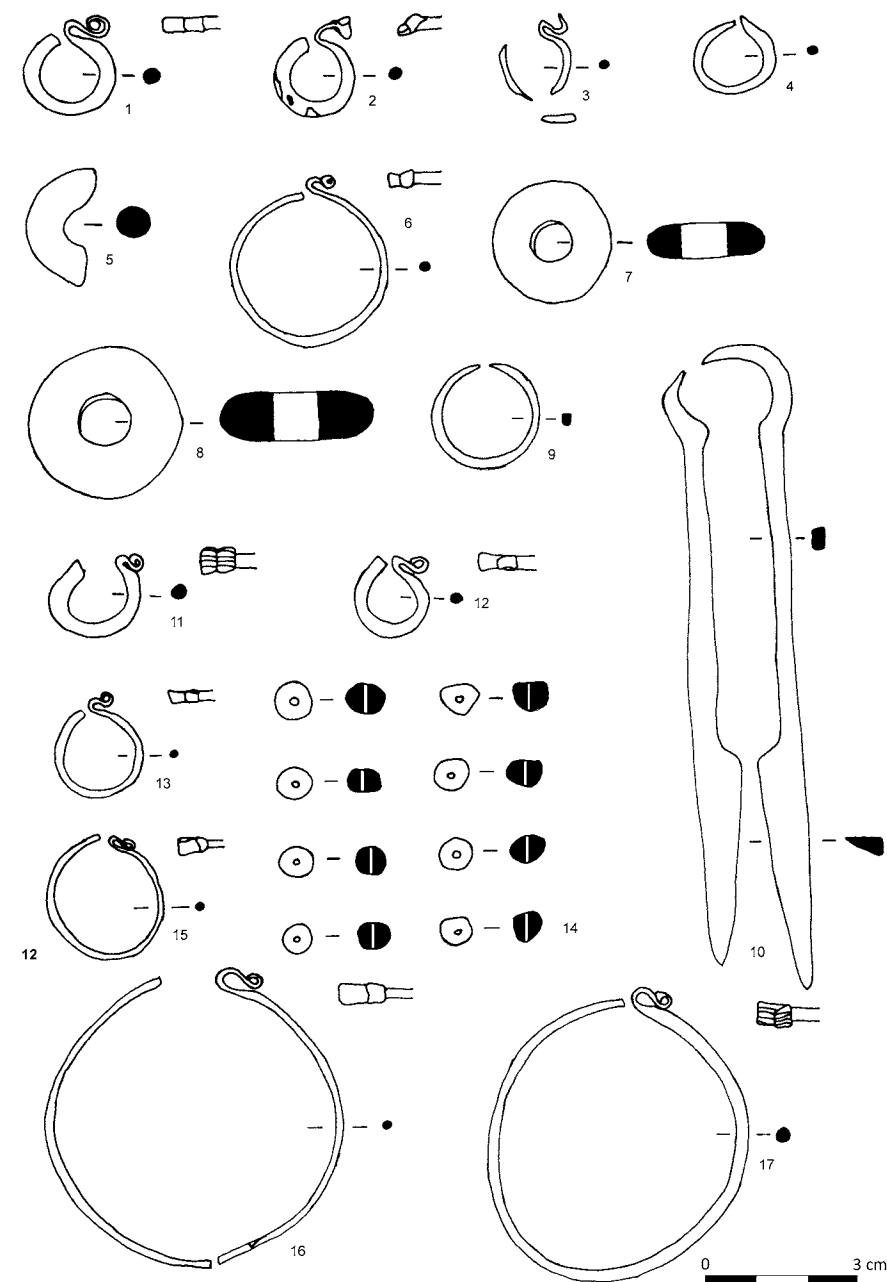
Z hlediska výskytu jantaru a polodrahokamu lze konstatovat, že se jejich nálezy ve větší míře nesoustřeďují na pohřebišťích v areálu hradišť nebo v jejich blízkosti (pouze 1 ks jantaru ze Starého Plzněce a neznámý počet z Tasnovic-Štítar), jak je tomu ve středních Čechách (např. Pražský hrad, Levý Hradec, Libice; Tomková 1998, 66–69). Největší koncentrace nálezů korálků se objevuje na venkovských pohřebišťích v Řesanících (16 ks jantaru) a Hlohovičkách (5 ks jantaru, 7 ks polodrahokamu; LUTOVSKÝ, Michal a Kateřina TOMKOVÁ, 1993, obr. 5), tedy na lokalitách vzdálených raně středověkým centrům<sup>3</sup>.

### 3.4. Další nálezy

Dalšími předměty registrovanými v hrobové výbavě jsou mince zjištěné na 8 lokalitách (české denárové ražby z 11. a 12. století; Starý Plzenec, Dolany; nalezen byl také řízenský denár biskupa Hartwiga či Konráda v kostele sv. Jakuba v Domažlicích, BŘICHÁČEK, Pavel a Milan METLIČKA, 1999, s. 260), kovové ozdoby zahrnují bronzový gombík z Řesaníc, bronzovou rolničku z Luženice a bronzový křížek z Plané. Na čtyřech lokalitách byla zjištěna kování dřevěných věder (12 ks) a železné artefakty jsou reprezentované noži (12 ks, např. Hlohovičky, Řesanice, Radčice), nůžkami (1 ks, Cheznovice), přezkami (3 ks, např. Tasnovice-Štítary) a hřeby (4 ks, Úboč).

### 4. Poloha pohřebišť v krajině

Součástí studia raně středověkých pohřebišť bylo ověření lokalizace a klasifikace jejich polohy v krajině. Na základě informací o nálezových okolnostech byly lokality rozděleny do 5 kategorií podle možnosti přesné lokalizace (geodeticky zaměřené lokality, do 10 m, do 100 m, znám pouze katastr obce, blíže nelokalizováno), z nichž nejpočetnější jsou první tři kategorie. Podle umístění pohřebišť v krajině členíme pohřebišťe do tří skupin (A–C). Skupinu A reprezentují pohřební areály ve velmi výrazných krajinných polohách s dalekým výhledem v rámci mikroregionu nebo širší oblasti (např. Šitboř,



Obr. 4. Nálezy z lokalit (Finds from the cemeteries)

1–4 Dobřany; 5 – Ejpovice; 6 – Havlovice; 7 – Domažlice; 8 – Holubeč; 9–14 Cheznovice; 15, 17 – Myslív; 16 – Luženice.

3) Tento jev je zřejmě dán způsobem provedení výzkumu.

Plzeň-Homolka). Samostatnou podskupinu této kategorie tvoří pohřebiště na hradištích (Starý Plzenec, Tasnovice-Štítary). Do skupiny B řadíme pohřebiště ve výrazných polohách nad vodotečí, na hranách teras nebo na svazích s vizuálním kontaktem na místní úrovni zahrnujícím maximálně několik katastrálních území (např. Radčice, Srby, Přivě-tice). Do poslední skupiny náleží pohřebiště situovaná na údolním dně s vazbou na významnou vodoteč (např. Dolany, Domažlice). Poloha většiny pohřebišť se nachází sice v extravilánu dnešních vsí, ovšem v jejich blízkosti. U hrobů zjištěných v dnešních sídlech zjišťujeme zpravidla jasný prostorový vztah k sakrální stavbě středověkého původu. Na sledovaném území se jedná o cca 13 lokalit s pohřby u kostelů, dodnes stojících (např. Dolany, Plzeň-Doubravka, Přeštice, Šitboř) nebo již v minulosti zaniklých (např. Starý Plzenec, Myslív). Jedno z nejstarších zasvěcení kostela – sv. Vavřinci se objevuje na několika místech (např. Starý Plzenec, Hradec u Stoda), a jejich počátky tudíž můžeme klást do doby okolo roku 1100 (Vratislav II. získal roku 1074 ostatky sv. Vavřince; JUSTOVÁ, Jarmila, 1976, s. 89; KLÁPŠTĚ, Jan, 2005, s. 191).

## 5. Otázka chronologie pohřebišť v Plzeňském kraji

Nejstarší mohylníky s žárovým pohřbem prozkoumané v tomto regionu J. Kudrnáčem v Bezemíně a Lhotě jsou datovány do 8.–9. století (KUDRNÁČ, Jaroslav, 1951, s. 188; DOUBOVÁ, Marie, 1990, s. 28). Do této skupiny mohou také patřit mohylníky na Červené hoře u Kralovic (DOUBOVÁ, Marie, 1990, s. 30) a ve Vrbici (VEŠTA, Adolf, 1952, s. 183), což nebylo zatím ověřeno. Na pomezí období starohradištního a středohradištního jsou kladena pohřebiště např. v Nové Hospodě (DOUBOVÁ, Marie, 1990, s. 31) a na Hradišťanském vrchu (JUSTOVÁ, Jarmila, 1979, s. 192).

Další horizont pohřebišť náleží střední době hradištní. Do této kategorie patří mohylové pohřebiště u Hlohoviček a jsou sem řazeny také lokality Dýšina a Štáhla-vice (DOUBOVÁ, Marie, 1990, s. 29–31). V Plzeňském kraji zatím postrádáme spolehlivé stopy velkomoravského kulturního vlivu reprezentovaného hrobovými nálezy. Ojedinělý stříbrný korálek z Hlohoviček a nedochované korálky ze Sušice a Tasnovic-Štítar, které by bylo možné k tomuto druhu památek přiřadit, jsou spíše kladeny do souvislosti s okruhem depotů zlomkového stříbra než s pozdní velkomoravskou tradicí (LUTOVSKÝ, Michal a TOMKOVÁ, Kateřina 1993, s. 92).

Do starší doby mladohradištní, která je reprezentována nálezy esovitých záušnic menších rozměrů (cca do 20 mm), keramických nádob a náhrdelníků, spadá velká část pohřebišť (19 lokalit, např. dobře prozkoumaná pohřebiště v Řesanicích, Radčicích, Plzni-Homolce, Cheznovicích, Krasavcích-Vodokrtech, ale také menší pohřebiště v Srbech, Přešticích nebo Plzni-Liticích). Do rozmezí starší a mladší doby mladohradištní (kombinace nálezů záušnic větších průměrů, cca do 40 mm a kombinace větších záušnic a mincí) řadíme pohřebiště v Dolanech, Plzni-Doubravce a ve Starém Plzenci.

Konec mladohradištního a pozdně hradištní období (do počátku 13. století) s nálezy esovitých záušnic velkých průměrů (od cca 50 mm) představuje celkem 11 po-

hřebišť a ojedinělých nálezů (např. Domažlice, Havlovice, Kašperské Hory, Luženice, Úboč, Velké Hydčice-Prácheň).

Některá pohřebiště nemůžeme zatím chronologicky zařadit, a to především vzhledem k nálezům, které postrádají chronologicky citlivé vlastnosti (např. koláčovité korálky z Klatov, Nevolic nebo Holubče). U některých lokalit předpokládáme na základě zjištěných nálezů dlouhodobější pohřívání, např. Radčice (konec 9.–polovina 11. století; ČECHURA, Martin, 2005, s. 85) nebo Sušice, kde řadovému pohřebišti z 11. století zřejmě předcházelo mohylové pohřebiště (FRIDRICH, Jiří, 1968, s. 90–91).

## 6. Závěr

Práce prezentuje výsledky nového rozboru raně středověkých pohřebišť v Plzeňském kraji. Ovšem pro studium pohřebních areálů v širším sídelním kontextu je nezbytné provedení analýz dalších složek sídelní sítě, které zatím nejsou k dispozici (sídlíště, hradiště), rozsáhlejší komparativní výzkum se tak stane úkolem budoucího bádání. K významným výsledkům výzkumu pohřebišť se řadí zjištění, že se v západních Čechách neobjevují některé skupiny předmětů zastoupené na pohřebišťích v jiných částech země (zejm. velkomoravská tradice šperku). Důležitým cílem dalšího studia bude dokončení komparace nálezů ze západních Čech s nejbližšími oblastmi Německa (Bavorsko – srov. např. VÁŇA, Zdeněk, 1958; PÖLLATH, Ralph 2002 a Durynsko – REMPEL, Heinrich, 1966).

### Prameny a literatura:

BŘICHÁČEK, Pavel a Milan METLIČKA (1999): Domažlická sídelní aglomerace v raném středověku. Archeologie ve středních Čechách 3: 259–282.

ČECHURA, Martin (2005): Raně středověké osídlení v Plzni-Radčicích. Archeologie doby hradištní v Čechách (Sborník ZČM v Plzni): 74–87.

DOUBOVÁ, Marie (1990): Příspěvek k počátkům slovanského osídlení Plzeňska. Příspěvky k archeologii západních Čech, Zprávy Československé společnosti archeologické. Supplementum 11: 28–54.

FRIDRICH, Jiří (1968): Nález slovanského kostrového hrobu v Sušici, o. Klatovy. Archeologické rozhledy 20: 87–91.

JUSTOVÁ, Jarmila (1976): Příspěvek k otázce českých kostelů z doby knížecí zasvěcených sv. Vavřinci. Sborník Západočeského muzea v Plzni – Historie 1: 89–93.

JUSTOVÁ, Jarmila (1979): Slovanské osídlení v Hradci u Stoda a Stodsko v raném středověku. Památky archeologické 70: 131–212.

KLÁPŠTĚ, Jan (2005): Proměna českých zemí ve středověku. Praha: Lidové noviny.

KRUMPHANZLOVÁ, Zdenka (1965): Skleněné perly doby hradištní v Čechách. Památky archeologické 56: 161–188.

KRUMPHANZLOVÁ, Zdenka (1974): Chronologie pohřebního inventáře vesnických hrobů v 9.–11. věku v Čechách. Památky archeologické 65: 34–110.

KUDRNÁČ, Jaroslav (1951): Slované v západních Čechách. Archeologické rozhledy 3: 185–190.

LUTOVSKÝ, Michal a Kateřina TOMKOVÁ (1993): K problematice nejmladších raně středověkých mohyl v Čechách – pohřebiště u Hlohoviček. Medievala archaeologia Bohemica, Památky archeologické – Supplementum 2: 86–106

Pohřbívání v raném středověku v Plzeňském kraji. Výsledky nového vyhodnocení pohřebních areálů

Zdeňka Schejbalová

PÖLLATH, Ralph (2002): Karolingerzeitliche Gräberfelder in Nordostbayern. Eine archäologisch-historische Interpretation mit der Vorlage der Ausgrabungen von K. Schwarz in Weismain und Thurnau-Allendorf.

REMPEL, Heinrich (1966): Reihengräberfriedhöfe des 8. bis 11. Jahrhunderts aus Sachsen-Anhalt, Sachsen und Thüringen. Berlin.

SCHEJBALOVÁ, Zdeňka (2009): Raně středověká pohřebiště na jihozápadním Plzeňsku. Nepublikovaný rukopis diplomové práce. Západočeská univerzita v Plzni. Fakulta filozofická. Katedra archeologie.

ŠVEJNOHA, Josef (2009): Sídliště v poloze „Pod Hřebenem“, in: Vařeka, Pavel a Petr Rožmberský, ed., Středověká krajina na střední Úslavě I, s. 71–79. Plzeň.

TOMKOVÁ, Kateřina (1998): Bernstein im Frühmittelalterlichen Böhmen. Památky archeologické 89: 64–103.

TOMKOVÁ, Kateřina (2005): Hmotná kultura raně středověkých pohřebišť Pražského hradu a jeho předpolí, in: Tomková, Kateřina, ed., Pohřbívání na Pražském hradě a jeho předpolích. Díl I. 1, Castrum Pragensense 7, s. 217–304. Praha: Archeologický ústav AV ČR.

VÁŇA, Zdeněk (1958): Slované v Bavorsku podle archeologických dokladů. Vznik a počátky Slovanů 2: 183–209.

VEŠTA, Adolf (1952): Slovanské osídlení západních Čech. Život Plzeňska 3: 182–184.

**Pavel Vařeka**

## **Zaniklá středověká a raně novověká vesnice Vojkov na Černokostecku – nedestruktivní výzkum**

### **Abstract:**

*This article presents results from the non-destructive archaeological research of the deserted Medieval and Postmedieval village Vojkov (ca. 15 km South-East from Prague). Despite of extensive damage due to the modern crossroad, the surface survey has brought information concerning the extent of the site and several relief features represent remains of buildings. Numerous finds produced by the surface artefacts collection made possible to identify the spatial transformations of the village throughout three chronological phases (the 13<sup>th</sup> century, 14<sup>th</sup>–15<sup>th</sup> century, 16<sup>th</sup>–early 17<sup>th</sup> century).*

*Keywords: Deserted Medieval and Postmedieval village, non-destructive archeology, Medieval and Postmedieval settlement, Medieval and Postmedieval pottery*

### **1. Úvod**

V rámci výzkumu lesního prostředí, který tvoří součást rozsáhlého projektu Katedry archeologie FF ZČU v Plzni, je věnována pozornost také dvojici zaniklých vesnic na Černokostecku (Vařeka 2006a; v tisku). Navazujeme tak na starší výzkumy věnované studiu středověkého osídlení tohoto regionu (srov. KLÁPŠTĚ, 1978; SMETÁNKA, 1959; 1960; 1961; SMETÁNKA – KLÁPŠTĚ, 1981), které rozšiřujeme o některá další témata a přístupy. K výzkumu byly zvoleny dvě lokality zaniklé v časném novověku, z nichž Aldašín