

**ZÁPADOČESKÁ UNIVERZITA V PLZNI**

**FAKULTA EKONOMICKÁ**

Bakalářská práce

**Zajišťování a financování veřejných statků v obci Křižovatka**

**Provision and financing of public goods in the village  
Křižovatka**

Martina Rájková

Cheb 2013

ZÁPADOČESKÁ UNIVERZITA V PLZNI

Fakulta ekonomická

Akademický rok: 2012/2013

## ZADÁNÍ BAKALÁŘSKÉ PRÁCE

(PROJEKTU, UMĚLECKÉHO DÍLA, UMĚLECKÉHO VÝKONU)

Jméno a příjmení: Martina RÁJKOVÁ  
Osobní číslo: K11B0115K  
Studijní program: B6202 Hospodářská politika a správa  
Studijní obor: Veřejná ekonomika  
Název tématu: Zajišťování a financování veřejných statků v Obci Křižovatka  
Zadávající katedra: Katedra financí a účetnictví

### Zásady pro vypracování:

1. Definujte veřejné statky a obecné možnosti jejich zajišťování a financování v obcích.
2. Shrňte základní charakteristiku veřejných statků v obci Křižovatka.
3. Analyzujte financování vybraných veřejných statků v obci Křižovatka.
4. Analyzujte využití dotací na financování vybraných veřejných statků v obci Křižovatka.
5. Zhodnoťte získané poznatky.

Rozsah grafických prací:

Rozsah pracovní zprávy: 40 - 60 stran

Forma zpracování bakalářské práce: tištěná/elektronická

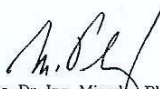
Seznam odborné literatury:

- ČERVENKA, Miroslav. *Soustava veřejných rozpočtů*. Praha : Legers, 2009. IBSN 80-206-0434-0
- PAVLÁSEK, Vlastimil., KUNEŠOVÁ, Hana. *Veřejné finance*. Plzeň : Nava, 2009. IBSN 978-80-7211-329-3
- PEKOVÁ, Jitka. *Hospodaření a finance územní samosprávy*. Praha : Management Press, 2004. IBSN 80-7261-086-4
- PROVAZNÍKOVÁ, Romana. *Financování měst, obcí a regionů teorie a praxe*. 2. vydání. Praha : Grada Publishing, 2009. IBSN 978-80-247-2789-9


Vedoucí bakalářské práce: Ing. Jitka Singerová  
Katedra financí a účetnictví

Datum zadání bakalářské práce: 20. srpna 2012

Termín odevzdání bakalářské práce: 7. prosince 2012

  
Doc. Dr. Ing. Miroslav Plevný  
děkan



  
Prof. Ing. Lilia Dvořáková, CSc.  
vedoucí katedry

V Chebu dne 20. srpna 2012

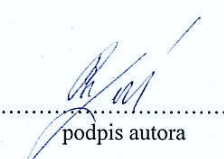
**Čestné prohlášení**

Prohlašuji, že jsem bakalářskou práci na téma

*„Zajišťování a financování veřejných statků v obci Křižovatka“*

vypracovala samostatně pod odborným dohledem vedoucího bakalářské práce za použití pramenů uvedených v příložené bibliografii.

V Chebu dne 24.04.2013

  
.....  
podpis autora

## **Poděkování**

Na tomto místě bych ráda poděkovala panu Janu Strachotovi, starostovi obce Křižovatka za poskytnuté informace a odborné materiály, kterými tak přispěl ke vzniku této bakalářské práce.

# Obsah

<b>0. Úvod .....</b>	<b>7</b>
<b>1. Obec jako základní subjekt územní samosprávy v České republice.....</b>	<b>9</b>
1.1 Stručný historický vývoj obcí na našem území.....	10
<b>2. Veřejné statky .....</b>	<b>12</b>
2.1 Čisté veřejné statky .....	13
2.2 Smíšené veřejné statky .....	14
2.3 Místní veřejné statky .....	14
<b>3. Zajišťování a financování veřejných statků.....</b>	<b>15</b>
3.1 Zajišťování a financování veřejných statků v obci .....	16
3.2 Obecná charakteristika hospodaření obce .....	17
3.2.1 Stručná charakteristika výdajů obce .....	20
3.2.2 Stručná charakteristika příjmů obce.....	21
<b>4. Využití dotací na financování veřejných statků v obci.....</b>	<b>22</b>
4.1 Klasifikace dotací ze státního rozpočtu ČR .....	22
4.2 Dotace z rozpočtu EU .....	23
<b>5. Základní údaje o obci Křižovatka .....</b>	<b>28</b>
<b>6. Charakteristika veřejných statků v obci Křižovatka .....</b>	<b>32</b>
6.1 Přehled příjmů obce Křižovatka (rok 2006 - 2009) .....	35
6.2 Přehled výdajů obce Křižovatka (rok 2006 - 2009) .....	36
6.3 Rekapitulace příjmů a výdajů obce Křižovatka (rok 2006 - 2009) souhrn .....	37
<b>7. Ukazatel dluhové služby obce Křižovatka.....</b>	<b>40</b>
<b>8. Horizontální analýza majetku obce Křižovatka .....</b>	<b>43</b>
<b>9. Využití dotací na financování vybraných veřejných statků v obci Křižovatka .....</b>	<b>46</b>
<b>10. Shrnutí .....</b>	<b>53</b>
<b>11. Závěr .....</b>	<b>55</b>
<b>Seznam tabulek, obrázků a grafů.....</b>	<b>57</b>
<b>Seznam použitých zkratk .....</b>	<b>58</b>
<b>Seznam použitých pramenů .....</b>	<b>59</b>
<b>Seznam příloh.....</b>	<b>60</b>

## 0. Úvod

### „Lidé to jsou, kdo tvoří obec, nikoliv zdi“ - Thúkýdidés

Každý z nás je příslušníkem nějaké obce - té, na jejímž území má trvalý pobyt a přestože v České republice již neplatí domovské právo, přesto plynou z této skutečnosti pro každého občana různá práva a povinnosti. Velmi jednoduše řečeno, takřka básnicky předneseno, nicméně až taková jednoduchá záležitost to není. Vznik obcí v jejich novodobém pojetí spadá do roku 1849, kdy byl přijat první obecní zákon<sup>1</sup>. Od počátku své existence byly obce považovány za základní jednotky územního členění státu a současně za samosprávná společenství občanů, žijících na určitém území. Zlom tohoto pohledu na postavení obce v rámci státu nastal v roce 1950, ve kterém byla místní samospráva zrušena a k jejímu obnovení došlo až v roce 1990. V současné době mají obce v České republice opět postavení základních jednotek územní správy státu a jsou tak zařazeny jako nejnižší samosprávné útvary, základní územní jednotky státu a samostatné ekonomické subjekty. Obec je především samosprávným společenstvím občanů, kdy výkon samosprávy jim zaručuje přímo Ústava. Jedná se o podstatný princip demokracie, který by občané měli ve vlastním zájmu co nejvíce využívat. Skutečnost, že máme trvalý pobyt v určité obci, nám automaticky dává právo rozhodovat o místních záležitostech, a to buď přímo v místním referendu, nebo zprostředkovaně, volbou obecního zastupitelstva.<sup>2</sup> Každá obec se vyznačuje třemi základními znaky: **územím, občany, kteří na tomto území žijí a samosprávou veřejných záležitostí na katastrálním území obce**<sup>3</sup>.

Samospráva obce je široká, její hranice jsou vymezeny zákonem, nelze je tedy omezit rozhodnutím žádného úředníka. Samospráva obce je ve své podstatě reprezentantem svých občanů, se kterými by měla spolupracovat, jen tak může obec úspěšně plnit funkci sociální, ekonomickou a územně technickou. Jedná se o funkce, které jsou vzájemně propojeny a které spolu úzce souvisí a měly by být základním cílem každé obce, tak aby obec mohla zajišťovat různé druhy veřejných statků, které slouží k uspokojování potřeb občanů žijících jejím územím, rozhodovat o způsobu zajišťování a

---

<sup>1</sup> Pravidla obecního zřízení s vysokou nezávislostí samosprávy na státu, byla uplatňována zásada, že základem svobodného státu je svobodná obec.

<sup>2</sup> Zákon o obcích č. 128/2000 Sb., § 67 - § 83

<sup>3</sup> Zákon o obcích č. 128/2000 Sb., § 18 - § 26

financování těchto veřejných statků. Dle aktuálně platného zákona o rozpočtovém určení daní<sup>4</sup> jsou obce financovány z výnosů některých daní vybíraných státem a na základě použité metodiky výpočtu jsou tedy větší obce zvýhodňovány na úkor obcí menších. Je na každé obci, jak se s touto realitou vyrovná. Objektem zájmu této práce se tak stala obec malá s maximálně 500 obyvateli, která plní pouze svoji samostatnou působnost<sup>5</sup> a tedy nezabezpečuje za stát i další úkoly v rámci plnění tzv. přenesené působnosti<sup>6</sup>. Samostatná působnost obce není pro obec jednoduše činností zvláště v současné době, kdy je velmi aktuální problematika vyrovnaných veřejných rozpočtů, respektive deficit veřejných rozpočtů v návaznosti na zajišťování veřejných statků a jejich financování. Tato problematika se pochopitelně dotýká nejen obcí ale státu jako takového, neboť obce tvoří základní strukturu státu. Na obce je tak vyvíjen velký tlak a odpovědnost na vlastní hospodaření a je jen na nich, jak se s tímto trendem vypořádají. O to citelnější dopady pocítují zvláště malé obce. Z tohoto důvodu bylo autorkou vybráno téma: „Zajišťování a financování veřejných statků v obci Křižovatka“.

**Cílem této práce je charakteristika a analýza financování vybraných veřejných statků v obci Křižovatka.**

Autorka se snaží ukázat, že i v malé obci s necelými třemi stovkami obyvatel lze úspěšně zajišťovat a financovat veřejné statky, přičemž financování těchto veřejných statků je možné pouze díky využití a správné administraci nejrůznějších poskytovaných dotací.

---

<sup>4</sup> Zákon č. 243/2000Sb., o rozpočtovém určení daní, § 4 odstavec 1

<sup>5</sup> Zákon o obcích č. 128/2000 Sb., § 35 - § 60

<sup>6</sup> Zákon o obcích č. 128/2000 Sb., § 7, odst. 2 a § 61 a následující



# 1. Obec jako základní subjekt územní samosprávy v České republice

Základním subjektem územní samosprávy v České republice tvoří obec, která je tak nejnižším samosprávným, ekonomicky samostatným celkem a jejíž postavení ve veřejné správě je stále významnější. Obec jako základní územní samosprávné společenství občanů tvoří územní celek, který je vymezen hranicí obce.<sup>7</sup> Toto neznamená nic jiného, než že obec tvoří obyvatelstvo, které tak společně užívá vymezené území.

Obyvatelé obce mají právo na samosprávu obce, kterou jim přímo garantuje Ústava České republiky. Tato skutečnost znamená že, **obyvatelé mají právo podílet se na řízení obce**, a to jednak **nepřímo** prostřednictvím svých volených zástupců do zastupitelstva obce<sup>8</sup> na základě veřejných komunálních voleb vyhlášených prezidentem republiky podle volebního zákona nebo **přímo** a to výkonem dobrovolné práce v různých komisích nebo výborech zřízených obcí či svojí účastí na místních referendech a veřejných schůzích.

Samospráva obce tkví v samostatnosti obce při správě svého majetku a veškerých činností, které se nevyznačují činností státní. V České republice má tak obec postavení územního samosprávného společenství a nestátního právního subjektu. Veškeré výše uvedené funkce, které obec plní jsou vymezeny v zákoně o obcích<sup>9</sup>. Obec je veřejnoprávní korporací, která disponuje s vlastním majetkem<sup>10</sup>, vlastnictví je ovšem nedělitelné mezi občany. Obec zároveň disponuje s finančními zdroji, se kterými hospodář samostatně za podmínek, které ji stanovuje zákon<sup>11</sup>, při svém hospodaření musí obec účelně a hospodárně využívat svůj majetek, pečovat o něj a chránit jej.

Obec může také vstupovat do smluvních vztahů, vystupuje v právních vztazích svým jménem jako právní osoba a za tyto vztahy nese plnou odpovědnost, může tak zakládat obecní podniky nebo může vkládat svůj majetek do společných podniků, které jsou zakládány společně s jinými obcemi nebo i soukromými subjekty a s tím související možnost, vyslat své zástupce do statutárních orgánů těchto vzniklých podniků. Obec v rámci své samostatné působnosti především zajišťuje různé druhy

<sup>7</sup> Zákon o obcích č. 128/2000 Sb., DÍL 1 Postavení obcí, § 1

<sup>8</sup> Zákon o obcích č. 128/2000 Sb., DÍL 1 Zastupitelstvo obce, § 67 - § 83

<sup>9</sup> Zákon o obcích č. 128/2000 Sb.

<sup>10</sup> Zákon o obcích č. 128/2000 Sb., DÍL 2 Hospodaření obce, § 38 - § 45

<sup>11</sup> Zákon č. 250/2000 Sb., o rozpočtových pravidlech územních rozpočtů

veřejných statků, které mají spíše lokální charakter a slouží k uspokojování potřeb občanů žijících na území obce.

V samostatné působnosti obce je i rozhodování o způsobu zabezpečování veřejných statků prostřednictvím organizací, u kterých je zřizovatelem, popř. ve spolupráci se sousedními obcemi, krajem či prostřednictvím veřejných zakázek. V samostatné působnosti obce je i rozhodování o způsobu financování nákladů souvisejících se zabezpečováním veřejných statků pro své občany a nedílnou součástí všech činností obce je i důsledná kontrola včetně kontroly finanční<sup>12</sup>.

Obec musí mít i určitou finanční suverenitu vymezenou příslušnými zákony<sup>13</sup>, tento zákon dovoluje, aby obec měla tu možnost být alespoň z části finančně nezávislá na státu tzn., že má právo hospodařit na základě vlastního sestaveného rozpočtu, vytvářet mimorozpočtové fondy a rozhodovat o použití finančních zdrojů. Ve své samostatné působnosti upravuje veřejné záležitosti pomocí obecně závazných vyhlášek a zároveň je v mezích zákona nositelem veřejné moci, může tedy zřizovat i obecní policii.

Obec je reprezentantem veřejných zájmů svých občanů tzn., že zohledňuje zvláštnosti místní lokality, zájmy a preference obyvatel žijících na území obce a pečuje tak nejen o jejich potřeby ale také o všestranný sociálně-ekonomický rozvoj, do něhož patří například dlouhodobý plán ekonomického rozvoje či územní plán obce<sup>14</sup>. V územním plánu by obec měla optimálně využít svého území k různým aktivitám a jasně tedy vymezit obytné zóny a zóny ostatní. Územní plán obce by měl tak nalézt takové předpoklady, které by umožnily další výstavbu a trvalé udržitelný rozvoj spočívající v nalezení vyváženého stavu mezi hospodařením obce, životním prostředím a společenstvím občanů obce.

## **1.1 Stručný historický vývoj obcí na našem území**

Obec jako nejnižší samosprávný útvar, jako samostatný ekonomický subjekt a jako základní územní jednotka státu má na našem území bohatou historii. Geograficky menší

---

<sup>12</sup> PEKOVÁ, Jitka. *Hospodaření a finance územní samosprávy*. 1.vydání, Praha: Management Press, 2004, 375 s., IBSN 80-7261-086-4

<sup>13</sup> Zákon č. 218/2000 Sb., o rozpočtových pravidlech a o změně některých souvisejících zákonů, ve znění pozdějších předpisů; zákon č. 250/2000 Sb., o rozpočtových pravidlech územních rozpočtů, ve znění pozdějších předpisů.

<sup>14</sup> Zákon č. 183/2006 Sb., o územním plánování a stavebním řádu (stavební zákon), ve znění pozdějších předpisů.

útvary na našem území spadající do hluboké historie se vytvářely zpravidla na základě potřeb lidí. Tyto potřeby byly naplňovány za účelem společně bránit svoji existenci, společně komunikovat na základě podobné jazykové a kulturní identity a dále naplňovat tyto potřeby díky vlivu nejrůznějších ekonomických faktorů, jako byly například křižovatky obchodních cest. Tyto geograficky menší útvary postupně získávaly různé výsady a v některých oblastech života společnosti i určitý stupeň nezávislosti na státu. Takto na našem území z menších útvarů vznikaly obce, které postupně získávaly svoji identitu.

V roce 1848 se v návrhu kroměřížské Ústavy objevují požadavky obcí na seburčení obcí ve všech jejich záležitostech, požadavky týkající se svobodné volby zástupců obcí, požadavky na zřízení místní policie a v neposlední řadě požadavky na zveřejňování výsledků hospodaření obcí.<sup>15</sup>Tato práva byla uzákoněna říšskou ústavou z roku 1849 a téhož roku byla vydána pravidla obecního zřízení s vysokou nezávislostí samosprávy na státu. **Již v této době byla uplatňována zásada, že základem svobodného státu je svobodná obec.**

K dalším základním a zákonným úpravám došlo po roce 1861 a dále po roce 1863, kdy byly vydány zemské zákony o obecním zřízení ve Slezsku a v roce 1864 v Čechách a na Moravě. Obecní zřízení již tehdy udělilo obcím dvě základní působnosti, kterými byla působnost přenesená, kdy obce tak zajišťovaly úkoly přenesené na ně státem a pomáhaly tak ve výkonu státních pravomocí a dále to byla působnost vlastní, která umožňovala obcím spravovat vlastní záležitosti, jako byly například správa vlastního majetku či zabezpečování školství, sociálních služeb, kulturních služeb a jiné. Tyto dvě základní působnosti obcí byly díky politickému uspořádanému státu od roku 1950 až do roku 1990 utlumeny, aby pak v rámci transformačních procesů jim byly opět tyto výsady vráceny.

Postavení a vývoj obcí na našem území byl postupný a závisel na tom, jak se měnila koncepce státu. Tato koncepce byla ovlivněna zejména světovými válkami, politickým uspořádáním státu, krizovými jevy, které vyžadovaly centrální zásahy do hospodářství a dále koncentrací a centralizací kapitálu.

---

<sup>15</sup> PEKOVÁ, Jitka. *Finance územní samosprávy – územní aspekty veřejných financí*. 1. vydání, Praha: Viktoria Publishing, a.s., 1995. 268 s., IBSN 80-7187-024-2

## 2. Veřejné statky

Veřejné statky jsou takové statky a takové služby, které různým rozsahem poskytuje veřejný sektor, jsou tak zajišťovány státem nebo obcemi a financovány zcela nebo z části z finančních prostředků soustředěných v soustavě veřejných rozpočtů. Jedná se o statky, které nemohou nebo nechtějí být zabezpečovány a poskytovány prostřednictvím tržního systému v důsledku tržních selhání<sup>16</sup>. Tržní mechanismus ve skutečnosti není schopen vykonávat všechny funkce a musí být doplněn veřejným sektorem.

Veřejné statky jsou takové statky a takové služby, ze kterých mají všichni občané stejný prospěch, tento prospěch je nedělitelný a není možné, aby jakýkoliv občan byl vyloučen z jeho používání ať již technicky nebo eticky. Proto jsou v neregulované volné tržní ekonomice veřejné statky k dispozici bezplatně, jsou spotřebovávány kolektivně a jsou více či méně užitečné celé společnosti, která ve veřejném zájmu<sup>17</sup> tyto veřejné statky zabezpečuje.

Veřejné statky splňují dva důležité atributy: **nezmenšitelnost (také nerivalitní spotřeba)** a **nevyloučitelnost**<sup>18</sup>. První atribut značí že, ať tento statek spotřebovává kterýkoliv občan, nemá jeho spotřeba žádný vliv na to, jaké množství tohoto statku mohou spotřebovat ostatní.

Základem druhého atributu je ta skutečnost, že ze spotřeby nelze (nebo jen velmi nákladně) vyloučit neplatící jedince, kteří tímto způsobem tzv. „parazitují“ na ostatní platících. Tito neplatící jedinci mají tak jistotu, že ze spotřeby veřejného statku nemohou být vyloučení a zároveň tzv. mají naději, že veškeré výdaje na jejich poskytování za ně uhradí někdo jiný.

Veřejné statky nejsou poskytovány trhem, a proto je poskytuje stát jednak přímo nebo prostřednictvím územní samosprávy. Jestliže není přístup k veřejným statkům nějakým mechanismem omezován nebo jinak kontrolován, mohou být využívány jakýmkoli způsobem – tedy bohužel i společensky nežádoucím což znamená že, při působení aktivní poptávky a neomezeného přístupu by tak mohlo dojít k jejich drancování.

<sup>16</sup> Nedokonalost cenového systému brání efektivní alokaci zdrojů. Nejdůležitějšími příčinami jsou monopolní síla, externality, veřejné statky a asymetrická informace. Podrobněji uvedeno v dostupné literatuře např.: MACÁKOVÁ, Libuše a kolektiv: *Mikroekonomie základní kurz*. 10. vydání, Slaný: Melandrium, 2007, IBSN 978-80-96175-56-0

<sup>17</sup> Právní pojem, který lze jen velmi obtížně definovat. Mnohdy se pod tímto pojmem ukrývají i čistě individuální či skupinové zájmy.

<sup>18</sup> PEKOVÁ, Jitka; PILNÝ, Jaroslav; JETMAR, Marek. *Veřejná správa a finance veřejného sektoru*. 3. aktualizované a rozšířené vydání, Praha: ASPI, a.s. 2008, 712 s., IBSN 978-80-7357-351-5

Při poskytování veřejných statků je rozhodující skutečnost, že každý jedinec může spotřebovat stejné množství těchto veřejných statků, přestože jim ostatní jedinci připisují rozdílné hodnoty. Obce zabezpečují: čisté veřejné statky, smíšené veřejné statky a místní veřejné statky.

## 2.1 Čisté veřejné statky

Veřejné statky, u kterých se výrazně projevují oba dva atributy tedy nezmenšitelnost a nevylučitelnost se často označují jako **čisté veřejné statky** jsou to tedy veřejné statky kolektivní spotřeby, přičemž jejich spotřeba je automatická, je nedělitelná jak v kvantitě, tak v kvalitě pro každého uživatele, nelze tedy přesně určit podíl uživatele na jejich spotřebě a nelze proto reálně předepsat úhradu za jejich spotřebu.

Nevylučitelnost ze spotřeby je spjata s nesoutěživostí mezi jednotlivými uživateli veřejného statku tzn. že, tito jednotlivci ve spotřebě veřejného statku nesoutěží. Spotřeba těchto veřejných statků jedním uživatelem neubírá možnost spotřebovat tento statek (službu) jiným uživatelem. Proto jsou mezní náklady<sup>19</sup> spotřeby pro každého dalšího uživatele prakticky nulové. Standart tohoto veřejného statku je nedělitelný a při jeho nadměrné spotřebě hrozí tak nebezpečí snížení kvality pro všechny uživatele. Pro tyto veřejné statky je typické, že nelze u nich vyloučit jednotlivce z jejich spotřeby a to i v případě, že některý jedinec není ochoten tento statek spotřebovat a podílet se dobrovolně na úhradě těchto statků.

Subjekt veřejného sektoru<sup>20</sup> pak jednotlivci či firmě přikáže povinnost pravidelně přispívat na úhradu nákladů spojených se zabezpečením čistých veřejných statků a to formou výběrů daní, cel a poplatků. Často z těchto statků mají prospěch i obyvatelé ostatních obcí. Z tohoto důvodu by se na zabezpečování měli podílet i jiné než obecní zdroje.

---

<sup>19</sup> Mezní náklady znamená zvýšení celkových nákladů nutných pro výrobu jedné dodatečné jednotky zboží. Podrobněji uvedeno v dostupné literatuře např.: MACÁKOVÁ, Libuše a kolektiv: *Mikroekonomie základní kurz*. 10. vydání, Slaný: Melandrium, 2007. IBSN 978-80-96175-56-0

<sup>20</sup> Stát, obec, popř. vyšší samosprávné celky.

## 2.2 Smíšené veřejné statky

Dalšími veřejnými statky kolektivní spotřeby jsou **smíšené veřejné statky**<sup>21</sup>, které se od čistých veřejných statků odlišují jednak kvantitou, která je dělitelná, lze tedy přesně určit podíl jednotlivce na jejich spotřebě a tak přesně určit ocenění této spotřeby veřejného statku (např. stanovením uživatelského poplatku) a dále kvalitou veřejného statku, která je ovšem mezi jednotlivce nedělitelná.

Z hlediska spotřeby lze rozdělit smíšené statky na fakultativní, což znamená že, každý jedinec si tak sám určí zda-li tento veřejný statek bude užívat a smíšené statky preferované, kdy jejich spotřeba je příkazaná<sup>22</sup>. V těchto případech stát na sebe bere odpovědnost za financování tohoto statku z prostředků soustředěných ve státním rozpočtu či v jiných veřejných rozpočtech (např. základní školství). Smíšené veřejné statky jsou často zabezpečovány ÚSC, ale stát si ponechává možnost kontroly.

## 2.3 Místní veřejné statky

Místní veřejné statky slouží místnímu obyvatelstvu podle jejich preferencí, mohou mít povahu čistých veřejných statků jako například působnost obecní policie nebo povahu smíšených veřejných statků jako například svoz komunálního odpadu. Místní čisté veřejné statky musí být financovány daňovou cestou, jelikož jejich spotřebu nelze měřit na jednotlivce. Vzhledem k tomu, že u místních smíšených veřejných statků lze měřit spotřebu na jednotlivce, lze stanovit i výši uživatelského poplatku.

---

<sup>21</sup> PEKOVÁ, Jitka; PILNÝ, Jaroslav; JETMAR, Marek. *Veřejná správa a finance veřejného sektoru*. 3. aktualizované a rozšířené vydání, Praha: ASPI, a.s. 2008, 712 s., IBSN 978-80-7357-351-5

<sup>22</sup> Státem nebo zákonem.

### 3. Zajišťování a financování veřejných statků

Zajišťování a financování veřejných statků zabezpečuje stát a územní samospráva. Úkolem je tedy zabezpečovat velké množství veřejných statků toto zabezpečování veřejných statků popř. řešení negativních důsledků externalit<sup>23</sup> pro občany může různým způsobem. O jaký konkrétní způsob zajištění půjde, zpravidla rozhoduje volený orgán nepřímou veřejnou volbou.

Vlastní zabezpečení veřejných statků zajišťuje a organizuje výkonný orgán spolu s veřejnou správou cílem je tak realizace veřejných statků, při jejichž produkci nelze stavět na rozhodující místo zisk.<sup>24</sup>

Při rozhodování o konkrétním způsobu zajišťování veřejných statků tak musí být brána v úvahu zásada hospodárnosti vynakládaných finančních prostředků z příslušného veřejného rozpočtu v závislosti na užitek pro obyvatele. Zajišťování a financování veřejných statků je jednou z nejdůležitějších oblastí činnosti státu a územní samosprávy včetně zajištění vlastního čistého veřejného statku, kterým je vlastní veřejná správa.

Základní otázkou při zajišťování veřejných statků je skutečnost, zdali veřejné statky mají být zabezpečovány a financovány přímo ze státního rozpočtu nebo z rozpočtů jednotlivých stupňů územní samosprávy. Tato otázka je položena v návaznosti na rozbor prospěchu, tedy pro koho mají být veřejné statky poskytovány zda-li pro obyvatele celého státu nebo pro obyvatele určitého kraje či obce.

Veřejné statky by měly být zajišťovány v souladu s preferencemi obyvatel, kteří hradí náklady na tyto statky prostřednictvím placení daní, popř. uživatelskými poplatky. Veřejné statky by tak měly být dostupné všem bez rozdílu.

Pro hospodárné využití prostředků veřejných rozpočtů na zajištění veřejných statků je potřeba určit:

- optimální velikost tedy, pro jak velké množství uživatelů je potřeba zabezpečovat jednotlivé druhy veřejných statků,

---

<sup>23</sup> Činnost, která kladně nebo záporně ovlivňuje jiné subjekty, aniž tyto za to musí platit nebo jsou odškodňovány. Externality vznikají tehdy, když se soukromé náklady nebo přínosy neshodují s náklady nebo přínosy celé společnosti. Podrobněji k výkladu externalit dostupné z literatury např. v: MACÁKOVÁ, Libuše a kolektiv: *Mikroekonomie základní kurz*. 10. vydání, Slaný: Melandrium, 2007, IBSN 978-80-86175-56-0

<sup>24</sup> PAVLÁSEK, Vlastimil; HEJDUKOVÁ, Pavlína. *Veřejné finance a daně v České republice*. 2. přepracované vydání, Plzeň: Nava tisk spol.s.r.o., 2011, 182 s., IBSN 978-80-7211-395-8

- určit jejich optimální strukturu,
- optimální standart veřejných statků, přičemž daňové zatížení ve vztahu k danému objemu a kvalitě veřejných statků by mělo být minimální.<sup>25</sup>

Každý veřejný statek by měl být zabezpečen v pojetí paretovské<sup>26</sup> efektivnosti tzn. že, vynakládané finanční prostředky soustředěné ve veřejných rozpočtech by měly být využity s maximální hospodárností a s maximální užitečností pro občany. Rozhodnutí o optimální decentralizaci zajišťování veřejných statků a o optimální struktuře územní samosprávy tak není jednoduchou záležitostí, je nutné brát v úvahu, jak a z jakých finančních prostředků budou jednotlivé stupně územní samosprávy<sup>27</sup> financovat veřejné statky, za jejichž zabezpečení jsou odpovědní.

### 3.1 Zajišťování a financování veřejných statků v obci

Zajišťování a financování veřejných statků je jednou z nejdůležitějších oblastí činnosti územní samosprávy včetně zajištění vlastního čistého veřejného statku, kterým je vlastní veřejná správa. Obec tedy v rámci samostatné působnosti především zajišťuje různé druhy veřejných statků pro své občany, které mají především lokální charakter a slouží k uspokojování potřeb občanů žijících na území obce. Toto občané mají v rozhodující míře z těchto veřejných statků užitek.

V samostatné působnosti obce je i rozhodování o způsobu zabezpečování veřejných statků, tzn. prostřednictvím organizací, u kterých je zřizovatelem, popř. ve spolupráci se sousedními obcemi, s krajem, ale i prostřednictvím veřejných zakázek. V samostatné působnosti obce je také rozhodování o způsobu financování nákladů souvisejících se zabezpečením veřejných statků a rozhodování o hospodaření s finančními prostředky v rámci svého rozpočtu s maximální odpovědností a hospodárností. Nedílnou součástí všech činností v rámci samostatné působnosti obce je i kontrola, včetně finanční kontroly všech výše uvedených činností. Veřejné statky zabezpečují obce prostřednictvím:

<sup>25</sup> PEKOVÁ, Jitka. *Hospodaření obcí a rozpočet*. 55. publikace, Praha: Codex Bohemia, s.r.o., 1997, 289 s., IBSN 80-85963-34-5

<sup>26</sup> Pravidlo italského ekonoma Vilfreda Pareta. Uvedl, že 80% populace vlastní pouze 20% bohatství, zbylých 20% populace vlastní 80% bohatství. Paretovo pravidlo 80 na 20 bylo ověřeno v mnoha jiných činnostech, nejen v ekonomice. V obecné rovině platí **80% výstupů je výsledkem 20% vstupů a 20% výstupů je výsledkem 80% vstupů**. Nebo 20% příčin a 80% důsledku. Vždy jde o nalezení 20% aktivit, které přinesou 80% výsledek.

<sup>27</sup> Obec, kraje



- vlastních neziskových organizací v rámci veřejného sektoru
- prostřednictvím soukromých podniků a soukromoprávních neziskových organizací zakládaných jinými subjekty nebo prostřednictvím veřejné zakázky u soukromého sektoru
- prostřednictvím podniků, u kterých je obec spoluzakladatel, tj. na základě partnerství se soukromým sektorem nebo sdružením s jinými obcemi (např. společná firma).

O zabezpečování, financování veřejných statků v obci a o zabezpečování úkolů, které se dotýkají obce včetně jejích obyvatel rozhodují volené orgány obce. Při rozhodování orgánů obce se uplatňuje pravidlo nadpoloviční většiny všech členů příslušného orgánu obce.

### **3.2 Obecná charakteristika hospodaření obce**

Podstatným a hlavním nástrojem finančního plánování a řízení finančních činností hospodaření obce je rozpočet, který je vytvářen, rozdělován a používán stejně jako ostatní veřejné rozpočty v rozpočtové soustavě s využitím nenávratného, neekvivalentního a nedobrovolného způsobu financování. Ke zvláštnostem rozpočtového hospodaření obce patří skutečnost, že obec vlastní majetek, má právo vlastnit peníze, které shromažďuje jednak ve vlastním rozpočtu obce a jednak v účelovém peněžním fondu.

Rozpočet obce je decentralizovaný peněžní fond, ve kterém se soustřeďují různé druhy veřejných příjmů, rozdělují se a používají na financování veřejných statků jak čistých, tak smíšených zajišťovaných prostřednictvím municipálního veřejného sektoru, ale i prostřednictvím soukromého sektoru. Rozpočet obce je sestavovaný na kalendářní rok, jedná se tedy o roční rozpočet, který by měl být zpravidla vyrovnaný, případně přebytkový, tato skutečnost by měla být i cílem v dlouhodobém horizontu hospodaření obce.

Základním předpisem pro tvorbu, obsah a funkci rozpočtů obcí, dále pak rozpočtového výhledu, rozpočtového procesu a závěrečného účtu, je zákon č. 250/2000 Sb., o rozpočtových pravidlech územních rozpočtů.

Na základě novely č. 557/2004 Sb. Zákona č. 250/2000 Sb., o rozpočtových pravidlech územních rozpočtů, mají obce povinnost sestavovat nejen roční rozpočty, ale také rozpočtový výhled, jedná se o pomocný nástroj, který má sloužit jako střednědobý finanční plán na období dvou až pěti let. K sestavení rozpočtového výhledu není v zákoně uvedený žádný postup. Obvykle se vychází ze skutečnosti uplynulých let a zohlednění budoucích záměrů obce. Podkladem k jeho sestavení jsou zejména uzavřené smluvní vztahy a přijaté závazky.

Pro zajištění reálnosti rozpočtového výhledu platí zásada, že nelze nadhodnocovat příjmy a podhodnocovat výdaje budoucích let. Rozpočtový výhled tedy obsahuje souhrnné základní údaje o příjmech a výdajích zejména pak o dlouhodobých závazcích a pohledávkách, o finančních zdrojích a potřebách dlouhodobě realizovaných záměrů obce i jejich dopady na hospodaření obce po celou dobu trvání těchto závazků.<sup>28</sup> Tyto skutečnosti jsou potřebné a užitečné právě pro zpracování ročního rozpočtu.

Obce si vedle svého rozpočtu a dle svých potřeb mohou zřizovat i peněžní fondy, tyto fondy jsou také obsahem rozpočtu, pokud neprobíhají mimo rozpočet. Nedílným obsahem rozpočtu jsou však rozpočtové příjmy, výdaje a ostatní peněžní operace, včetně tvorby a použití již zmíněných peněžních fondů.

Rozpočet obce se zpracovává, projednává a schvaluje v třídění podle platné rozpočtové skladby. Tato rozpočtová skladba je platná pro celou soustavu veřejných rozpočtů, tedy nejen pro obce, umožňuje zajistit komplexní pohled na finanční hospodaření a upravuje tak podrobné členění příjmů a výdajů. Je možné přehledně zjistit potřebné informace v jednotlivých etapách rozpočtového procesu. Rozpočtová skladba upravuje způsob třídění všech peněžních operací<sup>29</sup> rozpočtu popřípadě i fondu obce, včetně operací organizačních složek, u kterých je obec zřizovatelem.

Po ukončení rozpočtového období se údaje o skutečném plnění za uplynulé období zpracovávají do závěrečného účtu, do tohoto účtu se promítají i podnikatelské činnosti obce, jejich hospodářské výsledky, které se účetně sledují mimo rozpočtové příjmy a výdaje. Tento závěrečný účet je projednán a schvalován obecním zastupitelstvem, které také kontroluje plnění rozpočtu a přijímá opatření v případě odchylek od schváleného

---

<sup>28</sup> Zákon č. 250/2000 Sb., o rozpočtových pravidlech územních rozpočtů, § 3. odst. 2.

<sup>29</sup> Peněžními operacemi tříděnými rozpočtovou skladbou se rozumí příjem peněžních prostředků na bankovní účet (nebo účty) a výdej peněžních prostředků, tzn. platby z bankovních účtů zřízených u peněžních ústavů, mimopeněžní operace fondu kulturních a sociálních potřeb, peněžní operace účtů hospodářské činnosti a peněžní operace účtů cizích prostředků. Peněžní operace mají tedy vztah k pokladnímu plnění rozpočtu obce.

rozpočtu, aby došlo k odstranění nedostatků v rozpočtovém hospodaření obce. Rozpočet obce obsahuje:

- příjmy a výdaje, které mají vztah k činnosti samosprávy, tzn. k samostatné působnosti obce,
- finanční vztahy k municipálnímu veřejnému sektoru tj., zabezpečování jak preferovaných, tak i ostatních lokálních veřejných statků, které se uskutečňuje prostřednictvím neziskových organizací zřízených obcí, příspěvkových organizací nebo obecně prospěšných společností,
- finanční vztahy k podnikatelským subjektům, a to jak na straně příjmů prostřednictvím výnosů z daní nebo podílů na nich podle zvláštního zákona<sup>30</sup>, tak na straně výdajů, např. úhrady za veřejné statky zajišťované prostřednictvím soukromého sektoru např. soukromým dopravcům,
- finanční vztahy k rozpočtové soustavě, tzn. ke státnímu rozpočtu a ke státním fondům a to zejména prostřednictvím daní, které jako poplatníci hradí a dotací, případně subvencí, zde jsou zařazeny ale i neplánované sankce do státního rozpočtu za porušení rozpočtové kázně, řadíme sem i vztahy k Národnímu fondu,
- finanční vztahy mezi rozpočtem obce a rozpočtem kraje tzn., že příjmem rozpočtu obce mohou být i dotace poskytnuté krajem a i opačné vztahy tj. neplánované sankce za porušení rozpočtové kázně za tyto poskytnuté dotace,
- finanční vztahy k ostatním obcím například zajišťují-li a financují obce na základě smluv společně některé veřejné statky,
- finanční vztahy návratného charakteru jako krátkodobé návratné finanční výpomoci či půjčky z rozpočtů ostatních zdrojů rozpočtové soustavy, finanční vztahy k ostatním subjektům například k bankovnímu sektoru<sup>31</sup>.

Mimo rozpočet sleduje obec peněžní operace týkající se účtu cizích prostředků, účtu sdružených prostředků a podnikatelské činnosti. Výsledek hospodaření podnikatelské

---

<sup>30</sup> Zákon č. 243/2000 Sb., o rozpočtovém určení výnosů některých daní územním samosprávným celkům a některým státním fondům.

<sup>31</sup> Bankovní ústavy, pojišťovny

činnosti se v rozpočtu obce projeví nejpozději na konci kalendářního roku tak, aby mohl být projednán v rámci závěrečného účtu obce.

O průběžném i následném plnění rozpočtu by měla být podrobně informována veřejnost v obci, například na veřejných jednáních zastupitelstva obce nebo zveřejněním na úřední desce obce. Zákon<sup>32</sup> stanoví, že jak závěrečný účet, tak i návrh rozpočtu musí být nejméně po dobu 15 dnů přede dnem jeho projednání v zastupitelstvu obce vhodným způsobem zveřejněn jak na úřední desce, tak i v elektronické podobě.

Občan se tedy může vyjadřovat k návrhu rozpočtu i závěrečnému účtu obce a to písemně nebo ústně na jednání zastupitelstva, na kterém je návrh nebo závěrečný účet projednáván. Poskytování informací finanční povahy je jedna z nejdůležitějších oblastí komunikace orgánu obce se svými občany.

### 3.2.1 Stručná charakteristika výdajů obce

Ve výdajích obce je nutné nejdříve zabezpečit úkoly plynoucí z poslání obce, rozhodující část výdajů rozpočtu jsou proto alokační výdaje (běžné výdaje) na zabezpečení veřejných statků, přičemž část z nich má povahu mandatorních výdajů, které tak obec musí ze svého rozpočtu vynaložit, neboť ji to ukládá zákon nebo jiná právní norma.

Další výdaje obce jsou tzv. nemandatorní povahy, jejichž výše závisí na aktuální politické situaci a vůli zastupitelstva obce. Z hlediska rozpočtového plánování je nutné rozdělit **výdaje na plánované a neplánované**. Do plánovaných výdajů obce zahrnujeme: závazky z uzavřených smluv, splátky a úroky z úvěrů a půjček, výdaje spojené s péčí o vlastní majetek, příspěvky na provoz zřizovaných či založených organizací, výdaje na investice, které již započaly v minulých letech a výdaje na nové investice. Do neplánovaných výdajů zahrnuje takové výdaje, které jsou nepravidelné či nahodilé a které přicházejí společně s nepředpokládanými akcemi nebo událostmi.

---

<sup>32</sup> Zákon o obcích č. 128/2000 Sb.

### 3.2.2 Stručná charakteristika příjmů obce

Příjmy obce jsou tvořeny následujícími položkami:

1. daňové příjmy,
2. příjmy organizací obcí,
3. správní a místní poplatky,
4. dotace ze státního rozpočtu,
5. dotace ze státních fondů,
6. kapitálové příjmy.

Z ekonomického hlediska lze příjmy obce rozdělit na vlastní a běžné. Do skupiny vlastních příjmů patří příjmy daňové, nedaňové a kapitálové, do skupiny běžných příjmů se řadí příjmy daňové, nedaňové a běžně přijaté transfery, jsou to tedy příjmy, které se mohou každoročně opakovat a u kterých je reálné, že je obec obdrží.

U příjmů obce je tedy velmi důležité odhadnout vývoj daňových příjmů na základě rozpočtového určení daní a vývoj vlastních nedaňových příjmů z poskytovaných služeb, z pronájmu majetku či jednorázových příjmů z prodeje majetku. Vlastní příjmy obcí by tak měly být dostatečně vysoké, aby umožnily obcím dosáhnout určité míry soběstačnosti, měly být také administrativně nenáročné na správu a výběr, předem plánované a to nejen v krátkodobém, ale i střednědobém a dlouhodobém časovém horizontu a v neposlední řadě by měly být rovnoměrně rozložené, aby tak umožnily zabezpečit veřejné statky pro občany bez větších disproporcí ve struktuře, kvantitě a kvalitě. Vlastní příjmy obce by tak nepochybně měly být závislé na vlastní aktivitě obce.

## 4. Využití dotací na financování veřejných statků v obci

Dotace neboli transfery do rozpočtů obcí jsou projevem přerozdělovacích procesů uvnitř soustavy veřejných rozpočtů, jsou tedy projevem solidarity. Dotace je určitá forma poskytnutí peněžních prostředků, které jsou nejčastěji poskytovány ze státního rozpočtu z územních rozpočtů nebo z rozpočtu Evropské unie prostřednictvím strukturálních fondů EU jedná se tedy o cizí zdroje finančních prostředků. V případě obcí se nejedná o zanedbatelnou část jejich příjmů, neboť plná ekonomická soběstačnost obecních rozpočtů je nereálná. Potřeba dotací se většinou zdůvodňuje potřebou obecné podpory chudších obcí a regionů či podporou specifických činností, na kterých má stát zájem, které jsou většinou výsledkem přenesení odpovědnosti za zabezpečování některých veřejných statků ze státu na obce, zvláště v případě smíšeného modelu územní samosprávy.

### 4.1 Klasifikace dotací ze státního rozpočtu ČR

Dotace tohoto typu jsou jedním z podstatných zdrojů pro financování rozvojových projektů obcí, nicméně v současné době výše finančních prostředků se stále zužuje. Dotace pro obce ze státního rozpočtu můžeme členit podle několika aspektů:

- účelové a neúčelové
- běžné a kapitálové
- nárokovatelné a nenárokovatelné.

**Účelové dotace** určené obcím jsou poskytovány na jasně stanovené potřeby, financování konkrétních statků. Bývají zúčtovatelné, je nezbytné dodržení podmínek poskytnutí dotace, jedná se o dotace, které jsou adresné a vždy bývá požadováno podání žádosti o dotaci s čímž je spojena nemalá administrativní náročnost. Podmínkou poskytnutí účelové dotace je zpravidla finanční spoluúčast žadatele (obce).

**Neúčelové dotace** nejsou poskytovány na financování konkrétních potřeb, odborná literatura do této skupiny řadí i daňové výnosy poskytnuté dle rozpočtového určení daní. Poskytování takových dotací v případě obcí znamená doplnění chybějících finančních zdrojů na příslušné úrovni rozpočtové soustavy. Jedná se o dotace, které podporují intenzivní pravomoc a odpovědnost orgánů obcí, jejich nespravedlivé rozdělení může

způsobit vznik externalit, pro některé obce pozitivní a pro některé negativní. Vhodná soustava kritérií, podle kterých by se tyto neúčelové dotace poskytovaly, však není dosud vyřešena.

**Běžné dotace** mohou být využity na financování neinvestičních potřeb provozního charakteru, říkáme jim také neinvestiční dotace.

**Kapitálové dotace (též investiční dotace)** jsou zpravidla nepravidelné jak v čase, tak i mezi obcemi či regiony. Jedná se o dotace na investiční akci, jejíž náklady jsou spojené s pořízením majetku nebo s jeho obnovou, při níž je majetek zhodnocován. Investiční dotace jsou rovněž poskytovány případně na opravu majetku či jeho údržbu, pokud jsou součástí investiční akce.

**Nárokovatelné dotace** vyplývají přímo ze schváleného zákona o státním rozpočtu, zatímco **nenárokovatelné dotace** jsou poskytovány na základě žádosti z rozpočtových kapitol ministerstev v rámci vyhlášených grantů.

Pro hospodaření obcí je důležitý nejen objem dotací, ale i způsob uvolňování dotací ze státního rozpočtu během rozpočtového období. Jsou pak rozdíly mezi uvolňováním běžných neúčelových a účelových dotací a kapitálových dotací. Běžné dotace jsou ze státního rozpočtu uvolňovány postupně během roku na příjmový účet rozpočtu obce, zpravidla měsíčně alikvotními částkami a účelovou kapitálovou (investiční dotaci) mohou obce čerpat v závislosti na věcném plnění investiční výstavby, na kterou byla dotace poskytnuta.

## 4.2 Dotace z rozpočtu EU

Dotace tohoto typu jsou jedním z podstatných a výrazných zdrojů pro financování rozvojových projektů obcí. Jedná se o finanční prostředky, které obce mohou získat do svých rozpočtů prostřednictvím strukturálních fondů EU. Jedná se o dotace poskytnuté na konkrétní účel, jenž je podmíněn využitím i vlastních zdrojů financování. U tohoto typu dotačního zdroje je potřeba ve většině případů počítat s nutností vynaložení vlastního podílu finančních prostředků. Proto je důležité v rámci žádosti o tento typ dotace, aby obec přijala správné rozhodnutí vzhledem k dočasně volným rozpočtovým zdrojům obce.

Před vstupem České republiky do Evropské unie mohly obce využít čerpání dotací z předstrukturálních fondů (období 2000 – 2004) jako byly Phare, SAPARD (velké

investiční projekty do dopravní infrastruktury a životního prostředí 2000 – 2004) a ISPA (projekty v oblasti zemědělství a rozvoje venkova 2002 – 2004). Tyto předstrukturálních nástroje EU byly určeny pro kandidátské země, tak jak bylo navrženo Evropskou komisí, s cílem napomoci těmto kandidátským zemím s řešením konkrétních úkolů při zavádění *acquis communautaire*. Činnost těchto předstrukturálních nástrojů byla omezena vstupem České republiky do Evropské unie tzn., že po 1. květnu 2004 tyto nástroje pomalu doznívaly.

Po našem vstupu do EU již bylo možné využívat podporu ze strukturálních fondů EU, jednalo se o rozpočtové období pro roky 2004 – 2006. Jádro regionální a strukturální politiky EU tvoří fondy, které se přímo zaměřují na snižování rozdílů v úrovni různých regionů členských států a snižování zaostalosti nejvíce znevýhodněných regionů včetně venkovských oblastí.

**Pro programové období 2000 – 2006** byly Evropskou komisí v rámci poskytnutí dotací vyčleněny **tři cíle**:

- **podpora rozvoje zaostávajících regionů,**
- **podpora oblastí potýkajících se s restrukturalizací (např. kriminalita),**
- **podpora politiky zaměstnanosti a vzdělání.**

Regionální politika Evropské unie na **období 2007 – 2013** se ubírá cestou „nové architektury politiky soudržnosti“, a to pomocí těchto **tří cílů**:

- **konvergence** – podpora růstu a tvorby pracovních míst v nejméně rozvinutých členských zemích a oblastech,
- **regionální konkurenceschopnost a zaměstnanost** – regionální programy pro regiony a orgány regionální správy a podporující ekonomické změny v průmyslových, městských a venkovských oblastech,
- **evropská územní spolupráce.**

Na sklonku roku 2005 byl podepsán na Evropské radě rozpočtový rámec na období 2007 – 2013. Tento rozpočtový rámec je velmi důležitým dokumentem, neboť určil stropy pro roční rozpočty a tím i cestu, jakou se vyvíjelo utrácení peněz z Evropské unie na dlouhých 7 let.



Pro Českou republiku tento navržený rozpočtový rámec znamenal a ještě do konce roku 2013 znamená výrazné zvýšení příjmů z rozpočtu a současně zlepšení pozice čistého příjemce. Nejvíce finančních prostředků tak bylo k dispozici na rozvoj ČR v rámci strukturální politiky a politiky soudržnosti. Nezbytná podmínka ovšem byla a dosud je, aby tyto prostředky byly čerpány úspěšně.

**Finanční prostředky na hospodářskou a sociální soudržnost se čerpají z následujících fondů:**

- **Evropský fond pro regionální rozvoj (ERDF)**, který pomáhá snižovat rozdíly mezi úrovněmi rozvoje, životní úrovní různých regionů a omezovat zaostávání nejproblematictějších regionů. Pomáhá vyrovnávat hlavní regionální rozdíly v rámci Evropské unie tím, že se podílí na strukturálním rozvoji zaostalých regionů a na hospodářské a sociální soudržnosti regionů.
- **Evropský sociální fond (ESF)**, který pomáhá snižovat nezaměstnanost podporou zaměstnanosti, podnikání, rovných příležitostí a investic do lidských zdrojů.
- **Fond soudržnosti (CF)**, někdy označovaný jako **Kohezní fond**. Jedná se také o rozvojový fond, ale má odlišný charakter. Tento fond slouží nikoliv na rozvoj regionů, ale celých zemí. Jedná se o státy, které mají menší HDP na osobu než je 90 % průměru EU.
- **Evropský zemědělský orientační a záruční fond** byl dále členěn na **Evropský zemědělský záruční fond**, **Evropský zemědělský fond pro rozvoj venkova a Evropský fond rybolovu**.

**Pro programové období 2007 – 2013** byly vytvořeny prostřednictvím fondů nové operační programy. Zde je uveden jejich stručný přehled:

- OP Podnikání a inovace
- OP Výzkum a vývoj pro inovace
- OP Lidské zdroje a zaměstnanost
- OP Vzdělání pro konkurenceschopnost
- OP životní prostředí

- OP Doprava
- Integrovaný operační program
- Regionální operační programy regionu soudržnosti
- OP Konkurenceschopnost pro cíl Regionální konkurenceschopnost a zaměstnanost – region soudržnosti Praha
- OP Adaptabilita pro cíl Regionální konkurenceschopnost a zaměstnanost – region soudržnosti Praha
- Operační programy Přeshraniční, nadnárodní a mezinárodní spolupráce
- OP Technická pomoc

Tab.č. 1: Česká pozice v rámci EU – finanční prostředky určené na dotace

	Celkem	Celkem	Roční	Roční
	2007 - 2013	2007 - 2013	průměr	průměr
	Mil. €	Mld. Kč	Mil €	Mld.Kč
<b>Zemědělství</b>	6 336,1	183,7	905,2	26,3
Příjmě platby a tržní opatření	3 824,1	110,9	546,3	15,8
Rozvoj venkova	2 512,0	72,8	358,9	10,4
<b>Strukturální a kohezní politika</b>	23 749,1	688,7	3 392,7	98,4
Strukturální fondy	15 899,4	461,1	2 271,3	65,9
Fond soudržnosti	7 849,7	227,6	1 121,4	32,5
<b>Komunální politiky</b>	<b>720,0</b>	<b>20,9</b>	<b>102,9</b>	<b>3,0</b>
<b>Celkem příjmy z rozpočtu</b>	<b>30 805,2</b>	<b>893,4</b>	<b>4 400,7</b>	<b>127,6</b>
<b>Celkové odvody do rozpočtu</b>	<b>8 339,7</b>	<b>241,9</b>	<b>1 191,4</b>	<b>34,6</b>
<b>Saldo</b>	<b>22 465,6</b>	<b>651,5</b>	<b>3 209,4</b>	<b>93,1</b>

Zdroj: *Ministerstvo financí ČR*. [online] Praha: Ministerstvo financí ČR, 2013, Aktualizace 29.3.2013, [cit. 29.3.2013] Dostupné z: <http://www.strukturální-fondy.cz/>

Obce byly či jsou na základě principu partnerství přítomny přípravě jednotlivých programových dokumentů. Jejich rozvojové priority se zohledňují v rámci možností, takže obce mohou tyto tituly následně využívat k financování svých projektů. Obce mají poměrně širokou možnost žádat o dotace tohoto druhu, nicméně jsou omezeny několika faktory, mezi něž patří administrativní a finanční náročnost na zpracování kvalitního projektu.

V prosinci 2013 bude definitivně ukončeno sedmileté období pro přerozdělování dotací z prostředků strukturálních fondů EU, tak jak pro toto období bylo určeno. Právě rok 2013 je tzv. posledním rokem evropských dotací, tak jak je známe.

Stávající systém evropských dotací se dočká v příštím programovém období na roky 2014 – 2020 určitých změn. Nejvíce se hovoří o úpravě počtu operačních programů a také o úpravách v jejich tematickém zaměření avšak nějaká definitivní podoba pro toto další sedmileté období zatím nebyla dohodnuta.

## 5. Základní údaje o obci Křižovatka

Jméno obce vzniklo ze dvou slov kling (zvuč) a hart (drsně), v dávných dobách zde vedla cesta z nedalekého města Skalná do Prahy. Vznik obce Křižovatky je možné datovat již do roku 1199. První písemné zmínky o obci jsou z roku 1322. Okolo roku 1213 byl v obci postaven kostel, který patří mezi jedny z nejstarších na Chebsku. Největšího rozmachu dosáhla obec ve třicátých letech 20. století. Obec tehdy měla 86 domů a okolo 620 obyvatel. Po roce 1945 však již bylo pouze 238 obyvatel a u této hranice se počet obyvatel drží do současnosti. K obci byly dříve přidruženy obce Velký Luh, Šneky, Nová Ves. Dnes již k obci patří pouze část Nová Ves a Mlýnek.

Obec Křižovatka, patří mezi malé obce na Chebsku. Při posledním sčítání obyvatel bylo zjištěno v obci Křižovatka 57 domů, 2 rekreační chalupy s 215 trvale žijícími obyvateli a v obci Nová Ves 14 domů s 38 trvale žijícími obyvateli.

Obec Křižovatka plní funkci územního samostatného celku, který nevykonává státní správu jako výkon, který byl orgánu obce Křižovatka zákonem svěřen v rámci přenesené působnosti<sup>33</sup>. Obec má vlastní obecní úřad, který zajišťuje správu nad katastrálním územím Křižovatka, Nová Ves a Mlýnek. Z hlediska tohoto území je Obec Křižovatka začleněna do správního obvodu Chebska a do územního obvodu Karlovarského kraje. Jako obec je vedena a zaregistrována u Ministerstva vnitra ČR (viz. příloha A).

### **Obecní úřad základní údaje:**

**Adresa:** Obecní úřad Křižovatka č.p. 103, pošta Skalná, PSČ 351 34.

**Telefon:** +420 355 320 231, +420 724 196 005

**Fax:** +420 355 320 231

**Úřední hodiny:** Pondělí, středa od 8:00 do 11,00 a od 12:00 do 16:00

**Email:** [oukrizovatka@cbox.cz](mailto:oukrizovatka@cbox.cz)

**IČ:** 00254011

**Bankovní spojení:** KB Cheb, číslo bankovního účtu: 5927331/0100

---

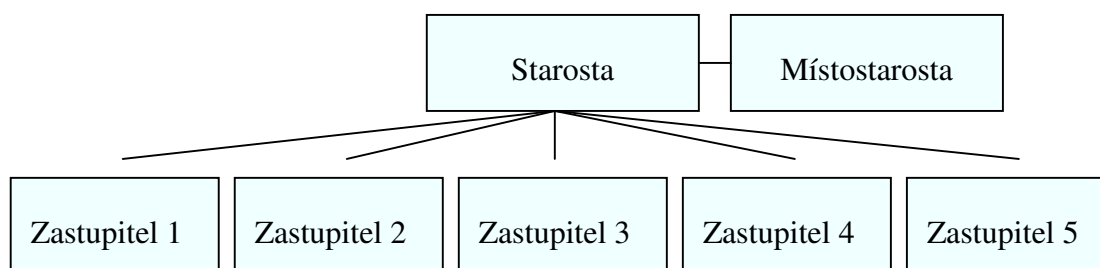
<sup>33</sup> Zákon o obcích č. 128/2000 Sb., § 61 a následující.

Obec disponuje s vlastním majetkem a finančními zdroji, se kterými samostatně hospodář je tedy samostatným ekonomickým subjektem, který vede účetnictví v plném rozsahu a v právních záležitostech a ve smluvních vztazích vystupuje svým vlastním jménem.

Statutárním orgánem a osobou zastupující obec navenek je starosta obce zvolený zastupiteli obce. Starosta jako jediný je uvolněný tzn., že za výkon své funkce je placen z rozpočtu obce. Ostatní zastupitelé a místostarostka obce jsou osobami neuvolněnými, za výkon své funkce nepobírají pravidelnou odměnu.

Za hospodaření obce Křižovatka je zodpovědný starosta spolu s místostarostou, místostarostka zároveň vykonává funkci předsedkyně finančního výboru. Do rozpočtu obce plynou příjmy, na základě kterých starosta spolu s místostarostkou sestavují rozpočet, který je následně předložen zastupitelům obce ke schválení. Daňové příjmy (viz. příloha B) získává obec podle procentuálního rozdělení daňových příjmů rozpočtů obcí dle zákona<sup>34</sup>.

Obrázek 1: Struktura obecního úřadu obce Křižovatka



Zdroj: Interní materiál obce Křižovatka

Obec Křižovatka má určitou finanční suverenitu vymezenou příslušným zákonem<sup>35</sup>, tato suverenita obci umožňuje být alespoň zčásti finančně nezávislá na státu. Vzhledem k tomu, že obec Křižovatka je řazena mezi malé obce, disponuje malým objemem finančních prostředků ve svém rozpočtu, což způsobuje problém v kvalitním zajišťování její samostatné působnosti, zejména pak v oblasti zajišťování lokálních veřejných

<sup>34</sup> Zákon č. 243/2000 S., o rozpočtovém určení daní, §4

<sup>35</sup> Zákon č. 218/2000 Sb., o rozpočtových pravidlech a o změně některých souvisejících zákonů, ve znění pozdějších předpisů; zákon č. 250 Sb., o rozpočtových pravidlech územních rozpočtů, ve znění pozdějších předpisů.

statků, stala se tak obec členem sdružení obcí a měst. Jedná se o členství ve Svazku obcí Kamenné Vrchy na Chebsku, které bylo založeno 10. června 2003 a jehož dalšími členy jsou: Město Luby, Město Plesná, Město Skalná, Obec Milhostov, Obec Nový Kostel, Obec Třebeň a Obec Velký Luh.

Členství ve Svazku Kamenné Vrchy umožňuje obci Křižovatka příznivě ovlivnit svoji investiční strategii v delším časovém horizontu, neboť předmětem činnosti Svazku obcí Kamenné Vrchy (dále jen „Svazek“) je plnění následujících cílů:

- zabezpečení spolupráce obcí a měst v úsilí o dosažení optimálního rozvoje venkova, zabezpečení ochrany a prosazování společných zájmů.
- Zastupování Svazku při jednání o aktivitách společného zájmu s třetími osobami.
- Koordinace významných investičních akcí v zájmovém území i akcí lokálního významu, zabezpečování finančních prostředků při těchto aktivitách.
- Koordinace územních plánů obcí a měst.
- Koordinace zájmů a činnost samospráv, spolupráce na tvorbě veřejných vyhlášek.
- Zpracování společných programů rozvoje mikroregionu Kamenné Vrchy.
- Společný postup při přípravě, zpracování a financování projektů.
- Zabezpečování společných zájmů v oblasti informatiky, internetové komunikace.
- Všeobecná ochrana životního prostředí v zájmovém území. Společný postup při dosahování ekologické stability území. Aktivní podpora krajiny tvorby, včetně důsledné kontroly její realizace.

Sdružováním tak obec Křižovatka společně zabezpečuje některé druhy lokálních statků pro své občany (například v roce 2007 oprava komunikace, v roce 2010 vybudování rozhlasového systému pro Svazek, v roce 2011 zpracování a koordinace územních plánů obcí, v roce 2012 vyhotovení projektové přípravy pro rozvoj mikroregionu Kamenné Vrchy) a navíc může mít příznivé vedlejší finanční důsledky, jako je vedení účetnictví obce (všech obcí sdružených ve svazku) externím subjektem s finanční úsporou ve výši statisíců korun ročně, které jsou tak ušetřeny na mzdách účetních, nákladech na školení,

na vybavení a dalších provozních nákladech. Tímto způsobem se snaží lépe využít své finanční prostředky pro blaho svých občanů.

I přes toto dílčí zlepšení hospodaření, obec Křižovatka není zcela finančně soběstačná, potřebuje dodatečné finanční prostředky z rozpočtové soustavy, zejména pak ze státního rozpočtu ale i účelové dotace ze státních fondů a dotace ze strukturálních fondů EU. Obec se snaží získat maximálního množství dotací, které tvoří významnou část příjmů obecního rozpočtu.

## 6. Charakteristika veřejných statků v obci Křižovatka

Obec Křižovatka díky velikosti svého katastrálního území (1 413 ha) a počtem obyvatel je zařazena mezi malé obce v Karlovarském kraji. Vzhledem k této skutečnosti figuruje i výčet veřejných statků v této obci, nicméně politika vedení obce směřuje do obnovy a rozšiřování obecního majetku, který ke dni 31.12.2012 dosahoval 33.421.610,48 Kč.

Mezi obecní majetek řadíme i tyto budovy:

- obecní úřad (v přízemí je umístěn konzum s nabídkou základního potravinářského a drogeristického zboží a restaurační zařízení tyto prostory obec pronajímá místním živnostníkům), dále je zde umístěna obecní knihovna provozovaná obcí, v jejíž nabídce se nachází základní knižní fond, který lze na přání doplnit o žádané publikace. Knihovna je otevřena každou středu od 17:00 hodin do 18:00 hodin, popřípadě si lze sjednat telefonicky i jiný náhradní termín u obecní knihovnice, další prostor je určen pro poštovní služby (pronajímaná České Poště s.p.),
- společenský sál s aparaturou, osvětlením a videoprojekcí, který je určen na pořádání bálů, oslav dožínků, koncertů a setkání občanů s vedením obce,
- budova bývalé základní školy a mateřské školy (první budova přeměněna z dotace na multifunkční centrum a tělocvičnu, druhá budova zrekonstruována na byty, které obec pronajímá),
- budova hasičské zbrojnice (obec má dobrovolný sbor hasičů s dlouholetou historií),
- budova Kostela svaté Kateřiny, která byla v roce 2008 prodána obci za 1,-Kč. Jedná se o jedinou kulturní památku v obci. Budova kostela se nachází v havarijním stavu a je postupně obcí rekonstruována.

Údržba a obnova obecního majetku je tak v současné době prioritou, která určuje, kam plyne převážná část obecních a dalších finančních prostředků.

Mezi další finanční prostředky zabezpečující údržbu a obnovu obecního majetku patří bezesporu získané dotace, a to dotace jak ze státního rozpočtu, z rozpočtu



Karlovarského kraje, tak i dotace z operačních programů strukturálních fondů EU. Takto získané finanční prostředky zhodnocují obecní majetek a vedou tak k úspoře vlastních finančních zdrojů, které následně mohou být použity na předfinancování dalších projektů zejména projektů financovaných z prostředků EU bez toho, aby obec musela případně využít úvěrů od bankovních institucí.

Za účelem minimalizovat provozních výdaje určené na obnovu tohoto majetku obec Křižovatka zvolila v místních podmínkách takřka revoluční pojetí tzn., že vedení obce oslovilo místní spolky, které se tak nemalou měrou na této obnově podílí.

Mezi tyto spolky patří: Tělovýchovná jednota Křižovatka, Fotbalový klub Křižovatka, Hasičský sbor a Rybářský sbor, jejichž hlavní činností je nejen aktivně se podílet na činnost mládeže, rozvoji sportovního, kulturního a společenského života v obci, ale zároveň i starost o obnovu obecního majetku. Tato skutečnost znamená že, každému spolku byl svěřen obecní majetek, o který se musí kvalitně starat, což je pravidelně každý měsíc vedením obce kontrolováno. Místní spolky kromě své základní činnosti vykonávají také činnost obecní. Tato skutečnost znamená, že Hasičský sbor má tak na starosti údržbu nejen hasičské zbrojnice, ale i místního hřbitova. Tělovýchovná jednota Křižovatka odpovídá za provoz a údržbu tělocvičny a údržbu nového dětského hřiště s herními prvky. Fotbalový klub Křižovatka je odpovědný za provoz nového fotbalového hřiště a přilehlých sportovních kabin. Kromě této činnosti Fotbalový klub Křižovatka provádí údržbu veřejného osvětlení a údržbu obecních komunikací. Vzhledem k tomu že, obec Křižovatka vyvíjí maximální úsilí investovat do sportovního a kulturního zázemí, tak místní spolky svoji činnost vytvářející pro obec provádí zcela dobrovolně bez jakékoliv úhrady ze strany obce.

Obecní majetek je zhodnocován i tím, že vedení obce se snaží pronajímat nevyužité nebytové prostory a to zejména za účelem zajistit obci maximální soběstačnost v rámci poskytovaných služeb tzn. zabezpečení zásobování v obci, provozování restauračního zařízení a poštovních služeb. Obec Křižovatka vlastní také 4 byty, které pronajímá svým občanům.

Kromě zhodnocování obecního majetku obec zabezpečuje řadu čistých veřejných statků pro své občany. Jedná se o zabezpečení veřejného osvětlení v obci, zajišťované na základě smlouvy s externím poskytovatelem, zabezpečení veřejných obecních komunikací, provozování obecní knihovny, jak pro děti, tak pro dospělé čtenáře,

provozování obecního internetového koutku pro děti, který za účelem ochrany dětí je kamerově monitorován a dále zajištění požární ochrany.

Mezi smíšené veřejné statky řadíme svoz komunálního odpadu pro občany (zajištěno na základě smlouvy s externí firmou Marius Pedersen a.s.) a dále nově vznikající mobilní sociální službu pro seniory, která je zabezpečována společně s přilehlým Městem Skalná.

Vzhledem ke své velikosti a počtu občanů obec Křižovatka nemá k dispozici mateřskou ani základní školu, neboť jejich existence není pro obec rentabilní. Tento veřejný statek obec zajišťuje prostřednictvím Svazku Kamenné Vrchy a díky kvalitnímu dopravnímu spojení je mateřská škola k dispozici pro 12 dětí v přilehlé obci Nový Kostel a základní školství je k dispozici přibližně 15 žákům ve městě Skalná. Do roku 2012 za žáky základního školství byla obec Křižovatka nucena hradit neinvestiční výdaje za každého žáka, úhrada za tento neinvestiční výdaj činil za každý měsíc 9.000,- Kč. Úhrada za žáka navštěvujícího Mateřskou školu v Novém Kostele obec Křižovatka nebyla nucena hradit, neboť bylo dohodnuto, že každý rok bude obec Křižovatka přispívat dle svých finančních možností na obnovu a vybavení tohoto školského zařízení. Dle vyjádření starosty obce Křižovatka tato finanční částka se pohybovala v průměru kolem 10.000,- Kč každý rok.

Z důvodu nového rozpočtového určení daní<sup>36</sup> platného od 1. ledna 2013 není obec Křižovatka nucena za žáky refundace již hradit. Stejná situace nastává u žáků navštěvující Základní školu ve Skalně.

---

<sup>36</sup> Novela zákona č. 243/2000 Sb., o rozpočtovém určení daní s účinností od 1. ledna 2013.

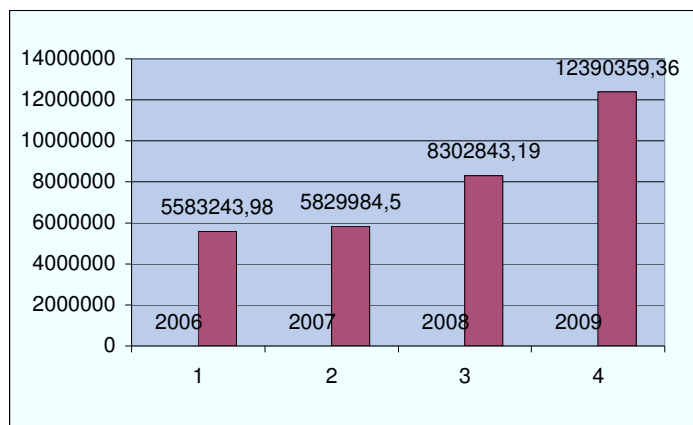
## 6.1 Přehled příjmů obce Křižovatka (rok 2006 – 2009)

Tab.č. 2: Rozpočtové příjmy v letech 2006 - 2009 (v Kč)

Text	Rok			
	2006	2007	2008	2009
Daň z příjmů fyz. osob ze závislé činnosti	365.999,77	391.094,71	444.191,61	435.367,93
Daň z příjmů fyz. osob ze samostatné výdělečné činnosti	34.505,23	32.040,01	44.932,37	23.978,52
Daň z příjmů fyz. osob z kapitálových výnosů	23.392,65	27.577,13	41.149,98	41.955,47
Daň z příjmů právnických osob	432.696,68	499.739,84	772.890,41	498.336,23
Daň z přidané hodnoty	698.499,00	748.122,54	1.406.977,41	1.528.803,43
Odvody za odnětí půdy ze zemědělského půdního fondu	9.003,20	63.033,00	19.858,60	19.857,00
Poplatek ze psů	3.695,00	3.585,00	3.610,00	3.620,00
Odvod z výtěžků provozování loterií	4.468,00	0	10.201,00	11.821,00
Správní poplatky	10.800,00	26.200,00	24.000,00	24.200,00
Daň z nemovitosti	395.565,12	385.530,80	406.224,05	312.165,00
Splátky půjček poskytnuté od obce	108.820,00	30.000,00	187.640,00	0
Dotace poskytnuté všeobecní pokladní správou	49.856,50	0	30.000,00	22.276,00
Dotace ze státního rozpočtu	275.523,00	562.727,00	493.935,00	2.682.892,45
Dotace ze státního fondu	0	0	0	3.333.722,30
Dotace poskytnuté krajem	361.429,00	300.000,00	460.000,00	345.000,00
<b>Celkem</b>	<b>2.774.253,15</b>	<b>3.270.530,03</b>	<b>4.345.609,43</b>	<b>9.283.995,88</b>
Pitná voda	15.300,00	16.200,00	15.000,00	260.700,00
Pohřebnictví (pronájem)	0	600,00	500,00	500,00
Bytové hospodářství	8.600,00	5.737,50	15.315,00	32.980,00
Nebytové hospodářství	73.036,00	61.434,01	53.124,00	61.459,00
Komunální služby a územní rozvoj	1.031.954,50	521.435,00	29.857,00	102.846,00
Sběr a odvoz komunálního odpadu	178.399,50	201.085,00	195.064,00	207.108,00
Rekultivace půdy v důsledku těžeb a důlní činnosti	1.444.454,00	1.695.023,00	2.501.208,50	2.389.152,00
Péče o vzhled veřejné zeleně	100,00	0	0	0
Činnost místní správy	12.287,00	19.495,11	228.510,50	7.000,00
Využití volného času dětí a mládeže	0	0	323.000,00	0
Ostatní tělovýchovná činnost	0	0	538.116,00	0
Pojištění	0	2.250,00	0	0
Příjmy z úvěrových finančních operací (příjmy z úroků)	37.795,83	34.839,19	44.182,16	32.380,24
Ostatní finanční operace	7.064,00	1.355,75	13.356,66	1.101,24
<b>CELKEM</b>	<b>5.583.243,98</b>	<b>5.829.984,50</b>	<b>8.302.843,19</b>	<b>12.390.359,36</b>

Zdroj: vlastní zpracování, 2013

Graf č. 1 Vývoj příjmů obce v letech 2006-2009



Zdroj: vlastní zpracování

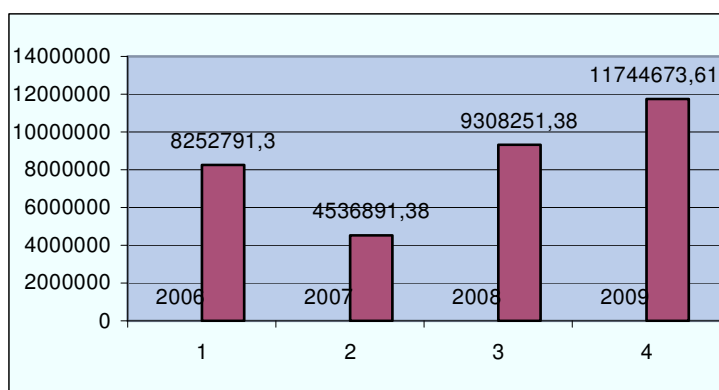
## 6.2 Přehled výdajů obce Křižovatka (rok 2006 – 2009)

Tab.č. 3: Rozpočtové výdaje v roce 2006, 2007, 2008 a 2009 (v Kč)

Text	Rok			
	2006	2007	2008	2009
Silnice	17.908,54	907.029,25	4.408.403,83	801.343,00
Pitná voda	3.191.717,10	36.877,00	29.950,00	11.051,00
Vodní díla v zemědělské krajině	114.716,00	137,00	199.325,00	2.349.971,00
Předškolní zařízení	6.000,00	10.000,00	0	10.000,00
Základní školy	143.587,50	145.461,00	202.892,00	178.277,50
Knihovnická činnost	6.000,00	10.000,00	10.000,00	5.000,00
Kultura, církev a sdělovací prostředky	5.748,50	17.129,50	128.574,00	3.034.466,31
Tělovýchovná činnost	1.186.780,50	763.008,83	674.056,77	90.858,87
Využití volného času dětí a mládeže	837,00	803.316,50	1.122.484,32	425.610,00
Bytové hospodářství, opravy a údržba	166.481,00	1.991,49	15.221,37	69.300,00
Nebytové hospodářství	610.532,00	114.683,00	272.252,49	950.261,49
Veřejné osvětlení	65.161,50	53.142,00	92.951,00	67.255,00
<b>Územní plánování</b>	0	0	0	2.293,00
Komunální služby a územní rozvoj	146.547,00	29.011,00	378.082,10	684,00
Sběr a svoz komunálního odpadu	216.959,00	222.404,50	209.081,00	318.037,00
Péče o vzhled obce a veřejnou zeleň	39.567,50	99.315,50	52.874,00	69.521,20
Veřejně prospěšné práce	376.176,00	193.312,00	231.583,00	357.764,00
Požární ochrana	137.729,50	28.524,00	26.289,00	182.839,00
Zastupitelstvo obce	466.753,00	483.138,00	516.322,00	450.270,00
Volby	45.720,50	0	0	0
Činnost místní správy	361.547,48	373.508,15	363.200,95	1.818.626,24
Výdaje z úvěrových finančních operací	6.815,00	6.874,66	7.229,00	6.044,00
Služby peněžních ústavů	26.546,00	36.945,00	32.020,00	32.020,00
Platby daní a poplatků státu	159,00	201.083,00	294.323,00	449.355,00
<b>CELKEM</b>	<b>8.252.791,30</b>	<b>4.536.891,38</b>	<b>9.308.251,38</b>	<b>11.744.673,61</b>

Zdroj: vlastní zpracování, 2013

Graf č. 2 Výdaje obce v letech 2006-2009



Zdroj: vlastní zpracování, 2013

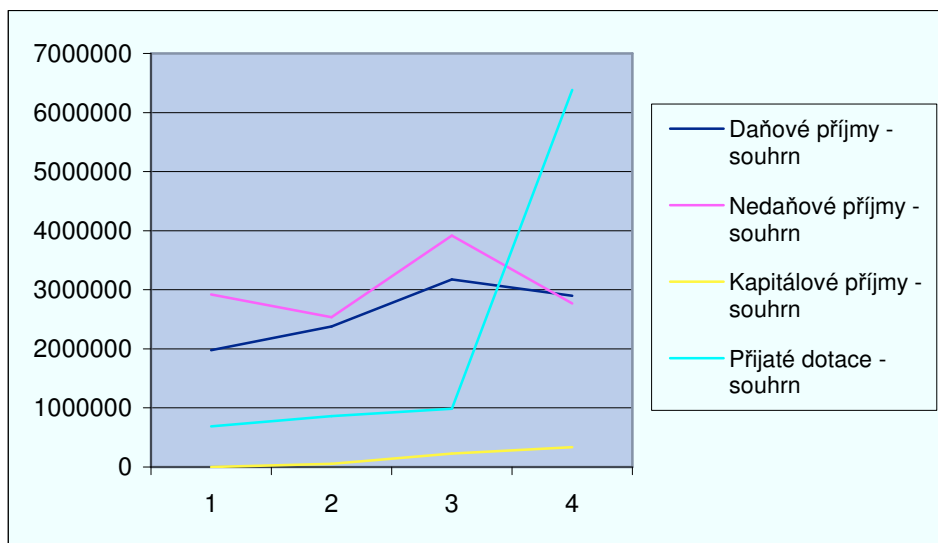
### 6.3 Rekapitulace příjmů a výdajů obce Křižovatka (rok 2006 – 2009) souhrn

Tab.č. 4: Ekonomické údaje – rozpočtové příjmy v roce 2006 - 2009 (v Kč)

Text	Rok			
	2006	2007	2008	2009
Daňové příjmy -souhrn	1.978.624,65	2.377.803,03	3.174.034,43	2.900.104,58
Nedaňové příjmy - souhrn	2.917.810,83	2.533.966,56	3.916.717,76	2.768.873,48
Kapitálové příjmy - souhrn	0	55.488,00	228.156,00	337.490,00
Přijaté dotace - souhrn	686.808,50	862.727,00	983.935,00	6.383.891,30
<b>Příjmy celkem</b>	<b>5.583.243,98</b>	<b>5.829.984,50</b>	<b>8.302.843,19</b>	<b>12.390.359,36</b>

Zdroj: vlastní zpracování, 2013

Graf č. 3 Vývoj rozpočtových příjmů v letech 2006-2009



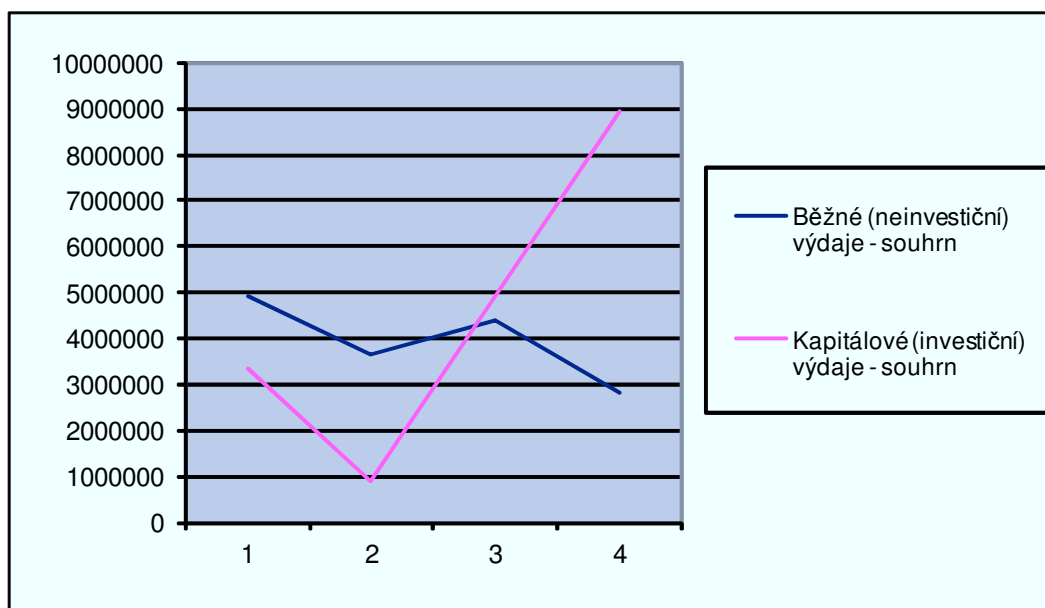
Zdroj: vlastní zpracování, 2013

Tab.č. 5: Ekonomické údaje – rozpočtové výdaje v roce 2006 - 2009 (v Kč)

Text	Rok			
	2006	2007	2008	2009
Běžné (neinvestiční) výdaje - souhrn	4.915.774,20	3.652.015,88	4.375.298,78	2.824.622,00
Kapitálové (investiční) výdaje - souhrn	3.337.017,10	884.875,50	4.932.952,60	8.920.051,61
<b>Výdaje celkem</b>	<b>8.252.791,30</b>	<b>4.536.891,38</b>	<b>9.308.251,38</b>	<b>11.744.673,61</b>

Zdroj: vlastní zpracování, 2013

Graf č. 4: Vývoj rozpočtových výdajů v letech 2006-2009



Zdroj: vlastní zpracování, 2013

## 7. Ukazatel dluhové služby obce Křižovatka

V této kapitole bude autorka analyzovat a počítat údaj tzv. ukazatel dluhové služby. Tento ukazatel slouží k posouzení kvality hospodaření obce je tedy jedním s indikátorů určených ke sledování a vyhodnocování hospodaření obce a její schopnosti vypořádat se svými finančními závazky v delším časovém horizontu. Dluhová služba se poměruje ke skutečnému objemu dluhové základny za uplynulý kalendářní rok. Mezi dluhovou základnu obce patří:

skutečně dosažené daňové a nedaňové příjmy za daný kalendářní rok

přijaté dotace za daný kalendářní rok

Výsledkem poměru je ukazatel dluhové služby vyjádřený v procentech. Pokud míra tohoto ukazatele překročí 30 %, může MF ČR požadovat od obce zdůvodnění překročení ukazatele a požadovat tak po obci písemnou zprávu obsahující opatření, které obec přijala za účelem snížení či postupného snižování tohoto ukazatele. Tento indikátor je zároveň závazným údajem, který slouží poskytovatelům dotací k možnému přidělení dotací jak ze státního rozpočtu, kraje, tak z prostředků EU.

Právě riziko předlužení a neschopnost dostát svým závazkům bývá velkou překážkou pro čerpání dotací, neboť poskytovatelé (správci operačních programů) požadují nejen doklad o bezdlužnosti vůči státu a státním institucím (vůči finančnímu úřadu, OSSZ atp.), ale také finanční rozvahu obce a výsledky hospodaření. Díky nízké dluhové službě má obec větší šanci uspět při schvalování dotací.

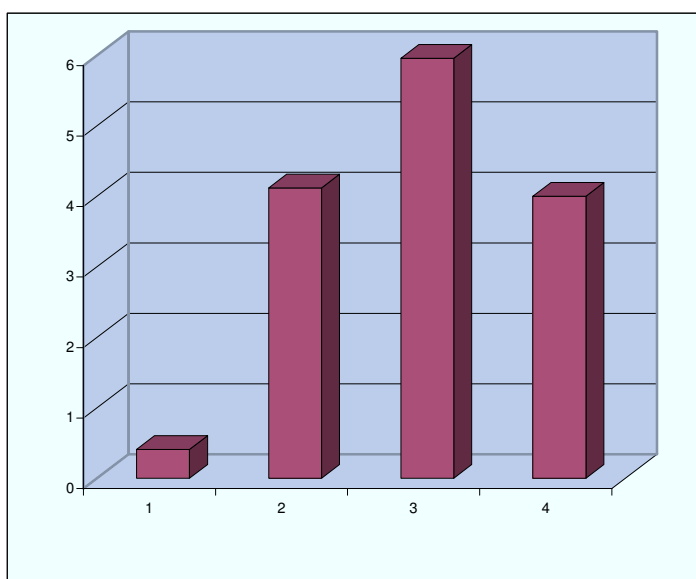


Tab.č. 6: Výpočet dluhové služby obce Křižovatka v letech 2006-2009

Název položky	2006	2007	2008	2009
daňové příjmy po konsolidaci (v tis. Kč)	1.978,62	2.377,80	3.174,03	2.900,10
nedaňové příjmy po konsolidaci (v tis. Kč)	2.917,81	2.533,97	3.916,72	2.768,87
přijaté dotace (v tis. Kč)	686,80	862,73	983,94	337,49
<b>dluhová základna</b>	<b>5.583,23</b>	<b>8.074,69</b>	<b>8.074,69</b>	<b>6.006,46</b>
Úroky	0	0	0	0
splátky jistin a dluhopisů (v tis. Kč)	27	238	481	326
splátky leasingu	0	0	0	0
<b>dluhová služba</b>	<b>27</b>	<b>238</b>	<b>481</b>	<b>326</b>
<b>UKAZATEL DLUHOVÉ SLUŽBY</b>	<b>0,41</b>	<b>4,12</b>	<b>5,96</b>	<b>4,00</b>

Zdroj: Interní materiál obce Křižovatka

Graf č. 5 Vývoj dluhové služby obce Křižovatka v letech 2006-2009



Zdroj: vlastní zpracování, 2013

V roce 2006 činil ukazatel dluhové služby u obce Křižovatka 0,41 %, v žádném případě nepřekročil hranici 30 %, což znamená, že zadluženost obce je prakticky nulová.

V roce 2007 činil ukazatel dluhové služby u obce Křižovatka 4,12 %, nepřekročil hranici 30 %, což znamená, že zadluženost obce i v tomto roce je velice nízká.

V roce 2008 činil ukazatel dluhové služby u obce Křižovatka 4,00 %, nepřekročil hranici 30 %, což znamená, že zadluženost obce je také v tomto roce je velice nízká.

Jak je patrné z výše uvedených tabulek č. 5 - č. 8 obec Křižovatka patří mezi obce s nízkým ukazatelem dluhové služby. Domnívám se, že zde dochází k synergickému efektu, kdy bezproblémové čerpání dotací přispívá k udržení nízké dluhové služby a naopak, nízká dluhová služba má pozitivní efekt při získávání dalších dotací.

V roce 2009 činil ukazatel dluhové služby u obce Křižovatka 5,96 %, tento ukazatel nepřekročil hranici 30 %, což znamená, že zadluženost obce je i v tomto roce je velice nízká.

## 8. Horizontální analýza majetku obce Křižovatka

Horizontální analýza, jinak též zvaná analýza vývojových trendů, zkoumá změny absolutních ukazatelů v čase. Vstupní data čerpá z účetních výkazů nebo z ročních zpráv. Změny jednotlivých položek výkazů se sledují po řádcích, horizontálně. Horizontální analýza nám ukazuje vývoj jednotlivých položek majetku v čase. Výsledek této analýzy tedy může být charakterizován buď pozitivní změnou (růst majetku v čase) nebo negativní změnou (pokles majetku v čase).

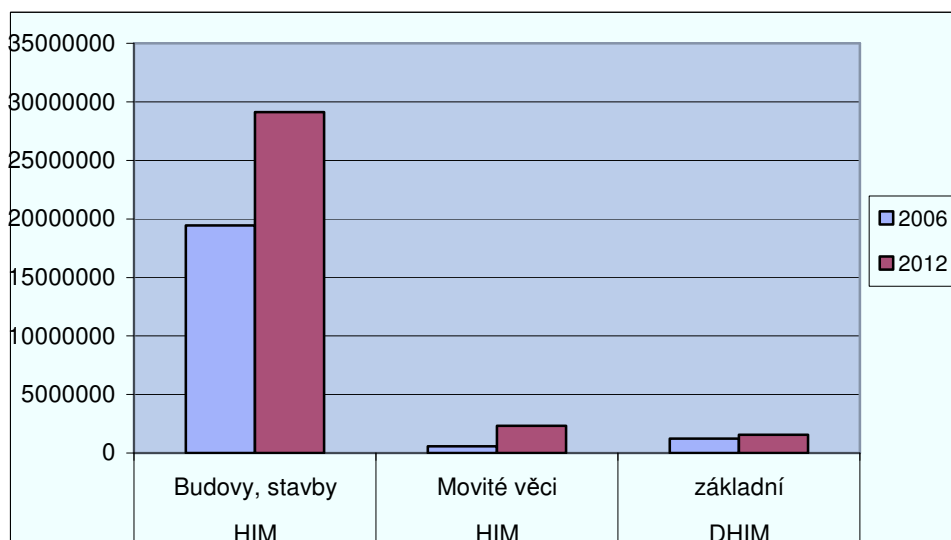
Tab. č. 7 Přehled HIM a DHIM v letech 2006-2009 a srovnání s rokem 2012

Název položky	2006 (v Kč)	2007 (v Kč)	2008 (v Kč)	2009 (v Kč)	2012 (v Kč)
HIM Budovy, stavby	19.459.748	25.328.261	26.946.680	28.489.212	29.116.714
HIM Movité věci	578.208	642.096	691.485	1.711.266	2.309.880
DHIM základní	1.226.878	1.322.256	1.511.574	1.534.466	1.545.899

Zdroj: vlastní zpracování, 2013

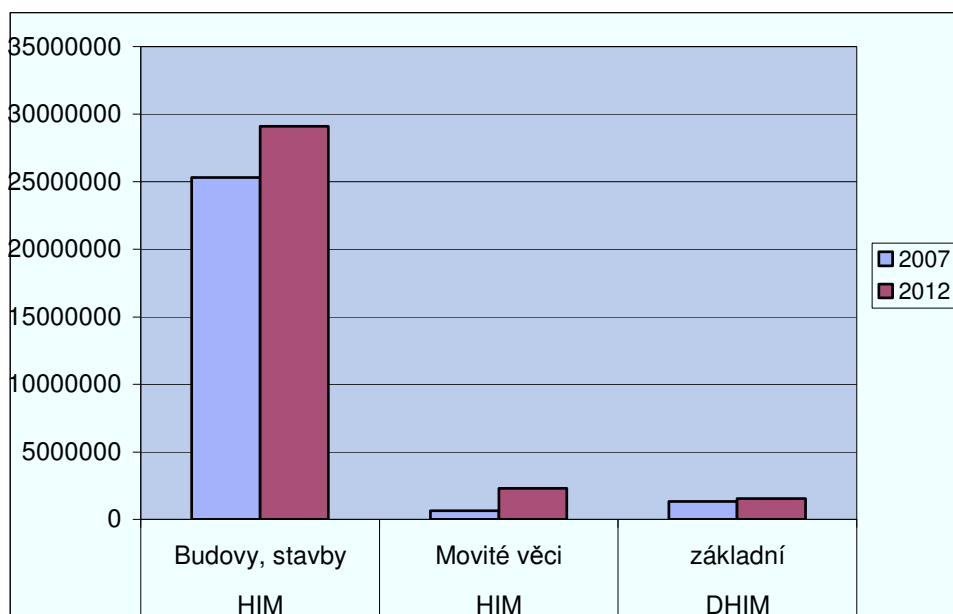
Jak je patrné z výše uvedené tabulky, majetek obce Křižovatka má vzestupnou hodnotu. Z této tabulky je zároveň patrné, že v letech 2010 - 2011 již nedocházelo tak velkému růstu výše uvedených položek (majetku obce). Porovnání roku 2006, 2007, 2008 a 2009 s rokem 2012 viz. Graf č. 6, č. 7, č. 8 a č. 9 je patrné, že došlo k nárůstu majetku obce, což je charakterizováno jako pozitivní změna.

Graf č. 6 Přehled HIM a DHIM, srovnání roku 2006 a roku 2012 (v Kč)



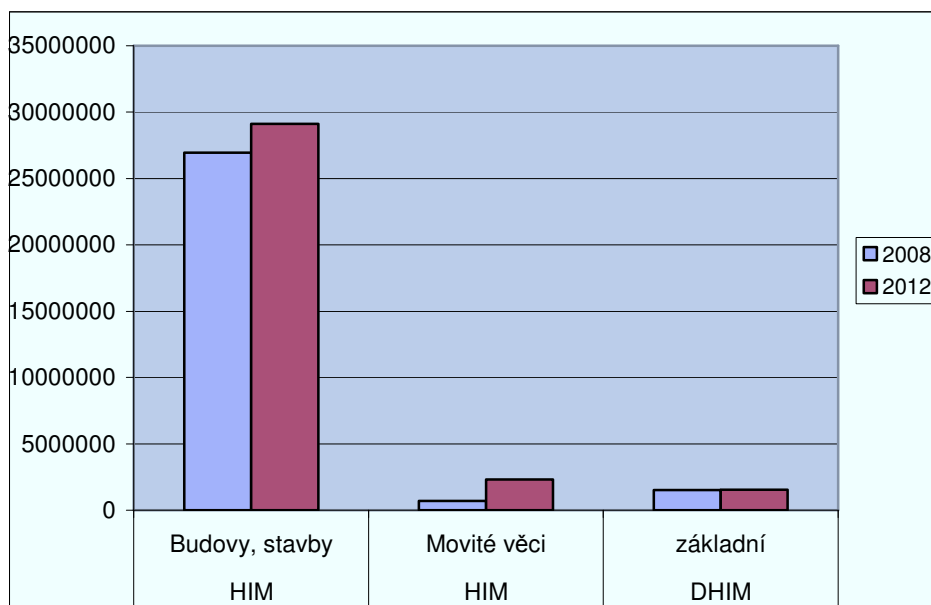
Zdroj: vlastní zpracování, 2013

Graf č. 7 Přehled HIM a DHIM, srovnání roku 2007 a roku 2012 (v Kč)



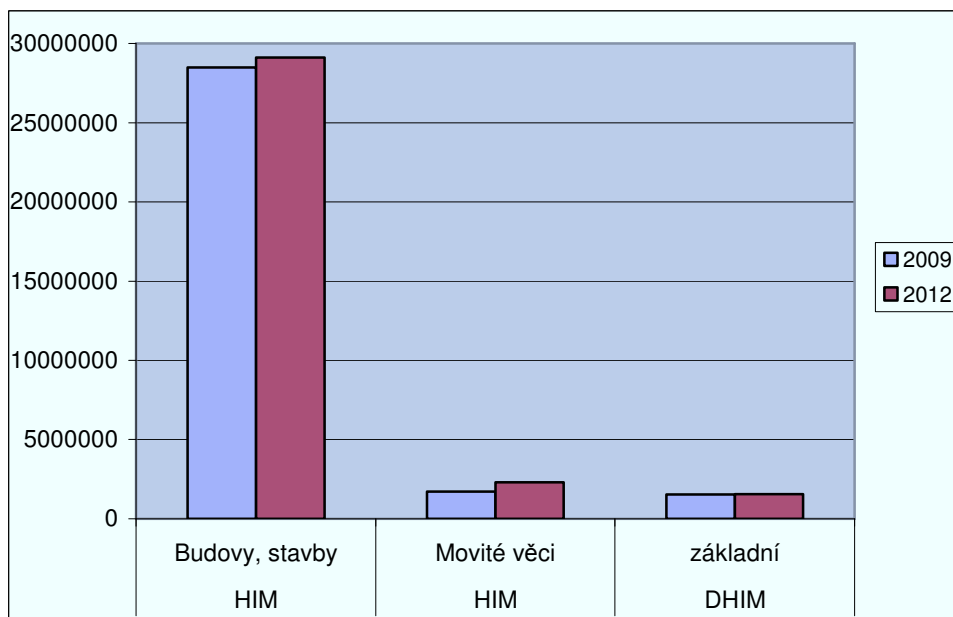
Zdroj: vlastní zpracování, 2013

Graf č. 8 Přehled HIM a DHIM, srovnání roku 2008 a roku 2012 (v Kč)



Zdroj: vlastní zpracování, 2013

Graf č. 9 Přehled HIM a DHIM, srovnání roku 2009 a roku 2012 (v Kč)



Zdroj: vlastní zpracování, 2013

## **9. Využití dotací na financování vybraných veřejných statků v obci Křižovatka**

Politika obce je zaměřena na získání co nejvíce příspěvků, dotací a finančních výpomocí, neboť její finanční soběstačnost je nereálná. Jak je patrné z předchozích podkapitol 6.1, 6.2, a 6.3, objem finančních prostředků získaných prostřednictvím dotací jak ze státního rozpočtu, z rozpočtu kaje, ale i státních fondů neustále narůstal a díky tomuto nárůstu mohla tak obec Křižovatka zajistit pro své občany řadu vybraných veřejných statků, které by bez pomoci dotací nebyla schopna sama zabezpečit.

Nutno podotknout že, některé nově vzniklé projekty byly nejen financovány pomocí dotací, ale také vlastními prostředky obce a především podílem svépomocných prací, které byly zajišťovány dobrovolně bez úplaty právě občany obce. Financování takto vzniklého projektu je složeno z finančních prostředků poskytnuté dotace, z finančních prostředků vlastních zdrojů obce a zároveň z vyčíslené dobrovolné práce občanů obce, která je stanovena a potvrzena řádným znaleckým posudkem.

**Za období roku 2006 až 2009 se obci Křižovatka podařilo získat nejvíce finančních prostředků na projekty, které tak zajistily některé vybrané veřejné statky v obci.**

**V roce 2006 nad rámec příjmů obce se podařilo získat:**

- na projekt pod názvem „Rekonstrukce tělocvičny“ od Karlovarského kraje z Programu obnovy venkova finanční částku ve výši 170.000,- Kč svépomocné práce byly odhadnuty znaleckým posudkem na finanční částku 200.000,-Kč.
- Na projekt pod názvem „Rekonstrukce kulturního sálu“ od Karlovarského kraje z Programu obnovy venkova finanční částku ve výši 100.000,- Kč, svépomocné práce byly odhadnuty znaleckým posudkem na celkovou finanční částku 250.000,- Kč.
- Na projekt pod názvem „Oblečený hasič“ od Karlovarského kraje z Programu na financování potřeb SDH v celkové finanční výši 92.000,- Kč.
- Na projekt pod názvem „Rekonstrukce budovy infocentra – I. Etapa“ od Karlovarského kraje z Programu obnovy venkova finanční částku v celkové výši 151. 808,-Kč, přičemž svépomocné práce byly odhadnuty znaleckým posudkem na finanční částku 150.000,-Kč.

Obec Křižovatka v rámci spolupráce s Úřadem práce v Chebu na základě Dohody o vytvoření pracovních příležitostí v rámci veřejně prospěšných prací získala finanční příspěvek ze státního rozpočtu ve výši 173.000,- Kč na vytvoření pracovních míst pro 2 pomocné nekvalifikované pracovníky v období od 10. 03. 2006 do 31. 11. 2006.

**V roce 2007 nad rámec příjmů obce se podařilo získat:**

- na projekt pod názvem „Dobrý nápad na obnovu hřiště“ od Ministerstva pro místní rozvoj ČR z Programu podpory obnovy venkova určeného na podporu rozvoje a obnovy materiálních podmínek pro kulturní, společenské a vzdělávací aktivity ve venkovském prostředí, finanční částku ve výši 400.000,- Kč. Svépomocné práce na tomto projektu byly odhadnuty znaleckým posudkem na finanční částku 250.000,- Kč. Projekt od první fáze byl tvořen místními dětmi širokého věkového rozhraní, které se podílely jak na samotných přípravách při projekčních pracích, tak při samotné realizaci dětského hřiště. Při společných setkáních místní děti plánovaly, jak by si dětské hřiště představovaly, jak hřiště využít, jeho uspořádání a k jakým účelům má konkrétně sloužit. Děti zároveň vytvořily několik barevných návrhů, která určovala možnou podobu tohoto hřiště. Projekty dětí se promítly do samotné realizace projektu. Děti byly zároveň i ty, které se podílely při pořádaných brigádách se svými rodiči. Finanční prostředky získané na projekt v rámci dotace byly tak použity pouze na nákup materiálu, pokládky zámkové dlažby a strojové práce. Všechny ostatní činnosti byly provedeny svépomocí, dobrovolnou prací spoluobčanů obce a místními spolky.
- Na projekt pod názvem „Oprava místní komunikace“ od Karlovarského kraje z Programu obnovy venkova finanční částku ve výši 300.000,- Kč, svépomocné práce byly odhadnuty znaleckým posudkem na finanční částku 250.000,- Kč.
- Na projekt pod názvem „Navrácení původních hodnot“ od Karlovarského kraje z Programu životního prostředí a zemědělství finanční částku ve výši 80.000,- Kč, svépomocné práce byly odhadnuty znaleckým posudkem na finanční částku 50.000,- Kč.

Obec Křižovatka v rámci spolupráce s Úřadem práce v Chebu na základě Dohody o vytvoření pracovních příležitostí v rámci veřejně prospěšných prací získala finanční

příspěvek ze státního rozpočtu ve výši 82.727,-Kč na vytvoření 1 pracovního místa pro pomocného nekvalifikovaného pracovníka v období od 08.03.2007 do 31.11.2007.

**V roce 2008 nad rámec příjmů obce se podařilo získat:**

- na projekt pod názvem „Oprava komunikace před tělocvičnou“ od Karlovarského kraje z Programu obnovy venkova finanční částku ve výši 320.000,- Kč, svépomocné práce byly odhadnuty znaleckým posudkem na finanční částku 200.000,- Kč.
- Na projekt pod názvem „Eko-kontejner“ od Karlovarského kraje z Programu životního prostředí a zemědělství finanční částku ve výši 40.000,- Kč.
- Na projekt „Zpívající altán“ z ministerstva pro místní rozvoj z Programu podpory obnovy venkova, finanční částku ve výši 300.000,- Kč. Tento projekt byl od první fáze tvořen místními dětmi, které se také podílely jak na samotné realizaci projekčních prací, tak při samotné realizaci. Děti z obce vypracovaly skici ve tvaru osmihranu s neomezeným úhlem rozhledu, který tvoří tzv. obecní amfiteátr nejen k pěveckým výkonům místních dětí, ale i prostor pro setkání místních občanů při tradičních venkovských akcích. Finanční prostředky získané na projekt v rámci dotace byly tak použity pouze na strojové práce a nákup materiálu včetně aparatury. Ostatní činnosti byly provedeny svépomocí, dobrovolnou prací spoluobčanů obce a místními spolky.
- Na projekt pod názvem „Navrácení původních hodnot – II etapa“ od Karlovarského kraje z Programu životního prostředí a zemědělství finanční částku ve výši 80.000,- Kč, svépomocné práce byly odhadnuty znaleckým posudkem na finanční částku 50.000,- Kč.
- Na projekt pod názvem „Zelená dětem“ od Nadace partnerství z programu Strom života finanční částku ve výši 20.000,- Kč, svépomocné práce byly odhadnuty znaleckým posudkem na finanční částku 20.000,- Kč.

Obec Křižovatka v rámci spolupráce s Úřadem práce v Chebu na základě Dohody o vytvoření pracovních příležitostí v rámci veřejně prospěšných prací získala finanční příspěvek ze státního rozpočtu ve výši 223.935,- Kč na vytvoření pracovních míst pro 2 pomocné nekvalifikované pracovníky v období od 07.02.2008 do 31.12.2008.



### **V roce 2009 nad rámec příjmů obce se podařilo získat:**

- na projekt pod názvem „Čerpadlo“ od Karlovarského kraje z Programu na financování potřeb SDH finanční částku ve výši 60.000,- Kč.
- Na projekt „Rekonstrukce komunikace k výsypce“ od Ministerstva pro místní rozvoj ČR z Programu obnovy venkova finanční částku ve výši 600.000,- Kč. Obsahem tohoto projektu byla kompletní rekonstrukce obecní komunikace tzn. její odvodnění, položení obrub, zhutnění podloží a položení asfaltového povrchu. Na některých provedených pracích a činnostech se podíleli dobrovolnou prací občané obce.
- Na projekt pod názvem „Revitalizace vodních nádrží – Křižovatka, část Nová Ves“ z Operačního programu životního prostředí – Evropského fondu pro regionální rozvoj a Státního fondu životního prostředí ČR finanční částku ve výši 2.029.218,- Kč. Tento projekt byl zaměřen na úpravu odtoku povrchových a podzemních vod tzn., odbahnění stávajících vodních nádrží, stavbou požeráků, bezpečnostních přelivů a estetickou úpravou břehů. Za účelem k posílení prvků zajišťující ekologickou stabilitu krajiny. Projekt byl navázán na rekonstrukci návsi obce a připravovanou cyklotrasu, která spojuje obce mikroregionu Svazku Kamenné Vrchy s páteční cyklotrasou podél řeky Ohře, která je ve stádiu ÚŘ.
- Na projekt pod názvem „Obnova veřejného prostranství před kostelem sv. Kateřiny v obci Křižovatka“ od Státního zemědělského intervenčního fondu ČR z Programu rozvoje venkova finanční částku ve výši 3.220.998,- Kč.
- Na projekt pod názvem „Pořízení PC v rámci automatizace knihovního systému v regionu“ od Ministerstva kultury ČR z Programu Informační centra veřejných knihoven ve finanční výši 15.000,- Kč.
- Na projekt pod názvem „Navrácení původních hodnot – III etapa“ od Karlovarského kraje z Programu životního prostředí a zemědělství finanční částku ve výši 80.000,-Kč, svépomocné práce byly odhadnuty znaleckým posudkem na finanční částku 50.000,- Kč.
- Na projekt pod názvem „Typový projekt – CzechPOINT – kontaktní místo (plná verze)“ od Ministerstva vnitra ČR z Integrovaného operačního programu finanční částku ve výši 79.837,- Kč.

- Na projekt pod názvem „eGovernment Křižovatka“ od Karlovarského kraje z Programu eGovernment v obcích finanční částku ve výši 14.000,- Kč.
- Na projekt pod názvem „Rekonstrukce obecní budovy“ od Karlovarského kraje z Programu obnovy venkova finanční výši 265.000,- Kč, svépomocné práce byly odhadnuty znaleckým posudkem na finanční částku 150.000,- Kč.

Obec Křižovatka v rámci spolupráce s Úřadem práce v Chebu na základě Dohody o vytvoření pracovních příležitostí v rámci veřejně prospěšných prací získala finanční příspěvek, spolufinancovaný ze státního rozpočtu a Evropského sociálního fondu v celkové výši 19.802,- Kč na vytvoření 1 pracovního místa jako pomocného nekvalifikovaného pracovníka v období od 27.02.2009 do 31.3.2009.

Tab. č. 8 Přehled dotací poskytnutých obci Křižovatka v letech 2006 – 2009 (v Kč)

Rok	Projekt	Neinvestiční dotace (v Kč)	Investiční dotace (v Kč)
2006	Rekonstrukce tělocvičny		170.000,00
	Rekonstrukce kulturního sálu		100.000,00
	Výdaje jednotek SDH	92.000,00	
	Vytvoření 2 pracovních míst	173.000,00	
	Rekonstrukce budovy infocenta I. etapa		151.808,00
<b>Celkem</b>		<b>265.000,00</b>	<b>421.808,00</b>
2007	Rekonstrukce dětského hřiště		400.000,00
	Oprava místní komunikace		300.000,00
	Navrácení původních hodnot	80.000,00	
	Vytvoření 1 pracovního místa	82.727,00	
<b>Celkem</b>		<b>162.727,00</b>	<b>700.000,00</b>
2008	Oprava komunikace před tělocvičnou		320.000,00
	EKO-kontejner	40.000,00	
	Dětský altán		300.000,00
	Navrácení původních hodnot II. etapa	80.000,00	
	Zelená dětem	20.000,00	
	Vytvoření 3 pracovních míst	223.935,00	
<b>Celkem</b>		<b>363.935,00</b>	<b>620.000,00</b>
2009	Revitalizace vodních nádrží		2.029.218,00
	Obnova veřejného prostranství		3.220.998,00
	Výdaje jednotek SDH-čerpadlo	60.000,00	
	Rekonstrukce komunikace k výsypce		600.000,00
	Pořízení PC – knihovní systém		15.000,00
	Navrácení původních hodnot III. etapa	80.000,00	
	Typový projekt – CzechPOINT	79.873,00	
	eGovernment Křižovatka	14.000,00	
	Rekonstrukce obecní budovy		265.000,00
	Vytvoření 1 pracovního místa	19.802,00	
<b>Celkem</b>		<b>253.675,00</b>	<b>6.130.216,00</b>
<b>Celkem 2006 - 2009</b>		<b>1.045.337,00</b>	<b>7.872.024,00</b>

Zdroj: vlastní zpracování, 2013

Jak je patrné z tabulky č. 8 je u obce Křižovatka zřejmý nárůst čerpání dotací a to i přes nedostatek odborného aparátu, který by se vyrovnal s vysokou administrativní náročností při získávání dotací a následnými realizacemi projektů. Majetek obce Křižovatka je tak považován za významný zdroj příjmů především v souvislosti s většími investičními záměry, které plánuje do budoucna. Právě v letech 2006 až 2009 obec v rámci povinného rozpočtového výhledu uskutečnila pomocí získaných dotací základní kroky potřebné k obnově a využívání svého majetku.

## 10. Shrnutí

Autorka se v této práci zaměřila na financování veřejných statků v obci Křižovatka. V první části práce charakterizuje základní pojmy jako jsou: obec a její historický vývoj na našem území dále pojem veřejné statky a jejich členění s následným zajišťováním financováním těchto statků zejména prostřednictvím dotací.

Obec Křižovatka je z geografického hlediska velmi malou obcí, přesto její rozvoj od roku 2006 je značný. Autorka v této práci vyzdvihuje zejména léta 2006 až 2009, neboť v tomto období byla obec velmi aktivní k získávání dotací jak ze státního rozpočtu, kraje či rozpočtu EU.

Autorka došla k závěru, že příjmy i výdaje v letech 2006 až 2009 stoupají, nicméně hospodaření obce je „zdravé“, neboť obec není zadlužená, ukazatel dluhové služby vykazuje velice nízké hodnoty, které se pohybují pod hranicí 30 % což, je hranice, kterou MF ČR stanovuje jako maximální.

Analýzou získaných dotací právě v letech 2006 – 2009 bylo zjištěno, že veřejné statky v obci by nebyly prostřednictvím těchto dotací pořízeny a pakliže ano, tak prostřednictvím získávání úvěrů od bankovních institucí, čímž by se takto malá obec zadlužovala.

Jaká doporučení nabízí autorka obci pro další využívání dotací při hospodaření obce?

- Nehledat bezhlavě jakoukoliv dotaci (státní nebo z evropských fondů), soustředit se na infrastrukturní projekty (rozšíření asfaltového povrchu i mimo centrální část obce, dobudování veřejného osvětlení v okrajových částech obce),
- soustředit se na udržitelnost výsledků – údržba a obnova již stávajících projektů zejména v souvislosti s aktuální politicko-ekonomickou situací v ČR (krácení příjmů státu i obcí, déle trvající ekonomická stagnace a přetrvávající nejistoty v hospodářském vývoji),
- některé veřejné statky pořízené v rámci dotačních titulů využít k „rozjezdu“ vlastních podnikatelských aktivit a tím přispět ke zvýšení zaměstnanosti a zvýšení vlastních příjmů,
- stávající vybudovanou kulturní a společenskou infrastrukturu využít při rozvíjejícím se cestovním ruchu v dané lokalitě (vybudování malého penzionu pro sezónní klientelu – páteřní cyklostezka, se kterou se dle ÚP počítá),

- v rámci Svazku Kamenné Vrchy koordinovat další dotační tituly napří získáním renomované firmy pro zajištění výběrových řízení, u kterých, jak se ukazuje, jsou současnou „achilovou patou“ dotačních projektů v ČR (alternativou je získání odborníka, který bude placen z prostředků tohoto Svazku).

Zabezpečit podmínky pro kvalitní bydlení a kulturní vyžití jak pro stávající starší generaci, tak pro generaci mladou a to za účelem zastavení migrace mladé generace do okolních měst.

## 11. Závěr

Potřeba udržovat a rozvíjet veřejné statky v obci Křižovatka je dána nejen požadavky místních občanů, ale také konkurenčním bojem s okolními obcemi, byť sdruženými v dobrovolném Svazku Kamenné Vrchy, zejména s přilehlým městem Skalná.

Tento konkurenční boj obce je vyplývá z následující skutečnosti: město je více než 6 x větší než obec Křižovatka (1 884 obyvatel)<sup>37</sup>, vzdálené od obce Křižovatka 7 km, na jeho území se nachází průmyslová zóna, občanská vybavenost a rozvojové oblasti určené pro výstavbu rodinných domů.

Dalším atributem je ta skutečnost, že tato oblast Karlovarského kraje je řídko osídlena, trpí absencí větších průmyslových podniků a s tím související nižší pravděpodobnost změny či nalezení zaměstnání. Pro obec Křižovatku vitálně důležité, aby dokázala udržet stávající obyvatele v obci a nabídla případně nově příchozím obyvatelům kvalitní kulturní a sociální zázemí. Proto se obec soustředila na efektivní čerpání dotací, kterými se snaží vylepšit veřejné statky a s tím související renomé obce.

Obec iniciovala mezi místními občany vznik dobrovolných občanských spolků které se aktivně podílejí bezplatně na chodu obce a napomáhají k zajišťování veřejných statků. Specifickým úkolem současného zastupitelstva je zlepšení podmínek pro mladou generaci.

Nutno podotknout že, obec Křižovatka získala již několik ocenění, jejíž poslední ohodnocení byla „Zlatá stuha“ v roce 2012 v soutěži, kterou každoročně vyhlašuje Spolek pro obnovu venkova, Ministerstvo pro místní rozvoj ČR, Svaz měst a obcí a Ministerstvo zemědělství ČR. Díky tomuto ocenění je obec Křižovatka oprávněna užívat titul „Vesnice Karlovarského kraje roku 2012“ a stala se tak kandidátem do celostátního kola této soutěže.

Další ocenění získala obec Křižovatka již v roce 2008<sup>38</sup>, kdy se umístila na třetím místě v soutěži „Oranžová stuha České republiky roku“ jehož vyhlašovatelé jsou: Ministerstvo pro místní rozvoj ČR, Spolek pro obnovu venkova, Svaz měst a obcí a Ministerstvo zemědělství ČR. Cílem tohoto ocenění je vyhledávat, zveřejňovat a ocenit příklady

---

<sup>37</sup> údaj ověřen dne 27.02.2013 ze statistického rejstříku RARIS

<sup>38</sup> Zdroj: *Ministerstvo zemědělství ČR.* [online] Praha: Ministerstvo zemědělství ČR, 2013, Aktualizace 2.4.2013, [cit. 2.4.2013] Dostupné z: <http://www.vesniceroku.cz/>

dobrých výsledků partnerství obce při obnově vesnice a rozvoji venkova, přičemž ze strany obce může být toto partnerství naplňováno také v rámci dobrovolného svaku obcí nebo Místní akční skupiny. Získání „Zlatá stuhy“ v roce 2012 a „Oranžová stuha České republiky roku“ v roce 2008 opravňuje jejího držitele k žádosti o investiční nebo neinvestiční dotaci poskytnutou z Ministerstva pro místní rozvoj ČR na obnovu a údržbu venkovské zástavby (s výjimkou bytového fondu) a občanské vybavenosti (např. radnice, školy, předškolní zařízení, kulturní zařízení, hasičské zbrojnice, sakrální stavby, hřbitovy, drobní stavby), komplexní opravu veřejných prostranství, obnovu a zřizování veřejné zeleně, rekonstrukci a výstavbu místních komunikací, stezek a veřejného osvětlení.

Díky ocenění „Zlatá stuha“ si obec Křižovatka v roce 2013 požádala o dotaci na akci „Soustava pryských rybníků“ ve výši 1.000.000,-Kč. Úspěch obce Křižovatka v soutěžích jen potvrzuje úspěšnost úsilí obce při získávání dotací a s tím související obnovu veřejných statků v obci.



## ***Seznam tabulek, obrázků a grafů***

### **Seznam tabulek**

Tab.č. 1: Česká pozice v rámci EU – finanční prostředky určené na dotace.....	str. 26
Tab.č. 2: Rozpočtové příjmy v letech 2006 - 2009 (v Kč).....	str. 35
Tab.č. 3: Rozpočtové výdaje v roce 2006, 2007, 2008 a 2009 (v Kč).....	str. 36
Tab.č. 4: Ekonomické údaje – rozpočtové příjmy v roce 2006 - 2009 (v Kč).....	str. 37
Tab.č. 5: Ekonomické údaje – rozpočtové výdaje v roce 2006 - 2009 (v Kč).....	str. 38
Tab.č. 6: Výpočet dluhové služby obce Křižovatka v letech 2006 – 2009.....	str. 41
Tab.č. 7: Přehled HIM a DHIM v letech 2006-2009 a srovnání s rokem 2012.....	str. 43
Tab.č. 8: Přehled dotací poskytnutých obci Křižovatka v letech 2006 – 2009.....	str. 51

### **Seznam obrázků**

Obrázek 1: Struktura obecního úřadu obce Křižovatka.....	str. 29
--	---------

### **Seznam grafů:**

Graf č. 1 Vývoj příjmů obce v letech 2006 - 2009.....	str. 36
Graf č. 2 Vývoj výdajů obce v letech 2006 – 2009.....	str. 37
Graf č. 3 Vývoj rozpočtových příjmů v letech 2006-2009.....	str. 37
Graf č. 4 Vývoj rozpočtových výdajů v letech 2006-2009.....	str. 39
Graf č. 5 Vývoj dluhové služby obce Křižovatka v letech 2006-2009.....	str. 41
Graf č. 6 Přehled HIM a DHIM, srovnání roku 2006 a roku 2012 (v Kč).....	str. 44
Graf č. 7 Přehled HIM a DHIM, srovnání roku 2007 a roku 2012 (v Kč).....	str. 44
Graf č. 7 Přehled HIM a DHIM, srovnání roku 2007 a roku 2012 (v Kč).....	str. 44
Graf č. 8 Přehled HIM a DHIM, srovnání roku 2008 a roku 2012 (v Kč).....	str. 45
Graf č. 9 Přehled HIM a DHIM, srovnání roku 2009 a roku 2012 (v Kč).....	str. 45

## **Seznam použitých zkratk:**

<b>ARES</b>	Administrativní registr ekonomických subjektů ČR
<b>ARIS</b>	Automatizovaný rozpočtový informační systém
<b>CF</b>	Fond soudržnosti (Cohesion fund)
<b>DHIM</b>	Dlouhodobý hmotný investiční majetek
<b>ERDF</b>	Evropský fond pro regionální rozvoj (European Regional Development Fund,
<b>ESF</b>	Evropský sociální fond (European Social Fund)
<b>EU</b>	Evropská unie
<b>HIM</b>	Hmotný investiční majetek
<b>MF ČR</b>	Ministerstvo financí České republiky
<b>OP</b>	Operační program
<b>OSSZ</b>	Okresní správa sociálního zabezpečení
<b>OÚ</b>	Obecní úřad
<b>PC</b>	Osobní počítač (personal computer)
<b>RARIS</b>	Registr organizací systému ARIS
<b>SDH</b>	Program na financování potřeb SDH
<b>ÚP</b>	Územní plán
<b>ÚŘ</b>	Územní řízení
<b>ÚSC</b>	Územní samosprávný celek

## ***Seznam použitých pramenů:***

### **Literární zdroje**

1. MACÁKOVÁ, Libuše a kolektiv. *Mikroekonomie základní kurz*. 10 vydání, Slaný: Melandrium, 2007, IBSN 978-80-96175-56-0
2. PAVLÁSEK, Vlastimil; HEJDUKOVÁ, Pavlína. *Veřejné finance a daně v České republice*. 2. přepracované vydání, Plzeň: Nava tisk spol.s.r.o., 2011, 182 s., IBSN 978-80-7211-395-8
3. PEKOVÁ, Jitka. *Hospodaření a finance územní samosprávy*. 1. vydání, Praha: Management Press, 2004, 375 s., IBSN 80-7261-086-4
4. PEKOVÁ, Jitka. *Finance územní samosprávy – územní aspekty veřejných financí*. 1. vydání, Praha: Viktoria Publishing, a.s., 1995, 268 s., IBSN 80-7187-024-2
5. PEKOVÁ, Jitka; PILNÝ, Jaroslav; JETMAR, Marek. *Veřejná správa a finance veřejného sektoru*. 3. aktualizované a rozšířené vydání, Praha: ASPI, a.s., 2008, 712 s., IBSN 978-80-7357-351-5
6. PEKOVÁ, Jitka. *Hospodaření obcí a rozpočet*. 55. publikace, Praha: Codex Bohemia, s.r.o., 1997, 289 s., IBSN 80-85963-34-5

### **Internetové zdroje**

1. *Ministerstvo financí ČR.* [online] Praha: Ministerstvo financí ČR, 2013, Aktualizace 25.3.2013, [cit. 25.3.2013] Dostupné z: <http://www.info.mfcr.cz/ares/ares.html>
2. *Ministerstvo financí ČR.* [online] Praha: Ministerstvo financí ČR, 2013, Aktualizace 29.3.2013, [cit. 29.3.2013] Dostupné z: <http://www.strukturální-fondy.cz/>
3. *Ministerstvo zemědělství ČR.* [online] Praha: Ministerstvo zemědělství ČR, 2013, Aktualizace 2.4.2013, [cit. 2.4.2013] Dostupné z: <http://www.vesniceroku.cz/>

### **Legislativní zdroje**

1. Zákon č. 128/2000 Sb., o obcích
2. Zákon č. 183/2006 Sb., o územním plánování a stavebním řádu (stavební zákon), ve znění pozdějších předpisů
3. Zákon č. 218/2000 Sb., o rozpočtových pravidlech a o změně některých souvisejících zákonů
4. Zákon č. 243/2000 Sb., o rozpočtovém určení daní
5. Zákon č. 250/2000 Sb., o rozpočtových pravidlech územních rozpočtů

## ***Seznam příloh:***

### Příloha A: **Charakteristika organizace v RARIS – zkrácený tvar**

Aktivní organizace – Obec Křižovatka	
Identifikační číslo organizace	00254011
Poslední aktualizace organizace	24.03.2004
Druh řízení	místně řízená
Typ správce RARIS	krajský úřad
Druh organizace	ÚSC
Vedení účetnictví	v plném rozsahu
Základní vstupní sumář	obecní úřady
Státní správa	nevykonává
Název	OÚ Křižovatka

Údaj Ministerstva financí ČR ze dne 8. dubna 2013

Zdroj: *Ministerstvo financí ČR.* [online] Praha: Ministerstvo financí ČR, 2013, Aktualizace 25.3.2013, [cit. 25.3.2013] Dostupné z: <http://www.info.mfcr.cz/ares/ares.html>

## Příloha B: Daňové příjmy rozpočtu obce

Daňové příjmy rozpočtu obce tvoří:

- a) výnos daně z nemovitosti; příjemcem je ta obec, na jejímž území se nemovitost nachází,
- b) podíl na 21,93 % z celostátního hrubého výnosu daně z přidané hodnoty,
- c) podíl na 23,58 % z celostátního výnosu daně (záloh na daň) z příjmů fyzických osob ze závislé činnosti a funkčních požitků, odváděné zaměstnavatelem jako plátcem daně podle zákona o daních z příjmů,
- d) podíl na 23,58 % z celostátního hrubého výnosu daně (záloh na daň) z příjmů fyzických osob vybírané srážkou podle zvláštní sazby, s výjimkou výnosů uvedených pod bodem c,
- e) podíl na 23,58 % z 60 % z celostátního výnosu daně (záloh na daň) z příjmů fyzických osob, sníženého o výnosy uvedené v písmenech c) a d),
- f) podíl na 23,58 % z celostátního hrubého výnosu daně z příjmů právnických osob, s výjimkou výnosů uvedených v písmenu h) a v § 3 odst. 1 písmena a),
- g) 30 % z výnosu záloh na daň z příjmů fyzických osob, které mají na území obce bydliště ke dni jejich splatnosti, a výnos daně (vyrovnání a dodatečně přiznaná nebo dodatečně vyměřená daň) z příjmů fyzických osob, které měly na území obce bydliště k poslednímu dni zdaňovacího období, k němuž se daňová povinnost vztahuje, s výjimkou daně vybírané srážkou podle zvláštní sazby a s výjimkou daně (záloh na daň) z příjmů ze závislé činnosti a z funkčních požitků srážených a odváděných plátcem daně. Bydlištěm se rozumí místo trvalého pobytu fyzické osoby. Tento podíl daně z příjmů fyzických osob z jejich podnikatelské činnosti zčásti zachovává určitou motivaci obcí na vytváření příznivých podmínek pro podnikání obyvatel obce,

- h) daň z příjmů právnických osob v případech, kdy je poplatníkem příslušná obec, s výjimkou daně vybírané srážkou u zdroje podle zvláštní sazby,
- i) podíl na 1,5 % z celostátního výnosu daně (záloh na daň) z příjmů fyzických osob ze závislé činnosti a z funkčních požitků, odváděné zaměstnavatelem jako plátcem daně z příjmů, s výjimkou daně z příjmů fyzických osob vybírané srážkou podle zvláštní sazby daně.

### **Abstrakt**

RAJKOVÁ, Martina. *Zajišťování a financování veřejných statků v obci Křižovatka*. Bakalářská práce. Cheb. Fakulta ekonomická ZČU v Plni; 59 s., 2013

**Klíčová slova:** obec, veřejný statek, zajišťování a financování veřejných statků, dotace

Bakalářská práce je zaměřena na zajišťování a financování veřejných statků v obci Křižovatka. Zabývá se nejen základními informacemi o obci jako základním subjektu územní samosprávy v České republice a o jejím stručném historickém vývoji, základními informacemi o veřejných statcích ale i jejich zajišťováním a financováním. V praktické části práce jsou analyzovány veřejné statky obce Křižovatka a jejich dopad na příjmy a výdaje obce v letech 2006 – 2009 tzn. v období, kdy obec zaznamenala největšího rozvoje. Tyto veřejné statky byly financovány zejména prostřednictvím dotací ze státního rozpočtu, kraje a rozpočtu EU. Autorka prostřednictvím ukazatele dluhové služby u Obce Křižovatka došla k závěru že, právě díky poskytnutým dotacím lze obec zařadit mezi prosperující obce s nejmenší mírou zadluženosti.

## **Abstract**

Rajková, Martina. Provision and financing of public goods in the village Křižovatka. Bachelor thesis. Cheb. Faculty of Economics, University of West performs; 59 s, 2013

**Key words:** community, public good provision and financing of public goods, subsidies

The thesis is focused on the provision and financing of public goods in the village Křižovatka. It deals with basic information about the village as the basic local government authorities in the Czech Republic and a brief historical development, basic information about public goods but also of providing and financing. In the practical part of the thesis analyzed the village public goods Křižovatka and their impact on revenues and expenditures of the village in the years 2006 - 2009 ie at a time when the community has seen the largest growth. These public goods were mainly financed by subsidies from the state budget, the region and the EU budget. The author through the debt service at the village Křižovatka concluded that, thanks to subsidies provided by the community can be classified as a thriving municipality with the lowest levels of debt.