

ZÁPADOČESKÁ UNIVERZITA V PLZNI

FAKULTA PEDAGOGICKÁ

KATEDRA VÝTVARNÉ KULTURY

DIPLOMOVÁ PRÁCE

VZPOMÍNKY Z DĚTSTVÍ

„LES“

Childhood memories

„Wood“

Eliška Markvartová

Učitelství odborných uměleckých předmětů pro SŠ

Vedoucí práce: MgA. Mgr. Stanislav Poláček

Plzeň 2013

„ZDE VLOŽIT ZADÁNÍ PRÁCE“

ANOTACE

Má diplomová práce „Vzpomínky z dětství“ s podtitulem „LES“ se zabývá tématem vyrovnání se s vlastní realitou a znovuzrozením. Vytvářím cyklus abstraktních velkoformátových maleb, které zobrazují můj vnitřní svět utvářený vzpomínkami z dětství na krajinu, ve které jsem vyrůstala a žila. Principem práce je duševní obroda a uzavření palčivých témat, abych se mohla odpoutat od dětství a volně pokračovala dále na své životní cestě.

Malby jsou malovány pod vlivem několika odlišných stylů a je v nich kombinováno několik filozofií, které dohromady dávají vzniknout konzistentnímu celku, jenž dokonale zachycuje nejen minulost, ale i současnost mého života.

V praktické části jsem zvolila velmi netradiční techniku, roztírání barvy bavlněným čtvercem, která vyšla z dlouhého hledání výrazu, a použití krepové papírové lepicí pásky pro tvorbu dekoru. Přiblížila jsem se tím své předchozí tvorbě na sklářské škole.

Rytmický ornament a meditativní pozadí v sobě snoubí harmonii a energii, která z obrazů prýští a ovlivňuje tak pozitivně své prostředí. Malby komunikují s divákem naprosto jiným způsobem než cokoliv jiného z mé dosavadní tvorby.

KLÍČOVÁ SLOVA

Les, introspekce, sebereflexe, vzpomínky z dětství, příroda, zelená, modrá, žlutá, linie, tvořivý proces, znovuzrození, energie

ABSTRACT

My thesis "Reminders of childhood" with the title "Forest" contains themes of dealing with the reality and rebirth. I created a series of abstract, large-formate paintings, which depict my inner world made from childhood memories of the country I grew up and lived in. The principle of this work is my own mental resurgence and closure of painful topics of my childhood, so I can break away from it and continue freely on the path of my life.

The paintings were influenced by several different styles and combine more philosophies. Together they give a rise to a consistent unit, which greatly captures not only the past but also the present of my life.

I chose very unusual method in the practical part of my thesis, which came from a long searching for the best expression. I blended the colour with a cotton square and used crepe paper tape to make the decor. I approached my former creation on glass making school by it.

Rhythmic ornament and meditative background unite into harmony and energy and communicate with a viewer in a completely different way than any other thing from my previous work.

KEYWORDS

forest, introspection, self-reflection, childhood memories, nature, green, blue, yellow, line, creative process, rebirth, energy

PROHLÁŠENÍ

Prohlašuji, že jsem diplomovou práci vypracovala samostatně pod odborným dohledem vedoucího diplomové práce, s využitím zdrojů uvedených v příloženém seznamu.

V Praze, dne 29.6. 2013

.....

Eliška Markvartová

PODĚKOVÁNÍ

Děkuji panu MgA.Mgr. Stanislavu Poláčkovi za trpělivost, cenné připomínky a podnětné vedení, bez kterého by tato práce nevznikla. A dále děkuji Jitce Liscové a Veronice Maškové za jejich podporu a rady, které mě velmi inspirovaly, a Zuzaně Fialové za poskytnutý azyl.

OBSAH

1 Úvod.....	3
2 PROCES HLEDÁNÍ A UPŘESŇOVÁNÍ NÁMĚTU A VÝRAZU PRÁCE.....	4
2.1 Proč jsem si vybrala malbu.....	4
2.2 Volba námětu	5
2.2.1 Vzpomínky z dětství - LES	6
2.2.2 Vzpomínky z dětství – únik do lesa – MŮJ LES.....	6
2.3 Inspirace.....	7
2.3.1 Jiří Trnka.....	7
2.3.2 William Turner	8
2.3.3 Barnett Newman	9
2.4 Les.....	9
2.5 Zelená a její odstíny	10
2.6 Linie.....	11
2.7 Opakování.....	12
2.8 Rytmus	12
2.9 Světlo	13
2.10 Kontrast	13
3 PROCES TVORBY	14
3.1 Materiály a techniky tvorby	14
3.1.1 Podkladový materiál.....	16
3.1.2 Barva	17
3.1.3 Malba.....	21
3.1.4 Vrstvení.....	28
3.1.5 Dekor.....	28
3.2 Způsob instalace	31
4 POPIS HOTOVÉHO DÍLA.....	32
5 DIDAKTICKÁ ČÁST	36
5.1 Pedagogické využití.....	36
5.1.1 Má zkušenost z předchozí praxe.....	38
5.1.2 Projekt „LES“	39
5.2 RVP	54
5.2.1 RVP pro uměleckořemeslné zpracování skla	54
6 SHRNU TÍ.....	62

RESUMÉ	63
7 SEZNAM POUŽITÝCH ZDROJŮ	64
7.1 Seznam citací.....	64
7.2 Bibliografie.....	65
8 PŘÍLOHY – OBRAZOVÁ ČÁST	67
8.1 Skicovní materiál.....	67
8.1.1 Hledání	67
8.1.2 Motiv lesa	71
8.1.3 Zjednodušení.....	73
8.1.4 Skici pro závěrečný cyklus	74
8.2 Závěrečný cyklus	75

1 ÚVOD

Práce na tomto projektu byla pro mne velikou výzvou. Musela jsem u ní překonat mnoho nelehkých překážek, ale splnila svůj účel. Byly i chvíle, kdy už jsem myslela, že s ní nepohnu správným směrem. Důvody byly dva.

Tématem mé práce jsou vzpomínky z dětství. Mé dětství nebylo ideální a některé vzpomínky na něj ještě nejsou zcela zpracovány. Nedařilo se mi začít textovou část, protože mě přemáhaly emoce smutku. Vytvořila jsem si z diplomové práce svou osobní terapii, a proto pro mě byla textová část místy nesmírně obtížná na formulace. Tehdy se totiž stávala osobním sdělením, které práce mohla, měla a směla obsahovat.

Výtvarná část projektu byla pro mě také náročná. Nebyla jsem dlouhou dobu schopná najít její formu a ani reprezentativní styl. Můj vlastní obvyklý výtvarný styl je velmi konkrétní, komixový, dekorativní až klimtovský, a hlavně figurální. Pro tuto práci až příliš symbolistický a naivní. Kdybych se naopak měla uchýlit k hrubě expresivní až hororové malbě, což je můj druhý stylový pól, téměř opak jmenované a popsané komixové malby, asi bych skončila u množství černých a rudých skvrn a nedokázala se skrz nahromaděný vztek na obrazech přes toto dětské období přenést. Proto jsem nakonec zvolila optimistickou variantu se snahou porozumět vlastní minulosti a pochopit ji. Stále ale mám dojem, že se mi to nezdařilo komplexně. Toto dokážu až mnohem později. Kdy bude víc času a větší odstup. Ale dokázala jsem si uzavřít několik palčivých kapitol. Například jsem díky své „zelené cestě“, i když ne moc nadšeně, navštívila svého vlastního otce, se kterým jsem nemluvila už pět let. Ukotvila jsem své malby do pozitivnějších vzpomínek.

V pedagogické části rozvíjím variantu na již odučené a ozkoušené projekty se zjednodušováním motivu, které jsem v rámci své učitelské praxe na SŠ a také během několika hodin se žáky ZUŠ vyzkoušela. V praxi jde o obohacení projektu použitím fotoaparátu a grafických programů. Projekt bude zaměřen přímo na žáky z odborných škol na uměleckořemeslné zpracování skla.

2 PROCES HLEDÁNÍ A UPŘESŇOVÁNÍ NÁMĚTU A VÝRAZU PRÁCE

2.1 PROČ JSEM SI VYBRALA MALBU

Malbou se zabývám již od útlého dětství. Štětec jsem měla v ruce ještě dřív, než jsem vůbec uměla chodit či mluvit, proto pro mne byla malba jasnou volbou. Výběrem tématu jsem se vlastně již předurčila k malbě, jelikož nevím, jak jinak bych zachytila své dětství než způsobem, kterým jsem se v dětství projevovала nejvíce.

Malba je podle mne jednou z vrcholných dovedností výtvarníka. Kresba pro mne je jen prostředkem ke skicování a dotvoření malby. Plný potenciál své dovednosti s výtvarným materiálem jsem schopná dosáhnout hlavně v malbě.

Osobně se domnívám, že dovednost ovládat štětec je daleko složitější a tím přínosnější než kresba tužkou. Proto je podle mne důležité se věnovat malbě, a tak jsem si ji také zvolila, ačkoliv v mém vlastním projektu jsem štětec v konečné fázi vypustila a nahradila jej jiným prostředkem, neznamená to, že je pro mě nepodstatný. Štětec byl důležitým nástrojem při hledání námětu i celkového výrazu diplomové práce. Došla jsem s jeho pomocí k tomu podstatnému, k inspiraci lesem.

Má práce je tvořena jemným nanášením drobných vrstev bavlněným čtvercem. Docílila jsem tak daleko lepšího lavírování. Barva má jemnější odstíny a přechody jsou plynulejší a jemnější než při použití sebelepšího štětce.

Jelikož bych ráda jednou výtvarný obor vyučovala, bylo pro mne praktické tvoření jistou formou cvičení si učební látky. Můj ordinérní výtvarný projev je dosti odlišný od stylu prezentovaného na tomto cyklu maleb. Prakticky maluji komixovo-klimtovským způsobem, který se mísí s abstraktně expresivním projevem na pozadí maleb, a tento můj klasický výtvarný projev jsem byla pro tento projekt nucena vlastní invencí změnit a zdeformovat až k novému výtvarnému výrazu. Tvorba tohoto cyklu mi v mnohém přiblížila moderní geometrickou abstraktní malbu, které jsem předtím zcela nerozuměla.

Celá tvorba byla jedním velkým brainstormingem nápadů a prožitků, které se mi míchaly v hlavě. Dost často se obraz nevztahuje k určité konkrétní vzpomínce jako

spíše k jistému časovému období. Takže než aby byla vykreslena konkrétní událost, je malba emočním a pocitovým záznamem, který tento časový úsek či souhrn událostí charakterizuje nebo vystihuje. Načež lze také tvrdit, že moje malby nejsou konkrétními vzpomínkami na dětství, spíše jsou takovým průvodcem optimistickým pohledem na svět jedné malé holky, která postupně ztrácela víru v cokoliv, až se dostala k věčnému, i když stále mírně optimistickému, pohledu na svět, který zahrnuje analýzu všech možných událostí se snahou vytěžit z nich to nejlepší.

Jsem přesvědčená o zdařilosti mé práce jak na poli změny stylu, tak změny výrazu, což bylo jedním z mých záměrů, a posunutí prezentovaných „zážitků“ do jistého „vyššího stupně“.

2.2 VOLBA NÁMĚTU

Mezi tématy diplomových prací jsem hledala v první řadě praktická témata, neb jsem chtěla malovat. Snažila jsem se rozvinout své schopnosti a procvičit si práci s barvou tak, jak jsem s ní doposud vůbec nepracovala. Chtěla jsem si rozšířit obzory a zároveň se u toho něco nového naučit.

Dalším kritériem bylo hlavně zvolit téma, které mi bude blízké a budu moci veskrze toto téma nějak promítnout na plátno, a to nejen své schopnosti malby, ale i jistou část citového prožitku, která pro mne je nesmírně důležitou a nedílnou součástí výtvarného projevu.

Má původní idea malby, tedy spíš takový velkolepý sen. Chtěla jsem vytvořit obraz na sklo, avšak musela jsem se s touto ideou velmi záhy rozloučit, neb jsem si ihned uvědomila, že na takový projekt nemám ani dostatek financí, ani materiál, a dokonce v době započetí úvah o diplomové práci nebylo ani možné obrazy v takové velikosti vyhotovit. Ve skicovním materiálu je ještě několik takových odboček k použití dalších materiálů (skla, textilu, korálků, apod.), které byly vždy překonány.

Námětem mých prací jsou **Vzpomínky z dětství**, a to hlavně proto, že jsem byla v době „řešení a uzavírání“ této etapy a bylo pro mne zdánlivě snadné se k tomuto tématu výtvarně vyjádřit.

Ukázalo se, že zdánlivě snadné, nebylo snadné ani trochu. Konečný námět pro mé obrazy jsem hledala velmi dlouho. Konkretizace tohoto tématu mi zabrala velmi dlouhý časový úsek, a hlavně mnoho skicovního materiálu. Postupovala jsem od konkrétních zobrazení včetně „droboučkových“ detailů přes kýčovitě prvoplánové asambláže až k pro mě netypickému geometrickému abstraktnímu dekoru.

2.2.1 VZPOMÍNKY Z DĚTSTVÍ - LES

Hlavním inspiračním zdrojem cyklu maleb byl les.

Největší tematickou inspirací jsou lesy borové a smrkové v okolí Nového Boru a Hracholuské přehrady, pro konečnou podobu cyklu je však zásadní inspirací lužní les s vysokými rovnými olšemi a osikami nedaleko obce Svinaře na Berounsku.

Hlavní idea vycházela ze vzpomínek na mé procházky lesem. Prolézání podrostem smrkových a borových lesů, pozorování lesní zvěře nebo procházky ranní rosou za svitu svěžího letního slunce. Les je pro mne uklidňujícím místem, kde se cítím bezpečně a uvolněně. Množství zelené barvy, rytmus stromů, čerstvý vzduch a hlasy ptáků jsou balzámem na mou duši.

2.2.2 VZPOMÍNKY Z DĚTSTVÍ – ÚNIK DO LESA – MŮJ LES

Můj les. Má vize.

Les na malbách, potažmo dekor, je inspirován lužními lesy, tedy přímo doslovně stromy rostoucími v lužních lesích. Lužní les je jeden z druhově nejrozmanitějších ekosystémů na našem území. Je to prostředí bohaté na vodu, protože se většinou rozprostírá okolo nějakého vodního toku či na místě bohatém na spodní vodu. Taková prostředí milují hlavně vlhkomilné rostliny jako například Blatouch bahenní, Kostival lékařský nebo Osiky a Olše, které jsem použila jako předobraz dekoru pro tuto práci. Jejich rovné, dlouhé kmeny mi dodaly inspiraci při fotografování kvůli dokumentaci stavu koryta potoka, který protéká malým údolím, kde stojí náš mlýn.

Inspirační zdroj dekoru byl tedy zcela jiný než myšlenková podstata pozadí, které je založená na citovém prožitku z doby dětství.

Můj „Les“ je tedy kombinací dvou odlišných prostředí, avšak v této dokonale ladící rovnováze je působivější než každá z jednotlivých idejí samostatně.

2.3 INSPIRACE

Mou největší inspirací, jak je poznat z předchozího textu, byla příroda a zážitek z ní. Dětské prožívání přírody mě v tvorbě velmi ovlivnilo a to hlavně na začátku skicování v době, kdy jsem si už byla jistá námětem lesa. Následná logičnost, symboličnost a schematicnost mého současného myšlení a výtvarného projevu mě přivedla k použití grafických počítačových programů a stříhání barevné čtvrtky.

Mé inspirační zdroje se neomezovaly pouze nainspiraci lesními porosty. Důležitým zdrojem hlavně barevné inspirace byla kniha, potažmo animovaný film, od Jiřího Trnky – Zahrada. Jeho barevné cítění a styl, práce s barevnými plochami byly hlavním impulsem pro volbu strukturovaného pozadí a „flekatego“ vzhledu podkladu.

Dalším zdrojem inspirace pro podkladovou část byl Joseph Mallord William Turner. Především jeho díla Ráno po potopě, Sněhová bouře a Hannibal a jeho armáda překračují Alpy. Tato tři díla mají v malířském výrazu jistý pohyb, který jsem chtěla na svých malbách mít taky. Jde tu hlavně o kruhovou stopu, jíž je zobrazen atmosférický jev. Pocit mlhavosti. O samotnou bouři. Pocit rozbouřenosti v mém nitru jsem se snažila dostat skrz krouživý pohyb bavlněným čtvercem namočeným v pigmentu i do mých maleb.

Konečně inspirací poslední byl Barnett Newman, jenž mne inspiroval jak po stránce vizuální, tak po stránce filozofické, kdy jsem jeho princip „čisté myšlenky“ zkusila aplikovat na mou malbu a v té chvíli jsem konečně dospěla k finální podobě mých maleb a pochopila, co vlastně od cyklu požaduji a jak chci, aby vypadal.

2.3.1 JIŘÍ TRNKA

Jiří Trnka (24. 2. 1912 v Plzni – 30. 12. 1969 v Praze) byl český výtvarník, ilustrátor, sochař, scénárista, režisér, a hlavně jeden ze zakladatelů českého animovaného filmu.

Poprvé jsem se s jeho dílem setkala ve formě knihy, kterou našla a přinesla moje mladší sestra (v té době jí byly 4 roky) a donutila mne jí ji předčítat. Kniha se mi velmi líbila. Styl, jakým byla napsaná i ilustrovaná. Tou knihou byla Zahrada.

„Zahrada Jiřího Trnky patří mezi díla, která léta oslovují děti i dospělé. Má své kouzlo, poezii i humor. Pohádku Trnka nejen ilustroval, ale sám i napsal. Pět kluků otevře starou rozvrzanou branku a vejdou do krásné, tajemné zahrady, kde potkají kamenného trpaslíka, zlomyslného kocoura, učenou velrybu, pět slonů, a odhalují rozličná tajemství. Kouzelný příběh, který známe i z filmového zpracování, je nezapomenutelný.“¹

Později jsem viděla i stejnojmenný film a nadobro propadla kouzlu příběhu i výtvarnému ztvárnění.

V mém cyklu byla Zahrada tím pomyslným prvním impulzem. Trnkova naivistická kresba na jemném, lavírovaném, vrstveném pozadí byla v první chvíli důležitým mezníkem, o který jsem se opřela. Výběr barev byl z 60% ovlivněn právě Trnkovou Zahradou.

2.3.2 WILLIAM TURNER

Joseph Mallord William Turner (23. 4. 1775 Londýn – 19. 12. 1851 Londýn) byl anglickým romantickým malířem, který se specializoval na malbu krajin. Je považován za předchůdce impresionistů, a ač ve své době nebyl plně doceněn, je dnes velmi významnou postavou světového malířství.

S jeho tvorbou jsem se setkala poprvé na střední škole při dějinách umění. Ze začátku mě jeho tvorba moc nezaujala, ale později jsem si oblíbila některé jeho obrazy, protože jejich až impresionistický ráz je mi o mnoho bližší než moderní malířství. Styl používání štětce a nánosy barev, to byl můj způsob malby nejen na papír, ale i na sklo.

Turnerova tvorba byla zásadní pro styl podmalby v méj diplomové práci. Jeho rozmáchlá, rozmazaná až atmosférická malba mě inspirovala při vynalézání postupu tvorby pozadí, který byl zcela zásadní pro výsledný efekt. Nejvíce mne oslovil obraz

¹Databazeknih.cz [online]. 19.1.2012. 2008-2013 [cit. 2013-06-29]. Dostupné z: <http://www.databazeknih.cz/knihy/zahrada-134629>

„Ráno po potopě“. Je tam i nejintenzivněji vidět má inspirace, jde hlavně o kruhový pohyb, který na obraze vidíme. Je zcela zásadní inspirací, neb přesně takovým pohybem vznikalo pozadí mých maleb. Na rozdíl od Turnera jsem nepoužívala malbu štětcem, ale nanášení pigmentů na plochu bavlněným čtvercem. Dosáhla jsem tak plynějšího přechodu mezi odstíny.

Další díla, jimiž jsem byla při práci inspirována: Stín a tma - Večer povodně a Sněhová bouře: Hannibal a jeho armáda prochází přes Alpy

2.3.3 BARNETT NEWMAN

Barnett Newman (29. 1. 1905 – 4. 7. 1970) byl americký malíř. Jeden z nejvýraznějších osobností abstraktního expresionismu a přední představitel colorfield paintingu.

Colorfield painting, tedy ve volném překladu malba „barevných polí“, je odvětvím amerického abstraktního expresionismu, jde především o velká plátna vystavovaná v malých prostorech pro zesílení efektu z barev.

Newman mne inspiroval při vytváření konečného konceptu, který je sice geometrický, ale spíše než klasická abstrakce by se mé malby daly označit za colorfield painting. Mocný impulz mi dodala hlavně malba Concord z roku 1949, kde Newman použil taktéž zelenou barvu a na plátně jsou dvě velmi výrazné žluté svíslé linie, které mi doslova způsobily „výbuch inspirace v mozku“.

Barnett Newman mne oslovil i filozofií jeho práce. Jeho filozofie „pure idea“ mi velmi pomohla v rámci neustálého navracení se k zobrazování detailů. Oproštěním od figurace i narativnosti maleb jsem dokázala vytvořit cyklus velmi výmluvný a prožitkově plný na rozdíl od pokusů s asamblážemi, kde obrazy byly kýčovité a myšlenkově ploché.

Malby jsem tvořila dle jeho filozofie: „...začínám malovat, jako bych nikdy nemalovala“².

2.4 LES

²Zdroj: *The Metropolitan museum of art: Heilbrunn Timeline of Art History* [online]. 2011. vyd. New York: The Barnett Newman Foundation, 2000-2013, 18.6.2013 [cit. 2013-06-29]. Dostupné z: <http://www.metmuseum.org/toah/works-of-art/68.178>

Les je mou hlavní inspirační linií. Jde o dokonale uklidňující místo, plné zelené barvy. Také se les stává velmi výborným terapeutickým prostředím pro přemýšlení a tvorbu.

Snažila jsem se docílit ve svých malbách této uklidňující atmosféry a koncentrovat optimistický náboj, který bude působit blahodárně na prostor, kde bude malba instalována.

Lesní porost, který byl zvolen jako předobraz není konkretizován, neb ideou je směs tří různých lesních ekosystémů, které v nakombinované formě působí uceleněji a optimističtěji.

První inspirací byl Borový les s vysokými rezavými kmeny borovic, se jmelím v korunách stromů, hustým podrostem borůvků a vůní pryskyřice. Slunné místo, které si hraje se slunečními paprsky v pokroucených korunách vysokých starých sosen.

Smrkové lesy mne inspirovaly svou tajemnou atmosférou, kterou mají hlavně mladší, husté, porosty. Prolézání uličkami, které v lesních školkách vytvořila zvěř, hledání hřibů a malin. Tajemná atmosféra inspirovaná smrkovými lesy byla v obrazech víceméně potlačena na minimum, ale projevuje se hlavně ve využití modrých odstínů, které navozují temnější a studenější atmosféru.

Nejzřetelnější inspirací byly lužní lesy. V konečné podobě obrazů je to nejzřetelnější. Stavba a řazení dekoru je tvořeno dle zobrazení právě lužního lesa. Vysoké osiky a olše mne dovedly k nápadu geometrizace, použití svislých linií v minimalistickém dekoru, který je použit na finálních dílech.

2.5 ZELENÁ A JEJÍ ODSTÍNY

Zelená je barva hlavní, dominantní a je pro tento cyklus bezpodmínečně důležitá i z hlediska filozofického.

Volba zelené barvy je velmi inovativním a nečekaným počinem v rámci mojí malby. Zelená sice byla vždycky jednou z mých oblíbených barev, ale neměla jsem k ní bližší vztah, protože byla pro můj projev moc veselá. Celkově jsem se celý svůj dosavadní život schovávala za hromadou černé, červené a modré barvy, abych

nemusela okolí vysvětlovat, že ten pesimista, co maluje rozteklé obrazy kontrastními barvami s depresivním nádechem, má i světlé stránky a období. Že má také i své „zelená stránky“.

Zelená barva je jednou z nejrozšířenějších barev v přírodě, proto ji náš mozek vnímá jako nejnornálnější a nejpříjemnější. Má na lidskou psychiku velmi pozitivní vliv, proto se používá jako barva pro výmalbu míst vhodných pro odpočinek a relaxaci, jako třeba do obývacího pokoje, pro ložnice se příliš nedoporučuje.

Podle Feng Shui je zelená energií dřeva. Mé malby s touto filozofií korespondují. Použitím zelené a vertikálních linií se pokouším do obrazů vnést kreativitu a originalitu.

Dle západních tradic je zelená barvou víry, jara a znovuzrození. Je to pokus o nový začátek. Její symbolický význam se však různě měnil v průběhu času. V období renesance byla zelená používána jako barva lásky, v tomto významu ji použil ve svých světských malbách například Jan van Eyck na malbě Svatba manželů Arnolfiniových.

Zelené se také připisují i negativní vlastnosti, například je to barva zlých duchů, nebo se tak již tradičně vyobrazují draci. V analytické psychologii je drak archetypem matky, kdy tedy hrdina bojující s drakem zobrazuje boj dítěte se svou matkou.

Není tajemstvím, že jsem se svou matkou problém měla, tak jako většina dcer, a velmi jsem s ní bojovala a v rámci tohoto zjištění jsem dospěla k názoru, že moje diplomová práce, a hlavně výběr barvy nebyl náhodný, ale byl zcela intuitivním rozhodnutím, založeným na touze po řešení a optimistickém novém začátku.

Výrazně se na malbách také projevuje tyrkysová barva (spíše než modrá, která spolu se žlutou funguje jako doplnění barevné palety), přesněji zelenomodrá. Funguje na malbách jako stín, pro pocit chladu, tajemna a odloučení. Dodává osvěžující pocit a zároveň náznaky odstupů.

2.6 LINIE

Linie je jev vznikající na ostrém rozhraní dvou tonalit, jako ohraničení prostoru či světelný jev. Zde v mých malbách je linie spíše jakýmsi zdáním, absencí barev nebo

plocha lineárního útvaru. Je schována pod krepovou papírovou lepicí páskou, a tak díky absenci pigmentu vzniklo několik těchto vertikálních útvarů, které zvu liniemi.

Přidáním rytmu se z linií stává dekor, který navozuje zdání lesního porostu.

Linie jsou pro mou práci zásadní. Dekor, který tvoří, je podstatou maleb, stejně tak jako byly linie důležitou součástí malby Barnettta Newmana. Jeho "zipy" jsou také takovými liniemi dělícími plochu obrazu, mé linie většinou plochu nepůlí, spíš ji v jakémisi smyslu slova „česají“.

Dekor se skládá z linií o síle 3 a 5 centimetrů.

2.7 OPAKOVÁNÍ

Princip opakování linií je založen na vizi lesního porostu, kde rytmicky opakující se kmeny stromů vytvářejí tento pomyslný dekorativní prvek.

Opakování v umění se projevuje hlavně v moderní době s vynálezem fotografie. Možná opakovaná reprodukce jednoho motivu je v dnešním umění téměř nekonečná a opakování jednotlivých motivů je například základním kamenem tvorby některých konkrétních umělců (A. Warhol).

Pro mé malby je reprodukce motivu zcela zásadním nástrojem, variace dává prostor pro zmnožení výrazu, opakováním dekoru se docílilo jednoty ve filozofickém i výtvarném smyslu práce.

2.8 RYTMUS

Rytmus je systém vnímání, který je důležitým prvkem konstrukce obrazu, kdy pravidelným střídáním či opakováním linií vzniká motiv dekoru.

Celý náš život provází rytmus - tep srdce - to můžeme chápat jako prapůvod našeho sklonu přibližovat se rytmům, vytvářet si rytmus a rytmicky řazené rituály v životě.

Cyklus Vzpomínky z dětství vznikal také v jakémisi pomyslném rytmu. Rytmus práce, rytmus dekoru, rytmus hudby, kterou jsem při práci poslouchala, rytmus stromů, na něž jsem se dívala, když jsem přinášela vodu z potoka. Jasný most, spojení s přírodou.

Rytmus ovládá i motiv dekoru. Kadence linií řazených vedle sebe není náhodná, je ve spojitosti s ideou obrazu vytvořena tak, aby její rytmus dával smysl v rámci cyklu a ideově odpovídal pozitivnímu naladění a meditativnímu účinku maleb.

Rytmus v lidském životě je nepostradatelný. Rytmičky se opakující roční období, biorytmus, denní rituály, hudba, ale i jednoduchá chůze. Vše má svůj rytmus, pravidelné střídání, které nás uklidňuje a dovolí nám cítit se bezpečně. Narušení rytmu vyvolává zmatek a napětí.

2.9 SVĚTLO

Světlo jest fyzikálním jevem, který popisuje elektromagnetické záření, jež je schopno vytvořit zrakový vjem. V malířství je světlo nejdůležitějším výrazovým prostředkem hned vedle barvy a linky.

Způsob práce se světlem v dané éře závisí na tendencích, ke kterým výtvarníci v té době inklinovali. Například metafyzické světlo ve středověkém umění, sfumato a šerosvit v renesanční a barokní malbě, které podtrhovaly dramatičnost, plasticitu a psychologický účinek barev. Použití světlých skvrn v impresionismu, které rozsvěcují celou kompozici tisíci malými světélky, což v konečném důsledku vytvoří zdání slunného dne či třpytící se vodní hladiny.

Světlo na mém díle vychází z linií, prochází kompozicí, jako paprsky slunce prochází mezi stromy. Je to světlo mystické a zároveň zcela jasně definované.

2.10 KONTRAST

Principem kontrastu je vzájemné postavení několika dostatečně rozdílných barevných odstínů jedné nebo více barev.

Díky použití černé nebo bílé barvy na ztmavení či zesvětlení barevného odstínu můžeme docílovat různých kontrastů a kvalit díla. V mé práci se pracuje pouze s kontrastem v rámci odstínů jedné barvy. Možná s kontrastem světelností. Snažím se zde kontrastu dosáhnout nenásilným ztmavováním barvy, ale bez užití černé. Ztmavování zde probíhá postupným vrstvením barev a tím procesem postupně

tmavne i odstín dané barvy. Jemné lavírování se mění v silnější vrstvu a umocní tím i sílu kontrastu mezi jednotlivými pruhy.

Kontrast tu tvoří především světlé linie či mírně odlišné odstíny barev.

Kontrast je v dílech i barevný, kdy byla na malbu použita odlišná barva (zelená, ale tónovaná do šedohněda, odstíny žluté nebo modré).

V případě mých maleb jde o kontrast velmi jemný na rozdíl od stylu Colorfield painting, který mne inspiroval. Avšak Barnett Newman na svém obraze Concord, jenž je mou velkou inspirací, užil též velmi jemný kontrast a myslím, že tím mé dílo také velmi ovlivnil.

3 PROCES TVORBY

3.1 MATERIÁLY A TECHNIKY TVORBY

Materiál:

Sololitové desky, v počtu 6 kusů, obdélníkového formátu, velikosti 122x137x0,5 cm
Papírová krepová lepicí páska - šířka 30 mm / délka 50 metrů a šířka 50 mm / délka 50 metrů.

Barvy:

Na podklad, Het Latex, matná bílá rychleschnoucí disperzní barva s vysokou krycí schopností a povětrnostní odolností, určená pro venkovní použití. Het Latex se používá k nátěrům omítek, zdiva, sádrokartonových, sádrovláknitých, dřevotřískových, dřevovláknitých cementotřískových a cementovláknitých desek, betonových panelů a jiných savých podkladů ve venkovním i vnitřním prostředí. Slouží také jako přídavek do klasických vnitřních malířských nátěrů zlepšující jejich vlastnosti.

Akrylové barvy značky TEKRYL, devět odstínů – 03 Neon žlutá, 04 Světlá žlutá, 26 Světlá modrá, 29 Tyrkysová, 30 Smaragdová zelená, 34 Neon zelený, 47 Ultramarinová modrá, 48 Trávníková zelená, 49 Šedá khaki, v balení po 350ml.

Barva je univerzální pro výtvarnou činnost i pro domácí práce, slouží k venkovnímu i vnitřnímu použití.

Vhodné použití na materiály a povrchy: dřevo, dřevovláknité a dřevotřískové desky, papír, lepenku, porézní materiály (omítky, lehčené stavební hmoty, beton, zdivo), kovy, keramiku a jako podkladová barva pro Decoupage.Ředěno vodou.

Pomůcky k nanášení barev:

Bavlněná látka o velikosti 90x200cm, k nanášení používán vždy čtverec o velikosti 20x20cm.

Fasádní váleček Expert, průměr jádra 53 mm, průměr držadla 8mm, délka 250 mm. Fasádní váleček je určen pro malování hrubých ploch, převážně fasád. Má pružné polstrování, díky kterému dokáže eliminovat nerovnosti povrchu .

Technika tvorby:

Malba za pomoci válečku na sololitovou desku, následné lavírování jemných vrstev bavlněným čtvercem.

Celkový postup techniky tvorby cyklu obrazů:

Desky byly upraveny řezem do rozměru 122x137x0,5 cm, podložila jsem je podložkami, aby mohla být prováděna malířská práce i na spodním okraji desky. Toto vše bylo umístěno v místnosti vhodné pro tvorbu prostorově výrazného formátu s vhodným osvětlením.

Podklad v odstínu bílá, je nanesen válečkem Expert, barvou Het Latex po celém povrchu desky.

Podkladové vrstvy jsou tři. Schnutí podkladového materiálu probíhalo přibližně v časové jednotce jeden den na jednu desku.

Lavírování jsem začala provádět po zaschnutí podkladové vrstvy, za pomoci bavlněného čtverce o rozměru 20x20cm.Na jeden obraz bylo použito přibližně 5 těchto čtverců, z důvodu rychlého opotřebení materiálu.

Čtverce byly navlhčeny vodou a následně namáčeny v akrylové barvě značky TEKRYL. Lavírované vrstvy na obrazu jsou závislé na mnou požadovaném dekoru určeném pro daný obraz.

Dekoru bylo docíleno použitím krepové papírové lepicí pásky, nejčastěji o velikosti 50 mm, postupným nalepováním pruhů krepové papírové lepicí pásky buď na jednodílnou podkladovou vrstvu tvořenou barvou Het latex a následně na několik lavírovaných vrstev akrylové barvy TEKRYL a nanášením dalších lavírovaných vrstev barvy TEKRYL. Postup se několikrát opakoval.

Zaschnutí jedné lavírované vrstvy trvalo přibližně 30-45 minut. Dokončení jednoho díla se pohybovalo dle náročnosti dekoru, časový úsek byl od dvou dnů na jeden obraz až po pět dní na jedno dílo.

Celkové ztvárnění cyklu i s podrobnou přípravou návrhů, tématu, skicování, výběrem vhodného materiálu, vytríbením potřebné techniky a postupů, aby bylo dosaženo požadovaného cíle, celkově trvalo přibližně dva roky.

3.1.1 PODKLADOVÝ MATERIÁL

Sololitové desky, v počtu 6 kusů, obdélníkového formátu, velikosti 122x137x0,5 cm.

Sololit jsem zvolila z důvodu pevnosti, odolnosti a možnosti dobré manipulace při převozu a mechanického tlaku při malbě a výrobě dekoru. Například malířské plátno při použití této techniky neodolá mechanickému tlaku a dojde k jeho protržení.

Tento postup byl při procesu ideálního postupu k docílení dekoru vyzkoušen a zavržen.

Dřevo bylo pro tento účel nevhodné z důvodu velikosti, hmotnosti a savosti materiálu a nevznikal mnou požadovaný dekor v náležité kvalitě.

Další z mnou vyzkoušených a zavržených podkladových materiálů byla netkaná textilie. Ukázala se nepraktická z důvodu velké savosti materiálu, propouštění barev a mačkavosti.

Papírový karton se ukázal nevhodný z důvodu upnutí, velikosti a neodolnosti materiálu při tlaku.

Mechanicky tkaná bavlna napnutá na dřevěném rámu měla nedostatky opět v savosti a v povrchovém pnutí podkladu za doby schnutí a při povrchovém pnutí nanesené barvy. Kvůli těmto nerovnostem docházelo ke krakelování a odlupování.

Mou původní ideou bylo použití coby podkladu skleněné desky, avšak v této velikosti by materiální výroba z důvodu technologie a ekonomické stránky projektu nebyla realizovatelná. Výsledný cyklus by byl těžko transportovatelný z důvodu křehkosti a velikosti.

Barva na podklad, Het Latex, matná bílá rychleschnoucí disperzní barva s vysokou krycí schopností a povětrnostní odolností, určená pro venkovní použití.

Zvolila jsem si ji z důvodu dobrých zkušeností, které byly nejen mé, ale i ostatních výtvarníků. V podstatě nebyla možnost jiné ideální volby, jen v případě malířského plátna, netkané textilie a bavlněné textilie by mohl být použit šeps, který se ale v případě netkané textilie a bavlněné látky neukázal jako ideální, z důvodu propustnosti barevného pigmentu a krakelování poslední barevné vrstvy.

3.1.2 BARVA

Akrylové barvy značky TEKRYL.

Akrylové barvy jsem zvolila z důvodu jejich výborné vlastnosti, což je zpětná nerozmyvatelnost, která byla důležitá při vrstvení a tvorbě mého dekoru. S těmito barvami mám letité zkušenosti, mají výbornou konzistenci, jsou dobře omyvatelné a rychle schnou.

Tónovací barvy na bázi tempéry byly ozkoušeny a zavrženy z důvodu zpětného rozmývání a rozpíjení pigmentu.

Anilinové barvy se ukázaly nevhodné ze stejného důvodu jako barvy předešlé, plus pro jejich velkou spotřebu vzhledem k rozměrům cyklu maleb.

Akvarelové barvy byly vyloučeny z výše zmíněných důvodů, plus kvůli zvolenému podkladovému materiálu, protože papírový karton nešel použít k dosažení dekoru.

Olejové barvy nebyly zkoušeny, z důvodu nedostatečných zkušeností s jejich použitím a všeobecně známému faktu, že doba potřebná k jejich dokonalému zaschnutí může být i jeden měsíc.

Zvolené odstíny barev :

03 Neon žlutá

04 Světlá žlutá

26 Světlá modrá

29 Tyrkysová

30 Smaragdová zelená

34 Neon zelený

47 Ultramarinová modrá

48 Trávníková zelená

49 Šedá khaki

03 Neon žlutá a 04 Světle žlutá

Žlutá byla mnou zvolena, protože je jednou ze základních barev barevného spektra. Jde o velmi výraznou barvu i děti ji řadí v barevné řadě na první místo. Symbolizuje sluneční světlo. Naše lidské oko je na ni velmi citlivé. Na malbě však plní funkci doplňkovou, protože ztvárňuje světlo prostupující skrze stromy v lese.

Žlutá je v přírodě barva varovná a signální, pro všechny živočichy znamená varování, proto bývá žlutý jedovatý hmyz a rostliny, například jsou žluté vosy a sršni a ti mají tuto barvu kombinovanou s protipólem žluté, což je barva černá, aby došlo k výraznějšímu upozornění.

I my vnímáme žlutou nejen jako teplou zářivou barvu, zobrazující jas a světlo, ale i jako varování a upozornění.

Žlutá je karta ve fotbale, žlutá je auto taxislužby, záchranného vozu, na semaforu signalizuje žlutá barva „POZOR“ , žlutý je výstražný majáček na autech, žlutá se vyskytuje na závorách, ale i třeba na zlatých stránkách.

V Evropské tradici je žlutá barvou bohatství, slunce, otcovství, ale i závisti. Žluté hvězdy se užívaly jako nucené označení Židů.

V Asii, například v Číně, je žlutá barvou císařství a monarchie.

V mém cyklu a na mých obrazech žlutá symbolizuje pomyslné světlo na konci tunelu. Povzbuzuje, osvobozuje a podtrhuje optimismus základní zelené barvy. Prosvětluje plochu jako sluneční paprsky, které činí pro lidské oko vše viditelným.

30 Smaragdová zelená. 34 Neon zelený. 48 Trávníková zelená. 49 Šedá khaki

Zelená byla mnou zvolena, protože je také jednou ze základních barev spektrální barevné řady. Je to barva uklidňující a typická pro mé téma „LES“.

Jakožto barvu nejrozšířenější ji lidské oko vnímá nejcitlivěji. Zelená je symbolem přírody, také se z tohoto důvodu zelená užívá ve spojení s různými environmentalistickými a ekologickými organizacemi jako je například GREENPEACE. Na semaforu je zelená barva povolením k průjezdu, zelená je tradiční barvou islámu, kde odkazuje na ráj. Zelená se také používá v rámci kamufláže na vojenských uniformách. Je symbolem života, znovuzrození a víry (zelené kněžské roucho o Velikonocích), je také barvou lékařů a léčitelů, jara a přírody, potažmo naděje.

Byla barvou Afrodity zrozené ze zeleného moře. V Egyptě byla vkládána do hrodek v podobě smaragdového amuletu ve tvaru Scarabea.

Zelená však může symbolizovat i zlé duchy, démony, strašidla a nemoc.

V Číně a Japonsku mimo jiné tato barva symbolizuje čarodějnictví a nezralé mládí, naopak v Indii je symbolem božského vtělení Višny.

V mém cyklu maleb je zelená hlavní barvou. Symbolizuje přírodu, les, který je hlavním tématem práce, a jeho uklidňující a až terapeutickou hloubku, která pro mě byla důležitou arteterapeutickou součástí díla. Pohled na zelenou barvu uklidňuje a nabíjí energií. Pomáhal mi při tvorbě se vyrovnat s některými nezpracovanými zážitky a vzpomínkami z dětství.

26 Světlá modrá. 29 Tyrkysová a 47 Ultramarinová modrá

Modrá je opět základní barva barevného spektra. Je pro nás nejčastěji denní oblohou a vodou. Používá se na mnohých uniformách, jako je uniforma poštovní, námořní a drážní, modré jsou i montérky, uniforma dělníků, ale říká se i „modré límečky“, což je označení pro úředníky.

Modrá je tradiční barvou pro chlapce, v základu protože šlo o barvu výrobně drahou a syn byl po dlouhou dobu cennější než dcera. Modrá je i barvou Panny Marie, a proto ji někdy nosí i malé dívky, ač pro ně byla tradičně určena barva růžová a červená, a to z důvodu ochrany. Dítě nosící modrou barvu je dle tradice pod ochranou Panny Marie. Modrá sloužila jako ochranná barva před uřknutím a zlými duchy, chléb se například balil do modré látky. Až moderní věda nám ukázala, že tato barevná kombinace na látce propouští nejméně škodlivin.

Modrá označuje vodní živel, máme ji stále na kohoutcích coby označení studené vody. *“Anglický idiom Feeling blue – cítit se modře – znamená být smutný nebo mít depresi.”³*

Podle staré řecké mytologie, déšť přicházel, když Zeus byl smutný.

V Číně modrá barva symbolizuje nesmrtelnost.

Na sérii maleb je použit přímo Ultramarín, což byla ve starověku a středověku vzácná barva, získávaná drcením polodrahokamů laspis lazuli, těženého na území dnešního Afghánistánu.

Doslovný překlad latinského názvosloví „ultramarín“ značí *ultra-* ode dna, z hloubky, ze středu a *maré-* moře .

Modrá u mého cyklu maleb zastupuje funkci studeného večerního stínu. Symbolizuje jakýsi smutek a melancholii obsaženou v tématu tohoto cyklu maleb a je zástupce nezpracovaných prožitků z mládí. Stíny, které zobrazuje, však nejsou depresivní, proto jsem se záměrně využila použití černé barvy, ale jsou jen táhlým důrazným škraloupem některých nevyřešených situací. Zdůrazňují melancholickou až letargickou stranu prožitků, ale zároveň je nijak nedramatizují.

Modrá tedy v konečném celku uklidňuje a dodává pocit souladu.

³„Veronika Mašková in verb. 2013“

3.1.3 MALBA

Malba je výtvarná technika skládající se z nanášení barev a barevných ploch v souvislých vrstvách na daný podklad, z pravidla za pomoci štětce. Štětec může nahradit špachtle, lidská ruka, kus plátna, mořská houba, nikoliv však nástroj, který uvolňuje stopové množství materiálu, to by již šlo o kresbu. Ta se provádí na dvourozměrné médium, nejčastěji za pomoci tužky, rudky nebo uhlu.

V běžném řemeslu je malba popisem pro natírání povrchu.

Základ slova malba, malíř, malování pochází z německého slova *malen* a staroněmeckého *mal*, což znamená skvrna.

Ve výtvarném umění jde o nejdůležitější techniku, v určitých časech byla považována za vyšší umění než kresba. Kresba byla v tuto dobu určena pro ilustrace knižní a popisné a skici. Výsledný obraz, jenž byl věšen do obydlí nebo se jím zdobily stěny kostelů a paláců, byla vždy malba.

Pro malbu obrazů bývá nejčastěji užitá olejomalba, a to z důvodu jasnosti a přesnosti barev. Olejomalba je nákladná a časově velmi náročná, v dnešní době je vytlačována jinými technikami a druhy barev, a to i z důvodu, že spousta barev byla objevena až v pozdějším období.

Používat se může například vaječná tempera, běžná tempera, akvarel, anilinové barvy a akrylové barvy. Podkladem takové barvy bývá nejčastěji plátno, ale v dnešní době je vytlačeno jinými modernějšími materiály, se kterými se snadněji pracuje a malíř nemusí mít při jejich použití velké řemeslné schopnosti a zkušenosti.

Jako podkladový materiál se dá využít v případě oleje dřevo, omítka a v dnešní době sololitová deska, kterou jsem k tvorbě vlastní práce použila já.

Malba je prováděná zpravidla krycími barvami, vrstvenou technikou, lazurováním a lavírováním.

Rozvržení vlastní malby bývá zpravidla docíleno pomocí podkresby, kterou jsem já nepoužila, protože dekor byl lineární a geometrický.

Častým materiálem pro malbu je také papír, ten je vhodný pro vodou ředitelné barvy s nekrycím efektem, jako je akvarel a anilinové barvy. Tuto výtvarnou techniku můžeme kombinovat i s kresbou, na rozdíl od vrstvené barvy. Anilinové barvy jsem mimo jiné používala pro zhotovení cvičných skic k výslednému cyklu maleb.

Nástěnné malířství využívá tři základní techniky. Malbu do vlhké omítky, malbu do suché omítky a jejich kombinaci.

Malbu dělíme podle materiálu, na který malujeme:

Malba na dřevo

Malba na sklo

Malba na keramiku

Malba na porcelán

Graffiti

Malba rukama

Emailová malba

Malba na omítku

Malba dle použitého nástroje:

Malba prstem

Malba tělem

Malba krví

Malba Vlasta

Malba špachtlí

Malba štětce

Malba látkou

Malba houbou

Malba peřím

Malba sprejem

Malba dle umístění:

Nástěnná malba

Iluzivní malba
Desková malba
Malba na tělo

Malba dle užití techniky:

Malba temperou
Malba olejem
Malba kvašem
Malba akvarelem
Malba anilinovými barvami
Písková malba
Smaltová malba
Malba akrylem
Vosková malba
Monochromní malba
Vodová malba
Sépiová malba
Kávová/čajová malba

Výběr tématu

Téma „Vzpomínky z dětství“, jsem si vybrala z důvodu velké variability, prostoru a volnosti tohoto zadání. Mohla jsem na toto téma volně napasovat mně blízký podtitul „LES“, neboť mým hlavním záměrem bylo volně zobrazit prostředí, ve kterém jsem se v době mého dětství nejčastěji pohybovala, a také nálady a pocity z dětství v tu chvíli velmi ostře řezané, ale postupem času se linie prožitků rozostřily a vyostřené problémy a prožitky vybledly.

Výroba skic

Skicování probíhalo velmi pomalu a neslo s sebou dlouhé hledání správného zobrazení, a hlavně vhodného námětu, bylo občas velmi náročné, neboť jsem měla stále nejasný pocit, že se nedokážu odpoutat od detailů a nejsem schopna uchopit

hlavní celek. Chtěla jsem touto prací své dětství uzavřít za pomoci arteterapeutického procesu. Stále však nemám pocit, že by se mi to dokonale povedlo.

Vlastní skicování procházelo několika fázemi:

Fáze těžkého detailismu

Fáze podivných formátů

Fáze lepení předmětů (asambláže)

Fáze inspirace lesem - čáry

Fáze zkoušení přírodnin jako štětců

Fáze opětovného detailismu - „les“

Fáze geometrizace (konečná fáze)

Každá z fází vývoje výtvarného projevu je velmi důležitá pro další následný krok a posun k výslednému dílu. Bez předchozích vývojových fází by nemohla práce proběhnout, tak jak proběhla. Každý krok a objev jí dodal výslednou jedinečnost.

Fáze těžkého detailismu se projevovala popisnou, naivistickou malbou a prací s velmi konkrétními interiéry a jejich výřezy. Jednalo se o náhlou ideu založenou na konkrétním snu a nepříjemných zkušenostech. Tato fáze byla pro mě jako autora i pro případného diváka výtvarného cyklu tmavá a depresivní.

Fáze podivných formátů velmi úzce navazovala na fázi předchozí. Barvy se projasnily, avšak jsem začala z mě neznámého důvodu protahovat formát do podlouhlých panelů, které sice působily dojmem vzhledů do situace, ale jejich formát rušil svou titěrností a dělal dojem naivistického paravánu. Formát, se kterým jsem zde pracovala, byl přibližně o velikosti 100x30 cm. Malba byla stále dosti popisná a naivistická. V této fázi došlo spíše k degradaci a následovala těžká frustrace. V podstatě šlo o vývojovou cestu, kterou jsem následně opustila.

Ve fázi lepení předmětů jsem se snažila dostat svůj prožitek z plochy ven. Vytvořila jsem několik asambláží, které odkazovaly jak přímo, tak nepřímo na některé mé vzpomínky či zážitky z dětství. Komplexně celý vytvořený cyklus menších maleb vypadal prvoplánově až kýčovitě, ač si myslím, že některá díla jsou povedená,

nesplnila však mou celkovou vizi cyklu jako takového. Zde se jako jeden z námětů objevuje poprvé strom (viz Skica 1 – Asambláž – Sakura).

Fáze inspirace lesem dostala podtitul „čáry“. Zde jsem se již důkladně zaměřila na čistou abstrakci a téma lesa. Malba se vyznačuje jednodušším plošným podkladem a víceméně florálním motivem tvořeným čarami. Zde se formát pohyboval v rámci A2 a A3. Nastoupila technika akrylových barev. Plochy jsem zkoušela natírat jednotnou barvou, barvy do sebe zapíjet, stříkat a nechat je stékat. Následně jsem za použití nejjemnějšího štětce malovala lineární motivy

Fáze zkoušení přírodnin jako štětců. Rozvinutá idea předešlé fáze vývoje. Lineární motiv působil stále dosti naivisticky. Snažila jsem se ideu rozvinout a inovovat. Formáty v této fázi se pohybovaly ve velikostech od A2 až po plachtu o velikosti 118,2x168cm a malovala jsem na ně různorodými „přírodními štětcí“. Podklad byl rozlévaný a rozmývaný a převážně pestrobarevný. Nemohla jsem se rozhodnout, jakou barevnou kombinaci hodlám dělat , takže jsem zkoušela systematicky všechny varianty. Kresba přírodninami je převážně v kontrastních barvách. Hlavně dominuje černá a bílá. V této fázi se také objevují tak zvaní „duchové“, pro mě typická skvrna roztékající se směrem k dolnímu okraji formátu.

Použité přírodniny v této fázi jsou: čerstvé větvičky bezu, suché kopřivy, vratič obecný, větve třešně a plamínku

Ve fázi opětovného detailismu jsem se již definitivně rozhodla pro konečné zobrazení lesa. Bohužel jsem se na chvíli opět vrátila k naivistické detailní malbě, přes kterou jsem slabým štětcem malovala jemné linky. V této fázi jsem již pracovala s konečnou verzí formátu, na které je již realizován celý výsledný cyklus maleb. Použila jsem sololitové desky, obdélníkového formátu, velikosti 122x137x0,5 cm v počtu dvou kusů a vytvořila dvě malby, které po konzultaci s vedoucím mé diplomové práce byly vyřazeny. Má vize nakonec v této fázi při konzultaci dospěla k velmi geometrickému a rytmickému zobrazení, které se projevilo v další následné fázi skicování.

Fáze geometrizace byla mou konečnou fází cyklu skic. Dospěla jsem k výsledné podobě maleb a k jejich konečné realizaci. Během této fáze jsem pracovala s photoshopem a s „modely“ obrazů. Práce ve photoshopu spočívala v rychlé realizaci několika drobných návrhů založených na úpravě konkrétní fotky, jejím následným geometrizováním a

zrytmizováním geometrického motivu do finální vize, kterou jsem chtěla realizovat. Dalším krokem byly malé skici vyhotovené anilinovými barvami, kde je dekor tvořen nalepováním nastříhaných proužků anilinovými barvami namalovaného kartonu. Tak vznikl soubor šesti malých skic, ze kterých jsem následně vycházela v tvorbě velkých, konečných obrazů.

Postup malby mého cyklu

Nejprve jsem zvolila vhodný prostor pro svoji tvorbu s dostatkem světla a prostoru pro celý cyklus, který se vyznačuje poměrně značnou velikostí základních podkladových desek. Prostor také může být v průběhu tvorby bez rizika znečištění barvou. Desky jsem nemusela čistit ani odmašťovat, neb mají ideální povrch, který tuto úpravu nevyžaduje. Úplně u nich odpadá manipulace s napínáním, která je nutná u plátna.

Desky jsem tedy jen umístila na zvýšenou podložku, abych mohla nanášet barvu i do spodní části desky. Našla jsem vhodnou nádobu pro přípravu latexové podkladové barvy a navlhčila váleček. Latexovou barvu jsem v barelu důkladně rozmíchala, aby v ní nebyly nežádoucí hrudky a vzduchové bublinky, a nalila do připravené nádoby vhodné pro pohyb válečku. Váleček jsem pečlivě a stejnoměrně navlhčila v barvě a začala barvu nanášet stejnoměrně pohybem zdola nahoru v pruzích, které postupně pokryly celou desku. Barvu jsem nechala dostatečnou dobu vyschnout, doba byla přibližně 45 minut, neb první nátěr bylo lepší nechat schnout déle z důvodu jeho lepších vlastností, jako je pevnost a tvrdost.

Po zaschnutí první vrstvy byl postup opakován ještě zhruba pět až šestkrát pro docílení jednolitého bílého, dobře strukturovaného podkladu. Následně jsem nechala celý bílý podklad odpočinout do druhého dne, aby nedošlo k jeho devastaci tlakem při malbě vrstev čtvercem z bavlněné látky a strháváním krepové papírové lepicí pásky.

Další den jsem nařezala paspartovacím nožem bavlněnou látku na vhodně velké čtverce a připravila barvu pro první vrstvu a nádobu s vodou, kterou jsem donesla z našeho potoka, jenž protéká nedaleko našeho mlýna lesem, a tak docílila bližšího spojení mého výtvarného konceptu s přírodou.

Donášení a čerpání vody bylo vždy spojeno s pohledem do zeleného lesa, který byl velkou inspirací pro konečný koncept dekoru.

Bavlněný čtverec jsem důkladně namočila v nádobě s vodou a vyždímala do polosucha. Barvu jsem nabírala přímo z originální nádoby a to zcela záměrně, abych docílila náhodnosti sytosti a jasu. Krouživým pohybem ruky a ramena jsem zaplnila plochu a následně nanesenou barvu více rozmyla bavlněným čtvercem namočeným ve vodě.

Vrstvu jsem nechala zaschnout asi 20 minut a pokračovala stejným postupem na další vrstvě.

Po dvou až třech základních vrstvách barvy jsem na desku nalepila několik pruhů krepové papírové lepicí pásky a vytvořila tím první vrstvu dekoru. Dekor se měnil, tudíž pro každý obraz byl zcela jedinečný postup a nelze jej dopodrobna vypisovat. Avšak postup byl víceméně stejný, jen páska se lepila v jiném pořadí či četnosti nebo tloušťce.

Vrstvení barev pokračovalo, dokud jsem nebyla spokojena s výsledným efektem, případně dokud vydržela krepová papírová lepicí páska.

Malba na deskách má od šesti vrstev barevného pigmentu od první vrstvy bílého podkladu, až po téměř čtyřicet vrstev barevného pigmentu na bílém podkladu.

Ještě před úplným zaschnutím poslední barevné vrstvy jsem trhem odstranila krepovou papírovou lepicí pásku. Odstranění pásky před zaschnutím barvy bylo nutné a žádoucí hlavně z důvodu možného odlupování vrstev pigmentu a také proto, že páska se zatvrdlou barvou se nedala z podkladu dostat jiným způsobem než postupným odřezáním či oškrábáním ostrým předmětem - nožem nebo v mém případě ostrým skalpelem, což zapříčiňovalo velmi nevzhlednou devastaci nejen barevné vrstvy, ale i bílé podkladové vrstvy. K tomuto poznatku jsem dospěla během vytrřibování techniky dekoru. Výrazné rýhování způsobené odškrábáním lepenky následně nebylo možno zaretušovat uspokojivým způsobem kvůli narušení struktury podkladové bílé barvy, které se dosahovalo použitím válečku, stejně tak nebylo možné a ani žádoucí odstraňovat defekty vzniklé odlepením krepové papírové lepicí

pásky po zaschnutí barevných pigmentů, jelikož jsou brány jako součást výtvarného procesu.

3.1.4 VRSTVENÍ

Vrstvení je v tomto cyklu maleb velmi důležitou a podstatnou operací, jež je prováděna velmi pečlivě a čteně opakována, neb bylo velmi důležité provádět ji v malých, jemných lavírovaných vrstvičkách pro dosažení správného efektu.

Vrstvení, tedy přesněji kladení velmi slabých pigmentových ploch po celé ploše malby, jsem prováděla na důkladně vyschnutý podklad, tvořený bílou latexovou barvou značky HET, nanášený válečkem Expert. Pigment jsem nanášela bavlněným čtvercem, důkladně navlhčeným vodou.

Vrstvy jsem kladla velmi opatrně a mezi jednotlivým vrstvením pigmentu jsem plochu polepovala krepovou papírovou lepicí páskou, aby tak vznikl žádaný dekor.

3.1.5 DEKOR

Dekor je nejširší možný pojem pro zkrášlení či zdobení předmětů. Cokoliv, co neplní přímou užitnou funkci, může být dekorem.

Dekory dělíme dle způsobu vzniku na:

Dekor záměrně vytvořený (úmyslný)

Dekor vzniklý při výrobě (neúmyslný)

Dekor záměrně vytvořený (úmyslný), vzniká zpravidla na hotovém tvaru výrobku, který již nepotřebuje žádné úpravy, co se týče funkčnosti předmětu, a jde tedy o zásah čistě estetický. Dekor vzniká dodatečně a je určen hlavně pro potěchu oka divákova. Záměrně vytvořeným dekorem myslíme například rytý či malovaný dekor na skle, keramice či dřevě. Bývá proveden odlišnou technikou, než kterou vznikl samotný předmět, a někdy i zcela jiným materiálem – například vykládání dřeva slonovinou.

Dekor vzniklý při výrobě (neúmyslný) je většinou nějaký „vzor“ vzniklý při výrobě. Může tvořit přidanou hodnotu ruční práce, či být nežádoucí. Je proveden ve stejném materiálu jako samotný předmět. Například bublinkové sklo (lesní sklo), spirála při vytáčení keramiky vzniklá točením materiálu na hrncířském kruhu či například rýhování od svěráku.

Dekory dělíme také dle pokrytí:

Maximální dekor (celoplošný)

Minimální dekor

Maximální dekor je dominantní, zdobení pokrývající většinu plochy předmětu. Takové dekory jsou velmi výrazné, honosné a složité. Vyskytují se například na indických látkách, na holandských fajánsových vázách ze 2. poloviny 17. stol. Nebo na současných skleněných smaltovaných vázách (klasický zlacený dekor s reliéfními arabeskami a vystouplými pětistými kytičkami často na broušených vázách z olovnatého křišťálu nebo na výrazně barevném skle).

O *minimálním dekoru* hovoříme, pokud se jedná o zdobení decentní, které podtrhuje jednoduchost a užitnost předmětu, neruší náš prožitek tvaru a materiálu a je téměř nenápadné. Může se jednat například o jednoduchý „ráfek“ na skleničce. Dekorem minimálním lze nazvat i práci s kontrastními plochami či linkami.

Dále se dekory dělí dle námětu:

Figurální dekor

Florální dekor

Geometrický dekor

Abstraktní dekor

Ornament (Ornamentální dekor)

Figurální dekory tvoří v základu figura. Figury se mohou proplétat, být samostatným motivem, být symetrické či asymetrické. Zobrazují figuru člověka, zvířete či jejich prolnutí v mytickou příšeru. Klasickým příkladem figurálního dekorování jsou antické řecké vázy s černým a červeným figurovým dekorem.

Florální dekory se skládají z různě se proplétajících rostlinných motivů, typické jsou například pro secesní styl nebo islámské umění.

Geometrické dekory využívají pro zestetizování předmětu geometrické tvary. Typické geometrické dekory jsou například meandrové pásy na antické keramice, čáry, linky, spirály či trojúhelníky na zvoncových pohárech nebo jemný lineární dekor na funkcionalistických předmětech.

Abstraktní dekory jsou dekory náhodné. Může se jednat o dekoraci předmětu vzniklou při výrobě jako vedlejší produkt díla, ale může jít i o záměrnou abstraktní tvorbu umělce. Patří sem hlavně dekory lité a cákané. Velkou roli při jejich vzniku hraje náhoda a patří sem například secesní vázy s irisovým dekorem nebo styl tvorby J. Pollocka.

Ornament je zcela jedinečný typ dekoru, který v sobě může spojovat všechny předešlé styly dekorování. Jeho specifičnost tkví v jeho rytmickém opakování daného motivu.

Dekor na mých obrazech

Pro mé obrazy je specifický lineární dekor skládající se ze svislých čar na jednolitěm podkladu. Svislice jsou rytmicky řazeny vedle sebe v ne zcela geometricky přesném pořadí, kdy jejich četnost navozuje dojem geometričnosti, i když bych sama řekla, že jde spíše o abstrakci.

Díky technice tvorby lze sledovat, jak se svislé linie zakusují do pozadí. Některé mizí a zase se objevují, jiné jsou celou délku svého trvání jasně ohraničené a výrazné.

Dekor zde tvoří hlavní podstatu celého díla a je výsledkem dlouhého postupu na sebe navazujících kroků

Dekor na mých malbách vznikl za pomoci krepové papírové lepicí pásky, která zajistila dokonalé dodržení rozměrů svislic, ale dala mi možnost měnit šířku mezer mezi nimi. Což je principem mé práce, neb dekor má představovat les a ten, ač ve svém rytmickém opakování vysokých rovných kmenů se zdá velmi pravidelný, ale pravidelný není, tudíž nebude pravidelný ani dekor jím inspirovaný, který používám na mých obrazech, neb jeho přísnou pravidelností by malby pozbyly svého kouzla lesa.

Rytmické opakování svislic nemá být dokonale přesné a má svým řazením na obrazech uklidňovat.

3.2 ZPŮSOB INSTALACE

Instalace obrazů je značně problematická kvůli jejich velikost, a hlavně váze. Jelikož jsou malby vyhotoveny na sololitové desce o tloušťce 0,5cm, je jejich váha značná a to celkem omezuje možnosti, které jsem schopna využít při jejich instalaci do prostoru.

Rozhodla jsem se obrazy umístit na stojany, případně pokud mi to prostory dovolí aplikovat na zeď skoby, na které malby také postavím. Jiné řešení, při této velikosti, váze a finanční situaci zatím není možné aplikovat. Vyzkoušela jsem několik dalších možností, ale ty zatím dopadly neuspokojivě.

Přípevnění lišty na zadní stranu malby mělo devastační účinek pro zkoušený objekt ve stejné velikosti a váze. Do druhého dne se lišta lepená tavnou pistolí odlepila. Při použití dvousložkového epoxidu se lišta vylomila i s kusem sololitové desky a vznikla díra. Zasazení do rámu s oky pro zavěšení bylo zase velmi náročné po finanční stránce.

Zvolila jsem proto nejjednodušší a nejefektivnější způsob vystavení, který nijak neohrozí malby.

Malby budou také instalovány v konkrétním pořadí. Rozhodla jsem se pro instalaci maleb v jedné řadě, řazené vedle sebe po barevně ladících dvojicích.

4 POPIS HOTOVÉHO DÍLA

Celému cyklu šesti velkoformátových maleb obdélníkového formátu ve velikosti 122x137x0.5 centimetrů, s názvem „Vzpomínky z dětství“ jsem se rozhodla dát podtitul „Les“, nejen podle dominantní zelené barvy, do které je tento soubor laděn, ale i podle vzpomínek, které jsem použila k sebeimaginacím a meditacím nad tématem. Les je pro tuto práci hlavní inspirací, a proto je toto pojmenování cyklu velmi příhodné. Iluzi lesního porostu vzbuzuje i použitý vertikální, lineární dekor, který se rytmicky rozprostírá po ploše maleb. Dosažený efekt stromoví je ještě umocněn použitím zdánlivých horizontů, které vytváří volná zakončení linií.

Malířský rukopis je zde dost často nezřetelný, neb bavlněný čtverec použitý k malbě měl spíše stopu plošnou a ta bývala dost často ještě značně rozmyta, neb barvy byly nanášeny v lehounkých vrstvách, aby působily dojmem akvarelové malby, a s velkým množstvím vody.

Pigment byl nanášen krouživým pohybem, který je místy zřetelný, zde šlo o čistý umělecký záměr, který měl podtrhnout imaginativnost obrazu a připomínat lesní porosty, ale ne vtíravým způsobem jako na skice 8 – “Les” (viz Skica 8 – “Les”).

Samotné obrazy mají hlubší význam v kontextu mého života. Mapují několik důležitých etap a snaží se je ukázat v pozitivním světle. Je to moje vnitřní vyrovnání se složitým dětstvím, má osobní terapie.

K dílům jsem přistupovala velmi emotivně a expresivně. Jde o moji autorskou expresi niterných pocitů, kdy během procesu tvorby byl vytvořen jakýsi předěl mezi životními etapami. Odpoutání od toho, co bylo, a možnost soustředit se na to, co bude. Osobnostní renesance. První stupeň uvědomění si sama sebe, duchovní obroda a možnost nastoupit novou cestu.

Zelená barva obrazy sjednocuje a díky ní je cyklus uceleným, samostatným vesmírem mého mládí. Malby díky zelené také působí relaxačně a optimisticky.

Malby vznikaly ve specifickém sledu:

struktura – plocha – barva – linie – barva – dekor

Každý krok byl důležitý, a kdyby byl vynechán, nebylo by možno dílo zařadit, ba co víc by vzniklo dílo úplně jiné nebo žádné.

Cyklus je postavený na barvě a dekoru, což odkazuje na mou předešlou specializaci malířky skla.

Jednotlivá díla nesou ještě své konkrétní názvy:

Zrcadlení, Svítání, Sbíhání, Paprsky, Průhledy a Mihotání

1. Zrcadlení (viz Obraz 1 - Zrcadlení)

Obraz vznikl jako první a zároveň poslední malba. Je takovým počátkem a zároveň koncem práce, alfa a omega, a vyjadřuje i tendence cyklického navracení se ke kořenům.

Dekor tohoto obrazu je v cyklu jedinečný. Obsahuje největší množství linií, nejvíce vrstev a také na něm bylo nejdéle pracováno.

Jeho zářivě zelená barva je synonymem znovuzrození. Je to symbol začátku i konce v tomto cyklu. Použila jsem tuto barvu záměrně, neb jsem chtěla, aby tato malba měla velmi jasný a možná až provokativní barevný tón. Opravdu se podařilo dosáhnout velmi jasného tónu, ale nemyslím si, že by byl až zas tak provokativní.

Požádala jsem svou mladší sestru, jako dalšího a nezávislého pozorovatele mého dětství, spojeného se stejnými místy a rodinou, aby mi pomohla najít období mého života, kam by mé malby podle jejího názoru zapadly, a o tomhle obrazu mi okamžitě tvrdila, že je to podle ní období mé střední školy.

Myslím si, že měla z části pravdu, protože zrovna tam jsem hledala a objevovala možnosti mého vlastního výtvarného výrazu. Byl to návrat ke kořenům a jisté umělecké osvícení.

2. Svítání (viz Obraz 2 - Paprsky)

Malba ponejvíce ovlivněná Jiřím Trnkou.

Tento obraz je mým nejoblíbenějším. Symbolizuje ty okamžiky, které pro mne znamenaly posun dál, nové začátky a lepší zítřky. Pokaždé, když jedna etapa končí a nová začíná.

Jde o nejhravější obraz celého cyklu. Malba je provedena velmi jemnými, roztíranými a lavírovanými vrstvami. Světelný panel uprostřed vytváří dojem teplého letního rána na louce.

Linie se v pozadí místy ztrácí, aby se pak velmi dramaticky objevila v plné síle a jiném barevném tónu.

3. Sbíhání (viz Obraz 3 – Sbíhání)

Tmavě zelený podklad ukotvuje malbu, aby jeho dekor mohl rozsvítit celou scenerii od středu. Malba velmi zemitá. Stojí pevně na zemi a přitom dodává velké množství energie, která se soustředí uprostřed malby v nejsvětlejší linii.

Velmi působivý obraz, který má velmi jednotné pozadí, jenž ruší jen několik žlutozelených skvrn vprostřed malby, co ale doplňují zdání sbíhavosti. Nejvíce uklidňující malba.

4. Paprsky (viz Obraz 4 – Paprsky)

Velmi studená barva malby navozuje zdání chladu a mokra. Zde jsou dvě sady linií, jedny slabší a druhé silnější. Silnější linie jsou drsně zasazené do pozadí a tvoří jasnou, silnou základnu pro drobné paprsky vrhající se skrz mezery mezi silnými liniemi.

Studené ráno, na které zpoza mraků váhavě shlíží slunce. Ráno u vody, studené, chladivé, slunečné.

5. Průhledy (viz Obraz 5 – Průhledy)

Pozadí je umně promalováno tak, aby se jednotlivé barevné tóny spojily a vytvořily plochu rušenou jen liniemi dekoru, který hraje velmi zajímavou hru s pozadím. Obraz s již velmi dlouhými liniemi a se zelenými tóny v zemitých barvách. Působí jiskrně až na zelenohnědé linie protínající vertikálně prozářené pozadí. Nejsvětlejší linie září do dálky jako majáky. Tmavozelené linie vytváří bližší spojení s přírodou.

6. Mihotání (viz Obraz 6 – Mihotání)

Plocha tohoto obrazu je kompletně pokryta dekorem. Linie zde kompletně a komplexně prochází malbou a vyplňuje ji tak, aby tvořila ucelený dekor, který se skládá ze dvou druhů čar. Úzké linie prochází obrazem jako tajemná vlákna pavoučí sítě. Silnější linie svítí a chladí, celý obraz tak velmi intenzivně přimrazí vaše oči a nepustí je. Lehké prosvětlení po stranách mírně zmírňuje tuto mrazivou atmosféru, ne však dostatečně, aby zmizel mrazivý podtext.

Tato malba evokuje svým dekorem nejen stromoví, ale i vězení. Je ekvivalentem mých dojmů v době, kdy jsem byla omezena několika přesně danými mantinely a nedokázala s nimi pohnout.

5 DIDAKTICKÁ ČÁST

5.1 PEDAGOGICKÉ VYUŽITÍ

Koncept této práce je využitelný jako učivo pro střední školy, odborné střední průmyslové školy - zaměřené na umění, design, grafiku či uměleckořemeslné zpracování konkrétního materiálu, například skla, kovu nebo dřeva, a pro gymnázia.

Konkrétně tento projekt je vytvořen pro odbornou střední školu na uměleckořemeslné zpracování skla. Důvod k takovéto specifikaci je prostý. Tento projekt jsem vymyslela na základě přímé žádosti pedagoga na mé pedagogické praxi na SUPŠS v Kamenickém Šenově. Jeho průběh byl vyzkoušen a ve své diplomové práci jsem jej chtěla zdokonalit do projektu s mezipředmětovými přesahy, které se v původním projektu vyskytují jen náznakově. Úspěchem mého působení je fakt, že tento projekt inspiroval vedoucího oddělení malovaného skla, aby jej použil jako základ pro některé ročníkové práce žáků.

Projekt je koncipován jako několik po sobě následujících výukových jednotek, které na sebe velmi úzce navazují.

Doporučila bych tuto aktivitu pro 3.ročník, protože je to dobrá možnost jak si procvičit několik různých dovedností a technik od detailních studií přes fotografii a práci s novými médii, klasickou malbu až po abstraktní dílo. Další určující hledisko je, že žáci 3.ročníku mají již potřebné řemeslné dovednosti a technické znalosti. Skýtá se zde možnost rozšířit si obzory a najít vhodné téma či styl pro praktickou maturitní práci.

Práce v grafických programech

Zahrnuje práci s vrstvami a úpravy fotografií. Žáci si fotografie sami vytvoří a následně s nimi budou pracovat digitálně v jednom z grafických programů. Preferuji práci s Photoshopem nebo Corelem-Photopaint.

Schematizace - Zjednodušení

Mechanické znázornění, vytvoření zjednodušené lineární kresby.

Jde o výtvarnou techniku, kde se snažíme vytvořit zjednodušený, lineární schematický motiv dle konkrétní předlohy. Bez stínování či vykreslování detailů. Zachycujeme pouze hlavní znaky a tvary, které determinují konkrétní předmět.

Výsledkem je minimalistická lineární kresba.

Ornament

Motiv, který slouží jako čistě estetický doplněk předmětu, stavby nebo obrazu. Jedná se o opakovaný, rytmický detail klasicky tvořící ozdobný pás.

Existuje mnoho typů ornamentů:

Figurální

Florální

Geometrický

Kombinovaný

Figurální ornament je ornament tvořený figurou člověka, zvířete nebo bájně bytosti.

Florální ornament je tvořen rostlinným motivem, je typický například pro islámskou kulturu. Florální ornament je jedním z nejrozšířenějších typů ornamentu.

Geometrický ornament je tvořen z geometrických tvarů. Patří sem například meandry, čtverce, trojúhelníky nebo spirály. Zařadit se sem může i lineární dekor.

Kombinovaný ornament je ornament skládající se z kombinace výše zmíněných dekorů. Například jde o irské ornamenty, kde se geometrický dekor prolíná s figurálním.

Colourfield painting

Tedy „malba barevných polí“ je odnoží amerického abstraktního expresionismu a jeho hlavními představiteli jsou Barnett Newman, Mark Rothko a Clifford Still.

Colourfield painting je stylem malby, kdy umělec tvoří velkoformátové barevné malby za pomoci čistých odstínů a plošného nanášení pigmentů. Barevnost by měla

vyjadřovat umělcovy pocity a v divákovi vyvolat nefalšovaný čistý prožitek z konkrétních, čistých, barevných tónů.

Z původního konceptu nahodilých barevných skvrn se později Colourfield painting transformovalo na malbu užívající geometrické útvary nebo linie. Jejich největší inspirací byly krajiny a příroda.

Podle Barnettta Newmana se touto malbou lze odpoutávat od omezení paměti, narativnosti, asociací, nostalgie, legend a mýtů tak, jak je zobrazovala klasická západní malba. Rothko chtěl v divákovi vyvolat spirituální zážitek z barvy.

5.1.1 MÁ ZKUŠENOST Z PŘEDCHOZÍ PRAXE

V předchozí praxi jsem se již zabývala podobným projektem. Jednalo se o tematický blok aktivit pro 3. ročník studentů sklářské školy.

Projekt byl zaměřen na přetvoření reality na ornament. Zadání od vedoucího ateliéru bylo jednoduché. Naučit studenty vytvořit si vlastní ornament pro ročníkovou práci, kterou by vytvořili od výtvarného návrhu až po realizaci na skleněný válec.

Prvním výstupem byla plně realistická kresba velmi konkrétního složitěho předmětu.

Druhým výstupem byla minimalistická linková kresba. Zachycení předmětu pouhou linkovou kresbou bez zbytečných detailů. Tento krok byl velmi důležitý a bez něj nebylo možno pokračovat v tvorbě dál.

Třetím krokem bylo vytvoření razítka s výsledným minimalistickým motivem technikou linorytu a jeho opakované, rytmické otištění na papír v pásu za sebou.

Čtvrtým krokem byla práce s motivem bez razítka. Motiv se vystříhl do papíru a obkresloval se na podložku, kdy jeho otáčením, opakováním a prolínáním vznikl složitý originální ornament, použitelný pro následnou praktickou realizaci na skleněný válec.

Projekt dopadl nad očekávání dobře a ve výsledku byly jeho výstupy použity pro tvorbu při praktické výuce.

5.1.2 PROJEKT „LES“

Projekt je koncipován na více vyučovacích jednotek jdoucích po sobě a také jako mezipředmětový a mezioborový projekt (dějiny umění, grafické editory, ateliérnavrhování a malířská dílna, technologie skla, ekonomie), proto je důležitá při jeho realizaci spolupráce více pedagogů, případně supervize jednoho konkrétního pedagoga.

Důraz je kladen na dokončení každé části projektu a zvládnutí návrhové části. Pro tento projekt není hlavním cílem dosáhnout nějakého komunikačního účinku (ač se to nevyklučuje), ale řemeslné zvládnutí návrhové části projektu a jeho realizace. Evaluace a reflexe bude probíhat po každé fázi i na konci práce.

Tato práce jako celek připravuje žáka na výkon jeho designérské práce. Je kompletním a komplexním projektem, ve kterém je nucen pracovat tak, jak by měl pracovat v budoucím povolání.

Je na něj kladena zodpovědnost za jeho vlastní tvorbu, musí plánovat a předvídat několik kroků dopředu. Výsledná práce je podložena komplexním prostudováním materiálů a dostatkem inspiračních linií.

Žák získává návod a ucelenou zkušenost, jež může v budoucím životě velmi dobře využít.

Práce je rozdělena na pět fází:

1. STUDIE LESA - PLENÉR
2. PRÁCE S FOTOGRAFIÍ A GRAFICKÝMI PROGRAMY
3. SCHEMATIZACE A ORNAMENTALIZACE
4. SOUBOR MONOCHROMATICKÝCH MALEB
5. NÁVRH A REALIZACE VLASTNÍHO ORNAMENTU NA SKLENĚNÝ VÁLEC

STRUKTURA PROJEKTU:

1. Studie lesa –plenér

Vzniká soubor konkrétních realistických kreseb.

- Cíle práce
- Kritéria a forma hodnocení
- Pomůcky a materiály
- Proces tvorby – dílčí úkoly
- Výsledné dílo a jeho hodnocení
- Reflexe

2. Práce s fotografií a grafickými programy

Soubor fotografií a upravených fotografií.

- Cíle práce
- Kritéria a forma hodnocení
- Pomůcky a materiály
- Proces tvorby – dílčí úkoly
- Výsledné dílo a jeho hodnocení
- Reflexe

3. Schematizace a ornamentalizace

Zjednodušení, linearizace a ornamentalizace předchozích výstupů.

- Cíle práce
- Kritéria a forma hodnocení
- Pomůcky a materiály
- Proces tvorby – dílčí úkoly
- Výsledné dílo a jeho hodnocení
- Reflexe

4. Soubor monochromatických maleb

Cyklos několika monochromatických maleb s využitím lineárního dekoru.

- Cíle práce
- Kritéria a forma hodnocení

- Pomůcky a materiály
- Proces tvorby – dílčí úkoly
- Výsledné dílo a jeho hodnocení
- Reflexe

5. Návrh a realizace vlastního ornamentu na skleněný válec

Vzniká ucelený design skleněného výrobku.

- Cíle práce
- Kritéria a forma hodnocení
- Pomůcky a materiály
- Proces tvorby – dílčí úkoly
- Výsledné dílo a jeho hodnocení
- Reflexe

Projekt „LES“

1. Studie lesa –plenér

Vzniká soubor konkrétních realistických kreseb. Každý žák pracuje samostatně.

Realizace proběhne v rámci předmětu Navrhování.

- **Cíle práce:**

Cílem práce je důkladná studie lesa tužkou či pastelkami za použití klasických kresebných technik, jako je lineární kresba, stínování nebo šrafura.

Žák by měl dosáhnout perfektního záznamu reality a přesnosti.

- **Kritéria a forma hodnocení**

Hodnocení bude probíhat společnou diskuzí nad díly v ateliéru a bodovým ohodnocením.

- řemeslné zpracování kreseb

- zvládnutí práce s použitým materiálem (tužka, pastelka)

- kvalita zpracování

- **Pomůcky a materiály**

- Čtvrtka či skicák velikosti A3
- Tužky B2 až B8
- Pastelky
- Plastická guma
- Malířský stojan nebo tvrdé desky

- **Proces tvorby**

V rámci výuky vyjdeme ze školy do krajiny a vybereme místo, kde rozložíme stojany.

Každý student si naskicuje několik rychlých skic lesních porostů a postupně vybere jedno až dvě místa, která bude chtít kreslit. Krajina by měla být studentovi příjemná a měla by ho inspirovat.

Vytvoří jednu až dvě studie krajiny tužkou či pastelkami.

Po zhotovení studií se skupina žáků vrátí zpět do školy ke zhodnocení a zreflektování tvorby.

- **Výsledné dílo a jeho hodnocení**

Výsledným produktem práce je jedna až dvě studie, které se vystaví společně v ateliéru.

Kresebná studie se bude hodnotit v těchto kritériích:

- řemeslné zpracování kreseb
- zvládnutí práce s použitým materiálem (tužka, pastelka)
- kvalita zpracování

Hodnocení bude bodové, a to 1-5, kdy jedna je nejméně a pět nejvíce. Tedy nejvíce je možno dosáhnout 15 bodů.

- **Reflexe**

Žáci budou při hodnocení mít možnost rozebrat mezi sebou své dojmy z práce a zhodnotit si svá díla navzájem.

„Jak se vám tvořilo?“

„Vyhovovala vám kresba zvoleným materiálem?“

„Jak jste vnímali krajinu okolo sebe?“

2. Práce s fotografií a grafickými programy

Vzniknou fotografie, které se upraví v grafickém programu. Žáci pracují ve dvojicích na fotografování a samostatně na úpravách v grafických programech, následně opět ve dvojici na tvorbě prezentace. Práce probíhá v předmětu Grafické editory.

- **Cíle práce**

Cílem práce je získání několika originálních fotografií krajiny (lesa) a jejich upravení pomocí grafických programů. Celkový soubor bude obsahovat tři originální fotografie a od každého žáka alespoň dvě úpravy od každé originální fotky. Výstupem je Powerpointová prezentace dvojice žáků. Žáci vyberou jiné místo, pro pořízení fotografií a jiné pro kresbu, aby měli možnost širšího výběru pro pozdější práce.

Žák se naučí (pokud již neovládá) základní práci s fotoaparátem a grafickým programem na úpravu fotografií. Záznam reality je zde odlišný než u kresby.

- **Kritéria a forma hodnocení**

Hodnocení bude probíhat formou kolokvia.

Hodnotíme:

- Kompozici, ostrost a atmosféru originální fotografie
- Inovace v originální fotografii
- Kreativita a barevnost upravené fotografie
- Způsob zpracování a práce s grafickým programem

- Prezentace z vytvořených fotek

- **Pomůcky a materiály**

- Fotoaparát
- Libovolný grafický program na úpravu fotek (photoshop, photofilter, corel photopaint...)
- Powerpoint
- Počítač

- **Proces tvorby**

Žáci vytvoří dvojice a nafotí několik fotografií lesní krajiny odlišné od krajiny, kterou kreslili. Soustředí se na kompozici a ostrost fotografie, snaží se zachytit atmosféru a dynamiku krajiny.

Fotografie vloží do počítače a upraví v grafickém programu tři originální fotografie. Vyzkouší práci s kouzelnou hůlkou, výběry, různé filtry, vrstvení fotografií přes sebe, přebarvení jednou barvou, plošné až pop-artové pojetí.

Vyzkouší možnosti programu a kreativitu vlastního zpracování. Bude možnost porovnat ji neb na stejné fotografii budou pracovat dva žáci.

Žáci zhotoví ve dvojici prezentaci v powerpointu a představí své práce celé třídě.

- **Výsledné dílo a jeho hodnocení**

Výsledkem práce jest prezentace, kde jsou dvě až tři originální fotografie na dvojici žáků a dohromady dvanáct upravených fotografií, tedy šest od každého žáka.

Hodnocení bude probíhat formou kolokvia (hodnocení v rámci celé skupiny i v rámci tvůrčí dvojice). Žáci tak budou moci obhájit své stanovisko, svou úpravu fotografie a porovnat ji s prací svého kolegy i s prací ostatních spolužáků.

- **Reflexe**

Probíhá během kolokvia.

„Jak se vám tvořilo?“

„Proč jste vybrali zrovna tyto fotografie?“

„Co vás vedlo k této úpravě?“

„Jak se vám spolupracovalo?“

„Porovnejte ve dvojici spolužákovu a svoji digitální úpravu.“

„Jak se vám pracovalo v teamu?“

3. Schematizace a ornamentalizace

Zjednodušení, linearizace a ornamentalizace předchozích výstupů.

Práce probíhá v ateliéru v rámci předmětu Navrhování.

- **Cíle práce**

Cílem práce je zjednodušení krajiny na lineární minimalistickou kresbu. Následně v další fázi úkolu se lineární kompozice převede do ornamentu. Případně zrytmizuje či geometrizuje.

Žák zde cvičí schematizaci, a hlavně navrhování vlastních originálních designů, což je abilita potřebná pro jeho budoucí maturitní projekt.

- **Kritéria a forma hodnocení**

Hodnocení zde bude probíhat individuálně i kolokviálně, avšak bude jen orientační, neb tato fáze je přípravou pro finální cyklus monochromatických maleb a zároveň přípravou na design vlastního skleněného válce.

- **Pomůcky a materiály**

- Tři čtvrtky velikosti A3 a jedna velikosti A4
- náčrtník A4 na návrhy ornamentu
- tužka, linera, lihový fix, zvýrazňovač, tuž
- perko, špejle
- guma
- nůžky, odlamovací nůž

- **Proces tvorby**

Žák si vezme své předešlé portfolio (fotografie, upravené fotografie a studie), vytvoří dle něj lineární kresbu. Kresbu si vytváří nejprve do skicáku. Následně zhotoví dvě kresby „na čisto“ na čtvrtky velikosti A3, každou jinou technikou (například tuží – perokresbou a fixem). Žák si tak vyzkouší práci s různými pomůckami a tvoří pokaždé s jinou stopou, kterou zanechává jiný materiál.

Kresba může být kombinací předchozích prací či jen jednou prací reprodukovanou třemi různými způsoby. Výběr předlohy je na žákovi, pokud si není jistý, žák žádá pedagoga o konzultaci a pomoc při výběru.

Následně žák přistoupí k plnění dalšího úkolu, kterým je vytvoření ornamentu.

Do skicáku si načrtne několik možností základního motivu, které vycházejí opět z předchozího portfolia, a výběr inspirace opět leží na žákovi. Ze vzniklých motivů vyselektuje po konzultaci s učitelem jeden motiv, který přeneseme na čtvrtku velikosti A4. Motiv se vystříhne nůžkami či vyřeže odlamovacím nožem.

Žák vyzkouší několik variant skládání ornamentu, který tvoří tak, že skrz vyřezaný motiv nanáší pigment zvýrazňovacím fixem na plochu, následně vyselektuje ornament nejzdařilejší a ten vytvoří do pásu na čtvrtku A3. Na čtvrtce A3 budou tyto pásy tři a pokaždé bude ornament jiný.

Po konzultaci s učitelem žák zvolí jeden motiv a jeden ornament nebo jednu variantu, kterou využije v následujících fázích práce.

- **Výsledné dílo a jeho hodnocení**

Žák vyhotoví celkem tři práce na třech čtvrtkách velikosti A3. Dvě lineární kresby, každou kresbu jinou technikou a jeden vzorník tří ornamentů na jednom archu.

Dílo se bude hodnotit individuálně i v rámci celé skupiny, avšak hodnocení nebude zásadní, neb práce je přípravou na další aktivity. Hodnocení bude individuální, pedagog zde pomáhá žákovi s výběrem vhodného motivu. Konečné hodnocení, či spíše prezentace bude formou kolokvia a slouží především pro prezentaci všech děl, aby žáci mohli zhodnotit i tvorbu spolužáků.

- **Reflexe**

Žáci se setkají nad všemi pracemi a vzájemně si práce zhodnotí. Následně proběhne reflexe.

„Jak se vám pracovalo?“

„Jste s vaší prací spokojeni?“

„Myslíte, že váš ornament bude snadno replikovatelný na skleněný válec?“

„Udělal byste něco jinak?“

„Co pro tebe bylo největším inspiračním zdrojem? Fotka či kresba?“

„Proč jsi zvolil fotografii/kresbu jako svůj výsledný inspirační zdroj?“

„Proč kombinace obou?“

4. Soubor monochromatických maleb

Cyklus dvou monochromatických maleb s využitím lineárního dekoru.

Tato fáze se realizuje v malířském ateliéru v rámci předmětu Navrhování, pojmy monochromatická malba a Colorfield painting jsou vysvětleny během výuky dějin umění.

- **Cíle práce**

Vyhotovení dvou maleb na větší formát (A1-A0) v monochromu s využitím základního lineárního motivu z předchozí aktivity.

Žáci cvičí práci s vrstvením a nutné plánování následujících kroků, neboť je důležité vědět, co budou dělat jako následující krok, protože by jinak hrozila devastace motivu nebo celé malby.

- **Kritéria a forma hodnocení**

Hodnocení bude formou bodování. Každá malba dostane od jednoho do pěti bodů, kdy pět bodů je nejvíce a jeden nejméně.

- zvolená barevnost
- styl malby
- užití dekoru
- užití horizontu

- **Pomůcky a materiály**

- Dvě sololitové desky nebo silnější karton s větší gramáží
- Latexová bílá barva, odolná proti otěru a po zaschnutí nerozmývatelná vodou
- Krepová papírová lepicí páska libovolné šíře
- Štětce
- Houba
- Bavlněné hadry
- Akrylové barvy
- Paleta
- Větší nádoba s vodou
- Malířský stojan

- **Proces tvorby**

Na začátku si vysvětlíme několik pojmů.

Monochromatická malba je tvorba pomocí odstínů jedné barvy. Žáci se budou muset vypořádat s použitím jen jediné konkrétní barvy a budou muset dobře uvážit, proč zvolili příslušnou barvu, jaký význam bude tato barva mít a jak bude spolupracovat s vybraným motivem.

Colorfield painting, tedy ve volném překladu malba „barevných polí“, patří do odvětví amerického abstraktního expresionismu. Umělec tvoří velkoformátová plátna za pomoci čistých barevných odstínů a plošné malby. Barevnost by měla vyjadřovat umělcovy pocity a v divákovi vyvolávat nefalšovaný čistý prožitek z barevných tónů.

Po vyjasnění pojmů si žáci nejprve natrou desku či karton několika vrstvami latexové barvy, odolné proti otěru a rozmývání vodou po zaschnutí. Na sololit stačí vrstvy dvě nebo tři, na karton doporučuji vrstvu větší. Toto opatření je nutné, protože při další práci budeme užívat krepovou lepicí pásku a hrozí odtržení podkladového materiálu.

Papírovou lepicí pásku budou žáci používat proto, že cvičením této techniky se připravují na téměř totožnou práci s vykrývacím lakem, který budou aplikovat na skleněný válec. Motiv na obraze a ornament na skleněném válci a práce s ořezovou maskou ve Photoshopu jsou prací s vrstvami, které se žák naučí ovládat a které jsou důležitou součástí nejen počítačové grafiky nebo malby klasické, ale hlavně jeho praxe v malbě na sklo.

Po zaschnutí latexové podkladové barvy žáci počnou tvořit pomocí štětců, bavlněných hadrů, houby či samotných rukou barevný podklad pro své malby. Uvědomí si, že je nutné pracovat formou vrstvení odstínů, protože mají možnost používat pouze jednu barvu a její odstíny. Případně zesvětlovat či ztmavovat. Proto při výběru musí dbát na dostatečnou diverzitu barevných odstínů, které mají k dispozici. Proto jsou vhodnější základní barvy, jako je červená, zelená a modrá, protože zde lze dosáhnout nejširší škály barevných odstínů. Když si žák zvolí barvu, natře základní pozadí, na které po jeho zaschnutí nalepí krepovou papírovou lepicí pásku a nanese další vrstvu v jiném odstínu, případně nanese odstín barvy jen na část dekoru. Vrstev nanese tolik, kolik uzná za vhodné, a v síle, která mu přijde dostatečná, následně nalepí další pruhy krepové lepicí pásky, aby tak vznikl výsledný dekor s barevnou diverzitou. Opět nanáší vrstvy barev, dokud není spokojen s výsledkem.

Sílu vrstev si žák opět určuje sám. Je na jeho uvážení, jestli bude plochu pokrývat štětcovými tahy s většími nánosy barvy, lavírovat pomocí houby, bavlněné látky nebo stříkat povrch pomocí kartáčku na zuby. Musí ale počítat při své práci s dobou schnutí a uvědomit si, jaké časové úseky bude jeho malba potřebovat k dokonalému zaschnutí vrstvy, kterou následně může pokrýt další vrstvou barev či polepit dalšími pruhy krepové papírové lepicí pásky.

Pokud žák pracuje s většími nánosy barvy, doporučuji sundávat pásku s každou hotovou, nanesenou vrstvou, neb větší vrstva barvy by byla při strhávání velmi tvrdá a odstranění pásky by bylo téměř nemožné nebo nevhodné. Po zaschnutí vrstvy místo znovu vykryje novým pruhem krepové papírové lepicí pásky a pokračuje v nanášení barvy.

Jak žák pracuje s krepovou papírovou lepicí páskou, je na jeho kreativitu, avšak je důležité si uvědomit, že tato páska má svou životnost, a proto není možné ji máčet či

zanášet vrstvami barvy do nekonečna. Páska se z děl sundává chvíli po nanesení poslední vrstvy a to proto, že pozdější sundání může způsobit devastaci povrchu malby, ale i podkladové vrstvy.

V mezičase schnutí maleb v této fázi projektu může žák pracovat souběžně na návrhové části fáze následující.

Postup opakuje na dalších obrazech.

- **Výsledné dílo a jeho hodnocení**

Vzniklé monochromatické malby budou hodnoceny komplexně jako ucelený cyklus. Žáci si svá díla odprezentují před celou třídou a zhodnotí se také vzájemně.

Hodnocení je bodové a bude se hodnotit dle výše zmíněných kritérií.

- **Reflexe**

Žák bude reflektovat individuálně při představení maleb třídě.

Odpoví na předem připravené otázky:

„Jak se ti tvořilo?“

„Proč sis vybral/a tuto barvu?“

„Má tvá malba nějaký skrytý význam?“

„Jak jsi tvořil/a a proč?“

„Měl/a jsi při tvorbě nějaké potíže s materiály, které jsi používal/a?“

5. Návrh a realizace vlastního ornamentu na skleněný válec

Vzniká ucelený design skleněného výrobku.

Tato fáze se realizuje v praktické výuce v malířské dílně a v hodinách ekonomie.

- **Cíle práce**

Výsledný produkt by měl být reprezentativním dílem s ucelenou filozofií a kreativním využitím dekoru na plášti skleněného válce.

Cvičení má za cíl zvýšit kreativitu a originalitu žáků, naučit je vytvářet hodnotné originální dekory v rámci jejich oboru. Zdokonalit jejich řemeslnou zručnost a zafixovat techniku tvorby dekorů a jejich přenášení na sklo. Žák se cvičí především v nanášení barevné plochy na skleněný válec.

Opět je tu zcela zřetelná a důležitá práce s vrstvou.

Žák zde také odpovídá na otázky z oboru technologie skla, musí pochopit jak správně využít techniku a technologické postupy, aby si mohl naplánovat práci a následně spočítat cenu artefaktů.

V rámci tohoto cvičení si žáci vyzkouší kalkulaci ceny výrobku, aby pochopili a porozuměli ekonomické stránce projektu v rámci komplexnosti celého cvičení.

- **Kritéria a forma hodnocení**

Hodnotit se bude ucelený design skleněného válce a návrhový materiál dodaný k výslednému produktu.

- **Pomůcky a materiály**

- skleněný válec
- skleněná paleta s opískovanou plochou
- třič (pomůcka na tření sklářských barev)
- špachtle
- sklářské barvy skládající se z barevného pigmentu (na jemno namleté nízkotavitelné sklo) a tavítka
- pojiva - sítotiskový olej a terpentýn
- malířské štětce z kuních chlupů (široký štětec a hubenější štětec) a klasické štětce
- vykrývací lak
- bavlněný kus látky na utírání rukou
- špendlík
- točna (pomůcka užívaná při natírání barev na sklo, na kterou se válec postaví, vycentruje a roztočí, barva se tak nanáší rovnoměrněji a bez viditelnějších stop)

- pauzovací papír
- několik čtvrtek
- akvarelové barvy
- štětce
- lihový fix 0,3
- krepová papírová lepicí páska

- **Proces tvorby**

Žák si po konzultaci s pedagogem zvolí jeden ornament z úkolu č. 3.

Vytvoří kompletní návrh, jak bude ornament vypadat na skleněném válci. Což znamená, že rozkreslí ornament tak, aby obsáhl délku celého, rozvinutého pláště a zobrazil tak i velikost a objem válce.

Vytvoří barevnou studii hotového válce akvarelem na čtvrtku nejlépe 1:1. Vytvoří si předlohu ornamentu a tu přenesení na „pauzovací papír“.

Barvu dekoru si žák opět volí sám, může a nemusí se shodovat s barvou jeho monochromatické malby.

Předlohu na pauzovacím papíře přiloží na skleněný válec z vnitřku a přilepí krepovou papírovou lepicí páskou. Ornament překreslí fixem, pokud si není jist, že zvládne ornament rovnou vykryt vykryvacím lakem nanášeným slabším štětcem z kuních chlupů.

Než vykryvací lak zaschne, připravíme si barvu. Zvolenou barvu nasypeme na paletu a nakapeme několik kapek sítotiskového oleje. Přidáme terpentýn a třičem počneme barvu třít, občas barvu promícháme špachtlí a nahrneme zpět ke středu palety, když bude barva hladká a bez hrudek, je připravená k použití. Zvolíme barvu trochu řidší, proto přidáme více terpentýnu, aby se lépe natírala na válec.

Když máme utřenou barvu a vykryvací lak nám zaschl, umístíme válec na točnu a vezmeme si široký plochý štětec. Štětec notně omočíme v barvě a roztočíme točnu. Naneseme pruh barvy tak, aby přesahoval centimetr nad i pod ornament a byl jednolitý a bez pruhů.

Po zaschnutí pruhu barvy použijeme špendlík na odstranění vykrývacího laku. Po odstranění vykrývacího laku nám zůstane na skleněném válci pruh barvy se vzniklým ornamentem.

Skleněný válec umístíme do sklářské vypalovací pece a vypálíme barvu na 540 - 560°C.

V hodinách ekonomie si žák vyzkouší výpočet ceny svého produktu.

- **Výsledné dílo a jeho hodnocení**

Výsledkem této fáze by měl být konečný produkt – skleněný válec s malířsky zhotoveným vlastním originálním dekorem a návrhový materiál – skica ornamentu, studie hotového produktu akvarelovými barvami ve velikosti 1:1 a zapaspartovaný návrh celého pláště válce i s objemem.

Hodnocení bude formou kolokvia a bude záviset na obou částech. Na návrhové části i zhotoveném produktu.

- **Reflexe**

Reflexe zde bude probíhat během hodnocení. Žák bude odpovídat na několik otázek ohledně technologie a postupu, ale i na otázky pocitové.

„Jak jsi postupoval/a při tvorbě dekoru na sklo?“

„Jak se ti tvořilo?“

„Byla pro tebe tvorba a selekce dekoru snadná?“

„Na kolik stupňů se tvůj výrobek musel vypálit, aby byl povrch malby stálý a odolný proti otěru?“

„ Byly nějaké nesnáze, které jsi musel/a překonat v průběhu tvorby?“

„ Proč sis vybral tuto barvu dekoru?“

„Barva dekoru na skleněném válci je stejná jako na tvé monochromatické malbě, vysvětlí proč, pokud je odlišná, také vysvětlí proč?“

„ Co spojuje úpravy fotografií ve photoshopu, naši monochromatickou malbu a malbu na skleněný válec, pokud budete brát v úvahu všechny vykonané úkoly jako jeden celek spějící k jednomu cíli z více úhlů?“

„ K jaké ceně jsi došel při kalkulaci výrobku?“

5.2 RVP

Žák v rámci tohoto projektu vytváří ucelený soubor prací, poznává kompletní a komplexní styl práce, který bude v budoucnu moci využít jako návod či předlohu pro svou vlastní tvorbu. Využívá zde mnoho důležitých schopností a učí se pracovním postupům. Komunikuje se svými spolužáky, ale i s učiteli a prohlubuje znalosti v jednotlivých předmětech i oborech.

Při hledání výrazu své práce se nezabývá jen jednou jedinou oblastí tvorby, ale vyzkouší několik různých pohledů, úhlů, technik a stylů čímž dosahuje komplexnosti své práce na výtvarné úrovni.

Žáci by měli být schopni obsáhnout všechny kompetence uvedené v RVP pro jejich středoškolské vzdělávání. Práce by tedy měla plnit funkci plnohodnotného programu výuky.

RVP pro uměleckořemeslné zpracování skla

5.2.1 RVP PRO UMĚLECKOŘEMESLNÉ ZPRACOVÁNÍ SKLA

Uvádím kompletní znění klíčových kompetencí, neb dle mého názoru by výše uvedený projekt měl obsahovat v rámci své komplexnosti všechny níže uvedené kompetence.

- Kompetence k učení
- Kompetence k řešení problémů
- Komunikativní kompetence
- Personální a sociální kompetence
- Občanské kompetence a kulturní povědomí
- Kompetence k pracovnímu uplatnění a podnikatelským aktivitám
- Matematické kompetence

- Kompetence využívat prostředky informačních a komunikačních technologií a pracovat s informacemi

Dále rozvádím pouze ty z uvedených kompetencí, jejichž uplatnění je klíčové:

a) Kompetence k učení

Vzdělávání směřuje k tomu, aby absolventi byli schopni efektivně se učit, vyhodnocovat dosažené výsledky a pokrok a reálně si stanovovat potřeby a cíle svého dalšího vzdělávání, to znamená, že absolventi by měli:

- znát možnosti svého dalšího vzdělávání, zejména v oboru a povolání;
- sledovat a hodnotit pokrok při dosahování cílů svého učení, přijímat hodnocení výsledků svého učení od jiných lidí;
- využívat ke svému učení různé informační zdroje, včetně zkušeností svých i jiných lidí;
- mít pozitivní vztah k učení a vzdělávání⁴.

Tento soubor navržených úkolů (které se vzájemně doplňují, prolínají, navazují na sebe atd.) by měl optimálně vést žáky k vědomí celistvosti jejich pracovního procesu. Uvědomění si závislosti kvality celku práce na dílčích prvcích jednotlivých fází projektu.

Uvědomění si faktu, že bez předchozí fáze se nedostanu k fázi další. Pochopení pracovního postupu jako celistvého procesu a zafixování si správného postupu.

b) Kompetence k řešení problémů

Vzdělávání směřuje k tomu, aby absolventi byli schopni samostatně řešit běžné pracovní

⁴Česká Republika. Rámcový vzdělávací program pro obor vzdělání: Uměleckořemeslné zpracování skla. In: 82-51-L/05. Ministerstvo školství, mládeže a tělovýchovy, 2009, 9325/2009-23. Dostupné z: [http://zpd.nuov.cz/RVP_3_vlna/RVP%208251L05%20Umeleckoremeslne%20zpracovani%20skla.p](http://zpd.nuov.cz/RVP_3_vlna/RVP%208251L05%20Umeleckoremeslne%20zpracovani%20skla.pdf) df str. 7

i mimopracovní problémy, tzn., že absolventi by měli:

- porozumět zadání úkolu nebo určit jádro problému, získat informace potřebné k řešení problému, navrhnout způsob řešení, popř. varianty řešení, a zdůvodnit jej, vyhodnotit a ověřit správnost zvoleného postupu a dosažené výsledky;*
- uplatňovat při řešení problémů různé metody myšlení (logické, matematické, empirické) a myšlenkové operace;*
- volit prostředky a způsoby (pomůcky, studijní literaturu, metody a techniky) vhodné pro splnění jednotlivých aktivit, využívat zkušeností a vědomostí nabytých dříve;*
- spolupracovat při řešení problémů s jinými lidmi (týmové řešení)⁵.*

Práce na projektu by měla být velkým cvičením právě této kompetence.

c) Komunikativní kompetence

Vzdělávání směřuje k tomu, aby absolventi byli schopni vyjadřovat se v písemné i ústní formě v různých učebních, životních i pracovních situacích, to znamená, že absolventi by měli:

- vyjadřovat se přiměřeně účelu jednání a komunikační situaci v projevech mluvených a vhodně se prezentovat;*
- formulovat své myšlenky srozumitelně a souvisle a jazykově správně;– účastnit se aktivně diskusí, formulovat a obhajovat své názory a postoje;*
- dodržovat jazykové a stylistické normy i odbornou terminologii;*
- vyjadřovat se a vystupovat v souladu se zásadami kultury projevu a chování;*

⁵Česká Republika. Rámcový vzdělávací program pro obor vzdělání: Uměleckořemeslné zpracování skla. In: 82-51-L/05. Ministerstvo školství, mládeže a tělovýchovy, 2009, 9325/2009-23. Dostupné z: http://zpd.nuov.cz/RVP_3_vlna/RVP%208251L05%20Umeleckoremeslne%20zpracovani%20skla.p df str. 7

– dosáhnout jazykové způsobilosti potřebné pro pracovní uplatnění podle potřeb a charakteru příslušné odborné kvalifikace (např. porozumět běžné odborné terminologii a pracovním pokynům v písemné i ústní formě).⁶

Pro tento projekt je důležitá hlavně schopnost přednést a obhájit svůj názor, postoj, řešení. Většina hodnocení probíhá formou kolokvia a je zde důležitá reflexe a diskuze.

d) Personální a sociální kompetence

Vzdělávání směřuje k tomu, aby absolventi byli připraveni stanovovat si na základě poznání své osobnosti přiměřené cíle osobního rozvoje v oblasti zájmové i pracovní, pečovat o své zdraví, spolupracovat s ostatními a přispívat k utváření vhodných mezilidských vztahů, tedy že absolventi by měli:

- *posuzovat reálně své fyzické a duševní možnosti, odhadovat důsledky svého jednání a chování v různých situacích;*
- *stanovovat si cíle a priority podle svých osobních schopností, zájmové a pracovní orientace a životních podmínek;*
- *reagovat adekvátně na hodnocení svého vystupování a způsobu jednání ze strany jiných lidí, přijímat radu i kritiku;*
- *ověřovat si získané poznatky, kriticky zvažovat názory, postoje a jednání jiných lidí;*
- *mít odpovědný vztah ke svému zdraví, pečovat o svůj fyzický i duševní rozvoj, být si vědomi důsledků nezdravého životního stylu a závislostí;*
- *být připraveni řešit své sociální i ekonomické záležitosti, být finančně gramotní;*
- *pracovat v týmu a podílet se na realizaci společných pracovních a jiných činností;*

⁶Česká Republika. Rámcový vzdělávací program pro obor vzdělání: Uměleckořemeslné zpracování skla. In: 82-51-L/05. Ministerstvo školství, mládeže a tělovýchovy, 2009, 9325/2009-23. Dostupné z: http://zpd.nuov.cz/RVP_3_vlna/RVP%208251L05%20Umeleckoremeslna%20zpracovani%20skla.pdf str.7

- *přijímat a odpovědně plnit svěřené úkoly;*
- *podněcovat práci týmu vlastními návrhy na zlepšení práce a řešení úkolů, nezaujatě zvažovat návrhy druhých;*
- *přispívat k vytváření vstřícných mezilidských vztahů a k předcházení osobním konfliktům, nepodléhat předsudkům a stereotypům v přístupu k druhým.⁷*

V této části bych chtěla vyzdvihnout především práci ve dvojicích, kdy se žáci musí umět dohodnout a přijmout vzájemně své nápady a ideje, spolupracovat a dosáhnout tak svého cíle společně. Také sem patří část projektu, kdy si žáci musí umět zorganizovat čas a vypočítat finanční ohodnocení práce. Pokud je ohodnocení příliš vysoké, musí zvládnout označit problémové úseky a ty operativně přeměnit, aby neovlivňovaly projekt tak enormně, aby se to projevovalo na ceně objektu.

h) Kompetence využívat prostředky informačních a komunikačních technologií

a pracovat s informacemi

Vzdělávání směřuje k tomu, aby absolventi pracovali s osobním počítačem a jeho základním a aplikačním programovým vybavením, ale i s dalšími prostředky ICT a využívali adekvátní zdroje informací a efektivně pracovali s informacemi, tedy že absolventi by měli:

- *pracovat s osobním počítačem;*
- *pracovat s běžným základním a aplikačním programovým vybavením;*
- *učit se používat nové aplikace;*
- *získávat informace z otevřených zdrojů, zejména pak s využitím celosvětové sítě Internet⁸.*

⁷Česká Republika. Rámcový vzdělávací program pro obor vzdělání: Uměleckořemeslné zpracování skla. In: 82-51-L/05. Ministerstvo školství, mládeže a tělovýchovy, 2009, 9325/2009-23. Dostupné z: http://zpd.nuov.cz/RVP_3_vlna/RVP%208251L05%20Umeleckoremesln%C4%99%20zpracovani%20skla.pdf str. 8

⁸Česká Republika. Rámcový vzdělávací program pro obor vzdělání: Uměleckořemeslné zpracování skla. In: 82-51-L/05. Ministerstvo školství, mládeže a tělovýchovy, 2009, 9325/2009-23.

Práce s počítačem je zde v rámci projektu zařazena jako přímá součást úkolu.

Odborné kompetence absolventa dle RVP PRO UMĚLECKOŘEMESLNÉ ZPRACOVÁNÍ SKLA

- Uplatňovat estetická hlediska užití tvorby, tzn., aby absolventi dokázali vytvořit esteticky hodnotný dekor a vhodně jej umístili na předmět, který se díky takovému zásahu stane uměleckým artefaktem podloženým dlouhou řadou skicovního materiálu.
- Realizovat uměleckořemeslné práce, být řemeslně zručný, tzn., aby absolventi dokázali pracovat s danou technikou a naučili se znát své schopnosti při práci.
- Dbát na bezpečnost práce a ochranu zdraví při práci, tzn., aby absolventi neutrpěli úraz či zranění při vytváření některé z částí projektu.
- Usilovat o nejvyšší kvalitu své práce, výrobků nebo služeb, tzn., aby absolventi odvedli kvalitní práci a dokázali se za své dílo postavit s čistým svědomím.
- Jednat ekonomicky a v souladu se strategií udržitelného rozvoje, tzn., aby se absolventi naučili fungovat i v rámci kalkulací výrobků a uměli plánovat výrobu tak, aby nebyla drahá či zdlouhavá.

Dále opět rozvádím pouze ty z uvedených kompetencí, jejichž uplatnění nalézám ve výše zmíněné práci:

a) Uplatňovat estetická hlediska užití tvorby, tzn., aby absolventi:

- *využívali při své práci znalosti o historickém vývoji výtvarné kultury, uměleckého řemesla a výtvarné a užití tvorby v rámci svého oboru;*
- *ovládali základní výtvarné vyjadřovací prostředky a techniky;*
- *vnímali s porozuměním výtvarnou myšlenku a obsahovou náplň výtvarného záměru;*
- *dbali při realizaci uměleckořemeslných prací o výsledné estetické vyznění finálního produktu;*

Dostupné z:

http://zpd.nuov.cz/RVP_3_vlna/RVP%208251L05%20Umeleckoremeslne%20zpracovani%20skla.p
df str. 10

b) Realizovat uměleckořemeslné práce, být řemeslně zručný, tzn., aby absolventi:

- ovládali tradiční a nové technologické postupy a techniky, dokázali zvolit nejvhodnější postup realizace výtvarného návrhu, průběžně hodnotili kvalitu výsledků dílčích pracovních operací;
- měli komplexní přehled o druzích používaných materiálů, uměli posuzovat jejich vlastnosti a rozhodovat o jejich volbě vzhledem k výslednému vyznění realizovaného produktu, hospodárně a ekologicky s nimi zacházeli;
- používali správně a podle příslušných pracovních operací odpovídající stroje, zařízení, nástroje, nářadí a pomůcky, znali způsoby jejich ošetřování a běžné údržby;
- efektivně organizovali svou práci ve stanoveném čase, prováděli ji dokonale a v souladu s vysokými nároky na úroveň řemeslného zpracování výsledného produktu;
- sledovali vývoj nových technologií, materiálů, technického zařízení apod. a zaváděli je do praxe.

d) Usilovat o nejvyšší kvalitu své práce, výrobků nebo služeb, tzn. aby absolventi:

- dodržovali stanovené normy (standardy) a předpisy související se systémem řízení jakosti zavedeným na pracovišti;
- dbali na zabezpečování parametrů (standardů) kvality procesů, výrobků nebo služeb.⁹

Průřezová témata

⁹Česká republika. Rámcový vzdělávací program pro obor vzdělání: Uměleckořemeslné zpracování skla. In: 82-51-L/05. Ministerstvo školství, mládeže a tělovýchovy, 2009, 9325/2009-23. Dostupné z: http://zpd.nuov.cz/RVP_3_vlna/RVP%208251L05%20Umeleckoremeslne%20zpracovani%20skla.p df str. 10

Člověk a životní prostředí

V rámci toho, že se práce z části odehrává v přírodě, užívá přírodní motiv, je dobré vložit do diskuze i debatu o udržení estetické hodnoty životního prostředí. Vnímání okolí z hlediska estetiky a citu.

Hlavním cílem průřezového tématu Člověk a životní prostředí je vést žáky k tomu, aby:

- pochopili souvislosti mezi různými jevy v prostředí a lidskými aktivitami, mezi lokálními, regionálními a globálními environmentálními problémy;*
- porozuměli souvislostem mezi environmentálními, ekonomickými a sociálními aspekty ve vztahu k udržitelnému rozvoji;*
- respektovali principy udržitelného rozvoje;*
- získali přehled o způsobech ochrany přírody, o používání technologických, ekonomických a právních nástrojů pro zajištění udržitelného rozvoje;*
- samostatně a aktivně poznávali okolní prostředí, získávali informace v přímých kontaktech s prostředím a z různých informačních zdrojů (v tomto případě kresebný záznam prostředí) ;*
- osvojili si základní principy šetrného a odpovědného přístupu k životnímu prostředí v osobním a profesním jednání;*
- dokázali esteticky a citově vnímat své okolí a přírodní prostředí¹⁰.*

¹⁰Česká republika. Rámcový vzdělávací program pro obor vzdělání: Uměleckořemeslné zpracování skla. In: 82-51-L/05. Ministerstvo školství, mládeže a tělovýchovy, 2009, 9325/2009-23. Dostupné z: http://zpd.nuov.cz/RVP_3_vlna/RVP%208251L05%20Umeleckoremeslna%20zpracovani%20skla.p df str. 56

6 SHRNU TÍ

Cílem mé práce bylo vytvořit 5 -7 maleb na téma „Vzpomínky z dětství“. Malby vznikly jako autorská exprese niterných pocitů zobrazená na plátně, inspirovaná oblíbeným místem pobytu - Lesem.

Barva byla postupně zredukována na 3 tóny ze 4 základních a to tak, aby dva barevné tóny byly pouze jen jako doplňkové. Zelená se stává hlavním barevným tónem a je z barev nejdůležitější. Dalšími použitými barvami jsou žlutá a modrá. Žlutá pro prosvětlení kompozice a atmosféry obrazů a modrá naopak pro její ztmavení.

Můj prožitek z malby bych mohla definovat jako soustředěnou meditaci. Malba je pro mne možností, jak se vyrovnat s nepříjemnými vzpomínkami na dětství. Použití zelené barvy byla pro mě dost nepředvídaná skutečnost, ale vzhledem k okolnostem a k touze po optimismu a relaxaci je tato volba nakonec zcela pochopitelná. Zelená jako jeden z hlavních výrazových prostředků zcela uspěla v kontextu mé práce.

Volba dekoru je zcela nasnadě. Podtitul práce „LES“ předpokládá nějaké využití dekoru s rostlinným motivem, třeba jen minimalistické. V mé práci byl tento motiv minimalizován na čisté linie, které rytmicky opakující dávají tušit motiv lesa, což umocňuje práce s horizontem, jenž není prvořadým výrazovým prvkem, nýbrž přidanou hodnotou.

Práce se nezabývá konkrétními zážitky, ale spíše pocitovou a prožitkovou částí mého dětství. Vypouští narativnost a detailnost z projevu, aby mohla zachytit čistou esenci prožitku.

Bylo pro mne nesmírně obtížné tuto práci dokončit. Vyslovit některé myšlenky žádalo čas a následně je zaznamenat nebylo také zrovna lehké, avšak práce byla dokončena a já se domnívám, že její síla, která z ní vyzařuje je obrovská a velmi pozitivní.

Didaktická část se stala velmi uceleným projektem, který jak doufám, budu moci někdy v budoucnu znovu realizovat. Těší mě fakt, že původní verze tohoto projektu již pomohla několika studentům realizovat jejich práce, rozvinula jejich znalosti a pomohla při tvorbě vlastních dekorů pro maturitní práci.

Rozhodně v budoucnu hodlám zrealizovat menší verzi této své práce ze skla.

RESUMÉ

Goal of this thesis was to make 5 – 7 paintings on „Childhood memories“. The paintings were created as an author expression of inner feelings displayed on canvas, inspired by my favorite place to stay – the forest.

I reduced the colours to three tones of four and still, the two tones were merely complementary. The basic colour tone was green and is the most important of all colours. The other ones were yellow and blue. The yellow is used to lighten the composition and atmosphere of the paintings, the blue to darken it.

I could define the experience of painting as focused meditation.

The paintings were a possibility to deal with unpleasant memories from my childhood to me. I did not expect to use green colour at first, but due to circumstances and my desire for optimism and relaxation is this choice understandable. The green colour completely succeeded as one of the main tools of expression of this work.

Choice of the decor was quite obvious. The subtitle of my work „FOREST“ expects using of some (no matter how minimalistic) using of a floral motif. I minimized this motif to lines in my work. They repeat rhythmically and so foreshadow the motif of forest, which is strengthened by the work with horizon. Horizon is not a main tool of expression but the added value.

I did not deal with specific memories in this work but with emotional and experiential part of my childhood. The work does not conceal narration and punctuality in expression, so it can capture the pure essence of experience.

It was very difficult to finish this work. It took time to state some of the thoughts and also was not quite easy to paint them down. Nevertheless the work is done and in my opinion there is a great and very positive power radiating from it.

The didactic part is a comprehensive project, which I hope to carry out once again. It is a pleasure to know, that original version of this project helped some students to realize their works, develop knowledge and make their own decors for final exams.

I surely intend to implement smaller version of my work using glass in the future.

7 SEZNAM POUŽITÝCH ZDROJŮ

7.1 SEZNAM CITACÍ

1, *Databazeknih.cz* [online]. 19.1.2012. 2008-2013 [cit. 2013-06-29]. Dostupné z: <http://www.databazeknih.cz/knihy/zahrada-134629>

2, Zdroj: *The Metropolitan museum of art: Heilbrunn Timeline of Art History* [online]. 2011. vyd. New York: The Barnett Newman Foundation, 2000-2013, 18.6.2013 [cit. 2013-06-29]. Dostupné z: <http://www.metmuseum.org/toah/works-of-art/68.178>

3, „Veronika Mašková in verb. 2013“

4, Česká Republika. Rámcový vzdělávací program pro obor vzdělání: Uměleckořemeslné zpracování skla. In: *82-51-L/05*. Ministerstvo školství, mládeže a tělovýchovy, 2009, 9325/2009-23. Dostupné z: http://zpd.nuov.cz/RVP_3_vlna/RVP%208251L05%20Umeleckoremeslne%20zpracovani%20skla.pdf str. 7

5, Česká Republika. Rámcový vzdělávací program pro obor vzdělání: Uměleckořemeslné zpracování skla. In: *82-51-L/05*. Ministerstvo školství, mládeže a tělovýchovy, 2009, 9325/2009-23. Dostupné z: http://zpd.nuov.cz/RVP_3_vlna/RVP%208251L05%20Umeleckoremeslne%20zpracovani%20skla.pdf str. 7

6, Česká Republika. Rámcový vzdělávací program pro obor vzdělání: Uměleckořemeslné zpracování skla. In: *82-51-L/05*. Ministerstvo školství, mládeže a tělovýchovy, 2009, 9325/2009-23. Dostupné z: http://zpd.nuov.cz/RVP_3_vlna/RVP%208251L05%20Umeleckoremeslne%20zpracovani%20skla.pdf str.7

7, Česká Republika. Rámcový vzdělávací program pro obor vzdělání: Uměleckořemeslné zpracování skla. In: *82-51-L/05*. Ministerstvo školství, mládeže a tělovýchovy, 2009, 9325/2009-23. Dostupné z: http://zpd.nuov.cz/RVP_3_vlna/RVP%208251L05%20Umeleckoremeslne%20zpracovani%20skla.pdf str. 8

8, Česká Republika. Rámcový vzdělávací program pro obor vzdělání: Uměleckořemeslné zpracování skla. In: *82-51-L/05*. Ministerstvo školství, mládeže a tělovýchovy, 2009, 9325/2009-23. Dostupné z: http://zpd.nuov.cz/RVP_3_vlna/RVP%208251L05%20Umeleckoremeslne%20zpracovani%20skla.pdf str. 10

9, Česká Republika. Rámcový vzdělávací program pro obor vzdělání: Uměleckořemeslné zpracování skla. In: *82-51-L/05*. Ministerstvo školství, mládeže a tělovýchovy, 2009, 9325/2009-23. Dostupné z:

http://zpd.nuov.cz/RVP_3_vlna/RVP%208251L05%20Umeleckoremeslne%20zpracovani%20skla.pdf str. 10

10, Česká Republika. Rámcový vzdělávací program pro obor vzdělání: Uměleckořemeslné zpracování skla. In: *82-51-L/05*. Ministerstvo školství, mládeže a tělovýchovy, 2009, 9325/2009-23. Dostupné z: http://zpd.nuov.cz/RVP_3_vlna/RVP%208251L05%20Umeleckoremeslne%20zpracovani%20skla.pdf str. 56

7.2 BIBLIOGRAFIE

MANGUEL, Alberto. *Čtení obrazů: o čem přemýšlíme, když se díváme na umění?*. 1. vyd. Brno: Host, 2008, 348 s. ISBN 978-80-7294-274-9.

KULKA, Tomáš. *Umění a kýč*. 2. vyd. Praha: Torst, 2000, 292 s. ISBN 80-721-5128-2

KULKA, Jiří. *Psychologie umění*. Vyd. 2., přeprac. a dopl., v Grada Publishing 1. Praha: Grada, 2008, 435 s. Psyché (Grada Publishing). ISBN 978-802-4723-297.

CHÂTELET, Albert a Bernard Philippe GROSLIER. *Světové dějiny umění: malířství, sochařství, architektura, užité umění*. České vyd. 2., upr., Praha: Ottovo nakladatelství v divizi Cesty, 2004, 784 s. ISBN 80-718-1936-0.

Jiří Trnka. *Wikipedia: the free encyclopedia* [online]. Poslední editace 14. 5. 2013 v 19:27. San Francisco (CA): Wikimedia Foundation, 2001-2013, 29.6.2013 [cit. 2013-06-29]. Dostupné z: http://cs.wikipedia.org/wiki/Ji%C5%99%C3%AD_Trnka

William Turner. *Wikipedia: the free encyclopedia* [online]. Poslední editace 6. 5. 2013 v 10:49. Francisco (CA): Wikimedia Foundation, 2001-2013 [cit. 2013-06-29]. Dostupné z: http://cs.wikipedia.org/wiki/William_Turner

Lužní les. *Wikipedia: the free encyclopedia* [online]. Poslední editace 14. 5. 2013 v 12:02. Francisco (CA): Wikimedia Foundation, 2001-2013 [cit. 2013-06-29]. Dostupné z: http://cs.wikipedia.org/wiki/Lu%C5%BEn%C3%AD_les

Color Field. *Wikipedia: the free encyclopedia* [online]. Poslední editace 26.6. 2013 v 19:19. Francisco (CA): Wikimedia Foundation, 2001-2013 [cit. 2013-06-29]. Dostupné z: https://en.wikipedia.org/wiki/Color_Field

The Metropolitan museum of art: Heilbrunn Timeline of Art History [online]. 2011. vyd. New York: The Barnett Newman Foundation, 2000-2013, 18.6.2013 [cit. 2013-06-29]. Dostupné z: <http://www.metmuseum.org/toah/works-of-art/68.178>

KADLÍKOVÁ, Lenka. Ekosystémy v české přírodě - lužní les. *Příroda.cz: příroda, ekologie, život...* [online]. 18. března 2005. 2004-2013 [cit. 2013-06-29]. Dostupné z: <http://www.priroda.cz/clanky.php?detail=313>

VLK, Miloslav. Výzdoba v proměnách času. O vývoji dekoru a ornamentu v užitém umění. 1. Na prahu umění. [online]. 23/2006. 2001-2006 [cit. 2013-06-29]. Dostupné z: <http://www.glassrevue.com/news.asp@nid=5275.html>

HASIK, Kamila. Psychologie ZELENÉ BARVY podle Feng Shui. *Bud' šťastný: Portál osobního rozvoje. Žijte svůj život.* [online]. 04. 05. 2011. [cit. 2013-06-29]. Dostupné z: <http://budstastny.cz/blog/psychologie-zelene-barvy-podle-feng-shui/>

Barvy: Psychologie, tajemství a teorie barev. *Bud' šťastný: Portál osobního rozvoje. Žijte svůj život.* [online]. 2010. vyd. [cit. 2013-06-29]. Dostupné z: <http://barvy.xf.cz/barvy/>

FRANČE, Vojtěch. Symbolika barev v umění. *Grafologie a Psychologie* [online]. 3. 1. 2009. 2009-2013 [cit. 2013-06-29]. Dostupné z: <http://ografologii.blogspot.cz/2008/12/symbolika-barev-v-umeni.html>

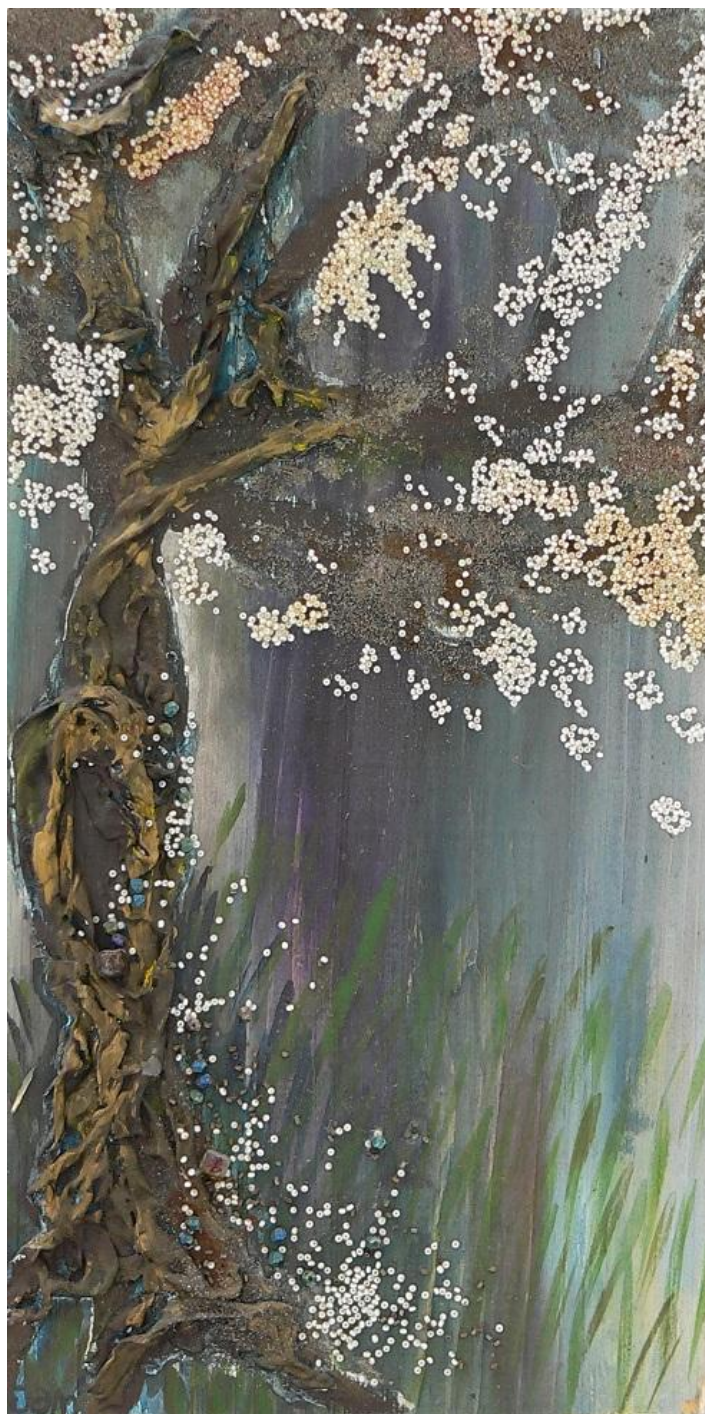
ÚVOD DO STUDIA MALÍŘSTVÍ. *Dějiny výtvarné kultury* [online]. 1. 6. 2010. 2010-2012 [cit. 2013-06-29]. Dostupné z: <http://www.dvk.estranky.cz/clanky/uvod-do-studia-malirstvi.html>

Česká Republika. Rámcový vzdělávací program pro obor vzdělání: Uměleckořemeslné zpracování skla. In: *82-51-L/05*. Ministerstvo školství, mládeže a tělovýchovy, 2009, 9325/2009-23. Dostupné z: http://zpd.nuov.cz/RVP_3_vlna/RVP%208251L05%20Umeleckoremeslne%20zpracovani%20skla.pdf

8 PŘÍLOHY – OBRAZOVÁ ČÁST

8.1 SKICOVNÍ MATERIÁL

8.1.1 HLEDÁNÍ



Skica 1 - Asambláž - Sakura



Skica 2 - Lesní cesta



Skica 3 - Hořící les

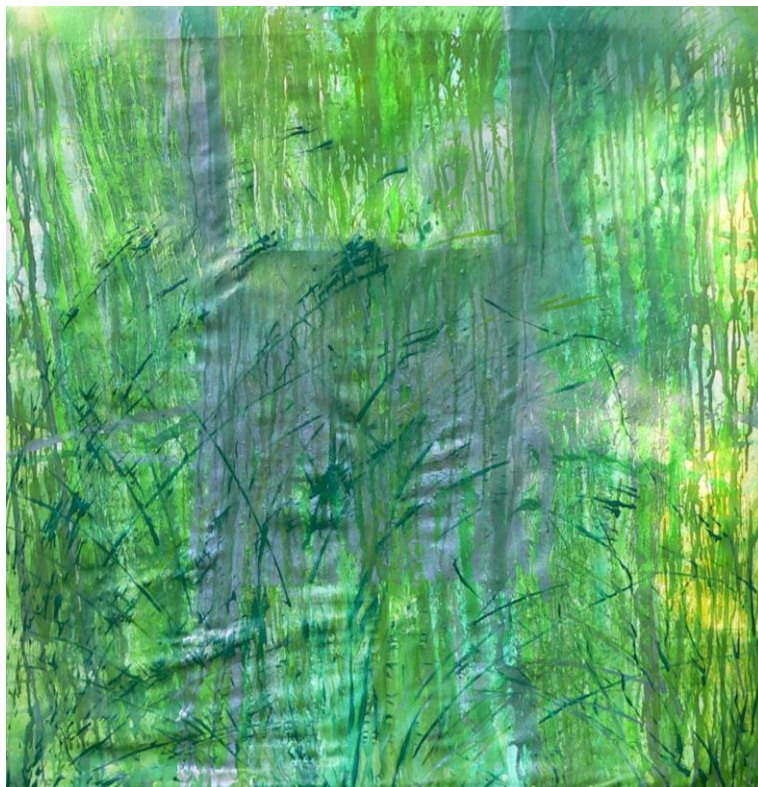


Skica 4 a 5 - Jezírko (rozdílné techniky)

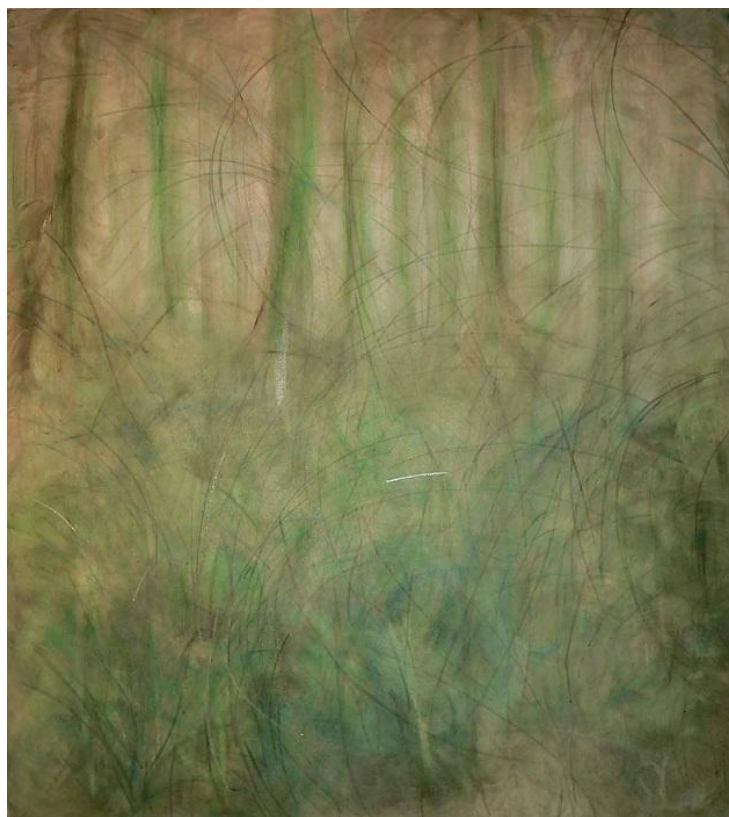


Skica 6 - "žlutá"

8.1.2 MOTIV LESA



Skica 7 - Zelená

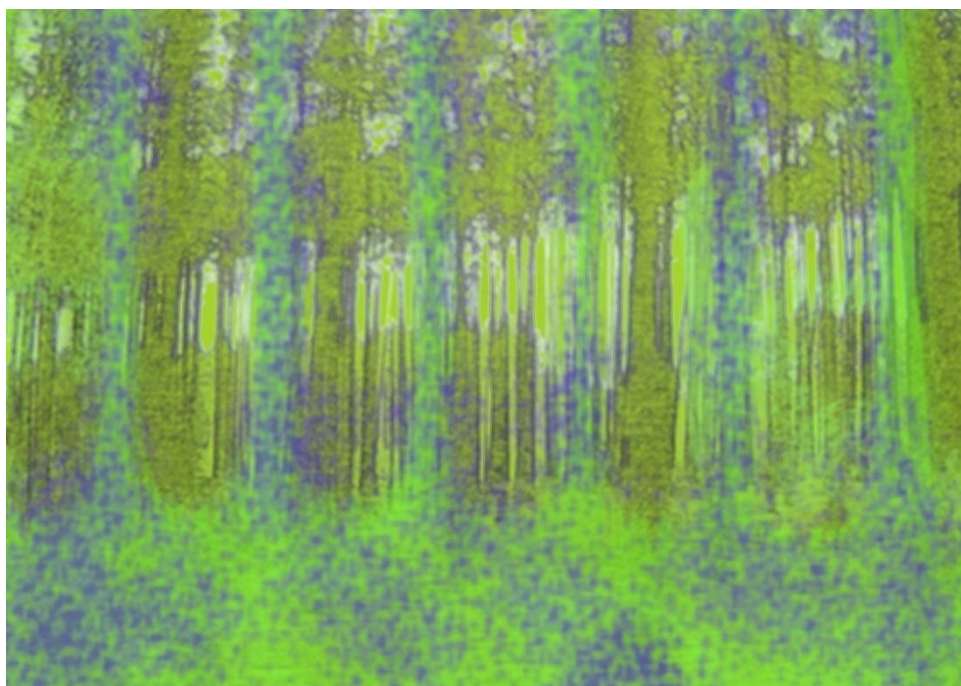


Skica 8 - "Les"

Užití grafických programů:



Skica 9

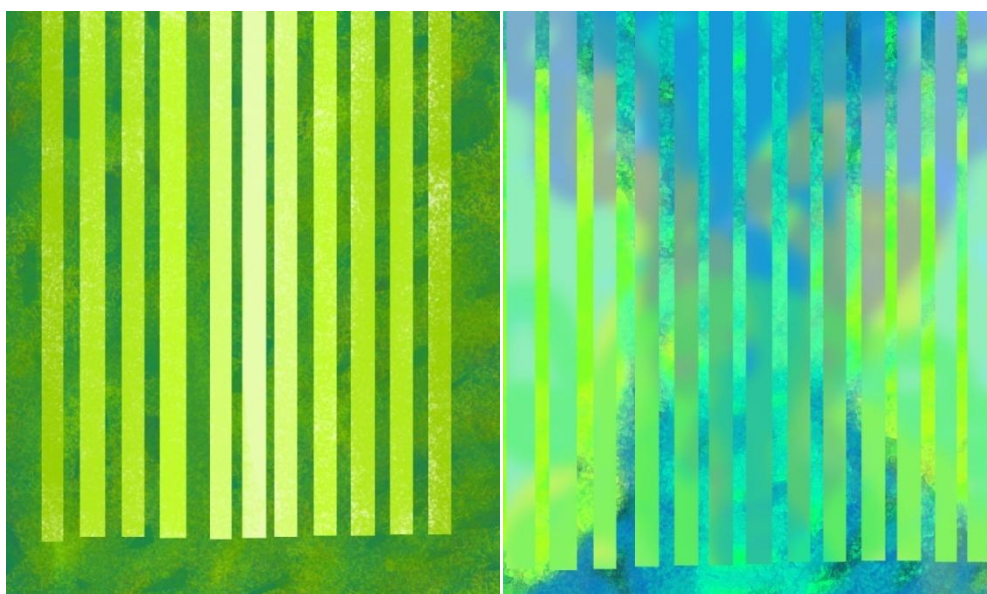


Skica 10

8.1.3 ZJEDNODUŠENÍ

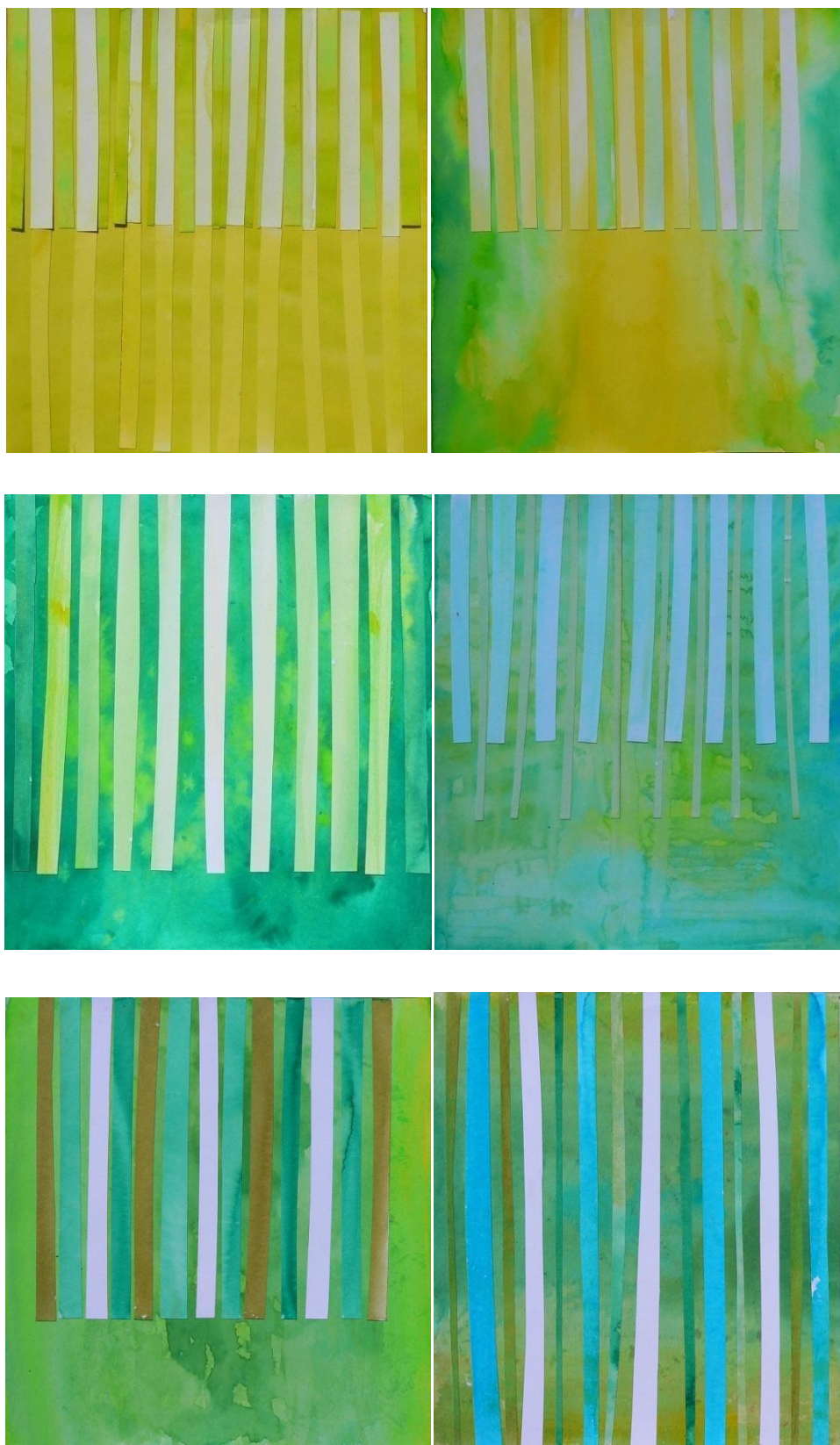


Skica 11 – Foukací fixy



Skica 12 a 13 – schematizace a linearizace dekoru ve Photoshopu

8.1.4 SKICI PRO ZÁVĚREČNÝ CYKLUS



Skica 1 - 6

Vizualizace pro závěrečný cyklus

8.2 ZÁVĚREČNÝ CYKLUS



Obraz 1 - Zrcadlení



Obraz 2 - Svítání



Obraz 3 - Sbíhání



Obraz 4 - Paprsky



Obraz 5 - Průhledy



Obraz 6 - Mihotání