

**Západočeská univerzita v Plzni**

**Ústav umění a designu**

**Bakalářská práce**

**Reflexe na vybraný hudební styl, subkulturu  
nebo undergroundové hnutí, na historické  
období, umělec a jeho tvorba nebo umělecké dílo**

**Karolína Králová**

Plzeň 2013

**Západočeská univerzita v Plzni**

**Ústav umění a designu**

**Oddělení design**

Studijní program Design

Studijní obor Design oděvu

**Bakalářská práce**

**Reflexe na vybraný hudební styl, subkulturu  
nebo undergroundové hnutí, na historické  
období, umělec a jeho tvorba nebo umělecké dílo**

**Karolína Králová**

Vedoucí práce: Doc. Akad. mal. Helena Krbcová

Oddělení Designu

Ústav umění a designu Západočeské  
univerzity v Plzni

Plzeň 2013

Prohlašuji, že jsem práci zpracovala samostatně a použila jen uvedených pramenů a literatury.

Plzeň, duben 2013

.....  
podpis autora

## Poděkování

V tomto místě bych ráda všem poděkovala za podporu věnovanou při tvorbě bakalářské práce. Zejména pak Doc. akad. mal. Heleně Krbcové za poskytnuté odborné vedení nejen této práce, ale během celého tříletého studia.

## Obsah

<b>1</b>	<b>MÉ DOSAVADNÍ DÍLO V KONTEXTU SPECIALIZACE .....</b>	<b>1</b>
<b>2</b>	<b>TÉMA A DŮVOD JEHO VOLBY .....</b>	<b>3</b>
	2.1 Stanley Kubrick - 2001: Vesmírná odyssea .....	3
<b>3</b>	<b>CÍL PRÁCE .....</b>	<b>5</b>
	3.1 Inspirace .....	5
	3.2 Koncept.....	5
<b>4</b>	<b>PROCES PŘÍPRAVY.....</b>	<b>6</b>
	4.1 Režerše .....	6
	4.1.1 Edwin Hardy Amies .....	7
<b>5</b>	<b>PROCES TVORBY .....</b>	<b>9</b>
	5.1 První skici .....	9
	5.2 Materiály.....	10
	5.3 Barevnost.....	11
<b>6</b>	<b>TECHNICKÁ SPECIFIKA.....</b>	<b>12</b>
<b>7</b>	<b>POPIS DÍLA .....</b>	<b>14</b>
	7.1 Popis modelů.....	14
	7.2 Styling a prezentace .....	15
<b>8</b>	<b>PŘÍNOS PRÁCE PRO DANÝ OBOR .....</b>	<b>17</b>

<b>9</b>	<b>SILNÉ STRÁNKY .....</b>	<b>18</b>
<b>10</b>	<b>SLABÉ STRÁNKY.....</b>	<b>19</b>
<b>11</b>	<b>SEZNAM POUŽITÝCH ZDROJŮ.....</b>	<b>20</b>
<b>11.1</b>	<b>Seznam literaury .....</b>	<b>20</b>
<b>11.2</b>	<b>Filmové zdroje.....</b>	<b>20</b>
<b>11.3</b>	<b>Internetové zdroje.....</b>	<b>20</b>
<b>12</b>	<b>RESUME .....</b>	<b>21</b>
<b>13</b>	<b>SEZNAM PŘÍLOH .....</b>	<b>22</b>

## 1 MÉ DOSAVADNÍ DÍLO V KONTEXTU SPECIALIZACE

Studiu v oboru fashion design se věnuji s malými přestávkami již od střední školy. Tehdy bylo mým snem tvořit streetovou módu, naučit se novým technologiím zpracování materiálů, modelacím klasických střihů. Tyto znalosti potom využít v návrzích a tvorbě nositelných modelů, které by v sobě ovšem skrývaly nadsázku a důvtip. Mým hnacím motorem je hlavně potřeba zaplnit jakýsi pocit nouze a prázdnoty, který mne obvykle zavalí v momentě, kdy vstoupím do některého z obchodů se současnou konfekcí. Většinou si zde nelze vybrat. Preferuji jednoduchost a kvalitu materiálu. Myslím, že tento postoj se promítá i v mé dosavadní práci.

Téma první zadané semestrální práce mi bylo velmi blízké. „Černá-bílá forma“ přímo vybízí objevovat tvary a nalézat vyjádření právě v jednoduchosti a čistotě, geometrii a grafice. Uvědomit si rozdílnosti v působení černé a bílé plochy a následně si s nimi pohrát. Inspirovala jsem se němým filmem a postavou Chaplina. Černé široké kalhoty doplnila bílá košile volného střihu a tílko bez ramínek, tvar tílka se mohl libovolně upravovat ovázanými šlemi, převzatými z pánského šatníku.

V následujícím zpracovávaném tématu, kde bylo předmětem vybrat si ze tří navržených filmů, mne zájem o streetovou módu přivedl k inspiraci anglickým streetovým umělcem Banksym. Jeho tvorbu jsem sledovala i dříve a vždy se mi velice líbil způsob jeho projevu, tedy jasná volba. Model, který jsem na toto téma vytvořila, měl symbolizovat právě hlavně nadsázku. Oversize pánská mikina přejímá prvky z uniformy britských policistů, na zádech sprayem nápis „police“ a na kapuci stylizovaný odznak. Kulisou k fotografování je temné zákoutí za základní školou, kterou jsem navštěvovala. Modelem kamarád, který má ve skutečnosti na svědomí právě graffiti na zdech této budovy.

Další výzvou bylo vytvoření jakési multifunkční tašky alias větrovky, určené na procházky se psem. Povinnosti spojené s péčí a výchovou psa znám velmi dobře, z osobní zkušenosti. Člověk si na takovou procházku, spojenou s obavou o rozmarný počasí, nemusí už vázat bundu kolem

pasu. Větrovka je všita přímo do „venčící“ tašky. Když je mu chladno, jednoduše ji vybalí a oblékne. Navíc taška disponuje spoustou funkčních kapes pro potřeby psa i majitele. Mým cílem bylo i vyhovět potřebám slečen v mém okolí, které zdržuje neustálé hledání takových nutností v kabelce mezi zápisky z přednášek apod.

V poslední práci na téma „Transparence“ jsem se zaměřila na vizuální propustnost materiálů, hru se vzájemnými vazbami a strukturou. Pokusila jsem se otočit zažité vnímání vrstev. Průhledný korzet kopíruje až odhaluje křivky těla navenek, kdežto látka, jež tradičně zahaluje, je spoutána uvnitř. Práce s netradičním materiálem, plastem, i spojení obojího nastavilo mnohé překážky v realizaci mé myšlenky. Ovšem i nová zkušenost je přínos a jsem za ni ráda.

Pokud bych měla zhodnotit své studium na Ústavu umění a designu, s jistotou mohu říci, že každá práce, realizace, mne posunula dál. Ve smyslu chápání a zpracování daných témat, inspirací, tak mého celkového pohledu na věc. Utvoření si směru, kterým se chci nadále realizovat. Klady i zápory, jež mi byly v předešlých letech vytýkány, jsem se snažila sama v sobě zpracovat. V závěrečné bakalářské práci chci ze sebe vydat to nejlepší a zároveň se jejím pojetím podívat trochu do budoucnosti.



## 2 TÉMA A DŮVOD JEHO VOLBY

REFLEXE na vybraný hudební styl, subkulturu nebo undergroundové hnutí na historické období, umělec a jeho tvorba nebo umělecké dílo.

### 2.1 Stanley Kubrick - 2001: Vesmírná odyssea

Ke zpracování své bakalářské práce jsem si vybrala reflexi svého oblíbeného kultovního scénáristy a režiséra Stanleyho Kubricka. Hlavním inspiračním prvkem je potom vizuální vjem z díla 2001: Space odyssey.

Myslím, že autora samotného není třeba nijak zvlášť představovat. Mne osobně uchvátil již před mnoha lety, když jsem poprvé viděla jeho film *The Shining* (Osvícení, 1980). V té době to pro mě byl nezapomenutelný zážitek z filmu žánrově spadajícího do horroru. Následoval snímek *A Clockwork Orange* (Mechanický pomeranč, 1971), na svou dobu neuvěřitelně odvážná a šokující záležitost plná surového násilí, sexu a provokace, obzvlášť výrazná vizuální stylizace mne naprosto odzbrojila, pečlivě volená hudba, skvělé herecké výkony. Tyto dojmy mne donutily opravdu přemýšlet nad autorovým sdělením. Co tím vlastně chtěl říci? K čemu odkazuje? Přejít násilné scény a hledat mezi řádky? Nejspíš právě proto a pro jeho jedinečný a osobitý způsob zpracování se zařadil mezi mé oblíbené umělce.

Poté přišla 2001: Vesmírná odyssea (2001: Space Odyssey, 1968), natočeno podle knižní předlohy Artura C. Clarka. Sci-fi vymykající se podobným žánrovým schématům, technicky dokonale zpracovaná. Veškeré efekty jsou realizovány pomocí zrcadel a principů mně nepochopitelných neb v té době ještě neexistovala možnost dotvářet něco v počítači. Děj se odvíjí od počátků lidstva přes dobývání vesmíru, cestou do nekonečna, zjevením tajemného černého monolitu do konce, který je opět jen začátkem. Klade otázky, ale nedává odpovědi, popisuje, ale nevysvětluje, děsí, ale také udivuje a opět nutí k zamyšlení. Kubrick

předběhl dobu a svým filosofickým přístupem k science fiction naboural doposud vládnoucí představy a stylizace. Zpočátku se děj může zdát poněkud nudným, přiznám se, že mne také hned neuchvátil. Závěrečné scény mne ale doslova pohltily.

Nabízí řadu interpretací a ve výsledku je pouze a jen na divákovi, jak si dané situace a vodítka vyloží. Obzvláště jedna z posledních scén pro mne byla klíčovým bodem, inspirací k tvorbě bakalářské práce. Hlavní postava kosmonauta se ocitá v jakémsi neurčitém časoprostoru, zasazeném do bílého sterilního pokoje se zářivě svítící podlahou, dekorace se zlatými a bronzovými detaily.

Rozhodla jsem se použít a podtrhnout právě tuto barevnost. Navrhnout a vytvořit oděvní řadu modelů, která vyjadřuje hlavně můj dojem z filmu, lehce depresivní ale zároveň povznášející, neboť konec znamená nový začátek.

## 3 CÍL PRÁCE

### 3.1 Inspirace

Vizuální stránka filmu, dokonale vybraná hudba k jednotlivým scénám, Straussův valčík „Na krásném modrém Dunaji“ doprovázející několikaminutový záběr vesmírné lodi pomalu plující prostorem, scéna z posledních minut filmu zasazená do již zmíněného tak sterilního, čistého prostoru, linie a tvary kostýmů - skafandrů. Tyto body se mi staly největší inspirací. Při tvorbě prvotních skic jsem se neustále snažila na jejich základě rozehrát formu a náladu nově vznikající oděvní kolekce.

### 3.2 Koncept

Kolekce je postavena především na zdůraznění role estetiky. V zájmu jednoduchosti jsem se snažila o co největší eliminaci veškerých záševků a výběrů. Střihové řešení není přehnaně komplikované, důležité jsou tvary límců, rukávů a linie pruhů tvořící vrchní vrstvu vesty například u posledního modelu.

V prvotních skicách jsem se zabývala hlavně přehnanými tvary, až skoro modely alá objekty. Postupem práce a díky konzultacím jsem se však rozhodla vrátit zpět k oděvu jako takovému, převést ony velké tvary do střídmějších a vznikající modely založit přednostně na jednoduchosti a čistotě. Variace v krémových barvách s plynulým přechodem ke krémovo-zlaté, až po prvky zlato-bronzové. S tím souvisí následná volba materiálů.

Další úvahy ohledně kolekce směřovaly k jisté gradaci formou (ne)nositelnosti jednotlivých modelů. Osobně dokážu představit nositelnost všech vzniklých modelů vzhledem k jejich flexibilitě, primárně k normálnímu nošení ale určené nejsou. Tvarově jsem vycházela ze střihu klasických přiléhavých šatů a body. Materiál i forma límce, vesty s přidanými prvky, reflektují odkaz do budoucnosti a ke sci-fi.

## 4 PROCES PŘÍPRAVY

### 4.1 Rešerše

Důkladná rešerše vybraného tématu je vždy velice důležitým startem při tvorbě nově vznikajících návrhů. Je třeba toto téma do kořenů rozebrat, ujasnit si hlavní myšlenku, zvolit ústřední motiv provázející celou kolekci, kterého se budeme následně držet. Motivem rozumím prvek, který se v kolekci často opakuje a tím ji sjednocuje. Může to být konkrétní tvar, určitý princip nebo i oděvní prvek. Motiv pomáhá skupinu vizuálně sjednotit a vzbuzuje v divácích dojem příběhu. Musela jsem tedy nejprve zjistit, jakým způsobem vůbec s tématem sci-fi obecně pracují jiní umělci a designéři, jak mohou toto téma vnímat i lidé mimo můj obor a jak je chápáno v kontextu času. Domnívám se, že první dojem z kolekce často určují barvy. Je to prvek emocionální, tudíž může být mocným nástrojem jakožto nositel nálady a sdělení.

Tématem sci-fi se zabývalo již nespočet návrhářů a designérů. Můj další postup práce tedy spočíval v hledání jejich odkazu. Kolekce na dané téma zastupovaly výrazové formy v celém spektru od nositelných variací až po kostýmní formy. Zde musím zmínit např. jeden z nejznámějších modelů - Dálkově ovládané šaty od Husseina Chalayana (2007) -citace z Kroniky módy: „Přehlídka jaro/léto 2000 Husseina Chalayana se zapsala do dějin módy, když jeho malý chlapec pomocí dálkového ovladače zvedl křídla letadla z plexiskla. Pomocí stejné technologie, jaká ovládá startování letadla, vznikla jedna z mnoha experimentálních výprav do kombinace designu a technologie. Progresivní anglo-kyperský návrhář vytvořil řadu robotických šatů, které uvedl v této kolekci na rok 2007, kde ukázal chronologické změny podob módy.“<sup>1</sup> Každý z návrhářů, tvořící své kolekce inspirované sci-fi, se snažil na svou dobu využívat a vymýšlet převratné metody zhotovení. Časté je užití nadčasových materiálů, netradiční kombinace např. kůže-PVC, neopren, kov, ale i lehké, vzdušné,

---

<sup>1</sup> STEVENSON, NJ. Kronika módy. Přeložila Jana Pacnerová. Praha, 2011, s. 264.

splývavé materiály. Modely bývají většinou přiléhavé, kopírují linii postavy, podtrhují sex-appeal a ženské křivky, často se zvýrazňují ramena. Jindy jde o stříhově velice komplikované a členité korzety, topy a šaty. Pokud se objevují kalhoty, jsou velice úzké.

#### 4.1.1 Edwin Hardy Amies

Na filmu 2001: Space odyssey mne velmi zaujaly kostýmy, které navrhl londýnský designer Hardy Amies. Svého času vytvářel předobraz luxusní pánské módy, neméně známá je jeho role dvorního krejčího královny Alžběty II.. V práci na kostýmech k tomuto filmu je krásně vidět jeho snaha o jakýsi future-look, ovšem jedná se hlavně o odraz a inspiraci tvorbou 70tých let.

„Nejlépe oblečená žena je ta, jejíž oděv nebude v dané zemi působit příliš cize.“<sup>2</sup> Odmítal pravidla strohosti. Ve svých návrzích ukázal, že jeho tvořivost se ubírala stejným směrem jako u Diora - s měkkou linií ramen a větším objemem sukně. Když Dior uvedl roku 1947 na trh svou řadu Corolle, Amies na to za Brity odpověděl vlastní formou New Look. Jeho návrhy a způsob práce si, jak jsem již zmínila, oblíbila princezna Alžběta, která ho po své korunovaci odměnila královským patentem. Modelem šatů, které navrhl pro oficiální portrét u příležitosti pětadvacátého jubilea královnina panování roku 1977, dosáhl dle svého komentáře „nesmrtelnosti na tisíci plechovkách se sušenkami“. Projevil mimořádnou vynalézavost v boji s omezeným výběrem textilií. Precizní krejčovské zpracování, typické pro něj už když pracoval u Lachasse, se vyvinulo v nezbytnost.<sup>3</sup> Kostýmy, které navrhl roku 1968 pro film 2001: Vesmírná odyssey byly o dost futurističtější, i když zůstaly věrné Amiesovu krejčovskému mistrovství. Z výrazu lze vyčíst i obraz pracující ženy ve válečných časech. Obrys siluety je strohý, široká ramena s vycpávkami, krabicovitý kabátek a sukně končící těsně pod koleny.

<sup>2</sup> STEVENSON, NJ. Kronika módy. Přeložila Jana Pacnerová. Praha, 2011, s. 132.

<sup>3</sup> STEVENSON, NJ. Kronika módy. Přeložila Jana Pacnerová. Praha, 2011, s. 132-133.

Inspirace vychází tedy z atmosféry filmové adaptace, z tvorby kostýmního návrháře, i z konkrétních obrazů scén.

## 5 PROCES TVORBY

MOTTO: „Může se člověk ukázat na ulici oblečený do výtvorů, navržených pro rok 2000?“ Vogue, 1965.<sup>4</sup>

### 5.1 První skici

Ve svých prvních skicách jsem měla vizi oděvu spíše kostýmního charakteru, oděv jako objekt. Pevné, tuhé i zcela neoděvní materiály snoubící se s přiléhavými syntetickými úplety tak, jak mi v paměti zůstala tvorba návrhářů zpracovávajících téma sci-fi, budoucnosti a všehomíra. Po hlubším zamyšlení a konzultaci s vedoucí mé práce, doc. ak.mal. Helenou Krbcovou, jsem se rozhodla překoncipovat kolekci do střednější formy. Přece jen práce s rozmanitými materiály typu plastů a PVC jsem se zatím dotkla jen okrajově a vyžaduje to dlouhou přípravu. Pro získání stejného pocitu pevnosti daných částí modelů, ale oděvnějším způsobem, jsem hledala tvárnější materiál, kupř. umělou kůži. Cílem mé dosavadní práce bylo vlastně navrhovat modely, které najdou své využití i v běžném životě, nikoliv pouze na přehlídkových molech.

Scéna obří vesmírné lodi plující vesmírem, ze které cítím sama naprosto neuchopitelné nekonečno, dala rozměr dalším náčrtům. Pokusila jsem se převést tyto formy do jednotlivých střihových řešení samotných částí oděvu, tvaru límce a detailů. Trochu inspirována též filmovými kostýmy jsem v mysli svou kolekci rozehrála na základě pouzdrových šatů s délkou ke kolenům, které svůj vzestup slavily právě mezi lety 1960 - 1969. Ve snaze nechat vyniknout ženským křivkám jsem zvolila na další modely dlouhé úpletové šaty ke kotníkům a nakonec velmi odhalující body-trikot, který se jako takový zapsal do dějin módy mezi lety 1975 - 1985. Od punčocháčů a kombinéz 60. let se nevyskytlo oblečení, které by ponechávalo představitosti tak málo. Disco tricot sedmdesátých let se podobal spíš plavkám, zhotoveným z hladce přiléhavých

---

<sup>4</sup> STEVENSON, NJ. Kronika módy. Přeložila Jana Pacnerová. Praha, 2011, s. 184.

syntetických strečových tkanin. Na večer se k němu pak často nosily punčochové kalhoty a sandály nebo kozačky na vysokém podpatku. (Kronika módy, str. 224). Formu kalhot jsem nakonec z kolekce vypustila úplně, pocitově mi tam nezapadaly.

## 5.2 Materiály

Při výběru materiálů jsem inklinovala spíše k syntetickým tkaninám, jejich vazba na dané futuristické téma je zřejmá. Z mnoha postupně nasbíraných vzorků jsem se nakonec rozhodla pro úplet keprové vazby v barvě slonoviny na dlouhé splývavé šaty a body. V tomto duchu se lze ohlédnout ke kosmické krémové tunice pařížského návrháře Pierra Cardina z roku 1967. Jeho myšlenky vždy předbíhaly dobu, ve své unisex kolekci Cosmos oblékal muže a ženy, jako by se každou chvíli měli vydat na vesmírnou odyseu - do stejnokrojů, kombinéz na zip, tunik a legín.<sup>5</sup>

Na další model - pouzdrové šaty ke kolenům - je použit popelín s nylonovým povlakem a pepito vzorem v barvách krémově-zlaté. Je relativně tuhá na omak a výborně tak interpretuje můj cíl v koncepci návrhu špičatých ramen.

Poslední vybraný materiál - netkaná textilie s povrchovou úpravou plasticky vzorované koženky - naprosto splňuje mou představu. Je ztělesněním zlato-bronzových dekorací v závěru filmu, zároveň svou strukturou evokuje prostředí vesmírné lodi a místy i kosmonautův skafandr. Na začistění tohoto materiálu jsem volila směs bavlny a elastanu v béžové barvě, korespondující s nejtmaší zlatou na kožence. Po několika zkouškách začistění se tento materiál jevil jako nejlepší volba. Z něj je zároveň zhotoven základ vesty u třetího modelu, doplněn taftovou podšívkou ve stejné barvě. Na tento základ jsou pak kladeny a přichycovány jednotlivé pruhy simulující záhyby skafandru, opět z koženky.

---

<sup>5</sup> STEVENSON, NJ. Kronika módy. Přeložila Jana Pacnerová. Praha, 2011, s. 185.



### 5.3 Barevnost

Barevnost se nese v odstínech světlých teplých barev, od bílé podšívky šatů, přes slonovou kost, krémovou, béžovou, přes zlato až k bronzu. Světlé ladění celé kolekce je jednak odrazem filmové scénografie, jednak bílá barva jako taková ve mně vyvolává pocit absolutní svobody pro všechny. Je barvou míru a čistoty, působí rozjasňujícím dojmem, zvětšuje prostor a napomáhá přemýšlení. Přesně na tomto poli působnosti jsem se snažila svou kolekci oděvů, odrážející Kubrickovo dílo, rozehrát.

## 6 TECHNICKÁ SPECIFIKA

Z technologického hlediska jsou modely zpracovány jak pomocí různých švů na strojích, tak ruční krejčovskou prací. Celkově jsem se stále snažila vše ponechat v co největší čistotě, tedy žádné viditelné strojové prošívání. Netradiční materiál však vyžaduje netradiční postupy. Jak se nezdá, ani pracovní zkoušky začišťování tak pevného materiálu, jako je koženka, se kterou jsem pracovala, nemohly dostatečně suplovat výsledek dojmu později v reálu. Technologie tedy též vznikala postupně v návaznosti na potřeby zdůraznit detail nebo celek. Například nebyla jsem spokojená s estetickou formou pruhů, ze kterých se skládá vesta třetího modelu. Proto jsem na rozdíl od původní představy čistých švů použila vhodný ozdobný steh pro jejich zpevnění v okrajích, protože bylo třeba docílit větší ostroty hran.

Dalším bodem, žádajícím si mimořádné řešení, bylo připínání jednotlivých pevných límců na relativně pružné úpletové šaty a zapínání vesty. Hledala jsem možnost co nejčistší a co nejneviditelnější. Skryté zapínání proto, že k takto vzorované zlaté koženke žádný z klasických způsobů nesesedl. Jako nejlepší volba, korespondující s celkovým tématem, tak pro mne byly magnetky. Ty se ukotvily uvnitř jednotlivých částí oděvu pomocí lepidla na místo, kde je třeba připnout jednotlivé díly k sobě, nebo zapnout vestu. Tomuto kroku předcházelo několik propočtů a zkoušek, jak velké magnety je třeba použít, aby fungovaly přesně a bezchybně i přes dvě vrstvy materiálu. Z tohoto důvodu nešlo použít například magnetickou folii, která je lehká a tenká, ale přes materiál ztrácí funkčnost. Po zkouškách mechanické odolnosti, směřujících k výběru nejlepšího tvaru, jsem se nakonec rozhodla použít magnety o velikosti 4x10mm. Účinek lepidla jsem podcenila, vznikl tak nepěkný detail na rubové straně, magnety měly být všity do kapsiček a s nimi následně upevněny do švů oděvu, takže by zafungovaly tam, kde mají.

Celkově by si žádala výroba modelů delší čas, nebo alespoň využit služeb profesionální krejčové. Dostala bych se jistě dál a výsledek by byl přesvědčivý ve všech ohledech.

## 7 POPIS DÍLA

### 7.1 Popis modelů

Kolekci otevírá model sestávající ze dvou částí. Základem jsou dlouhé úzké šaty šité z materiálu směsi bavlny a polyesteru v keprové vazbě, barva slonové kosti. Tento materiál se vyznačuje jemnou šikmou strukturou, dobrou splývavostí a hladkým povrchem. Je velice příjemný na omak. Šaty jsou zajímavé hlavně absencí jakýchkoliv záševků či výběrů. Střih těsně obepíná tělo a dává tak vyniknout ženské linii. Lodičkový průkrčník a průramky jsou začištěny pomocí šikmého proužku stříženého ze stejného materiálu, přišitému ke švové záložce. Následně po otočení do rubu je tento bodově přichycen k dílu. Do středu průkrčníku na předním díle jsou vsazeny dva magnety, na které se pak přikládá vrchní límec. A to je druhá část modelu - vrstvený 3-dílný límec zhotovený z koženky v zlato-bronzových valérech, vyznění modelu pak graduje s množstvím či velikostí límců. Tyto jsou volně připínatelné i odnímatelné. Existuje tedy variabilita v nošení neboli možnost použít na šaty pouze jeden, dva anebo všechny tři límce. Šaty samotné, popřípadě s malým límcem, jsou vhodné a kompletně nositelné na společenskou událost, ples, večírek a podobně. Dolní koncová záložka, v délce šatů u kotníků, je začištěna pomocí overlocku a švová záložka následně přichycena do rubu pomocí nažehlovací lišty.

Druhým modelem jsou pouzdrové projmuté šaty v délce do půli kolen, s dlouhými zužujícími se rukávy. Hlavice rukávů ústí přes širokou hlavici do špiček, což je nejvýraznější výtvarný prvek tohoto modelu. Materiál jsem zvolila popelín s nylonovým povlakem a pepito vzorem opět v teplých odstínech krémové až zlatavé. I tyto šaty mají lodičkový výstřih, na který hned navazují hlavice rukávů. Není zde tedy žádná náramenice, pouze bod, kde se sbíhá spousta materiálu, což mi značně zkomplikovalo šití. Od tohoto bodu se také spouští členící švy na předním i zadním dílu. Ty v sobě skrývají veškeré výběry. Zbývalo rozhodnutí, kam umístit zdrhovadlo. Na modelu z cvičného materiálu jsem se pokusila zapracovat

ho právě do onoho členícího švu. Oděv však nepadl tak jak by měl, tudíž jsem se rozhodla pro zadní středový šev a umístění tam. Šaty jsou jinak začištěné podsádkami a bílou podšívkou, švové záložky u rukávů obnitkou. Dolní koncové záložky pak začištěné také pomocí obnitkovacího stehu a ručně bodově přišité do rubu.

Třetí model se skládá z úpletového body a vesty. Materiál pro body je totožný jako u šatů prvního modelu. Základní, respektive nosná část vesty, je ušita ze směsi bavlny a elastanu v béžové barvě. Na tu lze vrstvit horizontálně i vertikálně kladené tvarované pruhy v zlato-béžové kožence s ozdobně prošitými okraji, jež jsou z rubu začištěny materiálem jako u základní vesty. Zapínání vesty je řešeno opět pomocí magnetů ve středu předního dílu. Body je začištěno v oblasti průramků šikmým proužkem, na ramenu je výtvarným a spojujícím prvkem aplikace koženky, což poukazuje na návaznost s ostatními modely. Tyto aplikace zároveň umožňují schovat zde zapínání na patenty. Body se dá nosit i samostatně, bez vesty.

## 7.2 Styling a prezentace

Modely nevyžadovaly obecně nějaký náročný styling, na to ostatně časově nezbyvá kapacita, kromě výběru vhodné obuvi. Třetí model, body, jsem doplnila tmavohnědě-zlatými punčochami, které jej dotvoří. Navíc holé nohy působí u takto obnažených modelů poněkud nevhodně. I zde je možné najít již zmíněný odkaz ke vzniku samotného trikotu v osmdesátých letech, kdy bylo jakýmsi nástrojem pro zvýraznění ženské sexuality a dávalo na odív všechny křivky jejího těla. Osobně zastávám názor, že vlivem pokračující feminizace občas zaniká podstata ženství, rafinovaná vyzývavost, ale zároveň tajemnost a kouzlo.

Modelku pro prezentaci své práce jsem si vytipovala hned na začátku, proto jsem měla už při kresbě prvních skic před očima představu, jak by mohlo působit celkové vyznění. Modelku se světlou pletí a nápadně zrzavými přírodními vlasy jsem líčila plánovitě trochu jako

porcelánovou panenku. Bělost v obličeji jsem ještě zvýšila pomocí bílého pudru a oči zdůraznila jen tekutou černou oční linkou a dlouhými řasami. K danému tématu a modelům mi vizuálně tato stylizace nejlépe vyhovovala. Stejně dobře by mohl působit jen úplně opačný extrém - modelka tmavé pleti. Fotografie jsem koncipovala a cítila plánovitě přesvětlené, na bílém pozadí, plné čistoty a jasů, ale i kontrastu. Proces fotografování jsem ale zcela svěřila do rukou profesionála Pavla Horáka, se kterým spolupracuji již delší dobu a vždy se skvělým výsledkem.

## **8 PŘÍNOS PRÁCE PRO DANÝ OBOR**

Přínos své práce bych mohla spatřovat ve zkoušení nových principů práce s materiálem, kombinování různých struktur a tuhostí. Použila jsem v návaznosti na dané téma, kosmický věk, netradiční způsob vrstvení oděvu a zapínání na kovové magnetky. Mým cílem bylo dosažení stylistické čistoty a sjednocení formy a obsahu.

## 9 SILNÉ STRÁNKY

Domnívám se, že silnou stránkou mé práce je etapa navrhování, dobře zvládnutá kresba, barevné variace. Tato kreativní část mne také baví ze všeho nejvíc, když už mám v hlavě zpracované téma, kreslit a hledat tvar, prozatím nesvázaný technologickým omezením. Snažila jsem se najít co nejvhodnější materiály, které by korespondovaly s mým záměrem a celkovým směřováním kolekce. Po delším hledání a selekci jsem s tímto bodem také velmi spokojená. Podařilo se mi udržet barevnost v zamýšleném teplém světlém tónu, i když jde o materiály značně rozdílného složení, vlastností i struktury. Díky konzultacím se proces vývoje původní myšlenky myslím ubíral správným směrem.

Za velmi dobrou považuji i fotografickou prezentaci, dokázali jsme se dohodnout na scénáři i požadovaném efektu, spolupráce s profesionálním fotografem je každopádně přínosem



## 10 SLABÉ STRÁNKY

Slabší stránkou je nepochybně krejčovské zpracování některých detailů, technologická nedotaženost. Zvolila jsem poměrně náročnou tvarovou modelaci například vesty a límců, která vyžadovala opakované zkoušení stříhů. Také použití netradičního materiálu (koženka) a vyřešení zapínání mne postavilo před nesnadný úkol. Po zkoušení variant s magnety, možných i nemožných, jsem zvolila tu nejpřijatelnější, abych hned následně objevila i její slabiny. Přitom elegantní řešení mne napadlo vzápětí také, pro příště dobrá zkušenost. Vzhledem k omezenému času se mi tedy možná nepodařilo v detailu vše vyřešit stoprocentně, ale celkový dojem tím snad neutrpěl.

Shrnuto, ne vždy se mi daří zpracovat model do konečné podoby s takovou lehkostí, jako na papíře. Určitě bych využila v této fázi zkušenou švadlenu s praxí, pokud takovou najdu. Školní dílny mi bohužel potřebnou pomoc nenabízí, ani na střední škole vlastně nebylo moc prostoru pro řešení nenadálých problémů při realizaci.

## 11 SEZNAM POUŽITÝCH ZDROJŮ

### 11.1 Seznam literatury

BAUGH, Gail. *Encyklopedie textilních materiálů*. Praha Slovart, 2012. ISBN 978-80-7391-616-9

BUTTOLPH, Angela. *The fashion book*. Londýn: Phaidon Press, 1998. ISBN978-0-7148-4859-4

FAIRS, Marcus. *Design 21. století: nové ikony designu: od masového trhu k avantgardě*. Praha: Slovart, 2007. ISBN 978-80- 7209-970-2.

JONES, T., RUSHTON, S., ANDERSON, J., NOVOTNÁ, J. *Současní módní návrháři*. Praha: Slovart, 2006. ISBN 80-7209- 841-1.

MÁCHALOVÁ, Jana. *Dějiny odívání-Móda 20. století*. Praha: Nakladatelství Lidové noviny, 2003. ISBN 80-7106-587-0.

HLAVÁČKOVÁ, Konstantina. *Česká móda 1940-1970: zrcadlo doby*. Praha: Olympia, 2004. ISBN 80-7033-017-1.

SEELINGOVÁ, Charlotte. *Století módy: 1900-1999*. Praha: Slovart, 2000. ISBN80-7209-247-2.

STEVENSON, NJ. *Kronika módy* Londýn: Ivy Press, 2011. ISBN 978-80-7321-570-5

### 11.2 Filmové zdroje

2001: Vesmírná Odysea [2001: A Space Odyssey][film].Režie Stanley KUBRICK. USA, MGM, 1968.

### 11.3 Internetové zdroje

<http://www.csfed.cz/tvurce/2967-stanley-kubrick/> vyhledáno 20.4.2013

## 12 RESUME

The subject of my bachelor's thesis is a reflection on the work by a well-known artist. I drew my inspiration primarily from the visual aspect of the cult classic 2001: A Space Odyssey, directed by my favourite film director and screenwriter, Stanley Kubrick.

The theoretical part outlines the reasons of my choice and the idea I would like to accomplish. At the same time, I aim to describe the design process, individual stages of its development, and a certain shift towards simplified shapes and forms of garments. Sketches in the opening section of the practical part are free interpretations of the given theme. The idea gradually takes shape, reaching the stage when the models are drawn in different colour variations. The next step is clarification of the technological process, pattern-cutting and sewing in alternative fabric to run a preliminary test on the pattern. Only then it is possible to proceed to the proper production of the model. From a variety of sketches, I chose three models which most precisely depict my idea obtained from thorough research and overall preparation process. The collection centers on a sense of purity – in the colour range, design and materials. Due to the character of the topic, I opted largely for synthetic fabrics; colours range from white to gold and bronze. The focus is on the outline of female body, accentuation of femininity as opposed to the sterile environment of the spaceship in several film scenes.

The collection is not designed for casual wearing, although some parts of the models are very wearable and suitable for different social activities and occasions. While working on the design, I have already received some positive response on the knitwear dress of the first model. I hope that even those who are not science-fiction fans will find my work, overall styling and photographs interesting. Perhaps my understanding as well as sharing of Kubrick's film could be conveyed by saying that fantasy has no limits, and with every end there is a new beginning.

## 13 SEZNAM PŘÍLOH

### **Příloha 1**

Přebal knihy A.C Clarka

### **Příloha 2a-2b**

2001: Space Odyssey - film

### **Příloha 3**

Hussein Chalayan

### **Příloha 4**

Pierre Cardin

### **Příloha 5**

skici

### **Příloha 6**

návrhy

### **Příloha 7**

Technické nákresy

### **Příloha 8**

kalika

### **Příloha 9**

materiály

### **Příloha 10**

Foto konečného modelu č. 1

### **Příloha 11**

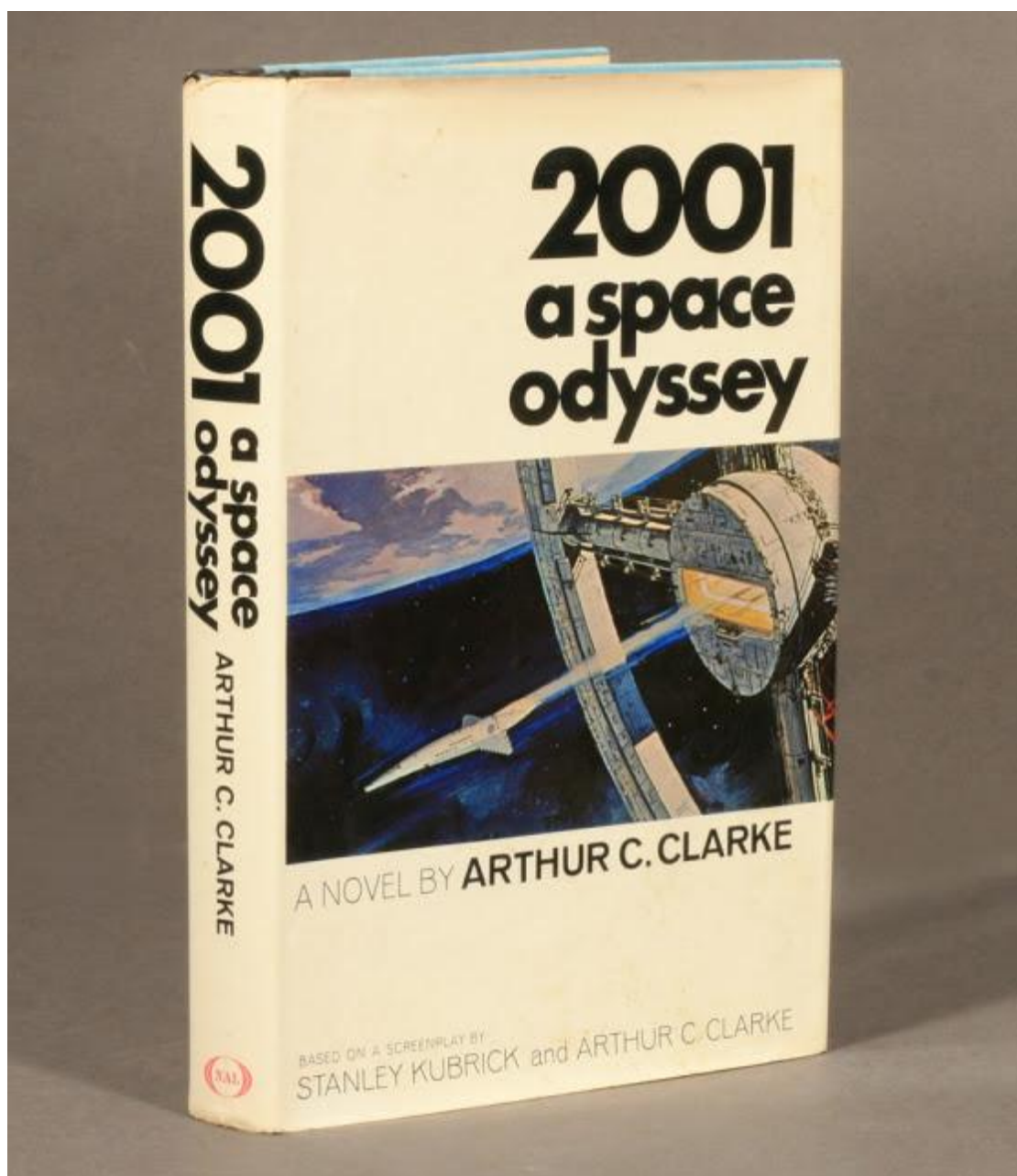
Foto konečného modelu č. 2

### **Příloha 12**

Foto konečného modelu č. 3a

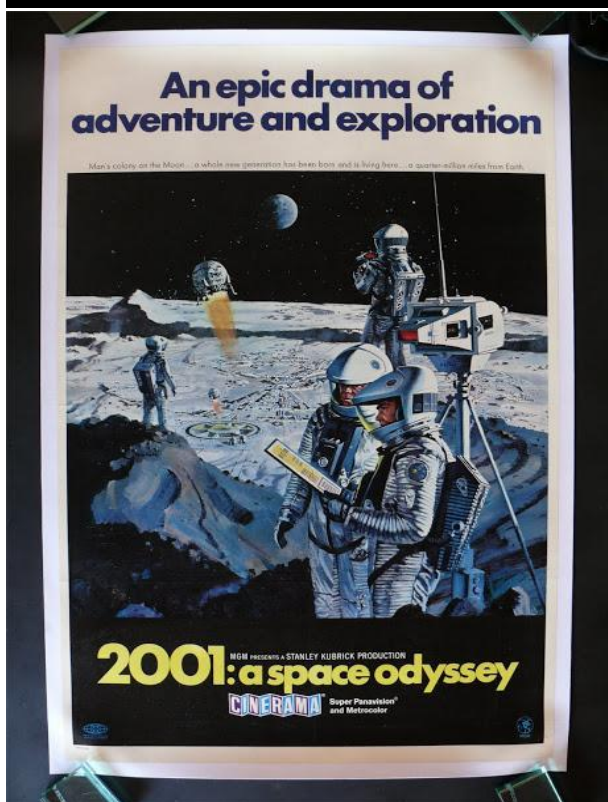
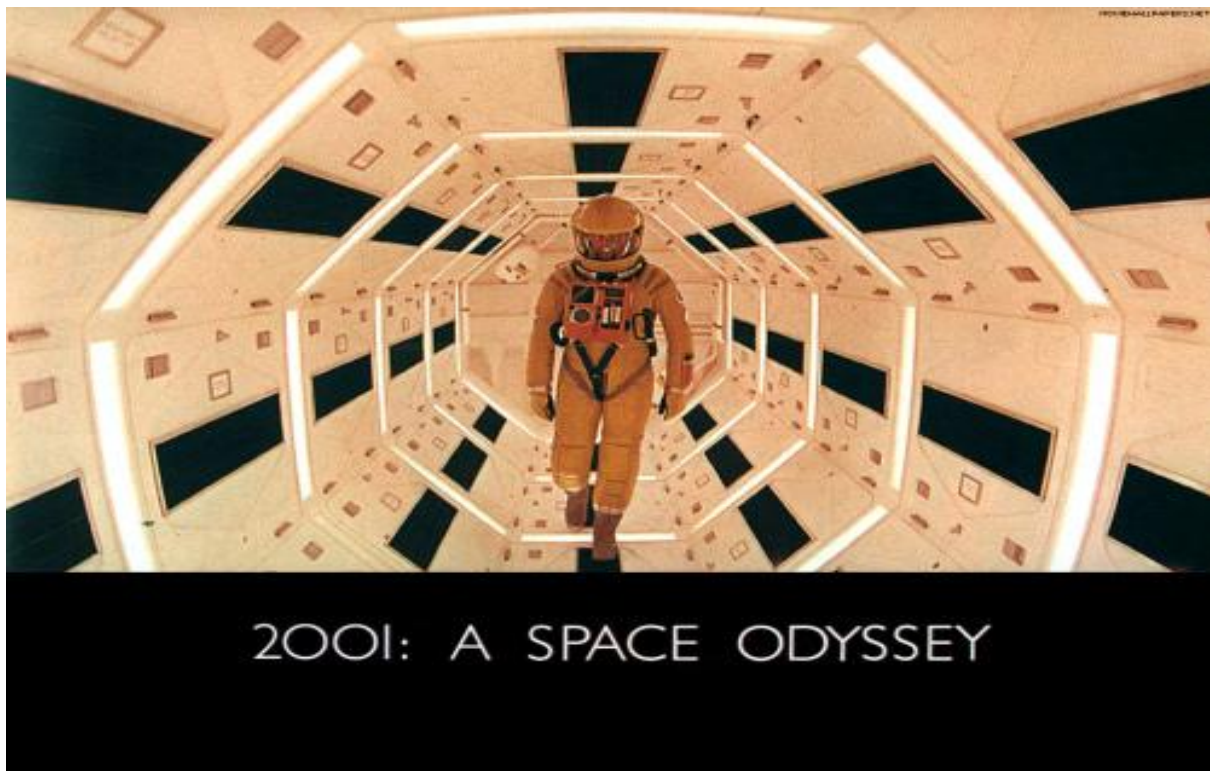
### **Příloha 12**

Foto konečného modelu č. 3b

**Příloha 1**Přebal knihy A.C. Clarka<sup>6</sup><sup>6</sup>1 <http://jeninmarsh.blogspot.cz/2011/04/2001-space-odyssey.html>

## Příloha 2

2001: Space Odyssey – film<sup>7</sup>

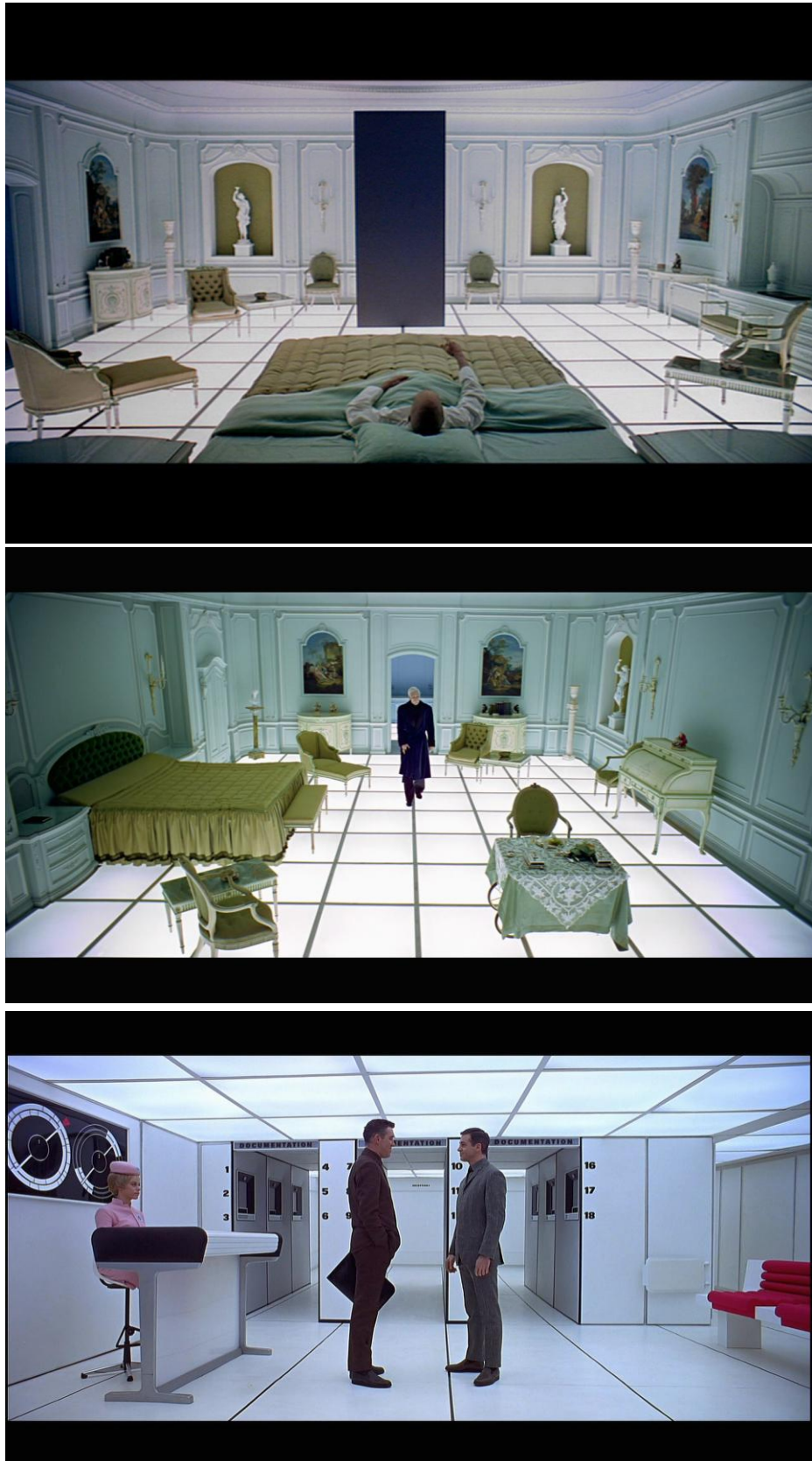


7

1 .jeninemarsh.blogspot.cz/2011/04/2001-space-odyssey.html

2. http://jeninemarsh.blogspot.cz/2011/04/2001-space-odyssey.html

3. http://jeninemarsh.blogspot.cz/2011/04/2001-space-odyssey.html

2001: Space Odyssey – film<sup>8</sup>

**Příloha 3**Hussein Chalayan<sup>9</sup><sup>9</sup>



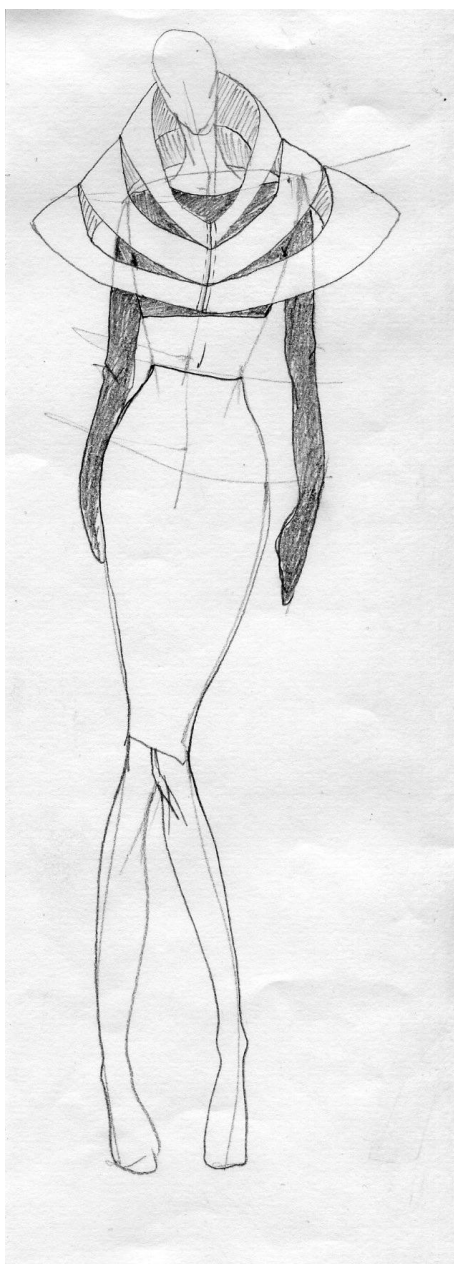
**Příloha 4**  
Pierre Cardin<sup>10</sup>



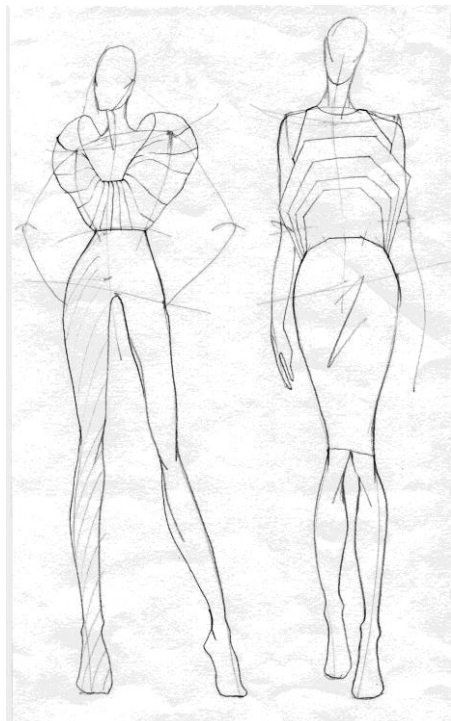
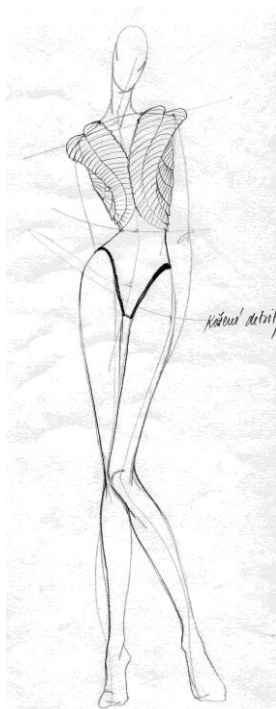
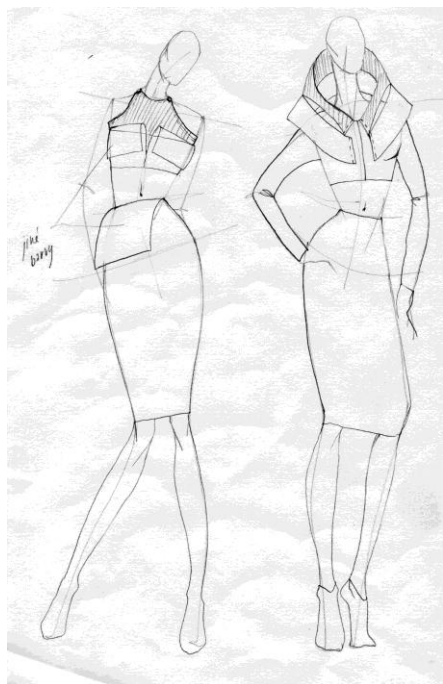
10

[www.vam.ac.uk/users/node/18133](http://www.vam.ac.uk/users/node/18133)

**Příloha 5**  
**Skici<sup>11</sup>**



Skici <sup>12</sup>



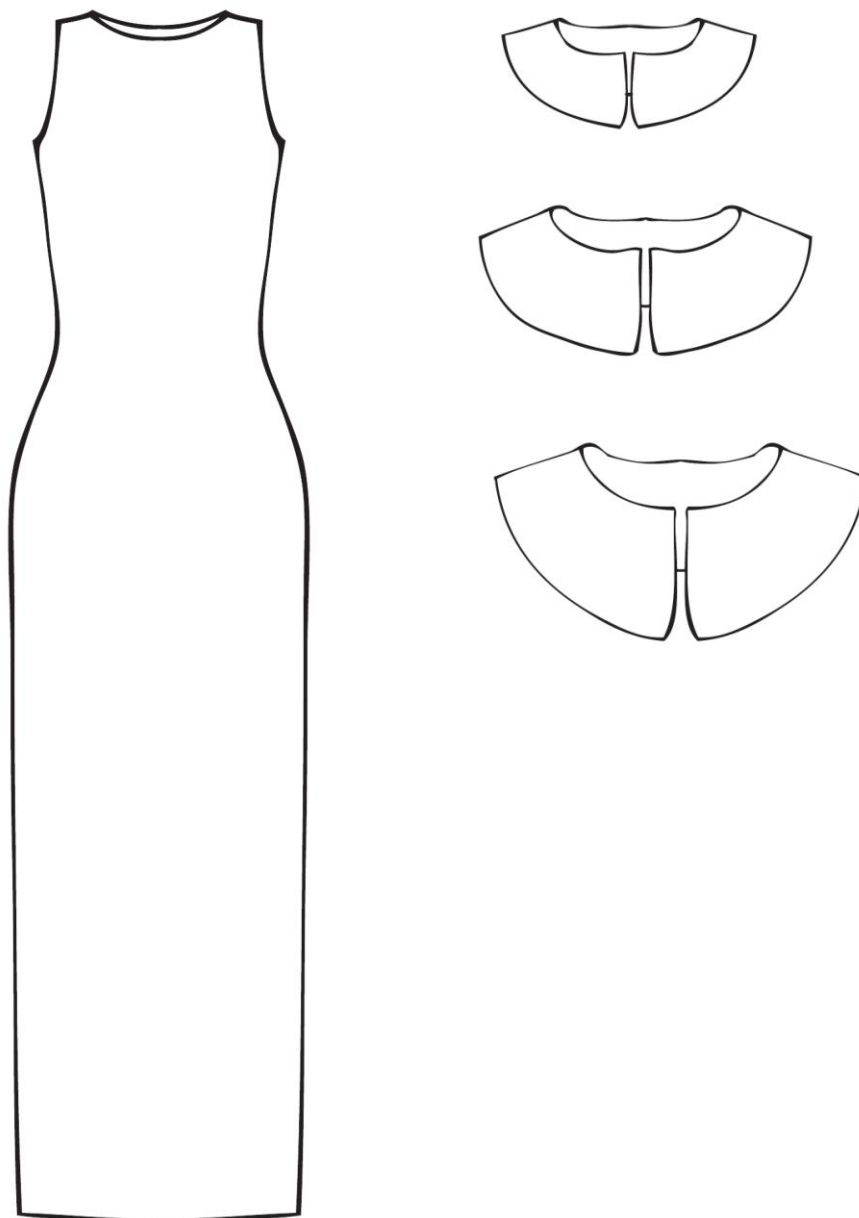
**Příloha 6**  
Model 1<sup>13</sup>



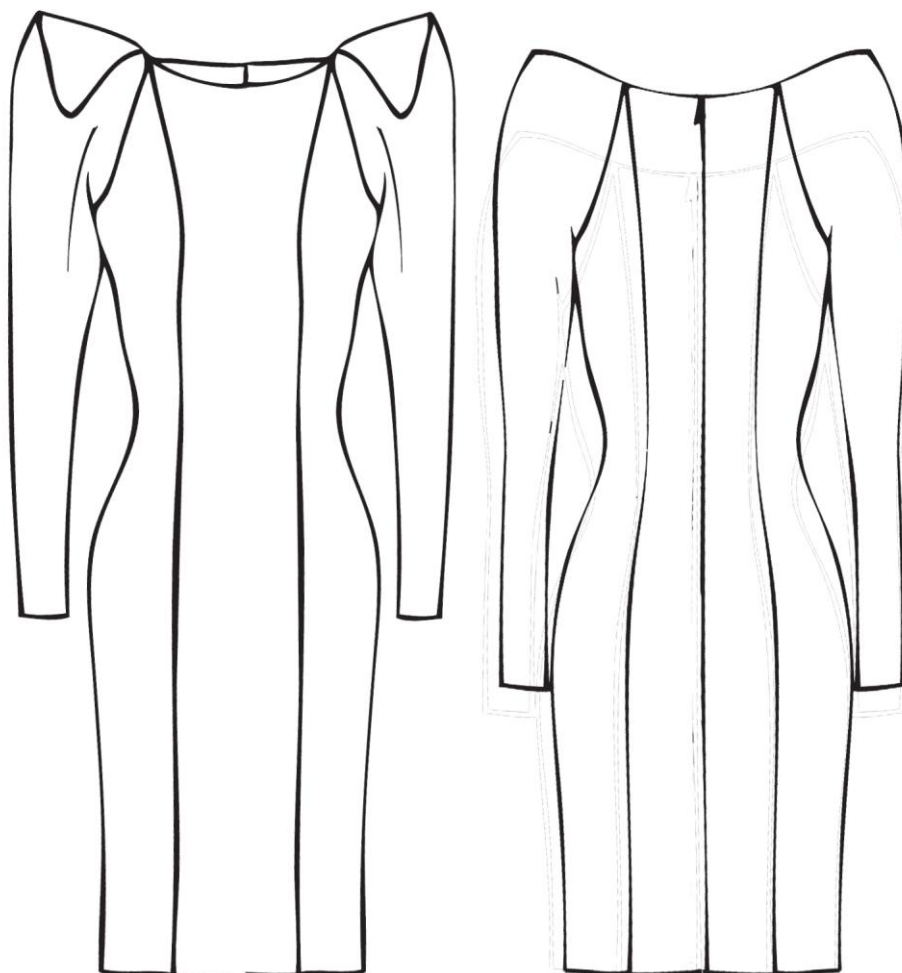
Model 2<sup>14</sup>

Model 3<sup>15</sup>



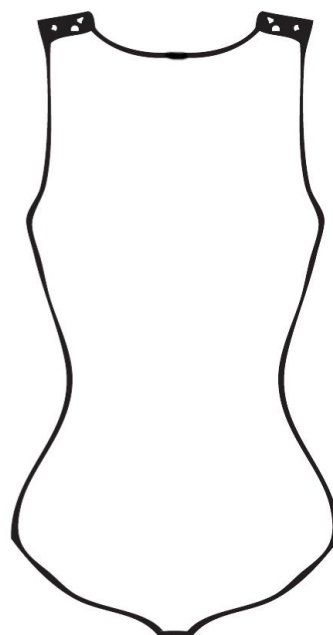
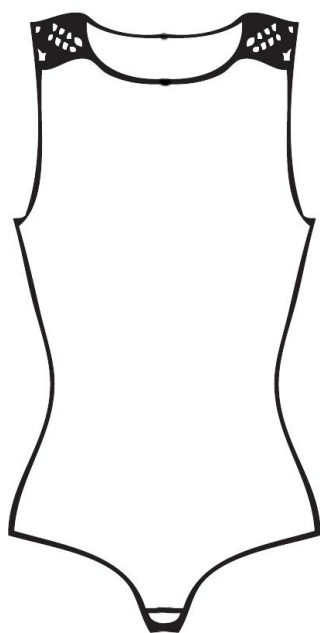
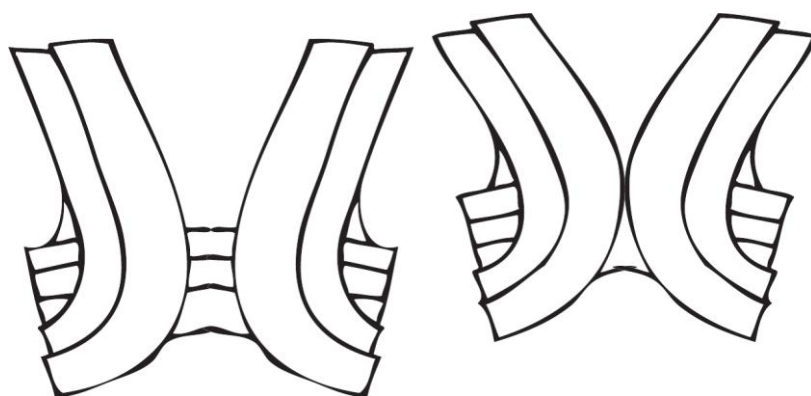
**Příloha 7**Technický nákres k modelu 1<sup>16</sup>

## Technický nákres k modelu 2





## Technický nákres k modelu 3



**Příloha 8**  
kalika



**Příloha 9**  
materiály



**Příloha 10**Foto konečného modelu č. 1<sup>17</sup>

**Příloha 11**Foto konečného modelu č. 2<sup>18</sup>

**Příloha 12**Foto konečného modelu č. 3a<sup>19</sup>

**Příloha 13**Foto konečného modelu č. 3b<sup>20</sup>