

Západočeská univerzita v Plzni
Ústav umění a designu

Bakalářská práce

2013

Kristýna Smetanová

Západočeská univerzita v Plzni

Ústav umění a designu

Bakalářská práce

INSPIRACE KULTOVNÍ OSOBNOSTÍ

Kristýna Smetanová

Plzeň 2013

Západočeská univerzita v Plzni

Ústav umění a designu

Oddělení Designu

Studijní program Design

Studijní obor Fashion design

Bakalářská práce

INSPIRACE KULTOVNÍ OSOBNOSTÍ

Kristýna Smetanová

Vedoucí práce: Doc. akad. mal. Helena Krbcová

Oddělení Designu

Ústav umění a designu Západočeské univerzity v Plzni

Plzeň 2013

Prohlašuji, že jsem práci zpracovala samostatně a použila jen uvedených pramenů a literatury.

Plzeň, duben 2013

.....

podpis autora

PODĚKOVÁNÍ

Ráda bych poděkovala všem, kteří mi pomáhali při vzniku mé bakalářské práce, především Doc. akad. mal. Heleně Krbcové, za vedení při tvorbě bakalářské práce.

OBSAH

1	MÉ DOSAVADNÍ DÍLO V KONTEXTU SPECIALIZACE	1
2	TÉMA A DŮVOD JEHO VOLBY	3
2.1	Dětství a dospívání Alfréda Hitchcocka.....	3
2.2	Cesta k filmu	4
2.3	Tvorba	4
2.4	Film Ptáci.....	6
2.5	Móda 50. léta	7
3	CÍL PRÁCE	9
4	PROCES PŘÍPRAVY	11
4.1	Rešerže	11
4.2	Materiály	11
4.3	Barevnost kolekce	12
4.4	Proces přípravy.....	12
5	PROCES TVORBY	13
6	TECHNOLOGICKÁ SPECIFIKA	16
6.1	Laserová technologie.....	16
6.2	Technologie tisku.....	16
7	POPIS DÍLA	18
7.1	Kolekce.....	18
7.2	Doplňky a fitting	18
7.3	Fotografie	19
8	PŘÍNOS PRÁCE PRO DANÝ OBOR	20
9	SLABÉ STRÁNKY	21
10	SILNÉ STRÁNKY	21
11	ZDROJE	22
11.1	Knižní a periodická literatura.....	22
11.2	Internetové zdroje	23
12	RESUME	24

1 MÉ DOSAVADNÍ DÍLO V KONTEXTU SPECIALIZACE

Svůj první model, jsem vytvořila pro soutěž, která se jmenovala Mladý módní návrhář a pořádala se na mé budoucí střední škole, kterou jsem absolvovala. Po Integrované střední škole živnostenské, obor Modelářství a návrhářství modelů, jsem se přihlásila na vysokou školu Západočeskou univerzitu v Plzni, obor Fashion design. V prvním semestru bakalářského studia jsem si vyzkoušela potisk, který mě doslova uchvátil. Na své návrhy ráda používám grafiku, velmi často tyto dva obory propojuji. Ve své tvorbě uplatňuji čisté a klidné linie. Prosazují siluety střihu A a X. Jsou mi sympatické a blízké. Sama je mám ve svém šatníku. V prvním ročníku mého studia, bylo naším zadáním klauzurní práce Zločin a trest. Vytvořila jsem jeden pánský a dámský model mikin a jeansů. K této práci mi byla inspirací street art graffiti. Hlavním prvkem byl potisk mikin, který vedl k iluzi. Pánský model měl tisk na zádech, který představoval uvězněného muže v poutech, dámský model byl tištěn v přední části mikiny s myšlenou zadržené a podezřelé ženy s pořadovým číslem v ruce.

V následující práci bylo naším zadáním téma Unikátně netrendy. V této práci jsem pracovala na kolekci kabátů inspirované africkými bojovníky Nomády. Oděvy jsem posunula do budoucnosti, použila prvky vycpaných tunýlků, které vytvářely plastičnost a použití materiálu latex, ze kterého jsem zdůraznila ramena bojovníků.

Dalším ze zadání klauzurní práce bylo téma Napětí. Zpracování tohoto tématu jsem pojala doslovně, a tím myslím elektrické napětí. Inspirací mi byly siluety sloupů vysokého napětí. Vytvořený kabátek byl z materiálu PVC, abych vyjádřila křehkost sloupu. Kabátek

doplňovaly legíny, opět se zakomponováním sloupu vysokého napětí, avšak ne silueta a tvar, ale průhled.

Jedním z posledních zadání byla kolekce inspirována typem ženy. Vybrala jsem si typ sportovní ženy, protože mně samotné je sport velmi blízký. V této kolekci jsem si hrála s kontrasty mezi strukturami a použila fosforeskující lykru s černou síťovinou. Opět jsem chtěla propojit tento model graficky a sportovní prvky chráničů vytvořit tiskem. Nakonec jsem chrániče vypracovala stříhem.

Oděvní tvorba mě doprovází už od mých patnácti let a doufám, že mě bude doprovázet i do budoucna. Stala se mým koníčkem a smyslem života. Myslím, že oděv je pro lidstvo opravdu důležitý. Můžeme jím vyjádřit, co máme rádi, co je pro nás hlavní, jaký je náš politický názor, co posloucháme za hudbu nebo třeba i to, že jsme ochránci zvířat. Móda je možná podceňována, ale dokáže být ambiciózní, nápaditá, inovativní, odvážná, jedinečná a umělecky působivá. Studiem módy a navrhováním jsem se mnoho naučila. Jak lze sbírat a využívat inspirativní materiál, jak znalost látek a barevných vztahů podtrhující tvůrčí sdělení a také jak předložit vlastní vizi.

2 TĚMA A DŮVOD JEHO VOLBY

Tématem mé bakalářské práce je inspirace kultovní osobností. Touto osobností se pro mě stal Alfréd Hitchcock.

Filmař, který si získal velké množství diváků, si získal i mě. Režisér několika významných amerických filmů, producent, mistr thrillerů a kriminálních příběhů děsil velké množství diváků, ale stal se i významným mužem pro rozvoj světové kinematografie. Filmy čerpají ze strachu, napětí ale také jsou typické svým humorem. Hitchcockovi inovace a představy ovlivnily a ovlivňují obrovské množství filmových tvůrců, producentů i herců.

Jeho filmy Ptáci a Psycho, mě natolik ovlivnily, že se stal Alfréd Hitchcock výzvou pro zpracování. Chtěla jsem se o něm dozvědět více a především se stal velmi inspirativní osobností pro téma mé bakalářské práce, což je hlavní důvod, proč jsem si právě vybrala jeho. Další inspirací se mi stala móda 50. let, kdy byl Alfréd Hitchcock na vrcholu své slávy a tvorby. Móda padesátých let se objevuje i v jeho filmech.

2.1 Dětství a dospívání Alfréda Hitchcocka

Alfred Hitchcock se narodil 13. srpna 1899 v londýnském Leytonstone. Jeho rodiče byli William Hitchcock (1862-1914), který pracoval jako zelinář a Ema Jane Whelan (1862-1942), žena v domácnosti. Alfred měl také dva starší sourozence, a to Williama (narozeneho 1890) a Eileen (narozenou 1892). Vyrůstal v přísně katolické rodině a také navštěvoval až do svých 14-ti let katolickou školu Svatého Ignáce. Když bylo Hitchcockovi 15 let, zemřel jeho

otec a dospívající budoucí režisér začal studovat školu strojírenství a navigace. Po dovršení studia se ale strojírenství či navigaci nevěnoval, živil se krátkou dobu jako úředník, který si přivydělával kreslením karikatur. Ty ho následně přivedly k filmu – stal se kreslířem titulků pro němý film.

V Hitchcově pozdější tvorbě se dá vysledovat určitá reflexe jeho dětství a přísné výchovy. Často vzpomínal na prazvláštní metody trestů svých rodičů, kdy ho například vlastní otec nechal dojít si pro trest na policejní stanici. Malý Alfred pak musel strávit několik hodin v cele, aby si uvědomil svůj prohřešek. Tato emočně výrazná událost se na Hitchcockovi podepsala natolik, že ji znázornil v několika filmech.

2.2 Cesta k filmu

Jak už je napsáno výše, původně se Hitchcock dostal k filmům kvůli kreslení titulků pro němý film. První opravdovou příležitost podílet se na tvorbě filmu jako režisér dostal v roce 1923, a to na filmu *Always tell your wife*, kvůli onemocnění původního režiséra. Při práci na *Always tell your wife* se také seznámil se svou budoucí ženou Almou Reville (1899-1982), která s ním na tomto snímku spolupracovala, stejně jako na mnohých dalších.

2.3 Tvorba

První film, který režíroval od začátku do konce sám Hitchcock, byl až *The Pleasure Garden* (Zahrada rozkoše, 1925). Nicméně tento jeho počín se nesetkal s očekávaným úspěchem a málem se stal fatálním pro jeho další kariéru. Hitchcock se však svého

snu o režírování nevzdal a v roce 1926 natočil první snímek, se kterým skutečně prorazil – The Lodger: A Story of a London Fog (Příšerný host). Tento film již nese všechny znaky typického „hitchcockovského“ díla, je na něm zřetelný režisérův pozdější rukopis. Po tomto úspěchu, v tom samém roce, se Hitchcock oženil s Almour, dva roky na to se jim narodilo první a jediné dítě, dcera Patricie.

Dále následovala dlouhá řada úspěšných filmů, kterými si získal slávu nejen v Británii, ale i v Americe, konkrétně díky filmům The Lady Vanishes (1938) nebo Jamaica Inn (Hospoda Jamajka, 1939).

V roce 1940 se Hitchcock i s rodinou přestěhoval do Hollywoodu, neboť mu zde producent David Selznick nabídl práci na snímku Rebecca. Po filmu Saboteur (Sabotér, 1942) Alfredova sláva stoupá strmě vzhůru, milují ho jak diváci, tak kritici. Sám říkal, že miluje, jak si publikem může skrze film hrát, a jak se lidé nechají ovládat. Pro jeho filmy jsou typické hororové prvky se špetkou nezaměnitelného humoru.

Co se režisérského umění týče, používal Hitchcock na svou dobu inovátorské prvky, střih, či úhly pohledu. Jak jeho hvězda stoupala, vžilo se přidávat ke každému názvu jeho filmu přízvisko – Hitchcockův, což se do té doby žádnému režisérovi nepovedlo.

V roce 1960 natočil asi svůj nejproslavenější film, a tím bylo Psycho. Horor natočený na motivy románu Roberta Blocha. Děj se odehrává v motelu a nejznámější scénou je bezesporu vražda mladé Marion při sprchování. Film se dočkal tří pokračování, kdy poslední z nich tvoří prequel k předchozím snímkům.

Na začátku roku 1979 byl Hitchcock oceněn cenou AFI za celoživotní dílo. Při předávání ceny pronesl děkovnou řeč, že by nikdy nebyl tam, kde je, bez pomoci své ženy. Tou dobou mu již selhávaly ledviny a k tomu ho sužovala angína. Ještě začal psát scénář s Davidem Freemanem, poslední film se měl jmenovat *The Short Night* (Krátká noc). Ale bohužel Alfred Hitchcock zemřel v průběhu práce na tomto snímku, a tak se *The Short Night* na stříbrné plátno nikdy nedostal. David Freeman vydal po Hitchcockově smrti alespoň scénář k tomuto filmu.

„Na podzim roku 1979 byl Hitchcock povýšen do šlechtického stavu, stal se Sirem Alfredem Hitchcockem. 29. 4. 1980 Hitchcock zemřel na selhání ledvin, pokojně, ve spánku. Jeho pohřeb se konal v Beverly Hills a více než 600 významných filmových osobností tehdejší doby mu přišlo vzdát hold“¹.

Další významná díla: *Rebecca* (Mrtvá a živá, 1940), *The Suspicion* (Podezření, 1941), *The Spellbound* (Rozdvojená duše, 1945), *Vertigo* (Závrať, 1958), *Marnie* (1968), *Topaz* (1969).

2.4 Film Ptáci

Svoji bakalářskou práci jsem dělala na téma kultovní osobnost, Alfred Hitchcock, a film *Ptáci* mě z jeho tvorby nejvíce inspiroval a zaujal. Dle mého názoru vystihuje skvěle Hitchcockovu osobnost a nese všechny prvky jeho typických děl. Můžeme zde najít pro něj příznačné okamžiky děsu, kdy divák trne hrůzou za hlavní postavu, ale také odlehčené, humorné scény. Vše skloubené do perfektního celku, ze kterého jsem pro svou kolekci čerpala.

¹ <http://imdb.com>

Snímek Ptáci byl natočen na motivy povídky britské spisovatelky Daphne du Maurier, odehrává se v Kalifornii, v malém městečku Bodega Bay a pojednává o příběhu dvou hlavních hrdinů, Melanie a Mitchovi, kteří se seznámí v obchodě s domácími mazlíčky. První polovina filmu se nese spíše v duchu románu. Ale záhy se román promění v horor, když na hlavní hrdinku nejprve zaútočí jeden racek. Dále se útoky ptáků stávají systematictějšími a agresivnějšími. Ptáci zaútočí i na místní školu. Ptáci se shlukují, útočí, znovu se uklidní, a tak se to opakuje. Městečko se začíná evakuovat, ale Melanie s Mitchem zůstávají. Hrdinové filmu se musí před ptáky zbednit v Mitchově domě. Útoky se neobejdou bez obětí na životech, ale hlavní hrdinové vyvážnou, byť často jen o vlások. Celá epizoda s ptáky je poznamená a ve finálních záběrech opouštějí Bodega Bay.

2.5 **Móda 50. léta**

„V roce 1947 představil Christian Dior svoji kolekci ‘New Look’, která měla obrovský dopad na módu. Díky Diorovi si haute couture získala opět své hlavní postavení. ‘Nový vzhled’ se vyznačoval elegantním stylem se zaoblenými rameny, štíhlým pasem a širokou sukni“².

Nesmíme zapomenout na doplňky. V této době byli neodmyslitelnou částí oděvu. Ženě v 50. letech nechyběly rukavičky, klobouky a střevíce na vysokém podpatku. Dior přicházel každou sezónu s novou kolekcí, a to mělo dopad a vliv na světovou módu. Ve Španělsku byl hvězdou 50.let Cristobal Balenciaga. Byl to velký

² KYOTO: Móda: z dějin odívání 20.století: sbírka Kyoto Costume Institute

mistr, co se týče krejčovského řemesla s ojedinělým citem pro barvu.

3 CÍL PRÁCE

Cílem mé práce bylo udělat dámskou kolekci, zaměřenou především na šaty. Šaty, navržené tak, aby z každé dívky udělaly elegantní dámu. Elegance je tím hlavním slovem. Vyjadřuje a popisuje jak samotného sira Alfréda Hitchcocka, ale také jeho dílo. Nemluvě o 50. letech v módě. Další myšlenkou pro mě byla nositelnost. Neustále jsem se zamýšlela, jak vyjádřit správně sira Hitchcocka do mé autorské kolekce. Po shlédnutí několika jeho filmů, přečtení knih a pozorování samotného Hitchcocka na fotografiích, mi došlo, že ptáci ho inspirovali nejen v jednom jeho díle, ale v několika dalších. Dokonce se s nimi i velmi rád ukazoval na veřejnosti a je s nimi na několika snímcích. Myslím, že Alfréd Hitchcock je i pro diváky a obdivovatele spojován s černými ptáky, kteří ho obklopovali určitou aurou nepokoje.

Ve většině předchozích prací jsem navrhla oděv s použitím tisku. To je také jedním z důvodů, proč jsem chtěla ve své závěrečné práci uplatnit tyto zkušenosti a vytvořit si vlastní potisk látky. Použila jsem shluky ptáků zrcadlící se proti sobě. Zrcadlení vnáší do modelů záhadný moment, kterého jsem si přála docílit. Motiv mě napadl ve spojitosti s Hitchcockovými filmy. V každém filmu je jakási zápleтка, která je samozřejmě pro film důležitá. Není těžké si všimnout že, děj je zkomplikován tím, že jedna z postav muže či ženy je psychicky narušená. Ve filmu Psycho se stal touto postavou majitel hotelu, který zabil svou matku a propadl duševní chorobě, kdy se za ni vydával, nebo například ve filmu Rozdvojená duše, který se dokonce odehrává v psychiatrickém ústavu. Opět je zde postava dr. Anthony Edwards, který se zde vydává za mrtvého

ředitele, přičemž u jeho tragické smrti dr. Edwards byl. Filmy mi připomněli Rorschachův test. Inkoustové skvrny jsou jednou z psychologických metod užívaných k rozboru osobnosti. Byl jedním z impulsů proč překlápet motivy.

Látku jsem vytvořila dvěma různými technikami. Laserovou technikou a tištěnou technikou (presováním folie). Vzhled kolekce je zaměřen na siluetu X. Důraz jsem kladla především na široké a nabírané sukně, na kterých jsou vyobrazené shluky ptáku. V každém modelu jsem dodržela přestřižený pas, který se objevoval v módě 50.let.

4 PROCES PŘÍPRAVY

4.1 Rešerže

Důležitou fází pro mou přípravu k práci při navrhování je rešerše. Vytvořením kvantitativního a kvalitního průzkumu si nacházím cestu nebo aspoň vytvořím představu, jak by práce měla vypadat a působit. Také si rozebírám téma od počátku, a co je k němu důležité. Vytvářím si tedy jak slovní, obrázkovou i informativní rešerši. Také jsem zpracovala náladovou rešerši, ze které většinou vycházím pro barevnost kolekce. Vycházela jsem především z kombinace černé a bílé barvy doplněné barevností filmu. Respektive barevnosti oděvu hlavní postavy ve filmu Ptáci představitelku Melanie.

4.2 Materiály

Materiály pro použití jsem musela zvolit především tak, aby se na ně dala použít laserová a tištěná technika. Jelikož jsem chtěla, aby kolekci prováděl pouze jeden hlavní materiál, měla jsem možnost si zvolit ze dvou materiálů. Pro laser byl nejvíce vhodný bavlněný materiál. Vybírala jsem ještě z polyesterového materiálu, ale po laserové zkoušce se příliš taval, a zbytky, které byly odřezané, se slepovaly s finálním materiálem. Zatímco bavlna po spalové zkoušce šla barevně do hněda, ale její kraje byly perfektní pro můj účel, zvolila jsem tedy bavlněné materiály, pro které bylo zapotřebí vybrat druh potisku na textil. Měla jsem možnost opět ze dvou variant. Buď zvolit sítotisk, nebo tisk folie presováním na materiál. Sítotisk byl velice nákladný a můj vzor se neopakoval stále dokola,

ale na každém modelu je jinak seskupený. Proto jsem zvolila tisk s foliemi. Další druhy materiálu je organza zelené barvy a tyl.

4.3 **Barevnost kolekce**

Při navrhování a rozmýšlení jak bude konečná kolekce vypadat, jsem se zajímala i o barevnost materiálů. Důležitá pro mě byla nálada, jakou jsem z celého tématu pociťovala. Černá barva byla hlavní a nevyhnutelnou variantou, kterou jsem si byla v kolekci naprosto jistá. Zvolila jsem k ní výrazný kontrast, a to barvu bílou. Třetí, poslední, doplňující a oživující barvou se stala v mé kolekci zelená. Barva často se objevující ve filmu Ptáci. Hlavní hrdinka Melanie v této barvě šatů byla skoro celý film.

Můj první model je celý tmavý, černý, jen místy prosvítá zelená, mentolová barva. Druhý model je černobílý, s potiskem zelené mentolové barvy házející kovový odlesk v kombinaci s černou prostorovou 3D folií. Můj třetí a poslední model, je modelem nejprosvětlenějším. Převážně bílý se zeleným a černým potiskem, doplněný zelenou organzou a tylem.

4.4 **Proces přípravy**

Po vymyšlení a navržení kolekce, jsem si vytvořila z pomocného materiálu tři modely, které jsem po přezkoušení a upravení stříhla do finálního bavlněného materiálu. Také jsem si připravila v grafickém programu Corel draw ve vektorovém formátu shluky ptáků. Do každého stříhu jsem si připravila přesný rozměr, velikost a umístění ptáků.

5 PROCES TVORBY

Modely jsou z technologického hlediska zpracovány precizní ruční krejčovinou. Přiznávám, že ručně nejsem tolik zdatná, proto jsem si na pomoc i rady přizvala ke své spolupráci švadlenu, která má mnohaleté zkušenosti. Každý model jsme důkladně konzultovali a řešily technologické postupy.

Souhrnná technologie

1. Označení a sestřihání vyzkoušeného kalika.
2. Nastřihání dílu z látky určené na model, podle upraveného kalika.

Příprava na první zkoušku

1. Prokličkování důležitých švů, záševků a značek.
2. Sestehování modelů na první zkoušku.

Při první zkoušce dáváme pozor, zda nám sedí záševky, členící švy, sklady, obvody, délky náramenic, šíře zad. Vše důkladně označíme.

Příprava modelů na druhou zkoušku

1. Přesné označení všech značek po první zkoušce, nejlépe se označuje stehovkou podle zašpendlení, stehovka je přesná a nemůže zmizet jako křída.
2. Odšpendlení, důkladné označení a přeměření, sestřihání všech dílů podle označení.
3. Sešijeme základní švy na svrchním díle, záševky, záhyby, náramenice, členění na spodním díle. Dáváme pozor na vzor, aby navazoval.

4. Každý šev, který sešijeme, také hned vyžehlíme.
5. Sestehujeme boční švy a sesazení svrchního a spodního dílu v pase, protože ty se budou po zkoušce párat.
6. U prvního a třetího modelu, u kterých jsou motivy ptáku vyřezané laserem, podlepíme díly lepidlem na textil. Oděv tak lépe drží tvar a shluky ptáků vyniknou.

Na druhé zkoušce zkontrolujeme, zda nám vše sedí, co jsme označili na první zkoušce a drobné odchylky zašpendlíme. Dále křídou označíme prostřížení průkrčníku, náramenic a průramků. Naznačíme délku spodního dílu (sukně) od země pomocí pravítka a křídly.

Dokončení modelů

1. Označíme drobné nedostatky.
2. Oddělíme svrchní díl od spodního, sestřihneme podle značek průkrčník, průramky a náramenice.
3. Délku podle naznačení sestřihneme a ponecháme 3 cm a záložku.
4. Sešijeme za 3 cm boční švy. Na levé straně necháme otvor na zip.
5. Všechny švy začistíme obnitkovacím strojem a důkladně vyžehlíme.
6. Průkrčník a průramky začistíme pomocí podsádky, kterou podlepíme vlizelínem. Šíře podsádky je 3 cm, zastehujeme ji, popošijeme a nakonec vyžehlíme.
7. Délku spodního dílu začistíme obnitkou, za 3 cm zastehujeme, popošijeme a také vyžehlíme.

Modely na kterých je použita laserová technika mají o jednu vrstvu tylové sukne na víc, aby lépe držela tvar a dodala šatům objem. Tylová spodnice se nezačišťuje, jelikož se netřepí.

8. Svrchní a spodní díl sešijeme za 1,5 cm šev, dáváme pozor, abychom měli značky středů na dílech na sobě, aby záševky nebo záhyby byli stejně daleko od sebe a aby nám seděli boční švy. Modely podšité tylovou sukni začistíme pasovým švem (paspulkou), aby neškrabala na těle.
9. Všijeme pomocí speciální přídavné patky skrytý zip, zipovou stuhu přichytíme k záložce, vyžehlíme.
10. V průramku u zipu přišijeme háček a petličku, pro lepší pevnost a aby nám šev držel u sebe.
11. Na závěr modely vyžehlíme.

6 TECHNOLOGICKÁ SPECIFIKA

6.1 Laserová technologie

Jednou z technologií použitou v mé bakalářské práci jsou již zmiňované laserové prořezávání do textilu, ale využívá se i na mnoho jiných materiálů, jako jsou kovy, plasty, dřevo, sklo, kůže a koženka. Materiály dělí od sebe velmi přesně. Díky ovládnutí laserového paprsku je možné vytvářet komplikované tvary s vysokou kvalitou řezu. Okraje textilu jsou po řezání zataveny a nedochází tak ke třepení. Pro rychlé jednání na laserové výřezy jsem si vybrala plzeňskou firmu, kde vyrábějí razítka. Byla to jak pro mne, tak i pro firmu razítka Král nová zkušenost, jelikož s oděvním materiálem nikdy nepracovali. Důležitý byl i rozměr řezacího stroje. Byl použit stroj od firmy Trotec, který měl pracovní plochu 24 x 12 palců. Některé stříhy jsem musela kvůli těmto rozměrům přizpůsobit.

6.2 Technologie tisku

Druhou technologií byl použit tisk pomocí folie od značky Siser produkt Cat-Cut. Tato firma vyrábí velkou škálu nejen barevných folií, ale i různých efektů. „Použitou folii je 3D XPD. Je to materiál, který při zažehlování nabobtná do 3D struktury“³. Finální vzhled dekorace se může změnit v závislosti na parametrech zažehlování podle doby času s výškou tlaku, který se při presování aplikuje. To umožňuje vytvářet širokou škálu efektů, jako například výšivka, žinylka nebo vysoký reliéf. Do folie se vyřeže pomocí plotru vzor a

³ <http://siser.cz/home>

poté se odstraní přebývající folie. Následně se přiloží na materiál a zažehluje se při 175°C, 3 sekundy se středním tlakem a 30 sekund bez tlaku. Tento tisk 3D technologie byl využit na dva modely z mé kolekce.

Dalším požitým typem folie je P. S. Electric. Má elektrický kovový odlesk s lepidlovou polyesterovou podkladovou vrstvou. Nanáší se na materiál stejně jako produkt 3D XPD ale bez následných 30 sekund bez tlaku (ten je využit kvůli nabobtnání materiálu pro větší efekt).

Poslední využitou vrstvou je P.S. Film, který má černou matnou barvu. Velkou výhodou těchto materiálů je, že se dají vrstvit na sebe.

7 POPIS DÍLA

7.1 Kolekce

Kolekce šatů je inspirovaná kultovní osobností sirem Alfrédem Hitchcockem s nádechem 50. let. Hlavním motivem, opakujícím se v mé kolekci, se stal portrét této osobnosti a také různá seskupení shluků ptáků. Tento motiv vizuálně sjednocuje kolekci a vzbuzuje v divákovi dojem příběhu. Finální kolekce o třech modelech má siluetu X, široké sukně, přestřiženou pasovou linii a zaoblená ramena, což je charakteristické i pro módu padesátých let. Modely jsou ušité z bavlněného materiálu s trochou příměsí polyesteru, organzy a tylu. Barevnost kolekce vznikla na základě dojmů a nálad z tématu. Také mi byla inspirací barevnost z filmu Ptáci a hlavní představitelka Melanie. Zamýšlela jsem vytvořit kolekci, která by mohla vyjádřit náladu filmu Ptáci, Hitchcockovu osobnost a éru padesátých let v módě.

7.2 Doplnky a fitting

V 50. letech, jak jsem již jednou zmiňovala nechyběly doplňky, proto jsem outfity chtěla doladit do naprosté dokonalosti. Původně jsem chtěla rukavičky vyrobit sama, ale po několika hodinách trápení a usilovném snažení, jsem zjistila, že rukavice na běžném stoji nelze ušít. Pro výrobu na zakázku bylo bohužel pozdě. Zapůjčila jsem si rukavice z divadla J. K. Tyla v Plzni a upravila délku podle potřeby. Jedním z doplňků byli také náušnice ve tvaru ptáčku od firmy Schmucig. Doplnky dodali elegantnější vzhled. Nesměly chybět ani stužky do vlasů a čelenky, vyrobené z organzy.

Na líčení a česání pro focení jsem si pozvala na spolupráci vizážistku. Styling podporuje námět kolekce. Účesy jsme ladily opět do stylu padesátých let. Vyčesané drdoly přepnuté stužkou, nebo pruhem organzy. Líčení nemělo působit moc vyzývavě, bylo spíše jemné a ženské. Zvolily jsme matný make-up, kouřové stíny, narůžovělé rty a lehce zvýrazněná líčka.

7.3 **Fotografie**

Fotografie vznikli na nádraží u Jižního předměstí v Plzni. Budova je skoro před rozpadem. Focení se ujala Tereza Jirková. Většina fotografií vznikala na půdě, ze které dýchala Hitchcockova atmosféra.

8 PŘÍNOS PRÁCE PRO DANÝ OBOR

Domnívám se, že originalita mé práce je především vytvoření vlastního vzoru. Propojení shluku ptáků s prolnutím portrétu sira Alfréda Hitchcocka. Dalším přínosem je, že kolekce je nositelná. Byl to můj záměr a především jsem chtěla, aby kolekce byla civilnějšího a elegantního stylu. Historickou siluetu 50. let jsem aktualizovala pomocí moderních technik jako je tisk či laser. Do výběru ušité kolekce jsem zahrнула jednobarevné i tištěné látky.

9 SLABÉ STRÁNKY

Jednou ze slabších stránek byla finanční nákladnost tisku. Také doba, kterou jsem na tisky musela čekat. Některé firmy toho hodně naslibují, a pak nedodrží daný termín. Bohužel jsem do firem, kde jsem si nechala foliové tisky a laserové řezání dělat, musela neustále chodit a popohánět zaměstnance, aby na mou kolekci nezapomněli a pracovali na ní. Tím se prodloužilo celé zhotovení modelů. Oddálilo se tak šití i následovné focení.

Když jsem dostala do ruky prořezanou látku, zjistila jsem, že průřezy jsou natolik velké, že se bortí a nejsou vůbec zřetelné, co na nich je za tvar, a co mají symbolizovat. Byl to jeden z pro mě nejhorších okamžiků, kdy jsem nevěděla, co s tím. Následně mě napadlo, že materiál, který měl být pod černou prolaserovanou látkou, by se dal přilepit. Naštěstí vše dobře dopadlo. Organza ve spodním díle je nalepena na černou bavlnu.

10 SILNÉ STRÁNKY

Ve své kolekci upřednostňuji originalitu vyrobeného materiálu. Zpracování dvou odlišných technologií, které jsem propojila. Jednou ze silných stránek je kolekce, která je sice čerpána z padesátých let, ale retro prvky se odehrávají v současné době. Dokonce jsou v nynější době velmi módní. Kolekce má výhodu, že je nositelná, také elegantní a slušivá. Šaty jsou vhodné na plesy, bály nebo jiné společenské události.

11 ZDROJE

11.1 Knižní a periodická literatura

1. SEELINGOVÁ, Charlotte. *Století módy: 1900-1999*. Praha: Slovart, 2000. ISBN 80-7209-247-2.
2. JONES, T., RUSHTON, S., ANDERSON, J., NOVOTNÁ, J. *Současní módní návrháři*. Praha: Slovart, 2006. ISBN 80-7209-841-1.
3. MÁCHALOVÁ, Jana. *Dějiny odívání – Móda 20. století*. Praha: Nakladatelství Lidové noviny, 2003. ISBN 80-7106-587-0.
4. FRANCOIS TRUFFAUT, *Rozhovory Hitchcock*. Praha: Čs. Filmový ústav 1987, [přeložil Ljubomír Oliva]
5. ROBINWOOD, *Alfréd Hitchcock a jeho filmy*. Praha: Orpheus, 2003, [přeložil Petr Kurka]
6. KYOTO FUKUSHOKU BUNKA KENKU ZAIDAN, *Móda : z dějin odívání 18.,19. a 20. století: sbírka Kyoto Costume Institute / [z anglického originálu přeložila Blanka Brabcová]*

11.2 Internetové zdroje

1. Alfred Hitchcock. *Wikipedia: the free encyclopedia* [online]. San Francisco (CA): Wikimedia Foundation, 2001, 14. 3. 2013 [cit. 2013-01-21]. Dostupné z: http://cs.wikipedia.org/wiki/Alfred_Hitchcock
2. Alfred Hitchcock. *Česko-Slovenská filmová databáze. POMO Media Group s.r.o.* [online]. 2001-2013 [cit. 2013-01-21]. Dostupné z: <http://www.csfd.cz/tvurce/2935-alfred-hitchcock/>
3. Ptáci. *Česko-Slovenská filmová databáze. POMO Media Group s.r.o.* [online]. 2001-2013 [cit. 2013-01-21]. Dostupné z: <http://www.csfd.cz/film/4352-ptaci/Alfred>
4. Hitchcock. *Vyhledavač Google* [online]. 1998-2013 [cit. 2013-01-21]. Dostupné z: https://www.google.cz/search?q=alfred+hitchcock&newwindow=1&tbm=isch&tbo=u&source=univ&sa=X&ei=sNh2Ue_BFoXTsgad7IHIBQ&ved=0CFMQsAQ&biw=1366&bih=653
5. Siser. *Profisign plus s.r.o* [online]. 2009-2010 [cit. 2013-04-19]. Dostupné z: <http://siser.cz/home>
6. Alfréd Hitchcock. *IMDb – Movies, TV and Celebrities* [online]. 1993-2013 [cit. 2013-03-03]. Dostupné z: <http://imdb.com>

13 RESUME

The collection of my dresses is inspired by role model, sir Alfred Hitchcock with influence of 50' era. The main theme that appears in my collection is Hitchcocks' portrait and various shapes of the birds coveys. This motive visually connects the collection and gives the impression of a tale in it. The final collection is three dresses and has the X silhouette, wide skirts, cut waist line and rounded shoulders, which is typical for fifties fashion. Models are made of cotton material with addition of polyester, organza and tulle. The theme of the movie The Birds inspired me for the colors of the collection. I intended to create dresses, which could express the mood of The Birds, Alfred Hitchcocks' personality and the era of fifties in fashion. When I was designing and thinking about how will my final collection look like, I took care about colours of materials as well. The mood, which I felt from the theme, was very important to me. The black colour was the main one and I was absolutely sure about it. I chose to use it with a signifacant contrast, with white colour. The third, last, additional and resurgent colour in my collection was green. Green, that often appeared in the movie The Birds. The main character, Melanie, wore a green dress during the whole movie. My first dress is all dark, black, only in few places the green colour shines through. The second model is black and white with mentol-green printing and metal reflection, combined with black 3D foil. My third and last dress is the lightest one. Mostly white with green and black printing, combined with green organza and tulle.

14 SEZNAM PŘÍLOH

PŘÍLOHA Č. 1

Alfréd Hitchcock

PŘÍLOHA Č. 2

Filmová inspirace

PŘÍLOHA Č. 3

50. Léta

PŘÍLOHA Č. 4

Návrhy modelů

PŘÍLOHA Č. 5

Návrhy modelů

PŘÍLOHA Č. 6

Návrhy modelů

PŘÍLOHA Č. 7

Technické nákresy

PŘÍLOHA Č. 8

Technické nákresy

PŘÍLOHA Č. 9

Shluky ptáků použité pro tisk a laser

PŘÍLOHA Č. 10

Fotografie

PŘÍLOHA Č. 11

Fotografie

PŘÍLOHA Č. 12

Fotografie

PŘÍLOHA Č. 13

Fotografie

PŘÍLOHA Č. 14

Fotografie

PŘÍLOHA Č. 15

Fotografie

PŘÍLOHA Č. 16

Fotografie

PŘÍLOHA Č. 1

*Alfréd Hitchcock*⁴



⁴ <http://pleasurephotoroom.wordpress.com/tag/alfred-hitchcock/>
<http://www.flixist.com>

PŘÍLOHA Č. 2

Filmová inspirace⁵



⁵ <http://www.digitalspy.com/movies/i506448-8/20-of-the-most-controversial-movies-ever-made-psycho.html>
<http://www.digitalspy.com/movies/i506448-8/20-of-the-most-controversial-movies-ever-made-psycho.html>

PŘÍLOHA Č. 3

50. léta⁶



⁶ <http://sydneyswingkatz.com.au/blog/2012/05/theres-more-to-the-50s-fashion-than-poodle-skirts/>
<http://www.pennydreadfulvintage.com/50s-model-suzy-parker-photos-part-2/>

PŘÍLOHA Č. 4

Návrhy modelů



PŘÍLOHA Č. 5

Návrhy modelů



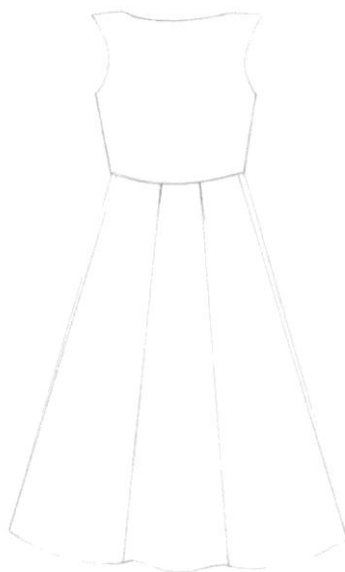
PŘÍLOHA Č. 6

Návrhy modelů



PŘÍLOHA Č. 7

Technické nákresy



PŘÍLOHA Č. 8

Technické nákresy



PŘÍLOHA Č. 9

Shluky ptáků použité pro tisk a laser



PŘÍLOHA Č. 10

Fotografie⁷



⁷ Fotografie- Tereza Jirková
Vizážistka- Sabina Svaříčková
Modelka- Klára Šiková

PŘÍLOHA Č. 11

Fotografie⁸



⁸ Fotografie- Tereza Jirková
Vizážistka- Sabina Svaříčková
Modelka- Klára Šiková

PŘÍLOHA Č. 12

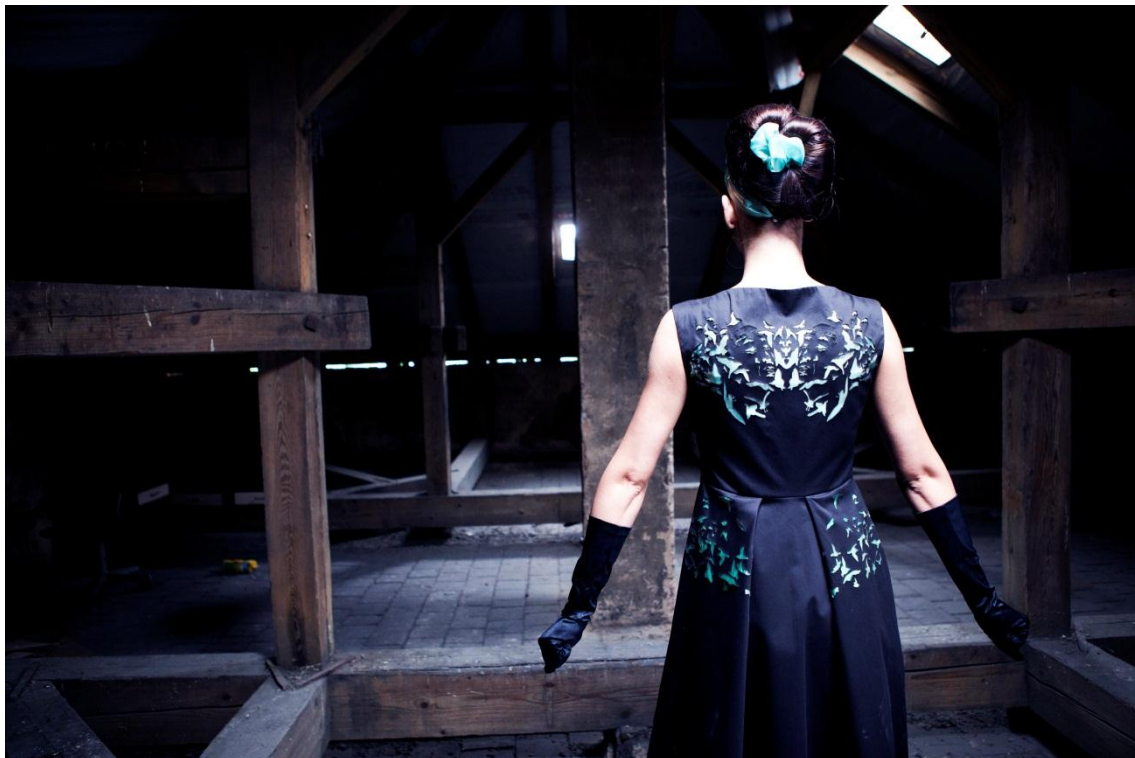
Fotografie⁹



⁹ Fotografie- Tereza Jirková
Vizážistka- Sabina Svaříčková
Modelka- Adéla Cmunťová a Anna Šnebergerová

PŘÍLOHA Č. 13

*Fotografie*¹⁰



¹⁰ Fotografie- Tereza Jirková
Vizážistka- Sabina Svaříčková
Modelka- Adéla Cmunťová a Anna Šnebergerová

PŘÍLOHA Č. 14

*Fotografie*¹¹



¹¹ Fotografie- Tereza Jirková
Vizážistka- Sabina Svaříčková
Modelka- Anna Šnebergerová

PŘÍLOHA Č. 15

*Fotografie*¹²



¹² Fotografie- Tereza Jirková
Vizážistka- Sabina Svaříčková
Modelka- Adéla Cmuntová

PŘÍLOHA Č. 16

*Fotografie*¹³



¹³ Fotografie- Tereza Jirková
Vizážistka- Sabina Svaříčková
Modelka- Adéla Cmunťová, Anna Šnebergerová a Klára Šiková