

**Západočeská univerzita v Plzni**

**Fakulta pedagogická**

**Diplomová práce**

**2013**

**Bc. Adéla Valešová**

**Západočeská univerzita v Plzni**  
**Fakulta pedagogická**

**Diplomová práce**

**MENTÁLNÍ OBRAZ GEOGRAFIE RUSKA Z POHLEDU  
ČESKÝCH ŽÁKŮ**

**Bc. Adéla Valešová**

**Plzeň 2013**

**Západočeská univerzita v Plzni**  
**Fakulta pedagogická**

Katedra ruského a francouzského jazyka

**Studijní program Učitelství**

**Studijní obor Učitelství pro 2. stupeň ZŠ**

**Kombinace ruština – němčina**

**Diplomová práce**

**Mentální obraz geografie Ruska z pohledu českých  
žáků**

**Bc. Adéla Valešová**

*Vedoucí práce:*

Mgr. Michaela Pešková, PhD.

Katedra ruského a francouzského jazyka

Fakulta pedagogická Západočeské univerzity v Plzni

Plzeň 2013

Prohlašuji, že jsem práci vypracovala samostatně s použitím uvedené literatury a zdrojů informací.

*V Plzni, březen 2013.*

Poděkování:

Děkuji Mgr. Michaele Peškové, Ph.D., za odborné vedení, cenné rady a věcné připomínky při zpracování této diplomové práce.

## Obsah

<b>1 ÚVOD.....</b>	<b>9</b>
<b>2 MENTÁLNÍ MAPY A GEOGRAFIE RUSKA .....</b>	<b>11</b>
2.1 Typy mentálních map.....	12
2.2 Mentální mapy ve výuce.....	16
2.3 Aplikace imagologie na výuku geografie Ruska.....	16
2.4 Vnímání Ruska a Rusů z pohledu Čechů.....	19
2.5 Geografie Ruska .....	21
2.6 RVP a mezipředmětové vztahy.....	23
2.6.1 RVP- ruský jazyk.....	23
2.6.2 RVP – zeměpis.....	25
2.6.3 Mezipředmětové vztahy – ruský jazyk a zeměpis.....	27
<b>3 ANALÝZA ZPRACOVÁNÍ GEOGRAFIE RUSKA V UČEBNICÍCH A UČEBNÍCH POMŮCKÁCH.....</b>	<b>29</b>
3.1 Geografie Ruska v učebnicích ruského jazyka.....	29
3.1.1 Učebnice ruského jazyka pro ZŠ.....	29
3.1.2 Učebnice ruského jazyka pro SŠ.....	33
3.1.3 Celkové zhodnocení zpracování geografie Ruska v učebnicích ruského jazyka.....	39
3.2 Geografie Ruska v učebnicích zeměpisu.....	42
3.2.1 Učebnice zeměpisu pro ZŠ.....	42
3.2.2 Učebnice zeměpisu pro SŠ.....	49

3.2.3 Celkové zhodnocení zpracování geografie Ruska v učebnicích zeměpisu.....	52
3.3 Geografie Ruska v atlasech.....	55
3.3.1 Školní atlas světa.....	55
3.3.2 Asie – sešitový atlas.....	57
3.3.3 Velký atlas světa.....	58
3.3.4 Celkové zhodnocení zpracování geografie Ruska v zeměpisných atlasech.....	59
<b>4 VYHODNOCENÍ ANKETY.....</b>	<b>61</b>
4.1 Obecná charakteristika ankety.....	61
4.2 Všeobecná informovanost žáků.....	62
4.3 Znalosti geografie Ruska.....	62
4.4 Mentální mapy Ruska z pohledu českých žáků.....	64
4.4.1 Zdroje mentálních map.....	64
4.4.2 Postoj k Rusku.....	65
4.5 Motivace respondentů ke studiu ruštiny.....	67
<b>5 DIDAKTICKÝ MATERIÁL PRO PRÁCI SE SLEPOU MAPOU RUSKA PŘI VÝUCE RUŠTINY.....</b>	<b>68</b>
5.1 Didaktika modelových cvičení .....	68
5.2 Pohoří a řeky .....	70
5.3 Města.....	71
5.4 Co už znáš.....	72

<b>6 ZÁVĚR.....</b>	<b>73</b>
<b>7 SEZNAM OBRÁZKŮ.....</b>	<b>74</b>
<b>8 SEZNAM POUŽITÉ LITERATURY.....</b>	<b>75</b>
<b>9 SEZNAM PŘÍLOH.....</b>	<b>83</b>
<b>10 ABSTRAKT.....</b>	<b>113</b>



# 1 ÚVOD

Cílem této práce je analýza procesu utváření mentálního obrazu Ruska, zejména ruské geografie, ve vědomí žáků českých základních a středních škol. Tento obraz je významně podmíněn širšími společensko-historickými souvislostmi a také kolektivitami, ve kterých se žáci pohybují. Mentální obraz Ruska je formován i obsahem a způsobem výuky některých předmětů, např. zeměpisu a ruštiny. Právě na tyto faktory je práce zaměřena. Jde tedy o průřezové téma reflektující mezipředmětové vztahy, jejichž respektování patří k hlavním požadavkům Rámcových vzdělávacích programů (dále jen RVP). Proto je sledovaná problematika aktuální a důležitá.

Práce má teoretické i praktické zaměření. V teoretické části je analyzován obsah pojmů mentální mapa a geografie (geografie Ruska). Dále je analyzováno pojetí ruštiny a zeměpisu v RVP s důrazem na mezipředmětové vztahy. Pozornost je věnována problematice imagologie, formování obrazů „toho druhého“ na úrovni národů.

Těžištěm práce je prakticky orientovaná část. Obsahuje analýzu a hodnocení pojetí geografie Ruska v učebnicích ruského jazyka, zeměpisu a v používaných atlasech. Součástí praktické části je také vyhodnocení dotazníkové ankety mezi žáky 2. stupně základních škol a žáky střední odborné školy a gymnázia. Anketa sledovala utváření mentální mapy Ruska ve vědomí respondentů. Byly v ní zjišťovány údaje o tom, jak žáci Rusko a geografii Ruska znají a zda je rozdíl ve vědomostech žáků, kteří se učí ruský jazyk, oproti těm, kteří výuku ruštiny nemají. Zjišťovány byly i postoje žáků k Rusku a motivace ke studiu ruštiny. Praktická část práce je doplněna původním didaktickým materiálem pro práci se slepou mapou Ruska, který by mohl být využit ve výuce ruského jazyka na základních a středních školách.

Základní metodou práce byla analýza. V teoretické a zejména v praktické části práce se jedná především o analýzu kritickou a hodnotící. Ke zjišťování znalostí a postojů žáků byla použita metoda ankety formou dotazníku. Předmětem analýzy a proto také významnými zdroji práce byly učebnice a učební pomůcky ruského jazyka, zeměpisu a odpovědi respondentů na anketní otázky. V teoretické části byla použita základní literatura, která pojednává o mentálních mapách a geografii Ruska.

## 2 MENTÁLNÍ MAPY A GEOGRAFIE RUSKA

Termínem mentální mapa označujeme strukturované, graficky uspořádané a zaznamenané představy, názory či poznatky o dané oblasti. Již v roce 1830 byla v Londýně založena významná asociace s názvem Královská geografická asociace. Další asociace Asociace Amerických Geografů (AAG) sídlící ve Washingtonu, byla založena v roce 1904. Výše uvedené asociace prováděly řadu výzkumů, ve kterých se zabývaly problematikou mentálních map. Samotný termín mentální mapa se v geografické literatuře objevuje od 60. let 20. století. Hlavním iniciátorem použití tohoto termínu byl americký psycholog Edward C. Tolman, který zkoumal mentální mapy u krys a u lidí.<sup>1</sup> Termín je užíván také v mnoha dalších oblastech, např. v psychologii, pedagogice či ekonomii. Teorii mentálních map v geografii založili americký teoretik environmentální urbanistické tvorby Kevin Lynch a britský geograf Peter Gould.<sup>2</sup>

Mentální mapy se někdy také označují jako mentální mapy kognitivní, pojmové či myšlenkové. Nejedná se však o úplná synonyma, jejich význam se může mírně lišit. Označení mentální mapa používají většinou američtí autoři, kognitivní mapa je označení britské.<sup>3</sup> V této práci bude používán pojem mentální mapa.

. V současné době se touto problematikou zabývají např. Tony Buzan, Yi-Fu Tuan a Robert Lloyd. Výzkumy mentálních map prováděl také D. C. D. Pocock. S mentálním mapováním jsou spjaty termíny „mentální reprezentace“ a „prostorová inteligence“.<sup>4</sup> Mentální reprezentací rozumíme subjektivní obrazy vytvářející se ve vědomí, prostorovou inteligencí schopnost úspěšně se orientovat v tabulkách, diagramech a grafech a vytvářet si relativně přesné prostorové obrazy reality. Každý člověk si ve své mysli vytváří zcela individuální mentální mapu, ve které se odráží jeho vlastní zkušenosti, např. jakým způsobem jedinec vnímá prostředí a jaký má k němu postoj.

---

<sup>1</sup> Podle: Bělohoubková, L.: *Mentální mapy*. Plzeň 2010, s. 2, 19.

<sup>2</sup> Kynčlová, M.; Hudeček, T.; Bláha, J. D.: *Hodnocení kartografických děl: analýza mentálních map orientačních běžců*. Praha 2009, s. 105.

<sup>3</sup> Podle: Bělohoubková, L.: *Mentální mapy*. Plzeň 2010, s. 1, 7.

<sup>4</sup> dtto, s. 5.

## 2.1 Typy mentálních map

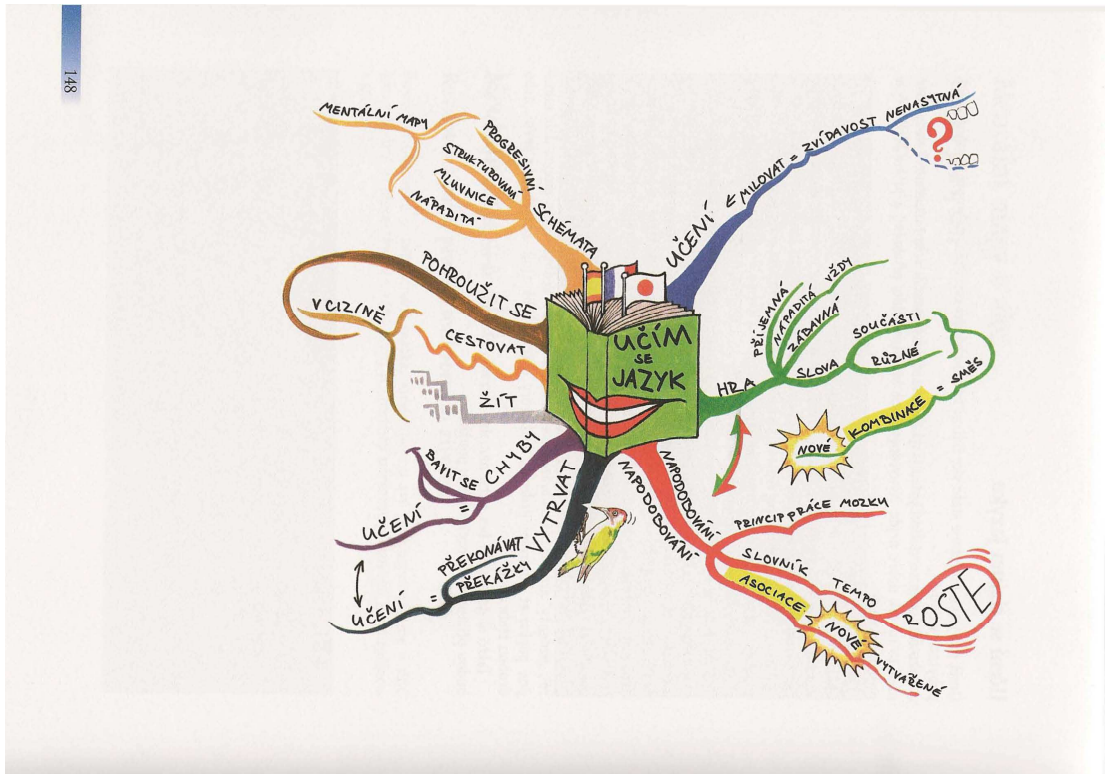
Mentální mapy lze rozdělit na dva základní typy. První typ mentálních map slouží jako nástroj řešení konkrétních problémů. Takové mapy podávají celkový pohled na daný problém, ukazují možnosti jeho řešení, mohou objevovat i nové tvůrčí cesty a nalézat optimální postupy. Nejde v nich o zobrazení jednotlivých objektů, ale o zmapování prostředků k dosažení určitých cílů. Již zmíněný Tony Buzan se

v knize *Mentální mapování* zabývá vytvářením právě těchto mentálních map jako nástroje dosahování cílů. Uvádí několik způsobů, jak nám mohou mentální mapy pomoci. Prostřednictvím mentálních map si trénujeme naši paměť a ujasňujeme si myšlení. Mentální mapy zlepšují naši pozornost a napomáhají k efektivnějšímu a snadnějšímu procesu učení se, dále rozvíjejí kreativitu, schopnost plánování a komunikace. Při zpracování mentální mapy se daná fakta přesouvají z krátkodobé paměti do dlouhodobé. Tyto mapy tedy nelze porovnávat s reálnou skutečností a používá se pro jejich označení název nekomparativní.<sup>5</sup>

Druhý typ mentálních map bývá nazýván komparativní. Takové mapy zobrazují skutečné, objektivně existující předměty nebo jejich vztahy a proto lze se skutečností porovnávat. Komparativní mapy lze dále rozdělit na dva základní typy, gouldovské a lynchovské. Jsou pojmenovány podle již zmíněných autorů P. Goulda a K. Lynche.

---

<sup>5</sup> Buzan, T.: *Mentální mapování*. Praha 2007, s. 14 - 15.



Obrázek 1 – Tony Buzan: Mentální mapa učení se jazyku<sup>6</sup>

## THE WORLD ACCORDING TO AMERICANS



Obrázek 2 Gouldovská mentální mapa – Tom Klíčnick: Svět podle Američanů<sup>7</sup>

<sup>6</sup> Na obr. 1 je typická nekomparativní mentální mapa. Nezobrazuje objekt, ale cíl a cesty jeho dosažení.

Gouldovská mentální mapa (viz obr. 2) odráží preference subjektu a tím tedy i jeho hodnocení významu zobrazovaných objektů. Tyto mapy bývají také nazývány mapami preferencí.<sup>8</sup>

Mentální mapy lynchovské (viz obr. 3) preferují faktory prostorové, jako např. rozmístění objektů, jejich velikost a tvar. Přestože by v těchto mapách neměly být hodnotící momenty, není možné je vždy zcela vyloučit.



Obrázek 3 Lynchovská mentální mapa<sup>9</sup>

Mentální mapy lze také rozdělit podle vědních oborů nebo objektů, kterých se týkají, např. mentální mapy historické, literární, geografické apod. Mentální mapy geografické, tj. mapy, na které je zaměřena tato práce, jsou jak gouldovské, tak lynchovské. Lze je dále dělit na mapy tvarového uspořádání (např. tvar zadaného státu či území), mapy prostorového uspořádání území (např. mentální mapa vzdáleností významných měst), mapy lokalizace geografických objektů (např.

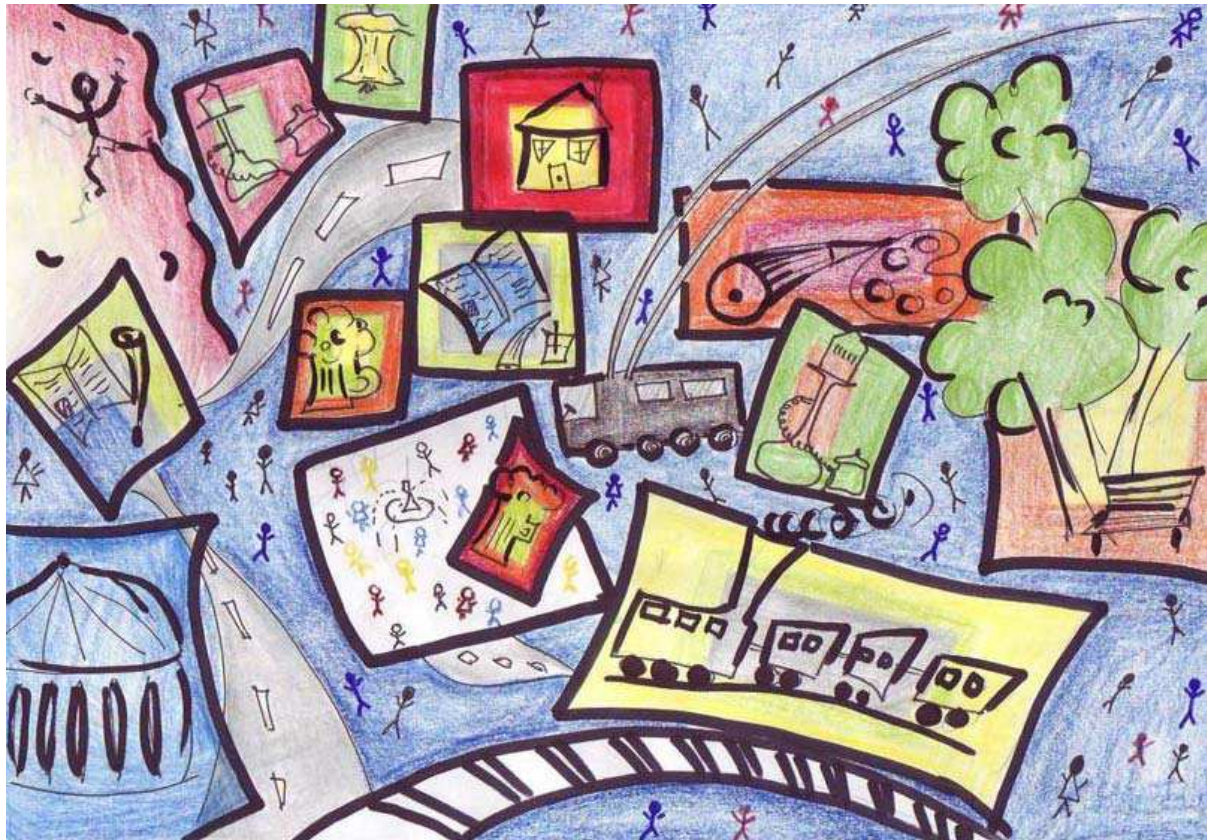
---

<sup>7</sup> Na obr. 2 je typická gouldovská mentální mapa. Subjektem takovéto mapy je Američan, který evidentně preferuje USA, Afrika pro něho prakticky neexistuje a Austrálie je pouze územím, na kterém žijí klokani. Hodnocení Evropy je velmi nelichotivé...

<sup>8</sup> Bláha, J. D.: *Mentální mapy: ukázky map*. [online] [cit. 07-03-2013]. Dostupné z: <http://www.jackdaniel.cz/mentmap/ukazky-map>

<sup>9</sup> Na obr. 3 je lynchovská mentální mapa Ruska. Subjektem je žák 8. třídy 14. ZŠ v Plzni. Z konkrétní mapy je zřejmé, že se žák neorientuje v prostoru adekvátně, nesprávně jsou umístěny následující geografické objekty: Moskva, Bajkal a pohoří Ural.

umísťování měst do obrysové mapy státu) a mapy cest (např. zobrazení tvaru cesty z místa A do místa B a jednotlivých částí cesty z hlediska prostorových proporcí).<sup>10</sup>



Obrázek 4 – Robert Osman: *Komparativní mentální mapa prostorového uspořádání části města*

Na vytváření komparativní mentální mapy má vliv známost daného prostředí, věk, vzdělání, psychický stav subjektu, pohlaví, názory okolí a také atraktivita objektu. Komparativní mentální mapy se rychle mění v průběhu školní docházky a po jejím ukončení se doplňují zpravidla mnohem pomaleji.<sup>11</sup> Z nejrůznějších výzkumů vyplynulo, že muži dokážou mentální mapu propracovat důkladněji než ženy a také to, že čím je člověk starší, tím bude jeho mentální mapa propracovanější. V mentálním mapování se dopouštíme mnoha chyb a omylů. Jedná se např. o to, že si dotváříme mentální mapy na základě našeho úsudku, který nemusí být vždy pravdivý. Lépe jsme schopni vytvořit mentální mapu prostředí, které dobře známe.<sup>12</sup> Např. Češi mají mentální mapu České republiky přesnější než mentální mapu Ruska.

<sup>10</sup> Bláha, J. D.: *Mentální mapy: ukázky map*. [online] [cit. 07-03-2013]. Dostupné z: <http://www.jackdaniel.cz/mentmap/ukazky-map>

<sup>11</sup> Bláha, J. D.: *Mentální mapy: předmět a prostředek k hodnocení*. [online] [cit. 07-03-2013]. Dostupné z: <http://www.jackdaniel.cz/mentmap/>

<sup>12</sup> Podle: Bělohoubková, L.: *Mentální mapy*. Plzeň 2010, s. 25 - 29.

Správnost mentální mapy ovlivňují také naše emoce, náš pozitivní nebo negativní vztah k danému objektu. Při vyhodnocování nakreslených mentálních map je však nutné vzít v úvahu schopnost jednotlivců kreslit. Ta může být individuálně výrazně odlišná.

## **2.2 Mentální mapy ve výuce**

Mentální mapy mají široké uplatnění ve výuce, patří k metodám aktivního vyučování.

Např. komparativní mentální mapu Ruska lze využít ve výuce ruského jazyka nebo zeměpisu, např. zadáním následujícího úkolu pro žáky: nakreslete vaši představu mapy Ruské federace. Poté je možné nákresy vyhodnotit a určit, který žák nakreslil nejpodobnější obrys Ruska na základě porovnání originálního obrazu Ruska v atlase. V českém školství se v dnešní době metoda mentálního mapování uplatňuje stále častěji a nabývá na oblibě. Mentální mapy jsou ve výuce používány nejen v papírové podobě, ale již existuje speciální počítačový program „FreeMind“ pro tvorbu mentálních map. Mentální mapy se také používají prostřednictvím interaktivní tabule – např. tabule „Smart Board.“<sup>13</sup>

Mentální mapa rozvíjí u žáků kompetence k učení, kompetence komunikativní, kompetence personální a sociální a kompetence k řešení problémů. Mentální mapy jsou hojně využívány například při kooperativním, skupinovém, projektovém vyučování nebo také při individuálním vyučování. Mentální mapa představuje pro většinu žáků silný zdroj motivace. Na základě mentálního mapování dochází u žáků ke srovnávání myšlenek.

## **2.3 Aplikace imagologie na výuku geografie Ruska**

Imagologie představuje disciplínu, která se vyslovuje ke zkoumání jednoho národa „očíma“ národa druhého. Imagologie má významné zastoupení v oblasti literatury, její myšlenky však lze aplikovat i do oblasti geografie a to konkrétně jak Češi nebo čeští žáci vnímají Rusko nebo ruskou geografii. Obraz Ruska je v České

---

<sup>13</sup> Podle Bělohoubková, L.: *Mentální mapy*. Plzeň 2010, s. 50 – 51.



republice narušen řadou předsudků, mýtů a klišé, které však mnohdy nekorespondují se skutečností. Národy se k sobě často staví nadřazeně a pociťují tzv. „jinakost“ národa druhého. Mnoho Čechů vnímá Rusko jako nadřazený stát a to například pouze z důvodu jeho obrovské rozlohy. Jinakost by se ale měla spíše měnit do podoby blízkosti a porozumění si navzájem. Základy imagologie položili již na začátku 60. let minulého století politikové K. Adenauer a Ch. de Gaulle. Poté Hugo Dyserinck propojil odvětví imagologie a komparatistikou, užíval tedy označení „komparatistická imagologie.“ Samotná komparatistika totiž směřuje k pochopení vlastní identity národa, odlišnosti kultur navzájem a k vymezení hranic mezi kulturami. Dyserinck tvrdil, že stereotypy a předsudky brání správné komunikaci mezi jednotlivými národy. Dyserinck založil se svými žáky tzv. „Aachenský komparatistický program“, který se zabýval koncepcí imagologie jako metody, která se věnuje problematice národů v oblasti psychologie, sociologie a národnostních mentalit, konkrétně se jednalo o to, jak vidí jeden národ povahu národa druhého.<sup>14</sup> Konkrétně se jedná o představy národního a lidového charakteru a problematiku podstaty a zvláštnosti cizí země. Každá země je viděna z pohledu různých národů odlišně. Také právě Rusko může být vnímáno například z USA zcela jiným způsobem, než ho vnímají občané České republiky. Každý stát si tedy vytváří zcela individuální představu o konkrétní zemi.<sup>15</sup> Na Dyserinckovu teorii poté v 80. letech minulého století navázal Francouz D. Henri-Pageaux, který se rovněž věnoval problematice „jinakosti“ mezi národy, ale zabýval se také otázkou „pravdivosti“ v souvislosti s tím, jak občan jednoho národa vnímá občana národa druhého. D. Henri-Pageaux tvrdí, že pohled na cizince je vždy zkreslen našimi idejemi a ideologiemi a tím pádem nepoznáme pravdivou skutečnost.<sup>16</sup>

Imagologie je tedy spjatá také s etnografií, tudíž se někdy uvádí termín „etnoimagologie“.<sup>17</sup> Pojem imagologie se v dnešní době užívá spíše pod označením

---

<sup>14</sup> Zelenka, M.: *Interkulturní výzkumy a imagologie v komparatistické perspektivě*. Nitra 2011, s. 27 – 32.

<sup>15</sup> Ulbrechtová, H.: *K historii pojmu Východ-Západ a k možnostem jeho dalšího využití ve slavistické literární a kulturní vědě*. Praha 2008, s. 316.

<sup>16</sup> Zelenka, M.: *Interkulturní výzkumy a imagologie v komparatistické perspektivě*. Nitra 2011, s. 31 – 32.

<sup>17</sup> Ulbrechtová, H.: *K historii pojmu Východ-Západ a k možnostem jeho dalšího využití ve slavistické literární a kulturní vědě*. Praha 2008, s. 318.

„interkulturní hermeneutika.“<sup>18</sup> V roce 1979 vyslovil Zoran Konstantinovič myšlenku tzv. „meziprostoru.“ K „meziprostoru“ přirovnává Evropu, ve které žije mnoho malých národů. Na jeho teorii navázal Moritz Csáky, který se zabýval multikulturní pluralitou, která zahrnuje vztahy jak pozitivní, negativní či dokonce distanční až vztahy odmítavé.<sup>19</sup> Podle mého názoru má mnoho Čechů vztah k Rusku právě především distanční a odmítavý. Problematikou imagologie se zabýval také český literární vědec Zdeněk Mathauser. O ruské kultuře uvedl: „Ruská kultura někdy intencionální teorii přejímala, a tehdy ji vyjadřovala explicitně. Často s ní však byla prostě paralelní. Tehdy ruská kultura i sledovala své vlastní cesty, i současně vdechovala a vydechovala – nedbajíc tolik litery teoretických pojednání – sám duch společné evropské kultury.“<sup>20</sup> Mathauser tím chtěl vyzdvihnout myšlenku empatie mezi kulturami národů.

Co se týká problematiky vymezení geografie Ruska, je nutno brát v potaz jeho rozložení na evropském a asijském kontinentě. Tudíž zde stojí proti sobě Evropa/Asie jakožto dvě rozdílné geopolitické oblasti. Tím se mimo jiné zabývá etnografie. Dnes již toto rozdělení Ruska nehraje zas tak velkou roli, ale tyto oblasti splývají v již zmíněný „meziprostor.“<sup>21</sup>

Komparatistika v posledních letech propaguje koncept tzv. „kulturního transferu.“<sup>22</sup> Tento transfer neboli přenos je uskutečňován především prostřednictvím emigrantů, překladatelů či učitelů jazyků. Dochází tím k dialogu mezi jednotlivými národy a kulturami a následně k přenosu informace z jedné kultury do druhé. Abychom dobře porozuměli jiné kultuře nebo jinému národu, je nutné si osvojit impulzy cizí kultury a tyto impulzy poté přetvářet v impulzy vlastní.<sup>23</sup>

---

<sup>18</sup> Ulbrechtová, H.: *K historii pojmu Východ-Západ a k možnostem jeho dalšího využití ve slavistické literární a kulturní vědě*. Praha 2008, s. 319.

<sup>19</sup> dtto, s. 321 – 322.

<sup>20</sup> dtto, s. 322.

<sup>21</sup> dtto, s. 307 – 308, 310, 312.

<sup>22</sup> dtto, s. 313.

<sup>23</sup> dtto, s. 313 – 316.

## 2.4 Vnímání Ruska a Rusů z pohledu Čechů

Pokud sledujeme vývoj postojů Čechů k Rusku a Rusům, je namístě si uvědomit všeobecně platnou skutečnost, že „někteří lidé tíhnou k tomu, že hodnotí jednotlivé země podle povahy lidí, kteří zde žijí“.<sup>24</sup> Ve vnímání Ruska se také odráží řada stereotypů a předsudků, které ovlivňují náš postoj vůči Rusku nebo Rusům, a to jak ve smyslu pozitivním, tak negativním.

Na konci 18. století toho Češi o Rusech věděli jen málo.<sup>25</sup> „Panovala představa o jakémisi „bájném carství za devatero horami“<sup>26</sup> a Češi si tedy utvářeli představu o Rusku takovou, jakou chtěli sami. Příslušníky mladší generace období národního obrození si však Rusko oblíbili jako zemi s podobným jazykem a zaujala je také ruská kultura. Tzv. rusofilství a hlásání všeslovanské vzájemnosti jim bylo prostředkem pro potvrzení vlastní národní identity.

Na počátku 40. let 19. století se Rusko stalo i cílem kritiky (např. Karel Havlíček Borovský v Křestu svatého Vladimíra). Ve 2. polovině 19. století byl u nás pohled na Rusko smíšený. Někdo nahlížel na Rusko kladně, jiný záporně. Např. vystěhovalec Antonín Vlasák vnímal Rusko negativně: „Zlatý Čechy proti Rusku! Jakživ jsem neviděl, jak v Polsku, taký nepořádek ve všem všudy, takovou hrubost a surovost, takovou nečistotu, že to ani k vypsání není.“<sup>27</sup> Vlasák tedy zaujímal k Rusku negativní postoj a vyzdvihl Čechy nad Ruskem. Negativní asociace Čechů k Rusku však panují i dnes.

Co se týká postoje Čechů ke studiu ruského jazyka ve 20. století, je zajímavý následující názor filozofa Emanuela Rádla z roku 1928: „Mnozí Čechové cítili v tom ponížení, že řeč německá, jim „nepřátelská“, je mezinárodní a česká jen lokální, a hleděli se důsledkům odtud plynoucím uhnout. Pokusy hledat záchranu v jazyce ruském jsou v dokonalém úpadku. Nemluvím proti ruštině; uznávám její potřebnost a doufám, že ji budeme potřebovat víc; dosud však jsme neměli Rusům co říci a

---

<sup>24</sup> Cabada, L., Jurek, P. a kol.: *Mentální mapy, teritorialita a identita v evropském prostředí*. Plzeň 2010, s. 125.

<sup>25</sup> Pešková, M. a kol.: *Я – иммигрант. Jsem imigrant*. Plzeň 2006, s. 32.

<sup>26</sup> dtto, s. 32.

<sup>27</sup> Citováno podle: Nový, P.: *Ná/prů/pozor na Rus*. Tanvald 1996, s. 59.

nemáme porozumění ani pro jejich komunismus, ani pro jejich carství. Literaturu ruskou jsme, pravda, před válkou studovali, ale snad ještě horlivěji než my studovali ji právě Němci.“<sup>28</sup> Rádl tak sice vyjadřuje potřebnost znalosti ruského jazyka, jeho postoj je však rozporuplný.

Již během 2. světové války a zejména pak v důsledku osvobození převážné části území českých zemí Rudou armádou došlo k obratu v postojích k Rusku a Rusům – byli vítáni jako osvoboditelé. Zásadní obrat v tomto postoji znamenal r. 1968, kdy se na území Československa vrátila sovětská armáda jako okupační. Postoj Čechů k Rusům a Rusku se přes oficiálně proklamovanou lásku k Sovětskému svazu změnil na výrazně negativní. Po roce 1989 byl již tento negativní postoj i veřejně proklamován a také zmizela povinná výuka ruského jazyka z našich škol. Dodnes někteří rodiče nechtějí, aby se jejich děti učily ve škole rusky.<sup>29</sup>

Pohled Čechů na Rusko se v 21. století postupně mění. Většina Čechů již nevnímá Rusko jako zemi, která by pro Českou republiku představovala nějaké ohrožení.

Jaký postoj v dnešní době zaujímají Češi k Rusům, se mimo jiné odráží v odpovědi na otázku, zda bychom chtěli mít Rusa za souseda. Této problematice byl věnován například výzkum STEM TRENDY, který byl zveřejněn na Internetu 21. 5. 2011. Z výzkumu vyplynulo, že až 40 % Čechů by nemělo absolutně žádný problém mít Rusa za souseda, 36 % Čechů tvrdí, že by jim sousedství Rusů nebylo nepříjemné, 16 % Čechů říká, že by takové sousedství neslo poměrně těžce a pouhých 8 % Čechů považuje sousedství s Rusy za zcela nepřijatelné. Na tento dotazník odpovědělo celkem 1 084 respondentů starších 18 let. Z jejich odpovědí mimo jiné vyplynulo, že kolem roku 2009 se postoj Čechů k Rusům zlepšil, ale po roce 2009 ve vztahu Čechů k Rusům opět posilují negativní momenty.<sup>30</sup>

---

<sup>28</sup> Citováno podle: Nový, P.: *Ná/prů/pozor na Rus*. Tanvald 1996, s. 51.

<sup>29</sup> Pešková, M. a kol.: *Я – имигрант. Jsem imigrant*. Plzeň 2006, s. 32 – 33, 35 – 38.

<sup>30</sup> Stem Trendy: *Češi by nejraději bydleli se Slováký nebo s Angličany, ukázal průzkum STEM*. [online] [cit. 17-02-2013]. Dostupné z: <http://www.parlamentnilisty.cz/zpravy/Cesi-by-nejradeji-bydleli-se-Slovaký-nebo-s-Anglicany-ukazal-pruzkum-STEM-233247>

## 2.5 Geografie Ruska

Geografie neboli zeměpis je „věda na rozhraní mezi přírodními a společenskými disciplínami zabývající se krajinnou sférou a vzájemnými interakcemi mezi přírodním prostředím a lidskou společností v prostoru a čase. Geografie sleduje pravidelnosti a zákonitosti v teritoriálním rozmístění prvků a jevů s důrazem na vztahy mezi jednotlivými subjekty.“<sup>31</sup> Dělí se na fyzickou a socioekonomickou, ale má i celou řadu podskupin, např. kulturní geografie nebo geografie obyvatelstva. Mezi geografii se mimo jiné řadí také kartografie. Geografie měla zásadní význam již ve starověku a středověku při orientaci a objevování nových území. Zatímco dříve plnila geografie především funkci popisnou, v dnešní době je zaměřena na územní rozložení geografických jevů a provázanost geografie se životním prostředím. Specifickou součástí geografie je regionální geografie.<sup>32</sup> Regionální geografie se dotýká i této práce, konkrétně geografie Ruska a jejího vyjádření v mentálních mapách žáků.

Vzhledem k zaměření diplomové práce je namístě uvést základní charakteristiku geografie Ruska, ze které vycházejí učebnice zeměpisu a ruského jazyka.

Rusko neboli Ruská federace se rozprostírá současně na dvou kontinentech - ve východní Evropě a v severní Asii. Hlavním městem je Moskva, která se řadí mezi milionové aglomerace. Rusko je největší stát na světě. (Rozloha 17 075 400 km<sup>2</sup>). Počtem obyvatel je na 6. místě. (K roku 1995 měl 147, 2 milionů obyvatel). Úředním jazykem je ruština. V Rusku se platí rubly, 1 rubl představuje 100 kopějek. Ruská federace se administrativně dělí na 21 republik, 49 oblastí, 6 krajů, 10 autonomních okruhů, 1 autonomní oblast a 2 města se zvláštním statutem. Rusko se řadí mezi mnohonárodnostní stát, ve kterém žije více jak 100 různých národů. Největší procento obyvatelstva tvoří Rusové, a to až 85 %. Mezi národy neruské, které v Rusku žijí, patří Tataři, Ukrajinci, Bělorusové, Čečenci nebo Čuvaši. Z uvedených neruských národů v Rusku dominují Tataři. Co se týká náboženství v Rusku, vysadí

---

<sup>31</sup> Diderot: *Všeobecná encyklopedie*. (3. svazek) Praha 1999, s. 41.

<sup>32</sup> dtto

postavení zaujímá křesťanství a to konkrétně pravoslaví. Jsou zde ale i menšiny protestantů, římských katolíků nebo muslimů a také poměrně vysoké procentu ateistů. V Ruské federaci najdeme 13 měst, ve kterých žije více jak 1 milion obyvatel, je zde velký podíl stěhování lidí do měst neboli urbanizace.<sup>33</sup>

Nejvyšší hora Ruska Elbrus (5 642 m) se tyčí na území pohoří Kavkaz. V Rusku lze najít mnoho krajinných typů. Evropská část Ruska je především rovinatá, ale na jihu se svažuje v Kaspickou nížinu (-28 m). Východoevropská rovina s výškou do 200 m. n. m. se místy mění v pahorkatinu. Pohoří Ural vytváří přírodní hranici mezi evropskou a asijskou částí Ruska a na východě se rozprostírá Sibiř. Západosibiřská nížina pokrytá močály přechází ve Středosibiřskou plošinu v okolí řeky Jenisej. Pohoří Altaj a Sajany se nachází na jihu Sibiře. Výhodní Sibiř pokrývají pohoří jako je Verchojanské pohoří, pohoří Čerského nebo Stanovoj a Jablonovj Chrebet. Hornatý a sopečný poloostrov Kamčatka se nachází na samém východu Ruska u pobřeží Tichého oceánu. Sopky na Kamčatce jsou častou příčinou zemětřesení. V Rusku protéká mnoho veletoků s bohatou říční sítí. Ob (největší a nejdelší ruská řeka), Lena a Jenisej se řadí k největším řekám v Rusku a vlévají se do Severního ledového oceánu. Mezi největší řeky v evropské části Ruska můžeme zařadit Volhu, která se vlévá do Kaspického moře. Na území Ruské federace se nachází také mnoho jezer. Mezi největší jezero Ruska a zároveň i světa patří Kaspické moře (368 000 km<sup>2</sup>), nejhlubší ruské jezero je však Bajkal (1 620 m). Mezi známá ruská jezera patří také Oněžské a Ladožské jezero. Na území Ruska panují velké podnební rozdíly. Ruské klima se mění od oceánského po klima kontinentální až po teplé středomořské podnebí. Oceánské klima ovlivňuje západ evropské části Ruska, klima kontinentální převládá ve východní Sibiři a teplé středomořské podnebí je především na jihozápadě Ruské federace. Srážky v Rusku ubývají od západu k východu. V Rusku jsou také vegetační pásma velmi rozmanitě zastoupena. V severní oblasti Ruska za polárním kruhem se rozprostírá bezlesá krajina neboli tundra, ve které dominují lišejníky a mechy. Směrem k jihu se tundra mění v lesotundru a lesy a to jak jehličnaté, tak i smíšené a listnaté. Lesotundra,

---

<sup>33</sup> Diderot: *Všeobecná encyklopedie*. (6.svazek) Praha 1999, s. 466 – 467.

rozprostírající se na největší části Ruské federace, poté přechází v pásma stepí a to např. v oblasti Zakavkazska. Step a lesostep se vyznačuje úrodnou půdou, především černozemí. Nepatrnou část Ruska pokrývají dokonce i pouště a polopouště, a to konkrétně v oblasti Kaspické nížiny.<sup>34</sup>

Rusko se řadí mezi země průmyslově zemědělskou, orientovanou především na tržní ekonomiku. Většina obyvatel tedy pracuje v oblasti obchodu, dále v průmyslu a poslední místo zaujímá sektor zemědělství. Podíl zemědělské a rostlinné výroby v Rusku je poměrně vyrovnaný. Pěstují se především následující plodiny – pšenice, ječmen, oves, žito nebo brambory a chovají se např. skot, ovce, prasata a koně. Také rybolov má podstatný význam. V Rusku se těží především ropa, černé a hnědé uhlí, zemní plyn nebo rudy železa. Role Ruské federace v sektoru průmyslu se ale pomalu odsouvá do pozadí. Výsadní postavení v Rusku zaujímá energetika, strojírenství, hutnictví a průmysl potravinářský a chemický. Dopravní síť se v Rusku liší v závislosti na oblastech. Asijská část Ruska má dopravní síť poměrně řídkou. Vnitrostátní letecká doprava, ropovody a plynovody hrají v Rusku významnou roli. V Rusku je celá řada významných přístavů, např. Petrohrad, Vladivostok, Murmansk nebo Archangelsk, ale námořní doprava se v Rusku rozvíjí pomalu z důvodu častého zamrzání vody v mořích.<sup>35</sup>

## **2.6 RVP a mezipředmětové vztahy**

Tato kapitola se věnuje Rámcovým vzdělávacím programům ruského jazyka a zeměpisu. Součástí kapitoly jsou také mezipředmětové vztahy těchto dvou předmětů.

### **2.6.1 RVP- ruský jazyk**

Ruský jazyk se řadí do vzdělávací oblasti „Jazyk a jazyková komunikace“<sup>36</sup> a je vyučován na 2. stupni základních škol jako druhý cizí jazyk. Lze ho však na škole vyučovat pouze v tom případě, pokud se na tento jazyk přihlásí dostatečný počet žáků, aby mohl být předmět otevřen. Jedná se většinou o dvouhodinovou týdenní

---

<sup>34</sup> Diderot: *Všeobecná encyklopedie*. (6. svazek) Praha 1999, s. 466 – 467.

<sup>35</sup> dtto, s. 467.

<sup>36</sup> Pešková, M.: *Název vyučovacího předmětu: Ruský jazyk*. [online] [cit. 16-02-2013]. Dostupné z: [home.zcu.cz/~peskova/2012/rustina-cg1.doc](http://home.zcu.cz/~peskova/2012/rustina-cg1.doc)

dotaci. V nabídce druhého cizího jazyka většinou ruskému jazyku konkuruje jazyk německý. Očekávané výstupy dělí RVP na dílčí dovednosti a to na poslech s porozuměním, čtení s porozuměním, mluvení a psaní. Každá dílčí dovednost je v RVP podrobněji popsána. Co se týká poslechu s porozuměním, žák by měl porozumět jednoduchým pokynům a informacím, u čtení s porozuměním by měl být schopen porozumět jednoduchým větám a sdělením, mluvení zahrnuje schopnost žáka odpovídat na jednoduché otázky a zapojit se do krátkého rozhovoru a psaní zahrnuje schopnost vyjádřit se písemně jednoduchou formou řeči. Písmo je v ruském jazyce pro žáky stěžejní oblastí. Musí se nejprve dobře naučit azbuku, aby se pak mohli písemně správně vyjádřit. Učivo ruského jazyka zahrnuje grafickou a zvukovou podobu jazyka, mluvnici, slovní zásobu a tematické okruhy. K základním tematickým okruhům ruského jazyka RVP řadí například následující témata – rodina, škola, oblékání, zdraví, nákupy, jídlo, dopravní prostředky, kalendářní rok (názvy dní, měsíců nebo ročních období) a mimo jiné také základní ruské reálie zahrnující například také ruskou geografii.<sup>37</sup>

RVP se také věnuje problematice výuky ruského jazyka v tzv. „předazbukovém“ období. Toto období se týká počáteční výuky ruského jazyka, ve kterém se žáci nejprve seznamují s fonetickou stránkou ruštiny a učí se vnímat fonetické odlišnosti od češtiny. V této etapě však učení ruskému jazyku velmi silně ovlivňuje interference s českým jazykem. Předazbukové období také zahrnuje stupně redukce.<sup>38</sup> „Počet žáků učících se ruštinu zvláště v posledních letech narostl, jak monitoruje i Tematická zpráva České školní inspekce (ČŠI) a Národní institut dětí a mládeže (NIDM) v rámci jazykových soutěží.“<sup>39</sup>

Co se týká sociokulturní kompetence, RVP ji považuje za významnou složku výuky, a to především RVP jazykových škol. Tyto kompetence vedou k lepšímu porozumění cizí kultuře a jejímu jazyku. Učitel ruského jazyka by tedy měl mít odpovídající znalosti reálií a kultury Ruska. Uvedené znalosti by měli u učitele

---

<sup>37</sup> RVP ZV. *RVP ZV - úplné znění upraveného RVP ZV*. 25 s. [online] [cit. 15-02-2013]. Dostupné z: <http://nuv.cz/file/214>

<sup>38</sup> Konečný, J.: *Předazbukové období ve výuce ruštiny*. [online] [cit. 15-02-2013]. Dostupné z: <http://clanky.rvp.cz/clanek/c/J/8491/predazbukove-obdobi-ve-vyuce-rustiny.html/>

<sup>39</sup> Sladkovská, K.: *Další cizí jazyk v českých základních školách*. [online] [cit. 15-02-2013]. Dostupné z: <http://clanky.rvp.cz/clanek/c/Z/9557/dalsi-cizi-jazyk-v-ceskych-zakladnich-skolach.html/>



dosahovat tzv. sociokulturního minima, které vychází ze Společného evropského referenčního rámce pro jazyky, dále jen SERR.<sup>40</sup>

Co se týká využití mentální mapy, poslouží v rámci RVP pouze pro dovednosti, na které je kladen nárok v Klíčových kompetencích nebo Průřezových tématech

### 2.6.2 RVP – zeměpis

Podle RVP se časové dotace zeměpisu na 2. stupni základní školy pohybují kolem dvou hodin týdně. Od 6. do 8. ročníku se jedná zpravidla o dvě hodiny týdně zeměpisu, žáci 9. ročníku mají obvykle výuku zeměpisu jednu až dvě hodiny týdně. Každá základní škola si vytváří svůj Školní vzdělávací program (ŠVP). Zeměpis se podle RVP řadí do vzdělávací oblasti s názvem „Člověk a příroda“. Tato oblast zahrnuje mimo jiné ještě přírodopis, chemii a fyziku. Uvažuje se o zvýšení hodinové dotace zeměpisu, což by ale bylo na úkor ostatních předmětů. Reálnější postup představuje nejspíše realizace zeměpisných témat v oblasti témat průřezových, např. v environmentální či multikulturní výchově. Řešení také nabízí projektové vyučování nebo zavedení „zeměpisného semináře“<sup>41</sup> jako samostatného předmětu, který již na některých školách funguje. <sup>42</sup>Postavení zeměpisu v RVP je ovlivněno tím, že zeměpis stojí na pomezí přírodních, společenských a zároveň hospodářských odvětví. Poskytuje rovněž poznatky z oblasti geologie, meteorologie nebo etnografie. Tím je jeho postavení specifické, jedná se o předmět multidisciplinárního charakteru.

Zeměpis je většinou na základních, středních školách a gymnáziích vyučován v podobě samostatného vyučovacího předmětu, v některých případech však na některých školách dochází k integraci zeměpisu s dalším předmětem, který spadá také do vzdělávací oblasti „Člověk a příroda.“ V tomto případě je však podmínkou, aby učitel takto integrovaného předmětu byl aprobován ve všech předmětech, které

---

<sup>40</sup> UJEP. *Sociokulturní aspekt. Sociokulturní kompetence pro pracovníky škol a školských zařízení.* [online] [cit. 03-03-2013]. Dostupné z: [sociocultur.ujep.cz/data/publicita/Sociokulturni\\_aspekt.ppt](http://sociocultur.ujep.cz/data/publicita/Sociokulturni_aspekt.ppt)

<sup>41</sup> Červený, P.: *Možnosti výuky zeměpisu v rámci RVP ZV - aktualizovaná verze.* [online] [cit. 14-02-2013]. Dostupné z: <http://clanky.rvp.cz/clanek/c/Z/1933/moznosti-vyuky-zemepisu-v-ramci-rvp-zv-aktualizovana-verze.html/>

<sup>42</sup> Zeměpisný seminář jsem osobně navštívila v letech 2007 – 2008 při mém studiu na Gymnáziu Luďka Píky v Plzni. Vzhledem k tomu, že jsem ze zeměpisu maturovala, byl tento seminář pro mě velmi přínosným.

jsou v této integraci obsažené. Tato integrace však může být mimo jiné uskutečňována v rámci projektového vyučování. Koncepce zeměpisu v RVP pěstuje geografickou gramotnost, jejíž součástí je i utváření mentálních map jako významné formy geografického myšlení žáků. RVP považuje zeměpis za otevřený poznávací systém, který se vztahuje na reálný svět kolem nás a je prakticky využitelný. RVP uvádí klíčová témata, základní geografické pojmy a postupy, které by si měl žák ve výuce zeměpisu osvojit.<sup>43</sup>

Výuka zeměpisu by však měla také z témat aktuálních. To je někdy komplikované, protože některé informace v učebnicích jsou již zastaralé. V poslední době je velice populární výuka zeměpisu doplněná o výuku prostřednictvím internetové aplikace s názvem „Google Earth.“ Tato aplikace je vhodná zvláště při výuce fyzického zeměpisu. Prostřednictvím této aplikace mohou žáci spatřit Zemi – její povrch, vodní dno, pohyby litosférických desek či zemětřesení ve formátu 3D, což působí velmi reálně. Kromě zeměpisu fyzického tato aplikace zahrnuje také programy zaměřené na ekonomické, politické či sociální sféry zeměpisu. Žáci si tak například mohou virtuálně prohlédnout historické centrum nějakého města nebo vidět jak vypadá nějaké konkrétní místo na světě. Program „Google Earth“ je využíván nejen v zeměpisu, ale také v dějepisu.<sup>44</sup> Co se týká geografie Ruska, na webových stránkách RVP zaujme velmi dobře zpracovaný pracovní list pro výuku zeměpisu na téma „Rusko.“ Tento pracovní list s osmisměrkou je určen pro žáky 2. stupně základní školy<sup>45</sup>, (viz. seznam příloh). Je nepochybné, že internetové aplikace pro výuku zeměpisu významně pomáhají ke zkvalitnění geografických znalostí žáků.

---

<sup>43</sup> Herink, J.: *Ke koncepci vzdělávacího oboru Zeměpis (Geografie) v RVP ZV.* [online] [cit. 14-02-2013]. Dostupné z: <http://clanky.rvp.cz/clanek/c/Z/79/ke-koncepci-vzdelavaciho-oboru-zemepis-geografie-v-rvp-zv.html/>

<sup>44</sup> Vaňková, J.; Černý, M.: *Google Earth (nejen) ve výuce zeměpisu a dějepisu.* [online] [cit. 15-02-2013]. Dostupné z: <http://clanky.rvp.cz/clanek/c/G/13699/google-earth-nejen-ve-vyuce-zemepisu-a-dejepisu.html/>

<sup>45</sup> Navrátil, M.: *Zeměpisná osmisměrka – Rusko.* [online] [cit. 13-02-2013]. Dostupné z: <http://dum.rvp.cz/materialy/zemepisna-osmismerka-rusko-2.html>

### 2.6.3 Mezipředmětové vztahy – ruský jazyk a zeměpis

Ruský jazyk a zeměpis propojují přirozené mezipředmětové vztahy. Spojuje se tak i vzdělávací oblast Jazyk a jazyková komunikace s vzdělávací oblastí Člověk a příroda. Průniky předmětů se zabývá metoda „CLIL“ (Content and Language Integrated Learning), která integruje učební látku z neязыkového předmětu (př. zeměpis) do cizího jazyka (př. ruština) a naopak. Tato metoda podporuje u žáků přirozené používání ruského jazyka, který mohou tak využít nejen v hodinách ruštiny. Tato metoda je však v dnešní době využívána především ve spojení s angličtinou.<sup>46</sup>

Vědomosti, které žák získal v hodinách zeměpisu, může využít v hodinách ruského jazyka a naopak. V hodinách ruského jazyka se lze několik hodin věnovat reáliím Ruska, konkrétně geografii Ruska. Žáci mohou například pracovat s mapou Ruska, vyhledávat na ní nejznámější ruská města, pohoří, jezera či řeky a naučit se tak tyto geografické názvy v ruském jazyce. Je sice možné pracovat s mapou Ruska s českými názvy, ale za efektivnější způsob lze považovat práci s mapou s ruskými názvy. V hodinách ruského jazyka věnovaných reáliím Ruska se žáci mohou také naučit rusky hovořit například o Moskvě nebo Petrohradě.<sup>47</sup>

Začlenit geografii Ruska do hodin ruského jazyka je poměrně snadné. Opačný postup, začlenění ruského jazyka do hodin zeměpisu, je někdy obtížný. To platí zejména pro případy, kdy se většina žáků rusky neučí. Realizovat takový postup by ale bylo možné ve formě projektu nebo referátu, který by prezentovali v hodině zeměpisu ti žáci třídy, kteří se ruštinu učí. Mohlo by se jednat o projekt, který souvisí s geografii Ruska, například tvorba mapy Ruska s vyznačením nejznámějších měst, pohoří, jezer a řek, doplněnou fotografiemi nejznámějších či nejzajímavějších míst v Rusku. Skupina žáků, která se učí ruský jazyk, by geografické pojmy zapsala v ruském jazyce, ostatní žáci v jazyce českém. Takové propojení předmětů by bylo pro všechny přítomné žáky jistě velmi přínosné.

---

<sup>46</sup> Baladová, G.; Sladkovská, K.: *Výuka metodou CLIL*. [online] [cit. 03-03-2013]. Dostupné z: <http://clanky.rvp.cz/clanek/c/ZVAB/2965/VYUKA-METODOU-CLIL.html/>

<sup>47</sup> Přímo s tímto případem jsem se setkala při mé praxi v roce 2012 na Mikulášském gymnáziu, kdy vyučující kladl důraz na to, aby žáci druhého ročníku byli schopni samostatně pohovořit v ruštině o Moskvě a Petrohradě. Vzhledem k tomu, že žáci měli ruštinu teprve první rok, bylo to pro ně velmi náročné.

Prostřednictvím mezipředmětových vztahů si žáci učivo lépe osvojí a snáze si ho vybaví i v jiné situaci. Propojení zeměpisu a ruského jazyka však není zatím na našich školách dobře propracované. I když ruský jazyk zatím stále nepatří mezi nejžádanější cizí jazyky, jeho obliba na našich školách stále stoupá a je pravděpodobné, že nejde jen o jev dočasný.

### 3 ANALÝZA ZPRACOVÁNÍ GEOGRAFIE RUSKA V UČEBNÍCÍCH A UČEBNÍCH POMŮCKÁCH

#### 3.1 Geografie Ruska v učebnicích ruského jazyka

Tato kapitola je věnována analýze rozpracování geografie Ruska v učebnicích ruského jazyka pro základní a střední školy.

##### 3.1.1 Učebnice ruského jazyka pro ZŠ

Na základních školách je nejvíce používanou učebnicí ruského jazyka učebnice s názvem *Поехали!*. Kromě této učebnice jsou pro výuku ruského jazyka na základních školách i učebnice *Эхо* a *Времена*.<sup>48</sup>

#### ***Поехали!***

Učebnice *Поехали!*, patří na základních školách k preferovaným, a MŠMT doporučeným učebnicím ruského jazyka. Je určena pro žáky základních škol a víceletých gymnázií. Následující analýza je zaměřena na to, v jakém rozsahu je geografie Ruska v učebnicích *Поехали!* rozpracována a na jaká konkrétní témata se zaměřuje.

Učebnice *Поехали!* je rozdělena na pět dílů, součástí každého dílu je pracovní sešit a metodická příručka pro učitele. Geografii Ruska je věnována pozornost v díle druhém, třetím a pátém. V prvním a čtvrtém díle této učebnice se geografie Ruska neobjevuje.

V díle *Поехали 2!* se geografii Ruska autoři zabývají hned v první lekci *Россия - Российская Федерация*. Součástí této lekce je mapa Ruska, na které jsou

---

<sup>48</sup> Učebnice *Эхо* je používána velmi málo. To platí i o učebnici *Времена*. Z tohoto důvodu nejsou tyto učebnice předmětem analýzy. Kromě toho je 1. a 2. díl učebnice *Времена* určen nejen pro žáky základních škol (konkrétně pro 2. stupeň ZŠ), ale také pro víceletá gymnázia a střední školy. 3. díl této učebnice je již určen pouze pro střední školy a víceletá gymnázia.

zobrazeny nejznámější ruské řeky, města a také je zobrazena Sibiř, pohoří Ural a Transsibiřská magistrála. Všechny názvy jsou na mapě napsány v ruském jazyce. Tato mapa sice zprostředkovává žákům určité geografické informace, na jejichž základě si žák vytváří mentální mapu Ruska. Konkrétně jde o mentální mapu gouldovskou, jelikož geografické informace obsažené na mapě v učebnici vyjadřují konkrétní preference. V následujícím cvičení je úkol, aby žáci přečetli uvedené názvy řek, měst, atd. se správnou výslovností. V blízkosti mapy Ruska je vyobrazena ruská vlajka a státní symbol Ruska.

Další cvičení je zaměřeno na následující základní zeměpisná fakta: Rusko je rozlohou největší stát na světě, největší ruská města jsou Moskva, Petrohrad a Novosibirsk; měna je rubl; Transsibiřská magistrála představuje nejdelší železnici na světě, která vede z Moskvy přes Sibiř do Vladivostoku. Žáci by se zde měli s těmito geografickými údaji seznámit a jednotlivé názvy (např. měst) najít na mapě Ruska. Žáci si tak utřídí své znalosti do podoby vizuální představy prostředí na mapě Ruska a zdokonalí si svou prostorovou inteligenci. Všechny uvedené informace o geografii Ruska jsou v učebnici uvedeny v českém jazyce. Cvičení 3 na str. 8 klade otázku, co žáci vědí o Rusku. Lekce o Rusku je zakončena ruskou lidovou písní s názvem „На Кавказе есть гора“. Tematika geografie Ruska je použita i v této písni.

V pracovním sešitě Поехали 2! jsou úlohy na procvičení znalostí z geografie Ruska, které žáci načerpali v učebnici. Cvičení 20 na str. 11 je věnováno vyznačení správného přízvuku u slovíček z geografie Ruska – např. Москва, Байкал, Урал, Кавказ... Součástí tohoto cvičení je také úkol poznat podle obrázků o jaké město, jezero či horu se jedná a napsat název v ruském i v českém jazyce, např. Каспийское море – Kaspické moře.

Metodická příručka pro učitele k dílu Поехали 2! obsahuje texty k poslechu na následující geografická témata: Rusko – Ruská federace, Kavkaz, řeky, jezera... Poslech ale obsahuje náročnější slovní zásobu, proto je vhodný např. na olympiády z ruského jazyka apod. Běžní žáci by s touto slovní zásobou při klasické hodině ruského jazyka měli velké potíže a porozumět pouze mluvenému slovu bez možnosti nahlédnutí do textu by jim také činilo značné problémy.

Díl Поехали 3! se věnuje geografii Ruska v první lekci. Ta je ale spíše zaměřena na geografii celé Evropy a asijské části Ruska. Součástí lekce je také přehledná mapa Evropy a asijské části Ruska. Pod mapou jsou fotografie nejznámějších evropských hlavních měst, také například Moskvy. Na základě této mapy si žák může vytvořit mapu mentální, která podporuje a upevňuje orientaci v subjektivním obraze prostoru a vytváří mentální schéma dané oblasti. Mentální mapu, kterou si žák vytvoří ve své mysli, může poté porovnat s mapou v učebnici. V první lekci mají žáci také možnost osvojit si nová slovíčka a nové pojmy v křížovce. Zadání křížovky jsou, např. napiš, jak se jmenuje hlavní město Ruska, přelož do ruštiny slova „rusky“ a „ruský“.

V následujícím cvičení je v češtině krátký článek o Moskvě. V tomto článku se žáci dovědí například to, že předtím než se Moskva stala hlavním městem, byl hlavním městem Ruska Petrohrad. Pracovní sešit ani metodická příručka k této učebnici se geografii Ruska nevěnují. Dalo by se tedy říci, že učebnice Поехали 3! se zabývá ruskou geografii jen okrajově a je více zaměřena na geografii Evropy obecně.

V posledním díle učebnice, v Поехали 5!, je geografii Ruska věnována celá první lekce. V ní je mj. velká mapa Ruska s vyznačenými nejznámějšími ruskými městy, řekami, poloostrovy, místy těžby a také s místy výskytu jednotlivých živočichů. Na mapě jsou také zachycena vegetační pásma Ruska. Na základě této mapy si žák může vytvořit poměrně podrobnou mentální mapu Ruska. Mentální reprezentace je tak bohatší a zvyšuje se i prostorová inteligence. Součástí lekce je několik článků o geografii Ruska, které jsou tentokrát pouze v ruském jazyce. V nich se žáci dočtou například o velikosti Ruska, počtu jeho obyvatel, o rozložení Ruska na dvou kontinentech, o klimatu Ruska, Urale jako hranici mezi Evropou a Asií, o ruských řekách, Bajkalu, Kaspickém moři, Sibiři či o tom, jak je Rusko díky těžbě ropy bohaté. Články také informují o národech, které v Rusku žijí, o náboženství v Rusku nebo o ruské zimě. Všechny tyto články jsou podrobné a doplněné zajímavými ilustračními fotografiemi.

Cvičení 1 na str. 20 je fonetickou rozcvičkou na procvičení geografických názvů, které žáci slyší z nahrávky. Místo příslušných geografických objektů následně ukazují na mapě Ruska. Geografické názvy mají žáci podle nahrávky opakovat se správnou výslovností a překládat je do českého jazyka – např. Каспийское море, Сибирь, Европейская Россия...

Strana 21 se věnuje psaní velkých písmen u zeměpisných názvů v ruštině v porovnání s pravopisem v českém jazyce – např. Российская Федерация – Ruská federace. Cvičení 7 na str. 22 je opakováním znalostí geografie Ruska ve formě otázek, které jsou v ruském jazyce. Např. „Что правильно? Каспийское море или Каспийское озеро?“ Následující cvičení se věnuje tomu, aby žáci v člancích o Rusku našli ruský překlad k zadaným slovům či slovním spojením. Lekce o geografii Ruska je zakončena cvičením, ve kterém mají žáci za úkol doplnit chybějící slova v textu. Tato slova jsou uvedena v nabídce. Žáci si tak své geografické znalosti mohou procvičit a upevnit. Tato učebnice poskytuje žákům již poměrně systematické informace o geografii Ruska, které jdou i do hloubky. Tyto znalosti mohou žáci dále využít i na hodinách zeměpisu.

V pracovním sešitě k učebnici Поехали 5! si mohou žáci vyplnit křížovku na téma geografie Ruska. Další cvičení v pracovním sešitě spočívá v doplnění chybějících slov v dopise, ve kterém píše chlapec svému kamarádovi o tom, co se o geografii Ruska dozvěděl. Žáci si tímto doplňováním osvojí novou slovní zásobu a fráze. Součástí pracovního sešitu je také přehledný rusko-český slovníček s geografickými termíny o Rusku. U některých slov je vynechán český překlad, ten si mají žáci sami doplnit. V těchto případech se ale jedná o slova podobná s českým jazykem, tudíž není překlad slov obtížný, např. золото – zlato, сибирский – sibiřský... V dalším cvičení v pracovním sešitě si žáci mohou upevnit slovní spojení, související s geografii Ruska. Spojováním jednotlivých slov z nabídky vytvářejí konkrétní slovní spojení, např. суровый - климат.

Metodická příručka pro učitele k této učebnici obsahuje texty k ruským realitám, konkrétně k oblasti geografie Ruska, např. ruské řeky, Sibiř, bohatství Ruska,



atp. Metodická příručka obsahuje také test na procvičení faktů spjatých s geografii Ruska.

Z analýzy učebnice ruštiny Поехали! vyplývá, že geografie Ruska je nejlépe vypracována v posledním, pátém díle učebnice. O tom svědčí jak poměrně rozsáhlé texty, tak úkoly na procvičení znalostí. Opomenout nelze ani rozpracování geografie Ruska v učebnici Поехали 2!. V učebnici Поехали 3! je geografie Ruska zmíněna okrajově, je součástí geografie Evropy. Zajímavé je, že ve všech těchto třech dílech učebnice je věnována pozornost geografii Ruska vždy v první lekci.

Výběr informací obsažených v zeměpisných textech učebnice sleduje jazykové cíle (pravopis, gramatika, lexika, fonetika), cíle komunikativní (jak se zeptat na cestu, jak vyjádřit směr, jak pojmenovat světové strany či vzdálenosti) a sociokulturní (informace o dané zemi, kde se co v Rusku nachází).

Autoři učebnice Поехали! preferují určité oblasti geografie Ruska, které žákům předkládají. Učebnice tak umožňuje žákům vytvořit si především mentální mapu gouldovskou. Mimo mapy gouldovské se u žáků vytváří také mapa komparativní, kterou lze porovnávat se skutečností. V učebnici je podtrhována představa o Rusku jako „NEJ“ – největší, nejdělsí, atd. Takový výběr faktů lze jistě pochopit. Stereotypně se však opakují tvrzení o ruské zimě.

### **3.1.2 Učebnice ruského jazyka pro SŠ**

K výuce ruštiny na středních školách se používají učebnice Класс!, Радуга a Радуга по-новому. Vzhledem k tomu, že učebnice Радуга je starší variantou učebnice Радуга по-новому a její používání ustupuje, budou předmětem následující analýzy učebnice Радуга по-новому a Класс!.

#### ***Радуга по-новому***

Učebnice Радуга по-новому má pět dílů. První díl Радуга по-новому 1 se geografii Ruska nevěnuje. Další díl Радуга по-новому 2 sice zmiňuje pouze Moskvu a Petrohrad, ale pouze z historického hlediska. Радуга по-новому 3 se rovněž

ruskou geografii nezabývá. Geografie Ruska je obsažena pouze v dílech Радуга по-новому 4 a Радуга по-новому 5.

Радуга по-новому 4 se geografii Ruska věnuje hned v 1. lekci v tématech Sibiř a Transsibiřská magistrála. Je zde obsáhlý článek k oběma tématům, který je zároveň doplněn mapou Ruska se znázorněním Sibiře a jezera Bajkal. Žáci v něm mohou najít také podrobnější informaci, kudy vede Transsibiřská magistrála. Co se týká Sibiře, je zmíněna těžba ropy, uhlí a zlata. Jsou také uvedeny základní údaje o městě Krasnojarsk. Článek umožňuje žákům vytvoření mentální mapy Gouldovské, s preferencemi oblastí jako jsou např. Sibiř a Bajkal. Článek je doplněn o poměrně rozsáhlý rusko-český slovníček slov a slovních spojení týkajících se geografie Ruska. Pod slovníčkem jsou úlohy k procvičování slovní zásoby a geografických faktů.

Další cvičení v první lekci je zaměřeno na geografickou polohu měst, řek, jezer či poloostrovů, např. Vladivostoku, Minsku, řeky Obu, Kaspického moře apod. Zařazení města Minsk, dnešního hlavního města Běloruska, může u některých žáků vyvolat představu bývalého ruského impéria či rozsáhlého postsovětského prostoru. K uvedeným pojmům mají žáci přiřadit, kde se zeměpisné objekty nacházejí, např. v Západní Sibiři, v severní oblasti Ruska, v jižní části Ruska, ve Východní Sibiři, na Dálném východě či na které světové straně od Moskvy. V tomto cvičení musí žáci použít vlastní mentální mapu. Součástí lekce jsou také články o ruských řekách Obu a Jeniseji. Ke konci lekce je rozsáhlý článek o Sibiři.

Také ostatní cvičení první lekce se zaměřují na opakování faktů a slovní zásoby z oblasti geografie Ruska. Cvičení 3.7 na straně 17 je zaměřeno na to, zda žáci znají ruská „NEJ“, např. největší horu Ruska, nejhlubší ruskou řeku, největší jezero na světě či největší ruské město. Konec této lekce obsahuje článek o Sibiři pro samostatné čtení. Lze říci, že celá 1. lekce této učebnice se především věnuje tématu „Sibiř“. Představa Sibiře jako mimořádně významné součásti Ruska je zde značně posilována a většina žáků proto dává ve své mentální mapě Ruska Sibiři zvlášť preferované postavení.

Ve 2. lekci této učebnice je mapa Ruska, na které je vyznačeno pouze Kaspické moře, Astrachaň a Kamčatka. Dochází tedy opět ke gouldovskému typu mentálního mapování. Žáci mají na základě mapy říci, v jaké části Ruska se nachází tyto tři geografické oblasti. Cvičení 3.3 na straně 33 je založeno na přečtení a inscenaci dialogu zaměřeného na geografická fakta o Rusku. Následující cvičení se věnuje užití správných koncovek ve větách u pojmů z geografie Ruska. Cvičení 3.8 na straně 36 je překlad vět z českého jazyka do ruského. Věty na překlad procvičují znalost základních faktů a slovní zásoby z oblasti geografie Ruska. V této lekci jsou mimo jiné fotografie znázorňující ekologické problémy Sibíře, např. lesní požár v tajze, povodně či ekologickou katastrofu. Žáci si tak obohacují své představy o Sibíři také o ekologické hledisko.

Geografie Ruska je dále zmíněna ve 3. lekci dílu Радуга по-новому 4, ale jen velice okrajově. Lekce je sice zaměřena na Moskvu především z hlediska historického, informuje ale i o moskevských letištích a nádražích.

Znalosti geografie Ruska si žáci mohou upevnit v pracovním sešitě Радуга по-новому 4 ve cvičeních, která jsou v 1., 2. i 3. lekci. Cvičení v 1. lekci jsou zaměřena na znalost názvů sibiřských měst a řek, na sibiřské klima či na nejznámější ruská města. Dále je pozornost věnována sibiřské přírodě a jejímu přírodnímu bohatství, jezeru Bajkal nebo Transsibiřské magistrále. Cvičení 7 na straně 7 se věnuje užití správných koncovek u ruských geografických pojmů.

Také ve 2. lekci je uvedeno cvičení na rozpoznání mužského a ženského rodu u pojmů, z nichž je většina spojena s geografii Ruska, např. нефть, Сибирь, магистраль či уголь. Ostatní cvičení v této lekci jsou podobně jako v 1. lekci zaměřena na užití správných koncovek u pojmů, souvisejících s ruskou geografii. Ve 3. lekci tohoto pracovního sešitu je překladové cvičení. Jedná se o překlad jednotlivých slov z českého jazyka do ruského. Významná část těchto slov spjata právě s geografii Ruska, např. slova magistrála, podnebí, ropa... Další cvičení se v tomto díle pracovního sešitu geografii Ruska nezabývají.

Poslední díl učebnice, Радуга по-новому 5, se sice geografií Ruska zabývá pouze v 5. lekci, zato poměrně do hloubky. Na začátku lekce je rozsáhlý článek věnovaný nejznámějším ruským městům, jako je Moskva, Petrohrad či Vladimir. Článek obohacuje vizuální představy o prostředí těchto měst. Text je psán jako vyprávění jednotlivých osob, které to či ono město navštívily. V následujících cvičeních mají žáci poznat, která z nabídnutých tvrzení jsou podle článku pravdivá nebo nepravdivá. Cvičení 3.8 na straně 129 je překladem vět z ruského do českého jazyka. Věty jsou pojaty z historického i geografického aspektu Ruska. Ke konci 5. lekce mají žáci k dispozici články na témata „Zlatý okruh“ a „Vladimir.“ Následují fotografie Vladimíru, Kremlu, Jaroslavle či Suzdal. Na obrázku je také znázorněno, která města tzv. „Zlatý okruh“ spojuje. Ostatní cvičení v této lekci jsou pojata spíše z historického hlediska.

V pracovním sešitě k učebnici Радуга по-новому 5 je geografii Ruska věnováno pouze jediné cvičení na začátku 5. lekce, které vychází z již zmíněného článku o ruských městech. Na základě přečtení tohoto článku v učebnici si žáci prostřednictvím doplňování chybějících slov upevňují a procvičují své znalosti. Správnost doplněných slov si poté mohou zpětně ověřit v článku v učebnici.

### ***Класс!***

Třídílná učebnice Класс! patří mezi nové a moderní učebnice ruského jazyka. Je určena žákům středních škol, kteří s ruským jazykem začínají. Každý díl učebnice je spojen v jeden svazek společně s pracovním sešitem a dvěma CD. K učebnici patří také metodická příručka pro učitele a další doplňkové materiály.

Již samotné fotografie na obálce prvního dílu učebnice (chrám Vasila Blaženého, ledoborec, moskevské metro, břízy) posilují tradiční stereotypy ve vnímání Ruska. V prvním díle a pracovním sešitě Класс! mají žáci k dispozici mapu Ruska, na které jsou zakreslena města Moskva, Petrohrad, Murmansk, Kazaň, Volgograd, Soči, Jekatěrinburg, Omsk, Novosibirsk a Vladivostok. Žáci si na základě toho mohou vytvářet mentální mapu Ruska, v níž jsou tato města adekvátně umístěna. Není ale zřejmé, z jakého důvodu autoři učebnice uvádí právě tato města.

Pravděpodobně je považují za nejvýznamnější a kladou důraz na to, aby se žáci s těmito městy seznámili. Ostatní neméně významná ruská města jsou však na této mapě opomenuta. Určitým negativem je také to, že pohoří, řeky, jezera, ostrovy či poloostrovy jsou vyobrazeny pouze graficky, ale neobsahují popisky s názvy.

Následující text je zaměřen na město Petrohrad. Jsou v něm uvedena zajímavá obrazná pojmenování Petrohradu vyvolávající představu o jeho jedinečnosti a kulturnosti. Petrohrad je charakterizován jako: „Severní hlavní město“, „Benátky Severu“, „Město bílých nocí“, „Muzeum pod otevřeným nebem.“<sup>49</sup>

Na orientaci v ruské mapě se soustřeďuje také cvičení na straně 16, ale jedná se opět pouze o města, která byla uvedena na mapě Ruska na začátku učebnice. Ve 3. lekci této učebnice je informace, že úředním jazykem Ruska je sice ruština, ale v ruských republikách mohou jejich obyvatelé používat kromě ruštiny také národní jazyky. Následuje projekt, pro který si mají žáci najít informace o národnostech v Rusku a jakými jazyky hovoří.

Ve cvičení 2 na straně 123 v pracovním sešitě mají žáci přiřazovat názvy ruských měst k jejich fotografiím. Opět jsou uvedena stejná města jako na mapě Ruska na začátku učebnice, jsou ale ještě doplněna města Rostov na Donu, Tomsk a Irkutsk. Fotografie jsou zde velmi malé a černobílé, proto je pro žáky přiřazování poměrně obtížné. Geografie Ruska je v tomto cvičení soustředěna především na ruská města a tím je mentální mapa žáků obohacována pouze o znalost vybraných měst.

Obálka druhého dílu učebnice *Класс!*, podobně jako obálka prvního dílu, nepřekračuje tradiční pohledy na Rusko (fotografie moře, porcí boršče, sochy Puškina a ruského města). Druhý díl učebnice neobsahuje témata, která by se týkala geografie Ruska. Pouze na začátku učebnice jsou fotografie z neznámějších ruských

---

<sup>49</sup> „Severním hlavním městem“ je Petrohrad nazýván proto, že byl v letech 1712 – 1918 hlavním městem Ruska a také proto, že má dodnes pro Rusko zásadní význam. Označení „Benátky severu“ symbolizují polohu Petrohradu na mnoha ostrovech, které jsou protkány sítí řek a kanálů. Historické a kulturní jádro Petrohradu se skrývá pod označením města jako „Muzea pod otevřeným nebem.“ „Městem bílých nocí“ je Petrohrad nazýván proto, že na začátku léta nad ním slunce zapadá za obzor pouze na jednu hodinu. (Viz. Orlova, N. a kol.: *Класс! 1*. Praha 2010, s. 94.)

měst – např. Moskvy, Kazaně, Novosibirsku nebo města Omsk. Tyto fotografie mohou například přilákat žáky jako turisty, aby se do měst vypravili a poznali tato města reálně. Města na fotografiích lákají jak svou kulturní a historickou tvář, tak i tvář přírodní. Žáci si mohou prostřednictvím fotografie daného města vytvořit v mysli svou mentální mapu, jak asi dané město ve skutečnosti vypadá. Ve 13. lekci se žáci učí popsat cestu, orientovat se a popisovat polohu budov a památek v Moskvě. Ve 14. lekci se seznamují s jízdními řády vlaků z Prahy do Moskvy a z Petrohradu do Prahy. Čistě geografické téma, které by žáky seznámilo s geografii Ruska, v této učebnici není.

O obálce třetího dílu učebnice a pracovního sešitu Ключ! lze říci totéž co o obálkách předchozích dílů. Také posiluje tradiční představy o Rusku (sklenice s ovocnou šťávou nebo Měděný jezdec). Žáci už na samém začátku opět najdou několik zajímavých fotografií ruské přírody – nejznámější hory a jezera. Fotografie mohou u žáků vzbudit zájem tato místa navštívit. Na následující straně mají žáci k dispozici krátký článek týkající se mnohojazyčnosti v Rusku. V něm jsou informace o počtu obyvatel Ruska, národnostním složení obyvatel a o jejich jazycích.

Lekce 24 se věnuje Moskvě. V ní žáci najdou mnoho fotografií nejznámějších moskevských budov a míst, např. chrámu Vasila Blaženého na Rudém náměstí, Treťjakovské galerie nebo Moskevské státní univerzity. V této lekci se žáci naučí popsat a prezentovat Moskvu, přičemž se seznámí s jejími památkami a jinými zajímavostmi spjatými s hlavním městem Ruské federace. Některá cvičení a články v této lekci jsou zaměřeny na to, co všechno může turista v Moskvě navštívit. Lekce obsahuje také poslechová cvičení s následným doplňováním chybějících slov do článku, např. o Moskevské univerzitě nebo Kremlu. V závěru této lekce je již rozsáhlejší článek opět na téma Moskevské univerzity. V něm je obsažena náročnější slovní zásoba, ale žáci mohou tentokrát použít slovník. Po přečtení článku mají žáci odpovědět na otázky. Dotvářejí si tak mentální mapu samotné Moskvy.

Ve 27. lekci třetího dílu jsou tři články zaměřené na čtení s porozuměním. Všechny tři se týkají geografie Ruska. Jsou o jezeře Bajkal, o pohoří Ural a poloostrově Kamčatka. Pod každým článkem mají studenti za úkol odpovědět na

otázky, které se k němu vztahují. Každý z nich je doplněn jednou fotografií daného místa. Tyto články jsou dobře zpracovány a umožňují žákům upevnit si znalosti geografie Ruska z hodin zeměpisu i v hodinách ruského jazyka. Fotografie jsou spíše informačního rázu, aby žák věděl, jak to vypadá například na Kamčatce. U některých žáků mohou navodit i přání vidět tato místa ve skutečnosti. Fotografie Uralu může inspirovat také ty žáky, kteří hledají dobrodružství v horách.

V pracovním sešitu k učebnici *Класс! 3*, lze také najít několik úloh, na jejichž základě si žáci procvičí a upevní své znalosti o geografii Ruska. Cvičení 3 na str. 217 v pracovním sešitě obsahuje fotografie, ke kterým mají žáci přiřadit správný název zobrazeného místa nebo budovy (např. Velké divadlo, Moskevská univerzita, Rudé náměstí). Cvičení na str. 259 – 260 je založeno na čtení s porozuměním, např. článek o chrámu Vasila Blaženého. Poslední cvičení je v pracovním sešitě zaměřeno na město Soči. Žáci mají za úkol doplnit do článku o Soči chybějící slova z tabulky. Tento článek je mimo jiné doplněn fotografiemi Soči a Černého moře, které město obklopuje. Žáci si tak v mentální mapě propojují město Soči s Černým mořem a tím dochází k vizuální představě okolí Soči.

### **3.1.3 Celkové zhodnocení zpracování geografie Ruska v učebnicích ruského jazyka**

Výsledkem analýzy jsou níže uvedené tabulky, v nichž jsou uvedena tzv. „TOP“ témata geografie Ruska, tj. taková, na které autoři učebnic kladou důraz a je jim proto věnován v učebnicích největší prostor. Jednotlivé učebnice jsou dále ohodnoceny známkami podle školní stupnice známek. První známkou je hodnocena kvalita zpracování geografie Ruska v dané učebnici a druhá známka hodnotí rozsah informací o geografii Ruska.

<u>NÁZEV</u> <u>UČEBNICE</u> <u>RUSKÉHO</u> <u>JAZYKA PRO ZŠ</u>	<u>„TOP“ TÉMATA</u> <u>O GEOGRAFII</u> <u>RUSKA</u>	<u>KVALITA</u> <u>ZPRACOVNÁNÍ</u> <u>TÉMAT</u> <u>Známka: 1 - 5</u>	<u>ROZSAH</u> <u>INFORMACÍ</u> <u>Známka: 1 - 5</u>
<i>Поехали 2!</i>	Stručná mapa Ruska – města: Moskva, Petrohrad, Novosibirsk; Ural, Kavkaz; Bajkal, Kaspické moře; Transsibiřská magistrála	<b>2</b>	<b>2</b>
<i>Поехали 3!</i>	Asijská část Ruska, evropská část Ruska – pouze Moskva	<b>3</b>	<b>4</b>
<i>Поехали 5!</i>	Podrobnější mapa Ruska – vegetační pásma, místa těžby, místa výskytu jednotlivých živočichů, nejznámější ruská města, řeky, poloostrovy; Ural – hranice mezi Evropou a Asií, počet obyvatel, klima; Sibiř, Bajkal, Kaspické moře, národy, náboženství v Rusku	<b>1</b>	<b>1</b>



<b><u>NÁZEV UČEBNICE RUSKÉHO JAZYKA PRO SŠ</u></b>	<b><u>„TOP“ TÉMATA O GEOGRAFII RUSKA</u></b>	<b><u>KVALITA ZPRACOVNÁNÍ TÉMAT Známka: 1 - 5</u></b>	<b><u>ROZSAH INFORMACÍ Známka: 1 – 5</u></b>
<i>Радуга по-новому 4</i>	Sibiř, Dálný východ, Transsibiřská magistrála; mapa – Sibiř, Bajkal, Kaspické moře, Kamčatka; Moskva, Krasnojarsk, Vladimír	<b>2</b>	<b>1</b>
<i>Радуга по-новому 5</i>	Města – Moskva, Petrohrad, Vladimír, Suzdal, Jaroslavl; „Zlatý okruh“, Kreml	<b>3</b>	<b>4</b>
<i>Класс! 1</i>	Města – Moskva, Petrohrad, Volgograd, Soči, Omsk, Jekatěrinburk, Novosibirsk, Vladivostok...; jazyky	<b>4</b>	<b>3</b>
<i>Класс! 2</i>	Města – Moskva, Kazaň, Omsk, Novosibirsk, Petrohrad	<b>4</b>	<b>4</b>
<i>Класс! 3</i>	Mnohojazyčnost, Moskva – Kreml, Moskevská státní univerzita, Rudé náměstí; Bajkal, Ural, Kamčatka, Soči	<b>2</b>	<b>3</b>

Z analýzy zpracování geografie Ruska ve vybraných učebnicích ruského jazyka po základní a střední školy je zřejmé, že autoři učebnic usilují o zprostředkování základního geografického poznání o Rusku. Co se týká výběru konkrétních témat z geografie Ruska, je výběr v jednotlivých učebnicích podobný. Mezi nejčastější témata, která jsou uváděna, patří „Sibiř“ a „ruská města“ (zejména Moskva a Petrohrad). Informace, které autoři v učebnicích o geografii Ruska zprostředkovávají, jsou však často roztříštěné a nejdou do hloubky.

### **3.2 Geografie Ruska v učebnicích zeměpisu**

Tato kapitola se zabývá analýzou pojetí geografie Ruska v učebnicích zeměpisu pro základní školy a víceletá gymnázia a v učebnicích zeměpisu pro střední školy. Je nutno podotknout, že počet vydaných učebnic zeměpisu pro základní školy je mnohem větší než co do počtu učebnic pro školy střední. Jeví se to jako celkem logická skutečnost, jelikož na mnohých středních školách se zeměpis buď nevyučuje, nebo je vyučován pouze v jednom ročníku. Následující analýza se bude věnovat pojetí geografie Ruska v učebnicích pro základní školy, víceletá gymnázia a střední odborné školy. Pro analýzu však byly vybrány pouze učebnice zeměpisu, které geografii Ruska obsahují.

#### **3.2.1 Učebnice zeměpisu pro ZŠ**

Předmětem analýzy je celkem devět používaných učebnic.

##### ***Zeměpis světadílů, oceánů a Ruska***

Tato učebnice zeměpisu je určena pro 6. a 7. ročník základní školy a nižší ročníky víceletých gymnázií. V této učebnici se žáci seznámí s geografii Ruska v kapitolách s názvy - „Východní Evropa“, „Politické poměry a obyvatelstvo“, „RUSKO – přírodní zdroje a hospodářství“, „RUSKO – regionální přehled evropské části“ a v kapitole „RUSKO – regionální přehled asijské části.“

V kapitole „Východní Evropa“, se žáci dozvědí, že Rusko je největší země na světě a větší část území Ruska se nachází na asijském kontinentě a že největší část

Ruska leží v mírném podnebném pásu. Učebnice dále uvádí názvy nejznámějších ruských pohoří, jezer nebo řek. K hlavním tématům patří Sibiř, Kavkaz a Dálný východ. Žáci také získají informaci např. o vegetačních pásmech nejprůzračnějších pro zemědělství, o tom v jaké části Ruska se vyskytují trvale zmrzlé půdy nebo jaké je typické podnebí na Sibiři.

V kapitole „Politické poměry a obyvatelstvo“ se žáci naučí, že Rusové se řadí k nejpočetnějším národům ve východní Evropě a severní Asii a že obyvatelstvo je v Rusku rozmístěno nerovnoměrně z důvodu rozdílných přírodních a klimatických poměrů. Dále je zde informace o ruských velkoměstech Moskvě nebo Petrohradě.

Kapitola „RUSKO – přírodní zdroje a hospodářství“ informuje např. o tom, že Rusko se řadí k největší, nejlidnatější a hospodářsky nejsilnější zemi SNS, dále uvádí jeho rozlohu, počet obyvatel a národností menšiny žijící v Rusku. Uvádí také názvy surovin, které se v Rusku těží, jaké průmyslové odvětví dominuje a jaké plodiny se zde pěstují. Uvádí také fakt, že využívání nerostných surovin komplikuje řídká dopravní síť v asijské části Ruska.

Kapitola s názvem „RUSKO – regionální přehled evropské části“ klade důraz na ekonomické problémy. Ukazuje, že na hospodářství Ruska má zásadní podíl jeho evropská část a že v okolí Moskvy a Petrohradu jsou hlavní oblasti průmyslu. Kapitola také poukazuje na to, že i pohoří Ural má velký význam pro těžbu nerostných surovin a řeka Volha je významnou dopravní tepnou.

Poslední kapitola je věnována geografii Ruska s názvem „RUSKO – regionální přehled asijské části“. Uvádí, že oproti části evropské je zde řídké osídlení z důvodu nepříznivého klimatu. Žáci se naučí pojmenovat a popsat tři hospodářsky odlišné oblasti asijské části Ruska: Dálný východ, Východní a Západní Sibiř.

Učebnice tak žákům zprostředkovává nejen základní geografické penzum o Rusku, ale i poměrně podrobnou představu o geografii Ruska. Žáci si tak utvářejí relativně přehlednou mentální mapu Ruska se zřetelnou hranicí mezi evropskou a asijskou částí Ruska. V učebnici je zřejmé pojetí Ruska jako evropského a zároveň asijského státu. Rusko je tak pojato jako určitý meziprostor mezi Evropou a Asií.

## **Asie a Evropa**

Tato učebnice zeměpisu je určena pro základní školy a nižší ročníky osmiletých gymnázií. Žáci v ní získají geografické informace o Ruské federaci v kapitole s názvem „Rusko“, která se dělí na několik podkapitol s názvy: „Poloha, přírodní podmínky“, „Obyvatelstvo“, „Hospodářství“, „Evropské Rusko“, „Ural“ a „Sibiř a Dálný východ“. Geografie Ruska je zde vypracována celkem podrobně a to od strany 48 až do strany 63. Každá kapitola obsahuje několik grafů, tabulek, map a fotografií, což je jistě přínosné. Na konci každé kapitoly je pro žáky připraveno opakování v podobě několika otázek, aby si upevnili geografické znalosti o Rusku.

Kapitola „Poloha, přírodní podmínky“ poukazuje na skutečnost, že v Rusku nalezneme jak znaky evropské, tak asijské. Žáci se mimo jiné seznámí s vegetačními a podnebními pásmy, které jsou v Rusku velmi rozmanité.

Kapitola „Obyvatelstvo“ uvádí, jaké národy v Rusku žijí a v jakých oblastech převládá osídlení obyvatelstva. Kapitola „Hospodářství“ ukazuje, že hospodářství Ruska má světový význam a to, jaká odvětví a centra průmyslu hrají v Rusku významnou roli. Seznamuje i s ruským zemědělstvím, co se zde chová a pěstuje. Žáci získají přehled i o dopravním sektoru v Rusku. Na mapě, která je součástí kapitoly, jsou zakresleny nejvýznamnější hospodářské oblasti v Rusku.

Kapitola „Evropské Rusko“ informuje např. o tom, že evropská část Ruska zabírá až 2/5 evropského kontinentu a je centrem hospodářství celého Ruska. Dále popisuje hospodářské regiony v této části Ruska a zaměření hospodářství na nerostné suroviny, které se zde těží a zpracovávají. V kapitole „Ural“ se žáci seznámí s hospodářským významem Uralu v oblasti těžby nerostných surovin a těžkého průmyslu.

Poslední kapitola nese název „Sibiř a Dálný východ“. Žáci se zde např. seznámí s přírodními a klimatickými podmínkami Sibiře a Dálného východu. Uvádí, které nerostné suroviny se zde těží nebo kde leží tzv. „kraj sobolů“ (autonomní okruh na střední Sibiři).

Tato učebnice je z pohledu geografických informací o Rusku velmi dobře zpracovaná. Rusko je zde popsáno jako celek, autoři zbytečně neakcentují rozdělení

Ruska na část evropskou a asijskou. Zvláštní zřetel je brán na hospodářství Ruska. Velkým pozitivem jsou slepé mapy Ruska, které nalezneme v sešitě. Do těchto slepých map zaznamenávají žáci vlastní subjektivní představy v podobě komparativní mentální mapy, která je pak porovnávána s mapou skutečnou.

Součástí učebnice je sešit ve formátu A5 s názvem ASIE a EVROPA. Cvičení se slepými mapami“. Samotné geografii Ruska je zde věnováno pět slepých map Ruska. Jednotlivé mapy jsou zaměřeny na polohu a přírodní podmínky, obyvatelstvo, dvě slepé mapy na hospodářství a další slepá mapa na určení oblastí Ruska. Žáci mají za úkol zakreslovat do těchto slepých map zadané údaje, související s uvedenými tématy. Příklady těchto slepých map (viz seznam příloh).

### ***Zeměpis 7 (1. díl, pro sedmý ročník základní školy)***

Učebnice je zde rozčleněna na tři kapitoly, každá kapitola je zakončena cvičením v podobě otázek k danému tématu. Tato starší učebnice ještě bere Rusko jako součást SSSR, proto uvádí některé zastaralé informace.

První kapitola se nazývá „RUSKO – přírodní zdroje a hospodářství“. V kapitole je geografie Ruska pojata především z pohledu zemědělství, průmyslu, obyvatelstva a velikosti Ruské federace. Druhá kapitola nese název „RUSKO – regionální přehled evropské části“. Zřetel je zde brán na hlavní průmyslová centra této části Ruska, především na oblast Uralu. Je také zmíněn význam řeky Volhy z hlediska dopravní sítě.

Poslední kapitola zabývající se ruskou geografii se jmenuje „RUSKO – regionální přehled asijské části“. Ukazuje rozdíly v osídlení asijské části a evropské. Žáci se také naučí rozdělit asijskou část Ruska na tři hospodářsky rozdílné oblasti.

Vzhledem k tomu, že učebnice jako celek podává pouze základní informace o geografii Ruska, vytváří se v mysli žáků mentální mapa Ruska pouze obecná. V mentální mapě žáků utváří tato učebnice zjednodušený obraz Ruska jak z hlediska preferencí, tak z hlediska rozmanitosti.

## ***Zeměpis 7 (učebnice pro základní školy a víceletá gymnázia)***

Tato učebnice se v souvislosti s ruskou geografii zabývá pouze tématem „Sibiř a Dálný východ“. Žáci se zde informují např. o tom, že hranici mezi Sibiří a Dálným východem představuje Verchojanské pohoří, že původní obyvatelé Sibiře jsou Něnci, Jakuti a Evenkové. Dále se dozvědí, že v této oblasti se vyskytuje jak tundra, tajga a step, tak i trvale zmrzlá půda permafrost. Je zde mimo jiné informace o jezeře Bajkal, o významných magistrálách - Transsibiřské a Bajkalsko-amurské nebo o oblasti s názvem Kuzbas. Ta se nachází na jihu Západosibiřské roviny a díky velkým zásobám železné rudy, zemního plynu a ropy v ní vyrostla velkoměsta, jako např. Novosibirsk.

Na konci lekce je shrnutí, otázky a úkoly k zopakování učiva. Tato učebnice podává opravdu jen základní geografické penzum o Rusku. Hlavní zřetel je podobně jako u některých jiných učebnic zeměpisu soustředěn na téma Sibiř a ostatní geografické oblasti Ruska jsou opomenuty. V mentálních mapách žáků je výrazně preferována Sibiř a adekvátní reprezentace Ruska je tak ve vědomí žáků zkreslena.

### ***Zeměpis 7. Zeměpis světadílů***

Učebnice Zeměpis světadílů je určena pro 7. třídu základní školy. Geografie Ruska je v ní rozdělena do dvou kapitol a sice „Rusko – státní zřízení a přírodní poměry“ a „Rusko – lidé a hospodářství.“ Každá kapitola je doplněna malými mapami Ruska a fotografiemi nejznámějších míst v Ruské federaci.

Kapitola „Rusko – státní zřízení a přírodní poměry“ popisuje geografii Ruska se zřetelem na rozlohu (největší stát světa), pohoří (Altaj), hory (Elbrus), řeky (Ob), jezera (Bajkal), vegetační pásma (tajga, step), podnebí (vnitrozemské) a nerostné suroviny (ropa). Také se žáky informuje o výskytu činných sopek na Kamčatce.

V kapitole „Rusko – lidé a hospodářství“ žáci získají informace o Moskvě, o počtu národů žijících v Rusku a o ne zcela příznivých podmínkách pro zemědělství. Učebnice informuje o plodinách, které se zde pěstují, a také o těžbě nerostných surovin. Uvádí i převažující druhy dopravy. Na konci lekce je článek o Společenství nezávislých národů (SNS). Každá kapitola je doplněna malými mapami Ruska, fotografiemi nejznámějších míst v Ruské federaci a také úkoly a opakováním.

Mentální mapa Ruska je tak utvářena informacemi o přírodních poměrech a hospodářství. Posiluje se představa Ruska jako největšího státu s obrovskou rozlohou. Mentální mapa je díky mnoha fotografiím obohacována o přesnější vizuální představu některých míst v Rusku. Součástí učebnice je také pracovní sešit.

### ***Zeměpis. Putování po světadílech***

Jedná se o 2. díl učebnice pojednávající o Asii, Austrálii a Oceánii a polárních oblastech. Je doporučený pro 2. pololetí 7. ročníku základní školy nebo pro sekundy víceletého gymnázia. V této učebnici se žáci informují o geografii Ruska pouze ve dvou kapitolách, v kapitole „Severní Asie – Sibiř“ a v kapitole „Kavkaz.“ Kapitola „Kavkaz“ z pohledu geografie Ruska však žákům sdělí pouze to, že největší hora Ruska se nachází na Kavkaze a že severní část Kavkazu patří Rusku.

V kapitole „Severní Asie – Sibiř“ žáci získají znalosti pouze o Sibiři, ostatní části Ruska nejsou zmíněny. Žáci se seznamují s tím, jaké nerostné suroviny se na Sibiři těží a jací obyvatelé zde žijí. Dozvídají se, že Transsibiřská magistrála představuje důležitou dopravní tepnu a jaké další druhy dopravy se na Sibiři uplatňují.

Na konci lekce je opakování, které může sloužit jako domácí úkol pro samostatné vypracování otázek či jako písemná práce. Kladem učebnice jsou symboly, které v učebnici označují průřezová témata, práci s internetem, práci s mapou (globusem), skupinovou práci, úkoly opakující a uvádějící do souvislosti probrané učivo, návody na pozorování a dlouhodobé projekty, zajímavosti, ukázky z krásné literatury a mezipředmětové vztahy. Tyto symboly provází žáka celou učebnicí.

Negativem je však to, že učebnice klade důraz především na Sibiř. Mentální mapa Ruska, která se tak u žáků při práci s učebnicí utváří, je jednostranná.

### ***Zeměpis 8***

Tato učebnice je určena pro žáky 8. tříd základních škol a víceletých gymnázií. Geografie Ruska je zde redukována na jeho východoevropskou část. Žáci se dozvědí např. to, že Rusko zabírá svou rozlohou téměř polovinu evropského kontinentu, že v něm převažuje kontinentální podnebí a jeho povrch je především

nížinatý. Fakt, že Rusko je největším státem na světě a rozkládá se na území dvou kontinentů, je pouze zmíněn. Také informace o obyvatelstvu, průmyslu a dopravě je jen velmi stručná.

U žáků se mentální mapa Ruska obohacuje o znalosti jeho východoevropské části, o asijské části Ruska se učebnice nezmiňuje. K této učebnici patří ještě pracovní sešit a metodická příručka pro učitele.

### ***Zeměpis 9. Kapitoly ze zeměpisu***

Tato učebnice se geografii Ruska věnuje jen okrajově. Žáci se dozvědí pouze to, že je Rusko největší stát na světě, že část Ruska rozprostírá ve Východní Evropě, že příroda Sibíře je rozmanitá, že hlavní město Ruska je Moskva a že v Petrohradě můžeme navštívit Ermitáž. Mentální mapa Ruska se na základě této učebnice utváří spíše mozaikovitě.

### ***Zeměpis světa 3. Evropa***

Tato učebnice je určena žákům základních škol a víceletých gymnázií. Geografie Ruska je vypracována ve dvou kapitolách. První kapitola má název „Evropské Rusko“ a kapitola druhá „Sibiř – osvojené území či země budoucnosti?“

V první kapitole se žáci informují např. o tom, že převážnou část evropské části Ruska zaujímá Východoevropská nížina. Dále jsou zde uvedeny informace o nerostných surovinách, které se v evropské části Ruska těží, o hlavních odvětvích průmyslu a o zásadním významu železniční dopravy v této oblasti. Učebnice uvádí také převládající ráz podnebí a poukazuje na význam řeky Volhy. Žáci se také seznámí s hlavním městem Ruska. Je zde také křížovka na procvičení uvedených znalostí.

Druhá kapitola se věnuje poměrně podrobně Sibíři. Žáci získají povědomí o tom, kde Sibiř začíná, kde končí, jaké podnebí je zde typické a jakou roli má Sibiř v oblasti těžby. Obě kapitoly obsahují mnoho fotografií a cvičení na opakování látky.

Učebnice obohacuje mentální mapu žáků o obraz evropské části Ruska a Sibíře. Orientace učebnice může vytvářet zjednodušený a neúplný obraz Ruska tím, že evropská část Ruska v ní není doplněna částí asijskou, ale pouze Sibíří.



### **3.2.2 Učebnice zeměpisu pro SŠ**

Učebnic zeměpisu pro školy střední není mnoho a ne všechny obsahují informace o geografii Ruska. Analýza se proto bude týkat pouze čtyř učebnic.

#### ***Regionální zeměpis I***

Tato učebnice zeměpisu je určena pro gymnázia a další střední školy. Geografie Ruska je v této učebnici zpracována ve dvou kapitolách, „Evropské Rusko – ocelový nebo hliněný kolos?“<sup>50</sup> a „Asijské Rusko – země budoucnosti?“.

Kapitola první se zabývá počtem a charakteristikou obyvatel Ruska, rozlohou Ruska a jeho hlavním městem Ruska. Zřetel je také brán na oblast jižního Uralu z hlediska průmyslu a na region Povolží, kde se těží ropa, vyrábí elektřina a velký význam zde má také průmysl. Kapitola také uvádí specifika severu a jihovýchodu evropské části Ruska. Kromě údajů o Moskvě se žáci také informují o Petrohradu.

Součástí této kapitoly jsou mimo jiné fotografie Kremlu, městečka Kolomny a Petrodvorce. Na konci je shrnutí nejdůležitějších údajů o evropské části Ruska, např. to, že zde žije přes 80 % obyvatel celé Ruské federace. Kapitola s názvem „Asijské Rusko – země budoucnosti?“ se věnuje především charakteristice Západosibiřské roviny a Východní Sibiře. Dále se žáci informují o řídkém osídlení asijské části Ruska, ale také o jejím velkém nerostném bohatství. Kapitola obsahuje fotografie přístavu Nachodka a vrcholu hory v Jakutsku. Je zde také graf zobrazující podíl Ruska na světové těžbě zemního plynu.

Prostřednictvím této učebnice se upevňují představy žáků o geografii Ruska. Utvářejí si tak poměrně přehlednou a skutečnosti adekvátní mentální reprezentaci geografie Ruska.

#### ***Regionální zeměpis světadílů***

Tato učebnice zeměpisu je určena pro žáky středních škol. Geografie Ruska je zde rozložena do tří kapitol. Kapitola první s názvem „SNS a formování nového Ruska“ se zabývá tím, co vše znamenal SSSR a co je to SNS. Co se týká samotné geografie Ruska, žáci dostanou informaci o tom, že je Rusko zemí, která se rozkládá

---

<sup>50</sup> Jde o metaforické položení otázky, zda je evropské Rusko silné a stabilní.

v nejmraznějších oblastech jak na území Evropy, tak Asie. Charakterizována jsou též vegetační pásma, která se na území Ruska vyskytují. Na fotografiích v této kapitole je chrám Vasila Blaženého v Moskvě, řeka v oblasti trvale zmrzlé půdy ve východosibiřské tundře a jedna ze zátok jezera Bajkal.

Další kapitoly, které se v této učebnici věnují geografii Ruska, „Evropské Rusko – základ světové velmoci“ a „Asijské Rusko – země budoucnosti“, odpovídají kapitolám v učebnici Regionální zeměpis I.

Tato učebnice je podobně zpracována jako učebnice Regionální zeměpis I, tudíž i charakter mentální mapy, kterou si žáci při jejím používání utvářejí, bude velmi podobný, v některých případech i shodný.

### ***Hospodářský zeměpis***

Tato učebnice zeměpisu je určena pro obchodní akademie a jiné střední školy. Geografie Ruska je v této učebnici zpracována, jak už z názvu učebnice vyplývá, především z hlediska hospodářství a ekonomiky. Geografie Ruska je vypracována v kapitole „Východní Evropa a severní Asie“, která se dělí na podkapitoly „Politický a ekonomický vývoj“ a „Rusko a Bělorusko.“

V úvodu hlavní kapitoly je Rusko popsáno jako největší stát světa, který se rozkládá na dvou kontinentech. Zajímavý je poznatek o tom, že je Rusko některými ruskými geografy, politiky a historiky považováno za tzv. „světadíl“, který je kulturně-geograficky velmi odlišný od ostatních částí Evropy a Asie. Podkapitola „Politický a ekonomický vývoj“ se zabývá vývojem ruského státu od samého počátku, po komunistický režim a jeho rozpad až do podoby dnešního Ruska.

V podkapitole „Rusko a Bělorusko“ se žáci dovědí, jaký je podíl Ruska na světové ekonomice a že je Rusko světovou velmocí. Dále je zde Rusko pojato z hlediska zemědělství a průmyslu. Uvedeny jsou nejvýznamnější zemědělské oblasti a průmyslová centra. Pojmenovány jsou konkrétní zemědělské plodiny, které se v Rusku pěstují a nerostné suroviny, které se těží. Tato kapitola mimo jiné pojednává o rozložení obyvatelstva a ekonomicky významných oblastech Ruska. Tyto ekonomické oblasti jsou zobrazeny na přehledné mapě. Na konci kapitoly je opakování v podobě otázek z probraného učiva.

Prostřednictvím této učebnice se utváří mentální mapa Ruska především jako mapa hospodářského rázu s důrazem na průmyslová centra.

## ***Hospodářský zeměpis 2***

Učebnice je určena pro obchodní akademie a ostatní střední školy. Geografie Ruska je v ní zpracována poměrně podrobně. Žáci se mohou informovat o Rusku v kapitole „RUSKO“ od strany 126 do strany 145. Kapitola obsahuje také přehledné tabulky a mapy. Na mapách jsou vyobrazeny vegetační pásma v Rusku a ekonomické regiony Ruska. V tabulkách se žáci mohou dočíst o národech, které v Rusku žijí, o velkoměstech, největších elektrárnách a ocelárnách, o republikách Ruské federace a o ekonomických regionech.

Tabulka ekonomických regionů je zpracována velmi podrobně a je rozčleněna na název regionu, rozlohu, obyvatelstvo, podrobnou charakteristiku regionu a podíl regionu na HDP Ruska. Tabulka je rozpracována na tři strany. Kromě informací z těchto tabulek a map se žáci dovědí zajímavosti o geografii Ruska z pohledu jeho rozlohy, obyvatelstva, aglomerací, vegetačních pásem, nerostných surovin, hospodářství, průmyslu, zemědělství, dopravy, administrativního dělení Ruska či z oblasti ruské ekonomiky z hlediska zahraničně obchodního obratu.

Uvedená témata jsou v učebnici vypracována poměrně podrobně. Na konci kapitoly „RUSKO“ jsou otázky k opakování. V kapitole je uvedeno zajímavé přirovnání: „Petěrburg je hlava Ruska, Moskva jeho srdce, Nižnij kapsa.“<sup>51</sup> Citát tedy poukazuje na obrovský význam těchto tří velkoměst a je z něj zřejmé, že i bývalé hlavní město Ruska Petrohrad stojí stále v popředí a je silnou konkurencí současného hlavního města Moskvy. Přestože je představa Ruska budována se zřetelem na jeho hospodářství, mohou si žáci prostřednictvím této učebnice vytvořit adekvátní mentální reprezentaci Ruska.

---

<sup>51</sup> Skokan, L. a kol.: *Hospodářský zeměpis 2*. Praha 2004, s. 129.  
Týká se ruských aglomerací (Moskva, Petrohrad a Nižnij Novgorod).

### **3.2.3 Celkové zhodnocení zpracování geografie Ruska v učebnicích zeměpisu**

Předmětem hodnocení je devět učebnic zeměpisu pro základní školy a čtyři učebnice zeměpisu pro školy střední. Autoři hodnocených učebnic zprostředkovávají žákům základní geografické penzum o Rusku. Některé učebnice jdou i více do hloubky, ale většina uvádí pouze základní informace, mnohdy roztržité a náhodné.

Podobně jako v předchozím zhodnocení učebnic ruského jazyka jsou výsledkem analýzy zpracovány do dvou tabulek. V prvním sloupci jsou klíčová témata geografie Ruska a v dalších dvou sloupcích jsou uvedena hodnocení kvality zpracování a rozsah informací o geografii Ruska.

<b><u>NÁZEV</u> <u>UČEBNICE</u> <u>ZEMĚPISU PRO</u> <u>ZŠ</u></b>	<b><u>„TOP“ TÉMATA O</u> <u>GEOGRAFII</u> <u>RUSKA</u></b>	<b><u>KVALITA</u> <u>ZPRACOVNÁNÍ</u> <u>TÉMAT</u> <u>Známka: 1 - 5</u></b>	<b><u>ROZSAH</u> <u>INFORMACÍ</u>  <u>Známka: 1 – 5</u></b>
<i>Zeměpis světadílů, oceánů a Ruska</i>	Rozdíly evropské a asijské části Ruska, hospodářství a přírodní poměry	<b>1</b>	<b>2</b>
<i>Asie a Evropa</i>	Přírodní poměry Ruska, obyvatelstvo, hospodářství, Ural, Sibiř a Dálný východ	<b>1</b>	<b>1</b>
<i>Zeměpis 7 (1. díl, pro sedmý ročník základní školy)</i>	Evropská a asijská část Ruska, přírodní poměry a hospodářství	<b>3</b>	<b>3</b>
<i>Zeměpis. Putování po světadílech</i>	Sibiř, Kavkaz	<b>3</b>	<b>3</b>
<i>Zeměpis 7 (učebnice pro základní školy a víceletá gymnázia)</i>	Sibiř a Dálný východ	<b>3</b>	<b>3</b>
<i>Zeměpis 7 Zeměpis světadílů</i>	Přírodní poměry, hospodářství, obyvatelstvo	<b>3</b>	<b>3</b>
<i>Zeměpis 8</i>	Rusko z hlediska Východní Evropy	<b>4</b>	<b>4</b>
<i>Zeměpis 9. Kapitoly ze zeměpisu</i>	Hlavní město Ruska, Rusko – největší stát	<b>5</b>	<b>5</b>
<i>Zeměpis světa 3. Evropa</i>	Evropská část Ruska, Sibiř	<b>3</b>	<b>3</b>

<b><u>NÁZEV</u></b> <b><u>UČEBNICE</u></b> <b><u>ZEMĚPISU PRO</u></b> <b><u>SŠ</u></b>	<b><u>„TOP“ TÉMATA O</u></b> <b><u>GEOGRAFII</u></b> <b><u>RUSKA</u></b>	<b><u>KVALITA</u></b> <b><u>ZPRACOVNÁNÍ</u></b> <b><u>TÉMAT</u></b> <b><u>Známka: 1 - 5</u></b>	<b><u>ROZSAH</u></b> <b><u>INFORMACÍ</u></b>  <b><u>Známka: 1 – 5</u></b>
<i>Regionální zeměpis I</i>	Evropská a asijská část Ruska	<b>2</b>	<b>2</b>
<i>Regionální zeměpis světadílů</i>	SSSR, SNS, evropská a asijská část Ruska	<b>2</b>	<b>3</b>
<i>Hospodářský zeměpis</i>	Hospodářství a ekonomika Ruska	<b>3</b>	<b>3</b>
<i>Hospodářský zeměpis 2</i>	Přírodní poměry, ekonomické regiony a administrativní dělení Ruska	<b>2</b>	<b>1</b>

Tabulky poukazují na skutečnost, že Rusko je ve většině učebnic pro základní a střední školy pojato jako meziprostor mezi Evropou a Asií, jako „země se dvěma středy“. Mezi nejčastější témata, která autoři do učebnic zařadili, patří Sibiř, Kavkaz, evropská část Ruska a asijská část Ruska. V charakteristikách asijské části Ruska autoři neopomněli uvést její exotičnost.

### 3.3 Geografie Ruska v atlasech

Pro analýzu byly vybrány tři atlasy rozdílného rozsahu, zpracování a pojetí geografie Ruska. Jsou určeny pro různé věkové skupiny, například Velký atlas světa je určen spíše pro starší žáky a studenty nebo i pro dospělé.

#### 3.3.1 Školní atlas světa

Nyní bude analyzováno pojetí geografie Ruska v atlase pro základní a střední školy s názvem Školní atlas světa. Evropská část Ruska je v atlase vyobrazena na fyzické mapě Evropy s podnázvem „Příroda“, kde se mimo jiné žáci mohou informovat o průměrných teplotách lednových ( $-10,3^{\circ}\text{C}$  Moskva), červencových ( $18,5^{\circ}\text{C}$  Moskva), o průměrných ročních srážkách (601 mm Moskva) a o šířkových vegetačních páslech v evropské části Ruska (lesotundry, tajga, jehličnaté a smíšené lesy, lesostep, step či listnaté lesy).

Na následující politické mapě Evropy se žáci seznámí s rozšířením pravoslaví v Rusku nebo s teritorií, ve kterých se používá ruština. Mapa týkající se hustoty zalidnění ukazuje, že největší hustota zalidnění je v okolí Moskvy a to až nad 200 obyvatel na 1 km<sup>2</sup>. Nejmenší hustota zalidnění v evropské části Ruska je v severní části. Dále se žáci dozvědí, že přírůstek obyvatel je v evropské části Ruska velmi nízký a úmrtnost převyšuje porodnost. Střední délka života lidí v této části Ruska je kolem 71 let.

Mapa hospodářství ukazuje, že Moskva patří mezi světově významná centra hospodářského rozvoje. V evropské části Ruska se těží především černé a hnědé uhlí, železná ruda, rudy hliníku a v neposlední řadě ropa. V zahraničním obchodě evropské části Ruska převažuje vývoz nad dovozem. Atlas uvádí, že v evropské části Ruska najdeme jak lesní půdu, tak také půdu zemědělskou. Pěstuje se na ní pšenice, ječmen, oves, slunečnice či brambory a chovají se zde prasata, skot nebo koně. Také rybolov zde má významné postavení. Lesní půda je v této oblasti typická svou těžbou dřeva. Zaměstnanost v zemědělství je zde poměrně nízká. Žáci mohou v tomto atlase také najít věcné informace týkající se dopravy. Lze zde najít prakticky

všechny druhy dopravy, k hlavním patří doprava potrubní – ropovody a plynovody. Podrobnější vyobrazení evropské části Ruska žáci naleznou na obecně zeměpisné mapě Východní Evropy s měřítkem 1:10 000 000.

Asijská část Ruska je vyobrazena na fyzické mapě Asie, vedle které žáci najdou i malé mapy ukazující průměrné roční srážky a šířková vegetační pásma. Dále je asijská část Ruska zobrazena na politické mapě Asie. Atlas uvádí, že střední délka života i náboženství jsou s evropskou částí Ruska shodné, ale zalidnění asijské části je menší. S evropskou částí se také shodují hospodářství, obchod a velmi podobná je v asijské části také struktura zemědělství.

Část geografie Ruska je v tomto atlase mimo jiné znázorněna na mapě Arktidy, na které je zobrazena severní oblast celého Ruska. Žáci mohou najít také část fyzické geografie Ruska na obecně zeměpisných mapách oceánů. Tento školní atlas světa také obsahuje pro žáky přílohy s užitečnými tabulkami. Žáci mohou v tabulkách vyhledat rozlohu, počet obyvatel či hlavní město Ruska. V tabulce s názvem „největší jezera“ žáci zjistí, že největší jezero Ruska je Bajkal s rozlohou 31 500 km<sup>2</sup> a maximální hloubkou 1 637 m. Jako druhé největší jezero je uvedeno Ladožské jezero. V tabulce „největší řeky“ lze vyhledat to, že nejdelší řeka Ruska je Ob, dále pak Amur, Lena, Jenisej a Volha. Tabulka „nejvyšší činné sopky podle kontinentů“ ukazuje, že v Rusku se nachází kamčatská sopka Ključevskaja (4 750 m. n. m.). Poslední tabulka, ve které žák může najít údaje o geografii Ruska, nese název „největší aglomerace“ a ukazuje, že největší aglomerací Ruska je Moskva (přibližně 13 600 000 obyvatel).

Geografie Ruska v tomto školním atlase světa je rozpracována celkem přehledně a podrobně. Žáci v něm mohou najít značné množství věcných informací o geografii Ruska, na jejichž základě si mohou utvořit poměrně přehlednou a spolehlivou mentální mapu Ruska. Je však nutno poznamenat, že evropské části Ruska je v atlase věnována větší pozornost. Tento atlas inspiruje především lynchovský typ mentálního mapování, který je založen na celkovém vnímání prostoru konkrétní oblasti. Jedná o komparativní typ mentální mapy, kterou lze porovnávat se skutečností.



Atlas přispívá k rozvoji prostorové inteligence žáků a k získání podrobného geografického penza znalostí o Rusku. Potřebám žáků, kteří se zajímají o geografii Ruska důkladněji, více odpovídá např. Velký atlas světa, ve kterém jsou informace o geografii Ruska podrobnější.

### **3.3.2 Asie – sešitový atlas**

Tento atlas je určen pro základní školy a víceletá gymnázia a je zaměřen pouze na geografii Asie, která je podrobněji rozpracována. Atlas je orientován především na vyobrazení Asie na mapě fyzické. Geografie Ruska je znázorněna na fyzické mapě celého asijského kontinentu, geografii jižní části Ruska naleznou žáci na mapě jihozápadní Asie. Na mapě severní Asie žáci získají informace o geografii celého Ruska a na mapě východní Asie je Rusko pouze z nepatrné části. V atlase mají žáci mimo jiné k dispozici menší mapy znázorňující podnebné oblasti, úmoří a mořské proudy, šířková vegetační pásma, průměrné roční srážky či lednové a červencové teploty v Rusku.

Atlas také poskytuje žákům údaje týkající se obyvatelstva, hustoty zalidnění, náboženství a jazyků v Rusku. Atlas poukazuje na to, že ruština patří mezi slovanské jazyky a také, že se na území Ruska vyskytují i jazyky uralské/ugrofinské, turkické, tunguzsko-mandžuské a paleoasijské (poloostrov Kamčatka). Ruštinou však mluví na území Ruska největší procento obyvatelstva. V atlase se také žáci mohou informovat o hospodářství v Rusku, konkrétně o zemědělství, těžbě a hospodářských oblastech, výživě obyvatelstva, dopravě nebo o zahraničním obchodě.

Tento atlas poskytuje žákům spíše základní penzum znalostí o geografii asijské části Ruska. Žáci si tak obohacují mentální mapu asijské části Ruska komparativního lynchovského typu.

### 3.3.3 Velký atlas světa

Na zadní straně desek atlasu se žák dozví, že největší zemí světa je Rusko s rozlohou 17 075 400 km<sup>2</sup>. Evropská část Ruska je v atlase vyobrazena na mapě Evropy. Geografie celého Ruska je na mapě Asie a také na mapě států severní Asie. Atlas mimo jiné obsahuje dvě podrobnější mapy Ruska. Západu asijské části Ruska je věnována celá dvoustrana atlasu, na další dvoustraně je mapa východu asijské části. Mapy na těchto stranách jsou celkem podrobné, týkají se ale čistě fyzické geografie.

Mapy světa v atlase na str. 136 – 137 zobrazují podnebné pásy, hustotu zalidnění, časová pásma a jazyky v Rusku. Součástí atlasu je mnoho fotografií nejznámějších a nejzajímavějších míst světa. Na fotografiích lze najít i několik míst vztahujících se k Rusku, konkrétně chrám Vasila Blaženého na Rudém náměstí v Moskvě a letní sídlo cara Petrodvorec. Na dalších fotografiích můžeme najít ruskou rybářskou loď v Severním ledovém oceánu, břízu odolávající drsnému klimatu a sibiřského tygra. Atlas obsahuje i celou řadu užitečných tabulek s geografickými údaji. Z tabulek lze vyčíst řadu zajímavých geografických údajů o Rusku.<sup>52</sup>

Na základě informací v tomto atlase lze získat velmi přesné a spolehlivé informace, které přispějí u žáků k utvoření podrobné mentální mapy celého Ruska, přičemž nebude žádná část Ruska opomenuta. Atlas tedy umožňuje vytvořit si velmi přesnou představu o geografii Ruska a kultivuje prostorovou orientaci uživatelů. Mentální mapování je tedy lynchovského komparativního typu. Vizuální představa geografie Ruska může být u žáků poměrně přesná.

---

<sup>52</sup> Jde např. o následující údaje: Významná hora evropské části Ruska je Narodnaja a je součástí pohoří Pripoljarnyj Ural, mezi nejvýznamnější hory asijské části patří Elbrus (nejvyšší hora Ruska, 5 642 m) v pohoří Kavkaz, hora Dyhtau či Ključevskaja, na poloostrově Kamčatka se nachází čtyři sopky, nejvyšší – Ključevskaja (4 750 m), výška sněžné čáry v zemi Františka Josefa je až 50 m, mezi zaledněná území patří Nová Země, Kavkaz, Ural, Severní Země, Kamčatka nebo Altaj, největší ostrov na území Ruska je Sachalin, největší poloostrov na území Ruska je Tajmyr, největší jezero na území Ruska je Kaspické moře, nejhlubší jezero na území Ruska je Bajkal, nejdlejší ruská řeka je Ob, Volžsko-baltský průplav patří mezi nejdlejší průplavy v Rusku, Ojmjakon je místem s největším výkyvem teplot v Rusku (od +35°C do -78°C), rozloha Ruska je 17 075 400 km<sup>2</sup>, hlavní město je Moskva a počet obyvatel (146 539 000 k roku 1998). Další tabulky uvádějí např. to, že Rusko je největší zemí na světě co do rozlohy a zaujímá 6. místo na světě co do počtu obyvatel, Moskva zaujímá 6. místo co se týká měst s počtem obyvatel nad 1 milion.

### **3.3.4 Celkové zhodnocení zpracování geografie Ruska v zeměpisných atlasech**

Atlasy jsou hodnoceny podobně jako v tabulkách uvedených v předchozích kapitolách v závěru analýz učebnic ruského jazyka a zeměpisu. V níže uvedené tabulce jsou vypsána „TOP“ témata věnovaná geografii Ruska v jednotlivých atlasech. Dále je hodnocena (podle školní stupnice známek) kvalita zpracování těchto témat. V posledním sloupci je zhodnocen rozsah poskytnutých informací o geografii Ruska.

<u>NÁZEV ATLASU</u>	<u>„TOP“ TÉMATA O GEOGRAFII RUSKA</u>	<u>KVALITA ZPRACOVÁNÍ TÉMAT</u>  <u>Známka: 1 - 5</u>	<u>ROZSAH INFORMACÍ</u>  <u>Známka: 1 - 5</u>
<i>Školní atlas světa</i>	Evropská a asijská část Ruska, fyzická mapa Ruska, mapa hospodářství, obyvatelstva, tabulky s ruskými geografickými „NEJ“	<b>2</b>	<b>2</b>
<i>Asie – sešitový atlas pro základní školy a víceletá gymnázia</i>	Především asijská část Ruska, mapy podnebných oblastí a vegetačních pásem celého Ruska, fyzická mapa Ruska	<b>3</b>	<b>4</b>
<i>Velký atlas světa</i>	Evropská a asijská část Ruska, fyzická mapa celého Ruska, fyzická mapa asijské části Ruska – západ a asijské části Ruska – východ, mapy podnebných pásů, hustoty zalidnění, tabulky s ruskými geografickými „NEJ“	<b>2</b>	<b>1</b>

## 4 VYHODNOCENÍ ANKETY

### 4.1 Obecná charakteristika ankety

Anketa byla uskutečněna formou dotazníku. Dotazník vyplnilo celkem 79 respondentů. Z toho bylo 21 žáků 8. třídy 14. ZŠ v Plzni. V této třídě není výuka ruštiny. 20 respondentů bylo z 9. třídy Masarykovy ZŠ ve Zručí – Senci. Polovina z nich měla výuku ruštiny. 26 respondentů bylo žáky 1. ročníku Obchodní akademie v Plzni, bez výuky ruštiny. 12 respondentů bylo žáky 3. a 4. ročníku Církevního gymnázia v Plzni, všichni měli výuku ruštiny. Věk respondentů byl tedy od 13 do 19 let. Anketa proběhla v době od září 2012 do února 2013.

Dotazník ankety obsahuje úkol označit některá místa na slepé mapě Ruska a odpovědět na 21 otázek. Čtyři otázky se týkaly všeobecné informovanosti žáků, šest otázek zjišťovalo znalosti z geografie Ruska a osm otázek bylo zaměřeno na podobu mentálních map Ruska. Dvě otázky zjišťovaly motivaci žáků ke studiu ruštiny a poslední otázka se týkala zdrojů, ze kterých žáci získávají informace o Rusku.

Při vyplňování anketního dotazníku měli žáci možnost nalézt některé požadované odpovědi ve Školním atlase světa. I když ho měli vždy k dispozici, až na výjimky ho nepoužili. Důvod je nejspíše v tom, že motivace žáků k nalezení správných odpovědí byla velmi nízká. Žáci věděli, že dotazník je anonymní a že se o jejich případných neznalostech vyučující ani nikdo jiný nedozví. Proto „pracné“ vyhledávání informací v atlasu považovali za zbytečnou námahu. V dotaznících se tak ukazuje skutečná úroveň vlastních znalostí respondentů a jen v zanedbatelné míře jejich schopnost vyhledávat informace v atlasu.

Podrobné vyhodnocení ankety jako celku a dílčích výsledků podle jednotlivých skupin respondentů je uvedeno v příloze.

## 4.2 Všeobecná informovanost žáků

Z všeobecných otázek se ruštiny se týkala jediná otázka – název ruské abecedy. Ze 79 respondentů odpověděli chybně pouze tři žáci, dva z osmé a jeden z deváté třídy. Ani jeden z nich neměl výuku ruštiny.

Další všeobecná znalostní otázka měla historický charakter a byla ve srovnání s výše uvedenou otázkou pro žáky evidentně obtížná. Žáci měli říci, co znamenala zkratka SSSR. Ze 41 respondentů, žáků základních škol, uvedli správnou odpověď pouze tři žáci, 16 žáků se o odpověď ani nepokusilo.

K všeobecnému přehledu patří i otázka: V jakém městě v ČR žije velké procento Rusů? 45 respondentů uvedlo Karlovy Vary, což odpovídá zkušenosti žáků žijících v Západočeském kraji. Jako další opakovaně uváděné město byla Praha (13x). Lze říci, že o pobytu Rusů v našich městech mají žáci přiměřenou představu. Tato představa je mnohem přesnější u středoškoláků. Studenti gymnázia s výukou ruštiny uvedli Karlovy Vary ve všech případech. Žáci základních škol uváděli Karlovy Vary především tam, kde byla výuka ruštiny.

K obecné geografii se vztahoval úkol správně spojit pojmy tajga, tundra a step s jejich charakteristikami. Ze 41 žáků základních škol všechny tři pojmy správně určilo pouze devět. Dalších 20 učilo jen jeden z uvedených pojmů, nejlépe byla rozpoznána step. Na středních školách již tato otázka potíže nečinila. Z 38 středoškoláků se zmýlil pouze jeden a dva úkol neřešili. Je však třeba vzít v úvahu, že velmi dobrý výsledek na Obchodní akademii byl ovlivněn tím, že shodou okolností byla uvedená problematika právě probírána v zeměpisu.

## 4.3 Znalosti geografie Ruska

Úkol vyjmenovat pět ruských měst byl nad síly většiny respondentů základních škol. Ze 41 respondentů základních škol bylo schopno uvést pět měst pouze 11 žáků. Snáze to dokázali žáci s výukou ruštiny. Je to patrné např. na odpovědích žáků deváté třídy, kde skupina žáků s výukou ruštiny oproti skupině bez výuky ruštiny byla dvojnásobně úspěšná. U respondentů ze středních škol tento rozdíl překvapivě není. Naopak, žáci 1. ročníku obchodní akademie bez výuky ruštiny

byli úspěšní z 69 %, zatímco starší žáci ve 3. a 4. ročníku gymnázia uspěli pouze z 58 %. Tuto disproporci mohla způsobit skutečnost, že na rozdíl od gymnázia byl dotazník zadán při hodině zeměpisu.

Další úkol byl uvést sousední státy Ruské federace. Splnit tento úkol na 100 % bylo pro respondenty mimořádně obtížné. Nejen vzhledem k tomu, že celistvé území Ruska sousedí s 12 státy, ale také proto, že k Rusku patří také exkláva Kaliningradská oblast s dalšími dvěma sousedy (Litvou a Polskem). Nejlépe odpověděli dva respondenti (žák 9. třídy s výukou ruštiny a žák 1. ročníku obchodní akademie bez výuky ruštiny), kteří uvedli 12 států. Nejčastěji uváděli respondenti pět států. Na základních školách zřetelně lepší skupina s výukou ruštiny, na středních školách se již tento rozdíl neprojevil.

Odpověď na otázku jaký typ krajiny v Rusku převládá, byla významně ovlivněna výukou zeměpisu. Respondenti ze základních škol uváděli charakteristické typy a tvary krajinného reliéfu, z nich jednoznačně převažovaly nížiny (16 ze 41 odpovědí). Důvodem je nejspíše to, že na mentální mapě Ruska těchto žáků převažuje zelená barva, která na některých mapách vyznačuje nížiny, na jiných lesy. Respondenti ze středních škol uváděli spíše vegetační pásma, nejčastěji (a oprávněně) tajgu (16x z 38).

Za typické počasí v Rusku považuje významná většina respondentů (67, tj. 85 %) zimní nebo chladné počasí. Nejčastěji ho charakterizovali pojmem zima (49 respondentů, tj. 62 %). Rozdíly mezi respondenty ze základních a středních škol nejsou výrazné. Oblasti Ruska s chladným počasím považuje většina respondentů také za nejchudší. 37 % respondentů uvedlo jako nejchudší Sibiř a 14 % sever.

Úkol správně přiřadit k Čukotce eskymáky, k Severní zemi zalednění a ke Kamčatce sopky dobře vyřešila pouze malá část respondentů ze ZŠ (10 ze 41 respondentů, tj. 24 %). Rozdíl mezi žáky s výukou ruštiny a bez této výuky není významný. Na SŠ byli výrazněji lepší žáci gymnázia s výukou ruštiny (úspěšnost 67 %), oproti žákům 1. ročníku obchodní akademie bez výuky ruštiny (úspěšnost 46 %). Rozdíl ve prospěch studentů gymnázia nemusel být způsobem především výukou ruštiny. Vliv mají jistě i pokročilejší znalosti zeměpisu a vyšší věk respondentů.

Geografie Ruska se také týkala otázka na přibližnou dobu cesty vlakem z Prahy do Moskvy. Nabídnuty byly možnosti 15, 30 a 50 hodin. Téměř polovina respondentů ze ZŠ (20 ze 41 respondentů, tj. 49 %) odpověděla správně. U žáků SŠ byly odpovědi výrazně úspěšnější (27 správných odpovědí z 38 žáků, tj. 71 %). Je překvapující, že žáci obchodní akademie byli ve srovnání se staršími žáky gymnázia úspěšnější. V chybných odpovědích převažoval odhad menší, tj. 15 hodin.

Představa, že Moskva je blíže k západu, je přitom v rozporu s tím, jak respondenti zakreslovali umístění Moskvy na slepé mapě. Tam ji totiž, s výjimkou žáků gymnázia, zakreslovali většinou výrazně směrem na východ (viz seznam příloh 1/VI). V umístění Moskvy dělali respondenti největší chyby. Přibližně správně ho označilo jen 34 % žáků. Při umisťování dalších čtyř objektů byli respondenti úspěšnější. Ural správně umístilo 43 %, Bajkal 52 % a Sibiř 54 %. Nejsprávněji respondenti umístili poloostrov Kamčatku, správně ji vyznačilo 59 %.

#### **4.4 Mentální mapy Ruska z pohledu českých žáků**

##### **4.4.1 Zdroje mentálních map**

Mentální mapy Ruska se u žáků utvářejí pod vlivem různých zdrojů. Podle respondentů samotných je nejvýznamnějším zdrojem Internet. Ze 79 žáků ho neopomenulo uvést 50 žáků, tj. 63 %. Rozhodně pozitivním zjištěním je fakt, že druhým nejčtenějším zdrojem informací jsou z hlediska žáků hodiny zeměpisu. Uvádí to 45 žáků, tj. 57 %. Žáci sami ale nemají tyto hodiny příliš v oblibě (zeměpis uvedlo jako oblíbený předmět jen 25 % respondentů). Jen o něco méně často uváděným zdrojem jsou hodiny dějepisu (36 žáků, tj. 46 %). Určitým překvapením je zjištění, že televizi jako zdroj informací uvádějí respondenti méně často než výuku uvedených předmětů (35 žáků, tj. 44 %). Posledními dvěma významnými zdroji informací jsou z hlediska žáků rodiče a hodiny ruštiny. Každý z těchto zdrojů uvádí 16 žáků, tj. 20 %.

Lze říci, že hlavní zdroje informací, které respondenti uvádějí, nejspíše opravdu rozhodujícím způsobem utvářejí mentální mapy žáků. První místo patří Internetu, který však lze považovat za seriózní zdroj informací jen v určité míře. Je



potěšující, že žáci relativně vysoko oceňují jako zdroj informací výuku, která zprostředkovává informace v relativně systematické a spolehlivé podobě. Informace, které o Rusku žáci získávají od svých rodičů, prarodičů nebo přátel, někdy také prostřednictvím kontaktů s Rusy samotnými, vycházejí především ze zkušenosti daných subjektů a nemusí být proto vždy dostatečně spolehlivé. Vždy však záleží na konkrétním jedinci, zda informace a s nimi mnohdy spjaté postoje přijme nebo nepřijme za své.

#### **4.4.2 Postoj k Rusku**

Postoje k Rusku se týkalo několik otázek dotazníku. Jedna z nich zjišťovala, zda žák vnímá Rusko jako zemi, která by mohla ČR ohrozit. Zde převažoval neutrální postoj vyjádřený odpovědí neví (47 %). Rusko jako faktor, který může ČR ohrozit, vnímá 22 % respondentů. Opačný postoj vyjádřilo 31 %.

Také otázka, zda je Rusko rozpínavé, zjišťovala postoj k Rusku. Kladně na ni odpovědělo 63 % respondentů. Odpověď neví uvedlo 31 %, pouze 6 % žáků tuto vlastnost Rusku nepřipisuje.

Emoční postoj k Rusku vyjádřili respondenti odpovědí na otázku, zda by se ztotožnili s Halasovým výrokem „Rusko z letadla viděné děsí rozlohou a prázdnotou.“ 64 % z nich se s tímto výrokem ztotožňuje, 24 % odpovědělo neví a pouze 12 % Rusko takto nevnímá.

Vztah k Rusku se odráží i v odpovědi na otázku, zda by žák chtěl v budoucnu žít, pracovat nebo studovat v Rusku. Zamítavou odpověď uvedlo 90 % respondentů a pouze 6 % by o takový pobyt v Rusku stálo.

Z odpovědí na uvedené čtyři otázky vyplývá, že ve vztahu k Rusku převažují spíše negativní hodnocení a negativní emoce. Tuto skutečnost si ale respondenti spíše neuvědomují. O tom svědčí skutečnost, jak odpověděli na přímou otázku na postoj k Rusku. Významná většina žáků zaujala totiž postoj neutrální (68 %) a počet postojů pozitivních (15 %) a negativních (16 %) byl v odpovědích prakticky vyrovnaný.

Respondentům byla také položena otázka, zda podle nich má Rusko lepší budoucnost než USA. Četnost odpovědí byla u všech skupin respondentů podobná. Nejčastěji odpovídali záporně (76 %), kladně pouze 5 %.

Jedna z otázek zjišťovala, s jakými asociacemi je ve vědomí žáků spojena představa Ruska. Nejčastěji uváděli respondenti „zima“ (28x), „velké“ (12x), „vodka“ (10x), „Mrazík“ (8x), „Moskva“ (7x) a „hokej“ 5x. 4x uvedli „matrjoška“ a také „AK-47“.<sup>53</sup> Z osobností uvedli respondenti především politiky, konkrétně Lenina, Stalina a Putina. (Podrobněji viz seznam příloh 1/II).

Také další otázka zjišťovala asociace a týkala se ruského filmu. Respondentům se nejčastěji vybavila u nás populární pohádka Mrazík (82 %), která zcela bezkonkurenčně vedla bez ohledu na věk a typ školy. Dalším častěji opakovaným filmem byl seriál Jen počkej, zajíci! Z 21 žáků osmé třídy ho uvedlo 33 %, ve vyšších třídách se tento seriál objevil pouze jednou. Respondenti ještě uvedli celkem další čtyři tituly, ty se však objevily jednou až dvakrát.

Zajímavé je, že nejčastěji uváděné filmy byly natočeny mnohem dříve než se respondenti narodili a v řadě případů i dříve, než se narodili jejich rodiče. Pohádku Mrazík natočil Alexandr Rou v roce 1964 a kreslený seriál Jen počkej, zajíci! Vjačeslava Kotěnočkina je z let 1969–1986.

Za zmínku stojí i další čtyři filmy. Jeden žák deváté třídy s výukou ruštiny uvedl film Sergeje Bodrova Kavkazskij Plenik z roku 1996. Dva žáci Obchodní akademie uvedli dobrodružný sci-fi film Planeta bouří Pavla Klušanceva natočený podle povídky Alexandra Kazanceva v roce 1962. Jeden žák gymnázia uvedl drama Matka, které natočil Vsevolod Pudovkin podle Gorkého románu v roce 1926. U žáků gymnázia s výukou ruštiny byl 2x v odpovědi uveden válečný film Kukačka Alexandra Rogožkina z roku 2002. Z odpovědí lze dovodit, že představa našich žáků o ruském filmu je značně jednostranná. Dominují pouze jedna nebo dvě staré filmové pohádky. Představa o dalších filmech je spíše výjimkou a jde o díla, která jsou sice významná,

---

<sup>53</sup> Je zajímavé, že známá hračka se objevuje v asociacích stejně jako útočná puška, konkrétně Kalašnikovův automat vzor 1947.

ale také (snad kromě Rogožkinovy Kukačky) již spíše historická. V mentální mapě respondentů soudobá ruská filmová tvorba zcela chybí.

#### **4.5 Motivace respondentů ke studiu ruštiny**

První z otázek zjišťovala, za jak důležitou považují respondenti znalost ruského jazyka v dnešní době za důležitou. Žáci 8. třídy na tuto otázku většinou odpovídali, že neví (13 z 21 žáků). V 9. třídě se jejich postoj již vyhraňuje a pouze dva respondenti (10 %) uvádí, že neví. Devět žáků považuje výuku ruštiny za důležitou a stejný počet uvádí opačné tvrzení. Zatímco ve skupině žáků bez ruštiny považují znalost ruštiny za důležitou dva, ve skupině s ruštinou je jich 7. Ukazuje se, že žáci motivovaní k získání znalosti ruštiny se tuto výuku zvolili a výuka je v této motivaci utvrzuje. Respondenti obchodní akademie považují znalost ruštiny za nedůležitou (16 z 26 žáků, tj. 62 %). Zásadně odlišný je postoj žáků gymnázia s výukou ruštiny, u kterých dvě třetiny respondentů považuje znalost ruštiny v dnešní době za důležitou.

Poněkud odlišný přístup ukazují odpovědi na otázku, zda by respondent chtěl v budoucnu žít, pracovat nebo studovat v Rusku. U žáků ZŠ odpověděl ano pouze jediný a záporných odpovědí bylo 37. Odpověď neví m uvedli tři žáci. Z žáků SŠ odpověděli ano pouze čtyři žáci gymnázia. Ostatních osm odpovědělo ne. Všechny odpovědi žáků obchodní akademie byly ne (kromě jednoho, který neodpověděl). Nerozhodná odpověď neví m nebyla mezi středoškoláky žádná. To vše svědčí o poměrně vyhraněně negativním vztahu k Rusku, o kterém již bylo pojednáno v předchozí podkapitole.

## 5 DIDAKTICKÝ MATERIÁL PRO PRÁCI SE SLEPOU MAPOU RUSKA PŘI VÝUCE RUŠTINY

V této kapitole jsou rozpracována tři modelová cvičení, která lze využít v hodinách ruského jazyka na druhém stupni základních škol. Konkrétně se jedná o cvičení pro žáky 8. nebo 9. ročníků ZŠ, věk 13 – 15 let (úroveň znalostí A1 podle SERR). Všechna cvičení se týkají tématu geografie Ruska. Navazují na probranou látku v učebnicích *Поехали 2* a *Поехали 3*, jejichž analýza je uvedena v předchozí části práce. Cvičení pracují se slepými mapami. V prvních dvou cvičeních je úkolem žáků správně umístit na slepé mapě Ruska česky pojmenované geografické objekty a na mapě napsat názvy těchto objektů v ruštině. Ve třetím cvičení nejsou objekty, které mají žáci na slepé mapě vyznačit, předem určeny. Na žácích se požaduje, aby podle vlastní mentální mapy vybrali nejvýznamnější geografické objekty Ruska a na slepé mapě je vyznačili.

Zatímco první dvě cvičení se týkají mentální mapy lynchovské, v třetím cvičení je uplatněn moment vlastního hodnocení a výběru. Týká se proto i mentální mapy gouldovské.

### 5.1 Didaktika modelových cvičení

Všem cvičením je většina didaktických charakteristik společná. Týká se to např. propojení vzdělávacích oblastí a mezipředmětových vztahů. Všechna cvičení propojují vzdělávací oblast Jazyk a jazyková komunikace se vzdělávací oblastí Člověk a příroda, tím dochází k propojení výuky ruského jazyka se zeměpisem.

Další společnou charakteristikou jsou shodné klíčové kompetence. Uvedená cvičení rozvíjejí především kompetence k učení (orientace na mapě Ruska, překlad názvů geografických objektů do ruštiny) a kompetence pracovní (kontrola zapsaných geografických objektů – práce s atlasem, práce se slovníkem).

Také výchovně-vzdělávací cíle jsou společné. Dominuje cíl kognitivní - žák zapisuje v ruštině geografické objekty do slepé mapy, následně provede kontrolu v atlasu. Žák umí názvy geografických objektů přeložit do ruského jazyka. Dále je uplatněn cíl afektivní - žák umí názvy geografických objektů správně v ruštině vyslovit.

Výukovými metodami všech uvedených cvičení jsou práce se slepou mapou, práce s atlasem a se slovníkem. Uplatněny jsou i metody názorně-demonstrační, produkční, aktivizující a metody řešení problémů.

Pomůcky a časové dotace jsou v jednotlivých cvičeních odlišné a proto jsou u nich konkrétně specifikovány.

Všechna cvičení je vhodné zadat buď na začátku hodiny (zvýšení motivace žáků), nebo na konci hodiny (opakování). Slovní zásobu a reálie k uvedené problematice žáci již znají, cvičení jsou tedy procvičováním již probrané látky. Při hodnocení správnosti umístění geografického objektu do mapy je brán také zřetel na správnost napsání daného objektu v ruském jazyce.

Žáci mají při všech cvičeních k dispozici atlas a slovník. Obě pomůcky však mohou použít pouze při vyhodnocování správnosti zakreslení a pojmenování daných geografických objektů. Na závěr učitel procvičí s žáky probranou slovní zásobu a orientaci na fyzické mapě Ruska (s českými popiskami geografických názvů). Učitel např. řekne: Ukaž na mapě jezero Bajkal, napiš na tabuli název v ruštině a přečti ho rusky se správnou výslovností.

## 5.2 Pohoří a řeky

Časová dotace: 15 minut

Pomůcky: slepá mapa Ruska, tužka, atlas, slovník

### Zadání:

Na slepé mapě Ruska zakresli a označ číslem uvedené pohoří a řeky. Názvy těchto pohoří a řek přelož do ruštiny a zapiš s příslušným číslem pod mapu: (1)Ural, (2)Kavkaz, (3)pohoří Čerského, (4)Verchojanské pohoří, (5)Středokamčatské pohoří, (6)Ob, (7)Jenisej, (8)Lena, (9)Volha, (10)Amur.



Obrázek 5 – Вадим Филиппов: *Slepá mapa Ruska*

Správnost zakreslení si po splnění úkolu zkontroluj v atlase na mapě Ruska.

### 5.3 Města

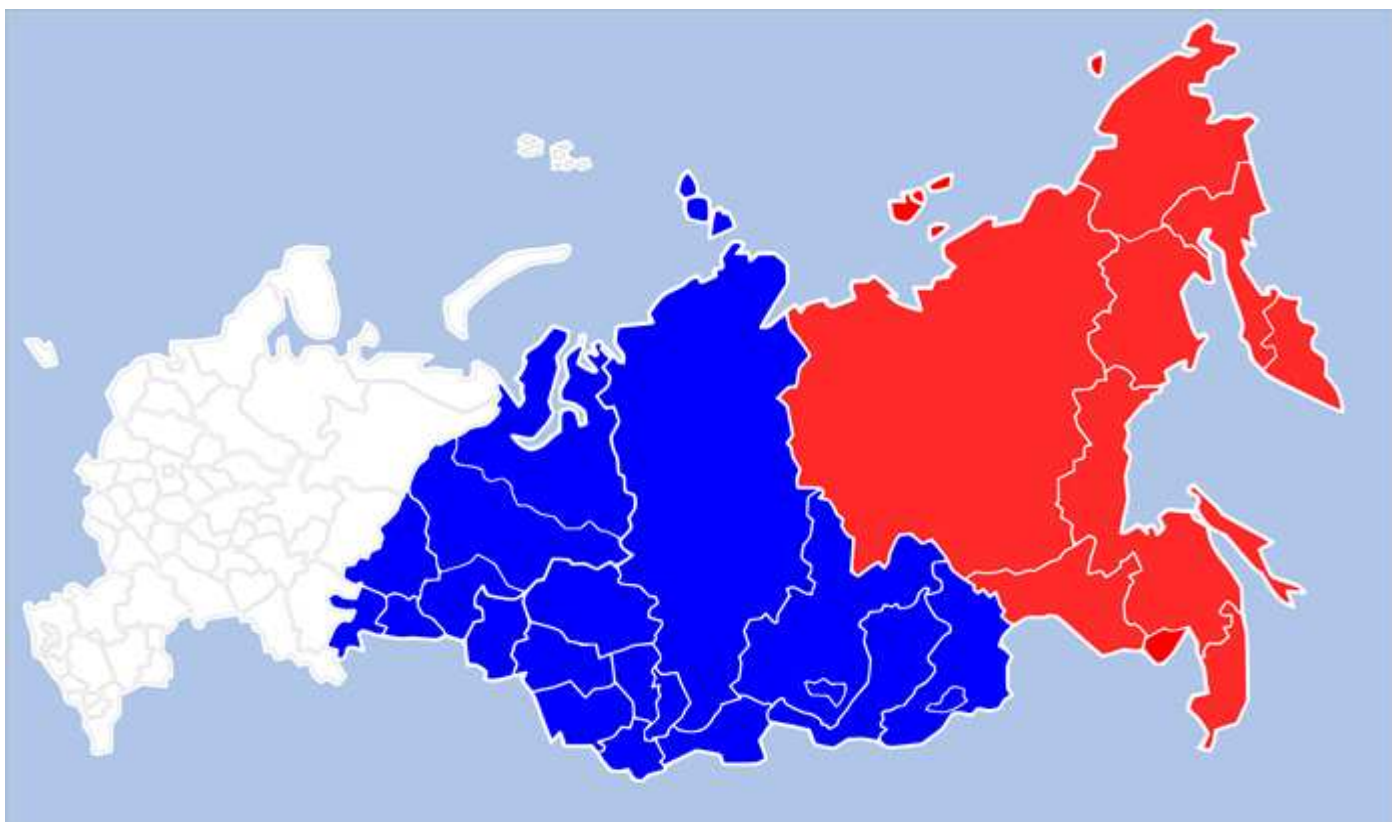
Časová dotace: 10 minut

Pomůcky: slepá mapa asijské části Ruska, tužka, atlas, slovník

#### Zadání:

Na slepé mapě Ruska vyznač šest významných měst asijské části Ruska (modrá a červená část mapy). Uvedená města označ na mapě příslušnou číslicí. Pod mapu zapiš názvy těchto měst v ruštině.

(1)Omsk, (2)Novosibirsk, (3)Vladivostok, (4)Krasnojarsk, (5)Irkutsk, (6)Jakutsk.



Obrázek 6 – Гавдос, Эллада: *Slepá mapa asijské části Ruska*

Správnost zakreslení si zkontroluj v atlase na mapě asijské části Ruska.

## 5.4 Co už znáš

Časová dotace: 20 minut

Pomůcky: slepá mapa Ruska, propiska, atlas, slovník

Zadání:

Na slepé mapě Ruska vyznač 6 geografických objektů, které považuješ za nejvýznamnější, např. města, pohoří, jezera, řeky ... Tyto objekty na mapě zakresli a označ číslem. Pod mapou k těmto číslům uveď názvy v ruštině.



Správnost zakreslení si zkontroluj v atlase na mapě Ruska. V následující diskusi se pokus vysvětlit, proč si uvedl právě tyto geografické objekty.



## 6 ZÁVĚR

Analýza procesu utváření mentálního obrazu Ruska ve vědomí žáků českých základních a středních škol ukázala, že i když je tento obraz také utvářen jinými vlivy, např. Internetem a televizí, je vliv školní výuky, zejména zeměpisu a ruštiny, mimořádně významný. Tuto skutečnost si uvědomují i sami žáci. Anketa ukázala, že žáci sami svůj vztah k Rusku hodnotí jako spíše neutrální, ve skutečnosti je však tento vztah převážně negativní. Svědčí o tom odpovědi respondentů na nepřímo položené otázky.

Negativní postoje žáků k Rusku jsou jistě z větší části vysvětlitelné širšími společensko-historickými faktory. Určitý vliv však mohou mít i některé akcenty ve výuce geografie Ruska. Anketa přesvědčivě ukázala, že symbolem Ruska ve vědomí žáků je zima a Sibiř. Žákům se Rusko jeví jako obrovská země s převahou nepříznivých podmínek pro život. Přitom v mentální mapě žáků chybí základní představa o současném kulturním dění v Rusku. (Např. z filmové tvorby byli respondenti ankety schopni uvést prakticky jen půl století starou pohádku Mrazík). Za zmínku stojí, že o něco pozitivnější přístup k Rusku mají žáci ve třídách s výukou ruštiny. Je však otázkou, zda je tento rozdíl dán až vlivem výuky ruštiny nebo již předchozím postojem, vyjádřeným samotnou volbou studia tohoto jazyka.

Analýza pojetí geografie Ruska v učebnicích a učebních pomůckách používaných ve výuce zeměpisu a ruského jazyka ukázala poměrně velké možnosti využití mezipředmětových vztahů ve výuce obou předmětů. Konkrétní příklady tohoto propojení obsahuje i didaktický materiál zpracovaný v poslední kapitole práce.

Lze říci, že zkoumání procesu utváření mentálních map ve vědomí žáků, ať již map gouldovského nebo lynchovského typu, je aktuální a přínosné.

## 7 SEZNAM OBRÁZKŮ

*Obr. 1 Mentální mapa učení se jazyku*

Buzan, T. *Mentální mapování*. Praha: Portál, 2007. 148 s. ISBN 978-80-7367-200-3.

*Obr. 2 Gouldovská mentální mapa*

Klíčnick, T. Svět podle Američanů. [online] [cit. 12-01-2013]. Dostupné z: [http://ok2-36288.blogspot.cz/2009\\_11\\_01\\_archive.html](http://ok2-36288.blogspot.cz/2009_11_01_archive.html)

*Obr. 3 Lynchovská mentální mapa žákyně 8. třídy, viz. obr. 6*

*Obr. 4 Mentální mapa*

Osman, R. Mentální mapa. Brno: 18. Letní geografická škola, Geografický ústav PŘF MU, 2010. [online] [cit. 10-11-2012]. Dostupné z: [http://www.herber.kvalitne.cz/Lgs\\_2010/mentalni%20mapa\\_osman.pdf](http://www.herber.kvalitne.cz/Lgs_2010/mentalni%20mapa_osman.pdf)

*Obr. 5 Slepá mapa Ruska*

Филиппов, В. Ваша карта России. [online] [cit. 12-03-2013]. Dostupné z: <http://kido.com.ru/read.php?4,20245>

*Obr. 6 Slepá mapa asijské části Ruska*

Гавдос, Эллада. Карта азиатской России. [online] [cit. 12-03-2013]. Dostupné z: <http://www.contenton.ru/blog/2012/08/28/the-future-of-europe/>

*Obr. 7 Slepá mapa Ruska (dotazník)*

ООО СА Пластик. Карта России. [online] [cit. 05-09-2012]. Dostupné z: [http://www.deflektor.ru/about/diler\\_maps/](http://www.deflektor.ru/about/diler_maps/)

## 8 SEZNAM POUŽITÉ LITERATURY

ANDĚL, Jiří; PEŠTOVÁ, Jana; SKOKAN, Ladislav. *Asie a Evropa. Zeměpis pro základní školy a nižší ročníky osmiletých gymnázií*. Praha: Prospektrum, 1997. 48 – 63 s. ISBN 80-85431-67-X.

BAAR, Vladimír a kol. *Hospodářský zeměpis. Regionální aspekty světového hospodářství. Učebnice pro obchodní akademie a jiné střední školy*. Praha: Nakladatelství české geografické společnosti, s. r. o., 2010. 57 – 63 s. ISBN 978-80-86034-86-7.

BAAR, Vladimír; POLLAKOVÁ, Miluše. *Zeměpis 7. Pro sedmý ročník základní školy, 1. díl*. Praha: Nakladatelství Fortuna, 1992. 24 – 32 s. ISBN 80-85298-28-7.

BALADOVÁ, Gabriela; SLADKOVSKÁ Kamila. *Výuka metodou CLIL*. [online] [cit. 03-03-2013]. Dostupné z: <http://clanky.rvp.cz/clanek/c/ZVAB/2965/VYUKA-METODOU-CLIL.html/>

BĚLOHOUBKOVÁ, Lenka. *Mentální mapy. Diplomová práce*. Plzeň: Západočeská univerzita, Fakulta filozofická, Katedra filozofie, Studijní program Humanitní studia, Studijní obor Teorie a filosofie komunikace, 2010. 1, 2, 5, 7, 19, 25 – 29, 50 – 51 s.

BIČÍK, Ivan; HLAVÁČEK, Petr; SOBOTA, Karel. *Regionální zeměpis I. Úvod do regionálního zeměpisu, Společenství nezávislých států, Asie. Učebnice zeměpisu*. Praha: Nakladatelství české geografické společnosti, 1994. 12 – 15 s.

BIČÍK, Ivan a kol. *Regionální zeměpis světadílů. Učebnice zeměpisu pro střední školy*. Praha: Nakladatelství české geografické společnosti, 2000. 54 – 59 s. ISBN 80-86034-43-7.

BLÁHA, Jan Daniel. *Mentální mapy: předmět a prostředek k hodnocení*. [online] [cit. 07-03-2013]. Dostupné z: <http://www.jackdaniel.cz/mentmap/>

BLÁHA, Jan Daniel. *Mentální mapy: ukázky map*. [online] [cit. 07-03-2013]. Dostupné z: <http://www.jackdaniel.cz/mentmap/ukazky-map>

BRAUN, Richard. *Zeměpis 9. Kapitoly ze zeměpisu*. Praha: SPN – Pedagogické nakladatelství, akciová společnost, 1995. 68 s. ISBN 80-85937-22-0.

BRINKE, Josef; BAAR, Vladimír; KAŠPAR, Václav; POLLAKOVÁ, Miluše. *Zeměpis světadílů, oceánů a Ruska. Zeměpis pro 6. a 7. ročník základní školy a nižší ročníky víceletých gymnázií*. Praha: Nakladatelství Fortuna, 1997. 165 – 170, 173 – 182 s. ISBN 80-7168-424-4.

BUZAN, Tony. *Mentální mapování*. Praha: Portál, 2007. 14 – 15, 148 s. ISBN 978-80-7367-200-3.

CABADA, Ladislav; JUREK, Petr a kol. *Mentální mapy, teritorialita a identita v evropském prostředí*. Plzeň: Vydavatelství a nakladatelství Aleš Čeněk, 2010. 125, 177 s. ISBN 978-80-7380-300-1.

ČERVENÝ, Pavel. *Možnosti výuky zeměpisu v rámci RVP ZV - aktualizovaná verze*. [online] [cit. 14-02-2013]. Dostupné z: <http://clanky.rvp.cz/clanek/c/Z/1933/moznosti-vyuky-zemepisu-v-ramci-rvp-zv-aktualizovana-verze.html/>

DEMEK, Jaromír; MALIŠ Ivan. *Zeměpis 7. Zeměpis světadílů. Pro základní školy.* Praha: SPN – Pedagogické nakladatelství, akciová společnost, 2008. 59 – 63 s. ISBN 978-80-7235-383-5.

DIDEROT. *Všeobecná encyklopedie. 3. svazek g/j.* Praha: Diderot, 1999. 41 s. ISBN 80-902555-5-8.

DIDEROT. *Všeobecná encyklopedie. 6. svazek p/r.* Praha: Diderot, 1999. 466 - 467 s. ISBN 80-902555-8-2.

DVOŘÁK, Jiří; KOHOUTOVÁ, Alice; TAIBR, Pavel. *Zeměpis 7. Učebnice pro základní školy a víceletá gymnázia.* Plzeň: Nakladatelství Fraus, 2005. 118 – 119 s. ISBN 80-7238-304-3.

HERINK, Josef. *Ke koncepci vzdělávacího oboru Zeměpis (Geografie) v RVP ZV.* [online] [cit. 14-02-2013]. Dostupné z: <http://clanky.rvp.cz/clanek/c/Z/79/ke-koncepci-vzdelavaciho-oboru-zemepis-geografie-v-rvp-zv.html/>

JELÍNEK, Stanislav; ALEXEJEVA Fjodorovna Ljubov; HŘÍBKOVÁ, Radka; ŽOFKOVÁ, Hana. *Радуга по-новому 4. Učebnice.* Plzeň: Nakladatelství Fraus, 2010. ISBN 978-80-7238-947-6.

JELÍNEK, Stanislav a kol. *Радуга по-новому 4. Pracovní sešit.* Plzeň: Nakladatelství Fraus, 2010. ISBN 978-80-7238-948-3.

JELÍNEK, Stanislav a kol. *Радуга по-новому 5. Učebnice.* Plzeň: Nakladatelství Fraus, 2011. ISBN 978-80-7238-953-7.

JELÍNEK, Stanislav a kol. *Радыга по-новому 5. Pracovní sešit*. Plzeň: Nakladatelství Fraus, 2011. ISBN 978-80-7238-954-4.

JEŘÁBEK, Milan; ANDĚL, Jiří; PEŠTOVÁ, Jana; KASTNER, Jiří. *Zeměpis 8. Učebnice pro základní školy a víceletá gymnázia*. Plzeň: Nakladatelství Fraus, 2006. 63, 65 s. ISBN 80-7238-486-4.

JEŘÁBEK, Milan; VILÍMEK, Vít. *Zeměpis světa 3. Evropa. Učebnice zeměpisu pro základní školy a víceletá gymnázia*. Praha: Nakladatelství české geografické společnosti, s. r. o., 2008. 46 – 49 s. ISBN 978-80-86034-77-5.

KAŠPAROVÁ, Jana. *Mapa ve výuce cizího jazyka (ruského jazyka). Diplomová práce*. Plzeň: Západočeská univerzita, Fakulta pedagogická, Katedra ruského a francouzského jazyka, Studijní program Učitelství ZŠ, Studijní obor Učitelství pro 2. stupeň ZŠ, Kombinace angličtina/ruština, 2010. 4, 9 – 11 s.

KLÍMOVÁ, Eva. *Školní atlas světa*. Praha: Kartografie Praha, a. s., 2012. ISBN 978-80-7393-074-5.

KONEČNÝ, Jakub. *Předazbukové období ve výuce ruštiny*. [online] [cit. 15-02-2013]. Dostupné z: <http://clanky.rvp.cz/clanek/c/J/8491/predazbukove-obdobi-ve-vyuce-rustiny.html/>

KYNČLOVÁ, Martina; HUDEČEK, Tomáš ; BLÁHA, Jan D. *Hodnocení kartografických děl: analýza mentálních map orientačních běžců*. In: Geografie – Sborník ČGS, Praha 2009, ročník 114, číslo 2. 105 s. ISSN 1212-0014.

NAVRÁTIL, Miroslav. *Zeměpisná osmisměrka – Rusko*. [online] [cit. 13-02-2013]. Dostupné z: <http://dum.rvp.cz/materialy/zemepisna-osmisměrka-rusko-2.html>

NOVÝ, Petr. *Ná/prů/pozor na Rus*. Tanvald: Nakladatelství, vydavatelství a distribuce Tanvald, 1996. 51, 59, 131 s.

ORLOVA, Natálie; VÁGNEROVÁ, Marta; KOŽUŠKOVÁ, Miroslava. *Класс! 1. Ruština pro střední školy. Učebnice a pracovní sešit*. Praha: Nakladatelství Klett, s. r. o., 2011. ISBN 978-80-7397-032-1.

ORLOVA, Natálie; VÁGNEROVÁ, Marta; KOŽUŠKOVÁ, Miroslava. *Класс! 2. Ruština pro střední školy. Učebnice a pracovní sešit*. Praha: Nakladatelství Klett, s. r. o., 2011. ISBN 978-80-7397-066-6.

ORLOVA, Natálie; VÁGNEROVÁ, Marta; KOŽUŠKOVÁ, Miroslava. *Класс! 3. Ruština pro střední školy. Učebnice a pracovní sešit*. Praha: Nakladatelství Klett, s. r. o., 2012. ISBN 978-80-7397-067-3.

PEŠKOVÁ, Michaela. *Název vyučovacího předmětu: Ruský jazyk*. [online] [cit. 16-02-2013]. Dostupné z: [home.zcu.cz/~peskova/2012/rustina-cg1.doc](http://home.zcu.cz/~peskova/2012/rustina-cg1.doc)

PEŠKOVÁ, Michaela; DATII Alexandre; VASYLENKO, Larisa; KLAUSOVÁ, Vlasta. *Я – имигрант. Jsem imigrant. Imigranti z bývalých zemí SSSR v České republice*. Plzeň: Katedra slovanských jazyků a obecné jazykovědy/Fakulta filozofická Západočeské univerzity, 2006. 32 – 33, 35 – 38 s. ISBN 80-87025-07-5.

PEŠTOVÁ, Jana. *Asie a Evropa. Cvičení se slepými mapami*. Praha: Prospektrum, 2000. 17 – 21 s. ISBN 80-7175-056-5.

PETRUNČÍK, Vilém. *Asie. Sešitový atlas pro základní školy a víceletá gymnázia*. Praha: Kartografie Praha, a. s., 2009. 1 – 2, 4 – 7 s. ISBN 978-80-7393-084-4.

RVP ZV. *RVP ZV - úplné znění upraveného RVP ZV*. 25 s. [online] [cit. 15-02-2013]. Dostupné z: <http://nuv.cz/file/214>

SKOKAN, Ladislav a kol. *Hospodářský zeměpis 2 pro obchodní akademie a ostatní střední školy*. Praha: Nakladatelství Fortuna, 2004. 126 – 145 s. ISBN 80-7168-872-X.

SLADKOVSKÁ, Kamila. *Další cizí jazyk v českých základních školách*. [online] [cit. 15-02-2013]. Dostupné z: <http://clanky.rvp.cz/clanek/c/Z/9557/dalsi-cizi-jazyk-v-ceskych-zakladnich-skolach.html/>

STEM TRENDY. *Češi by nejraději bydleli se Slováky nebo s Angličany, ukázal průzkum STEM*. [online] [cit. 17-02-2013]. Dostupné z: <http://www.parlamentnilisty.cz/zpravy/Cesi-by-nejradeji-bydleli-se-Slovakym-nebo-s-Anglicany-ukazal-pruzkum-STEM-233247>

SVATOŇOVÁ, Hana. *Zeměpis. Putování po světadílech. Asie, Austrálie a Oceánie, polární oblasti*. Nakladatelství Nová škola, s. r. o., 2008. 25, 40 – 43 s. ISBN 80-7289-096-4.

ŠÁRA, Pavel. *Velký atlas světa*. Praha: Kartografie Praha, a. s., 2002. 60 – 63, 136 – 137, 141 – 148, 150, 152, 157 s. ISBN 80-7011-514-9.



UJEP. *Sociokulturní aspekt. Sociokulturní kompetence pro pracovníky škol a školských zařízení.* [online] [cit. 03-03-2013]. Dostupné z: [sociocultur.ujep.cz/data/publicita/Sociokulturni\\_aspekt.ppt](http://sociocultur.ujep.cz/data/publicita/Sociokulturni_aspekt.ppt)

ULBRECHTOVÁ, Helena. *K historii pojmu Východ-Západ a k možnostem jeho dalšího využití ve slavistické literární a kulturní vědě.* In: *Slavia*, Praha 2008, ročník 77, sešit 1 – 3. 307 – 323 s. ISSN 0037-6736.

VAŇKOVÁ, Jana; ČERNÝ, Michal. *Google Earth (nejen) ve výuce zeměpisu a dějepisu.* [online] [cit. 15-02-2013]. Dostupné z: <http://clanky.rvp.cz/clanek/c/G/13699/google-earth-nejen-ve-vyuce-zemepisu-a-dejepisu.html/>

ZELENKA, Miloš. *Interkulturní výzkumy a imagologie v komparatistické perspektivě.* In: *Veda pre vzdelanie-vzdelanie pre vedu. Minoritné kultúry-kultúra minorit*, 2011, Univerzita Konštantína Filozofa v Nitre, Fakulta stredoeuroopských štúdií. 27 – 32 s. ISBN 978-80-8094-801-6.

ŽOFKOVÁ, Hana; EIBENOVÁ, Klaudia; LIPTÁKOVÁ, Zuzana; ŠAROCH, Jaroslav. *Поехали 2. Učebnice.* Redakce SPL – Práce: Albra, 2004. ISBN 80-86490-88-2.

ŽOFKOVÁ, Hana a kol. *Поехали 2. Metodická příručka.* Redakce SPL – Práce: Albra, 2004. ISBN 80-86490-86-6.

ŽOFKOVÁ, Hana a kol. *Поехали 2. Pracovní sešit.* Redakce SPL – Práce: Albra, 2004. ISBN 80-86490-87-4.

ŽOFKOVÁ, Hana a kol. *Поехали 3. Učebnice*. Redakce SPL – Práce: Albra, 2005. ISBN 80-7361-007-8.

ŽOFKOVÁ, Hana a kol. *Поехали 5. Metodická příručka*. Redakce SPL – Práce: Albra, 2008. ISBN 978-80-7361-047-0.

ŽOFKOVÁ, Hana a kol. *Поехали 5. Pracovní sešit*. Redakce SPL – Práce: Albra, 2008. ISBN 978-80-7361-046-3.

ŽOFKOVÁ, Hana a kol. *Поехали 5. Učebnice*. Redakce SPL – Práce: Albra, 2008. ISBN 978-80-7361-045-6.

## **9 SEZNAM PŘÍLOH**

- 1 Dotazník a jeho výsledky**
- 2 Slepé mapy Ruska**
- 3 Osmisměrka – Rusko**
- 4 Mentální mapy Asie**

## 1 Dotazník a jeho výsledky

- I. dotazník
- II. základní školy a střední školy celkem (79 respondentů)
- III. základní školy celkem (41 respondentů)
- IV. střední školy celkem (38 respondentů)
- V. jednotlivé skupiny žáků podle toho, zda mají výuku ruštiny
- VI. zakreslení Moskvy

### ad I. Dotazník

#### **DOTAZNÍK PRO ŽÁKY ZŠ A SŠ**

Jsem žákem  
Třída

**ZŠ - SŠ**  
.....

Učím se ve škole ruštinu  
Zeměpis je můj oblíbený předmět

**ano - ne**  
**ano - ne**



Obrázek 7 – ООО СА Пластик: Карта России

**Na slepé mapě Ruska vyznač**

- pohoří Ural
- Moskvu
- Sibiř
- poloostrov Kamčatka
- jezero Bajkal

1) Co se ti vybaví, když se řekne Rusko? .....

2) Můj postoj k Rusku/Rusům je:

a) *pozitivní*    b) *neutrální*    c) *negativní*

3) Vnímám Rusko jako zemi, která by mohla ČR ohrozit.

*zcela souhlasím - souhlasím - nevím - nesouhlasím - zcela nesouhlasím*

4) Rusko je rozpínavé.

*zcela souhlasím - souhlasím - nevím - nesouhlasím - zcela nesouhlasím*

5) Myslíš si, že má Rusko lepší budoucnost než USA?

*ano - nevím - ne*

6) Považuješ znalost ruského jazyka v dnešní době za důležitou?

*ano - nevím - ne*

7) Jak se nazývá ruská abeceda? .....

8) "Rusko z letadla viděné děsí rozlohou a prázdnotou" (F. Halas, 1947).

Ztotožňuji se s tímto citátem.

*zcela souhlasím - souhlasím - nevím - nesouhlasím - zcela nesouhlasím*

9) Jak dlouho podle tebe trvá cesta vlakem z Prahy do Moskvy?

a) *cca 15 hodin*    b) *cca 30 hodin*    c) *cca 50 hodin*

10) Chtěl(a) bys v budoucnu žít/pracovat/studovat v Rusku?

*ano - nevím - ne*

11) Jaký ruský film se ti vybaví? .....

12) V jakém městě v ČR žije velké procento Rusů? .....

13) Vyjmenuj 5 ruských měst.

.....

14) S jakými státy Rusko sousedí?

.....

15) Co znamenala zkratka SSSR?

.....

16) Jaké části Ruska jsou podle tebe nejchudší?  
.....

17) Jaký typ krajiny v Rusku převládá?  
.....

18) Jaké je typické počasí v Rusku?  
.....

19) Spoj správné dvojice pojmů.

Čukotka	zalednění
Severní země	eskymáci
Kamčatka	sopky

20) Spoj správně pojmy s výklady.

tajga	travnaté porosty mírného pásu
tundra	lesní porost s převahou jehličnanů
step	bezlesé území s trvale zmrzlou půdou a močály

21) Informace o Rusku získávám nejčastěji (lze zaškrtnout i více odpovědí)

<input type="checkbox"/> z hodin zeměpisu	<input type="checkbox"/> z Internetu
<input type="checkbox"/> z hodin dějepisu	<input type="checkbox"/> od rodičů
<input type="checkbox"/> z hodin ruštiny	<input type="checkbox"/> od ruských kamarádů
<input type="checkbox"/> z televize	<input type="checkbox"/> od cestovatelů
<input type="checkbox"/> z beletrie	<input type="checkbox"/> jinak.....

***Děkuji za tvůj čas při vyplňování dotazníku pro mou diplomovou práci.***

ad II. Základní školy a střední školy celkem  
(79 respondentů)

- zeměpis jako oblíbený předmět označilo 20 žáků
- slepá mapa: Kamčatku správně označilo 47 žáků, Sibiř 43 žáků, Bajkal 41 žáků, Ural 34 žáků, Moskvu 27 žáků
- 1. otázka: Co se ti vybaví, když se řekne Rusko? – 28x zima, 12x velké, 10x vodka, 8x Mrazík, 7x Moskva, 5x hokej, 4x AK-47, 4x matrjoška, 3x Lenin, 3x literatura, 3x Putin, 3x Stalin, 3x SSSR, 3x Sibiř, 3x azbuka, 2x Rudé náměstí, 2x Transsibiřská magistrála, 1x neobydlené pláně, 1x prostitutky, 1x špína, 1x ruština, 1x kultura, 1x faleš, 1x zlo, 1x trhy, 1x gulag, 1x levné cigarety, 1x východ, 1x okupace, 1x boje, 1x pravoslaví, 1x dějiny, 1x barevné kostely, 1x chudoba, 1x Kamčatka
- 2. otázka: Můj postoj k Rusku/Rusům je: pozitivní 12x, neutrální 54x, negativní 13x
- 3. otázka: Vnímám Rusko jako zemi, která by mohla ČR ohrozit: zcela souhlasím 3x, souhlasím 14x, nevím 37x, nesouhlasím 18x, zcela nesouhlasím 6x, neodpověděl 1 žák
- 4. otázka: Rusko je rozpínavé: zcela souhlasím 11x, souhlasím 38x, nevím 24x, nesouhlasím 5x, zcela nesouhlasím 0x, neodpověděl 1 žák
- 5. otázka: Myslíš si, že má Rusko lepší budoucnost než USA? ano 4x, nevím 15x, ne 60x
- 6. otázka: Považuješ znalost ruského jazyka v dnešní době za důležitou? ano 28x, nevím 11x, ne 40x
- 7. otázka: Jak se nazývá ruská abeceda? Správná odpověď 76x, chybná odpověď 3x
- 8. otázka: „Rusko z letadla viděné děsí rozlohou a prázdnotou“ (F. Halas, 1947). Ztotožňuji se s tímto citátem. Zcela souhlasím 13x, souhlasím 34x, nevím 18x, nesouhlasím 9x, zcela nesouhlasím 0x, neodpovědělo 5 žáků
- 9. otázka: Jak dlouho podle tebe trvá cesta vlakem z Prahy do Moskvy? Správná odpověď 49x, chybná odpověď 26x, neodpověděli 4 žáci
- 10. otázka: Chtěl(a) bys v budoucnu žít/pracovat/studovat v Rusku? ano 5x, nevím 3x, ne 70x, neodpověděl 1x žák
- 11. otázka: Jaký ruský film se ti vybaví? Mrazík 59x, Jen počkej, zajíci! 8x, Planeta bouří 2x, Kavkazskij plenik 1x, Matka 1x, Kukačka 1x
- 12. otázka: V jakém městě v ČR žije velké procento Rusů? Karlovy Vary 45x, Praha 13x, Brno 1x, Mariánské Lázně 1x, Frýdlant 1x, Ostrava 1x
- 13. otázka: Vyjmenuj 5 ruských měst. Správně odpovědělo 36 žáků, 17 žáků uvedlo 4 města, 4 žáci 3 města, 7 žáků 2 města a 9 žáků 1 město, neodpovědělo 6 žáků

- 14. otázka: **S jakými státy Rusko sousedí?** Všech 12 států správně uvedli 2 žáci, 11 států 3 žáci, 10 států 3 žáci, 9 států 5 žáků, 8 států 3 žáci, 7 států 5 žáků, 6 států 6 žáků, **5 států 18 žáků**, 4 státy 5 žáků, 3 státy 9 žáků, 2 státy 8 žáků, 1 stát 6 žáků, neodpovědělo 6 žáků

- 15. otázka: **Co znamenala zkratka SSSR?** Správná odpověď 20x, **chybná odpověď 39x**, neodpovědělo 20 žáků

- 16. otázka: **Jaké části Ruska jsou podle tebe nejchudší?** **29x Sibiř**, 11x sever, 9x východ, 4x všechny části, 3x venkov, 2x jih, 2x jihovýchod, 1x Ural, 1x části málo osídlené, 1x severozápad, 1x centrální část, 1x západ, 1x asijská část

- 17. otázka: **Jaký typ krajiny v Rusku převládá?** **23x nížiny**, 16x tajga, 15x tundra, 6x step, 6x hory, 2x vysočiny, 1x roviny, 1x bláto, 1x tráva, 1x málo lesů

- 18. otázka: **Jaké je typické počasí v Rusku?** **49x zima**, 12x chladné, 8x déšť, 5x sníh, 2x sucho, 1x slunečno, 1x zataženo, 1x teplo, 1x mráz

- 19. otázka: **Spoj správně dvojice pojmů:**

Čukotka	zalednění
Severní země	eskymáci
Kamčatka	sopky

**Správná odpověď 30x**, částečná odpověď (správně spojena jen 1 dvojice) 14x, neodpovědělo 35 žáků

- 20. otázka: **Spoj správně pojmy s výklady:**

tajga	travnaté porosty mírného pásu
tundra	lesní porost s převahou jehličnanů
step	bezlesé území s trvale zmrzlou půdou a močály

**Správná odpověď 29x**, částečná odpověď (správně spojena jen 1 dvojice) 24x, neodpovědělo 26 žáků

- 21. otázka: **Informace o Rusku získávám nejčastěji** (Ize zaškrtnout i více odpovědí)

z hodin zeměpisu	z Internetu
z hodin dějepisu	od rodičů
z hodin ruštiny	od ruských kamarádů
z televize	od cestovatelů
z beletrie	jinak.....

**50x z Internetu**, 45x z hodin zeměpisu, 36x z hodin dějepisu, 35x z televize, 16x od rodičů, 16x z hodin ruštiny, 5x od ruských kamarádů, 4x z atlasu, 2x od cestovatelů, 1x z beletrie, 1x od prarodičů, 1x z her, 1x od lidí, kteří je nesnášeli



### ad III. Základní školy celkem (41 respondentů)

- zeměpis jako oblíbený předmět označilo 10 žáků
- slepá mapa: Kamčatku správně označilo 20 žáků, Sibiř 19 žáků, Bajkal 18 žáků, Ural 17 žáků, Moskvu 16 žáků
- 1. otázka: Co se ti vybaví, když se řekne Rusko? – 13x zima, 7x velké, 6x Mrazík, 3x azbuka, 3x matřjoška, 3x literatura, 3x AK-47, 3x vodka, 3x Moskva, 2x hokej, 1x barevné kostely, 1x chudoba, 1x prostitutky, 1x Lenin, 1x boje, 1x bývalé SSSR, 1x Transsibiřská magistrála, 1x Kamčatka, 1x špína, 1x levné cigarety, 1x Putin, 1x Sibiř, 1x Rudé náměstí
- 2. otázka: Můj postoj k Rusku/Rusům je: pozitivní 6x, neutrální 26x, negativní 9x
- 3. otázka: Vnímám Rusko jako zemi, která by mohla ČR ohrozit: zcela souhlasím 2x, souhlasím 4x, nevím 16x, nesouhlasím 14x, zcela nesouhlasím 5x
- 4. otázka: Rusko je rozpínavé: zcela souhlasím 8x, souhlasím 17x, nevím 12x, nesouhlasím 3x, zcela nesouhlasím 0x, neodpověděl 1 žák
- 5. otázka: Myslíš si, že má Rusko lepší budoucnost než USA? ano 4x, nevím 7x, ne 30x
- 6. otázka: Považuješ znalost ruského jazyka v dnešní době za důležitou? ano 14x, nevím 5x, ne 22x
- 7. otázka: Jak se nazývá ruská abeceda? Správná odpověď 38x, chybná odpověď 3x
- 8. otázka: „Rusko z letadla viděné děsí rozlohou a prázdnotou“ (F. Halas, 1947). Ztotožňuji se s tímto citátem. Zcela souhlasím 6x, souhlasím 14x, nevím 11x, nesouhlasím 6x, zcela nesouhlasím 0x, neodpověděli 4 žáci
- 9. otázka: Jak dlouho podle tebe trvá cesta vlakem z Prahy do Moskvy? Správná odpověď 22x, chybná odpověď 15x, neodpověděli 4 žáci
- 10. otázka: Chtěl(a) bys v budoucnu žít/pracovat/studovat v Rusku? ano 1x, nevím 3x, ne 37x
- 11. otázka: Jaký ruský film se ti vybaví? Mrazík 35x, Jen počkej, zajíci! 7x, Kavkazskij plenik 1x
- 12. otázka: V jakém městě v ČR žije velké procento Rusů? Karlovy Vary 18x, Praha 8x, Brno 1x, Mariánské Lázně 1x, Frýdlant 1x
- 13. otázka: Vyjmenuj 5 ruských měst. Správně odpovědělo 11 žáků, 10 žáků uvedlo 4 města, 2 žáci 3 města, 6 žáků 2 města a 6 žáků 1 město, neodpovědělo 6 žáků
- 14. otázka: S jakými státy Rusko sousedí? Všech 12 států správně uvedl 1 žák, 10 států 1 žák, 9 států 3 žáci, 7 států 2 žáci, 6 států 2 žáci, 5 států 11 žáků, 4 státy 2 žáci, 3 státy 2 žáci, 2 státy 7 žáků, 1 stát 6 žáků, neodpověděli 4 žáci

- 15. otázka: **Co znamenala zkratka SSSR?** Správná odpověď 3x, **chybná odpověď 22x**, neodpovědělo 16 žáků

- 16. otázka: **Jaké části Ruska jsou podle tebe nejchudší?** **17x Sibiř**, 5x sever, 3x všechny části, 2x venkov, 1x západ, 1x východ, 1x asijská část

- 17. otázka: **Jaký typ krajiny v Rusku převládá?** **16x nížiny**, 5x hory, 2x tundra, 1x step, 1x roviny, 1x bláto, 1x tráva, 1x málo lesů

- 18. otázka: **Jaké je typické počasí v Rusku?** **28x zima**, 5x sníh, 4x déšť, 1x zataženo, 1x teplo, 1x mráz

- 19. otázka: **Spoj správně dvojice pojmů:**

Čukotka	zalednění
Severní země	eskymáci
Kamčatka	sopky

**Správná odpověď 10x**, **částečná odpověď** (správně spojena jen 1 dvojice) **10x**, neodpovědělo 21 žáků

- 20. otázka: **Spoj správně pojmy s výklady:**

tajga	travnaté porosty mírného pásu
tundra	lesní porost s převahou jehličnanů
step	bezlesé území s trvale zmrzlou půdou a močály

Správná odpověď 9x, **částečná odpověď** (správně spojena jen 1 dvojice) **20x**, neodpovědělo 12 žáků

- 21. otázka: **Informace o Rusku získávám nejčastěji** (lze zaškrtnout i více odpovědí)

z hodin zeměpisu	z Internetu
z hodin dějepisu	od rodičů
z hodin ruštiny	od ruských kamarádů
z televize	od cestovatelů
z beletrie	jinak.....

**24x z Internetu**, 20x z televize, 17x z hodin zeměpisu, 15x z hodin dějepisu, 8x z hodin ruštiny, 6x od rodičů, 2x od ruských kamarádů, 1x od cestovatelů, 1x z beletrie, 1x z her

#### ad IV. Střední školy celkem (38 respondentů)

- zeměpis jako oblíbený předmět označilo 10 žáků
- slepá mapa: Kamčatku správně označilo 27 žáků, Sibiř 24 žáků, Bajkal 23 žáků, Ural 17 žáků, Moskvu 11 žáků
- 1. otázka: Co se ti vybaví, když se řekne Rusko? – 15x zima, 7x vodka, 5x velké, 4x Moskva, 3x Stalin, 3x hokej, 2x Lenin, 2x Mrazík, 2x Putin, 2x SSSR, 2x Sibiř, 1x AK-47, 1x neobydlené pláň, 1x Rudé náměstí, 1x ruština, 1x kultura, 1x faleš, 1x zlo, 1x trhy, 1x gulag, 1x východ, 1x okupace, 1x matřoška, 1x pravosláví, 1x Transsibiřská magistrála, 1x dějiny
- 2. otázka: Můj postoj k Rusku/Rusům je: pozitivní 6x, neutrální 28x, negativní 4x
- 3. otázka: Vnímám Rusko jako zemi, která by mohla ČR ohrozit: zcela souhlasím 1x, souhlasím 10x, nevím 21x, nesouhlasím 4x, zcela nesouhlasím 1x, neodpověděl 1 žák
- 4. otázka: Rusko je rozpínavé: zcela souhlasím 3x, souhlasím 21x, nevím 12x, nesouhlasím 2x, zcela nesouhlasím 0x
- 5. otázka: Myslíš si, že má Rusko lepší budoucnost než USA? ano 0x, nevím 8x, ne 30x
- 6. otázka: Považuješ znalost ruského jazyka v dnešní době za důležitou? ano 14x, nevím 6x, ne 18x
- 7. otázka: Jak se nazývá ruská abeceda? Správná odpověď 38x, chybná odpověď 0x
- 8. otázka: „Rusko z letadla viděné děsí rozlohou a prázdnotou“ (F. Halas, 1947). Ztotožňuji se s tímto citátem. Zcela souhlasím 7x, souhlasím 20x, nevím 7x, nesouhlasím 3x, zcela nesouhlasím 0x, neodpověděl 1 žák
- 9. otázka: Jak dlouho podle tebe trvá cesta vlakem z Prahy do Moskvy? Správná odpověď 27x, chybná odpověď 11x
- 10. otázka: Chtěl(a) bys v budoucnu žít/pracovat/studovat v Rusku? ano 4x, nevím 0x, ne 33x, neodpověděl 1 žák
- 11. otázka: Jaký ruský film se ti vybaví? Mrazík 24x, Planeta bouří 2x, Jen počkej, zajíci! 1x, Matka 1x, Kukačka 1x
- 12. otázka: V jakém městě v ČR žije velké procento Rusů? Karlovy Vary 27x, Praha 5x, Ostrava 1x
- 13. otázka: Vyjmenuj 5 ruských měst. Správně odpovědělo 25 žáků, 7 žáků uvedlo 4 města, 2 žáci 3 města, 1 žák 2 města a 3 žáci 1 město
- 14. otázka: S jakými státy Rusko sousedí? Všech 12 států správně uvedl 1 žák, 11 států 3 žáci, 10 států 2 žáci, 9 států 2 žáci, 8 států 3 žáci, 7 států 3 žáci, 6 států 4 žáci, 5 států 7 žáků, 4 státy 3 žáci, 3 státy 7 žáků, 2 státy 1 žáků, neodpověděli 2 žáci

- 15. otázka: **Co znamenala zkratka SSSR?** **Správná odpověď 17x**, **chybná odpověď 17x**, neodpověděli 4 žáci

- 16. otázka: **Jaké části Ruska jsou podle tebe nejchudší?** **12x Sibiř**, 8x východ, 6x sever, 2x jih, 2x jihovýchod, 1x všechny části, 1x Ural, 1x části málo osídlené, 1x severozápad, 1x venkov, 1x jihovýchod, 1x centrální část

- 17. otázka: **Jaký typ krajiny v Rusku převládá?** **16x tajga**, 13x tundra, 7x nížiny, 5x step, 2x vysočiny, 1x hory

- 18. otázka: **Jaké je typické počasí v Rusku?** **21x zima**, 12x chladné, 4x déšť, 2x sucho, 1x slunečno

- 19. otázka: **Spoj správně dvojice pojmů:**

Čukotka	zalednění
Severní země	eskymáci
Kamčatka	sopky

**Správná odpověď 20x**, částečná odpověď (správně spojena jen 1 dvojice) 4x, neodpovědělo 14 žáků

- 20. otázka: **Spoj správně pojmy s výklady:**

tajga	travnaté porosty mírného pásu
tundra	lesní porost s převahou jehličnanů
step	bezlesé území s trvale zmrzlou půdou a močály

**Správná odpověď 35x**, částečná odpověď (správně spojena jen 1 dvojice) 1x, neodpověděli 2 žáci

- 21. otázka: **Informace o Rusku získávám nejčastěji** (lze zaškrtnout i více odpovědi)

z hodin zeměpisu	z Internetu
z hodin dějepisu	od rodičů
z hodin ruštiny	od ruských kamarádů
z televize	od cestovatelů
z beletrie	jinak.....

**28x z hodin zeměpisu**, 26x z Internetu, 21x z hodin dějepisu, 15x z televize, 10x od rodičů, 8x z hodin ruštiny, 4x z atlasu, 3x od ruských kamarádů, 1x od cestovatelů, 1x z beletrie, 1x od prarodičů, 1x od lidí, kteří je nesnášeli

ad V. Odpovědi žáků 8. třídy ZŠ – 21 respondentů, 14. ZŠ v Plzni, bez výuky ruštiny, listopad 2012

- zeměpis jako oblíbený předmět označilo 6 žáků, tj. 29 %
- slepá mapa: Ural a Kamčatku správně označilo 7 žáků (33 %), Moskvu 6 (29 %), Sibiř a Bajkal (19 %)
- 1. otázka: Co se ti vybaví, když se řekne Rusko? – 8x zima, 3x velké, 3x matřjoška, 3x AK-47, 3x Mrazík, 2x hokej, 1x literatura, 1x barevné kostely, 1x Lenin
- 2. otázka: Můj postoj k Rusku/Rusům je: pozitivní 2x, neutrální 12x, negativní 7x
- 3. otázka: Vnímám Rusko jako zemi, která by mohla ČR ohrozit: zcela souhlasím 0x, souhlasím 2x, nevím 7x, nesouhlasím 9x, zcela nesouhlasím 3x
- 4. otázka: Rusko je rozpínavé: zcela souhlasím 3x, souhlasím 8x, nevím 8x, nesouhlasím 2x, zcela nesouhlasím 0x
- 5. otázka: Myslíš si, že má Rusko lepší budoucnost než USA? ano 0x, nevím 17x, ne 4x
- 6. otázka: Považuješ znalost ruského jazyka v dnešní době za důležitou? ano 5x, nevím 13x, ne 3x
- 7. otázka: Jak se nazývá ruská abeceda? Správná odpověď 19x, chybná odpověď 2x
- 8. otázka: „Rusko z letadla viděné děsí rozlohou a prázdnotou“ (F. Halas, 1947). Ztotožňuji se s tímto citátem. Zcela souhlasím 3x, souhlasím 6x, nevím 6x, nesouhlasím 3x, zcela nesouhlasím 0x, neodpověděli 3 žáci
- 9. otázka: Jak dlouho podle tebe trvá cesta vlakem z Prahy do Moskvy? Správná odpověď 14x, chybná odpověď 5x, neodpověděli 2 žáci
- 10. otázka: Chtěl(a) bys v budoucnu žít/pracovat/studovat v Rusku? ano 0x, nevím 1x, ne 20x
- 11. otázka: Jaký ruský film se ti vybaví? Mrazík 16x, Jen počkej, zajíci! 7x
- 12. otázka: V jakém městě v ČR žije velké procento Rusů? Karlovy Vary 10x, Praha 5x, Brno 1x
- 13. otázka: Vyjmenuj 5 ruských měst. Správně odpověděli 2 žáci, 6 žáků uvedlo 4 města, 2 žáci 3 města, 5 žáků 2 města a 3 žáci 1 město, neodpověděli 3 žáci
- 14. otázka: S jakými státy Rusko sousedí? Z 12 států uvedli správně 9 států 3 žáci, 6 států 1 žák, 5 států 2 žáci, 4 státy 1 žák, 3 státy 2 žáci, 2 státy 3 žáci, 1 stát 5 žáků, neodpověděli 4 žáci
- 15. otázka: Co znamenala zkratka SSSR? Správná odpověď 3x, chybná odpověď 8x, neodpověděli 10 žáků

- 16. otázka: Jaké části Ruska jsou podle tebe nejchudší? 9x Sibiř, 3x sever, 2x venkov, 1x západ, 1x asijská část

- 17. otázka: Jaký typ krajiny v Rusku převládá? 11x nížiny, 2x hornatý, 1x rovinatý

- 18. otázka: Jaké je typické počasí v Rusku? 15x zima, 3x sníh, 1x zataženo

- 19. otázka: Spoj správně dvojice pojmů:

Čukotka	zalednění
Severní země	eskymáci
Kamčatka	sopky

Správná odpověď 6x, částečná odpověď (správně spojena jen 1 dvojice) 4x, neodpovědělo 11 žáků

- 20. otázka: Spoj správně pojmy s výklady:

tajga	travnaté porosty mírného pásu
tundra	lesní porost s převahou jehličnanů
step	bezlesé území s trvale zmrzlou půdou a močály

Správná odpověď 4x, částečná odpověď (správně spojena jen 1 dvojice) 13x, neodpověděli 4 žáci

- 21. otázka: Informace o Rusku získávám nejčastěji (lze zaškrtnout i více odpovědí)

z hodin zeměpisu	z Internetu
z hodin dějepisu	od rodičů
z hodin ruštiny	od ruských kamarádů
z televize	od cestovatelů
z beletrie	jinak.....

15x z Internetu, 11x z televize, 10x z hodin zeměpisu, 6x z hodin dějepisu, 5x od rodičů, 1x z beletrie, ostatní nabídky nikdo z žáků nevyužil

Odpovědi žáků 9. třídy ZŠ – 20 respondentů, Masarykova ZŠ ve Zruči - Senci,  
únor 2013

Všichni respondenti jsou žáci jedné třídy, polovina z nich má výuku ruštiny (10 žáků), ostatní ruštinu nemají. Obě skupiny jsou vyhodnocovány samostatně.

**1. skupina bez ruštiny:**

- zeměpis jako oblíbený předmět neoznačil žádný žák
- slepá mapa: Sibiř a Bajkal správně označilo 7 žáků (70 %), Moskvu a Kamčatku 6 žáků (60 %), Ural 5 žáků (50 %)
- 1. otázka: Co se ti vybaví, když se řekne Rusko? – 4x zima, 2x velké, 2x vodka, 1x Moskva, 1x Kamčatka, 1x azbuka, 1x Puškin, 1x Mrazík, 1x boje, 1x špína
- 2. otázka: Můj postoj k Rusku/Rusům je: pozitivní 1x, neutrální 8x, negativní 1x
- 3. otázka: Vnímám Rusko jako zemi, která by mohla ČR ohrozit: zcela souhlasím 1x, souhlasím 1x, nevím 5x, nesouhlasím 2x, zcela nesouhlasím 1x
- 4. otázka: Rusko je rozpínavé: zcela souhlasím 1x, souhlasím 5x, nevím 3x, nesouhlasím 1x, zcela nesouhlasím 0x
- 5. otázka: Myslíš si, že má Rusko lepší budoucnost než USA? ano 2x, nevím 2x, ne 6x
- 6. otázka: Považuješ znalost ruského jazyka v dnešní době za důležitou? ano 2x, nevím 2x, ne 6x
- 7. otázka: Jak se nazývá ruská abeceda? Správná odpověď 9x, chybná odpověď 1x
- 8. otázka: „Rusko z letadla viděné děsí rozlohou a prázdnotou“ (F. Halas, 1947). Ztotožňuji se s tímto citátem. Zcela souhlasím 0x, souhlasím 4x, nevím 4x, nesouhlasím 1x, zcela nesouhlasím 0x, neodpověděl 1 žák
- 9. otázka: Jak dlouho podle tebe trvá cesta vlakem z Prahy do Moskvy? Správná odpověď 3x, chybná odpověď 5x, neodpověděli 2 žáci
- 10. otázka: Chtěl(a) bys v budoucnu žít/pracovat/studovat v Rusku? ano 0x, nevím 1x, ne 9x
- 11. otázka: Jaký ruský film se ti vybaví? Mrazík 9x, neodpověděl 1 žák
- 12. otázka: V jakém městě v ČR žije velké procento Rusů? Karlovy Vary 2x, Praha 2x, Frýdlant 1x

- 13. otázka: **Vyjmenuj 5 ruských měst.** **Správně odpověděli 3 žáci**, 2 žáků uvedlo 4 města, 1 žák 2 města a 2 žáci 1 město, neodpověděli 2 žáci
- 14. otázka: **S jakými státy Rusko sousedí?** Z 12 států uvedl správně 6 států 1 žák, 5 států 2 žáci, **2 státy 4 žáci**, 1 stát 1 žák, neodpověděli 2 žáci
- 15. otázka: **Co znamenala zkratka SSSR?** Správná odpověď 0x, **chybná odpověď 6x**, neodpověděli 4 žáci
- 16. otázka: **Jaké části Ruska jsou podle tebe nejchudší?** **3x Sibiř**, všechny části 2x, sever 1x
- 17. otázka: **Jaký typ krajiny v Rusku převládá?** **2x hory**, 1x tráva, 1x bláto, 1x nížiny
- 18. otázka: **Jaké je typické počasí v Rusku?** **6x zima**, 2x déšť, 1x sníh, 1x teplo
- 19. otázka: **Spoj správně dvojice pojmů:**

Čukotka	zalednění
Severní země	eskymáci
Kamčatka	sopky

Správná odpověď 1x, **částečná odpověď** (správně spojena jen 1 dvojice) **3x**, neodpovědělo 6 žáků

- 20. otázka: **Spoj správně pojmy s výklady:**

tajga	travnaté porosty mírného pásu
tundra	lesní porost s převahou jehličnanů
step	bezlesé území s trvale zmrzlou půdou a močály

Správná odpověď 1x, **částečná odpověď** (správně spojena jen 1 dvojice) **5x**, neodpověděli 4 žáci

- 21. otázka: **Informace o Rusku získávám nejčastěji** (lze zaškrtnout i více odpovědí)

z hodin zeměpisu	z Internetu
z hodin dějepisu	od rodičů
z hodin ruštiny	od ruských kamarádů
z televize	od cestovatelů
z beletrie	jinak.....

**6x z hodin dějepisu**, 5x z hodin zeměpisu, 5x z televize, 3x z Internetu, 1x od rodičů, 1x od ruských kamarádů, 1x od cestovatelů, 1x z her, ostatní nabídky nikdo z žáků nevyužil



## 2. skupina s ruštinou:

- zeměpis jako oblíbený předmět označili 4 žáci
- slepá mapa: Sibiř správně označilo 8 žáků, Bajkal a Kamčatku 7 žáků, Ural 5 žáků, Moskva 4 žáci
- 1. otázka: Co se ti vybaví, když se řekne Rusko? – 2x velké, 2x azbuka, 2x Moskva, 2x Mrazík, 1x bývalé SSSR, 1x vodka, 1x levné cigarety, 1x prostitutky, 1x Puškin, 1x zima, 1x Transsibiřská magistrála, 1x Putin, 1x Sibiř, 1x Rudé náměstí
- 2. otázka: Můj postoj k Rusku/Rusům je: pozitivní 3x, neutrální 6x, negativní 1x
- 3. otázka: Vnímám Rusko jako zemi, která by mohla ČR ohrozit: zcela souhlasím 1x, souhlasím 1x, nevím 4x, nesouhlasím 3x, zcela nesouhlasím 1x
- 4. otázka: Rusko je rozpínavé: zcela souhlasím 4x, souhlasím 4x, nevím 1x, nesouhlasím 0x, zcela nesouhlasím 0x, neodpověděl 1 žák
- 5. otázka: Myslíš si, že má Rusko lepší budoucnost než USA? ano 2x, nevím 1x, ne 7x
- 6. otázka: Považuješ znalost ruského jazyka v dnešní době za důležitou? ano 7x, nevím 0x, ne 3x
- 7. otázka: Jak se nazývá ruská abeceda? Správná odpověď 10x, chybná odpověď 0x
- 8. otázka: „Rusko z letadla viděné děsí rozlohou a prázdnotou“ (F. Halas, 1947). Ztotožňuji se s tímto citátem. Zcela souhlasím 3x, souhlasím 4x, nevím 1x, nesouhlasím 2x, zcela nesouhlasím 0x
- 9. otázka: Jak dlouho podle tebe trvá cesta vlakem z Prahy do Moskvy? Správná odpověď 3x, chybná odpověď 5x, neodpověděli 2 žáci
- 10. otázka: Chtěl(a) bys v budoucnu žít/pracovat/studovat v Rusku? ano 1x, nevím 1x, ne 8x
- 11. otázka: Jaký ruský film se ti vybaví? Mrazík 10x, Kavkazskij plenik 1x
- 12. otázka: V jakém městě v ČR žije velké procento Rusů? Karlovy Vary 6x, Praha 1x, Mariánské Lázně 1x
- 13. otázka: Vyjmenuj 5 ruských měst. Správně odpověděli 6 žáků, 2 žáků uvedlo 4 města, 1 žák 1 město, neodpověděl 1 žák
- 14. otázka: S jakými státy Rusko sousedí? Všech 12 států správně uvedl 1 žák, 10 států 1 žák, 7 států 2 žáci, 5 států 4 žáci, 4 státy 1 žák, neodpověděl 1 žák
- 15. otázka: Co znamenala zkratka SSSR? Správná odpověď 0x, chybná odpověď 8x, neodpověděli 2 žáci
- 16. otázka: Jaké části Ruska jsou podle tebe nejchudší? 5x Sibiř, 1x všechny části, 1x sever, 1x východ

- 17. otázka: Jaký typ krajiny v Rusku převládá? 4x nížiny, 2x tundra, 1x step, 1x málo lesů, 1x hory

- 18. otázka: Jaké je typické počasí v Rusku? 7x zima, 2x déšť, 1x sníh, 1x mráz

- 19. otázka: Spoj správně dvojice pojmů:

Čukotka	zalednění
Severní země	eskymáci
Kamčatka	sopky

Správná odpověď 3x, částečná odpověď (správně spojena jen 1 dvojice) 3x, neodpověděli 4 žáci

- 20. otázka: Spoj správně pojmy s výklady:

tajga	travnaté porosty mírného pásu
tundra	lesní porost s převahou jehličnanů
step	bezlesé území s trvale zmrzlou půdou a močály

Správná odpověď 4x, částečná odpověď (správně spojena jen 1 dvojice) 2x, neodpověděli 4 žáci

- 21. otázka: Informace o Rusku získávám nejčastěji (lze zaškrtnout i více odpovědí)

z hodin zeměpisu	z Internetu
z hodin dějepisu	od rodičů
z hodin ruštiny	od ruských kamarádů
z televize	od cestovatelů
z beletrie	jinak.....

8x z hodin ruštiny, 6x z Internetu, 4x z televize, 3x z hodin dějepisu, 2x z hodin zeměpisu, 1x od ruských kamarádů, ostatní nabídky nikdo z žáků nevyužil

## Odpovědi žáků 1. ročníku Obchodní akademie v Plzni – 26 respondentů, říjen 2012

Všichni respondenti jsou žáci jedné třídy, ve které není výuka ruštiny.

- zeměpis jako oblíbený předmět označilo 6 žáků
- slepá mapa: Kamčatku správně označilo 19 žáků, Sibiř 18x, Bajkal 15x, Ural 14x, Moskva 9x
- 1. otázka: Co se ti vybaví, když se řekne Rusko? – 13x zima, 5x velké, 5x vodka, 2x Moskva, 2x Stalin, 2x hokej, 1x Transsibiřská magistrála, 1x Sibiř, 1x dějiny, 1x neobydlené pláň, 1x matrijoška, 1x Lenin, 1x gulag, 1x Sovětský svaz
- 2. otázka: Můj postoj k Rusku/Rusům je: pozitivní 2x, neutrální 21x, negativní 3x
- 3. otázka: Vnímám Rusko jako zemi, která by mohla ČR ohrozit: zcela souhlasím 0x, souhlasím 5x, nevím 18x, nesouhlasím 2x, zcela nesouhlasím 0x, neodpověděl 1 žák
- 4. otázka: Rusko je rozpínavé: zcela souhlasím 2x, souhlasím 11x, nevím 12x, nesouhlasím 1x, zcela nesouhlasím 0x
- 5. otázka: Myslíš si, že má Rusko lepší budoucnost než USA? ano 0x, nevím 6x, ne 20x
- 6. otázka: Považuješ znalost ruského jazyka v dnešní době za důležitou? ano 6x, nevím 4x, ne 16x
- 7. otázka: Jak se nazývá ruská abeceda? Správná odpověď 26x, chybná odpověď 0x
- 8. otázka: „Rusko z letadla viděné děsí rozlohou a prázdnotou“ (F. Halas, 1947). Ztotožňuji se s tímto citátem. Zcela souhlasím 6x, souhlasím 17x, nevím 3x, nesouhlasím 0x, zcela nesouhlasím 0x
- 9. otázka: Jak dlouho podle tebe trvá cesta vlakem z Prahy do Moskvy? Správná odpověď 20x, chybná odpověď 6x
- 10. otázka: Chtěl(a) bys v budoucnu žít/pracovat/studovat v Rusku? ano 0x, nevím 0x, ne 25x, neodpověděl 1 žák
- 11. otázka: Jaký ruský film se ti vybaví? Mrazík 18x, Planeta bouří 2x, neodpovědělo 6 žáků
- 12. otázka: V jakém městě v ČR žije velké procento Rusů? Karlovy Vary 15x, Praha 4x, Ostrava 1x
- 13. otázka: Vyjmenuj 5 ruských měst. Správně odpovědělo 18 žáků, 4 žáci uvedli 4 města, 1 žák 2 města, 3 žáci 1 město

- 14. otázka: **S jakými státy Rusko sousedí?** Všech 12 států správně uvedl 1 žák, 11 států 3 žáci, 10 států 2 žáci, 9 států 1 žák, 8 států 3 žáci, 7 států 1 žák, 6 států 2 žáci, **5 států 7 žáků**, 4 států 1 žák, 3 státy 3 žáci, neodpověděli 2 žáci
- 15. otázka: **Co znamenala zkratka SSSR?** **Správná odpověď 11x**, **chybná odpověď 11x**, neodpověděli 4 žáci
- 16. otázka: **Jaké části Ruska jsou podle tebe nejchudší?** **9x Sibiř**, 5x sever, 4x východ, 2x jih, 1x Ural, 1x málo osídlené části, 1x severozápad, 1x všechny části
- 17. otázka: **Jaký typ krajiny v Rusku převládá?** **11x tajga**, 9x tundra, 7x nížiny, 2x vysočiny, 1x hory
- 18. otázka: **Jaké je typické počasí v Rusku?** **15x zima**, 10x chladné, 3x déšť
- 19. otázka: **Spoj správně dvojice pojmů:**
- |              |           |
|--------------|-----------|
| Čukotka      | zalednění |
| Severní země | eskymáci  |
| Kamčatka     | sopky     |
- Správná odpověď 12x**, částečná odpověď (správně spojena jen 1 dvojice) 1x, neodpovědělo 13 žáků
- 20. otázka: **Spoj správně pojmy s výklady:**
- |        |                                               |
|--------|-----------------------------------------------|
| tajga  | travnaté porosty mírného pásu                 |
| tundra | lesní porost s převahou jehličnanů            |
| step   | bezlesé území s trvale zmrzlou půdou a močály |
- Správná odpověď 25x**, částečná odpověď (správně spojena jen 1 dvojice) 1x
- 21. otázka: **Informace o Rusku získávám nejčastěji** (Ize zaškrtnout i více odpovědi)
- |                  |                     |
|------------------|---------------------|
| z hodin zeměpisu | z Internetu         |
| z hodin dějepisu | od rodičů           |
| z hodin ruštiny  | od ruských kamarádů |
| z televize       | od cestovatelů      |
| z beletrie       | jinak.....          |

**21x z hodin zeměpisu**, 19x z Internetu, 14x z hodin dějepisu, 10x z televize, 4x od rodičů, 4x z atlasu, 1x od lidí, kteří je nesnášeli, 1x od ruských kamarádů, 1x od cestovatelů, ostatní nabídky nikdo z žáků nevyužil

Odovědi žáků 3. a 4. ročníku Církevního gymnázia v Plzni – 12 respondentů,  
září 2012

Všichni respondenti mají výuku ruštiny.

- zeměpis jako oblíbený předmět označili 4 žáci.
- slepá mapa: Kamčatku a Bajkal správně označilo 8 žáků, Sibiř 6x, Ural 3x, Moskva 2x
- 1. otázka: Co se ti vybaví, když se řekne Rusko? – 2x Moskva, 2x Mrazík, 2x Putin, 2x zima, 2x vodka, 1x Lenin, 1x AK-47, 1x Rudé náměstí, 1x ruština, 1x kultura, 1x faleš, 1x zlo, 1x trhy, 1x Stalin, 1x východ, 1x okupace, 1x SSSR, 1x hokej, 1x pravoslaví, 1x Sibiř
- 2. otázka: Můj postoj k Rusku/Rusům je: pozitivní 4x, neutrální 7x, negativní 1x
- 3. otázka: Vnímám Rusko jako zemi, která by mohla ČR ohrozit: zcela souhlasím 1x, souhlasím 5x, nevím 3x, nesouhlasím 2x, zcela nesouhlasím 1x
- 4. otázka: Rusko je rozpínavé: zcela souhlasím 1x, souhlasím 10x, nevím 0x, nesouhlasím 1x, zcela nesouhlasím 0x
- 5. otázka: Myslíš si, že má Rusko lepší budoucnost než USA? ano 0x, nevím 2x, ne 10x
- 6. otázka: Považuješ znalost ruského jazyka v dnešní době za důležitou? ano 8x, nevím 2x, ne 2x
- 7. otázka: Jak se nazývá ruská abeceda? Správná odpověď 12x, chybná odpověď 0x
- 8. otázka: „Rusko z letadla viděné děsí rozlohou a prázdnotou“ (F. Halas, 1947). Ztotožňuji se s tímto citátem. Zcela souhlasím 1x, souhlasím 3x, nevím 4x, nesouhlasím 3x, zcela nesouhlasím 0x, neodpověděl 1 žák
- 9. otázka: Jak dlouho podle tebe trvá cesta vlakem z Prahy do Moskvy? Správná odpověď 7x, chybná odpověď 5x
- 10. otázka: Chtěl(a) bys v budoucnu žít/pracovat/studovat v Rusku? ano 4x, nevím 0x, ne 8x
- 11. otázka: Jaký ruský film se ti vybaví? Mrazík 6x, Kukačka 2x, Matka 1x, Jen počkej, zajíci! 1x, neodpověděli 2 žáci
- 12. otázka: V jakém městě v ČR žije velké procento Rusů? Karlovy Vary 12x, Praha 1x
- 13. otázka: Vyjmenuj 5 ruských měst. Správně odpovědělo 7 žáků, 3 žáci uvedli 4 města, 2 žáci 3 města
- 14. otázka: S jakými státy Rusko sousedí? Všech 12 států správně neuvedl žádný žák, 9 států 1 žák, 7 států 2 žáci, 6 států 2 žáci, 4 státy 2 žáci, 3 státy 4 žáci, 2 státy 1 žák
- 15. otázka: Co znamenala zkratka SSSR? Správná odpověď 6x, chybná odpověď 6x

- 16. otázka: **Jaké části Ruska jsou podle tebe nejchudší?** 4x východ, 3x Sibiř, 2x jihovýchod, 1x asijská část, 1x venkov, 1x sever, 1x centrální část

- 17. otázka: **Jaký typ krajiny v Rusku převládá?** 5x tajga, 5x step, 4x tundra

- 18. otázka: **Jaké je typické počasí v Rusku?** 6x zima, 2x chladné, 2x sucho, 1x déšť, 1x slunečno

- 19. otázka: **Spoj správně dvojice pojmů:**

Čukotka	zalednění
Severní země	eskymáci
Kamčatka	sopky

**Správná odpověď 8x**, částečná odpověď (správně spojena jen 1 dvojice) 3x, neodpověděli 1 žák

- 20. otázka: **Spoj správně pojmy s výklady:**

tajga	travnaté porosty mírného pásu
tundra	lesní porost s převahou jehličnanů
step	bezlesé území s trvale zmrzlou půdou a močály

**Správná odpověď 10x**, částečná odpověď (správně spojena jen 1 dvojice) 0x, neodpověděli 2 žáci

- 21. otázka: **Informace o Rusku získávám nejčastěji** (lze zaškrtnout i více odpovědí)

z hodin zeměpisu	z Internetu
z hodin dějepisu	od rodičů
z hodin ruštiny	od ruských kamarádů
z televize	od cestovatelů
z beletrie	jinak.....

**8x z hodin ruštiny**, 7x z hodin zeměpisu, 7x z Internetu, 7x z hodin dějepisu, 6x od rodičů, 5x z televize, 2x od ruských kamarádů, 1x z beletrie, 1x od prarodičů, ostatní nabídky nikdo z žáků nevyužil

ad VI. Zakreslení Moskvy

**8. třída bez výuky ruštiny, 14. ZŠ v Plzni**



BankGorodov. *Город Москва на карте России*. [online] [cit. 08-03-2013].  
Dostupné z: <http://www.bankgorodov.ru/region/region.php?id=182508#>

**9. třída bez výuky ruštiny, Masarykova ZŠ ve Zruči - Senci**



**9. třída s výukou ruštiny, Masarykova ZŠ ve Zruči - Senci**





**1. ročník bez výuky ruštiny, Obchodní akademie v Plzni**



**3. a 4. ročník s výukou ruštiny, Církevní gymnázium v Plzni**



## 2 Slepé mapy Ruska

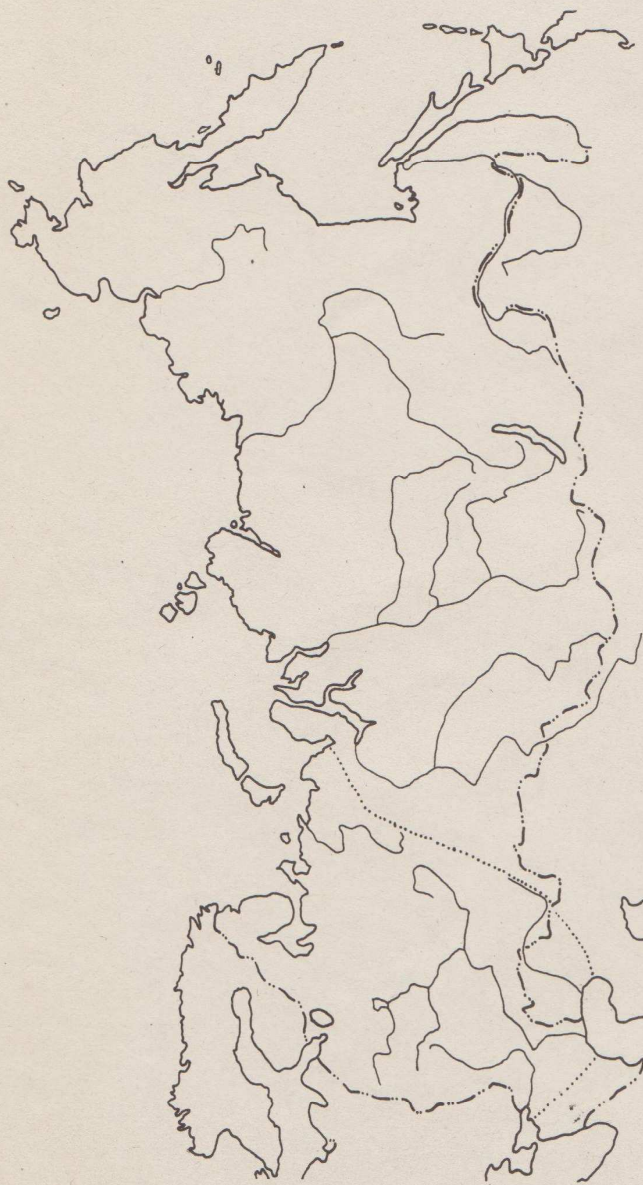
### RUSKO Poloha, přírodní podmínky



Vyznač barevně do mapky nejdůležitější pohoří, roviny a nížiny. Pojmenuj je.

Pojmenuj významné řeky a jezera.

Nakresli obrázky typických zvířat, která žijí v jednotlivých krajinách Ruska.



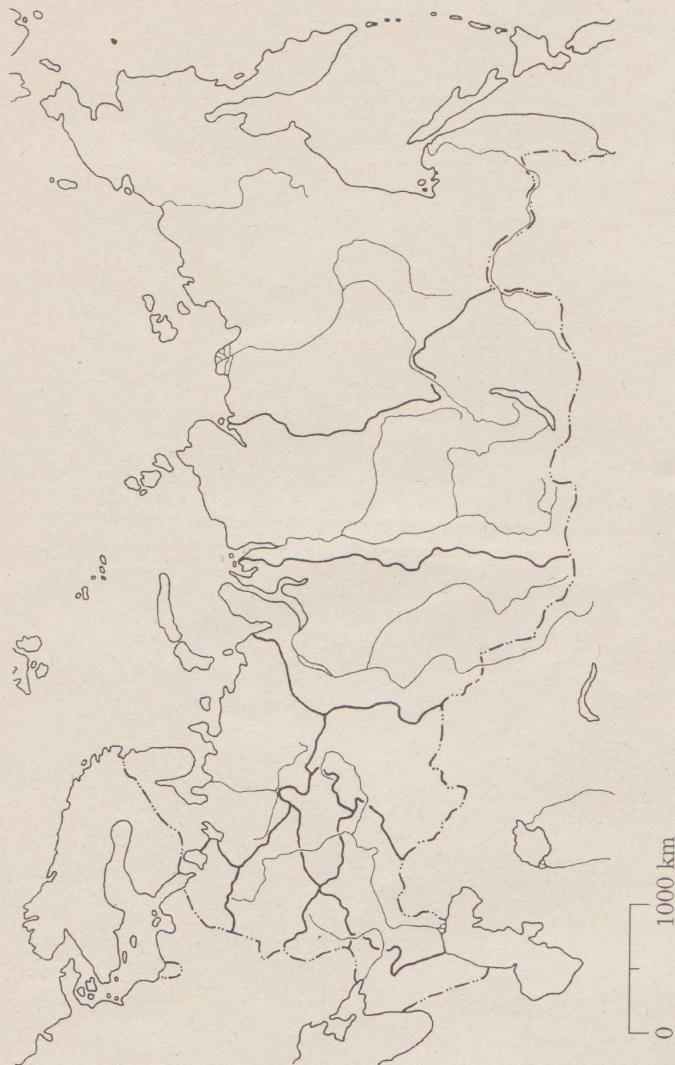
Pohoří	Roviny	Nížiny

1000 km  
0

### Oblasti Ruska



Postupně (v příslušných vyučovacích hodinách) zakresluj do mapky regionů Ruska to, co je charakterizuje. Snaž se uvádět pouze to nejdůležitější. Pokus se doplnit i vhodné obrázky.



### 3 Osmisměrka - Rusko

**ÚKOL:** Vyplň tabulku pod osmisměrkou, získaná slova vyškrtej v osmisměrce a získáš tajenku.

Nakonec splň úkol vztahující se k tajence.

É	K	S	Ž	O	D	A	L	D
L	A	K	T	A	Č	M	A	K
A	V	R	O	P	A	R	N	M
K	K	E	M	V	H	U	E	E
J	A	M	O	O	D	B	L	T
A	Z	L	R	M	S	L	V	A
B	H	T	A	S	S	K	E	J
A	E	D	S	R	Ě	K	V	G
P	V	R	A	K	U	B	Z	A

Tajenka:

.....

Úkol: Kdo je osoba v tajence?

.....

.....

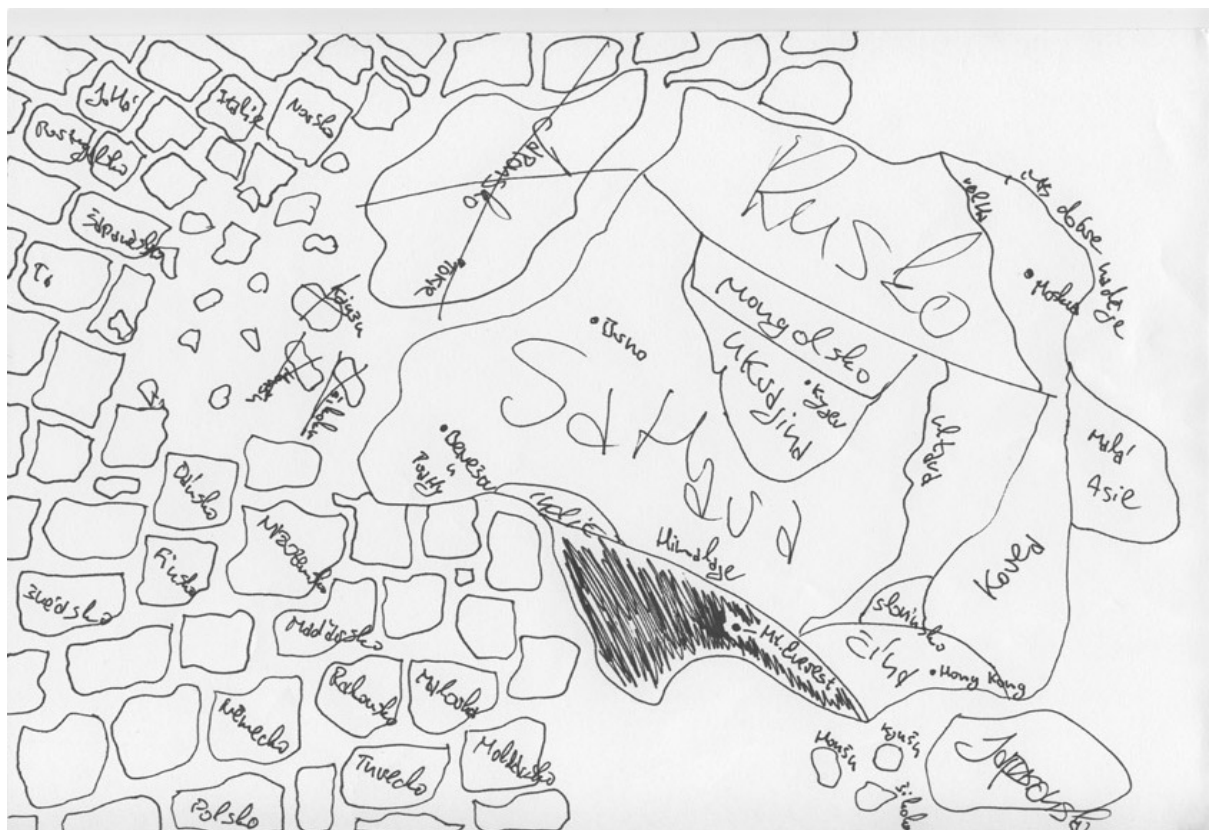
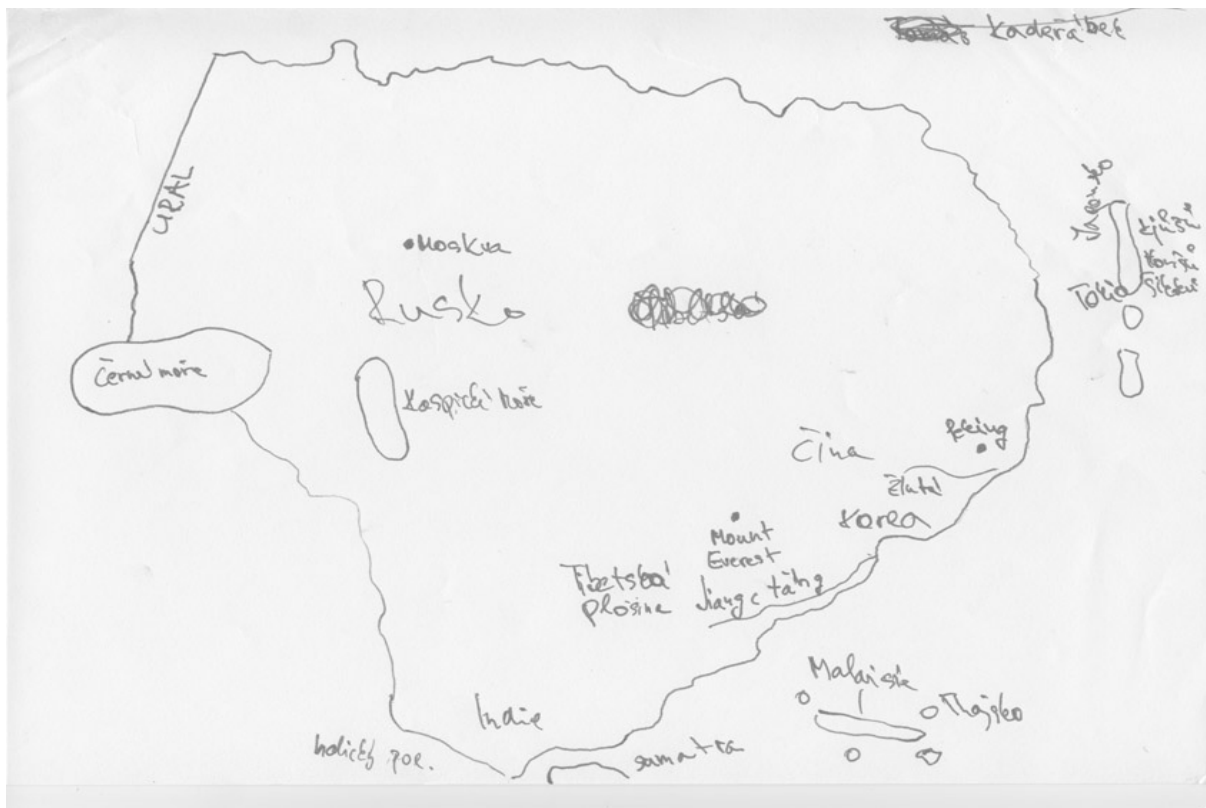
**OSMISMĚRKA – RUSKO**

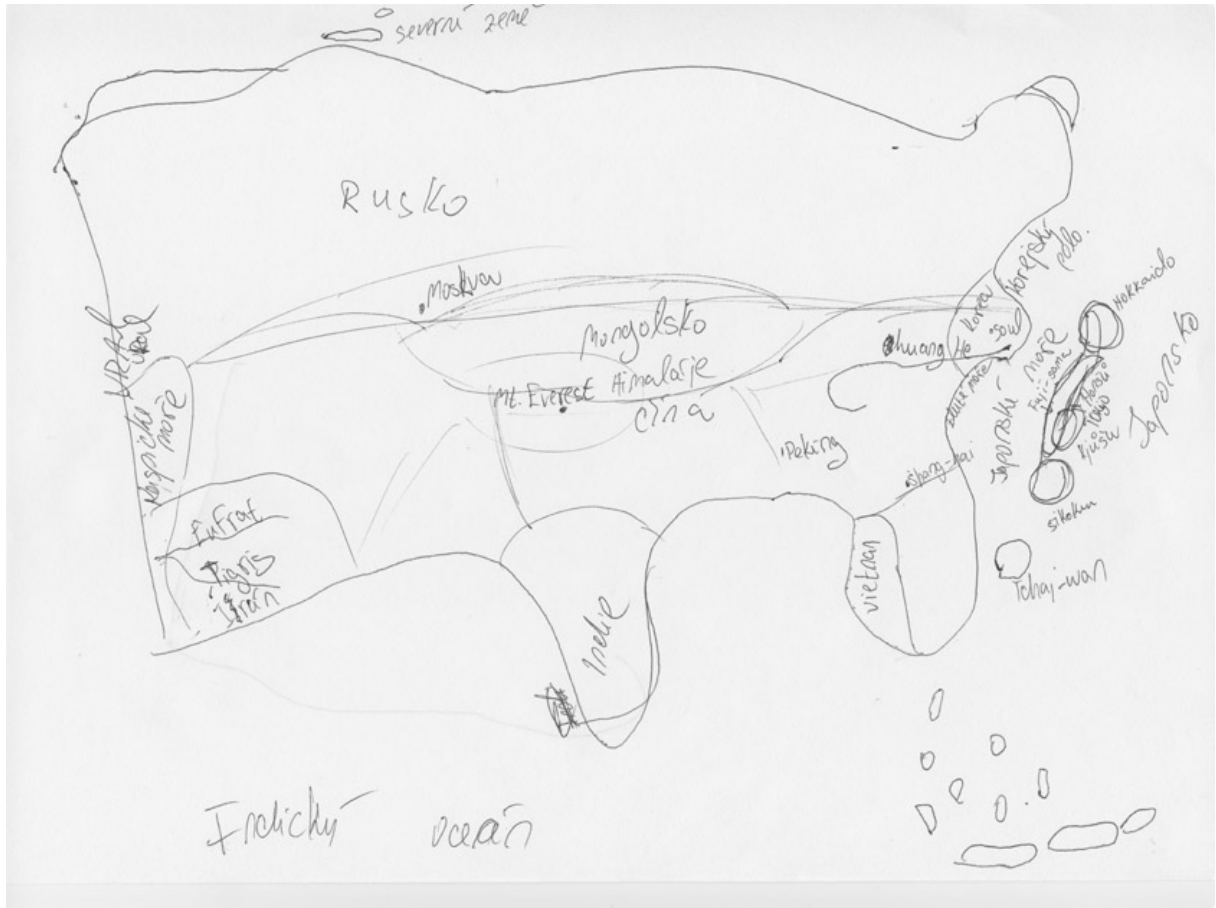
-----

druhé největší ruské město ležící na severozápadě země, na řece Něvě		velký poloostrov na východě Ruska, typický množstvím sopek	
ruská měna		hlavní město Ruska	
největší evropská řeka ústící deltou do Kaspického moře		nejhlubší jezero na světě ležící ve východní části Ruska na Sibiři	
dlouhé pohoří oddělující Evropu od Asie		ruské písmo	
sídlo ruského prezidenta		zkratka bývalého Svazu sovětských socialistických republik	
sibiřský veletok na východě Ruska s rozsáhlou deltou		největší evropské jezero ležící na západě Ruska	
hustý jehličnatý les typický nejen pro Rusko, ale i pro Kanadu a Skandinávii		důležitá surovina těžená východně od Uralu v povodí řeky Ob	
vysoké pohoří na hranici Ruska a Gruzie		sibiřské velkoměsto známé hokejem	

Navrátil, M. *Zeměpisná osmisměrka – Rusko*. [online] [cit. 13-02-2013]. Dostupné z: <http://dum.rvp.cz/materialy/zemepisna-osmisměrka-rusko-2.html>

## 4 Mentální mapy Asie











## 10 ABSTRAKT

Předmětem práce je analýza procesu utváření mentálního obrazu Ruska, zejména ruské geografie, ve vědomí žáků českých základních a středních škol. Práce se zaměřuje na vliv výuky zeměpisu a ruštiny na tento proces.

Práce má teoretické i praktické zaměření. V teoretické části je analyzován obsah pojmů mentální mapa a geografie (geografie Ruska). Dále je analyzováno pojetí ruštiny a zeměpisu v RVP. Důraz je kladen na mezipředmětové vztahy. Pozornost je věnována problematice formování obrazů „toho druhého“ na úrovni národů.

Těžištěm práce je prakticky orientovaná část. Obsahuje analýzu a hodnocení pojetí geografie Ruska v učebnicích ruského jazyka, zeměpisu a v používaných atlasech. Součástí praktické části je také vyhodnocení dotazníkové ankety. Práce je doplněna vlastním didaktickým materiálem pro práci se slepou mapou Ruska ve výuce ruštiny.

## **Резюме**

Предметом дипломной работы является анализ процесса формирования ментального образа России, особенно географии России, в сознании учеников чешских основных и средних школ. В работе исследуется влияние обучения географии и русскому языку на этот процесс.

В дипломной работе учитываются теоретические и практические аспекты данной темы. В теоретической части представлен анализ содержания понятий «ментальная карта» и «география» («география России»). Далее в данной работе внимание сосредоточивается на анализе концепции преподавания русского языка и географии в общеобразовательных программах Чешской Республики. Главным образом дана оценка межпредметным связям в обучении. Внимание также уделено проблематике формирования образа "Другого", в смысле представлений и клише о других народах.

Главной частью работы является практическая часть, предоставляющая анализ и оценку понятий географии России в учебниках русского языка, географии и в используемых атласах. Составной частью практической части является также оценка анкетирования. В работе также даны примеры собственного дидактического материала для работы с контурной картой в обучении русскому языку.



