

**ZÁPADOČESKÁ UNIVERZITA V PLZNI**

**FAKULTA EKONOMICKÁ**

Bakalářská práce

**Postavení sklářského průmyslu v české ekonomice**

**The position of the glass industry in the Czech republic**

Michaela Laipertová

Cheb 2013



## Čestné prohlášení

Prohlašuji, že jsem bakalářskou práci na téma

*„Postavení sklářského průmyslu v české ekonomice“*

vypracovala samostatně pod odborným dohledem vedoucí bakalářské práce za použití pramenů uvedených v příložené bibliografii.

V Chebu, dne 28. 4. 2013

.....  
podpis autora

## **Poděkování**

Ráda bych touto cestou vyjádřila poděkování Ing. Kateřině Mičudové za její cenné rady, věcné připomínky, ochotu a trpělivost při vedené mé bakalářské práci.

## Obsah

<b>0 Úvod</b> .....	<b>7</b>
<b>1 Charakteristika sklářského průmyslu v ČR</b> .....	<b>9</b>
<b>2 Historický vývoj sklářského průmyslu v ČR</b> .....	<b>13</b>
<b>2.1 Počátky sklářského průmyslu v České republice</b> .....	<b>14</b>
2.1.1 Sklářský průmysl od 2. poloviny 13. století až do 15. století .....	14
2.1.2 Sklářský průmysl v 16. století .....	15
2.1.3 Sklářský průmysl v 17. a 18. století .....	15
2.1.4 Sklářský průmysl v 19. století .....	16
2.1.5 Sklářský průmysl na začátku 20. století .....	17
<b>2.2 Sklářský průmysl a 1. světová válka</b> .....	<b>17</b>
<b>2.3 Vznik první republiky a hospodářské krize</b> .....	<b>18</b>
<b>2.4 Sklářský průmysl a 2. světová válka</b> .....	<b>22</b>
<b>2.5 Sklářský průmysl v letech 1945-1948</b> .....	<b>24</b>
<b>2.6 Sklářský průmysl ve 2. polovině 20. století</b> .....	<b>25</b>
<b>2.7 Sklářský průmysl od listopadu 1989 do začátku nového tisíciletí</b> .....	<b>26</b>
<b>3 Použité finanční ukazatele</b> .....	<b>28</b>
<b>3.1 Ukazatele rentability</b> .....	<b>28</b>
<b>3.2 Ukazatele likvidity</b> .....	<b>28</b>
<b>3.3 Ukazatele zadluženosti</b> .....	<b>29</b>
<b>4 Praktická část</b> .....	<b>30</b>
<b>4.1 Postavení sklářského průmyslu v rámci ČR</b> .....	<b>31</b>
4.1.1 Základní makroekonomické ukazatele .....	31
4.1.2 Počet zaměstnaných osob ve sklářském průmyslu .....	33
4.1.3 Vývoj průměrných mezd ve sklářském průmyslu .....	35
4.1.4 Produktivita práce v běžných cenách .....	36
4.1.5 Cenový vývoj .....	38
<b>4.2 Postavení sklářského průmyslu v rámci zpracovatelského průmyslu</b> .....	<b>39</b>
4.2.1 Tržby za prodej vlastních výrobků a služeb .....	40
4.2.2 Účetní přidaná hodnota .....	43
4.2.3 Zahraniční obchod .....	44
<b>4.3 Vliv finanční krize na sklářský průmysl</b> .....	<b>46</b>
4.3.1 Sklářský průmysl před dopadem světové finanční krize .....	47

4.3.2 Sklářský průmysl během světové finanční krize .....	49
4.3.3 Sklářský průmysl v současnosti .....	50
<b>4.4 Finanční analýza podniků sklářského průmyslu .....</b>	<b>51</b>
4.4.1 Crystalex CZ, s. r. o. ....	55
4.4.1.1 Finanční ukazatele společnosti Crystalex CZ, s. r. o. ....	57
4.4.2 Crystalite Bohemia, s. r. o. ....	57
4.4.2.1 Finanční ukazatele společnosti Crystalite Bohemia, s. r. o. ....	58
4.4.3 KAVALIERGLASS, a. s. ....	59
4.4.3.1 Finanční ukazatele společnosti KAVALIERGLASS, a. s. ....	60
4.4.4 Crystal Bohemia, a. s. ....	60
4.4.4.1 Finanční ukazatele společnosti Crystal Bohemia, a. s. ....	61
4.4.5 Moser, a. s. ....	62
4.4.5.1 Finanční ukazatele společnosti Moser, a. s. ....	63
<b>5 Závěr .....</b>	<b>64</b>
<b>Seznam tabulek .....</b>	<b>66</b>
<b>Seznam grafů .....</b>	<b>67</b>
<b>Seznam použitých symbolů a zkratk .....</b>	<b>68</b>
<b>Seznam použité literatury .....</b>	<b>69</b>
<b>Seznam příloh .....</b>	<b>72</b>

## 0 Úvod

Jako téma bakalářské práce si autorka zvolila Postavení sklářského průmyslu v české ekonomice. Při výběru tohoto tématu hrála velkou roli jeho aktuálnost v posledních letech a také to, že skleněnými výrobky se setkáváme denně a jsou nepostradatelnou součástí našeho života. Sklo a skleněné výrobky budeme potřebovat pořád, a proto je sklářská výroba pro průmysl nepostradatelná. Odvětví sklářského průmyslu mělo bezpochyby dříve velký hospodářský význam nejen u nás, ale i v zahraničí. Ve svém dlouhém vývoji prošlo české sklářství jak obdobím úspěchů, tak i mnoha krizemi. Vlivem nepříznivých událostí jeho vývoj začal v posledních letech klesat, ale i přesto můžeme říci, že určité postavení stále zaujímá. Nepříznivou událostí byla především hospodářská krize, kterou se budeme zabývat v samostatné kapitole praktické části.

Sklářský průmysl patří mezi jedny z nejstarších tradic u nás. Kořeny sklářství sahají až do ranného středověku a nejstarší sklárny u nás se dají doložit již ve 2. polovině 13. století. (Vondruška V., 2003, s. 177) Ale první skleněné výrobky se u nás vyskytly už v době 1600 př. Kr.. Bohužel se nedá určit, jestli výrobky vznikly u nás, nebo k nám byly dovezené. Surovinami pro sklářský průmysl naše republika disponuje, tudíž není téměř potřeba suroviny dovážet. V České republice těží a dodává vysoce kvalitní sklářské písky pro sklářský průmysl společnosti Provodínské písky, a. s., Provodín a Sklopísek Střeleč, a. s., Mladějov v Čechách. Výroba skla má oproti jiným odvětvím výhodu v tom, že téměř vůbec nezatěžuje životní prostředí. Stejně tak ho sklo nezatěžuje ani jako odpad.

Bakalářská práce se dělí na dvě hlavní části – na část teoretickou a část praktickou. Teoretická část je rozdělena na dvě kapitoly. Nejdříve budeme sklářský průmysl charakterizovat, řekneme si do, jaké klasifikace podle českého statistického průmyslu patří a jaké firmy se dnes sklářským průmyslem zabývají. Ve druhé kapitole se podíváme na sklářský průmysl od jeho samotného vzniku, na to, jak se v čase postupně vyvíjel, budeme se zabývat technologiemi, rozšířením firem zabývajících se výrobou sklářských produktů, zjistíme, jaký měla 1. světová válka na sklářský průmysl, co se stalo s průmyslem při vzniku první republiky a jaký dopad na něj měla hospodářská krize v třicátých letech, i jaký následek měla 2. světová válka. Nakonec se podíváme na jeho vývoj od 2. poloviny 20. století až do nového tisíciletí. Praktická část je zaměřena na analýzu vývoje sklářského průmyslu pomocí různých ukazatelů. Jedna kapitola je věnována hospodářské krizi, která začala v roce 2008, na to, jak její dopady ovlivnily zaměstnanost a zahraniční obchod a uděláme finanční analýzu sklářských firem, u nichž si budeme analyzovat vývoj před krizí, během krize a v současnosti.

V samotném závěru praktické části bakalářské práce zhodnotíme budoucnost a perspektivu sklářského průmyslu.

Cílem bakalářské práce je charakterizovat a analyzovat postavení sklářského průmyslu v rámci české ekonomiky. Dílčí cíle: 1) charakterizovat sklářský průmysl v rámci ČR,

2) analyzovat postavení sklářského průmyslu v rámci ČR,

3) analyzovat postavení sklářského průmyslu v rámci zpracovatelského průmyslu,

4) zjistit vliv finanční krize na sklářský průmysl,

5) analyzovat podniky sklářského průmyslu.

Pro dosažení cílů využijeme některé základní ekonomické ukazatele, kterými jsou například tržby, ceny, zaměstnanost aj.



## 1 Charakteristika sklářského průmyslu

Sklářský průmysl patří k tradičním odvětvím zpracovatelského průmyslu v České republice. Sklářství je řemeslo a průmyslové odvětví zabývající se výrobou a zpracováním skla. „Sklářství je výrobní činnost, která zahrnuje nejen výrobu skla, ale také jiných sklářských produktů – tzv. (skelné) fajánse, frity, glazur a emailů“.(Drahošová O., 2005, s. 29) Jak již bylo zmíněno, se skleněnými výrobky se setkáváme a používáme denně. Jelikož má sklo velmi široké použití, vlastnosti a možnosti zpracování, je nenahraditelnou součástí našeho života. „Sklo je tuhý roztok kovových oxidů v oxidu křemičitém. Při chladnutí zabrání velká viskozita skloviny pohybu molekul, a tím i krystalizaci křemičitých sloučenin. Vznikne průhledné sklo.“ Rozlišuje se několik typů skla: křemenné sklo, rozpustné (vodní sklo), sodnovápenaté sklo, křišťálové sklo (draselnovápenaté sklo), olovnatý křišťál (draseloolovnaté sklo) a křišťálové sklo, boritokřemičité sklo a speciální skla. (www.askpcr.cz)

Jak již bylo zmíněno v úvodu, velikou předností při výrobě skla oproti jiným odvětvím je, že minimálně zatěžuje životní prostředí a nezatěžuje jej později ani jako odpad. Ve sklářském průmyslu se sledují emise: emise do ovzduší (do jejich snižování investují firmy značné finanční prostředky); emise CO<sub>2</sub> (tyto emise jsou nejen sledovány, ale také prostřednictvím mechanismu obchodování s povolenkami regulovány); emise do vody (používaná voda je velmi snadno upravitelná a lze ji zpětně použít). Při výrobě skleněných výrobků dochází ke vzniku pevných odpadů, které se mohou znova zavést do procesu, a nebo pokud nemají výrobky dostatečnou kvalitu, jsou likvidovány (pokud není recyklace z technologických důvodů možná).

Sklářský průmysl je jeden z několika odvětví zpracovatelského průmyslu. Zde je nutné čerpat ze zdrojů Českého statistického úřadu. Sklářský průmysl patří do klasifikace CZ – NACE, jedná se o klasifikaci ekonomických činností vydané Českým statistickým úřadem. Sklářský a keramický průmysl je součástí sekce D – Zpracovatelský průmysl, odvětví DI (Výroba ostatních nekovových minerálních výrobků) a nachází se ve třídě 23:

23.1 – Výroba skla a skleněných výrobků;

23.11 – Výroba plochého skla;

23.12 – Tvarování a zpracování plochého skla;

23.13 – Výroba dutého skla;

23.14 – Výroba skleněných vláken;

23.15 – Výroba a zpracování ostatního skla vč. technického;

- 23.2 – Výroba žáruvzdorných výrobků;
- 23.20 – Výroba žáruvzdorných výrobků;
- 23.3 – Výroba stavebních výrobků z jílovitých materiálů;
- 23.31 – Výroba keramických obkládaček a dlaždic;
- 23.32 – Výroba pálených zdících materiálů, tašek, dlaždic a podobných výrobků;
- 23.4 – Výroba ostatních porcelánových a keramických výrobků;
- 23.41 – Výroba keramických a porcelánových výrobků převážně pro domácnost a ozdobných předmětů;
- 23.42 – Výroba keramických sanitárních výrobků;
- 23.43 – Výroba keramických izolátorů a izolačních příslušenství;
- 23.44 – Výroba ostatních technických keramických výrobků;
- 23.49 – Výroba ostatních keramických výrobků;
- 23.5 – Výroba cementu, vápna a sádry;
- 23.51 – Výroba cementu;
- 23.52 – Výroba vápna a sádry;
- 23.6 – Výroba betonových, cementových a sádrových výrobků;
- 23.61 – Výroba betonových výrobků pro stavební účely;
- 23.62 – Výroba sádrových výrobků pro stavební účely;
- 23.63 – Výroba betonu připraveného k lití;
- 23.64 – Výroba malt;
- 23.65 – Výroba vláknitých cementů;
- 23.69 – Výroba ostatních betonových, cementových a sádrových výrobků;
- 23.7 – Řezání, tvarování a konečná úprava kamenů;
- 23.70 – Řezání, tvarování a konečná úprava kamenů;
- 23.9 – Výroba brusiv a ostatních nekovových minerálních výrobků;
- 23.91 – Výroba brusiv;
- 23.99 – Výroba ostatních nekovových minerálních výrobků j.n. (bussinesinfo.cz seznam CZ NACE)

V zahraničním obchodě došlo v roce 2011 oproti létům 2009 a 2010 k mírnému zlepšení. Oproti roku 2010 došlo k navýšení vývozu výrobku CZ-CPA 23 celkem o 4,3 % a k dovozu oproti roku 2010 celkem o 10,4 %. Přitom došlo ke snížení celkové kladného salda zahraničního obchodu o 5,2 %. CZ-CPA 23 se podílelo 2,14 % na zahraničním obchodě zpracovatelského průmyslu (jedná se o pokles oproti roku 2010 o 0,2 %). Mezi nejvýznamnější obchodní partnery oddílu CZ-CPA 23 patří země EU 27. Největším

obchodním partnerem (odběratelem) je sousední Německo, kde došlo v roce 2011 ke zvýšení aktivního obchodního salda oproti roku 2010 o 18,8 %. Druhým největším obchodním partnerem (odběratelem) je Slovensko, kde naopak došlo k poklesu aktivního obchodního salda v roce 2011 oproti roku 2010 o 40,2 %. Mezi další významné obchodní partnery (odběratele) patří Polsko a Arabské Emiráty. Mezi největší dodavatele opět patří Německo, Polsko, Slovensko a pak také Čína a Belgie. Česká republika v přehledu exportu obsadila vynikající desátou pozici s podílem 2,3 % na světovém exportu. V roce 2010 vyvezla více než Francie, Itálie či Švýcarsko. Veškeré uvedené údaje vycházejí z dokumentu Panorama českého průmyslu pro rok 2011.

Nyní si zmíníme firmy, které působí v České republice ve sklářském průmyslu. Kromě hlavního města Prahy působí více či méně ve všech krajích České republiky:

Liberecký kraj:           Pilikington Czech, spol. s. r. o., Noviny pod Dalekem  
                                  WMA – Glass, s. r. o., Chrastava  
                                  Crystalex CZ, s. r. o., Nový Bor  
                                  AJETO, s. r. o., Lindava  
                                  SKLÁRNA SLAVIA, s. r. o., Nový Bor  
                                  Královská Huť, s. r. o., Doksy  
                                  EGERMANN, s. r. o., Nový Bor  
                                  JADI, s. r. o., Jablonec nad Nisou  
                                  EXATHERM, s. r. o., Železný Brod  
                                  EcoGlass, s. r. o., Jablonec nad Nisou  
                                  BOHEMIA OPTIK, s. r. o., Mařenice u České Lípy  
                                  Preciosa, a. s., Jablonec nad Nisou  
                                  Liglass, a. s., Železný Brod  
                                  Sklostroj Turnov CZ, s. r. o., Turnov  
                                  SKLOPAN LIBEREC, a. s., Liberec  
                                  TRIMA, s. r. o., Turnov  
                                  Elsklo, spol. s. r. o., Desná v Jizerských horách  
                                  Desko, a. s., Desná v Jizerských horách  
                                  DIAS Turnov, s. r. o., Turnov  
                                  POLPUR, s. r. o., Turnov  
                                  Provodínské písky, a. s., Provodín

V tomto kraji působí nejvíce firem v České republice, což plyne z tradice tohoto průmyslu v regionu a z její lokality. Nejrozšířenější je zde výroba obalového skla, pecí, strojů a zařízení a odborné služby pro sklářský průmysl.

Ústecký kraj: AGC Flat Glass Czech, a.s., Teplice  
AGC Automotive Czech, a.s., Chudeřice u Teplíc  
O-I Manufacturing Czech Republic, a. s., Dubí u Teplíc  
O-I Sales and Distribution Czech Republic, s. r. o., Dubí u Teplíc  
Union Lesní Brána, a. s., Dubí u Teplíc  
KNAUF INSULATION, spol. s. r. o., Krupce u Teplíc  
Vitrum, spol. s. r. o., Janov  
VITRABLOK, k. s., Duchov  
Teplotechna Prima, s. r. o., Teplice  
Dites, s. r. o., Teplice  
FOR G, s. r. o., Teplice  
Kaolin Hlubany, a. s., Podbořany

Ústecký kraj je na tom podobně jako kraj Liberecký. Má dlouholetou tradici průmyslu a vhodnou lokalitu pro výrobu. Oblíbená je zde výroba plochého a obalového skla.

Středočeský kraj: Saint – Gobain Sekurit ČR, spol. s. r. o., Hořovice  
Amirro, s. r. o., Čelákovice  
ERTIL GLASS, s. r. o., Říčany  
Crystal Bohemia, a. s., Poděbrady  
KavalierGlass, s. r. o., Sázava  
Rüchl CRYSTAL, a. s., Nižbor

Přestože tento kraj nemá tak dlouhou tradici výroby sklářských výrobků, stal se postupem času oblíbeným místem pro jejich výrobu. Je zde nejrozšířenější výroba užitkového skla.

Jihomoravský kraj: Izolas, spol. s. r. o., Brno  
VETROPACK MORAVIA GLASS, a. s., Kyjov  
SKLÁRNY MORAVIA, a. s., Úsobrno  
TECHNOSKLO, s. r. o., Dyžkov  
Sklářské stroje Znojmo, s. r. o., Znojmo  
Brnoform, s. r. o., Brno

I tento kraj má dlouholetou tradici ve výrobě sklářských výrobků. Vyrábí se zde obalové, technické a laboratorní sklo.

Vysočina:	Sklárny Janštejn, s. r. o., Horní Dubenky Crystalite Bohemia, s. r. o., Světlá nad Sázavou Blažek Glass, s. r. o., Světlá nad Sázavou CEASAR CRYSTAL BOHEMIAE, a. s., Světlá nad Sázavou Bohemia Machina, s. r. o., Světlá nad Sázavou
Karlovarský kraj:	Moser, a. s., Karlovy Vary Sedlecký kaolin, a. s., Božičany
Královéhradecký kraj:	EGT servis, s. r. o., Hradec Králové Provodín a Sklopísek Střeleč, a. s., Mladějov v Čechách
Plzeňský kraj:	STÖLZLE – UNINON, s. r. o., Heřmanova Huť LB MINERALS, s. r. o., Horní Bříza
Moravskoslezský kraj:	VEHA, spol. s. r. o., Frýdek Místek
Pardubický kraj:	Saint-Gobain ADFORS CZ, s. r. o., Litomyšl
Olomoucký kraj:	PKI Sklopece Olomouc, spol. s. r. o., Olomouc
Jihočeský kraj:	SKLOFORM, a. s., Suchdol nad Lužnicí
Zlínský kraj:	Glass Servise, a. s., Vsetín

## **2 Historický vývoj sklářského průmyslu**

*„Sklářství má za sebou dlouhou a pohnutou historii. Jeho rozkvět byl mnohokrát zasažen bouřlivými událostmi a historickými procesy, při nichž zanikaly kultury a státy. Tajemství sklářského umění však nezaniklo, ale znovu oživalo, ba šířilo se, a tak se mohla*

*výroba skla dále rozvíjet souběžně s vývojem lidské civilizace.*“ (Drahotová O a kol., 2005, s. 21)

První zmínky o skleněných výrobcích sahají v Mezopotámii a Egyptě až do roku 3 000 př. n. l. Zpočátku bylo sklo používané na výrobu ozdob (tyčinek, kuliček), protože bylo velmi nečisté. Skutečné výrobky ze skla vznikly až v době 1 600 př. n. l. Ze Středního a Blízkého východu se znalost výroby skla rozšířila do Evropy. V době římské zažilo sklářství ohromný rozkvět. Po zániku antického Říma přežívala výroba skla v omezeném rozsahu, teprve až ve 13. století došlo k novému rozmachu evropského sklářství. (www.glass.cz) Za rozvojem sklářského průmyslu bezpochyby stálo neustálé rozvíjení technik zpracování při výrobě skla.

## **2.1 Počátky sklářského průmyslu v České republice**

První sklářské výrobky se v Čechách a na Moravě vyskytovaly již ve starší době bronzové (tj. 2200-1600 př. Kr.). Od té doby skleněné výrobky prošly velkým vývojem. Během několika tisíc let se vyvíjely různé techniky zpracování při výrobě skla. Než u nás začaly vznikat první sklárny, tak od prvního vzniku skleněných výrobků na našem území uběhla spousta času.

### **2.1.1 Sklářský průmysl od 2. poloviny 13. století až do 15. století**

Písemné prameny dokládají výrobu skla na našem území již v druhé polovině 12. století, ale nejstarší sklárny se dají doložit až z 2. poloviny 13. století. Sklářství se k nám dostalo s vyspělejších sklářských oblastí ležících na jihu, západě a severozápadě Evropy. Na počátku vrcholného středověku sloužilo sklo pouze potřebám nejvyšších společenských vrstev a až postupně, nejspíš s rozvojem domácí produkce, se skleněné výrobky dostaly i na stoly zámožnějších měšťanů. (Drahotová O. a kol., 2005, s. 77) Středověké sklářské hutě se stavěly mimo města, nejčastěji na kraji lesů a to hlavně pro vysokou spotřebu dřeva, ale také kvůli nebezpečí požárů. Sklárny tudíž vznikaly na horách, kde bylo dostatek dřeva. Nejstarší se dají doložit z do té doby nedotčených příhraničních pralesních Krušných, Lužických a Jizerských hor, Krkonoš, Šumavy i z Moravy. (www.glass.cz) Ve středověku byla sklářská huť pouze větší dílnou, kterou tvořila pouze sklářská pec krytá jednoduchým sklářským přístřeškem. (Vondruška V., 2002, s. 177)

Poptávka po výrobcích sklářského průmyslu v naší zemi na přelomu 13. a 14. st. byla způsobena existencí významných středověkých staveb, kterými byli kláštery, gotické chrámy a šlechtická sídla. Během 14. a 15. století došlo oproti století 13. ke zvětšení sklářských hutí,

bylo třeba i zvětšit samotné pece a to z důvodu výroby nového sortimentu výrobků. Už ve druhé polovině 14. století u nás utavené a zpracované sklo svou velmi dobrou kvalitou převyšovalo výrobky vyrobené v ostatních středoevropských zemích. Bylo to dáno tím, že nejstarší české sklárny tavily téměř čiré, jen slabě dožluta nebo do zelena nabíhající draselnovápenaté sklo (tzn. že sklo již nebylo sytě zabarvené nežádoucími nečistotami do zelena až dohněda) a zhotovovaly z něj jak malovaná kostelní skla, tak číše a poháry. (www.glass.cz)

### **2.1.2 Sklářský průmysl v 16. století**

*„Šestnácté století bylo obdobím převratných změn, zámořských cest, koloniálních výbojů, vědeckých objevů a velkého hospodářského rozvoje především v západní Evropě. Střední Evropa, znevýhodněná svou kontinentální polohou, odlišně se vyvíjející společenskou strukturou a nepříznivou konstelací tras dálkového obchodu, za západními zeměmi v mnoha ohledech zaostávala. Ale přirozeně i zde docházelo ke zrychlení tempa vývoje hospodářství a změnám politických a společenských vztahů.“* (Drahotová O. a kol., 2005, s. 131)

V 16. století rostl s rozmachem sklářské výroby nejen počet hutí, ale řada skláren byla vybavena většími pecemi a sídlila na jednom místě po delší dobu. S rozmachem sklářské výroby rostl i rozmach dopravy. Kolem skláren se stavěly roubené domy a s vyšším počtem pracovníků vznikaly kolem hutí malé osady, kolem nichž existovalo také nevelké zemědělské zázemí. *„Sklářská huť přestala být izolovanou samotou v lesích, ale stala se živou hospodářskou jednotkou.“* (Vondruška V., 2002, s. 178) V 16. století se vyrábělo nejméně ve 34 českých hutích, ale možná je existence více než 100 skláren a to nejen na severu a jihu země, ale i v jiných krajích. Ve druhé polovině 16. století se sklárny musely přesouvat z Krušných hor do jiných částí země kvůli nedostatku dřeva způsobeného těžbou stříbra. (Vondruška, V., 2002, s. 178) Nejvíce se dalo podnikat ve sklářství v horských oblastech. Dováženo k nám bylo především sklo v benátském stylu pocházející z Tyrolska, Benátek či Nizozemí. Vyváželo se ve velkém množství z jihočeských hutí do jižního Německa. (Drahotová O. a kol., 2005, s. 155)

### **2.1.3 Sklářský průmysl v 17. a 18. století**

V první polovině 17. století zasáhla českou zemi třicetiletá válka, která měla za důsledek úpadek nejen sklářské výroby, ale i jiných odvětví. Po jejím konci dochází k oživení sklářské výroby. *„Ve druhé polovině 17. století došlo k velikému rozvoji českého sklářství. Kromě tradičních hutí vznikala řada nových, dokonce i v krajích, které neměly sklářskou*

*tradici.*“ (Vondruška, V., 2002, s. 178). V tomto období v českých lesích bylo sklářské umění tak značné, že předčili sousední i jiné vzdálené země. V 16. století ovládalo trh benátské sklo, ale na přelomu 17. a 18. století čeští skláři kvalitou svých výrobků do té doby bezkonkurenční benátské sklo zastínil.

V 18. století přispěli k popularitě českého skla obchodníci, kteří navštívili téměř všechny evropské země. V polovině 18. století se obchodníci se sklem sdružovali v obchodních společnostech se stálým zastoupením v největších evropských městech i v přístavech v Americe. ([www.glasss.cz](http://www.glasss.cz)) Severočeské komunity výrobců, obchodníků a rafinérů skla měly obdivuhodné schopnosti v podnikání. Nejdůležitějším centrem obchodu se sklem se staly severní Čechy. Severočeští obchodníci našli pro české sklo odbytiště nejen v „německé říši“, tj. v rakouské monarchii a různých státech Německa, ale i po celé Evropě a také v zámoří. V 18. století patřilo sklo k nejvýznamnějším položkám vývozu z českých zemí. (Drahotová O., 2005, s. 238)

#### **2.1.4 Sklářský průmysl v 19. století**

Největší počet skláren byl zejména v příhraničním horském pásu, který na jihovýchodě sahal k Novohradským horám a na severozápadě k Sokolovsku. (Drahotová O. a kol., 2005, s. 260) Na počátku 19. století postihla české sklářství krize, která měla za dopad snižování počtu skláren a rafinačních dílen. Počet domácích podniků se začal zvyšovat s novým stylem produkce až v 30. letech 19. století. V roce 1843 se u nás utavilo neuvěřitelných 190 000 tun skla a objem produkce se pohyboval okolo 10 miliónu zlatých, z toho vývoz činil asi 127 000 tun skla v ceně 5,7 miliónu zlatých. V roce 1844 bylo v Čechách 85 sklářských hutí a 73 rafinačních dílen, které dohromady zaměstnávaly 30 000 zaměstnanců. Největší sklárnou byla harrachovská v Novém Světě, která v té době zaměstnávala 2 200 zaměstnanců. I přes hospodářskou krizi na českém trhu po roce 1873 počet sklářských hutí rostl, protože se produkce orientovala z větší části na export a tudíž krize zasáhla sklářství jen okrajově. Počet sklářských hutí každý rok stoupal. Většina skláren používala stále k vytápění pecí dřevo, ale jeho cena pořád stoukala a sklárny ztrácely schopnost cenově konkurovat na trhu. (Vondruška V., 2002, s. 180, 181) Většina skláren v té době začala používat k vytápění pecí hnědé uhlí, proto se sklárny stěhovaly z lesů do blízkosti hnědouhelných dolů nebo alespoň železničních stanic. Na začátku 19. století měl vývoz skla a skleněných výrobků vzestupnou tendenci. Vyváželo se především do Španělska a jeho zámořských kolonií v Jižní Americe, Portugalska, Nizozemska, Severní Ameriky, Ruska, Turecka, Itálie, Chorvatska a do jiných zemí. ([www.glass.cz](http://www.glass.cz))



### 2.1.5 Sklářský průmysl na začátku 20. století

Na začátku 20. století ovládla evropský trh nový životní styl secese a čeští skláři se jí přizpůsobili velmi rychle. Tento životní styl napomohl k oživení jak domácího trhu, tak hlavně exportu. Na světové výstavě v Paříži, kde bylo zastoupeno mnoho našich skláren, získala sklárna z Klášterského Mlýna nejvyšší ocenění – Velkou cenu (Grand prix). Dobré ocenění také získaly výrobky z Harrachovy sklárny v Novém světě, Moserovy sklárny v Karlových Varech i odjinud. ([www.glass.cz](http://www.glass.cz))

## 2.2 Sklářský průmysl a 1. světová válka

První světová válka způsobila sklářskému průmyslu velmi těžké ztráty. Jednou z velkých ran bylo vyhlášení mobilizace, kvůli které odešla ze závodů k armádě nejproduktivnější část zaměstnanců. V dalších letech se tento stav nadále zhoršoval. Uzavření hranic s nepřátelskými státy přineslo další ránu, protože tak sklárny nemohly své výrobky vyvážet. To způsobilo všeobecnou nejistotu, která rozkolísala i domácí trh, takže četné sklárny musely dočasně zastavit výrobu a především malé sklářské hutě a hutě, kde byly sklářské pece doposud vytápěny nerentabilním dřevem, úplně zanikly. Většině sklárnám se alespoň podařila výroba alespoň v omezeném rozsahu dostat do chodu poté, co poptávka po konzervářském obalovém skle vzrostla. Kvůli válce chyběli nejen kvalifikovaní skláři, ale také chyběla odbytíště i suroviny a navíc trval neustálý citelný nedostatek paliva. Centrálním přidělovým systémem byly zvýhodňovány ty hutě, kterým se podařilo získat vojenské zakázky. Šlo zejména o stínítka a izolátory elektrického osvětlení pro vybavení horských opevnění na italské frontě. Avšak rozsah těchto zakázek tvořil pouze zlomek kapacity sklářského průmyslu. Vážnou zásobování potravinami a potřeba jejich konzervace vyvolávaly trvalou poptávku po obalovém skle, tudíž sklárny zabývající se výrobou obalového skla měly dobrou zaměstnanost. Další sklárny, které měly dobrou zaměstnanost, byly také tabulárny. Naopak do vážných problémů se dostala výroba užitkového skla, protože většina rafinerií neměla odbyt. Nejhůře dolehla válka na průmysl v jablonecké bižuterii, ve které se musela trvale zastavit práce v desítkách závodů. Provozovny, které vyráběly kovovou bižuterii, byly nuceny přejít vesměs na válečnou výrobu, aby nebyly nuceny ukončit svou výrobu. Kromě pěchotní munice se vyráběly knoflíky k uniformám, přezky k postrojům a různé plechové rozlišovací znaky. (Kirsch R. a kol., 2003, s. 52)

*„V důsledku zavedení přidělového systému na válečný materiál ustala prakticky investiční činnost. Nedlouho po vypuknutí války se začal na trhu projevat nedostatek*

*potravin, které byly i tak pro nepřetržitě stoupající ceny pro skláře těžko dostupné. Hroučící se zásobovací systém musely sklárny počínaje rokem 1916 doplňovat vlastním nákupem potravin a jejich rozdělováním zaměstnancům, aby byli schopni pracovat.“ (Kirsch R. a kol., 2003, s. 52) Dosažitelné potraviny byly v Uhrách a po uzavření míru v Brest-Litovsku i na Ukrajině, proto někdy docházelo k naturální směně skla za potraviny.*

Protože během války neustále reálná hodnota mezd nepřetržitě klesala, snažily se odborové organizace o její valorizaci. To se ale dařilo jen velmi obtížně, protože chyběli v závodech osvědčení důvěrníci sklářského dělnictva, kteří by byli schopni vést vyjednávání a v případě potřeby vyvinout nátlak na majitele. *„Skláři v produktivním věku byli na frontách nebo v zajateckých táborech, značná část jich ležela v nemocnicích nebo na válečných hřbitovech. Za války se odborové organizace musely zabývat i charitativní činností tím, že podporovaly rodiny svých členů. Vyvíjely tlak na firmy i zásobovací úřady, aby dosáhly zvýšení přidělů potravin. Nevzdávaly se ani boje za zvýšení mezd, přestože přidělové hospodářství potravin a dalších životních potřeb hodnotu peněz značně relativizovalo.*

*Na podzim roku 1918, kdy se urychlil rozklad státního ústrojí i zásobovacího systému, byly takřka všechny sklárny nuceny zastavit výrobu. Přispělo k tomu i vyhocení politické situace v pohraničí v souvislosti se snahami o jeho odtržení od nově vzniklé ČSR.“ (Kirsch R. a kol., 2003, s. 52-53) Po konci 1. světové války malé sklářské hutě nebyly obnoveny, protože výrazně klesl odbyt secesního skla. Nebylo příliš rentabilní vytápět dále sklářské pece dřevem, investice do nového způsobu vytápění pecí byla však velmi vysoká a malé sklářské hutě na tento způsob neměly dostatek prostředků. (Vondruška V., 2002, s. 182)*

### **2.3 Vznik první republiky a hospodářská krize**

Po konci 1. světové války a vzniku Československa se zásady sklářské výroby velmi změnily, zvláště ve vazbě na změny ekonomiky i politiky nového státu, které do té doby byly založeny na úzkém spojení s Vídní. *„Po vzniku ČSR došlo k přetrhání svazků s Vídní, kde měl sídlo Svaz rakouských továrníků. V nově vzniklé republice se záhy ustavily svazy dva. Čeští továrníci se sdružili v Hospodářské skupině skla Ústředního svazu průmyslu, kdežto němečtí ve Svazu sklářských průmyslníků v Československé republice. Svízelná hospodářská situace sklářského průmyslu a radikalizace dělnictva po skončení války vedly podnikatele obou národností k rychlému sblížení. Již v roce 1919 založili Hospodářský svaz sklářských průmyslníků se sídlem v Praze a v roce 1920 Zaměstnavatelský svaz sklářských průmyslníků se sídlem v Teplicích.“* Centrály měly členské firmy obou organizací v českých zemích a

pouze výjimečně na Slovensku. Až na pár výjimek byla organizovanost firem s hutním provozem v prvních poválečných letech téměř úplná.

Po vzniku ČSR se v Zaměstnavatelském svazu sklářských průmyslníků sdružili čeští a němečtí podnikatelé do čtyř specializovaných sekcí pro výrobu skla. Celkem se jednalo o 77 podnikatelských subjektů se 106 závodů pro výrobu skla, přehled si ukážeme v tabulce. (Kirsch R. a kol., 2003, s. 53, 57)

**Tab. č. 1: Sdružení českých a německých podnikatelů do čtyř specializovaných sekcí v letech 1918-1920**

Výrobní obor	Počet podnikatelských subjektů	Počet výrobních závodů
I. užitkové sklo	55	77
II. okenní sklo	12	18
III. obalové sklo	7	7
IV. lité sklo	3	4

**Zdroj: Historie sklářské výroby v českých zemích II/I, Praha: Academia, 2003, Roland Kirsch a kolektiv.**

Závody na výrobu užitkové skla se rozčlenily do sedmi obvodních skupin: Ia) Teplice, Ib) Borsko-Šenovsko, Ic) Jablonec n. N. – Tanvald, Id) střední Čechy, Ie) východní Čechy, If) jižní Čechy, Ig) Morava s celkovým počtem podnikatelských subjektů 55 a celkovým počtem závodů 77.

Tovární velkoprůmysl se dohodl na vzájemné spolupráci během jednoho, maximálně dvou let, odborovým organizacím trvalo sblížení podstatně déle.

*„K prvním kontaktům sociálnědemokraticky orientovaných odborových svazů českých a německých sklářů došlo v roce 1920. Stalo se tak paradoxně v době, kdy odcházely z tanvaldského svazu po vzniku ČSR poslední zbytky českého členstva. Český Svaz sklářského dělnictva ponechal i po vzniku ČSR své sídlo v Teplicích, německý Zentralverband aller Glasarbeiter v Tanvaldě. Slibně navazované kontakty, směřující k posílení odborové jednoty, oslabil rozkol v sociálnědemokratických stranách a jejich odborech. Roku 1922 vznikla Sklářská sekce Mezinárodního všeodborového svazu se sídlem v Praze, hlásící se k Rudé odborové internacionále v Moskvě.“* Na začátku 20. let se v Jablonci nad Nisou vytvořily extrémně nacionalistické odbory Deutsche Arbetergewerkschaft. Ke dni 31. prosince 1924 vykazaly sklářské odborové organizace následující skupiny: Svaz sklářských a brusičských dělníků se sídlem v Teplicích, Svaz úřednictva a zřízenectva sklářského průmyslu a obchodu v Teplicích, Zentralverband aller Glasarbeiter und verwandter Berufe v Tanvaldě, Sklářská sekce mezinárodního všeodborového svazu v Praze, Jednota sklářských dělníků v Košťatech, Sklářství dělníci a úředníci organizování v samostatných odborových svazech.

Přestože po vzniku nového státu byly mezi Čechy a Němci rozpory, poválečná obnova sklářského průmyslu probíhala poměrně rychle. K tomu napomohlo otevření hranic a obnova světového trhu. Ta vyvolala po českém skle a převážně po jablonecké bižuterii neobyčejnou poptávku. Ne vše ale probíhalo tak rychle. Po válce byl nedostatek uhlí a surovin potřebných při výrobě, tudíž vázla jak prvovýroba, tak i na ni navazující zpracovatelský průmysl. Tento nedostatek byl naštěstí pouze dočasný.

*„Podle sčítání obyvatelstva k 15. únoru 1921 pracovalo ve sklářském průmyslu o 3 852 osob více než v roce 1902. V Čechách, na Moravě a ve Slezsku šlo v roce 1921 o 50 405 osob. Z toho bylo 48 592 (96,40 %) čsl. státních příslušníků. Nejpočetněji byla zastoupena národnost německá (58,31 %), následovala česká a slovenská (37,99 %), sdružená ve statistice v jeden celek.“*

*„Připočteme-li k počtu osob, které pracovaly ve sklářském průmyslu, i osoby na nich existenčně závislé, pak u nás v den sčítání lidu 15. února 1921 náleželo ke sklářství 110 877 osob. Z toho připadala na Čechy 89,64 % (99 391 osob), na Moravu 9,99 % (11 077 osob) a zanedbatelná část na Slezsko (409 osob). Na Slovensku činil počet osob příslušných ke sklářství 5 922, na Podkarpatské Rusi 356.“*

V roce 1920 k nám dorazila poválečná krize z nadvýroby, kterou v dalších letech prohloubila deflační měnová politika. Obě tyto nepříznivé události zapříčinily snížení vývozu skla a skleněného zboží z ČSR z 2 046 milionů Kč v roce 1922 na 962 milionů Kč v roce 1923 a také nastal pokles průměrné ceny za jeden kg vyvezeného zboží z 16,82 Kč na 9,30 Kč. V roce 1924 se zvýšila jak výroba, tak i vývoz skla a skleněného zboží z ČSR a vývoz činil 1 239 milionů Kč. Největší podíl na exportu měla skleněná bižuterie, jejíž podíl činil 44,39 %, poté sklo ploché (13,15 %) a sklo lisované (5,89 %). Nejvíce se ve 20. letech vyvezlo v roce 1922, kdy podíl našeho sklářského průmyslu na vývozu byl 10,49 %, a nejméně v roce 1927, kdy podíl byl pouhých 5,68 %. Vývoj sklářského průmyslu vrcholil v roce 1929, v tomto roce se vyvezlo přibližně 90 % produkce. (Kirsch R. a kol., 2003, s. 58-60)

*„Obdobně jako v jiných průmyslových odvětvích začaly se i ve sklářství projevovat na přelomu let 1929 a 1930 příznaky nastupující hospodářské krize. Vzhledem ke zprvu relativně mírnému poklesu vývozu jen málokdo očekával její dramatický průběh v následujících letech.“* (Kirsch R. a kol., 2003, s.61) Při všeobecném sčítání živnostenských závodů 27. května 1930 se zaznamenal pokles zaměstnanosti ve sklářském průmyslu ještě v období před rozšířením krize a nezaměstnanosti. Ve stejném roce poklesl i vývoz skla a skleněného zboží oproti předcházejícímu roku, kdy vývoz činil 1 378 mil. Kč a 1 154 mil. Kč, tudíž klesl na

úroveň let 1926 a 1927. K velmi hlubokému propadu exportu došlo v letech 1931-1934, během kterých se vývoz stále dramaticky snižoval, jak nám ukáže následující tabulka.

**Tab. č. 2: Vývoz skla a skleněného zboží v letech 1931-1933**

Rok	Vývoz skla v milionech Kčs
1931	974
1932	611
1933	531

**Zdroj: Historie sklářské výroby v českých zemích, Praha: Academia, 2003, Roland Kirsch a kolektiv.**

Velmi rychle rostl počet nezaměstnaných ve sklářském průmyslu. Celoroční průměr v roce 1933 obnášel 29 800 nezaměstnaných osob, nejvíc se o práci zaměstnanců sklářského průmyslu ucházelo v únoru 1933, kdy bylo 35 943 nezaměstnaných osob.

Snižování odbytu mělo za následek zánik nejdříve malých podniků a později postihlo i významnou část velkých podniků. Relativně stabilní firmy mohly přežít pouze tak, že likvidovaly výrobu v některých ze svých závodů. Během krize zanikly i takové firmy, které zaměstnávaly více než 1 200 osob. Proto, když byla nějaká šance na obnovení a udržení rentabilního provozu, přebírali závody do přímé správy věřitelé, nejčastěji banky. Pokles vývozu skla a skleněného zboží vážně postihl obchod, kdy i jablonecké exportní domy, které ke konci 20. let zaměstnávaly přes 2 500 zaměstnanců, byly nuceny propouštět. Přibližně čtvrtina z jabloneckých exportních domů během krize zanikla, nebo ztratila samostatnost a nebo byla nucena pracovat po velké zahraniční dovozce za pevně stanovenou provizi. Ve sklářském průmyslu krize nekončila rokem 1933, kdy dosáhl vývoz nejnižšího bodu, ale až v roce 1937 se projevil výrazný oživení. Sice se na začátku roku 1934 podařilo vývoz skla a skleněného zboží mírně zvýšit, ale hodnotu obnosu 609 milionů Kč se podařilo překročit teprve v roce 1936. V roce 1937 se podařilo vyvést za hodnotu obnosu 787 milionů Kč, což je 57 %, a podařilo se dostat sklářství na stav z roku 1929. K nejméně postiženým oblastem zasažených krizí patřila vedle Jablonecka oblast Borsko-Šenovsko, která se proslavila výrobou a zušlechťováním užitkového a dekorativního skla. Jeho podíl na celkovém vývozu skla a skleněného zboží dlouhodobě klesal, v roce 1932 se vyvezlo pouze za 60 milionů Kč oproti roku 1929, kdy se vyvezlo za 210 milionů Kč. „Podíl sklářského průmyslu na celkovém vývozu zboží z ČSR přitom stále klesal. V roce 1921 činil 3,7 %, v roce 1937 již jen 1,9 %.“ Vedle vážnoucího odbytu prohluboval krizi konkurenční boj sklářských firem navzájem. Tento boj se ničivým způsobem projevoval zvláště u menších živnostenských závodů a domácích výroben, ale byl charakteristický i pro velké podniky.

Podbízením cen a mezd docházelo k porušování ustálených systémů smluvních vztahů s pevně stanovenými ceníky a kolektivními smlouvami. Tento vývoj se snažila zastavit vláda, když vydala usnesení, že bez jejího souhlasu by nebylo možné obnovit již jednou zastavenou výrobu nebo rozšířit kapacitu výroby. Proti snižování mezd vydala nařízení, ve kterém bylo řečeno, že není možné snižovat mzdy, aniž zaměstnanci ke změně pracovních podmínek dali souhlas sami nebo prostřednictvím svých odborových organizací.

V roce 1937 došlo k oživení výroby, která ale pominulo na jaře 1938, kdy trh znejistěl v důsledku zhoršující se politické situací. *„Během hospodářsky relativně příznivého roku 1937 se vyvezlo z ČSR do ciziny 124 726 tun skla, skleněného a jabloneckého zboží v hodnotě 1 042 milionů Kč.“* (Kirsch R. a kol., 2003, s. 65)

## 2.4 Sklářský průmysl a 2. světová válka

Ještě před začátkem 2. světové války se dostalo české sklářství po mnichovském diktátu do podobné situace, ve kterém bylo po vypuknutí 1. světové války. Než došlo k obnovení styku s Německem, byly české sklárny až na pár výjimek nuceny v několika dnech zastavit výrobu, protože vyčerpaly sklárny zásoby uhlí a surovin. Důsledkem bylo i následné rozšíření nezaměstnanosti. Zdroje jediného vhodného paliva, tehdy hnědého uhlí, většiny chemických látek a sklářského písku zůstaly na odtrženém území. *„Rozsáhlá zpracovatelská oblast severovýchodních Čech, zaměstnávající ještě na jaře 1937 přes 6 000 osob, zůstala bez dodávek suroviny z hutních závodů na Jablonecku.“* Toto území nemělo vlastní prvovýrobu a i realizace výrobků jabloneckých závodů na světovém trhu se poskytovala prostřednictvím jeho vývozních domů, které byly až na několik výjimek v rukou sudetských Němců. Z 93 hutí, které se nacházely na našem území před odtržením pohraničí, zůstalo po odtržení pohraničí pouze 33. Klesl i počet zaměstnanců z 30 670 na 9 460.

Čeští sklářští podnikatelé se i přes krajně nepříznivou situaci snažili využít veškeré prostředky k tomu, aby výrobu obnovili alespoň v omezeném rozsahu. Exportní šance nakrátko zvýšila tzv. „křišťálová noc“ z 9. na 10. listopadu 1938, která vypukla v Německu. České sklářství se nacházelo v tvrdém hospodářském sevření, které iniciovali sudetští Němci a které mělo vést k vyřazení nežádoucí české konkurence. Po 15. březnu 1939 a po vypuknutí 2. světové války se jeho podoba výrazně změnila.

Po vypuknutí 2. světové války uskutečnili nacisté po obsazení českých zemí i vyvlastnění majetku osob, které byly židovského původu, a převedli ho do rukou

nežidovských správců a posléze majitelů ve sklářském průmyslu a podřídili ho jako celek potřebám říše.

Pro válečné potřeby říše neměl sklářský průmysl Protektorátu zásadní význam, a tak se sklářský průmysl dostal na okraj zájmu. V průběhu války v roce 1941 začalo postupně docházet k uzavírání některých skláren vlivem zhoršování situace v zásobování uhlím a surovinami. Zaměstnance, kteří z důvodu uzavírání skláren přišli i zaměstnání, dávaly pracovní úřady k dispozici pro nasazení v říši. Vyvážet se české sklo kromě satelitních států nacistického Německa dalo pouze do Turecka.

Vývoj sklářského průmyslu byl na území připojenému k říši diferencovaný. Jabloneckého zboží bylo nacisty pokládáno za nežádoucí brak, a tak se jablonecké sklárny dostaly do hlubokého útlumu, stejně s nimi i výroba užitkového skla borsko-šenovské oblasti. Ve sklárnách pracovali nasazení zavlečení cizí dělníci a váleční zajatci. Tito pracovníci pomáhali budovat objekty firmy Carl Zeiss na výrobu optické skla v Rýnovicích u Jablonce nad Nisou a v Teplicích. V těchto firmách za války pracovalo v nepřetržitém provozu na 2 500 zaměstnanců.

Po obsazení pohraničí a zřízení Protektorátu zanikly nezávislí odborníci, které nahradily „usměrněné“ odborové organizace s povinným členstvím, a z říšského území byla přenesena propracovaná organizační struktura rovněž s povinným členstvím. Odboroví důvěrníci nebyli voleni jako dříve, ale byli jmenováni.

Ve velkých sklářských závodech v roce 1944 pracovalo na 19 600 zaměstnanců, sklářské závody byly na území bývalého Československa, tj. v pohraničí připojeném po Mnichovu k nacistickému Německu a na území Protektorátu. Tyto závody se staly po osvobození součástí znárodněného průmyslu. U sklářských závodů, které byly v obsazeném pohraničí, bylo potřebné připočítat několik tisíc zavlečených cizích dělníků, vězňů koncentračních táborů a válečných zajatců. (Kirsch R. a kol, 2003, s. 66-67)

## **2.5 Sklářský průmysl v letech 1945-1948**

Po skončení 2. světové války se na území Čech, Moravy a Slezska sklářská výroba rozbíhala nerovnoměrně. Velká většina skláren závěrečné fáze bojů přečkala téměř bez přerušení výroby, zatímco některé sklárny byly poškozeny do té míry, že provoz mohly obnovit v plném rozsahu až začátkem roku 1946. Sklárny, které byly nuceny ukončit výrobu ještě před vypuknutím války a nebo v jejím průběhu, nebyly už sklářskému průmyslu navraceny. Jednalo se o sklárny v Holešově, Staňkově, Jesenné, Trmicích apod.

*„Od jara 1945 ovlivňovaly další osud čsl. společnosti a vývoje národního hospodářství některá rozhodnutí ústavních institucí, jež předurčila dalekosáhlé změny vlastnických vztahů obecně a dotkla se výrazně i sklářského průmyslu. Na základě dekretu presidenta republiky z 19. května 1945 o národní správě majetku Němců, Maďarů, zrádců a kolaborantů a o neplatnosti některých majetkových ujednání z doby okupace začaly příslušné národní výbory uvalovat národní správy na firmy dotčených osob. Touto zákonnou úpravou se ocitly nejméně dvě třetiny sklářského průmyslu v rukou státu.“*

Dne 24. října 1945 podepsal prezident dekret o znárodnění, pomocí kterého došlo k dokončení převodu naprosté většiny průmyslu a peněžnictví do majetku státu. Do rukou státu se tehdy dostaly prakticky všechny sklárny s hutním provozem v republice. Státu propadla vedle sklářské prvovýroby také naprostá většina rafinačních závodů. Pouze zpracovatelské závody na bývalém území Protektorátu a několik provozoven v pohraničí, do kterých se vrátili čeští předváleční majitelé, zůstaly v soukromých rukou.

*„Klíčový význam pro další vývoj sklářské výroby mělo podepsání dekretu presidenta republiky ze dne 2. srpna 1945 o úpravě čsl. státního občanství osob německé a maďarské národnosti. Dekret se stal signálem k přípravě organizovaného odsunu, jehož uskutečnění se očekávalo od ukončení války. Pro Generální ředitelství Československých závodů sklářských vyplynul ze vzniklé situace takřka neřešitelný úkol, jak obnovit výrobu v předválečném rozsahu při očekávaném trvalém úbytku pracovních sil.“* Z této situace bylo jediné východisko, požádat vládu o výjimku, která by umožnila zaměstnávat sklářské specialisty německé národnosti. Tuto výjimku vláda schválila a ponechala na našem území 13 000 německých pracovníků. O rok později vláda počet německých specialistů ve sklářském průmyslu navýšila.

Ve znárodněném sklářském průmyslu pracovalo k 1. březnu 1946 pouze 16 418 osob, z toho bylo 9 518 Čechů a 6 748 Němců. Tento počet zaměstnanců nepostačoval, aby byly řádně využity výrobní kapacity národních podniků. Začalo se počítat s tím, že hutě, které v té době byly mimo provoz, už nebudou uvedeny do chodu, a také bylo potřeba počítat s možnostmi, že bude třeba ukončit chod i jiných hutí.

V letech 1947 a 1948 byl vyhlášený dvouletý plán na obnovu národního hospodářství. Cílem bylo obnovit výrobu, aby dosáhla stejných hodnot jako v předválečném rozsahu. V roce 1946 se z území Československé republiky vyvezlo sklo a skleněné výrobky za 1 479 555 000 Kčs., což činilo 10,49 % hodnoty exportu veškerého zboží. Naopak dovoz skla a skleněného zboží dosahoval 0,2 % hodnoty z celkového dovozu. Následující rok 1947 byl



na tom o poznání lépe, nežli rok 1946. Tehdy se vyvezlo sklo a skleněné výrobky za 2 709 546 000 Kč a hodnota exportu vzrostla oproti předcházejícímu roku o 83,2 %.

Během února 1948 došlo ve sklářském průmyslu k tzv. očistě hospodářského a politického života, když bylo propouštěno vedení a nahrazováno vedením novým. Po únorových událostech vláda přistoupila k likvidaci soukromého podnikání. Dělo se tak podle zákona č. 114 vydaného 28. dubna 1948, „o znárodnění některých dalších průmyslových a jiných podniků a závodů“. V květnu 1948 došlo k druhé etapě znárodnění, která postihla stovky drobných závodů. Poúnorový vývoj znamenal neblahým způsobem vývoj českého sklářství na příští desetiletí. (Kirsch R. a kol., 2003, s. 68-75)

## 2.6 Sklářský průmysl ve 2. polovině 20. století

Počátkem 50. let se do politického rozdělení Evropy a hrozby nové války promítl i pokles odbytu skla. V českém sklářství a i v několika jiných zemích nastalo období hluboké krize. Koncem 50. let pokračovala centralizace českého průmyslu z února roku 1948, kdy se buď se podniky podřizovaly centrální řízení, nebo byly ty menší zrušeny. (Vondruška, V., 2002, s. 183-184) 1. listopadu 1951 se uskutečnila reorganizace, která spočívala v tom, že se jediné ministerstvo průmyslu rozdělilo na ministerstev několik a u jednotlivých průmyslových ministerstev byly zřízeny tzv. hlavy správy pro jednotlivá výrobní odvětví. Sklářský a keramický průmysl spadl pod ministerstvo lehkého průmyslu. Toto řízení průmyslových podniků prostřednictvím hlavních správ bylo neúčinné a vedlo k další reorganizaci, která se uskutečnila 1. dubna 1958 - byly zrušeny hlavní správy a jejich funkci převzaly „střední články řízení“, organizované buď jako sdružení podniků v čele s generálním ředitelstvím a nebo jako oborový podnik. Ani tato organizační změna, která přišla po období stagnace z centralizovaného řízení, nedokázala sama o sobě zabránit jejím důsledkům. Po roce 1948 do roku 1954 zahraniční obchod monopolně převzal stát prostřednictvím ministerstva zahraničního obchodu za účelem vytváření podniků zahraničního obchodu (PZO). Podniky zahraničního obchodu byly Skloexport, Jablonex a Československá keramika.

Nedostatečný rozvoj sklářského a keramického průmyslu vyvrcholil na začátku 60. let. V roce 1961 došlo k drobnějším organizačním změnám, vznikly Moravské sklárny a pak v roce 1965 Sklárny Bohemia v Poděbradech. V závěru roku 1961 se podařilo zpracovat koncepci nezbytného rozvoje průmyslu skla jemné keramiky. V průběhu 60. let se podařilo také uskutečnit nebo zahájit řadu významných rozvojových akcí a posílit tak výrobní základnu. *„K větší změně došlo v roce 1965, kdy byla „sdružení“ přeměněna na „trusty“ a*

*přitom byl do Průmyslu technického skla zařazen Verte, sloučeno Ploché sklo a Obalové sklo do oborového podniku Sklo Union Teplice, a do Karlovarského porcelánu přiřazen jako přidružený podnik Keramické závody.“* Ve stejném roce došlo k vytvoření monopolního výrobce olovnatého křišťálu, byl zde zdůrazněn jeho význam z hlediska zahraničního obchodu. Vývoz olovnatého křišťálu do oblastí volných měn byl téměř stejně veliký jako vývoz skláren: Sklo Union nebo Jablonecká bižuterie. V závěru 60. let se ve Sklo Unionu podařilo zavést výrobu plaveného skla na základě zakoupené licence a to znamenalo převrat ve výrobě plochého skla a jeho významnou inovaci.

Začátek 70. let byl významný svými inovacemi. V provozu vznikaly první plně automatizované linky. Výroba první české automatizované linky na odlivky a kalíšky z barnatého skla byla zahájena na začátku roku 1972 v Crystalexu v Novém Boru. (Vondruška V., 2002, s. 184) Do roku 1970 bylo u nás 121 sklářských závodů se 61 505 pracovníky, což bylo navýšení oproti roku 1948, kdy pracovalo v 818 závodech 37 022 pracovníků, a roku 1958, kdy ve 161 závodech pracovalo 43 398 pracovníků. Tento nárůst pracovníků po roce 1950 byl následkem přičlenění jemné keramiky k odvětví skla a jemné keramiky v rezortu průmyslu. V roce 1972 došlo k přeměně PZO na akciové společnosti z důvodu zachování důvěryhodnosti zahraničního obchodu ČSSR. Podařilo se v rozvoji sklářského průmyslu udržovat odpovídající tempo. Díky akcím, které byly zdrojem růstu, bylo možné inovovat sklářskou výrobu. Po roce 1975 došlo ve státě a tím i v oboru skla ke zvýšeným požadavkům na dodržování ekologie a to mělo za následek zvyšování nákladů, převážně do nových investic. *„Přes poměrně klidný a příznivý vývoj ve sklářském průmyslu byl celkový vývoj hospodářství zejména v druhé polovině 80. let neuspokojivý a směřoval k politickému i hospodářskému kolapsu. K předejetí této katastrofy se připravovala hospodářská reforma a od roku 1988 se postupně ustanovovaly státní podniky. První státní podniky se vytvářely z národních podniků v roce 1988 a „sametová revoluce“ v listopadu 1989 reformu urychlila.“* (Kirsch R. a kol., 2003, s. 80-89)

## **2.7 Sklářský průmysl od listopadu 1989 do začátku nového tisíciletí**

*„V letech 1989 až 1991 pokračovala hospodářská reforma restrukturalizací, v rámci které se další organizace transformovaly na státní podniky. Hospodářským kolapsem států bývalého sovětského bloku se změnil zásadním způsobem hospodářská situace podniků ztrátou více či méně významného podílu zákazníků. V oboru skla však byl tento dopad v porovnání s jinými obory méně významný.“* Byl přijat zákon 92/1991 Sb. k privatizaci

majetku ve vlastnictví státu. První vlna privatizace proběhla v roce 1991 a v roce 1992 proběhla ihned druhá a také zároveň i poslední vlna privatizace. V odvětví skla z forem uplatňovaných podle zákona měly velmi malý podíl naturální restituce, protože všechny sklárny s hutními provozy bez výjimky byly už znárodněny před rokem 1948 podle dekretu z roku 1948. U šesti zušlecht'oven olovnatého křišťálu byly uplatněny naturální restituce a v nadprůměrné míře se uplatnil prodej předem určenému vlastníkovi u skláren a bižuterie. Nejčastěji byl privatizován podíl majetku převodem na akciové společnosti za uplatnění kuponové metody.

Část privatizačního procesu provázená restrukturalizací průmyslu skončila druhou vlnou. Privatizace pokračovala ještě v roce 1993 a dokončovala se v roce 1994, kromě pár výjimek, kterým byl např. státní podnik Crystalex, který byl vládou schválený pro přímý prodej předem určenému vlastníkovi, firmě Porcele Plus v roce 1997.

V tabulce č. 3 si ukážeme, jak se v letech 1989-2000 vyvíjel podíl skla v odvětví skla a jemné keramiky prodejem vlastních výrobků:

**Tab. č. 3: Vývoj prodeje vlastních výrobků a služeb v odvětví skla a jemné keramiky**

Ukazatel	1989	1990	1991	1992	1993	1994	1995	1996	1997	1998	1999	2000
Prodej V a S v b.c. mld. Kč	14,23	13,09	16,84	17,62	16,63	18,59	23,13	26,76	31,08	38,37	43,30	51,65
Prodej V a S v s. c. mld. Kč	11,09	10,89	10,30	10,12	9,89	10,65	11,83	13,31	14,91	15,86	16,75	17,72
Meziroční index ve s.c.	100,00	98,20	94,60	98,30	97,70	107,70	111,10	112,50	112,00	106,40	105,60	105,80
Kumulov. Index ve s.c.	100,00	98,20	92,90	91,30	89,20	96,10	106,70	120,10	134,50	143,10	151,10	159,90

**Zdroj: MPO, b.c. – běžné ceny, s.c. – stálé ceny**

Z tabulky je vidět, že prodej vlastních výrobků a služeb až na pár výjimek převážně stoupá. Také je zde zřejmý rozdíl v nárůstech prodeje vlastních výrobků (V) a služeb (S) v běžných i stálých cenách.

Vývoj tržeb skla a keramiky postupně od roku 1989 do roku 2000 narůstal. Od roku 1990 se začínaly podílet na produkci oborů vedle organizací z restrukturalizovaného privatizovaného průmyslu také nové provozy. Od roku 1992 se na výrobě skla začaly podílet i menší sklárny. V roce 2000 ve struktuře kladné obchodní bilance zpracovatelského průmyslu zaujímal sklářství druhou pozici s podílem 17 % po automobilovém průmyslu, který měl ve zpracovatelském průmyslu podíl 45,1 %. (Kirsch R. a kol., 2003, s. 94-104)

Od roku 2000 docházelo k postupnému propouštění zaměstnanců kvůli snižování výroby především ručně vyráběného skla. To mělo za následek rostoucí kvalita levného skla vyráběného moderními automatickými linkami a konkurence levného skla vyráběného v Asii. Tyto problémy nezasáhly pouze české sklárny, ale také většinu evropských skláren. (Vondruška V., 2002, s. 185)

### **3 Použité finanční ukazatele**

#### **3.1 Ukazatele rentability**

Ukazatele rentability měří úspěšnost při dosahování podnikových cílů srovnáváním zisku s jinými veličinami. V této práci použijeme ukazatele rentability aktiv, rentability vlastního kapitálu a rentability tržeb.

$$\text{Rentabilita aktiv (ROA)} = \text{zisk po zdanění} / \text{celková aktiva}$$

Tento ukazatel vyjadřuje celkovou efektivnost podniku. Poměruje zisk s celkovými investovanými aktivy bez ohledu na to, z jakých zdrojů byla financována.

$$\text{Rentabilita vlastního kapitálu (ROE)} = \text{zisk po zdanění} / \text{vlastní kapitál}$$

Ukazatel hodnotí výnosnost kapitálu, který do podniku vložili vlastníci. Pomocí tohoto ukazatele mohou investoři posoudit, zda jejich kapitál přináší dostatečný výnos odpovídající riziku investice.

$$\text{Rentabilita tržeb (ROS)} = \text{zisk po zdanění} / \text{tržby}$$

Vyjadřuje schopnost podniku dosahovat zisku při dané úrovni tržeb. Udává, kolik Kč zisku dokáže podnik vyprodukovat na 1 Kč tržeb.

#### **3.2 Ukazatele likvidity**

Ukazatele likvidity měří platební schopnost podniku pomocí poměru krátkodobých oběžných aktiv a krátkodobých dluhů.

$$\text{Běžná likvidita} = \text{oběžná aktiva} / \text{krátkodobé závazky}$$

Říká nám, kolika korunami z našich celkových oběžných aktiv je pokryta 1 Kč našich krátkodobých závazků, nebo-li kolikrát jsme schopni uspokojit naše věřitele, kdybych v určitém momentě přeměnili tato oběžná aktiva na hotovost. (Doporučená je hodnota v rozmezí 1,5 – 2,5).

$$\text{Pohotová likvidita} = (\text{oběžná aktiva} - \text{zásoby}) / \text{krátkodobé závazky}$$

Tato likvidita je „očistěna“ o nelikvidní zásobu – zásoby. Jinak řečeno, kolika korunami našich pohledávek a hotovosti je pokryta 1 Kč našich krátkodobých závazků. (Doporučená hodnota je v rozmezí 0,7 – 1,2).

$$\text{Okamžitá likvidita} = \text{finanční majetek} / \text{krátkodobé závazky}$$

Ukazatel, který nám udává schopnost zaplatit své krátkodobé závazky pomocí hotovosti, peněz na bankovních účtech, šeky či krátkodobými cennými papíry. (Doporučená je hodnota v rozmezí 0,2 – 0,5).

### 3.3 Ukazatele zadluženosti

Ukazatel zadluženosti slouží k hodnocení finanční stability podniku, jejíž podmínkou je rovnováha finanční a majetkové struktury podniku. Zadlužeností se rozumí skutečnost, že podnik používá k financování svých aktiv a činností cizí zdroje.

$$\text{Celková zadluženost} = \text{cizí kapitál} / \text{celková aktiva}$$

Čím vyšší je hodnota tohoto ukazatele, tím vyšší je zadluženost podniku a tím vyšší je i riziko věřitelů. (Doporučuje se udržovat tento ukazatel pod úrovní 0,5).

$$\text{Koeficient samofinancování} = \text{vlastní kapitál} / \text{celková aktiva}$$

Vyjadřuje proporcí, v níž jsou aktiva společnosti financována penězi akcionářů.

$$\text{Míra zadluženosti vlastního kapitálu} = \text{cizí kapitál} / \text{vlastní kapitál}$$

Je kombinací předchozích ukazatelů. Jeho hodnota by měla být vyšší než 0.

$$\text{Úrokové krytí} = \text{zisk před úroky a zdaněním} / \text{nákladové úroky}$$

Vyjadřuje, kolikrát je zisk vyšší než placené úroky. Používá se, aby podnik zjistil, zda je pro něj ještě únosné jeho dluhové zatížení.

(Hrdý, M., Horová M., 2009, s. 124 – 130)

## 4 Praktická část

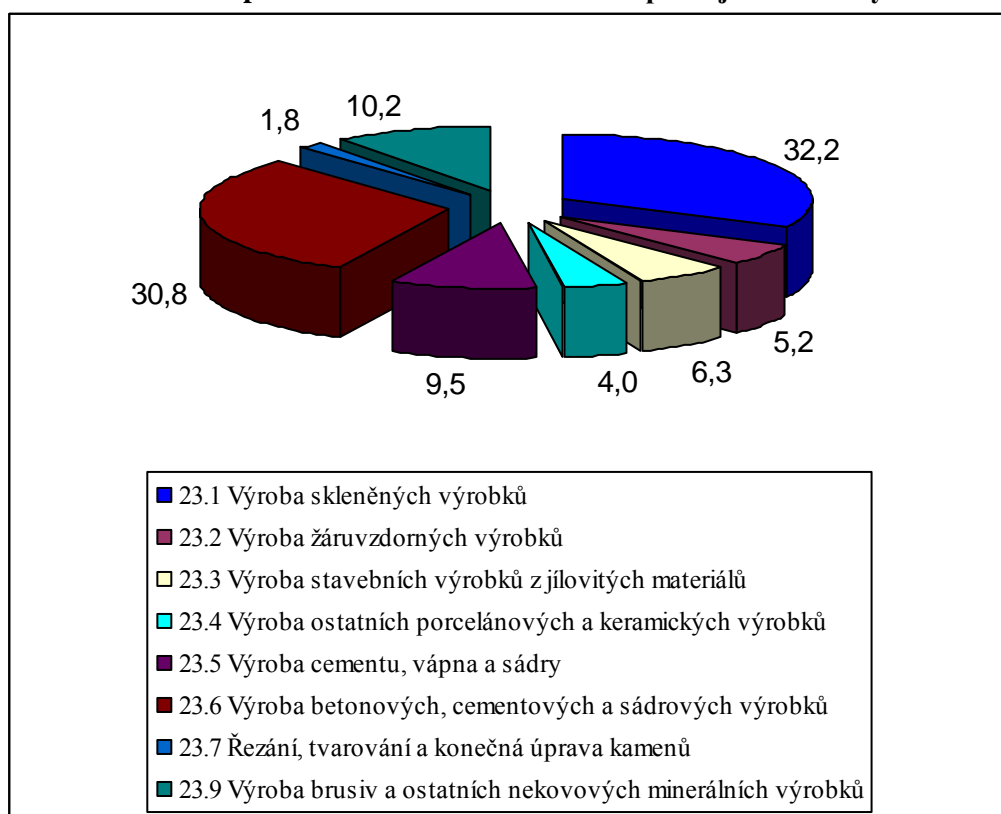
V praktické části práce se budeme zabývat zpracováním a popsáním vývoje sklářského průmyslu. Dále bude naším úkolem zjistit, jaký vliv má tento průmysl na ekonomiku České republiky. Informace budeme převážně čerpat ze stránek Českého statistického úřadu, Asociace sklářského a keramického průmyslu a z dokumentu Panorama zpracovatelského průmyslu uváděného na stránkách Ministerstva obchodu a průmyslu, z těchto dokumentů budeme údaje uvádět pouze do roku 2011, protože Panorama zpracovatelského průmyslu a ani Asociace sklářského a keramického průmyslu údaje za rok 2012 ještě neuvádějí.

Jednou z částí praktické části této práce je zjistit dopad krize na sklářský průmysl. V této části si uvedeme, jak si vedl sklářský průmysl před krizí, poté jak velký dopad na něj krize měla a nakonec jak se sklářský průmysl vzpamatoval po ukončení krize. Než se do tohoto zkoumání pustíme, řekneme si pomocí některých základních makroekonomických ukazatelů, jaké postavení zaujímá sklářský průmysl v ČR. Poté zjistíme, jaké postavení zaujímá sklářský průmysl ke zpracovatelskému průmyslu a nakonec provedeme finanční analýzu vybraného podniku sklářského průmyslu.

*„S účinností od ledna 2009 byla provedena změna klasifikace ekonomických činností z OKEČ na CZ-NACE. Oddíl (odvětví) OKEČ 26 byl převeden na oddíl (odvětví) CZ-NACE 23 a v této souvislosti došlo také k částečnému přeskupení jednotlivých skupin (oborů) a tříd. V rámci přechodu z klasifikace ekonomických činností OKEČ na CZ-NACE došlo k významným změnám: obor 26.2 (dle OKEČ) se rozdělil na obory 23.2 a 23.4 (dle CZ-NACE) a obory 26.3 a 26.4 (dle OKEČ) se sloučily od oboru 23.3 (dle CZ-NACE).“ (MPO, 2009)*

Pro zpracování bakalářské práce nám z odvětví CZ-NACE 23 postačí skupiny a podskupiny 23.1. Výroba skla a skleněných výrobků, aby ale u některých údajů nedošlo ke zkreslení, budeme nuceni používat veškeré skupiny tohoto odvětví. Pro zajímavost si ukážeme, jak si stojí skupina 23.1. Výroba skla a skleněných výrobků oproti ostatním skupinám odvětví CZ-NACE 23 v grafu č. 1.

**Graf č. 1: Podíl skupin CZ-NACE 23 na tržbách za prodej vlastních výrobků a služeb v %**



**Zdroj: MPO, 2013**

Z grafu č. 1 je zřejmé, že skupina 23.1 Výroba skleněných výrobků v odvětví CZ-NACE 23 má nejvyšší pozici, ale těsně ho následuje skupina 23.6 Výroba betonových, cementových a sádrových výrobků.

## **4.1 Postavení sklářského průmyslu v rámci ČR**

V této kapitole budeme analyzovat strukturu sklářského průmyslu podle jednotlivých oborů. Budeme zde hodnotit pouze strukturu v rámci odvětví. Hlavními ukazateli zkoumání budou základní makroekonomické ukazatele, jako jsou např. HDP, inflace, průměrný počet zaměstnanců, průměrný vývoj mezd a produktivita práce z prodeje v běžných cenách.

### **4.1.1 Základní makroekonomické ukazatele**

Na úvod rozboru vývoje průmyslu skla si pro uvědomění širších souvislostí uvedeme přehled základních makroekonomických ukazatelů, které nám uvádí následující tabulka.

**Tab. č. 4: Základní makroekonomické ukazatele v České republice v období 2003 - 2011**

		2003	2004	2005	2006	2007	2008	2009	2010	2011
<b>Hrubý domácí produkt</b>	<b>průměrný růst v %, reálně</b>	3,6	4,5	6,3	6,8	6,6	3	-4,1	2,3	1,7
<b>Průměrná míra inflace</b>	<b>průměrný růst v %</b>	1,0	2,8	1,9	2,5	2,8	6,3	1	1,5	1,9
<b>Míra nezaměstnanosti</b>	<b>průměrný růst v %</b>	9,9	9,2	9	8,1	6,6	5,5	8	9	8,57
<b>Růst průměrné reálné mzdy</b>	<b>v %</b>	6,5	3,7	3,2	3,9	4,4	2	3	0,5	0,5
<b>Obchodní bilance</b>	<b>mld. Kč</b>	-69,4	-26,4	41,9	39,8	86,1	69,4	153,2	124,5	191,4
<b>CZK / EUR</b>	<b>průměr za rok</b>	31,8	31,9	29,8	28,3	27,8	24,9	26,4	25,3	24,59
<b>CZK / USD</b>	<b>průměr za rok</b>	28,2	25,7	24	22,6	20,3	17	19,1	19,1	17,69

**Zdroj: Asociace sklářského průmyslu, 2013**

V roce 2008 se tempo hospodářského růstu v České republice proti předcházejícím létům výrazně zpomalilo. Sklářský průmysl byl výrazně poznamenán poklesem poptávky ve druhé polovině roku, převážně v zemích západní Evropy. Poznamenán byl nejen pro svoji proexportní orientaci, ale také v závislosti na celé řadě navazujících průmyslových odvětví, pro které své výrobky dodává.

Na počátku roku 2009 dolehlo nejsilněji na českou ekonomiku hospodářské zpomalení, které začalo již ve druhé polovině roku 2007 a pokračovalo i v roce 2008. V roce 2009 se meziroční tempo růstu z let 2004 až 2008 snížilo o 9,3 procentních bodů. „*Recese v ekonomikách nejvýznamnějších obchodních partnerů a tedy poptávky byla patrná především útlumem exportních odvětví zpracovatelského průmyslu.*“ Český vývoz byl pouze kompenzován oslabováním kurzu české koruny. ([www.askpccr.cz](http://www.askpccr.cz))

Hrubý domácí produkt stoupl za rok 2010 reálně o 2,3 % v porovnání s rokem 2009, kdy se ekonomika propadla o 4,1 %. V roce 2010 významně stoupla tvorba kapitálu, ale nikoliv vlivem investic, ale novým růstem zásob. Hrubá přidaná hodnota byla v roce 2010 proti roku 2009 o 3,1 % vyšší a tímto tempem významně přesáhla dynamiku HDP. V roce 2010 rostl rychle zpracovatelský průmysl. Jak růst cen výrobků, tak i spotřebitelská inflace byla nižší než v zemích Evropské unie. Nepříznivě se v roce 2010 v české ekonomice vyvíjela průměrná nominální i reálná mzda. Koruna se zpevňovala ve vztahu k euru a byl ustálený vývoj ve vztahu k americkému dolaru.

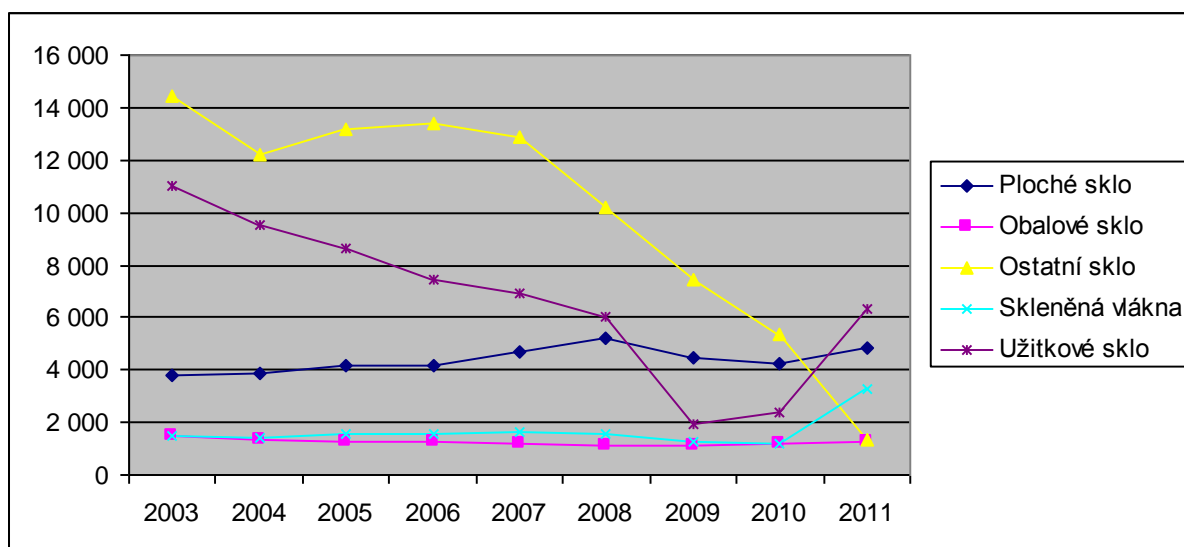


V každém čtvrtletí roku 2011 česká ekonomika zpomalovala jak meziročním, tak i mezikvartálním srovnáním. V roce 2011 stoupl HDP meziročně o 1,7 % proti růstu o 2,6 % v roce předcházejícím. Hlavní příčina nepříznivého vývoje české ekonomiky tak spočívala ve vnitřním prostředí, neboť plných sedm desetin českého HDP v reálném i nominálním vyjádření tvoří výdaje na konečnou spotřebu domácností a vládního sektoru, které v každém čtvrtletí reálně klesaly. Meziroční zpomalování HDP v České republice bylo ve druhé polovině tohoto roku rychlejší, česká ekonomika zpomalila na 1,2 % a HDP se v posledních třech měsících zvýšil jenom o 0,6 %. V roce 2011 charakterizovala dynamiku HDP sestupná tendence. „*Domácí složky HDP jeho meziroční růst snižovaly, v kladné hodnotě ho udržel pouze zahraniční obchod.*“ Sice se ve 4. čtvrtletí ukazuje hluboký pokles vládní spotřeby, ale zadluženost je jednou z nejnižší v Evropě. Česká měna posílila jak k euru o 22,9 %, tak k americkému dolaru o 31,2 %. Míra nezaměstnanosti je nižší než v Evropě. Avšak strukturální problémy na trhu práce přetrvávaly. V roce 2011 nebyl mzdový vývoj příznivý. Sice průměrná měsíční nominální mzda stoupla, ale i přesto šlo o druhý nejskromnější mzdový růst za posledních patnáct let. Nízký přírůstek spolu s rostoucí spotřebitelskou inflací způsobil, že reálná mzda stoupla nejméně od roku 2000. (ČSÚ, 2013)

#### **4.1.2 Počet zaměstnaných osob ve sklářském průmyslu**

*„Za zaměstnané se považují všechny osoby patnáctileté a starší, obvykle bydlící na sledovaném území, které v průběhu referenčního týdne pracovaly alespoň 1 hodinu za mzdu, plat nebo jinou odměnu, nebo sice nebyly v práci, ale měly formální vztah k zaměstnání. Hlavním kritériem pro zařazení mezi zaměstnané je tedy vyvíjení jakékoliv odměňované pracovní aktivity. Do kategorie zaměstnaných náležejí všichni placení zaměstnání (zaměstnanci a členové produkčních družstev) a všichni zaměstnaní ve vlastním podniku (podnikatelé a pomáhající rodinní příslušníci).“* (ČSÚ, 2013) Pro zpracování této podkapitoly nám postačí průměrný evidenční počet zaměstnaných osob ve sklářském průmyslu podle druhu výroby, jeho vývoj si ukážeme v následujícím grafu.

**Graf č. 2: Vývoj průměrného evidenčního počtu zaměstnaných osob podle druhu výroby v období 2003-2011**



**Zdroj: Asociace sklářského průmyslu, 2008, 2009, 2010, 2011, 2012**

Od roku 2003 trvale klesal počet zaměstnanců v obalovém skle až do roku 2010, teprve až v roce 2011 jejich počet mírně vzrostl (o 45 osob). Klesající počet zaměstnanců, nejen v obalovém skle, byl výsledkem průběžně probíhající racionalizačních opatření. Důsledkem toho poklesu bylo přecházení podniků k produkci se strojními technologiemi a na automatizované linky.

Celkový počet pracovníků v roce 2008 oproti předcházejícímu roku mírně poklesl, kromě oboru plochého skla, kde se počet zaměstnanců zvýšil o 492 osob. V roce 2008 měly na snížení počtu zaměstnanců v oboru užitkového skla stále vliv nepříznivé vnější podmínky prodeje vyvolávající opatření, která vyvrcholila ve třetím čtvrtletí roku 2008 uzavřením firem Crystalex, a. s., Skláren Bohemia, a. s. a Sklo Bohemia, a. s. V ostatním skle se v roce 2008 na snížení počtu pracovníků rozhodujícím způsobem podílelo snížení pracovníků ve výrobě skleněných polotovarů pro bižuterii a skleněné bižuterie. Příčinou propuštění pracovníků bylo v těchto letech snižování objemu zakázek.

Hlavním důvodem poklesu zaměstnanců v roce 2009 byl pokles poptávky, která byla následována úspornými opatřeními firem. V letech 2008 a 2009 byla zřetelně omezena výroba, která se výrazně promítla v ostatním i užitkovém skle. Důsledkem omezení výroby bylo uzavření velké části provozů a masivní propouštění.

V roce 2010 celkový počet pracovníků průmyslu skla opět oproti předcházejícímu roku poklesl (o 11,2 %). K největšímu poklesu pracovníků došlo ve výrobě ostatního skla a to o 2 086 osob. Bylo to důsledkem kritické situace ve výrobě skleněných polotovarů pro bižuterii. K výraznému zvýšení počtu pracovníků došlo v užitkovém skle a to o 24,4 % (o 471

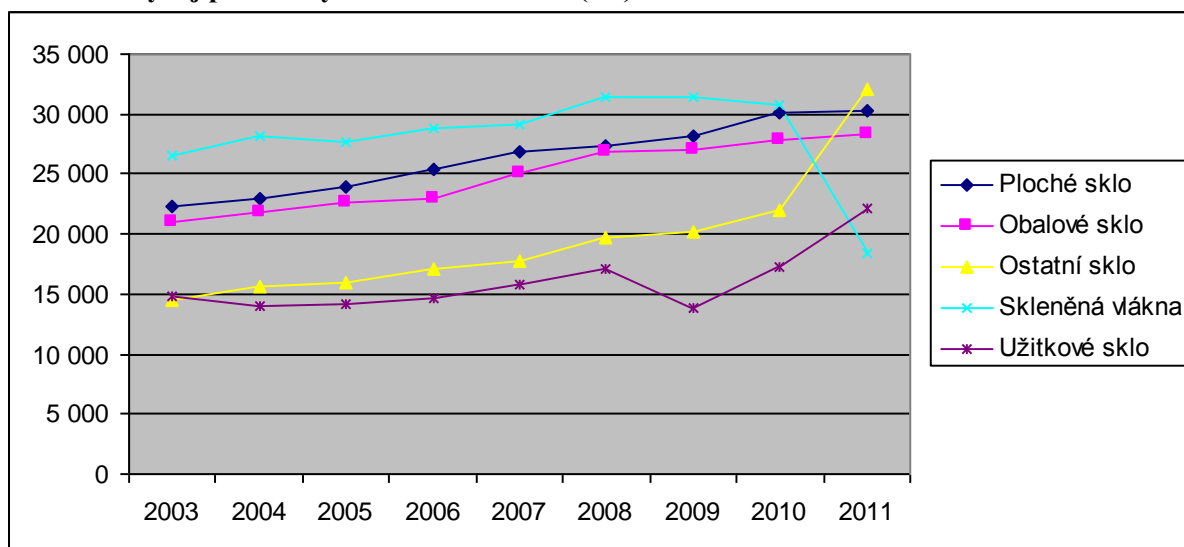
osob). Důsledkem bylo znovu zahájení výroby ve firmách Crysalex CZ, s. r. o., Crystal BOHEMIA, a. s. a Crystalite BOHEMIA, s. r. o, které do roku 2008 vystupovaly pod názvy: Crystalex, a. s., Sklářny Bohemia, a. s. a Sklo Bohemia, a. s.

Až v roce 2011 celkový počet pracovníků průmyslu skla vzrostl, oproti předcházejícímu roku to bylo o 2 568 osob (o 17,8 %). Počet pracovníků se zvýšil ve všech oborech výroby skla. V oboru skleněných vláken se počet zaměstnanců oproti předcházejícímu roku zvýšil v důsledku zvyšování poptávky po sortimentu výrobků v tomto oboru. Ve výrobě užitkového skla se zvyšovala výroba a tím i počet zaměstnanců. (www.askpcr.cz)

#### 4.1.3 Vývoj průměrných mezd ve sklářském průmyslu

Další částí této práce je průměrný vývoj mezd ve sklářském průmyslu. Mzdy jsme si pro lepší přehlednost rozdělili podle druhů výroby.

**Graf č. 3: Vývoj průměrných měsíčních mezd (Kč) v období 2003-2011**



**Zdroj: Asociace sklářského průmyslu, 2008, 2009, 2010, 2011, 2012**

Od roku 2003 do roku 2011 „pokračuje stále výraznější tendence v diferenciaci mezd mezi všemi obory, jejichž produkce jsou masové a prakticky plně automatizované (jako jsou produkce plochého skla, skleněných vláken a obalového skla) a obory, kde jsou častější změny (kratší výrobní série) v režimu liniových automatizovaných výrob a stále určitý podíl ručních výrob.“ Průměrné měsíční mzdy, které je možné dosáhnout v oborech skleněných vláken a plochého a obalového skla, výrazně dosahují nad průměrnou měsíční mzdou v České republice, která v roce 2008 činila 23 542 Kč. Ve skupině ostatních skel je výše průměrné mzdy na jedné straně ovlivňována posilováním podílu kvalifikovanější práce, do které patří skupina výrob technického skla, a na druhé straně nízké průměrné mzdy ve výrobě skleněných

polotovaru pro bižuterii. Hluboko pod průměrnou mzdou v České republice zůstávají průměrné mzdy v užitkovém skle, které jsou dány vlivem nepříznivé situace tohoto oboru.

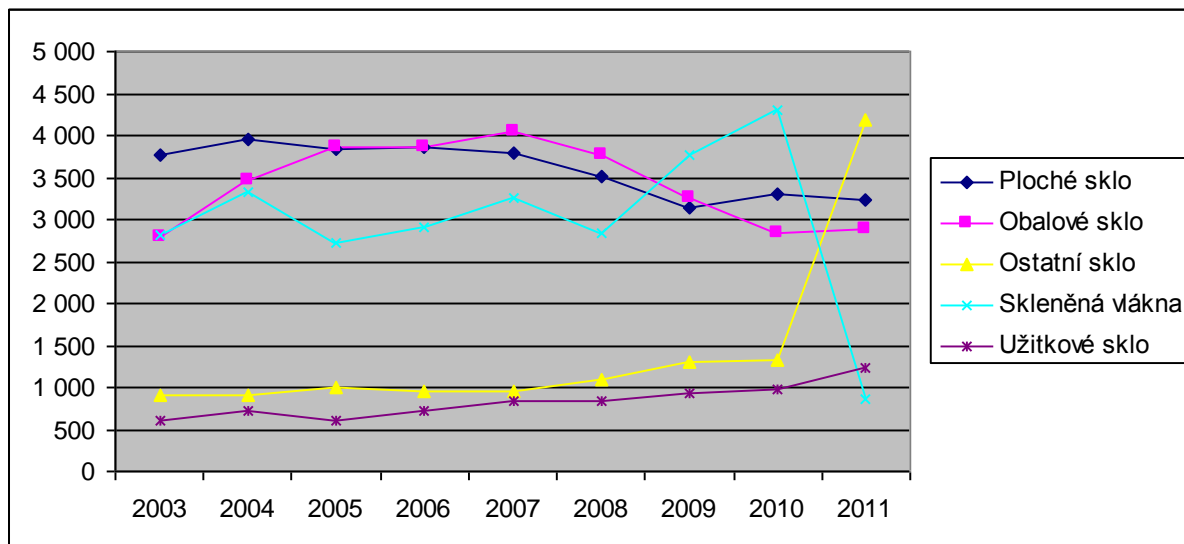
V roce 2009 se průměrné mzdy u většiny oborů nepatrně zvýšily, kromě oboru užitkového skla, tam se podstatně snížily, o 3 382 Kč. V tomto roce činila průměrná mzda v České republice 23 598 Kč a nad tento průměr se výrazně opět dostaly průměrné mzdy v oborech skleněných vláken a plochého a obalového skla, zatímco v užitkovém skle se průměrná mzda dostala hluboko pod průměr.

Podobně to bylo i v roce 2010, kdy průměrná mzda činila 23 951 Kč, a v roce 2011, kdy byla průměrná mzda 23 319 Kč. Podle vývoje průměrných mezd v posledních letech je patrné, že převahu získává kvalifikovaná práce. (www.askpcr.cz)

#### 4.1.4 Produktivita práce z prodeje v běžných cenách

Produktivita práce patří mezi časté ukazatele v podnikové praxi. Do komplexnějšího ukazatele produktivity práce z prodeje se promítá vývoj tržeb a počtu pracovníků a charakter produkce. I zde je rozdělení produktivity práce podle druhů výroby.

**Graf č. 4: Vývoj produktivity práce z prodeje v běžných cenách (tis. Kč/ prac.) v období 2003-2011**



**Zdroj: Asociace sklářského průmyslu, 2008, 2009, 2010, 2011, 2012**

Od roku 2003 do roku 2007, kromě ostatního skla, produktivita práce převážně rostla. Výjimkou je rok 2005, kdy se celková produktivita práce o 63 tis. Kč na pracovníka snížila. Hodnota 2 575 tis. Kč na pracovníka dosažená v roce 2007 je nejvyšší za sledované období vývojové řady.

V roce 2008 ve srovnání s rokem 2007 produktivita práce ve většině výrobních oborech poklesla a nebo stagnovala, až na výjimku ve skupině ostatního skla. Skupina

technických skel, kde je produktivita práce výrazně vyšší než produktivita práce ve výrobě skleněných polotovarů pro bižuterii a skleněné bižuterie (zde v roce 2007 poklesl podíl produkce z 60 % na 53 % v roce 2008), ovlivňuje vysoký meziroční nárůst produktivity ve skupině ostatního skla více než tomu bylo v předchozích letech. *„Do poklesu produktivity práce v plochem skle (o 7,4 %) se promítl ve výrobě tvarování a zpracování plochého skla rychlejší růst počtu pracovníků mezi roky 2008 a 2007 (o 20,3 %) než tržeb (o 9 %). U ostatních výrobních oborů meziroční pokles tržeb byl větší než pokles počtu pracovníků.“* Produktivita práce v obalovém a plochem skle a skleněných vláknech je v absolutní výši ukazatele výrazně nejvyšší.

Produktivita průmyslu skla jako celku v roce 2009 meziročně vzrostla o 2,7 %. Oproti poklesu mezi roky 2008 a 2007 je to o 9,2 % procentního bodu více. Hodnota 2 473 tis. Kč na pracovníka je o 66 tis. Kč/ prac. vyšší než v roce předcházejícím. V jednotlivých oborech byl vývoj produktivity různý. *„Meziročně klesaly rychleji tržby plochého skla a obalového skla, než počty pracovníků, což se promítlo do poklesu produktivity těchto oborů. Nárůst produktivity práce ve skupině ostatního skla je dán tím, že se postupně zvyšuje podíl výrobků s přidanou hodnotou.“* I v tomto roce skupina technických skel, kde je produktivita práce výrazně vyšší než produktivita práce ve výrobě skleněných polotovarů pro bižuterii a skleněné bižuterie, ovlivňuje vysoký meziroční nárůst produktivity ve skupině ostatního skla a to o 18,4 %. Výrazné snížení počtu pracovníků a zvýšení tržeb v oboru skleněných vláken se promítlo do zvýšení produktivity práce tohoto oboru. Zvýšení produktivity užitkového skla není snadné hodnotit. V tomto roce došlo v největších firmách tohoto oboru k podstatným změnám. Avšak zvýšení produktivity tohoto oboru může signalizovat rozvoj výroby s vyšší přidanou hodnotou.

V roce 2010 vzrostla produktivita průmyslu skla meziročně pouze o 3,1 %. Hodnota 2 550 tis. Kč na pracovníka je o 77 tis. Kč/ prac. vyšší, než tomu bylo v předcházejícím roce. Produktivita se v tomto roce v oboru plochého skla zvýšila o 5,6 %, mohl za to meziroční pokles pracovníků a růst tržeb v tomto oboru. V oboru obalového skla se snížila produktivita o 12,5 % v důsledku meziročního poklesu cen a tím pádem i tržeb tohoto oboru a zvýšení počtu pracovníků. Ve skupině ostatního skla se nárůst produktivity práce odvíjel z postupně se zvyšujícího podílu výrobků s vyšší přidanou hodnotou. Ve skupině skleněných vláken se produktivita práce zvýšila o 14,4 %, což bylo dáno snížením počtu zaměstnanců a zvýšením tržeb v tomto oboru. V roce 2010 opět vznikaly největší firmy na výrobu užitkového skla. Příznivým následkem bylo zvýšení produktivity užitkového skla o 5,3 %.

Produktivita práce průmyslu skla v roce 2011 jako celku poklesla o mírných 2,7 %. Klesla téměř ve všech výrobních oborech, pouze v obalovém skle se zvýšila (o 1,8 %). V oboru tvarování a zpracování plochého skla meziročně přibyl počet pracovníků (o 13,2 %) a vzrostly tržby (o 1,1 %), tím byl ovlivněn pokles produktivity práce plochého skla, která se snížila o 2,4 %. Na zvýšení produktivity práce obalového skla se podílel meziroční růst tržeb (o 1,1 %) proti růstu počtu pracovníků (o 3,7 %). V oboru skleněných vláken rostl rychleji počet pracovníků než tržby a to mělo za důsledek snížení produktivity práce v tomto oboru o 2,8 %. Po výrobcích užitkového a ostatního skla byla nevyvážená poptávka a tlak na snížení cen, čímž došlo ke snížení produktivity práce u užitkového skla o 12,5 % a ostatního skla o 5,7 %. (www.askpcr.cz)

#### 4.1.5 Cenový vývoj

Ukážeme si cenový vývoj od roku 2000 do roku 2008, kdy patřil sklářský průmysl ještě do odvětví OKEČ 26. Ve všech oborech se v tomto období pohyboval pod úrovní inflace. Příznivý cenový vývoj v roce 2005 ovlivnil především pokles cen plochého skla pro dopravní prostředky a stavebnictví, obalového skla (zejména lahve) a olovnatého skla. Za rok 2006 vzrostl cenový index ve skupině výrobků ze skla (OKEČ 26.1) o cca 4,6 % oproti roku 2005. V roce 2007 pak vzrostl ve skupině výrobků ze skla oproti roku 2006 cca o 6,6 %.

Od roku 2009 do roku 2011 se vývoj cen u všech výrobků stále pohyboval pod úrovní inflace. Měl na něj vliv jak trend zdražování energetických postupů, tak stále se prohlubující hospodářská a finanční krize, kdy byla řada výrobců nucena tlačit ceny svých výrobků dolů, aby dosáhly alespoň nějaké jejich prodejnosti. (MPO, 2012)

**Tab. č. 8: Index cen průmyslových výrobců v letech 2008-2011**

Název	Průměr od počátku roku			
	2008	2009	2010	2011
23.1 Sklo a skleněné výrobky	98,1	93,6	97,9	101,5
23.2 Žárovzdorné výrobky	103,3	102,9	97,7	101,2
23.3 Stavební výrobky z jílovitých mat.	97,0	87,6	89,6	100,0
23.4 Ostatní porcelánové a keramické výrobky	105,5	104,1	98,1	100,7
23.5 Cement, vápno a sádra	104,9	102,4	94,4	94,5
23.6 Betonové, cementové a sádrové výrobky	103,8	100,8	99,0	99,4
23.7 Řezaný, tvarovaný a upravený kámen	107,0	96,7	100,6	98,5
23.9 Ostatní nekovové minerální výrobky	107,7	96,9	98,7	102,4
23 Ostatní nekovové minerální výrobky	102,4	98,0	97,3	99,6

**Zdroj: MPO, 2012**

## 4.2 Postavení sklářského průmyslu v rámci průmyslu zpracovatelského

V roce 2005 v rámci zpracovatelského průmyslu se odvětví CZ-NACE 23 podílelo na tržbách za prodej vlastních výrobků a služeb (dále je VV a S) ve stálých cenách (s. c.) 4,9 %. Podíl odvětví na HDP činil cca 1,9 %. Průměrná mzda dosáhla v odvětví v roce 2005 18 672 Kč, což bylo o 3,9 % více než v roce 2004 a zároveň byla vyšší o 4,9 % než průměrná mzda ve zpracovatelském průmyslu (ZP). V jednotlivých výrobních oborech zaujaly vedoucí postavení velké zahraniční společnosti. V těchto letech docházelo k modernizaci výrobních technologií a vyráběného sortimentu.

V roce 2006 se odvětví v rámci ZP podílelo na počtu zaměstnanců cca 5,6 %. Podíl odvětví na HDP činil cca 2,1 %. V roce 2006 dosáhla průměrná mzda v odvětví 20 000 Kč, což činilo o 7,2 % více než v roce 2005 a zároveň byla o 3,1 % vyšší než průměrná mzda ve ZP. Z pohledu ekonomických ukazatelů lze tvrdit, že se v období 2000-2006 v odvětví prosazuje pozitivní trend vývoje (tržby, produktivita). Z pohledu zaměstnanosti byl naopak zaznamenán pokles počtu zaměstnanců o více jak 13 %. Zvyšující se produkce plochého skla měla na tomto vývoji podíl.

V roce 2007 se odvětví v rámci ZP podílelo na počtu pracovníků cca 5,6 %. V tom samém roce dosáhla průměrná mzda v odvětví cca 21 700 Kč, což byl v porovnání s předchozím rokem meziroční nárůst o 8,6 %, a zároveň byla o 6,0 % vyšší než průměrná mzda v ZP. V roce 2007 byla míra zaměstnanosti zachována téměř na stejné úrovni jako v roce 2006. Rozsáhlá nabídka výrobků tuzemského sklářského a keramického průmyslu a průmyslu výroby stavebních hmot v konkurenci s dovozem ze zemí EU a i zemí jihovýchodní Asie vytvářela tlak na tuzemské výrobce v otázkách ceny, kvality, užitné hodnoty, inovace sortimentu, komplexnosti dodávky i souvisejících služeb. Svým aktivním saldem 31,237 mld. Kč významně posiluje obchodní bilanci zahraničního obchodu celého českého zpracovatelského průmyslu.

V roce 2008 se odvětví v rámci ZP podílelo na počtu zaměstnanců cca 5,4 %. Průměrná mzda dosáhla v odvětví cca 23 700 Kč, což byl v porovnání s rokem 2007 meziroční nárůst o 9,1 %, a zároveň byla o 7,3 % vyšší než průměrná mzda ZP. V roce 2008 vznikla řada nových samostatných podnikatelských subjektů. Také ale došlo k výraznému poklesu pracovníků z důvodu útlumu nebo zastavení výroby. K významnému poklesu došlo u oboru 26.1 Výroba skla a skleněných výrobků a oboru 26.3 Výroba keramických obkladaček a dlaždic. Došlo k výraznému ohrožení hlavních výrobních kapacit produkce užitkového skla a porcelánu.

V roce 2009 se odvětví v rámci ZP podílelo na počtu zaměstnanců cca 4,93 %. V odvětví došlo oproti výsledkům z předchozích let k nejvýraznějšímu propadu. V porovnání s rokem 2008 došlo k poklesu osobních nákladů o cca 18,0 %, počtu zaměstnanců cca o 19,6 % a počtu firem o cca 1,1 %.

V roce 2010 se odvětví v rámci ZP podílelo na počtu zaměstnanců 4,6 %. Opět došlo v odvětví k propadu oproti výsledkům z předchozích let o více než 25 % jak v tržbách, účetní přidané hodnotě. S tím byl spojený i počet zaměstnanců. Oddíl CZ-NACE 23 se z pohledu počtu zaměstnanců podílel na celkovém počtu zaměstnanců ZP 4,6 %, což je pokles oproti roku 2009 o 0,4 %.

V roce 2011 se odvětví v rámci ZP podílelo na počtu zaměstnanců 4,9 %. Podařilo se zvýšit počet zaměstnanců o 1,3 % a průměrná mzda se zvýšila o 3,5 %. Oproti roku 2010 byla vyšší o 8,7 % než průměrná mzda ZP. V roce 2011 došlo ke zlepšení ve vývoji ekonomických ukazatelů oproti předchozímu roku, ale vliv finanční a ekonomické krize pořád pokračoval. Na celkovém počtu zaměstnanců ZP se počet zaměstnanců oddílu podílel 4,9 %, což byl oproti roku 2010 pokles o 0,3 %. (MPO, 2012)

#### 4.2.1 Tržby za prodej vlastních výrobků a služeb

Nejdříve si ukážeme, jaký byl vývoj tržeb jednotlivých oborů pouze ve skupině 23.1 Výroba skleněných výrobků a následně si porovnáme celé odvětví CZ-NACE 23 se zpracovatelským průmyslem.

**Tab. č. 9: Vývoj tržeb za prodej vlastních výrobků a služeb (mld. Kč)**

	2003	2004	2005	2006	2007	2008	2009	2010	2011
<b>Ploché sklo</b>	14,27	15,38	15,86	15,99	17,76	18,17	13,96	14,09	15,56
<b>Obalové sklo</b>	4,39	4,66	4,96	4,75	4,84	4,33	3,71	3,42	3,61
<b>Ostatní sklo</b>	14,78	10,97	13,33	12,7	12,39	11,14	9,63	7,05	7,86
<b>Skleněná vlákna</b>	4,14	4,81	4,23	4,53	5,42	4,39	4,74	5,11	5,52
<b>Užitkové sklo</b>	7,84	6,79	5,3	5,38	5,77	5	1,78	2,34	2,77
<b>Sklo celkem</b>	45,42	42,61	43,68	43,35	46,18	43,03	33,82	32,01	35,32

Zdroj: Asociace sklářského průmyslu, 2012



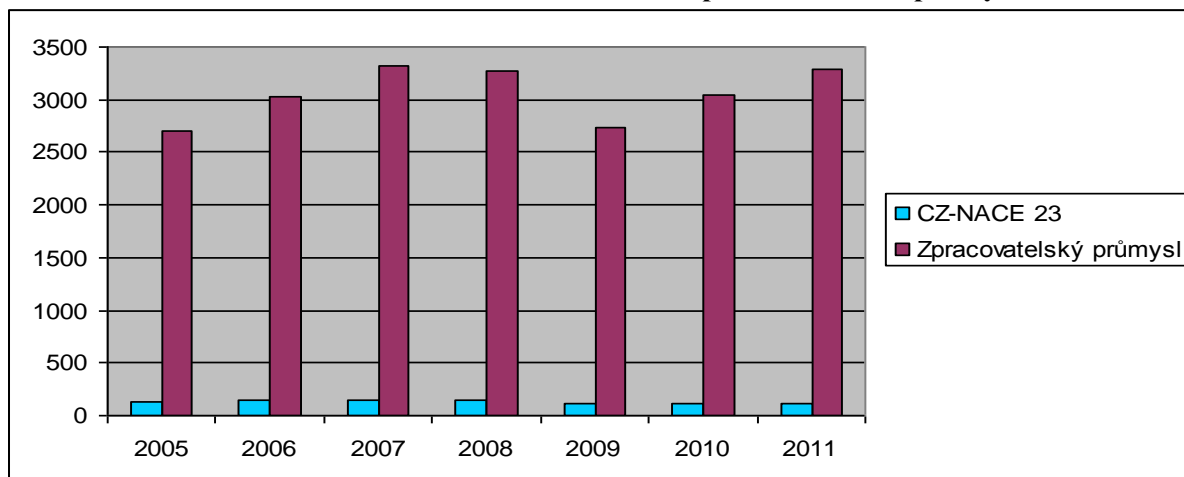
V roce 2008 se tržby ve většině sledovaných oborech oproti roku 2007 snížily, výjimkou bylo zvýšení tržeb v oboru plochého skla o 2,3 %. Snižování výše tržeb bylo dáno poklesem poptávky, jejímž důsledkem bylo i snížení cen. Pokles tržeb byl také značně ovlivněn silnou korunou, stále silnější konkurencí levných výrobků z Číny a krizí ve stavebnictví ve druhé polovině roku. Na stavebním průmyslu je značně závislá produkce několika oborů sklářského průmyslu. Jak již bylo zmíněno výše, byly zhoršující se ekonomické podmínky důsledkem ukončení činnosti společnosti Crystalex, a.s., Sklářny Bohemia, a. s. a Sklo Bohemia, a. s.

V roce 2009 byl sklářský průmysl zasažen dopadem finanční krize nebývalou měrou. S výjimkou skleněných vláken poklesly tržby ve všech oborech. Celkem meziročně poklesly tržby za prodej vlastních výrobků a služeb o 21,4 %. Podobně jako v roce 2008 byl pokles tržeb ovlivněn krizí, která výrazně zasáhla stavebnictví a znamenala snížení poptávky.

V roce 2010 dosáhla výše tržeb ve sledovaných oborech o 5,35 % méně než v roce 2009. S výjimkou ostatního a obalového skla se výše tržeb ve všech ostatních oborech zvýšila, což bylo dáno oživením zahraniční poptávky, především z Německa. Poklesem cen na domácím i zahraničním trhu se projevovala přetrvávající ekonomická krize ve většině sledovaných oborů. V roce 2010 došlo k oživení poptávky po užitkovém skle a zahájení výroby ve firmách Crystal BOHEMIA, a. s., Crystalex CZ, s. r. o. a Crystalite Bohemia, s. r. o. Vývoj tržeb za sklářský průmysl výrazně ovlivnil propad v tržbách ostatního skla.

V roce 2011 dosáhla výše tržeb ve sledovaných oborech o 10,3 % více než v roce 2010. Pokračující oživení poptávky zvýšilo tržby ve všech výrobních oborech sklářského průmyslu. Do zvýšení tržeb se promítla modernizace sklárny v Heřmanově Huti, oživení poptávky v několika oborech a vzestup evropské ekonomiky. (www.askpcr.cz)

**Graf č. 5: Podíl tržeb odvětví CZ-NACE 23 na tržbách zpracovatelského průmyslu v mld. Kč**



**Zdroj: MPO, 2012, vlastní zpracování**

V rámci zpracovatelského průmyslu se podílelo odvětví CZ-NACE 23 v roce 2005 na tržbách za prodej vlastních výrobků a služeb (dále VVaS) v běžných cenách (b.c.) 4,9 %. Oproti roku 2004 se tento podíl snížil o 0,3 %, kdy podíl tržeb činil 5,2 % na zpracovatelském průmyslu. V roce 2005 došlo k poklesu výroby skla a užitkové keramiky.

V roce 2006 v rámci zpracovatelského průmyslu se odvětví CZ-NACE 23 podílelo na tržbách VV a S v b. c. 4,8 %. V roce 2006 došlo k nárůstu tržeb z prodeje VV a S o 7,9 % v b. c., ale zároveň dochází k nárůstu tržeb za prodej VV a S ve zpracovatelském průmyslu o 0,4 %, a tak se podíl tržeb odvětví CZ-NACE 23 na zpracovatelském průmyslu o 0,4 % snížil. V oboru skla se výše tržeb podařila udržet díky zvýšení produkci plochého skla a skleněných vláken.

V roce 2007 v rámci zpracovatelského průmyslu se odvětví CZ-NACE 23 podílelo na tržbách VV a S v b. c. 4,9 %. Toto odvětví vykazuje dlouhodobě nárůst tržeb za prodej VV a S a v porovnání s rokem 2006 došlo k nárůstu ukazatele o 6,1 % v b. c.. Stejně tak došlo také k nárůstu ukazatele ve zpracovatelském průmyslu o 0,05 % a ke snížení podílu tržeb tohoto odvětví na zpracovatelském průmyslu o 0,1 %. Vývoj oboru plochého skla, kde má zvýšení tržeb na svědomí navýšení produkce pro stavebnictví a automobilový průmysl, obalového skla a skleněného vlákna, ovlivnilo zvýšení tržeb oboru skla. V roce 2007 byl silný tlak na konkurenci oboru užitkového skla, ale i přes tento tlak se tržby zvýšily. Vlivem sníženého vývozu skleněné bižuterie a skleněných polotovarů pro bižuterii došlo ke snížení tržeb u ostatního skla.

V roce 2008 v rámci zpracovatelského průmyslu se odvětví CZ-NACE 23 podílelo na tržbách VV a S v b. c. 4,3 %. Toto odvětví vykazovalo v roce 2008 pokles v tržbách za prodej VV a S oproti roku 2007 o 1,9 % v b. c., podobně došlo ke snížení ukazatele v b. c. u ZP o 1,4 %. Podíl odvětví CZ-NACE 23 na tržbách se oproti předcházejícímu roku snížil o 0,6 %. Postavení českého sklářského průmyslu ovlivnila poptávka zahraničních trhů po jeho výrobcích. V roce 2008 byla produkce odvětví ovlivněna stejně jako celé národní hospodářství tzv. krizí bankovního sektoru, která velmi rychle přerostla v celkovou ekonomickou krizi.

V roce 2009 v rámci zpracovatelského průmyslu se odvětví CZ-NACE 23 podílelo na tržbách VV a S v b. c. 4,4 %. Opět vykazovalo toto odvětví oproti roku předcházejícímu pokles v tržbách, o značných 20,7 %. Pokles v tržbách ZP byl o 16,3 %. Avšak podíl odvětví CZ-NACE 23 na ZP se oproti roku 2008 zvýšil o nepatrných 0,1 %. Postavení českého sklářského průmyslu v rámci ZP ovlivňuje, převážně v důsledku celosvětové finanční a hospodářské krize, snížená poptávka zahraničních trhů po jeho výrobcích. K výraznému ohrožení hlavních

výrobních kapacit došlo u produkce užitkového skla. Řada závodů vyrábějících tradiční značky v užitkovém skle byla nucena ukončit a nebo silně omezit výrobní činnost. V roce 2009 byla i produkce ovlivněna pokračující celkovou ekonomickou krizí. K nejvýraznějšímu propadu oproti předchozímu roku došlo z odvětví CZ-NACE 23 v oboru 23.1 Výroba skla a skleněných výrobků. Největší pokles v tržbách v tomto oboru byl u užitkového skla, v důsledku uzavření skláren Crystalex, a. s., Sklářny Bohemia, a. s. a Sklo Bohemia, a. s. Ke zvýšení tržeb došlo pouze v oboru výroby skleněných vláken.

V roce 2010 v rámci zpracovatelského průmyslu se odvětví CZ-NACE 23 podílelo na tržbách VV a S v b. c. 3,5 %. Odvětví CZ-NACE 23 zaznamenalo pokles v tržbách v b. c. oproti roku 2009 o 3,18 %. Tržby ZP se oproti předchozímu roku zvýšily o 11,3 % a podíl odvětví CZ-NACE 23 na ZP byl o 0,9 % nižší. Postavení sklářského průmyslu stále ovlivňuje přetrvávající celosvětová finanční a hospodářská krize. Zahraniční poptávka po výrobcích sklářského průmyslu byla sice celkově nízká, ale postupně se zvyšovala. I v roce 2010 byla produkce nadále ovlivňována dopady krize. Rozhodujícím pro pokles tržeb užitkového skla, které patří do skupiny CZ-NACE 23.1, o 6,3 % bylo předchozí uzavření skláren Crystalex, a. s., Sklářny Bohemia, a. s. a Skla Bohemia, a. s. v roce 2008.

V roce 2011 v rámci zpracovatelského průmyslu se odvětví CZ-NACE 23 podílelo na tržbách VV a S v b. c. 3,5 %, což byla téměř stejná úroveň jako v roce předchozím. Jak tržby v tomto odvětví, tak i tržby ZP mírně stouply. Postavení sklářského průmyslu bylo ovlivněno globální ekonomickou situací. V roce 2011 došlo k ohrožení hlavních výrobních kapacit produkce technického a plochého skla. Ve třídě CZ-NACE 23.12 Tvarování a zpracování plochého skla došlo k navýšení tržeb, u organizací s 50 a více zaměstnanci, vlivem nárůstu výroby vozidel. Ve skupině CZ-NACE 23.1 Výroba skla a skleněných výrobků měla provedená restrukturalizace, změna vlastnických vztahů a snížení počtu zaměstnanců, která proběhla v krizových letech 2008-2009, příznivý vliv ke zlepšení ekonomických ukazatelů. (MPO, 2012)

#### **4.2.2 Účetní přidaná hodnota**

V roce 2005 v rámci zpracovatelského průmyslu se odvětví podílelo na přidané hodnotě v běžných cenách cca 7005 %. V tomto roce došlo ve srovnání s rokem 2004 k růstu přidaného hodnoty přibližně o 0,5 %, což bylo převážně způsobeno růstem výkonů oproti nákladovým položkám.

V roce 2006 byl podíl přidané hodnoty odvětví na zpracovatelském průmyslu 6,9 %. V roce 2006 účetní přidaná hodnota v běžných cenách v odvětví prakticky stagnovala, došlo

ke zvýšení o 1,6 % oproti roku 2005. U výroby skla a zpracování skla se propad podařilo nahradit nárůstem v oboru technické a sanitární keramiky a v oboru výroby betonářského zboží.

V roce 2007 v rámci zpracovatelského průmyslu se odvětví podílelo na přidané hodnotě v b. c. cca 7,2 %. Oproti roku 2006 došlo k růstu účetní přidané hodnoty o cca 0,3 %, což bylo způsobeno vyšším růstem výkonů proti nákladovým položkám. V roce 2007 zaznamenal ukazatel účetní přidané hodnoty v b. c. velmi příznivý vývoj ve všech oborech odvětví OKEČ 26. Sklářský průmysl má v rámci zpracovatelského průmyslu jednu z relativně vyšších úrovní přidané hodnoty.

V roce 2008 v rámci zpracovatelského průmyslu se odvětví podílelo na přidané hodnotě v b. c. cca 6,8 %. Oproti roku 2007 došlo k poklesu účetní přidané hodnoty o cca 0,4 %.

V roce 2009 v rámci zpracovatelského průmyslu se odvětví podílelo na přidané hodnotě v b. c. cca 6,3 %. V tomto roce došlo k nejvýraznějšímu propadu proti výsledkům z předchozích let. Byl zaznamenán pokles i v účetní přidané hodnotě.

V roce 2010 a 2011 pokračoval propad proti výsledkům oproti předchozím rokům. V roce 2010 v rámci zpracovatelského průmyslu se odvětví podílelo na přidané hodnotě v b. c. cca 5,5 % a v roce 2011 byl tento podíl 5,1 %. (MPO, 2012)

**Tab. č. 10: Účetní přidaná hodnota v b. c. v letech 2005-2011 (mil. Kč)**

	2005	2006	2007	2008	2009	2010	2011
CZ-NACE 23	49,78	52,32	58,15	52,75	42,11	39,97	39,20
ZP	667,08	755,00	812,97	775,02	666,87	729,36	765,60
Podíl v %	7,5	6,9	7,2	6,8	6,3	5,5	5,1

Zdroj: MPO, 2010, 2011, 2012, vlastní zpracování

#### 4.2.3 Zahraniční obchod

**Tab. č. 11: Celkem vývoz a dovoz odvětví 23.1 a ZP v mld. Kč za období 2005-2011**

	Vývoz celkem (mld. Kč)						
	2005	2006	2007	2008	2009	2010	2011
23.1	40,25	40,44	40,11	34,87	29,13	31,02	31,89
ZP	1 800,31	2 070,14	2 383,26	2 368,93	1 982,31	2 349,92	2 680,8
	Dovoz celkem (mld. Kč)						
	2005	2006	2007	2008	2009	2010	2011
23.1	14,42	15,31	15,94	14,61	13,29	14,83	15,59
ZP	1 652,41	1 888,48	2 192,40	2 132,37	1 758,23	2 112,08	2 342,15

Zdroj: MPO, 2010, 2011, 2012, vlastní zpracování

V roce 2005 si obor 23.1 Výroba skla a skleněných výrobků zachoval zvyšující trend i přesto, že v celé skupině CZ-NACE 23 celkový vývoz oproti předchozímu roku poklesl. Hlavní zásluhu na zvyšujícím se trendu měl vývoz plochého skla díky rozmachu automobilového průmyslu. V oboru ostatního skla příznivě ovlivnil vývoj efektivně realizovaný export skleněných kamenů a perel a skupiny technických skel. Ve skupině 23.1 Výroba skla a skleněných výrobků došlo na stranu druhou k poklesu výrobků odvětví o 6,3 %. Celkový podíl vývozu sklářského průmyslu na zpracovatelském průmyslu činil 2,2 % a na dovozu 0,9 %. Nejvýznamnějšími vývozními i dovozními partnery byly v roce 2005 SRN, Slovensko a Polsko. V ZP se vývoz a dovoz příznivě vyvíjel a oproti roku 2004 vývoz vzrostl o 8,3 % a dovoz o 2,6 %. (MPO, 2013) Na území České republiky zůstává pouze zhruba čtvrtina produkce skla a zásadní úlohu v odbytu produkce má tak export. Vesměs jsou zájmy i cíle sklářských podniků zaměřeny mimo teritorium České republiky. ([www.glassrevue.cz](http://www.glassrevue.cz))

V roce 2006 došlo ke zvýšení vývozu oproti předchozímu roku o 0,5 %. Výrobky oboru 23.1 výroba skla a skleněných výrobků si udržovaly největší podíl na vývozu a dovozu z oboru CZ-NACE 23, který činil cca 61,5 %. I přes konkurenci levnějších výrobků z Číny se vývoz z pohledu sklářských výrobků zvýšil. Také se zvýšil vývoz plochého skla, díky zvyšující se poptávce po stavebním a automobilovém skle. Z důvodu poklesu vývozu bižuterního skla byl zaznamenán pokles vývozu v sortimentu ostatního skla, protože vývoz tohoto sortimentu stále čelí silnější konkurenci z Dálného východu. Klesl také vývoz technického skla, pro které je největším evropským konkurentem Německo a dále Čína a Indie. Posílení české koruny vůči americkému dolaru a silná konkurence z Číny a Turecka, měly nepříznivý vývoj na vývozu užitkového skla. Vyšší dovoz skleněných vláken a výrobků z nich, zejména dovoz chybějícího sortimentu na trhu a dovoz lacinějších výrobků ovlivnily růst dovozu sklářského průmyslu. Mezi nejvýznamnější vývozní a dovozní partnery stále patří SRN, Slovensko a Polsko. Na vývozu měl sklářský průmysl podíl necelá 2 % a na dovozu 0,8 %.

V roce 2007 měl sklářský průmysl podíl na ZP na vývozu 1,7 % a na dovozu 0,7 %. Stále se na vývozu v oboru CZ-NACE 23 nejvíc podílí skupina 23.1 Výroba skla a skleněných výrobků. Vývoj vývozu z pohledu sklářského průmyslu silně ovlivnilo zpevnování české koruny vůči euru i americkému dolaru. Stále se zvyšoval vývoz skleněných vláken, i přes konkurenci levnějších výrobků z Číny a Dálného východu. Vývoz plochého a obalového skla byl na téměř stejné úrovni jako v roce 2006. V sortimentu ostatního skla byl zaznamenán nejvýraznější pokles vývozu. Mezi největší vývozní a dovozní partnery patřily stále SRN, Polsko a Slovensko. Zvýšil se jak vývoz, tak i dovoz v celém ZP v roce 2007.

V roce 2008 měl sklářský průmysl podíl na vývozu 1,5 % a na dovozu 0,7 %. Z pohledu sklářských výrobků došlo v roce 2008 ke značnému poklesu především u oboru 23.1 Výroba skla a skleněné výroby, protože je jeho celkový odbyt silně závislý na výkyvech zahraničních trhů. Zpevnování české koruny vůči euru i amerického dolaru, konkurence levnějších, ale méně kvalitních výrobků z Číny a Dálného východu, progresivní rostoucí ceny energií a nastupující ekonomická krize silně negativně ovlivnila výsledky vývozu. Dovoz výrobků sklářského průmyslu byl, do jisté míry, stejný jako vývoz. Opět patřily mezi největší vývozní a dovozní partnery SRN, Polsko a Slovensko. Vývoz a dovoz v ZP se oproti roku 2007 snížil. Důsledkem byla ve druhé polovině roku 2008 se projevující globální finanční a hospodářská krize a pokles hospodářské aktivity v západní Evropě.

V roce 2009 měl sklářský průmysl na odvětví CZ-NACE 23 podíl na vývozu 56,4 % a na dovozu 43,7 %. Na ZP měla skupina 23.1 Výroba skla a skleněných výrobků podíl na celkovém vývozu 1,5 % a dovozu 0,8 %. Z pohledu výrobové struktury u sklářských výrobků trvá pokles exportu už dva roky. Důvodem poklesu vývozu byla hospodářská krize, výrazný pokles zakázek a zvyšující se konkurence zvláště z Číny. Mezi hlavní vývozní i dovozní teritoria stále patřily SRN, Polsko a Slovensko.

V roce 2010 se sklářský průmysl podílel 1,3 % na vývozu a 0,7 % na dovozu ZP. V tomto roce se u sklářské výroby podařilo zastavit pokles exportu, ke kterému došlo v průběhu předchozích dvou let a na kterém měl podíl výpadek produkce řady významných výrobců sklářských výrobků. Již tradičně patří mezi hlavní vývozní a dovozní teritoria SRN, Polsko a Slovensko.

V roce 2011 se na ZP sklářský průmysl podílel na vývozu 1,2 % a na dovozu 0,7 %. I nadále se dařilo ve sklářském průmyslu zastavit pokles exportu, ke kterému došlo v letech 2008 a 2009 a na kterém měl hlavní podíl výpadek produkce řady významných výrobců sklářských výrobků. Stále se na vývozu projevoval pokles zakázek a zvyšující se konkurence, zvláště z Číny. Meziročně vzrostl i celkový dovoz výrobků sklářského průmyslu. Mezi významné vývozní a dovozní teritoria stále beze změny patřilo SRN, Polsko a Slovensko. (MPO, 2012)

### **4.3 Vliv finanční krize na sklářský průmysl**

Světová finanční krize v roce 2008 byla důsledkem americké hypoteční krize. Začalo to prodejem hypotečních úvěrů nebonitním klientům. V té době se dostaly hypoteční agentury zvané Freddie Mac a Fannie Mae do vážných problémů a v USA tak propukla krize na hypotečním trhu. Následně došlo k prudkému oslabení tempa růstu cen nemovitostí a poté i

k jejich propadu. Tyto problémy následně zaplavily celý svět. Bankrotem hypotečního trhu tedy propukla finanční krize.

Dopady finanční krize v České republice byly velké, ale v porovnání s jinými zeměmi se krize Česka dotkla mírněji. Českou republiku poprvé výrazně zasáhla hospodářská krize ve druhé polovině roku 2008. Dopady se projevily především hromadným propouštěním v průmyslových odvětvích, zpříšňováním podmínek pro poskytování hypoték a financí pro developerské projekty, snižováním exportů a snižováním spotřebitelských výdajů. Největší dopady hospodářské krize zaznamenalo odvětví průmyslu, kdy většina firem bojovala s poklesem zakázek. Nejdříve byl zaznamenán propad ve vývozu automobilek a poté začal kolabovat sklářský průmysl, který byl už dříve postižen odbytovými problémy.

#### **4.3.1 Sklářský průmysl před dopadem světové finanční krize**

V roce 2005 se ve sklářském průmyslu České republiky stabilizovala nová vlastnická struktura s vysokou zahraniční kapitálovou účastí mezinárodních koncernů. Výrobní základna hlavních podniků sklářského průmyslu byla výrazně modernizována, restrukturalizována a koncentrována. Se vstupem do Evropské unie (1. května 2004) se český průmysl skla vyrovnal dobře. K tomu napomohly změny v zahraničním obchodě, kterými byly např. odstranění cel vůči státům EU a aplikaci jiných cel vůči třetím zemím. Také k tomu výrazně napomohlo zapojení firem do společných obchodních sítí mezinárodních koncernů. Z pohledu sklářského průmyslu měly nejvýraznější podíl na hospodářských výsledcích kraje Ústecký a Liberecký, kde je soustředěna výroba skla a bižuterie. Na tržbách za prodej VV a S a účetní přidané hodnotě se nejvíce podílel kraj Ústecký. Největší podíl ve sklářském průmyslu z pohledu zaměstnanosti měl Liberecký kraj, ve kterém bylo zaměstnáno 34,8 % ve společnostech s 20 a více zaměstnanci. V roce 2005 zveřejnila společnost CZECH TOP 100 seznam největších a nejobdivovanějších společností, kde první dvě místa obsadilo odvětví průmyslu skla: Moser, a. s., Karlovy Vary a Glaverbel Czech, a. s., člen skupiny Glaverber, Teplice. (MPO, 2006) Sklářský průmysl v roce 2005 v porovnání s rokem 2004 podle sledovaných ukazatelů stagnoval. Veškeré obory sklářského průmyslu se musely vyrovnávat se stále sílící konkurencí, zvyšováním cen energií a zpevňujícím kurzem české koruny. Z důvodu dlouhodobého a nezvratitelného trendu podniky v českém sklářském průmyslu a zbývající podniky stále více přecházely k produkci se strojními technologiemi a na automatizovaných linkách s cílem dosažení výrazně vyšší produktivity práce proti ruční výrobě. V tomto roce došlo k poklesu počtu pracovníků v podoboru užitkového skla. ([www.glassrevue.cz](http://www.glassrevue.cz))

Nadále se v roce 2006 ve sklářském průmyslu stabilizovala nová vlastnická struktura s vysokou zahraniční kapitálovou účastí mezinárodních koncernů. Výhody, které sklářský průmysl získal v roce 2005 vstupem do EU, se začaly zmenšovat. V tomto roce jsou ve sklářském průmyslu obory, které mají dlouhodobou perspektivu, např. obalové sklo, ale některé z nich stagnují. K rozvoji výroby plochého skla a k modernizaci strojního zařízení napomohl významný vstup kapitálu do automobilového průmyslu a zvýšená poptávka ve stavebnictví. Z důvodu zvyšujícího se tlaku laciných výrobků z asijských oblastí došlo ke snížení odbytu výrobků ve výrobě užitkového skla a poklesu tržeb. Na hospodářských výsledcích měly podíl, podobně jako v roce 2005, z pohledu sklářského průmyslu kraje Ústecký a Liberecký, kde je soustředěna výroba skla a bižuterie. Na tržbách za prodej VV a S odvětví se nejvíce podílel Ústecký kraj a hl. město Praha. Na účetní přidané hodnotě se opět nejvíce podílel Ústecký a Liberecký kraj. I nadále měl z pohledu zaměstnanosti největší podíl ve sklářském průmyslu Liberecký kraj. Společnost Glaverbel CZECH, a. s., člen skupiny Glaverbel se sídlem v Teplicích s cca 1230 zaměstnanci byla v roce 2006 vyhlášena druhým nejlepším zaměstnavatelem v ČR. V roce 2006 patří mezi významné zaměstnavatele z pohledu počtu pracovníků společnosti: Preciosa, a. s., Jablonec nad Nisou; Jablonex Group, a. s., Jablonec nad Nisou a Crystalex, a. s., Nový Bor. (MPO, 2007) Vývoj uvnitř sklářského průmyslu byl znatelně diferencován a stále se měnil. V roce 2006 velká část zbývajících podniků stále přecházela k produkci se strojními technologiemi a na automatizovaných linkách. Ve všech českých sklářských podoborech hrály rozhodující roli velké podniky s ročním obratem nad 500 mil. Kč. Dlouhodobě na území České republiky zůstává téměř čtvrtina produkce skla, zásadní úlohu na odbytu produkce má tak export. Jak cíle, tak i zájmy sklářských podniků jsou vesměs zaměřeny velmi výrazně mimo teritorium ČR. (www.glassrevue.cz)

V roce 2007 se zastavil trend snižování počtu pracovníků. V tomto roce se musely všechny obory sklářského průmyslu vyrovnávat se stále sílící konkurencí, zvyšováním cen energií a zpevňujícím kurzem české koruny. (www.askpcr.cz) Díky rostoucí spotřebě ve stavebnictví a automobilovém průmyslu se zvyšovala produkce plochého skla, což napomohlo k pozitivnímu vývoji v celém sklářském průmyslu. Mezi významné zaměstnavatele sklářského průmyslu patřily společnosti, které měly více jak 1 500 zaměstnanců: Preciosa, a. s., Jablonec nad Nisou; Jablonex Group, a. s., Jablonec nad Nisou a Crystalex, a. s., Nový Bor (MPO, 2008)



### 4.3.2 Sklářský průmysl během světové finanční krize

Sklářský průmysl byl jedním z nejvíce zasažených odvětví světovou finanční krizí v České republice. Už ke konci roku 2008 bylo zřejmé, že některé sklárny budou nuceny ukončit svou výrobu. První, které byly nuceny ukončit výroby, byly sklárny: Sklo Bohemia ve Světlé nad Sázavou, která zrušila všech 1250 míst, a Sklárny Bohemia Poděbrady, kde přišlo o práci 440 lidí. Následující rok ukončila výrobu sklárna Crystalex v Novém Boru, která byla dlouhodobě ztrátová (100 mil. Kč ročně) a krize jí zasadila poslední ránu. Dalšími sklárnami, které byly nuceny propouštět, byly Sklárna Jablonex Group, ta musela propustit 400 pracovníků, a sklárna Preciosa, která stejně jako Jablonex Group musela propustit také 400 pracovníků. Omezení výroby a propouštění hrozilo většině firem ve sklářské výrobě.

Jak již bylo řečeno, dopady finanční krize zasáhly sklářský průmysl nebyvalou silou. Magda Purkrábková, tajemnice Asociace sklářského a keramického průmyslu uvedla, že: *„Sklářský průmysl je velmi citlivý na ekonomické změny svých exportních teritorií a hospodářskou situaci svých odběratelů. Finanční krize se převalila přes banky na investory a zmrazila veškeré aktivity na trhu. To se projevilo v plné síle na tradičních trzích českého sklářského průmyslu..“* Podle Magdy Purkrábkové klesla poptávka po všech oborech sklářství. Sklářský průmysl dopltil na krizi v jiných odvětvích. Výroba plochého skla a skleněných vláken pro stavebnictví zasáhla krize tak, že developeři a realitní trhy významně omezily svou činnost. Také klesla výroba automobilů, a tím pádem museli i výrobci autoskel drasticky omezit výrobu. Z důvodu stálého tlaku konkurence výrobců plastových obalů byl i nižší zájem o výrobky obalového skla. V letech 2008 a 2009 zaznamenala nejvýraznější propad poklesu poptávky výroba bižuterních polotovarů.

Velmi citelně se na sklářském průmyslu projevila krach již zmíněné společnosti Bohemia Crystalex Trading (BCT) v roce 2009, která sdružovala nejvýznamnější české výrobce užitkového skla a právě její konec byl příčinou nejhlubšího propadu produkce užitkového skla od roku 1990. V roce 2009 získaly všechny čtyři zkrachovalé sklárny Bohemia Crystalex Trading nového majitele a tak sklárny mohly zahájit výrobu alespoň s omezenou kapacitou a menším počtem pracovníků. Na začátku roku 2009 před zahájením insolventního řízení holding BCT zaměstnával okolo 5 400 pracovníků, v březnu 2009 byl počet zaměstnaných pracovníků pouhých 1 300 a všichni tito zaměstnanci byli pracovníky poslední fungující organizace Sklárny Kavalier. Právě Sklárny Kavalier dopadly z krize organizace holdingu BCT nejlépe. Avšak i Sklárny Kavalier musely k udržení výroby prodělat několik důležitých a významných změn. První byla změna majitele, novým majitelem byla firma Ojgar, a druhou změnou bylo propuštění 1/3 zaměstnanců. V roce 2009

došlo k obnovení výroby skláren uskupení Bohemi Crystalex Trading. Firma Vivaria koupila za 160 mil. Kč sklárnu Sklo Bohemia ve Světlé nad Sázavou, společnost Crystal Bohemia získala Sklářny Bohemia v Poděbradech a Crystalex v Novém Brodě koupila společnost CBC Incest za 360 mil. Kč. Firma Egermann v Novém Brodě musela na pět měsíců zastavit výrobu, protože na Českolipsku byla vlivem událostí v červnu 2009 jedna z nejvyšších nezaměstnaností. Tato sklárna se se svými zaměstnanci dohodla, že všichni zaměstnanci podají výpověď hromadně. K obnovení výroby došlo po pětiměsíční odstavce.

V roce 2008 s nastupující finanční krizí klesl počet pracovníků, kromě oboru plochého skla, kde se tento počet zvýšil o 492 osob, ve všech sklářských oborech. Největší pokles činil v oboru ostatního skla, kde byl pokles o 2 659 pracovníků (o 20,7 %). V roce 2009 se pokračovalo v propouštění pracovníků, tentokrát došlo k poklesu ve všech výrobních oborech sklářského průmyslu. ([www.askpcr.cz](http://www.askpcr.cz))

V roce 2010 nadále ovlivňovala sklářský průmysl přetrvávající celosvětová finanční a hospodářská krize. I přes zvýšenou poptávku na zahraničních trzích byla celková poptávka stále nízká. Ve skupinách sklářského průmyslu došlo oproti roku 2009 k poklesu celkových tržeb v celém oboru CZ-NACE 23 (viz Příloha Tržby za prodej vlastních výrobků a služeb v b. c.). Z pohledu jednotlivých skupin došlo ke zvýšení tržeb ve třídě 23.11 Výroba plochého skla z důvodu zvýšené výroby automobilů a tím i poptávky po autosklech. V důsledku opětovného zahájení výroby některých společností (např. Crystal BOHEMIA, Crystalex CZ a Crystalite Bohemia) došlo k růstu tržeb ve třídě užitkového skla. Také došlo ke zvýšení tržeb u třídy skleněných vláken, v důsledku vzestupu evropské ekonomiky v roce 2010. Ve většině ostatních skupin oboru CZ-NACE 23 došlo k poklesu tržeb. I přes znovu zahájenou výrobu v několika společnostech poklesl celkový počet pracovníků oproti roku 2009 o 1 824 osob. (MPO, 2011)

#### **4.3.3 Sklářský průmysl v současnosti**

Sklářský průmysl se v roce 2011 postupně dostával z nejhoršího. V předchozích třech letech se do oboru, který krize postihla nejvíc vrátily, zakázky a práce pro stovky osob. Došlo k výraznému rozšíření výroby v jablonecké sklárně Preciosa. Ekonomická krize pomalu, ale určitě ustupovala. Sklářny Kavalier, Sklo Bohemia a Crystalite Bohemia během roku 2011 neustále přibíraly nové pracovníky a rozšiřovaly svou výrobu. Nejenže se postupně zvyšoval počet pracovníků v tomto průmyslu, ale zvyšovala se i průměrná mzda.

V roce 2011 nastalo oživení na zahraničních trzích, které se příznivě promítlo do exportu a následně i do hospodaření firem. Celkový počet pracovníků se v tomto průmyslu

zvýšil o 2 568 osob, stále se zvyšovala i průměrná mzda (pro rok 2011 činila 26 232 Kč), která se v tomto roce dostala nad hranici průměrné mzdy v České republice (24 319 Kč). Došlo k rozšíření výroby ve skupinách domácenského a užitkového skla v některých provozech a plánoval se vznik nových výrobních společností. (MPO, 2012)

V České republice se v roce 2011 vyrobilo bezmála 1,5 milionu tun skla, z toho převážná část pochází z automatizovaných linek. V ČR rostla zejména výroba obalového skla a skleněných vláken. Ve stavebnictví došlo ke stagnaci a to mělo dopad na výrobu plochého skla, ale i přesto se celková situace ve sklářství zlepšila. V minulých letech významně poznamenala krize výrobu bižuterie a rozpad bižuterního gigantu Jablonex Group připravil v letech 2008 a 2009 o práci mnoho lidí. I přesto, že se podařilo část výroby obnovit s novými vlastníky, nebude v tomto odvětví zřejmě už nikdy pracovat tolik lidí jako před rokem 2008.

#### **4.4 Finanční analýza vybraných podniků ve sklářském průmyslu**

Nejprve si provedeme finanční analýzu pomocí vybraných poměrových ukazatelů, které jsme si uvedli v teoretické části, na vybrané podniky ve sklářském průmyslu a v následujících subkapitolách si budeme moci porovnat, jak se ukazatele sklářské skupiny Bohemia Crystal Trading a Moser, a. s. vyvíjely oproti průměru v těchto firmách:

Tab. č. 12: Ukazatele rentability vybraných firem za období 2007-2011

	AAC, s. r. o.					AGC Automotive Czech, a. s.				
	2007	2008	2009	2010	2011	2007	2008	2009	2010	2011
Rentabilita aktiv	-0,04	0,02	0,06	-0,02	0,03	0,08	0,08	0,02	0,04	0,02
Rentabilita vlastního kapitálu	0,03	-0,03	0,07	0,02	-0,06	0,10	0,10	0,03	0,05	0,03
Rentabilita tržeb	0,00	0,23	0,00	-4,50	0,00	0,10	0,09	0,03	0,04	0,02
	Caeser Crystal Bohemia, a. s.					Dekor - Crystal, s. r. o.				
	2007	2008	2009	2010	2011	2007	2008	2009	2010	2011
Rentabilita aktiv	0,01	-0,0017	0,02	0,04	0,06	0,08	0,01	0,05	0,03	0,03
Rentabilita vlastního kapitálu	0,02	0,00	0,04	0,07	0,09	0,20	0,10	0,13	0,12	0,06
Rentabilita tržeb	0,01	0,00	0,03	0,08	0,57	0,04	0,01	0,01	0,01	0,00
	Egermann, s. r. o.					Glass - technik, s. r. o.				
	2007	2008	2009	2010	2011	2007	2008	2009	2010	2011
Rentabilita aktiv	0,04	0,04	-0,06	0,20	0,03	0,08	0,05	0,02	-0,03	-0,06
Rentabilita vlastního kapitálu	0,20	-0,21	0,23	-7,49	4,19	0,12	0,07	0,02	-0,04	-0,07
Rentabilita tržeb	0,00	0,03	0,00	0,18	0,00	0,12	0,13	0,20	-0,46	-20,71
	Jablonex Group, a. s.					Moravské sklárny Květná, s. r. o.				
	2007	2008	2009	2010	2011	2007	2008	2009	2010	2011
Rentabilita aktiv	0,06	-0,13	-0,34	-0,71	-0,14	0,01	0,01	0,02	-0,07	-0,03
Rentabilita vlastního kapitálu	0,11	-0,24	-0,60	-0,24	-0,15	0,28	0,15	0,04	-0,23	-0,09
Rentabilita tržeb	0,06	-0,12	-0,25	-0,77	-1,63	0,01	0,00	0,01	-0,06	-0,02
	Sklárny Moravia, a. s.					Průměr				
	2007	2008	2009	2010	2011	2007	2008	2009	2010	2011
Rentabilita aktiv	0,03	0,02	0,07	0,01	0,02	0,04	0,01	-0,02	-0,06	0,00
Rentabilita vlastního kapitálu	0,14	0,09	0,20	0,03	0,06	0,13	0,00	0,02	-0,86	0,45
Rentabilita tržeb	0,03	0,02	0,05	0,01	0,02	0,04	0,04	0,01	-0,61	-2,42
	Zpracovatelský průmysl									
	2007	2008	2009	2010	2011					
Rentabilita aktiv	0,11	0,098	0,05	0,07	0,08					
Rentabilita vlastního kapitálu	0,15	0,13	0,05	0,11	0,12					
Rentabilita tržeb	0,06	0,05	0,03	0,04	0,05					

Zdroj: Soliditet, 2013, vlastní zpracování

Tab. č. 13: Ukazatele likvidity vybraných firem za období 2007-2011

	AAC, s. r. o.					AGC Automotive Czech, a. s.				
	2007	2008	2009	2010	2011	2007	2008	2009	2010	2011
<b>Běžná likvidita</b>	4,58	5,23	4,46	3,50	2,28	2,72	3,34	3,58	6,27	4,72
<b>Pohotová likvidita</b>	3,07	2,88	2,49	2,10	1,53	2,24	2,81	3,04	5,28	3,85
<b>Okamžitá likvidita</b>	0,59	1,95	2,12	2,19	2,46	3,00	3,61	2,61	0,041	0,072
	Caesar Crystal Bohemia, a. s.					Dekor - Crystal, s. r. o.				
	2007	2008	2009	2010	2011	2007	2008	2009	2010	2011
<b>Běžná likvidita</b>	2,38	2,46	3,13	1,98	3,56	2,51	1,17	1,15	1,04	1,66
<b>Pohotová likvidita</b>	0,39	0,57	0,61	0,40	1,13	2,10	0,87	1,15	1,04	1,66
<b>Okamžitá likvidita</b>	0,004	0,01	0,03	0,03	0,03	1,11	0,002	0,01	0,40	0,004
	Egermann, s. r. o.					Glass - technik, s. r. o.				
	2007	2008	2009	2010	2011	2007	2008	2009	2010	2011
<b>Běžná likvidita</b>	4,13	0,72	2,61	0,75	0,74	5,87	0,72	2,61	0,75	0,74
<b>Pohotová likvidita</b>	1,97	0,25	0,29	0,10	0,16	5,87	6,25	6,04	5,56	2,83
<b>Okamžitá likvidita</b>	0,04	0,015	0,012	0,005	0,13	1,85	4,35	4,69	4,94	5,11
	Jablonex Group, a. s.					Moravské sklárny Květná, s. r. o.				
	2007	2008	2009	2010	2011	2007	2008	2009	2010	2011
<b>Běžná likvidita</b>	24,62	12,76	1,32	1,27	1,64	7,92	1,37	1,68	1,49	1,38
<b>Pohotová likvidita</b>	23,27	12,22	1,17	0,43	0,56	7,92	0,64	0,75	0,70	0,81
<b>Okamžitá likvidita</b>	0,15	0,09	0,29	5,33	2,53	0,04	0,07	0,13	0,029	0,027
	Sklárny Moravia, a. s.					Průměr				
	2007	2008	2009	2010	2011	2007	2008	2009	2010	2011
<b>Běžná likvidita</b>	2,71	2,93	4,08	2,41	2,29	6,38	3,41	2,74	2,16	2,11
<b>Pohotová likvidita</b>	1,48	1,18	1,50	1,13	1,31	5,37	3,07	1,89	1,86	1,54
<b>Okamžitá likvidita</b>	0,21	0,35	0,33	0,14	0,23	0,70	1,05	1,02	1,31	1,06
	Zpracovatelský průmysl									
	2007	2008	2009	2010	2011					
<b>Běžná likvidita</b>	1,45	1,44	1,58	1,6	1,61					
<b>Pohotová likvidita</b>	0,98	0,97	1,13	1,17	1,65					
<b>Okamžitá likvidita</b>	0,20	0,17	0,31	0,28	0,28					

Zdroj: Soliditet, 2013, vlastní zpracování

Tab. č. 14: Ukazatele zadluženosti vybraných firem za období 2007-2011

	AAC, s. r. o.					AGC Automotive Czech, a. s.				
	2007	2008	2009	2010	2011	2007	2008	2009	2010	2011
<b>Celková zadluženost</b>	0,38	0,27	0,23	0,20	0,20	0,27	0,25	0,32	0,32	0,33
<b>Míra zadluženosti vlastního kapitálu</b>	0,60	0,37	0,29	0,25	0,25	0,38	0,34	0,46	0,47	0,49
<b>Úrokové krytí</b>	0,00	0,00	0,00	0,00	0,00	56,95	15,53	6,22	16,16	13,38
<b>Koeficient samofinancování</b>	0,62	0,73	0,77	0,80	0,80	0,73	0,75	0,68	0,68	0,67
	Caeser Crystal Bohemia, a. s.					Dekor - Crystal, s. r. o.				
	2007	2008	2009	2010	2011	2007	2008	2009	2010	2011
<b>Celková zadluženost</b>	0,61	0,64	0,52	0,48	0,33	0,60	0,87	0,63	0,75	0,54
<b>Míra zadluženosti vlastního kapitálu</b>	1,62	1,78	1,07	0,92	0,49	1,48	6,83	1,73	2,99	1,19
<b>Úrokové krytí</b>	2,65	0,83	3,26	10,27	17,19	0,00	2,33	2,17	2,17	1,75
<b>Koeficient samofinancování</b>	0,38	0,36	0,48	0,52	0,67	0,40	0,13	0,37	0,25	0,46
	Egermann, s. r. o.					Glass - technik, s. r. o.				
	2007	2008	2009	2010	2011	2007	2008	2009	2010	2011
<b>Celková zadluženost</b>	1,24	1,18	1,26	1,02	0,97	0,34	0,17	0,16	0,16	0,17
<b>Míra zadluženosti vlastního kapitálu</b>	-4,92	-5,83	-4,55	-38,17	122,36	0,51	0,21	0,20	0,19	0,20
<b>Úrokové krytí</b>	0,00	0,00	0,00	0,00	0,00	0,00	0,00	0,00	0,00	0,00
<b>Koeficient samofinancování</b>	-0,25	-0,20	-0,28	-0,03	0,01	0,66	0,83	0,84	0,84	0,83
	Jablonex Group, a. s.					Moravské sklárny Květná, s. r. o.				
	2007	2008	2009	2010	2011	2007	2008	2009	2010	2011
<b>Celková zadluženost</b>	0,41	0,46	0,42	0,03	0,07	0,89	0,94	0,60	0,68	0,70
<b>Míra zadluženosti vlastního kapitálu</b>	0,71	0,85	0,74	0,03	0,07	28,66	26,29	1,53	2,16	2,28
<b>Úrokové krytí</b>	6,38	-10,05	-8,26	-20,83	-67008	1,25	1,23	0,00	-35,11	135,82
<b>Koeficient samofinancování</b>	0,58	0,54	0,57	0,97	0,92	0,03	0,04	0,39	0,31	0,30
	Sklárny Moravia, a. s.					Průměr				
	2007	2008	2009	2010	2011	2007	2008	2009	2010	2011
<b>Celková zadluženost</b>	0,76	0,75	0,68	0,66	0,66	0,61	0,62	0,54	0,48	0,44
<b>Míra zadluženosti vlastního kapitálu</b>	3,14	3,03	2,08	1,98	1,94	3,57	3,76	0,39	-3,24	14,36
<b>Úrokové krytí</b>	5,75	2,53	7,44	2,91	4,16	8,11	1,38	1,20	-2,71	-7,46
<b>Koeficient samofinancování</b>	0,24	0,25	0,32	0,34	0,34	0,41	0,42	0,49	0,55	0,56
	Zpracovatelský průmysl									
	2007	2008	2009	2010	2011					
<b>Celková zadluženost</b>	0,48	0,48	0,50	0,46	0,49					
<b>Míra zadluženosti vlastního kapitálu</b>	0,92	0,93	0,91	0,95	0,97					
<b>Úrokové krytí</b>	11,35	6,91	4,56	-	-					
<b>Koeficient samofinancování</b>	51,60	51,5	51,7	50,83	50,34					

Zdroj: Soliditet, 2013, vlastní zpracování

Z tabulky průměrných hodnot v ukazatelích rentability je vidět, že se společnosti dostaly do záporných hodnot v letech 2009 a 2010, tedy v letech kdy se projevila světová

krize. V tabulce č. 12 můžeme vidět rozdíl mezi průměrnými hodnotami vybraných podniků ve sklářském průmyslu a hodnotami zpracovatelského průmyslu v ukazatelích rentability. Vyšší úroveň rentability v ZP ovlivnila větší stabilita firem, lepší schopnost rozvoje a tvorby zisku. Průměrné hodnoty podniků dosáhly v likviditě buď optimálních hodnot a nebo se jejich hodnoty dostaly nad optimum. Hodnoty ZP dosahovaly optimálních hodnot, až na pár výjimek, kdy se hodnoty dostaly mírně pod optimum. Celková zadluženost v tabulce průměrných hodnot podniků se i přes krizi v letech 2008 – 2010 pořád snižovala a udržovala se v optimální úrovni. I ve ZP se celková zadluženost držela v optimální úrovni za celé sledované období. Z tabulky č. 14 je vidět, že jak vybrané podniky, tak i ZP využívá k financování převážně vlastní zdroje. Bohužel nejsou v tabulce č. 14 v hodnotách ZP v letech 2010 a 2011 uvedeny hodnoty úrokového krytí, protože nebyly nikde ke shlednutí informace o nákladových úrocích.

#### **4.4.1 Crystalex CZ, s. r. o.**

Počátky dnešní společnosti Crystalex navazují na období rozmachu českého sklářství v 19. století. Jméno Crystalex nese podnik od roku 1974. Roku 1994 vznikla akciová společnost Crystalex, která byla roku 1997 privatizována.

V současné době je Crystalex jedním z předních výrobců domácího skla, s dominantním postavením ve výrobě krystalinu. ([www.crystalex.cz](http://www.crystalex.cz))

Ještě na podzim roku 2008 byl Crystalex největším podnikem sklářské skupiny Bohemia Crystalex Trading (BCT) s roční obrátem kolem 1,5 miliardy korun. Ve stejné době zaměstnával v Novém Boru, Hostomicích na Teplicku, Karolínce na Vsetínsku a Vrbně pod Pradědem přes 1 800 pracovníků.

V září roku 2008 se společnost dostala do potíží a bylo na ni zahájeno insolventní řízení kvůli nedostatku kapitálu. Jen bankám dlužila společnost Bohemi Crystalex Trading v září toho roku 2,9 mld. Kč a další stovky milionů dlužila za dodávky elektřiny společnosti ČEZ. Před věřiteli chránilo společnost do konce roku moratorium, díky kterému mohla společnost pokračovat ve výrobě. Po jejím skončení však odčerpaly banky veškerou její hotovost z účtu. Na majetek společnosti Crystalex vyhlásil roku 2009 Městský soud v Praze konkurz.

Crystalex se tedy po vyhlášení úpadku dostal do konkurzu a snažil se po dohodě s insolventním správcem udržet výrobu ve svých konkurenceschopných provozech tím, že požádal o zajištění financování stát.

Na konci roku 2008 ukončila sklářská společnost Crystalex Nový Bor i výrobu v závodě v Hostomicích na Teplicku a o práci přišlo 136 zaměstnanců z tohoto závodu. Společnost ukončila výrobu z důvodu nedostatku finančních prostředků, úbytku zakázek a poklesu poptávky v Rusku.

V roce 2009 koupila Crystalex společnost CBC Incest, s. r. o. za 362 mil. Kč. Nová společnost okamžitě začala s postupným obnovováním výroby a poskytla pracovní příležitost pro 500 lidí. Za rok 2009 byla společnost ve ztrátě přes 27 mil. Kč. To bylo způsobeno, jak bylo uvedeno už dříve, krachem společnosti z důvodu hospodářské finanční krize. ([www.svetprumyslu.cz](http://www.svetprumyslu.cz))

Na konci roku 2010 měla společnost výsledek hospodaření přes 43 mil. Kč. Tento příznivý vývoj mělo na svědomí opětovné zahájení výroby, zvýšení poptávky po výrobcích v zahraničních zemích a inovace svého sortimentu.

Společnost v roce 2011 navázala na start výrobních kapacit v roce 2010 a začal postupný návrat na světový trh v oboru domácího skla. Pod vedením nového majitele se společnost dostala rychle nahoru. V tomto roce pokračovala společnost v inovaci svého sortimentu. Nadále byla společnost ovlivňována limitovanou poptávkou v důsledku ekonomické stagnace důležitých trhů zejména v Evropě, ale také například neklidnou situací na Blízkém východě. Hospodářský výsledek po zdanění za rok 2011 činil přes 53 mil. Kč. Tržby vzrostly o jednu pětinu oproti předchozímu roku na 700 mil. Kč. Crystalex v roce 2011 vyvážel již do více než 60 zemí světa a vývoz pro něho představuje více než 90 % produkce. Společnost vyváží do zemí Evropské unie, Ruska a dalších států bývalého SSSR, USA, Kanady, arabských zemí, ale také do Číny, Japonska nebo Austrálie. V roce 2011 vzrostly výnosy oproti předchozímu roku jak na domácím trhu o více než 47 mil. Kč, a na zahraničním trhu o více než 71 mil. Kč. Společnost zaměstnávala ke konci roku 2011 516 pracovníků, z toho v Novém Boru pracovalo 398 osob a v Karolínce 118 osob. ([www.justice.cz](http://www.justice.cz))

Pro rok 2012 očekávala společnost růst obrátu až na 800 milionů korun. V roce 2014 by chtěla překročit miliardu korun. ([www.crystalex.cz](http://www.crystalex.cz))



#### 4.4.1.1 Finanční ukazatele společnosti Crystalex CZ, s. r. o.

Tab. č. 15: Poměrové ukazatele za období 2009-2011

<b>Ukazatele rentability</b>	<b>2009</b>	<b>2010</b>	<b>2011</b>
Rentabilita aktiv	-0,07	0,08	0,09
Rentabilita vlastního kapitálu	0,01	3,53	0,81
Rentabilita tržeb	-0,43	0,07	0,08
<b>Ukazatele likvidity</b>	<b>2009</b>	<b>2010</b>	<b>2011</b>
Běžná likvidita	5,93	2,09	2,19
Pohotová likvidita	1,49	0,79	0,75
Okamžitá likvidita	1,27	0,29	0,31
<b>Ukazatele zadluženosti</b>	<b>2009</b>	<b>2010</b>	<b>2011</b>
Celková zadluženost	1,06	0,97	0,88
Míra zadluženosti vlastního kapitálu	15,87	44,55	7,77
Úrokové krytí	-2,89	2,63	3,12
Koeficient samofinancování	-0,07	0,02	0,11

**Zdroj: Ministerstvo spravedlnosti, 2013, vlastní zpracování,**

Z tabulky jsou na první pohled viditelné záporné a nebo nízké hodnoty v druzích rentability v roce 2009, což se dá přičíst zápornému zisku vytvořenému ve společnosti. Největší příčinění na tomto vývoji měla světová hospodářská krize. Bez bližšího zkoumání je viditelné, že v této společnosti není problém s likviditou. Všechny druhy likvidit jsou podle optimálních hodnot buď v optimu a nebo dostatečně nad optimy. Celková zadluženost se sice dařila v posledních dvou letech snížit, ale i nadále převyšovala doporučenou hodnotu, která se pohybuje mezi 30 – 60 %. Z tabulky je zřejmé, že společnost preferuje financování cizími zdroji, protože koeficient samofinancování byl v roce 2009 záporný a v posledních dvou letech se pohyboval průměrně okolo 15 %. Společnost dosáhla poměrně nízkých hodnot úrokového krytí, v roce 2009 byla hodnota dokonce záporná. Tyto charakteristiky znamenají pro věřitele vysoké riziko při poskytování půjček.

#### 4.4.2 Crystalite Bohemia, s. r. o.

Historie sklárny Crystalite bohemia ve Světlé nad Sázavou se začala psát v roce 1967, kdy byl položen základní kámen a byla již v tomto roce zahájena výroba. Významným obdobím pro sklárnu bylo období léta 1998-2000, kdy udržela krok se světovými výrobci. ([www.crystalite.org](http://www.crystalite.org))

V současnosti je společnost největším producentem domácího užitkového a dárkového skla. S výkonem 100 tun sklonoviny denně je třetím největším producentem v Evropě.

V roce 2008 existovala společnost ještě pod názvem Sklo Bohemia. Ta ale v roce 2008 zkrachovala. Sklárna tehdy zaměstnávala přes 1 200 pracovníků. Stejně jako Crystalex CZ

patřila sklárna Crystalite Bohemia do sklářské skupiny Bohemia Crystalex Trading (BCT). (www.svetprumyslu.cz)

Podobně jako sklárna Crystalex CZ se sklárna Sklo Bohemia dostala do největších potíží ve 2. polovině roku 2008. V říjnu společnost zastavila a ukončila výrobu, a tak výpověď dostalo všech 1 250 zaměstnanců. V listopadu roku 2008 ji poslali věřitelé do konkurzu, o němž rozhodl Městský soud v Praze. Podnik byl v úpadku od 22. října 2008 a majetek podle insolventního návrhu činil 1,374 miliardy korun.

Sklárna byla znovu otevřena 1. 10. 2009 pod názvem Crystalite Bohemia, s. r. o.. Koupil ji český podnikatel Lubor Červa za 160 mil. Kč a výrobu zahájil s 250 zaměstnanci. (www.svetprumyslu.cz) V roce 2009 dosáhla společnost zisku ve výši 16,27 mil. Kč a tržby dosáhly 122 mil. Kč.

V roce 2010 měla společnost zisk 22,85 mil. Kč a její tržby celkem činily přes 520 mil. Kč. Oproti předchozímu roku zisk stoupl o cca 6,5 mil. Kč.

Zisk v roce 2011 činil pouhých 1,65 mil. Kč a tržby za vlastní výrobky a služby včetně tržeb za prodej zboží dosáhly 60,83 mil. Kč. Ve společnosti koncem roku 2011 pracovalo 700 zaměstnanců. Roční obrat dosáhl 900 mil. Kč, což je oproti předchozímu roku navýšení o 250 mil. Kč. Sklárna v současné době vyváží do 52 destinací celého světa. Mezi významné klienty patří obchodníci arabského světa a Ruska. Celkem směřuje do arabských zemí 20 % produkce. (www.justice.cz)

#### 4.4.2.1 Finanční ukazatelé společnosti Crystalite Bohemia, s. r. o.

Tab. č. 16: Poměrové ukazatele za období 2009-2011

<b>Ukazatele rentability</b>	<b>2009</b>	<b>2010</b>	<b>2011</b>
Rentabilita aktiv	0,07	0,07	0,004
Rentabilita vlastního kapitálu	0,99	0,60	0,04
Rentabilita tržeb	0,13	0,04	0,003
<b>Ukazatele likvidity</b>	<b>2009</b>	<b>2010</b>	<b>2011</b>
Běžná likvidita	0,49	2,88	0,83
Pohotová likvidita	0,18	1,74	0,38
Okamžitá likvidita	0,05	0,76	0,03
<b>Ukazatele zadluženosti</b>	<b>2009</b>	<b>2010</b>	<b>2011</b>
Celková zadluženost	0,91	0,87	0,88
Míra zadluženosti vlastního kapitálu	12,42	7,52	8,70
Úrokové krytí	8,18	6,84	1,16
Koeficient samofinancování	0,07	0,12	0,10

**Zdroj: Ministerstvo spravedlnosti, 2013, vlastní zpracování**

Z tabulky je patrné, že všechny hodnoty všech ukazatelů dosahují kladných hodnot, i v roce 2009, kdy měly spousta společností výrazné problémy. Tomu napomohlo to, že společnost nebyla ani jeden rok ve ztrátě. Nejlepších hodnot dosahuje společnost v roce 2010,

kdy měla nejvyšší zisk ze všech sledovaných let. Nízké hodnoty v roce 2011, které se mnohdy pohybovaly i pod optimem, zapříčinil nízký zisk dosažený v tomto roce. U celkové zadluženosti naopak společnost doporučenou velikost (30 – 60 %) přesáhla. Z tabulky je vidět, že společnost preferuje v posledních dvou letech financování vlastními zdroji, protože koeficient samofinancování se pohybuje nad 100 %. Což značí vyšší finanční stabilitu analyzovaného odvětví a nízkou míru rizika pro vlastníky.

#### **4.4.3 Crystal Bohemia, a. s.**

Sklárny Bohemia v Poděbradech, nejstarší sklárny ve středních Čechách, jsou nositelem bohaté tradice českého broušeného křišťálu. Svůj provoz začaly jako Poděbradské sklárny v červnu 1877. V roce 1886 v nich byl poprvé zastaven provoz kvůli dluhům. Olovnaté křišťálové sklo vyrábí firma od roku 1927. Během krize v 30. letech se sklárna měla dokonce zbourat, ale nakonec se to nestalo. Během 2. světové války byla výroba převedena na válečné účely. V 50. letech vznikl v Čechách a na Moravě velký koncern závodů pod názvem Sklárny Bohemia Poděbrady. V roce 1993 byly sklárny privatizovány a od roku 1999 byly součástí sklářské skupiny Bohemia Crystalex Trading.

Do roku 2008 vystupovaly ještě pod názvem Sklárny Bohemia a od roku 2009, kdy se majitelem stala firma Crystal Bohemia, vystupují pod tímto názvem. Dnes jsou Poděbradské sklárny největším výrobcem olovnatého křišťálu v České republice. A zároveň také patří k předním světovým výrobcům olovnatého křišťálu vůbec. ([www.sklarny-bohemia.cz](http://www.sklarny-bohemia.cz))

Sklárny Bohemia také patřily do zadlužené sklářské skupiny Bohemia Crystal Trading (BCT). Společně se zbylými třemi sklárnami skupiny BCT byly od 22. října 2008 v insolventním řízení a v prosinci roku 2008 se dostaly do konkurzu. Po vyhlášení úpadku zastavila sklárna výrobu a propustila 450 zaměstnanců. Ještě v září roku 2008 pracovalo ve sklárně přes 400 lidí.

Roku 2009 koupila Sklárny Bohemia společnost Crystal Bohemia za 61 mil. Kč. V říjnu zahájila sklárna pod novým názvem a s novým majitelem výrobu s 218 pracovníky. Zisk společnosti roku 2009 činil necelých 45,9 mil. Kč.

V roce 2010 dosáhla společnost obrátu 320 mil. Kč a vykázala zisk 41,2 mil. Kč. Podařilo se jí z větší části pokračovat v rozjezdu výroby z roku 2009. Sklárna zaměstnávala 320 pracovníků, což je sice asi o 120 pracovníků méně než před krizí, ale o více než 100 pracovníků více než v roce 2009. Většina produkce společnosti se vyvážela do zahraničí. Nejvýznamnějšími odběrateli pro firmu byly arabské země Blízkého a Dálného východu, země EU, USA a Ruska.

V roce 2011 se navázalo na úspěch z roku 2010. Společnosti se dařilo získávat nové zákazníky a vyváželo se více do zemí Ruska, Číny a USA. Zisk společnosti v roce 2011 činil 38,6 mil. Kč. (www.jusitce.cz)

#### 4.4.3.1 Finanční ukazatele společnosti Crystal Bohemia, a. s.

Tab. č. 17: Poměrové ukazatele za období 2009-2011

<b>Ukazatele rentability</b>	<b>2009</b>	<b>2010</b>	<b>2011</b>
Rentabilita aktiv	0,31	0,22	0,13
Rentabilita vlastního kapitálu	0,88	0,51	0,35
Rentabilita tržeb	0,32	0,12	0,11
<b>Ukazatele likvidity</b>	<b>2009</b>	<b>2010</b>	<b>2011</b>
Běžná likvidita	2,88	2,61	2,64
Pohotová likvidita	1,47	1,32	1,53
Okamžitá likvidita	0,78	0,54	0,81
<b>Ukazatele zadluženosti</b>	<b>2009</b>	<b>2010</b>	<b>2011</b>
Celková zadluženost	0,006	0,006	0,006
Míra zadluženosti vlastního kapitálu	1,79	1,35	1,66
Úrokové krytí	24,36	27,2	30,21
Koeficient samofinancování	0,35	0,42	0,37

**Zdroj: Ministerstvo spravedlnosti, 2013, vlastní zpracování**

I společnost Crystal Bohemia, a. s. dosáhla ve všech ukazatelích pouze kladných hodnot. S likviditou společnost neměla žádné problémy, hodnoty ukazatele likvidity ve všech sledovaných obdobích se dostala i mírně nad hodnoty optimální úrovně. Společnost neměla výrazných problémů ani v zadluženosti. Celková zadluženost se držela kolem 0,61 %.

#### 4.4.4 KAVALIERGLASS, a. s.

Historie sklárny Kavalier sahá až do 1. poloviny 19. století, kdy roku 1837 postavil František Kavalír vlastní sklárnu a v červnu toho roku zahájil výrobu.

V současnosti se společnost řadí mezi nejvýznamnější výrobce se špičkovou technologií boritokřemičitého skla. Sklárna KAVALIERGLASS je akciovou společností a je poslední, která patří do sklářské skupiny Bohemia Crystal Trading (BCT). (www.kavalier.cz)

V roce 2008 patřily ještě Sklárný Kavalier s novoborským Crystalexem ke klíčovým podnikům BCT. Ještě v roce 2007 hospodařila společnost se ziskem 37,3 mil. Kč Na konci roku zaměstnávala společnost 1 300 pracovníků a patřila k nejvýznamnějším výrobcům, kteří využívali špičkovou technologii boritokřemičitého skla .Od 22. září 2008 je sklárna v insolventním řízení kvůli nedostatku provozního kapitálu. Stejně jako Crystalex si sklárna Kavalier zažádala o moratorium. Společnost vykázala v tomto roce ztrátu ve výši 34,11 mil. Kč.

Jako jediná ze zkrachovalé skupiny BCT nepřerušila výrobu. Na začátku roku 2009 se sklárna dostala do úpadku. Jeho vyhlášení se očekávalo, protože soud společnosti neprodloužil moratorium. I přes probíhající krizi zaměstnávala sklárna 1 100 pracovníků. Vyvážela zhruba 90 % produkce do 67 zemí. Největšími odběrateli byly země Evropské unie, Rusko, USA a Izrael. Navzdory tomu, že byla sklárna v insolventním řízení, stále vyráběla a měla dostatek zakázek. Ve druhé polovině roku 2009 koupila sklárny Kavalier za téměř 400 mil. Kč. firma Ojgar, která je součástí holdingu podnikatele Otakara Mořky. V roce 2009 se sklárna dostala do ztráty 21,6 mil. Kč.

V roce 2010 vykazovala sklárna oproti ztrátě v roce 2009 zisk 37 mil. Kč. Pracovalo zde něco přes 800 lidí. V roce 2011 byl podnik už za krizí, stabilizoval se, přijímal nové pracovníky a měly dostatek zakázek. V roce 2011 pracovalo ve sklárnách KAVALIERGLASS už 950 pracovníků, bylo to sice méně než počet pracovníků před krizí (1 300), ale dobrou zprávou bylo, že se po krizi jejich počet stále zvyšoval a sklárna pořád nabízela nová pracovní místa. V roce 2011 měla společnost zisk přes 28,3 mil. Kč. Oproti roku 2010 poklesl zisk o necelých 9 mil. Kč, což měla převážně za následek stále se zvyšující cena energií. (www.justice.cz)

#### 4.4.4.1 Finanční ukazatelé společnosti KAVALIERGLASS, a. s..

Tab. č. 18: Poměrové ukazatele za období 2009-2011

<b>Ukazatele rentability</b>	<b>2009</b>	<b>2010</b>	<b>2011</b>
Rentabilita aktiv	-0,02	0,03	0,02
Retabilita vlastního kapitálu	-0,05	0,08	0,06
Rentabilita tržeb	-0,06	0,03	0,02
<b>Ukazatele likvidity</b>	<b>2009</b>	<b>2010</b>	<b>2011</b>
Běžná likvidita	0,87	0,94	2,08
Pohotová likvidita	0,48	0,45	1,05
Okamžitá likvidita	0,17	0,13	0,43
<b>Ukazatele zadluženosti</b>	<b>2009</b>	<b>2010</b>	<b>2011</b>
Celková zadluženost	0,59	0,62	0,63
Míra zadluženosti vlastního kapitálu	1,49	1,63	1,74
Úrokové krytí	- 80,91	3,97	2,51
Koeficient samofinancování	0,40	0,38	0,36

Zdroj: Ministerstvo spravedlnosti, 2013, vlastní zpracování

Společnost dosahuje záporných hodnot v ukazatelích rentability za rok 2009. Tento vývoj můžeme opět přičíst ztrátě, do které se podnik v roce 2009 dostal. Likvidita v letech 2009 a 2010 nedosahovala optimálních hodnot, protože společnost měla poměrně vysoké závazky. Až v roce 2011 se hodnoty likvidity dostaly na optimální úroveň. Se zadluženosti na

tom podnik nebyl špatně. Celková zadluženost jen o málo přesahuje optimální úroveň. Společnost preferuje financování z vlastních zdrojů.

#### **4.4.5 Moser, a. s.**

Historie sklárny Moser sahá do druhé poloviny 19. století, kdy si v roce 1857 Ludwig Moser otevřel v Karlových Varech vlastní obchod a ryteckou dílnu. Již v roce 1893 rozjel provoz ve vlastní sklářské huti.

V současné době je sklárna Moser akciovou společností s výhradně českým kapitálem, přibližně s 320 zaměstnanci. Sklárna Moser se zabývá výhradně výrobou bezolovnatého křišťálu. ([www.moser-glass.cz](http://www.moser-glass.cz))

V roce 2008 byla sklárna ve ztrátě cca přes 51 mil. Kč. Tuto ztrátu způsobily výkyvy kurzů koruny, zvýšení cen energií, vysoké výdaje na modernizaci provozů a přicházející světová finanční krize ve druhé polovině roku 2008. ([www.finance.cz](http://www.finance.cz)) Krize světové ekonomiky také způsobila úbytek nových exportních zakázek, zejména však snížení prodejů v tuzemsku. Celkové realizované tržby se v roce 2008 oproti předchozímu roku o 14,3 % snížily. Nejvíce se snížily tržby v exportu o 8,4 %, a tržby v tuzemsku, o 19,9 %. Počet zaměstnanců činil 354 pracovníků, což bylo ve srovnání s rokem 2007 o 7 pracovníků méně. V roce 2008 byly nejvýznamnější zahraničními odběrateli Rusko, Taiwan, USA a Japonsko. Na rozdíl od firem sklářské skupiny Bohemia Crystal Trading nebyla v roce 2008 společnost nucena ukončit výrobu a propouštět ve velkém zaměstnance.

V roce 2009 vlivem krize světové ekonomiky došlo k úbytku exportních zakázek, avšak nepřipravilo to sklárnu o žádné významné zákazníky. Zájem o její produkty se rozvíjel například v Rusku, USA, Japonsku, Taiwanu, ale také v Iránu, arabských zemích a v Číně. Zvýšenou aktivitou pracovníků tuzemského prodeje a pořádáním akcí na podporu prodeje došlo k nárůstu tržeb tuzemského prodeje v roce 2009 oproti roku 2008. Sklárna provedla řadu úsporných opatření, zejména v oblasti provozních výdajů a omezením některých investic. V roce 2009 činila ztráta společnosti přes 8,4 mil. Kč. Oproti roku 2008 to byla podstatně menší ztráta.

V roce 2010 stále přetrvávaly nepříznivé vnější podmínky pro prodej výrobků v souvislosti se světovou finanční krizí. Ta totiž dopadla na některé klíčové odběratele sklárny. Ale i přes tyto nepříznivé události se podařilo společnosti otevřít některé nové trhy. Stále větší zájem o výrobky Moser byl například v Anglii, Rusku, Taiwanu, Ukrajině, Turecku, Iránu, Číně a dalších zemích. Vývoz pro sklárnu představoval 60 % produkce. Stejně jako v roce 2009 i v roce 2010 provedla společnost řadu úsporných opatření. Výjimkou

byla oblast vývoje nových produktů a podpora jejich prodeje. Tam společnost investovala cca 14 mil. Kč. V roce 2010 se společnost dostala do ztráty přes 42,4 mil. Kč, což bylo ovlivněno především ukončením činnosti dceřiné společnosti MOSER USA, LLC. Pro společnost byl rok 2010 z důvodu pokračující recese na světových trzích obtížný.

V roce 2011 bylo hospodaření společnosti úspěšné. Oproti roku 2010 byly překročeny tržby o více než 32 mil. Kč. Sklárna dosáhla po třech letech ztráty konečně zisku cca 2,4 mil. Kč. To znamenalo nárůst oproti předchozímu roku o 40 mil. Kč. Společnost zaměstnávala 314 pracovníků, což je o 6 méně, než zaměstnává v současné době. Sklárna Moser na konci roku 2011 očekávala v roce 2012 pozitivní vývoj.

#### 4.4.5.1 Finanční ukazatelé společnosti Moser, a. s.

**Tab. č. 19: Poměrové ukazatele za období 2009-2011**

<b>Ukazatele rentability</b>	<b>2009</b>	<b>2010</b>	<b>2011</b>
Rentabilita aktiv	-0,02	-0,13	0,008
Rentabilita vlastního kapitálu	-0,05	-0,31	0,02
Rentabilita tržeb	-0,03	-0,17	0,007
<b>Ukazatele likvidity</b>	<b>2009</b>	<b>2010</b>	<b>2011</b>
Běžná likvidita	0,57	1,75	2,97
Pohotová likvidita	0,37	1,09	2,09
Okamžitá likvidita	0,04	0,2	1,04
<b>Ukazatele zadluženosti</b>	<b>2009</b>	<b>2010</b>	<b>2011</b>
Celková zadluženost	0,52	0,59	0,49
Míra zadluženosti vlastního kapitálu	1,15	1,45	1,07
Úrokové krytí	-0,35	-4,66	1,28
Koeficient samofinancování	0,45	0,41	0,46

**Zdroj: Ministerstvo spravedlnosti, 2013, vlastní zpracování**

Z tabulky můžeme vyčíst, že společnost v letech 2009 a 2010 dosahovala ve všech ukazatelích rentability a v ukazateli úrokového krytí záporných hodnot. Tomu vývoji napomohla ztráta, do které se společnost v letech 2009 a 2010 dostala. Kromě roku 2009, kdy společnost dosahovala v ukazatelích likvidity nižších hodnot, než je optimální úroveň, neměla společnost s likviditou problémy. I přes ztrátu v letech 2009 a 2010 se celková zadluženost společnosti držela v optimální úrovni.

## 5 Závěr

Cílem této práce bylo především charakterizovat odvětví sklářského průmyslu a popsat jeho vývoj v posledním desetiletí a dále pak analyzovat postavení sklářského průmyslu v rámci české ekonomiky a v rámci zpracovatelského průmyslu. Konkrétně se jednalo o zaměstnanost, mzdy, základní makroekonomické ukazatele, produktivitu práce, cenový vývoj, mzdy, tržby a zahraniční obchod. Zároveň pak bylo cílem popsat hlavní změny, ke kterým došlo v odvětví sklářského průmyslu v ČR v období světové hospodářské a finanční krize.

Nejdříve nám tato práce ukázala historický vývoj sklářského průmyslu na našem území, který se rozvíjel souběžně s vývojem lidské civilizace. I přestože byl tento průmysl mnohokrát zasažen bouřlivými událostmi, sklářství se u nás šířilo velmi rychle. První úpadek sklářství nastal v 1. polovině 17. století, kdy zasáhla zemi třicetiletá válka. V 18. století se vlivem rozmachu obchodních cest a tím, že se severní Čechy staly centrem obchodu, rozšířila popularita českého skla. První krize postihla české sklářství již na počátku 19. století. Velkou ránu mu dala 1. světová válka. Uzavřením hranic s nepřátelskými státy došlo k výraznému poklesu exportu a mnoho skláren muselo přerušit a nebo úplně ukončit výrobu. Ani po skončení 1. světové války nedošlo k obnovení mnoha skláren. Další velkou ránu pro sklářství zaznamenala první Velká hospodářská krize v roce 1929. Během této krize zanikly i firmy, které zaměstnávaly více než 1 200 osob. Krize nekončila pro sklářský průmysl v roce 1933 jako pro jiná odvětví, ale až v roce 1937. Během 2. světové války se průmysl dostal na téměř stejnou úroveň jako během 1. světové války. Vlivem nedostatku paliva důsledkem uzavření hranic s Německem došlo opět k uzavření několika skláren a výrazně poklesl počet zaměstnanců v tomto oboru. 70. léta byla pro sklářství plná inovací, vznikaly první automatizované linky. V 90. letech došlo k privatizaci podniků. I přes časté nepříznivé události se sklářský průmysl pokaždé vzchopil a našel si místo v naší ekonomice.

V praktické části jsme zkoumali postavení sklářského průmyslu v české ekonomice a v rámci zpracovatelského průmyslu. V první části této práce byl zkoumán počet pracovníků a mzdy ve sklářském průmyslu. Zde jsme mohli vidět, že počet pracovníků od začátku nového tisíciletí postupně klesal. Tento pokles byl výsledkem racionalizačních opatření a přechodu skláren na automatizovanou výrobu. V letech 2008 a 2009 byl dán pokles pracovníků světovou finanční krizí. Mzdy se ve sklářském průmyslu pohybují dlouhodobě nad hranicí průměrné mzdy v ČR. Tento příznivý vývoj je dán kvalifikovanou prací ve většině oborů. Tato práce také ukázala snižující se ceny v posledních pěti letech. Na vývoj cen měla vliv finanční krize. V rámci zpracovatelského průmyslu neměl sklářský průmysl nijak významný



podíl. V posledním desetiletí se např. podílel na tržbách ZP kolem 4,5 % v b. c. Tato práce nám potvrdila, že je sklářský průmysl závislý na zahraničním obchodu. Na našem území zůstává pouze zhruba čtvrtina produkce skla a zbytek se vyváží do zahraničí, a je tak přímo ovlivněný ekonomickými změnami ve světě.

Nezapomeňme také zmínit dopad světové finanční krize na sklářský průmysl, který byl jedním z nejvíce zasažených odvětví v ČR. Během krize bylo velké množství skláren nuceno zastavit, nebo úplně ukončit výrobu a došlo k masivnímu propouštění pracovníků. U některých skláren nedošlo k opětovnému zahájení výroby ani po skončení krize. V závěrečné části této práce jsme provedli finanční analýzu vybraných podniků tohoto odvětví. Analýzu jsme provedli na jedněch z největších a nejvýznamnějších podniků, u kterých jsme mohli vidět, jak na ně zapůsobila již zmíněná finanční krize a jak se i přes výrazné ztráty byly schopny vzpamatovat a získat si pozici v naší ekonomice. Práce nám také ukázala, že v celé skupině CZ-NACE 23 má největší podíl právě sklářský průmysl.

Sklářský průmysl můžeme po zpracování celé práce zhodnotit zhruba takto: je odvětvím, které zpracovává domácí surovinu, jež se nachází na našem území jak v dostatečném množství, tak v dobré kvalitě. Tento průmysl je v rámci regionální struktury zastoupen, kromě hlavního města Prahy, ve všech regionech, což napomáhá k zaměstnanosti v různých koutech naší republiky. Největší zastoupení má v Libereckém a Ústeckém kraji.

V současné době ubývá kvalifikovaných pracovníků a odborníků a to by bylo potřeba do budoucna změnit. Na tom, kam se v následujících letech bude ubírat sklářský průmysl, závisí ochota sklářských firem, jestli budou ochotny investovat do výroby nových technologií a do vzdělání zaměstnanců. Závěrem můžeme říci, že sklářský průmysl je poměrně vyspělým odvětvím a už nám několikrát v historii dokázal, že umí přežít nejrůznější nástrahy.

## **Seznam tabulek**

**Tabulka 1** Sdružení českých a německých podnikatelů do čtyř specializovaných sekcí v letech 1918-1920

**Tabulka 2** Vývoz skla a skleněného zboží v letech 1931-1933

**Tabulka 3** Vývoj prodeje vlastních výrobků a služeb v odvětví skla a jemné keramiky

**Tabulka 4** Základní makroekonomické ukazatele v České republice v období 2003 - 2011

**Tabulka 8** Index cen průmyslových výrobců v letech 2008-2011

**Tabulka 9** Vývoj tržeb za prodej vlastních výrobků a služeb (mld. Kč)

**Tabulka 10** Účetní přidaná hodnota v b. c. v letech 2005-2011 (mil. Kč)

**Tabulka 11** Celkem vývoz a dovoz odvětví 23.1 a ZP v mld. Kč za období 2005-2011

**Tabulka 12** Ukazatele rentability vybraných firem za období 2007-2011

**Tabulka 13** Ukazatele likvidity vybraných firem za období 2007-2011

**Tabulka 14** Ukazatele zadluženosti vybraných firem za období 2007-2011

**Tabulka 15** Poměrové ukazatele společnosti Crystalex CZ, s. r. o. za období 2009-2011

**Tabulka 16** Poměrové ukazatele společnosti Crystalite Bohemia, s. r. o. za období 2009-2011

**Tabulka 17** Poměrové ukazatele společnosti Crystal Bohemia, a. s. za období 2009-2011

**Tabulka 18** Poměrové ukazatele společnosti KAVALIERSGLASS, a. s. za období 2009-2011

**Tabulka 19** Poměrové ukazatele společnosti Moser, a. s. za období 2009-2011

## **Seznam grafů**

**Graf 1** Podíl skupin CZ-NACE 23 na tržbách za prodej vlastních výrobků a služeb v %

**Graf 2** Vývoj průměrného evidenčního počtu zaměstnaných osob podle druhu výroby v období 2003-2011

**Graf 3** Vývoj průměrných měsíčních mezd (Kč) v období 2003-2011

**Graf 4** Vývoj produktivity práce z prodeje v běžných cenách (tis. Kč/ prac.) v období 2003-2011

**Graf 5** Podíl tržeb odvětví CZ-NACE 23 na tržbách zpracovatelského průmyslu v mld. Kč

## Seznam použitých symbolů a zkratek

a. j.	a jiné
a. s.	akciová společnost
b. c.	běžné ceny
ČR	Česká republika
ČSÚ	Český statistický úřad
EU	Evropská unie
EUR	euro
HDP	hrubý domácí produkt
kč	Česká koruna
mil.	milión
mld.	miliarda
MPO	Ministerstvo průmyslu a obchodu
NACE	Statistické klasifikace ekonomických činností
OKEČ	Odvětvová klasifikace ekonomických činností
prac.	pracovník
př. n. l.	před naším letopočtem
s. c.	stálé ceny
SRN	Spolková republika Německo
s. r. o.	společnost s ručením omezeným
st.	století
tis.	tisíc
t. j.	to je
tzv.	takzvané
USD	Americký dolar
VV a S	vlastní výroby a služby
ZP	zpracovatelský průmysl

## Seznam použité literatury

DRAHOTOVÁ, Olga a kol., *Historie sklářské výroby v českých zemích. 1. díl*. Praha: Academia, 2005. ISBN 80-200-1287-7.

HRDÝ, M., HOROVÁ, M. *Finance podniku*. 1. vyd. Praha: Wolters Kluwer ČR, 2009, 180 s.

MACEK, Jan a kol., *Ekonomická a sociální statistika*. Plzeň: ZČU, 2008. ISBN 978-80-7043-642-4.

ROLAND, Kirsch a kol. *Historie sklářské výroby v českých zemích. 2. díl/1*. Praha: Academia, 2003. ISBN 80-200-1069-6.

RONALD, Kirsch a kol. *Historie sklářské výroby v českých zemích. 2. díl/2*. Praha: Academia, 2003. ISBN 20-200-1104-8.

SYNEK, Miroslav a kol. *Podniková ekonomika*. Praha: C. H. Beck, 2002. ISBN 80-7179-736-7.

VONDRUŠKA, Vlastimil. *Sklářství*. Praha: Grada Publishing, 2002. ISBN 80-247-0261-4.

Asociace sklářského a keramického průmyslu. *Firmy sklářského průmyslu v ČR*. [online]. Praha: Askpcer, 2012. [citace 2013-02-22], Dostupné z: <http://www.askpcer.cz/o-skle/firmy-sklarskeho-prumyslu-v-cr/>

Asociace sklářského a keramického průmyslu. *Výroční zpráva 2003*. [online]. Praha: Askpcer, 2004. [citace 2013-03-24], Dostupné z: [http://www.askpcer.cz/Vyrocní\\_zpravy/Vyrocní\\_zprava\\_2003/cze/index.htm](http://www.askpcer.cz/Vyrocní_zpravy/Vyrocní_zprava_2003/cze/index.htm)

Asociace sklářského a keramického průmyslu. *Výroční zpráva 2004* [online]. Praha: Askpcer, 2005. [citace 2013-03-24], Dostupné z: [http://www.askpcer.cz/Vyrocní\\_zpravy/Vyrocní\\_zprava\\_2004/cze/index.htm](http://www.askpcer.cz/Vyrocní_zpravy/Vyrocní_zprava_2004/cze/index.htm)

Asociace sklářského a keramického průmyslu. *Výroční zpráva 2005* [online]. Praha: Askpcer, 2006. [citace 2013-03-24], Dostupné z: [http://www.askpcer.cz/Vyrocní\\_zpravy/Vyrocní\\_zprava\\_2005/cze/index.htm](http://www.askpcer.cz/Vyrocní_zpravy/Vyrocní_zprava_2005/cze/index.htm)

Asociace sklářského a keramického průmyslu. *Výroční zpráva 2006* [online]. Praha: Askpcer, 2007. [citace 2013-02-25], Dostupné z: [http://www.askpcer.cz/Vyrocní\\_zpravy/Vyrocní\\_zprava\\_2006/cze/index.htm](http://www.askpcer.cz/Vyrocní_zpravy/Vyrocní_zprava_2006/cze/index.htm)

Asociace sklářského a keramického průmyslu. *Výroční zpráva 2007*. [online]. Praha: Askpcer, 2008. [citace 2013-03-25], Dostupné z: [http://www.askpcer.cz/Vyrocní\\_zpravy/Vyrocní\\_zprava\\_2007/cze/index.htm](http://www.askpcer.cz/Vyrocní_zpravy/Vyrocní_zprava_2007/cze/index.htm)

Asociace sklářského a keramického průmyslu. *Výroční zpráva 2008*. [online]. Praha: Askpcer, 2009. [citace 2013-03-26], Dostupné z: <http://www.askpcer.cz/vyrocní-zpravy/vyrocní-zprava-2008/>

Asociace sklářského a keramického průmyslu. *Výroční zpráva 2009*. [online]. Praha: Askpcer, 2010. [citace 2013-03-29], Dostupné z: <http://www.askpcer.cz/vyrocní-zpravy/vyrocní-zprava-2009/>

Asociace sklářského a keramického průmyslu. *Výroční zpráva 2010*. [online]. Praha: Askpcer, 2011. [citace 2013-03-29], Dostupné z: <http://www.askpcer.cz/vyrocní-zpravy/vyrocní-zprava-2010/>

Asociace sklářského a keramického průmyslu. *Výroční zpráva 2011*. [online]. Praha: Askpcer, 2012. [citace 2013-04-02], Dostupné z: <http://www.askpcer.cz/vyrocní-zpravy/vyrocní-zprava-2011/>

Český statistický úřad. *HDP, národní účty*. [online]. Praha: ČSÚ, 2013. [citace 2013-03-20], Dostupné z: [http://www.czso.cz/csu/redakce.nsf/i/hdp\\_narodni\\_ucty](http://www.czso.cz/csu/redakce.nsf/i/hdp_narodni_ucty)

Ministerstvo průmyslu a obchodu. *Panorama zpracovatelského průmyslu ČR 2005*. [online]. Praha: MPO, 2006. [citace 2013-04-02], Dostupné z: <http://www.mpo.cz/dokument/22214.html>

Ministerstvo průmyslu a obchodu. *Panorama zpracovatelského průmyslu ČR 2006*. [online]. Praha: MPO, 2007. [citace 2013-04-02], Dostupné z: <http://www.mpo.cz/dokument/36538.html>

Ministerstvo průmyslu a obchodu. *Panorama zpracovatelského průmyslu ČR 2007*. [online]. Praha: MPO, 2008. [citace 2013-04-02], Dostupné z: <http://www.mpo.cz/dokument/56081.html>

Ministerstvo průmyslu a obchodu. *Panorama zpracovatelského průmyslu ČR 2008*. [online]. Praha: MPO, 2009. [citace 2013-04-03], Dostupné z: <http://www.mpo.cz/dokument/65939.html>

Ministerstvo průmyslu a obchodu. *Panorama zpracovatelského průmyslu ČR 2009*. [online]. Praha: MPO, 2010. [citace 2013-04-03], Dostupné z: <http://www.mpo.cz/dokument/84178.html>

Ministerstvo průmyslu a obchodu. *Panorama zpracovatelského průmyslu ČR 2010*. [online]. Praha: MPO, 2011. [citace 2013-04-03], Dostupné z: <http://www.mpo.cz/dokument/102273.html>

Ministerstvo průmyslu a obchodu. *Panorama zpracovatelského průmyslu ČR 2011*. [online]. Praha: MPO, 2012. [citace 2013-04-03], Dostupné z: <http://www.mpo.cz/dokument/107939.html>

Ministerstvo spravedlnosti. *Sbírka listin, Crystalex CZ, s. r. o.* [online]. Praha: Justice, 2013. [citace 2013-04-11], Dostupné z: <https://or.justice.cz/ias/ui/vypis-sl?subjektId=isor%3a100108854&klic=44pv43>

Ministerstvo spravedlnosti. *Sbírka listin, Crystal Bohemia, a. s.* [online]. Praha: Justice, 2013. [citace 2013-04-12], Dostupné z: <https://or.justice.cz/ias/ui/rejstrik-dotaz?dotaz=Crystal+Bohemia>

Ministerstvo spravedlnosti. *Sbírka listin, Crystalite Bohemia, s. r. o.* [online]. Praha: Justice, 2013. [citace 2013-04-12], Dostupné z: <https://or.justice.cz/ias/ui/vypis-sl?subjektId=isor%3a417869&klic=0mlcny>

Ministerstvo spravedlnosti. *Sbírka listin, KAVALIERGLASS, a. s.* [online]. Praha: Justice, 2013. [citace 2013-04-14], Dostupné z: <https://or.justice.cz/ias/ui/vypis-sl?subjektId=isor%3a132272&klic=9zp85x>

Ministerstvo spravedlnosti. *Sbírka listin, Moser, a. s.* [online]. Praha: Justice, 2013. [citace 2013-04-16], Dostupné z: <https://or.justice.cz/ias/ui/vypis-sl?subjektId=isor%3a559439&klic=iowf2z>

<http://www.glassrevue.com/news.asp@nid=5758&cid=6.html>

[http://www.denik.cz/ekonomika/sklarny\\_konec\\_ztrata\\_prace20080930.html](http://www.denik.cz/ekonomika/sklarny_konec_ztrata_prace20080930.html)

<http://www.denik.cz/ekonomika/tri-roky-od-obnoveni-vyroby-v-novem-boru-crystalex-cz-nabira-lidi-20130120.html>

[http://ceskolipsky.denik.cz/zpravy\\_region/crystalex-je-na-konci-svych-sil20080923.html](http://ceskolipsky.denik.cz/zpravy_region/crystalex-je-na-konci-svych-sil20080923.html)

[http://ceskolipsky.denik.cz/zpravy\\_region/sklarsky-prumysl-jde-pomalou-z-krize-zvysuji-se-take-mzdy-20120423.html](http://ceskolipsky.denik.cz/zpravy_region/sklarsky-prumysl-jde-pomalou-z-krize-zvysuji-se-take-mzdy-20120423.html)

<http://www.denik.cz/ekonomika/sklarny-v-karolince-mozna-obnovi-vyrobu20090712.html>

<http://www.denik.cz/ekonomika/konec-jablonexu-v-brode-pociti-cele-mesto20090908.html>

<http://www.denik.cz/ekonomika/sklarny-kavalier-propousti-20090917.html>

<http://www.denik.cz/ekonomika/podebradske-sklarny-ozivaji-pec-se-rozehriva.html>

## **Seznam příloh:**

**Příloha A:** Mapa č. 1

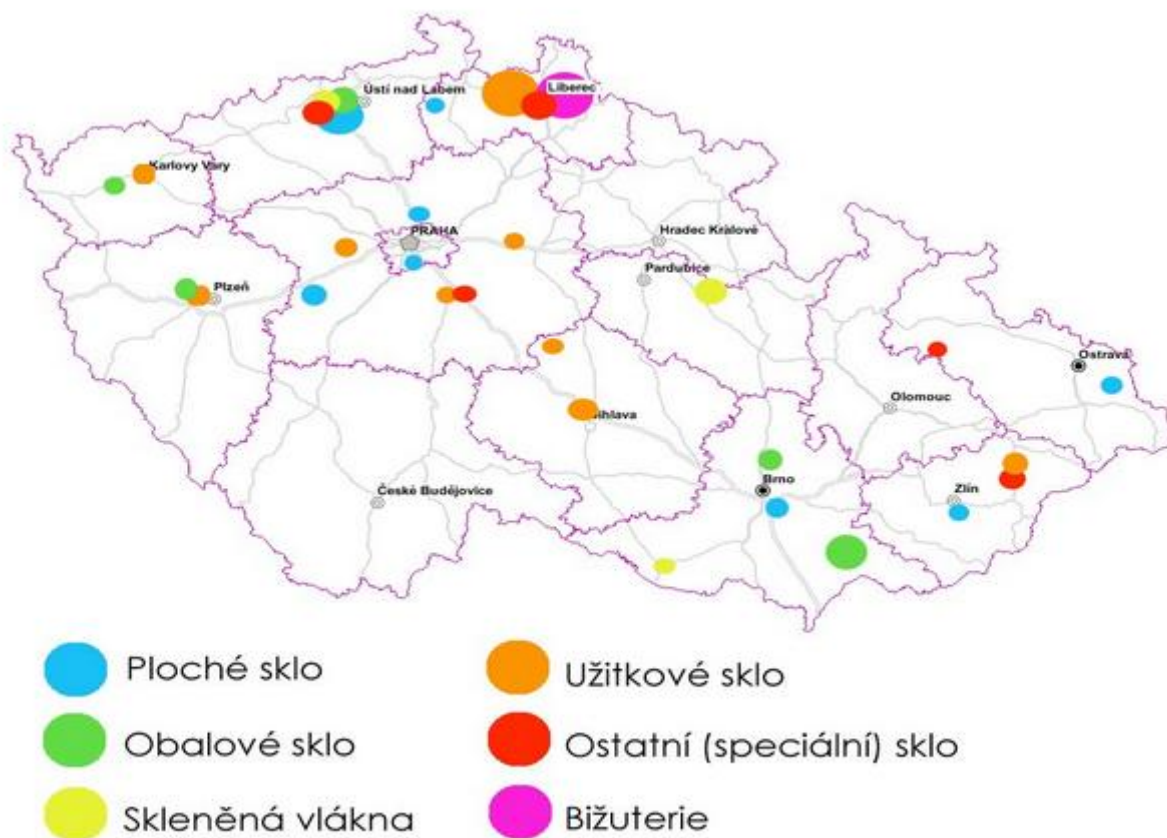
**Příloha B:** Tabulka č. 5

**Příloha C:** Tabulka č. 6

**Příloha D:** Tabulka č. 7



## Příloha A: Rozmístěn sklářského průmyslu v České republice



Zdroj: Asociace sklářského průmyslu, 2013

Příloha B: Tab. č. 5: Vývoj průměrného evidenčního počtu zaměstnaných osob podle druhu výroby v období 2003-2011

	2003	2004	2005	2006	2007	2008	2009	2010	2011
<b>Ploché sklo</b>	3 791	3 878	4 134	4 151	4 683	5 175	4 453	4 256	4 817
<b>Obalové sklo</b>	1 486	1 347	1 283	1 233	1 198	1 150	1 143	1 202	1 247
<b>Ostatní sklo</b>	14 421	12 226	13 182	13 364	12 865	10 206	7 447	5 361	1 319
<b>Skleněná vlákna</b>	1 470	1 450	1 559	1 561	1 670	1 529	1 259	1 188	3 254
<b>Užitkové sklo</b>	11 050	9 540	8 635	7 436	6 911	6 020	1 931	2 402	6 340
<b>Sklo celkem</b>	32 218	28 441	28 793	27 745	27 327	24 080	16 233	14 409	16 977

Zdroj: Asociace sklářského průmyslu, 2012

**Příloha C: Tab. č. 6: Vývoj průměrných měsíčních mezd (Kč) v období 2003-2011**

	2003	2004	2005	2006	2007	2008	2009	2010	2011
<b>Ploché sklo</b>	22 256	23 029	23 980	25 406	26 785	27 271	28 172	30 113	30 214
<b>Obalové sklo</b>	20 999	21 855	22 609	23 028	25 035	26 875	27 007	27 896	28 332
<b>Ostatní sklo</b>	14 463	15 554	16 014	17 043	17 798	19 745	20 223	21 979	32 104
<b>Skleněná vlákna</b>	26 616	28 133	27 603	28 734	29 196	31 351	31 351	30 783	18 333
<b>Užitkové sklo</b>	14 744	14 028	14 195	14 702	15 736	17 120	13 828	17 300	22 175
<b>Sklo celkem</b>	19 816	20 520	20 880	21 783	22 910	24 472	24 116	25 614	26 232

Zdroj: Asociace sklářského a keramického průmyslu, 2012

**Příloha D: Tab. č. 7: Vývoj produktivity práce z prodeje v běžných cenách (tis. Kč/ prac.) v období 2003-2011**

	2003	2004	2005	2006	2007	2008	2009	2010	2011
<b>Ploché sklo</b>	3 764	3 965	3 835	3 851	3 791	3 511	3 135	3 312	3 231
<b>Obalové sklo</b>	2 799	3 456	3 866	3 850	4 041	3 765	3 251	2 845	2 895
<b>Ostatní sklo</b>	896	898	1 011	951	963	1 092	1 293	1 315	4 183
<b>Skleněná vlákna</b>	2 825	3 318	2 710	2 905	3 246	2 837	3 762	4 304	852
<b>Užitkové sklo</b>	612	713	614	723	835	831	925	974	1 240
<b>Sklo celkem</b>	2 179	2 470	2 407	2 456	2 575	2 407	2 473	2 550	2 480

Zdroj: Asociace sklářského a keramického průmyslu, 2012

## **Abstrakt**

LAIPERTOVÁ, M. *Postavení sklářského průmyslu v české ekonomice*. Bakalářská práce. Cheb: Fakulta ekonomická ZČU v Plzni, 72 s., 2013

**Klíčová slova:** sklářský průmysl, postavení, vývoj, zaměstnanost, krize, analýza

Jako téma bakalářské práce si autorka zvolila „Postavení sklářského průmyslu v české ekonomice“. Motivací při výběru tématu byla situace, ve které se sklářský průmysl nacházel při dopadu světové hospodářské a finanční krize. Hlavní částí práce je charakterizovat a analyzovat postavení sklářského průmyslu. V úvodní části se zaměříme na charakteristiku sklářského průmyslu v České republice. Následně se dozvíme něco o historii tohoto odvětví. Po této nezbytné části se dostaneme k praktické části, k charakteristice sklářského průmyslu. Postavení tohoto průmyslu k české ekonomice prozkoumáme jak v rámci České republiky, kde se zaměříme například na zaměstnanost, vývoj průměrných mezd nebo cenový vývoj, tak v rámci zpracovatelského průmyslu. Dále si zmíníme dopady krize na toto odvětví a v závěru provedeme analýzu vybraných podniků sklářského průmyslu.

## **Abstrakt**

LAIPERTOVÁ, M. The position of the glass industry in the Czech economy. Bachelor thesis. Cheb: Faculty of Economics, University of West Bohemia in Pilsen, 72 p., 2013

**Key words:** glass industry, position, development, employment, crisis, analysis

As the thesis, the author has chosen “Position of the glass industry in the Czech economy”. The motivation for the choice of topic was the situation in which the glass industry in when the impact of the global economic and financial crisis. The main part of this thesis is to describe and analyze the position of the glass industry. In the first part we will focus on the characteristics of the glass industry in the Czech Republic. Then we learn something about the history of the industry. After the necessary parts to get to the practical part, the characteristics of the glass industry. The position of this industry for the Czech economy will examine how the Czech Republic, where we focus on employment for example, the development of average wages or price development and the manufacturing industry. Furthermore, we mention the impact on the sector and in the end we analyze selected enterprises of glass industry.