

Západočeská univerzita v Plzni
Ústav umění a designu

Bakalářská práce

KRESEBNÝ ZÁZNAM KRAJINY

KRAJINNÁ PŘÍTOMNOST

Denisa Zemanová

Plzeň 2013

Západočeská univerzita v Plzni
Ústav umění a designu

Oddělení výtvarného umění
Studijní program Výtvarná umění
Studijní obor Kniha a tvarování papíru

Bakalářská práce

KRESEBNÝ ZÁZNAM KRAJINY

KRAJINNÁ PŘÍTOMNOST

Denisa Zemanová

Vedoucí práce: MgA. Mgr. Jan Kocman
Oddělení výtvarného umění
Ústav umění a designu

Plzeň 2013

zadávací list

Prohlašuji, že jsem práci zpracovala samostatně a použila jen uvedených pramenů a literatury.

Plzeň, duben 2013

.....
podpis autora

Na tomto místě bych ráda poděkovala vedoucímu mé bakalářské práce MgA. Mgr. Janu Kocmanovi za rady, připomínky a čas, který věnoval průběžným konzultacím mé bakalářské práce a poskytnutí ateliérového zázemí a vybavení. Mé poděkování patří i MgA. Mgr. Petře Soukupové za praktické rady u technické části mé práce a dále Mgr. Sichingerovi za pomoc, kterou mi věnoval při tvorbě typografie.

OBSAH

1 MÉ DOSAVADNÍ DÍLO V KONTEXTU SPECIALIZACE.....	1
2 TÉMA A DŮVOD JEHO VOLBY.....	3
3 CÍL PRÁCE.....	4
4 PROCES PŘÍPRAVY.....	5
5 PROCES TVORBY.....	8
6 TECHNOLOGICKÁ SPECIFIKA.....	11
7 POPIS DÍLA.....	14
8 PŘÍNOS PRÁCE PRO DANÝ OBOR.....	17
9 SILNÉ STRÁNKY.....	18
10 SLABÉ STRÁNKY.....	19
11 SEZNAM POUŽITÝCH ZDROJŮ.....	20
A) Knižní a periodická literatura.....	20
B) Internetové zdroje.....	21
12 RESUMÉ	22
13 SEZNAM PŘÍLOH	24

1 MÉ DOSAVADNÍ DÍLO V KONTEXTU SPECIALIZACE

Zájem o výtvarné umění ve mně dřímá již od dětství a aktivněji jsem se mu začala věnovat na druhém stupni základní školy. Se základními grafickými technikami jsem se setkala při studiu na střední škole, s knižní vazbou jsem pak přišla poprvé do styku během letní výtvarné školy v Uherském Hradišti.

Na střední škole jsem měla obor se zaměřením na propagační grafiku. Po maturitě jsem však zatoužila po dalším vzdělání ve výtvarné tvorbě a vzhledem k tomu, že jsem vždy měla velice blízko k literatuře, zvolit si obor knižní vazby pro mě bylo poměrně jasnou volbou. Koncepte autorské knihy pro mě byla fascinující a těšila jsem se, až se s touto oblastí seznámím důkladněji.

Během studia jsem se naučila jak řemeslnému zpracování knihy, tak i řešení její výtvarné a autorské stránky. V prvním ročníku jsem získala základní dovednosti a začala tvořit první koncepčně řešené autorské knihy, z nichž největší úspěch mělo leporelo na téma Duch místa s vlastním podtématem Labyrint. Samotné leporelo se rozkládalo do půdorysu labyrintu obsahujícího výjevy z Knóssu, mínojského paláce označovaného jako Minotaurův labyrint.

V průběhu druhého ročníku jsem se propracovala ke složitějším knihám a objektům, při jejichž tvorbě jsem využila i náročnější tiskařské techniky. Za zmínku stojí má autorská kniha na téma Staré řecké báje a pověsti ze zimního semestru, u které jsem zpracovávala konkrétně příběh Orfea. Kniha měla podobu kvádrů o délce zhruba jednoho metru a výšce cca 10 cm; v bleděmodrém mramorovém papíře připomínala náhrobek. Vnitřní část knihy tvořily pruhy světlemodrého kartonu, na kterých se nacházely přilepené části grafik s obrazovým příběhem, který si divák mohl přečíst až tehdy, když si kartonové pruhy pomocí madel nastavil tak, aby rozkryly celý obrázek. Madla plnila jak praktickou funkci, tak i vizuální, neboť přes ně střídavě přecházely kartonové pruhy, čímž se utvářel dojem říčního toku. Řeka tak byla vypravěčkou příběhu, k čemuž mě inspiroval text této báje, kde mne zaujala část posledního odstavce, ve kterém je řečeno, že podnes řeky pějí píseň mrtvého Orfea.¹

Co se týče grafiky, za nejpovedenější a nejzábavnější považuji grafiky vytvořené v průběhu letního semestru druhého ročníku. Ze zadaného tématu Čtyři roční období jsem si zvolila podtéma Noční obloha a rozhodla se při zpracování této práce zaběhnout více do experimentování, a to konkrétně s kyselinou a zinkovými plechy. Výsledné matrice jsem tiskla jak z hloubky, tak z výšky – do hloubky jsem zatřela jasnější barvu a na vyvýšené plochy jsem válcem naválela černou barvu. Výsledné tisky byly velice zajímavé.²

1 Viz Příloha 1.

2 Viz Příloha 2.

2 TÉMA A DŮVOD JEHO VOLBY

Krajina vždy bude ve výtvarném umění vděčné téma a nemusí jít jen o samotný záznam reality, jelikož má schopnost zprostředkovat autorovy pocity a dojmy.

V zadání k tomuto tématu bylo zpracování v hlubotisku, což mi naprosto vyhovovalo. Během svého dosavadního studia jsem se setkala s rozličnými grafickými technikami, z nichž nejlépe mi šla práce s plechem, který mě zaujal i jako materiál, a proto jsem se nakonec rozhodla právě pro něj.

Téma krajiny samotné, ač již zpracované na tisíce způsobů, je pro mou tvorbu stále bohatým zdrojem inspirace a bylo tedy nasnadě jej využít i pro svou bakalářskou práci, zvláště pak v kombinaci s jednou z mých oblíbených grafických technik.

Krajinu jsem již dříve zpracovala v různých formách, ať už jednoduchou studii krkonošských lesů uhlím, provensálskou přímořskou krajinu v olejomalbě nebo záznam pražských panoramat perokresbou. A právě pražská panoramata jsem rozpracovala do podoby grafických tisků ve své bakalářské práci.

3 CÍL PRÁCE

Výsledkem mé práce musí být minimálně pět kreseb a grafických tisků ve formátu A3 nebo větším. Základní minima pro splnění jsem samozřejmě chtěla překonat a výsledné grafické tisky dále zpracovat do autorských knih, což mi, s ohledem na můj studijní obor, přišlo více než vhodné. Pro krajinu je vhodnější panoramatický formát, tudíž většinu tisků budu zpracovávat s využitím metrových plechů. Do samotných plechů budu motiv rýt jehlou a případně leptat kyselinou.

Výsledkem mé bakalářské práce bude soubor volných grafických listů na téma Kresebný záznam krajiny, dále pak tři autorské knihy: dvě akordeonové a jedno leporelo.

4 PROCES PŘÍPRAVY

S přípravou jsem začala jak jinak než u svých myšlenek. Zamyšlení se nad pozicí krajiny ve výtvarném umění bylo určitě zásadní pro porozumění tomu, kam bych si přála, aby má práce směřovala. Ale také bylo třeba zamyslet se nad sebou samou, nad svými schopnostmi a možnostmi.

Po přemítání jsem to nakonec vzala od základu a sáhla po odborné literatuře, kde se vyskytuje mnoho statí a úvah nad tématem krajiny od počátku vývoje umění po současnost.

Dějiny zobrazování krajiny v umění jsou různorodé. V Číně vždy byla jedním z nejdůležitějších žánrů, kdežto v Evropě na svém významu nabývala postupně. Ve starověku se využívala spíše jako schematický dekor. Můžeme je vidět jak v egyptských hrobkách tak v řeckých či římských domech.

Kromě výjimek, jako například vzácných iluminací v Přebohatých hodinkách vévody z Berry od bratří z Limburka z první poloviny 15. století, se krajina začíná více rozvíjet až v průběhu renesance. Průkopníkem nebyl nikdo jiný než Leonardo da Vinci, kterému se podařilo zobrazit přírodu s hloubkou a prostorem. Díky svým pozorovacím schopnostem si všiml, že vzdálené předměty a plány jsou rozostřené a proto jeho malby nevypadaly jako kulisy. Další významný krajinomalíř té doby byl Albrecht Dürer, který při svých cestách po Itálii vytvořil akvarely především s alpskou scenérií. Malíři začali krajinu využívat nejen

pro doplnění pozadí např. portrétů, ale i jako prostředek pro navození atmosféry.

Teprve v období baroka se krajinomalba začala objevovat jako samostatný žánr, avšak až do 19. století se umělci soustředili především na její realistické zobrazení. Za prvního malíře, který uchopil krajinu v úplně jiném světle, považují Williama Turnera. Od něj pak již není daleko k francouzským impresionistům, kteří vnímání krajinomalby opět posunuli o něco dál.

Ve 20. století se plátnem stala již samotná krajina a to konkrétně v oblasti land artu, který vytváří umění přímo venku mimo galerie. Využívá nejen samotnou přírodu, ale i město. Jako příklad bych uvedla dvojici umělců: Christo a Jeanne-Claude s jejich výrazným Projektem obalení berlínského Reichstagu z roku 1995.³

Během procesu přípravy jsem si vytyčila některé cíle, které jsem během tvorby přehodnotila, našla za ně náhradu a následně se k některým vrátila. Například samotný motiv krajiny. Na začátku jsem se rozhodla pro zpracování městské krajiny, která mi přišla pro tuto práci atraktivnější. Zřejmě proto, že s přírodní krajinou jsem se ve své dosavadní tvorbě setkala mnohokrát a chtěla jsem ke krajině najít nový přístup. Během prvních kreseb a zkoušek tisků jsem se však uchýlila k přírodě, odkud jsem se zanedlouho opět vrátila k městu. Ačkoliv je v díle větší důraz kladen na město, ve výsledku se oba motivy prolínají.

³ Obalení splývající světlou látkou.

Na městské krajině, kterou jsem zpracovávala především dle pražských panoramat, mě nejvíce fascinují kaskády střech a věže šplhající k nebi. To na procházkách starou Prahou miluji od dětství a bylo mi jasné, že tento motiv bude v mé práci stěžejní. V tomto bodě bych ráda poukázala na krásné dřevoryty Prahy od Františka Koblihy, které mi byly jednou z inspirací.

Také jsem přemýšlela nad způsobem dosázení osobitého výstupu, což si nakonec vyžádalo tužku a papír a dlouhý čas v plenéru.

5 PROCES TVORBY

Tak jako snad u každého výtvarného projektu i zde jsem začala prvotními skicami a studiiemi. Od přírodní krajiny po městskou scénérii, občas i pohledem z mého okna. Postupně jsem kresby začala přizpůsobovat formátu a formě, díky čemuž jsem se dopracovala k podobě, kterou jsem následně chtěla předat do tisků.

Jak jsem již zmiňovala výše, nejvíce mě fascinovala pražská panoramata, tudíž mé první kroky s papírem a tužkou směřovaly k nábřeží Vltavy. Přírodu jsem také nehledala daleko od domova, jelikož bydlím na okraji Prahy. Tedy z okolí mého bydliště, Praha – Kolovraty, jsem si odnesla také pár kreseb.

Vzhledem k tomu, že jsem stále myšlenkami brouzdala mezi přírodou a městem, první tisky jsem zkoušela s oběma motivy. Zkoušky jsem dělala již ve formátu, který jsem se rozhodla jako finální, tedy 100cm na 30cm. Tuto velikost jsem zvolila záměrně. Podlouhlý panoramatický formát mi pro mou práci naprosto vyhovoval a jeho rozměry mi přišly vhodné pro údernější vyznění kresby – krajina tak svým způsobem diváka obklopuje, což mě dále vedlo ke zpracování tisků do autorských knih.

Ovšem chtěla jsem s plechem zkusit i nějaký experiment. Jak jsem již zmiňovala, v letním semestru druhého ročníku jsem pracovala se zinkovými plechy, které jsem následně, po vykrytí motivu asfaltem, leptala kyselinou. Přišlo mi to velice zajímavé

a velmi mě to bavilo, takže jsem si tuto techniku chtěla zopakovat, což mě přivedlo až ke kombinaci suché jehly a leptání.

Z těchto prvních tisků vyšlo jako nejlepší město, proto jsem se rozhodla své úsilí směřovat především na městskou krajinu. Následovalo zpracování několika dalších plechů, s jejichž výslednými tisky jsem byla spokojená a začala jsem přemýšlet nad tím, jak bych mohla svou práci posunout o něco dál. S přihlédnutím k mému studijnímu oboru nebylo třeba příliš dlouho tápat a začala jsem si z méně povedených tisků tvořit makety autorských knih. Bylo nasnadě využít mého oblíbeného motivu střech a věží. Pro jejich zvýraznění, toho jak ční do prostoru, jsem z jednoho tisku na zkoušku odřízla přebytečné pozadí a námět na autorskou knihu byl jasný. Začala jsem tedy pracovat na specifických tiscích pro tuto knihu.

Vzhledem k zhoršujícímu se počasí a nadcházející zimě jsem pro další práci potřebovala pořídit fotodokumentaci. S pocitem japonského turisty s typickým fotoaparátem jsem se vydala do Starého města a Hradčan a poříдила rozsáhlou fotodokumentaci, která mě nakonec přivedla k další autorské knize – leporelu s fotografiemi.

Při promýšlení první knihy mi však vznikl i návrh na další knížku, kterého jsem se nechtěla vzdát. Opět s hlubotiskem, avšak s využitím onoho leptání. Formát jsem tentokrát zvolila poloviční, víceméně shodný s leporelem a zároveň jsem dala větší prostor přírodě. Jedná se totiž o pomyslnou cestu z přírody

do města.

Když jsem nakonec vymýšlela název pro svou práci, chtěla jsem, aby vyjadřoval pocit z krajiny kterou divákovi předkládám. Aby vyjadřoval vlivy, které v průběhu let utvářely krajinu až do nynější podoby. Většina mého díla se zabývá spíše městem, které je dílem lidí, ale to je v podstatě dnes i ta přírodní krajina, zvláště ta naše česká. Na jejím utváření se podíleli již první obyvatelé a skrze čas se dopracovala do současné podoby. Proto jsem své dílo nazvala Krajinná přítomnost. Současně titul na jinak prostých deskách knih divákovi naznačuje, že až je otevře, čeká na něj krajinná scenérie.

6 TECHNOLOGICKÁ SPECIFIKA

V souladu ze zadáním jsem ve své práci použila hlubotisk. Konkrétně suchou jehlu, kterou jsem v některých matricích kombinovala s leptáním. Co se týče knižní vazby, využila jsem základní druhy: akordeonovou vazbu a leporelo.

V případě písma jsem pak využila knihtisku. K této krásné technice jsem se bohužel dostala poprvé, ale rozhodně pro mě byla velice přínosná a zábavná. Díky vstřícnosti pana Sichingera jsem měla možnost své práce opatřit ručně sázeným titulem a tiráží. Zvolit toto zpracování písma i přišlo nejpříhodnější, jak pro jistou poetiku kterou skrývá, tak i z důvodu vizuální souhry s grafickými tisky.

Pro lepší orientaci jsem tuto kapitolu dále rozdělila na dvě podkapitoly zabývající se zvláště grafickou technikou a zvláště knižní vazbou.

6.1 Hlubotisk

Suchou jehlu jsem zvolila pro možnost jisté volnosti a schopnost kresebného záznamu, protože se dá v podstatě držet jako tužka. Také má výhodu možné kombinace s dalšími technikami jako lept nebo akvatinta.

Suchá jehla by se dala definovat jako lineární rytina ocelovou jehlou do hladké kovové desky bez použití kyseliny, tudíž suchý

proces. Poprvé se s touto technikou setkáváme již v 15. století u anonyma zvaného Mistr rukopisu Wolfegger Hausbuch; význačných výsledků bylo však technikou suché jehly dosaženo teprve v dílech Albrechta Dürer a zejména Rembrandta van Rijn.⁴

Nezůstala jsem však pouze u suché jehly a zkoušela jsem i experimentovat s leptáním, a to konkrétně s chloridem železitým. Do hliníkové matrice jsem nejdříve vyryla motiv⁵, pak jsem některé části zakryla asfaltem rozpuštěným v technickém benzínu a po zaschnutí jsem na nezakryté partie štětcem nanesla leptací roztok. Určitě se nejedná o klasický lept, ale podobný postup jsem si již během studia vyzkoušela a jeho výsledky jsou vždy velmi zajímavé. První tisk nevyšel úplně podle mých představ ale zjistila jsem, jak se leptadlo chová k hliníkovému plechu a při trochu jiném postupu než jaký jsem používala dříve. V předešlé práci se jednalo o zinkové plechy, které jsem ponořila do leptacího roztoku celé. Nyní se však jednalo o tenčí hliníkové plechy, tudíž jsem leptadlo aplikovala jen lokálně, ne celoplošně. Po úspěšném vyleptání a odstranění asfaltu jsem se mohla pustit do tisknutí.

U veškerých tisků jsem si vždy řádně připravila papíry. Použila jsem lehce tónované s, pro hlubotisk vhodnější, vyšší gramáží, a to 240 g/m². Do matric jsem následně zatřela černou, většinou ofsetovou, barvu a pak ji vytírala ze začátku gázou a následně dlaní. Po zdárném vytisknutí jsem papíry dala ihned lisovat mezi proklady, aby se během schnutí nezkroutily. Daly by se později i vypnout,

4 KREJČA, Aleš. Grafické techniky. Praha: Aventinum, 1995. ISBN 80-85277-48-4. s 80.

5 Jednu matrici jsem ovšem dělala naopak, nejdříve leptání pak rytí. Jedná se o volný tisk, Příloha 12

ale při mém formátu B1 by to bylo přeci jen komplikovanější.

6.2 Knižní vazba

Pro další práci s tisky jsem zvolila akordeonové typy knih, které mi přišly v rámci mého tématu nejvhodnější, jelikož umožňují krajinu rozprostřít.

Akordeonové knižní vazby se začaly používat na Dálném východě. Tradičně se jedná o knihu ze souvislého pruhu papíru zavěšeného buď k jedné anebo k oběma deskám vazby. Jednotlivé papíry, případně dvoulisty, jsou k sobě po krajích zaklíženy a tvoří vlastně harmoniku. Ve své práci jsem tvořila tyto knihy se hřbetem a knižním blokem zavěšeným k jedné desce. Tento typ dovolí dílo rozložit a nechat diváka vnímat řadu tisků za sebou.

Pro knihu fotografií se mi zdálo nejpříhodnější volbou leporelo, kde je opět možnost práci rozprostřít, aby divák mohl vnímat celou sérii fotografií.

7 POPIS DÍLA

Má práce se skládá z volných grafických listů a tří autorských knih, přičemž první autorská kniha zasahuje i do knižního objektu. Na všechny knihy jsem zhotovila polosestavovaná pouzdra, potažená černým a slonovinovým papírem.

7.1 Volné grafické listy, viz Příloha 11-14

Volné grafické listy vznikaly v průběhu celé tvorby mé bakalářské práce. Jsou zde první, ne tolik propracované zkoušky, experimenty s leptáním, ale i finální verze, které jsem použila pro autorské knihy. Grafické listy prezentuji v ručně vyrobených deskách stejných barev a materiálů, které jsem použila u knih, a to černé knihařské plátno a slonovinový papír. Nakonec jsem je opatřila štítkem s titulem jako mají knihy.

7.2 Autorské knihy

Autorským knihám předcházely grafické zkoušky. Byly potřeba před vymyšlením celého konceptu, abych si nejdříve vyzkoušela, co vše mi materiál dovoluje a jaké mám možnosti k vyjádření. Nápady a návrhy na samotné knihy pak přišly v podstatě samy. První a druhá kniha mají téměř totožně zpracované desky, jsou potažené čistým strukturovaným papírem v barvě slonoviny a opatřené štítkem s titulem vyhotoveným knihtiskem.

7.2.1 První autorská kniha, viz Příloha 3-6

K této knize mě dovedla má záliba v pohledech na pražské střechy a věže a chtěla jsem je ještě nějak ze samotných tisků vyzdvihnout. Proto jsem se rozhodla z tisků odřezat prázdné pozadí, zařadila jsem za sebe tři metrové tisky, první nejnižší, poslední nejvyšší, zavěsila je do desek a dala tak vzniknout první akordeonové vazbě. Použila jsem pohledy na Staré město a jeho dominanty: Staroměstskou mosteckou věž, Kostel Svatého Františka z Assisi a Kostel Nejsvětějšího Salvátora.

7.2.2 Druhá autorská kniha, viz Příloha 7

Ve druhé knize jsem chtěla vytvořit dojem příběhu, respektive cesty, jak příroda postupně skrze pár domků přechází v město. Tato cesta je zakončena vedutou s Pražským hradem a typickým pohledem na střechy.

7.2.3 Třetí autorská kniha, viz Příloha 8-9

Co mě vedlo k zařazení knihy se sérií fotografií již bylo řečeno. Opět zde uvádím letmý příběh cesty z přírody na Hrad. Právě to konceptuálně spojuje druhou a třetí knihu. Aby se kniha více sjednotila s ostatními pracemi, zvolila jsem stejný formát jako u druhé autorské knihy. Také samotné fotografie jsem upravila, a to především méně výraznou barevností. Na fotografiích se místy objevuje dívka s černým kabátem a rudou sukní, jejíž barvu jsem úmyslně nechala zářit. Její úloha je nejen zaujmout diváka a ozvláštnit tolik známé pohledy na Prahu, ale také jsem ji sem

zařadila jako jakousi personifikaci samotné Prahy – krásná dáma v královské červeni. Pro titul a tiráž jsem opět použila knihtisk.

8 PŘÍNOS PRÁCE PRO DANÝ OBOR

Za přínosné bych označila poukázání na možnosti práce s leptadlem, které se nemusí používat jen pro klasický lept. Dále mi šlo o změnu pohledu na vztah mezi krajinou přírodní a městskou, srovnání těchto dvou a představení je jako rovnocenné a že mohou bez problémů na sebe v jednom díle navazovat, tak jako je tomu ve skutečnosti.

Miluji rušné město i klidnou přírodu a ráda se věnuji oběma tématům. Oboje je nedílnou součástí mého života a možná i svým dílem přesvědčím diváka, že příroda a město nemusí být nutně soupeři ale mohou si rozumět a navzájem se doplňovat.

9 SILNÉ STRÁNKY

Jako své silné stránky u této práce bych uvedla určitě jistou dávku pečlivosti a trpělivosti, protože rýt např. pražský znak o velikosti několika centimetrů by bez těchto vlastností šlo jen velmi obtížně. Avšak i přesto mě má práce bavila a přinesla mi další zkušenosti v oblasti grafických technik, což bych hodnotila jako velice kladné.

Též se domnívám, že se mi podařilo udržet jednotu celé práce, k čemuž mi dopomohla praxe z předešlých klauzurních prací.

10 SLABÉ STRÁNKY

Za primární slabou stránku považuji fyzickou náročnost celého procesu, především rytí samotných plechů v tomto rozsahu dá i zkušenějšímu výtvarníkovi zabrat.

Dále pro mě bylo ze začátku obtížné velké plochy plechu zaplnit a propracovat do detailu. Od vytyčeného cíle jsem však neustoupila a myslím, že jsem i tuto slabou stránku nakonec překonala.

Co se týče techniky, s plechy se mi pracuje dobře a problém tak byl pouze se zázemím - tiskařský lis bohužel nevlastním, tudíž jsem se musela spoléhat na volnější hodiny ve škole. Díky vstřícnosti vedoucího mé bakalářské práce jsem však i tuto překážku zdárně překonala.

11 Seznam použitých zdrojů:

a) Knižní a periodická literatura

1. GRAHAM-DIXON, Andrew. *Umění*. Praha: Knižní klub, 2010. ISBN 978-80-242-2663-7.
2. BUCHOLZOVÁ, Elke Linda. *Leonardo da Vinci*. Praha: Slovart, 2006. ISBN 80-7209-287-1.
3. IKEGAMI, Kojiro. *Japanese Bookbinding: Instructions from a Master Craftsman*. Boston: Weatherhill, 1986. ISBN 978-0-8348-0196-7.
4. VÁCHAL, Josef. *Šumava umírající a romantická*. Praha: Paseka, 2008. ISBN 978-80-7185-901-7.
5. URBAN, Otto M. *V barvách chorobných*. Praha: Arbor vitae, 2006. ISBN 80-86339-35-1.
6. JIRKU, Boris. *Druhé třetí oko*. Praha: Volvox Globator, 2005. ISBN 80-7207-570-5.
7. MALINA, Václav. *Les*. Plzeň: Galerie města Plzně, 2005. ISBN 80-239-6078-4.
8. SRP, Karel. *Toyen*. Praha: Argo, 2000. ISBN 80-7203-273-9.
9. GARCÍA Sánchez, Laura. *Van Gogh*. Praha: SUN, 2008. ISBN

978-80-7371-224-2.

10. BOCKEMÜHL, Michael. *J. M. W. Turner*. Praha, Köln: Slovart; Taschen, 2008. ISBN 978-80-7391-045-7.

11. STIBRAL, Karel. *Proč je příroda krásná: estetické vnímání přírody v novověku*. Praha: Dokořán, 2005. ISBN 80-7363-008-7.

12. KREJČA, Aleš. *Grafické techniky*. Praha: Aventinum, 1995. ISBN 80-85277-48-4.

b) Internetové zdroje

1. Kulturní krajina [online]. [cit. 22.4.2013].

Dostupné z: <http://www.kulturnikrajina.cz/index.php>

2. Krajinná ekologie – učebnice [online]. [cit. 22.4.2013].

Dostupné z: <http://www.uake.cz/frvs1269/index.html>

12 Resumé

Landscape is kind of a traditional theme but I find out that it's full of options. One can draw just reality or take it like a bearer of his or her own feelings and impressions. I've also chosen that because of a graphic technique which was in the task. It was an intaglio printing and through my study I've become very familiar with it and I still enjoy working with this technique.

I've named my project Landscapes present, because I wanted to show that our landscape has it's history and it will live after us. I focused mainly on landscape of the city, Prague to be precise, and its cascading roofs and tall towers.

From first sketches I worked up to the printings. I used dry point engraving but I also wanted to try some experiment. So I took asphalt and used it to cover particular spaces of the aluminum board. And after it got dry I applied a ferric chloride on the blank spaces. It was etched and during printing it absorbed more offset ink so final printings was more contrastive and a result was more interesting.

From the printings I thought up two books. They are kind of accordion, because I wanted the viewer to be surrounded by landscape. The first one is from one meter printing and a background is cut off, so roofs and towers have more attention. The second one is made from a half meter printings and there is kind of story – the way from nature to the city. I also

made one more book. It's a folding book with my photographs of Prague. There is something like a way from park to Prague castle. Also there appears a figure of young girl in black coat and red skirt – somehow Prague itself. For book titles and mastheads I used letterpress printing which was very interesting for me. After the books were created I made a special box for every one and also a folder for single graphic printings.

13 Seznam příloh

Příloha 1

Klauzurní práce – Podnes řeky pějí píseň mrtvého Orfea, Staré řecké báje a pověsti, 2011

Příloha 2

Klauzurní práce – Noční obloha, Čtyři roční období, 2012

Příloha 3

Bakalářská práce – Krajinná přítomnost, První autorská kniha, 2013

Příloha 4

Bakalářská práce – Krajinná přítomnost, První autorská kniha, 2013

Příloha 5

Bakalářská práce – Krajinná přítomnost, První autorská kniha, 2013

Příloha 6

Bakalářská práce – Krajinná přítomnost, První autorská kniha, 2013

Příloha 7

Bakalářská práce – Krajinná přítomnost, Druhá autorská kniha, 2013

Příloha 8

Bakalářská práce – Krajinná přítomnost, Třetí autorská kniha, 2013

Příloha 9

Bakalářská práce – Krajinná přítomnost, První autorská kniha, 2013

Příloha 10

Bakalářská práce – Krajinná přítomnost, Desky na volné grafické listy, 2013

Příloha 11

Bakalářská práce – Krajinná přítomnost, Ukázka z volných grafických listů, 2013

Příloha 12

Bakalářská práce – Krajinná přítomnost, Ukázka z volných grafických listů, 2013

Příloha 13

Bakalářská práce – Krajinná přítomnost, Ukázka z volných grafických listů, 2013

Příloha 14

Bakalářská práce – Krajinná přítomnost, Ukázka z volných grafických listů, 2013

Příloha 1

Klauzurní práce – Podnes řeky pějí píseň mrtvého Orfea, Staré řecké báje a pověsti, 2011



foto vlastní

Příloha 2

Klauzurní práce – Noční obloha, Čtyři roční období, 2012

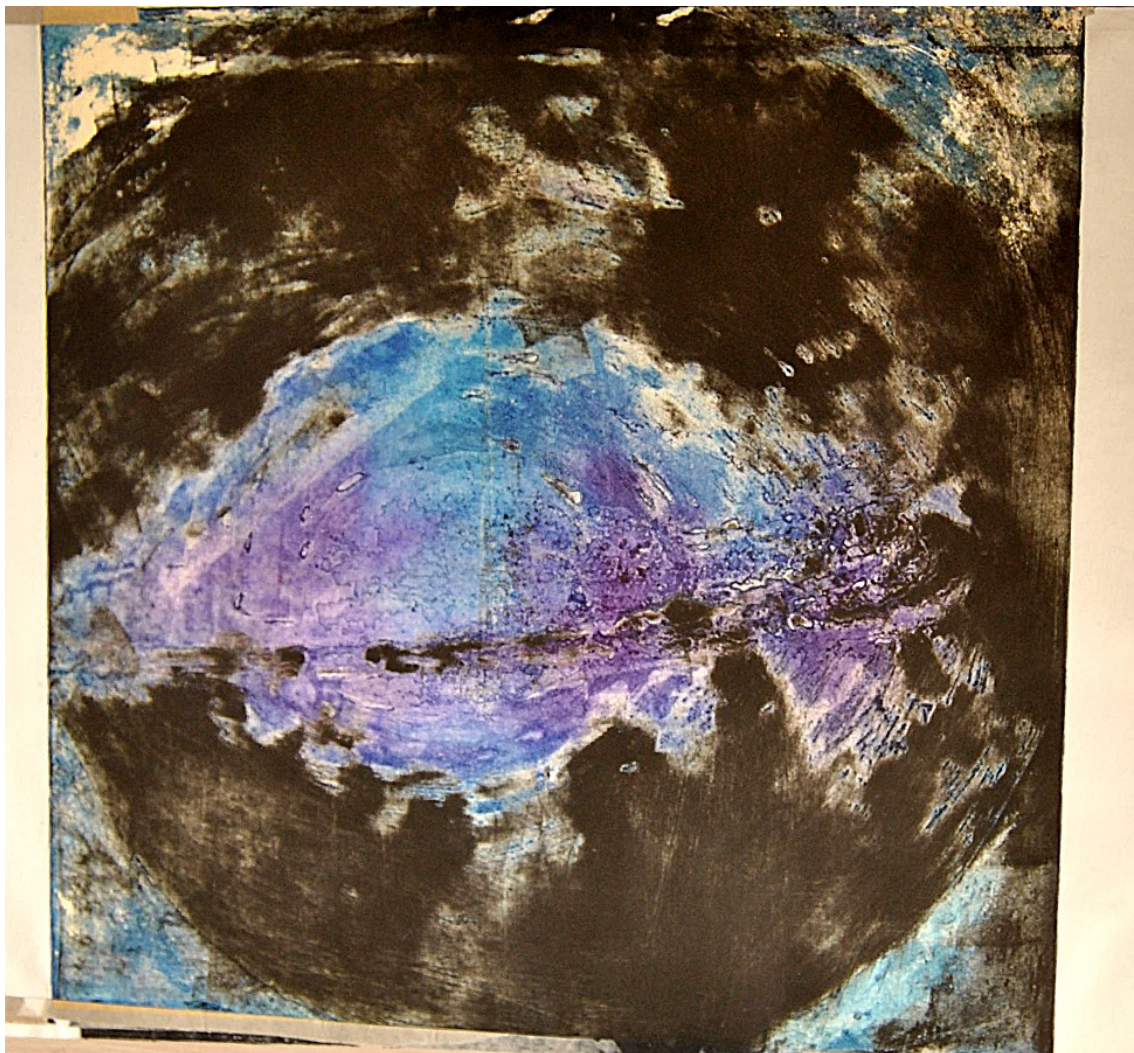


foto vlastní

Příloha 3

Bakalářská práce – Krajinná přítomnost, První autorská kniha, 2013



foto vlastní

Příloha 4

Bakalářská práce – Krajinná přítomnost, První autorská kniha, 2013



foto vlastní

Příloha 5

Bakalářská práce – Krajinná přítomnost, První autorská kniha, 2013

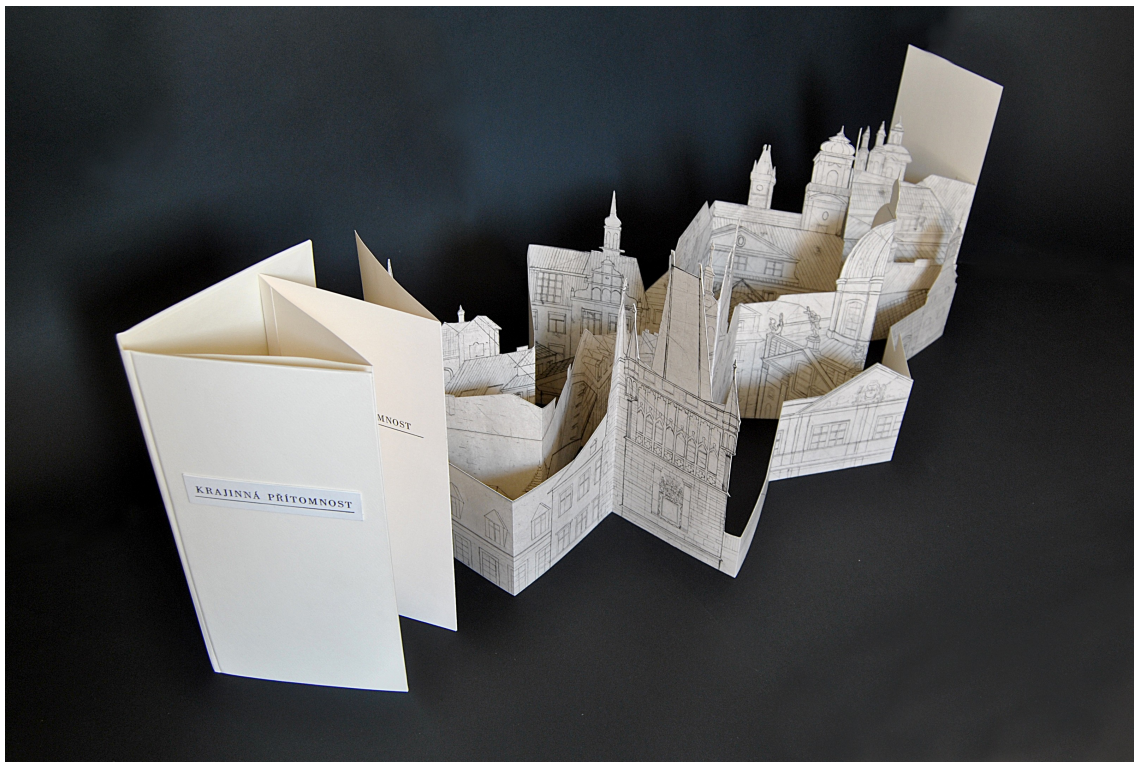


foto vlastní

Příloha 6

Bakalářská práce – Krajinná přítomnost, První autorská kniha, 2013

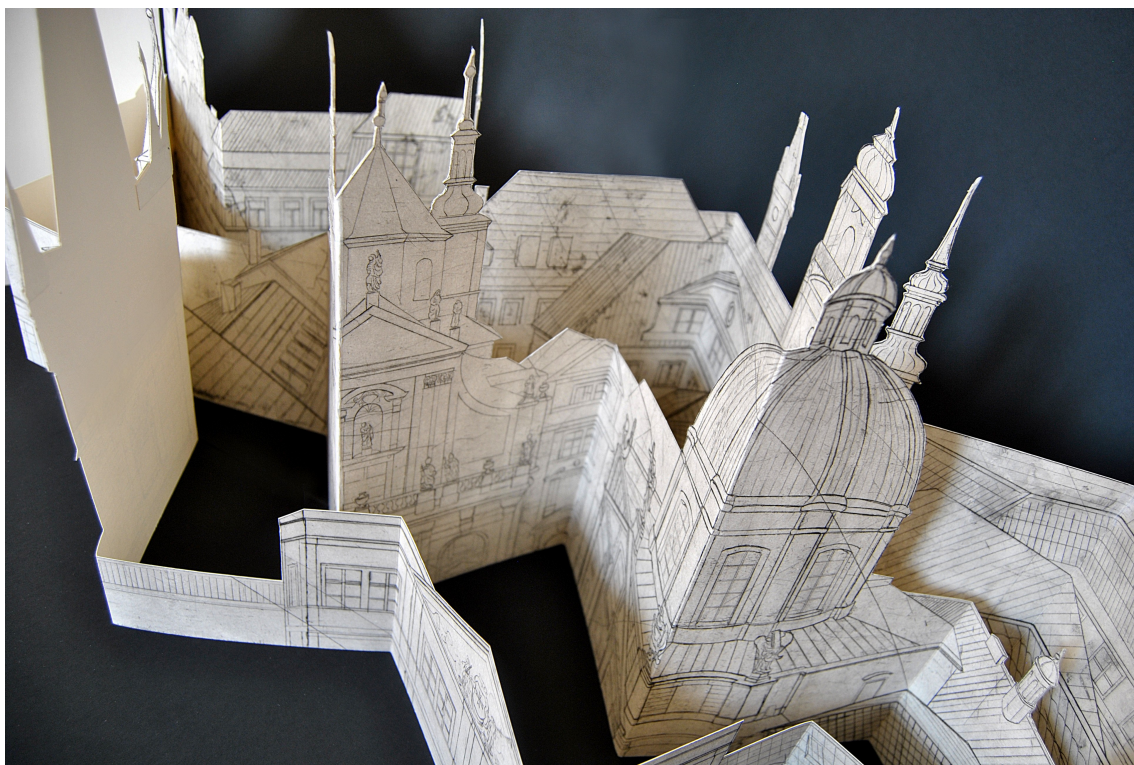


foto vlastní

Příloha 7

Bakalářská práce – Krajinná přítomnost, Druhá autorská kniha, 2013

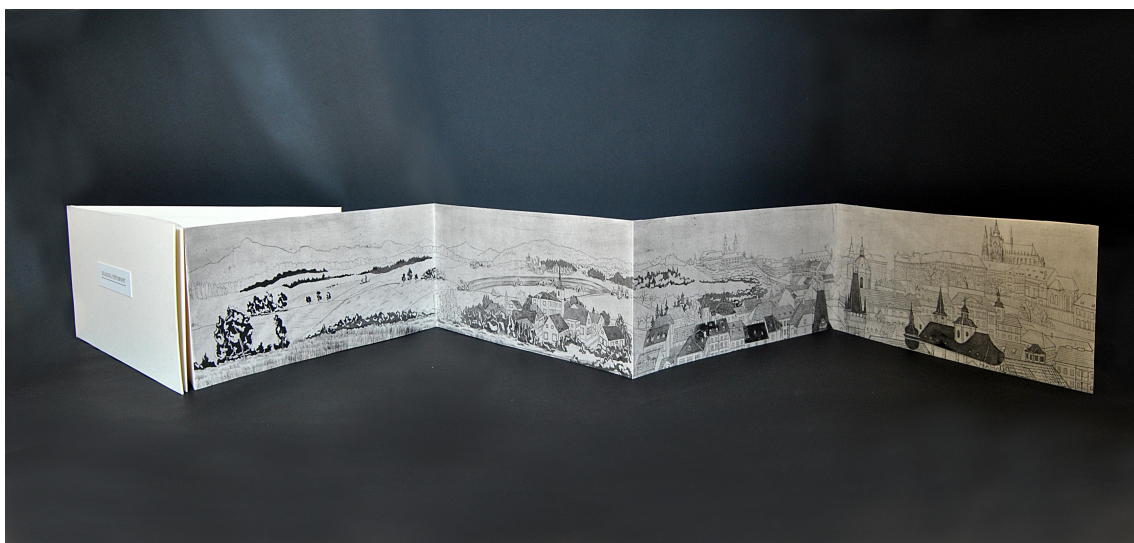


foto vlastní

Příloha 8

Bakalářská práce – Krajinná přítomnost, Třetí autorská kniha, 2013



foto vlastní

Příloha 9

Bakalářská práce – Krajinná přítomnost, Třetí autorská kniha, 2013



foto vlastní

Příloha 10

Bakalářská práce – Krajinná přítomnost, Desky na volné grafické listy, 2013



foto vlastní

Příloha 11

Bakalářská práce – Krajinná přítomnost, Ukázka z volných grafických listů, 2013



foto vlastní

Příloha 12

Bakalářská práce – Krajinná přítomnost, Ukázka z volných grafických listů, 2013

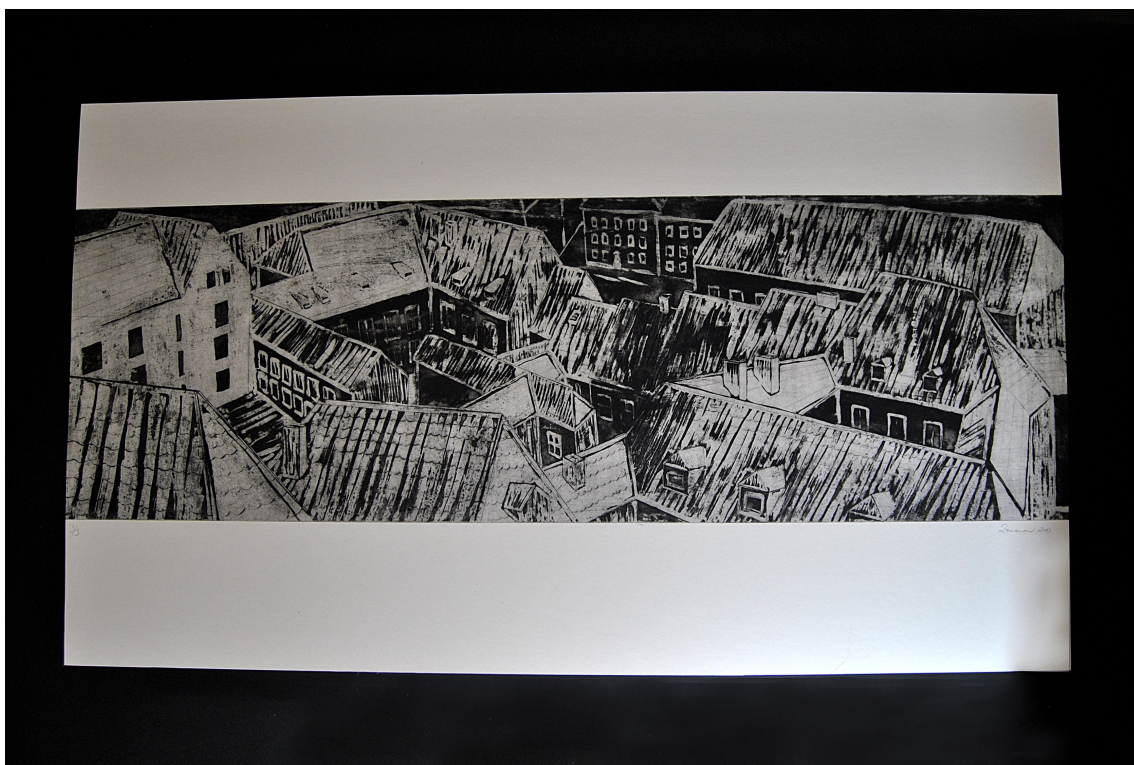


foto vlastní

Příloha 13

Bakalářská práce – Krajinná přítomnost, Ukázka z volných grafických listů, 2013



foto vlastní

Příloha 14

Bakalářská práce – Krajinná přítomnost, Ukázka z volných grafických listů, 2013



foto vlastní